

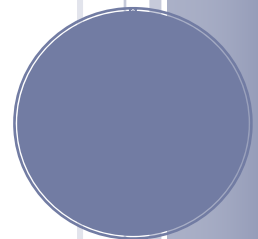
RAPPORT ANNUEL 2010-2011

Développer pour habiter!



*Conférence régionale
des élus de la Baie-James*

Période du 1^{er} avril 2010 au 31 mars 2011



RAPPORT ANNUEL 2010-2011

DÉVELOPPER POUR HABITER!

« Développer pour habiter! » C'est autour de ce thème que se sont articulées les principales actions de la Conférence régionale des élus de la Baie-James au cours de cette année particulièrement chargée. Un dossier a pris une place prépondérante cette année : le Plan Nord. Vaste exercice de concertation et de réflexion mise de l'avant par le premier ministre Jean Charest lors de la dernière campagne électorale, les travaux se sont enfin mis en branle cette année et ils ont mobilisé la CRÉBJ ainsi que plusieurs partenaires régionaux.

Outre le Plan Nord, le dossier des mines a été fort important cette année. En plus de la révision de la Loi sur les mines par le ministère des Ressources naturelles et de la Faune, plusieurs projets miniers sont en développement sur le territoire. Toujours dans le but de favoriser un développement du territoire qui permet de l'habiter, la CRÉBJ a donc rencontré plusieurs compagnies minières qui ont des projets avancés sur le territoire.

Même si les mines ont pris beaucoup de place, la forêt a tout de même été au centre des actions de la CRÉBJ encore cette année avec la mise en place de quatre tables de gestion intégrées du territoire (GIRT), l'appel de propositions pour l'attribution de la biomasse forestière de la région et la consultation publique sur l'aménagement durable des forêts. De plus, la CRÉBJ a entamé sa réflexion sur les projets de forêt habitée en élaborant un premier modèle pour le secteur de Matagami.

Toujours dans le domaine des ressources naturelles, il faut souligner l'important processus de consultation régionale qui a été fait par la Commission régionale sur les ressources naturelles et le territoire de la Baie-James (CRRNTBJ). Ces consultations ont été réalisées dans le cadre de la rédaction du Plan régional de développement intégré des ressources et du territoire (PRDIRT) pour la Jamésie. Outre la tournée régionale de consultation réalisée en décembre, ce processus a connu son point culminant avec une vaste journée de réflexion regroupant plus de 60 participants des secteurs du développement économique, minier, forestier, de la recherche, gouvernementaux et municipaux.

En ce qui a trait au déploiement du réseau à large bande entre les communautés jamésiennes et cries, ce dossier chemine rondement avec les travaux de construction et d'implantation du réseau de fibres optiques sur le territoire par le Réseau de communications Eeyou, dont la CRÉBJ est partenaire. Toujours au chapitre des dossiers d'infrastructures régionales dont la CRÉBJ a assumé un leadership positif, je désire mentionner l'avancement du projet de prolongation de la route 167 vers les monts Otish dont l'annonce du début des travaux est imminente.

Une tournée régionale d'information a été réalisée cette année pour présenter le Pôle d'économie sociale dans la région ainsi que sur le processus de reconnaissance des entreprises d'économie sociale.

Dans le thème « Développer pour habiter », l'accent est également mis sur l'habitation du territoire. Pour ce faire, les actions de la CRÉBJ doivent favoriser l'amélioration du milieu de vie et du sentiment d'appartenance. Dans le domaine culturel par exemple, une tournée de consultation a été organisée afin de trouver de nouvelles pistes pour le développement de la culture en région. La CRÉBJ a encore soutenu financièrement cette année la Commission loisir et sport de la Baie-James pour la réalisation de leur mission. Bon nombre d'organisations et d'athlètes de la région peuvent ainsi continuer de réaliser leurs rêves.

Dans l'optique de favoriser le développement des liens intergénérationnels, la CRÉBJ a organisé la 3^e édition du concours régional « Les générations de la Jamésie en mots et en images » qui a encore connu cette année un grand succès. Elle a aussi collaboré à la Démarche des Rendez-vous des générations de l'Institut Nouveau Monde.

La CRÉBJ s'est aussi entendue avec ses partenaires afin de prolonger l'Entente spécifique sur l'égalité entre les femmes et les hommes dans la région Nord-du-Québec pour l'année 2010-2011. Enfin, la CRÉBJ a poursuivi sa participation dans le partenariat de Place aux jeunes et dans le Soutien à l'initiative sociale de la Jamésie.

L'année qui débute sera déterminante pour l'avenir de la Jamésie. En effet, en plus des enjeux habituels en développement et de la mise en œuvre du Plan Nord, une nouvelle entente sur la gouvernance entre le gouvernement du Québec et le Grand conseil des Cris devrait être annoncée sous peu. Cette entente signifiera que les Jamésiens et les Cris devront dorénavant travailler en étroite collaboration pour assurer le développement de cette région que nous partageons.

J'aimerais donc remercier l'ensemble des membres de la CRÉBJ ainsi que l'équipe de la permanence pour leur implication et leur participation dans les divers dossiers que nous faisons cheminer pour le bien de notre région. J'aimerais aussi souligner l'importance des partenariats et de la concertation avec nos partenaires régionaux. Sans cet engagement de tous et de toutes, nous n'obtiendrions pas ces résultats, mais surtout, nous n'aurions pas une Jamésie aussi vivante.

Merci et bonne lecture!

Le président,



Gérald Lemoyne

TABLE DES MATIÈRES

Mission	1
Territoire.....	1
Mandat	1
Conseil d'administration.....	2
L'équipe	3
Commission régionale sur les ressources naturelles et le territoire de la Baie-James.....	3
Plan Nord.....	4
Mines	5
Comité uranium.....	6
Forêt	7
Transport	7
Comité de la route des monts Otish.....	7
Condition féminine	8
Culture	9
Économie sociale	10
Jeunesse	11
Développement social.....	12
Commission Loisir et Sport de la Baie-James (CLSBJ)	12
Histoire régionale	13
Réseau de communications Eeyou (RCE)	13
ComaxNORD	15
Tables de gestion intégrée des ressources et du territoire (GIRT)	18
Programme d'attribution de la biomasse forestière sur les terres du domaine de l'État.....	19
Coordination de la table de concertation régionale sur les véhicules hors route.....	20
Escapade boréale.....	20
Participation aux Grands prix du tourisme.....	20
Archéologie.....	21
Plan quinquennal 2010-2015.....	21
Aînés	22
Programme de réduction des tarifs aériens (PRTA)	24
Entente de partenariat régional en tourisme de la Baie-James (EPRTBJ)	24
Fonds de développement régional (FDR)	24
Programme de mise en valeur des ressources du milieu forestier – Volet II	25

MISSION

La Conférence régionale des élus de la Baie-James est une instance de concertation et de planification composée à la base d'élus municipaux qui s'adjoignent des représentants de la société civile ayant pour mission de promouvoir et soutenir le développement économique, social et culturel de la grande région du Nord-du-Québec, secteur Jamésie par la concertation entre les divers dirigeants politiques, économiques et sociaux du territoire, et ce, dans le respect des valeurs de la région.

TERRITOIRE

La Conférence régionale des élus de la Baie-James exerce ses activités dans la région administrative du Nord-du-Québec, sur le territoire compris entre les 49^e et 55^e parallèles, qui englobe les villes de Matagami, Lebel-sur-Quévillon, Chibougamau, Chapais et la Municipalité de Baie-James incluant les localités de Villebois, Valcanton et Radisson, excluant les communautés autochtones.

MANDAT

La Conférence régionale des élus de la Baie-James est l'interlocuteur privilégié du gouvernement du Québec en matière de développement régional pour le Nord-du-Québec. Elle a pour mandat :

- ✧ d'évaluer les organismes de planification et de développement au palier local et régional.
- ✧ de favoriser la concertation des partenaires de la région et donner, le cas échéant, des avis au ministre sur le développement de la région.
- ✧ d'élaborer un plan quinquennal de développement pour la région en améliorant la qualité de vie, notamment par le développement de l'emploi et dans une perspective de développement durable.
- ✧ de conclure des ententes spécifiques pour la mise en œuvre du plan quinquennal de développement.

CONSEIL D'ADMINISTRATION

En vertu de la loi, le conseil d'administration de la Conférence régionale des élus de la Baie-James est composé des membres du conseil de la Municipalité de Baie-James et de quatre représentants de la société civile. Le député de l'Assemblée nationale a le droit de participer, sans droit de vote, aux délibérations du conseil d'administration.

ÉLUS (ES)

M. Gérald Lemoyne, président, maire de Lebel-sur-Quévillon et maire de la Municipalité de Baie-James

M. René Dubé, vice-président, maire de Matagami

Mme Colombe Fortin, Municipalité de Baie-James

Mme Manon Cyr, mairesse de Chibougamau

M. Steve Gamache, maire de Chapais

M. Jean Brassard, président de la localité de Villebois

Mme Cécile Philippon, présidente de la localité de Valcanton

M. Normand Lacour, président de la localité de Radisson

SOCIÉTÉ CIVILE

M. Denis Lemoyne, secrétaire-trésorier, Lebel-sur-Quévillon

M. Réal Dubé, Matagami

M. Daniel Bergeron, Chibougamau

M. Normand Côté, Chapais

DÉPUTÉ

M. Luc Ferland, député de la circonscription d'Ungava

L'ÉQUIPE

ANDRÉ BRUNET

Directeur général

ANNIE CLOUTIER

Adjointe administrative

LINDA ARSENEAULT

Secrétaire de direction

SANDRA ETHIER

JOSÉE CRÉPEAU

MANON BOUDREAU

Agentes de bureau

JANIE BRASSARD

Agente de consultation

MARIE-JOSÉE RACICOT

Agente de développement

(Développement social, jeunesse,
condition féminine et culture)

LYNN DUFAULT

Agente de développement

(Entente spécifique des aînés,
loisirs et sports)

STÉPHANE MCKENZIE

Agent de développement

(Communication, forêt, mine,
transport, plan stratégique et Plan
Nord)

PATRICK ST-GERMAIN

Analyste - agent de
développement en tourisme

MATHIEU LÉVESQUE

Agent de développement

COMMISSION RÉGIONALE SUR LES RESSOURCES NATURELLES ET LE TERRITOIRE DE LA BAIE-JAMES

JOHANNE MORASSE

Directrice générale

MARTINE VALLIÈRES

Agente de bureau

MARTIN FILION

Agent de développement

SONIA MARCOUX

Agente de développement

ANNICK KENNY

Gestionnaires des systèmes
informatiques et de la
géomatique

PLAN NORD

Le CRÉBJ a poursuivi ses actions entreprises au cours de l'année précédente dans la grande démarche du Plan Nord. Dans un premier temps, la CRÉBJ a continué la démarche de réflexion régionale qui avait été entamée en mars 2009 avec les différents partenaires sectoriels régionaux. Le document *Le Plan Nord : l'opportunité rêvée pour la Jamésie* a été déposé à la ministre responsable du Plan Nord, Mme Nathalie Normandeau, lors de la rencontre de la Table des partenaires du Plan Nord tenue à Kuujuaq, au Nunavik, le 22 octobre dernier.

Ce document exprime la vision jamésienne qui s'articule en 6 axes, soit :

- Les minéraux énergétiques
- La forêt nordique : l'épinette noire
- Le bioalimentaire
- Le tourisme nordique et des grands espaces
- L'énergie
- L'industrie environnementale



Le document démontre que pour concrétiser cette vision jamésienne, des conditions essentielles au développement de la Jamésie doivent être mises en place. Parmi celles-ci, mentionnons des mesures fiscales pour inciter l'établissement de travailleurs et d'entreprises dans la région, des infrastructures de transport, l'implantation de directions régionales de ministères qui ont des mandats importants pour le développement de la région, des mesures pour maximiser les retombées économiques régionales de l'exploitation des ressources naturelles de la région et enfin de favoriser l'établissement de partenariat entre les Cris et les Jamésiens.

Le dépôt du Plan Nord devrait se faire sous peu et la CRÉBJ entend participer activement à sa mise en œuvre.

MINES

Le dossier minier fut l'un des plus actifs de la CRÉBJ cette année notamment avec les travaux du Plan Nord, du processus de révision de l'actuelle Loi sur les mines, des nombreux projets miniers en développement sur le territoire et de l'organisation d'un symposium minier Baie-James.

Dans un premier temps, à la suite du dépôt du projet de loi 79, Loi modifiant la Loi sur les mines, en décembre 2009, le gouvernement du Québec a entrepris des consultations générales le 12 mai 2010. Avec l'importance du secteur minier en Jamésie, la CRÉBJ a donc participé aux auditions publiques en présentant un mémoire à la Commission de l'agriculture, des pêcheries, de l'énergie et des ressources naturelles, le 19 août. Une forte délégation de la région s'était déplacée à Québec pour souligner l'importance de ces consultations pour l'avenir de la région. De plus, le mémoire de la CRÉBJ avait été appuyé par les villes et localités de la région en plus de la Municipalité de Baie-James. Le mémoire de la région est disponible sur le site Web de la CRÉBJ.

La CRÉBJ a été un partenaire de premier plan dans l'organisation du Symposium Mine Baie-James, prévu le 31 mai et les 1^{er} et 2 juin 2011 à Chibougamau et à Mistissini. Des membres de la permanence de la CRÉBJ ont participé aux travaux du comité organisateur du symposium ainsi qu'au comité du contenu. La CRÉBJ a aussi commandité la tenue de l'évènement à titre de commanditaire Platine. Enfin, un membre de la CRÉBJ a été invité à prononcer une conférence ayant comme sujet l'acceptabilité sociale des projets miniers en Jamésie. Il est à noter que M. Stéphane McKenzie, agent de développement à la CRÉBJ, a été invité à présenter une conférence sur l'acceptabilité sociale des projets miniers lors de l'évènement Québec Exploration tenu en novembre, à Québec.

Plusieurs projets miniers sont en développement sur le territoire de la Baie-James. La CRÉBJ a donc entrepris des discussions avec les dirigeants des projets les plus avancés afin d'en savoir plus sur ceux-ci, mais aussi afin de mettre en place le dialogue nécessaire à la maximisation des retombées économiques et sociales de ces projets pour la région. La CRÉBJ a donc rencontré les dirigeants des Diamants Stornoway (Canada) inc., de Mines Opinaca et de Ressources Strateco.



COMITÉ URANIUM

Le Comité uranium de la CRÉBJ a poursuivi ses actions de documentation d'information sur l'uranium et la diffusion de ces dernières dans les communautés jamésiennes qui avaient été entreprises l'année dernière. La CRÉBJ avait pris les moyens pour établir une position indépendante et éclairée en créant le comité uranium en septembre 2009. Soutenues par des consultants experts (Michel R. Rhéaume, physicien nucléaire et directeur de la division Industrielle nucléaire chez GENIVAR et le Dr Michel Plante) ayant travaillé, entre autres, à la centrale nucléaire Gentilly II, des rencontres publiques ont eu lieu à Chapais et à Chibougamau en mai dernier. Des rencontres d'information ont également été organisées avec les autorités de la Fédération des travailleurs du Québec (FTQ), du Fonds de solidarité de la FTQ et de la Confédération des syndicats nationaux (CSN) à l'automne. Toujours en collaboration, la CRÉBJ a également rédigé un mémoire sur le projet de rampe d'exploration du projet Matoush de Ressources Strateco qui a été déposé dans le cadre des audiences publiques de l'Agence canadienne d'évaluation environnementale (ACÉE) et du Comité d'examen (COMEX) en novembre 2010. La CRÉBJ appuyait le projet en se basant sur le cadre réglementaire strict et rigoureux de ce type de projet par la Commission canadienne de sûreté nucléaire (CCSN).



La CRÉBJ a appuyé financièrement la tenue de deux conférences de M. Jean-Marc Carpentier, physicien et vulgarisateur scientifique, dont une présentée au Centre d'études collégiales à Chibougamau et la seconde au grand public en soirée en novembre. Enfin, la CRÉBJ a également, en janvier dernier, participé à la mission en Saskatchewan organisée par le ministère des Ressources naturelles et de la Faune qui regroupait le ministre délégué aux Ressources naturelles et à la Faune, M. Serge Simard, ainsi que des élus de la Jamésie et de la Côte-Nord (dont la question de l'acceptation sociale de projets d'exploration uranifère a été d'actualité au cours des dernières années), membres du personnel des conférences régionales des élus des deux régions, représentants de la santé publique ainsi qu'un représentant de la Coalition Pour que le Québec ait meilleure mine.

FORÊT

Après plusieurs années où le dossier de la forêt a été l'enjeu numéro un pour la CRÉBJ dans la région, ce secteur a été moins actif cette année que les années antérieures. Il faut dire que les enjeux forestiers ont fait l'objet de discussions dans la rédaction de la position régionale pour le Plan Nord. La CRÉBJ a donc inclus la position régionale du créneau régional forêt de la démarche du Comité ACCORD-Forêt du Nord-du-Québec qui vise à faire reconnaître le créneau d'excellence « *Fabrication, dans une approche de développement durable, de composante de charpente en bois d'épinette noire* ». La CRÉBJ a aussi appuyé officiellement cette démarche du comité ACCORD-Forêt auprès du ministère du Développement économique, de l'Innovation et de l'Exportation (MDEIE). Nous sommes toujours en attente de réponses dans ce dossier.

Dans le cadre du renouvellement du régime forestier québécois qui est déjà en cours et dont la mise en œuvre finale est prévue le 1^{er} avril 2013, la CRÉBJ a collaboré à la Consultation sur l'aménagement durable des forêts. Les participants à ces consultations, qui ont eu lieu dans les communautés jamésiennes touchées par l'industrie forestière, ont pu se prononcer sur la *Stratégie d'aménagement durable des forêts* et sur les modalités proposées pour le futur règlement sur l'aménagement durable des forêts.

Enfin, la CRÉBJ a aussi apporté un soutien aux communautés jamésiennes désirant élaborer des projets pilotes de forêts de proximité qui sont des éléments prévus dans la nouvelle *Stratégie d'aménagement durable des forêts*.

TRANSPORT

COMITÉ DE LA ROUTE DES MONTS OTISH



Source : MTQ

Le dossier de la route des monts Otish, dont la CRÉBJ a assumé un leadership important avec la création d'un comité de travail en 2005, avance rondement. L'étude de tracé préliminaire, dont la CRÉBJ avait réalisé le montage financier, a été déposée en octobre 2009. Le dossier est maintenant sous la responsabilité du ministère des Transports (MTQ). Le comité de la route des monts Otish est davantage devenu un comité de suivi des différents partenaires intéressés au projet. D'ailleurs, une seule rencontre a été tenue en cours d'année, en décembre, pour faire le point sur l'avancement du projet.

Au cours de l'année, la CRÉBJ a finalisé le dossier du financement de l'étude de tracé préliminaire et a octroyé un mandat de photo-interprétation des matériaux de surface et inventaire des sources de matériaux de la route des monts Otish à la firme Poly-Géo. Les résultats de cette étude ont été essentiels pour le choix du tracé définitif. Enfin, le MTQ a procédé en cours d'année à la réalisation de l'étude d'impact sur l'environnement et le milieu social ainsi qu'à la réalisation de l'avant-projet définitif du projet de prolongement de la route 167 vers les monts Otish.

Au cours de la prochaine année, la CRÉBJ devrait participer aux diverses audiences publiques des instances gouvernementales sur ce projet prioritaire pour la région.

CONDITION FÉMININE

PROLONGEMENT DE L'ENTENTE SPÉCIFIQUE SUR L'ÉGALITÉ ENTRE LES FEMMES ET LES HOMMES DANS LA RÉGION DU NORD-DU-QUÉBEC, SECTEUR JAMÉSIE

En 2007, la Conférence régionale des élus de la Baie-James (CRÉBJ), en partenariat avec le ministère de la Culture, des Communications et de la Condition féminine, Emploi-Québec, le ministère des Affaires municipales, des Régions et de l'Occupation du territoire et le Comité condition féminine Baie-James (CCFBJ), signait l'*Entente spécifique sur l'égalité entre les femmes et les hommes dans la région du Nord-du-Québec, secteur Jamésie*, dont le CCFBJ était responsable de la mise en œuvre.



Soulignons que grâce à ladite Entente, le CCFBJ a pu tenir entre autres, du 10 au 12 novembre 2010, un colloque sur le leadership des femmes. En tout, 25 femmes de partout en région ont participé à ces deux jours de formation. Les participantes ont fort apprécié les ateliers animés par des invitées extérieures, dont la firme Regain, Femmes démocratie et gouvernance ainsi que la Table de concertation en condition féminine de Laval. Cette activité fut un vif succès.

Ainsi, la CRÉBJ, en collaboration avec les autres partenaires de l'Entente spécifique, a procédé à la prolongation de l'*Entente spécifique sur l'égalité entre les femmes et les hommes dans la région du Nord-du-Québec, secteur Jamésie* pour l'année 2010-2011 avec des investissements totalisant 87 500 \$, dont les objectifs sont de :

- favoriser une socialisation non stéréotypée des jeunes,
- favoriser la diversification des choix de formation ainsi que la persévérance scolaire,

- encourager le milieu du travail à instaurer des mesures de conciliation famille/travail,
- favoriser la prise en compte des intérêts et des réalités des femmes.

CULTURE

DÉCOUVERTE DU PATRIMOINE HISTORIQUE DE LA JAMÉSIE

Afin de développer le sentiment d'appartenance des Jamésiens et des Jamésiennes à la région, la CRÉBJ a initié un projet permettant aux habitants des différentes municipalités de la Jamésie d'en connaître davantage sur l'histoire de la Baie-James.

Ainsi, pour faire suite au succès du projet pilote effectué avec la municipalité de Matagami, la CRÉBJ a permis aux résidents de Lebel-sur-Quévillon de participer à un voyage-découverte de deux sites historiques qui ont vraiment marqué l'histoire du Nord-du-Québec.

Le projet inclut la visite de deux sites qui font parties du patrimoine culturel de la Baie-James, soit le Parc Robert-A.-Boyd qui est une reconstitution de campement d'exploration qui a joué un rôle clé dans la cueillette des données techniques conduisant, au début de 1972, le gouvernement du Québec du premier ministre Robert Bourassa à la décision d'amorcer ce que l'on surnomme encore aujourd'hui le « projet du siècle », soit l'aménagement des rivières de la baie James par La Grande Rivière. Les participants ont également eu l'occasion de visiter l'aménagement Robert-Bourassa qui est la plus grande centrale hydroélectrique souterraine au monde.

Finalement, les participants ont visité la communauté crie de Chisasibi incluant un tour de ville et la découverte de l'île de Fort George et la fameuse baie James. De quoi être fier de notre région!

CONSULTATION PUBLIQUE SUR LE DÉVELOPPEMENT DE LA CULTURE



À la suite de la prolongation de l'*Entente spécifique sur la culture dans la région administrative du Nord-du-Québec, à la Baie-James, secteur Jamésie* jusqu'au 31 mars 2009, la CRÉBJ souhaitait identifier de nouveaux moyens pour développer la culture en Jamésie avant le renouvellement de ladite Entente.

L'année 2010-2011 a donc permis à la CRÉBJ de mettre en place un calendrier de consultations publiques visant à sonder les besoins et les idées du milieu afin de définir des pistes d'action nouvelles, répondant aux

besoins des milieux locaux et régionaux permettant le développement de la culture en Jamésie.

Au total, plus de 55 personnes ont participé aux consultations et une panoplie d'idées a émergé des différents milieux de la Jamésie. L'analyse des comptes rendus des consultations se fera dès avril 2011 dans le but ultime de procéder à la signature d'une nouvelle Entente spécifique visant le développement culturel en Jamésie.

ÉCONOMIE SOCIALE

TOURNÉE RÉGIONALE VISANT À PRÉSENTER LE PÔLE D'ÉCONOMIE SOCIALE DE LA JAMÉSIE ET LE PROCESSUS DE RECONNAISSANCE RÉGIONALE DES ENTREPRISES D'ÉCONOMIE SOCIALE



De gauche à droite, M. Patrick ST-Germain, représentant du Centre local de développement de la Baie-James, Mme Françoise Payeur et Mme Nancy Michaud respectivement présidente et directrice de la maison d'hébergement l'Étoile Filante inc. et Mme Marie-Josée Racicot, représentante du Pôle d'économie sociale de la Jamésie

Faisant suite à la signature de l'Entente spécifique portant sur le développement de l'économie sociale dans la région Nord-du-Québec, secteur Jamésie en 2009, plusieurs actions ont été mises de l'avant par le Pôle d'économie sociale de la Jamésie, le comité consultatif de la CRÉBJ sur l'économie sociale.

Parmi les différentes activités initiées par le Pôle, une tournée régionale visant à présenter le Pôle d'économie sociale de la Jamésie et le processus de reconnaissance régionale des entreprises d'économie sociale a été effectuée dans chacune des municipalités de la région. Aussi, durant lesdites rencontres locales, le Pôle a procédé à la présentation de l'image de marque des entreprises d'économie sociale jamésiennes et à la reconnaissance d'une première entreprise d'économie sociale jamésienne, soit la maison d'hébergement l'Étoile Filante inc. de Lebel-sur-Quévillon.



ACTIVITÉ DE SENSIBILISATION À L'ÉCOLE BEAUVALOIS DE BEAUCANTON

D'autre part, le Pôle d'économie sociale de la Jamésie a mis en place un projet pilote visant à sensibiliser et développer les compétences en entrepreneuriat social des étudiants et des professeurs.

Ainsi, madame Diane ST-Onge, enseignante depuis plusieurs années au troisième cycle du primaire, a été embauchée à titre de conférencière. Enseignante engagée et passionnée par l'entrepreneuriat à l'école, cette dernière s'est donné comme mission de stimuler la jeunesse à s'engager dans son milieu.

L'atelier du Pure-Laines a permis aux jeunes de travailler une qualité entrepreneuriale lors de la fabrication de ces derniers. Il était primordial de mettre l'accent sur les qualités entrepreneuriales qui se cachent chez les jeunes et la mise en commun des forces de chacun pour la réalisation du projet. L'accent a été mis sur la définition de l'entrepreneuriat social afin que les jeunes comprennent exactement en quoi cela peut s'avérer inspirant et innovateur pour la communauté. Cela a permis aux jeunes de constater et de comprendre l'importance de l'implication sociale en mettant leurs talents au service de la société, de leur communauté.

Les enfants de même que les enseignants ont adoré l'activité. Une réussite pour le Pôle!



JEUNESSE

ENTENTE DE PARTENARIAT PLACE AUX JEUNES



En 2009, la CRÉBJ et le Carrefour jeunesse-emploi de la Jamésie (CJEJ) signaient l'Entente de partenariat *Place aux jeunes* permettant, entre autres, la mise en place des Séjours exploratoires en Jamésie.

Les objectifs du Séjour sont multiples, mais dans l'ensemble ils visent à encourager de jeunes diplômés des niveaux professionnel, collégial et universitaire, âgés de 18 à 35 ans, à mieux connaître la région visitée, notamment dans le but de les convaincre d'y migrer. Plus précisément, les séjours visent à permettre aux participants de :

- découvrir ou redécouvrir la région (attraits, services et incitatifs financiers),
- développer un réseau de contacts en rencontrant des employeurs potentiels, des intervenants socioéconomiques, des entrepreneurs et des élus,

- imaginer et préparer leur avenir dans la région.

Cette année encore, le projet a permis à une vingtaine de jeunes de venir découvrir la Jamésie. Il est très encourageant de constater que plusieurs des participants ont été en mesure d'avoir des échanges prometteurs avec les employeurs et certains ont même décroché des entrevues sur place.

Avec les différentes démarches d'attraction qui se déroulent dans la région, il y a fort à parier que le bilan migratoire de la Jamésie continuera de s'améliorer dans les années à venir.

DÉVELOPPEMENT SOCIAL

SUBVENTION AU SOUTIEN À L'INITIATIVE SOCIALE DE LA JAMÉSIE

À la suite de la signature de l'*Entente spécifique portant sur le développement social dans la région du Nord-du-Québec* en 2009, plusieurs projets ont été mis de l'avant. Ainsi, la Subvention au Soutien à l'initiative sociale, un fonds visant à soutenir la réalisation de projets ayant pour objectif d'améliorer la qualité de vie des Jamésiens et des Jamésiennes, a permis de mettre en place différentes initiatives locales et régionales dont voici un exemple.

Projet de vie de l'Association des personnes handicapées de Chibougamau (APHC)

Projet : Assurer le salaire d'une ressource pour travailler à la réalisation du projet pilote « projet de vie » par lequel l'APHC souhaite offrir aux participants, qui fréquentent son centre de jour, l'opportunité de définir et d'explorer leur projet de vie en prévision de leur passage vers une nouvelle autonomie. L'APHC est le seul organisme de la région dont la mission est dédiée à l'accompagnement et à l'intégration des personnes handicapées.

Forces : Projet novateur qui répond à un besoin du milieu et qui satisfait aux objectifs du développement social en mettant en place les conditions propices au développement des individus dans la mesure où il permet à chacun de développer son plein potentiel en vue de participer activement au développement de sa communauté.

COMMISSION LOISIR ET SPORT DE LA BAIE-JAMES (CLSBJ)

La CRÉBJ est fière d'appuyer la CLSBJ par une aide financière de 130 000 \$ pour son fonctionnement afin de combler le manque à gagner quant au montant de base octroyé par le gouvernement aux organismes similaires jouant le même rôle dans les autres régions du Québec.

Rappelons que la CLSBJ a pour mission de :

- favoriser le développement du loisir et du sport dans la région Nord-du-Québec pour le secteur se rapportant à la Jamésie,
- accorder un soutien aux organismes de loisir et de sport, aux municipalités et aux établissements d'enseignement, à la réalisation de projets répondant à des problématiques particulières et au développement d'activités et d'équipements de portées régional,
- favoriser la concertation régionale en loisir et en sport de concert avec la Conférence régionale des élus de la Baie-James,
- avoir un rôle de représentation en matière de loisir et de sport,
- assurer la formation des intervenants en loisir et en sport.

HISTOIRE RÉGIONALE

Le projet d'écriture de l'histoire du Nord-du-Québec, dont la CRÉBJ est partenaire financier, avance rondement. Rappelons que le Centre d'études collégiales à Chibougamau est le maître d'œuvre de ce projet important pour la région. La presque totalité des 10 chapitres du livre est déjà écrite et plusieurs chapitres en sont déjà à la version finale. Le processus de vérification des chapitres par le comité de rédaction est en cours. Il est intéressant de souligner l'entente avec un artiste-peintre professionnel de la région, M. Pierre Bureau, pour la réalisation de la page couverture. Le lancement du livre d'histoire est prévu pour février 2012.

RÉSEAU DE COMMUNICATIONS EYOU (RCE)

Les activités de 2009-2010, dont les tâches administratives menant à la confirmation des financements provincial et fédéral, les essais concluants des fibres optiques sur le CGFO d'Hydro-Québec et l'ingénierie détaillée du réseau ont permis d'amorcer, en juin 2010, les travaux de construction et d'installation. Conséquemment, la majeure partie des activités de l'exercice 2010-2011 a consisté en la supervision et au suivi des travaux effectués par Alcatel-Lucent.

Les travaux de déploiement des infrastructures et des câbles de fibres optiques ont débuté en juin 2010 et se sont poursuivis jusqu'au printemps 2011. De façon générale, l'installation des infrastructures et des câbles a été réalisée sans incident majeur. Toutefois, en raison de l'envergure du projet, certaines situations ont nécessité une attention particulière.

En raison de l'état de l'infrastructure dans la section de câble entre l'aéroport de LG2 et Radisson, Alcatel-Lucent, conjointement avec Hydro-Québec, a dû procéder à des travaux de réfection de l'infrastructure avant la pose du câble. Ces travaux se sont soldés par des coûts additionnels.

Toujours en raison de l'état des infrastructures entre Desmaraisville et le poste Abitibi, le RCE n'a pas été en mesure d'installer son câble sur son propre toron tel qu'initialement planifié. Afin de pallier cette situation, le RCE a procédé à l'installation d'un câble muni de plus de fibres sur le toron d'Hydro-Québec entre le poste Abitibi et Lebel-sur-Quévillon. La moitié de ces fibres seront la propriété d'Hydro-Québec qui, en contrepartie, sera responsable de l'entretien de l'infrastructure de câble. Le modèle d'affaires développé pour l'usage partagé de ce câble est à la base d'une seconde entente similaire entre Chibougamau et Waconici. D'autres portées du réseau pourraient être construites selon le même modèle, dont une éventuelle section vers le réseau Abitibi, qui favoriserait le raccordement de ce dernier au RCE.

La livraison et l'installation des huttes des sites de la dorsale du réseau ont débuté à la fin de septembre 2010, ce qui constituait la phase initiale de l'installation des équipements de télécommunication. Les travaux d'installation des équipements dans les huttes, les POPs, les stations usagers et sous-stations se sont poursuivis jusqu'en mars 2011.

Suite à la visite, en mars, de tous les sites pour valider que tous les équipements avaient été installés selon les devis techniques, le réseau était accepté le 31 mars 2011, ce qui constituait une phase critique pour le financement.

En parallèle à ces travaux, le comité de travail sur l'accès Internet a recommandé l'implantation de 2 accès, soit l'un à Montréal par Cogent qui serait relié à Chibougamau via le réseau du RISQ et l'autre à Matagami par Télébec. Quant à l'acquisition d'adresses IP, des démarches sont en cours pour obtenir des adresses permanentes directement de l'organisme de gestion des adresses IP ARIN. Toutefois, puisque le RCE est une nouvelle entité, ARIN pourrait ne pas acquiescer à la demande du RCE. Dans ce cas, Cogent fournirait, sur une base temporaire, les adresses IP requises. Ce dossier sera pris en charge par le nouveau directeur des opérations qui sera en fonction prochainement.

Finalement, quant à l'aspect financier, bien que le budget original ait été respecté, le RCE a dû procéder à un emprunt de 3 200 000 \$ afin d'assurer les liquidités dans l'attente d'un versement de 1 500 000 \$ de Développement économique Canada (DEC) retardé en raison du délai de la signature de l'entente pour l'acquisition des fibres optiques d'Hydro-Québec sur leur OPGW. Ce prêt a été remboursé le 31 mars et le coût de l'emprunt a été de 25 000 \$.

COMAXNORD

ENTENTE SPÉCIFIQUE



L'Entente spécifique concernant la maximisation des retombées des grands travaux d'Hydro-Québec dans les régions Nord-du-Québec et Abitibi-Témiscamingue arrivait à échéance le 31 mars 2010. Considérant que les travaux du projet Eastmain-1A-Sarcelle-Rupert se poursuivront jusqu'en 2012, les partenaires ont convenu de prolonger l'entente spécifique jusqu'au 30 septembre 2011 afin de maintenir les services du ComaxNORD.

STRUCTURE DU COMAXNORD

Administrateurs :

M. René Dubé, coprésident – Ville de Matagami, maire
M. Gérald Lemoyne, coprésident – Ville de Lebel-sur-Quévillon, maire
M. François Béchamp, Chibougamau, représentant
Mme Manon Cyr, Ville de Chibougamau, mairesse
M. Ghislain Desjardins, Emploi-Québec, directeur régional d'Emploi-Québec
M. Steve Gamache, Ville de Chapais, maire
M. Richard Leclerc, MAMROT, directeur régional Nord-du-Québec
M. Denis Lemoyne, Réseau de la santé, représentant
M. Yvon Morin, sous-poste de transport en vrac, Lebel-sur-Quévillon, représentant
M. Dan Senneville, Chapais, représentant
M. Richard Simard, Hydro-Québec, représentant
Poste vacant, Matagami, représentant

Agents :

M. Guy Bourgeois, agent de chantier
M. Pierre Pelletier, agent de liaison

RÉUNIONS

Au cours de l'année 2010-2011, le ComaxNORD s'est réuni à trois reprises. Des rencontres ont également eu lieu avec le ComaxAT, la Société d'énergie de la Baie-James ainsi que les partenaires régionaux tels qu'Hydro-Québec, les chambres de commerce et les divers organismes intervenant en développement économique.

ACTIVITÉS DE MAILLAGE

Le ComaxNORD, en collaboration avec le ComaxAT, a organisé deux activités de maillage d'entreprises. Ces activités permettent d'accroître la visibilité et la capacité de sous-traitance des entreprises de la région. L'activité du printemps, tenue le 5 mai 2010 au campement de l'Eastmain, a permis à 12

entreprises jamésiennes et 18 entreprises de l'Abitibi-Témiscamingue de rencontrer les entrepreneurs du chantier. Déjà, à cette date, l'avancement des travaux avait entraîné un changement des besoins des entrepreneurs au chantier : les ouvrages de génie civil étant pratiquement complétés, la demande a évolué vers le génie mécanique et électrique. Bien que cela ait certainement contribué à réduire les opportunités d'affaires pour certaines entreprises jamésiennes, l'arrivée de nouveaux joueurs a, en même temps, ouvert d'autres portes.

Le 25 novembre, une autre activité de maillage avait lieu cette fois au campement de La Sarcelle. Afin de combler le vide laissé par l'état d'avancement des travaux hydroélectriques, les Mines Opinaca - Projet Éléonore ont été invités à participer à l'activité. 18 entreprises jamésiennes et 39 entreprises témiscabitiennes ont pris part à cette activité de maillage et les commentaires reçus étaient très positifs.

En décembre 2010 avait aussi lieu l'activité annuelle de maillage du Secrétariat aux alliances économiques de la Nation Crie - Abitibi-Témiscamingue. Grâce au partenariat entre le ComaxNORD et le ComaxAT, les entreprises jamésiennes étaient encore une fois invitées à cette activité qui constitue une excellente occasion de développer des liens d'affaires avec les communautés cries de la région. De fait, l'effervescence du secteur de la construction dans les communautés cries amène de plus en plus d'entrepreneurs jamésiens à exploiter ce créneau pour le développement des affaires.

AUTRES ACTIVITÉS ET COMMUNICATIONS

Tout au long de l'année, grâce à des tournées fréquentes, les agents du ComaxNORD ont poursuivi leurs représentations auprès d'entrepreneurs et donneurs d'ordre afin de faire valoir l'expertise et la disponibilité des entreprises jamésiennes. Ces tournées sont aussi l'occasion de rencontrer les entrepreneurs de la région et de les soutenir dans leurs projets.

Le ComaxNORD a également participé à plusieurs colloques et forums liés au développement régional : la semaine minière, le colloque sur le développement bioalimentaire, les consultations sur la vision jamésienne du développement nordique, etc.

BILAN DES RETOMBÉES ÉCONOMIQUES

Au 31 décembre 2010, la région Nord-du-Québec avait obtenu plus de 194 millions de dollars en contrats octroyés et achats réalisés.

Contrats octroyés et achats réalisés : 208 M\$

- Achats de biens non stratégiques et sous-traitance : 117,4 M\$
- Contrats régionaux (sans incitatif) : 90,5 M\$
- Services professionnels : 134 999 \$

Main-d'œuvre :

- Nombre d'heures travaillées : 543 757 heures
- Valeur de la main-d'œuvre : 21 126 480 \$

Ces chiffres sont très éloquentes : les résultats sont nettement supérieurs aux prévisions initiales de la SEBJ. Cela témoigne bien de la compétence et de la compétitivité des entreprises jamésiennes.

Au-delà des chiffres bruts, on constate également la croissance de la capacité régionale dans l'offre de produits et services. Les travaux des projets de l'Eastmain ont contribué à l'implantation de plusieurs firmes de génie-conseil (par exemple : Genivar et Stavibel à Chibougamau) et de consultants en environnement (Biofilia à Matagami). La croissance de certains entrepreneurs jamésiens est telle que certains d'entre eux exécutent maintenant des travaux à l'extérieur de la région : Senneville 2002 est maintenant active au chantier de La Romaine et dans le Nunavik, J.V.C. Construction a réalisé des travaux de prolongement de l'autoroute 30 en Montérégie.

Parmi les autres bons exemples de réussites, on note la formation de main-d'œuvre spécialisée (AEC en génie civil et arpentage). Finalement, l'entente sur le camionnage en vrac fut également une grande réussite citée en exemple par les dirigeants de l'Association nationale des camionneurs artisans.

À VENIR

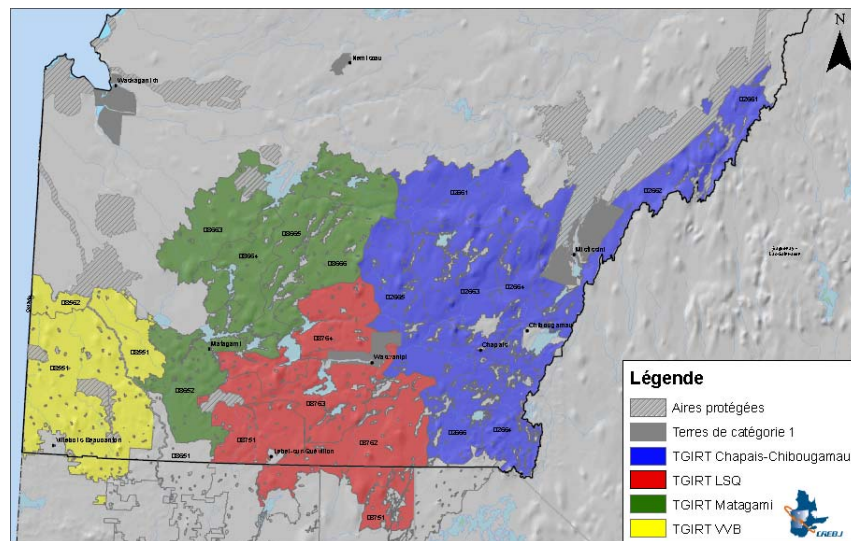
Les travaux tirent à leur fin, mais il reste tout de même quelques contrats d'envergure intéressants pour notre région dans les domaines du génie civil et de l'environnement : restauration de sites, travaux de profilage et de drainage, etc.

De plus, Hydro-Québec procède aussi à différents travaux de ses infrastructures, notamment les postes de transformation. L'expérience régionale développée avec le ComaxNORD est reconnue par Hydro-Québec et elle contribue grandement à améliorer les relations d'affaires et les retombées économiques.

Pierre Pelletier, agent de liaison
ComaxNORD

TABLES DE GESTION INTÉGRÉE DES RESSOURCES ET DU TERRITOIRE (GIRT)

Conformément à la Loi sur l'aménagement durable du territoire forestier, des tables locales de gestion intégrée des ressources et du territoire (tables de GIRT) ont été mises en place dans la région en vue d'assurer une prise en compte des intérêts et des préoccupations des individus et des organismes concernés par la planification des activités forestières. Les travaux des tables de GIRT doivent permettre d'établir des objectifs locaux d'aménagement forestier durable et de convenir de mesures d'harmonisation en vue d'une meilleure cohabitation des divers usages. De manière plus concrète, les discussions et les positions adoptées au sein de chacune des tables de GIRT ont pour finalité d'orienter le ministère des Ressources naturelles et de la Faune dans l'élaboration des plans d'aménagement forestier intégré (PAFI) tactiques et opérationnels. Les PAFI s'inscrivent dans la prochaine génération des plans d'aménagement forestier et leurs mises en œuvre doivent prendre effet dès le 1^{er} avril 2013.



La Conférence régionale des élus a le mandat d'assurer la mise en place et le fonctionnement des tables de GIRT. Selon les recommandations formulées par le comité de coordination, le conseil d'administration de l'organisation a adopté un découpage territorial des différentes tables de GIRT, leur composition et leur mode de fonctionnement. On trouve actuellement quatre tables de GIRT à la Baie-James (voir la cartographie ci-dessus). Chaque table regroupe des unités d'aménagement forestier (UAF) entières et majoritairement incluses dans les limites administratives de la région.

Chacune des quatre tables de GIRT regroupe de 9 à 17 délégués issus des différents groupes d'utilisateurs. Chaque table regroupe également de 4 à 6 observateurs. Entre août 2010, où elles ont été mises en œuvre, et mars 2011, chacune des tables avait tenu de 5 à 6 rencontres dont une en janvier où elles

ont été consultées sur la Stratégie d'aménagement durable des forêts (SADF) et sur le futur Règlement sur l'aménagement durable des forêts (RADF). En mars 2011, le mode de fonctionnement avait été adopté avec des modulations locales, pour 3 des 4 tables. Les préoccupations des utilisateurs avaient été recueillies sur chaque table et traduites en enjeux. Également, des moyens avaient été convenus pour chaque enjeu ainsi que des cibles et des indicateurs pour plusieurs des moyens identifiés.

PROGRAMME D'ATTRIBUTION DE LA BIOMASSE FORESTIÈRE SUR LES TERRES DU DOMAINE DE L'ÉTAT

Conformément à une entente de collaboration intervenue entre le ministère des Ressources naturelles et de la Faune (MRNF) et la Conférence régionale des élus de la Baie-James (CRÉBJ), cette dernière s'est vue déléguer la responsabilité d'assurer une partie du Programme relatif à l'octroi d'un permis autorisant la récolte annuelle de biomasse forestière sur les terres du domaine de l'État, pour une période de cinq ans. La CRÉBJ a donc procédé à un appel de propositions couvrant les unités d'aménagement forestier (UAF) situées majoritairement sur le territoire de la Baie-James ainsi que l'UAF 026-51. Pour toutes les UAF chevauchant les limites administratives de la région, des ententes de coordination ont été convenues avec les régions voisines, soit l'Abitibi-Témiscamingue et la Mauricie.

En vue d'évaluer les différentes propositions à recevoir, des critères ont été établis dans une grille d'analyse ainsi que la pondération de chacun. Pour les UAF conjointes avec l'Abitibi-Témiscamingue, l'analyse des projets devait être réalisée indépendamment par la CRÉ des deux régions et une pondération des résultats devait être établie en fonction du volume de biomasse disponible dans chacune des régions concernées.

L'appel de propositions a été lancé en juillet 2010 et se terminait le 17 septembre de la même année. Au total, cinq propositions ont été reçues avant la date limite. Un promoteur a présenté une proposition pour l'UAF 087-51 et un autre promoteur a déposé quatre propositions couvrant les UAF 026-63, 026-64, 026-65 et 026-66. Les propositions respectaient en tous points les modalités du Programme. Chaque proposition portait sur une UAF différente et donc, aucune d'elles n'entraînait en concurrence avec une autre. Elles ont toutes été recommandées à la ministre en novembre 2010 et acceptées par cette dernière en février 2011. L'ensemble des propositions acceptées représente des attributions totalisant 51 328 tonnes métriques vertes annuellement, soit près de 14 % de la biomasse forestière disponible estimée en 2007-2008 pour notre région.

COORDINATION DE LA TABLE DE CONCERTATION RÉGIONALE SUR LES VÉHICULES HORS ROUTE

Au mois de janvier 2011, les coordonnateurs régionaux ont été convoqués à Québec par le ministère des Transports afin de leur confier le mandat de munir le Québec de deux réseaux de sentiers permanents : un pour la motoneige et un pour les véhicules hors route de type quad. Des plans de travail s'échelonnant sur deux ans ont donc été soumis au ministère des Transports pour doter le Québec de plus de 20 000 kilomètres de sentiers qui permettront de pérenniser cette industrie, de maintenir l'offre touristique ainsi que d'assurer les retombées économiques et les emplois reliés à ce loisir.

ESCAPADE BORÉALE



Pour Escapade boréale, l'année 2010-2011 est l'année de la création de l'organisme à but non lucratif et de son conseil d'administration composé de Cris et de Jamésiens. Cette entreprise offrira différents forfaits et activités de plein air. La Conférence régionale des élus de la Baie-James est l'un des partenaires financiers d'importance avec une participation de 100 000 \$ pour la première année d'opération.

En 2010-2011, la CRÉBJ a donc participé au développement de cette entreprise de plein air en nommant un représentant au sein du conseil d'administration d'Escapade boréale. La nomination de M. Dany Girard (Festival du doré), à titre de directeur général, l'embauche de personnel, la préparation de la programmation et la sélection des produits qui seront offerts ont été au cœur des activités d'Escapade boréale. Dans ce dossier, la collaboration exemplaire entre Cris et Jamésiens permettra à Escapade boréale d'offrir un produit de qualité à sa clientèle.

PARTICIPATION AUX GRANDS PRIX DU TOURISME

La CRÉBJ a, comme par les années passées, contribué financièrement en étant l'un des commanditaires du Gala régional des Grands prix du tourisme qui a eu lieu le 5 mars 2011 à Oujé-Bougoumou. Rappelons que ces grands prix sont organisés conjointement par Tourisme Baie-James et Tourisme Eeyou Istchee.

ARCHÉOLOGIE

ARCHÉOLOGUES À L'ŒUVRE SUR LE TERRITOIRE DE LA BAIE-JAMES

En août 2010, l'équipe d'Archéo-08 fouillait le sol de la Pointe des Archers à la recherche d'indices susceptibles de conduire à une meilleure connaissance sur l'origine du peuplement humain du vaste territoire de la Baie-James.

Découvert lors de l'inventaire de 2008, ce site situé sur les berges du lac Quévillon, devait au départ être le théâtre d'une courte intervention, le temps de permettre à la population locale de se familiariser avec le travail d'archéologue.



Pipe de plâtre du 18^e siècle

Profitant de cette invitation, une quarantaine de personnes sont venues rencontrer les archéologues sur le site de la première fouille effectuée dans le cadre de l'entente en archéologie entre la CRÉBJ et Archéo-08 et elles ont beaucoup appris.

Procéder à un inventaire par sondages systématiques d'un site réserve parfois des surprises. C'est ainsi que la Pointe des Archers s'est avérée un site beaucoup plus volumineux que prévu, venant du coup chambouler le plan établi pour la saison.

Concentrant leurs efforts sur ce site, les archéologues ont commencé les fouilles. Ils ont alors découvert de nombreux artefacts et plusieurs foyers qui ont permis d'établir un lien entre l'époque actuelle et la fin de la préhistoire.

De plus, certains des artefacts recueillis à la Pointe des Archers à l'été 2010 sont venus enrichir la nouvelle trousse pédagogique qui agrémente les présentations de l'archéologue David Laroche dans les écoles de la région. En effet, c'est toujours avec enthousiasme que les élèves manipulent ces objets venus d'une autre époque. Ces outils les amènent non seulement à comprendre le travail d'archéologue, mais aussi à découvrir comment les gens vivaient à différentes périodes de l'humanité.

À défaut de toujours faire « la découverte du siècle », chaque travail d'inventaire ou de fouille nous permet d'apporter des éléments de réponse à la grande question : qu'est-ce que ces objets nous révèlent des humains qui ont foulé le sol où nous posons les pieds aujourd'hui?

PLAN QUINQUENNAL 2010-2015

La Conférence régionale des élus de la Baie-James doit, conformément à la Loi sur le ministère des Affaires municipales, des Régions et de l'Occupation du territoire, produire un plan quinquennal de développement qui définit les objectifs généraux et particuliers de développement de la région. La CRÉBJ a donc poursuivi son travail entamé l'année précédente en colligeant les

nombreuses informations recueillies lors des rencontres avec les différents partenaires régionaux.

Ces informations ont permis de bonifier les portraits sectoriels qui avaient été préparés pour ces rencontres. De plus, elles ont permis d'élaborer un tableau synthèse des différents plans d'action de la CRÉBJ et de ses partenaires. C'est donc à partir de ce tableau que les membres de la CRÉBJ ont entrepris leur exercice de priorisation des enjeux et des grandes orientations à donner au Plan quinquennal 2010-2015.

AÎNÉS

ENTENTE SPÉCIFIQUE SUR L'ADAPTATION DES SERVICES ET INFRASTRUCTURES RÉGIONALES POUR L'AMÉLIORATION DES CONDITIONS DE VIE DES AÎNÉS

Afin de mieux définir la situation des aînés dans chacune des municipalités, un recensement a été effectué auprès de 59 organismes de la région et s'est terminé à l'automne 2010. Ce recensement a permis d'actualiser la liste des services et des activités offerts aux aînés. Également, il a permis de valider les priorités établies dans le cadre de l'Entente et à orienter les actions du Comité et de l'agente de développement dans la réalisation de celle-ci, et ce, selon les besoins propres à chaque milieu.



La CRÉBJ, dans le cadre de l'Entente spécifique pour les aînés du Nord-du-Québec, a participé activement depuis 2009 dans la démarche des Rendez-vous des générations de l'Institut Nouveau Monde (INM). Pour faire suite aux Cafés des âges, le Rendez-vous des générations du Nord-du-Québec a eu lieu le 12 février 2011, à Lebel-sur-Quévillon. Plus de 100 personnes de tous âges et des quatre coins de la Jamésie se sont réunies afin de dialoguer entre générations. Cette troisième étape a permis d'établir des principes et des pistes d'actions locales et régionales en vue de la rédaction de la Déclaration des générations prévue pour octobre 2011.

Encore cette année, un projet d'envergure régional a permis à 84 aînés de la région de recevoir une formation gratuite afin d'acquérir des compétences de base en informatique et démystifier l'univers Internet. Le projet se poursuivra au courant de la prochaine année et permettra à encore 36 aînés de bénéficier de cette formation et totalisera un investissement de 45 155 \$.

La 3^e édition du concours « La Jamésie en mots et en images » a été lancée en mars 2011 et a pour objectifs de favoriser la communication entre les générations, de créer des liens significatifs et de contrer les stéréotypes et les préjugés à l'égard des aînés. Au total, 108 personnes ont participé et 15 d'entre elles se sont méritées des prix totalisant plus de 3 700 \$.

Dans le but d'offrir un milieu de vie de qualité et briser l'isolement des aînés, 14 projets locaux et un projet régional ont été financés (voir tableau) pour une somme totale de 39 138 \$.

FINANCEMENT DES PROJETS ESA

Titre du projet	Promoteur	Montant accordé
25 ^e anniversaire du Club de Scrabble	Les amants du Bel Âge de Lebel-sur-Quévillon	440 \$
Rencontre de stretching	Club Richelieu de Matagami	520 \$
Rendez-vous des aînés	Service des loisirs de Matagami	1 500 \$
Cours de danse pour les aînés	Club « Les Intrépides de Chibougamau »	320 \$
Amélioration des équipements de loisir	Chevaliers de Colomb de Lebel-sur-Quévillon	4 800 \$
Journée nationale des aînés	Club « Les Intrépides de Chibougamau »	2 343 \$
Élaboration politique familiale et MADA	Ville de Matagami	1 500 \$
Activités récréatives pour les aînés	Service des loisirs de Valcanton	2 670 \$
Lien intergénérationnel par Internet	Club de l'âge d'or Val Paradis	2 152 \$
Soirée reconnaissance aux aînés	Chevaliers de Colomb de Chapais	1 500 \$
Relaxation en peinture	Club de l'âge d'or Val Paradis	3 725 \$
Viellir en forme et sereinement	Comité Prévention du suicide de Lebel-sur-Quévillon	4 800 \$
Rencontre régionale des aînés 2011, 3 ^e édition	Ville de Lebel-sur-Quévillon	10 000 \$
Souper des aînés	Festival Folifrets de Chibougamau	1 868 \$
La formation ça vaut le coût	Commission scolaire de la Baie-James	1 000 \$
		39 138 \$

PROJETS ESA-CRÉ

Titre du projet	Coût
Rendez-vous des générations	14 600 \$
Ridées, mais pas fanées!	6 400 \$
3 ^e édition du Concours intergénérationnel	7 500 \$
Promotion / Transport adapté Matagami	525 \$
Il n'y a pas d'âge pour être branché! 2 ^e édition	45 155 \$
	74 180 \$

PROGRAMME DE RÉDUCTION DES TARIFS AÉRIENS (PRTA)

Pour la région Nord-du-Québec (Baie-James), la CRÉ de la Baie-James s'est vu confier l'administration du Programme qui s'adresse aux résidents des zones nordique et intermédiaire de la Baie-James.

Pour l'année financière 2010-2011, 139 demandes ont été traitées, et ce, pour un total de 23 600 \$, dont 132 ont été acceptées, 3 sont en attente de documents et 4 ont été refusées. Parmi ces demandes, 67 provenaient de la Jamésie et 72 des communautés cries.

Ce programme est de plus en plus connu par la population ce qui explique le nombre de demandes traitées en comparaison aux années antérieures.

ENTENTE DE PARTENARIAT RÉGIONAL EN TOURISME DE LA BAIE-JAMES (EPRTBJ)

L'Entente de partenariat régional en tourisme de la Baie-James en est à sa troisième année de fonctionnement. Pour la période 2009-2010, les différents partenaires ont investi 485 000 \$ dans l'entente.

*Municipalité de Baie-James : 200 000 \$

*CRÉBJ : 130 000 \$

*Tourisme Québec : 65 000 \$

*Tourisme Baie-James 65 000 \$

*Société de développement de la Baie-James : 25 000 \$

FONDS DE DÉVELOPPEMENT RÉGIONAL (FDR)

PROJETS STRUCTURANTS ACCEPTÉS 2010-2011

Titre du projet	Promoteurs	Montant accordé
Colloque sur l'agroforesterie et le bioalimentaire	FaunENord	4 684 \$
Camps forêt des profs (10 x 500 \$)	Association forestière de l'Abitibi-Témiscamingue (AFAT)	5 000 \$
Couvert Boréal 2008-2009	Association forestière de l'Abitibi-Témiscamingue (AFAT)	25 000 \$
Le Nord-Ouest minier de A à Zinc, production du pilote	Conseil Michel Gilbert inc.	8 500 \$
Laboratoire d'analyse géochimique Chibougamau	Centre d'étude appliquée du quaternaire	52 785 \$
Voyage à Radisson (Chibougamau)	Conférence régionale des élus de la Baie-James (CRÉBJ)	30 441 \$
Symposium Mine de la Baie-James	ICM, section Chapais-Chibougamau	15 000 \$
Symposium international sur les services écologiques du bois mort	Université du Québec en Abitibi-Témiscamingue	5 000 \$
Évaluation des besoins financiers de la CLSBJ	Commission loisir et sport de la Baie-James (CLSBJ)	130 000 \$
Financement - Comité Uranium	Comité Uranium	60 000 \$
5 Systèmes visioconférence	Conférence régionale des élus de la Baie-James (CRÉBJ)	92 121 \$
Sous-total		428 531 \$

PROJETS SPÉCIAUX ACCEPTÉS 2010-2011

Titre du projet	Promoteurs	Montant accordé
Projet éducatif 2009-2010	Association forestière du Saguenay-Lac-Saint-Jean (AFSJSJ)	8 978 \$
Fondation Excellence de Joutel, Matagami et de Radisson	Fondation Excellent de Joutel, Matagami et de Radisson (FEJMR)	2 000 \$
La Petite Séduction	Société de développement économique de Label-sur-Quévillon	2 000 \$
Guide touristique de la Baie-James (carte motoneige)	Tourisme Baie-James	4 000 \$
Grands Prix du tourisme québécois Desjardins 2011	Tourisme Baie-James	2 000 \$
Québec Nature	Production André Maurice	10 000 \$
Téléthon Ressource personnes handicapées AT/NdQ	Ressource personnes handicapées	500 \$
Entente spécifique Attraction Nord	Table jamésienne de concertation minière (TJCM)	30 000 \$
<i>Sous-total</i>		59 478 \$

FONDS DE DÉVELOPPEMENT RÉGIONAL – VOLET LOCAL 2010-2011

Titre du projet	Promoteurs	Montant accordé
Club de curling de Chapais	Ville de Chapais	250 000 \$
Centre de plein air Mont Chalco	Ville de Chibougamau	250 000 \$
<i>Sous-total</i>		500 000 \$

PROGRAMME DE MISE EN VALEUR DES RESSOURCES DU MILIEU FORESTIER – VOLET II

Le Volet II du Programme de mise en valeur des ressources du milieu forestier (PMVRMF) est un programme de subvention qui vise principalement à favoriser l'aménagement intégré des ressources du milieu forestier ainsi que les activités qui présentent un caractère sylvicole, faunique, récréatif, éducatif ou environnemental s'inscrivant dans le développement durable de la région.

La présente entente d'un an attribue une enveloppe de 1 616 000 \$. Il s'agit d'une réduction de 384 000 \$ comparativement aux ententes précédentes. Des critères d'admissibilité se sont ajoutés à cette entente de délégation, tels que l'exclusion des projets situés dans des boisés ou des parcs urbains et l'exclusion des projets à caractère récréatif qui s'apparentent à des activités culturelles et de loisir. D'autre part, le comité de priorisation du PMVRMF a levé le moratoire qui était en vigueur pour les chemins d'accès pour les associations de villégiateurs. Nous pouvons constater qu'il s'agissait d'un besoin pour la région puisque 248 596 \$ ont été versés pour la réalisation de 9 projets.

Durant cette année financière, 60 demandes d'aide financières ont été reçues. Parmi ces dernières demandes, 9 ont été retirées par le promoteur ou refusées par le comité de priorisation. Les 51 autres projets qui figurent dans le tableau ci-dessous sont terminés ou sont sur le point de l'être et se sont divisés la somme de 1 672 004 \$.

PROJETS PMVRMF 2010-2011

Titre du projet	Promoteur	Secteur géographique	Montant Priorisé
Saisir le potentiel économique relié aux circuits nautiques de la rivière et du lac Turgeon	Corporation économique de VVB	Villebois/Val-Paradis/Beaucanton	19 518 \$
Travaux visant la préparation de terrain en vue de faire de l'agriculture	Ferme tournesol	Villebois/Val-Paradis/Beaucanton	11 873 \$
Chemin Île Hamel	Association des résidents du chemin de l'Île Hamel	Lebel-sur-Quévillon, Matagami, Valcanton et Radisson	17 403 \$
Service d'éducation forestière Nord-du-Québec	Association forestière de l'Abitibi Témiscamingue inc.	Chibougamau	23 382 \$
Aménagement d'un mycosentier-étude exploratoire (phase I)	Biofilia	Matagami	14 832 \$
Tournée éducative - Les produits forestiers non ligneux de la forêt boréale	FaunENord	Chibougamau et Chapais	23 800 \$
Développement aire touristique au lac Turgeon	Mont Fenouillet à cheval	Lebel-sur-Quévillon	47 782 \$
Amélioration du sentier tour de ville 2010	Club VTT de Chibougamau inc.	Chibougamau	55 473 \$
Caractérisation du parc Obalski-phase II	Ville de Chibougamau	Chibougamau	55 908 \$
Entretien de plantation et éclaircie précommerciale	Sylviculture Lavendrye inc.	Villebois/Val-Paradis/Beaucanton	21 777 \$
Greffes interspécifiques dans les peuplements pin gris/épinette noire	Université du Québec en Abitibi-Témiscamingue	Matagami	22 365 \$
Travaux d'aménagement sur les lots épars de VVB	Municipalité de Baie-James	Villebois/Val-Paradis/Beaucanton	5 848 \$
Travaux d'aménagement sur la convention de VVB (lots intramunicipaux)	Municipalité de Baie-James	Villebois/Val-Paradis/Beaucanton	164 380 \$
Aménagement sentier 2010-projet PQAS 1 à 9, 11 à 14a et 16 à 31	Club d'autoneige Chibougamau	Chibougamau	29 675 \$
Drainage, élagage, éclaircie précommerciale et entretien de plantation en forêt privée	Société d'exploitation sylvicole de Rousseau inc.	Villebois/Val-Paradis/Beaucanton	27 663 \$
Amélioration des chemins d'accès de la baie Machin et de la baie Portage - phase II	Association des résidents de la baie Machin et de baie Portage	Chibougamau	20 458 \$
Entretien du sentier régional 396, phase III	Club de motoneige de Matagami	Matagami	64 330 \$
Développement des PFNL	Corporation de développement économique de Chapais	Chapais	25 927 \$
Amélioration et réparation du sentier 93	Club motoneige Lebel-sur-Quévillon	Lebel-sur-Quévillon	21 524 \$
Aménagement forestier sensibilisation l'avenir	Association forestière Saguenay-Lac-Saint-Jean	Chapais et Chibougamau	10 022 \$
Développement d'une piste d'hébertisme	Corporation de développement économique de Chapais	Chapais	11 996 \$
Débroussaillage aux chemins d'accès au lac Cavan	Association des propriétaires de chalets du lac Cavan	Chapais	1 921 \$
Ponceaux - Chemins d'accès au lac Cavan et aux sentiers pédestres	Association des propriétaires de chalets du lac Cavan	Chapais	2 243 \$
Débroussaillage du lac Opémisca	Association des propriétaires de chalets du lac Opémisca	Chapais	6 857 \$

Réfection-sentier-débroussaillage	Club quad de Lebel-sur-Quévillon	Lebel-sur-Quévillon	7 920 \$
Réfection du sentier de motoneige Villebois-Joutel	Club de motoneige 2 montagnes	Villebois/Val-Paradis/Beaucanton	77 299 \$
MBJ - Camping du lac Matagami, km 37 - route de la Baie-James - Aménagement d'une piste cyclable - phase 1 de 3	Municipalité de Baie-James	Matagami	58 456 \$
Plantation expérimentale de peuplier hybride	Université du Québec en Abitibi-Témiscamingue	Villebois/Val-Paradis/Beaucanton	4 815 \$
Inventaire entomologique	FaunENord	Chibougamau	37 436 \$
Travaux visant la préparation de terrain en vue de faire de l'agriculture	Ferme Fortin Farrell	Villebois/Val-Paradis/Beaucanton	16 476 \$
Amélioration des chemins d'accès de la baie Machin et de la baie Portage - phase III	Association des résidents de la baie Machin et de baie Portage	Chibougamau	80 741 \$
Travaux d'amélioration de la sécurité routière - chemin R-1005	Municipalité de Baie -James	Matagami	29 225 \$
Route des richesses 4	Localité de Valcanton - Municipalité de Baie-James	Villebois/Val-Paradis/Beaucanton	162 231 \$
Débroussaillage, éclaircie boulevard Quévillon, coté Est	Ville de Lebel-sur-Quévillon	Lebel-sur-Quévillon	9 319 \$
Aéroport municipal, débroussaillage	Ville de Lebel-sur-Quévillon	Lebel-sur-Quévillon	44 453 \$
Sentier équestre	Club équestre Quévillon inc.	Lebel-sur-Quévillon	50 058 \$
Ceinture du lac Turgeon	Localité de Villebois	Villebois/Val-Paradis/Beaucanton	65 322 \$
Chemin des lacs Aldas et Vert	Association des villégiateurs des lacs Aldas et Vert	Villebois/Val-Paradis/Beaucanton	35 684 \$
Remise en culture de terre en friche après feu	Les produits maraîchers du Nord-Ouest	Villebois/Val-Paradis/Beaucanton	34 218 \$
Entretien des sentiers quad	Clubs VHR de Matagami, Lebel-sur-Quévillon, Chapais, Chibougamau et VVB	Matagami, Lebel-sur-Quévillon, Chapais, Chibougamau et VVB	97 000 \$
Pont Radisson 7,5 m phase II	Club de motoneige de Radisson	Radisson	10 661 \$
Pont Radisson 9 m phase II	Club de motoneige de Radisson	Radisson	10 661 \$
Travaux visant la préparation de terrain en vue de faire de l'agriculture	Ferme tournesol	Villebois/Val-Paradis/Beaucanton	26 951 \$
Dégagement de friche et d'arbres en vue de faire de l'agriculture	Centre C'pas l'bout	Villebois/Val-Paradis/Beaucanton	4 075 \$
Soutien financier pour la réparation d'un ponceau du club Quad de Chapais	Club quad les lynx du Nord de Chapais	Chapais	2 521 \$
Travaux visant la préparation de terrain en vue de faire de l'agriculture	Daniel Bergeron	Villebois/Val-Paradis/Beaucanton	12 515 \$
Drainage	Société d'exploitation sylvicole de Rousseau inc.	Villebois/Val-Paradis/Beaucanton	3 247 \$
Amélioration du sentier Laurent Tremblay direction Chapais	Club VTT Chibougamau inc.	Chibougamau	39 814 \$
Traverse-184	Club motoneige de Chibougamau	Chibougamau	14 748 \$
R-1005 - Nettoyage de fossés - Amélioration de la sécurité routière	Municipalité de Baie-James	Matagami	11 198 \$
Pont	Regroupement des chalets Quévillon	Lebel-sur-Quévillon	18 003 \$
			1 672 004 \$

Rapport annuel 2010-2011



*Conférence régionale
des élus de la Baie-James*