



**Clinique  
Mon Denturo**

PROTHÈSES | IMPLANTS

Marie-Christine Hudon  
Denturologue

465, boul. Bois-Francis Sud QC  
819 751-0144

>114552

LE MERCREDI 17 JANVIER 2018 | Vol

lanouvelle.net



# TROIS SEMAINES PRÉVUES EN MARS POUR ENTENDRE LE LITIGE

PAGES 3

(Photo www.lanouvelle.net)

Ville de Plessisville  
**Des investissements  
de 25 millions \$  
en 2017**

PAGE 3



(Photo www.lanouvelle.net - Archives)

**Du tourisme  
en pleine nature  
à découvrir**

PAGE 4



(Photo Jocelyn Breton)



**4 pneus d'hiver  
GRATUITS**

**+  
RIEN À PAYER  
POUR 90 JOURS\***  
sur les offres de financement sélectionnées.

Accent L 2017 Manuelle 5 portes



À partir de  
**39** \$  
/SEM.

ACHAT 84 MOIS  
0% FINANCEMENT

\*Accent 2017, Manuelle 5 porte PDSF de 14 131\$. 0% sur 84 mois. Inclus 1500\$ en ajustement de prix. Frais transport et préparation inclus, voir détails sur place. Comptant de 1295 \$ requis.



**HYUNDAI  
VICTORIAVILLE**

433, boulevard des Bois-Francis Nord,  
Victoriaville

819 758-5775 • royauto.com  
hyundavictoriaville.com

>113674



# TOUT VIENT À POINT À QUI N'ATTEND PAS

## ON PAIE

LES  
**3**  
PREMIERS  
MOIS\*

JUSQU'À 1 500 \$ AU TOTAL  
SUR TOUS LES EDGE  
2017 NEUFS



PLUS, OBTENEZ

**3 500 \$<sup>o</sup>** EN ALLOCATION  
DE LIVRAISON  
À L'ACHAT D'UN EDGE 2017 NEUF

LES MEMBRES DE COSTCO ADMISSIBLES  
OBTIENNENT UN RABAIS ADDITIONNEL DE

**1 000 \$<sup>†</sup>**   
SUR LES EDGE 2017 NEUFS

Visitez [trouvezvotreford.ca](http://trouvezvotreford.ca)  
ou le détaillant le plus près pour plus de détails.

LA GAMME DE VUS <sup>‡</sup>  
LA PLUS VENDUE  
AU PAYS

**C'EST FACILE  
D'EMBARQUER  
AVEC FORD**



## LAQUERRE

**OUVERT LE SAMEDI**  
lun-vend jusqu'à 21 h | samedi 10 h à 17 h  
44, boul. Arthabaska Est, Victoriaville | 819 752-9739

Les véhicules illustrés peuvent être dotés d'équipements offerts en option. Les concessionnaires peuvent vendre ou louer à prix moindre. Ces offres s'adressent à des particuliers admissibles uniquement, sur approbation du crédit par Crédit Ford. Pour obtenir tous les détails, consultez votre concessionnaire Ford, ou appelez le Centre des relations avec la clientèle Ford au 1 800 565-3673. Pour les commandes à l'usine, un client admissible peut se prévaloir des primes/offres promotionnelles de Ford en vigueur soit au moment de la commande à l'usine, soit au moment de la livraison, mais non des deux.

\* Cette offre est en vigueur du 1<sup>er</sup> décembre 2017 au 28 février 2018 et s'adresse aux résidents canadiens. Recevez un total de 1 500 \$ CA applicable sur des versements mensuels ou aux deux semaines à l'achat ou à la location (sur approbation du crédit par Crédit Ford du Canada Limitée), ou une prime de 1 500 \$ CA en argent, applicable à l'achat au comptant des véhicules Ford 2017 ou 2018 neufs, à l'exception des modèles suivants : châssis-cabine, châssis nu, fourgon tronqué, Focus, Fiesta, C-MAX, F-150 Raptor, Mustang Shelby® GT350 et GT350R, Ford GT, F-650 et F-750. Cette offre peut être combinée à toutes les offres des détaillants, à l'exception du programme de primes aux parcs commerciaux et du programme d'encouragement aux modifications commerciales (ne peut être combiné au programme de primes aux parcs commerciaux, à l'assistance-compétitivité des prix, à la réduction de prix aux gouvernements ou aux primes pour la location quotidienne).

o Jusqu'au 31 janvier 2018, obtenez 2 500 \$ en rabais du constructeur à l'achat d'un véhicule Ford Edge 2017 neuf. Les rabais à la livraison ne peuvent être combinés aux incitatifs clients relatifs aux parcs automobiles.

† Cette offre est en vigueur du 1<sup>er</sup> décembre 2017 au 28 février 2018 uniquement (« la période de l'offre ») et s'adresse aux résidents canadiens membres en règle de Costco, en date du 30 novembre 2017, ou avant. Recevez 1 000 \$ à l'achat ou à la location de tous les autres véhicules Ford (à l'exception des Focus, Fiesta, C-MAX, F-150 Raptor, Mustang Shelby® GT350 et GT350R, F-150 XL 4x2 à cabine simple, à fourgon tronqué/châssis-cabine, F-650 et F-750) (chacun étant un « véhicule admissible »). Une seule offre est applicable à l'achat ou à la location d'un (1) véhicule admissible par membre admissible de Costco, jusqu'à concurrence de deux (2) véhicules par numéro de membre de Costco seulement. Cette offre est transférable aux personnes vivant dans le même foyer qu'un membre admissible de Costco. Les taxes s'appliquent avant la déduction de l'offre. ©: utilisée en vertu d'une licence accordée par Price Costco International, Inc.

‡ Ford est la marque la plus vendue pour les VUS au Canada, selon les statistiques de vente établies entre juin 2016 et août 2017 par l'Association canadienne des constructeurs de véhicules.

†† © 2018 Sirius Canada Inc. « SiriusXM », le logo SiriusXM, de même que les noms et logos des stations sont des marques de commerce de SiriusXM Radio Inc. utilisées en vertu d'une licence.

© 2018 Ford du Canada Limitée. Tous droits réservés.

††† © 2017 Sirius Canada Inc. « SiriusXM », le logo SiriusXM, de même que les noms et logos des stations sont des marques de commerce de SiriusXM Radio Inc. utilisées en vertu d'une licence.

© 2017 Ford du Canada Limitée. Tous droits réservés.

## ACTUALITÉS

# Éoliennes de l'Érable : recours collectif entendu en mars

CAROL ISABEL  
cisabel@lanouvelle.net

**JUSTICE.** Le recours collectif déposé par Jean Rivard de Saint-Ferdinand et Yvon Bourque de Sainte-Sophie-d'Halifax contre Éoliennes de l'Érable sera finalement entendu en mars prochain en Cour supérieure du district d'Arthabaska.

La Cour supérieure a prévu trois semaines pour entendre ce litige, soit du lundi 12 mars au vendredi 30 mars. C'est le juge Marc Saint-Pierre qui présidera les plaidoiries. Les requérants, Yvon Bourque et Jean Rivard, souhaitent obtenir une action en dommages-intérêt contre l'entreprise Éoliennes de l'Érable pour les troubles de voisinage causés par les travaux reliés au projet du Parc éolien de l'Érable situé dans les municipalités de Saint-Ferdinand, Saint-Pierre-Baptiste et Sainte-Sophie-d'Halifax et par la présence permanente des 50 éoliennes du projet, et ce, au nom de toutes les personnes ayant été propriétaires

ou ayant résidé dans le voisinage du projet (soit à 1,8 km d'une éolienne) depuis le 1<sup>er</sup> novembre 2009. Quelque 400 personnes seraient touchées par le recours.

Ces derniers affirment avoir souffert du bruit, de la poussière, des vibrations, de la vitesse excessive des véhicules et du transport de marchandises et de machineries diverses pendant la construction du parc en plus de subir des inconforts permanents qui découlent de l'implantation et de la présence des éoliennes.

Dommages moraux, troubles, ennuis, pertes de revenus et de production, coûts d'entretien des immeubles et de réparation des véhicules, perte de valeur des immeubles font partie des dommages soulevés par les requérants. Le juge Marc Saint-Pierre avait autorisé l'exercice du recours collectif lors d'une décision rendue le 29 octobre 2014. La construction du parc éolien avait commencé en août 2011 pour une mise en exploitation à partir de novembre 2013. C'est en octobre 2012 que les deux requérants avaient amorcé le processus judiciaire.



## Investissements en 2017

# Une année exceptionnelle pour Plessisville

**ÉCONOMIE.** Une année exceptionnelle vient de se terminer au chapitre des investissements à Plessisville. En effet, la Ville conclut son année 2017 avec des investissements totalisant 25 millions \$ tous secteurs confondus.

Les chantiers de construction ou de rénovation ont été nombreux sur le territoire, car c'est 14,6 millions \$ de plus qu'en 2016 au niveau des investissements. Cette hausse globale de la valeur des investissements s'explique par une croissance marquée dans les secteurs industriel et institutionnel.

Le Service de la gestion du territoire a en effet délivré des permis totalisant des investissements de 17 007 300 \$ pour le secteur industriel comparativement à 3 077 575 \$ en 2016. On y retrouve, entre autres, l'agrandissement de BLB congélation (Fruits

d'Or), de Canneberges Bécancour et de Citadelle ainsi que de la construction d'un nouveau bâtiment appartenant à Sogetel. Côté institutionnel, le Service rapporte également une augmentation de 200% passant de 610 523 \$ en 2016 à 1 966 340 \$ en 2017. La construction de la nouvelle caserne de pompier a permis cette augmentation.

«Le développement économique bat son plein à Plessisville. Les terrains sont pratiquement tous vendus dans la nouvelle partie de notre parc industriel. Nous prolongerons également la rue Jules Paquette cette année, entamant ainsi la phase 3, dernière étape de notre projet d'agrandissement. Une campagne de communication sera également lancée en 2018 afin de séduire différents entrepreneurs à venir s'installer chez nous», affirme le maire Mario Fortin.

De leur côté, les secteurs résidentiel et commercial maintiennent leur rythme de croisière. Les statistiques demeurent excellentes depuis 2015. En effet, pour cette année, 17 nouvelles unités d'habitation ont été construites comparativement à 16 en 2016. Ce sont 11 nouveaux jumelés ou maisons unifamiliales qui se sont construits dans le nouveau secteur résidentiel La Samare, deux maisons unifamiliales dans le secteur résidentiel de l'Érablière ainsi qu'un bâtiment abritant quatre logements sur la rue Émile-Chauveau. À ce sujet, seulement 18 terrains restent à vendre dans le secteur résidentiel La Samare et quatre dans le secteur de l'Érablière. «On est vraiment satisfait de l'année qu'on a connue. On a beaucoup de projets

industriels, commerciaux et résidentiels qui se poursuivront ou qui seront mis en branle en 2018», explique M. Fortin.

## UN MOIS DE DÉCEMBRE RECORD

La Ville de Plessisville a terminé l'année sur une bonne note en délivrant 18 permis pour le mois de décembre. Pour les trois secteurs d'activités soit résidentiel, commercial et industriel, le Service de la gestion du territoire a autorisé des projets pour une valeur de 210 030 \$. C'est une nette augmentation comparativement à 29 315 \$ en 2016 et 10 93 \$ en 2015. «Avec des résultats aussi remarquables et une vitalité économique qui se démarque, Plessisville a le vent dans les voiles», a conclu fièrement le maire Fortin.



(Photo gracieuseté)

LANCER 2017 100<sup>e</sup> ANNIVERSAIRE



POUR  
UN TEMPS  
LIMITÉ

100<sup>e</sup> anniversaire

MITSUBISHI  
MOTORS

ACHAT 84 MOIS  
À PARTIR DE

56\$<sup>\*</sup>  
/SEM.

MIEUX CONSTRUIT  
MIEUX GARANTI

1000\$ DE RABAIS LOYAUTÉ SI VOUS  
POSSÉDEZ UN MITSUBISHI

OU

1000\$ DE RABAIS CONQUÊTE  
SUR L'ÉCHANGE DE VOTRE VÉHICULE,  
PEU IMPORTE LA MARQUE

10 ANS  
OU 160 000 KM\*\*  
SUR LE GROUPE  
MOTOR/PROPULSEUR

DE PLUS, NE PAYEZ RIEN  
JUSQU'À 90 JOURS<sup>\*</sup>

À l'achat de tout véhicule neuf sélectionné.

ROY

VICTORIAVILLE  
MITSUBISHI

399, boul. Bois-Francis Nord, VICTORIAVILLE  
888 407-8978  
victoriavillemitsubishi.ca



Financement 0,99 %. Photo à titre indicatif. \*Voir détails sur place.

# Randonnée Micklà : les réservations riment avec neige



Randonnée Micklà de Plessisville permet de vivre une expérience hivernale unique de balade en traîneau grâce à ses chiens sélectionnés pour leur vitesse et leur endurance. (Photo Jocelyn Breton)

Les randonnées en traîneau à chiens, que ce soit pour une durée d'une, de deux, ou de trois heures, se déroulent toutes dans des sentiers régulièrement entretenus par une motoneige. Les arbres, recouverts d'une épaisse couverture blanche, sont autant de parures scéniques. (Photo Jocelyn Breton)

— VENTE —  
MONTURE  
GRATUITE\*

VISIQUE  
Pour la vie

À L'ACHAT DE VERRES  
DE PRESCRIPTION  
AVEC TRAITEMENT RÉSISTANT AUX RAYURES

UNE PAIRE DE LUNETTES  
COMPLÈTE À PARTIR DE

129,96 \$

Examen de la vue sur place. Nous acceptons les prescriptions de l'extérieur.  
Dr Frédéric Marchand, optométriste

visique.com

\*Montures en solde uniquement. Ne peut être combinée à aucune autre offre. Offre d'une durée limitée.  
Options de gammes supérieures de verres disponibles.

## TOURISME. La vague de froid du temps des Fêtes n'a pas empêché Randonnée Micklà de Plessisville de connaître un bon début de saison.

«Quand la neige est au rendez-vous, nous avons beaucoup plus de réservations», affirme Nathalie Fettu qui est la copropriétaire de l'entreprise avec son conjoint Jacques Breton, et ce, depuis plus de 25 ans.

«La majeure partie de nos clients proviennent de l'Europe. Ils sont au Québec pour leurs vacances et n'ont donc pas le choix de braver le froid pour réaliser leurs activités. Mais, avec des vêtements très chauds, il n'y a pas de problème à se balader en traîneau à chiens», assure M<sup>me</sup> Fettu.

«Il y a quand même deux matins où nous avons préféré fermer quand la température a descendu jusqu'à moins 40 degrés Celsius, une question de sécurité à la fois pour les guides, clients et pour les chiens», ajoute-t-elle.

Randonnée Micklà, qui est membre de l'Association des Musers du Québec, a amorcé sa saison hivernale le 19 décembre dernier ce qui est un peu plus hâtif qu'à l'habitude alors que les sentiers sont normalement disponibles entre Noël et le Jour de l'an.

«Et pour ouvrir cette nouvelle saison, nous avons eu la chance d'accueillir notre premier groupe de touristes chinois», de souligner M<sup>me</sup> Fettu rappelant que la présence de premiers visiteurs asiatiques au chenil ne remonte pas plus tard qu'à l'an dernier. «L'expérience a sans doute été très appréciée puisque nous avons reçu, une semaine plus tard, un second autobus de touristes chinois.»

## SUR UNE BONNE LANCÉE

L'an passé, Randonnée Micklà a reçu 2000 visiteurs. «C'est bien parti pour qu'on puisse connaître une deuxième bonne saison de suite, ce qui est très motivant pour nous inciter à continuer de transmettre notre passion et d'offrir cette activité originale au public.»

M<sup>me</sup> Fettu lance d'ailleurs une invitation à la

clientèle locale et régionale à se laisser séduire par l'activité. «Nous avons mis en place plusieurs promotions cette année pour attirer les gens. Nous espérons ainsi doubler leur nombre pour qu'ils représentent jusqu'à 10% de notre clientèle.»

L'entreprise est située depuis cinq ans sur le site de l'ancienne Sucrière d'Antan, accessible via la route 116. Elle dispose d'environ 80 chiens attelables (principalement des huskies sibériens et malamutes) pour offrir ses balades sur une vingtaine kilomètres de sentiers à Plessisville et Princeville qui lui sont accessibles grâce aux droits de passage des propriétaires terriens. «On ne les remerciera jamais assez, car sans leur collaboration, nous serions enclavés et ne pourrions tenir l'activité.»

## CONDUIRE SON PROPRE TRAÎNEAU

L'entreprise offre deux balades par jour d'une à trois heures et peut à l'occasion offrir un troisième départ en fin d'après-midi (deux personnes par traîneau jusqu'à 14 traîneaux).

«La majorité de nos clients tiennent à conduire leur propre traîneau. Nous leur offrons une formation qui dure une vingtaine de minutes et ils sont prêts à se lancer. Ils retirent une grande satisfaction de leur expérience», de poursuivre M<sup>me</sup> Fettu mentionnant qu'ils sont bien sûr accompagnés, durant leur périple, par un autre traîneau dirigé par l'un des guides sur place.

La randonnée en traîneau à chiens est bien sûr offerte à tous ceux et celles qui préfèrent se laisser conduire et profiter du décor enchanteur.

Randonnée Micklà offre aussi le service de restauration sur place aménagé dans le bâtiment principal qui sert aussi de relais d'accueil pour les motoneigistes et adeptes de VTT en plus de sa clientèle de randonneurs. (C.I.)

Pour en savoir plus sur Randonnée Micklà et les forfaits disponibles, il suffit de se rendre sur le site Internet : [traîneau.ca](http://traîneau.ca).

L'Avenir  
de l'Érable  
VOTRE MÉDIA D'ICI

POUR NOUS JOINDRE  
43, Notre-Dame Est, Victoriaville (Québec) G6P 3Z4  
PUBLICITÉ: 819 758-6211 Téléc.: 819 758-2759  
RÉDACTION: 819 758-9152 Téléc.: 819 758-0417  
Annonces classées 1 866 637-5236  
www.lanouvelle.net

RÉSEAU SÉLECT

Directrice générale : Mélissa Houle  
Chef de nouvelles : Ghislain Chauvette  
Journalistes : Carol Isabel, Hélène Ruel, Manon Toupin,  
Claude Thibodeau, Matthew Vachon, Charles-Antoine Gagnon

Directeur des ventes : Patrick Soubrier  
Conseillers(ères) en solutions médias : Josée Boisvert,  
Caroline St-Pierre, Mathieu Allard, David Dionne,  
Marie-Andrée Lauzier, Marilee Hainse  
Coordonnateur(trices) aux ventes : Jean-François Côté,  
Annie Gauvreau, Suzanne Desharnais, Nathalie Labbé  
Réceptionniste : Lynda Goulet

Directeur de production : Salvador Dallaire  
Impression : Imprimeries Transcontinental 2005 s.e.n.c.,  
division Transcontinental Transmag,  
10 807, rue Mirabeau, Anjou, (Québec) H1J 1T7  
Distribution : Médias Transcontinental S.E.N.C.  
Division Publi-Sac Mauricie/Bois-Francs  
Publié par : Icimédias inc.  
Président : René Bouchard  
Directeur général : Marc-Noël Ouellette  
www.icimedias.ca



Veuillez recycler ce journal

TIRAGE : 11 020 EXEMPLAIRES IMPRIMÉS

Dépôt légal: Bibliothèque Nationale du Québec. Toute reproduction des annonces ou informations, en tout ou en partie de façon officielle ou déguisée est interdite sans la permission écrite de l'éditeur. Le journal L'Avenir de l'Érable ne se tient pas responsable des erreurs typographiques pouvant survenir dans les textes publicitaires mais il s'engage à reproduire uniquement la partie du texte où se trouve l'erreur. La responsabilité du journal et de la directrice générale ne dépassera en aucun cas le montant de l'annonce. Les articles publiés dans le journal L'Avenir de l'Érable sont sous la seule responsabilité des auteurs et la direction ne partage pas nécessairement les opinions émises.

# Carbotech ouvre un bureau à Québec

**ÉCONOMIE.** Toujours dans le but d'augmenter son volume d'affaires tout en maintenant un soutien à la clientèle personnalisé, c'est avec fierté que Carbotech annonce l'ouverture d'un nouveau bureau sur la Rive-Sud de Québec (secteur Saint-Nicolas).

Intégrés au département d'ingénierie de son siège social à Plessisville, ces nouveaux locaux accueilleront principalement de nouveaux dessinateurs, techniciens en génie mécanique, ingénieurs, chargés de projet ainsi que des gens de son service après-vente, Carbotech. Profitant de sa croissance et d'une économie favorable, Carbotech poursuivra son développement sur l'Amérique du Sud, l'Europe, l'Océanie, les États-Unis ainsi que le Canada.

Parallèlement, l'entreprise s'assurera de maintenir sa contribution à l'industrie forestière en continuant le développement de nouveaux concepts brevetés en lien avec une production forestière efficace.

Carbotech mettra en place une large campagne de recrutement dans la région élargie de Québec afin de permettre à plusieurs de se joindre à l'équipe déjà en place.



Profitant de sa croissance et d'une économie favorable, Carbotech entend poursuivre son développement sur l'Amérique du Sud, l'Europe, l'Océanie, les États-Unis ainsi que le Canada. (Photo www.lanouvelle.net - Archives)

## À propos de Carbotech

Carbotech se spécialise tant au niveau des usines de sciage que de rabotage, dans l'efficacité opérationnelle de production ainsi que la manipulation de planche à haute vitesse. Travaillant perpétuellement sur de nouveaux concepts et brevets, Carbotech s'assure d'être un partenaire sélectif sur le marché. Elle compte à son actif une centaine d'employés sur lesquels elle peut compter en toute confiance. Sa philosophie est toujours concentrée sur ses quatre segments principaux : le savoir-faire, la vitesse, la précision et la robustesse, et ce, depuis plus de 30 ans.

Carbotech possède plusieurs partenaires d'affaires, centres de distribution de pièces et services ainsi que des centres d'unité d'intervention mécanique afin de couvrir ses marchés à travers le monde. Pour plus de détails, veuillez vous référer à [www.carbotech.ca](http://www.carbotech.ca).

# Le Mont Apic mise sur la fin janvier et février pour se rattraper

CAROL ISABEL

cisabel@lanouvelle.net

**PLEIN AIR.** Malgré une ouverture plus hâtive et des conditions de ski exceptionnelles, le Mont Apic de Saint-Pierre-Baptiste, tout comme les autres stations de la province, n'a pas été épargné par le froid sibérien qui a sévi durant le temps des Fêtes.

La station mise beaucoup sur la fin du mois de janvier et février pour se rattraper. « C'est dommage qu'il ait fait aussi froid parce que ça faisait sept ou huit ans que ce n'était pas arrivé d'ouvrir aussi tôt (24 décembre) et d'offrir une montagne tout de suite 100% opérationnelle », de commenter le directeur général, Steve Garneau. « Nous avons eu quelques journées qui ont été plus clémentes et qui ont attiré beaucoup de gens, mais la vague de froid a eu ses effets sur l'achalandage alors que la clientèle est restée davantage à la maison qu'espéré », a-t-il ajouté. Quoi qu'il en soit, la vente des abonnements annuels

connaît néanmoins une légère hausse par rapport à l'année dernière, se réjouit M. Garneau qui entrevoit d'un bon œil les semaines à venir. Parmi les changements qui ont été apportés à la station, M. Garneau affirme avoir obtenu de bons commentaires concernant le réaménagement du site des parcs à neige et l'ajout de nouveaux modules.

## PROGRAMMATION À VENIR

Parmi les activités inscrites à la programmation annuelle, deux se tiendront en janvier, soit le « World Snow Day » et la journée de la patrouille le 21 janvier ainsi que la soirée du président le 27 janvier. Deux autres se dérouleront en février, soit la compétition Optimiste le 3 février et le Mont Apic sous les étoiles le 17 février. Il va sans dire que l'activité du Mont Apic sous les étoiles est la plus achalandée de l'année alors que la plupart des municipalités de la MRC de L'Érable défraient 50% du coût d'entrée de leurs résidents. L'événement se clôture avec les traditionnels feux d'artifice.



Plusieurs activités sont à venir en janvier et février au Mont Apic. (Photo Audrey Martin Photographe)

Notons que les dimanches des municipalités se poursuivent alors que les skieurs, planchistes et adeptes de la glisse sur tubes peuvent également bénéficier de 50% de rabais lors du dimanche offert par leur municipalité. Le Mont Apic est ouvert le samedi et le dimanche de 9 h

à 16 h et lors des journées pédagogiques. Les glissades sur tubes sont également offertes en soirée le vendredi (17 h à 21 h) et le samedi (16 h à 21 h).

Pour plus d'informations, il est possible de consulter le [www.montapic.com](http://www.montapic.com) ou de suivre la page Facebook.

**CINÉ-CLUB**  
Victoriaville

**LE CARRE 150**

**Barbara**

DRAME BIOGRAPHIQUE (FRANCE) | 98 MIN. | G

★ ★ ★ ★

Marc-André Lussier - La Presse

LUNDI 22 JANVIER | 13 H 30 ET 19 H 30

UN FILM DE MATHIEU AMALRIC

Avec Jeanne Balibar, Mathieu Amalric, Vincent Peirani, Aurore Clément

**Nous sommes les autres**

DRAME (QUÉBEC) | 110 MIN. | 13+

UN FILM DE JEAN-FRANÇOIS ASSELIN

Avec Émile Proulx-Cloutier, Pascale Bussièrès, Jean-Michel Anctil

LUNDI 29 JANVIER | 13 H 30 ET 19 H 30

**Ava**

DRAME (FRANCE) | 107 MIN. | G

UN FILM DE LÉA MYSIUS

Avec Tamara Cano, Laure Calamy, Noé Abita, Juan Cano

LUNDI 19 FÉVRIER | 13 H 30 ET 19 H 30

[lecarre150.com](http://lecarre150.com) | 819 752-9912  
150, Notre-Dame Est, Victoriaville

Un projet rendu possible grâce au soutien financier de la Société de développement des entreprises culturelles.

SODEC  
Québec

# Luc Berthold à Washington

**POLITIQUE.** Le député de Mégantic-L'Érable et ministre du cabinet fantôme pour l'Agriculture et l'Agroalimentaire, Luc Berthold, est à Washington (17 et 18 janvier) afin de promouvoir le libre-échange entre les États-Unis et le Canada.

En effet, le chef conservateur Andrew Scheer a pris l'initiative d'organiser cette délégation afin de démontrer que le Canada est uni lorsque vient le temps de défendre les emplois canadiens liés à l'accord de libre-échange nord-américain. Ce voyage se tient quelques jours seulement avant la sixième ronde de négociations qui se déroulera à Montréal du 23 au 27 janvier. L'Opposition officielle désire travailler dans le

même sens que le gouvernement afin de contrer le protectionnisme américain.

Le député Luc Berthold rappelle que l'agriculture est un enjeu majeur dans les négociations actuelles. « La protection de la gestion de l'offre demeure non négociable. L'accord actuel a été profitable autant aux Américains qu'aux Canadiens. Il doit être maintenu. Je suis très fier d'accompagner Andrew Scheer et de la confiance qu'il m'accorde pour cette importante mission », a conclu M. Berthold.

Luc Berthold, député de Mégantic-L'Érable

(Photo gracieuseté)



**40%**  
de rabais

**50%**  
de rabais

**60%**  
de rabais

**70%**  
de rabais

**VENTE SUR LA PROMENADE**  
Du 17 au 21 janvier

 **La Grande Place**  
DES BOIS-FRANCIS  
*Tellement près de vous*

Victoriaville 819 357-3450  
[www.lagrandeplace.com](http://www.lagrandeplace.com)

Une collaboration de :

 **97,3**  
Le meilleur de la musique

**plaisir**  
VICTORIANVILLE 

6 - L'AVENIR DE L'ÉRABLE - [www.lanouvelle.net](http://www.lanouvelle.net) - Le mercredi 17 janvier 2018

7046107



Le maire de la Paroisse, Alain Dubois (Photo www.lanouvelle.net)

## Paroisse de Plessisville : baisse du compte de taxes

CAROL ISABEL  
cisabel@lanouvelle.net

**MUNICIPAL. Le budget 2018 adopté par la Paroisse de Plessisville se chiffre à 3 098 969 \$ comparativement à 3 099 221 \$ en 2017 pour une diminution de 0.008 %. Il se caractérise aussi par une baisse sur le compte de taxes de ses citoyens.**

La Paroisse ne percevra pas en 2018 les taxes spéciales qu'elle avait imposées en 2017 concernant le réseau d'égout et l'aréna ce qui représente une somme de 85 000 \$. « Pour nous, il s'agit de deux dossiers majeurs. Dans le premier cas, la Ville n'a pas réussi à nous démontrer que nous devions lui payer cette facture-là puisque le service du réseau d'égout est toujours assujéti à l'entente qui prévaut. Pour ce qui est de l'aréna, notre facture totale a diminué de 30 000 \$ à la suite de la décision en arbitrage et nous avons choisi d'absorber la différence à même nos opérations au lieu de la refiler à nos citoyens », a fait savoir le maire de la Paroisse, Alain Dubois.

Pour ce qui est de l'argent perçu en 2017 auprès de ses résidents qui bénéficient du service du réseau d'égout, le montant, qui représentait 54 000 \$, a été mis en réserve en attendant le résultat d'éventuelles négociations.

### BAISSE DE LA TAXE FONCIÈRE

Le conseil municipal a également profité du dépôt du nouveau rôle d'évaluation, qui hausse la valeur imposable de la Municipalité de 9,21 % à 267 080 100 \$, pour abaisser le taux de la taxe foncière générale de 0.77 \$ à 0.73 \$ du 100 \$ d'évaluation, une diminution de 4,76 %.

La taxe sur les vidanges et la récupération est maintenue à 140 \$ par porte alors que la taxe d'eau (immobilisation) diminue de 95 \$ à 89 \$ par porte et celle de la taxe d'eau à la consommation est aussi réduite de 3.49 \$ à 3.43 \$ du 1000 gallons consommés. Notons par ailleurs

que la taxe sur les égouts (immobilisation) augmente de 40 \$ à 80 \$ et la taxe sur les égouts (utilisateur) subit également une hausse en passant de 72 \$ à 115 \$.

Par exemple, le propriétaire d'une résidence (ayant les deux services : eau et égouts, et avec une consommation moyenne de 70 000 gallons d'eau), dont la propriété était évaluée à 120 000 \$, a payé en 2017 une facture de 1137 \$. Il déboursa en 2018 une somme de 1084 \$ pour une baisse de son compte de taxes de 4,64 %, soit 53 \$ même si la valeur de sa propriété a augmenté de 7 % à 128 400 \$. Le même exemple pour le propriétaire d'une résidence non desservie par les services d'eau et d'égouts, celui-ci verra sa facture diminuer de 1818 \$ à 1608 \$, soit 210 \$ ou de 11,55 %.

M. Dubois considère qu'il s'agit d'un bon budget et estime positif que les revenus fonciers progressent plus vite que l'augmentation des budgets. « Notre vitalité économique s'est notamment fait sentir au niveau agricole avec une hausse de 20 % alors que le commercial et le résidentiel se sont également bien portés. Nous avons d'ailleurs des projets résidentiels qui se profilent bientôt. »

### MISE EN DEMEURE

Pour ce qui est de la mise en demeure de la Ville à la Paroisse lui intimant de procéder au débranchement du raccord au coin du boulevard des Sucreries et de l'avenue Saint-Louis, la Paroisse ne reconnaît pas les arguments de la Ville et signale que la construction du projet commercial va se poursuivre. « Les volumes sont déjà prévus et c'est un faux débat de prétendre que la Paroisse se branche sur les réseaux de la Ville. On essaie de nous faire passer pour des gens qui abusent de la situation alors que ce n'est pas le cas », rétorque M. Dubois.

« Nous, tous ce que nous voulons, c'est une vraie négociation avec les vraies données et la participation du ministère des Affaires municipales », de conclure M. Dubois.



## Trousse de voyage au naturel

Voyager est de plus en plus accessible pour tous et est en général perçu comme un moment privilégié pour se détendre, s'amuser et visiter des lieux qui nous ont fait rêver depuis longtemps. Mais ces vacances de rêves peuvent vite tourner au vinaigre si des malaises physiques apparaissent. Bien que nous sommes conscients que des mesures d'hygiène plus strictes doivent être prises lors d'un voyage à l'étranger, nous ne pouvons nous protéger de tout.

### Partir du bon pied

Notre organisme est-il prêt à vivre les déséquilibres que le voyage comporte : contact avec des microbes étrangers, alimentation déséquilibrée et excès de table, exposition au soleil, etc.

**Voici quelques suggestions qui pourraient tonifier votre organisme avant votre départ :**

Votre digestion est lente et vous avez des ballonnements, des lourdeurs digestives ou même des maux de cœur lors d'un repas trop copieux? Pensez aux plantes tonifiantes digestives comme l'artichaut, le chardon-marie, le radis noir ou la racine de pissenlit. Elles stimulent la digestion en augmentant la sécrétion de bile et d'enzymes digestives. Une petite cure de 10 jours avant votre départ, elle libérera votre digestion et vous permettra de mieux tolérer les changements alimentaires.

Les probiotiques sont de « bonnes bactéries » fortifiant la flore intestinale et ont démontré une efficacité clinique excellente pour traiter et prévenir plusieurs types d'infections telles que les rhumes, les gripes et les gastro-entérites, dont diarrhée du voyageur (tourista). Il est conseillé de prendre un probiotique contenant un minimum de 10 milliards durant une semaine avant votre départ.

La fatigue et le stress sont des facteurs diminuant l'immunité naturelle et ceci vous prédispose davantage aux infections. Si avant même de partir vous vous sentez affaibli physiquement, vous pourriez considérer la prise de plantes fortifiantes immunitaires ou énergisantes telles que le ginseng, l'astragale, l'échinacée ou même la vitamine C.

### Le transport

Plusieurs produits naturels peuvent également aider à prévenir les désagréments du voyage. Le gingembre est excellent pour diminuer les nausées ou les vertiges reliés au transport. D'autres, comme le « rescue » ou la L-théanine, peuvent calmer les petits et grands stress que génère le voyage.

### Les incontournables

La prise de probiotiques devrait être priorisée lors du voyage. Ceux-ci régulent le transit intestinal, aidant autant lors de diarrhée que de constipation.

Le charbon activé est davantage utilisé en traitement qu'en prévention. C'est un antipoison reconnu depuis longtemps et fort utile pour absorber les toxines et bactéries nuisibles lors d'intoxication alimentaire ou de gastro-entérite. Il permet de ralentir le transit, calmer les ballonnements, les crampes et les brûlements digestifs. **ATTENTION, il interagit fortement avec plusieurs médicaments d'ordonnance, qu'il élimine.**

La mélatonine sera d'une grande utilité pour les gens au sommeil fragile et qui supporte mal le décalage horaire.

Les enzymes digestives serviront à calmer les gaz, ballonnements et autres inconforts digestifs reliés aux écarts alimentaires. Il sera d'une aide précieuse pour les gens souffrant d'intolérances alimentaires.

L'extrait de pépins de pamplemousse est un antimicrobien très pratique pour traiter toute sorte d'infections et peut aussi servir de nettoyant pour la peau, les brosses à dents, les ustensiles ou les fruits et légumes.

Les huiles essentielles sont d'une aide thérapeutique précieuse, car les molécules aromatiques qui les composent sont d'une puissance et d'une efficacité surprenante, certaines étant antibactérienne, antiparasitaire et d'autre calmante ou même anti-inflammatoire. Nous pouvons vous suggérer plusieurs mélanges qui serviront pour les petits maux (piqûres d'insectes, brûlure, entorse, maux de tête, punaises de lit, infections, etc.)

## BON VOYAGE !

**AVERTISSEMENT :** plusieurs des produits suggérés précédemment peuvent avoir des interactions médicamenteuses et ne devraient pas être utilisés sans l'avis d'un professionnel de la santé. De plus, aucun moyen préventif n'assure à lui seul une protection totale et ces informations ne remplacent en rien les recommandations de votre médecin.

- Produits BIOLOGIQUES
- Produits LOCAUX
- Produits SANS Gluten
- VRAC biologique
- HUILES ESSENTIELLES
- COSMÉTIQUES
- MAQUILLAGE



194 Notre-Dame Est • Victoriaville • 819.758.1211



## Beaucoup d'eau sur la chaussée



Une intervention a été nécessaire en fin de matinée, vendredi, sur la rue Laurier Ouest à Victoriaville. (Photo www.lanouvelle.net)

**CLAUDE THIBODEAU**

claude.thibodeau@tc.tc

**FAITS DIVERS.** Les pompiers de Victoriaville ont déclenché une opération surveillance des cours d'eau, vendredi avant-midi, en raison de la crue des eaux causée par la pluie et la fonte des neiges.

Une bonne quantité d'eau, d'ailleurs, a nécessité une intervention sur la rue Laurier

Ouest (route 161) à Victoriaville à la hauteur de la rue Pellerin, près du pont Baril.

En plus des pompiers, le personnel des travaux publics de la Ville a été dépêché sur les lieux pour résoudre la problématique et évacuer l'eau.

L'intervention a nécessité aussi l'intervention des policiers de la Sûreté du Québec et des bénévoles du SIUCQ MRC d'Arthabaska pour diriger la circulation en alternance sur une voie.

Si, par ailleurs, le niveau des cours d'eau a grimpé en soirée, vendredi, la situation s'améliorait samedi matin.

À Victoriaville, les pompiers ont assuré une surveillance continue pendant toute la nuit, particulièrement dans le secteur des rues Yannick et Dorilla.

Aucune évacuation, heureusement, n'a été nécessaire. On n'aurait signalé aux pompiers aucune infiltration d'eau dans les maisons.

### VICTORIAVILLE

#### Un motoneigiste s'enfonce dans l'eau

Un motoneigiste a vécu toute une mésaventure, samedi soir, lorsque sa motoneige s'est enfoncée dans l'eau. L'homme circulait alors sur un sentier dans le secteur de la rue des Mésanges à Victoriaville.

Le motoneigiste, lui-même, a alerté les secours vers 21 h 30. Les policiers de la Sûreté du Québec se sont d'abord présentés sur les lieux.

Devant la situation, ils ont fait appel aux pompiers de Victoriaville qui sont intervenus avec leur embarcation nautique de type polar. « La portion du sentier où il se trouvait était inondée. Le jeune homme, né en 1998, nous attendait sur sa motoneige », a précisé le capitaine aux opérations, Marcel Proulx.

Le motoneigiste a été ensuite pris en charge par les paramédics d'Urgence Bois-Francs qui ont évalué son état.

« Il s'en est tiré sain et sauf, sans blessure », a fait savoir le sergent Louis-Philippe Bibeau, porte-parole de la Sûreté du Québec.

Après avoir secouru le jeune homme, les intervenants ont entrepris de récupérer la motoneige enlisée.



# FINANCEMENT

sur motoneiges Yamaha  
2016-2017-2018

# 0%

SUR 60 MOIS



**YAMAHA**  
SERVICES FINANCIERS

GARANTIE PROLONGÉE  
**Yamaha**  
Protection Plus



## Eugène Fortier & Fils

100, boul. Baril, Princeville 819 364-5339

# Lancement des travaux du parc Le Versant du lac



Les travaux du nouveau parc du Versant du lac sont débutés sur les terrains de l'ancien hôpital Saint-Julien. Sur la photo, le maire de Saint-Ferdinand, Yves Charlebois, en compagnie de Geneviève Paradis du Service des loisirs. (Photo www.lanouvelle.net)

**MUNICIPAL.** La Municipalité de Saint-Ferdinand a confié la construction du parc Le Versant du lac à l'entreprise Excavation Pascal Binette de Saint-Ferdinand.

Le budget pour la réalisation du parc est de 747 172\$, dont une somme de 238 935\$ provient d'une subvention du gouvernement du Québec. Le reste du montant est puisé dans les réserves financières de la municipalité. Le maire de la Municipalité de Saint-Ferdinand, Yves Charlebois, a indiqué que le parc, qui sera situé sur les terrains de l'ancien hôpital Saint-Julien, sera prêt à la mi-juillet. On y retrouvera un terrain de soccer, un parc pour la planche à

roulettes de même qu'un terrain de tennis qui pourra également servir pour le pickleball. Le projet inclut également l'achat et l'installation de modules de jeux (130 000\$) pour les jeunes de 12 ans et moins.

Pour ce qui est de la pétanque, les adeptes de cette discipline tiennent à pratiquer ce loisir sur le site de la marina au lieu d'être dans le futur parc. «Nous n'y voyons aucun inconvénient et des aménagements supplémentaires de terrains de pétanque seront réalisés à la marina», a fait savoir M. Charlebois. Les travaux de démolition de l'ancienne piscine ont débuté et l'aménagement du site se poursuivra le printemps prochain. (C.I.)

Association des  
**PROCHES AIDANTS**  
Arthabaska - Érable

**L'APPU** POUR LES PROCHES AIDANTS D'AINES  
CENTRE-DU-QUÉBEC



## ATELIER SUR LA GESTION DU STRESS

pour vous permettre de vivre plus sereinement votre rôle d'aidant

Conscients que comme proche aidant, les défis et les sources d'anxiété sont nombreux, nous vous proposons une démarche d'apprentissage des différentes étapes du processus de gestion du stress que vous pourrez intégrer dans votre vie quotidienne.

Une série de 4 rencontres de groupe suivi de 2 rencontres individuelles

**Animé par Marie-Pier Gourde, intervenante sociale**

Selon le programme de la Chaire Desjardins en soins infirmiers à la personne âgée et à la famille

**Début : Mardi le 30 janvier 2018**  
**De 9 h 30 à 11 h 30**  
**40, rue Alice, Victoriaville**



## Rencontres «Entr'aidants»

À Victoriaville, Plessisville, Warwick et Daveluyville

Pour échanger en toute simplicité et sans être jugé sur votre vécu de proche aidant.

Pour connaître l'horaire et les thèmes des rencontres «Entr'aidants» ou pour vous inscrire à l'une ou l'autre de nos activités, contactez-nous : **819 795-3577**

Pour en savoir davantage au sujet de notre programmation : [www.prochesaidantsae.com](http://www.prochesaidantsae.com)

**Afin de vous permettre de participer aux rencontres en toute quiétude, du répit à domicile vous est offert gratuitement.**

7094290

**Desjardins**  
GRAND PRÉSENTATEUR  
DE LA SAISON CULTURELLE

**LE CARRE 150**  
ESPACE CULTUREL DE VICTORIANVILLE

**En vente maintenant**

[lecarre150.com](http://lecarre150.com) | 819 752-9912

150, rue Notre-Dame Est  
Victoriaville (Québec) G6P 3Z6



**Eddy King**  
18 jan. | 28 \$



**El Trio Argentino** 20 jan. | 34 \$



**Race** 25 jan. | 48 \$



**EP Quintet** 25 jan. | 20 \$



**PIANO MAN**  
expérience  
CHRISTIAN MARC GENDRON  
27 - 28 jan. | 44 \$



**Afrique du Sud** 1<sup>er</sup> fév. | 22 \$



NOUVELLE EXPOSITION  
**CENTRE D'ART**  
JACQUES & MICHEL AUGER

**Marie-France Légaré**  
LA TABLE DES MULTIPLES  
Installation sculpturale et sonore  
12 jan. au 10 fév. | Entrée libre

**VICTORIANVILLE**  
santé urbaine

Financé par le gouvernement du Canada

**Canada**

**CALQ** Conseil des arts et des lettres du Québec

# Le budget diminue de 1,8% à Laurierville

**CAROL ISABEL**  
cisabel@lanouvelle.net

**MUNICIPAL.** Le budget 2018 présenté par la Municipalité de Laurierville se chiffre à 1 881 830 \$ par rapport à 1 915 619 \$ en 2017 pour une diminution de l'ordre de 1,8%.

La Municipalité compose avec un nouveau rôle d'évaluation en 2018 qui fait grimper la valeur foncière de 8,1%, soit de 129 776 200 \$ à 140 345 200 \$.

Il faut cependant noter que l'évaluation foncière a quand même diminué de 3,87% en moyenne au niveau résidentiel alors qu'elle connaît une hausse moyenne de 6,6% dans le secteur industriel, de 13% dans le secteur commercial, de 24% dans le secteur agricole et de 34,5% pour ce qui est des terrains vagues et forêts inexploitées.

une baisse passant de 111.62 \$ à 103.57 \$.

La collecte du plastique agricole augmente de 363.78 \$ à 374.65 \$ pour les contenants de 2 verges et de 552.65 \$ à 569.29 \$ pour les contenants de 4 verges. Au niveau résidentiel, le compte de taxes municipales 2018 moyen diminue de 8,3%. Une propriété (avec le service d'aqueduc) évaluée à 117 800 \$ en 2017 avait coûté une somme de 1101.01 \$ à son propriétaire. La même propriété évaluée à 115 900 \$ en 2018 verra une diminution du compte de taxes qui passera à 1016.43 \$.

Le compte de taxes au niveau commercial connaîtra une baisse moyenne de 2%. Toutefois, il sera à la hausse pour les industries (4%), l'agriculture (16%) et les propriétaires de terrains vagues et de forêts inexploitées (26%).

## PROGRAMME TRIENNAL

Pour ce qui est du programme triennal en immobilisations, le conseil municipal prévoit des investissements de 1,5 million \$ au cours des trois prochaines années, dont un peu plus de 700 000 \$ en 2018.

La Municipalité entend effectivement investir cette année plus de 600 000 \$ dans différents travaux de voirie et de pavage. Elle compte également dépenser 30 000 \$ dans l'acquisition d'une affiche numérique, près de 19 000 \$ pour l'achat d'un tracteur à pelouse et un peu plus de 12 000 \$ pour les lumières de rue.

## TAXATION

Le taux de taxes foncières diminue de 0.04 \$ passant de 0.69 \$ à 0.65 \$ du 100 \$ d'évaluation pour compenser l'augmentation du nouveau rôle d'évaluation. Le taux de taxes pour le service de la dette a également été diminué de 0.015 \$ passant de 0.065 \$ à 0.05 \$ du 100 \$ d'évaluation.

La compensation pour le service d'aqueduc demeure à 100 \$ par unité de logement alors que celle pour le service de la collecte et du traitement des déchets et de la récupération connaît



Le maire de Laurierville, Marc Simoneau (Photo www.lanouvelle.net - Archives)

*Tout simplement...*



*La belle vie près de tout!*

APPARTEMENTS POUR RETRAITÉS AUTONOMES  
INFORMEZ-VOUS DES MAINTENANT!



320, rue De Bigarré, Victoriaville • info@lamara.ca

**819 758-1707**

>110114

Chaque mot doux  
mérite d'être  
*entendu!*



**Centre auditif  
de l'Érable inc.**

Amélie Smith, audioprothésiste

*Une équipe qui  
s'occupe de vos  
oreilles, mais  
surtout de vous!*

**1510, AV. ST-LOUIS, PLESSISVILLE  
819.362.5216**

>113776



Les employés municipaux n'ont pas chômé, vendredi, à Saint-Ferdinand. (Photo Yves Charlebois)

## Saint-Ferdinand frappée par les fortes pluies

CLAUDE THIBODEAU  
claude.thibodeau@tc.tc

**INONDATIONS.** Les employés municipaux de Saint-Ferdinand en ont eu plein les bras, vendredi dernier, en raison des fortes pluies qui ont causé des dégâts.

«Une durée journée à la voirie de Saint-Ferdinand», a commenté le maire Yves Charlebois. En effet, plusieurs ruisseaux ou fossés ont débordé. «Le pire événement est survenu sur le 5<sup>e</sup> rang où une vague a frappé vers 11 h (vendredi matin) avec, en prime, un ponceau bouché. Bilan: une coulée de boue a terminé sa course sur le tablier d'un pont», a indiqué le maire Charlebois. L'entrée d'une résidence, a-t-il ajouté, a été arrachée volontairement pour faire un fossé.

Par ailleurs, des interventions mineures ont

été effectuées dans plusieurs rangs et routes. Seul le 5<sup>e</sup> Rang a été fermé à la circulation pendant quelques heures, a fait savoir le maire qui a été en contact avec la Sécurité civile du Québec et le ministre des Transports tout l'après-midi échangeant, notamment, sur le pont enseveli. Finalement, une pelle mécanique a tout nettoyé. Les cols bleus et des entrepreneurs privés ont été au travail toute la soirée et une partie de la nuit.

Le maire Yves Charlebois tient à saluer le travail de Jean-Guy Breton et Serge Lamontagne, «des conducteurs de pelle hors pair», a-t-il noté, tout en remerciant Pascal Binette avec une rétrocaveuse, Michel Langlois à la niveleuse et les cols bleus Carl Pinette, Daniel et Olivier Michaud ainsi que Jacques Côté. «Sans ces gens-là, on aurait quelques petits problèmes de circulation», a conclu le maire de Saint-Ferdinand.

**Nouveau projet d'intégration sociale au centre Monseigneur-Côté**

**Pour qui?**  
Pour les personnes de 21 ans et plus, vivant avec une déficience intellectuelle légère à modérée

**Quand?**  
Du 6 février au 22 juin 2018, du mardi au vendredi de 8h15 à 11h40

Deviens  
**l'art | San**  
de ta vie!



COMMISSION SCOLAIRE  
DES BOIS-FRANCIS



FORMATION GÉNÉRALE DES ADULTES  
CENTRE MONSEIGNEUR-CÔTÉ  
38 rue Laurier Ouest, Victoriaville

**Rencontre d'informations:**

**Date :** 23 janvier  
**Heure :** 19h00  
**Lieu :** Centre Monseigneur-Côté  
Pour plus d'informations : (819)-357-2116

*Nouvel arrivage!*

# En janvier on économise!

Vaste choix d'ensembles de douillettes "QUEEN"  
6 morceaux

## Spécial 279<sup>99</sup>\$

Rég : 399,99 \$



Service de designer à domicile !



**DÉCORATION  
BEAUMAR**

225, Notre-Dame Est, Victoriaville  
Centre-Ville  
819.758.9554

8, boul. Arthabaska Est, Victoriaville  
(Anciennement Créations Parent)  
819.758.1706

OUVERT LE DIMANCHE DE MIDI À 16H

[www.decoracionbeaumar.com](http://www.decoracionbeaumar.com)



**Éduco-Pop des Bois-Francs Inc.**  
 38, Laurier Ouest, local 017  
 Victoriaville (Québec) G6P 6P3  
 Téléphone : 819 758-5239

**PROGRAMMATION  
 HIVER 2018**

COURS - CONFÉRENCES DURÉE PRIX VICTORIAVILLE PLESSISVILLE

**INFORMATIQUE**

|   |      |       |       |  |
|---|------|-------|-------|--|
| * Windows 7 et internet : notions de base | 18 h | 75 \$ | JEUDI |  |
| * Excel : notions de base                 | 15 h | 70 \$ | MARDI |  |
| * Excel avancé                            | 6 h  | 35 \$ | MARDI |  |
| * Tablette système Android                | 8 h  | 45 \$ | MARDI |  |
| * Tablette système Apple                  | 8 h  | 45 \$ | MARDI |  |

**LANGUES**

|                                 |      |       |          |          |
|---------------------------------|------|-------|----------|----------|
| * Anglais débutant I            | 24 h | 75 \$ | LUNDI    | MERCREDI |
| * Anglais débutant II           | 24 h | 75 \$ | MARDI    |          |
| * Anglais intermédiaire I-II    | 24 h | 75 \$ | LUNDI    |          |
| * Anglais intermédiaire III     | 24 h | 75 \$ | MARDI    |          |
| * Anglais avancé (conversation) | 24 h | 75 \$ | MERCREDI |          |
| * Espagnol débutant             | 24 h | 75 \$ | LUNDI    |          |
| * Espagnol intermédiaire I-II   | 24 h | 75 \$ | MARDI    |          |

**DÉVELOPPEMENT PERSONNEL**

|                                       |      |       |       |  |
|---------------------------------------|------|-------|-------|--|
| * L'Art de gérer son stress et sa vie | 3 h  | 20 \$ | JEUDI |  |
| * L'Art de la Méditation              | 10 h | 50 \$ | JEUDI |  |
| * Le défi d'être heureux à deux       | 3 h  | 20 \$ | JEUDI |  |

**CONNAISSANCES DIVERSES**

|   |       |       |          |          |
|---|-------|-------|----------|----------|
| * L'harmonica, ça vous intéresse ?            | 6 h   | 35 \$ | MARDI    |          |
| * Initiation à la mosaïque de verre lumineuse | 14 h  | 70 \$ | LUNDI    | JEUDI    |
| * Morphologie et soins capillaires            | 7,5 h | 40 \$ | MARDI    | MERCREDI |
| * Types de tresses et coiffures hautes        | 7,5 h | 40 \$ | MERCREDI | MARDI    |
| * L'art de la philatélie (timbres)            | 8 h   | 45 \$ | JEUDI    | MARDI    |
| * L'alimentation régionale                    | 6 h   | 35 \$ | LUNDI    | MERCREDI |

**MIEUX CONNAÎTRE SON CELLULAIRE**

|  |     |       |          |  |
|--|-----|-------|----------|--|
| * Téléphone intelligent (Cellulaire Android) | 8 h | 45 \$ | LUNDI    |  |
| * Téléphone intelligent (Cellulaire Apple)   | 8 h | 45 \$ | MERCREDI |  |

N.B. Ces cours seront donnés dans les locaux de la Polyvalente Le Boisé

**INSCRIPTIONS**

**À partir du 9 janvier 2018**

**38, rue Laurier Ouest, local 017, Victoriaville**

**819 758-5239**

**Brigitte Bastien (819 362-8146) pour Plessisville**

Contactez-nous

819 758-6211



*Des gens d'ici !*

**CARTES  
 PROFESSIONNELLES**

L'Avenir de l'Érable La Nouvelle union

« Au commencement  
 était la Parole, et la  
 Parole était avec Dieu,  
 et la Parole était Dieu. »

La Bible : Jean 1.1



Lire le contexte de cette citation à  
<https://lislabible.wixsite.com/lislabible>

**Bienvenue à PRINCEVILLE**

Programme d'accueil des nouveaux arrivants (locataire ou propriétaire) qui a pour but de vous informer sur les services et les loisirs offerts à Princeville. De plus, des certificats-cadeaux vous seront remis lors de cette rencontre. Au plaisir de souhaiter « Bienvenue à Princeville ».



PRINCEVILLE  
 Authentique

Sophie  
 Rodrigue  
 819 364-5273

Bienvenue!



**DÉNEIGEMENT  
 DE TOITURES**

RÉNOVATION DE TOITURE

SERVICE COMPLET DE RÉFECTION DE COUVERTURES (bardeau asphalte et de fibre de verre)

VENTILATION D'ENTRETOIT

819 604.7250

Victoriaville  
 Prop. : Jean-François Lamontagne  
 j-f.rock@outlook.com

ESTIMATION

GRATUITE

RBQ : 5730-6581-01

**CULTURE**



Plusieurs projets de livres dans l'air, dont la publication d'un roman de Cynthia Sardou. Elle pose ici en compagnie de Sonia Nolet (à gauche). (Photo gracieuseté)

**La Draiglaan : une  
 carte littéraire de  
 plus en plus variée**



MANON TOUPIN  
 mtoupin@lanouvelle.net

**LITTÉRATURE.** Plusieurs projets sont en cours pour la maison d'édition la Draiglaan de Saint-Ferdinand. En plus d'avoir proposé un nouveau livre pour Noël, les éditeurs (Sonia Nolet et Philippe Boite) présentent le récit autobiographique de David-Alexandre Winter (celui qui a popularisé la chanson « Oh Lady Mary », intitulé « L'étoile du berger ».

En effet, c'est cette maison d'édition de la région qui a eu le contrat de traduire et publier la version française du récit autobiographique de David-Alexandre Winter. Si plusieurs l'ont connu comme chanteur populaire dans les années 70 pour sa chanson « Oh Lady Mary », ils ignorent peut-être qu'à l'âge de 8 mois, il a été incarcéré dans un camp de concentration... C'est davantage sur cette période trouble de sa vie qu'il a axé son récit publié tout d'abord en anglais sous le titre « A Star of David ». Le livre est disponible dans les librairies du Québec, depuis le mois dernier, en version française.

Si M. Winter est très sympathique, son histoire, elle, est plus dure, mais racontée de façon touchante et troublante en même temps. L'auteur a même voulu ajouter une plus-value au livre avec une chanson qui raconte son histoire. Celle-ci est disponible sur CD, dans le livre et à l'écoute, on reconnaît bien la voix chaude de l'homme qui a connu un vif succès en Europe.

La maison d'édition a également signé un contrat avec Cynthia Sardou (la fille de Michel Sardou) pour la publication d'un roman en 2018. « J'avais communiqué avec elle pour une entrevue radio avec Marc Hamilton et nous étions demeurées en contact. Nous avons créé des liens d'amitié et elle nous a contactés pour ce prochain livre. »

# Les « Baisers intemporels » d'Annie St-Jean

MANON TOUPIN  
mtoupin@lanouvelle.net

**ARTS VISUELS.** Pour commencer l'année, Atoll, le lieu de diffusion d'art actuel de Victoriaville, propose une exposition d'Annie St-Jean intitulée « Baisers intemporels ».

La photographe a choisi le thème du baiser, tout simplement par désir de profiter de la vie et de voyager avec son amoureux. « Pour prendre le temps de s'embrasser », explique-t-elle simplement. Ainsi, elle présente du 12 janvier au 3 février, 20 portraits d'amoureux qui, avec un sténopé (dispositif optique très simple), ont immortalisé un baiser dans un endroit intemporel et avec des vêtements qui ne trahissent pas non plus l'époque.

Cette technique de photographie assez rudimentaire nécessite un temps d'exposition plus long que ce à quoi nous sommes habitués aujourd'hui. En effet, Annie explique que dans un environnement très ensoleillé, il faut compter 1,30 minute d'exposition alors que lorsqu'il y a des nuages, le temps d'exposition augmente à six minutes. Pendant ce temps, les deux amoureux doivent conserver la pause pour assurer un bon résultat. L'artiste est très heureuse de la réponse des couples qui ont dû prendre le temps nécessaire pour réaliser la mission. C'est aussi avec beaucoup de surprise qu'elle a découvert, dans la chambre noire, ce que ces couples avaient photographié. « Ça donne une autre vision », apprécie-t-elle.

Annie a réalisé personnellement (avec son

conjoint) 11 des 20 photographies. D'ailleurs, elle présente lors de l'exposition, en plus des portraits, les costumes qu'ils portaient lors de chaque photo. Les neuf autres photos (des baisers bulles) ont été réalisées par des couples choisis par Annie. Ceux-ci ont reçu une lettre et un sténopé avec toutes les indications pour la réalisation de la photo qui était ensuite développée par la photographe.

Dans la deuxième salle de l'Atoll, Annie St-Jean propose une animation réalisée à partir de photos imprimées sur acétate (avec la musique de Charles Barabé conçu spécialement pour l'occasion). Ces photos ont été prises, lors d'une exposition collective, par Annie. Elle a choisi de les faire bouger, un peu « comme le cheminement des amoureux ou le hasard des rencontres ». Les portraits, lorsqu'ils se rencontrent, forment une image blanche, un peu magique.

Puis sur un mur, des moulages de plâtre (du visage d'Annie) viennent rappeler les étapes du baiser. L'exposition est complétée avec un poème et la présentation des sténopés utilisés par les couples. Une exposition inspirée et finement réalisée d'Annie St-Jean. Celle-ci souhaite que les visiteurs prennent le temps d'apprécier l'exposition et qu'elle leur donne le goût... pourquoi pas... de s'embrasser.

Le vernissage a eu lieu le 12 janvier et était accompagnée d'une performance d'Isabelle Clermont et Lyne P. Pelletier qui a permis d'en connaître davantage sur la technique de photographie utilisée pour l'exposition.



Annie St-Jean présente « Baisers intemporels ».

(Photo www.lanouvelle.net)



**TROIS ENDROITS À VISITER ET DES PRIX À GAGNER !**

EN PLUS DU PAVILLON PRINCIPAL, TU POURRAS VISITER :

L'ÉCOLE NATIONALE  
DU MEUBLE ET DE  
L'ÉBÉNISTERIE

ET

LE CENTRE INTÉGRÉ DE  
FORMATION ET D'INNOVATION  
TECHNOLOGIQUE (CIFIT)

OÙ EST OFFERT LE PROGRAMME TECHNOLOGIE DE L'ÉLECTRONIQUE INDUSTRIELLE.

# PORTES OUVERTES 2018

**SAMEDI 3 FÉVRIER DE 9 H À 15 H 30**

- VISITES GUIDÉES
- RENCONTRES AVEC LE PERSONNEL ENSEIGNANT
- DÉMONSTRATIONS ET ATELIERS OFFERTS PAR LES PROGRAMMES
- JOURNÉE D'EXPLORATION TOUCHE DU BOIS  
(à l'École nationale du meuble et de l'ébénisterie, inscription obligatoire)
- INFORMATIONS SUR LA FORMATION GÉNÉRALE, LA FORMATION CONTINUE, L'ADMISSION, LES ACTIVITÉS SOCIOCULTURELLES ET SPORTIVES

**VIENS DÉCOUVRIR LE CÉGEP DE VICTO  
ET NOS NOUVELLES ZONES DÉMO !**

**CÉGEP** DE  
**VICTO** RIAVILLE

cegepvicto.ca

# AGENDA COMMUNAUTAIRE

## Activités hiver-printemps 2018

Le dépliant des activités hiver-printemps 2018 de la Ville de Plessisville sera distribué durant la semaine du 15 janvier. Il est possible de le consulter dès maintenant en ligne dans la section loisirs et culture et de s'inscrire aux différentes activités culturelles, pour la plupart gratuites. Le dépliant sera également disponible durant la semaine aux bureaux municipaux de la Ville de Plessisville,

Notre-Dame-de-Lourdes, Saint-Pierre-Baptiste, Saint-Ferdinand et Laurierville.

## Déjeuner des Chevaliers de Colomb

Un déjeuner est organisé par les Chevaliers de Colomb de Plessisville le dimanche 21 janvier entre 9h30 et midi au local des Chevaliers situé au 1880, rue Savoie à Plessisville. Toute la population est invitée à cette activité mensuelle.

## Collecte de sang à Lyster

Collecte de sang d'Héma-Québec le mercredi 17 janvier à la salle des Chevaliers de Colomb entre 14h et 20h. L'objectif est de 75 donateurs.

## Janvier, mois de sensibilisation à la maladie d'Alzheimer

Il y a malheureusement un trop grand nombre de personnes atteintes par la maladie d'Alzheimer ou

d'autres maladies apparentées. Cela veut également dire que plusieurs personnes proches aidantes doivent concilier avec la maladie. L'Appui Centre-du-Québec tient à souligner l'importance de leur présence et de leur soutien aux personnes atteintes. Pour de l'écoute, de l'information ou pour connaître les ressources qui existent près de vous, appelez la ligne Info-Aidant 1 855 852-7784 ou visitez le [www.lappui.org/Centre-du-Quebec](http://www.lappui.org/Centre-du-Quebec)

**L'Avenir**  
de l'Érable

**La Nouvelle**  
union

# Immobilier

référence immobilière 2017

## PRO immobilier & hypothèque inc.

Agence immobilière et hypothécaire

### JACQUES FRÉCHETTE

COURTIER IMMOBILIER ICI, DEPUIS 20 ANS

# 819 350-6080

>114129

**VICTORIAVILLE**

139 900 \$

Beau duplex très propre, 2 x 3 pces 1/2 situés à quelques minutes du centre-ville.

**HAM-NORD**

119 500 \$

Duplex bien entretenu, 2 x 4 pces 1/2, plusieurs rénovations récentes, idéal prop occupant.

**SOYEZ DU PREMIER DÉVOILEMENT AU GRAND PUBLIC!**

## VISITES LIBRES

### LES 20 ET 21 JANVIER

de 10h à 16h

Très beaux condos au bord du Lac William à partir de 239 900\$ plus taxes

Complexe haut de gamme de 8 unités seulement, situé au centre du village de St-Ferdinand.

425, rue Principale Saint-Ferdinand

**Vous serez séduits par la vue imprenable sur le lac!**

*Au plaisir de vous y rencontrer*

**JEAN-MARC BENOIT**  
Courtier immobilier résidentiel  
418 334-8281 • 819 621-1000

RE/MAX ÉLITE - Agence immobilière  
Franchisé indépendant et autonome de RE/MAX Québec inc  
1141, avenue Saint-Louis, Plessisville

>113588

**Lionel Hamelin**  
Courtier immobilier agréé / DA

**Vente à partir de 2%**

hamelinl@videotron.ca  
www.propriodirect.com

## Proprio Direct

AGENCE IMMOBILIÈRE

Cell. ☎ 740.0629  
Télec. ☎ 795.3289

>103722

2080, SIMONEAU

Plessisville, grande propriété, 3 chambres, terrain de 1079 mètres, borné par la rivière, près de la polyvalente, quartier recherché.  
MLS 17666063

**NÉGOCIABLE**

Lyster, construction de qualité supérieure de 2013, située dans un quartier recherché, pièces principale + aire ouverte, 5 cc, grand terrain de 929 mètres carrés.  
MLS 22678670.

**NÉGOCIABLE**

Très bien entretenu, tranquillité assurée, 2 chambres, garage de 24x36 pieds, terrain de 39655 pieds carrés.  
MLS 10 121 704.

**NOUVEAU**

129000\$ 3 chambres, très bien entretenu, plusieurs rénovations y ont été faites. Idéal comme première maison.  
MLS 27691393

**NOUVEAU PRIX**

112000\$ Duplex, deux logements de 4 pièces et demi, très bien situé, les revenus potentiels sont de 11040\$ par année.  
MLS 11 412 702

**GRATUIT**

Sur présentation de ce coupon

## RECEVEZ GRATUITEMENT

une évaluation de la valeur marchande de votre propriété.

>103722

À partir de **2%**

Rien à payer avant d'avoir vendu

équipe FONTAINE  
COURTIER IMMOBILIER

**ANICK**

Courtier immobilier, photographe  
819 552.1339  
anickfontaine8@gmail.com

POUR VOIR NOS PROPRIÉTÉS  
[www.equipefontaine.com](http://www.equipefontaine.com)

**MARCEL**

Courtier immobilier, 22 ans d'expérience  
819 364.2227  
info@marcelfontainecourtier.com

>109686

**Sylvie Gauthier**  
Courtier immobilier

**819 740-3508**

sylviegauthiercourtier@gmail.com

## Proprio Direct

AGENCE IMMOBILIÈRE

**VENDRE RAPIDEMENT À PARTIR DE 2%**

**NOUVELLE INSCRIPTION!**

Maison 2 étages avec de belles grandes pièces, poêle à bois dans le salon, 2 cc possible 3, très beau terrain boisé, quartier paisible tout près du terrain de Golf du Lac Cristal. A voir absolument! MLS 22412331

**NOUVELLE INSCRIPTION!**

Belle propriété en brique avec aire ouverte, 3 chambres, petite verrière, sous-sol aménagé, avec garage attaché et descente de cave dans le garage. Située tout près de l'hôpital, école, parc. Faites vite! MLS 21987253

**NOUVEAU PRIX**

Belle propriété tout en brique très bien entretenu, plusieurs rénos faits toiture, portes, fenêtres etc. grandes pièces, 2 cc RDC et 2 s.-sol, beau quartier paisible près de tous les services. Une visite s'impose! MLS 16039324

**NOUVELLE INSCRIPTION!**

Wow! Très belle propriété, bcp de luminosité, aire ouverte, 3 cc, garage, abri d'auto, solarium 3 saisons, SPA et espace de bronzage à l'étage. Quartier paisible près des services et parc. A voir absolument! MLS 16563474

### Filles d'Isabelle de Plessisville

Souper spaghetti des Filles d'Isabelle de Plessisville le 28 janvier à la salle des Chevaliers de Colomb de Plessisville. Les billets sont en vente jusqu'au 22 janvier à la boutique À son Aise ou auprès de Lise Demers au 819 362-3586.

### Société Saint-Vincent-de-Paul

Excellente alternative pour contrer la surconsommation et le gaspillage... et par le fait même acquérir des biens à prix minimes. Le comptoir de la Saint-Vincent-de-Paul est situé au 1470 rue Trudelle à Plessisville.

### FADOQ Club de Plessisville

Activités de la FADOQ Club de Plessisville au centre communautaire (1745, avenue Fournier). Soirée de danse le samedi soir. Aussi, cartes, scrabble, sacs de sable, pétanque atout, marelle, vie active, soupe du jeudi, bingo et gala musical mensuel. Notons que le bureau est ouvert les mardis et jeudis de 13 h 30 à 16 h. Infos: 819 362-2175.

### Droits Devant Érable

Droits Devant Érable, organisme en défense des droits sociaux, travaille à aider toutes personnes vivant un problème avec l'assurance-emploi ou l'aide sociale. Ses services sont gratuits. Que ce soit pour une information sur vos droits et vos recours ou parce que vous avez été coupé, son personnel est là pour vous aider. Analyse de dossier, support technique, soutien, références et plus encore. Pour plus d'informations, communiquez au 819 362-0066.

### Sentier pédestre en forêt

Un sentier pédestre en forêt est accessible en tout temps au Camp des copains de Laurierville. L'activité est gratuite. Infos: 819 365-4646 ou [www.laurierville.net](http://www.laurierville.net)

### Alcooliques Anonymes

L'alcoolisme est une maladie progressive. Il vaut mieux la considérer sérieusement même si vous ne vous en croyez que légèrement atteint. Consultez les A.A. au 819 758-3959 ou [www.aa-quebec.org](http://www.aa-quebec.org), c'est gratuit. Des millions de gens sont sobres aujourd'hui grâce au programme de rétablissement des A.A.

### Vestiaire St-Eusèbe

Le vestiaire de Princeville est ouvert le mercredi de 13 h à 15 h 45, le vendredi de 19 à 20 h 45. Infos: 819 364-2167.

### Unité Domrémy

Centre externe en prévention des dépendances (alcool, drogue, médicaments, jeu) et en promotion de la santé auprès des personnes de 18 ans et plus. Services gratuits. Unité Domrémy de Plessisville, 1595, avenue Saint-Louis. Téléphone: 819 362-8646.

### Maison des familles

Les services de la Maison des familles de l'Érable sont disponibles auprès de l'ensemble des familles du territoire de la MRC de l'Érable sans égard au revenu ni au type de famille. L'organisme offre des ateliers et services qui contribuent à l'épanouissement du rôle parental, c'est-à-dire, un lieu où les parents viennent s'informer et trouver des outils sur différents sujets reliés à la vie familiale. Pour plus d'informations, veuillez communiquer au 819 362-2336. La Maison des familles de l'Érable est située au 1457 de l'avenue Saint-Édouard à Plessisville.

### Programme PAIR

Connaissez-vous le programme PAIR, un service offert gratuitement aux résidents de la MRC de l'Érable? Il s'agit d'un service d'appels automatisés pour s'assurer de la sécurité et du bien-être des personnes seules, aînées ou en perte d'autonomie. En partenariat avec le Centre d'action bénévole de l'Érable et la Sûreté du Québec, la MRC de l'Érable offre ce service gratuitement pour les résidents de la MRC. Pour obtenir davantage d'information sur ce programme ou pour s'inscrire au service, veuillez communiquer avec le Centre d'action bénévole de l'Érable au 819 362-6898 ou consulter le site internet du programme au <http://www.programmepair.com/>.

### Parc régional des Grandes-Coulées

Plus de 10 km de sentiers sur le bord de la rivière. Informations: [www.parcdesgrandescoulees.com](http://www.parcdesgrandescoulees.com)

**RE/MAX**  
ÉLITE  
Agence immobilière  
Franchisé indépendant et autonome  
de RE/MAX Québec

L'EXPÉRIENCE,  
LE SAVOIR-FAIRE  
& LE RÉSULTAT

signé  
**Josée**  
LEBLANC  
★★★★

**COURTIER IMMOBILIER AGRÉÉ**  
Cell. : 819 621-5117  
Bur. : 819 621-1000  
[josee.leblanc@remaxbf.com](mailto:josee.leblanc@remaxbf.com)  
[www.josee-leblanc.ca](http://www.josee-leblanc.ca)

**A PARTIR DE**  
**3%**  
Taux de commission

1141, AV. SAINT-LOUIS, PLESSISVILLE (QUÉBEC) G6L 2M4

|   |  |  |
|---|--|--|
| <p><b>Vendu</b></p> <p><b>410, ch. Bennett, Irlande</b><br/>Domaine de 125 acres bordé par le lac à Truite vous offrant propriété de style champêtre, garage, grange, lac privé et beaucoup plus!</p> | <p><b>523, rg Nault, Victoriaville</b><br/>Bien située, cette bâtisse commerciale vous offre plusieurs possibilités. Grand terrain de 59 750 pi<sup>2</sup>. Une étude environnementale de phase II a été obtenue.</p> | <p><b>914, ch. du Tournant, Plessisville</b><br/>Vous recherchez un endroit pour vous évader pendant la saison estivale et ce, à petit prix? Vendue avec tout ce qui est sur place. Bordée par la rivière.</p>     |
| <p><b>365-305, rue Principale, St-Ferdinand</b><br/>Venez constater la différence. Condo de 4 1/2 pièces offrant une vue de 180° sur l'eau que vous pourrez admirer de votre terrasse.</p>            | <p><b>97, rue des Berges Victoriaville</b><br/>Beau jumelé 2013, 3 chambres, 2 salles de bain, abri d'auto et entrée extérieure. Secteur de choix.</p>   | <p><b>1676, ch. Des Chalets St-Pierre-Baptiste</b><br/>Chalet 4 saisons au bord du lac Joseph. Vue magnifique et endroit paisible. Fondation et installation septique 2016. Faites vite!</p>                       |
| <p><b>Vendu</b></p> <p><b>1696, St-Paul, Plessisville</b><br/>Beau quadruplex ayant une belle rentabilité. Toiture 2016 et rénové au fil du temps. Investisseur soyez prêt!</p>                       | <p><b>1609, av. Vallée, Plessisville</b><br/>Belle maison bien entretenue tout de brique avec solarium et garage. Près des services et du centre-ville.</p>  | <p><b>TERRAIN LOT</b></p>  |
| <p><b>TERRAIN LOT</b></p>   | <p><b>3340 Rue Principale St-Ferdinand</b><br/>Un endroit où il fait bon vivre en bordure du lac William. Cette propriété a tout pour vous plaire. Votre famille sera charmée.</p>                                     | <p><b>2038, rue des Sorbiers, Plessisville</b><br/>Prestigieuse demeure bi-générationnelle de qualité irréprochable. Vous y vivrez confortablement grâce à ses vastes pièces munies de fenestration abondante.</p> |

**VisibiliT**  
— Une exclusivité Proprio Direct —  
— Votre propriété sur tous les sites branchés —

**Christian Couture**  
Courtier Immobilier Agréé  
23 ans d'expérience

Lauréat excellence  
2012 à 2016

**GRATUIT**  
Remorque de 7 x 14 pi. (légière)  
disponible pour mes acheteurs et vendeurs et OSBL.  
\*\*\*certaines conditions s'appliquent\*\*\*

**Proprio Direct inc.**  
AGENCE IMMOBILIÈRE  
À PARTIR DE  
**2%**

**819 350-2000**  
33, route de la Grande Ligne, Victoriaville | [c\\_couture@videotron.ca](mailto:c_couture@videotron.ca)  
[www.propriodirect.com](http://www.propriodirect.com)

|   |   |
|---|---|
| <b>St-Albert, garage triple 109 900 \$</b>      | <b>Victo., Cottage 209 900 \$ , VENDU !</b>         |
| <b>St-Ferdinand: Bung. + garage 149 000 \$</b>  | <b>Victo., Bung. 2010 + garage 234 900 \$</b>       |
| <b>St-Fortunat, cottage +Rivière 154 000 \$</b> | <b>St-Fortunat: Fermette, 100 acres, 269 000 \$</b> |
| <b>Victo.: Bung. + garage + abri 169 900 \$</b> | <b>Victo., Montagne, neuve 299 900 \$</b>           |
| <b>Victo., bung. + garage 187 000 \$</b>        | <b>Victo., cottage + mezzanine 317 000 \$</b>       |
|   | <b>Victo., Deluxe, 2016, 595 000 \$</b>             |

|  |   |  |   |
|--|---|--|---|
| <b>NOUVEAU!</b> ST-LÉONARD<br>119 900 \$<br>Garage | <b>NOUVEAU!</b> ST-MARTYRS<br>159 900 \$<br>Garage - Fermette | <b>5 1/2</b> VICTO. CONDO!<br>139 900 \$         | <b>RENOVE</b> VICTO. I<br>149 000 \$                |
| <b>INTIME</b> VICTO. I<br>149 000 \$               | <b>NOUVEAU!</b> VICTO.-<br>CAMPAGNE!<br>214 900 \$            | <b>NOUVEAU!</b> NEUF!!<br>219 000 \$ tx incluses | <b>+ ABR!</b> VICTO. I<br>GAR. DOUBLE<br>289 000 \$ |
| <b>TERRAIN</b> VICTO. I<br>CONDO 132 900 \$        | <b>GARAGE</b> PLESSISVILLE<br>169 000 \$                      | <b>TERRAIN +++</b> VICTO. I<br>209 000 \$        | <b>GARAGE</b> VICTO. CAMPAGNE!<br>219 000 \$        |

**LÉGENDE**

CHAMBRE    SALLE DE BAIN    SALON OU SALLE FAMILIALE    HÔPITAL    PISTE CYCLABLE    PARC    CENTRE COMMERCIAL    ÉCOLE    PISCINE    RÉNOVATION RÉCENTE    CAMPAGNE

# Un titre à la maison

**CHARLES-ANTOINE GAGNON**

cagagnon@lanouvelle.net

**HOCKEY.** Deux victoires obtenues par l'écart d'un but dimanche ont permis au Titan de Princeville bantam A de remporter le tournoi provincial bantam-midget de Princeville au Centre sportif Paul-de-la-Sablonnière.

Pour atteindre l'étape ultime, l'équipe était venue à bout des Tigres 1 de Victoriaville par la marque de 4 à 3 en tirs de barrage en demi-finale. Puis, à son dernier match, elle a comblé un retard de deux buts pour finalement l'emporter 5 à 4. Pour l'entraîneur de cette formation, Stéphane Tardif, cette victoire démontre la force de caractère de ses joueurs. « On a une équipe travaillante, qui n'abandonne jamais. Je pense qu'on l'a démontré », a-t-il dit au terme de la compétition.

Dans la catégorie bantam B, les Tigres 1 ont été sacrés champions du tournoi. En grande finale, ils ont eu le dessus 3 à 1 sur les Tigres 2. En demi-finale, ces équipes avaient respectivement affronté les Gaulois de Saint-Hyacinthe et le Desjardins de Farnham/Bedford. La compétition se poursuivra la fin de semaine prochaine avec la présentation des parties de catégories midget A et midget B au Centre sportif Paul-de-la-Sablonnière.



Le Titan de Princeville a soulevé la bannière dans la catégorie bantam A. (Photo www.lanouvelle.net)

Les joueurs du Titan de Princeville ont pris soin de célébrer après avoir obtenu la victoire en finale. (Photo www.lanouvelle.net)

**RE/MAX**  
ÉLITE

Victoriaville :

500, rue Notre-Dame Est | 819 758-6441

Plessisville :

1141, ave Saint-Louis | 819 621-1000

Partenaires majeurs



**Chantal Lachance**  
819 998.1364



PLESSISVILLE 89 000 \$

Secteur tranquille, recherché, près de la polyvalente, de la piste cyclable et idéal premier acheteur.

>113007



**Yves Gravel**  
819 621.7420



ST-PIERRE-LES-BECQUETS

À 25 minutes de Trois-Rivières, 5 ch. à coucher, 2 s. de bain complètes, secteur tranquille, à voir absolument!



**Pierre-Luc Houle**  
819 552.1402



NOUVEAUTÉ

Très beau jumelé en coin de rue. Aménagé sur les deux étages, son style contemporain et chic saura vous charmer!



**Sébastien Gingras**  
819 740.7321



AU PRIX DE L'ÉVALUATION

Garage, 4 chambres, 2 salles de bains, bien situé.



**Jean-François Rivard**  
819 740.0288



NOUVEAUTÉ WARWICK 225 000 \$

Propriété de 5 chambres à coucher, située dans un secteur tranquille. Belle grandes pièces avec beaucoup de luminosité.



**Jean-Pierre Frégeau**  
819 357.0728



154 900 \$

Jumelé secteur HDA, 3 chambres, 2 salle de bains, piscine. À voir!



**Mario Labarre**  
819 357.6188



84 900 \$

Centre du village, idéal pour commerce, 13 pièces, plusieurs bureaux, salle de conférence, 2 voûtes, cuisine et salle de bain. Idéal pour commerce ou place d'affaires



**Jean-Robert Royer**  
819 352.3055



AUBAINE! 69 900 \$

Grande maison deux étages offrant beaucoup de possibilités, idéal pour premiers acheteurs!



**Julie Hamel**  
819 352.0111



BORDÉ PAR LA RIVIÈRE, NOUVEAU PRIX

2004, bord de la rivière, 3 càc, 1 bureau, solarium, armoires de bois, s-sol aménagé, terrain de plus de 60000 p.c.



**Jonathan Trottier-Deshaies**  
819 350.0878



202 000 \$

Jolie maison, beaucoup de fenestration. À quelques mètres du parc Multisports. Cette maison de 4 chambres conviendra aux besoins des petites et grandes familles.



**Pierre Sansoucy**  
819 350.8525



COTTAGE DE LUXE

Superbe cottage rénové avec un extérieur exceptionnel, aucun voisin arrière, beaucoup d'inclus.



**Mélissa Poirier**  
819 740.3136



NOUVEAUTÉ ST-LOUIS-DE-BLANDFORD 215 000 \$

Propriété de 3 chambres à coucher. 2 salles de bains. Très grand terrain de 55734 p.c.



**Pascale Moreau**  
819 740.0330



GRAND TERRAIN

Belle maison rénovée au goût du jour. Très grand terrain de 34 400 p.c. Plusieurs inclus! À qui la chance?



**Danny Cormier**  
819 350.9955



DAVELUYVILLE

Très beau cottage avec de belles pièces spacieuses et éclairées. Garage double construction 2012 avec 2<sup>e</sup> étage. Terrain intime de + 55800 p.c.



**Karine Labarre**  
819 352.4660



329 900 \$

Propriété de 2 unités communicantes et indépendantes sur 3 étages. Vaste terrain de +/- 1 acre entouré d'arbres, Au cœur du centre-ville de Sherbrooke. Vue sur la ville à couper le souffle!



**Donald Labrie**  
819 350.8774



DAVELUYVILLE

Belle résidence, spacieuse et très éclairée avec ses aires ouvertes, (6) c.à.c. (toilette et lavabo) Vue sur la rivière, Zonage résidentiel et commercial

# Le Titan actif dans l'espoir d'accéder aux séries

**MATTHEW VACHON**  
mvachon@lanouvelle.net

**HOCKEY. À la date limite des transactions dans la Ligue de hockey junior AAA du Québec (LHJAAAQ), le Titan de Princeville a effectué quelques transactions significatives dans l'objectif de se qualifier pour les séries.**

Présentement à trois points du Révolution de Saint-Lazare (au moment d'écrire ces lignes), détenteur du dernier rang donnant accès aux séries au sein de la section Martin St-Louis, le Titan s'est donné les moyens de ses ambitions. Dans quatre transactions différentes, le directeur général Luc Richard a acquis l'ancien des Tigres de Victoriaville Pierre-Olivier Demers, Guillaume St-Pierre, Joakim Paradis, Félix-Antoine Leblond, Jérémy D'Auray et Jérémy Bouchard. En retour de ces joueurs, il a dû céder Jérémy Léveillé et un total de neuf choix, dont le premier de 2019. Du lot, la plus grosse prise pourrait fort bien être St-Pierre, acquis des Cobras de Terrebonne. Celui-ci joue sur ses 17 ans et il totalise déjà 23 points en 26 rencontres cette saison. « Notre objectif lorsque je suis entré en poste était clair: nous voulions nous améliorer et développer une vision à plus long terme et non seulement cette année. Nous ne voulions pas tout sacrifier, mais nous n'étions pas prêts à mettre une croix sur cette saison-ci. Les éléments de jeunesse et de robustesse étaient quand même importants », a relaté Richard.

Étant donné que le Titan pointe au dernier rang de la division Martin St-Louis, il aurait été peu surprenant que l'équipe décide de se placer dans le camp des vendeurs. Richard n'a toutefois pas considéré cette option. « Je ne voulais pas liquider. Par exemple, pour des gars comme Matthew Newbury, qui a 18 ans, et Tommy Lemay, nous en avons reçu des appels. J'ai notamment eu une discussion avec Tommy et il me disait qu'il ne voulait pas aller ailleurs. J'ai donc décidé de mettre des joueurs autour de lui dans le but de travailler ensemble pour faire les séries. Je suis d'ailleurs plutôt convaincu que nous formerons l'équipe Cendrillon cette année. »

## LE PARI DEMERS

Ayant récemment quitté les Tigres en raison d'une blessure au dos qui tarde à guérir, Pierre-Olivier Demers a été acquis par le Titan, ce qui se veut en quelque sorte un pari pour l'organisation princevilloise. « Les chances de voir Pierre-Olivier à Princeville sont de 50 %. Il a recommencé à jouer dans le junior AA. Dans ce milieu, il y a des coups qui sont plus certains et d'autres qui le sont moins. Nous savons que c'est un excellent joueur de hockey et nous aimerions beaucoup qu'il se rapporte à l'équipe. Si ce n'est pas cette année, ce sera l'année prochaine. Présentement, il n'est pas prêt à faire le changement, mais nous avons laissé un gars



Le Titan espère que les nouvelles acquisitions permettront d'aider l'équipe à se qualifier pour les séries. (Photo Archives)

pour faire son acquisition. Ce sera à nous de le convaincre », a laissé entendre le DG.

Celui-ci aura fort à faire pour attirer

Pierre-Olivier Demers. Le défenseur a souligné qu'il n'avait pas l'intention de se présenter à Princeville, ni cette année ni l'an prochain.

|  |   |   |   |  |   |
|--|---|---|---|--|---|
|  <p><b>Mario Lafontaine</b><br/>819 357.0354</p>  | <p><b>TOUT PRÈS DE VICTO.</b></p>  <p>Fermette 100 acres &amp; maison centenaire rénovée, garage chauffé 30 X 40. Grange/étable et hangar avec enclos pour chevaux etc.</p>                      |  <p><b>Vicky Chagnon</b><br/>819 818.9789</p>    | <p><b>FERMETTE 137 000 \$</b></p>  <p>Fermette ayant beaucoup de potentiel. Bricoleur ce bijou est pour vous!</p>   |  <p><b>Diane Caron</b><br/>819 352.3141</p>       | <p><b>À 2 KM. DU LAC WILLIAM</b></p>  <p>Cottage 10 pièces, mezzanine, toit cathédrale, garage double, isolé, chauffé. Vue sur le lac William et les montagnes. Sans voisin.</p> |
|  <p><b>Hélène Lafontaine</b><br/>819 352.1908</p> | <p><b>JUMELÉ</b></p>  <p>Très beau jumelé, 4 chambres, piscine, face à un parc, secteur recherché!</p>   |  <p><b>Marika Roger</b><br/>819 621.7721</p>     | <p><b>MAISON EN RANGÉ</b></p>  <p>Belle petite maison au goût du jour, 4 chambres à coucher, bien située</p>  |  <p><b>Stéphane Béliveau</b><br/>819 350.7343</p> | <p><b>CENTRE-VILLE</b></p>  <p>Belle petite maison située près de tous les services. Faut voir!</p>  |
|  <p><b>Chrystel Plante</b><br/>819 998.0698</p>   |  <p>Magnifique demeure de 3 c.à.c. avec splendide cour extérieure intime. 145 000 \$</p>   |  <p><b>Jean-Marc Benoit</b><br/>819 350.2698</p> | <p><b>KINGSEY FALLS</b></p>  <p>Fond de commerce en Pneu &amp; Mécanique avec clientèle fidèle depuis 28 ans. Incluant équipements récents depuis 2011. Pour une valeur de 105 000 \$ incluant inventaire. Prix demandé: 75 000 \$. À ce prix, pourquoi ne pas être à votre compte?</p> |  <p><b>David Levasseur</b><br/>819 990.2306</p>   | <p><b>TERRAIN DE 60 000 PIEDS CARRÉ</b></p>  <p>Belle maison de campagne avec garage, 3 chambres à coucher, piscine creusée chauffée, entrepôt 40'x60'. À voir!</p>              |
|  <p><b>Serge Langlois</b><br/>819 357.5441</p>    | <p><b>BEAU TRIPLEX SITUÉ À ASBESTOS</b></p>  <p>Sur grand terrain, boisé. Aucun voisin arrière. Plusieurs stationnements. Balcons à chaque appartement. Bonne rentabilité pour investisseur!</p> |  <p><b>Vital Gosselin</b><br/>819 740.5236</p>   | <p><b>PLESSISVILLE</b></p>  <p><b>VENDU</b><br/>Grande maison, 4 chambres, Piscine, à proximité de parc, école. Plusieurs rénovations. Faites vite!</p>   |  <p><b>Mélanie Noël</b><br/>819 350.2683</p>      | <p><b>119 000 \$</b></p>  <p>À 15 minutes de Victoriaville, 3 chambres avec vue sur la montagne. À voir!</p>   |
|  <p><b>Josée Leblanc</b><br/>819 621.5117</p>     | <p><b>BORD DE L'EAU</b></p>  <p>Magnifique propriété aux abords du Lac William. Une élégante demeure profitant d'une vue imprenable qui saura vous charmer!</p>                                  |  <p><b>Mélanie Brisson</b><br/>819 998.0216</p>  | <p><b>TRANQUILLITÉ, IMMENSE GARAGE</b></p>  <p>Maison modulaire sur solage de béton coulé. Beau grand terrain. Tranquillité assurée.</p>  |  <p><b>Guylain Ramsay</b><br/>819 350.0535</p>    | <p><b>249 900 \$</b></p>  <p>Prix incroyable! 2013, 2 garages, possibilité de 5 chambres, secteur jeune. Toutes les pièces sont très grandes et bien éclairées.</p>              |

Offrez-vous des extras  
 ✓ Encadré ✓ Titre centré  
 ✓ Couleur ✓ Caractères gras  
 Informez-vous auprès  
 de votre téléconseiller

Profitez également de la parution GRATUITE  
 de votre annonce sur **VosClassées.ca.**

Heure de tombée : vendredi 12h  
 Heures d'affaires du service téléphonique :  
 lundi au vendredi 8h30 à 12h et de 13h à 16h30

Heures d'affaires au 43, Notre-Dame Est, Victoriaville :  
 lundi au jeudi: de 8 h 30 à 12 h et de 13 h à 16 h30, vendredi: de 8 h à 12 h et de 13 h à 16 h.

Mode de paiement :

À NOS ANNONCEURS : Assurez-vous que le texte de votre annonce est exact dès sa parution, sinon il faut nous en aviser immédiatement. En cas d'erreur, notre responsabilité se limite uniquement au montant de l'achat de la première semaine de parution de votre annonce. Toute discrimination est illégale.

**POUR TOUT ACHETER  
 ET TOUT VENDRE,  
 près de chez vous**

## Un seul numéro 1-866-637-5236

IMMOBILIER 100 à 299 | MARCHANDISE 300 à 399 | SERVICES 400 à 599 | EMPLOI ET FORMATION 600 à 799 | ÉVÈNEMENTS SPÉCIAUX 800 à 899 | VÉHICULES 900 à 999

**205** Logements / appartements à louer

! 3-1/2, 2e étage, 375\$, Princerville. Bonne clientèle. 819-604-1858, 819-364-7004

**LAURIERVILLE**

4-1/2, grand demi-sous-sol, 410\$/mois, tranquille, frais peint, planchers neufs, semi-meublé possible, chat toléré, Enquête de crédit, 418-728-4320

PLESSISVILLE: (1 mois gratuit), 5-1/2 + 4-1/2, très beaux logis, près de tous les services, plusieurs avantages, enquête de crédit. Yvon Nadeau, 819-362-3046

PLESSISVILLE: Rue St-Edouard. Libre immédiatement, tranquille, 3-1/2, 2e étage, 325\$/mois, 450-246-4219, 514-701-5109

**215** Logements / appartements chauffés / meublés à louer

**2-1/2, Plessisville, rue Des Érables, meublé, chauffé, éclairé. Libre immédiatement, 819-362-3430**

**245** Chambre à louer

CHAMBRE: cuisine privée, Wi-Fi, endroit très tranquille. Plessisville. 75\$. 819-352-0986

**310** Divers à vendre

SCIERIES MOBILES à partir de 4,397\$ Coupez bois de toutes dimensions avec votre propre scierie à ruban portative. Info & DVD gratuits, www.ScieriesNorwood.ca/400QN 1-800-408-9995, poste: 400QN.

**424** Astrologie/occultisme

Ana Médium pure, 40 ans d'expérience, ne pose aucune question, réponses précises et datées, confidentielles. Tél.: 514-613-0179 (Avec ou sans Visa/Mastercard)

**Coopérative d'habitation St-Calixte Plessisville**

**4 1/2** 1<sup>er</sup> étage, libre immédiatement 460\$ rabais membre inclus

**Au 1465, rue St-Calixte.**

Suzanne Gendron  
 819 621-1253  
 Sébastien Turgeon  
 819 789-0489

**484** Services divers

SAAQ - SAAQ - SAAQ Victime d'un accident automobile? Vous avez des blessures? Contactez-nous. Consultation gratuite. M. Dion Avocats, tél: 1-855-282-2022 www.sosaaq.com

**485** Agence de rencontre avec permis

CONTACTS directs et rencontres sur le service # 1 au Québec! Conversations, rencontres inattendues, des aventures inoubliables vous attendent. Goûtez la différence... Appelez le 1-877-661-2626 pour les écouter ou bien, pour leur parler, depuis votre cellulaire, faites le #(carré)6910 (des frais peuvent s'appliquer) L'aventure est au bout de la ligne.

**555** Argent à prêter

Prêteur hypothécaire privé de premier et deuxième niveau. Financement rapide peu importe votre région. Service professionnel. Nos taux sont compétitifs et no conditions de financement flexibles. Financement Brisson. 1-866-566-7081

**4 1/2 et 3 1/2**

**À LOUER**

1755, St-Nazaire Plessisville  
 • Frais peint  
 • Rez-de-chaussée  
 • 1<sup>er</sup> étage

819 362-5557  
 819 362-2427

**585** Services financiers divers

**SOLUTIONS à l'endettement. Trop de dettes? Reprenez le contrôle. Notre expertise en matière de faillite et de proposition de consommateur est là pour vous. Consultation gratuite. MNP Ltée, Syndics autorisés en insolvabilité à Drummondville (819-479-0529) et Victoriaville (819-751-0005).**

**915** Véhicules de loisir

\$\$\$ \$ \$ \$ \$ Achat et vente de VTT, 4 roues, 2x4, 4x4, sport. Payons les meilleurs prix comptants. Allons chercher. Michaël, 819-364-2132

**985** Autos à vendre

À voir auto, camion, 4x4. Financement maison aucun cas refusé. Voitures 2010 à 2017, léger dépôt, aucun endosseur. 1-866-566-7081 www.financementbrisson.net



Trouvez-en encore plus sur **vosclassées.ca**



IN MEMORIAM.CA  
 À JAMAIS DANS NOS CŒURS



**> RECHERCHE: médecine régénérative**

CHERCHEUR: D<sup>r</sup> Kim Connelly Cardiologue

**>> La recherche sur la régénération des cellules a démontré qu'un cœur endommagé peut se réparer de lui-même.**

**Donnons aux survivants comme Nadia la chance de vivre pleinement.**

**La course pour sauver des vies commence avec la recherche.** Depuis 65 ans, nous appuyons les plus grands esprits scientifiques du monde. Vos dons aident à trouver des remèdes qui sauveront des vies dans le futur. Aidez-nous à créer plus de survivants.

FONDATION DES MALADIES DU CŒUR ET DE L'AVC



**L'Avenir**  
 VOTRE MÉDIA D'ICI  
 de l'Érable

Votre journal en ligne dès le samedi à minuit

**www.lanouvelle.net**



Les amateurs des Canadiens de Montréal et de la région ont eu la frousse, samedi soir, alors que Phillip Danault a été atteint à la tête par la rondelle à la suite d'un puissant lancer du défenseur des Bruins de Boston, Zdeno Chara. Danault, qui se trouvait à une vingtaine de pieds du colosse des Bruins, s'est écroulé sur la glace en se tenant l'arrière de la tête à deux mains. Il est resté de longues minutes sur la patinoire avant de quitter sur une civière. Transporté en ambulance, il a rapidement pris la direction du centre hospitalier pour y subir des examens. Le

patineur victorivillois a été placé en observation durant la nuit de samedi à dimanche. Il a obtenu son congé de l'hôpital, dimanche, étant invité à regagner son domicile pour se reposer. Au moment d'écrire ces lignes, on ne connaissait pas la durée de son absence. Ses coéquipiers étaient toutefois soulagés de le voir quitter le centre hospitalier. Son absence laisse évidemment un grand vide au sein de l'alignement.

\*\*\*\*\*

L'entraîneur Sébastien Charpentier est de retour dans le giron des Tigres de Victoriaville.

Entraîneur des gardiens l'an passé, Charpentier avait accepté le rôle d'entraîneur-chef des Dragons du Collège Laflèche de Trois-Rivières en mai dernier. Il a toutefois quitté son poste avec les Dragons le 14 décembre, remplacé par Vincent Dumont. À Victoriaville, il occupera un rôle

similaire à ce que Clément Jodoin accomplissait du temps où il était avec le Canadien. Charpentier regardera donc la partie du haut de la galerie de presse afin de donner des conseils aux joueurs en plus de donner un coup de main lors des entraînements de l'équipe.

## CENTRE DE FORMATION PRIVÉ EN VÉHICULES LOURDS

**Reconnu pour sa qualité!!!**

**COURS :**  
Classe 1-2-3 - Loi 430  
Embrayage progressif  
Matières dangereuses CPR  
Perfectionnement  
Offert aux particuliers et entreprises

Aide au placement  
Recyclage (LOG BOOK)  
Camion pour examen SAAQ  
Déductible d'impôt à 100%  
Agréé par CPMT

**DÉBUT DES COURS**  
**29 JANVIER 2018**

Plusieurs postes disponibles pour les étudiants qualifiés.

*Bonne année!*

Un métier d'avenir pour hommes et femmes

Une entreprise familiale située en permanence dans la région depuis près de 40 ans.

Plusieurs postes disponibles pour les étudiants qualifiés.  
**819 362-2523**  
Roubec Camion École, Pierre Tourigny (1989) inc.  
1134, Des Bouleaux, Plessisville

www.roubeccamionecole.qc.ca  
Bois-Francis • Amiante • Beauce

VERT DE NATURE™

## OFFRE D'EMPLOI

Cascades, c'est plus qu'une multinationale créatrice de produits verts et novateurs; c'est la force réunie de près de 11 000 personnes talentueuses, dont l'engagement est la clé de tous les succès. Son histoire est empreinte de passion et d'un profond respect envers le développement durable. Aujourd'hui, Cascades regroupe une centaine d'unités à travers l'Amérique du Nord et l'Europe.

**CASCADES TRANSPORT INC**  
Cascades Transport inc. veille à la livraison et à l'entreposage de produits fabriqués par le Groupe Cascades, ainsi qu'à l'acheminement de matières premières vers ses usines. Parmi nos employés, situés dans nos unités de Kingsey Falls, Drummondville, Cabano, Montréal et Ontario, nous retrouvons des camionneurs, des répartiteurs et une équipe de mécaniciens qui assure l'entretien et la réparation des véhicules de la Compagnie.

**Mécanicien – Camion/Remorque**  
(Horaire de rotation 12 hrs (jour) : 3/4)

**POUR POSTULER :**

Karen Le Gresley  
2 rue Parenteau  
Kingsey Falls, Québec J0A 1B0

Téléphone : 819 363-5804  
Télécopie : 819 363-5846  
karen\_le\_gresley@cascades.com

**VOTRE MANDAT**

Sous la supervision du superviseur de l'entretien, le candidat sera responsable de :

- Effectuer la mécanique générale, l'entretien, le diagnostic et la répartition des équipements de la compagnie.

**VOS COMPÉTENCES**

Le candidat idéal doit :

- Posséder un DES complété et une formation en mécanique de véhicules lourds. Classe 1 et carte PEP (atout);
- Détenir un minimum de 6 mois d'expérience à titre de mécanicien de véhicules lourds et remorques et posséder de très bonnes connaissances mécaniques (diesel, gaz, propane, système électrique, hydraulique, d'air, de freins, etc.);
- Être en mesure d'effectuer de la soudure à l'arc électrique;
- La préférence sera accordée à une personne autonome, débrouillard, prudente et disponible.

**AUTRES RENSEIGNEMENTS**

Le poste de travail est situé à Kingsey Falls.

Cascades Transport offre un salaire et des bénéfices très compétitifs pour ce poste.

Possibilité d'avancement.

Échéance : 2018-01-26

RÉCUPÉRATION + EMBALLAGE + PAPIERS CASCADES.COM

## DESSINATEUR EN BÂTIMENT

Sous la supervision du technologue en architecture, le dessinateur sera responsable d'élaborer et de concevoir des croquis préliminaires, de préparer de façon autonome des plans complets passant des élévations de la maison, à la fondation ainsi que la mécanique du bâtiment (électricité, tuyauterie, ventilation) selon les normes établies et tous autres documents techniques nécessaires à la fabrication d'une maison usinée.

**PRINCIPALES TÂCHES**

- Produire des dessins à l'aide du logiciel AutoCad;
- Participer à la conception des plans et des devis des projets clients;
- Travailler en étroite collaboration avec le technologue en architecture afin de proposer des solutions adaptées à notre clientèle;
- Participer à la conception des plans des nouveaux produits;
- Effectuer toutes autres tâches connexes pouvant aider à la réalisation d'un projet.

**QUALIFICATIONS**

- DEP en dessin de bâtiment ou DEC en Technologie de l'Architecture
- 1 à 5 ans d'expérience en dessin de bâtiment ou expérience équivalente
- Bonne maîtrise du logiciel Autocad

**EXIGENCES**

- Français et anglais fonctionnel
- MS Office (Word, Excel, Outlook)
- Multitâches
- Polyvalence
- Débrouillardise
- Bonne communication et écoute
- Résolution de problème et amélioration continue
- Gestion du temps et des priorités
- Travail d'équipe et collaboration
- Créativité et innovation
- Souci du travail bien fait

Faire parvenir votre curriculum vitae à :  
**Pascal Boulanger/Le Maître Constructeur St-Jacques inc.**  
32, rue Nadeau, Saint-Jacques-de-Leeds (Qc) G0N 1J0  
Tél.: 418 424-3117 Téléc.: 418 424-0191  
info@maison-mcsj.ca

Seulement les candidats retenus pour le poste seront contactés.

PRE-GRISÉ DE BATEAU  
BOAT WINDSHIELD

Avec une équipe de plus de 600 employés dans l'ensemble de nos usines de production, le Groupe Prelco est le plus important manufacturier canadien dans la production de vitrage spécialisé. Notre entreprise se démarquant par sa diversification et l'importance de sa technologie dans la transformation du verre, nous avons l'avantage d'offrir des solutions complètes en matière de verre de sécurité dans le milieu architectural et des véhicules de transport ferroviaire, maritime et terrestre.

Un poste est actuellement à combler à notre division VERALEX à Princeville qui se spécialise spécifiquement dans la conception de vitrage de pare-brise et de toits ouvrants pour tous genres de bateaux et autres véhicules nautiques de plaisance en Amérique du Nord; à titre de :

## DIRECTEUR DE PRODUCTION

**Responsabilités**

Sous la supervision du directeur général de la division de Veralex, le titulaire du poste est responsable des activités d'opérations et de gestion de l'usine :

- Planifier, organiser, diriger et contrôler les activités de la production d'une usine de ±20 employés;
- Élaborer et mettre en œuvre des programmes visant à assurer l'utilisation efficace de la main-d'œuvre, des matières premières et de l'équipement afin d'atteindre les objectifs de production fixés;
- Préparer des calendriers de production et suivre l'inventaire des matières premières, des produits en cours et des produits finis;
- Prévoir et apporter des changements ou améliorations aux produits, aux machines et à l'équipement, au système de production et aux méthodes de travail;
- Diriger un système de contrôle de la qualité et mettre en place des méthodes et des rapports sur la production;
- Embaucher et superviser les nouveaux employés.

**Exigences**

- Les candidats retenus devront avoir une formation pertinente au poste à combler et posséder une expérience de 5 années en milieu manufacturier (environnement non syndiqué);
- Détenir une connaissance de systèmes MRP/ERP (optimisation des opérations) un atout;
- Détenir les qualités suivantes: leadership, autonomie, débrouillardise, habiletés à travailler en équipe, à gérer les priorités, à déléguer et à communiquer.
- Très bonne connaissance de l'anglais écrit et parlé

Si vous avez le goût de travailler au sein d'une organisation en pleine croissance et reconnue comme chef de file dans son milieu, n'hésitez pas à faire parvenir votre curriculum vitae directement par courriel à pierre.bedard@prelco.ca (direction des ressources humaines) ou par l'entremise de notre site Web (rubrique carrière) au www.prelco.ca. Pour information sur l'entreprise visitez : www.veralex.ca

114031

L'AVENIR DE L'ÉTABLE - www.lanouvelle.net - Le mercredi 17 janvier 2018 - 19

114574

## OFFRE D'EMPLOI



Cascades, c'est plus qu'une multinationale créatrice de produits verts et novateurs; c'est la force réunie de près de 11 000 personnes talentueuses, dont l'engagement est la clé de tous les succès. Son histoire est empreinte de passion et d'un profond respect envers le développement durable. Aujourd'hui, Cascades regroupe une centaine d'unités à travers l'Amérique du Nord et l'Europe.

### CASCADES TRANSPORT INC

Cascades Transport inc. veille à la livraison et à l'entreposage de produits fabriqués par le Groupe Cascades, ainsi qu'à l'acheminement de matières premières vers ses usines. Parmi nos employés, situés dans nos unités de Kingsey Falls, Drummondville, Cabano, Montréal et Ontario, nous retrouvons des camionneurs, des répartiteurs et une équipe de mécaniciens qui assure l'entretien et la réparation des véhicules de la Compagnie.

### Mécanicien Auto / Chariot Élévateur

#### POUR POSTULER :

**Karen Le Gresley**  
2 rue Parenteau  
Kingsey Falls, Québec J0A 1B0  
Téléphone : 819 363-5804  
Télécopie : 819 363-5846  
karen\_le\_gresley@cascades.com

#### VOTRE MANDAT

**Sous la supervision du superviseur de l'entretien, le candidat sera responsable de :**

- Effectuer la mécanique générale, l'entretien, le diagnostic et la répartition des équipements de la compagnie.

#### AUTRES RENSEIGNEMENTS

Le poste de travail est situé à Kingsey Falls.

L'horaire de travail sera du lundi au vendredi de 16h00 à 1h00. (Possibilité de travailler 4 soirs de 10 heures.)

*Cascades Transport offre un salaire et des bénéfices très compétitifs pour ce poste.*

#### VOS COMPÉTENCES

**Le candidat idéal doit :**

- Posséder un DES complété et une formation en mécanique de véhicules lourds ou mécanique automobile;
- Détenir un minimum de 2 ans d'expérience à titre de mécanicien automobile et chariot élévateur. Possédez de très bonnes connaissances mécaniques;
- Détenir un permis de conduire valide;
- Être autonome;
- Être débrouillard;
- Être disponible;
- Être prudent.

Échéance : 2018-01-26

RÉCUPÉRATION + EMBALLAGE + PAPIERS CASCADES.COM

>113551

## AVIS PUBLIC

### AVIS DE CLÔTURE D'INVENTAIRE

Avis est par les présentes donné qu'à la suite du décès de Rita Beaulieu, en son vivant domiciliée au 2180, rue Bécancour à Lyster, province de Québec, G0S 1V0, survenu le 9 juillet 2017, un inventaire des biens de la défunte a été fait par le liquidateur de la succession, le 9 janvier 2018, devant M<sup>e</sup> Kim Boucher, notaire, conformément à la loi.

Cet inventaire peut être consulté par les intéressés, à l'étude de M<sup>e</sup> Kim Boucher, notaire, sise au 117, rue Notre-Dame Est, à Victoriaville, province de Québec, G6P 3Z9.

Donné ce 11 janvier 2018  
Roger Larochelle, liquidateur

>114538

### AVIS

Le Dr Stéphane Lamarre exerçant au 2960 rue Bécancour, Lyster, Québec G0S 1V0 a cédé ses dossiers à la clinique dentaire Famili-Dent de Plessisville du Dr Charles Chartrand. Les dossiers se trouvent au 1501, avenue St-Louis, Plessisville. Le numéro de téléphone est le 819 621-1111. Les heures d'ouvertures sont le lundi de 9h00 à 20h00, le mardi, mercredi et jeudi de 9h00 à 16h00.

Le Dr François Raymond a cédé ses dossiers à la clinique dentaire Famili-Dent de Plessisville du Dr Charles Chartrand. Les dossiers se trouvent au 1501, avenue St-Louis, Plessisville. Le numéro de téléphone est le 819 621-1111. Les heures d'ouvertures sont le lundi de 9h00 à 20h00, le mardi, mercredi et jeudi de 9h00 à 16h00.

>113425

# Le V. Boutin

## CHARLES-ANTOINE GAGNON

cagagnon@lanouvelle.net

**HOCKEY. Toujours vaincu en 2018, le V. Boutin s'est momentanément emparé du premier rang du classement de la Ligue junior AA Chaudière-Appalaches en ayant le dessus sur le Cité construction de Disraeli par la marque de 6 à 3 dimanche soir à l'amphithéâtre Léo-Paul-Boutin.**

### AVIS DE CLÔTURE D'INVENTAIRE

(Avis dans un journal : C.c.Q., art.795, al. 2)

Avis est par les présentes donné qu'à la suite du décès de Mme Georgette Desrochers en son vivant domicilié au 1715 av. DeGuise app 104, Plessisville, province de Québec, G6L 2H8, Canada, survenu le huit (08) mars deux mille dix-sept (2017), un inventaire des biens de la défunte a été fait par le liquidateur successoral, Raymond Fournier, conformément à la loi.

Cet inventaire peut être consulté par les intéressés au: 1333 av. Trudelle, Plessisville, province de Québec, G6L 3P5

Donné ce dix (10) janvier deux mille dix-sept (2017).

Raymond Fournier, Liquidateur.

>113971

PROVINCE DE QUÉBEC  
DISTRICT D'ARTHABASKA  
M.R.C. DE L'ÉRABLE  
VILLE DE PRINCEVILLE



## - APPEL D'OFFRES A018-VM-04 - RÉFECTION D'UN TRONÇON DE LA RUE SAINT-JACQUES EST ET BAILLARGEON

La VILLE DE PRINCEVILLE demande des soumissions pour les travaux décrits ci-dessus. Elles devront être présentées dans une enveloppe scellée portant le titre du projet et le nom du soumissionnaire devra y être clairement identifié.

Les plans et le cahier des charges ainsi que la formule de soumission pourront être obtenus sur le site [www.seao.ca](http://www.seao.ca). Les documents peuvent être obtenus au coût établi par le Service Électronique d'Appel d'Offres (SÉAO) sous le numéro 1 127 708.

Pour être considérée, toute soumission devra être accompagnée d'une garantie de soumission telle que décrite à l'article 2.5 de l'Avis aux soumissionnaires de la norme 1809-900-1/2002. La soumission, la garantie devant l'accompagner de même que tous les autres documents à fournir seront réputés valides pour une période de 90 jours. Le soumissionnaire devra tenir compte de cette obligation lorsqu'il fera compléter par d'autres les documents en question.

Seuls les cautionnements émis par les compagnies détenant un permis d'assureur au Canada seront acceptés aux termes du document d'appel d'offres.

Seules les offres présentées par les Entrepreneurs qui auront commandé les documents d'appel d'offres au même nom que celui sous lequel ils soumissionnent seront considérées. Dans le cas d'un consortium, cette exigence est considérée rencontrée lorsque chacune des parties s'est procuré lesdits documents.

Seules seront considérées, aux fins d'octroi du contrat, les soumissions des Entrepreneurs ayant un établissement au Québec ou, lorsqu'un accord intergouvernemental de libéralisation des marchés est applicable, dans une province ou un territoire visé par cet accord. Les Entrepreneurs devront détenir la licence requise en vertu de la Loi sur le bâtiment (L.R.Q. c.B.-1.1).

Les soumissions seront reçues, à l'adresse du maître de l'ouvrage indiquée ci-dessus **le ou avant le 1<sup>er</sup> février 2018 à 11 h**, pour être ouvertes publiquement à la même heure et au même endroit.

Le maître de l'ouvrage ne s'engage à retenir ni la plus basse ni aucune des soumissions présentées. Il se réserve également le droit de retrancher certaines parties du contrat.

Donné à Princeville, ce 17 janvier 2018  
Par M<sup>e</sup> Olivier Milot, greffier de la Ville de Princeville.

>114278

## OFFRE D'EMPLOI



Cascades, c'est plus qu'une multinationale créatrice de produits verts et novateurs; c'est la force réunie de près de 11 000 personnes talentueuses, dont l'engagement est la clé de tous les succès. Son histoire est empreinte de passion et d'un profond respect envers le développement durable. Aujourd'hui, Cascades regroupe une centaine d'unités à travers l'Amérique du Nord et l'Europe.

### CASCADES TRANSPORT INC

Cascades Transport inc. veille à la livraison et à l'entreposage de produits fabriqués par le Groupe Cascades, ainsi qu'à l'acheminement de matières premières vers ses usines. Parmi nos employés, situés dans nos unités de Kingsey Falls, Drummondville, Cabano, Montréal et Ontario, nous retrouvons des camionneurs, des répartiteurs et une équipe de mécaniciens qui assure l'entretien et la réparation des véhicules de la Compagnie.

### Mécanicien/Remorque

#### POUR POSTULER :

**Karen Le Gresley**  
2 rue Parenteau  
Kingsey Falls, Québec J0A 1B0  
Téléphone : 819 363-5804  
Télécopie : 819 363-5846  
karen\_le\_gresley@cascades.com

#### VOTRE MANDAT

**Sous la supervision du superviseur de l'entretien, le candidat sera responsable de :**

- Effectuer la mécanique générale, l'entretien, le diagnostic et la répartition des équipements de la compagnie.

#### AUTRES RENSEIGNEMENTS

Le poste de travail est situé à Kingsey Falls.

*Cascades Transport offre un salaire et des bénéfices très compétitifs pour ce poste.*

Possibilité d'avancement.

Échéance : 2018-01-26

#### VOS COMPÉTENCES

**Le candidat idéal doit :**

- Posséder un DES complété et une formation en mécanique de véhicules lourds ; Classe 1 et carte PEP (atout)
- Minimum de 3 mois d'expérience à titre de mécanicien de véhicules lourds ;
- Très bonnes connaissances mécaniques, soudure un atout ;
- Bon esprit d'équipe ;
- Être autonome ;
- Être débrouillard.

Échéance : 2018-01-26

RÉCUPÉRATION + EMBALLAGE + PAPIERS CASCADES.COM

>113576

# au sommet du classement

Avec cette victoire, la troupe de l'entraîneur-chef Carl Habel a devancé le Lévy Honda de Lévis, les Beaucerons de Sainte-Marie et le Model de Lotbinière au classement. Elle a toutefois disputé des rencontres de plus que ces deux dernières formations.

Tout de même, ce bond au classement démontre bien l'ampleur de la parité régnant parmi les meilleures formations du circuit cette saison, constate le pilote du V. Boutin. Celui-ci rappelle que l'objectif des siens est de terminer la saison régulière à l'un des quatre premiers échelons.

«On est en bonne posture parce qu'on a gagné de gros matchs. On a accumulé beaucoup de victoires. Est-ce qu'on va finir premier? Je ne pense pas pour être honnête, mais si on réussit à finir dans le top 4, on sera contents», affirme Habel.

La formation de Plessisville connaît actuellement ses meilleurs moments de la saison. Depuis le 8 décembre, elle a remporté huit de ses 10 matchs. Ses deux revers ont été subis en

prolongation. Elle n'a plus que quatre parties à disputer en saison régulière.

## TOUR DU CHAPEAU POUR ALEX LESSARD

Lors du match de dimanche disputé à l'amphithéâtre Léo-Paul-Boutin, Alex Lessard s'est illustré en marquant la moitié des buts de l'équipe locale. Ses coéquipiers Maxime Chabot, Charles-Antoine Houle et Jacob Crochetière ont aussi déjoué le gardien des visiteurs, Dany Bellavance.

Deux jours plus tôt, le V. Boutin s'était également imposé contre le Cité construction, cette fois au compte de 4 à 2 à Disraeli. Dans cette victoire, Jacob Crochetière, Simon Barabé et Marc-Antoine Chartier (à deux occasions) ont trouvé le fond du filet.

Les Plessisvillois affronteront deux équipes lors de la prochaine fin de semaine. D'abord, ils recevront la visite des Canotiers de Montmagny vendredi soir. Puis, ils se mesureront au Lafontaine de Bellachasse, à Sainte-Claire, samedi.



Les joueurs du V. Boutin ont eu plusieurs occasions pour célébrer lors de leurs deux matchs contre le Cité construction de Disraeli. (Photo www.lanouvelle.net)

 PLUS DE PHOTOS SUR [www.lanouvelle.net](http://www.lanouvelle.net)

# À JAMAIS DANS NOS COEURS

## INMEMORIAM.CA

### AVIS DE DÉCÈS



**AUGER PARADIS**  
**Rose-Aimée**  
1926 - 2018

Au CHSLD de Lyster, accompagnée de ses proches, le mercredi 10 janvier 2018, à l'âge de 91 ans, est décédée Madame Rose-Aimée Auger Paradis. Elle était l'épouse de feu Paul-Henri Paradis et a demeuré à Laurierville pendant des années. Elle laisse dans le deuil ses enfants: Lise, Madeleine (Bertrand Gentès), Ginette, Michel (Nicole Cordier), feu Serge (Gaétane Boissonneault), Claude (Carole Roy), Marielle (Alain Jacques), Danielle (Jocelyn Fortin), Jean (Claire Ouellet), Marc (Johanne Godin), Édith et ses petits-enfants: Laurent, François, Carène, Mathieu, Olivier, Philippe, Étienne, Geneviève, Hugo, Émy, Rachelle, Isaac, Thomas, Romain et de nombreux arrière-petits-enfants. Elle était la fille de feu Napoléon Auger et de feu Marie-Louise Roy. Elle était la soeur de: Claire, feu Alcide, feu Jeanne, feu Hervé, feu Gérard, feu Thérèse, feu Édouard, feu Albert, feu Ernest, feu Paul-Émile, feu Rita et la belle-soeur de Jeanne, feu Pierrette, feu Philippe, feu André, feu Benoît, feu Yvon, feu Thérèse ainsi que et de nombreux neveux, nièces parents et amis. **Un hommage à sa vie aura lieu au Complexe funéraire Jacques Couture de Plessisville au 1529 av. Des Érables, le samedi 20 janvier 2018 à 15 h. La famille recevra les condoléances samedi, jour de l'hommage à compter de midi. L'inhumation se fera au cimetière de Laurierville à une date ultérieure.** Vos témoignages de sympathies à la famille peuvent se traduire par des dons remis à la Maison Marie-Pagé de Victoriaville ou à la Société d'Alzheimer de Québec. Les formulaires seront disponibles à la maison funéraire. Nos plus sincères condoléances aux membres des familles éprouvés par le deuil.

**Direction funéraire:**  
**Complexe funéraire Jacques Couture (Plessisville)**  
[www.complexfunerairejacquescouture.com](http://www.complexfunerairejacquescouture.com)

### MESSE ANNIVERSAIRE DE DÉCÈS



À la douce mémoire de:  
**André GOSSELEIN**  
décédé le  
18 janvier 2017

**Cher Papa,**  
Depuis que tu nous as quittés si subitement, **il y a 1 an**, quel vide et quel bouleversement dans notre vie.

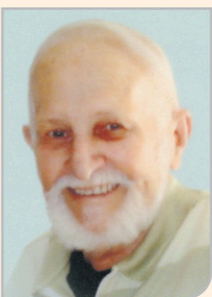
Cette cicatrice est loin d'être refermée. Tu resteras toujours dans notre mémoire un papa charmant, accueillant et chaleureux toujours disponible pour nous et la famille.

Tu nous manques, veille sur nous.

Ta famille

>113315

### REMERCIEMENTS POUR SYMPATHIE



Nous vous exprimons la plus vive gratitude pour la part généreuse que vous avez prise au deuil profond qui nous a frappés lors du décès de:

**Bertrand RIOUX**  
survenu le 17 décembre 2017 à l'âge de 89 ans

Nous remercions bien sincèrement toutes les personnes qui, par offrandes de messes, fleurs, cartes de sympathie, visites au salon ou assistance aux funérailles nous ont témoigné de la sympathie.

Veuillez considérer ces remerciements comme personnels.

Sa conjointe Gisèle Bergeron,  
ses enfants et ses petits-enfants

>113997

### AVIS DE DÉCÈS



**ALLAIRE**  
**Gérard**  
1924 - 2018

Au CHSLD Le Tilleul de Plessisville, le lundi, 8 janvier 2018, est décédé à l'âge de 93 ans, M. Gérard Allaire époux de M<sup>me</sup> Gemma Marchand. Il était domicilié à

Saint-Ferdinand. Outre son épouse M<sup>me</sup> Gemma Marchand, il laisse dans le deuil ses enfants: Diane (Almer Langlois), Josanne, Christian (Claudette Bolduc), Lise (Roger Marcoux), Sylvie (Sylvain Bergeron), Danielle (Michel Côté) et Martin. Il laisse également dans le deuil 11 petits-enfants, 11 arrière-petits-enfants ainsi que plusieurs autres parents et amis.

**La famille a reçu les condoléances le samedi 13 janvier, jour des funérailles, à compter de 10 h 30, à la maison funéraire François Marie Rousseau, 1938 av. St-Louis à Plessisville. Les funérailles ont été célébrées le samedi 13 janvier 2018, à 14 h, en l'église de St-Ferdinand.**

La famille tient à remercier particulièrement tout le personnel du CHSLD Le Tilleul de Plessisville, pour leur dévouement et les bons soins prodigués à M. Allaire.

**Direction funéraire:**  
**Complexe funéraire Grégoire & Desrochers (Plessisville)**  
[www.gregoiredesrochers.com](http://www.gregoiredesrochers.com)

>114419

### AVIS DE DÉCÈS



**BÉDARD**  
**Denise**  
1936 - 2018

Le 8 janvier 2018, au Centre d'hébergement Le Tilleul de Plessisville est décédé à l'âge de 81 ans Mme Denise

Bédard. Elle était l'épouse de feu Philippe Blier, anciennement domiciliée à Notre-Dame-de-Lourdes.

**Le service religieux a eu lieu le lundi 15 janvier à 11 h en l'église de Notre-Dame-de-Lourdes. La famille a reçu les condoléances à la Résidence funéraire Ouellet le dimanche 14 janvier de 14 h à 16 h et de 19 h à 22 h, puis lundi, jour des funérailles dès 9 h 30.**

Mme Bédard laisse dans le deuil, ses enfants: Christiane (Jean-Marc Dussault), Renaud (Aline Bradette), Marjolaine (Réjean Tourigny), Renald et France (Dany Bradette); ses petits-enfants: Marc, Jessica, Daisy, Mylène, Frédéric, Francis, Pierre, Michael, Lisa-Marie, Valérie et Mathieu; ses arrière-petits-enfants: Kayliann, Élodie, Zackary, Mayson, Loïc, Laïka, Camille, Maëlle; ses sœurs: Louise (Gilles Gosselin) et Hélène (Marquis Jacques), ainsi que ses beaux-frères et belles-sœurs. Elle laisse également dans le deuil, plusieurs neveux, nièces, parents et ami(e)s. La famille tient à remercier le personnel du Centre d'hébergement Le Tilleul de Plessisville pour les bons soins prodigués

**Direction funéraire:**  
**Résidence funéraire Pierre Ouellet (Notre-Dame-de-Lourdes)**  
[www.residenceouellet.com](http://www.residenceouellet.com)

>113828

# De précieux points soutirés, malgré un alignement amoiché

**MATTHEW VACHON**  
mvachon@lanouvelle.net

**HOCKEY.** En dépit d'une formation diminuée par les blessures et la maladie, les Tigres de Victoriaville ont trouvé le moyen d'empocher quatre précieux points sur une possibilité de six lors de leur dernière semaine d'activités.

Celle-ci s'était d'ailleurs très bien amorcée jeudi soir dernier contre les Sea Dogs de Saint John alors que la troupe de Louis Robitaille a signé une victoire facile de 5 à 2 grâce au trio composé de Maxime Comtois, Vitalii Abramov et Jimmy Huntington (total de 10 points pour les trois acolytes). Il s'en est d'ailleurs fallu de peu pour que les Félins empochent les six points disponibles, mais une performance difficile vendredi contre les Remparts de Québec (défaite de 2 à 1), des rivaux directs au classement général, les en a empêchés. «Lorsque je pose un regard global sur la dernière semaine, je trouve qu'elle est très positive. Nous avons joué un excellent match contre Saint John avant de connaître un match difficile où nous étions fatigués et amoichés contre Québec. Nous avons toutefois pu rester dans le match, mais nous avons quand même échappé deux points contre un adversaire de notre division que nous tentons de rattraper au classement. Par contre, nous avons su rebondir avec force avec la victoire contre les Olympiques», a analysé l'entraîneur-chef des Félins.

## DES JOUEURS AMOICHÉS

Le congé-surprise de samedi (match contre les Olympiques reporté au dimanche en raison de la tempête hivernale) a finalement eu des effets bénéfiques sur les Tigres. La veille contre Québec, Vitalii Abramov avait dû passer son tour puisqu'il était ennuyé par une blessure au bas du corps tandis que le capitaine Félix Lauzon était diminué par une amygdalite. Avec les différents patineurs qui jouent amoichés et la liste des blessés qui compte toujours Mathieu Sévigny, Alexandre Grisé et Adam Gaudreau, les Victoriavillois ne crachent jamais sur un congé pour les aider à guérir quelques bobos. «Dans la position dans laquelle nous sommes, avoir un congé supplémentaire de 24 heures aide beaucoup. Il a permis à Lauzon de reprendre un petit peu de mieux, mais il a surtout fait une grande différence pour Abramov et même pour l'équipe en général. Ça nous a également permis d'avoir quelques petites rencontres individuelles et de repartir à neuf contre les Olympiques.»

## COMTOIS ENFILE QUATRE BUTS EN TROIS SOIRS

De retour dans l'alignement après avoir remporté la médaille d'or avec le Canada au Championnat mondial junior, Maxime Comtois a largement contribué aux deux victoires des siens, lui qui a enfilé deux doublés lors de ces rencontres victorieuses. «Il est certain que



Les Tigres sont engagés dans une lutte pour l'obtention de l'avantage de la glace en première ronde des séries éliminatoires. (Photo Denis Morin)

lorsque Maxime Comtois se présente à l'aréna avec l'intention d'aider les autres en partageant l'expérience qu'il a connue avec le Canada tout en embarquant dans les rangs comme il l'a fait jeudi et dimanche, il va nous aider», a fait valoir Robitaille.

Les Félins n'auront pas trop le temps de souffler maintenant puisque trois matchs en quatre

soirs les attendent cette semaine. Le Drakkar de Baie-Comeau (mardi) et l'Océanic de Rimouski (jeudi) viendront tout d'abord rendre visite aux Tigres au Colisée Desjardins tandis que vendredi (17 janvier), les représentants des Bois-Francs prendront la route de Drummondville pour y affronter les Voltigeurs dans cet autre épisode de la bataille de la 122.

## BASKETBALL



 PLUS DE PHOTOS SUR [www.lanouvelle.net](http://www.lanouvelle.net)

Les Astéries ont soulevé la bannière dans la catégorie cadet AAA. (Photo www.lanouvelle.net)

## Les Astéries font bonne figure à leur classique

**CHARLES-ANTOINE GAGNON**  
cagagnon@lanouvelle.net

Trois équipes des Astéries de Victoriaville se sont faufilées parmi les quelque 120 participantes à la 35<sup>e</sup> édition de leur classique annuelle pour atteindre la finale de leur catégorie respective dimanche. De ce groupe, celle évoluant en cadet AAA a soulevé la bannière de grande championne.

Lors de son dernier match de la compétition, elle a eu le dessus sur l'équipe de l'école secondaire Antoine-de-St-Éupéry au compte de 54 à 46. Cette victoire permet d'amorcer l'année 2018 du bon pied, mentionne l'entraîneuse des gagnantes, Karine Tourigny. «C'est le tournoi de l'année qu'on veut remporter. Les filles sont fébriles. Elles sont excitées de jouer devant leur famille. C'est toujours bien le fun de gagner chez nous avec notre monde. Ça commence bien la deuxième moitié de l'année.»

Les autres formations de Victoriaville à avoir atteint la finale sont celles évoluant en benjamin AAA et en juvénile AAA. La première a subi une défaite de 59 à

40 contre le Drakkar de Saint-Hyacinthe. L'autre s'est inclinée par la marque de 65 à 63 après avoir livré une chaude lutte, jusqu'en prolongation, aux Vikings de Gatineau.

## ÉDITION RÉUSSIE

Mis à part la température ayant forcé certaines équipes à arriver en retard ou encore à annuler leur participation à la compétition samedi matin, la 35<sup>e</sup> édition de la Classique des Astéries s'est déroulée à merveille, affirme le président du tournoi, Jacques Provencher. Environ 120 équipes du Québec ont participé à l'événement cette année. Comme les parties sont disputées sur plusieurs sites en même temps, de nombreux bénévoles ont été sollicités.

«Il n'y a pas de tournoi plus gros que ça. On a une belle organisation avec plusieurs plateaux de qualité, donc ça va bien. Ça nous permet de développer le basketball féminin à Victoriaville», ajoute le président du tournoi. Pour la toute première fois, une édition masculine de cette compétition sera présentée en avril prochain. Entre 20 et 24 équipes sont attendues à Victoriaville pour l'occasion.

## HOCKEY



Le V. Boutin a soulevé la bannière dans la catégorie atome BB. (Photo tirée de Facebook)

## Le V. Boutin et les Tigres s'imposent à Warwick

**CHARLES-ANTOINE GAGNON**  
cagagnon@lanouvelle.net

Le V. Boutin de l'Érable et les Tigres 2 de Victoriaville ont remporté les grands honneurs du Tournoi atome Yum Yum de Warwick

respectivement dans les catégories atome BB et atome A, dimanche, à l'aréna Jean-Charles Perreault.

En finale, le V. Boutin a signé une victoire de 2 à 0 contre le Grayson A.W.K, alors que les Tigres l'ont emporté 5 à 1 devant les Éclaireurs 2 de Lévis.



Les Tigres 2 de Victoriaville ont signé une victoire en finale. (Photo tirée de Facebook)

L'ÉVÈNEMENT  
**L'HIVER**

EN  
**4X4**

RABAIS ADDITIONNEL DE  
**1000\$\***

\*Détails en concession

**VÉHICULES NEUFS** MODÈLES 2017



**DIESEL 4X4**  
**RAM 2500 SLT 2017**  
édition BLACK, boîte 6,5 pieds,  
#H564A **60 948\$\***



**4X4**  
**RAM 1500 CREW SXT 2017**  
V6, boîte de 5,7 pieds, Bluetooth,  
attache remorque,  
#H297A **33 948\$\***



**CHRYSLER PACIFICA TOURING 2017**  
int cuir, GPS, caméra de recul,  
#H753A **39 948\$\***



**DODGE JOURNEY SE 2017**  
Gr Électrique, Bluetooth,  
#H716A **20 948\$\***



**DODGE GR CARAVAN 2017**  
Gr élect.  
H324A **22 900\$\***



**JEEP CHEROKEE SPORT 2017**  
attache remorque, caméra de recul,  
équipement temps froid,  
#H648A **27 948\$\***



**4X4**  
**JEEP CHEROKEE OVERLAND 2017**  
ensemble technologie, toit ouvrant  
panoramique, tout équipé,  
#H617A **39 948\$\***



**4X4**  
**JEEP RENEGADE NORTH 2017**  
automatique, caméra de recul  
ensemble temps froid,  
H806A **28 948\$\***



**4X4**  
**JEEP COMPASS LIMITED 2017**  
tout équipé, int cuir, GPS,  
#H645A **39 948\$\***



**4X4**  
**GR CHEROKEE LIMITED 2017**  
ensemble de luxe,  
toit ouvrant panoramique,  
#H675A **47 948\$\***

**PLUS DE 140 VÉHICULES USAGÉS EN INVENTAIRE**



**4X4**  
**RAM 1500 CREW SPORT 2016**  
démarrreur, Gr élect,  
24 102 km,  
#13797A **38 948\$\***



**4X4**  
**RAM 2500 CREW SLT 2016**  
Gr élect, 6 places,  
43 523 km,  
#13800A **46 948\$\***



**4X4 DIESEL**  
**RAM 1500 LONGHORN 2016**  
tout équipé, avec RAMBOX,  
58 016 km,  
#H724A **42 948\$\***



**4X4**  
**RAM 1500 LONGHORN 2015**  
tout équipé, GPS toit ouvrant,  
61 245 km,  
#13759A **37 948\$\***



**4X4 DIESEL**  
**RAM 1500 CREW LARAMIE 2014**  
toit ouvrant, démarrreur,  
Gr élect, 105 125 km,  
#H571B **32 948\$\***



**4X4**  
**RAM 1500 SLT 2012**  
cabine Quad cab, Gr élect,  
5 places, 49 412 km,  
#H423A **25 948\$\***



**DODGE JOURNEY SXT 2012**  
Siège élect, Bluetooth,  
89 123 km,  
#H344B **11 948\$\***



**DODGE GR CARAVAN SXT 2017**  
caméra de recul, tout équipé,  
19 542 km,  
#13811A **28 948\$\***



**DODGE GR CARAVAN SE PLUS 2016**  
Gr élect, tout équipé,  
28 526 km,  
#H548A **20 948\$\***



**DODGE GR CARAVAN SE 2014**  
Gr élect, A/C, Stow&Go,  
25 948 km,  
#H736A **15 948\$\***



**TOYOTA YARIS 2016**  
automatique, caméra de recul,  
Bluetooth, 54 123 km,  
#13817A **14 948\$\***



**AWD**  
**DODGE CHARGER SXT 2016**  
int cuir, caméra de recul,  
toit ouvrant, 24 956 km,  
#13769A **28 948\$\***



**4X4**  
**JEEP WRANGLER SPORT 2016**  
Manuel 6 vitesses, int cuir,  
toit rigide, 40524 km,  
#H631B **28 948\$\***



**4X4**  
**JEEP GR CHEROKEE LAREDO 2016**  
Gr élect, Bluetooth,  
30 645 km,  
#13703A **32 948\$\***



**4X4**  
**JEE CHEROKEE TRAILHAWK 2017**  
moteur V6, caméra de recul, Bluetooth,  
Gr élect, 8 456 km,  
#13805A **32 948\$\***



**4X4**  
**JEEP GR CHEROKEE OVERLAND 2017**  
GPS, Toit Ouvrant, Démarrreur,  
8 845 km,  
#J076A **49 948\$\***



**4X4**  
**JEEP DURANGO GT 2017**  
int cuir, caméra de recul,  
Démarrreur, 5 423 km,  
#13778A **39 948\$\***



**4X4**  
**JEEP PATRIOT 2017**  
automatique, int cuir,  
toit ouvrant, 26 456 km,  
#13820A **22 948\$\***



Rémi Chartrand  
Propriétaire



Sébastien Gingras  
Directeur des ventes



Jean-Mathieu Côté  
Conseiller aux ventes



Lévis Lagacé  
Conseiller aux ventes



Denis Paquet  
Conseiller aux ventes



Martin Michaud  
Conseiller aux ventes



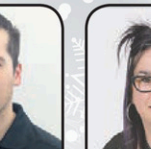
Éric Bradette  
Conseiller aux ventes



Jean-Pierre Côté  
Conseiller aux ventes



Julien-Pier Côté  
Conseiller aux ventes



Audrey Demers  
Directrice financière



Sylvie Lamoureux  
Directrice financière

**Vous rebâissez votre historique de crédit?**  
**Taux non préférentiels à partir de 4,99%**  
S.A.C.

**BEAUDOIN**  
LAURIER-STATION

**NOTRE FORCE...**  
**Un service**  
**Incomparable!**



178, boul. Laurier, Laurier-Station | 418 728-2863 | 1 888-590-2863 | www.autoguybeaudoin.com

# RAV 4 2018



LOUEZ  
à partir de

**79\$\*** **1000\$**  
/sem de rabais inclus

LOCATION 60 MOIS

## CH-R 2018



LOUEZ  
à partir de

**69\$\***  
/sem

LOCATION 60 MOIS

**750\$**  
de rabais inclus

## COROLLA 2018



LOUEZ  
à partir de

**47\$\***  
/sem

LOCATION 60 MOIS

**750\$**  
de rabais inclus

## CAMRY SE 2018



LOUEZ  
à partir de

**88\$\***  
/sem

LOCATION 60 MOIS



**TOYOTA**  
VICTORIAVILLE



465, boul. des Bois-Francs Nord  
819 758-8000  
[toyotavictoriaville.com](http://toyotavictoriaville.com)

