

Entendu dans une cour de récréation:
 — Moi, mon père fait des palais avec beaucoup d'or.
 — Il est architecte?
 — Non, il est dentiste!

L'Echo de Louiseville / Berthier • 25 avril 1979 / Régional

À l'ouverture de la campagne du candidat Fernand Giroux

"Yanakis est un démagogue et un menteur" (Marcel Masse)

Par Jean-Paul Plante

C'est en présence de quelque 300 militants que s'est ouverte, dimanche dernier, la campagne électorale du candidat du Parti Progressiste-Conservateur dans Berthier-Maskinongé, M. Fernand Giroux, à l'école Jean XXIII de Louiseville.

Plusieurs maires de municipalités du comté étaient venus assister à cette assemblée et parmi les orateurs invités, il y avait MM. Marcel Masse, conseiller spécial du P.C. et Roch LaSalle, député de Joliette à la Chambre des Communes et leader de l'aile québécoise du parti.

Une ambiance gaie régnait à cette assemblée où les Jeunes Conservateurs y sont allés de slogans en faveur du candidat Giroux et où musique, clochettes et banderoles étaient à l'honneur.

Défi relevé

Le premier orateur à prendre la parole a été le candidat lui-même qui déclara

que le comté de Berthier avait relevé le défi car il se disait assuré de triompher de son plus sérieux adversaire dans cette élection, soit le député sortant, M. Antonio Yanakis.

Par la suite, M. Giroux parla du régime Trudeau en disant: *L'héritage de ce gouvernement a été de nous donner un million de chômeurs dont 30 pour cent dans notre région.* Il promit alors de s'appliquer à régler ce problème s'il était élu, le 22 mai prochain.

Puis, M. Giroux parla des 328,000 chômeurs et des 443,000 assistés sociaux que l'on retrouvait uniquement au Québec.

Où étiez-vous?

Le candidat du P.C. lança une série de questions à M. Yanakis sur ses prises de positions devant la situation que vivent le pays et le comté. Il signala le haut taux d'inflation qu'ont connu les Canadiens sous le régime Trudeau.



M. Fernand Giroux

Les deux premiers profiteurs au Québec sont :: Cabana, dans Joliette et Yanakis, dans Berthier-Maskinongé, parce qu'ils n'ont pas eu le courage de défendre les points que Trudeau a apportés et qui ont causé la présente situation, de poursuivre M. Giroux. Où étiez-vous, M. Yanakis, devait répéter le candidat du P.C. à plusieurs reprises en parlant de la situation de notre comté au point de vue chômage, assistance sociale et autres.

Pas de clique

Par la suite, M. Giroux devait déclarer que le Premier Ministre Trudeau était le seul à se battre contre les péquistes et M. René Lévesque. *Je mets au défi mon adversaire d'attaquer et de provoquer le gouvernement du Québec, disait alors M. Giroux qui ajoutait: Nous sommes fiers de ne pas appartenir à une clique car le P.C. est indépendant et il n'est relié d'aucune façon à un parti provincial.* Il signalait alors que le parti recevait, dans cette campagne, l'appui de gens de toutes les allégeances politiques.

Politique de la peur

L'homme d'affaires de Berthierville devait alors qualifier les projets Canada

Suite à la page 5



Sur l'estrade d'honneur prenaient place, outre l'épouse de M. Giroux, les maires Jos Ouimet de Saint-Gabriel-paroisse, Jean Guertin de Saint-Ignace, Paul-Emile Lavallée de Sainte-Geneviève de Berthier et Paul-Emile Caron de Saint-Antoine-de-la-Rivière-du-Loup.

PAS PLUS QUE

12.40

N° 800 (1 gallon 4.54 litres)

LATEX-SATIN
D'INTERIEUR
SUPER BLANC

PAS PLUS QUE

13.40

N° 970 (1 gallon 4.54 litres)

LATEX LUSTRE
D'EXTERIEUR
SUPER BLANC

PAS PLUS QUE

13.40

N° 1800 (1 gallon 4.54 litres)

LATEX SEMI-LUSTRE
D'INTERIEUR
SUPER BLANC

PAS PLUS QUE

14.40

N° 500 (1 gallon 4.54 litres)

EMAIL SEMI-LUSTRE
D'INTERIEUR
SUPER BLANC

40^e

anniversaire
pour ces 40 années ensemble
40 fois merci!

National
La peinture qui dure!

Matériaux St-Alexis Inc.
331 Notre-Dame
St-Alexis-des-Monts
265-2405

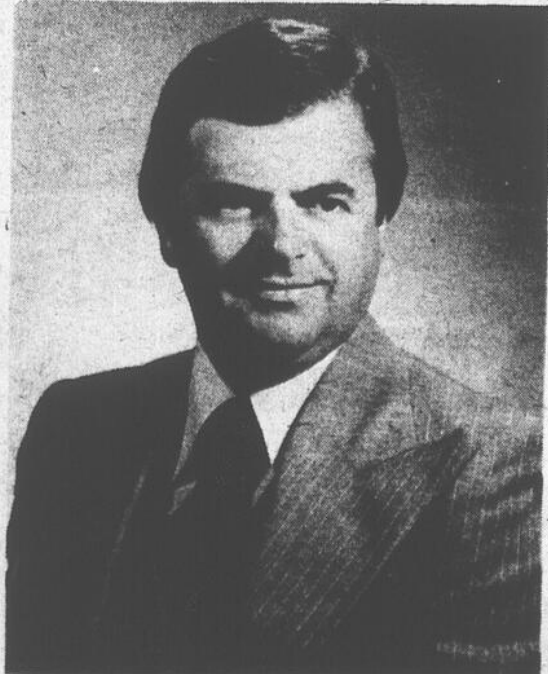
Entreprises C & D Perras
52 rue St-Gabriel
St-Gabriel de Brandon
835-5335

Germain Bellemare
511 St-Joseph
St-Barnabé
264-2008

Lucien Caron Inc.
370 Frontenac
Berthierville
836-3744-45

D. Dulude
170 St-Laurent
Louiseville
228-4675

Pierre-Aimé Houle Inc.
1721 rue Principale
St-Cuthbert
836-3626



Chez-nous c'est GIROUX

Venez rencontrer le Candidat Progressiste-Conservateur **FERNAND GIROUX** dimanche le 29 avril à 13:30 heures, salle des Chevaliers de Colomb de Saint-Félix-de-Valois.

Bienvenue aux électeurs des paroisses de: St-Félix paroisse et village, Ste-Elizabeth, St-Jean de Matha, St-Cléophas, Ste-Émilie, Ste-Mélanie, St-Ambroise et Ste-Marcelline ainsi qu'à toutes les autres municipalités environnantes.

INVITÉ du jour: Me Michel Ferland responsable juridique Québec.

Comité Central: 836-6288 — 228-3165.

BERTHIER-MASKINONGÉ



Candidat du Crédit Social dans Berthier-Maskinongé

M. Schmidt fera la lutte à MM. Yanakis et Giroux

Par Jean-Paul Plante

M. Camille Schmidt, un résident de Montréal dont la famille réside dans quelques paroisses du comté de Maskinongé, entend faire la lutte au député sortant de Berthier-Maskinongé, M. Antonio Yanakis, ainsi qu'au candidat du Parti Progressiste-Conservateur, M. Fernand Giroux, lors du scrutin du 22 mai prochain.

M. Schmidt porterait la bannière créditiste et lors d'une visite à nos bureaux, samedi dernier, il nous faisait voir son bulletin de présentation, signé du chef du C.S., M. Fabien Roy. Cependant, ayant vérifié dimanche dernier avec le président d'élection de la circonscription, M. Gaston Fleury, nous devons apprendre que le bulletin n'avait pas été présenté et que M. Schmidt, tout comme un représentant du Nouveau Parti Démocratique, s'il devait en avoir un, avait jusqu'au 30 avril pour ce faire.

Me lever à la Chambre

Le candidat du Crédit Social, qui nous a fait savoir qu'il avait déjà fait la circonscription de Napierville-Laprairie aux élections provinciales de 1970, nous expliquait les raisons de sa venue sur la scène fédérale et plus spécialement dans le comté de Berthier-Maskinongé.



M. Camille Schmidt
Crédit Social

Je veux représenter Berthier-Maskinongé à la Chambre, me lever, gagner mon argent et aider les gens.

Un groupe parlable

M. Schmidt nous révélait également qu'entre 1970 jusqu'à tout récemment, il avait suivi les activités créditistes et qu'il sentait que quelque chose de mieux allait se produire. Il parlait notamment de cette époque à

oublier des Dupuis et autres, ajoutant alors: *Je les ai laissés régler leurs affaires et avec la venue de Fabien Roy, un homme qui sait où il va, doté d'une grande franchise, nos chances de remporter des sièges sont meilleures que jamais.*

Il nous disait qu'au sein du C.S., il se sentait chez-lui et que la philosophie créditiste lui convenait.

Pas d'infiltration

Depuis que M. Roy est en place, les réunions ne sont plus les mêmes, l'atmosphère a changé car c'est un homme autodiscipliné, avec des idées bien claires. Au Crédit Social, d'ajouter le candidat, il n'y a pas d'infiltration comme dans les autres partis.

20 sièges

M. Schmidt, qui était accompagné, lors de sa visite à nos bureaux, de son organisateur, M. Pierre Grenier,

nous faisait ses pronostics en vue du prochain scrutin. Selon lui, le C.S. devrait avoir des candidats partout au Québec et pas moins de 20 sièges devraient échoir au parti dirigé depuis quelque peu par M. Fabien Roy, qui a pris la succession de M. Lorne Reznowski.

Les gens en ont assez des politiques gouvernementales actuelles, de nous dire M. Schmidt, la question à se poser maintenant est de savoir qui détiendra la balance du pouvoir: le NPD ou le C.S., tant au niveau du Canada qu'à celui du Québec.

Dans le comté

Pour le porte-étendard du C.S., le problème fondamen-

tal dans le comté serait d'établir la présence du député. Parlant d'autodétermination, il disait que cela était un principe universellement accepté et que c'est Ottawa qui n'a jamais respecté la constitution.

Il aborda par la suite la question de l'inflation en disant que ce phénomène est en train de nous manger. En ce qui a trait au chômage, dont notre région est lourdement affectée, il déclarait: *Quand vous enseignez aux gens la paresse, l'indifférence, ça ne peut se faire autrement. On donne de \$4 à \$5 milliards par an en assurance-chômage et cela signifie qu'il y a quelque chose qui ne va plus,*

Suite à la page 15

nécrologie

Remerciements

Les enfants de Mme Darius Lebeau remercient bien sincèrement tous les parents et amis qui leur ont témoigné des marques de sympathie soit par offrandes de messe, tributs floraux, télégrammes, bouquets spirituels, visites ou assistance aux funérailles lors du décès de

Mme Darius Lebeau

survenu à Louiseville, le 16 mars, à l'âge de 80 ans et 7 mois. Veuillez considérer ces remerciements comme personnels.



NÉCROLOGIE

Décès (suivant la formule).....	\$10.00
Avec photo.....	\$20.00
Remerciements.....	\$6.00
Avec photo.....	\$16.00
Service ou messe anniversaire.....	\$6.00
Avec photo.....	\$16.00

Les avis de décès, services ou messes anniversaires et remerciements ne sont pas acceptés par téléphone et sont payables avant publication.

Se présenter à nos bureaux, au 80 St-Martin, Louiseville, ou au 290 Laforest, Berthierville, avant le lundi matin 11 hres.

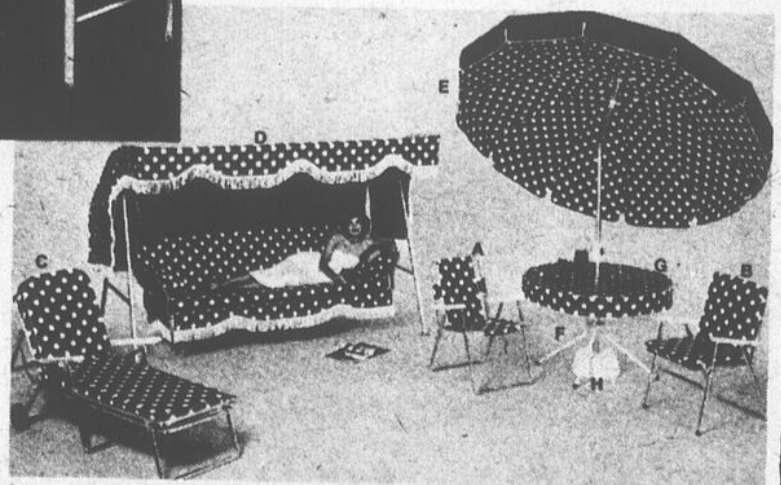
VENEZ VOIR ÇÀ!

LA GRANGE À CALI



vient d'aménager un nouveau local pour meubles d'été aux GALERIES LOUISEVILLE

Pour vous faciliter la vie, Cali vous suggère pour parterre ou patio, cet ensemble de 4 chaises



FLEXAIRE (ci-haut illustré), table et parasol à prix toujours raisonnables Cali.

LA GRANGE À CALI enr.

Normand Carpentier et Yvon Livernoche, prop.

Livraison gratuite.

GALERIES LOUISEVILLE 228-4001

L'auteur de "Tête heureuse"

Louis Caron à Berthierville

par Violette Morissette

Mardi soir, le 17 avril, les abonnés de la bibliothèque municipale de Berthier ont eu le plaisir de rencontrer un écrivain contemporain fort populaire: Louis Caron.

L'auteur du roman "l'Emmitoufflé", du "Bonhomme Sept-Heures" et du programme radiophonique de 25 épisodes "Tête Heureuse" s'est entretenu simplement avec les usagers, répondant de bonne grâce à leurs questions à même discuté généalogie avec un Berthelais du même nom.

...de l'écrivain

Demeurant sur la Rive Sud, plus précisément à Nicolet, il est autrefois demeuré à Sorel et sa mère, une demoiselle Brûlé, est originaire de Saint-Barthélemy.

Dans le début de la trentaine, marié et père de deux enfants, M. Caron nous a confié avoir toujours eu le goût d'écrire, depuis son plus jeune âge; c'est ce qui l'a d'ailleurs amené à quitter un emploi sécuritaire au ministère des Communications. Ayant travaillé au Nouvelliste, journal de Trois-Rivières, il se tourna vers ce quotidien pour la parution de son premier roman qui fut plus tard publié sous le nom de "l'Emmitoufflé".

... du métier

"J'en avais envie depuis toujours et il fallait que je prenne ce risque, que je l'essaie pour savoir si je deviendrais un écrivain convenable." Il nous dit qu'être écrivain, c'est un métier pire que les autres, qui est difficile et qui demande une grande détermination ainsi qu'une bonne discipline personnelle.

Toutefois, il a l'avantage de travailler à son rythme et sans avoir à affronter un cadre extérieur.

M. Caron dit ne pas écrire chez lui. Après s'être documenté et avoir mûri son livre pendant des mois, il en mettra environ deux pour le rédiger, dans l'isolement à sept jours par semaine.

Des histoires vraies

Il se dit raconteur d'histoi-

compagnait M. Caron. A la fin de la soirée, vers les 20.30 h., un livre de l'auteur et dûment autographié a été tiré et gagné par M. Jean-Yves Caron de Berthier



L'écrivain Louis Caron était de passage à la bibliothèque de Berthierville mardi, le 17 avril. On le reconnaît ci-haut en compagnie de Mme Lise Schofield.

res vraies, mais pas n'importe lesquelles, romancées, peut-être, mais construites sur des personnes qui ont vécu et qui vivent encore. Il les identifie où elles se sont parfois identifiées elles-mêmes aux personnages de ses romans.

Ce qui est à venir

"Je suis ambitieux", confesse-t-il, c'est sans doute pour cette raison qu'il parvient à vivre de sa plume, "sans subvention", précise-t-il avec fierté. Aussi, Louis Caron escompte publier un livre par année et le prochain aurait pour sujet et se déroulerait au temps des Patriotes.

La Bibliothèque Centrale de Prêt de la Mauricie avait invité M. Caron à visiter deux ou trois succursales, dont celle de Berthierville, et l'organisateur de la rencontre, M. Serge Clavet, ac-



"Ecrire un livre de temps en temps afin de laisser une trace..." déclarait Louis Caron, auteur du Bonhomme Sept-heures, de l'Emmitoufflé, et du fameux programme Tête Heureuse.



Les abonnés de la bibliothèque municipale de Berthier ont eu l'agréable surprise de rencontrer l'écrivain Louis Caron qui était de passage à Berthier, mardi le 17 avril dernier; on le voit ci-haut avec la responsable de la bibliothèque, Mme Lise Schofield, M. Serge Clavet, directeur de la bibliothèque centrale de Prêt de la Mauricie, debout, M. Léon Daviault qui s'entretenait avec l'auteur.

V.M.

UNE PLEINE "VAN" DE COUPONS DE TAPIS VIENT DE NOUS ARRIVER

DES PRIX RIDICULES

50

la vge

Profitez-en pour vos ménages de printemps et vos planchers de chalets

du tapis à compter de



Voyez notre choix

face au

CENTRE DE DÉCORATION CLÉMENCE

Galleries Louiseville, 228-5816

et chez:

CLAUDE GOSSELIN TAPIS

671 rue Denis, Louiseville, 228-2817



qualité + prix

Faut voir çà!

OR 10 K — OR 10 K — OR 10 K

FERMÉ LE SAMEDI

BIJOUX

vente au gramme

Achetez directement de la

MANUFACTURE

BIENVENUE MARCHANDS VENDEURS ET PUBLIC

- bagues
- breloques
- chaînes
- zodiacs
- médailles
- boucles d'oreilles

Maison Saint-Vincent Enr.

Au Centre commercial Brissette

880 NOTRE-DAME — BERTHIERVILLE

514-836-7114

Le Centre d'Accueil de Lanoraie Les travaux débuteront en mai

par Jean-Paul Plante

Dans un communiqué que nous recevions la semaine dernière, signée de Monique Guévremont, secrétaire, le Comité de Citoyens de Lanoraie Inc. se dit très heureux d'annoncer que le ministère des Affaires sociales a donné son accord pour la construction et l'aménagement du Centre d'Accueil à Lanoraie.

L'emplacement de ce centre sera en bordure de la rue Arpin et les travaux sont planifiés par un bureau d'architectes de Trois-Rivières.

Mai

Mme Guévremont nous signale que le début des travaux est prévu pour le 1er mai et qu'ils s'échelonnent sur une période de 12 mois, ceci comprenant l'aménagement des locaux. Il est donc prévu également que l'utilisation du centre devrait être prête pour le 1er juin 1980.

75 unités

Le Centre d'Accueil comprendrait 75 unités de séjour ayant toilettes communes et salles de séjour. A cela viendraient s'ajouter une salle à manger avec service aux tables et des cuisinettes qui accommoderont les visiteurs.

Alphonse Rondeau

Un concours pour trouver un nom au nouveau C. d'A. a été lancé et le choix de la population s'est arrêté sur le nom de "Résidence Alphonse Rondeau". M. Rondeau, docteur de profession et natif de Lanoraie, exerça sa profession de 1921 à 1956, année de son décès. Il contribua au bien-être de ses concitoyens durant toute sa vie et c'est un hommage que l'on rendra à ce grand homme en gravant son nom sur la façade du nouveau Centre d'Accueil.

Oeuvres d'art

Par ailleurs, le Comité de Citoyens est à préparer un concours pour la création d'une ou de plusieurs oeuvres d'art à insérer dans le bâtiment et un montant de 1% de la valeur totale du bâtiment est prévu à ces fins. L'oeuvre ou les oeuvres feront appel à la créativité d'artistes locaux. Mme Guévremont poursuit son communiqué en soulignant que les effets d'entraînement qu'auront ce projet seront la création d'emplois locaux et un surplus dans les caisses

de la municipalité-village pour fins de perception de taxes.

Les plans du Centre d'Accueil sont affichés aux vitrines du local du Comité de Citoyens de Lanoraie Inc., situé au 672 B, rue Notre-Dame.

Maison de la Culture Dautrai

Dans un autre ordre d'idée, le Comité de Citoyens a produit un rapport détaillé au gouvernement du Québec sur l'utilisation de la "Maison de la Culture Dautrai". Par cette "maison", on parle d'un couvent construit par corvée, en 1874, grâce à l'initiative du curé Loranger de Lanoraie, et ceci constituait un élément essentiel à la venue des Soeurs de la Providence qui allaient venir dispenser l'instruction aux enfants.

L'immeuble est situé sur le Chemin du Roy d'un côté et en bordure du fleuve, près de l'église.

Les objectifs de la "Maison de la Culture Dautrai" sont les suivants:

- éveiller la population à la responsabilité d'une prise en charge;
- lui donner les outils de travail propices à son développement culturel;
- affirmer le partage culturel entre les communautés villageoises (Lavaltrie, Lanoraie, Berthier, les Iles de Sorel, St-Thomas, St-Paul, Ste-Elisabeth, Joliette.);
- que l'industrie culturelle devienne l'instrument de développement économique d'un secteur défavorisé par l'isolement, par le développement des idées culturelles".

Finalement, le Comité de Citoyens se dit heureux d'avoir la collaboration de la municipalité de la paroisse Saint-Joseph de Lanoraie quant à l'étude du dossier dont nous faisons mention ci-haut (Maison de la Culture Dautrai).

UNE PLACE POUR VOUS



Des emplois occasionnels

Les ministères et organismes du gouvernement du Québec vous offrent des emplois occasionnels, emplois d'une durée maximale de six mois, ou de huit mois dans le cas des ouvriers.

Près de chez-vous

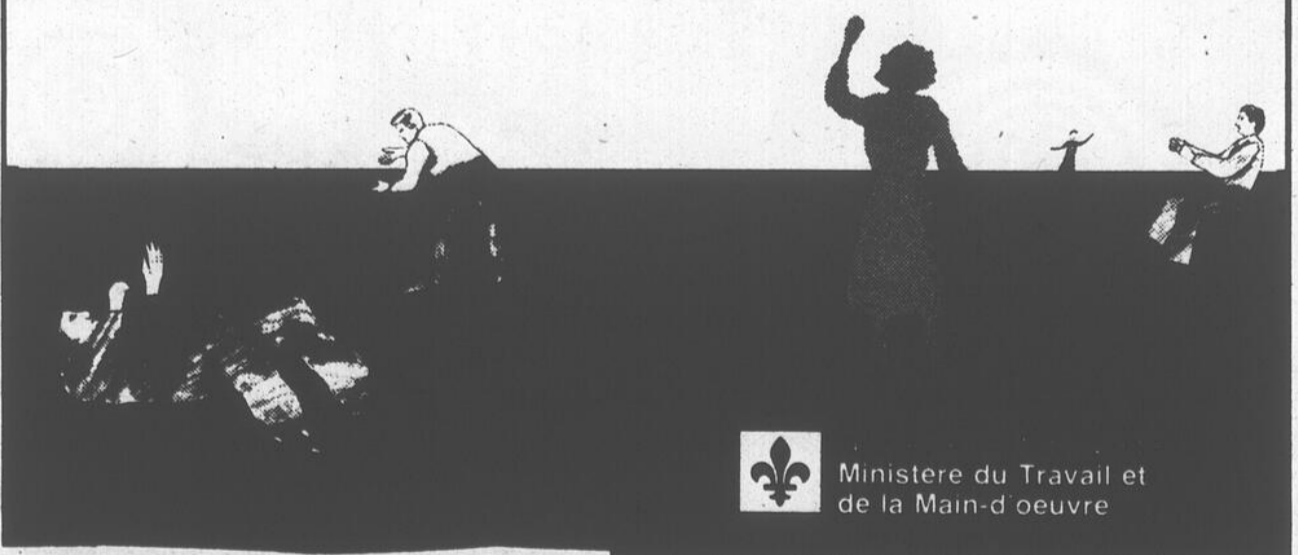
Priorité d'embauche est accordée à la main-d'oeuvre locale par les centres de main-d'oeuvre du Québec.

Inscrivez-vous maintenant

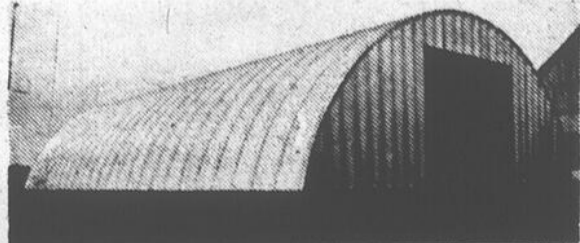
Seules les candidatures des personnes inscrites dans un centre de main-d'oeuvre du Québec sont susceptibles d'être transmises aux organismes ou ministères requérants.

Demandez votre formulaire

Vous trouverez un formulaire d'offre de service au centre de main-d'oeuvre du Québec le plus près de chez-vous.



Ministère du Travail et
de la Main-d'oeuvre



HOMMES DE PROGRES

Vous recherchez un bâtiment d'acier? Vous aimeriez que votre bâtisse soit économique à la construction, en entretien et en chauffage? Il ne vous en coûtera rien de nous consulter et nous serons fiers de vous faire connaître le système de construction en acier Honco. Honco est manufacturier québécois et grâce à une livraison, à un montage et à l'occupation rapide de votre bâtiment, vous sauvez des milliers de dollars.



le système de construction en acier
HONCO

Votre concessionnaire autorisé:

ARMAND COULOMBE

900 Rg Nord, St-Norbert, 836-6731

le système de construction en acier
HONCO

Suite de la page 1



M. Roch LaSalle

au Travail dans le comté comme étant une politique de la peur. J'ai rencontré des gens qui ne savent plus où ils s'en vont avec les Libéraux et j'ai également constaté que la plupart de ceux qui obtiennent des projets sont obligés d'acheter des billets pour les parties de M. Yanakis, de dire M. Giroux.

Il lançait alors: *Ce n'est pas Fernand Giroux qui va faire du patronage avec les projets Canada au Travail car pour le Parti Conservateur, tout comme pour moi, ce sont les municipalités qui vont les administrer.*

Le candidat du P.C. devait dire que M. Trudeau était une source de danger et de division tout en déplorant le fait que celui-ci traite les cultivateurs de "groggnons" et les chômeurs de "paresseux".

Fausse promesse

M. Giroux s'engageait alors, s'il est élu, de placer le territoire de Louiseville en nomination pour le site d'une prison fédérale, chose dont on a fait mention à quelques reprises dans le journal et qui représente un dossier dont on entend parler depuis près de deux ans mais sans résultats concrets.

Il déplora l'inertie du député Yanakis dans les dossiers du textile (ATC), de l'usine des Meubles Maskinongé, du présent conflit de la Cégelec et il accusa le député libéral d'avoir fait une fausse promesse aux dirigeants du festival des sucres de Saint-Jean-de-Matha, à propos d'une subvention qu'ils devaient recevoir.

Programme du P.C.

Rappelant que le Canada a le plus haut taux de chômage des pays industrialisés, M. Giroux rappelait alors que les Conservateurs formaient une équipe avec un programme bien établi que le parti appliquera lors de son élection, le 22 mai. Le candi-

dat du P.C. signalait que les priorités du parti étaient la création d'emplois dans le secteur privé, la baisse des impôts sur le revenu des particuliers, la déduction pour fins d'impôt des intérêts sur hypothèques des maisons unifamiliales ainsi que de la taxe foncière municipale.

Puis, le candidat dans Berthier-Maskinongé lançait: *La couleur, en 1979, ça n'existe plus, c'est l'homme qu'il faut regarder et le parti avec un programme; le Parti Libéral n'en a pas, ajoutait-il.*

Parmi les autres sujets qu'il aborda, il fut question de la relance de la construction, du démantèlement de Loto-Canada, ce qui, selon lui, est une preuve de la décentralisation qu'entend faire le P.C. et son chef, M. Jos Clark.

Trudeau dehors

Tout en se disant fédéraliste "à 100%", M. Giroux devait déclarer que le Québec avait sa place dans la confédération. Il disait également qu'avec un gouvernement conservateur, la situation allait changer dans Berthier-Maskinongé et que le comté était prioritaire dans le gouvernement de M. Clark. *Le reste du Canada va mettre Trudeau dehors, le 22 mai et je suis convaincu que le P.C. va aller chercher plus de 15 comtés au Québec lors du scrutin, de poursuivre M. Giroux.*

Information

L'orateur qui suivit M. Giroux sur la tribune fut le conseiller spécial du P.C., M. Marcel Masse. Ce dernier devait rappeler que le Québec avait besoin d'un Parti Conservateur fort et il rappela les sondages des derniers mois où les citoyens de neuf provinces favorisaient le P.C. tandis que les résultats étaient différents au Québec. Il tentait alors d'expliquer ce phénomène et disait alors que cela était dû à un manque d'information au Québec et que les titres dans les médias d'information étaient biaisés, en faveur du Parti Libéral.

Sur le dos du Québec

Les responsables de la situation sont les Trudeau, Chrétien, McDonald, Ouellet, Turner..., de dire M. Masse, qui se disait d'avis que M. Trudeau faisait sa campagne sur le dos des Québécois. Nous sommes mal informés de la réalité du

gouverneur parce que nous ne sommes pas assez nombreux en tant que représentants à la Chambre des Communes, comme Roch LaSalle, poursuivait M. Masse.

Menteur et démagogue

Disant que le P.C. présentait, dans Berthier-Maskinongé comme ailleurs, des candidats qui connaissent la réalité locale, M. Masse incitait les gens à appuyer le candidat Giroux qui travaille depuis deux ans à la préparation de cette élection.

Parlant de ce que le député Yanakis avait fait, M. Masse a déclaré: *La quasi totalité de ce qu'il a fait est présentement sous procès, ce qui parle tout seul. Yanakis est un démagogue et un menteur, devait lancer alors le conseiller du P.C., c'est le genre de politicien dont on doit se débarrasser car ce ne sont pas eux qui apportent des choses mais le système. Il poursuivait ainsi: Les subventions ne sont pas le fruit d'octrois que le député va chercher mais elles sont là parce que les programmes*

du gouvernement les prévoient, c'est l'argent pris dans les poches des citoyens. Avec ces subventions, M. Yanakis, prend les électeurs pour des imbéciles, de dire M. Masse.

Leadership de confrontation

Tout en incitant les 300 électeurs présents à faire de la propagande autour d'eux qui irait dans le sens qu'il faut se "débarrasser de Trudeau", M. Masse ajoutait: *Il ne faut pas un leadership de confrontation comme Tru-*

deau mais quelqu'un qui peut rassembler les gens et s'attaquer aux problèmes et non aux gens. Le P.C. apporte des gens qui sont frais et dispos, avec des idées qui se confrontent avec les problèmes et non avec les citoyens. Il faut mettre sur le banc la ligne qui joue actuellement, devait dire M. Masse.

Puis, un ex-organisateur du Parti Libéral dans Berthier-Maskinongé, M. Antoine Beauséjour, fut appelé

Suite à la page 10

Exposition nautique

sur le mail

LES GALERIES LOUISEVILLE

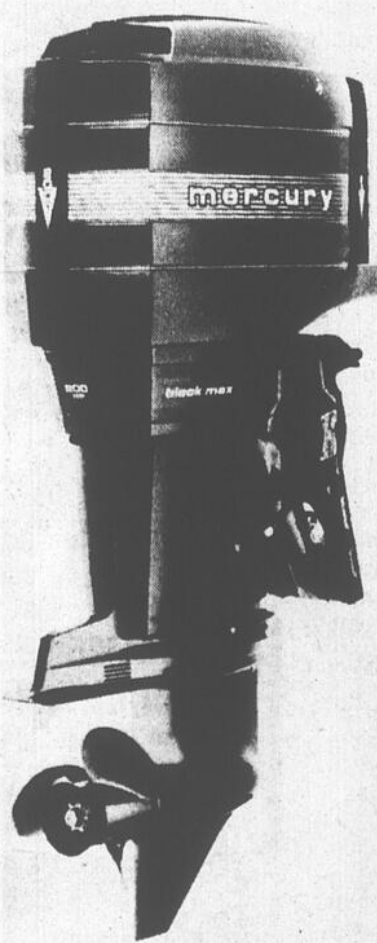
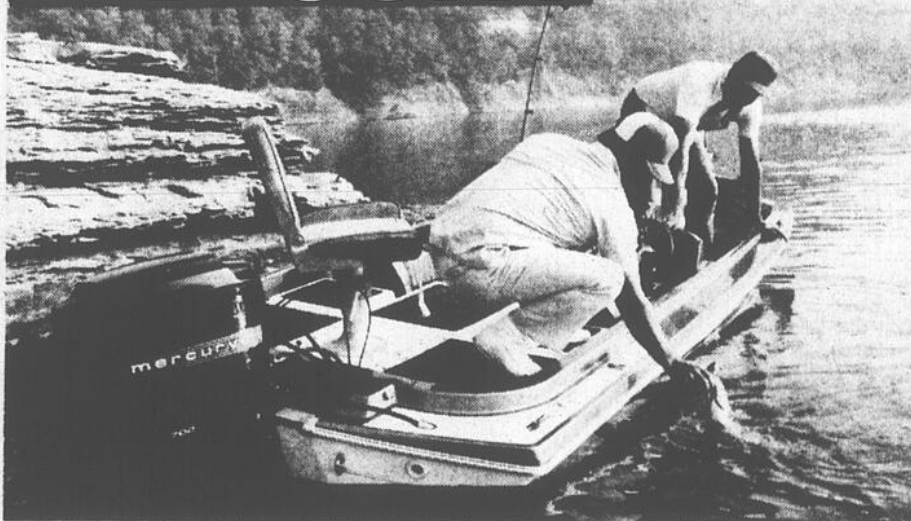
présentée par:

VALLIERES MARINE

531 Notre-Dame Sud, Louiseville, 228-4507

les
26-27-28
avril

MERCURY

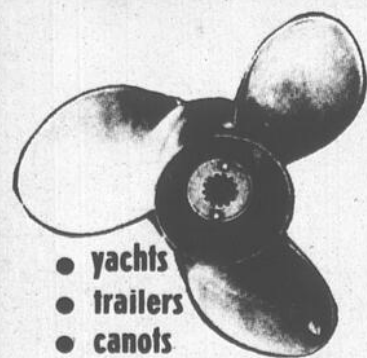


moteurs de
4 à 200 c.v.

MARVAC

SPORT CRAFT

SUNRAY 79



- yachts
- trailers
- canots
- chaloupes
- moteurs
- vestes de sauvetage



MM: Armand Charbonneau, candidat du P.C. dans Saint-Maurice, et Marcel Masse, conseiller spécial du P.C., écoutent les propos de M. Giroux.

Photo J.-P.P.

RICHELIEU

ESSUIE-TOUT

METRO RICHELIEU
blanc ou ass.

paquet 2 rouleaux

.88

RICHELIEU

MARGARINE MOLLE

METRO RICHELIEU

cont. 1 lb

.68

RICHELIEU

HARICOTS JAUNES OU VERTS COUPÉS

METRO RICHELIEU
Canada Choix,
10 oz

5 / 1⁰⁰

MÉRITE

TOMATES ROSES DE SERRE
produit de l'Ontario
Cat. Canada No 1

lb **.89**

CANTALOUPE
gr. 45
produit du Mexique Cat. Canada No 1

ch **.59**

POMMES "SPARTAN"
atmosphère contrôlée gr. 125
produit de Colombie Britannique
Cat. Canada de fantaisie

lb **.49**

CÉLERI VERT "PASCAL"
gr. 24 produit des États-Unis Cat. Canada No 1

ch **.39**

OIGNONS JAUNES
gr. moyen Cat. Canada No 1

5 lb **.59**

HARICOTS VERTS ASSAISONNÉS À LA FRANÇAISE
Canada Fantaisie

METRO RICHELIEU

bte 14 oz

.28

BISCUITS Hernois,

GÂTEAUX ROYAL 14 oz **1.29**

GÂTEAUX carrés feuilletés à la gelée, Pique, **YACNON** bte 6's **1.19**

OLIVES NATURE REINE

HABITANT 15 oz **1.09**

CHAMPIGNONS morceaux et pieds,

RIVIERA bte 10 oz **.75**

RELISH SUCRÉ
METRO RICHELIEU

pot 16 oz

.69

CRISTAUX à saveur d'orange ou raisin
METRO RICHELIEU

4 env. 3.4 oz

.69

ROULÉS SUISSES AUX FRAMBOISES
WESTON 4s

.79

BISCUITS Saltines

McCORMICK bte 16oz **.87**

YOGOURT AUX FRUITS

DELISLE 175 g

CONFITURE PURE fraises, framboises,

LAURA SECORD cont. 24 oz **1.89**

PRIX EN VIGUEUR JUSQU'AU 25 AVRIL 1979 NOUS NOUS RÉSERVONS LE DROIT DE LIMITER LES QUANTITÉS

SAUCE BAR B Q ou SANDWICHS CHAUDS

METRO RICHELIEU

14 oz

4 / 1⁰⁰

ALIMENTS

SURGELES FRITES
coupe julienne, ondulée, régulière

sac 2 lb **.53**

JUS D'ORANGE CONCENTRÉ
METRO RICHELIEU 12.5 oz **.69**

DINER TV boeuf, dinde, poulet, Salisbury **SAVANN** 11 oz **.89**

MOUTARDE PRÉPARÉE
METRO RICHELIEU
24 oz

.39

QUALITÉ ET SERVICE TOTAL

PRODUITS MAISON DE QUALITÉ...



NOUS ABAISSONS LES COÛTS!

MARGARINE DURE METRO RICHELIEU 1 lb .55	MAÏS EN CRÈME Canada Choix, METRO RICHELIEU bte 10 oz .28	CHOCOLAT INSTANTANÉ METRO RICHELIEU 2 lb 1.98	BOISSON METRO RICHELIEU saveurs orange ou raisin, cont. 64 oz .68	PAPIER D'ALUMINIUM METRO RICHELIEU rouleau 18" x 25' 1.19
BETTE RAVES MARINÉES METRO RICHELIEU pot 24 oz .68	MACÉDOINE Canada Choix, METRO RICHELIEU bte 19 oz .35	KETCHUP AUX TOMATES METRO RICHELIEU btle 25 oz .95	CURE-OREILLES METRO RICHELIEU bte 90s .49	NOURRITURE POUR CHIENS Burger rég. ou Burger 3 saveurs, METRO RICHELIEU 72 oz 2.39
POULET DÉOSSÉ CORDON BLEU jarre 400 g 2.59	JUS DE TOMATES Canada Fantaisie, BRIGHT'S bte 48 oz .65	NETTOYANT aérosol SPRAY N WASH 16 oz 1.69	CRÈME RINSE régulier ou avec corps, TAME 225 ml 1.19	PAPIER-MOUCHOIRS blancs ou ass. FACELLE ROYALE bte 100 f .65

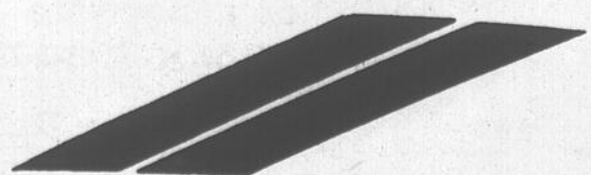


VENTE BOEUF

ROSBIF DE PALETTE coupe régulière provenant de boeuf Canada Catégorie "A" lb 1.28	BOEUF HACHE MI-MAIGRE lb 1.88	ROSBIF DE CÔTES CROISÉES Coupe provenant de boeuf Canada Catégorie "A" lb 1.68
ROSBIF DE PALETTE ROULÉE Coupe provenant de boeuf Canada Catégorie "A" lb 1.68	BACON SANS COUENNE METRO RICHELIEU 1 lb 1.25	SAUCISSES DE PORC ET BOEUF BOEUF MÉRITE lb 1.09
ROSBIF DE CÔTES NATURE avec os de os Coupe provenant de boeuf Canada Catégorie "A" lb 2.38	SAUCISSON DE BOLOGNE morceau 2 lb et plus METRO RICHELIEU lb 1.09	PÂTE SAUMON ROSE surgelé BILOPAGE 20 oz 1.99
ÉPAULE DE PORC FUMÉ genre picnic 5-7 lb METRO RICHELIEU lb 1.09	SAUCISSES FUMÉES METRO RICHELIEU 1 lb 1.28	PÂTE AU POULET surgelé BILOPAGE 8 oz .89
		BOEUF FUMÉ tranché COORSH 2 oz 4/1.99
		SAUCISSES FUMÉES tout boeuf COORSH 1 lb 1.58
		SAUCISSE SALAMI tout boeuf COORSH 10 oz 1.85



RICHELIEU



LE CENTRE FUNÉRAIRE MICHEL LÉVEILLÉ ST-ÉDOUARD

est maintenant en mesure de vous offrir un service compétent et discret lors du décès d'un être cher. Le propriétaire, M. Michel Léveillé, estime que les familles qui subissent la perte d'un des leurs, sont en droit de s'attendre à un endroit paisible, accueillant et réconfortant. Tout a été mis en oeuvre dans les 2 salons funéraires pour que les personnes qui viennent rendre un dernier hommage au disparu puissent le faire dans l'ambiance la plus sympathique possible.

M. Michel Léveillé réserve un accueil humain et compréhensif à toutes les familles de la région. Fort d'une solide expérience de 15 ans dans le domaine funéraire, il est fondateur des 2 autres Centres Funéraires suivants:

Centre Funéraire Michel Léveillé, St-Gabriel, 1971
Centre Funéraire Michel Léveillé, Ste-Béatrix, 1975



M. Michel Léveillé

Il détient un permis du ministère des affaires sociales pour l'exercice de sa profession. C'est lui-même qui pratique les embaumements à son bureau chef à Ville St-Gabriel dans un laboratoire ultra-moderne où l'équipement mis à sa disposition est des plus hygiénique et professionnel.

Le personnel des CENTRES FUNÉRAIRES MICHEL LÉVEILLÉ et de AMBULANCE MICHEL LÉVEILLÉ ENR. est heureux de rendre un hommage spécial à la population de St-Edouard et des environs à l'occasion de l'ouverture du CENTRE FUNÉRAIRE MICHEL LÉVEILLÉ DE ST-ÉDOUARD et par la présente, souhaite bon succès à la nouvelle entreprise qui saura faire l'orgueil de la population de St-Edouard, St-Didace, Ste-Angèle et les environs. Nous demeurons à votre entière disposition et nous vous prions de croire, vos tout dévoués,

Ce publi-reportage est un hommage des fournisseurs suivants:

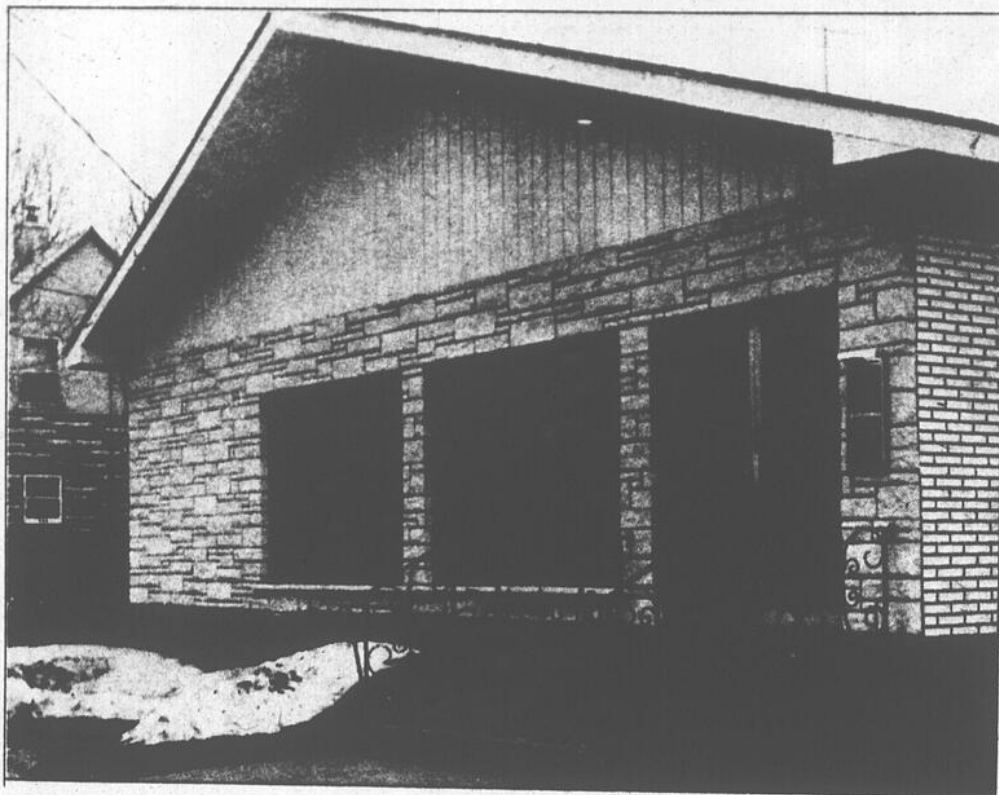


Jacques Corriveau
et Fils
FLEURISTE

Fleurs pour
toutes occasions

151 de Lanaudière
Ville St-Gabriel, 835-4757

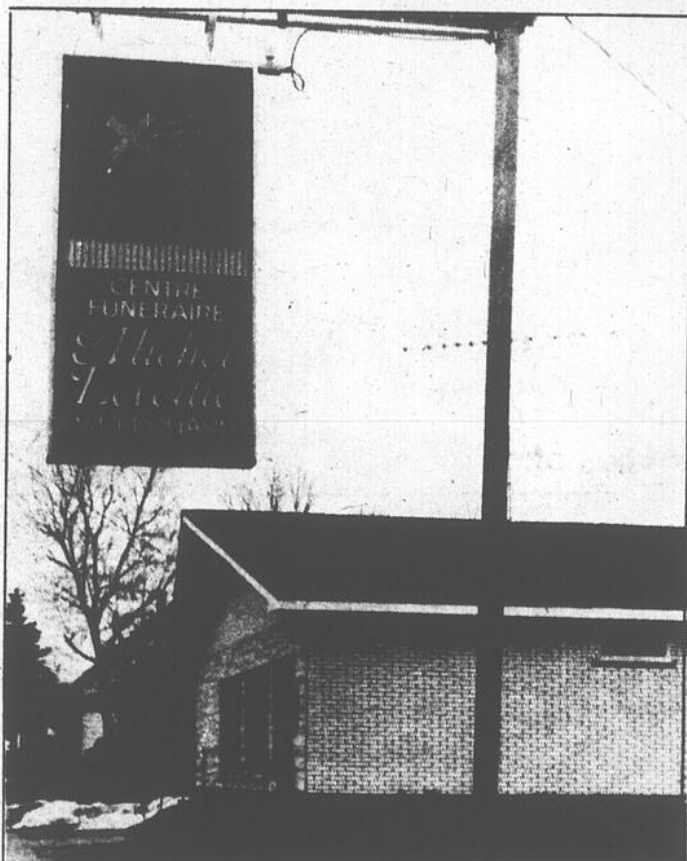
BIENVENUE



Comme on peut le constater ici, la bâtisse qui abrite le Centre Funéraire Michel Léveillé de St-Édouard, est très imposante. Il s'agit d'un local très vaste et ultra-moderne situé au 3681 rue Notre-Dame, St-Édouard, à 2 pas de l'église.

Les salons sont entièrement climatisés et pouvant accueillir près de 200 personnes à la fois.

Les personnes qui doivent emprunter l'automobile pour se rendre au salon ont l'avantage d'avoir à leur disposition un vaste terrain de stationnement éclairé accommodant une centaine de voitures. Vous y trouverez un service d'accueil chaleureux à votre arrivée.



DIRECTION DES EMPLOYÉS
CENTRE FUNÉRAIRE ET AMBULANCE
MICHEL LÉVEILLÉ

PORTEURS

M. Richard Dorais
M. Réal Savoie
M. Léo Houde
M. Ide Lefebvre
M. Réal Godin
M. Marcel Paquette
M. Gérard Préville

M. Médéric Beausoleil

AMBULANCIERS

M. Luc Desroches
M. Claude Généreux
M. Yvon Rivest
M. François Pichette

LAFONTAINE & CIE LTEE

Savourez
Coca-Cola

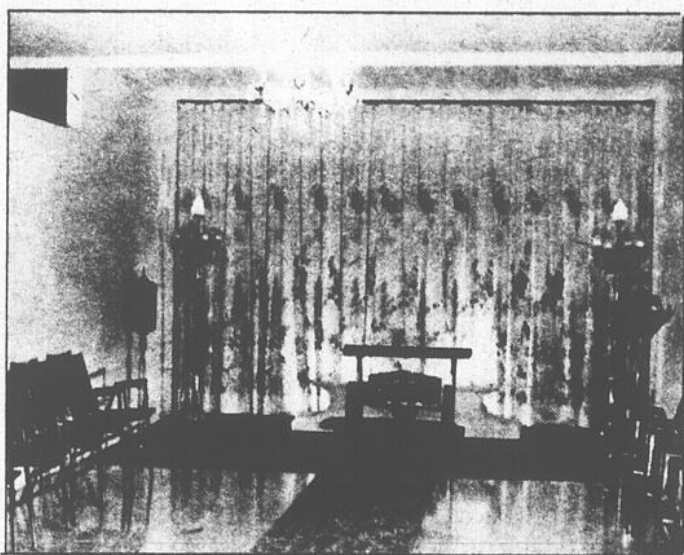
Embouteilleur
autorisé
de Coca-Cola
sous contrat
avec
Coca-Cola Ltée

Tél.: 836-3769
Berthierville

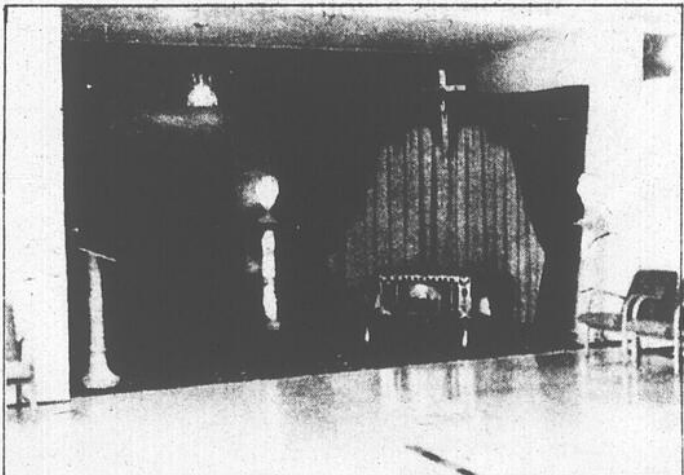
À TOUS!

Une ambiance sobre et digne règne à l'intérieur de nos salons dont la décoration a été soigneusement choisie. Deux salons climatisés à la disposition des familles. Dans les salons A et B on aperçoit ici les reposeurs accueillants et dignes de circonstances. Voilà ce qui caractérise le Centre Funéraire Michel Léveillé de St-Édouard.

LE CENTRE FUNÉRAIRE MICHEL LÉVEILLÉ ST-ÉDOUARD



Salon — A



Salon — B

possède:

- une salle d'échantillons, vaste choix de cercueils
- limousine à la disposition de la famille
- corbillard landau à fleurs
- convertibles et cérémoniaires pour mariage

vous offre:

- service professionnel
- personnel compétent

**DIGNITÉ
DISTINCTION
DISCRÉTION**

La bénédiction du CENTRE FUNÉRAIRE MICHEL LEVEILLE

3681, rue Notre-Dame
St-Édouard, Comté Maskinongé

aura lieu dimanche
le 29 avril prochain
à 2 heures p.m.

La population de la région
est cordialement invitée à participer
aux cérémonies d'inauguration
des nouveaux salons. Un goûter sera servi.

Par respect pour les défunts et leur famille, nous avons aménagé un fumoir climatisé pourvu d'une ventilation adéquate qui évacue la fumée. On y retrouve le café (servi à volonté) distributeur à liqueurs et le vestiaire.

A notre bureau, un accueil chaleureux et compréhensif vous attend. Nous vous offrons: cartes de sympathie, offrandes de messe, service téléphonique, service de fleuriste, commandes acceptées sur place, service d'annonce nécrologique à la radio et journaux. Renseignements sur nos services et pré-arrangements funéraires.



Vaste fumoir où il fait bon se détendre en prenant un bon café.

CENTRE FUNÉRAIRE MICHEL LÉVEILLÉ ST-ÉDOUARD
3681, rue Notre-Dame, St-Édouard, Comté Maskinongé
Tél.: (819) 268-5277

Bureau chef:
124, rue St-Gabriel, Ville St-Gabriel
Tél.: (514) 835-4942 ou 835-2037

**SERVICE
D'AMBULANCE
24 HEURES PAR JOUR**



HOMMAGES DE

Assemblée Bernard Monday
Chevaliers de Colomb — 4e degré
Ville St-Gabriel

Jacques Corriveau

Fidèle navigateur

GENEST HAMELIN
Marchand général
3800 rue Notre-Dame

St-Édouard

268-5353



Tél.: 835-2362

H. TURENNE & FILS INC.
pièces d'automobiles

Distributeur

DELCO - A.C. - MINTEX - ETC...

85 Cohen,

St-Gabriel

THE EMBALMER'S SUPPLY CO.

J.-Claude Pelletier
— représentant —

1101 Fontainebleau
Ste-Foy (418) 651-5562

Suite de la page 5



Mme Lise Giroux, serrant la main de militants, à son arrivée à Louiseville.

Photo J.-P.P.

par M. Giroux à dire quelques mots et celui-ci disait alors que suite à un conflit avec M. Yanakis sur la formation d'un comité à Saint-Michel-des-Saints, il décida de travailler en équipe avec le candidat Giroux.

Minimum de courage

Vint alors le tour de M. Roch LaSalle, député de Joliette et leader de l'aile québécoise du P.C., à prendre la parole. M. LaSalle a demandé aux assistants de prendre conscience de l'importance de la représentation du Québec à la Chambre des Communes.

Il signala que le comté de Berthier se devait de changer de représentant à la Chambre et que le présent

continuait en ces termes: *On ne peut continuer à faire confiance à un Premier Ministre qui accuse tout le monde d'être responsable du chaos qui prévaut actuellement.*

Il disait alors que le P.C. désirait un nouveau fédéralisme qui correspondrait aux aspirations légitimes des Québécois. Le député de Joliette disait alors: *Vous devez exiger de votre député un minimum de courage pour blâmer M. Trudeau des propos qu'il tient actuellement envers les canadiens; vous avez des positions rigides à prendre dans cette campagne électorale car le grand responsable des malaises et de la division qui prévalent, c'est Trudeau.*



M. Jos Ouimet, maire de Saint-Gabriel-paroisse, en grande conversation, peu avant l'assemblée de dimanche dernier.

Photo J.-P.P.

gouvernement devait également être changé.

Dans B-M, selon M. LaSalle, les classes ouvrières et agricoles doivent connaître un regain de vie et être assurés de plus de sécurité.

Il s'attaqua alors au député Yanakis en ces termes: *Au cours de la dernière session, M. Yanakis a "oublié" de prendre la parole; il est un des huit députés sur 264 qui n'ont pas eu une seule intervention en Chambre. C'est ça la représentation que vous avez, de poursuivre M. LaSalle.*

Il trouvait que dans la situation où se trouve Berthier-Maskinongé, avec le chômage et l'inflation, il était inconcevable que M. Yanakis n'ait pas pris la parole pour parler des dossiers du textile, de chômage ou d'industries. *Il y a une absence de représentation à la Chambre, dans le comté et M. Yanakis est resté muet devant les insultes du Premier Ministre Trudeau qui vous a trahis et trompés. M. LaSalle*

L'heure du choix

M. LaSalle déclarait qu'il n'était pas possible que les gens de Berthier-Maskinongé ne réagissent pas et rappelait que les subventions étaient basées sur le chômage: *Plus il y a de chômage, plus il y a de subventions; ce sont des lois. M. LaSalle disait alors aux quelque 300 militants que l'heure de faire le choix était arrivé car les Québécois ne devraient pas tolérer plus longtemps ce gouvernement. Dans Berthier-Maskinongé, ajoutait-il, vous méritez plus que la représentation actuelle de M. Yanakis.*

Il disait que les gens semblaient avoir compris qu'il fallait changer de gouvernement et qu'un regain de vie envers le P.C. se fait sentir.

Plus à hésiter

Finalement, M. LaSalle devait parler des mesures négatives prises par le gouvernement Trudeau et du Premier Ministre, il disait: *Il*

a manqué son coup, il a pris des engagements qu'il n'a pas respectés; vous n'avez plus à hésiter. De M. Clark, il a fait l'éloge et a répété que ses intentions collaient à la réalité et aux besoins des Canadiens.

Rendez-vous responsables de la défaite de celui qui la mérite, disait M. LaSalle, en terminant son allocution.

Al à vendre super aubaine, ameublement 3 pièces style moderne tout neuf pour \$949. comprenant, cuisine 5 mcx. chambre 4 mcx avec lampes salon 2 mcx. avec table et lampe. Poêle et réfrigérateur neufs inclus. 527-1248. Livraison et entreposage gratuits. Plan budgétaire disponible.



Les Jeunes Conservateurs du comté étaient fort enthousiastes à l'ouverture de la campagne de M. Giroux.

Photo J.-P.P.

DUCHESSES DU FESTIVAL DU TABAC DE ST-THOMAS DE JOLIETTE INC. DU 30 JUIN AU 8 JUILLET

Chantal Archambault L'Assomption Commanditée par Vitrerie Lanaudière St-Thomas	Sylvie St-Amour Crabtree Commanditée par Berthold Vincent St-Paul Producteur de tabac	Line Arbour Joliette Commanditée par Arbour & Fils Inc. Joliette	Joe-Ann Boucher Joliette Commanditée par Pitre & Durand St-Thomas	Elaine Brissette Joliette Commanditée par Bijouterie Gaby Dénommée Joliette
Sylvie Brunelle Joliette Commanditée par La Maison du Bon Pain Jocelyn Arpin, prop.	Linda Hébert Joliette Commanditée par Pâtisserie Charlotte Gérard Paquette, prop.	Renée Jette Joliette Commanditée par Tabagie Le Calumet Claude Asselin Serge Maheu, prop.	Suzanne Mondor Joliette Commanditée par La Pointe du Nord Maurice Bisailon, prop. St-Félix-de-Valois	Ghislaine Thibodeau Joliette Commanditée par Garage Léo Comlois Joliette
Lyne Lajeunesse Lanoraie Commanditée par Miami Erectors Stell Robert Lajeunesse, prop.	Diane Gélinas Louiseville Commanditée par Jean-Guy Lafrenière rembourseur Louiseville	France Landry St-Alphonse Commanditée par Decurel Pierre Vincent, prop. Joliette	Jacinthe Bellehumeur St-Thomas Commanditée par Aimé Poirier Automobiles Berthier	Chantal Lachance St-Thomas Commanditée par Jolidata Inc. Alain Vermette, représentant Joliette

UNE COMMANDITE DES PRODUCTEURS DE TABAC DE ST-THOMAS DE JOLIETTE

Alain Asselin Roger Asselin Michel Champagne Rolland Cloutier Daniel Coutu Jacques Coutu Roger Deleemans Jaime Dasilva	Normand & Pierre-Paul Duval Roland Duval André Fafard Romain Garceau Richard Gervais Télesphore Gervais Denis Harnois	Camille & Jean-Pierre Labyt Jules Lachance Roger Lachance Réal Lafortune Noël Lajeunesse Eugène-Albert Laplante Roger Laporte	Marcel & Hubert Mondor Patrick-J. Murray Émélien Olivier Réjean Pagé Daniel Pears Roger Pelland Gaétan Rondeau Réal Soulière Marcel Verkest
---	---	---	---



1-7 MAI
semaine de la sécurité de l'enfant

1,293 enfant de moins de 15 ans sont morts à la suite d'accidents au Canada en 1976. La circulation routière, les noyades et les asphyxies ont été les trois causes principales de ces décès dont la plupart auraient pu être évités. La semaine du 1er au 7 mai est la Semaine de la sécurité de l'enfant et le Conseil canadien de la sécurité vous exhorte à en faire une semaine de réflexion et de planification afin d'améliorer cette triste situation.

Les accidents constituent le plus grand danger pour la vie des enfants et sont la cause de plus de décès que toutes les maladies contagieuses de l'enfance réunies. Un nombre encore plus grand d'enfants sont gravement blessés ou handicapés pour la vie. La médecine peut immuniser les enfants contre certaines maladies et prévenir beaucoup d'autres, mais les parents et les éducateurs doivent immuniser les enfants contre les accidents par la protection et l'éducation.

Droit à la sécurité

Les Nations Unies ont proclamé 1979 l'Année Internationale de l'Enfant. C'est également le 20ième anniversaire de la Déclaration des Droits de l'Enfant. Il nous incombe en tant que parents, éducateurs, ou simplement en tant qu'adultes, que nos enfants bénéficient du droit à la sécurité qui est en définitive le droit à la vie. Il est trop tard de prendre une bonne résolution une fois que l'accident a eu lieu. La réponse est dans la prévention. La responsabilité des adultes est claire. Il est temps de réfléchir et d'agir.

944 pertes de vie

Au cours de la période de 1972 à 1976, 944 enfants de moins de 15 ans ont trouvé la mort au Canada dans des accidents reliés au feu.

Les enfants sont tentés d'expérimenter avec le feu qui les fascine. Il faut leur enseigner que le feu est un ami mais jamais un jouet et qu'on doit s'en servir prudemment. Laissez-les souffler des allumettes, vous aider à allumer un feu, brancher et débrancher un appareil, etc. C'est en observant les règles de prévention contre le feu que les adultes donnent aux enfants le bon exemple qui les éduquera et les protégera.

Savoir quoi faire

Les enfants doivent savoir exactement ce qu'ils doivent faire en cas d'incendie à la maison. Prévoyez et indiquez des sorties de secours. Choisissez des trajets secondaires pour le cas où il est impossible de suivre le trajet principal. Le Conseil canadien de la sécurité recommande que la famille exécute de manière périodique des

exercices d'évacuation au cours desquels les adultes supervisent les enfants. Chaque personne dans la maison doit connaître le numéro de téléphone du Service des incendies.

Apprenez aux enfants à garder les portes des chambres à coucher fermées la nuit. Le feu met 10 à 15 minutes à brûler une porte en bois, ce qui retarde l'incendie et donne davantage de temps pour l'évacuation. Et surtout, insistez qu'une fois sortis de la maison ils ne doivent jamais y retourner pour chercher un animal domestique ou un jouet favori.

Les réfrigérateurs

Les jeunes enfants aiment explorer et jouer à "cache-cache", et les réfrigérateurs et les congélateurs vides sont parmi leurs cachettes favorites. Beaucoup d'enfants sont morts d'asphyxie et chaque fois que ce danger semble diminuer, de nouveaux acci-

dents ont lieu et des enfants meurent.

Le Conseil canadien de la sécurité recommande de prendre les précautions suivantes pour les réfrigérateurs et les congélateurs qui sont temporairement hors-service:

1. Enlevez la serrure;
2. Laissez les étagères en place. Ceci découragera les enfants de grimper à l'intérieur;
3. Placez le réfrigérateur ou le congélateur de manière que la porte soit contre un mur;
4. Attachez la porte au compartiment par l'une des méthodes suivantes:
 - Entourer d'une chaîne et attacher à l'aide d'un cadenas.
 - Entourer d'une grosse corde et nouer solidement.
 - Attacher à l'aide de bandes en métal.

Apprenez aux enfants à ne pas jouer auprès des réfrigérateurs et des congélateurs abandonnés. Ils doivent comprendre que s'ils s'introduisent à l'intérieur ils pourraient ne plus pouvoir en sortir sans aide. Personne ne les entendra et ils ne peuvent être vus.

Les enfants doivent être avertis qu'ils ne doivent jamais pousser leurs compagnons de jeu à l'intérieur des réfrigérateurs ou des congélateurs. Ils doivent aider tout enfant qui s'y trouve enfermé. S'ils en sont incapables, ils doivent avertir une personne adulte immédiatement.

Si un enfant manque à l'appel, regardez d'abord dans le réfrigérateur ou le congélateur abandonné et même dans les vieux poêles ou tout autre genre d'endroit clos à la maison ou dans le voisinage immédiat.

Audition publique: aujourd'hui

Par Jean-Paul Plante

C'est aujourd'hui, le mercredi, 25 avril, que se tiendra, au palais de justice de Trois-Rivières, l'audition publique tant attendue en rapport avec les objections apportées à la hausse du tarif d'eau qu'imposait la Ville de Louiseville, par son règlement 420, il y a quelques mois maintenant.

Les parties entendues seront la Ville de Louiseville, naturellement, et les municipalités de Saint-Antoine de la Rivière-du-Loup, Yamachiche-paroisse et Sainte-Ursule.

Trop cher?

Après avoir entendu les parties impliquées, les Services de Protection de l'Environnement seront appelés à statuer si oui ou non la dernière hausse décrétée par la Ville est justifiée. On se souviendra que le preneur régulier voyait son compte annuel passer de \$90 à \$108 et les utilisateurs "au compteur" subissait une augmen-

tation de l'ordre de 20% également.

Les municipalités qui ont apporté des objections auront à défendre celles-ci et dans un cas bien précis, à Louiseville-paroisse, plusieurs preneurs ont signé des formules de plainte sur cette hausse tout en demandant qu'une enquête soit faite sur les budgets de la ville, trouvant anormal que des sommes de la section aqueduc soit appliquées, du moins en partie, à la section générale.

Dans notre numéro de la semaine prochaine, nous serons en mesure de vous faire connaître ce qui se sera passé lors de cette audition.

NOUVEAU Massey-Ferguson CONCESSIONNAIRE MACHINERIES PATRICE LTÉE

(anciennement Garage André Parent)



De plus en plus à votre service.



Venez rencontrer l'équipe de Patrice Perreault

au 200 Gr.-Carrière (coin rte 138 et rte 348) Louiseville



Patrice Perreault, prop. plus de 14 ans d'expérience avec M.F. pour vous servir

1 (819) 228-4848

Pour une bonne qualité et un meilleur rendement dans vos cultures,

utilisez les produits d'arrosage:

HERBICIDE — INSECTICIDE — FONGICIDE

Aussi disponibles, CORDES À PRESSE traitées contre la vermine

S'adresser: MEUNERIE MARIO SAVOIE
150 rue Du Moulin
St-Cuthbert
514-836-3654

SPÉCIAL Belarus

Financement sans intérêt jusqu'au 1er octobre 1979



4 roues motrices
modèle
420
520
820

puissance	prix
58	\$9,065.00
70	\$11,175.00
85	\$14,633.00

2 roues motrices
modèle
250
400
611
500
800

puissance	prix
31	\$4,704.00
58	\$6,960.00
70	\$11,129.00
70	\$ 8,515.00
85	\$10,788.00

Pour un temps limité cabine gratuite, valeur de \$1,000.00 avec l'achat d'un tracteur modèle 500 ou 800.

ÉQUIPEMENT G. GAGNON INC.

179 St-Laurent, Maskinongé, 227-2245



Singulièrement Féminin



MONIQUE MAYER BRULLEMANS

Bien entretenus, les ensembles de salle de bains dureront plus longtemps

La décoration d'une salle de bains est parfois coûteuse. Mais rien n'est plus attrayant que des serviettes, un tapis, un rideau de douche et des tentures aux coloris harmonisés.

Beaucoup de ces articles sont cependant d'un prix abordable et les grands magasins offrent des soldes annuels, et les économies qu'ils font réaliser sur du linge de qualité — souvent des fins de série, sont loin d'être négligeables. Une fois en possession d'un bel ensemble, vous voudrez bien entendu qu'il garde longtemps sa beauté et sa fraîcheur.

Les serviettes resteront douces et moelleuses si vous les lavez correctement. La plupart d'entre elles sont en coton, mais certaines peuvent contenir une petite quantité de rayonne ou de polyester. Réglez votre machine au cycle normal et lavez les serviettes éponge à l'eau chaude, avec un bon détergent et un additif sûr,

qui les aidera à conserver leur fraîcheur et leurs propriétés absorbantes. Cela contribuera également à les désodoriser. Séchez-les toujours à la machine et ne les repassez jamais, car cela réduit leurs propriétés d'absorption.

Les rideaux de douche dureront plus longtemps si pour les faire sécher on les tire sur la tringle sur toute leur largeur. Surveillez la formation de mildiou et de moisissure génératrice d'odeur désagréable, souvent causée par les éclaboussures de mousse de savon à la face interne du rideau, surtout s'il est en vinyle ou en caoutchouc. Ces rideaux se lavent facilement à la machine, il suffit de les y mettre avec plusieurs serviettes de bain qui feront office d'amortisseur. Lavez-les à l'eau chaude, au cycle normal, avec un bon détergent et une tasse de substitut d'eau de javel qui aidera à la désodorisation. Ne faites pas sécher

les rideaux de douche en vinyle à la machine, mais suspendez-les immédiatement sur leur tringle.

Les doublures et les rideaux en nylon, acétate, polyester ou coton, peuvent également être lavés à la machine, mais ne demandent qu'un cycle bref et un brassage lent, à l'eau chaude. Ils peuvent être séchés à froid à la machine, ou suspendus.

Les tapis de salle de bains, carpettes et couvre-sièges se lavent aussi très bien à la machine, au cycle normal, avec de l'eau chaude en ajoutant une demi-tasse de Borateem Plus au rinçage final pour les désodoriser et les assouplir. Il est préférable de les faire sécher à la machine, mais les tapis en latex doivent être séchés à l'air car une chaleur excé-

sive abîmerait le caoutchouc et risquerait aussi de le coller aux parois de la sècheuse.

Un nettoyage quotidien, à l'aide d'une brosse à long manche et de détergent ou de bicarbonate de soude, suffit à garder la baignoire et le lavabo propres. Pour un nettoyage plus à fond, utilisez une poudre à récurer non abrasive ou un nettoyeur spécial pour baignoire et céramique. N'utilisez pas de poudres abrasives qui rayeraient l'émail et le terniraient. Pour enlever les légères traces de rouille, frottez-les avec un citron coupé.

Pour toute demande de renseignements, ou problème de lavage, écrivez au: Bureau consultatif du jour de lessive

2015, rue Peel, Bureau 800
Montréal 110

Interview avec Madame Jehane Benoît L'emballage moderne est-il bon ou mauvais?

Par Jean Clément.

Madame Jehane Benoît, sûrement la principale autorité par le mérite reconnu de sa cuisine authentique du Canada français, a écrit plusieurs livres et articles sur la nourriture et l'art de faire la cuisine. Dernièrement elle a livré quelques réflexions sur les récentes nouveautés dans la science des arts ménagers.

Madame Benoît a déclaré que selon une étude faite par des spécialistes en produits alimentaires à l'Université de Guelph en Ontario, nous avons maintenant la preuve de ce que nous soupçonnions depuis longtemps, c'est-à-dire que ces boîtes de lait en carton si bien connues continuent à servir le client beaucoup mieux que ces cruches réutilisables de trois pintes ou ces sacs en plastique transparent que l'on jette après usage.

Les conclusions de ces recherches menées par le docteur J. M. DeMan nous révèlent que les boîtes en carton font encore mieux ce travail de servir d'écran léger à cacher la lumière que tout autre système employé pour emballer le lait frais. Le compte-rendu a démontré que le lait frais peut perdre rapidement sa saveur saine quand il est exposé à l'éclairage fluorescent des étalages de laiterie installé dans les magasins d'alimentation.

Elle ajouta également que l'expérience scientifique a prouvé que le lait, emballé dans des sacs transparents, développait un goût d'oxydation dans l'espace de trois heures, et que le lait dans les cruches réutilisables avait développé un goût altéré en six heures. Par contre, les échantillons, mis en boîtes de carton, offraient une protection et aucun goût d'oxydation ne pouvait être discerné après quarante-huit heures à l'étalage.

Selon le professeur DeMan, "la lumière est une des pires ennemies du lait, qu'elle soit la lumière normale du jour ou une lumière artificielle. Le lait frais commence à perdre son goût et sa saveur dès qu'on l'expose à la lumière."

Les expérimentations ont révélé une grande variété de pertes nutritives dans le lait exposé à la lumière, suivant le type de récipient. Après avoir exposé le lait à la lumière pendant quarante-huit heures, on a découvert une perte presque totale d'acide ascorbique dans le lait en sac transparent soit 84% — et en cruche réutilisable — 90% —. Par contre, dans le lait en carton, il était à peine altéré de 3%.

Pour tout commentaire au sujet de cette chronique, écrire à:

Singulièrement féminin
80, rue St-Martin
Louiseville, P.Q.

a/s Monique Mayer

(à suivre)

Chronique du Dr Robert Prescott.

Quelques prescriptions pour mieux adhérer à votre diète.

Une des premières choses que nous demandons à nos patients lors de nos cours en thérapie du comportement est de ne pas se peser. En fait, une fois par semaine est suffisant, car la balance est un bien mauvais guide. Elle traduit autant les variations dans les liquides de votre corps que les variations dans les graisses. Aussi peut-elle être source de frustrations inutiles et souvent d'abandon.

Autres choses que nous leur demandons, c'est de peser leurs aliments. L'approximation est souvent le fait d'erreurs importantes. Nous leur demandons aussi avec insistance de planifier: planifier ses achats, planifier ses repas à chaque jour en se levant, planifier ses sorties.

Toutes ces recommandations, nous les appelons prescriptions: prescriptions de comportement. C'est en multipliant les petits détails du genre que l'on finit par modifier des comportements et avoir une nouvelle façon de faire, de nouvelles habitudes qui nous mèneront à une solution définitive du problème du poids.

Voici donc nos premières prescriptions de comportement:

1- Ne pas se peser plus d'une fois par semaine.

La balance est votre pire ennemi. Elle est source de frustrations injustifiées. Elle peut aussi faire croire à de faux succès.

Raisons: Elle reflète le passé et les fluctuations de l'eau dans l'organisme.

2- Peser et mesurer les aliments:

Devinez le poids des aliments, puis pesez et mesurez. Quand vous aurez deviné juste dans 90% des cas, vous pourrez cesser de mesurer et de peser.

3- Planifier ses achats et ses repas:

a) Faire une liste de magasinage;
b) Acheter pour une semaine d'avance;
c) Faire les achats après avoir mangé, au moment où vous n'avez pas faim;

d) Planifiez vos repas de la journée, le matin, au lever;
e) Planifiez vos sorties au restaurant: décidez à l'avance de votre menu.

FRANCHISE À VENDRE
CENTRE DE RENCONTRE

Bureau central déjà bien établi à Montréal ainsi que plusieurs bureaux dans la région Métropolitaine

Pour informations téléphonez: entre 10h00 et 19h00 à

Marcel Bénard (514) 842-3371
RENCONTRE VIE NOUVELLE



Cinquante ans de perdus pour quelques secondes d'inattention. Il suffit de si peu de choses pour que débute un incendie. Les feux d'herbe, sont inutiles et dangereux.

Inutiles:

Contrairement à la croyance populaire, le brûlage ne favorise aucunement la repousse.

En brûlant la vieille herbe, vous privez le sol de la matière organique que constitue la végétation.

Dangereux:

Les feux d'herbe qui échappent au contrôle constituent un danger pour la population, les habitations, la forêt et entraînent des pertes parfois élevées.

Plus de la moitié des incendies forestiers, attribuables à ceux qui vivent à proximité de la forêt, sont dus au brûlage de l'herbe sèche.

pour éviter un incendie



SOCIÉTÉ DE CONSERVATION DE LA RÉGION QUÉBEC-AURICIE

District — St-Alexis
819-265-2047

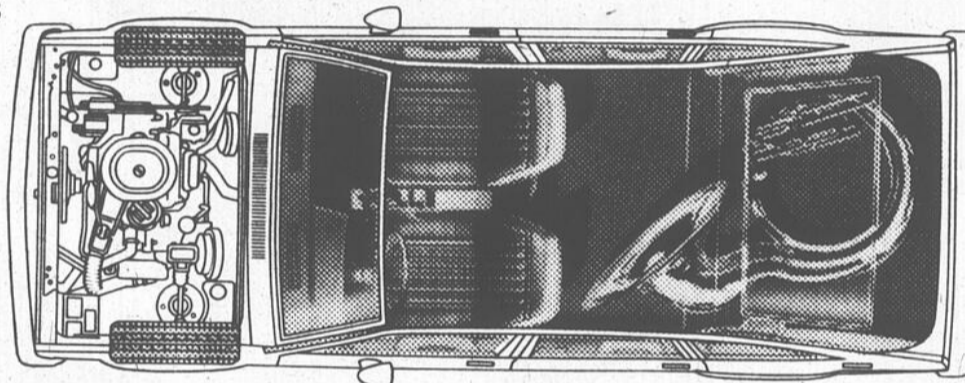
L'AVENIR EST DANS L'ESPACE.



La Chevrolet Citation 1980

Élancez-vous dans une nouvelle dimension. La première Chevrolet des années 80 fait la preuve que la taille compacte d'une voiture ne réduit en rien son élégance ou son espace intérieur. Cette voiture, en effet, libère beaucoup plus d'espace pour les passagers sans accroître ses dimensions extérieures. En alliant les meilleures caractéristiques du design européen avec la technologie des petites voitures: traction avant, moteur monté transversalement, direction à pignon et crémaillère, suspension à jambe de force MacPherson, la Chevrolet Citation donne une toute nouvelle dimension à la conduite automobile.

Moteur monté transversalement. Voilà qui est vraiment important. Le montage transversal du moteur permet de redistribuer l'espace ainsi libéré. L'espace pour les jambes qui en résulte vous permet de vous étendre et de vous détendre tant à l'avant qu'à l'arrière et d'asseoir confortablement cinq adultes. Derrière le siège arrière du modèle à arrière ouvrant, l'espace de charge n'est que d'une fraction moindre que celui du coffre de notre grand sedan Chevrolet Caprice. Remarquable, n'est-ce pas?



La première Chevrolet compacte et à la fois spacieuse comme une voiture de taille moyenne.

La traction avant met le bœuf devant la charrue, comme il se doit. Le cœur de la Chevrolet Citation, c'est sa traction avant. La voiture, dont les roues motrices portent 64% du poids, est tirée plutôt que poussée. En d'autres termes, le bœuf est devant la charrue, comme il se doit. Résultat? Meilleure stabilité directionnelle et remarquable traction sur pavé mouillé, dans la neige et dans la boue.

Surmultiplication de la quatrième. Le moteur de base est un 4 cylindres de 2,5 litres avec boîte manuelle à 4 vitesses. La quatrième surmultipliée a un rapport de .81:1. L'important dans tout cela, c'est que le moteur de 2,5 litres vous fournira le genre d'accélération que vous apprécierez. Si vous préférez une plus grande puissance, considérez le nouveau



La première traction avant signée Chevrolet.



Arrière ouvrant à espace de charge accessible et spacieux.

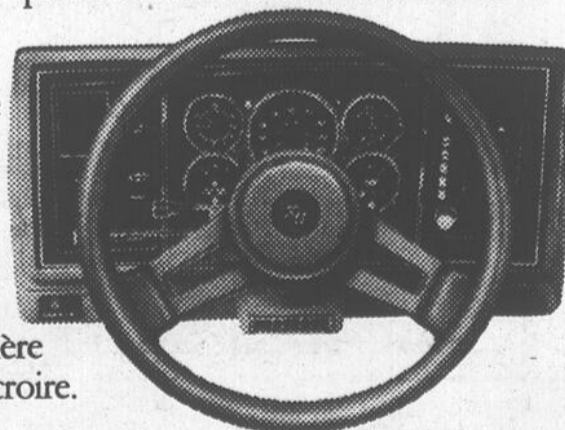
moteur V6 de 2,8 litres à 60 degrés. En disposant les cylindres à un angle de 60 degrés, nous avons considérablement rétréci la largeur du moteur, tout en économisant sur l'espace et le poids. Facteurs très importants dans notre design 1980. Une boîte automatique à trois rapports est livrable, en option, avec les deux moteurs. Quoi qu'il en soit, vous disposez d'une puissance plus qu'adéquate, d'une voiture vive et obéissante.

La conduire, c'est y croire. Caractérisée par les dimensions extérieures d'une petite voiture et les dimensions intérieures d'une voiture moyenne, (estimation basée sur l'index de l'espace intérieur de l'EPA des États-Unis), la nouvelle

Consommation d'essence: une économie de 22%. D'après les méthodes d'essai approuvées par Transports Canada, la Chevrolet Citation dotée d'un moteur standard de 4 cylindres et d'une boîte automatique livrable s'est révélée plus économique d'essence à 22% que la Nova 6 cylindres semblablement équipée qu'elle remplace.

Un design aérodynamique, un poids moindre et un moteur plus petit sont à l'origine de cette amélioration. Oui, la Chevrolet Citation pourrait bien être la voiture dont vous rêvez.

Chevrolet Citation 1980 offre vraiment d'étonnantes contrastes. Elle est compacte à l'extérieur mais spacieuse à l'intérieur. Accommodante mais sportive. Vive mais très souple. Elle offre de plus une série complète de modèles parmi lesquels choisir: sedan 4 portes à arrière ouvrant, coupé 2 portes à arrière ouvrant, coupé Club classique et la sportive X11. Pas d'erreur, vous en trouverez une qui vous convienne. Et si vous ne nous croyez pas sur parole, visitez bientôt le concessionnaire Chevrolet et faites l'essai sur route de la première Chevrolet des années 80. La conduire, c'est y croire.



Instruments et commandes commodément placés à portée de main du conducteur.

CHEVROLET CITATION

LA PREMIÈRE CHEVROLET DES ANNÉES 80.

À moins de précisions contraires, toutes les comparaisons se rapportent à la Nova 1979.

Certains des équipements illustrés sont livrables moyennant supplément.

Deux de suite pour Gilles!

"Je pense que la Ferrari T4 est une très bonne voiture" affirmait d'un air amusé Gilles Villeneuve dimanche le 8 avril dernier suite à sa superbe victoire au Grand Prix des Etats-Unis Ouest à Long Beach. Sa Ferrari 312 T4 est partie de la première position de départ pour mener chacun des 80 tours de l'épreuve et finir avec presque une demi-minute d'avance sur l'autre Ferrari conduite par Jody Scheckter. Villeneuve a saisi la première position de départ dans les derniers instants de la séance de qualification de samedi, et dès lors plus rien n'allait l'ennuyer. Pas sur la piste du moins, car une erreur dans la procédure de départ a causé un ratage complet du départ qui dut être repris; une amende de \$5,000. allait d'ailleurs être imposée à Gilles Villeneuve, jugé responsable de toute l'affaire.

Avantage psychologique

Mais cela n'a pas du tout dérangé Villeneuve: il venait de monter son total de points au classement du championnat du monde à 20, remplaçant ainsi Jacques Laffite en tête, et de remporter sa 2ième victoire de la saison pour l'écurie Ferrari. Il obtenait non seulement une importante victoire au point de vue course, mais aussi un important avantage psychologique sur Scheckter. Gilles sera sûrement parmi les premiers au classement lorsque les voitures de F-1 reviendront en Amérique pour le Grand Prix du Canada les 28-29 et 30 octobre prochains, événement commandité par la Brasserie Labatt Limitée.

Collision Lauda-Tambay

En 3ième place, suite à une remontée spectaculaire, on retrouvait Alan Jones qui pour la dernière fois condui-

Ligier JS11 se bloquer durant les pratiques du dimanche matin. Ses mécaniciens ont travaillé comme des chenilles pour la remplacer avant la course, mais la nouvelle devait bloquer elle aussi dans le tour de ré-

chauffement! Laffite dut prendre le départ dans la voiture de réserve. Déjà le français se savait condamné, car les petites entrées d'air pour les freins installées sur cette voiture ne pouvaient être suffisantes pour refroidir les freins rudement mis à l'épreuve sur le circuit serré de Long Beach. Laffite ne devait compléter que 8 tours.

Le premier tour de la course a été gâché par une collision qui a éliminé la Brabham BT 48 de Niki Lauda, l'autrichien devant se retirer après que la McLaren M28 de Patrick Tambay lui ait passé dessus. James Hunt lui a dû stationner sa Wolf dès le premier tour sur bris d'arbre de roue, alors que Carlos Reutmann sur Lotus 79, n'ayant pu compléter le tour de réchauffement à cause de problèmes électriques, est parti en arrière du peloton pour abandonner quelques tours plus tard sur bris d'arbre de roue.

Journée difficile pour Laffite

Jacques Laffite, meneur au championnat du monde jusqu'à cette course, a connu une journée terrible. Qualifié en 4ième position, il devait voir la transmission de sa

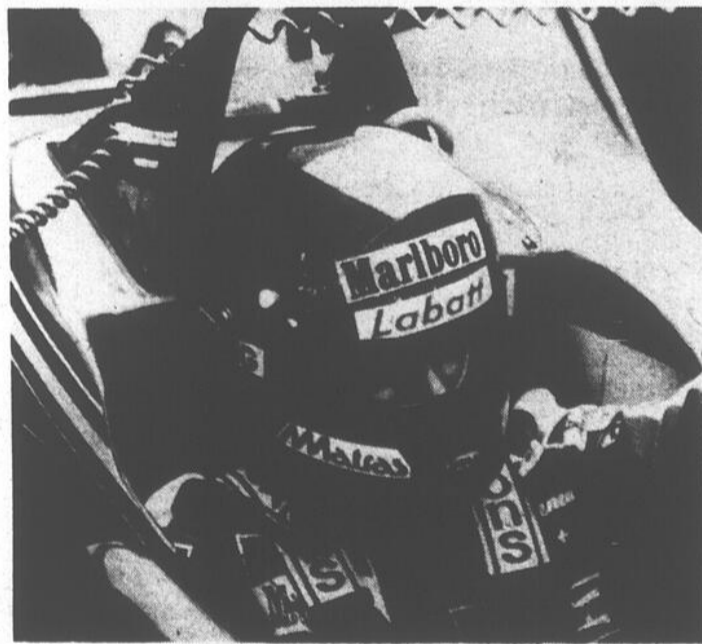
chauffement! Laffite dut prendre le départ dans la voiture de réserve. Déjà le français se savait condamné, car les petites entrées d'air pour les freins installées sur cette voiture ne pouvaient être suffisantes pour refroidir les freins rudement mis à l'épreuve sur le circuit serré de Long Beach. Laffite ne devait compléter que 8 tours.

Jabouille dans le mur

Ce circuit très dur pour les voitures a causé beaucoup d'ennuis. La seule Renault encore en lice fut retirée dimanche matin suite à une série de bris d'arbre de roue, dont l'une a envoyé le français Jean-Pierre Jabouille dans un mur de ciment à plus de 240 km/h. Heureusement

Jabouille s'en est sorti avec un poignet foulé, mais dut renoncer à la course. Puis l'arbre de roue s'est aussi brisé sur la voiture de René Arnoux dimanche matin, sans dommage pour lui cependant. C'est alors que la décision fut prise par Renault de retirer les voitures pour raisons de sécurité.

Suite à la page 15



Résultats

1 Gilles Villeneuve	Ferrari 312 T4	80 tours en 1:50:25,40
2 Jody Scheckter	Ferrari 312 T4	80 tours en 1:50:54,78
3 Alan Jones	Williams FW06	80 tours en 1:51:25,09
4 Mario Andretti	Lotus 79	80 tours en 1:51:29,73
5 Patrick Depailler	Ligier JS 11	80 tours en 1:51:48,92
6 Jean-Pierre Jarier	Tyrrell 009	79 tours
7 Elio De Angelis	Shadow DN98	78 tours
8 Nelson Piquet	Brabham BT48	78 tours
9 Jochen Mass	Arrows A1 Mk. 2	78 tours

Tour le plus rapide: Gilles Villeneuve, Ferrari 312 T4, 1:21,299

Classement au championnat du monde:

Gilles Villeneuve, 20 points. Jacques Laffite, 18; Jody Scheckter, 13; Carlos Reutemann, 12; Patrick De-

pailler, 11; Mario Andretti, 8; Jean-Pierre Jarier, 5; Alan Jones et John Watson, 4; Didier Pironi, 3.

2000 coloris différents

Qui dit mieux?

Visitez notre comptoir décorathèque 2000 CIL

GRAND SOLDE

Solde de peinture CIL. Lavable et frottable.

- Pour chaque pièce de la maison
- Pour murs et boiseries
- Facile à appliquer
- Lavable à l'eau savonneuse

Seulement de CIL

\$13⁹⁹

Le solde se termine le 30 avril

ÉMAIL MAT SUPER LATEX

<p>Réjean Isabelle Inc. 381 St-Laurent Louiseville, 228-4760 Grande variété de peinture en aérosol</p>	<p>Décor Moderne Enr. 85 d'Iberville Berthierville, 836-4578 Catalogues de papier tenture à votre disposition</p>	<p>Quincaillerie Paul Lacourse & Fils Inc. 97 St-Laurent Maskinongé, 227-4555 Catalogues de papier tenture à votre disposition</p>
---	--	---

Suite de la page 14

6e pour Jarier

La Tyrrell de Jarier était parvenue jusqu'à la 2ième place à un moment donné, tenant tête à Schekter durant plusieurs tours; il dut cependant s'arrêter pour changer ses quatre pneus, tombant ainsi en 8ième place. Il devait néanmoins conduire avec verve pour accéder à la 6ième place, quoique cette position lui est surtout revenue suite à l'abandon d'Hector Rebaque qui est monté, avec sa Lotus 79, sur l'Ensign MN179 de Derek Daly.

Ce n'était vraiment pas la journée des anciens champions du monde. En plus des problèmes de Lauda et Hunt, Emerson Fittipaldi a dû retirer sa Copersucar qui venait de briser elle aussi son arbre de roue. Le brésillien conduisait sa vieille F5 car la nouvelle F6 s'est montrée très difficile à contrôler lors des qualifications; plusieurs heures d'essais seront nécessaires pour la rendre efficace.

Belle performance

Une lumière brille cependant à l'horizon, celle du jeune pilote italien Elio de Angelis qui a mené sa Shadow DN98 à une 7ième place suite à une excellente course. Son coéquipier, l'ex-champion européen de F-3 Jan Lammers a été contraint à l'abandon après que sa Shadow eut heurté la Tyrrell de Didier Pironi, causant des bris de suspension aux deux voitures.

La prochaine course comptant pour le championnat du monde sera le Grand Prix d'Espagne tenu au circuit de Jarama le 29 avril prochain.

Suite de la page 2

que certaines richesses sont inexploitées.

On s'organise

Le candidat du Crédit Social nous faisait connaître son intention de tenir quelques assemblées dans le comté mais ce qui le préoccupe pour le moment, tout comme son organisateur, M. Grenier, est de former une organisation solide et de bâtir un comité central.

Donc, de l'opposition pour MM. Yanakis et Giroux pour le scrutin du 22 mai et même s'il a jusqu'au 30 avril pour donner son bulletin de présentation au président des élections, il semble assuré que M. Schmidt sera de la lutte. Il ne reste qu'à savoir maintenant si le Nouveau Parti Démocratique présentera, lui aussi, un candidat dans notre comté. C'est ce que nous saurons de façon définitive au cours des prochains jours et nous vous en informerons dans notre prochaine édition.

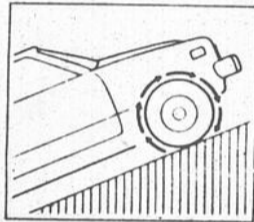
Solidarité
au tiers monde
OXFAM

DEPUIS TROIS ANS, HONDA MÈNE DE L'AVANT AVEC SA TRACTION AVANT.

Au cours des dix dernières années, nombreuses sont les voitures dites "révolutionnaires" qui ont vu le jour et sont presque aussitôt disparues. L'une d'elles, cependant, est non seulement restée mais s'est élevée au rang des voitures les plus populaires: la Honda Civic. De fait, depuis trois ans, la Civic est la petite voiture la plus vendue au pays.

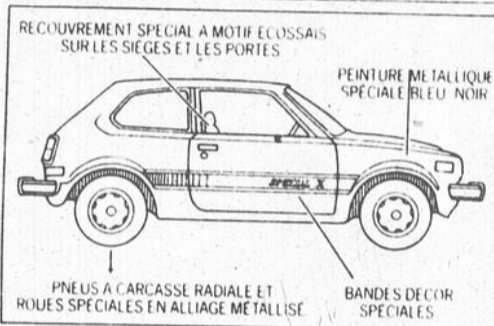
POURQUOI POUSSER QUAND ON PEUT TIRER...

La traction avant, il va sans dire, est à l'origine de l'énorme succès de vente de la Civic. (Honda a été le premier au pays à faire de ce concept un véritable succès.) Dans la Honda, le moteur et la transmission reposent sur les roues motrices. Tout ce poids permet à la traction avant de mordre littéralement dans la neige et la



boue. Pour les mêmes raisons d'ailleurs, la traction avant améliore la maniabilité de la voiture. En somme, la traction avant fournit une traction accrue et une maniabilité supérieure.

UNE HONDA SPÉCIALE POUR UN ANNIVERSAIRE SPÉCIAL.



Ce printemps, les concessionnaires Honda célèbrent un anniversaire bien spécial: la Canadian Honda Motor a 10 ans. Afin de célébrer cet événement en beauté, nous avons produit, en série limitée, une voiture pas mal spéciale — la Honda Special X.

La Special X comprend une peinture métallique bleu/noir; des bandes décor; des pneus à



\$4,695

Prix de détail suggéré par le fabricant pour la Civic Sedan deux portes. Les frais de transport, la taxe provinciale ainsi que le coût de la plaque d'immatriculation et les frais de préparation du concessionnaire sont en sus. Le prix du concessionnaire peut être moindre.

carcasse radiale, une transmission à 5 vitesses, un recouvrement spécial à motif écossais sur les portes et les sièges, un volant similibois et beaucoup d'autres caractéristiques spéciales.

Elle comprend aussi tout l'équipement qui a fait de la Honda la petite voiture la plus vendue au pays: traction avant (évidemment), direction à crémaillère, suspension entièrement indépendante, freins avant servo-assistés, sièges avant entièrement inclinables, glaces teintées, moquette et aussi, sans aucun supplément... la réputation d'être l'une des voitures les plus agréables à conduire qui soient.

ESSAYEZ-VOUS EN HONDA. GAGNEZ UNE HONDA.

Afin de vous remercier d'avoir contribué à l'immense succès de la Honda et afin de célébrer notre 10^e anniversaire, les concessionnaires Honda vous invitent à un concours assez spécial! En participant, vous courez la chance de gagner l'une des 10 Special X tirées à raison



d'une par semaine, une Honda Accord Hatchback, une Honda Accord 4 portes ou une toute nouvelle Prelude, la GT réinventée. Et, comme si ce n'était pas assez, ils font aussi tirer 100 mini-motos Honda au hasard. Finalement, pour couronner le tout, chaque personne qui se présentera pour un essai sur route recevra une casquette 10^e anniversaire Honda.

Pour participer, vous n'avez qu'à remplir un formulaire que vous trouverez chez votre concessionnaire Honda. Pendant que vous y serez, passez en revue tous les modèles Honda et faites un essai sur route. Vous verrez pourquoi Honda dit qu'une voiture de premier choix ne peut être de seconde qualité. Participez dès maintenant. Le concours se termine le 31 mai 1979.

*Source: R.L. Polk, ventes de voitures neuves en 1978.

ESSAYEZ-VOUS EN HONDA. PARTICIPEZ AU CONCOURS 10^e ANNIVERSAIRE.

Berthierville

Auto Gilles Villeneuve Inc.

470 Route 158

836-2022

Berthierville, P.Q. J0K 1A0

CASINO

Prix
en vigueur
jusqu'au
28
avril

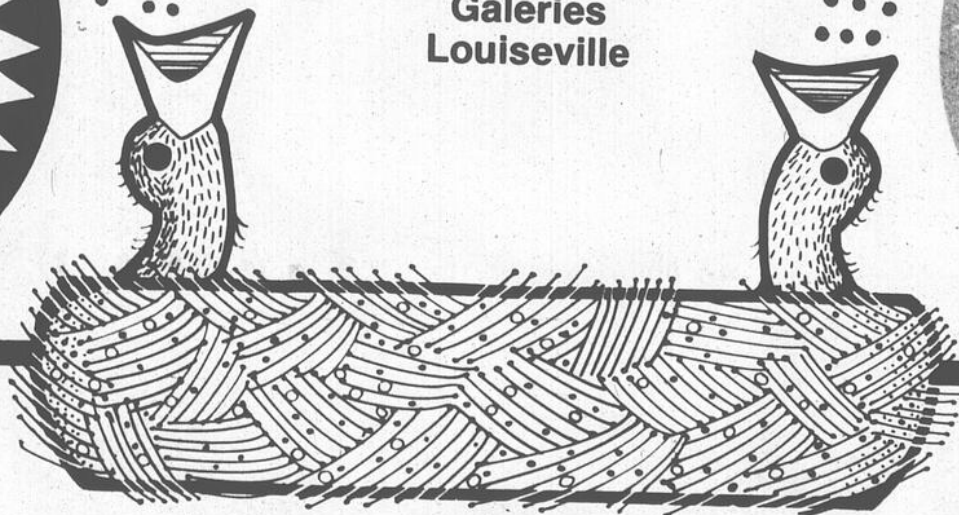
SPECIAUX PRINTANIER

Spéciaux
vedettes
dans chaque
département

EN VEDETTE
cette semaine
à votre
SUPER MARCHÉ
D'ALIMENTATION
aux
Galeries
Louiseville

Saucisse
porc et boeuf
Bilopage
lb
\$1.19

Saucisses
fumées
régulières ou tout boeuf
Maple Leaf
\$1.49
pqt de 1 lb



Rôti de porc



dans la fesse
bout du gigot
lb

.89

partie
de la croupe
lb

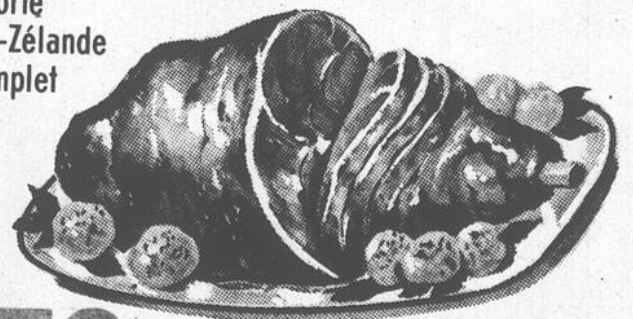
\$1.09

centre de fesse
(steak)
lb

\$1.49

Gigot d'agneau

surgelé importé
de Nouvelle-Zélande
demi ou complet



lb
\$1.59

Saucisson
cello ou ciré en morceau
Taillefer
lb
\$1.09

Cretons
Taillefer
contenant de 10 on
\$1.49

Bâtonnets
de pepperoni
et salami
Maple Leaf
pqt de 10 on
\$1.69

Tête
fromagée
Taillefer
contenant de 10 on
\$1.19

CASINO

POIS VERTS Lesieur no 1 et 2 de fantaisie 10 on 2/.75	LAIT EN POUDRE Bonlac 1.5 kg 4.39	BISCUITS FEUILLES D'ÉRABLE David sac 400 gr. .99
CÉRÉALES Spécial K Kellogg 475 gr. \$1.38	SOUPE POULET ET NOUILLES Lipton pqt 4 env. .89	JUS DE RAISIN Welch 40 on 1.31
SIROP DE MAÏS Crown Brand 1 litre \$1.15	SERVIETTES SANITAIRES sans ceinture, Confidets bte 48 serv. 3.14	MACÉDOINE Aylmer 14 on. .30
PAPIER MOUCHOIR Kleenex bte 200 couleur asst. .59	NETTOYEUR EN POUDRE Spic and Span bte 2 litres 2.39	CAFÉ INSTANTANÉ Nescafé 8 on. 4.99
MARGARINE MOLLE Thibault bocal 1 lb .75	DÉTERSIF OXYDOL bte 6 litres 2.99	Bananes Dôle, mûries, à point produit importé lb .23 
JUS D'ORANGE sucré ou non sucré bte 48 on. .75	NETTOYEUR LIQUIDE Mr Net bout. 48 on 1.78	Fraises fraîches produit de la Floride, Canada no 1 contenant 1 chopine .68
DÉGUSTATION DE FROMAGE DESCOTEAUX à cette occasion nous aurons en spécial la meule (cheddar doux) \$1.79	ASSOUPLISSSEUR DE TISSUS feuille Bounce pqt 40 2.29	Maïs sur épis produit frais de la Floride Canada no 1 5/.98
DÉGUSTATION DE PAIN À L'AIL DA VINCI 2 pains 4 on. pour cette occasion nous l'aurons en spécial .55	CHAUSSEON AUX POMMES Pittsburly 383 gr. .99	Champignons frais variété blanc produit de Waterloo, contenant 1 chopine .77
	NETTOYEUR POUR VITRES Vitre Plus 24 on. 1.17	
	GUIMAUVE BLANCHE OU AUX FRUITS Jet Puffed sac 11 on. .52	
	BISCUITS RITZ empilés bte 350 gr. 1.15	
	MAXIMALLOW Kraft sac 16 on .73	
	YOGOURT DÉLISLE saveur de fruits pqt 4, 125 gr. 1.19	

Sports

Ligue Sam Labatt

- Un deuxième titre pour St-Cuthbert
- Victoire lors du septième match
- Une bonne série pour Sainte-Ursule

Saint-Cuthbert a remporté un second Championnat successif, grâce à un gain sur les Extras de Sainte-Ursule dans le septième et ultime match de la série finale de la Ligue Sam Labatt du président Normand Carpentier. Mardi soir, les Extras avaient provoqué la présentation d'une joute suicide, suite à un triomphe en supplémentaire. Pour en revenir à la partie de dimanche soir, disons que Saint-Cuthbert l'a emporté facilement. Cependant, les Extras n'ont pas à rougir de leur performance. Bien au contraire, car plusieurs croyaient bien qu'ils seraient éliminés en peu de temps.



C'était le septième match de la série, ces deux joueurs nous le rappellent.



La déception règne dans le camp des Extras.



Il a connu une grosse série, le no 18 du Sainte-Ursule Gérard René.



La saison et la coupe s'en vont avec les joueurs du Saint-Cuthbert.

Gérard René vole la vedette

Définitivement, Gérard René connaît des séries exceptionnelles et l'a prouvé encore une fois mardi soir en inscrivant un truc du chapeau dans une victoire de 4 à 3 des Extras de Sainte-Ursule, victoire remportée en période de surtemps. Deux des trois buts de l'ailier gauche des Extras étaient fort importants, puisque l'un créait l'égalité 3 à 3 en troisième période et l'autre donnait le gain aux Extras en surtemps.

Cette sixième partie fut certes la plus enlevante de la série finale et dimanche soir, nous connaissons le champion des séries. Outre Gérard René, Jean-Julien Arseneault a également fait scintiller une lumière rouge. Pour Saint-Cuthbert, Yves Fafard a connu une soirée de deux buts, tandis que Mario Drainville complétait le pointage. A noter, dans ce match, l'excellente tenue du gardien René Pellerin du Sainte-Ursule qui a multiplié les arrêts pour s'avérer une des étoiles des siens.

St-Cuthbert facilement

Plusieurs s'attendaient à une confrontation serrée dans le dernier match de la série finale, opposant Saint-Cuthbert et Sainte-Ursule. Mais, Saint-Cuthbert ne l'entendait pas ainsi et a remporté une victoire facile de 10 à 2. Après s'être donné une priorité de cinq buts au premier vingt, ce qui a enlevé énormément de pression sur leurs épaules, les Champions ont récidivé avec un dernier tiers de cinq filets. Les Extras ont bien tenté de remonter la pente en période médiane en inscrivant deux buts, mais ce fut peine perdue.

Deux joueurs se sont signalés avec un tour du chapeau. Il s'agit d'Alain Rousseau et Richard Lauzon. Les autres buts des vainqueurs appartiennent à Paul Laplante et Alain Armstrong avec chacun deux. Pour Sainte-Ursule, Jacques Croisetière et Alain Lefebvre ont été les seuls à noircir la feuille de pointage. Une fin de saison qui se termine tristement pour les Extras, mais on ne peut certes pas les

traiter de lâcheurs, car la plupart des amateurs pré- voyait une courte série et les Extras se sont rendus à la limite à force de travail. Luc Levasseur



Les Grands Champions de la Sam Labatt: Saint-Cuthbert. Normand Carpentier, président de la Ligue et André Beaudet, agent Labatt, accompagnent l'équipe gagnante.

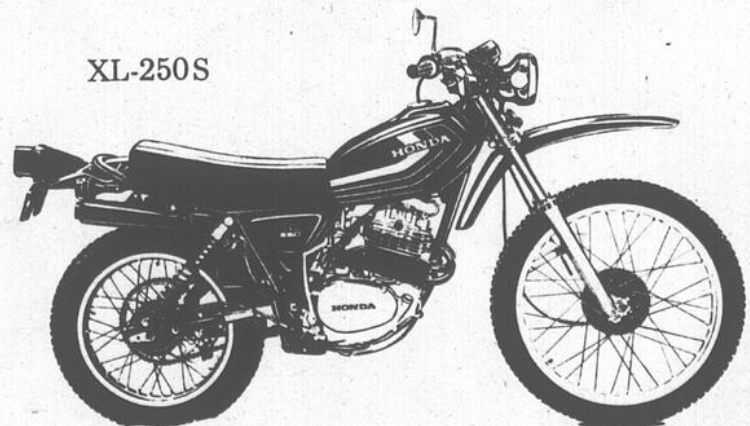


La joute est terminée et les joueurs du Saint-Cuthbert n'ont pas tardé à faire sauter les bouchons.

HONDA

mène partout.

XL-250S



Combattez l'inflation!
Achetez une 1978

CT-70	\$689.00
XR-75	\$699.00
XL-100	\$959.00
XL-250S	\$1545.00

CHEZ:

H. Turenne & Fils Inc.

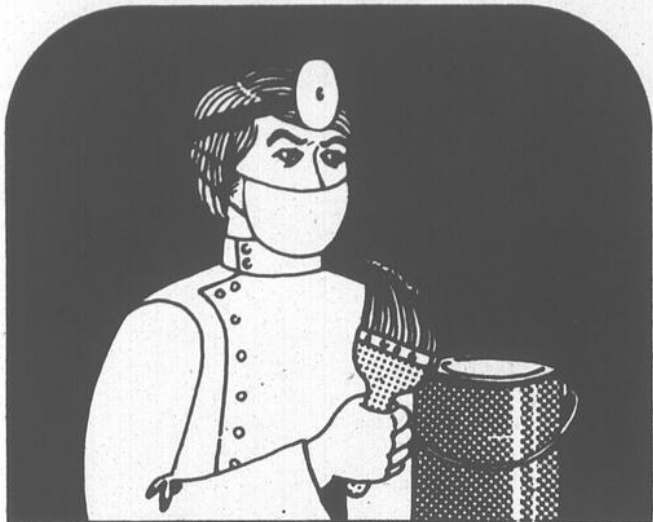
85, Rue Cohen

St-Gabriel

835-2362

COURS D'INITIATION À LA VIE ÉCONOMIQUE

11 le chômage



Un homme averti en vaut deux

Quel âge avez-vous? Avez-vous déjà fait ce travail? En se cherchant un emploi d'été, Luc Ladouceur s'est souvent fait poser ces questions. Il avait l'impression à chaque fois qu'il n'avait pas avantage à répondre. Handicapé par son manque d'expérience, il se sentait pénalisé par son jeune âge.

Il avait pourtant toujours entendu dire que les employeurs préféreraient les jeunes aux plus vieux; alors il comprend mal qu'il soit trop jeune. Il est plein d'idées et de volonté, c'est ce qui compte.

Jusqu'à maintenant, il n'a rien trouvé. Il a peut-être commencé à chercher un peu tard mais il n'a quand même pas eu de chance. Il cherche toujours. Pour s'aider, il examine la question de l'emploi et du chômage au Québec. Il verra peut-être qu'il est inutile de chercher du travail dans certains domaines. En comprenant les raisons de ses difficultés, il saura mieux se faire valoir dans ses prochaines tentatives.

Le chômage partout?

Le chômage est un phénomène que l'on retrouve dans la plupart des pays du monde. Dans les sociétés à régime capitaliste il semble à ce point inévitable, que les économistes considèrent qu'il y a plein-emploi quand seulement 3% à 4% de la population active est en chômage.

Au Québec il a une ampleur particulière et touche fortement les francophones qui, comme les études sérieuses l'ont toujours démontré, sont en état d'infériorité économique.

Les types de chômage

Selon les causes qui l'engendrent, on rencontre différents types de chômage qui nécessitent, à cause de leurs caractéristiques, des solutions différentes.

1- Le chômage structurel

Le chômage structurel vient de l'écart entre l'offre et la demande de travail. Les catégories de main-d'oeuvre qui sont disponibles ne correspondent pas à celles dont les employeurs ont besoin. C'est le cas par exemple, lorsqu'on a besoin de menuisiers et qu'on trouve des cuisiniers sur le marché du travail. Ce type de chômage est habituellement illustré par le fait qu'il y a des postes libres, alors que le taux de chômage demeure élevé.

Le chômage structurel peut être de différentes natures dont les deux plus frappantes sont:

- La nature géographique. Par exemple quand il y a trop d'ingénieurs à Montréal et pas assez à Chicoutimi.
- La nature professionnelle. C'est le cas lorsqu'il y a par exemple trop d'enseignants sur le marché du travail et pas assez d'ingénieurs.

2- Le chômage frictionnel

Le chômage frictionnel vient de la mobilité des travailleurs qui changent d'emploi, de région ou d'industries et se trouvent, pour un certain temps du moins, à grossir le nombre des chômeurs.

3- Le chômage technologique

Le chômage technologique est causé par les changements qui surviennent dans la production. Par exemple lorsqu'on emploie des machines pour remplacer les hommes.

4- Le chômage conjoncturel

Le chômage conjoncturel vient d'une demande trop faible. Il y a alors trop de travailleurs disponibles pour le nombre d'emplois à combler.

5- Le chômage saisonnier

Le chômage saisonnier est dû aux variations saisonnières de la production. L'industrie touristique, par exemple, qui connaît ses moments forts en été, offre beaucoup moins d'emplois en hiver.

Ce type de chômage peut être de nature conjoncturelle ou structurelle: il est de nature conjoncturelle quand il est dû aux variations de la demande, comme dans le cas de l'industrie touristique, qui demande peu de travailleurs l'hiver et beaucoup l'été.

Il est de nature structurelle quand des emplois spécifiques sont disponibles alors que des travailleurs de spécialités différentes sont en chômage. Par exemple lorsque des travailleurs de la construction chôment alors qu'on demande des vendeurs de commerce ou des commis de bureau.

Au Québec, même si les variations saisonnières diminuent beaucoup d'année en année, le chômage qu'elles provoquent reste important. Les travailleurs de la construction, des transports maritimes et de certaines industries manufacturières sont plus particulièrement touchés en hiver.

6- Le chômage déguisé

Le chômage déguisé est un type de chômage particulier, puisqu'il concerne une partie de la population qui se consacre à des activités non productives. Par exemple les gouvernements peuvent employer, pour certains travaux, deux personnes là où il n'en faut qu'une seule. Des programmes comme Initiatives locales ou Perspectives Jeunesse peuvent également se classer dans le chômage déguisé puisqu'ils n'assurent aucune stabilité d'emploi.

Au Québec, il est difficile de trouver de l'emploi dans certaines professions. Ainsi des travailleurs diplômés et qualifiés se retrouvent à faire un travail qui n'a aucun rapport avec leur compétence et sont souvent sous-payés par rapport à leurs qualifications.

Enfin, il existe une autre forme de chômage caché qui vient du fait qu'une partie de la population en âge et en état de travailler se retire du marché du travail à cause de la grande difficulté de trouver de l'emploi ou pour toute autre raison.

En général, lorsque le taux d'activité est faible, cela révèle l'existence d'un tel chômage.

Les caractéristiques du chômage au Québec

Le chômage, quel que soit son type, n'affecte pas tout le monde de la même manière. Selon leur sexe, leur âge, leur profession, leur région, certains groupes de personnes sont plus menacés que d'autres.

Les régions

Le chômage est évidemment plus élevé dans les régions défavorisées comme le Bas St-Laurent, la Gaspésie, les Îles de la Madeleine que dans une région en expansion économique comme celle de Montréal.

Les cycles économiques

L'économie d'un pays varie constamment et connaît des hauts et des bas successifs. Le Québec par rapport au Canada, suit avec retard les remontées ou reprises économiques. Par contre, les écarts entre les bas et les hauts des cycles économiques sont moins prononcés.

Le sexe

Le chômage féminin est constamment moins élevé que le chômage masculin. Cela s'explique par le fait qu'une bonne partie de la main-d'oeuvre féminine travaille dans quelques activités du secteur tertiaire qui est le moins touché par les ralentissements de l'économie: administration publique, assurance, commerce de détail, services hospitaliers, soins personnels, enseignement, etc...

De plus, si l'on compare les industries et les occupations, le chômage touche là encore moins les femmes que les hommes. On peut penser que les différences de salaires des hommes et des femmes (malgré une égalité apparente), peuvent expliquer ce fait. Les employeurs ont tendance à remercier en premier lieu les travailleurs qui, remplissant les mêmes tâches que d'autres, sont les mieux payés, à condition évidemment que des conventions collectives ne les empêchent de le faire.

Enfin, les femmes participent moins que les hommes au marché du travail, même si leur nombre a considérablement augmenté. Un certain nombre d'entre elles peuvent retourner au foyer si les occasions d'emplois sont faibles. Elles diminuent alors la main-d'oeuvre plutôt que de grossir le nombre des chômeurs.

Il ne faut pas oublier malgré tout que le taux de chômage féminin est plus élevé au Québec qu'au Canada, tout comme le taux de chômage global.

L'âge

Les travailleurs âgés entre 25 et 44 ans sont les moins touchés par le chômage. Passé 45 ans par contre, il est souvent difficile de trouver un nouvel emploi, les employeurs préférant engager des travailleurs plus jeunes.

De manière générale le taux de chômage augmente avec l'âge des travailleurs. Cependant, les jeunes entre 14 et 19 ans sont particulièrement touchés. Il semble que cela soit dû à leur manque d'expérience, de formation et aux clauses d'ancienneté des conventions collectives qui font d'eux les premiers congédiés dans les périodes de ralentissement économique.

Ceux de 20 à 24 ans sont aussi touchés pour les mêmes raisons que ceux de 14 à 19 ans. En plus, ils sont touchés par le phénomène, récent au Québec, des chômeurs instruits, dû au fait qu'il est devenu extrêmement difficile de trouver de l'emploi dans certaines disciplines.

Autres caractéristiques

Ajoutons pour finir que le chômage est d'autant plus élevé que le niveau d'éducation est bas et qu'il varie d'une industrie à l'autre: la construction est la plus sujette aux variations alors que le commerce et les institutions financières sont les plus stables.

Enfin, il varie selon les professions. Les employés de bureaux et les commis sont les moins touchés.

Les causes du chômage

Il y a évidemment plusieurs causes au chômage. A partir de la structure économique elle-même jusqu'au comportement des individus, on pourrait énumérer une grande quantité de raisons.

Au Québec, cependant, certains points apparaissent plus clairement que d'autres:

L'accroissement rapide de la main-d'oeuvre, qui est l'un des plus élevés parmi les pays industrialisés, contribue à un haut niveau de chômage. C'est-à-dire que la main-d'oeuvre a tendance à augmenter plus vite que la quantité d'emplois.

Dans la structure industrielle québécoise, on retrouve une forte proportion d'industries traditionnelles, produisant des biens non durables, et exportant peu; c'est une cause de chômage conjoncturel.

Les centres de décision économique majeurs sont aux États-Unis ou en Ontario. Cette domination économique se double d'une ségrégation économique, comme le démontrent plusieurs études. Les employeurs, en majorité anglophones, préfèrent engager des collaborateurs et des employés anglophones.

Les Canadiens français et surtout ceux qui ne parlent pas l'anglais sont les plus défavorisés. La commission d'enquête royale sur le bilinguisme et le biculturalisme a d'ailleurs établi que, même lorsqu'ils sont bilingues, les Canadiens français, à niveau d'instruction égal, ont des salaires et une sécurité d'emploi plus faibles que les Canadiens anglais.

La formation professionnelle de la main-d'oeuvre et le niveau général d'instruction, pour la population totale du Québec, sont moins élevés que dans la majorité des provinces canadiennes.

La main-d'oeuvre québécoise est peu mobile. Les travailleurs se déplacent surtout au Québec, puisque c'est le seul endroit où ils ont des chances de travailler dans leur langue et de vivre dans leur culture.

Quelques définitions utiles

Lorsqu'il s'agit d'interpréter des statistiques sur le chômage et de comprendre les caractéristiques de ce phénomène, il est nécessaire de connaître la signification de certains concepts-clés. Voici donc quelques définitions que donne Statistique Canada à ce sujet.

Population active

Partie de la population civile ne vivant pas en institution, âgée de 15 ans et plus, qui a un emploi ou qui se trouve en chômage.

Inactifs

Ils correspondent à toute la population civile de 15 ans et plus qui n'est pas classée comme occupée ou en chômage. Cette catégorie comprend les personnes qui fréquentent l'école, qui sont trop âgées ou inaptes au travail ou qui sont retraitées ou délibérément inactives.

Taux de chômage

Il représente le nombre de chômeurs en pourcentage de la population active.

Taux d'activité

Il représente la population active en pourcentage de la population de 15 ans et plus.

Le taux d'activité d'un groupe particulier (sexe, âge, etc...) est la population active de ce groupe exprimé en pourcentage de la population du même groupe.

La main-d'oeuvre

Le chômage dépend de la situation globale de l'économie d'un pays ou d'une région; et parmi les variables de l'économie, la population active est une de celles qui sont le plus étroitement liées au chômage. En effet, la quantité et la qualité des travailleurs disponibles conditionnent pour une bonne part le volume de la production d'un pays ou d'une région.

Si une augmentation rapide de la population active est un indice de prospérité pour l'économie, elle exige cependant que le gouvernement prenne des dispositions afin d'assurer une croissance économique suffisante. Il faut trouver des débouchés pour la nouvelle main-d'oeuvre sous peine d'augmenter le nombre des chômeurs. D'un autre côté, la nature, la quantité et la qualité des emplois disponibles influencent les caractéristiques de la main-d'oeuvre. Il y a quelques années au Québec, plusieurs se sont dirigés vers l'informatique parce que ce domaine était nouveau et qu'il offrait des débouchés intéressants. On constate que l'une ou l'autre, la main-d'oeuvre et la production essaient de s'équilibrer. Cependant, il arrive souvent que la production devance la main-d'oeuvre. Il y a des postes disponibles, mais parmi les chômeurs, il ne s'en trouve aucun ayant les qualifications requises pour les combler.

Caractéristiques de la main-d'oeuvre

Depuis une vingtaine (20) d'années on a pu observer les variations qui se sont produites au sein de la main-d'oeuvre québécoise. Voyons-en quelques-unes:

- Bien que la main-d'oeuvre ait doublé au Québec entre 1946 et 1974, il demeure que depuis 1967, elle augmente moins rapidement qu'au Canada et qu'en Ontario. De plus, elle constitue une portion de plus en plus faible de l'ensemble de la population active du pays.
- Depuis 1965, les enfants nés dans la vague d'après-guerre arrivent sur le marché du travail. On enregistre donc au Québec comme partout au Canada, une augmentation du taux d'activité. Cependant, encore une fois, celui du Québec est inférieur à ceux de l'Ontario et du Canada. Il apparaît que le manque d'emploi incite certains individus à ne pas travailler. Il s'en suit que les jeunes étudient plus longtemps et que plusieurs travailleurs se recyclent; que les femmes restent à la maison et enfin, que les plus âgés prennent leur retraite plus tôt.

P. Fréchette, R. Jouandet-Bernadat, J.-P. Vézina: «L'économie du Québec», Editions HRW 1975.

St-Germain, Maurice: «Une économie à libérer: le Québec analysé dans ses structures économiques», Presses de l'Université de Montréal, 1973.

Ce projet a été réalisé avec l'aide de:

Votre Commission Scolaire Régionale,
l'Association des Hebdomadaires régionaux,
la Direction Générale de l'Éducation des Adultes

Les statistiques ça se comprend

ACTIVITÉS

POPULATION DE 15 ANS ET PLUS, POPULATION ACTIVE, TAUX D'ACTIVITÉ, EMPLOI ET TAUX DE CHÔMAGE PAR GROUPE D'ÂGE ET PAR SEXE QUÉBEC, 1975

	Population de 15 ans et plus		Taux d'activité	Population active		Emploi		Taux de chômage
	'000	Importance relative %	%	'000	Importance relative %	'000	Importance relative %	%
15 à 19 ans	656	14,4	44,7	294	11,0	240	9,8	18,2
Hommes	333	14,9	48,0	160	9,2	130	8,1	18,7
Femmes	323	13,8	1,4	134	14,4	110	13,0	17,5
20 à 24 ans	601	13,2	75,8	455	17,1	404	16,5	11,3
Hommes	301	13,5	84,4	254	14,6	222	13,8	12,7
Femmes	300	12,9	67,2	202	21,6	182	21,5	9,5
25 à 44 ans	1 703	37,3	70,4	1 199	44,9	1 128	46,0	5,9
Hommes	848	38,0	95,1	807	46,5	766	47,8	5,1
Femmes	855	36,6	45,9	392	42,0	362	42,7	7,7
45 à 64 ans	1 551	25,2	58,5	673	25,2	636	25,9	5,5
Hommes	556	24,9	86,2	480	27,7	455	28,4	5,2
Femmes	594	25,5	32,5	193	20,7	181	21,3	6,2
65 ans et plus	454	9,9	10,6	48	1,8	45	1,8	7,5
Hommes	194	8,7	18,2	35	2,0	32	2,0	—
Femmes	261	11,2	4,9	13	1,4	12	1,4	—
Total	4 565	100,0	58,5	2 669	100,0	2 452	100,0	8,1
Hommes	2 232	100,0	77,7	1 735	100,0	1 604	100,0	7,5
Femmes	2 333	100,0	40,0	933	100,0	848	100,0	9,1

Source: La situation économique au Québec - 1975.

Les tableaux statistiques nous apparaissent, pour la plupart, rebutants, parce qu'ils demandent un certain effort de compréhension. Nous vous proposons donc de regarder avec nous le tableau suivant et de constater qu'il y a moyen d'y voir clair:

Comment lire le tableau

Dans la colonne de gauche, les groupes d'âges correspondent au total des hommes et des femmes faisant partie de ce groupe. Le détail est donné en dessous lorsqu'on donne les chiffres pour les hommes puis pour les femmes.

1- POPULATION DE 15 ANS ET PLUS

- Le symbole '000 signifie qu'il s'agit de milliers de personnes. Ainsi, il faut lire 656,000 personnes ont entre 15 ans et 19 ans.
- Dans la colonne de l'importance relative, 14,4 signifie que les personnes âgées entre 15 ans et 19 ans représentent 14,4% de toutes les personnes âgées de 15 ans et plus.
14,9 signifie que les hommes âgés entre 15 ans et 19 ans représentent 14,9% de tous les hommes âgés de 15 ans et plus.

2- TAUX D'ACTIVITÉ

44,7 signifie que 44,7% de toutes les personnes âgées entre 15 ans et 19 ans sont sur le marché du travail, qu'elles aient un emploi ou qu'elles soient en chômage. Ce chiffre est obtenu en prenant le nombre de personnes entre 15 ans et 19 ans faisant partie de la population active (294) divisé par le total des personnes de ce groupe d'âge (656) multiplié par 100. Ainsi:

$$294 \times 100 = 44,7\%$$

3- POPULATION ACTIVE

- 294 signifie qu'il y a 294 000 personnes âgées entre 15 ans et 19 ans qui sont sur le marché du travail, qu'elles aient un emploi ou qu'elles soient en chômage.
- 11,0 signifie que les personnes entre 15 ans et 19 ans qui sont sur le marché du travail représentent 11% de toutes les personnes qui sont âgées de 15 ans et plus et qui font partie de la population active.

4- EMPLOI

- On voit que parmi les 294 000 personnes âgées entre 15 ans et 19 ans qui font partie de la population active, 240 000 d'entre elles ont un emploi. On en déduit que 54 000 sont en chômage (294 000 - 240 000 = 54 000).
- 9,8 signifie que les personnes âgées entre 15 ans et 19 ans représentent 9,8% de toutes les personnes âgées de 15 ans et plus qui ont un emploi.

5- TAUX DE CHÔMAGE

18,2 signifie que 18,2% de la population active âgée entre 15 ans et 19 ans est sans emploi. On obtient ce pourcentage en divisant le nombre de chômeurs: 54 000 par la population active: 294 000 et on multiplie par 100. Ainsi:

$$54\,000 \times 100 = 18,2\%$$

$$294\,000$$

Le jeu de la vérité

Nous vous proposons un jeu simple qui vous permettra de faire un retour sur la matière. Répondez par «Vrai» ou «Faux» aux affirmations suivantes:

- | | VRAI | FAUX |
|---|--------------------------|--------------------------|
| 1- Les économistes disent qu'il y a plein d'emploi quand seulement 5% de la population active est en chômage. | <input type="checkbox"/> | <input type="checkbox"/> |
| 2- Le chômage frictionnel vient de l'écart entre l'offre et la demande de travail. | <input type="checkbox"/> | <input type="checkbox"/> |
| 3- Le chômage saisonnier est cause par des variations saisonnières de la production. | <input type="checkbox"/> | <input type="checkbox"/> |
| 4- Lorsqu'on se retire du marché du travail parce qu'on ne peut pas trouver un emploi, c'est du chômage conjoncturel. | <input type="checkbox"/> | <input type="checkbox"/> |
| 5- Le chômage féminin est plus élevé que le chômage masculin. | <input type="checkbox"/> | <input type="checkbox"/> |
| 6- Les travailleurs entre 25 ans et 44 ans sont les plus touchés par le chômage. | <input type="checkbox"/> | <input type="checkbox"/> |
| 7- Le taux de chômage représente le nombre de chômeurs en % de la population active. | <input type="checkbox"/> | <input type="checkbox"/> |
| 8- La main-d'oeuvre augmente moins vite au Québec qu'en Ontario. | <input type="checkbox"/> | <input type="checkbox"/> |

Réponses: Vrai ou Faux

- | | |
|---------|--|
| 1- Faux | - Les économistes disent cela quand il y a 3 ou 4% de la population active qui est en chômage. |
| 2- Faux | - C'est le chômage structurel qui vient de l'écart de l'offre et de la demande de travail. |
| 3- Vrai | - C'est le chômage déguisé. |
| 4- Faux | - Eh oui! |
| 5- Faux | - Ce sont les moins touchés. |
| 6- Faux | - 7-Vrai |
| 7- Vrai | - 8-Vrai |

LA SEMAINE PROCHAINE

la production au Québec

Echo Chasse et Pêche

Par François Hogue



Etes-vous prêts pour la pêche

Avec la clémence de mars dernier et le printemps hâtif qui s'est installé chez nous, déjà les barbottes et les perchaudes répondent bien à l'appât. Dans quelques jours, les truites feront de même et plus tard, ce sera tour à tour que leurs congénères feront la même chose.

Pour la majorité des pêcheurs, cette période d'attente n'est certes pas celle où ils doivent remettre en ordre leurs agrès car, ce travail aurait dû être effectué il y a plusieurs mois. Cependant, pour différentes raisons aussi valables les unes que les autres, il se peut bien que certains Disciples de St-Pierre aient rangé leur matériel sans faire l'inventaire des articles à renouveler.

Parmi ces articles, plusieurs peuvent être rafraîchis plutôt qu'échangés. Les cuillères, par exemple, pourront être repeintes avec du vernis à ongles si elles sont écaillées. Les hameçons rouillés et époinés, s'ils sont

trempez quelques heures dans l'essence et effilés ensuite avec une pierre douce, redeviendront très fonctionnels pour une autre saison. Le monofilament qui a perdu sa résistance, pourra être réembobiner à l'envers sur le moulinet et servir encore. Les mouches artificielles défraîchies, si elles sont passées à la vapeur pendant quelques secondes, au-dessus de la bouilloire, redeviendront dodues et excitantes pour le poisson.

Tout ça pour vous dire qu'avec un peu d'imagination, de patience et de travail, il est possible de redonner à son "gréement", une allure des plus respectable sans que le pêcheur soit obligé, pour autant, de déboursier encore.

Sur ce, bonne pêche à tous pour la saison qui commence.

"Guide Chasse et Pêche" 450 pages de bons trucs

Bert-Hold Inc, éditeur de l'Almanach Moderne, vient de mettre sur le marché un volume qui a pour titre, "Guide Chasse et Pêche". J'ai eu l'occasion de le feuilleter de la première à la dernière page et je me permets de vous le recommander car il renferme un bagage impressionnant de trucs conseils tous aussi intéressants les uns que les autres. Format, épaisseur et papier sur lequel il est imprimé lui donne l'allure d'un almanach et il se détaille quatre l'unité.

Suite à la page 23

COMMISSION DE CONTRÔLE DES PERMIS D'ALCOOL DU QUÉBEC

AVIS

La (les) personne(s) ci-après mentionnée(s) a (ont) demandé le(s) permis suivant(s):

NOM	ADRESSE	CATÉGORIE
BELLEHUMEUR, Lucien "LES ENTREPRISES LUCIEN BELLEHUMEUR & GERARD ROCH INC."	1001 du Collège, Berthierville	Autorisation d'exploiter le permis de brasserie avec oeuvres musicales déjà existant en dehors de la pièce conformément à l'article 75 de la Loi.
BOUCHER, Jean-Guy (SUITE A UNE VENTE)	115 rue Dequoy, Saint-Gabriel	1 Bar avec danse et spectacles/dans Hôtel.

Afin d'être valide, toute objection à cette (ces) demande(s) doit être faite par écrit, dûment motivée et ASSERMENTEE dans les 15 jours du présent avis sur:

SECRÉTAIRE GÉNÉRAL

1, rue Notre-Dame est, bureau 9.200, Montréal, Québec H2Y 1B6

COURS DE CONVERSATION ANGLAISE

Le soir de 7 à 10 heures
groupe de 7 personnes au maximum
DENISE LACOUTURE
836-3052

COMMISSION DE CONTRÔLE DES PERMIS D'ALCOOL DU QUÉBEC

AVIS

La (les) personne(s) ci-après mentionnée(s) a (ont) demandé le(s) permis suivant(s):

NOM	ADRESSE	CATÉGORIE
QUIMET, Joseph	1851, 6e Rang St-Gabriel de Brandon	Autorisation de spectacles dans le bar avec danse — Autorisation d'exploiter le permis de bar en dehors de la pièce conformément à l'article 75 de la Loi.
GELINAS, Mario	233, Ste-Anne Ouest Yamachiche	1 Restaurant — 1 Bar.
FRECHETTE, Edgar (SUITE A UNE VENTE)	89, St-Laurent Maskinongé	1 Restaurant avec oeuvres musicales — 1 Bar avec danse et spectacles/dans Hôtel.

Afin d'être valide, toute objection à cette (ces) demande(s) doit être faite par écrit, dûment motivée et ASSERMENTEE dans les 15 jours du présent avis au:

SECRÉTAIRE GÉNÉRAL

1, rue Notre-Dame est, bureau 9.200, Montréal, Québec H2Y 1B6

C'est lui MARTIAL ALUMINIUM



Martial Sarrazin
Rénovateur agréé

Il faut le consulter pour les travaux de revêtement d'aluminium.

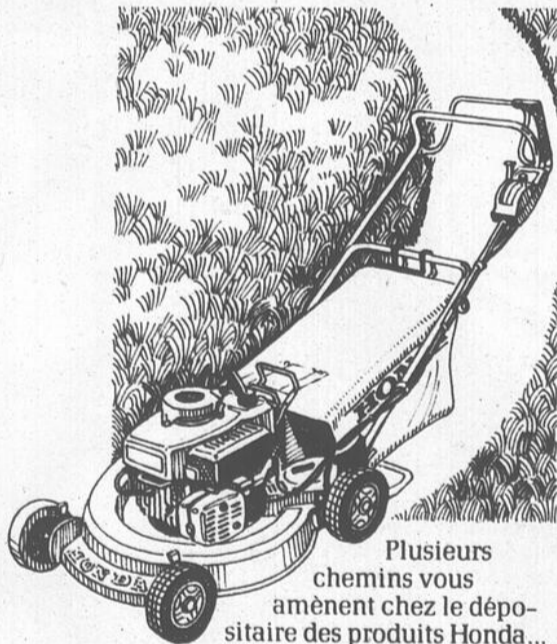
Il a aussi des fenêtres et des portes extraordinaires, des gouttières, persiennes, rampes d'aluminium émaillées, auvents fibre de verre et aluminium, fenêtres et portes commerciales.

Estimation gratuite

**Demandez:
MARTIAL
SARRAZIN**

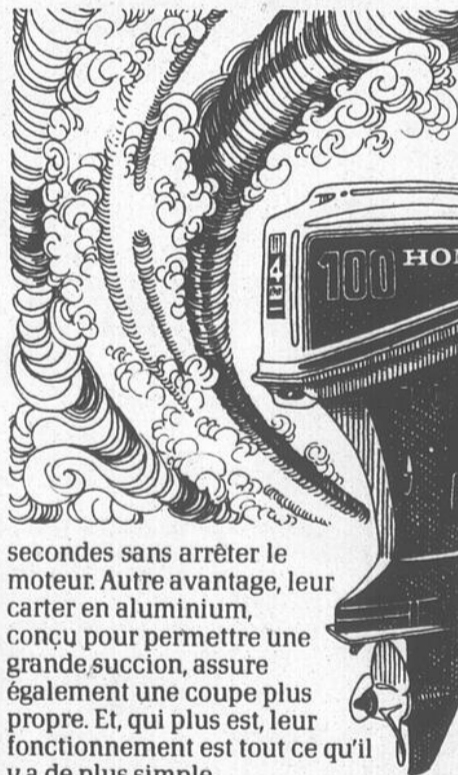
261 Boul. Lafayette
Berthierville
Tél.: (514) 836-4764

TROIS VOIES DE SUCCÈS HONDA.



Plusieurs chemins vous amènent chez le dépositaire des produits Honda... plutôt que chez la concurrence. C'est soit à cause des prix ou à cause de la réputation de solidité des produits Honda. Ou encore, c'est à cause du choix: tondeuses à gazon, hors-bord, génératrices, motoculteurs, moteurs à toutes fins et pompes à eau.

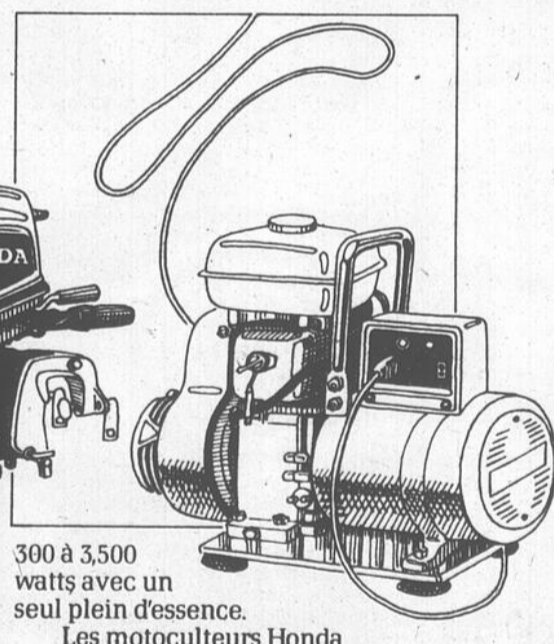
Au coeur de chaque produit Honda se trouve un moteur Honda de renommée mondiale. Mais ce n'est pas tout. Contrairement à la concurrence, toutes les pièces importantes sont signées Honda. Résultat: efficacité maximale, fiabilité et longue durée. Nos tondeuses à gazon, par exemple, comprennent notre système* exclusif Roto-Stop® qui, pour accroître la sécurité, arrête la lame en quelques



secondes sans arrêter le moteur. Autre avantage, leur carter en aluminium, conçu pour permettre une grande succion, assure également une coupe plus propre. Et, qui plus est, leur fonctionnement est tout ce qu'il y a de plus simple.

Les hors-bord Honda sont tout aussi fantastiques. Ils présentent le seul moteur à 4 temps refroidi par eau offert au pays. Efficaces, propres, silencieux et fiables, ils utilisent de l'essence ordinaire sans mélange d'huile.

Les génératrices Honda, elles, servent à divers usages à la maison, au chalet, au camp ou sur le chantier de construction. Selon le modèle, elles fournissent de 2½ heures à 7 heures de courant d'une puissance allant de



300 à 3,500 watts avec un seul plein d'essence.

Les motoculteurs Honda sont puissants et silencieux. Ils sont munis d'une transmission par chaîne, d'un embrayage et d'un coupe-contact de sécurité ainsi que d'un guidon ajustable à la verticale comme à l'horizontale.

Finalement, il y a les moteurs à toutes fins et les pompes à eau Honda.

Quel que soit votre choix, suivez le chemin qui vous conduit chez l'un des dépositaires Honda listés ci-dessous. Certains dépositaires n'offrent pas la série complète des produits mécaniques Honda.

*Non offert sur certains modèles.

LES PRODUITS MÉCANIQUES
HONDA

J. Sicard Sport Enrg.

811 Boulevard Est
Louiseville
228-5803

Auberge Des Col Verts

21 Rang du Nord
Maskinongé
227-4567

Avez-vous été recensé?

Si vous avez qualité d'électeur à l'élection générale fédérale du 22 mai et n'avez pas été recensé, vous pouvez encore vous faire inscrire sur la liste des électeurs de votre section de vote si vous agissez sans tarder.

Dès que le recensement des électeurs est complété, une liste préliminaire est imprimée et affichée dans un endroit facile d'accès. Dans les sections de vote urbaines, des exemplaires sont envoyés à tous les foyers.

Si vous avez qualité d'électeur, mais que vous n'avez pas été recensé, vous devez faire vous-même les démarches pour inscrire votre nom sur la liste révisée et finale des électeurs.

Communiquez

Vous devez communiquer avec le président d'élection de votre circonscription qui vous indiquera ce que vous devez faire pour faire inscrire votre nom sur la liste durant la révision des listes préliminaires des électeurs. C'est au cours des séances de révision que l'on ajoute ou retranche des noms à la liste préliminaire dressée par les recenseurs, ou qu'on y apporte des corrections. Ces séances auront lieu du mercredi 2 au vendredi 4 mai.

Si absent

Si vous êtes absent durant le recensement et durant la révision, vous pourrez demander à votre conjoint ou à un parent de soumettre une demande assermentée pour faire inscrire votre nom sur la liste révisée, mais n'ou-

bliez pas que vous devez communiquer avec votre président d'élection avant la période de révision indiquée plus haut.

Il est important que votre nom soit sur la liste. Pour voter dans les sections urbaines, vous devez être sur la liste des électeurs.

Dans les sections rurales, la révision dans chaque section de vote est faite par le recenseur.

Section de vote rurale

Si vous habitez une section de vote rurale, mais que votre nom n'est ni sur la liste préliminaire ni sur la liste révisée, vous pourrez quand même voter le jour de l'élection si vous avez qualité d'électeur. A votre bureau de scrutin, vous pourrez prêter serment que vous êtes habilité à voter, pourvu qu'un autre électeur, dont le nom est sur la liste officielle des électeurs où normalement votre nom devrait être, se porte garant de vous.

Cette disposition ne s'applique pas aux électeurs des sections de vote urbaines.

Pour avoir qualité d'électeur à cette élection, vous devez être âgé de 18 ans, le ou avant le jour de l'élection, être citoyen canadien et résider dans votre circonscription le premier jour du recensement.

A l'occasion de cette "blanche escale", l'Auberge Des Dunes de l'Île-aux-Grues offre aux touristes des séjours de printemps leur permettant d'admirer et de se repo-

ser dans un décor naturel et paisible.

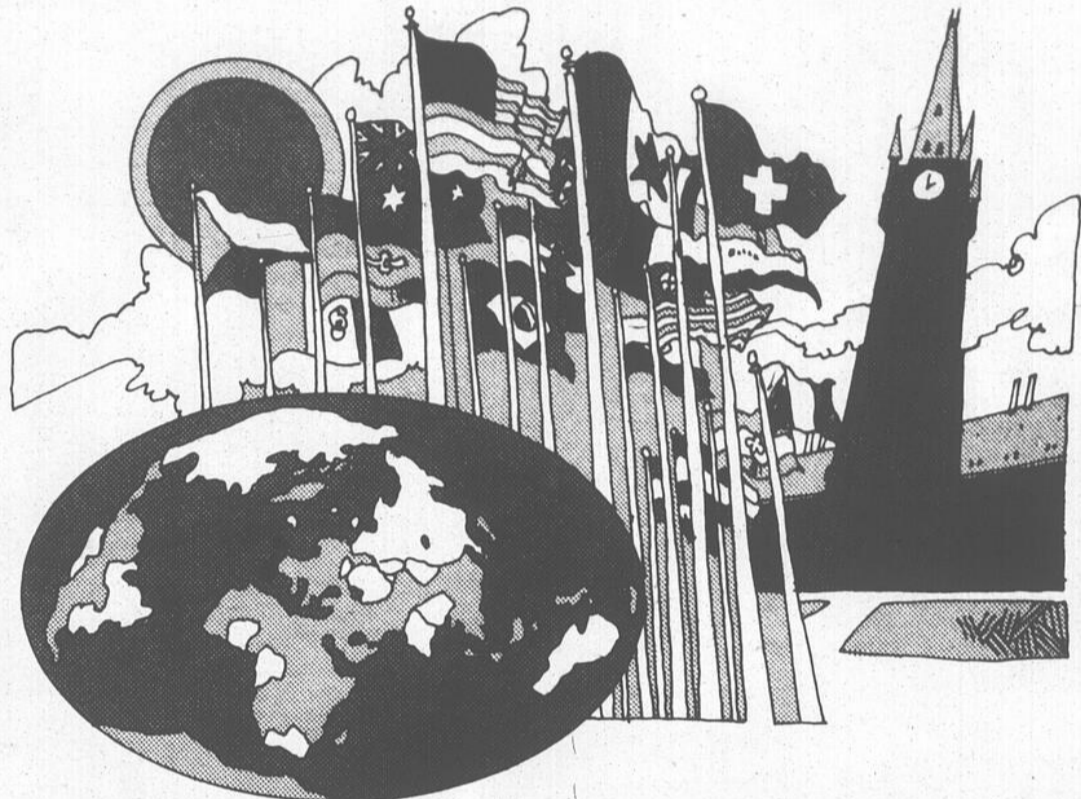
Les tarifs de trente dollars par jour par personne comprennent hébergement, repas, une visite guidée dans

l'île, le transport en bateau aller-retour de Montmagny à l'île ainsi qu'une excursion en bateau autour des îles environnantes.

C'est une expérience à vi-

vre. Pour informations, communiquez avec: Auberge des Dunes, St-Antoine de l'île-aux-Grues Comté de Montmagny P.Q. 418-248-0129.

On est 2 milliards



Le fédéralisme est un phénomène moderne dont bénéficie déjà plus de la moitié de l'humanité. On le retrouve surtout dans les pays qui possèdent un vaste territoire et qui réunissent plusieurs groupes ethniques et linguistiques.

Parmi les pays les plus puissants au monde, les Etats-Unis, la République fédérale d'Allemagne et l'Union soviétique vivent actuellement dans des régimes fédératifs. D'autres pays au territoire étendu, notamment le Canada, le Brésil et l'Australie, ont adopté le régime fédératif et, selon certains futurologues, pourraient devenir les grandes puissances de demain.

Le fédéralisme n'attire pas que les pays de grande étendue. Il compte aussi de nombreux adeptes parmi des pays plus petits comme la Suisse, la Yougoslavie, la Tchécoslovaquie ou l'Autriche.

Il est intéressant de retenir les principales dates de l'histoire du fédéralisme moderne. On y remarque que l'interdépendance des nations s'est accrue avec les progrès de la civilisation et continue de s'accroître. Le fédéralisme est le mieux en mesure de répondre à ce besoin d'interdépendance et d'assurer la prospérité à ceux qui l'adoptent. C'est sans doute pourquoi la Communauté économique européenne pourrait aussi s'orienter vers une forme de régime fédératif suite à l'élection au suffrage universel, en 1979, des délégués au Parlement européen.

XVIII^e siècle: Les Etats-Unis adoptent, en 1787, un régime fédératif après avoir tenté d'instaurer, pendant 11 ans, un régime confédéral.

XIX^e siècle: La Suisse fait l'essai d'un régime confédéral avant d'opter pour le régime fédératif par

des modifications successives de sa constitution, en 1848 et 1874.

En 1867, la province du Canada comprenant le Québec et l'Ontario actuels s'unit au Nouveau-Brunswick et à la Nouvelle-Ecosse pour former la fédération canadienne.

XX^e siècle: L'Australie se dote d'un régime fédératif, le 1^{er} janvier 1901.

Après une série de guerres civiles et de coups d'Etat, le Mexique devient une fédération en 1917.

L'Union soviétique (l'Union des républiques socialistes soviétiques) adopte le fédéralisme au lendemain de la Première Guerre mondiale, en 1918.

Sur le continent européen, l'Autriche se constitue en fédération composée de 9 Etats membres en 1920.

En 1946, l'Etat yougoslave se donne des institutions fédérales.

En Amérique du Sud, le Brésil se donne, en 1946, un régime fédératif composé de 22 Etats membres.

En Asie, la Malaisie se constitue en fédération des 1948.

En 1949, l'Argentine devient une union fédérale de 22 provinces.

Toujours en 1949, le monde entier est attentif aux élections du premier Parlement fédéral en Allemagne de l'Ouest.

Devenue indépendante de la Grande-Bretagne, en 1947, l'Inde opte, trois ans plus tard, en faveur d'un régime fédératif.

Sur le continent africain, les citoyens du Nigeria décident, en 1954, de reconstruire leur pays devenu indépendant, sur la base du fédéralisme.

Depuis 1970, c'est au tour de la Tchécoslovaquie de fonctionner sous un régime fédératif.

Ces questions ainsi que plusieurs autres font le sujet d'une série de publications intitulée "Notes sur le fédéralisme canadien", publiée par le gouvernement canadien en guise de contribution à la discussion publique. Vous pouvez obtenir gratuitement cette série de notes en écrivant à:

Publications Canada,
C.P. 430, Succursale postale DeLorimier,
Montréal, (Québec),
H2H 2N7

Suite de la page 22

Si le Guide Chasse et Pêche n'a pas le sophistiqué des livres imprimés en couleur et sur papier glacé, il n'en demeure pas moins qu'avec son contenu, il n'a rien à envier à plusieurs d'entre eux.

Écrit par des spécialistes du métier et dans un langage simple et précis les textes sont renforcés par plusieurs illustrations qui parlent par elles-mêmes. Ce bouquin est en vente dans toutes les librairies et kiosques à journaux.

Irez-vous voir les oies?

Cap Tourmente, Montmagny, Îles-aux-Oies, Île-aux-Grues: autant d'endroits qui font rêver les chasseurs d'oies et de canards.



AUBERGE DES DUNES
ÎLE-AUX-GRUES, Qué. G0R 1P0

A chaque automne, plusieurs centaines de nemrods s'y donnent rendez-vous pour vivre cette expérience inoubliable qu'est la chasse aux grands "oiseaux de neige". Ces merveilleux oiseaux nous visitent deux fois par année, soit le printemps et l'automne.

A la période où nous sommes, les oies blanches font halte de quelques semaines aux endroits précités, pour s'en aller ensuite, couvrir au pays du froid.

ANDRÉ ST-MARTIN CÉRAMIQUE

Le plus grand choix de tuiles céramiques et mosaïques, murs - planchers, de la région.

Acc. complets salles de bain.
Portes de douches.
Vanités - Miroirs

836-4349

910 Defond

Berthier

Canada

NUMEROS GAGNANTS PEU IMPORTE L'ORDRE				TIRAGE 9-03 20/4/79	
4	6	16	24	27	33
6 SUR 6	1		\$138,824.00		
5 SUR 6	108		1,157.70		
4 SUR 6	4291		80.90		
5 SUR 6+	2		41,677.50		
			NO COMPLÉMENTAIRE S'APPLIQUANT SEULEMENT AUX SUR 6+	34	
			VENTES TOTALES:	\$1,447,130	
07 - 71974	09 - 19698	04 - 42572	09 - 21583	05 - 86989	
03 - 60503	28 - 15972	31 - 90498	02 - 43791	10 - 36524	
23 - 57365	Tous les billets gagnants de \$500. et \$100. de la Mini sont encaissables à toute succursale de la BCN				

6/36
GROS LOT
\$100,000.00
Minimum - vendredi

11 LOTS-BONIS
(LINGOT D'OR OU \$5,000)
Numéro de série et numéro complet
(non décomposables)

Saint-Barthélemy

par Claire Plante

Le bénévolat: un défi à relever!

Cette semaine est la semaine du bénévolat du 22 au 28 avril 1979. "Si tu fermes la main, le monde te restera fermé comme un poing." Si tu veux que le monde s'ouvre à toi, ouvre d'abord la main. La semaine du bénévolat a été instituée pour rendre hommage à tous les travailleurs bénévoles et aussi pour sensibiliser les citoyens de tout âge et de toute condition à l'importance de l'ouverture aux autres. La semaine du bénévolat a commencé dimanche et a pour thème: Le bénévolat: "un défi à relever". Ce thème évoque une aventure pleine de risques. Qui n'a pas, à un moment ou à un autre, le goût du dépassement? La semaine du bénévolat mise sur la soif d'absolu qui existe en chacun de nous. Elle nous rappelle qu'il est toujours temps de réaliser nos rêves, nos désirs, nos espoirs d'un monde meilleur en améliorant la qualité de vie de nos semblables par des gestes gratuits. Les travailleurs bénévoles oeuvrent dans les secteurs les plus diversifiés. Les besoins sont immenses et les champs d'action illimités: popotes roulantes, transport, visites dans les centres hospitaliers, dans les centres d'accueil, support aux jeunes privés de père via les "grands frères", aide aux handicapés de toutes sortes, rattrapage scolaire, corvées, parrainage civique d'adultes intellectuellement ou physiquement handicapés, aide aux personnes âgées, visites aux détenus, etc... Si chaque citoyen décidait de consacrer seulement deux heures par semaine à améliorer le sort de ses semblables, QUEL CAPITAL HUMAIN POURRAIT ETRE INVESTI! Et quel profit la société pourrait en retirer! Sans compter tous les DIVIDENDES dont bénéficierait l'investisseur sur le plan humain!

Sur ce réfléchissons à notre engagement social. Examinons si nous ne pourrions pas consacrer quelques heures par semaine à du travail de bénévolat.

L'ouverture aux autres: donner de son temps, de soi-même pour aider une personne en difficultés.

Amicalement, Claire.

Chevaliers Colomb

L'assemblée régulière pour les Chevaliers de Colomb se tiendra mercredi soir, 25 avril, au sous-sol de l'église, à 8 heures. Bienvenue à tous les membres!

Pastorale

Samedi, le 28 avril, à Berthierville il y aura une réunion pour former un comité de pastorale pour les gens de St-Barthélemy, pour préparer les élèves de la 6ème année à leur profession de foi. Toutes les personnes in-

teressées à faire partie de ce comité peuvent communiquer avec M. le curé Hervé Pelletier à 885-3535 ou Mme Thérèse Grimard Richer à 885-3372.

Défilé de mode

L'A.F.E.A.S. organise pour dimanche le 29 avril 1979 à 2 heures p.m. à l'école Dusablé à St-Barthélemy, une parade de mode. Il y aura des prix de présence pour plus d'informations S.V.P. les préposées à la vente des billets sont, Mme Hubert Coulombe à 885-3383, Mme Léopold St-Yves à 885-3731, Mme Lisette St-Yves à 885-3340. Un bel après-midi pour les femmes qui suivent la mode. Plusieurs marchands commentent cette parade. Bienvenue à toutes.

Service liturgique

L'A.F.E.A.S. animera le service de liturgie le dernier dimanche de chaque mois. Donc, le 29 avril, à la messe de 11.00 heures quelques membres de l'A.F.E.A.S. feront le service liturgique à l'église.

Heureux parents

M. et Mme Mario Sylvestre (Ghislaine Denommé) ont la joie d'annoncer la naissance de leur troisième enfant, une belle fille qui fera le bonheur du grand-frère et la grande soeur. Félicitations aux heureux parents!

Ainsi que M. et Mme Michel Sylvestre (Suzanne Tremblay) eux, ont la joie d'annoncer la venue d'une première belle petite fille qui comble leur bonheur. Félicitations aux heureux parents. Et bienvenue à ces deux nouveaux bébés.

Les handicapés exposent

Une exposition artisanale de "poterie, cuir, travaux de menuiserie" Handicapés à l'oeuvre... L'association des Handicapés secteur Berthier organise cette exposition qui se tiendra au chalet des loisirs, 171 rue Laferrrière à Berthierville, lundi 23 avril et mercredi 25 avril de 14.00 à 17.00 et 19.00 à 21.00 heures. Venez voir comment les Handicapés ont du talent

La série finale en chiffres EQUIPES:

Destrempes Chaussures P V D B B P P
3 2 11717 4 51

Quincaillerie René St-Yves 3 1 2 17 17 2 56

Les 10 premiers pointeurs des Séries Éliminatoires:

NOMS:	EQ:	P	B	A	P	P
F. Rousseau (C).....R. St-Y.		7	14	7	21	4
R. Gagnon (A).....Dest. Ch.		5	7	10	17	17
M. Paquette.....Dest. Ch.		6	9	7	16	9
D. Sylvestre.....R. St-Y.		7	6	8	14	14
A. Marion (C).....Dest. Ch.		6	11	2	13	3
A. Sylvestre.....R. St-Y.		7	4	5	9	0
M. Fafard.....R. St-Y.		7	0	9	9	18
A. Lavallée.....R. St-Y.		7	3	5	8	8
A. Michaud.....Dest. Ch.		6	0	8	8	2
R. Lebeau (A).....Dest. Ch.		6	3	4	7	17

Les gardiens de buts en séries:

NOMS:	EQ:	P	B	M	L	M
R. Béland.....C. Doyon		3	9164.36	71	3.29	
J.-P. Dufresne.....R. St-Y.		7	23384.23	49	3.59	
A. St-Georges.....Dest. Ch.		6	20329.39	86	3.64	
A. Valois.....Hotel M.		3	18164.01	113	6.58	

et font de belles choses. Bienvenue à tous!

Cancer \$\$\$ résultats

La collecte pour la société canadienne du Cancer organisée par les filles d'Isabelle a remporté la somme de \$203.00 dollars.

Aurevoir! Bienvenue!

Aurevoir à la famille de M. et Mme Julien Fafard qui ont vendu leur ferme et habitent maintenant à Joliette. Bienvenue à la famille de M. et Mme Alain Bally qui eux ont acheté la ferme de M. Fafard.

Loisirs

Est donné par la présente la nouvelle adresse de la Corporation. Cette adresse est officielle et le sera pour les prochaines années. Donc pour ceux qui écrivent aux Loisirs voici l'adresse: Loisirs St-Barthélemy Inc 1880, rue Bonin, Casier Postal 155, St-Barthélemy, J0K 1X0. Jacques Plante, président

Age d'Or

L'exécutif de l'Age d'Or organise un voyage à Montréal pour jeudi le 26 avril. Il reste quelques places de libre. Toutes personnes intéressées, communiquez à 885-3582. Et bon voyage!

Ligue de hockey St-Barthélemy

Fernand Rousseau marque 4 buts dans une victoire de 6 à 3 du R. St-Yves devant le Destrempes Chaussures: Les joueurs du René St-Yves ont sauté sur la glace samedi soir dernier avec la ferme intention d'égaliser la série finale, ils ont disputé probablement leur meilleur match de la saison 1978-79 pour l'emporter de façon assez décisive, soit par le pointage de 6-3. Les vainqueurs ont fait scintiller la lumière rouge à 4 reprises, en première période, le Capitaine Fernand Rousseau a inscrit 4 buts lors de cette rencontre, il domine le classement des pointeurs en Séries Éliminatoires avec une fiche de 14 buts et 6 passes. Daniel Sylvestre avec son 5ème et Alain Lavallée avec son 3ème complétèrent le pointage des gagnants. Pour le Destrempes Chaussures, Réal Lebeau marquait son 3ème, René Gagnon y allait de son 7ème et finalement, le Capitaine Alain Marion réussissait son 10ème des présentes séries. Le cerbère Jean-Pierre Dufresne a disputé toute une rencontre, repoussant 26 des 29 tirs dirigés en sa direction. Pour

le René St-Yves, c'est une première victoire en série finale 1979, la série est maintenant égale 1 victoire de chaque côté. Le gardien André St-Georges a reçu 24 lancers lors de cette joute.

Mario Paquette marque 3 buts dans une victoire de 4 à 2 du Destrempes Chaussures: Le joueur de centre, Mario Paquette du Destrempes Chaussures a marqué 3 buts pour conduire son

équipe à une victoire de 4 à 2 devant la Quincaillerie René St-Yves pour ainsi prendre une avance de 2 victoires contre un revers dans la série finale 3 de 5. L'autre marqueur des gagnants fut le Capitaine Alain Marion. Daniel Sylvestre avec son 6ème et Robert Sylvestre avec son 3ème donnèrent la réplique pour le René St-Yves. Les lancers dans cette joute: 26 par les vainqueurs contre 19

par les joueurs du Capitaine Fernand Rousseau. La quatrième joute de cette finale aura lieu samedi (28 avril) dès 9.30 heures p.m. Bienvenue à tous!

Y penser c'est aussi aider

OXFAM

ATELIER DE SOUDURE GAGNON DE ST-JUSTIN

Fabrication de:

BOÎTES DE CAMIONS

- trailers, modèles variés
- fendeuses à bois, hydrauliques, 2 modèles très robustes
- wagons "Normand" avec ou sans plate-forme
- fosses septiques (approuvées)
- fer ornemental
- tables de parterre en cèdre MOITIÉ PRIX



Germain Gagnon

801 Duchesnay St-Justin 227-2117

Votre concessionnaire pour les comtés de Joliette et Berthier



ÉQUIPEMENT G. GAGNON INC.

2080 Rang St-Albert
St-Thomas de Joliette, (514) 756-2479
(au sud de la Grotte Harnois)



G. Gagnon, prés. Plus de 20 ans d'expérience en machinerie agricole.

Venez rencontrer nos représentants:

René Gagnon et Charles-Émile Bouchard ainsi que notre équipe de mécaniciens compétents.



CORPORATION MUNICIPALE ST-BARTHÉLEMY CTÉ BERTHIER TRAVAUX D'AQUEDUC MUNICIPAL APPEL D'OFFRES

Des soumissions cachetées et intitulées "SOUMISSION POUR LA CONSTRUCTION D'UN RÉSERVOIR D'EAU CLAIRE" seront reçues au Bureau du secrétaire-trésorier situé au 1880 rue Bonin à St-Barthélemy jusqu'à seize (16) heures, le 23 mai 1979, pour être ouvertes au même endroit, le même jour et à la même heure.

Les Plans et Devis de même que les formules de soumissions peuvent être obtenus à compter de 9 heures le 30 avril 1979, au bureau du secrétaire-trésorier de la municipalité, moyennant un dépôt de \$100.00 en argent, remboursable sur remise en bon état des documents pré-cités, dans les 10 jours qui suivront l'adjudication du contrat. Toutefois il ne sera remis que \$50.00 aux soumissionnaires qui ne présenteront pas de soumission. Chaque soumission devra être accompagnée d'un chèque certifié par une Banque à Charte du Canada, fait à l'ordre de la Corporation Municipale, pour un montant représentant 10 pour cent de la soumission; sera aussi accepté, un Bon de Garantie. La garantie devra être valide pour quarante-cinq jours (45).

Ne seront considérées que les soumissions préparées sur les formules fournies par l'Ingénieur-Conseil de la Municipalité, Jean-Guy Caumartin de Louiseville.

La Corporation Municipale de St-Barthélemy ne s'engage à accepter ni la plus haute ni la plus basse ni aucune des soumissions reçues, et ce, sans encourir aucune responsabilité et obligation envers le ou les soumissionnaires.

Alain Gervais,
secrétaire-trésorier
1880 rue Bonin, St-Barthélemy

avril 1979



Le Directeur général des élections, Jean-Marc Hamel, debout à droite, examine les documents d'élection que son personnel pré-

paré pour être distribués aux 282 circonscriptions électorales dans tout le pays.

L'administration d'une élection

Une tâche complexe

Quelque 275,000 travailleurs seront mis à contribution et plus de 50 millions de documents et formules seront utilisés pour permettre aux Canadiens de voter lors de l'élection générale fédérale du 22 mai.

Ce nombre imposant de personnes et cette masse de documents reflètent bien toute la complexité de l'effort administratif requis pour mener à bien une élection générale.

On estime à \$50 millions le montant que l'on devra consacrer à l'administration de l'élection et un autre \$10 millions en remboursement partiel des dépenses de financement des parties et des candidats.

Le centre nerveux de la direction et de la planification de l'élection est situé chemin Coventry, dans l'est d'Ottawa, aux bureaux du Directeur général des élections, Jean-Marc Hamel et de son personnel de 45.

1,000 tonnes

Dans un entrepôt adjacent, s'entassent 1,000 tonnes de fournitures de toutes sortes: manuels d'instruction pour les officiers d'élection et les candidats, bulletins de vote, formules de vote par procuration, formules de rapports de dépenses d'élection pour les candidats et leurs agents et une foule d'autres documents.

Habituellement le personnel de la Direction générale et les autres officiers d'élection ont 60 jours pour organiser le vote.

Une carte électorale du Canada — subdivisée en circonscriptions électorales — est refaite tous les dix ans par la Commission de révision des limites des circonscriptions et cette carte, par elle-même, reflète la tâche gigantesque de permettre à tous les Canadiens de se prévaloir de leur droit de voter.

Superficie

Dans une ville, une circonscription ne peut couvrir qu'une superficie d'un mille carré alors qu'ailleurs, à Nunavut, dans les Territoires du Nord-Ouest, par exem-

ple, elle peut couvrir des centaines de milles carrés. "Le problème du transport et des communications est un défi de taille en raison des régions géographiques et des nombreuses agglomérations isolées", a dit le Directeur général des élections, M. Hamel. "Tous ces problèmes sont reliés au besoin d'accomplir nos différentes tâches selon un calendrier très serré. Cependant, une bonne part du travail et de la planification est faite entre les élections, de sorte que nous sommes prêts à démarrer dès que l'élection est déclenchée."

Eliminer la bureaucratie

En ce qui a trait à la masse énorme de documents et de formules qui sont utilisées durant une élection, ils jouent un rôle essentiel. "Nous avons fait en sorte d'éliminer la bureaucratie et de fait, avons réduit le nombre de formules en usage; mais un grand nombre demeurent nécessaire d'après la Loi et pour assurer aux électeurs un service meilleur et efficace", a dit M. Hamel. De plus, quelques nouvelles formules ont été rendu nécessaires par les dispositions de la section de Loi électorale du Canada sur les dépenses des élections".

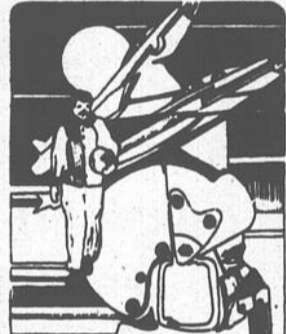
Les règlements qui limitent les dépenses des partis et des candidats et leur remboursement partiel sont nouveaux depuis l'élection générale de 1974.

\$50 millions, en 1979

En 1979, le coût de l'administration d'une élection est estimé à \$50 millions, ce qui

se compare à \$29,1 millions pour l'élection générale en 1974. Trois facteurs principaux ont poussé ces coûts

SI TU AS UN SECONDAIRE V ET SI...



...tu as bien réussi ton secondaire V ou des études supérieures et si tu as des qualités de chef, passe nous voir au centre de recrutement du écrit-nous (notre adresse se trouve dans les Pages jaunes).

Nous offrons:

- une carrière d'officier
- un excellent salaire en commandant, plus des avantages sociaux
- un minimum de 4 semaines de congé dès la première année
- en plus d'une vie d'action, avec des responsabilités de chef.

LES FORCES ARMÉES CANADIENNES

vers la hausse. Le nombre de personnes qui ont qualité d'électeurs a augmenté de 13,3 millions, qu'il était en 1974, à un nombre estimé à 14,9 millions présentement. Le nombre de circonscriptions a été porté de 264 à 282. L'inflation a fait monter en flèche les coûts de la main-d'oeuvre et des fournitures. On prévoit qu'il en coûtera \$3,10 par électeur en frais d'administration, comparativement à \$2,18 en 1974.

Secteurs coûteux

Les trois secteurs les plus coûteux sont le recensement, l'impression des listes, les avis et les bulletins de vote et les frais le jour de l'élection. Ces coûts s'établissent à \$15 millions, \$7 millions et \$14 millions respectivement.

En plus des 282 présidents d'élection responsables du scrutin dans les circonscriptions électorales, il y aura 65,500 sections de vote, chacune ayant un scrutateur et un greffier d'élection.

Bien que le Directeur général des élections et son

personnel dirige et coordonne le processus électoral en général, on peut dire, de fait, qu'il se tiendra 282 élections séparées le 22 mai, une élection dans chaque circonscription.

Les scies à chaîne

Jonsereds

reconnues dans le monde entier pour leur grande rapidité et leur extrême endurance.

Modèles:
361 - 49FP-52EF - 451 - 621B
- 70EF - 801B - 90B



Huit modèles à compter de \$149.95 jusqu'à \$519.50

DES SCIES A CHAÎNE SURES, EFFICACES ET FIABLES DE DIMENSIONS RÉDUITES.

- Protecteur de sécurité exclusif à la main avant.
- Le huilage de la chaîne est automatique et réglable.
- Poignées av. et arrière totalement isolées contre les vibrations.
- Silencieux - Non bruyant.

GILLES DAMPHOUSSE
Louiseville
228-4568

ANDRÉ J. LEMAY
St-Alexis-des-Monts
265-2349

HUBERT BEUPARLANT ENR.
St-Gabriel-de-Brandon
835-2112

BERTRAND CHAMPAGNE
Lac Noire
St-Jean-de-Matha
886-2444

VENTE DE MEUBLES ARTIK

Set de salon velours colonial et contemporain

3 seulement \$499⁰⁰

Set de cuisine colonial table et 4 chaises buffet et huche 50 po.

\$897⁰⁰

Chaise Grand-Père \$169⁰⁰ rembourrée

Table de salon érable légère imperfection

\$99⁰⁰

Set de salon colonial divan et chaise

\$189⁰⁰

Set de chambre d'enfant merisier massif, 7 mcx

\$595⁰⁰

Fauteuil individuel rembourré \$129⁰⁰

CLAUDE GINGRAS

Tél.: (519) 228-2881

110 Petite-Rivière

Louiseville

Ouvert au public

jeudi et vendredi soirs

et samedi toute la journée.

Pour les items ci-haut mentionnés, transport en sus.

Agence de Voyages Robillard inc.



ALAIN DOUCET

directeur de la succursale

MARGOT DOUCET

conseillère en voyages

75 Iberville
Berthierville

836-6229

Numéro du permis: 14685390-2561

FLORIDE

1 semaine
avion + hôtel + auto

à partir de
\$289⁰⁰

occ. double
prix par
personne

CET
ÉTÉ

Nous vendons

toutes
destinations

tous
moyens de transport

au même prix
que partout ailleurs

Ce qui fait notre originalité c'est notre service.

U.S.A.
U.R.S.S.
France
Îles du Sud
Maritimes
Disney World
Croisières
Location d'auto
Circuits européens
Ouest canadien
St-Pierre et Miquelon

Lanoraie

par mme fernande ducharme

Société Canadienne du Cancer

Des bénévoles ont passé chez-vous afin de vous solliciter pour votre contribution à cette oeuvre humanitaire. Je ne doute aucunement que les Filles d'Isabelle ont reçu un accueil chaleureux dans chacun de vos foyers. Merci aux donateurs, et aux solliciteurs car c'est une tâche sûrement ingrate, c'est d'ailleurs plus méritoire.

Ont uni leur destinée:

M. Gilles Delorme, fils de M. et Mme Jean-Paul Delorme, secrétaire-trésorier des deux municipalités à Mlle Manon Lefebvre. Beaucoup de bonheur à ce nouveau couple.

Veux-tu être heureux ou heureuse!

Si tu as de la difficulté avec l'alcool, un besoin irrésistible, tu ne te sens pas compris ni aimer, viens le dimanche soir à l'École primaire de Lanoraie à 8.30 h. p.m. Tu trouveras la solution à tes problèmes.

Bon soleil
Fernande

ATTENTION AU FEU

APPELS D'URGENCE TEL.
887-2111

IL EST STRICTEMENT
INTERDIT DE FAIRE DES FEUX
D'HERBE OU DE BROUSSAILLE
SANS PERMIS.

SANS QUOI UNE AMENDE
POURRA VOUS ETRE IMPOSEE
PAR LES AUTORITES
MUNICIPALES.

BIEN A VOUS

YVON BONIN, chef pompier

(Les permis sont disponibles du lundi au vendredi)

SI...

OU

OXFAM

B OULEVARD

Ô
T
E
L
du

En vedette
vendredi et samedi
**PAUL
MARQUIS**
chanteur

Orchestre:
"Les ASH-BAY"
Robert et Jean-Paul



CAMPING PARC DES PLAINES



Autoroute 40, Yamachiche

Ce magnifique terrain de camping, situé sur le bord du lac St-Pierre, vous offre les avantages suivants:

- eau potable sur tous les terrains
- douches avec eau chaude
- électricité
- terrain de balle
- service d'égoûts
- piscine



PRIX AVANTAGEUX À LA SAISON

roulotte: \$200.

tente & trailer \$175.

À 10 minutes de Louiseville

Pour informations: 228-5371 ou 228-5321

BAR SALON RES - CAM - PIC

Gr. Portage, St-Edouard, 268-5582

Renée et Denis vous y invitent.

Tous les vendredis

CONCOURS D'AMATEURS

"Une tannante de chance"

Aussi: DANSE avec "LE GROUPE VÉNUS"

Tous les samedis soirs:

Danse avec "LES VERSATILLES"



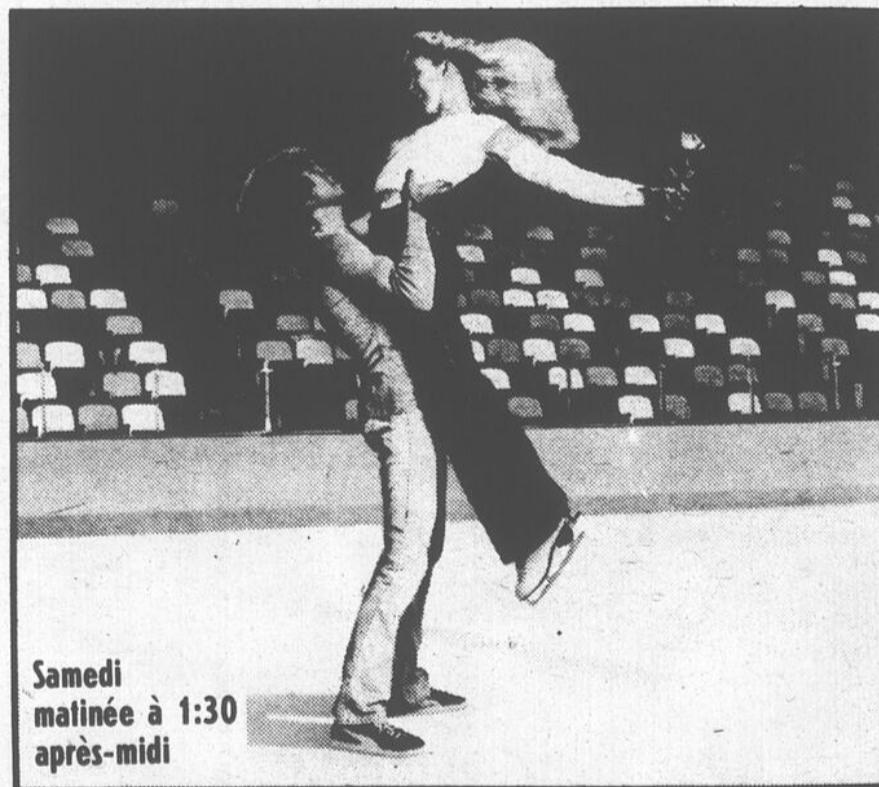
CINEMA ROYAL ENR.
LOUISEVILLE

Commençant
vendredi
le 27 avril

Elle a su conquérir les foules
jusqu'au jour où son existence fut
bouleversée par une chute tragique!

POUR
TOUS

Ensemble, ils ont atteint le sommet
au travers des yeux de l'amour!



Samedi
matinée à 1:30
après-midi

Le récit d'un amour et d'un courage extraordinaire

CHÂTEAU DE RÊVES

HORAIRE:

ven. sam.: 8:30 - 8:00 - 9:15
dim. cont. à compter de 1:30
lun. à jeu.: 7:30

2^e
FILM

LES 7
CITES
D'ATLANTIS

A venir bientôt
"La Carapate"
avec Pierre Richard

Saint-Norbert

par mme janine lapointe

La Grande Sortie: c'est chez-nous en fin de semaine

Dans le cadre du 8e festival Socio-Culturel, vous êtes invités à vous rendre à la salle municipale les 27-28-29 avril. Vendredi 27 avril, de 17:30 heures à 23 heures et samedi 28 avril de 13 heures à 23 heures deux journées d'exposition. Cette exposition est organisée par le

Cercle des Fermières et le comité des loisirs. Des pièces de fléché, émaux, poterie, batek, cuir, rotin etc... avec démonstration sur place.

Les artisans de chez-nous sont invités à exposer leurs oeuvres. Il suffit d'apporter vos pièces d'artisanat à la salle jeudi.

Dimanche, 29 avril, à 8:00 heures p.m. nous vous présenterons une soirée de variétés qui nous l'espérons saura vous être agréable. Cette invitation s'adresse à chacun de vous.

Les Fermières voyagent

Ce soir mercredi, les Fermières accompagnées de leurs maris, ou amis(es) se rendent au Théâtre des Variétés. Départ du stationnement de l'église à 6¹/₄ heures p.m. L'autobus partira de St-Gabriel à 6 heures moins quart et prendra les voyageurs qui seront sur son chemin. Bon voyage et bonne soirée.

Si tu y songes!

Dans le cadre de son programme de sensibilisation à la formation professionnelle et à l'enseignement agricole, le Service de la relève agricole, en collaboration avec le Service de l'information, a préparé un montage audio-visuel traitant des réalités de l'agriculture d'aujourd'hui.

Destiné aux étudiants de niveau secondaire III, IV et V, ce montage vise deux objectifs. Dans un premier temps, on veut sensibiliser le jeune aux exigences de l'agriculture en termes de mode de vie et de qualités à

acquérir. Aussi, le montage démontre toute l'importance d'une bonne formation professionnelle agricole en invitant le jeune à mieux se préparer avant d'entreprendre une carrière en agriculture.

Où vous adresser

Tous les jeunes du milieu rural ainsi que les organismes intéressés à utiliser ou consulter le diaporama, pourront le faire en s'adressant à l'une ou l'autre des personnes suivantes: un conseiller en orientation d'une commission scolaire régionale, un conseiller agricole du ministère de l'Agriculture, un conseiller d'un institut de technologie agricole ou encore à un représentant de l'UPA.

HOTEL FEUILLE D'ERABLE

Ste-Angèle-de-Prémont

Débutant dimanche le 28 avril
à 1:00 heure p.m.
le fameux groupe "Emotion"

Invitation à toutes les personnes qui ont suivi des cours de danse ainsi qu'à tous les adeptes de danses modernes et populaires, à se rendre à notre petite salle. Pratiquez vos danses favorites dans un atmosphère agréable.

HOTEL FEUILLE D'ERABLE

Ste-Angèle-de-Prémont

Poids lourds: Robert Boucher 1350 lbs
Poids moyens: Robert Francoeur 1250 lbs
Catégorie des femmes: Suzanne Lessard 650 lbs

CONCOURS DE BROUETTE

Poids lourds et poids moyens pour hommes et femmes
Prix et bourses aux méritants
Organisateur: Claude Lefebvre
Pour la danse: "Le Groupe Vision"
Entrée libre!

Concours se continuant tous les dimanches.
Toutes personnes voulant s'inscrire sont les bienvenues.

5e semaine CONCOURS DE BROUETTE

jeudi soir le 26 avril

1100 livres

À notre nouveau
bar salon El Sombrero
Jacques Labonté à l'orgue
du mardi au dimanche inclusivement

HÔTEL CHÂTEAU BELLEVUE

162, rue Maskinongé, Ville St-Gabriel
Informations: (514) 835-4771

Mercredi le 2 mai
PARADE DE MODE
ÉROTIQUE

Prix d'entrée: \$3.00

WALT DISNEY
PRESENTE

LA COCCINELLE À MONTECARLO

POUR
TOUS



Version française de
"HERBIE GOES TO MONTE CARLO"

METTEZ DU
RIRE DANS
VOTRE MOTEUR!

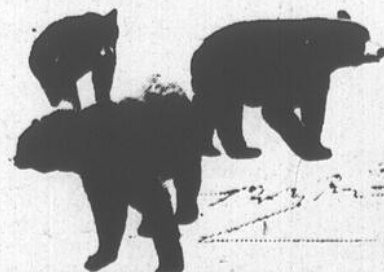


AVEC DEAN JONES/DON KNOTTS/JULIE SOMMARS

21ème
FILM

Mes amis les ours

avec PATRICK WAYNE CHIEF DAN GEORGE



vendredi à jeudi 27 avril au 3 mai

HORAIRE

semaine 1 représentations: soirée 7:30

dimanche 2 représentations: matinée 1:30

soirée 7:30

moins de 14 ans: \$1.25



ROYAL Berthier
tél: 836 3402

REPRÉSENTANT (TE)

EN CALENDRIERS
OBJETS PUBLICITAIRES
ET IMPRIMÉS

Nous sommes à la recherche d'un excellent vendeur(se) d'expérience possédant une voiture. Rémunération, taux de commission très élevé payée à chaque semaine. Pour un rendez-vous, téléphonez à: Polypromotions Inc.

8710, Lafrenale,
St-Léonard, Montréal,
Québec

(514) 326-9970

BAR SALON BARIL DE CHENE

3391 Grand Rang Ste-Catherine
St-Cuthbert



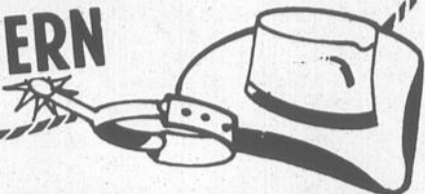
SALLE A MANGER
SALLE DE RECEPTION
CONRAD GERVAIS, PROP.
TEL. 836-2200 ST-CUTHBERT

Présente
en spectacle
**Dudemaine
et Bourgie**
chansonniers

vendredi et samedi
les 27 et 28 avril

Bienvenue à tous!
Entrée libre.
836-2200

GRAND FESTIVAL WESTERN



au

DOMAINE DU LAC BELL

St-Élie-de-Caxton

le 28 avril:
RÉJEAN ET CHANTALE MASSE

les 4 et 5 mai:
MARCEL MARTEL

les 11 et 12 mai:
DIANE ROBERT

les 18 et 19 mai:
MARIE KING

les 25 et 26 mai:
LEVIS BOULIANE

les 1er et 2 juin:
MARIE LORD

le 8 juin:
BOBBY HACHEY

Admission: le vendredi: \$2.00
le samedi: \$2.50

Informations: (819) 221-5411 ou T.-R. 374-7434

CHANDAN

Le Chandan Bar Salon

Berthierville Centre-Ville

836-4024

2 spectacles les
jeudis, vendredis,
samedis
et dimanches



BAR SALON

RAYMONDE PARÉ

chanteuse

En vedette

jeudi, vendredi, samedi et dimanche
les 26-27-28 et 29 avril

CLUB NAUTIQUE

de

LOUISEVILLE

Nouvelle administration:
Jean-Paul Lambert



OUVERTURE samedi le 28 avril

Danse avec l'orchestre
"THE SUPERMEN"

Invitation aux membres
et leurs amis.

Informations: 228-9000

BAR SALON LE CORDON

3161 Rang Fontarable,
Ste-Ursule, 268-2330

Danse avec orchestre
LES DASSONICKS
les samedis soirs

Samedi le 28 avril
JEAN-GUY HOULE
chanteur

A venir le 5 mai: Michel Normand

Le rendez-vous de tous

L'HOTEL MONTMARTRE

671 York, St-Barthélemy

Tous les samedis soirs
le groupe **MULTI-VOX**
vous fera danser au son d'une musique variée.
Amenez vos amis, vous passerez une soirée des plus agréables.
Salle de réceptions.

Tél.: (514) 885-3933

RANCH

Western & Variétés
Route 138, St-Barthélemy

E J E A N

Orchestre vendredi et samedi
En vedette
Vendredi le 27 avril

**DENIS
ROLLAND**

Compositeur de la chanson
"Si tu savais"
Vedette radio, disque, t.v.



Faites du ranch votre rendez-vous
de fin de semaine.
Le beau Réjean vous y invite.
Inf.: tél.: 885-3259

HOTEL CANADA

Louiseville

NOUVELLE ADMINISTRATION REOUVERTURE

à compter de jeudi soir
musique western



HOTEL VINCENT

BERTHIER JONCTION

(514) 836-3190

À BERTHIERVILLE

CONCOURS DE BROUETTE ET SOIRÉE CHANSONNIER

• **Concours de brouette:**
Dernière chance de se classer pour les grandes finales du 5 mai

• **Danse avec Disco-Flash:**
Social-disco-rock etc.

À VENIR:

5 mai: Finales de brouette hommes et femmes, finales du développé au banc.
19 mai: M. et Mlle Province de Québec de l'est
27 mai: Compétition de force: "Les trois Épreuves".

P.S. Pour les finales de brouette, de magnifiques trophées gracieuseté de la Compagnie LABATT seront remis à tous les gagnants en plus de nombreux prix.

POUR INF. DANIEL BELLEHUMEUR: 836-4545.

AUBERGE ST-ALEK INC.

St-Alexis-des-Monts

Tous les vendredis

et samedis soirs

l'orchestre

INTERLUDE

nous revient à compter
du vendredi 27 avril

Pour réservations de noces,
banquets ou autres
réceptions, tél.: 265-2025

Les petites annonces

836-6210

228-5532

Elles coûtent \$2.00 pour une parution ou \$5.00 pour 3 parutions. Elles sont toujours payables avant publication.

A louer

ST-GABRIEL 4 1/2 pièces à louer, toutes commodités, saison ou à l'année, foyer, meublé, chauffage électrique, 58-6e rang, sur fin de semaine et la semaine. Tél.: le soir 1-729-7921, et le jour 1-676-1045.

APPARTEMENTS à louer: 3 et demi meublés, 4 et demi pièces, éclairés, chauffés, stationnement, conciergerie, buanderie. S'adresser à Louiseville, tél.: 228-4392.

APPARTEMENTS à louer au 540 St-Dominique à Berthierville. 3 et demi, 4 et demi, 5 et demi pièces, meublés ou non, libre immédiatement, taxes payées, eau chaude fournie, déneigement pour auto. Tél.: 836-4890.

ST-CUTHBERT, logement de 4 1/2 pièces avec chauffage électrique, et tapis fournis. Libre pour le 1er juillet. Tél.: 836-2567.

LOGEMENT 2 1/2 pièces, situé à 677 boul. St-Laurent, Louiseville, chauffé, éclairé, libre immédiatement. S'adresser tél.: 228-3313 ou 228-3158.

APPARTEMENT à louer de 3 1/2 pièces, chauffé, taxes payées par le propriétaire et meublé. Tél.: 836-4491.

LOGEMENT à louer au 648 Rang des Cascades à Berthier, 3 1/2 pièces avec sous-sol, libre le 1er mai. Tél.: 836-2834.

LOGEMENT de 4 1/2 et un de 2 1/2 pièces, libres le 1er mai; 2 logements de 3 1/2 pièces et une chambre à louer, libres immédiatement; situés à 201 St-Aimé, Louiseville, 228-3367.

MAISON neuve à louer, 5 1/2 pièces, chauffage électrique, situé 901, rue Dubé, Berthierville près de l'aréna et la polyvalente. S'adresser à tél.: 836-4347 après 6 heures.

LOGEMENTS à louer au 300, 302, 312 Montcalm à Berthierville, 4 1/2, 5 1/2 pièces. Prix \$130. par mois, taxes payées. Téléphoner après 5 h. à 836-6788 ou 754-2797. Pour visite voir Denise au 314 Montcalm, libre le 1er juillet.

APPARTEMENT neuf de 3 1/2 pièces à louer, au 911 du Collège, cuisine meublée ou non, libre le 1er juillet ou avant. Tél.: 836-6680.

LOGEMENT de 2 1/2 pièces, meublé, eau chaude, entrée privée, libre le 1er mai, bien propre et bien des commodités. S'adresser à 251 Ste-Dorothée, Louiseville, tél.: 228-4581.

CHALET meublé, 2 chambres, bord de l'eau, piscine, Ile St-Ignace. Tél.: 836-3356.

LOGEMENT 4 1/2 pièces situé au centre-ville, entrée laveuse-sécheuse. Libre le 1er juillet. S'adresser à tél.: 228-3977 le jour et 228-4756 le soir.

SOUS-SOL, 2 1/2 pièces entrée privée, tapis mur à mur, chauffé, cuisine meublée moderne dans le secteur du Centre d'Accueil; idéale pour une personne seule. S'adresser à tél.: 228-2623.

UN local à louer idéal pour bureau. S'adresser à 41, de la Fabrique, Louiseville à tél.: 228-2952.

LOUISEVILLE. Appartement 3 1/2 pièces, récent, semi-sous-sol, entrée laveuse et sècheuse, stationnement avec prise de courant, antenne de t.v. couleur, tapis mur à mur, chauffage à l'électricité, secteur hôpital, libre 1er juillet. S'adresser tél.: (514) 885-3504.

MAISON de campagne 8 pièces située Rang Barthélemy. Libre le 1er mai. S'adresser à tél.: 228-9358.

APPARTEMENT de 2 1/2, pour ceux qui désirent un petit chez-soi, meublé, chauffé, éclairé, libre immédiatement. S'adresser à Mme Arthur Dubeau, 280 Ste-Elisabeth, Louiseville, tél.: 228-4661.

LOGEMENT de 4 1/2 pièces, grandeur moyenne, rue St-Paul, un 2e, chauffage électrique, entrée pour laveuse et sècheuse, antenne de t.v., 2 à 3 personnes, libre le 1er juillet. S'adresser à F. Gélinas, 228-2690 de 6 à 7 hres p.m.

BERTHIER. Logement de 3 1/2 pièces, situé rue Montcalm, eau chaude, frais peintures, chauffage électrique, \$105.00 par mois. S'adresser tél.: 836-6876 avant 5 hres p.m.

LOGEMENT de 5 1/2 pièces, situé à 115 St-Charles, Maskinongé, entrée pour laveuse et sècheuse, libre immédiatement. S'adresser tél.: 227-4886.

LOGEMENT à louer, de 4 1/2 pièces, non chauffé au 437 Frontenac, à Berthierville, libre le 1er juillet, téléphonez à frais virés 514-467-5934.

CHALET meublé à louer avec piscine creusée, téléphonez le jour 835-7131, le soir 835-2944.

LOGEMENT à louer à l'île St-Ignace de 5 1/2 pièces, électricité et chauffage compris dans le prix du loyer, libre immédiatement. Tél.: 836-3634.

MAISON neuve de 6 1/2 pièces, avec garage à louer, terrain 200 x 240, à 10 minutes de Berthier, endroit tranquille. Seulement \$250. par mois. Tél.: 836-7489.

LANORAIE: logement de 4 1/2 pièces, chauffé, eau chaude, déneigement, prise d'auto, libre le 1er juillet. Tél.: 887-2880.

LOGEMENT de 5 1/2 pièces, refait entièrement à neuf, situé au centre du village de Yamachiche. S'adresser tél.: 296-3940.

LOGEMENT de 4 1/2 pièces, libre le 1er juillet; maison mobile 50' x 10' à louer, située à 459 Notre-Dame Sud, Louiseville, \$90.00 par mois; aussi roulettes de 18 pi. à louer à la semaine ou à la saison. S'adresser tél.: 228-4416.

A vendre

BERTHIERVILLE. Choix de terrains prêts pour la construction avec tous les services, prix intéressant pour acheteur. Inf.: Marcel Aucoin 836-2767 ou 254-4591 Le Permanent, courtier.

ATTENTION amateurs de pêche! Jeep "tout terrain" avec pelle avant, prix à discuter; aussi maison à vendre à St-Barnabé, peut être démolie; Météor 1974 à vendre ou à échanger. S'adresser tél.: (819) 264-2107.

MOTO-CROSS YZ 125, Yamaha, 1976, en très bonne condition; aussi moto Yamaha 650, 1974, tout équipé, en très bonne condition. S'adresser tél.: 228-3754 ou 228-3702.

MOBILIER de chambre moderne "Rosewood" comprenant un bureau triple, 1 commode, 2 tables de nuit, tête de lit de 108 po. S'adresser tél.: 228-2121.

LIT double avec tête capitonnée, bureau double blanc et or, en très bon état. S'adresser tél.: 228-2555.

CHRIS-CRAFT 19 pi. en fibre de verre avec remorque "Exploreur", moteur V-6, 150 h.p., pied OMC. S'adresser tél.: 227-2424.

GARAGE fini chaud. Grandeur 16'4" par 27'. 2 prises de courant et éclairage à 4 endroits à l'intérieur aussi éclairage extérieur. S'adresser à Marcel Bergeron à tél.: 228-3732.

LIT 39" presque neuf, avec bureau triple colonial "Vilas", rideaux et pôles; bicyclette de fille à 3 vitesses. S'adresser tél.: 228-3284.

TELEVISEUR couleur portatif de marque Philips, 19 po., comme neuf. S'adresser tél.: 228-4812.

TENTE-ROULOTTE Bellevue Junior, 4 places, avec équipement complet au gaz propane; t.v. Zenith noir et blanc 20 po., le tout en parfaite condition, prix à discuter. S'adresser tél.: 228-3348 après-midi.

MINI-TRAIL Honda 1974, 90 c.c., en bonne condition, prix raisonnable. S'adresser tél.: 228-5206.

EN SPECIAL. Tôle de toutes sortes à lambriser et couvertures, émaillée, galvanisée et aluminium, etc... S'adresser tél.: (819) 221-5429.

MAISON mobile de 14' x 56', 1973, très propre, meublée ou non, située à 260 Ste-Anne, Yamachiche. S'adresser tél.: 296-3111.

BEAUX petits chiens de race poméranien miniatures, vaccinés, enregistrés, tatoués, bébés, et adultes. Aussi mâle superbe pour accouplement d'une petite femelle de race ou non à prix raisonnable. Aussi tonte et toilettage de chiens. 1-514-759-0523 le soir.

ST-PAULIN. Maison unie-familiale directement du propriétaire avec facilités de financement. S'adresser tél.: 228-2746 entre 9 h. et 5 h.

MAISON canadienne finie "clapboard" chauffage électrique, grand terrain, située à St-Gabriel de Brandon. S'adresser tél.: (514) 835-5169.

CHALET à St-Paulin 12' x 24' sans terrain \$1,950.00. S'adresser à 379-6421 ou 268-5321.

1 set de chambre comprenant 1 lit de 40 pouces spring, matelas de première qualité, tout neuf; 2 bureaux; 2 tables; 2 lampes sur pied le tout pour seulement \$200.00. S'adresser à 290, Gérin Lajoie à Yamachiche, à tél.: 296-3013.

TENTE roulotte Starcraft 1971, très propre. S'adresser après 5 hres à tél.: 227-4505.

MOTEUR Mercury 45 forces, chaloupe Lyfield. S'adresser à tél.: 227-2711.

RESERVOIR à eau chaude "Cascade 40" inspecté, un an d'usage, en très bonne condition. Steamuse "Clayton" à moteur. S'adresser à tél.: 228-5598.

MAISON mobile, faut vendre d'ici le 1er mai, toute meublée de 10' x 50' prix \$5,000. S'adresser tél.: (819) 377-4755 Trois-Rivières Ouest.

MAISON mobile de 14' x 70' avec terrain de 100' x 200' près d'une rivière, avec garage. S'adresser à Maskinongé, tél.: 227-4870.

VENTE surplus d'inventaire, grands divers. Moins que le prix coûtant. 1 fenêtre thermos fixe, grandeur 103 x 60 fini vinyl. Spécial \$190.00 — 1 fenêtre thermos fixe, grandeur 28 x 69 spécial \$45.00 2 vitres thermos imparfaites grandeur 92 x 42 spécial ch. \$45.00 vitre thermos carrelage blanc grandeur 32 x 26 spécial \$5.00 2 vitres thermos carrelage blanc grandeur 32 x 34 1/2 spécial ch. \$8.00. 1 fenêtre vitres couillantes verticale grandeur 36 x 36 spécial \$25.00 1 fenêtre ouvrante à deux volets grandeur 42 x 42 spécial \$25.00 Léo Piquet Enr. tél.: 227-4942.

POISSON frais tel que filet de perchaude, filet de barbotte et barbotte, entière, etc., à vendre. S'adresser à Jean-Claude Bélard, 301 - 3e rue Lafèche ou 147, Lac St-Pierre tél.: 228-5147 ou 228-2474, Louiseville.

UN carrosse d'enfant ainsi qu'un siège d'auto à haut dossier valeur de \$135.00, laisserais pour \$75.00. Donnerais avec un parc d'enfant et une marchette. S'adresser à 961, rue Notre-Dame Sud, tél.: 228-5790.

BULL-LOADER "Case" avec "plate" en avant, sur chenille, refait à neuf au complet, moteur 4 cyl. gaz, en parfaite condition, bon prix. S'adresser à 1431 boul. Est, Louiseville. 228-2963.

TRACTEURS, petits comme gros, de toutes marques, charnues, 1 à 5 raies, herbes à roulettes 24 à 40 disques, 3 points semi-porté et trainant, semeuses à disques, vibroculteur Vicon 14 pi., machines à foin et récolte, souffleurs à neige de 6 pi. 6 1/2 pi. et 7 pi. de large, neufs et usagés. Inf. Jean-Marc Grégoire, 1181 et 1221 Rang Sud, Bas St-Cuthbert. Tél.: 514-836-4596.

JEANS à vendre à la Boutique Unisex: Lois, Liberty, Love Jeans, Santana, T-Jeans, Road Runner pour enfants, chemisiers. S'adresser à 259 Ste-Dorothée, Louiseville, Jeanne d'Arc Ringette, prop. tél.: 228-5672.

YACHT à moteur 40 forces Johnson électrique, 14 1/2 pieds, triller compris. S'adresser à Rosaire Boivin à 1260, Notre-Dame Sud Louiseville, les fins de semaine seulement.

MAISON MOBILE 70' x 12' avec terrain boisé de 22,000 pieds, meublée ou non, chauffage électrique, située à 1913 St-Charles, St-Léon, prix à discuter. S'adresser tél.: (514) 871-9197 ou (514) 256-8683 Montréal.

1 poêle au gaz de Luxe de Bélanger; 1 four et 1 table de cuisson encastrer au gaz avec tuyaux compris 1 an d'usage \$350.00. 1 dactylo Royal B. de luxe presque neuve \$75.00. 1 robe de mariée blanche garnie de bleu 4 saisons 7.8. avec coiffe, voile, parapluie, \$175.00. S'adresser à tél.: 268-5406 ou 2660, rue Lupien, Ste-Angèle.

MAISON à vendre, située au 250 Crémazie, 6 1/2 pièces. Tél.: 836-2602.

1 set de cuisine Espagnol comprenant une grande table, 6 chaises, 1 bahut en velours rouge. S'adresser à tél.: 228-5469 après cinq heures.

CHALET à St-Edouard au Lac Marianne. S'adresser à Gilles Olivier à tél.: 228-9123.

MOTO Honda Matic 400cc 1978, 900 milles presque neuf. S'adresser à tél.: 836-6741 demandé Richard.

1 set de salon, 1 set de cuisine chromé, 1 poêle combiné huile et électricité, 2 sets de chambre, chaises de cuisines en bois. S'adresser à tél.: 227-4979.

BICYCLE Honda XL75, 1977; aussi 2 roues rallye avec pneus pour Dodge 14 po. S'adresser tél.: 228-2827.

YVON LEFEBVRE

Entrepreneur stucco

- imitation pierre et brique
- finition de solage
- estimation gratuite

**600 Notre-Dame Sud
Louiseville (819) 228-5536**

Agence Pierre Arès Enrg

COURTIER D'ASSURANCES

VIE — AUTO — FEU

LOUISEVILLE	ST-ÉDOUARD
530, Grande Carrière, 228-2967	C.P. 55 268-5583

Dr Jacques Desrosiers, M.V.

**Clinique Vétérinaire
de Louiseville Enr.
801, Boul. St-Germain
Louiseville
Tél.: 228-5151**

**ANTENNE
T.V.** couleur - noir & blanc

228-3355

R. Larouche
264 Petite-Rivière, Louiseville

BÉBÉ + ENR.

M U B L E S

de tous styles pour bébés

Normand Carpentier et Yvon Livernoche, prop.
**Galeries Louiseville,
550 boul. Est, 228-4001**

LES PETITES ANNONCES

(20 mots maximum)

Elles sont payables d'avance

A VENDRE A LOUER DIVERS

Tarifs: 1 parution : \$2.00
2 parutions : \$3.50
3 parutions : \$5.00

La date limite pour faire paraître une annonce classée est le lundi à 11.00 h. précédant la prochaine édition.

Inscrire correctement votre texte ici en lettres moulées s.v.p.

Postez à:
L'Echo de Louiseville
ou le Courrier de Berthier
80 rue St-Martin, Louiseville, P.Q. J5V 1B4

ERREURS: La responsabilité de notre journal est limitée à la valeur de l'annonce et toute erreur doit nous être signalée avant la seconde parution, sinon nous ne saurions accorder une nouvelle insertion gratuite.

**CLÉMENT
BRISSETTE
SERVICE**

sur toutes marques
technicien
10 ans d'expérience

- réfrigérateurs
- sécheuses
- lave-vaisselle
- poêles
- laveuses

Agent autorisé:
Ingls, Westinghouse,
Hot Point

91 Rang York
St-Barthélemy
(514) 885-3619

Frais interurbains acceptés

TRAILER avec roues de 15 po. 7 pi. de long x 4 1/2 de large, avec panneaux pour côtés \$250.00. S'adresser tél.: 228-2851.

MAISON située à St-Edouard de Maskinongé, à proximité de la rue Principale au centre du village, comprenant 5 1/2 pièces, réparties sur 2 étages, le 2e étage ainsi que l'escalier intérieure tapis mur à mur, extérieur en stucco, abri d'auto, meublée ou non, libre immédiatement, système électrique. S'adresser tél.: (819) 228-3635 ou 268-2346.

LINGE pour fillette de 0 à 5 ans, draps et couvertures pour grande baignoire, bottes et souliers. S'adresser tél.: 228-3262.

MAISON neuve de 5 ans, 5 1/2 pièces avec sous-sol, système de chauffage électrique, endroit paisible, située à proximité du village de Maskinongé à 315 Rivière Sud-Ouest, offre raisonnable acceptée. S'adresser à tél.: 227-2410.

BEAU foin à vendre aussi une grange pour démolition. S'adresser à tél.: 228-2191.

LAVALTRIE, maison 2 étages, 6 pièces vue fleuve, chauffage électrique, air conditionné plus 2 bâtisses, \$38,000. 111 terr. Perrault. S'adresser à tél.: 586-1823 après 4 hrs.

TERRAIN situé coin 3e avenue et 1ère rue Savoie, Louiseville, bicyclette pliante pour fille, 3 vitesses, idéale pour camping. S'adresser tél.: 228-4754 après 5 hrs.

HONDA 750, 1977, très bonne condition, \$1,800. S'adresser tél.: 227-4539.

LANORAIE: résidence de 5 pièces, abri d'auto, une chambre finie au sous-sol. Tél.: 836-2147.

St-Charles de Mandeville. Résidence familiale, 11 chambres, 1 1/2 étage, deux chambres de bain complètes, bon foyer, garage à trois automobiles, approx. 40,000 pieds carrés de surface de terrain paysagé, arbres, inclut un jeu de tennis double. Situé dans le village au pied des Laurentides. 30 minutes de Joliette, Berthier ou Louiseville. Possession début juin ou immédiate si nécessaire. Prix demandé: \$47,000. Vente privée. Tél.: 835-7148.

BATEAU "inboard" Sunry 1973, 15.8 pi. moteur 120, de couleur bleu et blanc, avec toit, prix: \$3,500. S'adresser tél.: 227-4907 après 4 hrs.

FERME de 13 arpents, excellent état de culture, magnifique maison moderne de 8 1/2 pièces, chauffage eau chaude, foyer, aqueduc, 2 hangars, 370 Rang des Ambroises, St-Léon, prix: \$40,000. S'adresser tél.: 228-2244.

A LAVALTRIE, rond point autoroute, Montréal Joliette: Maison rénoverée sur coin de rue, terrain de 95 x 80. Tél.: 586-2032.

FENETRES panoramiques: 3 de 52 x 32, 2 de 32 x 36, 2 thermos avec boîtes 40 x 72; 1 pompe à eau Duro 2 pistons, remise à neuf; réservoir de 60 gal. S'adresser tél.: (514) 836-3865.

MAISON MOBILE de 14' x 70', à vendre. S'adresser à 600 rue St-Cyr, Louiseville, tél.: 228-5205.

2 silos en bois de 15' x 32' et 14' x 32' avec couverture de compagnie, en aluminium. S'adresser tél.: (819) 228-4281.

GRAND terrain à 2 façades, 200' de profondeur et 100' de façade, semi-boisé, situé à St-Elie-de-Caxton, endroit tranquille, prix avantageux. S'adresser tél.: 228-3294 le soir.

MAISON MOBILE à vendre, Ile du Pas au 680, 12 x 60 pi., 5 1/2 pièces, en très bon ordre. Tél.: 836-3017.

CANOT de toile à vendre de 14 pieds, neuf, 2 sets de supports pour embarcation, siège de camionnette, mannequin de couture de grandeur médium. Tél.: 887-2237.

SET DE SALON à vendre de 3 morceaux. Tél.: 836-4512.

A VENDRE: une action du Club de Golf de Berthier \$200. Tél.: 836-6070.

KAWASAKI 900 cc. 1975, excellente condition, prix \$2000. Téléphoner après 6 h. à Berthierville 836-2928.

MAISON MOBILE sans passage Paramount, 1976, 14 x 68 pi. installée sur terrain de 180 x 300 pi. clôturée, cabanon, aqueduc, galeries, prix à discuter. Tél.: 836-2312.

CHALOUPE Verchère de 14 pi. avec un moteur Johnson 3 forces, très propre, prix \$250. Tél.: 836-2834.

MOTO Honda 750 cc., 1977, Wind Jammer, cross bar, dossier, radiateur à l'huile à vendre avec ou sans équipement; aussi "Headers" pour Honda 750, 1976. Tél.: 268-2339.

MAISON MOBILE, 14 x 60, à vendre 1977, avec foyer, devra être démantagée sur votre terrain. Prix \$12,500. Tél.: 836-2227 ou 836-4120.

MOTO Kawasaki 500 cc. 1975, en très bon état, prix discutable. S'adresser à tél.: 514-885-3852.

MAISON 7 1/2 pièces entrée laveuse sècheuse, système de chauffage, terrain 90 x 180', garage double 25 x 28' piscine extérieure. Prix abordable situé au 480 St-Jacques à St-Barthélemy. S'adresser à tél.: 514-885-3485.

MAISON située dans le village de St-Barthélemy, au 841, York, 5 1/2 pièces plus 2 pièces au sous-sol, chauffage central, cour asphaltée. Si intéressé, s'adresser à tél.: 514-885-3623 après 6 heures.

HERSE trainante 30 disques bonne condition; boîte de pick-up en aluminium fabrication domestique. S'adresser à 227-2100.

PETIT garage transportable 11' x 18' fini chaud avec 3 fenêtres isolées à l'état de neuf. S'adresser à Bertrand Vermette à tél.: 228-4522 ou 227-2353.

1 amplificateur Fender Super Twin avec Reverber bon prix; 1 violon; 1 table tournante avec système radio AM FM à cassettes; Fozz WaWa.; Mutro etc. pour guitare; moteur 3 forces avec chaloupe 12 pieds; 1 arc Bear; plusieurs longs-jeux des Beatles; 3 guitares électriques; plusieurs articles pour orchestre. S'adresser à N. Cartier, 25 St-Roch à Maskinongé à tél.: 227-2043.

MOBILIER de chambre à coucher, presque neuf, prix à discuter. S'adresser tél.: 228-9358.

3,000 bales de foin à vendre, très bonne qualité. S'adresser à Jules Boisvert, Louiseville, tél.: 228-5181.

TERRE à vendre avec maison, bâtisses, 96 arpents, située à St-Didace. S'adresser tél.: (514) 835-5293.

MOFFAT cuisinière électrique 24" cuivre; mini laveuse-essoreuse Simplicity Super Queen; cage douche murs métal galvanisé émaillé blanc plancher ciment. S'adresser à 835-2814 à St-Damien.

STE-URSULE
Propriété style canadien, 2 grands logements, construction pièces sur pièces, garage double et entrepôt, située au village, terrain paysagé 40,000 p.c. en très bon état.

LOUISEVILLE
En banlieue, joli cottage, style québécois, pierres et briques, sous-sol fini et foyer, terrain paysagé, votre rêve; il faut voir.

YAMACHICHE
Bungalow de 4 1/2 pièces en banlieue, garage adjacent, excellente propriété; il faut voir, le prix vous convaincra.

LOUISEVILLE
Joli bungalow de 6 1/2 pièces entièrement briques, abri d'auto, entrée asphaltée, terrain paysagé, centre-ville; excellente occasion de devenir propriétaire.

Angelbert Juneau
Ste-Ursule
228-4893

FIDUCIE PRÊT ET REVENU
Courtiers
225, des Forges
(Edifice Poliack)
374-6289

MAISON de campagne à vendre à très bas prix, grand terrain paysagé, taxes minimales, située à St-Justin à proximité des pistes de ski de fond. Pour info: tél.: 228-2447 après 4 1/2 hrs.

BULL-TANK "Zéro" lavage automatique, équipement d'étable, 2 nettoyeurs d'appareils, buvettes, machines agricoles, piquets de cèdre. S'adresser à 61 Rang Petites-Terres, Yamachiche, 296-3906, de midi à 7 hrs p.m.

CONGELATEUR "Wood", 16 pi. cu., de couleur or, debout, prix: \$225.00, en très bon état. S'adresser tél.: 228-5969.

ACCORDEON neuf, de marque "Hokner Son CF" valeur de \$250.00, laisserais à \$150.00. Si intéressé, tél.: 228-4313.

ORGE de semence "Bonanza" retour de certifiée, germination 98%. S'adresser à Fernand Beaudry à Yamachiche à tél.: 296-3536.

MAISON unie-familiale, 7 pièces, située à 453, Ste-Marie à Louiseville. S'adresser à tél.: 228-2947 ou 228-3866.

POELE 30 pouces General Electric, à vendre. S'adresser tél.: (819) 228-4622.

MOTO-CROSS Honda CR 125, 1977, en excellente condition, bon prix; aussi à vendre Yamaha 350, en excellente condition, très propre, moteur modifié, bon prix. Demandez Claude, tél.: (819) 268-2083.

MAISON neuve construite en 1979, revenu au sous-sol. S'adresser à tél.: 228-3561.

FOIN à vendre. Prix à discuter; achèterais un poêle à bois. S'adresser à tél.: 885-3772.

MATERIAUX de démolition bois 2" x 4" de 3 pieds à 8 pieds de longueur, planche de 1 x 3", 1 x 6", différentes longueurs; tuyau de 1/2 à 3" en acier; toilettes; lavabos; bancs; portes neuves et usagées; châssis de toutes grandeurs. S'adresser à tél.: 228-2963 ou à 1431, boul. Est Louiseville.

CAMP et terrain de 15,000 pieds et plus au Lac Diane, situé dans le Rg Augusta près de la route 350, pour information, s'adresser à M. Raymond Legault le dimanche au Lac Diane ou par téléphone à 666-8623 ou 474-2083.

DIVAN 2 places, très propre, bonne condition. Tél.: 836-6328.

SIROP et tire d'érable purs, à vendre. S'adresser à Denis Lajoie, tél.: 227-4737.

SPECIAL JEANS. Lot de jeans avec légères imperfections à vendre à \$5.95, \$7.95 et \$9.95 la paire. Lot de jeans 1ère qualité, marques reconnues, liquidation, à prix très réduits. Boutique Apollon, 710-712 Ste-Anne, Yamachiche, tél.: 296-3082.

MOTO Honda, G.L. 1000, 1978, avec équipement et entièrement garantie, 6000 Kil. Spécial. Tél.: St-Paulin 268-2895, à St-Alexis-des-Monts 265-2397.

LABRADORS de 3 mois, femelles, pure race, enregistrées, tatouées, vaccinées, vermifugées. Tél.: 835-7513 ou 835-7795.

POISSONS frais à vendre: filets de perchaude, barbottes, etc... S'adresser à Gaston Dupuis, 201 Petite-Rivière, Louiseville, tél.: 228-4920.

EQUIPEMENT d'apiculteur extracteur 2 cadres réversible en acier inoxydable avec moteur, réservoir, ruche, contenant 4 lbs etc. S'adresser à tél.: 265-2692.

CHIOTS Berger Allemand, pure race de parents enregistrés, noir et feu; noir et rouge. S'adresser à tél.: 514-782-2920.

AVOINE à vendre. S'adresser à tél.: 836-3268 le soir.

PISCINE hors terre Vogue Elite 1975, 15' 30", 48" de hauteur, filtreur 18" Jacuzzi avec tout équipement. S'adresser à tél.: 514-885-3649 après 5 heures à St-Barthélemy.

BULK TANK en conne condition très bon prix, capacité 250 gallons; 1 herse à finir 10 pi. S'adresser à tél.: 228-2117.

4 pneus radials presque neufs. S'adresser à tél.: 228-5669.

1 bull tank à lait 200 gal. \$350.00; 1 compresseur plus 2 trayeuses \$150.00; 1 stéréo Electrohome; 2 fauteuils; 2 lampes avec table marbrée; 2 lampes sur table; 1 table de centre. S'adresser à tél.: 265-2701.

BICYCLE Honda 360, 1977, 2,300 milles \$975.00; Buick Le Sabre 1973, 63,000 milles \$1,650.00. S'adresser à tél.: 228-2014.

PNEUS Radial avec roues rallye de Duster. S'adresser à tél.: 228-9159.

UN carrosse d'enfant "Gendron" valeur de \$70.00 pour \$40.00. S'adresser à tél.: 885-7442.

REFRIGERATEUR Roy, 7 1/2 pi. cu. propre et en bon ordre. S'adresser à tél.: 227-4641.

PIQUETS de cèdre 6 1/2 de longueur; vieille perche de 10 à 12" de longueur. Camion Dodge 6 roues, boîte et pompeuse 1970, 3 1/2 tonnes, peinture neuve, prix \$1500.00. S'adresser à 1431, boul. Est Louiseville ou à tél.: 228-2963.

MAISON à vendre à Berthierville située au 291, Crémazie. Compréhension 7 1/2 pièces. S'adresser à tél.: 836-3642 ou 836-3064.

1,000 bales de beau foin et 400 bales de paille. S'adresser à tél.: 268-5320.

POMERANIENS miniatures enregistrés vaccinés. S'adresser à tél.: 1-514-759-0523.

MOTO Honda CB 125S en bonne condition. S'adresser tél.: 887-2836.

LISIÈRE Jersey pour tissage; linges à la verge, etc... S'adresser à 71 St-Luc à Maskinongé tél.: 227-2093.

ROBE longue en polyester, rose garnie de dentelle blanche, manche longue, grandeur 6 ans, n'a été portée qu'une seule fois pour 1ère communion. Valeur de \$40.00 laisserai pour \$25.00. S'adresser à tél.: 1-819-268-5376 le soir et fin de semaine.

MAISON mobile 14' x 48', très propre. S'adresser à Charette à tél.: 221-5268 après 5 heures.

TV couleur 21 pouces en excellente condition, très peu d'usage. S'adresser à Charette à tél.: 221-2106.

Fiducie du Québec
Courtier
375-1601

ST-JUSTIN
Maison âgée, 5 1/2 pièces, 3 chambres, terrain 97' x 125', prix \$15,000.00

YAMACHICHE
Cottage briques, 8 1/2 pièces, chauffage électrique, remise, garage, prix \$27,000.00.

LOUISEVILLE
En campagne, bungalow 6 1/2 pièces, chauffage électrique, sous-sol 8', garage, remise, terrain 120' x 200', prix \$41,500.00.

ST-ÉLIE
Bungalow neuf 5 1/2 pièces, chauffage électrique, terrain 21,531 p.c., prix \$32,000.00 libre au contrat.

LOUISEVILLE
Bungalow 5 1/2 pièces, chauffage électrique, terrain 70' x 170', prix \$40,000.00.

LOUISEVILLE
Duplex 6 1/2 pièces chacun, chauffage air chaud, terrain 65' x 127', prix \$29,500.00.

ST-ÉTIENNE DES GRÈS
Deux chalets 3 et 4 pièces, sur terrain de 275' x 540', prix \$10,000.00.

MASKINONGÉ
Ferme 275 arpents, machinerie et animaux.

Pour vos transactions, faites confiance à notre agent M. Maurice Auger. C'est votre sécurité.

MAURICÉ AUGER
150 St-Aimé
Louiseville
Interurbains acceptés
228-4929 375-1601
desjardins

MAISON À VENDRE
avec ou sans ameublement. Magnifique propriété située à 540 rue Marcel à 500 pieds de l'Hôpital Comtois comprenant 13 appartements, 2 chambres de bain complète, 1 autre avec douche et 1 toilette avec lavabo et un garage sous la maison. Système de chauffage à l'eau chauffé à l'électricité. S'adresser à Léo Doyon après le 15 avril, tél: 228-5306.

le Permanent
BERTHIERVILLE: 4 logements 2 x 5, et 2 x 4 revenus annuels \$5,298, tous loués, terrain 50 x 170 dimension de la bâtisse 32 x 50 prix \$27,000.
BERTHIERVILLE: Excellent choix de terrains, avec tous les services prêts pour construction, à .39¢ du pied carré près de autoroute 40.
JOLIETTE: Epicerie boucherie licenciée très bien située avec logement pour acheteur tout l'équipement et inventaire inclus.
ST-BARTHELEMY: Chalet hiver et été, chauffage électrique, grandeur 40 x 24, avec grand terrain de 200 x 100 avec piscine hors terre.
ST-CHARLES DE MANDEVILLE: Beau chalet hiver et été, près du lac Maskinongé, dimension 23 x 32 avec terrain de 100 x 175 tous meublés, antenne T.V., foyer, etc.
POUR INFORMATIONS COMMUNIQUEZ AVEC:
MARCEL AUCOIN à: 254-4591 ou 836-2767
LE PERMANENT, COURTIER

Attention cultivateurs!
Achetons veaux de lait et gros veaux, payons les meilleurs prix.
ALAIN BELLERIVE ENR.
171 Rg St-Joseph
St-Barnabé Nord
(819) 264-2126

TRANSPORT
de maisons et de bâtiments de tous genres
— estimation gratuite —
CARBONNEAU & FRÈRE
40 St-Marc, St-Alexis-des-Monts, 265-3074

TEL.: 836-3441
NECCHI
CENTRE NECCHI ENRG.
Mécaniciens en machines à coudre
VENTE - ECHANGE - SERVICE
Pour seulement \$9.95 nous irons chez-vous pour faire l'ajustement complet de votre machine quel qu'en soit la marque ou le modèle.
DELUM BRANCONNIER ST-CUTHBERT
Représentant Cté Berthier

Nous reprenons vos vieux meubles en échange
LA GRANGE À CALI ENR.
Les Galeries Louiseville
Normand Carpentier
et Yvon Livernoche, prop.
228-4001

AVOINE de semence de belle qualité. S'adresser à tél.: 228-2229.

TENTE roulotte Bellevue, 8 places, 1974, toit rigide, très propre comme neuve, toute équipée. Prix \$1.900.00. S'adresser à 820, Notre-Dame Sud à Louiseville à tél.: 228-5153.

FOIN à vendre, 1,500 balles à St-Cuthbert. S'adresser à tél.: 836-3389.

4 ROUES Keystone-Klassyc avec pneus radial TA série FR 60/14, 400 milles d'usage pour \$400.00. S'adresser à St-Barthélemy, 8001, Lamarche, tél.: 885-3807 ou 228-5536 pour Louiseville.

MAISON à vendre à Ste-Ursule, Fontarabie no 51, 8 pièces, lac, foyer. S'adresser à Jeanne Destauriers, tél.: (819) 228-2261 ou (514) 374-5186 (Montréal).

PRESSE à foins à cordes "International" no 37, en bon ordre. S'adresser à 233 R. Rurale no 1, Maskinongé, tél.: 227-2531.

VENTE et échange d'extincteurs chimiques, détecteurs de fumée. S'adresser à Germain Milot, 61 Ste-Dorothée, Louiseville, 228-2904.

MAISON de campagne située à St-Justin, avec terrain, garage, eau courante. S'adresser tél.: 227-2192.

YACHT 1974, moteur 55 forces, embarcation 14 1/2 avec trailer, en très bonne condition et très propre, prix: \$2.000. S'adresser tél.: 227-2658, après 5 hrs.

MAISON mobile "Academy" 12' x 60', 1972, inclus foyer Franklin, cheminée isolée, tapis, réservoir à l'huile, blocage et entourage, prix: \$6.500. S'adresser tél.: 296-3516.

MAISON située à 4 milles de Louiseville, 5 chambres à coucher, finie stucco et bois de grange, grande cuisine finie cèdre verni, terrain de 11,000 pi. car. électricité et plomberie neufs, garage. S'adresser tél.: 228-9259 ou 228-3503.

TERRAIN 145' x 35', installations faites: eau et égout, idéal pour maison mobile, roulotte, etc... situé à 1440 Petit-Bois, Louiseville, à 2 milles de la ville. S'adresser à Jacques Côté, tél.: rés.: 227-2110 ou bur.: 228-2706.

Divers

ACHETERAIS terre à bois avec environ 20 arpents boisés. Situé dans les paroisses de St-Edouard, St-Justin, ou St-Didace et ayant accès par route carrossable. Tél.: le soir seulement à 228-4664.

HOMME ou femme demandés. Combattre l'inflation par un revenu supplémentaire; pourquoi pas? Pour information, écrire à C.P. 82, St-Sulpice, J0K-3J0.

Couturières: Couturières avec expérience demandées. S'adresser à Confection Johanne, 191 Avenue du Parc, Louiseville, tél.: 228-4607

ATTENTION
Demande de couturières à domicile pour linge d'enfants (robes pour fillettes) de 2 ans à 6 ans x S'adresser à 227-4601 demandez Mme Béland.

COUTURIERES avec expérience demandées pour travailler pantalons et manteaux 2 à 6x, à domicile. S'adresser tél.: 228-3183.

F. BRANCONNIER Electricité Inc. 965 Frontenac, Berthierville, membre de la Corporation des Maîtres Electriciens du Québec. Tél.: 836-6728.

EXTERMINATION: insectes rongeurs, estimé gratuit. J.G. Dubé, extermination. Tél.: 228-2590.

\$ VOTRE COMMERCE \$. Ayez votre propre commerce, bas-culotte \$3.75 - \$5.50 - \$6.00 dz., vêtements pour femmes, hommes, revendez avec profit aux amis, à la maison, au travail ou dans votre commerce, inf. jour ou soir 273-4471, Beaupré Manufacture, 6611 St-André, Mtl.

ATTENTION! Depuis 24 ans au service du public, prix avantageux. Fernand Nadeau, encanteur licencié, tél.: (514) 794-2766, St-Marcel de Richelieu, J0H 1T0.

ACHETE monnaie 1966 et moins (10¢ - 25¢ - 50¢ - \$1.00) paie \$3.50 pour chaque dollar; toute pièce d'or. S'adresser tél.: (514) 759-2329, à frais virés.

DEMANDE personnes pour arranger plantes de fraises. S'adresser tél.: 296-3120, après 6 hrs.

GARDIENNE demandée pour garder 2 enfants: 6 ans et 4 ans, de 7 1/2 h. à 4 1/2 h., du lundi au vendredi. S'adresser tél.: 228-3677 ou 228-2771.

RECHERCHE contracteur dans habits d'enfants, ensembles de ski-doo et jackets. S'adresser à M. Louis, tél.: 228-5233.

SUIS ACHETEUR de garniture chromée; arrière Chrysler New Yorker Hard Top 1968; à vendre Herse à roulettes 32 disques Massey Harris comme neuve. S'adresser à tél.: 885-3252.

ACHETERAIS petit tracteur de 5 à 8 PH équipé pour le jardinage; aussi acheterais carabine de chasse gros calibre, avec ou sans télescope. S'adresser à tél.: 228-5152 après 5 heures.

AVONS besoin de 3 personnes à temps partiel. Pour rendez-vous téléphonez avant 6 h. à 836-4842 ou écrivez à Case Postale 522, Berthierville.

POSE tapisserie, prélatris, tuiles, prix modique, avec expérience. S'adresser tél.: 228-9196 après 5 hrs.

OPPORTUNITE IMMEDIATE — 2 ouvertures pour distributeurs dans chaque comté de la province. Investissement optionnel. Distributeurs. Pour informations, écrire et envoyer numéro de téléphone à HYDRO & AERODYNAMIQUE, 1945, 1ère ave, Québec, P.Q. G1L 3M3.

COUPLE sérieux pour travailler ensemble à établir un commerce. Commencez à temps partiel et développez-le. Nous donnons la formation nécessaire. S'adresser tél.: (819) 228-3431 après 6 hrs.

RECHERCHE un logement de 5 1/2 pièces ou un grand 4 1/2 pièces dans Louiseville. S'adresser à tél.: 228-3678.

LE COURRIER intime enrç, vous aidera à trouver l'idéal de votre cœur. Envoyer enveloppe bien affranchie, mandat ou argent. Deux noms \$3.00, quatre noms \$5.00, dix noms \$10.00. Courrier intime Enrg. C.P. 266 Station Youville, Montréal P.Q. H2P 2V4.

RECHERCHONS logement de 4 1/2 ou 5 1/2 pièces pour 2 personnes dans Louiseville ou Yamachiche. Aussi, bécheuse 8 forces presque neuve, à vendre. Tél.: 296-3013.

POUR vous seulement. Changez votre temps en argent en vendant et démontant les produits Artex. Gagnez \$8, \$9, de l'heure. Chance d'avancement. Compagnie de renommée internationale associée à Colgate Palmolive. Expérience dans la vente non nécessaire. Sans obligation, tél.: (514) 884-5307 de 8 h. a.m. à 9 h. a.m.

COMBATTRE l'inflation par un revenu supplémentaire, pourquoi pas? Pour inf.: écrire à Case Postale 82, St-Sulpice, P.Q. J0K 3J0.

DEBOSSAGE — Peinture — Framie (10¢ - 25¢ - 50¢ - \$1.00) paie \$3.50 pour chaque dollar; toute pièce d'or. S'adresser tél.: (514) 759-2329, à frais virés.

ACHETERAIS foins et paille, chevaux de toutes sortes, aussi chevaux pour l'abattoir, aussi vaches. S'adresser à Trois-Rivières Ouest, 819-377-4755.

NOCES, funérailles, baptêmes, réceptions de tous genres. S'adresser à Mme Benoit Descôteaux, 321, rue Georges, St-Barnabé, tél.: 264-2135.

NOUVEAU
"La cave aux aubaines"
département de spéciaux
EN VIGUEUR À L'ANNÉE
marchandise à des prix
désiroables libre service
Nouvelle collection
printemps-été '79 en
magasin.
SALON DE CHAUSSURES
CLAUDE DOYON
303 Petit-Bois
Maskinongé
(819) 227-2041

ENCANTEUR
COLBERT & FRÈRE INC.
GILBERT COLBERT
encanteur licencié
Ste-Grtrude
Comté de Nicolet
Achat, vente, échange,
estimation sans frais.
Acheteur de troupeaux
laitiers et de boucheries,
roulants de ferme. Li-
quidation commerciale
et industrielle. Ménages.
CONSULTEZ-NOUS
(819) 297-2711
Merci de votre
encouragement.

DOMAINE À VENDRE.
Vaste domaine à vendre situé au 2891 Montée des Laurentides, St-Barthélemy, comprenant maison à 2 étages de 14 pièces dont 2 cuisines, 9 chambres à coucher, 1 salon et 2 chambres de bain, le tout d'une superficie de 180' x 200' avec remise pouvant servir de garage ou hangar à bois. Aussi, terrain attenant de même superficie avec garage de 40' x 50' x 16' de haut, pouvant servir d'entrepôt. Également autre terrain de même superficie avec entrée communicante.
De plus, camion Dodge 1970, 3 tonnes, boîte fermée, moteur et freins remis à neuf. Le tout à vendre ensemble ou séparément.
S'adresser à P.H. MORIN,
2891 Montée des Laurentides,
St-Barthélemy, tél.: (514) 885-3484

Autos-Camions

DODGE Dart 378 p.c., 39,000 milles, 4 pneus Michelin neufs. En très bonne condition. S'adresser à tél.: 228-5614 après 6 heures.

COUGAR XR7, 1977, tout équipé, air climatisé, \$6,000. S'adresser à tél.: 228-3561.

MERCURY Marquis 1972, complètement automatique, pneus Radial, en parfaite condition; aussi roto-culteur pour jardin, un an d'usage. S'adresser tél.: 228-4929.

G.M.C. 1974, modèle Suburban, 4 roues motrices, transmission automatique, pneus Radial, en parfaite condition. S'adresser tél.: 268-2078.

Si tu veux travailler, une occasion! Camion G.M.C. 1963, 6 roues, 5 tonnes, pompeuse 14 pieds de boîte. V 8. Prix à discuter. Très bonne condition. S'adresser à tél.: 887-2437.

CHRYSLER Newport 1975, 2p. hard top, moteur 400, s.f., s.d., 53,000 milles, peinture neuve, 4 pneus Michelin, prix: \$2,800.00. S'adresser tél.: 228-9301, à 492 St-Augustin, Louiseville.

POWER WAGON Dodge 4 x 4, 1977, moteur 360, automatique, 40,000 milles, \$5,200. Visible au 761 Notre-Dame Nord, Louiseville, tél.: 228-3797.

CHEVYVAN, intérieur fini velour bleu, très très propre et en excellente condition, seulement 25,000 milles. Il possède radio am fm avec stéréo à cassettes. Prix à discuter. S'adresser à St-Barnabé à tél.: 264-2124 et demandez Francine, si possible après 5 heures.

DUSTER 340, 1972, moteur refait à neuf, 3,000 milles, suspension arrière à air, 4 Michelin neufs, différentiel barré, prix: \$1,000. S'adresser tél.: 228-2255, demandez Florent.

CHRYSLER Newport 1974, en très bonne condition, tout équipé. S'adresser tél.: 228-4451.

VEGA 74, Hachback manuelle, 50,000 milles en bonne condition, prix à discuter. S'adresser à tél.: 228-2165.

G.M.C. 1974, modèle Suburban, 4 roues motrices, transmission automatique, pneus radials, en parfaite condition. S'adresser tél.: 268-2078.

PLYMOUTH Satellite, 1973, V automatique. Prix à discuter. S'adresser à tél.: 228-4881.

CHRYSLER Cordoba, 2 portes, automatique, vitesses au plancher, 1975, moteur 400 forces. S'adresser à tél.: 514-885-3378.

VW SUPER BEATLES 1971, 58,000 milles, en très bonne condition, prix à discuter. S'adresser tél.: 228-2478 après 4 hrs.

DODGE Ram Charger 1977, 15,000 milles, très propre. S'adresser à 80 Ste-Anne, St-Alexis-des-Monts.

TERRA-JET 1971; Oldsmobile 1969, à vendre. S'adresser tél.: 227-2263.

DODGE Monaco 1968, moteur 318, s.f., s.d., 84,000 milles, en bonne condition. S'adresser tél.: 228-4100, les fins de semaine seulement.

CHRYSLER Le Baron, 1978, 16,000 milles, 4 portes, vitres électriques, intérieur de cuir, moteur 318, radio am fm. Prix à discuter. Tél.: 836-6989 ou 756-6793.

CAMION Ram-Charger, 4 x 4, 1976, moteur 318, 20,000 m. tout équipé avec radio cassettes, c.b., chaudière avec mag de 10 po. Pourrait reprendre une auto récente en retour. Prix à discuter. Tél.: 836-2834.

OLDSMOBILE "Cutlass" — S — modèle 1974, 2 portes, V-8, automatique, air climatisé, accidenté, à voir au 1251 Boul. Ouest, Louiseville, tél.: 228-5975.

PLYMOUTH Station 71, réservoir à l'huile 150 gallons; remorque double à motoneige; roulotte 12 pieds; motocyclette 90cc 1974; moteur Vaillan et transmission; 2 radiateurs; 1 roue complète pour camion 17 pouces. S'adresser à Sarto Blais, 420, Bois d'Autray, Berthierville. Tél.: (514) 836-7126.

Saint-Ignace

par mme claire desrochers

Projet mariage

Samedi, 28 avril, à 11 heures a.m. Laurian Benoit, fils de Wilfrid Benoit et de Mariette Valois épousera Sylvette Barthe, fille de Hercule Barthe et de Alda Latour et veuve de Alain Latour.

Meilleurs voeux de bonheur à ces nouveaux époux.

Assemblée A.F.E.A.S.

Mercredi soir, à l'heure et l'endroit habituel, les membres sont attendues pour leur réunion mensuelle. Chacune devrait se faire un plaisir et un devoir de vérifier si elle ne posséderait pas un article dans leur demeure et dont elle ne se serait pas servi depuis assez longtemps pour se rendre compte que l'on se procure des choses parfois inutilement et l'apporter avec elle à l'assemblée, pour ensuite pouvoir échanger des idées la-dessus. C'est un rendez-vous.

Dans ces activités récréatives l'A.F.E.A.S. à organisé une soirée de danse sociale. Au cours de cette veillée une mention sera faite pour souligner la fête des Mères qui approche. Les adultes qui se rendront au sous-sol ce soir là voudront bien apporter leur boisson alcoolisée. Seul les liqueurs

douces et les friandises seront vendues sur place. Bienvenues à tous les amateurs de danse.

Institut du Cancer

Cette semaine débute une collecte en faveur de la société du Cancer. Des bénévoles visiteront vos foyers.

Première Communion

Dimanche après-midi 2 heures 30, une messe sera chantée et les élèves de 2ième année feront leur première communion. Tous êtes invités à y assister.

Voyage

L'âge d'Or "Loyola" organise un voyage aux Théâtres des Variétés pour le 25 mai. Ceux et celles qui désirent faire le voyage communiquez avec Mme Henri Lavoie: 836-4468.


POUR VENDRE UN FRIGO AUX ESKIMAUX?
Les petites annonces de l'Echo!

ENCAN
Tous les jeudis soirs à 7 heures à la salle Jacques Cartier
1930 rue Principale Ste-Ursule
(ancien couvent)
Bienvenue à tous!

À LA BOUTIQUE APOLLON
le choix la qualité les bas prix sont là et nous sommes heureux de vous recevoir au 712 Ste-Anne Yamachiche 296-3082

Inter-Cité COURTIER
BERTHERVILLE: Restaurant Miss Berthier. Tout équipé. Aide au propriétaire pour partir en affaires. \$15,900. No. 3079, Pierre Brisson 819-378-4886 — 514-836-6828.
BUNGALOW: 25.1 x 41 pieds. Entrée split. Façade en briques. Piscine, emplacement pour foyer. Faites vite. No. 3044, Pierre Brisson 819-378-4886 — 514-836-6828.
BÉCANCOUR: Maison mobile 14 x 65. Remise isolée pour l'hiver. Terrain avec rosiers, arbres fruitiers, clôture. \$28,620. No. 3058, Pierre Brisson 819-378-4886 — 514-836-6828.
MASKINONGÉ: Bungalow et garage. \$102,47 de taxes l'an. Lustres — tapis — rideaux. Dépense \$ x 10. Baux arbres — jardin. \$37,100. No. 3057, Pierre Brisson 819-378-4886 — 514-836-6828.
BERTHERVILLE: Cottage bien situé 5 1/2 pièces. 2 c.c. en haut. Garage. Terrain 200 profondeur. \$11,960. No. 3056, Pierre Brisson 819-378-4886 — 514-836-6828.
BERTHERVILLE: Bungalow 32 x 20 4 1/2 pièces. \$67,80 de taxes l'an. Bas prix: \$9,480. No. 3044, Pierre Brisson 819-378-4886 — 514-836-6828.
BERTHERVILLE: Cottage semi-détaché. Près du centre 2 x 5 1/2 pièces avec c.c. en haut. Rapporte \$205/mensuel. \$24,600. No. 3025, Pierre Brisson 819-378-4886 — 514-836-6828.
LOUISEVILLE: Boucherie. Bâtisse et équipement neufs. Trottoirs chauffants. Stationnement asphalté. Enseigne comprise. \$59,800. Près du centre. No. 3001, Pierre Brisson 819-378-4886 — 514-836-6828.
LAVALTRIE: Terrain 104 x 75. Beau coup d'arbres. Prêt à connecter maison mobile. \$3,200. No. 3024, Pierre Brisson 819-378-4886 — 514-836-6828.
BERTHERVILLE: Campagne beaux arbres. Bungalow 22 x 28. Taxes \$50.40 l'an. Intérieur plus s/col fin avec foyer. \$29,850. No. 3023, Pierre Brisson 819-378-4886 — 514-836-6828.

CULTIVATEURS!
Tous les mardis aux ENCHÈRES LESAGE ENRG. à Saint-Léon, Cté Maskinongé


il y a vente d'animaux PAR ENCAN

Cette vente commence par
PORCS FRAIS 2h00 p.m.
PORCELETS 5h00 p.m.
VEAUX ET VACHES 7h00 p.m.

Pour se terminer par la vente des TRUIES et MÂLES N.B. Pour les transports d'animaux, téléphonez le lundi de 9h00 a.m. à 5h00 p.m.

Informations:
LES ENCHÈRES LESAGE ENRG.
1 (819) 228-2235 228-4903
228-2091

UNIPRIX ECONOMISEZ

HERBAL ESSENCE
Shampooing Clairor assorti. 400ml
1.99
Economisez **1.96**

ENO
Antiacide pétillant 200gr. Rég. ou citron
1.43
Economisez **89¢**

DELSEY
Papier hygiénique blanc. 4 rouleaux
99¢
Economisez **50¢**

COLGATE
Dentifrice. 100ml
Savoir régulière ou menthe
97¢
Economisez **77¢**

FOAMY
Mousse à raser 300ml
*50ml bont. Assortie
1.19
Economisez **89¢**

BIC
4 rasoirs jetables
+ 1 lame gratuite
55¢
Economisez **34¢**

* Ces économies sont calculées sur les prix suggérés des manufacturiers ou distributeurs.

LIMITE DE 3 PAR CLIENT
Certains articles peuvent se vendre au delà de nos précisions de sorte que nous ne pouvons garantir les quantités pour la durée de la vente.
DU 25 AVRIL AU 5 MAI 1979
VALIDE AU COMPTOIR SEULEMENT

ATRA 5 cartouches de lames jumelées de Gillette 1.19 Economisez 66¢	GILLETTE 10 lames 1.44 Economisez 1.04	VIVA Essui-tout Assortis. Pat/2 rouleaux 1.09 Economisez 33¢	ULTRA BAN Désodorisant aerosol. 9 oz. Parfumé ou non. Poudre légère 1.59 Economisez 1.31
NAIR Lotion épilatoire 175ml 1.62 Economisez 1.07	OIL OF OLAY Lotion. 100ml 3.99 Economisez 2.36	ROBOL 72 comprimés pour le soulagement de la constipation occasionnelle 2.19 Economisez 1.30	ARTECHOL 50 comprimés. Favorise la sécrétion de la bile et facilite la digestion 2.39 Economisez 1.56
LIBERTÉ NOUVELLE 30 super-maxi serviettes de Kotex 2.69 Economisez 79¢	PLAYTEX 10 mini-serviettes sans ceinture, désodorisantes ou non 49¢ Economisez 10¢	BAN Désodorisant à bille 2.5 oz. Parfumé ou non 1.53 Economisez 1.32	CAREFREE Protection féminines 30's 1.42 Economisez 83¢

JERGENS Lotion 400ml, régulière 1.59	JOHNSON 3 savons pour bébés 89¢	TUMS 75 comprimés antiacides réguliers 84¢
--	---	--

BIC Rasoirs jetables pour dames Pqt. de 2 29¢	JOHNSON 100 boules d'ouate triples 1.59	AQUABEC Eau de source, 160 oz 99¢
---	---	---

CONFIDETS 12 serviettes sanitaires régulières 88¢	NAIR Crème épilatoire 4 oz. 1.99	FLORIENT Purificateur d'air Aérosols assortis 59¢
---	--	---

MACARON GRATUIT

de votre photo favorite en couleur ou noir et blanc

SERVICE-PHOTO UNIPRIX

AS-TU TON MACARON?

SERVICE-PHOTO UNIPRIX

COMPAREZ Obtenez plus de photos au même prix

DIRECT FILM	UNIPRIX
12 poses* 5.29	4.41
20 poses* 7.99	6.62
24 poses* 8.99	7.48
36 poses* 12.49	10.62

Les prix "Direct Film" cités ci-dessus proviennent de leur catalogue automne-hiver 1978-79

CIGARETTES

Marques populaires canadiennes, au Québec seulement. Cartouche de 200

749 REG	759 KING
----------------	-----------------

Cigarettes

ENSEMBLE, COMBATTONS L'INFLATION