

LE PEUPLE

ORGANE DU DISTRICT DE MONTMAGNY DEPUIS 1900

Autorisé comme envoi postal de la deuxième classe, Ministère des Postes, Ottawa.

Prix: 5 cents

Série B, Vol. 5, No 42

Montmagny, le 25 février 1955

Editeur: "Le Peuple" Ltée

Comité civique pour réduire le chômage

Semaine nationale des Guides

S'unissant aux guides du pays, les guides de Montmagny ont célébré du 20 au 27 février la semaine nationale des guides.

Fondé en 1908 par Baden-Powell et par sa soeur, ce mouvement s'applique au développement moral et physique de la jeune fille afin de la préparer à sa mission de femme.

Réplique féminine du mouvement scout, le guidisme est

international et s'appuie sur une structure hiérarchisée. A Montmagny, le mouvement local compte une trentaine d'adeptes et plusieurs aspirantes. Il a, à sa tête, Mlle Jacqueline Boulet.

La fondation de la section locale est encore récente, mais son succès est assuré. Il est remarquable de noter que deux guides ont choisi récemment d'entrer dans les ordres. C'

est là un des signes du fécond apostolat qui s'y déroule.

L'an dernier les guides de Montmagny ont tenu un camp d'été à St-Paul de Montmagny et malgré l'inclémence de la température qui sévit l'été dernier, toutes les guides qui y participèrent en sont revenues enchantées. En différentes circonstances, notre population a pu apprécier la qualité du talent de nos guides lorsqu'elles chantent en chœur ou donnent la comédie.

En cette semaine qui leur est consacrée, nous souhaitons aux guides de Montmagny et à toutes les guides en général d'atteindre au plein épanouissement que mérite leur mouvement.

Afin d'aider à enrayer le chômage saisonnier dans notre ville, un comité civique vient de se former à Montmagny et travaillera à promouvoir la campagne des emplois d'hiver. Cette campagne lancée à la fois, sur le plan national, par les employeurs, les unions ouvrières et les offices gouvernementaux a pour but d'inviter les maisons d'affaires, les entreprises industrielles, les particuliers à faire exécuter pendant la période de chômage saisonnier les travaux qui peuvent être faits durant l'hiver afin de donner du travail à ceux qui n'en ont pas.

A Montmagny, le comité est présidé par Son Honneur le Maire, M. Louis O. Roy. Il se compose de M. Ernest Ringuet, surintendant de la compagnie A. Béanger Limitée, représentant les employeurs, de M. Léopold Côté, agent d'affaire des Syndicats et re-

présentant de la Société St-Jean-Baptiste, de M. Pierre-Paul Blais, publiciste, représentant du club Richelieu, de Me Robert Daveluy, avocat, représentant du club Rotary, de M. Antonio Paquin, gérant du Service National de Placement de la Commission d'Assurance-Chômage et de M. Paul Gros d'Aillon, publiciste (suite à la page 11)

Accident à St-Aubert

M. Luc Deschênes de St-Aubert a été blessé la semaine dernière à St-Aubert lorsque sa voiture est entrée en collision avec celle de M. Victor Bernier, de St-Eugène. M. Deschênes s'est infligé des blessures à la tête en heurtant le pare-brise de son auto.

Les dégâts matériels sont élevés.

Au Palais de Justice

LOIS DE LA ROUTE

Un individu de Tourville a écopé d'une amende de \$50. plus les frais et son permis lui a été retiré pour trois mois pour avoir conduit alors

que ses facultés étaient amoindries par l'alcool.

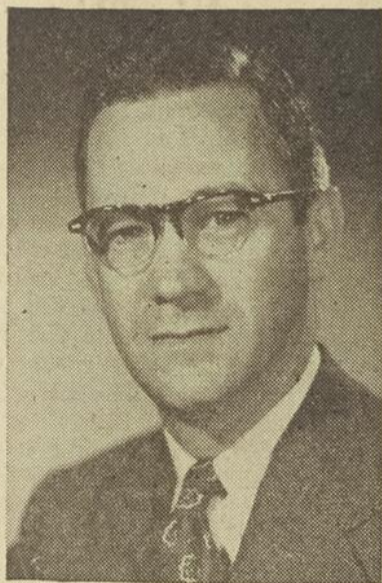
Pour n'avoir pas arrêté après avoir causé un accident, un automobiliste de St-Damien a été condamné à une amende de \$75.00 plus les frais et à la suspension de son permis pour trois mois.

Pour vitesse excessive et dangereuse, un automobiliste de St-Charles a dû payer une amende de \$50.00 et les frais. La même condamnation a été servie à un individu de Québec coupable de la même infraction.

LOI DES LIQUEURS

Un individu de St-Camille qui transportait des liqueurs alcooliques a été condamné à payer une amende de \$50.00 plus les frais.

Elu directeur



M. Roger Desfossés a été élu directeur de la Société Richelieu au cours de l'assemblée générale annuelle tenue à Ottawa en fin de semaine dernière. Le club Richelieu-Montmagny était représenté à ces assises par MM. Emilien Blanchet et Grégoire Doyon, respectivement président et vice-président du club.

Elections au Rotary

Les membres du club Rotary ont procédé mardi dernier à l'élection du bureau de direction qui entrera en fonction cet été. Ont été élus, le Dr. Lomer Lemieux, M. Pierre Fournier, M. Clément Matte, M. Jean-Jacques Normand et M. Maurice Furôy.

L'actuel président du club, Me Robert Daveluy devient directeur à l'issue de son terme et il sera remplacé à la présidence par M. Paul Gros d'Aillon.

Le club Rotary de Montmagny présente:

"LA GRANDE AVENTURE"

Pour participer à la commémoration du cinquantième anniversaire du Rotary International, le club Rotary de Montmagny a présenté mardi soir dernier à ses membres et à leurs invités le film "La Grande Aventure".

Ce film, qui commémore le Cinquantenaire du Rotary International (1905-1955), a pour thème les activités actuelles de cette organisation, en particulier le programme des Echanges de Jeunes dans les nombreux pays où il y a des clubs. Il met en scène des étudiants venus des Indes, d'Autriche, d'Amérique du Sud, d'Écosse, du Japon et de Scandinavie.

Gunnar Hansen, membre d'un groupe d'étudiants reçus un dimanche d'été chez le Docteur et Mme Grayson, près de Boston, Massachusetts, ouvre le jeu en racontant comment son club tenait des réunions secrètes dans une ville scandinave non identifiée, pendant l'occupation. Le drame atteint le maximum d'intensité quand les membres du club en réunion sont épargnés par un officier des troupes d'invasion qui avait, lui aussi, été rotarien.

De retour chez les Grayson, le Docteur explique à un de ses a-

mis, Larry Matheson, marchand de musique, que ses autres invités ne sont pas à proprement parler des étudiants venus par échange, mais des boursiers de la Fondation Rotary, parrainés par le Rotary club de leur cité. Le Docteur Grayson ajoute que les étudiants doivent posséder une connaissance suffisante de la langue du pays où ils

(suite à la page 16)

Verdict de mort accidentelle

Le jury du coroner s'est réuni lundi dernier le 21 février, sous la présidence du docteur Paul Dupuis, pour rendre une décision au sujet de la mort de MM. Alexis Leblanc et Gérard Boulet, tués dans un accident d'auto survenu à Montmagny le 11 février dernier.

Le jury, après audition des témoins, en a conclu à une mort accidentelle et a exonéré de tout blâme le conducteur de l'autre véhicule, M. Raoul Patoine.

Magasin modernisé

De vastes travaux ont été entrepris par M. Charles Bergeron pour moderniser l'aspect extérieur de la pharmacie qu'il dirige, rue St-Jean-Baptiste. Un revêtement d'aluminium recouvre les murs et de vastes vitrines s'ouvrent sur le magasin. Une seconde vitrine a été aménagée à la place des fenêtres du bureau et permettra à M. Bergeron d'exposer plus de produits.

Nous ne saurions trop féliciter nos hommes d'affaires, qui n'hésitent pas à entreprendre d'importants travaux pour moderniser leur affaire. Dans le cas des magasins, c'est toute la population qui en bénéficie puisque nos rues prennent alors un aspect plus moderne et le commerce en général devient plus attirant.

Depuis quelques années de grandes modifications ont été apportées à l'aspect de nos rues commerciales et l'apparence générale de notre ville en a largement profité.

LE PEUPLE

ORGANE DU DISTRICT DE MONTMAGNY DEPUIS 1900

Publié à Montmagny
le vendredi de chaque semaine par
"LE PEUPLE", Limitée
A la Rédaction :



P. Gros d'Aillon
P. P. Blais
Téléphone : 533
C.P. 128



EDITORIAL

Un fléau à enrayer...

CHACUN pays connaît son fléau saisonnier. Au Canada, ce n'est ni la mousson, ni les ouragans, ni l'invasion des sauterelles, mais c'est un mal qui fait de lourds ravages dans la stabilité économique de la nation, c'est un fléau qui mine sourdement le bien-être général et qui a nom CHOMAGE SAISONNIER.

A quoi tient le chômage saisonnier? Comment se fait-il qu'à certaines époques de l'année, le marché de l'emploi touche à son niveau le plus faible, laissant sur le pavé des centaines de milliers de travailleurs? L'explication est en bien simple. Elle réside dans le caractère même de notre climat. C'est l'hiver et ses rigueurs qui forcent des milliers de bras à l'inaction.

Les exemples peuvent être multipliés. La navigation sur les eaux intérieures cesse avec la fin de novembre, la construction s'arrête au départ de l'automne, tous les travaux extérieurs sont suspendus aux premiers froids, sauf certains qui favorisent au contraire la saison des frimas mais qui sont loin de compenser pour les autres. Dans de nombreuses entreprises, la production est mise au ralenti faute de débouchés immédiats et partout le nombre des sans-travail s'accroît de novembre à mai.

Les conséquences de cette situation sont faciles à établir. Pertes d'argent, misère, oisiveté dangereuse sont les spectres les plus menaçants qui naissent de ce chômage saisonnier. Car il ne faut pas négliger l'aspect social de cette question économique, les deux étant toujours étroitement unis.

Il est donc d'une importance vitale pour le pays de remédier à cette situation. Les employeurs, les unions ouvrières, les offices gouvernementaux s'en sont émus et de leur action commune est née la Campagne des Emplois d'Hiver. Une étude approfondie a révélé que, dans une certaine mesure, il est possible de pallier au chômage saisonnier. Il suffit par exemple que la plupart des entreprises remettent à l'hiver l'exécution de nombreux travaux d'entretien intérieur et qui peuvent tout aussi bien être faits en cette saison qu'à l'été pour occuper un certain nombre de chômeurs. Peintres, maçons, menuisiers, briqueteurs et autres ne suffisent pas à l'ouvrage pendant la belle saison. Mais lorsque viennent les froids, il est facile d'en trouver et l'employeur peut même être assuré d'un choix dans la qualité de la main d'oeuvre s'il fait entreprendre des travaux intérieurs à ce moment-là.

Le Comité Civique de Montmagny vient de se former pour promouvoir cette campagne dans notre ville. Déjà des entreprises locales ont fait l'essai de cette solution et l'ont trouvé profitable. Pour votre propre avantage, par devoir civique, faites cette expérience cette année. N'attendez pas à l'été pour faire exécuter des travaux qui pourraient être faits sans encombre dès maintenant. Ce sera votre contribution à la sécurité économique et sociale de notre région et partant, à l'essor de toute la nation canadienne.

P.G.A.

COUPON D'ABONNEMENT

Veuillez m'envoyer "Le Peuple" pour un an. Je vous inclus la somme de \$..... pour mon abonnement.

Nom.

Ville ou Village

Comté de

Abonnement :	6 mois	1 an
Canada	\$1.25	\$2.00
Etats-Unis	\$1.50	\$2.50

LIMITONS LE CHOMAGE SAISONNIER

Jeune Commerce

Une commune solidarité

Le Jeune Commerce Incorporé est heureux de s'associer aux autorités municipales, aux sociétés, aux clubs sociaux et aux groupements de citoyens, qui, dans une commune solidarité, songent à créer des emplois d'hiver qui peuvent subvenir aux besoins des ouvriers temporairement mis à pied.

Le chômage saisonnier qui affecte un grand nombre d'artisans et d'ouvriers durant la saison froide constitue l'un des problèmes les plus graves du travail dans notre ville.

Pour obvier à ce chômage saisonnier qui rend inactifs tant de travailleurs de métier, un Comité Civique, lance une campagne en vue de l'exécution de menus travaux de réparations et d'améliorations qui peuvent être effectués avant la reprise de l'activité du printemps.

Au cours de la Campagne des Emplois d'Hiver vous entendrez des annonces à votre poste de radio CKBM, vous lirez des articles de rédaction dans les deux hebdomadaires locaux, le but de tout cela est d'obtenir la coopération de tout le public qui peut certainement aider à trouver du travail aux nombreux ouvriers sans emploi.

Cette année encore, des campagnes (Suite à la page 6)

Les employeurs

Pallions au chômage d'hiver

Le Comité Civique de Montmagny tiendra une campagne d'embauchage, du 1er au 15 mars, afin de remédier, dans une certaine mesure, au chômage saisonnier qui existe présentement. Le but de cette campagne est de faire appel à la collaboration des propriétaires, des marchands, des industriels et des hommes d'affaires de la ville de Montmagny pour qu'ils aident à trouver du travail aux ouvriers sans emploi.

Ce problème doit intéresser tout

bon citoyen parce que de près ou de loin, il affecte à peu près tout le monde puisqu'il réduit à son strict minimum le pouvoir d'achat d'un nombre considérable de consommateurs.

Un chômage saisonnier trop prononcé a donc une grande influence sur l'économie d'une ville, d'une province ou d'un pays. C'est pourquoi nous devons tous être intéressés à ce que le problème du chômage saisonnier soit at-

(suite à la page 6)

La Société St-Jean-Baptiste

Le chômage saisonnier

En janvier, février et mars, les Canadiens entendent parler plus souvent de chômage qu'en n'importe quel autre temps de l'année. En effet, vers la fin du printemps, en été et en automne, relativement peu de gens ont à se plaindre de cette situation.

La raison en est, bien entendu, le climat même du Canada. A l'arrivée de l'hiver, certaines industries qui procurent beaucoup d'emploi pendant les autres saisons, doivent cesser leurs opérations. Les travaux d'aménagement des routes cessent tout comme ceux des chemins de fer et des grandes routes. La construction

décline sensiblement et nombre d'autres entreprises extérieures doivent restreindre leur activité.

Il en résulte donc ce qu'on appelle le "chômage saisonnier" et le Canada connaît un peu ces conditions chaque année.

A Montmagny même, les "chômeurs" sont toujours assez nombreux durant le premier trimestre de l'année. Il importe de se rappeler que le chômage est un état absolument néfaste dans n'importe quelle localité. Il n'est pas profitable à personne et peut se révéler très désastreux. Les chômeurs et leurs familles sont frappés (Suite à la page 6)

Le service National de placement

Le problème le plus épineux de l'heure

Le caractère saisonnier du chômage dans un grand nombre de nos industries principales pose pour les travailleurs canadiens un problème qui est loin d'être résolu. Au Canada, même lorsque l'emploi est au maximum, le chômage augmente brusquement quand arrive l'hiver. Ceci est attribuable à des facteurs étroitement liés au climat, comme c'est le cas dans l'industrie forestière, dans la construction, l'agriculture et dans d'autres industries con-

nexes; il faut d'ailleurs mentionner les habitudes d'achat et les tendances chez les consommateurs dans le cas du commerce au détail et de certaines industries manufacturières.

Dans certaines localités plus heureuses que d'autres, la diversité des industries est celle que le niveau général de l'emploi n'est pas sérieusement atteint; toutefois, dans d'autres localités où une certaine industrie saisonnière (Suite à la page 10)

Le Rotary

Les emplois d'hiver

En qualité de président du Club Rotary, il me fait plaisir d'appuyer l'initiative du Comité Civique pour le succès de la Campagne des Emplois d'Hiver.

A tous les ans nous sommes en mesure de constater qu'un nombre assez considérable de personnes sont sans travail pendant la saison froide. Un Comité Civique a organisé cette année une campagne en vue de faire appel aux industriels, aux marchands, aux propriétaires, aux locataires et à tous les citoyens de la Ville de Montmagny qui projettent de faire effectuer certains menus travaux pendant les mois d'été, afin que ceux-ci s'occupent dès maintenant de l'exécution de ces travaux.

Un évier qui coule, une pièce dont le papier-tenture fendille, un fauteuil dont la bourrue et les ressorts menacent de vous laisser choir, des parquets dévernissés et cent autres choses du même genre, qui, chez vous, réclament silencieusement depuis des mois qu'on s'occupe d'elles et que pour une raison ou pour une autre, vous avez retardé sans trop savoir pourquoi, à faire remettre en état. Il en sera évidemment de

(Suite à la page 3)

Message de Son Honn. le maire

Je suis heureux de profiter de l'occasion qui m'est offerte par la publication de cet article pour féliciter, au nom des autorités municipales, les initiateurs de ce mouvement, et pour adresser mes remerciements personnels à ceux qui ont bien voulu me choisir comme président de la Campagne des Emplois d'Hiver.

A titre de Maire de la ville de Montmagny, de membre du Comité Civique, de président de cette campagne et de citoyen ayant conscience de ses responsabilités vis à vis la communauté, j'invite mes concitoyens à songer sérieusement à l'appel qui sera lancé durant cette campagne d'embauchage d'hiver et d'y répondre dans le plus bref délai possible.

Cette campagne n'est pas lan-

cée dans le but d'essayer d'éviter une crise économique, mais bien pour tâcher d'enrayer, dans une certaine mesure, le chômage saisonnier qui sévit à tous les ans durant la saison froide. Ce fléchissement de l'emploi se répète à tous les hivers parce que certaines industries ne peuvent opérer que pendant la belle saison.

Il ne s'agit donc pas d'entreprendre certains travaux qui sont particulièrement ardu et coûteux en hiver, mais bien de multiples entreprises d'intérieur, de réparation, de réfection, de peinture et autres que l'on retarde, par habitude, aux beaux jours du printemps ou de l'été.

A ce temps-ci de l'année la

(Suite à la page 7)



LE PEUPLE



Chronique scientifique

La plus ancienne religion du monde

Par
Fr. Le Lyonnais
Exclusif à "LE PEUPLE"

Si l'on prend le mot religion dans son sens le plus large qui couvre également toutes les superstitions basées sur des explications surnaturelles, toutes les croyances populaires à la magie, tous les fétichismes et toutes les théories d'une existence se prolongeant au-delà de la mort, les croyances religieuses sont extrêmement anciennes. Elles existaient dans des sociétés humaines bien avant le commencement de l'histoire. On doit sans doute en rechercher l'origine avant même l'apparition de l'espèce humaine proprement dite, par exemple dans des espèces pré-humaines, comme la race de Néanderthal et peut-être même avant celle-ci. En particulier, les procédés d'inhumation et les formes des sépultures indiquent des intentions qui s'expliquent facilement si l'on admet que leurs auteurs croyaient à une vie future. Or, ces rites funéraires apparaissent déjà dans des espèces pré-humaines. Beaucoup plus tard, mais des milliers d'années avant le commencement de l'histoire, à l'époque du paléolithique supérieur, certaines peintures murales — oeuvres d'hommes de notre espèce — doivent vraisem-

blablement être interprétées comme représentant des cérémonies magiques destinées à augmenter les chances des chasseurs; c'est le cas, par exemple, d'une scène célèbre que l'on trouve sur le mur d'un puits dans les grottes de Lascaux, en Dordogne France. On voit, par ces exemples, la haute antiquité des croyances et des pratiques religieuses. Mais elles se rapportent à des religions complètement disparues de nos jours.

Il est généralement très difficile de dater les religions des peuples primitifs modernes qui ne connaissent pas l'écriture et possèdent seulement une tradition orale basée sur une chronologie invérifiable. Les meilleurs documents en pareils cas sont les relations des explorateurs ou des voyageurs. Toutefois de tels documents n'apportent généralement pas la preuve que les religions décrites existaient ou n'existaient pas longtemps auparavant. C'est le cas d'un grand nombre de croyances de tribus africaines, asiatiques ou océaniques qui ont été révélées par des voyageurs chinois, arabes ou occidentaux.

Les plus anciens livres religieux — des manuscrits égyptiens.

Il reste les grandes religions révélées, qui s'appuient sur des textes nombreux et sur des Eglises organisées. Certaines, comme

la religion sumérienne — qui a précédé la civilisation babylonienne en Mésopotamie — ou comme la religion égyptienne, ne sont plus pratiquées à l'heure actuelle. D'autres, comme le Judaïsme, les divers Brahmanismes, les divers Bouddhismes, les diverses formes du Christianisme, l'Islamisme, etc. existent encore de nos jours. Là encore il est délicat de repindre, car toutes les grandes religions dont certaines ont souvent duré très longtemps — ont beaucoup évolué, de sorte que leurs dogmes actuels ressemblent parfois très peu aux croyances originelles. On peut certes admettre que le Catholicisme Romain, le Catholicisme Grec ou Orthodoxe et les divers aspects du Protestantisme, constituent des branches d'une seule et unique religion: le Christianisme. Mais, doit-on considérer comme une même religion le Védisme — qui existait en Inde avant le Bouddhisme — et l'Hindouisme — avec ses grandes variantes: le Vichnouisme et le Civaïsme — qui a repris son essor après avoir éliminé le Bouddhisme de l'Inde? Il en est de même du Bouddhisme: le Bouddhisme Hinayana (ou du "Petit Véhicule") — qui compte de nombreux adeptes à Ceylan — le Bouddhisme Mahayana (ou du "Grand Véhicule") qui s'est répandu en Extrême-Orient (Chine et Japon) — et le Bouddhisme Tantrique — du Thibet. Le Bouddhisme Hina-

yana est apparu au Vème siècle avant Jésus-Christ, le Bouddhisme Tantrique Thibétain, au VIIème siècle après Jésus-Christ. On pourrait multiplier les exemples montrant combien cette question est ambiguë.

Compte tenu de toutes ces réserves, il semble que la religion sumérienne, la religion égyptienne et la religion hébraïque sont probablement les trois plus anciennes religions révélées du monde. De ces trois religions, une seule

est encore vivante, c'est le Judaïsme. Le Christianisme et l'Islamisme s'y rattachent. D'autre part, les plus anciens livres religieux du monde sont des manuscrits égyptiens.

UNESCO

Les Commissions des liqueurs dans les différentes provinces canadiennes exploitent quelque 650 établissements de détail.

LES EMPLOIS...

(suite de la page 2)

même, mais sur une plus grande échelle, pour l'industrie et le commerce.

A ce temps-ci de l'année, de nombreuses personnes sont forcées de chômer. Vous savez, par expérience, que parmi ces ouvriers qui doivent subir le chômage saisonnier, bon nombre sont de véritables compétences. Profitez du choix d'ouvriers compétents disponibles. Profitez de l'occasion et faites exécuter vos menus travaux dès maintenant afin que vous ne soyez pas au dépourvu lorsque la période du ménage du printemps et du nettoyage du mois de mai retiendra tous les ouvriers

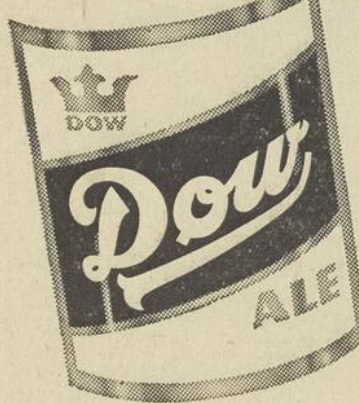
à leur poste. Nous avons à Montmagny, une quantité d'ouvriers qualifiés qui "chômement" malgré eux et ils n'attendent qu'une occasion favorable pour montrer leur savoir-faire et accomplir un ouvrage parfait.

Pourquoi attendre au printemps Contribuez dès maintenant au bien-être de vos concitoyens. Aidez à corriger un problème qui est celui de tout le monde. C'est là, vous en conviendrez, du civisme bien placé.

Donnons tous ensemble le coup d'épaule, ne remettons pas à plus tard ce que nous pouvons faire aujourd'hui.

Robert Daveluy, avocat
Président du Club Rotary.
Membre du Comité Civique.

Seules deux bières possèdent cette garantie d'excellence



1 bière incomparable!

1 lager sans rivale!

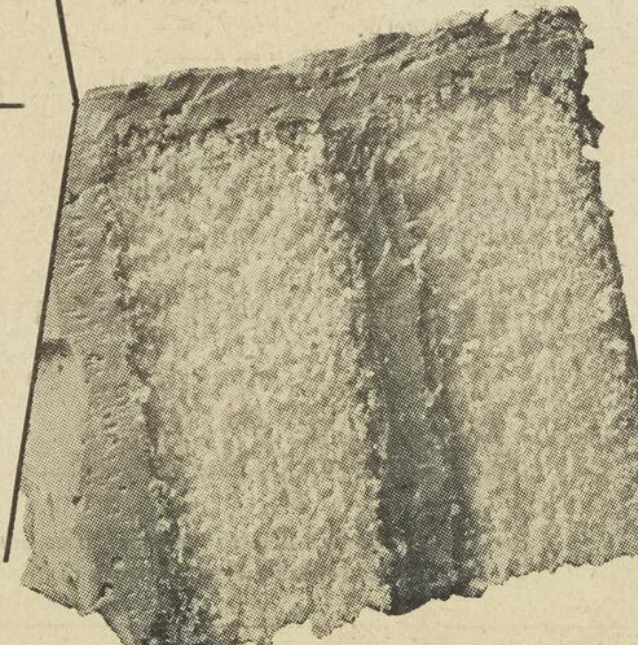


DOW BREWERY LIMITED Montréal • Québec • Kitchener

Voilà qui fait une différence énorme!



"CET OEUF FRAIS" que vous ajoutez vous-même aux mélanges à gâteaux Robin Hood vous assure un gâteau plus frais... qui reste frais plus longtemps.



Mélanges à gâteaux
Robin Hood

Pour les dames seulement

Et voila comment on transforme les pommes

En constatant l'évolution de la pensée et de nos standards de vie moderne, les gens riches de l'expérience des ans émettent souvent des réflexions dans le genre de celle-ci: "Dans notre temps, on faisait cela. Anciennement, on s'y prenait de cette manière." Certes il n'est pas nécessaire de regarder loin en arrière pour constater combien différentes sont nos ma-

nières de vivre et de réagir bien qu'au fond, avouons-le, c'est toujours la même nature humaine avec ses mêmes tendances, ses mêmes qualités et ses mêmes défauts. Ce qui a changé ce n'est pas tant l'homme que son entourage. Cette ambiance dans la quelle nous devons évoluer a certainement progressé sous différents aspects. Que cet avancement soit accompagné d'inconvénients nul ne songe à le nier, toute médaille s'est brillante soit-elle, ne porte-t-elle pas un revers?

Nos aieules seraient sans doute émerveillées devant toutes les commodités mises à la portée de la jeune femme d'aujourd'hui. Elles oublieraient assez vite, croyons-nous, les coutumes, les aspects poétiques de la vie d'autrefois; leurs regrets pour les belles choses du passé s'estomperaient dans leur étonnement et leur ébahissement devant les facilités de nos vies modernes.

En somme, il faut admettre la nécessité de vivre de son temps et chercher à en tirer le meilleur parti possible surtout à en apprécier les multiples avantages. Il serait sage d'adopter devant ces différentes situations l'attitude optimiste, celle du monsieur qui se vantait que sa tasse n'était jamais à moitié vide mais toujours à moitié pleine... Admettons que souvent nos tasses sont en effet presque pleines.

Le foyer domestique a été entièrement transformé par la baguette magique du progrès. L'électricité innerve presque toutes les activités ménagères. Le marché offre aussi de plus en plus de produits alimentaires transformés et même préparés. La conservation au moyen de la stérilisation et de la congélation commerciales contribue pour une grande part à simplifier la tâche de la cuisinière.

Loin des Economistes ménagères de la Section des Consommateurs, Ministère de l'Agriculture du Canada l'idée d'insister sur une utilisation exagérée des produits manufacturés et cela au détriment des produits domestiques. Elles veulent seulement faire valoir les avantages qu'offre le marché moderne selon les besoins et les circonstances de vie de chacun.

La pomme, reine des fruits, fournit aujourd'hui le sujet d'information. Disons tout de suite que la pomme cette année était de très bonne qualité. On sait que suivant la température de la saison, la qualité des fruits et légumes varie considérablement.

La pomme, reine des fruits, fournit aujourd'hui le sujet d'information. Disons tout de suite que la pomme cette année était de très bonne qualité. On sait que suivant la température de la saison, la qualité des fruits et légumes varie considérablement.

Cet aspect du progrès qu'on appelle la réfrigération a déjà amélioré le marché de la pomme fraîche en permettant de la conserver à son point optimum de maturité pendant des périodes de plus en plus longues. En effet en la plaçant en entrepôt froid dès la

cueillette on peut la conserver ferme et à saveur parfaite pendant de longs mois après la récolte.

Cependant, il existe une tendance de plus en plus marquée vers la transformation de la pom-

(Suite à la page 5)

Madeleine Caron parle de:

Ce que vous pourriez faire

IL Y A TROP de dépenses froides qui sont aussi chaudes que des fours!

Les murs n'arrêtent pas la chaleur et le soleil les darde de ses rayons une bonne partie de la journée. Impossible de rien garder frais. Alors, les confitures, les conserves, qu'en fera-t-on?

Et tous les ans, c'est le même problème.

La dépense froide fait partie de nos moeurs. Mais, à notre époque, il n'y a aucune bonne raison de s'en contenter... et la résignation est ici mauvaise conseillère.

Surtout, surtout, ne faisons pas entrer nos grand-mères dans le débat. Ces chères aieules avaient toujours une bonne cave en plus de leur grande dépense. Il y avait probablement une laiterie, et bien abritée. Les murs étaient d'ailleurs construits de façon différente. Et puis... qui vous dit que votre arrière-grand-mère ne se serait pas procuré une glacière électrique si l'invention en avait été faite de son vivant!

Mais, revenons à notre dépense!

Un homme adroit pourrait peut-être l'isoler, cette dépense de malheur. Informez-vous donc! Vous trouverez peut-être un ouvrier qui fera le travail dans ses temps libres. Il y a toutes sortes de matériaux faciles à employer. Le coût? Une dépense, ce n'est pas bien grand. Renseignez-vous aussi sur la conservation des aliments par le froid et la congélation. Vous ne savez pas comme vous seriez heureuse avec un congélateur électrique dans votre dépense.

Ces appareils ont beau être isolés, ils n'en refroidissent pas moins l'air autour d'eux. Vous l'avez peut-être remarqué chez une amie qui garde sa glacière électrique dans une armoire! Toute l'armoire est fraîche. C'est commode pour les confitures et les conserves.

Pensez comme ce serait commode ce froid dans votre dépense! Quant à l'appareil lui-même, les ménagères assez chanceuses pour en posséder un, ne tarissent pas de satisfaction. Elles ne parlent que de ça. Ce ne serait peut-être pas une mauvaise chose d'aller voir pourquoi?

TOUS DROITS RÉSERVÉS



À VOTRE SANTÉ



A faire vivre toute cette graisse
Votre coeur las se presse.
Par une vie raccourcie
Gourmandise sera punie.

Ministère de la Santé nationale et du Bien-être social



Autrefois de St-Jérôme, où elle et son époux ont laissé de nombreux amis, Madame Francis est la mère de 5 charmants enfants.

“Les soupes Campbell's facilitent ma tâche quotidienne...”

dit Madame Yvon Francis, de Cowansville, P.Q.

Il n'y a pas de vrai repas sans soupe, affirment les ménagères avisées. Madame Francis le sait mieux que toute autre peut-être car son époux, chef cuisinier du plus important hôtel de Cowansville, lui donne constamment l'exemple: il en inscrit toujours plusieurs sortes au menu du jour. Il vous est tout aussi facile de servir de la soupe à votre famille à tous les repas. Il vous suffit de choisir l'une des 23 soupes Campbell's, toutes pareillement succulentes... chacune étant le résultat de nombreuses années de spécialisation dans l'art

de préparer des soupes de qualité nettement supérieure.

La soupe aux légumes Campbell's est l'une des préférées de la famille Francis. “Quel plat appétissant et nourrissant”, affirme Madame Francis. “Un aussi riche bouillon, dans lequel baignent 15 tendres légumes, est de quoi stimuler l'appétit le plus paresseux.” Achetez-en plusieurs boîtes dès aujourd'hui.

LA SOUPE AUX LÉGUMES

Campbell's

Les soupes Campbell's se vendent plus au Québec que toutes les autres marques réunies



Des contreforts en polythène

"Pierrot, délace tes souliers avant de les chauffer!" est une exhortation familière dans les foyers où il y a des enfants.

Mais Pierrot et sa maman seront ravis d'apprendre qu'on fabrique maintenant des souliers dont les contreforts rebondissent plutôt qu'ils n'écrasent.

La matière à la base d'une tel-

le soupesse, c'est le polythène, ce plastique solide et flexible dont on moule des verres incassables et autres objets domestiques.

La partie arrière d'un soulier est soutenue d'un contrefort placé entre le cuir et la doublure. Les matériaux employés jusqu'à maintenant: fibre-carton ou cuir à semelles. Aujourd'hui, un grand manufacturier canadien fabrique des chaussures munies au talon d'un morceau de polythène moulé.

Les contreforts de fibre commencent à perdre leur forme après trois ou quatre semaines de dur usage. Ceux de cuir résistent quelques semaines de plus. Mais la durée du contrefort de polythène est pratiquement indéfinie. Même soumis aux plus rudes traitements, il durera plus longtemps que le reste du soulier. Souple et flexible malgré sa solidité, le plastique assure un confort parfait.

Au dire des manufacturiers, cet usage du polythène représente un progrès important dans l'industrie de la chaussure. S'il empêche les souliers de fiston de s'affaisser au talon, des millions de mamans l'adopteront avec enthousiasme.

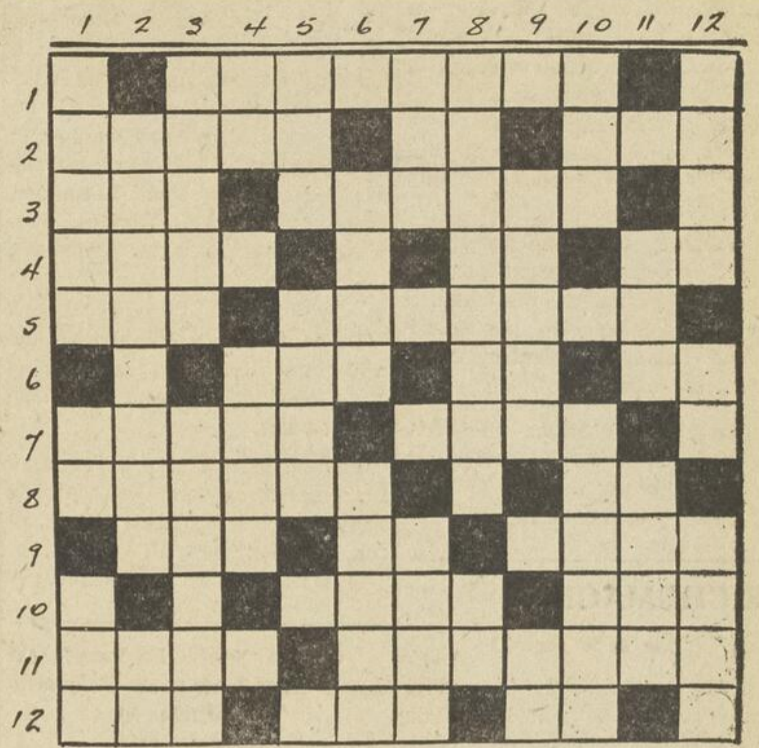
mise conserve par stérilisation est encore la plus employée. C'est par ce moyen que la plus grande partie des pommes transformées est traitée. On parle de pommes en conserve, de purée de pomme et même de remplissage de tarte aux pommes. "Ah! si grand'maman voyait ça, tralala!"

Ces produits, s'ils n'ont pas le petit goût fin et particulier à nos préparations domestiques, présentent tout de même de multiples avantages dont celui d'être là toujours prêt pour n'importe quel mets aux pommes. Les pommes en conserve sont par exemple un produit économique. Ce sont simplement des pommes taillées en segments de 3/4 de pouce d'épaisseur environ et mises en conserve sans eau ni sucre. Le consommateur qui les achète ne paie pas pour l'eau ni le sucre mais pour la pomme seule: pas de pelure, pas de coeur, pas de perte par la pourriture, la manipulation. On trouve les pommes en conserve sur le marché domestique en boîte de 28 mais surtout de 105 onces.

La sauce ou purée de pomme est en général la préparation de fruits, paraît-il, la moins dispendieuse comparée à celle de pêches de poires, etc. On peut s'en procurer en boîtes de 15 et 20 onces.

Le remplissage de tarte aux pommes, un produit assez nouveau sur le marché domestique canadien, est vendu en boîtes de 105, 28 et 20 onces.

MOTS-CROISES HEBDOMADAIRES



CINQUANTIEME PROBLEME

- Horizontalement**
- 1 - Ce qui regarde la vision, la lumière.
 - 2 - Tenant de la secte d'Arius - Le premier mot de l'hymne de St-Jean Baptiste - Adjectif indéfini.
 - 3 - Article simple - Nombre malchanceux.
 - 4 - Mot qui signifie autrefois - Chemin de halage - En les.
 - 5 - Dans une église la partie qui s'étend du portail au chœur - Faire l'étalage de, montrer.
 - 6 - Unité de mesure pour les surfaces agraires - Abr de Senior - Qui unit les parties du discours.
 - 7 - Qui n'ont pas l'usage de la parole - Femmes extraordinaires et remarquables par la grâce et la bonté.
 - 8 - Unités de mesure de longueur françaises - Les deux voyelles du mot âne.
 - 9 - Chemin de ville - Mot qui veut dire Richesses en général - Située.
 - 10 - Plante ombellifère odorante - Cri de détresse.
 - 11 - Se servir de - Monstres fabuleux.
 - 12 - Adjectif possessif - Roue de gorge - Pronom indéfini.
- Verticalement**
- 1 - Grand bâton de fer dont se servent les ingénieurs pour prendre les alignements - Deux consonnes du mot Homme - Portion de la tige d'un arbre sans rameaux.
 - 2 - Metre à l'écart - Pronom personnel.
 - 3 - Blasé, paresseux - Applica-
- tions de l'esprit pour apprendre.
- 4 - Deux lettres de pieds - Foyer de cheminée.
 - 5 - Trois lettres qui expriment une combinaison d'un explosif très violent - Anneau de cordage.
 - 6 - Querelle accompagnée d'injures et de coups - Instrument dont on se sert pour connaître la profondeur de l'eau ou la nature du sol.
 - 7 - Pronom relatif - Aura du plaisir.
 - 8 - Employer - Adjectif possessif.
 - 9 - Genre de mammifère qui ressemble beaucoup au chevreuil et dont la robe est rayée - Librement.
 - 10 - Transpire - Division de l'année.
 - 11 - Point de départ de toute chronologie particulière - Père de Jason.
 - 12 - Es de service - Pronom personnel - Crochet en forme de S.



BONNES NOUVELLES
POUR LES
Ménagères
Anne Marshall

les Ménagères Découvrent les Combinaisons de Soupes



Que ce soit la grand'mère ou la jeune mariée qui habite à côté, toutes les femmes ont quelque chose en commun. Elles aiment essayer du nouveau. Un nouveau patron de robe. Une façon nouvelle de disposer les meubles. Et, surtout, une nouvelle recette. Existe-t-il une ménagère qui n'aime pas faire quelques expériences dans le domaine des recettes, et réussir à inventer un mets qui est bien le sien?

Aujourd'hui, les ménagères entrepreneurs découvrent toute une gamme de nouvelles recettes. Elles versent deux sortes de soupes condensées dans une casserole, et les mélangent pour en faire une soupe nouvelle. Et elles en réussissent toute une variété allant des bouillons succulents aux chowders pleins de légumes nourrissants. De temps en temps, elles y glissent quelques saucisses de Francfort rissolées, des petits morceaux de bacon, des morceaux de poulet ou un légume pour avoir un mets plus copieux ou pour utiliser les restes.

Ayant un aspect particulièrement appétissant et un goût succulent, la soupe Légü-boeuf est l'une des combinaisons de soupes condensées les plus populaires. Elle est bonne avec de croustillants "cheesewichs", faits de tranches de pain recouvertes de fromage et grillées au four. Un plat de concombres salés convient avec ce repas, et comme salade, une coupe remplie de fruits frais. Pour dessert... des négrillons au chocolat et aux noix.

LA BONNE SOUPE LÉGU-BOEUF
1 boîte (1 1/4 tasse) soupe au boeuf et nouilles condensée
1 boîte (1 1/4 tasse) soupe aux légumes condensée
1 1/2 boîte à soupe d'eau
Mélangez les soupes et l'eau; faites chauffer. 4 bonnes portions.

UNITE SANITAIRE

Mardi 1er mars — Montmagny: Clinique dentaire.

Jeudi, 3 mars — St-Mathieu: 10.30 hrs — Clinique de bébés à l'école St-Mathieu.

Unité Sanitaire: 2-4 hrs — Clinique de bébés.

Vendredi 4 mars — Saint-Pierre: Clinique dentaire. Cependant si les chemins sont fermés, la clinique dentaire aura lieu à Montmagny.

ET VOILA...

(Suite de la page 4)

me en divers produits manufacturés puisque de 1949 à 1953, 22% de la récolte totale de pommes fut ainsi utilisée. La chimie et les outillages modernes appliqués à la stérilisation et à la congélation permettent de prolonger l'usage de la pomme à l'année. C'est ainsi qu'on trouve maintenant sur nos marchés des pommes congelées en boîtes de carton d'une livre et plus.

Il faut avouer cependant que la

À VOTRE SANTÉ



L'enfant comme mainte
grandes personnes
Aime à jouer avec le feu.
Pour que l'heure de son
trépas ne sonne
Enseignez-lui les dangers
de ce jeu.

Ministère de la Santé nationale et du Bien-être social

No 7 — Catherine de Saint-Augustin



CATHERINE PARTAGE ENTRE L'ATTRAIT DU MONDE ET L'APPEL DE DIEU

No 1 — L'âme de la jeune Catherine est, à cette époque, un champ de luttes douloureuses entre la nature et la grâce. Un célèbre missionnaire, le Père Jean Eudes, ne lui prédit pas moins "qu'infailliblement elle sera religieuse".



No 2 — Mais, sa jeunesse, son penchant pour le monde, la pensée que le salut est possible dans le siècle, tout conspire à étouffer l'invitation intérieure. Merveilleux tourment qui épure une vocation et lui donne une trempe d'acier.

Dessins de Mme Odette Fumet-Vincent



No 3 — La soeur aînée de Catherine résolut d'entrer au monastère de Bayeux. Catherine se décide de l'y suivre. Ses parents sont perplexes. Elle aussi... Mais la voie de Dieu est plus forte que la voix des plaisirs.

UNE COMMUNE...

(suite de la page 2)

gnes d'embauchage d'hiver sont entreprises à travers le Canada. Dans certains centres et localités les résultats obtenus sont encourageants, très satisfaisants dans d'autres et couronnent déjà tout ce déploiement de bonne volonté et de générosité.

Ensemble, travaillons pour le succès de cette campagne à Montmagny. Contribuons dès maintenant au bien-être de nos concitoyens. Consultons l'entrepreneur de notre choix.

Paul Gros d'Aillon, publiciste
Membre du Comité Civique et représentant du
Jeune Commerce Incorporé.

LE CHOMAGE...

(Suite de la page 2)

pés directement mais la localité toute entière en vient à souffrir du fait qu'ils ont cessé de produire et partant de gagner.

Afin de remédier à la situation, le Comité Civique de Montmagny lance une campagne en vue de stimuler l'emploi temporaire là où la chose est possible. En effet, plusieurs parmi nous avons des travaux que nous pourrions exécuter dès maintenant, mais que, pour une raison ou pour une autre nous remettons d'ordinaire au printemps ou même à l'été.

Lorsque le printemps et l'été arrivent, il est souvent plus difficile de faire exécuter certains travaux par suite de la pénurie de la main-d'oeuvre spécialisée dans certains domaines.

Il faut peut-être remplacer la plomberie, l'électricité, remodeler un bureau, réparer les boiseries, refaire des étalages, peindre une pièce, fabriquer de nouveaux comptoirs, etc?

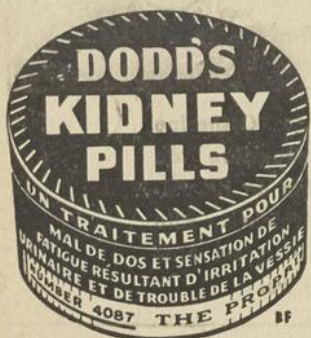
Toute cette gamme de travaux d'intérieur trouve bien sa place durant les mois qui précèdent l'été alors que la main-d'oeuvre est disponible et que le temps est moins pressant pour expédier le travail.

C'est rendre service à toute la communauté que d'accéder au programme des menus travaux et de fournir ainsi à toute une classe de travailleurs les moyens de subsister pendant la saison rigoureuse.

En qualité de président de la Société St-Jean-Baptiste, de membre du Comité Civique de Montmagny je fais appel à tous mes concitoyens afin de faire exécuter dès maintenant les travaux que vous projetez pour les mois d'été.

Agissez immédiatement. Nos hommes de métiers accueilleront votre décision comme un bienfait.

Léopold Côté, président de la Société St-Jean-Baptiste,
Membre du Comité Civique.



ST-PIERRE

NAISSANCES

M. et Mme Antoni Lecompte, née Pauline Lamonde font part à leurs parents et amis de la naissance d'un fils, baptisé le 7 février sous les prénoms de Joseph Pierre-Réjean. Parrain et marraine: M. et Mme Paul Lecompte, grands parents de l'enfant. Porteuse: Mme Gonzague Lamonde, tante de l'enfant.

Le 11 février a été baptisé, Joseph-Lucien-Jean, fils de M. et Mme Maurice Samson, née Thérèse Dumas.

Parrain et marraine M. et Mme Lucien Samson, oncle et tante de l'enfant. Porteuse Mme Jos Samson, grand-maman de l'enfant.
M. Omer Samson de Contrecoeur

Chaque année Le Peuple est cité à l'honneur pour la qualité de ses articles et sa présentation.

est venu tout dernièrement en promenade chez sa mère M. Jos Samson.

M. et Mme Octave Fiset de Qué-

bec passent quelques jours chez M. Albert Fiset.

Mlle Rita est partie pour une promenade à Saint-Jean oPrt-Joli. M. et Mme Roger Samson de Fortierville étaient en fin de semaine chez Mme Jos. Samson.

Ici J. O. C. parle

Imagine-t-on quel peut-être l'esprit de la jeunesse ouvrière qui grandit dans de telles conditions? Il faut s'y arrêter maintenant pour mieux connaître cette jeunesse et bien saisir toute la répercussion d'une telle existence sur son ame.

Ce qui saute aux yeux tout de suite, c'est l'esprit de révolte qui anime la classe ouvrière et particulièrement les jeunes travailleurs esprit de complète émancipation, crise d'autorité dangereuse pour l'ordre social, haine des cadres, des pouvoirs établis et des lois existantes, lutte de classe dont on semble trouver l'origine dans la classe ouvrière elle-même.

GRAND SUCCES DU SOUPER CANADIEN ORGANISE PAR LA J.O.C.F.

Le souper canadien organisé par la JOCF a remporté un grand succès. Je profite de l'occasion pour remercier au nom du comité de la J.O.C.F., l'orchestre Boulanger qui égaya l'assistance avec magnifiques interprétations et Mademoiselles Boivin, Proulx et Morin qui ont chanté et déclamé.

Robert Michaud,
Propagandiste de la J.O.C.

PALLIONS AU...

(suite de la page 2)

tendue dans la plus grande mesure possible.

Plusieurs de nos industries saisonnières comptent parmi les plus essentielles et aussi parmi les plus importantes si l'on considère le nombre d'employés qui y sont engagés. Nous ne pourrions nous passer d'aucune de ces industries. Notre mode de vie, nos habitudes notre prospérité, exigent qu'elles continuent de prospérer en dépit de leur caractère saisonnier.

La plupart de nos industries saisonnières sont actives en été. Il en existe heureusement quelques unes qui opèrent plutôt en

hiver, en contre-partie du chômage saisonnier ordinaire.

La froide saison paralyse plusieurs entreprises qui comptent sur une température clémente pour être menées à bonne fin, elle impose ainsi à l'industrie et au commerce des conditions difficiles qui restent incontrôlables par la rigueur de notre climat.

Toutefois, l'ingéniosité de l'homme parvient à vaincre ces obstacles naturels et réussit à déployer une activité qui vient alléger le sort de ceux qui en sont affectés.

Ainsi, des travaux de réparations, d'agrandissement ou d'aménagement n'ont pas à attendre la belle saison pour être exécutés; ce sont des ouvrages d'un caractère particulier qui ne commentent pas le même travail assidu que des constructions permanentes et qui peuvent se terminer en une semaine ou deux tout au plus. Beaucoup de travaux de décoration d'intérieur, de nettoyage, à la maison, au magasin et à l'usine, peuvent tout aussi bien se faire durant la saison froide qu'en été.

Des menuisiers, des peintres, des plombiers, des électriciens et nombre de gens de métier y trouveront une occupation utile et profitable en attendant la reprise régulière des chantiers du printemps et de l'été.

En qualité de membre du Comité Civique je fais appel à tous mes concitoyens afin de faire exécuter dès maintenant les travaux que vous projetez pour les mois d'été.

Ernest Ringuet,
Surintendant A. Bélanger Ltée
Membre du Comité Civique et représentant des employeurs.

Jean-Baptiste Painchaud

7 Avenue des Erables — MONTMAGNY — Tél: 752

"Caisse Nationale d'Assurance-Vie"

Comparez nos plans, nos primes nos valeurs de rachat et vous n'aurez plus d'hésitation à mieux vous protéger plus économiquement!

REPRESENTANT:

"Corporation de Prêts de Québec"

Placez en toute sécurité vos économies en obligations!

"Soeurs de Sainte-Marthe"
"Hôpital Contois" etc. (intérêts 4%)

Les Aventures de FERDINAND



Cartes d'Affaires

Téléphone : 2-3818

Hon. ANTOINE RIVARD, c. r.
DEPUTE DE MONTMAGNY

27, rue BUADE, — QUEBEC.

RENE SAMSON

Entrepreneur-Electricien

Vente d'accessoires électriques
Rue St. Jean-Baptiste—Tél: 209
— MONTMAGNY —

ROBERT DORVAL

Arpenteur-Géomètre

16, rue St-Pierre
Montmagny, Quà.
— Tél: 633-W —

Pour toutes vos assurances
consultez

Philippe Roy Inc.

Courtiers d'assurances agréés
MONTMAGNY

Bureau: 102, St. Jean-Baptiste — Rés. 5, St-Joseph, Tél: 240
Tél: 92 Rés. 5, Morin, Tél: 855

ASSURANCES

"La Laurentienne"
Assurance sur la vie
Jean-Marie PROULX

Feu, Automobiles,
Responsabilités, Accident.
HEBERT & PROULX

MONTMAGNY, TEL.: 73

**Jean-Paul
CLOUTIER**
B.A.

**Maurice
CLOUTIER**
B.A., L.L.L.

**Gaston
CLOUTIER**

Licencié en
Sciences Commerciales

Notaire

Courtier
d'Assurances

Saint-Paul de Montmagny

Cté de Montmagny, — — P. Qué.

RAOUL LEVESQUE
Agent d'assurance-vie
"LA SAUVEGARDE"
Compagnie Canadienne
française
Rue du Manoir — Tél: 226
MONTMAGNY, P.Q.

Dr Cajetan Gauthier
F.R.C.S (C)

Bureau à l'Hôtel-Dieu
Consultations chirurgicales
tous les après-midi de 2h. à
4h. sauf le samedi et les
lundi, mercredi et vendredi
soirs.

Tél: 462 Casier Postale 397

Dr. Germain FORTIN
Médecin-Chirurgien

Spécialité: Maternité et
Gynécologie

9 Ste-Julie — Montmagny
(Voisin Hôtel de Ville)

Dr ANTOINE Fiset

Médecine générale
Obstétrique

CONSULTATIONS: tous les
jours de 9 h. a.m. à 9 h. p.m.
URGENCE: en tout temps
8, rue St-Jean-Baptiste
Tél: 755 — MONTMAGNY

Dr Edgar DENAULT

MEDECIN-CHIRURGIEN

Rue St-Ignace, — Tél: 384
MONTMAGNY

Bureau à Montmagny le
SAMEDI à l'Hôtel-Dieu

Dr Paul BIGUE

Spécialité: Maladies des YEUX
OREILLES, NEZ et GORGE.
449, 3ième Avenue, QUEBEC.

MESSAGE DE SON...

(Suite de la page 2)

main-d'oeuvre spécialisée est abondante dans presque tous les métiers ou occupations. Par contre lorsqu'arrivera la belle saison, la grande majorité des travailleurs; maintenant disponibles, auront repris leur emploi et il sera plus difficile d'obtenir leurs services.

Les menus travaux qui ne prennent que deux ou trois jours, une semaine tout au plus, peuvent être facilement effectués pendant le mois de mars. De nombreux ouvriers qualifiés chôment actuellement dans Montmagny et ils ne demanderaient pas mieux que d'offrir leurs services à ceux qui le désirent.

Faisons donc un effort dans ce sens et en plus de vous épargner et du temps et de l'argent, vous rendrez service à vos concitoyens sans travail et aiderez à relever la situation économique de notre région.

Louis O. Roy, Maire
Président de la Campagne des
Emplois d'Hiver.
Membre du Comité Civique.

CINEMA LAFONTAINE

SAMEDI

DIMANCHE

LUNDI

26, 27 et 28 février

L'appel du Destin

J. Marais et R. Benzi

CINEMA TACHE

MONTMAGNY.

Dimanche

LUNDI et MARDI

27, 28 et 1er mars

Les révoltes d'Haiti
(en couleurs)

D. Robertson et A. Francis

MERCREDI, JEUDI
VENDREDI, SAMEDI

2, 3, 4 et 5 mars

L'homme de ma vie

M. Robinson et H. Vilbert

Dr. Marcel Laverdière

BA, D.D.S.

chirurgien-dentiste
MONTMAGNY

34, rue de la Gare—Tél: 293

Cartes d'Affaires

Boulangier, Fortier & Rondeau, C. A.

COMPTABLES AGREES — SYNDICS LICENCIES

Maurice BOULANGER, B.A., C.A., Syndic Licencié.

Guy FORTIER, B.A., L.S.C., C.A. — Réal RONDEAU, B.A., C.A.
P.-R. Thivierge, C.A. Marcel Michaud, C.A. Charles Fournier C.A.

71, rue St-Pierre, Québec. — Tél: 2-4079

Caron, Corriveau Renaud,

COMPTABLES AGREES

Lionel CORRIVEAU, M.S.C., R.I.A., C.A.

Edifice Caisse Populaire

86, rue de la Gare, — Montmagny — Tél: 73

Résidence: 16, rue Ste-Marie — Tél: 702

MONTMAGNY — RIVIERE DU LOUP

G. A. PARIS, D.C.

CHIROPATICIEN

CONSULTATIONS: du lundi
au vendredi: de 10 à 11.30, et
2 à 5 hres. Samedi: de 9 à
11.30 — Soirée: lundi, mercre-
di, vendredi: de 7 à 9 hres
103, rue de la Gare — Tél: 823
MONTMAGNY

Installations et réparations
électriques

Travail de tous genres en
électricité

ROGER PROULX

ENT.-ELECTRICIEN

Rue Ste-Marie — Tél: 265-W
MONTMAGNY

Téléphone: 72

PARE & DAVELUY

AVOCATS

Rue St-Jean-Baptiste,
MONTMAGNY
(Edifice ALLARD)

Téléphone: 194

Jos. MARINEAU

B.A, L.L.L.

AVOCAT

31, rue du Dépôt, Montmagny

Alex. Chouinard, C.R.

— AVOCAT —

38, rue St-Louis — Tél: 48
MONTMAGNY

Laurent Normand

Directeur de funérailles

Service jour et nuit

2, rue du Pont, Montmagny
Tél: 310 w 3 ou 570

Gonzague BELANGER

B. A. LL. L.

NOTAIRE

Tél: bur.: 592 — Tél: rés.: 767
2, Rue St. Jean-Baptiste,
MONTMAGNY.

Tél: Résidence et Bureau 839

Jules BLANCHET

B.A., L.L.L.

AVOCAT

BUREAU

13, rue de l'Anse
MONTMAGNY

Téléphone : 73

GEORGES HEBERT

NOTAIRE

64, rue DU DEPOT, —

MONTMAGNY

GILLES AUDET

ARPENTEUR-GEOMETRE

Ingénieur Forestier

88, Ave Turnbull, Québec — — — Tél: 3-2431

Bureau à Montmagny: le lundi de 9h:30 a.m. à 6h.p.m.

Edifice Banque Provinciale, rue St. Jean-Baptiste, Tél: 732

Trois cultivateurs émérites de St-Paul

Une paroisse du haut du comté de Montmagny qu'il m'a été agréable de revoir après plusieurs années, est celle de St-Paul de Montmagny. Ma visite dans cette paroisse où les terers accidentées ne sont pas des plus fertiles, coïncidait avec l'assemblée générale de la Société Coopérative agricole. Là j'y ai rencontré des cultivateurs soucieux d'être plus coopérateurs et ce, grâce aux directives qui leur ont été données en guise de stimulant, par des techniciens, entre autres M. Elphège Hallé, agronome, inspecteur des Coopératives du Service de l'Economie rurale, M. Ls-Joseph St-Yves, agronome du comté de Montmagny, M. Hervé Boudreault, inspecteur de beurrieres et de fromageries et M. Josaphat Lambert, agronome, Service des Relations extérieures et de la Publicité, de la Coopérative Fédérée de Québec.

A St-Paul que d'anciens surnommement "le Buton", j'ai connu l'histoire de trois cultivateurs émérites auxquels l'avenir sourit. Ce sont des anciens membres du cercle de Jeunes agriculteurs qui y florissait, il y a une douzaine d'années, sont l'égide de M. Henri Talbot, dont la ferme paternelle a été par la suite améliorée selon les principes des concours de ferme. Précisons qu'Henri cultive avec son père encore alerte en dépit de son âge, une terre sur laquelle il a fait passablement de l'égouttement, de l'errochage et rajeunit les pâturages. Aussi est-il en mesure de soigner avec profit et économie, une dizaine de vaches laitières qu'il logera d'ici quelques années, dans une grange nouvelle plus spacieuse et pourvue des principales commodités modernes. Père de famille modèle, il est membre de la Coopérative agricole de St-Paul, où il agit comme directeur. Son compagnon M. Paul-Maurice Adam, a gagné d'abord ses épaulettes sur les différents théâtres de guerre de l'Europe, où il combattit pendant 4 ans et demi. De retour au pays, il utilisa ses crédits militaires, pour s'acheter une terre pas très loin de celle de son père Adalbert cultivée aujourd'hui par son fils Marius.

Maurice exploite donc aujourd'hui une terre de 100 acres dont 40 sont en culture. Il élève 6 vaches et 8 porcs et une trentaine de poules. Avec le temps, il continuera d'améliorer son entrepri-

se agricole, d'après les meilleurs principes de l'agronomie. Agé de 34 ans et père d'une petite famille de trois enfants, M. Adam se fait un devoir d'épauler avec son dévouement et sa compétence, le mouvement coopératif de sa paroisse. En février, il a été réélu président de la Société coopérative agricole de St-Paul qui comprend 72 membres et dont le bureau de direction se compose comme suit: président, M. Paul-Maurice Adam, vice-président, M. Josaphat Côté, directeurs MM. Ovila Gaudreault, Lucien Gaudreault, Louis Donat Proulx, gérant, M. Aimé Godbout.

Faisons maintenant connaissance avec M. Josaphat Côté. C'est le fils de M. Joseph Côté qui a fait ses preuves sur sa ferme située aux confins du village de St-Paul, en direction de St-Philémon de Bellechasse. Sur cette ferme où les agronomes ont toujours été les bienvenus pour y donner leurs conseils techniques, il a élevé avec Josaphat, trois autres fils, tous sérieux et taborieux, savoir: Gérard, gagnant actuellement sa vie dans le bois; Paul-Emile, travaillant dans une manufacture de portes et chassis, à Cowansville et Chs-Omer, exerçant ses talents à la manufacture de meubles Collin, à Montmagny.

Pour revenir à Josaphat âgé de 39 ans, et père d'une famille de 5 enfants, tous des garçons, âgés de 6 à 1 an, disons qu'il a entrepris des améliorations sensibles sur la terre qu'il cultive avec son père. Celui-ci est encore tenace en dépit de son âge avancé.

M. Côté fils, après avoir travaillé trois ans dans une carrière à chaux des Cantons de l'Est, a donc eu la bonne idée en revenant chez lui, de chauler la terre avec laquelle il gagne son pain quotidien; il l'a également égoutté, de sorte que les riches moissons qu'il y récolte lui permettent de soigner son cheptel composé d'une dizaine de vaches.

Il y a vingt ans, les manufactures canadiennes produisaient 63 pour cent de tous les tissus de laine vendus au Canada. Aujourd'hui, leur part du marché domestique est à peine 57 pour cent.

Il a eu de ces propos, relativement à ses compatriotes qui dit-il, sont mordus pour courir les chantiers et ne s'occupent pas assez de la culture. "S'ils avaient à coeur de rester sur leur terre, de la chauler, de l'égoutter et d'y élever de meilleures vaches, ils seraient en mesure, ajoute-t-il, de faire une vie plus stable et plus heureuse".

Et voilà! A St-Paul après une dizaine d'années, les résultats des cercles de jeunes agriculteurs sont probants, attendu qu'ils ont formé des cultivateurs qui resteront attachés à la terre et à tout ce qu'elle comporte de beau et de noble.

Henri Lacoursière, b.s.a., Rédacteur au Service de l'enseignement agricole.

TANTE LUCILE



Mlle LUCILLE DESPAROIS, la Tante Lucille de l'émission pour enfants entendue le samedi matin à 9h.45, sur les ondes du réseau Français de Radio-Canada, fait lire à l'annonceur Jean Morin une des nombreuses lettres que lui adressent les petites et grandes admiratrices de ses contes. L'émission Tante Lucille est réalisée par Guy Beaulne.

Création d'une pièce nouvelle de M. Gréco au Télé-Théâtre

Michel Gréco est l'auteur de la Clé de l'énigme, pièce originale qui sera créée au Télé-Théâtre de Radio-Canada, dimanche 27 février à 9h.30 du soir, à CBFT et CBOT.

C'est la deuxième contribution de Michel Gréco au Télé-Théâtre. En novembre 1953, au tout début de cette série d'émissions, il avait soumis un texte intitulé les Veuves, qui fut accueilli avec enthousiasme. Michel Gréco a écrit pour la scène une version des Veuves qu'il espère présenter un jour à Montréal.

L'auteur de la Clé de l'énigme est âgé de 24 ans. Diplômé des Beaux-Arts, il consacra tout son temps libre à la création dramatique. Plusieurs de ses oeuvres ont d'ailleurs été entendues au cours des saisons dernières, sur les ondes du réseau Français, à Nouveautés Dramatiques.

La Clé de l'énigme, que réalisera Fernand Quirion, est une pièce policière. L'action se situe dans une grande ville nord-américaine, et Montréal pourrait aussi bien être le cadre de ce drame qui se joue entre une dizaine de personnages, tous membres d'une bande dont le chef demeure jusqu'à la tombée du rideau parfaitement inconnu de la justice.

Les interprètes de la Clé de l'énigme sont: Roger Garceau, qui jouera le rôle de Pierre Van-

delac, un type élégant, racé, nerveux, continuellement secoué d'une tic nerveux; Marie-Eve Liénard, Olga Vladevskov, une jeune femme qui cache sous des apparences enjouées une détermination peu commune: c'est le type de la femme prête à tout pour arriver à ses fins; Michèle Le Hardy, la soeur d'Olga, femme un peu vulgaire mais qui garde un fond de grande sensibilité sous des dehors revêches; Gaston Dauriac, l'inspecteur Choucas, qui n'a rien du détective, sinon l'art de dénouer les intrigues; Andrée Ba-

silières, Solange Bellac, une très grande dame mais de caractère imprécis; Camille Ducharme, le professeur, Samuel Borgenn, un personnage inquiétant, coteleux, d'une diction impeccable et vêtu à la diable: c'est le professionnel raté, hypocrite, sans aucun scrupule; et Roland d'Amour, le borgne; Marcel Sabourin, Arsène, ainsi que Juliette Béliveau, Madame Tremblay.

Les décors de la Clé de l'énigme sont de Fernand Paquette, les costumes, de Richard Lorain. Direction technique, Roger Morin.

SUR LES ONDES DE CKBM

VOUS ETES CORDIALEMENT INVITES A VOUS JOINDRE
Au club 1490
de 9h. à 9h.55 a.m.



Trouvez la solution de la charade

Joignez à votre réponse une preuve d'achat chez l'un des commanditaires mentionnés au cours de ce programme et vous pourrez gagner de belles sommes d'argent.

ABONNEZ-VOUS! AUX REVUES QUE VOUS AIMEZ!

AMERICAN HOME
LIFE
TIME
HOLIDAY
POST
ESQUIRE
MACLEAN'S
FORTUNE
NEWSWEEK
LOOK
NATIONAL
GEOGRAPHIC,
ETC...

Vous économiserez
et vous serez sûr de les avoir
3,600 PUBLICATIONS ET REVUES
AMERICAINES,
ANGLAISES,
CANADIENNES

Pour tous renseignements, communiquez avec
Le PEUPLE 6, RUE DU PEUPLE,
MONTMAGNY Tél: 533

de
KUYPER
BLENDED
GIN

La vraie
saveur de
Hollande

FONDÉE EN
1695

DISTILLÉ AU CANADA

BIOGRAPHIE JEUNE COMMERCE

Cette initiative a pour but d'attirer l'attention du public sur les membres du Jeune Commerce et de montrer la participation de chacun à la vie sociale, économique, sportive et culturelle de notre ville. Les membres du Jeune Commerce intéressés sont priés de communiquer avec M. Jean-Baptiste Painchaud, directeur, spécialement chargé de cette initiative.

Fils de commerçants, appartenant à une famille dont la plupart des membres sont dans les affaires, Jean-Paul Beaumont naquit le 7 août 1926, à Montmagny. Il fit ses études commerciales au collège du Sacré-Coeur de Montmagny et les compléta par un séjour d'un an à l'École Ouellet, à Québec.

Jean-Paul Beaumont débuta dans le commerce à l'épicerie paternelle. Il poursuivit cet apprentissage des affaires au magasin Anatole et cette expérience s'avéra profitable puisqu'il garda une prédilection marquée pour le commerce de la confection. Après un stage d'un an à la librairie Le Bouquin, Jean-Paul décidait en 1949 d'ouvrir un magasin à son compte et fort de l'expérience acquise chez M. Kleinberg optait pour le commerce de mercerie pour homme. Et c'est ainsi que s'ouvrit le 9 avril 1949 le magasin qui porte le nom de son fondateur.

Très populaire parmi ses jeunes concitoyens, dévoué, serviable animé d'un véritable esprit social, Jean-Paul a naturellement conduit son entreprise au succès. Tous ses clients sont ses amis et pour tous ses clients, il est un ami. La devise de sa maison est: "Nous sommes plus intéressés à la qualité qu'à la quantité". Les marchandises offertes à son magasin proviennent de maison réputées telles que Samuelshon, Tip-Top, Semi-Ready. Jean-Paul s'occupe aussi de l'épicerie J.U. Beaumont

Enr. dont il est l'un des propriétaires. Quoique fort absorbé par ses affaires, Jean-Paul Beaumont mène toutefois une vie sociale très active. Directeur de l'Association des Marchands Détaillants, directeur du Jeune Commerce de Montmagny Inc., membre des Chevaliers de Colomb, du club "Le Bûcheron", il consacre beaucoup de temps à la vie sociale.



M. Jean-Paul BEAUMONT

Dans le domaine sportif, il est un amateur de ski, de raquette et un fervent spectateur du hockey.

C'est l'un de nos jeunes hommes d'affaires agissants et des plus sympathiques. Son entreprise vouée au succès fait honneur au commerce de Montmagny.

Le canot "Cité de Montmagny" remporte la victoire

Rompus à l'exercice de la traversée du fleuve à travers les glaces, les frères Lachance, de l'Île au Canot, ont brillamment triomphé des obstacles de la navigation hivernale pour remporter de haute lutte la course de canots organisée, à l'occasion du

Elections Lacordaires tenues à L'Islet

Les Lacordaire et Jeanne d'Arc de l'Islet tenaient récemment leur réunion mensuelle au cours de laquelle eurent lieu les élections du conseil exécutif.

M. Paul Nadeau, de St-Jean Port-Joli, ex-président du cercle de l'Islet agissait comme président d'élection et M. Jos. Bernier aussi de St-Jean Port-Joli agissait comme secrétaire. Les scrutateurs furent Mlles Lise Thibault et Lawrence Gamache.

Furent élus chez les Lacordaire: M. Philippe Lacombe, président; M. J.-Bte Morneau, vice-président; M. Léonard Poitras, Eugène Normand et Luc Beaumont, conseillers; M. Martin Ouellet, secrétaire; M. Philippe Lamarre demeure à son poste comme trésorier pour un deuxième terme.

Chez les Jeanne d'Arc: Mme Léonard Poitras, présidente; Mlle Yvette Ouellet, vice-présidente; Mlles Louise Bouchard, Jacqueline Blanchet et Germaine Normand, conseillères. Mlle Thérèse Bourque fut nommée trésorière.

Le président d'élection fit l'appel des nouveaux élus qui firent solennellement devant M. l'aumônier leurs promesses d'honneur.

A cette occasion M. Paul Nadeau nous fit un compte-rendu des fêtes qui se sont déroulées à Québec lors de la célébration du 15e anniversaire de la fondation du Centre Canadien Lacordaire.

Festival de Québec, par le comité du Carnaval et les Chambres de Commerce Lévis-Lauzon.

Les cinq insulaires formant équipe pour la ville de Montmagny n'ont éprouvé que peu de difficultés à effectuer la traversée aller-retour entre le bassin Louise, à Québec et le quai de Lévis, couvrant cette distance en 21 minutes et 3 secondes, soit presque à la même vitesse que les traversiers. Leur habileté consommée s'est jouée des champs de glace et a tiré profit des conditions atmosphériques parfaites qui régnaient dimanche dernier.

La veille, au cours d'un exercice d'entraînement, les cinq frères Lachance avaient effectué la même traversée en un peu plus de dix-sept minutes.

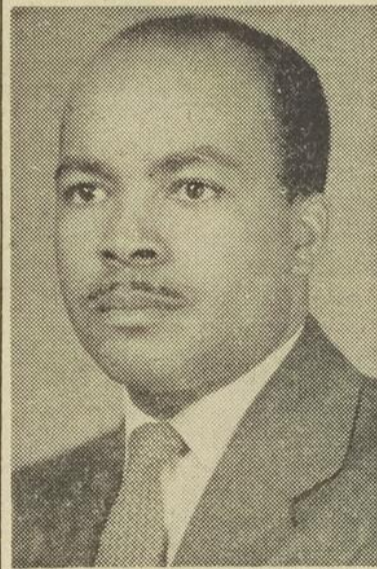
Le canot "Cité de Montmagny" a touché au but une minute avant celui qui représentait "Autobus Transport Montmagny" et que montait l'équipe dirigée par le capitaine Eugène Vézina, de la Grande-Île. Toutes les premières équipes à compléter la traversée étaient formées d'insulaires de notre région.

L'équipe gagnante, commanditée par la cité de Montmagny, est composée de Liguori Lachance, âgé de 42 ans, qui agissait comme pilote, de ses frères Joseph fils 34 ans, Eucharde, 31 ans, Jean-Marc 26 ans et Paul, 22 ans. Les Lachance une famille de seize enfants dont le père, Joseph, a déjà participé à cette fameuse course à travers les glaces lors des derniers concours du genre en 1930 et 1931, sont les seuls habitants de l'Île aux Canots. Comme entraîneur, les frères Lachance effectuent l'hiver durant, trois fois par semaine, la distance entre l'Île aux Canots et Montmagny où ils se ravitaillent. Cette course à travers les glaces n'a donc rien de nouveau pour eux qui éprouvent des difficultés sans nombre au cours de leurs nombreuses excursions vers Montmagny.

Grâce à leur brillante victoire, l'équipe des frères Lachance s'est méritée le trophée offert par l'hebdomadaire La Tribune de Lévis, et un chèque de \$500 pour leurs efforts. Les détenteurs de

(Suite à la page 12)

M. George Reynolds, conférencier



M. George Reynolds, professeur au "NORTH CAROLINA COLLEGE", actuellement à l'Université Laval, Québec, sera le conférencier du Richelieu-Montmagny, à son dîner-causerie de lundi prochain le 28 février, à six heures, au Manoir St-Louis. Son sujet de causerie sera: PROBLEMES DES NOIRS AUX ETATS-UNIS.

M. Reynolds sera présenté par M. Roger Desfossés, ex-président du club, et remercié par M. Lionel Corriveau, comptable. Ce dîner sera sous la présidence de M. Emilien Blanchet.

Conséquences sociales du chômage saisonnier

Le chômage saisonnier est un problème dont l'acuité saute aux yeux de tous, surtout lorsque l'on constate qu'il affecte directement plus de 100,000 individus et, indirectement plusieurs autres centaines de mille membres de leurs familles.

Les conséquences sociales d'une telle situation sont donc considérables; elles méritent qu'on s'y arrête un instant, afin d'être mieux en mesure de déterminer les causes du problème et lui proposer des remèdes.

La première conséquence du chômage saisonnier, celle qui frappe dès l'abord et, en certains cas, le plus durement, c'est la perte de salaire que subit le travailleur.

L'arrêt de travail, pour le salarié, signifie toujours une contraction du revenu, atténuée sans doute par les prestations d'assurance-chômage, mais contraction quand même.

Cette contraction du revenu conduit infailliblement à une contraction correspondante du pouvoir d'achat d'où diminution dans les ventes au détail et finalement nécessité de réduire la production.

Mais il y a plus encore. La main d'oeuvre n'est pas une denrée comme une autre qu'on peut emmagasiner, mettre en réserve, accumuler pour s'en servir quand on en a besoin. Les heures de travail non utilisées ne peuvent être récupérées, elles fuient avec

le temps, s'écoulent avec lui. Il en résulte que le chômage saisonnier, par les pertes de temps qu'il occasionne, signifie un gaspillage énorme de notre capital main d'oeuvre.

Si l'on ajoute à ces inconvénients majeurs les effets nocifs du chômage sur les individus et la société; désœuvrement, perte de toute ambition désagrégation morale et rupture de l'équilibre nécessaire à l'épanouissement de la paix sociale, on comprend plus aisément qu'il faille de toute nécessité prendre les mesures indispensables pour remédier au moins au chômage saisonnier.

Pierre-Paul BLAIS,
Représentant du club Richelieu

Communication de l'Evêché

Président: Ill.me et Rév.me Monseigneur Marius Paré, P.D., Supérieur du Collège;

Vice-président: T.R. Monsieur le Chanoine J.-Aurèle Hudon, Curé de la Cathédrale;

Secrétaire: Monsieur l'abbé Gilles Bernier, maître des cérémonies à la Cathédrale;

Autres membres: Monsieur l'abbé Léon Destroismaisons, président de la Commission diocésaine de musique et de chant sacrés;

Monsieur l'abbé Robert Rousseau, préfet des études des jeunes prêtres;

Monsieur l'abbé Emile Théber-

ge, aumônier des Soeurs de l'Enfant-Jésus à Rivière du Loup.

Le Révérend Père Samuel Côté, O.M.I. directeur de la maison diocésaine de retraites fermées;

Monsieur l'abbé Roland Michaud vicaire à Mont-Carmel;

Monsieur l'abbé Alphonse Fortin, secrétaire de la Commission diocésaine de musique et de chant sacrés;

Monsieur Alfred Fortin, de St-Pascal;

Monsieur Aubert Hamel, de Ste-Anne;

Monsieur Patrice Caron, de St-Jean-Port-Joli.

LE PROBLEME...

(suite de la page 2)

prédomine, les niveaux généraux de l'emploi et du chômage varient considérablement d'une saison à l'autre. Il est d'autant plus malheureux que ces industries ont une telle importance que leur ralentissement d'activités pendant l'hiver se reflète dans la situation en général de l'emploi dans la localité, dans la région, et même dans tout le pays. Les agences publiques et privées ont été saisies de ce problème depuis très longtemps déjà et ont fait des efforts louables pour l'enrayer. Il est évident cependant que ces efforts, si bien intentionnés qu'ils fussent étaient trop disparates pour être efficaces. Ces dernières années cependant, les intéressés y ont mis un élément de cohésion qui se révèle présentement très prometteur.

Par exemple, le Conseil de l'Effectif National a demandé au Comité National de Placement de la Commission d'Assurance-Chômage d'étudier les causes et effets du chômage saisonnier et de faire des recommandations quant aux moyens à prendre pour stabiliser l'embauchage.

Cette tâche a été accomplie par le Comité National de Placement en collaboration avec les Comités locaux de Placement qui représentent les employeurs, les employés, les fermiers, les vétérans et les intérêts féminins dans les localités qu'ils desservent. Un rapport très intéressant de leurs libérations a été publié au mois de février l'an dernier.

L'association des Manufacturiers Canadiens s'intéresse très activement aussi au problème, de même que les Unions Ouvrières, évidemment. Des variations saisonnières dans diverses localités et dans certaines industries sélectionnées ont aussi fait l'objet d'étude et d'analyse par la Division de l'Economie et des Recherches du Ministère Fédéral du Travail.

Quelles sont, exactement, les causes de ces sommets et de ces vallées dans la courbe sur le graphique de notre marché du travail? Il ressort des études que nous avons mentionnées que le chômage saisonnier peut se diviser en deux catégories principales. Premièrement, celui qui résulte directement de l'effet du climat sur le processus de production; Certains travaux ne peuvent être accomplis dans la saison froide.

Le deuxième genre de chômage saisonnier dépend du marché plutôt que de la production. D'octobre à décembre le commerce de détail fait ses plus grosses affaires. A l'automne et au printemps, dans deux périodes très distinctes l'industrie du vêtement connaît un essor marqué. Les hôtels, restaurants, reçoivent le plus de clients en été.

Qui sont nos travailleurs saisonniers? Premièrement, mentionnons ceux qui ne viennent sur le marché du travail que pour répondre à un besoin de main d'œuvre intermittent.

Une deuxième catégorie:—ceux qui travaillent dans deux ou plusieurs industries. Par exemple, il est d'usage pour un grand nombre de fermiers de se rendre en forêt en hiver et de s'occuper de leurs fermes durant le reste de l'année.

Un troisième groupe:—ceux qui travaillent régulièrement à une période fixe de l'année et qui sont obligés de se chercher d'autre travail ici et là durant tout le reste de l'année.

Le Comité National de Placement estime, et personne ne le contredira, que l'effet le plus sérieux du chômage saisonnier est le coulage de main d'œuvre qui l'accompagne; les heures de travail non utilisées sont perdues à jamais.

Le côté financier de ce problème n'est pas banal. Des sommes importantes sont nécessaires pour combattre ce que le ministre fédéral du travail appelle "le voleur annuel".

Les employeurs, les employés et le gouvernement contribuent à la caisse d'assurance-chômage destinée à payer la prestation aux sans travail canadiens. Or, environ 65%

de toutes les prestations payées au cours d'une année (se terminant le 30 juin) ont été versées durant la période de décembre à avril.

D'autres effets nuisibles existent même s'il est difficile de les traduire en statistiques. Le danger de la perte de l'amour propre et de l'habitude du travail me semble particulièrement appréciable.

Quels sont les remèdes qu'on suggère?

Le Comité National de Placement a fait aux autorités gouvernementales des recommandations qui ne manqueront pas de les intéresser vivement. Il a constaté, dans ses recherches, que certains procédés servant à stabiliser l'emploi existent déjà dans diverses industries qui sont aux prises avec le chômage saisonnier. Il mentionne — entre autres choses — la diversification des produits,

l'empilement des matières premières, la compensation des habitudes d'achat, l'échelonnement des réparations au cours de la saison morte, le transfert des employés au sein d'une même industrie. Il estime que ces procédés méritent d'être étudiés attentivement dans le but, sans doute, de les étendre aux industries où ils peuvent s'appliquer.

Le Comité est aussi d'avis qu'il y a matière à une action conjointe du patronat, des syndicats et du gouvernement dans l'étude et la mise en oeuvre de mesures visant à diminuer l'influence de la température sur l'industrie de la construction en particulier.

Dans les termes mêmes du rapport "qu'une opinion publique bien arrêtée seconde dans leurs travaux tous ceux qui s'efforcent de faire diminuer le chômage saisonnier. Elle se révélera un im-

portant facteur qui forcera les gens à prendre des mesures efficaces en vue de la situation du problème.

Comme je le disais tantôt, l'Association des Manufacturiers Canadiens s'intéresse de près à cette question vitale. Dans un numéro de son organe "Industry" elle démontre qu'elle a des idées bien définies à ce sujet quand elle dit: "C'est le devoir de tous les médiums de communication de voir à ce que l'opinion publique soit renseignée dans la matière". Les grands journaux nationaux, les hebdomadaires plus petits et plus intimes, les revues mensuelles, la radio et la télévision, ont tous un rôle à y jouer. Ensuite viennent les chefs de la pensée publique les orateurs, le clergé, les professeurs — pour interpréter et appliquer les faits et les renseignements. (suite à la page 14)

.. Les charges les plus grosses



Une valeur General Motors

Chevrolet est en tête de toutes les classes de camions

charges plus fortes -

force de traction accrue -

Les châssis Chevrolet, robustes et rigides, sont construits en vue d'une charge utile plus lourde. Ils sont conçus de façon à résister aux chocs des sols cahoteux.

En outre, les essieux Chevrolet permettent un transport de toute sécurité. Les boîtiers des essieux arrière sont d'acier tubulaire robuste, coulé d'une seule pièce.

Vous avez la puissance que votre tâche exige. Les fameux moteurs Chevrolet, à soupapes en tête, donnent la force voulue pour transporter le chargement. Des pistons en alliage d'aluminium, un système d'allumage protégé contre les intempéries et une lubrification sous pression assurent un fonctionnement durable, peu coûteux et sans ennuis.

Et le moteur Chevrolet, à soupapes en tête, se conjugue avec une transmission et un essieu arrière parfaitement conçus pour transporter les chargements plus vite et plus économiquement.

CT-155DF

Le meilleur camion du Canada —

le camion



Chevrolet

A.A. BLAIS AUTOMOBILE INC.

RUE ST-IGNACE

TEL: 82

MONTMAGNY

Quatrième causerie sur l'hygiène dentaire prononcée, le 7 février 1955 au micro du poste CKBM de Montmagny

A tous les lundis, à deux heures moins quart, sur les ondes du poste CKBM, votre Unité Sanitaire vous parle par la voix du Dr. Lomer Lemieux, dentiste. Pour le bénéfice de ceux de nos lecteurs qui ne peuvent écouter ces courtes causeries, nous les publierons, à chaque semaine. Voici la quatrième de ces causeries prononcée le 7 février dernier: "Principes de base des lois de l'hygiène dentaire".

Mesdames,
Mesdemoiselles,
Messieurs,

Ce qui nous semble le plus difficile, ce n'est pas de donner des règles d'hygiène, ni de prescrire des régimes de santé, mais c'est d'obtenir l'adhésion, le consentement de la population à l'effort

que poursuivent contre le fléau de la carie dentaire, les médecins, les hygiénistes, les Ministères de la Santé, de concert avec les dentistes. Pourtant, l'importance de conserver ses dents, de même que les conséquences néfastes d'une mauvaise dentition dont nous avons parlé dans nos dernières causeries, devaient vous déterminer à collaborer avec nous pour faire le contrôle de la carie, par la pratique des lois de l'hygiène dentaire préventive.

Pas plus sur cette question que sur d'autres cependant, le peuple n'est pas porté à accepter d'emblée les idées et les principes que n'admettaient ou pratiquaient leurs ancêtres. On se rappelle la longue résistance que l'on a fait, il y a quelques années, à l'emploi des vaccins et des sérums. Aujourd'hui on ne peut nier les miracles

qu'ils ont réalisés au bénéfice de ceux-là même qui s'y opposèrent. De même la notion des lois et des moyens pour triompher de la carie dentaire devra entrer dans les moeurs petit à petit et s'y inscrire, j'oserais dire, en réflexes instinctifs.

Anciennement, on croyait que la carie était causée par de petits vers rongeurs et destructeurs de l'intérieur de la dent, la pulpe, laquelle, on le sait maintenant renferme un nerf, un artère et une veine. Les annales antiques relatent le martyre d'une femme qui mourut dans les tortures de l'arrachement des dents qu'on lui fit subir. C'est saint Apolline, et ceux qui souffrent de ce mal invoquent depuis lors, son intervention secourable et bienfaisante.

Il y avait aussi dans ce temps là des charletans qui guérissaient le mal de dent avec des médicaments simplistes ou enlevaient les dents en se servant d'instruments primitifs. De nos jours, le but de la dentisterie est autrement humanitaire et d'utilité publique. La suppression de la douleur n'est plus qu'un jeu avec l'avènement de la science anesthésique. Le dentiste, avec une science renouée et synthétique, vise bien plus maintenant, à assurer à l'enfant dès sa naissance, une denture saine. Il veut ne considérer sa technique réparatoire, sa prothèse merveilleuse et nécessaire pourtant, qu'en marge forcée de sa science préventive.

Cette science préventive a basé ses lois sur la nature même de la maladie dentaire: la carie qui ronge la dent. Nous avons déjà dit que la dent est un organe de tissus durs calcifiés. Or les forces qui attaquent cet organe sont plus grandes que les forces de résistances de ces tissus.

Maintenant, pour éclairer ce que nous venons de dire, demandons-nous quelles est la cause de la carie. La carie dentaire est l'oeuvre des microbes ou bactéries qui se transforment en acides nuisibles en présence des hydrates de carbone ou des sucres.

Ajoutons à cela un milieu propice à la formation des foyers de culture de ces bactéries, c'est-à-dire une bouche salée et nous verrons quels dégâts lamentables peuvent faire ces acides nuisibles qui en résultent, surtout si ces acides viennent en contact avec des dents molles, faibles en sels

calcaires. La fréquence de carie dans une bouche est donc proportionnelle au degré de calcification des dents. C'est pourquoi on rencontre des bouches malpropres sans carie et des bouches très propres où la carie abonde. Dans les premières, les dents sont dures, fortes en calcaire, et résistent comme pierre ou comme vitre aux attaques des microbes et de leurs acides; dans les deuxièmes les dents sont molles, friables, très facilement désagréables par les microbes.

Le phénomène morbide de la carie dentaire peut donc s'énoncer comme un problème dont la clef est la calcification. La solide calcification dentaire cette puissance d'immunisation contre la carie est due à la parfaite qualité du régime

alimentaire. On peut alors conclure que l'alimentation est la clef de voûte de tout traitement préventif de la carie.

Et nous venons de passer en revue toutes les lois de l'hygiène préventive que l'on peut maintenant résumer comme suit:

En ce qui regarde les forces de résistance: Régime alimentaire riche en sels calcaires et pauvre en hydrate de carbone ou sucres.

En ce qui regarde les forces d'attaque: Diminution des bactéries par des soins dentaires réguliers.

Dans les prochaines causeries nous étudierons chacune de ces lois et pour la semaine prochaine, nous commencerons à parler de l'alimentation comme facteur d'une bonne santé dentaire.

Merci de votre bonne attention.

Annonces classifiées

HOMMES DEMANDES

Homme sérieux pour commerce profitable de Produits Watkins annoncés nationalement à Montmagny. Doit avoir 21 ans ou plus et être satisfait d'un revenu de \$60. par semaine pour commencer. Pour application, écrivez à F. Rangé, 350 St-Roch, Montréal, Québec.

HOMMES DEMANDES

Votre emploi actuel vous a-t-il assuré, en 1954, en plus des nécessités quotidiennes, le confort, la réalisation de vos ambitions personnelles, le tout pour le bien-être de ceux qui vous sont chers? Vous désirez améliorer votre revenu en 1955?—Alors, nous pouvons vous aider. Nous disposons d'une localité vacante, pour un homme, ambitieux, anxieux de devenir indépendant et marchand prospère. Produits de la plus haute qualité et de réputation internationale. Produits annoncés nationalement dans les Grandes Revues. Pas de déboursés. Gros revenu dès le début. Crédit généreux aux personnes responsables. Automobile ou camionnette nécessaire. Entraînement aux frais de la Cie. L'aspirant devra être âgé de 25 à 55 ans. Ne manquez pas cette occasion, écrivez immédiatement à la Compagnie J.R. Watkins, dépt. Q-M-7, 350, St-Roch, Montréal, P.Q.

A LOUER — Grand appartement à louer meublé si désiré. Pour information, s'adresser à:

JEAN-PAUL TREMBLAY
RUE DU PEUPLE
ou à l'Imprimerie LE PEUPLE

A VENDRE — Maison de 5 logements, en parfait ordre, \$4,500.00 comptant, balance conditions faciles.

A VENDRE — Maison située sur la 4e Rue, libre à l'acheteur, \$1,500 comptant.

A VENDRE ou à échanger, poste de commerce comprenant propriété et marchandises.

A VENDRE — Maison située sur la rue St-Aldéric, réparée à neuf, à vendre pour \$3,800.00 comptant.

S'adresser à GONZAGUE BELANGER, notaire, 4, rue St-Jean-Baptiste, Montmagny. Tél: 592 8-jno

A VENDRE — Maison de deux loyers, chauffée à l'huile, située dans quartier résidentiel. Aucun prix ne sera fourni par téléphone. Prière de s'adresser à M. Jean-Paul Léveillé, 4 rue St-Joseph, Montmagny. Tél: 723W. 11-jno

MAISON A VENDRE — Maison située à 16, rue Ste-Brigitte. Pour informations, s'adresser à M. Louis Georges Fortier, Chemin de la Gare, Montmagny. Tél: 832w. 21-JNO

A VENDRE — Set de salle à manger, ferait bien pour chalet. Aussi radio de 12 lampes en parfaite condition, chaises berçantes, table, 2 habits, peinture 42, 1 paletot de printemps. S'adresser à Mme S. Marcotte, Montmagny, Téléphone. 59. 18-jno.

MAISON A VENDRE — Coin rues St-Thomas et St-Paul. S'adresser à Donat Paquet 21, rue St-Thomas. Tél: 106. 25-3fsp.

HOTEL A VENDRE

bien situé, à Montmagny, bonne clientèle
25 chambres, confort, facilités de paiement.

S'adresser à M. Philippe BERTRAND

TEL: 77

Comité Civique...

(Suite de la page 1)

te, représentant du Jeune Commerce de Montmagny Inc.

Le comité civique lance un appel à tous ceux qui auraient des travaux d'entretien, de réparation ou autres travaux intérieurs à faire exécuter pour qu'ils les fassent entreprendre dès maintenant afin de donner du travail aux ouvriers dont l'activité est suspendue durant la saison froide.

Nos lecteurs trouveront en page deux les textes des messages qu'adressent à la population les membres de ce comité.

Service d'éducation du CSC Le prêt d'honneur

Plusieurs de nos enfants quittent l'école trop jeunes, sans un strict minimum de connaissances pour répondre aux exigences de la vie actuelle. Ils ne savent pas que l'abandon des études leur ferme à jamais les portes des situations d'avenir et qu'ils s'enchaînent à une vie de manoeuvre, de chômage, de regrets dont ils sentiront le poids le reste de leurs jours.

Nos jeunes qui abandonnent leurs études ne pensent pas que demain leurs compagnons sortiront avec leur parchemin et qu'ils les dépasseront vite sur le chemin de la vie. Ils ne savent pas que le chemin de l'avenir leur est à jamais fermé.

Le Cardinal Léger disait: "Une ville dont la population se glorifie de posséder des milliers d'appareils de télévision et de voitures automobiles, mais hésite à sou-

tenir les oeuvres d'éducation, de culte et de charité, démontre qu'elle a perdu le sens des valeurs, et que les sports et les plaisirs sont devenus plus importants dans sa vie que le travail et la prière.

Réveillons-nous; il ne faudrait pas que notre culture passe au second plan pour faire place à une culture païenne où le pain et les jeux soient notre unique ambition et notre unique idéal.

Emboîtons le pas dans le mouvement du Prêt d'Honneur, mouvement plein d'enthousiasme et plein d'avenir. L'aide aux étudiants nous fait regarder bien en face le problème de notre jeunesse et notre devoir, notre responsabilité dans la formation de la génération montante.

N'allons pas affirmer "Je ne suis pas instruit et j'ai bien vécu malgré cela; que les se de-

(suite à la page 15)

PLUS QU'UNE FORTUNE . . .

Une rente de la Sun Life est plus précieuse qu'une fortune. Une fortune peut être dilapidée ou perdue par suite de placements malavisés, mais les chèques de rente seront toujours les mêmes et vous les recevrez tant que vous vivrez.

Préparez-vous une retraite assurée.

LS.-Philippe Fortin
3ème Avenue — Tél: 594

SUN LIFE ASSURANCE COMPANY OF CANADA

BOIS BRUT ET PREPARE

Contre-plaqué en feuilles de toutes grandeurs; portes en B.C.Fir et en merisier, bois à plancher, planches de B.C.Fir, marches et contremarches d'escaliers, moulures en bois et en métal, planche murale, arborite, masonite et tuiles de toutes nuances, amiante, Roll Brik, bardeau d'asphalte, etc., etc.

LEMIEUX ET PROULX

Distributeurs autorisés, de St-Vallier à Ste-Anne, jusqu'à la frontière américaine, de tous les produits de la Cie de contre-plaqué Ste-Marie.

Rue du Palais de Justice

MONTMAGNY,

Tél: 340-W

SERVICE GRATUIT

du posage de prélatrs, tapis ou tuiles achetés de

Bertrand Blanchard

19, rue St-Jacques — Montmagny

Vous ne payez que le prix courant. Pour échantillons ou estimé, venez ou téléphonez à 277-W.

Les Loups mènent 2-1 dans la série

Au moment où nous allons sous presse, on apprend que les hommes de Magella Laforest ont subi un cuisant échec aux mains des Loups de Guy Labrie, au compte de 6-0 devant une foule de près de 1500 amateurs.

Les Loups ont complètement déclassé les locaux et seul la magnifique tenue de Jacques Létourneau a pu empêcher un compte beaucoup

Le Rivière-du-Loup a mené le bal du commencement à la

fin; douze minutes avant la fin de la rencontre les Loups menaient 3-0 pour ainsi ajouter trois points et gagner 6-0.

Seulement cinq punitions ont été décernées durant cette rencontre.

Jacques Létourneau bloqua 39 lancers en comparaison de 7 pour son confrère Paul-André Bouchard.

N'oubliez pas que la prochaine partie de cette série aura lieu dimanche après-midi 2.30 heures, à l'aréna de Montmagny.

La faiblesse des Catholiques

L'organe catholique allemand de Berlin, ePtrusblatt, publiait l'an dernier un article très remarqué dont nous extrayons le passage suivant: "Il y a certains faits bien établis sur lesquels ont doit réfléchir profondément pour en arriver à des conséquences étonnantes. Nous pensons à ceci: le ministre français des Affaires étrangères est catholique, le ministre belge des Affaires étrangères est catholique, c'est également le cas du ministre espagnol des Affaires étrangères, du ministre portugais des Affaires étrangères, ainsi que celui de son collègue luxembourgeois. Le Premier ministre italien et le Chancelier fédéral allemand sont également catholiques. Qu'arriverait-il si ces dirigeants catholiques de l'Europe se donnaient la main et se basaient sur leurs principes chrétiens pour forger une Europe qui nous aiderait à sortir de la psychose d'angoisse actuelle et garantirait la sécurité de l'Ouest par la collaboration des forces positives des pays nommés plus haut?... Qu'arriveraient-ils? le bloc marxiste su-

birait un recul sensible... Il serait bon et utile de voir les chrétiens s'unir de la même manière. Ce qui, chez les marxistes est un fait éclatant, se heurte chez nous à des hésitations. Quoi qu'il en soit, jusqu'à présent, nous ne formons pas un bloc commun." Hélas! On a laissé passer l'occasion favorable, signalée par cet article. La situation politique a maintenant changé en plusieurs pays, en France, en Belgique. Et les catholiques sont plus divisés que jamais. N'est-ce pas notre désunion qui fait surtout la force de nos adversaires.

Le mont Logan, dont l'altitude est de 19,500 pieds et qui est situé sur la frontière du Yukon et de l'Alaska, est la plus haute montagne canadienne.

Une région au nord de la Saskatchewan comprenant quelque 5,294 milles carrés compte 8,500 îacs.

Les Canadiens mangent en moyenne 20 livres de beurre per capita par année.

LE CANOT...

(suite de la page 9)

la seconde position ont reçu un montant de \$250 et ceux de la troisième position, \$100.

LE PARCOURS

Le mouvement des glaces sur le fleuve St-Laurent a grandement facilité le travail des rameurs et l'absence presque totale des glaces sur la majorité du parcours n'a pas contribué à faire de cet événement un spectacle comme les dizaines de milliers de spectateurs groupés ici et là sur les deux rives pouvaient espérer.

Dix-huit concurrents ont accepté le signal du départ à l'intérieur du Bassin Louise, à l'extrémité est du port de Québec. Vu le grand nombre de participants, on a décidé de faire deux départs à cinq minutes d'intervalle. Lors du premier départ, la marée était encore à l'étalement et les premiers partants n'ont éprouvé pratiquement aucune difficulté à glisser leurs esquisses à l'eau. A ce moment le fleuve était pratiquement libre de glace sur toute sa largeur. Le deuxième groupe a accepté le signal du départ à par contre eu à lutter contre les premiers courants de la marée montante.

Mais c'est principalement sur le chemin du retour que les rameurs

ont éprouvé de grandes difficultés. Les plus rapides concurrents ont profité du passage du brise-glace N.B. McLean et du bateau-passeur Cité de Québec pour naviguer dans leur sillage.

Cependant de gigantesques bancs de glace suivant le courant et longeant les quais de Québec ont entraîné avec eux plusieurs concurrents qui n'ont pu revenir de ce fait au point de départ, à l'intérieur du bassin Louise, et ont été disqualifiés. Seule l'équipe de la Cire Succès a finalement vaincu les éléments pour revenir finalement 48 minutes et 50 secondes après avoir accepté le signal du départ. C'est la dernière équipe à figurer sur le rapport officiel. L'équipe de la Brasserie Brading a abandonné en face du restaurant Riviera lorsque leur canot a été coincé entre deux blocs de glace et a commencé à faire eau. On rapporte que l'équipe du populaire St-Georges Côté serait celle qui a éprouvé le plus de difficultés et à un certain moment on a songé à envoyer le brise-glace N.B. McLean à la rescousse. Quelques équipes ont abouti à la Pointe à Carcy.

RECEPTION A LEVIS

Les concurrents ont ensuite été reçus à un cocktail au Manège militaire de Lévis où a été faite, sous la présidence d'honneur d'Es-telle mère, reine du Carnaval, la

distribution des prix aux plus méritants. M. Liguori Lachance, chef de l'équipe gagnante, a reçu le trophée "La Tribune" et le chèque de \$500 des mains de Sa Majesté. On remarquait aussi la présence du Bonhomme Carnaval; de M. A.-F. Mercier, président général du Carnaval; MM. Adélaré Bégin, maire de Lévis; Dr Louis-Philippe Guay, maire de Lauzon; Raoul Gagnon, maire de St-David; Rosaire Fortier, président du comité de la course; Maurice Bourget, député de Lévis et adjoint parlementaire au ministère des Travaux publics; Me Reynald Bélanger, m.a.l.; Eloi Malouin et Robert Tessier, président des Chambres de Commerce senior et junior de Lévis.

LES OFFICIELS

Le capitaine Aurèle Fraser maître du Havre, le capitaine Dunn Lantier, officier-commandant du H.M.C.S. d'Iberville, le capitaine G.-E. Gaudreau, surintendant au département des Transports, MM. Maurice Bourget, Rosaire Fortier, Reynald Bélanger, Eloi Malouin et Robert Tessier étaient les juges officiels lors de cette course. Me Roger Vézina agissait comme coordinateur de la classique.

On trouvera ci-dessous les noms des commanditaires, les chefs d'équipe et le temps réussi. Il s'agit du classement officiel, imprimé dans l'ordre des positions à l'arrivée:

PALMARES DE LA COURSE

Temps en min.

- 1—Cité de Montmagny Liguori Lachance, Ile aux Canots 21:03
- 2—Autobus Transport Mont'y Eugène Vézina, Grosse Ile 22:05
- 3—J.-A. Vachon & Fils Henri Bouchard, Ile aux Coudres 22:47
- 4—Gilbert & Turgeon Ltée Théodore Harvey, La Baleine Ile aux Coudres 23:26
- 5—L.-P. Gagnon Ready-Mix Chs-Edouard Harvey, St-Bernard Ile aux Coudres 24:32
- 6—Cité de Lévis Paul-Aimé Castonguay, St-Bernard Ile aux Coudres 25:04
- 7—Lévis Automobiles Inc. Albert Vézina, Ile aux Grues, Montmagny 25:15
- 8—Cité de St-Romuald Désiré Vézina, 229, St-Paul Québec 25:48
- 9—Alphonse Ruel Ernest Hodgson, 419 rue Champlain 33:20
- 10—Planters Peanut Comp. Jacques Lamontagne, 567 Bardy, Québec 39:45
- 11—Cire Succès Ltée, Québec Jules Jobin, 39 rue Mercier, Lauzon 48:50
- 12—Mun. de l'Ile aux Grues Antoine Vézina, Ile aux Grues disqualifiée
- 13—St-Georges Côté Joseph Gagnon, 1950 ch. du Foulon disqualifiée
- 14—Mun. de St-David Roger Leclerc, Lotbinière disqualifiée
- 15—Cité de Lauzon Ludger Pruneau, 64a Desjardins Lévis disqualifiée
- 16—Albert G. Baker Ltée Jos. Chevalier, 375 Champlain Québec disqualifiée
- 17—Buffet de la Traverse Raymond Lebrun 69 St-Laurent, Lévis disqualifiée
- 18—Brasserie Brading Jack Dion 69 St-Laurent, Lévis disqualifiée



EN PASSANT LA RONDELLE

par Jean DUSSAULT

Est-ce que le Canadien sortira vainqueur de cette dure série qu'il a entreprise pour la course au championnat avec les Loups de Guy Labrie. Ouh ce sont des vrais Loups! L'incident de mardi soir nous l'a montré!

Le rapport des arbitres Langevin et Maheux qui ne sont guère compétents pour arbitrer les joutes d'une telle importance a eut pour effet la suspension de Trudeau. Or l'incident entre Trudeau et Therrien engage la responsabilité des arbitres, car s'ils n'avaient pas été aussi tolérants il ne serait pas arrivé de telles choses.

Depuis le début jusqu'à la fin Therrien voulait se montrer le roi et maître, comme il passait près de la boîte du Montmagny pour se diriger au pénitencier, un joueur du club local le nargua. Le matamore des Loups riposta en assénant un coup de hockey à Laurier Morin. Pour protéger son coéquipier Trudeau lui asséna un coup de bâton sur la tête. Je suis d'avis qu'on punisse Trudeau, très bien; mais ce qui est injuste, c'est que M. Therrien fait le beau temps et attire une bagarre générale et n'a pas de suspension.

M. Laval Couture, est-ce que vous vous laissez endor-

mir par des rapports d'arbitres incompetents et après cela vous imposez une suspension à Trudeau! Et pourquoi pas à Therrien aussi?

Un supporteur des Loups va un peu trop loin en disant que la plus dure série serait une finale contre Victoria; n'oubliez pas M. Cimon que la présente série vous ne l'avez pas dans vos poches.

Enfin tout le monde commence à parler du fameux Marathon de Hockey Jeune Commerce qui aura lieu dimanche le 27 mars; actuellement une équipe de l'an dernier, le Pepsi-Cola s'est inscrite.

Le règlement du jeu sera le même qu'en 1954. On jouera un 20 minutes hors jeu compris et si le compte est gal après ce 20 minutes on enlèvera un joueur de chaque côté à toutes les minutes jusqu'au premier point compté.

Un appel est lancé à toutes les équipes des comtés de Montmagny, L'Islet et Bellechasse de s'inscrire d'ici au 7 mars. Les 18 premiers clubs inscrits seront admis en n'oubliant pas leur \$5.00 d'inscription.

Il est rumeur que le Cap St-Ignace, Ste-Louise, Ecole des Arts et Métiers, et le Coca-Cola s'inscrivent au marthon.

NOUVEAU STYLE: LA LIGNE "A"

La ligne A semble être le nouveau style de la mode d'été en France.

C'est une ligne gracieuse, d'une élégance très pure, très dépouillée, étirée du haut, épanouie aux hanches et soulignée par des ceintures qui se promènent du dessous de la poitrine — très remontée et peu galbée — à la hauteur des hanches. La vraie taille est discrètement indiquée.

Les tailleurs à vestes longues, pu cintrées ou même droites ont d'assez petits revers et plusieurs boutons. Certaines enclosures sont dégagées décollées de la nuque. La formule veste sur robe est adoptée à l'unanimité comme la meilleure pour la vie actuelle. Ces robes, lainage ou toile pour le matin, chantoung ou soie pour l'après-midi, sont à décolleté rond ou en pointe; la taille est indiquée, parfois soulignée d'une ins-

crutation qui la bascule en arrière. Peu ou pas de manches. Les jupes sont droites, quelques fois plissées, mais pour les rédingotes elles s'évassent comme s'écartent les branches de l'A. Dans les ensembles midi-minuit les décolletés prennent de l'importance. Les ceintures enveloppent les hanches ou remontent dans un style très Empire, souvent terminées par un noeud plat en avant ou sur le côté. Les beu marine, les grèges, les gris et les brun clair sont les apogées du domaine matinal.

Pour le cocktail ou le petit soir beaucoup de noir et des décolletés plus accentués, avec drapés emboitant les épaules. Les jupes sont volumineuses; leur ampleur est donnée par un départ de gros plis à plat qui juponnent ensuite largement. La majorité des imprimés sont réservés aux robes habillées et aux robes du soir, qui sont courtes, tendance s'affirmant de plus en plus parce que cela répond au rythme moderne.

RIVIERE-DU-LOUP

VS

MONTMAGNY

Dimanche le 27 fev.

Le "MONTMAGNY" égalise les chances

● Roger Trudeau en vedette en comptant deux buts. — L'autre compté par Normand St-Onge. — Bagarre générale à la fin de la rencontre. — Trudeau est suspendu. — Prochaine rencontre dimanche après-midi à 2h.30 à l'aréna.

Les Canadiens de Montmagny, par l'entremise de Roger Trudeau, ont réussi un ralliement en période finale pour l'emporter par 3-2 sur les Loups de Rivière du Loup dans une partie marquée d'une bagarre générale à la toute dernière minute de jeu. Grâce à cette victoire, les Canadiens ont également égalisé les chances avec les Loups, ayant chacun une victoire à leur crédit.

Roger Trudeau a effacé un déficit d'un point et a ensuite compté le but vainqueur moins de trois minutes avant la fin de la partie pour donner aux Canadiens une victoire de 3-2 sur les Loups de Guy Labrie. Normand St-Onge avait donné l'avance aux Loups mais Cloutier et Maurice Vachon répliquèrent pour les Loups avant le ralliement final.

La partie s'est terminée dans un tumulte indescriptible après que Jean Therrien des Loups et Roger Trudeau,

des Canadiens, eurent déclenché, une bataille aux poings et à coups de bâton. Therrien reçut une punition de mauvaise conduite et Trudeau écopa d'une punition de mauvaise conduite pour partie. Il ne restait que 15 secondes de jeu. Quelques uns des 900 spectateurs ont même sauté sur la glace et il a fallu l'intervention de la police pour rétablir l'ordre.

Première période

1—Montmagny: St-Onge
Morin, Roussel 10:35
2—Loups: Cloutier, Picard 12:03
Puns: Rochefort, Desrochers 2,
Laforest, Roussel, Dionne m.c.

Deuxième période

3—Loups: Vachon
Boivin, Therrien 12:56
Puns: Desrochers, Picard, Laforest.

Troisième période

4—Montmagny: Trudeau
Boulangier 7:04
5—Montmagny: Trudeau
Desrochers, Dubeau 17:21
Pun: Picard, Boulangier, Rochefort, Therrien, min. et mauv. cond
Trudeau mauv. cond. pour partie.

Trudeau suspendu indéfiniment

Roger Trudeau, joueur de centre des Canadiens de Montmagny, de l'Association de Hockey junior B de Québec, a été suspendu indéfiniment à la suite de son attaque sur le joueur de défense Jean Therrien, des Loups de Rivière du Loup, lors d'une partie disputée à l'aréna de Montmagny mardi soir.

C'est la nouvelle qu'a communiquée mercredi soir M. Laval Couture, président du circuit, après en avoir été avisé par Lionel Fleury, vice-président local de la Québec Amateur Hockey Association.

Selon le rapport transmis par les arbitres René Langevin et René Maheux qui officiaient lors de cette partie, Trudeau aurait asséné un coup de bâton sur la tête de Therrien, lui infligeant une blessure qui a nécessité huit points de suture. Cette attaque brutale est survenue au cours d'une bagarre générale à la fin de la partie. Toujours selon le rapport

des officiels, la bagarre aurait été déclenchée après une "engeulade" entre Laurier Morin, joueur des Canadiens de Montmagny et Therrien, qui venait de recevoir une punition mineure. A l'aréna de

Montmagny, le banc des joueurs du club local et le pénitencier sont contigus. Dans la mêlée qui s'en suivit, Trudeau a frappé Therrien à la tête pour ensuite s'enfuir dans les estrades, voulant échapper à la colère des coéquipiers de Therrien. Les spectateurs ont également envahi la patinoire et quelques-uns ont voulu s'en prendre aux joueurs des Loups. L'ordre n'a été rétabli que de peine et de misère avec la collaboration des policiers et de quelques joueurs.

A la suite de ces incidents, le président Laval Couture nous a remis la déclaration suivante qui est un sévère avertissement à tous les joueurs et à la direction des équipes.

"Les scènes disgracieuses et méprisables du genre de celles qui ont eu lieu mardi soir à l'aréna de Montmagny ne seront pas tolérées d'aucune manière et je tiens à déclarer publiquement que les responsables peuvent s'attendre à des sanctions sévères. Les officiels ont l'ordre de ne tolérer aucun geste pouvant conduire à de tels incidents et j'avise tous les joueurs du circuit qu'ils devront s'en tenir au hockey et éviter les bagarres, sans quoi ils seront mis à la raison. La direction des équipes devra également veiller à maintenir l'ordre dans leur aréna et accorder une protection juste et équitable aux clubs visiteurs sans quoi les joutes seront contremandées et auront lieu dans d'autres centres."



ROGER TRUDEAU

Montmagny, le banc des joueurs du club local et le pénitencier sont contigus. Dans la mêlée qui s'en suivit, Trudeau a frappé Therrien à la tête pour ensuite s'enfuir dans les estrades, voulant échapper à la colère des coéquipiers de Therrien.

Rivière-du-Loup l'emporte 7-1

Dimanche dernier, devant 1,500 supporteurs, le Rivière du Loup a traversé la première épreuve de cette série en disposant des Canadiens de Montmagny par 7-1. L'étoile de la rencontre a été le travaillant et combatif Maurice Vachon qui a réussi trois buts et une assistance.

Gilles Martin a aussi été en évidence avec deux francs buts et une aide. Maurice Boivin et le capitaine Jean-Marc Picard ont été les autres compteurs des Loups. Trottier a sauvé le Montmagny d'un blanchissage.

Les Arbitres ont imposé 7 punitions au premier engagement, 6 à la deuxième période et 9 autres au dernier tiers, soit en tout 22. A lui seul, Jean Therrien, des Loups a écopé de 5 de ces punitions. L'une d'elles a été la suite à une bataille en règle avec Bob Laforest, seulement 13 secondes avant le dernier trait de sirène. Chez les Canadiens les plus en vedette ont été Desrochers, à la ligne bleue, Dubeau, Trudeau et Boulangier, à l'avant.

Première période

1—Loups: Vachon, Cloutier 5:50
2—Loups: Vachon
Cloutier, Picard 6:31
3—Loups: Martin,
Roy, Rochefort 8:26
4—Montmagny: Trottier
Laflamme, Trudeau 16:20
Puns: Martin, Boulangier, Morin
Hayes, Dionne, Laforest, Vachon.

Deuxième période

5—Loups: Picard
Martin, Vachon 8:00
6—Loups: Boivin 11:43

Pun: Dionne, Boulangier, Soucy,
Therrien, Picard, Therrien.

Troisième période

7—Loups: Martin 15:58

8—Loups: Vachon
Caron, Dionne 19:32
Puns: St-Onge, Therrien, Roy
maj., Trudeau, Therrien, Soucy,
Trudeau, Therrien et Laforest maj

Le MARATHON s'organise

La préparation du marathon de hockey qu'organise chaque année le Jeune Commerce de Montmagny pour les clubs des comtés de Montmagny, l'Islet et Bellechasse est commencée. Les promoteurs ont retenu l'aréna de Montmagny pour le 27 mars et ils en auront la libre disposition à partir de une heure de l'après-midi jusqu'à l'issue des rencontres. L'an dernier, la finale qui mettait aux prises le Cap St-Ignace et le Pepsi-Cola s'était terminée un peu avant une heure du matin.

Lors d'une réunion du comité d'organisation qui s'est tenue samedi, il a été décidé que les dix-huit premiers clubs à s'inscrire seraient admis. Chaque club devra faire parvenir son adhésion en l'accompagnant d'un chèque de \$5.00 pour l'inscription.

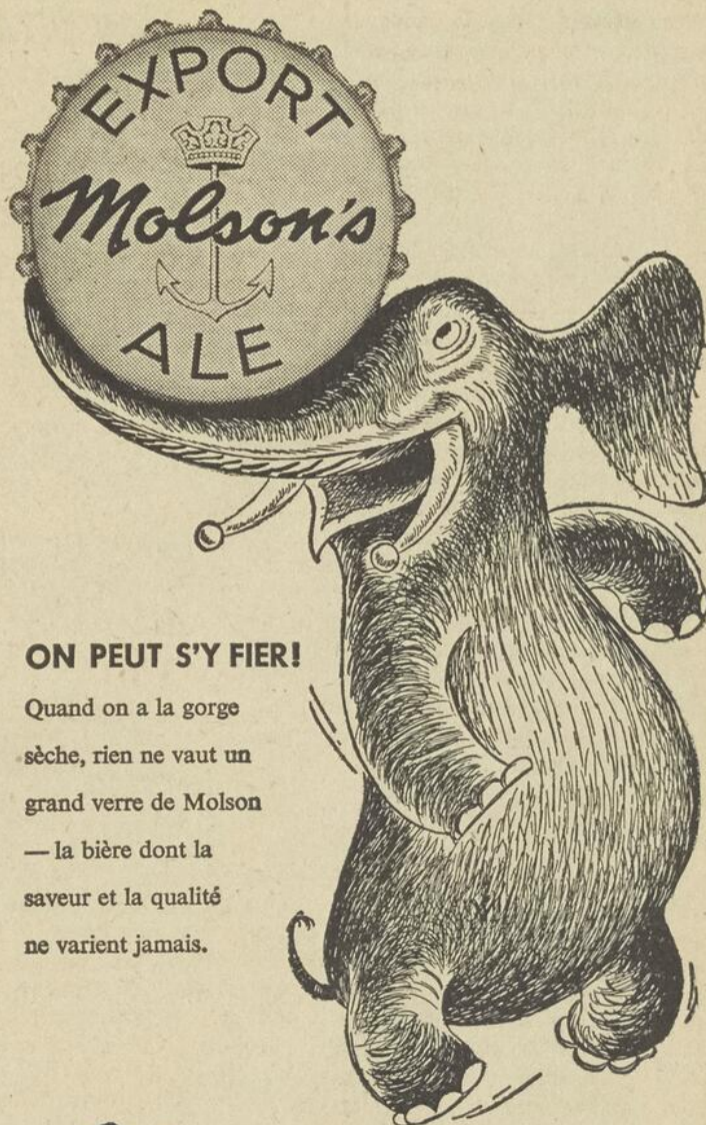
Les règlements en vigueur prévoient que chaque club n'aura droit à utiliser qu'un joueur Junior B et un Intermédiaire. Autrement dit, il n'est permis que deux joueurs

ayant une carte de la Q.A.H.A. par club.

Au cas où un club enfreindrait ces dispositions, il sera automatiquement disqualifié.

Outre la superbe coupe offerte par le Jeune Commerce de Montmagny, le club gagnant recevra cette année une somme d'argent intéressante et dont le montant sera définitivement fixé cette semaine. L'autre club qui ira en finale recevra également un prix.

Selon la rumeur, cette manifestation sportive est attendue avec impatience par tous les amateurs. Les organisateurs de leur côté s'emploient à faire un succès complet du marathon de 1955. On dit en ville que trois clubs se préparent déjà en vue de cette fameuse rencontre. Ce sont, Le Cap St-Ignace, champion de 1954, qui défendra son titre cette année, deux nouveaux, le club du Bassin, une solide équipe locale, et le Coca-Cola de Montmagny. Le Pepsi-Cola, finaliste de l'an dernier, est la première équipe à s'inscrire au marathon.



ON PEUT S'Y FIER!

Quand on a la gorge sèche, rien ne vaut un grand verre de Molson — la bière dont la saveur et la qualité ne varient jamais.

Molson's

Nouvelles de SAINT-FRANCOIS

NAISSANCE

M. et Mme Gaston Lamonde, née Yvette Cloutier font part à leurs parents et amis de la naissance d'un fils baptisé sous les prénoms de Joseph-Gilles-André, baptisé le 13. Parrain et marraine: M. et Mme Jos. Lamonde, grands parents de l'enfant.

VA ET VIENT

M. et Mme Roger Samson et leur deux fils Raymond et Marcel de Fortierville étaient samedi dernier en visite chez M. Jos. Morin ils ont aussi assisté au service anniversaire de leur mère Mme Arthur Morin.

M. et Mme Oscar Garant se sont rendus à Québec au cours de la semaine en voyage d'affaire.

Mlle Rita Samson de Saint-Pierre était en visite pour quelques jours chez ses parents

Mme Gérard Blais, M. et Mme Albert Nicole, M. Ernest Fiset, M. et Mme Albert Boucher. Mme Philippe Fiset. Mlles Lucile Brie et Fernande, l'abbé Réal Fiset et Maurice Nicole se sont rendue à Montmagny, samedi soir à la salle

des chevaliers de Colomb pour fêter sa retraite comme employé du C.N.R.

FETE AU chanoine PAQUET

Dimanche dernier le 13 février avait lieu au salon du Collège de Sainte-Anne de la Pocatière l'installation du chapitre Cathédral qui compte parmi ses membres notre dévoué Pasteur, le chanoine L.-H. Paquet.

A cette occasion dimanche le 20, en l'église magnifiquement décorée, la paroisse a bien voulu rendre hommage à ce distingué Apôtre de Jésus en organisant une fête qui débuta par une messe solennelle chantée par M. le

Chanoine, assisté du Révérend Père Dumas de la Saint-Vincent de Paul et de l'abbé Jacques Simard comme diacre et sous diacre, tous deux enfants de la paroisse.

Un sermon de circonstance fut donné par M. l'abbé Raymond Nolin Supérieur du Collège de Lévis sur la grandeur du prêtre, et ce fut avec des termes bien choisis que M. l'abbé T. Nadeau au nom de tous les paroissiens présenta les félicitations et exprima dans une courte allocution la gratitude et la reconnaissance de toute la population de St-François

On remarquait dans le chœur plusieurs prêtres, amis du nouveau chanoine venus de Lévis et des paroisses avoisinantes pour joindre leurs hommages. Dans le bas chœur avaient pris place M. le Député aux Communes qui a-

vait hâter son départ de Paris pour prendre part à cette fête, M. le Marguillier en charge M. Ernest Fiset, Mme Fiset, M. le maire Evariste Lamonde et Mme la Mairesse. M. Lamonde donna lecture d'une magnifique adresse qui énumérait les bienfaits immenses que notre Père spirituel se plait à rendre à notre belle paroisse. Une bourse lui fut présentée par le marguillier en charge M. Ernest Fiset. Après quoi M. le chanoine quoique très ému remercia chaleureusement et exprima toute sa reconnaissance.

Avec l'humilité si profonde qu'on lui connaît il s'exprima en ces termes: "Les cativités et les oeuvres de cette paroisse c'est vous chers paroissiens qui les avez faites, elles sont vôtres. Moi, je n'ai fait que vous guider, qu'à tendre

la main et combien généreusement vous avez rhaque fois répondu à mon appel". Il remercia chaleureusement pour la bourse qu'on lui présentait et termina en sollicitant ardemment de ses paroissiens le suffrage de leurs prières en leur promettant de continuer sa précieuse collaboration.

Un banquet lui fut offert au Couvent de la Congrégation Notre Dame. On remarquait dans l'assistance plusieurs membres du clergé MM. les marguilliers et leurs épouses, M. le maire et Madame la Mairesse, M. le député, M. et Mme Alphonse Garant, M. et Mme E. Boulet, M. et Mme Paul et Maurice Carré.

Nous garderons, de cette fête un inoubliable souvenir.

LE PROBLEME...

(Suite à la page 10)

gnements. Quand l'opinion publique sera formée quant aux méthodes de solution, les résultats seront grandement allégés. Ce n'est pas une question qu'il faut écarter en la qualifiant d'insoluble. Il faut la solutionner. C'est un piètre raisonnement que de dire "Je n'y puis rien" ou "Cela ne me regarde pas". Un grand nombre de chômeurs dans un pays ne peut qu'affecter tous les citoyens de ce pays et celui qui pense qu'il n'y peut rien n'a probablement pas suffisamment pensé à ce qu'il peut faire, tout simplement.

La réponse au chômage saisonnier est de prévoir la solution avant que le chômage ne survienne.

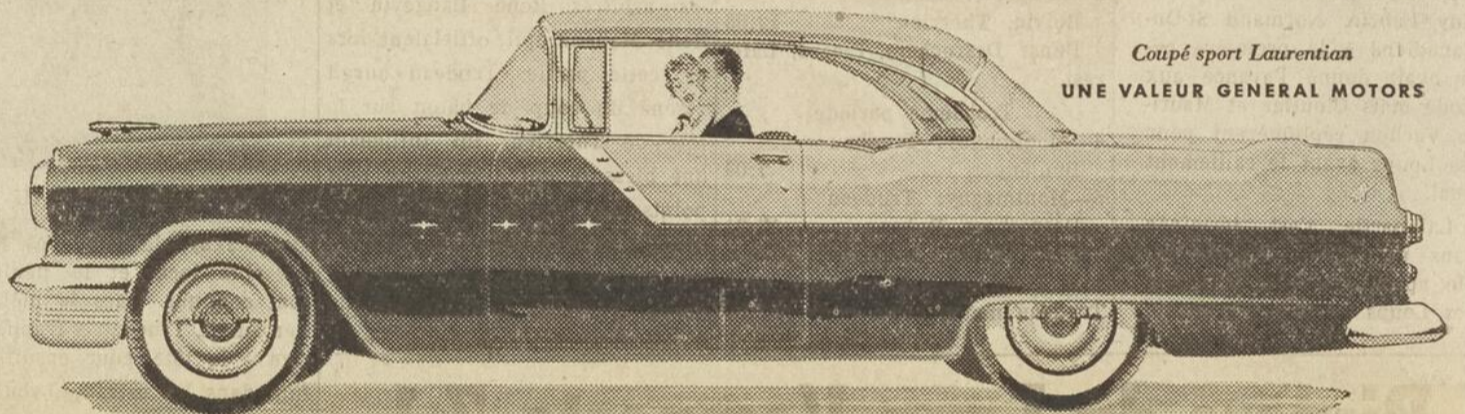
La même chose s'applique aux habitudes du consommateur. Quand un homme pense à faire décorer l'intérieur de sa maison à la fin de l'été, il est justement en temps pour aider à parer au chômage saisonnier en remettant ce travail pour un mois ou deux. S'il ne pense pas au problème et au rôle qu'il peut jouer dans sa solution, l'occasion s'envolera et, s'étant envolée, sera irrévocablement perdue.

Les chiffres ayant trait au chômage prouvent que les mois d'hiver sont les plus critiques. Ce sont les industries qui sont atteintes par le dur climat d'hiver qui peuvent être aidées par l'échelonnement soigneux des achats et des contrats. La construction ainsi que les métiers connexes qui en dépendent en sont des exemples frappants.

Le Service National de Placement invite tous les employeurs à tenir compte en tout temps de ce problème de chômage saisonnier. Dans l'organisation de leur production, les recommandations du Comité s'avèreront peut-être très utiles.

J.A. Paquin, gérant local Service National de Placement de la Commission d'Assurance chômage. Membre du Comité Civique.

Voici la voiture de vos rêves



Coupé sport Laurentian

UNE VALEUR GENERAL MOTORS

VOUS AVEZ DEMANDÉ UNE BEAUTÉ NOUVELLE la voici!



La Pontiac 1955 a la silhouette la plus longue, la plus basse, la plus belle qu'on ait jamais vue... rehaussée par l'éclat massif de métal étincelant, avant et arrière, et soulignée par une combinaison séduisante de couleurs vives. Ici... "tout n'est qu'ordre et beauté".

VOUS AVEZ DEMANDÉ UN CONFORT LUXUEUX le voici!



Votre Pontiac se conduit comme un rêve, grâce au châssis de formule entièrement nouvelle. Tout est nouveau: cadre, suspension avant et arrière et pneus sans chambre à air—Pontiac est le dernier mot du confort.

VOUS AVEZ DEMANDÉ UNE NOUVELLE PUISSANCE la voici!

Le tout nouveau GROS "6" de 145 CV, à soupapes en tête



Economie prodigieuse, puissance de grosse voiture et performance imbattable. Le meilleur moteur "6" à soupapes en tête de toute l'industrie automobile!

Le tout nouveau V8 Strato-Flash de 162 CV, à soupapes en tête

Puissance nerveuse, performance hors de pair et consommation réduite de carburant... grâce à ce merveilleux nouveau moteur Strato-Flash à soupapes en tête.

Le tout nouveau V8 Strato-Streak de 180 CV, à soupapes en tête

Un moteur d'une puissance extraordinaire, d'un rendement sans égal, qui réagit à la moindre pression du pied! Le plus récent, le meilleur des moteurs V8 à soupapes en tête au Canada!

VOUS AVEZ DEMANDÉ UN INTÉRIEUR DE GRAND LUXE le voici!

Régal pour les yeux que ces intérieurs Pontiac plus spacieux, plus confortables, d'un luxe inédit! Tableau de bord entièrement remanié, boutons de commande encastrés... Sièges moelleux, dossiers à un angle naturel, permettant une détente plus complète. Un véritable palais sur roues!



VOUS AVEZ DEMANDÉ UN PARE-BRIS ENVELOPPANT le voici!



Le magnifique pare-brise enveloppant Pontiac, si superbement dégagé, vous permet de voir vos garde-boue. Grâce à une visibilité accrue de 18%, vous voyez réellement tout autour de vous, à l'avant et à l'arrière, ce qui accroît votre plaisir et votre sécurité.



VOYEZ DÉS AUJOURD'HUI LA PONTIAC 1955 CHEZ VOTRE DÉPOSITAIRE LOCAL

Tout ce dont vous avez toujours rêvé est à vous dans la **Pontiac 1955** NOUVELLE... ENTièrement NOUVELLE du sol au toit!

P-1255DF

Bédard Automobile Ltée.
Rue St-Jean-Baptiste - Montmagny

Propos missionnaires

Du Pakistan, Le Rvd P. Marois nous écrit

Une fois rendu en haut, il restait à partager les chambres. Je consentis à occuper une chambre qu'un indien de Bombay devait traverser pour se rendre à la sienne. Nous avons fait connaissance et après avoir causé un peu ensemble, je suis revenu dans mon appartement pour me coucher. Quel ne fut pas mon étonnement d'y trouver le chef et ses coolies, rangés comme des militaires. Je me suis alors demandé si, par hasard, ils devaient assister à mon coucher comme autrefois les nobles au lever du dauphin. Mais mon ambition s'est évanouie comme un ballon qu'on dégonfle, lorsque quelque mauvais lutin m'inspira de les payer sont simplement... Pour être sûr que chef ne profiterait pas de ma qualité d'étranger pour faire fortune — je commençais à en avoir assez de cette exploitation — j'eus recours à mon compagnon de Bombay pour obtenir les renseignements concernant la valeur de l'argent et le montant à donner aux coolies. Il sortit son porte-monnaie et les explications une fois fournies il le plaça sous son oreiller. Je n'ai pu m'empêcher de sourire à son geste et de penser qu'il savait mieux que moi ce qu'il convenait de faire dans cette circonstance. Je payai donc mes gens qui se retirèrent et glissai moi aussi mon porte-feuille sous mon oreiller. Je m'apprêtais à m'étendre sur mon lit lorsque j'entendis soudain du bruit dans le parloir. En vitesse j'allumai la lumière et surpris l'anglais en train de sonder la porte pour s'assurer qu'elle était bel et bien barrée. Nous nous sommes amusés tous les deux de l'incident mais nous avons tout de même reconnu qu'il valait mieux de prendre nos précautions. Comme moi il était nouveau dans le pays et comme moi aussi, il ne se sentait pas parfaitement à l'aise. Les orientaux — je veux parler des petites gens — ont vraiment une façon peu rassurante de nous regarder! En fait, cette attitude est plutôt dictée par la curiosité de voir un étranger blanc dans les parages; vous n'agiriez

probablement pas autrement — parce que la chose est encore plus rare chez nous — si un indien se présentait soudainement à Montmagny. Mais le désir de toucher un peu plus que le tarif habituel



des coolies y est peut-être aussi pour quelque chose... Enfin, de toutes façons, nous nous sommes bien entendus sur le fait que tous les deux, nous préférons nous reposer en sachant la porte sous clef...

Service d'éducation...

(suite de la page 11)
brouillent et fassent comme nous. Autre temps, autres moeurs. Il est vrai que vous avez bien vécu. Mais, si vous aviez à recommencer votre vie, ne désireriez-vous pas un moyen qui vous permettrait de poursuivre plus avant vos études? Certainement qu'un jour où l'autre, vous avez souffert de votre manque d'instruction, et vous ne viviez pas dans le siècle où vivront vos enfants. Ce moyen, aidez-nous à le réaliser, et nos jeunes Canadiens-Français prendront la place que vous n'avez pu occuper dans l'économie du pays. Préparons-nous des chefs qui prendront les positions clefs chez nous. Travailler pour un prêt d'honneur, c'est procurer à notre jeunesse le nerf qu'il lui faut pour assurer l'épanouissement de la nation, l'enrichissement de notre pays, c'est assurer la liberté chez nous.

:-: La Légion Canadienne :-: Filiale Bernatchez

1.—LA POLIOMYELITIS ET SES RAVAGES dans LA PROVINCE. LA POLIOMYELITIS OU PARALYSIE INFANTILE

Sous l'égide du Commandement Provincial de la Légion Canadienne une fois l'an nous venons solliciter nos concitoyens de souscrire aux fonds de la Légion Canadienne, qui contribue énormément aux soins de tous ceux affectés par cette maladie qui est en train de ravager notre jeunesse.

L'année qui vient de s'écouler fut une période critique pour la polio dans la province de Québec. Des 800 cas, environ 500 sont demeurés paralysés. Ce nombre qui est le double de celui de 1953 s'ajoute à celui des victimes des années passées qui ont encore besoin de secours.

Le chapitre du Québec de la Fondation Canadienne contre la poliomyélite n'a jamais refusé le secours à qui en avait besoin, sans distinction de race, d'âge, de couleur ou de croyance. Les enseignements de l'année qui vient de s'écouler nous ont convaincu de l'importance extrême que nous devons apporter à cette maladie et c'est pourquoi la Légion Canadienne s'empresse de venir en aide à tous ceux qui en ont besoin.

L'an dernier nous avons payé \$54,859.54 pour: Traitements des patients à l'hôpital et à domicile; Subventions; Bourses d'études; ouillage; recherche et cours.

Pour démontrer l'importance qu'on amène à cette maladie, l'an dernier vingt-deux médecins assistèrent à un cours donné à l'Université de Montréal ainsi qu'aux hôpitaux suivant:
The Children's Memorial, Montréal.
Hôpital Alexander, Montréal.
Pasteur, Montréal.

Nous venons, La Légion Canadienne, solliciter votre appui financier pour nous aider à défrayer les dépenses que nous aurons à faire cette année.

Veillez envoyer vos souscriptions à la Légion Canadienne, Montmagny, ou encore téléphoné à 575 et nous viurons à ce qu'une personne autorisée ira chercher à domicile votre contribution.

La Légion Canadienne Filiale BERNATCHEZ Québec 150

BERTHIER

STATISTIQUES

Au cours de l'année 1954, il y a eu dans la paroisse: 19 naissances, 7 mariages et 7 décès, dont 1 d'enfant. Population: 195 familles avec une population de 995 âmes.

NAISSANCE

A M. et Mme Roger Aubin, née Marcelle Corriveau, une fille, baptisée sous les prénoms de Marie-Yolande-Line. Parrain, M. Lorenzo Corriveau; marraine, Mlle Yolande Corriveau, oncle et tante de l'enfant. Porteuse, Mme Lucien Lamonde, de Montmagny, tante de l'enfant.

NOS MALADES

Mme Vve Rolland Bouffard est actuellement à l'Hôtel-Dieu de Montmagny, pour traitement.

M. Fernand Côté est de retour chez lui après un séjour à l'hôpital de Montmagny.

M. et Mme Forest Corriveau sont présentement à Québec pour traitement.

Mme Vve Samuel Gaumond est retenue chez elle par la maladie.

8 PHOTOS 35 AGRANDIES

PLUS POSTE-RETOUR .05 PAR COMMANDE

Rouleau 8 poses35
Rouleau 12 poses60
Rouleau 16 poses80
Rouleau 20 poses	\$1.00
Impression indiv. agrandie .05 chacune		
Plus taxe de vente, 2% campagne, 5% ville.		
Livrées dans un album en couleur, laminé, avec reliure plastique.		
Vous économisez donc plus de 50%.		
SERVICE DU JOUR		
Demandes nos enveloppes de retour et notre liste de prix.		
SATISFACTION GARANTIE en ARGENT REMIS		

Photo-Poste ENR. Casier Postal 1153 QUEBEC, P.Q.



■ VOTRE PAPETERIE

commence à s'épuiser?

- ★ IL VOUS FAUT DES CIRCULAIRES ?
- ★ Quelque évènement social se prépare ?
- ★ Vous avez un travail d'impression pour lequel vous cherchez des idées nouvelles ?



alors pas un instant à perdre

rendez-vous à

l'Imprimerie "LE PEUPLE"

6, rue du Peuple
MONTMAGNY



Venez au plus tôt ou

TELEPHONEZ A 533

***** et l'on passera vous voir

Notes Locales

MARIAGE ST-THOMAS

Le 19 février a été baptisé Joseph-Aimé-Michel, fils de M. et Mme René Bouffard, née Gabrielle Gosselin. Parrain et marraine: M. et Mme Aime Pruneau.

Le 20 février a été baptisée Marie-Anne-Jacinthe, fille de M. et Mme Horace Jean, née Adélaïde Bourgault. Parrain et marraine: M. Odilon Bougault et Mlle Huguette Jean.

Le 20 février a été baptisée Marie-Jeanne-Louise, fille de M. et Mme Henri Marois, née Jeanne d'Arc Fournier. Parrain et marraine: M. et Mme J.P. Fournier.

Le 20 février a été baptisé Joseph-David, fils de M. et Mme Roland Morin, née Claire Paré. Parrain et marraine: M. et Mme Solfrid Morin.

LA GRANDE...

(Suite de la page 1)

veulent étudier. Les membres du Rotary les reçoivent chez eux, fait il remarquer, et les mènent dans les lieux dignes d'intérêt.

Meena Chowdhry, étudiante indienne, transporte littéralement l'assistance dans une scène de son pays natal. Là, nous voyons comment un groupe de rotariens a combattu et vaincu la maladie causée par l'ignorance et le manque d'hygiène dans un village misérable. Ils ont même, ajoutée-telle, construit une salle de cinéma.

Le Docteur Grayson explique que l'esprit rotarien fait qu'un membre sortira de chez lui pour aider les autres, ou même se dévouera dans ses propres affaires. Il parle alors du directeur d'une Compagnie d'Aluminium de Chicago qui adopta une politique de test en 4 points qui sauva l'affaire d'une faillite imminente et fit d'elle une des usines les plus prospères de la région.

Mario de Castro Oliveira, étudiant brésilien, raconte l'application du programme en 4 points à son pays, et ses résultats spectaculaires. Pour montrer le respect voué au Rotary dans son pays, il cite une vieille dame qui déclare que partout où se trouve le Rotary, il y a une meilleure vie en commun.

Taikanzaki, étudiant japonais, entre en scène pour dire que dans son pays, les tempêtes sont soudaines et fréquentes. Une scène dans une gare montre un cheval avec des quantités de parapluies mis à la disposition des voyageurs par le Rotary de l'endroit. Le "Critère des 4 questions est imprimé sur chacun d'eux, et il s'en perd très peu.

Le Docteur Grayson relève l'occasion unique offerte aux habitants de plusieurs pays de se connaître en participant aux Conventions Internationales du Rotary qui se tiennent chaque année dans un pays différent.

Don Cheadle, étudiant australien, qui a fait ses études en Allemagne, situe la scène dans son pays, où un Rotary Club lança la mode de nommer "Nouveaux Australiens" les personnes déplacées. Ce nom plut à la fois aux D.P.

Le 20 février a été baptisée Marie-Angéline-Nicole, fille de M. et Mme Maurice Pruneau, née Adélaïde Laflamme. Parrain et marraine: M. et Mme Odilon Laflamme.

ST-MATHIEU

Le 19 février été baptisée Marie-Anne-Odetta, fille de M. et Mme Léopold Gaudreau, née Eliane Gaumont. Parrain et marraine: M. Benoit Gaudreau et Mlle Annette Gaudreau.

Le 20 février a été baptisé Joseph-Alidor-Denis, fils de M. et Mme Lucien Dutil, née Gilberte Morin. Parrain et marraine: M. et Mme Alidor Marceau.

VA ET VIENT

M. et Mme Paul Allard et Mlles Gazé sont partis pour un séjour de plusieurs semaines en Floride.

M. et Mme Louis O. Roy sont de retour d'un voyage de deux semaines aux Etats-Unis.

honteuses et aux Australiens et facilita leur entente.

Le film remonte ensuite à 1905 époque où jeune avocat de Chicago, Paul Harris, fonda le Rotary. Cherchant de nouveaux amis, il s'adressa au propriétaire d'une compagnie de charbon, à un ingénieur des mines, à un tailleur, à un imprimeur et à un agent immobilier qui formèrent le noyau du premier Rotary, ainsi nommé parce que les membres avaient l'intention de se réunir, par rotation, dans les bureaux de chacun d'eux.

Ce projet fut abandonné, mais on conserva l'idée première de réunir des hommes de professions différentes. Le Docteur Grayson fait remarquer le parrainage de groupements de jeunesse par les Rotary Clubs et les initiatives individuelles des membres.

Agnus MacLaren, étudiant écossais, qui a fréquenté une Université canadienne, raconte comment un réfugié tchécoslovaque lut un article sur les forêts dans une revue rotarienne et eut la possibilité d'aller au Canada et de commencer une vie nouvelle.

Matheson, gagné à l'idéal rotarien, offre toute sa collection d'instruments de musique pour qu'une troupe de jeunes puisse former un orchestre. Le Docteur Grayson rappelle comment un membre du club local organisa un groupe athlétique pour les garçons et ils décident de demander à un rotarien, ancien professeur de musique, d'organiser cet orchestre.

Le Docteur Grayson et Matheson regardent s'amuser les jeunes. Le Docteur explique comment, dans le Rotary, on souligne ce qui met d'accord et on discute des choses sur lesquelles les avis divergent, pour être mieux informés.

400,000 rotariens tout autour du monde se sont voués à former un monde meilleur selon leur devise: "Les autres avant soi-même", déclare le Docteur, et il ajoute: "Qui sert le mieux gagne le plus. Pour nous, voilà la grande aventure".

Les deux hommes se joignent aux autres qui, pendant ce temps, ont formé un chœur et chantent l'air rotarien du film.

Le club Rotary de Montmagny

M. le Chanoine Pierre Crépault têté par la paroisse de L'Islet

La population de l'Islet a rendu hommage à son pasteur, M. le chanoine Pierre Crépault, dimanche, à l'occasion de son élévation récente au canonat. M. le chanoine Crépault est à la tête de la paroisse depuis 1943. L'origine de la paroisse elle-même, la plus ancienne de la région du Bas du fleuve, remonte aussi loin que 1679.

Le Dr Gérard Plourde, maire de L'Islet Village, s'est fait l'interprète des paroissiens au cours d'une cérémonie qui eut lieu à l'issue de la grand'messe. Le maire de L'Isletville, M. Jos Caron, présenta ensuite au nouveau chanoine une bénédiction apostolique reçue de Rome en faveur du vénéré pasteur de L'Islet. Le maire de L'Islet paroisse, M. Louis-Nazaire Pelletier, présenta aussi à M. le chanoine Crépault une plaque représentant une Vierge en adoration, oeuvre des célèbres ateliers Bourgault.

M. Maurice Ménard, marguillier en charge, présenta une bourse substantielle à M. le chanoine Crépault, don des paroissiens. Le récipiendaire a exprimé le désir de verser cette somme à l'oeuvre des vocations du diocèse de Ste-Anne de la Pocatière. La petite Claire Cloutier, portant la mante et le béret des Croisés, présenta ensuite un bouquet spirituel en forme de patène, offert par les jeunes de la paroisse à leur père spirituel. Deux groupes de jeunes croisés, garçons et fillettes, avaient pris place dans l'allée centrale où ils se tinrent durant toute la cérémonie, dans le temple splendidement orné.

M. l'abbé Christophe Landry, vicaire à la paroisse, agissait comme maître de cérémonies. On remarquait aux premiers rangs de l'assistance, l'hon. Jean Lesage, ministre du Nord canadien et des Ressources naturelles, et Mme Lesage; Mgr Paul Bernier, enfant de la paroisse, récemment élevé à la dignité de camérier secret pour le diocèse de Ste-Anne, et principal de l'Ecole normale des filles, à L'Islet, prenait place dans les stalles du sanctuaire ainsi que le R. F. Léon, é.c., directeur du collège et le R.F. Ludger, sous-directeur. On voyait aussi dans l'assistance, la Révde Mère Ste-Thérèse, supérieure du couvent.

Le héros de la fête a remercié ses paroissiens de leur grande générosité. Les prières du bouquet spirituel, a-t-il dit, m'aideront à continuer mon ministère parmi vous. M. le chanoine Crépault a noté que la croissance du diocèse de Ste-Anne avait nécessité la formation d'un Chapitre qui se compose de 10 chanoines titulaires, conseillers de l'évêque et de chanoines honoraires. Il a remercié son évêque, Mgr Bruno Desrochers, pour son élévation au canonat, honneur qui rejallit sur la paroisse entière.

L'Islet, a continué le pasteur, est la plus vieille paroisse du Bas du Fleuve. Elle fut fondée en 1679. Le premier curé s'y installa en 1745. En 1768 fut construite cette église et, grâce à votre générosité, cette vieille église a pu

se propose de projeter ce film devant toutes les organisations de Montmagny au nom des relations amicales qu'il entretient avec el-

être embellie sans lui enlever son caractère antique. M. le chanoine Crépault a ensuite annoncé qu'il utiliserait l'argent de la bourse pour aider l'oeuvre des vocations du diocèse de Ste-Anne, confiée à M. le chanoine Gariépy. En fait, dit-il, c'est votre générosité qui passe par mes mains. Il a souligné la présence de l'hon. Jean Lesage, de Mgr Bernier et des autres personnalités présentes. En terminant, il a demandé à Notre-Dame du Bon-Secours, patronne de la paroisse de protéger toutes les familles de la paroisse. Il a ensuite donné sa bénédiction.

La grand'messe solennelle fut chantée par M. l'abbé Léopold Blanchet, procureur de l'évêché de

Ste-Anne, assisté comme diacre et sous-diacre, respectivement, de MM. les abbés Christophe Landry et Jean-Jules Bourgault, vicaires à la paroisse. La chorale paroissiale était sous la direction de M. François Bérubé. Mlle Gilberte Dion touchait l'orgue.

Les Canadiens en 1953 ont acheté une moyenne de 33.4 verges de tissu de coton sous une forme ou une autre. De ce montant, moins de la moitié avait été tissée par des tisserands canadiens.

Les chemins de fer canadiens ont mis 14 vétérans du rail à leur retraite en 1952, soit une augmentation de 34 pour cent sur 1951.

SPECIALISTE

Dr Benoit Morin

OREILLES - NEZ - GORGE

Bureau à MONTMAGNY, tous les mercredis à

28, rue De la Gare ,

Tél: 293

QUEBEC: 31, rue Ste-Ursule

Tél: 4-7570

COURS DE PROSPECTION

du 8 mars au 5 avril

COURS (160 heures) donnés à l'Université Laval, sous les auspices du Ministère des Mines de Québec, par des professeurs de la Faculté des Sciences.

SUJETS: Prospection, géologie, minéralogie, analyse de minerais, excursions, etc.

CONDITIONS: \$15. Aucun examen d'admission.

Pour renseignements supplémentaires et inscription, on est prié de s'adresser au Directeur du Département de Géologie, Faculté des Sciences, Boulevard de l'Entente, Québec.

L'inscription doit se faire avant le 1er mars



Conduisez avec
Confiance cet
hiver!

SUR LES NOUVEAUX
**PNEUS D'HIVER
TOWN & COUNTRY
Firestone**

SUR LA GLACE OU LA NEIGE
DANS LA PLUIE OU LA BOUE
PAS DE BOURDONNEMENT
PAS DE VIBRATION
FLANCS NOIRS OU BLANCS

Voyez-les aujourd'hui chez

Technicien Garage Service

R.R. No. 1

MONTMAGNY