

TÊTES D'AFFICHE / ANNONCES CLASSÉES / DÉCÈS / BEAUX JARDINS



Lise Malroux, directrice et fondatrice du Service de soins à domicile Ressources Santé L.M. et Marine Perron, infirmière, viennent en aide à une de leurs clientes.

# Mourir... belle de sa mort

Le médecin Michel Sirois est chef de file en matière de soins palliatifs au Québec.



Sœur Odette Lavallée ne craint pas la mort ni les défis : en 1988, elle fonde la Vallée des Roseaux, un centre de soins palliatifs au cœur de Baie-Comeau.

LUCIE LAVIGNE  
collaboration spéciale

**S**ujet : la mort. Tiens ! Vous voilà blanc lavabo, tout d'un coup... « Wouch ! Wouch ! Espèce d'oiseau de malheur, parlez pas d'ça ! » me claquent-ils des dents, les deux paumes soudées aux oreilles.

Aveu : je suis encore plus *chicken* que vous devant la mort et son lot de douleurs. Elle me fait pleurer à gros bouillons sous l'oreiller. Je m'écroule devant celle des autres. Et pourtant, voilà plus d'une heure que j'en parle tranquillement en compagnie d'Odette Lavallée. Une religieuse et théologienne avec des yeux pétillants, un sourire généreux, des bouclettes poivre et sel et un visage lisse comme un galet de plage (le secret beauté bien gardé de toute bonne sœur), malgré ses 62 ans. Genre dynamo dans une robe aux genoux et des bas miel épice, elle ne se lasse jamais de parler de la mort. Pire : elle enseigne depuis deux ans comment vivre avec elle.

« Dans mes cours, on apprend, entre autres, à préparer son testament, ses funérailles. On se pose des questions, telles que « qui fera les lectures lors de mes obsèques ? »

Brrr ! Là, c'est une décharge électrique qui me secoue de la frange aux orteils. « Les gens s'imaginent que le fait de parler de la mort va l'attirer, rigole sœur Lavallée. C'est comme croire que le père Noël fera tomber de la neige demain. »

J'essaie alors de me tranquilliser. Je me surprends même à penser à des trucs comme le

Voir MOURIR en C2

VOTEZ POUR VOTRE ATHLÈTE PRÉFÉRÉ AUX JEUX D'ATLANTA 1996

Vous pourriez GAGNER un VOYAGE pour 2 à

**ATHÈNES**

Pour vous aider à faire votre choix, surveillez les profils d'athlètes et les Jeux d'Atlanta diffusés à la SRC et consultez les pages sportives de votre quotidien.

1-900-870-JEUX\*

\*50 ¢ par appel



La Presse



## Santé

# Louis Dionne, médecin à la vie à la mort



Lucie Lavigne

collaboration spéciale

À première vue, Louis Dionne a l'esprit tordu. Le sens de la contradiction. Chirurgien et cancérologue de formation, son but était de sauver des vies. En tout cas, c'est ce qu'on croyait... Mais voilà, depuis 10 ans, Louis Dionne accompagne les malades en phase terminale : 2500 en tout. Des personnes à qui on balance, entre deux prescriptions : « Désolé, il n'y a plus rien à faire. » Glup !

« Mes patients survivent en moyenne 19 jours chez moi, à la Maison Michel-Sarrazin. »

Qu'est-ce qui a attiré ce médecin vers ceux qui sont au seuil de la mort ? « Comme cancérologue, je n'ai jamais pu rester indifférent face à la moitié de mes patients qui mouraient. » Il décide donc de les

soutenir jusqu'au trépas. Pas n'importe comment. De passage à Londres en 1969, il découvre l'hospice St Christopher's, le premier centre de soins palliatifs tels qu'on les connaît aujourd'hui. Louis Dionne ne fait ni une ni deux : « On n'est pas plus bête que les Anglais, on va tenter l'expérience à Québec. »

Ce qui fut fait. En 1985 naît la Maison Michel-Sarrazin, la première du genre au Canada. Aujourd'hui, elle offre 15 lits, emploie 50 personnes et magnétise 250 bénévoles. Ici, le mot MAISON n'a rien d'un détail. Encore moins d'une fantaisie synthétique. « On parle de maison puisqu'on reçoit les membres de la famille du mourant toute la journée, explique Dr Dionne, cofondateur de la Maison. Deux d'entre eux peuvent même y dormir. Si un patient veut amener ses effets personnels, son chien ou son canari, il n'y a pas de problème. Le cuisinier concocte un menu selon les envies du client. Bref, à défaut de mourir chez lui, un malade meurt ici, comme chez lui. » Le tout ? Gratuit. « Il faut savoir qu'on ne traite pas la maladie, mais seulement ses symptômes. On soulage parfois avec de la morphine. »

Mais la plus remarquable des innovations de Louis Dionne porte le nom de salon des adieux (ou la verrière). À des années-lumière du déprimant salon funéraire poussiéreux aux relents d'éther. On parle plutôt d'un immense solarium inondé de lumière, de plantes et de fleurs.

« Dans un hôpital, bien souvent, 10 minutes après un décès, la famille est partie. Nous, poursuit-il,

on préfère exposer le corps, sans le couvrir. Pendant parfois près de 10 heures, ou même 24 heures, les membres de la famille du défunt, ses amis et le personnel peuvent s'asseoir, exprimer leurs émotions. »

Au fond, le salon des adieux a été créé pour deux raisons. « Démystifier cette période intense, celle qui suit le décès. Également pour permettre aux proches de récupérer, de s'exprimer. Chez nous, la mort comme la naissance sont considérées sous un même aspect : un événement familial. »

## Le mouvement Sarrazin

La Maison Michel-Sarrazin ne se contente pas de recevoir et d'accompagner les mourants. « Notre maison est affiliée à l'Université Laval. » Preuve : une chaire des soins palliatifs officialise son enseignement dans cet établissement. « Tous les intervenants (nursing, travail social, psychologie), jusqu'au curé, peuvent suivre un stage ici. Tous les étudiants en médecine de Laval, sans exception, reçoivent un enseignement des soins palliatifs. Sans compter les hôpitaux et les CLSC de la région qui font appel, eux aussi, aux stages et cours de la Maison, histoire de peaufiner la formation de leur personnel infirmier. » Bref, Louis Dionne, cancérologue, ne se contente pas d'accepter la mort de ses patients. Il va jusqu'à enseigner comment vivre en sa compagnie. « Parce que la mort fait partie de la vie et ne doit jamais être perçue comme un échec », conclut-il, calmement, tel un scientifique...

# Travailler avec son coeur

L'histoire a commencé par une statistique : 80 % des gens meurent à l'hôpital, alors que la grande majorité de la population (80 %) préférerait trépasser à la maison. Des chiffres qui ont fait bondir Lise Mahoux en pleine rédaction de sa thèse de maîtrise d'andragogie, il y a une dizaine d'années.

« Au même moment, poursuit-elle, une étude réalisée au Manitoba démontrait qu'une personne qui décédait à l'hôpital coûtait dix fois plus cher (en terme de soins, services, etc.) qu'une autre qui mourait à domicile », confie celle qui connaît bien la mort (certificats de thanato et de géronto en poche).

Aujourd'hui, Lise Mahoux, 53 ans, cinq enfants, essaie de faire mentir les statistiques. Pour elle, pas question d'expirer entre les quatre murs d'un hôpital. En 1990, elle fonde un service de soutien à domicile nommé Ressources Santé L.M.

Mieux : elle égaie sa conception du deuil après avoir ratissé l'Afrique avec son géologue de mari. « Là-bas, la mort demeure un moment de réjouissance. C'est comme la naissance, c'est-à-dire un des événements les plus importants de la vie. »

On s'en doutait : Lise Mahoux est tout, sauf rabat-joie. Elle vous parle. Non excusez, elle vous maitrise d'explications. De souvenirs et de confidences. « Ma mère est décédée chez moi, le 2 mai dernier. J'ai gardé sa dépouille pendant deux jours. Maman n'a pas été prise en charge par "l'industrie de la

mort". Avec 1 000 \$, j'ai plutôt organisé des petites funérailles, j'ai personnalisé les chants à l'église. Bref, je l'ai accompagnée du mieux que je pouvais dans sa mort. »

Résultat : Ressources Santé L.M. permet aux gens de vieillir à la maison. « À la vue d'un mourant, les familles sont souvent désorientées. Leur seul réflexe est de l'envoyer vite fait à l'hôpital. Chez nous, au contraire, on évite de soustraire les malades à leur réalité affective et matérielle. On préfère de loin les responsabiliser devant leur mort et celle des autres. »

Et pour ce faire, Ressources Santé L.M. offre les services d'infirmiers et de préposés sous la tutelle de médecins, à la population des Pays-d'en-Haut. Tout comme le font les CLSC. « On a déjà aidé des patients dans leur centre d'accueil ou jusqu'à l'hôpital, jour et nuit », confie madame Mahoux. Même les convalescents, les femmes enceintes, les jeunes mères, les personnes handicapées et autres ont accès aux petits soins du centre.

« Nous venons tout juste de nous doter d'un service d'intervention sociale. » C'est-à-dire ? « Deux intervenantes se sont jointes à notre équipe pour mieux guider nos clients vers les ressources de leur milieu. »

Bref, les services de Ressources L.M. et ceux des CLSC se complètent parfaitement. Parfois même, ils se chevauchent. Mais voilà, il existe également des différences notables entre les deux. Primo : l'argent. Les soins à domicile des

CLSC sont gratuits. Ceux du centre de Lise Mahoux, non.

« Nos clients paient seulement les tarifs horaires des employés », tient à préciser la fondatrice. Les prix oscillent entre 15 \$ l'heure pour une infirmière, un préposé aux bénéficiaires, une personne de compagnie ou un préposé à l'entretien, et 44 \$ l'heure pour une infirmière d'une vingtaine d'années d'expérience. En prime, des services paramédicaux (de physiothérapeute, d'ergothérapeute) ou parallèles (cuisine, soins des pieds, coiffure) peuvent être fournis.

« Cependant, la première visite est gratuite », tient à préciser Lise Mahoux. « Et nous fournissons gracieusement le matériel (fauteuils roulants, cadres de marche, cuvettes, etc.) comme le ferait un CLSC. »

L'autre différence ? La disponibilité. « Les CLSC ne peuvent donner plus de 35 heures par semaine de soins, explique-t-elle, alors que nos services sont accessibles 24 heures sur 24, 7 jours par semaine, et que nous essayons d'éviter le changement de personnel auprès d'un client. »

Suffit maintenant de payer. « Les Québécois ont été gâtés par notre système providence, ils trouvent ça trop cher. Par contre, vous devriez entendre les commentaires de nos clients, ils sont ravis. » Mais l'essentiel n'est pas monnayable : « On apporte un état d'âme, une sérénité, plutôt qu'un appareillage technique aux mourants. Il n'y a pas de recette miracle pour les côtoyer : suffit de travailler avec son coeur. »



Régina Lavoie, l'actuelle directrice de la Vallée des Roseaux n'a qu'une seule recette miracle à proposer aux mourants : les envelopper de tendresse...

# Mourir de sa belle mort

MOURIR ! Suite de la page C 1

deuil ou la mise en bière sans déprimer. Décidément, Odette Lavallée a le don d'inculquer l'impossible : comment apprivoiser la mort...

Dès 1972, elle enseigne auprès des étudiantes infirmières du cégep de Baie-Comeau. Forte d'une formation en bioéthique, Odette Lavallée fonce sur le programme gouvernemental de 45 heures intitulé « Approche aux mourants ». Presto, elle l'offre les week-ends à des professionnels de la santé de la région. « C'est là que j'ai réalisé que j'avais un charisme d'enseignante. »

Je vous avais dit que soeur Odette était une dynamo. En 1988, elle met sur pied, entourée d'une équipe d'infirmières, d'un médecin et d'un comptable, un centre de soins palliatifs : la Vallée des Roseaux. Peu à peu, la maison se remplit de meubles. De lits (sept exactement). De bénévoles. D'infirmiers et de préposés. « Cette maison appartient à la population de la région de Baie-Comeau. C'est eux qui l'ont meublée et rénovée », confie Odette Lavallée. Quant à son accès, il est gratuit. Et pour cause, les gens qui s'y rendent sont atteints d'une maladie incurable (cancer, sida, etc.) et détiennent, pour la plupart, un pronostic de trois mois de vie.

Miracle : on dit qu'il y règne une ambiance profondément humaine, voire familiale. « Même au seuil de la mort, nos patients sont toujours considérés comme des êtres bien vivants. Ou plutôt, ils sont enveloppés de tendresse. C'est le meilleur soin qu'on puisse leur prodiguer », s'empresse d'ajouter Régina Lavoie, l'actuelle directrice générale qui a succédé à soeur Lavallée en 1993.

Et pour payer les 23 employés de l'endroit ? « Tous les ans, du 19 mars au 19 avril, nous ratissons la région de Tadoussac à Baie-Trinité, en quête de fonds. Cette année, notre budget s'élève à 425 000 \$, dont

160 000 \$ proviennent du gouvernement. Par chance, poursuit la directrice, une vingtaine de bénévoles (formés) nous aident auprès des malades. On vient même de mettre sur pied un service d'accompagnement à domicile grâce à ces bénévoles. C'est incroyable, mais tout le monde nous dit qu'il ne faut jamais que la Vallée des Roseaux ferme ses portes ! »

## Mourir comme chez soi

La Vallée des Roseaux a une idée fixe : la famille. Et encore la famille. « On s'occupe presque autant d'elle que du patient. » Ici, rien n'a été oublié pour recréer la magie du foyer. Exit les heures contingentes de visites. Babioles, grigris, photos de famille, pitou ou chaton, tout est permis, du moment que le client le demande.

« On a déjà eu un patient qui a tenu à déménager son propre réfrigérateur dans sa chambre, se rappelle la directrice. C'était sa façon de conserver son autonomie jusqu'à la fin de sa vie. De continuer à servir sa famille et ses amis avec des boissons tirées de SON frigo. On a déjà reçu un malade de 32 ans qui tenait à voir son bébé de 18 mois tous les jours. La mère venait avec lui sans problème. »

Malgré son statut de maison religieuse de foi chrétienne, la Vallée des Roseaux exclut toute forme de discrimination à l'égard des autres religions. Mieux : « Nous aidons les patients qui veulent rencontrer leur pasteur ou tout autre chef spirituel », précise madame Lavoie.

Idem du côté de soeur Odette Lavallée. Aujourd'hui enseignante en soins palliatifs à plein temps à travers tout le pays, elle confie : « Même un athée peut suivre ma formation. Toi, moi, tout le monde sommes des mourants potentiels. En enseignant comment apprivoiser cette réalité qu'est la mort, je m'aperçois que les gens vivent par la suite une paix intérieure. Ils paraissent même plus heureux ! »

# Tuez le chat ou votre enfant asthmatique!

## MÉDECINE



Dr Kenneth Walker

collaboration spéciale

Pourquoi met-on en péril la vie de nombreux asthmatiques ? Et le chat de la famille est-il si sacré qu'il faille mettre en jeu la santé d'un enfant ?

On évalue à 10 millions le nombre de Nord-Américains qui ont de la difficulté à respirer, c'est ce qu'on appelle le bronchospasme réversible. Lors d'une crise aiguë, les voies aériennes s'obstruent, les tissus bronchiques enflent et l'amas accru de mucosités bouche une voie aérienne déjà rétrécie. La constriction des voies aériennes est

causée par une réaction allergique, les infections respiratoires, la pollution de l'air, la fumée de cigarette, l'exercice, certains aliments et les phanères animaux.

Le traitement traditionnel de l'asthme consiste à utiliser des médicaments pour dilater l'arbre bronchique. Les bronchodilatateurs tels que le Bricanyl soulagent rapidement la voie respiratoire obstruée et font disparaître la terreur qui s'installe chez la personne qui manque d'air et a la respiration difficile.

Mais il est devenu trop facile pour les asthmatiques d'utiliser la « petite bouffée » du médicament pour obtenir un soulagement rapide. Les médecins eux-mêmes tombent dans ce piège. Depuis des lustres, ils croient que le spasme bronchique est le principal problème de l'asthme et que le soulagement représentait le traitement parfait.

Il y a pourtant un hic à ce raisonnement. Des chercheurs au Canada et en Nouvelle-Zélande ont constaté que l'utilisation excessive de bronchodilatateurs était associée à l'augmentation des décès dus à l'asthme.

En effet, les voies aériennes finissent par ne plus réagir à une stimulation excessive. Ce qui était

initialement une bénédiction devient une menace pour la vie quand le médicament ne fait plus effet durant une crise aiguë.

Ces dernières années, les médecins ont découvert que l'asthme n'était pas que le bronchospasme. Des biopsies des voies aériennes révèlent que presque tous les asthmatiques souffrent d'une inflammation chronique des voies aériennes. Cette réaction inflammatoire déclenche les crises d'asthme.

Les efforts portent maintenant sur la prévention en utilisant des stéroïdes inhalés comme le Pulmicort, qui aide à soulager l'inflammation sous-jacente. Il est ensuite possible d'avoir recours moins souvent aux bronchodilatateurs.

Le Dr Meyer S. Balter, directeur de la clinique d'asthme au Mount Sinai Hospital de Toronto, soutient qu'il faut avant tout éduquer le patient pour que le traitement soit couronné de succès. Il répète sans cesse à ses patients que les bronchodilatateurs traitent les symptômes, mais pas la maladie. Ils comprennent également que même si les stéroïdes pris en inhalation ne donnent pas de résultats rapides, cela ne signifie pas qu'ils n'ont pas d'effet.

Il arrive très souvent que les

asthmatiques croient que les stéroïdes inhalés agissent aussi rapidement que les bronchodilatateurs. Quand ils ont le souffle court en faisant de l'exercice, ils utilisent les stéroïdes et, n'ayant pas de soulagement, reviennent à l'usage des bronchodilatateurs.

Le Dr Balter trouve que les jeunes asthmatiques sont plus susceptibles d'avoir des complications à cause des pressions de leurs pairs. Dans ce groupe d'âge, avoir une maladie ou prendre régulièrement des médicaments est source de mépris. Il en résulte que les jeunes asthmatiques commencent à délaisser les stéroïdes et à abuser des bronchodilatateurs.

Il souligne aussi qu'il est important de traiter énergiquement les enfants asthmatiques au début. Les preuves recueillies indiquent que cette façon de procéder diminue le besoin qu'ils auront dans leur vie de médicaments et, plus tard, les complications de l'asthme.

Le Dr Louis-Philippe Boulet, chef de la clinique d'asthme à l'Université Laval, à Québec, dit pour sa part que l'asthme des enfants peut souvent être soulagé en écartant les animaux de compagnie de la famille. Mais certaines gens préféreraient se débarrasser de leur

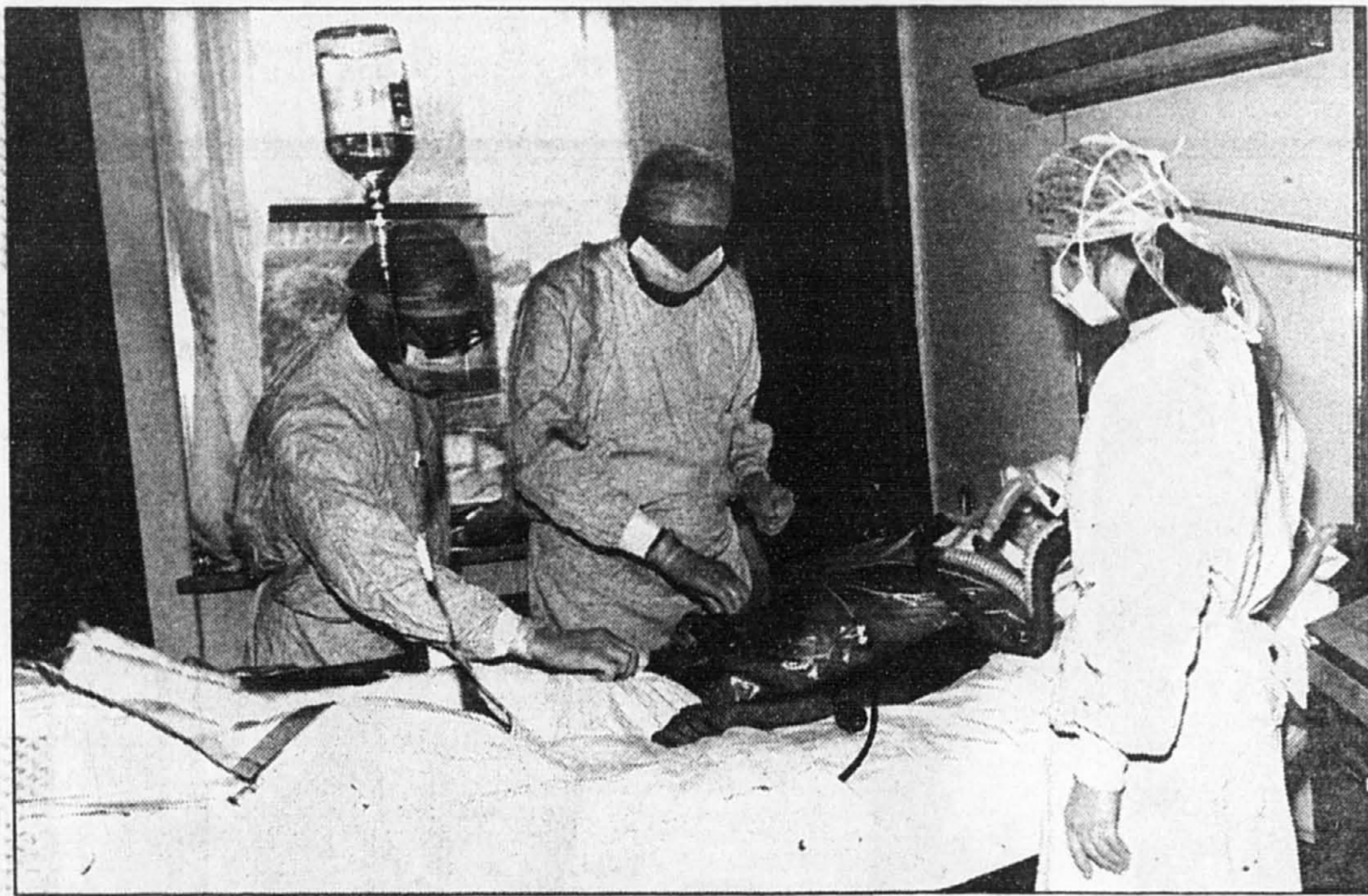
conjoint ou de leur médecin que de leur chat !

Le Dr Balter demande aux parents qui refusent d'écartier le chat de le tenir au moins éloigné de la chambre à coucher. S'ils achètent un chaton, il recommande de le laver deux fois par semaine pour diminuer le niveau allergène.

J'ai de la difficulté à accepter le comportement irrationnel de certains parents. Une étude faite en Australie a montré que 31 % des parents savaient que leur enfant était allergique aux animaux mais qu'ils les gardaient quand même chez eux. Et 44 % des enfants admis à l'hôpital avec un trouble respiratoire aigu avaient été à proximité d'animaux chez eux. Je comprends qu'il est dur de se séparer d'un vieil animal de compagnie que l'on aime, mais il faut savoir choisir entre lui et la santé de son enfant.

Les spécialistes de l'asthme soulignent l'importance d'enseigner aux asthmatiques un plan d'action advenant une crise aiguë ou une infection. Ces personnes doivent savoir quels médicaments prendre et la bonne posologie dans ces circonstances. Cela peut leur sauver la vie et leur éviter des voyages à l'hôpital.

Santé



Le Graftskin, un substitut de peau fabriqué en partie à partir de collagène de vache, laisse penser que les tissus régénérés fonctionneront comme les originaux. Ce traitement devrait permettre de soigner des ulcérations de la peau et les lésions des grands brûlés.

# L'ingénierie cellulaire pour les grands blessés

Associated Press  
PHILADELPHIE

De nouvelles techniques de culture des tissus étudiées par des chercheurs américains permettront un jour de soigner sans douleur des lésions actuellement inguérissables, et peut-être même de reconstituer des organes détruits.

Déjà un traitement de reconstitution du cartilage baptisé Carticel, en cours d'homologation, est autorisé à la vente depuis le printemps dernier.

Certains tissus, comme le cartilage qui assure la jointure entre les articulations, ou les couches inférieures de la peau, ne se reconstituent pas naturellement après une blessure. En cas de lésion, ils sont traités par des greffes de peau pour les grands brûlés, l'implantation de genoux artificiels lorsque le cartilage de cette articulation est altéré, ou des implants mammaires pour les femmes victimes du cancer du sein qui ont subi une mastectomie. Les médecins cherchent maintenant à manipuler les propres cellules du patient pour faire repousser leurs tissus plutôt que d'utiliser des substituts, qui se révèlent moins efficaces.

Carticel, de la société Genzyme, est le premier traitement sur le marché pour réparer le cartilage des genoux. Il consiste à prélever des cellules du cartilage endommagé qui sont mélangées dans une éprouvette à des enzymes. Ceux-ci décomposent la structure du cartilage afin que les cellules puissent se multiplier. Après avoir été associées à des agents nutritifs spéciaux, elles sont réimplantées dans l'articulation.

Selon des chercheurs suédois, le traitement Carticel permettrait de guérir les genoux douloureux pendant



Un mollet reconstitué.

au moins sept ans. Aucune autre thérapie du genou n'est en mesure de fournir d'aussi bons résultats.

Alors que le patient doit subir une opération pour la réimplantation des cellules, les chercheurs expérimentent une nouvelle méthode consistant à ajouter des gènes au procédé actuel pour traiter l'arthrite sans recourir à la chirurgie. Grâce à l'ingénierie tissulaire, « nous pourrions un jour faire pousser un nouveau sein ou une oreille », assure Stephen Push, de la société Genzyme.

Reste à savoir si des tissus fonctionnels régénérés seront capables d'assurer leurs fonctions physiologiques. Par exemple, des conduits assurant le transport du lait se formeront-ils dans un sein obtenu par culture des cellules ?

Le Graftskin, un substitut de peau fabriqué en partie à partir de collagène de vache, laisse penser que les tissus régénérés fonctionneront comme les originaux. Cultivé in vitro, le Graftskin, qui ressemble à une feuille de cellophane, est appliqué sur

les lésions de la peau. Rapidement, des vaisseaux sanguins se forment et le composé commence à réagir comme la peau du patient en produisant des agents chimiques humains.

Le traitement, qui est en cours d'homologation, devrait permettre de soigner des ulcérations de la peau et les lésions des grands brûlés.

La véritable régénération des tissus est beaucoup plus complexe. Pourtant, selon le Dr Philip Noguchi, directeur de biotechnologie de la Food and Drug Administration (FDA), qui veille sur les produits alimentaires et pharmaceutiques, « l'ingénierie tissulaire sera une réalité dans cinq ans. Les médecins seront capables de faire repousser un doigt sectionné en activant des gènes ».

# Découverte d'un gène responsable du cancer de la peau

Associated Press  
WASHINGTON

Deux équipes de chercheurs américains ont identifié le gène responsable du carcinome des cellules basales, une tumeur de la peau qui constitue la forme de cancer la plus répandue.

Selon leurs études, menées indépendamment l'une de l'autre, la mutation d'un gène « plaque » favorise une prolifération des cellules de la peau qui peut provoquer l'apparition du cancer.

Une équipe de scientifiques de Californie dirigée par Matthew Scott, de l'Institut médical de l'Université de Stanford, a découvert le gène chez la drosophile, ou mouche du vinaigre. Elle a constaté que sa mutation entraînait chez l'insecte des troubles du développement.

Après l'avoir repéré chez des souris, puis des hommes, les chercheurs ont soupçonné le gène « plaque » d'être responsable du syndrome névus des cellules basales (BCNS), une affection rare qui peut provoquer des cancers de la peau, des malformations osseuses, des kystes à la mâchoire et des anomalies de la colonne vertébrale.

Les scientifiques se sont associés aux travaux du Dr Ervin Epstein, un dermatologue de l'Université de Californie qui dirigeait des recherches sur le gène responsable du BCNS. Les deux équipes, dont les travaux sont publiés par la revue Science, ont établi que les patients atteints par la maladie héritent d'une forme mutante du gène « plaque ».

### Exposition au soleil

Ils ont également découvert que le gène était présent dans les tumeurs du carcinome des cellules

basales, le cancer de la peau provoqué par une exposition excessive aux rayons du soleil, qui frappe chaque année 750 000 Américains. Ils n'ont pas décelé de mutation du gène dans les cellules non cancéreuses des patients, ce qui laisse supposer que ce sont les rayons ultraviolets qui entraînent l'altération du gène « plaque » à l'origine de la maladie.

Une équipe internationale de chercheurs dirigée par Allen Bale, de l'Université de Yale, a également identifié le gène « plaque » et l'a associé au BCNS et au carcinome des cellules basales. Leurs travaux sont publiés par la revue Cell.

Le gène, qui se présente sous la forme de paires, régule la croissance des cellules en autorisant l'activation d'un autre gène, dit « hérissure », qui entraîne une division des cellules. Les personnes qui héritent d'un exemplaire altéré par une mutation présentent une anomalie congénitale, notamment des os. Deux gènes « plaques » mutés ou manquants peuvent entraîner un développement rapide du cancer de la peau.

La découverte du rôle régulateur du gène dans le développement de l'embryon, et après la naissance dans la division cellulaire, laisse penser qu'il est un facteur fondamental pour mieux comprendre le cancer, selon le Dr Richard Klausner, directeur de l'Institut national du cancer.

Pour M. Scott, la présence d'une forme presque identique de gène « plaque » chez la drosophile, la souris et l'homme, qui sont séparés par des millions d'années d'évolution, semble montrer qu'il fait partie du patrimoine génétique du règne animal depuis la nuit des temps.

## FEMMES MÉNOPAUSÉES

Phoenix Internationale Sciences de la Vie, une entreprise contractuelle de recherches, effectue diverses études portant sur des médicaments nouveaux et déjà commercialisés. Ces études ont lieu à notre centre de recherches cliniques situé à Ville Saint-Laurent.



Au cours des mois de septembre et octobre, nous offrons une étude comportant un TRAITEMENT DE REMPLACEMENT D'HORMONES (oestrogènes conjugués), chez les femmes ménopausées.

L'étude comporte trois sessions, demandant chacune quatre courtes visites et un séjour de deux jours à notre centre de Ville Saint-Laurent.

Cette étude s'adresse aux femmes qui répondent aux critères suivants :

- \* Si vous êtes NON-FUMEUSE
- \* Si vous êtes en bonne santé et ne prenez AUCUN MÉDICAMENT pour une condition chronique, INCLUANT LE TRAITEMENT DE REMPLACEMENT D'HORMONES.
- \* Être ménopausée de façon naturelle OU chirurgicalement
- \* Être âgée de moins de 66 ans
- \* Être disponible pour TOUTES les fins de semaine suivantes :

- 6 au 8 septembre 1996  
- 20 au 22 septembre 1996  
- 4 au 6 octobre 1996

RÉMUNÉRATION : 1200 \$  
Il nous fera plaisir de vous fournir tout renseignement supplémentaire concernant cette étude. Veuillez composer le numéro suivant :

514 333-3925  
1 800 593-7443  
Du lundi au vendredi de 9 h à 19 h  
Le samedi de 9 h à 15 h



### AMAIGRISSEMENT

\* PERDEZ DU POIDS MAINTENANT... RÉSULTAT GARANTI \*

Tél.: (514) 895-4582.

### CENTRES DE SANTÉ

**CENTRE NATURE G D G:** Venez vous revitaliser: Shiatsu, Réflexologie, Enveloppement de boue de tourbe ou d'aigues, Sablage corporel, Reiki et Massage thérapeutique. Bains aux huiles essentielles ou de boue de tourbe et ce dans un bain thérapeutique ou tourbillon à deux places. \* Forfaits: une séance, une demi-journée, ou plusieurs jours. Trois chambres sont disponibles. Rés.: dépliant (514) 293-4458.

Si vous désirez annoncer dans cette rubrique, communiquez avec Mario Boutin au (514) 285-6981 ou 1 800 361-0179

## Génies en herbe

En collaboration avec Génies en herbe Pantologie Inc., 3535, boul. Rosemont, Montréal H1X 1K7

### A TURQUIE

- 1 Vienne
- 2 1922
- 3 Chypre
- 4 Ankara
- 5 1915
- 6 Soliman le Magnifique
- 7 Egée
- 8 Tanzu Ciller

### B VILLES ALLEMANDES

- 1 Jena
- 2 Düsseldorf
- 3 Munich
- 4 Erfurt
- 5 Dessau
- 6 Dortmund
- 7 Stuttgart
- 8 Karlsruhe

### C QUI SUIS-JE ?

- 1 Franz Marc
- 2 Montessouie
- 3 Montesson
- 4 Monroe
- 5 Mons
- 6 Yves Montand
- 7 Montgomery
- 8 Montpamasse

### D LITTÉRATURE

- 1 En attendant Godot
- 2 Marcel Proust
- 3 Musset
- 4 Comtesse de Ségur
- 5 Albanie
- 6 Nikos Kazantzakis
- 7 Goethe
- 8 Berthold Brecht

### E IDENTIFICATION

Robertson Davies

8 7 5 - B e l l

Le service

## InfoBref Bell

Le téléphone le plus lu... Le quotidien le plus écouté!

SERVICE GRATUIT

Service rapide GRATUIT\* accessible 24 heures sur 24, 7 jours par semaine, à l'aide d'un téléphone Touch-Tone™.

Pour entendre le contenu de ces différentes rubriques, composez le 875-2355. Puis, au son de la voix, composez le code à trois chiffres correspondant à la rubrique choisie. Pour sortir rapidement de l'une de ces rubriques, faites le 33 puis, au son de la voix, appuyez sur le 9. Vous pourrez alors choisir une autre rubrique.

\* Dans la zone d'appel locale seulement.

<b>Nouvelles en bref</b>		
La Une:	110	
Nouvelles locales:	120	
Nouvelles sportives:	130	
Nouvelles économiques:	140	
Nouvelles nationales et internationales:	150	
Arts et spectacles:	160	
En primeur:	170	
<b>Éditoriaux</b>	210	
<b>Question du jour</b>	220	
<b>Question sportive du jour</b>	230	
<b>Commentaires aux chroniqueurs de La Presse</b>		
Claude Piché:	241	
Rejean Tremblay:	242	
Pierre Foglia:	243	
<b>Info-Affaires™ Bell</b>		
À surveiller cette semaine:	311	
Nouveaux médias, nouvelles technologies:	321	
Causeries et conférences d'affaires:	331	
Perfectionnement en gestion:	341	
Marketing, communication, vente et service à la clientèle:	351	
Production, qualité et environnement:	361	
Ressources humaines et formation:	371	
Informatique:	381	
<b>Résultats de la loterie</b>		
6/49:	411	
Lotto Super 7:	412	
Sélect 42:	413	
Banco:	414	
La Quotidienne:	415	
<b>Bulletins météorologiques d'Environnement Canada</b>		
Région de Montréal:	421	
Prévisions à long terme (Montréal):	422	
Estrie, Québec, Laurentides:	423	
Villes canadiennes:	424	
Villes américaines:	425	
Plaisanciers (Montréal):	426	
<b>Produits et services de Bell</b>		520
Téléconférence et vidéoconférence:	530	
<b>Services de La Presse</b>		
Service des abonnements:	610	
annonces classées:	620	
Publicité:	630	
Rédaction:	640	
Information sur les concours:	650	
Renseignements généraux:	660	
<b>INFO-ARTS Bell</b>		
À surveiller cette semaine:	710	
Danse:	720	
Musique et art lyrique:	730	
Théâtre:	740	
Variétés et humour:	750	
Expositions et musées:	760	
Service personnalisé (accès direct):	770	

Abonnés de Bell Mobile composez sans frais \*Bref

# Têtes d'affiche

Adressez vos communiqués à:  
Têtes d'affiche  
La Presse  
7, rue St-Jacques  
Montréal H2Y 1K9



## 109 000 \$ pour Famijeunes

Grâce au concours de Ronald Corey comme président de sa campagne de souscription, la fondation Famijeunes de Saint-Henri a pu recueillir 109 000 \$. M. Corey est ici en compagnie de Michel Lamontagne, le père Jean Bellefeuille, des bénévoles et des enfants qui fréquentent le Local Ensemble, qui assistent les jeunes parents de familles démunies et les adolescents en difficulté du quartier Saint-Henri.

**G**eorges et Demetrios Gionis, propriétaires du restaurant Deno's (voisin de l'hôpital Saint-Luc) n'ont pas fait sonner leur caisse enregistreuse et choisi plutôt de remettre la totalité des recettes des repas vendus à la Fondation de l'hôpital Saint-Luc, soit une somme de 2800 \$.

■ Chez Doris, un refuge pour femmes, a porté assistance à 16 000 femmes l'an dernier; il vient d'emménager à une nouvelle adresse, dans une maison plus vaste et mieux en mesure d'accueillir sa nombreuse clientèle. Chez Doris loge maintenant au 1430, rue Chomedey, à Montréal. Établie il y a 20 ans, Chez Doris se soucie tout particulièrement des femmes itinérantes ou qui ont des problèmes avec le monde de la prostitution. En déménageant, l'organisme se retrouve avec des frais additionnels et fait aujourd'hui appel à la générosité de ceux qui sont sensibles à l'aide aux femmes en détresse, sans abri, et aux prises avec d'autres problèmes. Renseignements : 937-2341.

■ Liste des lauréats du Concours de prose et de poésie Hugo de Loisir littéraire du Québec. En prose, le prix Yves-Beauchemin est allé à Paryse Saint-Laurent, de Sainte-Anne-des-Monts; le 2e prix (30 ans et plus) à André-Anne Gratton, de Montréal; et chez les moins de 30 ans, le 2e prix est allé à Grégoire Bédard, de Drummondville. Des mentions ont été remises pour les ouvrages de Pierrette Duchemin de Charlesbourg et Hoang Diem-Quan, 16 ans, du collège Sainte-Marcelline, de Montréal. En poésie le premier prix a été décerné à Claudette Frenette, de Québec; le 2e prix à Marie Michaud, 18 ans, de Sherbrooke; des mentions étant accordées à Lucie Chéné de Québec et Geneviève Garand, de Saint-Roch-de-l'Achigan.

■ Pierre Patry, président et directeur général du Groupe Soprin dont il a été à l'origine de la fondation par la fusion de son entreprise avec deux autres (Soprin est établie à Longueuil et emploie 350 personnes) vient d'être élu président du conseil d'administration de l'Association des ingénieurs-conseils du Québec. Il sera entouré au conseil de: Luc Benoît (Tecsult) vice-président, Pierre Shoiry (Génivar) trésorier, Paul Lafleur (BPR) président sortant; John Barter (SNC-Lavalin), Gilles Cayouette (Mesar), René Drouin (ADS), Yvan Dupont (Axor), Dominique Fortier (Fortier, Franklin, Legault), Serge Y. Plotte (Cartier) et E. Jacques Tremblay (Tredac), administrateurs.

■ À Laval, les jeunes ne manquent pas d'originalité et font des pieds et des mains pour inciter les Lavallois à embaucher collégiens et étudiants pour l'été. En effet, dans le cadre du projet Partenaires pour l'emploi d'été, Développement des ressources humaines Canada en collaboration avec la corporation des marchands de meubles du Québec et le Centre d'emploi du Canada pour étudiants, a organisé un lave-auto



## Ultramar : dernier versement

Depuis cinq ans, les dons de la pétrolière Ultramar pour le centre Immaculée-Conception ont cumulé 50 000 \$. Le président d'Ultramar, Alain Ferland (à gauche), a donc remis au père « Sablon » le dernier versement de cet engagement.



## Un tournoi de 165 000 \$

Le tournoi de golf organisé par la Fondation de l'hôpital Sainte-Justine en collaboration avec des gens d'affaires, a permis de recueillir 165 000 \$. Dans l'ordre habituel: André L'Africain, président de Lieberman-Tranchemontagne, chargé du comité organisateur, et Charles Sirois (président de Télé globe Canada) président d'honneur du tournoi, ont remis le fruit de leur engagement à Gérald A. Lacoste (Bourse de Montréal), président de la fondation.

gratuit à la station d'essence Sunoco du 305, boulevard de la Concorde Ouest (Laval-des-Rapides).

■ La Chambre de commerce de la Rive-Sud tiendra son tournoi de golf annuel le 26 août, au club La Madeleine. Coût: 155 \$. Renseignements: 463-2121.

■ Le service de l'information et des relations publiques ainsi que le Bureau des diplômés de l'Université du Québec à Montréal ont reçu huit prix en communication et relations publiques du Council for Advancement and Support of Education et du Conseil canadien pour l'avancement en éducation.

■ Tournoi de golf organisé par les optométristes du Groupe Greiche & Scaff, au profit de la Fondation Québécoise pour la santé visuelle. Accompagné d'un banquet, ce golf-bénéfice se tiendra au club de golf Le Blainvillier, le mercredi 18 septembre. Coût: 250 \$ (70 \$ pour la soirée seulement). Renseignements: 939-4445.

■ Premier répertoire du patrimoine d'expression de Montréal oeuvre de la société Héritage et patrimoine vivant du Québec ainsi que du Service des sports, des loisirs et du développement social de la Ville de Montréal. On y trouvera les coordonnées de groupes et artistes du patrimoine. Coût: 10 \$. Renseignements: 524-8552.

■ La campagne de financement de l'université McGill s'est avérée « la plus fructueuse de toutes les universités ». On a même dépassé l'objectif fixé. On a annoncé cette éclatante réussite sans oublier de remercier les 1182 bénévoles qui ont mené la campagne.

■ Provigo s'est montrée généreuse envers l'université Laval, offrant une contribution de 250 000 \$ devant servir à créer des chaires et des fonds d'enseignement et de recherche.

■ Avant que les élèves ne partent en vacances, la Commission des écoles catholiques de Montréal a remis ses prix d'excellence à ses meilleurs élèves, lors d'un gala d'excellence. Les boursiers (finissants) se sont distingués pour l'excellence de leurs résultats. Les autres élèves honorés l'ont été pour leur persévérance, leur rendement scolaire, leur comportement, la qualité de leur français, leur engagement et leurs qualités de meneurs.

■ Le treizième tournoi de golf annuel de la Fondation de l'hôpital du Sacré-Coeur a permis d'amasser 110 000 \$. Cet argent sera affecté à la recherche et à l'enseignement.

■ Grâce à des contributions de 250 000 \$ de General Motors et de 100 000 \$ du Canadien National, l'Université du Québec à Montréal pourra créer une chaire en ergonomie (une première au Canada).

# ANNONCES classées

HEURES DE TOMBÉE  
Annonces classées régulières:  
Mardi au samedi: 17 h 00 la veille de la parution  
Dimanche et lundi: 17 h 00 le vendredi précédent  
Pour annonces encadrées:  
48 heures avant la parution

## 285-7111

TÉLÉCOPIE: 848-6287  
INTERURBAIN SANS FRAIS:  
du lundi au vendredi 8 h 30 à 17 h 30: 1(800)361-5013  
Annonces commerciales encadrées:  
du lundi au vendredi 8 h 30 à 17 h 30

### INDEX DES RUBRIQUES

<b>IMMOBILIER</b>	100	<b>MARCHANDISES ET SERVICES</b>	200	<b>TRANSPORT ET VÉHICULES AUTOMOBILES</b>	500	<b>AVIONS</b>	670
<b>RÉSIDENTIEL</b>	100	<b>Marchandises</b>	201	<b>Machineries diverses</b>	501	<b>Propositions d'affaires</b>	700
<b>Achat - Vente - Échange</b>	100	<b>Systèmes de sécurité</b>	201	<b>Camions, jeeps, fourgonnettes</b>	511	<b>Encadrés seulement</b>	700
<b>Visites libres</b>	100	<b>Équipements téléphoniques</b>	202	<b>Autos à vendre</b>	550	<b>Financement</b>	705
<b>Île de Montréal</b>	101	<b>Audiovisuel</b>	203	<b>Autos/camions antiques et de collection</b>	555	<b>Occasions d'affaires</b>	710
<b>Centre-ville</b>	102	<b>Instruments de musique</b>	205	<b>Services divers</b>	560	<b>Associés demandés</b>	712
<b>Vieux-Montréal</b>	103	<b>Appareils électroménagers</b>	206	<b>Achat, vente, location, échange</b>	565	<b>Franchises</b>	714
<b>Laval, Rive-Nord</b>	105	<b>Mobilier, articles maison</b>	207	<b>Entretien et réparations</b>	567	<b>Services financiers</b>	715
<b>Rive-Sud</b>	106	<b>Machines à coudre</b>	208	<b>Pièces et accessoires</b>	568	<b>Services spécialisés</b>	717
<b>Banlieue ouest</b>	107	<b>Vêtements, fourrure</b>	210	<b>LOISIRS ET VÉHICULES RÉCRÉATIFS</b>	600	<b>Argent à prêter ou demandé</b>	718
<b>Banlieue est</b>	108	<b>Collections</b>	211	<b>Achat - Vente - Échange</b>	605	<b>Tenue de livres, impôt</b>	725
<b>Laurentides</b>	109	<b>Antiquités, artisanat, œuvres d'art</b>	212	<b>Articles/équipements de sport</b>	605	<b>Informatique, bureautique</b>	726
<b>Estrie/Cantons de l'Est</b>	110	<b>Bijoux, objets précieux</b>	213	<b>Camping, chasse et pêche</b>	606	<b>L'immobilier</b>	735
<b>Extérieur de Montréal</b>	111	<b>Livres</b>	214	<b>Bicyclettes, ski, golf</b>	608	<b>Divers</b>	750
<b>Bord de l'eau</b>	112	<b>Le coin de l'ordinateur</b>	217	<b>Séjours, excursions</b>	610	<b>Sites Internet</b>	780
<b>États-Unis - Hors frontières</b>	113	<b>Animaux</b>	220	<b>ÉQUIPEMENTS RÉCRÉATIFS</b>	650	<b>CAHIER ÉCONOMIE Propositions d'affaires, du lundi au samedi</b>	700
<b>Condominiums, copropriétés</b>	115	<b>Perdu</b>	221	<b>Achat - Vente - Échange</b>	655	<b>AVIS</b>	800
<b>Maisons de campagne/ Domaines</b>	116	<b>Trouvé</b>	222	<b>Articles/équipements de sport</b>	605	<b>Avis légaux, appels d'offres</b>	801
<b>Chalets</b>	117	<b>Piscines</b>	224	<b>Camping, chasse et pêche</b>	606	<b>Avis divers</b>	805
<b>Maisons mobiles</b>	118	<b>Bois de foyer</b>	225	<b>Bicyclettes, ski, golf</b>	608	<b>Communiqués</b>	810
<b>Propriétés à échanger/ Propriétés demandées</b>	119	<b>Pépinières</b>	226	<b>Séjours, excursions</b>	610	<b>Changements de nom</b>	950
<b>Fermes/ Terres/ Fermettes</b>	121	<b>Alimentation</b>	227	<b>EQUIPEMENTS RÉCRÉATIFS</b>	650	<b>DÉCÈS, REMERCIEMENTS, PRIÈRES</b>	900
<b>Terrains résidentiels</b>	122	<b>Équipements de bureau</b>	228	<b>Achat - Vente - Échange</b>	655	<b>Remerciements</b>	995
<b>Prêts hypothécaires</b>	123	<b>Imprimerie</b>	229	<b>Motoneiges, véhicules tout terrain</b>	661	<b>Prières</b>	997
		<b>Machinerie, outils</b>	231	<b>Remorques</b>	665	<b>Décès</b>	999
		<b>Équipements commerciaux</b>	232	<b>Véhicules récréatifs</b>	667		
		<b>Matériaux de construction</b>	233				
		<b>Marchandises diverses</b>	235				
		<b>Encans</b>	237				
		<b>On demande à acheter</b>	238				
		<b>Entretien de la maison</b>	250				
		<b>Electricité</b>	251				

### IMMOBILIER

**100 VISITES LIBRES**  
LA SALLE, 1536 Barter, grand 5 1/2, 3 chambres, 1 bain, 92 000 \$, Sam. Dim. Lun. 9h à 17h, 366-1629

**PLATEAU**  
Cottage relié à neuf avec beau décor de l'ère qualifié, très beau cachet, meublé, planchers bois franc, cuisine en bois, baignoire, four, four à gaz, armoire avec bar, table, chaises, tout en parfait état et beaucoup plus. A voir absolument sur 219 000 \$ visites libres, dim. 14h-16h, 396-8878, 288-9361

**ROSEMONT**, duplex, belle, fenêtré et entrée éclairée, refaites. Logement propre, rénové 100%, tout nouveau, Stat. 1<sup>er</sup> étage, 300 \$ par semaine, 14 h à 16 h, 6329-256 av. Rosemont, 449-9188

**108 BANLIEUE EST**  
REPRESENTING, bung 2 chambres, garage porte électr. piscine, cuisine équipée, bel aménagement, fait voir 109 000 \$, 545-5702

**109 LAURENTIDES**  
MONT TREMBLAINT, Pincoteau, condo, 2 chambres, 2 bains, 2 lavabos, 2 garages, 819-423-5005

**MONT TREMBLAINT**, bien situé dans le village, 4 chambres, 2 bains, foyer, tout meublé, bonne construction, grand terrain, autobus 1200 \$, privé, 514-762-1692

**PAS DE COMPTANT**, bord eau, bois, 1 à 100 acres terrain, 819-900-5295

**REPRISE DE FINANCE**, au sommet du Mont Gabriel, 2 maisons jumelées, meublé, 2 à 3 chambres, 2 bains, 2 foyers, etc., voir superbe, 119-0008/Lin. 534-2716

**110 CANTONS DE L'EST**  
A MAGOG "45 ANS PLUS"  
Votre ville de la Lac-Immense paysagiste 1888-787-5352

**CANTONS D'ORFORD** bord de l'eau, 819-568-3375, jour 819-568-8111

**HATLEY**, grande maison de campagne, site superbe, 68 500 \$, 514-760-5326, 819-562-8279

**MAGOG**, sur bord de lac, 600 mètres du centre-ville, 5 chambres, 4 bains, garage double, 2 foyers, terrain 100x176, 325, coût 984-1547

**ORFORD - LAC À LA TRUITE**, magnifique terrain 35x133 acres, bord de lac, 819-568-4638

**111 EXTÉRIEUR DE MONTRÉAL**  
A JOLIETTE, 79 000\$, bung moderne, garage det., 520-6246

**MOOSE-CREEK**, 115 km, 45 km Ottawa, maison 2 étages, terrain 100x176, 96 500\$, 514-538-2488

**POINTE-DU-LAC-NORD** St-Damien, maison 4 chambres, air, piscine, 2 foyers, garage, 200-4246

**STE-ADOLPHE**, 6 1/2 acres, vue lac, foyer, paysagiste, 72 500 \$, 270-8712

**ST-DONAT**, (condo) site panoramique exceptionnel, bord eau, 3 chambres, mezzanine, tout terrasse, 819-424-4877, 514-967-8624

**ST-DONAT**, bord lac, Archaumand, résidence, vue, 3 chambres, 4 bains, 2 foyers, tout 124 000 \$, 667-6624, 819-424-4877

**ST-LIGORI**, bord de l'eau, terrain 30x100, tout confort et remisé à l'abri 189 000 \$, 819-424-4877

**VERMONT EN QUÉBEC**, 40 mn port Champlain, bord de l'eau, 789-1463

**112 BORD DE L'EAU**  
BORD DU FLEUVE, rés principale ou secondaire, 1252 Notre-Dame, Champlain (rés Trois-Rivières), Site exceptionnel, 31 180 \$ par car, bungalow 1994, 29 x 40, 8 pièces, tout cathédrale, tout au prix de l'époque, 115 200 \$ pour vente rapide! Après 18 h, 819-376-4555

**STE-DOROTHÉE** LAC SUPÉRIEUR AUBAINE, cottage 1991, 3 chambres, garage, 100 000 \$ par car, 819-424-4877

**MAISON 14x50**, 1 chambre, meublé, no suite à Richelieu, prix lib. négociable 444-4545

**PRINCE CARAVAN**, à l'usage stationnière, 12x18x16, bois traité, 525-9191

**113 HORS FRONTIÈRES**  
CONDÒ, Florida, Diana, Meadow Brook Lake, 2 chambres, 2 étages, 34 m de la mer, entièrement meublé, 667-4518

**CÔTE D'AZUR**, St-Raphaël, entièrement rénové, mer, piscine, 2 chambres, 2 bains, belle vue, piscine, sauna, garage, Propro quai la province, doit vendre! Après 18 h, 819-376-4555

**SHOREHAM**, Vermont, magnifique construction faite sur mesure, maison 2200 pi car, vue spectaculaire, 10 acres, 3 chambres, 2 bains, terrasses, soleil, foyer, piscine, 235 000 \$, Jour 518-946-7171, Jour 802-897-8167

**115 CONDOMINIUMS, COPROPRIÉTÉS**  
A MTL, près hôpital N-Dame, 3 1/2 à 5 1/2 unités, 1 ou 2 étages, terrasse, 1800 \$, 819-376-4555

**CÔTE-DES-NEIGES**, dernier étage, 2 chambres, 2 bains, belle vue, piscine, sauna, garage, Propro quai la province, doit vendre! Après 18 h, 819-376-4555

**LIONEL-GROULX**, cottage 24x44, 14 foyers, 2 piscines, 200-4246, 95 500 \$, 731-1643, 273-9052

**METRO**, style loft, neuf, beau meublé, cachet, 47 900 \$, 443-9313

**116 MAISONS DE CAMPAGNE, DOMAINES**  
LANAUDAIRE, fermette 21 500 \$, par car, 3 chambres, 2 étages, 1 1/2 s.bains, étalée 35x25, Bâli avec option possible, 514-381-5180

**OKA**, charmante maison, 4 s.bains, bord lac, vue spectaculaire, 4 s.bains, garage double, 2 foyers, foyer sous-sol, piscine, cuisine équipée, près du golf, 189 000 \$, 615-362-0202 ou 613-562-3655

**117 CHALET**  
A STE-AGATHE, 26-30 pi x 3 chambres, 3 foyers, combi, belle, terrain 37 000 pi car, 819-326-2379

**ANNONCIATION** Lac Malo, 4 s.bains, 55 000 \$, 819-275-7564

**LAC GAGNON**, (Duhamel) chalet 164 s.bains, 3 chambres, meublé, 164 pi sur place de sable, garage, 2 bateaux, tracteur, très privé, 819-428-1862

**LAC SIMON**, domaine 7 acres avec 2 chalets, superbe paysag. Sor. 819-568-3375, jour 819-568-8111

**NORD Joliette**, 4 s.bains, accès à lac privé, piscine, combustion lente, 30 000 \$, Après 18 h 514-803-5212

**PRES D'ACTON**, site très privé, 300 m de bordure de rivière, avec maison modeste 12 665 \$ (saisons), piscine, grand patio, 3 remises, avec équipement d'entretien paysagiste, 100 000 \$, 528-9554

**ST-ADOLPHE**, 6 1/2 acres, vue lac, foyer, paysagiste, 72 500 \$, 270-8712

**ST-DONAT**, (condo) site panoramique exceptionnel, bord eau, 3 chambres, mezzanine, tout terrasse, 819-424-4877, 514-967-8624

**ST-DONAT**, bord lac, Archaumand, résidence, vue, 3 chambres, 4 bains, 2 foyers, tout 124 000 \$, 667-6624, 819-424-4877

**ST-LIGORI**, bord de l'eau, terrain 30x100, tout confort et remisé à l'abri 189 000 \$, 819-424-4877

**VERMONT EN QUÉBEC**, 40 mn port Champlain, bord de l'eau, 789-1463

**100 VISITES LIBRES**  
LA SALLE, 1536 Barter, grand 5 1/2, 3 chambres, 1 bain, 92 000 \$, Sam. Dim. Lun. 9h à 17h, 366-1629

**PLATEAU**  
Cottage relié à neuf avec beau décor de l'ère qualifié, très beau cachet, meublé, planchers bois franc, cuisine en bois, baignoire, four, four à gaz, armoire avec bar, table, chaises, tout en parfait état et beaucoup plus. A voir absolument sur 219 000 \$ visites libres, dim. 14h-16h, 396-8878, 288-9361

**ROSEMONT**, duplex, belle, fenêtré et entrée éclairée, refaites. Logement propre, rénové 100%, tout nouveau, Stat. 1<sup>er</sup> étage, 300 \$ par semaine, 14 h à 16 h, 6329-256 av. Rosemont, 449-9188

**108 BANLIEUE EST**  
REPRESENTING, bung 2 chambres, garage porte électr. piscine, cuisine équipée, bel aménagement, fait voir 109 000 \$, 545-5702

**109 LAURENTIDES**  
MONT TREMBLAINT, Pincoteau, condo, 2 chambres, 2 bains, 2 lavabos, 2 garages, 819-423-5005

**MONT TREMBLAINT**, bien situé dans le village, 4 chambres, 2 bains, foyer, tout meublé, bonne construction, grand terrain, autobus 1200 \$, privé, 514-762-1692

**PAS DE COMPTANT**, bord eau, bois, 1 à 100 acres terrain, 819-900-5295

**REPRISE DE FINANCE**, au sommet du Mont Gabriel, 2 maisons jumelées, meublé, 2 à 3 chambres, 2 bains, 2 foyers, etc., voir superbe, 119-0008/Lin. 534-2716

**110 CANTONS DE L'EST**  
A MAGOG "45 ANS PLUS"  
Votre ville de la Lac-Immense paysagiste 1888-787-5352

**CANTONS D'ORFORD** bord de l'eau, 819-568-3375, jour 819-568-8111

**HATLEY**, grande maison de campagne, site superbe, 68 500 \$, 514-760-5326, 819-562-8279

**MAGOG**, sur bord de lac, 600 mètres du centre-ville, 5 chambres, 4 bains, garage double, 2 foyers, terrain 100x176, 325, coût 984-1547

**ORFORD - LAC À LA TRUITE**, magnifique terrain 35x133 acres, bord de lac, 819-568-4638

**111 EXTÉRIEUR DE MONTRÉAL**  
A JOLIETTE, 79 000\$, bung moderne, garage det., 520-6246

**MOOSE-CREEK**, 115 km, 45 km Ottawa, maison 2 étages, terrain 100x176, 96 500\$, 514-538-2488

**POINTE-DU-LAC-NORD** St-Damien, maison 4 chambres, air, piscine, 2 foyers, garage, 200-4246

**STE-ADOLPHE**, 6 1/2 acres, vue lac, foyer, paysagiste, 72 500 \$, 270-8712

**ST-DONAT**, (condo) site panoramique exceptionnel, bord eau, 3 chambres, mezzanine, tout terrasse, 819-424-4877, 514-967-8624

**ST-DONAT**, bord lac, Archaumand, résidence, vue, 3 chambres, 4 bains, 2 foyers, tout 124 000 \$, 667-6624, 819-424-4877

**ST-LIGORI**, bord de l'eau, terrain 30x100, tout confort et remisé à l'abri 189 000 \$, 819-424-4877

**VERMONT EN QUÉBEC**, 40 mn port Champlain, bord de l'eau, 789-1463

**112 BORD DE L'EAU**  
BORD DU FLEUVE, rés principale ou secondaire, 1252 Notre-Dame, Champlain (rés Trois-Rivières), Site exceptionnel, 31 180 \$ par car, bungalow 1994, 29 x 40, 8 pièces, tout cathédrale, tout au prix de l'époque, 115 200 \$ pour vente rapide! Après 18 h, 819-376-4555

**STE-DOROTHÉE** LAC SUPÉRIEUR AUBAINE, cottage 1991, 3 chambres, garage, 100 000 \$ par car, 819-424-4877

**MAISON 14x50**, 1 chambre, meublé, no suite à Richelieu, prix lib. négociable 444-4545

**PRINCE CARAVAN**, à l'usage stationnière, 12x18x16, bois traité, 525-9191

**113 HORS FRONTIÈRES**  
CONDÒ, Florida, Diana, Meadow Brook Lake, 2 chambres, 2 étages, 34 m de la mer, entièrement meublé, 667-4518

**CÔTE D'AZUR**, St-Raphaël, entièrement rénové, mer, piscine, 2 chambres, 2 bains, belle vue, piscine, sauna, garage, Propro quai la province, doit vendre! Après 18 h, 819-376-4555

**SHOREHAM**, Vermont, magnifique construction faite sur mesure, maison 2200 pi car, vue spectaculaire, 10 acres, 3 chambres, 2 bains, terrasses, soleil, foyer, piscine, 235 000 \$, Jour 518-946-7171, Jour 802-897-8167

**115 CONDOMINIUMS, COPROPRIÉTÉS**  
A MTL, près hôpital N-Dame, 3 1/2 à 5 1/2 unités, 1 ou 2 étages, terrasse, 1800 \$, 819-376-4555

**CÔTE-DES-NEIGES**, dernier étage, 2 chambres, 2 bains, belle vue, piscine, sauna, garage, Propro quai la province, doit vendre! Après 18 h, 819-376-4555

**LIONEL-GROULX**, cottage 24x44, 14 foyers, 2 piscines, 200-4246, 95 500 \$, 731-1643, 273-9052

**METRO**, style loft, neuf, beau meublé, cachet, 47 900 \$, 443-9313

**116 MAISONS DE CAMPAGNE, DOMAINES**  
LANAUDAIRE, fermette 21 500 \$, par car, 3 chambres, 2 étages, 1 1/2 s.bains, étalée 35x25, Bâli avec option possible, 514-381-5180

**OKA**, charmante maison, 4 s.bains, bord lac, vue spectaculaire, 4 s.bains, garage double, 2 foyers, foyer sous-sol, piscine, cuisine équipée, près du golf, 189 000 \$, 615-362-0202 ou 613-562-3655

**100 VISITES LIBRES**  
LA SALLE, 1536 Barter, grand 5 1/2, 3 chambres, 1 bain, 92 000 \$, Sam. Dim. Lun. 9h à 17h, 366-1629

**PLATEAU**  
Cottage relié à neuf avec beau décor de l'ère qualifié, très beau cachet, meublé, planchers bois franc, cuisine en bois, baignoire, four, four à gaz, armoire avec bar, table, chaises, tout en parfait état et beaucoup plus. A voir absolument sur 219 000 \$ visites libres, dim. 14h-16h, 396-8878, 288-9361

**ROSEMONT**, duplex, belle, fenêtré et entrée éclairée, refaites. Logement propre, rénové 100%, tout nouveau, Stat. 1<sup>er</sup> étage, 300 \$ par semaine, 14 h à 16 h, 6329-256 av. Rosemont, 449-9188

**108 BANLIEUE EST**  
REPRESENTING, bung 2 chambres, garage porte électr. piscine, cuisine équipée, bel aménagement, fait voir 109 000 \$, 545-5702

**109 LAURENTIDES**  
MONT TREMBLAINT, Pincoteau, condo, 2 chambres, 2 bains, 2 lavabos, 2 garages, 819-423-5005

**MONT TREMBLAINT**, bien situé dans le village, 4 chambres, 2 bains, foyer, tout meublé, bonne construction, grand terrain, autobus 1200 \$, privé, 514-762-1692

**PAS DE COMPTANT**, bord eau, bois, 1 à 100 acres terrain, 819-900-5295

**REPRISE DE FINANCE**, au sommet du Mont Gabriel, 2 maisons jumelées, meublé, 2 à 3 chambres, 2 bains, 2 foyers, etc., voir superbe, 119-0008/Lin. 534-2716

**110 CANTONS DE L'EST**  
A MAGOG "45 ANS PLUS"  
Votre ville de la Lac-Immense paysagiste 1888-787-5352

**CANTONS D'ORFORD** bord de l'eau, 819-568-3375, jour 819-568-8111

**HATLEY**, grande maison de campagne, site superbe, 68 500 \$, 514-760-5326, 819-562-8279

**MAGOG**, sur bord de lac, 600 mètres du centre-ville, 5 chambres, 4 bains, garage double, 2 foyers, terrain 100x176, 325, coût 984-1547

**ORFORD - LAC À LA TRUITE**, magnifique terrain 35x133 acres, bord de lac, 819-568-4638

**111 EXTÉRIEUR DE MONTRÉAL**  
A JOLIETTE, 79 000\$, bung moderne, garage det., 520-6246

**MOOSE-CREEK**, 115 km, 45 km Ottawa, maison 2 étages, terrain 100x176, 96 500\$, 514-538-2488

**POINTE-DU-LAC-NORD** St-Damien, maison 4 chambres, air, piscine, 2 foyers, garage, 200-4246

**STE-ADOLPHE**, 6 1/2 acres, vue lac, foyer, paysagiste, 72 500 \$, 270-8712

**ST-DONAT**, (condo) site panoramique exceptionnel, bord eau, 3 chambres, mezzanine, tout terrasse, 819-424-4877, 514-967-8624

**ST-DONAT**, bord lac, Archaumand, résidence, vue, 3 chambres, 4 bains, 2 foyers, tout 124 000 \$, 667-6624, 819-424-4877

**ST-LIGORI**, bord de l'eau, terrain 30x100, tout confort et remisé à l'abri 189 000 \$, 819-424-4877

**VERMONT EN QUÉBEC**, 40 mn port Champlain, bord de l'eau, 789-1463

**112 BORD DE L'EAU**  
BORD DU FLEUVE, rés principale ou secondaire, 1252 Notre-Dame, Champlain (rés Trois-Rivières), Site exceptionnel, 31 180 \$ par car, bungalow 1994, 29 x 40, 8 pièces, tout cathédrale, tout au prix de l'époque, 115 200 \$ pour vente rapide! Après 18 h, 819-376-4555

**STE-DOROTHÉE** LAC SUPÉRIEUR AUBAINE, cottage 1991, 3 chambres, garage, 100 000 \$ par car, 819-424-4877

**MAISON 14x50**, 1 chambre, meublé, no suite à Richelieu, prix lib. négociable 444-4545

**PRINCE CARAVAN**, à l'usage stationnière, 12x18x16, bois traité, 525-9191

**113 HORS FRONTIÈRES**  
CONDÒ, Florida, Diana, Meadow Brook Lake, 2 chambres, 2 étages, 34 m de la mer, entièrement meublé, 667-4518

**CÔTE D'AZUR**, St-Raphaël, entièrement rénové, mer, piscine, 2 chambres, 2 bains, belle vue, piscine, sauna, garage, Propro quai la province, doit vendre! Après 18 h, 819-376-4555

**SHOREHAM**, Vermont, magnifique construction faite sur mesure, maison 2200 pi car, vue spectaculaire, 10 acres, 3 chambres, 2 bains, terrasses, soleil, foyer, piscine, 235 000 \$, Jour 518-946-7171, Jour 802-897-8167

**115 CONDOMINIUMS, COPROPRIÉTÉS**  
A MTL, près hôpital N-Dame, 3 1/2 à 5 1/2 unités, 1 ou 2 étages, terrasse, 1800 \$, 819-376-4555

**CÔTE-DES-NEIGES**, dernier étage, 2 chambres, 2 bains, belle vue, piscine, sauna, garage, Propro quai la province, doit vendre! Après 18 h, 819-376-4555

**LIONEL-GROULX**, cottage 24x44, 14 foyers, 2 piscines, 200-4246, 95 500 \$, 731-1643, 273-9052

**METRO**, style loft, neuf, beau meublé, cachet, 47 900 \$, 443-9313

**116 MAISONS DE CAMPAGNE, DOMAINES**  
LANAUDAIRE, fermette 21 500 \$, par car, 3 chambres, 2 étages, 1 1/2 s.bains, étalée 35x25, Bâli avec option possible, 514-381-5180

**OKA**, charmante maison, 4 s.bains, bord lac, vue spectaculaire, 4 s.bains, garage double, 2 foyers, foyer sous-sol, piscine, cuisine équipée, près du golf, 189 000 \$, 615-362-0202 ou 613-562-3655

**100 VISITES LIBRES**  
LA SALLE, 1536 Barter, grand 5 1/2, 3 chambres, 1 bain, 92 000 \$, Sam. Dim. Lun. 9h à 17h, 366-1629

**PLATEAU**  
Cottage relié à neuf avec beau décor de l'ère qualifié, très beau cachet, meublé, planchers bois franc, cuisine en bois, baignoire, four, four à gaz, armoire avec bar, table, chaises, tout en parfait état et beaucoup plus. A voir absolument sur 219 000 \$ visites libres, dim. 14h-16h, 396-8878, 288-9361

**ROSEMONT**, duplex, belle, fenêtré et entrée éclairée, refaites. Logement propre, rénové 100%, tout nouveau, Stat. 1







TRANSPORT ET VEHICULES AUTOMOBILES AUTOBAINES

GEOMETRIO 92, 2 portes, bas km, 57 000 km, 1985, 2500 \$, 1985, 2500 \$, 1985, 2500 \$...
GOLF GTI VR6 96, 95, 96, 97, 98, 99, 2000 km, 1985, 2500 \$...
HONDA Accord EX 1990, brun, très bonne condition, 153 000 km, 7 900 \$, 433-6993...

HONDA Accord EX 94, 4 portes, man, A-1, 11 800 \$, Butz Auto, Denis 627-4466...
GOLF GTI VR6 96, 95, 96, 97, 98, 99, 2000 km, 1985, 2500 \$...
HONDA Accord EX 94, 4 portes, man, A-1, 11 800 \$, Butz Auto, Denis 627-4466...

TOYOTA Corolla LE 1995, 31 000 km, cassette, pneus-échangeur et pneus neufs, 5600 \$, 446-5774...
TOYOTA Corolla LE 92, tout équipé, blanc, 4 portes, bal, gar, jusqu'en déc. 32 000 km, 665-9559...
TOYOTA Corolla LE 91, sedan, blanche, cuir, 125 000 km, 7000 \$, 446-5774...

VOTRE HOROSCOPE

du 22 JUIN au 22 JUILLET
Les natifs de ce signe qui sont célibataires trouveront probablement l'âme sœur cette semaine. Ils pourront ainsi partager leurs sentiments les plus profonds. Par ailleurs, les personnes nées au troisième décana pourraient être appelés à arbitrer des problèmes litigieux auprès des membres de leur famille ou chez des voisins. Si vous avez à discuter d'argent, mesurez vos paroles et soyez prudent. Au travail, possibilités de prises de bec avec un supérieur concernant l'exécution d'une tâche.

du 23 JUILLET au 23 AOÛT
Au milieu de la semaine, la moindre petite contrariété vous rendra maussade, vous aurez tendance à avoir des idées morbides. Vous ne chercherez qu'à exploiter le côté négatif des choses. Vous serez perçu par vos proches comme un être dépourvu de tendresse et d'émotions. Vous serez excessivement nerveux et vous éprouverez de la difficulté à vous concentrer. Si vous occupez un poste supérieur, votre style risque d'effrayer et choquer.

du 24 AOÛT au 22 SEPTEMBRE
Vous débordez de vitalité, vous ne laissez pas en suspens les démarches que vous avez entreprises, vous exercez un suivi sérieux. Voilà en gros, votre conduite de la semaine. Vous exigerez beaucoup de vous afin de réaliser vos espoirs. Vos sacrifices seront récompensés, car vous êtes tout près d'atteindre votre but. Au plan social, vos valeurs traditionnelles risquent d'en prendre un coup lorsque vous allez apprendre des nouvelles d'un ami.

du 23 SEPTEMBRE au 23 OCTOBRE
La chance vous sourit présentement et tout ce que vous entreprendrez cette semaine aura des chances de porter fruits. N'ayez pas peur de risquer au jeu, les astres vous favoriseront. Au travail, vous déborderez de bonnes idées qui allégeront votre travail routinier. Vous provoquerez des rencontres intéressantes qui auront pour conséquence de réveiller en vous un brin d'humour. Vous bénéficierez précisément de l'opportunité que les astres vous offrent dans toutes les relations amicales.

du 24 OCTOBRE au 22 NOVEMBRE
Bravou! Tout redevient à la normale. On peut dire que c'est le calme après la tempête. Vous vous êtes finalement retrouvés. Petite semaine préparatoire aux grands événements. A part une question d'argent que vous avez dépensé pour venir en aide à un copain, vous aurez la tranquillité. Ceux qui doivent se déplacer par voie aérienne seront favorisés. Mais attention aux petits accidents bêtes, genre entorse ou lumbago.

du 23 NOVEMBRE au 21 DÉCEMBRE
Dans votre vie intime, vous aurez des relations basées uniquement sur le plaisir. En revanche, ses aventures n'auront aucune conséquence et elles seront sans lendemain. Vous vous laissez vivre et vous essayez de profiter au maximum des joies que la vie vous apporte. En début de semaine, vous aurez des petits pépins avec vos enfants. Ne mettez pas votre réussite sociale et professionnelle en jeu, à cause d'un malentendu passager avec un supérieur ou un collègue.

du 22 DÉCEMBRE au 20 JANVIER
Votre caractère est avide de liberté et d'indépendance. Vous ne pouvez plus supporter de limites, contraintes extérieures. Chaque fois que quelqu'un essaie d'y mettre des obstacles, vous trouvez toujours le moyen de vous en sortir sans trop de casse. Ne quittez pas votre amour ni votre famille sur un coup de tête car vous pourriez le regretter. Je vous conseille de conduire moins vite, vous pourriez faire l'objet d'une poursuite.

du 21 JANVIER au 19 FÉVRIER
Cette semaine, votre popularité auprès de votre entourage augmentera. C'est un temps plutôt propice pour des rencontres amoureuses surtout si vous devez aller à l'étranger en vacances. Vous aurez des nouvelles désagréables en fin de semaine prochaine concernant une personne plus âgée que vous. Au travail vous serez plus en forme, vous réussirez mieux ce que vous aurez entrepris et le ferez en moins de temps.

du 20 FÉVRIER au 20 MARS
Les temps est favorable pour tous ceux qui exercent une profession qui est reliée directement au domaine des communications. De nouveaux contrats ou expansion de l'entreprise sont prévisibles. Votre caractère sera très sociable tout au cours de la semaine. Vous serez très apprécié par vos amis, profitez-en, l'heure est aux réjouissances. N'abusez pas cependant des gâteries ou des boissons alcooliques enivrantes.

du 21 MARS au 20 AVRIL
Vous risquez de subir certaines contrariétés de la part de vos amis; il est recommandé de ne pas prendre de boissons alcoolisées, car vous risquez que vos gestes et vos paroles se retournent contre vous. Surveillez également votre tenue vestimentaire; vous vous laissez aller depuis quelque temps. Vous n'êtes pas sans savoir que votre apparence extérieure est un atout important pour votre réussite.

du 21 AVRIL au 20 MAI
5 vit. excellent condition, 1985, 2500 \$, 1985, 2500 \$, 1985, 2500 \$...
HONDA Accord EX 94, 4 portes, man, A-1, 11 800 \$, Butz Auto, Denis 627-4466...
GOLF GTI VR6 96, 95, 96, 97, 98, 99, 2000 km, 1985, 2500 \$...

LE BRIDGE

André Trudelle
Sans l'aide du partenaire
La main suivante est rapportée par Alfred Sheinwald, auteur de plusieurs livres sur le bridge. Sud ouvre les enchères à 4 SA, Nord répond 5 SA et Sud opte pour le petit chelem à SA. D'autres paires auraient sans doute atteint le petit chelem également, mais par une autre série d'enchères. Quelles auraient été les vôtres? Quest entame de la Dame de Tr.

TOYOTA Avalon GS 1995, tout équipé, 170 000 km, 1985, 2500 \$...
TOYOTA Corolla LE 92, tout équipé, blanc, 4 portes, bal, gar, jusqu'en déc. 32 000 km, 665-9559...
TOYOTA Corolla LE 91, sedan, blanche, cuir, 125 000 km, 7000 \$, 446-5774...

TOYOTA Corolla LE 95, 31 000 km, cassette, pneus-échangeur et pneus neufs, 5600 \$, 446-5774...
TOYOTA Corolla LE 92, tout équipé, blanc, 4 portes, bal, gar, jusqu'en déc. 32 000 km, 665-9559...
TOYOTA Corolla LE 91, sedan, blanche, cuir, 125 000 km, 7000 \$, 446-5774...

TOYOTA Corolla LE 95, 31 000 km, cassette, pneus-échangeur et pneus neufs, 5600 \$, 446-5774...
TOYOTA Corolla LE 92, tout équipé, blanc, 4 portes, bal, gar, jusqu'en déc. 32 000 km, 665-9559...
TOYOTA Corolla LE 91, sedan, blanche, cuir, 125 000 km, 7000 \$, 446-5774...

TOYOTA Corolla LE 95, 31 000 km, cassette, pneus-échangeur et pneus neufs, 5600 \$, 446-5774...
TOYOTA Corolla LE 92, tout équipé, blanc, 4 portes, bal, gar, jusqu'en déc. 32 000 km, 665-9559...
TOYOTA Corolla LE 91, sedan, blanche, cuir, 125 000 km, 7000 \$, 446-5774...

TOYOTA Corolla LE 95, 31 000 km, cassette, pneus-échangeur et pneus neufs, 5600 \$, 446-5774...
TOYOTA Corolla LE 92, tout équipé, blanc, 4 portes, bal, gar, jusqu'en déc. 32 000 km, 665-9559...
TOYOTA Corolla LE 91, sedan, blanche, cuir, 125 000 km, 7000 \$, 446-5774...

TOYOTA Corolla LE 95, 31 000 km, cassette, pneus-échangeur et pneus neufs, 5600 \$, 446-5774...
TOYOTA Corolla LE 92, tout équipé, blanc, 4 portes, bal, gar, jusqu'en déc. 32 000 km, 665-9559...
TOYOTA Corolla LE 91, sedan, blanche, cuir, 125 000 km, 7000 \$, 446-5774...

TOYOTA Corolla LE 95, 31 000 km, cassette, pneus-échangeur et pneus neufs, 5600 \$, 446-5774...
TOYOTA Corolla LE 92, tout équipé, blanc, 4 portes, bal, gar, jusqu'en déc. 32 000 km, 665-9559...
TOYOTA Corolla LE 91, sedan, blanche, cuir, 125 000 km, 7000 \$, 446-5774...

TOYOTA Corolla LE 95, 31 000 km, cassette, pneus-échangeur et pneus neufs, 5600 \$, 446-5774...
TOYOTA Corolla LE 92, tout équipé, blanc, 4 portes, bal, gar, jusqu'en déc. 32 000 km, 665-9559...
TOYOTA Corolla LE 91, sedan, blanche, cuir, 125 000 km, 7000 \$, 446-5774...

TOYOTA Corolla LE 95, 31 000 km, cassette, pneus-échangeur et pneus neufs, 5600 \$, 446-5774...
TOYOTA Corolla LE 92, tout équipé, blanc, 4 portes, bal, gar, jusqu'en déc. 32 000 km, 665-9559...
TOYOTA Corolla LE 91, sedan, blanche, cuir, 125 000 km, 7000 \$, 446-5774...

TOYOTA Corolla LE 95, 31 000 km, cassette, pneus-échangeur et pneus neufs, 5600 \$, 446-5774...
TOYOTA Corolla LE 92, tout équipé, blanc, 4 portes, bal, gar, jusqu'en déc. 32 000 km, 665-9559...
TOYOTA Corolla LE 91, sedan, blanche, cuir, 125 000 km, 7000 \$, 446-5774...

TOYOTA Corolla LE 95, 31 000 km, cassette, pneus-échangeur et pneus neufs, 5600 \$, 446-5774...
TOYOTA Corolla LE 92, tout équipé, blanc, 4 portes, bal, gar, jusqu'en déc. 32 000 km, 665-9559...
TOYOTA Corolla LE 91, sedan, blanche, cuir, 125 000 km, 7000 \$, 446-5774...

TOYOTA Corolla LE 95, 31 000 km, cassette, pneus-échangeur et pneus neufs, 5600 \$, 446-5774...
TOYOTA Corolla LE 92, tout équipé, blanc, 4 portes, bal, gar, jusqu'en déc. 32 000 km, 665-9559...
TOYOTA Corolla LE 91, sedan, blanche, cuir, 125 000 km, 7000 \$, 446-5774...

TOYOTA Corolla LE 95, 31 000 km, cassette, pneus-échangeur et pneus neufs, 5600 \$, 446-5774...
TOYOTA Corolla LE 92, tout équipé, blanc, 4 portes, bal, gar, jusqu'en déc. 32 000 km, 665-9559...
TOYOTA Corolla LE 91, sedan, blanche, cuir, 125 000 km, 7000 \$, 446-5774...

TOYOTA Corolla LE 95, 31 000 km, cassette, pneus-échangeur et pneus neufs, 5600 \$, 446-5774...
TOYOTA Corolla LE 92, tout équipé, blanc, 4 portes, bal, gar, jusqu'en déc. 32 000 km, 665-9559...
TOYOTA Corolla LE 91, sedan, blanche, cuir, 125 000 km, 7000 \$, 446-5774...

TOYOTA Corolla LE 95, 31 000 km, cassette, pneus-échangeur et pneus neufs, 5600 \$, 446-5774...
TOYOTA Corolla LE 92, tout équipé, blanc, 4 portes, bal, gar, jusqu'en déc. 32 000 km, 665-9559...
TOYOTA Corolla LE 91, sedan, blanche, cuir, 125 000 km, 7000 \$, 446-5774...

TOYOTA Corolla LE 95, 31 000 km, cassette, pneus-échangeur et pneus neufs, 5600 \$, 446-5774...
TOYOTA Corolla LE 92, tout équipé, blanc, 4 portes, bal, gar, jusqu'en déc. 32 000 km, 665-9559...
TOYOTA Corolla LE 91, sedan, blanche, cuir, 125 000 km, 7000 \$, 446-5774...

TOYOTA Corolla LE 95, 31 000 km, cassette, pneus-échangeur et pneus neufs, 5600 \$, 446-5774...
TOYOTA Corolla LE 92, tout équipé, blanc, 4 portes, bal, gar, jusqu'en déc. 32 000 km, 665-9559...
TOYOTA Corolla LE 91, sedan, blanche, cuir, 125 000 km, 7000 \$, 446-5774...

TOYOTA Corolla LE 95, 31 000 km, cassette, pneus-échangeur et pneus neufs, 5600 \$, 446-5774...
TOYOTA Corolla LE 92, tout équipé, blanc, 4 portes, bal, gar, jusqu'en déc. 32 000 km, 665-9559...
TOYOTA Corolla LE 91, sedan, blanche, cuir, 125 000 km, 7000 \$, 446-5774...

TRANSPORT ET VEHICULES AUTOMOBILES AUTOBAINES

TOYOTA Corolla LE 1995, 31 000 km, cassette, pneus-échangeur et pneus neufs, 5600 \$, 446-5774...
TOYOTA Corolla LE 92, tout équipé, blanc, 4 portes, bal, gar, jusqu'en déc. 32 000 km, 665-9559...
TOYOTA Corolla LE 91, sedan, blanche, cuir, 125 000 km, 7000 \$, 446-5774...

TOYOTA Corolla LE 95, 31 000 km, cassette, pneus-échangeur et pneus neufs, 5600 \$, 446-5774...
TOYOTA Corolla LE 92, tout équipé, blanc, 4 portes, bal, gar, jusqu'en déc. 32 000 km, 665-9559...
TOYOTA Corolla LE 91, sedan, blanche, cuir, 125 000 km, 7000 \$, 446-5774...

TOYOTA Corolla LE 95, 31 000 km, cassette, pneus-échangeur et pneus neufs, 5600 \$, 446-5774...
TOYOTA Corolla LE 92, tout équipé, blanc, 4 portes, bal, gar, jusqu'en déc. 32 000 km, 665-9559...
TOYOTA Corolla LE 91, sedan, blanche, cuir, 125 000 km, 7000 \$, 446-5774...

TOYOTA Corolla LE 95, 31 000 km, cassette, pneus-échangeur et pneus neufs, 5600 \$, 446-5774...
TOYOTA Corolla LE 92, tout équipé, blanc, 4 portes, bal, gar, jusqu'en déc. 32 000 km, 665-9559...
TOYOTA Corolla LE 91, sedan, blanche, cuir, 125 000 km, 7000 \$, 446-5774...

TOYOTA Corolla LE 95, 31 000 km, cassette, pneus-échangeur et pneus neufs, 5600 \$, 446-5774...
TOYOTA Corolla LE 92, tout équipé, blanc, 4 portes, bal, gar, jusqu'en déc. 32 000 km, 665-9559...
TOYOTA Corolla LE 91, sedan, blanche, cuir, 125 000 km, 7000 \$, 446-5774...

TOYOTA Corolla LE 95, 31 000 km, cassette, pneus-échangeur et pneus neufs, 5600 \$, 446-5774...
TOYOTA Corolla LE 92, tout équipé, blanc, 4 portes, bal, gar, jusqu'en déc. 32 000 km, 665-9559...
TOYOTA Corolla LE 91, sedan, blanche, cuir, 125 000 km, 7000 \$, 446-5774...

TOYOTA Corolla LE 95, 31 000 km, cassette, pneus-échangeur et pneus neufs, 5600 \$, 446-5774...
TOYOTA Corolla LE 92, tout équipé, blanc, 4 portes, bal, gar, jusqu'en déc. 32 000 km, 665-9559...
TOYOTA Corolla LE 91, sedan, blanche, cuir, 125 000 km, 7000 \$, 446-5774...

TOYOTA Corolla LE 95, 31 000 km, cassette, pneus-échangeur et pneus neufs, 5600 \$, 446-5774...
TOYOTA Corolla LE 92, tout équipé, blanc, 4 portes, bal, gar, jusqu'en déc. 32 000 km, 665-9559...
TOYOTA Corolla LE 91, sedan, blanche, cuir, 125 000 km, 7000 \$, 446-5774...

TOYOTA Corolla LE 95, 31 000 km, cassette, pneus-échangeur et pneus neufs, 5600 \$, 446-5774...
TOYOTA Corolla LE 92, tout équipé, blanc, 4 portes, bal, gar, jusqu'en déc. 32 000 km, 665-9559...
TOYOTA Corolla LE 91, sedan, blanche, cuir, 125 000 km, 7000 \$, 446-5774...

TOYOTA Corolla LE 95, 31 000 km, cassette, pneus-échangeur et pneus neufs, 5600 \$, 446-5774...
TOYOTA Corolla LE 92, tout équipé, blanc, 4 portes, bal, gar, jusqu'en déc. 32 000 km, 665-9559...
TOYOTA Corolla LE 91, sedan, blanche, cuir, 125 000 km, 7000 \$, 446-5774...

TOYOTA Corolla LE 95, 31 000 km, cassette, pneus-échangeur et pneus neufs, 5600 \$, 446-5774...
TOYOTA Corolla LE 92, tout équipé, blanc, 4 portes, bal, gar, jusqu'en déc. 32 000 km, 665-9559...
TOYOTA Corolla LE 91, sedan, blanche, cuir, 125 000 km, 7000 \$, 446-5774...

TOYOTA Corolla LE 95, 31 000 km, cassette, pneus-échangeur et pneus neufs, 5600 \$, 446-5774...
TOYOTA Corolla LE 92, tout équipé, blanc, 4 portes, bal, gar, jusqu'en déc. 32 000 km, 665-9559...
TOYOTA Corolla LE 91, sedan, blanche, cuir, 125 000 km, 7000 \$, 446-5774...

TOYOTA Corolla LE 95, 31 000 km, cassette, pneus-échangeur et pneus neufs, 5600 \$, 446-5774...
TOYOTA Corolla LE 92, tout équipé, blanc, 4 portes, bal, gar, jusqu'en déc. 32 000 km, 665-9559...
TOYOTA Corolla LE 91, sedan, blanche, cuir, 125 000 km, 7000 \$, 446-5774...

TOYOTA Corolla LE 95, 31 000 km, cassette, pneus-échangeur et pneus neufs, 5600 \$, 446-5774...
TOYOTA Corolla LE 92, tout équipé, blanc, 4 portes, bal, gar, jusqu'en déc. 32 000 km, 665-9559...
TOYOTA Corolla LE 91, sedan, blanche, cuir, 125 000 km, 7000 \$, 446-5774...

TOYOTA Corolla LE 95, 31 000 km, cassette, pneus-échangeur et pneus neufs, 5600 \$, 446-5774...
TOYOTA Corolla LE 92, tout équipé, blanc, 4 portes, bal, gar, jusqu'en déc. 32 000 km, 665-9559...
TOYOTA Corolla LE 91, sedan, blanche, cuir, 125 000 km, 7000 \$, 446-5774...

TOYOTA Corolla LE 95, 31 000 km, cassette, pneus-échangeur et pneus neufs, 5600 \$, 446-5774...
TOYOTA Corolla LE 92, tout équipé, blanc, 4 portes, bal, gar, jusqu'en déc. 32 000 km, 665-9559...
TOYOTA Corolla LE 91, sedan, blanche, cuir, 125 000 km, 7000 \$, 446-5774...

TRANSPORT ET VÉHICULES AUTOMOBILES

VOLKSWAGEN Golf 4 portes, 1992, 5 vit., 60 000 km, 1 propriétaire, 8995 \$... VOLKSWAGEN Passat GLX 95 VR6, man. tout équipée, mag. 48 000 km...

LOISIRS ET VÉHICULES RÉCRÉATIFS

SUZUKI GR 650, Tempier 84, 1995, 5 vit., 1000 km, 5300 \$... SUZUKI GR 650, Tempier 84, 1995, 5 vit., 1000 km, 5300 \$...

MOT MYSTÈRE

ASTÉRIX — Un mot de 4 lettres
U E I D C I E O E F I U Q S E
C M T E C I L N L A V E H C E

LOISIRS ET VÉHICULES RÉCRÉATIFS

605 ARTICLES / ÉQUIPEMENTS DE SPORT
EQUIPEMENTS de plongée sous-marine et accessoires 467-9081

ÊTES-VOUS OBSERVATEUR?

RÉPONSES
1) Oreille droite de l'automobiliste manquante.
2) Tableau de bord incomplet à droite.

SOLUTION DE GÉNIES EN HERBE EN C 3

ALESIA AMI ARENE ARME ASSAUT AUBERGE AVE BAFFE BAIN BALAI BARBE BARDE BELGES BOISSON CARAF

Décès, remerciements, prières

INDEX DES DÉCÈS
BEAUREGARD, (Coderre) Auroré
BOUCHARD, Gérard
BROTT, Nelson

DÉCÈS
BEAUREGARD, (Coderre) Auroré
A Saint-Hyacinthe, le 12 juillet 1996, à l'âge de 82 ans, est décédée Mme Auroré Coderre...

BOUCHARD, Gérard
A St-Vincent-de-Paul, le 12 juillet 1996, à l'âge de 76 ans, est décédé Gérard Bouchard...

BROTT, Nelson
Le 11 juillet 1996, est décédé Nelson Brott, fils bien-aimé de Dora Brott Schubert...

CARON, Rolande (Bergeron)
A Pierrefonds, le 12 juillet 1996, à l'âge de 73 ans, est décédée Madame Rolande Bergeron...

CONSTANT, Réjeanne
A Vaudreuil, le 12 juillet 1996, à l'âge de 85 ans, est décédée Mlle Réjeanne Constant...

DUBOIS, Georgette
A St-Rémi de Napierreville, le 13 juillet 1996, à l'âge de 88 ans, est décédée Mme Georgette Sciotte...

DUFOUR, Carmon
A St-Lambert, le 11 juillet 1996, est décédé M. Carmon Dufour, époux de Lisette Deschênes...

DUMESNIL, (Dumas) Doris
A Montréal, le 13 juillet 1996, est décédée à l'âge de 90 ans, Mme Doris Dumesnil née Dumas...

DUFRESNE, Paul
Ingénieur, B.Sc.A., Ecole Polytechnique de Montréal. Est décédé à l'hôpital Honoré Mercier de St-Hyacinthe, le 11 juillet 1996 à l'âge de 84 ans...

MARCIL, Rolland, Pharmacien
Après une longue maladie, à l'Hôtel-Dieu de Montréal, le 11 juillet 1996, à l'âge de 87 ans, est décédé M. Rolland Marcil...

DUBOIS, Georgette
A St-Rémi de Napierreville, le 13 juillet 1996, à l'âge de 88 ans, est décédée Mme Georgette Sciotte...

DUFRESNE, Paul
Ingénieur, B.Sc.A., Ecole Polytechnique de Montréal. Est décédé à l'hôpital Honoré Mercier de St-Hyacinthe, le 11 juillet 1996 à l'âge de 84 ans...

LEFEBVRE, Guy
A Montréal, le 12 juillet 1996, à l'âge de 59 ans, est décédé M. Jacques Lavigne, époux de Fernande Richard...

MARCIL, Rolland, Pharmacien
Après une longue maladie, à l'Hôtel-Dieu de Montréal, le 11 juillet 1996, à l'âge de 87 ans, est décédé M. Rolland Marcil...

MARCIL, Rolland, Pharmacien
Après une longue maladie, à l'Hôtel-Dieu de Montréal, le 11 juillet 1996, à l'âge de 87 ans, est décédé M. Rolland Marcil...

MARCIL, Rolland, Pharmacien
Après une longue maladie, à l'Hôtel-Dieu de Montréal, le 11 juillet 1996, à l'âge de 87 ans, est décédé M. Rolland Marcil...

MARCIL, Rolland, Pharmacien
Après une longue maladie, à l'Hôtel-Dieu de Montréal, le 11 juillet 1996, à l'âge de 87 ans, est décédé M. Rolland Marcil...

MARCIL, Rolland, Pharmacien
Après une longue maladie, à l'Hôtel-Dieu de Montréal, le 11 juillet 1996, à l'âge de 87 ans, est décédé M. Rolland Marcil...

TREMBLAY, Alphonse
A Greenfield Park, le 08 juillet 1996, à l'âge de 75 ans et 11 mois, est décédé M. Alphonse Tremblay...

TREMBLAY, Alphonse
A Greenfield Park, le 08 juillet 1996, à l'âge de 75 ans et 11 mois, est décédé M. Alphonse Tremblay...

TREMBLAY, Alphonse
A Greenfield Park, le 08 juillet 1996, à l'âge de 75 ans et 11 mois, est décédé M. Alphonse Tremblay...

TREMBLAY, Alphonse
A Greenfield Park, le 08 juillet 1996, à l'âge de 75 ans et 11 mois, est décédé M. Alphonse Tremblay...

TREMBLAY, Alphonse
A Greenfield Park, le 08 juillet 1996, à l'âge de 75 ans et 11 mois, est décédé M. Alphonse Tremblay...

Merci de votre p'tit coup de cœur. Au cœur de la solution!

GARIEPY-PERRAS, Thérèse
A Verdun, le 11 juillet 1996, à l'âge de 61 ans, est décédée Mme Thérèse Perras Gariepy...

ROBERT, Gilberte
A Montréal, le 11 juillet 1996, à l'âge de 89 ans, est décédée Gilberte Robert...

THIEMONGE, M. Pierre
A St-Dorothée, le 11 juillet 1996, à l'âge de 68 ans, est décédé Pierre Thiémonge...

FONDATION QUEBÉCOISE DES MALADIES AIGÜES
(514) 529-5354
801, rue Sherbrooke Est, Bureau 300, Montréal (Québec) H2L 1K7

## Les Grands Jardins de Normandin

## Le jardin surgit du froid



Pierre Gingras



## PROMENADES FLEURIES

Quelle idée ! Créer un jardin au bout du monde, au fin fond du Lac-Saint-Jean, dans une zone froide qui convient beaucoup plus à l'épinette noire et au thé du Labrador qu'aux pommiers exotiques ou à la lavande.

Pourtant, ce rêve audacieux a commencé à prendre forme à Normandin, un village de 4 000 âmes, au nord de Saint-Félicien. Pour l'instant, on y voit des aménagements géométriques floraux, un étang dont l'eau est transparente, un coin de fines herbes, des plates-bandes de plants de légumes qui ne demandent qu'à mûrir.

Comme l'ensemble du jardin d'ailleurs. De style français, complètement inusités au Québec, les Grands Jardins de Normandin ont ouvert leurs portes au public durant le week-end de la Saint-Jean. C'est la naissance d'un jardin, dit-on. « On ne veut tromper personne. Les plates-bandes à l'anglaise, si prisées au Québec, nous les commençons cet été. Mais c'est dans les années qui viennent que les aménagements atteindront toute leur splendeur », explique Gérald Bélanger.

Le rêveur de Normandin, c'est lui. Son jardin, il y croit tellement qu'au cours des années son projet est devenu un rêve collectif, l'entreprise de toute une région. Après 20 ans à la direction de la Commission scolaire De Normandin, « 2 000 élèves », précise-t-il, Gérald Bélanger se demande s'il vivra sa retraite ailleurs. Mais une idée commence à germer dans sa tête. Pourquoi pas un grand jardin qui mettrait en valeur la vie rurale de la région tout en créant des emplois ? « J'ai passé pour un fou. C'est normal. Mais la vraie surprise, ce fut l'enthousiasme des hommes affaires. »

En 1990, on recueille 106 000 \$ en trois jours pour mener des études sur le projet. L'année suivante, Québec donne son aval à une subvention d'un million, et le gouvernement fédéral lui promet 1,5 million. Une condition : il fallait

trouver un autre million dans le « milieu », comme on dit. En 1993, l'objectif est même dépassé du tiers. Tout un succès financier.

## La fin d'un mythe

Un terrain de 17 hectares est acheté; le pavillon d'accueil, construit; le jardin aux motifs orientaux, terminé; le potager décoratif pousse. L'inspiration vient des célèbres jardins du Château de Villandry, en France.

Mais voilà, ici on est au lac Saint-Jean et le climat est austère. Nous sommes en zone de rusticité 3, vous diront les spécialistes, plus froid qu'à Québec, beaucoup plus qu'à Montréal.

Gérald Bélanger est piqué au vif. « Il est temps de mettre un terme au mythe que rien ne pousse au lac Saint-Jean à part les bleuets, lance-t-il. Nous vivons dans une zone agricole très productive. Et il y a des dizaines de plantes vivaces rustiques ici. On y trouve même une pépinière provinciale et une ferme expérimentale fédérale. »

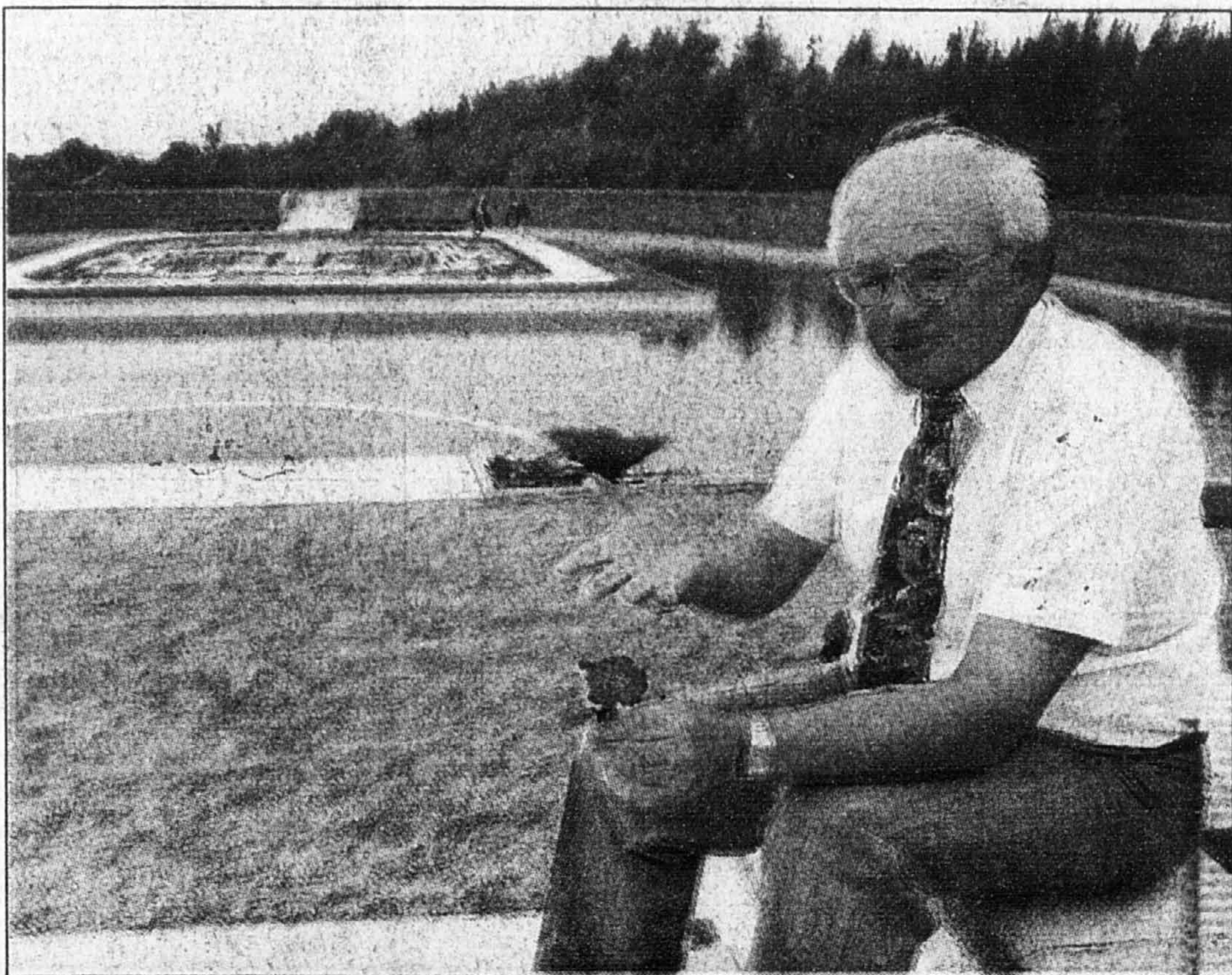
S'il n'a pas le pouce vert, reconnaît-il, l'horticulture n'est manifestement plus étrangère pour lui.

Il cite le cas de ce buis décoratif testé par la ferme expérimentale et que l'on devrait utiliser comme haie. On étudie aussi la possibilité de faire la même chose avec les plants de bleuet. Le saule arctique a déjà trouvé sa place près de l'étang. Le mélèze servira comme arbre décoratif et sera taillé selon les règles de l'art français, en forme de boule ou de cône parfait. Quant aux pommiers « colonnade », à la tige unique, plus fragiles, ils seront protégés l'hiver.

« Et puis, il n'y a pas de problème avec les plantes annuelles et les plantes potagères, poursuit M. Bélanger. Vous verrez nos choux décoratifs, les poivrons de couleur, nos légumes chinois. Ce sera un grand spectacle de couleur. » Le jardin veut aussi nous offrir un périple à travers l'histoire, des tapis d'Orient, le premier aménagement floral connu, jusqu'aux plates-bandes à l'anglaise du 18<sup>e</sup> siècle.

Mais le défi est beaucoup plus que « végétal » aux Grands Jardins de Normandin. Environ 200 000 touristes s'arrêtent à chaque année au zoo de Saint-Félicien, à 27 kilomètres de là. Le hic, c'est qu'en sortant du zoo, ils reviennent sur leur pas et ne font pas le tour du lac Saint-Jean. « Si nous réussissons à inciter une partie de ces gens à passer une nuit de plus dans la région pour visiter le jardin, nous aurons atteint une grande partie de notre objectif. »

■ La semaine prochaine : les jardins de Métis

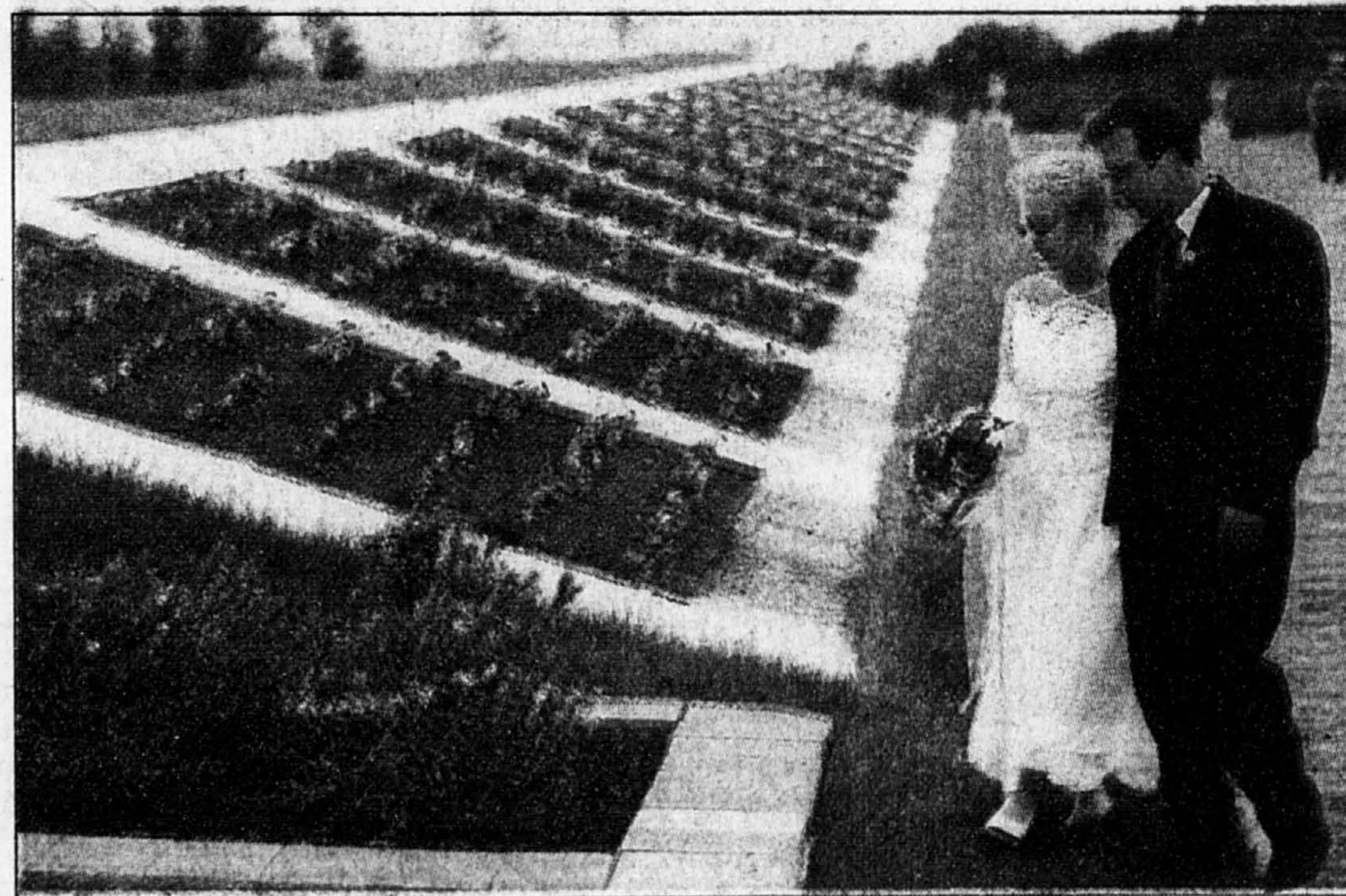


Gérald Bélanger, le rêveur de Normandin, c'est lui. Son projet est aujourd'hui un rêve collectif, l'entreprise de toute une région. Les Grands Jardins de Normandin ont ouvert leurs portes au cours du week-end de la Saint-Jean. À l'arrière-plan, le tapis oriental de pierres et de plantes entouré de l'étang à l'eau transparente.



À gauche, le potager décoratif.

Sylvie Guillemette et Claude Gauvin se mariaient ce jour-là. Ils ont profité de l'ouverture des jardins pour s'y faire photographier, notamment dans l'allée centrale.



PHOTOS JEAN BRIAND, collaboration spéciale

## EN VEDETTE

## Le mélèze laricin

*Larix laricina*

**Culture :** en milieu naturel, sol souvent humide, détrempé, mal drainé, en bordure des tourbières. En culture, préfère sol humide, léger et bien drainé mais pousse néanmoins dans un sol légèrement argileux. Peut atteindre 25 mètres de hauteur. Au Québec, un des conifères qui pousse le plus rapidement. Arbre au port droit parfois appelé épinette rouge.

**Position :** plein soleil, supporte mal l'ombre.

**Disponibilité :** offert dans toutes les pépinières.

**Note :** le mélèze est le seul conifère qui perd ses feuilles avant l'hiver. Son feuillage se colore d'un jaune vif l'automne. Ses aiguilles délicates, vert tendre, poussent au printemps. À cette époque, les cônes femelles habituellement rougeâtres et fort jolis font leur apparition sur les branches. Desséchés, ils y resteront en permanence. C'est un des conifères les plus rustiques qui soient. Il pousse dans le Grand-Nord québécois et partout au Canada jusqu'au nord du Yukon et des territoires du Nord-Ouest. Dans des conditions difficiles comme dans les régions nordiques ou sur les flancs de montagnes, il peut rester rabougré.



## REPÈRES

## Accès

Les Grands Jardins de Normandin sont situés au 1515, avenue du Rocher, C.P. 657, Normandin, QC (G8M 4S6). Au téléphone : (418) 274-1993.

— Via La Tuque : route 55 en direction de Shawinigan, route 155 jusqu'à la Tuque et Chambord. Route 169 ouest, jusqu'à Saint-Félicien et Saint-Méthode. Route 343 jusqu'à Normandin.

— Via Québec : route 175 vers Chicoutimi. Dans la réserve faunique des Laurentides, route 169 vers Alma. Puis route 169 ouest vers Saint-Félicien.

— On peut aussi s'y rendre de Tadoussac (route 172) et de Saint-Siméon (route 170).

## Tarification

Huit dollars par adulte, 4 \$ pour les jeunes, 3 \$ pour les 6 à 11 ans, gratuit pour les enfants. Tarif familial : 20 \$. Tarif pour famille monoparentale : 12 \$.

## Services

Visites guidées, casse-croûte, boutique de souvenirs.

## Horaires

De 9 h à 20 h, sept jours par semaines, jusqu'au 29 septembre. Après cette date, ouvert pour groupes, sur réservation.