

Tourisme: une année record

Que lui réserve la récession ?

pages 2-3-7 et 9

Portrait



Profession
courtier

photo Michel St-Jean

pages 4 et 5

Entreprise



CNE: un coup
de pouce aux
nouvelles sociétés

photo Michel St-Jean

pages 10 et 11

Qualité

ISO: ligne
directrice

page 19



Informez-vous sur nos

RABAIS-PARC

pour les petites et moyennes entreprises

Minimum de 5 unités seulement requises

Venez voir
les experts
du camion
en région !

Charland

Chevrolet - Oldsmobile - Cadillac



595, boulevard Boivin, Granby

372-4242

www.charland.qc.ca 176689



MRC Haute-Yamaska: de prospérité à inquiétude

Charles Poulin

GRANBY

Après avoir récolté ses meilleurs résultats des 10 dernières années et frôlé le plein emploi, la Municipalité régionale de comté (MRC) Haute-Yamaska et les entreprises qui la composent auront à l'œil les sursauts anticipés des économies canadienne et américaine.

Selon le président du conseil d'administration du Centre local de développement (CLD) Haute-Yamaska, Mario Gariépy, le bon mot pour qualifier l'attitude des gens d'affaires au cours des prochains mois sera «inquiétude», en raison des événements du 11 septembre dernier à New York. «Il n'y a pas d'entreprise en position critique, avance-t-il. Mais il y en a toujours qui n'ont pas les reins assez solides pour passer à travers (ce genre de chose).»

Il est d'avis que la clef sera l'activité du gouvernement américain. «Et que le gouvernement canadien

suive, ajoute-t-il. L'économie est saine présentement: les taux d'intérêts sont assez bas. Disons que ça fait moins mal d'être endetté aujourd'hui que lors de la dernière récession. C'est plus psychologique que sur le terrain.»

cela» pour la MRC. «Nous étions tout près du plein emploi ces trois ou quatre dernières années, avance M. Gariépy. L'an dernier, nous avons même essayé d'importer de la main-d'œuvre de l'extérieur pour combler les besoins.»

Deux secteurs de l'économie locale ont particulièrement retenu l'attention: l'industriel et le tourisme.

Le secteur industriel a poursuivi sa croissance avec une augmentation nette de 232 emplois en 2000, pour un total de 2847 au cours des cinq dernières années et franchissant le cap des 15 000.

L'achalandage touristique a pour sa part doublé ces quatre dernières années, «alors que la moyenne des autres régions se situe entre 2 et 5 % par an», annonce M. Gariépy.

Cette augmentation est due à une nouvelle manière de faire les choses, croit le président du CLD Haute-Yamaska. «Il y a bien sûr l'implantation d'Amazoo, le meilleur aménagement des pistes cyclables ou encore la Station touristique Bromont, explique-t-il. Mais

La dernière année a probablement été la meilleure de l'histoire de la MRC Haute-Yamaska.

Excellents résultats

M. Gariépy estime que la dernière année a probablement été la meilleure de l'histoire de la MRC Haute-Yamaska. «Au moins des 10 dernières années, soutient-il.»

Le taux de chômage estimé par le président du conseil d'administration se situe à 6 % pour la Montérégie au complet et «en bas de

Selon le président du conseil d'administration du Centre local de développement (CLD) Haute-Yamaska, Mario Gariépy, le bon mot pour qualifier l'attitude des gens d'affaires au cours des prochains mois sera «inquiétude», en raison des événements du 11 septembre dernier à New York.

photos archives de La Voix de l'Est

Cartouches laser jets d'encre et rubans d'imprimantes

• Originaux

777-7747

• Réusinés

Téloc.: 777-2919

• Compatibles

www.papeterieecologic.qc.ca

Catalogue électronique maintenant disponible sur site web

Canon EPSON hp HEWLETT PACKARD FUJITSU Panasonic. OKIDATA

Apple brother IBM TEXAS INSTRUMENTS SHARP

186566V

CLD Haute-Yamaska
Centre local de développement

Nous saluons avec fierté toutes les industries de la Haute-Yamaska

L'essor économique de notre région repose essentiellement sur leur dynamisme.

L'année 2000 en est un témoignage éloquent:

- ⇒ Création nette de 232 emplois industriels, pour un total de 15 642 emplois industriels dans la région;
- ⇒ 12 nouvelles entreprises manufacturières pour un total de 378;
- ⇒ 211,4 millions de dollars d'investissements faits par 222 entreprises manufacturières, une augmentation de 20 % par rapport à l'an dernier;
- ⇒ 460 550 pieds carrés de nouvelles constructions industrielles, une augmentation de 103 % par rapport à l'an dernier.

142, rue Dufferin, bureau 200, Granby, J2G 4X1
777-1141 • 1-888-523-1141 • Téléc.: 777-1657

Site Web: www.haute-yamaska.com
Courriel: clq@cld.haute-yamaska.com

186566V

je pense que c'est surtout parce que nous avons changé notre façon de faire de la promotion. »

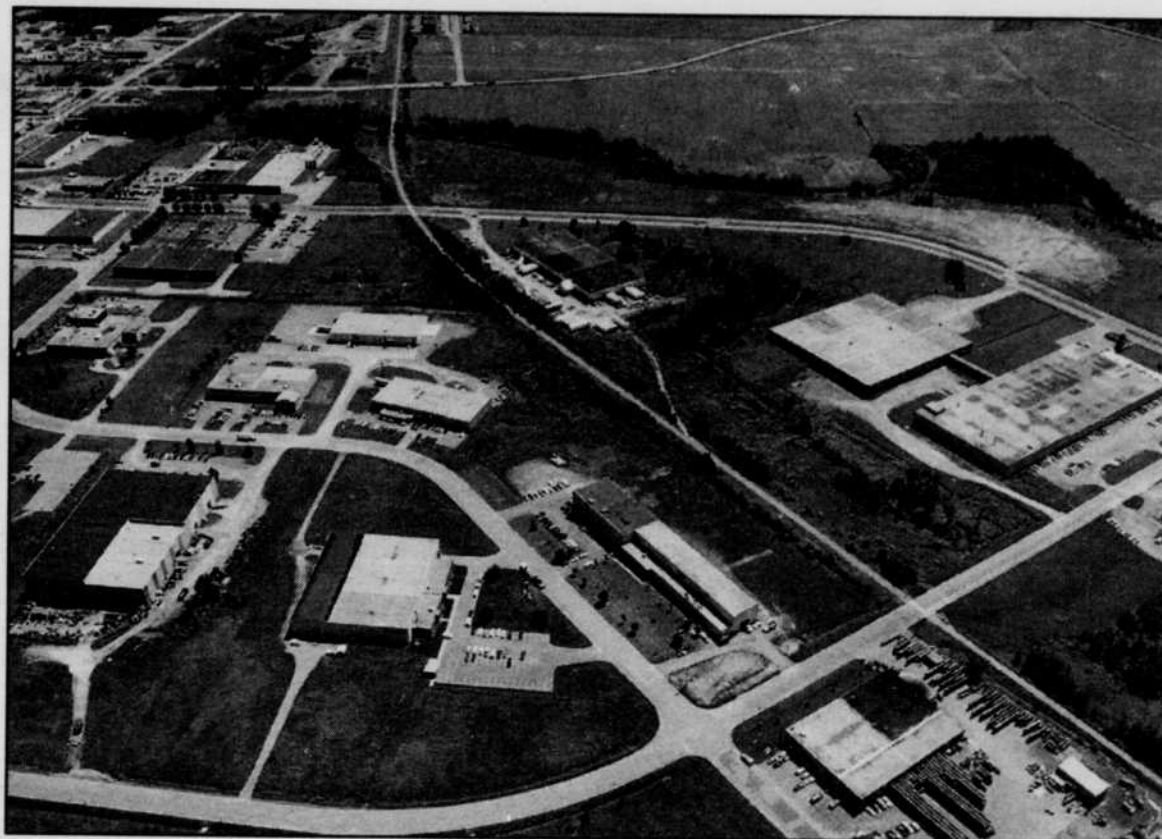
« Auparavant, les villes mettaient de l'avant une attraction touristique en particulier, rappelle-t-il. Maintenant, nous invitons les gens à visiter des destinations. Au lieu d'aller seulement au zoo, nous leur disons: « Venez visiter la Haute-Ya-

maska », donc le Zoo, le Centre d'interprétation de la nature, etc. Les visiteurs découvrent pleins de petits trésors. »

« De toute façon, nous ne possédons pas beaucoup d'attraits majeurs (sur notre territoire), sauf le Zoo (de Granby) et la station touristique de Bromont. Nous avons donc décidé d'intégrer les autres autour. »



Après avoir récolté ses meilleurs résultats des 10 dernières années et frôlé le plein emploi, la Municipalité régionale de comté (MRC) Haute-Yamaska et les entreprises qui la composent auront à l'œil les sursauts anticipés des économies canadienne et américaine. Ici, le CLD Haute-Yamaska.



Le secteur industriel a poursuivi sa croissance avec une augmentation nette de 232 emplois en 2000, pour un total de 2847 au cours des cinq dernières années et franchissant le cap des 15 000.

Secteur commercial

Pendant que les secteurs industriel et touristique fonctionnaient « plein régime », le domaine commercial a commencé à prendre son envol depuis deux ou trois ans seulement.

« Surtout à Granby, précise M. Gariépy, à cause des Galeries. Malheureusement, cela a un impact sur les autres villes, qui ont une pression de se développer autant que la ville-centre. »

Prévisions

Si l'économie de la MRC Haute-Yamaska performait bien récemment, ce sera une toute autre histoire pour la prochaine année. Car même si un ralentissement éco-

nomique avait été prévu, personne ne croyait qu'il atteindrait cette magnitude à la suite des attentats du 11 septembre dernier.

« Il faudra changer notre fusil d'épaulé, avoue Mario Gariépy. La crise américaine change les données. Il y a eu un arrêt de la consommation récemment et si elle ne reprend pas (bientôt), l'impact sera grand chez nous. »

Si les consommateurs sont encore inquiets, il en ira de même pour les dirigeants d'entreprises locales au cours des prochains mois. Ils seront « attentistes ».

« Les gens prennent les devants, explique le président du conseil d'administration du CLD. Ils se disent qu'il vaut mieux effectuer des

coupures tout de suite pour se parer face aux périodes difficiles qui restent à venir. »

Les gouvernements québécois et canadien pourraient eux aussi, à cause de cette crise, se retrouver sans les surplus budgétaires auxquels ils ont habitué les électeurs depuis quelques temps. « Les grandes compagnies qui ont perdu de leur valeur en bourse et les gens qui n'ont pas vendu leurs actions avant les événements payeront beaucoup moins d'impôts », souligne M. Gariépy.

Cela n'empêchera toutefois pas le CLD de rester actif sur certains projets. « Il en reste encore quelques bons dans les airs », avoue M. Gariépy.

On a les ressources...

Les entreprises québécoises qui ont offert un programme d'activité physique à leurs employés ont constaté qu'elles aussi en tiraient profit.

Appelez-nous pour vous informer sur nos programmes aux entreprises.

Responsable : Pierre Forand



**COMPLEXE SPORTIF
INTERPLUS**

575, DUFFERIN, GRANBY, 375-2552

pour faire bouger vos employés...



L'art de dédouaner

Une histoire de famille chez les Léveillé



La directrice Marie Léveillé est de la troisième génération de Léveillé qui assure la relève familiale chez Léveillé et Fils. Le responsable des opérations, Jean Dufour, fait aussi partie de la vingtaine d'employés qui y travaillent aujourd'hui.

photo Michel Saint-Jean

Catherine Gauthier

GRANBY

En 1928, Joseph-Alfred Léveillé travaillait à la gare du Canadien National (CN) de Granby. Un beau jour, l'homme décide de se lancer en affaires et ouvre une entreprise de courtiers en douanes. C'est là qu'est né Léveillé et Fils.

Quelques années plus tard, son fils Bernard prend la relève. Puis, de fil en aiguille, Marie et Jacques se retrouvent à la tête de l'entreprise, devenant ainsi la troisième génération aux commandes de la société.

Mais un courtier en douanes, ça mange quoi en hiver?

« Le courtier est l'intermédiaire entre les entreprises et les douanes », explique Jean-Yves Gauthier, attaché commercial de Léveillé et Fils.

« En fait, c'est un peu comme lorsque quelqu'un traverse les frontières, poursuit la directrice Marie Léveillé. On doit alors s'adresser à

l'officier de douanes qui décide ou non d'inspecter le véhicule. De notre côté, nous répondons aux questions pour le client. » La plus grande différence, c'est que les courtiers de Léveillé et Fils travaillent pour le commercial à 99,9 %.

Une tonne de règlements...

Les lois et règlements autour des importations et exportations de marchandises sont très nombreux. « Il doit y avoir près de 10 000 classes différentes pour les tarifs douaniers, explique M. Gauthier. Autour de celles-ci gravitent toutes sortes d'autres réglementations, comme l'ALÉNA par exemple. »

Chaque cas est différent et varie selon le type de produit. Certains ministères, celui de l'Agriculture par exemple, réglementent aussi de leur côté. « Le grand défi, c'est de trouver les solutions les plus avantageuses pour le client, explique la directrice. Ça a l'air simple quand on y pense, mais en plongeant, on découvre que c'est plutôt complexe. »

D'ailleurs, à toutes les semaines,

L'ESPRIT
NOVATEUR
DEPUIS 20 ANS

DU NOUVEAU DANS LA COMMUNICATION,

GAUTHIER COMMUNICATION ET

PHASE 2 COMMUNICATIONS

S'ASSOCIENT ET PRENNENT

UN NOUVEL ESSOR.

NOS SERVICES

- graphisme
- image corporative
- dépliants
- affiches
- publicité
- multimédia

Nouveaux bureaux

193, rue Denison Est, bureau 202, Granby (Québec) J2G 4C4
téléphone : 450.776.6655 courriel : info@dgdesign.ca

l'entreprise reçoit des avis de changements de réglementations. « Il faut être à la fine pointe », poursuit-elle.

Un père visionnaire

Il y a une trentaine d'années, Bernard Léveillé, le père de la directrice actuelle, a fait construire un entrepôt de douane adjacent aux bureaux de la société. Grâce à cette initiative, Léveillé et fils peut y ache-

miner de la marchandise sous-douane et la faire inspecter par un officier sur place.

« Mon père a été visionnaire, confie Mme Léveillé. L'entrepôt est avantageux puisque nous pouvons choisir de faire dédouaner ici ou ailleurs, selon la situation. »

C'est l'officier de l'Agence de douanes et du revenu du Canada

(ADRC) qui décide, selon la pape-rasse, s'il inspecte la marchandise ou non. « S'il suspecte une cargaison venue du Mexique par exemple, il peut décider de faire venir l'escouade canine volante, poursuit-elle. Ça peut arriver quelques fois par année, mais ils n'ont jamais rien trouvé ici. »

D'un stylo... à un tigre

Bon an mal an, l'entreprise grossit. Aujourd'hui, Léveillé et Fils compte entre 350 et 400 clients auxquels répondent une vingtaine d'employés. « C'est un travail d'équipe que nous faisons, estime M. Gauthier. Le service est adapté à chaque client qui voit différents intervenants selon ses besoins. »

Ainsi, Léveillé et fils dédouane tout tout tout. « Ça va d'une simple feuille de métal à un lion du zoo. » Eh! oui, les animaux doivent eux aussi passer la douane et obtenir des certificats de santé. D'ailleurs, il y a vingt-cinq ans, l'entrepôt a même accueilli un tigre entre ses murs...

Pas de gros changements après les attentats

Catherine Gauthier

GRANBY

Au matin du 11 septembre, le camion de Léveillé et Fils n'a pas réussi à traverser la frontière vers les États-Unis. « Mais le lendemain, tout a été correct », souligne Marie Léveillé.

C'est que le jour de la frappe, les postes frontaliers ont été temporairement fermés. Les heures suivant les attaques ont été marquées de quelques retards mais depuis, tout est rentré dans l'ordre, au dire des spécialistes.

« On parle d'une surveillance accrue et d'une conformité plus sévère aux douanes, explique Jean-Yves Gauthier. Cela signifie que les inspections physiques sur les marchandises sont plus fréquentes depuis le 11 septembre, autant du côté canadien que du côté américain. »

Un peu comme les particuliers qui décident aujourd'hui de se rendre chez les voisins du sud. Eux aussi se retrouvent plus susceptibles d'être fouillés aux lignes. « C'est une question de sécurité », admettent-ils.

Ralentissement

Les règles et les lois qui régissent les importations et exportations n'ont cependant pas été modifiées. « Évidemment, on sent un petit ralentissement des demandes des entreprises dû aux attentats », confie M. Gauthier, en parlant d'une « incertitude qui plane aussi sur le marché régional et qui, espère-t-il, sera temporaire. »

« Nous sommes à la merci de nos clients, admet le spécialiste. La région de Granby est prolifique en économie et devrait se remettre sur pied rapidement », termine-t-il, l'air confiant.

QUÉBEC
MONTRÉAL
SHERBROOKE

RÉGION D'ACTION

Canada
Industrie Canada / Industry Canada

Desjardins

Québec
Industrie et Commerce

CD
Centre de Développement

Québec
Emploi-Québec

CLSC LA CHÉNAIE

ACTON
www.regionaction.org

LA VOIX DE L'EST - CAHIER PUBLI-REPORTAGE - JEUDI 11 OCTOBRE 2001 - PAGE 5A

Emplois Compétences: la ressource pour les entreprises manufacturières !

Publi-reportage

Emplois Compétences est une entreprise de placement et de recrutement de personnel et de soutien à la gestion des ressources humaines spécialisée au niveau des industries manufacturières. Reconnue comme la ressource par excellence pour de nombreuses entreprises manufacturières de renom, elle possède une telle expertise que, en 2000 seulement, son équipe de professionnels a recruté et affecté plus de 1000 employés chez ses clients, à 99 % des industries.

Faire appel à Emplois Compétences, c'est se donner accès à une banque impressionnante de candidats intéressés à travailler en industrie: journaliers, soudeurs, machinistes, contre-maîtres, techniciens, ingénieurs, directeurs contrôleurs, secrétaire-réceptionniste, etc. En outre, l'entreprise sait répondre autant à des besoins de main-d'oeuvre irréguliers qu'à une demande de recrutement pour un poste permanent ou spécialisé. Elle effectuera alors la présélection des candidats, les entrevues, les tests d'habileté et de personnalité et saura vous présenter les meilleurs candidats.

Emplois Compétences va au-delà de la sélection du personnel avec RH-PME

Élaboré pour répondre aux attentes quotidiennes des industries, le service de RH-PME (Ressources Humaines en Petites et Moyennes Entreprises) est un concept d'avant-garde. Offrant des services d'impartition d'une journée ou plus par semaine de gestionnaires en ressources humaines, RH-PME vise à guider les dirigeants d'entreprises et à les doter d'outils de gestion des ressources humaines adaptés à leurs besoins.

Une équipe compétente

L'expérience diversifiée des 27 membres mobiles de l'équipe dans des secteurs d'activité tels que le recrutement de personnel, l'intégration des employés, le service de paie, la santé et la sécurité au travail, la gestion des ressources humaines, etc. apporte une qualité d'expertise pertinente au milieu industriel.

De plus, Emplois Compétences a, à son service, une psychologue industrielle, qui effectue sur place les tests de personnalité, tests d'aptitudes, de compétences, de leadership et d'habiletés de gestion nécessaires à la sélection du personnel.



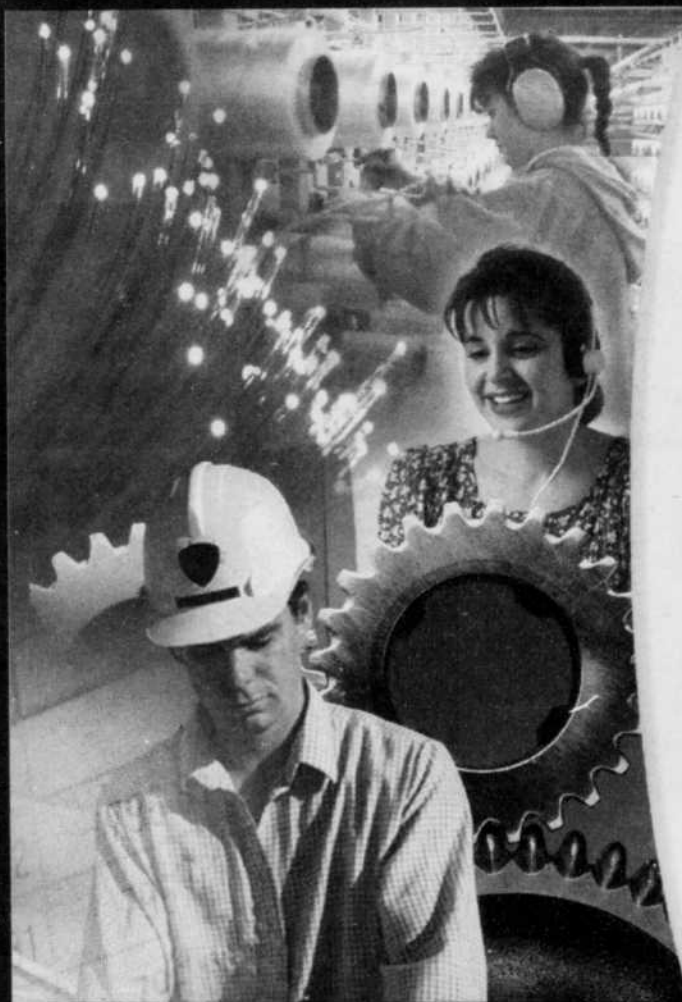
Larry Marh, un employé d'Emplois Compétences affecté chez Bombardier Produits récréatifs, Marie-Claude Laplante, agent de recrutement et Annie St-Onge, agent de liaison, toutes deux chez Emplois Compétences.

Des particularités gagnantes

C'est au printemps 1994 que des dirigeants d'entreprises ont donné naissance à Emplois Compétences en collaboration avec la Maison régionale de l'industrie (MRI). Avec des bureaux à Granby, Sherbrooke, St-Hyacinthe et Drummondville, Emplois Compétences est d'abord et avant tout une entreprise d'ici, fière d'appartenir au milieu dans lequel elle évolue. Dès les débuts, l'engagement fait partie intégrante de la personnalité d'Emplois Compétences. En effet, toutes les entreprises-clientes sont appelées à devenir actionnaires à part égale en partenariat avec la MRI. Le conseil d'administration de Emplois Compétences est donc administré par les gestionnaires des ressources humaines et des dirigeants des industries manufacturières de la grande région. En outre, la majorité des profits de Emplois Compétences sont réinvestis dans la formation des employés et le développement des ressources humaines afin d'augmenter l'employabilité des candidats.

Avec ses particularités uniques, Emplois Compétences est un partenaire au service d'un réseau régional d'entreprises. Faites confiance à son expertise pour trouver les meilleurs employés pour votre entreprise.

LA RESSOURCE POUR LES ENTREPRISES MANUFACTURIÈRES



EMPLOIS
Compétences
inc.

**Services de recrutement
et de placement de personnel**

Pour tous les postes à combler,
Emplois Compétences est la ressource
par excellence pour de nombreuses
entreprises manufacturières de renom.

Contactez-nous!

356, rue Principale, bur. 5, Granby (Québec) J2G 2W6
Tél. : (450) 360-0558 • 1-877-360-0558 / Téléc. : (450) 360-0561

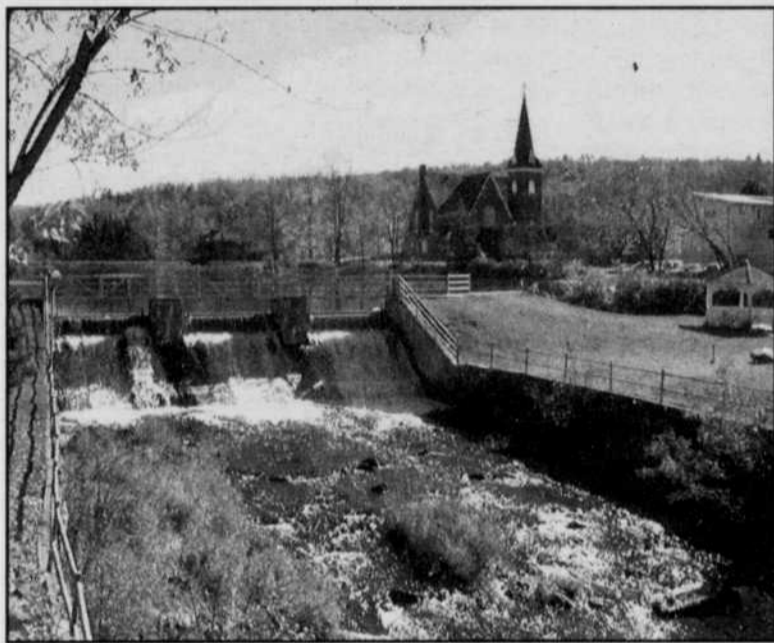
www.emploiscompetences.com

DRUMMONDVILLE • GRANBY • ST-HYACINTHE • SHERBROOKE

Un été occupé pour le CLD Brome-Missisquoi

Le service d'aide à l'entreprise du Centre local de développement (CLD) Brome-Missisquoi n'a vraiment pas pris de vacances cet été. Effectivement, neuf entreprises ont vu le jour pendant la période estivale ce qui porte le nombre à 22 depuis le début de l'année 2001, grâce au soutien du CLD. Ces entrepreneurs (32 202 \$), 25 promoteurs ont été admis à la mesure de Soutien au travail autonome (STA) et deux entreprises collectives ont été aidées par le Fonds d'économie sociale (FES, 20 900 \$).

Le démarrage d'entreprise est une grande partie du travail du Service d'aide à l'entreprise du CLD.



prises ont amené 47 emplois et généré environ 1 775 000 \$ en investissement avec le résultat que les objectifs annuels fixés par le CLD sont déjà dépassés dans ces deux domaines. Il s'enlève donc vers une année record.

La majorité des entreprises, en plus d'avoir bénéficié d'un support technique des agents du CLD, ont reçu une aide financière. Ainsi, 12 d'entre elles ont profité du Fonds local d'investissement (FLI) pour un total de 153 601 \$. Six autres ont utilisé celui créé pour les jeunes

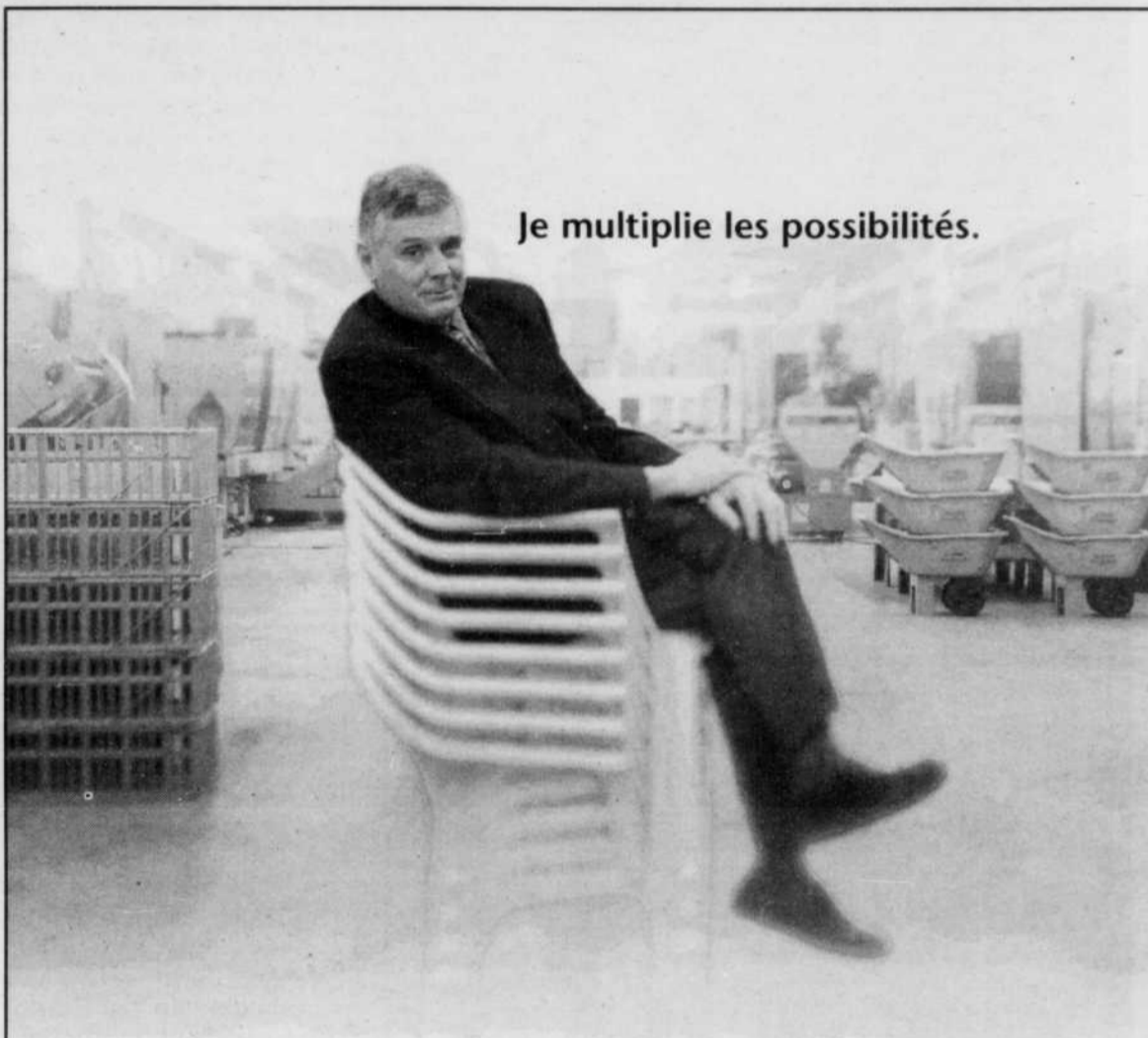
Le développement est toutefois considéré comme tout aussi important. Près de 17 000 \$ ont servi à 94 entreprises pour leur post-démarrage.

Il faut aussi souligner que depuis janvier 2001, 20 entreprises ont reçu un soutien à l'exportation soit par le biais d'une formation spécifique, d'un plan de commercialisation ou encore d'un soutien à la prospection, le tout offert par le CLD Brome-Missisquoi, en partenariat avec le club Export des Cantons-de-l'Est.



photos archives de La Voix de l'Est

Le service d'aide à l'entreprise du Centre local de développement (CLD) Brome-Missisquoi n'a vraiment pas pris de vacances cet été.



Je multiplie les possibilités.

M. Pierre Belleville, fondateur, Plastiques GPR inc., entreprise de fabrication de produits plastiques par injection

Desjardins, partenaire de Plastiques GPR inc., vous offre les solutions affaires les mieux adaptées à votre marché :

- des Centres financiers aux entreprises qui se multiplient partout au Québec;
- un réseau unique de directeurs de comptes;
- une structure souple qui favorise la prise de décisions rapide;
- des services financiers à la mesure de vos ambitions;
- un réseau étendu de correspondants internationaux;
- un réseau virtuel en constante évolution.

Desjardins affaires, tout est possible.

www.desjardins.com

 Desjardins

affaires

Nous trouvons le meilleur en chacun... et l'impliquons au travail

Chef de file en matière de dotation de personnel et de gestion des ressources humaines, l'entreprise de service de personnel Manpower a bâti sa réputation sur le lien de confiance qu'elle a su développer, au fil des ans, entre sa clientèle, composée d'employeurs, et les candidats qu'elle leur présente. Fondée en 1948 aux États-Unis, ce leader mondial possède aujourd'hui 3 700 bureaux dans 59 pays différents, dont 51 au Canada et 5 au Québec. Toutes certifiées ISO 9002, les succursales respectent un processus systématique, qui a pour effet d'assurer à chaque client, quelle que soit sa provenance, le même niveau élevé de service.

Présent à Granby

Présent depuis 1995 à Granby, Manpower se spécialise dans les services de placement temporaire et permanent ainsi que dans le recrutement de masse. « Notre responsabilité auprès des employeurs, aussi bien les PME que les multinationales, est de trouver du personnel compétent oeuvrant dans des domaines variés, tels que la bureautique, l'industriel et l'administration. Les postes techniques et de cadres font également partie intégrante de nos services », précise M. Martin Roy, directeur de la succursale de Granby. L'expertise de Manpower permet de constituer des équipes de travail lors de démarrage d'entreprise ou de réaffecter le personnel lors de restructuration organisationnelle ou de mise à pied massive. Les différentes succursales du Québec sont toutes interreliées de

telle sorte que le bureau de Granby peut puiser dans quatre banques de candidats différentes afin d'offrir un service hors pair à sa clientèle.

Service de formation

En partenariat avec le GLC (Global Learning Center), Manpower Granby offre un service de formation très varié. « Au total, quelque 600 formations différentes sont disponibles allant de la bureautique à la technologie, du management aux ressources humaines », ajoute-t-il.

Tests d'évaluation

Manpower met également à la disposition des employeurs différents tests destinés à évaluer certaines compétences avant l'embauche. Ainsi, les tests industriels servent à mesurer les habiletés nécessaires à ce secteur alors que les tests bureautiques évaluent les connaissances au niveau des logiciels informatiques. La succursale de Granby se démarque des autres par la diversité des tests qu'elle peut offrir, notamment les tests psychométriques qui peuvent mesurer diverses habiletés interpersonnelles ou cognitives selon le besoin.

Outre ces nombreux services, Manpower Granby se fait un devoir de privilégier le développement local en favorisant le recrutement local. « Notre présence à Granby et en région est d'ailleurs renforcée par notre implication et ce, par le biais de commandites auprès d'associations ou par notre participation directe à certaines activités de bénévolat », conclut M. Roy.

- Industriel
- Bureautique
- Haute technologie

- Professionnel
- Métier spécialisé

- Temporaire
- Permanent

Sans frais pour les candidats
Avantages sociaux • Assurance
et plus

Pour plus d'information
Téléphone: (450) 776-6630
Télécopieur: (450) 776-7730

Chef de file mondial en placement de personnel

MANPOWER®

www.manpower.ca

8, rue Langlois, Granby • 776-6630

Le développement au cœur de la Montérégie passe par la nouveauté

Charles Poulin

ST-CÉSaire

La Municipalité régionale de comté (MRC) au Cœur de la Montérégie compte quelques valeurs sûres parmi ses entreprises, dont les Industries Lassonde. Mais le développement économique de la région passera vraisemblablement par la nouveauté.

Plusieurs entreprises bien établies dans leur milieu (Lassonde, Converpro et Raynox) ont décidé lors des dernières années de se développer en investissant et en attaquant de nouveaux marchés.

Le secteur industriel, concentré dans les villes de Marieville, St-Césaire et Rougemont (seulement 40 % de la population totale de 31 412 personnes vit en milieu urbain), est en croissance et génère

plus de 5500 emplois. Le quart des 172 entreprises présentes exportent une partie de leur production à l'extérieur du Québec. Cela semble aller de mise lorsqu'on sait que les principales productions de la région sont les aliments et les boissons, la transformation des métaux et du bois en meubles.

L'an dernier, 30 entreprises ont été créées ou ont pris de l'expansion sur le territoire du CLD au Cœur de la Montérégie.

Secteur agricole important

L'agriculture et le tourisme vont souvent de pair dans la MRC au Cœur de la Montérégie. L'agrotourisme occupe une place de choix dans l'économie de la région. Il n'y a qu'à mentionner le Théâtre Rougemont (qui offre cette année une première programmation automnale), la Cidrerie Michel Jodoin ou encore la Vinaigrierie Pierre Gingras.



On peut également y ajouter les nombreux vergers, cidreries, vignobles, érablières et tables gourmandes qui parsèment le territoire.

Il n'en demeure pas moins que l'agriculture est, avec le secteur manufacturier, le plus gros employeur de la région avec plus de 600 fermes et des revenus bruts de l'ordre



L'agriculture et le tourisme vont souvent de pair dans la MRC au Cœur de la Montérégie.

L'agrotourisme occupe une place de choix dans l'économie de la région. Les Industries Lassonde, la Vinaigrierie Pierre Jodoin et la cidrerie Michel Jodoin colorent la paysage industriel de la MRC.

de près de 253 millions \$ par an. Au total, ce sont 36 950 hectares de terre exploités dont 36 % servent à la production laitière, 33 % à l'élevage de porcs, 18 % aux bovins et 13 % à la volaille.

Un des secteurs d'activités de la MRC au Cœur de la Montérégie a été durement frappé en 1998: les érablières. Plusieurs ont subi des dégâts importants lorsqu'est sur-



photo archives de La Voix de l'Est

venu le verglas, il y a trois ans et demi. Quelques-unes demeurent toujours en péril, les dommages fait aux arbres ne se réparant pas du jour au lendemain.



Nathalie Destie
Gestion et vente



Salah Chraïet
Gestion manufacturière



Dominique Parisé
Coordonnatrice au service à la clientèle



Bruno Fortier
Gestion et communication



Yves Pilon
Gestion et vente



Danièle Bienvenue
Associée
Vente et communication



Claude Trudel
Gestion et vente



Jean St-Jacques
Vice-président au développement des affaires



Jocelyne Racine
Développement organisationnel



François Lessard
Associé
Gestion et négociation

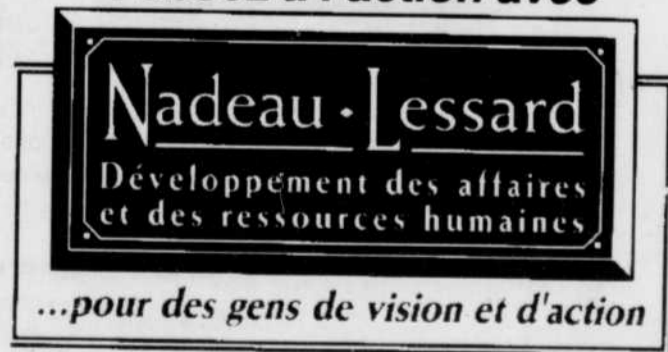


André Kirouac
Gestion manufacturière



Jocelyne Rouleau
Négociation et service à la clientèle

**GESTION DE PRODUCTION
VENTE - SERVICE À LA CLIENTÈLE
GESTION - COMMUNICATION - CHANGEMENT
Passez à l'action avec**



...pour des gens de vision et d'action

Contactez-nous pour prendre rendez-vous

147 Saint-Jacques Granby • 375-8704
courriel : info@nadeaulessard.com

Le CNE: voie de développement

Isabelle Gaboriault

BROMONT

Pour les propriétaires de PME, la route est parfois longue et sinueuse avant de s'accaparer une part du marché dans leur domaine. Pour leur donner un coup de pouce, le ministère des Finances du Québec, par l'entremise d'Investissement Québec, a mis sur pied l'an passé une mesure fiscale conçue spécialement pour elles: les Carrefours de la Nouvelle Économie (CNE).

Un CNE se veut un regroupement d'entreprises du secteur des nouvelles technologies. Son objectif: favoriser l'innovation technologique et la création d'emplois. Les domaines visés sont les technologies de l'information, de la production et des matériaux ainsi que le multimédia, les k5biotechnologies et les services de nature scientifique et technologique.

La société qui s'installe dans un CNE bénéficie d'un remboursement de 40 % des salaires versés aux em-

ployés admissibles, jusqu'à concurrence de 15 000 \$ par année, et par employé. Cette aide est renouvelable annuellement jusqu'au 31 décembre 2010.

«Il ne se passe pas une semaine au bureau sans que deux ou trois personnes ne s'informent de ce qu'est le CNE. De fil en aiguille, les entreprises s'y intéressent et nous sommes maintenant rendu avec six PME accréditées, des nouvelles comme des anciennes entreprises déjà établies», se réjouit Bernard Marleau, commissaire à l'industrie au CLD Haute-Yamaska, et responsable du développement au CNE.

Puisque qu'il n'est possible de retrouver qu'un CNE par MRC, celui de la MRC Haute-Yamaska se trouve à Bromont. Récemment, la Ville d'Acton Vale annonçait aussi la mise en place d'un CNE sur son territoire. Au total, 44 villes se sont dotées d'un CNE au Québec, celui d'Acton Vale étant le huitième en Montérégie. (Voir autre texte page 12)

Une rampe de lancement

Situé dans l'ancien centre d'a-



photos Michel Saint-Jean

Bernard Marleau, commissaire à l'industrie au CLD Haute-Yamaska se réjouit de voir à quel point le Carrefour de la Nouvelle Économie (CNE), situé à Bromont, attire les PME. Autant les nouvelles que les entreprises déjà existantes.

chats Les Manufacturiers inoccupé de la rue de Gaspé à Bromont, le Carrefour de la Nouvelle Économie se veut rien de moins qu'un tremplin pour les PME de la région. Bien sûr, ce ne sont pas toutes les entreprises qui peuvent jouir de faire partie du CNE. Pour être admissible, elle doit exercer des activités

créatrices d'emplois dans les secteurs représentatifs de la nouvelle économie (haute technologie). Elle doit aussi recevoir une attestation d'admissibilité délivrée par Investissement Québec.

«L'avantage de cette mesure fiscale offerte aux entreprises leur permet de se développer plus rapi-

dement, d'engager du monde. Investissement Québec a compris que pour attirer les entreprises, il devait aussi offrir des locaux à prix abordables.

Ainsi, le CNE de Bromont offre un tarif de location qui plafonne à 12,50 \$ le pied carré, tout inclus», expose Bernard Marleau.



551, rue Édouard, Granby
Tél.: (450) 375-5515 Téléc.: (450) 378-0093
Prop. Denis Métivier et Jean-Sébastien Deschambault

Contrôle électrique et électronique

Système d'automatisation industriel

Intégration, vente et service

MOS PARTENAIRES

MOELLER



En magasin à Granby

- Système d'automatisation programmable
- Démarreurs de moteurs et accessoires
- Coffrets d'acier, boutons, disjoncteurs
- Démarreurs moteurs progressifs électroniques

SAMSUNG

ELECTRONICS

En magasin à Granby

- Contrôle de vitesse de moteur à courant alternatif, (AC) de 1Cv@60Cv230 et 460 volts
- Contrôle de vitesse à courant continu (DC) de 5Cv@60Cv230 et 460 volts

NTE

En magasin à Granby

- Semiconducteur industriel
- Résistances, condensateurs
- Potentiomètre, relais
- Ligne complète ECG

Sur le WEB: www.rotatronique.ca

Économie

Avantageux

Selon Jean Larochelle, de la compagnie Super Punch, le CNE représente une belle opportunité pour les petites entreprises. «C'est une très belle affaire! Ça nous permet de foncer. Normalement, en démarrant, on doit aller chercher le marché avant d'engager du personnel. Là, on peut faire le contraire», dit le propriétaire de l'entreprise spécialisée dans la programmation de logos de broderie.

Même son de cloche chez Création Web Communication, la première entreprise à s'être vue accréditée par Investissement Qué-

bec pour le CNE situé à Bromont. «Le CNE a apporté une vitrine à notre compagnie, plus de visibilité. Aussi, faire partie de ce regroupement a considérablement amélioré nos contacts» fait remarquer le propriétaire, Yves Thérout.

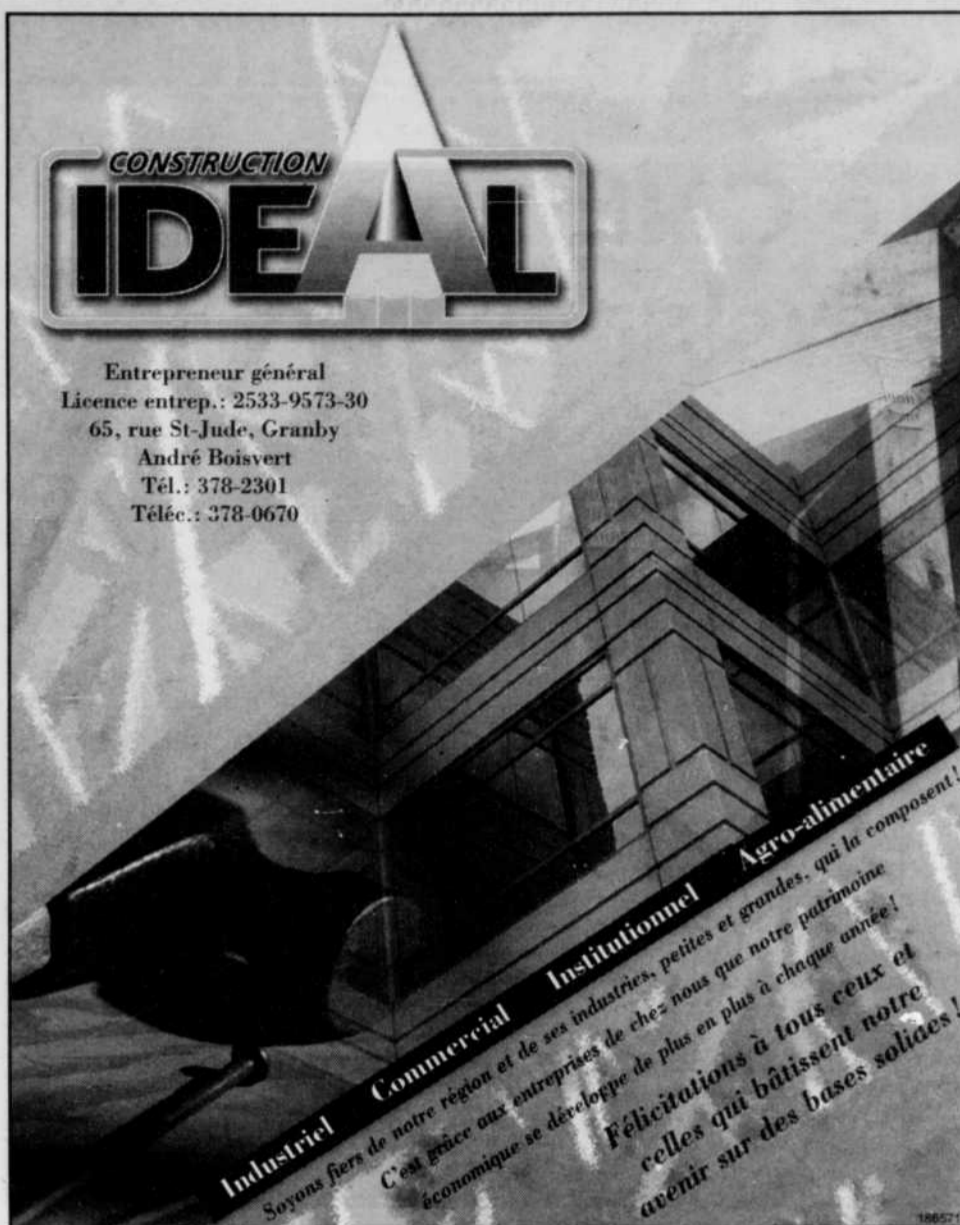
Dans la bâtisse appartenant à Steve Spiratos, devenue le CNE, on trouve 20 locaux. Quatre ne sont pas encore loués. «Prochainement, Bromont Branché va s'installer au CNE. Si un jour on atteint le maximum ici, on trouvera d'autres bâtisses pour poursuivre le projet. Le lien du CNE est d'abord avec la région», conclut le commissaire.



La société qui s'installe dans un CNE bénéficie d'un remboursement de 40% des salaires versés aux employés admissibles, jusqu'à concurrence de 15 000 \$ par année, et par employé. Cette aide est renouvelable annuellement jusqu'au 31 décembre 2010.

CONSTRUCTION IDEAL

Entrepreneur général
Licence entrep.: 2533-9573-30
65, rue St-Jude, Granby
André Boisvert
Tél.: 378-2301
Télec.: 378-0670



Commercial Institutionnel Agro-alimentaire
Soyons fiers de notre région et de ses industries, petites et grandes, qui la composent!
C'est grâce aux entreprises de chez nous que notre patrimoine économique se développe de plus en plus à chaque année!
Félicitations à tous ceux et celles qui bâtissent notre avenir sur des bases solides!



MARCO Electric INC

Denis Métivier, propriétaire
Spécialiste en installation et entretien électrique
industriel et commercial

378-1233

Télécopieur: 378-0093

551 Édouard, Granby



Une chaîne de
4 100 agences
de voyages
dans 143 pays

Au service des
voyageurs de
l'Estrie depuis
30 ans

Voyages
d'affaires
Vacances-soleil
Croisières

Billets d'avion
Billets de train
Assurance-voyage

157, rue Principale, Granby
Voyages Granby inc.
(450) 372-3624

www.carlsonwagonlit.ca

Détenteur d'un permis

186576V

Économie

Carrefour de la nouvelle économie à Acton Vale

Jean-Marc
Beauchesne

ACTON VALE

Acton Vale pourra bientôt s'enorgueillir d'être parmi les municipalités québécoises qui abritent un Carrefour de la nouvelle économie (CNE).

Mise sur pied par le gouvernement provincial, cette mesure fiscale permettra aux PME de cette région œuvrant dans le secteur des nouvelles technologies, de maximiser leurs efforts déployés dans la recherche et le développement.

Il a toutefois été impossible de connaître quelles seront les entreprises qui logeront dans l'enceinte de ce huitième CNE à voir le jour en Montérégie. Pour l'instant, le CLD d'Acton préfère ne pas divulguer le nom des futurs locataires, préférant attendre que les ententes soient finalisées avant d'annoncer la nouvelle.

Pendant, il a été possible de savoir que

le CNE d'Acton Vale va occuper une superficie de 1500 mètres carrés dans un édifice encore à déterminer. L'instauration de ce carrefour devrait permettre, à long terme, de regrouper une centaine de nouveaux emplois.

«On est très fiers d'avoir enfin pu mettre sur pied un CNE chez nous. Ça fait plus d'un an qu'on travaille là-dessus. C'est un ajout important pour notre région qui est sur une nouvelle lancée dans plusieurs domaines», a commenté Carla Picinbono, conseillère en développement économique au CLD d'Acton.

Avec l'implantation de CNE, le gouvernement du Québec souhaite favoriser le développement d'entreprises de hautes technologies dans toutes la province. Les domaines visés sont les technologies de l'information, de la production et des matériaux. Le multimédia, les biotechnologies et les services de nature scientifique et technologique sont aussi visés par ce programme.



La Société Innovatech du sud du Québec est une société de capital de risque en innovation technologique.

Orientée vers le prédémarrage, le démarrage et la croissance d'entreprises ayant un fort potentiel commercial, la Société intervient sur les territoires de 12 MRC de l'Estrie, de la Montérégie et des Bois-Francs.



**Promouvoir et soutenir
concrètement l'innovation technologique,
c'est notre mission et notre travail quotidien.**

Vos idées
en action

S O C I É T É I N N O V A T E C H S U D D U Q U É B E C

455, rue King Ouest
bureau 305
Sherbrooke (Québec)
J1H 6E9

Téléphone : (819) 820-3305
Télécopieur : (819) 820-3320
www.isq.qc.ca

Économie

Le CNE d'Acton Vale va occuper une superficie de 1500 mètres carrés dans un édifice encore à déterminer. L'instauration de ce carrefour devrait permettre, à long terme, de regrouper une centaine de nouveaux emplois.



Les gens ne sont pas les seuls à tirer profit d'un examen annuel



Un entretien annuel de votre système de chauffage peut aider à découvrir les petits problèmes avant qu'ils ne grossissent. Ceci vous permet d'économiser et de prolonger la vie de votre système. Vous ne serez pas les seuls gagnants d'une inspection annuelle... votre portefeuille le sera également !



www.trane.com

Réfrigération & Climatisation Sansoucy Inc.

851 des Érables
St-Césaire

469-3038
1-800-668-3038



R.B.Q.: 1366-0774-19



TECHNO-CONTRÔLE 2000 INC. ENTREPRENEUR SPÉCIALISÉ



ALARME
INCENDIE

ESSAI
HYDROSTATIQUE

CARTE D'ACCÈS

CO₂ EN VRAC

INSPECTION ET
ENTRETIEN D'EXTINC-
TEURS PORTATIFS

INSPECTION ET ENTRE-
TIEN DE CYLINDRES
D'AIR RESPIRABLE

293-8584 • 1-800-838-6214 • Téléc.: 293-6723

1771 Principale, Farnham

186580V

Industriel



SIE

SERVICES INDUSTRIELS DE L'ESTRIE INC.
Serge Seney, président

Commercial



Modulux
Switchboards

SQUARE D



GROUPE SCHNEIDER



Allen-Bradley

Cutler-Hammer Canada



CONVECTAIR



SENEY ÉLECTRIQUE INC.
ENTREPRENEUR SPÉCIALISÉ

Commercial - Industriel - Résidentiel
Serge Seney, président

1771 Principale Est, Farnham

293-2268 • 293-6564
Télécopieur: 293-6723



Damacom, le multimédia à la portée des PME

Jean-Marc
Beauchesne

ACTON VALE

Le multimédia, c'est généralement le lot d'entreprises situées dans de grands centres tels Montréal ou Québec. Mais à en croire les directeurs de Damacom, il peut être tout aussi rentable de mettre sur pied ce type d'entreprise en région.

Fondée en avril dernier par deux finissants du Cégep de St-Hyacinthe, Magalie Duranleau, d'Acton Vale et Dany Bessette de St-Césaire, Damacom s'est rapidement taillée une place enviable dans le domaine de la création de sites Internet.

L'entreprise fonctionne à plein régime depuis sept mois et ses clients viennent de partout au Québec et même des États-Unis. Des entreprises comme La Maison hantée et le magicien Kuffs ont déjà fait appel à ses services.

«C'est ça l'avantage du multimédia, note Magalie Duranleau. Les

distances n'ont donc plus d'importance. Tout se fait par ordinateur. Mes clients peuvent être localisés n'importe où et je peux réaliser leur site Internet sans nécessairement avoir à les rencontrer en personne.»

PME

Mais c'est avant tout le marché local et régional qui intéresse Damacom. Étant située au carrefour de la Montérégie, des Cantons-de-l'Est et du Cœur du Québec, ce sont principalement les PME installées dans ces régions qui intéressent les propriétaires.

«Les grosses corporations font déjà affaire avec les géants du multimédia pour la construction de leur site. C'est pourquoi on vise davantage les PME qui commencent à peine à s'intéresser à Internet», indique-t-elle.

Ce qui est proposé aux entreprises par Damacom, c'est une opportunité supplémentaire de se faire connaître. Selon Magalie Duranleau, l'utilité d'avoir un site Internet est

souvent négligé et méconnu des entreprises.

«Nous leur proposons d'avoir un site Internet qui soit invitant et réalisé de façon professionnelle. Nous leur permettons d'avoir le même résultat que s'ils avaient fait affaire avec une grosse entreprise en multimédia, tout en tenant compte de leur budget», dit-elle.

Sites personnalisés

Lors de la confection de sites Internet, Magalie et Dany aiment bien se déplacer, quand c'est possible, pour respirer l'atmosphère des entreprises qu'ils mettront en ligne. Question de respecter le goût des clients.

«Ce que l'on recherche, c'est personnaliser au maximum le site de l'entreprise. Ce qui est intéressant, c'est de donner aux internautes le même *feeling* que s'ils rencontraient en personne les entrepreneurs ou visitaient leurs entreprises», souligne Magalie Duranleau. Pour elle et son associé, mettre de la créativité dans leur travail est très impor-

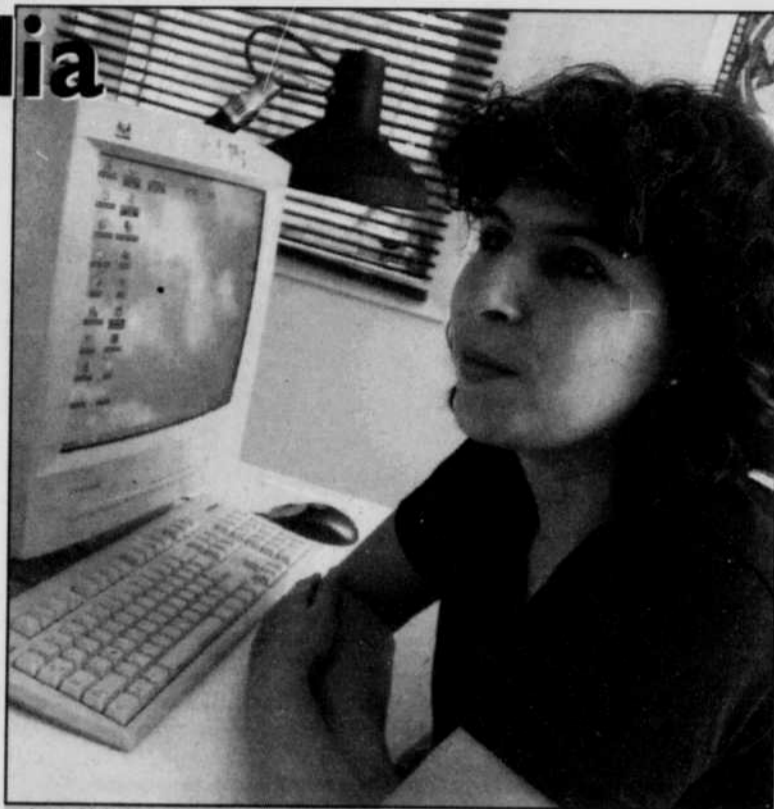


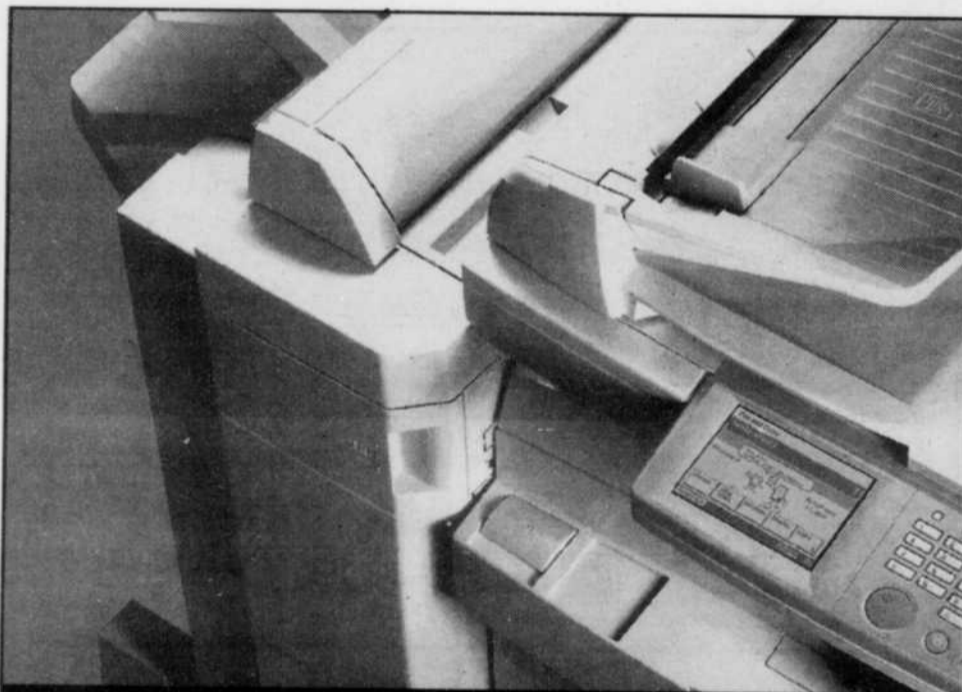
photo Alain Dion

Ce qui est proposé aux entreprises par Damacom, c'est une chance supplémentaire de se faire connaître, l'utilité d'avoir un site Internet étant souvent négligé et méconnu, selon Magalie Duranleau.

tant.

«Tout comme Dany, j'aime la création. Avec le multimédia, tout est permis. Puisque nous cherchons

à jumeler le plus possible créativité et goûts personnels de nos clients, ça nous donne plein de défis intéressants.»



Photocopieur numérique

Résolution 600x600 dpi
Reproduction demi-tons :
256 nuances de gris
de 15 à 75 copies/minute
Zoom de 25 à 400%

Options :
télécopieur, numériseur
Connectivité
à l'ordinateur

Papeterie La Liberté
209 Principale, Granby • 372-6263

Ce n'est pas la technologie qui innove.
Ce sont les gens.

IBM à Bromont

À l'usine IBM de Bromont, nous sommes quelque 3 000 personnes qui cultivons chaque jour une passion pour l'innovation. Une passion que la Chambre de commerce du Québec a reconnue dans le cadre du gala des **Mercuries 2001** en nous décernant le Mercure **Entreprise de l'année**, secteur Grande entreprise, et celui dans la catégorie **Formation et développement des ressources humaines**. C'est cette volonté de repousser nos propres limites qui nous permet de développer ici des technologies de classe mondiale... empreintes d'une couleur locale.

IBM est une marque déposée d'International Business Machines Corporation, utilisée sous licence par IBM Canada Ltd. © IBM Corp., 2001. © IBM Canada Ltd., 2001. Tous droits réservés.

www.can.ibm.com

2

JACQUES ROBITAILLE

CGA COMPTABLE GÉNÉRAL LICENCIÉ

BENOIT BIGRAS, CGA

391, rue Principale, Bureau 108 Téléphone : 450.378.3858
Granby Télécopieur : 450.378.8714
benoit@rs-cga.qc.ca

CGA

Paul-André Mailloux, CGA

Comptable général licencié

1694, rue Darcy Bromont (450) 534-2261

CGA

Normand F. Turcotte, CGA

COMPTABLES GÉNÉRAUX LICENCIÉS

317 Racine, Granby, Qué. J2G 3B6
Tél. 450-375-3702 Téléc. 450-375-4407



Charbonneau
Larocque

COMPTABLES GÉNÉRAUX LICENCIÉS

Yves Larocque, Carole Beaudry
Angèle Gagnon

1240 St-Paul, Farnham (450) 293-3601

Serge Beauregard, FCGA

1125, rue Tremblay
Acton Vale

Tél.: (450) 546-4401
Téléc.: (450) 546-4071

CGA



Lyse Lambert Veillette

B.A.A., CGA, Adm. A.

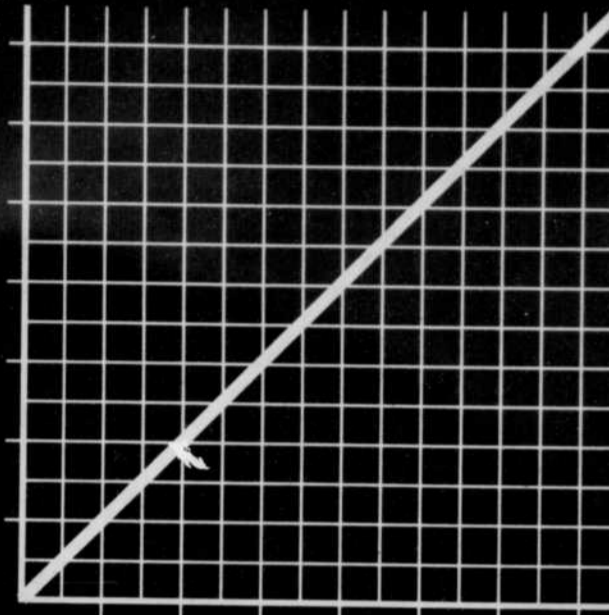
1-120, avenue du Parc.
Granby (Québec) / J2G 2M2
Téléphone: (450) 375-1418
Télécopieur: (450) 375-1465

CGA

Guy
Deslandes, CGA
Expert-comptable

317, rue Racine
Granby (Québec) J2G 3B6
Tél.: (450) 375-3913 Téléc.: (450) 372-4922
Courriel: gestion@gtd.qc.ca

\$



CGA

La performance financière a un nom

CGA

Votre expert-comptable

www.cga-quebec.org

Exigez l'expert-comptable ayant suivi
l'unique Programme d'agrément professionnel
en PERFORMANCE FINANCIÈRE.

Adecco

**plus qu'un service de placement de personnel,
un partenaire de choix pour les entreprises.**

En 12 ans, Adecco Québec est devenu le numéro un en recrutement et en placement de personnel. Adecco Granby est le dernier-né des 11 bureaux Adecco de la scène québécoise. En fait, Adecco a pignon sur rue à Granby depuis le 11 décembre 2000.

Adecco Granby offre aux entreprises de toutes tailles et de tous les secteurs d'activité des services de

placement de personnel permanent et temporaire et ce, dans les secteurs suivants : secrétariat/bureautique, administration/gestion et industriel/technique. Les entreprises de la région peuvent en tout temps faire appel aux services d'Adecco. " Quel que soit le poste à pourvoir et la période de l'année, nous ferons tout pour fournir à nos clients les ressources répondant à leurs besoins " indique Didier Dubois, directeur du bureau.

Cinq personnes dynamiques et toutes plus colorées les unes que les autres forment l'équipe de Adecco Granby. Jessica, responsable des relations commerciales, est celle qui part à la découverte des entreprises. Eve et Kim sont responsables du recrutement et explorent toutes les sources disponibles afin de vous dénicher la perle rare. Pour sa part, Nathalie, responsable de l'administration, garde le fort avec rigueur. Enfin, l'équipe est animée par Didier qui incarne la vision du développement et maintient le cap.

Adecco compte sur une équipe de passion et de projet. Pour ce faire, suite au succès inouï des 12 dernières années, le groupe Adecco s'est donné comme projet de devenir un employeur exemplaire. Ce rêve se concrétise grâce à une philosophie de gestion décentralisée et autonome permettant à l'équipe d'être proche de ses candidats et clients en plus d'être en constante cohérence avec les trois valeurs du groupe soit l'intégrité, l'humain et l'action.

Adecco Granby a le vent dans les voiles et a bien l'intention de partir à votre découverte. N'hésitez pas à aller rencontrer les artisans de ce succès, vous verrez comme ils sont rafraichissants.

Publi-reportage



Les présentations de gauche à droite: Jessica Roy, Eve Labonté, Didier Dubois, Kim Jacques, et Nathalie Royer.

La passion des gens

Granby
1, rue Court

Téléphone
(450) 375-8788 Fax
(450) 375-5888

Adecco

Recrutement et placement de personnel

Bienvenue à Loblaws City...

Le géant de l'alimentation occupera bientôt près de la moitié du marché de Granby avec cinq épiceries

David
Santerre

GRANBY

Loblaws City. C'est peut-être ainsi que devrait être rebaptisée la ville de Granby d'ici la fin de l'automne.

Lorsque le supermarché de la rue St-Jude ouvrira ses portes vers la mi-novembre, la chaîne, qui possède Maxi et Provigo, occupera près de la moitié du marché de Granby, avec cinq épiceries.

La direction de la compagnie se fait très avare de commentaires quant aux dates d'ouverture du Loblaws. «Ça devrait ouvrir avant les Fêtes», déclare simplement la porte-parole, Annie Roussel.

À la Plaza Granby, le nouveau Maxi a déjà ouvert ses portes. Pendant la construction, l'accès à l'immeuble était étroitement surveillé par des agents de sécurité. Semble-t-il que même le président de Loblaws se serait vu refuser l'accès...

«C'est pour des raisons de sécurité pendant les travaux», affirmait Martin Bélair, gérant du nouveau

supermarché. Même les vitres étaient voilées par d'immenses feuilles de papier, ce qui laisse croire qu'on voulait aussi être à l'abri des curieux.

Mais tout semble prêt, comme en témoignent les paniers de provisions qui sortent maintenant quotidiennement du supermarché.

Loblaws rue St-Jude

Les travaux du Loblaws de la rue St-Jude vont bon train. Les ouvriers travaillent sans relâche.

«Je livre la bâtisse le 19 octobre. À ce moment-là, l'épicerie va être prête à fonctionner. C'est la compagnie qui va décider de la date d'ouverture», confirme Yvon Tardif, surintendant de chantier. On peut supposer que le Loblaws ouvrira ses portes vers la mi-novembre.

Création d'emplois

On ne sait encore combien d'emplois seront créés par Loblaws, mais ce seront tous de nouveaux postes, et non des relocalisations de personnel comme chez Maxi.

Dans ce dernier cas, une tren-



Un nouveau Maxi ouvrait récemment ses portes sur la rue St-Jacques, à Granby.

photo Janick Marois

taine d'employés du Provigo de la rue St-Jacques, maintenant fermé, ont été transférés chez Maxi, comme une dizaine d'autres du Maxi de la rue Principale. Une soixantaine de nouveaux emplois ont été créés.

Le reste des employés du Provigo quittera l'entreprise. «Il y a une nou-

velle convention collective chez Maxi et plusieurs employés plus âgés ont demandé leur prime de départ», explique Martin Bélair.

Les autres épiceries restent

La direction de Loblaws assure qu'elle réfléchit actuellement à l'avenir des deux autres Provigo de

Granby, rue Évangéline et boulevard Leclerc, et au Maxi de la rue Principale. Il n'est pas question de fermetures pour l'instant.

«Dans plusieurs villes, on a les trois bannières, et tout se passe très bien», soutient Annie Roussel.



CENTRE D'AIDE AUX ENTREPRISES HAUTE-YAMASKA ET RÉGION

Depuis 16 ans à votre service !

Mission

Participer au développement économique en offrant, aux PME des régions desservies, une aide financière et des services-conseils pour stimuler la création et le maintien d'emplois.

AIDE FINANCIÈRE

Entre 5 000 \$ et 125 000 \$

Type de prêt Prêt à court et long terme; prêt participatif capital-actions

Fonds disponibles

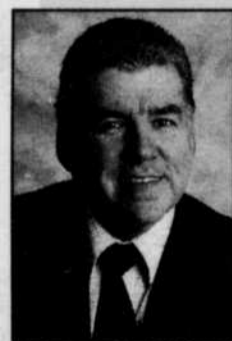
Fonds global
Fonds de démarrage
Fonds de développement
Fonds Jeune entrepreneur
Fonds de consolidation

AIDE TECHNIQUE

Préparation de plan d'affaires
Plan de redressement
Recherche de subvention
Suivi de l'entreprise

IMPLICATION DANS LE MILIEU

Soutien à des projets structurants
Implication dans des organismes de développement
Centre de référence pour les programmes du gouvernement canadien



Roland Choinière
Directeur général

Territoires desservis:

M.R.C. de la Haute-Yamaska
M.R.C. Brome-Missisquoi
M.R.C. Rouville

Partenaire: Développement économique Canada

Pour plus d'information, contactez le (450) 378-2294

RÉALISATIONS

Plus de 13 millions \$ investis.
Plus de 3 080 emplois créés et maintenus
Plus de 52 millions \$ de retombées économiques

AUTRES FONDS DISPONIBLES

FONDS D'INVESTISSEMENT LOCAL (FIL) DE LA HAUTE-YAMASKA

Mission

Stimuler la création de nouvelles entreprises et l'expansion d'entreprises existantes. Favoriser la création d'emplois.

Financement

Entre 5 000 \$ et 50 000 \$
Durée de remboursement: 1 à 6 ans
Mode de remboursement: souple
Mise de fonds: selon le projet

Type de prêts

Prêt à court ou long terme; participatif; garantie de prêt

Partenaires du fonds

Centre d'aide aux entreprises Haute-Yamaska et région (CAE)
Municipalité régionale de comté de la Haute-Yamaska (M.R.C.)
Le Secrétariat au développement des régions

LA SOFIE: créée par et pour les entreprises

Publi-reportage

La Société de Formation Industrielle de l'Estrie inc. (SOFIE) est un organisme créé PAR ET POUR LES ENTREPRISES afin de répondre à leurs besoins de formation.

Son conseil d'administration, sous la présidence de M. Maurice St-Amour, directeur des ressources humaines chez le Manufacturier Granford inc. Division Goodyear, supporte l'équipe professionnelle et pluridisciplinaire qui travaille près de la réalité industrielle.

La SOFIE accompagne donc les gestionnaires dans leur démarche d'élaboration d'un processus de développement des compétences de leur personnel.

LA SOFIE AU COEUR DES ENTREPRISES: PRÉPARONS LA RELÈVE

Notre expertise acquise au cours des années permet de mieux cibler les besoins du milieu et de développer des programmes et projets de formation en lien direct avec le quotidien des entreprises. Préparer la relève est un défi que nous relevons avec les gestionnaires en mettant à contribution les connaissances et l'expérience du milieu. Nos conseillers rédigent et développent des outils et du matériel de formation pour favoriser le transfert des compétences. Soutenue par une formation des formateurs efficace, l'entreprise s'assure d'une continuité. « L'expertise s'envole, mais les écrits restent ! »

NOUVEAUTÉS

En plus d'offrir des formations sur mesure dans les volets de mécanique, usinage, conduite de chariots élévateurs, soudage, etc., dont l'expertise et l'efficacité sont reconnues, la SOFIE a mis sur pied un programme de formation pour les gestionnaires de premier niveau. La concertation d'entreprises, force de la Sofie, a permis de produire un programme de formation continue sur une année, donnant ainsi la possibilité à plusieurs contremaîtres, chefs d'équipe, superviseurs, de parfaire leurs connaissances en gestion. Parmi les 10 thèmes, nous retrouvons la communication, le travail d'équipe, la gestion de la formation, l'organisation du travail, l'évaluation du rendement, les outils d'amélioration continue.

Cette année, nos membres bénéficieront d'une table d'échanges sur la santé sécurité au travail. Partager des façons de faire, des expériences sur des sujets bien précis, voilà des manières de supporter nos gestionnaires en santé sécurité au travail. Le réseautage, une valeur ajoutée !

LE COLLOQUE: 2e ÉDITION

Pour une seconde année la SOFIE offre un colloque régional ayant pour titre « Actualiser vos compétences en supervision, Relevez le défi ! ». M. Sylvain Dufresne, directeur de production chez CSTM inc., de Granby, et président d'honneur du colloque, lance particulièrement une invitation à la population industrielle de la région.



Groupe de superviseurs en formation

La **SOFIE** partenaire dans la formation de votre main-d'œuvre depuis 14 ans.

COLLOQUE RÉGIONAL ANNUEL

En collaboration avec



➤ **Actualiser vos compétences de supervision.**

Relevez le défi !

➤ **24 octobre 2001**

➤ **Hôtel Le Castel de l'Estrie
901, rue Principale à Granby
8 h 30 à 16 h**

➤ Nos services :

- Conception de guides de formation
- Élaboration de profils de compétences
- Formation de formateurs
- Formation de personnes en recherche d'emploi
- Formation du personnel
- Autres

➤ Nos principaux champs d'expertise :

- Électricité
- Gestion
- Manutention
- Mécanique
- Santé-sécurité / S.I.M.D.U.T.
- Soudure
- Usinage
- Autres



SOFIE

Société de Formation Industrielle de l'Estrie inc.

224, rue Mercier, Cowansville(Québec) J2K 5C3

Téléphone: (450) 263-8822

Courriel: info@sofie.qc.ca

Site Internet: www.sofie.qc.ca

ISO: trois lettres qui en disent long

Catherine Gauthier

GRANBY

En arpentant les rues du parc industriel, nos yeux se posent souvent sur les lettres ISO. Pour le commun des mortels, ces trois lettres peuvent paraître on ne peut plus banales. Pour les entreprises qui peuvent les afficher sur la façade de leur bâtisse par contre, le mot ISO peut faire la différence.

«La certification ISO donne une référence importante pour les entreprises, explique Louise Larose-Lapointe, commissaire à l'industrie au Centre local de développement (CLD) Haute-Yamaska. Il est certain qu'en se souscrivant à des normes de qualité et de gestion, elles ont tout à gagner.»

D'où vient ISO

Les entreprises utilisent différentes normes contenant plusieurs

critères précis. Ces normes sont destinées à être utilisées en tant que règles et lignes directrices de l'entreprise pour assurer que les matériaux, les produits et les services correspondent à une certaine qualité. Elles contribuent aussi à simplifier et à accroître la fiabilité et l'efficacité des biens et services utilisés par la population.

La norme internationale ISO fait partie de l'organisation internationale de normalisation (ISO), une fédération mondiale d'organismes nationaux, qui existe depuis 1947. Non gouvernementale, l'ISO regroupe quelque 140 pays et a pour mission de favoriser la normalisation, les échanges et la coopération entre les nations dans tous les domaines, qu'ils soient scientifiques, techniques ou économiques.

Dérivé du mot grec «isos» qui signifie «égal», le mot ISO est universel, peu importe la langue du pays où il est utilisé.

La série 9000

La certification ISO 9000 s'applique à tous les types d'entreprises. Il en existe trois versions. La première date de 1987 et la seconde de 1994. La plus récente version a été révisée en 2000.

La conception et la mise en œuvre d'une certification ISO 9000 pour une entreprise distincte est élaborée en fonction de ses besoins, de ses objectifs, de ses produits et services offerts ses pratiques et les processus suivis sont aussi étudiés.

«En fait, souligne Mme Larose-Lapointe, ISO garantit que l'entreprise respecte certaines normes spécifiques à son produit. ISO ne garantit pas un meilleur produit,

mais confirme une qualité selon certains critères.»

La qualité présente dans la région

Selon le répertoire du CLD Haute-Yamaska, 87 sociétés de la région respectent les normes ISO 9000. «Lors de notre recensement, les entreprises donnent cette informa-

tion sur une base volontaire, explique-t-elle. Mais c'est habituellement une fierté d'avoir cette certification, donc celles qui l'ont ne le cachent pas.»

Au Canada, le Conseil canadien des normes coordonne la participation du pays à l'élaboration de ces normes ISO 9000. «Des registraires font le tour des entreprises

qui le désirent pour les accréditer ISO», poursuit Mme Larose-Lapointe.

Et comme la qualité est une carte importante pour la réussite, une certification de la sorte peut faire toute la différence. «La qualité, c'est une question de survie, souligne Mme Larose-Lapointe. Une entreprise qui ne la fournit pas risque de mourir. Celles qui sont en expansion par contre, ont une philosophie qui vise l'amélioration continue, qualité y compris.»



Les entreprises certifiées ISO l'affichent clairement.



La commissaire à l'industrie, Louise Larose-Lapointe, croit qu'il est important pour toutes les sociétés, peu importe leur domaine, de porter une attention particulière aux normes de qualité.

photos Alain Dion



Nous avons du concret
pour les visionnaires!

Vous rêvez d'innover, de bâtir, de progresser, de conquérir le monde. Vous êtes prêt à vous investir totalement et vous recherchez le financement nécessaire. Prenez d'abord contact avec nous pour parler affaires. Ensemble, nous formerons l'équipe des grandes réussites.

Pour un premier contact: 1 866 870-0437
www.investquebec.com

IQ Investissement
Québec

Québec

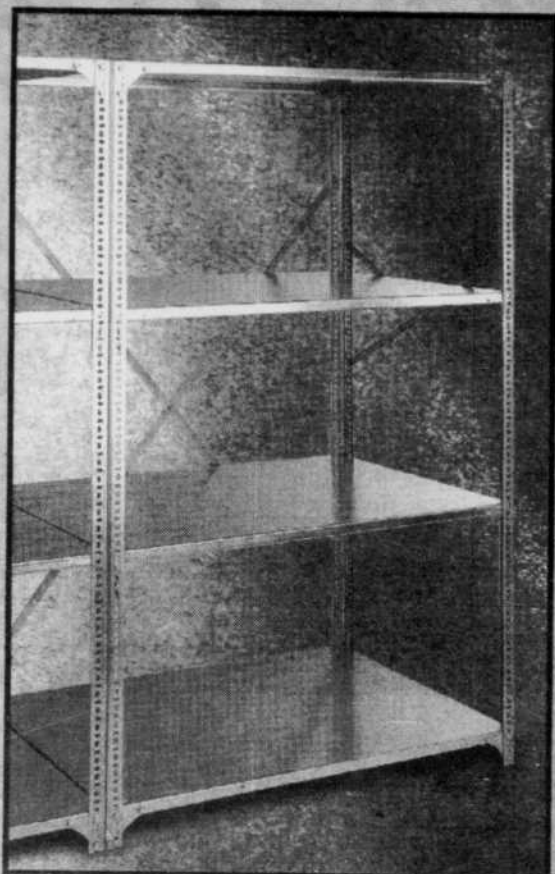
- Économie de production • Économie de temps • Économie de métal
- Économie d'inventaire • Économie de main-d'oeuvre

Depuis plus de 50 ans, nous avons acquis l'expérience et l'expertise nécessaires pour vous aider efficacement à **RÉDUIRE VOS COÛTS DE PRODUCTION.**

SUPERRACK^{MD}

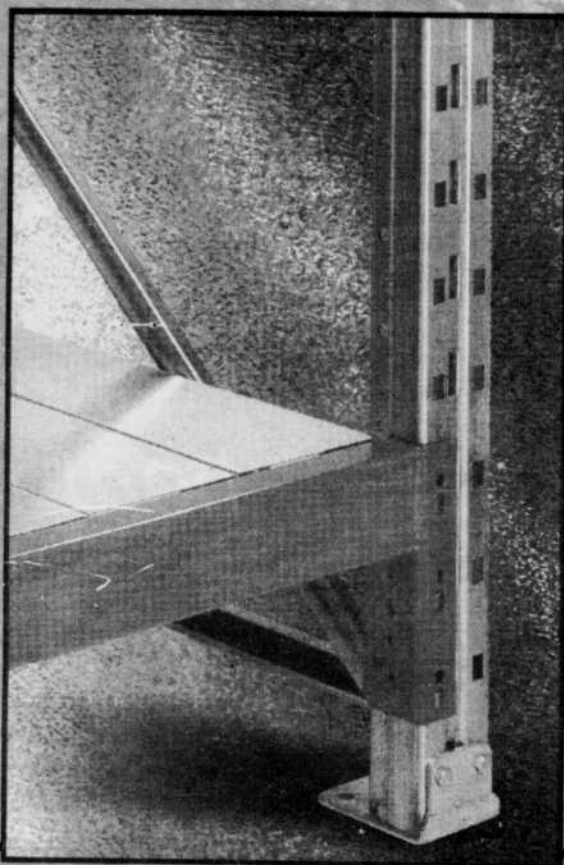
c'est super comme produits d'entreposage!

Des spécialistes en entreposage industriel qui sont parmi les plus réputés et les plus expérimentés au Canada vous offrent maintenant des produits au design amélioré et un nouveau niveau de service pour répondre à tous vos besoins d'entreposage.



SUPERANGLE

Conçues par des ingénieurs québécois, les cornières perforées SUPERANGLE s'assemblent comme un jeu de «mécano» pour faire des tables ou des chariots. Avec les tablettes métalliques et les planches de métal ajourées SUPRA, réalisez votre entreposage sur un ou plusieurs étages en toute sécurité.

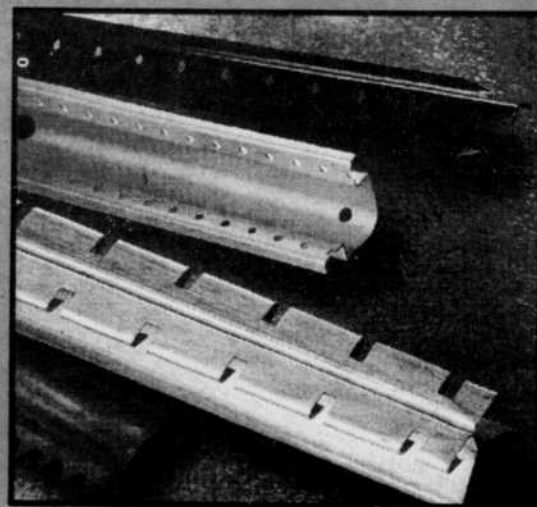


ENTIÈREMENT FABRIQUÉS AU QUÉBEC

- Étagères industrielles et pour archives
- Casiers à palettes («rack» et «drive-in»)
- Plates-formes démontables - plancher en acier
- Étagères en cantilever - porte-à-faux
- Étagères à gravité
- Cloisons grillagées de sécurité

Le profilage à froid...

L'ÉCONOMIE SOUS TOUTES SES FORMES



Voilà ce que vous permet le profilage CRESSWELL

SUPERRACK

Nos profilés métalliques sont déjà largement utilisés dans les domaines suivants :

- de l'aviation
- de l'automobile
- de la construction
- de l'architecture
- de l'électricité
- de l'informatique
- du transport lourd ou sur rail
- de l'habitation
- du mobilier de bureau
- de l'environnement
- autres secteurs manufacturiers

Profilages Cresswell Inc.
www.cresswell-inc.com
 553 Léon-Harmel, Granby
 Téléphone : (450) 378-4611 • (450) 861-3358
 Télécopieur : (450) 378-2075
 E-mail : cress@total.net

L'économie sous toutes ses formes



CRESSWELL

La qualité sous toutes ses formes