

# LA PISTE MX DE FABRE EN PÉRIL?

page 15



## Arts et Culture

L'EXCELLENCE DE NOS ARTISTES  
LOCAUX SOULIGNÉE

page 4

## Actualités

LES TÉLÉS COMMUNAUTAIRES  
ACCUEILLENT LEUR FÉDÉRATION

page 3

**BRETON**  
Construction

ENTREPRENEUR GÉNÉRAL

Alex Breton

819 629-7868

info@bretonconstruction.ca



Lettrage  
Gauthier

819-629-2100

739, Route 101 Nord (chemin de Guigues)  
Ville-Marie (Qc)

Monuments



- Vente et installation
- Etching (dessin personnalisé)
- Gravures aux cimetières
- Rénovation et nettoyage

Dans les cimetières du témiscamingue Qc. et Ontario

Liberté • Aventure • Évasion



**AGRIMAX**

819 728-2323  
WWW.AGRIMAX.CA

688, ROUTE 101 SUD, GUIGUES (QC) J0Z 2G0

## Vivre en communauté ou favoriser la bulle personnelle?

Marie-Soleil Legendre

Le Québec est un endroit où les « bulles personnelles » sont prépondérantes. Après le travail, par exemple, chacun entre chez soi, dans sa bulle. Dans plusieurs cultures, ce n'est pas le cas. La vie communautaire est mise de l'avant et la plupart des gens se rencontrent après le travail. Comment les personnes immigrantes vivent-elles ce changement? Voici les témoignages de Moulay Hicham Mouatadid et Sabine Vasseur.

**Moulay Hicham Mouatadid, Maroc**



À mon avis, la culture québécoise repose généralement sur le trait de « la bulle personnelle » comme une caractéristique qui domine ses rapports sociohumains, c'est pourquoi cette particularité pourrait surprendre les nouveaux arrivants qui, je crois, privilégient la culture de rencontres et de regroupements afin de mieux

gérer leur quotidien et créer un espace socioculturel. Celle-ci participe grandement à vivre le processus d'établissement et à nourrir leurs besoins sociaux habituels.

Bien qu'il me semble personnellement que les retrouvailles communautaires soient un moyen important et indispensable pour créer un équilibre socioculturel sur le territoire d'accueil, elles peuvent aussi nuire, en quelque sorte, au processus d'intégration, mais surtout freiner une meilleure intégration au sein des locaux. D'ailleurs, c'est pourquoi je milite toujours pour un dosage équilibré entre les rencontres communautaires et celles qui incluent les locaux de la culture d'ici.

Me concernant, durant mes premières années d'établissement, j'accordais une grande partie de mon temps à des rencontres communautaires. Bien que celles-ci m'ont été d'une grande utilité, surtout quant à la compréhension des balises du fonctionnement de la société d'accueil et les caractéristiques macro-culturelles de mon nouveau territoire d'établissement, j'ai rapidement compris qu'il faut adopter un cercle d'amis de locaux afin de mieux s'insérer dans la dynamique culturelle de la société d'accueil et comprendre davantage les codes éthiques et de vie de mon nouveau chez moi.

Les « bulles personnelles » et les « rencontres communautaires » sont deux pratiques socioculturelles différentes, chacune d'entre elles a ses avantages et inconvénients, mais les

adoptées sous une certaine stratégie équilibrée de vie sociale pourraient, être bénéfiques pour une meilleure insertion sociale et gestion culturelle, notamment chez les nouveaux arrivants.

**Sabine Vasseur, France**



J'ai ma bulle personnelle, et après le travail, j'aime me retrouver dans mon cocon, tranquillement. Ma ressource est la nature et la tranquillité. Je suis déjà beaucoup en contact avec les gens, il existe une interaction sociale prépondérante dans mon travail au CISSS-AT. J'aime ces échanges et cette relation d'aide donc j'aspire par la suite à une bulle de bien-être que j'ai façonnée avec mon mari et mon petit chien Pépito. Nous sommes heureux ainsi. Je ne déroge pas aux approches québécoises et cela me convient parfaitement en tant que Française.

Avec la participation financière de :

Québec

# LA FÉDÉRATION DES TÉLÉVISIONS COMMUNAUTAIRES AUTONOMES DU QUÉBEC VISITE LA RÉGION

Marie-Soleil Legendre | Journaliste de l'Initiative de journalisme local

La Fédération des télévisions communautaires autonome du Québec (FTCAQ) était de passage en région la semaine dernière dans le cadre d'une tournée de ses membres. « On l'a entamée un peu avant les fêtes. On visite nos 42 membres partout au Québec, un à la fois. On leur donne des conseils quand ils le demandent, on répond à leurs questions et on les dirige vers les bonnes ressources », explique la directrice générale de la FTCAQ, Amélie Hinse.

Le mercredi 3 mai, madame Hinse et sa collègue Valérie Nault, coordonnatrice aux communications, ont visité l'équipe de TV Témis. Le lendemain, elles étaient du côté de la télévision communautaire de



Témiscaming-Kipawa. D'ici le mois de juin, les deux femmes auront terminé leur tournée après avoir parcouru environ 11 000 kilomètres.

Cette tournée permettra à la FTCAQ de récolter des données, tant à l'échelle nationale que régionale, comme le nombre de bénévoles dans les télévisions communautaires du Québec, le salaire moyen ou encore le nombre d'heures de production d'information locale.

« De cette façon, ce sera plus facile de convaincre Google de financer l'information locale parce qu'ils devront désormais aider à financer les producteurs de contenu. Je vais pouvoir leur fournir des données claires, par exemple, j'ai un réseau de 42 télévisions, qui embauche 52 journalistes, dans un tel nombre de municipalités », explique madame Hinse.

### Des enjeux similaires à travers la province

Selon les observations de la fédération, les enjeux auxquels font face la plupart des télévisions communautaires de la province sont les mêmes. « Il y a toujours une question de financement, c'est toujours précaire dans les médias en général et la télévision communautaire n'y échappe pas. Ce qu'on constate,

c'est que dans les régions éloignées, c'est un peu plus difficile de trouver de la main-d'œuvre qualifiée et spécialisée », mentionne-t-elle. La difficulté quant à la rétention du personnel est aussi un enjeu, en plus du financement. « Les salaires ont quand même fait un bon intéressant dans le communautaire en général, mais souvent, ça reste difficile de demeurer concurrentiel face à de plus grandes entreprises, du privé ou du secteur public même », ajoute madame Hinse. Elle rappelle souvent que l'information locale n'est pas un bien de consommation, mais plutôt un service nécessaire, tout comme manger et se nourrir. « Que ce soit pour notre démocratie ou pour la vitalité des régions et leurs développements, c'est essentiel. Mais ce n'est pas payant, alors c'est difficile de tailler sa place là-dedans », conclut-elle.

CLINIQUE  
**CHIROPRATIQUE**  
du Témiscamingue

Dre Vicky Caron *Chiropraticienne*  
Dr Jean-François Larochelle *Chiropraticien*

14, Notre-Dame Sud  
Ville-Marie, QC J9V 1X5  
819 622-0155

**Châmpoux**  
ÉLECTRIQUE INC. ⚡

RBQ: 5608-5616-01

**Électricité/Plomberie/Climatisation/Réfrigération**

**819 629-2573** 78, rue Ste-Anne, Ville-Marie, QC, J9V 2B7

Destination  
**POUTINE**

**La Gaussoise**  
CASSE-CROÛTE  
TAKE-OUT - 819 629-2917

journalreflet.com • Le Reflet témiscamingien • Mardi 9 mai 2023 • 3



L'équipe du Conseil de la Culture de l'Abitibi-Témiscamingue

## LES FINALISTES AUX PRIX D'EXCELLENCE EN ARTS ET CULTURE ANNONCÉS

Marie-Soleil Legendre | Journaliste de l'Initiative de journalisme local

L'équipe du Conseil de la culture de l'Abitibi-Témiscamingue (CCAT) était de passage au domaine Breen dans l'après-midi du jeudi 4 mai dernier pour dévoiler les finalistes aux Prix d'excellence en arts et culture. « Les noms des artistes ont été proposés par des comités ou des commissions culturelles, ou encore par les membres de notre conseil administratif. C'était une surprise pour les artistes d'apprendre qu'ils ont été sélectionnés », explique Camille Dallaire, agente de communication au CCAT. « Pour annoncer les prix, nous changeons de MRC chaque année et cette année, c'est le tour du Témiscamingue. On veut mettre en lumière les artistes de partout sur le territoire », ajoute-t-elle.

### Le Témiscamingue bien représenté

Pour le Prix coup de cœur, Solène Bernier, Dominic Lafontaine et Mélissa Rockburn sont finalistes. Ce prix souligne l'excellence, le rayonnement et le dynamisme des artistes ayant eu un impact significatif auprès du milieu artistique et culturel du territoire hôte de l'année. La personne gagnante recevra une bourse de 1 500 \$, remise par la ville de Témiscaming en collaboration avec la MRC du Témiscamingue. Les membres en règle du CCAT pourront voter entre le 15 et le 29 mai.

Parmi les finalistes pour le Prix complice, on retrouve la directrice du musée de la Gare, Marie-Pier Vali-

quette. Cette année, le prix souligne l'engagement d'un travailleur ou d'une travailleuse culturelle de l'histoire et du patrimoine. Une bourse de 1 000 \$ sera remise au gagnant ou à la gagnante, en plus d'une capsule hommage remise par TVC9.

Finalement, pour le Prix du public, notre secteur est représenté par Émilie B. Côté. Sélectionnée par la commission culturelle de la MRC du Témiscamingue, madame B. Côté pourrait gagner l'équivalent de 1 500 \$ en visibilité grâce à TVA Abitibi-Témiscamingue. L'artiste était d'ailleurs présente lors du dévoilement des finalistes. « Ça me touche beaucoup d'avoir été nommée. Aussi, le fait que plusieurs autres artistes d'ici aient

été nommés, ça démontre qu'on a une belle vitalité artistique et culturelle. On a des artistes impliqués dans leurs démarches qui sont vus et entendus, je suis très fière de mes collègues. J'invite tout le monde à aller voter! », a-t-elle partagé. La période de vote est déjà entamée pour le Prix du public. Les intéressés peuvent voter une fois par jour jusqu'au premier juin en suivant ce lien sur le site du [CCAT](#).

Le gala de remise des prix aura lieu à la Salle Dottori de Témiscaming le 8 juin prochain. Des activités seront organisées au long de la journée pour l'occasion. Pour plus d'information, il est possible de consulter le [site web](#) du Conseil de la culture de l'Abitibi-Témiscamingue.



Dès l'instant qu'un petit cœur bat à l'unissons avec le cœur d'une femme, sa vie change à jamais. Elle devient maman et le restera à jamais. Elle en oublie même parfois qu'elle existe, s'épanouit et grandit au rythme de ses enfants et continue à veiller sur sa famille, bien après leur mort, par-delà les étoiles.

Maman d'un ange, maman d'adoption ou maman naturelle jamais elle ne laissera ces battements de cœur cesser de battre avant le sien. Pour toutes ces femmes qui portent en leur cœur la vie d'un enfant, Joyeuse fête des mères.

Les membres du conseil de la Municipalité de Nédélec

# UNE DEUXIÈME EXPOSITION DE L'ARTOUCHE À L'ATELIER CENT PRESSIONS

Marie-Soleil Legendre | Journaliste de l'Initiative de journalisme local

Un vernissage était organisé du côté de l'Atelier Cent Pressions dans la journée de samedi dernier. Les œuvres exposées sont celles d'une variété de membres de l'Artouche, une communauté composée d'une trentaine d'artistes. « On a fait un appel à tous et chaque membre était invité à apporter leurs œuvres. Il n'y avait pas de titre ou de thème, c'est seulement l'Artouche qui expose. Donc il y a beaucoup de styles différents! », explique Francine Plante, membre de l'Artouche et co-proprétaire de l'Atelier Cent Pression. Peintures à l'huile, acrylique, aquarelles et estampes : une foule d'œuvres de différents médiums décorent les murs de l'atelier situé sur la rue Notre-Dame Nord à Ville-Marie.

qui a été propriétaires de l'atelier, avait été organisée. « Elle est décédée en 2019, et on tenait à faire quelque chose en son honneur. Elle faisait divers membres de l'Artouche et de l'Atelier Cent Pressions. C'est en partie le succès de cet événement qui a poussé les artistes à récidiver. « On a aimé l'expérience, et ça nous fait de la visibilité, et si on vend quelque chose, ça nous aide à financer nos dépenses d'atelier », ajoute Francine Plante.



## Une deuxième exposition, loin d'être la dernière

Il y a de cela quelques mois, une exposition hommage au travail d'Huguette Rocheleau, une des femmes

Pour ce qui en est des prochaines expositions, le regroupement d'artistes compte déjà en liste les noms de trois femmes qui expo-

seront éventuellement à l'Atelier Cent Pressions. « Ce qu'il manque en région, c'est de la visibilité pour les artistes. Nous, à l'Artouche, nous n'avons pas de local perma-

nent. Alors, nous jumeler avec un organisme déjà implanté, qui a déjà pignon sur rue depuis 20 ans, c'est un gros plus! », termine Diane Desrochers, membre de l'Artouche.

Centre de Rénovation FLD



405, montée Letang

TÉMISCAMING

819 627-3326

Venez voir notre inventaire de mobiliers de patio

Pour la fête des mères faites place à la détente et à la relaxation



## LE PAPILLON MONARQUE EXPLIQUÉ AUX ENFANTS

Dominique Roy | Journaliste de l'Initiative de journalisme local

Pauline Beaubien Dumont est une passionnée de la nature. Son passe-temps consiste à la faire découvrir aux enfants, surtout à ses petits-enfants, par le biais de la littérature. L'auteure du Temiskaming ontarien vient tout juste de publier son troisième livre jeunesse : *De surprise en surprise avec Mona Monarque*.

Dans cet album illustré, l'enfant apprend tous les grands secrets du papillon monarque en suivant le cycle de vie du personnage principal, Mona Monarque. Plusieurs faits intéressants y sont présentés : les 4 000 kilomètres parcourus par ce papillon pour atteindre sa destination, le liquide blanc et collant produit par l'asclépiade pouvant tacher les vêtements, mais qui est indispensable pour la survie du monarque en raison de sa toxicité qui éloigne les prédateurs, les 8 à 15 jours nécessaires à la chenille pour se transformer en papillon, etc.

Les différentes étapes dans la vie de Mona Monarque sont accompagnées d'illustrations, soit des montages de photos et de dessins. Aussi, des comparaisons permettent aux enfants de faire un parallèle entre la vie du monarque et leur propre réalité, par exemple, les quelques milliers de kilomètres parcourus par le papillon comparés à un marathon, le liquide toxique de l'asclépiade présenté comme une arme secrète, le refuge temporaire de la chrysalide dépeint comme un chalet d'été, la transformation de la chenille en papillon à l'image d'un héros « Transformer » qui se déploie, etc.

Pour Pauline Beaubien Dumont, cet intérêt pour le papillon monarque s'est manifesté en découvrant la présence d'asclépiades dans la région. Il s'agit d'une plante vivace, avec des fleurs disposées en ombrelles, que l'on peut voir aux abords des routes, dans les fossés. C'est l'unique plante sur laquelle ce type de papillon pond ses œufs, et du même coup, celle-ci

devient la première nourriture de la chenille qui se transformera en monarque. L'auteure et son mari ont même planté des asclépiades dans leur cour pour attirer le monarque en plus de fabriquer une volière pour mieux les observer.

De type informatif, le texte se veut tout aussi sensibilisateur. On y apprend que les tempêtes de pluie et de vent peuvent emporter les chenilles très loin de leur source de nourriture, que les insecticides utilisés dans les champs et les jardins peuvent empoisonner le papillon. Madame Beaubien Dumont explique aussi les étapes pour fabriquer une volière sécuritaire. En entrevue, elle parle également du nettoyage des fossés qui contribue à la disparition du papillon monarque puisque l'asclépiade y est rasée. « Mais les changements climatiques favorisent la présence du monarque dans le Nord, parce qu'il fait plus chaud. »

Bien qu'elle n'en soit pas à son premier écrit, l'auteure jeunesse avoue que son plus grand défi est de s'adapter à la nouvelle technologie pour travailler la mise en page. Pour pallier cette difficulté, elle a eu recours au service offert par le Centre d'éducation des adultes



de New Liskeard pour le montage des illustrations. Dans l'ensemble, cette réalisation est pour elle une grande source de bonheur. « Pourquoi je fais ça? J'aime la nature et je partage mon amour de la nature avec mes petits-enfants. Ça me met en contact avec eux. C'est un lien intérieur qui nous unit. Ils connaissent le projet. Quand ils sont venus l'été passé, ils ont vu ce que je faisais. Ils ont posé pour certaines photos. » Elle parle d'un héritage précieux qu'elle veut laisser à ses petits-enfants. Le livre, au coût de 12 \$, est disponible au Centre d'éducation des adultes de New Liskeard ainsi qu'au bureau de l'ACFO-Témiskaming.

**LAROCHELLE**  
DÉPANNEUR STATION - SERVICE

**Station-Service Larochelle souhaite  
Bonne Fête des mères**

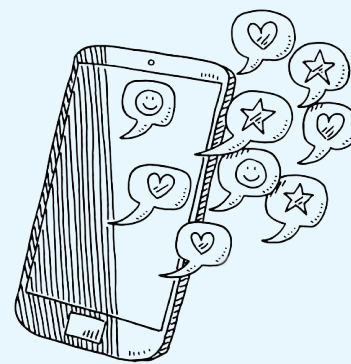
à toutes les mamans de son équipe ainsi qu'à toutes les mamans de sa clientèle, qu'elles soient maman d'un ange, maman d'adoption, maman biologique, maman naturelle, future maman, maman de cœur, belle-maman, grand-maman, des figures maternelles...

*Il n'y a aucune recette pour devenir une mère parfaite,  
mais il y a mille et une façons d'être une bonne mère.*

Jill Churchill

Soutenez votre **le Reflet**  
témiscamien

**De quelle façon?**



**Suivez-nous**  
sur les réseaux sociaux et  
partagez/commentez les articles.

## L'IMPLICATION BÉNÉVOLE DE DOMINIQUE ROY RECONNUE

Marie-Soleil Legendre | Journaliste de l'Initiative de journalisme local

Dominique Roy, résidente de Laverlochère, a dernièrement été sélectionnée pour le prix Raymond-Gagnon, bénévole de l'année de l'Association des médias écrits communautaires du Québec, pour sa contribution au journal culturel de l'Abitibi-Témiscamingue, L'Indice bohémien. La Témiscamienne y écrit des articles de nature artistique et culturelle depuis 2011.

« Les premières années, je n'écrivais pas de façon régulière. J'écrivais de temps en temps. Au fil du temps, on m'a sollicitée de plus en plus. J'écrivais un article presque chaque mois. J'ai même commencé à proposer mes sujets qu'on acceptait », explique-t-elle. Lorsqu'un besoin criant de rédacteurs s'est fait sentir, en 2022, madame Roy s'est mise à accepter deux ou trois articles par mois. « Je suis capable d'écrire à la dernière minute, sous pression, et j'ai de plus en plus de contacts dans le

milieu. Donc, il arrive qu'on me demande un article à la dernière minute parce qu'un rédacteur s'est désisté, par exemple. Et je dis oui quand le sujet m'interpelle », continue-t-elle.

Dans les derniers mois, l'implication grandissante de la Laverlochéroise lui a valu une invitation à rejoindre le conseil d'administration de L'Indice bohémien, qu'elle a acceptée. De plus, l'enseignante a rejoint l'équipe de distribution du journal et fait la livraison d'exemplaires dans les municipalités qui sont sur sa route pour se rendre à New Liskeard, où elle exerce sa profession au Centre d'éducation des adultes. « Je suis vraiment reconnaissante à l'équipe de L'Indice bohémien d'avoir soumis ma candidature à l'AMECO. Je crois que cette association regroupe plus de 70 journaux communautaires. Donc, d'avoir fait partie des finalistes, c'est vraiment valorisant. D'abord, je suis vraiment touchée que ma contribution à L'Indice ait été reconnue par

cette équipe. Ça fait longtemps que je suis là et j'ai souvent dépanné en rédaction au cours des derniers mois. Donc, je pense que ce sont les deux principaux facteurs qui ont fait en sorte que L'Indice a voulu proposer ma candidature », explique madame Roy.

### Un intérêt pour l'écriture qui date

Alors qu'elle fouillait dans ses tiroirs, Dominique Roy a dernièrement trouvé un journal étudiant de l'École du Carrefour de Latulipe qui date de 1992. « Je faisais partie de l'équipe de journalistes. J'étais en quatrième secondaire. J'avais complètement oublié ça. Le plus drôle, c'est que j'avais publié un texte, dans cette édition de ce journal, sur les enseignants qui délaissent de plus en plus la profession. En 1992! Ça fait donc longtemps que le sujet est d'actualité! », termine celle qui signera aussi son 500<sup>e</sup> article dans Le Reflet témiscamien dans les prochaines semaines.




  
**S**urveillez l'édition 2023 du
   
**Spécial Agroalimentaire**
  
 À venir le 11 mai


  
 le Reflet
   
 témiscamien

# Liste des dépositaires pour le cahier *AGRO*

- Angliers - Dépanneur Rond-Point
- Béarn - Dépanneur du Boutte
- Fugèreville – Centre Mont-Carmel
- Guérin – Resto-Dépanneur-musée de Guérin
- Latulipe-et-Gaboury – Quincaillerie de l'Est
- Laverlochère – Station-Service-Épicerie Bergeron
- Lorrainville – IGA Boutin
- Moffet – Marché de Moffet
- Notre-Dame-du-Nord – Épicerie Saguy
- Notre-Dame-du-Nord – Restaurant Rendez-Vous des Quinze
- Notre-Dame-du-Nord – Dépanneur Rachel
- Rémigny – Magasin Général
- St-Édouard-de-Fabre - Station-Service Larochele
- St-Eugène-de-Guigues – Coop St-Eu
- St-Bruno-de-Guigues - L'Éden rouge
- Ville-Marie – Provigo
- Ville-Marie – Postes Canada
- Ville-Marie – Journal Le Reflet
- Ville-Marie – Coop Novago

Dès le 11 mai

Le cahier agro est aussi disponible sur notre site Web au  
[www.journallereflet.com](http://www.journallereflet.com)

## FESTIVAL MÉTROPOLIS BLEU LE TÉMISCAMINGUE MIS DE L'AVANT

Marie-Soleil Legendre | Journaliste de l'Initiative de journalisme local

Pour sa 25<sup>e</sup> édition, avec l'objectif de mettre en lumière les plus beaux coins du Québec, la richesse de la littérature jeunesse et l'imaginaire des jeunes, le Festival Metropolis Bleu qui se tient à Montréal a fait appel à trois auteurs de trois régions administratives distinctes pour prendre part à un nouveau projet intitulé *Simplement magnifique!*

Cette année, le Festival international de littérature, qui offre aussi une gamme de programmes éducatifs et sociaux en ligne, a décidé de mettre de l'avant l'Abitibi-Témiscamingue, Chaudière-Appalaches et Saguenay-Lac-Saint-Jean. « On nous a demandé d'écrire un texte inédit sur notre région et par le fait même, d'aller dans une classe pour parler de ce projet-là. J'étais très flattée qu'on ait pensé à moi parce qu'il y a beaucoup d'autres

auteurs dans notre région, et que c'était une expérience que je n'avais jamais réalisée », explique Amy Lachapelle, l'autrice qui représente la région administrative de l'Abitibi-Témiscamingue.

Dans son texte « Surprise à la chute », l'autrice originaire du Témiscamingue a choisi de mettre la lumière sur la Grande Chute de

la rivière Kipawa, mieux connue sous le nom de la Chute Topping. « J'avais envie de placer mon texte dans un endroit qui représente bien le Témiscamingue, c'est un endroit que je trouve particulièrement beau et que j'aime faire visiter. Je trouve qu'il y a quelque chose de féérique à cet endroit. Dans mon texte, je fais un clin d'œil à l'époque où il y avait des tournages de films

d'Hollywood », ajoute-t-elle. Il est possible d'écouter l'histoire en format balado, interprété par la comédienne professionnelle Jeanne Bellefeuille sur le [site web](#) du Festival Metropolis Bleu.

Un concours sera officiellement lancé le 16 mai prochain en lien avec ce projet dans les trois régions administratives mises de l'avant cette année. Dans un premier volet, les jeunes de 9 à 17 ans seront invités à écrire un texte sous forme de poème, conte, blogue ou nouvelle à propos d'un lieu, d'un personnage célèbre ou encore une tradition en lien avec leur région. Dans un second volet, les personnes âgées de 13 à 99 ans seront invitées à partager une ou plusieurs photos d'un coin particulier de leur région. Les [règlements complets](#) du concours sont disponibles sur le site web du festival.



Amy Lachapelle lors de son passage à l'école Ste-Lucie de Val-d'Or.

# Bonne fête des Mères



De la part de toute l'équipe  
du journal

## 20 M\$ SUPPLÉMENTAIRES POUR PROTÉGER LES INVESTISSEMENTS SYLVICOLES TOUCHÉS PAR LA TORDEUSE

Le gouvernement du Québec annonce qu'il injectera 20 M\$ supplémentaires, sur deux ans, pour poursuivre ses efforts visant à protéger les plantations d'arbres touchées par l'épidémie de la tordeuse des bourgeons de l'épinette (TBE). Une portion de cette somme est d'ailleurs comprise dans l'enveloppe totale de près de 45 M\$ qui est allouée cette année pour effectuer les pulvérisations aériennes d'insecticide biologique dans certaines forêts du Québec atteintes par cette épidémie.

La ministre des Ressources naturelles et des Forêts et ministre responsable de la région du Bas-Saint-Laurent et de la région de la Gaspésie-Îles-de-la-Madeleine, Maité Blanchette Vézina, en a fait l'annonce le 3 mai dernier.

Comme il a été annoncé dans le budget 2023-2024 du gouvernement du Québec, le ministère des Ressources naturelles et des Forêts (MRNF) reconduit son programme de protection des investissements sylvicoles contre la TBE. Ces 20 M\$ supplémentaires sur deux ans permettront à la Société de protection des forêts contre les insectes et mala-

dies (SOPFIM) de poursuivre ses efforts visant à protéger ces investissements.

### Arrosages aériens annuels

En 2023, deux nouvelles régions feront l'objet d'arrosages aériens, soit celles de l'Abitibi-Témiscamingue et de la Chaudière-Appalaches. Ce sont 111 000 hectares qui sont touchés dans la région. Ces arrosages aériens, en forêt publique et privée, ont pour objectif de maintenir en vie les arbres touchés en préservant au moins la moitié du feuillage annuel des essences vulnérables, soit le sapin baumier et l'épinette blanche, dans des secteurs ciblés.

À l'échelle du Québec, l'épidémie de TBE est toujours active, et il faut maintenir les mesures en place. Depuis deux ans, les survols aériens effectués par le MRNF démontrent une diminution de l'étendue des dommages annuels dans certaines régions, dont le Bas-Saint-Laurent et la Côte-Nord. Il est cependant encore trop tôt pour conclure à la fin de l'épidémie dans ces régions. Malgré une baisse des dommages observée dans certaines régions, le MRNF a jugé nécessaire de

commencer des arrosages aériens dans deux régions où l'épidémie continue de progresser, soit l'Abitibi-Témiscamingue et la Chaudière-Appalaches.

### Maintien des efforts en forêt privée

Enfin, dans le but d'accroître la protection des investissements depuis une trentaine d'années, le gouvernement du Québec poursuit également, de concert avec la SOPFIM, ses efforts dans le cadre du programme de pulvérisations aériennes contre la TBE dans les petites forêts privées. Ce programme, qui devait prendre fin le 31 mars 2023, est ainsi prolongé afin de répondre aux besoins de protection qui sont toujours présents.

« Malgré les observations encourageantes rapportées dans deux régions au cours des dernières années, nous devons maintenir notre vigilance afin que la TBE ne mette pas en péril les plantations ou les forêts ayant bénéficié de travaux sylvicoles par le passé. Notre gouvernement suit l'évolution des populations de la tordeuse de près, dans les forêts tant publiques que privées, et agit encore cette année pour diminuer l'impact de

cette épidémie sur la forêt québécoise et l'économie des régions touchées », souligne Maité Blanchette Vézina, ministre des Ressources naturelles et des Forêts.

Rappelons que l'insecticide biologique *Bacillus thuringiensis* var. *kurstaki* (Btk) est utilisé dans le cadre des opérations d'arrosage. Le Btk est homologué par Santé Canada, et son utilisation est jugée sans risque pour la santé humaine, la faune et la flore. Outre les arrosages, le Ministère déploie aussi des mesures telles que la récolte préventive des forêts vulnérables, l'utilisation de traitements sylvicoles adaptés et la récupération de forêts ayant une proportion variable d'arbres morts.

Il faut rappeler que la TBE se trouve en permanence dans les forêts du Québec, même en l'absence d'épidémie. La densité des populations de l'insecte augmente graduellement pour atteindre le stade de l'épidémie tous les 30 à 35 ans.

Source : ministère des Ressources naturelles et des Forêts

# Du nouveau chez les Z'ailées!



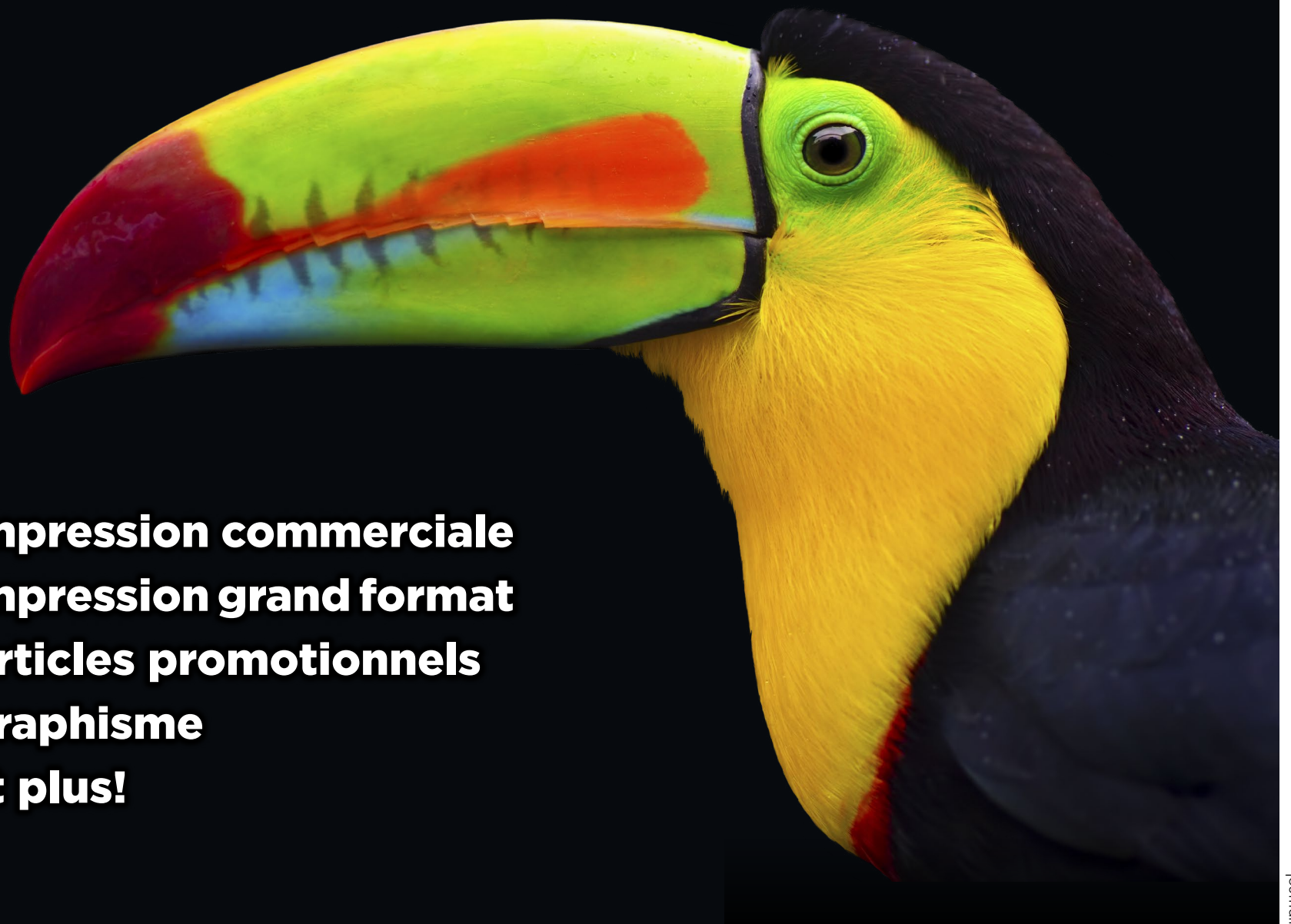
Procurez-vous ces livres jeunesse  
en librairie ou au 22, rue Ste-Anne, Ville-Marie

zaillees.com

Les  
**AILÉES**  
Éditeur Jeunesse

**LES  
PLUS**

# **COLORÉS**



**Impression commerciale  
Impression grand format  
Articles promotionnels  
Graphisme  
et plus!**

**Impression  
Design  
GRAFIK**

**819.622.1313**  
22, Ste-Anne, Ville-Marie  
[info@impressiondesign.ca](mailto:info@impressiondesign.ca)  
[impressiondesign.ca](http://impressiondesign.ca)

**CENTRE LAITIER** engineering for a better world

**INDUSTRIEL**  
Équipements complets de ferme laitière

**COMMERCIAL**  
Centre de location d'outils

**RÉSIDENTIEL**  
Traitement d'eau • Pompes à eau

**RÉCRÉATIF**  
Spas et Gazebos  
Quais sur roue et flottants  
Élévateurs à bateau  
QUAIS

104, rue Ontario, Notre-Dame-du-Nord  
Tél. : 819 723-2256 www.centrelaitier.com



COOPÉRATIVE  
FUNÉRAIRE  
DU TÉMISCAMINGUE

www.cfthemiscamingue.com

Ville-Marie : 819 622-0321  
Témiscamingue : 819 627-9636  
Sans frais : 1-866-723-2491



La Coopérative Funéraire du Témiscamingue vous informe du décès de **Monsieur Georges E. Bergeron** époux de Lucia Rocheleau, de Ville-Marie. Il est décédé le 29 avril 2023 à l'âge de 88 ans. La famille de M. Bergeron invite parents et amis à se joindre à elle pour se recueillir le dimanche 14 mai 2023 de 10h à 12h et de 13h30 à 16h à la Coopérative Funéraire du Témiscamingue située au 67, rue Des Oblats Nord à Ville-Marie. Les funérailles suivront à 16h à l'église Notre-Dame-du-Rosaire de Ville-Marie. Monsieur Bergeron (Monsieur Singer) laisse dans le deuil son épouse et ses enfants : Louise (Céline Sirard), Guy (Pierrette Lambert), Robert (Martine Pelchat), Claude (Sonia Lefebvre), ses petits-enfants : Joanie, Annabel, Olivier, Gabrielle et Élodie. Il laisse également dans le deuil ses frères et sœurs : Yolande, Normand, Raynald et Carmen ainsi que plusieurs beaux-frères, belles-sœurs, neveux, nièces, autres parents et amis. Il est parti rejoindre ses parents : Gabriel et Emilienne ainsi que ses frères : Aimé, Jacquelin et Gaétan. Vos marques de sympathies peuvent se traduire par un don à la Fondation du Centre de Santé Ste-Famille.

**PETITES ANNONCES** **5\$** RÉGULIÈRE  
**8\$** Surignée en JAUNE  
**10\$** ENCADRÉE

MasterCard VISA Interac

non-remboursable et non échangeable

Heure de tombée **JEUDI 12 H**

**Divers à vendre**

**Téléphone 2 mètres** (kit complet de 4 téléphones avec chargeur et antenne. Peut être vendu séparément); Carabine 300 Winchester Magnum avec 2 chargeurs, télescope Busnell lite 3X9X40, accessoires, un étui en cuir, un étui rigide, ceinture et balles 180 gr. Tél. : 819 747-3331 ou Cell. : 819-629-7585

**Logements à louer**

**St-Bruno-de-Guigues-4 1/2 à louer**, pas d'animaux, non-fumeur, références sur demande, libre immédiatement. Tél. : 819 629-4565

**Recherches**

**Jeune étudiant pour tondre la pelouse** à prix compétitif. Contactez Youssef pour plus d'informations. Tél. : 819 629-4098

**VOUS AVEZ DES NOUVELLES SPORTIVES?**

**ÉCRIVEZ-NOUS**  
reflet@journallereflet.com

**Ma région**

**Ma musique**

**Ma radio**



**La voix du Témiscamingue**

VOTRE JOURNAL est un  
TRAVAIL D'ÉQUIPE



**Karen Lachapelle**, Présidente-directrice générale  
**Amy Lachapelle**, Directrice adjointe  
**Myliène Falardeau**, Conceptrice de contenus  
**Marie-Soleil Legendre**, Journaliste de l'Initiative du journalisme local  
**François Hénauld**, Webmestre  
**Claudie Hamelin**, Réceptionniste et conseillère publicitaire  
**Alexandra Cotten**, Journaliste, révision et correction

**Journalistes pigistes :**  
**Dominique Roy**  
**Francis Prud'homme**



Initiative de journalisme local  
Local Journalism Initiative

Pour vous abonner au journal papier, faites-nous parvenir votre paiement de 80 \$ + taxes (91,98 \$) accompagné de ce formulaire dûment rempli :

Nom : \_\_\_\_\_

Adresse : \_\_\_\_\_

Ville, province, code postal : \_\_\_\_\_

N° de téléphone : \_\_\_\_\_

# LES INONDATIONS PEUVENT CONTAMINER VOTRE PUIITS

Les fortes précipitations et la fonte de la neige au cours des derniers jours ont fait gonfler le niveau d'eau de certaines rivières et plans d'eau de la région. Les puits domestiques qui sont localisés à proximité d'un plan d'eau pourraient être inondés par la montée des eaux. Dans ces conditions, les puits deviennent vulnérables aux infiltrations et à la contamination bactériologique. La Direction de santé publique du Centre intégré de santé et de services sociaux (CISSS) de l'Abitibi-Témiscamingue souhaite rappeler quelques précautions quant à la qualité de l'eau de votre puits.

Vérifiez régulièrement si la montée des eaux a atteint votre puits. Si c'est le cas, voici les actions à poser. Vous devrez considérer cette eau comme non potable et impropre à la consommation autant humaine qu'animale. Vous ne devez pas la boire ni l'utiliser pour la préparation de la nourriture, faire des glaçons ou pour vous brosser les dents. Tant que vous ne savez pas si l'eau du puits répond aux normes, faites-la bouillir à gros bouillons pendant une minute avant de la consommer

pour éliminer les risques de contamination bactériologique ou utilisez de l'eau embouteillée. L'eau du puits ne devrait pas être consommée sans une désinfection et une analyse. Il est cependant possible d'utiliser cette eau à des fins d'hygiène personnelle.

Lorsque les eaux se seront retirées, le puits domestique devra être décontaminé avec un agent désinfectant comme de l'eau de Javel. Pour connaître la quantité de désinfectant à utiliser, veuillez consulter le site du ministère de l'Environnement, de la Lutte contre les changements climatiques, de la Faune et des Parcs.

Faites analyser l'eau de votre puits quelques jours après que la désinfection du puits soit complétée et avant de la consommer de nouveau. Les laboratoires agréés fournissent, sur demande des propriétaires, les bouteilles et les instructions pour prendre les échantillons d'eau.

Source : Centre Intégré de Santé et de Services sociaux de l'Abitibi-Témiscamingue

## AVIS PUBLIC

Ministère des Ressources naturelles et des Forêts

**Le ministère des Ressources naturelles et des Forêts (MRNF) commence cette année son programme de pulvérisations aériennes pour lutter contre la tordeuse des bourgeons de l'épinette (TBE) dans la région de l'Abitibi-Témiscamingue.**

Ces pulvérisations aériennes, qui durent de quatre à cinq semaines, débuteront entre le 20 et le 27 mai si les conditions météorologiques le permettent. Une superficie totale d'environ 111 000 hectares de forêts vulnérables sera traitée en forêt publique et en forêt privée. La zone ciblée est à l'ouest de Témiscamingue, entre Notre-Dame-du-Nord et Normétal (le long de la frontière avec l'Ontario) et dans les secteurs de Rouyn-Noranda, Amos et Senneterre.

Afin de protéger les aiguilles des conifères touchés contre les dommages causés par la TBE, l'insecticide biologique *Bacillus thuringiensis* var. *kurstaki* (Btk) sera utilisé dans le cadre de ces opérations.

La Société de protection des forêts contre les insectes et maladies (SOPFIM), mandatée par le MRNF, a la responsabilité d'effectuer ces pulvérisations aériennes.

Précisons que l'insecticide biologique utilisé par la SOPFIM est homologué par Santé Canada et que son utilisation a été jugée sans risque pour la santé humaine et l'environnement.

Pour toute information concernant la TBE, communiquez avec le MRNF par courriel à [abitibi-temiscamingue.foret@mffp.gouv.qc.ca](mailto:abitibi-temiscamingue.foret@mffp.gouv.qc.ca) ou par téléphone au 819 763-3388. Nous vous invitons à privilégier les communications par courrier électronique.

Pour toute information sur l'insecticide utilisé et les opérations de pulvérisation aérienne en Abitibi-Témiscamingue, communiquez avec la SOPFIM au 1 877 224-3381 ou visitez le site Web au [www.sopfim.qc.ca](http://www.sopfim.qc.ca).

Québec 

## AVIS PUBLIC

### ENTRÉE EN VIGUEUR RÈGLEMENT NUMÉRO 593 RÈGLEMENT SUR LA DÉMOLITION DES BÂTIMENTS PATRIMONIAUX

AVIS PUBLIC est par la présente donné aux citoyens de la Ville de Ville-Marie par la soussignée, directrice générale;

QUE lors de la séance ordinaire tenue le 20 février 2023, le Règlement n° 593 sur la démolition des bâtiments patrimoniaux a été adopté.

Le règlement n° 593 entre en vigueur le 3 mai 2023, jour de sa publication sur le site Web de la Ville de Ville-Marie, et est disponible pour consultation au bureau du greffe situé à l'hôtel de ville au 21, rue Saint-Gabriel Sud à Ville-Marie, aux heures et jours normaux d'ouverture.

DONNÉ à Ville-Marie, ce 3 mai 2023.

Karine Demers, directrice générale  
Ville de Ville-Marie

### ENTRÉE EN VIGUEUR RÈGLEMENT NUMÉRO 595

**RÈGLEMENT RELATIF À L'OBLIGATION D'INSTALLER DES PROTECTIONS CONTRE LES DÉGÂTS D'EAU ET MODIFIANT LE RÈGLEMENT DE CONSTRUCTION N° 351, MODIFIANT LE RÈGLEMENT N° 284 CONCERNANT LES BRANCHEMENTS PRIVÉS D'ÉGOUTS ET LES REJETS DANS LES RÉSEAUX D'ÉGOUT ET MODIFIANT LE RÈGLEMENT N° 515 CONCERNANT L'OBLIGATION D'INSTALLER UNE SOUPAPE DE SÛRETÉ (CLAPET DE NON-RETOUR) À L'ÉGARD DE TOUT IMMEUBLE DESSERVI PAR LE SERVICE D'ÉGOUT MUNICIPAL**

AVIS PUBLIC est par la présente donné aux citoyens de la Ville de Ville-Marie par la soussignée, directrice générale;

QUE lors de la séance ordinaire tenue le 20 février 2023, le Règlement n° 595 relatif à l'obligation d'installer des protections contre les dégâts d'eau et modifiant le Règlement de construction n° 351, modifiant le Règlement n° 284 concernant les branchements privés d'égouts et les rejets dans les réseaux d'égout et modifiant le Règlement n° 515 concernant l'obligation d'installer une soupape de sûreté (clapet de non-retour) à l'égard de tout immeuble desservi par le service d'égout municipal a été adopté.

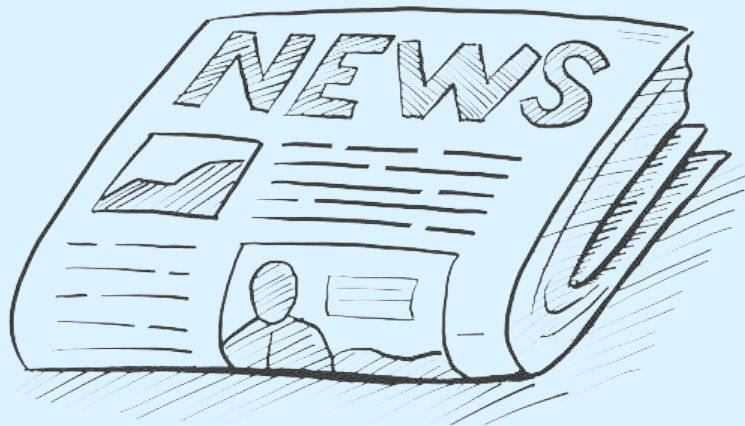
Le règlement n° 595 entre en vigueur le 3 mai 2023, jour de sa publication sur le site Web de la Ville de Ville-Marie, et est disponible pour consultation au bureau du greffe situé à l'hôtel de ville au 21, rue Saint-Gabriel Sud à Ville-Marie, aux heures et jours normaux d'ouverture.

DONNÉ à Ville-Marie, ce 3 mai 2023.

Karine Demers, directrice générale  
Ville de Ville-Marie



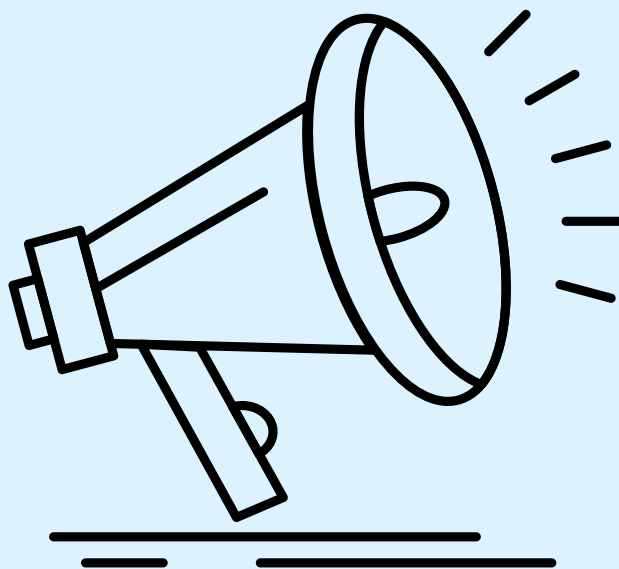
# Soutenez votre



## **Abonnez-vous**

à la version papier.

Recevez votre journal chaque  
semaine par la poste  
(pour seulement 91,98\$ par année).



## **Annoncez-vous!**

La publicité est notre  
seule source de revenu!

## LE PRIX DES ASSURANCES DE LA PISTE MX DE FABRE AUGMENTE DE 300 %

Marie-Soleil Legendre | Journaliste de l'Initiative de journalisme local

Comme plusieurs autres organismes qui œuvrent dans le secteur des véhicules motorisés, la Piste MX de Fabre fait face à une importante hausse de sa prime d'assurance. Dans ce cas-ci, la prime est passée de 1 200 \$ à près de 4 000 \$.

« Le coût de nos assurances a triplé. Ils nous ont imposé le prix plancher, peu importe si on ouvre souvent ou non », explique Benoit Mathieu, vice-président de la piste MX de Fabre. « Ils ne nous ont pas donné de raisons précises. Mais on peut comprendre qu'ils craignent qu'un

Contrairement à d'autres pistes en Abitibi-Témiscamingue, les gestionnaires de la piste MX de Fabre ont pris la décision de ne pas augmenter leur tarification pour la saison 2023. « On décide d'aller de l'avant, en espérant que la réponse des pilotes sera positive, en nombre et en qualité. On a choisi de faire de la sensibilisation auprès de notre clientèle, en espérant qu'à l'automne on ait assez d'argent pour continuer nos activités à la prochaine saison », partage le vice-président.

### Augmenter l'offre de service pour attirer une plus grande clientèle

Comme les temps ne sont pas favorables à des projets d'agrandissement ou de nouveaux circuits, l'équipe de la Piste MX de Fabre prévoit utiliser leurs ressources pour maintenir l'état des circuits et offrir une piste de qualité à sa clientèle. De plus, les programmes doubles seront aussi mis de l'avant pour cette saison.

« Nous allons ouvrir le samedi et le dimanche, la deuxième journée avec un prix plus concurrentiel, pour les pilotes de l'extérieur qui aimerait camper sur le terrain. Dans le passé, la piste était ouverte une journée seulement. On aimerait ouvrir au moins six fois pendant l'été », explique Benoît Mathieu. La piste MX de Fabre fermera ses portes des fins de semaine de



accident survienne, et que ça leur coûte extrêmement cher dans le cas où il y a des réclamations, comme dans plusieurs autres circuits. Je dirais que la météo n'est pas très bonne pour tout ce qui est des sports motorisés ces temps-ci », ajoute-t-il. Au Canada, une seule compagnie d'assurance accepte de couvrir les activités des parcs de motocross.



courses du circuit de l'Association de Motocross et VTT de l'Abitibi afin d'encourager les amateurs du sport à y participer. Le vice-président partage aussi son envie de mettre de l'avant les cours de pilotage afin d'attirer une autre clientèle.

Lors de sa première journée d'ouverture, le 6 mai dernier, le record du nombre d'inscriptions a été battu. Une quarantaine de personnes était inscrite. Le lendemain, une vingtaine d'inscriptions étaient recensées. Selon l'organisation, ces statistiques sont encourageantes.

## L'APWAT NOMMÉE ASSOCIATION DE L'ANNÉE PAR CHEVAL QUÉBEC

L'Association de Performance western de l'Abitibi-Témiscamingue (APWAT), âgée d'un peu plus de trois ans, s'est vu remettre le trophée Aramis de l'Association de l'année 2022 lors de la dernière soirée des Aramis de Cheval Québec. « Cela donne un bon coup de pouce! C'est encourageant parce que Cheval Québec nous a invités à déposer notre candidature, puis nous a envoyé une lettre d'invitation pour nous annoncer que nous étions sélectionnés! », explique le président de l'APWAT, Laurier Côté. Originaire et résident de Saint-Bruno-de-Guigues, monsieur Côté aimerait voir l'APWAT organiser de quatre à six compétitions par

année et attirer de nouveaux membres. « J'aimerais faire découvrir tout ce qu'on peut faire avec un cheval, qui est un animal qui, en fait, nous renvoie ce qu'on est », ajoute-t-il. En 2023, l'APWAT tiendra trois compétitions, dont la première les 3 et 4 juin prochain au manège de Saint-Bruno-de-Guigues. « C'est grâce aux membres que l'association existe, et grâce aux commanditaires qu'on peut organiser les compétitions et payer les juges qui doivent souvent se déplacer de Montréal. C'est toujours gratifiant de voir l'intérêt des gens à participer à nos événements », termine monsieur Côté.



## Agenda Communautaire



### La place

La Place vous invite à venir discuter autour d'un café un vendredi sur deux. La prochaine soirée café se tiendra le **12 mai**. Bienvenue à tous!

### Kundalini yoga et chants de mantra

Le comité d'éducation populaire autonome de Béarn invite la population du Témiscamingue à un atelier de kundalini yoga et chants de mantra le samedi 13 mai prochain dès 8h à la salle Fleurs de Lys de Béarn. L'atelier est d'une durée de deux heures et sera offert par Cynthia Laliberté. Pour information ou inscription, contactez Yvonne Lepage au 819 629-5407

**Vous avez une activité à annoncer? Écrivez-nous à [reflet@journalreflet.com](mailto:reflet@journalreflet.com)**

# Achetez votre Kia maintenant.



**Le Sportage**

Achetez-le dès maintenant.



Du mouvement vient l'inspiration



**Le Seltos**

Achetez-le dès maintenant.



**La Forte**

Achetez-la dès maintenant.



**La Carnival**

Achetez-la dès maintenant.



ASSISTANCE ROUTIÈRE  
KM ILLIMITÉE\*

[kia.ca/printemps](https://kia.ca/printemps)



Action Kia

1280 Av. Larivière, Rouyn-Noranda,  
819 762-7222  
[Actionkia.ca](https://Actionkia.ca)

Ces offres sont accessibles à tout particulier qualifié qui prend possession d'un modèle Kia neuf sélectionné chez un concessionnaire participant 2 au 31 mai 2023. Le concessionnaire peut vendre ou louer à prix moindre. Une commande du concessionnaire peut être requise. Des conditions s'appliquent. Visitez votre concessionnaire Kia pour tous les détails. \*L'assistance routière illimitée n'est disponible que sur les modèles 2017 et au-delà. Pour plus de renseignements sur la garantie sans souci de 5 ans, visitez [kia.ca](https://kia.ca) ou composez le 1-877-542-2886. Les renseignements publiés dans cette annonce sont réputés être véridiques au moment de leur parution. Kia est une marque de commerce de Kia Corporation.