

# RAPPORT ANNUEL

**2023-2024**





# Message de la présidente

Chers membres, chers partenaires,

C'est avec une immense fierté que je vous présente ce rapport annuel, témoignant d'une année marquée par des avancées significatives pour notre Alliance. Ensemble, nous avons franchi des étapes importantes dans notre mission de rassembler, promouvoir et défendre les milieux adaptés de scolarisation du Québec (MAS).

Tout d'abord, je tiens à souligner la visibilité croissante que nous avons su acquérir. Nos efforts concertés pour sensibiliser la population et les décideurs aux enjeux spécifiques de notre secteur commencent à porter leurs fruits. Grâce à des campagnes ciblées et à une présence accentuée dans les médias, nous sommes parvenus à mettre en lumière les réalités de nos milieux auprès d'un public plus large, favorisant ainsi une meilleure compréhension et un soutien accru. Il reste encore à faire, mais nous sommes sur une bonne lancée.

Nos relations avec les différents ministères ont également connu un essor considérable. L'établissement de dialogues constructifs avec ces instances gouvernementales a permis de renforcer notre influence et de faire entendre notre voix dans les discussions entourant l'accès à l'éducation adaptée et les politiques éducatives. Nous participons activement à la révision de la Politique d'éducation des adultes et de formation continue avec nos partenaires membres de l'Institut de coopération pour l'éducation des adultes (ICEA). Ces pourparlers fructueux en cours conduisent à des avancées tangibles, dont nous pouvons être fiers.

Le succès retentissant du Congrès 2023 a été un autre point culminant de cette année. Cet événement, véritable vitrine de notre expertise et de notre engagement, a rassemblé un nombre record de participant(e)s, favorisant des échanges enrichissants et des collaborations prometteuses. La qualité des interventions et des ateliers a été unanimement saluée, confirmant ainsi la pertinence de nos actions et la solidité de notre réseau.

Par ailleurs, les liens que nous avons tissés avec nos différents partenaires, notamment avec la Fédération des centres de services scolaires du Québec (FCSSQ), se sont encore renforcés. Ces collaborations stratégiques sont essentielles pour soutenir nos initiatives, et je suis convaincue qu'elles continueront à se développer dans les années à venir.

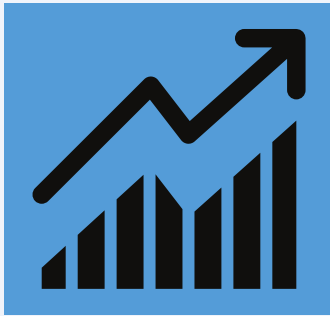
Enfin, je suis heureuse de constater une hausse constante du nombre de nos membres. Cette croissance est le reflet de la confiance renouvelée que vous, chers membres, placez en notre alliance. Elle démontre également l'importance et la pertinence de notre travail au quotidien.

J'estime qu'il est important de souligner le travail immense de Patricia M Gagné, notre directrice générale. Son leadership et son engagement inébranlable sont des sources d'inspiration pour nous tous et, grâce à elle, nous abordons les défis avec confiance, sachant que nous sommes sur la voie de la reconnaissance et du changement.

En conclusion, cette année a été riche en réalisations et en succès. Nous le devons collectivement à notre directrice générale, Patricia M. Gagné, qui met chaque jour à profit ses compétences, sa détermination et son expertise au service de l'alliance. Je tiens à remercier également chacun d'entre vous pour votre dévouement, votre engagement et votre soutien. Ensemble, nous continuerons à œuvrer pour un avenir meilleur pour les milieux adaptés de scolarisation du Québec.

Avec toute ma gratitude, 

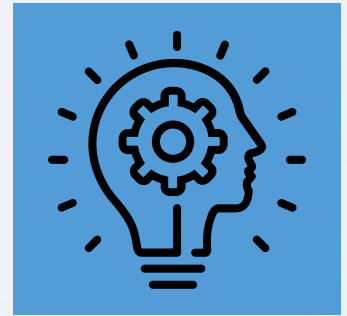
# Notre mission



**Encourager le développement des MAS**



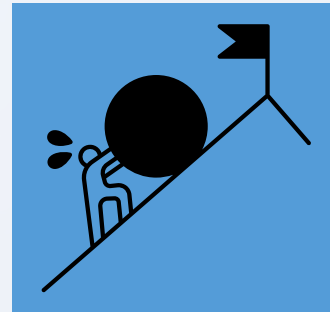
**Coaliser et mobiliser les MAS**



**Favoriser l'innovation et l'échange d'expertise**



**Défendre et promouvoir les intérêts des MAS**



**Lutter contre le décrochage scolaire**

**Par l'étendue de leur offre de services, les milieux adaptés de scolarisation du Québec (MAS) favorisent la réussite des élèves à risque et vulnérables.**

# Le conseil d'administration



**CHANTAL MORASSE**

**PRÉSIDENTE**

École La Marge



**AUDREY GIRARD**

**VICE-PRÉSIDENTE**

L'EXPérience



*Depuis mai 2024*

**EMILY MURRAY**

**SECRÉTAIRE ET  
TRÉSORIÈRE**

Cyclochrome



*Jusqu'en mai 2024*

**CHRISTINA CYR-  
GOSSELIN**

**TRÉSORIÈRE**

École du Mille-Lieux



*Depuis juillet 2024*

**ANNE-LAURE  
MARCADET**

**ADMINISTRATRICE EXTERNE**

idélic

# L'année 2023-2024 en chiffres

46

membres réguliers,  
alliés et associés

infolettres  
plus de 2354 ouvertures (73%)

11

8

rencontres de CA

rencontres avec des  
partenaires

27

3

rassemblements des membres  
Congrès national et 2 assemblées  
générales

rencontres avec des élu(e)s et des  
fonctionnaires des ministères

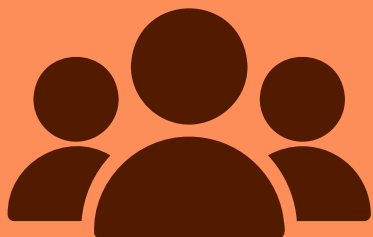
16

11

communautés d'apprentissage  
pour les intervenant(e)s et les  
gestionnaires

- ↓
- i. de l'Éducation
  - ii. de l'Enseignement supérieur
  - iii. de l'Emploi et de La Solidarité sociale
  - iv. de La Santé et des Services sociaux

# L'évolution du plan d'action



## **OBJECTIF GÉNÉRAL A**

**Services aux membres accrus et représentation des MAS**



## **OBJECTIF GÉNÉRAL B**

**Reconnaissance gouvernementale de l'AMASQ et des MAS**



## **OBJECTIF GÉNÉRAL C**

**Promotion - positionnement de l'AMASQ et des MAS dans l'espace public**

# Objectif général A

Services aux membres accrus et représentation des MAS

## → ACTIVITÉS ET ÉVÉNEMENTS

### Offrir du support-conseil aux membres en continu

En 2023-2024, de nombreuses communications courriel ont eu lieu en continu avec les membres.

Parmi celles-ci, les membres ont été mobilisés pour répondre à divers sondages qui ont servi à communiquer leurs préférences et besoins en regard de la programmation des activités de l'AMASQ, à valider leurs besoins de financement et pour obtenir des statistiques sur les clientèles desservies.

Les besoins plus formels exprimés par les membres ont également fait l'objet de suivis variés. Des recherches et compilations d'outils à l'attention des intervenant(e)s ont été réalisées et communiquées. Il s'agit là d'exemples et non d'une liste exhaustive de toutes les communications effectuées.

Des rencontres d'accueil de nouveaux membres se sont déroulées avec une mise en contact de membres issus d'autres MAS, selon les besoins rencontrés. Finalement, une gestion des nouvelles adhésions a eu lieu.

# Objectif général A

Services aux membres accrus et représentation des MAS

## → ACTIVITÉS ET ÉVÉNEMENTS

Un comité d'activités a été formé pour travailler sur la programmation 2023-2024, incluant les activités de codéveloppement et le congrès. Onze (11) activités de codéveloppement ont eu lieu.

Deux (2) rencontres ont été conçues spécifiquement à l'attention des gestionnaires, huit (8) pour les intervenant(e)s et deux (2) à l'attention d'un public mixte de gestionnaires et intervenant(e)s.

Sept (7) webinaires ont été offerts, dont deux (2) en collaboration avec le Centre de transfert pour la réussite éducative du Québec (CTREQ).

### **Voici les thèmes détaillés et les dates de réalisation de ces activités :**

#### Les thématiques en lien avec la gestion et l'intervention

**5 octobre 2023** : Gestion de groupe, crises et santé mentale : intégrer et accompagner

**7 décembre 2023** : Organisation des ressources humaines dédiées aux MAS : recruter, favoriser la rétention et éviter la surcharge

**11 janvier 2024** : Didactique : Qu'est-ce qui favorise l'apprentissage ? Comment apprendre différemment qu'à l'aide des méthodes classiques ?

**8 février 2024** : Gestion des dépendances en contexte d'apprentissage

**7 mars 2024** : Intervention et grandes difficultés financières : quels leviers ?

**11 avril 2024** : Stratégies d'approches des partenaires et optimisation du référencement

**16 mai 2024** : Stratégies de recrutement des personnes ni à l'emploi ni aux études

# Objectif général A

Services aux membres accrus et représentation des MAS

## → ACTIVITÉS ET ÉVÉNEMENTS

### Thèmes généraux

**5 juin 2024** : +Fort et +Fort Ensemble : soutenir les intervenant(e)s scolaires pour détecter plus rapidement et mieux intervenir en contexte d'intimidation

**12 juin 2024** : Stratégie de recrutement des NEEF

**17 juin 2024** : Mylin, l'intelligence collective au service de la santé mentale

**21 juin 2024** : Comment optimiser ses relations avec la FGA : stratégies et partages

**27 août 2024** : Plateforme pour les élèves pour développer leur autonomie dans l'utilisation du numérique

**29 août 2024** : Discussions autour des enjeux de reconnaissance politique des MAS, avec Ryan Affaires publiques



# Objectif général A

Services aux membres accrus et représentation des MAS

## → ACTIVITÉS ET ÉVÉNEMENTS

### Congrès de l'AMASQ

8, 9 et 10 novembre 2023, Centre St-Pierre, Montréal

**THÈME : Ensemble pour la scolarisation des personnes vulnérables et en situation d'exclusion**

Plus de 60 personnes ont participé à notre congrès national, dont des partenaires tels que la Fédération des centres de services scolaires du Québec (FCSSQ), l'Institut de coopération pour l'éducation des adultes (ICEA), les Services d'accueil, de référence, de conseil et d'accompagnement (SARCA), l'Association des Orthopédagogues du Québec (ADOQ) ainsi que le Centre de ressources éducatives et pédagogiques (CREP) du Centre de services scolaire de Montréal.

### Programmation

- Conférence de la Dre Katia Bissonnette, psychologue : De décrocheuse à docteure
- Échanges - Naviguer avec la complexité des problématiques rencontrées dans nos milieux
- Échanges - Travaux autour du cadre de référence et récoltes de données des MAS
- Notre impact comme MAS sous l'angle socioéconomique
- La recherche en neuroéducation (AQIFGA)
- Stratégies scolaires pour femmes cheffes de famille monoparentale (ICEA)
- L'orthopédagogue : partenaire pivot pour surmonter les difficultés d'apprentissage (ADOQ)
- Comment la théorie de l'autodétermination peut s'avérer une base conceptuelle aux interventions auprès des jeunes adultes vulnérables ? (SARCA)
- Les SARCA partenaires pour la réussite des adultes ! (Centre de service scolaire des Mille-Îles)
- Une plateforme numérique de microattestations comme outil de reconnaissance des compétences génériques (COCDMO)
- Atelier - Comment avoir une collaboration optimale avec les partenaires de l'éducation des adultes du secteur public
- Visites de milieux adaptés de scolarisation

Un sondage d'appréciation a démontré que le congrès a été globalement apprécié.

# Objectif général A

Services aux membres accrus et représentation des MAS

## → ACTIVITÉS ET ÉVÉNEMENTS

### Représentation des MAS par la recherche

**En 2023-2024 : 7 communications ou participations à diverses rencontres au Québec et en Suisse**

L'AMASQ démontre un engagement clair envers la recherche scientifique pour appuyer ses objectifs.

Cela se manifeste notamment par les communications scientifiques diffusées dans les milieux académiques, scientifiques et professionnels par nos chercheuses, **Marjorie Vidal, Ph.D et Marianne St-Onge, Ph.D.**

Leurs communications se concentrent sur des sujets pertinents pour l'AMASQ :

- L'approche globale et interdisciplinaire pour la réussite des élèves marginalisés
- Les stratégies d'intervention déployées dans les MAS
- L'utilisation de l'art comme outil de remise en mouvement pour les raccrocheur(euse)s
- La prévention de la fatigue de compassion chez les professionnels des MAS

Les présentations adoptent une approche interdisciplinaire, combinant des perspectives de la psychologie, de la sociologie et des sciences de l'éducation. Cela permet une compréhension plus riche et nuancée des enjeux complexes auxquels font face les MAS.

Les thèmes abordés démontrent une volonté de comprendre en profondeur les défis et les solutions innovantes que proposent les MAS et de les faire connaître.

# Objectif général A

Services aux membres accrus et représentation des MAS

## → ACTIVITÉS ET ÉVÉNEMENTS

### Représentation des MAS par la recherche

Communication au Colloque du CRIFPE (4 et 5 mai 2023)

Marjorie Vidal, Ph.D et Marianne St-Onge, Ph.D

### Les milieux adaptés de scolarisation (MAS) : une approche complémentaire pour répondre aux besoins des élèves vulnérables à la FGA

Au Québec, la formation générale des adultes (FGA) a profondément évolué. Initialement conçus pour des adultes autonomes, les centres d'éducation des adultes (CEA) accueillent désormais une population de plus en plus jeune (MEES, 2015). Or, une grande partie de ces élèves présente des besoins complexes tels que des difficultés d'adaptation ou d'apprentissage (Dumont et al., 2016; Potvin et Leclercq, 2012; Marcotte et al., 2007). Face à ces défis, les milieux adaptés de scolarisation (MAS) se sont développés pour répondre aux besoins des élèves de 16 ans et plus, sans diplôme ni qualification, ayant décroché des CEA ou du secondaire. Ces structures aux formes variées (écoles de la rue, écoles du milieu, organismes de rattachement, etc.) offrent un accompagnement soutenu et diversifié qui s'ancre dans une approche globale de la réussite (Vidal et al., 2023).

Cette présentation explore les stratégies socioéducatives déployées par les acteur(rice)s des MAS, enseignant(e)s et intervenant(e)s. Basée sur des études de cas réalisées dans trois structures, elle met en lumière les pratiques proximales d'accompagnement qui s'adaptent aux parcours non linéaires des élèves. Les résultats fournissent des perspectives sur la manière dont les MAS répondent de manière innovante aux besoins complexes de cette population vulnérable, en complémentarité aux CEA.

# Objectif général A

Services aux membres accrus et représentation des MAS

## → ACTIVITÉS ET ÉVÉNEMENTS

### Représentation des MAS par la recherche

Communications au Colloque du CRIFPE (4 et 5 mai 2023), au Congrès du RCJÉQ (17 et 18 octobre 2023) et au Congrès de l'AQIFGA (10 et 11 avril 2024)

Marjorie Vidal, Ph.D et Marianne St-Onge, Ph.D

### L'art comme remise en mouvement pour les raccrocheur(euse)s scolaires : le cas d'un milieu adapté de scolarisation (MAS)

Les milieux adaptés de scolarisation (MAS) répondent aux besoins d'élèves vulnérables ayant décroché du système éducatif régulier et se retrouvant sans diplôme à la Formation générale des adultes (Vidal et al., 2022). Fédérés par l'AMASQ, ils prennent des formes variées (écoles de la rue, du milieu, organismes de raccrochage, etc.) et proposent divers services : santé, psychosociaux, alimentaires, etc.

Un projet d'ateliers mobilisant les arts a été mis en place avec un MAS (École Félix-Antoine) pour favoriser la persévérance scolaire. La présentation expose les enjeux de ces ateliers visant les compétences des domaines du développement personnel et des langues du Programme de formation de l'école québécoise (MELS, 2007) et les liens possibles avec l'enseignement du français. La création des ateliers s'est appuyée sur les principes de l'art comme vecteur de prise de conscience (Masquelier-Savatier, 2017) et comme levier pour favoriser la mise en action (Gérin et Plante, 2015) et le pouvoir de transformation (Duchastel, 2016).

Pour cette étude de cas, dix (10) ateliers ont réuni dix (10) élèves durant l'hiver 2023. Nous présentons les résultats de l'étude, notamment les compétences socioscolaires développées et l'influence des ateliers sur la capacité de reprise en main des élèves.

# Objectif général A

11

Services aux membres accrus et représentation des MAS

## Représentation des MAS par la recherche

Participation de nos 2 chercheuses au 91e Congrès de l'ACFAS (13 au 17 mai 2024)

Marjorie Vidal, Ph.D et Marianne St-Onge, Ph.D

### La réussite éducative des élèves marginalisés au secteur de l'éducation des adultes : une approche globale et interdisciplinaire

Ce colloque, organisé par l'UQAM en collaboration avec l'UQTR, l'Université de Bordeaux et le groupe de recherche EFE, se penche sur les défis rencontrés par les élèves marginalisés au secteur de l'éducation des adultes. Ces défis sont multiples et complexes, allant de la précarité socioéconomique (Charlebois, 2018), des enjeux professionnels (Supeno et Bourdon, 2017) jusqu'aux besoins particuliers (Lemire, 2011), en passant par la monoparentalité (Pelletier, 2022) et le processus migratoire (Villemagne, 2014). Nous nous intéressons aux dispositifs déployés pour accompagner ces adultes, tant en milieu institutionnel (centres d'éducation des adultes) que communautaire (organismes communautaires et milieux adaptés de scolarisation).

Ancrée au cœur de cette réflexion, l'approche globale s'éloigne de la focalisation sur les caractéristiques individuelles comme cause principale des difficultés. Elle s'incarne dans une perspective multiréférentielle (Ardoino, 2000) qui considère que les difficultés sont autant le résultat des épreuves sociales (Martucelli, 2011) que scolaires (Roiné, 2020). Cette approche étudie la complexité des parcours atypiques des personnes apprenantes en difficulté (Grossmann et al., 2014) et considère les situations menant à leur échec (Gardou, 2006), notamment l'organisation en vase clos des interventions prodiguées (Vidal et St-Onge, 2020).

Dans cette optique, ce congrès représente une occasion précieuse de réfléchir de manière interdisciplinaire aux différents dispositifs pédagogiques, didactiques, d'intervention sociale, etc. déployés auprès des élèves marginalisés au secteur de l'éducation des adultes. Les personnes participantes partagent une sensibilité commune pour les contextes, les situations et les actrices et acteurs sociaux, appréhendée selon une perspective clinique et non déficitaire. Leur réflexion s'articule autour de trois axes complémentaires : **les élèves, les intervenant(e)s et les organisations.**

# Objectif général A

Services aux membres accrus et représentation des MAS

## → ACTIVITÉS ET ÉVÉNEMENTS

### Représentation des MAS par la recherche

Participations de nos 2 chercheuses au 91<sup>e</sup> Congrès de l'ACFAS (13 au 17 mai 2024) et au Réseau d'éducation et de formation - REF en Suisse (2 au 5 juillet 2024, article à paraître en 2025)

Marjorie Vidal, Ph.D et Marianne St-Onge, Ph.D

### Prévention de la fatigue de compassion chez les professionnels en rattachement scolaire : une approche interdisciplinaire

Cette présentation s'appuie sur un projet de recherche-action mené au sein d'un organisme de rattachement scolaire. Le projet vise à développer, mettre en œuvre et évaluer des pratiques de soutien (au niveau personnel, professionnel et organisationnel) pour prévenir la fatigue de compassion chez les intervenant(e)s psychosociaux et enseignant(e)s de l'organisme. Face à des jeunes adultes marginalisés, ces professionnels sont particulièrement vulnérables à la fatigue de compassion, définie par Figley (2002) comme « le coût de l'empathie ». Cette fatigue peut prendre plusieurs formes et altérer significativement leur bien-être et leur efficacité professionnelle.

Le projet s'inscrit dans une démarche interdisciplinaire et puise dans les apports de la psychologie clinique, de la sociologie et des sciences de l'éducation. Il s'éloigne d'une perspective déficitaire et vise à renforcer la capacité des intervenant(e)s et des enseignant(e)s, tout en préservant leur bien-être psychosocial. La méthodologie collaborative engage professionnels et gestionnaires dans l'analyse et la construction de solutions communes. Cette présentation dévoile les premiers résultats du projet, à savoir l'analyse collective de la fatigue de compassion ainsi que les dispositifs coconstruits en équipe. À partir de ces données, nous discutons des implications pour le développement de pratiques sociales inclusives et résilientes dans les organismes qui travaillent auprès de populations marginalisées.

# Objectif général B

## Reconnaissance gouvernementale de l'AMASQ et des MAS

### Les **objectifs** de l'AMASQ sont les suivants :

- Être reconnue comme un acteur-clé auprès de divers ministères du gouvernement du Québec
- Obtenir du financement pour les MAS afin de les aider dans leur mission
- Positionner l'AMASQ et les MAS dans l'espace public

### Voici les **obstacles** les plus importants auxquels fait face l'AMASQ :

- Aucun port d'attache défini auprès du gouvernement
- Confusion avec les écoles alternatives du réseau public
- Saturation des organismes en éducation et budget limité du ministère de l'Éducation

La **stratégie** de l'AMASQ en est une à long terme afin de développer des liens avec les ministères pertinents, soit :

1. Ministère de la Santé et des Services sociaux (MSSS)
2. Ministère du Travail (MTQ)
3. Ministère de l'Emploi et de la Solidarité sociale (MESS)
4. Ministère de l'Éducation (MEQ)

### Pour y arriver, voici ce que nous avons fait durant l'année 2023-2024 :

#### 1. Rencontres ciblées pour présenter la mission de l'AMASQ

Des rencontres ont été tenues en continu depuis le mois de mai 2022 auprès du MSSS, du MTQ, du MESS, et du MEQ afin de présenter la mission de l'AMASQ et de discuter des opportunités de collaboration.

#### 2. Positionner l'AMASQ comme partenaire du gouvernement

Nous avons positionné l'AMASQ comme partenaire essentiel du gouvernement en choisissant un créneau spécifique, et ce rapidement. Du côté du ministère de la Santé et des Services sociaux, il s'est avéré intéressant de proposer un projet de référencement pour les jeunes de 18 ans qui quittent le système. L'AMASQ compte devenir un guichet unique afin de diriger les jeunes vers les ressources appropriées au sein des MAS existants.

#### 3. Accompagnement spécifique des membres de l'AMASQ

Ryan Affaires publiques a accompagné 6 MAS qui ont eu des besoins spécifiques au cours de l'année 2023-2024.

#### 4. Veille de l'actualité gouvernementale

Nous avons suivi l'actualité gouvernementale durant l'année 2023-2024, afin d'adapter nos approches au contexte politique.

#### 5. Dépôt de mémoires

- Mémoire présenté au ministre des Finances, dans le cadre des consultations prébudgétaires 2024-2025 du gouvernement du Québec
- Mémoire déposé au Secrétariat à la jeunesse dans le cadre des consultations menant au prochain plan d'action jeunesse

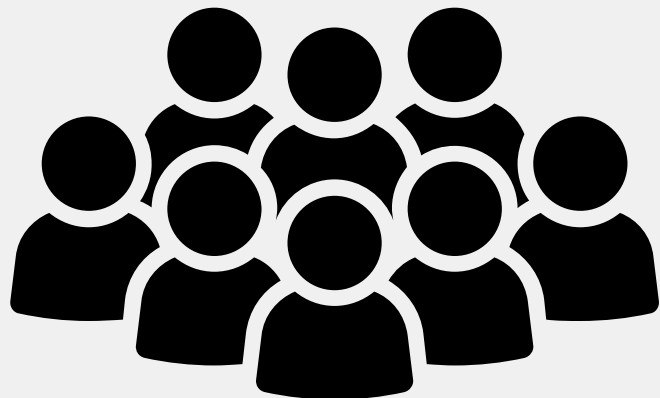
# Objectif général C

Promotion – positionnement de l'AMASQ et des MAS dans l'espace public

## → PUBLICS EXTERNES – MÉDIAS ET POPULATION

En 2023-2024, nous avons :

- Bâti des relations avec des journalistes intéressés par le raccrochage scolaire, la pénurie de main-d'œuvre, l'éducation, les formes alternatives de scolarisation et des enjeux reliés.
- Développé des liens avec eux en leur offrant des informations pertinentes sur les MAS, l'AMASQ, les recherches et les succès de cette forme de raccrochage scolaire personnalisé afin d'alimenter leurs recherches. Nous avons aussi interpellé ces journalistes sur des enjeux qui pourraient intéresser leur audience.
- Publié une lettre ouverte et cosigné une lettre avec l'ICEA.
- Accru la reconnaissance et le rayonnement des MAS en les présentant comme des spécialistes du raccrochage scolaire des clientèles jeunes et adultes atypiques ou vivant avec des enjeux psychosociaux nuisant à leur réussite.
- Accentué la personnalisation des contenus pour se démarquer des autres organisations et créer une image dynamique et actuelle des MAS.
- Travaillé étroitement avec les MAS pour identifier les profils de gens qui pourraient illustrer les messages de l'AMASQ.



## → LA RECHERCHE SCIENTIFIQUE COMME APPUI FONDAMENTAL AUX OBJECTIFS DE L'AMASQ !

L'AMASQ fait partie de l'écosystème de l'innovation sociale.

**Et qui dit innovation dit approche réflexive !**

### Les milieux adaptés de scolarisation du Québec : public et impact

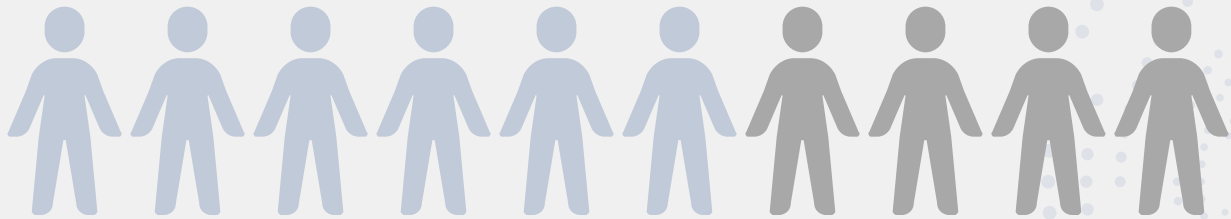
En 2020-2021, l'AMASQ a lancé un projet pilote visant à identifier la population qui fréquente les milieux adaptés de scolarisation (MAS) et à mesurer leur impact sur le parcours des jeunes et des jeunes adultes en situation de raccrochage scolaire.

Les élèves inscrits dans les MAS et les intervenant(e)s ont été sondés en deux étapes entre 2021 et 2022, par l'entremise de questionnaires ayant permis, entre autres, de comparer certains indicateurs scolaires et psychosociaux et de dresser un portrait du taux de persévérance des élèves inscrits dans les MAS.

Ce rapport de recherche descriptif, auquel ont participé 17 milieux adaptés de scolarisation, présente les résultats de cette démarche et se destine principalement aux personnes qui travaillent dans les MAS. Il leur offre un portrait des élèves qui ont recours aux MAS et présente les effets des MAS sur le parcours de ces élèves.

# FAITS SAILLANTS

Les milieux adaptés de scolarisation (MAS) sont des structures qui offrent des services d'accompagnement ou de scolarisation aux élèves de 16 ans et plus en difficulté scolaire.



## UN PUBLIC VULNÉRABLE...

- 49% des élèves sont des femmes, 50% sont des hommes et 1% s'identifie à un autre genre
- 27% sont issus de l'immigration
- 9% se considèrent comme faisant partie des minorités visibles
- 4% proviennent des Premières Nations, Inuits ou Métis



### Les élèves sont considérés à risque sur le plan scolaire :

- Ce sont des élèves peu autonomes
- 69% bénéficient de soutien ou de mesures adaptatives sur le plan scolaire
- 73% ont déjà décroché d'un établissement scolaire, principalement à cause de difficultés d'adaptation ou d'apprentissage

### Les élèves accusent de grands retards scolaires :

- Près de 60% des élèves n'ont pas atteint le deuxième cycle du secondaire
- Seulement 2% des élèves ont le niveau de secondaire 5 en mathématiques (19% en français)
- 14% sont de niveau présecondaire



### Le statut des élèves est souvent précaire :

- 88% travaillent à temps partiel ou occasionnellement, et 73% touchent moins de 15\$ de l'heure (c'est le cas de 87% des femmes qui travaillent)
- 50% reçoivent une aide financière

Parmi les élèves les plus vulnérables, on retrouve **les femmes avec enfant(s)** : 83% des parents dans les MAS sont des femmes et au moins 40% des mères vivent en foyer monoparental.



**Les élèves sont généralement jeunes : l'âge moyen est de 24 ans.**

# FAITS SAILLANTS

## LES MAS FAVORISENT LA RÉUSSITE DES ÉLÈVES À RISQUE

L'offre des MAS est complémentaire à celle du réseau scolaire régulier, notamment au secteur des adultes :

- 60% des élèves proviennent du secteur de l'éducation des adultes
- 86% des élèves qui s'inscrivent dans un MAS ont comme objectif #1 de poursuivre leurs études

### ★ Le taux de persévérance scolaire des élèves est de 91%.

Après un an dans le MAS :

- 41% des élèves ont atteint leur objectif scolaire
- 50% poursuivent leur parcours scolaire sans avoir décroché
- 78% des élèves notent un maintien ou une augmentation significative de leur autonomie depuis leur inscription

### ★ Le taux de maintien en emploi des élèves est de 80%.

Après un an dans le MAS :

- 80% des élèves ont conservé leur emploi parallèlement à leurs études (plus de la moitié à temps partiel)
- Les élèves qui travaillent ont développé d'excellentes compétences en emploi (respect des horaires, capacité à travailler en équipe, investissement, meilleure image de soi, etc.

**Après un an passé dans le MAS, les élèves sont plus motivés, elles et ils gagnent en confiance, valorisent davantage leurs études, participent et s'investissent plus dans leurs apprentissages.**

En moyenne, les élèves estiment que le MAS a contribué à plus de 83% à la réalisation de leur objectif scolaire. Les élèves en difficulté d'adaptation ou d'apprentissage sont celles et ceux qui bénéficient le plus des MAS sur tous les aspects (scolaires et psychosociaux), même si plusieurs défis demeurent en ce qui concerne l'organisation entre les études, la vie personnelle et la vie professionnelle.



# FAITS SAILLANTS

## LES MAS S'ADAPTENT À LA RÉALITÉ DES ÉLÈVES

Les leviers principaux des MAS perçus comme des réussites par les élèves sont :

- Les modalités mêmes du MAS : le rythme d'enseignement et d'apprentissage, l'accompagnement, le contenu des cours, les règles de vie commune, etc.
- L'accompagnement et le soutien : à la fois sur le plan scolaire et sur le plan psychosocial
- La relation que les intervenant(e)s entretiennent avec les élèves
- L'aspect clé en main du MAS, où les élèves ont accès aux ressources dans le MAS
- La stabilisation psychosociale de l'élève (gestion, santé, etc.) en parallèle au parcours scolaire

Également, nous avons produit un cadre de référence, qu'on appelle aussi une carte d'identité.

Petites structures

## Carte d'identité des MAS

Complémentaires au "régulier"

### Approche des MAS

#### Approche globale

Approche qui vise les multiples sphères de vie des jeunes et des adultes vulnérables; accompagnement et soutien dans leur projet de vie

#### Moyens d'intervention

Enseignement de groupe et individuel, disciplinaire et technique, ateliers d'apprentissage (lecture, écriture, calcul), travaux académiques, projets disciplinaires et professionnels, stages

Accompagnement personnalisé, *counseling* individuel, ateliers de groupe, de développement personnel, social et socioprofessionnel, activités, sorties, bénévolat, projets personnels

#### Flexibilité / adaptation

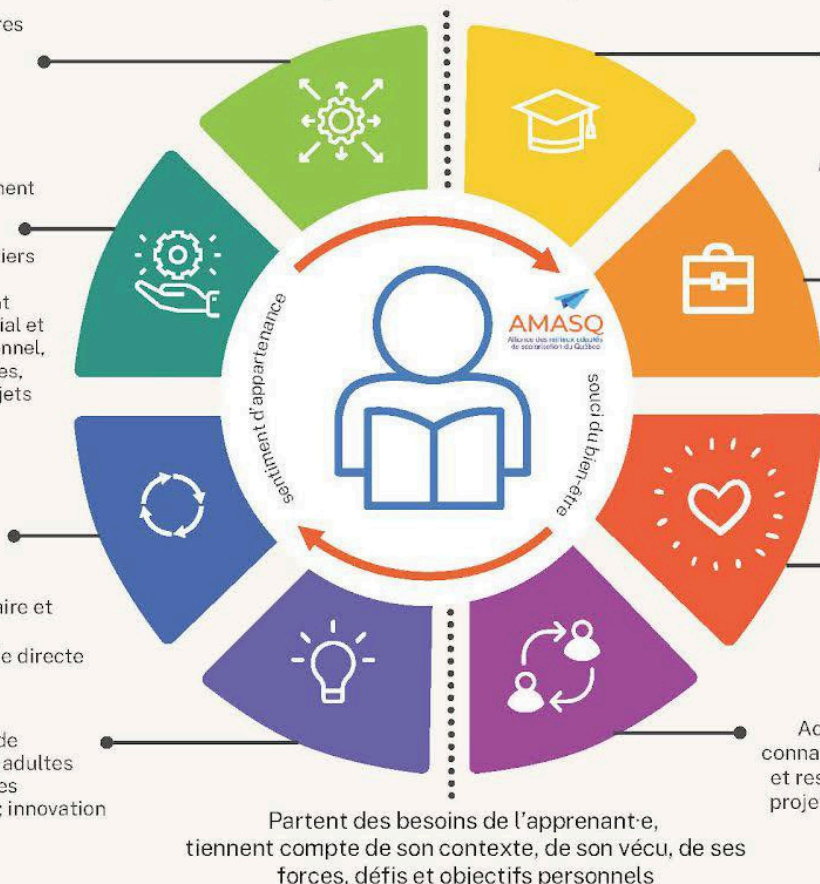
Pas de modèle unique : approche scolarisante/ non scolarisante

- Temps, durée, rythme, cours, progression, horaires adaptés
- Accompagnement, soutien scolaire et social adaptés
- Organisation flexible, démocratie directe

#### Innovation sociale

Exploration de nouvelles manières de répondre aux besoins des jeunes et adultes vulnérables à travers des pédagogies innovantes, des projets sur mesure; innovation en continu

Ancrés dans la communauté; nombreuses collaborations; partenariats avec les ressources institutionnelles, privées et communautaires; continuum de services; milieux de vie



### Impact des MAS

#### Scolarisation

Littératie, réinsertion scolaire, conduites et compétences socio-scolaires, persévérance, performance scolaire, diplomation

#### Insertion professionnelle

Insertion et maintien en emploi, développement des compétences professionnelles, reconnaissance des acquis, formation/ateliers professionnels et techniques, stages et expérience de travail, information scolaire

#### Bien-être psychosocial

Estime de soi, compétences socio-émotionnelles, savoir-être, habiletés sociales, socialisation, compétences interpersonnelles, autonomie, motivation, engagement

#### Participation citoyenne

Accès à l'information, sensibilisation, connaissances, mobilisation des services et ressources, compétences citoyennes, projets sociaux, bénévolat, participation aux instances décisionnelles

Accueillent un public vulnérable

Financement des milieux

Visent la réussite éducative

# ANALYSE SOCIOÉCONOMIQUE DE L'IMPACT DES MAS

L'objectif de l'étude de référence est d'évaluer l'impact social des MAS, fédérés par l'AMASQ, en utilisant une approche économique basée sur la méthodologie de l'avantage coût-bénéfice. Cette fiche synthèse reprend les principaux résultats de l'étude afin de mettre en lumière les avantages sociaux substantiels découlant de l'investissement dans ces milieux éducatifs particuliers.

*« Un jeune adulte qui abandonne l'école génère un coût économique pour l'État et les contribuables qui varie entre 6 833 \$ et 8 905 \$ par an. Les MAS jouent un rôle crucial en aidant ces élèves à obtenir leur diplôme, ce qui réduit la perte potentielle de revenus pour eux, pour la société mais aussi pour l'État et les contribuables. »*

*« Les MAS jouent un rôle complémentaire essentiel dans la diplomation des élèves vulnérables au secteur de l'éducation des adultes, et notamment celles et ceux qui ont des besoins spécifiques et qui ont déjà décroché des établissements secondaires et des centres d'éducation des adultes. »*

# NOS MEMBRES

## Membres réguliers



## Membres alliés



## Membres associés

