

L'avenir incertain des mines de la Côte-Nord

L'industrie doit absolument rompre sa dépendance du fer et se diversifier

Daniel Tremblay
Collaboration spéciale

IX ANS presque jour pour jour après la fermeture de la mine de fer de Schefferville et la disparition de plus de 5000 emplois, l'industrie minière est toujours en crise sur la Côte-Nord.

C'est ce qui ressort du colloque de l'Institut canadien des mines, de la métallurgie et du pétrole qui réunissait près de 400 congressistes du 8 au 11 septembre dernier à Sept-Îles sous le thème « L'industrie minière sur la Côte-Nord, un défi pour l'an 2000 ».

Selon Daniel Danis, géologue du Fonds Régional en exploration minière de la Côte-Nord (FREM), le constat est simple : la région dépend beaucoup trop du fer et il importe absolument de diversifier l'industrie minière.

La production minière a baissé de 6 % en 1991 par rapport à l'an dernier, pour s'établir à 974 millions \$, selon un rapport du ministère de l'Énergie et des Ressources sur l'activité minière dans le district Côte-Nord-Nouveau-Québec. Cette tendance s'est maintenue cette année avec les centaines de mises à pied temporaires dans la plupart des compagnies exploitant des mines de fer sur la Côte-Nord et au Labrador. De plus, alors que près du tiers des ressources minières du Québec (principalement du fer) sont extraites de la Côte-Nord, seulement 3 à 4 % des dépenses en exploration sont investies dans cette région.

Un marché en perte de vitesse

Depuis 10 ans, le marché du fer perd du terrain face à l'aluminium et aux autres métaux. Et la fin de la course aux armements ainsi que la mondialisation des marchés affectent présentement beaucoup les compagnies minières.

En fait, la « crise du fer » se répercute sur toute l'industrie minière de la Côte-Nord puisque toute la production du Québec transite par la région. Cela représente plus de 3000

emplois et quatre compagnies se disputant le gâteau : soit Québec-Cartier et QIT-Fer-et-Titane avec leurs mines situées respectivement à Fermont et Havre-Saint-Pierre, ainsi que Iron Ore et Mines Wabush qui exploitent des sites miniers au Labrador avec des installations à Sept-Îles.

Si la santé financière de Québec-Cartier semble solide en raison d'un plan de redressement, Mines Wabush, Iron Ore et QIT éprouvent des difficultés majeures. Lors du colloque de Sept-Îles, Mine Wabush a mis les cartes sur la table. L'entreprise a annoncé sa fermeture pour la fin de 1994 si elle ne parvient pas d'ici là à réduire de 15 % ses coûts de production. QIT-Fer et Titane, elle, a vu ses extractions diminuer de 16 % en 91, en plus de perdre son principal client, l'oxyde de Tracy.

Iron Ore (à l'origine de la fermeture des mines Schefferville et de Gagnon), ne prévoit pas de reprise dans le secteur du fer avant deux ou trois ans. « Le marché est difficile au niveau du prix du fer et non au niveau de la production », explique le vice-président Steve Vessey. « C'est pour cela qu'il nous faudra développer de nouveaux produits de meilleures qualités à base de fer silice particulièrement pour nos clients européens ».

Toutefois, ces entreprises pensent davantage à consolider leurs opérations qu'à les développer. « Elles ne recherchent pratiquement pas de nouveaux gisements de fer. Elles se contentent de s'assurer des réserves pour leur exploitation déjà existantes », soutient M. Danis. La région doit donc diversifier sa production minière.

Pour y arriver, il fallait donc amener les compagnies à prospecter dans la région. En 1988, la Côte-Nord n'obtenait que 1 % de toutes les dépenses en exploration du Québec, ce qui a amené les intervenants régionaux à créer le Fonds Régional d'exploration minière afin de faciliter la découverte de nouveaux gisements. L'an prochain, celles-ci pourraient atteindre 5 %.



PHOTO ARCHIVES

La fermeture de la mine de Schefferville a été le déclencheur d'une grave crise dans les mines de fer.

L'image de la région auprès de l'industrie minière est en train de changer complètement, affirme Rock Gaudreault, géologue résident du ministère de l'Énergie et des Ressources (MER) du district Côte-Nord-Nouveau-Québec.

Ainsi, l'an dernier, près de 29 millions \$ ont été investis dans le district. Pour 1992, le ministère de l'Énergie et des Ressources prévoit des dépenses de 16 millions \$. Malgré la baisse généralisée des investissements

en exploration minière au Québec, la Côte-Nord est parvenue à conserver et même accroître sa part des dépenses en prospection.

La présence possible de cuivre et de nickel est à l'origine de cet engouement pour la région. En fait, près de 53 % des dépenses d'exploration sont consacrées à la recherche de cuivre et de nickel. Le fer et le titane ne viennent qu'au troisième rang. Le granite architectural accapare 11 % et l'or-argent, 8 %.

L'effet d'entraînement

Pourtant, d'après M. Daniel Danis, le projet d'exploration de cuivre et de nickel à Raglan dans la Baie de l'Ungava et celui de Falconbridge (présente dans la région de Sudbury), faussent beaucoup les données. « En réalité, en excluant les investissements au Nouveau-Québec, c'est seulement 4 millions \$ qui sont véritablement investis en exploration sur la Côte-Nord ». Toutefois, le

géologue du MER, M. Rock Gaudreault, reste positif : « Il suffirait qu'un projet comme celui de Falconbridge (plus de 400 millions \$ d'investissement) fonctionne, même s'il aura peu de retombées directes sur la Côte-Nord, pour avoir un effet d'entraînement sur les autres compagnies minières », estime ce dernier.

Cet effet d'entraînement se fait déjà sentir puisque Falconbridge prospecte et fore aussi dans la région de Manicouagan au nord de Baie-Comeau. Un autre géant de l'industrie, INCO, a investi près de 1 million \$ afin de trouver du platine (jusqu'ici sans succès) dans le complexe géologique lité mafique de Sept-Îles.

La Basse-Côte-Nord serait vouée à un bel avenir au chapitre de l'exploration. Un projet d'exploration par la compagnie Tiomin d'un nouveau gisement de fer-titane à Natasquan pourrait donner un nouveau souffle à l'industrie du fer. L'entreprise se bute cependant au manque d'infrastructures routières dans la région. Même chose du côté de Baie-Johan-Beetz où on y compte pas moins de trois projets de mise en valeur de ressources naturelles : l'un de silice, un autre feldspath et un dernier de cuivre-nickel.

Finalement, la région de Fermont-Schefferville n'est pas en reste. Après la fermeture de deux agglomérations, des efforts immenses ont été effectués pour débusquer des nouveaux gisements. Vior-Mazarin avec son site de Scheffer (or-argent et platine), Explograph avec sa propriété de Sagar (cuivre-or et platine) et bien d'autres ont tous des projets susceptibles de relancer l'industrie minière dans le secteur.

L'industrie minière de la Côte-Nord est en pleine transformation. La présence dans la région pour le seul mois de septembre de deux colloques majeurs, celui de l'Institut Canadien des Mines et de la Métallurgie et du Pétrole et l'autre de l'Association minière du Québec, illustrent bien. Signe des temps : la Côte-Nord est revenue dans les bonnes grâces des bonzes de l'industrie.

La livre touche un plancher historique

LONDRES (AFP) — La livre a touché un nouveau plancher historique face au deutschemark hier à Londres après des déclarations officielles excluant tout retour rapide dans le Système monétaire européen (SME), tandis que les échanges restaient nerveux sur la lire, l'escudo, le franc français et la couronne danoise avant le référendum sur Maastricht dimanche en France.

Le deutschemark a attiré quelques ultimes achats de précaution malgré l'abaissement à 9 % du taux des prises en pension à trois jours de la Bundesbank, qui pourrait signaler de nouvelles réductions des taux d'intérêt la semaine prochaine si le SME a besoin d'être colmaté.

La livre est tombée jusqu'à 2,950 DM en début d'après-midi à cause de la fermeté du DM, avant de remonter au dessus de 2,60 DM.

Le dollar a progressé dans l'attente de la réunion du groupe des Sept à Washington et par crainte de nouveaux désordres monétaires en Europe lundi. Il a aussi profité du signe d'assouplissement des taux allemands.

Dans des échanges beaucoup plus calmes que les jours précédents, le SME est resté très nerveux à l'avant-veille du référendum français. La livre irlandaise et le franc français ont bien résisté après avoir été attaqués la veille mais la Banque de France a dû intervenir en début de journée. Le franc a ensuite bénéficié de déclarations de la Bundesbank selon lesquelles une réévaluation est plus probable qu'une dévaluation après le référendum.

Mais la lire a continué à faire les choux gras des spéculateurs et la couronne danoise est restée à son plancher face au mark.

Le dollar a clôturé à 1,5011 DM contre 1,4835 jeudi, 1,2965 FS contre 1,29, 5,1275 FF contre 5,07 et 124,55 yen contre 124,30.

La livre a fini à 1,7337 dollar contre 1,7775, 2,6024 DM contre 2,6369, 2,2477 FS contre 2,2930, 8,895 FF contre 9,0119 et 215,93 yen contre 220,94.

Hudon et Deaudelin achète Aligro

Frédéric Tremblay
de la Presse canadienne

STEINBERG vient de procéder à la vente de sa filiale Aligro au coût de 35 millions \$ à la firme Hudon et Deaudelin de Montréal, membre du groupe ontarien Oshawa.

Cette vente permettra à Steinberg de réunir des liquidités afin de payer une partie de ses dettes, mais coûtera au mieux 225 emplois, et au pire, 332. Aligro emploie actuellement au total 580 travailleurs.

Il y a trois mois, au moment de l'achat des magasins Steinberg par Provigo et Métro, les actifs d'Aligro étaient évalués à 49,4 millions \$.

Les 225 pertes d'emplois inévitables sont consécutives à la fermeture de trois des sept entrepôts Aligro, situés à Lévis, Alma et Mont-Joli.

L'entrepôt d'Anjou, qui emploie 108 travailleurs, pourrait aussi fermer ses portes si Hudon et Deaudelin ne parvient pas à s'entendre avec le propriétaire de l'entrepôt sur les modalités de transfert du bail.

Dans le cas des entrepôts de Mont-Joli et Alma, ils n'étaient pas rentables, donc condamnés à la fermeture.

L'entrepôt de Lévis, qui avait pour unique rôle d'approvisionner les magasins Steinberg, était devenu inutile depuis l'achat des supermarchés par Provigo et Métro.

Les trois autres entrepôts d'Aligro sont situés à Rimouski, Rivière-au-Renard, et aux Ules-de-la-Madeleine.

Aligro, un distributeur de produits d'alimentation, approvisionne 800 détaillants à bannières multiples et 2500 autres établissements dont des restaurants.

Outre les entrepôts, Aligro est aussi composé de sept centres libre-service, c'était-à-dire de petits entrepôts où les détaillants venaient s'approvisionner eux-mêmes.

Lors de l'assemblée d'information des ex-fournisseurs de Steinberg, tenue à Montréal le 31 août dernier, plusieurs avaient manifesté le désir que la compagnie se départisse d'un certain nombre de ses actifs afin qu'elle puisse payer ses créanciers.

Au total, Steinberg doit 92 millions \$ à ses 5000 anciens fournisseurs qui ne profitent d'aucune ga-

rantie de remboursement. Avant eux, Steinberg doit payer en priorité le syndicat bancaire pour une somme de 211 millions \$, et la Société de développement industriel du Québec, pour un montant de 72,4 millions \$.

De ce fait, plusieurs ex-fournisseurs de Steinberg craignent de demeurer en reste, et de ne obtenir presque aucun remboursement. Une centaine d'entre eux ont joint les rangs du Comité d'action des fournisseurs de Steinberg pour demander une intervention personnelle du premier ministre Bourassa dans ce dossier.

Plusieurs centaines d'emplois pourraient être perdus si jamais Steinberg faisait défaut de rembourser ses anciens fournisseurs, avait notamment déclaré Laurent Bisailon, porte-parole du Comité d'action des fournisseurs de Steinberg.

Le coordonnateur de la faillite de Steinberg, Paul Bertrand, doit déposer son rapport le 1er octobre. C'est alors que l'on connaîtra dans quelle mesure les ex-fournisseurs de Steinberg pourront récupérer leurs dûs.

Le Québec récoltera 125 millions \$ de la vente des deux réacteurs Candu

d'après la Presse canadienne

LA CROISSANCE spectaculaire de la demande d'électricité en Corée du Sud sourit à Énergie Atomique du Canada Limitée (EAEC). La société vient de décrocher un contrat pour construire deux nouvelles centrales dans ce pays.

Canatom, filiale du Groupe SNC établie à Montréal, sera appelée à réaliser au coût de 40 millions \$ les travaux d'ingénierie, d'approvisionnement et de gérance reliés à la construction des deux centrales nucléaires en Corée du Sud.

Le président du Groupe SNC, Guy St-Pierre, y voit « une bouffée d'air frais dans le contexte économique actuel ».

La construction de ces deux réac-

teurs nucléaires rapportera 500 millions \$ en retombées au Canada, dont 125 millions \$ au Québec. 7000 emplois directs ou indirects seront créés ou préservés au pays, dont 1000 au Québec.

C'est l'Ontario qui obtient la plus importante part du gâteau : 250 millions \$ de retombées, et 3500 emplois.

L'Ontario a une filière nucléaire développée de façon considérable et une importante industrie manufacturière dans ce domaine. Il y a déjà une vingtaine de centrales nucléaires dans cette province. C'est complètement compréhensible qu'il y ait plus d'emplois créés ou préservés en Ontario », a expliqué René Godin.

L'Alberta et la Colombie-Britannique se partagent le reste des retombées de la construction des deux

nouveaux réacteurs Candu, soit 125 millions \$ et 2500 emplois.

D'autres importantes entreprises manufacturières au Québec bénéficieront des retombées de la construction de ces deux centrales en Corée du Sud, dont la mise en service est prévue pour 1998 et 1999.

GEC Alsthom, à Tracy, fabriquera les cuves des réacteurs, CAE Électronique, à Ville Saint-Laurent, verra à la réalisation des salles de commandes par ordinateurs, et Dominion Bridge, de Lachine, à la construction des tubes de liaison et de support.

Au Canada, au total, cent entreprises manufacturières profiteront à des degrés divers des retombées de la construction des deux nouveaux réacteurs en Corée du Sud.

L'inflation a baissé à 1,2 % au mois d'août

OTTAWA (PC) — Le taux annuel d'inflation a baissé à 1,2 % au mois d'août, a rapporté hier Statistique Canada.

C'est une légère baisse comparé au 1,3 % enregistré en juillet mais une hausse sur le mois de juin alors que le taux enregistré (1,1 %) était le plus bas depuis mai 1962.

Des analystes disent que ces taux — les plus bas depuis plusieurs décennies — rendent le Canada plus concurrentiel sur les marchés mondiaux et pourraient permettre de nouvelles baisses des taux d'intérêt. En revanche, certains économistes considèrent que l'économie canadienne a payé cher pour abaisser autant le taux d'inflation et stabiliser les prix.

Sur une base mensuelle, les prix n'ont pas bougé au mois d'août.

L'indice des prix à la consommation, utilisant 100 comme base à partir des prix de 1986, est demeuré à 128,4 en août dernier. Il s'était établi à 128,9 en août 1991.

En d'autres termes, une corbeille de biens et services qui coûtait 100 \$ en 1986 coûtait 128,40 \$ aux mois de juillet et d'août derniers et 126,90 \$ en août 1991.

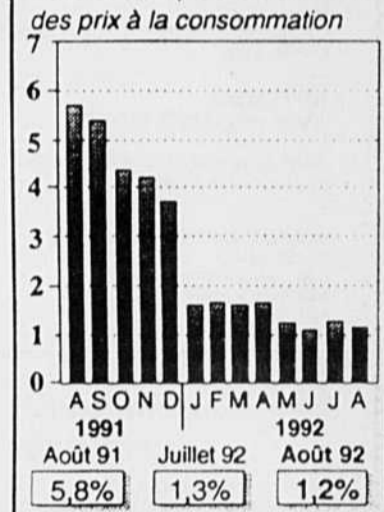
« C'est positif en un sens, a commenté Mme Catherine Swift, vice-présidente de la Fédération canadienne des entreprises indépendantes, mais nous avons dû payer cher — et nous payons encore cher — pour un taux d'inflation aussi bas. »

A son avis, les Canadiens accepteraient un taux d'inflation de 3 ou 4 % plutôt que de subir le ralentissement de l'économie, que plusieurs spécialistes attribuent à la stratégie anti-inflationniste du gouverneur de la Banque du Canada, M. John Crow.

Mme Patricia Mohr, économiste en chef à la banque Scotia, croit que si le faible taux d'inflation se maintient, le Canada en profitera pour devenir plus concurrentiel sur les marchés d'exportation, et que cela accroîtra l'intérêt des investisseurs étrangers pour le Canada. Elle aussi trouve que ce sont de bonnes nouvelles, mais qu'il y a un revers, moins

Taux d'inflation

L'évolution annuelle de l'indice des prix à la consommation



Source: Statistique Canada (PC)

rose. « Nous avons une économie intérieure extrêmement faible », dit-elle.

George Saba, économiste en chef chez Montreal Trust, prédit pour sa part qu'une fois résolue la crise monétaire au sein de la Communauté européenne, les taux d'intérêt à long terme au Canada baisseront.

Les prix de l'habitation, des transports, de l'alcool et du tabac ont progressé de façon significative sur ceux d'il y a un an.

Toutefois, l'indice des prix de la nourriture n'était que de 0,7 % plus élevé que celui de la même période de l'an dernier, et sur une base mensuelle, il a baissé de 0,2 % au mois d'août, a précisé l'agence fédérale.

Cette situation est le résultat de la chute des prix des légumes frais de même que ceux du sucre, du café, du thé et de la margarine.

Pendant ce temps, les prix des vêtements, du tabac et l'alcool et l'habitation ont tous augmenté en août par rapport au mois de juillet.

Pour plusieurs Canadiens, le taux annuel d'inflation a été plus faible que celui de la moyenne nationale.

CAHIER
SPÉCIAL

TOURISME D'AFFAIRES

RÉSERVATIONS PUBLICITAIRES

(514) 842-9645

Date de tombée: 9 octobre 1992

PARUTION
le 16 octobre
DANS
LE DEVOIR

Le 16 octobre 1992, LE DEVOIR publiera un cahier spécial **Tourisme d'affaires**. Au sommaire:

- Avantages respectifs des grands hôtels et auberges pour la tenue de colloques et congrès
- Transport aérien: les classes Affaires de l'avenir
- Évolution de la bureautique destinée aux voyageurs d'affaires
- Portraits de femmes d'affaires qui voyagent souvent
- Trains et clientèle d'affaires: la stratégie d'Amtrak et de Via; la problématique des TGV en Amérique du Nord et au Canada
- Voyageurs d'affaires et impôts
- Libre échange nord-américain et voyages d'affaires
- Tourisme d'affaires à Montréal: principales clientèles et tendances
- Stratégie de développement des aéroports de Montréal
- Grands congrès internationaux à Montréal et à Québec.

Avis de la Commission des transports du Québec

Commission des transports du Québec

La Commission a regroupé, sous différentes rubriques, les avis qu'elle doit donner conformément à la Loi sur le camionnage (L.Q. 1987, c. 97), la Loi sur les transports (L.R.Q. c. T-12) et la Loi sur le transport par taxi (L.R.Q. c. T-11.1) et sur les règlements qui en découlent. Ces avis contiennent les natures de demandes introduites à la Commission qui requièrent une publication, les avis que la Commission donne de son propre chef ainsi que les informations qui intéressent les demandeurs ou les titulaires de permis.

Les rubriques sont classées, lorsqu'il y a des avis à donner, comme suit: autobus, location, maritime, taxi, camionnage en vrac, "camionnage local, intra et extra-provincial" et avis divers et information générale.

Toute opposition ou intervention qui peut être faite selon les règles doit l'être dans le délai indiqué dans la rubrique et signifié au requérant.

Le texte complet d'une demande ou d'un avis peut être consulté à la Commission durant les heures régulières d'ouverture des bureaux.

AUTOBUS

Délai d'opposition ou d'intervention: 21 jours du présent avis

No: Q-92-09815-0
AUTOBUS TREMBLAY & PARADIS INC.
2625, rue Watt
Ste-Foy (Québec)
G1P 3T2
DEMANDE DE PERMIS RÉGULIER
PRÉMIÈREMENT:

Transport par abonnement ou transport scolaire
Autorisation: du Collège Mérici (Québec) à l'École Wilbrod Bhérier (Québec)
Horaires et fréquence: selon le contrat déposé au dossier

Catégorie de véhicule: 5
Conditions et restrictions: ce permis est conditionnel au maintien en vigueur d'un contrat avec le Collège Mérici.

Durée: 5 ans
DEUXIÈMEMENT:

Transport par abonnement
Autorisation: Québec, Vanier, Ste-Foy
Horaires et fréquence: selon le contrat déposé au dossier

Catégorie de véhicule: 5
Conditions et restrictions: ce permis est conditionnel au maintien en vigueur d'un contrat avec le Collège régional de Champlain (St-Lawrence Campus)

Durée: 5 ans
TROISIÈMEMENT:

Transport par abonnement
Autorisation: Québec, Ste-Foy, Charlesbourg
Horaires et fréquence: selon le contrat déposé au dossier

Catégorie de véhicule: 5
Conditions et restrictions: ce permis est conditionnel au maintien en vigueur d'un contrat avec le Collège régional de Champlain (St-Lawrence Campus)

Durée: 5 ans
TROISIÈMEMENT:

Transport par abonnement
Autorisation: Québec, Ste-Foy, Charlesbourg
Horaires et fréquence: selon le contrat déposé au dossier

Catégorie de véhicule: 5
Conditions et restrictions: ce permis est conditionnel au maintien en vigueur d'un contrat avec le Collège François-Xavier Garneau.

Durée: 5 ans
No: Q-92-09819-2

AUTOBUS JACQUART INC.
126, Mgr Blanche
Sept-Îles (Québec)
G4R 3G8
DEMANDE DE PERMIS
TRANSPORTE NOLISÉ

Autorisation: Mingan, Hâvre-St-Pierre, Longue-Pointe, Rivière-St-Jean, Rivière-au-Tonnerre, Moisie, Sept-Îles, Gallix, Port-Cartier, Rivière-Pentecôte, Baie-Trinité, Godbout, Franquefort.
Clientèle: groupes de personnes exclusivement

Catégorie de véhicule: 1, 2, 3, 4, 5, 6 et 7
Durée: 5 ans

AUTOBUS AVIS PROPRIO MOTU

Délai d'opposition ou d'intervention: 10 jours du présent avis

No: M-92-21251-8
COMMISSION DES TRANSPORTS
DU QUÉBEC
505, rue Sherbrooke Est
Montréal (Québec)
H2L 1K2

et les mises en cause
Les Entreprises Paul-Émile Letendre Ltée
488, Rang no 2
St-David (Yamaska)
J0G 1L0

et
SCOBUS INC.
4865, Sir Wilfrid Laurier
St-Hubert (Chambly)
J3Y 3X5

et
AUTOBUS D.G.P. INC.
2375, boulevard St-Louis
Tracy (Richelieu)
J3R 2E4

MODIFICATION DES PERMIS:
4-M-000621-003A et 004A
Les Entreprises Paul-Émile Letendre Ltée

2-M-000748-001A-003A-004A et 016A
Scobus Inc.
6-M-000876-001A
Autobus D.G.P. Inc.

Quant à la description du territoire autorisé en remplaçant les mots "Sorel (50700) et/ou Saint-Joseph-de-Sorel (50750)" par les mots "Ville de Sorel (50730)".

LOCATION

Délai d'opposition ou d'intervention: 21 jours du présent avis

No: M-92-21318-5
LOCATION DE CAMIONS RYDER
DU CANADA LTÉE
1440, Montée de Liesse
St-Laurent (Québec)
H4S 1J6

CHANGEMENT D'ADRESSE
Du: 86, boul. Taschereau
Greenfield Park (Québec)
J4V 2H2

Au: 3879, boul. Taschereau
St-Hubert (Québec)
J4T 2G5

Changement de place d'affaires inscrit au permis 3-M-600413-005A
Location à court terme de camions, camionnettes, fourgons et fourgonnettes.
Aucun véhicule de type citerne.

No: M-92-21319-3
LOCATION DE CAMIONS RYDER
DU CANADA LTÉE
1440, Montée de Liesse
St-Laurent (Québec)
H4S 1J6

CHANGEMENT D'ADRESSE
Du: 250 - 2e Rue
Limouliou (Québec)
G1L 2T5

Au: 3, Chemin St-Jacques
Joliette (Québec)
J6E 8K7

Changement de place d'affaires inscrit au permis 3-M-600413-005A
Location à court terme de camions, ca-

mionnettes, fourgons, fourgonnettes, tracteurs, remorques et semi-remorques.

No: M-92-21320-1
LOCATION DE CAMIONS RYDER
DU CANADA LTÉE
1440, Montée de Liesse
St-Laurent (Québec)
H4S 1J6

CHANGEMENT D'ADRESSE
Du: 370, du Collège
Sorel (Québec)
J3A 5T7

Au: 1510, Mgr Bourget
Tracy (Québec)
J3R 4X2

Changement de place d'affaires inscrit au permis 3-M-600413-014A
Location à court terme de tracteurs, remorques et semi-remorques.
Aucun véhicule de type citerne.

TAXI

Délai d'opposition ou d'intervention: 10 jours du présent avis

No: M-92-21220-3
BHULLER, TEJINDER SINGH
1311, Daigneault
LaSalle, Qc H8N 1G1

Et demandeur-cédant:
Lafontaine, Lionel
209, du Bassin
Saint-Constant, Qc J5A 1T8

TRANSFERT DE PERMIS
8-M-213006-002A
Dans le territoire de:
Montréal (A-11)

No: M-92-21222-9
ST-JEAN, PIERRE
191, Terrasse Turgeon, app. 6
Longueuil, Qc J4L 1S5

Et demandeur-cédant:
Boucher, Julien
5432, 4e Avenue
Montréal, Qc H1Y 2V6

TRANSFERT DE PERMIS
0-M-211479-003A
Dans le territoire de:
Montréal (A-11)

No: M-92-21231-0
MISSORI, GIOVAN BATTISTA
7991, Jean Brillion
Montréal, Qc H8N 2L3

Et demandeur-cédant:
Breton, Jean-Luc
7962, Simone
LaSalle, Qc H8P 1W4

TRANSFERT DE PERMIS
9-M-205233-001A
Dans le territoire de:
Montréal (A-11)

No: M-92-21240-1
RÉGIS, ERNEST
7810, Mountain Sights, app. 11
Montréal, Qc H4P 2B2

Et demandeur-cédant:
Gaulin, Roger
49, Veillette
Saint-Constant, Qc J5A 1P1

TRANSFERT DE PERMIS
1-M-208598-004A
Dans le territoire de:
Montréal (A-11)

No: M-92-21242-6
MICHEL, PHILOMENA
12675, 39e Avenue
Montréal, Qc H1E 2E1

Et demandeur-cédant:
Léon, Lys
9113, D'Iberville
Montréal, Qc H1Z 2R3

TRANSFERT DE PERMIS
1-M-208516-001A
Dans le territoire de:
Montréal (A-11)

No: M-92-21259-1
ABI-SALEY, NADIM
3295, Madère
Brossard, Qc J4Y 1T4

Et demandeur-cédant:
Yekani, Bahman
1011, Woodside
Dollard-des-Ormeaux, Qc H9B 1R1

TRANSFERT DE PERMIS
8-M-213857-003A
Dans le territoire de:
Ouest de Montréal (A-12)

No: M-92-21283-1
BIEN-AIMÉ, MARTIAL
4977, rue Hortie
Pierrefonds, Qc H9W 1Z4

Et demandeur-cédant:
Chaput, Jean
118, Hande!
Cardiac, Qc J5R 1S1

TRANSFERT DE PERMIS
9-M-204723-001A
Dans le territoire de:
Montréal (A-11)

No: M-92-21286-4
FOGLIETTA, GIOSAFATTE
5952, Dumas
Montréal, Qc H4E 2Z6

Et demandeur-cédant:
Gaulin, Claudette
49, Veillette
Saint-Constant, Qc J5A 1P1

TRANSFERT DE PERMIS
5-M-203598-004A
Dans le territoire de:
Montréal (A-11)

No: M-92-21289-8
2759-2104 QUÉBEC INC.
2427, avenue Montclair
Montréal, Qc H4B 2H9

AVIS DE PROPOSITION D'ACQUISITION D'INTÉRÊTS
6-M-214766-001A
Dans le territoire de:
Montréal (A-11)

No: M-92-21291-4
SCALIA, ROSARIO
6161, Pageau
Auteuil, Laval, Qc H7H 2V8

Et demandeur-cédant:
Succession Stefana Gurreri
a/s de Rosario Scalia, E.T.
6161, Pageau
Laval, Qc H7H 2V8

TRANSFERT DE PERMIS
8-M-211950-001A
Dans le territoire de:
Est de Montréal (A-05)

No: M-92-21303-7
BOU DAHER, JOSEPH
305, 15e Rue, app. 13
Laval, Qc H7N 1L3

Et demandeur-cédant:
Lazarovic, Edith
6124, MacDonald Ave
Hampstead, Qc H3X 2X1

TRANSFERT DE PERMIS
3-M-202598-004A
Dans le territoire de:
Montréal (A-11)

No: M-92-21317-7
LAFRENIÈRE, DENIS
291, Richard
Saint-Alexis-des-Monts, Qc J0K 1V0

Et demandeur-cédant:
Lafrenière, Jean-Paul
53, des Gouverneurs, app. 1
Repentigny, Qc J6A 1N3

TRANSFERT DE PERMIS
5-M-204642-001A
Dans le territoire de:
Montréal (A-11)

No: M-92-21323-5
SANAT-PISHEH, HAMID
1041, Radisson
LaSalle, Qc H8R 2X6

Et demandeur-cédant:
Morin, Léon
390, Joseph Germain
Bois des Filon, Qc J6Z 1M7

Demirdjian, Sarkis
524, avenue de Cherbouge
Chomedey, Laval H7W 4V6

TRANSFERT DE PERMIS
5-M-211466-001A
Dans le territoire de:
Montréal (A-11)

No: Q-92-09826-7
BÉRUBÉ, JACQUES
1060, Raymond-Casgrain
App. 404
Québec (Québec)
G1S 2E3

Et demandeur-cédant:
DAGLE, LISE
573, du Beau-Repos
Lac St-Charles
(Québec)
G0A 2H0

Proc.: Me Jacques Couillard
TRANSFERT DE PERMIS
5-Q-204.889-001A
Dans le territoire de l'agglomération de Québec (A-36)

No: Q-92-09827-5
FRANCOEUR, JEAN-CLAUDE
29, Des Pins
Ste-Hélène-de-Breakleyville
(Québec) G0S 1E1

Et demandeur-cédant:
MARTEL, ROGER
1367, Marianne
L'Anceine-Lorette
(Québec) G2E 1L1

Proc.: Groleau, Fecteau & Descarreaux,
notaires
TRANSFERT DE PERMIS
3-Q-205.282-001A
Dans le territoire de l'agglomération de Ste-Foy-Sillery (A-38)

Délai d'opposition ou d'intervention: 21 jours du présent avis

No: Q-92-09797-0
RATTÉ, SERGE
(Limousine A-1 Enr.)
30, Chemin de la Cornière
C.P. 964
Lac Beauport (Québec)
G0A 2C0

DEMANDE DE PERMIS RÉGULIER
Transport spécialisé par Limousine de Grand Luxe
Dans le territoire de la province de Québec.

No: Q-92-09831-7
RATTÉ, STÉFANE
35, Chemin de la Randonnée
Lac Beauport (Québec)
G0A 2C0

DEMANDE DE SPÉCIALISATION D'UN PERMIS DE TAXI ET UN TRANSPORT "DE LUXE" (LIMOUSINE)
Permis concerné: 1-Q-205.623-001A
Délivré pour l'agglomération de Québec (A-36)

Territoire: demande l'autorisation afin d'étendre ses opérations au territoire de la Communauté urbaine de Québec

No: Q-92-09832-5
RATTÉ, JOCELYN
30, Chemin de la Cornière
Lac Beauport (Québec)
G0A 2C0

DEMANDE DE SPÉCIALISATION D'UN PERMIS DE TAXI EN UN TRANSPORT "DE LUXE" (LIMOUSINE)
Permis concerné: 1-Q-205.342-001A
Délivré pour l'agglomération de Québec (A-36)

Spécialisation: Limousine
Territoire: demande l'autorisation afin d'étendre ses opérations au territoire de la Communauté urbaine de Québec.

CAMIONNAGE EN VRAC

Délai d'opposition ou d'intervention: 10 jours du présent avis

No: M-92-21213-8
FRENNA, ANTONINO
8884, Ravel
Saint-Léonard, Qc H1P 3C9

Et demandeur-cédant:
DUBÉ, AZARIAS
453, 9ème Avenue, C.P. 198, R.R. 4
Saint-Lin, Qc J0R 1C0

TRANSFERT DE PERMIS
2-M-511390-001A
Territoire: région 10

Matières autorisées: toutes.

No: M-92-21219-5
LES TERRES SOLBEC INC.
1405, bl. des Laurentides
Laval, Qc H7M 2Y2

Et demandeur-cédant:
DEBLAIEMENT PANORAMA (1983) INC.
1405, bl. des Laurentides
Laval, Qc H7M 2Y2

TRANSFERT DE PERMIS
8-M-511797-002A
Matières autorisées: toutes
Territoire: région 10

No: M-92-21232-8
MESSIER, ANDRÉ
(André Messier Enr.)
75, De l'Église, app. 204
Longueuil, Qc J4G 1H8

Et demandeur-cédant:
LES ENTREPRISES ALEXGUY LTÉE
1330 Labadie
Longueuil, Qc J4N 1C7

TRANSFERT DE PERMIS
3-M-510794-001A
Territoire: région 06

Matières autorisées: toutes

No: M-92-21233-6
EXCAVATION DE SABLE ET GRAVIER
PINE HILL INC.
142, Des Érables
Lachute, Qc J8H 1A8

Et demandeur-cédant:
C. & J. BIGRAS EXCAVATION INC.
142, Des Érables
Lachute, Qc J8H 1A8

TRANSFERT DE PERMIS
2-M-512130-001A
Territoire: région 06

Matières autorisées: toutes

No: M-92-21234-4
CIMENT LACASSE LTÉE
48, Montée Laramée
Sainte-Anne-des-Plaines,
Qc J0N 1H0

Et demandeur-cédant:
2738-4353 QUÉBEC INC.
1070, Louise
Mascouche, Qc J7L 2R9

TRANSFERT DE PERMIS
0-M-513908-001B
Territoire: région 06

Matières autorisées: toutes et matière 26 qui comprend: déchets métalliques ferreux recyclables et déchets métalliques non ferreux recyclables.

No: M-92-21249-2
TRANSPORT YVES BOURASSA INC.
1431, Pincourt
Mascouche, Qc J7L 2V9

Et demandeur-cédant:
BOURASSA, Yves
141, Pincourt
Mascouche, Qc J7L 2V9

TRANSFERT DE PERMIS
7-M-506350-002A
Matières autorisées: toutes
Territoire: région 06

No: M-92-21253-4
MANNON, DOMINIC
4635, Volta
Saint-Léonard, Qc H1R 3R6

Et demandeur-cédant:
MORELLO, ANTONIO
6695, Daveluy
Saint-Léonard, Qc H1T 3S8

TRANSFERT DE PERMIS
0-M-513460-001A
Territoire: région 10

Matières autorisées: toutes

No: M-92-21254-2
D'INTINO, MARCO
(Marco D'Intino Transport)
6294, Lavoisier
Saint-Léonard, Qc H1P 2X8

Et demandeur-cédant:
SANTUCCI, GELSORICO
(G. Santucci Transport Enr.)
8257, Domremy

Saint-Léonard, Qc H1R 2N8
TRANSFERT DE PERMIS
3-M-503757-001A
Territoire: région 10

Matières autorisées: toutes

No: M-92-21255-9
RACINE, FRANÇOIS
(F.M. Racine Transport)
4124, Cléroux
Laval, Qc H7T 2C9

Et demandeur-cédant:
RACINE, MICHEL
1661, Terrasse Pilon
Laval, Qc H7W 3J2

TRANSFERT DE PERMIS
0-M-512736-001A et 002A
Territoire: région 10

Matières autorisées: toutes

No: M-92-21256-7
BIGRAS, Dominic
11191, Route 148
Mirabel, Qc J0N 1S0

Et demandeur-cédant:
VIAU, André
3857, St-Jean-Baptiste
Mirabel, Qc J0N 1K0

TRANSFERT DE PERMIS
7-M-503597-001A
Matières autorisées: toutes
Territoire: région 06

No: M-92-21272-4
MELOCHE, RICHARD
1850, Cité Des Jeunes
Saint-Lazare, Qc J0P 1V0

Et demandeur-cédant:
JUST PELLETIER INC.
3847, Marquette
Laval, Qc H7P 1S3

TRANSFERT DE PERMIS
2-M-510662-001A
Territoire: région 10

Matières autorisées: toutes

No: M-92-21273-2
BIGRAS, ALAIN
375, Route 117, R.R. 2
Saint-Jovite, Qc J0T 2H0

Et demandeur-cédant:
LABELLE-BIGRAS NICOLE
375, Route 117, R.R. 2
Saint-Jovite, Qc J0T 2H0

TRANSFERT DE PERMIS
0-M-513932-001A
Territoire: région 06

Matières autorisées: toutes

No: M-92-21275-7
DESROSIERS, Jean François
(Transport Jean François Desrosiers Enr.)
15657, Victoria
Montréal, Qc H1R 1R1

Et demandeur-cédant:
LES AS DE L'EXCAVATION INC.
6484, Basemont
Montréal, Qc H1M 2Y6

TRANSFERT DE PERMIS
2-M-513666-001A
Matières autorisées: toutes
Territoire: région 10

No: M-92-21288-0
E. & T. KIRKPATRICK EXCAVATION
INC.
2160, du Village
Morin Heights, Qc J0R 1H0

Et demandeur-cédant:
KIRKPATRICK, Elwood
2160, du Village
Morin Heights, Qc J0R 1H0

TRANSFERT DE PERMIS
1-M-500714-001A
Matières autorisées: toutes
Territoire: région 06

No: M-92-21304-5
EXCAVATION R. SÉNÉCAL INC.
8889, 15ème Avenue, app. 1
Montréal, Qc H2A 2T6

Et demandeur-cédant:
TRANSPORT JACQUES CHARBONNEAU INC.
4065, boul. Ste-Rose
Laval, Qc H7R 1W6

TRANSFERT DE PERMIS
5-M-510578-001B
Matières autorisées: toutes
Territoire: région 10

No: M-92-21309-4
2852-1839 QUÉBEC INC.
Rang 10, C.P. 65
Baie-James, Qc J0Z 1H0

Et demandeur-cédant:
BOLDUC, René
Rang 10, C.P. 65
Baie-James, Qc J0Z 1H0

TRANSFERT DE PERMIS
4-M-503566-001A
Matières autorisées: toutes
Territoire: région 08

No: M-92-21326-8
BRABANT, LUC
637, Élie Auclair
St-Polycarpe, Qc J0P 1X0

Et demandeur-cédant:
TRANSPORT LUC BRABANT INC.
637, Élie Auclair
St-Polycarpe, Qc J0P 1X0

TRANSFERT DE PERMIS
9-M-512661-001A
Matières autorisées: toutes
Territoire: région 06

No: Q-92-09780-6
FALARDEAU, PATRICK
3475, Notre-Dame
Sainte-Foy, (Québec) G2E 3L9

Et demandeur-cédant:
SERGE MORROW ET AL EN SOCIÉTÉ
(J.S. Morrow Enr.)
1430, avenue William
Sillery, (Québec) G1S 4G4

TRANSFERT DE PERMIS
Transport de matières en vrac
Dans le territoire de:
Région 03

Matières autorisées: toutes
Permis concerné: 9-Q-510107-001A

No: Q-92-09784-8
LAVOIE, LÉON
270, Sentier des Rapides
Ville de La Baie
(Québec)
G7B 3P6

Et demandeur-cédant:
YOR

ECONOMIE

La semaine économique

- Hausse du taux d'escompte : jeudi, la Banque du Canada a fait passer son taux d'escompte de 5,14 à 5,34 %. Cette deuxième hausse consécutive du taux directeur répondait à une volonté de défendre la devise canadienne dans la foulée de la crise monétaire qui balaie l'Europe.
- Inflation en baisse : l'indice des prix à la consommation s'est apprécié de 1,2 % en août, comparativement à 1,3 % en juillet. En juin, le taux d'inflation, à 1,1 %, atteignait son plus bas niveau des 30 dernières années.
- Hausses salariales : les augmentations salariales dans le secteur public se sont chiffrées à 3,1 % en juillet, soit près du double des augmentations obtenues en mai ou en juin. Dans le secteur privé, les augmentations se sont établies, en moyenne, à 2,6 % en juin.
- Chute des expéditions manufacturières : les expéditions manufacturières ont chuté de 2,1 % en juillet pour atteindre 22,6 milliards \$. En juin, les expéditions avaient progressé de 0,3 %, à 23,3 milliards \$.
- Progression du secteur extérieur : le surplus commercial du Canada a atteint 623 millions \$ en juillet, comparativement à 217 millions \$ le mois précédent. Les exportations canadiennes se sont chiffrées à 13,1 milliards \$ durant le mois et les importations, à 12,5 milliards \$.
- Perte de popularité du magasinage aux États-Unis : le nombre de voyages de moins de 24 heures en automobile aux États-Unis a décliné de 0,4 % en juillet par rapport au même mois l'an dernier, pour se fixer à 5,8 millions.
- Revente de maisons en hausse : la revente des propriétés résidentielles a bondi de 20,1 % entre les mois d'août 1991 et 1992. Au cours de cette période, le prix moyen est passé de 157 337 \$ à 159 848 \$.

EN BREF...

Mise au point d'Imasco

NOTANT LA forte activité sur les titres d'Imasco Limitée à la Bourse, la direction de cette compagnie a émis un communiqué hier pour rappeler quelques faits justifiant cet accroissement d'intérêt. Pour le premier semestre terminé le 30 juin dernier, la compagnie a rapporté un bénéfice par action de 1,21 \$. C'était 16 % de plus qu'au terme du premier semestre de 1991. « Imasco est en voie de connaître cette année une bonne croissance de son bénéfice », a déclaré M. Purdy Crawford, président du conseil et chef de la direction. Récemment, des cadres d'Imasco ont de nouveau exprimé l'optimisme de la direction en présence d'un groupe d'investisseurs institutionnels, a rappelé le communiqué. Par la suite, une maison de courtage a fortement recommandé l'achat des titres d'Imasco. « Nous croyons donc que l'activité récente sur les titres d'Imasco s'explique par la forte recommandation d'achat émise par la maison de courtage en question et celles de plusieurs autres firmes », a indiqué M. Crawford. (PC)

L'Industrielle-Alliance acquiert

QUEBEC (PC) — L'Industrielle-Alliance Compagnie d'assurance sur la vie a fait savoir hier qu'à la suite d'un appel d'offres, ayant eu lieu dans le cadre de la liquidation des actifs de Les Coopérants, elle avait acquis, le 15 septembre, un portefeuille d'hypothèques de l'ordre de 122 millions \$. Le portefeuille d'hypothèques de L'Industrielle-Alliance atteint ainsi 1,5 milliard \$, soit environ 37 % de l'actif total de la compagnie, qui est de 4,1 milliards \$, a indiqué M. Jean-Pierre Paradis, vice-président, prêts hypothécaires.

Bourassa inaugure

LE PREMIER ministre Robert Bourassa a déclaré hier qu'au cours de la campagne référendaire, il multipliera les inaugurations d'usines pour pouvoir mettre l'accent sur le chapitre de l'entente constitutionnelle qui parle de main-d'œuvre. Il inaugurera entre autres l'aluminerie Alouette de Sept-Îles, un projet de 1,5 milliard \$. Hier, à Lac-Mégantic, M. Bourassa inaugura justement l'usine de panneaux-particules Tafisa, propriété de la multinationale espagnole Tableros de Fibras. L'usine de Lac-Mégantic, inaugurée en compagnie des autorités de l'entreprise et de la députée de Mégantic-Compton, Madeleine Bélanger, est un investissement de 57 millions \$ et embauchera 75 personnes. L'usine traitera 160000 mètres cubes de bois et la moitié de la production sera exportée aux États-Unis. Elle est en opération depuis un mois.

INSTITUT D'ARBITRAGE DU QUÉBEC



Jean-Marie Couture



Claude Lanthier

L'Institut d'arbitrage du Québec, affilié à l'Institut d'arbitrage et de médiation du Canada, à la suite d'un processus d'évaluation basé sur la formation reçue et l'expérience acquise, a conféré le titre d'arbitre certifié à deux de ses membres :

M. Jean-Marie Couture, ing., arb. c., est un expert en grands travaux de construction et jouit d'une solide réputation dans le milieu de l'ingénierie. Il a rempli de nombreux mandats d'arbitrage, de médiation et de conciliation.

M. Claude Lanthier, ing., arb. c., est un expert en construction industrielle et commerciale. Il est également commissaire à la Commission mixte internationale (États-Unis - Canada) et a agi à titre d'arbitre ou de médiateur dans le cadre d'importants litiges.

L'Institut d'arbitrage du Québec, un organisme sans but lucratif, présidé par M. Pierre Lefort, ing., arb. c., s'occupe de la formation d'arbitres en matières civile et commerciale, de la diffusion des services offerts et de l'administration des causes de litiges qui lui sont confiées en vue d'un règlement par arbitrage, médiation ou conciliation.

Renseignements: Tél.: (514) 939-3849
Fax: (514) 939-0828

PUBLICITÉ / MARKETING

Puccini pour les restaurants Pacini

Patrick Pierra
Collaboration spéciale

CHEZ TOUS les téléspectateurs peu attentifs, ceux qui feuilletent un magazine en face de leur téléviseur ou ceux qui font la cuisine entre deux images, les yeux suivent les oreilles. De temps en temps, un bruit, une voix, une musique leur font lever le regard pour jeter un coup d'oeil à leur petit écran. Par surprise, par agression, ou par séduction.

La dernière campagne publicitaire des Restaurants Pacini se découvre par l'oreille. Une mélodie somptueuse, adaptée de l'opéra Madame Butterfly de Puccini, accompagne des images douces d'ingrédients appétissants et de clients satisfaits.

Cette campagne fait suite à une étude de la restauration italienne, entreprise par la firme Opinion Impact. « Ce sondage nous a éclairés sur la perception de Pacini chez les consommateurs », raconte Pascal Henrard, chef de groupe, création, de l'agence Prisme Communications qui a conçu la campagne.

« Les personnes interrogées ont classé les chaînes de restaurants par priorité de choix, poursuit-il. Giorgio est la chaîne la mieux perçue pour son atmosphère : on y va souvent en groupe, pour fêter. Le Ranch du spaghetti est considéré comme ayant le meilleur rapport quantité-prix. Pizza Hut est l'exemple d'une chaîne spécialisée : les clients la fréquentent pour sa pizza. Au contraire, Pacini est bien perçue pour la diversité de son menu ».

La motivation majeure pour le choix d'un restaurant (celle qui convaincant 27 % des consommateurs selon l'étude) tient surtout à

« l'expérience » de restauration : le client veut trouver une atmosphère sympathique, au sein de laquelle il bénéficie d'un service attentionné.

« La perception des Restaurants Pacini chez ceux qui ne les fréquentent pas était incomplète, dit Pascal Henrard. Ils les considéraient bien comme des restaurants italiens, ayant un menu varié et des prix convenables. Mais il manquait un élément pour emporter leur adhésion. Il fallait donc mettre en valeur l'ambiance qui règne dans les Restaurants Pacini ».

La campagne était surtout destinée à augmenter la fréquentation des restaurants le soir. À midi, la plupart des Pacini sont déjà pleins. Mais la fréquentation nocturne est plus rentable : les clients prennent alors davantage de temps, commandent plus volontiers des entrées, des desserts et des boissons. La campagne devait également contribuer à attirer davantage de couples.

Ken Takasaki, pour la maison de production Jet Films, a réalisé deux messages télévisés de base, à la fin desquels s'ajoutent des éléments promotionnels qui peuvent être modifiés. Dans ces messages, des natures mortes alternent avec des images, tournées au ralenti, de clients dans un restaurant. Un message montre un couple accueilli à l'entrée d'un restaurant. Dans l'autre message, un serveur propose du poivre à un groupe assis. L'éclairage suggère que ces scènes se déroulent le soir.

À l'intérieur des restaurants, Prisme a modifié la « signalisation interne » : les menus, les napperons, les affichettes. Jean-Christophe Yacono était directeur artistique pour cette signalisation, tandis que



Denis Desrochers assurait la direction artistique des messages télévisés.

D'autres objectifs de marketing trouvent aussi leur traduction dans les messages. Ainsi, les « natures mortes », présentées dans les messages télévisés, sur les napperons et sur les menus, mettent en valeur des produits frais, pour insister sur la qualité des ingrédients utilisés dans les cuisines de Pacini.

Prisme a demandé à trois musiciens de soumettre leurs idées pour l'accompagnement des images. « La proposition de Walter Rossi nous a tout de suite convaincu, dit Pascal Henrard. Il a réorchestré un

passage de Madame Butterfly, qui est chanté très lentement ».

L'orchestration est légèrement différente dans les deux messages. Deux voix chantent dans le message présentant un couple, contre une seule dans le message présentant un groupe. Dans ce dernier message, l'orchestration se veut également plus colorée, plus joyeuse.

La musique de ces messages a quelque chose d'apaisant. Ce n'est malheureusement pas le cas de la voix de l'annonceur, qui vient interrompre trop vite le plaisir de l'oreille pour agglomérer en quelques secondes une quantité d'informations... presque indigeste.

Votre Comité-conseil d'arrondissement

Ville de Montréal

Comité-conseil de l'arrondissement Ville-Marie

Invitation à participer
Assemblée du mercredi
30 septembre 1992, à 19 h
Hôtel de ville
Hall d'honneur
275, rue Notre-Dame Est

Il est à noter que si l'assemblée doit être ajournée, elle se poursuivra le jeudi 1^{er} octobre 1992, à 19 h, au même endroit.

À cette occasion, vous pourrez :

- rencontrer vos conseillers et conseillères;
- obtenir de l'information sur les projets prévus ou en cours dans votre arrondissement;

- poser des questions sur les dossiers à l'ordre du jour ou sur tout autre sujet qui vous préoccupe relativement à votre arrondissement;
- présenter une demande concernant votre quartier en l'inscrivant au plus tard le vendredi 25 septembre 1992 à votre bureau Accès Montréal Ville-Marie, 275, rue Notre-Dame Est.

Parmi les sujets à l'ordre du jour :

- Période d'information par les membres du Comité-conseil;
- Période de requêtes des citoyens et citoyennes;
- Période de questions du public;
- Étude publique sur le cadre réglementaire de l'arrondissement Ville-Marie: réponse du Comité exécutif;

Votre Comité-conseil d'arrondissement :

Hubert Simard, *président* district de Darlington

André Lavallée district de Bourbonnière
Martine Blanc district d'Octave-Crémazie
Nick Auf der Maur district de Peter-McGill
Réal Charest district de Marie-Victorin

Renseignements :

Bureau ACCÈS MONTRÉAL
Ville-Marie
872-6395 ou 872-6396

VIVRE MONTRÉAL

Avis de la Commission des transports du Québec

Suite de la page B-2

St-Hyacinthe (Québec)
J2S 4Y6
PERMIS LOCAL
Transport général public
Biens transportés:
Groupe 32: Meubles et autres biens usagés, Groupe 35: Marchandises générales.
Territoires demandés:
Toutes les municipalités régionales de comté, les territoires et les communautés urbaines et régionale.

J K S ENTERPRISE INC.
(Fresh Express)
a/s Parenteau, Archambault
240, St-Jacques, # 600
Montréal (Québec)
H2Y 1L9
Proc.: Parenteau, Archambault
LICENCE EXTRAPROVINCIALE
Transport général public
Biens transportés:
Groupe 35: Marchandises générales.
Territoires demandés:
Toutes les municipalités régionales de comté, les territoires et les communautés urbaines et régionale. Frontières: Québec/Ontario, Québec/N.-Brunswick, Québec/T.-Neuve, Québec/États-Unis.

LEVECK, ANDRÉ
(Carnionnage André Leveck Enr.)
561, Rang St-Henri
Notre-Dame-de-Stanbridge (Québec)
J0J 1M0
LICENCE INTRAPROVINCIALE
Transport général public
Biens transportés:
Groupe 32: Meubles et autres biens usagés, Groupe 35: Marchandises générales.
Territoires demandés:
Toutes les municipalités régionales de

comté, les territoires et les communautés urbaines et régionale.

No: M-92-21301-1
TRANSPORT UHLIK INC.
249, Ste-Marie
Ste-Marthe (Québec)
J0P 1W0
LICENCE EXTRAPROVINCIALE
Transport général public
Biens transportés:
Groupe 32: Meubles et autres biens usagés, Groupe 35: Marchandises générales.
Territoires demandés:
Toutes les municipalités régionales de comté, les territoires et les communautés urbaines et régionale. Frontières: Québec/Ontario, Québec/États-Unis.

No: M-92-21302-9
TRANSPORT UHLIK INC.
249, Ste-Marie
Ste-Marthe (Québec)
J0P 1W0
LICENCE INTRAPROVINCIALE
Transport général public
Biens transportés:
Groupe 32: Meubles et autres biens usagés, Groupe 35: Marchandises générales.
Territoires demandés:
Toutes les municipalités régionales de comté, les territoires et les communautés urbaines et régionale.

No: M-92-21314-4
ROCH RACICOT & ROBERT CÔTÉ INC.
1487, Rang Maxime
Roxton Pond (Québec)
J0X 1Z0
PERMIS LOCAL
Transport général public
Biens transportés:
Groupe 32: Meubles et autres biens usagés, Groupe 35: Marchandises générales.
Territoires demandés:
Toutes les municipalités régionales de

comté, les territoires et les communautés urbaines et régionale.

No: Q-92-09779-8
CONCIERGERIE D'AMQUI INC.
26 St-Benoît
Amqui (Québec)
G0J 1B0
PERMIS LOCAL
Transport général public
Biens transportés:
Groupe 32: Meubles et autres biens usagés, Groupe 35: Marchandises générales.
Territoires demandés:
Toutes les municipalités régionales de comté, les territoires et les communautés urbaines et régionale.

No: Q-92-09781-4
TRANSPORT VIATEUR TROTTER INC.
205, Hardy
St-Casimir (Québec)
G0A 3L0
PERMIS LOCAL
Transport général public
Biens transportés:
Groupe 32: Meubles et autres biens usagés, Groupe 35: Marchandises générales.
Territoires demandés:
Toutes les municipalités régionales de comté, les territoires et les communautés urbaines et régionale.

No: Q-92-09790-5
JADE TRANSPORT LTD.
a/s André Lévesque
3340 Rue de la Péraude
suite 300
Ste-Foy (Québec)
G1X 2L7
Proc.: Bernier, Beaudry, Brochu
LICENCE EXTRAPROVINCIALE
Transport général public
Biens transportés:
Groupe 32: Meubles et autres biens usagés, Groupe 35: Marchandises générales.
Territoires demandés:

Toutes les municipalités régionales de comté, les territoires et les communautés urbaines et régionale. Frontières: Québec/Ontario.

No: Q-92-09791-3
2949-2543 QUÉBEC INC.
40 Chemin St-François est
C.P. 160
St-François de la Rivière du Sud
G0R 3A0
Proc.: Gagné, Letarte, Sirois, Beaudet
LICENCE EXTRAPROVINCIALE
Transport général public
Biens transportés:
Groupe 7: Produits du pétrole et du charbon, Groupe 26: Matériel d'usage militaire, Groupe 32: Meubles et autres biens usagés, Groupe 35: Marchandises générales.
Territoires demandés:
Toutes les municipalités régionales de comté, les territoires et les communautés urbaines et régionale. Frontières: Québec/Ontario, Québec/N.-Brunswick, Québec/T.-Neuve, Québec/États-Unis.

No: Q-92-09816-8
TRANSPORT R. CLOUTIER INC.
4 Dallaire
Victoriaville (Québec)
G6P 2T8
LICENCE EXTRAPROVINCIALE
Transport général public
Biens transportés:
Groupe 7: Produits du pétrole et du charbon, Groupe 11: Produits chimiques et connexes, Groupe 26: Matériel d'usage militaire, Groupe 34: Explosifs, Groupe 35: Marchandises générales.
Territoires demandés:
Toutes les municipalités régionales de comté, les territoires et les communautés urbaines et régionale. Frontières: Québec/Ontario, Québec/N.-Brunswick, Québec/T.-Neuve, Québec/États-Unis.

No: Q-92-09829-1
LES FONDATIONS BOIS-LE-DUC INC.
536A 9e Avenue de Lery
C.P. 1150
Beauceville-Est (Québec)
G0S 1A0
LICENCE EXTRAPROVINCIALE
Transport général public
Biens transportés:
Groupe 32: Meubles et autres biens usagés, Groupe 35: Marchandises générales.
Territoires demandés:
Toutes les municipalités régionales de comté, les territoires et les communautés urbaines et régionale. Frontières: Québec/Ontario, Québec/N.-Brunswick, Québec/T.-Neuve, Québec/États-Unis.

No: Q-92-09830-9
LES FONDATIONS BOIS-LE-DUC INC.
536A 9e Avenue de Lery
C.P. 1150
Beauceville-Est (Québec)
G0S 1A0
LICENCE INTRAPROVINCIALE
Transport général public
Biens transportés:
Groupe 32: Meubles et autres biens usagés, Groupe 35: Marchandises générales.
Territoires demandés:
Toutes les municipalités régionales de comté, les territoires et les communautés urbaines et régionale.

CAMIONNAGE LOCAL, INTRA ET EXTRA-PROVINCIAL
AVIS PROPRIO MOTU

Délai d'opposition ou d'intervention:
10 jours du présent avis
No: M-92-21266-6
COMMISSION DES TRANSPORTS DU QUÉBEC
505, rue Sherbrooke Est

Montréal (Québec)
H2L 1K2
et l'intimé
705400 ONTARIO LIMITED
6176, Atlantic Drive
Mississauga, Ontario
L5T 1W2

REVOCATION DE LA LICENCE
6-M-315167-001A

Revocation de la licence numéro 6-M-315167-001A au nom de 705400 Ontario Limited.

No: M-92-21267-4
COMMISSION DES TRANSPORTS DU QUÉBEC
505, rue Sherbrooke Est
Montréal (Québec)
H2L 1K2
et l'intimé
TRANSPORT SLACK LIMITEE
a/s Mongeau, Guoin & Ass.
1596, Ave des Pins Ouest
Montréal (Québec)
H3G 1B4

REVOCATION DE LICENCE
5-M-301069-003A-004A

Revocation de la licence numéro 5-M-301069-003A-004A au nom de Transport Slack Limitee.

Les heures officielles d'ouverture et de fermeture de nos bureaux sont: 8h30 à 12h00 et de 13h00 à 16h30.

Bureau de Québec
5500, boul. des Galeries
Québec (Québec)
G2K 2E1 643-5894
Bureau de Montréal
505, rue Sherbrooke Est
Montréal (Québec)
H2L 1K2 873-6414
L'administratrice
Lisa Villeneuve

AVIS PUBLICS

VENTES EN JUSTICE

Conditions et renseignements

- 1. Les ventes judiciaires ont lieu aux adresses ci-dessous mentionnées.
2. L'enchérisseur doit en payer le montant immédiatement et en argent comptant ou chèque visé.
3. Il est préférable de téléphoner au bureau de l'officier instrumentant le matin de la vente en cas d'annulation.

La Chambre des huissiers du Québec

Province de Québec, District de Terrebonne, COUR MUNICIPAL, NO. 92-5575, VILLE DE ST-JEROME, demanderesse, vs. MICHEL CARPENTIER, Défendeur, le 30 septembre 1992, à 12h00 de l'après-midi, au domicile de la défenderesse, au no 333, rue ST-EUSTACHE, à ST-EUSTACHE Qc, district de Terrebonne, seront vendus par autorité de Justice, les biens et effets de la défenderesse, saisis en cette cause consistant en: 1. véhicule Mazda 323, CONDITIONS: ARGENT COMPTANT OU CHEQUE CERTIFIÉ, FILION & ASSOCIÉS HUISSIERS, 110 ouest, rue de Marligny, St-Jérôme, Québec, J7R 2G1, Tél: 436-8282, St-Jérôme, 23 août 1992.

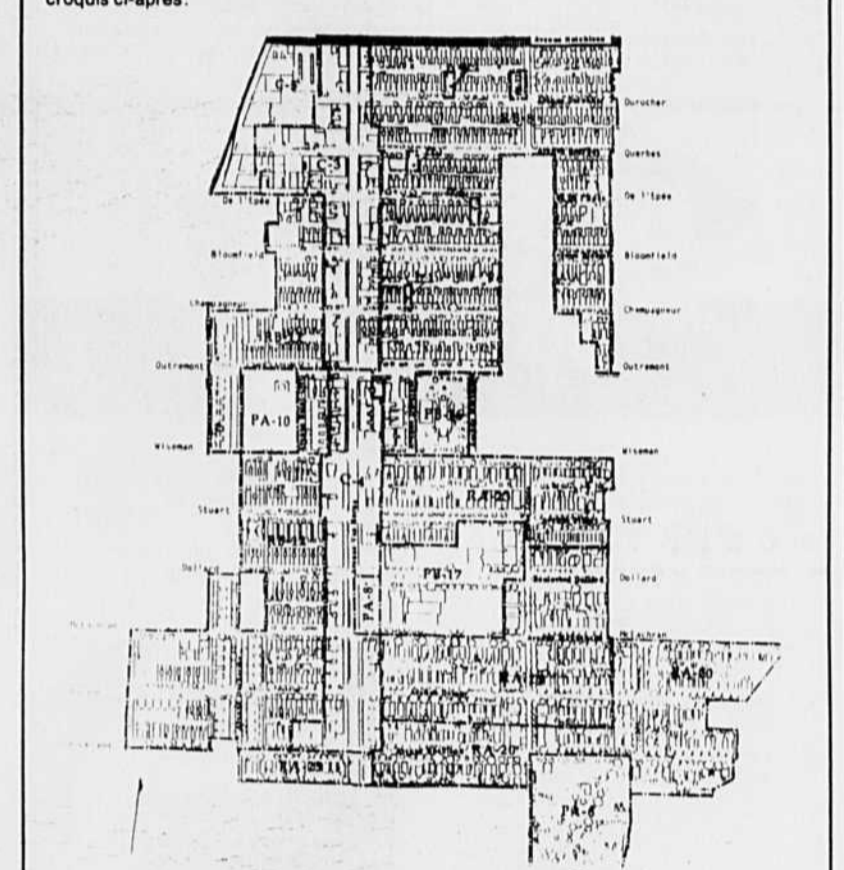
Province de Québec, District de Longueuil, COUR MUNICIPAL, NO. 91-0088135, LA VILLE DE GREENFIELD, Demanderesse, vs. JACQUES DENEAULT, Défendeur, le 29 septembre 1992, à 12h00 de l'après-midi, au domicile de la défenderesse, au no 107, rue BRÉBÉGEUL en la cité de STE-CATHERINE, district de Longueuil, seront vendus par autorité de Justice, les biens et effets de la défenderesse, saisis en cette cause, consistant en: un véhicule de marque Ford Pick up F150 immatriculé QSS 110, numéro de série 11111111111111111111, CONDITIONS: ARGENT COMPTANT, PIERRE TURGEON, huissier, ÉTUDE GRENIER, POISSANT ET ASSOCIÉS, HUISSIERS, 466-2628, Ville Lemoine, le 16 septembre 1992.

Province de Québec, District de Longueuil, COUR MUNICIPAL, NO. 91-0088135, LA VILLE DE GREENFIELD, Demanderesse, vs. JACQUES DENEAULT, Défendeur, le 29 septembre 1992, à 12h00 de l'après-midi, au domicile de la défenderesse, au no 107, rue BRÉBÉGEUL en la cité de STE-CATHERINE, district de Longueuil, seront vendus par autorité de Justice, les biens et effets de la défenderesse, saisis en cette cause, consistant en: un véhicule de marque Ford Pick up F150 immatriculé QSS 110, numéro de série 11111111111111111111, CONDITIONS: ARGENT COMPTANT, PIERRE TURGEON, huissier, ÉTUDE GRENIER, POISSANT ET ASSOCIÉS, HUISSIERS, 466-2628, Ville Lemoine, le 16 septembre 1992.



Outremont

Aux propriétaires des zones contiguës aux zones C-3 et C-4 inscrits le 6 juillet 1992 au rôle d'évaluation en vigueur dans la Ville d'Outremont, et aux locataires des zones contiguës aux zones C-3 et C-4 inscrits sur la liste électorale alors en vigueur, à l'égard d'un immeuble situé dans les zones RB-8, RA-23, PB-17, RA-24, RA-20, RA-25, RB-12, RB-11 et C-5, croquis ci-après:



AVIS PUBLIC est donné par la soussignée, Greffier de cette Ville, QUE lors d'une assemblée spéciale tenue le 31 août 1992, le Conseil de cette Ville a adopté le règlement numéro 1177-1 amendé et le règlement de zonage numéro 1177 pour modifier les limites des zones C-3 et C-4 apparaissant au plan de zonage; QUE les propriétaires et locataires parmi eux ci-dessus visés et, s'il s'agit de personnes physiques, qui étaient majeures et citoyens canadiens à la date du 6 juillet 1992, ont le droit de se prévaloir de la procédure d'enregistrement prévue aux articles 370 à 384 de la Loi sur les cités et villes, pour demander que le règlement numéro 1177-1 fasse l'objet d'un scrutin et que, le cas échéant, de voter et soient habiles à voter sur ledit règlement, moyennant la présentation à la soussignée, dans les cinq (5) jours suivant la publication du présent avis, d'une requête signée, pour chaque zone contiguë aux zones C-3 et C-4, par au moins douze (12) personnes habiles à voter sur le règlement en question en raison d'un immeuble situé dans telle zone contiguë, ou par la majorité des personnes habiles à voter de cette zone si leur nombre est inférieur à vingt-quatre (24). Donné à Outremont ce 15 septembre 1992 Jocelyne Perreault, o.m.a. Greffier de la Ville

VENTES PAR SHÉRIF AVIS PUBLIC est, par la présente, donné que les TERRES ET HÉRITAGES sous-mentionnés ont été saisis et seront vendus au temps et lieux respectifs mentionnés plus bas:

MONTRÉAL Ordonnance de saisie et vente immobilière Canada - Province de Québec Cour supérieure - District de Montréal NO: 500-05-015199-902 500-18-000297-920

BANQUE NATIONALE EDUCADA, corporation légalement constituée, ayant son siège social au 600 de la Gauchetière ouest, cité et district de Montréal, partie demanderesse contre LES ENTREPRISES FRANCIS LAPLACE INC., A/S de FRANCIS LAPLACE, résident et domicilié au 10743 rue Lamoureux, cité de Montréal-Nord, district de Montréal, partie défenderesse et le REGISTREUR DE LAVAL, mis-en-cause. L'immeuble appartenant à "Les Entreprises Francis Laplace Inc.", ci-après décrit, savoir: a- Un immeuble ayant front sur la Montée Masson, à St-François de Salles, à Ville de Laval, connu et désigné comme étant composé des lots ci-après, tous du cadastre de la Paroisse de Saint-François de Salles: a- le lot numéro QUATRE-VINGT-DIX-HUIT de la subdivision officielle du lot originaire numéro QUATRE-VINGT-ONZE (91-98), audit cadastre; b- le lot numéro QUATRE-VINGT-DIX-NEUF de la subdivision officielle du lot originaire numéro QUATRE-VINGT-ONZE (91-99), audit cadastre; c- une partie du lot numéro DIX-NEUF de la subdivision officielle du lot originaire numéro QUATRE-VINGT-ONZE (91-P16-19), audit cadastre, de figure irrégulière, bornée au nord par une partie du lot 91-20, à l'est par une autre partie du lot 91-21, expropriée pour l'élargissement de la Montée Masson (Route 18), au sud par le lot 91-192 et à l'ouest par une partie non subdivisée du lot 91 et mesurant cinquante (50') de largeur par une profondeur de six dixièmes de pied (64.6') au sud et contenant en superficie trois mille trois cent dix-huit pieds carrés (3 318 p.c.), mesures anglaises; d- une partie du lot numéro VINGT-ET-UN de la subdivision officielle du lot originaire numéro QUATRE-VINGT-ONZE (91-P16-21), audit cadastre, de figure irrégulière, bornée au nord, par une partie du lot 91-22, à l'est par une autre partie du lot 91-22, expropriée pour l'élargissement de la Montée Masson (Route 18), au sud par une partie du lot 91-20, à l'ouest par une partie non subdivisée du lot 91 et mesurant cinquante (50') de largeur par une profondeur de six dixièmes de pied (64.6') au sud et contenant en superficie trois mille trois cent dix-huit pieds carrés (3 318 p.c.), mesures anglaises; e- une partie du lot numéro VINGT-DEUX de la subdivision officielle du lot originaire numéro QUATRE-VINGT-ONZE (91-P16-22), audit cadastre, de figure irrégulière, bornée au nord, par une partie du lot 91-23, à l'est par une autre partie du lot 91-23, expropriée pour l'élargissement de la Montée Masson (Route 18), au sud par une partie du lot 91-21, et à l'ouest par une partie non subdivisée du lot 91 et mesurant cinquante (50') de largeur par une profondeur de six dixièmes de pied (64.6') au sud et contenant en superficie trois mille trois cent dix-huit pieds carrés (3 318 p.c.), mesures anglaises; f- une partie du lot numéro VINGT-TROIS de la subdivision officielle du lot originaire numéro QUATRE-VINGT-ONZE (91-P16-23), audit cadastre, de figure irrégulière, bornée au nord, par une partie du lot 91-24, à l'est par une autre partie du lot 91-23, expropriée pour l'élargissement de la Montée Masson (Route 18), au sud par le lot 91-192 et à l'ouest par une partie non subdivisée du lot 91 et mesurant cinquante (50') de largeur par une profondeur de six dixièmes de pied (64.6') au sud et contenant en superficie trois mille trois cent dix-huit pieds carrés (3 318 p.c.), mesures anglaises; g- une partie du lot numéro VINGT-QUATRE de la subdivision officielle du lot originaire numéro QUATRE-VINGT-ONZE (91-P16-24), audit cadastre, de figure irrégulière, bornée au nord, par une partie du lot 91-24, à l'est par une autre partie du lot 91-23, expropriée pour l'élargissement de la Montée Masson (Route 18), au sud par le lot 91-192 et à l'ouest par une partie non subdivisée du lot 91 et mesurant cinquante (50') de largeur par une profondeur de six dixièmes de pied (64.6') au sud et contenant en superficie trois mille trois cent dix-huit pieds carrés (3 318 p.c.), mesures anglaises; h- une partie du lot originaire QUATRE-VINGT-ONZE (Pie 91), audit cadastre, bornée au nord par les lots 91-96, 91-97, 91-98, 91-99, et par une autre partie non subdivisée du lot 91, à l'est par une partie des lots 91-19, 91-20, 91-21, 91-22, 91-23, et partie par le lot 91-192, au sud par le lot 91-192 et à l'ouest partie par les lots 94-6-53, 94-6-54, 94-6-55, 94-6-56, 94-6-57 et partie par partie par les lots 94-6-52 et 94-6-140 mesurant suivant les titres trois cent cinquante (350') de largeur dans ses lignes est et ouest par une profondeur de trois cent (300) dans ses lignes nord et sud et suivant les mesures et l'occupation trois cent cinquante-trois (353') de largeur dans ses lignes est et ouest par une profondeur de trois cent vingt-six (326) pieds et sept dixièmes de pied (326.7) dans sa ligne nord et trois cent vingt-six (326) dans sa ligne sud et contient en superficie cent quinze mille deux cent onze (152 211 p.c.) mesures anglaises. Avec (5) bâtisses y érigées portant le numéro 3355, Montée Masson, à Saint-François de Salles. Ainsi que le tout se trouve présentement affectées aux services actifs et passifs, apparentes ou occultes attachés audit immeuble et sujet notamment à une servitude en faveur de l'Hydro-Québec, créée aux termes de l'acte enregistré au bureau d'enregistrement de Laval, sous le numéro 134607. La mise à prix est fixée à 125 900,00 \$ soit 25% de l'évaluation de l'immeuble portée au rôle d'évaluation municipale de la municipalité, multipliée par le facteur établi pour ce rôle par le ministre des Affaires municipales, et modifiant certaines dispositions législatives, que l'adjudicataire devra verser au shérif en argent ou par chèque visé, à l'ordre du shérif du district de Montréal, au moment de l'adjudication. Pour être vendu au bureau d'enregistrement de Laval, au nouveau palais de justice, 2800 boulevard Saint-Martin, ouest SS 1.03 Chomedey Laval, le VINGT-ET-UNIÈME (21) jour d'OCTOBRE 1992, à DOUZE heures. Ordonnance de saisie et vente immobilière Canada - Province de Québec Cour supérieure - District de Montréal NO: 500-05-015199-902 500-18-000298-923

AVIS DE DEMANDE DE DISSOLUTION Prenez avis que la corporation ROMICA INC. demandera à l'inspecteur général des institutions financières la permission de se dissoudre. ROBERT MCAELEAN

CANADA, PROVINCE DE QUÉBEC, DISTRICT DE MONTRÉAL, COUR DU QUÉBEC, NO. 500-02-029296-915, SOCIÉTÉ EN COMMANDITE LE BIENVILLE, 6240 BIENVILLE #2018, BROSSARD, Qc, J4Z 3J8, Partie demanderesse, vs. ANNE RITCHIE & STÉPHANE LEGENDRE & ALAIN NADÉAU, 6250, BIENVILLE #108A, BROSSARD Qc, J4Z 3J9, Partie défenderesse, le 29 septembre 1992 à 11h00 de l'avant-midi, au domicile des défendeurs, au 6250 BIENVILLE #108A, en la cité de BROSSARD, seront vendus par autorité de Justice, les biens et effets des défendeurs, saisis en cette cause consistant en: (2) tape cassette JVC compact, en: PHILIP, 1 VHS Hitachi, 1 Video A, 1 VHS Hitachi, Video Beta Max Sony, 1 téléviseur RCA, 2 haut-parleurs, 1 jukebox, 1 four micro-ondes, Conditions: ARGENT COMPTANT, JOE ODMAN, huissier de justice, Montréal, le 17 septembre 1992.

Province de Québec, District de Montréal, COUR MUNICIPAL, NO. 20-391,041-6, LA VILLE DE MONTRÉAL, André Tanguay, percepteur, Demanderesse, vs. JACQUES MALO, Défendeur, le 29 septembre 1992, à 10h15 de l'avant-midi, au domicile du défendeur, au no 39 IRE RUE TERRASSE CHARBONNEAU, en la cité de LAVALRIE, district de Joliette, seront vendus par autorité de Justice, les biens et effets du défendeur, saisis en cette cause, consistant en: un véhicule de marque Hyundai, immatriculé QMR 872, portant le numéro de série KMHRA1 EBFV 173080, usagé. CONDITIONS: ARGENT COMPTANT, PIERRE TURGEON, huissier, ÉTUDE GRENIER, POISSANT ET ASSOCIÉS, HUISSIERS, 466-2628, Ville Lemoine, le 16 septembre 1992.

Province de Québec, District de Montréal, COUR MUNICIPAL, NO. 20-391,041-6, LA VILLE DE MONTRÉAL, André Tanguay, percepteur, Demanderesse, vs. JACQUES MALO, Défendeur, le 29 septembre 1992, à 10h15 de l'avant-midi, au domicile du défendeur, au no 39 IRE RUE TERRASSE CHARBONNEAU, en la cité de LAVALRIE, district de Joliette, seront vendus par autorité de Justice, les biens et effets du défendeur, saisis en cette cause, consistant en: un véhicule de marque Hyundai, immatriculé QMR 872, portant le numéro de série KMHRA1 EBFV 173080, usagé. CONDITIONS: ARGENT COMPTANT, PIERRE TURGEON, huissier, ÉTUDE GRENIER, POISSANT ET ASSOCIÉS, HUISSIERS, 466-2628, Ville Lemoine, le 16 septembre 1992.

appel d'offres

Gouvernement du Québec

MINISTÈRE DE LA SANTÉ ET DES SERVICES SOCIAUX

RÉALISATION D'UNE ÉVALUATION DE CERTAINES RESSOURCES REQUISES POUR LES PERSONNES ÂGÉES EN PERTE D'AUTONOMIE

1. OBJET La Direction générale de la planification et de l'évaluation du ministère de la Santé et des Services sociaux requiert les services d'une équipe de recherche pour effectuer une évaluation des besoins et ressources requises pour les personnes âgées en perte d'autonomie selon les divers milieux de vie (domicile, familles d'accueil, centres d'accueil, etc.). L'évaluation devra tenir compte du degré de perte d'autonomie des personnes. Une évaluation des coûts des ressources requises devra également être réalisée par milieux de vie et selon les degrés de dépendance. Cette évaluation comprend le partage des coûts des services offerts entre les divers groupes concernés: le gouvernement, les organismes communautaires, les proches et les bénéficiaires. Les précisions relatives aux résultats attendus de l'évaluation sont présentées dans un document explicatif disponible sur demande. 2. BUDGET Le budget prévu pour l'exécution du contrat est fixé à 500 000 \$. Les travaux seront réalisés sur une période de deux ans, à compter du début des travaux prévu en mars 1993. 3. PROCESSUS DE SÉLECTION Dans une première étape, les chercheurs intéressés doivent soumettre une lettre d'intention (voir explication plus bas). Les demandes présentées font l'objet d'une évaluation de pertinence par un comité mandaté par le Ministère. Suite à cette sélection, les responsables des offres de services retenues sont invités à présenter un devis de recherche plus élaboré. Un comité scientifique de paire procédera à l'évaluation des projets présentés. Le choix final est du ressort du Comité avisier. 4. DOSSIER DE LA DEMANDE Pour être évalué, le dossier doit comprendre: - Les "curriculum vitae" de l'équipe. - Une lettre d'intention de six pages comprenant: • Des précisions relatives aux moyens mis en oeuvre pour répondre aux objectifs de l'appel d'offres; • Une présentation succincte des instruments de mesure choisis; • Une présentation des compétences, de l'expérience et de la pertinence des candidatures; • Une présentation des moyens adoptée pour s'assurer la collaboration des milieux joints par la recherche; • Un calendrier de réalisation des étapes et des rapports pour le suivi des travaux; • Les prévisions budgétaires. 5. ÉCHÉANCIER Les soumissions devront être déposées au plus tard le 6 novembre 1992. 6. INFORMATIONS Les soumissions doivent parvenir à: Service de la coordination de la recherche Direction générale de la planification et de l'évaluation Ministère de la santé et des services sociaux Édifice Catherine de Longpré, 2e étage 1075 chemin Ste-Foy Québec (Québec) G1B 2M1 (418) 843-1749 Des informations supplémentaires peuvent être obtenues en appelant Alain Saucier et Sylvie Rheault: (418) 943-6583.



Québec

Marchand Daoust inc. AVIS DE LA PREMIÈRE ASSEMBLÉE Dans l'affaire de la faillite de DENIS LEMAY 3617, rue des Bruges Terrebonne (Québec) FAILLIE AVIS est par les présentes donné que le susdit débiteur a fait cession de ses biens le 11 septembre 1992 et que la première assemblée des créanciers sera tenue le 29 septembre 1992 à 9 h 45, au bureau du Syndic, suite 203, Laval, Québec. Marchand, Daoust inc., Syndic 3274, boul. St-Martin O, Suite 203 Laval, Québec H7T 1A1 (514) 686-3900 / 1-800-363-3947

Province de Québec, District de Montréal, COUR MUNICIPAL, NO. 500-02-01391-922, AMEX BANK OF CANADA, Demanderesse, vs. JOSEPH MARRACHE, Défendeur, le 30 septembre 1992, à 10h30 de l'avant-midi, au domicile du défendeur, au no 160 rue FINCHLEY, en la cité de HAMPSSTEAD, district de Montréal, seront vendus par autorité de Justice, les biens et effets du défendeur, saisis en cette cause, consistant en: une télévision couleur 2 portes et acc., téléviseur 14 po. JVC avec cassettes Jeroald et acc., Maytag blanches, sècheuse Maytag blanche et acc. ET AUTRES. CONDITIONS: ARGENT COMPTANT, FRANK ALBERTSON, huissier 352-5172, de l'étude: ALBERTSON & ASS., HUISSIERS, Montréal, le 16 septembre 1992.

Province de Québec, District de Montréal, COUR MUNICIPAL, NO. 500-02-04192-915, AMEX BANK OF CANADA, Demanderesse, vs. GILLES LEVESQUE, Défendeur, le 29 septembre 1992, à 11h00 de l'avant-midi, au domicile du défendeur, au no 2795, rue ALMA CRESSENT, en la cité de DUFFERIN, district de Montréal, seront vendus par autorité de Justice, les biens et effets du défendeur, saisis en cette cause, consistant en: un véhicule de marque Volvo, immatriculé QMR 872, portant le numéro de série KMHRA1 EBFV 173080, usagé. CONDITIONS: ARGENT COMPTANT, PIERRE TURGEON, huissier, ÉTUDE GRENIER, POISSANT ET ASSOCIÉS, HUISSIERS, 466-2628, Ville Lemoine, le 16 septembre 1992.

Province de Québec, District de Montréal, COUR MUNICIPAL, NO. 20-391,041-6, LA VILLE DE MONTRÉAL, André Tanguay, percepteur, Demanderesse, vs. JACQUES MALO, Défendeur, le 29 septembre 1992, à 10h15 de l'avant-midi, au domicile du défendeur, au no 39 IRE RUE TERRASSE CHARBONNEAU, en la cité de LAVALRIE, district de Joliette, seront vendus par autorité de Justice, les biens et effets du défendeur, saisis en cette cause, consistant en: un véhicule de marque Hyundai, immatriculé QMR 872, portant le numéro de série KMHRA1 EBFV 173080, usagé. CONDITIONS: ARGENT COMPTANT, PIERRE TURGEON, huissier, ÉTUDE GRENIER, POISSANT ET ASSOCIÉS, HUISSIERS, 466-2628, Ville Lemoine, le 16 septembre 1992.

Province de Québec, District de Montréal, COUR MUNICIPAL, NO. 20-391,041-6, LA VILLE DE MONTRÉAL, André Tanguay, percepteur, Demanderesse, vs. JACQUES MALO, Défendeur, le 29 septembre 1992, à 10h15 de l'avant-midi, au domicile du défendeur, au no 39 IRE RUE TERRASSE CHARBONNEAU, en la cité de LAVALRIE, district de Joliette, seront vendus par autorité de Justice, les biens et effets du défendeur, saisis en cette cause, consistant en: un véhicule de marque Hyundai, immatriculé QMR 872, portant le numéro de série KMHRA1 EBFV 173080, usagé. CONDITIONS: ARGENT COMPTANT, PIERRE TURGEON, huissier, ÉTUDE GRENIER, POISSANT ET ASSOCIÉS, HUISSIERS, 466-2628, Ville Lemoine, le 16 septembre 1992.

AVIS DE LA PREMIÈRE ASSEMBLÉE Dans l'affaire de la faillite de SYSTÈMES INTÉRIEURS TROIS ÉTOILES INC., corporation légalement constituée, ayant une place d'affaires au 1735, De Gaulle, Saint-Hubert, (Québec) J4T 1N1. FAILLIE AVIS est par les présentes donné qu'une ordonnance de séquestre a été rendue contre SYSTÈMES INTÉRIEURS TROIS ÉTOILES INC., le 10 août 1992 et que la faillite est rétroactive à la date du dépôt de la requête, soit le 2 juillet 1992. La première assemblée des créanciers sera tenue le 28 septembre 1992 à 13h45, au bureau du syndic, 59, rue St-Charles ouest, dans la province de Québec. DATÉ DE LONGUEUIL, ce 17ième jour de septembre 1992. RAYMOND, CHABOT, FAFARD, GAGNON INC., Syndic CLAUDE TRUDEAU, c.a. Responsable de l'actif 59, rue St-Charles ouest Longueuil, Québec J4H 1C5 Tél. (514) 679-5510

AVIS DE LA PREMIÈRE ASSEMBLÉE Dans l'affaire de la faillite de SYSTÈMES INTÉRIEURS TROIS ÉTOILES INC., corporation légalement constituée, ayant une place d'affaires au 1735, De Gaulle, Saint-Hubert, (Québec) J4T 1N1. FAILLIE AVIS est par les présentes donné qu'une ordonnance de séquestre a été rendue contre SYSTÈMES INTÉRIEURS TROIS ÉTOILES INC., le 10 août 1992 et que la faillite est rétroactive à la date du dépôt de la requête, soit le 2 juillet 1992. La première assemblée des créanciers sera tenue le 28 septembre 1992 à 13h45, au bureau du syndic, 59, rue St-Charles ouest, dans la province de Québec. DATÉ DE LONGUEUIL, ce 17ième jour de septembre 1992. RAYMOND, CHABOT, FAFARD, GAGNON INC., Syndic CLAUDE TRUDEAU, c.a. Responsable de l'actif 59, rue St-Charles ouest Longueuil, Québec J4H 1C5 Tél. (514) 679-5510

AVIS DE LA PREMIÈRE ASSEMBLÉE Dans l'affaire de la faillite de PIERRETTE ROULEAU, demeurant au 11 866, Louis Sicotte, Montréal, Québec H1E 3R3. FAILLIE AVIS est par les présentes donné que PIERRETTE ROULEAU a fait cession le 11e jour de septembre 1992 et que la première assemblée des créanciers sera tenue le 30e jour de septembre 1992, à 11 h 00, au bureau du syndic, 2523, rue Jean-Talon Est, bureau 100, Montréal, Québec. Ce 19e jour de septembre 1992. Paula Brooks, C.G.A. Syndic Administrateur MOQUIN, MÉNARD, GIROUX, DU TEMPLE INC. Place Montfrégle 101, boul. Roland-Therrien Bureau 500 Longueuil (Québec) J4H 4B9 Tél. : 679-7020 / 875-6215

AVIS DE LA PREMIÈRE ASSEMBLÉE Dans l'affaire de la faillite de PIERRETTE ROULEAU, demeurant au 11 866, Louis Sicotte, Montréal, Québec H1E 3R3. FAILLIE AVIS est par les présentes donné que PIERRETTE ROULEAU a fait cession le 11e jour de septembre 1992 et que la première assemblée des créanciers sera tenue le 30e jour de septembre 1992, à 11 h 00, au bureau du syndic, 2523, rue Jean-Talon Est, bureau 100, Montréal, Québec. Ce 19e jour de septembre 1992. Paula Brooks, C.G.A. Syndic Administrateur MOQUIN, MÉNARD, GIROUX, DU TEMPLE INC. Place Montfrégle 101, boul. Roland-Therrien Bureau 500 Longueuil (Québec) J4H 4B9 Tél. : 679-7020 / 875-6215

AVIS DE LA PREMIÈRE ASSEMBLÉE Dans l'affaire de la faillite de PIERRETTE ROULEAU, demeurant au 11 866, Louis Sicotte, Montréal, Québec H1E 3R3. FAILLIE AVIS est par les présentes donné que PIERRETTE ROULEAU a fait cession le 11e jour de septembre 1992 et que la première assemblée des créanciers sera tenue le 30e jour de septembre 1992, à 11 h 00, au bureau du syndic, 2523, rue Jean-Talon Est, bureau 100, Montréal, Québec. Ce 19e jour de septembre 1992. Paula Brooks, C.G.A. Syndic Administrateur MOQUIN, MÉNARD, GIROUX, DU TEMPLE INC. Place Montfrégle 101, boul. Roland-Therrien Bureau 500 Longueuil (Québec) J4H 4B9 Tél. : 679-7020 / 875-6215

AVIS DE LA PREMIÈRE ASSEMBLÉE Dans l'affaire de la faillite de PIERRETTE ROULEAU, demeurant au 11 866, Louis Sicotte, Montréal, Québec H1E 3R3. FAILLIE AVIS est par les présentes donné que PIERRETTE ROULEAU a fait cession le 11e jour de septembre 1992 et que la première assemblée des créanciers sera tenue le 30e jour de septembre 1992, à 11 h 00, au bureau du syndic, 2523, rue Jean-Talon Est, bureau 100, Montréal, Québec. Ce 19e jour de septembre 1992. Paula Brooks, C.G.A. Syndic Administrateur MOQUIN, MÉNARD, GIROUX, DU TEMPLE INC. Place Montfrégle 101, boul. Roland-Therrien Bureau 500 Longueuil (Québec) J4H 4B9 Tél. : 679-7020 / 875-6215

AVIS DE LA PREMIÈRE ASSEMBLÉE Dans l'affaire de la faillite de PIERRETTE ROULEAU, demeurant au 11 866, Louis Sicotte, Montréal, Québec H1E 3R3. FAILLIE AVIS est par les présentes donné que PIERRETTE ROULEAU a fait cession le 11e jour de septembre 1992 et que la première assemblée des créanciers sera tenue le 30e jour de septembre 1992, à 11 h 00, au bureau du syndic, 2523, rue Jean-Talon Est, bureau 100, Montréal, Québec. Ce 19e jour de septembre 1992. Paula Brooks, C.G.A. Syndic Administrateur MOQUIN, MÉNARD, GIROUX, DU TEMPLE INC. Place Montfrégle 101, boul. Roland-Therrien Bureau 500 Longueuil (Québec) J4H 4B9 Tél. : 679-7020 / 875-6215

AVIS DE LA PREMIÈRE ASSEMBLÉE Dans l'affaire de la faillite de PIERRETTE ROULEAU, demeurant au 11 866, Louis Sicotte, Montréal, Québec H1E 3R3. FAILLIE AVIS est par les présentes donné que PIERRETTE ROULEAU a fait cession le 11e jour de septembre 1992 et que la première assemblée des créanciers sera tenue le 30e jour de septembre 1992, à 11 h 00, au bureau du syndic, 2523, rue Jean-Talon Est, bureau 100, Montréal, Québec. Ce 19e jour de septembre 1992. Paula Brooks, C.G.A. Syndic Administrateur MOQUIN, MÉNARD, GIROUX, DU TEMPLE INC. Place Montfrégle 101, boul. Roland-Therrien Bureau 500 Longueuil (Québec) J4H 4B9 Tél. : 679-7020 / 875-6215

AVIS DE LA PREMIÈRE ASSEMBLÉE Dans l'affaire de la faillite de PIERRETTE ROULEAU, demeurant au 11 866, Louis Sicotte, Montréal, Québec H1E 3R3. FAILLIE AVIS est par les présentes donné que PIERRETTE ROULEAU a fait cession le 11e jour de septembre 1992 et que la première assemblée des créanciers sera tenue le 30e jour de septembre 1992, à 11 h 00, au bureau du syndic, 2523, rue Jean-Talon Est, bureau 100, Montréal, Québec. Ce 19e jour de septembre 1992. Paula Brooks, C.G.A. Syndic Administrateur MOQUIN, MÉNARD, GIROUX, DU TEMPLE INC. Place Montfrégle 101, boul. Roland-Therrien Bureau 500 Longueuil (Québec) J4H 4B9 Tél. : 679-7020 / 875-6215

AVIS DE LA PREMIÈRE ASSEMBLÉE Dans l'affaire de la faillite de PIERRETTE ROULEAU, demeurant au 11 866, Louis Sicotte, Montréal, Québec H1E 3R3. FAILLIE AVIS est par les présentes donné que PIERRETTE ROULEAU a fait cession le 11e jour de septembre 1992 et que la première assemblée des créanciers sera tenue le 30e jour de septembre 1992, à 11 h 00, au bureau du syndic, 2523, rue Jean-Talon Est, bureau 100, Montréal, Québec. Ce 19e jour de septembre 1992. Paula Brooks, C.G.A. Syndic Administrateur MOQUIN, MÉNARD, GIROUX, DU TEMPLE INC. Place Montfrégle 101, boul. Roland-Therrien Bureau 500 Longueuil (Québec) J4H 4B9 Tél. : 679-7020 / 875-6215

AVIS DE LA PREMIÈRE ASSEMBLÉE Dans l'affaire de la faillite de PIERRETTE ROULEAU, demeurant au 11 866, Louis Sicotte, Montréal, Québec H1E 3R3. FAILLIE AVIS est par les présentes donné que PIERRETTE ROULEAU a fait cession le 11e jour de septembre 1992 et que la première assemblée des créanciers sera tenue le 30e jour de septembre 1992, à 11 h 00, au bureau du syndic, 2523, rue Jean-Talon Est, bureau 100, Montréal, Québec. Ce 19e jour de septembre 1992. Paula Brooks, C.G.A. Syndic Administrateur MOQUIN, MÉNARD, GIROUX, DU TEMPLE INC. Place Montfrégle 101, boul. Roland-Therrien Bureau 500 Longueuil (Québec) J4H 4B9 Tél. : 679-7020 / 875-6215

AVIS DE LA PREMIÈRE ASSEMBLÉE Dans l'affaire de la faillite de PIERRETTE ROULEAU, demeurant au 11 866, Louis Sicotte, Montréal, Québec H1E 3R3. FAILLIE AVIS est par les présentes donné que PIERRETTE ROULEAU a fait cession le 11e jour de septembre 1992 et que la première assemblée des créanciers sera tenue le 30e jour de septembre 1992, à 11 h 00, au bureau du syndic, 2523, rue Jean-Talon Est, bureau 100, Montréal, Québec. Ce 19e jour de septembre 1992. Paula Brooks, C.G.A. Syndic Administrateur MOQUIN, MÉNARD, GIROUX, DU TEMPLE INC. Place Montfrégle 101, boul. Roland-Therrien Bureau 500 Longueuil (Québec) J4H 4B9 Tél. : 679-7020 / 875-6215

AVIS DE LA PREMIÈRE ASSEMBLÉE Dans l'affaire de la faillite de PIERRETTE ROULEAU, demeurant au 11 866, Louis Sicotte, Montréal, Québec H1E 3R3. FAILLIE AVIS est par les présentes donné que PIERRETTE ROULEAU a fait cession le 11e jour de septembre 1992 et que la première assemblée des créanciers sera tenue le 30e jour de septembre 1992, à 11 h 00, au bureau du syndic, 2523, rue Jean-Talon Est, bureau 100, Montréal, Québec. Ce 19e jour de septembre 1992. Paula Brooks, C.G.A. Syndic Administrateur MOQUIN, MÉNARD, GIROUX, DU TEMPLE INC. Place Montfrégle 101, boul. Roland-Therrien Bureau 500 Longueuil (Québec) J4H 4B9 Tél. : 679-7020 / 875-6215

AVIS DE LA PREMIÈRE ASSEMBLÉE Dans l'affaire de la faillite de PIERRETTE ROULEAU, demeurant au 11 866, Louis Sicotte, Montréal, Québec H1E 3R3. FAILLIE AVIS est par les présentes donné que PIERRETTE ROULEAU a fait cession le 11e jour de septembre 1992 et que la première assemblée des créanciers sera tenue le 30e jour de septembre 1992, à 11 h 00, au bureau du syndic, 2523, rue Jean-Talon Est, bureau 100, Montréal, Québec. Ce 19e jour de septembre 1992. Paula Brooks, C.G.A. Syndic Administrateur MOQUIN, MÉNARD, GIROUX, DU TEMPLE INC. Place Montfrégle 101, boul. Roland-Therrien Bureau 500 Longueuil (Québec) J4H 4B9 Tél. : 679-7020 / 875-6215

AVIS DE LA PREMIÈRE ASSEMBLÉE Dans l'affaire de la faillite de PIERRETTE ROULEAU, demeurant au 11 866, Louis Sicotte, Montréal, Québec H1E 3R3. FAILLIE AVIS est par les présentes donné que PIERRETTE ROULEAU a fait cession le 11e jour de septembre 1992 et que la première assemblée des créanciers sera tenue le 30e jour de septembre 1992, à 11 h 00, au bureau du syndic, 2523, rue Jean-Talon Est, bureau 100, Montréal, Québec. Ce 19e jour de septembre 1992. Paula Brooks, C.G.A. Syndic Administrateur MOQUIN, MÉNARD, GIROUX, DU TEMPLE INC. Place Montfrégle 101, boul. Roland-Therrien Bureau 500 Longueuil (Québec) J4H 4B9 Tél. : 679-7020 / 875-6215

AVIS DE LA PREMIÈRE ASSEMBLÉE Dans l'affaire de la faillite de PIERRETTE ROULEAU, demeurant au 11 866, Louis Sicotte, Montréal, Québec H1E 3R3. FAILLIE AVIS est par les présentes donné que PIERRETTE ROULEAU a fait cession le 11e jour de septembre 1992 et que la première assemblée des créanciers sera tenue le 30e jour de septembre 1992, à 11 h 00, au bureau du syndic, 2523, rue Jean-Talon Est, bureau 100, Montréal, Québec. Ce 19e jour de septembre 1992. Paula Brooks, C.G.A. Syndic Administrateur MOQUIN, MÉNARD, GIROUX, DU TEMPLE INC. Place Montfrégle 101, boul. Roland-Therrien Bureau 500 Longueuil (Québec) J4H 4B9 Tél. : 679-7020 / 875-6215

AVIS DE LA PREMIÈRE ASSEMBLÉE Dans l'affaire de la faillite de PIERRETTE ROULEAU, demeurant au 11 866, Louis Sicotte, Montréal, Québec H1E 3R3. FAILLIE AVIS est par les présentes donné que PIERRETTE ROULEAU a fait cession le 11e jour de septembre 1992 et que la première assemblée des créanciers sera tenue le 30e jour de septembre 1992, à 11 h 00, au bureau du syndic, 2523, rue Jean-Talon Est, bureau 100, Montréal, Québec. Ce 19e jour de septembre 1992. Paula Brooks, C.G.A. Syndic Administrateur MOQUIN, MÉNARD, GIROUX, DU TEMPLE INC. Place Montfrégle 101, boul. Roland-Therrien Bureau 500 Longueuil (Québec) J4H 4B9 Tél. : 679-7020 / 875-6215

AVIS DE LA PREMIÈRE ASSEMBLÉE Article 63(1) Dans l'affaire de la faillite de 2526-2023 QUÉBEC INC., corporation légalement constituée, ayant fait affaires sous

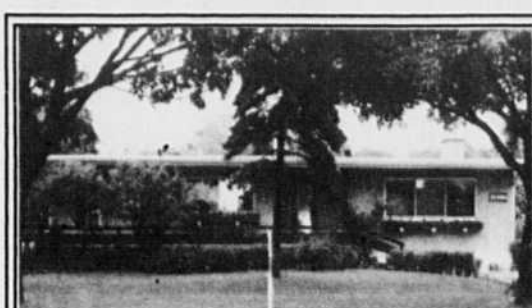
LES ANNONCES CLASSEES 286-1200

RÉSIDENCES DE PRESTIGE

Montréal et Montréal Métropolitain



BORD DU FLEUVE A MONTRÉAL: maison spacieuse et élégante, const. 1991. 14 pièces. Court racketsball. Prix: 2 000 000 \$.



AHUNTSIC Très grande propriété 63 x 25. Intérieur unique, 2 foyers, 3 s/séjours, 2 s/bains. Piscine creusée, face au parc.



LAVAL-SUR-LE-LAC Choisissez le meilleur site. Le panorama de toutes les pièces est tellement grandiose. Maison neuve, impeccable, raffinée.



STE-DOROTHÉE Bord de la rivière. Navigable, 20 000 p.c. Votre villa?... et si l'on rêvait... DORA BRUNET:



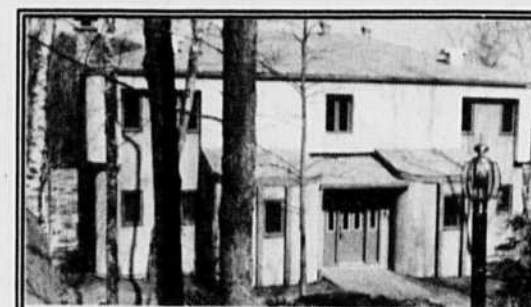
BORD DE L'EAU, HUDSON 1 284 000 \$ Élegance et beauté! Une occasion ratée est une occasion perdue! Pour un rendez-vous afin de visiter cette propriété exceptionnelle, appelez:



BORD DE L'EAU, HUDSON Une beauté incomparable! Rien n'égale cet emplacement spectaculaire. Maison splendide et vues à couper le souffle.



LES VILLAS DE ROUVILLE BROMONT Luxueuses maisons de ville, 3 étages, au sommet des pentes avec vues exceptionnelles. 5 unités disponibles.



LAC MONTAUBOIS 3800 pi.ca. de surface de plancher. Site privé au bord d'un lac. 4 km de Piedmont.

Extérieur de Montréal



DOMAINE LAC BROME Site privilégié avec frontage sur lac Brome, 138 acres dont 110 pour développement. Centre équestre moderne, maison centenaire rénovée.



MONTAGNE DE BROMONT SUR PENTES DE SKI Spacieuse, élégante et contemporaine. 15 pièces, 2 foyers, air climatisé, garage double intérieur, piscine, terrasses éclairées. 335 000 \$

Résidences de Prestige Offre de lancement 350 \$ pour 4 samedis (1,25 \$ la ligne) LE DEVOIR Annonces classées 286-1200

Index des principales rubriques

- 100-199 IMMOBILIER RESIDENTIEL Achat-vente-échange 100 Visites libres 101 Propriétés à vendre 103 Condominiums et co-propriétés 105 Propriétés à revenus 107 Châteaux de Montréal 20 Laurentides 21 Cantons de l'Est 22 Hors-frontières 23 Espaces commerciaux 24 Châteaux 25 Terres - fermes 26 Terrains 27 Transactions diverses 28 Services immobiliers

LES ANNONCES CLASSEES DU DEVOIR

DU LUNDI AU VENDREDI DE 8H30 A 16H00 Pour placer, modifier ou annuler votre annonce, téléphonez avant 14h30 pour l'édition du lendemain.

Téléphone: 286-1200 Télécopieur: 286-8198 Pour placer votre annonce par la poste: C.P. 6033, succ. Place d'Armes Montréal, H2Y 3S6

103 Condominiums Co-propriétés

- PLATEAU, 5149 Marquette, condo 1400 pi.ca., 2 étages, 2 c.c., 1 1/2 bain, stat., courtoisier, 152 000 \$ 527-9585
- PLATEAU St-Hubert/Marie-Anne Près métro, rez-de-ch., 1800 pi.ca., s/sol 1400 pi.ca., 3 chambres, 2 s/bains complètes, cour intérieure, terrasse, possibilité bureau professionnel, sans agent, 169 000 \$
- ST-EUSTACHE, condo 4 1/2, ascenseur, piscine, près de tout, garage, foyer, bi-climatisation, tout confort, m. T.P.S., ni TV.Q. 594-5787
- VEUX-MIL, vue superbe Vieux-Port, 2100 pi.ca., 3 c.c. post. 4, stat. int., terrasse privée PAS D'AGENT 583-6515 ad. 17h. TV.Q. 594-5787
- VILLE STE-CATHERINE Super grand luxueux condo, construction 90, foyer, climiseur, grande salle, cuisine super moderne avec Jenn-Air. Situé dans trois étages, grand terrain et plus. Réf. Demander Claude 638-5220

120 Laurentides

- ASTE-AGATHE, LAC LA TRUITE Surt 83, terrain, bord de l'eau Semaine 563-6120, soir 689-4770
- ENTIEREMENT MEUBLÉ Cottage de 2 c.c., 2 acres de terrain, électr., fosse septique + eau courante. Lac + encrage de bateau (819)887-9817
- LAC ST-FRANCOIS-XAVIER, près de Mont-Orford, 3 cottages fournis, confort, sécurité, tranquillité. A moins de 30 minutes de 6 centres de ski, golf en développement en annexe. Loisirs 4 saisons. Libre immédiatement. Prix 125 000 \$ Sur rendez-vous Jour 987-3838, soir 388-2704.
- MONT-ROLLAND, maison adaptée pour handicapés, 2 chambres, garage, et carport au niveau du sol. 130 000 \$ 933-5201, 949-1882
- ST-ADOLPHE D'HOWARD, à vendre ou à louer, bord lac, condo 3 c.c., bain, tout confort, 2 foyers + s/sol, près centre ski. Vend. 185 000 \$ 514-685-7351 952-9887, 227-4825
- ST-SAUVEUR, canadienne, 3 c.c., 1 1/2 s/bains, terrain paysager, serre, ski ou pied du Mt-Hablot 176 000 \$
- ST-SAUVEUR, maison 4 c.c., sur 36 000 pi.ca., vue sur la rivière Simon, solarium avec jacuzzi pour 4. Demande 285 000 \$ Après l'h 227-3878
- ST-SAUVEUR propriété pouvant servir de site commercial, prix 270 000 \$, permis échange 687-0222

121 Cantons de l'Est

- LAC BROME MANOIR INVERNESS Égale copropriété de style chalet, dans rare ensemble maison. 1100 pi.ca., plus terrasse, 2 c.c., 1 s/bain, 5 chambres, très bien meublé. Site exceptionnel, composé de propriétés québécoises, construction récente. 418-849-5588, 418-628-4182
- LAC MASSAWIPPI, nous avons 2 magnifiques résidences directement sur le lac. 2 bungalows entièrement achetés au lac. Tous à prix réduits et avantageux.
- STANTSTEAD, petite ville collégiale, frontère, région touristique. Charmantes propriétés à prix raisonnables. Bonnes maisons, grands terrains.
- NORTH HATLEY, excellent choix de maisons à prix modiques et variés. Toutes à prix réduits. Profitez des réductions de "fin de saison"
- RICHMOND, ancienne résidence prestigieuse victorienne restaurée avec goût. Grand confort et spacieuse sur 90 acres avec bâtiments, piscine, vergier et écuries. Occasion exceptionnelle pour acheter un privilège.

125 Hors-frontières

- NICE, app. 4 1/2, grande terrasse, demande rénovation 487-3289
- PALM BEACH, Florida, condos 2 et 3 étages, très bien meublé. Site exceptionnel, composé de propriétés québécoises, construction récente. 418-849-5588, 418-628-4182
- MAISON DE CAMPAGNE 10 min. de St-Jovite, 5 c.c., foyer, pac. int., près pentes de ski et golf, 47 000 \$ 478-8478
- RÉG. BOIS-FRANCS Fermette sur site exceptionnel en montagne. Prix parcs 618-423-5843
- ST-ADOLPHE DE DUDSWELL 10 acres fines, 35 min de Sherbrooke, 100 000 \$, possibilité d'achat de 100 acres 819-887-8888
- ST-FÉLIX-DE-KINGSEY canadienne de 3 étages en pierre des champs, 171 acres, 5 c.c., 3 s/bains, s/sol fini avec foyer, gar. double, site panoramique. 1-819-848-2249
- ST-PIE, maison centenaire-rénovée, pièces sur pièces, planches et plafonds en pin, 2 c.c., 2 s/bains, libre, 55 000 \$ ferme 1-772-5564
- ST-ZEPHYRIN de Couval, 2 km du village, maison avec grand terrain 288 x 170 pi., grand hangar, aqueduc, cour asphaltée, coupe martini.
- ST-JULIEN (Bois Franc), 175 acres, 1/2 boisé, maison, garage, hangar, équipement 65 000 \$ 514-625-3585, 418-423-5880
- ST-JUSTIN 80 acres, superbe maison et bâtiments 555-9519
- TERRE de 192 arpents avec bâtiments, sans maison, pac. int., endroit paisible, prix 129 000 \$ Zone agricole 1-562-7552
- TERRE, Ste-Julienne, étonnante, idéal route, construction 439-8195 après 18h
- TERRE, environ 190 arpents, zone vert (agriculture), située à St-Philippe de Laprade, 30 min. du centre-ville (aucun bâtiment) 659-3100, après 17h

134 Terres/fermes

- FERMETTES 40 ARPENTS ST-JUSTIN (50 min. de St-Jovite) Maison 3 c.c. à l'étage. Proprio Direct, code 6702 1-800-465-8040 514-973-7777
- GRAND domaine boisé, idéal chasse et pêche, 400 acres ca. à St-Damien de Brandon, 135 000 \$ 4 lots de 100 acres. Peut être vendus séparément. Vu sur 2 lots avec 200 x 250 environ sur le lac 1 lac et 1 rivière en totalité 1-291-3681 ou 886-9253
- JOU BOISÉ, vallée, sources, montagnes, vue, falaises, près Ste-Agathe (Lanier), 35 arpents, 75 000 \$ 1-819-326-5618
- PAIX, tranquillité, détente, domaine boisé, 235 arpents, superbe chalet, grand garage, peut 740 000 \$, déposé, 1500 pi. sur la rivière St-François, accessible à l'année 819-373-9022, 819-375-1261
- RÉGION LOUISVILLE, 90 arpents en culture arborée, 120 arpents en bois, 5000 érabes chute d'eau, 90 pi. de haut, bien situé. 819-228-5487, 228-2639
- ST-GEORGES de Windsor, 226 acres de bois, de terre cultivable, prairie et bâtiments 1-819-828-2028
- ST-JULIEN (Bois Franc), 175 acres, 1/2 boisé, maison, garage, hangar, équipement 65 000 \$ 514-625-3585, 418-423-5880
- ST-JUSTIN 80 arpents, superbe maison et bâtiments 555-9519
- TERRE de 192 arpents avec bâtiments, sans maison, pac. int., endroit paisible, prix 129 000 \$ Zone agricole 1-562-7552
- TERRE, Ste-Julienne, étonnante, idéal route, construction 439-8195 après 18h
- TERRE, environ 190 arpents, zone vert (agriculture), située à St-Philippe de Laprade, 30 min. du centre-ville (aucun bâtiment) 659-3100, après 17h

100 Visites libres

- MAISON BICENTENAIRE En pierre, bord de l'eau, rénovée 125 000 \$. Valeur de 750 000 \$ et 13 x 1/2 in. 3519 boul. St-Charles, Lachenaie 473-9564
- OUTREMONT Magnifique duplex en pierre, jardin, garage, stat., tout à l'égout, pav. vente aux 565 5553 276-6220
- P.A.T. maison de ville, 4 chambres à coucher dont une de 25 x 10 1/2, s/sol fini, piscine non fermée. Ventes très som. am. de 13 h à 18 h. 145 Mozart ou rendez-vous 498-4458
- PIERREFONDS, 6949 Wifa, sam. am. de 13 h à 18 h. Cottage semi-dépl. 1979, s/sol fini 336-8458

101 Propriétés à vendre

- CHATEAUGUAY URGENT Prestigieux style Tudor, 4 c.c., 2 1/2 s/bains, s/sol fini, terrain 17 000 pi.ca., arbres matures, éval. min. 229 000 \$ Seulement 159 000 \$! Garage double, piscine creusée, SPA 8 pièces. Faites vite! LE PERMANENT CRTS RICHARD LAVIGNE 691-7030
- ILE DES SOEURS Maison de ville mod., coin, 3 c.c., s/sol fini, superbe foyer salon, gar. int., terrasse 2 niveaux. Pas d'agents 769-7844
- LONGUEUIL, triplex pour propriétaire occupant 5503 mos, tout incl., piscine creusée, garage, etc. Daniel 783-2774, 928-0564
- MTL. MERCIER, bungalow s/dépl., 83, 3 c.c., s/sol fini, face parc, près métro, services, tranquille, 138 400 \$ nég. 353-3122 (après 19h)
- N.D.G. - Hingon près Monkard, cottage semi-dépl., rénové, boiseries, foyer, fenêtrés à carreaux, garage, terrasse, jardin 215 000 \$ Pas d'agent 688-2145, soir
- OUTREMONT adj., grand duplex, près U de M, Ste-Julienne, rez-de-ch. disponible, 349 000 \$ 345-1450

101 Propriétés à vendre

- AHUNTSIC Grande Allée, Merveilleux duplex jumelé, s/sol fini, terrain 5000 pi.ca. Impeccable 325 000 \$ JACQUELINE IMBROSIANO, 596-1937, Immo-Centris Ctr.
- BAIE D'URÉ, 5 chambres, 2 1/2 s/bains, jacuzzi, Terrain 28 300 pi.ca., piscine creusée, terrain de tennis, magnifiquement paysager, 72 basses, 360 000 \$ Tony 457-6558
- BOISBRIAND split, 5 c.c., bon pour bachelier, cuisine, s/sol, grand terrain, 85 000 \$ 528-7450 M. Lachenaie cr. MM. ALARDON INC.
- CARTIERVILLE Maison semi-dépl., excellent état, rue tranquille, 3 c.c., près école, autobus et tout ans que l'hôtel. Sacré-Coeur 135 000 \$ (révisé à l'évaluation) 738-2881

103 Condominiums Co-propriétés

- ST-FRANCOIS, bungalow 83, s/sol fini, 100 000 \$ 555-5351
- ST-LAMBERT (VIEUX) Cottage, 4 chambres, tout rénové. Secteur paisible. Agents à obtenir. 465-1381
- ST-LAURENT, prestigieuse résidence dans secteur recherché, piscine creusée, foyer 2 garages
- NATALIA MALOUF, 357-5694 Immeubles Fanamex cr. 744-2841.
- VEUX-LONGUEUIL, Mignonne ancienne, paine, foyer, beau site 153 000 \$ 645-7800
- VILLE ST-LAURENT/345 Thompson, duplex, 71/2 pièces, 3 c.c. + 1/2 pièces, 3 c.c. + bachelier, cour, garage, 744-3222

103 Condominiums Co-propriétés

- ST-LAMBERT (VIEUX) Cottage, 4 chambres, tout rénové. Secteur paisible. Agents à obtenir. 465-1381
- ST-LAURENT, prestigieuse résidence dans secteur recherché, piscine creusée, foyer 2 garages
- NATALIA MALOUF, 357-5694 Immeubles Fanamex cr. 744-2841.
- VEUX-LONGUEUIL, Mignonne ancienne, paine, foyer, beau site 153 000 \$ 645-7800
- VILLE ST-LAURENT/345 Thompson, duplex, 71/2 pièces, 3 c.c. + 1/2 pièces, 3 c.c. + bachelier, cour, garage, 744-3222

103 Condominiums Co-propriétés

- ST-LAMBERT (VIEUX) Cottage, 4 chambres, tout rénové. Secteur paisible. Agents à obtenir. 465-1381
- ST-LAURENT, prestigieuse résidence dans secteur recherché, piscine creusée, foyer 2 garages
- NATALIA MALOUF, 357-5694 Immeubles Fanamex cr. 744-2841.
- VEUX-LONGUEUIL, Mignonne ancienne, paine, foyer, beau site 153 000 \$ 645-7800
- VILLE ST-LAURENT/345 Thompson, duplex, 71/2 pièces, 3 c.c. + 1/2 pièces, 3 c.c. + bachelier, cour, garage, 744-3222

103 Condominiums Co-propriétés

- ST-LAMBERT (VIEUX) Cottage, 4 chambres, tout rénové. Secteur paisible. Agents à obtenir. 465-1381
- ST-LAURENT, prestigieuse résidence dans secteur recherché, piscine creusée, foyer 2 garages
- NATALIA MALOUF, 357-5694 Immeubles Fanamex cr. 744-2841.
- VEUX-LONGUEUIL, Mignonne ancienne, paine, foyer, beau site 153 000 \$ 645-7800
- VILLE ST-LAURENT/345 Thompson, duplex, 71/2 pièces, 3 c.c. + 1/2 pièces, 3 c.c. + bachelier, cour, garage, 744-3222

103 Condominiums Co-propriétés

- ST-LAMBERT (VIEUX) Cottage, 4 chambres, tout rénové. Secteur paisible. Agents à obtenir. 465-1381
- ST-LAURENT, prestigieuse résidence dans secteur recherché, piscine creusée, foyer 2 garages
- NATALIA MALOUF, 357-5694 Immeubles Fanamex cr. 744-2841.
- VEUX-LONGUEUIL, Mignonne ancienne, paine, foyer, beau site 153 000 \$ 645-7800
- VILLE ST-LAURENT/345 Thompson, duplex, 71/2 pièces, 3 c.c. + 1/2 pièces, 3 c.c. + bachelier, cour, garage, 744-3222

103 Condominiums Co-propriétés

- ST-LAMBERT (VIEUX) Cottage, 4 chambres, tout rénové. Secteur paisible. Agents à obtenir. 465-1381
- ST-LAURENT, prestigieuse résidence dans secteur recherché, piscine creusée, foyer 2 garages
- NATALIA MALOUF, 357-5694 Immeubles Fanamex cr. 744-2841.
- VEUX-LONGUEUIL, Mignonne ancienne, paine, foyer, beau site 153 000 \$ 645-7800
- VILLE ST-LAURENT/345 Thompson, duplex, 71/2 pièces, 3 c.c. + 1/2 pièces, 3 c.c. + bachelier, cour, garage, 744-3222

103 Condominiums Co-propriétés

- ST-LAMBERT (VIEUX) Cottage, 4 chambres, tout rénové. Secteur paisible. Agents à obtenir. 465-1381
- ST-LAURENT, prestigieuse résidence dans secteur recherché, piscine creusée, foyer 2 garages
- NATALIA MALOUF, 357-5694 Immeubles Fanamex cr. 744-2841.
- VEUX-LONGUEUIL, Mignonne ancienne, paine, foyer, beau site 153 000 \$ 645-7800
- VILLE ST-LAURENT/345 Thompson, duplex, 71/2 pièces, 3 c.c. + 1/2 pièces, 3 c.c. + bachelier, cour, garage, 744-3222

103 Condominiums Co-propriétés

- ST-LAMBERT (VIEUX) Cottage, 4 chambres, tout rénové. Secteur paisible. Agents à obtenir. 465-1381
- ST-LAURENT, prestigieuse résidence dans secteur recherché, piscine creusée, foyer 2 garages
- NATALIA MALOUF, 357-5694 Immeubles Fanamex cr. 744-2841.
- VEUX-LONGUEUIL, Mignonne ancienne, paine, foyer, beau site 153 000 \$ 645-7800
- VILLE ST-LAURENT/345 Thompson, duplex, 71/2 pièces, 3 c.c. + 1/2 pièces, 3 c.c. + bachelier, cour, garage, 744-3222

103 Condominiums Co-propriétés

- ST-LAMBERT (VIEUX) Cottage, 4 chambres, tout rénové. Secteur paisible. Agents à obtenir. 465-1381
- ST-LAURENT, prestigieuse résidence dans secteur recherché, piscine creusée, foyer 2 garages
- NATALIA MALOUF, 357-5694 Immeubles Fanamex cr. 744-2841.
- VEUX-LONGUEUIL, Mignonne ancienne, paine, foyer, beau site 153 000 \$ 645-7800
- VILLE ST-LAURENT/345 Thompson, duplex, 71/2 pièces, 3 c.c. + 1/2 pièces, 3 c.c. + bachelier, cour, garage, 744-3222

103 Condominiums Co-propriétés

- ST-LAMBERT (VIEUX) Cottage, 4 chambres, tout rénové. Secteur paisible. Agents à obtenir. 465-1381
- ST-LAURENT, prestigieuse résidence dans secteur recherché, piscine creusée, foyer 2 garages
- NATALIA MALOUF, 357-5694 Immeubles Fanamex cr. 744-2841.
- VEUX-LONGUEUIL, Mignonne ancienne, paine, foyer, beau site 153 000 \$ 645-7800
- VILLE ST-LAURENT/345 Thompson, duplex, 71/2 pièces, 3 c.c. + 1/2 pièces, 3 c.c. + bachelier, cour, garage, 744-3222

103 Condominiums Co-propriétés

- ST-LAMBERT (VIEUX) Cottage, 4 chambres, tout rénové. Secteur paisible. Agents à obtenir. 465-1381
- ST-LAURENT, prestigieuse résidence dans secteur recherché, piscine creusée, foyer 2 garages
- NATALIA MALOUF, 357-5694 Immeubles Fanamex cr. 744-2841.
- VEUX-LONGUEUIL, Mignonne ancienne, paine, foyer, beau site 153 000 \$ 645-7800
- VILLE ST-LAURENT/345 Thompson, duplex, 71/2 pièces, 3 c.c. + 1/2 pièces, 3 c.c. + bachelier, cour, garage, 744-3222

103 Condominiums Co-propriétés

- ST-LAMBERT (VIEUX) Cottage, 4 chambres, tout rénové. Secteur paisible. Agents à obtenir. 465-1381
- ST-LAURENT, prestigieuse résidence dans secteur recherché, piscine creusée, foyer 2 garages
- NATALIA MALOUF, 357-5694 Immeubles Fanamex cr. 744-2841.
- VEUX-LONGUEUIL, Mignonne ancienne, paine, foyer, beau site 153 000 \$ 645-7800
- VILLE ST-LAURENT/345 Thompson, duplex, 71/2 pièces, 3 c.c. + 1/2 pièces, 3 c.c. + bachelier, cour, garage, 744-3222

LES ANNONCES CLASSÉES 286-1200

160 Appartements-logements à louer
DOMAINE DES VIGNOBLES LONGUEUIL
GRANDS 3 1/2 - 4 1/2 ENTRÉES
LAVEUSE - SÈCHEUSE
Libre immédiatement ou pour mois à venir.

160 Appartements-logements à louer
MÉTRO ROSEMONT, 2e, 3 1/2, trois peint, garage avant/arrière. 384-6251
MÉTRO U DE MIL, gr à 1/2, chauff., poêle/frigo, 1 noy., gar., libre 1er nov. 738-2564

164 Condominiums à louer
VILLE ST-LAURENT
Édifices prestigieux, 12e étage, superbe 5 1/2, comprenant 3 c.c., s/séjour, s/manger, et cuisine équipée (four, frigidaire, lave-vaisselle), lav.-séch. Stat. intérieur et casier. Superficie: 1678 pi.c./152 m. ca. Près de 2 mètres et autobus. 1200\$/mois. Visitez sur rendez-vous. 340-1834 ou 735-4002 OCCUPATION IMMÉDIATE

170 Hors-frontières à louer
PARIS 16e, bel appart. meublé 550 pi.c., rénové, tout équipé. 11, 16, 17, moquette, ingère. Libre 1er oct. ou 1er nov. 6105\$/mois tout compris. Min à mois 275-9817
175 Maisons de campagne à louer
MORIN HEIGHTS: Chalet suisse, grand terrain arboré, beau 4 1/2 rénové + foyer, superbe grand 3 1/2 neuf, foyer. Libres imm. Chouffage, élect. déneigement inclis 5755 - 4855/mois (514) 227-3764

205 Esp. commerciaux, industriels
BÂTIMENT INDUSTRIEL, parc industriel de Mascouche, idéal semi-ind. ou entreposage, à voir absolument. info 424-1225
LOCAL A LOUER, idéal semi-industriel, ML-NORD, 1800 pi.c., aussi bureau à partager. Libre 327-3333
LOCAL INDUSTRIEL à louer, près futur site Hôp. Hôtel-Dieu, à R.D.P. 468-1595

210 Commerces à vendre
ÉPICERIE avec grand potentiel, ventes 900 000\$/année 91/92, cause maladie, moins que l'évaluation Région St-Hyacinthe. 819-395-4612
215 Terrains commerciaux
ST-JOVITE, terrain commercial, 43 000 pi.c., 155 pi. de façade sur rue Duimet sud. Pour info: 819-585-9291
251 Bureaux à louer
VIEUX-MONTRÉAL
McGILL/ST-PAUL
Nouvellement rénové, jusqu'à 3 400 pi.c. par étage. Adéquat pour bureau, studio & petite manufacture. Angle d'immeuble, très éclairé, avec hauts plafonds, ascenseur et monte-charge, gicleurs. Occupation immédiate. 982-2401

301 Oeuvres d'art
JOSEPH-CHARLE FRANCHERE, artiste canadien de 1856 à 1921. Tableau en excellent condition intitulé "Le Nocturne" 84 cm haut x 64,5 cm large. Excellent état de conservation du tableau et cadre d'origine. Attention collectionneurs! Au 19h. 514-759-4846
LITHOGRAPHIES tirage limité, de Jean-Luc Grandin. 667-2695
RECHERCHE peinture 17e, 18e, 19e siècle, privé. 385-6330, 661-4820
307 Livres / disques
HISTOIRE DES FEMMES, 5 tomes, dir. DUBY, Plon, éd. Plon, Paris, 91-92, 2655 francs. 522-5366
LIVRES RARES, anciens, collection privée. Forcé de vendre. 524-7709

530 Cours
COURS DE PIANO
Adultes et enfants
Diplômes reconnus M.E.
Enfants 4 - 6 ans.
Privés ou semi-privés.
Méthode dynamique.
Formation musicale complète.
16 ans d'expérience
387-4490

DECES
BEAUDRY, Louis
À St-Hyacinthe le 18 septembre 1992 à l'âge de 88 ans, décédé M. Louis Beaudry, époux de Annette Dufresne, demeurant à St-Hyacinthe. Outre son épouse le défunt laisse ses enfants, Robert (René) Beaugard, de Repentigny, Bernard (Léon) Cardinale, de Montclair, Gérard, juge à la Cour, de Québec, Louise Vaillancourt, de Québec, (Paul) Gendreau, de Dolard-des-Ormeaux, ainsi que 11 petits-enfants et 6 arrière-petits-enfants. Il laisse également un frère et une sœur: Mme Antoinette Bousquet (feu Léon Bousquet) et M. Georges Beaudry (Annette Morin) tous deux de St-Hyacinthe. Exposé samedi à 19 h à la Résidence funéraire Mongeau Ltée, 1115, rue Girouard ouest à St-Hyacinthe. Les funérailles auront lieu lundi le 21 septembre 1992 à l'église Sacré-Coeur à 11 h suivies de la crémation.

160 Appartements-logements à louer
4 1/2 NEUF - STYLE CONDO
MÉTRO JOUETTE - 1 mois gratuit, 2 c.c. fermées, beau, très tranquille, demi-sol, chauff. élect. 500\$/mois 527-8718
A LAVAIL, très grand 5 1/2, 3 grandes c.c., 1000\$/mois 527-8718
AHUNTSIC, jardin St-Sulpice, luxeux 4 1/2, foyer, trois peints, très propre, libre, 381-7553
BEAU PETIT 5 1/2, 209 Bernard ouest. Adj. Our. 1000\$/mois 271-9232, 341-6026
BOUL ST-JOSEPH E., luxeux 5 1/2, chauff., boiserie, vitraux, balcon 7505 521-4698
BOUL ST-JOSEPH: Coquet, joli 5 1/2 rénové, garage chauffé 521-2752

160 Appartements-logements à louer
MÉTRO JOUETTE - 1 mois gratuit, 2 c.c. fermées, beau, très tranquille, demi-sol, chauff. élect. 500\$/mois 527-8718
A LAVAIL, très grand 5 1/2, 3 grandes c.c., 1000\$/mois 527-8718
AHUNTSIC, jardin St-Sulpice, luxeux 4 1/2, foyer, trois peints, très propre, libre, 381-7553
BEAU PETIT 5 1/2, 209 Bernard ouest. Adj. Our. 1000\$/mois 271-9232, 341-6026
BOUL ST-JOSEPH E., luxeux 5 1/2, chauff., boiserie, vitraux, balcon 7505 521-4698
BOUL ST-JOSEPH: Coquet, joli 5 1/2 rénové, garage chauffé 521-2752

164 Condominiums à louer
A OUTREMONT condo rénové, 2 c.c. + bureau, 850\$/mois, près métro. 345-9622 C. Chénier Royal Leasing Ctr.
AHUNTSIC, luxeux, 4 1/2, semi-meublé, clair, de, garage. 725-9730
CHOMEDEY 3 1/2, insonorisé, meublé, stationnement, octobre 620-2892
GRAND CONDO de luxe au cœur du centre-ville, 3300 pi.c., 2 garages 2450\$ 494-2344. Tél. après 13 août.
ILE DES SOEURS, luxeux, 3 c.c., 2 s/bains, électro, garage, terrasse, feuve, soleil, piscine, tennis, bain turc, sauna, 953-3382
LASSALLE, luxeux 5 1/2, mezzanine, vue magnifique sur parc Angrignon, foyer. 953-3382
LUXUEUX 5 1/2, 1 400 pi.c., mezzanine, 101 terrasse, garage, Parc Angrignon. 875/3 mois. 366-4037, 494-1282
PLATEAU 3 1/2, neuf, métro Laurier, semi-meublé, 450\$/mois. 366-4037, 494-1282
VIEUX-MONTRÉAL condo de luxe, 5 min. du centre-ville. Environ 1500 pi.c., avec foyer et planchers de bois, air climatisé, central, lave-vaisselle, frigo et poêle inclus. Entrées lav./séch. Libre immédiatement. Pour voir, 288-9552 entre 9h et 17h.
VILLE ST-LAURENT, 5 1/2, garage int., piscine, sauna, toilettes 800-6656

170 Hors-frontières à louer
PARIS 16e, bel appart. meublé 550 pi.c., rénové, tout équipé. 11, 16, 17, moquette, ingère. Libre 1er oct. ou 1er nov. 6105\$/mois tout compris. Min à mois 275-9817
175 Maisons de campagne à louer
MORIN HEIGHTS: Chalet suisse, grand terrain arboré, beau 4 1/2 rénové + foyer, superbe grand 3 1/2 neuf, foyer. Libres imm. Chouffage, élect. déneigement inclis 5755 - 4855/mois (514) 227-3764
ORFÈRE SUR-LE-LAC, 3 c.c., 2 s/bains, 1er déc. ou 15 avril, magnifique vue, 15 min. Mont Orford. 8800\$/mois. 494-2344. Tél. après 13 août.
ORFÈRE SUR-LE-LAC, luxeux maison de campagne, vue magnifique, 3 c.c., 2 s/bains, saon nver, 5500\$/mois + chauffage. Héleine Dame. Jour: 847-1250, soir: 523-4206
PARC MONT ORFÈRE: Superbe panorama, prox. ski de fond, alpin, 4 c.c., 2 s/b. 3 000\$/mois. 273-1355

210 Commerces à vendre
ATTENTION, imprimé à vendre avec ou sans clientèle, possibilité d'association. 449-4904 ou 354-9642
AUBAIN: Restaurant 50 places UN BIJOU! FAUT VOIR. 498-1385
BAUBIEN E. 5352, 900 pi.c., plus 1/2 sol, stat. 326-1378. LIBRE.
BOULANGERIE gros et détails tout équipé, moderne, 98 000\$. 424-8173
CABANE A SUCRE avec logis, tout équipé, incluant bombardier S6, sur 30,8 arpents, boisé, tout en érable, site enchanteur, 1 km de la route principale, entrée 200 amp., puits artésien, fosse septique, etc. 508-3856
CAFETARIA, 5 jours/semaine, bon revenu. Jour: 495-2888 poste 260, demandé Michelle ou Danielle. Après 18h: 589-6474 (Michelle)
CAFÉ, style européen, au Vieux Montréal, bon revenu, clientèle établie, toute offre raisonnable sera acceptée. 328-6809 après 18h.
CASSER-CROUTE, cuisine canadienne, Rosemont, 5 jours, 31 900\$, propriétaire. 722-5871, 671-8532
COMPAGNIE de déménagement à Montréal depuis 1960, 60 000\$, chiffre d'affaires, casse pour 20 000\$/mois ou mieux offre, cause retraite, occasion rentable. 374-1043
DOMAINE portaitement boisé, de 35 acres, dont 15 acres cultivables, comprenant restaurant à 4 étages, 3 maisons, le tout pouvant être vendu séparément. Excellent investissement. Favor voir. 651-9870
DUMHAMEL casse-croûte CHEZ LÉO, 40 places, observation de chevreuils en hiver, 150 000\$, 819-428-4242
DÉPANNEUR RIVE SUD
Pain chaud, vaisselle, bureau poste, 6500\$/mois, dans un immeuble, 1000\$/mois. 745-1878
DÉPANNEUR ST-Hippolyte, loc. privé, essence, 2 logements, 164 000\$/investissement inclis. 1553-2979
GARAGE à vendre 1000 pi.c. avec équipement, inventaire et clientèle. 1600\$/mois. 446-8612 ou soir: 1-587-5554.

210 Commerces à vendre
ATTENTION, imprimé à vendre avec ou sans clientèle, possibilité d'association. 449-4904 ou 354-9642
AUBAIN: Restaurant 50 places UN BIJOU! FAUT VOIR. 498-1385
BAUBIEN E. 5352, 900 pi.c., plus 1/2 sol, stat. 326-1378. LIBRE.
BOULANGERIE gros et détails tout équipé, moderne, 98 000\$. 424-8173
CABANE A SUCRE avec logis, tout équipé, incluant bombardier S6, sur 30,8 arpents, boisé, tout en érable, site enchanteur, 1 km de la route principale, entrée 200 amp., puits artésien, fosse septique, etc. 508-3856
CAFETARIA, 5 jours/semaine, bon revenu. Jour: 495-2888 poste 260, demandé Michelle ou Danielle. Après 18h: 589-6474 (Michelle)
CAFÉ, style européen, au Vieux Montréal, bon revenu, clientèle établie, toute offre raisonnable sera acceptée. 328-6809 après 18h.
CASSER-CROUTE, cuisine canadienne, Rosemont, 5 jours, 31 900\$, propriétaire. 722-5871, 671-8532
COMPAGNIE de déménagement à Montréal depuis 1960, 60 000\$, chiffre d'affaires, casse pour 20 000\$/mois ou mieux offre, cause retraite, occasion rentable. 374-1043
DOMAINE portaitement boisé, de 35 acres, dont 15 acres cultivables, comprenant restaurant à 4 étages, 3 maisons, le tout pouvant être vendu séparément. Excellent investissement. Favor voir. 651-9870
DUMHAMEL casse-croûte CHEZ LÉO, 40 places, observation de chevreuils en hiver, 150 000\$, 819-428-4242
DÉPANNEUR RIVE SUD
Pain chaud, vaisselle, bureau poste, 6500\$/mois, dans un immeuble, 1000\$/mois. 745-1878
DÉPANNEUR ST-Hippolyte, loc. privé, essence, 2 logements, 164 000\$/investissement inclis. 1553-2979
GARAGE à vendre 1000 pi.c. avec équipement, inventaire et clientèle. 1600\$/mois. 446-8612 ou soir: 1-587-5554.

301 Oeuvres d'art
JOSEPH-CHARLE FRANCHERE, artiste canadien de 1856 à 1921. Tableau en excellent condition intitulé "Le Nocturne" 84 cm haut x 64,5 cm large. Excellent état de conservation du tableau et cadre d'origine. Attention collectionneurs! Au 19h. 514-759-4846
LITHOGRAPHIES tirage limité, de Jean-Luc Grandin. 667-2695
RECHERCHE peinture 17e, 18e, 19e siècle, privé. 385-6330, 661-4820
307 Livres / disques
HISTOIRE DES FEMMES, 5 tomes, dir. DUBY, Plon, éd. Plon, Paris, 91-92, 2655 francs. 522-5366
LIVRES RARES, anciens, collection privée. Forcé de vendre. 524-7709
POURQUOI acheter un "cloné" pour le même prix. Logiciels offerts avec système ACCAP Microsoft, Windows, Excel, Word, TECHNUMA, 345-9085.
Réparation de Macintosh Simms 655 du Mag Distribution GB, 652-6505

530 Cours
COURS EN MICRO-INFORMATIQUE
Dos, Lotus, WordPerfect, Bedford, Harvard Graphique, DrawPerfect, etc.
Formation sur mesure
Cours intensifs
982-6688

DECES
DESROCHERS, Soeur Aline (Marie Emilien)
À l'hôpital de Wakefield, le 18 septembre 1992, est décédée Soeur Aline Desrochers de la Congrégation des Soeurs du Sacré-Coeur de Jésus, à l'âge de 82 ans et 8 mois. Elle était née à St-Jacques-de-Montcalm de Alcide Desrochers et Zéphyrine Sicard, le 11 janvier 1910. Elle est entrée chez les Soeurs du Sacré-Coeur de Jésus à Ottawa en 1927. Outre sa communauté, Soeur Aline laisse dans le deuil ses trois soeurs, religieuses du Sacré-Coeur de Jésus: Marie-Thérèse, Jeanne et Albertine. Une belle-soeur, Mme Lily Laurin (Desrochers), Deux neveux, prés. M. Yvan Desrochers du diocèse de Montréal, Père André Venne, C.S.V., Port-au-Prince, Haïti, plusieurs neveux et nièces, cousins et cousines. La dépouille mortelle sera exposée au Couvent du Sacré-Coeur, 5300 Chemin Chambly St-Hubert, le 19 septembre à 14 heures. La liturgie des défunts sera célébrée en la chapelle de la communauté, lundi le 21 septembre 1992 à 11 heures. L'inhumation se fera au cimetière paroissial. Parents et amis sont priés d'assister sans autre invitation.

160 Appartements-logements à louer
4 1/2 NEUF - STYLE CONDO
MÉTRO JOUETTE - 1 mois gratuit, 2 c.c. fermées, beau, très tranquille, demi-sol, chauff. élect. 500\$/mois 527-8718
A LAVAIL, très grand 5 1/2, 3 grandes c.c., 1000\$/mois 527-8718
AHUNTSIC, jardin St-Sulpice, luxeux 4 1/2, foyer, trois peints, très propre, libre, 381-7553
BEAU PETIT 5 1/2, 209 Bernard ouest. Adj. Our. 1000\$/mois 271-9232, 341-6026
BOUL ST-JOSEPH E., luxeux 5 1/2, chauff., boiserie, vitraux, balcon 7505 521-4698
BOUL ST-JOSEPH: Coquet, joli 5 1/2 rénové, garage chauffé 521-2752

160 Appartements-logements à louer
MÉTRO JOUETTE - 1 mois gratuit, 2 c.c. fermées, beau, très tranquille, demi-sol, chauff. élect. 500\$/mois 527-8718
A LAVAIL, très grand 5 1/2, 3 grandes c.c., 1000\$/mois 527-8718
AHUNTSIC, jardin St-Sulpice, luxeux 4 1/2, foyer, trois peints, très propre, libre, 381-7553
BEAU PETIT 5 1/2, 209 Bernard ouest. Adj. Our. 1000\$/mois 271-9232, 341-6026
BOUL ST-JOSEPH E., luxeux 5 1/2, chauff., boiserie, vitraux, balcon 7505 521-4698
BOUL ST-JOSEPH: Coquet, joli 5 1/2 rénové, garage chauffé 521-2752

164 Condominiums à louer
A OUTREMONT condo rénové, 2 c.c. + bureau, 850\$/mois, près métro. 345-9622 C. Chénier Royal Leasing Ctr.
AHUNTSIC, luxeux, 4 1/2, semi-meublé, clair, de, garage. 725-9730
CHOMEDEY 3 1/2, insonorisé, meublé, stationnement, octobre 620-2892
GRAND CONDO de luxe au cœur du centre-ville, 3300 pi.c., 2 garages 2450\$ 494-2344. Tél. après 13 août.
ILE DES SOEURS, luxeux, 3 c.c., 2 s/bains, électro, garage, terrasse, feuve, soleil, piscine, tennis, bain turc, sauna, 953-3382
LASSALLE, luxeux 5 1/2, mezzanine, vue magnifique sur parc Angrignon, foyer. 953-3382
LUXUEUX 5 1/2, 1 400 pi.c., mezzanine, 101 terrasse, garage, Parc Angrignon. 875/3 mois. 366-4037, 494-1282
PLATEAU 3 1/2, neuf, métro Laurier, semi-meublé, 450\$/mois. 366-4037, 494-1282
VIEUX-MONTRÉAL condo de luxe, 5 min. du centre-ville. Environ 1500 pi.c., avec foyer et planchers de bois, air climatisé, central, lave-vaisselle, frigo et poêle inclus. Entrées lav./séch. Libre immédiatement. Pour voir, 288-9552 entre 9h et 17h.
VILLE ST-LAURENT, 5 1/2, garage int., piscine, sauna, toilettes 800-6656

170 Hors-frontières à louer
PARIS 16e, bel appart. meublé 550 pi.c., rénové, tout équipé. 11, 16, 17, moquette, ingère. Libre 1er oct. ou 1er nov. 6105\$/mois tout compris. Min à mois 275-9817
175 Maisons de campagne à louer
MORIN HEIGHTS: Chalet suisse, grand terrain arboré, beau 4 1/2 rénové + foyer, superbe grand 3 1/2 neuf, foyer. Libres imm. Chouffage, élect. déneigement inclis 5755 - 4855/mois (514) 227-3764
ORFÈRE SUR-LE-LAC, 3 c.c., 2 s/bains, 1er déc. ou 15 avril, magnifique vue, 15 min. Mont Orford. 8800\$/mois. 494-2344. Tél. après 13 août.
ORFÈRE SUR-LE-LAC, luxeux maison de campagne, vue magnifique, 3 c.c., 2 s/bains, saon nver, 5500\$/mois + chauffage. Héleine Dame. Jour: 847-1250, soir: 523-4206
PARC MONT ORFÈRE: Superbe panorama, prox. ski de fond, alpin, 4 c.c., 2 s/b. 3 000\$/mois. 273-1355

210 Commerces à vendre
ATTENTION, imprimé à vendre avec ou sans clientèle, possibilité d'association. 449-4904 ou 354-9642
AUBAIN: Restaurant 50 places UN BIJOU! FAUT VOIR. 498-1385
BAUBIEN E. 5352, 900 pi.c., plus 1/2 sol, stat. 326-1378. LIBRE.
BOULANGERIE gros et détails tout équipé, moderne, 98 000\$. 424-8173
CABANE A SUCRE avec logis, tout équipé, incluant bombardier S6, sur 30,8 arpents, boisé, tout en érable, site enchanteur, 1 km de la route principale, entrée 200 amp., puits artésien, fosse septique, etc. 508-3856
CAFETARIA, 5 jours/semaine, bon revenu. Jour: 495-2888 poste 260, demandé Michelle ou Danielle. Après 18h: 589-6474 (Michelle)
CAFÉ, style européen, au Vieux Montréal, bon revenu, clientèle établie, toute offre raisonnable sera acceptée. 328-6809 après 18h.
CASSER-CROUTE, cuisine canadienne, Rosemont, 5 jours, 31 900\$, propriétaire. 722-5871, 671-8532
COMPAGNIE de déménagement à Montréal depuis 1960, 60 000\$, chiffre d'affaires, casse pour 20 000\$/mois ou mieux offre, cause retraite, occasion rentable. 374-1043
DOMAINE portaitement boisé, de 35 acres, dont 15 acres cultivables, comprenant restaurant à 4 étages, 3 maisons, le tout pouvant être vendu séparément. Excellent investissement. Favor voir. 651-9870
DUMHAMEL casse-croûte CHEZ LÉO, 40 places, observation de chevreuils en hiver, 150 000\$, 819-428-4242
DÉPANNEUR RIVE SUD
Pain chaud, vaisselle, bureau poste, 6500\$/mois, dans un immeuble, 1000\$/mois. 745-1878
DÉPANNEUR ST-Hippolyte, loc. privé, essence, 2 logements, 164 000\$/investissement inclis. 1553-2979
GARAGE à vendre 1000 pi.c. avec équipement, inventaire et clientèle. 1600\$/mois. 446-8612 ou soir: 1-587-5554.

210 Commerces à vendre
ATTENTION, imprimé à vendre avec ou sans clientèle, possibilité d'association. 449-4904 ou 354-9642
AUBAIN: Restaurant 50 places UN BIJOU! FAUT VOIR. 498-1385
BAUBIEN E. 5352, 900 pi.c., plus 1/2 sol, stat. 326-1378. LIBRE.
BOULANGERIE gros et détails tout équipé, moderne, 98 000\$. 424-8173
CABANE A SUCRE avec logis, tout équipé, incluant bombardier S6, sur 30,8 arpents, boisé, tout en érable, site enchanteur, 1 km de la route principale, entrée 200 amp., puits artésien, fosse septique, etc. 508-3856
CAFETARIA, 5 jours/semaine, bon revenu. Jour: 495-2888 poste 260, demandé Michelle ou Danielle. Après 18h: 589-6474 (Michelle)
CAFÉ, style européen, au Vieux Montréal, bon revenu, clientèle établie, toute offre raisonnable sera acceptée. 328-6809 après 18h.
CASSER-CROUTE, cuisine canadienne, Rosemont, 5 jours, 31 900\$, propriétaire. 722-5871, 671-8532
COMPAGNIE de déménagement à Montréal depuis 1960, 60 000\$, chiffre d'affaires, casse pour 20 000\$/mois ou mieux offre, cause retraite, occasion rentable. 374-1043
DOMAINE portaitement boisé, de 35 acres, dont 15 acres cultivables, comprenant restaurant à 4 étages, 3 maisons, le tout pouvant être vendu séparément. Excellent investissement. Favor voir. 651-9870
DUMHAMEL casse-croûte CHEZ LÉO, 40 places, observation de chevreuils en hiver, 150 000\$, 819-428-4242
DÉPANNEUR RIVE SUD
Pain chaud, vaisselle, bureau poste, 6500\$/mois, dans un immeuble, 1000\$/mois. 745-1878
DÉPANNEUR ST-Hippolyte, loc. privé, essence, 2 logements, 164 000\$/investissement inclis. 1553-2979
GARAGE à vendre 1000 pi.c. avec équipement, inventaire et clientèle. 1600\$/mois. 446-8612 ou soir: 1-587-5554.

301 Oeuvres d'art
JOSEPH-CHARLE FRANCHERE, artiste canadien de 1856 à 1921. Tableau en excellent condition intitulé "Le Nocturne" 84 cm haut x 64,5 cm large. Excellent état de conservation du tableau et cadre d'origine. Attention collectionneurs! Au 19h. 514-759-4846
LITHOGRAPHIES tirage limité, de Jean-Luc Grandin. 667-2695
RECHERCHE peinture 17e, 18e, 19e siècle, privé. 385-6330, 661-4820
307 Livres / disques
HISTOIRE DES FEMMES, 5 tomes, dir. DUBY, Plon, éd. Plon, Paris, 91-92, 2655 francs. 522-5366
LIVRES RARES, anciens, collection privée. Forcé de vendre. 524-7709
POURQUOI acheter un "cloné" pour le même prix. Logiciels offerts avec système ACCAP Microsoft, Windows, Excel, Word, TECHNUMA, 345-9085.
Réparation de Macintosh Simms 655 du Mag Distribution GB, 652-6505

530 Cours
COURS EN MICRO-INFORMATIQUE
Dos, Lotus, WordPerfect, Bedford, Harvard Graphique, DrawPerfect, etc.
Formation sur mesure
Cours intensifs
982-6688

DECES
DESROCHERS, Soeur Aline (Marie Emilien)
À l'hôpital de Wakefield, le 18 septembre 1992, est décédée Soeur Aline Desrochers de la Congrégation des Soeurs du Sacré-Coeur de Jésus, à l'âge de 82 ans et 8 mois. Elle était née à St-Jacques-de-Montcalm de Alcide Desrochers et Zéphyrine Sicard, le 11 janvier 1910. Elle est entrée chez les Soeurs du Sacré-Coeur de Jésus à Ottawa en 1927. Outre sa communauté, Soeur Aline laisse dans le deuil ses trois soeurs, religieuses du Sacré-Coeur de Jésus: Marie-Thérèse, Jeanne et Albertine. Une belle-soeur, Mme Lily Laurin (Desrochers), Deux neveux, prés. M. Yvan Desrochers du diocèse de Montréal, Père André Venne, C.S.V., Port-au-Prince, Haïti, plusieurs neveux et nièces, cousins et cousines. La dépouille mortelle sera exposée au Couvent du Sacré-Coeur, 5300 Chemin Chambly St-Hubert, le 19 septembre à 14 heures. La liturgie des défunts sera célébrée en la chapelle de la communauté, lundi le 21 septembre 1992 à 11 heures. L'inhumation se fera au cimetière paroissial. Parents et amis sont priés d'assister sans autre invitation.

160 Appartements-logements à louer
4 1/2 NEUF - STYLE CONDO
MÉTRO JOUETTE - 1 mois gratuit, 2 c.c. fermées, beau, très tranquille, demi-sol, chauff. élect. 500\$/mois 527-8718
A LAVAIL, très grand 5 1/2, 3 grandes c.c., 1000\$/mois 527-8718
AHUNTSIC, jardin St-Sulpice, luxeux 4 1/2, foyer, trois peints, très propre, libre, 381-7553
BEAU PETIT 5 1/2, 209 Bernard ouest. Adj. Our. 1000\$/mois 271-9232, 341-6026
BOUL ST-JOSEPH E., luxeux 5 1/2, chauff., boiserie, vitraux, balcon 7505 521-4698
BOUL ST-JOSEPH: Coquet, joli 5 1/2 rénové, garage chauffé 521-2752

160 Appartements-logements à louer
MÉTRO JOUETTE - 1 mois gratuit, 2 c.c. fermées, beau, très tranquille, demi-sol, chauff. élect. 500\$/mois 527-8718
A LAVAIL, très grand 5 1/2, 3 grandes c.c., 1000\$/mois 527-8718
AHUNTSIC, jardin St-Sulpice, luxeux 4 1/2, foyer, trois peints, très propre, libre, 381-7553
BEAU PETIT 5 1/2, 209 Bernard ouest. Adj. Our. 1000\$/mois 271-9232, 341-6026
BOUL ST-JOSEPH E., luxeux 5 1/2, chauff., boiserie, vitraux, balcon 7505 521-4698
BOUL ST-JOSEPH: Coquet, joli 5 1/2 rénové, garage chauffé 521-2752

164 Condominiums à louer
A OUTREMONT condo rénové, 2 c.c. + bureau, 850\$/mois, près métro. 345-9622 C. Chénier Royal Leasing Ctr.
AHUNTSIC, luxeux, 4 1/2, semi-meublé, clair, de, garage. 725-9730
CHOMEDEY 3 1/2, insonorisé, meublé, stationnement, octobre 620-2892
GRAND CONDO de luxe au cœur du centre-ville, 3300 pi.c., 2 garages 2450\$ 494-2344. Tél. après 13 août.
ILE DES SOEURS, luxeux, 3 c.c., 2 s/bains, électro, garage, terrasse, feuve, soleil, piscine, tennis, bain turc, sauna, 953-3382
LASSALLE, luxeux 5 1/2, mezzanine, vue magnifique sur parc Angrignon, foyer. 953-3382
LUXUEUX 5 1/2, 1 400 pi.c., mezzanine, 101 terrasse, garage, Parc Angrignon. 875/3 mois. 366-4037, 494-1282
PLATEAU 3 1/2, neuf, métro Laurier, semi-meublé, 450\$/mois. 366-4037, 494-1282
VIEUX-MONTRÉAL condo de luxe, 5 min. du centre-ville. Environ 1500 pi.c., avec foyer et planchers de bois, air climatisé, central, lave-vaisselle, frigo et poêle inclus. Entrées lav./séch. Libre immédiatement. Pour voir, 288-9552 entre 9h et 17h.
VILLE ST-LAURENT, 5 1/2, garage int., piscine, sauna, toilettes 800-6656

170 Hors-frontières à louer
PARIS 16e, bel appart. meublé 550 pi.c., rénové, tout équipé. 11, 16, 17, moquette, ingère. Libre 1er oct. ou 1er nov. 6105\$/mois tout compris. Min à mois 275-9817
175 Maisons de campagne à louer
MORIN HEIGHTS: Chalet suisse, grand terrain arboré, beau 4 1/2 rénové + foyer, superbe grand 3 1/2 neuf, foyer. Libres imm. Chouffage, élect. déneigement inclis 5755 - 4855/mois (514) 227-3764
ORFÈRE SUR-LE-LAC, 3 c.c., 2 s/bains, 1er déc. ou 15 avril, magnifique vue, 15 min. Mont Orford. 8800\$/mois. 494-2344. Tél. après 13 août.
ORFÈRE SUR-LE-LAC, luxeux maison de campagne, vue magnifique, 3 c.c., 2 s/bains, saon nver, 5500\$/mois + chauffage. Héleine Dame. Jour: 847-1250, soir: 523-4206
PARC MONT ORFÈRE: Superbe panorama, prox. ski de fond, alpin, 4 c.c., 2 s/b. 3 000\$/mois. 273-1355

210 Commerces à vendre
ATTENTION, imprimé à vendre avec ou sans clientèle, possibilité d'association. 449-4904 ou 354-9642
AUBAIN: Restaurant 50 places UN BIJOU! FAUT VOIR. 498-1385
BAUBIEN E. 5352, 900 pi.c., plus 1/2 sol, stat. 326-1378. LIBRE.
BOULANGERIE gros et détails tout équipé, moderne, 98 000\$. 424-8173
CABANE A SUCRE avec logis, tout équipé, incluant bombardier S6, sur 30,8 arpents, boisé, tout en érable, site enchanteur, 1 km de la route principale, entrée 200 amp., puits artésien, fosse septique, etc. 508-3856
CAFETARIA, 5 jours/semaine, bon revenu. Jour: 495-2888 poste 260, demandé Michelle ou Danielle. Après 18h: 589-6474 (Michelle)
CAFÉ, style européen, au Vieux Montréal, bon revenu, clientèle établie, toute offre raisonnable sera acceptée. 328-6809 après 18h.
CASSER-CROUTE, cuisine canadienne, Rosemont, 5 jours, 31 900\$, propriétaire. 722-5871, 671-8532
COMPAGNIE de déménagement à Montréal depuis 1960, 60 000\$, chiffre d'affaires, casse pour 20 000\$/mois ou mieux offre, cause retraite, occasion rentable. 374-1043
DOMAINE portaitement boisé, de 35 acres, dont 15 acres cultivables, comprenant restaurant à 4 étages, 3 maisons, le tout pouvant être vendu séparément. Excellent investissement. Favor voir. 651-9870
DUMHAMEL casse-croûte CHEZ LÉO, 40 places, observation de chevreuils en hiver, 150 000\$, 819-428-4242
DÉPANNEUR RIVE SUD
Pain chaud, vaisselle, bureau poste, 6500\$/mois, dans un immeuble, 1000\$/mois. 745-1878
DÉPANNEUR ST-Hippolyte, loc. privé, essence, 2 logements, 164 000\$/investissement inclis. 1553-2979
GARAGE à vendre 1000 pi.c. avec équipement, inventaire et clientèle. 1600\$/mois. 446-8612 ou soir: 1-587-5554.

210 Commerces à vendre
ATTENTION, imprimé à vendre avec ou sans clientèle, possibilité d'association. 449-4904 ou 354-9642
AUBAIN: Restaurant 50 places UN BIJOU! FAUT VOIR. 498-1385
BAUBIEN E. 5352, 900 pi.c., plus 1/2 sol, stat. 326-1378. LIBRE.
BOULANGERIE gros et détails tout équipé, moderne, 98 000\$. 424-8173
CABANE A SUCRE avec logis, tout équipé, incluant bombardier S6, sur 30,8 arpents, boisé, tout en érable, site enchanteur, 1 km de la route principale, entrée 200 amp., puits artésien, fosse septique, etc. 508-3856
CAFETARIA, 5 jours/semaine, bon revenu. Jour: 495-2888 poste 260, demandé Michelle ou Danielle. Après 18h: 589-6474 (Michelle)
CAFÉ, style européen, au Vieux Montréal, bon revenu, clientèle établie, toute offre raisonnable sera acceptée. 328-6809 après 18h.
CASSER-CROUTE, cuisine canadienne, Rosemont, 5 jours, 31 900\$, propriétaire. 722-5871, 671-8532
COMPAGNIE de déménagement à Montréal depuis 1960, 60 000\$, chiffre d'affaires, casse pour 20 000\$/mois ou mieux offre, cause retraite, occasion rentable. 374-1043
DOMAINE portaitement boisé, de 35 acres, dont 15 acres cultivables, comprenant restaurant à 4 étages, 3 maisons, le tout pouvant être vendu séparément. Excellent investissement. Favor voir. 651-9870
DUMHAMEL casse-croûte CHEZ LÉO, 40 places, observation de chevreuils en hiver, 150 000\$, 819-428-4242
DÉPANNEUR RIVE SUD

DES IDÉES, DES ÉVÉNEMENTS

Le coup d'État de Bourassa

Une réédition du coup de 1840

Pierre Vadeboncoeur

À M. Jean Allaire, avec respect

LES DERNIERS coups de théâtre ne doivent pas nous empêcher de continuer d'analyser le sens de l'entente de Charlottetown. Il ne faut pas oublier l'essentiel.

Pendant que les spécialistes de l'insignifiance soupèsent encore les riens de cette entente comme si elle était quelque chose, ce qu'il faut dire, en clair, c'est que M. Bourassa a négocié la fin du Québec.

Ce jugement peut paraître énorme. Il ne l'est aucunement. Il est à la mesure des perspectives que M. Bourassa a ouvertes, ou plutôt de celles qu'il a tenté de fermer. On peut entendre cela si l'on a le moindre sens de ce qui pèse contre nous dans l'histoire, de la pa-



Au-delà de la simple roublardise.

changé; la fin de la reconquête de quoi que ce soit; enfin l'emprisonnement dans un ordre rétrograde officiellement consenti.

La seule façon de nous vaincre était-elle donc de nous surprendre ainsi, de nous prendre de front, d'aller directement contre ce que nous cherchions, de parier à fond, de cette manière, (après nous avoir affaiblis pendant deux ans), sur nos divisions et nos perpétuelles perplexités?

Il y avait quelque chose d'assez génialement perfide (bien que de risqué) dans ce quasi-coup d'État. Si futé que puisse être M. Bourassa, je ne crois pas que cette manœuvre extrême soit sortie de son seul cerveau. D'une part elle est vraiment trop anti-québécoise. D'autre part, elle est d'une hardiesse, d'une imagination et d'une détermination brutale qu'on ne trouve pas chez un simple roublard. Elle sent le laboratoire du contrôle des peuples.

Depuis le rapport Allaire, que M. Bourassa a abandonné sitôt après l'avoir paraphé, il n'a pas seulement bazaré des revendications, mais tous les programmes constitutionnels québécois depuis trente ans, y compris les siens propres. Ce n'est pas tout.

Il faut comprendre encore et surtout ceci : ce qu'il laissait tomber, chose plus importante encore, c'était la dynamique historique qui les avait créés et fermement engagés dans la réalité politique. Ce qu'il faisait, c'était d'essayer de casser cette dynamique, ce dynamisme, qui est le Québec politique même. C'est un euphémisme que de se contenter de dire qu'il n'a pas ou qu'il a fort mal négocié.

Les effets de ce néant

L'entente, ratifiée, consacrerait, non seu-

lement dans une loi mais dans une forme historique nouvelle et commençante, les résultats de cet aplatissement et cet aplatissement même.

La logique profonde de notre histoire serait touchée, et pas uniquement une ou plusieurs de ses expressions. Cela ferait dévier le destin même.

Jusqu'à, depuis quelque trente-cinq ans, c'est nous qui posons les questions, qui exigeons des réformes, qui avançons, qui avançons un dessein, et ce n'est pas le Canada anglais. Nous avons l'initiative. Nous avons les avantages de cet avantage. Nous existons, quoi!

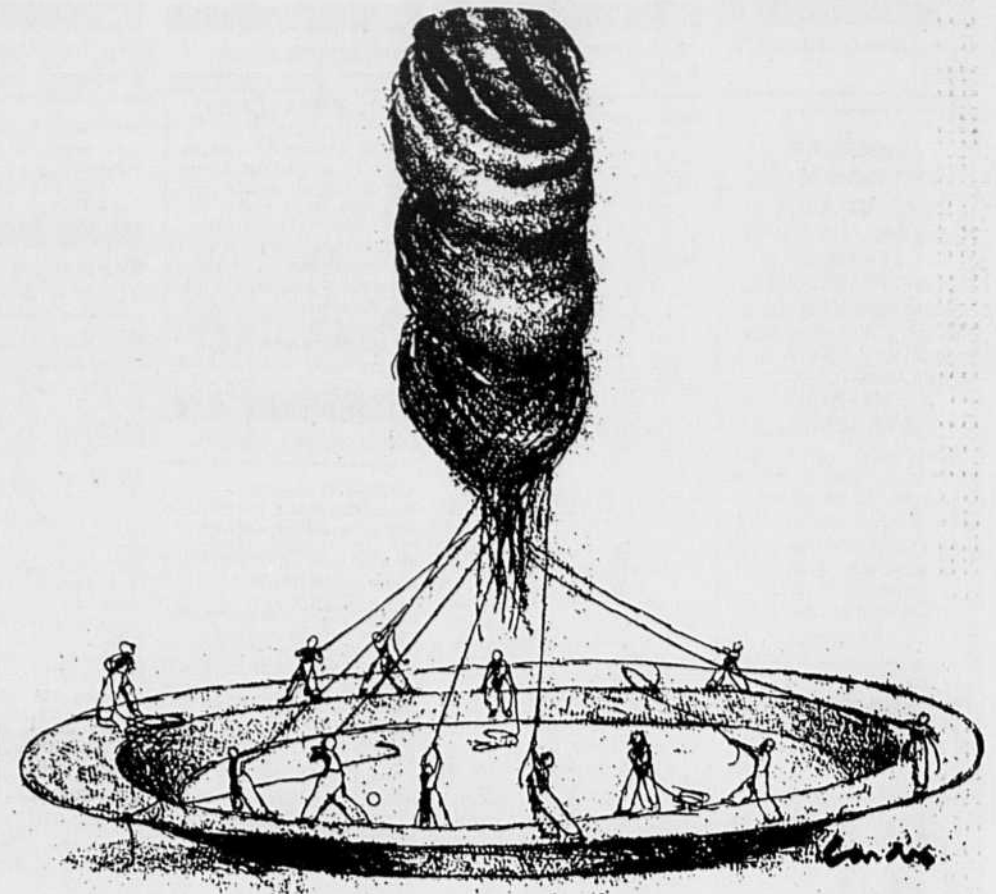
Nous existions devant le monde et en nous-mêmes, par la vertu de cet élan, malgré notre précarité, et ce n'est pas peu dire. Nous existions politiquement, historiquement, malgré, depuis 1980, une grande fatigue. Nous existions de bien d'autres façons, puisque l'essor du Québec en beaucoup de domaines, y compris la littérature, n'était pas indépendant du sentiment de cette existence, stimulé chaque jour par l'expérience actuelle d'un peuple globalement en mouvement et s'affirmant en diverses choses, dont au premier chef la politique. L'entente, entérinée, signifierait la rupture de cette énergie vivante et capitale, qui ne s'administre pas, qui ne se calcule pas, ni ne se met en statistiques.

Nous ne pourrions plus bouger politiquement, enfermés que nous serions par nous-mêmes dans une cage constitutionnelle absolument récente, contre laquelle il n'y aurait plus moyen d'agir pour la peine, instruits d'ailleurs contre nous-mêmes à cet égard par deux immenses échecs en douze ans. Nos forces réunies avec tant d'efforts depuis 1960, puis abimées par le référendum de 1980, auraient prouvé à nos propres yeux une espèce d'inutilité. Elles seraient profondément atteintes.

Alors nous commencerions à vivre un complexe de fatalisme et d'abandon croissant de notre propre cause. Il ne devrait pas être besoin d'expliquer beaucoup les suites de cela, lesquelles, se conditionnant les unes les autres dans un mouvement descendant, seraient celles caractéristiques des décadences ou bien des fins d'époques: rien n'obéit plus aux commandes, tout donne à tous l'exemple de la démission, de la futilité, et le sens d'une partie plus ou moins perdue.

La force du Québec ne se trouve que dans la ligne de reconquête. Celle-ci donne même des moyens que nous n'avons pas. Si elle cesse, même les moyens que nous avons seront perdus.

L'entente de Charlottetown, si elle aboutissait, aurait ravi non pas tant à nous refuser ceci ou cela, ou même tout, qu'à juguler notre mouvement de fond et tenter de renverser ainsi l'histoire. C'est le coup réédité de 1840. Cette fois, il risquerait d'être fatal.



THE NEW YORK TIMES

La défaite du prêt-à-penser

Le meilleur camp, c'est le camp des déserteurs

Pierre Monette

Professeur de littérature au Cégep du Vieux-Québec

D'ÉVERSOIR de bonne conscience pour les bien-pensants, les courriers des lecteurs sur les poubelles de la liberté d'expression. L'opinion publique, c'est comme une fille publique: toujours un peu trop commune. On succombe si aisément aux lieux communs qu'on pourrait les appeler les lieux d'aisance de la pensée.

Grâce au peu qu'il en coûte pour se servir sur les étalages du prêt-à-penser, les idées reçues sont les idées les plus démocratiques. En appeler à ces principes démocratiques est d'ailleurs une de ces idées toutes faites avec lesquelles on gargarise ce qu'il nous reste d'éclats de voix.

Est dit démocratique ce qui est le lot du plus grand nombre et, idéalement, de tous — pas nécessairement ce qu'il y a de mieux, mais ce qui est le plus également accessible. La démocratie est un produit de consumma-

tion — importance de statut qui, dans les meilleurs cas, se justifie après coup d'une importance numérique. Être en majorité, c'est avant tout être majeur: plus grand, plus important, en position de pouvoir et d'autorité; de majesté. En fait, on n'est pas en majorité, on choisit d'être de son côté. On ne fait pas partie de la majorité, on en choisit le parti.

Tout pouvoir politique fonde sa légitimité en se prétendant l'incarnation de la volonté d'une majorité. Proportionnelle ou arbitraire, quelle que soit la méthode de comptabilisation des voix particulières, la majorité est une position de force qui se justifie d'être la volonté commune, que celle-ci soit cautionnée par la force du nombre ou seulement par celle des droits. La plupart des États totalitaires sont d'ailleurs des États de droits; ils ne sont d'ailleurs le plus souvent que ça — et les droits ne sont jamais qu'à deux lettres de l'impératif du devoir.

La démocratie est la monarchie de l'anonymat: l'opinion individuelle y est soumise à la tyrannie de l'opinion publique. Les revendications électoralistes n'ont pas comme objet de faire entendre de nouvelles voix mais de les inclure à celle du plus grand nombre — de taire ces voix dans l'unanimité. Une voix personnelle, tant qu'elle n'est pas contenue dans la voix du plus grand nombre, est une fausse note dans le concert de l'unanimité.

Une minorité n'est pas plus que la majorité une question de plus ou moins grand nombre. Les voix qui ne font pas concert sont soit un résidu de l'unanimité (les voix qui ne sont pas du côté de la majorité), soit un en-trop qui la déborde, qui ne peut pas s'y trouver inclus (les voix exclues d'avance). Une minorité est à chaque fois le lieu des voix qui sont littéralement laissées-voir-compte.

Les sociétés occidentales sont actuellement en train de passer d'une tonalité de mode majeur à une tonalité de mode mineur. Nous vivons au temps des minorités; il n'y a plus d'idée qui sache rallier toutes les voix — seules quelques évidences peuvent encore rassembler une certaine majorité.

Les lieux communs et les idées reçues sont producteurs d'unanimité; leur valeur se mesure au nombre de personnes qu'ils peuvent rallier. Énoncer un lieu commun, c'est proposer une adhésion; les lieux communs sont les derniers cris de ralliement de nos sociétés: une grégarité intellectuelle, le chant du cygne des démocraties traditionnelles. Quant les lieux communs envahissent la place publique, c'est que la démocratie est devenue une force d'occupation de la pensée.

La victoire de la démocratie est un leurre

Les « victoires » de la démocratie sont un leurre: si l'Europe de l'Est prend le parti de la démocratie, c'est qu'elle n'a pas d'autre choix: l'effondrement idéologique du socialisme autoritaire trouve sa pleine réalisation dans la démocratie traditionnelle. Le vacuum démocratique devient un trou noir idéologique qui aspire vers lui toutes les idées qui l'entourent — et d'autant plus les idées creuses.

Contre le silence des voix unanimes, il faut préférer la cacophonie du consensus; plutôt que de vouloir que toutes les voix ne fassent qu'une, il faut que toutes les voix se fassent entendre.

Nul ne doit se soumettre à la voix de la majorité; la vraie liberté, c'est de continuellement faire entendre sa voix. La liberté d'expression ne se limite pas au droit de parole (qui n'est qu'un devoir de se taire ensuite, ne serait-ce que pour laisser la parole aux autres): elle doit être le droit d'être entendu, de se faire entendre. Toute position collective doit être, littéralement, le fruit d'une entente.

S'exprimer, c'est s'extirper de quelque chose; on ne s'exprime pas sur un sujet mais de ce sujet. La parole n'est jamais donnée: elle est à prendre. Et prendre la parole ne doit pas être prendre part mais se donner un rôle. Toute parole est du côté de l'ex-il: quand le je et le tu ont déserté l'anonymat et qu'ils se font entendre, qu'ils parlent — à tort et à travers peut-être, surtout à côté des idées reçues.

De quelque côté des barricades, je choisis le camp des déserteurs.

Hassan II, roi des escrocs

Le « référendum » marocain a conforté une dictature féroce

Jawad Squalli

Du Centre d'études arabes pour le développement

L'HISTOIRE serait très banale si elle s'était passée il y a cinq ans, avant la chute du Mur de Berlin, avant la fin de la Guerre froide et l'émergence du nouveau credo démocratique. Mais elle n'est, en l'occurrence, vieille que de quelques jours: le roi Hassan II, l'un des derniers incapables de la génération des Duvalier et des Marcos, vient de soumettre à référendum un « renouvellement de la Constitution » (air connu sous d'autres cieux).

Les changements mineurs apportés à l'ancienne Constitution ne modifient en rien le caractère absolu et indiscutable d'une monarchie aussi archaïque que totalitaire. L'ensemble des partis de l'opposition légale ont appelé à l'abstention: en langage marocain, l'abstention veut dire « non », car on ne peut impunément dire NON à une proposition venant du Roi. D'autant plus que les vrais changements promis ne relevaient pas du contenu de la Constitution, mais de la pratique politique: le Roi promettrait solennellement que les consultations électorales ou référendaires seraient désormais transparentes et honnêtes et que l'administration ferait preuve d'une « totale neutralité » en ces occasions.

Le bon roi, ami de la France, des États-Unis et du Canada, est prêt à tuer « le tiers de la population s'il le faut ».

Les résultats du référendum se passent de tout commentaire: taux de participation de plus de 97%, le OUI l'emporte par 99,78% des suffrages exprimés. Dans les régions sahariennes où la souveraineté marocaine est contestée et où les Nations unies sont impliquées dans un processus (actuellement au point mort) de solution pacifique, le régime n'a pas hésité: 100% de participation et 100% de OUI! Pas d'absents ni de paresseux, pas même de malades mentaux susceptibles de froisser son Auguste Majesté...

Les résultats du référendum marocain viennent confirmer ce que les Marocains lucides ne cessent de répéter depuis plus de vingt ans: la corruption et le truquage ne sont pas le résultat des politiques de Hassan II; elles sont des constituants fondamentaux de son régime.

Hassan II le voudrait-il vraiment, qu'il serait incapable, sans se saborder lui-même, d'éradiquer deux maux endémiques qui sont,



Un fou sanguinaire.

en fait, les piliers sur lesquels il a construit son pouvoir. La caste vieillissante et inamovible de courtisans rapaces dont il s'est entouré est réfractaire à toute ébauche d'ouverture démocratique véritable dont l'une des conséquences premières serait de les priver des privilèges énormes et indus dont ils profitent.

Conscients de cette donnée, de nombreux militants marocains en exil, représentant un très large échantillon de sensibilités politiques, avançaient une proposition de solution politique des problèmes graves que connaît le pays: cette proposition s'articulait autour de deux points essentiels et complémentaires.

Il s'agissait de mettre en sourdine les aspirations républicaines des composantes les plus radicales de la société et, en contrepartie, de renégocier vraiment les prérogatives royales, dans le but de permettre l'émergence d'une vie démocratique et d'un État de droit.

Une clique qui doit disparaître

Il était clair que cette négociation n'avait de chance d'aboutir que si un obstacle majeur était levé: la caste qui a fait depuis 30 ans du Maroc l'épave économique, politique, sociale et culturelle qu'il est aujourd'hui. Hassan II et sa clique devaient disparaître de la vie politique du pays, la jouissance de leurs fortunes accumulées pendant leur règne et l'accession au trône du prince héritier « légal » étant le prix à payer pour obtenir

leur départ sans bain de sang.

Empreint de pragmatisme, un tel programme dénote toutefois une appréciation erronée, à la fois de la capacité manœuvrière de Hassan II, et du contexte international de l'après-Guerre froide.

Hassan II s'accrochera au pouvoir, à tout le pouvoir, jusqu'à la dernière goutte de sang du dernier Marocain.

C'est lui qui, déjà en 1972, dans l'un de ses discours célèbres, affirmait: « Dieu a placé le Roi sur le trône pour sauvegarder la monarchie. Pour cette sauvegarde, le rite makhéme prévoit qu'il ne faut pas hésiter, s'il le faut, à faire périr le tiers de la population aux idées néfastes pour préserver les deux tiers de la population saine. »

Par ailleurs, il se trouve conforté dans sa paranoïa et sa mégalomanie par la complicité dont il bénéficie de la part aussi bien de l'ancienne puissance coloniale française que des autres pays occidentaux, y compris le Canada.

Le Quai d'Orsay ne vient-il pas de publier un communiqué où il se félicite de la percée démocratique que constitue, à ses yeux, l'adoption par référendum, de la nouvelle constitution? Le Maroc de Hassan II n'est-il pas l'un des plus importants bénéficiaires de l'aide publique canadienne au développement? de l'aide étagée-unionne également?

Le peuple marocain connaît les réponses à ces questions et il ne faut pas s'étonner dans ce contexte que les idées et les courants anti-occidentaux s'y développent: demain peut-être, on verra lui reprocher, comme aux Algériens, d'utiliser la démocratie pour porter au pouvoir des forces obscurantistes et antidémocratiques. À ce moment, il sera bon de se questionner sur l'image que nous lui envoyons d'une démocratie qui s'allie et se salit avec n'importe quel potentat, pourvu qu'il ait les moyens de payer.

Le fait est que les mécanismes de la Guerre froide qui ont permis à maints dictateurs de se maintenir en s'appuyant sur l'un ou l'autre des deux grands camps continuent à jouer en faveur du monarque marocain. En filigrane de la grande Guerre froide, une deuxième, tout aussi sournoise, a toujours existé entre l'Europe et les États-Unis.

Hassan II, corrupteur expert et manœuvrier émérite, a appris depuis longtemps à jouer l'une contre l'autre ces deux composantes du camp occidental. C'est à coup de marchés, de privilèges militaires, d'audacieuses initiatives diplomatiques, de protections saoudiennes et koweïtiennes achetées à coup de cargaisons entières de jeunes prostituées pour les harems du Golfe que Sa Majesté se joue des grands de ce monde, tantôt servile, tantôt arrogant.

Nous vivons au temps des minorités. Il n'y a plus d'idée qui sache rallier toutes les voix, hormis quelques évidences.

tion courante: elle est l'expression politique de l'économie de marché. Libertés démocratiques et libre entreprise s'exercent à l'intérieur des mêmes lois: celles du commerce. La démocratie est le supermarché des libertés civiques et politiques, avec ses soldes et quelques nouveautés en promotion à chaque renouvellement de mandat.

Liberté démocratique et droit individuel

La liberté démocratique se résume à la possibilité de réaliser ouvertement nos aspirations individuelles sans être contraints par la rareté de nos moyens, ni par celle des objets qui peuvent servir de médiation à leur réalisation — une forme de pouvoir d'achat s'exerçant dans une société d'abondance. Le chaud manteau des libertés démocratiques s'achète au rayon du prêt-à-porter. Loin du désir d'être seul à posséder une chose, l'aspiration démocratique consiste à vouloir faire partie du nombre de ceux qui la possèdent également.

Contre l'autocratie de la loi du plus fort, la démocratie est la célébration de la loi du nombre par un peuple qui atteint sa majorité. Cependant, cette loi de la majorité est encore l'autorité du plus fort — en nombre. La majorité idéale est l'unanimité: lorsqu'il n'y a pas lieu de compter les voix. L'unanimité fait moins entendre la voix du plus grand nombre que l'approbation de son silence: la voix du nombre zéro, dont on connaît les effets multiplicateurs paradoxaux. L'unanimité n'est pas la somme des voix individuelles mais le fruit de leur division par elles-mêmes: un.

On ne peut additionner des pommes et des oranges: l'unanimité ne peut être obtenue qu'à la somme d'éléments appartenant à la même classe: le pouvoir démocratique est toujours un pouvoir de classe. Pour donner au plus grand nombre un accès au panier, nous ne sommes plus toi et moi, mais chacun un citoyen — un et un ne font plus deux mais le même.

Ce n'est que dans le silence que deux voix sont identiques. La démocratie est l'addition de voix individuelles qui s'effacent pour ne faire qu'une; le totalitarisme fait la soustraction des voix dissidentes pour ne conserver que celles qui font unanimité. La démocratie politique est la liberté d'être du nombre: le totalitarisme, l'obligation d'en faire partie.

L'égalité démocratique est le multiplicateur de la loi du plus fort en nombre. La liberté d'assemblée est soumise à la tyrannie de la grégarité; la liberté légale ne s'applique que là où ça m'est égal d'être libre...

La majorité n'est pas l'incarnation du plus grand nombre de voix: elle est l'importance

L'équipe du DEVOIR LA RÉDACTION Journalistes: à l'Information générale: Jean Chartier, Yves d'Avignon, Jean-Denis Lamoureux, Louis-G. L'Heureux, Bernard Morier, Laurent Soumis; Jacques Grenier et Jacques Nadeau (photographes); à l'Information culturelle: Michel Bélaïr (directeur), Paul DesRivières, Marie Laurier, Robert Lévesque, Nathalie Petrowski, Odile Tremblay (Le Plaisir des livres); à l'Information économique: Robert Dufresne, Catherine Leconte, Jean-Pierre Legault, Serge Truffaut, Claude Turcotte; à l'Information politique: José Boileau, Pierre O'Neill (partis politiques), Gilles Lesage (correspondant parlementaire et Ot-éditorialiste à Québec), Michel Venne (correspondant parlementaire à Québec), François Broussau (éditorialiste politique internationale et responsable de la page Idées et événements), aux affaires sociales: Paul Cauchon (questions sociales), Caroline Montpetit (enseignement primaire et secondaire), Isabelle Paré (enseignement supérieur), Louis-G. Francoeur (environnement), Sylvain Blanchard (relations de travail), Clément Trudel (affaires juridiques), Suzanne Marchand (adjointe à la direction), Marie-Josée Hudon, Jean Sébastien (commiss), Danielle Cantara, Thérèse Champagne, Monique Isabelle, Christiane Vaillant (clavistes), Marie-Hélène Alarie (secrétaire à la rédaction), Isabelle Baril (secrétaire à la direction). LA DOCUMENTATION Gilles Paré (directeur), Manon Scott, Sylvie Scott, Serge Laplante (Québec), Rachel Rochefort (Ottawa). LA PUBLICITÉ Lise Millette (directrice), Jacqueline Avril, Francine Gingras, Johanne Guibeau, Lucie Lacroix, Chris-

tiane Legault, Lise Major (publicitaires), Marie-France Turgeon, Micheline Turgeon (maquettistes), Johanne Brunet (secrétaire). L'ADMINISTRATION Nicole Carmel (coordonnatrice des services comptables), Florine Cormier, Céline Furoy, Jean-Guy Lacas, Marie-France Légaré, Raymond Matte, Nathalie Perrier, Danielle Ponton, Danielle Ross, Linda Thériault (secrétaire à l'administration), Raymond Guay (responsable du financement privé). LE MARKETING ET SERVICE À LA CLIENTÈLE Christiane Benjamin (directrice), Monique Corbel (adjointe), Monique L'Heureux, Lise Lachapelle, Olivier Zuida, Rachel Leclerc-Venne, Jean-Marc Ste-Marie (superviseur aux promotions des abonnements), Louise Paquette, Nathalie Thabot. LES ANNONCES CLASSEES ET LES AVIS PUBLICS Yves Williams (superviseur), Manon Blanchette, Serge César, Dominique Charbonnier, Marlène Côté, Françoise Coulombe, Josée Lapointe, Sylvie Laporte, Jean Laurin, Pierrette Rousseau, Micheline Ruellan, Olivier Spécliel. LE DEVOIR est publié par l'Imprimerie Populaire Limitée, société à responsabilité limitée, dont le siège social est situé au numéro 211, rue du Saint-Sacrement, Montréal, H2Y 1X1. Il est composé et imprimé par Imprimerie Dumont, 7743 rue Bourdeau, une division de Imprimeries Québec Inc., 612 rue Saint-Jacques, Montréal. L'Agence Presse Canadienne est autorisée à employer et à diffuser les informations publiées dans LE DEVOIR. LE DEVOIR est distribué par Messageries Dynamiques, division du Groupe Québec Inc., située au 775, boul. Labéau, St-Laurent. Envoi de publication - Enregistrement no 0858. Dépôt légal Bibliothèque nationale du Québec. Téléphone général (514) 844-3361. Abonnements: (514) 844-5738. LE DEVOIR (USPS = 003708) is published daily by l'Imprimerie Populaire, Limitée, 211 rue St-Sacrement, Montréal, Québec H2Y 1X1. Subscription rate per year is \$ 439.00 USD. Second Class Postage paid at Champlain, N.Y. US POSTMASTER: send address changes to: Insa, P.O. Box 1518, Champlain, N.Y. 12919-1518.