

RAPPORT

FORUM DES SERVICES SOCIAUX

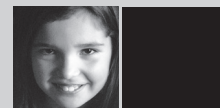
28 au 30 janvier 2014



 **CSSSPNQL** 
Services sociaux



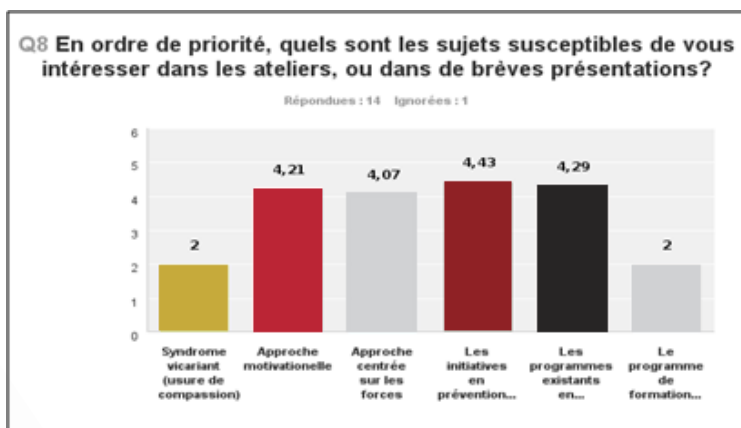
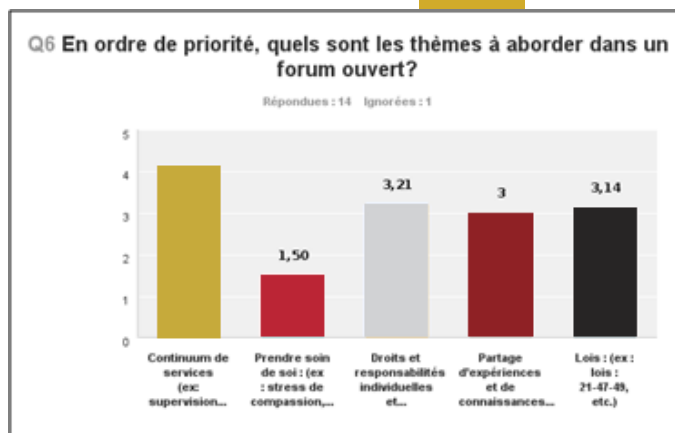




1. MISE EN CONTEXTE

Le Forum des services sociaux a été organisé à la suite d'un sondage envoyé aux directeurs des services sociaux de l'ensemble des communautés. Le sondage visait à connaître leurs besoins et les thèmes qui les intéressent ainsi que ceux de leurs équipes de travail. Les résultats de ce sondage indiquent l'intérêt des communautés pour des thèmes tels que les responsabilités et les droits individuels et collectifs, le continuum de services (y compris une présentation sur la supervision clinique) et les différentes lois (PL-21;2009, PL-49;2009). Puisque ces lois ont été présentées à la table ronde régionale des services à l'enfance et à la famille un mois avant le Forum, il a été décidé d'écarter ce thème.

Les autres présentations souhaitées concernent l'approche motivationnelle, l'approche centrée sur les forces, les initiatives de prévention et les programmes existants en santé mentale.



Plusieurs objectifs du Forum des services sociaux furent déterminés en fonction des résultats du sondage. Les objectifs étaient, entre autres :

Informé, mobiliser, sensibiliser les gens et souligner les initiatives !

- ❖ Présenter l'offre de services du secteur des services sociaux de la CSSSPNQL ;
- ❖ Établir un réseau des intervenants dans le domaine des services sociaux ;
- ❖ Permettre aux intervenants, aux coordonnateurs et aux gestionnaires d'échanger les pratiques prometteuses de leur communauté ;
- ❖ Souligner les initiatives de prévention de la santé mentale.

Par ailleurs, le thème sous-jacent de ce Forum était le mieux-être. D'une part, l'accent a été mis sur le mieux-être des intervenants, des gestionnaires et des coordonnateurs œuvrant au sein des communautés et organisations afin qu'ils soient davantage sensibilisés à l'importance de prendre soin d'eux-mêmes. En effet, les intervenants œuvrant dans le domaine des services sociaux ont souvent tendance à prendre soin des autres de prime abord, ce qui peut créer une surcharge de travail, de l'épuisement, du stress et de l'usure de compassion. D'autre part, l'accent a également été mis sur le mieux-être des familles et des communautés en soulignant les approches et les pratiques prometteuses. Pendant les trois journées du Forum, l'importance du mieux-être a été soulignée de plusieurs façons, par exemple :



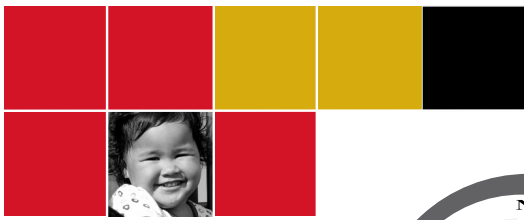
- ❖ Chaque participant a reçu un sac mieux-être, y compris une roue du mieux-être, des chandelles, de la sauge et du cèdre ainsi que des pensées positives.
- ❖ Les participants pouvaient se procurer de l'artisanat.
- ❖ Des sessions de « free hugs » avec une mascotte ont été organisées pendant les pauses.
- ❖ Des images positives et de la musique ont été diffusées pendant les pauses.
- ❖ Un banquet a été organisé pour souligner le mieux-être ; il y avait de la danse et des tambours traditionnels.
- ❖ L'approche centrée sur les forces et l'approche motivationnelle ont été présentées aux participants. D'ailleurs, l'approche centrée sur les forces peut être utilisée par les gestionnaires, les coordonnateurs, les intervenants et les parents. Selon cette approche, toute personne a la capacité de se rétablir ainsi que de reprendre le contrôle et le pouvoir sur sa vie. L'accent est mis sur les forces de l'individu et non sur ses déficits ou ses difficultés.

La première journée du Forum visait à présenter l'équipe des services sociaux de la Commission de la santé et des services sociaux des Premières Nations du Québec et du Labrador (CSSSPNQL) ainsi que l'offre de services du secteur. De plus, cette journée a mis de l'avant les pratiques prometteuses des communautés, notamment les initiatives de promotion de la santé mentale. Les intervenants des communautés ont également présenté plusieurs initiatives.

La deuxième journée fut dédiée à un atelier sur l'approche centrée sur les forces, les initiatives en mieux-être mental, des présentations sur différentes initiatives en supervision clinique ainsi qu'un forum dirigé ayant pour sujet l'intersectorialité.

Finalement, la troisième journée fut consacrée à un atelier sur les droits des parents et la confidentialité ainsi que sur l'approche motivationnelle.





2. ORDRE DU JOUR



ORDRE DU JOUR

MARDI 28 JANVIER 2014

8 h 00 – 8 h 30

Inscriptions

Hall principal

8 h 30 – 9 h 15

Mot de bienvenue

Pascal Plamondon-Gómez, Animateur - CSSSPNQL

Prière d'ouverture

Sophie Pelletier, Conseillère en dépendances – CSSSPNQL

Mot d'ouverture

Ghislain Picard, Chef de L'APNQL

Marjolaine Sioui, Directrice générale - CSSSPNQL

Introduction sur le déroulement du Forum

Richard Gray, Gestionnaire des Services sociaux – CSSSPNQL

9 h 15 – 10 h 00

Présentation de l'équipe et lancement de l'offre de services du secteur des services sociaux de la Commission de la santé et des services sociaux des Premières Nations du Québec et du Labrador (CSSSPNQL)

Richard Gray, Gestionnaire des services sociaux – CSSSPNQL

10 h 00 – 10 h 30

Pause mieux-être

10 h 30 – 11 h 30

Pratiques prometteuses – Présentations

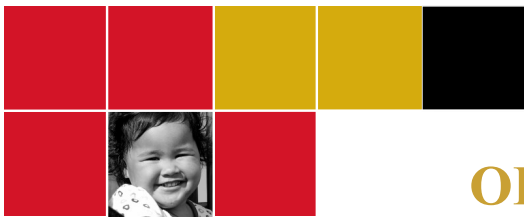
Objectif des présentations: Partager avec les participants la mise en place, le déroulement et la réussite de pratiques prometteuses instaurées dans les communautés des Premières Nations.

Initiatives en promotion de la santé mentale

Audrey Vézina, conseillère en santé mentale - CSSSPNQL

Patricia Montambault, agente de recherche - CSSSPNQL





ORDRE DU JOUR (suite)

MARDI 28 JANVIER 2014 (suite)

10 h 30 – 11 h 30

Intervention en promotion de la santé mentale

Christianne Bernard, Coordonnatrice Services de 1^{re} ligne

Communauté : Gesgapegiag

Programme parental traditionnel - Sacred children

Tanya Barnaby, Coordonnatrice Services de 1^{re} ligne

Communauté : Listuguj

11 h 30 -12 h 00

Séances de type "drop-in"

Debbie Whiteduck, Coordonnatrice Services de 1^{re} ligne

Communauté : Kitigan Zibi

12 h 00 - 13 h 30

Dîner

13 h 30 – 14 h 00

Projet de police communautaire

Mathieu Leduc, Policier communautaire

Communauté : Lac Simon

14 h 00 – 14 h 30

Programme de boxe

David Cadieux, Coordonnateur Services 1^{re} ligne

Communauté : Wôlinak/Odanak

14 h 30 – 15 h 00

Programme Tshinanu

Anouk Vollant, Coordonnatrice de programme

Communauté : Uashat mak Mani-Uténam

15 h 00 – 15 h 30

Pause mieux-être

15 h 30 – 16 h 00

Projet Ussiniun

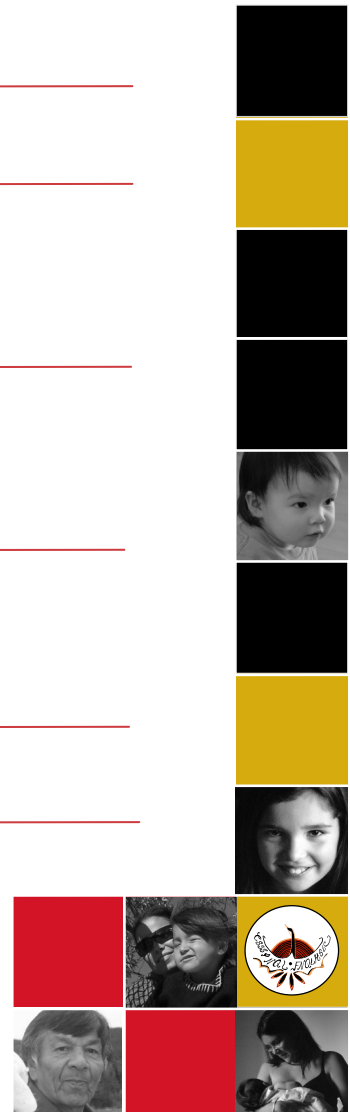
Chanelle Laberge, Responsable des Services de 1^{re} ligne

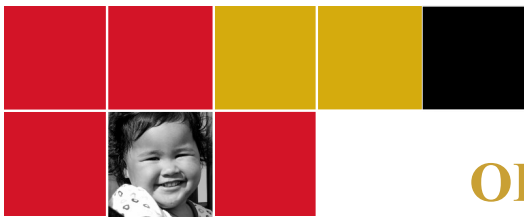
Communauté : Natashquan

16 h 00 – 17 h 00

Conclusion de la journée

Réseautage entre les participants - Kiosques





ORDRE DU JOUR (suite)

MERCREDI 29 JANVIER 2014

8 h 00 – 9 h 00

Accueil & retour sur la 1^{re} journée du Forum

Pascal Plamondon-Gómez, Animateur – CSSSPNQL

9 h 00 – 10 h 00

Atelier « Approche centrée sur les forces »

Audrey Vézina, Conseillère en santé mentale – CSSSPNQL

10 h 00 – 10 h 30

Pause mieux-être

10 h 30 – 11 h 00

Pratiques prometteuses – Présentation

Barbara Bouchard, Conseillère en santé mentale – CSSSPNQL

Communautés : Kitcisakik & Lac Simon (équipe mieux-être mental)

Présentation : Initiatives en mieux-être mental et pratiques prometteuses en intersectorialité.

11 h 00 – 12 h 00

Forum dirigé sur l'intersectorialité

12 h 00 – 13 h 30

Dîner

13 h 30 – 14 h 00

Résultats des discussions du Forum dirigé de l'avant-midi

Pascal Plamondon-Gómez, Animateur - CSSSPNQL

14 h 00 – 15 h 00

Présentation sur la supervision clinique

Annie Hervieux, Conseillère Services 1^{re} ligne - CSSSPNQL

15 h 00 – 15 h 30

Pause mieux-être

15 h 30 – 16 h 30

Présentation en supervision clinique

Terry Young, Coordonnateur des Services 1^{re} ligne

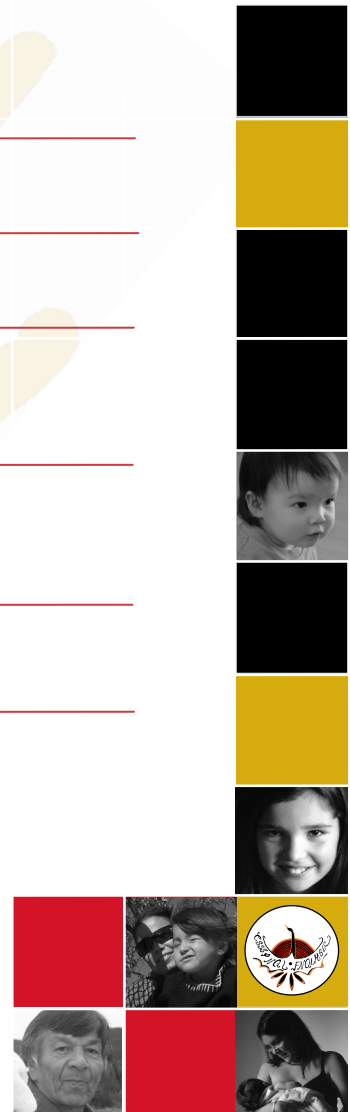
Kathy Jacobs, Coordonnatrices des services de soutien

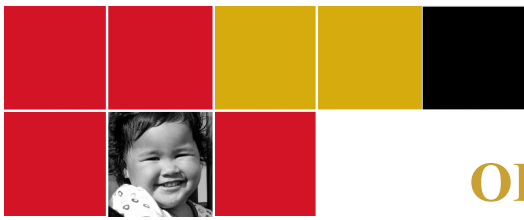
Pauline Solari, Superviseure clinique

Communauté : Kahnawake

Marie-Ève Vollant, conseillère clinique

Communauté : Uashat mak Mani-Utenam





ORDRE DU JOUR (suite)

MERCREDI 29 JANVIER 2014 (suite)

16 h 30 – 17 h 00

Conclusion de la journée

Pascal Plamondon-Gómez, Animateur - CSSSPNQL

18 h 00 – 21 h 00

Scénario du banquet (ouverture des portes à 18h00)

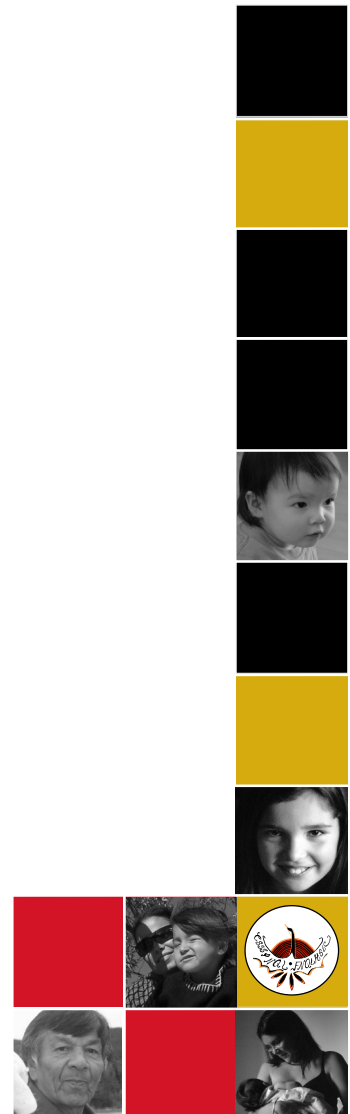
Maître de cérémonie : Nadine Gros-Louis

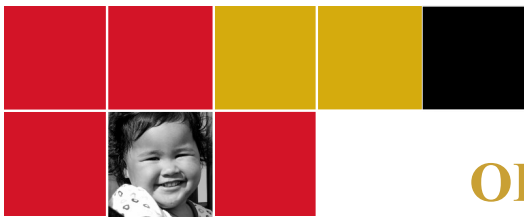
Mot de bienvenue (en relation avec le thème du Forum : **Le mieux-être**)

Service de l'entrée - Spectacle (artistes variés)

Mot de clôture

FIN





ORDRE DU JOUR (suite)

JEUDI 30 JANVIER 2014

8 h 30 – 9 h 00

Accueil & retour sur la 2^e journée du Forum

Pascal Plamondon-Gómez, Animateur – CSSSPNQL

9 h 00 - 10 h 00

Présentation - Droits des parents et confidentialité

Lisa Ellington, Conseillère en protection de la jeunesse – CSSSPNQL

10 h 00 – 10 h 30

Pause mieux-être

10 h 30 – 11 h 30

Présentation sur l'approche motivationnelle

Barbara Bouchard, Conseillère en santé mentale – CSSSPNQL

Sophie Pelletier, Conseillère en dépendances - CSSSPNQL

11 h 30 – 12 h 00

Conclusion du Forum et remerciements

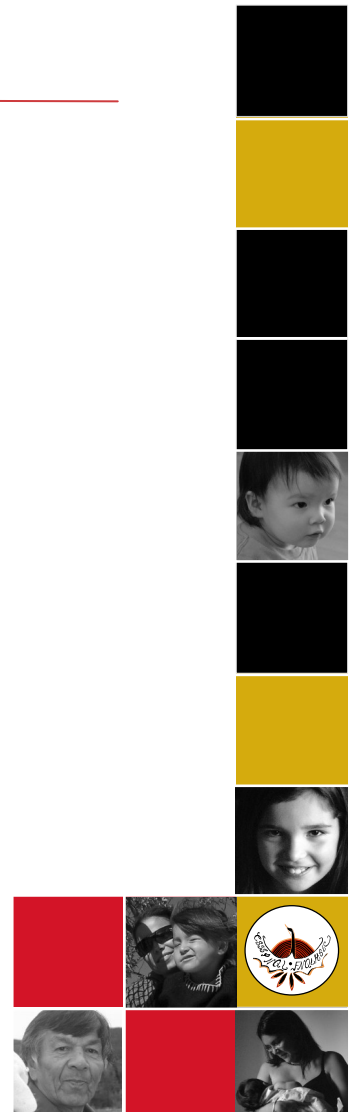
Pascal Plamondon-Gómez, Animateur – CSSSPNQL

Mot de fermeture

Richard Gray, Gestionnaire des services sociaux -- CSSSPNQL

Prière de clôture

Sophie Pelletier, Conseillère en dépendances - CSSSPNQL



3. SYNTHÈSE DES ACTIVITÉS RÉALISÉES

JOUR 1 – LE 28 JANVIER 2014



❖ 3.1 Mot de bienvenue et prière d'ouverture

Pascal Plamondon-Gomez, l'animateur du Forum, prononce le mot de bienvenue et précise le fil conducteur du Forum, qui est le mieux-être. Sophie Pelletier, de Wendake, offre la prière d'ouverture.

❖ 3.2 Mot d'ouverture

« Nous sommes le reflet de nos générations futures et nous préparons leur avenir... »

Marjolaine Siouï, directrice générale de la CSSSPNQL, accueille tous les participants et souligne tout le travail mené par les communautés, notamment depuis l'implantation des services de première ligne (approche améliorée axée sur la prévention). Elle indique que les personnes rassemblées au Forum réunissent toute l'expertise et l'engagement personnel nécessaires dans le but d'améliorer le mieux-être des enfants et des familles des communautés. Elle remercie également les représentants des gouvernements fédéral et provincial de leur présence au Forum.



❖ 3.3 Présentation de l'équipe et lancement de l'offre de services du secteur des services sociaux

Par l'entremise d'une vidéo, les membres de l'équipe des services sociaux de la CSSSPNQL se présentent afin de faire connaître leurs rôles et leurs responsabilités respectives au sein de l'équipe. Par la suite, Richard Gray, gestionnaire des services sociaux, présente l'offre de services en matière de services sociaux.

❖ 3.4 Présentations sur les pratiques prometteuses

Plus de la moitié de cette première journée du Forum est consacrée à la présentation de pratiques prometteuses, dont l'objectif est d'exposer la mise en place, le déroulement et la réussite de ces pratiques instaurées dans les communautés des Premières Nations.

❖ 3.4.1 Initiatives de promotion de la santé mentale

Audrey Vézina, conseillère en santé mentale et Patricia Montambault, agente de recherche, décrivent un programme destiné aux 10 à 12 ans et à leurs parents, implanté dans deux communautés. Les thèmes abordés par ce programme sont, entre autres : un bon mode de vie ; demander et offrir de l'aide ; la gestion du stress et de la colère ; la santé personnelle ; les relations saines ; la résolution de problèmes ; la communication entre pairs ; l'élaboration d'un réseau de soutien social. Les coûts liés au programme sont également décrits.

Par la suite, Christianne Bernard, coordonnatrice des services de première ligne de Gsgapegiag, partage son expérience en lien avec le projet qui s'intitule « Sigsatul-tieg », signifiant « s'écouter les uns les autres ».



❖ 3.4.2 Programme parental traditionnel « Sacred Children », à Listuguj

Tanya Barnaby, coordonnatrice des services de première ligne, à Listuguj, présente l'arbre sacré et les enfants sacrés, ainsi que le programme de formation sur le rôle parental traditionnel. L'arbre sacré symbolise la force, la spiritualité, la cohésion communautaire et l'interconnexion. Elle résume le programme de prévention « *Guider l'esprit guerrier* » et mentionne que ce programme offre des enseignements et des services d'orientation et de mentorat aux jeunes hommes à l'aide de modèles de rôles existants qui proviennent des communautés. Ces modèles visent à transmettre des enseignements culturels, des solutions de rechange et des connaissances tout en offrant une perspective saine sur les choix à faire pour vivre « une bonne vie ».

❖ 3.4.3 Séances de type « drop in », à Kitigan Zibi

En fin d'avant-midi, Debbie Whiteduck, coordonnatrice des services de première ligne de la communauté algonquine de Kitigan Zibi, présente les séances de type « drop in ». En exemple, les services de première ligne offrent des activités qui ne nécessitent pas d'inscription et auxquelles les participants peuvent se présenter à tout moment. Ils offrent des « drop in » aux aînés, aux parents, aux hommes et aux jeunes filles. On y offre des ateliers de cuisine, de scrapbooking, etc.

Ce type de séances est très populaire et permet à l'équipe des services de première ligne de créer un lien de confiance avec les participants dans le but indirect de faire connaître leurs services dans le cas où certains d'entre eux auraient des besoins particuliers en matière d'accompagnement ou de soutien.

❖ 3.4.4 Projet Migona, à Kitcisakik



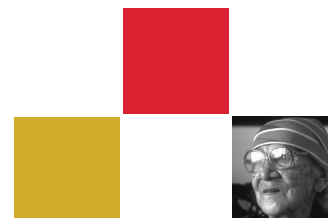
Pendant le dîner et les pauses, les artisans du projet Migona ont tenu deux kiosques à l'extérieur de la salle sur la vente de leurs produits. Le projet Migona est une très belle initiative communautaire et se veut un fil conducteur du Forum des services sociaux : revitalisation de la culture, estime de soi, santé et mieux-être, économie sociale, mobilisation, inclusion sociale, etc. Cette initiative prometteuse a vu le jour dans la communauté algonquine de Kitcisakik, en novembre 2012. Depuis, des artisans se réunissent tous les jours dans le but de renouveler la culture anicinape à l'aide de techniques de fabrication traditionnelles. En plus de briser l'isolement, ce projet permet aux gens de se mobiliser collectivement pour générer leur propre emploi et assurer la transmission intergénérationnelle des savoirs traditionnels et le transfert des connaissances.

Pour chaque objet acheté aux artisans du projet Migona, 10 % des profits sont retournés à la communauté de Kitcisakik afin d'encourager le développement des sports et loisirs. Quant à l'artisan, il reçoit le reste des profits, après avoir déduit la valeur du matériel acheté collectivement.

Lors du forum, le kiosque de vente a permis aux artisans d'exposer plusieurs objets ou matériaux traditionnels dans le but de sensibiliser les allochtones et partenaires présents à la réalité des Premières Nations. Selon les artisans présents, cette démarche est très valorisante puisqu'ils voient concrètement que leurs créations sont appréciées et se vendent.

❖ 3.4.5 Projet de police communautaire, à Lac-Simon

Mathieu Leduc, policier communautaire de la communauté de Lac-Simon, explique que son rôle consiste à être le lien entre les divers départements de la communauté, dont le service de police. Il fait de la prévention, crée divers projets, rencontre les membres de la communauté pour leur donner de l'information et organise des activités destinées aux jeunes et aux aînés. Il souligne notamment les effets positifs de la présence d'un policier communautaire puisqu'il établit un climat propice au dialogue dans le but de cibler les besoins en matière de prévention et d'obtenir la collaboration des membres de la communauté. Par exemple, depuis la création de son poste, la communauté de Lac-Simon a observé une diminution des méfaits ainsi qu'une diminution de la gravité des gestes criminels commis. De plus, les tentatives de suicide ont diminué de moitié entre 2009 et 2013, alors que les suicides sont passés de 7 à 0.



❖ 3.4.6 Programme de boxe, à Odanak et à Wôlinak

Dans la continuité des présentations sur les pratiques prometteuses déployées au sein de communautés des Premières Nations, David Cadieux décrit le programme de boxe offert à Odanak et à Wôlinak. Il présente les objectifs sous-jacents de ce programme, tous en lien avec la prévention :

- 1) Servir de prétexte pour créer des liens individuels et collectifs entre les jeunes, entre les jeunes et les parents, ainsi qu'entre les jeunes et les intervenants ;
- 2) Offrir une activité qui encourage de saines habitudes de vie (SHV) et un mode de vie physiquement actif (MVPA) ;
- 3) Encadrer le potentiel d'agressivité créatrice de personnes.

Il divulgue ensuite les résultats du programme, dont le taux de participation est élevé. Il ajoute que ces résultats sont attribuables, entre autres, au fait que la boxe est une activité populaire, bénéfique et valorisante. Par ailleurs, la boxe peut être une métaphore de la vie : il y a des efforts à fournir pour en tirer un bienfait. Ce n'est pas facile et c'est la personne elle-même qui ajuste le niveau de difficulté à ses objectifs personnels (ex. avoir du plaisir, perdre du poids, devenir plus fort, faire des compétitions, etc.) et qui choisit où elle s'en va. En conséquence, chaque personne est responsable de ses échecs ou de ses réussites et surtout, de son intégrité personnelle.

❖ 3.4.7 Programme Tshinanu, à Uashat mak Mani-Utenam

Anouk Vollant, coordonnatrice du programme Tshinanu à Uashat mak Mani-Utenam, précise que le programme s'adresse à toutes les familles (père, mère, enfants) dont les enfants sont âgés de 0 à 6 ans. Plusieurs objectifs sont sous-jacents aux activités proposées par le programme Tshinanu, dont la réduction du nombre de placements des jeunes enfants ainsi que leur durée, empêcher la détérioration des situations et favoriser la réinsertion de l'enfant dans sa famille. Il vise également à outiller les parents en vue de réduire les conduites négligentes en adoptant des méthodes éducatives adéquates et en connaissant mieux les besoins des enfants.

Selon les témoignages de plusieurs parents ayant participé au programme, celui-ci a des effets positifs dans leur cheminement. Son implantation au sein de la communauté a également permis l'établissement d'un partenariat avec les services sociaux Uautshittun et le milieu communautaire.

❖ 3.4.8 Projet Ussiniun, à Natashquan

Chanelle Laberge, responsable des services de première ligne à Natashquan, annonce que les services de première ligne organisent des séjours en forêt. Des dizaines de thérapies, ainsi que des rencontres d'échange avec le CSSS de la Minganie ont été organisées en forêt.

Elle fait remarquer que les membres de la communauté expriment le besoin de vivre des séjours en forêt en grand groupe et de participer à des ateliers de prévention. En 2013, quatre (4) rassemblements ont eu lieu avec les aînés, les jeunes ou les femmes. Les résultats sont tangibles : les participants en redemandent car les ressourcements en forêt leur permettent de partager leur vécu, de reconnecter avec leur identité, de pratiquer des activités intergénérationnelles et de transmettre les savoirs. Après la présentation de madame Laberge, plusieurs participants du Forum ont manifesté un intérêt à mettre en place ce genre de projet dans leur communauté. Ils ont trouvé intéressante l'idée de vivre des ressourcements en forêt avec des partenaires externes afin de leur faire connaître les coutumes et traditions des Premières Nations.



❖ 3.5 Conclusion de la journée

Pascal Plamondon-Gomez présente une synthèse de la journée aux participants. Il rappelle les objectifs du Forum et l'horaire de la journée suivante et en profite pour remercier les présentateurs et les participants pour leur écoute active et leurs idées créatives. Il souligne également la présence des partenaires invités et mentionne l'importance que ceux-ci soient au fait des belles initiatives et pratiques prometteuses mises en place dans les communautés. Finalement, il invite les participants qui aimeraient en connaître davantage sur les sujets présentés au cours de la journée à en discuter avec les présentateurs, qui demeurent disponibles pour répondre aux questions.

JOUR 2 – LE 29 JANVIER 2014

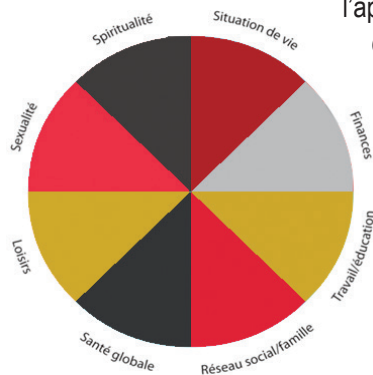
Pascal Plamondon-Gomez effectue un retour sur la première journée du Forum et présente l'ordre du jour de la journée.

❖ 3.1 Atelier « Approche axée sur les forces »

Audrey Vézina, conseillère en santé mentale à la CSSSPNQL, anime un atelier sur l'approche axée sur les forces.

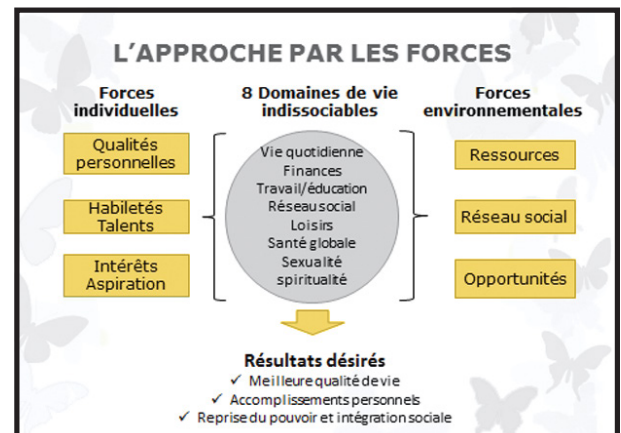
« Il n'y a rien dans une chenille qui fait penser qu'elle deviendra un papillon »

Madame Vézina décrit la philosophie, les principes et les composantes de l'approche. En outre, elle explique les différents domaines de vie dans l'évaluation par les forces ainsi que le plan de rétablissement. Elle souligne également que la communauté joue un rôle important pour informer et sensibiliser la population, les familles et les personnes. En effet, l'un des objectifs de l'approche est de mettre l'accent sur les forces et non sur les déficits ; cela augmente la motivation, tandis que le fait de mettre l'accent sur les difficultés entraîne un sentiment d'impuissance. Elle présente les quatre (4) types de forces : les qualités personnelles, les habiletés et les talents, les intérêts et les aspirations, et les forces environnementales. Par la suite, elle demande aux participants de mettre en pratique ces notions en faisant un exercice deux par deux, dans le but de reconnaître et de cibler les forces de l'autre personne.



« L'approche axée sur les forces s'oriente sur les acquis, les compétences, les conditions favorables et le potentiel des personnes ».

Après cette présentation, plusieurs participants manifestent un intérêt à recevoir une formation plus approfondie afin d'utiliser cette approche auprès de leur clientèle. Madame Vézina rappelle que la CSSSPNQL mettra au point une formation sur l'approche axée sur les forces et l'ajoutera à son offre de services.



❖ 3.2 Présentation sur le projet pilote d'équipe en mieux-être mental, à Kitcisakik et à Lac-Simon



Annie Duciaume, intervenante de l'équipe en mieux-être mental, décrit les deux projets pilotes des communautés de Kitcisakik et de Lac-Simon. Elle explique les rôles et mandats généraux de l'équipe en mieux-être mental qui consistent à « renforcer le mieux-être et l'autonomie des communautés pilotes en implantant des services culturellement adaptés de prévention, de promotion et d'intervention en santé mentale, tout en appuyant les services et programmes existants ».

Elle souligne l'importance de pouvoir s'appuyer sur une équipe interdisciplinaire afin d'assurer la qualité des services offerts et l'utilisation de l'approche de développement des communautés. Elle mentionne également les défis qui se présentent lors de l'implantation de l'équipe en mieux-être mental : roulement de personnel, évolution constante des besoins et méconnaissance de la culture anicinape par les partenaires externes. Elle rappelle aux communautés qui voudraient éventuellement mettre en place ce type

de projet pilote l'importance de maintenir un réseau de communication entre la communauté et les partenaires externes, en plus d'avoir un agent de liaison pour favoriser la concertation et les échanges. Elle fait remarquer la pertinence d'avoir des ententes de collaboration officielles signées afin d'éviter la confusion au niveau des services.

❖ 3.3 Forum dirigé sur l'action intersectorielle

« **Mettre en relation des partenaires de différents secteurs d'intervention qui se mobilisent et s'engagent en vue d'offrir une complémentarité suffisante de services à une clientèle** »

Pascal Plamondon-Gomez présente les objectifs du Forum dirigé :

- 1) reconnaître les conditions favorables à l'action intersectorielle ;
- 2) échanger et partager sur ce qui se fait dans les communautés ;
- 3) cibler les besoins des participants.

Il présente brièvement l'action intersectorielle, avant de diviser les participants en sous-groupes afin qu'ils puissent échanger sur leurs pratiques respectives. Il y a un animateur et un preneur de notes pour chaque sous-groupe. Plusieurs participants soulignent, entre autres, que l'inaction intersectorielle (c.-à-d. le travail en silo) est un défi à relever non seulement pour les différents secteurs au sein des communautés, mais également au sein des différents ministères et partenaires externes. À la fin des échanges, la majorité des participants affirment qu'il fut très intéressant de connaître la réalité des autres communautés et surtout, de trouver des moyens concrets pour améliorer la collaboration entre les différents secteurs.



❖ 3.4 Présentations sur la supervision clinique

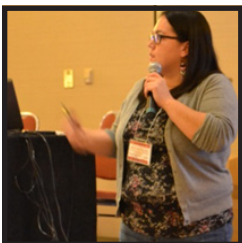
❖ 3.4.1 Présentation des faits saillants de « l'Analyse de l'évaluation des besoins en supervision clinique »

Annie Hervieux, conseillère en services de première ligne à la CSSSPNQL, présente les faits saillants du sondage envoyé aux communautés sur l'Analyse de l'évaluation des besoins en supervision clinique. Les objectifs de sa présentation visent à exposer les résultats de l'évaluation, de faire part des recommandations, de partager une mise à jour des travaux en cours et de prendre connaissance des suggestions et des demandes des communautés en lien avec le soutien offert par la CSSSPNQL en la matière. Les trois (3) grands thèmes abordés dans le questionnaire auto-administré sont :

- 1) le fonctionnement de l'encadrement clinique et la composition des équipes de travail ;
- 2) les outils de travail utilisés et les besoins de formation définis ;
- 3) le soutien de la CSSSPNQL.

Madame Hervieux fait état des différents besoins exprimés lors du sondage. Par exemple, la majorité des répondants désire avoir accès à de la formation sur l'intervention en santé mentale et en situation de crise. De plus, des formations spécifiques sont souhaitées en ce qui a trait à l'organisation du travail (ex. tenue de dossiers et gestion du temps). Plusieurs répondants désirent également un accompagnement de la part de la CSSSPNQL pour la mise en place de structures d'encadrement clinique. Afin de répondre à ces demandes, madame Hervieux mentionne qu'une formation sera éventuellement offerte par la CSSSPNQL en lien avec la supervision clinique.

❖ 3.4.2 Supervision clinique à Uashat mak Mani-Utenam



Quelques initiatives spécifiques en matière de supervision clinique sont présentées afin de mettre en lumière des exemples de structures d'encadrement. Marie-Ève Vollant, conseillère clinique à Uashat mak Mani-Utenam, décrit notamment son rôle dans la continuité des services offerts à la clientèle et ses fonctions comme le soutien professionnel et l'enseignement clinique. Elle présente aussi différents outils qu'elle utilise dans le cadre de son travail, tels le tableau de mise en disponibilité et le formulaire d'accueil. À la fin de sa présentation, plusieurs mentionnent que ces outils sont très pertinents et qu'ils aimeraient les utiliser dans leur communauté. Elle indique qu'elle peut partager les outils présentés avec ceux qui le désirent.

❖ 3.4.3 Supervision clinique, à Kahnawake

En fin de journée, trois (3) personnes de la communauté de Kahnawake présentent leur structure de supervision clinique. Il s'agit de Terry Young, directeur des services de prévention, Kathy Jacobs, directrice des services de soutien, et Pauline Solari, superviseuse clinique en Protection de la jeunesse. Ils expliquent que chaque secteur (toxicomanie, services de première ligne, services en protection de la jeunesse, etc.) est doté d'un superviseur clinique. Lors de cas complexes, ces superviseurs discutent entre eux afin d'aider les intervenants à prendre des décisions tout en tenant compte des difficultés multiples de la clientèle.



❖ 3.5 Banquet

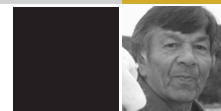


Tous les participants sont invités à assister au banquet. Nadine Gros-Louis, maître de cérémonie, accueille les participants et explique le déroulement de la soirée. Marcel Godbout, traditionaliste Wendat, offre une prière en anglais, en français et en wendat et les Buffalo Hat Singers, joueurs de tambours traditionnels, se joignent à la cérémonie. Ils accompagnent, au tambour, les danseurs traditionnels Samuel Savard et Mishta-Napeu Gros-Louis pendant leur prestation. Après le souper, Saali Keelan, chanteur inuit, termine la soirée avec plusieurs chansons tirées de ses derniers albums.



JOUR 3 – LE 30 JANVIER 2014

Pascal Plamondon-Gomez fait un retour sur la 2^e journée du Forum et présente l'ordre du jour de la journée.



❖ 3.1 Présentation sur les droits des parents et la confidentialité



Lisa Ellington, conseillère en protection de la jeunesse à la CSSSPNQL, anime un atelier interactif sur les droits des parents et la confidentialité. Elle souligne l'importance de respecter ces droits lorsque les participants interviennent auprès de leur clientèle. Les intervenants ainsi que les gestionnaires doivent être informés de ces droits, notamment pour mieux soutenir les parents lorsqu'ils sont appelés à les accompagner dans des suivis en protection de la jeunesse.

Elle rappelle les principes généraux de la *Loi sur la protection de la jeunesse* et les droits des parents d'être consultés, entendus, informés et accompagnés ainsi que leur droit de refus et le droit de déposer une plainte lorsque les services ne leur sont pas rendus ou qu'ils sont inadéquats. Madame Ellington aborde aussi les droits à la confidentialité et au respect de la vie privée. Après la présentation, de nombreux participants expriment leurs besoins, en tant qu'intervenants, de mieux connaître les différentes lois, leur application et les droits des parents, des enfants et des grands-parents. Ils soulèvent également le besoin des parents de leur communauté d'être mieux informés sur ces différents aspects.

❖ 3.2 Présentation sur l'approche motivationnelle

« Cette approche permet d'outiller les intervenants afin de créer un contexte favorisant le changement et de développer la motivation des personnes ambivalentes ou peu intéressées à changer »

Barbara Bouchard, conseillère en santé mentale, et Sophie Pelletier, conseillère en dépendances, toutes deux de la CSSSPNQL, présentent l'approche motivationnelle. Les objectifs de cette présentation sont :

- 1) de permettre aux participants de connaître l'approche motivationnelle et sa pertinence pour l'intervention ;
- 2) de distinguer les stades du changement ;
- 3) de déterminer l'intérêt des participants à en connaître davantage sur l'approche.



Une partie de leur présentation est réservée aux réflexions et aux échanges sur la motivation au changement. Elles expliquent les trois (3) composantes de la motivation et les différents stades du changement en fournissant plusieurs exemples auprès de la clientèle toxicomane ou des jeunes. Elles font ensuite le lien entre les différents stades du changement et les tâches de l'intervenant pour chacun de ces stades.

4. ÉVALUATION DU FORUM



COMPILATION / COMPILATION

ÉVALUATION GLOBALE / GLOBAL EVALUATION

28, 29 & 30 JANVIER 2014 / JANUARY 28, 29 & 30, 2014

1. ASSISTIEZ-VOUS À CETTE RENCONTRE EN TANT (COCHEZ LA RÉPONSE VOUS CONVENANT) / DID YOU ATTEND THIS MEETING AS A(N) (CHECK THE APPROPRIATE RESPONSE) :

DIRECTEUR : _____ EMPLOYÉ : _____ TITRE : _____

2. EN GÉNÉRAL, ÊTES-VOUS SATISFAIT DU CHOIX ET DE LA QUALITÉ DES PRÉSENTATIONS? / GENERALLY-SPEAKING, WERE YOU SATISFIED WITH THE PRESENTATION CHOICES AND QUALITY?

OUI / YES : **36** NON / NO : **0**

COMMENTAIRES / COMMENTS:

- ON SOULIGNE LE BON TRAVAIL ET L'IMPLICATION DES DIFFÉRENTS PRÉSENTATEURS;
- TRÈS BONNES DISCUSSIONS;
- ALL WERE PERTINENT,
- APPROFONDIR CERTAINS ATELIERS (FORCES ET SUPERVISION CLINIQUE);
- LES PRÉSENTATIONS N'ÉTAIENT PARFOIS PAS EN LIEN AVEC MES RESPONSABILITÉS,
- PLUS DE PRÉSENTATIONS PROJETS ET ACTIVITÉS, AU LIEU DU FONCTIONNEMENT DE L'ORGANISME;
- EXCELLENT, ON VOIT UNE ÉQUIPE DYNAMIQUE ET UNIE;
- JE COMMENCE À TRAVAILLER ALORS ÇA M'A BEAUCOUP AIDÉE; GÉNIAL;

3. **EN GÉNÉRAL, ÊTES-VOUS SATISFAIT DU DÉROULEMENT DU FORUM DES SERVICES SOCIAUX SUR UNE PÉRIODE DE TROIS (3) JOURS?**
GENERALLY SPEAKING, WERE YOU SATISFIED WITH THE SOCIAL SERVICES FORUM UNFOLDED OVER A PERIOD OF THREE (3) DAYS?

OUI / YES : **35** NON / NO : **0**

COMMENTAIRES / COMMENTS:

- SITE INTERNET PARTAGÉ PAR TOUS POUR DÉPÔT DE DOCUMENTS ET TÉLÉCHARGEMENTS D'OUTILS;
- TROIS JOURS, OUI, ÇA PREND CE TEMPS-LÀ, BIEN ORGANISÉ, BON HORAIRE;
- DIFFICILE D'ÊTRE PRÉSENT TROIS JOURS D'UNE MÊME SEMAINE;
- OUI MAIS JE CONSEILLERAI À TOUS DE RESTER JUSQU'À LA FIN PARCE QUE TOUT EST IMPORTANT À VOIR;
- MUCH NEEDED DISCUSSIONS;
- PRÉSENTATIONS DES COMMUNAUTÉS=TROP COURTES;
- C'ÉTAIT BIEN PLANIFIÉ!

4. **AVEZ-VOUS AIMÉ LES ÉCHANGES ET LES DISCUSSIONS QUI ONT ÉTÉ TENUS AU COURS DU FORUM DIRIGÉ? / DID YOU LIKE THE EXCHANGES AND DISCUSSIONS THAT TOOK PLACE DURING THE DIRECTED FORUM?**

OUI / YES: **36** NON / NO: **0**

COMMENTAIRES / COMMENTS:

- ON POURRAIT AVOIR PLUS D'ÉCHANGES ET DE DISCUSSIONS;
- BEAUCOUP AIMÉ LES ÉCHANGES SUR LE VÉCU DES COMMUNAUTÉS ET SUR LES ACTIONS ET RÉSULTATS POSITIFS;
- CONTENUS INTÉRESSANTS ET STIMULANTS, BON D'ENTENDRE CE QUE FONT LES AUTRES COMMUNAUTÉS;
- VERY PRODUCTIVE;
- PLUS DE RÉSEAUTAGE, PLUS DE BRISE-GLACE ET DE VIDÉOS;
- PLUS DE DISCUSSIONS INTERACTIVES,
- BONNE IDÉE DE FAIRE DES PARALLÈLES AVEC LE MIEUX-ÊTRE;
- TRÈS APPROPRIÉ; TRÈS INTÉRESSANT COMMENT LES AUTRES COMMUNAUTÉS FONCTIONNENT;
- ÇA AMÈNE DE BELLES PISTES DE SOLUTIONS;

**5. LES SUJETS TRAITÉS LORS DES PRÉSENTATIONS VOUS SERONT-ILS UTILES DANS VOTRE TRAVAIL ET DANS VOTRE ORGANISATION?
WILL THE TOPICS COVERED DURING THE PRESENTATIONS BE USEFUL TO YOU IN YOUR WORK AND WITHIN YOUR ORGANISATION?**

OUI / YES : **35** NON / NO : **0**

COMMENTAIRES / COMMENTS:

- PERMET DE VOIR QUE LE TRAVAIL QUE MOI ET MES COLLÈGUES FAISONS EST SUR LA BONNE VOIE;
- OUI, LES DIFFÉRENTES COMMUNAUTÉS EN BÉNÉFICIERONT, BEAUCOUP DE PRÉSENTATIONS, D'APPROCHES ET DE MODÈLES=BCP D'INSPIRATION;
- PARTICULIÈREMENT LES DISCUSSIONS SUR L'INTERSECTORIALITÉ;
- I AM REQUESTING MORE IN-DEPTH TRAINING SESSIONS TO BE BROUGHT FORTH OR DELIVERED TO FN COMMUNITIES;
- UN PEU PLUS POUR LES DROITS DES PARENTS;
- TRÈS UTILE POUR AMÉLIORER LE PLAN D'ACTION PREMIÈRE LIGNE;
- MOTIVATIONAL APPROACH SHOULD BE ALSO GEARED TOWARDS « MOTIVATIONAL CHANGES » ON WORKERS TO BE ADAPTING BETTER TO COMMUNITY , AS NOT THEIR COMFORT ZONE WITHOUT CHANGE;
- J'UTILISE DÉJÀ LES OUTILS PRÉSENTÉS,
- J'AI AIMÉ LE PRENDRE SOIN DE SOI, CAR TROP SOUVENT ON NE RECONNAÎT PAS LA CHARGE DE TRAVAIL;
- SURTOUT SUR LES DROITS DES PARENTS; TRÈS UTILE J'AI BCP APPRIS;
- EVERYTHING ON A SOCIAL SERVICES SCALE WAS VERY IMPORTANT;

6. Y A-T-IL D'AUTRES SUJETS QUE VOUS AURIEZ AIMÉ VOIR ABORDER? / ARE THERE OTHER TOPICS THAT YOU HAVE LIKED TO HAVE SEEN COVERED?

OUI / YES: 21 NON / NO: 9

SI OUI, VEUILLEZ SPÉCIFIER LESQUELS / IF SO, PLEASE SPECIFY THESE TOPICS:

- INFOS SUR LES PROTOCOLES EN MATIÈRE D'AGRESSION SEXUELLE (INTERROGATOIRE) ET LES DROITS DES PARENTS;
- AVOIR DES ATELIERS SUR LES PI, PSI, PSII;
- DES RÉUSSITES DE PARENTS MODÈLES;
- SUPER ON N'A PAS EU DE TEMPS MORT;
- TOUS LES SUJETS QUI CONCERNENT LE MIEUX-ÊTRE DES ENFANTS ET DE LA COMMUNAUTÉ;
- YPA TRAINING AND WORKSHOPS/DISCUSSIONS,
- PARENTS AND CHILD RIGHTS/RESPONSABILITIES DETAILED TRAINING,
- CLINICAL SUPERVISION TRAINING;
- DETOX;
- SANTÉ MENTALE,
- SOUTIEN AUX PARENTS (DOMICILE) ,
- FORMATION AUX INTERVENANTS,
- COMMENT ALLER CHERCHER OU TROUVER DES PROGRAMMES (DEMANDES);
- NEED MOR REFLECTNESS ANS TEAM CONSULTATION BEFORE ANSWER;
- MANAGING CHANGES +STAFF (ADAPTING TO);
- STAFF WELLBEING;
- ÉPUISEMENT PROFESSIONNEL (2),
- OUTILS CONCRETS;
- PRÉSENTER PLUS DE PROJETS DES COMMUNAUTÉS (3),
- SOCIAL WORKER REGISTRATION WITH COLLEGE ON ORDER OF SOCIAL WORKERS,
- CHANGES TO LEGISLATION,
- ANY INFORMATION ON QUEBEC STANDARDS OR TOOLS FOR YP;
- BEST PRACTICES IN SOCIAL WORK FIELD IN QUEBEC;
- PAS D'AUTRES SUJETS MAIS APPROFONDIR;
- PARTAGE D'OUTILS D'INTERVENTIONS;
- PLUS D'INFOS PROTECTION JEUNESSE;
- COMMENT GARDER NOTRE CLIENTÈLE MOTIVÉE,
- LE LÂCHER-PRISE (2);
- MIEUX FORMER UN SUPERVISEUR CLINIQUE;
- TECHNIQUES D'IMPACT,
- MIEUX-ÊTRE DES PÈRES,
- FACTEURS DE STRESS CHEZ LES ENFANTS (ÉQUILIBRE),
- LIEN D'ATTACHEMENT ENFANT VERSUS MIEUX-ÊTRE;
- OFFER MODULES ON SPECIFIC FIRST LINE SERVICES PROGRAMS;
- PLAN D'INTERVENTION,
- PROTOCOLE SANTÉ MENTALE ET DÉPENDANCES

7. EST-CE QUE LE LIEU/SALLE DE RENCONTRE VOUS SEMBLAIT ADÉQUAT? / DID THE LOCATION/MEETING ROOM SEEM ADEQUATE TO YOU?

OUI / YES: 32 NON / NO: 1

COMMENTAIRES / COMMENTS:

- TROP FROID DANS LA SALLE (4);
- SALLE BIEN AÉRÉE ET SPACIEUSE;
- BIEN ORGANISÉ, MAIS LES PAIEMENTS AU NIVEAU DES CHARGES (75\$ DE CHARGES X JOUR ET 40\$ D'INTERNET PAR JOUR ET 25\$XJOUR DE PARKING) N'ÉTAIENT PAS MENTIONNÉES LORS DE L'INSCRIPTION.

8. EST-CE QUE VOUS AVEZ APPRÉCIÉ PRENDRE VOS DÉJEUNERS ET DÎNERS À L'EXTÉRIEUR? DID YOU ENJOY HAVING YOUR BREAKFASTS AND LUNCHES OUTSIDE OF THE FORUM?

OUI / YES: 26 NON / NO: 5 OUI ET NON / YES AND NO: 3

COMMENTAIRES / COMMENTS:

- BEAUCOUP DE CHOIX, BIEN SITUÉ (2);
- ON AURAIT AIMÉ DES COLLATIONS PLUS SANTÉ : FRUITS, FROMAGES, YAOURTS, MUFFINS, ETC. (5);
- J'AURAI PRÉFÉRÉ QUE LES DÉJEUNERS ET DÎNERS SOIENT INCLUS (3);
- IT IS ALWAYS NICE TO CHANGE THOUGHTS TIME/LENGTH OF BREAKS AND LUNCHES WERE GOOD;
- JE NE CONNAIS PAS LE COIN C'ÉTAIT DIFFICILE UN PEU; DÉJEUNER OUI/ DÎNER NON;
- MUFFINS FOR BREAKFAST WOULD HAVE BEEN EXCELLENT;
- AURAIT PRÉFÉRÉ LES AVOIR À L'HÔTEL (3);

9. EST-CE QUE VOUS AVEZ APPRÉCIÉ LA SOIRÉE DU BANQUET? (DÉROULEMENT, REPAS, DURÉE, ETC...) / DID YOU ENJOY THE EVENING OF THE BANQUET? (SEQUENCE OF EVENTS, MEALS, DURATION, ETC.)

OUI / YES: 19 NON / NO: 1 OUI ET NON / YES AND NO: 2

COMMENTAIRES / COMMENTS:

- VERY GOOD, WOULD LIKE TO SEE THE COMMISSION DO MORE CULTURAL ACTIVITY IN THE EVENING;
- EXCELLENT ENTERTAINMENT;
- SUPER; ALL WAS GOOD;
- BELLES PRÉSENTATIONS;
- NOURRITURE TROP FROIDE (3);
- IT WAS GOOD. AFTER A HEAVY DAY, AT THE SUPPER TOO MANY THING WERE GOING ON ,WE ATE AT 6:45 I WAS EXTREMELY HUNGRY;
- BON DIVERTISSEMENT MAIS NOURRITURE PAS ASSEZ CHAUDE;
- REPAS ORDINAIRE, SOIRÉE UN PEU LONGUE;
- OUI RELAXE ET CRÉER DES LIENS AVEC D'AUTRES COMMUNAUTÉS;
- LES CHANTS DE TAMBOURS M'ONT FAIT UN GRAND BIEN;
- LOVED IT;
- EXCELLENT;
- J'AI ADORÉ LES DANSES- LES TAMBOURS. IL Y A LONGTEMPS QUE JE N'AVAIS PAS PRIS DE TEMPS POUR MOI, MERCI BEAUCOUP!

10. EST-CE QU'IL Y A UN ASPECT DU FORUM DES SERVICES SOCIAUX 2014 QUE VOUS AIMERIEZ VOIR S'AMÉLIORER: / IS THERE AN ASPECT OF THE 2014 SOCIAL SERVICES FORUM THAT YOU WOULD LIKE TO SEE IMPROVED:

OUI / YES: **22** NON / NO: **8** OUI ET NON / YES AND NO: **1**

COMMENTAIRES / COMMENTS:

- BEAUCOUP AIMÉ LE FORUM DIRIGÉ ET LES DISCUSSIONS EN PETITS GROUPES ET RETOUR EN GRAND GROUPE;
- FAIRE PLUS D'ATELIERS DE LA SORTE, CAR CELA PERMET LE RÉSEAUTAGE PLUS PERSONNALISÉ ENTRE LES INTERVENANTS ET COMMUNAUTÉS, DE BRISER L'ISOLEMENT, AINSI QUE D'APPRENDRE CE QUI SE FAIT AILLEURS ;
- S'ASSURER QU'IL Y AIT PLUS D'INTERACTIONS ENTRE LES PRÉSENTATEURS ET LES PARTICIPANTS SURTOUT EN FIN DE JOURNÉE;
- THE SUPPER;
- UN PEU PLUS D'ÉCHANGES AVEC LES COMMUNAUTÉS ET AUSSI LA VOLONTÉ DES ÉLUS ET LEURS EXPÉRIENCES;
- MORE DISCUSSION ON YP PRACTICES IN COMMUNITIES;
- MORE OFTEN FREQUENT MEETINGS RATHER THAN ONCE A YEAR, TWICE A YEAR: SPRING AND FALL (IF NOT POSSIBLE, CHOOSE A WARMER MONTH),
- NEED MORE CONTACT, UPDATE NETWORKING WITH OTHERS TO HELP IMPROVE AWARENESS AND SHARING OF IDEAS APPROACHES OR SITUATIONS;
- IF YOU STRESS SELF-CARE MAYBE HAVE SOMETHING AVAILABLE TO DO SO: MASSAGE, ETC.;
- MORE OF SELF-CARE;
- PLUS D'ACTIVITÉS QUI SUSCITENT LA PARTICIPATION ET L'INTERACTION;
- QUE LE FORUM SE DÉROULE SUR UNE COMMUNAUTÉ (2);
- MÊME SI TRADUCTION SIMULTANÉE : DIFFICILE À COMPRENDRE ET FATIGANT;
- HAVE ONE-DAY OF OFFERED TRAINING WITH RECEPTION OF CERTIFICATE FROM AN OUTSIDE PROFESSIONAL SERVICES SUCH AS CTRL (CRISIS TRAUMA RESPONSE INTERVENTION) THEY PROVIDE VAST TRAININGS IN SEVERAL AREAS SUCH AS ADDICTIONS , YOUTH, ETC.,
- MORE INTER ACTIVITIES TIRESOME TO SIT ALL DAY,
- SÉLECTIONNER UN MEILLEUR HOTEL,
- HAVE RCMP PRESENTS ON THE NEW DRUGS, TRAINING ON YPA;
- RÉSEAUTAGE : FAIRE DÉPLACER LES PARTICIPANTS CHAQUE JOUR SOUS FORME D'ACTIVITÉ BRISE-GLACE, POUR ÉCHANGER AVEC LE PLUS DE PERSONNES POSSIBLE;
- MORE PROGRAMS OFFERED BY DIFFERENT COMMUNITIES, MORE GROUP WORKSHOPS, FIRST LINE DIRECTORY (ADDRESS BOOK);
- ATELIERS DE FORMATION SUR LA SANTÉ MENTALE OU AUTRES;
- SHARE RESOURCES ON WEBSITE, SHARE TRAININGS, OFFER NETWORKING LUNCH OR NETWORKING IN THE EVENING AMONG PARTICIPANTS,

11. DANS L'ENSEMBLE, COMMENT ÉVALUERIEZ-VOUS LE FORUM DE SERVICES SOCIAUX 2014? / OVERALL, HOW WOULD YOU RATE THE 2014 SOCIAL SERVICES FORUM?

EXCELLENTE / EXCELLENT: **23** BIEN / GOOD: **11** MOYENNE / AVERAGE: **0**
MÉDIOCRE / MEDIOCRE: **0**

12. QUEL A ÉTÉ VOTRE MOMENT FORT DU FORUM? / FROM YOUR PERSPECTIVE, WHAT WAS THE STRONG POINT OF THE FORUM

1. PRÉSENTATIONS DES PRATIQUES DES COMMUNAUTÉS (12)
2. DROITS DES PARENTS (7)
3. FORUM DIRIGÉ (5)
4. RÉSEAUTAGE AVEC LES AUTRES COMMUNAUTÉS (5)
5. LES INTERVENTIONS DES PARTICIPANTS (2)
6. AUTRES : APPROCHE MOTIVATIONNELLE (1); APPROCHES PAR LES FORCES (1); LA VIDÉO (1); L'ATMOSPHERE « FRIENDLY » ET FAMILIALE (1)

COMMENTAIRES / COMMENTS:

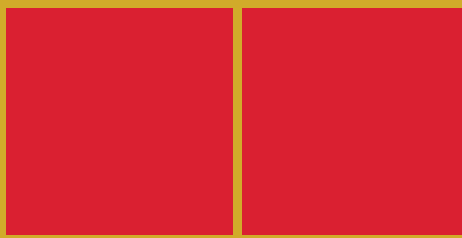
- UPDATES ON UPCOMING DEVELOPMENT OF FNQLHSSC, NEED TO KEEP INFORMED.
- THE HUMOUR IN DISCUSSING ISSUES, FRIENDLY, ALWAYS WILL TO HELP AND FELT LIKE AN EXTENDED FAMILY ATMOSPHERE, THANK YOU!
- AUCUN MOMENT PARTICULIER : L'ENSEMBLE DU FORUM!
- PRENDRE CONTACT AVEC UNE COMMUNAUTÉ QUI NOUS PARTAGERA UNE ACTIVITÉ QU'ELLE A MISE SUR PIED.
- PROVIDE MORE INFO ON CONFIDENTIALITY AND THE ACCENT ON THE RESPONSIBILITY OF THE FIRST LINE WORKERS ESPECIALLY ON SIGNALEMENT.
- FAIT DU BIEN DE SORTIR DE LA COMMUNAUTÉ POUR VENIR S'ENRICHIR.
- YOU ALL DID A GREAT JOB, I'M GLAD THAT YOU ARE WORKING WITH US!
- MERCI INFINIMENT!
- MERCI À TOUTE L'ÉQUIPE! ÇA VALAIT LE DÉPLACEMENT, EXCELLENTE ORGANISATION!

Merci d'avoir pris un moment pour compléter l'évaluation et d'avoir participé au
Forum des services sociaux 2014
« **MON BIEN-ÊTRE C'EST MA RESPONSABILITÉ** »

CSSSPNQL / Secteur des services sociaux
250, Place Chef Michel Laveau
Wendake (Québec) G0A 4V0
TÉL : 418.842.1540

Thank you for taking time to fill out the Evaluation Form and for participating
in the 2014 Social Services Forum
« **MY WELL-BEING IS MY RESPONSIBILITY** »

FNQLHSSC / Social Services Sector
250, Place Chef Michel Laveau
Wendake (Québec) G0A 4V0
Phone Number: 418.842.1540



cssspnql.com



COMMISSION DE LA SANTÉ ET DES SERVICES SOCIAUX
DES PREMIÈRES NATIONS DU QUÉBEC ET DU LABRADOR



Téléphone : 418-842-1540