

Éditorial

La face cachée du CHU de Québec-Université Laval

page 2

Dossier

Cristal-Net
Genèse d'un succès

pages 2 et 3

L'écho de la recherche

Pourquoi le repos est
essentiel après une
commotion cérébrale

page 7

Chuchoter... sur tous les toits

Des élèves des Premières
Nations en stage
d'observation

page 6

La Fondation en action!

Le Grand Parcours
Golf ou vélo, peu importe
le parcours, il sera grand!

page 16

Une chirurgienne réalise le rêve de sa patiente!



Un moment de pur bonheur partagé par la Dre Michèle Angers, Bonhomme Carnaval et Mme Mary Kalaydjian.

Rencontrer Bonhomme Carnaval était le rêve de Mme Mary Kalaydjian, une Ontarienne de 79 ans. Hospitalisée à son arrivée à Québec pour une mauvaise chute, elle a tout de même pu lui faire une accolade, et ce, grâce aux démarches entreprises par son orthopédiste, la Dre Michèle Angers.

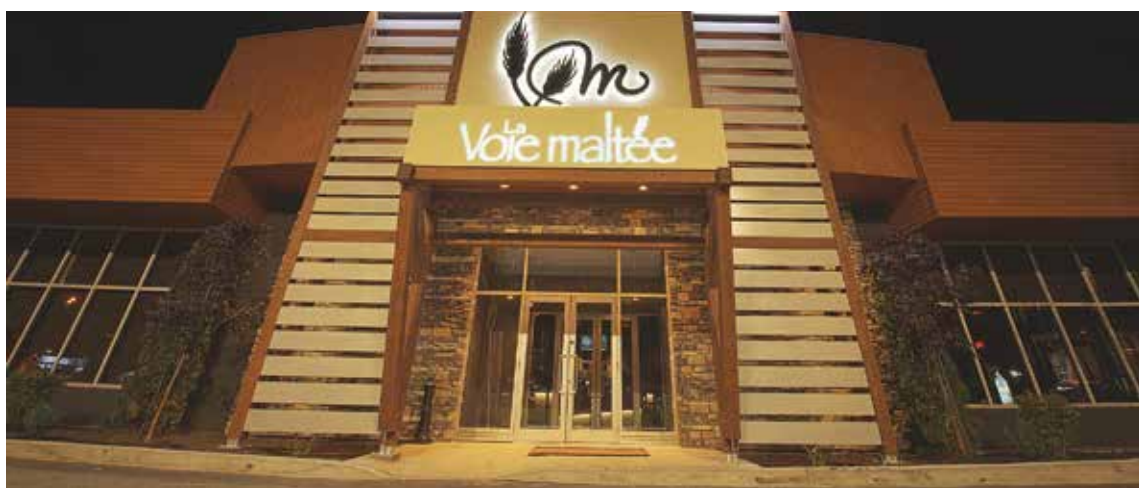
On pourrait penser qu'il s'agit d'une visite comme bien d'autres, mais ce n'est pas le cas. Mary a 79 ans et elle est partie de Mississauga, Ontario, spécialement pour voir Bonhomme Carnaval. Peu de temps après son arrivée à Québec, elle a chuté et elle a dû être opérée à la hanche. L'orthopédiste qui l'a opérée, la Dre Michèle Angers, a appris la raison pour laquelle Mary se trouvait à Québec et a réalisé qu'il serait impossible pour sa patiente de réaliser son rêve.

Femme déterminée et d'action, la Dre Angers n'a pas hésité à contacter l'organisation du Carnaval de Québec afin d'exaucer les vœux de sa patiente. Le 8 février dernier, n'écoulant que son bon cœur, Bonhomme Carnaval, s'est rendu au chevet de Mary Kalaydjian. Cette rencontre forte en émotions a touché Mary, mais aussi toute l'équipe du B6 de l'Hôpital Saint-François d'Assise.

Mary a tenu à remercier toutes les personnes qui ont rendu cette merveilleuse visite possible ainsi que... la dégustation d'une poutine Ashton, ce qui complétait dans les règles de l'art son expérience « ville de Québec ».

Saluons l'engagement et l'empathie de la Dre Angers et de l'équipe du B-6 de l'HSFA qui ont su transformer une désagréable situation en moments de pur bonheur.

La Voie maltée présente *La CHUrprenante soirée maltée!*



Le 12 avril prochain dès 17 h, La Voie maltée de Québec convie les amateurs de houblon à un cocktail dinatoire gastronomique bénéfique des plus originaux! *La CHUrprenante soirée maltée*, présentée par Lacroix Notaires et Juristes, est une excellente occasion de soutenir une bonne cause en prenant une bière entre collègues et amis! Pour l'occasion, le chef de la brasserie resto-pub créera des bouchées raffinées à la bière qui sauront vous surprendre! La Voie Maltée de Québec



s'associe ainsi à la Fondation du CHU de Québec afin de soutenir l'amélioration des soins au Centre mère-enfant Soleil.

Un équipement pour conserver le plus précieux des liquides

Qu'y a-t-il de plus précieux que le lait maternel? Comme la bière, ce précieux liquide doit être conservé dans des conditions parfaitement contrôlées. Voilà pourquoi la Voie maltée veut amasser des fonds pour doter le futur laboratoire de lait maternel du Centre mère-enfant Soleil d'un équipement de réfrigération adapté à la conservation du lait maternel et autres préparations et suppléments pour nourrisson. L'équipement permettra notamment de conserver le lait des mamans dont le bébé est hospitalisé à l'unité néonatale pour que l'enfant puisse profiter du lait de sa mère même si elle doit s'absenter.

La CHUrprenante soirée maltée vous réserve des surprises!

Billets en vente au coût de 60 \$ au www.fondationduchudequebec.ca ou en appelant à La Voie maltée au 418 683-5558.



RE/MAX 1^{er} CHOIX INC.
AGENCE IMMOBILIÈRE
Contactez-moi pour plus d'informations

Olivier Bouchard, Courtier immobilier
418 682-7000 / olivierbouchard@me.com

Partenaire **PRIVILEGES**
Mes avantages au CHU de Québec

Bénéficiez d'avantages tel que :

- Frais de notaire inclus à l'achat
- Taux de commission réduit à la vente

Éditorial

La face cachée du CHU de Québec-Université Laval



Dans le cadre de la série Déjeuners-causeries de la Chambre de commerce et d'industrie de Québec (CCIQ), j'ai présenté, le 16 février, dernier une conférence ayant pour thème *La face cachée d'un établissement de santé*. Cette conférence avait pour but de faire connaître les multiples facettes de notre grand CHU à la communauté d'affaires de la région de Québec et je souhaite les partager avec vous. Je suis certaine que vous en apprendrez sur l'impact économique de notre organisation!

La gestion d'un établissement de santé universitaire présente plusieurs volets souvent insoupçonnés, et elle peut se comparer à celle de grandes entreprises privées. Par exemple, si nous étions du palmarès 2015 des 500 plus

grandes entreprises du Québec, élaboré par le magazine Les Affaires, le CHU de Québec occuperait le 10^e rang pour les emplois dans l'ensemble du Québec, et ce, devant Bombardier, Walmart, Rona et Québecor.

Au-delà des bienfaits liés à la prestation de soins et de services de santé qui constitue notre principale mission, le CHU joue également un rôle économique important dans notre société et représente un levier pour toute notre communauté, puisque la gestion d'un établissement comme le nôtre comporte de nombreux volets. Elle prend à la fois les allures de gestion d'un grand hôtel, d'une firme de recrutement, de consultants en informatique et d'une firme d'investissement immobilier, tout en conservant sa nature essentielle, soit de donner des soins.

Ainsi, le CHU c'est :

- un parc de plus de 1 000 chambres;
- 3,4 millions de repas servis par année;
- 4,6 millions de kilos de linge traité par année;
- 45 millions \$ d'investissement par année dans une cinquantaine de projets immobiliers;
- 300 millions \$ d'achats par année en biens et services, dont le tiers auprès de 6 000 fournisseurs locaux (fournitures spécialisées, médicaments, vêtements, denrées alimentaires, etc.);
- 230 personnes en informatique qui gèrent notamment 500 systèmes et applications, dans un contexte où la sécurité et la protection des renseignements personnels sont essentielles;
- 2 000 embauches par année avec un salaire moyen plus élevé que celui de la région de Québec;
- 750 millions \$ en masse salariale, sans compter la rémunération des médecins;
- 24 000 patients provenant de l'extérieur de la région;
- 8,5 millions \$ en revenus annuels provenant d'usagers de l'extérieur de la province;
- 300 000 jours de stage annuellement, soit l'équivalent d'une école de 1 100 étudiants à l'année;
- 81 millions \$ en financement pour notre centre de recherche où chaque dollar en subvention reçu du Fonds de recherche du Québec-Santé (FRQS) génère 14 autres dollars, venant principalement de l'extérieur du Québec.

Par ailleurs, il était très important pour moi de faire connaître aux gens d'affaires l'ampleur du travail que vous accomplissez quotidiennement. Après ma présentation, plusieurs m'ont avoué avoir été étonnés de tout ce que vous faites, de l'ampleur de notre domaine d'activité et de notre performance remarquable. Voici quelques exemples de ce que vous faites au CHU de Québec en moyenne **à chaque jour** :

- soignez 634 personnes dans les urgences;
- accueillez 191 nouveaux patients dans les lits d'hospitalisation;
- réalisez 266 chirurgies;
- administrez 358 traitements liés au cancer;
- réalisez 195 traitements d'hémodialyse;
- faites 1 862 examens d'imagerie diagnostique et 275 examens endoscopiques;
- remplissez 9 544 ordonnances de médicaments;
- réalisez 23 accouchements, presque un à l'heure.

J'ai aussi présenté les défis que vous relevez, l'innovation dont vous faites preuve, mais surtout votre engagement exceptionnel au quotidien, qui sont pour moi une grande source de fierté. J'espère avoir fait réaliser aux gens d'affaires que notre organisation représente une richesse exceptionnelle et une force économique importante pour notre région. J'espère également que vous savez combien votre apport quotidien y contribue et est essentiel. Je vous remercie de votre engagement et de votre professionnalisme qui font du CHU cette grande organisation apportant de grands avantages pour sa communauté.

Gertrude Bourdon
Présidente-directrice générale

Dossier

Cristal-Net

Genèse d'un succès

En décembre dernier, le CHU de Québec-Université Laval recevait une belle marque de confiance du ministère de la Santé et des Services sociaux dans le domaine de l'informatique. Choix du ministre lui-même, notre Dossier clinique informatisé (DCI), soutenu par la plateforme Cristal-Net, deviendra l'unique système de tous les hôpitaux de la province. Développé depuis l'an 2000 conjointement par notre équipe des technologies de l'information et celle du CHU de Grenoble, Cristal-Net a tous les atouts nécessaires pour se déployer dans l'ensemble du réseau. Retour sur un partenariat France-Québec couronné de succès, avec Jean Boulanger, directeur des technologies de l'information.

L'histoire de l'implantation de Cristal-Net au CHU de Québec-Université Laval (CHU) en est une de vision et de perspicacité. C'est aussi l'histoire d'un gestionnaire et de son équipe qui ont su saisir une opportunité en or. À la suite de la fusion des trois hôpitaux de l'ancien CHUQ, les équipes de la Direction des technologies de l'information abattent un travail colossal pour unifier les systèmes. Mais son fonctionnement est loin d'être idéal pour un gros ensemble qui vient tout juste de croître de manière importante.

« Nous avons tout unifié en nous assurant que la nouvelle structure informatique puisse faire le passage à l'an 2000. Mais les nouveaux systèmes tels que les laboratoires, l'imagerie et la pharmacie étaient cantonnés à chaque secteur. Le système d'information servait au secteur, un point c'est tout. Par exemple, aucune requête électronique de laboratoire ne pouvait être générée, raconte Jean Boulanger. L'hôpital produisait des requêtes papier et recevait les résultats toujours en mode papier. En ce qui a trait aux patients, nous avions donc des dossiers uniques qui ne pouvaient être partagés. Il fallait que chacun attende son tour pour le consulter. Il nous fallait clairement aller vers un Dossier clinique informatisé. »

Carpe diem

Or, ces systèmes informatiques coûtaient une fortune à l'achat. Trois millions de dollars sans compter les frais annuels, voilà ce que l'on en demandait à l'époque. Le CHUQ d'alors, tout juste sorti de cette première fusion, n'avait pas les moyens de se procurer un tel système.

À la fin de 1999, un concours de circonstances mène Jean Boulanger à Grenoble pour discuter de projets en télésanté avec le CHU de cette ville. Profitant de sa présence sur les lieux, il demande à rencontrer le responsable, Philippe Castets, de l'équipe informatique. Une rencontre rapide, d'au plus, 45 minutes, lui permet d'être mis au fait du développement d'un DCI Cristal-Net par cette équipe.

« Lors de la rencontre avec M. Castets, il se disait préoccupé par le manque d'intérêt des hôpitaux français à ce projet. La garantie de poursuivre le développement n'était donc pas assurée. C'est à ce moment que je lui ai signifié mon intérêt, de dire Jean Boulanger. Une bonne partie de la demande et du résultat pour les laboratoires était déjà e développée. Je trouvais ça intéressant. Par la suite, en octobre 1999, une présentation de l'ensemble des fonctionnalités de Cristal-Net disponibles à ce moment par l'équipe de M. Castets. Elle s'est déroulée au CHUL en présence de représentants des soins infirmiers et des services professionnels. Devant l'intérêt de tous, une entente de collaboration a été signée en mars 2000 en vue d'avoir accès au code source du logiciel et de structurer la base de codéveloppement avec eux. »

Suite à la page suivante

Nominations

Nous avons le plaisir de vous informer des nominations suivantes.



Sébastien Lamarre

M. **Sébastien Lamarre** à titre de chef de service adjoint – qualité et harmonisation des processus, Service hygiène et salubrité, DST-HSFA. Il possède près de dix ans d'expérience au CHU de Québec-Université Laval (CHU), où il a occupé les fonctions de préposé à l'entretien ménager et d'adjoint au chef du service hygiène et salubrité. Depuis 2012, il agit à titre de chef de service hygiène et salubrité à L'HDQ. Il est entré en fonction à ce poste le 14 mars 2016.



Nathalie Fleury

Mme **Nathalie Fleury** à titre de chef de service adjointe - qualité et harmonisation des processus, Service hygiène et salubrité, DST-CHUL. Elle a travaillé près de huit ans à l'Institut universitaire de cardiologie et de pneumologie de Québec où elle a agi à titre de chef de secteur transport, lingerie et déménagement par intérim et de chef de section en hygiène et salubrité. Elle a également occupé un poste d'enseignante au Centre de formation professionnelle Samuel-De Champlain. Elle est entrée en fonction à ce poste le 29 février 2016.



Mario Fafard

Mme **Marie-Michèle Ouellet** à titre de chef de service adjointe opérations en alimentation, DST-L'HDQ. Elle possède près de quatre ans d'expérience au CHU où elle agit à titre de nutritionniste. Depuis 2015, elle occupe la fonction d'adjointe au chef du service distribution, restauration et activités commerciales par intérim, à la DST. Elle est entrée en fonction à ce poste le 7 mars 2016.

M. **Mario Fafard** à titre de chef de service adjoint de la logistique hospitalière, DST-HEJ. Il est entré en fonction à ce poste le 1^{er} février 2016.

Mme **Chantal Douville** à titre d'adjointe au directeur à la planification des travaux du nouveau complexe hospitalier (NCH), DST. Elle est entrée en fonction à ce poste le 15 février 2016.



Chantal Douville

Nous les félicitons, leur souhaitons une heureuse poursuite de leur carrière au CHU de Québec-Université Laval et nous leur assurons notre entière collaboration.

La Direction des ressources humaines, du développement des personnes et de la transformation

Dossier – Cristal-Net (suite)

Cette entente présente des avantages importants tant pour les Québécois que pour les Français. « Ici, nous n'avions que six ressources qui faisaient du développement et là-bas, ils en avaient une quarantaine. Alors, c'est comme si du jour au lendemain le CHUQ se retrouvait avec 46 personnes qui faisaient du développement ensemble autour de mêmes objectifs, précise Jean Boulanger. Pour nos confrères français, cette entente était importante aussi puisqu'elle venait donner plus de visibilité au produit tout en assoyant sa crédibilité. Nos confrères ont toujours reconnu le rôle que notre association avait joué chez eux pour muser la réputation du produit. »

L'apport de l'équipe de Québec s'est notamment tourné vers le besoin du volet multisite ainsi que de la requête unique qui se partageait dans tous les laboratoires. Un certain nombre de fonctionnalités sont uniques au CHU de Québec et d'autres ont été exportées en France.

Développé sur mesure avec le terrain

« C'est un système qui colle à la réalité du réseau et la preuve en a été faite dès 2005. Dès ce moment, l'ancien CHA a embarqué dans l'aventure avec l'ancien CHUQ. On se demandait si le système serait transposable, si nous devions l'adapter à un autre environnement, si les gens du CHA l'adopteraient. Peu de demandes ont émergé à la suite de l'installation, le personnel du CHA l'a adopté en grande partie tel qu'installé », poursuit Jean Boulanger.

Rien d'étonnant à cette adoption spontanée, puisque le développement de Cristal-Net s'est nourri des besoins du secteur clinique, des besoins de la réalité quotidienne des équipes soignantes et, par conséquent, des patients. « En fait, ce n'est pas l'informatique qui a piloté le développement de Cristal-Net au CHU et dans ses anciennes composantes, mais bien les médecins et les infirmières principalement. Quand nous l'avons récupéré des développeurs français, il a fallu adapter, remodeler, ne serait-ce qu'au niveau de la langue. Et nous l'avons fait avec les équipes sur le terrain. »



À la signature de l'entente avec les Hospices civils de Lyon le 15 octobre 2015, debout, de gauche à droite, MM. Guy Gignac, directeur général adjoint, logistique hospitalière au CHU, Jean Boulanger, directeur des technologies de l'information au CHU, et Philippe Castets, directeur du système d'information et de l'informatique, et Mme Cécile Dolla, responsable projet Démarche clientèle, des Hospices Civils de Lyon, entourent Mme Gertrude Bourdon, présidente-directrice générale du CHU, et M. Guillaume Couillard, directeur général adjoint des Hospices Civils de Lyon.

Une deuxième opportunité à saisir

En 2014, le CHU de Grenoble cherche à se départir de la propriété intellectuelle de Cristal-Net. Les Hospices civils de Lyon, un des nombreux centres hospitaliers qui venait de se procurer le système, dont le nouveau directeur des Technologies de l'information n'est nul autre que Philippe Castets, en achète les droits pour la France.

Comme les ententes devenaient caduques avec Grenoble, Jean Boulanger entame immédiatement les pourparlers pour récupérer l'entièreté de la propriété intellectuelle de ce qui a été développé à Québec plutôt que de se remettre sous licence avec Lyon. Lors de discussions directes en mai de l'an dernier, la direction des Hospices civils de Lyon accepte d'entrée de jeu de céder la propriété intellectuelle pour le Québec selon certaines modalités. L'entente anticipée viendra donner les coudées franches au CHU pour déployer Cristal-Net bien au-delà des murs de notre institution.

Cherchant à réduire les coûts astronomiques d'implantation de ce genre de système dans le réseau, le ministre de la Santé et des Services sociaux, le Dr Gaétan Barrette, choisit d'étendre Cristal-Net à tout

le réseau. « Pour le ministre, il fallait miser sur des actifs appartenant au réseau et ayant la capacité de satisfaire les attentes de celui-ci. Ce à quoi répondait Cristal-Net », affirme Jean Boulanger.

Le CHU sera maître d'œuvre de l'implantation du système pour l'ensemble des établissements. Il poursuivra également son développement et le maintien de l'actif. « Plusieurs ressources supplémentaires devront être embauchées dès la première année. Cette équipe à portée nationale permettra au MSSS d'assurer la pertinence, l'optimisation et un niveau d'intégration identique pour l'ensemble des établissements », de conclure Jean Boulanger.

Une première étape d'implantation au Québec, celle de la présentation du projet aux directeurs des ressources informationnelles et technologiques des autres établissements, a été amorcée en février. Elle a été une belle occasion de faire rayonner non seulement notre expertise en la matière, mais aussi une vision du développement de nos systèmes technologiques par et pour le terrain, au profit de l'expérience patient.

Pour la sécurité des usagers, partageons l'information!

Allergies et intolérances intégrées comme module clinique de Cristal-Net

La connaissance de l'historique des allergies et des réactions indésirables font partie intégrante du processus d'évaluation et de la collecte initiale de données de nombreux intervenants. Médecins, pharmaciens, infirmiers, nutritionnistes, chacun s'efforce de recueillir l'information la plus exacte et la plus complète afin de prodiguer des soins de qualité et, surtout, sécuritaires à nos patients.

Il est aisé de concevoir le risque que constitue une réexposition à une molécule ou un aliment connus pour susciter une réaction grave. Certaines situations moins extrêmes peuvent toutefois causer des effets indésirables, nécessiter des soins supplémentaires ou même prolonger une hospitalisation. Par exemple, l'utilisation inadéquate du terme « allergie » au lieu du terme « intolérance » peut entraîner le rejet d'un choix thérapeutique intéressant ou même parfaitement indiqué. Ce faisant, la consignation et le partage de ces informations critiques sont essentiels pour assurer une trajectoire de soins sans embuches.

Le déploiement du dossier patient électronique (DPE) dans tous les sites du CHU de Québec-Université

Laval et le développement récent de la plateforme Cristal-Net ont permis de concrétiser l'idée de regrouper les données partageables en un seul et même endroit. Le Comité stratégique de la continuité informationnelle du CHU a octroyé un mandat de travail sur l'interopérabilité afin de prioriser la mise en place d'un module informatique permettant de consigner, de bonifier et de conserver, en un seul lieu, l'information validée et officielle sur les allergies et les intolérances.

Dans la dernière année, des représentants de la direction des soins infirmiers (DSI), de la direction des services multidisciplinaires (DSM), de la direction des services professionnels (DSP) ont travaillé étroitement avec l'équipe de développement de la direction des technologies de l'information (DTI) se sont donc penchés sur la question.

Ils ont notamment travaillé à uniformiser la sémantique des allergènes en consultant des experts dans différents domaines, que ce soit au niveau des allergies alimentaires, médicamenteuses, environnementales ou de contact. Ils ont également travaillé à déterminer quelles étaient les définitions des différents éléments essentiels à savoir lorsqu'une allergie

Un exemple qui parle

Imaginons la trajectoire d'un patient ayant reçu des services avec l'utilisation de ce nouveau module de Cristal-Net. À l'admission, lors de la collecte initiale de données, il rapporte à l'infirmière qu'il est allergique à la pénicilline. Jugeant que cette information est plus ou moins juste compte tenu de l'imprécision des propos du patient, cette dernière indique par précaution un statut « suspecté ». Plus tard, le patient rencontre le pharmacien, qui, lors de l'histoire pharmacologique, obtient l'information qu'une réaction a déjà eu lieu à la pénicilline par le passé. Ce dernier conclut qu'il faut bonifier l'information en modifiant le statut de l'allergène déjà existant par « documenté ». Imaginons ensuite que le patient est redirigé vers un de nos médecins immunologistes qui pourrait, à la lumière des résultats, modifier le statut de l'allergène à « confirmé » si les résultats sont positifs ou à « réfuté » s'ils sont négatifs.

Ce cheminement illustre une gestion des risques multidisciplinaires rehaussée par cette technologie. Il soulève aussi les enjeux de droit d'accès, de droit d'écriture ou de droit de suppression de l'information, droits qui ont également fait partie de la réflexion et seront bonifiés au fur et à mesure de l'utilisation du module.



Des maquettes grandeur nature

Après avoir défini les secteurs d'activité, les avoir positionnés entre eux de façon à obtenir l'organisation la plus efficace possible autour du patient, l'équipe de projet du nouveau complexe hospitalier (NCH) est allée explorer les modes de fonctionnement avec les équipes terrain. L'exercice en cours consiste à définir la dimension qu'auront les pièces types dans lesquelles les équipes vont travailler, soit celles qui se répètent plusieurs fois. Cette étape s'effectue à l'aide de maquette grandeur nature.

Chaque maquette reproduit à l'échelle une pièce type dans un environnement proche de la réalité à l'aide de murs amovibles. Le but de cette activité est de tester l'adéquation des superficies en fonction des activités qui s'y dérouleront et de l'aménagement prévu. Ainsi, des infirmières, médecins, préposés aux bénéficiaires, préposés à l'hygiène et salubrité, professionnels, employés de soutien et membres de l'administration participent à des simulations avec des patients ayant vécu un épisode de soins. Leur rôle est d'évaluer si la superficie estimée pour les locaux prévus répond aux besoins cliniques à l'aide de différents scénarios et de mises en situation courantes.

Les pièces types ont été ciblées dans un premier temps en fonction de leur nombre au NCH, de la quantité de leurs utilisateurs, de la standardisation du travail qu'elle permet, de la prévention des risques et des infections. Pour ce premier exercice, le choix s'est porté sur :

- une chambre d'une unité de soins;
- une chambre de soins intensifs;
- une salle d'examen (générale et spécialisée);
- un espace civière de l'urgence;
- un espace fauteuil de la zone d'évaluation rapide à l'urgence;
- un bureau clinico-administratif.

Les participants reproduisent des gestes du quotidien avec des instruments réels ou factices. Les mises en situation qu'on leur propose sont issues de situations vécues de façon à valider si l'espace est suffisant, si le lit est bien positionné et si l'espace famille, complémentaire aux soins, est adéquat. Est-ce que les équipements entrent bien dans la pièce? Le personnel peut-il bouger avec aisance? Est-ce que la sécurité du patient est assurée? Tous les commentaires sont pris en compte et vont permettre encore une fois d'apporter les ajustements requis et de prendre les meilleures décisions. Ce que l'équipe de projet souhaite accomplir à ce moment-ci est un test de réalité permettant

d'évaluer certaines orientations et décisions prises et de mesurer leur impact dans le travail quotidien du personnel.

Par ailleurs, comme certains murs sont amovibles, il est possible d'ajuster rapidement la dimension d'une pièce et de refaire les mêmes tests. Cette façon de faire apporte la souplesse nécessaire pour valider différentes superficies et permet aussi aux équipes de contribuer à la réflexion sur l'aménagement des espaces. Les concepteurs des plans et devis pourront travailler avec un niveau supérieur de précision. C'est une information très précieuse à ce stade-ci de l'avancement des travaux que l'approche *lean* permet d'obtenir. Ça évite bien des mauvaises surprises en bout de course!

L'expertise de plusieurs directions a été mise à contribution dans une perspective multidimensionnelles, notamment les technologies de l'information, le génie biomédical, les ressources humaines (pour l'ergonomie des espaces), la prévention des risques, la



Les maquettes grandeur nature sont installées à l'édifice Saint-Louis de Gonzague. Les équipes testent une chambre de soins intensifs.

Portes-ouvertes sur le NCH

Où en est rendu le projet du nouveau complexe hospitalier (NCH)?

Concrètement, que veut dire « penser d'abord à l'organisation des soins et services et bâtir des murs autour »? Venez le constater lors d'une activité portes-ouvertes!

17, 23 et 31 mars 2016

Lieu	Présentations	Visites libres
3 ^e étage, édifice Saint-Louis-de-Gonzague, 980, rue Richelieu	(environ 30 minutes) 7 h, 8 h 15, 11 h 30, 12 h 30 et 14 h 45	de 8 h 30 à 16 h 30

Découvrez :

- la démarche d'innovation fondée sur la consultation d'experts incluant des patients;
- un aperçu de la représentation actuelle de l'hôpital sur le site de l'HEJ;
- les maquettes grandeur nature servant à tester certaines pièces-types.

Bienvenue à tous! Formez un groupe et venez nous rencontrer en grand nombre.

Accès au stationnement à l'arrière de l'édifice
Pour tout renseignement : nch@chudequebec.qc.ca

La Direction clinique du NCH



prévention et le contrôle des infections et autres. Des représentants du ministère de la Santé et des Services sociaux et de l'Association paritaire pour la santé et la sécurité du travail du secteur affaires sociales (ASSTSAS) ont également apporté leur soutien en agissant à titre d'observateurs pour commenter chaque exercice. L'information cumulée permettra d'apporter les ajustements requis.

La chambre de soins généraux a été la première à être testée par les participants. Des équipements réels ou simulés permettent de figurer l'espace requis pour assurer des soins sécuritaires.



Suite de la page 3

Allergies et intolérances... Cristal-Net

est rapportée, soit le type de réaction, la gravité de la réaction, la conduite à tenir, ainsi qu'une manière d'apposer un statut sur la fiabilité de l'information rapportée.

Les allergies font partie d'un ensemble plus grand de données, dont les antécédents médicaux, chirurgicaux et psychosociaux, le risque de chute, les niveaux d'autonomie antérieure, etc., partagées par plusieurs intervenants. Les travaux sur les allergies représentent donc une première étape dans l'interopérabilité des variables cliniques interprofessionnelles. La centralisation des données critiques pour la sécurité des usagers en un seul et même endroit et le partage de cette information par des applications internes et externes viendra réduire les erreurs liées aux bris de communication. Elle évitera également à l'usager de devoir répéter la même information à plusieurs intervenants. De plus, des améliorations de l'efficacité du travail clinique sont également anticipées lorsque le module aura atteint maturité.

Tous ces efforts se concrétiseront dans les prochains mois et l'étape de mise en production du module se fera au mois d'avril 2016.

Audrey St-Arnaud, ergothérapeute et conseillère clinique au volet interopérabilité, DSM;

Francine Gauvin, conseillère-cadre intégration des technologies informatiques, DSI;

Stéphane Tremblay, adjoint DSM, soutien et développement des pratiques professionnelles, évaluation, enseignement, recherche;

Sébastien Carrier, gestionnaire de produits/analyste en informatique, Pôle de la Télésanté et des développements informatiques régionaux;

et les autres membres du comité interopérabilité

LE BORÉAL



SAINTE-FOY

À LOUER | 3¹/₂ - 4¹/₂

LOGISCO.com

QUALITÉ DE VIE
À LOUER

Chuchoter... sur tous les toits

Le CHU de Québec-Université Laval reçoit des élèves des Premières Nations pour un stage d'observation

Le CHU de Québec-Université Laval (CHU) et la Fondation Nouveaux Sentiers s'associent pour la création du Programme DEVIENS-volet hospitalier. Ce nouveau programme s'adresse aux jeunes des Premières Nations de 4^e et 5^e secondaire de partout au Québec qui souhaitent participer à un stage d'observation d'une journée en milieu hospitalier. C'est ce qui a été annoncé le 11 février dernier, alors qu'un premier groupe participait à l'expérience.

Ce projet, lancé à l'initiative du Dr **Léo Cantin**, neurochirurgien à l'Hôpital de l'Enfant-Jésus, et de M. **Pierre Bastien**, administrateur de la Fondation, est le fruit du travail de toute une équipe et fera vivre à huit jeunes, pour cette première édition, une journée carrière exploratoire à travers plusieurs secteurs de l'Hôpital de l'Enfant-Jésus. Ils pourront vivre une immersion réelle au bloc opératoire et iront visiter des patients sur une unité de soins. Tout au long de la journée, les élèves auront l'occasion de côtoyer des professionnels de la santé de tous les domaines : médecins, infirmières, infirmières auxiliaires, préposés aux bénéficiaires, commis à l'hygiène et salubrité, personnel administratif, travailleurs sociaux, physiothérapeutes, etc.

« Les jeunes des Premières Nations sont souvent confrontés à des problèmes psychosociaux qui rendent

difficile leur intégration tant en milieu scolaire qu'au travail. Avec la mise en place du Programme DEVIENS, nous aimerions les exposer aux différentes possibilités de carrière dans le domaine de la santé. Ceci afin de leur démontrer qu'il existe des opportunités pour tous les goûts et intérêts en santé et, surtout, leur donner le goût de se dépasser pour leur avenir. Nous aimerions leur transmettre le message que tout est possible en y mettant les efforts nécessaires et que tous les rêves ne sont pas fous », a indiqué le Dr Cantin.

« La Fondation Nouveaux Sentiers a la mission de contribuer à l'amélioration des conditions de vie des Premières Nations, en appuyant des initiatives qui visent le développement social et humain des individus au sein de leurs communautés. C'est une mission ambitieuse. Nous savons que la tâche est



De gauche à droite : Julia Chachai, le Dr Léo Cantin, neurochirurgien, Wapikon Ottawa-Boivin et Diane Petiquay, infirmière, ont été associés pour cette première expérience.

immense. La Fondation agit en appuyant des initiatives telles que le Programme DEVIENS qui vient en aide aux jeunes de notre communauté », a soutenu Isabelle Picard, coordonnatrice à la Fondation Nouveaux Sentiers.

Le CHU a à cœur la promotion des métiers de la santé auprès de la jeune relève. Ainsi, de nombreux intervenants

(médecins et professionnels) s'investissent également dans le projet *Jeunes explorateurs d'un jour* en accueillant, chaque année, plus de cent élèves du secondaire désirant en connaître davantage sur les différentes professions du domaine de la santé.

Bonhomme Carnaval, la Reine et les Duchesses égayent la journée des patients du Centre mère-enfant Soleil



Le 4 février dernier, les jeunes patients du Centre mère-enfant Soleil du CHU de Québec-Université Laval étaient heureux d'accueillir des visiteurs grandement appréciés. Fidèle à sa tradition, Bonhomme Carnaval, accompagné cette année de la Reine et des Duchesses, est venu saluer et encourager les enfants hospitalisés, qu'il surnomme affectueusement ses petits flocons.

La bonne humeur de Bonhomme Carnaval s'est transmise aux enfants hospitalisés, à leurs parents et au personnel de l'hôpital. Le moment est magique et les enfants oublient, le temps de cette visite, toutes les raisons qui les obligent à être à l'hôpital.

La recherche sur le cancer : c'est bien, mais c'est quoi?

Si cette question vous intéresse, rendez-vous **mercredi 30 mars à 18 h 30** au Centre de recherche du CHU de Québec-Université Laval-L'Hôtel-Dieu de Québec, à proximité de l'hôpital au **9, rue McMahon**.

Les étudiants aux études supérieures du CHU de Québec-Université Laval (CHU), associés au comité LabOpatient, vous accueilleront dans cette ancienne église où se cachent les secrets de la recherche sur le cancer.

Venez découvrir les nouvelles avancées dans la lutte contre le cancer réalisées dans les laboratoires associés à l'axe oncologie du CRCHU.

L'évènement, entièrement organisé par les étudiants, débutera par une conférence intitulée **Comment mieux vivre avec le cancer?**, présentée par le conférencier d'honneur, le Dr **Pierre Gagnon**, psycho-oncologue au CHU.

La conférence sera suivie d'une présentation par les étudiants, sous forme de kiosques et d'affiches, de chacune des thématiques de recherche en oncologie.

Pour les plus curieux, la visite d'un laboratoire sera proposée!

L'inscription est gratuite et obligatoire.

Pour vous inscrire ou pour avoir de plus amples renseignements, contactez les étudiants par courriel à cette adresse : **labopatient@gmail.com**

Au plaisir de vous recevoir en grand nombre!

Concours

De nouvelles distributrices à savon, à mousse alcoolisée et à crème feront leur apparition sous peu au CHU de Québec-Université Laval.

Un visuel pour les agrémenter sera également créé. Il ne manquera qu'une phrase accrocheuse, un rappel incontournable, les mots les plus percutants à apposer sur ces distributrices pour aider à ce que tous pensent à procéder à l'hygiène des mains et que celle-ci devienne automatique!

L'hygiène des mains, ma responsabilité

Parce que le comité des usagers a à cœur la sécurité des patients et de leurs proches par la promotion de l'hygiène des mains, il s'associe à l'équipe du Programme de prévention et contrôle des infections pour vous inviter à soumettre une phrase qui pourrait, si celle-ci est retenue, apparaître sur les nouvelles distributrices. L'auteur de la phrase retenue remportera une **carte-cadeau des Galeries de la Capitale d'une valeur de 100 \$.**

Pour participer, faites-nous parvenir :

- votre suggestion (5 à 10 mots);
- votre nom et votre prénom;
- votre titre d'emploi;
- votre numéro de téléphone;
- votre adresse courriel.

Acheminez le tout par courrier interne à **Mme Linda Pelletier, à l'HEJ, local D-6609** ou par courriel à l'adresse **linda.pelletier@chuq.qc.ca** au plus tard le **vendredi 1^{er} avril 2016**.

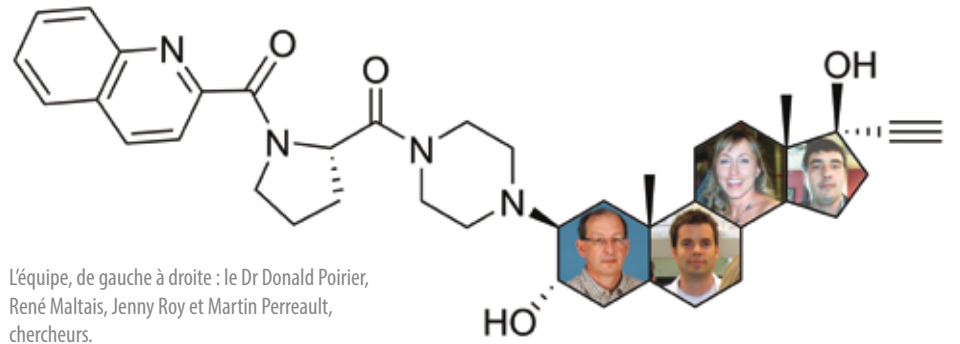
L'Écho de la recherche

Obtention d'un financement des IRSC pour le professeur Donald Poirier

Le Dr Donald Poirier, chercheur au CHU Québec-Université Laval, s'est vu remettre par SOVAR, dans le cadre du programme de démonstration de principe (PDP-phase 1) des Instituts de recherche en santé du Canada (IRSC), un financement de 160 000 \$ pour ses travaux sur le cancer de l'ovaire.

Ce financement servira à optimiser le potentiel thérapeutique de dérivés aminostéroïdes contre le cancer de l'ovaire. Ce type de cancer affecte plus de 200 000 femmes dans le monde par année et se classe au 7^e rang des cancers les plus fréquents. Les médicaments actuellement utilisés montrent des effets secondaires très importants en raison de

leur toxicité inhérente. Un résultat positif à ce stade ouvrirait la porte au développement d'un nouveau médicament, plus efficace et avec moins d'effets secondaires, pour traiter le cancer de l'ovaire. Le programme PDP est très compétitif et s'adresse spécifiquement aux technologies qui reposent sur une solide base scientifique et démontrent un fort potentiel commercial.



L'équipe, de gauche à droite : le Dr Donald Poirier, René Maltais, Jenny Roy et Martin Perreault, chercheurs.

Ce financement permettra de poursuivre le développement de la technologie, contribuant ainsi à en accroître la valeur et à la faire progresser vers la commercialisation.

Hypertension de grossesse et aspirine : un mélange à doser

C'est la dose qui fait le poison, veut l'adage. Mais c'est aussi la dose qui fait la solution, serait-on tenté d'ajouter à la lumière des travaux de l'équipe d'Emmanuel Bujold, de la Faculté de médecine et du CHU de Québec-Université Laval, sur le recours à l'aspirine pour prévenir l'hypertension de grossesse.

L'humble médicament semble, en effet, un remède de choix pour atténuer cette menace qui plane sur les femmes enceintes, surtout celles qui attendent plus d'un enfant, à condition toutefois de trouver le bon dosage.

Environ 5 % des femmes enceintes souffriront d'une forme d'hypertension de grossesse appelée prééclampsie. Dans les cas de grossesses multiples, ce risque est de deux à quatre fois plus élevé. La prééclampsie se manifeste par une hausse importante de la tension artérielle, une présence de protéines dans l'urine et un risque accru de donner naissance à un bébé de petit poids pour son âge gestationnel. Si elle n'est pas traitée, cette condition peut conduire à

l'éclampsie et causer des convulsions, qui mettent en péril la vie de l'enfant et de la mère. Chaque année, ce problème entraîne la mort d'environ 76 000 femmes et 500 000 enfants dans le monde.

Comme la prééclampsie semble causée par une mauvaise circulation sanguine dans le placenta et que les plaquettes sanguines peuvent être en cause, des chercheurs ont proposé de prévenir le problème en recourant à l'aspirine, un médicament réputé pour ses propriétés antiplaquettaires. En 2010, une métaanalyse publiée par l'équipe du professeur Bujold concluait que la prise quotidienne de 100 à 150 mg d'aspirine – un comprimé pour enfant en contient

80 mg – pendant les 16 premières semaines de grossesse réduisait de plus de moitié le risque de prééclampsie chez les femmes qui attendent un enfant.

De là à penser que l'aspirine pouvait aussi prévenir cette condition dans les cas de grossesses multiples, il n'y avait qu'un pas, que la Société des obstétriciens et gynécologues du Canada a franchi en 2014 en recommandant la prise quotidienne de 80 mg d'aspirine à ces futures mères. Cette dose équivaut à celle prescrite lorsqu'il n'y a qu'un bébé. Pour évaluer la pertinence de cette mesure, Emmanuel Bujold et ses collaborateurs ont passé en revue six essais cliniques randomisés portant sur plus de 900 grossesses multiples. Leurs analyses, parues dans un récent numéro de l'*American Journal of Perinatology*, montrent que l'aspirine ne réduit pas le risque de prééclampsie sévère. « Dans ces études, la dose moyenne d'aspirine prise quotidiennement était sous les 70 mg, signale

le professeur Bujold. Il se pourrait que ce soit insuffisant pour produire un effet. Il se pourrait même qu'une dose de 80 mg soit trop basse pour réduire le risque de prééclampsie lié aux grossesses multiples. Pour tirer la question au clair, nous avons mené une étude avec des doses allant de 80 à 160 mg. Les résultats, qui seront publiés prochainement, montrent que l'aspirine donne des résultats pour les grossesses multiples, mais à une dose plus élevée que celle présentement recommandée. »

L'étude publiée dans l'*American Journal of Perinatology* est signée par Tessa Bergeron, Stéphanie Roberge, Caroline Carpentier et Emmanuel Bujold, de la Faculté de médecine et du CHU de Québec-Université Laval, Baha Sibai, de l'Université du Texas, et d'Affette McCaw-Binns, de l'University of the West Indies en Jamaïque.

Source : Jean Hamann, *Le Fil*, volume 51, numéro 16, 28 janvier 2016

Des chercheurs démontrent pourquoi le repos est essentiel après une commotion cérébrale

Les traumatismes craniocérébraux légers causent la perte temporaire d'une partie des connexions neuronales du cerveau, selon une étude publiée par des chercheurs du CHU de Québec-Université Laval et de l'Université de Georgetown dans le numéro de mars de la revue *American Journal of Pathology*. Si de nouveaux chocs surviennent avant que le cerveau ait eu le temps de se rétablir, les dommages qui en résultent peuvent continuer à se faire sentir jusqu'à un an après le dernier impact.

Les travaux menés jusqu'à présent sur les répercussions neurologiques des traumatismes craniocérébraux légers se sont peu intéressés à l'effet répétitif de ces chocs. Ce type de contact peut survenir plus de 1 800 fois par saison chez des jeunes du secondaire qui pratiquent le football. Pour étudier les répercussions de ces chocs légers, mais répétitifs, les chercheurs ont comparé les effets d'un choc unique à ceux causés par des chocs survenant une fois par jour pendant 30 jours et une fois par semaine pendant 30 semaines chez des souris de laboratoire anesthésiées.

L'analyse des cerveaux de ces animaux révèle qu'un choc unique entraîne une diminution de 10 à 15 % des structures qui assurent les connexions entre les neurones du cerveau. « Si aucun autre choc ne survient, ces connexions sont

restaurées après trois jours de repos, explique l'un des auteurs de l'étude, Emmanuel Planel, professeur à la Faculté de médecine de l'Université Laval et chercheur au Centre de recherche du CHU de Québec-Université Laval. Le même processus de guérison est observé lorsque les chocs surviennent à une semaine d'intervalle. »

Par contre, la répétition quotidienne de traumatismes crâniens légers mène à l'accumulation des dommages et au déclenchement d'un processus inflammatoire qui demeurent toujours observables dans le cerveau un an après le dernier choc. De plus, les souris étudiées performant moins bien lors de tests mesurant leurs capacités neuromotrices et cognitives.

« Notre étude suggère que des dommages neurologiques peuvent survenir

même si le choc à la tête n'est pas violent, souligne le professeur Planel. La bonne nouvelle est que ces dommages pourraient être réparés après quelques jours de repos. Par contre, la répétition trop rapprochée de chocs légers à la tête peut conduire à des dommages qui subsistent dans le temps. »

L'étude a été réalisée sous la direction d'Emmanuel Planel, de l'Université Laval et du Centre de recherche du CHU de Québec-Université Laval, et de Mark Burns, du Centre médical de l'Université de Georgetown.

Un article rend hommage à la carrière du chercheur Michel G. Bergeron

Le *Canadian Journal of Infectious Diseases and Medical Microbiology*/Journal canadien des maladies infectieuses et de la microbiologie médicale soulignait récemment la carrière du chercheur Michel G. Bergeron qui fondait, il y a plus de 40 ans, le Centre de recherche en infectiologie (CRI) du Centre de recherche du CHU de Québec-Université Laval, dont il assure la direction. Ses proches collaborateurs ont décidé de lui rendre un hommage particulier puisqu'il passera sous peu son flambeau de directeur. Il demeurera toutefois chercheur au CRI.



Dr Michel G. Bergeron

Vous pouvez consulter l'article Michel G. Bergeron « MGB » – *a true success sur le site du Canadian Journal of Infectious Diseases and Medical Microbiology*/Journal canadien des maladies infectieuses et de la microbiologie médicale.

Mois de la nutrition

Faire de petits changements, un repas à la fois

Changer ses habitudes alimentaires peut paraître bien facile, mais lorsque l'élan de bonnes volontés s'estompe et que l'emploi du temps souvent surchargé reprend le dessus, il s'avère plus difficile de maintenir les nouveaux comportements. Dans le cadre du Mois de la nutrition, l'équipe des nutritionnistes du CHU vous propose cinq pistes pour vous aider à implanter des changements alimentaires à votre quotidien, et surtout, à vous aider à les maintenir.

1 Bien se préparer

La préparation est la première et la plus importante étape pour arriver à modifier des comportements alimentaires. Avant de vous lancer, prenez le temps de vous assurer que vos objectifs sont réalistes en tenant compte de votre emploi du temps et de votre budget. De plus, intégrez vos nouvelles habitudes une à deux fois par semaine pour débiter, puis augmentez la fréquence.

Enfin, choisissez un moment opportun pour faire des changements. Il vous sera plus facile de vous y consacrer pleinement. N'entreprenez donc pas des modifications alimentaires importantes si d'autres événements sont à risque de vous faire perdre votre objectif de vue. Un moment propice est gage de succès.

2 Un changement à la fois

Pour vous assurer de maintenir vos nouvelles habitudes alimentaires, n'effectuez qu'un changement à la fois. Cela vous permettra de vous concentrer entièrement sur celui-ci et augmentera votre taux de réussite. Lorsque la première nouvelle habitude sera bien intégrée à votre mode de vie, vous pourrez alors en modifier une seconde. N'oubliez pas qu'il est préférable de faire quelques petits changements permanents plutôt que plusieurs gros changements passagers!



3 Favoriser la qualité

Afin d'avoir un repas le plus nutritif possible, adoptez le modèle de l'assiette équilibrée. Celui-ci propose que la moitié de votre plat soit composé de légumes, qu'un quart de l'espace soit occupé par un aliment protéiné (viande, poisson, œuf, légumineuse, etc.) et que le dernier quart soit un féculent (pâtes, pommes de terre, riz, etc.). Les aliments devraient être les moins transformés possible. En plus de contenir une variété de nutriments, votre repas vous soutiendra plus longtemps en raison de la présence de protéines et de fibres.

4 Écouter ses signaux de satiété

Pour atteindre vos besoins énergétiques sans les excéder, soyez à l'écoute de votre corps. Lors d'un repas, prenez le temps d'observer les signaux de faim et de satiété que vous ressentez. Par exemple, lorsque votre sensation de faim disparaît, c'est un signe que vous avez mangé suffisamment. Ces signaux se manifestent 20 minutes après le début du repas. En mangeant plus lentement, il sera donc plus facile de gérer vos apports alimentaires, sans vous restreindre pour autant. Cela vous permettra aussi de déguster vos aliments et de profiter de ce temps de pause bien mérité!

tement, il sera donc plus facile de gérer vos apports alimentaires, sans vous restreindre pour autant. Cela vous permettra aussi de déguster vos aliments et de profiter de ce temps de pause bien mérité!

5 Essayer de nouveaux aliments

L'heure du repas devrait être un moment plaisant et propice aux nouvelles découvertes. Un bon moyen de rendre vos repas agréables est de varier votre alimentation en intégrant de nouveaux aliments à votre alimentation habituelle. Cuisiner de nouvelles recettes est un bon moyen d'y parvenir. En plus d'éveiller vos papilles gustatives, cette activité vous permettra d'augmenter la qualité de votre alimentation. Laissez donc aller votre créativité et redécouvrez le plaisir de manger!

Un nouveau logo pour notre établissement

Le conseil d'administration du CHU de Québec-Université Laval a adopté le 8 février dernier le nouveau logo de notre établissement.

On se rappellera que la *Loi modifiant l'organisation et la gouvernance du réseau de la santé et des services sociaux notamment par l'abolition des agences régionales* a modifié, en avril dernier, le nom de notre établissement afin d'accorder une plus grande visibilité à notre affiliation avec l'Université Laval. Par conséquent, il devenait approprié de revoir le logo de notre organisation pour respecter l'esprit de cette décision.

Ce nouveau logo, modifié par nos graphistes, n'affiche que de légers changements par rapport à l'ancien. Il en conserve ainsi les acquis de notoriété et limite les inconvénients dus au changement. Puisqu'il conserve la même forme et occupe pratiquement le même espace, la mise en page de nos documents ne sera pas à revoir.

D'ailleurs, afin de limiter au maximum les coûts de ce changement, le conseil d'administration a également décidé que le matériel et la papeterie affichant l'ancien logo seront utilisés jusqu'à épuisement des stocks. Le nouveau logo sera donc déployé graduellement, au rythme des réimpressions des documents, des mises à jour des documents électroniques, de l'édition de nouveaux documents ou lors du renouvellement de marchandise. Il ne peut, à lui seul, être un motif de réimpression ou de renouvellement, sauf en de très rares exceptions.



Le nouveau *Guide des normes graphiques du logotype du CHU de Québec-Université Laval*, qui édicte les règles à respecter quant à son utilisation, est disponible sur l'intranet. Les fichiers et gabarits pertinents le seront incessamment, de même que la barre d'outils Word, si ce n'est déjà fait...

Nous vous rappelons qu'il existe également une politique sur les normes graphiques du logo, à laquelle chaque intervenant du CHU doit se conformer. On peut consulter cette politique sur l'intranet.

Pour toute question concernant l'utilisation de ce nouveau logo, adressez-vous à la Direction des communications et du rayonnement, au poste 54387.

La Direction des communications et du rayonnement

La Soirée des **DIAMANTS**

Prix *Coup de coeur*

Votez et courez la chance de gagner un chèque-cadeau d'une valeur de 500 \$ au Manoir du lac William de Saint-Ferdinand.

Soyez fiers de vos collègues et encouragez-les.

Participez au concours « Prix Coup de coeur des Diamants » en votant pour les finalistes à La Soirée des Diamants.

Parmi les personnes qui auront voté, une personne sera choisie au hasard lors d'un tirage, le 1^{er} avril 2016. La personne gagnante fera l'objet d'une mention dans le journal interne *Le Chuchoteur*.



HÔTEL & SPA

Fin du vote **31 mars 2016**

***Pour voter, visitez le site**

<http://www.diamants.chudequebec.ca>

***Des boîtes de votation seront installées dans les cinq hôpitaux dans la semaine du 28 mars.**

Des nouvelles du projet de valorisation de l'empathie...

Le projet de valorisation de l'empathie du Bureau d'expertise en expérience patient (BEEP) vous était présenté dans un article du *Chuchoteur* paru en mai 2015. Ce projet consistait à créer une banque de témoignages sur l'empathie et l'expérience patient recueillis auprès de patients, de leurs proches et de membres de notre personnel. L'un de ses objectifs était d'entendre ce que nos patients et leurs proches ont à nous dire sur ce qui est important pour eux, sur ce qui a fait la différence alors qu'ils sont fragilisés par la maladie ou touchés par l'expérience de voir un proche malade ou en fin de vie, et, aussi, sur leurs attentes envers le personnel de l'établissement. Il s'agissait de faire ressortir l'importance des attitudes qui reflètent compassion et empathie envers nos patients; celles qui font une réelle différence pour ces personnes éprouvées par la maladie.

Des résultats et un travail d'équipe

À ce jour, nous avons réalisé plus de 20 capsules vidéo qui pourront être utilisées pour des fins d'enseignement et de promotion de l'expérience patient. Les capsules durent de 3 à 6 minutes chacune. Plusieurs témoignages écrits ont également été recueillis. Vous pourrez voir et lire des extraits des témoignages, au fil des mois, dans les prochaines parutions du *Chuchoteur* et sur le nouveau site Internet. Vous pouvez également faire la demande au BEEP pour l'utilisation de ce matériel.

Il est important de souligner que la réalisation de ce projet est le fruit d'une belle collaboration entre des professionnels de plusieurs directions. Nous avons notamment eu la chance exceptionnelle de compter sur l'aide et le savoir-faire de Mmes Sylvie Devault, photographe médicale, et Claudie Morin, travailleuse sociale en oncologie, pour le tournage des capsules. Nous avons également pu compter sur le soutien financier du Comité des usagers pour mener ce projet à bon port.

Un témoignage éloquent... et représentatif

« Quand une personne arrive à l'hôpital, il y a toute la technique, toute la science, toute la technologie médicale qui est présente, mais les patients, eux, ce qui est important pour eux c'est de savoir ce qui va leur arriver, comment ils vont être pris en charge... Si on accueille la personne et qu'on l'approche avec douceur, ça peut faire toute la différence. En tout cas, pour moi, c'est ce qui m'a le plus touché et c'est ce que je retiens le plus de mon expérience... ils ont été attentifs à moi. Au-delà de la connaissance médicale qui est évidemment essentielle, c'est l'écoute qui a fait toute la différence pour moi. », de témoigner M. Théberge, qui a été hospitalisé pour une forte fièvre avec délirium.

La teneur des propos de M. Théberge est représentative des témoignages de presque toutes les personnes que nous avons rencontrées dans le cadre de ce projet. Ce qu'il faut en retenir, c'est qu'il est important pour les patients qu'on

entre en contact avec eux, qu'on s'intéresse à eux, ne serait-ce que brièvement, qu'on leur témoigne de la compassion et du réconfort lorsqu'ils en ont besoin, qu'on les rassure, les encourage. Ce sont là autant de façons de reconnaître la souffrance physique et psychologique. Au-delà de l'expertise et de la technique médicale, il y a le caractère humain des soins qui ressort comme étant un facteur ayant beaucoup d'importance pour nos patients durant un épisode de leur vie où ils en ont grandement besoin... En fait, la plupart des personnes interviewées ont mentionné que l'empathie du personnel soignant a été le facteur le plus important et qu'il a fait la différence dans leur épisode de soins.

Ce que confirme Mme Morin, lorsqu'elle synthétise les témoignages qu'elle a recueillis. « Mon rôle dans le projet empathie m'a permis d'aller plus loin dans la compréhension de l'impact que peut jouer l'empathie dans l'expérience patient. Dans les entrevues effectuées, la force et la portée des petits gestes m'ont réellement épatée. Par exemple, le fait de replacer l'oreiller d'une personne alitée pouvait faire une grande différence. Le sourire et

Planification
stratégique
2014-2020

Nous
prioriserons
l'expérience
patient

l'humour sont aussi des outils accessibles à tous qui sont précieux pour exprimer notre soutien. De simples phrases telles que "je me doute que ce n'est pas facile pour vous" ou "ne vous inquiétez pas, nous allons vous accompagner dans ce que vous vivez" peuvent tellement faire une différence dans la journée de la personne. »

Nous tenons à remercier tous les patients qui ont partagé leur expérience avec nous et nos collègues qui ont pris le temps, en dépit d'horaires bien chargés, de nous parler de ce que signifient pour eux expérience patient, empathie et compassion. Ce projet est réellement le fruit d'une superbe collaboration et témoigne, en lui-même, de la force du partage d'expertises, de la force du groupe... D'un groupe ayant un but commun : la santé et le bien-être des patients du CHU de Québec-Université Laval!

Lynda Bélanger, responsable du Bureau d'expertise en expérience patient

Visioconférences midi (12 h à 13 h) sur la gériatrie

12 avril

Grille d'observation des symptômes de la maladie de Parkinson en UCDG : éléments importants pour les soins infirmiers

Paola Campana,
physiothérapeute, IUGM, CIUSSS du Centre-Sud-de-l'Île-de-Montréal

Objectifs :

- 1) se familiariser avec les signes cardinaux et les fluctuations motrices de la maladie de Parkinson et savoir les différencier;
- 2) être capable de dresser un « portrait fonctionnel » du patient en fonction de l'heure d'administration des médicaments;
- 3) contribuer, avec le reste de l'équipe, à l'ajustement optimal de la médication.

Groupes cibles : infirmières(iers), infirmières(iers) auxiliaires, préposés aux bénéficiaires

HEJ : salle P-2145

HSS : salle 4 de l'audiovisuel

CHUL : salle A2804.3

HSFA : amphithéâtre A0-202

L'HDQ : salle 2650 CRCEO

26 avril

Application pratique de l'Approche adaptée à la personne âgée en milieu hospitalier pour l'équipe des soins infirmiers en UCDG

Johanne Senneville,
conseillère en soins infirmiers,
Hôpital Maisonneuve-Rosemont,
CIUSSS de l'Est-de-l'Île-de-Montréal

Objectifs :

- 1) revoir les principaux éléments de l'évaluation du profil d'autonomie chez la personne âgée hospitalisée en UCDG à partir des principes de l'Approche adaptée à la personne âgée en milieu hospitalier;
- 2) proposer une approche et des outils pratiques pour promouvoir l'autonomie et la mobilisation de la personne âgée hospitalisée en UCDG par l'équipe des soins infirmiers.

Groupes cibles : infirmières(iers), infirmières(iers) auxiliaires, préposés aux bénéficiaires

HEJ : salle clinique A I-202

HSS : salle 4 de l'audiovisuel

CHUL : salle D3217.1

HSFA : salle E0-156

L'HDQ : salle 3899-3 CRCEO

Personne responsable :
Marie-Eve Tessier
Courriel : marie-eve.tessier@chuq.qc.ca

RUSHGO

Regroupement des Unités de courte durée gériatriques et des services hospitaliers de gériatrie du Québec

3 MAI 2016

Colloque du CM sous le thème du Partenaire patient

Invitation aux professionnels membres du conseil multidisciplinaire du CHU de Québec-Université Laval

Reservez dès maintenant votre mardi 3 mai 2016 afin de participer au colloque du conseil multidisciplinaire du CHU de Québec-Université Laval. Il s'agit d'une occasion pour vous de pouvoir assister gratuitement à une demi-journée de conférences. Le colloque débutera à 13 h et se poursuivra à 16 h 30 par l'assemblée générale annuelle, la remise des Prix reconnaissance puis une conférence cadeau. Plus de détails vous seront prochainement communiqués. Avisez votre supérieur de votre intérêt.

Cette journée vous est destinée, profitez-en!



CHU
de Québec
Université Laval
Conseil multidisciplinaire

FORMATIONS
ACCREDITÉES



La page des soins

LUMIÈRE SUR...

Si l'URSI vous était présentée...

par Rose-Anne Buteau, inf. Ph. D., conseillère en soins spécialisés, coordonnatrice de l'URSI

Un bref sondage réalisé à la fin de l'automne 2015 a révélé que très peu d'infirmières connaissent l'URSI. L'URSI est l'acronyme qui représente l'Unité de recherche en soins infirmiers du CHU de Québec-Université Laval. Vous ne savez pas de quoi il s'agit?

L'URSI est une communauté de pratique en recherche en soins infirmiers. Elle rassemble les infirmières et les partenaires dont l'intérêt et les ressources s'unissent pour aller plus loin dans le développement de la recherche clinique en sciences infirmières. C'est une première qu'une unité de recherche s'installe en milieu clinique plutôt que sous l'administration d'une faculté universitaire.

Ses membres sont des professionnelles volontaires qui ont le désir de faire la différence, de devenir partenaires et leaders du développement de la connaissance et des pratiques de soins infirmiers dans le contexte spécifique des milieux de soins :

- des infirmières, des conseillères en soins infirmiers, des conseillères en soins spécialisés, des infirmières praticiennes, des infirmières gestionnaires;
- des professeurs, des chercheurs et des étudiantes de la Faculté des sciences infirmières de l'Université Laval;
- des collaborateurs de l'unité de recherche clinique du CHU de Québec-Université Laval.

Le but de l'URSI : offrir le soutien et l'entraide pour faire émerger des projets de recherche de la plus haute qualité qui permettront de développer la pratique clinique en soins infirmiers.

Notre mission

L'URSI a pour mission le développement d'une activité de recherche en sciences infirmières innovatrice, productive et efficace pour l'avancement des connaissances afin d'améliorer les soins de même que la promotion de la santé, la qualité de vie et l'expérience patient.

Elle a aussi pour mission de collaborer à la formation en recherche des étudiantes infirmières inscrites aux différents programmes de la Faculté des sciences infirmières de l'Université Laval.

Notre vision

Bien que l'URSI existe depuis quelques années, la prochaine année vise à faire peau neuve. Notre vision est ambitieuse, se rapprocher de vous les infirmières, prendre l'orientation du soutien et du développement de la recherche clinique en soins infirmiers. L'URSI vise à démontrer notre capacité de contribuer à la connaissance, à l'innovation et au changement en matière d'approches, de pratiques infirmières et au développement des plus hauts standards en soins infirmiers. Pour y arriver, collectivement et individuellement comme infirmières, il faut avoir le courage de s'approprier le monde de la recherche. L'URSI est là pour éclairer les chemins sombres et méconnus de la recherche, pour nous les infirmières.

Nos premières actions

En novembre 2015, les premières bourses de recherche, Bourses TD, étaient remises à des infirmières du CHU de Québec pour soutenir quatre projets de recherche.

Un premier séminaire de recherche en soins infirmiers est offert aux conseillères, en février 2016, avec, pour sujet : « Comment se préparer à une demande de subvention ».

Un deuxième séminaire sera offert en mars pour soutenir la préparation nécessaire pour présenter un projet de recherche au Comité d'éthique.

En avril, un atelier de travail sera organisé. Il s'agit d'une première rencontre entre les professeurs et les infirmières intéressées à collaborer en recherche clinique.

Et en mai, il faudra surveiller la remise des Bourses de recherche TD 2016!

Notre invitation

Vous avez des idées ou des questions de recherche? Vous êtes confrontées à des situations de soins ou à des problèmes cliniques qui méritent d'être étudiés? Vous êtes curieuses, vous remettez en question les routines de soins? Vous vous intéressez à la recherche en sciences infirmières?

Passez à l'action, contactez-nous!

Pour que votre idée devienne réalité. Pour que votre action compte... devenez membre de la communauté de l'URSI!

Courriel : rose-anne.buteau@chuq.qc.ca

Téléphone : 418 525-4444, poste 48050

PASSEZ LE MOT!

Rapport de la visite d'inspection de l'OIIAQ

Une visite enrichissante pour la pratique des infirmières et des infirmiers auxiliaires!

par Lise Boucher, infirmière auxiliaire, présidente du CIIA

En mars 2015, l'Ordre des infirmières et infirmiers auxiliaires du Québec (OIIAQ) effectuait dans nos murs la visite d'inspection professionnelle. Beaucoup d'observations ont été notées et des discussions ont été tenues. Un rapport a ensuite été transmis à la Direction des soins infirmiers (DSI) du CHU de Québec-Université Laval.

À la suite des recommandations émises par l'OIIAQ, la DSI, en collaboration avec le Programme de prévention et de contrôle des infections, a élaboré un plan d'action comportant trois volets :

Les méthodes de soins

Seule l'application de trois des méthodes de soins doit être améliorée. Par ailleurs, la rédaction de la note d'évolution face à la douleur doit être davantage documentée. Je vous encourage à en prendre connaissance pour optimiser notre pratique professionnelle.

La prévention et le contrôle des infections

Des activités de renforcement concernant les bonnes pratiques pour le lavage des mains, l'utilisation des gants et le nettoyage des petits appareils seront mises en place.

La confidentialité

Comme le mentionne notre code de déontologie et la Politique de confidentialité et de gestion des dossiers des usagers du CHU de Québec, nous tenons à vous rappeler l'importance de préserver la confidentialité.

Les pistes d'amélioration continue de la qualité de l'exercice des infirmières auxiliaires

N'oubliez pas de lire le document du même nom déposé sur la plateforme ACE-PTM et de compléter l'autotest mis en ligne d'ici le 28 mars 2016. Pour plus d'informations, communiquez avec votre chef d'unité.

Je vous remercie de votre engagement à l'amélioration de notre pratique professionnelle. De mon côté, je vous assure tout le soutien du CIIA pour promouvoir notre profession.

N'hésitez pas à communiquer avec nous!

POUR JOINDRE LE CIIA :

Mme Annie Maurais à annie.maurais@chuq.qc.ca ou au poste 47604

Bonne retraite!

La Direction des soins infirmiers souhaite souligner le départ à la retraite de Mme Solange Bergeron, coordonnatrice d'activités à l'Hôpital du Saint-Sacrement. Nous tenons à la remercier pour son engagement et sa contribution au développement des soins infirmiers au CHU de Québec-Université Laval.

Nous lui souhaitons beaucoup de bonheur dans sa nouvelle vie!

Bourses de formation du Groupe Banque TD dédiées aux infirmières et infirmiers du CHU de Québec-Université Laval



Le conseil des infirmières et infirmiers, en collaboration avec la Fondation du CHU de Québec et grâce à la contribution du Groupe Banque TD, est fier d'offrir des bourses dans le but de soutenir les activités de formation continue de ses membres. Ces bourses peuvent être utilisées pour participer à des conférences, des ateliers et des cours (excluant les cours menant à un diplôme universitaire).

Un montant de 40 000 \$ sera attribué pour l'année 2016-2017. Cette somme sera divisée en bourses d'un minimum de 500 \$ et d'un maximum de 5 000 \$.

Les infirmières et infirmiers intéressés doivent remplir le formulaire de soumission de bourses TD 2016 disponible sur l'intranet (CII/Bourses TD) et le faire parvenir à Mme Annie Maurais au CHUL, local D-1205, au plus tard le 31 mars 2016.

ERRATUM : Dans l'édition de février 2016, dans l'article *La formation continue pour accroître ses compétences*, le titre d'emploi de Mme Nicole Labrosse aurait dû être conseillère en soins spécialisés, diabète et coordination des programmes de formation continue. Nous nous excusons de cette erreur.

Vous avez des commentaires ou des suggestions concernant la page des soins? Nous aimerions les connaître! N'hésitez pas à les faire parvenir au comité de rédaction à :

annie.maurais@chuq.qc.ca

Mouvements chirurgicaux

Une plus grande adéquation entre nos activités chirurgicales et les missions de chaque hôpital

Planification
stratégique
2014-2020Nous
construisons
un véritable
CHU

Depuis le 5 janvier, une nouvelle répartition des activités chirurgicales a été mise en place dans nos cinq hôpitaux. Résultat d'une réflexion conjointe entre les chefs médicaux, la Direction générale adjointe clinique, accès et pratique innovante, la Direction clientèle-chirurgie et périopératoire et la Direction des services professionnels, cette nouvelle répartition visait à concentrer les priorités chirurgicales des spécialités et l'expertise médicale dans chaque hôpital. Du même coup, elle a permis de confirmer davantage les missions de chacun des hôpitaux du CHU de Québec-Université Laval. Cette révision se voulait aussi l'occasion de mieux arrimer les priorités opératoires aux besoins de nos clientèles, ce qui aura pour effet, à plus long terme, de réduire les délais d'accès à la chirurgie de même que certains coûts liés à nos activités opératoires.

Une telle réorganisation des blocs opératoires a nécessité une grande collaboration des intervenants des blocs opératoires, des multiples services qui sont impliqués dans toute la trajectoire chirurgicale de même que de plusieurs directions de soutien. Si les changements ont été instaurés dans une courte période, il demeure que la transition associée aux changements demandera, au cours des prochains mois, certains ajustements. Toutefois, les avantages d'une nouvelle répartition chirurgicale compenseront pour cette période d'adaptation. « C'était un défi d'envergure



En haut, de gauche à droite : Renée Brousseau, DC-OSAS, Emilie Raymond, DCR, Louise Pouliot, DC-OSAS, Martine Lamarche, DC-OSAS, Nancy Laverdière, DSI Marie-Pier Porlier, DC-OSAS, Josée Carbonneau, DST, Marie-Josée Martin, DGACAPI, Frédéric Lévesque, DF, Julie Deslauriers, DF, Josée Ouellet, DF, Michèle Touzin, DST, Johanne Fortin, DMSH, Richard Lessard, DMSH, Mélanie Duchaine, DC-CH, Julie Berger, DC-CH, Etienne Robichaud, DC-P.
En bas, de gauche à droite : Lucie Grenier, DGACAPI, Claire Gaudreau, DC-CH, Anne Châteauneuf, DST, Marc-André Laprise DC-CH, Guy Gignac, DGALH, Annie Bourgault, DC-CH, Geneviève Nadeau, DSM.

qui a été relevé avec rigueur par tous les intervenants, de témoigner le Dr Bruno Laroche, chef du Département de chirurgie. Les changements ont nécessité une adaptation quotidienne des équipes de même que de la souplesse. L'inquiétude des patients qui ont été touchés par les mouvements chirurgicaux s'est amenuisée rapidement. Il s'agit d'une première étape de concentration des expertises et des plateaux techniques qui est bénéfique à tous les niveaux, tant pour les patients que pour l'organisation. » Claire Gaudreau, directrice clientèle-chirurgie et périopératoire, ajoute que la transition était requise pour mieux accomplir notre mission de soins « Même si la préparation des changements fut un

exercice extrêmement complexe et rigoureux pour les divers intervenants, c'était un passage essentiel pour arriver à mieux desservir nos clientèles », observe-t-elle.

Le 22 février dernier, la Direction générale adjointe clinique, accès et pratique innovante a souligné la contribution des directions et services partenaires dans la logistique préparatoire aux changements du 5 janvier dans le cadre d'une activité reconnaissance. Sur la photo figurent des membres des nombreuses équipes dont l'expertise a été mise à contribution dans la réalisation de la mise en place de la nouvelle répartition chirurgicale.

18 mars, Journée internationale du sommeil

Saviez-vous que le 18 mars prochain, nous célébrons le sommeil? En fait, chaque année, en mars, se tient la Journée internationale du sommeil. Cet événement annuel international consacré au sommeil appelle à l'action sur les questions importantes qu'il soulève autant dans les domaines de la médecine et de l'éducation que sur ses aspects psychosociaux. L'événement vise à sensibiliser le public sur l'importance du sommeil dans le maintien de la santé physique et mentale ainsi qu'à faire connaître le fardeau que représentent les problèmes de sommeil pour la société. *Un bon sommeil : un rêve accessible* est le slogan retenu cette année par les organisateurs de cette journée thématique.

Les associations qui traitent du sommeil et de ses troubles, les chercheurs et les cliniciens s'entendent pour dire qu'une bonne hygiène de sommeil et de bonnes habitudes de vie, des comportements



Photo : Thinkstock

accessibles à tous, demeurent les meilleurs outils de prévention et de gestion des difficultés de sommeil. Les conditions de l'environnement de sommeil, telles que la température, le bruit, la lumière, le confort physique et l'utilisation d'appareils électroniques peuvent avoir un impact sur la qualité et la quantité de sommeil et, par conséquent, sur le bien-être en général. Mais savons-nous vraiment comment composer avec ces éléments?

Afin de souligner cette journée, l'équipe du Bureau d'expertise en expérience patient (BEEP) s'est associée avec le Centre d'étude des troubles du sommeil de l'Université Laval (CETS) et a préparé des stands d'information où vous pourrez vous informer, de manière ludique, sur divers aspects liés au sommeil, dont les mythes entourant le sommeil, les bonnes pratiques, des stratégies de gestion de l'insomnie, etc. Si vous souhaitez en savoir davantage sur le sommeil, venez rencontrer des personnes passionnées par le sujet le 18 mars à l'Hôpital Saint-François d'Assise, près de la cafétéria, ou au CHUL, dans le hall d'entrée du Centre mère-enfant Soleil.



Les Prix reconnaissance

du CII - CHU de Québec-Université Laval

Édition 2016

9 Prix reconnaissance et 2 bourses d'études

Le conseil des infirmières et infirmiers du CHU de Québec-Université Laval est fier de vous inviter à présenter des candidatures pour les **Prix reconnaissance** et les **bourses d'études** qui seront remis au cours de l'assemblée générale annuelle du CII, le **11 mai 2016 à 17 h**.

Les formulaires de mise en candidature sont disponibles dans le dépôt de documents de l'intranet ou auprès de M^{me} **Annie Maurais**, au **418 525-4444**, poste **47604**.

Les candidatures doivent parvenir par courriel à **annie.maurais@chuq.qc.ca** au plus tard le **30 mars 2016, 16 h**.



CHU
de Québec

Conseil des infirmières
et infirmiers



FONDATION
CHU
de Québec

De l'écoute et du soutien avant toute chose!

À l'automne 2005, lors de la présentation du projet de loi 83 à l'Assemblée nationale, le ministre de la Santé et des Services sociaux de l'époque, M. Philippe Couillard affirmait : « **La qualité des soins de santé et des services sociaux va nécessairement de pair avec les droits des usagers; mais encore faut-il que les gens connaissent leurs droits et aient facilement accès à des recours efficaces.** »

À cette occasion, il avait annoncé l'obligation pour tous les établissements de santé et de services sociaux de mettre en place un comité des usagers, tout en instaurant aussi son mandat. Ce mandat, confirmé par l'article 212 de la Loi sur les services de santé et les services sociaux, souligne l'importance du rôle du comité envers le respect et la défense des droits des usagers, la promotion et l'amélioration de la qualité des services, ainsi que l'évaluation de la satisfaction de la clientèle, avec une préoccupation particulière pour les clientèles vulnérables.

Au CHU de Québec-Université Laval, le Comité des usagers est composé de douze personnes bénévoles, élues par la population. Celles-ci assurent un soutien et une assistance pour que les droits des usagers soient respectés, et ce, bien entendu, en partenariat avec les différentes directions de l'établissement.

Pour ce faire, le Comité des usagers s'est donné un plan d'action pour mieux encadrer ses activités auprès de la clientèle. Le bien-être et l'amélioration des soins reçus motivent nos actions et nos décisions : ce sont les seules raisons de notre présence au sein de l'établissement.

Voici les quatre mots qui, telle une devise, décrivent succinctement, mais précisément notre mandat :

Écouter Aider Soutenir Guider



De gauche à droite : M. Jacques Martinette, Mme Ginette Rhéaume, Sr Huguette Michaud, Mmes Julie Roberge, Normande Couture et Marielle Philibert.

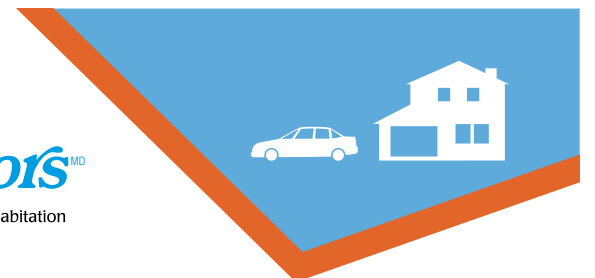


Comité des usagers

Si vous désirez nous rejoindre, vous pouvez laisser un message au 418 654-2271 (boîte vocale) ou par courriel : comitedesusagers@chuq.qc.ca

Twitter et Facebook du CHU de Québec-Université Laval

Abonnez-vous au @chudequebec et soyez au courant des activités et des réalisations du CHU!



Nouveau programme d'assurance groupe automobile et habitation

Laissez-nous prendre soin de vous!

Fiez-vous au régime d'assurance groupe automobile et habitation de Co-operators.

- > Un service hors du commun adapté à votre réalité
- > Des avantages et rabais exceptionnels
- > Un service des sinistres disponible 24 heures sur 24

Pour obtenir une soumission gratuite et sans obligation, appelez-nous au **1-800-387-1963** ou visitez le cooperatorsassurancegroupe.ca. Vous serez automatiquement admissible au tirage de notre grand prix de 25 000\$.†

En partenariat avec :



Co-operators^{MD} est une marque déposée du Groupe Co-operators limitée, utilisée sous licence. L'assurance est souscrite par la Compagnie d'assurance COSECO et administrée par H.B. Gestion d'assurance collective ltée, des sociétés du Groupe Co-operators limitée. Pour obtenir des renseignements sur notre Politique en matière de protection de la vie privée, visitez le www.cooperatorsassurancegroupe.ca. † Aucun achat requis. Pour obtenir les règles complètes du concours, rendez-vous au www.cooperatorsassurancegroupe.ca, ou écrivez-nous à l'adresse suivante: Marketing, assurance collective, 5600 Cancross Court, Mississauga (Ontario) L5R 3E9. Le concours se termine le 31 décembre 2015.

Ce programme d'assurance groupe est offert uniquement par l'entremise de notre Centre de contact et de notre site Web.

Qui sont ces autres professionnels ?

Le CHU de Québec-Université Laval compte 13 500 employés, dont 5 000 infirmiers et infirmières et plusieurs milliers d'autres professionnels, en plus de ses 1 500 médecins, dentistes et pharmaciens et de ses 500 chercheurs.

Le conseil multidisciplinaire vous propose de partir à la découverte de ces professionnels dont le travail est indispensable à la vie de notre établissement et à la qualité des soins et des services. Le conseil vous présente **Éric Winstall, biologiste moléculaire**

Q&R

Brièvement, en quoi consiste votre travail ?

En laboratoire clinique, le terme biologie moléculaire désigne les techniques permettant d'analyser les acides nucléiques (ADN ou ARN) des cellules. Avec ces techniques, il est possible de détecter des mutations ou des réarrangements de l'ADN spécifiquement associés à certaines maladies et aussi de détecter des pathogènes (virus, bactéries) présents dans divers types de spécimens cliniques. Grâce aux progrès de la recherche biomédicale, le diagnostic moléculaire est un domaine en constante évolution. En collaboration avec les hématologues et les infectiologues, j'évalue les besoins en nouvelles analyses de biologie moléculaire et je détermine les méthodes analytiques et l'instrumentation nécessaires à leur implantation. Je développe et mets au point de nouvelles applications techniques en fonction des besoins cliniques.

Mon rôle au laboratoire est aussi de voir à ce que ces analyses spécialisées soient faites selon les plus hauts standards de qualité et de m'assurer du maintien des niveaux de sensibilité, de spécificité et d'exactitude des résultats émanant du laboratoire. Je réévalue, j'optimise au besoin les conditions d'analyse et j'interprète les résultats ambigus ou atypiques en fonction de la littérature la plus récente.

Donnez-moi un exemple concret de votre impact sur le patient.

Le travail qui est fait au laboratoire a un impact déterminant sur le patient, car il oriente très précisément le médecin vers le type de traitement ou la médication à adopter. La très grande sensibilité de nos analyses permet de faire le suivi de la maladie résiduelle pour certaines formes de leucémies. Ce suivi peut soit confirmer l'efficacité du traitement choisi, soit, parfois, alerter le clinicien d'une rechute avant même l'apparition de symptômes chez le patient. À titre d'exemple, les patients atteints de la leucémie myéloïde chronique sont porteurs d'une altération spécifique (appelée translocation) dans l'ADN de leurs cellules sanguines. L'identification au laboratoire de cette altération dans le sang du patient dirige immédiatement le médecin vers un traitement très ciblé et très efficace pour cette forme de leucémie.

Cet impact sur la prise en charge du patient est le fruit d'un travail d'équipe entre les technologues médicaux spécialisés en biologie moléculaire et le biologiste moléculaire.

FICHE DESCRIPTIVE

Nom

Éric Winstall

Formation professionnelle

Doctorat en biologie moléculaire

Fonction au CHU

Assurer la coordination scientifique des analyses de biologie moléculaire en hématologie et virologie

Site

Laboratoire du diagnostic moléculaire de l'Hôpital du St-Sacrement



Dans votre secteur, comment se concrétisent les activités de qualité ?

En laboratoire médical, la qualité des résultats se mesure par l'exactitude, la sensibilité et la spécificité des analyses. La qualité est une obligation, car un résultat erroné pourrait orienter les cliniciens vers un traitement inadéquat. Dans notre secteur, la qualité des analyses repose en grande partie sur l'application rigoureuse des procédures opérationnelles normalisées (PON) et sur le professionnalisme et le sens de l'observation du personnel en place. Elle repose également sur le suivi d'indicateurs fiables capables de détecter des anomalies comme la baisse en sensibilité d'une analyse, la défectuosité d'un appareil ou la présence d'une contamination. Mon rôle au laboratoire est de mettre en place ces indicateurs et d'en assurer le suivi.

Nous adhérons également à des programmes de contrôle de qualité externes interétablissements ou gérés par des organismes internationaux voués à l'amélioration continue des pratiques de laboratoire.

Quel serait un rêve que vous voudriez que votre secteur réalise, sur le plan professionnel, technique ou en termes d'expertise ?

Grâce entre autres à la caractérisation du génome (l'ADN) de plusieurs cellules cancéreuses par la technique du séquençage, il est maintenant possible d'identifier des signatures moléculaires complexes et uniques associées à certains types de tumeurs. Mon rêve serait de pouvoir contribuer à l'implantation des technologies et à la mise en place de l'expertise qui permettraient aux patients du CHU de Québec-Université Laval de bénéficier rapidement de ces avancées scientifiques.

Un défi cycliste pour la promotion du port du casque !

Les blessures à la tête peuvent avoir des répercussions majeures sur les individus qui les subissent et leurs familles. C'est pourquoi, le CHU de Québec-Université Laval (CHU) est fier d'être partenaire du *Défi Tête la première*, un défi cycliste dont l'objectif est d'assurer la promotion du port du casque de vélo en jumelant de nombreuses activités de sensibilisation sur son parcours.



Photo : Le Soleil, Erick Labbé
Le Dr Richard Bélanger, pédiatre et médecin de l'adolescence au CHU et ambassadeur médical pour le défi, Simon Poulin, directeur et fondateur du défi, et Jean-Marie De Koninck, président d'honneur de la 1^{re} édition.

à cette 2^e édition, dont Isabelle Richer, Lyne Bessette, Pierre Lavoie, Pierre Daigle, Lex Albrecht, David Veilleux, etc. Du côté du CHU, le défi peut compter sur deux ambassadeurs médicaux reconnus, soit les Drs **Richard Bélanger**, pédiatre et médecin de l'adolescence, et **Léo Cantin**, neurochirurgien.

Info et inscription : www.defitetelapremiere.com

Pentathlon des neiges 2016

L'important, c'est de participer !



Photo : Judith St-Pierre

Le CHU de Québec-Université Laval était fort bien représenté sur les Plaines d'Abraham le samedi 20 février dernier lors de la présentation du *Défi santé et services sociaux* du Pentathlon des neiges 2016.

Nos vaillants sportifs se sont donc commis avec enthousiasme dans une des cinq disciplines proposées, soit le vélo, le patin, la raquette, la course à pied et le ski de fond. Dans des conditions météorologiques difficiles, nos 21 équipes ont relevé avec brio ce défi et porté fièrement nos couleurs. Félicitations donc à toutes nos équipes : 5 Cyclones, Les Tako Tsubo, Les Archivites, Juste Leblanc, Les Invincibles, Les Hollister, Les Bar-Tendres, Les Radiogalipattes, Monsieur Pignon, Les Cuisses Molles, Vascul-opattes, Les Perles, CHU DSI, CHU-Recherche, Cyto-Spin, Zapotix, Carpet-Beetle, CHU Chercheuses, Les Divas, MTN, Urgence HDQ.

Le nouveau code d'éthique du CHU de Québec-Université Laval Le CHU poursuit son engagement à l'égard de l'expérience patient

Préparé avec un soin minutieux et fruit d'un long travail de consultation et d'harmonisation, le nouveau code d'éthique du CHU de Québec-Université Laval (CHU) est le reflet de l'engagement de l'établissement à donner des soins et des services selon ses valeurs : l'humanisme, l'excellence, l'innovation et la collaboration.

« Le code d'éthique se veut plus qu'une simple liste des conduites attendues des intervenants du CHU, explique Mme Angèle Dubé, commissaire aux plaintes et responsable de la promotion du code d'éthique. Il valorise la responsabilisation de toutes les personnes liées aux activités de l'établissement, incluant les usagers et les membres de leur famille. »

Un document actualisé

« Il y avait beaucoup de similitudes entre les deux codes d'éthique, renchérit

Mme Dubé. Nous avons procédé à un travail d'harmonisation afin d'en faire un seul. Dans un cas comme dans l'autre, différents thèmes ont été ajoutés ou bonifiés dont entre autres : les soins de fin de vie régis par la *Loi concernant les soins de fin de vie*, le consentement libre et éclairé et les cas particuliers où il doit être obtenu par écrit, ainsi que le droit pour l'usager de refuser des soins. »

Le nouveau code d'éthique énonce les valeurs et les principes à connotation morale ou civique auxquels adhère notre établissement et qui doivent nous servir

de guide afin de nous aider à juger de la justesse de nos comportements, et ce, en respectant les droits et devoirs des usagers.

« En matière de droit des usagers, comme intervenant, nous devons adopter des conduites qui respectent la personne et sa dignité, son autonomie, son intégrité et ses besoins individuels, fait valoir Mme Dubé. De plus, un usager a des droits en matière d'accès à son dossier médical, au respect de sa confidentialité, à la protection des renseignements personnels et aux soins de fin de vie. »



Photo: Thinkstock

Des droits et... des responsabilités

De l'autre côté, les usagers et leurs proches ont des responsabilités à l'endroit d'eux-mêmes, des autres usagers, des intervenants et du CHU de Québec-Université Laval. Les usagers doivent respecter les politiques et les règlements du CHU de Québec-Université Laval, notamment les consignes de sécurité et de prévention des infections, les règles relatives aux heures de visites et au nombre de visiteurs, ainsi qu'à l'utilisation des téléphones intelligents et des médias sociaux, de même que la *Politique favorisant le civisme et contraignant toute forme de violence, de discrimination et de harcèlement au CHU de Québec*.

Les personnes en formation au CHU doivent également adhérer aux valeurs de l'établissement, tout comme il est attendu des usagers de collaborer et d'accepter la présence des intervenants en formation lors des soins et services dispensés dans tout l'établissement, et d'être sollicités pour participer à un projet de recherche ou d'évaluation.

De plus, seuls les intervenants du CHU dûment autorisés pourront utiliser les renseignements personnels des usagers, et ce, aux seules fins prescrites par la législation. L'usager peut refuser, lors de son inscription ou de son admission dans l'établissement, que ses renseignements personnels soient utilisés à des fins de sollicitation de dons ou de sondages, et ce, sans risque de représailles.

Une question de confiance

« Notre code d'éthique vise aussi à préserver la confiance que nous accordent les usagers et leur famille, les différents intervenants du milieu et les partenaires. La confiance est un élément fondamental puisqu'elle nous offre toute la latitude requise pour offrir des soins sécuritaires et de qualité, poursuit Mme Dubé. La conduite éthique de chacun d'entre nous est essentielle dans toutes les activités de soins et de services de nos missions. »

Le nouveau code d'éthique est désormais disponible sur l'intranet et sur le site Internet du CHU. Au cours du printemps, l'équipe de la commissaire locale aux plaintes et à la qualité des services entreprendra une tournée de sensibilisation auprès des différentes instances, en même temps qu'une campagne d'information. « J'invite tous les intervenants, usagers et familles à s'approprier les valeurs de ce code et à adopter un comportement en conformité avec celles-ci », conclut Mme Dubé.

Surpassez-vous au Défi Entreprises 2016

Le 12 juin prochain
sur le site d'ExpoCité.

Rejoignez l'équipe du CHU de Québec-Université Laval pour cet événement sportif qui vous offre un plan d'entraînement semi-personnalisé de 12 semaines consécutives pour vous préparer au défi de votre choix :

5 km
Marche ou course



10 km
Marche ou course



1 h
Zumba ou Défi F.I.T.

Information : qualitedevieautravail@mail.chuq.qc.ca • 418 525-4444, poste 54675

Inscription : www.defientreprises.com

Entraînement du 21 mars au 12 juin 2016

Date limite pour vous inscrire : 13 mai 2016

Rabais de 10\$ sur l'inscription jusqu'au 14 avril 2016.

Faites vite, les places sont limitées!

Important solde à la Boutique CHU de Québec!

Vous souhaitez un uniforme, un sarrau, un polo, une veste, une casquette, un maillot cycliste, une tasse ou un sac à l'effigie du CHU de Québec?

À compter d'aujourd'hui, plusieurs articles portant le logo de notre institution vous sont offerts à 35 % de rabais. Ces produits vous seront utiles pour votre travail au CHU ou encore pour vos activités quotidiennes ou sportives.

35%

de rabais

PROMOTION

sur toute la collection*
CHU de Québec

*35% de rabais sur toute la collection CHU de Québec, à l'exception des sarraus. Jusqu'à épuisement des stocks.

Vous pouvez faire vos achats au www.chudequebec.ca/boutique ou en vous rendant à deux des magasins de la Coop Zone, notre partenaire dans cette offre. Le site transactionnel est sécurisé et de légers frais de livraison à votre domicile sont à prévoir. Quant aux magasins de Zone, ils sont situés au pavillon Maurice-Pollack de l'Université Laval et à l'édifice Beenox, 305 boulevard Charest Est, dans le quartier Saint-Roch.

- Au mois d'avril, la Coop Zone effectuera une tournée des hôpitaux, de 10 h 30 à 14 h 30, pour venir vous rencontrer. Vous pourrez même faire des achats sur place.**
- CHUL : 12 avril**, dans le hall du CMES
 - Hôpital Saint-François d'Assise : 5 avril**, près de la cafétéria
 - Hôpital de l'Enfant-Jésus : 19 avril**, aux quatre coins
 - L'Hôtel-Dieu de Québec : 14 avril**, près du guichet automatique
 - Hôpital du Saint-Sacrement : 21 avril**, près de la cafétéria

Affichez fièrement le CHU de Québec!

Le Chuchoteur

Le *Chuchoteur* est le journal interne du CHU de Québec. Il est publié par la Direction des communications et du rayonnement au milieu de chaque mois, de septembre à juin.

Le générique masculin est utilisé dans le but d'en faciliter la lecture et désigne aussi bien les hommes que les femmes.

L'ÉQUIPE DU CHUCHOTEUR

Richard Fournier, directeur des communications et du rayonnement

Justin Boucher, rédacteur en chef

Graphistes : **Josée Dombrowski, Julie Labrie, Marjolaine Rondeau**

Collaborateurs : **Mireille Dufour, Leticia Dufresne, Michel Dumas, Geneviève Dupuis, Éric Etter, Vanessa Poirier, Emilie Raymond, Fabienne Racine, Pascale St-Pierre, Josianne Vignola**

Photographes : **Service de photographie médicale et de l'audiovisuel**

Pour joindre la rédaction : T 418 525-4444, poste 54387

ou lechuchoteur@chuq.qc.ca

Publicité : 418 649-5989

Tirage : 4 500 exemplaires

Prochaine parution : 13 avril 2016

Dates limites à retenir

Réservation d'espace : 18 mars 2016

Tombée des textes : 23 mars 2016



Imprimé sur du *Rolland Opaque50*, contenant 50 % de fibres postconsommation, fabriqué à partir d'énergie biogaz et certifié FSC®.

Calendrier d'impression du Chuchoteur 2016

Prenez note de nos dates de tombée et de parution!

Printemps

Tombée des textes... Date de sortie

23 mars 2016 13 avril 2016

27 avril 2016 18 mai 2016

25 mai 2016 15 juin 2016

Automne

Tombée des textes... Date de sortie

2 septembre 2016 19 septembre 2016

28 septembre 2016 ... 19 octobre 2016

26 octobre 2016 16 novembre 2016

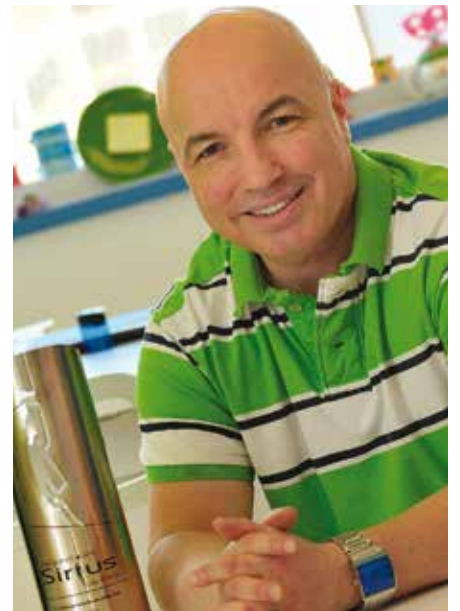
23 novembre 2016... 14 décembre 2016

Notre Fondation en action!



Yves Landry, ambassadeur de la recherche en oncologie pédiatrique

Une fois de plus, M. Yves Landry et les convives de son cocktail-bénéfice ont démontré soutien et empathie envers les familles d'enfants atteints de cancer. Dans une ambiance chaleureuse et amicale, tous se sont rassemblés pour la cause le 11 février dernier à l'Hôtel Le Bonne Entente. C'est avec fierté qu'Yves Landry a remis la somme de 20 000 \$ à la Fondation du CHU de Québec pour la recherche en oncologie pédiatrique au Centre mère-enfant Soleil, un montant qui s'ajoute aux 365 000 \$ amassés au cours des 12 dernières années! Véritable ambassadeur de la cause, Yves Landry lançait, en 2004, le *Grand Tour de roue*. Au fil des ans et des activités de financement, il a su mobiliser les gens pour « sa cause » et permettre à l'équipe de recherche en oncologie pédiatrique d'aller encore plus loin pour le mieux-être des enfants atteints de cancer. L'équipe de la Fondation tient à remercier M. Landry pour son engagement exceptionnel et ses donateurs pour leur générosité.



M. Yves Landry, récipiendaire d'un prix Sirius pour son engagement.

La Course à la vie CIBC



La Course à la vie CIBC aura lieu le **dimanche 2 octobre** prochain sur les plaines d'Abraham. Inscrivez votre équipe au parcours de 10 km, 5 km ou 1 km et participez à la plus importante collecte de fonds au pays pour lutter contre le cancer du sein. L'argent amassé dans le cadre de cet événement permettra à la Fondation de remplir chacun des volets de sa mission, soit financer la recherche et l'innovation, soutenir les femmes touchées par le cancer du sein et leurs proches ainsi que de faire de la santé du sein une priorité, grâce à des initiatives de sensibilisation et d'éducation.

Grâce à des événements comme *La Course à la vie CIBC*, la Fondation du cancer du sein du Québec est fière de contribuer, en partenariat avec la Fondation du CHU de Québec, à faire de la ville de Québec un des pôles de soins et de recherche en cancer du sein les plus importants au Canada.

On se rapproche d'un avenir sans cancer du sein, mais on ne peut s'arrêter maintenant!



79, boul. René Lévesque Est, bureau 120
581 300-7171 courseqc@rubanrose.org
www.rubanrose.org

10^e
Spécial anniversaire
Édition de luxe

Tirage du 11 février 2016

Nicolas Boulay
Équipe volante – HEJ
Tu pars pour Barcelone et Ibiza, Espagne

Lise Bélanger
Radiologie – HSS
Tu pars pour Kinetta, Grèce

Sylvie Gosselin
Tu pars pour un forfait vacances au Fairmont Le Château Montebello

Sébastien Rousseau
Urgence – HEJ
Tu gagnes un chèque-cadeau du Restaurant La Fenouillère

Valérie Cimon
Radiologie – HSS
Tu gagnes un chèque-cadeau d'Ameublements Tanguay

Michel Huard
Bloc opératoire – HSS
Tu gagnes 2 billets pour le concert Garcia Alarcón dirigé par Water Music et un coffret de 3 disques des Violons du Roy

Claire Marchand
Services conseil – L'HDO/HSS
Tu pars pour un forfait vacances à l'Hôtel Universel Montréal à Montréal

Nathalie Desbiens
UCDG – HEJ
Tu gagnes un chèque-cadeau du Fairmont Le Château Frontenac

Anne Streef
B8 – HSFA
Tu gagnes un chèque-cadeau de Demers bicyclettes et skis de fond

Spécial 10^e anniversaire: Josée Fortin-Lévesque
Électrophysiologie médicale – CHUL
Tu gagnes un chèque-cadeau de Demers bicyclettes et skis de fond

Tirage du 25 février 2016

Johanne Roy
DSI – CHUL
Tu pars pour Dublin, Irlande

Sandra Simard
Équipe volante – HSFA
Tu pars pour Varadero, Cuba

Dorine Savoie
HSFA
Tu pars pour un forfait vacances au Fairmont Le Manoir Richelieu

Julie Landry-Lévesque
DSI – L'HDO
Tu gagnes un chèque-cadeau d'Ameublements Tanguay

Annette de Montigny
Recherche – CHUL
Tu gagnes un chèque-cadeau d'Ameublements Tanguay

Marc-André Ancil
A-3000-Équipe volante – HEJ
Tu gagnes un chèque-cadeau de Le Spa Infinima

Claudia Lessard
Bloc opératoire – CHUL
Tu gagnes un chèque-cadeau du Fairmont Le Château Frontenac

Caroline Côté
USI-UGB – HEJ
Tu gagnes un chèque-cadeau du 47^e Parallèle Restaurant-Traiteur

Solange Julien
Urgence – HEJ
Tu pars pour un forfait vacances au Holiday Inn Express Québec à Québec

1^{ère} et 2^e finalistes du gros lot boni

Jessica Chouinard
Urgence – CHUL

Michèle Bélanger
Finances – HEJ

Prochain tirage le 24 mars • HEJ

Visitez la page Facebook de la Fondation!

Nous vous invitons à nous suivre et à partager les histoires de nos donateurs, partenaires, médecins, membres du personnel soignant. Surtout, n'hésitez pas à nous raconter la vôtre! Rendez-vous au www.facebook.com/fondationduchudequebec!

Notre Fondation en action!



Le Grand Parcours

Golf ou vélo, peu importe le parcours, il sera grand!

Le traditionnel tournoi de golf annuel de la Fondation du CHU de Québec est présenté cette année dans une formule renouvelée! Il est maintenant possible de choisir entre les plaisirs du golf et la satisfaction d'un défi sportif à vélo! Tous se donneront rendez-vous au Club de golf Royal Québec le lundi 20 juin prochain. Lors du Grand Parcours, chaque coup de pédale, chaque kilomètre parcouru, chaque élan et chaque coup roulé auront un sens, celui de soutenir le CHU de Québec-Université Laval.

Les sommes amassées seront versées au fonds de développement qui contribue à la réalisation de près de 300 projets annuellement et dont l'un des principaux objectifs pour les prochaines années est de recueillir des dons pour le financement du grand projet de nouveau complexe hospitalier (NCH).

Le Grand Parcours : VÉLO

Que diriez-vous de rouler entre cyclistes du milieu des affaires sur les plus belles routes de la Côte-de-Beaupré? Les 125 cyclistes attendus prendront le départ en peloton de 8 à 10 personnes du Club de golf Royal Québec et partiront à la découverte des magnifiques paysages de cette région bordée par le fleuve. Trois trajets sont proposés pour aiguïser le sens du défi des participants au tout début de la saison de vélo. Pour chaque parcours, plusieurs pelotons, accompagnés d'encadreurs professionnels, sont offerts en fonction du niveau du participant. Le forfait individuel est au coût de 150 \$ par participant. Une page Web avec thermomètre sera créée sur notre site si vous souhaitez accompagner votre inscription d'une collecte de fonds. Il est également possible d'inscrire une équipe d'entreprise.

Détails et inscription : legrandparcoursvelo.ca

Le Grand Parcours : GOLF

Vous préférez le golf? La Fondation propose aux 200 golfeurs attendus de vivre le *Grand parcours* sur les verts du Club de golf Royal Québec. Les joueurs se verront proposer un parcours axé sur le plaisir et la rencontre. Plusieurs restaurants et attractions touristiques de la région de Québec offriront dégustation, expérimentation et animation. Sur la formule 18 trous « quatre balles, meilleure balle », le coup de départ sera donné dès 11 h 45 en simultané.

Détails et inscription : legrandparcours-golf.ca

Le **Grand
 Parcours**
 de la Fondation
 du CHU de Québec

1^{re} édition

Golf ou vélo,
 peu importe le parcours, il sera grand!



Reeves

TOUT SOUS UN MÊME TOIT

- Financement hypothécaire vraiment flexible
- Assurance prêt complète et sécurisante
- Assurance habitation adaptée à vos besoins

Caisse Desjardins de Sainte-Foy
 418 653-0515 | caissesaintefoy.ca

Caisse Desjardins de Limoilou
 418 628-0155 | desjardins.com/caisselimoilou



Desjardins

Coopérer pour créer l'avenir

