

# Calendrier patrimonial 2023



En 1739, la seigneurie de Monnoir mesure deux lieues de front (9,66 km) sur six de profondeur (28,96 km) le long de la rivière des Hurons. Géographiquement, elle se situe non loin de la rivière Richelieu.

En forme de losange imparfait, elle est bornée au nord par la seigneurie de Rouville, au nord-est par celle de Saint-Hyacinthe, à l'est par le canton de Farnham-Ouest, au sud par la seigneurie de Bleury et à l'ouest par celle de Chambly-Est.



**Marieville**  
ville.marieville.qc.ca

## La seigneurie de Monnoir

Le 25 mars 1708, le marquis de Vaudreuil, Philippe de Rigaud, gouverneur, et Jacques Raudot, intendant de la Nouvelle-France, accordent une concession à Claude de Ramezay, le tout à titre de fief et seigneurie, et le droit de lui donner le nom de Monnoir. En 1739, une augmentation de superficie au sud de la concession, qui englobera les futures paroisses de Mont-Saint-Grégoire et Sainte-Brigide, est accordée aux héritiers : Geneviève, Angélique, Louise et Élizabéth ainsi qu'au sieur Jean-Baptiste Nicolas Roch de Ramezay, officier dans les troupes de la marine française et lieutenant du roi qui fut signataire de la capitulation de Québec face aux Britanniques, en 1759. J.A. Allaire écrit en 1924 : « Il y avait dans cette seigneurie une petite montagne qui émergeait [le mont Saint-Grégoire] ; M. de Tracy, en construisant son fort Sainte-Thérèse à quelques lieues de là, l'avait appelé du même nom que son fort. Mais ce mont, à cette époque, tout habillé d'épinettes et de sapins, avait une apparence sombre, autant et même plus en hiver qu'en été, c'était vraiment un mont noir ». Cela suggéra l'appellation de la seigneurie avec une légère déviation d'orthographe : Monnoir.

Sources : Album du 200<sup>e</sup> anniversaire de la paroisse Saint-Nom-de-Marie et Description topographique de la province du Bas-Canada : avec des remarques sur le Haut-Canada, et sur les relations des deux provinces avec les États Unis de l'Amérique, de Joseph Bouchette 1815. Carte de la seigneurie de Monnoir 1815 : Bibliothèque et Archives Canada.

## Séances du conseil municipal



Les membres du conseil se réunissent une fois par mois en séances ordinaires, généralement le 1<sup>er</sup> mardi du mois, à 19 h 30.



Les séances sont publiques ont lieu à l'hôtel de ville (682, rue Saint-Charles) ou, dans certaines circonstances, dans une autre salle située sur le territoire.



Les séances du conseil sont présentées en direct sur la page Facebook de la Ville et les captations vidéo sont disponibles dès le lendemain sur le site Web.



Le calendrier des séances est adopté à la séance ordinaire de décembre puis affiché à l'hôtel de ville et sur le site Web.

## Collectes et dépôts



La gestion des matières résiduelles sur le territoire de Marievalle relève de la compétence de la MRC de Rouville, autant pour les collectes à domicile que pour l'écocentre où peuvent être déposés divers objets et matières.

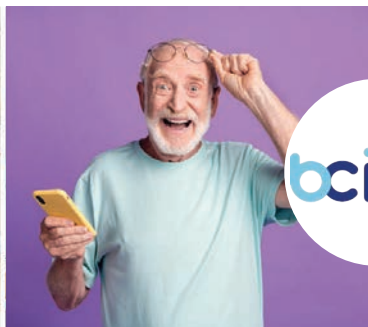
Le calendrier des collectes 2023 est reproduit au dos de ce document et est également disponible en ligne au [mrcrouville.qc.ca](http://mrcrouville.qc.ca).



**Pour tout savoir, consultez le site Web !**

Puisque ce calendrier est publié jusqu'à un an avant les événements inscrits aux grilles mensuelles, il est possible que certaines dates aient été modifiées depuis.

Consultez le calendrier du site Web municipal au [ville.marievalle.qc.ca/evenements](http://ville.marievalle.qc.ca/evenements) pour vous assurer de la tenue de toute activité !



ABONNEZ-VOUS DÈS AUJOURD'HUI À LA PLATEFORME bciti+ regroupant de nombreux services en ligne accessibles à partir d'un navigateur Web ou de l'application mobile!

Actualités, requêtes, consultations, avis et notifications... tout ça et + au bout des doigts!

# Conseil municipal



La Ville de Marieville vous présente fièrement son calendrier patrimonial 2023, petit dernier d'une lignée comptant maintenant sept éditions! Cette longévité, loin de nous surprendre, témoigne de l'engouement de la population pour cet outil de planification annuel qui met en lumière les principales activités municipales, mais surtout la riche histoire de notre communauté.

Pour cette nouvelle édition, la Société d'histoire de la Seigneurie de Monnoir nous fait vivre un voyage dans le temps jusqu'à nos origines. Toujours fascinante, cette découverte de notre passé collectif, révélant ses secrets à travers les écrits de l'époque, les registres, les cartes et les images, fait rejaillir une grande fierté, mais aussi un sentiment de devoir. Il suffit de réaliser que nos propres rêves de prospérité, de progrès et de bien-être ne sont en fait que la continuité de ceux de nos prédécesseurs. Espérons que nous leur ferons honneur en écrivant, nous aussi, une page d'histoire!

En terminant, je remercie chaleureusement toutes les personnes impliquées à la Société d'histoire de la Seigneurie de Monnoir, présente depuis maintenant 40 ans à Marieville, pour leur contribution remarquable à la réalisation de ce calendrier et à une foule d'activités de mise en valeur et de préservation de notre patrimoine. Je vous invite d'ailleurs à visiter notre centre-ville afin de parcourir le circuit patrimonial racontant l'histoire de nos bâtiments et de nos bâtisseurs.

Bonne découverte!

**Caroline Gagnon**  
**MAIRESSE**

450 460-4444, poste 250  
mairesse@ville.marieville.qc.ca



**David Jourdain**  
**CONSEILLER DISTRICT 1**  
450 460-4444, poste 251  
d.jourdain@ville.marieville.qc.ca



**Geneviève Létourneau**  
**CONSEILLÈRE DISTRICT 2**  
450 460-4444, poste 252  
g.letourneau@ville.marieville.qc.ca



**Marc-André Sévigny**  
**CONSEILLER DISTRICT 3**  
450 460-4444, poste 253  
ma.sevigny@ville.marieville.qc.ca



**Martin Paquette**  
**CONSEILLER DISTRICT 4**  
450 460-4444, poste 254  
m.paquette@ville.marieville.qc.ca



**Louis Bienvenu**  
**CONSEILLER DISTRICT 5**  
450 460-4444, poste 255  
l.bienvenu@ville.marieville.qc.ca



**Gilbert Lefort**  
**CONSEILLER DISTRICT 6**  
450 460-4444, poste 256  
g.lefort@ville.marieville.qc.ca

# Les seigneurs de Monnoir

## Claude De Ramezay 1708-1724

Né à La Gesse, en Bourgogne, le 15 juin 1659. Écuyer, lieutenant et capitaine dans les troupes de la marine, seigneur, chevalier de Saint-Louis, gouverneur de Trois-Rivières (1690-1699), commandant des troupes canadiennes (1699-1704), gouverneur de Montréal (1704-1724), il érige le château de Ramezay en 1705. Il est nommé gouverneur par intérim de la Nouvelle-France (1714-1716). En 1708, on lui concède la seigneurie de Monnoir et en 1710, celle de Ramezay. En 1713, il achète la seigneurie de Saurel. Il décède à Québec le 31 juillet 1724 à l'âge de 65 ans.

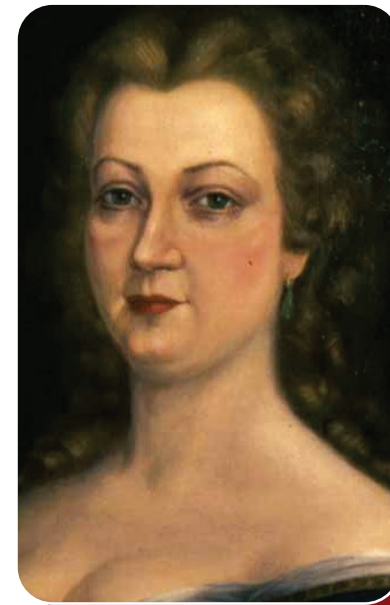


## Héritiers De Ramezay 1724-1794

Fille de Claude, Louise de Ramezay naît à Montréal le 6 juillet 1705. Au décès de son père, elle a quatre sœurs et deux frères.

Elle fait ses études au couvent des Ursulines de Québec. Restée célibataire, vers la trentaine elle s'intéresse au moulin à scie que son père avait construit sur les bords de la rivière des Hurons, dans la seigneurie de Chambly.

Louise voit sa mère prendre le contrôle de l'entreprise de son père et elle prend le relais en 1739. Elle développe l'entreprise qui devient propriétaire de trois moulins prospères et d'une tannerie. Elle décède à Chambly en 1776 à l'âge de 71 ans.



## Sir John Johnson 1794-1826

Né le 5 novembre 1741 à Mount Johnson (New York). John Johnson est officier, fonctionnaire, homme politique et propriétaire foncier.

Il hérite de l'immense domaine familial dans la vallée de la Mohawk.

Il est nommé surintendant général du département britannique des Affaires indiennes (1782-1828), puis au conseil législatif de la province de Québec (1787) et à celui du Bas-Canada (1796). Il devient aussi « surintendant général et inspecteur général des Indiens des Six-Nations et de ceux de la province de Québec ».

Il décède le 4 janvier 1830 à Montréal. Ses restes sont transportés sur sa terre au mont Johnson (mont Saint-Grégoire) pour y être inhumés.



## Jean-Roch Rolland 1826-1863

Jean-Roch Rolland voit le jour à Montréal le 11 mai 1785.

Il est admis au barreau en 1806. En 1830, il est nommé juge de la Cour du banc du roi à Montréal, en 1836 juge résidant intérimaire pour le district de Trois-Rivières et, en 1847, juge en chef de la Cour du banc de la reine.

Il se retire en 1855 dans son manoir situé dans l'extrémité nord de Sainte-Marie-de-Monnoir (aujourd'hui Saint-Mathias-sur-Richelieu).

Il décède le 5 août 1862, à l'âge de 77 ans, à Sainte-Marie-de-Monnoir. La loi de 1854 abolit le régime seigneurial et, dès 1863, sa veuve Marguerite d'Estimauville décide de se départir de la seigneurie.

Ce n'est qu'au milieu du XX<sup>e</sup> siècle que disparaîtront les derniers vestiges de cette institution.



# Janvier 2023

## Les seigneurs de Monnoir

Dimanche	Lundi	Mardi	Mercredi	Jeudi	Vendredi	Samedi
1	2	3	4	5	6	7
8	9	10	11	12	13 L'Heure du conte en pyjama bibliothèque	14
15 Spectacle jeunesse Imagine! salle des Chevaliers de Colomb	16	17	18 Mini-conte en pyjama bibliothèque	19	20	21
22	23	24 Club de lecture bibliothèque	25	26	27	28
29	30	31	1	2	3	4

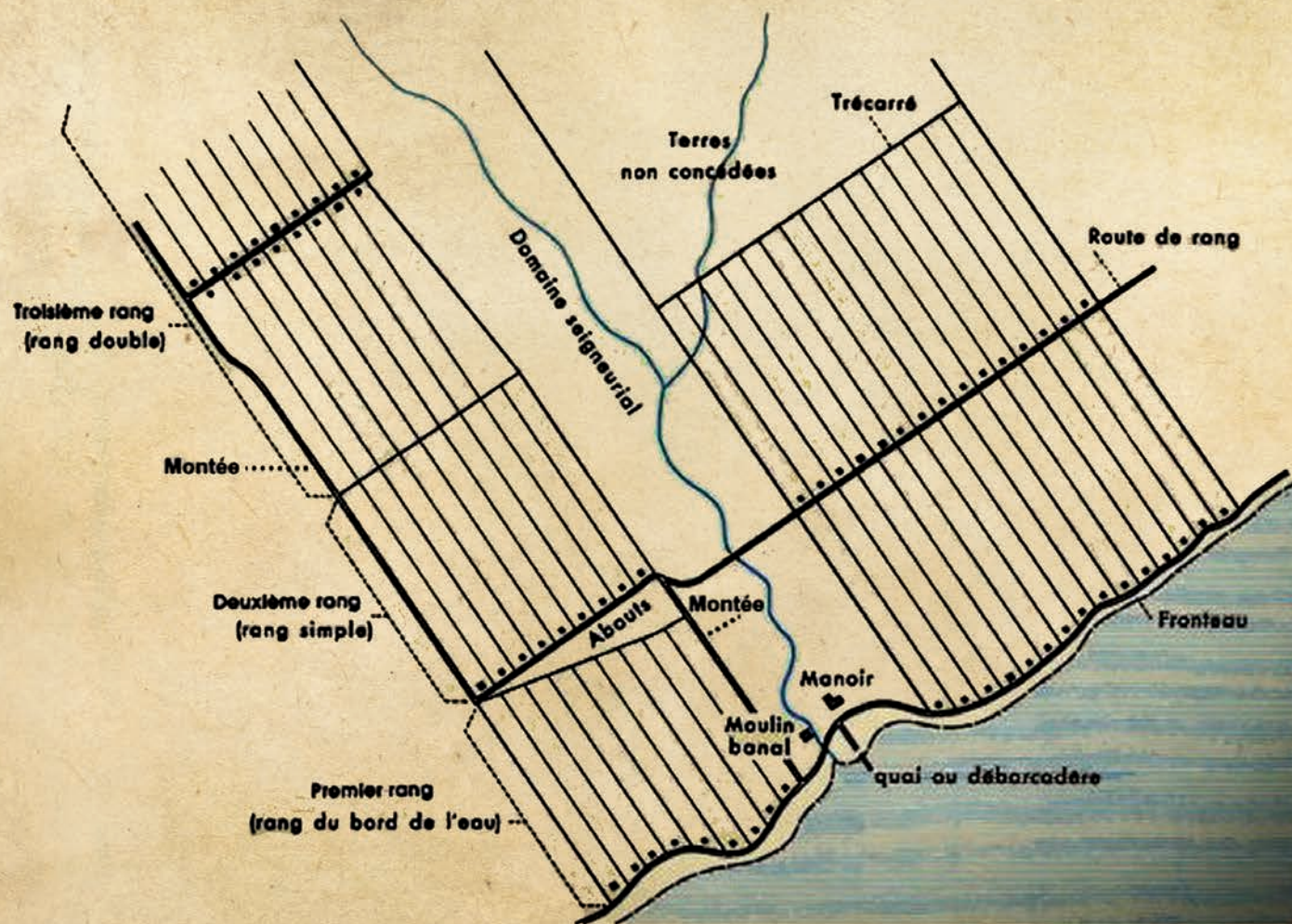
De 1627 à 1663, les seigneuries sont distribuées aux personnages les plus importants de la colonie par la Compagnie de la Nouvelle-France (Cent-Associés) créée par le cardinal de Richelieu. Les communautés religieuses possèdent, elles aussi, bon nombre de seigneuries. L'État accorde à une personne ou à une entité une portion de territoire à mettre en valeur par l'exploitation directe et par la concession de censives à des habitants qui en font la demande. Le seigneur concède ainsi une terre, habituellement par contrat devant notaire. Ces actes de concession précisent les droits, les obligations et les charges de chacune des parties. Le seigneur bénéficie de droits onéreux et de droits honorifiques. Il peut établir une cour de justice, ériger un moulin et organiser une commune. Il perçoit de l'habitant diverses redevances : le cens, une redevance légère qui réaffirme la sujétion théorique du censitaire au seigneur ; la rente, en argent ou en nature ; et les banalités, c'est-à-dire la part prélevée sur la production céréalière que l'habitant doit faire moudre au moulin du seigneur. Il accorde, ou non, des droits de chasse, de pêche et de coupe du bois. À partir du premier tiers du 18<sup>e</sup> siècle, il en vient à exiger quelques journées de corvées par année.

Sources : L'encyclopédie canadienne/ Régime seigneurial. Illustrations : Dictionnaire biographique du Canada (Claude et Louise de Ramezay), Musée McCord (Sir John Johnson et Jean-Roch Rolland).

À surveiller  
ce mois-ci

Bureaux fermés pour la période des fêtes jusqu'au 4 janvier • Séance du conseil • Collecte de sapins de Noël (13 janvier)

# Les composantes territoriales



# Février 2023

## Les composantes territoriales

Dimanche	Lundi	Mardi	Mercredi	Jeudi	Vendredi	Samedi
29	30	31	1	2	3 Ludo Club bibliothèque	4
5	6	7	8	9	10 L'Heure du conte en pyjama bibliothèque	11
12	13	14	15 Mini-conte en pyjama bibliothèque	16	17	18 Noctambulle! parc de Sainte- Marie-de-Monnoir
19 Spectacle jeunesse Imagine! salle des Chevaliers de Colomb	20	21	22	23	24	25
26	27	28 Club de lecture bibliothèque	1	2	3	4

Le seigneur a le devoir d'attirer le plus grand nombre de colons sur ses terres. Pour cela, il doit leur offrir des conditions avantageuses, dont un accès à un cours d'eau pour leur permettre de circuler, de pêcher, de faire paître les animaux et d'autres commodités. De là naît l'idée de diviser les lots en bandes étroites sur le fronteau, de 3 ou 4 arpents de large (175 à 234 m). Ce que le colon perd en largeur, il le gagne en profondeur de 30 à 40 arpents (1,75 à 2,34 km). Cette forme de cadastre permet d'aligner le maximum de propriétés en rang sur le bord de l'eau tout en favorisant le rapprochement des habitations pour plus de sécurité. Au début, les rangs n'ont des maisons que sur un côté du chemin : c'est le rang simple. Par la suite, les maisons sont situées des deux côtés du chemin et se font face : c'est le rang double, plus dense et plus sécuritaire. Entre eux, les rangs sont reliés par des chemins parallèles aux lots, appelés descentes, montées ou chemins. Quand les lots s'aboutaient par leurs arrières, on parlait de trécarés. Plus tard, le rang aura son conseiller, son commissaire d'école, son organisateur politique, parfois tous ces titres réunis en un seul homme : l'homme « fort » du rang.

Sources : L'encyclopédie canadienne/  
Rang canadien. Illustration :  
[www.paricilademocratie.com](http://www.paricilademocratie.com).

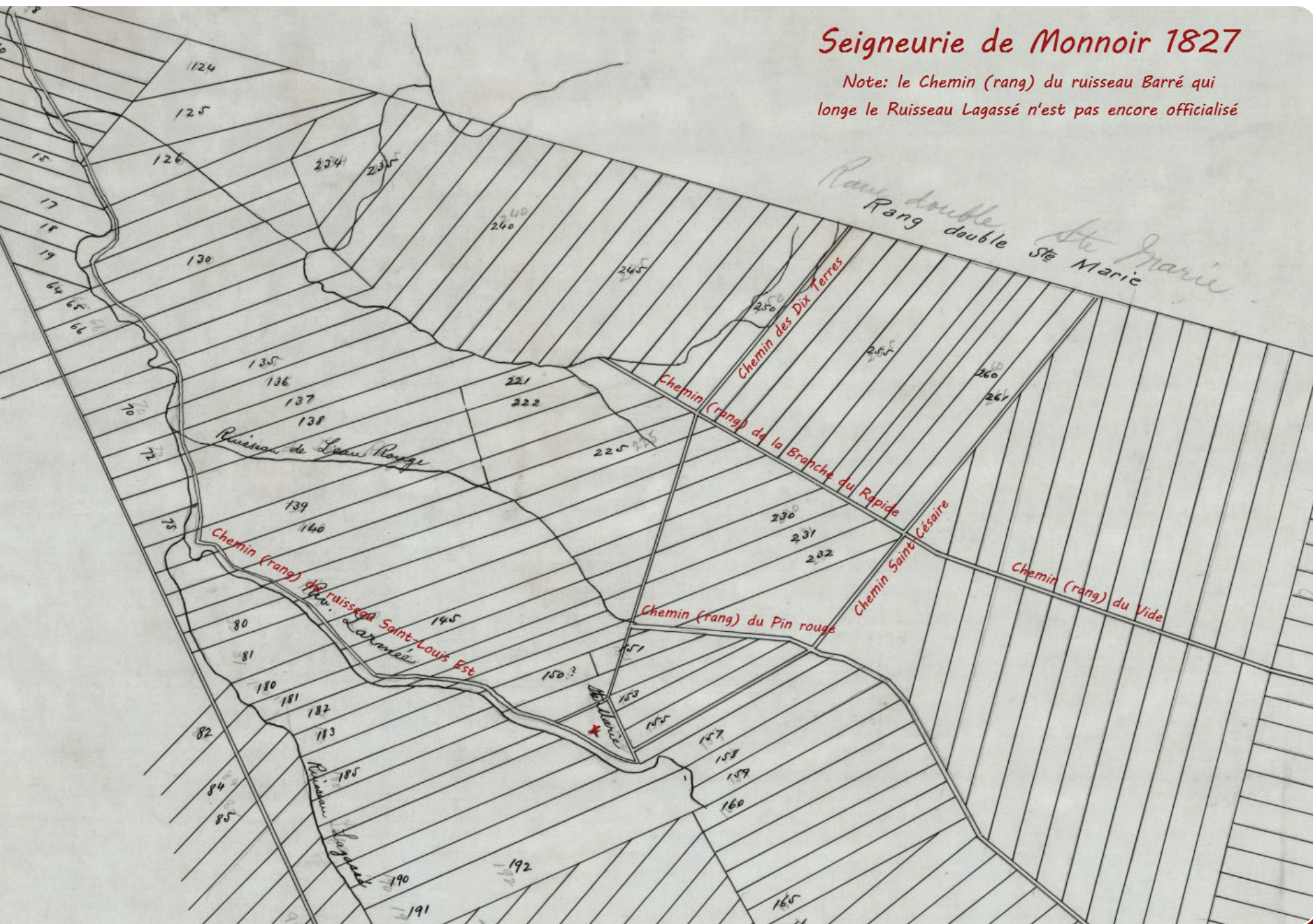
À surveiller  
ce mois-ci

Séance du conseil • Recrutement pour les emplois saisonniers • Semaine de relâche scolaire (27 février au 3 mars)

# La colonisation de la seigneurie

## Seigneurie de Monnoir 1827

Note: le Chemin (rang) du ruisseau Barré qui longe le Ruisseau Lagassé n'est pas encore officialisé



# Mars 2023

## La colonisation de la seigneurie

Dimanche	Lundi	Mardi	Mercredi	Jeudi	Vendredi	Samedi
26	27	28	1	2	3	4
5	6	7	8	9	10 L'Heure du conte en pyjama bibliothèque	11
12	13	14 Inscriptions aux activités du programme printanier	15 Mini-conte en pyjama bibliothèque Inscriptions aux activités du programme printanier	16	17	18
19 Spectacle jeunesse Imagine! salle des Chevaliers de Colomb	20	21	22	23	24	25
26	27	28 Club de lecture bibliothèque	29	30	31	1

Ce sont les colons de la seigneurie de Chambly qui traversent la rivière Richelieu pour s'établir à Saint-Mathias (fondée en 1739). Puis, en 1750, des habitants de cette paroisse s'éloignent des rives pour s'installer dans les terres. La colonisation, lente au départ, puis rapide, se fait sous l'administration des héritiers de Ramezay (Louise de Ramezay). Les bûcherons entament le domaine par le rang du Cordon et ensuite par le rang de la rivière des Hurons. Il faut s'établir le long d'un cours d'eau et le village de Sainte-Marie-de-Monnoir est à proximité du ruisseau Saint-Louis. À partir de 1778, c'est le tour des rangs du ruisseau Saint-Louis (ou Laramée) est et ouest, de la Branche du Pin rouge (ruisseau de L'eau rouge ou Branche des Pins), du ruisseau Barré (Lagassé ou La Gesse), de la Branche du Rapide, de la partie sud du rang de l'Église (ou ruisseau Saint-Pierre) et enfin du Grand-Bois, ainsi nommé parce que jusqu'à 1797, c'est le dernier endroit le moins avancé en défrichements. C'est le Grand voyer qui officialise la construction des routes et voit à leur entretien. À ce moment, il y a déjà 400 habitants dans ce coin de la seigneurie. Aujourd'hui, la plupart des rangs d'autrefois sont appelés chemins.

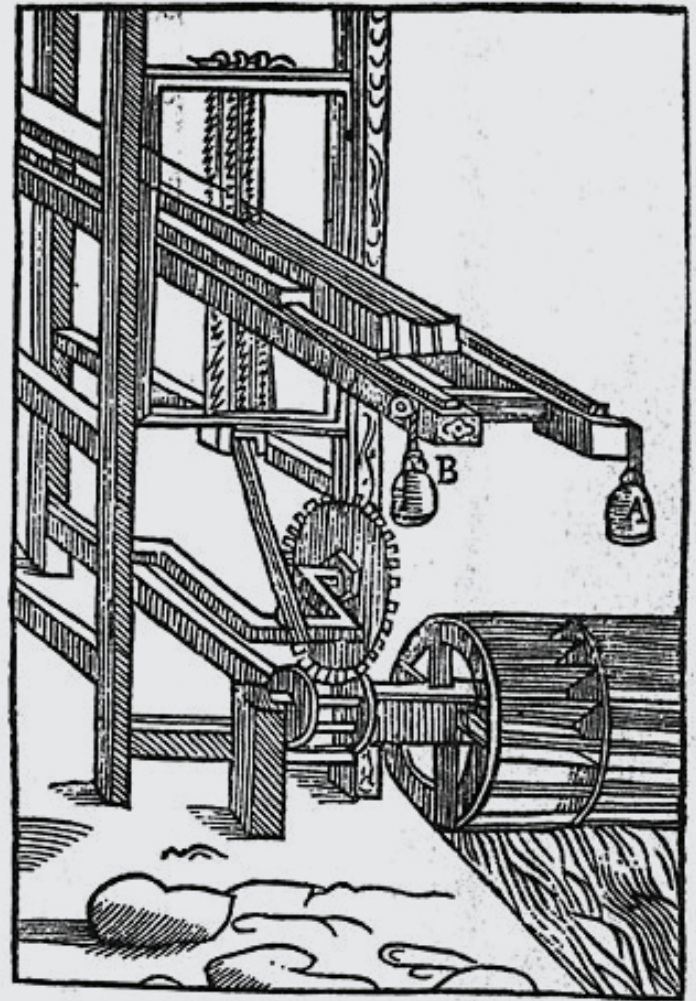
Sources : Album du 200<sup>e</sup> anniversaire de la paroisse Saint-Nom-de-Marie.  
Carte : Extrait du plan de la seigneurie de Saint-Hyacinthe - Bibliothèque et Archives nationales du Québec.

À surveiller  
ce mois-ci

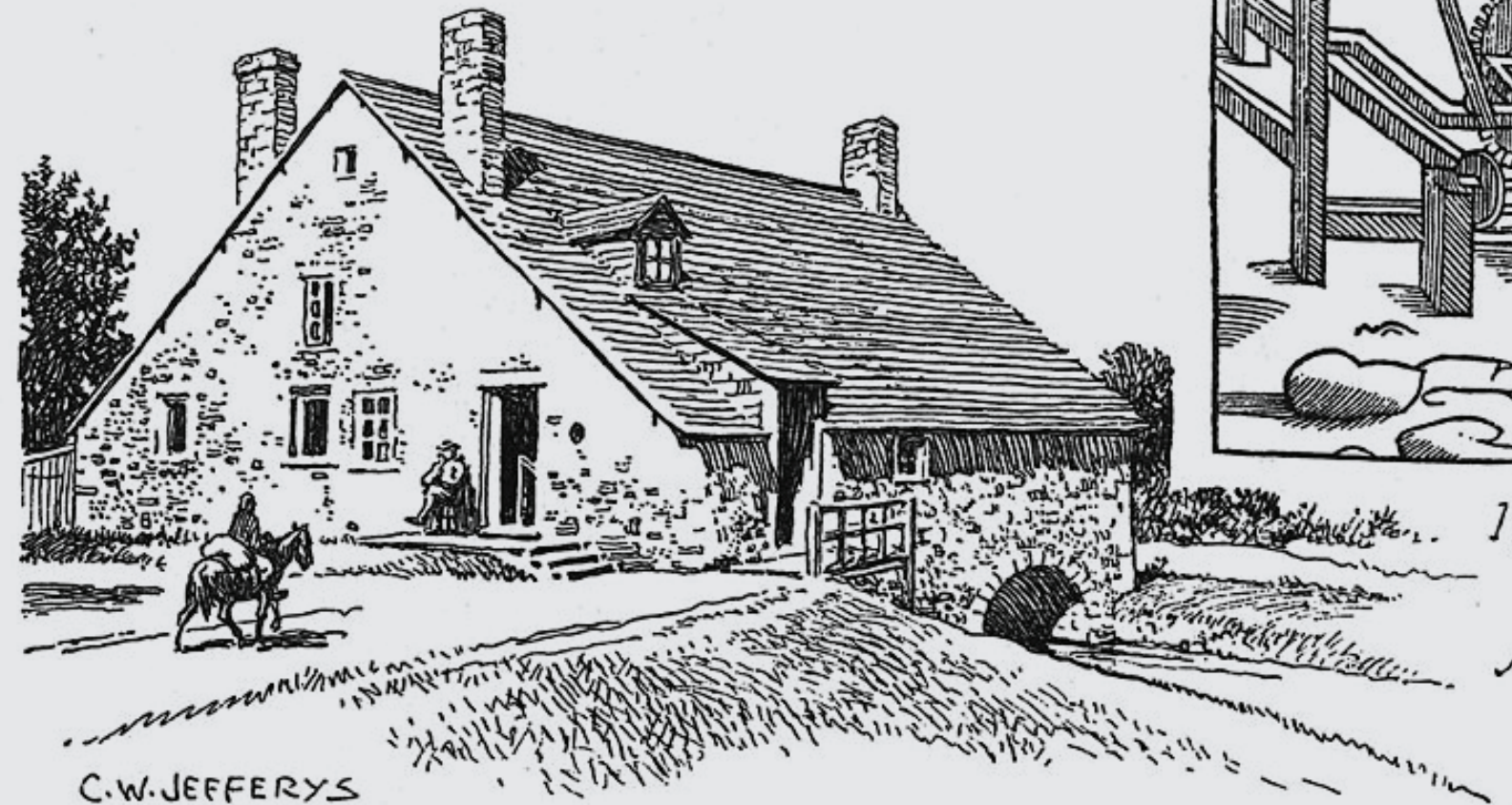
Séance du conseil • Semaine de relâche scolaire (27 février au 3 mars)

# Le moulin à scie de la rivière des Hurons

Both Wind Mills & Water Mills were in use during the French régime. Wind Mills were used generally for grinding grain; Water Mills for sawing wood. This is a combined Saw & Grist Mill, run by water power.



17<sup>th</sup> Century picture of Saw Mill Machinery



C.W. JEFFERYS

# Avril 2023

Le moulin à scie de la rivière des Hurons

Dimanche	Lundi	Mardi	Mercredi	Jeudi	Vendredi	Samedi
26	27	28	29	30	31	1 1 <sup>er</sup> au 30 avril Mois TOUGO
2	3	4	5	6	7 Ludo Club bibliothèque	8
9	10	11 Inscriptions aux camps de jour	12 Inscriptions aux camps de jour	13	14 L'Heure du conte en pyjama bibliothèque	15
16	17	18	19 Mini-conte en pyjama bibliothèque	20	21 Rencontre littéraire bibliothèque	22 Journée mondiale du livre et du droit d'auteur bibliothèque
23 30	24	25 Club de lecture bibliothèque	26	27	28	29

En 1705, le gouverneur de Montréal, Claude de Ramezay, rachète aux amérindiens un prisonnier anglais qui sait faire des moulins à scie et décide d'en construire un à Chambly, à une dizaine d'arpents (584,7 m) de l'embouchure de la rivière des Hurons. Le choix du site de la rivière des Hurons, qui se jette dans le bassin de Chambly en aval du fort et des rapides, s'explique par le potentiel hydrographique du site et par la disponibilité des ressources forestières et de la main-d'œuvre. Il est situé sur le chemin du bord de l'eau, un peu en retrait, agrippé à la rive qui se donne, à cet endroit, de petits airs de falaise. Sans perdre de temps, il propose ses planches et bordages au roi et s'associe à François Hertel de Lafresnière, seigneur de Chambly. Ce dernier accepte de fournir du bois provenant de sa seigneurie, moyennant compensation. À compter de 1739 et pendant plus de 30 ans, sa fille Louise de Ramezay veille à ce que la scierie ne chôme pas. Cette scierie est d'ailleurs fort bien située pour débiter le bois en provenance du Haut-Richelieu et du lac Champlain et fournir ainsi madriers, planches et bordages aux chantiers maritimes de Québec.

Sources : Album du 200<sup>e</sup> anniversaire de la paroisse Saint-Nom-de-Marie.  
Illustration de Charles W. Jefferys 1942.

À surveiller ce mois-ci

Séance du conseil • Collecte des résidus volumineux (inscription obligatoire) • Début de la collecte hebdomadaire des matières organiques • Collecte des feuilles, chaume et brindilles • Semaine de l'action bénévole (16 au 22 avril)



# Mai 2023

## La route des Trois-Auberges

Dimanche	Lundi	Mardi	Mercredi	Jeudi	Vendredi	Samedi
30	1	2	3	4 Journée nationale du sport et de l'activité physique	5	6
7	8	9	10	11	12 L'Heure du conte en pyjama bibliothèque	13
14	15	16	17 Mini-conte en pyjama bibliothèque	18	19	20
21	22	23 Club de lecture bibliothèque	24	25	26	27
28	29	30	31	1	2	3

En 1775, il n'y a encore que trois habitations au rang de la future église de Marieville (chemin du ruisseau Saint-Louis Est); elles sont à l'endroit plus tard désigné sous le nom des Trois-Auberges (à l'intersection des chemins des Quarante et des Trente-six). On les voit sur la carte, sous l'appellation « Three taverns ». En 1762, le seul tracé routier de la Vallée-du-Richelieu part de Sorel et se rend jusqu'au bassin de Chambly. Après 1831, de nombreuses routes mènent aux États-Unis et les nouveaux villages, situés à l'intérieur des terres, sont reliés entre eux par des chemins principaux, par des rangs et des routes secondaires. La Loi des municipalités de 1855 divise la voirie en trois catégories : les chemins, les ponts et autres ouvrages relevant du Canada-Uni, ceux qui appartiennent à un comté et, enfin, ceux qui dépendent d'une municipalité locale. La Loi distingue deux grandes catégories de routes : les chemins de front (longeant les cours d'eau) et les chemins de rang, et établit en outre une largeur minimale de 36 pieds français (1 pied français = environ 1,07 pied anglais) pour les chemins de front, et de 26 pieds pour les autres chemins.

Sources : Album du 200<sup>e</sup> anniversaire de la paroisse Saint-Nom-de-Marie.  
Carte partielle Plan of the Eastern Township main road from Chambly to Granby 1847: Bibliothèque et Archives nationales du Québec.

**À surveiller ce mois-ci**

Séance du conseil • Collecte des branches (inscription obligatoire) • Collecte des feuilles, chaume et brindilles • Horaire estival des services administratifs • Mois de l'arbre et des forêts

# L'œuvre du curé Édouard Crevier



**Couvent des Sœurs  
de la Présentation  
de Marie  
(premier couvent)**  
1853-2002

---



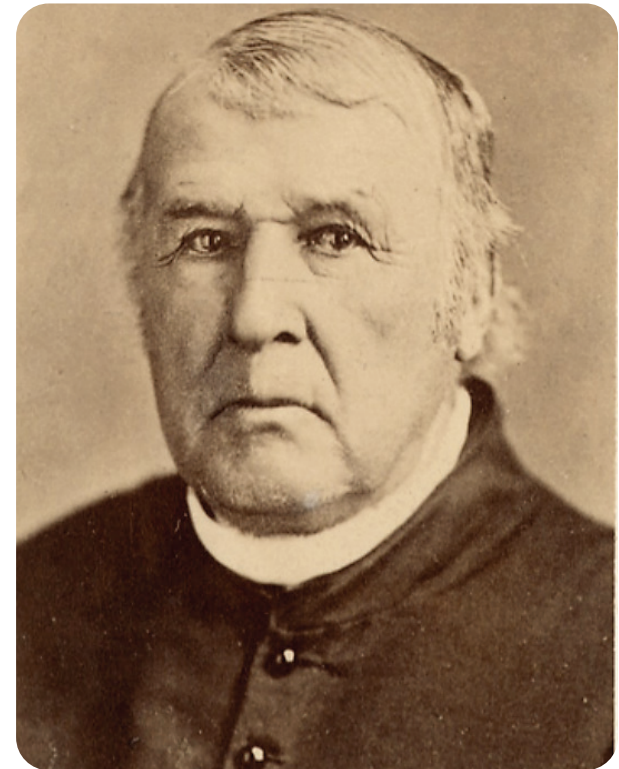
**Collège  
de Monnoir**  
1853-1907

---



**Hospice  
Sainte-Croix**  
1865

---



**Curé Édouard Crevier**  
1799-1881

Né au Cap-de-la-Madeleine le 5 novembre 1799, Édouard Crevier fait ses études à Nicolet. Ordonné prêtre en 1825, l'abbé Crevier est directeur et procureur du séminaire de Saint-Hyacinthe de 1825 à 1828, curé de Saint-Luc-sur-Richelieu de 1828 à 1832, de Saint-Hyacinthe de 1832 à 1852, et de Marieville de 1852 à 1877.

Il est aussi vicaire-général du diocèse de Saint-Hyacinthe de 1852 à 1881. Il contribue à la fondation de l'Hôtel-Dieu de Saint-Hyacinthe.

Il décède à Marieville dans « son » hospice le 22 janvier 1881.

# Juin 2023

L'œuvre du curé  
Édouard Crevier

Dimanche	Lundi	Mardi	Mercredi	Jeudi	Vendredi	Samedi
28	29	30	31	1	2	3
4	5	6	7 Camps de jour • Rencontre des parents école de Ramezay (édifice Crevier)	8	9	10
11	12	13 Début du Club de lecture d'été TD	14 Mini-conte en pyjama bibliothèque	15 Spectacle de lancement du Club de lecture d'été TD	16	17
18	19	20	21 Journée mondiale du yoga parc des Vétérans	22	23	24 Fête nationale parc de Sainte- Marie-de-Monnoir
25	26 Début des camps de jour école de Ramezay	27 On bouge dehors parc Édouard-Crevier	28 Spectacle jeunesse Imagine ! parc Édouard-Crevier	29	30	1

Nommé cinquième curé de Marieville en 1852, l'abbé Crevier y découvre une paroisse éloignée des grands centres et manquant d'établissements d'enseignement et de charité. Connu pour son inépuisable énergie, fort d'une expérience dans le milieu de l'enseignement aux collèges de Nicolet et de Saint-Hyacinthe ainsi que de 24 années comme curé à Saint-Luc et à Saint-Hyacinthe, il fonde des institutions qui ont grandement contribué au progrès de Marieville : en 1853, le Collège de Monnoir (devenu Petit séminaire de Sainte-Marie-de-Monnoir) et le Couvent des Sœurs de la Présentation de Marie (berceau de cette communauté dans la province de Québec et en Amérique); puis, en 1865, l'Hospice Sainte-Croix (dirigé par des religieuses hospitalières de la Congrégation des Sœurs de la Charité de Saint-Hyacinthe ou Sœurs Grises), devenu le Centre d'hébergement Sainte-Croix. Il se démarque surtout en présentant, pour ses établissements d'enseignement, un plan différent basé d'abord sur des études pratiques, bilingues, agricoles et commerciales et, ensuite, sur des matières menant aux professions libérales et ecclésiastiques. Il fut nommé, à juste titre, « Le bâtisseur ».

Source : Société d'histoire de la Seigneurie de Monnoir.

À surveiller  
ce mois-ci

Séance du conseil





En 1871, une superficie de terrain d'environ 300 arpents est annexée à la paroisse de Saint-Mathias. Cette partie se trouve détachée de Sainte-Marie-de-Monnoir suivant la demande d'annexion de six habitants, dont la majorité se trouve à l'ouest de la rivière des Hurons, qui obtiennent enfin une réponse favorable. Il faudra attendre près de cent ans pour voir réapparaître cette idée de séparation.

Durant ces années, le rang du Cordon continue de séparer les deux municipalités, créant quelques fois des problèmes, surtout pour l'entretien des chemins.

Dans les années 1958 et 1959, il faut voir l'annexion de tout ce territoire à la municipalité scolaire de Saint-Mathias pour que l'idée d'annexion municipale fasse de nouveau surface.

Le 26 mars 1960, vingt signataires font parvenir au lieutenant-gouverneur en conseil une demande d'annexion à Saint-Mathias.

Les principaux points qu'ils soulignent sont l'annexion à la municipalité scolaire de Saint-Mathias, la division de leurs terres par le chemin public et l'entretien par les deux municipalités de ce chemin causant des inconvénients.

Le conseil de Sainte-Marie s'oppose à cette requête, mais d'après le maire de l'époque, M. Richard Fréchette, la partie semblait perdue dès le début. L'histoire se termine à l'avantage des habitants du Cordon et de ceux de la rivière des Hurons.

Enfin, le 28 novembre 1961, les lots 362 à 404 (du cadastre de l'époque), du côté sud-est de rang du Cordon, appartenant à Sainte-Marie-de-Monnoir, sont rattachés à Saint-Mathias. Cette annexion inclut le lot 371, emplacement du Manoir Rolland, quatrième seigneur de Monnoir.

La fondation des paroisses de Saint-Grégoire (1836), Sainte-Brigide (1843) et Sainte-Angele (1864), au sud de la paroisse, contribuent encore au morcellement du territoire Sainte-Marie.

Ces nouvelles paroisses subiront certainement elles-mêmes des annexions ou démembrements afin d'accorder à chacune un espace viable pour leur développement respectif.

La ligne pointillée du plan indique les territoires cédés à l'ouest de Sainte-Marie.

Source : *Écho de Monnoir*, numéro 2 / juin 1983; *Saint-Mathias-sur-Richelieu « La Pointe à Olivier »*, de Ghislaine Savoie 1991.



# Juillet 2023

## La fin des seigneuries

Dimanche	Lundi	Mardi	Mercredi	Jeudi	Vendredi	Samedi
25	26	27	28	29	30	1 <b>Ma tente à lire</b> parc de Sainte-Marie-de-Monnoir <b>Marieville Rétro</b> parc Édouard-Crevier
2	3	4 <b>On bouge dehors</b> parc Édouard-Crevier	5	6	7	8 <b>Ma tente à lire</b> parc de la Source
9	10	11 <b>On bouge dehors</b> parc Édouard-Crevier	12 <b>Spectacle jeunesse Imagine !</b> parc Édouard-Crevier	13	14	15 <b>Ma tente à lire</b> parc Alix-Du Mesnil
16	17	18 <b>On bouge dehors</b> parc Édouard-Crevier	19	20	21	22 <b>Ma tente à lire</b> parc de Neptune
23 30	24 31	25 <b>On bouge dehors</b> parc Édouard-Crevier	26	27 <b>Un air d'été</b> parc Édouard-Crevier	28	29 <b>Ma tente à lire</b> parc Arc-en-ciel

En 1854, le parlement du Canada-Uni met fin aux droits et aux devoirs féodaux dans la province du Bas-Canada et décrète la Loi fondant les municipalités. L'année suivante, l'Acte des municipalités crée les municipalités de comté (MRC) qui voient à mettre en place des infrastructures et des services pour répondre aux besoins de la population du territoire. La constitution de la municipalité de la paroisse de Sainte-Marie-de-Monnoir a lieu le 1<sup>er</sup> juillet 1855 et la constitution de la municipalité du village de Marieville, par détachement avec celle de la paroisse, a lieu le 16 août 1858, créant ainsi deux zones distinctes. De fait, les résidents des campagnes et des villes sont loin d'avoir des intérêts similaires. Les premiers se préoccupent particulièrement de l'ouverture des chemins de colonisation, de l'entretien des fossés et des chemins durant la période hivernale, alors que les villageois souhaitent la réfection des trottoirs, le pavage et l'éclairage des rues, l'installation d'un réseau d'aqueduc et d'égouts, ainsi que l'ajout d'équipement de loisirs. Notez que sur la carte du village de Marieville de 1858, les mesures sont en arpents (58,47 m) et en perches (5,85 m).

Sources : Album du 200<sup>e</sup> anniversaire de la paroisse Saint-Nom-de-Marie.  
Carte : Bibliothèque et Archives nationales du Québec.

**À surveiller ce mois-ci**

Séance du conseil • Collecte des résidus volumineux (inscription obligatoire)



# Août 2023

La deuxième  
moitié du 19<sup>e</sup> siècle

Dimanche	Lundi	Mardi	Mercredi	Jeudi	Vendredi	Samedi
30	31	1 On bouge dehors parc Édouard-Crevier	2 Cinéma en plein air parc Édouard-Crevier	3 Un air d'été parc Édouard-Crevier	4	5 Ma tente à lire parc Blanchard
6	7	8 On bouge dehors parc Édouard-Crevier	9	10 Un air d'été parc Édouard-Crevier	11 Fin des camps de jour	12 Ma tente à lire parc des Vétérans
13	14	15 On bouge dehors parc Édouard-Crevier	16 Cinéma en plein air parc Édouard-Crevier	17 Un air d'été parc Édouard-Crevier	18	19 Fête estivale Ma tente à lire parc Édouard-Crevier Clôture du Club de lecture d'été TD
20	21	22 Inscriptions aux activités du programme d'automne On bouge dehors parc Édouard-Crevier	23 Inscriptions aux activités du programme d'automne	24	25	26
27	28	29	30	31	1	2

Le 22 août 1857, après deux années de difficiles pourparlers, Sainte-Marie obtient le Chef-lieu du comté de Rouville, lui permettant ainsi d'avoir le siège de la cour de circuit et le bureau d'enregistrement. Ceci a des incidences importantes, conduisant à la séparation de la municipalité : une pour la paroisse et, dorénavant, une pour le village. L'obtention du Chef-lieu dote le village de Marieville d'une vocation administrative et crée une classe d'hommes de loi, en combinaison avec d'autres notables, qui lui donne un caractère bourgeois. Le tout est renforcé par l'existence d'un collège privé et d'un couvent de religieuses et, un peu plus tard, par l'hospice. Le premier greffier de la cour de circuit est le notaire François-Henri Gatien. En 1863, Sainte-Marie-de-Monnoir compte 4 500 habitants en regard des 1200 du village de Marieville. Dès leurs débuts, les deux conseils municipaux engagent du personnel pour voir à l'ouverture et à l'entretien des chemins ainsi qu'à la construction de petits ponts pour enjamber les nombreux cours d'eau de la paroisse et du village.

Sources : Album du 200<sup>e</sup> anniversaire de la paroisse Saint-Nom-de-Marie. Plan Walling : Bibliothèque et Archives Canada.

À surveiller  
ce mois-ci

Séance du conseil

# Un parc au village



# Septembre 2023

Un parc  
au village

Dimanche	Lundi	Mardi	Mercredi	Jeudi	Vendredi	Samedi
27	28	29	30	31	1	2
3	4	5	6	7	8 L'Heure du conte en pyjama bibliothèque	9
10	11	12	13 Mini-conte en pyjama bibliothèque	14	15	16
17	18	19	20	21	22	23
24	25	26 Club de lecture bibliothèque	27	28	29 Rencontre littéraire bibliothèque Les Journées de la culture	30 Les Journées de la culture

En 1870, l'Assemblée nationale du Québec adopte le premier code municipal et les municipalités obtiennent le pouvoir de promouvoir la mise en place d'infrastructures contribuant à la santé et au bien-être de la population. Sainte-Marie adopte alors des mesures visant à assurer une bonne qualité de vie aux citoyens. Le contrôle des nuisances publiques oblige les gens à nettoyer leur cour, leur fossé et leur mare d'eau. C'est que le dernier tiers du 19<sup>e</sup> siècle va être profondément marqué par les épidémies de variole ; on tente donc d'enrayer les foyers d'incubation. Quant à l'eau potable, les habitants doivent faire creuser des puits plutôt que de s'approvisionner dans les rivières. Ces mesures d'hygiène expliquent le pouvoir de créer des espaces publics où tout citoyen a un lieu pour respirer et se prélasser. C'est dans ce contexte que naît au village, en 1888, le parc où trône encore aujourd'hui le monument Crevier. En 1900, le notaire Henri Sainte-Marie fonde l'Union musicale de Marieville. En 1913, un kiosque est construit au parc Crevier pour que la population puisse écouter les œuvres musicales lors des concerts d'été. Le kiosque actuel a été érigé en 1942.

Sources : Album du 200<sup>e</sup> anniversaire de la paroisse Saint-Nom-de-Marie.  
Photographie : Société d'histoire de la Seigneurie de Monnoir.

À surveiller  
ce mois-ci

Séance du conseil

# Une période de décroissance



Section d'aqueduc en épinette rouge (1874-1903)

# Octobre 2023

Une période  
de décroissance

Dimanche	Lundi	Mardi	Mercredi	Jeudi	Vendredi	Samedi
1 Les Journées de la culture	2	3	4	5	6 Ludo Club bibliothèque	7
8	9	10	11	12	13 L'Heure du conte en pyjama bibliothèque	14
15 La Grande Marche parc de Sainte- Marie-de-Monnoir	16	17	18 Mini-conte en pyjama bibliothèque	19	20	21
22	23	24 Club de lecture bibliothèque	25	26	27	28
29	30	31	1	2	3	4

À partir de 1891, on assiste à une décroissance de la population à Sainte-Marie-de-Monnoir. Les cultivateurs ont de la difficulté face à leurs terres trop petites et inadéquates à une exploitation rentable. Une partie déménage dans les paroisses avoisinantes récemment fondées de Saint-Grégoire (1836), Sainte-Brigide (1843) et Sainte-Angèle (1864), alors que ceux qui restent agrandissent leur propriété afin de pouvoir mieux vivre. L'autre cause de décroissance est le début de l'ère industrielle et l'attrait économique des grands centres avec qui les deux seules industries locales ne peuvent lutter à cause des problèmes d'approvisionnement en eau. Celle-ci est amenée de la montagne de Rougemont par un aqueduc en bois d'épinette rouge, de 25 milles de long, construit en 1874 à la demande du docteur Jacques Franchère qui en avait grand besoin pour sa manufacture de chapeaux de paille. Cette installation précaire ne favorise pas le développement industriel, c'est pourquoi elle est remplacée en 1903 par un aqueduc de fonte. Le début du 20<sup>e</sup> siècle voit cependant une transformation profonde du monde agricole qui oriente sa production vers l'élevage laitier en augmentant de 60 % les troupeaux existants.

Sources : Album du 200<sup>e</sup> anniversaire de la paroisse Saint-Nom-de-Marie.  
Photographies : Société d'histoire de la Seigneurie de Monnoir.

À surveiller  
ce mois-ci

Séance du conseil • Collecte des résidus volumineux (inscription obligatoire) • Collecte des feuilles, chaume et brindilles • Horaire régulier des services administratifs • Semaine de la prévention des incendies (8 au 14 octobre) • Semaine des bibliothèques publiques du Québec (21 au 28 octobre)

# Les débuts de l'ère industrielle



Couturières de finition des chapeaux de paille

# Novembre 2023

## Les débuts de l'ère industrielle

Dimanche	Lundi	Mardi	Mercredi	Jeudi	Vendredi	Samedi
29	30	31	1	2	3 Ludo Club	4
5	6	7	8	9	10 L'Heure du conte en pyjama bibliothèque	11
12	13	14	15 Mini-conte en pyjama bibliothèque	16 Spectacle jeunesse Imagine ! salle des Chevaliers de Colomb	17	18
19 Spectacle jeunesse Imagine ! salle des Chevaliers de Colomb	20	21	22	23	24	25
26	27	28 Club de lecture bibliothèque	29	30	1	2

En 1873, le docteur Jacques Franchère construit la première fabrique de chapeaux de paille, mais elle est partiellement détruite par les flammes peu de temps après. En 1878, s'associant avec ses beaux-frères, Charles-Frédéric Beauchemin et Flavien Guillaume Bouthillier, il relance sa manufacture, la « Marieville Straw Work », en l'agrandissant et y ajoutant le feutre et le tweed, mais la crise économique lui fait fermer ses portes en 1884. En 1879, Edmond Guillet s'allie à James A. Crowell pour former la Société « E. Guillet & Co. » dans le but de fabriquer des chapeaux de paille de façon industrielle. Il commence modestement dans sa maison et fait travailler les ouvrières chez elles, mais après seulement un an, il fait construire une imposante fabrique à côté du palais de justice. Après sa destruction par les flammes le 28 mai 1885, Edmond Guillet fait reconstruire l'usine plus vaste et plus moderne, devenant la mieux organisée du Canada. En 1892, il achète l'ancienne fabrique de Jacques Franchère, située à l'angle des rues Girouard et Sainte-Marie, et l'adapte pour la production de chapeaux de feutre. L'abandon du port du chapeau et la Grande crise économique forcent la fermeture de ses manufactures de chapeaux de paille (1934) et de feutre (1936).

Sources : Edmond-Guillet (1853-1926) et Marieville. © Jean-Louis Lalonde et Pierrette Brière, 2018. Photographie : Société d'histoire de la Seigneurie de Monnoir.

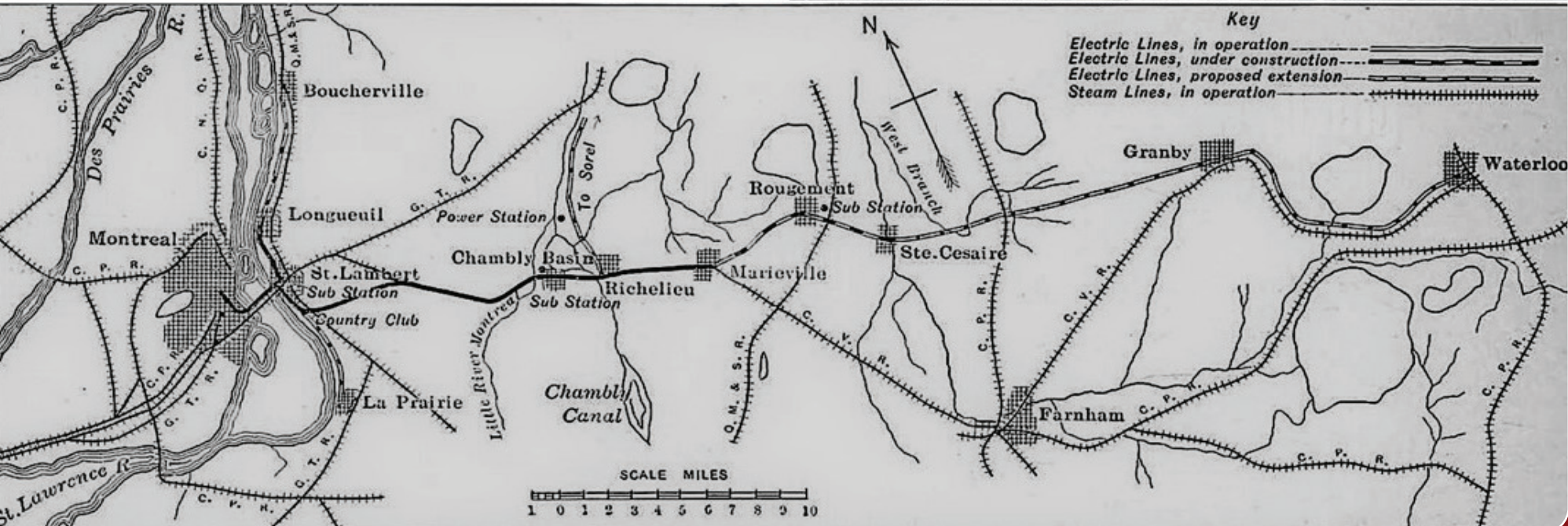
### À surveiller ce mois-ci

Séance du conseil • Collecte des feuilles, chaume et brindilles • Collecte des branches (inscription obligatoire) • Début de la collecte des matières organiques aux deux semaines • Grande semaine des tout-petits (20 au 26 novembre)

# L'avènement du train

## MONTREAL, CHAMBLY, MARIEVILLE, ST. CESAIRE AND GRANBY

TIME TABLE No. 2 Effective Oct. 15th, 1916		SOUTHBOUND										
STATIONS		120	122	124	126	128	130	132	134	136	140	144
		A.M.	A.M.	A.M.	A.M.	P.M.	P.M.	P.M.	P.M.	P.M.	P.M.	P.M.
1	MONTREAL	6:15	7:58		10:00	2:58	5:15	6:15	10:58			
2	BOURBONNE SIDING	6:25	8:03		10:07	3:08	5:25	6:25	11:08			
3	WEST END SIDING	6:27	8:07		10:09	3:07	5:27	6:27	11:10			
4	FRONT ST. JCT.	4:55	6:33	8:13	10:15	3:13	5:33	6:33	11:13			
5	QUEEN SIDING											
6	LANEHEAD			8:17								
7	GREENFIELD PARK STATION	5:04	6:42	8:21	10:25	3:23			6:45	11:20		
8	COTE NOIR ROAD											
9	M. & R. JCT.	5:10	6:47	8:25	10:30	3:28	5:25	6:47	11:25			
10	SUNLIGHT CITY	5:13	6:50	8:27	10:31	3:31	5:46	6:50	11:28			
11	ST. HUBERT ROAD	5:16	6:53	8:29	10:33	3:33	5:49	6:53	11:30			
12	SPRINGFIELD PARK	5:17	6:53	8:30	10:36	3:34	5:50	6:53	11:31			
13	CASTLE GARDENS	5:19	6:54	8:31	10:37	3:35	5:51	6:54	11:33			
14	PENNEBURY AND EAST GREENFIELD	5:21	6:56	8:32	10:39	3:37	5:53	6:56	11:33			
15	BROOKWOOD	5:23	6:58	8:34	10:41	3:38	5:54	6:58	11:36			
16	BROOKLINE	5:25	7:00	8:35	10:41	3:40	5:55	7:00	11:38			
17	ST. LAMBERT GARDENS	7:01	8:36		10:41	3:41	5:56	7:01	11:39			
18	WOODBINE	7:02	8:37		10:45	3:42	5:59	7:02	11:40			
19	HIGHLAND GREENS	7:04	8:39		10:47	3:45	6:01	7:04	11:42			
20	MONTREAL RIVER ROAD	7:10	8:44		10:51	3:51	6:07	7:10	11:48			
21	DESALABREY PARK	7:11	8:45		10:54	3:52	6:08	7:11	11:49			
22	CHAMBLEY CANTON	7:12	8:46	9:27	10:55	3:53	6:09	7:12	11:50			
23	RICHIEU	7:17	8:50	9:35	11:00	3:58	6:13	7:16	11:55			
24	CORDON ROAD	7:22	8:55	9:50	11:05	3:53	6:17	7:20	12:00			
25	RUSSEAU BARRE			9:03	11:08	3:56	6:20	7:23	12:01			
26	MARIEVILLE			9:06	11:11	3:53	6:20	7:23	12:02			
27	ST. CESAIRE				11:20		6:42	7:44	12:24			
28	ROUGEPOINT JCT. C.P.R. & S.C.				11:31		6:44	7:46	12:26			
29	JACKMAN ROAD				11:47		6:50	7:53	12:31			
30	D'ARCY CORNERS				11:54		6:57	7:59	12:40			
31	ARBORETFORD				12:00		7:03	8:05	12:46			
32	MARSHAL ROAD				12:03		7:04	8:06	12:46			
33	PARKER LAKE				12:08		7:12	8:14	12:51			
34	MANWODE AND WEST				12:13		7:17	8:19	12:54			
35	GRANBY WEST				12:20		7:20	8:23	1:00			
36	GRANBY				12:25		7:25	8:28	1:05			



# Décembre 2023

## L'avènement du train

Dimanche	Lundi	Mardi	Mercredi	Jeudi	Vendredi	Samedi
26	27	28	29	30	1	2
3	4	5	6	7	8 L'Heure du conte en pyjama bibliothèque Marché de Noël	9 Marché de Noël
10 Marché de Noël	11	12	13 Mini-conte en pyjama bibliothèque	14	15	16
17 Spectacle jeunesse Imagine! salle des Chevaliers de Colomb	18	19	20	21	22	23
24 31	25	26	27	28	29	30

Dès les années 1850 et 1860, des démarches sont entreprises pour qu'une ligne de chemin de fer passe par Sainte-Marie, tout comme à Saint-Césaire. Mais ni l'une ni l'autre ne devient un point de jonction par où transitent des marchandises en provenance des États-Unis ou des Cantons de l'Est; c'est Farnham qui joue ce rôle. La promesse que le train passe à Marieville attirerait les manufacturiers, pense la Municipalité. En 1869, elle investit dans la Compagnie de chemin de fer Stanstead, Shefford & Chambly en prenant des actions pour 2 000 \$, mais le rail est inauguré le 15 novembre 1882 et le nom de la compagnie est alors Montreal, Portland & Boston Railway. Ce sont alors des trains à vapeur qui traînent les voitures à passagers et les chars de marchandises. Le 3 mai 1914, la ligne est électrifiée par un fil distributeur d'une charge de 600 volts suspendu à un support fixé à un poteau de cèdre de 11 mètres. Elle est en service jusqu'au 24 novembre 1951, alors que le CNR remplace les tramways électriques par des locomotives au diesel sur la voie de la Montreal & Southern Counties Railway. Le transport de passagers disparaît en 1955.

Sources : Album du 200<sup>e</sup> anniversaire de la paroisse Saint-Nom-de-Marie.  
Photographie : Société d'histoire de la Seigneurie de Monnoir. Horaire de train : Société d'histoire des Quatre Lieux.  
Carte ferroviaire du 28 mars 1914 : Alamy.com - Montreal Southern Counties Railway.

**À surveiller  
ce mois-ci**

Séance du conseil • Les bureaux seront fermés pour la période des fêtes du 25 décembre 2023 au 4 janvier 2024

# Liste des parcs

## LIEUX

	BASEBALL BALLE-MOLLE	PÉTANQUE	SOCCER	BASKETBALL	SKATEPARK	MODULES DE JEUX 6 ANS ET PLUS	MODULES DE JEUX 6 ANS ET MOINS	PISTE DE BMX	TENNIS	SCÈNE EXTÉRIEURE	FOOTBALL	MODULES D'EXERCICE	JEUX D'EAU	VOLLEYBALL	PATINOIRES	CHALET DE SERVICE	HOCKEY SUR GLACE	SKI DE FOND	BUTTE À GLISSER	TUBES À GLISSER	
<b>PARC DES ROSEAUX</b> Rues des Roseaux																					
<b>PARC DE NEPTUNE</b> Rues de Neptune, du Soleil et du Boisé																					
<b>PARC DE SAINTE-MARIE-DE-MONNOIR</b> Rues Bernard et Chambly																					
<b>PARC ARC-EN-CIEL</b> Rues Tétréault et Rodolphe-Fournier																					
<b>PARC ALIX-DU MESNIL</b> Rue Alix-Du Mesnil																					
<b>PARC FRANÇOIS-POULIN</b> Rue des Tilleuls																					
<b>PARC ÉDOUARD-CREVIER</b> Rues Claude-De Ramezay et du Pont																					
<b>TERRAIN DES LOISIRS</b> Rues du Pont et Jeannotte																					
<b>PARC BLANCHARD</b> Rue Blanchard																					
<b>PARC DE LA SOURCE</b> Rues des Thalías et du Pont																					
<b>PARC DES VÉTÉRANS</b> Rue des Nénuphars																					
<b>PARC DÉLIA-TÉTREULT</b> Rue Saint-Césaire																					

# Services municipaux

## HÔTEL DE VILLE

682, rue Saint-Charles

### Service de la direction générale

450 460-4444, poste 241

[administration@ville.marieville.qc.ca](mailto:administration@ville.marieville.qc.ca)

Planifie, organise, dirige, contrôle et coordonne l'ensemble des activités et des programmes municipaux conformément aux objectifs et priorités déterminés par le conseil municipal.

Le Service soumet toute recommandation qu'il juge pertinente concernant la structure administrative, les priorités ainsi que la situation financière, dans le but d'optimiser le service aux citoyens. Les communications, les technologies de l'information, les ressources humaines et les services juridiques font partie du Service de la direction générale.

### Service de la trésorerie

450 460-4444, poste 120

[tresorerie@ville.marieville.qc.ca](mailto:tresorerie@ville.marieville.qc.ca)

Contrôle et veille à l'ensemble des activités reliées à la gestion financière et budgétaire et assure une saine gestion des fonds publics de la Ville. Il collabore avec le directeur général à l'élaboration du budget annuel et est responsable des états financiers, de l'évaluation, de la taxation, de la perception des taxes ainsi que de la gestion de la dette.

### Service du greffe

450 460-4444, poste 231

[greffe@ville.marieville.qc.ca](mailto:greffe@ville.marieville.qc.ca)

Assure le bon fonctionnement de l'ensemble des activités du conseil municipal par un soutien juridique et administratif pour la tenue des séances et le suivi des décisions prises.

Il est aussi responsable de la gestion documentaire et des archives de la Ville ainsi que de l'application de la Loi sur l'accès à l'information et la protection des renseignements personnels.

En vertu de la loi, la greffière est présidente d'élection. Tout processus électoral ou référendaire est effectué sous sa coordination.

## CASERNE 54

681, rue Saint-Joseph

### Service de sécurité incendie

450 460-4444, poste 263

[securite.incendie@ville.marieville.qc.ca](mailto:securite.incendie@ville.marieville.qc.ca)

Assure la protection de la vie et des biens de la communauté. De plus, il est mis à contribution dans plusieurs disciplines reliées à la protection du citoyen et dans certaines situations d'urgence. Le Service coordonne les opérations de patrouille et de sécurité, confié à l'externe, et dirige la brigade scolaire.

## MAISON DES LOISIRS

2005, rue du Pont

### Service des loisirs et de la culture

450 460-4444, poste 277

[loisirsulture@ville.marieville.qc.ca](mailto:loisirsulture@ville.marieville.qc.ca)

Intervient à plusieurs niveaux afin d'offrir à la population une programmation diversifiée touchant la culture, les sports et la vie communautaire. Il coordonne également plusieurs événements majeurs. La bibliothèque relève du Service des loisirs et de la culture.

## BIBLIOTHÈQUE

### COMMÉMORATIVE DESAUTELS

603, rue Claude-De Ramezay

(sous-sol de l'église Saint-Nom-de-Marie)

### Service des loisirs et de la culture

450 460-4444, poste 272

[biblio-marieville@ville.marieville.qc.ca](mailto:biblio-marieville@ville.marieville.qc.ca)

Rend accessible l'information, le savoir et la culture, que ce soit sous la forme de livres documentaires, de romans, de revues et de journaux, de même qu'à travers une foule d'activités pour tous les âges et pour tous les goûts.

## GARAGE MUNICIPAL

2008, rue Saint-Césaire

### Service de l'urbanisme et de l'environnement

450 460-4444, poste 291

[urbanisme@ville.marieville.qc.ca](mailto:urbanisme@ville.marieville.qc.ca)

Planifie l'aménagement et le développement du territoire pour atteindre la réalisation d'une vision à long terme. Il veille au respect des orientations du plan d'urbanisme par la mise en application des règlements municipaux lors de l'émission des permis et de toutes demandes soumises au comité consultatif d'urbanisme (CCU). Il assure également la conformité des constructions et des équipements accessoires par les services d'inspection.

### Service des travaux publics et du génie

450 460-4444, poste 284

[travauxpublics@ville.marieville.qc.ca](mailto:travauxpublics@ville.marieville.qc.ca)

Gère l'entretien quotidien et préventif des voies publiques, des parcs, des infrastructures et des bâtiments municipaux. Il veille à l'entretien du réseau d'aqueduc, des réseaux d'égouts sanitaire et pluvial, du réseau d'éclairage public, de la signalisation, du déneigement, de la gestion des cours d'eau, de l'entretien des fossés et ponceaux municipaux, de l'entretien des véhicules municipaux.

L'entretien des parcs, espaces verts et terrains sportifs est également sous la responsabilité du service. Il voit aussi à l'aménagement paysager des divers sites municipaux et à l'entretien des arbres de la municipalité.

## Bureau d'accueil citoyen

Être à l'écoute des citoyens et citoyennes et assurer un suivi rapide et efficace de leurs requêtes : voilà les deux principaux objectifs du bureau d'accueil citoyen !



682, rue Saint-Charles



450 460-4444, poste 245



[ville.marieville.qc.ca/requetes](http://ville.marieville.qc.ca/requetes)

# CALENDRIER DES collectes 2023



! La collecte des **matières domestiques** se fera **aux 3 semaines** pour les mois de *janvier, février, mars, novembre et décembre*.



682, rue Saint-Charles  
Marieville (Québec) J3M 1P9  
450 460-4444

communications@ville.marieville.qc.ca  
[www.ville.marieville.qc.ca](http://www.ville.marieville.qc.ca)



**Ligne Info-Collectes**

450 693-2ECO (2326)  
1 833 693-2ECO (2326)  
infocollectes@mrcrouville.qc.ca

[www.mrcrouville.qc.ca](http://www.mrcrouville.qc.ca)



**RÉFÉREZ-VOUS AU GUIDE DE TRI**  
pour toutes questions  
sur les différentes collectes.

## JANVIER

D	L	M	M	J	V	S
1	2	3	4	5	6	7
8	9	10	11	12	13	14
15	16	17	18	19	20	21
22	23	24	25	26	27	28
29	30	31				

## FÉVRIER

D	L	M	M	J	V	S
				1	2	3
4	5	6	7	8	9	10
11	12	13	14	15	16	17
18	19	20	21	22	23	24
25	26	27	28			

## MARS

D	L	M	M	J	V	S
				1	2	3
4	5	6	7	8	9	10
11	12	13	14	15	16	17
18	19	20	21	22	23	24
25	26	27	28	29	30	31

## AVRIL

D	L	M	M	J	V	S
						1
2	3	4	5	6	7	8
9	10	11	12	13	14	15
16	17	18	19	20	21	22
23	24	25	26	27	28	29
30						

## MAI

D	L	M	M	J	V	S
		1	2	3	4	5
6	7	8	9	10	11	12
13	14	15	16	17	18	19
20	21	22	23	24	25	26
27	28	29	30	31		

## JUIN

D	L	M	M	J	V	S
					1	2
3	4	5	6	7	8	9
10	11	12	13	14	15	16
17	18	19	20	21	22	23
24	25	26	27	28	29	30

## JUILLET

D	L	M	M	J	V	S
						1
2	3	4	5	6	7	8
9	10	11	12	13	14	15
16	17	18	19	20	21	22
23	24	25	26	27	28	29
30	31					

## AOÛT

D	L	M	M	J	V	S
			1	2	3	4
5	6	7	8	9	10	11
12	13	14	15	16	17	18
19	20	21	22	23	24	25
26	27	28	29	30	31	

## SEPTEMBRE

D	L	M	M	J	V	S
						1
2	3	4	5	6	7	8
9	10	11	12	13	14	15
16	17	18	19	20	21	22
23	24	25	26	27	28	29
30						

## OCTOBRE

D	L	M	M	J	V	S
1	2	3	4	5	6	7
8	9	10	11	12	13	14
15	16	17	18	19	20	21
22	23	24	25	26	27	28
29	30	31				

## NOVEMBRE

D	L	M	M	J	V	S
				1	2	3
4	5	6	7	8	9	10
11	12	13	14	15	16	17
18	19	20	21	22	23	24
25	26	27	28	29	30	

## DÉCEMBRE

D	L	M	M	J	V	S
						1
2	3	4	5	6	7	8
9	10	11	12	13	14	15
16	17	18	19	20	21	22
23	24	25	26	27	28	29
30	31					



MATIÈRES RECYCLABLES



MATIÈRES ORGANIQUES



MATIÈRES DOMESTIQUES



SAPINS DE NOËL



FEUILLES, CHAUME ET BRINDILLES



BRANCHES



RÉSIDUS VOLUMINEUX

INSCRIPTION EN LIGNE

**OBLIGATOIRE!**

