

## St-Joseph

## Les gens résidant sur le Blvd Vanier font pression auprès du conseil

Michel Cliche

Ayant appris dernièrement que les dirigeants municipaux de Ville St-Joseph, en respectant le plan d'urbanisme devaient en venir à déboucher l'extrémité nord-ouest du Boulevard Vanier, des payeurs de taxe et contribuables de ce secteur, par une pétition menée par un des leurs, veulent soumettre cette pétition à la prochaine assemblée publique du

conseil de Ville St-Joseph en vue d'obliger les dirigeants municipaux à laisser fermer cette voie supposément paisible et tranquille.

Les têtes d'affiche de cette pétition allèguent cinq points suivants pour faire valoir leur point de vue:

- Le secteur où habitent ces gens est résidentiel et relativement tranquille.

- Le raccordement à la route de contournement entraînerait une augmentation considérable du flot de circulation.

- Cette augmentation du flot de circulation entraînerait un danger considérable pour leurs enfants.

- Un très grand nombre d'enfants en bas âge habitent dans le secteur desservi par le Boulevard Vanier.

- Les gens ne voient aucun avantage à ce raccordement et jugent ne pas avoir besoin d'un tel débouché pour leur permettre d'avoir accès à ce réseau routier.

La pétition avance rapidement et 90% des gens concernés voient d'un très mauvais oeil un quartier résidentiel envahi par les autobus scolaires ou par les camions desservant la Céramique de Beauce.

## Mon pays c'est la beauce

(PAP) La prochaine émission "Mon Pays c'est la Beauce" sera présentée dimanche prochain, 19 décembre, sur les ondes de Télé 4.

Au cours de cette émission, on fera la visite de St-Odilon de Crambourne, une localité située non loin de St-Joseph, sur les hauteurs des collines des Appalaches.

En plus de cette présentation, le chercheur Paul-André Busque présentera un résumé des nouvelles de notre région.

Le sujet qui sera traité au cours de cette émission sera celui des corvées et des souscriptions populaires. Il s'agit d'un sujet connu en Beauce et pour lequel les Beaucerons sont fort connus. Il y sera certainement question de la corvée de Glendale, mais aussi des grandes souscriptions qui ont donné à la Beauce plusieurs organisations importantes.

C'est donc un rendez-vous, dimanche prochain, à 13h.30.

## Dernière heure

St-Joseph- (MC) En dernière heure, nous apprenons qu'il existe actuellement une possibilité que les étudiants de secondaire 4 et 5 de la Polyvalente Veilleux de St-Joseph reprennent les cours dès le 20 décembre. C'est le principal de cette école, M. Marcel Vachon, qui a fourni cette information. Selon M. Vachon, les travaux avancent rapidement et même mieux que prévu, ce qui rendrait cette rentrée possible.

**PROGRES**  
**L'ÉCLAIREUR**

Notre tirage dépasse le total de toutes les copies payées des autres hebdomadaires de la région.

**ANDRÉ DOYON**  
PHARMACIEN  
425, 1<sup>ère</sup> Ave.  
228-1017  
Beauceville  
774-3535

Cahier B

### Polyvalente Veilleux:

## Réouverture probable au début de janvier

Paul-André Parent

La réouverture de la Polyvalente Veilleux se ferait très probablement au début de janvier pour tous les élèves ou au moins pour ceux de secondaire 4 et 5. C'est ce qu'a déclaré le responsable des équipements de la Commission Scolaire Régionale Chaudière, M. Claude Lessard.

On sait que cette école a été ravagée par un incendie il y a deux semaines. Depuis, les cours sont suspendus et le personnel est en vacances forcées, à l'exception du personnel qui s'occupe de l'entretien.

M. Lessard a fait une courte description des dommages subis lors de cet incendie.

Une partie du toit a été détruite totalement. Il faudra donc que cette partie de la toiture soit refaite, soit une section d'environ 75 pieds par cent pieds. Il s'agit de la réparation la plus urgente et celui qui est responsable des travaux a affirmé à M. Lessard que dans des conditions de travail normales, cette partie de la toiture devrait être refaite avant Noël. Pour sa part, M. Lessard croit que si tel est le cas, les cours reprendront à la date normale en janvier.

La réparation du toit est cependant une condition essentielle à la reprise des cours à cette date. Si la toiture n'était pas prête, il serait alors impossible de reprendre les cours. Le toit laisse filtrer de l'eau, eau qui s'infiltre un peu partout dans les murs et plafonds et qui empêche de procéder à des travaux valables.

D'autres travaux importants devront se faire par la suite. Ainsi il faudra refaire certains murs et plafonds, remplacer une partie de l'ameublement et de l'équipement. Les installations électriques auront besoin d'être refaites dans ce secteur et vérifiées ailleurs dans l'école.

Comme la fumée et l'eau se sont répandus un peu partout dans l'école, il faudra laver les planchers et les murs ainsi que le mobilier de toute l'école. Cette opération a déjà débuté.

Une fois ce travail effectué et les murs séchés, on devra procéder à la peinture des locaux les plus affectés.



Les étudiants et les enseignants de la Polyvalente Veilleux de St-Joseph devraient normalement reprendre leurs cours dès le début du mois de janvier, malgré

l'incendie qui a causé des dommages importants à leur école. (Photo Gosselin)

tés. Dans certains locaux, les murs ont été trop noircis pour qu'un lavage soit suffisant.

Selon M. Lessard, les travaux ne pourraient être complétés avant la fin de mars, ce qui n'empêcherait pas les étudiants de reprendre les cours. La rentrée en janvier se ferait de façon boiteuse, mais elle se ferait. On utiliserait alors tous les locaux qui seraient utilisables.

Selon M. Claude Lessard, l'ensemble des travaux pour remettre cette école dans l'état où elle se trouvait avant l'incendie coûterait près de \$1 million.

On ne peut dire avec exactitude le montant, mais il

semble bien que le chiffre de \$1 million soit assez réaliste.

Les commissaires ont demandé à M. Lessard de voir à ce que les étudiants de secondaire 4 et 5 au moins puissent reprendre les cours dès le début de janvier et que l'on pense à aménager des locaux pour eux à cet effet. Cette demande était faite pour le cas où l'école ne serait pas prête pour accueillir tous les élèves au début de janvier.

Il est donc probable que tous les étudiants reprendront les cours en janvier, même si cette reprise se fait avec des moyens de fortune.

# A St-Alfred, on fabrique des clous

Photos Gosselin

Jasmin Gosselin

Il existe plusieurs industries de la région qui sont méconnues de la population. Dernièrement, le confrère Paul-André Parent nous présentait une industrie située à St-Prospère qui fabrique du charbon de bois. On pourrait qualifier les Beaucerons comme étant des gens qui conservent toujours un peu d'originalité dans leurs faits et gestes. C'est d'ailleurs l'une des caractéristiques qui nous est propre.

Comme une industrie de charbon de bois ne se rencontre pas tous les jours, il était donc nécessaire que les Beaucerons aient la leur. C'est avec toutes ces choses inusitées que les Beaucerons font leur marque de commerce. Dans le cas qui nous concerne présentement, c'est une usine de clous que nous avons eu l'occasion de visiter il y a quelques semaines.

## NOUVEAU

Une usine fabriquant des clous, c'est assez rare. C'est précisément à St-Alfred, petit village situé à quelques milles de Beauceville dans la direction ouest que nous retrouvons la compagnie "Les Clous Unis BCGL Inc."

Mais contrairement à ce que plusieurs pourraient penser, ce n'est pas des clous ordinaires qui sont fabriqués à l'usine de St-Alfred, mais bien un type de clous qui est tout à fait nouveau et révolutionnaire sur le marché de la construction. Il s'agit en fait d'une plaque d'acier galvanisé qui est par la suite perforée selon les dimensions recommandées par le client.

La perforation de la plaque par un équipement moderne conçu expressément pour la fabrication de clous de ce type produit des dizaines de petits clous, selon la dimension de la plaque évidemment. Ce n'est donc pas un clou conventionnel comme on est habitué d'en voir un peu partout.

La compagnie Les Clous Unis BCGL Inc. est la seule compagnie à fabriquer un tel type de clous dans la Province de Québec. Il en existe en Ontario et aux États-Unis, mais le marché de ce type de clous n'a pas encore été exploité au maximum.

## COMPAGNIE

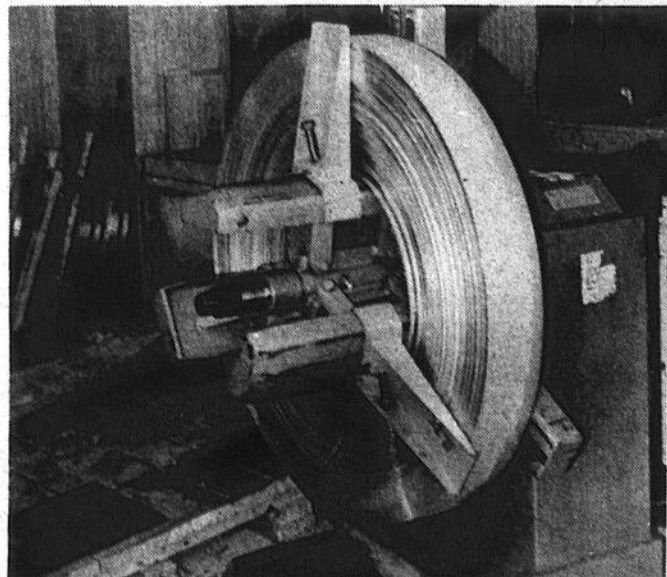
Cinq personnes ont investi dans la compagnie "Clous Unis BCGL Inc." Il s'agit de M. Léandre Bernard qui occupe le poste de président de la compagnie, ainsi que MM. Raymond Cardinal, Normand Gobeil, Jean-Louis Gingras et M. Raymond La-combe.

M. Bernard nous a expliqué que la compagnie avait fait l'acquisition de l'école de St-Alfred pour implanter leur industrie. C'était l'un des moyens les plus faciles pour obtenir une bonne bâtisse sans toutefois débours des sommes d'argent importantes pour les réparations de l'édifice.

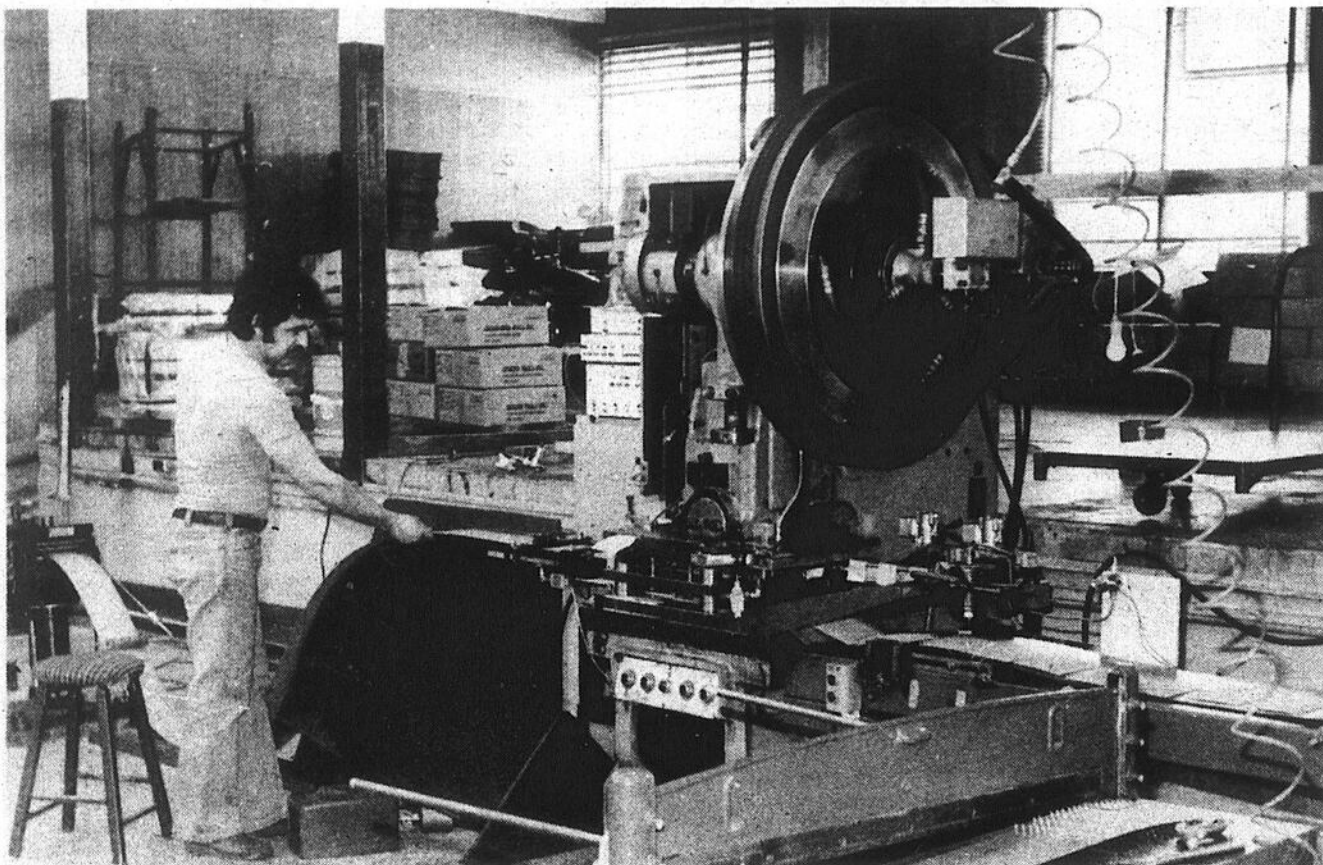
De plus, près de la moitié de la superficie de l'école est louée à différents organismes comme le Club de l'Age d'Or, un local pour les religieuses ainsi que celui de la Caisse Populaire de St-Alfred. La location de ces locaux, selon M. Bernard, rapportent à la compagnie et défraie une bonne partie des dépenses.

Le fait de s'établir à St-Alfred n'est pas un handicap pour la compagnie selon M. Bernard. Tout d'abord, St-Alfred est situé à quelques milles seulement de la ville de Beauceville et la distance entre les deux municipalités est sur pavage.

(suite à la page B3)

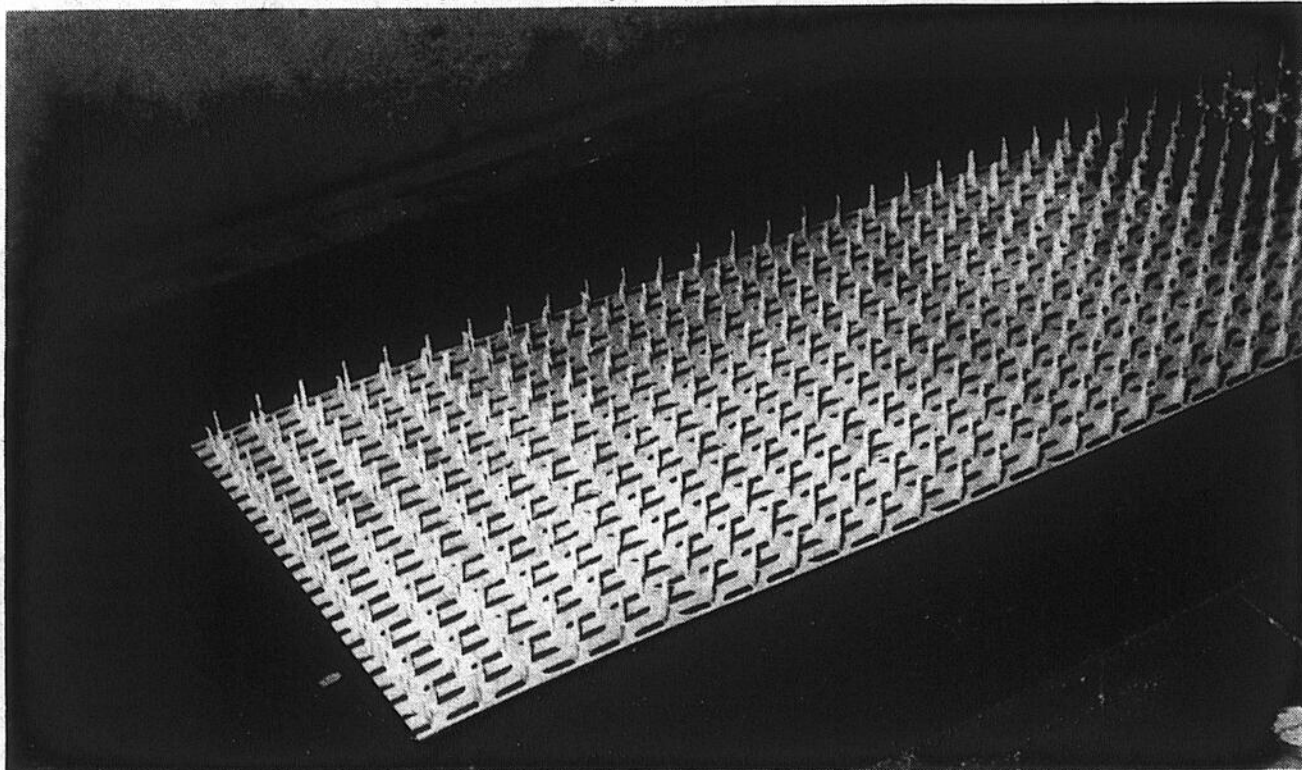


Le matériel utilisé pour produire des plaques de clous consiste à acheter des rouleaux d'acier galvanisé.



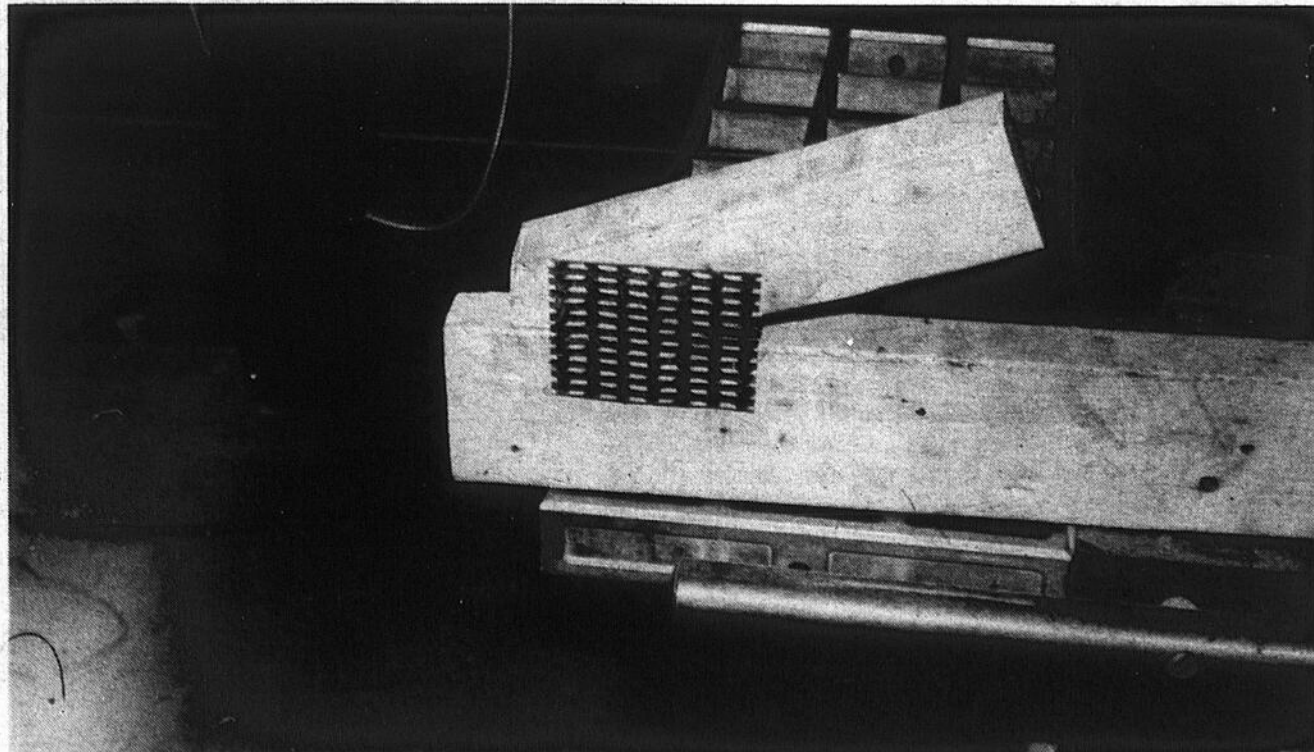
Voici le principal instrument qui fait partie de l'équipement technique de l'industrie Clous Unis BCGL Inc. de St-Alfred. C'est cette machine qui perce et coupe

le rouleau d'acier galvanisé en plaques de différentes dimensions.



Quand on parle de plaques de clous galvanisés, voici le résultat. Une fois la plaque perforée, on a entre les

maines une plaque qui compte plusieurs clous selon la dimension de la plaque.



La description de ce nouveau type de clous est rendue difficile à cause de son aspect qui est tout à fait nouveau. Il est alors assez facile de constater sur cette

photo de l'utilisation d'une plaque de clous dans le domaine de la construction.

## A ST-ALFRED...

(suite de la page B2)

Un deuxième facteur favorise aussi l'implantation de cette industrie à St-Alfred. Il y a évidemment l'édifice qui est un apport important. Si la même superficie de plancher avait été construite complètement à neuf, les investissements n'auraient pas été dans le même ordre. Le fait d'être localisé à St-Alfred est aussi avantageux au niveau de la taxation.

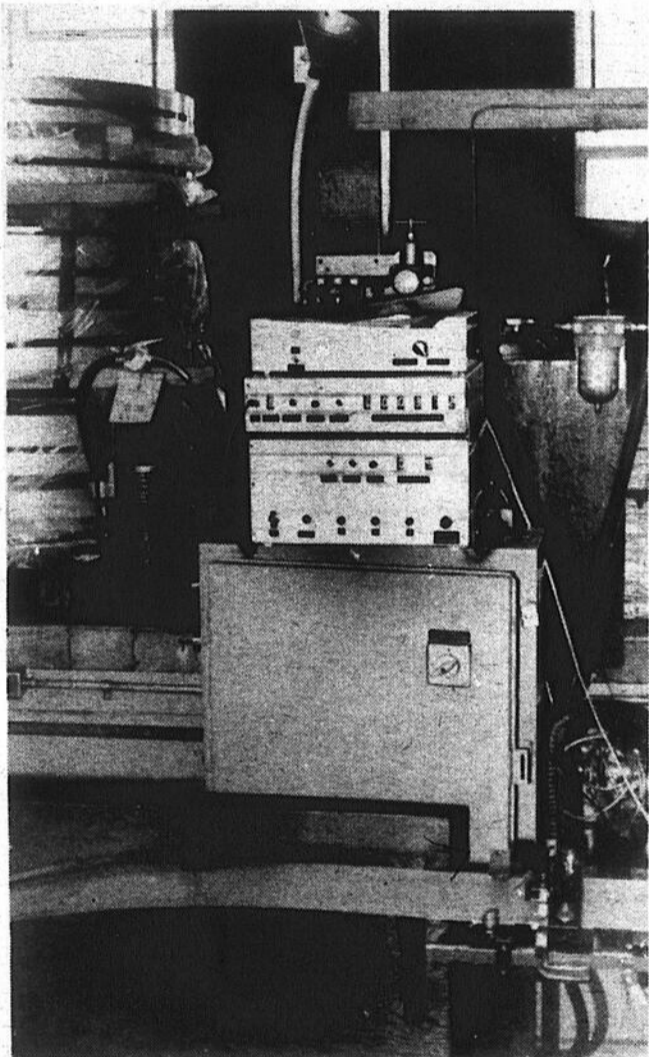
## PRODUCTION

En ce qui concerne la production, notons que la compagnie a à son emploi sept employés permanents. M. Bernard nous a expliqué que la modernisation de l'équipement est une des principales causes de la limitation du personnel.

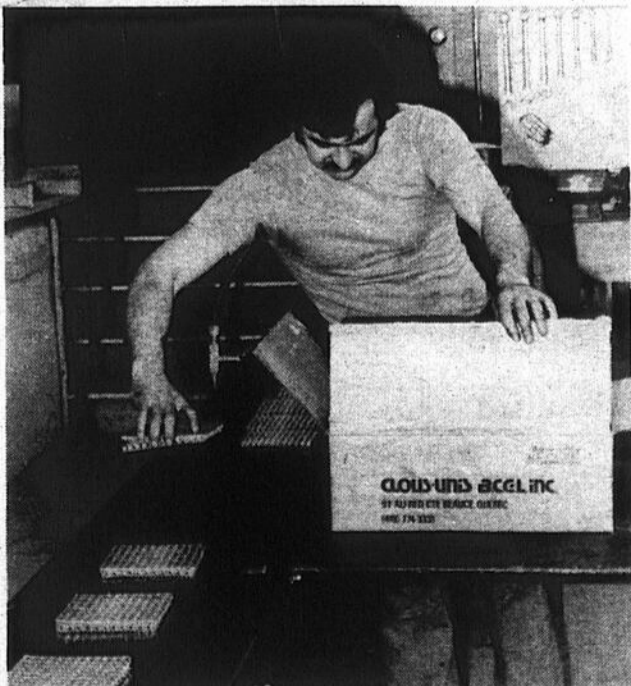
La compagnie existe depuis environ deux ans, mais les opérations sont en marche depuis seulement un an. M. Bernard a révélé qu'ils ont dû faire face à plusieurs problèmes d'ordre technique afin de pouvoir commencer la production une fois pour toutes. La complexité et la précision de l'équipement étaient deux principaux points à ajuster avant de produire pour le marché.

En fait, selon les informations que nous avons recueillies de M. Bernard, la compagnie Clous Unis BCGL Inc. produit pour le marché depuis un an environ.

La production quotidienne se situe aux alentours de



C'est cet instrument qui est le cerveau de la ligne de production. C'est lui qui fait toutes les opérations nécessaires pour que la perforuse produise le genre de plaques commandées.



Evidemment, la dernière étape est l'emballage des plaques de clous avant l'expédition.

5,000 livres de clous par jour dans la grosse plaque, ce qui constitue une production annuelle moyenne de 1,000,000 de livres de clous par années. Dans le cas de la production quotidienne, elle peut varier selon la dimension des plaques. Plus la plaque est petite, plus il y a d'opérations à faire sur la ligne de production.

Comme on sait ces plaques de clous galvanisés entrent dans la fabrication des chevrons. Plusieurs industries de la région emploient ce type de clous, notamment dans la fabrication des maisons mobiles, soit Maisons Mobiles de Beauce, Glendale ainsi que plusieurs autres industries de la région.

M. Bernard nous a fait savoir que la compagnie n'avait pas tenté d'ouvrir le marché à son maximum possible. Il a d'ailleurs ajouté que la compagnie n'a même pas fait les efforts de promotion pour augmenter la production. Il fallait, selon lui sortir un produit de haute qualité avant de le mettre sur le marché de la concurrence de l'Ontario et des Etats-Unis.

## EXPANSION

Après seulement une année d'opérations, les propriétaires de la compagnie Clous Unis BCGL Inc. songent à occuper une plus grande place sur le marché au cours de la prochaine année. M. Bernard a avoué que la compagnie a pris la décision d'acheter une autre ligne de production au début de la prochaine année. Selon ses dires, l'addition d'une nouvelle ligne de production n'influencera pas tellement le nombre d'employés, seulement un ou deux.

Le projet le plus important à court terme selon M. Bernard, est de diversifier la production pour produire tous les modèles de plaques possibles sur le marché.

Il semble bien que cette nouvelle industrie de St-Alfred a mis tous les atouts de son côté pour en faire une industrie rentable capable de produire un produit concurrentiel sur le marché et ainsi influencer le secteur économique de la région de la Beauce.

## Marché

## DU BOULEVARD ENR.

1403, Boul. Dionne St-Georges Ouest

228-9310

**Jus tomates**  
Heinz, 19 oz  
rég. .37 Spécial **3/.99**

**Sauce Catelli**  
à la viande  
14 oz, rég. .61  
SPÉCIAL **.49**

**SOUPE**  
aux tomates  
Aylmer, 10 oz  
rég. 2/.43 Spécial **5/.99**

**BETTES**  
marinées  
Habitant, 24 oz  
rég. .69 Spécial **.49**

**OLIVES**  
farciées  
Coronation, 12 oz  
rég. 1.19 Spécial **.99**

**Confiture**  
aux fraises  
Carmélite, 24 oz  
rég. 1.19 Spécial **.89**

**Beurre peanut**  
Kraft crémeux  
3 lbs, rég. 2.65  
SPÉCIAL **2.19**

**Papier toilette**  
Delsey, asst.  
rég. .65 Spécial **.55**

**Shortening**  
CRISCO, 3 lbs  
rég. 1.99 Spécial **1.69**

**FARINE**  
Robin Hood  
7 lbs, rég. 1.45  
SPÉCIAL **1.09**

**SUCRE**  
4 KG.  
rég. 1.89 Spécial **1.69**

**Cire Clair**  
liquide, 27 oz  
rég. 2.19 Spécial **1.89**

**NAPPES**  
de Noël avec  
NAPKINS, rég. 1.39  
SPÉCIAL **.99**

## VIANDES

**SPÉCIAUX**  
du 13 au  
18 décembre  
1976

**RÔTI**  
de croupe A-1  
la livre  
**1.29**

**STEAK**  
de ronde A-1  
la livre  
**1.49**

**DINDE**  
Utilité, 10 à 12 lb  
la livre  
**.79**

**LARD**  
À PÂTÉ, maigre  
la livre  
**.99**

**BOEUF** de marque Rouge ou Bleu pour congélateur. Un peu plus cher mais tellement meilleur. Avec ce genre de boeuf vous êtes certain à 100% d'avoir une viande tendre et juteuse. Nous pouvons emballer votre viande pour un léger supplément.

Au Marché du Boulevard, nous savons ce que c'est de la bonne viande.

**Sel à glace**  
sac 25 livres  
rég. 1.39 Spécial **.99**

**LIQUEUR**  
Coke (750 ml)  
Pepsi (26 oz)  
plus dépôt **6/1.19**

## LÉGUMES

**PATATES**  
50 livres  
Québec No 1 **1.99**

**POMMES**  
McIntosh  
sac 5 lbs **.89**

**BANANES**  
CHIQUITA  
la livre **.19**

**SALADE**  
en pomme U.S.A.  
gr. 24 ch. **.33**

Ouvert tous les **DIMANCHES**  
de 10h.00 a.m. à 6h.00 p.m.

LIVRAISON GRATUITE

Fernand Côté et Martin Beaudoin, props

228-9310

# On retrouve l'argent volé à la Caisse Pop de Beauceville

Jasmin Gosselin

L'argent volé à la Caisse Populaire de Beauceville ouest le 1er novembre dernier a été retrouvé par les enquêteurs du poste de la Sûreté du Québec à St-Georges, assistés par les détectives de l'Escouade du Crime contre la personne du Bureau des Enquêtes Criminelles de Québec, mercredi le 8 décembre dernier.

C'est ce que nous avons appris au poste de la Sûreté du Québec à St-Georges la semaine dernière. C'est plus précisément vers les 15 heures mercredi le 8 décembre dernier que les enquêteurs de la SQ à St-Georges et ceux du Bureau des Enquêtes Criminelles de Québec ont retrouvé le butin sur une terre à bois dans le rang 1 sud à S-Victor.

Plusieurs fouilles ainsi que plusieurs perquisitions des membres de la SQ ont permis de retrouver l'argent volé à la Caisse Populaire de Beauceville Ouest il y a environ un mois et demi. Il est à noter que le total de la somme qui a été retrouvée est de \$5,642, alors que le montant du vol est de \$7,782 selon le gérant

de la Caisse Populaire de Beauceville, M. Richard Poulin.

Les enquêteurs de la Sûreté du Québec ont retrouvé le magot dans un bocal de verre enfoui sous un amas de pierres, en plus d'un revolver de calibre 38 chargé à bloc. La cachette du butin était située approximativement à un mille de la route, en plein bois. Mentionnons aussi que l'argent a été découvert à environ deux milles du lieu d'arrestation des deux suspects, au cours de la même journée que fut commis le vol.

Plusieurs s'interrogeront sans doute où est passée la différence entre la somme d'argent volé et celle qui a été retrouvée. Selon les enquêteurs de la SQ, l'enquête se poursuit et d'autres arrestations sont à prévoir relativement à ce vol à main armée, perpétré à la Caisse Populaire de Beauceville le 1er novembre dernier.

On se rappelle que c'est à cette date qu'un individu coiffé d'une cagoule a fait irruption à l'intérieur de la Caisse Populaire de Beauceville Ouest vers 14h50,



Voici l'argent qui a été retrouvé par les agents de la Sûreté du Québec la semaine dernière, dans le rang 1 Sud à

St-Victor. Presque la totalité de l'argent volé a été retrouvé. (Photo J. Gosselin)

soit quelques minutes avant la fermeture du service à la clientèle. Après avoir vidé le contenu de tous les tiroirs-caisses, le voleur a pris la fuite à pied en direction de la côte de l'hôpital où l'attendait un

autre individu à bord d'un véhicule.

L'arrestation des deux individus est survenu au cours de la même journée, soit vers 21 heures, dans une maison privée située à proximité du village de St-

Alfred, par les enquêteurs de la SQ de St-Georges et ceux du Bureau des Enquêtes Criminelles.

Ils ont par la suite été incarcérés à la prison du Palais de Justice de St-Joseph avant d'être mis en

accusation pour vol à main armée. Les deux récidivistes sont Jean-Paul "Tex" Ratté, 26 ans, et Gilles Landry, 27 ans, tous deux de Québec.

L'enquête préliminaire a été reportée au 6 juin 1977.

**MONSIEUR MEUBLES**

**SPECIAL**

**PENSE à VOUS pour NOËL**

Un cadeau idéal pour Noël!

**Il s'offre bien...**

**VENTE**

**Inqlis**

Une visite vous convaincra

**SPECIAL**

**PRIX AVANTAGEUX**

**MONSIEUR MEUBLES VOUS ATTEND FAITES LUI UNE VISITE**

**MEUBLES JACQUES VEILLEUX INC**

ST-BENOIT TÉL.: 228-926 6

# Léo Grégoire, un aveugle qui travaille

Paul-André Parent

De plus en plus, on tente de rendre la vie des handicapés plus agréable à vivre. Pour y arriver, on tente de leur trouver des occupations et même de les amener sur le marché du travail. C'est le cas d'un jeune aveugle de St-Ephrem, Léo Grégoire, qui travaille maintenant à l'industrie de couture, "Confection Frontenac."

Léo Grégoire est âgé de 23 ans. Il n'est pas aveugle de naissance, mais il l'est devenu. Deux accidents différents lui ont fait perdre ses deux yeux, successivement.

C'est par l'entremise de l'Institut National des Aveugles et par le service des handicapés du Centre de Main-d'Oeuvre du Canada que Léo Grégoire a pu retourner

au travail.

Les premiers contacts pour lui trouver du travail se sont faits entre l'Institut et le propriétaire de l'industrie, M. Jean-Eudes Bilodeau. Après ce premier contact, l'abbé Raymond Rancourt, responsable des handicapés du Centre de Main-d'Oeuvre est venu rencontrer M. Bilodeau pour discuter avec lui de la possibilité de trouver du

travail à Léo.

Après avoir bien examiné toutes les possibilités, un emploi a été jugé possible.

Léo Grégoire a donc commencé à travailler au mois d'août.

Son travail consiste à retourner les pantalons après la couture et à les placer de façon à faciliter le travail de la couturière suivante.

Il semble que sa présence ne cause pas de problèmes. M. Bilodeau signalait même que ses voisines de travail tentent de lui faciliter la tâche le plus possible en plaçant les objets toujours aux mêmes endroits.

M. Bilodeau signale aussi qu'il fait à l'occasion différents travaux, comme le boutonnage des vêtements. Il se débrouille très bien et travaille sans aide.

Ses heures de travail sont régulières.

Pour effectuer son apprentissage, une personne de l'Institut des Aveugles est venue pendant une semaine pour s'occuper de lui.

On pourrait croire que M. Bilodeau a accepté de

faire travailler un aveugle par charité. M. Bilodeau signale qu'il s'agissait d'un emploi assez difficile pour une femme. Le travail se fait debout pendant toute la journée et retourner des pantalons devient vite un travail fatiguant. Il s'agissait là d'un travail pour homme. Léo Grégoire fait très bien son travail, de dire M. Bilodeau, et c'est pour cette raison que je le garde à mon emploi.

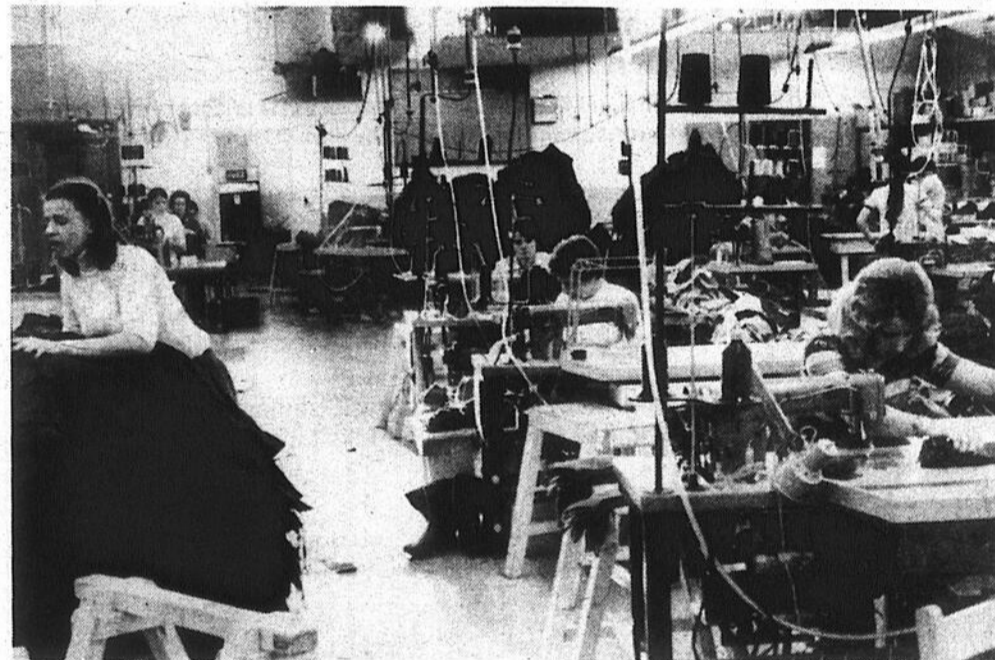
L'industrie "Les Confections Frontenac"

compte 75 employés et remplit des contrats sur soumissions. La plupart de ces contrats concernent des vêtements militaires.

Si un aveugle peut travailler efficacement dans une telle industrie, il est raisonnable de croire que de nombreux handicapés pourraient ainsi se trouver du travail dans d'autres industries de la région. Ils sont la plupart du temps des employés exemplaires.



Léo Grégoire est aveugle. Il travaille actuellement dans une industrie de couture de St-Ephrem. On le voit sur la photo, finissant de retourner des pantalons. (Photo Parent)



C'est dans cette industrie, avec plus de 70 femmes, que Léo Grégoire s'est trouvé un emploi. D'autres handicapés comme lui pourraient se trouver du travail dans des industries de la région. (Photo Parent)



Lorsque les pantalons sont retournés, il les place de façon que le travail de la couturière suivante soit plus facile. Il fait très bien son travail et son employeur est satisfait. (Photo Parent)

TRAVAILLONS ENSEMBLE !

Les Constr. Robert Bernard Inc.

105, Rue du Golf, St-Georges-Est, Beauce, P.Q. G5Y 3L1



- 73 terrains, prêts pour la construction avec plantation de pins âgés de 10 ans.  
- Service d'aqueduc et d'égoûts  
- Terrain de 80' x 100' ou plus si désiré  
- Peut importer le modèle de maison que vous désirez, nous pouvons la faire soit dans le préfabriqué ou dans la construction sur place  
- Ce projet est complet-

ment approuvé par la Société Centrale d'Hypothèque.  
- Nous disposons également des prêts de la S.C.H.L. pour les maisons construites sur place ou les maisons préfabriquées  
- Toute personne intéressée peut profiter de la ristourne fédérale que ce soit pour une maison construite sur place ou une maison préfabriquée.



CE NOUVEAU DÉVELOPPEMENT DOMICILIAIRE EST OUVERT AU PUBLIC SUR LA 8ÈME RUE À ST-GEORGES-STATION À DROITE DE LA ROUTE DU GOLF

228-8304

## 25 À 50%

sur toute la marchandise en magasin

Venez en profiter

MESDAMES, SOYEZ CONFORTABLE ET CHIC  
À BAS PRIX  
POUR NOËL



Chaussures Marie-Louise enr.

408, 1ère Ave, ST-GEORGES-EST  
Tél.: 228-8626



# Une autre caisse populaire millionnaire

## Paul-André Parent

St-Jean de la Lande possède maintenant une Caisse Populaire millionnaire. En effet, les actifs de cette Caisse ont atteint le million de dollars le 15 novembre dernier.

Les membres de la direction de cette Caisse ont souligné cet événement la semaine dernière.

La fondation de la Caisse Populaire de St-Jean de la Lande remonte à 1943, au mois d'octobre. Il faut signaler que la paroisse de St-Jean compte environ 135 familles et que la Caisse a 782 membres. Le gérant nous signalait que la Caisse compte plusieurs

membres qui ne sont plus de St-Jean.

L'actif, au rapport du 15 novembre s'établissait

à \$1,130,872. La part d'ue aux membres était alors de \$869,764.

Au cours de cette

soirée, on a tenu à souligner le travail de tous ceux qui ont travaillé au succès de la Caisse de

St-Jean. On a remis une plaque à M. et Mme Alfred Rodrigue qui ont géré cette Caisse de 1950 à 1972.

La Caisse de St-Jean vient donc s'ajouter aux autres Caisses de notre région qui ont atteint l'objectif du million.



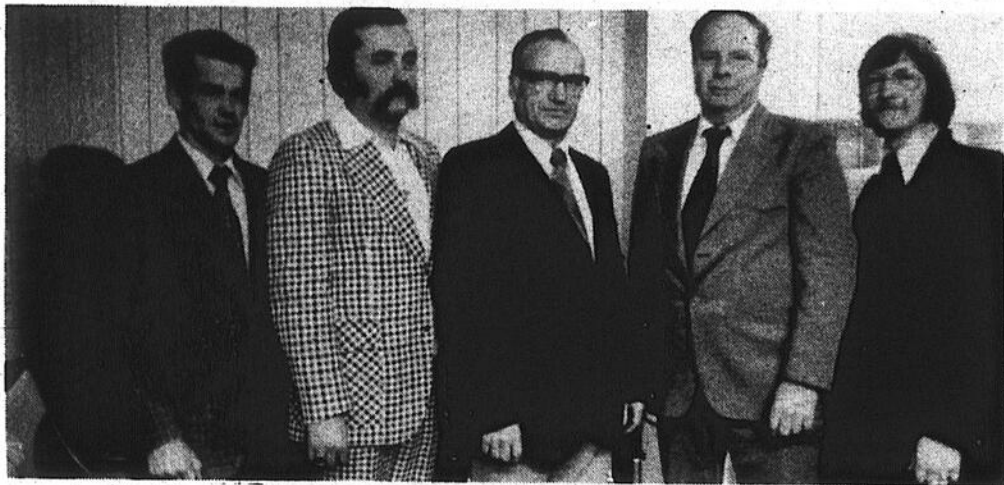
M. et Mme Alfred Rodrigue a reçu une plaque en souvenir de leur travail à la Caisse Populaire de St-Jean. Ils y ont oeuvré de 1950 à 1972.

(Photo Parent)



Les membres du comité de surveillance de la Caisse. Dans l'ordre: Henri-Louis Roy; Armand Poulin et Eugène Grenier.

(Photo Parent)



Le bureau de direction: Rénauld Doyon; André Morin; Gérard Duval, président; John Turcotte; Martin Rodrigue, gérant.

(Photo Parent)



Les membres de la Commission de crédit. Dans l'ordre: Viateur Gagnon; Philas Vachon, depuis 27 ans membre de ce comité; Marcel Quirion.

(Photo Parent)

Croute à tarte MONARCH	18 oz	.59
Jus de tomates AYLMER	19 oz	.29
LIQUEUR Coke (750 ml) - Pepsi (26 oz)	6	1.19
FARINE Purity	7 livres + 1 lb GRATIS	.99
CRÈME GLACÉE Colonial	plastic 2 litres	1.29
SOUPE Lipton poulet et nouilles	bte 5 env.	.89
Sacs à poubelles INTÉRIEUR Magic	pqt de 10	.29
Sacs à poubelles EXTÉRIEUR Solex	pqt de 10	.79
Spaghetti Catelli macaroni coupé, spaghettini	16 oz	.39
EAU DE JAVEL JAVEX	64 onces	.59
COKE	bouteilles 750 ML	6/1.19
Liqueurs St-Georges PEPSI, SEVEN-UP, FANTA (1 litre)	26 oz	3/.99
Liqueur Crush et R.C.	bouteilles 26 oz	3/.99
Gélatine Royale saveurs assorties	6 onces	.49
Papier de toilette MARLBORO	pqt 8 rouleaux	1.39
Pledge au citron	6.5 oz avec SHOUT GRATIS 2 oz	1.19
Margarine molle BLUE BONNET	1 livre	.69

## Epicerie Raymond Thibodeau

2102, 1<sup>ere</sup> Avenue,  
ST-GEORGES-OUEST

Tél.: 228-7322



BOEUF POUR CONGELATEUR  
Nous pouvons depecer selon  
votre gout

SERVICE DE LIVRAISON A DOMICILE

228-7322



Commande par telephone acceptée  
Ouvert de 8 1/2 a.m. à 9 p.m.  
Lun. Mar. Mer. Jeu. Ven.  
Sam.: 8 1/2 a.m. à 6 p.m.

Avec votre coupon de caisse vous participez au tirage d'une DINDE de 8 à 10 lbs toutes les semaines jusqu'à Noël.

Gagnante de la dinde de cette semaine,  
Mme FERNAND morin - félicitations!

Saucisse  
fumée Taillefer 1 lb .79

VIANDE  
À PÂTE la livre .89

PÂTÉ  
à la viande Taillefer chacun .99

DINDE à bas prix

VENTE DE BOEUF AUX QUARTIERS  
À BAS PRIX

C'EST UN PLAISIR DE  
VOUS SERVIR!

ORANGES  
grosneur 113 la douz. .69

Echalotes  
en paquet 2/.29

SALADE  
grosneur 24 chacune .39

POMMES  
McIntosh 5 livres .89

LICENCIÉ  
BIÈRE FROIDE

**MAINTENANT  
CARREFOUR ST-GEORGES POSSEDE AUSSI**

**SON Studio  
de Musique**

**MUSIQUE  
ST-GEORGES INC.**

**MAINTENANT  
DEUX  
MAGASINS  
POUR VOUS  
MIEUX  
SERVIR**

Chez **MUSIQUE ST-GEORGES Inc.**,  
il y a du choix...

- ACCORDÉON
- HARMONICA
- VIOLON
- BATTERIE

**CHOIX DE 300 GUITARES**

- GUITARES: Norman — Gibson —  
Fender — Area — Yamaha —  
Stagg — Epiphone

**AMPLIFICATEURS:**

FENDER  
ROLLAND  
PEANY  
AMPEG  
TRAYNOR  
UNIVOX  
YAMAHA

**SET DE DRUMS (BATTERIES)**

ROGERS  
LODWIG  
SINGENBEND  
MAXIME

**DISTRIBUTEUR DES ORGUES**

**HAMMOND**

**Venez voir  
nos  
Spéciaux  
d'Ouverture**

en voici un exemple

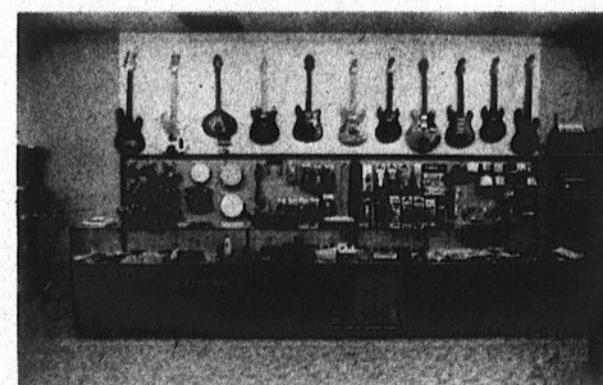
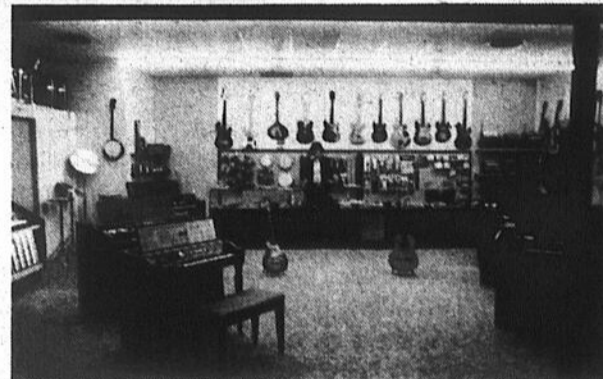
**GUITARE CADEAU  
À PARTIR DE  
\$29<sup>95</sup>**

**NOMBREUX AUTRES  
SPÉCIAUX EN MAGASIN**

La seule maison qui est en mesure d'effectuer sur place les réparations de votre instrument de musique



Service de réparation après vente  
**GASTON  
RODRIGUE  
TECHNICIEN**



**MUSIQUE** *Jos Lamontagne Inc*  
**ST-GEORGES INC.**

YVES BEAUDOIN, président

304, 1<sup>ère</sup> Avenue St-Georges

Tél.: 228-4909



CARREFOUR ST-GEORGES

# Le CDC termine l'année comme il l'a commencée

Jasmin Gosselin

Le président du Conseil de Développement de la Chaudière, le Père Antonio Poulin, nous a fait parvenir tout comme aux 140 membres qui font partie du CDC, un communiqué qui reflète tout le travail qui a été abattu au cours de l'année 1976.

Selon le Père Poulin, "ce tour d'horizon nous fait voir le rayonnement du Conseil de Développement de la Chaudière et nous croyons exercer un rôle difficilement remplaçable au point de vue régional sans vouloir s'illusionner sur notre puissance d'action."

Tout le monde sait que l'action du Conseil de Développement de la Chaudière se fait sentir principalement sous forme de pressions auprès des différents ministères du gouvernement afin d'obtenir des choses qui sont essentielles pour la population de la région.

Avec aujourd'hui une représentativité de plus de 140 membres, il est devenu un peu plus facile d'argumenter auprès des ministères pour aborder la réalisation et la concrétisation de différents projets prioritaires ou proposer des solutions dans un autre cas.

Néanmoins, le Conseil du Développement de la Chaudière termine l'année 1976 comme il l'a commencé, c'est à dire avec beaucoup de projets en tête. Le CDC compte de plus plusieurs

projets qui sont en voie de réalisation au cours de la prochaine année.

Evidemment, comme nous le faisait remarquer le Père Poulin, les relations entre les ministères et le CDC seront probablement suspendues pour quelque temps à cause du changement de gouvernement. La réalisation de certains projets sera probablement ralentie aussi à cause du changement de gouvernement, mais le CDC communiquera à nouveau avec les ministères concernés afin d'obtenir la même collaboration que dans le passé.

Quand on parle de nouveaux projets pour le CDC, il est notamment question du Projet d'Initiatives Locales, mais lorsque ce projet sera complété, nous aurons une image assez précise de l'influence des importations et des exportations sur l'économie de la région, selon le Père Poulin.

En ce qui concerne le montage audio-visuel sur la Beauce touristique, le CDC possède présentement près de

500 diapositives sur le sujet. La réception de d'autres diapositives serait bienvenue pour compléter le montage audio-visuel et donner une vision objective et attirante de la Beauce sur les touristes locaux, provinciaux et américains. La présentation de ce montage audio-visuel associé au bottin touristique de la Beauce constituent des éléments de promotion touristique importants pour une région.

Le projet de l'assainissement et l'aménagement de la rivière Chaudière fait toujours partie du secteur des priorités du Conseil de Développement de la Chaudière. Le CDC complète actuellement le comité de l'assainissement. Ce comité présentera plus tard après une étude approfondie du rapport du ministère de l'Environnement un document pour suggérer des solutions et non pas pour confirmer que la Chaudière était une rivière polluée comme l'a fait le ministre Goldbloom à

Ste-Marie.

Notons en terminant que plusieurs autres projets sont en voie de réalisation, notamment ceux qui font partie du projet d'ensemble Sentiers Chau-

dière-Appalaches. Il s'agit entre autres du Lac aux Cygnes à St-Théophile, le Parc des Sept Chutes à St-Georges, le Parc de l'Erable à Notre-Dame des Pins Le Centre de Plein-Air des Erables à St-Joseph, le Centre MultiAir à Frampton ainsi que plusieurs autres.

Ce sont tous des projets qui ont continué à progresser au cours de l'année qui tire à sa fin. Tous les efforts seront déployés pour les mener à bonne fin. Le bureau de direction du Conseil de Développement de la Chaudière entend continuer dans le même sens afin que 1977 soit une nouvelle année de progrès pour le bien de toute la région.



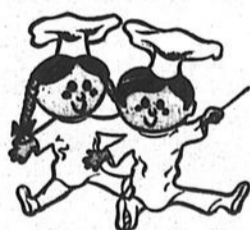
LE PLUS  
GRAND  
CHOIX



LE ROYAUME DU  
PÈRE NOËL  
C'EST

Place Bureau

JOYEUSE PÉRIODE DES FÊTES DE LA  
PART DE VOTRE BOULANGER



**GailuRon**  
Boulangerie  
Doyon Inc.

ST-COME, BEAUCE  
TEL.: 685-3351

QUEBEC.: 681-3209

POUR VOS

★  
RÉCEPTIONS  
★ ★ ★ DES FÊTES ★

- PAINS À SANDWICHES
- PAINS À SANDWICHES TRANCHÉS SUR LA LONGUEUR
- PAINS EN COULEUR
- PAINS À SALADE
- PAINS À BANQUETS
- PATÉS À LA VIANDE
- TARTES MAISON DE TOUTES SORTES
- BUCHES DE NOËL
- MOCAS DES FÊTES
- GÂTEAUX AUX FRUITS
- GÂTEAUX DE TOUTES SORTES

**GailuRon**

GARDEZ CETTE ANNONCE COMME AIDE-MÉMOIRE



**UN SEUL GESTE  
AFfaire  
MAINTENANT!**

# ON PEUT S'ABONNER À LOTO-QUÉBEC GRÂCE À LOTOMATIQUE



## LA CARTE LOTOMATIQUE

Une carte d'abonnement LOTOMATIQUE pour chaque loterie de Loto-Québec: Mini Lotomatique, Inter Lotomatique, Super Lotomatique et Perfecta 6/36 Lotomatique.

- Un seul billet portant votre numéro personnel.
- Finis les achats et les vérifications de billets.
- Paiement automatique aux gagnants.
- Participation garantie aux tirages.

## CONDITIONS

Aussitôt que possible après avoir reçu une formule d'abonnement LOTOMATIQUE et le paiement valide correspondant, la Société d'exploitation des loteries et courses du Québec (Loto-Québec) envoie par la poste, à l'adresse inscrite sur ladite formule, une carte LOTOMATIQUE au nom du participant, pour chaque plan de loterie choisi. Cette carte confirme que, pour le nombre requis de tirages consécutifs tenus par Loto-Québec à compter de la date qui est indiquée, le participant est présumé, dans le cas de la Mini, de la Super et de l'Inter, détenir un billet portant le numéro qui y est inscrit et, dans le cas du 6/36, avoir valablement misé un dollar sur les numéros qui y sont inscrits.

Les ventes sont finales et les numéros accordés à un participant ne peuvent être modifiés.

Les participants qui s'avèrent gagnants reçoivent leurs chèques par la poste sans autre formalité.

Les participants doivent aviser Loto-Québec par écrit de tout changement d'adresse en prenant bien soin d'indiquer le numéro de chaque carte LOTOMATIQUE qu'ils détiennent. Loto-Québec se réserve le droit d'annuler ou modifier en tout temps la totalité ou toute partie du système LOTOMATIQUE et d'effectuer des remboursements proportionnels au nombre de tirages non tenus. Chacun des systèmes LOTOMATIQUE est assujéti aux lois, règlements et directives applicables.

## POURQUOI S'ABONNER MAINTENANT?

### CONCOURS SPÉCIAL RÉSERVÉ AUX PREMIERS ABONNÉS DE LOTOMATIQUE

#### À gagner au choix: HAWAÏ — ROME — PARIS

Pour deux, 2 semaines, avec \$1,500 d'argent de poche. Un voyage de millionnaire à gagner si vous postez votre plan LOTOMATIQUE avant le 31 décembre 1976 à minuit.

- **POUR NOËL, UN PLAN LOTOMATIQUE DEVIENT UN HEUREUX CADEAU.**
- **DEUX TIRAGES GRATIS SUR UN PLAN ANNUEL MINI LOTOMATIQUE OU PERFECTA 6/36 LOTOMATIQUE.**
- **SOYEZ LÀ POUR LES NOUVEAUX GROSLOTS MINI, INTER ET SUPER.**

## COMMENT S'ABONNER MAINTENANT?

1. Sélectionnez le ou les plans LOTOMATIQUE auxquels vous désirez participer.
2. Réservez votre numéro pour chaque plan choisi en inscrivant vos chiffres préférés.
3. Postez le tout, dûment rempli et paiement inclus (chèque ou mandat-poste).

LOTO-QUÉBEC vous fera parvenir (délai de 3 semaines) une carte LOTOMATIQUE confirmant pour chaque plan choisi:

- votre numéro de tirage,
- la période de validité,
- le nombre de tirages concernés.

**DÉCOUPEZ  
ET POSTEZ  
AUJOURD'HUI  
MÊME**



**« ABONNEZ-VOUS  
À LA CHANCE »**

LOTOMATIQUE, un service exclusif de LOTO-QUÉBEC.

HEP 2

## LOTOMATIQUE

FORMULE D'ABONNEMENT



### (A) PARTICIPANT

ADRESSE  
NOM DE FAMILLE \_\_\_\_\_ PRENOM \_\_\_\_\_  
RUE \_\_\_\_\_ APP. \_\_\_\_\_  
VILLE \_\_\_\_\_ PROVINCE \_\_\_\_\_ CODE POSTAL \_\_\_\_\_

**CADEAU**  
Pour offrir en cadeau, complétez (A) au nom de la personne qui le recevra et (B) à votre nom.

### (B) CADEAU DE

ADRESSE  
NOM DE FAMILLE \_\_\_\_\_ PRENOM \_\_\_\_\_  
RUE \_\_\_\_\_ APP. \_\_\_\_\_  
VILLE \_\_\_\_\_ PROVINCE \_\_\_\_\_ CODE POSTAL \_\_\_\_\_

### (C)

#### CHOISISSEZ VOS PLANS ☐

MINI	INTER	SUPER	PERFECTA 6/36
1er Lot <b>\$50,000</b>	1er Lot <b>\$250,000</b>	1er Lot <b>\$1½ million</b>	1er Lot <b>\$100,000</b> ou plus
12 Tirages ☐ <b>\$6</b>	6 Tirages ☐ <b>\$12</b>	3 Tirages ☐ <b>\$15</b>	12 Tirages ☐ <b>\$12</b>
24 Tirages ☐ <b>\$12</b>	12 Tirages ☐ <b>\$24</b>	6 Tirages ☐ <b>\$30</b>	24 Tirages ☐ <b>\$24</b>
52 Tirages ☐ <b>\$25</b>			52 Tirages ☐ <b>\$50</b>
<small>* (incl. 2 gratis)</small>			<small>* (incl. 2 gratis)</small>

### (D)

#### CHOISISSEZ VOS NUMÉROS

Choisir un numéro de cinq (5) chiffres entre 10000 et 99999. Série Numéros* ☐☐☐☐☐	Choisir un numéro de cinq (5) chiffres entre 00000 et 99999. Numéros* ☐☐☐☐☐	Choisir un numéro de cinq (5) chiffres entre 00000 et 99999. Numéros* ☐☐☐☐☐	Inscrire un nombre différent entre 1 et 36 dans chacune des six cases. ☐☐☐☐☐☐ ☐☐☐☐☐☐
---	---	---	--

\* L'ordinateur réservera:

1. les chiffres correspondant aux cases noires;
2. votre numéro si disponible, ou un numéro aussi semblable que possible;
3. le numéro complet en cas d'illisibilité ou d'absence de choix.

### (E)

Montant total  
\$ \_\_\_\_\_

le service LOTOMATIQUE  
entre en vigueur  
le 1er janvier 1977.

## LOTOMATIQUE

LOTO-QUÉBEC  
C.P. 9999  
Succursale Place d'Armes  
Montréal, Qué.  
H2Y 1A1

LTM 01-(10-76-1750M)

# Préparez-vous à économiser

# A&P

ba **C**  
chez



**METS APPETISSANTS...FRAICHEUR ENFIN TOUT CE QU'IL VOUS FAUT**



Tous les prix dans cette annonce sont effectifs jusqu'au samedi 18 décembre 1976

ALIMENTS POUR LA SAISON DES FÊTES

**CHAMPIGNONS RIO** Boite 10 oz. **49<sup>c</sup>** *Prix réduit*

**OCEAN SPRAY** BREVAGES 40 oz. **89<sup>c</sup>** *Prix réduit*  
Cocktail de canneberges ou de cranaple

**PATATES CHIPS** Pqt. 8.8 oz. **79<sup>c</sup>** *Prix réduit*  
Humpty Dumpty

**MARINADES HABITANT** Pot 15 oz. **1.09** *Prix réduit!*  
Cornichons sucrés

**SAUCE AUX CANNEBERGES** Boite 14 oz. **59<sup>c</sup>** *Prix réduit*  
Entières ou en gelée - Ocean Spray

**OLIVES GATTUSO** Bout. 40 oz. fl. **1.99** *Prix réduit!*  
Régulières

**ORANGES MANDARINES** Boite 10 oz. **3/1.00** *Prix réduit*  
Palanda

Produits A&P au "Coin du jardin"!

**LAITUE ICEBERG**

Canada No. 1 culture des E.U.

chacune **39<sup>c</sup>**

**CANNEBERGES**

Canada No. 1 culture des E.U.

Sac cello 1 lb. **35<sup>c</sup>**

**POMMES ROUGES DELICIEUSES**

Canada de fantaisie, culture du Québec

Sac cello 3 lb. **89<sup>c</sup>**

**OIGNONS GENRE ESPAGNOL**

Canada No. 1 culture des E.U.

Pqt. de 2 **49<sup>c</sup>**

-Nous vendons des mandarines du Japon dans tous les magasins

Des fleurs chez A&P

Nous avons un bon choix de fleurs pour Noël, telles que, poinsettias, chrysanthèmes, cyclamens, et beaucoup d'autres encore, ainsi qu'un beau choix de fleurs coupées.

**Pepsi-Cola**

Plus dépôt sur bout.

Bout. retournables

3 bout. 30 oz. l. **69<sup>c</sup>** *Prix réduit*

**Papier toilette**

DECOR

4 rouleaux

**79<sup>c</sup>**

Liquide **DETERGENT SUNLIGHT**

Bout. plast. 32 oz. fl.

**89<sup>c</sup>** *Prix réduit*

Vert, blanc, jaune **ESSUIE-TOUT SCOTT**

Pqt. de 2 rouleaux

**99<sup>c</sup>** *Prix réduit*

**MAIS GREEN GIANT**

Genre crème de fantaisie 14 oz. ou mais entiers 12 oz.

Boite

**39<sup>c</sup>** *Prix réduit*

**JUS DE TOMATES**

De fantaisie, A&P

Boite 48 oz.

**49<sup>c</sup>** *Prix réduit*

**ROULES SNOWFLAKE**

Frais, de notre propre boulangerie

Pqt. de 12

**59<sup>c</sup>**

**GATEAU AUX FRUITS**

Jane Parker

Anneau 3 lb. **4.99** | Morceau 1 1/2 lb. **2.69** | Anneau 5 lb. **7.69**

**Les Certificats-Cadeaux A&P**  
Éliminent la Corvée du Magasinage!



Disponibles en dénominations de \$1, \$5 ou \$10. Pour plus amples informations, voyez le gerant du magasin.

**BEIGNES GLACES**

Jane Parker

Pqt. de 8

**59<sup>c</sup>** (Épargnez 10c)

**CORNICHONS HEINZ**

A la polonoise, genre Kosher, réguliers

Bout. 32 oz.

**89<sup>c</sup>** *Prix réduit!*

**FROMAGE EN TRANCHES**

Individuelles, minces - Fondu, A&P

Pqt. 16 oz.

**1.49**

**BROWNIES AU CHOCOLAT**

Jane Parker

Ass. alim. 15 oz.

**89<sup>c</sup>** (Épargnez 10c)

**BATONNETS DE POISSON**

Congelés, ou dans panure, Highliner

Pqt. 32 oz.

**2.19** *Prix réduit!*

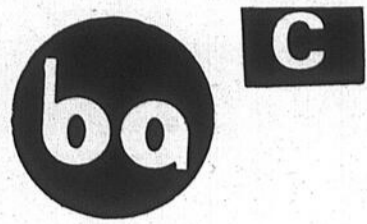
**TREMPETTE KRAFT**

Fromage à la crème à saveur d'oignons, épices, à l'aneth

Cont. 8 oz.

**65<sup>c</sup>**

# A&P pour Noël!



**QUALITE . . . ET TOUT  
POUR REELLEMENT ECONOMISER**

Pour mieux  
vous servir  
**CIDRE DU  
QUEBEC**  
(maintenant en vente dans  
presque tous les magasins A&P)

**A&P offre des volailles pour petites et grosses familles**

## DINDES BUTTERBALL

Marque A&P Impregnées d'huile, ou Swift  
Congelées, éviscérées, catégorie "A"

environ 10 à 16 livres  
20 livres et plus

lb. **98<sup>c</sup>**

**A&P**  
Magasins situés à ...  
**CARREFOUR  
ST. GEORGES**  
210 ave.  
St. Georges

Heures de fermeture  
des magasins pour Noël  
Tous les magasins A&P seront ouverts ce soir  
jusqu'à 9 P.M. et tous les soirs jusqu'au  
23 décembre, pour de plus amples informations  
voir votre gerant.

### ROTIS DE PORC FRAIS

EPAULE SANS JARPET **88<sup>c</sup>** ROTI DU SOC MAIGRE **98<sup>c</sup>**  
(Désossée lb 1.18) (Désossés lb 1.28)

### JAMBONS ENTIERS

Fumés, cuits, sans peau  
Environ 12 à 16 lb. **lb. 1.08**

**COTELETTES DE PORC** **1.18**  
dans l'épaule ou le soc

**EPAULES DE PORC** **1.69**

Genre dîner, Maple Leaf

**BOLOGNE EN MORCEAUX** **59<sup>c</sup>**  
Hygrade

**SAUCISSES** **88<sup>c</sup>**  
Boeuf et porc, Taillefer

**PASTRAMI** **1.49**  
Tranché, Her Pak

**PASTRAMI** **2.49**  
Petit - Her Pak

Quarts de jarret **lb. 1.28**

Portion du soc **lb. 1.18**

Biftecks de jambon **lb. 1.38**

**JAMBONS DESOSSES** **1.98**  
Emp. herm. lb.  
Swift Premium, Sugar Plum, fumés, cuits, genre dîner

**JAMBON MOITIES** **1.68**  
Fumé, cuit, Burns

**VIANDE DE SAUCISSE** **79<sup>c</sup>**  
Rouleau 1 lb.  
Idéale pour farce, Maple Leaf

**HOMARD DÉBÉ** **2.19**  
Congelé, entier, cuit, bouilli

**Coupe de boeuf du Canada catégorie "A"**  
**Rotis d'épaule ou de côtes courtes; de palette Désossés**  
**1.08**  
lb.

**AIGLEFIN EN FILETS**  
Congele  
**1.29**  
lb.

**SAUCISSES Schneiders**  
Red Hots  
**78<sup>c</sup>**  
lb. Emp. herm.

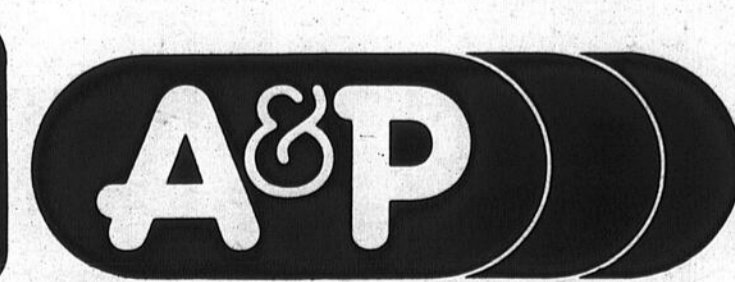
**BACON DE COTES**  
tranché  
Marque A&P ou Swift  
**1.28**  
lb. Emp. herm.

**EPAULES DE PORC**  
Fumées, cuites, genre pique-nique, marque Regal  
**79<sup>c</sup>**  
lb. Tranchée lb 89<sup>c</sup>

**EPAULES DE PORC**  
Entière, New York Environ 10 à 14 lb.  
(Coupe en rôtis ou côtelettes dans l'épaule ou du soc, porc haché)  
**88<sup>c</sup>**  
lb.

**Prix réduit**  
**FROMAGE KRAFT**  
Régulier ou saveur d'oignons, fromage fondu en crème  
**69<sup>c</sup>**  
Pqt. 8 oz.

**Prix réduit**  
**BISCUITS SODA**  
Pour casse-croûte, marque A&P, salés (Prémarqué)  
**49<sup>c</sup>**  
Pqt. 11 oz.



**Prix réduit**  
**JELLO en poudre**  
Saveurs variées  
**4/89<sup>c</sup>**  
Pqt. 3 oz.

**Prix réduit**  
**CAFE 8 O'CLOCK**  
Un superbe mélange de riches cafés brésiliens, instantané  
**2.79**  
Pot 10 oz.

**Prix réduit**  
**RINCE-BOUCHE**  
Lavoris, paquet boni  
**1.49**  
Bout. 32 oz. fl.

**Prix réduit**  
**PAPIER DE TOILETTE**  
Une épaisseur, rose, jaune, blanc, Decor  
**79<sup>c</sup>**  
Pqt. de 4 rouleaux

# Président du Duché de Lévy

C'est un jeune et dynamique avocat originaire de St-Isidore de Dorchester et demeurant présentement à Lévis, M. Gaston Gourde, qui assumera la lourde tâche de président du duché de Lévy pour le Carnaval de Québec 1977.



Agé seulement de 26 ans, Gaston est sans doute le plus jeune et le plus "carnavalesque" des présidents, et cela, de toute l'histoire du Carnaval de Québec, à avoir été choisi à ce poste.

La carrière carnavalesque de Gaston est courte mais excessivement bien remplie. En novembre 1974 il oeuvrait comme gérant de paroisse pour la vente de l'Hyper-bougie à St-Victor de Beauce. Quatre mois plus tard, il occupait les mêmes fonctions dans la même municipalité pour la vente de la bougie du Carnaval de Québec. L'an dernier, il devenait directeur du duché de Lévy pour les comtés de Dorchester et Bellechasse. Et enfin, cette année, on sait ce qui lui arrive...

Gaston, qui est associé au bureau d'avocat Guay-Savard-Cayer & Gourde de Lévis, s'occupe également de plusieurs activités sociales dans son milieu. Il est d'abord marié, il est président des Locataires de Lévis, il agit comme directeur administratif de l'Association inter-professionnelle des spécialistes en acquisition des droits

immobiliers, et enfin, il est membre du Centre Vidéo Populaire de Lévis.

Monsieur Gourde se décrit comme le représentant officiel de son duché qui voit à la bonne marche de tout ce qui peut se passer au niveau de l'organisation dont évidemment la fameuse vente de la bougie du Carnaval.

Le président du duché de Lévy n'a certes pas le temps de chômer car sa tâche accapare beaucoup de son temps. Il doit assister entre autre aux réunions hebdomadaires du président du Comité de la bougie, former un exécutif, aider ce même exécutif à sélectionner les gérants de paroisse, établir des objectifs réels de vente par paroisse, ériger un programme de promotion, et lors du grand jour de la vente de la bougie, il

assiste tous ses collaborateurs.

Comme on peut le constater, le travail est énorme. Déjà, le président du duché de Lévy a su amener à lui une gang de gais lurons fiables qui travaillent tous ensemble, et cela, depuis le premier septembre, au succès de la vente de la bougie qui se déroulera le 29 janvier prochain.

Cette année, le territoire du duché de Lévy pourrait compter deux comtés de plus, soit ceux de Rimouski et Rivière-du-Loup. Déjà les comtés de Lévis, Montmagny, Bellechasse, Lotbinière, Beauce-Nord, Beauce-Sud, Frontenac et Mégantic en faisaient partie. Un total de 110 paroisses sont comprises dans ce large territoire.

Donc, qu'on se le dise, le Carnaval de Québec, c'est pour tout le monde et c'est pourquoi tous les carnavalesques doivent se faire un devoir de participer aux nombreuses activités prévues et d'encourager dans Lévy notre président de duché et toute son équipe, afin qu'ils fassent de ce Carnaval un succès inespéré.

**"A LEVY, ON EST DU BEN BON MONDE!"**  
Source: Bernard Carrier, publiciste du duché de Lévy.

## PARFAIT AMOUR

### UN SECRET JALOUSEMENT GARDÉ

Jadis, certaines dames demandaient à leur apothicaire des philtres magiques afin d'obtenir vengeance ou tendresse.

Poisons vifs ou élixirs merveilleux, ces potions étaient toujours préparées dans le plus grand secret.

Parfait Amour de Marie Brizard est une liqueur exquise dont le secret est jalousement gardé depuis deux siècles.



S.A.Q. 219-A 24% OZ. \$6.80

Je file le parfait amour et je désire recevoir un certificat attestant que:

(nom) \_\_\_\_\_

fait partie du club "Parfait Amour". (Âge requis: 18 ans)

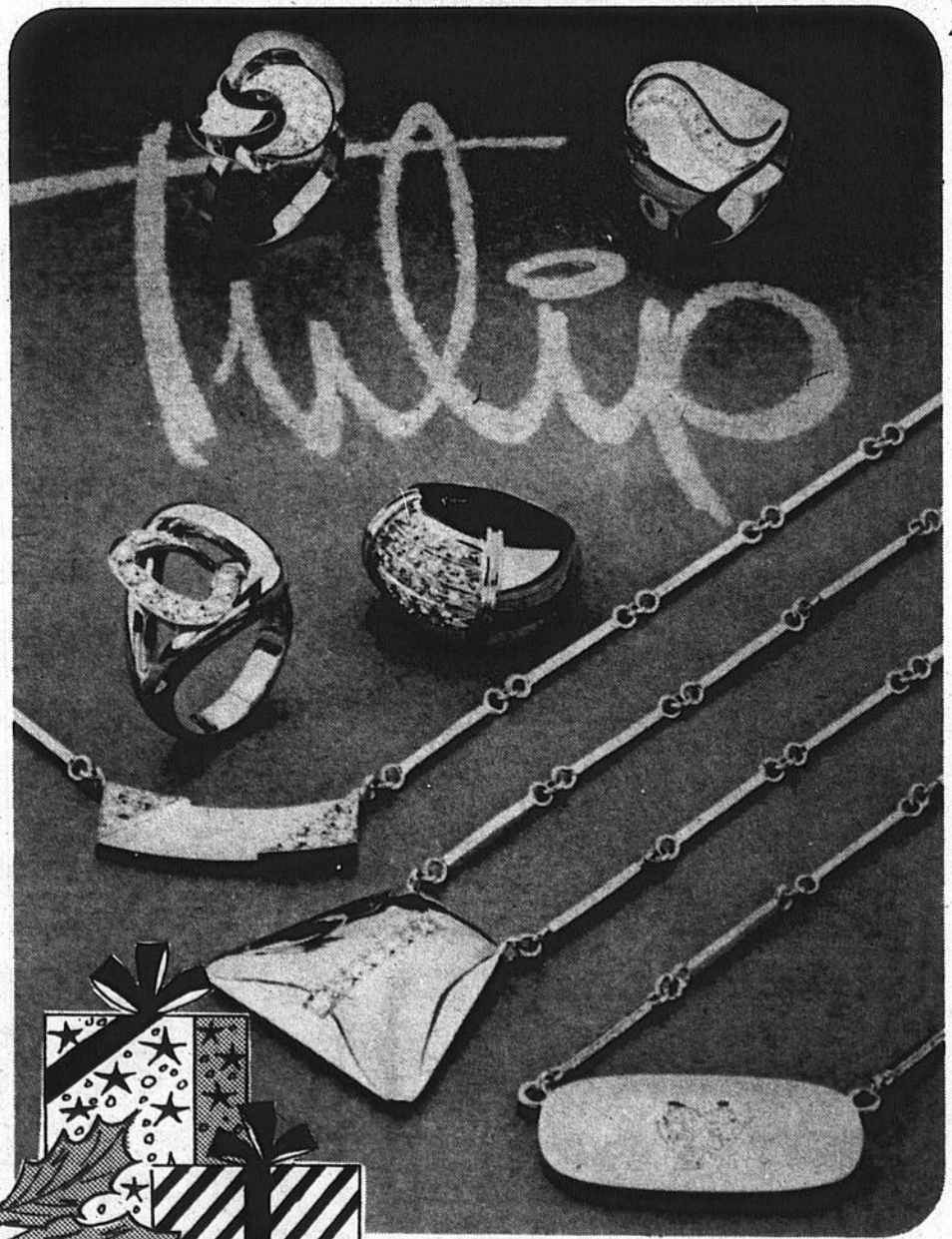
Retourner à Marie Brizard, 1110 ouest Sherbrooke, suite 912, Montréal H3A 1G8

NOM: \_\_\_\_\_

ADRESSE: \_\_\_\_\_

VILLE: \_\_\_\_\_ CODE POSTAL \_\_\_\_\_

*Les colliers, les pendentifs, les bagues d'or garnies de diamants, c'est le rêve de Noël 76 de toute femme... aussi de celle de ta vie!*



*Nous le savons et notre choix est très varié à*



412, 1ère Avenue VILLE ST-GEORGES EST, Beauce  
MONTRES · ALLIANCES · BIJOUX · CADEAUX

MAISON SÉRIEUSE  
DEPUIS 12 ANS  
A VOTRE SERVICE

304, 1ère Avenue,  
ST-GEORGES-EST  
Tél.: 228-4909

STUDIO D'ORGUES HAMMOND

**JOS LAMONTAGNE  
MUSIQUE INC.**



L'orgue complet  
aux performances Hammond...

**Un jeu d'enfant!**



Valeur \$1,380.00

**Notre prix \$1,195.00**

L'ORGUE DOLPHIN 9300 ne manquera pas de vous offrir de longues heures de joies musicales. Qu'il s'agit d'un Hammond complet, DOTÉ DE DEUX CLAVIERS DE 44 NOTES CHACUN et de 13 pédales, il vous sera possible de créer toutes les tonalités qui sont la caractéristique de la musique d'orgue.

Dès le début, le novice peut produire des mélodies. Même exécutées à un doigt, les chansons sont remarquablement bien rendues. Un léger mouvement de la main sur une tablette introduira automatiquement un rythme d'accompagnement qu'il soit valse, ballade, rock, jazz, parade, western, sud américain... vous avez le choix.

Votre instrument vous donnera un plaisir sans cesse renouvelé. Aucun accordage nécessaire, montage entièrement transistorisé de tout repos.



**JACQUES MATHIEU**

St-Ephrem — 484-2129 ou 228-4909

Représentant des STUDIOS D'ORGUE HAMMOND peut vous donner une démonstration gratuite à domicile si désiré sans obligation de votre part.

Ou passer les voir chez MUSIQUE ST-GEORGES INC.  
304, 1ère Ave, St-Georges-Est — Tél.: 228-4909

ou au CARREFOUR ST-GEORGES

## Saint-Benoit

Samedi, le 20 octobre 1976, la Compagnie d'Assurance Mutuelle - Feu de la paroisse de St-Benoît Labre, célébrait son 50e anniversaire de fondation.

A 7h.30, une messe fut célébrée en l'église paroissiale, par l'abbé Arsène Bourque, aux intentions de tous les assurés. Par la suite, tous furent invités à se rendre à l'Hôtel Binet.

Cette compagnie d'assurance commença ses opérations en 1926 sous la présidence de M. Joseph Brochu, aidé de M. Jos-Napoléon Cloutier comme secrétaire et des directeurs: John Grenier, Joseph Bourque, Gédéon Poulin, Joseph Boisselle, Vital Turcotte, François Boucher et Ephraïm Busque.

Vers 1930, les assurances en vigueur se chiffrent à environ \$90,000. Avec les années, les progrès ne cessent de se faire sentir. En septembre 1976, ce montant est de \$9,172,000.

Maintenant, vous pouvez assurer tous vos biens (jusqu'à 80% de leur valeur) dans votre Mutuelle, que ce soit

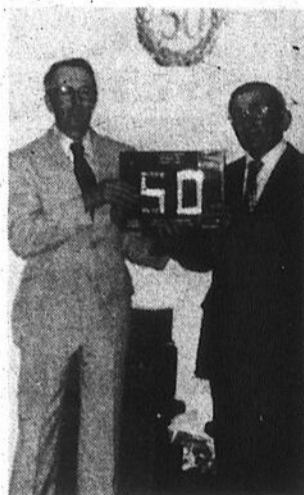


Nous voyons ici les membres du comité de direction, plus l'ancien secrétaire, M. Victor Roy [village].

contre le feu, la foudre, le vent et même la responsabilité publique.

Pour en arriver à un tel progrès, une telle réussite, il a fallu que des gens se dévouent bénévolement pour le bien de la paroisse. Pour en mentionner quelques-uns: M. Adélarde Fecteau: 16 ans; M. Victor Roy (rang 9): 16 ans; M. John Turcotte: 15 ans; M. Godefroy Bourque: 13 ans; M. Florian Labbé: 13 ans; M. Docylva Carrier: 13 ans; M. Laval Loubier: 13 ans; il faut remercier ces personnes et beaucoup d'autres qui ont offert leurs services.

(suite à la page B14)



Sur cette photo, nous voyons M. Adélarde Fecteau, président de 1948 à 1958, remettre une plaque-souvenir à M. Laval Loubier, président actuel.

## EPHREM RANCOURT RADIO T.V. SERVICE

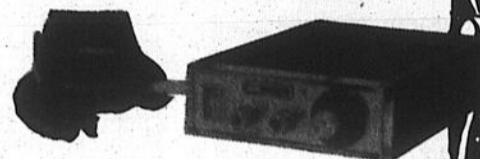
275, BOUL. CAN-AM SUD, ST-GEDEON  
Tél.: 582-3722

### GRANDE VENTE AVANT NOËL

RÉDUCTION DE 10 À 25%  
sur tous les items en magasin,  
NOUS AVONS DE TOUT À  
VOUS OFFRIR!

LA VENTE SE CONTINUE  
JUSQU'AU 18 DÉCEMBRE

CB rég. 189.95  
SPÉCIAL  
**\$139.95**



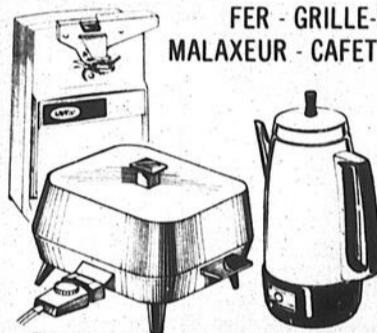
- Téléviseur couleur RCA
- Radio-stéréo d'auto et de maison
- Guitare et amplificateur
- CB avec antenne
- Disques long-jeux, cassettes 8 pistes
- Bibelots et cadeaux de tous genres.

#### • APPAREILS ÉLECTRIQUES

FER - GRILLE-PAIN - BOULLOIRE - HACHE-VIANDE  
MALAXEUR - CAFETIÈRE - BALAYEUSE - SÉCHOIR À CHEVEUX  
ETC....

VÊTEMENTS pour HOMMES et FEMMES  
PANTALONS - GILETS - TUQUES  
JEANS - CHEMISES - JACKETS - ETC.

• TOUTE VENTE FINALE •



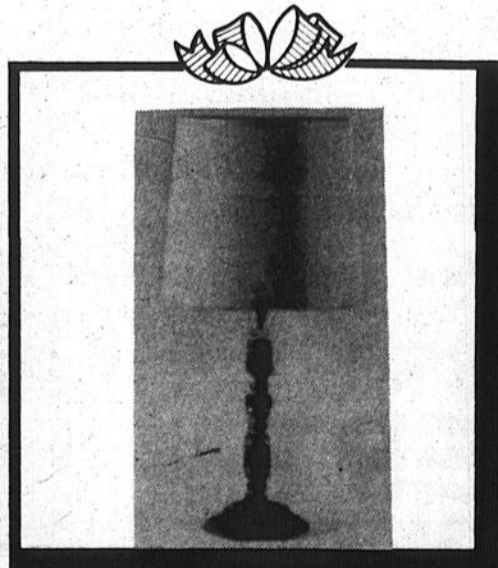
## Aux Aubaines du Meuble Inc.

6125, Boul. Lacroix, St-Georges — Tél.: 228-2470

On a un vaste choix de cadeaux; dans tous les prix, et pour tous les goûts.

Du téléviseur aux lampes en passant par:

- Les lave-vaisselles
- Les stéréos
- Les tables de salon
- Les fauteuils



JOYEUX NOËL A TOUS!

## 1er Décembre

C'est le premier décembre... Des mots nouveaux... oh! combien j'aimerais en écrire, afin que ces quatre semaines qui vont tisser la fin de l'an qui se meurt! La neige, tombée il y a quelques jours; avant goût de ce beau rêve, cette belle fête qu'est Noël. Sera-t-il floconneux, ou de minuscules cristaux qu'un clair de lune couvrira d'une poussière argentée?

Peu importe; si l'air vif et froid porte l'écho joyeux des cloches nous disant: Que le petit Jésus est né!

Nuit lointaine, nuit perdue dans le temps, mais, d'amour!

Une toute jeune Vierge nous donna son Jésus; l'Enfant-Dieu qui voulut voir ce monde créé par son Père!

Transi de froid, griffé par le vent qui s'engouffre entre les planches disjointes... Il pleura!

Petit, fragile comme tout souffle de nouveau né, mais déjà humilié! Bras refermés sur son trésor, la jeune mère chanta une berceuse, répétée par les anges!!

Loin, très loin, trois hommes marchent, yeux fixés sur une minuscule chose brillante; petit

point lumineux qui les conduisit vers un pauvre réduit qui se découpe sous le ciel d'hiver. Voici que, "leur étoile" s'arrête.

Beau comme un soleil. Il est là... c'est "Dieu le fils".

Les rois mages plient les genoux, et adorent!! Dans leur cœur, est un chant de fête, qu'ils ressentent sans l'entendre! Enveloppée d'un charme particulier et toujours renouvelé; voici que vient cette nuit, éveillant des souvenirs qui sommeillaient!!

Noël 76, tous auront-ils la même dose de joie? Inexorablement, la destinée s'amuse à trier! Des enfants choyés, vivront la minute magique devant le Jésus de cire; symbole de celui de Bethléem!

Les bois auront pleuré le départ de beaux sapins... Il aura hurlé... mais, la main de l'homme était vigoureuse, et l'arme bien aiguisée!!

Installé au coin coutumier... il s'ennuie. Malgré les boules multicolores qui le font beau. Sans égard pour ses branches; passeront et repasseront les enfants, bras chargés de choses, désirées et obtenues!

Puis, ils iront dormir,

avec l'insouciance de leur âge! Viendra le silence apaisant!

Mais, gare à la galopade du lendemain!

D'autres petits, sans père ni mère... ou si peu... d'autres parents; les vrais déshérités, ceux qui n'ont qu'un tourbillon de misères comme oxygène quotidien. Assis sur des fauteuils perdant leur crin... repassant leur vie cruellement froide; laisseront couler les larmes devant le panier de provision! l'on aura pensé à eux... sans ce geste secourable... ils auraient eu faim! Noël de ceux qui luttent contre l'impossible!!

Il est des têtes trop petites pour comprendre les faits qui se dressent devant elles, et, font une ronde folle! Des menottes se joignent, suppliantes, afin que les canons se taisent! Etes que l'on étudie sournoisement, en dresseurs d'animaux... qui veulent essayer un dernier tour... avant de fermer la cage!! Guerre qui ne ressemble en rien à celle de Don Quichotte!

Noël et le 1er de l'an; occasion de revoir le lieu qui les a vu grandir: petits garçons et fillettes de jadis... se souvenant; avec une délicatesse suave comme un sourire... faisant oublier au papa et à la maman, les

fatigues et sacrifices... déjà si loin.

Quiétude et sérénité... dira la couronne lumineuse où l'arbre, qui fièrement de ses couleurs prône sur la galerie. Installés dans notre bien-être, que notre pensée aille vers ceux pour qui Noël sera une nuit comme une autre!!

Membres de l'Age d'Or, amies d'autres oeuvres, au soir de cette fête magnifique; fermez les yeux avant que ne vienne le sommeil... sous vos paupières closes... laissez revivre quelques rêves de jeunesse...

Qu'importe si votre cœur se met à battre à coups redoublés! Le mien, vous aura souhaité mille bonnes choses pour l'an 1977!!

Mme J.B. Veilleux

ST-BENOIT...

(suite de la page B13)

N'oublions pas M. Victor Roy (village) qui a été secrétaire de 1944 à 1962 et notre secrétaire actuelle: Mme Donald L. Poulin qui tient la comptabilité depuis 1962.

Le Bureau de direction actuel se compose des membres suivants: Laval

Loubier, président; Dominique Lessard, vice-président; Victor Roy (rang 9), directeur; Doyla Carrier, directeur; John Turcotte, directeur; Raymond Fortin, directeur; Fernand Boutin, directeur; Léo Fecteau, directeur - estimateur; Charles-Eugène Breton, directeur-estimateur.

A l'occasion de cette soirée-souvenir, 40 prix de \$5 furent offerts en prix de présence. Il y eut chant, danse, remises de prix.

Merci à tous et à chacun pour le succès de cette fête.



GARAGE

**JEAN-MARC POULIN**

● AVIS À TOUS NOS CLIENTS ●

Nous avons maintenant les 3 types d'essence:

● RÉGULIER ● PREMIUM ● SANS PLOMB

NOUS SOMMES TOUJOURS HEUREUX DE BIEN VOUS SERVIR!

**GARAGE JEAN-MARC POULIN**

Réparation générale — Remorquage jour et nuit  
Balancement de roues — Tune-Up

RUE DU PONT, ST-MARTIN

Tél.: 382-5555

Rés.: 382-5828

## Nos Spéciaux de Noël

Tous les accessoires de soudure du plus petit au plus gros

**OUTILLAGE INDUSTRIEL**

LIGNE COMPLÈTE D'ÉQUIPEMENT DE SÉCURITÉ

Livraison dans Beauce Nord, Beauce Sud, Bellechasse, Mégantic et Compton

**ERNEST GILBERT INC.**

465, Ave St-Georges (RTE KENNEDY)

VILLE ST-GEORGES-EST, Beauce G5Y 2B6 — Tél.: (418) 228-8021



## Spécial des Fêtes sur lave-vaisselle



M. PAUL POULIN, PROP.

PEU IMPORTE SON PRIX, CHAQUE LAVE-VAISSELLE ADAPTABLE CGE EST DOTÉ DES CARACTÉRISTIQUES STANDARDS SUIVANTES:

- Action de lavage répartie sur 3 niveaux
- Broyeur d'aliments mous
- Doseur de produit de rinçage
- Boutons-poussoirs
- Cuve recouverte d'émail vitrifié
- Dessus en bois

AVIS À TOUS CEUX QUI RETOUCHENT DE VIEUX MEUBLES... PAUL POULIN MEUBLES est maintenant détaillant des produits des "ARTISANS DU MEUBLE QUÉBÉCOIS INC.": huiles et cires variées, pierre-ponce, décapant, bain d'arrêt, poli-hydratant mat et brillant ainsi que les accessoires nécessaires: brosse-grattoir, paille d'acier.



**PAUL POULIN MEUBLES**

LA GUADELOUPE TEL: 459-6741

En 1976

# L'Assurance-Automobile a diminué en Beauce

**Jasmin Gosselin**

L'assurance-automobile a diminué de façon générale dans la région de la Beauce en 1976 malgré les apparences et en dépit de ce que les gens en pensent. C'est ce que nous avons appris de M. Claude Loignon, courtier d'assurances à la maison Catellier Gilbert et Associés de St-Georges.

Selon les statistiques qui nous ont été fournies par M. Loignon, il est vrai que l'assurance automobile a légèrement diminué dans la région de la Beauce en général, mais il n'est pas exclu que certains clients ont pu connaître des augmentations appréciables. C'est d'ailleurs ce qui a fait dire à M. Loignon que chaque client constitue un cas particulier dans l'assurance-automobile.

Il est devenu normal aujourd'hui de comparer les primes d'assurances automobile avec ses copains. En fait, on ne sait jamais. Il est peut-être possible de dénicher un courtier qui a de meilleurs prix que les autres. Mais concrètement, c'est tout à fait différent.

En effet, les tarifs employés par les compagnies d'assurances automobile sont à peu près les mêmes à quelques dollars près. Il est donc difficile de "magasiner" dans ce secteur. Cependant, il est fort possible que votre voisin ou votre beau-frère paient une prime d'assurance automobile inférieure à la vôtre.

Donc, avant de conclure que votre

courtier d'assurance vous a littéralement "embarqué", comparez non seulement le total des primes payées, mais vérifiez dans quelle catégorie de conducteur vous vous situez; est-ce que vous avez une voiture de tourisme; est-elle employée exclusivement pour la promenade ou si vous l'employez pour vous rendre au travail; êtes-vous assurés seulement du côté responsabilité civile (pour les autres) ou si votre véhicule est assuré contre les collisions?

Ce sont tous des facteurs qui entrent en ligne de compte dans le calcul des primes d'assurance automobile sans parler de l'âge du candidat, de son sexe, de son état civil et ainsi de suite.

C'est donc dire qu'il est presque impossible de comparer les taux d'assurances entre deux personnes. L'expérience de la conduite d'un véhicule automobile est aussi un facteur d'importance tout comme l'âge de la voiture.

En ce qui concerne la diminution générale des primes d'assurance automobile dans la région de la Beauce, elle est attribuée au fait que le territoire de la Beauce a été subdivisé de manière à éviter de faire supporter par une région les coûts de sinistres plus élevés encourus par l'autre.

Le territoire de la Beauce s'étendait auparavant de la région de la Beauce jusqu'en Gaspésie en passant par les comtés de Bellechasse, Dorchester,

Lislet, Kamouraska, Témiscouata, Rimouski, Matapédia, Bonaventure, Matane et Gaspé.

En 1976, la plupart des compagnies d'assurances ont décidé de subdiviser ce territoire en deux sous les nombreuses pressions des courtiers d'assurances. Selon eux, les coûts de réparation d'un véhicule automobile est plus onéreux en Gaspésie que dans la région de la Beauce dû principalement à cause de la distance entre les deux régions.

Notons qu'au chapitre des frais médicaux, le coût par jour de l'Hôtel-Dieu de Gaspé se situe selon les statistiques du 1er janvier 1976 à \$156 comparativement à \$101 pour l'Hôtel-Dieu Notre-Dame de Beauce. D'ailleurs, le coût d'hospitalisation par jour depuis deux ans a augmenté de 108 pour-cent à Gaspé par rapport à 51 pour-cent à St-Georges.

Pour en revenir plus précisément à la diminution dans la région de la Beauce, elle se situe aux alentours de 4.8 pour-cent indépendamment des compagnies. Mais comme nous l'avons mentionné précédemment, ce chiffre constitue une diminution moyenne dans toute la région de la Beauce.

Il est donc évident qu'il y ait plusieurs clients qui ont dû subir des augmentations. Plusieurs analyses ont été effectuées et il en est ressorti que la tarification des primes d'assurances automobiles devait être réajustée en fonction de la section responsabilité

civile et collision.

Concrètement, les compagnies ont réajusté selon les analyses la tarification de ces deux sections en apportant soit des augmentations ou des diminutions, selon les cas.

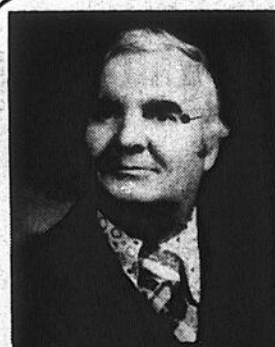
C'est donc de cette façon que la section responsabilité civile a connu une augmentation "moyenne" de 8.1 pour-cent tandis que la section collision a diminué de 12.9 pour-cent. Il faut noter que ce sont là que des moyennes et que certaines ont connu des hausses de tarifs plus importantes tandis que d'autres ont des diminutions plus fortes. Si on effectue le calcul des deux, la région de la Beauce a connu une diminution des taux d'assurance-automobile.

Par contre, sur l'échelle provinciale, l'augmentation de la responsabilité civile a augmenté de 14 pour-cent tandis que la section collision n'a diminué que de 1.9 pour-cent.

A partir d'un exemple, il est plus facile de comprendre cette augmentation. Un client qui était assuré "pour son véhicule et pour les autres en 75" et qui est toujours assuré de cette façon en 76 est supposé avoir connu une petite diminution. Par contre, s'il paie une prime d'assurance qui couvre seulement la section responsabilité civile, il va connaître au moins une augmentation de 8.1 pour-cent.

En somme, il est possible de con-

(suite à la page B19)



**JEAN-BAPTISTE POULIN**

Courtier en immeubles

Tél.: 774-6760

Route Kennedy  
Notre-Dame des Pins

Vous êtes entre bonnes mains avec

**POULIN et  
PÉPIN enr.**

Courtier en immeubles

EFFICACITÉ et COMPÉTENCE  
PROFESSIONNELLE

**ROBERT PÉPIN**

Agent d'immeubles

Tél.: 228-2835

166, 4ème Ave Nord  
Ville St-Georges



A VENDRE

Voulez-vous **VENDRE**  
Voulez-vous **ACHETER**  
une résidence ou un commerce?  
**On travaille pour vous!**

**ST-GEORGES-OUEST**  
ATTRAYANT BUNGALOW  
1975

bonnes conditions de vente,  
bon financement.

Téléphonez...  
"on s'occupe de vous"

**ST-JOSEPH**  
TRÈS BONNE RÉSIDENCE  
1973

Prix intéressant,  
léger comptant.

N'hésitez pas,  
on attend vos appels!

**STE-MARIE,**  
Boulevard Taschereau:  
RÉSIDENCE 1974  
toute meublée si désiré.  
Magnifique terrain bien aménagé  
et paysagé.  
COMPTANT TRÈS RAISONNABLE  
"On peut vous aider"

**IDÉAL POUR COUPLE AIMANT  
LA RESTAURATION DANS  
LOTBINIÈRE:**

**BON RESTAURANT**  
bien situé et achalandé  
COMPTANT DISCUTABLE POUR  
ACHETEUR SÉRIeux.

Une bonne occasion de  
vous lancer en affaires!

Commerce de choix dans  
**BEAUCÉ-NORD:**  
**RESTAURANT-BAR SALON**

BON CHIFFRE D'AFFAIRES,  
PROFITS ÉLEVÉS.

\$20,000.00 comptant,  
balance conditions faciles  
**Prenez rendez-vous**

Nous sommes capables  
de transiger pour vous...  
la vente de votre commerce,  
hôtel, restaurant ou résidence.

"NOTRE BUT PREMIER:  
VOTRE SATISFACTION"

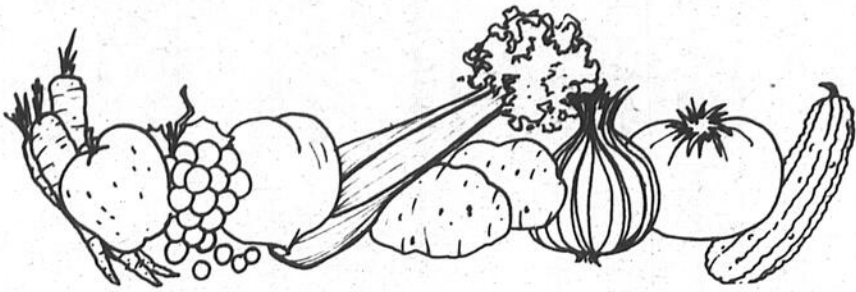
TÉLÉPHONEZ: NOUS PRENDRONS RENDEZ-VOUS

Jean-Baptiste Poulin  
774-6760

MEMBRES  
DE LA  
CHAMBRE  
D'IMMEUBLES  
DE QUÉBEC

Robert Pépin  
228-2835





**CHEZ-NOUS...  
C'EST FETE AUJOURD'HUI**

**LIQUEURS**

COKE (750 ml)  
PEPSI (26 onces)  
5 bouteilles

**1.00**

**Jus légumes**

GARDEN COCKTAIL  
28 onces

**.55**

**Sacs Glad**

à déchets extérieur  
paquet de 10

**.99**



**MARGARINE**

MOLLE  
LAFLAMME  
1 livre

**.53**

**LAIT**

BLEU  
3 SACS  
4 litres

**1.69**

**KETCHUP**

HEINZ  
32 onces

**.99**

**DINDE**  
catégorie "A"

de 18 à 22 livres  
Canada, éviscéré ..... lb

**.77**

**DINDE**  
UTILITY

Canada éviscéré,  
de 5 à 12 livres ..... lb

**.68**

**JAMBON**  
CUIT

HACHÉ  
..... la livre

**1.59**

**LARD**  
À PÂTÉ

excellent pour ragoût  
ou tourtière ..... lb

**.78**

**RÉSERVEZ VOTRE GROS  
POULET OU DINDE FRAÎCHE**

Nous nous réservons le droit  
de limiter les quantités



**Croute à tarte**

ROBIN HOOD ..... 19 onces **.59**

**Préparation à tarte**

Vachon: pomme et fraise rhubarbe ..... 19 oz **.69**

**FARINE**

PROVIGO ..... 20 livres **2.69**

**SHORTENING**

CRISCO ..... 3 livres **1.59**

**Raisins à tarte**

SCHWARTZ ..... 2 livres **1.19**

**Biscuits Ritz**

..... boîte 8 onces **.59**



**Mélange à gâteau**

blanc ou chocolat-Twinkle ..... chacun **.39**

**Fromage tranché**

individuel canadien ..... 16 onces **1.39**

**Marinades sucrées**

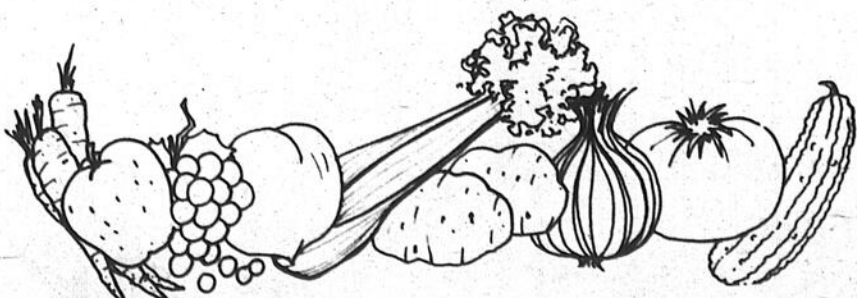
HABITANT ..... bocal 24 onces **.89**

**BETTERAVES**

HABITANT ..... bocal 24 onces **.57**

**Oignons marinés**

HABITANT ..... bocal 16 onces **.99**



**SUPER MARCHÉ**

**GASTON**

6015 Boul. Lacroix, ST-GEORGES-EST

D'HUI



provibec

**HEURES D'OUVERTURE:**

JEUDI, 16 déc.	8.30 a.m. à 9.00 p.m.
VENDREDI, 17 déc.	8.30 a.m. à 9.00 p.m.
SAMEDI, 18 déc.	8.30 a.m. à 5.00 p.m.
DIMANCHE, 19 déc.	FERMÉ
LUNDI, 20 déc.	8.30 a.m. à 6.00 p.m.
MARDI, 21 déc.	8.30 a.m. à 9.00 p.m.
MERCREDI, 22 déc.	8.30 a.m. à 9.00 p.m.
JEUDI, 23 déc.	8.30 a.m. à 9.00 p.m.
VENDREDI, 24 déc.	8.30 a.m. à 5.00 p.m.
SAMEDI — DIMANCHE, 24 et 25 déc.	FERMÉ
LUNDI, 27 déc.	8.30 a.m. à 5.00 p.m.

**GROS PÂTÉ MAISON**  
chacun **1.99**

**PÂTÉ À LA VIANDE RÉGAL**  
chacun **.87**

**SALADE DE CHOUX AU CHOIX**  
la livre **.69**

**BACON SUNSET**  
pqt 1 livre **.85**

BEAU CHOIX DE VIANDE FROIDE CANADIENNE OU EUROPÉENNE



**POMMES ÉCHALOTES TANGERINE**

McIntosh du Québec Fantaisie  
cello 3 livres

de la Floride  
2 paquets

à pelure mince de la Floride, grosseur 210  
2 douzaines

**.69**

**.29**

**.89**



**Pamplemousse**

BLANCS, gros. 48 de Floride  
8 pour

**OIGNONS**

JAUNES du Québec  
5 livres

**PATATES**

PETITES No 1 du Québec  
50 livres

**.79**

**.69**

**1.69**

**CHOCOLAT CHIPS**  
semi sucrés Baker 12 onces **.99**

**MOUCHOIRS**  
MAN SIZE boîte de 60 **.39**

**Papier hygiénique**  
MARLBORO 4 rouleaux **.69**

**Sauce à salade**  
PROVIGO 32 onces **.99**

**Sauce hot chicken**  
CORDON BLEU btes 14 oz **4/.99**

**Café instantané**  
NESCAFÉ bocal 10 onces **3.29**



**SOUPE HABITANT**  
aux légumes ou aux pois bte 28 onces **.46**

**Olives farcies**  
McLarens bocal 15 onces **1.19**

**Boîte de chocolat**  
VESTA format de 3 livres **3.59**

**CHIPS DULAC**  
grands sacs, rég. 1.19 **SPECIAL .89**

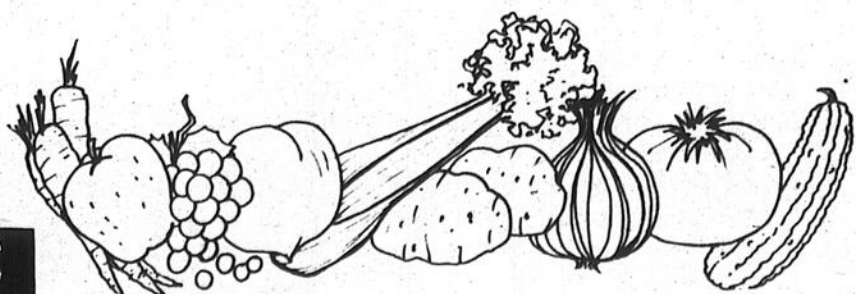
**5 mélodies des Fêtes**  
sur disques 45 tours par André Collin **.99**

• SERVICE DE LIVRAISON •

Téls: 228-6647 - 228-6648

**PAQUET** ba

**C**



ST Jersey Mills

## LA BIBLE VOUS PARLE

[Communiqué de l'église baptiste évangélique St-Georges]

Stop!

### Etes-vous prêt à rencontrer Dieu?

Cher Ami,

Puis-je vous poser la question la plus importante de votre vie? ETES-VOUS PRÊT A RENCONTRER DIEU? Votre bonheur ou votre détresse, votre salut ou votre perte, oui, pour vous, lecteur, la VIE ou la MORT pour l'ÉTERNITÉ, dépendent de votre réponse à cette question. Etes-vous sauvé? Etes-vous entré dans le royaume de Dieu par la nouvelle naissance? Je ne vous demande pas si vous êtes membre de quelque église mais si vous êtes né de nouveau, par la foi, en recevant le Seigneur Jésus comme votre Sauveur personnel? Avez-vous remis votre vie dans les mains de votre Sauveur dans la confiance de votre foi en Lui? Si vous n'êtes pas sauvé alors vous devez réaliser avec certitude que vous êtes un pécheur perdu et que vous avez besoin du Christ comme votre Sauveur personnel. La Parole de Dieu nous dit que nous sommes tous pécheurs. "Il est écrit. Il n'y a point de juste, non pas même un seul" (Romains 3:10).

La Parole de Dieu nous dit que du fait que nous sommes pécheurs, nous sommes condamnés à mort. "Car les gages du péché, c'est la mort" (Romains 6:23). Non seulement la mort du corps, mais aussi celle de l'âme, c'est là la seconde mort. "C'est ici la seconde mort, l'étang de feu. Et si quelqu'un n'était pas trouvé écrit dans le livre de vie, il était jeté dans l'étang de feu" (Apocalypse 20:14, 15).

Qu'est-ce que cela veut dire, d'être un pécheur "condamné à mort"? Cela veut dire, être séparé par l'ÉTERNITÉ de Dieu, notre Créateur, révélé en Jésus comme le Père. Ceci est terrible, mais ceci est VRAI. Cependant, "Dieu a tant aimé le monde (vous, moi et tout autre), qu'il a donné son Fils unique, afin que quiconque croit en lui ne périsse pas, mais qu'il ait la vie éternelle" (Jean 3:16). Oui, cher lecteur, Dieu dans Son amour insondable a préparé un chemin de salut pour nous; un seul chemin. Il a donné Son Fils, Jésus Christ, pour être notre substitut. Le Seigneur Jésus, qui était sans péché a pris volontairement notre place sous le jugement de Dieu sur la croix du Calvaire. "Celui (Jésus) qui n'a pas connu le péché, il (Dieu) l'a fait péché pour nous, afin que nous devinssions justice de Dieu en lui" (2 Corinthiens 5:21). Dieu offre le salut à tous les hommes. La seule chose que vous avez à faire, c'est de venir à Lui comme un pécheur et d'accepter ce salut comme un libre don de Sa grâce. C'est un salut complet et parfaitement accompli. C'est VOTRE SALUT. Dieu vous invite à venir maintenant. "C'est maintenant le temps agréable; voici, c'est maintenant le jour du salut" (2 Corinthiens 6:2).

Cher lecteur, votre salut dépend uniquement de votre confiance (ou foi) dans la personne et l'oeuvre du Seigneur Jésus-Christ. "En ceci a été manifesté l'amour de Dieu pour nous, c'est que Dieu a envoyé Son Fils unique dans le monde, afin que nous vivions par lui; en ceci est l'amour, non en ce que nous, nous ayons aimé Dieu, mais en ce que lui nous aime et qu'il envoya son Fils pour être la propitiation pour nos péchés" (1 Jean 4:9, 10). Le Seigneur Jésus a donné Sa vie sur la croix à notre place. Il a enduré la colère de Dieu contre le péché, la colère que nous méritons. C'est pourquoi: "Qui croit au Fils a la vie éternelle; mais qui désobéit (ou: ne croit pas) au Fils ne verra pas la vie, mais la colère de Dieu demeure sur lui" (Jean 3:36). Son sang a coulé sur la croix pour effacer tous, oui, tous nos péchés. Cher lecteur! lisez attentivement: c'est le SANG qui efface les péchés. Car,

"C'est le sang qui fait propitiation pour l'âme" (Lévitique 17:11).

"Et sans effusion de sang il n'y a pas de rémission" (Hébreux 9:22).

"Jésus-Christ... celui qui nous aime... nous a lavés de nos péchés dans son sang" (Apocalypse 1:5).

Cher ami lecteur, ne voulez-vous pas recevoir le Seigneur Jésus comme VOTRE SAUVEUR personnel? Quel motif avez-vous devant Dieu pour reporter à plus tard la question du salut de votre âme, quand Sa Parole vous dit: "Soyez réconciliés avec Dieu" (2 Corinthiens 5:20), et vous en montre clairement le moyen?

Oh, encore, réfléchissez! LUI a fait la paix par le sang de Sa croix (Colossiens 1:20).

\*\*\*

Ce message vous est présenté par l'Eglise Baptiste

Évangélique de St-Georges Ouest où une cordiale bienvenue vous attend chaque dimanche à 9.30 hres a.m. et 7.30 hres p.m.

Nous vous invitons aussi à écouter l'émission radiophonique: "La Bible vous parle", tous les dimanches matin à CKRB à 11.45 hres a.m. Si vous voulez entendre un message évangélique au téléphone, composez 228-8522; un nouveau message chaque semaine.

Nous vous supplions de vous procurer la Sainte Bible car, si vous la lisez, elle vous éclairera; si vous l'écoutez, elle vous guidera; si vous la croyez, elle vous sauvera; si vous la négligez, elle vous jugera. Jésus a dit: "La Parole que j'ai annoncée, c'est elle qui vous jugera au dernier jour." (Evan. St-Jean, 12:48).

### Cueillette de timbres

Le Club de philatélie du Séminaire fait appel à tous les Beaucerons en leur demandant d'accumuler les timbres sur les enveloppes et colis, pour aider les étudiants concernés à construire des montages sur

différents domaines culturels...

Plus nous recevrons des timbres différents pays, meilleures seront les connaissances culturelles. Vieux ou neufs, beaux ou moins beaux, un ou plusieurs exemplaires de timbres différents, on les accueillera tous... De plus, vous seriez gentils de nous communiquer quelques noms et adresses de correspondants de pays étrangers.

Le but est de montrer à la population qu'on peut monter une belle exposition culturelle au printemps '77. Notre première réussite sera dans votre participation en nous envoyant des timbres.

Chaque famille, chaque entreprise, chaque administration reçoit des lettres et colis sur lesquels on oublie d'enlever les timbres sans les briser. Demandez-vous si vous avez fait votre part pour nous aider, cette semaine...

On peut se fier aux Beaucerons dans leur participation et leur aide. Merci à l'avance de votre gentillesse. Veuillez adresser tout paquet de timbres au responsable du club: Gilles Houde, 285, 18e rue, St-Georges Est.

# R.FARMER Ltée

444 1ère AVENUE ST-GEORGES-EST  
Tel.: 228-3821

OUVERT TOUTS LES SOIRS JUSQU'À NOËL



- Très beau choix de suggestions de cadeaux et décoration de Noël
- BIJOUX EN OR VÉRITABLE
- Choix de JOUETS des plus complet
- ARTICLES DE SPORT pour le ski de fond, le hockey, la raquette, etc....
- VÊTEMENTS POUR TOUTE LA FAMILLE
- OUTILS POUR BRICOLEUR ET PROFESSIONNEL

VOUS TROUVEREZ SÛREMENT UN CADEAU POUR TOUT VOTRE MONDE!

NOMBREUX SPÉCIAUX SUR NOS 3 PLANCHERS

De même que dans le département pour Homme sur le linge de saison.

NE CHERCHEZ PAS AILLEURS... FARMER C'EST LE MEILLEUR!  
Avec 3 planchers pour vous servir et un comptoir-lunch de 45 sièges.

TRÈS BEAU CHOIX DE SUGGESTIONS DE CADEAUX

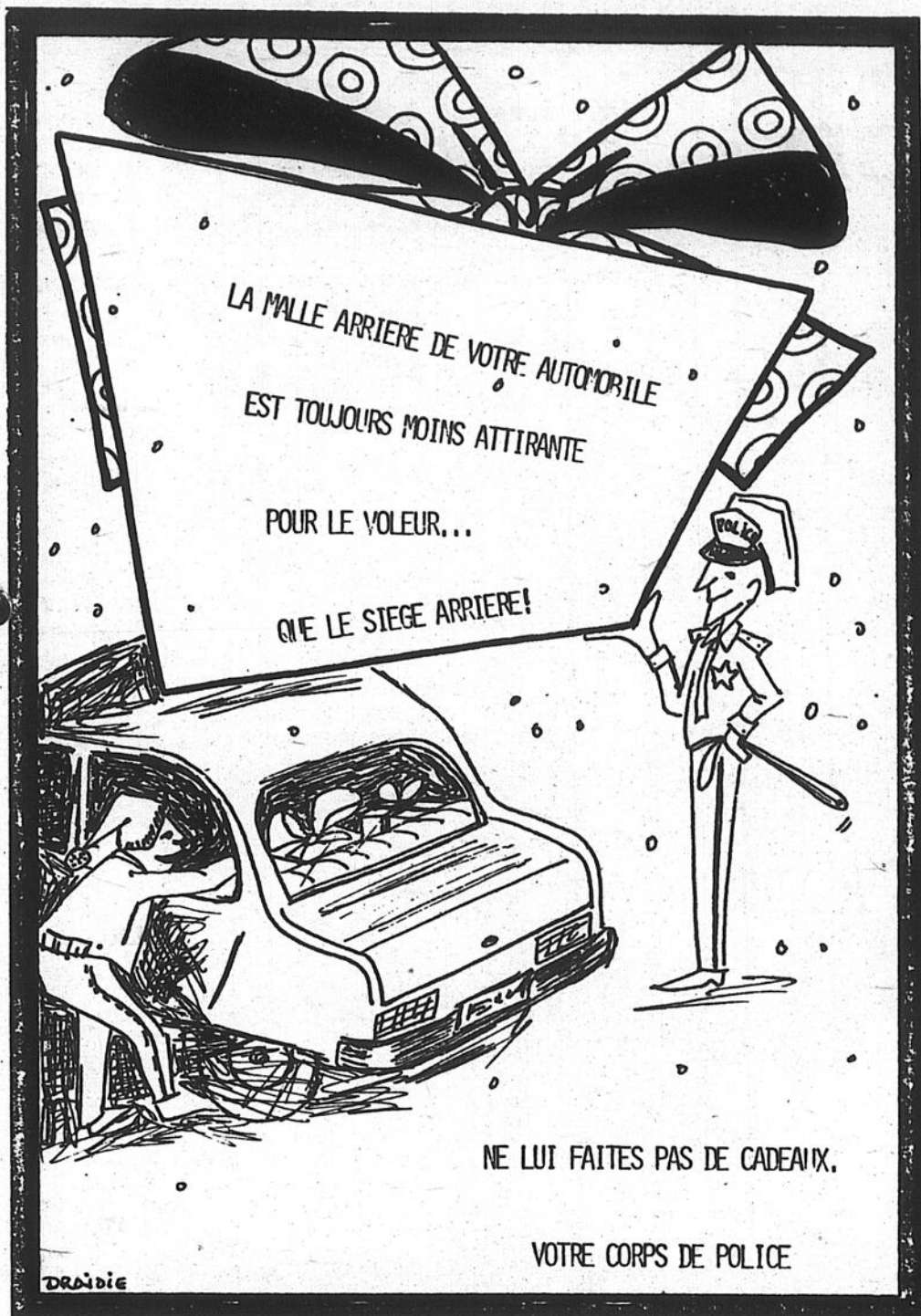
EMBALLAGE GRATUIT



PLAN MISE DE CÔTÉ

ba

C



**L'ASSURANCE-AUTOMOBILE...**

(suite de la page B15)

clure que les tarifs d'assurance-automobile ont diminué de façon générale dans la région de la Beauce, mais il n'est pas permis d'affirmer que tous

les clients ont pu bénéficier d'une réduction de 4,8 pour-cent parce que chaque cas est particulier dans l'assurance-automobile.

**VOITURES DE TOURISME**

Territoires de tarification	Responsabilité civile	Collision
1- Montréal	+ 19.8%	+ 18.0%
2- Québec	+ 26.0%	+ 4.0%
3- Hull	+ 1.5%	- 5.3%
4- Cantons de l'Est, Yamaska	+ 11.9%	- 0.9%
5- Trois-Rivières, Champlain, Pontiac, etc.	+ 10.5%	- 2.4%
6A- Beauce	+ 8.1%	- 12.9%
6B- Gaspésie	+ 18.9%	+ 0.2%
7A- Lac St-Jean	+ 19.0%	- 4.9%
7B- Abitibi	+ 7.2%	+ 9.9%
Moyenne de la Province de Québec	+ 14.0%	+ 1.9%



**ARMOIRES EN CHENE DUR ET COMPTOIRS PRE-MOULES**  
 Estimation gratuite  
 Vente et installation complète

Travaillons ensemble...  
**ROBERT BERNARD — 228-8304**  
**JACQUES BOURQUE — 228-5413**

**Les Constr. Robert Bernard Inc.**  
 INC. 105, Rue du Golf, St-Georges-Est, Beauce, P.Q. G5Y 3L1

*A l'occasion des Fêtes,*

# ROY

*en vedette aux*

## MEUBLES DU BOULEVARD

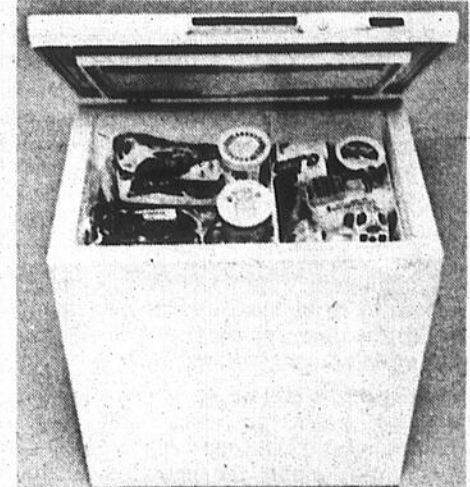
1486, BOUL. DIONNE, ST-GEORGES-OUEST

**A LA TETE DE PELTON**

**FONCTIONNEL ET ECONOMIQUE**



Le réfrigérateur ROY

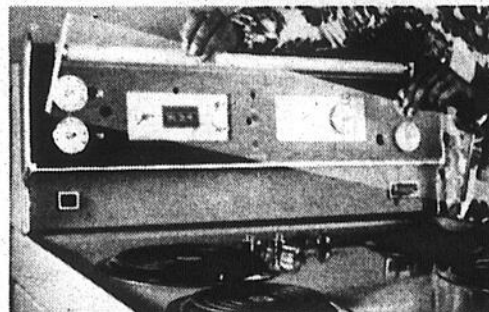


Le congélateur ROY

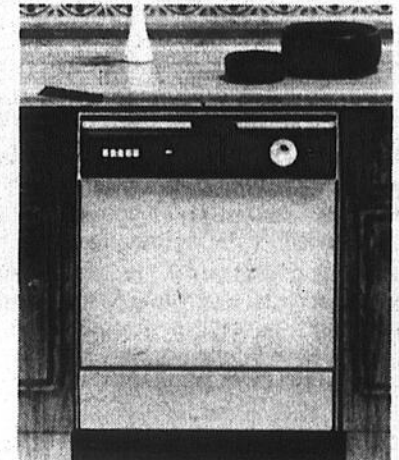
## ROY, TOUJOURS ROY

**A L'ERE DE L'ORDINATEUR**

**FINI LA CORVEE**



La cuisinière ROY



Lave-vaisselle ROY

## POUR COMBLER LA REINE DU FOYER

LA FEE DES LAVANDIERES



La laveuse et la sécheuse ROY

**SERVICE ET BAS PRIX**  
**Tél.: 228-8016**



# coin de pénélope

## Une question de douceur et de liberté

Chaque année, d'octobre à avril, la Canadienne affronte une saison de frimas et de neige. Qui se surprendrait, dès lors, que les couturiers accordent tant d'importance aux silhouettes hivernales suggérées aux femmes d'ici et d'ailleurs?

Obligée par vents et flocons d'abandonner rapidement robes-soleil et volants de dentelle, la Montréalaise se voit donc offrir par nos meilleurs créateurs de mode, des styles classiques ou actuels, des tissus durables et modernes.

L'industrie textile possède en effet la technologie nécessaire pour tisser et tricoter les plus fines étoffes. Quant aux couturiers québécois, leur inspiration originale est guidée aussi bien par notre climat que par les exigences de la consommatrice nord-américaine. Comme le monde entier, ils visitent Paris et choisissent parfois d'adapter certaines tendances aux besoins de leur clientèle.

Tous s'entendent, par exemple, pour affirmer que les manufacturiers de vêtements de cuir québécois se classent parmi les meilleurs au monde, grâce à leur haut degré de qualité et à leur originalité de style.

Manteaux et vêtements sport en peaux de toutes sortes ne constituent guère un luxe sous nos latitudes. En complément, les tricots en fibres naturelles ou synthétiques occupent une place de choix dans toute garde-robe hivernale.

Cette année, Montréal Mode propose une mode d'humeur sportive; le pantalon reprend ses titres de noblesse et le tailleur fait un retour significatif. Les termes les plus souvent employés par les couturiers sont "sportive" et "douce". Chemisiers, corsages, tuniques, vêtements d'intérieur, etc... ont un dénominateur commun: élégance et fluidité.

L'allure dominante est celle de la tunique portée sur pantalon, jupe longue ou jupe à mi-mollet. Le pantalon opte pour une ligne droite ou se fronce légèrement à la taille.

La jupe droite ou jupe crayon fait également un retour remarqué. Elle partage la vedette avec la petite jupe plissée. L'une et l'autre se marient souvent à des blazers ou des jaquettes chemisier froncées sous l'empiècement, soit devant, soit derrière. Le choix des tissus va du "velvet" au "Harris tweed" et à la flanelle grise.

On accorde beaucoup moins d'importance à la robe. L'accent, pour le jour comme pour le soir, porte sur un "sportswear" parfaitement coordonné. Il faut cependant être réaliste: il y aura toujours un marché pour la robe de soirée, décolletée et moulante.

L'exception confirmant la règle, quelques robes tout-aller se retrouvent parmi les collections. On insiste ici sur le détail des corsages avec cols-capuchons, épaules tombantes ou quelque autre détail; la jupe est étroite et toute simple.

Quant aux textiles, le choix se porte sur les flanelles quadrillées ou à rayures smoking pour les coordonnés, tandis que mohairs et tissus plus floconneux sont utilisés pour les manteaux.

Aucune teinte ne réussit à faire l'unanimité parmi les créateurs. Ces derniers pigent à gauche et à droite sur la palette des couleurs. Le gris réapparaît avec constance, certains le marient au noir et au poil de chameau, d'autres au bleu aviateur ou au bordeaux; d'autres enfin ont une préférence marquée pour les tons de rouille et de vert forêt.

Plusieurs pays ont par ailleurs, cette saison, une forte influence sur la mode montréalaise: le Mexique, les Andes, le Pérou, etc... Cette influence ethnique se traduit surtout par des rayures multicolores, des jupes-poncho, des ourlets frangés.

Ce style emprunte même les sentiers neigeux du Québec dans les tenues de ski de fond plus pratiques et attrayantes les une que les autres. A l'heure du ski alpin, les combinaisons et les ensembles de compétition de nos couturiers se comparent favorablement à ceux rencontrés à Sun Valley ou Aspen.

Cette cinquième édition de Montréal Mode confirme le flair et l'individualité des couturiers québécois, qualités essentielles à la reconnaissance de Montréal comme centre de mode international.

### LE BUREAU CONSULTATIF du jour de lessive

### L'Entretien des vêtements de sports d'hiver

L'HIVER aussi a ses plaisirs peut goûter, car actuellement  
auxquels toute la famille les activités hivernales sont



Agrémenté d'un large col à revers, ce manteau de castor tondu canadien illustre parfaitement le "procédé dedo" qui permet d'ombrer les fourrures. Présenté au cours du défilé

collectif des membres québécois de la Fur Trade Association.

aussi nombreuses que variées. Chaque hiver les Canadiens se pressent aux stations de sports d'hiver pour faire du ski de pente ou de fond; les patinoires ont également leurs adeptes, de même que la motoneige, le curling et pour les jeunes le hockey, la luge ou tout simplement la partie de boules de neige!

Mais l'hiver, si gai soit-il, met les vêtements à rude épreuve et quelques conseils pour leur entretien ne sont certainement pas superflus.

Avant toute chose, vérifiez les instructions du fabricant sur l'étiquette de tous les vêtements. Si elle mentionne "nettoyage à sec seulement", ne tentez pas de laver l'article. Vous remarquerez souvent cette mention sur les vêtements de ski qui, ayant subi un traitement imperméabilisant, demandent des précautions spéciales. Cependant, certaines taches peuvent être effacées facilement avec une éponge humide et un savon doux.

La laine et les lainages mixtes sont également des tissus qui

demandent quelques précautions. Les chandails, cardigans et chaussettes en laine peuvent généralement être lavés à la main, à l'eau tiède avec du savon en paillettes et séchés à plat; mais là encore, il est préférable de suivre les instructions du fabricant. Cependant, les vêtements portant le nouveau symbole "Superwash" ou "Wurlanized" peuvent être lavés et séchés à la machine. Dans tous les cas, évitez les javellisants au chlore qui peuvent provoquer le feutrage. Essorez délicatement le vêtement, sans le tordre, car la laine supporte mal les manipulations brutales.

De tous les problèmes hivernaux, la boue est certainement le plus commun; mais si l'on y remédie rapidement, elle peut s'enlever sans laisser de tache. Laissez-la sécher avant de brosser pour en enlever le maximum et dans bien des cas cela suffira. S'il reste des traces sur un vêtement lavable, lavez-le à l'eau la plus chaude que le tissu puisse supporter en ajoutant au détergent un dé-

tachant sans danger, Borateem Plus par exemple.

Les taches de sel sur le bas des pantalons posent un problème périodique, dans les villes en particulier et peuvent gêner tout le chic d'un vêtement. Cet hiver, vous pourrez heureusement les éviter en rentrant les jambes du pantalon dans vos bottes, à la cosaque, comme le veut la mode. Le traitement des taches de sel risque d'être aléatoire et dans la plupart des cas, il exige un nettoyage à sec. Cependant, si le pantalon est lavable, frottez délicatement la zone tachée avec un détachant de pré-lavage pour taches grasses et de l'eau froide; épongez le surplus d'humidité et laissez sécher.

La plupart des garçons jouent au hockey et leur équipement se salit très rapidement. Les taches de sang, de boue, de transpiration demandent un traitement spécial.

Traitez les taches dès que possible, avant de laver le vêtement. Humectez-les avec une pâte de Borateem Plus et d'eau puis faites tremper le vêtement

au moins 30 minutes dans de l'eau chaude additionnée d'une demi-tasse de Borateem Plus avant de le laver de la façon habituelle. Pour venir à bout de certaines taches tenaces, il pourra être nécessaire de répéter le traitement deux ou trois fois. Cependant, après lavage, séchage et repassage, les taches qui restent sont encore plus difficiles à éliminer, car la chaleur a tendance à les fixer dans le tissu. Cela démontre l'importance d'un traitement préalable rapide.

Pour les taches d'huile et de graisse, un détachant de pré-lavage pour taches grasses est tout indiqué. Pour obtenir les meilleurs résultats, suivez les instructions de l'emballage.

Vous pouvez vous procurer un feuillet sur le détachage au: Bureau consultatif du jour de lessive  
2015, rue Peel, Bureau 800  
Montréal 110

pa  
ma  
tri  
it  
es  
pa  
se  
mo  
vo  
au  
par  
nia  
tou  
vils  
A  
le  
rég  
la  
bie  
bie  
d'a  
juil  
lég  
cel  
na  
dir  
n'al  
not  
sou  
197  
d'ac  
qui  
not  
le c  
pas

# ACTION-FEMMES VOUS RÉPOND

## QUEL EST VOTRE RÉGIME MATRIMONIAL?

On entend souvent parler de contrat de mariage, de régime matrimonial; quelle est la différence? Le contrat est l'acte notarié, légal, par lequel vous organisez votre régime matrimonial. Dès que vous vous mariez, vous êtes automatiquement régis par un régime matrimonial, et c'est vrai pour tous les mariages, civils ou religieux.

Au Québec, vous avez le choix entre trois régimes matrimoniaux: la communauté de biens, la séparation de biens, et la société d'acquêts. Avant le 1er juillet 1970, le régime légal en vigueur était celui de la communauté de biens. C'est-à-dire que les époux qui n'allaient pas chez le notaire étaient mariés sous ce régime. Depuis 1970, c'est la société d'acquêts qui régit ceux qui ne vont pas chez le notaire. Précisons que le contrat de mariage passé chez le notaire

peut se faire pour les trois types de régimes matrimoniaux. C'est d'ailleurs, une bonne façon de connaître toutes les spécifications, ou de faire ajouter certaines clauses.

Depuis cette date, il est également possible de changer de contrat de mariage (mutabilité).

Un contrat de mariage, est-ce que c'est important? Les plaintes reçues à CSF — Action-Femmes, sont assez éloquentes.

**Madame G:** «Mon mari a vendu mon automobile sans ma permission.»

**Action-Femmes:** Quel est votre régime matrimonial?

**Madame G:** «Je ne sais pas.»

La réponse était: Communauté de biens.

**Madame B:** «On divorce, et c'est mon mari qui garde toute la ferme. Pourtant j'ai travaillé autant que lui pendant 15 ans.»

**Action-Femmes:** Quel est votre régime matrimonial?

**Madame B:** «La séparation de biens. Mais il n'y a rien de séparé, tout est à lui!»

De tels appels prouvent jusqu'à quel point les femmes ignorent ce à quoi elles s'engagent.

**D'abord, la communauté de biens:**

Ce régime basé sur la tradition veut que le mari soit plus apte à diriger et à administrer la communauté. C'est un régime à base de partage de biens, où la femme est subordonnée au mari. Heureusement les moeurs et les mentalités ont évolué, et on reconnaît aujourd'hui à la femme une certaine capacité juridique.

Commençons par ce à quoi la femme mariée en communauté de biens n'a pas droit. C'est sûrement une façon négative d'expliquer ce régime, mais c'est la dure réalité.

— Dans le cas d'une succession (legs, héritage), si le mari ne donne pas de consentement ou d'autorisation, la femme peut quand même accepter la succession, mais elle ne pourra engager que la moitié des biens de la communauté. Le mari lui n'a pas besoin du consentement de sa femme et peut engager entièrement la communauté. Notez bien la différence entre les possibilités du mari et de l'épouse.

Il faut ici préciser

qu'une succession n'implique pas que des donations (argent, maison, etc...); on peut hériter de dettes et c'est alors qu'il faut engager des biens. Donc si une femme accepte une succession comportant des dettes, elle ne peut engager que la moitié des biens (soit sa part) pour payer ces dettes. Si c'est le mari qui accepte la succession, il peut engager tous les biens de la communauté pour régler les paiements.

— Une femme mariée

en communauté de biens ne peut faire une donation entre vifs sans le consentement du mari. Ce dernier est aussi lié par la même obligation. (Enfin une clause pareille pour les deux!)

S'il s'agit d'accepter une donation, la femme n'a pas besoin du consentement du mari; même chose pour lui mais ils sont soumis aux mêmes règles que pour la succession. Ainsi elle pourrait recevoir

(suite à la page B23)

*A ma boutique, j'ai tout ce qu'il faut pour vous permettre d'être encore plus femme.*

*Nous vous guiderons dans le choix de vos robes, costumes, jupes, pantalons, chandails, chemisiers, bijoux, gants, foulards, chapeaux.*

*Vous trouverez aussi un très grand choix de vêtements de détente.*

*Passer voir nos spéciaux à chaque semaine d'ici Noël.*

**Gisèle Carrier**

238, rue Principale, Vallée-Jonction  
Tél.: 253-5527

Offrez un cadeau pratique pour les Fêtes!

# Avantages exceptionnels Hoover

Pour satisfaire vos besoins de nettoyage, voici quatre modèles de qualité supérieure.

**POLISSEUR** pour laver plancher et tapis

**Hoover**

**ASPIRATEURS** pour le plancher et tapis



**Modèle 3069**

- 2 appareils en un
- Pour tapis et plancher
- Accessoires inclus
- Puissant moteur
- Boîtier en acier
- Protège meuble épais

\$229.95

**Modèle F4003**

- 2 appareils en un
- Lave tapis et plancher
- Cire et poli les planchers
- Réservoir de 94 onces
- 2 sets de brosses
- 3 sets de tampons

\$79.95

La nouvelle nettoyeuse portable "SWINGNETTE"

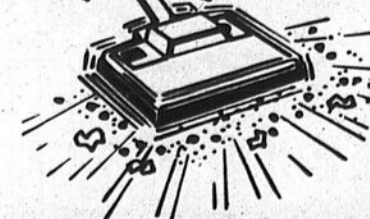


**Modèle S-1017**

- Complètement portable: 11 1/2" long x 5" largeur x 10 1/2" haut
- Suction puissante, moteur 8.3 amp.
- Peut souffler
- Air filtré trois façons
- Facile à vider le sac
- Complet avec accessoires et une longue corde

\$74.95

**Triple Action!**



**Modèle U4117**

- Il bat, il balai, il aspire
- Moteur 39% plus fort
- Sac de vinyle lavable
- Construction robuste
- Hauteur réglable pour tapis
- Manche 3 positions

\$109.95

**LES UTILITÉS MODERNES**

ENR.

R.-G. GAMACHE, prop.

456, 1ère Ave, Ville St-Georges-Est

Tél. 228-3251

# Pâté fromage et saumon

1 boîte (7 3/4 oz - 220 g) de saumon de C.B.  
1 paquet de 8 oz de fromage crème, amolli à température ambiante  
1/4 tasse de roquefort ou autre fromage bleu, émietté  
1 cuil. à table d'oignon râpé  
2 cuil. à table de persil haché  
1 cuil. à table de jus de citron  
1/2 cuil. à thé de pâte d'anchois (facultatif)  
1/4 cuil. à thé de poivre  
1 cuil. à thé de sauce Worcestershire  
1 soupçon de poudre d'ail

Egoutter le saumon (gardant le jus pour utiliser plus tard dans une soupe au poisson, etc.). Mélanger les fromages, le saumon et les aromates en une pâte homogène. Mouler dans un petit bol garni de pellicule plastique et faire refroidir plusieurs heures. Démouler et présenter avec une décoration de persil. Accompagner de biscuits soda ou salés, de melba toasts ou de pain de seigle en tranches ultra fines. Rendement environ 2 tasses de pâté.



Profitez  
du concours  
**BONACHAT**  
identifié par ce  
sigle   
par les  
commanditaires pour  
vos achats des fêtes



Vous serez peut-être  
parmi les gagnants

## LA LINGERIE LUCIENNE

8e rue, Beauceville-Est Tél.: 774-9026

*Le plus important magasin de  
tissus et de décorations d'intérieur dans  
toute la Beauce*

*Vaste choix de matériel pour  
la confection de vos vêtements*

*Tentures, draperies,  
garnitures de lits,  
couvertures d'auto.*

**DES SPÉCIAUX  
CHAQUE SEMAINE**

**TIRAGE D'UN COUVRE-LIT  
CHAQUE LUNDI**

**NOUS EMBALLERONS VOS CADEAUX**

**GRATUITEMENT**

La direction et le personnel  
de la

**LINGERIE LUCIENNE**

vous souhaitent  
très sincèrement

**Joyeux Noël**

et

**Heureuse**

**Année**

(suite de la page B21)

voir une maison très hypothéquée. Il lui faudrait engager sa part des biens.

— Une femme mariée en communauté de biens peut accepter d'être tutrice même si son mari n'a pas donné son consentement. Toutefois, la communauté ne s'engagera alors que sur la moitié de ses biens. Si le mari donne son consentement, c'est lui qui devient alors le tuteur et engage la totalité des biens.

— Si elle accepte l'exécution testamentaire, c'est-à-dire être exécuteur, sans le consentement de son mari, elle n'engagera que la moitié des biens de la communauté. Si le mari accepte, c'est alors lui qui agira en tant qu'exécuteur et engagera la totalité des biens.

**Ce que sont les biens :****1. Les propres**

A. Les propres de la femme: les immeubles que la femme possède avant le mariage, ou des biens qui lui seraient donnés par succession (héritage). Dans ce cas, il faudrait que le donateur ait inscrit dans le testament que ces biens seront PROPRES.

B. Les propres du mari: même définition que les propres de la femme.

**2. Les communs**

A. Tous les biens meubles possédés par les époux avant et après le mariage. Biens meubles dans le sens juridique veut dire plus que des objets; ce peut être le salaire du mari, des intérêts, des actions.

B. Dans cette catégorie entrent les donations héritées où le testateur n'aurait pas indiqué que ce sont des

propres. Les immeubles achetés après le mariage sont des biens communs.

C. Les revenus des biens propres (loyers).

**3. Les réservés de la femme**

A. Le salaire que la femme reçoit après son mariage, et les biens qu'elle achète avec ce revenu.

Il n'y a pas de biens réservés pour les hommes.

Qui administre les biens?

Le mari administre ses propres et les communs. La femme n'administre que ses propres et ses réservés.

Le mari administre seul les biens de la communauté. Il ne peut vendre ou hypothéquer sans le consentement de sa femme la résidence familiale, les immeubles et le fonds de commerce acquis après le mariage. Il en est de même pour les meubles meublants affectés à l'usage du ménage (lit, table, chaise... meubles essentiels dans une maison). Il peut toutefois vendre les autres biens meubles (automobile, tableaux, actions) sans en demander la permission.

La femme ne peut agir ainsi que sur ses biens propres et devra verser à la communauté les revenus qu'elle en perçoit si le mari en fait la demande.

En cas de dissolution du mariage, le partage peut se faire de deux façons. La femme peut rapporter ses biens réservés à la communauté et diviser en deux la somme des biens. Elle peut aussi choisir de ne prendre que ses biens réservés et abandonner le reste à son mari. Cette deuxième solution peut être avantageuse pour

une femme qui se serait montrée meilleure administratrice que son mari.

Mais les désavantages l'emportent. Le mari peut tout au long de son mariage administrer tous les biens de la communauté, même vendre l'automobile de sa femme sans son consentement. Il n'a besoin de son consentement que pour vendre les immeubles, les meubles du domicile ou les fonds de commerce, ou pour faire une donation de grande valeur.

Une femme peut effectuer des emprunts ou faire des dettes sans la permission du mari. En pratique toutefois on lui demandera presque toujours l'endossement de son mari. A celui-ci par contre on ne demandera la signature de sa femme que pour une hypothèque ou un emprunt très élevé.

Ce régime n'est guère favorable au conjoint en cas de décès de l'autre sans testament.

(suite à la page B24)

C.P. 145 — Tél. 1-819-548-5358  
506 rue Taillon  
SAINT-LUDGER  
**Berthe DALLAIRE**  
corsetière enr.  
**SPENCER**

met le SERVICE SPENCER à votre portée pour votre confort... et votre élégance.

SPENCER offre tout genre de vêtement correctif du maintien et médicaux.

Service à domicile sur demande



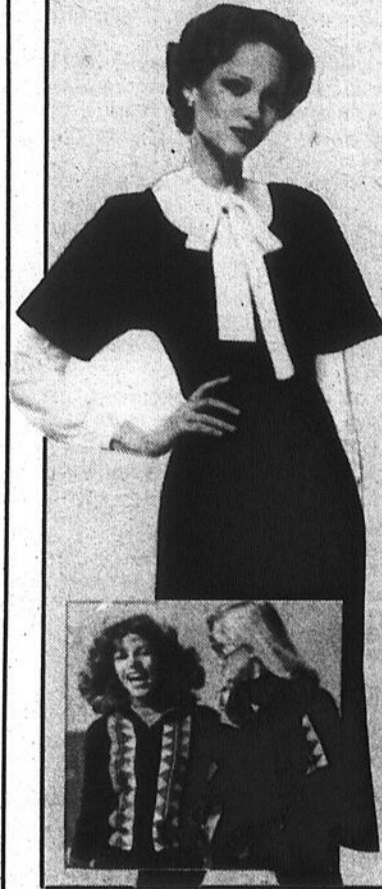
Préparez-lui un NOËL mémorable

avec

**Des Cadeaux**

**Vénus**

(EMBALLAGES GRATUITS)



- LINGERIE
- ENSEMBLES SPORTS
- FOULARDS
- GILETS
- CHEMISIERS
- GANTS
- ROBES DE CHAMBRE
- BONNETS
- ETC....
- ETC....



**GRANDE VENTE DE MANTEAUX**

chez

*Venus*

ba

C



**20%**

à

**50%**

DE RABAIS

sur tous les modèles en magasin

Manteaux de laine ou de cuir avec ou sans fourrure

AUSSI TOUS LES ENSEMBLES JUPES ET PANTALONS (deux ou trois pièces)

**A DEMI-PRIX**

**La Boutique Vénus**

BEAUCEVILLE — ST-GEORGES — STE-MARIE — THETFORD

Incrivez-vous au concours de la Mariée VENUS

Noël

qui

Pour un cadeau de

fera plus que plaire...



**Bijouterie Jean Gosselin**

308, 1ère Avenue Est, Ville St-Georges — Tél.: 228-3422

C

(suite de la page B23)

En cas de décès du mari, la femme mariée en communauté de biens n'a droit qu'à la moitié des biens de la communauté ou au tiers de tous les biens mis ensemble.

Si vous le voulez, en relisant les définitions des biens, inscrivez la valeur approximative des biens que vous et votre mari possédez et faites le calcul pour connaître ce qui vous revient s'il n'y a pas de testament.

En conclusion, ce régime est dépassé; il maintient la femme dans un état de dépendance. Pourtant, malgré la plus grande autonomie des Québécoises, il y a eu 103 signatures de contrats de mariage en communauté de biens l'an dernier au Québec... Il y a là, matière à réflexion.

Le prochain article traitera de la séparation de biens.

L'équipe CSF Action-Femmes attend votre appel si vous avez des droits à revendiquer, ou des plaintes à formuler.

Notre numéro de téléphone figure dans tous les bottins téléphoniques à la lettre A.

Action-Femmes, un service du Conseil du statut de la femme, pour vous.

Conseil du statut de la femme  
100, Place d'Youville  
Bureau 610  
Québec G1R 3P7

Téléphonez sans frais d'appel:  
— de Québec, composez: 643-4326

— de partout ailleurs au Québec:  
1-800-463-2851



Gouvernement du Québec  
Conseil du statut de la femme

### Chronique «Soins du Corps»

#### LES JAMBES ET LA CELLULITE

La cellulite a un lien direct avec la circulation sanguine. Nombreuses sont les femmes qui n'ont de cellulite qu'aux membres inférieurs. L'explication est simple: avec une circulation ralentie stagne un sang vicié, chargé de toxines qui favorisent la formation de la cellulite dans ces tissus mal oxygénés.

Toute brutalité sur les jambes doit être irrémédiablement rejetée ainsi que tout traitement trop chaud, visant à faire transpirer; étant donné les égards particuliers dont les jambes doivent être l'objet, il faut les remettre en état, et cela exige beaucoup plus de patience et de temps, que tout autre traitement.

Les jambes doivent être considérées sous un angle tout à fait particulier pour les raisons suivantes: Elles sont les parties les plus éloignées du coeur et c'est ce qui explique les phénomènes d'asphyxie, de lourdeurs dont elles sont le siège.

Les femmes qui ont une profession debout ont plus souvent les incidences veineuses et cellulitiques que les autres.

La position assise, jambes croisées, exerce aussi une pression nocive sur certaines veines et il serait à recommander d'éviter la sédentarité.

À éviter pour conserver la beauté des jambes: Les piétinements, les jambes croisées, les gaines trop serrées, le chauffage et les bains trop chauds. Les chaussures trop serrées.

À faire: Marcher, pédaler, se détendre jambes en l'air. Passer le gant de crin.

LUCIE ROY, Esthéticienne-Visagiste, soins du corps pour tous les soins de Cellulite, soins, vergetures, massages  
N.B. OUVERT LE LUNDI A COMPTER DE MIDI

Studio Edith Serei enr.

507, 1ère Ave, St-Georges-Est

Tél.: 228-9244

Bertrand Sirois et son équipe  
vous souhaitent

Joyeux Noël

et

Bonne Année

Et  
n'oubliez pas

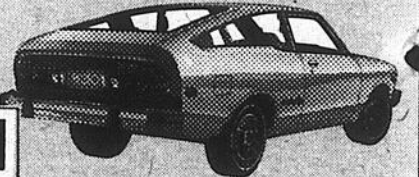
"LE PREMIER DE L'AN

PASSEZ EN

PREMIÈRE"

chez

DATSUN



## B. SIROIS AUTO INC.

156, 2e AVENUE

TEL.: 228-9708

ST-GEORGES EST

VENEZ VOIR

- La nouvelle HATCHBACK SPORTIVE F-10 à traction avant
- La nouvelle SEDAN F-10 à traction avant

Avec une voiture de SIROIS,

vous serez aus...si rois!

LES MARCHANDS DE  
BONHEUR DE LA PLAZA

CONCOURS

MILLIONNAIRE  
DE  
NOËL

CHEZ LES BONS MARCHANDS  
PLAZA CHAUDIÈRE

1ère AVENUE, CENTRE-VILLE

Ça se fête sur la Plaza!

100 magasins et services à votre disposition

Plaza  
Chaudière  
c'est  
1ère Ave  
Centre-  
Ville

TIRAGE  
le 31 déc.  
1976

VIVE  
LA  
PLAZA



*Vous n'avez que l'embaras du choix au...*

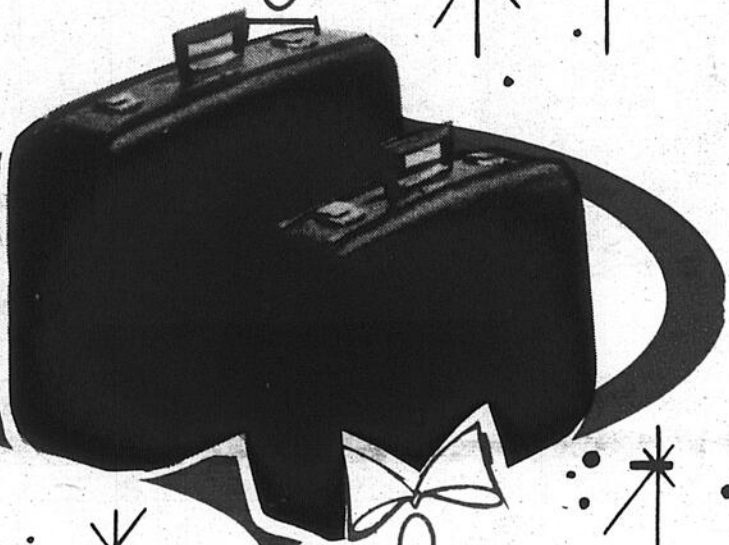
# SALON DU MEUBLE

375, 1ière Avenue St-Georges Est Tél.: 228-5577

N'hésitez pas, venez choisir vos cadeaux  
des Fêtes chez votre marchand...

**prestige**

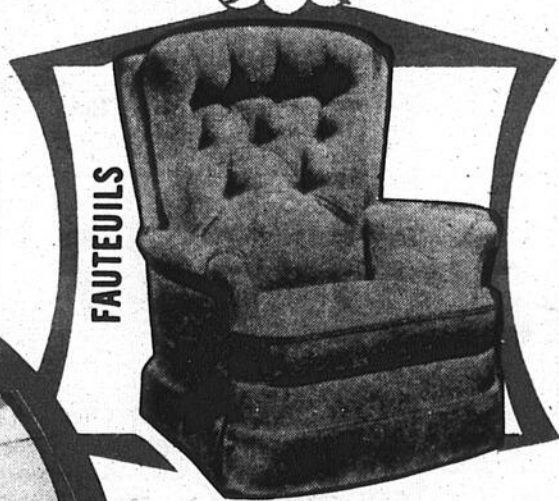
VALISES



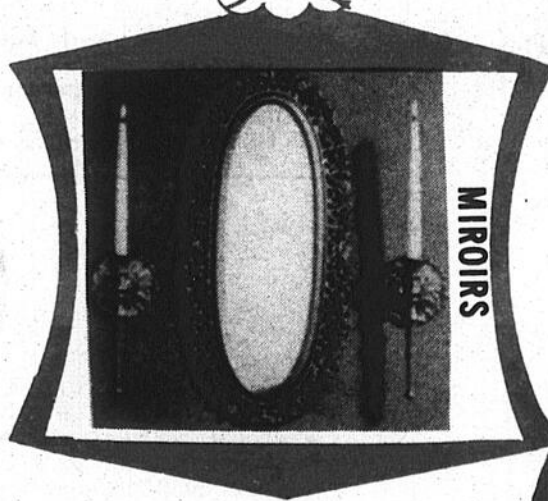
COFFRES EN ROTIN



FAUTEUILS



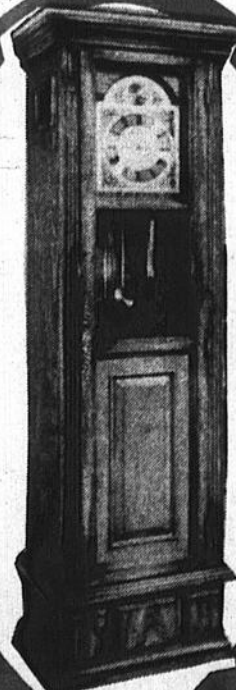
MIROIRS



CHAISES

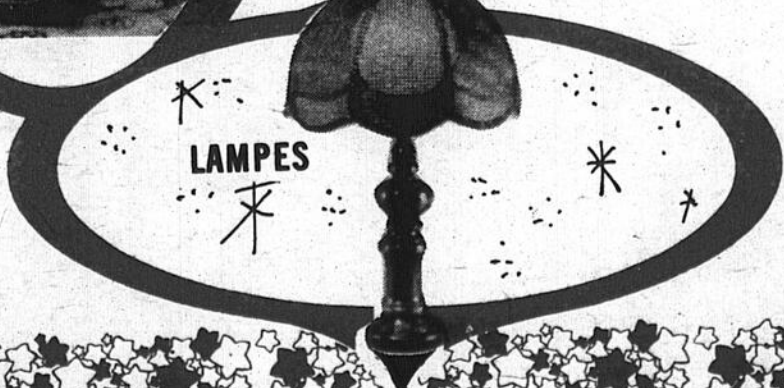


HORLOGES



**sdm**

LAMPES



*Nos meilleurs souhaits  
à l'occasion de  
Noël et de la Nouvelle Année*

# pastorale

Avent 1976

## S'ouvrir à la joie de Noël

Dieu a des projets de bonheur pour les hommes. Il ne le laisse pas à lui-même. Il lui donne le chemin. Durant l'Avent, les hommes sont invités à donner une réponse à Dieu qui leur dit: IL Y A DE L'AVENIR.

### VIVRE DANS LA JOIE

Dans la lecture du dimanche, on nous invitait à beaucoup de sérénité. La raison de cette joie est que le Seigneur est avec nous. Elle prend sa source dans le fait qu'on se rappelle que la venue de Jésus chez les hommes est aussi dans cette présence active du Seigneur au sein de notre monde.

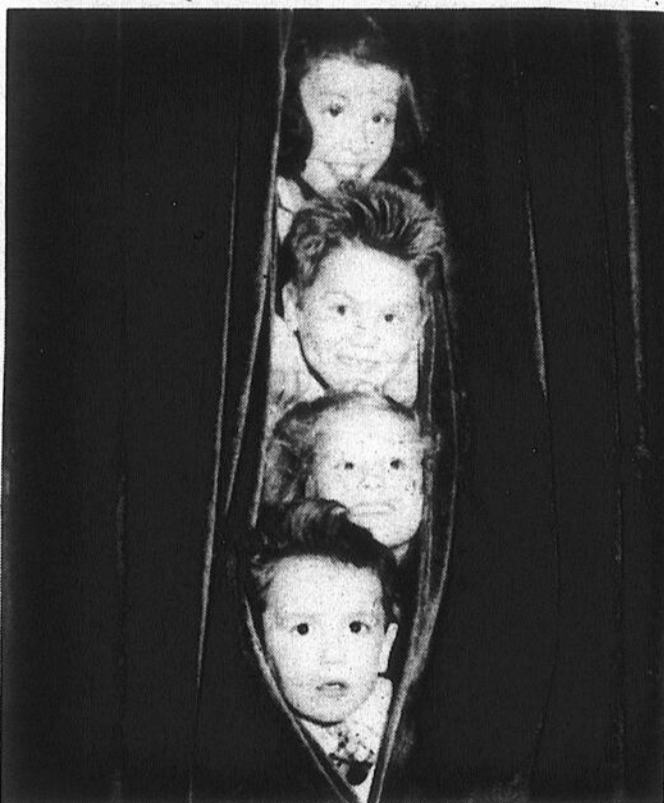
Cette joie messianique n'est pas dans un cadre différent de la joie humaine. Ce n'est pas comme un sourire du bout des lèvres, une poignée de mains sans une communion réelle à l'autre. C'est une joie réaliste, une sorte d'impatience joyeuse. Malgré les craintes, les déceptions, les inquiétudes, il nous est possible de vivre car la Bonne Nouvelle de la venue du Seigneur nous a rejoints.

### LA JOIE D'ALLER VERS L'AUTRE

On dit que les personnes seules sont plus malheureuses que jamais à l'approche d'une fête de NOËL. L'usage de la drogue, de l'alcool, des médicaments est, selon certaines études, plus accentué dans cette période. Alors, où peut-on placer sa joie?...

La liturgie nous invite à faire des choses pour les autres, à améliorer nos rapports avec nos frères. Quels sont nos projets pour les autres à l'occasion de la venue de Dieu parmi nous? Notre sapin de Noël est-il orienté vers un partage de nos ressources ou vers un renfermement plus grand sur nous-mêmes?

La joie du chrétien appelle le don de soi pour l'autre. Est-ce que je veux davantage mon avoir et mon être avec mon prochain? Est-ce que je suis prêt à faire moins peser mon pouvoir, ma domination sur les autres? C'est la seule



façon de parvenir à la joie véritable.

La joie de nous savoir visités par notre Dieu est la raison de la rencontre du dimanche. Serons-nous assez généreux pour être là?...

## La route de l'Emmanuel



Depuis plus de quatre mille ans, tu annonçais les prophètes. Un jour, tu es venu, il y a bien longtemps, tellement longtemps que nous pensions que tu étais derrière nous.

Et tu nous dépasses, Seigneur. Toi qui as voulu te faire homme, tu oublieras la chronologie?

"Avant qu'Abraham fut, je suis."

Tu nous passes entre les doigts, Seigneur.

Tu te refuses à te laisser prendre et tu ne t'arrêtes que pour que nous te reconnaissons à la fraction de ton Pain, à la brûlure de ta Parole.

## L'Avent, temps de la libération

L'Avent revient t'inviter à réfléchir sur le rôle du Christ dans ta vie.

L'un de ses rôles principaux, c'est d'être ton Libérateur.

Tu vas me dire que le Christ t'a bien délivré du péché originel et que, par suite, son rôle de Libérateur est bien terminé en toi.

Reste à voir.

Tu es comme tous les hommes: au fond de toi tu cherches la lumière et tu aspiras à plus de liberté.



Es-tu bien certain que tu ne recherches pas ta libération

en marge du plan divin?

Es-tu bien certain que dans ta vie tu n'entretiens pas

aucun esclavage?

Es-tu bien certain que la liberté dont tu rêves

ce serait d'être indépendant de Dieu

et maître absolu

de tes actes, de tes choix, de ta vie?

Si tu réfléchis à ces questions tu vas trouver que dans nos vies beaucoup d'esclavages nous attachent et qu'en nous la VRAIE liberté n'existe pas.

Profite de l'Avent pour accueillir la libération que t'offre le Christ pour, enfin, vivre vraiment libre.

## Chantier 77

Le projet Chantier sera lancé au début de janvier. Déjà cependant, il faut songer à sa mise sur pied dans les paroisses et les milieux de vie. Invitation est donc faite à tous ceux qui désirent participer d'une façon quelconque à faire connaître leur nom le plus tôt possible.

Le projet demande des volontaires pour son organisation et sa réalisation. Accepterais-tu de remplir le rôle de personne-relais, d'animateur d'équipes, de personne-ressource?... Si oui, donne ton nom en t'adressant à 228-8984 le plus tôt possible.

Thème de Chantier: Le Monde du Travail

Invitation spéciale aux travailleurs de chez-nous. C'est une belle occasion de dire ce qu'on pense sur le travail et de faire quelque chose pour améliorer nos situations de vie.

Date: 23 février 10 avril

C'est en petits groupes que tous sont invités à vivre Chantier. Mille et une situations peuvent inciter à l'action: C'est ensemble que l'on arrivera à bâtir une société juste et plus humaine.



## Du coq d'inde à la dinde: une viande de haute qualité

Brillat Savarin, dans un long paragraphe de la "Sixième Méditation" consacré au coq d'Inde, dit: "Le dindon est certainement un des plus beaux cadeaux que le Nouveau Monde ait fait à l'Ancien."

Les explorateurs du Nouveau Monde ont découvert cet oiseau à l'état sauvage, dans les contrées qui sont aujourd'hui le sud de l'Ontario, le nord-ouest des États-Unis et le pourtour du golfe du Mexique. Comme ils se croyaient aux Indes, ils baptisèrent ce volatile "coq d'Inde". Dès 1519, les Espagnols ramènèrent chez eux plusieurs de ces oiseaux, et les firent connaître assez rapidement aux autres pays puisque, en 1541, on en trouve déjà en Angleterre.

Ce "coq d'Inde", oiseau sauvage qui faisait l'objet de chasses intéressantes,

est à l'origine des élevages qui alimentent à peu près tous les marchés du monde.

En langage culinaire et sur les cartes de menu, cet oiseau figure sous le nom de dindonneau; quand il s'agit d'une femelle, on l'appelle dinde. Cette viande est une source de protéines de haute qualité, de vitamine B (thiamine, riboflavine, niacine) ainsi que de phosphore et de fer; elle est faible en matières grasses, elle s'inclut dans les diètes spéciales. Un service de 3 onces de viande blanche compte 150 calories; 3 onces de viande brune, 175 calories. La sauce, les arrosages faits pendant la cuisson augmentent grandement le nombre des calories.

Achat

Dans les marchés d'alimentation, on trouve à

l'année longue de la dinde fraîche ou congelée. Il existe bien des préjugés vis-à-vis la dinde congelée; cependant, elle peut être consommée en toute confiance, elle est d'excellente qualité, même parfois meilleure que la fraîche: en effet, elle est abattue quand elle est à point; elle est refroidie et congelée rapidement, ainsi les fibres de la viande ne sont pas brisées et elle supporte, sans baisse de qualité, le transport, les températures et manipulations diverses.

Au marché, bien lire l'étiquette où sont inscrits la catégorie et le poids, deux éléments qui font le prix. La grosse dinde, moins en demande, est toujours moins chère que la petite. La catégorie "A" est plus dispendieuse que la catégorie "Utilité".

Catégorie "A": oiseau parfait, engraisé, charnu.

Catégorie "B": oiseau moins charnu, moins engraisé que l'oiseau de la catégorie "A"; a parfois quelques imperfections qui n'affectent pas la valeur alimentaire.

Catégorie "Utilité": ces oiseaux peuvent avoir des déchirures, avoir perdu un membre, mais c'est souvent de la viande Catégorie "A" et le prix est intéressant.

Pour déterminer la grosseur de l'oiseau, compter 3/4 à 1 livre par service pour un oiseau de 5 à 12 livres; 1/2 à 3/4 de livre si la dinde pèse entre 12 à 24 livres; ou en comptant des portions de 3 onces de viande cuite: une dinde de 16 livres donne 34 portions; une dinde de 20 livres, 42 portions; une dinde de 24 livres, 50 portions. Environ la moitié de la viande sera de la viande blanche de poitrine.

Décongélation

La décongélation se fait au réfrigérateur ou à la température de la maison ou à l'eau froide.

La décongélation au ré-

frigérateur est la plus satisfaisante, elle demande moins d'attention, la viande garde sa fraîcheur en attendant le moment de la cuisson. Compter 5 heures par livre. Si la dinde était trop grosse pour l'espace disponible au réfrigérateur, la placer alors dans un frigidaire de pique-nique pour quelques jours.

Pour la décongélation à la température de la maison, laisser l'oiseau dans son emballage original non ouvert. Allouer au moins 1 heure par livre. Quand l'oiseau devient flexible, le sortir du sac, enlever les abats de la cavité intérieure; laver l'oiseau, le nettoyer, l'assécher parfaitement à l'intérieur et l'extérieur, le mettre au réfrigérateur pour au plus 2 jours.

Autre méthode de décongélation à la température de la maison: placer l'oiseau dans un double sac de papier brun ou l'envelop-

per dans plusieurs rangs de papier journal. Ce papier joue le rôle d'isolant pour garder l'oiseau de la chaleur extérieure, chaleur qui permettrait le réveil des bactéries présentes peut-être à la surface, quand l'intérieur est encore gelé.

La décongélation à l'eau froide: laisser l'oiseau dans son emballage original non ouvert, le placer dans l'eau froide pendant 6 à 8 heures. Changer l'eau souvent. Ne jamais utiliser de l'eau tiède ou chaude. Faire cuire la dinde aussitôt décongelée.

Cuisson

Aujourd'hui, une méthode facile de cuisson à four lent est proposée pour avoir une viande tendre et juteuse.

C'est presque une erreur de cuire la dinde le jour où elle doit être servie; d'abord il y a beaucoup à faire et le four n'est plus dispo-

(suite à la page B31)

## L'électricité aussi, a ses heures de pointe

Pour prévenir toute interruption de courant causée par une trop forte charge, l'Hydro-Québec vous invite à tenir compte des recommandations suivantes, pendant les heures de pointe, c'est-à-dire, de 5h de l'après-midi à 7h du soir, en semaine:

- Limitez votre consommation d'eau chaude en déplaçant, s'il y a lieu, l'heure des bains, de la lessive et de la vaisselle;
- Evitez d'utiliser votre sècheuse et de brancher le chauffe-moteur de votre voiture;
- Abaissez le thermostat des appareils de chauffage d'appoint.

Si chaque abonné veut bien collaborer, nous pourrions passer l'hiver sans manquer d'électricité pour les choses essentielles, particulièrement aux heures de pointe.



Hydro-Québec

Chaque  
vendredi soir  
Réseau TVA

GROS LOT  
\$100,000  
ET PLUS



Facile...  
Payant  
payant \$

Faites valider  
vos billets

BONNE  
CHANCE

# UNE BELLE CARRIÈRE POUR EDITH BUTLER

(S.O.P.)— Edith Butler, la belle brune qui chante l'Acadie depuis 1970, nous a offert récemment un nouveau 45 tours qui semble promis à un succès colossal. Avec "Je vous aime, ma vie recommence" Edith présente un nouveau genre à son public.

Elle ne cessera pourtant jamais de chanter son pays mais elle veut aussi composer plus de chansons et parler un peu plus de sa

vie de femme. Un nouvel album ( elle en a deux autres ) est actuellement sur le marché et les ventes sont satisfaisantes.

Edith avait déjà annoncé qu'elle ferait quelques petits changements pour le déroulement de sa carrière mais elle n'a pas délaissé son pays ni sa personnalité. Elle les affirme bien plus, au contraire.

Elle chante depuis 1962. Il fallait bien qu'elle paie ses études et, aujourd'hui, elle peut gagner sa vie avec sa voix, qui est magnifique. Son nouveau long-jeu sera distribué en France comme les deux autres et les producteurs songent également à l'envoyer en Suisse et en Belgique, ce qui ferait énormément plaisir à la chanteuse.

Nul doute qu'elle ira très loin. Edith prend bien son temps et tâche d'offrir aux gens des chansons qui sauront vraiment leur plaire. En plus de son Acadie qu'elle ne reniera jamais, elle parlera d'elle... beaucoup.

## Regarde en moi signé Diane Juster

Diane Juster a fait ses preuves. Désormais nous la considérons tous ici, comme l'une de nos plus grandes interprètes et, comme compositeur, elle ne donne évidemment pas sa place puisqu'elle écrit ses chansons elle-même, avec une sensibilité merveilleuse.

Le premier microsillon de Diane s'intitulait "Mélancolie", le second "M'aimeras-tu demain" et le tout dernier, qui sera très bientôt sur le marché s'appelle

"Regarde en moi".

Diane Juster chante tous les jours l'amour. Parfois, ses chansons sont tristes mais, tristes ou moins tristes, toutes sont pleines de la poésie et de l'amour que Diane Juster sait si bien rendre autant en chantant que par sa présence sur une scène.

On sait que Diane a, depuis peu, un nouvel amoureux. L'homme avec qui elle avait vécu plusieurs années est parti et, pas tellement longtemps après, Diane a de

nouveau rencontré l'amour sur son chemin. C'est de ses aventures (qu'elle qualifie toujours de merveilleuses) avec les hommes, que Diane puise son inspiration pour chanter.

A surveiller donc, le prochain microsillon de Diane. Ce sera plus que certainement intéressant. Elle n'a pas encore tout dit cette fille.

Offrez à votre mari ou  
à votre papa  
**BRICOLEUR**  
des outils



## DRY WALL

NOUS AVONS DES TOURELS — BROSSES À FLEURS, POUR MOTIFS DE PLAFOND EN STUCO — ÉQUERRES À GYPROC — COU-TEAU À GYPROC ET À TAPIS — ETC....

Tout pour le DRY WALL

**P. LAROCHELLE Enr.**

DEPOSITAIRE DES PEINTURES "CROWN DIAMOND"  
55, 56e Rue, ST-GEORGES — 228-8540  
(FACE AU CINÉ-PARC)

MAISON SÉRIEUSE  
DEPUIS 12 ANS  
A VOTRE SERVICE

304, 1ère Avenue,  
ST-GEORGES-EST  
Tél.: 228-4909

STUDIO D'ORGUES HAMMOND

**JOS LAMONTAGNE  
MUSIQUE INC.**



Préparez-vous des **Fêtes Joyeuses**

Un accord avec un seul doigt?  
**UN JEU D'ENFANT**



La DOLPHIN 9700 avec  
mémoire visuelle

La polyvalence de cet admirable orgue Hammond lui donne une valeur incomparable pour son prix. Un seul doigt contrôle une vaste gamme d'accords et met à votre disposition 7 rythmes de base (avec quatre variations pour chacun). Cet orgue unique vous propose également toute une série de combinaisons de "voix" auxquelles s'ajoutent de plus trois degrés de réverbération et deux degrés de vibrato.

Le Dolphin de Hammond...  
un p'tit jeu qui se joue tout seul!

Pour seulement **\$1,725.00**

Pour une démonstration ou renseignements supplémentaires sur cette orgue HAMMOND, rendez-vous chez votre dépositaire

**MUSIQUE ST-GEORGES INC.**

309, 1ère Ave, ST-GEORGES-EST — Tél. 228-4909  
ou au CARREFOUR ST-GEORGES



## Le Centre du Radiateur enr.

5710, Boul. Lacroix Sud, St-Georges — 228-8910  
Louis et Bernard Paquet, propriétaires

**Votre voiture  
est-elle prête  
pour l'hiver?**



Chers clients,

Notre ouvrage est garantie vu la grande expérience de notre personnel.

Aussi nous faisons l'installation de chauffe-moteur (heater) sur voitures de toutes marques.

Vente et recharge d'extincteurs

Venez chez-nous... on réglera tous vos problèmes concernant:

- LE RADIATEUR
- LA CHAUFFERETTE
- L'ANTIGEL
- LE THERMOSTAT
- LE BOUCHON

SUR TOUS VÉHICULES ORDINAIRE, COMMERCIAL ET INDUSTRIEL.

**VOUS POURREZ AFFRONTÉ L'HIVER  
SANS INQUIÉTUDE**

**N'HÉSITEZ PAS À VENIR NOUS VOIR!**

## RECETTES DE LA SEMAINE

### Pochettes ou bourses enveloppes

Préparer le pain comme pour les lis, mais au lieu de rouler les carrés en cône, replier la partie du bas et la partie du haut vers le centre pour faire une forme oblongue à trois étages comme une bourse enveloppe (pochette).

### Cornes d'abondance

Tailler des tranches de pain en carrés de 2 ou 3 pouces. Rouler en forme de cônes. Remplir de salade aux oeufs ou autre garniture. Disposer les cônes la fermeture en bas et refroidir jusqu'au moment de servir. Décorer au goût.

### Paniers

Tailler de minces tranches de pain en carrés de 2 ou 3 pouces. Beurrer et disposer de la garniture en un monceau d'un coin à l'autre, en diagonale. Ramener les deux autres coins ensemble; les assujettir en insérant une rondelle d'oignon ou toute autre tranche ronde pour faire l'anse du panier. Décorer de cresson ou de persil.

### PAIN-SANDWICH

1 pain non tranché  
 1/2 tasse de beurre ramolli  
 3/4 tasse de chacune des garnitures suivantes: poulet, oeufs, jambon, fromage  
 3 paquets de 4 onces de fromage à la crème ramolli  
 3 c. à table de sauce à salade ou de crème

### Tartes de pain de seigle

Tailler en tranches de 1/2 pouce, un gros pain rond (seigle, "pumpernickel", etc.); laisser la croûte. Tartiner de beurre. A l'aide d'une douille, tracer des cercles de garniture de diverses textures et couleurs depuis le bord des tranches jusqu'au centre (salade aux oeufs lisse, fromage à la crème, pâte de jambon). Décorer le centre et le bord de tranches de radis, de cornichons, d'olives ou de petits oignons, etc. Laisser refroidir. Pour servir, tailler en petites pointes.

### Petits pains fourrés

Enlever les bouts de petits pains croûtés ou à "hot-dog". Vider le centre avec un vide-pomme ou un couteau. Remplir en tassant d'une garniture lisse. Replacer les bouts des petits pains, envelopper et refroidir pendant plusieurs heures. Couper en tranches de 1/4 pouce d'épais.

### REMBOURRAGE PIER-AN ENR.

PIERRE BEAUDOIN

705, 33ème Rue Ouest,

ST-GEORGES — TEL.: 228-9544

ESTIME GRATUIT LE JOUR OU LE SOIR

- SERVICE RAPIDE
- LIVRAISON GRATUITE

GRAND CHOIX DE TISSUS A REMBOURRAGE  
 PLUS DE 10 ANS D'EXPERIENCE DANS LE DOMAINE

### Matériaux F. Morissette Inc.

1095, Avenue de la Chaudière, St-Georges-Ouest — 228-4963

(Fabien Morissette, propriétaire)



# Joyeux Noël

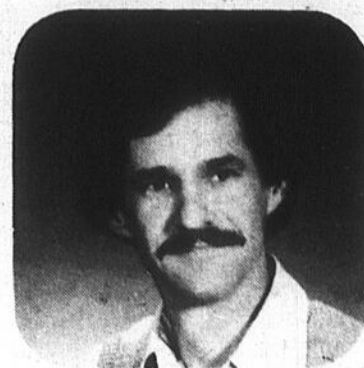
et

# Bonne Année

Nous avons tout pour satisfaire:  
 Constructeurs — Menuisiers — Bricoleurs



ROLLAND POIRIER



BERTRAND POIRIER

propriétaires

## AU Tapis 1974 Enr.

456, Rte Kennedy  
 St-Georges Station  
 Tel. 228-8094

NOTRE DEVISE EST DE BIEN VOUS SERVIR

vous offrent leurs meilleurs voeux:

# Joyeux Noël

et

# Bonne Année

1977

Tous deux tiennent à  
 vous rappeler que

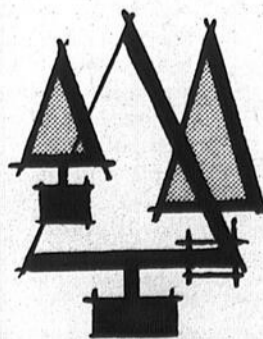
## AU Tapis 1974 Enr.

456, Rte Kennedy  
 St-Georges Station  
 Tel. 228-8094

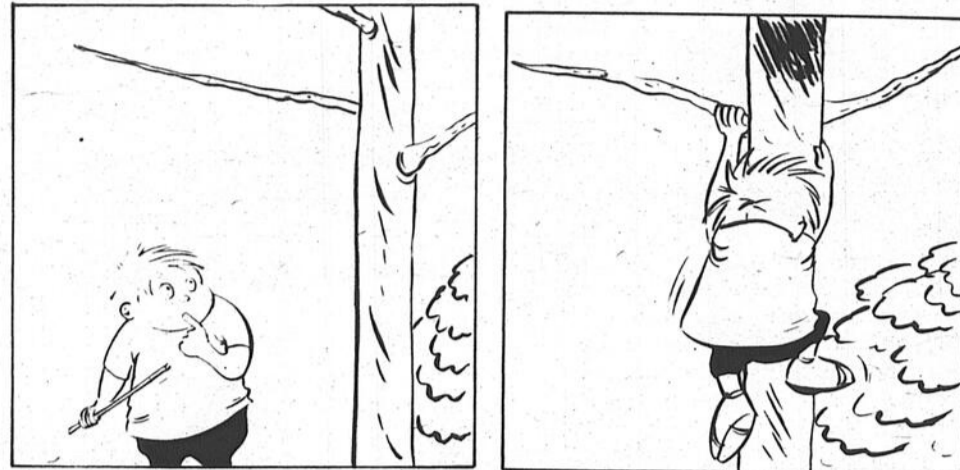
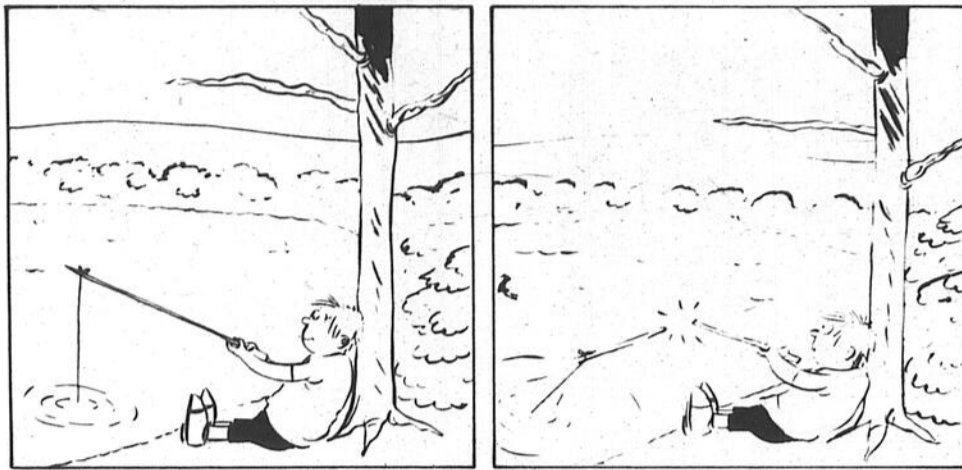
NOTRE DEVISE EST DE BIEN VOUS SERVIR

a, pour embellir votre demeure,  
 une quantité et un choix  
 incomparables de

- TAPIS
  - PRÉLART
  - RIDEAUX
  - PEINTURE
  - DÉCORATION
- PLUSIEURS  
 SPÉCIAUX  
 PRÉSENTMENT  
 EN VIGUEUR



# ROFFE



Solutions de  
cette page  
à la page A8



## C'EST PAS POSSIBLE...!



## MOTS CACHÉS

10 lettres cachées S.O.P.

L	D	L	E	L	B	I	R	R	E	T	I	R	E	E
A	I	I	V	I	E	C	I	E	F	O	L	L	E	U
T	A	E	A	U	T	O	M	N	E	U	M	B	E	Q
N	G	S	S	B	A	R	E	R	U	S	S	A	R	I
E	N	S	E	S	O	O	N	U	G	S	T	N	U	T
M	O	E	R	B	E	L	T	O	I	O	R	A	T	O
E	S	C	E	E	D	L	I	C	U	T	I	N	L	E
L	T	R	I	R	I	E	R	Q	E	E	E	E	U	T
A	I	E	C	G	L	N	R	U	U	M	R	R	C	Y
N	Q	T	N	E	E	E	Q	D	A	E	A	A	I	H
O	U	I	A	R	I	S	R	L	I	N	S	I	E	P
G	E	O	N	F	A	A	I	L	E	T	R	E	R	M
A	L	N	I	L	N	O	B	L	E	S	U	I	T	E
I	L	D	F	E	N	E	T	R	E	S	X	E	S	N
D	E	S	R	U	E	T	A	S	I	L	A	T	O	T

- |   |                                   |                                    |
|---|-----------------------------------|------------------------------------|
| Aile automne                              | Fenêtres flasque folle financière | Prix                               |
| Bananeraie berger                         | Liesse *                          | Quelle                             |
| Corolle cour                              | Ment mentir mental                | Retirée rassurer renard rime       |
| Diaboliques diagnostique diagnostiquement | Nobles némalion nouer             | Suite strier sécrétion             |
| Edifier edile emphytéotique               | Orme ossue ostréiculture          | Terrible totalisateur toussotement |
|   |                                   | Vase                               |

## MOTS CROISÉS

PROBLEME 3385 S.O.P.

1														
2														
3														
4														
5														
6														
7														
8														
9														
10														
11														
12														

### HORIZONTALEMENT

- Autorisation.
- Ecarter. — Ceinturon des Japonais.
- A nous. — Poss.
- Ici. — Voiture anglaise. — Terminaison. — Coups de baguette.
- Déterminer. — Ce qui est dû à quelqu'un.
- Application de l'esprit pour apprendre (pl.) — Instruction.
- Femme qui a des enfants. — A moi. — Dans lequel on dépose son vote.
- Qui n'a pas de fin. — Cérémonie.
- Mois. — Dans.
- Massif montagneux de Provence. — Article.
- Pron. indéf. — Ancien instrument de musique à cordes pincées. — Fleuve de la Sibérie.
- Fin que l'on se propose. — René, moins une lettre. — Sans intelligence.

### VERTICALEMENT

- Faiblesse.
- Trésorier de Clotaire II. — Petit cours d'eau français. — A quel endroit.
- Peigne du tisserand. — Fermeement.
- De la gamme. — Abandonneras.
- Prén. masc. — Autre nom de salpêtre.
- Admiration factice de tout ce qui est en vogue. — Agent politique de Louis XV.
- Manche au tennis. — Vigilant.
- Qui n'est pas réel. — Venue au monde.
- Opinion fausse.
- Abrev. de numéro. — Poil long et rude. — Pron. personnel.
- Entourent. — Bien qu'une femme apporte en mariage.
- Mesure des chinois. — Anc. mesure de longueur. — Parsemé.

## VOTRE HOROSCOPE

**Capricorne** du 22 déc. au 20 janv.

Notre vie amoureuse sera dominée par une stabilité satisfaisante, par des goûts simples et vous apprécierez davantage la personne qui vous aime; vous serez heureux sans chercher midi à quatorze heures.

**Verseau** du 21 janv. au 19 fév.

Bien que habituellement patient, vous vous laisserez dominer par vos nerfs et vous risquez d'être injuste envers la personne qui vous aime. Chassez de votre esprit les petits tracas et les soucis.

**Poisson** du 20 fév. au 20 mars

Distrayez-vous davantage, dépensez plus d'énergie. Tout vous sera propice et vous ne risquez pas de vous tromper sur le plan du coeur car vous serez plus intuitif que la plupart des êtres.

**Bélier** du 21 mars au 20 avril

La personne qui vous aime est en droit d'attendre quelques marques de considération, d'affection et de prévoyance; songez-y, il vous coûterait peu d'efforts pour vous montrer plus aimable et plus attentif.

**Taureau** du 21 avril au 20 mai

Vous recevrez des preuves d'amitié et vous y serez très sensible. L'ambiance sentimentale sera calme, propice à la réflexion mais aussi au dialogue. Des échanges d'idées qui vous ouvriront des horizons.

**Gémeaux** du 21 mai au 21 juin

Il vous est conseillé de prendre garde à ne pas blesser la personne qui vous aime car il est possible qu'un reproche, un mot trop dur crée un état de tension qu'il sera difficile à enrayer.

**Cancer** du 22 juin au 22 juillet

Le climat sentimental ne s'améliorera pas et la tension sera vive. Ne mettez pas le feu aux poudres par des maladrotes. Ne vous mettez pas martel en tête si tout n'est pas tel que vous le désirez.

**Lion** du 23 juillet au 23 août

N'espérez pas de grandes surprises sur le plan du coeur. Toutefois une rencontre avec une personne originale et spirituelle pourrait éveiller en vous une tentation ou un intérêt passager.

**Vierge** du 24 août au 22 sept.

Des encouragements de la part de la personne aimée. Vous aurez plusieurs satisfactions d'amour-propre. Vous démontrerez de la stabilité et de la maturité. Malheureusement, votre vie vous semblera trop routinière.

**Balance** du 23 sept. au 23 oct.

Quelques petits problèmes sont en vue mais rien de grave vous en triompherez aisément. De nombreuses possibilités s'offriront d'apporter des changements ou des améliorations à votre intérieur.

**Scorpion** du 24 oct. au 22 nov.

Du mystère en amour. Vous vous sentirez vraiment aimé mais de façon trop possessive et vous chercherez à communiquer avec autrui afin d'alléger l'atmosphère sentimentale. Amour qui ne sera pas de tout repos.

**Sagittaire** du 23 nov. au 21 déc.

Notre vie sur le plan du coeur sera heureuse; il y a promesse d'une excellente entente à la fois affectueuse; sentimentale, intellectuelle, amoureuse, avec une personne que vous aurez envie de protéger, de dorloter.

S.O.P.

## DU COQ...

(suite de la page B26)

nible pour autre chose; puis il fait trop chaud dans la cuisine à cause de la chaleur qui se dégage du four. Pourquoi ne pas faire cuire l'oiseau la nuit? Il demande si peu de surveillance.

Au moment de la cuisson, l'oiseau qui a été lavé, asséché, farci, trussé, est placé sur une grille dans une lèchefrite peu profonde, la poitrine en haut, puis on l'assaisonne. Couvrir la dinde entièrement avec un papier d'aluminium épais, serrer le papier autour de la dinde, non autour de la lèchefrite.

Avant d'aller au lit, mettre la dinde dans un four très lent 275°F - 300°F (135°C - 149°C). Compter 30 minutes par livre. Régler

la sonnerie du four ou le réveil-matin pour être averti de la fin de la cuisson; la période de cuisson étant terminée, éteindre le four; laisser la dinde dans le four fermé, elle est cuite mais non rôtie. Retourner au lit.

Une heure avant de sortir la dinde, enlever le papier d'aluminium, chauffer le four jusqu'à 350°F (177°C) au moins, y déposer la lèchefrite non couverte. Au bout de 15 minutes, arroser l'oiseau avec le jus de cuisson; quand il commence à brunir, arroser de nouveau, répéter plusieurs fois cette opération. Le rôti prend à peu près 1 heure, le temps nécessaire pour réchauffer la viande.

Entre-temps, faire bouillir les abats, le cou, excepté le foie, dans 4 tasses d'eau, plus 1 oignon, 2 branches de céleri, sel, poivre, 1 feuille

de laurier. Laisser mijoter 1 heure 40 minutes, ajouter le foie, continuer le mijotage 10 minutes. Passer au tamis. Couper les abats finement, ajouter au bouillon qui servira à la préparation de la sauce.

## Sauce

Dégraissier le jus de cuisson, ajouter le bouillon au lieu de l'eau, épaissir si désiré.

## Farce

Il faut compter 1 tasse de farce par livre de viande. Remplir l'oiseau en mettant 1/3 de la farce dans le jabot, et les 2/3 dans la cavité. Ne pas trop bourrer, car la farce gonfle pendant la cuisson.

12 tasses de pain blanc coupé en cubes (24 tranches) ou 8 tasses de chapelure

1 tasse de crème claire (15%)  
6 oeufs séparés  
2 tasses de noix  
1/2 tasse de beurre ou margarine  
1 c. à thé de sel  
1/2 c. à thé de muscade  
1/8 c. à thé de poivre

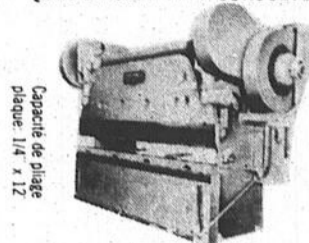
Etendre les cubes de pain sur une grande tôle à biscuit, mettre au four doux 250°F (121°C) pendant 10 minutes pour sécher le pain, enlever du four. Mélanger la crème et les jaunes d'oeufs dans un grand bol, battre jusqu'à ce que le tout soit léger, ajouter le pain, les noix, le beurre ou la margarine et les assaisonnements. Battre les blancs d'oeufs en neige jusqu'à ce qu'ils fassent des pics, les incorporer au mélange de pain. Farcir la dinde.

## ATTENTION: Entrepreneurs, Industriels

POUR TOUTS VOS PROBLÈMES DE COUPAGE ET PLIAGE DE PLAQUES D'ACIER ... CONSULTEZ:

**MAXI METAL**

Ville St-Georges  
Tél.: 228-6637



Capacité de pliage plaque 1 1/4 x 12



Capacité de coupage. Plaque 3/8 x 12

SOUDEUSE GÉNÉRALE  
par des soudeurs compétents



La Caisse de Noël c'est de l'épargne pratique et facile!

Un petit dépôt chaque semaine vous accumule sans effort un beau magot au bout de l'année.

Pour Noël vous pouvez retirer tout l'argent qu'il faut.

Bien plus, plusieurs Caisses organisent des concours où vous pourriez gagner un beau montant d'argent.

Renseignez-vous auprès de votre Caisse Populaire locale.

Inscrivez-vous à la Caisse de Noël 77.



À VOTRE CAISSE POPULAIRE

Un  
a br  
de Noël  
bien éclairé,  
et agréable  
à Noël, mais les  
millions d'ampoules  
qui scintillent partout  
au Québec, ajoutent  
des milliers de kilowatts  
à la charge du réseau  
électrique

La puissance électrique nécessaire pour alimenter les ampoules de Noël, représente à peu près la moitié de la production d'une centrale comme celle de Manic 5.

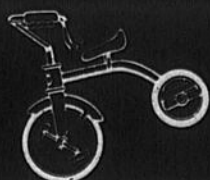
Aidez-nous à réduire la consommation d'électricité aux heures de pointe.

En semaine, évitez d'allumer les ampoules de Noël avant 7h du soir.

Si chaque abonné y va de son petit effort, nous pourrons passer l'hiver sans manquer d'électricité, particulièrement aux heures de pointe.



LE PLUS  
GRAND  
CHOIX



LE ROYAUME DU  
PÈRE NOËL  
C'EST

Place Bureau



**Peoples**

**OUVERT  
TOUS LES SOIRS  
JUSQU'À NOËL**

**Votre magasinage  
chez  
Peoples**

**vous donne une possibilité  
de gagner jusqu'à**

**\$ 50,000<sup>00</sup>**

**Avec chaque achat de \$15<sup>00</sup> et plus,  
vous recevez un billet de Mini-Loto gratuitement**

**PEOPLES** Là où il fait bon économiser

