

Portrait de l'environnement bâti et de l'environnement des services

RÉGION SOCIO SANITAIRE (RSS) DE LA GASPÉSIE-ÎLES-DE-LA-MADELEINE

**INSTITUT NATIONAL
DE SANTÉ PUBLIQUE
DU QUÉBEC**

Québec 

Portrait de l'environnement bâti et de l'environnement des services

RÉGION SOCIO SANITAIRE (RSS) DE LA GASPÉSIE-ÎLES-DE-LA-MADELEINE

Direction du développement des individus
et des communautés

Décembre 2011

AUTEUR

Éric Robitaille
Direction du développement des individus et des communautés

SOUS LA COORDINATION DE

Johanne Laguë
Direction du développement des individus et des communautés

SOUTIEN TECHNIQUE

Dominic Comtois
Direction du développement des individus et des communautés

Marianne Dubé
Direction du développement des individus et des communautés

MISE EN PAGES

Marie-Cécile Gladel
Direction du développement des individus et des communautés

Ce document est disponible intégralement en format électronique (PDF) sur le site Web de l'Institut national de santé publique du Québec au : <http://www.inspq.qc.ca>.

Les reproductions à des fins d'étude privée ou de recherche sont autorisées en vertu de l'article 29 de la Loi sur le droit d'auteur. Toute autre utilisation doit faire l'objet d'une autorisation du gouvernement du Québec qui détient les droits exclusifs de propriété intellectuelle sur ce document. Cette autorisation peut être obtenue en formulant une demande au guichet central du Service de la gestion des droits d'auteur des Publications du Québec à l'aide d'un formulaire en ligne accessible à l'adresse suivante : <http://www.droitauteur.gouv.qc.ca/autorisation.php>, ou en écrivant un courriel à : droit.auteur@cspq.gouv.qc.ca.

Les données contenues dans le document peuvent être citées, à condition d'en mentionner la source.

DÉPÔT LÉGAL – 3^e TRIMESTRE 2012
BIBLIOTHÈQUE ET ARCHIVES NATIONALES DU QUÉBEC
BIBLIOTHÈQUE ET ARCHIVES CANADA
ISBN : 978-2-550-65536-7 (VERSION IMPRIMÉE)
ISBN : 978-2-550-65537-4 (PDF)

©Gouvernement du Québec (2012)

CONSTATS GÉNÉRAUX RELIÉS AUX INDICATEURS DE L'ENVIRONNEMENT BÂTI ET DE L'ENVIRONNEMENT DES SERVICES POUR LA RÉGION SOCIOSANITAIRE DE LA GASPÉSIE–ÎLES-DE-LA-MADELEINE

Caractéristiques d'un environnement favorable¹ à la saine alimentation ou à un mode de vie physiquement actif

- Une part importante de la population de la RSS de la Gaspésie–Îles-de-la-Madeleine habite des secteurs où la diversification des affectations des sols est importante ou moyennement importante (34 %) comparativement à l'ensemble de la province où près de 52 % de la population habite des secteurs où la diversification des affectations est élevée et moyennement élevée.
- Nous comptons pour la RSS de la Gaspésie–Îles-de-la-Madeleine près de 9 683 kilomètres de sentiers. La distance moyenne à au moins un sentier est de 1,9 km. Cette valeur se situe en dessous de la moyenne nationale qui est de 2,7 km.
- Pour l'ensemble des secteurs urbains de la RSS, 50 % de la population habite des secteurs où la végétation est abondante comparativement à 23 % pour l'ensemble du Québec.
- Pour la RSS, on peut évaluer à 1,10 infrastructure récréative pour 1000 habitants comparativement à 0,38 pour l'ensemble du Québec

Caractéristiques d'un environnement moins favorable à la saine alimentation ou à un mode de vie physiquement actif

- La densité résidentielle de la RSS de la Gaspésie–Îles-de-la-Madeleine est de 1,8 unité à l'hectare. Une densité inférieure à l'ensemble des autres régions urbaines du Québec qui se situe à 21 unités à l'hectare.
- 52 % de la population habite des secteurs ayant un faible potentiel piétonnier comparativement à 27 % pour le Québec.
- Une forte majorité de la population de la RSS est localisée à plus de 1000 mètres des commerces d'alimentation (94 %). Ce qui est au dessus de la moyenne du Québec se situant à 59 %.
- La plupart des habitants (83 %) de la RSS de la Gaspésie–Îles-de-la-Madeleine sont à plus de 1000 mètres d'un parc ou d'un espace vert comparativement à 29 % pour le Québec.

¹ Un environnement favorable est considéré comme l'ensemble des éléments de nature physique qui exerce une influence positive sur l'alimentation, la pratique d'activité physique et sur l'image corporelle et de soi.

TABLE DES MATIÈRES

LISTE DES TABLEAUX	V
LISTE DES FIGURES	VII
GLOSSAIRE	IX
1 CARACTÉRISTIQUES GÉNÉRALES DE LA POPULATION, ÉLÉMENTS DE L'ENVIRONNEMENT BÂTI ET ÉCHELLES SPATIALES D'ANALYSE	1
1.1 Caractéristiques générales de la population	1
1.2 Échelle spatiale d'analyse	3
1.3 Composantes de l'environnement bâti prises en compte dans l'élaboration des indicateurs géographiques de l'environnement bâti et de l'environnement des services	3
2 ÉLÉMENTS DU PORTRAIT	5
2.1 Densité de l'environnement bâti	5
2.2 Mixité de l'environnement bâti	8
2.3 Connexité et caractéristiques du réseau routier	11
2.4 Potentiel piétonnier des AD	13
2.5 Accessibilité aux sentiers	15
2.6 Logements construits avant 1946	18
2.7 Densité de la végétation	20
2.8 Accessibilité aux parcs et espaces verts	22
2.9 Accessibilité aux infrastructures récréatives	25
2.10 Accessibilité aux commerces d'alimentation	28
2.11 Accessibilité aux restaurants-minute	31
2.12 Accessibilité aux dépanneurs	34
2.13 Indice d'environnement du commerce de détail alimentaire	37
3 CONCLUSION	39
RÉFÉRENCES	41
ANNEXE	43

LISTE DES TABLEAUX

Tableau 1	Caractéristiques de la population et des logements de la RSS de la Gaspésie-Îles-de-la-Madeleine	2
Tableau 2	Unités d'évaluation foncière	4
Tableau 3	Variables de l'environnement bâti	45

LISTE DES FIGURES

Figure 1	Répartition de la population en fonction de la densité résidentielle	6
Figure 2	Carte de densité résidentielle, RMR de Campbellton	7
Figure 3	Répartition de la population en fonction de la mixité de l'utilisation du sol	9
Figure 4	Carte de mixité, RMR de Campbellton	10
Figure 5	Répartition de la population en fonction du niveau de densité des intersections à trois voies et plus	11
Figure 6	Carte de connexité, RMR de Campbellton	12
Figure 7	Répartition de la population en fonction du potentiel piétonnier des AD	13
Figure 8	Carte de potentiel piétonnier, RMR de Campbellton	14
Figure 9	Proportion de la population ayant au moins un sentier dans un rayon de moins de 1000 mètres	15
Figure 10	Carte d'accessibilité aux sentiers, RMR de Campbellton	16
Figure 11	Carte d'accessibilité aux sentiers, région de la Gaspésie–Îles-de-la- Madeleine	17
Figure 12	Répartition de la population en fonction de la proportion des logements construits avant 1946	18
Figure 13	Carte de proportion de logements construits avant 1946, RMR de Campbellton	19
Figure 14	Répartition de la population en fonction de la densité de la végétation des AD	20
Figure 15	Carte de densité de végétation, RMR de Campbellton	21
Figure 16	Proportion de la population ayant au moins un parc ou un espace vert à moins de 1000 mètres du centre de l'AD	22
Figure 17	Carte d'accessibilité aux parcs et espaces verts, RMR de Campbellton	23
Figure 18	Carte d'accessibilité aux parcs et espaces verts, région de la Gaspésie– Îles-de-la-Madeleine	24
Figure 19	Proportion de la population ayant une infrastructure récréative dans un rayon de moins de 1000 mètres	25
Figure 20	Carte d'accessibilité aux lieux d'activités récréatives, RMR de Campbellton	26
Figure 21	Carte d'accessibilité aux lieux d'activités récréatives, région de la Gaspésie–Îles-de-la-Madeleine	27
Figure 22	Proportion de la population ayant au moins un commerce d'alimentation dans un rayon de moins de 1000 mètres	28
Figure 23	Carte d'accessibilité aux commerces d'alimentation, RMR de Campbellton	29
Figure 24	Carte d'accessibilité aux commerces d'alimentation, région de la Gaspésie–Îles-de-la-Madeleine	30

Figure 25	Proportion de la population ayant au moins un restaurant-minute dans un rayon de moins de 1000 mètres	31
Figure 26	Carte d'accessibilité aux restaurants minute, RMR de Campbellton.....	32
Figure 27	Carte d'accessibilité aux restaurants minute, région de la Gaspésie-Îles-de-la-Madeleine	33
Figure 28	Proportion de la population ayant au moins un dépanneur dans un rayon de moins de 1000 mètres.....	34
Figure 29	Carte d'accessibilité aux dépanneurs, RMR de Campbellton	35
Figure 30	Carte d'accessibilité aux dépanneurs, région de la Gaspésie-Îles-de-la-Madeleine	36
Figure 31	Indice, régions et Québec.....	37
Figure 32	Indice, RSS de la Gaspésie-Îles-de-la-Madeleine, agglomérations et Québec	38

GLOSSAIRE

Aire de diffusion (AD)

« Petite région composée de un ou de plusieurs îlots de diffusion avoisinants et regroupant de 400 à 700 habitants. L'ensemble du Canada est divisé en aires de diffusion. » (Dictionnaire du recensement de 2006). Le Québec compte 13 408 AD. La population moyenne est de 560 personnes par AD. Les portraits de l'environnement bâti et de l'environnement des services portent sur 13 300 AD. Ces AD sont classifiées en AD dites urbaines et en AD dites rurales. Les AD urbaines sont les AD localisées dans les régions métropolitaines de recensement et les agglomérations de recensement. Les AD rurales sont celles localisées à l'extérieur de ces entités territoriales (2 964). Les AD urbaines ont aussi été subdivisées en deux groupes en fonction de la densité de la population. Les AD urbaines où la densité de la population est supérieure à 400 habitants au km² sont les AD spécifiquement urbaines (9 488). Les AD où la densité est inférieure à 400 habitants au km² sont qualifiées d'AD urbaine/rurale (848)⁽¹⁾.

Agglomération de recensement (AR) et Région métropolitaine de recensement (RMR)

Les agglomérations de recensement et les régions métropolitaines de recensement sont des territoires formés « d'une ou de plusieurs municipalités voisines les unes des autres qui sont situées autour d'un grand noyau urbain. Une région métropolitaine de recensement doit avoir une population d'au moins 100 000 habitants et le noyau urbain doit compter au moins 50 000 habitants. L'agglomération de recensement doit avoir un noyau urbain d'au moins 10 000 habitants »⁽¹⁾.

Rôle d'évaluation foncière du Québec

« Le rôle d'évaluation foncière est un résumé de l'inventaire des immeubles situés sur le territoire d'une municipalité. Sa principale utilité consiste à indiquer leur valeur réelle, aux fins de la taxation municipale et scolaire »⁽²⁾.

Unité d'évaluation foncière

« Constitue une unité d'évaluation le plus grand ensemble possible d'immeubles qui remplit les conditions suivantes :

1. le terrain ou le groupe de terrains appartient à un même propriétaire ou à un même groupe de propriétaires par indivis;
2. les terrains sont contigus ou le seraient s'ils n'étaient pas séparés par un cours d'eau, une voie de communication ou un réseau d'utilité publique;
3. si les immeubles sont utilisés, ils le sont à une même fin prédominante;
4. et les immeubles ne peuvent normalement et à court terme être cédés que globalement et non par parties, compte tenu de l'utilisation la plus probable qui peut en être faite »⁽²⁾.

Code d'utilisation des biens-fonds (CUBF)

« Une classification de l'utilisation des biens-fonds a été mise au point pour compléter l'identification numérique de chaque unité d'évaluation ou de chaque unité de l'inventaire socioéconomique (local) ». « Ce système de classification structuré est un sous-système intégré servant à chacune des étapes du processus de l'évaluation et devant idéalement fournir à la municipalité et aux divers utilisateurs des informations « catégorisées », *i.e.* des inventaires significatifs quant à la gestion du territoire municipal ». « Le système de codification du ministère des Affaires municipales, du Sport et du Loisir a été développé en s'inspirant des travaux d'autres organismes tels que ceux de l'Institut de la statistique du Québec (ISQ), lequel produit le répertoire sur la classification du type d'industries (CTI), et ceux de Statistique Canada, lequel gère la mise à jour du système de classification des industries de l'Amérique du nord (SCIAN) pour le territoire canadien. Ce dernier répertoire est universel et est utilisé par les instances canadiennes, américaines et mexicaines ». Le code de l'utilisation des biens-fonds est du type hiérarchique :

Par exemple, 1551 couvent :

- La catégorie fondamentale est désignée par le premier chiffre : 1 (résidentiel);
- Le grand groupe est désigné par les deux premiers chiffres : 15 (habitation en commun);
- Le groupe est désigné par les trois premiers chiffres : 155 (maison d'institutions religieuses);
- La classe est désignée par les quatre chiffres : 1551 (couvent)⁽²⁾.

1 CARACTÉRISTIQUES GÉNÉRALES DE LA POPULATION, ÉLÉMENTS DE L'ENVIRONNEMENT BÂTI ET ÉCHELLES SPATIALES D'ANALYSE

1.1 CARACTÉRISTIQUES GÉNÉRALES DE LA POPULATION

La région sociosanitaire (RSS) de la Gaspésie–Îles-de-la-Madeleine est d'une superficie de 20 308 km² et selon les dernières données du recensement 2006 comprend une population de 94 336 personnes (tableau 1). La région englobe une agglomération de recensement² : Campbellton (Pointe-à-la-Croix, Restigouche) ayant une population de 3 042 personnes.

Selon les données auto-rapportées couvrant la période de 2009-2010, la proportion de personnes souffrant d'embonpoint et d'obésité est un peu plus élevée dans la RSS de la Gaspésie–Îles-de-la-Madeleine (55,5 %) que dans l'ensemble du Québec (50,5 %).

² Agglomération de recensement : territoire formé d'une ou de plusieurs municipalités voisines les unes des autres qui sont situées autour d'un grand noyau urbain. L'agglomération de recensement doit avoir un noyau urbain d'au moins 10 000 habitants⁽¹⁾.

Tableau 1 Caractéristiques de la population et des logements de la RSS de la Gaspésie–Îles-de-la-Madeleine

	Gaspésie–Îles-de-la-Madeleine	Québec
Population en 2006	94 336	7 546 131
Population en 2001	96 924	7 237 479
Variation de la population entre 2001 et 2006 (%)	- 2,7	4,3
Total des logements	43 445	3 452 300
Densité de la population au kilomètre carré	4,6	5,6
Superficie des terres (en kilomètres carrés)	20 308,08	1 356 366,78
Adultes (18 ans et plus)		
Embonpoint ou obèse ^a 2007-2008 (%)	57,4	48,3
Embonpoint ^a 2007-2008 (%)	38,8	32,6
Obèse ^a 2007-2008 (%)	18,6	15,7
Embonpoint ou obèse ^a 2009-2010 (%)	55,5	50,5
Embonpoint ^a 2009-2010 (%)	35,9	34,1
Obèse ^a 2009-2010 (%)	19,6	16,4
Jeunes (12-17 ans)		
Embonpoint ou obèse ^b 2007-2008 (%)	30,4	15,8
Embonpoint ou obèse ^b 2009-2010 (%)	32,0	17,6

^a L'indice de masse corporelle (IMC) est une façon de classer le poids corporel selon le risque pour la santé. D'après les lignes directrices de l'Organisation mondiale de la Santé (OMS) et de Santé Canada. L'IMC est calculé en divisant le poids du répondant (en kilogrammes) par le carré de la taille (en mètres). La définition a été modifiée en 2004 pour rendre la classification du poids corporel conforme aux nouvelles normes de l'OMS et de Santé Canada. L'indice s'applique aux personnes de 18 ans et plus, à l'exception des femmes enceintes et des personnes de moins de 3 pieds (0,914 mètres) ou de plus de 6 pieds 11 pouces (2,108 mètres). La classification du poids corporel basée sur les nouvelles normes de l'OMS et de Santé Canada est la suivante : indice inférieur à 18,50 → poids insuffisant; entre 18,50 et 24,99 → poids normal; entre 25,00 et 29,99 → embonpoint; entre 30,00 et 34,99 → obésité, classe I; entre 35,00 et 39,99 → obésité, classe II; 40,00 et plus → obésité, classe III.

^b L'indice de masse corporelle (IMC) chez les jeunes est différent de celui des adultes car ils sont encore en croissance. Cet indicateur classe les enfants de 12 à 17 ans (sauf les répondantes âgées de 15 à 17 ans qui étaient enceintes ou qui n'ont pas répondu à la question sur la grossesse) comme étant « obèse » ou « souffrant d'embonpoint » d'après les seuils de l'IMC selon l'âge et le sexe définis par Cole et collaborateurs. Les seuils établis par Cole sont fondés sur l'agrégation de données internationales (Brésil, Grande Bretagne, Hong Kong, Pays Bas, Singapour et États Unis) sur l'IMC et reliés aux seuils de 25 (embonpoint) et 30 (obésité) reconnus internationalement pour les adultes.

Source : Statistique Canada.

1.2 ÉCHELLE SPATIALE D'ANALYSE

L'analyse spatiale des caractéristiques de l'environnement bâti pour la région sociosanitaire de la Gaspésie–Îles-de-la-Madeleine est réalisée à partir des aires de diffusion (AD³). Les AD représentent l'unité spatiale la plus petite à laquelle nous pouvons obtenir des données du recensement. La région sociosanitaire compte 180 AD, d'une superficie moyenne de 107 km² et d'une population moyenne de 523 personnes. Dans le cadre des portraits régionaux de l'environnement bâti, nous avons divisé le territoire des régions sociosanitaires en deux parties : rurales et urbaines. Les régions urbaines sont composées des AD comprises dans les régions métropolitaines de recensement ou les agglomérations de recensement. Pour la région de la Gaspésie–Îles-de-la-Madeleine, nous comptons une agglomération de recensement (Campbellton). La région compte ainsi six AD urbaines et 174 AD dites rurales. Certains indicateurs de l'environnement bâti sont développés uniquement pour ces six AD urbaines, car conceptuellement, certains indicateurs ne correspondent pas à des éléments de l'environnement bâti pouvant influencer les saines habitudes de vie des habitants demeurant dans les milieux ruraux. D'autres indicateurs seront développés à l'échelle de l'ensemble de la région de la Gaspésie–Îles-de-la-Madeleine.

1.3 COMPOSANTES DE L'ENVIRONNEMENT BÂTI PRISES EN COMPTE DANS L'ÉLABORATION DES INDICATEURS GÉOGRAPHIQUES DE L'ENVIRONNEMENT BÂTI ET DE L'ENVIRONNEMENT DES SERVICES⁴

Les indicateurs compris dans ce portrait ont été calculés à partir de certaines composantes caractérisant l'environnement bâti. Pour les indicateurs de la densité de l'utilisation du sol et de la mixité de l'environnement bâti, les unités du rôle de l'évaluation foncière du Québec ont été utilisées. La portion urbaine de la RSS de la Gaspésie–Îles-de-la-Madeleine compte 575 unités d'évaluation foncière dédiée aux affectations résidentielles, industrielles, de transports, commerciales, des services et culturelles (tableau 2). La plupart des unités de la RSS sont dédiées à des affectations résidentielles, tout comme les unités pour l'ensemble du Québec. Les unités d'évaluation foncière et surtout leur affectation seront aussi utilisées afin de calculer l'accessibilité géographique à certaines infrastructures de loisirs.

³ Petite région composée de un ou de plusieurs îlots de diffusion avoisinants et regroupant de 40 0 à 700 habitants. Il s'agit de la plus petite région géographique normalisée pour laquelle toutes les données du recensement sont diffusées. Les AD couvrent tout le territoire du Canada⁽¹⁾.

⁴ Le lecteur désirant de plus amples informations sur les méthodes employées et les sources de données des indicateurs peut consulter la fiche de chaque indicateur présenté dans la publication intitulée « Portrait de l'environnement bâti et de l'environnement des services : un outil d'analyse pour améliorer les habitudes de vie » et produite par l'INSPQ⁽²⁾.

Tableau 2 Unités d'évaluation foncière

Affectations	Gaspésie–Îles-de-la-Madeleine		Québec	
	Nombre d'unités	%	Nombre d'unités	%
Résidentielle	575	90,0	1 639 812	93,7
Industries manufacturières	1	0,2	9 193	0,6
Transports, communications et services publics	14	2,2	33 090	1,9
Commerciale	17	2,7	30 219	1,7
Services	22	3,4	29 129	1,7
Culturelle, récréative et de loisirs	10	1,6	8 497	0,5
Total	639		1 749 940	

D'autres composantes de l'environnement bâti ont été prises en compte dans ce portrait, telles que la configuration du réseau routier et la présence de sentiers et de lieux de marche. Spécifiquement, le nombre d'intersections à trois voies ou plus permet d'évaluer la connexité du réseau routier. Les sentiers et les lieux de marche sont utilisés, quant à eux, pour dresser le portrait du réseau de la région. La RSS de la Gaspésie–Îles-de-la-Madeleine compte plus de 9 683 km de sentiers et 2 693 points de marche. Pour le design de l'environnement urbain, des mesures sur le niveau de végétation et l'année de construction des logements ont été utilisées. Pour le calcul de l'accessibilité aux services les infrastructures de loisirs et les parcs et espaces verts et les commerces d'alimentation ont été répertoriés.

2 ÉLÉMENTS DU PORTRAIT

Le portrait de l'environnement bâti et de l'environnement des services de la RSS de la Gaspésie–Îles-de-la-Madeleine est constitué des indicateurs suivants : densité et mixité de l'utilisation du sol, connexité et caractéristiques du réseau routier, potentiel piétonnier, réseaux de transport, design de l'environnement urbain, et des indicateurs reliés à l'accessibilité géographique à des services d'infrastructures de loisirs et de commerces alimentaires. Ces indicateurs tentent de refléter des éléments pouvant être associés à des habitudes de vie ou au poids corporel de la population. Afin de faciliter la compréhension des caractéristiques de l'environnement bâti, les valeurs de chaque mesure seront illustrées à partir de cartes et de tableaux et elles seront comparées à des valeurs calculées à l'échelle des AD, des régions métropolitaines ou des agglomérations de recensement, de la RSS de la Gaspésie–Îles-de-la-Madeleine et du Québec. La publication du portrait à l'échelle nationale présente les méthodes employées afin de calculer ces différents indicateurs⁽²⁾.

2.1 DENSITÉ DE L'ENVIRONNEMENT BÂTI⁵

Méthode et faits saillants

La densité de l'utilisation du sol a été calculée pour les aires de diffusion (AD) localisées en milieu urbain seulement. Elle est calculée à partir du nombre d'unités d'évaluation foncière résidentielle comprises dans chaque AD, et ce, à l'hectare. Pour la RSS de la Gaspésie–Îles-de-la-Madeleine c'est-à-dire le territoire couvert par la l'agglomération de Campbellton, la densité moyenne est de 1,8 unité à l'hectare. Une densité inférieure à l'ensemble des autres régions urbaines du Québec qui se situe à 21 unités à l'hectare.

La majeure partie (52 %) de la population urbaine de la RSS de la Gaspésie–Îles-de-la-Madeleine habite des AD caractérisées par une très faible densité résidentielle c'est-à-dire une densité inférieure à cinq unités à l'hectare (figure 1).

L'ensemble du territoire de l'agglomération de Campbellton (Pointe-à-la-Croix) est caractérisé par une très faible densité résidentielle (figure 2).

⁵ La densité représente le nombre d'unités d'évaluation résidentielle foncière à l'hectare. Les quatre classes ont été déterminées en fonction de la distribution de cette mesure de densité à l'échelle du Québec.

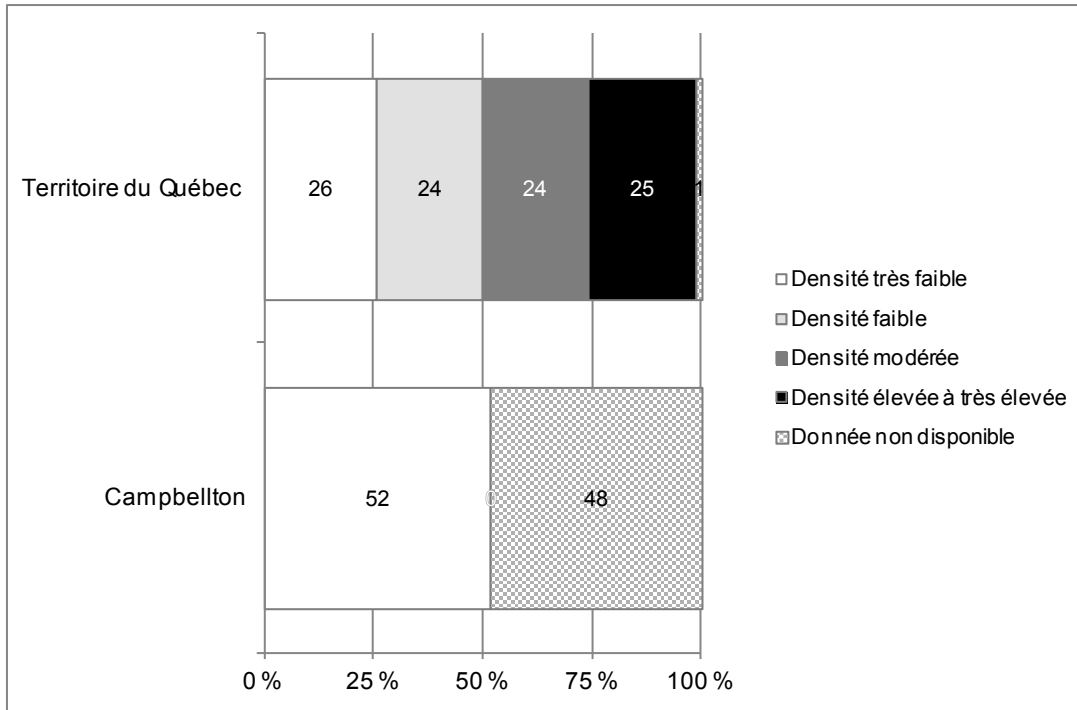
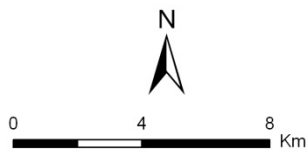
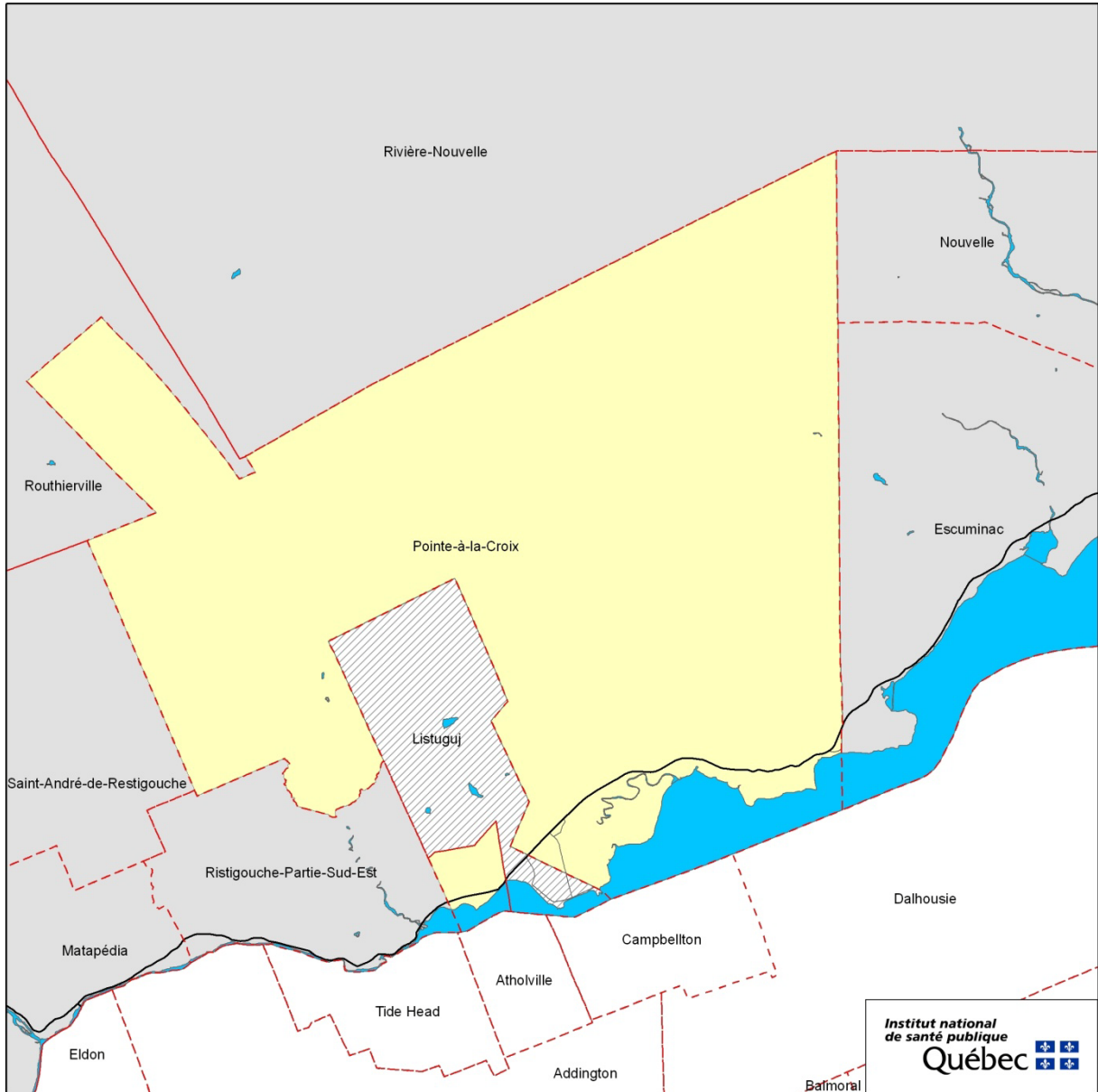


Figure 1 Répartition de la population en fonction de la densité résidentielle⁶

⁶ Très faible densité = moins de 11,7 unités à l'hectare; faible densité = de 11,7 à 16,8; densité modérée = 16,8 à 24,6; densité élevée à très élevée = 24,6 et plus.



Métadonnées
Projection cartographique:
Conique de Lambert
Système de référencement
géodésique: NAD 1927

- Légende**
- Densité très faible
 - Densité faible
 - Densité modérée
 - Densité élevée à très élevée
 - Donnée non disponible
 - A.D. rurales
 - Réseau hydrographique
 - Limites des municipalités
 - Routes principales

Sources
Recensement de la population;
Géographie du recensement
(Statistique Canada, 2006)
Rôle d'évaluation foncière du Québec
(MAMROT, 2007)

Réalisation
Institut national de santé publique
du Québec
Direction du développement
des individus et des communautés

Figure 2 Carte de densité résidentielle, RMR de Campbellton

2.2 MIXITÉ DE L'ENVIRONNEMENT BÂTI⁷

Méthode et faits saillants

L'indicateur de la mixité de l'utilisation du sol a été calculé pour les AD localisées en milieu urbain seulement. Il est calculé à partir de la superficie couverte par les différentes affectations du territoire au sein de l'aire de diffusion. L'indice varie de 0 à 1, plus la valeur est élevée et plus l'AD contient une mixité d'affectations des sols. La valeur moyenne de l'indice est de 0,25 pour le Québec et de 0,11 pour la RSS de la Gaspésie-Îles-de-la-Madeleine.

Une part importante de la population de la RSS de la Gaspésie-Îles-de-la-Madeleine habite des AD où la diversification des affectations des sols est importante ou moyennement importante (34 %) comparativement à l'ensemble de la province où près de 52 % de la population habitent des AD où la diversification des affectations est élevée et moyennement élevée (figure 3).

Dans l'ensemble de l'agglomération de Campbellton (Pointe-à-la-Croix), quelques AD sont marquées par une diversification moyenne ou importante. Dans l'ensemble les AD caractérisées par une mixité élevée sont localisées dans le centre des agglomérations et dans quelques zones périphériques. Au pourtour des centres, les AD sont caractérisées par une spécialisation importante ou moyenne. Ces AD sont caractérisées, pour la plupart, par une forte présence d'unité dont l'affectation est résidentielle. Les AD mixtes sont caractérisées par des affectations résidentielles, commerciales, de services et industrielles (figure 4).

⁷ La mixité représente le degré de diversité des différentes unités d'évaluation foncière qui sont présentes dans chaque AD. Les quatre classes ont été déterminées en fonction de la distribution de cette mesure de mixité à l'échelle du Québec.

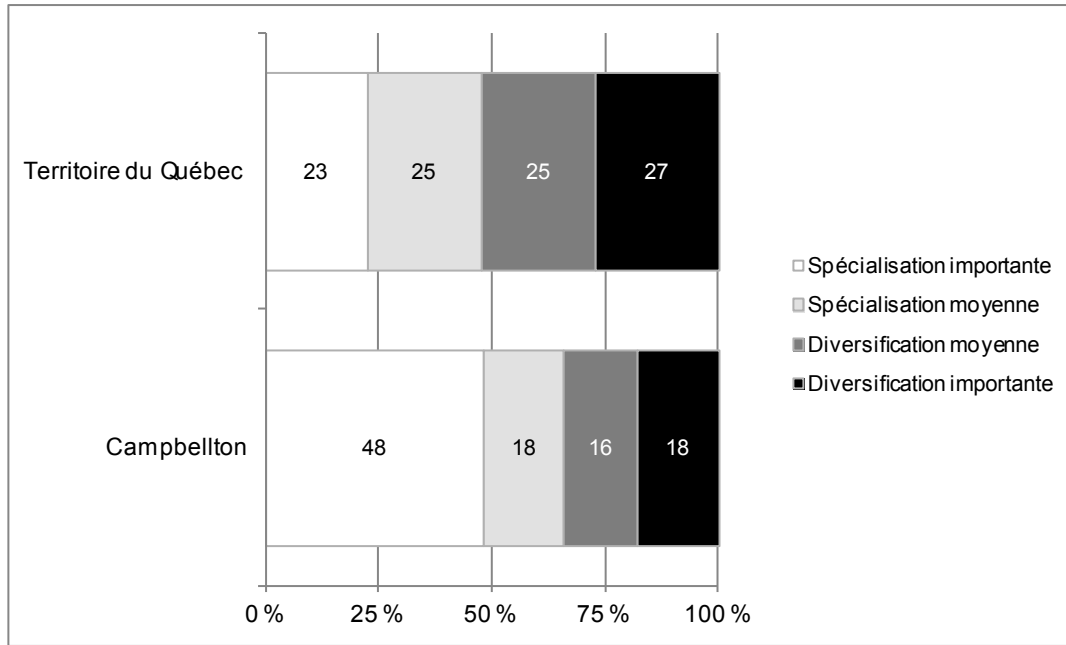
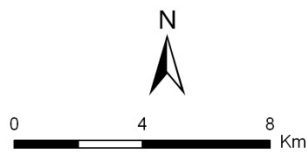
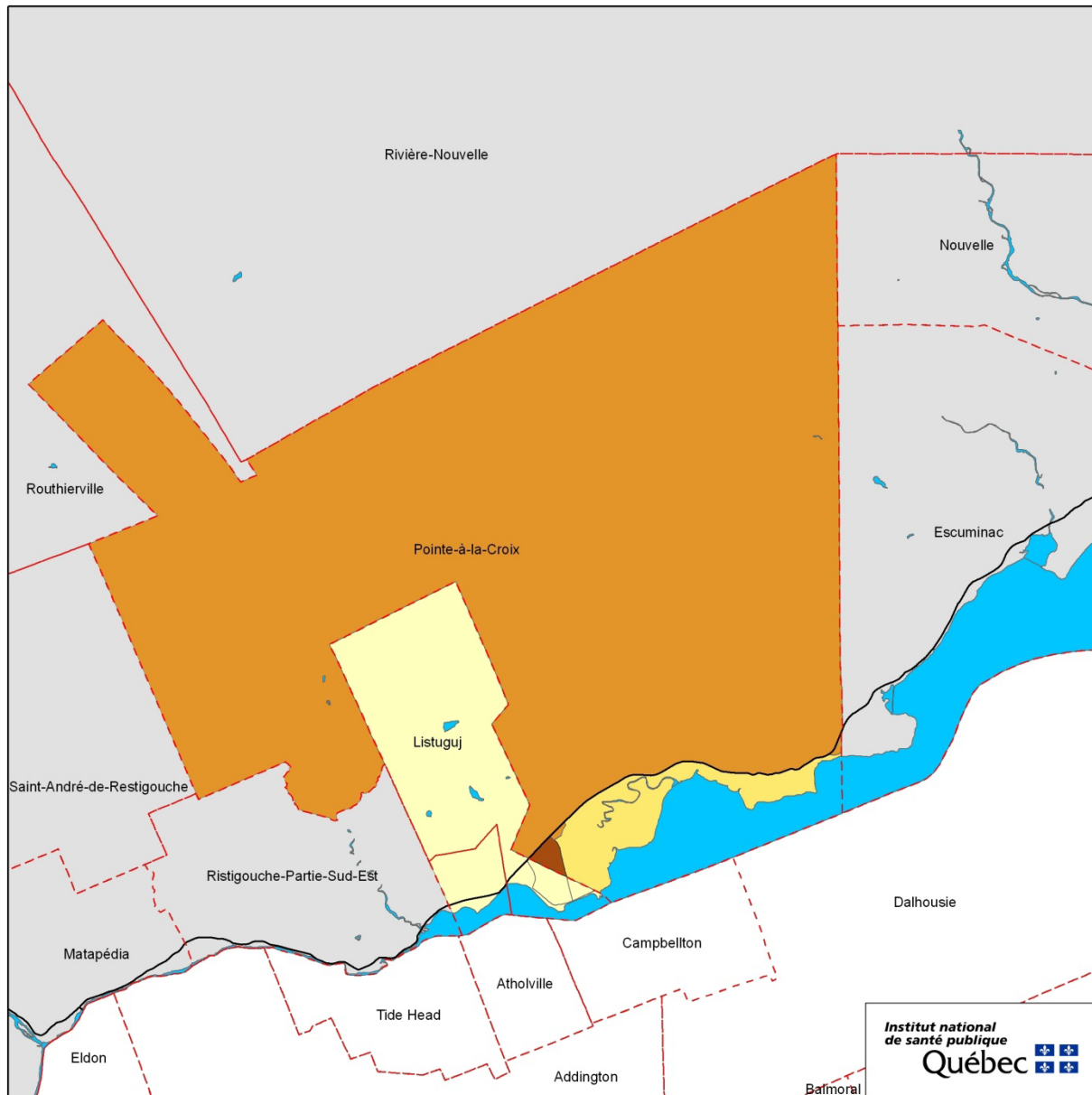


Figure 3 Répartition de la population en fonction de la mixité de l'utilisation du sol⁸

⁸ Spécialisation importante = 0,00 à 0,04; spécialisation moyenne = de 0,04 à 0,22; diversification moyenne = 0,22 à 0,41; diversification importante = plus de 0,41.



Métadonnées
Projection cartographique:
Conique de Lambert
Système de référencement
géodésique: NAD 1927

Légende

- Mixité faible
- Mixité moyenne - faible
- Mixité moyenne - élevée
- Mixité élevée
- Donnée non disponible
- A.D. rurales
- Réseau hydrographique
- Limites des municipalités
- Routes principales

Sources

Recensement de la population;
Géographie du recensement
(Statistique Canada, 2006)
Rôle d'évaluation foncière du Québec
(MAMROT, 2007)

Réalisation

Institut national de santé publique
du Québec
Direction du développement
des individus et des communautés

Figure 4 Carte de mixité, RMR de Campbellton

2.3 CONNEXITÉ ET CARACTÉRISTIQUES DU RÉSEAU ROUTIER⁹

Méthode et faits saillants

Le degré de connexité du réseau routier est mesuré à partir du nombre d'intersections à trois segments ou plus au km². Cette donnée est disponible seulement pour les régions urbaines. Pour la RSS de la Gaspésie–Îles-de-la-Madeleine, la densité moyenne est de 5,7 intersections au km². Une densité inférieure à la moyenne québécoise qui elle se situe à 56,2 intersections au km².

L'ensemble de la population de la Gaspésie–Îles-de-la-Madeleine habite des AD caractérisées par une faible densité d'intersections par rapport au reste du Québec (29 %) (figures 5 et 6).

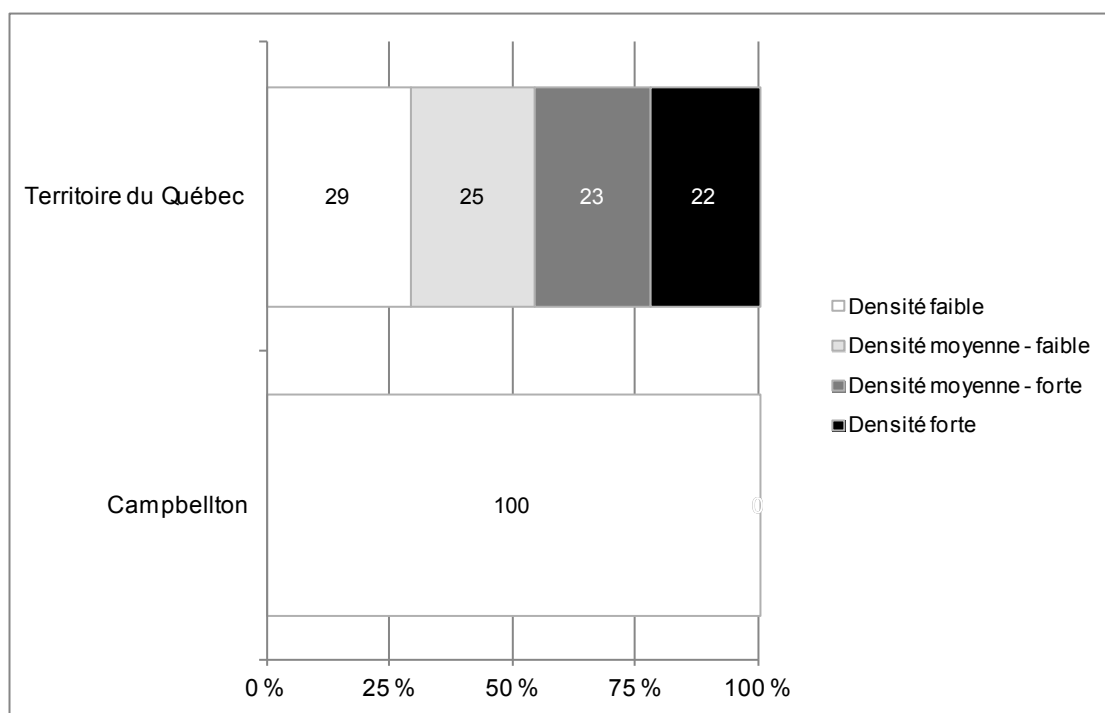
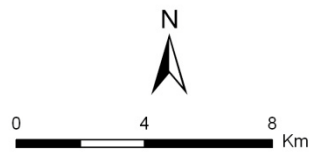
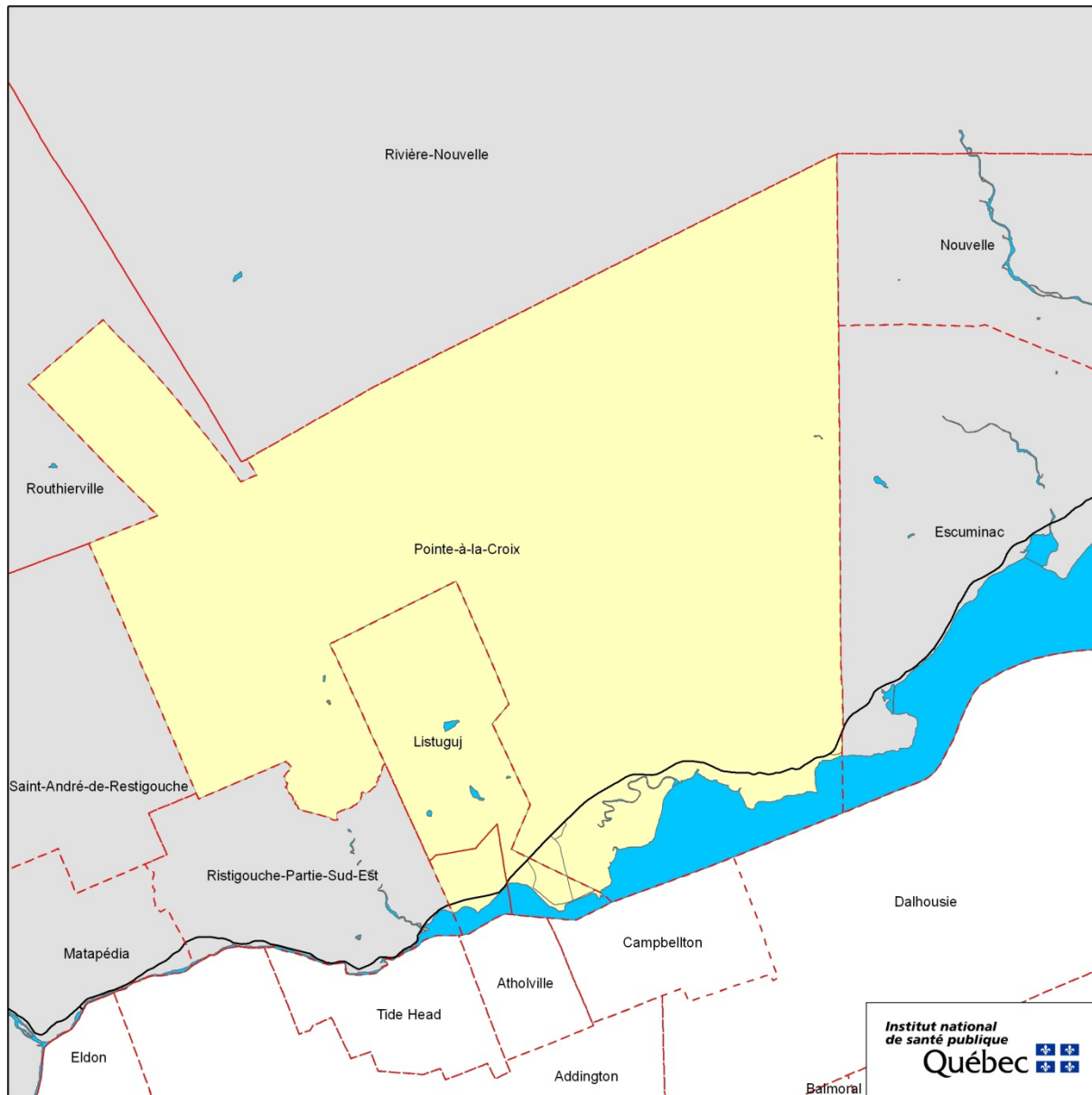


Figure 5 Répartition de la population en fonction du niveau de densité des intersections à trois voies et plus¹⁰

⁹ Les classes de l'indicateur de la connexité du réseau routier ont été déterminées en fonction de la distribution de cette mesure à l'échelle du Québec.

¹⁰ Densité faible = 23,9 et moins intersections au km²; densité moyenne/faible = de 24,0 à 51,8; densité moyenne forte = 51,8 à 79,0; densité forte = 79,1 et plus.



Métadonnées
Projection cartographique:
Conique de Lambert
Système de référencement
géodésique: NAD 1927

Légende

- Connexité faible
- Connexité moyenne - faible
- Connexité moyenne - élevée
- Connexité élevée
- Donnée non disponible
- A.D. rurales
- Réseau hydrographique
- Limites des municipalités
- Routes principales

Sources

Recensement de la population;
Géographie du recensement
(Statistique Canada, 2006)
Réseau routier national
(Ressources naturelles Canada, 2007)

Réalisation

Institut national de santé publique
du Québec
Direction du développement
des individus et des communautés

Figure 6 Carte de connexité, RMR de Campbellton

2.4 POTENTIEL PIÉTONNIER DES AD¹¹

Méthode et faits saillants

Une mesure de potentiel piétonnier a été créée à partir du regroupement des indicateurs de la densité, de la connexité et de la mixité de l'environnement bâti. L'indice de potentiel piétonnier couvre seulement les régions urbaines des différentes RSS.

L'indice pour l'ensemble du Québec prend une valeur moyenne de 0,00 due à la standardisation des différentes variables, une valeur minimale de - 4,33 et une valeur maximale de 42,28 et un écart-type de 2,45. En théorie, plus la valeur de l'indice est élevée et plus le potentiel piétonnier de l'AD est élevé. Cet indice est de - 3,27 pour la RSS de la Gaspésie-Îles-de-la-Madeleine. La moyenne pour le Québec est de 0 et une valeur élevée représente un environnement potentiellement favorable à la marche. La figure 7, nous permet de constater que 52 % de la population habite des AD ayant un faible potentiel piétonnier comparativement à 27 % pour le Québec.

Le potentiel piétonnier est faible dans l'ensemble des AD de l'agglomération de Campbellton (Pointe-à-la-Croix) (figure 8).

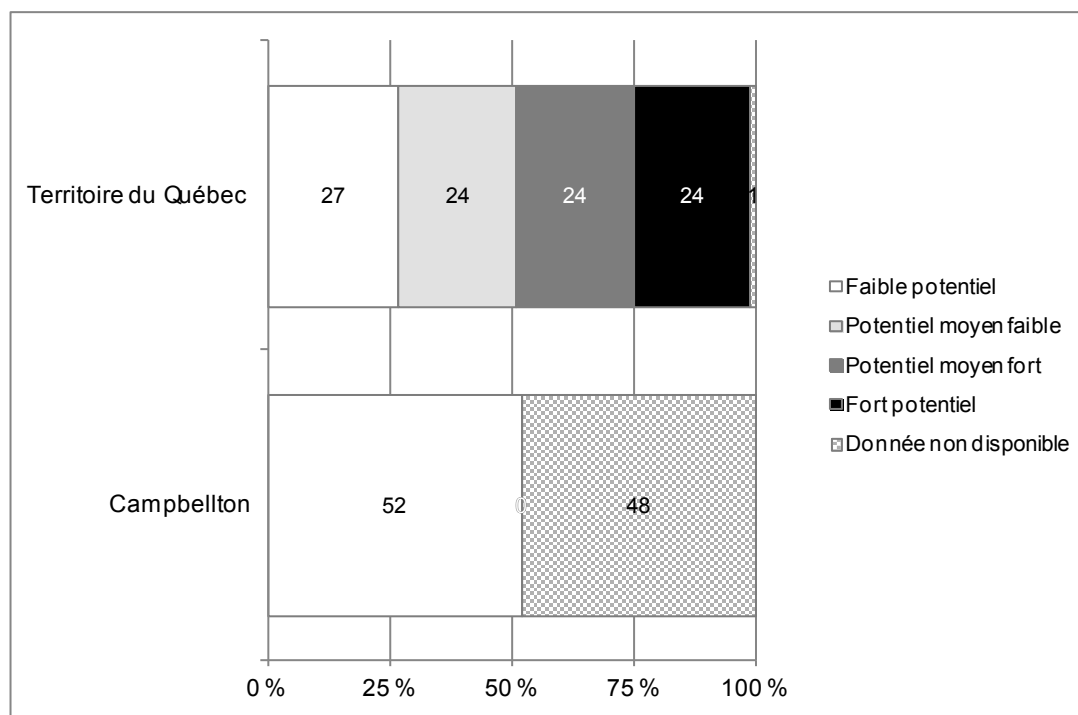
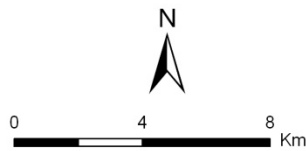
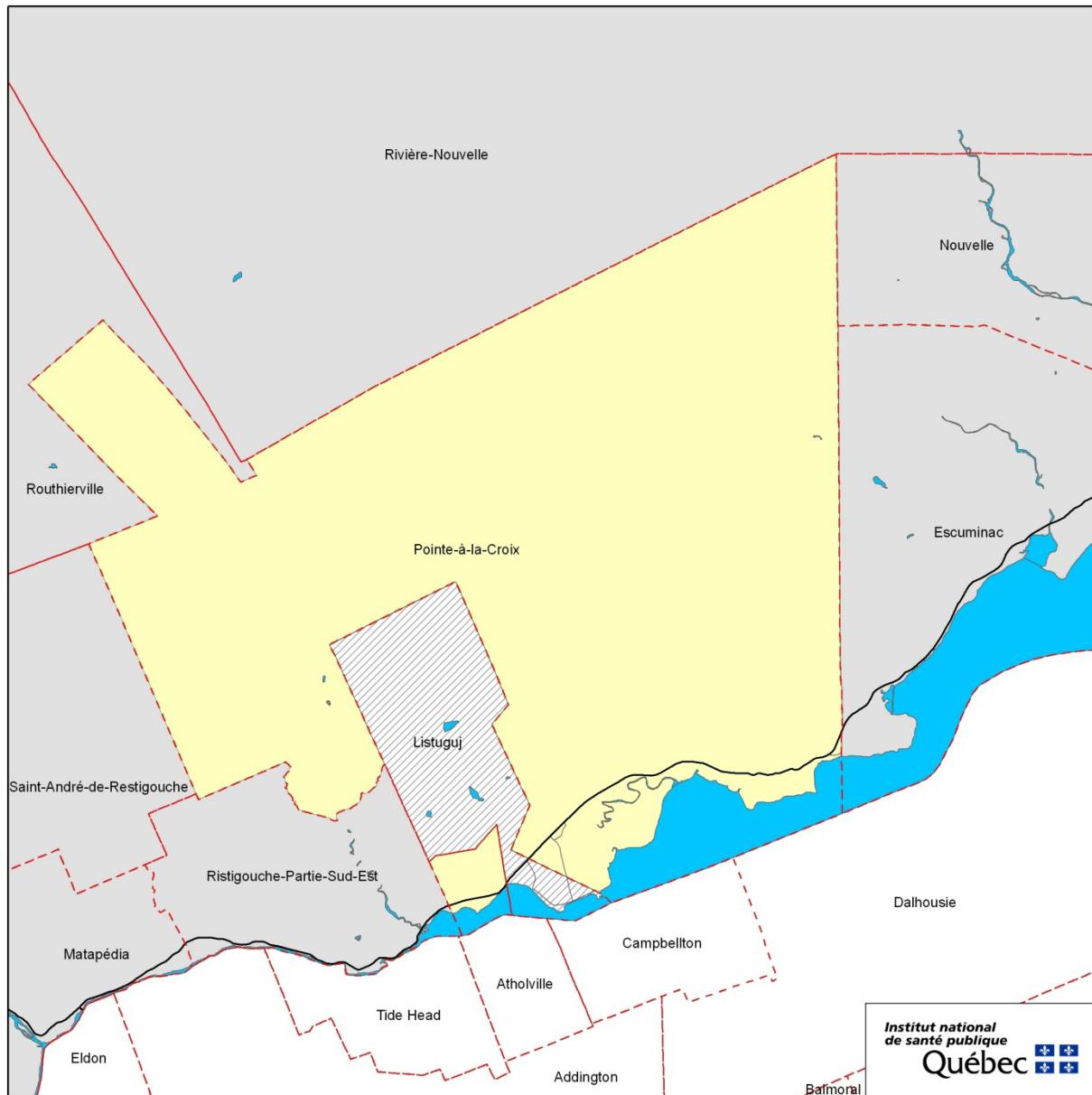


Figure 7 Répartition de la population en fonction du potentiel piétonnier des AD¹²

¹¹ Les quatre classes ont été déterminées en fonction de la distribution de cette mesure à l'échelle du Québec.

¹² Faible potentiel = - 4,33 à - 1,36; moyen faible = de 1,36 à - 0,22; moyen fort = - 0,22 à 1,02; fort = 1,02 et plus.



Métadonnées
Projection cartographique:
Conique de Lambert
Système de référencement
géodésique: NAD 1927

Légende

- Potentiel faible
- Potentiel moyen - faible
- Potentiel moyen - élevé
- Potentiel élevé
- Donnée non disponible
- A.D. rurales
- Réseau hydrographique
- Limites des municipalités
- Routes principales

Sources

Recensement de la population;
Géographie du recensement
(Statistique Canada, 2006)
Rôle d'évaluation foncière du Québec
(MAMROT, 2007)
Réseau routier national
(Ressources naturelles Canada, 2007)

Réalisation

Institut national de santé publique
du Québec
Direction du développement
des individus et des communautés

Figure 8 Carte de potentiel piétonnier, RMR de Campbellton

2.5 ACCESSIBILITÉ AUX SENTIERS

Méthode et faits saillants

L'accessibilité aux sentiers a été calculée à partir des données sur la couche des composantes d'utilisation géographique régionale produite par le ministère des Ressources naturelles et de la Faune (MRNF). L'information a été complétée par des données sur les réseaux sentiers colligées par une compagnie privée, DMTI spatial. Selon ces données, nous comptons pour la RSS de la Gaspésie-Îles-de-la-Madeleine près de 9 683 kilomètres de sentiers. La distance moyenne à au moins un sentier est de 1,9 km. Cette valeur se situe en dessous de la moyenne nationale qui est de 2,7 km. Dans la RSS, 38 % de la population est localisée à moins de 1000 mètres d'un sentier comparativement à 39 % pour le Québec.

Les figures 10 et 11 montrent qu'il y a plusieurs zones où la population est localisée à moins de 1000 mètres d'un sentier. Il est à noter que les pistes cyclables municipales ne sont pas prises en compte dans les analyses.

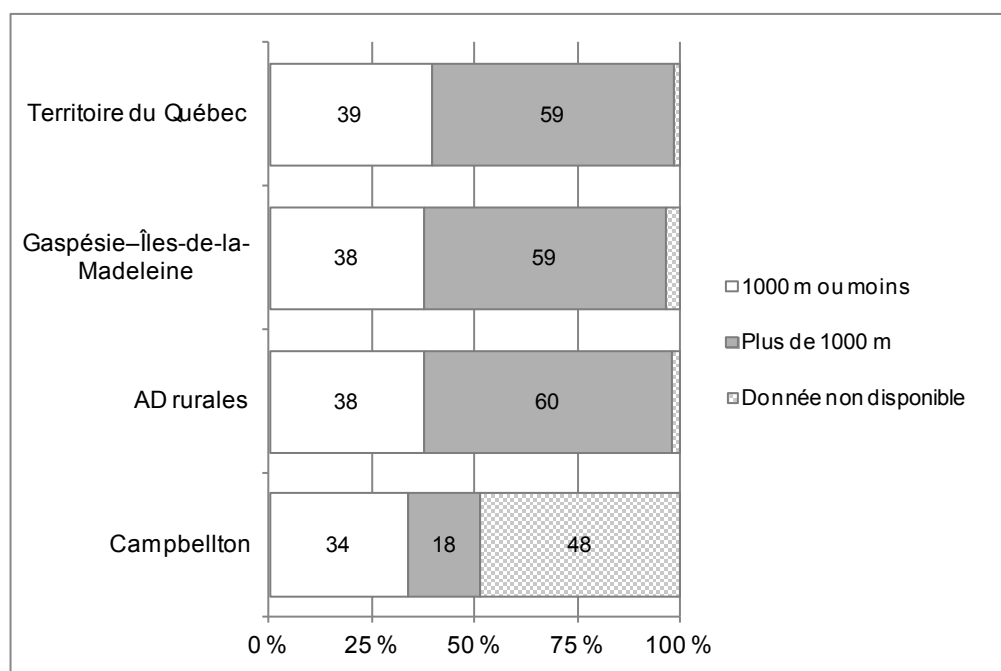
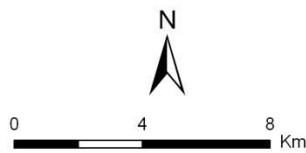
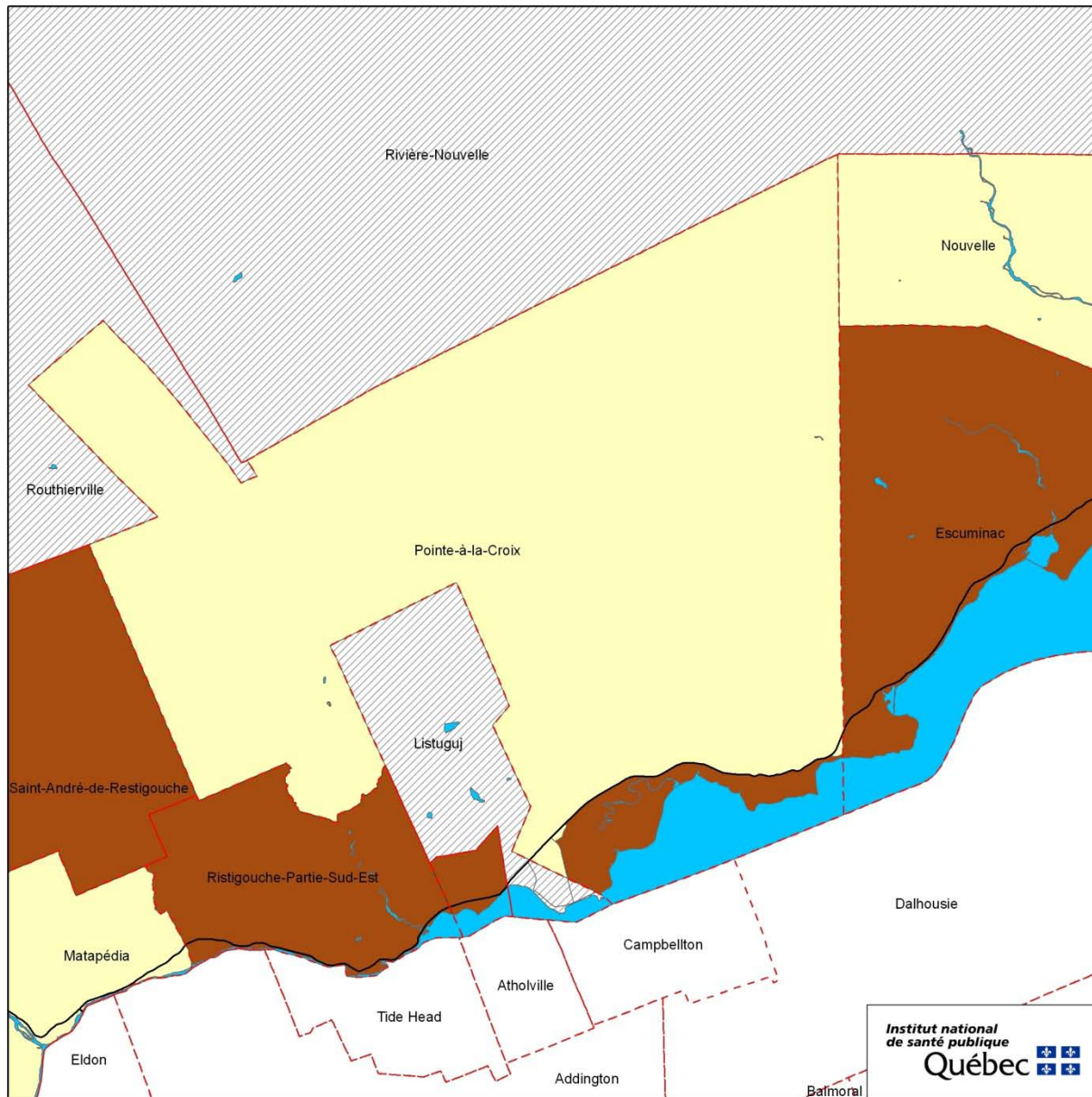


Figure 9 Proportion de la population ayant au moins un sentier dans un rayon de moins de 1000 mètres¹³

¹³ Sentiers récréatifs (cyclable, de motoneige, de motoquad, de randonnée pédestre, de randonnée à raquettes, de ski de fond, de tir à l'arc, de randonnée en traîneau à chiens, équestre).



Métadonnées
Projection cartographique:
Conique de Lambert
Système de référencement
géodésique: NAD 1927

Légende

- 1000 m ou moins
- Plus de 1000 m
- Donnée non disponible
- Réseau hydrographique
- Limites des municipalités
- Sentiers
- Routes principales

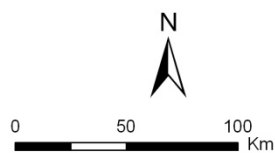
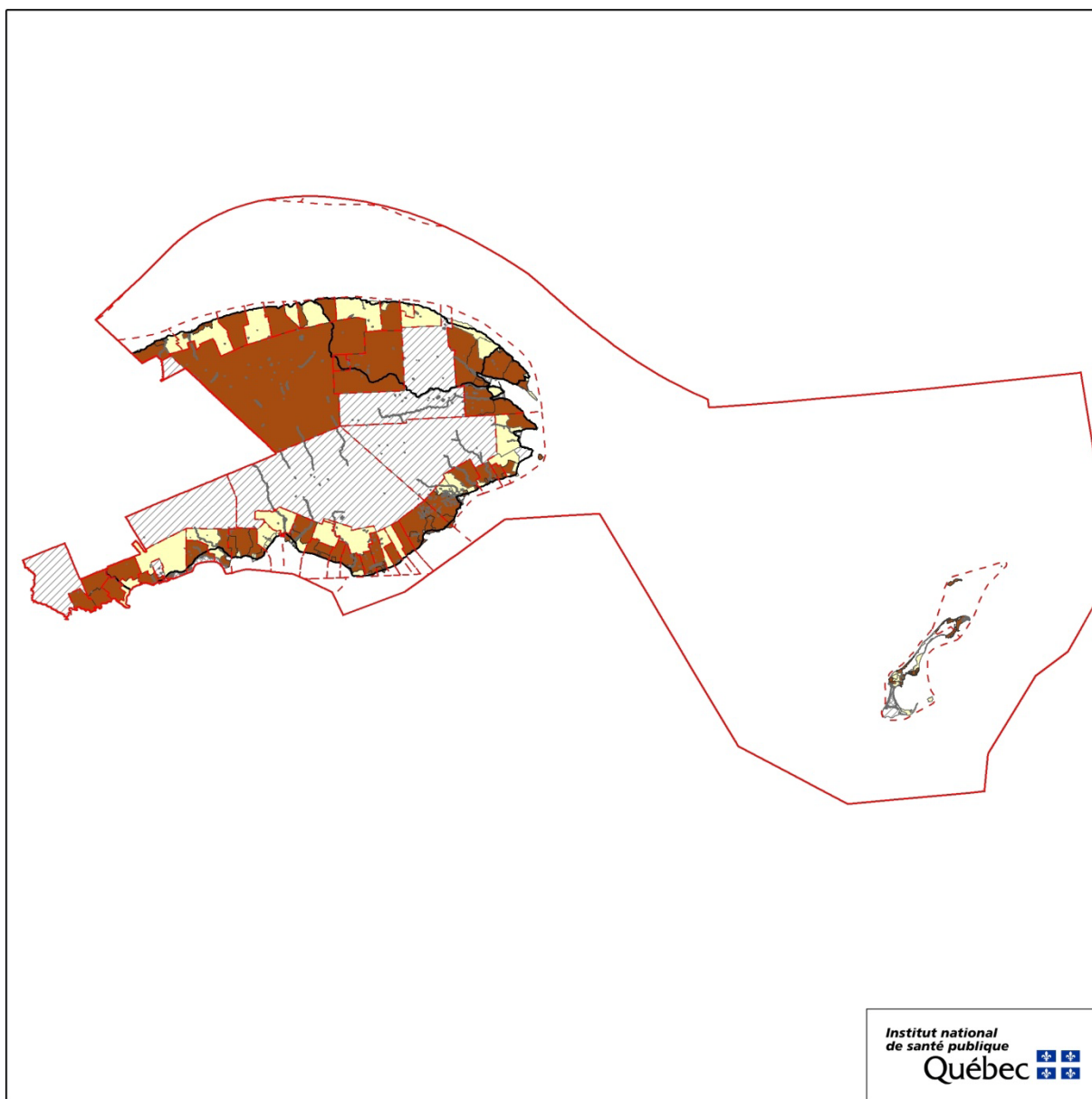
Sources

Recensement de la population;
Géographie du recensement
(Statistique Canada, 2006)
Permis de vente d'aliments (MAPAQ, 2009)
Fichier du réseau routier
(Statistique Canada, 2006)
Couche des composantes d'utilisation
géographique régionale (MRNF, 2010)

Réalisation

Institut national de santé publique
du Québec
Direction du développement
des individus et des communautés

Figure 10 Carte d'accessibilité aux sentiers, RMR de Campbellton



Métadonnées
Projection cartographique:
Conique de Lambert
Système de référencement
géodésique: NAD 1927

Légende

- 1000 m ou moins
- Plus de 1000 m
- Donnée non disponible
- Réseau hydrographique
- Limites des municipalités
- Sentiers
- Routes principales

Sources

Recensement de la population;
Géographie du recensement
(Statistique Canada, 2006)
Permis de vente d'aliments (MAPAQ, 2009)
Fichier du réseau routier
(Statistique Canada, 2006)
Couche des composantes d'utilisation
géographique régionale (MRNF, 2010)

Réalisation

Institut national de santé publique
du Québec
Direction du développement
des individus et des communautés

Figure 11 Carte d'accessibilité aux sentiers, région de la Gaspésie-Îles-de-la-Madeleine

2.6 LOGEMENTS CONSTRUITS AVANT 1946

Méthode et faits saillants

La proportion des logements construits avant 1946 est un indicateur qui est calculé à partir des données provenant du recensement. Les répondants au recensement devaient indiquer la période d'achèvement de la construction du logement ou donner la meilleure estimation possible. Par la suite, nous avons calculé la proportion de la population habitant des AD où les proportions de logements construits avant 1946 sont nulles, faibles (0,5 % à 7,0 %), moyennes (7,1 % à 22,1 %) et élevées (22,2 % et plus). L'agglomération de Campbellton (Pointe-à-la-Croix) compte 6 % de logements construits avant 1946. Les milieux ayant de forte proportion de logements construits avant 1946 sont, selon la littérature, des milieux pouvant favoriser la pratique d'activité physique, surtout la marche utilitaire (figure 12).

Pour la RSS de la Gaspésie-Îles-de-la-Madeleine (Campbellton), la population habitant des AD où la proportion des logements construits avant 1946 est nulle se situe à 30 % ce qui est en dessous de la proportion pour l'ensemble du Québec. La figure 13 montre que les AD de la Pointe-à-la-Croix comptent une bonne part de la population habitant des AD où la proportion des logements construits avant 1946 est moyenne.

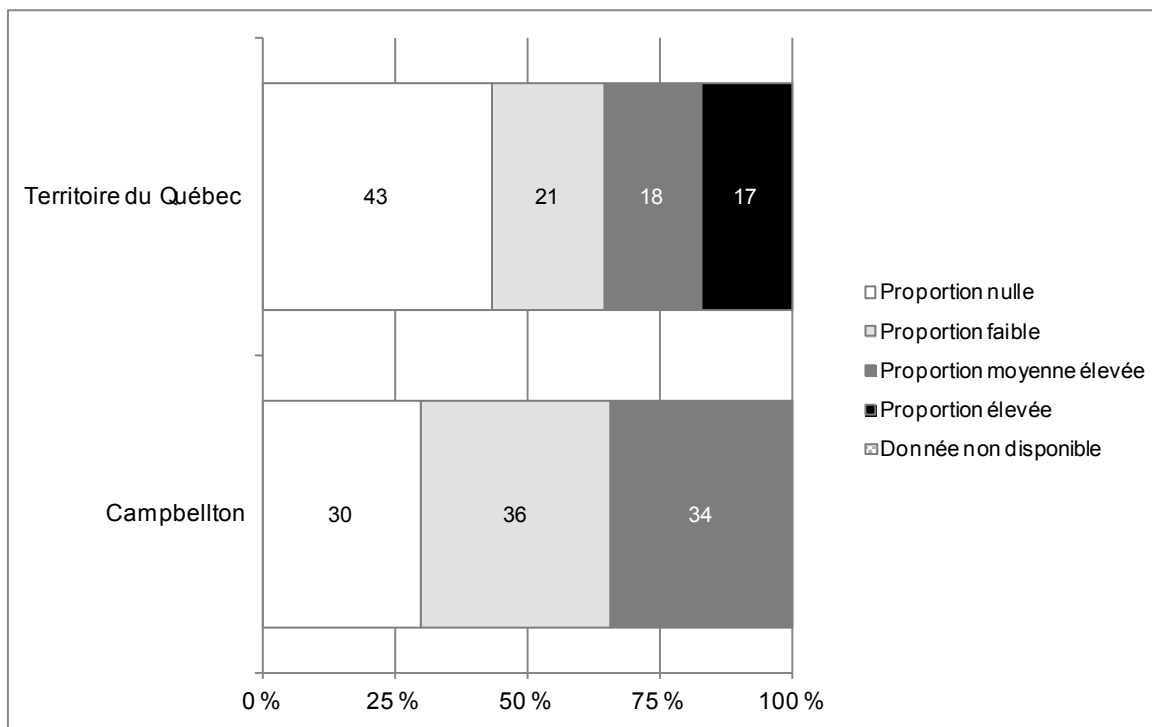
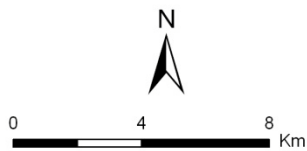
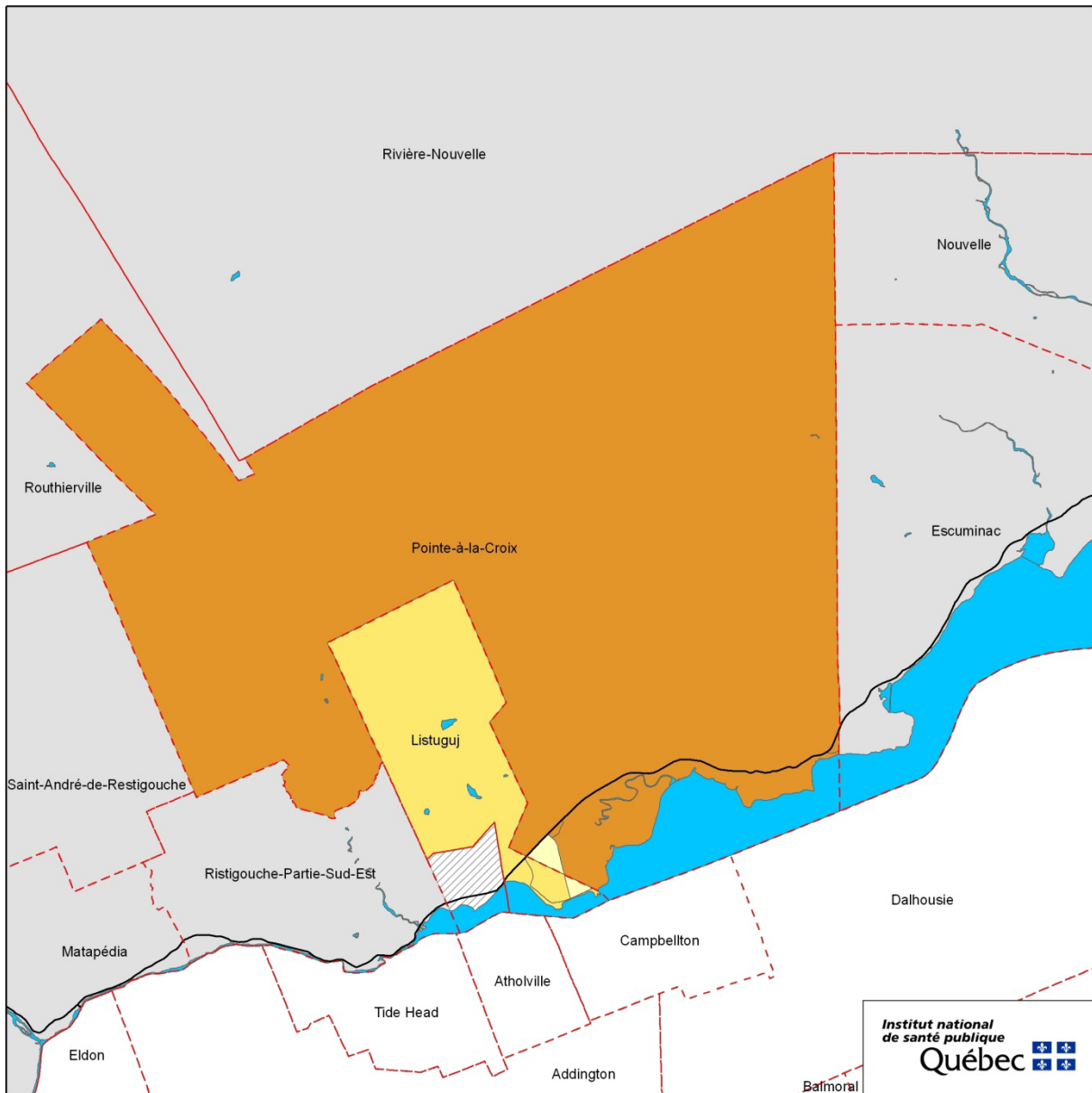


Figure 12 Répartition de la population en fonction de la proportion des logements construits avant 1946¹⁴

Note : Les quatre classes ont été déterminées en fonction de la distribution de cette mesure de densité à l'échelle du Québec.

Source : Statistique Canada, 2006.

¹⁴ Proportion nulle = aucun logement construit avant 1946; proportion faible = 0,5 % à 7,0 %; proportion moyenne = 7,1 % à 22,1; proportion élevée = 22,2 et plus.



Métadonnées
Projection cartographique:
Conique de Lambert
Système de référencement
géodésique: NAD 1927

- Légende**
- Proportion nulle
 - Proportion faible
 - Proportion moyenne
 - Proportion élevée
 - Donnée non disponible
 - A.D. rurales
 - Réseau hydrographique
 - Limites des municipalités
 - Routes principales

Sources
Recensement de la population;
Géographie du recensement
(Statistique Canada, 2006)

Réalisation
Institut national de santé publique
du Québec
Direction du développement
des individus et des communautés

Figure 13 Carte de proportion de logements construits avant 1946, RMR de Campbellton

2.7 DENSITÉ DE LA VÉGÉTATION

Méthode et faits saillants

La densité de végétation est issue d'un indice permettant de capter la végétalisation des milieux. Cet indice est calculé à partir d'images satellitaires. Plusieurs secteurs urbains de la RSS de la Gaspésie-Îles-de-la-Madeleine sont caractérisés par une forte densité de la végétation. Pour l'ensemble des AD urbaines de la RSS, 50 % de la population habite des secteurs où la végétation est abondante comparativement à 23 % pour l'ensemble du Québec (figure 14). Dans les faits, si on ne tient pas compte des territoires où les données ne sont pas disponibles, c'est 100 % de la population qui habite des AD où la densité de végétation est élevée.

Les secteurs à forte densité de végétation sont localisés dans le centre de l'agglomération urbaine de Campbellton (Pointe-à-la-Croix) (figure 15).

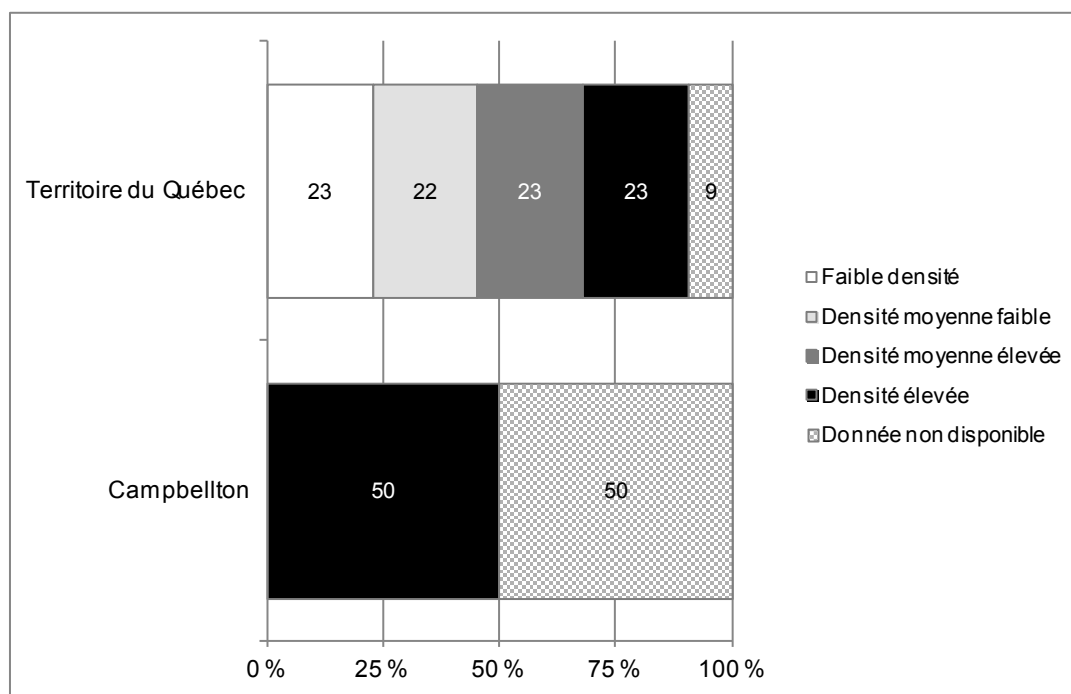
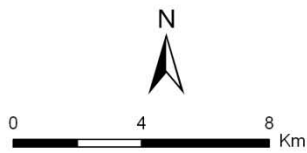
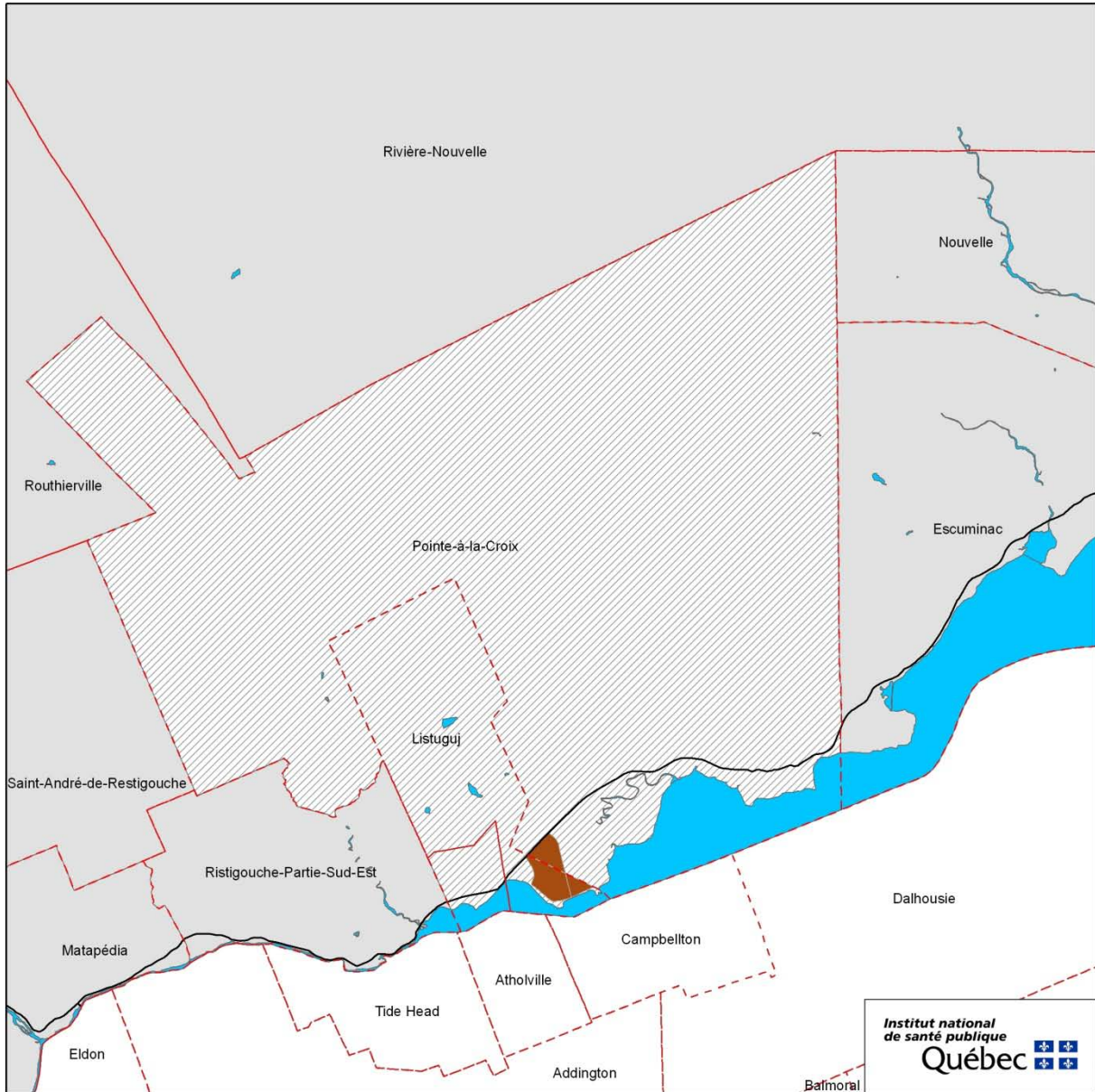


Figure 14 Répartition de la population en fonction de la densité de la végétation des AD¹⁵

Note : L'indice de végétation est calculé à partir d'images satellites. Les quatre classes ont été déterminées en fonction de la distribution de cette mesure à l'échelle du Québec.

Calculé à partir des images SPOT, ne peut pas être comparé avec les autres agglomérations de la région.

¹⁵ Faible densité = - 0,47 à - 0,20; densité moyenne/faible = - 0,20 à - 0,06; densité moyenne élevée = - 0,06 à - 0,00; densité élevée = 0,00 à 0,51.



Métadonnées
Projection cartographique:
Conique de Lambert
Système de référencement
géodésique: NAD 1927

- Légende**
- Densité faible
 - Densité moyenne - faible
 - Densité moyenne - élevée
 - Densité élevée
 - Donnée non disponible
 - A.D. rurales
 - Réseau hydrographique
 - Limites des municipalités
 - Routes principales

Sources
Recensement de la population;
Géographie du recensement
(Statistique Canada, 2006)
Images satellites Landsat (NRCan, 2003)
SPOT
(Ressources naturelles Canada, 2010)

Réalisation
Institut national de santé publique
du Québec
Direction du développement
des individus et des communautés

Figure 15 Carte de densité de végétation, RMR de Campbellton

2.8 ACCESSIBILITÉ AUX PARCS ET ESPACES VERTS

Méthode et faits saillants

Nos données nous ont permis de localiser 40 unités d'évaluation foncière dont l'utilisation principale est reliée à des parcs ou des espaces verts. Ainsi, pour cette région nous comptons près 0,42 parc ou espace vert pour 1000 habitants. La population de la RSS de la Gaspésie-Îles-de-la-Madeleine est, en moyenne, à 8,2 kilomètres d'un espace vert ou d'un parc comparativement à 1,6 km pour l'ensemble du Québec.

La figure 16 montre que la plupart des habitants (83 %) de la RSS de la Gaspésie-Îles-de-la-Madeleine sont à plus de 1000 mètres d'un parc ou d'un espace vert comparativement à 29 % pour le Québec. Dans l'agglomération urbaine de Campbellton (Pointe-à-la-Croix) la proportion de la population à plus de 1000 mètres d'un parc ou d'un espace vert est de 52 %.

Les figures 17 et 18 montrent la variation spatiale des AD dont les parcs ou les espaces verts sont à plus de 1000 mètres du point central de ces mêmes AD. Les AD des régions rurales sont pour la plupart localisées à plus de 1000 mètres d'un parc ou d'un espace vert (figure 18).

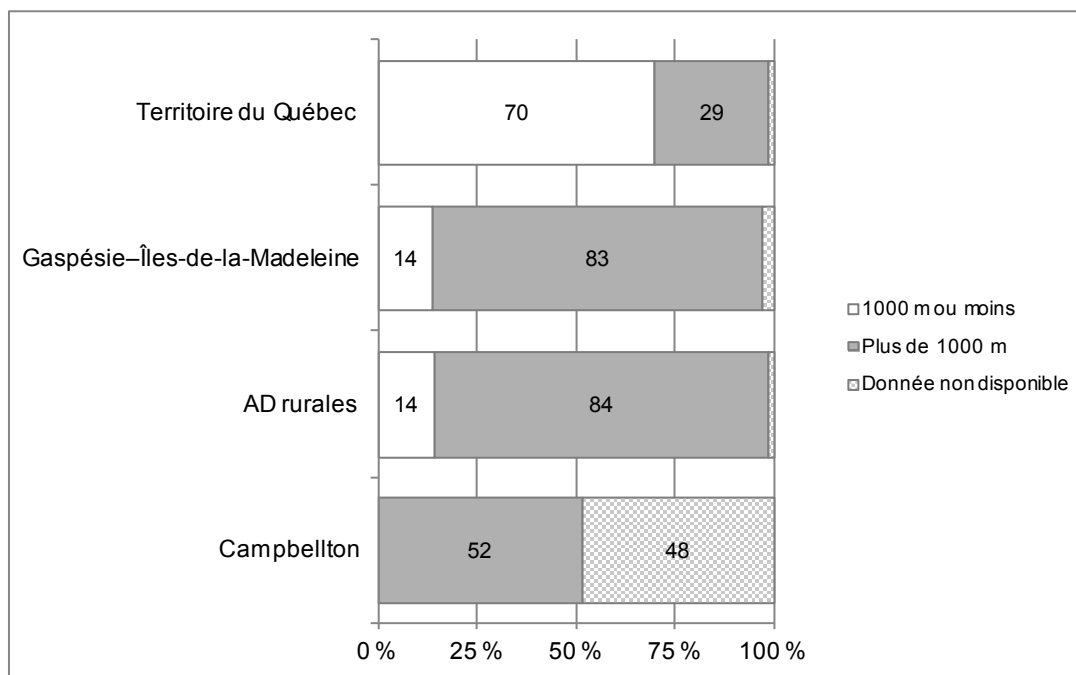
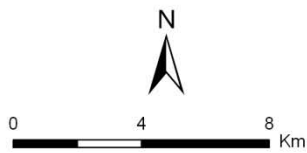
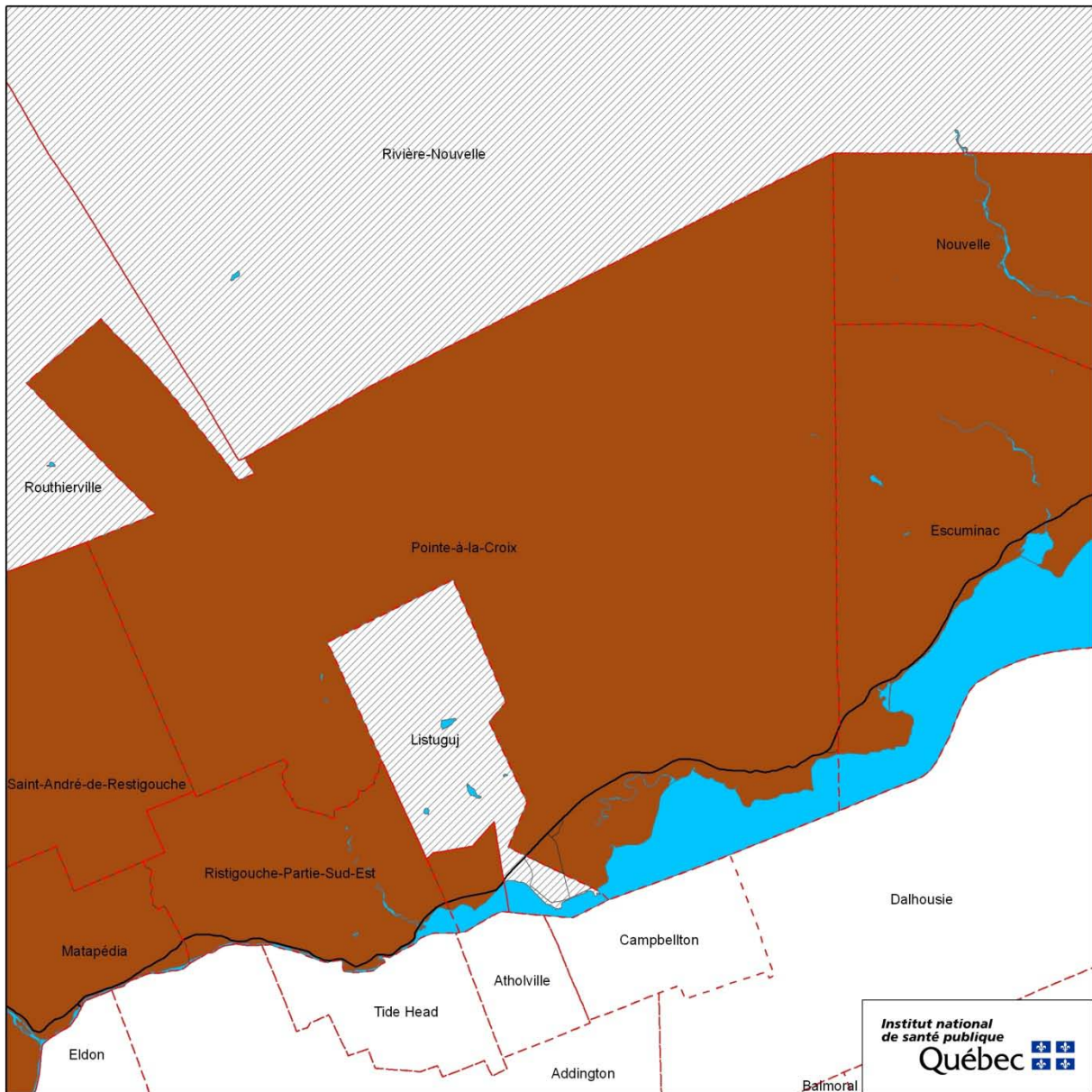


Figure 16 Proportion de la population ayant au moins un parc ou un espace vert à moins de 1000 mètres du centre de l'AD¹⁶

¹⁶ Autres terrains de jeux et pistes athlétiques, parc à caractère récréatif et ornemental, parc pour la récréation en général, terrain de jeux, terrain de sport.



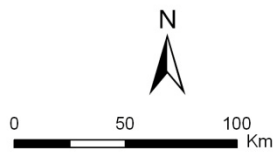
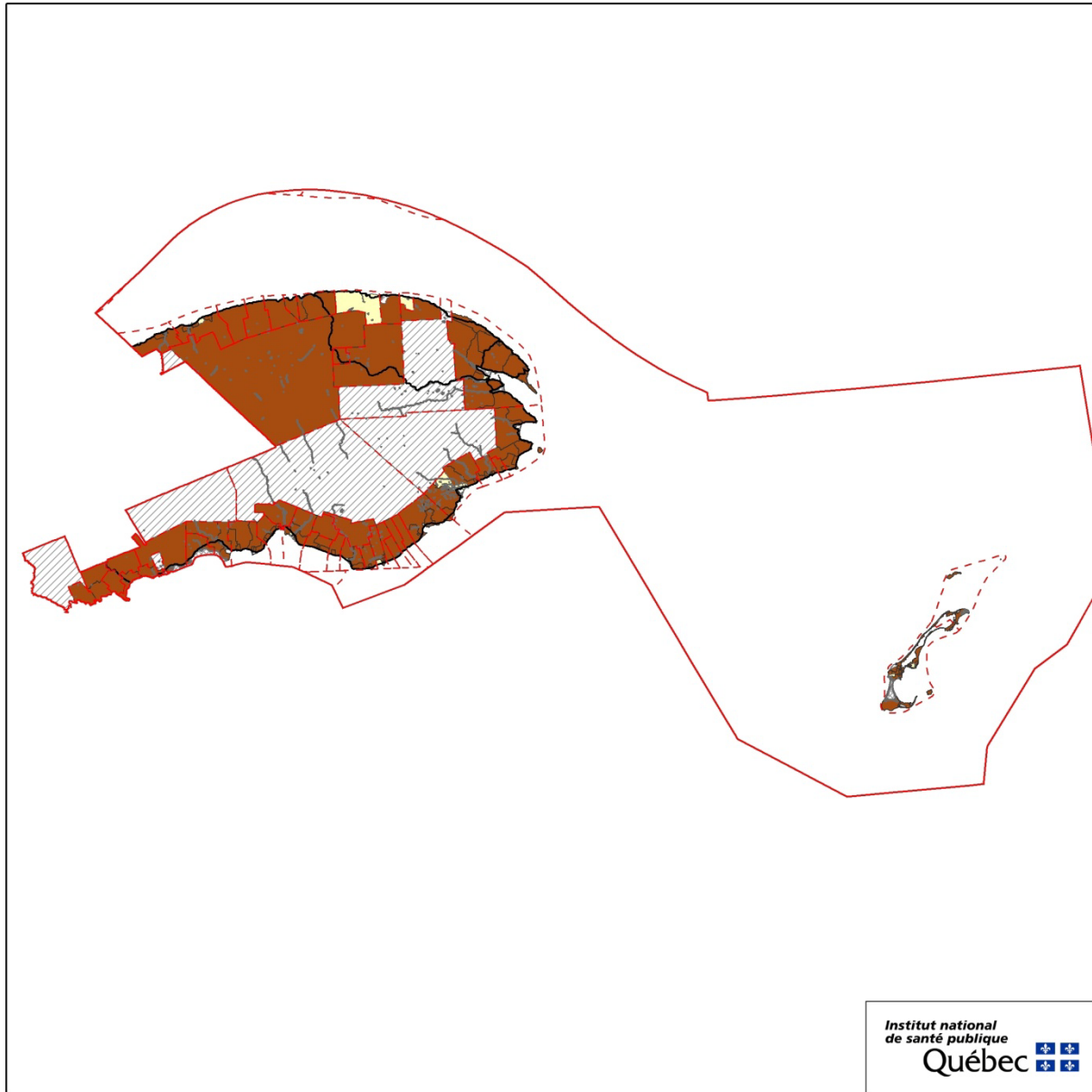
Métadonnées
Projection cartographique:
Conique de Lambert
Système de référencement
géodésique: NAD 1927

- Légende**
- 1000 m ou moins
 - Plus de 1000 m
 - Donnée non disponible
 - Réseau hydrographique
 - Limites des municipalités
 - Routes principales

Sources
Recensement de la population;
Géographie du recensement
(Statistique Canada, 2006)
Rôle d'évaluation foncière du Québec
(MAMROT, 2007)
Fichier du réseau routier
(Statistique Canada, 2006)

Réalisation
Institut national de santé publique
du Québec
Direction du développement
des individus et des communautés

Figure 17 Carte d'accessibilité aux parcs et espaces verts, RMR de Campbellton



Métadonnées
Projection cartographique:
Conique de Lambert
Système de référencement
géodésique: NAD 1927

Légende

- 1000 m ou moins
- Plus de 1000 m
- Donnée non disponible
- Réseau hydrographique
- Limites des municipalités
- Routes principales

Sources

Recensement de la population;
Géographie du recensement
(Statistique Canada, 2006)
Rôle d'évaluation foncière du Québec
(MAMROT, 2007)
Fichier du réseau routier
(Statistique Canada, 2006)

Réalisation

Institut national de santé publique
du Québec
Direction du développement
des individus et des communautés

Figure 18 Carte d'accessibilité aux parcs et espaces verts, région de la Gaspésie–Îles-de-la-Madeleine

2.9 ACCESSIBILITÉ AUX INFRASTRUCTURES RÉCRÉATIVES

Méthode et faits saillants

Les analyses de l'accessibilité aux infrastructures récréatives ont été réalisées à partir des données du rôle d'évaluation foncière de l'année 2007. Le rôle contenait pour la RSS de la Gaspésie–Îles-de-la-Madeleine 104 unités d'évaluation foncière dédiées à des activités récréatives. Pour la RSS, on peut évaluer à 1,10 infrastructure récréative pour 1000 habitants comparativement à 0,38 pour l'ensemble du Québec. La majorité (77 %) de la population est localisée à plus de 1000 mètres d'une infrastructure à caractère récréatif. Cette proportion est un peu plus élevée que celle observée pour l'ensemble du Québec se situant à 59 %.

Les figures 20 et 21 montrent la variation spatiale des AD dont les infrastructures récréatives sont à plus de 1000 mètres du point central de ces mêmes AD. Les AD des régions rurales sont pour la plupart localisées à plus de 1000 mètres d'une infrastructure récréative. Quelques centres d'AD rurales sont à moins de 1000 mètres d'une infrastructure récréative.

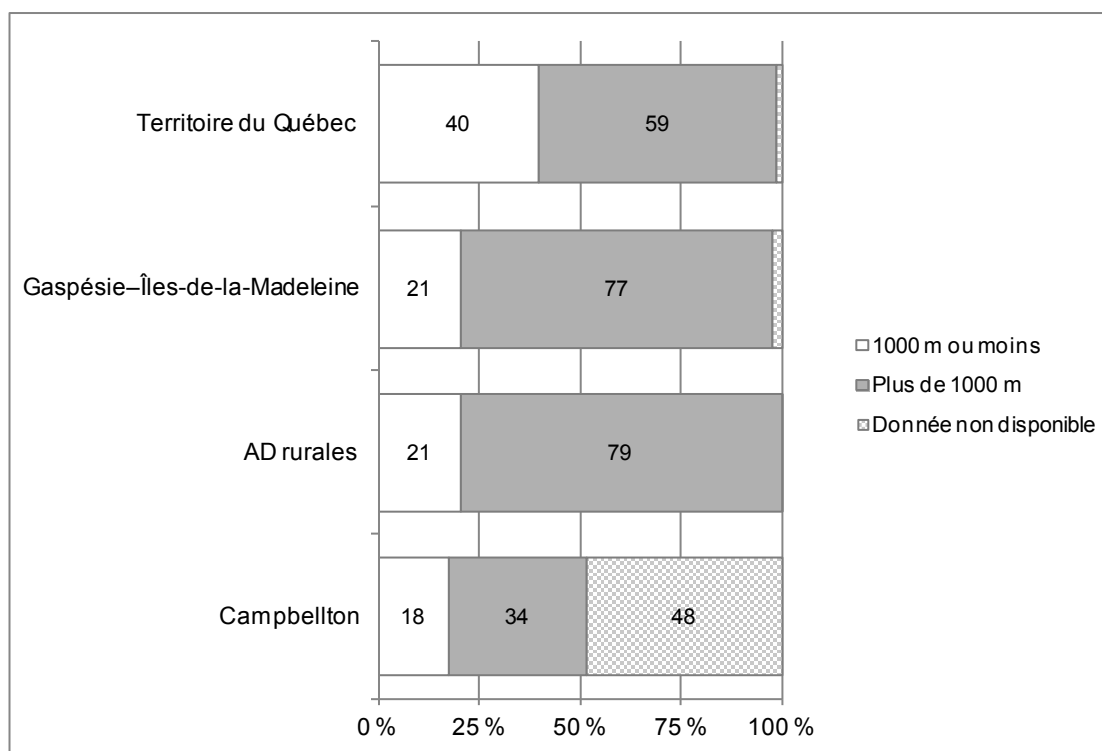
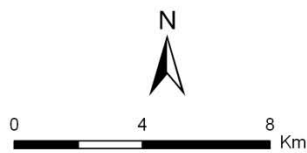
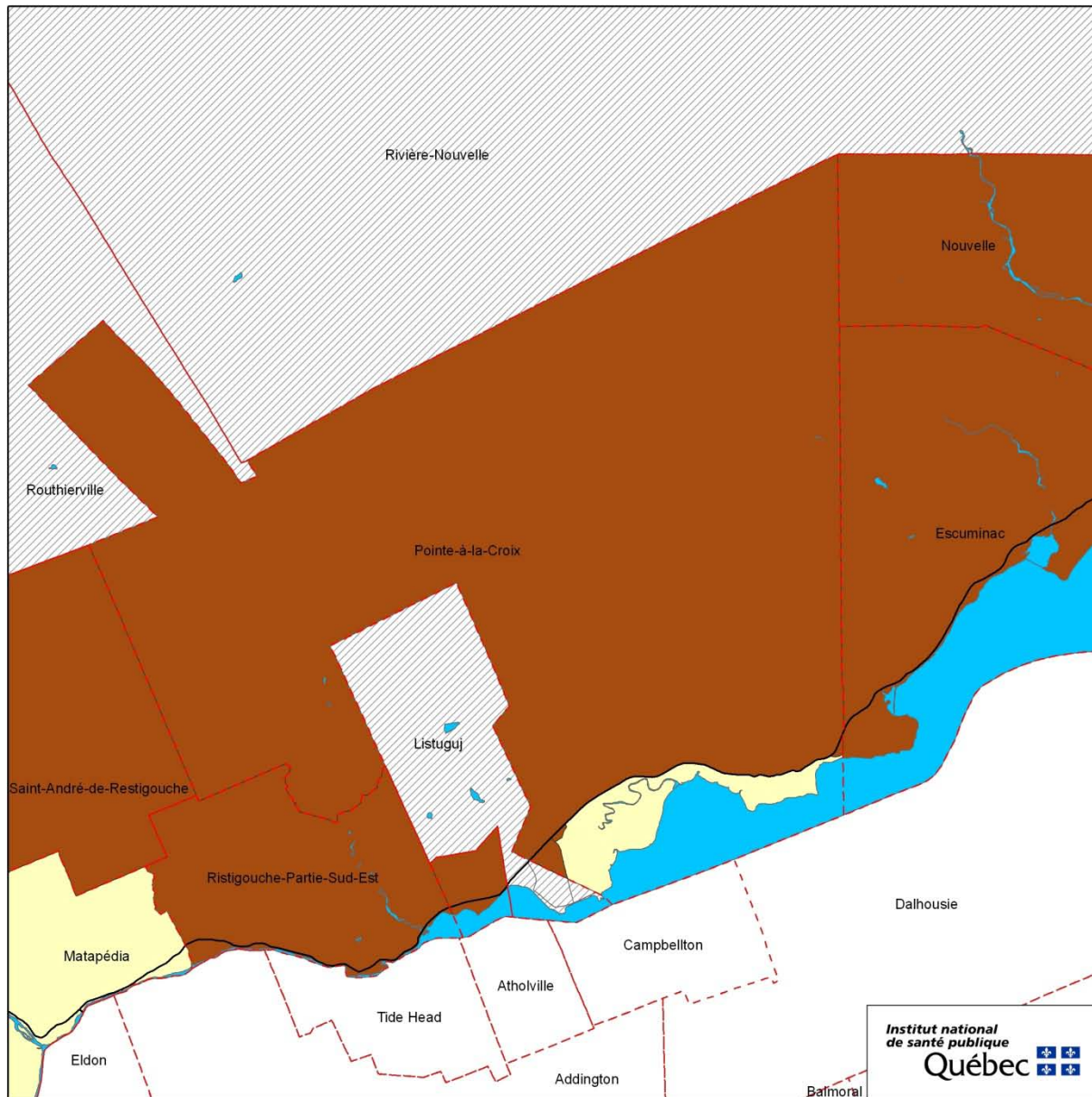


Figure 19 Proportion de la population ayant une infrastructure récréative dans un rayon de moins de 1000 mètres¹⁷

¹⁷ Aréna et activités connexes (patinage sur glace), autres activités récréatives, autres activités sportives, autres activités sur glace, autres installations pour les sports, centre de ski (alpin et/ou de fond), centre de tir pour armes à feu, centre récréatif en général, centre sportif multidisciplinaire (couvert), équitation, gymnase et formation athlétique, piscine extérieure et activités connexes, piscine intérieure et activités connexes, piste de course, plage, salle ou salon de quilles, stade, terrain de golf (avec chalet et autres aménagements sportifs), terrain de golf (sans chalet et autres aménagements sportifs), terrain de sport, toboggan.



Métadonnées
Projection cartographique:
Conique de Lambert
Système de référencement
géodésique: NAD 1927

Légende

- 1000 m ou moins
- Plus de 1000 m
- Donnée non disponible
- Réseau hydrographique
- Limites des municipalités
- Routes principales

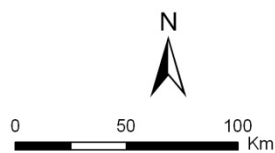
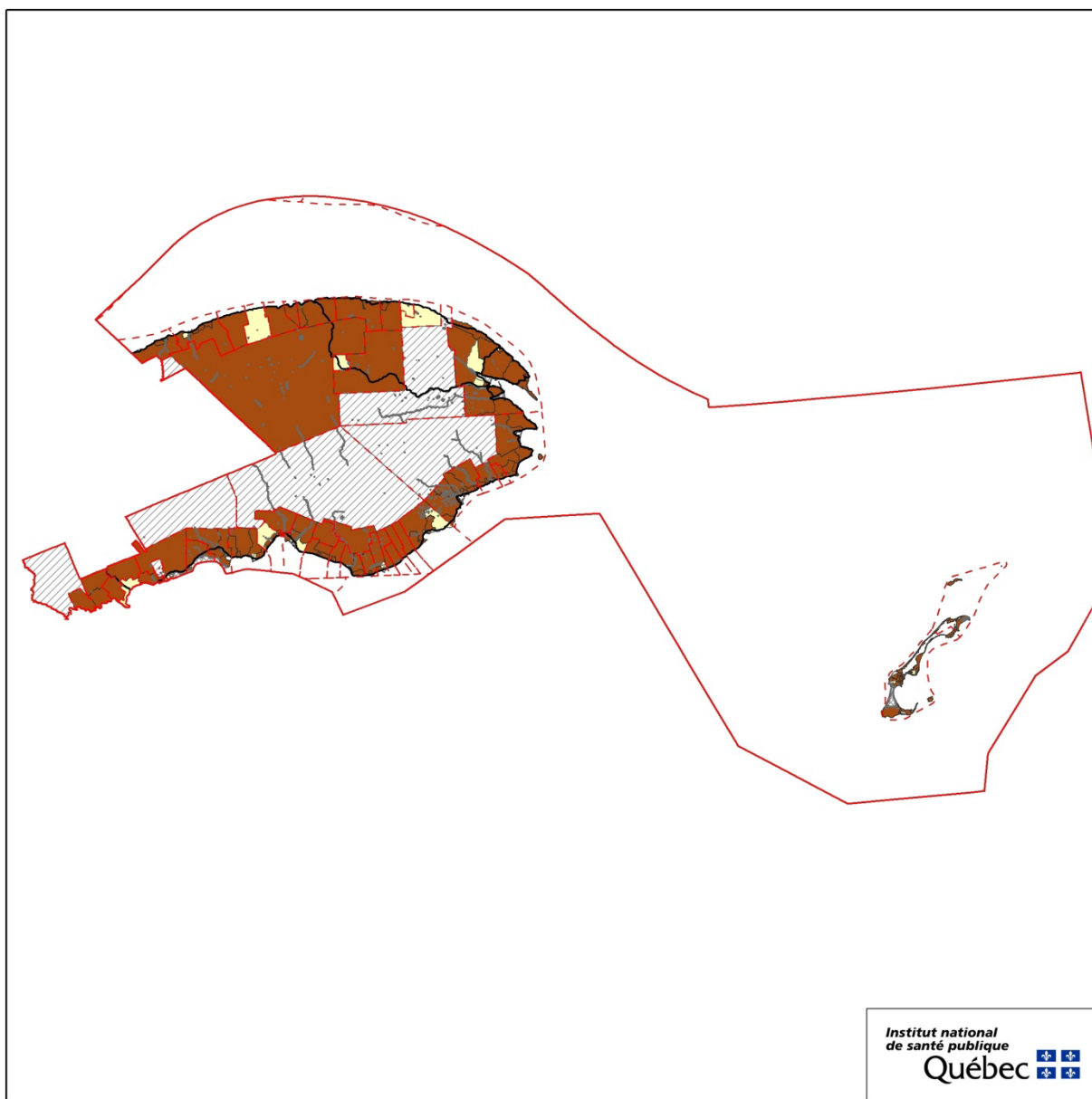
Sources

Recensement de la population;
Géographie du recensement
(Statistique Canada, 2006)
Rôle d'évaluation foncière du Québec
(MAMROT, 2007)
Fichier du réseau routier
(Statistique Canada, 2006)

Réalisation

Institut national de santé publique
du Québec
Direction du développement
des individus et des communautés

Figure 20 Carte d'accessibilité aux lieux d'activités récréatives, RMR de Campbellton



Métadonnées
Projection cartographique:
Conique de Lambert
Système de référencement
géodésique: NAD 1927

Légende

- 1000 m ou moins
- Plus de 1000 m
- Donnée non disponible
- Réseau hydrographique
- Limites des municipalités
- Routes principales

Sources

Recensement de la population;
Géographie du recensement
(Statistique Canada, 2006)
Rôle d'évaluation foncière du Québec
(MAMROT, 2007)
Fichier du réseau routier
(Statistique Canada, 2006)

Réalisation

Institut national de santé publique
du Québec
Direction du développement
des individus et des communautés

Figure 21 Carte d'accessibilité aux lieux d'activités récréatives, région de la Gaspésie–Îles-de-la-Madeleine

2.10 ACCESSIBILITÉ AUX COMMERCES D'ALIMENTATION

Méthode et faits saillants

L'accessibilité aux commerces d'alimentation a été calculée à partir de données sur les permis de vente d'aliments provenant du ministère de l'Agriculture, des Pêcheries et de l'Alimentation du Québec (MAPAQ). Nous comptons pour la RSS de la Gaspésie–Îles-de-la-Madeleine 113 commerces d'alimentation. La distance moyenne entre les centres des AD et le commerce d'alimentation est de 20 kilomètres. Une forte majorité de la population de la RSS est localisée à plus de 1000 mètres de ce type de commerces (94 %). Ce qui est au-dessus de la moyenne du Québec se situant à 59 %.

Les figures 23 et 24 montrent la variation spatiale des AD dont les commerces d'alimentation sont à plus de 1000 mètres du point central de ces mêmes AD. Comme il a été mentionné, la plupart des points centraux des secteurs sont localisés à plus de 1000 mètres des commerces d'alimentation.

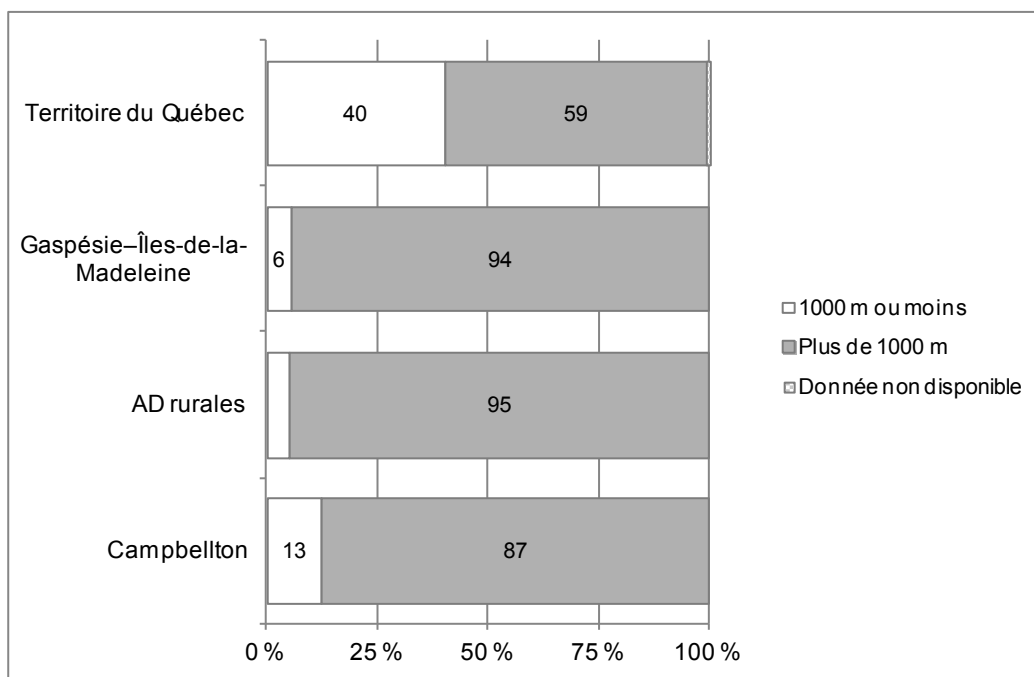
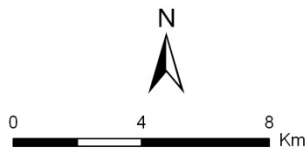
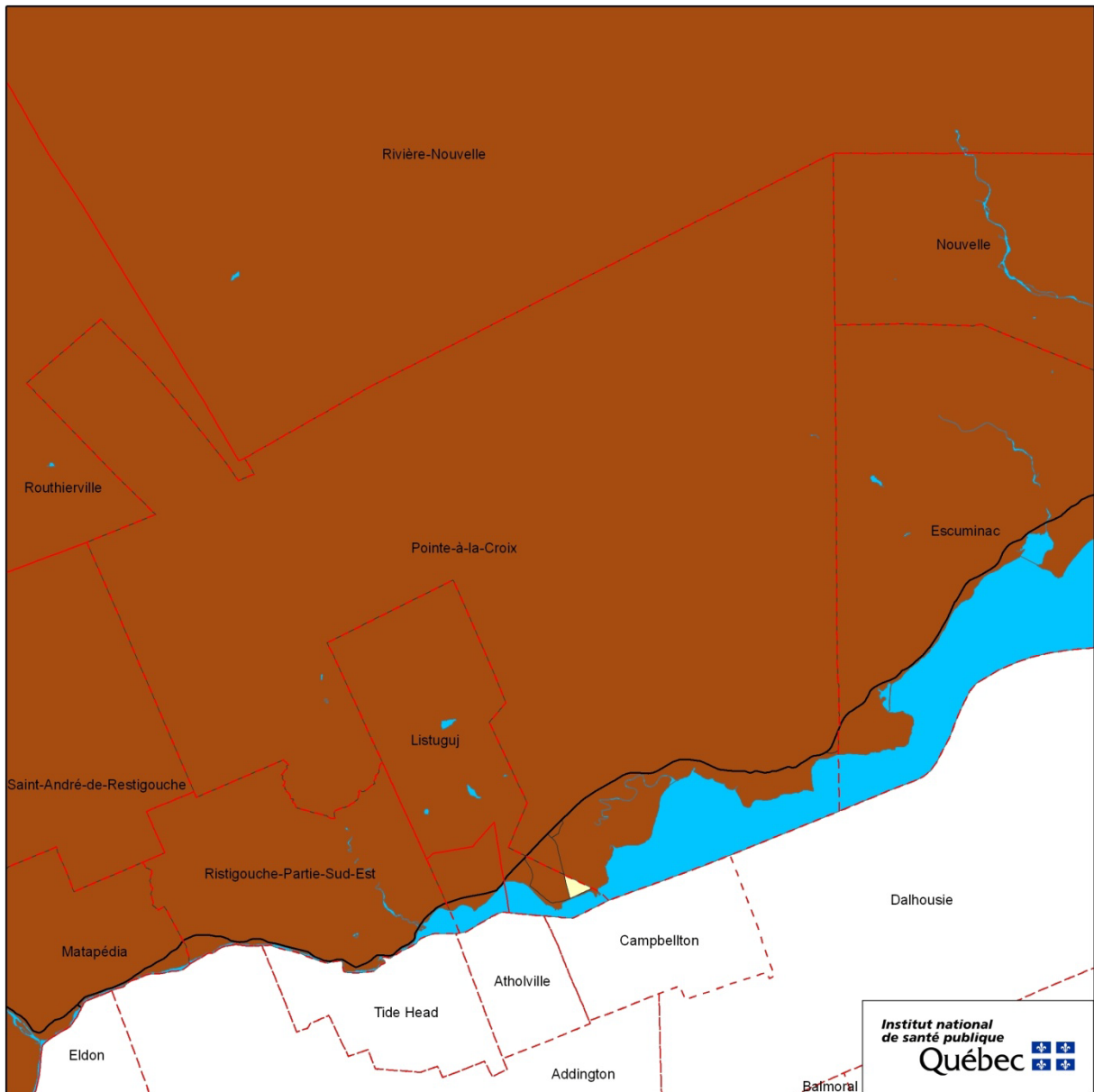


Figure 22 Proportion de la population ayant au moins un commerce d'alimentation dans un rayon de moins de 1000 mètres¹⁸

¹⁸ Marchés publics, fruiteries, boucheries, poissonneries, boulangeries, épicerie, supermarchés.



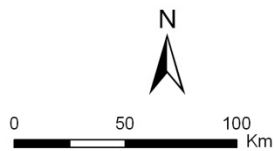
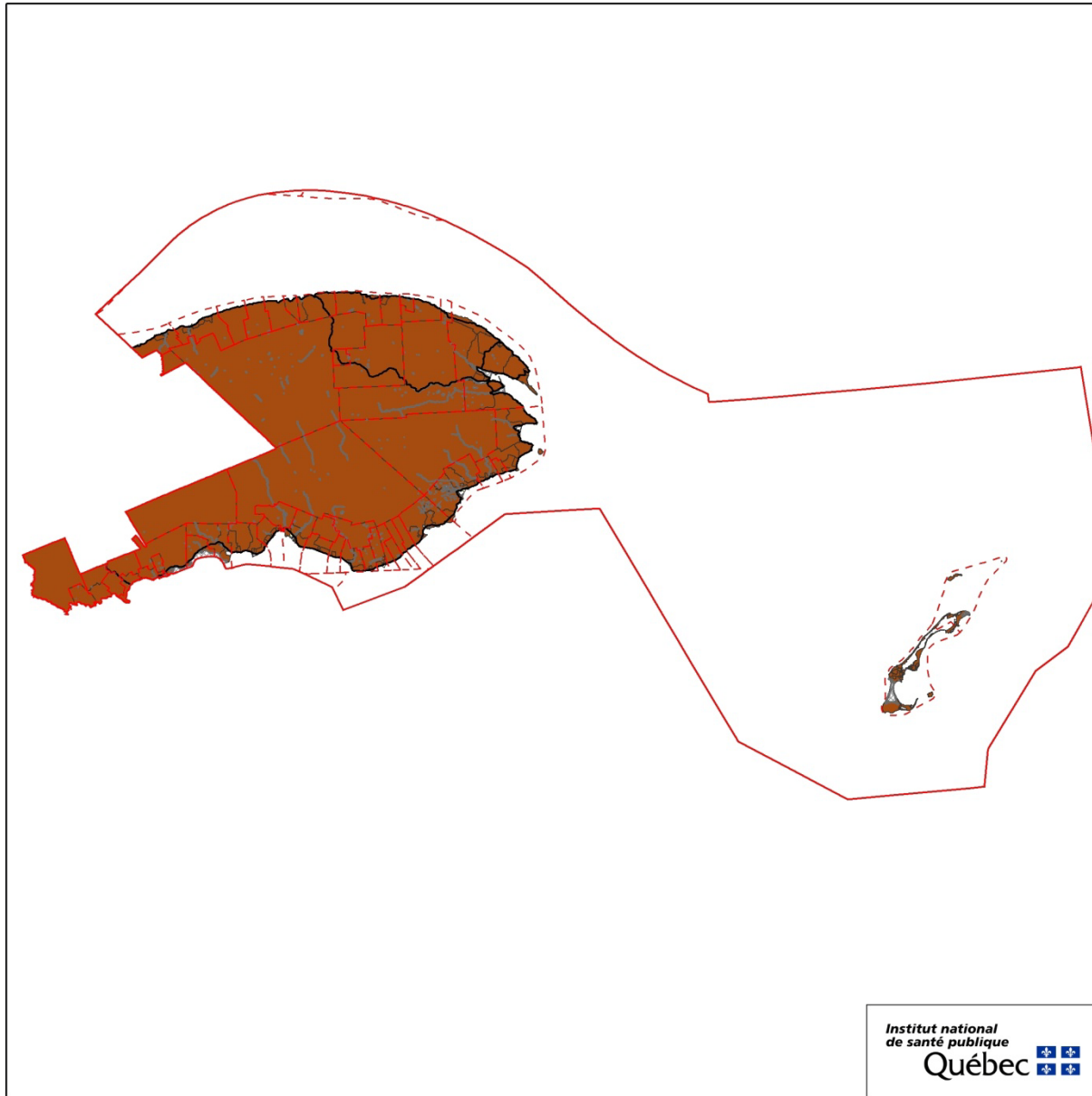
Métadonnées
Projection cartographique:
Conique de Lambert
Système de référencement
géodésique: NAD 1927

- Légende**
- 1000 m ou moins
 - Plus de 1000 m
 - Donnée non disponible
 - Réseau hydrographique
 - Limites des municipalités
 - Routes principales

Sources
Recensement de la population;
Géographie du recensement
(Statistique Canada, 2006)
Permis de vente d'aliments (MAPAQ, 2009)
Fichier du réseau routier
(Statistique Canada, 2006)







Réalisation
Institut national de santé publique
du Québec
Direction du développement
des individus et des communautés

Figure 23 Carte d'accessibilité aux commerces d'alimentation, RMR de Campbellton



Métadonnées
Projection cartographique:
Conique de Lambert
Système de référencement
géodésique: NAD 1927

Légende

-  1000 m ou moins
-  Plus de 1000 m
-  Donnée non disponible
-  Réseau hydrographique
-  Limites des municipalités
-  Routes principales

Sources

Recensement de la population;
Géographie du recensement
(Statistique Canada, 2006)
Permis de vente d'aliments (MAPAQ, 2009)
Fichier du réseau routier
(Statistique Canada, 2006)

Réalisation

Institut national de santé publique
du Québec
Direction du développement
des individus et des communautés

Figure 24 Carte d'accessibilité aux commerces d'alimentation, région de la Gaspésie–Îles-de-la-Madeleine

2.11 ACCESSIBILITÉ AUX RESTAURANTS-MINUTE

Méthode et faits saillants

L'accessibilité aux restaurants-minute a été calculée à partir de données sur les permis de vente d'aliments provenant du ministère de l'Agriculture, des Pêcheries et de l'Alimentation du Québec (MAPAQ). Nous comptons pour la RSS de la Gaspésie–Îles-de-la-Madeleine 115 restaurants-minute soit 1,18 restaurant-minute pour 1000 habitants. La distance moyenne à au moins un restaurant-minute est de 3,8 km. Plus de la moitié de la population de la RSS de la Gaspésie–Îles-de-la-Madeleine est localisée à plus de 1000 mètres d'au moins un restaurant-minute (69 %). Cette proportion est plus élevée que celle du Québec (44 %). Dans l'agglomération de Campbellton la proportion de la population ayant au moins un restaurant-minute à moins de 1000 mètres est moins élevée que dans l'ensemble de la RSS (18 %) (figure 25).

La plupart des AD de la région sont à plus de 1000 mètres d'un restaurant-minute, seulement quelques AD sont situées à moins de 1000 mètres (figures 26 et 27).

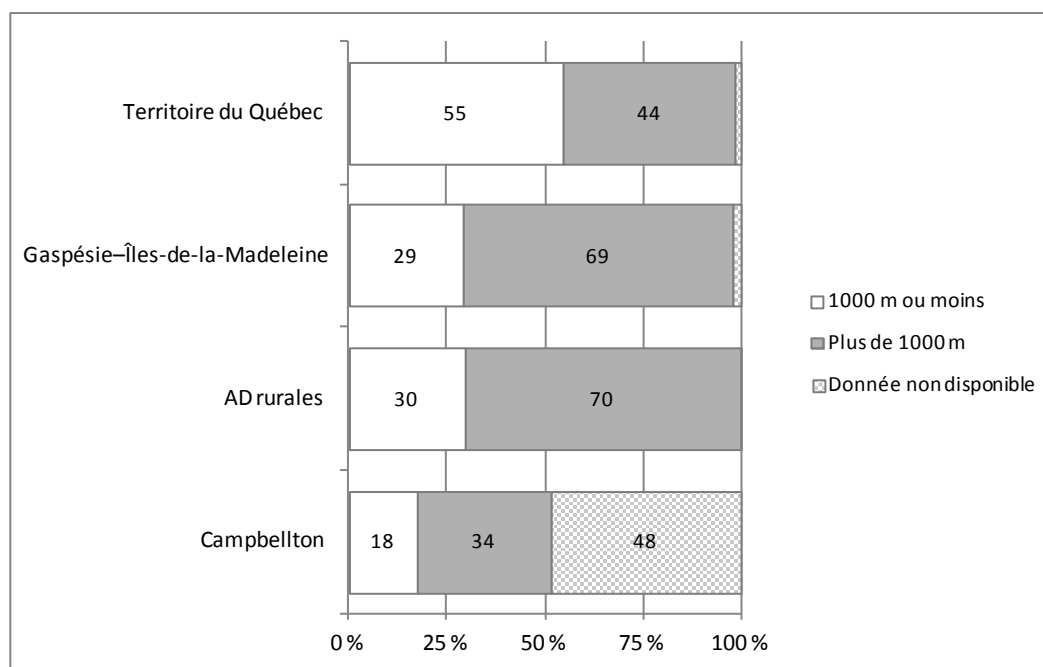
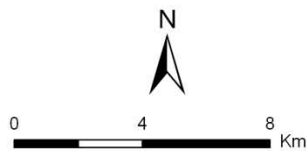
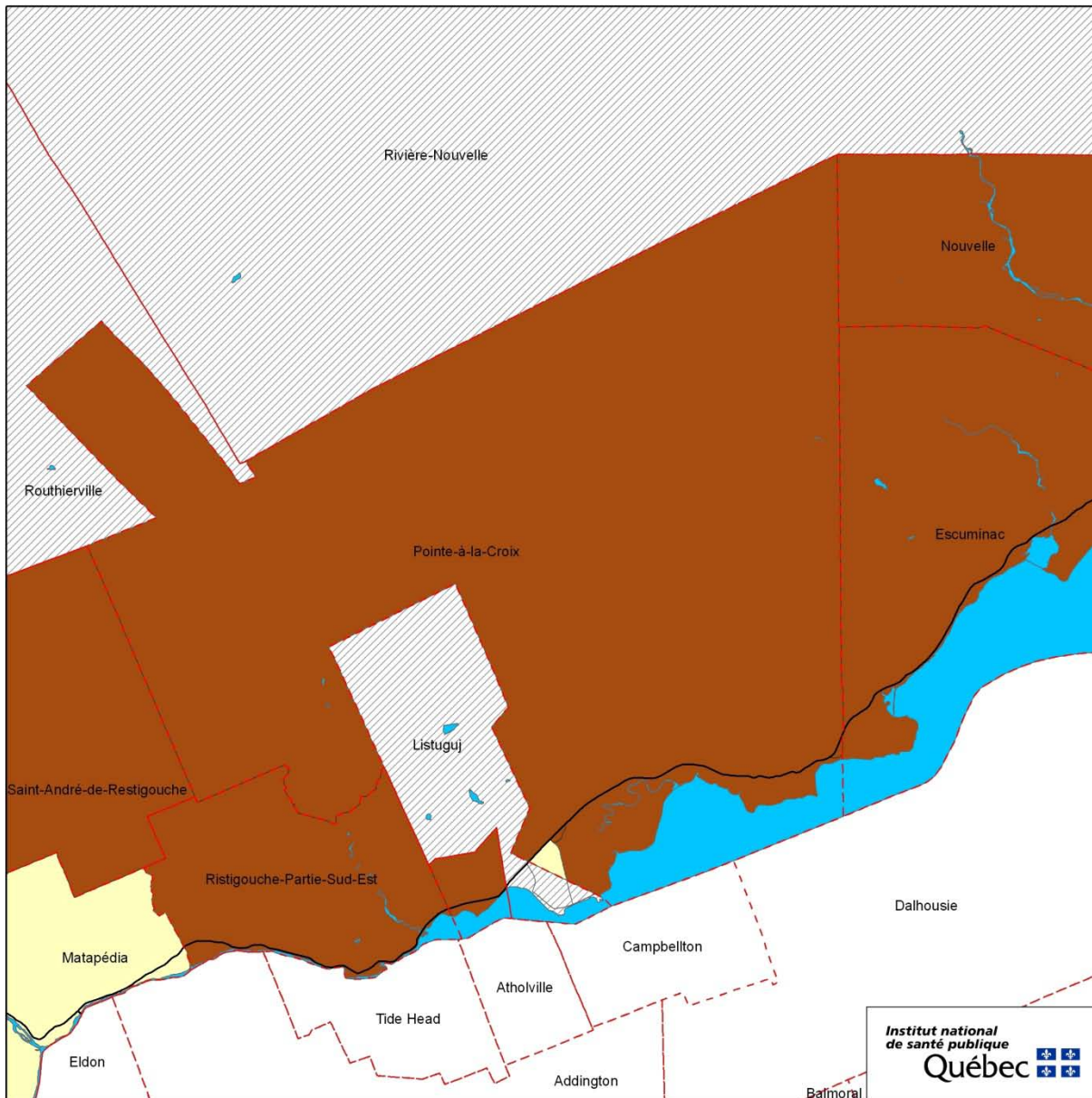


Figure 25 Proportion de la population ayant au moins un restaurant-minute dans un rayon de moins de 1000 mètres¹⁹

¹⁹ Casse-croûte, restaurants mets pour emporter et restaurants à service rapide.



Métadonnées
Projection cartographique:
Conique de Lambert
Système de référencement
géodésique: NAD 1927

Légende

- 1000 m ou moins
- Plus de 1000 m
- Donnée non disponible
- Réseau hydrographique
- Limites des municipalités
- Routes principales

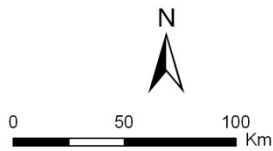
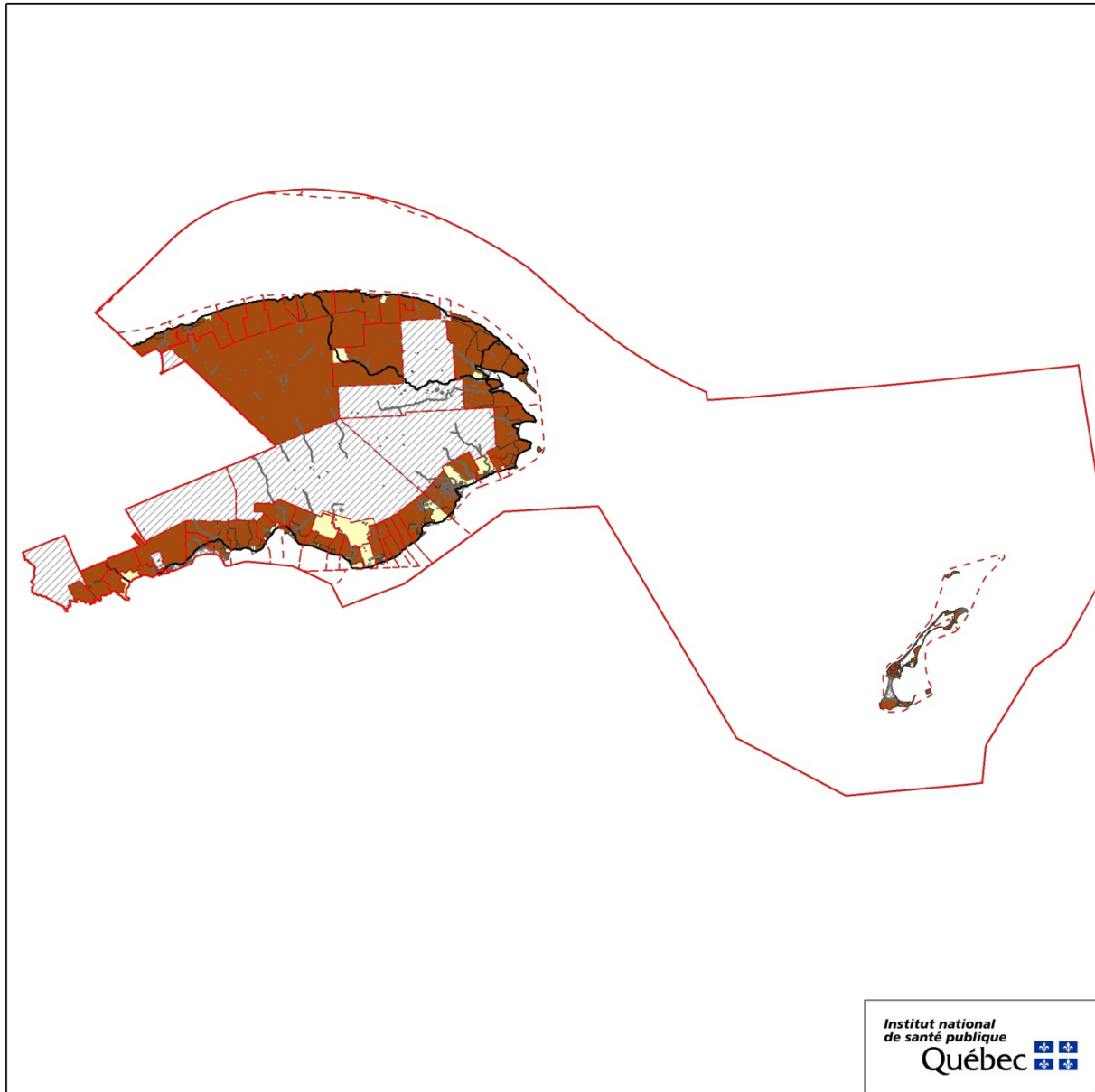
Sources

Recensement de la population;
Géographie du recensement
(Statistique Canada, 2006)
Permis de vente d'aliments (MAPAQ, 2009)
Fichier du réseau routier
(Statistique Canada, 2006)

Réalisation

Institut national de santé publique
du Québec
Direction du développement
des individus et des communautés

Figure 26 Carte d'accessibilité aux restaurants minute, RMR de Campbellton



Métadonnées
Projection cartographique:
Conique de Lambert
Système de référencement
géodésique: NAD 1927

Légende

- 1000 m ou moins
- Plus de 1000 m
- Donnée non disponible
- Réseau hydrographique
- Limites des municipalités
- Routes principales

Sources

Recensement de la population;
Géographie du recensement
(Statistique Canada, 2006)
Permis de vente d'aliments (MAPAQ, 2009)
Fichier du réseau routier
(Statistique Canada, 2006)

Réalisation

Institut national de santé publique
du Québec
Direction du développement
des individus et des communautés

Figure 27 Carte d'accessibilité aux restaurants minute, région de la Gaspésie-Îles-de-la-Madeleine

2.12 ACCESSIBILITÉ AUX DÉPANNEURS

Méthode et faits saillants

L'accessibilité aux dépanneurs a été calculée à partir de données sur les permis de vente d'aliments provenant du ministère de l'Agriculture, des Pêcheries et de l'Alimentation du Québec (MAPAQ). Nous comptons pour la RSS de la Gaspésie–Îles-de-la-Madeleine 94 dépanneurs soit 0,97 dépanneur pour 1000 habitants. La distance moyenne à au moins un dépanneur est de 3,8 km. Moins de la moitié de la population de la RSS de la Gaspésie–Îles-de-la-Madeleine est localisée à moins de 1000 mètres d'au moins un dépanneur (32 %). Cette proportion est moins élevée que celle du Québec (65 %). Dans l'agglomération de Campbellton, la proportion de la population ayant au moins un dépanneur à moins de 1000 mètres est moins élevée que dans l'ensemble de la RSS. 18 % de la population de l'agglomération de Campbellton se situe dans un quartier qui est localisé à moins de 1000 mètres d'un dépanneur (figure 28).

Seulement quelques AD sont localisées à moins de 1000 mètres d'un dépanneur comme l'illustre les figures 29 et 30.

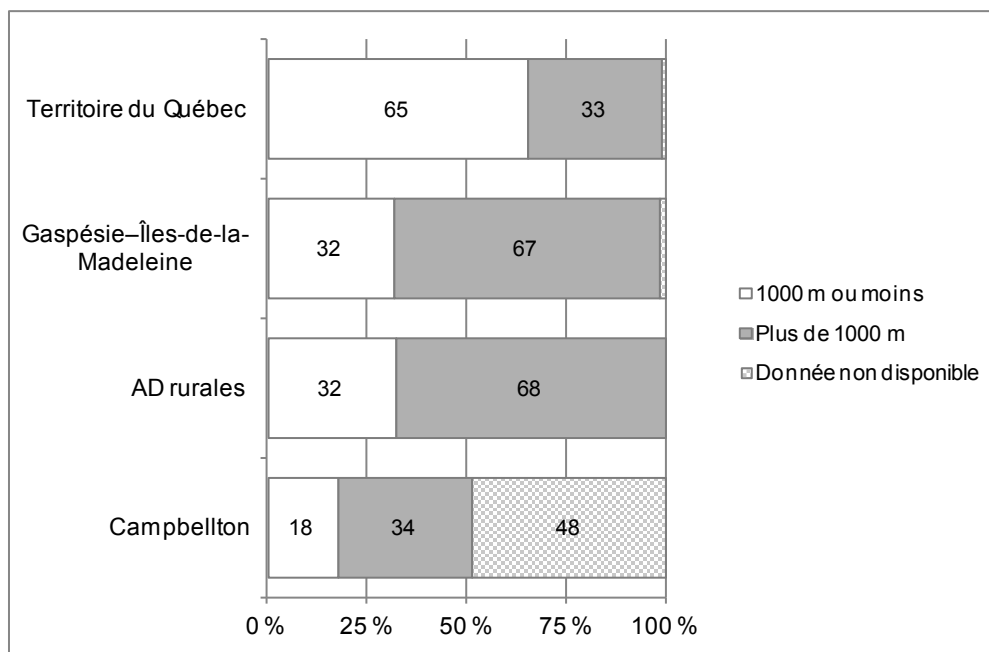
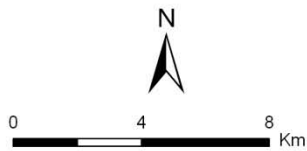
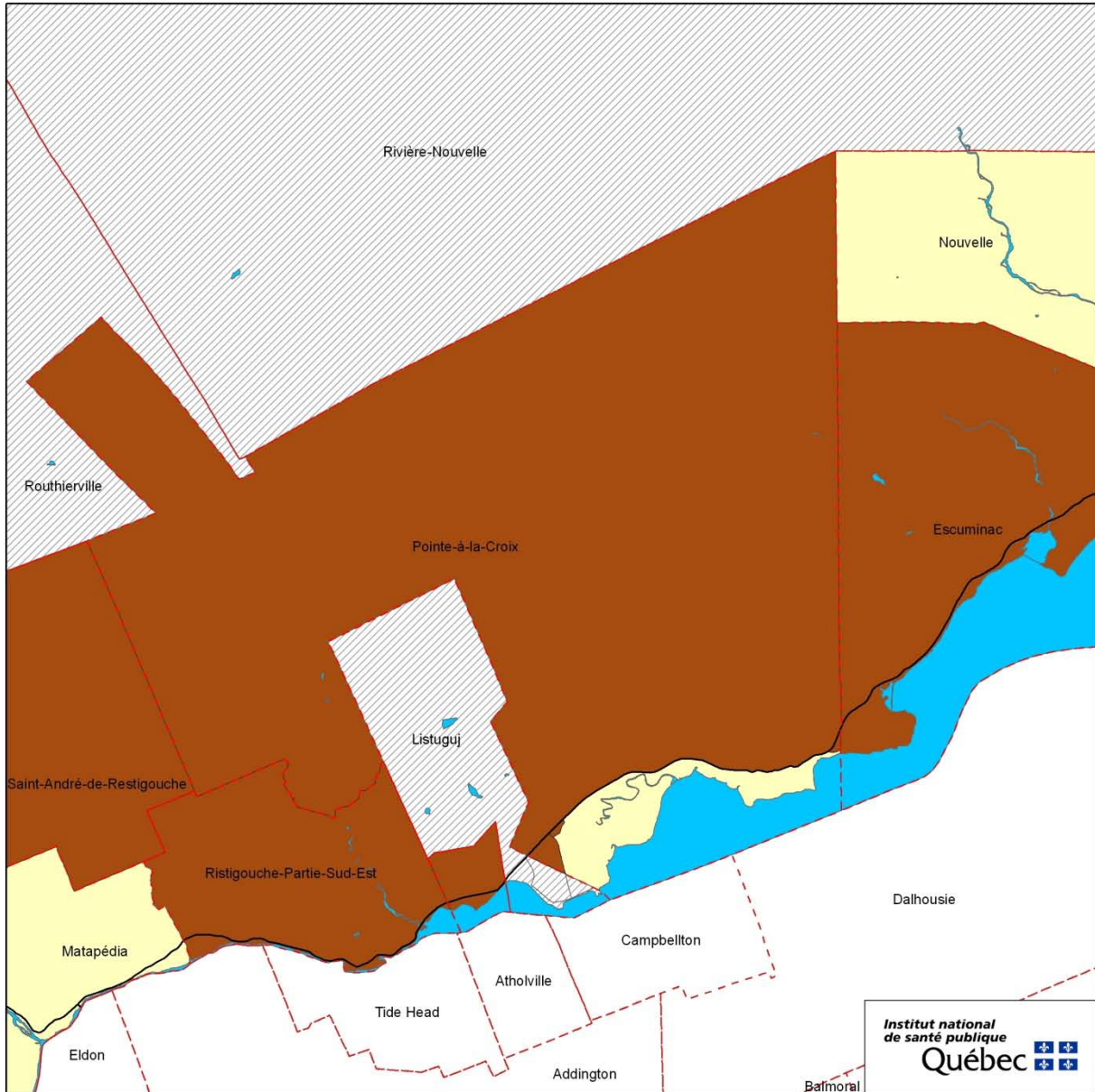


Figure 28 Proportion de la population ayant au moins un dépanneur dans un rayon de moins de 1000 mètres²⁰

²⁰ Dépanneurs et stations-service avec dépanneurs.



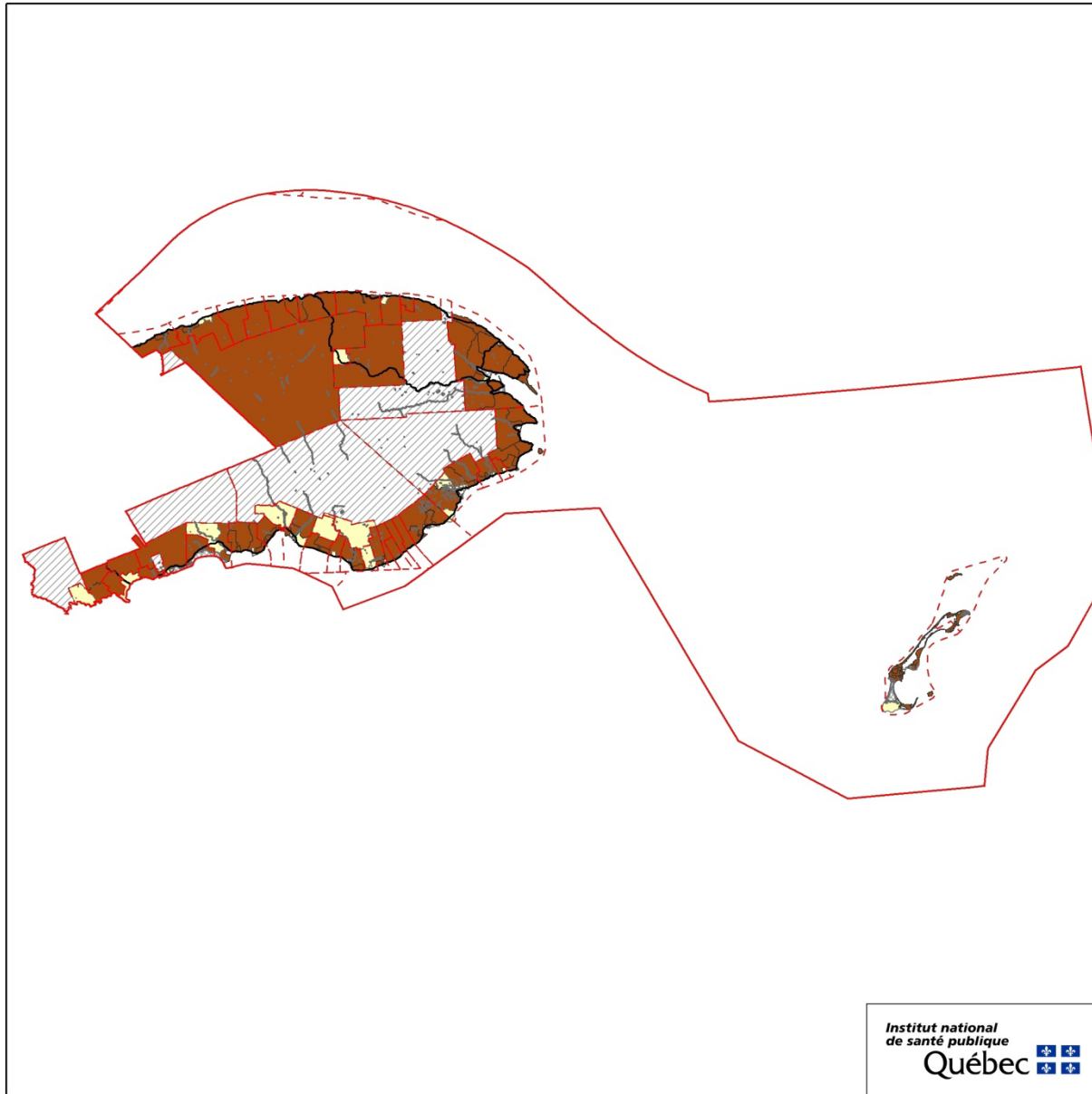
Métadonnées
Projection cartographique:
Conique de Lambert
Système de référencement
géodésique: NAD 1927

- Légende**
- 1000 m ou moins
 - Plus de 1000 m
 - Donnée non disponible
 - Réseau hydrographique
 - Limites des municipalités
 - Routes principales

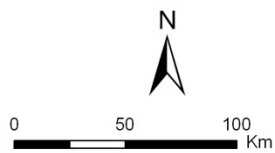
Sources
Recensement de la population;
Géographie du recensement
(Statistique Canada, 2006)
Permis de vente d'aliments (MAPAQ, 2009)
Fichier du réseau routier
(Statistique Canada, 2006)

Réalisation
Institut national de santé publique
du Québec
Direction du développement
des individus et des communautés

Figure 29 Carte d'accessibilité aux dépanneurs, RMR de Campbellton



Institut national
de santé publique
Québec



Métadonnées
Projection cartographique:
Conique de Lambert
Système de référencement
géodésique: NAD 1927

Légende

- 1000 m ou moins
- Plus de 1000 m
- Donnée non disponible
- Réseau hydrographique
- Limites des municipalités
- Routes principales

Sources
Recensement de la population;
Géographie du recensement
(Statistique Canada, 2006)
Permis de vente d'aliments (MAPAQ, 2009)
Fichier du réseau routier
(Statistique Canada, 2006)

Réalisation
Institut national de santé publique
du Québec
Direction du développement
des individus et des communautés

Figure 30 Carte d'accessibilité aux dépanneurs, région de la Gaspésie-Îles-de-la-Madeleine

2.13 INDICE D'ENVIRONNEMENT DU COMMERCE DE DÉTAIL ALIMENTAIRE

Méthode et faits saillants

Un indice a été calculé à l'échelle de la RSS et des agglomérations de recensement. Cet indice prend en compte le nombre de dépanneurs, le nombre de restaurants-minute et le nombre de commerces d'alimentation (marchés publics, fruiteries, boucheries, poissonneries, boulangeries, épicerie, supermarchés). L'indice varie de 0 à 1, une valeur élevée de l'indice signifie que le nombre de dépanneurs et de restaurants-minute surpasse le nombre de commerces d'alimentation pour le territoire donné. Une valeur de 0,5 signifie qu'il y a le même nombre de restaurants-minute, de dépanneurs et de commerces d'alimentation pour la région donnée. Pour l'ensemble du Québec, l'indice se situe à 0,73 comparativement à 0,65 pour la RSS de la Gaspésie-Îles-de-la-Madeleine (figure 31).

Pour l'agglomération de Campbellton, l'indice est de 0,60. L'indice est plus élevé dans l'ensemble des zones dites rurales (0,65) de la RSS comparativement aux zones urbaines. Le paysage alimentaire de la région est surtout caractérisé par les restaurants-minute et les dépanneurs, mais comparativement aux autres régions le nombre de commerces d'alimentation est considérable (figure 32).

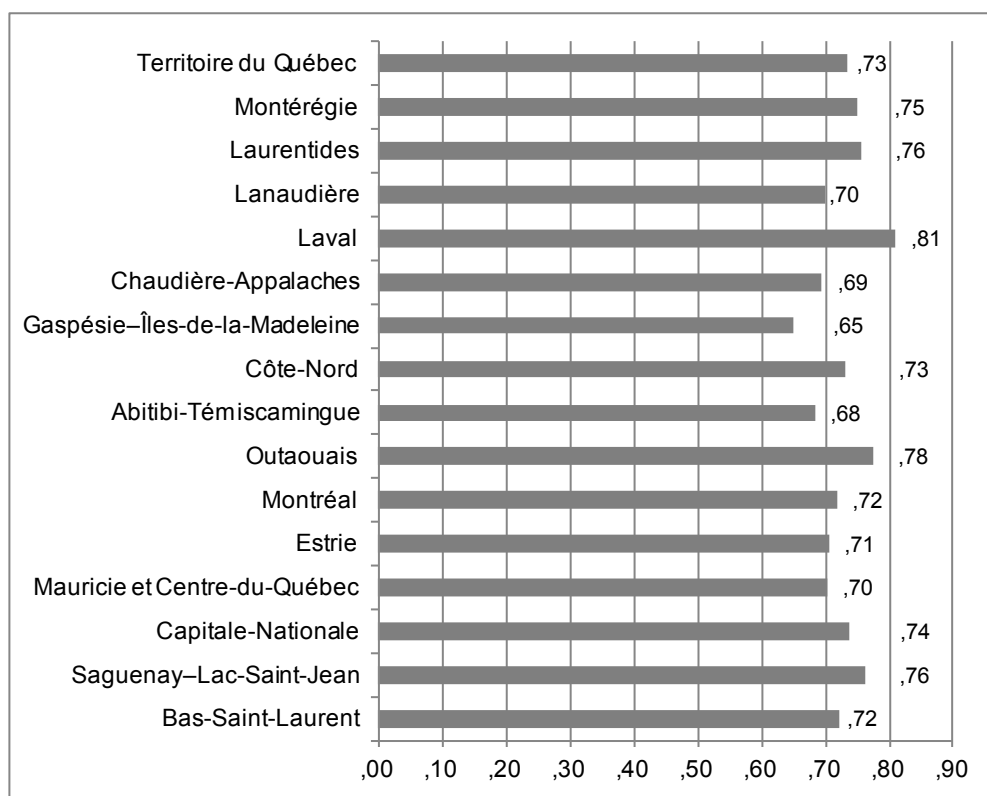


Figure 31 Indice, régions et Québec

Sources : MAPAQ, 2009, DMTI, 2007 et Statistique Canada, 2006.

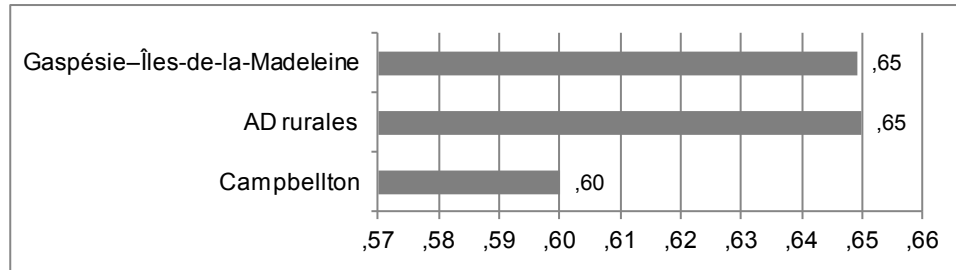


Figure 32 Indice, RSS de la Gaspésie-Îles-de-la-Madeleine, agglomérations et Québec

Sources : MAPAQ, 2009, DMTI, 2007 et Statistique Canada, 2006.

3 CONCLUSION

Il a été montré dans ce portrait que la RSS de la Gaspésie-Îles-de-la-Madeleine contient des éléments de l'environnement bâti et de l'environnement des services pouvant soutenir l'adoption d'un mode de vie physiquement actif et d'une saine alimentation. Par exemple, l'accessibilité aux sentiers est importante et le niveau de verdure des régions urbaines de la RSS est élevé. D'autres éléments sont, selon les résultats obtenus, moins favorables tels que la faible accessibilité aux commerces d'alimentation et le faible niveau de densité résidentielle.

Le portrait de l'environnement bâti de la RSS de la Gaspésie-Îles-de-la-Madeleine peut servir à soutenir les instances régionales et locales dans leurs actions dont les objectifs sont de développer des environnements favorables à l'adoption de saines habitudes de vie au sein de la population. Les données présentées dans ce portrait peuvent aussi initier et compléter un travail de terrain réalisé à l'échelle régionale ou locale. Il est possible de consulter de façon interactive les différents indicateurs de ce portrait à l'adresse suivante : <http://environnementbati.inspq.qc.ca/>.

RÉFÉRENCES

- (1) Dictionnaire du recensement de 2006 (produits de référence : Recensement de 2006) [computer program]. Ottawa : Statistique Canada; 2006.
- (2) Robitaille E, INSPQ. Portrait de l'environnement bâti et de l'environnement des services : un outil d'analyse pour améliorer les habitudes de vie. Montréal : INSPQ; 2012.

ANNEXE

Tableau 3 Variables de l'environnement bâti

	Gaspésie–Îles- de-la-Madeleine	Québec
Proportion de constructions d'avant 1946 (%)	6,00	11,54
Densité de destinations	50,25	1070,13
Connexité	5,72	56,52
Densité résidentielle	1,84	21,09
Mixité de l'utilisation du sol	0,11	0,25
Densité de végétation	0,24	- 0,10
Potentiel piétonnier	- 3,27	0,00
Nombre de lieux d'activités récréatives par millier d'habitants	1,10	0,38
Nombre de commerces d'alimentation par millier d'habitants	1,20	0,53
Nombre de dépanneurs par millier d'habitants	0,97	0,68
Nombre d'espaces verts par millier d'habitants	0,42	0,88
Nombre de restaurants minute par millier d'habitants	1,18	0,71
Nombre de sentiers par millier d'habitants	30,39	5,06
Distance (en m) entre centroïde de l'AD et...		
le lieu d'activités récréatives le plus proche	3 769,90	2 208,79
le commerce d'alimentation le plus proche	19 890,52	4 489,21
le dépanneur le plus proche	3 822,12	1 693,57
l'espace vert le plus proche	8 166,76	1 639,49
le restaurant minute le plus proche	3 787,44	2 069,42
le sentier le plus proche	1 903,81	2 697,95
Indice de l'environnement alimentaire	0,6500	0,7307
Nombre de commerces d'alimentation	113	3 805
Nombre de dépanneurs	94	4 953
Nombre d'espaces verts	40	8 656
Nombre de restaurants-minute	115	5 264
Nombre de sentiers	2 693	39 823
Nombre de lieux d'activités récréatives	104	2 792



EXPERTISE
CONSEIL



INFORMATION



FORMATION

www.inspq.qc.ca



RECHERCHE
ÉVALUATION
ET INNOVATION



COLLABORATION
INTERNATIONALE



LABORATOIRES
ET DÉPISTAGE

Institut national
de santé publique

Québec

