

Nouvel échec de Laval pour trouver un chef de police

—page 4

Profil-type du "Lavallois-moyen"

—page 3

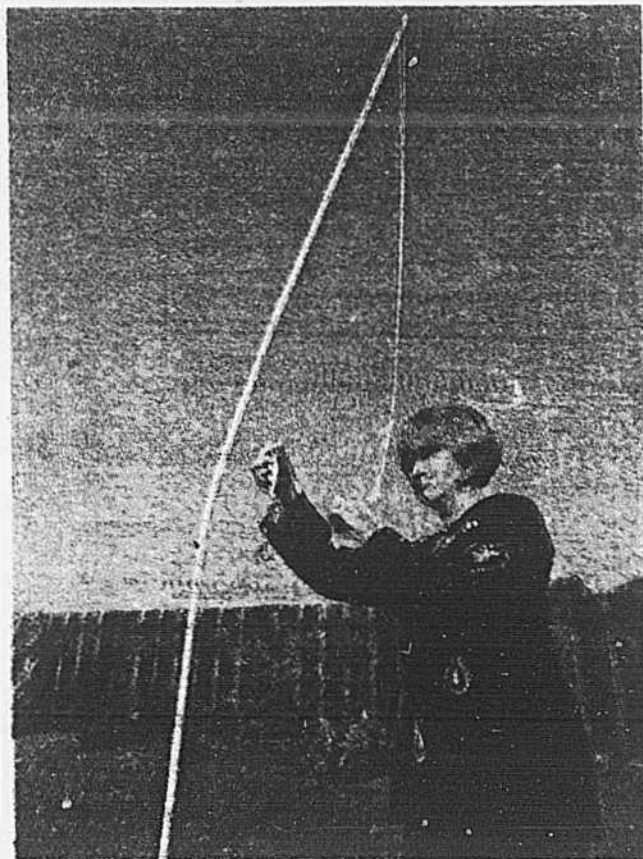


Photo Paul Hébert-Teitel, LA PRESSE

Qui a osé?

Cette citoyenne de Duvernay, Mme Ruth Groux, se demande qui veut au drapeau québécois que elle a installé dans son jardin hautement clôture. Pour la deuxième fois en autant de mois, des vandales allergiques au fleur-de-lys ont insulté son drapeau, en fin de semaine dernière, le déchirant et plantant le mât de 18 pieds. Mme Groux, présidente du comité du drapeau au sein de la SSJB-Laval, confie son indignation à notre reporter, en page 5.

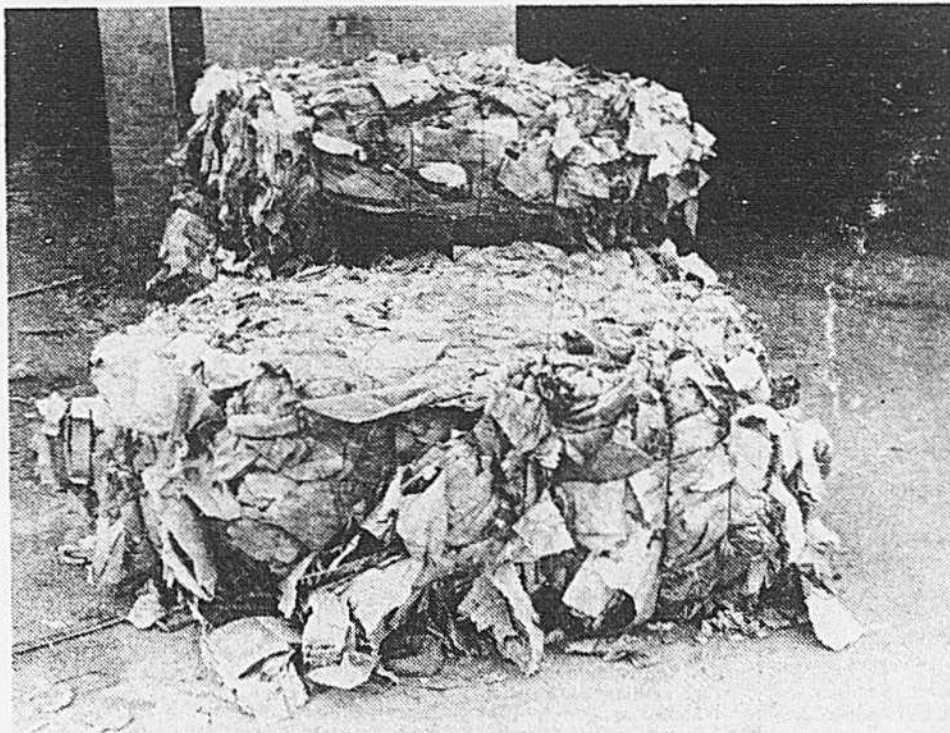


photo Michel Gravel, LA PRESSE

Plus de \$2.3 millions pour des rebuts...

La plus grande partie des rebuts urbains sont constitués de papier et de carton. A Laval, la ville débourse plus de \$2.3 millions pour se débarrasser des 95,000 tonnes d'ordures ménagères produites dans la banlieue nord chaque année. Notre reportage en pages 8 et 9.

Le Centre d'accueil repense son rôle

—page 2

Les transactions du National portent fruit...

—page 18

Le Centre d'accueil repense son orientation

par Lise BINSSE

"On prend tous les appels, quels qu'ils soient et on s'en occupe. C'est un centre de dépannage beaucoup plus qu'autre chose."

C'est ainsi que M. Jean Galarneau voit le service qu'il dirige de concert avec M. Pierre-René de Cotret depuis un an et quelques mois au Centre d'accueil et d'information à l'Hôtel de ville de Laval.

vaillie dans le domaine municipal depuis 1948, souligne toutefois que l'orientation du service a commencé à changer.

Et, il semble heureux de ce changement car ça répond à un besoin évident.

Les gens ne savent pas où s'adresser pour une foule de chose et ils nous appellent. Ils veulent avoir des renseignements sur le centre de Main-d'oeuvre,

veaux résidents qui sont à la quête de renseignements divers et "on leur donne".

Au début, c'était un peu compliqué mais maintenant que les dossiers sont montés "il n'y a pas de problèmes".

D'ailleurs M. Galarneau est d'avis que le service pourrait facilement répondre à 100 appels par jour sans être débordé justement parce que les renseignements recherchés sont à la portée de la main.

Chaque appel est inscrit et l'identité de chacun est confidentielle.

Dans le cas de plaintes, souvent les plaignantes ne veulent pas que leur identité soit connue.

"Je comprends ça et je le respecte."

En ce moment, la plainte principale concerne les chiens. Mais, en général soutient M. Galarneau, les plaintes suivent le climat. En juin, c'est les pares. En hiver, c'est le déneigement.

Autres plaintes

Il y a également des plaintes ou demande de renseignement sur les ordures ménagères, le nettoyage des terrains privés, le remplissage des rivières, les taxes, l'évaluation foncière, le transport en commun, les motards, la pollution, etc.

Dans certains cas, les gens font état de menace de représailles.

Beaucoup de gens viennent ici pour s'informer de l'orientation de la ville sur différents sujets.

En plus d'être commissaire des plaintes, M. Galarneau est également, de par sa fonction de greffier adjoint, commissaire en assermentation et ce service est donné gratuitement.

À part les "crackpots" et les plaignants chroni-

ques, il y a les chicanes de voisins qui, dans certains cas, peuvent se rendre jusqu'à la vente de terrain.

Chicanes de clôtures

Une dame s'est plainte que la clôture du voisin était sur son terrain. Une autre, à qui on avait enlevé son cheval, voulait qu'on enlève le cheval d'une voisine à presque un demi-mille de distance même si la présence du cheval ne la dérangeait pas.

Dans un autre cas, la dame allaitait son bébé depuis deux mois et elle ne savait pas ce qu'elle devait lui donner comme nourriture.

"Il va de soi que souvent la ville ne peut pas intervenir. Il faut que ça se règle entre voisins."

"Dans un cas, j'ai sug-

géré qu'ils s'achètent un 26 onces et qu'ils s'asseoient. Ils l'ont fait," dit-il en riant.

Il y a également les plaintes anonymes, souvent des farceurs, mais M. Galarneau préfère ne pas leur porter foire.

Chantage

M. Galarneau mentionne qu'il y a même du chantage parfois, dans le genre "les élections s'en viennent", mais ça n'a pas l'air de l'énerver.

"Quand les gens veulent parler de politique, ils s'adressent à la mauvaise place. Mais souvent je réalise que les gens ont besoin de parler, de se défouler et quand ils l'ont fait, 50 p. cent de leur problème est réglé."

M. Galarneau est le plus vieil employé municipal et le premier officier nommé après la guision en 1965.

Avant de prendre en charge le service des plaintes, il était greffier. Il est d'avis qu'il est bon de changer de travail avant la retraite pour "oublier le travail qu'on a fait pendant 20, 25 ou 30 ans."

A sa retraite, dans un an et demi, une ferme de 10 arpents près d'Oka l'attend.

Depuis 1948, jusqu'à l'an dernier, jamais personne n'avait remercié. Depuis que je suis ici, j'ai reçu cinq ou six remerciements.

M. Galarneau aimerait que les gens profitent de son service et, comme le souligne M. de Cotret, qui agit comme agent d'information entre l'administration et les médias, le grand public, les corps intermédiaires, etc: "On le refuse jamais une réponse."



photo Paul-Henri Talbot, LA PRESSE

M. Jean Galarneau.

Au début, explique M. Galarneau à Laval LA PRESSE, mon service était surtout de recevoir les plaintes des citoyens et leurs requêtes, m'en occuper moi-même si c'était plus rapide ou les aigirger vers les services municipaux concernés.

"On veut éviter aux gens de se faire envoyer d'une place à l'autre et c'est ça qu'on fait."

Orientation

M. Galarneau, qui tra-

ve le bureau de poste, l'aide juridique, les limites territoriales, les comités électoraux, les députés provinciaux et fédéraux, les affaires sociales, l'assurance-chômage, les petites créances, le mariage civil, c.blevision, etc.

D'ailleurs sur les 40 appels que le service reçoit quotidiennement, seulement 15 ou 20 concernent des plaintes.

Nouveaux venus

C'est surtout les nou-

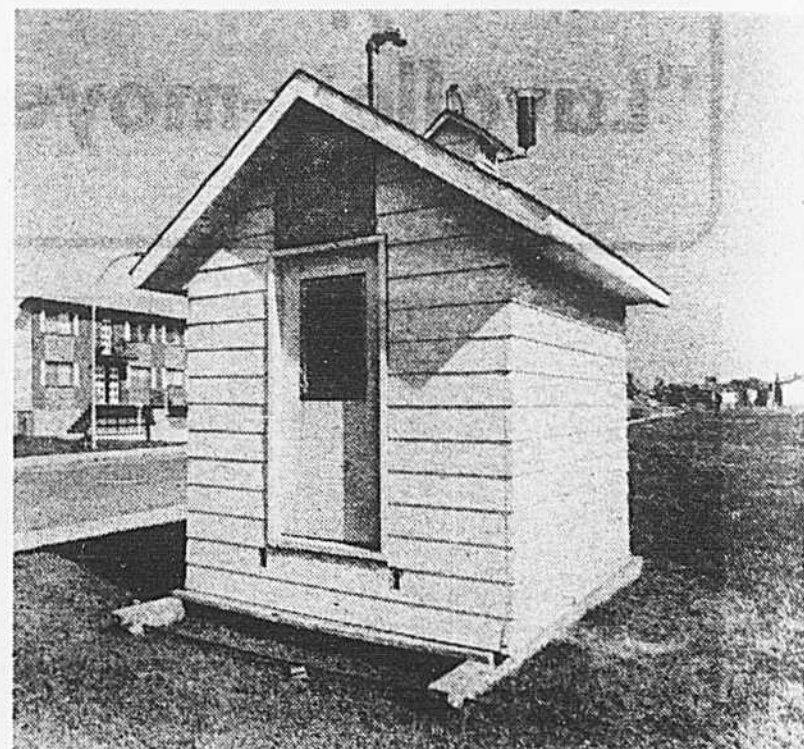


photo Pierre McCann, LA PRESSE

« Ma cabane » à Laval

Depuis mal Ville de Laval participe avec la Communauté urbaine de Montréal à un réseau national pour déterminer la qualité de l'air ambiant et, à cet effet, de l'équipement pour calculer le taux de pollution de l'air a été installé dans cinq endroits de la deuxième ville du Québec.

La ville fournit les cabanes qui contiennent l'équipement et l'électricité. Le service de protection de l'environnement s'occupe

de l'entretien de l'échantillonnage.

Les cabanes sont installées à Saint-François, à Duvernay, à Vimont, à Pont-Viau ainsi qu'à Chomedey, où cependant l'équipement ne fonctionne pas encore à cause du conflit à l'Hydro-Québec.

Résultats

À date, explique un porte-parole du service de protection, les résultats préle-

vés à Laval se comparent à d'autres endroits similaires.

Les échantillons sur plusieurs polluants dont entre autres la poussière en suspension, monoxyde de carbone, l'hydro-carbure, l'oxone, l'hydrogène sulfureux, etc.

L'on note que de temps en temps les normes sont dépassées par l'un ou l'autre des polluants échantillonnés.

L. B.

lava la presse

LA PRESSE-LAVAL est publiée par La Presse, Limitée.
Les bureaux du service de la rédaction sont
au 3 Place Laval, bureau 440, Laval, Québec (H7M 717)

RÉDACTION: 663-9233

PUBLICITÉ-DÉTAIL: 285-7202

PUBLICITÉ GÉNÉRALE: 285-7306

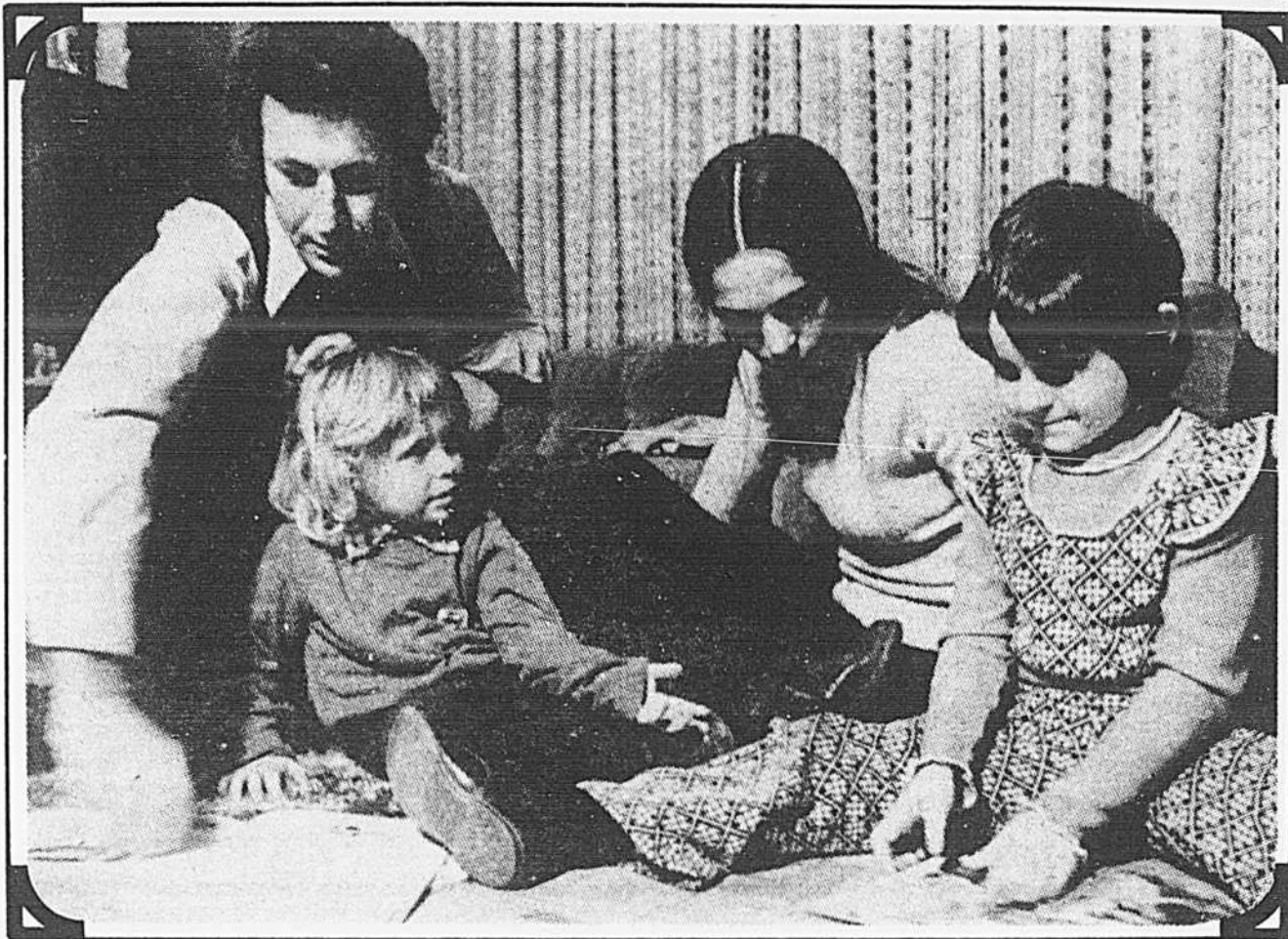
PUBLICITÉ PETITES ANNONCES: 285-7025

Pour recevoir LA PRESSE, les résidents de Laval doivent communiquer avec le service du tirage de LA PRESSE au 285-6911

LA PRESSE-Laval dessert, en plus du territoire même de Laval, les localités suivantes:

- | | | |
|--------------------------|-----------------------|-----------------------------|
| — Lachenaie | — St-Jacques | — Laurentides |
| — Terrebonne | — St-Esprit | — Ste-Thérèse |
| — Terrebonne Heights | — St-Roch | — Boisbriand |
| — St-Louis-de-Terrebonne | — St-Anne-des-Plaines | — Ste-Thérèse-de-Blainville |
| — Mascouche | — Bois-des-Filion | — St-Eustache |
| — L'Epiphanie | — Lorraine | — Deux-Montagnes |
| — Ste-Marie-Salome | — Rosemère | |

La
famille-type
à
Laval



par François BERGER

Le Lavallois moyen, le monsieur-tout-le-monde de Laval est âgé de 28 ans. Il est marié. Il est père de deux enfants. Il travaille à Montréal. De plus, il possède une maison et une automobile de modèle récent.

Tel est le profil sommaire du Lavallois moyen que l'on peut tracer à partir des données statistiques provenant de diverses sources: Statistique Canada, Service municipal des estimations, Commissariat industriel de la ville, Service des recherches et de la statistique de Laval, rap-

port d'enquête de la CTCUM sur les déplacements quotidiens de la population.

Le Lavallois moyen-type est contestable, certes. La moyenne des gens, ce n'est pas tout le monde, c'est la majorité des gens.

On a déjà établi le profil du Québécois moyen, celui du Canadien moyen, celui de l'Américain moyen. Mais jamais, à notre connaissance, on n'a tracé le portrait du Lavallois moyen, ce banlieusard type. C'est ce que LAVAL LA PRESSE a tenté de faire.

L'image que nous vous donnons du Lavallois n'est que partielle. Il est important de garder à l'esprit qu'il ne s'agit que d'une image moyenne, établie à partir de chiffres moyens.

Le travail

Plus de 60 pour cent des travailleurs lavallois gagnent leur pain quotidien à Montréal, surtout dans le centre-ville.

C'est donc dire que le Lavallois moyen se rend dans le centre-ville de Montréal cinq jours par semaine, du lundi

au vendredi, pour y travailler.

Quand il revient chez lui, vers 18 heures, après avoir subi les embouteillages habituels de la circulation automobile, son garçon et sa fille de moins de 10 ans sont de retour de l'école. Son épouse (la Lavalloise moyenne âgée de 28 ans également) a déjà préparé le dîner, car elle ne travaille pas à l'extérieur et reste plutôt à la maison.

Le Lavallois moyen a complété ses études secondaires et il remplit une fonction administrative.

Son salaire brut annuel se situe entre \$12,000 et \$15,000. Il a droit à trois semaines de vacances par année.

Il lui en coûte quelque \$300 par mois en paiements sur hypothèque pour habiter sa maison qui vaut entre \$30,000 et \$35,000. Il paie environ \$900 par année en taxes foncières municipales et \$500 en taxes scolaires.

Il ne prend jamais l'autobus. Il se déplace toujours en automobile. L'essence, l'entretien et les paiements sur son automobile lui coûtent environ \$1,650 par année.

Le Lavallois moyen "investit" aussi près de \$5,000 chaque année en biens divers pour lui et sa famille.

Il dépense ainsi \$2,200 en alimentation, près de \$1,000 en habillement, près de \$600

en soins médicaux et personnels (médicaments, crème à barbe, pâte à dent, cosmétiques, etc.), près de \$500 en tabac et alcool, quelque \$650 en ameublement et accessoires domestiques.

Le Lavallois moyen magasine avant tout à Laval, dans les grands centres commerciaux.

De plus, il consacre 5 pour cent de ses dépenses à ses activités de loisirs, qui se partagent entre Montréal et les Laurentides.

Encore quelques chiffres

Le Lavallois moyen jette aux poubelles 2.3 livres de déchets par jour. Ces ordures sont surtout composées de papier.

Il utilise 92 gallons d'eau par jour, pour se laver, lessiver son linge et sa vaisselle, boire et manger.

Sous des aspects plus sociaux que statistiques, le Lavallois moyen reste très difficile à cerner. Il s'identifie davantage aux ex-villes de l'île Jésus qu'au grand Laval. Il est de Chomedey, de Duvernay, de Saint-Vincent-de-Paul, de Vimont, de Pont-Viau ou d'ailleurs... Les habitants de ces quartiers sont autant de "Lavallois moyens".

Nous n'avons pu tracer le portrait complet du Lavallois moyen, à savoir: sa taille, la couleur de ses yeux, la peinture de ses chaussures, ses habitudes sexuelles, le nombre de chemises qu'il utilise chaque jour, etc. Mais les progrès de la science statistique nous permettront sans doute de le faire bientôt...

Le Lavallois moyen est marié, a 28 ans et travaille à Montréal

Young comme chef de police: Laval échoue encore une fois

par André CÉDILOT

L'administration municipale vient d'échouer une deuxième fois dans sa tentative d'embaucher l'inspecteur-chef Philip Young, de la Communauté urbaine de Montréal, comme directeur du service de police de Laval, a appris LAVAL LA PRESSE de sources autorisées.

Sans chef de police depuis le départ de M. Léo Lequin, en juin dernier, la ville avait pressenti M. Young au début de septembre, mais celui-ci avait donné une première réponse négative au gérant Marc Perron.

Malgré, cet échec, voyant en M. Young un candidat de choix pour prendre en charge la réorganisation du service de police, le maire Lucien Paielement se chargeait personnellement d'offrir le poste

de directeur à l'officier de la CUM.

Même si l'offre de la ville comportait un salaire fort appréciable et l'assurance d'une liberté d'action "totale", a-t-on pu apprendre, le haut gradé de la police de la CUM refusait à nouveau l'invitation.

En l'espace de moins de deux mois, il s'agit du troisième refus essuyé par les dirigeants lavallois. Un collègue de M. Young, l'inspecteur-chef Henri-Paul Vignola, avait également rejeté une proposition de la ville.

Des sources proches de l'inspecteur Philip Young ont expliqué son refus par le fait que celui-ci entrevoit le jour où les efforts qu'il a consentis depuis 26 ans dans la métropole donneront des résultats positifs.



L'inspecteur-chef Philip Young

A Montréal, où la situation n'est guère rose par le temps

qui court, le défi qui reste encore à relever est de la même taille, sinon plus grand encore, que celui de la réorganisation du service de police de Laval.

Avec des effectifs de quelque 300 membres, laissent entendre nos informateurs, le service policier de l'île Jésus se compare en quelque sorte au seul poste 4, situé au coeur de la CUM, où l'inspecteur-chef Young a laissé quelques années de sa carrière.

Devant leur incapacité à trouver un candidat de prestige, pourquoi les administrateurs de Laval ne s'adressent-ils pas à Québec, comme l'ont fait dans le passé leurs homologues de Montréal-Nord et de Longueuil...?

Ces deux villes, on le sait, n'ont jamais regretté cette

décision. A Montréal-Nord, à laquelle on avait prêté l'inspecteur-chef Henri-Paul Vignola, la restructuration du service de police avait été très fructueuse, jusqu'à ce que l'on décide d'intégrer à la CUM tous les corps policiers de l'île de Montréal.

Plus récemment encore, le maire Marcel Robidas, de Longueuil, a été tellement satisfait du travail accompli par M. André Gendron, qu'il a offert à ce dernier un alléchant contrat pour continuer à diriger le service de police de cette ville.

Ex-lieutenant à la Sûreté du Québec, M. Gendron avait été lui aussi prêté à la municipalité de la Rive sud, ou un "nettoyage" en règle s'imposait. Depuis, le taux de la criminalité n'a cessé de baisser, et la gestion du service n'a jamais été aussi efficace et dynamique.

Au CLSC de Mille-Iles, Dubuc démissionne et fait le point

par Huguette ROBERGE

A peine installé dans ses nouveaux locaux, aux Galeries Duvernay, et avant même qu'il ne soit mis en état de plein fonctionnement, le centre local de services communautaires de Mille-Iles se cherche un nouveau directeur général.

La démission récente de M. Paul Dubuc n'est pas du tout reliée, ainsi que certains se plaisent à le laisser entendre, aux sérieuses difficultés que ce CLSC a connues durant sa période de pré-implantation et de démarrage. Elle n'est pas due non plus à une déception causée par les changements d'orientation que le ministère des Affaires sociales a imposés à ces organismes qu'il a lui-même créés.

M. Dubuc quitte le CLSC de Mille-Iles parce qu'il a accepté un poste de directeur... dans un autre CLSC, celui de Varrennes, beaucoup plus rapproché de son domicile de la Rive Sud! Et, en attendant que son successeur soit choisi et nommé, il assume simultanément les deux fonctions.

Laval La Presse a profité du départ prochain de M. Dubuc pour lui demander de faire le point sur la situation de ce CLSC appelé à desservir très bientôt une population de 50,000 personnes répartie dans les secteurs

de Saint-François, Saint-Vincent-de-Paul et Duvernay.

Ce n'est qu'un début

Le CLSC de Mille-Iles en est à ses débuts, commençant à peine à dispenser quelques services à sa population, dans les domaines de la santé et de l'organisation communautaire.

Le personnel est en place, et les programmes d'action clairement définis. Mais ces programmes, que l'équipe a mis de longs mois à préparer, sont régulièrement chambardés par des nouvelles demandes de services non prévus au départ et venant, soit du ministère, soit d'autres organismes tels que le Département de santé communautaire, le Centre des services sociaux, etc.

"Or, pour répondre à ces demandes, explique M. Dubuc, il faudrait tout repenser, doubler l'équipe et trouver des locaux encore plus grands."

Le directeur démissionnaire déplore les lenteurs administratives et les calculs à "courte vue" du ministère, et ne cache pas que ces tracasseries sont souvent exaspérantes.

"Il nous a fallu attendre 13 mois pour obtenir la chartre du CLSC, 8 mois pour recevoir le budget de démarrage, près de trois mois pour l'approbation de dépenses d'équipement, 7 mois

pour faire débloquent les fonds pour la location d'un local convenable... "rappelle-t-il. "Dans ces conditions, administrer un CLSC devient presque un exploit!"

Malgré tous ces tâtonnements des débuts, M. Dubuc regarde l'avenir des CLSC, celui de Mille-Iles au particulier, avec une bonne dose de confiance.

"Ici, nous avons un bon conseil d'administration où le consensus minimum existe, une équipe pluridisciplinaire formidable, quelques services déjà disponibles et d'autres, à l'état de projets à court terme."

L'équipe

A Mille-Iles, deux infirmières, un médecin et trois auxiliaires familiales constituent pour l'instant le module de santé. Viendront s'y joindre prochainement les 7 infirmières de l'unité sanitaire qui seront intégrées à l'équipe. Le CLSC ne visant pas à doubler les services déjà existants dans le milieu, l'accent sera mis, bien sûr, sur la prévention et l'éducation populaire.

Deux organisateurs communautaires, un travailleur social professionnel et un psychologue forment le module d'organisation communautaire et travaillent à la réalisation de divers projets: implantation d'un ACEF dans le secteur, d'un sys-

tème de garderie, d'un comptoir alimentaire... La consultation psycho-sociale y est aussi accessible pour les individus et les groupes.

Complètent l'équipe, les membres du personnel administratif et de l'accueil.

Problèmes de demain

C'est pour demain que M. Dubuc prévoit des pépins. Son successeur devra, à son avis, s'attacher dès son entrée en fonction prévue pour la mi-novembre, à obtenir du ministère les moyens de réaliser les objectifs du CLSC.

"Il faut obtenir les postes et les fonds nécessaires pour parer à une demande de service toujours plus grande, dit-il. Ainsi, si les infirmières de l'unité sanitaire ont été intégrées au CLSC, à qui pourront-elles référer les cas qu'elles ont charge de dépister? Comment, avec les effectifs dont nous disposons, pourrions-nous assumer sérieusement le rôle de dispensateur de soins de première ligne, et prendre en charge la fonction d'accueil de centres de services sociaux? Et nous occuper efficacement des cas que ne tarderont pas à nous référer tous les organismes en place: celui des assistés sociaux référés par l'aide sociale municipale, celui de la convalescente qui nécessite



Paul DUBUC

des soins post-opératoires à domicile (demande faite au CLSC par le département de santé communautaire de Laval). Et tous les cas qui nous arriveront spontanément ou référés par des individus?..."

"Non, soyons réalistes! A moins que le MAS ne décide, une fois pour toutes, de faire confiance aux directeurs généraux de ses CLSC, comme planificateurs et comme administrateurs, il y a peu de chance pour que, dirigés d'en haut et de loin, les CLSC réalisent les objectifs pour lesquels ils ont été créés. Je crois encore cependant à la formule et à ses possibilités de succès!"

Qui ose insulter le drapeau québécois?

par **Huguette ROBERGE**

"Je n'arrive pas à me mettre dans la tête que des citoyens lavallois puissent être à ce point allergiques au drapeau québécois!"

Mme Ruth Giroux est indignée. C'est la deuxième fois, depuis le mois de juillet, qu'on manifeste de l'agressivité envers le drapeau fleurdelysé qu'elle a installé, bien en vue, dans son jardin clôturé de Duvernay.

La première fois, on s'était contenté de lui voler tout simplement son drapeau. En fin de semaine dernière, alors que Mme Giroux fêtait l'Action de Grâce dans les Laurentides, on (qui?) a fait disparaître son fleurdelysé en prenant soin de laisser sur place quelques lambeaux de tissu... et un mât de métal solide irrémédiablement plié!

On aurait dévalisé entièrement sa maison que Mme Giroux ne serait pas davantage contrariée. Mais c'est à son drapeau

qu'on en veut. Et ça, elle ne le "prend" pas!

Qui, on?

Il se fait que Mme Giroux préside, au sein de la section locale de la Société Saint-Jean-Baptiste, un comité spécialement formé pour travailler à la promotion du drapeau québécois dans toutes les écoles et endroits publics de Laval.

A l'occasion d'une campagne lancée au printemps dernier, ce comité a exercé des pressions auprès des trois commissions scolaires de Laval pour que le fleurdelysé soit entièrement hissé sur nos écoles, ainsi que le prescrit une vieille loi de l'Instruction publique.

Des démarches ont été également effectuées, avec un peu plus de succès, auprès des gérants de caisses populaires et des membres de leurs conseils d'administration.

Mme Giroux a elle-même vendu un drapeau à

la Caisse populaire Duvernay. Trois fois! Et, chaque fois, le drapeau a été subtilisé le jour même suivant son installation. Deux autres caisses pop de Laval ont vécu la même expérience et ont décidé de ne pas provoquer de nouveaux "allergiques".

Non, le vent ne saurait être le coupable. Malgré la violence avec laquelle il a soufflé dans nos régions, en fin de semaine dernière, il n'aurait pu plier comme un roseau un mât métallique de quatre pouces de diamètre...

Les voisins, avec qui Mme Giroux entretient des relations très cordiales, sont en dehors de tout soupçon.

Des enfants, des jeunes mal élevés en quête de distraction, peut-être? La présidente du comité du drapeau écarte aussi cette possibilité. La clôture opaque de six pieds de hauteur qui entoure son jardin et dont la porte ne peut s'ouvrir que de l'intérieur est de nature à de-

courager les petits. Quant aux adolescents, on admet qu'ils puissent "emprunter" un drapeau, pas qu'ils le déchirent après avoir brisé un mât de 18 pieds!

Selon la victime, seuls des êtres dépourvus de toute fierté nationale et vraiment "allergiques" au fleurdelysé ont pu poser un tel geste contre lequel elle désire prévenir tous les citoyens de Laval. Et surtout, ceux qui aiment assez le Québec et ont suffisamment de foi en son avenir pour parer leur maison de son drapeau.

photo Paul-H. Talbot,

La Presse
C'est pas les dommages d'une centaine de dollars que Mme Giroux déplore le plus (un nouveau fleurdelysé flottera très bientôt sur son terrain), mais l'insulte faite à son drapeau!



PAL CARRIERE & LEFEBVRE Inc.
309, MONTÉE DU MOULIN, LAVAL-DES-RAPIDES Tél.: (514) 381-7456

MATÉRIAUX DE CONSTRUCTION SPÉCIAL D'ISOLATION

**LAINE DE FIBRE DE VERRE
JOHNS-MANVILLE**
2 1/2" \$ 75 1.000 pi. carrés
3 1/2" \$ 105 1.000 pi. carrés
4 1/2" \$ 125 1.000 pi. carrés
7 1/2" \$ 198 1.000 pi. carrés
PAPIER ALUMINIUM 1 CÔTE
36" x 500 pi. car. \$7.95

STYROFOAM 4' x 8'
1/2" \$1.10 feuille
1" \$2.99 feuille
1 1/2" \$4.50 feuille
2" \$5.98 feuille

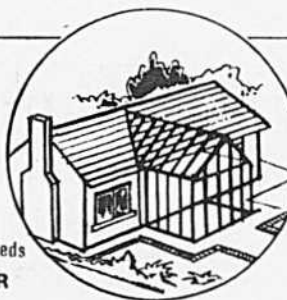
PLANCHE DE GYPSE
4' x 4' x 8' Ord \$2.78 feuille
4' x 4' x 8' Ord \$2.98 feuille
4' x 4' x 12 Ord \$4.49 feuille



**PAYEZ ET
EMPORTEZ
381-7456**

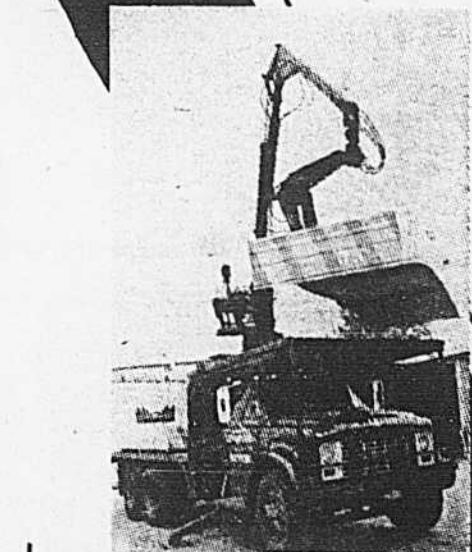


CIMENT A JOINTS
\$480 bte de 4 gallons
TAPE 500'
\$185 tout
COINS DE FER A GYPROC
39¢ 7 pieds 44¢ 8 pieds
STUC D'INTÉRIEUR DÉCORLITE
\$675 25 lb
PLÂTRE DE PARIS
\$225 sac 50 lb



COLOMBAGES
2" x 3" x 8
85¢ le morceau
2" x 4" x 8
\$1.25 le morceau

Aussi disponibles: bois testé non-pollué, produits de toiture, bois plywood, styrofoam, brique, pierre, etc.



Vous organisez un "PARTY" pour le temps des Fêtes?
Faites-en une réussite en réservant dès aujourd'hui votre musique-discothèque

LA DISCO-TOUT
discothèque mobile

Musique de tous genres pour toutes occasions.
Prix spéciaux pour les organisations de loisirs.

RÉSERVATIONS: SYLVAIN Tél.: 689-5953

les p'tites nouvelles

par Marc DORÉ

Construction ralentie

La grève de la construction a considérablement ralenti l'émission de permis de construction au cours du mois de septembre, selon le service d'urbanisme de Laval.

Durant le neuvième mois de l'année, 125 permis pour de nouvelles unités de logements ont été émis, portant le total cumulatif depuis janvier à 4,002 unités, comparativement à 1,580 en 1975 et 1,635 en 1976. Le total des investissements annoncés dépasse maintenant \$115 millions, par rapport à \$70 millions en

1975 et \$61 millions en 1974.

Main criminelle

L'incendie qui a partiellement détruit, vendredi soir dernier, l'hôtel Château Laval, au 4507, boulevard Sauvé, à Laval-Ouest, aurait été allumé par une main criminelle.

L'hypothèse d'un incendie criminel a été avancée après que les enquêteurs de la police et du service des incendies de Laval eurent découvert des taches d'un produit pétrolier, à l'endroit même où les flammes ont pris naissance.

Les recherches se poursuivaient toujours mardi après-midi, et les résultats définitifs devraient être connus d'ici quelques jours alors qu'un chimiste de la police scientifique pro-

duira le rapport de ses analyses.

"Nous autres à Laval" -

National Cablevision et Video Cable Service, canal 9, offrent à leurs abonnés une série de 13 émissions couleur intitulée "Nous autres à Laval". Cette série est produite par le groupe TVC Laval et traite exclusivement des problèmes des Lavallois. La première de ces émissions, pour les abonnés de National Cablevision, sera présentée le lundi 18 octobre, de 18h-00 à 18h30. Il y aura reprises le 22 octobre, à 21 heures et le 24 octobre, à 16 heures. Un dossier portant sur la santé mentale y sera présenté par France Gravel. Participeront également à l'émission, M. et Mme Jürg Imboden et Mme Lise Beaudoin. Il y aura de plus un commentaire de Guy Milot. Quant aux abonnés de Video Cable Service, s'ils n'ont pu capter cette première émission, diffusée le 11 octobre et reprise le 13 octobre, ils auront droit à une deuxième reprise le 15 octobre, à compter de 20 heures.

Achat d'arbres

La ville fera l'acquisition d'ici au printemps de 5,000 jeunes pousses d'arbres, qui seront prêtes à être transplantées dans les parcs publics d'ici 7 ou 8 ans.

Les 3,000 érables de Norvège, 1,000 frênes blancs et 1,000 tilleuls d'Amérique coûteront \$4,000 à l'achat et seront plantés sur des terrains mis à la disposition de la ville par le pénitencier fédéral à Saint-Vincent-de-Paul.

Lucien Pour un Homme...
Melançon un vrai!



Christian Dior

MONSIEUR PARIS



PURE LAINE VIERGE

Prestigieux par lui-même

Le vêtement Christian Dior est plus qu'un symbole!
Une habitude...

La mercerie Tailleur à Laval

3380, boul. de la Concorde. Tél.: 661-8800

Entre les ponts Papineau et Pie-IX

LA COMMISSION SCOLAIRE DES ÉCORES

APPEL D'OFFRES
A.O. 7677-32-C

DÉNEIGEMENT DES ÉDIFICES DE LA COMMISSION SCOLAIRE

La Commission Scolaire Les Écores demande des soumissions pour le déneigement de ses terrains au cours de la saison hivernale 1976-1977. Les conditions générales, devis, formules de soumission, ainsi que tous les plans et addenda émis, seront disponibles au bureau de ladite Commission, situé au 3100, boul. de la Concorde, Duvernay, Ville de Laval, Québec, à compter du 12 octobre 1976.

Les seules personnes autorisées à soumissionner pour ces travaux sont celles qui ont leur principale place d'affaires dans la province de Québec.

Toute soumission devra être accompagnée d'un chèque visé provenant d'une banque à charte ou caisse populaire, égal à 10% du montant global, payable à l'ordre de la Commission Scolaire Les Écores, ou un cautionnement de soumission établi au même montant, valide pour 60 jours de la date d'ouverture des soumissions. Les soumissions (l'original et une copie) ainsi que toutes les formules à compléter, dûment remplies et insérées dans des enveloppes cachetées portant la mention: "Appel d'offres A.O. 7677-32-C Déneigement des édifices de la Commission Scolaire", devront être adressées à la Commission Scolaire Les Écores, à s de Monsieur Gilles Charet, régisseur des Services de l'approvisionnement. Ces soumissions seront acceptées jusqu'à 14 00 heures, jeudi le 21 octobre 1976, pour être ouvertes ce même jour publiquement.

L'entrepreneur soumissionnera un prix séparé pour chacun des secteurs de son choix et un prix global des secteurs soumissionnés.

Ladite Commission ne s'engage à accepter ni la plus basse ni aucune des soumissions reçues. De plus, elle se réserve le droit d'accepter toute soumission en tout ou en partie.

Gérard Corbeil, directeur,
Services de l'Équipement,
Donné à Ville de Laval
le 12 octobre 1976

PONT CARTIERVILLE
12435, Blvd. Laurentien
334-2861

REPENTIGNY
597
Retro-Bank
501-
7571

HONDA
\$100. à \$300. de plus
POUR VOTRE ÉCHANGE

lallier

Garantie 5 ans ou 50,000 milles disponible G.A.P.

INFORMEZ-VOUS
DE NOTRE SERVICE
D'ACHAT À DOMICILE



INSTALLATION
PROFESSIONNELLE
SERVICE DE DÉCORATION

L'ÉVÈNEMENT

★ ★ DANS LE ★ ★

COUVRE-PLANCHER

NOUVEAU!

Impérial
SOLARIAN

le couvre-plancher sans cirage
qui fait entrer le soleil

Voici l'Impérial Solarian, le couvre-plancher en
Armstrong qui brille sans cirage. Son secret? le
cial Mirabond. Pour lui conserver son éclat, il suffit
passer une éponge humide et rincer... et toutes
marques de talons disparaissent comme par magie.
Venez dès aujourd'hui admirer les trois motifs
et les nombreuses teintes décoratives de l'Impérial
lanan.



**PAPIER
PEINT**

**20%
DE RABAIS**

**VAL D'OR
SAXONY
RICHE RELIEF**

Le modèle Val d'Or d'Armstrong est plus qu'un simple tapis — c'est un tapis d'une conception luxueuse et d'un style du plus pur contemporain. Offert dans une gamme passionnante de coloris fondus, en un tissage saxony serré et parsemé de nervures de style unique, le tapis Val d'Or décorera superbement votre pièce préférée. 100% en fibre de nylon polyester approuvé par la compagnie Armstrong, le tapis Val d'Or garde l'éclat du neuf même après des années d'usage. Imaginez-le dans votre maison!



• CELANESE • HARDING • BEAVER
• SENECA • ETC.



NETTOYAGE de TAPIS
à SEC ou à la VAPEUR

■ LA SOCIÉTÉ DES TAPIS DU QUÉBEC

1282 boul. Labelle, Chomedey, Laval

Tél.: 687-0671

(1,500 pi. au sud du boul. Saint-Martin)

LUNDI
MARDI
MERCREDI
de 9 h.a.m. à 6 h.p.m.

JEUDI
VENDREDI
de 9 h.a.m. à 9 h.p.m.
SAMEDI de 9 h.a.m. à 5 h.p.m.

Boul.
Saint-Martin

Boul. Labelle

nord | ouest

CHARGE X





Photo LA PRESSE

"Il n'y a pas de sot métier." Le boueur reçoit un salaire variant entre \$5.55 et \$6 l'heure.

Le coût de la cueillette des ordures grimpe de façon inquiétante à Laval

par François BERGER

Chaque Lavallois produit 2.3 livres de déchets domestiques par jour et il lui en coûte un peu moins de 3 cents pour s'en débarrasser.

Le volume des ordures ménagères est évalué à environ 95,000 tonnes par année, ou 190 millions de livres, à Laval, révèle une enquête menée par LAVAL LA PRESSE.

Avec les déchets commerciaux et industriels, la banlieue nord produit plus de 110,000 tonnes de déchets divers annuellement. A titre de comparaison, toute l'île de Montréal accumule 2 millions de tonnes d'ordures par année.

Le coût du simple ramassage des déchets (pas l'élimination ou l'enfouissement) grimpe de façon dramatique: la ville débourse plus de \$2.3 millions, en 1976, pour faire ramasser les ordures, soit 59 pour cent de plus qu'en 1974.

A ce rythme-là, il en coûtera quelque \$10 millions en l'an 2000 pour ramasser plus de 200,000 tonnes de déchets produits par les Lavallois.

Le coût du ramassage grimpe au moins deux fois

plus vite que le volume des déchets.

Selon le service municipal des travaux publics, la quantité des ordures ménagères a augmenté de 4 pour cent seulement depuis deux ans. Le nombre de locaux desservis par les compagnies de services sanitaires a augmenté de 8.8 pour cent, depuis 1974.

Le prix du ramassage est établi en fonction du nombre de locaux à desservir et non en fonction de la quantité de déchets.

Le tarif de base appliqué à Laval a connu une hausse de 20 pour cent depuis deux ans, passant de \$26.00 à \$31.00 par année pour chaque local desservi. Un local représente en moyenne 3,000 livres de déchets par an.

"La hausse des prix devrait être de 10 pour cent encore en 1977", déclare à LAVAL LA PRESSE M. Roma Goyer, président de Société sanitaire Laval Ltée, entreprise qui effectue 60 pour cent du ramassage des ordures lavalloises.

C'est l'augmentation constante des tarifs de base plus la hausse du volume des déchets et du nombre de locaux à desservir qui a fait grimper

de plus de 50 pour cent la facture annuelle de la ville depuis deux ans.

Les \$2.3 millions payés en 1976 pour débarrasser les Lavallois de leurs ordures représentent 3 pour cent du budget de la ville. En 1974, le coût de ce service accaparait 2.8 pour cent de ce budget.

Coût inférieur

Le coût assumé par la municipalité pour ramasser



Photo Réal St-Jean, LA PRESSE
M. Roma GOYER

les ordures reste quand même inférieur à celui assumé par plusieurs autres villes du Québec.

Selon M. Roma Goyer, Laval se place au huitième rang des villes québécoises au chapitre du coût des ordures.

"A Pierrefonds, par exemple, la ville paie \$47 par local", explique-t-il en précisant que Laval bénéficie encore de taux préférentiels.

La ville ne va pas en soumissions, nous a-t-on dit à l'Hôtel de ville. Les villes qui demandent des soumissions pour le ramassage des déchets se retrouvent avec des coûts supérieurs aux nôtres, indique M. Claude Lamy, gérant-adjoint.

La ville négocie directement les contrats avec les compagnies de ramassage. A Laval, ces contrats durent 5 ans et les tarifs sont ajustés annuellement en fonction de l'augmentation des salaires et la hausse du coût du transport.

En 1976, les salaires des éboueurs ont augmenté de 18 pour cent. Il faut ajouter la hausse du coût de l'essence, celle du coût d'entretien des véhicules. Par ailleurs, le

prix de l'équipement a grimpé considérablement depuis trois ans. Un camion de ramassage des déchets qui se vendait \$35,000 en 1973-74 coûte \$55,000 à l'heure actuelle.

Le temps, c'est de l'argent

L'augmentation des coûts a aussi d'autres raisons, qui sont particulières à Laval.

"Il faut deux fois plus de temps pour ramasser les déchets dans un quartier de résidences unifamiliales qu'il en faut dans un quartier multifamilial", selon M. Gérard Churau, gérant de Services sanitaire S & G Ltée, de Montréal-Nord.

Le temps se transforme en argent et il en coûte deux fois plus pour ramasser les déchets provenant d'une maison unifamiliale, de dire M. Churau, dont la compagnie accapare 16 pour cent du marché de Laval.

Or, les maisons unifamiliales représentent 62 pour cent de l'ensemble des résidences à Laval.

D'autre part, les compagnies de ramassage doivent

déverser les déchets au dépotoir Cloutier, à Saint-François, et chez Miron, à Montréal, depuis que le dépotoir Bomar est fermé.

«Il faut trois fois plus de temps pour aller déverser les déchets depuis que Bomar est fermé», note M. Roma Goyer.

Une compagnie de ramassage doit payer \$16 aux propriétaires d'un dépotoir afin d'y déverser la cueillette d'un seul camion.

Si on fait de l'enfouissement, comme c'est le cas chez Cloutier à Saint-François, il en coûte \$2.50 la tonne. Ainsi, l'enfouissement des quelque 110,000 tonnes de déchets de Laval pourrait coûter \$275,000 par année.

Uniformisation

La somme que va débours Laval en 1977 pour l'enlèvement des ordures atteindra près de \$2.6 millions.

Le tarif sera vraisemblablement porté à \$35 par local. Il s'agit d'un prix uniforme



Photo LA PRESSE

payé aux cinq entreprises qui effectuent du ramassage à Laval.

Notons que, outre Société sanitaire Laval et Services sanitaires S & G Ltée, les

trois autres compagnies qui opèrent pour le compte de la ville sont: Rebutis et contenants Laval Ltée (18 pour cent du marché), Glacières Sainte-Rose Inc. (4.5 pour

cent) et les Entreprises A. Bisson Inc., de Saint-François (3.3 pour cent).

La plupart des contrats arrivent à échéance cette année.

La ville reçoit 5,000 appels par année de citoyens qui se plaignent de la présence (parfois insolite) de rebuts divers en face des résidences et sur les terrains vagues. Mis en place en 1967, un service de ramassage de ces ordures emploie six hommes à temps plein toute l'année.

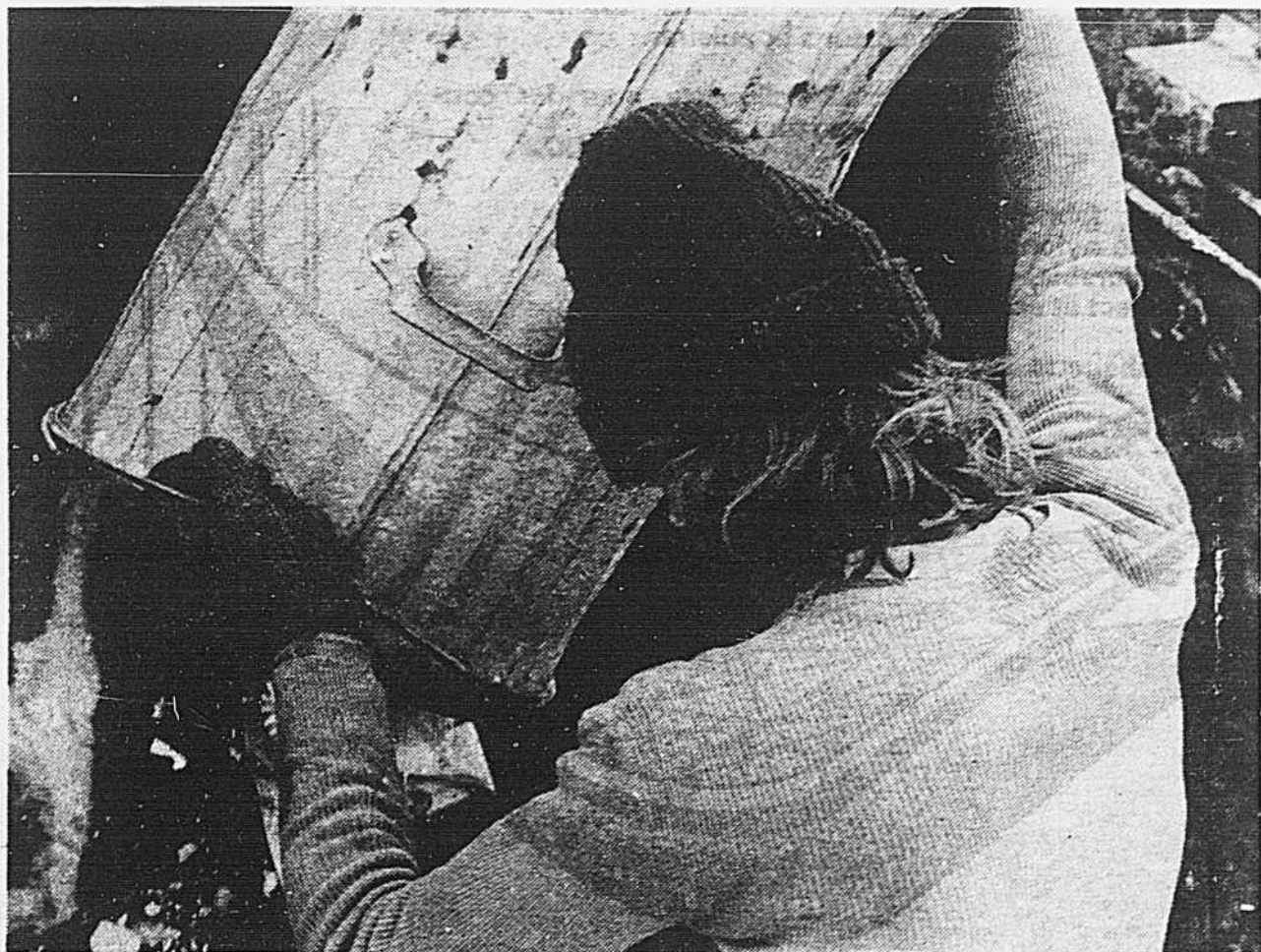


Photo Paul-Henri Talbot, LA PRESSE

En hiver, le ramassage des ordures coûte entre 10 et 15 pour cent plus cher qu'en période estivale, principalement en raison de la perte de temps entraînée par l'état des rues.

MAINTENANT

Tapis de cuisine de Style Colonial ou Contemporain, 100% nylon à filament continu sur endos de mousse, traité Scotchguard.

Spécial Valiquette \$5.95 v.c.

Prélart coussiné 6' de largeur. Choix de motifs attrayants, facile à installer, économique, légères imperfections n'affectant en rien la durée.

Spécial Valiquette \$1.95 v.c.

Tapis Rolling Acres. Fibre 100% polyester sur endos de mousse, texture sculptée de filaments courts et longs. Choix de coloris pastels. Idéal pour chambre à coucher et vivoir.

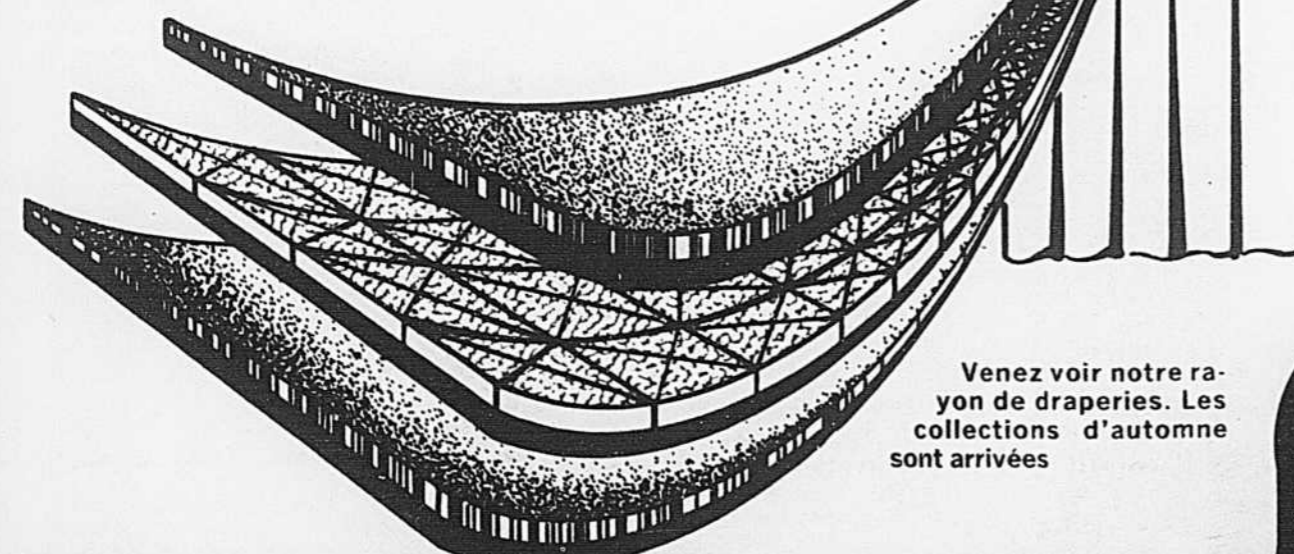
Spécial Valiquette \$8.95 v.c.

Tapis commercial, 100% nylon sur endos de mousse, très robuste, idéal pour endroits passants, choix de coloris populaires.

Spécial Valiquette pour les couleurs en stock \$5.95 v.c.

Tapis Shag, fabriqué par Harding, filaments de nylon torsadés, 2 tons, il est très durable, dense, décoratif, jeune d'aspect et économique.

Spécial Valiquette \$6.95 v.c.



Venez voir notre rayon de draperies. Les collections d'automne sont arrivées

La vente mi-octobre

C'est le temps des aubaines chez Valiquette de Laval. Voyez nos spéciaux dès maintenant. Nos conseillers et nos poseurs sont à votre disposition.

DU 11 AU 16

Rabais jusqu'à 50%.

Voyez notre assortiment complet de tapis "essuie-pieds", vinylon". Choix de coloris et de dimensions. Seulement \$1.75 p.c. Fabriqué de vinyle et de nylon, il peut absorber jusqu'à 1 gallon d'eau la verge carrée.

Tapis de 3' X 4' vous coûte seulement \$16.95

Tapis Mira de Harding, Tapis idéal pour les jeunes ménages, Tissé d'acrilan chigné, il est gai, solide, décoratif et facile d'entretien.

Spécial Valiquette \$6.95 v.c.

Profitez de tous nos services.

Installation par nos experts,
Service de financement Valiquette,
Estimation à domicile,
Plan de mise de côté,
Garantie écrite,
Marchandise en magasin,
Stationnement.

Quantité de coupons et balance de rouleaux de marchandise discontinuée à écouler.

Tapis Shag, le Volaré est unique, importé des U.S.A. pour ses coloris splendides, il peut compléter tous les décors. Sur endos de mousse, il est facile à installer.

Spécial Valiquette \$8.95 v.c.

Tapis Regal Acclaim, le roi des tapis, 88 ozs. de fibre de nylon de 1ère qualité, grand choix de coloris populaires. Idéal pour les agencements de bon goût.

Spécial Valiquette pour les coloris en stock \$18.95 v.c.



VALIQUETTE
(DE LAVAL) LTEE

478, DES LAURENTIDES PONT-VIAU 667-6150
60 OUEST, BLAINVILLE STE-THÉRÈSE 435-7870
1702, CHEMIN OKA DEUX-MONTAGNES 627-4745

COMMISSION SCOLAIRE LES ÉCORES

3100, boul. de la Concorde
Duvernay, Ville de Laval, Québec

Les états financiers pour l'année terminée au 30 juin 1976 de la Commission scolaire Les Écores, préparés par Bessette, Demers & Associés, comptables agréés, et de la Commission scolaire régionale Duvernay, préparés par Rouleau, Wilsey &

Cie, Mallette & Associés, comptables agréés, ont été approuvés par le Conseil des commissaires de la Commission scolaire Les Écores, lors de son assemblée tenue le 27 septembre 1976.

COMMISSION SCOLAIRE RÉGIONALE DUVERNAY

BILAN
AU 30 JUIN 1976
FONDS D'OPÉRATION COURANTES
ACTIF

Encaisse	\$ 400		
Caisse			
Banque — compte coupons et obligations	\$ 31,444	\$ 31,844	
Subventions à recevoir de la Province		1,013,578	
A recevoir des Commissions scolaires locales			
Répartitions	2,645,709		
Intérêts	70,492	2,716,201	
Comptes à recevoir		227,047	
Stocks de fournitures et de matériel		2,699	
Avances au fonds d'immobilisations		28,466	
		<u>4,019,835</u>	
DÉFICIT ACCUMULÉ		<u>1,097,069</u>	
		<u>\$5,116,904</u>	

PASSIF

Decouvert de banque		\$ 346,063	
Emprunt de banque		4,350,000	
Comptes à payer et frais courus		362,659	
Dépôts à remettre		11,174	
Coupons échus		31,444	
Subventions à rembourser —	8,022		
Service Éducation des Adultes	7,542		
— Service de la dette		15,564	
		<u>\$5,116,904</u>	

FONDS D'IMMOBILISATIONS

ACTIF

IMMOBILISATIONS		\$ 866,427	
Terrains			
Bâtisses et aménagements extérieurs		15,423,157	
Améliorations locatives		45,808	
Ameublement, mobilier et outillage		3,432,791	
Fonds de bibliothèque		254,000	
Véhicules		16,800	
		<u>\$20,038,983</u>	
Travaux en cours		30,776	
Frais de financement		59,285	
		<u>\$20,129,044</u>	

PASSIF

Dette obligatoire		\$ 9,419,500	
Emprunts de banque		415,000	
Decouvert de banque		5,608	
Comptes à payer		5,289	
Dû au Fonds d'opérations courantes		28,466	
		<u>9,873,863</u>	
		<u>10,255,181</u>	
		<u>\$20,129,044</u>	

DONNÉ À VILLE DE LAVAL
CE 8 OCTOBRE 1976
ACHILLE CORBO
DIRECTEUR GÉNÉRAL

COMMISSION SCOLAIRE LES ÉCORES

BILAN
au 30 juin 1976
FONDS D'OPÉRATION COURANTE

			ACTIF
Petites Caisses			\$ 300
Inventaire des magasins			2,970
En caisse			
Comptes coupons et obligations			37,335
Comptes à recevoir Ville de Laval (terrain)		\$156,545	
Taxes à recevoir		345,088	\$501,633
Subventions à recevoir — Gouvernement provincial			
Subventions statutaires		323,573	
Subventions d'équilibre budgétaire		4,596,997	4,920,570
Avances au fond de capital et d'emprunt			1,068,640
Comptes à recevoir divers et frais payés d'avance			66,475
			<u>\$6,597,923</u>

PASSIF

Decouvert de banque		\$ 6,263	
Emprunt de banque		4,881,000	
Comptes et frais courus à payer		86,399	
Coupons et obligations à payer		37,335	
Dû à une Commission scolaire locale		22,050	
Dû à la Commission scolaire régionale Duvernay		1,473,626	\$6,503,403
SURPLUS			91,250
			<u>\$6,597,923</u>

FONDS D'IMMOBILISATIONS

ACTIF

Actif immobilisé		\$ 712,412	
Terrains			
Bâtisses		7,815,738	
Ameublement et équipement		1,201,361	
Frais de financement temporaire		178,207	\$9,907,718
Déficit consolidé			146,000
En caisse			27,015
			<u>\$10,080,733</u>

PASSIF

Dette obligataire			\$1,996,000
Dû au fond d'administration budgétaire			\$1,068,640
Placement en actif immobilisé			7,016,093
			<u>\$10,080,733</u>

DONNÉ À VILLE DE LAVAL
CE 8 OCTOBRE 1976
ACHILLE CORBO
DIRECTEUR GÉNÉRAL



PONT-VIAU COLOR BAR

357, boul. DES LAURENTIDES 667-7200



Venez visiter la plus at trayante, la mieux remplie et la plus grande des boutiques de tapisserie à Laval.

BOÎTE TAPISSERIE GRATIS

 112 12⁹⁵	 300-01 15⁵⁰	 207 12⁹⁵
 204 10⁹⁵	 235 13⁹⁵	

FLECTO *Varathane*

VERNIS PLASTIQUE Varathane

Ord.: 19.95

SPECIAL 15⁹⁵ gallon

SEMI-LUSTRE 1 COUCHE

BLANC 8⁷⁵

DES MILLIERS DE CLIENTS SATISFAITS ACHÈTENT NOTRE PEINTURE ET SONT TRÈS HEUREUX. NOUS GARANTISSONS NOTRE PEINTURE. **ACHÉTEZ NOTRE MARQUE.** VOUS ÉCONOMISEREZ VOTRE ARGENT ET VOUS AUREZ DE LA QUALITÉ LA RENOMMÉE DE NOTRE PEINTURE A FAIT SES PREUVES.

BLANC SEULEMENT COULEURS PÂLES 50" DE PLUS

EMAIL PORCELAINE	9 ⁹⁵
SILICONE	6 ⁴⁵
EMAIL extra blanc	8 ⁴⁵
SEMI-LUSTRE	7 ⁹⁵
MAT de finition	6 ⁴⁵
COUCHE DE FOND int.	7 ²⁵
SEALER LATEX	5 ⁴⁵
LATEX finition	5 ⁴⁵
EMAIL À PLANCHER	7 ²⁵
FINI URETHANE	9 ⁹⁵
SEMI-LUSTRE LATEX	7 ⁹⁵
EMAIL VELOURS	9 ⁴⁵

PIERTEX DÉTAIL SPECIAL 1 gal. 12.95 10⁶⁵ 2 1/2 gal. 30.95 24⁷⁵ 5 gal. 56.95 45⁵⁰	RUSTICO DÉTAIL SPECIAL 1 gal. 11.45 9²⁵ 2 1/2 gal. 29.95 21⁵⁵ 5 gal. 49.95 39⁹⁵	 NOVA BRIX PIERSTONE
---	--	--

GRANDS SPÉCIAUX EN MAGASIN SUR PAPIER PEINT de 20 à 50% de réduction	TRADITIONALS <i>Style Perfect</i>	ENCOLLÉS Ord.: 7.75 à 15.50 rouleau simple SPECIAL: rouleau simple	3⁹⁵
---	---	--	-----------------------

PONT-VIAU COLOR BAR

357, boul. DES LAURENTIDES 667-7200

LAVAL, JEUDI 14 OCTOBRE 1976

Temps libre

Soirée d'information

L'Association féminine d'éducation et d'action sociale (AFEAS) invite la population à

une soirée d'information sur le fonctionnement des conseils municipal et scolaire. Cette réunion aura lieu le mardi, 19 octobre, à 19 h 30, à l'école Georges-Vanier, 3995 boulevard Lévesque, local 141, à

Saint-Vincent-de-Paul (entrée rue Mondor). Le conférencier invité sera M. Jean Bélanger, spécialiste en administration municipale et scolaire. Pour de plus amples renseignements: 661-3805 ou 663-2360

CENTRE D'ACHATS

LES GALERIES PAPINEAU

1950, boul. de la Concorde

PETIT CENTRE COMMUNAUTAIRE

NOUS RECHERCHONS DES COMMERÇANTS — PROPRIÉTAIRES

soucieux de bien servir leur clientèle éventuelle

Dans un esprit nouveau, notre centre se veut intime et limité aux gens du quartier.

Un éventail de commerces et de bureaux d'affaires serait souhaitable.

Nos conditions? Vous ne le croiriez pas!

Michel Beaudoin

Tél.: 663-2174

Cueillette de livres

Le Cercle des rencontres du Mercredi Inc., est à organiser une grande cueillette de livres, revues, disques, jouets éducatifs, etc., et ce dans le but d'ajouter à la collection déjà acquise par la bibliothèque municipale de Sainte-Thérèse. Pour apporter votre collaboration, vous n'avez qu'à communiquer dès maintenant avec l'une des personnes suivantes: Mme Robillard, à 430-0770; Mme Gagnon, à 435-4268; Mme Brodeur, à 435-6058; ou Mme Hamel, à 435-9622. Les responsables de cette cueillette se feront un plaisir d'aller chercher vos dons le 23 octobre ou à une autre date qui vous conviendra.

Série

de cours

La boutique "Au Vivoir", 3390 boulevard de la Concorde, à Duvernay, offre une série de cours de tricot, macramé et tissage (haute-lisse). Les cours de tricot (crochet et aiguilles) débuteront le mardi, 26 octobre, et seront dispensés de 13 h 30 à 15 h 30. Le début des cours de macramé aura lieu le jeudi, 28 octobre, à compter de 13 h 30 également. Quant au cours de tissage (haute-lisse), la demande étant plus forte, on y consacra

deux soirées: le jeudi, 4 novembre et le vendredi, 5 novembre, de 19 à 21 heures. Chacun de ces cours sera échelonné sur une période de cinq semaines. Pour inscriptions et renseignements: 661-8142 ou 663-1514.

99 cents

Le Ciné-Ahuntsic présentera le mardi, 19 octobre, un film de Gilles Carle intitulé "La tête de Normande Saint-Onge", mettant en vedettes: Renée Girard, Raynald Bouchard et Raymond Cloutier. Les représentations auront lieu à 12 h 30, 15 h 30, 19 h et 21 h 30. Le Ciné-Ahuntsic est situé au 9155 rue Saint-Hubert, à Montréal. Le coût d'entrée sera de 99 cents.

Danse

d'ouverture

Le Club de motoneige Laval Inc. vous invite à sa danse d'ouverture qui aura lieu le samedi, 16 octobre, à compter de 20 heures, au Campus Pont-Viau, avenue de Bois-de-Boulogne. De nombreux prix de présence seront distribués au cours de la soirée. Pour renseignements: Jean-Louis, à 669-8537 ou Nadia, à 667-8628.

Club

Toasmaster

Le Club Toastmaster de Laval a repris ses activités régulières au cours du mois de septembre. Les assemblées ont lieu le mercredi, de 20 à 22 heures, à la salle des professeurs de l'école Des Cèdres, 3785 boulevard Sainte-Rose, à Fabreville. De plus, le club Toastmaster est présentement en pleine campagne de recrutement. Toutes les personnes désireuses d'obtenir des renseignements au sujet de ce club ainsi que toutes celles qui désirent faire partie du groupe peuvent communiquer avec M. Laurier Tremblay, au numéro 625-5880. Bienvenue à tous, hommes et femmes.

A suivre de près

Ne manquez pas cette semaine le premier ciné-spectacle des "Grands Explorateurs", d'Explo-Mundo, présenté par le Service des loisirs socio-culturels de Laval. La représentation aura lieu le vendredi, 15 octobre, à 20 h 30, au Laval Catholic High School, 2323 boulevard Marois, à Chomedey. À l'affiche: un film de Jean-Claude Berrier intitulé "Kenya, splendeur sauva-

- Service
- Qualité
- Style



- Draperies • couvre-lits • tapisseries • tapis
- stores de fenêtres.



Valance en velours 12 pieds

2 panneaux 30" de large
2 attaches
Frange en soie
Choix de 12 couleurs

PRIX ORDINAIRE \$199

NOTRE PRIX

\$129

Service à domicile sans frais

GALERIES DUVERNAY 661-5565
3540, boul. de la Concorde, Duvernay, Laval

STORES DE FENÊTRE



DU MANUFACTURIER C.J. INC.

Fibre de verre
1ère qualité
100% opaque
lavable

PRIX DU MANUFACTURIER

	UNI		FRANGE N	
	Régulier	Notre Prix	Régulier	Notre Prix
27 x 70	\$11.99	\$ 8.99	\$15.99	\$10.99
36 x 70	\$11.99	\$ 8.99	\$15.99	\$10.99
45 x 70	\$15.99	\$11.99	\$20.99	\$13.99
54 x 70	\$19.99	\$13.99	\$25.99	\$17.99
63 x 70	\$34.99	\$26.99	\$41.99	\$30.99
72 x 70	\$39.99	\$29.99	\$47.99	\$33.99
77 x 70	\$61.99	\$42.99	\$68.99	\$48.99
84 x 70	\$69.99	\$49.99	\$75.99	\$55.99
84 x 70	\$69.99	\$49.99	\$79.99	\$55.99
96 x 70	\$79.99	\$55.99	\$89.99	\$61.99
108 x 70	\$89.99	\$63.99	\$102.99	\$69.99
120 x 70	\$105.95	\$71.99	\$119.99	\$77.99
132 x 70	\$159.00	\$109.99	\$178.00	\$115.99
144 x 70	\$179.00	\$129.99	\$196.00	\$135.99

Commandes téléphoniques acceptées

GALERIES DUVERNAY 661-5565
3540, boul. de la Concorde, Duvernay, Laval

ge". Pour renseignements; 663-9010.

Une dégustation de vins et fromages aura lieu le samedi, 16 octobre, à compter de 20 heures, à l'école Curé-Antoine-Labelle, 216 Laval, à Sainte-Rose. Cette soirée est organisée à l'occasion du dixième anniversaire de fondation de la ligue de hockey "Sans contact". Le coût d'entrée sera de \$12.50. Pour renseignements: 667-2237.

La Société culturelle Québec-URSS vous invite à une soirée de projection de films documentaires soviétiques qui aura lieu ce soir, à compter de 19 h 30, au 4750 rue Saint-Denis, à Montréal. Les films présentés seront les suivants: "Le diamant fait par l'homme", "Etude de Karelle", "T. uia, ville des maîtres artisans" et "Le chemin des caravelles". L'entrée sera libre. Pour renseignements; 815-5778.

Une série de cours de yoga débutera ce soir à Sainte-Rose. Ces cours seront dispensés à compter de 21 heures, à l'école catholique anglaise, 216 Je Me Souviens. Pour renseignements; 625-9438.

Marie-France Laferrière-Tailleferé, artiste peintre, expose présentement ses oeuvres à la Caisse populaire Pontmain, 76 boulevard Cartier, à Laval-des-Rapides. Cette exposition qui a débuté le 27 septembre dernier est organisée par la Galerie Tournesol, en collaboration avec la Caisse populaire Pontmain. On peut s'y rendre tous les jours durant les heures d'affaires, et ce, jusqu'au vendredi, 15 octobre. Hâtez-vous!

Récital Gilles Vigneault

Gilles Vigneault donnera un récital le samedi, 16 octobre, à 20 heures, à l'école Poly-Jeunesse, 3578 boulevard Sainte-Rose, à Fabreville. La soirée se poursuivra avec de la danse, à compter de 22h30. Un orchestre fera les frais de la musique. Un permis de la SCPA a été accordé pour l'occasion. Le tout est organisé par les services de loisirs du quartier Fabreville et les profits serviront à défrayer plusieurs activités qu'offrent ces services au cours de l'année. Le coût d'entrée sera de \$6. Pour renseignements: 625-6951, poste 278, ou 627-1754.

Vos communiqués

Tous vos communiqués concernant les spectacles, films, conférences, réunions, expositions, convocations, activités sociales de toutes sortes, service à la population, doivent être adressés à Paulette Faille, LAVAL-LA PRESSE, 3, Place Laval, bureau 440, Laval, Qué. (H7M 717).

Nous rappelons que les communiqués devant être publiés le mardi doivent nous parvenir au plus tard le mardi.

Et les communiqués pour publication le jeudi doivent être à nos bureaux au plus tard le lundi précédent.

Carrefour Laval NETTOYEUR 60 MINUTES

(Près stationnement no 8 par l'extérieur)

EN ARRIVANT:

- Confiez-nous vos vêtements
- Magasinez durant 60 minutes
- Vos vêtements seront prêts

10% DE RABAI SUR PRÉSENTATION DE CE COUPON

La C.T.L... c'est pour tout l'monde



Nolisier la C.T.L....

C'est simple et vous êtes tranquilles.

S'il est question pour vous d'organiser une sortie ou un voyage pour votre groupe d'amis ou votre club de loisir, vous pouvez communiquer avec nous jusqu'à 24 heures avant votre départ et vous partirez tous à temps.

Nous prenons le groupe à un endroit connu de tous ses membres; nous suivons l'itinéraire préalablement tracé et vous arrivez tous au même point et en même temps.

Communiquez avec nous 24 heures avant votre départ. Nous vous réserverons un véhicule et nous vous confierons aux soins d'un chauffeur sympathique et courtois. Communiquez au 688-6520, notre Service de renseignements vous répond tous les jours de 7h à 23h.

La C.T.L....c'est pour tout le monde!



commission de transport
de la ville de Laval

service A LA CARTE
la presse
LAVAL Tél.: 285-7233

FRÉGEAU ET PARENT
NOTAIRES

103, boul. de la Concorde O.

suite 6, Laval-des-Rapides 669-3591

VIMONT AMBULANCE
663-1131

CHIROPATRICIEN

Une colonne vertébrale en forme
une meilleure santé...

GILBERT CARON

Édifice de la Banque d'Épargne
Près du centre d'Achats Saint-Martin
3850, rue Notre-Dame, (angle boul. Labelle)
Chomedey, Laval

681-9441

lettres des lecteurs

Droit à l'information et accès à l'hôtel de ville

CERTIFICATS DE PLACEMENT GARANTI

Minimum \$500 — Intérêt payé annuellement

10¹/₄% 10%

Terme de 5 ans Terme de 3 ans

Nous offrons également d'autres termes et conditions. Pour tous renseignements, composez

621-0715

Fiduciaires  Trustees

LE TRUST DE LA BANQUE D'ÉPARGNE

PLACE ROSEMÈRE
401, boul. Labelle, Rosemère

**PRÊTS HYPOTHÉCAIRES
COURTAGE IMMOBILIER**
et autres services de fiducie

Ces taux sont sujets à changements sans préavis. Les changements de taux n'affectent pas les certificats déjà émis.

Siege social 1253, McGill College, Montréal
Institution inscrite à la Régie de l'Assurance-Dépôt du Québec.

Dr Lucien Paiement,
Maire de Ville de Laval,
1 Place du Souvenir,
Ville Laval.
Monsieur le maire,

Le quatre octobre 1976, lors d'une conférence de presse que donnaient conjointement le ministre Jean-Pierre Goyer et le ministre Jean Cournoyer pour annoncer le projet de construction de digues anti-inondation dans le secteur nord-ouest de Laval, nous nous sommes présentés à l'hôtel de ville pour connaître l'objet de ces futurs travaux.

Toutefois, à notre arrivée nous nous vîmes refuser l'accès à l'hôtel de ville par l'inspecteur Gilles Poirier. Ce dernier prétendait tantôt que l'édifice était fermé de midi à une heure, tantôt que nous ne pouvions pas assister à la conférence de presse parce que nous n'avions pas été formellement invités.

Après avoir communiqué avec M. Pierre Collin du service d'accueil, il semble que les avancés de l'inspecteur soient faux et démontrent un abus de pouvoir de la part de cet inspecteur.

En tant que citoyens de la "Ville de l'Avenir" et payeurs de taxes, nous déplorons vivement un comportement aussi irrespectueux du droit des citoyens à l'information et l'accès à leur hôtel de ville. Nous espérons qu'à l'avenir ce genre d'incident inacceptable ne se reproduise plus et que l'on ouvre grandes les portes de l'hôtel de ville étant donné que les autorités de la ville n'ont rien à cacher. Par ailleurs, de tels agissements semblent des plus incongrus dans une ville dont la politique d'accueil et de fraternité est bien connue partout; nous pensons ici à la "Fête des Voisins" et autres nombreux festivals et manifestations qui s'inscrivent dans le cadre de cette politique.

Nous vous remercions de l'attention que vous porterez à cette lettre et nous vous faisons nos salutations les plus distinguées.

Citoyens, propriétaires de
Laval Jacques Lepage
Pierre-Georges Garneau
André Garand
Réal Bouchard
Monique Hurtubise
Françoise Dionne
Roger Rivest
Gilles Charbonneau

PETITES annonces

COMMANDES 205 1025 • 205 1028

POUR CHANGER DU ANNUEL 205 1200

205 1200

101 Propriétés à vendre

101 Propriétés à vendre

121 Propriétés commerciales industrielles (achat-vente-échange)

A L'ENSEIGNE DU QUÉBEC

À VENDRE

le Permanent

POUR VENDRE OU ACHETER un immeuble, nous offrons:

- Service de 1^{re} et 2^e hypothèque
- Service de kiosque unique au Permanent Canada
- Références de nos 130 bureaux à travers le Canada
- Estimation gratuite de votre propriété
- Annonces de votre propriété à la radio
- Système de photo, M.L.S. de la chambre d'immeuble de Montréal
- Système de vente garanti
- Situé au coeur de la ville dans le centre d'achats Laval et au centre d'achats Duvernay

661-5220 681-6491

FIDUCIE CANADA PERMANENT TRUST COURTIER



Parcs industriels
Locaux à louer

ST-JÉRÔME BOISBRIAND
(Site-Thérèse ouest)

LONGUEUIL
Voie d'évitement du C.N. (Siding)

LAVAL
Modules pour plusieurs locataires, de 3.000 à 87.000 pi car. 110 - 220 - 550V

Occupation immédiate ou prochaine

- Au niveau des camions
- Hauteur libre 18 pieds
- Clésurs - isolation
- Chauffage au gaz
- Bureaux selon besoins
- Vaste stationnement gratuit

JACQUES KIMPTON

382-6760

ROCK INDUSTRIELS

Commission assurée aux courtiers

DUVERNAY bungalow 7 pièces meublé, rangement, 661-1049.
IMM. LAVAL COURTIER

DUVERNAY, magnifique split level, pierre et briques, 5 1/2 pièces, sous-sol fini, foyer, garage, terrasse, 5,925 pi car. Yolande Paiement courtier, 681-5630.

DUVERNAY, magnifique split level 6 pièces, tout confort, R. Butler 669-6402, 681-6491.
LE PERMANENT, courtiers

DUVERNAY, triplex, 1+6, 2x3 pièces, terrain 18,800 pi car., bord de l'eau, autobus, \$42,000 M.L.S., Noël Forest, 525-4722 ou 667-3333.
DES ROSIERS, courtier

DUVERNAY, bungalow semi-détaché, 1974, foyer naturel, garage double, M.L.S. Jean-Guy Racine, 354-2950.
DES ROSIERS, Courtier

LAVAL près Pine, maison de chambres de 9 chambres, louées, 3 étages. Système de chauffage \$11,500, conditions à convenir, occupation immédiate, idéal pour menuisier, propriété nécessite des réparations, se présenter au 3601 av. Laval entre 3h et 6h p.m. pas d'agent.

LAVAL-DES-RAPIDES, quartier résidentiel, split-level, salle réception, 2e sous-sol fini, paysager, 259-7971.

LAVAL-DES-RAPIDES, bungalow, briques et pierres, 6 grandes pièces, 4 chambres, garage, site merveilleux, propriétaires, 627-2044.

LAVAL-DES-RAPIDES, particulier, magnifique duplex avec balcon, bon revenu, \$57,000, 336-3704.

301 Appartements à louer
LAVAL-DES-RAPIDES, boul. Concorde et Ampère, 4 1/2, libre, 667-9442.

LAVAL OUEST, 2 1/2 chauffé éclairé, grand 5 1/2, eau chaude fournie, 627-2255.

311 Logements à louer
DUVERNAY EST, grand 4 1/2, moderne, 2e libre, 15 octobre, stationnement, 351-9087.

DUVERNAY, 4 1/2, demi sous-sol, \$95, 667-2766.

LAVAL-DES-RAPIDES, grand 4 1/2 à louer, plancher de béton, chauffage électrique, entrée laveuse et sécheuse, \$200, 663-8988, 667-9988.

511 Instruments de musique
DISCOTHÈQUE mobile Disco-Cha, pour 25e. Soirées sociales, party d'employés et réception de tout genre. Soirées pour mariage 663-8969

561 Divers à vendre
SYSTÈME D'ALARME DIM

Nous pouvons vous protéger contre le feu, le vol, hold-up. Estimation gratuite
471-0680

817 Peintures débasselage
PRENDRAIT peinture, décoration stucco, tapisserie, réparation de gypso, plâtre, bois, etc. 663-8017.

319 Bungalows Duplex
Cottages Propriétés à louer

FARBEVILLE, MAISON MEUBLÉE À LOUER 10 PIÈCES, BORDURE RIVIERE DES MILLE-ILES, Foyer, GARAGE DOUBLE, DISPONIBLE À LONG TERME, CONDITIONS À DISCUTER. 382 6610 ou 621-7950

LAVAL OUEST, bungalow de 5 pièces, poêle, réfrigérateur compris, propre, beau terrain, \$250 par mois, M.L.S. Mireille Gaschke, 688-8855 430-0575

TRUST ROYAL COURTIER

301 Appartements à louer

131 Terrains
20,000 P. CAR. 7e Avenue, Ste-Marthe - sur-le-lac. 621-1977

301 Appartements à louer

LES ENTREPRISES DUQUETTE INC

OCCUPATION IMMÉDIATE
3 1/2 - 4 1/2
à partir de \$175 par mois
situé à 6720, boul. des Laurentides

AUTEUIL, LAVAL

- balcon et porte-patio
- chauffage électrique contrôlé par thermostat individuel dans chaque appartement
- salle de bain en céramique
- tapis mur à mur
- espace pour laveuse et sècheuse
- espace de rangement à l'intérieur de l'appartement

Tél. : 625-0806 689-1603

521 Articles de ménage **521 Articles de ménage**

MATELAS OMEGA INC.
Manufacturier de matelas de première qualité, choix de grandeur:

2'6" 3'0" 3'3" 4'0" 4'6"

Quenn size, King size, matelas ronds 90 pouces de diamètre.

Ouvert au public.

625-6730
224, boul. Labelle, Ste-Rose, Laval

ARGENT DISPONIBLE POUR HYPOTHÈQUE

Caisse Populaire Saint-Maurice de Duvernay
870, rue J.J. Joubert, Duvernay, Laval
H7G 4J1
669-3501

et

Caisse populaire Saint-Norbert de Chomedey
3076, boul. Cartier
Chomedey, Laval
H7V 1J4
688-0900

Gain des Patriotes sur les Volants

par Jean-Paul CHARBONNEAU

A la suite de la défaite des siens au compte de 5 à 1 contre les Patriotes, mardi soir, l'instructeur des "Volants" a "sorti le fouet".

Rémi Gilbert a en effet avisé deux joueurs, les vétérans Richard Laurin et Christian Carmel qu'ils étaient sur la corde raide.

"Contre les Patriotes, explique Gilbert, nous avions l'air d'un club ferme jouant contre un junior. Laurin et Carmel sont mieux de produire sinon ils vont quitter l'équipe. De plus, je dois avoir du renfort à la défense."

Si, de l'avis même de Gilbert, ses joueurs

ont joué du mauvais hockey, il faut également mentionner que les Volants ne sont pas opportunistes. A un certain moment, ils ont eu l'avantage de deux hommes, mais ils n'ont rien fait.

Jean-Pierre Roy a ouvert le pointage à une minute et une seconde de la première période. Il s'agissait du premier lancer des Patriotes en direction de Michel Groulx. Celui-ci a connu dans le passé de bien meilleurs matches.

10 absents

Le premier engagement a pris fin 3 à 0 pour les Patriotes à la suite des buts de Robert Kmec et de Gaëtan Bernier.

Le seul point des Volants a été réussi par Sylvain Gagné à trois minutes et 19 secondes du deuxième vingt.

Les autres filets des protégés de Pierre Creamer ont été réussis par Gaëtan Bernier et Bernard Côté.

Depuis le début de la saison, Bernier prend son rôle de capitaine au sérieux, car il est un vrai leader tant sur la patinoire qu'à l'extérieur.

La rencontre, qui s'est déroulée devant 622 personnes à l'aréna du cégep Lionel-Groulx, a été marquée de deux bagarres. A la suite de l'une d'elle, Richard Lepage, des Volants, a été expulsé du match

ayant été jugé l'agresseur.

Pour ce premier match de la saison régulière entre ces deux équipes de la région, 10 joueurs réguliers manquaient à l'appel.

Dans le camp des Volants, Simon Forget et Mario Touchette sont blessés tandis que le nouveau venu Marion Lafrenière et Denis Aubin étaient retenus par leurs études.

Chez les Patriotes, Yvon Beaulé purge présentement une suspension de deux matches pour avoir été l'agresseur dans une bataille dimanche dernier. Pour leur part, Luc Champagne, Jean Marcotte, Bernard Creamer, Gaby Monette et Denis Lefebvre sont absents à cause de blessures.

Lefebvre, un défenseur de six pieds, pesant 175 livres, s'est joint aux Patriotes après avoir été libéré des Olympiques de Hull, de la ligue junior majeure.



Rémi Gilbert

BLOC-NOTES: Bon Kmec a dû recevoir 20 points de suture après avoir été blessé au visage par un coup de hockey. Gilbert se dit convaincu que son équipe va prendre sa revanche contre les Patriotes d'ici la fin de la saison. Il reste encore sept matches à disputer entre ces deux équipes. Le prochain match local des Volants

aura lieu dimanche alors qu'ils recevront les Maple Leaf de Verdun. Les Patriotes disputeront deux matches devant leurs partisans. Ce soir, contre Saint-Jérôme, et dimanche West-Island sera à l'aréna du boulevard Sauvé. A la suite de la joute de mardi, les Patriotes sont en tête de leur division et les Volants en dernière position.

Les Scorpions devant leurs partisans

Les Scorpions de Laval, de la ligue de football juvénile du Québec, disputeront leur trois dernières parties de saison régulière devant leurs partisans, à Laval-des-Rapides.

L'équipe de Ronald Tondino, qui a un dossier de cinq victoires et de deux défaites, recevra Lachine demain soir.

Les deux défaites des Scorpions sont surve-

nues contre LaSalle, détenteur de la première position.

Les Scorpions, qui par le passé ont remporté les grands honneurs du football juvénile au Canada, ont bien l'intention de remporter les séries d'après saison qui commenceront dans trois semaines.

Présentement, 60 p. cent, des joueurs de cette formation sont de Laval.

Voulez-vous posséder une voiture économique?

Essayez une

MAZDA



Modèle sport

1976 Mizer

Prix à partir de **\$3150**

... aussi...

La voiture avec la plus longue garantie sur le moteur (rotatif seulement) 5 ans ou 75.000 milles

Aussi garantie spéciale sur voiture MAZDA usagée avec moteur rotatif, 1 an ou 12.000 milles sur moteur seulement

Venez l'essayer chez

Fabreuil Auto Inc.

4010, boul. Dagenais
Fabreuil, P.Q.

Tél. : 622-3434

C'est sérieux...

L'achat d'une roulotte de voyage de nos jours est un placement **SÉRIEUX** et qui ne se déprécie pas.

NOUS SOMMES SÉRIEUX

Nous ne vendons que des véhicules récréatifs, roulettes et tentes-roulettes de meilleure qualité.



dauphine 76

TOUS LES MODÈLES EN MONTRÉ

Nous sommes de vrais spécialistes... plus de 60 modèles différents à visiter.

Pourquoi gaspiller votre essence à visiter partout inutilement? Chez **GM Caravan** vous trouverez ce que vous cherchez (neuf ou usagé) de 12 à 35 pieds.

Nous sommes **SÉRIEUX** pour le choix, la qualité, les prix, et surtout le **S.E.R.V.I.C.E** impeccable financièrement bancaire sur place. Nous sommes fiers d'être les premiers!

Clément Moreau et son équipe **SÉRIEUSE** vous invitent



289 boul. Labelle
Fabreuil, Laval
3 mi. au nord du
Pont Cartierville
622-4370
membres de L'ACMR



André Jac SPORT



SK600
Prix sugg.
\$27.75

\$1350

SPECIAL

NATIONAL 301

par DAoust

SPECIAL **\$8495**

Bâton de hockey COOPER

DYNAGLAS
Prix sugg. \$15.60
SPECIAL **\$795**

ASER 2 de LANGE
SPECIAL **\$4995**

EQUIPEMENT DE
SKI DE FOND
COMPLET **\$5995**
à compter de

BAUER SPECIAL 99

MODÈLE 75-76
Ord. \$59.95

SPECIAL

\$3995



SPECIAL
D'UNE SEMAINE
SEULEMENT

André Jac

5520, boul. DES LAURENTIDES, Auteuil, Laval
622-2410

Sirois devrait avoir sa place sur l'équipe d'étoiles du Québec — Denis Dejordy

par Jean-Paul CHARBONNEAU

Sans vouloir lancer des fleurs à Jean Rougeau, il faut mentionner en toute justice que les transactions qu'il a effectuées depuis sa venue avec le National de Laval ont porté fruit.

Au début de l'été, il se portait acquéreur du gardien de but Richard Sirois, des Castors de Sherbrooke, en échange d'un deuxième choix au repêchage. Puis, le 4 octobre, il retournait Gilles Parenteau aux Eperviers de Sorel contre Serge Ménard, Pierre Chapdelaine et Denis Groulx.

Deux jours plus tard, Jimmy Mann passait aux Castors de Sherbrooke en échange de Bernard Harbec et Joe Carlevale.

A propos de Sirois, l'instructeur Denis Dejordy lui rend hommage lorsqu'il déclare qu'il a sa place sur l'équipe d'étoiles de la ligue junior majeure du Québec, qui représentera la province, en décembre, à Calgary.

« Depuis le début de la saison, explique l'ex-gardien professionnel, je n'ai pas vu un seul gardien offrir une performance semblable à celle de Sirois. On doit remercier M. Rougeau qui a été le chercher et qui a su lui redonner confiance. »

Précisons que lundi soir, contre les Olympiques de Hull, Sirois a été formidable principalement en deuxième période alors qu'il a repoussé 21 rondelles.

Avec le retour des blessés

Pour sa part, Ménard a épâté les 2,730 spectateurs avec ses trois buts.

Au sujet de Ménard, Dejordy dit ceci: « Il dépasse mes espoirs. Il veut s'appliquer. Des trois, il est celui qui s'est adopté le plus vite à notre système. Il est cependant quelque peu faible à la défensive. »

Quant à Proulx, qui s'é-

tait fait une réputation de dur à cuire à Sorel, il semble vouloir jouer au hockey.

« Je l'ai averti que je comptais sur lui comme joueur de hockey. Il a du bon hockey en lui. En ce qui regarde Chapdelaine, il est encore jeune et il manque du patin. Groulx en manque également », de spécifier celui qui a quitté l'organisation des Red Wings de Détroit pour venir diriger le National.

Puis, en ce qui regarde Harbec et Carlevale, Dejordy mentionne ce qui suit: « Je suis très heureux de l'échange. Je crois que Mann, pour sa part, sera plus heureux avec les Castors. Je n'aimais pas son attitude sur le banc et sur la glace. Son père ne le lâchait jamais. A Sherbrooke, il peut se retrouver, il n'a que 17 ans. »

Au retour de Bossy, Harbec sera probablement appelé à jouer sur le même trio que lui avec Patrick Daley.

Trois mauvais matches en 16

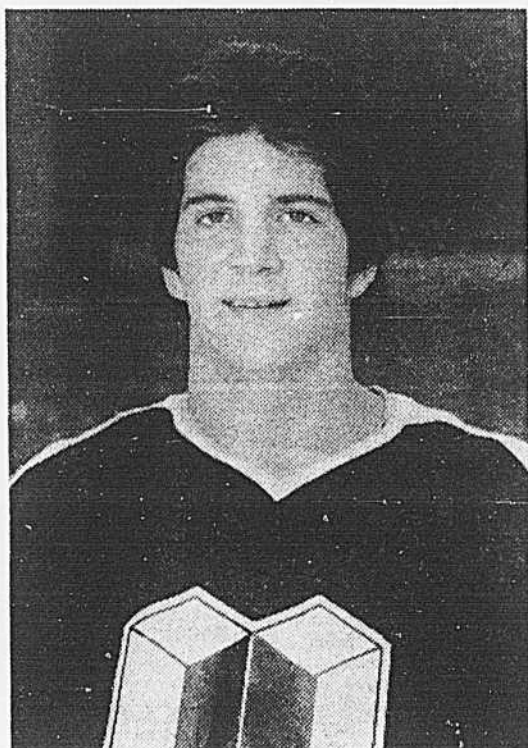
D'après Dejordy, ses joueurs ont seulement disputé trois mauvais matches en 16 parties, deux en saison régulière et un dans les rencontres hors-concours.

L'instructeur du National croit que son équipe sera encore plus forte dans quelques semaines avec les retours de Bossy, Graziano Orsini, Michel Melançon et Daniel Noonan.

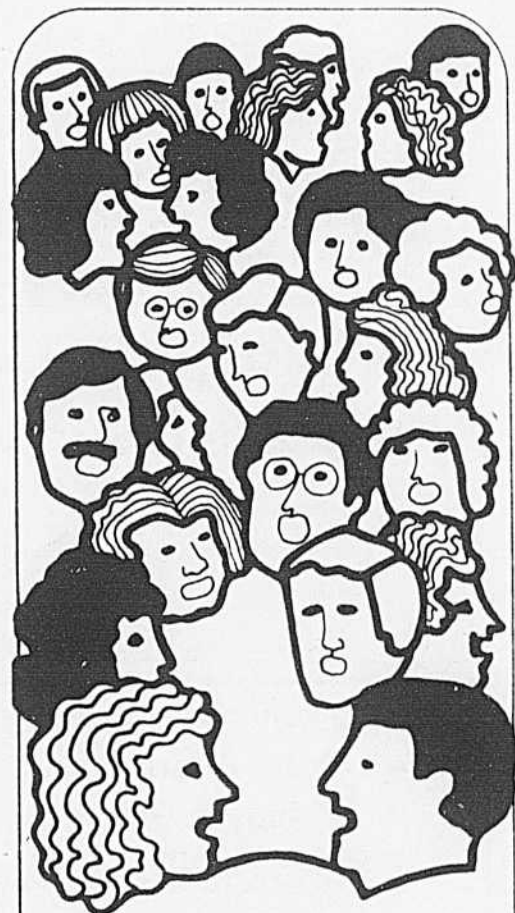
Bossy et Melançon doivent revenir au jeu contre Cornwall, Noonan dans une semaine et Orsini dans quinze jours environ.

Ceci veut dire que les jeunes Charles Fréchette, Paulo Richard et André Blanchette ne verront pas tellement de glace.

« Ils sont jeunes. Fréchette n'a que 16 ans. Richard va aller jouer quelques matches avec Saint-Léonard et Blanchette a 17 ans. Ils vont apprendre leur hockey lors des séances d'entraînement », d'expliquer Dejordy.



Richard SIROIS



Si on se parlait

- de la communauté
- de la télévision communautaire
- de la radio communautaire
- d'un journal communautaire

Prêtez-nous l'oreille à C.J.M.S. du lundi au vendredi de 22h. à 23h. du 18 oct. au 5 nov. 76 à l'émission de Pierre Couture



Gouvernement du Québec
Ministère de l'éducation
Multi-Media

Victime de vandalisme, le Club d'aviron Laval demande votre aide

Depuis quelque temps, le Club d'aviron Laval est victime d'actes de vandalisme qui ne cessent de s'accroître.

Encore dans la nuit de dimanche à lundi, des individus ont volé un bateau et un moteur de 25 forces pour ensuite les faire brûler sur le terrain de la polyvalente Saint-Mexime.

Le 16 septembre, cet organisme se faisait voler un bateau et un moteur de dix forces et deux bidons d'essence. Le lendemain, une au-

tre embarcation et un moteur disparaissaient.

Pour ne pas punir les jeunes à cause de ces vols, les responsables du club demandent l'aide d'un important marchand nautique. Celui-ci leur prête un moteur sans frais à la condition que le club s'en porte garant.

Le 28 septembre, le moteur et le bateau sont volés et le Club, qui est un organisme sans but lucratif, doit défrayer les coûts.

Les malheurs de cet organisme ont commen-

cé avant, soit en 1972, alors qu'un violent incendie a détruit ses installations.

Il va sans dire qu'à la suite des actes de vandalisme, les bénévoles de cet organisme regroupant 80 membres, dont cinq ont participé aux derniers Jeux olympiques, crient à l'injustice.

Plusieurs sont même prêts à tout lâcher si personne ne vient à leur aide. Ils ne peuvent présentement recruter d'autres membres même si la demande est

forte, car ils n'ont pratiquement plus rien pour donner leurs cours.

Les membres du Club d'aviron Laval demandent l'aide du public pour retrouver leurs biens. Ils sont prêts à donner une récompense à ceux qui aideront à localiser les embarcations et les bateaux volés.

Tous ceux qui peuvent aider en donnant de l'argent et du matériel sont les bienvenus. On peut s'informer auprès de M. Réjean Beauregard à 625-4533.

De la prudence



Jacques Saint-Jean

collaboration spéciale

Il y a trois semaines décédait subitement M. Michel Marquis, professeur à l'école secondaire Mont-de-LaSalle. Il s'appropriait à jouer une partie de hockey lorsqu'il ressentit une faiblesse l'envahir. Il décida de s'asseoir mais ne se releva pas. On le transporta à l'hôpital de St-Eustache où on essaya de le ranimer mais en vain. Il n'était âgé que de 34 ans.

Depuis cet accident dramatique, plusieurs porteurs des équipes de cette ligue ont décidé de consulter leur médecin et même de passer un électrocardiogramme. Il est vraiment regrettable qu'il ait fallu un événement pénible pour les sensibiliser à la nécessité de se faire examiner avant d'entreprendre des activités qui sollicitent de leur organisme des efforts prononcés.

Tout adulte âgé de trente ans et plus a donné à un sport violent tels le hockey, le soccer, le tennis, le badminton ou conditionnement physique devrait subir un examen médical avant chaque début de saison afin de connaître exactement son état de santé. On éviterait ainsi en bonne partie des incidents malheureux. M. Marquis en était à sa quatrième crise cardiaque et ignorait totalement ses attaques précédentes. En effet, il arrive quelque fois qu'on fasse une crise cardiaque et qu'on l'ignore. Il s'agit à ce moment-là d'une attaque muette; la victime la confond avec les symptômes de certaines maladies. Elle en conclut que ce n'est pas grave, que ce n'est qu'une indigestion... En cabinet par contre, le médecin observera et diagnostiquera



Les spécialistes de l'activité physique prescrivent une période d'entraînement présaison et conseillent de se soumettre à un temps d'échauffement avant toute période d'exercices.

la crise pour éviter le pire. Bien d'autres anomalies peuvent être décelées lors d'un examen médical: les problèmes de musculature faible, de déviation osseuse...

Période d'échauffement

Les événements tragiques portent à la prudence. Mais une fois remis de ses émotions, on oublie ses bonnes intentions et on néglige de prendre toutes les précautions voulues avant de faire du sport. On ignore également tous les conseils et les recommandations des spécialistes de l'activité physique qui prescrivent un temps d'entraînement pré-saison. On continue à pratiquer son sport sans période d'échauffement. Et pourtant, de nombreux chercheurs prétendent, à l'aide de données scientifiques, que toute période d'exercices devrait être précédée d'un temps d'échauffement. Plusieurs études prouvent que le fait de commencer une compétition sans échauffement provoque en certaines occasions des attaques ou des irrégularités cardiaques.

D'autres études effectuées à l'Université de Californie et relatées dans The Journal of Applied Physiology (1973) nous apprennent que la capacité à l'exercice peut être accrue avec un temps réservé à l'échauffement; la circulation étant augmentée au niveau du muscle cardiaque. Les individus avaient été recrutés parmi des coureurs de marathon, des amateurs de jogging et des sédentaires.

Dans un premier temps, on examina chacun des sujets et on leur fit passer un électrocardiogramme. Le comportement du muscle cardiaque s'avéra normal. Dans un deuxième temps, on fit courir rapidement le groupe sans les soumettre au préalable à des exercices d'échauffement. Enfin, tous les "cobayes" exécutèrent le même exercice à la suite d'un échauffement qui consistait en deux minutes de jogging. Résultats: 68% des personnes affichèrent des anomalies cardiaques immédiatement après l'effort et ce, même si l'électrocardiogramme avait démontré que l'état était normal avant l'administration du test. Par contre, on étudia attentivement le comportement du cœur

après le même test précédé de l'échauffement et on ne dénota aucun trouble.

Il faut savoir qu'au début d'un exercice violent, le cœur travaille très fort pour expédier du sang aux muscles qui sont soudainement sollicités. Le cœur a alors besoin de plus d'oxygène et nécessairement plus de sang. L'absence d'un temps d'échauffement peut occasionner des douleurs à la poitrine dû au fait que le cœur ne peut répondre à la densité accrue de sang nécessaire au bon fonctionnement des muscles. Également, la pression sanguine a tendance à augmenter anormalement. Les experts estiment que les dangers d'attaques cardiaques sont moindres s'il y a eu période d'échauffement.

Le corps a besoin d'un minimum de temps pour s'ajuster à des efforts plus intenses qu'à l'accoutumée. Pourquoi ne pas lui accorder quelques minutes d'adaptation avant une partie de hockey, soccer, basket... Retenez que l'échauffement accroît la rapidité et la force du muscle au travail et qu'il favorise par la suite une meilleure coordination. Il semble aussi, d'après de nombreux spécialistes, qu'il aiderait à prévenir les blessures aux muscles, tendons et ligaments. Et si cela peut vous convaincre encore plus, notez qu'il permet d'atteindre son deuxième souffle plus rapidement.

Conclusion

À l'âge adulte, vous auriez grand intérêt à prendre certaines dispositions avant de vous livrer à un sport violent. Pourquoi ne pas consulter votre médecin avant de commencer une saison et pourquoi ne pas vous entraîner quelques semaines avant le début de vos activités? Exécutez un échauffement avant toute séance et à la moindre douleur suspecte, consultez votre médecin. La prudence à l'exercice n'est-elle pas signe de sagesse?

CAISSE POPULAIRE PONTMAIN

76, BOUL. CARTIER
LAVAL (L.-D.-R.)

Téléphone 663-6020

DÉPÔT À TERME

93/4%

1 à 3 ans

SUCCESSALE

RÉSIDENCE
RIVIÈRE-DES-PRAIRIES
300, RUE DESNOYERS

PONT-VIAU, LAVAL

Téléphone 663-3036

A VOTRE
CHOIX

w.h.perron

Votre maison sera encore plus
belle avec une haie de
qualité de chez W. H. Perron



Maintenant est
le meilleur temps
de planter une haie
de qualité Perron.

Nos experts vous conseillent:

- Acer Ginnalla
- Spirée "Van Houtte"
- Gadelier alpin
- Chèvrefeuille

Consultez les experts

Plantes de qualité à prix avantageux.
Venez dès aujourd'hui.

Notre personnel qualifié vous aidera
à résoudre vos problèmes de jardinage



w.h.perron

515, boul. Labelle, Chomedey, Laval
(1/2 mille au nord du pont de Cartierville)



332-3610

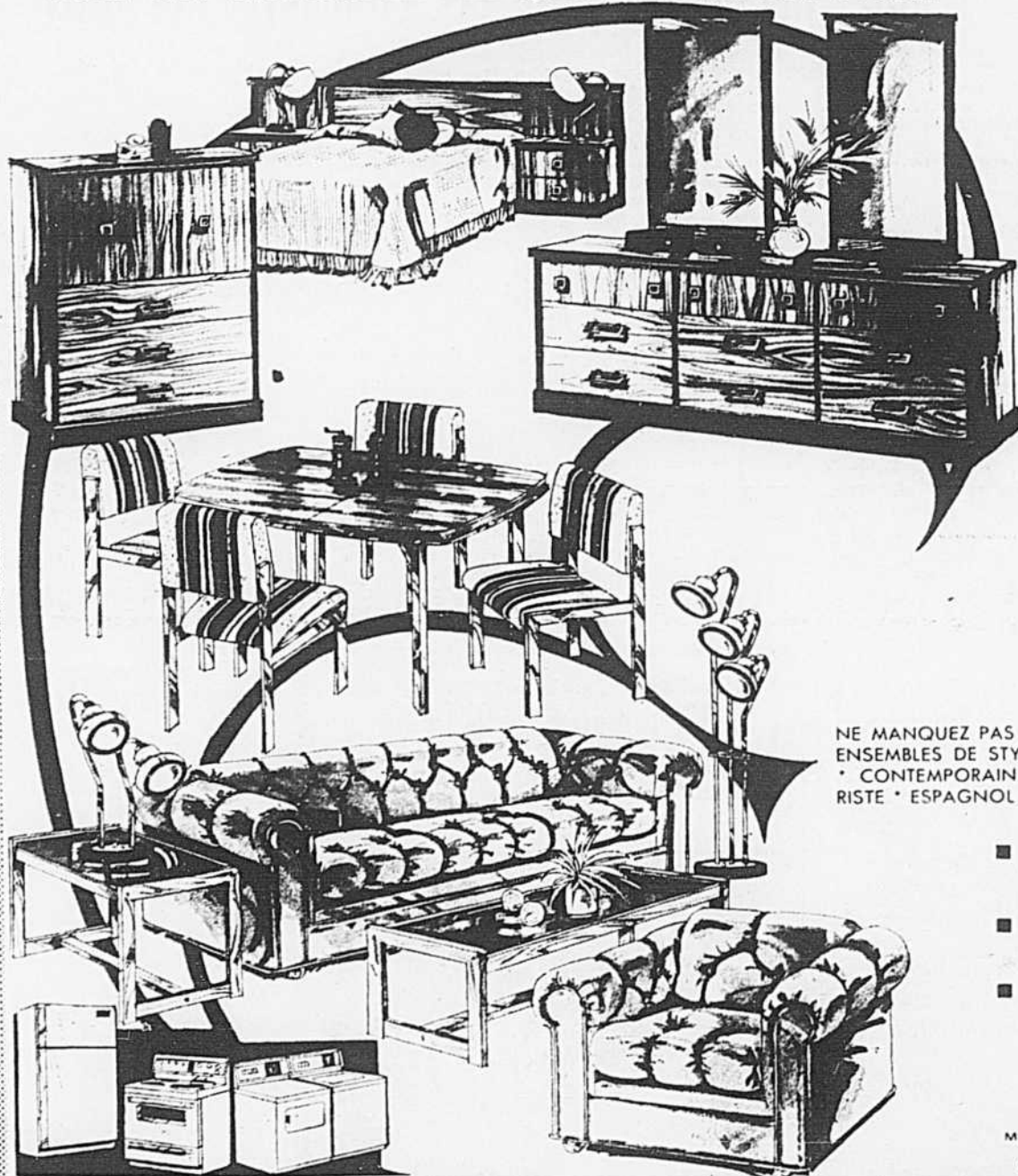
Vaste terrain de stationnement

Ouvert du lundi au samedi 8.30 a.m. à 5 h p.m.

Le Père du Meuble INC.

VOUS INVITE À
VOIR CET ENSEMBLE TEL QUEL — COMPLET POUR

\$1500



COMPRENANT:

MOBILIER DE CHAMBRE:

9 mcx, bureau triple - 2 miroirs - commode - grande tête de lit - 2 tables de nuit - 2 lampes de chambre.

MOBILIER DE CUISINE:

5 mcx - table extensible - 4 chaises - choix de couleurs.

MOBILIER DE SALON:

6 mcx - sofa - 3 places - fauteuil - choix de couleurs et tissus - 2 tables avec vitre fumée ou en bois - et 2 jolies lampes telles que photo.

PRIX EXTRA SPECIAL POUR
REFRIGERATEUR • POËLE
• LAVEUSE • SÈCHEUSE

•
TOUS DE
MARQUES RECONNUES

Nous avons aussi t.v. et stéréo à des prix dérisoires

NE MANQUEZ PAS DE VOIR TOUS NOS AUTRES ENSEMBLES DE STYLES COLONIAL • CANADIEN • CONTEMPORAIN • MÉDITERRANÉEN • FUTURISTE • ESPAGNOL • ETC.

- MISE DE CÔTÉ GRATUITEMENT
- ENTREPOSAGE 12 MOIS
- LIVRAISON DANS TOUT LE CANADA
POUR VOTRE PROTECTION



MEMBRE DE LA CORPORATION
DES MARCHANDS
DE MEUBLES DU QUÉBEC

FERMÉ TOUS LES MERCREDIS

Le Père du Meuble INC.

MARCHANDISES GARANTIES OU ARGENT REMIS

12300 ALBERT-HUDON
MONTREAL-NORD

3675 OUEST BOUL. ST-MARTIN
LAVAL

323-4950

Bou-Jeck

7212 ST-HUBERT
MÉTRO JEAN-TALON