



L'AVENIR DU NORD



Pour information
**TEL.
GE 8-1350**

HEBDOMADAIRE DEVOUE AUX INTERETS DE SAINT-JEROME ET DU DISTRICT

1897 - 1959

Fondateurs: Wilfrid Gascon et Jules-Edouard Prévost

1897 - 1959

"Le mot de l'avenir est dans le peuple même; nous verrons prospérer les fils du Saint-Laurent".—Benjamin Sulte.

LABELLE

Prix: 10 sous

VOL. 63 No. 28 - 29 — St-Jérôme, Mercredi, 3 et 10 août 1960

LEO CADIEUX, directeur

Me Léopold Gravel élu président de la C.S. de Terrebonne

Le notaire Léopold Gravel de Terrebonne, vient d'être élu président de la Commission scolaire de cette municipalité à une séance de cet organisme tenue récemment. Me Gravel est le président de l'Association Libérale du comté.

Le nouveau président a été élu par une confortable majorité au poste de commissaire d'écoles à l'élection tenue le 11 juillet dans cette ville du sud. Il faisait équipe avec M. Robert Clark qui a aussi été élu.

Me Gravel n'est pas un nouveau venu à la Commission scolaire de Terrebonne. Il en a été le secrétaire-trésorier durant 28 années consécutives. Il apportera à ses nouvelles fonctions, outre son expérience reconnue, une compétence juridique qui ne pourra que rendre service à toute la population.

La Commission envisage la construction d'une école, les locaux actuels étant surchargés. A la lumière des nouvelles dispositions des lois scolaires de la province, les commissaires pourront aborder le problème plus facilement, sans donner prise au favoritisme qui remplaçait, jusqu'à présent, les lois.

Me Gravel pratique le notariat à Terrebonne depuis 1926. Il a fait ses études au Collège Saint-Louis de cette ville, au séminaire de Ste-Thérèse et à l'Université de Montréal. Il fut échevin de 1946 à 1950. Il est le président de la Garde d'Honneur Saint-Louis de Terrebonne et s'occupe activement des mouvements de jeunesse.

Notre journal, au nom de ses lecteurs, offre ses meilleurs vœux de succès au notaire Gravel.



Considérations sur la vie canadienne

DEPART D'UN DEVOUE COLLABORATEUR

Eugène L'HEUREUX

Québec, 29 juillet 1960.

Monsieur Léo Cadieux

Directeur de "L'Avenir du Nord"

St-Jérôme, co. Terrebonne

Cher monsieur Cadieux,

Comme tous les hommes au courant d'une certaine nouvelle publiée dernièrement à mon sujet, vous savez que, dorénavant, je ne pourrai consacrer au journalisme que certains loisirs, probablement limités.

Vous savez également que les fonctionnaires, en vertu d'une discipline provinciale, qui me semble très sage et que je suis déterminé à respecter scrupuleusement, ne doivent pas faire de politique.

C'est dire que ma collaboration à "L'Avenir du Nord" est maintenant chose du passé.

Ai-je besoin d'ajouter que je signe avec regret cette démission, pour les deux raisons que voici :

1. — Le journalisme fut pour moi durant quarante-et-une années, un travail passionnant; et ma séparation, même incomplète, de cette profession (la plus belle de toutes les professions, à mon humble avis), m'est pénible, malgré la vive satisfaction que j'éprouve à coudoyer, dans ma nouvelle situation, des gens extrêmement aimables.

2. — Mes rapports avec vous, M. le Directeur et votre journal furent, du commencement à la fin, extrêmement agréables, et j'en garderai toujours un savoureux souvenir.

Sans doute, ma collaboration à "L'Avenir du Nord" n'était guère payante. Mais chaque mois, j'avais l'occasion de constater toute la vérité d'un vieil axiome exprimé à peu près comme suit : "Ce que l'on donne compte moins que la manière dont on le donne."

Puis il y avait l'incomparable satisfaction de travailler au service d'une cause que l'on croit bonne.

Mais je m'arrête ici, parce que j'ai promis d'être un fonctionnaire au-dessus de tout soupçon... exactement comme la femme de César. Et ce n'est pas à mon âge que l'on commence à jouer avec sa parole d'honneur.

Enfin, au cours de mes relations professionnelles avec vous, j'ai compris ceci plus nettement que jamais auparavant : il est possible à un journal politique d'avoir une conscience droite. Et cette possibilité existe même dans le cas des organes que l'on appelle "journaux de parti", avec un accent péjoratif qui ne tient pas toujours suffisamment compte des faits et des nuances.

Une telle découverte, faite un peu sur le tard dans ma carrière, me fait apprécier encore davantage cette profession que je crois incomparablement belle et féconde : celle du Journalisme.

Veillez agréer, cher confrère, l'assurance de ma très haute considération. Et, si je ne vous souhaite pas de succès dans l'accomplissement de votre oeuvre, c'est uniquement parce que je veux prévenir toute interprétation erronée susceptible de me poser en mauvais fonctionnaire.

Or après quarante-et-une années de journalisme tantôt plus et tantôt moins politique, je veux me préparer à comparaître, un jour, devant saint Pierre avec un diplôme de fonctionnaire honnête "summa cum laude".

Bien cordialement à vous,

Eugène L'HEUREUX.

Prolongement Boul. Lajeunesse

A la suite de plaintes de la Compagnie Bétonite Inc. et Filion Frères, le conseil décide le prolongement d'une rue vers l'ouest, en

Décès de Mme Vve Frédéric Dupras

Dernièrement en son domicile, est décédée Mme Vve Frédéric Dupras, née Rosa Labelle, à l'âge de 86 ans et 5 mois, à la suite d'une longue maladie.

Elle laisse pour pleurer, ses enfants: Mme Joseph Forget (Marie-Antoinette), M. Henri Dupras, son gendre M. Joseph Forget et sa bru Mme Henri Dupras, ainsi que plusieurs petits enfants et arrière-petits enfants.

Les funérailles ont eu lieu en la cathédrale St-Jérôme et l'inhumation au cimetière du même endroit.

prolongement du Blvd. Lajeunesse. En compensation de la cession de terrain par Filion Frères pour l'ouverture de cette rue, un contrat est accordé à ces entrepreneurs au prix de \$4,000.00 pour l'ouverture de 1150 pieds de rues. L'ingénieur de la Cité est également autorisé à faire installer les services d'égout et d'électricité pour desservir les industries nouvelles de Rayon-Textile et Bétonite Inc.

Visite du Consul de Cuba



De passage à St-Jérôme à l'Hotel Lapointe, le Consul de Cuba à Montréal, M. Carlos Herrero rencontrait un groupe de Jérômains et quelques artistes. D gauche à droite: Mlle Nicole Lavallée, le chanteur André Roc, Blaise Gouin, animateur bien connu, la Chanteuse Lorraine Michaud, le Consul Carlos Herrero et son épouse, M. Yan secrétaire du consul, Mlle Evelyne Moisan, Gilles Robert, directeur des relations extérieures des Chevaliers de la table ronde, Andrée Petel, Jean Fortin et Mlle Marena, belle-soeur du consul. (Photo G. Allaire)

LES CULTIVATEURS DE LA RÉGION DE ST-JÉRÔME SONT-ILS INTÉRESSÉS À LA CULTURE MARAÎCHÈRE POUR FOURNIR UNE CONSERVERIE ALIMENTAIRE

La Fédération des Commissions scolaires au congrès de l'ACELF

La Fédération des Commissions scolaires catholiques du Québec prendra une part active au prochain congrès de l'ACELF qui se déroulera à Rimouski dans la semaine du 15 août.

De fait, cet important organisme d'éducation sera représenté par cinq délégués à ce congrès. Ces délégués sont: MM. Paul Desrochers, président, Mgr Paul Gaudet, P.D. aumônier général de la Fédération, Jean-Gilles Jutras, secrétaire général, Roland Leroux, président diocésain de Trois-Rivières et Omer Rousseau, président diocésain de Rimouski.

Au surplus, M. Paul Desrochers,

de Rosemère, président général de la Fédération des Commissions scolaires catholiques du Québec, présidera l'un des grands dîners des prochaines assemblées de l'ACELF.

Le secrétaire de la Fédération, M. Jean-Gilles Jutras, membre du Conseil d'Administration de l'ACELF, sera présent aux assemblées prévues pour ce congrès.

Le Bill 44 et les commissions scolaires.

QUEBEC (FCS)— Depuis la sanction du bill 44 connu sous le nom de "Loi pour augmenter et généraliser les subventions aux corporations scolaires afin d'aider au paiement des traitements du personnel enseignant", la Fédération des Commissions scolaires s'est enquis, auprès de ses membres des résultats de cette loi dans leur localité respective.

La Fédération a été surprise de constater que dans près de la moitié de nos commissions scolaires, on accusait des pertes assez considérables. La Fédération continue donc son enquête et devrait très bientôt être en mesure de présenter aux autorités compétentes des suggestions afin de faire amender la loi existante.

Dans le même ordre d'idée la Fédération fait actuellement un sondage pour obtenir des renseignements relatifs au coût d'établissement des classes du cours secondaire. Cette section des études dont les commissions scolaires sont de plus en plus responsables, n'a pas ou presque pas été prévue dans les nouvelles lois qui accordent des subventions. Aussi, la Fédération sera-t-elle en mesure prochainement de présenter des recommandations sérieuses afin que les commissions scolaires qui organisent le cours secondaire dans les limites de leur municipalité puissent bénéficier de l'aide du gouvernement.

Il est actuellement trop tôt pour donner de plus amples renseignements, mais d'ici quelques semaines, on sera en mesure de donner des précisions sur le travail accompli et le résultat des enquêtes en cours, de même que sur les recommandations qui s'imposent après étude des recherches et compilations entamées.

Comité consultatif du Prêt d'Honneur de la Société St-Jean-Baptiste

Monsieur Léonard Brosseau, président général du Prêt d'Honneur aux Étudiants et les membres du Conseil exécutif sont heureux d'annoncer la formation du Comité consultatif, comité chargé de l'étude des demandes et de l'attribution des prêts aux étudiants de notre diocèse. Ce comité est formé exclusivement de pédagogues reconnus, recrutés dans notre région. Il est accepté avec générosité

d'apporter leur précieux concours à l'oeuvre du Prêt d'Honneur. Ce sont, par ordre alphabétique: M. Jean Chaloux, T.D., principal de l'École des Métiers de St-Jérôme — M. l'abbé Joseph Gravel, B. Th., B. Péd., L.L., préfet des Études au Séminaire de Ste-Thérèse. — M. Roger Harel, B.A., principal d'école à Montréal et secrétaire de la Fédération diocésaine des Commissions scolaires. — M. Hervé Major, B.A., inspecteur d'écoles de la région de Lachute. — M. le chanoine Blaise Emile Pleau, B. Th., principal de l'École normale de St-Jérôme. — Mgr Laurent Proulx, V.G., P.D., L.P.H. (Rome), L.Th., B.D.C., B.Péd. (Paris), aumônier général de la Société St-Jean-Baptiste. — Docteur Louis-Philippe Raymond, O.D., professeur de physique à l'Université de Montréal (Polytechnique).

Contrats accordés pour pavages

Le conseil municipal vient de prendre une décision pour la distribution des contrats pour travaux de pavage de plusieurs rues. A sa séance de la semaine dernière, le conseil avait offert aux fournisseurs et entrepreneurs, les mêmes prix que ceux payés l'an dernier et faisant suite à cette offre, le conseil accorde à Laurentian Asphalt de St-Jérôme, le contrat pour la vente de l'asphalte tandis que la pose et l'épandage sont confiés dans une proportion de 50% à l'entrepreneur Albert Brière, l'autre 50% étant réparti entre les trois autres entrepreneurs.

On croit que les travaux commenceront immédiatement.

MM. Léonard Brosseau, président du Conseil d'Administration Raymond Leblanc, trésorier général et Guy Mercier, chef du secrétariat de la SSJB du diocèse, représenteront l'administration au sein de ce Comité.

Le Comité consultatif doit se réunir pour une première fois vers le milieu du mois d'août afin de procéder à l'attribution des prêts pour l'année scolaire 1960-1961. Rappelons ici que l'argent recueilli lors de la campagne de novembre dernier viendra aider plusieurs étudiants de talent du diocèse qui sont face à des problèmes financiers dans la poursuite de leurs études spécialisées ou universitaires.

Percepteur du revenu



M. PAUL SENECHAL, ancienement comptable au bureau Brosseau et Dusseault, vient de prendre ses nouvelles fonctions de percepteur du revenu pour le comté de Terrebonne. Il succède à M. Camille Lacasse.

M. Senechal a reçu sa nomination officielle de Québec, lundi le 8 août.

Avocat de la couronne



Me RAYMOND RAYMOND, avocat de Saint-Jérôme, ancien protonotaire du district de Terrebonne et député de Terrebonne aux Communes en 1957, a été nommé substitut du procureur de la Couronne pour le district de Terrebonne. Il est entré en fonction la semaine dernière.



JEAN LESAGE: FIGURE DOMINANTE

La conférence fédérale-provinciale qui s'est déroulée à Ottawa a permis à toute la population canadienne de se rendre compte de la véritable valeur de l'honorable Jean Lesage.

Le Premier Ministre de Québec a été incontestablement la figure dominante de cette importante réunion. Il a déposé, au nom de la Province, un mémoire complet et précis sur les principaux problèmes du jour et qui a reçu de la part de tous les journalistes les plus grands éloges. Tour à tour, ce mémoire a été qualifié de "sensational, modéré, positif, constructif, réaliste et historique".

Notre premier ministre Jean Lesage fait réellement honneur à la Province.

ELECTIONS CONTESTEES

Il semble assuré que le parti libéral contestera les élections dans au moins trois comtés: Trois-Rivières, L'Assomption et Dorchester.

Cela sera suffisant pour mettre à jour l'odieuse machine électorale de l'Union Nationale et les hideuses machinations de son organisateur en chef, Jos. D. Bégin.

LA ROUTE TRANSCANADA

L'honorable Jean Lesage n'a pas craint de déclarer, lors de la conférence inter-provinciale à Ottawa, que son gouvernement n'a aucune hésitation à accepter la contribution fédérale pour la construction de la partie de la route Transcanada à travers la Province.

Jusqu'ici Québec, la seule de toutes les provinces canadiennes, n'a pas bénéficié de la contribution fédérale parce que M. Duplessis n'acceptait pas l'obligation d'accorder des contrats à la suite de soumissions publiques. Il ne s'agit pas d'une déclaration électorale puisqu'elle a été confirmée par l'honorable Alvin Hamilton, ministre fédéral des Ressources naturelles qui a précisé que le gouvernement d'Ottawa aurait été prêt de contribuer à toute Amos-Matagami (dont

(Suite à la page 5)

ON A BESOIN D'UN PEU DE VOTRE SANG!

L'AVENIR DU NORD

JOURNAL HEBDOMADAIRE FONDE EN 1897
 Publié à Saint-Jérôme, Cte. Terrebonne
 295, St-Georges - C.P. 160 - Tél. GE. 8-1350

Autorisé comme envoi postal de deuxième classe, ministère des Postes, Ottawa

ADMINISTRATION ET REDACTION :
 Directeur : Léo Cadieux

Rédacteur-Gérant: J. Geo. Dunnigan — Publiciste: Georgette Dunnigan

L'AVENIR DU NORD est publié par L'Avenir du Nord Ltée, et imprimé aux ateliers de l'Imprimerie St-Jérôme Inc., 303 Ave. Parent, St-Jérôme, Qué.



AU SERVICE DE VOTRE BONHEUR

Le riz est quatre fois plus nourrissant que nos patates

Par le Dr Adrien Plouffe

Mais non, vous ne rêvez pas, madame. Ce titre exprime la vérité. Et il suffit d'analyser les éléments qui constituent la pomme de terre et le riz pour constater que les quantités de matières nutritives sont quatre fois plus grandes dans le riz que dans les pommes de terre. Il est donc évident que le riz est beaucoup plus nourrissant que la pomme de terre. Et puis, de plus, le riz est plus digestible que la pomme de terre.

Est-ce à dire que nous devons changer nos habitudes et remplacer la pomme de terre par le riz?

Non pas, mais nous pourrions manger du riz plus souvent. Cet aliment facile à digérer et très

nutritif est traité en parent pauvre dans notre province, alors que cette plante céréale est riche en éléments qui fournissent une nourriture substantielle à tous jeunes et vieux.

Pendant l'été, nous avons moins d'appétit et la maîtresse de maison se demande souvent ce qu'elle pourrait bien faire pour présenter à son seigneur et maître et à ses enfants un plat qui aurait le don de leur plaire. Avez-vous déjà pensé, madame, que le riz peut vous aider à apprêter, de temps en temps, un repas agréable à l'oeil et au palais?

En général, chez nous, on ne connaît que le riz au lait, le pouding

et un reste de viande coupée en menus morceaux. Assaisonnez au goût et décorez le tout avec des tranches de tomate et d'oeufs cuits durs, des rondelles de saucisson à l'ail et de salami, etc. Ainsi garni c'est un plat bien présenté. Et qui plaira au palais le plus difficile. On en reprendra. Essayez et vous verrez.

Avec le même riz refroidi, on peut faire un plat maigre avec les restes d'un poisson cuit au court-

bouillon, des crevettes, du thon, du crabe ou du homard. A noter qu'une boîte de crabe est meilleur marché qu'une boîte de homard.

Vous aimez les salades? Eh bien, ajoutez du riz cuit comme précédemment aux ingrédients ordinaires. Votre salade aura un petit quelque chose de plus qu'à l'accoutumée. Elle sera plus légère — et plus nourrissante. Et on vous demandera: "Non mais qu'est-ce que vous avez donc mis dans votre salade?"

En passant, n'oubliez pas, madame, que pour des centaines de millions d'Orientaux le riz constitue à peu près la seule et unique nourriture. Ici, nous avons la veine de pouvoir l'accommoder avec toutes les viandes et les poissons qui sont à notre disposition en abondance! En tout cas, n'avez garde d'oublier que le riz est beaucoup plus nourrissant que notre pomme de terre. Il importe de le voir souvent sur nos tables familiales. Toute la maisonnée y trouvera profit.

Adrien PLouffe

Mariage en la Cathédrale de St-Jérôme

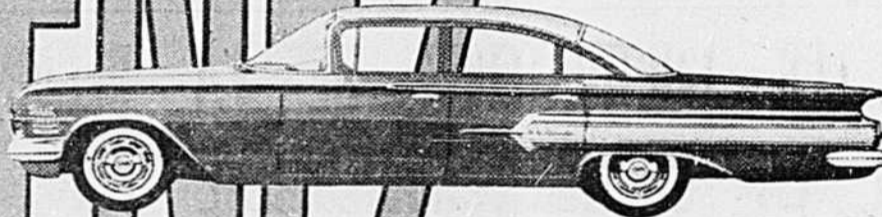


M. et Mme Jean Marc Chaloux A. D. B. A. (Ghislaine Prud'Homme)
 Le marié est le fils de M. et Mme Paul Chaloux et la mariée est la fille de M. Roger Prud'Homme.

(Photo G. Allaire)

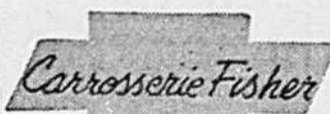
VENIEZ

Une valeur General Motors



Modèle illustré: Sedan sport Impala (pneus à flancs blancs sur demande moyennant supplément)

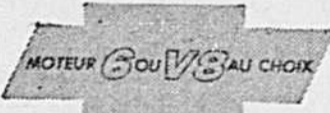
vous procurer une voiture bien meilleure pour bien moins d'argent!



Le symbole de la qualité inégalée... preuve du souci de Chevrolet pour le moindre détail et garantie d'un fonctionnement durable et sans ennui. Seule la Chevrolet et quelques autres voitures d'un prix plus élevé vous offrent cette perfection mécanique.



Voici le plus formidable perfectionnement que vous ayez jamais expérimenté. Chaque ressort "encaissé" les cahots grâce à son nouvel effet télescopique, plus efficace, qui donne un roulement d'une douceur enchantée comparé à celui de nombre d'autres voitures munies de ressorts à lames démodés.



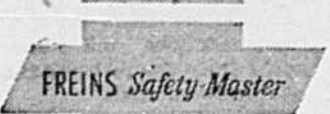
Optez pour l'économie avec le 6 Hi-Thrift ou le V8 Economy! Ou bien choisissez la puissance qui vous convient le mieux dans la gamme des nombreux moteurs V8 Chevrolet ultra-efficaces. Rappelez-vous que Chevrolet vous offre le plus grand choix de moteurs de toute l'industrie automobile.



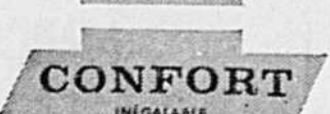
C'est là l'origine de la sensationnelle tenue de route de la Chevrolet. Ce cadre extrêmement rigide vous permet de "coller" littéralement à la route. Son dessin en X lui confère une durabilité qui constitue un autre exemple de la sécurité dont vous jouissez avec Chevrolet.



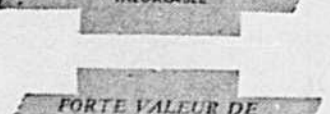
Le fini Magic-Mirror conserve à votre Chevrolet son aspect neuf pendant des années. Il ne requiert que des lavages normaux. Sous la carrosserie, se trouve une couche multiple de produit anti-rouille qui arrête la corrosion. Deux raisons supplémentaires pour lesquelles les gens préfèrent Chevrolet.



Avec Chevrolet, la sécurité est garantie à tous moments. Ces gros freins Safety-Master sont refroidis à l'air afin de conserver leur puissance de freinage et éviter les déféctuosités. Et les garnitures liées ultra-larges Chevrolet durent plus longtemps... autre facteur d'économie.



Dans la Chevrolet, six grandes personnes peuvent s'étendre à l'aise. L'encadrement des portes est large et vous n'avez plus besoin de vous contorsionner pour entrer. Oui, le siège du conducteur est rembourré de caoutchouc mousse. Conduire une Chevrolet, c'est un vrai plaisir!



Lorsque vous achetez une Chevrolet 1960, vous faites un placement sûr. C'est la voiture qui conserve la plus forte valeur de reprise quand vient de temps de changer, parce que c'est la plus populaire au Canada, celle qui plaît le plus au plus grand nombre!



Chevrolet

Considérez tous les avantages de la Chevrolet... et vous vous rendrez vite compte que c'est la meilleure voiture que vous ayez jamais eue!

LEFEBVRE AUTOMOBILE Ltée
 962, rue Labelle St-Jérôme Tél. GE. 8-3541



2 SUR 5

VOITURES ONT DES PNEUS DOUTEUX

Une minute suffit pour voir si les semelles sont lisses, inégalement usées ou coupées. Vos pneus sont dangereux—s'ils ont ces défauts. Passez donc sans tarder chez le dépositaire Dominion Royal et faites monter des "Safety 8"... pneus d'origine des meilleures voitures canadiennes. Très sûrs et à haut rendement, ils ont maintenant la semelle SANS-CHOCS à roulement ultra-doux.



voiture sécurité l'exige

CHOISISSEZ DES PNEUS DOMINION ROYAL

Dominion Rubber

Distribués par United Auto Parts Limitée, et disponibles à toutes les stations Supertest et Champlain et chez les marchands suivants:

GARAGE BELLEMARE

153, rue St-Georges St-Jérôme

GARAGE MOREAU

St-Lin Québec

UNE BIÈRE "Plus Vive!"
 faite pour la vie que vous aimez vivre

Avec ses lacs innombrables, le Québec se prête admirablement à la pratique de tous les sports nautiques. Le ski nautique, notamment, est pendant tout l'été l'un des sports favoris des gens actifs. De même, la nouvelle bière "Canadian" de Molson est leur rafraîchissement préféré parce qu'elle est "plus vive" et faite pour la vie qu'ils aiment vivre!

*RECHERCHER L'ÉTIQUETTE "BLEU-BLANC-ROUGE"

La bière **MOLSON CANADIAN**

ROULEZ AVEC SECURITE EN VACANCES

Venez voir votre dépositaire **DOMINION-ROYAL** pour vos changements de pneus

750x14 - 4 plis Safeway Tubeless	\$20.50
750x14 - 4 plis Safeway tubeless-blanc	\$24.70
670x15 - 4 plis Guard Nylon	\$12.95
670x15 - 4 plis Guard - blanc	\$15.65
670x15 - 4 plis Endurance	\$10.88

Les prix ci-haut mentionnés comprennent votre pneu réchappable en échange. Le posage des pneus est inclus dans le prix.

Procurez-vous ce pneu aujourd'hui même chez:

DOMINION ROYAL TIRES Cloutier

Tél.: GE 8-1275
 820 BOUL. DES LAURENTIDES ST-ANTOINE DES LAURENTIDES



- Fer Ornemental
- Charpente d'acier
- Escalier de sauvetage
- Erection avec "Crane"
- Service d'Ingénieur
- Estimé Gratuit

ALBERT-ANDRE LANTHIER, prop.
378, rue Ste-Anne Saint-Jérôme Tél. GE. 8-6491



L'AVENIR DU NORD

LE PLUS ANCIEN HEBDOMADAIRE DES LAURENTIDES

295, rue St-Georges Tél. GE. 8-1350 St-Jérôme

Soutenons nos industries, elles sont un gage de la prospérité de notre vaillante population ouvrière.

Assurons le progrès de Saint-Jérôme en encourageant notre commerce local.



GE 8 - 8818

169, ST-GEORGES — ST-JEROME

Mercredi, 3 et 10 août 1960

L'AVENIR DU NORD

Page 3

Chronique Municipale

EXPANSION INDUSTRIELLE

A la suite d'une recommandation de la Commission Industrielle, le conseil demandera à M. Isidore Lebeau de prolonger son option à la Cité pour la vente à cette dernière d'une partie de sa terre située à l'ouest de l'autoroute, lequel lopin de terrain sera réservé pour fins d'expansion industriel, étant donné que la Cité ne possède plus aucun terrain dans ce secteur.

UN INGENIEUR-CONSEIL

Le conseil municipale est d'opinion qu'il serait nécessaire d'engager temporairement un ingénieur-conseil, étant donné les travaux considérables actuellement en marche et les projets d'acquies préconisés. Une entente devra intervenir entre cet ingénieur et le conseil au sujet des honoraires.

L'ACHAT D'UNE TROISIEME SOUFFLEUSE A NEIGE

Après avoir pris connaissance d'un rapport de la Commission de Voirie, le conseil autorise que des soumissions soient demandées à la Compagnie Sicard et autres pour l'achat par la Cité d'une troisième souffleuse à neige.

LES VIDANGEURS AURONT DES UNIFORMES

Suivant la recommandation qui lui en est faite, le conseil autorise que des uniformes spéciaux soient fournis aux vidangeurs.

LE BUDGET DE LA VOIRIE EN DEFICIT

Constatant le déficit du budget de la Voirie, le maire fait remarquer que le conseil a tenu à procurer du travail en autant que faire se peut. Cependant il appartient aux gouvernements de remédier au chômage. Une résolution est adoptée par le Conseil demandant aux ministères du Travail de Québec et d'Ottawa de prendre en main la situation et organiser des travaux.

ENGAGEMENT DE POMPIERS

Le conseil discute de l'engagement d'un pompier pour remplacer un pompier mis à sa retraite. Cette question a soulevé diverses opinions et le conseil prend connaissance d'un rapport de la Commission de Feu à la suite d'une entrevue de cette Commission avec le directeur du feu de la Cité de Ste-Thérèse, où avec une population de 12,000 il n'y a qu'une équipe de 9 hommes qui sont policiers et pompiers en même temps. En cas de feu il y a 13 pompiers volontaires. La population de St-Jérôme est de plus de 25,000 âmes. Le conseil suspend sa décision en attendant les résultats du jugement à être rendu par le tribunal d'arbitrage qui étudie présentement les revendications des policiers et des pompiers de la Cité.

LES LISTES ELECTORALES DEPOSEES POUR 30 JOURS

Les listes électorales devant servir aux prochaines élections municipales du mois d'octobre sont maintenant déposées à l'hôtel de ville où elles pourront être consultées pendant une période de 30 jours par les intéressés.

"Souriez quand même"!



On dit que la différence entre une femme et un miroir est que le miroir réfléchit sans parler tandis que la femme parle sans réfléchir.

Ah! ces enfants terribles!
—Fermes un peu les yeux, oncle Pierre, dit la petite GINETTE.
—Pourquoi me demandes-tu cela?

—C'est bien simple... Maman a dit que nous aurions beaucoup d'argent quand tu aurais fermé les yeux...
—Mais, chéri, répond-elle, est-ce que tu es responsable de l'air que tu as quand tu fais les cent pas?...

—Comment! vous n'avez pas amené votre femme avec vous, pour veiller?
—Tiens! il me semblait aussi que j'avais oublié quelque chose...

—Un Richelieu attend depuis deux heures sa femme au coin de la rue. La voilà qui arrive, toute souriante.
—Tu pourrais être plus exacte, s'écrie-t-il. Depuis deux heures que je suis là à faire les cents pas comme un idiot.
—Mais, chéri, répond-elle, est-ce que tu es responsable de l'air que tu as quand tu fais les cent pas?...

Rien ne donne autant de prestige et d'indépendance que de vivre selon ses moyens.
—Bien faire n'est rien, le difficile est de le faire tous les jours.

Me JOSEPH E. CHARETTE - JUGE MUNICIPAL

Le conseil municipale est avisé que le procureur général de la Province vient de ratifier la nomination de Me Joseph E. Charette comme juge municipale et recorder de la Cité de St-Jérôme. Nos félicitations.

OUVERTURE DE L'AVE DU PARC

La partie de l'avenue du Parc entre la rue Chapleau et le Blvd du Domaine, laquelle est depuis des années restée inaccessible, sera probablement ouverte à la suite d'une requête des propriétaires avoisants. Un montant est déjà prévu pour ces travaux depuis plusieurs années. Le conseil autorise la demande de soumissions pour la mise en forme des quelques 200 pieds à ouvrir.

ABATTAGE D'ARBRES

Un contrat est donné à Laurentide Pole Lines Inc. pour l'abattage de 4 arbres situés en face du No. 3 rue St-Jovite; 500 rue Labelle, 49 ave. Legault et 193 St-Joseph. Le contrat est pour le prix de \$1150.00.

OCTROI POUR L'ENTRETIEN D'HIVER DES RUES

La Cité reçoit un montant de \$375.20 du Ministère de la Voirie de Québec, en compensation pour l'entretien d'hiver des rues Labelle, St-Georges et Montigny, formant partie de la route No. 11, sur une longueur de 2,144 milles. D'après les relevés déjà faits, il en coûte à la Cité une somme approximative \$12,000.00 pour l'entretien de ces rues.

LES MAGASINS DOIVENT-ILS DEURER LE JEUDI SOIR

C'est la question qui est posée au Conseil municipal à la suite d'une requête du magasin Le Bazar de St-Jérôme, qui se plaint d'une concurrence injuste, de la part des magasins du Centre d'achats de St-Jérôme situés en dehors des limites de la Cité qui sont ouverts trois soirs par semaine alors que le règlement de la Cité ne permet l'ouverture que le vendredi soir.

La requête mentionne également la perte de la taxe de vente par la Cité. Après avoir étudié cette demande le conseil décide de demander l'opinion des Chambres de Commerce et de l'Association des Marchands.

D'OU VIENT L'ORIGINE DE LA MARCHÉ ?

D'où vient cette initiative?

Il y a quatre ans, l'abbé Jacques Grand'Maison, un jeune prêtre de chez nous, plein de pep, plein de courage et donné 100% pour la cause des jeunes, cherchait un moyen quelconque, n'importe quel, pour grouper, unir les Jeunes Travailleurs. En y réfléchissant, il se disait "si je leur demande quelque chose de trop facile, ça ne les embarrasera pas", "non, il faut que ce soit quelque chose de très dur, de très exigeant". Et il avait raison, parce que les jeunes sont faits pour l'héroïsme, ils ont besoin de faire quelque chose de grand.

L'idée de les faire marcher en pleine nuit, sur un long trajet, lui paraissait l'occasion idéale d'unir les jeunes et de leur faire poser un geste héroïque.

C'est là en août 1957 où, avec quelques amis, il mit sur pieds, cette première marche des jeunes Travailleurs de Saint-Jérôme, à la Grotte Notre-Dame de Lourdes de Lachute, à laquelle plus de 250 jeunes participèrent.

Il a voulu, avec la J.O.C. faire de cette expérience un événement annuel qui sera toujours pour les Jeunes Travailleurs et les Jeunes Travailleuses, l'occasion de s'unir, de fraterniser et d'offrir au Seigneur l'hommage de toute sa jeunesse travailleuse.

Depuis, un nombre toujours plus grand de jeunes s'est joint à cet événement. En "57" la marche groupait 250 jeunes, en "58" plus de 600 jeunes, en "59" 1,200 jeunes et en 1960, un nombre record de jeunes, au rendez-vous, sera sûrement atteint.

La mission du Comité des Fondateurs de l'Eglise Canadienne

"Un Comité existe au Canada depuis vingt ans... Comité fondé par l'évêque canadien et qui agit donc par mandat épiscopal. Il a pour fin de promouvoir les causes de béatification et de canonisation de six personnages - six pour le moment - qui ont donné au Canada des premiers temps ou ses structures vitales ou les fondements de sa spiritualité... Il n'est pas indifférent à la vie d'une chrétienté soucieuse de maintenir à bon niveau sa vie spirituelle, de sentir tout près de soi, fils de son sol et fils de son histoire, les héros de sa foi."

(M. le chanoine Lionel Groulx, président du Comité des Fondateurs)

"Le Comité est l'organisme directeur de la Croisade de Prières, lancée en 1942 par NN. SS. les Evêques pour obtenir la glorification par l'Eglise d'un certain nombre de Serviteurs et de Servantes de Dieu choisis par la Providence pour établir la Foi au Canada, appelés en conséquence Fondateurs de l'Eglise canadienne. Ces héros de notre foi sont: les Bienheureux Marguerite Bourgeoys et Mar-

guerite d'Youville, les Vénérables François de Laval et Marie de l'Incarnation, les Servantes de Dieu Catherine de Saint-Augustin et Jeanne Mance."

(Ermile Gervais, s.j., secrétaire du Comité des Fondateurs)

NN. SS. les archevêques et évêques de la Province de Québec désirent amener notre peuple à faire violence au ciel pour lui arracher, pour ainsi dire, par un élan national de confiance et de prière, les miracles nécessaires à la béatification de ces éminents serviteurs de Dieu.

Puisse les saints patrons que nous comptons au ciel bénir nos efforts à tous pour répondre au désir de nos chefs spirituels. Et nous, catholiques canadiens, remercions la Providence de nous avoir donné de tels ancêtres spirituels et demandons-Lui d'achever leur glorification.

Le Comité des Fondateurs DE L'EGLISE CANADIENNE

Pique-nique Lacordaire

Dimanche le 14 août, les cercles Lacordaire et St-Jeanne d'Arc de la Cathédrale de St-Jérôme tiendront leur pique-nique annuel sur le terrain Lucien Parent, rue Madeleine, au bout de la rue Oulmet est. Il y aura prix, jeux, divertissements nombreux. Pour diner, il y aura fèves au lard et bœuf d'inde en épis.

BIENVENUE A TOUS



les voyages en TRAIN A DÔMES à travers le Canada ont un attrait spécial!

A BORD du "Canadian" ou du "Dominion", vous apprécierez le confort et les nombreuses commodités des wagons-lits. Vous amerez l'atmosphère agréable de ces trains. Vous pourrez casser la croûte dans le wagon-café ou prendre un repas plus complet dans le wagon-restaurant. De plus, que vous soyez dans une voiture ordinaire aux fenêtres-paysages ou dans le wagon-dôme, vous verrez "en gros plan" les panoramas qui se déroulent devant vous. Vous constaterez que les voyages en train à dôme ont un attrait spécial... et vous ne payerez pas plus cher!

C. M. Destroismaisons Agent



Canadien Pacifique

POUR VOS TRAVAUX DE PEINTURE APPELEZ VINCENT BERTRAND Vendeur autorisé Peinture Nationale 415, rue Ouimet — Tél. GE. 2-7414 — St-Jérôme

UN CADEAU POUR L'AVENIR! Pour un comptant minime L'avenir de vos enfants est votre première pensée! Préparez votre famille à un avenir de sécurité avec un cadeau de vie entière! Le clavignraphe portatif "REMINGTON" Les ETUDIANTS utilisant la portative obtiennent des résultats 33% meilleurs! Donnez cette chance à vos enfants avec la REMINGTON Quiet-riter Teraes faciles SIGNALEZ : GE. 8-3459 ou rendez-vous chez BENOIT INC. Vente — Réparation — Location de Machines à écrire Machines à additionner et Caisnes enregistrees Amueblement de bureau 285 ST-GEORGES — ST-JEROME

EN ATTENDANT LA "VERTE"

Par J.G.D. Les vacances tirent à leur fin. Les parents doivent penser à préparer les enfants pour l'école. Ils ne devraient pas tarder à les faire vacciner avant la rentrée qui est fixée cette année au 6 septembre.

Pour faire une bonne année, les enfants doivent être prêts à aller à l'école dès la première journée... et n'en sortir qu'à la dernière...

Notre ami Bernard Rolland nous quitte mardi prochain pour un séjour de six mois dans la Baie d'Hudson (pays frette frette comme dirait Argonaki).

Il va sans doute pouvoir se livrer à son sport favori, la chasse et la pêche. Attendons les histoires de pêche (!!!) à son retour.

Le développement résidentiel connu sous le nom de "Jardins St-Antoine" a commencé la construction de 24 bungalows. Le maire Roger Mayer est très satisfait pour la municipalité du Village de St-Antoine.

L'inauguration avait lieu mardi soir le 9 août, au coin des rues Latour et du 3e Boulevard. On en reparlera la semaine prochaine.

Jeudi soir, l'association des Commissions Scolaires du Diocèse de St-Jérôme recevra les inspecteurs d'écoles et les journalistes du diocèse à un souper à Piedmont. Rien comme ça pour entretenir une bonne publicité.

Après les vacances et la rentrée des classes, ce sont les élections municipales qui viennent à grand pas. L'élection aura lieu le 3 octobre prochain, et on revient à l'ancien système d'élection par quartier.

A l'heure présente, deux candidats sont définitivement sur les rangs. Pour le quartier no 3 (centre), M. Robert Desjardins, directeur par la Cie de Papier Rolland et résidant sur la Grande Allée, nous communiquait sa candidature au siège présentement occupé; par M. Chas. Ed. Fournier. Pour le quartier no 6 (rue castonguay nord jusqu'aux limites ouest et nord de la cité) votre humble serviteur sera sur les rangs.

D'ici deux ou trois semaines, nous aurons d'autres candidats à vous annoncer.

La construction de l'hôpital Anbar pour les arriérés mentaux ne semblent pas être du ressort de la Cité si on en croit les avis du sous-ministre des affaires municipales.

Le conseil s'est engagé un peu trop à la légère sur cette construction, et aujourd'hui on demande au ministère de la santé des informations concernant les antécédents et les conditions financières du Dr. Anbar.

En toute justice pour les payeurs de taxe de St-Jérôme, cette construction relève plus logiquement du Ministère de la Santé.

La question de l'ouverture des magasins le jeudi soir jusqu'à 9.30 heures p.m. revient au conseil afin de pouvoir faire concurrence au centre d'achats. La question est référée aux associations afin de connaître leurs opinions.

Le maire Murray a sorti une petite bombe au conseil lundi soir. Il présentera bientôt au conseil une étude sur la formation d'une coopérative d'assurance contre le feu pour St-Jérôme. Selon le maire, dans quelques années, les assurés recevraient une intéressante ristourne... ou bien les profits pourraient alimenter notre commission industrielle.



De plus en plus de golfeurs savent se la couler douce

Champions et débutants savent toujours s'entendre au 19e trou... ensemble ils exigent O'Keefe... la bière à son meilleur: douce et rafraichissante.

La bière O'Keefe est spécialement brassée avec du houblon sans graines, afin de retenir cette douceur naturelle si agréable au goût.

Adoptez O'Keefe et voyez comme il fait bon "se la couler douce".

Buvez O'Keefe... la bière Douce



par son MULTI-MÉLANGE parfait SEULE DOW EST CLIMATISÉE

PROPOS FEMININS



par Georgette DUNNIGAN

Les viandes en boîtes rehaussent l'agrément du camping

par Martha Logan



Les cuisiniers et les cuisinières qui exercent leurs talents au grand air doivent apprendre de nouvelles techniques de cuisson lorsqu'ils quittent le patio pour aller camper dans la nature. Pour un déjeuner au camp, par exemple, il faut des denrées facilement transportables. Des viandes pour lunch, en boîtes non ouvertes, du café, du pain, des fruits frais ou du melon — tout cela n'a pas besoin de réfrigérateur et est commode à transporter. Un sac isolant ou un rafraichisseur est idéal pour le transport des oeufs et autres denrées plus périssables.

Un bon déjeuner a toujours son importance, mais spécialement lorsqu'on a prévu des activités en plein air. Une marche dans les bois exige un déjeuner qui "tienne au corps". Les protéines complètes de la viande, de haute qualité, constituent la solution idéale. Pour cette raison, de la viande de porc et de bœuf en boîtes pour un lunch est vraiment pratique pour les campeurs. La viande est entièrement cuite quand on l'achète — il n'y a donc pas besoin de compter sur les capacités des campeurs pour allumer un feu de camp. Vous avez l'assurance d'une nourriture de haute qualité si vous marquez, en tête de votre liste d'achats, des boîtes de viande pour lunch portant la marque de la maison de salaisons qui est en tête dans le monde entier.

Les repas en plein air nécessitent moins de vaisselle et d'ustensiles. Les tranches de Prem aux oeufs, faites au poêlon, se servent sur une assiette en carton ou entre deux tranches de pain grillé. Un couteau bien aiguisé pour trancher la viande et en éviter le centre est le seul instrument dont on ait besoin pour préparer ce mets. Après que la viande est rissolée d'un côté, on la retourne et on casse dans l'ouverture un oeuf qui cuira pendant que l'autre côté rissole.

Déjeuner au camp

Tranches de melon

Rôties Gélée

Beurre

Café

TRANCHES DE PREM AUX OEUFS

Fait : 4 portions

1 boîte de 12 onces de viande pour lunch, 1 cuillerée de beurre, 4 oeufs. Couper la viande pour lunch en 4 tranches de 1/2 pouce d'épaisseur. Découper un trou carré dans le milieu de chaque tranche. Faire fondre le beurre dans un poêlon. Faire rissoler des deux côtés les petits morceaux de viande pour lunch provenant du milieu des tranches. Les pousser sur le côté du poêlon. Faire rissoler chaque grande tranche de viande pour lunch sur un côté. Retourner. Casser un oeuf dans le trou de chaque tranche. Couvrir et faire cuire jusqu'à ce que l'oeuf ait atteint le degré de cuisson désiré. Servir immédiatement avec les petits morceaux de viande pour lunch.

SANDWICHES-BUCHES AU PREM

Fait : 6 portions

1 boîte de 12 onces de viande pour lunch, 1 boîte de 1 livre de chili, 6 petits pains pour saucisses de Francfort.



Les jolis tissus canadiens

Des tissus de qualité provenant de filatures canadiennes ont rencontré l'approbation enthousiaste des invités à l'ouverture, récemment, de "Fabrics '60", une exposition de textiles canadiens sous les auspices du National Industrial Design Council à Ottawa.

Cette exposition met en valeur la grande variété, la qualité et le bon goût des textiles canadiens; elle durera jusqu'en août au Design Centre, dans le nouvel immeuble de la Galerie Nationale, et le public y est cordialement invité.

De gauche à droite: M. Gerald L. Brock, vice-président de L'Institut des textiles primaires et président de Bruck Mills Ltd., de Montréal, qui a porté la parole; M. Norman Hay, directeur du National Industrial Design Council et du Design Centre; et Mlle Huguette White, préposée à l'exposition.

La légende et les gâteaux de nocer

Dans presque tous les pays du monde, le gâteau occupe une première place dans les réceptions de mariage. L'histoire et le folklore montrent le mélange de diverses traditions qui a donné la version moderne de gâteau de nocer.

Dans la Rome antique, les époux célébraient leur nocer par un étrange manifestation appelée "Confratellio" (manger-ensemble) à ils conviaient leurs invités à "célébrer avec eux l'union matrimoniale. Le clou de la fête consistait à rompre un splendide gâteau de nocer, soigneusement décoré sur la tête de la mariée, en symbole d'abondance pour elle et son mari. Chaque invité emportait ordinairement chez soi un morceau de gâteau pour s'assurer un avenir aussi prospère.

Chez les Anglo-Saxons, il y avait d'énormes pains de petits biscuits secs soles, aux cérémonies de mariage. Chaque invité emportait un biscuit à la maison, et on distribuait le reste aux pauvres. Cette coutume se transforma avec le temps, de telle sorte que les invités apportèrent par la suite, à la cérémonie des petites brioches hautement épicées. On les essayait sur une table, et les jeunes mariés s'embrassaient au-dessus du monticule, se garantissant ainsi l'assurance d'une vie prospère.

Un cuisinier français, de passage en Angleterre, remarqua l'instabilité de cette multitude de brioches négligemment entassées. Il conçut alors l'idée de les fixer en une masse solide par une glace sucrée. C'est l'origine, dit-on, de notre gâteau de nocer par étages.

En Grèce, la confection du gâteau de nocer est tout autant une cérémonie que le mariage lui-même. Le lundi qui précède la nocer, la mariée se réunit avec ses amies pour tamiser le grain dont on fera le gâteau. Elles se réunissent en

Ouvrir la boîte de chili. Faire chauffer le chili dans la boîte même le feu. Couper la viande en 6 tranches égales en la partageant en deux dans le sens de la longueur, puis en divisant chaque moitié en trois. Placer une tranche de viande pour lunch dans chaque petit pain pour saucisses de Francfort, pour former des sandwichs-bûches. Envelopper ces derniers dans du papier d'aluminium et les placer sur une grille au-dessus du feu. Bien faire chauffer les petits pains garnis et le chili. Sortir les sandwichs-bûches du papier d'aluminium et verser le chili par-dessus à la cuiller. Servir immédiatement.

Ces recettes ont été mises au point pour être employées avec du Prem Swift.

STUDIO COLIBRIS

Direction : Marcienne Villeneuve-Groulx

DICTION
BALLET
CHANT
ART DRAMATIQUE PRE-SCOLAIRE
PEINTURE

Préparation à la scène et à la radio

Pour renseignements :

Mme Marcienne Villeneuve Groulx
434, rue Ouimet Tél. GE. 8-1817

INSCRIPTION : 16-18-23-25-30 août
de 1.00 à 6.00 heures p.m.



les voyages en TRAIN À DÔMES à travers le Canada ont un attrait spécial!

A BORD du "Canadian" ou du "Dominion", vous apprécierez le confort et les nombreuses commodités des wagons-lits. Vous aimerez l'atmosphère agréable de ces trains. Vous pourrez causer la croûte dans le wagon-café ou prendre un repas plus complet dans le wagon-restaurant. De plus, que vous soyez dans une voiture ordinaire aux fenêtres-paysages ou dans le wagon-dôme, vous verrez "en gros plan" les panoramas qui se déroulent devant vous. Vous constaterez que les voyages en train à dôme ont un attrait spécial... et vous ne payerez pas plus cher!

C. M. Destroismaisons
Agent



Canadien Pacifique

MUSIQUE... CINÉMA...



LITTÉRATURE...
TELEVISION...

Nouvelle édition de "L'HISTOIRE DU CANADA"

de Gustave Lanctot

En raison de ses surprenantes nouveautés, toutes appuyées sur une indéniable documentation, "L'histoire du Canada" de M. Gustave Lanctot, l'historien bien connu, est devenu le "Best Seller" de la saison.

La première édition s'est épuisée en moins de deux mois et la librairie Beauchemin lance, cette

semaine, une deuxième édition dont une partie est déjà retenue par des commandes en main.

Il n'est pas sans intérêt de noter qu'à son passage à OTTAWA, M. André Chamson, lui-même historien et directeur des Archives Nationales de France, a dit des éloges de cette histoire qui renouvelle notre connaissance de notre passé.

Entrefilets tirés de Sélection du Reader's Digest

Saviez-vous que...?

Pour recevoir les Jeux Olympiques de 1960, qui auront lieu du 25 août au 11 septembre, l'Italie a saisi dans Rome les installations sportives les plus vastes et les plus modernes du monde. Plus de \$23 millions, signale Sélection du Reader's Digest d'août, ont été consacrés à la construction de dix stades, d'un gymnase et de deux palais des sports pouvant accueillir au total 300,000 personnes.

Au cours des 25 dernières années, on a mis au point une méthode qui permet aux non-nageurs (et aussi aux nageurs qui risquent de s'effondrer) d'éviter la noyade. Sélection du Reader's Digest du mois d'août explique ce système, fondé sur le fait suivant: avec les poumons d'air, 98% des hommes et pratiquement toutes les femmes flottent, à la condition de ne pas essayer de maintenir la tête hors de l'eau.

Bien que normalement le corps humain ne tolère pas de greffes de provenance animale, on a réussi récemment à greffer des cornées de chat, aux yeux de 2 hommes menacés de cécité. Cette expérience et de nombreuses autres nouvelles perspectives de la chirurgie oculaire, décrites dans Sélection du Reader's Digest d'août, vont permettre de sauver la vue de milliers de gens.

TRANSFORMEZ

vos temps libres en argent en devenant représentante des cosmétiques

AVON

si aimés. Ecrivez à
MME L. HUNEAU
8423 Châteaubriand
Montréal, P.Q.



"Chez Miville" s'est embarqué à bord de l'Homeric, le 7 août, pour la France. Au premier rang, à la droite de MIVILLE COUTURE, M. G. Bayley, représentant la HOME LINES, et à gauche de ROGER LESOIRD, Mlle B. Lambert, du SERVICE OFFICIEL DU TOURISME FRANÇAIS, sont venus souhaiter bon voyage à "Chez Miville". Sept heures de l'émission radiophonique la plus humoristique seront enregistrées au cours de ce voyage. Écoutez-les à partir du 26 septembre prochain au réseau français de RADIO-CANADA.

VENTE D'ÉTÉ

500 ROBES D'ÉTÉ

A GRANDE REDUCTION

Régulier jusqu'à \$25.00

Spécial à

\$3.95 et \$5.95
\$6.95 et \$8.95



Toute notre marchandise réduite de 30% à 50%

JEAN-PAUL BEAULIEU Ltée

295a, rue St-Georges

St-Jérôme



L'ENTRÉE DE SERVICE DE VOTRE FOYER

Les accessoires électriques modernes sont à la fois pratiques et économiques. Mais pour vous rendre service, ils ont besoin d'énergie... de l'énergie "Reddy", toujours à la portée de la main. Pour leur donner l'énergie dont ils ont besoin, assurez-vous que votre réseau est conforme au système "Reddy". Ce système place sur circuits séparés les gros travaux domestiques, qui sont l'apanage de l'électricité, tels que la buanderie, la cuisson, la climatisation. De plus il vous procure un plus grand nombre de prises de courant partout dans la maison.

Demandez à votre électricien de vérifier votre réseau; il saura le corriger et vous "mettre au courant "Reddy".

GATINEAU POWER COMPANY



De plus en plus de pêcheurs savent se la couler douce

Tout bon pêcheur aime faire une belle prise. Il apprécie aussi prendre une O'Keefe car il sait que c'est la bière à son meilleur: douce et rafraichissante.

La bière O'Keefe est spécialement brassée avec du houblon sans graines, afin de retenir cette douceur naturelle si agréable au goût.

Adoptez O'Keefe et voyez comme il fait bon "se la couler douce".

Buvez O'Keefe... la bière Douce



Pour vos ANNONCES CLASSES
servez-vous de

L'AVENIR DU NORD

distribué dans tous les foyers de Saint-Jérôme

TARIF: \$0.04 cents le mot, minimum \$0.75

Le texte des petites annonces classées doit parvenir à nos bureaux le plus tard le lundi midi

Réparation de machines à laver

Service et prix raisonnables
Machines de toutes marques —
Tondeuses hors-bord — Tondeuses
à gaz — Nous allons chercher
les livres dans le plus court
délai possible.

St. Jerome Outboard Marine
2156, Boul. Labelle
Tél. GE. 2-4880
Saint-Jérôme

A VENDRE
Propriété située Côte John, à 1 mille de
St-Jérôme, avec 2 appartements de ter-
rain, très beau site, \$5,000.00, S'adres-
ser: GE. 8-5361

Provincial Messenger Service
Jeunes gens demandés pour
distribution de circulaires
S'adresser à:
417, Ste-Paule

Femmes demandées

A temps partiel ou à plein
temps. On demande trois fem-
mes avec auto de préférence.
Pas de livraison. Pas de collec-
tion. Appelez M. Marshall
pour un rendez-vous avant 8,00
a.m. T.1. GE. 8-1262 ou écrivez
à M. Marshall, 39 - 11e rue,
Roxboro, P.Q.
27-10-17-24

TERRAINS A VENDRE
Terrain situé rue des Pins, côté nord,
à St-Jérôme, en face Deschambault, S'A-
dresser: GE. 8-5361.

A VENDRE
16 pieds, Trucart 59, moteur 40
cvs, tout Atwater 59, commande de
direction, pare-bras, en très bonne condi-
tion. S'adresser GE. 8-2150.

PERSONNEL
BONNE EPIQUE? Les tablettes toniques
sont utiles à raviver des milliers
de femmes âgées de 40. Seulement
à toutes pharmacies.

A LOUER

Pour réceptions de mariages, réunions de clubs ou asso-
ciations, salle moderne et spacieuse. Buffet froid ou repas chauds
peuvent être servis sur demande.

Edifice Commémoratif - Légion Canadienne
810, rue Deschambault — Saint-Jérôme
Pour informations et visites de 7h. à 11h. p.m.
Tél. GE. 2-7247

Cartes Professionnelles

Téls: RE. 9-5587
Soir: RE. 3-3956

ADAM GREENSPOON REALTIES INC.
4950, Queen Mary Road Suite 230 Montréal

285 rue Principale, Lachute, Qué. - Tél. Lachute Lorraine 2-2484
2-2485

LEGAULT & LEGAULT
AVOCATS ET PROCUREURS

L. L. LEGAULT, C.E. (1906-1948) Fernand LEGAULT, C.E.
Jean-Guy JOANNETTE, B.A., LL.L. Guy LEGAULT, B.A., LL.B.
10 ouest, rue St-Jacques, Montréal Québec - Tél. Victor 9-3866

Résidence: SAINT-JANVIER, Comté de Terrebonne, Tél.: Talbot 3-7356
J.M. Vermette, B.A., LL.L. Gérard Vermette, B.A., LL.L.

VERMETTE & VERMETTE
NOTAIRES

969, rue St-Denis Montréal Tél. CR. 6-2692

JEAN-PAUL LEDUC, L.S.C., C.A.,
Comptable Agré

325, 2ème Boulevard St-Jérôme Tél. GE. 8-8454
97a, rue Turgeon Ste-Thérèse Tél. TA. 3-2467
Ind.

Brosseau et Dussault
Comptables - Vérificateurs

Tél. GE. 8-1201
336, rue Labelle - St-Jérôme
(En dessous du Bell Telephone, bureau d'affaires)

PAUL BROSSAU, A.P.A., C.C.S., auditeur public accrédité
ANDRÉ L. DUSSAULT, L.S.C., C.A., comptable agréé

Tél.: TA. 3-5045 Rés.: TA. 3-5045

CHARLES-H. CLICHE,
B.A., LL.L.

AVOCAT ET PROCUREUR
11, rue Blainville Est Sainte-Thérèse

MURRAY & BOURASSA
Ingénieurs Conseils et Arpenteurs Géomètres
Arpentage - Structure - Génie municipal

274, rue Barrette Saint-Jérôme Tél. GE. 8-5361

BUREAU ARMAND PARENT
ARMAND PARENT, A.P.A., C.C.S.

Rapports d'impôts sur le revenu, vérifications
municipales et scolaires, service de comptabilité,
placements

236, ave Parent Saint-Jérôme Tél. GE. 2-9733

A LOUER
Logement 3 pièces, libre immédiatement,
chauffé, eau chaude à l'année, cuisine com-
plète, frigidaire et poêle électrique four-
nissant par semaine. S'adres-
ser de lundi au vendredi à 61 rue Ga-
chon, Ste-Idéale, St-Jérôme, IND.

A LOUER
Appartement 2 pièces, meublé, frigidaire
et poêle électrique. S'adresser 295 rue
St-Jacques, Ste-Idéale, St-Jérôme, IND.

A LOUER
Cinq 4 pièces. Ajour ménagé à vendre
pour camp de été. S'adresser à 15 rue
Richard, Tel. GE. 8-6466.

FEMME DEMANDEE
Personne âgée demandée pour demeurer
personne d'un certain âge. Pas d'en-
fants, peu d'ouvrage. Salaire à discuter.
S'adresser GE. 8-5518.

A VENDRE
Flash électronique "Holland Strobronar".
Une aubaine à \$35.00 (valeur \$90.00). S'A-
dresser Tel. GE. 8-1350.

POTINS...
(Suite de la page 1)
le coût prévu était d'environ 4 millions), mais que la demande de Québec a été rejetée parce que le gouvernement Duplessis avait accordé un contrat à l'égard de cette route "sans demander de soumission".

UNE AUTRE PROMESSE REALISEE
L'honorable Jean Lesage a promis à l'électorat qu'il réaliserait toutes les réformes mentionnées dans le programme libéral. Le public se rend compte qu'à l'intention de respecter ses engagements.

Son gouvernement observera intégralement toutes les lois de la province, et notamment, celle relative aux travaux dont l'une des clauses exige que les contrats soient accordés à la suite de soumissions sollicitées par la voie des journaux.

Depuis deux semaines, les journaux publient des demandes de soumissions pour travaux de voirie, construction d'écoles, etc., etc.

Quel changement avec le régime de l'Union Nationale!

Faites vacciner vos enfants avant l'ouverture des classes

Déjà le mois de juillet s'achève et bientôt sonnera l'heure de la nouvelle année scolaire. Le premier devoir des parents qui ont des enfants d'âge scolaire, c'est de les faire vacciner contre la variole dès avant le commencement des classes. La loi l'exige et le ministère provincial de la Santé a édicté des règlements à cet effet: Toute corporation scolaire ou autres, ou toute personne ayant la direction d'une école, d'un collège, d'un couvent, d'une université ou d'une autre maison d'enseignement, devra refuser d'admettre dans cette institution tout élève qui ne fournit pas de certificat, signé d'un médecin pratiquant dans la province, de vaccination antivaricelle réussie depuis moins de sept ans. L'admission de chaque élève non vacciné constituera une offense distincte.

Les Unités sanitaires de chaque comté provincial tiendront au cours des prochaines semaines des cliniques auxquelles vous pourrez présenter vos enfants pour les faire vacciner. Profitez-en pour y conduire les futurs écoliers ou conduisez-les chez votre médecin de famille. Si vous voulez qu'ils soient admis à l'école en septembre, obtenez dès à présent un certificat de vaccination. La prudence conseille de faire subir à chaque écolier un examen médical avant la rentrée. C'est en vous conformant aux prescriptions de la loi et de l'hygiène que vous préparez le mieux l'avenir de vos enfants. La population toute entière doit avoir à cœur de conserver à notre province l'excellente réputation, que, dans le domaine de la médecine préventive, elle s'est acquise depuis que les unités sanitaires existent.

Faut-il garder ses inquiétudes pour soi?
Confesser ses craintes, a-t-on dit, peut être mauvais pour la réputation... et SÉLECTION du Reader's Digest d'août vous montre comment la science a confirmé qu'une telle confession peut être mauvaise pour vous, si elle affaiblit votre résolution de tenter quelque chose pour sortir de l'impasse. Lisez en quelles circonstances il est sage de révéler vos appréhensions ou de les taire. Achetez Sélection d'août dès aujourd'hui!

EMPLOYER LA PEINTURE SICO

SICO
C'EST SICONNAITRE

Avez-vous une question à poser concernant L'ASSURANCE-CHOMAGE OU LE PLACEMENT ?

Nous publions sous la présente rubrique des questions concernant l'assurance-chômage et le placement ainsi que les réponses données par la Commission d'assurance-chômage.

Si un point particulier touchant l'assurance-chômage vous semble obscur, n'hésitez pas à adresser votre question au bureau de la Commission d'assurance-chômage.

Voici quelques questions et réponses qui vous intéresseront sans doute: —

Q. Depuis près d'un an et demi, je travaille dans une épicerie mais je ne paie pas d'assurance-chômage bien que j'aimerais le faire. Mon employeur dit qu'il n'a jamais payé de contributions à l'égard des employées féminines et il n'a pas l'intention de commencer. Peut-il me congédier pour embaucher une autre employée à l'égard de laquelle il n'aura pas à verser de contributions ?

R. Il ne semble pas y avoir de motif quelconque pour lequel votre employeur ne verserait pas de contributions d'assurance-chômage à votre égard. Vous devez signaler cette question au bureau local de la Commission d'assurance-chômage qui dessert la région où vous résidez.

Q. Je suis une femme célibataire, d'âge moyen, et je n'ai jamais touché de prestations. J'ai travaillé 15 années durant dont les 4 dernières à un salaire fixe de \$2,500. Quel est le taux de prestations que je toucherais si je tombe en chômage un de ces jours ?

R. Le taux de prestations auquel vous avez droit s'établit d'après les 30 contributions les plus récentes que vous avez versées au cours de la période de 104 semaines précédant immédiatement votre réclamation. Si toutes ces contributions équivalent hebdomadairement à un salaire de \$2,500 par semaine, votre taux de prestations sera de \$19 par semaine. La durée de vos prestations se calcule d'après la norme suivante: Vous touchez une semaine de prestations pour chaque deux semaines de contributions versées durant la période de 104 semaines, mais à tout événement une période de prestations ne peut dépasser 52 semaines.

Q. Je suis conducteur de camion. J'aimerais savoir si j'ai droit aux prestations d'assurance-chômage. Au cours de l'été, je travaille avec mon camion pour le compte de International... tandis que l'hiver, je travaille avec mon tracteur.

R. Si vous travaillez à titre de camionneur et que vous possédez et utilisez votre camion, votre emploi n'est pas assurable, cependant, si vous avez obtenu suffisamment de contributions d'assurance-chômage dans quelque autre emploi assurable pour pouvoir établir votre admissibilité aux prestations et que vous soyez maintenant en chômage et

Taire ses craintes ou bien en parler ?

"Gardez vos craintes pour vous-même mais partagez votre courage". Ce conseil, contenu dans un article de sélection du Reader's Digest d'août, est-il toujours bon à suivre? Dans l'ensemble, les spécialistes du comportement humain s'accordent à dire qu'en d'assez nombreuses circonstances, il peut être nécessaire d'exprimer les appréhensions qui nous troublent; mais ils ont également l'impression que la voie de la sagesse, souvent, consiste à les taire.

Il est des cas, bien entendu, où le silence s'impose. Nous connaissons tous des gens qui ont délibérément dissimulé leurs craintes afin de reconforter leur entourage: le chef militaire qui affiche la confiance devant ses hommes, la mère qui, pour apaiser son enfant dans un moment difficile, cache son anxiété derrière une attitude volontairement désinvolte. Presque instinctivement nous savons que le courage peut être contagieux.

Comment savoir en quelles circonstances il convient de révéler nos craintes ou de les taire? Voici quelques critères. Demandez-vous en premier lieu quel effet auront, non seulement sur votre interlocuteur, mais sur vous-même vos confidences: prendront-elles la forme de lamentations qui procurent un soulagement temporaire mais privent du stimulant nécessaire à l'action? Votre peur est-elle fondée sur la réalité ou bien est-ce un fantôme biscornu engendré par la folle du logis et qui pourrait se dissiper à la faveur d'une franche discussion? Interrogez-vous ensuite sur la raison qui vous pousse à épancher votre cœur? Etes-vous en quête d'un conseil judicieux et d'un appui ou simplement d'un éphémère apaisement et d'une occasion de vous apitoyer sur votre propre sort?

Le monde actuel, conclut l'article de Sélection, n'est guère de nature à nous épargner les sujets de craintes. Mais, en apprenant à distinguer parmi elles, nous devons pouvoir établir une sorte de modus vivendi avec nos appréhensions et savoir en quelles circonstances il est profitable de les révéler à autrui ou d'y faire face, seuls, en adultes résolus.



Denise Darcel, artiste de réputation internationale de la scène, du cinéma et de la télévision, pourra sans doute se réclamer d'avoir été la première vedette de CFCF-TV. Mlle Darcel était une invitée d'honneur à la récente cérémonie d'inauguration des travaux de construction des studios du second poste de langue anglaise de Montréal qui a récemment reçu son permis de diffusion. On la voit ici aux côtés de M. Vin Dittmer, gérant d'affaires du poste.

La cérémonie présidée par son honneur le maire Sarto Fournier, de Montréal, marquait le début des travaux qui seront suffisamment avancés en janvier 1961 pour que le poste puisse commencer la transmission de ses émissions.

Le poste CFCF-TV diffusera sur le canal 12 et aura un rayonnement de 62 milles du centre de l'île de Montréal, atteignant des régions telles que Granby, Drummondville, Sorel, St-Hyacinthe, Valleyfield, Huntingdon, Lachute, Ste-Agathe-des-Monts, Joliette et certaines régions de l'Ontario.

Mariage en la Cathédrale

M. et Mme Hervé Legault (Jeannine Perron) le marié est le fils de M. et Mme Joseph Legault et la mariée est la fille de M. et Mme Jean-Paul Perron.

(Photo G. Allaire)

AUTOROUTE

Percepteurs demandés pour les postes de péages de Laval-des-Rapides, Ste-Thérèse et St-Jérôme.

Hommes bilingues. Age: au moins 21 ans et moins de 45. Taille minimum: 5'9" pieds nus. Instruction: 9ième année ou équivalent.

Les candidats doivent produire leurs certificats de naissance et d'études avec leur demande d'emploi.

Les candidats choisis devront subir des examens écrits.

Pour formule de demande d'emploi, s'adresser à l'Office de l'Autoroute Montréal-Laurentides, 561 est, boulevard Crémazie, Montréal.

CONSTABLE DEMANDE

pour la CORPORATION MUNICIPALE DE LA PAROISSE DE STE-ADELE

Constable demandé, doit être marié, Agé de 35 à 50 ans, bilingue, éducation supérieure, ayant la compétence voulue et possédant automobile de préférence.

Corp. Municipale de la Paroisse de Ste-Adèle
C.P. 58 - STE-ADELE-EN-BAS.

La vie a ses bons moments...MOLSON

La bière de chez nous

Activités de l'Unité Sanitaire de Terrebonne pour la semaine finissant le 20 août, 1960

Lundi le 15 août
STE-MARGUERITE: Salle du Collège, 10½ hres, clinique de puériculture, vaccination antivariolique.
ST-AGRICOLE: Salle paroissiale, 2 hres, clinique de puériculture, vaccination antivariolique.
ST-JEROME: Unité Sanitaire, 2 à 4 hres, radiographies pulmonaires.

Mardi le 16 août
ST-ANTOINE: Sous-Sol Eglise, 10 à 11 hres, clinique de puériculture, vaccination antivariolique.
STE-THERESE: Hôtel de Ville, 1½ à 4 hres, clinique de puériculture.

Mercredi le 17 août
LAC MAROIS: Ecole des Soeurs, 10 hres, clinique de puériculture, vaccination antivariolique.
STE-ADÈLE: Collège Ste-Adèle-en-bas, 1½ à 3 hres, clinique de puériculture.
STE-THERESE: Hôtel-de-Ville, 2 à 4 hres, radiographies pulmonaires.

Jeudi le 18 août
BREBEUF: Salle paroissiale, 10½ hres, clinique de puériculture, vaccination antivariolique.
STE-AGATHE: Hôtel-de-Ville, 2 à 4 hres, clinique de puériculture.

Vendredi le 19 août
ST-HIPPOLYTE: Collège, 10½ hres, clinique de puériculture, vaccination antivariolique.
ST-JEROME: Unité Sanitaire, 1½ à 4½ hres, clinique de puériculture.

L'épître du dimanche Chacun est le gardien de son frère

Dans l'épître de ce jour, l'apôtre saint Paul nous dit: "L'Esprit-Saint se manifeste à chacun en vue de l'utilité commune". Aux premiers temps de l'Eglise, les nouveaux convertis, en recevant le Baptême et la Confirmation, recevaient souvent des charismes, c. à d., des dons surnaturels et passagers: "A l'un était donnée la parole de sagesse, à un autre la parole de science, à un autre le don de prophétie". L'apôtre saint Paul rappelle souvent que ces dons sont conférés par l'Esprit-Saint en vue de l'utilité générale, pour l'édification du Corps mystique du Christ. Ainsi tout chrétien reçoit des talents spéciaux et des grâces particulières qui doivent être mises au service du bien commun. Tant dans l'ordre de la nature que dans celui de la grâce, nous sommes solidaires et chacun doit fournir son rapport selon ses dons particuliers.

Solidaires dans l'ordre de la nature

Personne ne peut revendiquer d'avoir tous les talents: "A l'un la parole de sagesse, à un autre la parole de science". Personne ne peut se suffire à lui-même au point

de se passer totalement des autres. L'indépendance vis-à-vis de ses semblables est une présomptueuse et dangereuse illusion. Demandez à quelqu'un en quoi il se croit absolument indépendant et vous le verrez balbutier. L'homme n'est pas indépendant dans son existence: son entrée comme sa sortie de ce monde sont confiées à d'autres mains. Il n'est pas non plus totalement indépendant dans ses idées puisque ses idées viennent de l'expérience que lui a fournie son environnement. L'homme n'est pas non plus indépendant socialement: la société avec les différents talents qui la composent, ajoute un complément nécessaire à son perfectionnement.

Solidaires dans l'ordre de la grâce

Si nous sommes tellement solidaires dans l'ordre de la nature, nous ne le sommes pas moins dans l'ordre de la grâce. Par le Baptême, nous sommes incorporés au Christ et devenons membres de son Corps Mystique. Nous recevons du Corps tout entier ce qui est nécessaire à notre vie personnelle de chrétien. Mais nous n'avons pas seulement qu'à recevoir, nous avons aussi à donner.

REGARDS SUR NOTRE VIE POLITIQUE

Chronique hebdomadaire par Denis Vincent

LA ROUTE DE LA MORT

Tous les automobilistes de la province connaissent les dangers que l'on court à emprunter la route no. 9 entre Montréal et Saint-Hyacinthe. Le nouveau ministre de la Voirie a déclaré dernièrement qu'il fera établir des statistiques sur le nombre d'accidents qui ont eu lieu sur cette route depuis le début de l'année.

On sait que la construction de cette route a débuté sous le dernier régime libéral, celui de M. Godbout. Sous des prétextes tous plus fallacieux les uns que les autres, le gouvernement de l'Union Nationale n'a pas cru bon de terminer cette route par crainte sans doute que cela passe au crédit de leurs adversaires. Et à tous les ans, des automobilistes perdent la vie en voyageant sur une route dont seulement la moitié pouvait être utilisée. Et à tous les ans, d'innombrables pressions étaient faites sur le gouvernement pour que cette route soit rendue plus sûre. Et à tous les ans, le gouvernement, par la voix de son premier ministre, répondait par des jeux de mots.

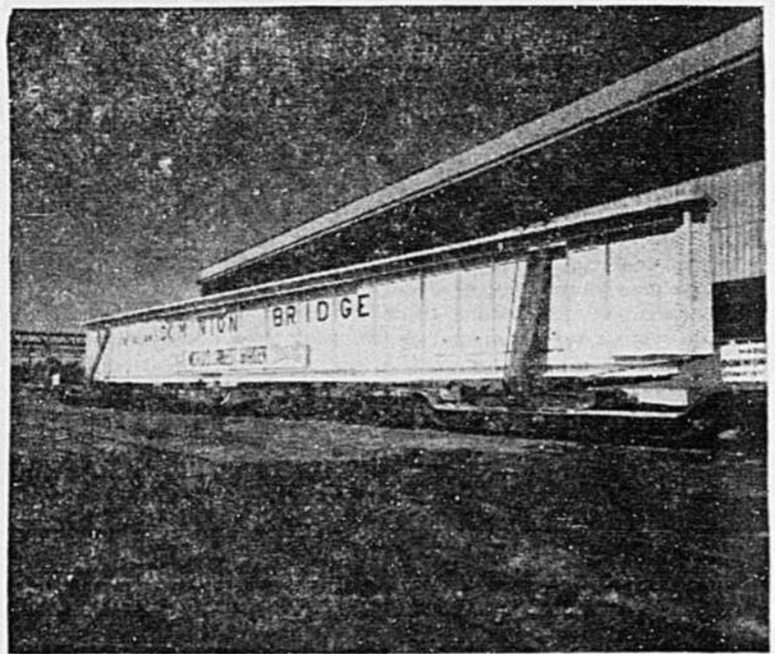
Une telle inconscience était inadmissible. Et pourtant, elle était tolérée. Un problème qui, il y a très peu d'années aurait pu être faci-

lité nous donne des talents, des dispositions particulières, des grâces spéciales dont nous devons faire profiter tous ceux qui sont incorporés avec nous dans le Christ. L'apostolat n'est pas seulement l'affaire du prêtre, du religieux ou de la religieuse. Qu'on se rappelle le mot d'ordre de Pie XI: "Tous apôtres". Un chrétien n'a pas le droit de dire comme Cain: "Je ne suis pas le gardien de mon frère". Un chrétien n'a pas le droit de dire: "Je me suis dépris tout seul, que les autres en fassent autant". Ce n'est pas vrai: "Nous ne sommes pas dépris tout seuls". Allons-nous refuser aux autres les servi-

ces qu'on nous a rendus? Nous abdiquons notre caractère d'homme et de chrétien.

Ce souci du salut de l'âme de nos frères, l'avons-nous bien en nous? Ce frère, c'est un compagnon, une compagne, à l'usine, au bureau, dans les lieux de rencontres et de divertissements. Qu'au jour du jugement Dieu ne nous dise pas: "Cain, qu'as-tu fait de ton frère? Qu'as-tu fait de l'exemple que tu devais donner à ton entourage? As-tu passé outre comme ce lévite devant le voyageur blessé ou as-tu été comme ce bon samaritain qui a pansé ses plaies?"

Vianney Dupré, père curé



La plus grosse poutre du monde

Cette pièce d'acier géante de 200 tonnes, la plus grosse et la plus lourde poutre du monde, a quitté Montréal récemment en route pour un lent voyage vers Hamilton, Ontario, où elle sera utilisée dans un haut fourneau construit par la Steel Company of Canada Ltd.

Il a fallu sept jours pour transporter cette poutre de 130 pieds construite par la Dominion Bridge Company Ltd., de Lachine, Québec. Allongée sur trois wagons spéciaux, la poutre était appuyée à chaque bout sur des berceaux graissés qui lui permettaient de glisser dans les courbes.

Avant que la construction du haut-fourneau ne soit complétée à Hamilton, on aura transporté par rail deux de ces pièces de 200 tonnes, deux autres de 145 tonnes et deux montants d'appui de 90 tonnes.

lement solutionné, exigera maintenant des dépenses considérables. Des commerces se sont établis. Ils profiteraient de l'entêtement du gouvernement. La solution que la nouvelle administration devra apporter de toute urgence pour éviter que cette route continue à réclamer son quota de vies humaines, cette solution, dis-je, en lèsera plusieurs. Il y aura peut-être des mécontents.

Nous espérons que ces gens comprendront. Le nouveau ministre de la Voirie, l'hon. Bernard Pinard, n'est pas un homme qui a froid aux yeux et nous avons confiance que la solution qu'il apportera au problème de la route de la mort sera dans le meilleur intérêt des automobilistes en particulier et de la province en général.

LA REFORME DE L'ADMINISTRATION MUNICIPALE

Le premier ministre de la province a annoncé que la prochaine session débuterait à la fin du mois d'octobre ou au début du mois de novembre. Comme les élections pour le conseil municipal de Montréal sont censées avoir lieu le 24 octobre, des journalistes en ont conclu que ces élections se feraient selon l'ancien système des 99 conseillers.

Une commission d'étude du système municipal avait été formée par l'ancienne administration. Cette commission devait présenter un rapport préliminaire à la fin du mois d'août et le premier ministre du temps avait promis que la Législature se réunirait pour étudier ce rapport.

Tous sont d'accord pour admettre que le système actuel de l'administration de Montréal doit être changé. Tous sont d'accord en particulier pour admettre que l'existence de la classe "C" pose un défi dans une démocratie. Toutefois, il est bon de répéter que la nouvelle administration n'est pas liée par les promesses faites par l'ancienne administration.

La préparation d'une élection à Montréal prend beaucoup de temps, presque autant que pour une élection provinciale. Nous ne connaissons évidemment pas les desseins de la nouvelle administration au sujet de ce problème, mais nous sommes assurés que dès que la Commission Champagne aura fait son rapport, le nouveau gouvernement procédera avec célérité pour que la réforme de l'administration municipale devienne une réalité. Les gens qui seront élus, en octobre prochain, ne le seront pas nécessairement pour un mandat de trois ans. Il faut que Montréal soit dirigé par une administration démocratique et elle le sera. Ceux qui ont toléré durant seize ans cette administration, qu'ils veulent maintenant voir disparaître, peuvent en être assurés.

Même si la Législature ne se réunit pas avant les prochaines élections municipales, le régime des 99 a vécu et il disparaîtra.

UN NOUVEAU DIRECTEUR A LA POLICE PROVINCIALE

Le procureur de la province, l'hon. Georges Lapalme, a annoncé la nomination de M. Josaphat Brunet comme directeur de la Police

provinciale. Nous n'avons pas à refaire ici l'éloge de cet homme quotidiens de la province ont été unanimes dans leurs félicitations le choix de M. Lapalme.

M. Brunet est un ancien commissaire de la Gendarmerie du Canada et nous espérons que la Police provinciale jouira bientôt de la réputation dont est entourée la Police fédérale. Lors de la conférence de presse donnée au moment de la confirmation de la nomination, le nouveau directeur a fait clairement sentir aux journalistes qu'il ne tolérerait pas que les politiciens mettent leur nez dans les affaires relevant de la police, tout comme il ne se permettrait de se mêler lui-même de politique.

Pour sa part, M. Lapalme, en annonçant la nouvelle nomination a déclaré: "Nous voulons faire de la police provinciale un organe dont la réputation est inattaquable".

Il reste un gros travail de nettoyage à faire au sein de la police provinciale.

Une réforme comme celle-là ne s'accomplit pas du jour au lendemain. Mais avec un directeur de la compétence de M. Brunet, il semble que la chose soit réalisable. Nous nous en voudrions d'énumérer tous les avantages que la population retirera de policiers dont on sera fier et en qui nous aurons confiance.

DOW
FAIT RESSORTIR TOUTES LES QUALITÉS DE LA BIÈRE...

GRÂCE À SON MÉLANGE D'ORGES SÉLECTIONNÉES

SEULE DOW EST CLIMATISÉE

Concert de l'Harmonie à l'Hôpital

C'est une tradition et une belle initiative de la part des musiciens de l'Harmonie de donner un concert à l'Hôpital (Hôtel Dieu) de St-Jérôme dans la belle saison.

Si la musique adoucit les mœurs peut-être soulagera-t-elle nos malades et espérons que nos chères religieuses, nos garçons-malades et nos infirmières passeront une agréable soirée. M. Isidore Morin, notre directeur a préparé un choix de pièces variées.

Des marches militaires au valse Tzigane, de l'Ouverture au populaire et du Charesion au swing.

- Jeudi le 11 août**
- PROGRAMME**
- 1—Belle of Chicago Marche J. Phil. Sousa.
 - 2—The Spotlight Ouverture Lester Brockton.
 - 3—L'Amour Zigane Valse Charles J. Roberts.
 - 4—Franch Festival Airs Populaires Glenn Oasser.
 - 5—Charleston "Charleston" Cecil Mack and J. Honnson.
 - 6—The National Cadets Marche Nick Brown.
- INTERMISSION**
- 7—American Legion Marche Charles Parker.
 - 8—Mexican Ouverture Ouverture Merle J. Isaac.
 - 9—Old Ireland Airs Irlandais Geo. Shouthwell.
 - 10—Italian Festival Airs Populaires Glenn Oasser.
 - 11—I Got Rhythm Swing Georges and Ira Gershwin.
 - 12—Them Basses Marche G.H. Huffine.
- est la marche d'entrée au festival à Shawinigan le 4 septembre.
- O CANADA**
 GGD SAVE THE QUEEN
 Paul Prud'homme Président
 Claude Gascon Secrétaire
 Isidore Morin Dir musical

L'herbe à la puce, fléau de l'été

Suffit-il d'éviter la plante pour se protéger? La contamination est-elle possible de personne à personne? Vaut-il mieux avoir recours au médecin ou se traiter soi-même? Les pommades sont-elles efficaces? SÉLECTION du Reader's Digest d'août vous apprend ce qu'il convient de faire — et surtout de ne pas faire — pour lutter contre cette allergie. Achetez Sélection d'août aujourd'hui!

Employer la peinture c'est Siconnaître

AU MOMENT PROPRE VOUS ÊTES TOUJOURS prêt AVEC LES MACHINES AGRICOLES MODERNES

Autrefois, le cultivateur pouvait engager rapidement tout le personnel dont il avait besoin, lorsque l'état du champ ou le temps étaient favorables. Aujourd'hui, la main-d'oeuvre agricole qualifiée est rare et coûteuse.

C'est pourquoi il faut des machines agricoles modernes. Ce sont des aides économiques et de bon rendement, toujours disponibles. Avec elles, on ne risque plus de perdre une récolte faute de main-d'oeuvre. Les machines modernes peuvent exécuter à grande vitesse les programmes de travail les plus chargés, avec un minimum de main-d'oeuvre — et aujourd'hui, c'est souvent le seul moyen de faire des bénéfices à la ferme.

Faites comme tous ceux qui cherchent à rendre la culture plus avantageuse: adoptez les machines et les instruments Massey-Ferguson. Ils restreignent les frais de main-d'oeuvre et laissent une plus grande marge bénéficiaire.

Voyez votre revendeur Massey-Ferguson

Massey-Ferguson Limited TORONTO

AU CENTRE DIOCESAIN

Amateurs de quilles, la salle du Centre ouvrira ses portes à ses clients et amis lundi soir le 15 août à 7 heures.

Ceci permettra à ceux qui veulent se familiariser avec l'Oeil-Magique de le faire avant la reprise des activités des ligues.

Bienvenue à tous.

Choisissez-vous un logis au DOMAINE ST-JÉRÔME

CONFORT ET LUXE A PRIX MODIQUE

Bld Lajeunesse TEL.: GE. 8-2802

Ouvert tous les jours de 11 a.m. à 10 p.m.

- Ample stationnement gratuits pour la visite.
- Réfrigérateur et poêle compris dans le loyer.
- A proximité de Centre d'Achats.
- Service de concierge.
- Ample espace pour entreposage individuel.
- Fenêtres et moustiquaires modernes en aluminium.
- Salles de bain en tuile céramique.
- Incinérateur à chaque sortie.
- Dessus d'armoire en arborescence et parquet de cuisine en tuile de caoutchouc.
- Ecoles et église tout près.
- Balcons individuels.

Maximum de confort aux plus bas prix...

LOGIS CHAUFFES avec POELE et REFRIGERATEUR

Piscine pour adultes	OCCUPATION IMMEDIATE
Pataugeuse pour enfants	ou le 1er MAI
Tennis...	
Service d'autobus à la porte toutes les 15 minutes	

3 ½ Pièces dont 1 chambre à coucher	\$60.50
4 ½ Pièces dont 2 chambres à coucher	\$67.50
5 ½ Pièces dont 3 chambres à coucher	\$74.50