



# VOYAGE QUÉBEC

## Savourer Chambly

À un jet de pierre de la ville, Chambly est devenu peu à peu une destination gourmande, où il fait bon casser la croûte et faire des courses savoureuses.

SUIVEZ NATHAËLLE MORISSETTE EN QUÊTE DES BONNES ADRESSES AUTOUR DU BASSIN DE CHAMBLY, EN PAGES 2 ET 3.



### EN FAMILLE

STÉPHANIE MORIN

#### LAURENTIDES Pommiers en fleurs

Les 12 000 pommiers du Verger Lafrance, à Saint-Joseph-du-Lac, sont en fleurs. Pour l'occasion, plusieurs activités sont proposées samedi, dimanche et lundi. Au programme: dégustation, balades en tracteur, musiciens et présence de la mascotte Pépin la pomme dans les vergers. Les visiteurs sont invités à pique-niquer sous les pommiers; des produits maison seront vendus sur place, dont des beignes frais ainsi que le cidre Geneva, un rosé effervescent offert exclusivement à la boutique.



PHOTO FRANÇOIS ROY, LA PRESSE

[www.lesvergerslafrance.com](http://www.lesvergerslafrance.com)

#### MONTÉRÉGIE Dans la tourbière

Deux nouvelles activités d'interprétation sont proposées dimanche au parc national du Mont-Saint-Bruno. De 13h30 à 15h, un garde-parc naturaliste propose une visite guidée de 90 minutes dans la tourbière. C'est l'occasion de découvrir la flore particulière de cet écosystème rare, notamment les rhododendrons en fleurs. La visite est gratuite (droits d'accès au parc exigés), mais la réservation est obligatoire. En soirée, de 20h30 à 22h30, une activité d'interprétation en balade motorisée propose de découvrir les chauves-souris. Prix: 9\$ par adulte, 4,50\$ pour les 6 à 17 ans (droits d'accès en sus). Réservation obligatoire.

[www.sepaq.com/pq/msb](http://www.sepaq.com/pq/msb)

#### CANTONS-DE-L'EST Festival chocolaté

C'est samedi que se met en branle la Fête du chocolat, dans le vieux village de Bromont. Quelques activités, en vrac: balade en tramway, atelier de décoration de cupcakes, pièce de théâtre pour enfants, peinture au cacao, dégustation de biscuits, spectacle de dixieland, atelier de gossage de bois, sculpture en chocolat et confection de bijoux en bonbons. L'événement se poursuit les 18, 19, 24 et 25 mai, de 10h30 à 17h. Droits d'accès aux cinq sites d'activités: 7\$ par personne, gratuit pour les enfants de 8 ans et moins.



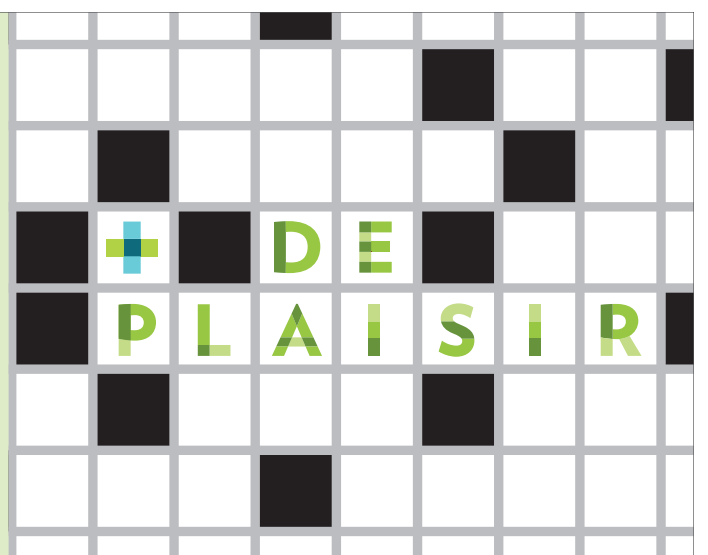
PHOTO FOURNIE PAR LA FÊTE DU CHOCOLAT DE BROMONT

[lafeteduchocolatdebromont.com](http://lafeteduchocolatdebromont.com)

VOS  
MOTS  
CROISÉS  
ET  
TELLEMENT  
+

+ ludiques,  
+ interactifs,  
+ conviviaux,  
vos mots croisés  
avec + d'outils  
de résolution.

MA  
PRESSE  
ET  
TELLEMENT  
+




**VOYAGE QUÉBEC**

VISITE GUIDÉE

# L'appétit mène à Chambly

Avec ses nombreuses maisons ancestrales, Chambly offre un total dépaysement à moins de 30 minutes de Montréal. Entre son fort, son bassin et sa désormais célèbre baguette, l'endroit regorge de bonnes adresses. Nombre d'entre elles nous ont été recommandées par Ricardo et sa conjointe, Brigitte, fiers résidents de Chambly depuis 20 ans. À la découverte d'une ville riche en histoire et... en plaisirs gourmands.



TEXTES  
NATHAËLLE  
MORISSETTE



PHOTOS  
MARCO  
CAMPANOZZI



## COMMENCER LA JOURNÉE DU BON PIED

Un bol de café au lait, un petit gâteau aux canneberges et framboises ou encore une quiche du jour accompagnée de fruits, de pain grillé et de caramel maison, le tout servi dans une jolie maison de 1870 où l'on a su conserver les magnifiques planchers de bois et les plafonds originaux. Voilà ce qu'offre le bistro champêtre Bonté divine, situé en plein cœur du Vieux-Chambly. Le service est impeccable et la terrasse offre une vue imprenable sur le bassin de Chambly. On y sert également le dîner.

**1665, avenue Bourgogne**  
bontedivine.ca

Le bistro Bonté divine

## DU BASSIN JUSQU'AU FORT

Le bassin de Chambly se situe tout juste derrière l'avenue Bourgogne, la rue principale. Les visiteurs qui arrivent en voiture de Montréal peuvent garer leur voiture gratuitement pendant deux heures dans plusieurs places prévues à cet effet. Ensuite, il ne reste qu'à emprunter le petit sentier à pied, à vélo ou même en patins à roues alignées. Au loin, il est possible d'apercevoir trois collines bien connues : le mont Saint-Bruno (au nord), le mont Saint-Hilaire (à l'est) et le mont Rougemont (au sud-est). En longeant le bassin, on peut aisément se rendre jusqu'au fort, monument historique d'abord érigé en 1665.



## POUR METTRE DU PIQUANT

Dès que les clients mettent les pieds chez Les Épices de Marie Michèle, la sympathique propriétaire les accueille avec le sourire, prenant soit de décrire les produits qui garnissent ses étagères. Près de 80% des mélanges d'épices qui s'y trouvent sont préparés sur place de façon artisanale par une petite équipe formée de trois personnes, dont Marie Michèle, la propriétaire des lieux. On y vend une panoplie de mélanges, dont la plupart sont sans sel, servant à rehausser le goût des trempettes, sauces, marinades et pâtes. Il est également possible de se procurer des fleurs de sel auxquelles on a ajouté des fines herbes ou encore des flocons d'érable et du poivre quatre couleurs. Une belle façon d'agrémenter sa visite à Chambly, puis un repas, une fois de retour à la maison.

**1679, avenue Bourgogne**  
lesepices.ca

Les Épices de Marie Michèle



Le Garde-Manger de François

## LA MEILLEURE BAGUETTE

Le Garde-Manger de François peut se targuer de vendre la meilleure baguette bio au Québec. Le boulanger de l'endroit a en effet remporté le premier concours artisan bio, dans la catégorie baguette traditionnelle biologique. Mais la boulangerie n'offre pas que du pain. Du foie gras de canard, des pâtisseries et des salades maison comptent parmi les produits que les clients peuvent se procurer dans ce chaleureux endroit. Il est également possible de manger sur place, à l'intérieur ou sur la terrasse. À noter que la célèbre baguette n'est offerte que les vendredis, samedis et dimanches.

**2403, avenue Bourgogne**  
gardemanger.biz



Le Fort de Chambly



La brasserie Bedondaine et bedons ronds

## BEDONDAINE ET BEDONS RONDS

Une adresse sympathique pour les amateurs de bière. Plusieurs dizaines de variétés sont offertes : aux fruits, vieilles en fût de chêne... Certaines sont saisonnières, d'autres sont toujours inscrites à l'ardoise. Pour accompagner son verre, un choix de sandwiches préparés sur place ainsi que des grignotines – dont d'irrésistibles tortillons salés – sont proposés. On déguste le tout dans un décor agréable qui, avec ses tables et ses chaises en bois, rappelle celui des anciennes tavernes. Si le brasseur-artisan est sur place, il est possible d'aller discuter avec lui dans son atelier. Pour déguster ses produits, on doit absolument se rendre sur place, car ils ne sont pas vendus ailleurs.

**255, rue Ostiguy**  
bedondaine.com

DÉCOUVREZ LES RÉGIONS  
DU QUÉBEC À VISITER CET ÉTÉ  
DANS LE MAGAZINE

# NOTRE QUÉBEC

et courez la chance de vivre  
une des 3 expériences golf inoubliables avec les

HOTELS *Fairmont*

Pour vous donner le goût du Québec!

Disponible sur [lapresse.ca/notrequebec](http://lapresse.ca/notrequebec)

LA PRESSE

## FAIRE SON MARCHÉ

Un endroit où acheter fromages, viandes, charcuteries et autres produits du terroir, voilà ce qu'offre la Ferme Guyon, propriété d'André Dion, fondateur de la microbrasserie Unibroue (aujourd'hui propriété de Sleeman), à qui l'on doit notamment la Blanche de Chambly, la Maudite et la Fin du monde. En plus du marché, on trouve également sur place une pépinière ainsi qu'une ferme et une papillonnerie, toutes deux ouvertes la fin de semaine uniquement. Une activité en soi pour toute la famille.

**1001, rue Patrick-Farrar**  
fermeguyon.com



Le complexe Ferme Guyon qui comprend notamment une épicerie fine, une boucherie et une pépinière

# Un train légendaire Deux pays extraordinaires Une offre magnifique



RELIE MAINTENANT SEATTLE AUX ROCHEUSES CANADIENNES

PROLONGEZ VOS VACANCES À VANCOUVER OU À SEATTLE !

C'est maintenant le temps idéal pour découvrir le *Pacific Northwest* et les Rocheuses canadiennes à bord du luxueux train primé Rocky Mountaineer.

OFFRE D'UNE DURÉE LIMITÉE

OFFRE DE  
NUIT D'HÔTEL  
GRATUITE **750**\$  
PAR COUPLE EN VALEUR AJOUTÉE

Réservez un forfait admissible\* 2014 de Rocky Mountaineer de 6 nuits ou plus, et vous pourrez prolonger vos vacances d'une nuitée additionnelle GRATUITE à Vancouver, C.-B. Pour obtenir la meilleure valeur, choisissez un forfait admissible qui inclut notre nouvel itinéraire **Coastal Passage** entre Seattle, Vancouver et les Rocheuses, et recevez une nuitée additionnelle GRATUITE à Seattle, PLUS un déjeuner et un souper - une valeur ajoutée allant jusqu'à 750 \$ par couple !

EXEMPLES DE FORAITS ADMISSIBLES :

## CANADIAN ROCKIES HIGHLIGHTS & COASTAL PASSAGE CALGARY-LAKE LOUISE-BANFF-KAMLOOPS-VANCOUVER-SEATTLE

- 3 jours à bord du Rocky Mountaineer
- 3 déjeuners, 2 dîners
- 7 nuits d'hôtel
- Calgary Tower
- Téléphérique de Banff
- Survol en hélicoptère
- Visite touristique du parc national Yoho
- Visite touristique de la Rive nord de Vancouver
- Vancouver Lookout
- Laissez-passer aux parcs nationaux
- Transferts aux gares et manutention des bagages



## WESTERN EXPLORER & COASTAL PASSAGE CALGARY-BANFF-LAKE LOUISE-JASPER-KAMLOOPS-VANCOUVER-SEATTLE

- 3 jours à bord du Rocky Mountaineer
- 3 déjeuners, 2 dîners
- 8 nuits d'hôtel
- Calgary Tower
- Téléphérique de Banff
- Tour en hélicoptère
- Visite touristique du parc national Yoho
- Visite touristique de la Promenade des glaciers incluant une balade dans un Ice Explorer
- Visite touristique des points saillants de Jasper
- Laissez-passer aux parcs nationaux
- Transferts aux gares et manutention des bagages



RÉSERVEZ MAINTENANT! COASTAL PASSAGE ÉTAIT COMPLET À TOUTES LES DATES L'AN DERNIER !

Appelez sans frais au 1.800.425.9126, visitez [rockymountaineer.com](http://rockymountaineer.com) ou communiquez avec votre agence de voyage



ROCKY MOUNTAINEER®

\*Conditions : Offre valable pour les nouvelles réservations de 2014 faites d'ici le 27 juin 2014. Voyage entre mai et octobre. L'offre s'applique à tout forfait 2014 de Rocky Mountaineer dont la portion terrestre est de 6 nuitées ou plus en service GoldLeaf de luxe, GoldLeaf ou SilverLeaf. La croisière n'est pas incluse dans le nombre de nuitées admissibles. Acomptes requis au moment de la réservation. Les forfaits admissibles, incluant l'itinéraire Coastal Passage, donnent droit à une nuit d'hôtel gratuite à Seattle, en plus d'un souper et d'un déjeuner à l'hôtel. Le prix du forfait Canadian Rockies Highlights & Coastal Passage est indiqué en \$ CA, par personne, en service SilverLeaf, et s'applique aux départs de Calgary à des dates sélectionnées entre le 1er et le 22 juin, et entre le 10 août et le 7 septembre 2014, sous réserve de disponibilité. Le prix du forfait Western Explorer & Coastal Passage est indiqué en \$ CA, par personne, en service GoldLeaf, et s'applique aux départs de Calgary à des dates sélectionnées entre le 9 août et le 6 septembre 2014, sous réserve de disponibilité. L'hébergement est offert en occupation double, et les prix n'incluent pas les taxes, le supplément pour le carburant, ni les vols. Cette offre n'a aucune valeur monétaire. D'autres conditions s'appliquent.

## VOYAGE ROYAUME-UNI



PHOTOS FRANÇOIS ROY, LA PRESSE

La maison de l'époque de la reine Anne, construite en 1717, est remplie d'objets anciens qui traversent toutes les époques. Candélabres spectaculaires, chiens de faïence, récamier satiné, chinoiseries anciennes, etc.

# Un B&B excentrique à Londres

L'expression britannique « 40 winks » signifie petite sieste, généralement au milieu de la journée, moment de sommeil un peu illicite, dérobé. C'est le nom qu'a choisi David Carter pour son spectaculaire et excentrique gîte touristique dans l'est de Londres.

MARIE-CLAUDE LORTIE  
LONDRES

Le lieu est très particulier. On y entre un peu comme dans un décor de cinéma, ou alors avec l'impression de plonger dans une autre époque. L'hôte nous accueille en queue de pie, et sa maison de l'époque de la reine Anne, construite en 1717, est remplie d'objets anciens qui traversent toutes les époques. Candélabres spectaculaires, chiens de faïence, récamier satiné, chinoiseries anciennes...

David Carter n'est pas un aubergiste traditionnel. Sa

maison se veut un décor permanent. Il est décorateur d'intérieur et joue avec les objets pour créer des atmosphères déroutantes.

On ne va pas dans ce minuscule hôtel – qui ne compte que deux chambres – pour passer inaperçu, pour se fondre dans l'anonymat, pour faire un arrêt rapide. On y va parce qu'on adore les antiquités, parce qu'on a envie de loger chez quelqu'un dans la capitale britannique, un hôte dévoué qui donne à ses invités des conseils pour les restaurants, le shopping... (Mais ne lui demandez pas où aller jogger, il trouve que c'est une activité totalement ridicule!)

On y va si on a envie de passer un peu de temps dans une maison qui nous donne l'impression de reculer dans le temps. Il n'y a pas de télé dans les chambres. La salle de bain est partagée. Mais quelle salle de bain! Une baignoire de cuivre ancienne, avec un robinet sculptural.

Carter nous tient aussi compagnie pendant le petit-déjeuner, explique le lieu, raconte sa vie, avec des dizaines d'anecdotes spectaculaires sur les célébrités croisées durant toutes ses années



On ne va pas dans ce minuscule hôtel pour passer inaperçu, mais plutôt parce qu'on adore les antiquités et parce qu'on a envie de loger chez quelqu'un dans la capitale britannique.

comme styliste dans le monde du cinéma, de la photo.

Le 40 Winks est situé dans l'est de Londres, près du métro, mais un peu à l'écart du buzz

de Shoreditch et de Hackney. On s'y sent dans un Londres résidentiel, loin des touristes.

À partir de 120£ (environ 220 \$), incluant

le petit-déjeuner. 109, chemin Mile End, Tower Hamlets.

[www.40winks.org](http://www.40winks.org)

## RÉPERTOIRE D'HÉBERGEMENT

[lapresse.ca/voyage/repertoire-dhebergement](http://lapresse.ca/voyage/repertoire-dhebergement)

### BAS-ST-LAURENT

#### CHALET ET CONDOS

**AU REFUGE DU VIEUX LOUP DE MER** ★★★★★ Chalets authentiques en bordure de mer. Entièrement équipés, poêle à bois au salon et offrant une vue panoramique sur le fleuve et les îles du Parc national du Bic. Ouvert à l'année. [vieuxloupdemer.com](http://vieuxloupdemer.com) 418 750-5915.

### CHARLEVOIX

#### CHALET ET CONDOS

**LE SABLON** ★★★★★ À louer à St-Irénée: 8 luxueux cottages au bord du fleuve, tout équipés, foyer, BBQ. Galeries d'art à proximité, restos, casino, golf, kayak, équitation, magnifique vue! 1 888 754-1551 [www.sablontcharlevoix.com](http://www.sablontcharlevoix.com)

### QUÉBEC

#### AUBERGES ET HÔTELS

**AUBERGE LOUIS-HÉBERT** Vieux-Qc. Charmante auberge style européen. Forfait gastronomique incl. ch., petit-déj., souper et stat. à partir de 195\$/2 pers. 668, Grande-Allée E. 418-525-7812 [louishebert.com](http://louishebert.com)

**ILE D'ORLÉANS - AUBERGECHAUMONOT.COM** Le charme romantique de l'île au bord du fleuve. Forfaits courts et longs séjours. 1 418 829-2735/1 800 520-2735

### QUÉBEC

#### CHALET ET CONDOS

**À LOUER** au Mt Ste-Anne, 15 grands chalets, à 30 min. de Québec. À partir de 25\$/pers./jour, en occ. max., 3 jours et +, de 12 à 80 pers./maison. Fêtes d'amis/famille, spa, piscine, traiteur, wifi. 1 800 461-2030 [www.chalets-village.com](http://www.chalets-village.com)

### ÉTATS-UNIS

#### AUBERGES ET HÔTELS

**KENNEBUNK BEACH MAINE** Franciscan Guest House, près monastère St-Anthony. En bordure rivière Kennebunk, à quelques pas de Kennebunk Beach et village de Kennebunkport. Piscine eau salée ext., buffet déj. tous les jrs. Tarifs: basse saison: à partir de 69\$/US/nuît occ. dble, haute saison: à partir de 109\$ US/nuît occ. dble. [www.franciscanguesthouse.com](http://www.franciscanguesthouse.com) 207-967-4865

**WHITE MOUNTAINS-NORTH CONWAY** Laissez-vous envelopper par le confort et l'intimité de notre hôtel-boutique au charme rustique: vue panoramique montagne, bar séjour-biblio avec foyer, s/manger internationale rénovée, plusieurs ch. avec foyer et/ou Jacuzzi. Golf, sentiers de marche et boutiques hors-taxes. À partir de 78 \$ US/pers. occ. double, incluant déjeuner et souper complets (menu principal). Photos, aménagement, équipements et menu détaillé 603-821-4815 [www.StonehurstManor.com](http://www.StonehurstManor.com)

**WILDWOOD** The Harimar. App./chalet avec cuisine, 2-16 pers. Prix 695\$/1600\$ US/sem. Près plage, Boardwalk. Très propre. Wifi. Parlons français. 302 East Juniper Ave., Wildwood, NJ 08260 - 1 609 522-5907 [www.harimar.com](http://www.harimar.com)

### EUROPE

#### CONDOS, APPARTEMENTS, VILLAS

**15<sup>e</sup>-7<sup>e</sup> PARIS** Situation exceptionnelle. Parc du Champs de Mars (Tour Eiffel), condo 2½(privé), très ensoleillé sur jardin, entièrement rénové et tout équipé. Charme, tranquillité et sécurité assurés. Service personnalisé. Sem./mois 514-272-1803

### EUROPE

#### CONDOS, APPARTEMENTS, VILLAS

**16<sup>e</sup> À PARIS** près Tour Eiffel dans belle résidence privée avec jardin, condo 3½, asc., réno., équipé, ensol., calme, sécur. À prox. tous les services, bus, métro, 2-5 pers. Clés à Mtl 514 585-6341 email : [condoparis16@yahoo.fr](mailto:condoparis16@yahoo.fr)

**À PARIS** Condo (2½). Dix minutes à pied de la TOUR EIFFEL. Rénové, équipé, ASCENSEUR, WiFi. Quartier familial et calme. Départ "clé en main". Tél.: 514-495-3021 [paris.condo@sympatico.ca](mailto:paris.condo@sympatico.ca)

**ITALIE** Hôtels, appartements, villas, châteaux, circuits de 1-28 jours. Côte Amalfitaine, Toscane, Sicile, Sardaigne, Rome, Venise, etc. Billets d'avion, loc. auto. Individuel, famille ou groupe. 514-495-2411 courriel: [clara@ovetravel.com](mailto:clara@ovetravel.com) [www.ovetravel.com](http://www.ovetravel.com) et <http://ovetravel.tvilla.com>

**LOCAPPART.COM | 514 904-2299** Vivez au cœur de Paris et de l'Italie, Rome, Venise, Florence 10 destinations Prestige à découvrir en location d'appartements ou de maisons, correspondante locale, MINIMUM 3 nuits, formule tout incl., excellent rapport qualité-prix.

**PARIS MONTMARTRE** 17e, 18e arr., petits app. rénovés, tout équipés, 17e sur jardin fleuri, à partir de 57 euros/jr pour 7 nuits et plus. 514-342-0138. <https://sites.google.com/site/vacancesparis/>

## AVENTURE NATURE • DÉTENTE

[lapresse.ca/voyage/repertoire-dhebergement](http://lapresse.ca/voyage/repertoire-dhebergement)

#### PLEIN AIR

**VENEZ MARCHER AVEC NOUS!** Sorties d'un jour et voyages. Gaspésie, Italie, Corse, Grèce, Anticosti-Mingan, Corse, Cape Cod, Islande, ... [RandoPleinAir.com](http://RandoPleinAir.com) 514-252-3330

Si vous désirez annoncer dans cette rubrique, composez le 514 987-8363 ou 1 866 987-8363

FRANCE

# Paris plus populaire que jamais

AGENCE FRANCE-PRESSE

PARIS — La fréquentation touristique de Paris intra-muros a connu une nouvelle année record en 2013 avec 29,3 millions de visiteurs, en hausse de 2 %, dont 12,1 millions d'étrangers (+1,3 %), surtout grâce aux Américains et aux Chinois.

« Cette croissance de la fréquentation touristique en 2013 a été tirée par les clientèles extraeuropéennes, issues de marchés lointains, fidèles comme les États-Unis, ou de marchés à fort potentiel de croissance à l'exemple de la Chine, de l'Australie ou encore du Moyen-Orient, marchés dont la croissance est supérieure à 15 % en 2013 », indique l'Office du tourisme de la capitale française dans un communiqué publié hier.

« La hausse la plus remarquable provient des États-Unis, souligne le communiqué, qui retrouve son excellent niveau de 2005: 1,85 million, en hausse de 15 % ».

« Les arrivées hôtelières chinoises, au nombre de 532 200 enregistrent un bond de 27 % », celles en provenance des pays du Proche et Moyen-Orient une progression de 21 % à 452 000 arrivées hôtelières.

Enfin, Russes et Australiens sont également venus en nombre accru avec respectivement 375 000 (+9 %) et 277 000 (+16 %) arrivées hôtelières.

En revanche, les Français comme les Européens ont été à la traîne, « en particulier sur le tourisme d'affaires dont la part passe à 42,5 % des nuitées hôtelières contre 46,7 % en 2012 sans affecter toutefois la bonne santé des congrès », relève l'Office.

Les arrivées hôtelières françaises sont en recul,



PHOTO ARCHIVES AGENCE FRANCE-PRESSE

Au total, 36,7 millions de nuitées hôtelières ont été enregistrées à Paris dont 11,9 millions de Français et 24,8 millions d'étrangers en 2013.

mais celles des Britanniques renouent « avec les niveaux d'avant la crise financière de 2008 » à 1,3 million (en hausse 5,3 %). Celles des Allemands progressent de 4,3 % et celles des Belges de 2,8 %.

Au total, 36,7 millions de nuitées hôtelières ont été enregistrées à Paris dont 11,9 millions de Français (-8,5 %) et 24,8 millions d'étrangers (3,8 %).

## Des signes « encourageants »

Côté perspectives, l'Office du tourisme souligne que la fréquentation globale de janvier et février « est identique à celle de 2013 » et relève « des

signes encourageants en provenance de certains marchés étrangers ».

« L'excellente nouvelle de ces deux premiers mois de 2014 est le retour de visiteurs européens que la crise économique avait particulièrement touchés: l'Italie (+15,8 %) et plus particulièrement l'Espagne (+12,1 %) », se félicite l'Office.

De même les États-Unis « poursuivent une croissance à deux chiffres (+12,9 %), tout comme la Russie (+19,2 %), la Chine (+26,5 %), et le Proche et Moyen-Orient (27,2 %) ». Même « le Japon qui accusait une baisse de 7,1 % d'arrivées

hôtelières sur l'année 2013 revient doucement avec une hausse 1 % d'arrivées hôtelières », poursuit l'Office.

« Ces premiers signaux augurent d'une année encore dynamisée par la fréquentation étrangère, car, seul bémol, la fréquentation française est orientée à la baisse avec -6,4 % d'arrivées hôtelières en moins », regrette-t-il.

Le week-end pascal, qui constitue le lancement de la saison touristique a été marqué dans Paris intra-muros par un taux d'occupation de 83,4 %, en hausse de 3,8 points.

## États-Unis Le Washington Monument rouvert au public

Le Washington Monument, l'obélisque emblématique située au centre de la capitale fédérale américaine, a rouvert ses portes au public cette semaine après des mois de travaux pour réparer les dommages causés par un tremblement de terre en août 2011. Cette attraction touristique, qui culmine à 170 m, est le bâtiment le plus élevé de Washington. C'est aussi le bâtiment en pierre le plus haut du monde. « C'est comme une leçon d'histoire en marbre », a estimé sous un beau ciel bleu Al Roker, présentateur sur la télévision NBC et animateur de la cérémonie de réouverture. L'obélisque a été érigé au XIX<sup>e</sup> siècle pour rendre hommage au premier président des États-Unis, George Washington. On peut monter à son sommet pour admirer la vue sur la capitale mais cette populaire attraction avait été fermée en août 2001 après qu'un rare séisme de magnitude 5,8 l'eut endommagé. Plus de 150 fissures avaient été décelées et il a fallu des mois pour réparer l'édifice, qui a longtemps été corseté dans un grand échafaudage de métal. Cette rénovation, effectuée selon le plan prévu et sans dépassement de coûts, a coûté 15 millions de dollars, selon le Service des parcs nationaux. Le Washington Monument, achevé en 1885, est situé au centre du National Mall, au cœur de Washington, entre le Capitole et le Lincoln Memorial, à proximité également de la Maison-Blanche.

— Agence France-Presse

## Les aubaines de la semaine

SARA BARRIÈRE-BRUNET



### Forfaits

#### Cayo Coco, Cuba

Une semaine en formule tout-inclus à l'hôtel Playa Coco (★★★★), départ le 30 mai et retour le 6 juin, de Montréal: 698\$ avec Vacances TMR.

#### Cayo Santa Maria, Cuba

Douze jours en formule tout-inclus à l'hôtel Melia Las Dunas (★★★★1/2), départ le 25 mai et retour le 6 juin, de Montréal: 1128\$ avec Caribe Sol.

#### Puerto Plata, République dominicaine

Une semaine en formule tout-inclus à l'hôtel Casa Marina Reef Resort (★★★★1/2), départ le 9 juin et retour le 16 juin, de Montréal: 779\$ avec Nolitours.

#### Punta Cana, République dominicaine

Une semaine en formule tout-inclus à l'hôtel Vik Arena Bianca (★★★★), départ le 7 juin et retour le 14 juin, de Montréal: 819\$ avec Nolitours.



### Vols

#### Shanghai, Chine

Du 28 mai au 11 juin, de Montréal: 720\$ (via Detroit) avec Delta Airlines. Autres dates disponibles.

#### Istanbul, Turquie

Du 1er juin au 9 juin, de Montréal: 788\$ avec Air Transat.



### Québec

#### Forfait Théâtre du Manoir du Lac Delage

Incluant une nuitée d'hébergement, un déjeuner traditionnel, un souper table d'hôte trois services, un billet pour la pièce *8 femmes*, frais de service inclus. À partir de 115\$ par personne, en occupation double. Taxes en sus. Valable du 29 mai au 14 juin, les jeudis, vendredis et samedis.

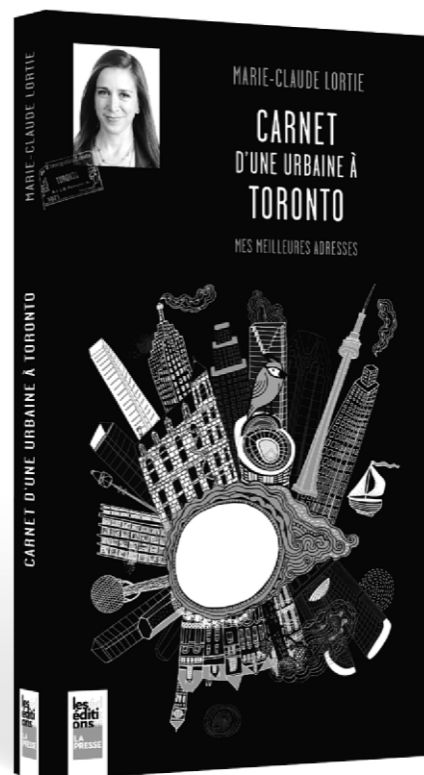
Info: lacdelage.com

\* Il s'agit de propositions offrant un bon rapport qualité/prix repérées hier par l'auteur. Les prix et disponibilités sont sujets à changements.

## DÉCOUVREZ

## LE MEILLEUR DE TORONTO

## AVEC MARIE-CLAUDE LORTIE



## À DÉCOUVRIR

- EN MODE BUSINESS
- EN MODE MULTICULTUREL
- EN MODE FAMILLE
- EN MODE HIPSTER
- EN MODE À DEUX
- EN MODE BON CHIC BON GENRE
- EN MODE CULTUREL



Offert en librairie ou sur  
editionslapresse.ca

Aussi en format PDF et E-pub



514.987.VENDU (8363) • petitesannonces@lapresse.ca

PETITES ANNONCES



À VENDRE À LOUER IMMOBILIER

100 VISITES LIBRES

ANJOU, 7951-7953 boul. Châteaufort... rev. annuel potentiel 30 420\$.

101 ÎLE DE MONTRÉAL

4-PLEX, bord de l'eau, 6 1/2 au propriété... DuProprio #473366



JOSEPH KOBAIN GR. IMM. SCALIA VILLE ST-LAURENT

★ 385, Deguire ★ Nouveau penthouse 5 1/2 sur 2 étages, 2 sdb, garage.

514-969-6929

ROSEMONT, 6294 42e av., triplex, 1 x 5 1/2 et 2 x 3 1/2, près école, parc et hôpital.

VILLERAY / St-Michel 3-plex 18e / Bélanger, banc, ssc, garage.

106 RIVE-SUD

BROSSARD, condo 2 ch., garage + stat., 3e étage bien éclairé.

110 MONTRÉGIE, ESTRIE

BORD MEMPHRÉMAGO, Chalet impeccable, terrain plat, 455 000\$.

122 TERRAINS RÉSIDENTIELS

BORD DE L'EAU 16 500 pc, MONT ST-HILAIRE Prêt à construire.

131 ÎLE DE MONTRÉAL

2021 ATWATER Horaire du bureau de location lun. et mar. 9 h à 17 h.

4% impeccable, MÉTRO BEAUDRY, style victorien.

À AHUNTSIC, 10 615 Francis, 4 1/2 chauffé, 2 ch. eau chaude.

À AHUNTSIC / D'Auteuil, près métro, 5 1/2 rénove, 2 cac. tranq.

À AHUNTSIC / Grand 4 1/2, hdp, Fleury, bas duplex, 5 électros.

AHUNTSIC, 3 1/2, clair, balcon, béton, pes-patio, très tranq.

AHUNTSIC, 3 1/2, haut triplex, les entrées, l'arrière et Guin, 700 \$.

AHUNTSIC, 4 1/2, 2e, balcon, p. bois, d'Auteuil près Prieur, 910 \$.

AHUNTSIC, 5 1/2, 2e duplex, près tous services, disp. immédiatement.

AHUNTSIC, 5 1/2, près parc des Hirondelles, 860 \$ / mois.

AHUNTSIC, 5 1/2, réno, chauffé, élect., lav.-vaiss., hôte, lav./séc.

AHUNTSIC, Charland/Pancourt 5 1/2, calme, libre, 900\$, réf. 403-479-6867.

131 ÎLE DE MONTRÉAL

AHUNTSIC, beau 4 1/2, rénové, v. André-Grasset, près métro.

AHUNTSIC, Domaine St-Sulpice, 4 1/2, 840\$, 3 1/2, 740\$, 3 1/2, 890\$, 3 1/2, 900\$, non chauffé.

AHUNTSIC, Domaine St-Sulpice, métro Fabre et Crémazie, luxeux 6 1/2, rdc, ar. 4plex.

AHUNTSIC, Grand 6 1/2 sur 2 étages d'une maison ancestrale.

AHUNTSIC, Grande-Allée, près métro Sauné, 3 1/2 (2e de triplex).

AHUNTSIC, Acadie, 4 1/2 grand condo luxeux, 2 sdb, A/C, gar, locker.

A LOUER, HOMA, 2 1/2 tout inclus, 514-812-0268.

ANJOU, 3 1/2, bois franc, ch. fermée, les entrées, près Galeries d'Anjou.

ANJOU, 3 1/2 s/sol, propre, tranq. Pas d'animaux. 525 \$.

ANJOU, 5 1/2, haut duplex, entrées lav./séc., paisible et très décoré.

ANJOU, 5 1/2, rdc, gar, double, cour, a/c, 5 min. Galeries d'Anjou.

ANJOU, bas 2plex, 5 1/2 + s/sol + garage, cuisine/sdb rénovés.

ANJOU, grand 3 1/2, entrée lav.-séc., béton, près services, pas, immeuble, 600 \$.

APPARTEMENT À LOUER 1150 Côte-Vertu Ville Saint-Laurent H4L 1Y5

3 à 620\$, 3 à 750\$, 4 à 960\$ Concierge sur place 24/7.

MÉTRO Jarry, 4 1/2, 1 cac, entrées lav./séc., 2 balcons.

MÉTRO JARRY, 4 1/2, 2e, 1 ch., les entrées, balcon, remise, 660\$, juil., 514-598-0988.

MÉTRO JOLICOEUR, 8 1/2, rdc + s/sol, 4 ch. fermées, entrées lav./séc., poêle incl., non chauffé.

MÉTRO Joliette, sur Cuvillier, rue Sherbrooke, grand 4 1/2 ensoleillé.

MÉTRO PARC, grand 3 1/2, réno, bois franc, les entrées, jardin, chauffé.

MÉTRO Radisson, Pl. Versaille, Loblaws au 2540, grand condo 5 1/2.

MÉTRO VIAU, 6 1/2, bien éclairé, Théâtre près Ontario, 2e, réno, 3 cac.

MTL-NORD, 4 1/2 rénové, s/sol, immeuble tranquille, près des écoles.

MTL-NORD, Duplex 1er étage avec s/sol fini, garage, double stat.

MTL-NORD, grand 4 1/2 réno, ensoil., sécurit., locker, près tout, libre juil. 514 808-8173.

MTL-NORD, luxueux condo BORD DE L'EAU, 2 cac, style air ouverte.

N.D.G., 4 1/2, métro Vendôme, entrée lav./séc., propre, 790 \$.

N.D.G., 4 1/2, rue Prud'homme, haut 2plex, 4 électros, juil., 5200\$.

N.D.G., 6 1/2 chauffé, 2 cac, s/sol, p. bois, lav./séc., 514-486-0664.

NDG / Adj. Westmount, 7 1/2, haut duplex, 4 ch. 1 1/2 sdb, balcon, lav.-vaiss.

NOUVEAU ROSEMONT, 3 1/2, près métro, propre, tranquille. Stat. ext. Réf. 514 953-2376.

N-ROSEMONT, 3 1/2 à l'étage, 800 \$, plancher céramique, non chauffé.

N-ROSEMONT, grand 5 1/2, haut de duplex, rénové, face au parc.

N-ROSEMONT, maison, 7 1/2, cul-de-sac, calme, 3 électros, 1600\$. Réno 514-584-4542.

OUTREMONT, 190 WILLOWDALE 3 1/2 rénovés, près métro, UdeM, chauffé.

OUTREMONT / Willowdale 7 1/2 réno, haut 2plex, 3 ch. boiserie, pl. bois.

P.A.T. Grand 4 1/2, libre juillet. Style condo, insonorisé, stat. 438 638-2100 / 514 808-8173.

PETITE-ITALIE, rue Casgrain, grand 3 1/2 s-sol, élect. juil. 560\$.

PLATEAU, 3 1/2, style condo, réno, les entrées, 2 portes patio, 760\$, juil., 514 352-4932.

PLATEAU, 4 1/2 condo neuf, 3 min. métro et Parc Laurier, 5 électros.

PLATEAU, 6 1/2, 3e, magnifiquement rénové, 3 ch. Stat. priv. Prop. meublé.

PLATEAU, 6 1/2, rdc, superbe, rénové, 3 ch. 2 sdb complètes.

PLATEAU beau grand 7 1/2 rdc, 3 ch. fermées, salon et s/diner.

PLATEAU, Fullum, 4 1/2 libre, 2e entrées lav./séc., balcon, idéal couple.

131 ÎLE DE MONTRÉAL

C.D.N. St-Kevin près UdeM, métro, 3 1/2-4 1/2, grands, rénovés.

C.D.N. - U de M, 8 1/2 2 étages, 5 cac, 2 sdb, balcon, a/c, entrée lav./séc.

C.D.N. Van Horne 2plex, métro, 5 1/2, 3 ch. fermées, 2 balcons.

CENTRE-VILLE, condo 3 1/2 tout impcc, près du CHUM, Vieux-Mtl.

CÔTE ST-LUC 1 1/2-3 1/2-4 1/2 rénovés, chauffés, eau chaude, près tous services.

ED-MONTPETIT, face U de M 4 1/2 à 7 1/2, poêle/frigo, eau chaude, chauffé, idéal étudiant.

LACHINE, 3 1/2-4 1/2, Louis-Paré, près services, tout réno, chauffé.

LASALLE, 1 1/2 - 3 1/2, 4 1/2. Vue imprenable lieu, piste cyclable, piscine-gym.

MÉTRO Crémazie, 3 1/2, 2e étage, les entrées, balcon, 445\$/mois.

MÉTRO Jarry, 4 1/2, 1 cac, entrées lav./séc., 2 balcons.

MÉTRO JARRY, 4 1/2, 2e, 1 ch., les entrées, balcon, remise, 660\$, juil., 514-598-0988.

MÉTRO JOLICOEUR, 8 1/2, rdc + s/sol, 4 ch. fermées, entrées lav./séc., poêle incl., non chauffé.

MÉTRO Joliette, sur Cuvillier, rue Sherbrooke, grand 4 1/2 ensoleillé.

MÉTRO PARC, grand 3 1/2, réno, bois franc, les entrées, jardin, chauffé.

MÉTRO Radisson, Pl. Versaille, Loblaws au 2540, grand condo 5 1/2.

MÉTRO VIAU, 6 1/2, bien éclairé, Théâtre près Ontario, 2e, réno, 3 cac.

MTL-NORD, 4 1/2 rénové, s/sol, immeuble tranquille, près des écoles.

MTL-NORD, Duplex 1er étage avec s/sol fini, garage, double stat.

MTL-NORD, grand 4 1/2 réno, ensoil., sécurit., locker, près tout, libre juil. 514 808-8173.

MTL-NORD, luxueux condo BORD DE L'EAU, 2 cac, style air ouverte.

N.D.G., 4 1/2, métro Vendôme, entrée lav./séc., propre, 790 \$.

N.D.G., 4 1/2, rue Prud'homme, haut 2plex, 4 électros, juil., 5200\$.

N.D.G., 6 1/2 chauffé, 2 cac, s/sol, p. bois, lav./séc., 514-486-0664.

NDG / Adj. Westmount, 7 1/2, haut duplex, 4 ch. 1 1/2 sdb, balcon, lav.-vaiss.

NOUVEAU ROSEMONT, 3 1/2, près métro, propre, tranquille. Stat. ext. Réf. 514 953-2376.

N-ROSEMONT, 3 1/2 à l'étage, 800 \$, plancher céramique, non chauffé.

N-ROSEMONT, grand 5 1/2, haut de duplex, rénové, face au parc.

N-ROSEMONT, maison, 7 1/2, cul-de-sac, calme, 3 électros, 1600\$. Réno 514-584-4542.

OUTREMONT, 190 WILLOWDALE 3 1/2 rénovés, près métro, UdeM, chauffé.

OUTREMONT / Willowdale 7 1/2 réno, haut 2plex, 3 ch. boiserie, pl. bois.

P.A.T. Grand 4 1/2, libre juillet. Style condo, insonorisé, stat. 438 638-2100 / 514 808-8173.

PETITE-ITALIE, rue Casgrain, grand 3 1/2 s-sol, élect. juil. 560\$.

PLATEAU, 3 1/2, style condo, réno, les entrées, 2 portes patio, 760\$, juil., 514 352-4932.

PLATEAU, 4 1/2 condo neuf, 3 min. métro et Parc Laurier, 5 électros.

PLATEAU, 6 1/2, 3e, magnifiquement rénové, 3 ch. Stat. priv. Prop. meublé.

PLATEAU, 6 1/2, rdc, superbe, rénové, 3 ch. 2 sdb complètes.

PLATEAU beau grand 7 1/2 rdc, 3 ch. fermées, salon et s/diner.

PLATEAU, Fullum, 4 1/2 libre, 2e entrées lav./séc., balcon, idéal couple.

131 ÎLE DE MONTRÉAL

PLATEAU beaux 3 1/2-5 1/2-7 1/2 rénovés, rue Bordeaux, triplex, beau secteur.

PLATEAU, Fullum, 4 1/2 2e étage 625\$, 3e étage 690\$. Cachet, entrées lav./séc.

PLATEAU, Garnier/Mont-Royal 4 1/2 ensoil., 2e, lav./séc. Idéal couple.

PLATEAU, Gascon/Sherbrooke Gram 7 1/2, clair, propre, près services.

PLATEAU, grand 6 1/2, niveau terrasse, 3 grandes ch. fermées, patio.

PLATEAU, Marquette/Laurier, 4 1/2 rdc 1 ch. fermée, les entrées, balcon, idéal couple.

PLATEAU, Messier/Sherbrooke 3 1/2-4 1/2 chauffés + eau chaude, semi meublé.

PLATEAU, Sheppard, 5 1/2, 2 ch., 3e, remise, les entrées, balcon.

PLATEAU, Sherbrooke, rdc, grand studio neuf, 950 pc, foyer naturel.

PLATEAU, St-Joseph / Chabot, 4 1/2 libre juil., 880\$ chauffés / eau chaude.

PLATEAU, studios 1 1/2, près de tout, très propre, très tranquille.

R.D.P., 5 1/2 de luxe, haut 3plex, const. 2007, a/c, secteur tranq., grande terrasse.

ROSEMONT, 15e, Soubirou, 5 1/2 termé, 2e triplex, près métro.

ROSEMONT, 29e av. près St-Zotique, 4 1/2, 3e, 2 cac fermées, rénové.

ROSEMONT, 2e av. 3 1/2, très paisible, chauffé, eau chaude, 4 1/2 700\$, 3 1/2 600\$/520\$, gar.

ROSEMONT, 2e av. 3 1/2, très paisible, chauffé, eau chaude, 4 1/2 700\$, 3 1/2 600\$/520\$, gar.

ROSEMONT, 29e av. près St-Zotique, 4 1/2, 3e, 2 cac fermées, rénové.

ROSEMONT, 6242 Carignan, 4 1/2 réno, pers. tranq., non fumeur.

ROSEMONT (Angus), 5 1/2, 3e, haut, réno, bois franc, idéal couple.

ROSEMONT, Cartier, 3 1/2, 2e, com. entrées, bois franc, planches sur 2 étages.

ROSEMONT, Louis-Hébert, 2 1/2, semi s/sol, métro, entrées lav./séc.

ROSEMONT, près Plateau, 5 1/2, 2 ch., calme, 1000\$ non chauffé.

ROSEMONT, St-Michel/Masson, 4 1/2 chauffé, 2 ch., pl. bois, les entrées, balcon.

ROSEMONT, St-Zotique/l'ère Av., 4 1/2 chauffé, eau chaude, pl. bois.

RUE ST-DENIS, près métro et Marché Jean-Talon.

ROSEMONT, St-Zotique/l'ère Av., 4 1/2 chauffé, eau chaude, pl. bois.

RUE ST-DENIS, près métro et Marché Jean-Talon.

ROSEMONT, St-Zotique/l'ère Av., 4 1/2 chauffé, eau chaude, pl. bois.

ROSEMONT, St-Zotique/l'ère Av., 4 1/2 chauffé, eau chaude, pl. bois.

ROSEMONT, St-Zotique/l'ère Av., 4 1/2 chauffé, eau chaude, pl. bois.

ROSEMONT, St-Zotique/l'ère Av., 4 1/2 chauffé, eau chaude, pl. bois.

ROSEMONT, St-Zotique/l'ère Av., 4 1/2 chauffé, eau chaude, pl. bois.

ROSEMONT, St-Zotique/l'ère Av., 4 1/2 chauffé, eau chaude, pl. bois.

ROSEMONT, St-Zotique/l'ère Av., 4 1/2 chauffé, eau chaude, pl. bois.

ROSEMONT, St-Zotique/l'ère Av., 4 1/2 chauffé, eau chaude, pl. bois.

ROSEMONT, St-Zotique/l'ère Av., 4 1/2 chauffé, eau chaude, pl. bois.

ROSEMONT, St-Zotique/l'ère Av., 4 1/2 chauffé, eau chaude, pl. bois.

ROSEMONT, St-Zotique/l'ère Av., 4 1/2 chauffé, eau chaude, pl. bois.

ROSEMONT, St-Zotique/l'ère Av., 4 1/2 chauffé, eau chaude, pl. bois.

ROSEMONT, St-Zotique/l'ère Av., 4 1/2 chauffé, eau chaude, pl. bois.

ROSEMONT, St-Zotique/l'ère Av., 4 1/2 chauffé, eau chaude, pl. bois.

ROSEMONT, St-Zotique/l'ère Av., 4 1/2 chauffé, eau chaude, pl. bois.

ROSEMONT, St-Zotique/l'ère Av., 4 1/2 chauffé, eau chaude, pl. bois.

ROSEMONT, St-Zotique/l'ère Av., 4 1/2 chauffé, eau chaude, pl. bois.

131 ÎLE DE MONTRÉAL

ST-MICHEL, 7967 9e Av., 5 1/2 bas duplex semi-dét., 1000 \$, 450-563-3212.

TÉTRAULTVILLE 5 1/2 chauffé, eau chaude, rénové, stationnement.

VERDUN, 2 1/2 rénové à 5 min du métro Lasalle et près toutes commodités.

VERDUN, 3 1/2, neuf, lav./séc., a/c central, près métros et services.

VERDUN, 4 1/2 rue Rolland, haut 4plex, 2 cac, salon double.

VERDUN, grand 4 1/2, 3e, 755 \$, juil. Métro. Près des services.

VERDUN, Srois 3 1/2, 4 1/2, clair, chauffés, poêle/frigo, métro.

VILLE MONT-ROYAL, 5 1/2, haut 2plex, rénové, chauffé, garage.

VILLERAY, 5 1/2 rénové, rdc, a/c 2 cac fermées, cour, 2 stat. 5 min métro.

VILLERAY, beau 3 1/2 rénové, bois franc, côté ouest, ensoleillé.

VILLERAY, 3 min. métro, 5 min. Marche, grand 4 1/2 chauffé, 2 ch.

VILLE ST-LAURENT, 7 1/2, haut duplex, rénové, a/c, 1400 \$.

132 CENTRE-VILLE

CHOMEDEY, 4 1/2, rénovés, balcon, portes patio, tranquille.

DUVERNAY, 3 1/2 et 4 1/2, impcc, balcon, portes patio, tranquille.

LAVAL, Concorde E. 3 1/2. À partir 615 \$ + stat. incl.

VIMONT, grand condo luxeux, 5 1/2, 2e, 1300 \$, 2 cac, a/c.

135 LAVAL RIVE-NORD

COMPLEXE HAVRE DES ILES BORD DE L'EAU À CHOMEDEY

Grands 3-1/2, 4-1/2, 5-1/2, chauffés et éclairés, piscines, stationnements.

AGENT DE LOCATION SUR PLACE SOIRS ET FIN DE SEMAINE

Info. : 450 688-6938 WWW.COGEIM.CA

RENSEIGNEZ-VOUS SUR NOS PROMOTIONS

BROSSARD, occ. imm., grand condo 5 1/2, 1 stat., 1200\$/mois.

LANGUEUIL, 336 Curé Poirier Est, 4 1/2 demi-sol, 525\$ aussi.

BORD DE L'EAU 2 1/2-3 1/2-4 1/2-5 1/2 Près de la gare.

LANGUEUIL, 3 1/2, 4 1/2, 5 1/2, 6 1/2, 7 1/2, 8 1/2, 9 1/2, 10 1/2, 11 1/2, 12 1/2.

LANGUEUIL - Promotion 1 1/2 - 2 1/2 - 3 1/2 - 4 1/2

LANGUEUIL (VIEUX), 4 1/2, bois franc, les entrées, stat., juillet.

ST-LAMBERT, 3 1/2, 769 \$, 4 1/2 909 \$, chauffés, eau chaude.

VIEUX-LONGUEUIL, 4 1/2, demi-sol, propre, tranquille, poêle.

LANGUEUIL - Promotion 1 1/2 - 2 1/2 - 3 1/2

# DÉCÈS, PRIÈRES, REMERCIEMENTS

900

## INDEX DES DÉCÈS

- ALEPIN-TALISSÉ, Antoinette**  
Châteauguay
- AUBERTIN, Jean**  
Québec
- AUCLAIR, Monique (née Girard)**  
Montréal
- BASHOUR, Souad (née Chehfé)**  
Montréal
- BEAUBIEN, Guy**  
Montréal
- BÉLANGER-LEFEBVRE, Yolande**

## BENOIT NADEAU, Monique

- BOILEAU, Louis**  
Montréal
- BORDELEAU, Christian-Paul**  
Granby
- BOURSIER-LABERGE, Suzanne**  
Châteauguay
- CANTIN, Denis**  
Rosemère
- CHAPUT, Jean-Claude**  
Montréal
- CÔTÉ, René-O.**

- DAGENAIS, Suzanne**  
Montréal
- DAOUST, Camille**  
Salaberry-de-Valleyfield
- DESCHÈNES, Estelle (née Gagnon)**  
Ste-Agathe
- DESJARDINS, Mireille (née Ladouceur)**

- DESROSIERS, Paul**  
Laval
- DRAINVILLE, Mgr Gérard**  
Joliette
- DUHAIME, Paulette**

- DURAND, Pierre**  
St-Eustache
- GUÉRIN, Lucie**  
Montréal
- JOURDAIN, Romain**  
Montréal
- LAFORTUNE, Gaëtane**  
Montréal
- LANGLOIS, Gisèle (née Desmarais)**  
Longueuil
- LAPARÉ, Lucienne**  
Montréal
- LAPIERRE, Clauce**

## LAPORTE, Pauline (née Filiatrault)

- LAROCHE, Denis**

- LÉONARD, Jean-Jacques**  
Laval
- LESAR, Daniel**

## LIPPE-ADAM, Henriette

- MAILLOUX, Victor**

- MOREAU, Louis-Stanislas, csc**  
Montréal
- PARIS, soeur Eugénie, S.G.M.**  
Montréal
- PHANEUF, Thérèse**  
Montréal
- RINGUETTE, Édith**  
Montréal
- TESSIER, Jean-Guy**  
Laval
- THIBODEAU, Marie-Lucille**  
Montréal
- UHLIR, Raymonde (née Tremblay)**  
Otterburn Park

lapresse.ca/necrologie

## Décès



**ALEPIN-TALISSÉ, Antoinette**  
1922 - 2014

À Châteauguay, le 10 mai 2014, à l'âge de 91 ans, est décédée madame Antoinette Alepin, de Mercier, épouse de feu Rizkallah Talissé.

Elle laisse dans le deuil ses enfants Michel, Monique, Micheline (Michel), Marie-Claire (Jean), Pierre (Manon), Paul, Philippe, Maurice (Nicole) et Pauline, ses petits-enfants Amélie, Benoît, Catherine, Charles, Marc-André, Mathieu et Anne ainsi que son arrière-petit-fils Raphaël, ses frères et soeurs, ses beaux-frères et belles-soeurs, ses neveux et nièces, ses cousins et cousines ainsi qu'autres parents et amis.

La famille recevra les condoléances le jeudi 15 mai de 10 h à midi, de 14 à 17 h et de 19 h à 22 h ainsi que le vendredi 16 mai à compter de 9 h 30 à la résidence funéraire

**J.M. LOISELLE**  
22, Picard, Ste-Martine  
Tél.: 450 427-2332  
www.residence-loiselle.com

Les funérailles auront lieu à 11 h, en l'église Ste-Marguerite d'Youville de Châteauguay, suivies de l'inhumation au cimetière Christ-Roi à Châteauguay.

**AUBERTIN, Jean**  
1931 - 2013

À Québec, le 30 décembre 2013, à l'âge de 82 ans, est décédé M. Jean Aubertin. Outre sa conjointe Mme Ruth Tremblay, il laisse dans le deuil ses enfants Michel, Pierre, Richard (Lucie) et Claude, ses petits-enfants, ses soeurs Clairette et Denise, son frère Jacques, ses beaux-frères et belles-soeurs. Il laisse également les enfants de Mme Tremblay, Louis, Martine (Gilles) et François (Marie-France), ses neveux et nièces ainsi que plusieurs parents et amis.

La famille vous accueillera au salon

**M**  
Alfred Dallaire | MEMORIA  
438, rue Notre-Dame, Repentigny

514 277 7778 | memoria.ca

le samedi 17 mai 2014 dès 10 h, suivi des funérailles à 11 h en l'église La Purification, 445, Notre-Dame, Repentigny. Inhumation au cimetière du même endroit. Vos marques de sympathie peuvent se traduire par un don à la Société Alzheimer.

**M**  
Alfred Dallaire | MEMORIA  
438, rue Notre-Dame, Repentigny

514 277 7778 | memoria.ca

le samedi 17 mai 2014 dès 10 h, suivi des funérailles à 11 h en l'église La Purification, 445, Notre-Dame, Repentigny. Inhumation au cimetière du même endroit. Vos marques de sympathie peuvent se traduire par un don à la Société Alzheimer.

**M**  
Alfred Dallaire | MEMORIA  
438, rue Notre-Dame, Repentigny

514 277 7778 | memoria.ca

le samedi 17 mai 2014 dès 10 h, suivi des funérailles à 11 h en l'église La Purification, 445, Notre-Dame, Repentigny. Inhumation au cimetière du même endroit. Vos marques de sympathie peuvent se traduire par un don à la Société Alzheimer.

**M**  
Alfred Dallaire | MEMORIA  
438, rue Notre-Dame, Repentigny

514 277 7778 | memoria.ca

le samedi 17 mai 2014 dès 10 h, suivi des funérailles à 11 h en l'église La Purification, 445, Notre-Dame, Repentigny. Inhumation au cimetière du même endroit. Vos marques de sympathie peuvent se traduire par un don à la Société Alzheimer.

**M**  
Alfred Dallaire | MEMORIA  
438, rue Notre-Dame, Repentigny

514 277 7778 | memoria.ca

le samedi 17 mai 2014 dès 10 h, suivi des funérailles à 11 h en l'église La Purification, 445, Notre-Dame, Repentigny. Inhumation au cimetière du même endroit. Vos marques de sympathie peuvent se traduire par un don à la Société Alzheimer.

**M**  
Alfred Dallaire | MEMORIA  
438, rue Notre-Dame, Repentigny

514 277 7778 | memoria.ca

le samedi 17 mai 2014 dès 10 h, suivi des funérailles à 11 h en l'église La Purification, 445, Notre-Dame, Repentigny. Inhumation au cimetière du même endroit. Vos marques de sympathie peuvent se traduire par un don à la Société Alzheimer.

**M**  
Alfred Dallaire | MEMORIA  
438, rue Notre-Dame, Repentigny

514 277 7778 | memoria.ca

le samedi 17 mai 2014 dès 10 h, suivi des funérailles à 11 h en l'église La Purification, 445, Notre-Dame, Repentigny. Inhumation au cimetière du même endroit. Vos marques de sympathie peuvent se traduire par un don à la Société Alzheimer.

**M**  
Alfred Dallaire | MEMORIA  
438, rue Notre-Dame, Repentigny

514 277 7778 | memoria.ca

le samedi 17 mai 2014 dès 10 h, suivi des funérailles à 11 h en l'église La Purification, 445, Notre-Dame, Repentigny. Inhumation au cimetière du même endroit. Vos marques de sympathie peuvent se traduire par un don à la Société Alzheimer.

**M**  
Alfred Dallaire | MEMORIA  
438, rue Notre-Dame, Repentigny

514 277 7778 | memoria.ca

le samedi 17 mai 2014 dès 10 h, suivi des funérailles à 11 h en l'église La Purification, 445, Notre-Dame, Repentigny. Inhumation au cimetière du même endroit. Vos marques de sympathie peuvent se traduire par un don à la Société Alzheimer.

**M**  
Alfred Dallaire | MEMORIA  
438, rue Notre-Dame, Repentigny

514 277 7778 | memoria.ca

le samedi 17 mai 2014 dès 10 h, suivi des funérailles à 11 h en l'église La Purification, 445, Notre-Dame, Repentigny. Inhumation au cimetière du même endroit. Vos marques de sympathie peuvent se traduire par un don à la Société Alzheimer.

**M**  
Alfred Dallaire | MEMORIA  
438, rue Notre-Dame, Repentigny

514 277 7778 | memoria.ca

le samedi 17 mai 2014 dès 10 h, suivi des funérailles à 11 h en l'église La Purification, 445, Notre-Dame, Repentigny. Inhumation au cimetière du même endroit. Vos marques de sympathie peuvent se traduire par un don à la Société Alzheimer.

**M**  
Alfred Dallaire | MEMORIA  
438, rue Notre-Dame, Repentigny

514 277 7778 | memoria.ca

le samedi 17 mai 2014 dès 10 h, suivi des funérailles à 11 h en l'église La Purification, 445, Notre-Dame, Repentigny. Inhumation au cimetière du même endroit. Vos marques de sympathie peuvent se traduire par un don à la Société Alzheimer.

**M**  
Alfred Dallaire | MEMORIA  
438, rue Notre-Dame, Repentigny

514 277 7778 | memoria.ca

le samedi 17 mai 2014 dès 10 h, suivi des funérailles à 11 h en l'église La Purification, 445, Notre-Dame, Repentigny. Inhumation au cimetière du même endroit. Vos marques de sympathie peuvent se traduire par un don à la Société Alzheimer.

**M**  
Alfred Dallaire | MEMORIA  
438, rue Notre-Dame, Repentigny

514 277 7778 | memoria.ca

le samedi 17 mai 2014 dès 10 h, suivi des funérailles à 11 h en l'église La Purification, 445, Notre-Dame, Repentigny. Inhumation au cimetière du même endroit. Vos marques de sympathie peuvent se traduire par un don à la Société Alzheimer.

**M**  
Alfred Dallaire | MEMORIA  
438, rue Notre-Dame, Repentigny

514 277 7778 | memoria.ca

le samedi 17 mai 2014 dès 10 h, suivi des funérailles à 11 h en l'église La Purification, 445, Notre-Dame, Repentigny. Inhumation au cimetière du même endroit. Vos marques de sympathie peuvent se traduire par un don à la Société Alzheimer.

**M**  
Alfred Dallaire | MEMORIA  
438, rue Notre-Dame, Repentigny

514 277 7778 | memoria.ca

le samedi 17 mai 2014 dès 10 h, suivi des funérailles à 11 h en l'église La Purification, 445, Notre-Dame, Repentigny. Inhumation au cimetière du même endroit. Vos marques de sympathie peuvent se traduire par un don à la Société Alzheimer.

**M**  
Alfred Dallaire | MEMORIA  
438, rue Notre-Dame, Repentigny

514 277 7778 | memoria.ca

le samedi 17 mai 2014 dès 10 h, suivi des funérailles à 11 h en l'église La Purification, 445, Notre-Dame, Repentigny. Inhumation au cimetière du même endroit. Vos marques de sympathie peuvent se traduire par un don à la Société Alzheimer.

**M**  
Alfred Dallaire | MEMORIA  
438, rue Notre-Dame, Repentigny

514 277 7778 | memoria.ca



**BÉLANGER-LEFEBVRE, Yolande**  
1925 - 2014

Yolande Bélanger, épouse de feu Albert Lefebvre, est décédée le 12 avril 2014. Elle laisse dans le deuil ses trois enfants Martine, Marie-José et Albert, leurs conjoints, enfants et petits-enfants, ainsi que sa soeur Françoise Bélanger-Hodge. Les funérailles auront lieu le samedi 17 mai 2014, à 11 h, en la chapelle mariale de la paroisse Saint-Laurent, située au 807, avenue Sainte-Croix, à Saint-Laurent. La famille recevra les condoléances à la chapelle dès 10 h

**U**  
URGEL BOURGIE  
ATHOS

Consultez le registre à sa mémoire au  
www.urgelbourgje.com / 514 735-2025

Direction

**U**  
URGEL BOURGIE  
ATHOS

Consultez le registre à sa mémoire au  
www.urgelbourgje.com / 514 735-2025

Direction

**U**  
URGEL BOURGIE  
ATHOS

Consultez le registre à sa mémoire au  
www.urgelbourgje.com / 514 735-2025

Direction

**U**  
URGEL BOURGIE  
ATHOS

Consultez le registre à sa mémoire au  
www.urgelbourgje.com / 514 735-2025

Direction

**U**  
URGEL BOURGIE  
ATHOS

Consultez le registre à sa mémoire au  
www.urgelbourgje.com / 514 735-2025

Direction

**U**  
URGEL BOURGIE  
ATHOS

Consultez le registre à sa mémoire au  
www.urgelbourgje.com / 514 735-2025

Direction

**U**  
URGEL BOURGIE  
ATHOS

Consultez le registre à sa mémoire au  
www.urgelbourgje.com / 514 735-2025

Direction

**U**  
URGEL BOURGIE  
ATHOS

Consultez le registre à sa mémoire au  
www.urgelbourgje.com / 514 735-2025

Direction

**U**  
URGEL BOURGIE  
ATHOS

Consultez le registre à sa mémoire au  
www.urgelbourgje.com / 514 735-2025

Direction

**U**  
URGEL BOURGIE  
ATHOS

Consultez le registre à sa mémoire au  
www.urgelbourgje.com / 514 735-2025

Direction

**U**  
URGEL BOURGIE  
ATHOS

Consultez le registre à sa mémoire au  
www.urgelbourgje.com / 514 735-2025

Direction

**U**  
URGEL BOURGIE  
ATHOS

Consultez le registre à sa mémoire au  
www.urgelbourgje.com / 514 735-2025

Direction

**U**  
URGEL BOURGIE  
ATHOS

Consultez le registre à sa mémoire au  
www.urgelbourgje.com / 514 735-2025

Direction

**U**  
URGEL BOURGIE  
ATHOS

Consultez le registre à sa mémoire au  
www.urgelbourgje.com / 514 735-2025

Direction

**U**  
URGEL BOURGIE  
ATHOS

Consultez le registre à sa mémoire au  
www.urgelbourgje.com / 514 735-2025

Direction

**U**  
URGEL BOURGIE  
ATHOS

Consultez le registre à sa mémoire au  
www.urgelbourgje.com / 514 735-2025

Direction

**U**  
URGEL BOURGIE  
ATHOS

Consultez le registre à sa mémoire au  
www.urgelbourgje.com / 514 735-2025

Direction

**U**  
URGEL BOURGIE  
ATHOS



**BORDELEAU, Christian-Paul**  
1973 - 2014

Il laisse dans le deuil sa mère Jocelyne Laliberté, son père Christian Bordeleau (Nicole Langevin), son frère Marc-André Bordeleau (Martine Poirier) et sa nièce Olivia-Kate Bordeleau ainsi que plusieurs oncles et tantes, parents et amis.

Exposé à la

**Résidence funéraire J.J. Cardinal**  
560 Bord du Lac, Dorval, H9S 2B3  
www.jjcardinal.ca

le vendredi de 14 h à 16 h et 19 h à 22 h. Les funérailles auront lieu samedi 17 mai 2014 à 14 h en l'église Ste-Anne de Bellevue, 1 rue de l'église, Ste-Anne de Bellevue, Qc. L'église ouvrira à 13 h pour les condoléances.

Des dons à la Maison Jean Lapointe seraient très appréciés.

**R**  
RÉSIDENTS FUNÉRAIRES  
J.J. CARDINAL

560 Bord du Lac, Dorval, H9S 2B3  
www.jjcardinal.ca

le vendredi de 14 h à 16 h et 19 h à 22 h. Les funérailles auront lieu samedi 17 mai 2014 à 14 h en l'église Ste-Anne de Bellevue, 1 rue de l'église, Ste-Anne de Bellevue, Qc. L'église ouvrira à 13 h pour les condoléances.

Des dons à la Maison Jean Lapointe seraient très appréciés.

**R**  
RÉSIDENTS FUNÉRAIRES  
J.J. CARDINAL

560 Bord du Lac, Dorval, H9S 2B3  
www.jjcardinal.ca

le vendredi de 14 h à 16 h et 19 h à 22 h. Les funérailles auront lieu samedi 17 mai 2014 à 14 h en l'église Ste-Anne de Bellevue, 1 rue de l'église, Ste-Anne de Bellevue, Qc. L'église ouvrira à 13 h pour les condoléances.

Des dons à la Maison Jean Lapointe seraient très appréciés.

**R**  
RÉSIDENTS FUNÉRAIRES  
J.J. CARDINAL

560 Bord du Lac, Dorval, H9S 2B3  
www.jjcardinal.ca

le vendredi de 14 h à 16 h et 19 h à 22 h. Les funérailles auront lieu samedi 17 mai 2014 à 14 h en l'église Ste-Anne de Bellevue, 1 rue de l'église, Ste-Anne de Bellevue, Qc. L'église ouvrira à 13 h pour les condoléances.

Des dons à la Maison Jean Lapointe seraient très appréciés.

**R**  
RÉSIDENTS FUNÉRAIRES  
J.J. CARDINAL

560 Bord du Lac, Dorval, H9S 2B3  
www.jjcardinal.ca

le vendredi de 14 h à 16 h et 19 h à 22 h. Les funérailles auront lieu samedi 17 mai 2014 à 14 h en l'église Ste-Anne de Bellevue, 1 rue de l'église, Ste-Anne de Bellevue, Qc. L'église ouvrira à 13 h pour les condoléances.

Des dons à la Maison Jean Lapointe seraient très appréciés.

**R**  
RÉSIDENTS FUNÉRAIRES  
J.J. CARDINAL

560 Bord du Lac, Dorval, H9S 2B3  
www.jjcardinal.ca

le vendredi de 14 h à 16 h et 19 h à 22 h. Les funérailles auront lieu samedi 17 mai 2014 à 14 h en l'église Ste-Anne de Bellevue, 1 rue de l'église, Ste-Anne de Bellevue, Qc. L'église ouvrira à 13 h pour les condoléances.

Des dons à la Maison Jean Lapointe seraient très appréciés.

**R**  
RÉSIDENTS FUNÉRAIRES  
J.J. CARDINAL

560 Bord du Lac, Dorval, H9S 2B3  
www.jjcardinal.ca

le vendredi de 14 h à 16 h et 19 h à 22 h. Les funérailles auront lieu samedi 17 mai 2014 à 14 h en l'église Ste-Anne de Bellevue, 1 rue de l'église, Ste-Anne de Bellevue, Qc. L'église ouvrira à 13 h pour les condoléances.

Des dons à la Maison Jean Lapointe seraient très appréciés.

**R**  
RÉSIDENTS FUNÉRAIRES  
J.J. CARDINAL

560 Bord du Lac, Dorval, H9S 2B3  
www.jjcardinal.ca

le vendredi de 14 h à 16 h et 19 h à 22 h. Les funérailles auront lieu samedi 17 mai 2014 à 14 h en l'église Ste-Anne de Bellevue, 1 rue de l'église, Ste-Anne de Bellevue, Qc. L'église ouvrira à 13 h pour les condoléances.

Des dons à la Maison Jean Lapointe seraient très appréciés.

**R**  
RÉSIDENTS FUNÉRAIRES  
J.J. CARDINAL



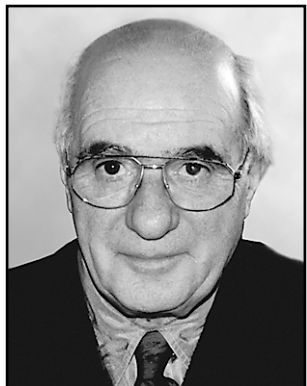
# DÉCÈS, PRIÈRES, REMERCIEMENTS

900

## DAOUST, Camille 1944 - 2014

À Salaberry-de-Valleyfield, le 9 mai 2014, à l'âge de 70 ans, est décédée Mme Camille Daoust, résidant à Les Coteaux. Elle laisse dans le deuil son fils Stéphane (Josiane Elie), ses petits-enfants Olivier, Justin, Ianrick, Anne-Renée et Simon-Charles, son frère Michel Daoust (Martine Vossaert), ses neveux et nièce: Jean-Michel (Guylène), Cindy et Pierre-André (Chantale) ainsi que parents et amis. La famille recevra les condoléances le samedi 17 mai de 11 h à 13 h à l'église St-Zotique. Les funérailles auront lieu le samedi 17 mai à 13 h en l'église St-Zotique, 1174 rue Principale, St-Zotique, J0P 1Z0, Qc. Inhumation St-Télesphore. Des dons à la Fondation Centre Dr Aimé-Leduc (soins palliatifs), 80 rue du Marché, Salaberry-de-Valleyfield, Québec, J6T 1P5 seraient appréciés. Direction funéraire

**J. A. Larin & Fils Inc.**  
317, rue Victoria  
Salaberry-de-Valleyfield, Qc  
(450) 373-3636 www.jalarin.com



## DESROSIERS, Paul 1925 - 2014

À Laval, le 10 mai 2014, à l'âge 89 ans est décédé monsieur Paul Desrosiers, époux de madame Suzanne Lascelles. Outre son épouse, il laisse dans le deuil ses enfants Lucie, Yves et Christine, son petit-fils Félix-Antoine, sa soeur Monique ainsi que parents et amis. La famille recevra les condoléances au salon funéraire

**Alfred Dallaire | MEMORIA**  
2159, boul Saint-Martin Est, Laval  
514 277 7778 | memoria.ca

le samedi 17 mai de 10 h à 12 h 30, suivi d'un hommage au salon.



## DURAND, Pierre 1948 - 2014

À St-Eustache est décédé le 26 février 2014 Pierre Durand, fils de Charlemagne Durand et de Cécile Fortier, né le 22 janvier 1948. Il laisse dans le deuil ses soeurs Francine Plouffe (Gilles Leblanc) et Ann Landry (Ghislain Paquin), son frère Daniel Landry (Linda Labrosse), cousins et cousines, neveux et nièces ainsi que plusieurs amis dont Suzanne Brosseau et Marc Charbonneau. L'inhumation aura lieu au cimetière de St-Jovite le samedi 17 mai à 11 h.

## GUÉRIN, Lucie

Décédée à Montréal le 13 mai 2014 à l'âge de 57 ans.

Elle laisse dans le deuil son époux Bohdan Mereniuk, ses filles Alexandra (Jean-Paul) et Patricia, son fils Eric, sa mère Adéline (feu Gérard) et ses frères François (Francine), Pierre (Marcelle) et Jean.

La famille recevra les condoléances le jeudi 15 mai de 14 h à 17 h et de 19 h à 21 h au salon funéraire



**5301 boul. Décarie (angle Isabella)**  
Les funérailles seront célébrées le vendredi 16 mai à 11 h en l'église St-Léon-de-Westmount, 4311 de Maisonneuve ouest (angle Clarke). Veuillez compenser l'envoi de fleurs par des dons à la Société canadienne du cancer ou à la Fondation de l'hôpital général juif. Vos condoléances peuvent être envoyées à

[www.kanefetterly.com](http://www.kanefetterly.com)



## JOURDAIN, Romain 1932 - 2014

*Merci Romain pour ta présence inoubliable dans nos vies ! Tu nous manques déjà.*

À Montréal, le 12 mai 2014, est décédé M. Romain Jourdain. Il laisse dans le deuil famille et amis. La famille vous recevra au complexe funéraire :

**Alfred Dallaire | MEMORIA**  
4231, boulevard Saint-Laurent  
514 277 7778 | memoria.ca  
Service de voirurier  
le samedi 17 mai de 13 h à 17 h.



## LANGLOIS, Gisèle (née Desmarais) 1922 - 2014

À Longueuil, le 12 mai 2014, à l'âge de 92 ans, est décédée Gisèle Langlois (née Desmarais), épouse de feu Jacques Langlois et mère de feu François Langlois.

Elle laisse dans le deuil sa fille Louise (Pierre Dion), ses trois petits-enfants, Émilie (Yann), Félix-Antoine (Stéphanie), Sébastien, ses deux arrière-petits-fils, Robin et Théodore, sa soeur Mariette (Jean-Guy Martel), son frère Pierre (Madeleine Forget) ainsi que nombreux parents et ami(e)s.

La famille vous accueillera en présence des cendres le vendredi 16 mai 2014 de 12 h à 16 h 30 suivi d'une réunion de prières à la chapelle du



**YVES LÈGARÉ**  
Complexes funéraires

2750, boul. Marie-Victorin Est, Longueuil  
[www.yveslegare.com](http://www.yveslegare.com) 514 595-1500

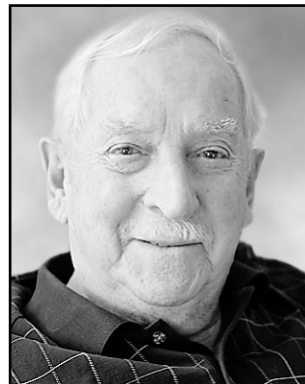
L'inhumation aura lieu au cimetière de Verchères à une date ultérieure.

Au lieu de fleurs, vos marques de sympathie peuvent se traduire par des dons à l'Institut Nazareth et Louis-Braille (INLB).

## LAPARÉ, Lucienne 1927 - 2014

À Montréal, le 11 mai 2014, à l'âge de 86 ans est décédée Madame Lucienne Laparé, épouse de feu Gérard Decelles. Elle laisse dans le deuil son frère Jean, père dominicain, ses neveux, les enfants de son conjoint décédé ainsi que parents et amis. Un service religieux, en présence des cendres, sera célébré le vendredi 16 mai 2014, à 14 h à la chapelle mariale de l'Église St-Laurent, 807 Ste-Croix, St-Laurent. La famille recevra les condoléances dès 13 h.

Nous remercions très sincèrement le personnel du CHSLD St-Laurent pour les bons soins prodigués à Lucienne.

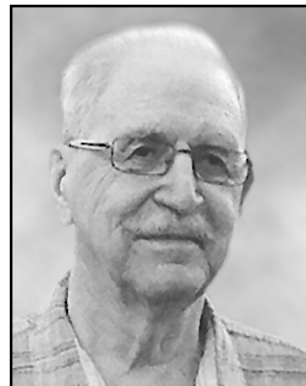


## LAPIÈRE, Claude 1925 - 2014

Après avoir été entouré de siens lors de son hospitalisation pour un remplacement de la hanche, notre beau Claude nous a quittés dans son sommeil. Il laisse dans le deuil sa fille unique Claudine (Yvan) et ses petites-filles Andréane et Véronique. Il laisse également dans le deuil sa conjointe, Denyse, qu'il a aimée pendant les 40 dernières années de sa vie, ainsi que les enfants de cette dernière, Marie (Denis), Pierre (Claude) et Jean (Lucie) et ses petits-enfants Samuel, Alexis et Stéphanie (Sébastien). Claude nous a tous aimés et nous ne l'oublierons jamais ! La famille vous accueillera au complexe

**Alfred Dallaire | MEMORIA**  
12415, rue Sherbrooke Est, P-A-T  
514 277 7778 | memoria.ca

le lundi 19 mai de 13 h à 14 h 30. Une liturgie sera dite en la chapelle du complexe à 14 h.



## LAPOINTE, Roland 1927 - 2014

Le 12 mai 2014, à l'âge de 87 ans, est décédé Roland Lapointe époux de Simone Bélaïr.

Outre son épouse, il laisse dans le deuil ses enfants François (Chantale), Louis (Ginette) et Marie (Léon), ses petits-enfants Noémie, Béatrice, Anouk, Eugénie et Xavier, son arrière-petit-fils Adrien, son frère Guy et ses soeurs Gisèle et Rita ainsi que parents et amis. La famille vous accueillera ce dimanche 18 mai de 14 h à 17 h à

**La Maison Darche**  
Réseau Dignité  
7679, boul. Taschereau  
Brossard, QC  
[www.dignitequebec.com](http://www.dignitequebec.com)



## LAPORTE, Pauline (née Filiatrault) 1923 - 2014

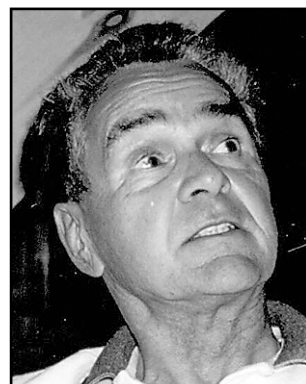
À St-Eustache, le 8 mai 2014, à l'âge de 90 ans, est décédée Pauline Filiatrault, épouse de feu Paul Laporte.

Elle a rejoint son fils Christian et laisse dans le deuil ses enfants Jacques (Thérèse), Danielle (Yves), Lise et Sylvie (Benoit), ses petits et arrière-petits-enfants, neveux et nièces ainsi que plusieurs autres parents et amis.

Elle sera exposée le vendredi 16 mai 2014 de 14 h à 17 h et de 19 h à 21 h au ;

**Complexe funéraire régional Guay**  
Réseau Dignité

**418, boulevard Labelle, Rosemère**  
Les funérailles auront lieu en l'église Ste-Thérèse d'Avila le samedi 17 mai à 9 h 30, suivies de l'inhumation au cimetière Ste-Thérèse. Des dons à la Fondation de l'hôpital St-Eustache seraient appréciés.



## LAROUCHE, Denis 1940 - 2014

Au Pavillon Philippe-Lapointe, le 9 mai 2014 à l'âge de 73 ans est décédé M Denis Larouche. Il laisse dans le deuil son épouse Mme Michelle Milet-Siegmann, ses soeurs Michelle Labrèche-Larouche et Marie-France Larouche, ses belles-soeurs Maryse et Monique Siegmann, neveux, nièces, petites-nièces parents et de nombreux amis(es). La famille vous accueillera à la

**Résidence Funéraire**  
**J.H. Vanier et fils inc**  
30 rue Préfontaine  
Sainte-Agathe-des-Monts  
819-326-3322  
[www.jhvanier.com](http://www.jhvanier.com)

le samedi 17 mai de 13 h à 15 h, suivi d'une cérémonie au salon.

Un merci spécial au personnel du Pavillon Philippe-Lapointe pour leurs excellents soins. Au lieu de fleurs des dons à la Fondation Médicale des Laurentides seraient appréciés.



## DESCHÊNES, Estelle (née Gagnon) 1942 - 2014

À Ste-Agathe, le 10 mai 2014, est décédée à l'âge de 72 ans, Estelle Gagnon, épouse de René Deschênes.

Outre son époux, elle laisse dans le deuil ses trois filles Josée (Christophe), Isabelle (Pierre) et Julie (Laurent), ses petits-enfants Hélène, Élizabéth, Gabrielle, Justine et Camille ainsi qu'Audric et Geoffroi, ses frères Yves (Fernande) et Robert (Huguette), sa belle-soeur Jeannine (Roland) et son beau-frère Robert (Claudine), ses beaux-frères et belles-soeurs Deschênes, neveux et nièces, son ami Jean, ainsi qu' autres parents et amis.

La famille recevra les condoléances au complexe funéraire

**URGEL BOURGIE**  
ATHOS

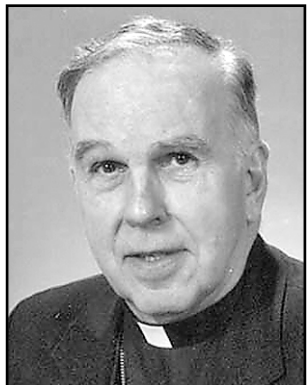
Consultez le registre à sa mémoire au [www.urgelbourg.com](http://www.urgelbourg.com) / 514 735-2025

**St-François D'Assise**  
6700, rue Beaubien Est, Montréal

le vendredi 16 mai de 14 h à 17 h et de 19 h à 22 h et samedi le 17 mai dès 9 h 30. Les funérailles auront lieu à l'église St-Léonard, 5525 rue Jarry Est à 11 h.

Une célébration eucharistique sera célébrée à sa mémoire avec la communauté paroissiale du Lac-des-Plages le dimanche 1er juin à 9 h 30 suivie de l'inhumation des cendres au cimetière.

Vos marques de sympathie peuvent se traduire par un don au Fonds de recherche de la Société canadienne du cancer.



## DRAINVILLE, Mgr Gérard 1930 - 2014

Au CHRDL, le 11 mai 2014, à l'âge de 83 ans, est décédé Mgr Gérard Drainville, évêque émérite D'Amos, fils de feu Norbert Drainville et feu Angéline Farley. Il a été ordonné prêtre le 30 mai 1953, nommé Évêque du diocèse d'Amos le 13 avril 1978 et ordonné dans sa ville épiscopale le 12 juin 1978.

Mgr Drainville laisse dans le deuil ses frères et soeurs, feu Jeannette (feu Jean-Jacques Ouimet), Marguerite sscjm, Madeleine (feu Jacques Chaput), Léon (feu Jeannine Gélinas), feu Bernard, Victor (Denise Déziel), Guy (Colette Latour), Anne-Marie sscjm, sa belle-soeur Rolande Fafard (feu Roland Drainville), plusieurs neveux et nièces, parents et amis.

Il laisse dans le deuil les prêtres, les consacrés et les fidèles du diocèse d'Amos ainsi que ses confrères évêques de la CECC et de l'AECQ.

La famille de Mgr Drainville vous accueillera le samedi 17 mai de 14 h à 17 h et de 19 h à 21 h au

**Centre Funéraire Régional Joliette**

**1077, rue Lépine, Joliette**  
[www.centrefunerairjoliette.com](http://www.centrefunerairjoliette.com)  
Un temps de prières aura lieu au salon samedi à 20 h. Mgr Drainville sera ensuite exposé en chapelle ardente de la cathédrale d'Amos, le lundi 19 mai de 15 h à 17 h et de 19 h à 21 h 30 et mardi dès 9 h. Les funérailles auront lieu à la cathédrale d'Amos le mardi 20 mai à 10 h 30.



## DESJARDINS, Mireille (née Ladouceur) 1946 - 2014

À l'hôpital du Sacré-Coeur de Montréal, le 3 mai 2014, à l'âge de 67 ans, est décédée Mme Mireille Ladouceur, épouse de M. Paul-Émile Desjardins. Outre son époux, elle laisse dans le deuil ses enfants Christian, Chantal, ses petits-enfants Yohann, Karelle et Margerie, ses beaux-frères et belles-soeurs, neveux et nièces ainsi que plusieurs parents et amis. La famille vous accueillera pour les condoléances le samedi 17 mai 2014 à compter de 10 h en l'église Ste-Rose-de-Lima (219, boul. Ste-Rose, Laval), suivi des funérailles à 11 h.

La direction des funérailles a été confiée à

**COOPÉRATIVE FUNÉRAIRE DU GRAND MONTRÉAL**  
Résidence funéraire Laval  
2000, rue Cunard  
Laval (Québec) H7S 2G5  
450 934-9808  
[cfgrandmontreal.com](http://cfgrandmontreal.com)



## DUHAIME, Paulette 1927 - 2014

À Montréal, à son domicile, en toute sérénité, le 5 mai 2014, à l'âge de 86 ans est décédée madame Paulette Duhaime (retraîtée Bell Canada), épouse de feu Lionel Hébert et de feu René Doré. La défunte laisse dans le deuil son fils André Hébert (Claudine), ses petits-fils Simon (Louise) et Hugo (Andrée), ses arrière-petits-enfants Mathieu (Yuri) et Noémie, son arrière-arrière-petite-fille Lorilya, sa soeur Marielle (Archange), autres parents et de nombreux ami(e)s. La famille recevra les condoléances au

**SALON FUNÉRAIRE**  
Lajeunesse Fortin Cenac  
**8005, rue Notre-Dame Est, Montréal**  
514 353-9199

[www.salonfunerairiefc.com](http://www.salonfunerairiefc.com)  
le dimanche 18 mai de 13 h à 17 h. Une liturgie de la parole sera célébrée sur place à 15 h 30.



## LAFORTUNE, Gaëtan 1939 - 2014

À Montréal, le lundi 12 mai 2014 est décédée, à l'âge de 74 ans, Gaëtan Lafortune, épouse de feu Jean-Guy Laporte.

Elle laisse dans le deuil son fils Stéphane (Maryse), sa petite-fille Stéphanie (Maxime), son arrière-petit-fils Alek, ainsi qu'autres parents et amis. La famille vous accueillera au complexe funéraire

**MAGNUS POIRIER®**  
Complexe Sherbrooke  
6825, rue Sherbrooke Est  
Montréal  
T: 514 727-2847  
[www.magnuspoirier.com](http://www.magnuspoirier.com)

le samedi 17 mai 2014 de 14 h à 18 h. Les funérailles seront célébrées ce même jour à 18 h en la chapelle du complexe.

**Votre meilleur allié contre le cancer.**

**Jeveuxdonner.ca**  
1 888 939-3333



**Société canadienne du cancer**

# DÉCÈS, PRIÈRES, REMERCIEMENTS

900

**LÉONARD, Jean-Jacques**  
 À Laval, le 7 mai 2014, à l'âge de 80 ans, est décédé M. Jean-Jacques Léonard. Il laisse dans le deuil son épouse Suzette Legros, ses enfants Sylvie (Daniel) et Gaëtan (Iris), ses petits-enfants Jessica, Mélanie, Dominic et feu Karine, ses soeurs Simonne, Suzanne et Pierrette ainsi que de nombreux parents et amis. La famille vous accueillera au salon

**URGEL BOURGIE**  
 ATHOS

Consultez le registre à sa mémoire au [www.urgelbourg.com](http://www.urgelbourg.com) / 514 735-2025

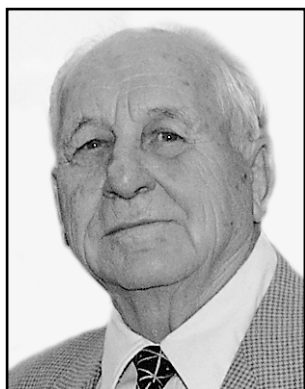
**3517, boul. Lévesque Ouest, Chomedey, Laval**  
 le vendredi 16 mai de 14 h à 17 h et de 19 h à 21 h. Les funérailles auront lieu le samedi 17 mai à 11 h en l'église St-Maxime au 3700, boul. Lévesque Ouest.

**LESAR, Daniel**  
 1929 - 2014

Est allé rejoindre le Seigneur, le dimanche 11 mai 2014. Il laisse dans le deuil son épouse Elizabeth Cahoon, ses enfants Ruth Anne et Dorothy (Allan Heron), ses petits-enfants Sabine, Meghan, Lianne, Aidan et Annika. Danny laisse derrière lui un précieux héritage d'amitié, de rires et de service fidèle envers le Seigneur, sa famille et ses amis. Des visites auront lieu à la

**Maison funéraire Rideau**  
 4275, boul. des Sources  
**Dollard-des-Ormeaux**  
 514 685-3344  
[www.rideaumentorial.com](http://www.rideaumentorial.com)

le jeudi 22 mai de 14 h à 16 h et de 19 h à 21 h. Un service funéraire aura lieu à l'Église Baptiste Emmanuel, 4902, boul. Saint-Charles, Pierrefonds, le vendredi 23 mai à 13 h. L'inhumation suivra. La famille recevra les condoléances dès 12 h. Au lieu de fleurs, des dons pour Le Projet 2014, [www.fellowship.ca](http://www.fellowship.ca), seraient grandement appréciés.



**MAILLOUX, Victor**  
 1915 - 2014

C'est avec une immense tristesse que nous vous annonçons le décès de Victor Mailloux, le 5 mai 2014, cher époux de Jeanne Telmosse depuis soixante-huit ans, père dévoué et protecteur de ses enfants : Pierrette (Michel Pacelli), Nicole (Alain Turgeon), Suzanne, André, Céline (Guy Champagne, Mélanie et Guillaume), Richard et Guylaine, grand-père attentionné et proche de ses petits-enfants : Alexandre, Véronique, Jean-Marc, Marie-Ève, Isabelle, Laurence, Rose, Gabriel et Vincent, fier arrière-grand-père de William, Ariane, Patrick, Catherine, Dayna, Lori, Hugo, Juliette, Rosalie, Victor, Louis, Valérie et d'une petite à naître.

Il laisse aussi dans le deuil de nombreux parents et personnes qu'il considérait avec affection.

Nous avons perdu un grand homme, solide, généreux, intègre et bon. La famille recevra les condoléances le samedi 14 juin à compter de 13 h à l'église Sainte-Marie La Minerve, située au 103, chemin des Fondateurs, La Minerve, Qc, JOT 1S0. Une cérémonie religieuse en sa mémoire suivra à 14 h. Ses cendres seront inhumées au cimetière de Labelle.

Les personnes qui le désirent pourront faire un don en son nom à L'Association pulmonaire du Québec ou à La Fondation des maladies du coeur du Québec.

Direction

**MAGNUS POIRIER®**  
 T: 514 727-2847  
[www.magnuspoirier.com](http://www.magnuspoirier.com)



**MOREAU, Louis-Stanislas, csc**  
 1927 - 2014

À Montréal, le vendredi 9 mai 2014 est décédé, à l'âge de 86 ans, Louis-Stanislas Moreau, des religieux de Sainte-Croix. Né à Verchères le 19 octobre 1927, il était le fils d'Arvidas Moreau et de Rosilda Gauthier. Il prononça ses premiers voeux en 1950 et fit profession perpétuelle en 1955.

Louis-Stanislas Moreau se dévoua principalement au collège Notre-Dame à Montréal où il a été éducateur et instructeur de dactylo. Il a aussi été responsable des pensionnaires pendant de nombreuses années. Fort apprécié des élèves, il était l'oreille attentive pour les petits et grands problèmes des ados. Cet homme était aussi un grand amant de la nature et des grands espaces ; il fit de très nombreuses excursions de canot dans la réserve faunique Papineau-Labelle.

Sa famille naturelle et sa famille religieuse recevront les condoléances le jeudi 15 mai 2014, à la Maison Basile-Moreau, 4994, chemin Côte-des-Neiges, Montréal H3V 1A4, tél : 514-735-1526, de 19 h à 21 h. Prière communautaire à 19 h 30.

L'eucharistie des funérailles sera célébrée le vendredi 16 mai à 10 h à la basilique de l'Oratoire Saint-Joseph. L'inhumation aura lieu au cimetière de la Côte-des-Neiges.

Direction:

**MAGNUS POIRIER®**  
 T: 514 727-2847  
[www.magnuspoirier.com](http://www.magnuspoirier.com)



**PHANEUF, Thérèse**  
 1925 - 2014

À Montréal, le vendredi 9 mai 2014 est décédée, à l'âge de 88 ans, Thérèse Phaneuf, enseignante et directrice retraitée de la CECM.

Elle laisse dans le deuil ses frères Claude (Pauline), Paul (Lise), ses soeurs Rachèle et Solange, son beau-frère et belles-soeurs ainsi que plusieurs autres parents et amis.

La famille vous accueillera au Complexe funéraire

**MAGNUS POIRIER®**

Complexe Sherbrooke  
 6825, rue Sherbrooke Est  
 Montréal  
 T: 514 727-2847

[www.magnuspoirier.com](http://www.magnuspoirier.com)  
 le dimanche 18 mai 2014 de 13 h à 15 h. Les funérailles seront célébrées ce même jour à 15 h en la chapelle du complexe. Des dons en sa mémoire à l'Institut de cardiologie de Montréal seraient appréciés.



**TESSIER, Jean-Guy**  
 1934 - 2014

À Laval, le 9 mai 2014, à l'âge de 80 ans, est décédé M. Jean-Guy Tessier, époux de Mme Marthe Laforme. Outre son épouse, il laisse dans le deuil ses enfants Jean-Pierre (Carole), Luc (Marjolaine), Louise, Bernard, Chantale (Céline), ses petits-enfants Geneviève, Julien, Alexis, Hugo, Félix, Pascal, Renée-Alexandra, ses arrière-petits-enfants Édouard et Antoine, ses soeurs, frères, belles-soeurs, beaux-frères et de nombreux amis, neveux et nièces.

Les funérailles auront lieu le vendredi 16 mai 2014 à 11 h, à l'église St-Gilles, 231, avenue des Sables, Pont-Viau, Laval. La famille recevra les condoléances des parents et amis à partir de 9 h.

La famille tient à remercier particulièrement la formidable équipe d'hémo-oncologie de la Cité de la santé.

Prière de ne pas envoyer de fleurs, un don à la Fondation de la Cité de la santé de Laval ou à la Société canadienne du cancer serait apprécié.



**LIPPE-ADAM, Henriette**  
 1921 - 2014

Le 7 mai, à l'aube, l'âme de l'intemporelle Henriette s'est libérée d'un corps qui la tenait captive.

Fille de Béatrice Reeves et Henri Lippé, épouse de Gérard Adam, maman de Marie Adam (André Brunet), Sylvie Adam et Serge Adam (Clare Lemkovich), mamie de Antonin Marquis, grand-maman de Daniel et Michael Adam, soeur de Lise, Diane, André et Gérard Lippé, belle-soeur de Huguette et Jaqueline Lippé, tante de plusieurs neveux et nièces. Amie du 7e Art.

Femme brillante, libre penseuse, artiste, philanthrope. Sa spiritualité, ses éclats de rire, son appétit de vivre et sa bienveillance nous accompagnent, ici et maintenant.

Toute notre gratitude à Aïcha pour sa présence aimante. Et pour leur compassion, merci de tout coeur au personnel soignant de Ma Maison Saint-Joseph, aile 1 Ouest ainsi qu'à celui du Manoir Cartierville, aile A 3. La famille vous accueillera le samedi 17 mai de 14 h à 19 h et le dimanche 18 mai de 13 h à 18 h au complexe

**MAGNUS POIRIER®**

Complexe Saint-Denis  
 6520, St-Denis / Angle Beaubien  
 Montréal  
 T: 514 727-2847  
[www.magnuspoirier.com](http://www.magnuspoirier.com)

Les funérailles auront lieu ultérieurement, au cours de l'été.

Avant la mort, il y a la vie...

**Albatros Montréal**

Service gratuit d'accompagnement des grands malades en fin de vie et soutien aux proches

**Albatros**  
 Est-de-l'Île-de-Montréal

514 255-5530  
[www.albatros-mtl.ca](http://www.albatros-mtl.ca)  
 info@albatros-mtl.ca



**RINGUETTE, Édith**  
 1948 - 2014

À Montréal, le 9 mai 2014 à l'âge de 65 ans, est décédée Édith Ringuette (retraitée de Radio-Canada), fille de feu Rodrigue Ringuette et de feu dame Gertrude Desbiens, prédécédée de son frère Claude. La défunte laisse dans le deuil ses soeurs Michèle, Céline, Denise, Geneviève, Thérèse et Louise, ses neveux et nièces.

La famille Ringuette accueillera parents et amis au

**SALON FUNÉRAIRE**  
 Lajeunesse Fortin Cenac

**8005 Notre-Dame Est**  
 (angle Honoré-Beaugrand)  
 Montréal 514-353-9199  
[www.salonfunerairelfc.com](http://www.salonfunerairelfc.com)

le samedi 17 mai de 8 h à midi. Une liturgie de la parole, sur place, sera célébrée à 11 h.

Au lieu de fleurs, des dons à la Société canadienne du cancer seraient appréciés.

**Fondation québécoise du cancer**

Du soutien au quotidien

**Don in memoriam**  
 En souvenir d'un être cher

1 877 336-4443  
[www.fqc.qc.ca](http://www.fqc.qc.ca)



Credit photo: Caroline Bergeron

«**Donnez généreusement!**»

- Dominique Bertrand, porte-parole

[maisonmonbourquette.com](http://maisonmonbourquette.com)

**FONDATION Jean-Monbourquette**

MEMBRE D'Imagine Canada

## ASTROLOGIE DU JOUR

**♈ BÉLIER** DU 21 MARS AU 19 AVRIL  
 Malgré le climat de Pleine Lune, vous serez capable de déterminer de nouvelles limites et de suggérer un code de conduite qui sera acceptable par votre groupe. Il vous suffira de prendre le contrôle de la situation. La gêne est le pire ennemi de vos ambitions sociales. Vous désirez que les autres appuient vos démarches? Commencez par rendre vos intentions publiques.

**♉ TAUREAU** DU 20 AVRIL AU 20 MAI  
 En ce mercredi de Pleine Lune en Scorpion, face à votre Signe, de nouvelles rencontres ou de parfaits étrangers peuvent émettre des commentaires à l'égard de vos réalisations, ce qui influencera vos supérieurs. Souhaitons donc qu'ils soient positifs. Mais il est possible que les gestes posés spontanément par d'autres abondent dans le sens de vos aspirations.

**♊ GÉMEAUX** DU 21 MAI AU 21 JUIN  
 Il serait dommage de négliger vos propres besoins pour tenter de satisfaire ceux d'autrui. Dans ce climat de Pleine Lune en Scorpion, certains événements pourraient vous faire perdre du temps. Les situations que vous espérez voir se concrétiser le seront sans que vous n'essayiez à en précipiter la concrétisation. Et grâce à Mercure en Gémeaux, il y aura du mouvement dans l'air...

**♋ CANCER** DU 22 JUIN AU 22 JUILLET  
 La crainte de dire les choses est un obstacle qui vous condamne au statu quo. Une situation tendue se dissipera dans la mesure où vous oserez parler de vos sentiments. Dans cette atmosphère de Pleine Lune en Scorpion, Signe d'Eau ami du vôtre, votre comportement vous permettra peut-être de passer outre une limitation. Grâce au gros Jupiter en Cancer et à ses protections...

**♌ LION** DU 23 JUILLET AU 22 AOÛT  
 Les suggestions les plus avantageuses ne seront pas nécessairement celles que vous aimerez entendre. C'est la Pleine Lune en Scorpion, en désaccord avec votre Signe... Alors servez-vous de votre flair pour revigorer votre détermination. Il serait dommage d'adopter la loi du moindre effort. Plus vous vous investirez sérieusement dans une affaire, plus les résultats seront satisfaisants.

**♍ VIERGE** DU 23 AOÛT AU 22 SEPTEMBRE  
 Ce milieu de semaine de Pleine Lune en Scorpion vous changera les idées. D'ailleurs vos éventuels soucis occuperont moins de place dans votre esprit si vous optez pour quelques divertissements. De nouvelles rencontres peuvent vous aider à tourner la page. Et grâce au clin d'oeil de Neptune en Poissons, vous devriez recevoir davantage d'attention.

**♎ BALANCE** DU 23 SEPTEMBRE AU 23 OCTOBRE  
 Vous êtes probablement la personne la mieux placée pour arbitrer un litige. Toutefois, si les partis impliqués ne sont pas disposés à accueillir la médiation, vos efforts seront vains. Ne vous fatiguez pas inutilement pour venir en aide à des individus qui ne sont pas prêts à améliorer leur situation. C'est la Pleine Lune "conjointe" à Saturne en Scorpion...

**♏ SCORPION** DU 23 OCTOBRE AU 21 NOVEMBRE  
 Vous risquez de prendre de meilleures décisions en vous fiant à votre instinct qu'en réfléchissant longuement à la question. D'ailleurs, l'hésitation pourrait déplaire à ceux qui souhaitent voir entreprendre une démarche assurée. Sous l'oeil de la Pleine Lune en Scorpion, c'est le temps de croire davantage en vous et de faire confiance au destin.

**♐ SAGITTAIRE** DU 22 NOVEMBRE AU 21 DÉCEMBRE  
 L'influence de la Pleine Lune en Scorpion pourrait vous faire ressentir une culpabilité inutile. Même en supposant qu'il vous aurait été possible de faire mieux lors d'une situation passée, vous avez agi honorablement, compte tenu des données dont vous disposiez. Alors chassez vite les idées sombres qui vous hantent parfois l'esprit.

**♑ CAPRICORNE** DU 22 DÉCEMBRE AU 19 JANVIER  
 La porte la mieux fermée est celle que l'on peut laisser ouverte. En ce mercredi de Pleine Lune en Scorpion, si vous ne voulez pas attirer l'attention sur une affaire, ni éveiller de soupçons, il vaudra mieux ne pas l'entourer de mystère. L'attitude la plus naturellement désinvolte est celle qui passera inaperçue. Notez qu'un cycle Soli-Lunaire a souvent sa surprise...

**♒ VERSEAU** DU 20 JANVIER AU 18 FÉVRIER  
 Ayant lieu "dans les bras" de Saturne en Scorpion, au carré du Verseau, la Pleine Lune vous encourage à vous discipliner et à vous organiser méthodiquement. Le peur de l'échec ne devrait pas vous inciter à faire marche arrière. Si vous renoncez à l'action, comment envisagez-vous d'atteindre la réussite? L'avis d'une vieille connaissance s'avèrera sage et salutaire.

**♈ POISSONS** DU 19 FÉVRIER AU 20 MARS  
 Même s'il constitue un inconvénient, rappelez-vous que tout règlement est apparu suite à un précédent. Il est recommandé de bien réfléchir avant d'apporter des modifications au fonctionnement d'un groupe. Ceci dit, avec l'ambiance du duo de la Pleine Lune avec Saturne en Scorpion, un vent de changement pourrait en étonner plusieurs.



## DÉCÈS, PRIÈRES, REMERCIEMENTS

900



**THIBODEAU, Marie-Lucille**

À Montréal, le 2 mai 2014, est décédée notre Marie-Lucille. Native de Notre-Dame du Laus, elle oeuvra plus de 36 ans à l'institut (devenu Pavillon) Albert Prévost, d'abord comme étudiante, puis infirmière auxiliaire, infirmière, infirmière chef à l'urgence, soins intensifs et U.T.T. et finalement, comme coordonnatrice des soins infirmiers. Outre les patients et ses collègues de travail, sa vie était consacrée à ce qu'elle aimait : son chum, sa famille, ses amis, ses chats, sa maison, sa campagne, ses fleurs, la gastronomie, de bonnes et vives discussions et ses lectures (tant l'oeuvre complète de Balzac que les relations des jésuites...).

Marie-Lucille était une femme de caractère, d'une grande ténacité. Elle aimait la vie avec générosité, simplicité, classe et loyauté. Jusqu'à la fin, malgré la maladie, elle demeura ce qu'elle avait toujours été, une femme joyeuse et digne. Elle laisse dans le deuil son mari Jean-François, sa mère Laura, sa soeur Lucienne (Pierre), ses frères : Lucien (Sylvie), Gaston (Yvette), sa belle-mère Françoise, ses belles-soeurs : Patricia (Gérard) et Isabelle, ainsi que ses neveux et nièces, leurs conjoint(e)s et leurs enfants. Elle laisse également des amis nombreux, importants et loyaux.

Il y aura veillée le 16 mai 2014 de 19 h à 22 h à la résidence funéraire

**Collins Clarke MacGillivray White**  
Réseau Dignité

**5610, Sherbrooke Ouest, Montréal**  
Les funérailles auront lieu le 17 mai 2014 à 11 h à l'église Notre-Dame-de-Grâce, 5333 Av. Notre-Dame-de-Grâce, Montréal. Une messe commémorative aura lieu le 22 mai 2014 à l'église Notre-Dame du Laus.

Au lieu de fleurs, vous êtes appelés à faire vos dons à la Mission Bon Accueil. Finalement, un merci spécial au personnel de l'Hôpital Général de Montréal (C.U.S.M.) pour la qualité des soins et la gentillesse.

### UHLIR, Raymonde (née Tremblay) 1933 - 2014

À St-Gilles-de-Lotbinière, le 10 mai 2014, suite à une courageuse lutte contre le cancer est décédée Raymonde Tremblay. Née le 6 juillet 1933, à St-Théodore-d'Acton, épouse bien-aimée de feu Karel Uhlir pendant 36 ans, mère dévouée d'Anne Marie (Alain Fillion), Karel (Anne-Marie Hudon) et Lucie (Len Pachal), elle laisse également dans le deuil ses petites-filles Charlotte et Catherine. Elle était la soeur de feu Sr. France-Aimée, s.c.s.h., Alberte (feu Philip Boyce), Eustache (feu Églantine Lamothé), feu Colette, Marcelle (feu Adrien Gingras), Denise, Sr. Marthe, s.m.n.d., feu Donald (Thérèse Champagne) et feu Florent. Elle laisse également plusieurs neveux et nièces et autres parents et amis. La famille tient à remercier les gens de la paroisse Notre-Dame-du-Bon-Conseil qui ont prié pour elle ainsi que le personnel de l'urgence de l'Hôtel-Dieu de Lévis et celui des soins palliatifs du CLSC Laurier-Station, tout particulièrement Mme Marie-Eve Bernard. Vos témoignages de sympathie peuvent se traduire par un don à la Fondation de l'Oratoire Saint-Joseph. La famille accueillera parents et amis au:

SALON FUNÉRAIRE  
**DEMERS**

231 boul. Laurier  
Beloeil, Qc J3G 4G9  
Tel : (450) 467-4780  
www.salondemers.com

le jeudi 15 mai de 14 h à 17 h et 19 h à 22 h et vendredi matin dès 9 h. Les funérailles auront lieu le vendredi 16 mai, à 10 h 30, en l'église Notre-Dame-du-Bon-Conseil d'Otterburn Park, 120 rue Gervais (coin chemin des Patriotes) et de là au cimetière de Mont-Saint-Hilaire.



**PRIÈRE INFALLIBLE À LA VIERGE**  
Fleur toute belle du Mont-Carmel, vigne fructueuse, splendeur du ciel, Mère bénie du Fils de Dieu assistez-moi dans mes besoins. Ô étoile de mer, aidez-moi et montrez-moi ici même, que vous êtes ma mère. Ô Sainte Marie Mère de Dieu, Reine du ciel et de la terre, je vous supplie du fond du coeur de m'appuyer dans cette demande (formuler ici votre demande). Personne ne peut résister à votre puissance. Ô Marie conçue sans péché, priez pour nous qui avons recours à vous (3 fois). Sainte-Marie, je remets cette cause entre vos mains (3 fois). Faire cette prière 3 jours de suite et vous devez ensuite la publier, la faveur sera accordée. M.C.



REMERCIEMENTS au Sacré-Coeur pour faveur obtenue M.M.

Dons  
in memoriam

FONDATION  
HÉMA-QUÉBEC

donnezlavieautrement.com

# Donnez

L'espoir passe par la recherche



Fondation  
Centre de cancérologie

Charles-Bruneau

charlesbruneau.qc.ca



Informez-vous  
sur nos niches doubles  
à partir de **1 135 \$** plaque incluse.  
Renseignez-vous auprès de l'un de nos conseillers.

### Jardin Urgel Bourgie / Athos

3955, chemin Côte-de-Liesse, Saint-Laurent  
2500, avenue des Perron, Auteuil  
8145, chemin de Chambly, Saint-Hubert

**URGEL BOURGIE**  
ATHOS

Célébrez vos êtres chers.

514 735-2025 | 24/7

www.urgelbourgjie.com



ENTREPRISE  
**100%**  
QUÉBÉCOISE

## AVIS LÉGAUX - APPELS D'OFFRES SOUMISSIONS - ENCANS

### Appel d'offres

## Montréal

**Direction générale adjointe – Services institutionnels**  
**Service de l'approvisionnement**  
Appel d'offres : 14-13470  
Acquisition d'un logiciel Antivirus pour la Ville de Montréal  
**L'ouverture des soumissions prévue pour le 14 mai 2014 est reportée au 26 mai 2014 à 14 h dans les locaux du Service du greffe de l'Hôtel de ville.**  
Montréal, le 14 mai 2014

Le greffier de la Ville  
M<sup>re</sup> Yves Saindon

### Appels d'offres

## Montréal

**Direction générale adjointe – Services institutionnels**  
**Service de l'approvisionnement**

Des soumissions sont demandées et devront être reçues, avant 14 h à la date ci-dessous, au Service du greffe de la Ville de Montréal à l'attention du greffier, 275, rue Notre-Dame Est, bureau R-134, Montréal (Québec) H2Y 1C6 pour :  
**Catégorie :** Biens et services  
**Appel d'offres :** 14-13652

**Descriptif :** Acquisition de motocyclettes Harley Davidson FLHTP 2014

**Date d'ouverture :** 2 juin 2014

**Dépôt de garantie :** Aucun

**Renseignements :** Hélène Calci, agente d'approvisionnement : 514 868-3422

**Appel d'offres :** 14-13648

**Descriptif :** Fourniture de deux (2) tracteurs utilitaires 57 HP

**Date d'ouverture :** 2 juin 2014

**Dépôt de garantie :** Aucun

**Renseignements :** Yves Belleville, agent d'approvisionnement : 514 872-5298

**Documents :** Les documents relatifs à ces appels d'offres seront disponibles à compter du 14 mai 2014.

Les personnes et les entreprises intéressées par ce contrat peuvent se procurer les documents de soumission en s'adressant au Service électronique d'appels d'offres (SEAO) en communiquant avec un des représentants par téléphone au 1 866 669-7326 ou au 514 856-6600, ou en consultant le site Web [www.seao.ca](http://www.seao.ca). Les documents peuvent être obtenus au coût établi par le SEAO.

Chaque soumission doit être placée dans une enveloppe cachetée et portant l'identification fourni en annexe du document d'appel d'offres.

Les soumissions reçues seront ouvertes publiquement dans les locaux du Service du greffe à l'Hôtel de ville, immédiatement après l'expiration du délai fixé pour leur réception.

La Ville de Montréal ne s'engage à accepter ni la plus basse ni aucune des soumissions reçues et n'assume aucune obligation de quelque nature que ce soit envers le ou les soumissionnaires.

Montréal, le 14 mai 2014

Le greffier de la Ville  
M<sup>re</sup> Yves Saindon

### Appel d'offres

## Montréal

**Direction générale adjointe au développement**  
**Service de l'eau**  
**Direction de l'eau potable**

Des soumissions sont demandées et devront être reçues, avant 14 h 00 à la date ci-dessous, à la Direction du greffe de la Ville de Montréal à l'attention du greffier, 275, rue Notre-Dame Est, bureau R-134, Montréal, H2Y 1C6, pour :  
**Catégorie :** Travaux de construction  
**Appel d'offres :** 10149

**Descriptif :** Réfection de la rampe d'accès aux filtres et de la dalle au niveau 87 pieds à l'usine d'eau potable Charles-J.-Des Balleys

**Date d'ouverture :** 11 juin 2014

**Dépôt de garantie :** 10% (cautionnement ou chèque visé)

**Renseignements :** [dep-ap@ville.montreal.qc.ca](mailto:dep-ap@ville.montreal.qc.ca)

**Visite des lieux :** Une visite des lieux peut être organisée sur demande dans la semaine du 19 mai 2014, du mardi au jeudi. La demande doit être présentée à l'adresse courriel suivante : [dep-ao@ville.montreal.qc.ca](mailto:dep-ao@ville.montreal.qc.ca)

**Documents :** Les documents relatifs à cet appel d'offres seront disponibles à compter du 14 mai 2014.

Les personnes et entreprises intéressées par ce contrat peuvent se procurer les documents de soumission en s'adressant au Service électronique d'appels d'offres (SEAO) en communiquant avec un des représentants par téléphone au 1 866 669-7326 ou au 514 856-6600, ou en consultant le site Web [www.seao.ca](http://www.seao.ca). Les documents peuvent être obtenus au coût établi par le SEAO.

Chaque soumission doit être placée dans une enveloppe cachetée et portant l'identification fournie en annexe du document de l'appel d'offres.

Pour être considérée, toute soumission doit être présentée sur les formulaires spécialement préparés par la Ville à cette fin.

Les soumissions reçues seront ouvertes publiquement dans les locaux de la Direction du greffe à l'Hôtel de Ville, immédiatement après l'expiration du délai fixé pour leur réception.

La Ville de Montréal ne s'engage à accepter ni la plus basse ni aucune des soumissions reçues et n'assume aucune obligation de quelque nature que ce soit envers le ou les soumissionnaires.

Montréal, le 14 mai 2014

Le greffier de la Ville  
M<sup>re</sup> Yves Saindon

## Audience publique

Bureau d'audiences publiques sur l'environnement

### PROJET DE PARC ÉOLIEN COMMUNAUTAIRE PIERRE-DE SAUREL PAR PARC ÉOLIEN PIERRE-DE SAUREL S.E.C.

Le Bureau d'audiences publiques sur l'environnement (BAPE) donne avis que les séances de l'audience publique sur le projet ci-dessus mentionné débiteront le 20 mai 2014 à 19 h.

La première partie de l'audience vise à permettre au public et à la commission d'enquête de cerner tous les aspects du projet en vue de la deuxième partie de l'audience.

La deuxième partie permettra à la commission d'entendre les personnes qui auront déposé un mémoire ou qui désirent faire connaître de vive voix leur opinion sur le projet.

Coordonnées de l'audience :

1<sup>re</sup> partie :

Salle Léo Théroux, 45, rue Cardin, Yamaska  
les séances débiteront le 20 mai 2014 à 19 h.

2<sup>e</sup> partie :

Salle Léo Théroux, 45, rue Cardin, Yamaska  
les séances débiteront le 17 juin 2014 à 19 h.

La documentation en version imprimée rendue disponible lors de la période d'information et de consultation du dossier par le public est toujours accessible à l'endroit ci-dessous. De plus, les documents qui s'ajouteront au cours de l'enquête et de l'audience publique pourront, quant à eux, être consultés gratuitement sur Internet à ce même endroit.

Bibliothèque Le Survenant

145, rue George

Sorel-Tracy J3P 1C7

Téléphone : 450 780-5600 poste 4753

En plus des documents déposés au cours de la période d'information et de consultation du dossier par le public, le dossier complet et les documents qui s'ajouteront au cours de l'enquête et de l'audience publique pourront être consultés en version imprimée aux endroits suivants :

Bureau du Conseil des Abénakis d'Odanak

102, rue Sibosis

Odanak J0G 1H0

Téléphone : 450 568-2810

Bureau du Conseil des Abénakis de Wôlinak

10120, rue Kolipaïo

Wôlinak G0X 1B0

Téléphone : 819 294-1686

Université du Québec à Montréal (UQAM)

Bibliothèque des sciences juridiques, Pavillon Hubert-Aquin

Section des publications gouvernementales et internationales

400, rue Sainte-Catherine Est

Montréal H2L 2C5

Téléphone : 514 987-6184

Bureau d'audiences publiques sur l'environnement (BAPE)

Édifice Lomer-Gouin

575, rue Saint-Amable, bureau 2.10

Québec G1R 6A6

Téléphone : 1 800 463-4732 ou 418 643-7447

De l'information supplémentaire et des documents sont disponibles dans Internet à l'adresse [www.bape.gouv.qc.ca](http://www.bape.gouv.qc.ca). Des renseignements peuvent également être obtenus auprès de Anne-Lyne Boutin au 418 643-7447 poste 420 ou, sans frais, au 1 800 463-4732, ou par courriel à l'adresse [eolien-pierre-de-saurel@bape.gouv.qc.ca](mailto:eolien-pierre-de-saurel@bape.gouv.qc.ca).

Le secrétaire du BAPE

René Beaudet

Québec

## JUSQU'À 1 000 \$ DE RABAIS

À l'achat de deux  
préarrangements.  
2 personnes avec ou sans  
liens familiaux.

Possibilité de paiement sur une période de 60 mois.  
Promotion valide jusqu'au 1<sup>er</sup> septembre 2014.



Alfred Dallaire | MEMORIA

Chaque vie  
est une histoire.

514 277 7778 [memoria.ca](http://memoria.ca)