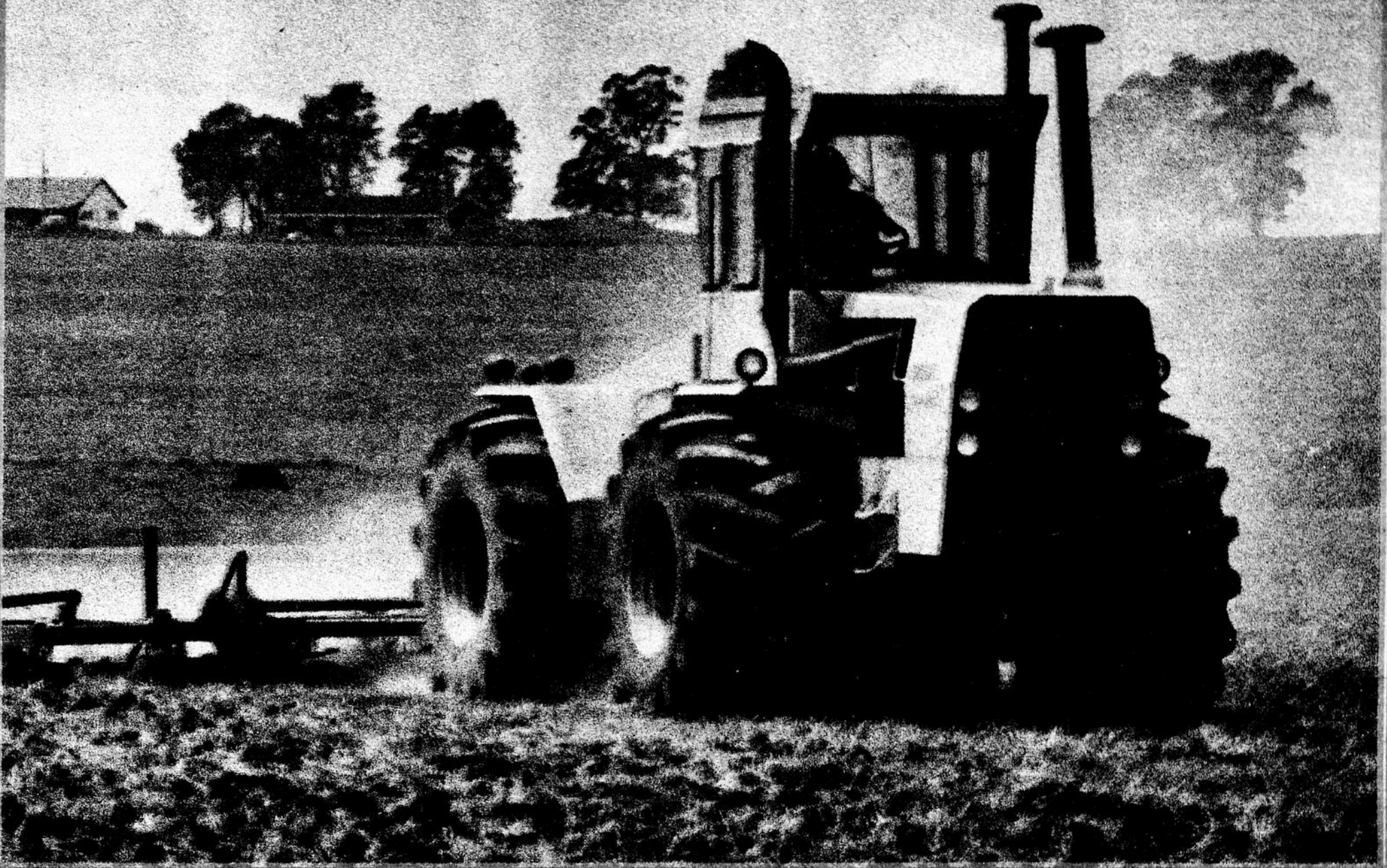




EXPO-AGRICOLE L'AGRO-INDUSTRIE DE NOTRE RÉGION

du 11 au 16 août 1981

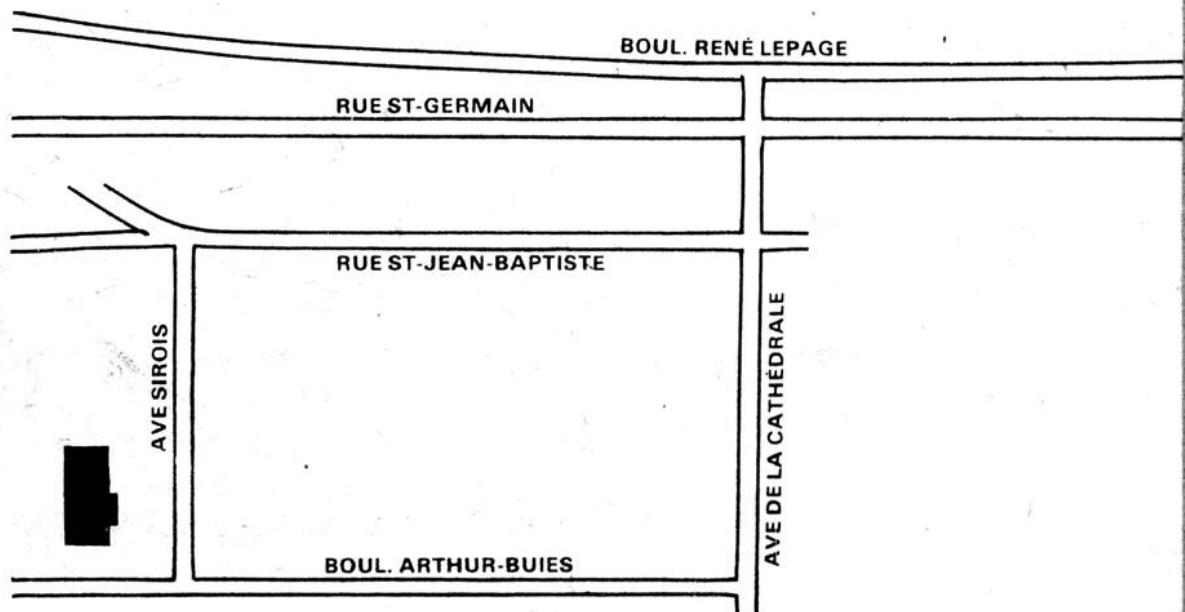


"Gens du comté de Rimouski..."

Que vous soyez du quartier ou de la région, en bon voisin, l'Association des marchands de la Plaza Arthur Buies vous invite cordialement à venir faire un tour..."



411 Sirois Rimouski 723-8122



Mme Eva Côté a rendu un hommage à l'agriculture

Dans son message annuel livré à la Société de l'Agriculture de Rimouski, à l'occasion de la tenue de la 38e Exposition régionale, Mme Eva Côté, députée fédérale du comté de Rimouski-Témiscouata rend un vibrant hommage aux responsables de cette organisation.

"Aux exposants qui collaborent à cette compétition annuelle, je tiens à exprimer mes félicitations et mes vœux de succès. A tous les cultivateurs ou membres de sociétés agricoles présents, soyez fiers car cet esprit de compétition est toujours vivant et profitable à l'industrie agricole de l'Est du Québec".

Le Ministre et le sous-ministre de l'Agriculture Canada invitent par ailleurs tous ceux et celles qui désirent obtenir plus amples renseignements concernant les divers programmes, de communiquer à Agriculture Canada, Services d'information, Ottawa Ontario, K1A 0C7. Il s'agit de messieurs l'Honorable Eugene Whelan et de Gaétan Lussier.

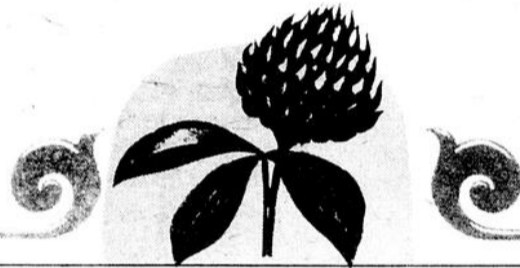
Parmi les programmes, on retrouve ceux de production alimentaire et développement des marchés, inspection et classement des aliments, programmes d'aide, recherches techniques et scientifiques, ainsi que les contrôles des différentes maladies.



Mme Eva Côté.

BON SUCCÈS AUX EXPOSANTS

- Produits laitiers
- Moulée et engrais chimiques
- Équipements laitiers
- Pétrole
- Quincaillerie



Coopérative agricole du Bas-St-Laurent

155, St-Jean-Baptiste, Bic, Comté de Rimouski, G0L 1B0 — Tél.: (418) 736-4363

*Le ministère
de l'Agriculture, des Pêcheries
et de l'Alimentation*
maintient son appui au développement
de l'industrie agricole
de la région.

L'action du ministère,
grâce à ses programmes d'aide,
se fait particulièrement sentir
dans l'élevage du boeuf de boucherie.

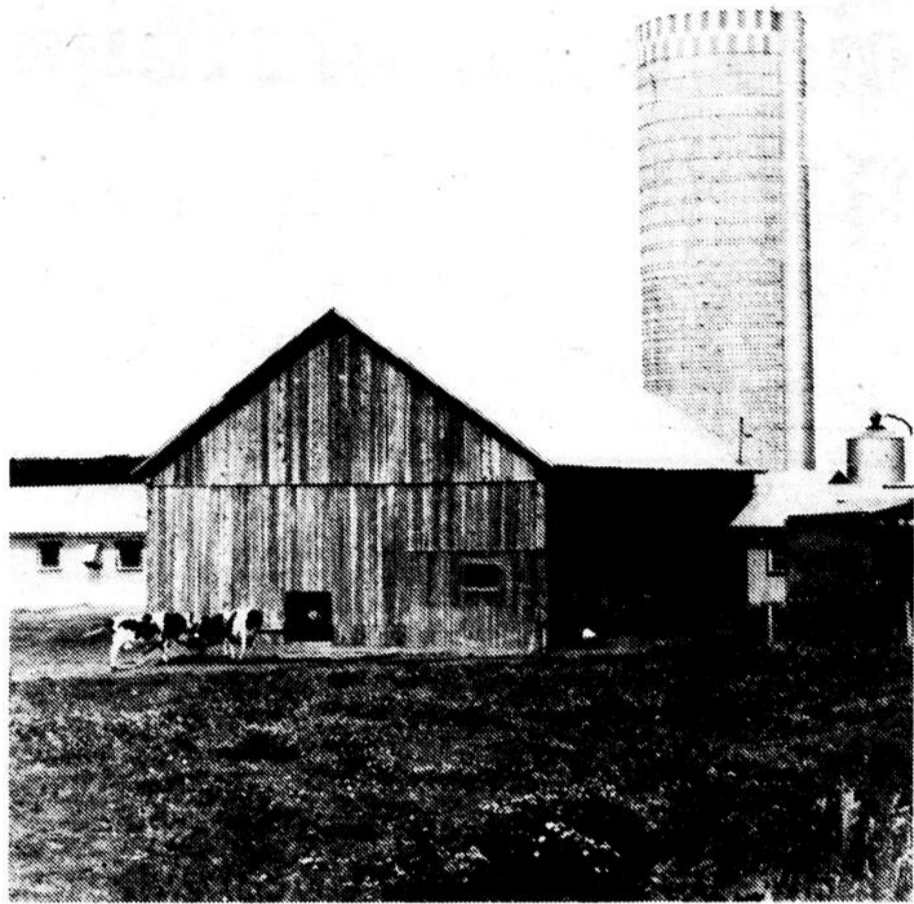
Cette année,
les expositions agricoles
couvriront divers aspects de la production
et de la consommation du boeuf.

Une équipe formée de professionnels
de l'Agriculture et de l'Alimentation
fournira aux visiteurs

l'occasion d'enrichir leurs connaissances.



Gouvernement du Québec
Ministère de l'Agriculture, des Pêcheries
et de l'Alimentation



La ferme Saint-Pie X, située aux environs de la Ville de Rimouski a un aspect splendide. Elle est principalement axée sur la production laitière et ses bâtiments rsonent de vie. Elle sst la propriété de Mosieur Jean-Baptiste Lepage.

**NETTOYAGE
HAUTE PRESSION**
Nous allons chez-vous

HP mobile enr.

Lavage Dégraissage

Nettoyage à la
vapeur et
haute pression



Pour vos trac-
teurs
vos camions
vos citernes

votre machinerie
agricole et pour
machinerie lourde



ESTIMATION GRATUITE

Gaston Coulombe, prop.
434, rue Cartier
Rimouski

724-2961

HE LES JEUNES!

Venez faire un tour, du 3 au 15 août, sur le stationnement du Carrefour Rimouski, pour essayer ces superbes "mini-autos": **CORVETTE, JEEP, MINI-VAN** sont au rendez-vous. Venez faire une balade avec papa et maman.



L'Association des marchands du souhaite Bon Succès à tous les exposants de la 38ième exposition agricole de Rimouski. Découvrez les aubaines de no 70 boutiques et magasins.

**Le Cappéfou
Rimouski**

Un monde à découvrir...

Près de 30% du territoire sera protégé

Le ministre de l'Agriculture, des Pêcheries et de l'Alimentation du Québec, Monsieur Jean Garon a indiqué dernièrement que près de 30 pour 100 du territoire de la région Bas Saint-Laurent sera protégé pour l'agriculture par l'entrée en vigueur d'un décret délimitant une cinquième région agricole désignée appliquée en vertu de la Loi sur la protection du territoire agricole.

Cette loi vise à réserver

à l'agriculture tous les sols dont les caractéristiques biophysiques, conjuguées avec les conditions climatiques du milieu, les rendent propice à cette activité, tout en contrôlant les lotissements et les démembrements. La Commission de protection du territoire agricole du Québec est l'organisme chargée de l'application de cette loi.

La région englobe les comtés municipaux de Rivière-du-Loup, Témis-

couata, Rimouski et Matapédia, ainsi que la municipalité régionale de comté Les Basques.

Elle regroupe 84 municipalités et 5 territoires non-organisés. La superficie totale des territoires municipaux est de 1 397 476 hectares. De ce nombre, 413 188 hectares sont situés dans une aire retenue pour fins de contrôle, soit 30 pour 100. L'inventaire canadien des terres, qui comprend sept catégories, indique que

50 697 hectares sont classés de catégories 1 et 2; 101 207 hectares sont de sols de catégorie 3, et 223 180 hectares, de catégorie 4 et 5.

La superficie totale des fermes occupe 267 208 hectares. De plus, nous y comptons, en avril 1981, 2 162 producteurs agricoles.

Nous retrouvons dans la région Bas Saint-Laurent une agriculture diversifiée dont les caractéristiques dominantes sont la productions céréalières et l'élevage.

Le cheptel bovin s'élevait, en 1980, à 78 800 têtes, tandis que nous dénombrions 55 808 vaches et génisses. Le cheptel ovin comprenait 5,800 têtes. Dans le domaine de l'aviculture, on comptait 33 140 poules pondeuses et 902 dindons. La production porcine se chiffrait à 32 600 têtes.

La production céréalière, en 1976, s'élevait à 21 732 hectares d'avoine, 1 526 hectares d'orge ainsi que 6 888 hectares de céréales mélangées. Les érablières comptaient 118 334 entailles dont 100 900 dans la région de Rimouski. La pomme de terre est la production de légume dominante dans cette région; une superficie de 1 197 hectares y était consacrée.

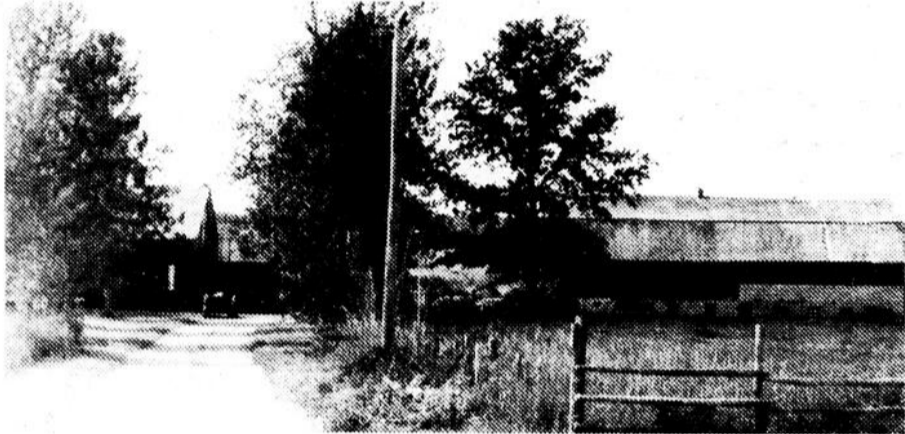
Chacune des municipalités de cette cinquième région agricole s'est vue attribuer une aire retenue pour fin de contrôle, identifiée sur les plans provisoires déposés par le ministre de l'Agriculture, des Pêcheries et de l'Alimentation à la Commission de protection du territoire agricole. Ces

plans peuvent être consultés au bureau du secrétaire de la municipalité, au Bureau d'enregistrement ainsi qu'à la Commission de protection du territoire agricole.

Les restrictions de la présente loi portent sur le morcellement et le démembrement d'une

exploitation, l'utilisation à des fins non-agricoles, la coupe des érables et l'enlèvement du sol arable pour fins de vente.

Aucune restrictions n'est absolue et on peut formuler en tout temps une demande d'autorisation à la Commission de protection du territoire agricole.



Paul "Pull" Lavoie est un gentleman-farmer très connu des citoyens pour ses nombreuses activités sportives et d'affaires. Il est le propriétaire de l'Auberge Saint-Germain et il possède plusieurs bars et restaurants en ville. Notre ami Pull a fait l'acquisition d'une ferme à Val-Neigette où il exploite, en y tenant résidence, une magnifique ferme. Son "dada" est l'élevage de la race limousine, grande productrice de viande. Un citoyen tel que lui fait quand même un merveilleux éleveur. Félicitations à cet amant de la nature qui a su apprécier la vis rurale.

Le club Ayrshire du Bas Saint-Laurent vous souhaite la bienvenue à ses activités

Le jugement Ayrshire, vendredi 14 août 1981 à 9 heures A.M. Les éleveurs des comtés de Rivière-du-Loup, Rimouski, Matane et Matapédia vous présenteront leurs sujets. Le juge: M. Jean-Guy Lagacé de Saint-Hyacinthe.

Samedi 19 septembre 1981, sur le terrain de l'Expo à l'Isle Verte, aura lieu la 14 ième vente annuelle de 50 taures Ayrshire provenant des troupeaux de la région 01. Meilleures production 1980.

N.I.P. Joli Site Marguerite MCR 260-238

Propriété de Laurent Thériault
Saint-Gabriel

Doris Suki CEA 34C 236-245

Propriété de Laurent Thériault
Saint-Gabriel

Des Deux Lacs Fleuris MCR 225-239

Propriété de Marc-André Hudon
Saint-Anaclet

Hammond M. Carrol MCR 225-207

Propriété de Marius Fournier
Saint-Donat

Trixie de Madgeboy MCR 210-229

Ferme des soeurs du Saint-Rosaire
Rimouski

MARIUS ET MARIE-ANGE FOURNIER

Président et secrétaire

Tél.: 739-4760

ARMAND BEAULIEU

Vice-président

Tél.: 737-4573

Saint-Ulric

Matane

Club Ayrshire du Bas Saint-Laurent

Marie-Ange Fournier

Saint-Donat

Comté de Rimouski

G0K 1L0



L'UNION DES PRODUCTEURS AGRICOLES

L'U.P.A. vous invite à ses congrès régionaux. Vous êtes tous les bienvenus. Pour plus d'informations: **723-2424**

SECTEUR 1

Vendredi 28 août:

Saint-Alexis de Matapédia

Salle Municipale

Sujets:

Environnement

Main-d'oeuvre agricole

Lait de transformation vs méthode de paiement

Insémination artificielle vs Vente des centres

Zonage

SECTEUR 2

Dimanche 23 août:

Auditorium du Cegep de Matane

Sujets:

Droits de succession, transfert de ferme vs Impôt

Programmes agricoles régionaux et provinciaux vs

Coupures et accessibilité

Plans conjoints

Financement de l'U.P.A. vs Cotisation et contribu-

tion

SECTEUR 3

Mardi 1er septembre

O.T.J. de Saint-Clément

Sujets:

Programmes régionaux et provinciaux vs Coupures et accessibilité

Environnement

Mise en marché du bois et rétrocession des lots

Statut du producteur

Charcuterie et abattoir régional

SECTEUR 4

Dimanche 13 septembre:

Sous-sol de l'église de Lejeune

Sujets:

Programmes agricoles régionaux et provinciaux vs

Coupures et accessibilité

Mise en marché du bois

Statut du producteur de bois vs Producteur agricole

Rétrocession des lots publics

Société d'Agriculture de Rimouski

Elie Belzile de Saint-Fabien occupe le poste de président

La Société d'Agriculture du comté de Rimouski était, depuis 1934, une fédération des cercles agricole du comté. Depuis la dissolution des cercles en 1974, les membres nomment, en assemblée générale, un administrateur dans chaque municipalité où il y a au moins cinq membres en règle. L'assemblée annuelle de cette année aura lieu le 4 décembre prochain.

Cette année, c'est Monsieur Elie Belzile de Saint-Fabien qui est

président de la Société d'Agriculture du comté de Rimouski. Monsieur Belzile est d'ailleurs un rouage important dans la Société, où il trempe depuis plusieurs années et sa compétence ne fait plus aucun doute.

Monsieur Jean-Yves Fournier de Sainte-Luce agit comme vice-président, le poste de secrétaire-trésorier ayant été confié à Monsieur Romuald Saint-Pierre de Rimouski. Gilles Saint-Louis, agro-

nome, occupe le poste d'aviséur-technique pour la Société d'Agriculture.

On retrouve ensuite, sur le conseil administratif, de nombreux administrateurs venant des municipalités environnantes.

Il s'agit de: Ken Drapeau (Sainte-Angèle), Albert Roy (Saint-Simon), Patrice Simon (Bic), Gilles Guimond (Sainte-Blandine), Pierre Ruest (Sainte-Anaclet), Claude Saint-Pierre (Sainte-Odile), Roger Thériault (Saint-Valérien), Mme Emilien Hudon (Rimouski), Lau-

rent Proulx (Saint-Norcesse), Gaëtan Chénard (Pointe-au-Père), Mme Marius Fournier (Saint-Donat), Laurent Thériault (Saint-Gabriel) ainsi que Gilbert Pigeon (Saint-Eugène).

Souignons par ailleurs qu'une journée agricole se tiendra le 13 septembre prochain, sur la ferme de PierrePaul Lepage du Boulevard du Sommet à Rimouski, ainsi qu'une clinique d'ajustement de charrue ainsi que d'autres activités.

FERME ROSSDIL

Nazaire Ross & Fils, prop.
Troupeau Limousin
Pur-sang et croisés
Enregistrés et contrôlés

Isabel NFR 02E CFF 224

Grande championne Expo Rimouski 80
Championne de Réserve Expo Montréal 80

Rosdill Lucie NFR 11L CFF 4290

Championne Junior Expo Rimouski 80
Championne de Réserve Expo Montréal 80
Indice de gain poids (117)

Rosdill Liliane NRF 12L CFF 4328

2e Junior Expo Rimouski 80
1ère Junior Expo Montréal 80
Indice de gain de poids (106)

BIENVENUE AUX VISITEURS

399, Tessier
Rimouski

Tél.: 723-6146



BOUCHERIE

BENOIT TANGUAY inc.

BOEUF DE L'OUEST pour congélateur - gros et détail

OFFRE SPÉCIALE
BOEUF
de l'Ouest
GROS ET
DÉTAIL

Longe et surlonge

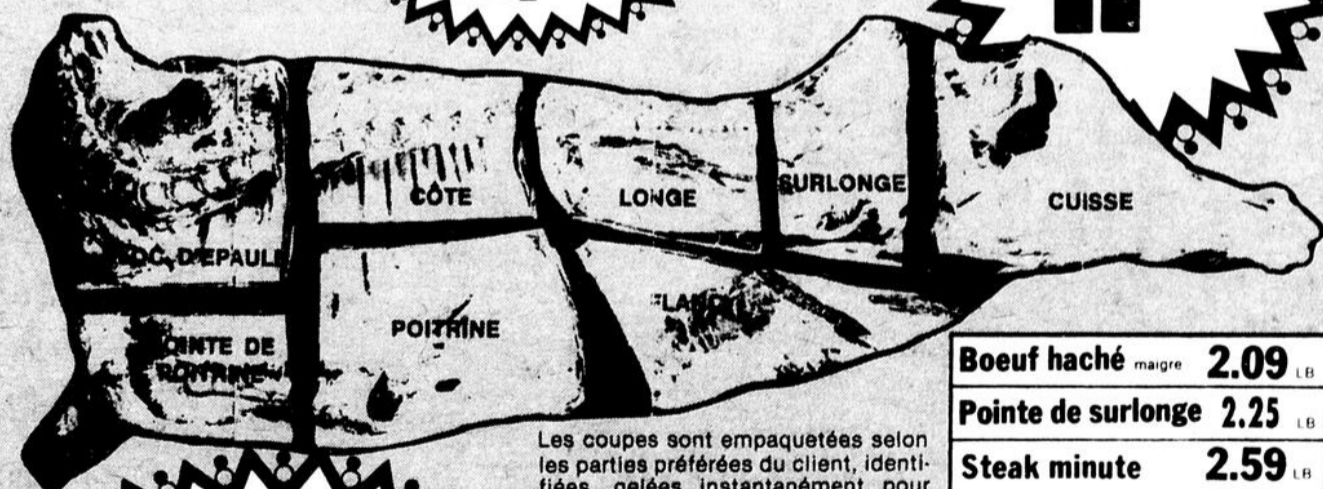
50 à 60 lb
Comprenant: filet mignon,
t-bone, steak de surlonge et
rosbif.
Catégorie A-1
PRIX SPÉCIAL

2.95 LB
Débitage
inclus

Partie arrière

Catégorie
commerciale
PRIX SPÉCIAL

1.79 LB
Débitage
inclus



Demi-boeuf

Comprenant: 1/2 partie avant et 1/2 partie arrière

1.65 LB
Débitage
inclus

Les coupes sont empaquetées selon les parties préférées du client, identifiées, gelées instantanément pour ensuite être livrées sur demande.

Nous vous invitons à vous joindre à nous pour la vente au comptoir ou au détail.

Boeuf haché maigre	2.09	LB
Pointe de surlonge	2.25	LB
Steak minute	2.59	LB
Rosbif du roi	3.59	LB

**SERVICE ASSURÉ
SATISFACTION GARANTIE.**

739-4811



CLINIQUE VÉTÉRINAIRE ST-PIERRE

183, rue Sainte-Anne Rimouski 724-4954

Dr. Ghislain Saint-Pierre, B.A., D.M.V.
Dr. Léon-Paul Saint-Pierre, D.E.C., D.M.V.
Dr. René L'Arrivé, D.E.C., D.M.V.
Dr. Gaston Rioux, D.E.C., D.M.V.
Dr. Léopold Sénéchal, D.E.C., D.M.V.

Médecine vétérinaire générale.
Service à la ferme 24 heures par jour.

CONSULTATION EN CLINIQUE

Lundi, mardi, jeudi, vendredi:
14h00 à 16h30
19h00 à 20h00
Mercredi: 14h00 à 16h30
Samedi:
9h00 à 12h00
14h00 à 16h00.

**CHIRURGIE - 724-4954
BUREAU ET PHARMACIE**

Du lundi au vendredi 8h30 à 17h00
Le samedi de 9h00 à 12h00 et 14h00 à 16h00.

URGENCE: 724-4954

GROS ET DÉTAIL — 17 RUE ST-ALPHONSE — LUCEVILLE — 739-4811

Les concours ont encouragé l'horticulture ornementale

Lancés en 1979, les concours "Villes et Villages Fleuris" et "Maisons Fleuries" visent à promouvoir l'horticulture ornementale tout en développant chez les Québécois le goût d'embellir leur milieu et d'améliorer la qualité de leur vie.

Le concours national "Villes et Villages fleuris" s'adresse aux municipalités alors que celui de "Maisons fleuries" a été créé à l'intention des citoyens des municipalités inscrites au concours national.

Même si la décision d'inscrire une municipalité revient au conseil municipal, tout citoyen ou organisme peut inter-

venir auprès du conseil pour l'inciter à inscrire la municipalité. Cette année, l'inscription au concours devait avoir été faite avant le 15 avril 1981 et toutes les municipalités du Québec ont reçu une formule d'inscription ainsi qu'une brochure explicative.

Chaque municipalité inscrite doit obligatoirement former un comité d'embellissement, lequel a vu à l'organisation du concours "Maisons fleuries". De plus, la municipalité aura à mettre sur pied un jury local et pourra, au besoin fournir une aide technique et financière au comité d'embellissement.

Pour les concours "Villes

et Villages fleuris", le Québec est divisé en 19 régions englobant les régions administratives et les communautés urbaines de Québec et de Montréal. Les municipalités inscrites sont réparties en deux catégories:

1. Villes: municipalités de 5 000 habitants et plus;
2. Villages: municipalités de moins de 5 000 habitants.

Les gagnants du concours seront connus à la fin d'août 1981 lors de la "Journée nationale des villes et villages fleuris du Québec". En 1980, les municipalités de Saint-Lambert et de Warwick ont été respectivement choisies "Ville fleurie" et "Village fleuri" du Québec.



Mille et une vérités sur le pain...

Le pain est reconnu depuis toujours comme "le soutien de la vie". Les Canadiens en mangent presque tous et il demeure un élément important d'un repas bien équilibré.

Ses éléments nutritifs sont nombreux: fer, vitamine B, (thiamine), vitamine B2, (riboflavine), niacine, calcium, protéines et hydrates de carbone. Alors, grâce à une consommation par tête de 80 livres de pain par année, les Canadiens sont raisonnablement assurés d'obtenir leurs exigences quotidiennes en substances nutritives.

Bien que l'enrichissement de la farine soit obligatoire au Canada, l'enrichissement du pain est facultatif. La farine blanche vendue au Canada doit contenir les vitamines B ajoutées - thiamine, riboflavine et niacine - ainsi que le fer. D'autres éléments peuvent s'ajouter, mais ils ne sont pas obligatoires. Or, pour qu'un pain porte la mention "enrichi", il faut que toute la farine de blé entrant dans sa composition soit de la farine enrichie, et qu'il comporte soit un poids de lait écrémé en poudre équivalent à 2

pour cent du poids de farine utilisée, soit un poids de petit lait en poudre équivalent à 4 pour cent de la farine utilisée.

La farine utilisée pour le pain doit être enrichie car en l'appêtant à la minoterie, une partie de la couche extérieure du son du grain est enlevée; cette opération est nécessaire afin d'améliorer les qualités de cuisson de la farine et de la blanchir. On enlève également le germe du grain, étant donné qu'il renferme des huiles qui entraîneraient le rancissement de la farine. Certains éléments nutritifs perdent leur valeur lors de ce procédé; toutefois, on les introduit à nouveau dans le pain à l'enrichissement: thiamine, riboflavine, niacine et fer. L'utilisation en outre de lait sous forme solide - une exigence du gouvernement en ce qui a trait au pain enrichi - accroît le contenu en calcium.

Pourquoi enlever des substances nutritives qui sont de nouveau ajoutées? Comme la plupart des gens des pays occidentaux, les Canadiens préfèrent le pain blanc. Le pain de blé entier et les autres sortes ne représentent qu'une frac-

tion du marché des ventes comparativement au pain blanc. La teneur en vitamines du pain enrichi et celle du pain de blé entier sont cependant essentiellement les mêmes. Quel pain choisir? À vous de prendre celui qui répond à vos goûts!

Pain vs régime

Le pain n'est pas engraisant et doit jouer un rôle important dans tout régime amaigrissant. Au Canada, une tranche moyenne de pain blanc enrichi renferme 75 calories. Or, le but de tout régime amaigrissant est de réduire les calories tout en s'assurant l'absorption des vitamines, minéraux, protéines et hydrates de carbone nécessaires. Le pain est un aliment équilibré étant donné qu'il contient une excellente variété de substances nutritives y compris vitamines et minéraux, en plus d'être une bonne source d'hydrates de carbone.

Le pain grillé ne renferme pas moins de calories que le pain non grillé; le rotissage n'élimine que l'humidité et une petite quantité de

vitamine B. Mais, la perte d'eau ne change en rien la valeur nutritive.

Conservation du pain

Le pain se raffermi quelque peu lors de son séjour dans la boîte à pains de la ménagère, mais il demeure sain et comestible pendant environ une semaine. Sa durée exacte est fonction de la température, de l'humidité et du réemballage. Le pain emballé, étant donné que son réemballage est étanche et simple, se conserve particulièrement bien. Au point de vue nutritif, le pain frais et le pain rassis ne présentent aucune différence.

Il est à noter que le pain se conserve mieux dans une boîte à pains ou une armoire bien aérée que dans le réfrigérateur. En le conservant emballé à la température ambiante, il gardera mieux sa fraîcheur. Il peut cependant être congelé; au dégel, il sort en état de qualité approximativement la même que lorsqu'il y a été déposé.

(Source: Conseil canadien de la boulangerie).



SOCIÉTÉ D'AGRICULTURE DU DISTRICT DE RIMOUSHKI
Comités de: Malane, Malapédia, Bonaventure, B. Rimouski.

Du boeuf ça se mange

38ème Exposition de Rimouski

Société d'agriculture du district de Rimouski
Du 11 au 16 août 1981

Vous invite à ses activités

- Expertise d'animaux
- Parades des champions, en soirée
- Les soupers, 5 à 7, au boeuf braisé
- Spectacles sur place
- Manèges et kiosques d'amusement
- Méchoui à l'agneau
- Tirs de poneys
- Présentation canine
- Exposants commerciaux
- Encans de bovins de boucherie
- Bingo 19 août 20 heures.

Troupeaux porcins

Dans le cadre de son programme d'Amélioration des élevages de porcs, le ministère de l'Agriculture, des Pêcheries et de l'Alimentation du Québec met à la disposition des éleveurs, à un coût minime, un service d'analyse des troupeaux porcins.

L'analyse porte sur la production de porcelets et les rendements de chaque truie, en vue d'assu-

rer une sélection des meilleurs reproducteurs et une gestion rationnelle du troupeau.

Dans le but d'atteindre cet objectif, le programme d'analyse des troupeaux porcins du Québec (P.A.T.P.Q.) fournit à l'éleveur participant un rapport concernant les résultats de son élevage et la moyenne des résultats des éleveurs inscrits.

Ce rapport mensuel se divise en deux parties: l'inventaire du troupeau et les performances des douze derniers mois, auxquels s'ajoutent certains documents complémentaires tels que les prévisions de mises bas, la fiche truie, etc.

Tout producteur agricole qui participe aux programmes "Évaluation génétique et promo-

tion de la femelle hybride" est admissible à ce programme ainsi que toute autre personne ou organisme qui possède ou gère un minimum de quarante truies en production.

L'éleveur qui désire se prévaloir de ce programme doit s'adresser au bureau de renseignements agricoles de son secteur.

Popularité grandissante de l'assurance-récolte

En 1980, la Régie de l'assurance-récolte du Québec a assuré 17 500 producteurs comparativement à 15 000 en 1979. L'assurance protège contre la sécheresse, la grêle, l'excès de pluie, la neige, l'ouragan, le gel, les animaux sauvages, les insectes et les maladies incontrôlables, la crue des eaux et le gel du sol.

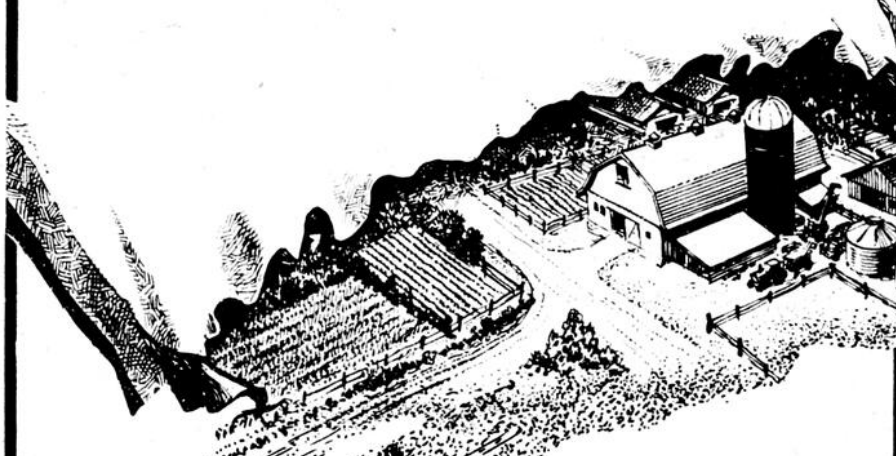
La Régie de l'assurance-récolte offre deux programmes d'assurance: l'un individuel, l'autre collectif. Le programme individuel protège surtout les cultures commerciales; il assure un rendement individuel pour chaque producteur. Quant au programme collectif d'assurance des grandes cultures, il offre aux

éleveurs d'herbivores la possibilité de protéger, à un coût modique, les besoins alimentaires de leurs troupeaux. En 1979, la Régie de l'assurance-récolte a versé, en vertu de ces deux programmes, des indemnités totalisant 3,6 millions \$. La Régie de l'assurance-récolte permet d'assurer 64 récoltes.



Ravagée par un incendie, la ferme Coteau Saint-Pierre s'est relevée et rebâtie. Propriété de la famille Lucien Saint-Pierre, lui même grand lauréat du Mérite agricole, elle surplombe Sainte-Odite et la ville de Rimouski. Les nouveaux bâtiments sont magnifiques et fonctionnels. En passant sur la route 132, les citadins ne manquent pas d'être impressionnés par cette ferme, véritable industrie où règne la paix et l'harmonie et où la productivité n'est pas un vain mot.

Bienvenue à la
38^e exposition
agricole
Régionale
de Rimouski



Roger Desjardins
INC.



Depuis
25 ans
à votre
service

Entrepreneurs électriciens
installations Électriques
de tous genres
Commercial, Résidentiel
Spécialité chauffage électrique
Estimation gratuite

Tél.: 723-1717
442 boul. Saint-Germain ouest
Rimouski

Voici le camion qu'il vous faut pour la ferme!

Le pick up GMC wideside 1981

CAMIONS
GMC

nouvelle protection étendue contre la corrosion

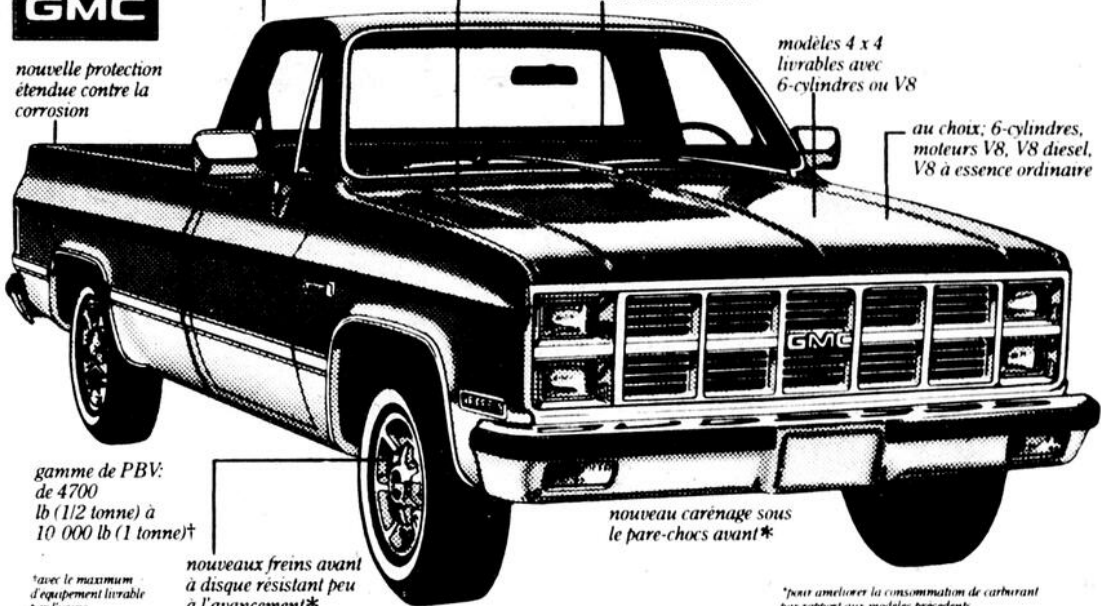
nouvelles réductions de poids*

nouveau profilage aérodynamique*

nouveaux sièges entièrement rembourrés de mousse à dossier rabattable, standard

modèles 4 x 4 livrables avec 6-cylindres ou V8

au choix: 6-cylindres, moteurs V8, V8 diesel, V8 à essence ordinaire



gamme de PBV: de 4700 lb (112 tonne) à 10 000 lb (1 tonne)†

*avec le maximum d'équipement livrable par l'usine

nouveaux freins avant à disque résistant peu à l'avancement*

nouveau carénage sous le pare-chocs avant*

†pour améliorer la consommation de carburant par rapport aux modèles précédents

Unité 1191
PICK UP GMC WIDESIDE 1981

½ tonne, 4 roues motrices
Batterie à grand débit
Servo direction
Transmission manuelle 4 vitesses
Moteur 6 cylindres, 250 po. cu.
Pneus P235-75R X 15
Lumière plafonnier
Grands miroirs peints
Différentiel barré
Allume-cigarettes
Pare-chocs marche-pied
Crochet de remorquage avant
Imperméabilisation

Prix de détail suggéré: \$11,183.20

Notre prix spécial:

\$10,080.00

Unité 1169
PICK UP WIDESIDE 1981

½ tonne, 2 roues motrices
Servo direction
Transmission manuelle 3 vitesses
Moteur 6 cylindres, 250 po. cu.
Amortisseurs super robustes
Cervo freins
Ressorts super robustes
Pneus P235-75R X 15
Lumière plafonnier
Grands miroirs peints
Enjoliveurs de roue
Allume-cigarettes
Barre stabilisatrice
Pare-chocs marche-pied
Imperméabilisation

Prix de détail suggéré: \$9,113.05

Notre prix spécial:

\$8,087.00



Soucy
AUTOMOBILES INC.

115 St-Germain ouest, Rimouski
Tél.: (418) 724-4401

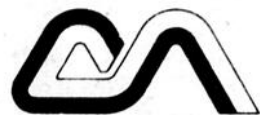
Nous n'irons plus au bois...

Gare au feu!

SOCIÉTÉ DE CONSERVATION DE LA GASPÉSIE



Pourquoi pas un bâtiment préfabriqué?



CONSTRUCTION

MOCO LITE 723-6249

Vous offre l'opportunité d'un bâtiment préfabriqué à usage

- industriel
- commercial
- agricole

Odyssey



BUILDING SYSTEMS INC.

manufacturier de



STEELSPAN PRODUCTS

- MEILLEURS PRIX
- AUCUN INTERMÉDIAIRE
- ACHAT DIRECTEMENT DE L'USINE



Distribué par:



CONSTRUCTION

MOCO LITE

ENTREPRENEURS GÉNÉRAUX

325, 2ième rue ouest, Rimouski, P.Q. G5L 4Y5

Tél.: 723-6249



Lévesque & Pigeon

Président: Daniel Lévesque

Dépositaires:

NEW HOLLAND



Bon succès aux organisateurs et aux participants de la 38ième exposition agricole de Rimouski

VENEZ VOIR NOS MODÈLES SUR PLACE

SPEERY NEW HOLLAND

Presses, faucheuses-conditionneuses, hacheuses de récoltes, râteaux, fourragères, épandeurs, moissonneuses-batteuses

PLAN DE FINANCEMENT SANS INTÉRÊT

sur tout achat de machinerie à foin neuve

Valide jusqu'au 1er janvier 82



VENEZ VOIR

les nouveaux modèles de la série 90

(tracteurs 40HP à 200 HP)

PLAN DE FINANCEMENT À 12%

d'intérêt sur une période de 4 ans. Disponibles en 2 et 4 roues motrices.



DU PLUS PETIT AU PLUS GROS

La puissance Ford est toujours là

25 modèles disponibles de 10HP à 150 HP.

Rencontrez-nous pour les plans de financement sans intérêts ou rabais avec offre



Pour une ÉCONOMIE D'ESSENCE de la PUISSANCE et des BAS PRIX, venez voir la gamme de tracteurs et instruments aratoires.



Nous avons en main plus de 15 modèles de moissonneuses- batteuses neuves ou usagées.

PLAN DE FINANCEMENT FACILE

MOISSONNEUSES-BATTEUSES USAGÉES New-Holland 975-980-985 et le gros modèle 1500 White: 7600 International 315-615-715-815 Et plusieurs autres.

C. P. 39 G0J 2H0 Sainte-Angèle de Mérici

Tél.: 775-2218

René Dionne 775-7573

REPRÉSENTANTS:

Bertrand Desrosiers 775-3035

Marc-André Roy 775-5653

Le lait écrémé instantané

Le lait écrémé en poudre instantané provient de lait frais dont l'eau et le gras ont été enlevés. Il contient les protéines, le calcium, la riboflavine et les autres éléments nutritifs importants du lait entier. De la vitamine A est ajoutée pour remplacer ce qui a été enlevé avec la crème. La vitamine D est ajoutée pour aider le développement normal et le maintien des os et des dents, notamment chez les nourrissons et les enfants. Ne contenant pas de gras; 8 onces de lait écrémé en poudre reconstitué fournissent moins de calories (90) que 8 onces de lait entier (160).

Comment est-il fabriqué?

Après que la matière grasse a été enlevée du lait frais pasteurisé, le lait écrémé est partiellement concentré sous vide, puis vaporisé sous pression en fines gouttelettes dans une chambre chauffée, où il se déshydrate aussitôt. La poudre obtenue est humidifiée et séchée à nouveau selon un procédé spécial, qui la transforme en plus gros granules qui se dissolvent instantanément dans l'eau froide.

Comment l'utiliser?

Utiliser du lait écrémé en poudre au lieu du lait frais dans les préparations cuites ou au four. Pour remplacer 1 tasse de lait, mélanger 1/3 de

tasse de lait écrémé en poudre aux ingrédients secs et ajouter 1 tasse d'eau. Voici des façons pratiques et économiques d'utiliser le lait écrémé en poudre instantané:

• dans les sauces blanches et dans les préparations à base de sauces blanches telles que macaroni au fromage, soufflés, soupes-crème et chaudières

• pour préparer crèmes au four et sauces aux oeufs

• pour les poudings maison et les préparations à pouding commerciales

• en cuisant des céréales à déjeuner, ajouter 2 à 4 c. à table de lait écrémé en poudre pour chaque tasse de liquide; faire de même pour les céréales de bébé

• pour des pommes de terre en purée savoureuses et nourrissantes, mélanger du lait écrémé en poudre à une partie du liquide de cuisson des pommes de terre et ajouter avec le beurre en pilant; pour 3 tasses de pommes de terre en purée, utiliser 1/3 de tasse de lait écrémé en poudre, 1/3 de tasse de liquide de cuisson et 3 c. à table de beurre

• préparer de délicieux laits fouettés et laits de poule en utilisant du lait écrémé en poudre reconstitué et ajouter plus de lait en poudre pour une meilleure valeur

• ajouter 1/3 de tasse de

lait écrémé en poudre par livre de viande hachée en préparant des boulettes, des pains de viande et des rouelles

• en ajoutant également aux pains de saumon, thon en casserole et croquettes de poisson.

De plus, à partir d'un mélange de base, vous pouvez composer une multitude de desserts qui se feront en un tour de main!

Mélange de base

8 tasses de farine tout usage, tamisée

5 c. à table de poudre à

pâte

2 c. à thé de sel

1 tasse de lait écrémé en

poudre

1-1/2 tasse de shortening

Tamiser farine, poudre

à pâte et sel. Ajouter le

lait écrémé en poudre et

bien mélanger. Y couper

le shortening jusqu'à ce

que le mélange res-

semble à une fine

chapelure. Conserver

dans un contenant

hermétique au réfrigé-

rateur ou dans un endroit

frais. Pour mesurer,

déposer à la cuiller dans

une tasse. Environ 11

tasses.

Muffins

À 3 tasses du mélange

de base, ajouter 1/3 de

tasse de sucre et 1 c. à thé

de zeste de citron râpé

finement. Mélanger 1

oeuf, 1 tasse d'eau et 2 c.

à thé de jus de citron.

Ajouter aux ingrédients

secs et remuer juste

assez pour humidifier.

Remplir aux deux tiers

des moules à muffins

graissés. Cuire 12 à 14

min. à 375° F. Environ 12 muffins.

Crêpes

À 3 tasses du mélange de base, ajouter 2 c. à table de sucre. Mélanger 2 oeufs et 2 tasses d'eau. Ajouter aux ingrédients secs et remuer juste assez pour humidifier.

Verser 1/4 tasse de pâte par crêpe dans un poêlon bien chaud et bien grais-

sé. Cuire jusqu'à formation de bulles à la surface (2 à 3 min.). Retourner et dorer de l'autre côté (environ 3 min. de plus). Environ 18 crêpes.

Boules à la noix de coco

Battre ensemble 1

oeuf, 3/4 tasse de sucre, 1

c. à table de zeste de

citron et 1 c. à thé de jus

de citron. Y mélanger 2-1/2 tasses du mélange de base et 1 tasse de noix de coco. Façonner en boules de 1-1/2 pouce et placer sur une plaque à biscuits graissée. Cuire environ 10 min. à 375° F. Environ 2 1/2 douzaines.

Ermites

Battre ensemble 1 oeuf, 3/4 tasse d'eau, 3/4 tasse de cassonade, 1 c. à thé de cannelle, 1/2 tasse de dattes hachées et 1 tasse de raisins secs. Y mélanger 2-1/2 tasses du mélange de base. Déposer à la cuiller sur une plaque à biscuits graissée. Cuire environ 10 min. à 375° F. Environ 4 douzaines.



**TURCOTTE
& TURMEL**

Une division de la Coopérative Fédérée de Québec

LEGRADE INC.
Une filiale de Coopérative Fédérée de Québec

"CHEZ VOTRE ÉPICIER"

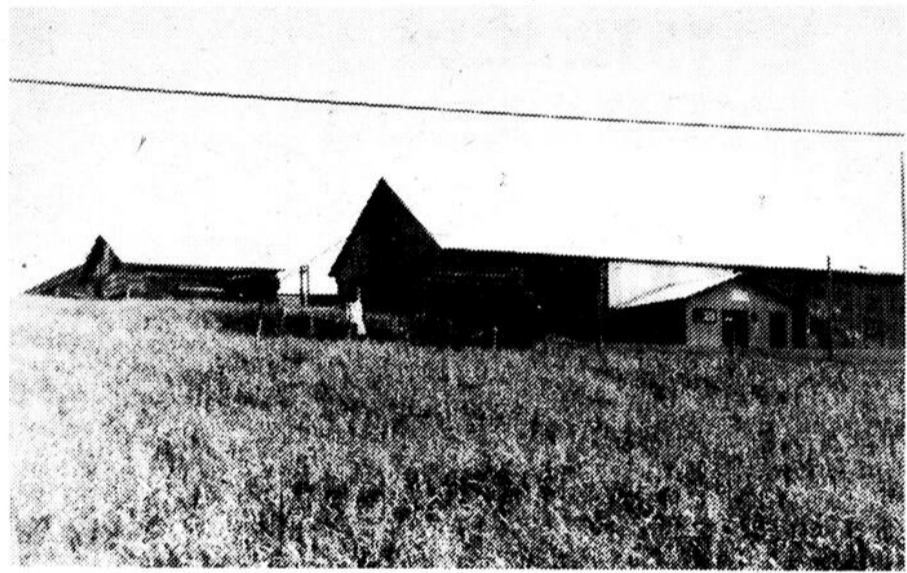
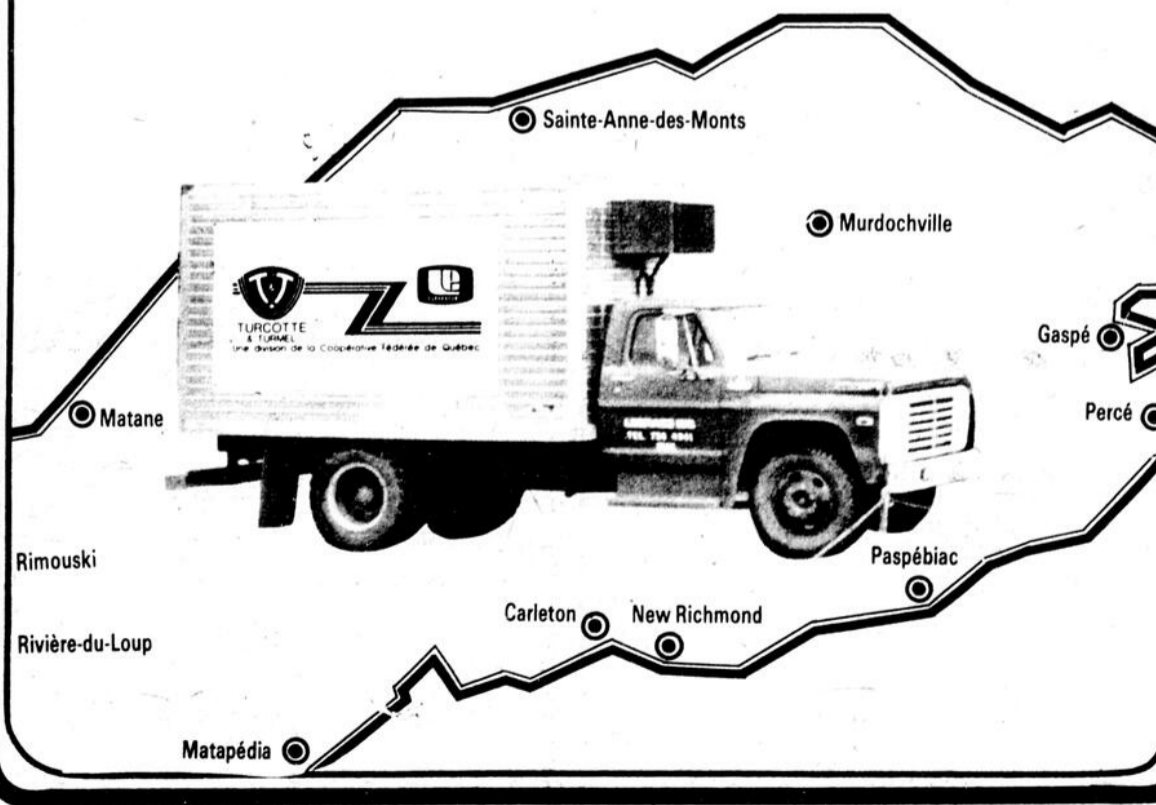
Les produits Legrade se trouvent sous formes de jambons de toutes sortes, de bologna, de saucisses, et porc frais

Mangez régionalement bien en vous procurant des viandes de marque "Legrade".

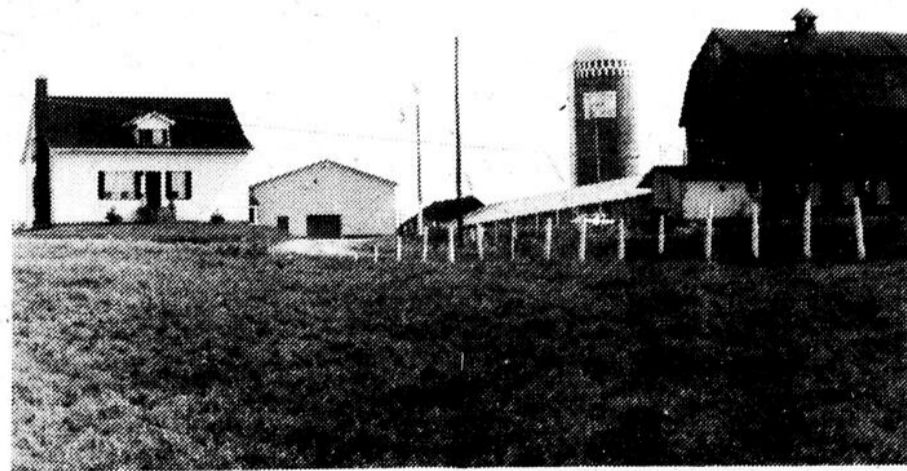
Vous pouvez nous rejoindre au téléphone

736-4341

BIC



On commence à engraisser déjà, l'hiver se prépare. L'été et nos agriculteurs le savent bien.



Sainte-Odile comporte de nombreuses fermes, très prospères, dont la ferme du Bocage, propriété de Claude Saint-Pierre. La famille Saint-Pierre est peut-être celle qui a le mieux gardé la vocation agricole, dans la paroisse de Rimouski et celle de Sainte-Odile.

chez **paul martin** INC



Y'a des aubain

**ECONOMISEZ ÉNERGIE ET DOLLARS
CONFORT ET SÉCURITÉ À PRIX BAS**

LE BARON
(soufflerie en sus)

\$385

LE PAYSAN
(soufflerie en sus)

\$630

ACORN RANGER
(soufflerie en sus)

\$449

POÊLE
genre tortue
à 2 ronds

\$89

DRAIN AGRICOLE
grosueur 4"

\$23 le cent pied

VASTE STATIONNEMENT

CHARGEX
VISA
master charge

UNE ÉQUIPE DE SPÉCIALISTES

SYSTÈME DE VENTILATION

VENMAR

14. Transition 4" x 10" x 6" x 13"

22. Grille 4" x 10" blanche

22. Register 4" x 10" white

\$139

Le Rénovateur
RO-na

paul martin INC

L'éco
ça no
411 Sir

aines dans l'R



**LLARS...
K BUDGET...**

Votre Rénovateur Rona, Paul Martin, vous aide à économiser, Messieurs les agriculteurs, en vous offrant toujours davantage...

FRONTIER
(soufflerie en sus)

\$444

TÔLE D'ACIER
ondulée galvanisée
Victoria Gage 30

la toise

\$35.60

Prix avantageux pour 25 toises et plus, en consultant un de nos conseillers sur place.

1 Turbines
12" (1236-R)
14" (1436-R)

2 Base ajustable isolée
12" ou 14"

2 Adjustable insulated base
12" or 14"

6 Cheminée 36
6 Chimney 36

Transition
4" x 10" x 6" x 13"

15 Transition
2 1/2" x 12" x 6" x 13"

13 Conduit
2 1/2" x 12" x 24" (5)

13 Duct
2 1/2" x 12" x 24" (5)

22 Grille
4" x 10" (blanche)

22 Register
4" x 10" (white)

21. 4 colliers de serrage plastique
21. 4 plastic tighten collars

39 TUYAU ISOLÉ EN SURPLUS

ISOLANT rigide bleu

PRIX SPÉCIAL
sur place

BRIQUES décoratives

\$4.59
la boîte couvrant 4 pi. ca.

LAINÉ MINÉRALE R20

PRIX SPÉCIAL
sur place

De plus, nous vous offrons:

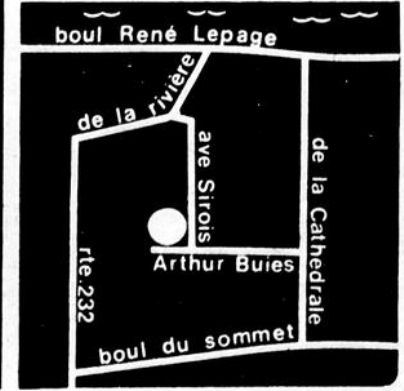
- Accessoires d'automobile
- Petits appareils ménagers
- Cadeaux
- Peinture
- Recouvrement de plancher
- Céramique
- Luminaires
- Quincaillerie

économie et la qualité, nous connaît.

1 Sirois-RIMOUSKI-723-0141

Plaza Arthur Buies

VOTRE BON VOISIN



53 années de développement harmonieux!

La Coopérative agricole du Bas Saint-Laurent rendait publique dernièrement, la nouvelle vocation de son usine de Trois-Pistoles. S'inscrivant dans la foulée du développement que cette coopérative connaît depuis plus de 50 ans, l'usine de Trois-Pistoles est maintenant dotée d'un nouvel équipement lui permettant de produire plus d'un million de cannettes de lait évaporé par journée de production.

Formée en 1928 par la volonté de 31 coopérateurs, la Société coopérative agricole de Sainte-Cécile du Bic s'est développée peu à peu jusque dans les années '50.

C'est à partir de 1956 que l'action de la Société dépasse les limites du Bic pour s'étendre aux paroisses avoisinantes. Les années qui suivent sont marquées par d'importants changements dans le domaine de la coopération agricole. Incapables de franchir avec succès, cette période de profondes mutations, d'autres petites entreprises et coopératives se joignent à la Société. Déjà, on la considère comme la plus apte à affronter les nouveaux défis.

En 1965, la construction d'une usine laitière à Rivière-Trois-Pistoles confirme davantage la vocation régionale de l'entreprise. C'est pour cette raison que le 5 mai 1966, la Société devient la Coopérative agricole du Bas Saint-Laurent.

En 1971, les sociétaires de la Coopérative laitière de la Matapédia, propriétaires d'une usine de beurre et de poudre de lait écrémé, joignent les rangs de la grande famille de la Coopérative agricole du Bas Saint-Laurent.

L'année 1972 marque également un point tournant dans l'évolution de la Coopérative. Elle décide de s'impliquer dans le domaine du lait de consommation, d'abord par la fusion avec la Laiterie Pasteur de Rimouski et ensuite par l'achat de la Laiterie Sept-Iles.

Toujours en 1972, eut lieu la mise en opération d'une nouvelle meunerie située à Bic à laquelle s'ajoutera, en 1975, un plan de séchage de céréales et une usine d'engrais chimiques.

En 1974, la Coopérative se portait acquéreur de Crèmerie Belzile d'Edmundston lui permettant, par le fait même, de développer de nouveaux marchés au Nouveau-Brunswick.

L'acquisition de la Laiterie Laval de Québec en 1977 constitua sans aucun doute la plus importante transaction de cette époque. En pénétrant dans le marché laitier de la région métropolitaine de Québec, la

Coopérative a assuré d'une distribution plus vaste de ses produits.

Consciente de la nécessité pour ses sociétaires de protéger leur contingentement, la Coopérative a procédé à la transformation de son usine d'Amqui pour y débiter en 1978, la production de fromages de types Cheddar, Brick et Colby.

La Coopérative est aussi propriétaire de deux quincailleries sises à Bic

et à Matane et d'un garage à Mont-Joli, pouvant servir les producteurs en machinerie agricole, équipement laitier et quincaillerie.


De concert avec la Coopérative Laitière du Sud de Québec et la Coopérative agricole de Côte-Sud, la Coopérative agricole du Bas Saint-Laurent posait un geste important d'inter-coopération en 1980 en regroupant les

actions des Laiteries Laval et Cité de Québec de façon à planifier tant la production que la distribution des produits laitiers dans cette région.


En modifiant la vocation de son usine de Rivière-Trois-Pistoles de façon à lui permettre de produire du lait évaporé, la Coopérative agricole du Bas Saint-Laurent marque un nouveau pas dans le développement de l'industrie laitière au Québec.




FERME DE GUIMOND




On vous invite à venir voir nos sujets le 14 août lors du jugement Ayrshire, à l'expo Rimouski.



MARTHE
Classe intermédiaire



HIRONDELLE
Classe 5 ans



NANETTE
Classe 2 ans

Bienvenue à tous
Guimond et Fils Enr.

R. R. no 2 Sainte-Blandine Rimouski Tél.: 735-2727

Avec les hommages de

Les Entreprises Benoît Jean Inc.

A votre service pour travaux mécanisés de tous genres.

Spécialités: Service d'amélioration de ferme
Drainage
Excavation

Service de drainage
Drainage souterrain pour agriculteurs



Draineuse Buck Eye

Pour informations:

Garage Rang 2

723-9608

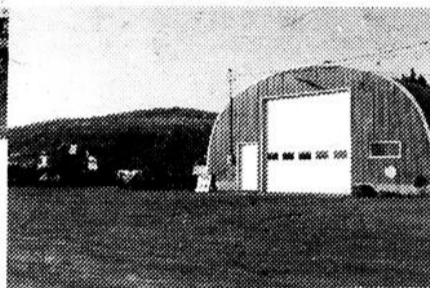
Résidence

190, rue Saint-René

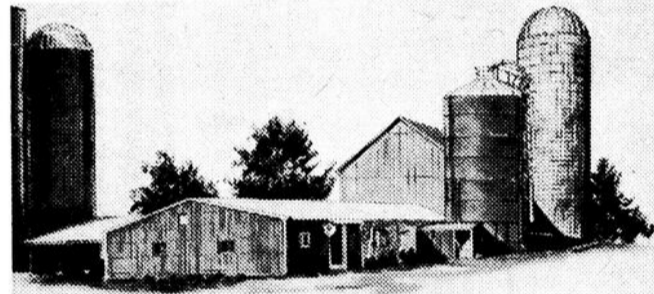
Rimouski

723-7676

Demandez Benoît Jean



Garage Rang 2 Rimouski
723-9608



POUR L'ÉLECTRIFICATION DE VOTRE FERME

CONSULTEZ DES SPÉCIALISTES

- Un système de chauffage confortable
- Un système électrique sûr et efficace

- ESTIMATION GRATUITE - APPELEZ-NOUS

775-5277

MAINTENANT DÉPOSITAIRES

New-Mac
Chromolox
Brock
Fédéral
Pionner

Consultez les spécialistes de:



Deschênes
ÉLECTRIQUE Inc.

80 Hôtel de ville,
Mont-Joli, 775-5277
775-3634

ENTREPRENEURS ÉLECTRICIENS

Hébergement à la ferme

Du tourisme en milieu agricole

Le programme agrotouristique "Hébergement à la ferme", mis sur pied en 1973 par le ministère de l'Agriculture, des Pêcheries et de l'Alimentation du Québec, vise à développer l'agrotourisme et faciliter aux citoyens une meilleure connaissance de la vie rurale en leur offrant gîte, nourriture et loisir.

Depuis la création de ce programme, cette nouvelle forme de tourisme a connu un essor considérable. Ainsi, en 1980, près de 3,083 personnes ont passé 14,138 nuitées dans l'une des 160 fermes d'hébergement réparties à la grandeur du Québec, que ce soit au Saguenay-Lac Saint-Jean, dans la Beauce, l'Estrie, aux Îles-de-la-Madeleine, etc.

Ces gens ont déboursé en moyenne 17\$ par jour pour un adulte et 8.50\$ par jour pour un enfant,

ces prix incluant le coucher et les trois repas.

Inspectées périodiquement par le ministère, les fermes d'hébergement assurent un gîte confortable et propre. Selon les fermes et selon les goûts, on peut loger dans la maison de l'agriculteur, dans une résidence secondaire (chalet ou autre maison appartenant à l'agriculteur) ou bien, faire du camping semi-sauvage. Tous les propriétaires des fermes d'hébergement sont membres de la Fédération des agrotouristes du Québec.

Selon la saison, chaque ferme suggère diverses activités, à la ferme même ou dans les environs, tels que les travaux de ferme, les parties de sucre, l'équitation, la récolte des pommes, la chasse et la pêche, etc. A cela s'ajoutent de nom-

breuses activités hivernales: le ski de randonnée et alpin, la

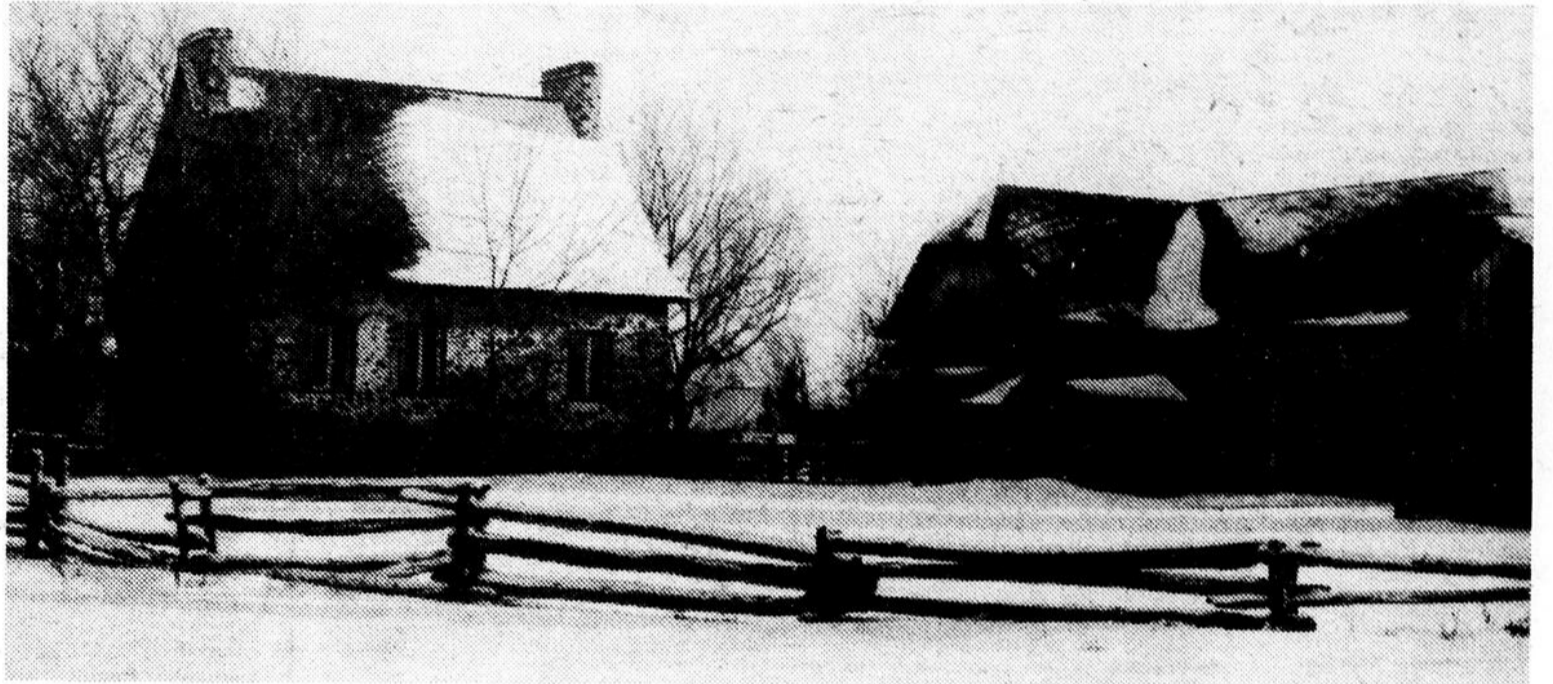
raquette, le toboggan, etc.

Pour tout autre rensei-

gnement écrire ou communiquer avec la Fédération des agric-

teurs du Québec, 525 avenue Viger, Montréal, H2L 2P2. Téléphone: 288-8090

(de Montréal), 1-800-361-6196 (d'ailleurs au Québec).



Le "Lys d'Or": un signe de qualité!

"Il faudra faire en sorte que le consommateur sache que le Lys d'Or est un signe de qualité et d'excellence." C'est en ces termes que le ministre de l'Agriculture, des Pêcheries et de l'Alimentation, M. Jean Garon, exprimait l'importance qu'il accorde à la progression des produits laitiers du Québec vers l'excellence, au moment de la remise de ce trophée de haute distinction aux industries méritantes en octobre 1980.

Devant plus de 600 représentants du secteur industriel laitier québécois réunis à Québec, le ministre a également annoncé qu'il doublait le montant de la bourse habituellement remise aux gagnants avec le trophée, somme qui est donc passée de 1 000\$ à 2 000\$.

Après avoir rappelé l'existence du concours de l'Ordre du mérite agricole et insisté sur le fait qu'il croyait à ce genre de concours, le ministre a réitéré son intention d'en créer un autre destiné, cette fois, à reconnaître le mérite des restaurateurs et des chefs cuisiniers qui s'efforcent d'utiliser des produits agro-alimentaires québécois dans leurs établissements.

"Mais le Lys d'Or existe déjà, a déclaré le ministre, et il faut faire en sorte qu'il soit plus connu et son symbole plus utilisé." Il a en outre ajouté

qu'une industrie gagnante dans un concours d'excellence est

tributaire de l'effort fourni par son personnel. C'est pourquoi il a voulu

féliciter chacun des employés des unités gagnantes.

BÂTIMENT EST-10 INC. BUILDING

SERVICE COMPLET DE CONCEPTION ET CONSTRUCTION

Oui malgré l'inflation un bâtiment d'acier de HAUTE QUALITÉ à des prix vraiment bas tel que:

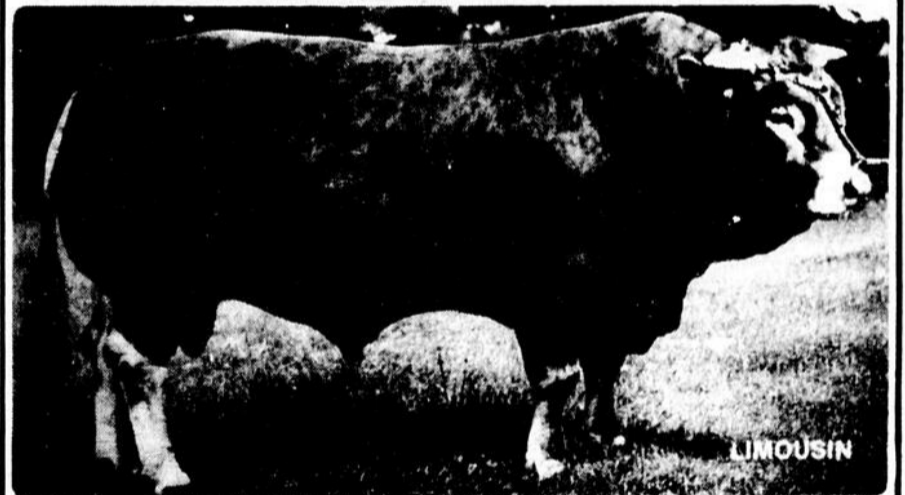
<p>Toit d'acier galvanisé Cap.: 55#/pi² Murs d'acier couleur</p>	}	<p>• Matériaux seulement - f.o.b. usine 40' X 100' X 14' pour moins de</p> <p>• Bâtiment 80' X 120' X 14' érigé sur vos fondations pour moins de</p>	<p>\$4.50 pi²</p> <p>\$7.60 pi²</p>
---	---	--	---

ACCESSOIRES NON INCLUS TAXE PROV. EN SUS

Bas St-Laurent (Ste-Luce)
RENÉ RODRIGUE RÉS: 739-3484 - 739-3411
3e Avenue, Parc Industriel, St-Romuald, Qué. 839-9453

• Est Co 2000 • Est-Co RELOCALISABLE • **BUTLER** Le meilleur moyen de construire

AVEZ-VOUS PENSÉ À L'ACHAT D'UN TAUREAU LIMOUSIN?



Avantages: Au premier rang de toutes les races exotiques pour la facilité de vêlage. L'histoire démontre que jamais une vache Limousin n'a eu recours à une césarienne pour donner naissance à un veau.

La meilleure efficacité alimentaire de toutes les races, environ 5 lb de nourriture pour une livre de gain.

Les meilleurs prix obtenus lors des ventes.

Exemples: Si vous accouplez 30 vaches avec un taureau Limousin dans un troupeau Angus et Hereford, vous augmenterez le poids de vos veaux d'au moins 30 lb au sevrage, 30 veaux x 30 lb x \$1.00, vous obtiendrez un profit supplémentaire de \$900.

Dans un troupeau Shorthorn, les veaux pèseront 40 lb de plus, ce qui représentera un surplus de \$1,200.

Félicitations à tous les éleveurs commerciaux qui ont choisi un taureau Limousin à la tête de leur troupeau.

Venez nous visiter lors de l'Exposition régionale de Rimouski.

Conclusion: Vous êtes intéressé à augmenter vos revenus, alors utilisez un taureau LIMOUSIN.

Pour information supplémentaire, on communique avec **Jean-Marc Lavole, secrétaire, C.P. 352, Rimouski, P.Q. G5L 7C3 — Tél.: 418-724-4613 bur., 724-5964 rés.**

Afficher en français, c'est bien normal!

Nazaire Ross mise sur les limousins

La ferme Rossdil, propriété de Monsieur Nazaire Ross de Sacré-Coeur, associés avec ses fils, s'occupe de l'élevage de limousins, pur-sang et croisé, enregistré et contrôlé.

Un éleveur exemplaire, Monsieur Nazaire Ross participait à la fin de l'année 1980, soit au mois de novembre, au Salon International de l'Agriculture, au Stade olympique de Montréal. Pour Monsieur Ross, il s'agissait d'une cinquième participation.

Ce 27e Salon International aura une fois de plus permis à Monsieur Ross de se distinguer, avec le choix de ses bêtes. Ainsi, Monsieur Ross a remporté le championnat Mâle et le grand championnat Mâle de réserve, avec son taureau de 2 ans et demi, "Rossdil Kenney".

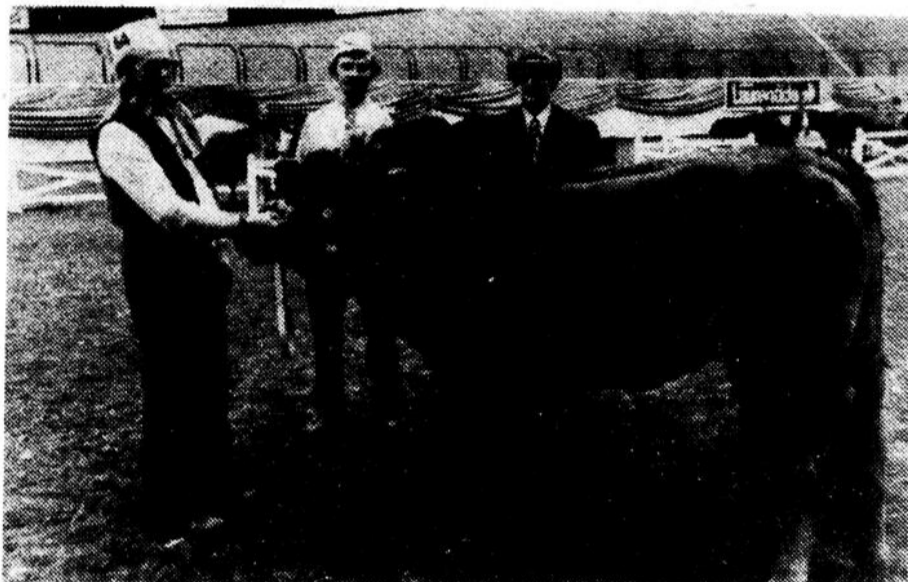
Dans les classes de femelles, Nazaire Ross a remporté le titre de championnat junior, championnat junior de réserve, championnat senior de réserve ainsi que le meilleur groupe.

Au classement général pour l'obtention du trophée "Adrien Roussel", remis à l'exposant ayant accumulé le plus de points, Monsieur Ross a terminé au 2e rang avec 26 points, deux de moins que le grand gagnant, Monsieur Gilbert Sauvage de Granby.

Rappelons qu'en 1979, Monsieur Ross avait remporté la 2e place comme le meilleur éleveur tandis qu'en 1978, il avait obtenu des première et deuxième places sur un total de 10 participants, dans la catégorie de taureau senior, chez les limousins.

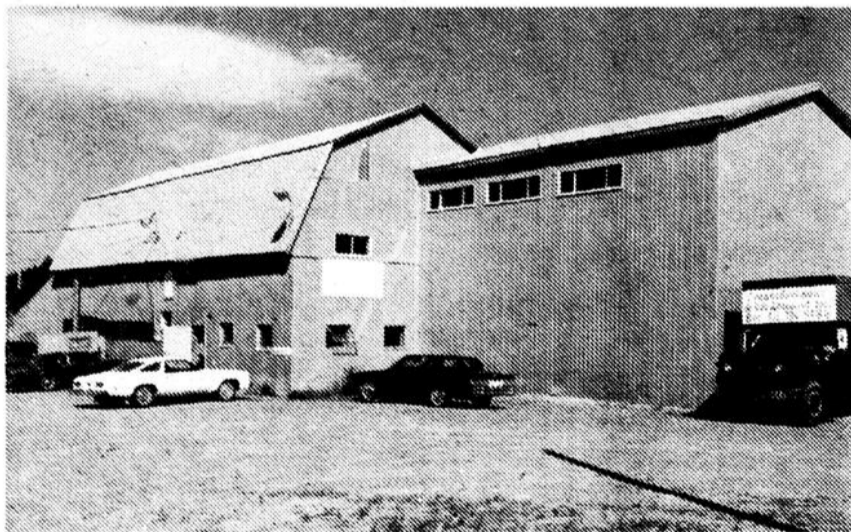
Père de 5 enfants, Nazaire Ross est éleveur de limousins depuis 1969 et en 1971 et en 1972, il importa de France, deux magnifiques bêtes "pur-sang", la seconde ayant versé \$8,300, pour l'obtenir.

Aujourd'hui, Monsieur Ross compte une centaine de bête de race "limousin".



Monsieur Nazaire Ross, en compagnie d'un autre éleveur, de la région de Gaspé, ainsi que le Juge Roy Snyder, de l'Ontario. (Photo, gracieuseté de Adrien Hubert.)

BON SUCCÈS
À LA 38^{ième} EXPOSITION RÉGIONALE
AGRICOLE DE RIMOUSKI
LES ENCANS
D'ANIMAUX
du Bas Saint-Laurent Inc.
Route 132, Bic, Comté Rimouski



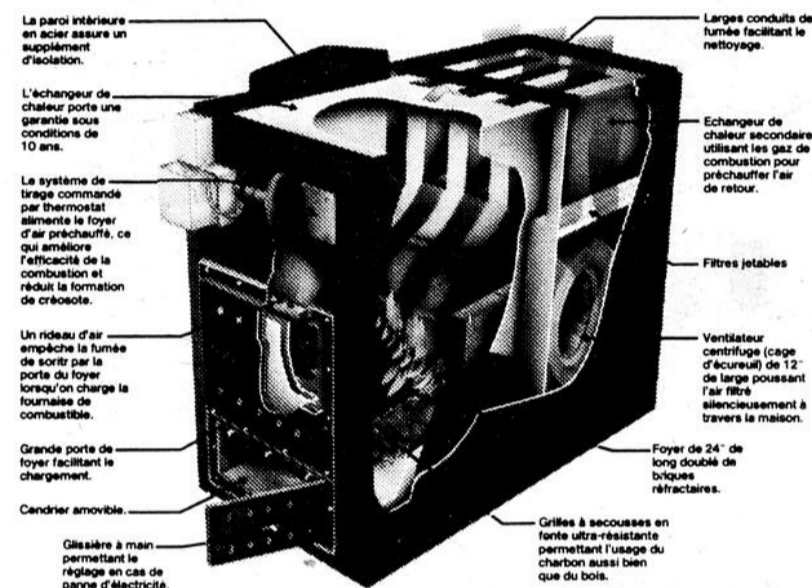
- Vente
- Achat
- Animaux de reproduction
- Bétail de boucherie

Props. **André Abel**
Michel Morissette
736-5788

La solution de l'énergie
LE CHAUFFAGE
AU BOIS

NEWMAC
MFG. INC.

Fournaise à bois/charbon
(80,000 à 100,000 B.T.U.)



AUSSI
DISPONIBLE
VERSION
À L'HUILE

MODÈLE WG-100
(80,000 à 100,000 BTU)

Fournaise à bois/charbon Muni, entre autres, d'un foyer et d'une porte de foyer de grandes dimensions, avec grilles à secousses et grande porte de nettoyage, le modèle WG-100 est une fournaise à combustible solide exceptionnelle. Ce modèle aussi s'utilise séparément ou en conjonction avec un autre système à air chaud dans les régions où l'on dispose facilement de bois ou de charbon.

REMARQUE: Des appareillages électriques de 10, 15, 20 ou 25 kW sont offerts pour ce modèle.

LA BOUILLLOIRE ÉCONOMIQUE
Série BNH

Des solutions
longtemps attendues!

Ces bouilloires sont préparées pour recevoir un chauffe-eau.

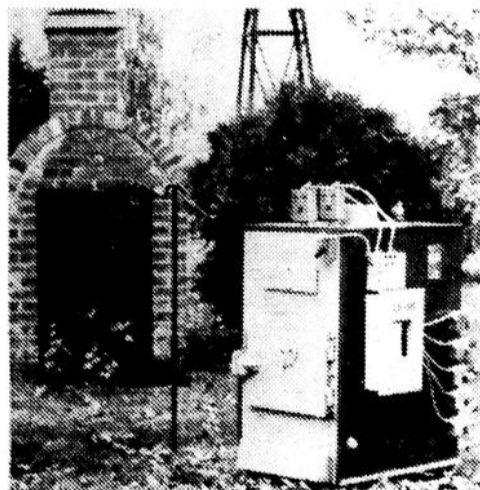
Nouvelle porte étanche.

Peuvent être utilisées:

- a) bouilloire au bois, séparée.
- b) bouilloire au bois et électrique,
- c) jumelée à une bouilloire déjà existante.

Notre but réel, c'est de vous offrir:

- 1- Le confort
- 2- L'économie par l'efficacité
- 3- La fiabilité par la sécurité



BIENTÔT NOUS IRONS TOUS AU BOIS

Gérald Leblond Ltée

Plomberie - Chauffage
Vente et installation

183, Fiset, C.P. 783, Rimouski
Tél. 723-7903 - G5L 7C9

Contre les tiques et les barbins**On se penche sur l'étude de la peau des bovins et des moutons**

Les recherches scientifiques d'Agriculture Canada indiquent que la mise au point d'un vaccin contre les tiques et les autres insectes parasites des bestiaux n'est pas du domaine de l'imaginaire.

"Les bovins et les moutons développent une

résistance aux parasites, notamment les tiques et les barbins", d'expliquer W.A. Nelson, parasitologue à la station de recherches d'Agriculture Canada à Lethbridge en Alberta.

Cette résistance provient d'une réaction dans la peau de l'animal-hôte

qui réduit la disponibilité du sang et enlève ainsi aux insectes, leur source d'alimentation.

Malheureusement, la résistance disparaît partiellement en hiver et l'animal doit la refaire chaque printemps. Monsieur Nelson et ses collègues ont cherché à mieux

comprendre ce phénomène. Ils ont d'abord étudié le système immunitaire de l'animal.

Seize agneaux infestés de barbins ont été suivis pendant deux ans. La quantité de barbins de même que le taux d'anticorps dans le sang de l'animal ont été notés toutes les deux semaines.

Toutefois, comme les résultats ont montré que les anticorps des agneaux n'agissaient pas sur les barbins, les chercheurs ont décidé d'explorer d'autres possibilités.

"Nous étudions actuellement les cellules de la peau des bovins et des moutons, afin de trouver des anticorps ou des composés chimiques qui pourraient participer au développement de cette résistance aux insectes", de poursuivre Monsieur Nelson.

Selon le parasitologue, il faudra encore beaucoup de recherches avant de bien comprendre comment les bovins et les moutons développent leur résistance. Cependant, les recherches progressent et pourraient bientôt permettre la création d'un vaccin qui aiderait à combattre les tiques et les barbins.



**LES EQUIPEMENTS AGRICOLES
STE-ANGELE INC.
R.R. 6 Sainte-Angèle
Tél.: 775-4319**

DISTRIBUTEUR INTERNATIONAL

Belarus

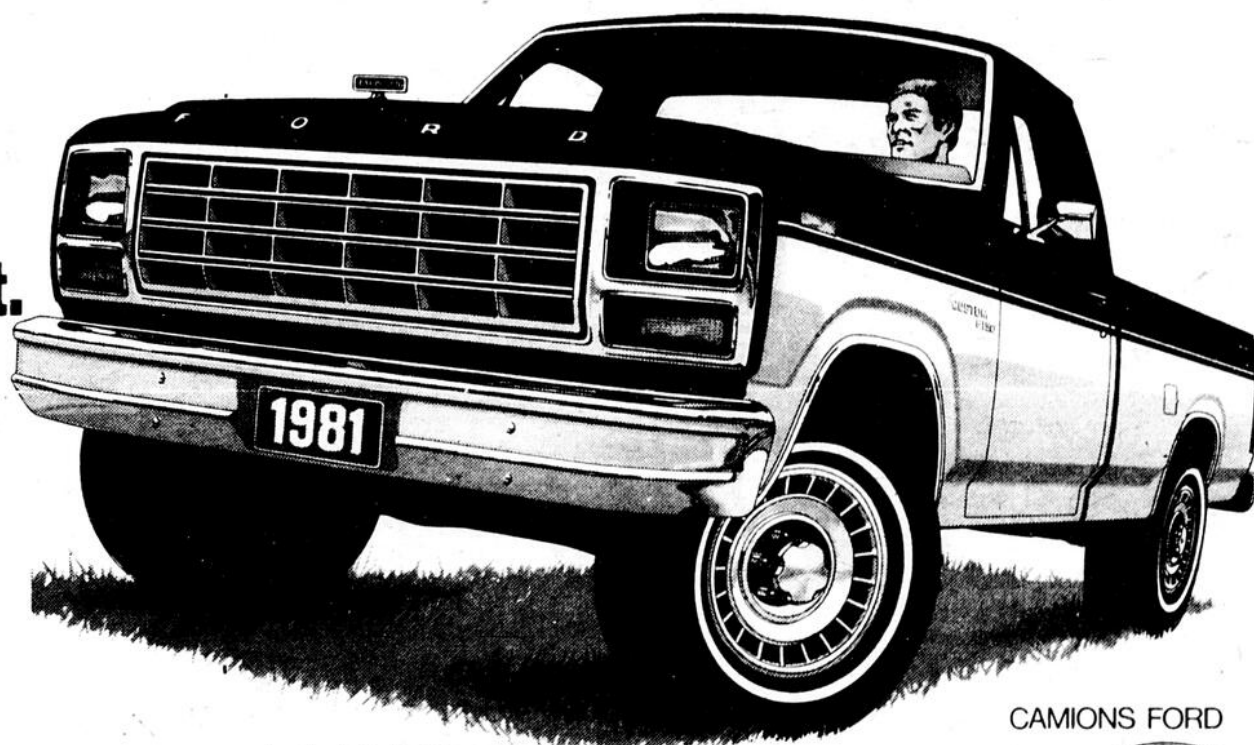
**Boîtes à foin TREFLEX.
CHARRUES FISKAR
Tout l'équipement nécessaire
pour la ferme.**

VENEZ-LES VOIR ET LES ESSAYER

Prop. Roland Pigeon

**Conseiller Roger Saint-Pierre
BUR. À RIMOUSKI 723-8901**

**Une grosse côte à gravir?
Un dur travail à accomplir?
Une lourde charge à porter?
Un bateau à remorquer?
Faites-le avec un pick-up fort.
Facilement. Sûrement.
Confortablement.
Économiquement.
Élégamment.**



Le pick-up Ford Explorer F150 avec peinture deux tons, rouge et argent métallisé

CAMIONS FORD

**Le pick-up Ford 1981.**

Quelle que soit la tâche que vous leur confiez, les pick-up Ford ont tout pour répondre à tous vos besoins. Pour commencer, ils sont forts, parce que ce sont des Ford. Mais ils vous traitent avec douceur grâce à leur suspension avant à roues indépendantes "Twin-I-Beam", à leur intérieur spacieux et à leurs sièges tout en mousse.



Robuste, confortable, faible consommateur d'essence, un pick-up Ford se conduit avec fierté. Avec ses lignes modernes et ses garnitures élégantes, votre pick-up Ford est prêt pour les loisirs comme pour le travail; c'est vous qui décidez.

Passez dès aujourd'hui chez votre concessionnaire Ford ou Mercury. Et profitez-en pour vous renseigner sur les pick-up Ford Explorer, si populaires, comme celui représenté ci-dessus.



**MÉDAILLON
FORD** LLC
**195, RUE LÉONIDAS,
RIMOUSKI**

723-2223

Renseignez-vous sans tarder chez votre concessionnaire Ford ou Mercury.

Synchronisation des chaleurs des brebis

La synchronisation des chaleurs, chez les brebis pourraient bientôt permettre aux éleveurs canadiens de moutons d'accroître l'efficacité de leurs exploitations.

En effet, un chercheur de l'Institut de recherches vétérinaires à Ottawa estime que cette méthode peut permettre l'accouplement des agnelles dès l'âge de sept ou huit mois.

Selon lui, les brebis en lactation ou tarées peuvent être accouplées toute l'année de façon à augmenter le taux d'agnelage de chaque sujet. En contrôlant la reproduction par synchronisation de l'oestrus, il est possible de concentrer la période d'agnelage. Cette technique facilite également la planification à long terme, permet de mieux prévoir les besoins en aliments et en main d'oeuvre et assure une production plus uniforme d'agneaux.

Les méthodes qui serviront à contrôler l'oestrus doivent cependant être simples, économiques et efficaces. En outre, les pourcentages d'ovules fécondés et de naissances doivent être au moins aussi élevés que ceux obtenus par des méthodes normalement d'accouplement.



Ce chercheur et ses collègues évaluent actuellement des méthodes mises au point dans d'autres pays en vue de les adapter aux conditions canadiennes.

La façon habituelle de contrôler l'oestrus des moutons nécessite l'insertion d'une éponge de polyuréthane imbibée d'hormones dans le vagin de la brebis pendant 12 à 14 jours. Au terme de cette période, l'éleveur enlève l'éponge et injecte de la PMSG (gonadotrophine sérique de jument gravide) à l'animal.

Les essais effectués en vue d'évaluer l'utilité de cette méthode dans des conditions d'élevage commercial ont commencé à Terre-Neuve en 1978 et en Ontario en 1979.

Lors des essais portant sur des brebis adultes et l'accouplement naturel, on a constaté que de 85 à 90% des sujets qui avaient reçu le traitement hormonal et avaient été accouplés entre août et novembre avaient agnelé.

Quoique les brebis entrent en chaleur peu après le retrait de l'éponge, même sans injection de PMSG, la synchronisation est plus précise et plus facile à prévoir avec l'administration d'une faible dose hormonale. L'injection a un léger effet super ovulatoire qui augmente les probabilités de jumeaux ou de triplets.

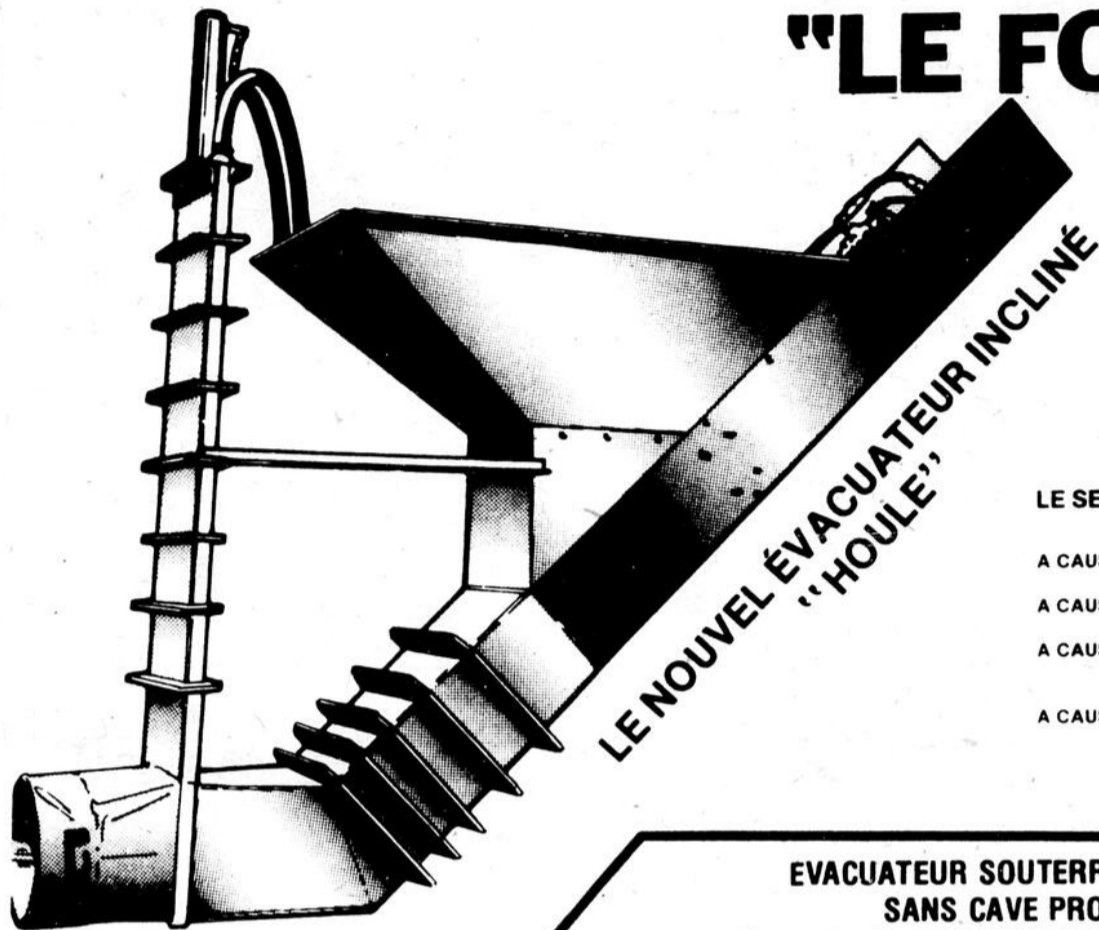
L'utilisation de PMSG est essentielle après le retrait de l'éponge pour les agnelles et les brebis en dehors de leur cycle normal, soit les brebis en lactation ou celles dont la période d'accouplement n'est pas venue.

Les chercheurs de l'Institut de recherches vétérinaires poursuivent également des études de zootechnie et d'alimentation complémentaires à leurs recherches sur le contrôle de la reproduction. On peut se procurer un bulletin technique décrivant le programme en communiquant par une demande à l'Institut de recherches vétérinaires, Agriculture Canada, Ottawa, Ontario K1A 0C6.

Houle

équipement de ferme

"LE FOULON"



COÛT D'ACHAT ET D'INSTALLATION RÉDUIT.

• LA STRUCTURE DE LA POMPE EST EN ACIER TRÈS ÉPAIS ET RENFORCÉE POUR NE PAS AVOIR À COULER DU BÉTON DURANT L'INSTALLATION.

LE SEUL ÉVACUATEUR INCLINÉ VRAIMENT EFFICACE.

- A CAUSE DE: Son foulon qui introduit le fumier dans la pompe
- A CAUSE DE: Son tube d'évacuation de 16 pouces de diamètre
- A CAUSE DE: Sa trappe tranchante ANTI-RETOUR QUI EMPÊCHE TOUT RECU DU FUMIER
- A CAUSE DE: Son piston de 12" x 20" x 24" de course qui accepte la litière.

LE SEUL ÉVACUATEUR INCLINÉ VRAIMENT EFFICACE DANS LE FUMIER SOLIDE

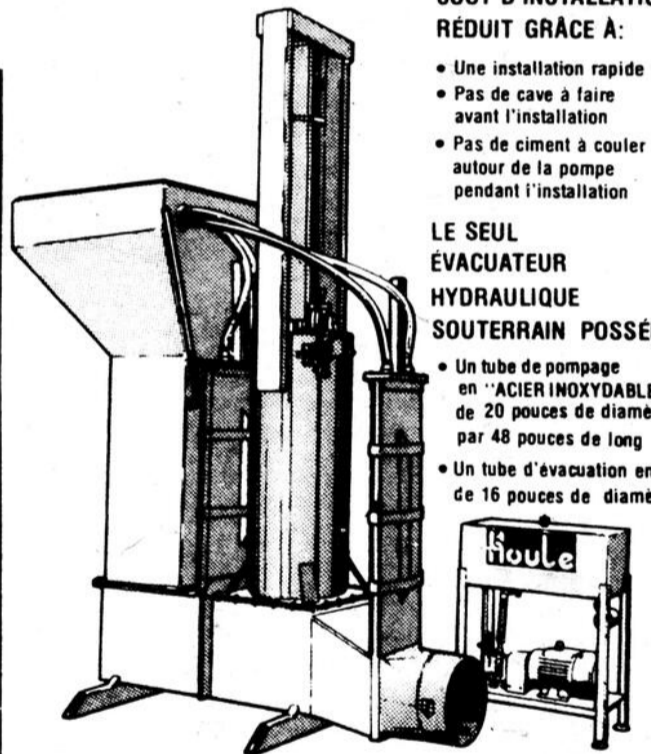
ÉVACUATEUR SOUTERRAIN "HOULE" SANS CAVE PROFONDE AVEC TUBE DE POMPAGE EN ACIER INOXYDABLE

COÛT D'INSTALLATION RÉDUIT GRÂCE À:

- Une installation rapide
- Pas de cave à faire avant l'installation
- Pas de ciment à couler autour de la pompe pendant l'installation

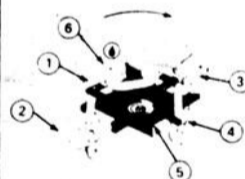
LE SEUL ÉVACUATEUR HYDRAULIQUE SOUTERRAIN POSSÉDANT:

- Un tube de pompage en "ACIER INOXYDABLE" de 20 pouces de diamètre par 48 pouces de long
- Un tube d'évacuation en acier de 16 pouces de diamètre



JUSQU'À 10 ANS DE GARANTIE

SUR NOTRE CHAÎNE D'ÉCUREUR 7/8 DIA.



1. MAILLE 7/8" ou 3/4" dia.
2. PALETTE 2" x 2" x 1/4" ou 2" x 3" x 1/4"
3. PLAQUE D'USURE 1 1/2" x 3" x 3/8" d'épaisseur
4. JOINT CONSTANT
5. NOUVELLE ROUE D'ENGRENAGE
6. LUBRIFICATION FACILE

CHAQUE ANNÉE DEPUIS PLUS DE 20 ANS, DES CENTAINES DE CULTIVATEURS INSTALLENT DANS LEUR ÉTABLE ET PORCHERIE UNE CHAÎNE D'ÉCUREUR "HOULE" PARCE QUE

- H La CHAÎNE d'écureur "HOULE" S'INSTALLE SUR TOUTES LES MARQUES d'écureurs
- H Avec notre transmission, la CHAÎNE d'écureur "HOULE" peut se poser sur des INSTALLATIONS allant jusqu'à 700 PIEDS.
- H La CHAÎNE d'écureur "HOULE" compte tenu de son ENDURANCE est le MEILLEUR INVESTISSEMENT que vous puissiez faire.
- H La NOUVELLE ROUE D'ENGRENAGE "HOULE" S'AJUSTE AUTOMATIQUÉMENT À LA CHAÎNE (ce qui signifie que la roue d'engrenage n'a pas besoin d'être changée au fur et à mesure que la chaîne use).
- H Les REPRESENTANTS "HOULE" ont les CONNAISSANCES REQUISES pour INSTALLER une CHAÎNE "HOULE" sur TOUTES les MARQUES d'écureurs déjà en PLACE.
- H La CHAÎNE "HOULE" a 2 1/2 mailles au pied, ce qui signifie MOINS D'USURE et D'ÉTIREMENT.



CONTACTEZ VOTRE VENDEUR AUTORISÉ "HOULE".



SERVICE AGROMECHANIQUE INC.



Gaétan Tremblay, président

Roland Rousseau, représentant, tél: 963-2516, rés.

Distributeur Fédéré, White, Renault, Hesston
Équipement de ferme Aston et Houle
Équipement à neige, quincaillerie

St-Clément

Téls: 963-2844 ou 963-2646

Assurance-récolte

Des décisions surprenantes

Le rapport annuel du Vérificateur Général du Québec pour l'année 1979-80 comporte une mention des plus surprenantes au titre de la Régie de l'assurance-récolte du Québec.

En effet, il s'agit d'indemnités versées pour des pertes non prévues par les dispositions de la loi.

Le Vérificateur Général s'exprime ainsi: "Au cours de la saison de végétation 1979, l'invasion de la chenille "légionnaire" a causé des pertes à la récolte de certains producteurs assurés par le système collectif d'assurance-récolte des grandes cultures."

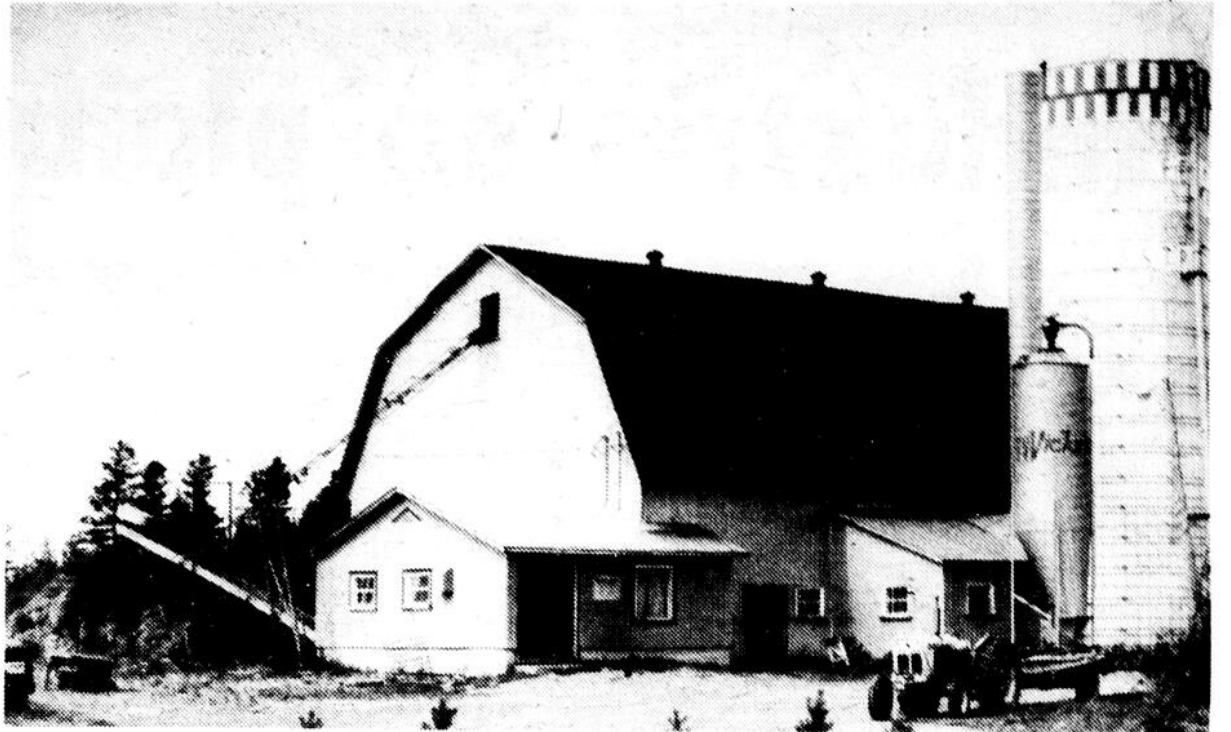
Ce fléau a touché

différentes zones mais sans pour cela les affecter au point où l'expertise collective détermine un rendement inférieur au rendement moyen garanti de la zone. Les agriculteurs étaient de bonne foi en souscrivant au régime collectif pour assurer leurs besoins alimentaires; cependant, la loi et le règlement permettaient le versement d'indemnités seulement en cas de perte de rendement dans la zone où de pertes circonscrites telles que précisées à l'article 44 de la loi. Le montant versé par la régie pour ces pertes non indemnisables suivant les dispositions de sa loi et de son règlement s'élève à \$294,000.00 pour

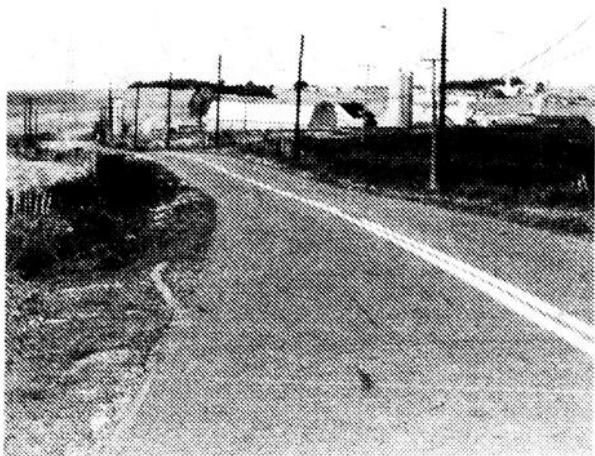
l'exercice 1979-80.

Par ailleurs, les indemnités versées par la Régie en 1978-79 et en 1979-80 pour des pertes qui, à notre avis confirme par une option juridique, n'étaient pas couvertes pas sa loi totalisent \$856,000.00.

Devant ce fait, plusieurs personnes et députés se sont dit renversés par cette situation quasi dramatique en ce qui regarde l'assurance-récolte au Québec.



Située tout près de la ferme Coteau Pierre, la ferme Du Sommet est splendide avec ses magnifiques bâtiments dont nous apercevons ici, une partie. Tout y est ordonné, elle est une des opérations heureuses de la grande famille Saint-Pierre.



Nos routes rurales sont aussi sillonnées de lignes d'électricité. Cette électricité est une partie de ce qui a amené la prospérité de l'arrière-pays, plus prometteur que jamais. On a même l'impression que l'arrière-pays est en train de dépasser la ville.



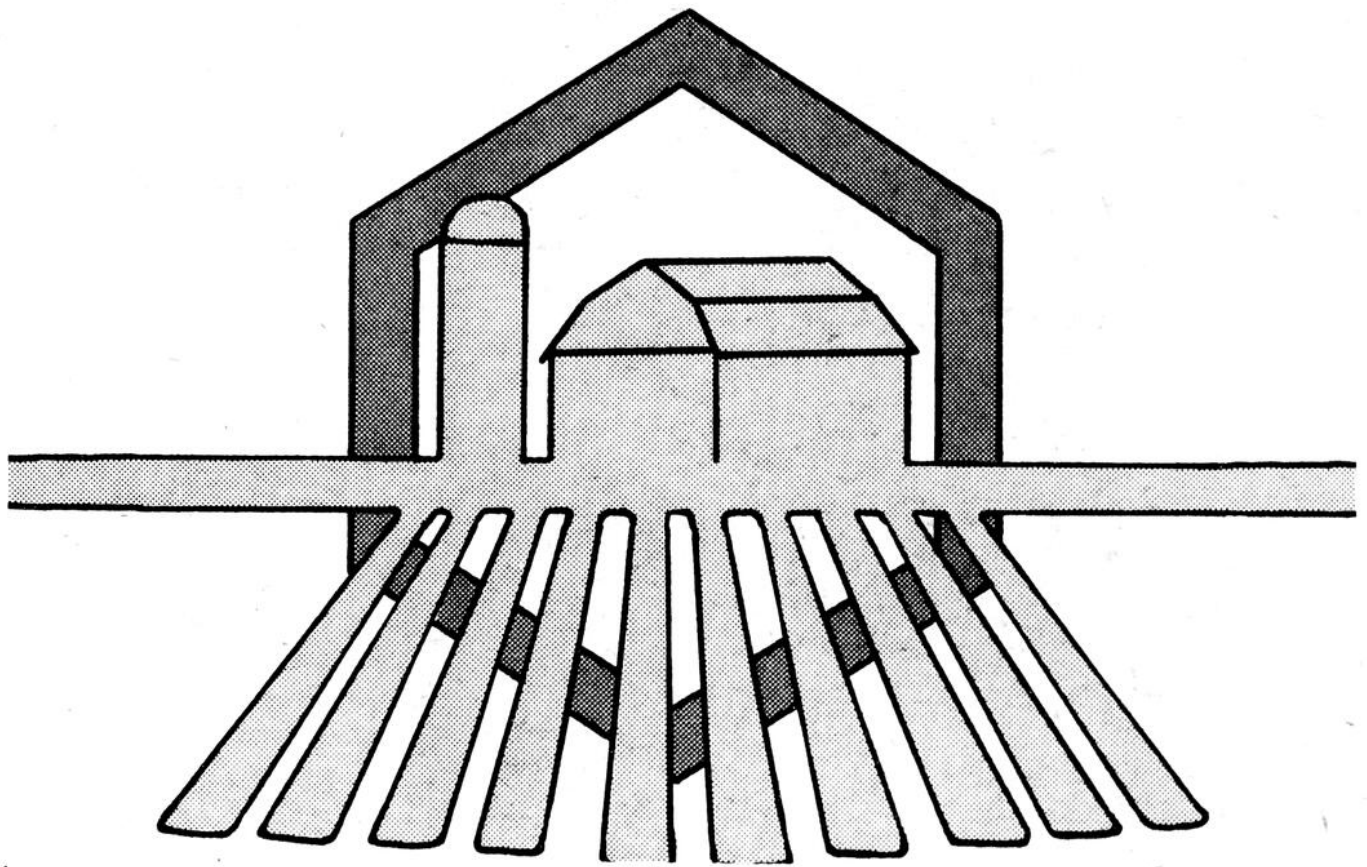
Les fermes laitières constituent presque dans le secteur de Rimouski, un monopole Saint-Pierre. Celle de Monsieur Jean-Marc Saint-Pierre, située au deuxième rang de Rimouski a fière allure. Une visite vous en conviendra.



Année internationale
des personnes handicapées

**PARLONS
D'ARGENT.**

AGRICULTEURS PARLONS D'ARGENT



- Crédit agricole à long terme
- Prêt pour amélioration de ferme
- Prêt ou ouverture de crédit pour production agricole
- Crédit forestier
- Comptes d'opération (avec livret ou état de compte)
- Épargne retraite
- Plusieurs autres services d'épargne et de crédit

LA CAISSE POPULAIRE  DESJARDINS EST LÀ !

Industrie en pleine expansion

L'apiculture a connu un prodigieux développement au Québec durant les cinq dernières années, alors que le nombre de ruches est passé de 59.650 à 90.000, entre 1975 et 1979.

La production a suivi une ascension similaire puisqu'elle s'est établie à 3.757.500 kilogrammes en 1975. Ce développement apicole n'est pas le fruit du hasard. Il coïncide effectivement avec l'in-

tensification de la lutte contre les maladies des abeilles et les programmes mis en place pour assurer la protection des ruchers et développer la production du miel.

Sur le plan canadien et même nord-américain, on a les yeux rivés sur le Québec qui, en quelque sorte, fait office de novateur dans ce domaine en raison de la technologie apicole qu'il ne cesse de développer et

d'expérimenter.

Au titre de l'autosuffisance en miel, le Québec l'est dans une proportion d'environ 55%. L'écart est comblé par les importations venant particulièrement des provinces de l'Ouest.

Une autre facette intéressante de cette industrie réside dans le fait que les apiculteurs québécois écoulent un très fort pourcentage de leur production directement auprès des consommateurs et détaillants locaux. C'est donc dire

que les propriétaires de ruches disposent des équipements voulus pour la mise en contenants et la vente du miel. Le tableau qui suit illustre l'évolution qu'a connue l'apiculture québécoise depuis la dernière décennie.

Année	Nombre d'apiculteurs	Nombre de ruches	Production de miel (en kg)
1971	1 459	40 970	1 143 000 kg
1972	1 429	46 750	715 000 kg
1973	1 826	52 000	2 176 000 kg
1974	1 987	55 870	1 382 850 kg
1975	2 195	59 650	2 308 500 kg
1976	2 400	69 000	1 869 300 kg
1977	2 600	73 700	2 615 850 kg
1978	2 750	82 000	3 262 000 kg
1979	3 050	90 000	3 757 500 kg
1980	3 400	96 000	

Bien entreposer afin de mieux conserver

Il est important de préserver la fraîcheur, la saveur et la texture des aliments que nous désirons consommer plus tard. Dans le cas des conserves, il est recommandé d'utiliser les plus anciennes; d'indiquer la date de l'achat sur chaque boîte et de la consommer dans l'année qui suit. La consistance et la couleur des aliments, de même que leurs vitamines, seront préservées, si la boîte est gardée dans un endroit frais. Retournez la tête en bas, les boîtes de lait concentré qui ne sont pas utilisées avant un mois, pour éviter la formation de dépôts.

Les aliments pré-em-

ballés, comme les céréales, devraient être enfermés dans des sacs de plastique ou des contenants hermétiques, pour éviter d'attirer les insectes.

Les épices et les fines herbes perdront leur saveur et leur arôme si elles sont laissées dans un endroit chaud trop longtemps.

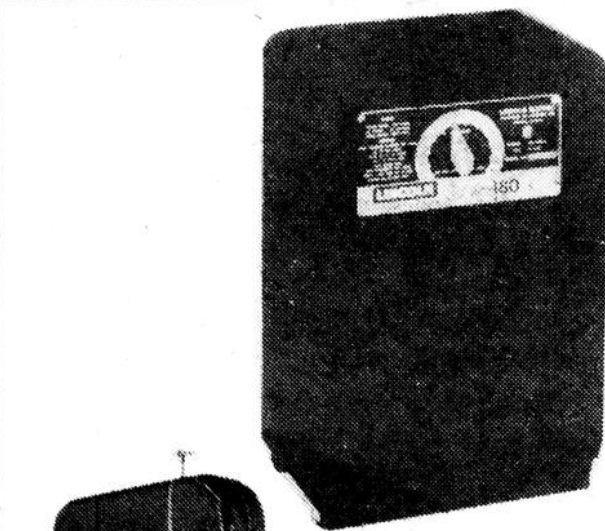
Inscrivez la date des produits destinés au congélateur, pour éviter de dépasser le délai raisonnable de conservation. Emballez-les convenablement. En fait, le mode d'emballage, de même que le matériel utilisé, peuvent varier d'un aliment à l'autre. Le

poisson et la viande, par exemple, doivent être enveloppés de façon lâche, pour permettre la circulation de l'air. Pour emballer, vous pouvez choisir parmi les différents sacs en polythène. Le polythène ordinaire ne laisse pas passer la graisse ni l'humidité. Un modèle renforcé est utilisé pour la congélation et un autre pour la cuisson au four. L'un des meilleurs choix est cependant le papier d'aluminium, qui se prête à toutes les fantaisies: conservation pour quelques jours, cuisson ou congélation.

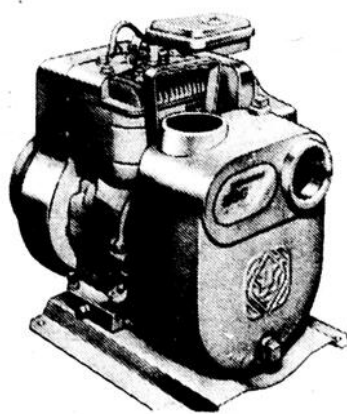
(Source: Protégez-vous).



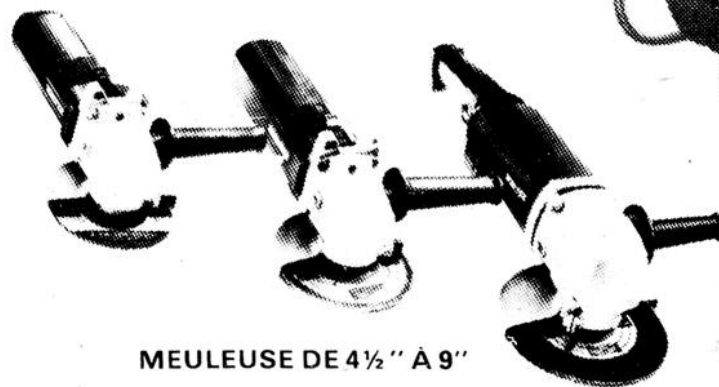
vente, location et réparation



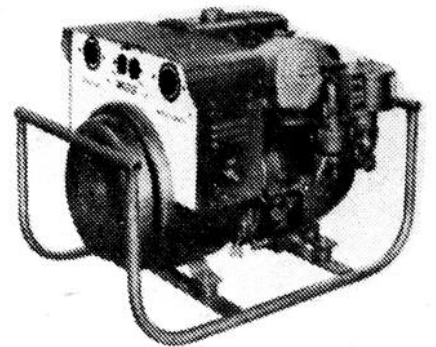
SOUDEUSE ÉLECTRIQUE



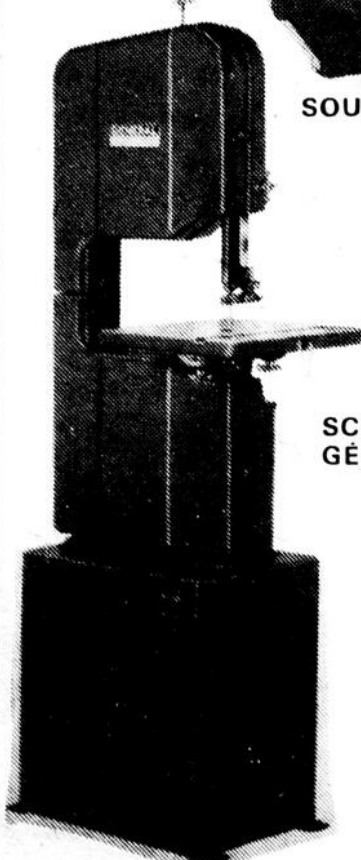
POMPE À EAU TOUT USAGE



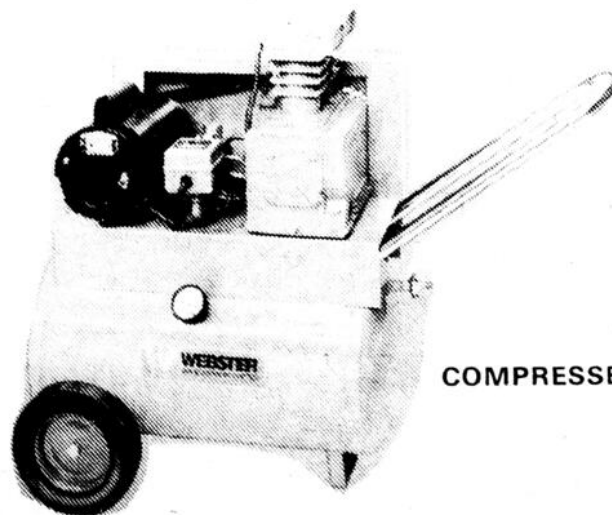
MEULEUSE DE 4 1/2" A 9"



GÉNÉRATRICE



SCIE À RUBAN GÉNÉRAL



COMPRESSEUR À AIR



BANC DE SCIE 10" ROCKWELL



PERCEUSE A COLONNE ROCKWELL



559 Lausanne, Rimouski
Tél.: (418) 723-7936

La relève agricole En perte de vitesse?

Le rapport de l'Office du crédit agricole du Québec, relativement au programme de financement agricole, démontre la difficulté pour les jeunes de s'établir en tant qu'agriculteur.

En effet, en 1977-78, 42, 2 pour 100 des prêts étaient consentis à des emprunteurs âgés de 18 à 24 ans. En 1979-80, les bénéficiaires du même âge ont diminué à 36,9 pour 100.

En ce qui concerne les bénéficiaires âgés de 35 ans et plus, ils formaient une masse de 11,6 pour 100 en 1977-78, alors que leur nombre a augmenté à 17,2 pour 100 en 1979-80.

De plus, un tableau démontre qu'en 1977-78, le nombre d'emprunteurs pour achat de

ferme se situait à 38, 9 pour 100, alors qu'en 1979-80 il a diminué à 23 pour 100.

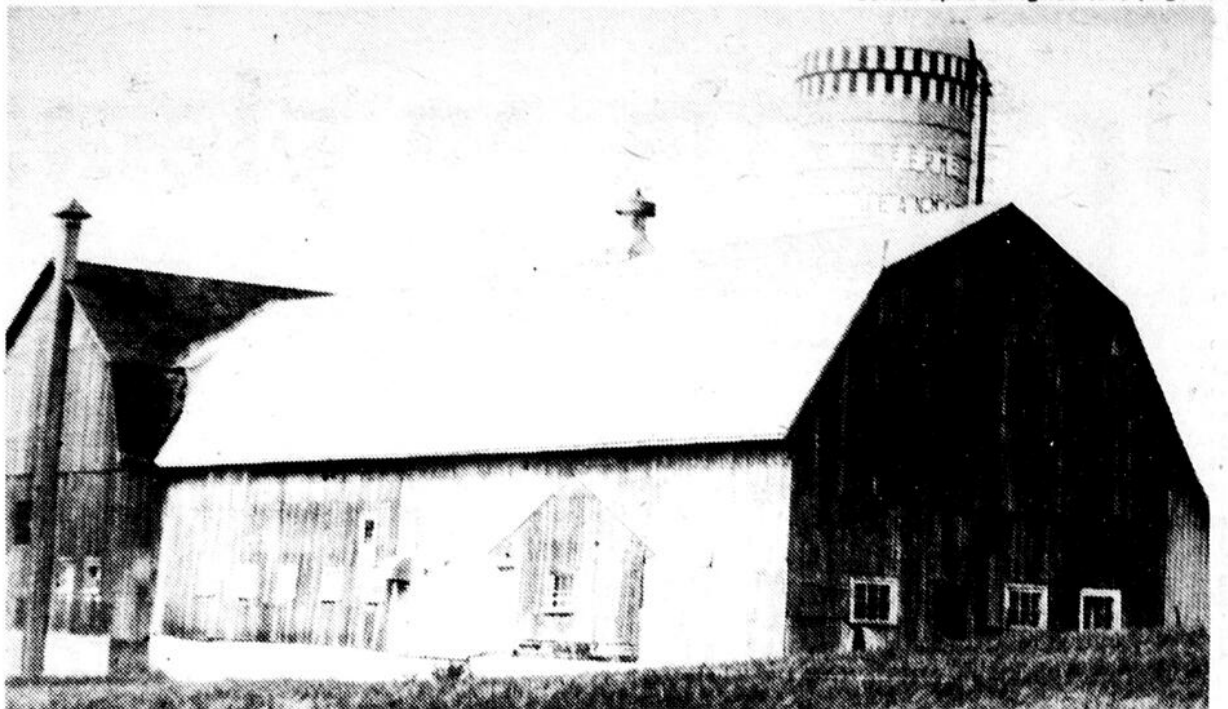
Par ailleurs, en 1977-78, le nombre d'agriculteurs qui empruntaient pour consolidation de dettes s'élevait à 4,2 pour 100; en 1979-80, ce montant est rendu à 12,5 pour 100.

Ces deux tableaux démontrent bien les difficultés que rencontrent les jeunes agriculteurs d'une part qui désirent s'établir et démontrent également les difficultés de financement que rencontrent les agriculteurs déjà lancés en agriculture, vu que le nombre de prêts augmente à la catégorie consolidation de dettes et diminue à la

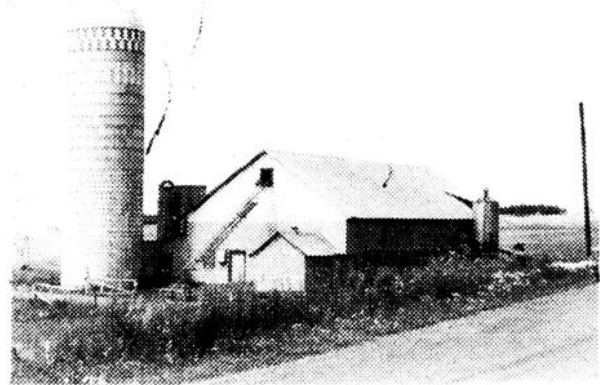
catégorie achat de fermes.

Ces tableaux sont révélateurs de la situation qui prévaut dans le monde agricole et certains députés ont demandé au ministre de l'agriculture d'apporter les correctifs appropriés afin de donner un meilleur accès aux jeunes qui désirent s'établir sur une terre et d'assurer des meilleurs revenus aux agriculteurs de manière à diminuer les prêts pour consolidation de dettes.

Le secteur de la relève agricole démontre un recul considérable. Il faudra accorder l'aide et l'expertise nécessaire pour renverser cette situation.



Le nombre de silos va en grandissant chaque année dans le paysage du Bas Saint-Laurent. On commence par un et on en ajoute d'autres. Nous croyons sincèrement que nos cultivateurs font partie d'une classe d'avenir où l'intelligence et l'ingéniosité prédominent.



Des granges et silos, ça se ressemble tous mais quelle différence de l'une à l'autre et à l'intérieur. Chaque fermier est très individuel. Le tout reflète le goût et les préférences de chacun.

En un tournemain...

Le sucre brun se conserve mieux au réfrigérateur. Il doit être dans un emballage imperméable pour retenir le maximum d'humidité.

Pour liquéfier du miel cristallisé, déposer le pot dans l'eau bouillante retirée du feu.

Le céleri demeure croustillant plus longtemps s'il est conservé au réfrigérateur dans un bol d'eau froide.

Pour séparer des oeufs, les casser au-dessus d'un entonnoir; les jaunes ne passent pas et les blancs sont à portée de la main.

Pour bien couper le pain trop frais, plonger la lame du couteau dans

l'eau bouillante.

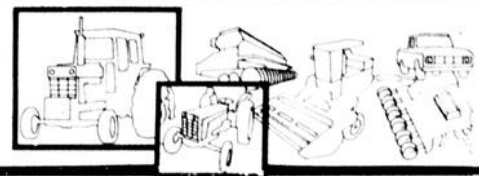
Les tomates farcies sont bien appréciées; pour bien éliminer le reste de jus, saler l'intérieur avec du sel fin et les retourner sur une assiette pendant 15 minutes.

Pour désodoriser une huile de friture qui a cuit du poisson, la refroidir et lui ajouter un peu de jus de citron.

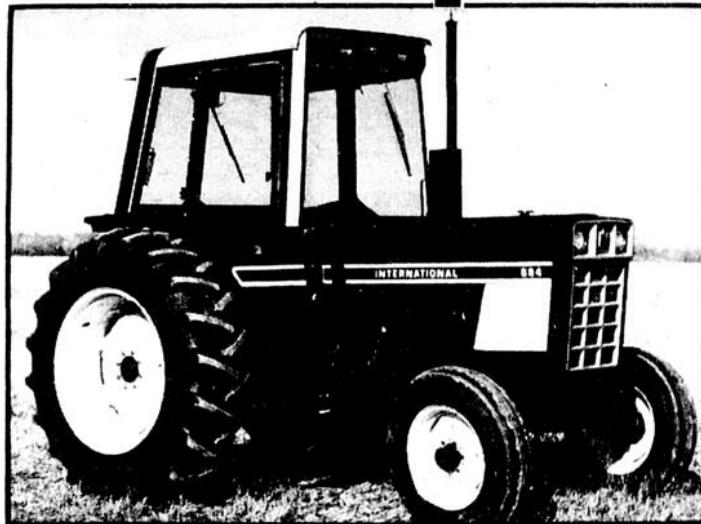
Le vinaigre de vin peut s'avérer un excellent gargarisme contre les maux de gorge, mélangé avec un peu d'eau.

Le marc de café a plusieurs usages: il nettoie les fonds de casserole, il nourrit les plantes d'appartement, il blanchit les mains tachées et dégraisse les tuyaux d'évier encrassés.

INTERNATIONAL
La puissance au service
de l'agriculture



L'exceptionnelle



SÉRIE 84L

La gamme la plus complète sur le marché. La série 84 IH est une gamme complète de tracteurs et se place bien en tête de toutes les gammes concurrentes. La puissance au volant varie de 51 à 85 HP pour les cinq modèles de base utilitaires ou surbaissés. Les quatre modèles plus gros sont livrables en tant que tracteurs pour cultures en lignes. Mais n'oubliez pas qu'aucun fabricant, qu'il soit nord-américain ou étranger, n'offre un aussi grand choix de puissances et de modèles, ni un degré d'ingénierie et de contrôle de qualité de fabrication à un prix aussi concurrentiel que celui des tracteurs de la série 84 IH.



Presses 435 toutes ficelles.

Lorsque vos foins sont prêts à la récolte, et qu'il n'y a pas de temps à perdre, vous avez besoin de machines faciles à manier, de grande capacité et durabilité sur lesquelles vous pouvez compter pour un travail rapide et fiable de coupe et de conditionnement. Il est question de se demander "quelle machine convient le mieux à ce travail?" La réponse est "la machine conditionneuse 1190 International" — une machine qui vous offre une performance supérieure vous permettant de récolter vos foins rapidement avec le minimum de perte de feuilles, quel que soit le type de cultures ou les conditions.

Pour offrir une gamme plus que complète, International vous offre trois modèles de presse pour satisfaire vos besoins soit: la 425, la 435 et la 445.

Demandez-nous tous les détails à leur sujet, nous nous ferons un plaisir de vous répondre.

À votre service depuis déjà 28 ans

Votre concessionnaire

ANDRE BELLAVANCE

Tracteurs- Machines Agricoles Pièces,

REP. International Harvester

Outillage agricole, équipement de ferme

459 Bl. St-Germain ouest RIMOUSKI 723-2747



Nous sommes au service de toute la région!

Les agriculteurs du Bas St-Laurent apprécient la qualité et la variété de nos services et ils économisent grâce à nos prix. C'est pourquoi ils viennent de partout. De **Saint-Fabien** jusqu'à **Ste-Félicité** et de **Mont-Joli** jusqu'à **Causapscal!**



1674, boul. Gaboury,
Mont-Joli
775-2922
775-7713
775-2448

- Moulées complètes pour tous genres d'animaux
- Mélanges selon vos besoins
- Services spécialisés (agronome)
- Engrais chimiques en sac et en vrac

FRANC SUCCÈS À LA
38 IÈME EXPOSITION DE RIMOUSKI
Bonne chance aux exposants

