

Rapport annuel

2007-2008



cnris

Consortium national
de recherche
sur l'intégration sociale



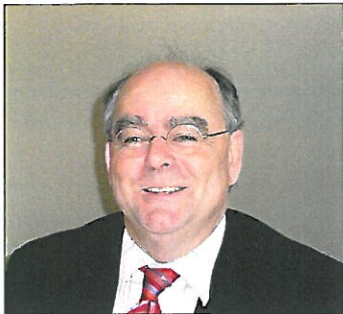


Table des matières

Message de M. Claude Belley, président	2
Message de M. Daniel Boisvert, directeur	4
Le CNRIS à la croisée des chemins	4
Une gouvernance plus stimulante	5
Organisation	6
Le Conseil d'administration	8
Le Comité exécutif	9
Un nouveau site Internet pour le CNRIS	11
Participation aux activités des associations de recherche	12
Portrait de la recherche dans les CRDITED membres du CNRIS	13
Comité d'éthique de la recherche conjoint destiné aux CRDI-TED	14
Programme de bourses d'études CNRIS	16
Récipiendaire de la bourse de recherche postdoctorale	16
Récipiendaire de la bourse Bengt-Nirje	16
Récipiendaire de la bourse d'études de deuxième cycle « milieu universitaire »	16
Soutien au démarrage de la recherche en établissement	17
Soutien à des chaires privées de recherche	18
Prix de reconnaissance Maurice-Harvey 2008	19
Activité de financement	20
Bilan financier	21



Message de M. Claude Belley, président



Chers membres,

Depuis sa fondation en 1995, le Consortium national de recherche sur l'intégration sociale (CNRIS) a toujours maintenu sa mission, celle de soutenir l'amélioration de la connaissance et des pratiques dans les domaines de la déficience intellectuelle et des troubles envahissants du développement par le financement de projets de programmations de recherche portant directement ou indirectement sur les services aux personnes vivant avec une déficience intellectuelle ou un trouble envahissant du développement et à leurs proches.

Les orientations scientifiques du CNRIS s'inscrivent dans les grands courants humanistes à la base de l'intervention en déficience intellectuelle et auprès des personnes vivant avec une déficience intellectuelle ou un trouble envahissant du développement.

- Le CNRIS soutient la mise en valeur d'études et d'analyses qui font appel à des disciplines complémentaires permettant une compréhension plus systémique des phénomènes et l'élaboration de solutions plus efficaces.
- Le CNRIS soutient particulièrement les chercheurs et les établissements soucieux de garantir que les projets de recherche qu'ils réalisent avec des sujets humains, sont conformes aux exigences éthiques les plus strictes.
- Le CNRIS favorise particulièrement les recherches qui ont un impact sur l'évolution des pratiques, des modèles d'organisation de service et le développement de l'expertise.
- Le soutien financier accordé suit les règles scientifiques habituelles, basées sur des programmes formalisés et évalués par une structure compétente et reconnue. Tel soutien financier est assujéti à des activités assurant des retombées pour la pratique et le développement de l'expertise.

L'exercice 2007-2008 a été souligné par des réalisations importantes. Pour n'en nommer que quelques-unes, un établissement membre du CNRIS a reçu notre appui pour le soutien au démarrage en établissement pour une période de trois ans. Il s'agit du Pavillon du Parc. Deux autres établissements membres bénéficieront de ce soutien en 2008-2009. Il s'agit des Services de réadaptation L'Intégrale et du CRDI Gabrielle-



Major. Nous rappelons que le soutien au démarrage en établissement s'adresse aux centres qui souhaitent démarrer des activités de recherche internes et externes par l'intermédiaire de chercheurs¹ en établissement et à favoriser la diffusion des expertises et des connaissances issues de la recherche. Ces trois centres s'ajoutent aux trois CRDI qui ont déjà une infrastructure de recherche.

La remise du *Prix de reconnaissance Maurice-Harvey* a été aussi un moment très important de cet exercice. Ce prix vise à rendre hommage à la mémoire de M. Maurice Harvey, un homme engagé dans le développement de la recherche en déficience intellectuelle. Ce prix de reconnaissance vient encourager le développement de démarches structurées de créativité dans le secteur de l'intervention en Centre de réadaptation en déficience intellectuelle. Cette année, le CNRIS a remis le *Prix de reconnaissance Maurice-Harvey* au Centre de services en déficience intellectuelle de la Mauricie et du Centre-du-Québec. M. Jacques Duchesne, secrétaire du CNRIS, a remis le prix à M. Michel Boutet, directeur général du centre, lors d'une conférence de presse qui s'est tenue à l'hôtel Delta à Trois-Rivières le mercredi 12 mars 2008.

Au mois de septembre 2007, la région de Charlevoix a accepté de devenir l'hôte de notre tournoi de golf annuel. Le CSSS de Charlevoix a su brillamment perpétuer la rencontre de nos membres

à l'occasion de cette journée mémorable qui a permis de fraterniser et de soutenir financièrement nos activités de manière très importante. Rappelons que plus de 42 000 \$ ont été recueillis par l'organisation du tournoi pour soutenir les activités de recherche du CNRIS.

Permettez-moi de vous souligner que la volonté de chacun des membres contribue à assurer la pérennité du CNRIS. Les défis sont stimulants et favorisent la plus grande accessibilité possible aux connaissances issues de la recherche par un soutien évolutif. Vous trouverez à l'intérieur de ce rapport, un résumé des principales actions menées au cours de cette année.

En terminant, je désire mentionner l'excellente collaboration de mes collègues du Comité exécutif et du Conseil d'administration. Mes remerciements s'adressent également à la direction du CNRIS qui n'a rien ménagé pour assurer la réalisation de notre mission.

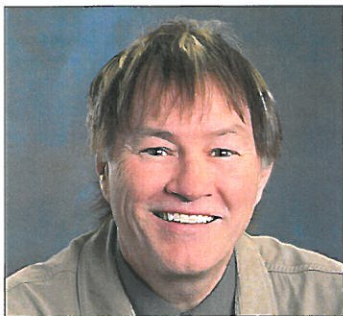
Il me fait donc plaisir de vous présenter le rapport annuel 2007-2008 couvrant la période du 1^{er} avril 2007 au 31 mars 2008.

¹ Le masculin est uniquement utilisé pour alléger le texte et contient les deux genres.



Message de M. Daniel Boisvert, directeur

Le CNRIS à la croisée des chemins



À bien des égards, l'exercice se terminant le 31 mars 2008 en a été un de transition. Transition entre une période qui se voulait un encouragement pour le démarrage d'équipe en émergence et l'arrivée de nouveaux chercheurs et celle, devant nous, qui produira les fruits de ces changements importants pour la relève universitaire et les projets en milieux de pratique.

Le CNRIS est certainement sur la bonne voie depuis sa création. La satisfaction des étudiants en déficience intellectuelle, des chercheurs universitaires et des membres issus des milieux de pratique participants s'accroît sous l'indicateur de la participation aux divers projets du CNRIS. L'expérience de ces dernières années nous démontre que les divers programmes du CNRIS attirent de plus en plus d'étudiants et de chercheurs. De plus, les chercheurs ou les étudiants ayant bénéficié des subventions du CNRIS, restent, sous une fonction ou une autre dans le réseau de la déficience intellectuelle et des troubles envahissants du développement. L'intérêt de la relève universitaire pour le monde de la déficience intellectuelle ou des trou-

bles envahissants du développement continue de grandir et le modèle de soutien à la recherche émergente, développé depuis plus de cinq ans demeure parmi les plus intéressants des pays francophones, exigeant néanmoins, par définition, un suivi attentif de ses membres.

Sur le plan financier, le CNRIS affiche une saine gestion de ses avoirs et un coût minimal de fonctionnement. L'ouverture vers le financement du secteur privé devrait apporter sous peu un meilleur soutien aux initiatives de toutes sortes.

Les perspectives pour les prochaines années sont donc excellentes. Elles le demeureront à la condition spécifique que le CNRIS sache demeurer vigilant à ses membres et aux besoins de la relève montante. Notre organisme devra donc répondre avec brio à toute la gamme des attentes, de plus en plus variées et élevées et exprimées par la volonté des membres.

Ainsi, si les progrès remarquables réalisés ces dernières années au chapitre des subventions des différents organismes subventionnaires résultent en bonne partie de la capacité du CNRIS à soutenir les initiatives des équipes et, d'attirer et de retenir les étudiants les plus prometteurs et les plus intéressés, la proposition du CNRIS dotée d'une saine passion pour le monde de la recherche en déficience intellectuelle et des troubles envahissants du développement, sera de plus en plus en concurrence avec les autres propositions des secteurs de la santé et du réseau social.



Une gouvernance plus stimulante

Le Conseil d'administration et le Comité exécutif ont tenu plus de quatorze séances au cours de l'exercice 2007-2008. Ces réunions de travail auront permis d'analyser les enjeux de l'organisation à la lumière de son contexte particulier à la croisée des universités et des milieux de pratique et de nous assurer que les orientations soient bien en harmonie avec les nouvelles exigences de la situation de la recherche au Québec.

Outre la satisfaction de ses membres et la gestion disciplinée de ses programmes de soutien, les principales préoccupations du Conseil d'administration et du Comité exécutif découlant des travaux de la dernière année, sont notamment de maintenir et d'accroître le rôle du CNRIS en matière de promotion de la recherche et de mettre en place le projet orienté sur le développement durable de la recherche en déficience intellectuelle et en troubles envahissants du développement.

Je tiens à remercier M. Jacques Duchesne, secrétaire du Conseil d'administration ainsi que tous les membres du Comité exécutif pour leur excellent travail et leur grand sens du devoir. L'exercice 2007-2008 fut, en effet, le théâtre de très belles réalisations.

Qu'il me soit permis, en terminant, de remercier chaleureusement les membres du Conseil d'administration qui ont soutenu leur direction, M^{me} Tessier et moi-même, par leur disponibilité et leur professionnalisme.



Organisation

Le Consortium national de recherche sur l'intégration sociale a pour objectif de mettre en valeur l'interdépendance entre les chercheurs universitaires et les établissements aussi bien que celle entre les établissements pour favoriser le partage d'expertises, le transfert des connaissances et l'innovation professionnelle.

Durant l'année 2007-2008, le CNRIS a pu compter sur vingt établissements membres, quinze chercheurs universitaires et plus de vingt étudiants de cycles supérieurs provenant des treize universités du Québec.

Le CNRIS soutient l'émergence de recherches qui incitent d'autres secteurs (sectoriel, intersectoriel et communautaire) à s'investir dans le développement, l'adaptation et l'amélioration des services auprès des personnes ayant une déficience intellectuelle ou un trouble envahissant du développement. Il prend appui sur son Assemblée générale annuelle, sur son Conseil d'administration et sur son Comité exécutif.

Conseil d'administration

Le Conseil d'administration est l'instance décisionnelle du Consortium national de recherche sur l'intégration sociale. Sont soumises à l'acceptation du Conseil d'administration, les décisions émanant des divers comités consultatifs et du Comité exécutif. Pour ce faire, le Conseil d'administration exerce les droits et pouvoirs que lui confèrent la loi et les Règlements généraux de la corporation. Le Conseil d'administration exerce ses pouvoirs par voie de résolution.

Le Conseil d'administration peut également adopter toute politique, procédure, règle, directive et protocole qu'il juge nécessaire ou utile au bon fonctionnement de la corporation. En cas de contradiction, les règlements priment sur ces diverses normes ou autres adoptés par le Conseil.



Le Conseil d'administration est composé des membres suivants :

Catégorie de l'Est :

M. Daniel Beaulieu, CRDI du Bas St-Laurent
M. Renaud Cloutier, CRDI de Québec
M. Jean Voyer, CSDI de la Mauricie et du Centre-du-Québec

Catégorie de l'Ouest :

M. Claude Belley, CRDI Normand-Laramée
M. Thierry Boyer, Pavillon du Parc
M^{me} Danielle Moquin, CRDI La Myriade

Catégorie de l'île de Montréal :

M^{me} Céline Mercier, Centre de réadaptation Lisette-Dupras
M^{me} Nathalie Garcin, Services de réadaptation L'Intégrale

Membres d'office :

M^{me} Lucie Cholette, membre désigné de l'AQIS
M. François Poulin, Fédération des mouvements
Personne d'Abord du Québec

Membres chercheurs :

M. Jacques Duchesne, UQAM
M. Yves Lachapelle, UQTR
M. Paul Maurice, UQAM

Représentant de la Table des directeurs généraux de la FQCRDI :

M^{me} Diane Bégin, directrice générale de la FQCRDI

Membre coopté :

M. Alain Lampron, CSSS de la Vallée-de-la-Batiscan

Direction :

M. Daniel Boisvert, directeur
M^{me} Céline Tessier, attachée de direction

Membres du Comité exécutif :

- M. Claude Belley, président
- M. Jean Voyer, vice-président
- M. Jacques Duchesne, secrétaire
- M. Renaud Cloutier, trésorier



Le conseil d'administration

Au cours de l'année 2007-2008, le Conseil d'administration et le Comité exécutif ont tenu quatorze rencontres. Des dossiers majeurs ont été examinés et certaines décisions importantes ont été prises. À titre d'exemple, mentionnons :

- Octroi d'une somme de 60 000 \$ sur trois années pour soutenir le démarrage de la recherche au CRDI Pavillon du Parc.
- Adoption du nouveau programme de soutien financier à la démarche méthodologique pour un mémoire ou une thèse. En vertu de ce programme, le CNRIS octroie une aide financière, sous la forme d'une bourse variant entre 500 \$ et 1 000 \$, à une étudiante ou un étudiant inscrit à un programme de cycles supérieurs (de type recherche) dont la démarche méthodologique, pour mener sa recherche en déficience intellectuelle ou dans le domaine des troubles envahissants du développement, implique certains frais tels ceux concernant l'achat d'instruments de mesure, la traduction d'un instrument, les déplacements pour effectuer des entrevues, l'accès à des banques de données, l'allocation pour les participants à la recherche, etc.
- Adoption et actualisation de l'ensemble des modifications proposées aux programmes de bourses, de soutiens financiers et de reconnaissance du CNRIS.
- Projet de produire une revue à caractère scientifique qui serait accessible à un vaste auditoire de lecteurs. Cet outil de diffusion pourrait répondre à de nombreux besoins dont celui de favoriser le transfert des connaissances, mais aussi celui de créer des liens entre les chercheurs, les intervenants et les familles, en plus d'être utile dans les milieux de pratique engagés par rapport à la déficience intellectuelle et les troubles envahissants du développement.
- Désignation de M^{me} Nathalie Garcin comme membre du Conseil d'administration en remplacement de M. Claude Campeau, membre démissionnaire de la catégorie de l'Île de Montréal, pour la durée restante du mandat de ce dernier, soit jusqu'en septembre 2008.
- Attribution de la bourse d'études « Bengt-Nirje » de dix mille dollars (10 000 \$) à M^{me} Méлина Rivard.
- Attribution de la bourse d'études de deuxième cycle « Milieu universitaire » de quatre mille (4 000 \$) à M^{me} Caroline Boucher.
- Prévision d'une somme annuelle de 35 000 \$ pour soutenir le développement et le fonctionnement du Comité d'éthique de la recherche conjoint destiné aux CRDI-TED au cours des trois prochaines années, et ce, conditionnellement à la présentation d'un rapport financier annuel et d'un compte rendu des activités annuelles.
- Soutien financier pour la Chaire de recherche sur la déficience intellectuelle et les troubles du comportement de l'UQAM, d'une somme globale de 30 000 \$ visant à soutenir la participation d'étudiants dans divers projets de recherche associés au programme de la chaire durant les deux premières années.
- Soutien financier pour la Chaire de recherche sur les technologies de soutien à l'autodétermination de l'UQTR, d'une somme globale de 30 000 \$ visant à soutenir la participation d'étudiants dans divers projets de recherche associés au programme de la chaire durant les deux premières années suivant le début des activités.



Le comité exécutif

Les membres du Comité exécutif se sont réunis à quelques reprises pour des rencontres de travail dans le but de cerner les principaux enjeux en fonction desquels, le Conseil d'administration pourrait déterminer ou préciser les orientations et l'organisation de la vie scientifique du CNRIS pour les prochaines années. En tenant compte de l'évolution des travaux de recherche en déficience intellectuelle et en troubles envahissants du développement et considérant les disponibilités financières du CNRIS, divers enjeux et hypothèses d'orientations ont été soumis aux membres aux fins de discussion. Les travaux menés par le Comité exécutif ont été colligés dans un document de travail présenté aux membres du Conseil d'administration à leur assemblée régulière du 15 février 2008. Pour un développement adapté à l'évolution de son organisation, les membres ont identifié les enjeux suivants :

- S'engager encore plus efficacement dans des actions pour soutenir et accroître le développement de la recherche en DI-TED.
- Créer une synergie plus efficace entre le milieu universitaire et le milieu de pratique.
- Soutenir les CRDITED dans le développement d'une culture de recherche.
- Attirer plus de jeunes vers la recherche en DI-TED et soutenir les jeunes chercheurs pour attirer la relève.
- Influencer sur les orientations de la recherche en DI-TED en tenant compte des besoins dans les milieux de pratique.
- Adapter les structures du CNRIS (Conseil d'administration, Comité exécutif, commissions et comités, etc.) au regard des orientations révisées.
- Accroître la visibilité du CNRIS, notamment dans les régions en dehors des grands centres urbains.
- Susciter la participation de chercheurs d'un plus grand nombre d'universités (actuellement, les chercheurs proviennent surtout de l'UQTR et de l'UQAM).
- Garantir un soutien équitable pour le développement de la recherche en DI par rapport à celui accordé pour les TED.
- Assurer une « vigie » des activités de production et de transfert de connaissances découlant de la recherche en DI-TED.



Le comité exécutif [suite]

Voici les orientations et les actions qui seront déterminantes dans l'évolution du CNRIS au cours des prochaines années :

- Renforcer le partenariat entre le milieu universitaire et le milieu de pratique, notamment dans l'optique de favoriser le développement d'une relève engagée en recherche et au sein du CNRIS.
- Maintenir des liens privilégiés avec les CRDITED et, en collaboration avec ces derniers, susciter le développement de nouveaux partenariats avec d'autres milieux d'intervention, tels que le milieu scolaire ou le milieu de la justice, par exemple.
- Influencer sur les orientations et les pratiques de recherche en DI-TED, en déterminant explicitement les thèmes, activités ou démarches de recherche soutenus financièrement par le CNRIS.
- Soutenir la croissance des infrastructures de recherche des équipes-CNRIS. Susciter la participation de nouveaux chercheurs et les échanges entre les chercheurs des différentes équipes.
- Élargir et préciser les critères relativement à l'admissibilité à un soutien financier du CNRIS (p. ex. étudiants de 1^{er} cycle, chercheurs en établissement, financement triennal).
- Répartir équitablement le soutien financier accordé pour recherche en déficience intellectuelle par rapport à celui visant la recherche sur les troubles envahissants du développement.

Ces nouvelles orientations donneront lieu à une refonte en profondeur des programmes de bourses et de soutien du CNRIS durant l'exercice 2008-2009.

Un nouveau site Internet pour le CNRIS

CNRIS [Consortium national de recherche sur l'intégration sociale]

http://www.cnriss.org/

Outils ▾ JFP ▾ Projets WEB ▾ ADN ▾ Steréo Plus ▾ English

cnris
Consortium national de recherche sur l'intégration sociale

ACTIONS » SAVOIR COMPLICITÉ

Accueil

Nous vous souhaitons la bienvenue sur l'espace Internet du Consortium national de recherche sur l'intégration sociale.

Le Consortium national de recherche sur l'intégration sociale (CNRIS) offre un soutien au démarrage d'activités de recherche dans les champs de la déficience intellectuelle et des troubles envahissants du développement. Il facilite la collaboration entre les universités et les milieux de pratique par des programmes d'aide à la recherche et aux études supérieures.

Il est caractérisé par l'étendue de son réseau de partenaires au Québec et en Europe. Il est un espace de discussion et de partenariat sans égal. Venez le découvrir.

Le Babillard

Mercredi 09 avril 2008
Tournoi de golf au profit du CNRIS
Organisé conjointement par le CSDJ, M3Q et TUGIR, le tournoi de golf du CNRIS aura lieu à... suite...

Plus de nouvelles »

Calendrier 2007
< Juin 2008 >

dim	lun	mar	mer	jeu	ven	sam
31	2	3	4	5	6	7
8	9	10	11	12	13	14
15	16	17	18	19	20	21
22	23	24	25	26	27	28
29	30					

Événements

Bien plus qu'un don...
Cliquez ici »

Intranet

Utilisateur
Mot de passe
Envoyer

Haut de page ↑↑↑ ©2007 CNRIS Web design ADN communication

Accueil | Présentation | Organisation | Membres | Comité d'éthique | Partenaires | Babillard | Bulletins mensuels
Événements | Documents du CNRIS | Programmes | Projets de recherche | Promesse de don | Coordonnées | Liens utiles

En lien depuis le mois de septembre 2007, le nouveau site Internet du CNRIS vous séduira par sa convivialité, son innovation et son dynamisme!

L'objectif du site est d'assurer une présentation optimale des éléments dirigeant les visiteurs internautes vers l'information ou les services recherchés.

Un résumé du contenu

Le développement et la programmation de la section événements et babillard permettent aux utilisateurs un accès rapide et efficace à l'intranet.

De nouvelles rubriques ont été ajoutées. Il s'agit du développement et de la programmation de la section carnet d'adresse et de son gestionnaire et de la section centre de documentation.

Par ailleurs, les utilisateurs sont invités à un forum de discussion simple et convivial par un accès intranet.

Les programmes de bourses et de soutien du CNRIS ont été subdivisés par catégorie et sont intégrés sous forme de tableau afin d'en faciliter la lecture. En plus de contenir des sections informatives avec leurs sous-sections respectives, cet outil de gestion a l'avantage de gérer le contenu à partir de nos bureaux.

www.cnriss.org

Participation aux activités des associations de recherche

Le CNRIS participe aux activités de l'AIRHM depuis plus de trois ans par un soutien financier facilitant la présentation de communications des membres du CNRIS aux divers congrès ou journée d'étude. De plus, le directeur du CNRIS est membre du Conseil d'administration de l'AIRHM.

Le CNRIS est aussi membre de l'American Association on developmental Disability (AAIDD) dont les objectifs sont la promotion des politiques sociales progressistes, de la recherche fondamentale et appliquée, des pratiques efficaces et de la reconnaissance des droits humains pour les personnes présentant des incapacités intellectuelles.





Portrait de la recherche dans les CRDITED membres du CNRIS

Ce processus d'enquête continu, amorcé par la Fédération des CRDITED en 1997, a été repris en 2001 et en 2007 par le CNRIS. Dans le but de dresser un portrait de la recherche dans les CRDITED, une recension des activités de recherche et de leur évolution depuis 2001 a été complétée afin de tenir compte de la structuration en matière de recherche et de l'état du partenariat avec les universités.

Les principales catégories du questionnaire :

- Structuration de la recherche : ententes universitaires, association à une équipe de recherche, programmation de recherche, politique de recherche, embauche de professionnels de recherche ou chercheurs
- Collaboration avec les chercheurs universitaires
- Accueil d'étudiants gradués
- Demandes de subventions, publications, communications

Résultats :

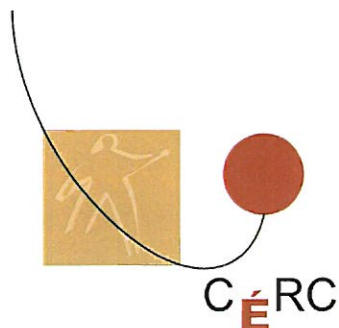
Les résultats de cette structuration de la recherche indiquent que huit politiques de recherche ont été établies, quatre programmations de recherche et six associations formées avec une équipe de recherche. Au niveau des activités de recherche, on note cinq activités soutenues par des profession-

nels de recherche. Les montants accordés ont triplé (2 300 000 M\$). Il est intéressant de souligner qu'une augmentation des communications et surtout des publications avec des comités de lecture favorisent ces résultats.

Au chapitre de la collaboration avec le milieu universitaire, le nombre a doublé (45) et quatre établissements collaborent avec plus de onze chercheurs. On note aussi une augmentation significative des liens avec le milieu universitaire puisque 66 étudiants gradués ont été accueillis.

Conclusion :

Cette importante étude a permis de démontrer que la recherche est en croissante vitalité depuis 2001 et que les résultats correspondent à une volonté exprimée en 2001 par dix-sept centres d'augmenter leurs activités de recherche.



Comité d'éthique de la recherche conjoint destiné aux CRDI-TED

Le mandat du CÉRC :

- Protéger la dignité et le bien-être des sujets de recherche
- Évaluer, modifier, approuver ou refuser toute proposition et toute poursuite de projet ou cesser toute recherche en cours, entrant dans son champ de compétence
- Contrôler périodiquement le déroulement d'un projet approuvé
- Organiser des activités de formation pour les chercheurs
- Agir à titre de comité consultatif (pour l'établissement ou les chercheurs, par exemple).

Huit membres réguliers composent le CÉRC et quatre membres suppléants :

Liste des membres durant l'année :

Nom	Compétence – Profession	Rôle dévolu au CÉRC
M. Stéphane Courtois	Professeur UQTR	Expertise en éthique
M. Robert Doré	Professeur UQAM	Expertise scientifique sociale
M. Hubert Gascon	Professeur UQAR	Expertise scientifique sociale
M ^{me} Anne-Marie Hébert	Chargée cours UQTR	Expertise juridique
M. Yves Lachapelle	Professeur UQTR	Expertise scientifique sociale
M ^{me} Monique Lamontagne	Parent maj. Inapte	Autre
M ^{me} Monique Nadeau	Conseillère enseignante	Autre
M ^{me} Yolande Thibodeau	Développement recherche	Représentante collectivité

Liste des membres suppléants durant l'année :

Nom	Compétence – Profession	Rôle dévolu au CÉRC
M ^{me} Lise Bergeron	Parent maj. Inapte	Autre
M. Pierre-Yves Bonin	Professeur UQTR	Expertise en éthique
M. Jean-Claude Kalubi	Professeur U.Sherbrooke	Expertise scientifique sociale
M ^{me} Diane Morin	Professeure UQAM	Expertise scientifique sociale



Au cours de la période de la seconde moitié de l'exercice financier du Comité d'éthique de la recherche conjoint destiné aux CRDI-TED, du 1^{er} octobre 2007 au 31 mars 2008, le CÉRC a tenu cinq réunions plénières. Le Comité a aussi procédé à l'évaluation de cinq nouveaux projets durant l'année et huit projets sont actuellement en cours. Parmi ceux-ci, l'examen d'un projet de recherche particulier a nécessité le recours à un expert externe. Cinq activités de formation ont été offertes aux membres durant l'année.

La désignation ministérielle du Comité d'éthique de la recherche conjoint destiné aux CRDITED (CÉRC/CRDITED) - mis sur pied par le Centre de services en déficience intellectuelle de la Mauricie et du Centre-du-Québec, en collaboration avec le CR Lisette-Dupras et le Pavillon du Parc — qui était effective jusqu'au 28 février 2007, a été reconduite par M. Couillard, ministre de la Santé et des Services sociaux, et ce, jusqu'au 30 septembre 2010. Rappelons qu'en vertu de l'article 21 du *Code civil du Québec*, un projet de recherche qui porte sur un mineur ou un majeur inapte doit être approuvé et suivi par comité d'éthique de la recherche (CÉR) désigné par le ministre de la Santé et des Services sociaux. Comme les activités de recherche qui se déroulent dans les CRDI impliquent souvent cette clientèle, ceux-ci se devaient de se doter d'un CÉR institué

par le ministre, auquel sont aujourd'hui affiliés onze établissements. Dans un tout autre ordre d'idées, le CÉRC/CRDITED s'est doté d'un site Internet (www.cerc-crdited.ca) au cours de l'exercice financier 2007-2008.

Par ailleurs, nous invitons les personnes concernées à prendre connaissance du nouveau mécanisme encadrant l'évaluation éthique et le suivi continu des projets multicentriques, mis en place par le ministère de la Santé et des Services sociaux (MSSS), lequel est entré en vigueur dans tout le réseau de la santé et des services sociaux depuis le 1^{er} avril 2008.

(http://ethique.msss.gouv.qc.ca/site/fr_mecanismemlticentrique.phtml)

Enfin, nous vous rappelons qu'un calendrier répertoriant l'ensemble des activités concernant l'éthique en santé et services sociaux peut être consulté sur le site Internet de l'Unité de l'éthique du MSSS, à l'adresse suivante :

<http://ethique.msss.gouv.qc.ca/site/75.44.0.0.1.0.phtml>.

(Source : Geneviève Paquette, coordonnatrice du CÉRC/CRDITED)

Programme de bourses d'études CNRIS

Le programme de bourses d'études vise à favoriser le développement des connaissances dans les domaines de l'intervention touchant les personnes ayant une déficience intellectuelle ou un trouble envahissant du développement, de même que leur famille ou la communauté. Nous vous présentons nos trois lauréates de cette année.

Récipiendaire de la bourse de recherche postdoctorale



M^{me} Virginie Cobigo est récipiendaire de la prestigieuse bourse postdoctorale 2007-2008. La discipline du programme postdoctoral de la lauréate est l'épidémiologie avec une spécialisation en recherche appliquée sur les services de santé.

La thématique du projet porte sur les caractéristiques de la population ayant une déficience intellectuelle (DI) ou un trouble envahissant du développement (TED) : *Décrire pour prévenir les disparités et améliorer les services.*

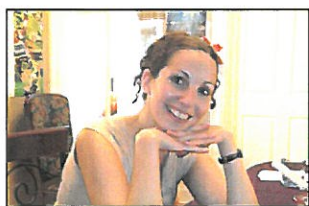
Récipiendaire de la bourse Bengt-Nirje

M^{me} Mélanie Rivard, inscrite au doctorat en psychologie, à l'Université du Québec à Montréal, est récipiendaire de la bourse Bengt-Nirje pour l'année 2007-2008.

La thématique du projet porte sur les meilleures stratégies d'enseignement et d'intervention auprès des élèves les plus à risques.



Récipiendaire de la bourse d'études de deuxième cycle « milieu universitaire »



M^{me} Caroline Boucher, étudiante à la maîtrise en psychoéducation à l'Université du Québec à Trois-Rivières est récipiendaire de la bourse d'études de deuxième cycle « milieu universitaire ». Son projet de mémoire vise l'évaluation des besoins des usagers, des parents et des intervenants en lien avec l'implantation d'un modèle résidentiel novateur (domotique) misant sur la sécurité domiciliaire.



Soutien au démarrage de la recherche en établissement

Le Pavillon du Parc a formulé une demande de soutien au CNRIS dans le cadre du *Soutien au démarrage de la recherche en établissement* au mois de juillet 2007. Le Conseil d'administration du CNRIS a accueilli favorablement cette demande et a octroyé une somme de 60 000 \$ sur une période de trois ans pour soutenir le développement d'une structure de recherche au Pavillon du Parc en conformité avec les critères définis dans le libellé du soutien.

Le Pavillon du Parc a procédé à l'embauche d'une agente de planification, de programmation et de recherche dédiée spécifiquement au volet de la recherche en établissement, sous la Direction du développement, de la qualité et de la recherche et elle y consacre entièrement son temps depuis la fin du mois d'octobre 2007. M^{me} Julie Ruel est doctorante au département de l'éducation de l'Université du Québec en Outaouais. Le Pavillon du Parc la soutient en lui permettant de réaliser des activités de sa démarche doctorale dans le cadre de son emploi. Les attentes formulées dans la description de son poste sont les suivantes :

- Sous la supervision du directeur général ou du directeur du développement de la qualité de la recherche, la personne exerce des activités d'étude, d'analyse et de contrôle des projets et des travaux de recherche auxquels participe le personnel du Pavillon du Parc.
- Elle assiste les gestionnaires et les professionnels dans le développement d'une expertise de pointe, dans la recherche de solutions et dans l'amélioration continue des processus administratifs et/ou cliniques. Elle contribue au développement de programmes de recherche ou de diffusions de travaux de recherche qui promeuvent les approches des pratiques cliniques et/ou de gestion préconisées par le Pavillon du Parc.
- Elle apporte recherche, soutien et formation auprès des employés et des partenaires dans l'application des programmes. Elle contribue par les activités de diffusion de la recherche à l'amélioration continue de la qualité des programmes et/ou services.

Soutien à des chaires privées de recherche

Au cours de son exercice 2007-2008, le Conseil d'administration du CNRIS a adopté une résolution à l'effet de réserver une somme globale de trente mille dollars pour la **Chaire de recherche sur la déficience intellectuelle et les troubles du comportement de l'UQÀM**, visant à soutenir la participation d'étudiants dans divers projets de recherche associés au programme de la chaire durant les deux premières années suivant le début de ses activités. Cette somme d'argent allouée en vertu de la résolution sera versée au regard d'un projet particulier présenté au CNRIS par la chaire de re-

cherche et elle sera aussi versée sur la base d'un financement conjoint entre le CNRIS et la chaire de recherche. La titulaire de la chaire de recherche est M^{me} Diane Morin.

Une autre Chaire a reçu un soutien financier du CNRIS cette année, Il s'agit de la **Chaire de recherche sur les technologies de soutien à l'autodétermination de l'UQTR** avec les conditions identiques appliquées à la Chaire de recherche de l'UQÀM. Le titulaire de la chaire de recherche est M. Yves Lachapelle.



Prix de reconnaissance Maurice-Harvey 2008

Le mercredi 12 mars 2008, le Consortium national de recherche sur l'intégration sociale a tenu une conférence de presse sous la présidence de M. Jacques Duchesne, secrétaire du Conseil d'administration du CNRIS, pour la remise du *Prix de reconnaissance Maurice-Harvey 2008*.

Le prix a été remis au Centre de services en déficience intellectuelle de la Mauricie et du Centre-du-Québec (CSDI-MCQ), qui s'est démarqué en proposant la deuxième édition du Programme d'éducation à la vie affective, amoureuse et sexuelle pour les personnes présentant des incapacités intellectuelles modérées, âgées de 16 ans et plus.

Ce programme, élaboré par M^{me} Carole Boucher, sexologue, MM. Jean Voyer, directeur de la recherche, de l'enseignement et de la qualité et Michel Boutet, directeur général du CSDI-MCQ, avec la collaboration de M^{me} Marie-Paule Désaulniers, professeure à l'UQTR, vise à proposer aux

personnes présentant une déficience intellectuelle, une série d'apprentissages pour vivre le mieux possible leur vie affective et sexuelle et favoriser leur intégration sociale.

Ayant pour but de soutenir les intervenants, les parents et les responsables de ressources d'accueil en matière d'éducation sexuelle, le programme ÉVASS fait partie d'une stratégie globale d'éducation qui s'insère dans la démarche du plan de services individualisé.

Le *Prix de reconnaissance Maurice-Harvey* est une initiative du CNRIS qui vise à rendre hommage à la mémoire de M. Maurice Harvey, un homme engagé dans le développement de la recherche en déficience intellectuelle. Ce prix de reconnaissance vient encourager le développement de démarches structurées de créativité dans le secteur de l'intervention en centre de réadaptation en déficience intellectuelle et en troubles envahissants du développement.

De gauche à droite : M. Daniel Boisvert, directeur CNRIS, M^{me} Carole Boucher, sexologue CSDI-MCQ, M. Jacques Duchesne, secrétaire du Conseil d'administration du CNRIS, M. Michel Boutet, directeur général CSDI-MCQ. ▶



Activité de financement

Le club de golf Fairmont



Tournoi de golf - Édition Charlevoix 2007

Le 27 septembre 2007, le Centre de santé et de services sociaux de Charlevoix était l'hôte du 10^e tournoi de golf au profit du CNRIS.

Leur importante contribution à l'organisation de ce tournoi de golf a permis d'amasser une somme de plus de 42 000 \$.

Une éclatante réussite !

La présidence du tournoi était assurée par M^{mes} Dominique Maltais, médaillée olympique et Josée

Tremblay, médaillée des olympiques spéciaux du Québec et c'est avec un immense plaisir que nous nous sommes retrouvés dans la magnifique région de Charlevoix pour ce tournoi de golf qui se veut un rendez-vous annuel amical et dont les participants sont réunis pour une noble cause !

Le CNRIS tient à souligner sa reconnaissance à tous les établissements qui ont répondu à l'invitation ainsi qu'à tous les commanditaires et aux nombreux donateurs et bénévoles. Cette activité de financement a été un véritable succès!



◀ De gauche à droite : MM. Pierre Cloutier (FQCRDI), Jean-Marie Bouchard (FQCRDI), Claude Belley et Daniel Boisvert (CNRIS)



◀ De gauche à droite, première rangée : M. Jacques Lapointe, DRC DI-TED, CSSS de Charlevoix, Dre Jasmine Gilbert, M^{mes} Béatrice Guay, Chef de programme Enfance-Jeunesse, Isabelle Guay, coordonnatrice des Services professionnels et développement et Colette Vandal, technicienne administrative.

Deuxième rangée : MM. Roger Brassard, Chef de programme En TGC et Benoît Cimon, Comité des usagers.



Bilan financier

CONSORTIUM NATIONAL DE RECHERCHE SUR L'INTÉGRATION SOCIALE
RÉSULTATS
De l'exercice terminé le 31 mars 2008

	2008		2007
	Budget	Réel	Réel
Revenus			
Cotisations des membres	295 559 \$	284 911 \$	254 818 \$
Honoraires de consultation	25 000	25 000	-
Intérêts	8 000	11 116	6 347
Dons - CSSS Charlevoix (tournois de golf)	3 000	42 300	41 300
Dons - autres	100	25	563
	331 659	363 352	303 028
Dépenses			
Subventions et bourses	303 500	251 663	219 153
Salaires et avantages sociaux	29 539	31 368	35 605
Loyer	5 000	4 000	5 667
Frais de déplacement et représentation	9 250	10 548	24 008
Papeterie et fournitures de bureau	14 150	9 432	12 093
Formation	5 500	10 489	8 697
Publicité	4 000	1 299	5 981
Honoraires professionnels	10 000	9 270	6 952
Honoraires de gestion	-	1 250	2 000
Intérêts et frais bancaires	80	75	225
Amortissement des immobilisations	-	1 927	-
	381 019	331 321	320 381
Excédent (insuffisance) des revenus sur les dépenses	(49 360) \$	32 031 \$	(17 353) \$

