

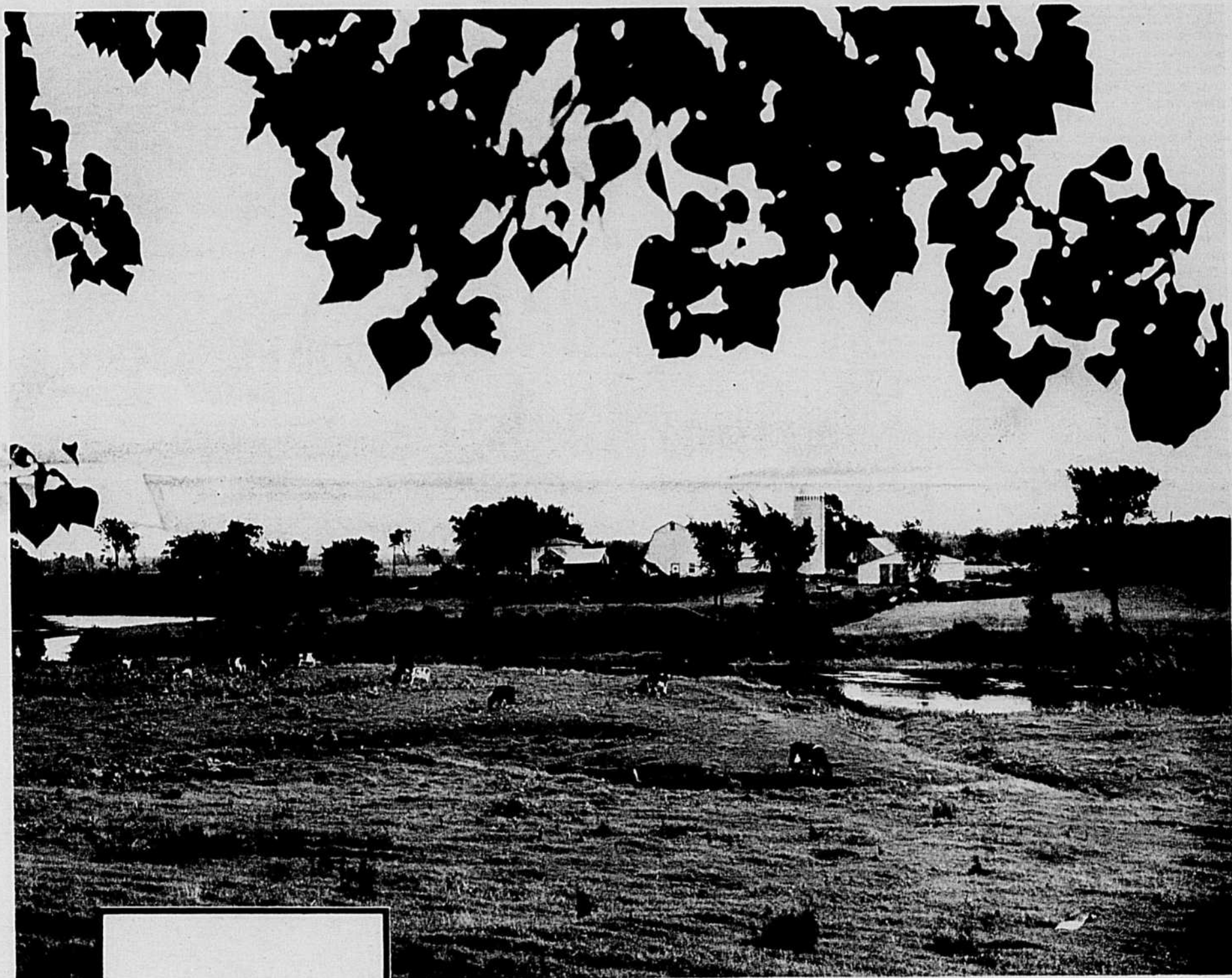
# la terre

DE CHEZ NOUS

LE SEUL HEBDOMADAIRE AGRICOLE FRANÇAIS D'AMÉRIQUE

Port payé à Québec

VOL. XLVII — No 13 Montréal, 26 mai 1976



Vivre sans animaux

**Béchar et  
Beauregard  
"serriculteurs"  
de promesse**

page 7

Manifestations d'envergure prévues à Ottawa

**Rencontre d'urgence réclamée  
avec le Cabinet Trudeau  
sur la politique laitière**

page 5



## L'opinion rurale

### Requête pour un meilleur fonctionnement de nos organismes de producteurs

Après étude du rapport annuel 1975 du SYNDICAT DES PRODUCTEURS DE LAIT INDUSTRIEL DE LA RÉGION DE QUÉBEC, nous constatons qu'il n'y a eu que quatre conseils d'administration contre vingt pour la Fédération provinciale.

Après analyse du rapport financier du syndicat, nous constatons qu'il est impossible d'en faire plus avec les budgets disponibles.

En tant que producteurs, nous jugeons inacceptable que la Fédération provinciale décide des budgets des syndicats sans tenir compte des besoins des producteurs. Ceci démontre pour nous un manque d'esprit syndical qui met en danger notre organisme démocratique et nous rapproche d'un trop grand dirigisme. Nous constatons qu'avec une telle mentalité, il soit très difficile de s'entendre entre les deux Fédérations de Producteurs de Lait pour en venir à une seule administration.

Nous dénonçons l'attitude de la Fédération et de son président.

Nous demandons au Comité de Bonne

### Ignorance crasse

Lettre Ouverte à Radio-Canada, ré: l'émission télévisée "La Semaine Verte"

Dans l'émission télévisée "La Semaine Verte" du 25 avril, on nous a présenté un reportage sur une ferme expérimentale.

Dans ce reportage on a pu voir un employé qui irayait une vache qui avait les fesses toutes crottées. Je pense "messieurs", que ce n'est pas là, une façon, d'encourager les gens de la ville, à boire de notre lait.

Il est malheureux, que des gens payés à même les goussets de l'Etat n'aient pas plus de respect envers la classe agricole, et ne fassent preuve de plus de jugement.

Sachez "messieurs", que nous sommes en 1976, que l'agriculture a évolué peut-être plus que les gens de votre acabit.

Claude Desrochers  
Ferme Claustein  
Warwick.

**la Terre**

Le seul hebdomadaire agricole français d'Amérique

Fondé en 1929  
Propriété de l'UPA

515, avenue Viger, Montréal H2L-2P2,  
Tél.: 288-6141

DIRECTEUR:  
Jean-Marc KIROUAC  
RÉDACTEUR EN CHEF:  
Pierre COURTEAU

RÉDACTRICE et MAQUETTISTE:  
Mme Rosaline D.-LEDOUX  
GÉRANT DE LA PUBLICITÉ:  
J.-V. HENRY

Représentants à Toronto:  
Collin C. King & Ass. Ltd.  
32 ouest, rue Front, Toronto, Ont.



Composition Montage:  
Rive-Sud Typo Service Inc.

Impression:  
Les Presses Lithographiques 1965 Inc.

Publié le mercredi de chaque semaine  
Abonnement: 1 an, \$5, 2 ans, \$8; 3 ans \$10.

Chèque ou mandat.  
Non responsable de l'argent

Dépôt légal — 1er trimestre 1976  
Bibliothèque nationale du Québec  
Enregistrement No 1051  
Courrier de deuxième classe

### Les cultivateurs sont défavorisés

Nos gouvernements se targuent de sauver les agriculteurs en affirmant qu'ils n'ont jamais eu de revenus aussi élevés, alors qu'en réalité les coûts de production ne cessent d'augmenter et que la marge de profit est bien mince.

Le fédéral vient de porter un dur coup aux producteurs de lait industriel en annonçant sa nouvelle politique laitière. Les revenus de ces producteurs vont décliner parce qu'ils vont devoir réduire leur production de lait. Est-ce une politique destinée à aider les producteurs M. Whelan? Dire que certains députés libéraux fédéraux québécois se disent satisfaits de cela.

M. Kevin Drummond a refusé aux éleveurs d'animaux de boucherie les subventions dont ils auraient eu besoin pour éviter la faillite. Le cabinet provincial refuse de présenter un projet de loi sur le zonage des terres agricole. Pourtant, cela est très urgent si on veut éviter la disparition de nos meilleurs sols arables.

Et la voirie rurale, qu'en fait-on? Nos chemins de campagne ne sont plus carrossables, car, il n'y a plus de gravier. Messieurs du gouvernement, vous avez réduit

les budgets d'aide aux cultivateurs. Voyez pourtant ce qui se passe aux États-Unis et dans les pays du Marché commun, les montants destinés à l'agriculture y sont beaucoup plus élevés.

Gérard Fortier  
St-Ferdinand

### La taxe sur les alcools

La vente de boissons alcoolisées a rapporté aux gouvernements plus de \$1.4 milliard au cours de la dernière année financière. Ce montant ne tient pas compte des revenus provenant de l'impôt sur les sociétés, de l'impôt foncier, des taxes d'affaires ou des taxes sur les bénéfices des détenteurs de permis. Pour sa part, le gouvernement fédéral perçoit plus de \$554 millions sous forme de taxes d'accise, de droits d'importation et de permis divers concernant l'alcool. En 1973, les distilleries ont acheté du maïs des producteurs canadiens pour une somme de \$21 millions, du seigle pour plus de \$6 millions et de l'orge pour \$3.5 millions.

# PERFORMANCE ET ENDURANCE INCOMPARABLES

Par tout le continent nord américain, les machines herbagères DION sont reconnues pour leur endurance et leur performance exceptionnelles.

Les milliers d'heures d'usage de la Boîte Fourragère et du Souffleur Éléphant DION au Québec, leur ont valu la préférence des producteurs agricoles.

## BOÎTE **DION**

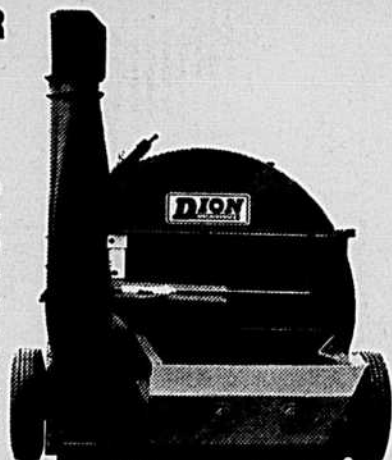
Déchargement à gauche ou à droite et arrière/avance variable de déchargement de 24 à 100 po. par minute/vie sans fin de 18 po. de diamètre.

La Boîte Fourragère Dion est montée sur un rebato et solidaire Wagon Dion D-12T.



## SOUFFLEUR ÉLÉPHANT **DION**

Trémie d'alimentation surbaissée facilite l'approche de la Boîte Fourragère / Ventilateur de 59 po. de diamètre / Attache-ment facultatif pour entraînement simultané du souffleur et de la boîte.



Pour une information plus complète, téléphonez ou passez voir votre concessionnaire Fédérée-Dion.



COOPÉRATIVE FÉDÉRÉE DE QUÉBEC  
SERVICE DES MACHINES AGRICOLES  
1055 ouest, rue du Marché Central, Montréal, P. Qué.



# Editorial

Jean-Marc KIROUAC

## Unité qu'il nous faut réaliser...

Les producteurs de lait du Québec, tant les producteurs de lait de transformation que les producteurs de lait nature pour la partie de leur production destinée à la transformation, ne peuvent admettre que la politique laitière canadienne annoncée à la mi-avril ne leur réserve à toutes fins pratiques, pour l'année en cours, qu'une diminution de leur revenu net de l'ordre de 20%, alors que dans tous les autres secteurs de l'économie canadienne, les efforts requis, y compris ceux de l'État, tendent à assurer à tous une amélioration, tant des salaires que des revenus d'entreprise, de l'ordre d'au moins 10% comparativement à l'année précédente.

C'est là, à n'en pas douter, la source du mécontentement qui secoue, à l'heure actuelle, le secteur laitier du monde agricole québécois.

Tous les producteurs de lait du Québec sont parfaitement conscients du non-sens d'une telle situation et ne peuvent admettre que des efforts ne se-

ront pas faits ou que des mesures ne seront pas prises pour corriger une telle anomalie.

Le mal étant identifié, les producteurs se doivent de rechercher ensemble toutes les améliorations susceptibles de corriger, chacune pour sa part, une partie du problème de la baisse du revenu net du producteur.

Dans des situations aussi démoralisantes que celles que traversent à l'heure actuelle les producteurs de lait du Québec, il arrive parfois que l'on se laisse distraire du vrai problème en ne s'attaquant, avec l'énergie du désespoir, qu'à l'une de ses parties, risquant ainsi d'escamoter la vraie solution. C'est un peu ce qui se passe aujourd'hui chez les producteurs de lait du Québec quand l'on monte en épingle le problème de l'équité dans la répartition des contingents de production entre les provinces d'abord et entre les deux catégories de producteurs par la suite.

Qu'il y ait un problème d'équité dans la distribution des contingents de production, soit, mais que cette équité soit le seul remède à apporter pour contrer le malaise ressenti, soit la diminution du revenu net du producteur de lait, c'est loin de la vérité. Ceux qui se sont donné comme mission de ne porter la lutte pour une politique laitière efficace

qu'au niveau de l'équité dans la distribution des contingents de production, réservent aux producteurs des déceptions dont ils auront à porter le poids.

L'UPA croit fermement que plusieurs aspects de la politique laitière doivent être envisagés et améliorés si l'on veut réellement, tant du côté des producteurs que du côté de nos gouvernements fédéral et provincial, que l'industrie laitière canadienne conserve suffisamment d'énergie pour continuer à progresser au même rythme que celui des autres secteurs de l'économie.

Pour les producteurs, il faut, de toute nécessité, admettre qu'il est de leur responsabilité d'équilibrer leur production avec les vrais besoins du marché domestique.

Du côté du gouvernement canadien et de la Commission nommée pour administrer la politique laitière, les producteurs de lait sont en droit de s'attendre à ce que des mesures à court, moyen et long termes soient prises pour protéger les intérêts des producteurs de lait.

Pour ce qui est des mesures à moyen et long termes, la protection des marchés domestique, tant au niveau des importations de produits laitiers qu'au niveau de la disposition de produits laitiers sur les marchés extérieurs, les producteurs de lait sont en droit de s'attendre à une protection agressive de leurs intérêts de la part du gouvernement canadien. Quand l'on considère la place qu'occupe l'agriculture canadienne et en particulier l'industrie laitière dans l'ensemble de l'économie canadienne et surtout quand l'on pousse plus avant et que l'on analyse le vrai potentiel d'entraînement économique d'une agriculture en progrès, l'on ne peut admettre que le gouvernement ne déploiera pas toute l'énergie requise au développement de l'industrie laitière canadienne.

Dans l'immédiat, étant donné l'accident de parcours survenu au cours de l'année 1975-76, au niveau de la production, le tout dû en bonne part à des conditions spéciales de température et de commercialisation de la viande de boeuf, hors du contrôle des producteurs, le gouvernement canadien ne se doit-il pas de compenser les producteurs de lait pour une perte qu'un très grand nombre d'entre eux ne pourront supporter? Quant à notre gouvernement provincial, ne serait-il pas urgent pour lui d'envisager un véritable programme d'amélioration des conditions de commercialisation et consommation de la viande de boeuf au Québec?

C'est en envisageant et en travaillant tous les aspects de la politique laitière y compris la promotion et la consommation de produits laitiers canadiens que l'on pourra compter sur un avenir meilleur en industrie laitière.

Pour réaliser une représentation efficace, pour exercer des pressions soutenues qui sauront provoquer l'adhésion des autorités responsables aux programmes proposés, pour que les intérêts de tous les producteurs de lait du Québec soient adéquatement défendus, il faut que tous les producteurs de lait québécois fassent bloc.

L'UPA dans un effort de coordination des intérêts des deux groupes de producteurs propose un mode de répartition du contingent québécois de production qui se doit de rallier les parties en cause.

Suite à cette conciliation au niveau du contingent de production, l'UPA propose une stratégie d'action qui fera appel à tous les producteurs de lait du Québec. Nous sommes assurés que les producteurs sauront comprendre que leur meilleur intérêt se situe au niveau d'une action unifiée pour la protection et la sauvegarde du revenu de tous les producteurs de lait québécois.





MINISTÈRE  
DES TERRES  
ET  
FORÊTS

# Forêt privée

PAR LE SERVICE  
DE L'INFORMATION  
reproduction autorisée  
en donnant crédit



## Quatre nouvelles associations de propriétaires forestiers verront bientôt le jour au Québec

**QUÉBEC** — Quatre nouvelles associations de propriétaires forestiers, ayant pour but l'aménagement intensif des forêts privées d'autant d'unités d'aménagement, verront bientôt le jour, portant ainsi à 31 le nombre de ces organismes de gestion en commun à travers le Québec.

Ces nouveaux organismes dont la formation a reçu l'accord du ministre des Terres et Forêts du Québec, M. Normand Toupin, seront constitués dans les unités d'aménagement de Rouyn, l'Islet, Champlain et Wolfe.

Au cours des prochains mois, le MTF versera jusqu'à \$1,000, pour défrayer les coûts d'assistance juridique relative à la fondation de chacune des nouvelles compagnies et un autre montant de \$5,000, pour couvrir les frais de démarrage.

Pour répondre aux conditions du ministère, ces futurs organismes de gestion en commun devront grouper 3,000 acres de terrain à vocation forestière. On croit qu'ils pourront commencer leurs opérations l'an prochain.

### Nord-Ouest

Dans le Nord-Ouest, sur le territoire du Syndicat des producteurs de bois du Nord-Ouest québécois, le nouvel organisme se joindra à la Société d'exploitation sylvicole de Rousseau Inc., à la Société d'exploitation sylvicole du Témiscamingue Ltée et à la Société d'exploitation sylvicole de l'Est de l'Abitibi. Quatre unités d'aménagement sur cinq seront ainsi confiées à des associations de propriétaires forestiers.

Dans La Pocatière, la nouvelle association et le Groupement forestier de Montmagny Inc. administreront deux des trois unités d'aménagement dont s'occupe l'Office des producteurs de bois de La Pocatière.

Dans l'Estrie, sur le territoire du Syn-

dicat des producteurs de bois de l'Estrie, l'Aménagement forestier et agricole des le nouvel organisme fera équipe avec Appalaches Inc. On retrouve cinq unités



## Un demi-million de dollars de plus au développement de la forêt privée

**QUÉBEC** — Le ministre des Terres et Forêts du Québec, monsieur Normand Toupin, a annoncé aujourd'hui que son ministère, en collaboration avec l'Office de Planification du Québec, affectera cette année \$500,000, additionnels au budget du développement de la forêt privée au Québec spécialement dans le secteur de l'exécution des travaux.

Rappelant que l'une des priorités de son ministère est le développement de la forêt privée, compte tenu de l'importance de ce secteur dans l'économie forestière québécoise, le ministre a expliqué qu'il a été convenu d'ajouter, malgré les restrictions budgétaires auxquelles son ministère comme tous les autres est soumis actuellement et après rencontre d'une part avec la Fédération des Producteurs de Bois du Québec et d'autre part avec le responsable de l'OPDQ, monsieur Gérard D. Lévesque, la somme supplémentaire de un demi-million de dollars au budget de la forêt privée.

Bien que cet argent fasse partie intégrante du budget provincial affecté à la forêt privée, le ministre s'est dit heureux de voir qu'une région comme le Bas St-Laurent-Gaspésie, ou le Ministère des Terres et Forêts note des besoins pressants, bénéficiera de cette addition budgétaire.

Nous allons ainsi, dit monsieur Toupin, maintenir à travers tout le Québec les travaux forestiers sur la forêt privée au même rythme que l'an dernier.

d'aménagement dans cette partie du Québec; c'est donc dire que trois unités d'aménagement sont encore sans compagnie.

Enfin, sur le territoire couvert par le Syndicat des producteurs de bois de la Mauricie, on retrouvera la nouvelle compagnie en plus du Groupement forestier de Maskinongé Inc. pour gérer deux des trois unités d'aménagement.

(Guy B.)

### Recrutement

## Le MTF versera \$1.25 l'acre

(G.B.) Désireux de mettre l'accent sur le recrutement de nouvelles superficies à vocation forestière privée, le Ministère des Terres et Forêts versera, cette année, \$1.25 aux différents Offices et Syndicats des producteurs de bois pour chaque acre de terrain qui sera recruté. Ceci, jusqu'à un montant de \$125,000, c'est-à-dire en vue du recrutement de 100,000 acres de terrain à vocation forestière.

En vertu d'une nouvelle entente conclue entre le Ministère, la Fédération et les Offices et Syndicats de producteurs de bois du Québec, en plus de ce \$125,000, au niveau de recrutement, le Ministère remettra à la Fédération un montant de \$100,000, pour la promotion provinciale et régionale de la formule des associations de propriétaires forestiers.

Au niveau du recrutement les normes d'acceptation des lots ont été modifiées. Voici le texte intégral de la nouvelle norme traitant, entre autres, des lignes de contour:

### Lignes de contour

La compagnie est responsable de l'application de la présente norme. Elle devra prendre les moyens nécessaires afin que chaque propriétaire qui signe une convention d'aménagement s'y conforme.

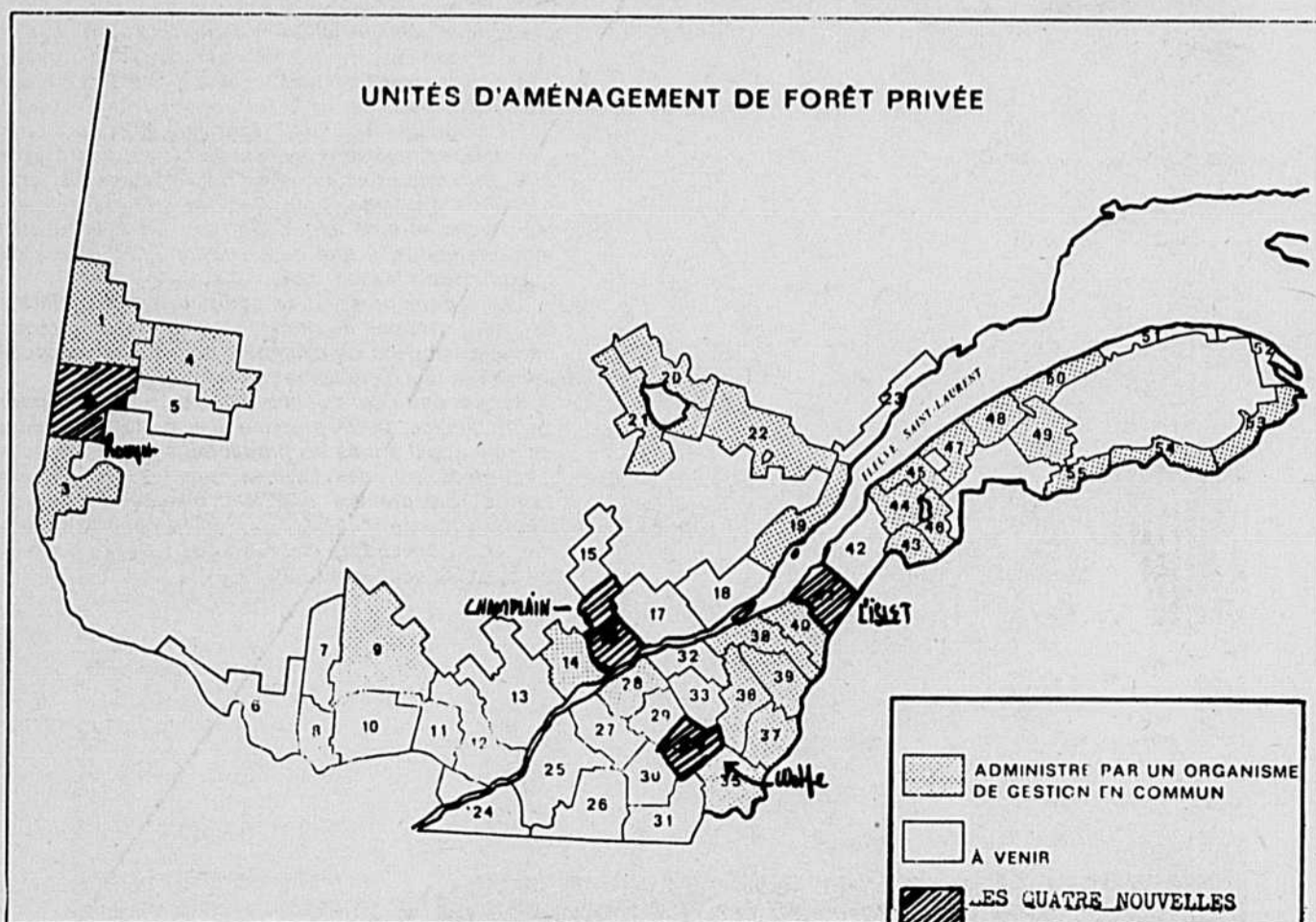
1.1 Les lignes de contour de la superficie à vocation forestière, incluses dans une convention d'aménagement, doivent être clairement définies sur le terrain. Les lignes de contour des superficies réservées, incluses dans la superficie sous convention d'aménagement, doivent être clairement définies sur le terrain. Toutes les lignes ci-haut mentionnées devront être acceptées par le Service technique avant que celui-ci entreprenne tout travail sur le terrain.

- a) **Ligne en forêt:** la ligne doit être dégagée et plaquée.
- b) **Ligne sur le terrain en triche:** la ligne doit être dégagée et entretenue.
- c) **Ligne sur le terrain découvert d'arbres:** le propriétaire installera une clôture dans le cas où il y a des animaux qui pacagent sur une superficie contiguë à celle sous convention d'aménagement.

Le propriétaire installera des bornes à tous les cent (100) pieds s'il n'y a pas d'animal qui pacage.

- d) Le dégagement des lignes et l'installation des clôtures et des bornes sont à la charge du propriétaire.

1.2 Dans le cas où une ligne de lot ou une ligne de réserve est constituée par une ligne de transmission d'énergie, un cours d'eau d'au moins dix (10) pieds de largeur ou un chemin d'au moins vingt (20) pieds d'emprise, les travaux prévus à l'article 1.1 ne sont pas requis.



# Rencontre d'urgence réclamée avec le Cabinet Trudeau sur la politique laitière

L'injustice flagrante de la politique laitière 1976-77 et les conséquences très graves qui en résultent pour les producteurs de lait industriel du Québec ont continué de susciter les plus vives réactions dans les milieux du syndicalisme agricole au cours de la dernière semaine. L'inquiétude et la tension sont à ce point généralisées que l'Union des producteurs agricoles a décidé dans un ultime recours d'appeler directement auprès du Cabinet des ministres pour qu'il reconsidère le dossier à partir du principe de l'inadmissibilité d'une baisse de revenus. Les coupures dans les quotas de mise en marché et l'importation de frais considérables pour couvrir le financement des frais d'exportation et de commercialisation se traduisent en effet par des pertes moyennes de l'ordre de 20% en termes de revenus nets par rapport à l'année laitière 1975-76.

La rencontre des principaux dirigeants de l'UPA et des deux fédérations provinciales de producteurs de lait avec le Cabinet Trudeau est réclamée pour les premiers jours de juin.

leur être remis au cours de la campagne laitière, il demeure que la diminution de leur revenu net par rapport à 1975-76 est considérable et beaucoup se trouvent dans l'impossibilité de ren-

par Pierre COURTEAU

Afin d'appuyer cette démarche, une mobilisation générale des producteurs de la base a été prévue. Elle devrait normalement prendre la forme d'une marche d'envergure, style printemps 1967. De toute manière, a précisé le président général Paul Couture, au cours d'une conférence de presse le 20 mai, "nous irons chercher une réponse, quelle qu'elle soit, qu'on veuille nous en donner une ou pas". A noter qu'une réunion du Conseil général de l'UPA a été convoquée d'urgence, le 27 mai, à Ste-Brigitte, près de Drummondville, afin de tracer les grandes lignes et la stratégie d'action de cette manifestation.

### Nombreuses démarches

Parmi les moyens de pression et les représentations déjà entrepris et qui se poursuivront jusqu'à ce qu'intervienne une solution satisfaisante, on peut noter différentes rencontres au niveau de la Commission canadienne du lait et des deux ministères fédéral et provincial de l'Agriculture. Le comité permanent de l'Agriculture de la Chambre des communes doit de son côté convoquer incessamment l'UPA et la Fédération des producteurs de lait du Québec pour entendre leurs doléances, après avoir déjà rencontré les porte-parole de la Fédération des producteurs de lait industriel du Québec. Le travail pour élaborer un véritable coût de production du lait destiné à la transformation a par ailleurs été amorcé et une réunion du comité technique MAQ/UPA devrait être cédulée dans les prochains délais.

On peut rappeler d'autre part que le Conseil général de l'UPA a dû intervenir pour proposer un compromis aux deux Fédérations de producteurs en matière de partage des quotas de mise en marché. La formule mise de l'avant par l'Union fixe à 149.3 millions de livres de matières grasses la part réservée à la Fédération du lait industriel cependant que celle allouée à la Fédération du lait nature, pour la partie du lait destiné à la transformation, se chiffre à 19.9 millions de livres de matières grasses (pour convertir la matière grasse, il faut calculer 3.5 lb de m.g. par 100 lb de lait). Le total de 169.2 millions de livres de m.g. constitue la part allouée par la Commission canadienne du lait à même le partage national des quotas globaux de mise en marché. On sait cependant que cette base est contestée par l'UPA qui réclame une nouvelle répartition entre les provinces allouant 2.7 millions de plus de livres de m.g. au Québec. Le MAQ appuie fermement cette position du syndicalisme agricole.

En plus des quotas de mise en marché additionnels jugés indispensables pour obtenir une part plus équitable de la production canadienne, l'UPA réclame une compensation monétaire de l'ordre de \$38 à \$40 millions pour la baisse de revenus occasionnée par la réduction forcée des volumes de production. On sait que les producteurs de lait industriel ont subi des coupures de l'ordre de 16% au niveau de leurs quotas de mise en marché et bien qu'un hypothétique rajustement de 5% pourrait

contrer leurs obligations financières. En outre, l'UPA favorise la mise en application d'un programme spécial et temporaire sous forme de primes à l'abattage.

Compte tenu de la situation particulièrement difficile que traversent les producteurs de lait, il devient nécessaire de s'ajuster avec le plus de souplesse possible aux restrictions temporaires qui ont cours. Le seul facteur météo, notait M. Paul Couture lors de la conférence de presse, pourrait contribuer à l'équilibre recherché au niveau de la production. Jusqu'à date, le printemps 1976 est loin d'être aussi favorable que celui de l'an dernier bien qu'il demeure-

ra toujours difficile de contrôler à la goutte une industrie opérant à ciel ouvert.

### Quelques suggestions

On comprendra à quel point il peut être délicat de fournir tel ou tel conseil, compte tenu de la nature particulière de chaque exploitation laitière et de son orientation. Tout de même, à titre d'information, les différents spécialistes consultés s'accordent pour dire qu'il y aurait lieu dans certains cas d'éliminer les sujets de moins bonne qualité, de réduire les rations alimentaires, de nourrir les veaux au lait et d'éviter, dans la mesure du possible, de vendre trop rapidement les bonnes vaches. De cette manière, on sera mieux préparé à répondre aux exigences d'une demande accrue dans quelques mois, si la conjoncture est plus favorable. Et il ne sera pas nécessaire de payer à prix d'or de nouvelles vaches parce que des troupeaux auront été décimés prématurément.



C'est bon d'investir chez nous

# Obligations d'épargne du Québec

C'est une valeur sûre 10% pour chacune des deux premières années

- Réservées aux Québécois
- Encaissables en tout temps à leur pleine valeur plus l'intérêt couru
- On les achète dans les banques, caisses populaires, sociétés de fiducie et chez les courtiers en valeurs mobilières
- Elles sont en vente, sans frais d'intérêt, jusqu'au 4 juin
- Elles rapportent 10% pour chacune des deux premières années, 9% par année pour les 3e, 4e et 5e années



Ministère des Finances

# Les importations de poulets montent en flèche

par André CHARBONNEAU

Les importations de poulets à griller américain montent en flèche au Québec depuis le début de 1976. Elles ont successivement grimpé de 175,000 livres en janvier, à 220,000 en février, à 300,000 en mars et en avril pour finalement atteindre le cap des 400,000 livres en mai. Pour le premier trimestre, la moyenne est de 233,000 livres,

une hausse de 58% par rapport aux 146,900 de l'année dernière.

Si cette situation n'a pas encore provoqué la reprise des manifestations de 1975, c'est sans doute que malgré tout, le contexte est plus favorable du moins au niveau des producteurs. Il y a un an, ceux-ci venaient de s'imposer une discipline en limitant à 63% leur quota. Cette année, ils produisent à 80% et il est déjà prévu qu'ils produiront à 90% au cours de l'été. Ils ressentent donc moins l'impact des importations.

Au niveau collectif toutefois, certains indices sont inquiétants. On remarque en particulier que les stocks progressent de mois en mois. Ils s'établissaient à 5,200,000 livres en janvier, à 6,600,000 en février, à 8,800,000 en mars, à 9,200,000 en avril. Les données de mai sont ambiguës. Les stocks ont descendu à 8,300,000 livres mais au rythme des importations ils pourraient bien remonter de plus belle en juin. Certes on n'a pas encore atteint le niveau de février 1975, alors que les stocks étaient de 13,000,000, mais il faut souhaiter qu'on parviendra à res-

ter en deçà.

Cependant, on voit mal comment la tendance actuelle vers une hausse des importations pourrait être corrigée vu que le Canada ne dispose pas encore d'office national de mise en marché et vu que l'écart des prix entre les produits américains et québécois se maintient malgré les sacrifices récents consentis par les producteurs. Ils reçoivent maintenant 31 cents et quart la livre comparativement à 33 cents un an plus tôt. Au niveau des détaillants toutefois, on note que ceux-ci paient entre \$0.59 et \$0.63 la livre mais qu'ils peuvent en importer au prix de \$0.52 cents des États-Unis, y compris les frais d'importation et de transport qui se chiffrent à environ 13 cents. La réputation de qualité dont jouissent les produits québécois ne suffit pas à combler cet écart. Il semble donc que l'industrie devra consentir à fournir un effort additionnel pour diminuer les stocks et décourager les importations.

On verra au début de juin si l'indice des stocks baissera ou remontera. Il sera dès lors plus facile de prédire si la situation s'annonce inquiétante ou non

pour l'automne, car et le Québec et l'Ontario ont décidé de produire pratiquement à pleine capacité pendant l'été. A cause des importations et des autres facteurs, il se pourrait bien qu'on assiste à une fin d'année plutôt difficile.



## Aide aux victimes d'inondations

Un bureau d'assistance aux victimes d'inondations printanières vient d'être mis en place par le gouvernement du Québec afin de compenser ceux qui ont subi des dommages matériels depuis le début de l'année. Ce bureau sera chargé d'évaluer les dégâts, de calculer l'aide financière accordée aux propriétaires de biens endommagés et d'administrer le paiement des sommes attribuées. Des formulaires de demande d'aide seront expédiés aux municipalités concernées par les inondations et les citoyens pourront s'adresser au secrétariat de leur municipalité. C'est le Conseil des ministres qui déterminera les normes en vertu desquelles le nouveau Bureau calculera l'étendue des dommages.

## Hausse des tarifs postaux

Le tarif de base du courrier de la première classe subira une augmentation de l'ordre de 50%, répartie en deux tranches. À compter du 1er septembre 1976, d'abord, une modification provisoire portera le prix d'affranchissement de 8 à 10 cents, puis de 10 à 12 cents en date du 1er mars 1977. Les autres classes sont également touchées par la révision. Ainsi, le courrier de 2e classe auquel sont assujetties la plupart des publications subira pour sa part une augmentation de 20% du tarif de base à compter du 1er mars 1977. On se rappellera que La Terre de Chez Nous avait particulièrement été affectée par une hausse spectaculaire de 600% de ses frais d'expédition il y a quelques années. Enfin, des changements de tarifs des autres classes de courrier, y compris l'importante catégorie du courrier direct de la 3e classe, seront appliqués à partir de dates qui font encore l'objet de négociations entre les parties intéressées.

## Nouvelle variété de graminée

Une nouvelle variété d'élyme de l'Altaï, Prairieland, a été créée à la Station de recherches de Swift Current.

C'est une graminée très rustique qui devrait favoriser une utilisation plus longue des pâturages à l'automne. Des semences provenant de la montagne Altaï, située entre la Sibérie et la Mongolie, ont permis sa création.

## Un nouveau livre sur les mauvaises herbes

Agriculteurs et jardiniers en herbe peuvent se procurer au coût de \$4.95 un nouveau livre intitulé "Les mauvaises herbes communes du Canada". Cette publication bilingue contient plus de 100 photographies en couleurs, accompagnées de la description et de l'historique des plantes qui menacent le plus les cultures.

N'oublions pas qu'il faut avant tout pouvoir identifier les mauvaises herbes pour les détruire rapidement. C'est dans cette optique que l'auteur, M. Gerald Mulligan, botaniste d'Agriculture Canada, a écrit ce livre.

# Les coop agrandissent pour vous

C'est un fait.

Les coopératives ne sont plus ce qu'elles étaient.

Le mouvement Coop s'est consolidé.

Les usines laitières ont surgi.

La production augmente.

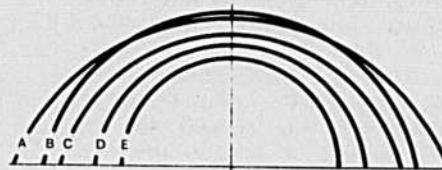
Les quincailleries COOP se multiplient et se modernisent.

Elles viennent encore d'agrandir.

Elles distribuent maintenant les bâtisses en acier galvanisé préformé. Comme toujours elles ont choisi la meilleure qualité. Pour donner le meilleur service. Comme une vraie Coop. Et pour ne pas confondre, elles les appellent les "COOP EN ACIER".

Vous agrandissez vous aussi? Voyez d'abord comment votre coopérative peut vous aider. Elle s'y connaît en expansion.

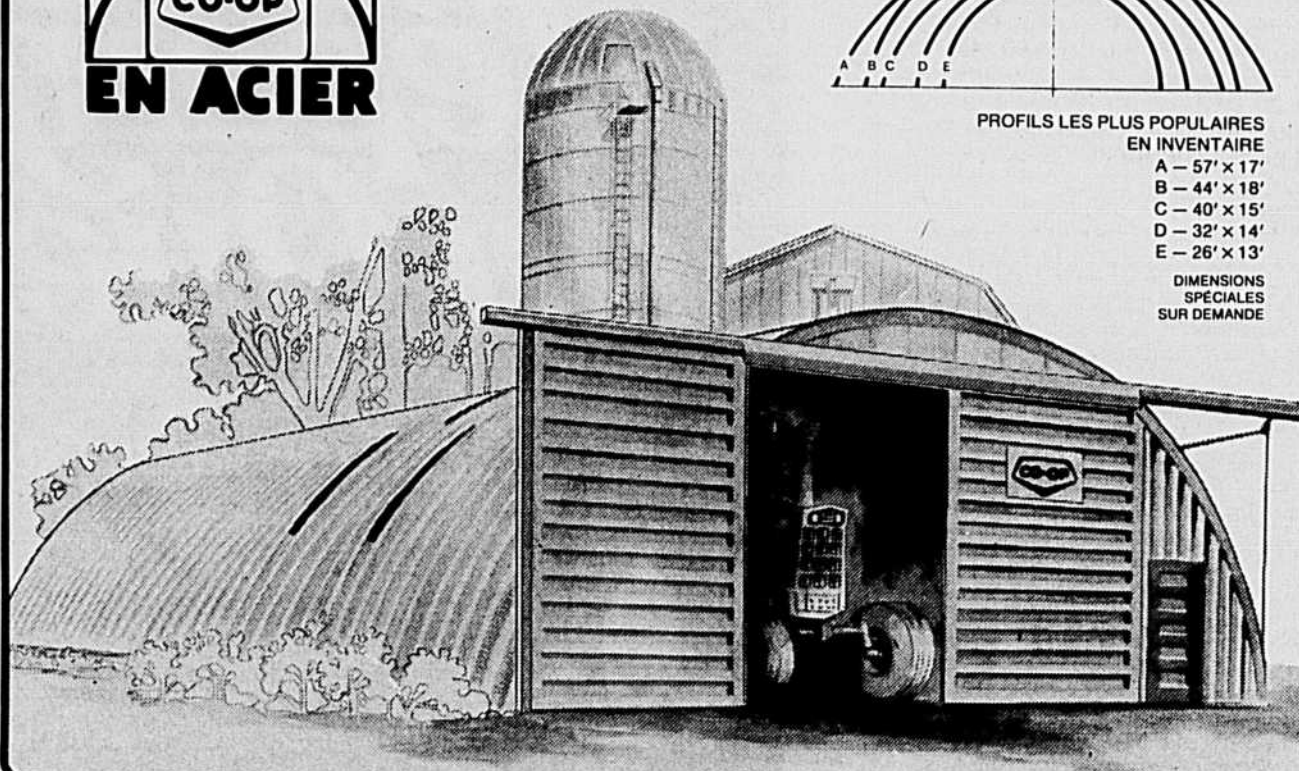
- PRIX RAISONNABLE
- LONGUE DURÉE
- FACILITÉ DE MONTAGE
- ACIER DE QUALITÉ
- JOINTS ÉTANCHES
- FACILITÉ D'ADDITION
- BON SERVICE
- SIMPLICITÉ
- PORTES EXTRA-LARGES
- ISOLABLE
- PUIXS DE LUMIÈRE
- CHOIX DE FONDATION
- CHOIX DE MODÈLES
- ÉLÉMENTS MANOEUVRABLES
- ESPACE LIBRE LE LONG DES MURS
- GALVANISATION ÉPROUVÉE
- PLAN DE MONTAGE
- UNE ENTREPRISE FIABLE
- L'ACHAT CHEZ NOUS



PROFILS LES PLUS POPULAIRES EN INVENTAIRE

- A - 57' x 17'
- B - 44' x 18'
- C - 40' x 15'
- D - 32' x 14'
- E - 26' x 13'

DIMENSIONS SPÉCIALES SUR DEMANDE



Brevets d'invention  
Marques de Commerce  
**Marion, Robic & Robic**  
ci-devant  
Marion & Marion  
2100, rue Drummond  
Montréal 107 - 288-2152



Informez-vous chez votre  
dépositaire COOP ou  
remplissez, détachez et postez à:  
**COOPÉRATIVE FÉDÉRÉE**  
Service des Accessoires Agricoles  
1055 rue du Marché Central  
H2P 2W2

Messieurs,  
J'aimerais obtenir plus de renseignements sur les bâtisses en acier préformé COOP  
Utilisation projetée  Remise  Étable  Grange  
Nom .....  
Adresse .....  
Tél. ....

Ils sont jeunes, vifs et gais. Ils cultivent un produit plein de soleil et de vie. Certains connaissent le tabac... eux, connaissent la tomate. François et Gervaise, Gabriel et Nicole viennent de prendre racine dans le rang Haut de la Rivière, à St-Damase, près de St-Hyacinthe. Si vous n'y êtes jamais allé, choisissez une journée de soleil, quand le vert des jeunes pousses éclate et que l'ombre des trois montagnes délimite des champs bien drainés qui disent toute la richesse d'une terre parmi les plus riches du Québec.

## Bécharde et Beuregard serriculteurs de belle promesse

par Rosaline Ledoux

Gabriel et Gervaise, enfants de Marc Beuregard, qui fut longtemps vice-président de l'Office des producteurs de tomates du Québec, en connaissent Bécharde, originaire de Bedford, lui aussi fils d'agriculteur s'en fut pour sa part à l'ITA de St-Hyacinthe, où il apprit à y connaître la tomate et Gabriel Beuregard. Ce ne fut pas long que la soeur de Gabriel, la jeune Gervaise se prit elle aussi d'amour pour ce légume-fruit et décida d'en vivre aux côtés de François Bécharde. C'est ainsi que se forma l'un des couples de "serriculteurs" de St-Damase. Pour l'autre, les atouts de Gabriel Beuregard réussirent à arracher Nicole Guilmain de l'asphalte de St-Hyacinthe pour l'initier aux joies de la pollinisation des tomates! Et de deux.

Gabriel et François dénichèrent l'an passé, près de la ferme paternelle des Beuregard un beau bien de 150 arpents que le propriétaire laissa aller pour des miettes qui entassées s'élevèrent à quelque \$100,000. "Ce fut un bon coup, d'avouer Gabriel. À St-Damase, les terres restent pas longtemps à vendre. Nous avons réussi à l'arracher à un Allemand qui la convoitait."

À l'ombre des trois montagnes: Rougemont, Abbotsford et St-Hilaire, le climat est plus doux qu'aillères au Québec. En ce samedi 16 mai, le blé semé le 20 avril compte évidemment pour beaucoup.

### L'inventaire

"À nous deux, Gabriel et François,

nous cultivons 313 acres de terre, dont une partie est louée pour cinq ans. — À nous deux, aussi de dire les épouses." Actuellement, c'est une affaire de société entre beaux-frères, demain, ce sera une compagnie, "pour nous protéger et nous consolider."

313 acres de terre réparties en 133 acres de maïs-grain, 100 acres de blé, 52 acres de pois et fèves, 22 acres de betteraves à sucre, plus quelques pinces de fraises et de maïs sucré. Mais l'innovation chez Bécharde et Beuregard, ce sont les serres: deux serres de tomates et une serre de concombres.

Les deux serres de tomates sont micirculaires, longues de 26 par 147 pieds, elles coupent l'horizon derrière la maison neuve où Gabriel et Nicole viennent d'emménager. À droite, soutient fièrement la comparaison la demeure canadienne traditionnelle des Bécharde. Entre les deux, l'abri pour la machinerie et le kiosque de vente.

L'autre serre de concombres plus vieille de quelques années de maison plus conventionnelle s'élève près de la maison paternelle des Beuregard. Gabriel nous donne quelques explications techniques: "Cette structure métallique micirculaire qui supporte un gros plastique est assez nouvelle, le recouvrement plastique nous avait été garanti pour cinq ans. Mais il faudra déjà le remplacer. Ce sont des procédés français. Évidemment là-bas, ils n'ont pas à faire face aux neiges lourdes comme nous. On ne s'improvise pas serriculteurs. L'expérience vient après les erreurs." Il faut dire aussi que depuis plusieurs années, Gabriel s'amusait à des tentatives de cultures en serre.

### En serre, avec ardeur

Dans une serre vivante, il faut de la lumière, de l'air, de la chaleur, de l'humidité. Tout cela doit être contrôlé et vérifié minutieusement. François et Gabriel sont des technologues agricoles soucieux d'appliquer au maximum leurs connaissances. "Nous avons semé dans des caissettes, le 15 décembre, transplanté dans des pots le 10 janvier et transplanté en serre à la fin de février. Les plants qui ont 4 pi. d'espace vital sont attachés solidement. Les plants qui nous dépassent d'une tête ont maintenant plus de six pieds. On a commencé à récolter le 10 mai." Des grappes bien sournies dès la base sont d'après les serriculteurs signe que le chauffage par le bas est meilleur, "nous comptons bien récolter plus de 10 lb par plant cette année. Ce n'est pas un record, nous venons de commencer. Mais dans un an ou deux nous atteindrons nos 14 lb sûrement."

Une terre bien drainée, dans le sol ordinaire de St-Damase fait de limoneux sableux. Au bout des serres des éventails alertes poussent l'humidité: "Le problème en serre c'est l'humidité. Il faut la contrôler, sinon les maladies s'installent. Nos variétés de tomates Michigan-Ohio viennent bien. Les trois éléments importants sont la régie

de l'eau, la pollinisation et le contrôle de la température. Qu'une difficulté survienne au niveau du contrôle de l'un de ces facteurs et des plants susceptibles de donner 10, 12 ou même 15 lb de fruits n'en donneront que 7 ou 8."

Pour ma part, les serres me rappellent les incubateurs pour nouveaux-nés trop fragiles. François me dit "vous arrivez bien, Nicole est justement en train de polliniser." Mais qu'est-ce que cela? Chacun sait on ne sait pas que les tomates qui poussent en pleine terre à l'air libre se pollinisent toutes seules, le vent et les insectes aident au pollen à se détacher de l'étamine pour fertiliser le pistil. En serre, il faut aider la nature. Avec un petit vibreur électrique, Nicole fait détacher le pollen. Pour les concombres, point nécessaire de polliniser, la variété sans pépin produite chez B et B ne nécessite pas cette insémination artificielle. Culture délicate que la tomate de serre, elle ne supporte pas le tabac. Si vous entrez en serre, éteignez vos pipes, autrement la mosaïque s'installe sur les plants.

### Est-ce que ça rapporte?

Une question vient à l'esprit devant un travail aussi délicat qui nécessite des coûts d'installation de serre d'environ \$15,000 chacune: est-ce que ça rapporte? Oui, semble-t-il, et éventuellement bien vivre. Cette année les Bécharde et Beuregard escomptent toucher suffisamment pour vivre et investir. L'année dernière toute la production a été vendue au détail. Cette année, on vend en écoulant 70% au détail et la balance sera vendue dans les épiceries. Bécharde et Beuregard sont abonnés à Canfarm. Ils établissent leur coût de production et tenant compte de certaines implications du marché, ils vendront cette année par exemple les tomates à .85 la livre. Concombres et tomates reluisants sont paraît-il de saveur comparable aux produits ordinaires, peut-être meilleurs. Les tomates de serre pour leur part m'ont paru moins acides que celles produites en pleine terre.

### Un bon départ

Jusqu'à maintenant, nos jeunes serriculteurs donnent un bel exemple de réussite technique et familiale: Il est évidemment trop tôt dans tous les domaines pour juger des résultats véritables, mais on peut dire que chez les B-B, on est bien embrayé. Chez ces quatre jeunes qui ont à peine 100 ans à eux tous, deux fils assurent déjà la relève: un Jean-Stéphane Bécharde de un an et demi et un Louis-David Beuregard d'un an n'ont d'oeil que pour les gros tracteurs et les puissantes machineries, ça promet.

Un système d'inter-communication entre toutes les dépendances et les machines permet aux mamans de savoir quand c'est le temps de changer les couches et aux serriculteurs de se dire quand arroser ou polliniser.

Des petits problèmes surgissent chaque jour: la saleté de la rivière Ya-

maska vient souvent boucher les filtres, on parle de la dépollution de la rivière, tout en ne croyant pas au miracle de parvenir à enlever toutes les particules. On songe aussi à entreprendre une récolte d'automne. Jeunes en tout, François et Gabriel n'ont pas peur d'innover.

Une nouvelle génération d'agriculteurs qui démontre qu'on peut vivre sans animaux, mais qui se sentent encore captifs: "Une serre, ça se laisse

"La culture de serres, soit la production de légumes hâtés ou retardés, ça ne peut être le lot que d'un nombre restreint de producteurs. C'est le domaine de l'agriculture le plus hautement spécialisé. Il faut pour cela des prérequis: des gars qui connaissent l'horticulture, qui sont prêts à commencer lentement, à faire le tour du cadran, comme on pourrait dire." Cette constatation nous a été faite par l'agronome Philippe Martin, conseiller en production maraîchère à l'Institut de Technologie Agricole, de St-Hyacinthe.

Continuant sur sa lancée, M. Martin souligne que confiner un légume ou un fruit dans un milieu artificiel où tout doit être contrôlé pour sa survie: lumière, eau, air, c'est multiplier par dix les difficultés ordinaires qui se rencontrent dans la culture à l'air libre. Produire sous serre, c'est ni plus ni moins hâter le printemps ou retarder la rigueur, produire ici pendant les périodes d'ensoleillement les plus courtes de l'année, uniquement sous lumière artificielle. Mais le coût deviendrait alors si prohibitif que cela n'en vaudrait plus la peine, de conclure M. Martin.

D'après les données les plus récentes, il y aurait actuellement au Québec environ 219 producteurs de légumes de serre et on pourrait évaluer à quelque 43 acres la superficie consacrée à cette production. Là-dessus la tomate constitue la plus importante production légumière de cette catégorie, tant par sa superficie que par sa valeur. En effet, 46% des producteurs en serre s'adonnent à la tomate et leurs entreprises s'avèrent de plus en plus rentables, d'après certains spécialistes de l'Université Laval.

pas." Du monde heureux qui travaille d'un travail aimé. Le site magnifique laisse augurer des années fastes: "Dans quelques années, nous aurons un quai pour du canoë. Nicole a hâte de voir surgir des plates-bandes de fleurs. Mais il faut d'abord penser tomates et concombres. Après, on fleurira. Des fleurs, il semble y en avoir déjà dans les yeux et les coeurs de tous ces Bécharde aux beaux regards.



▲ Nicole Beuregard pollinise les plants de tomate avec un vibreur électrique.



▲ La photo de famille devant la serre: Gabriel et Nicole Beuregard, Gervaise et François Bécharde, à l'avant-plan le rejeton Bécharde, Jean-Stéphane. Louis-David Beuregard absent de la photo pour cause de dodo.

◀ Une serre de tomates bien entretenue où l'on vient de commencer à récolter.

Photos R. Ledoux



# Agriculture / Information

## Le 8 juin, à Saint-Agapit: c'est la "Journée du porc"

QUÉBEC — La Société des éleveurs de porcs du Québec (S.E.P.Q.), en collaboration avec la division porcine du service des Productions animales du ministère du Québec, organise une "Journée du porc" à l'intention de tous les éleveurs de porcs québécois.

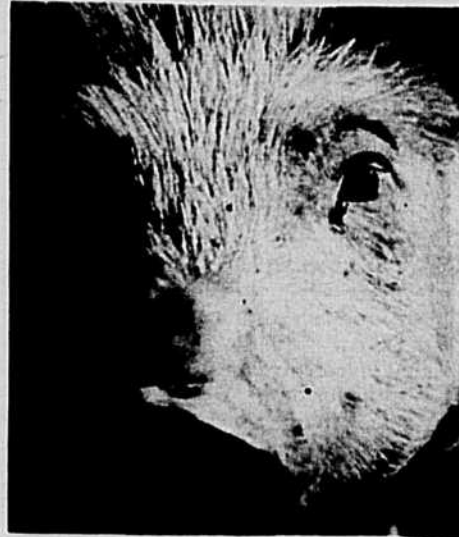
Cette "Journée", soulignons-le, se tiendra mardi, le 8 juin prochain, sur les terrains de l'Exposition de St-Agapit et comprendra un concours d'expertise suivi d'un jugement, quelques conférences techniques et une vente à l'encan d'une quarantaine de sujets, soit 20 verrats qualifiés de la Station R.O.P. de Lennoxville et 20 femelles pur-sang qualifiées à domicile.

Quelque 300 éleveurs de porcs devraient normalement participer à cette "Journée". Voici d'ailleurs le programme des activités prévues dans le cadre de celle-ci:

- 9.30: Inscription
- 10.30: Mot de bienvenue de M. Simon Baillargeon, président de la Société des éleveurs de porcs du Québec.
- 11.30: Visite des sujets mis en vente
- 12.00: Dîner sur place
- 13.00: **Conférences:**
  - Programmes d'hybridation par: M. Marcel Lavoie, agronome
  - Insémination artificielle par: M. Ronald Drapeau, agronome

- Médecine préventive par: Dr. Jean Bélanger, d.m.v.
- Génétique par: M. Jacques Olivier, agronome
- 14.00: Visite des sujets mis en vente
- 14.30: Début de la vente à l'encan.

Tous les éleveurs de porcs du Québec sont cordialement invités à se rendre nombreux sur les terrains de l'Exposition de St-Agapit, mardi le 8 juin prochain, afin de participer à cette "Journée du porc" qui devrait être des plus profitable pour tous.



### Mesure anti-pollution

## Subvention indirecte à la construction et à l'équipement des fosses à fumier

QUÉBEC — Le ministère de l'Agriculture du Québec désire porter à l'attention des producteurs agricoles que les installations de fosses à fumier réalisées depuis un certain temps, tout comme celles qui seront aménagées d'ici le 31 décembre 1976, sont éligibles à un programme administré par Environnement-Canada afin d'encourager les entreprises à lutter contre la pollution.

Selon M. Jacques A. Martin, agronome

au service des Programmes spéciaux du MAQ, Environnement-Canada reconnaît en effet que la construction d'une fosse à fumier contribue à l'élimination d'une source de pollution de l'eau; conséquemment, dit-il, les agriculteurs qui ont exécutés ou exécuteront de tels travaux pourront bénéficier des avantages offerts par le programme fédéral d'amortissement accéléré (le P.A.A.) si Environnement-Canada estime qu'ils répondent aux conditions d'admission au programme.

En vertu de ce programme, nous précise toujours M. Martin, un agriculteur admissible pourra procéder à l'amortissement des dépenses qu'il a effectuées pour la construction et l'équipement d'une telle fosse. En pratique, cela signifie que les dépenses ainsi encourues seront considérées comme étant des dépenses d'immobilisation et que, de ce fait, l'agriculteur pourra exceptionnellement les déduire de ses revenus, sur une période de deux ans consécutifs (50% par année), lorsqu'il produira sa déclaration d'impôt.

Si un agriculteur, par exemple, a dépensé \$10,000. pour la construction d'une fosse à fumier et qu'il a été déclaré admissible au P.A.A. par Environnement-Canada, il pourra déduire de ses revenus imposables \$5,000.00 la première année et, la seconde année, les \$5,000.00 restant.

M. Martin précise enfin qu'Environnement-Canada a déjà émis, à des producteurs québécois qui en avaient fait la demande, des certificats les rendant éligibles au programme d'amortissement accéléré (P.A.A.). Il encourage donc les autres agriculteurs concernés à entreprendre des démarches semblables. Il suffit simplement de remplir une formule d'application au P.A.A., formule que l'on peut se procurer dans les bureaux agricoles régionaux du MAQ.

Une équipe de spécialistes à l'emploi du gouvernement fédéral étudiera ensuite chacune des demandes d'application au programme, puis enverra aux agriculteurs jugés admissibles un avis d'acceptation.

### Publication

## Une étude des sols du comté de Dorchester

QUÉBEC — Le Service des Sols à la Direction générale de la Recherche et de l'Enseignement du ministère de l'Agriculture du Québec, vient de publier un rapport pédologique sur les sols du comté de Dorchester. L'auteur de cette étude est monsieur Ernest Pageau, agronome-pédologue.

Le rapport est accompagné d'une carte à l'échelle de 1:50,000 montrant l'étendue et la distribution des terres dont la plupart sont groupés en séries, types et phases. Ces différentes classes sont établis suivant les normes de la systématique canadienne de la classification des sols. Le rapport pédologique relate l'origine des sols du comté et décrit leurs caractéristiques morphologiques, physiques et chimiques. Il ressort de cette étude que les sols du comté de Dorchester se situent dans les régions physiographiques suivantes: les hautes terres des Appalaches, le piedmont et les basses terres du St-Laurent.

Les sols des hautes terres des Appalaches couvrent environ 85%, alors que le piedmont et les basses terres représentent 13% et 2% respectivement de la superficie du comté.

Les sols des hautes terres des Appalaches sont constitués de tills et de dépôts graveleux. Les principaux obstacles à la mise en valeur de ces sols sont surtout d'ordre physique, à savoir: l'abondance des pierres en surface et en profondeur, le relief excessif et la présence fréquente d'affleurements rocheux.

Les matériaux originels dominants du piedmont sont des tills remaniés recouverts à plusieurs endroits de minces dépôts graveleux et sableux. Les sols du piedmont se prêtent mieux à la culture que ceux des hautes terres des Appalaches. Le relief y est plus doux et les pierres y sont moins abondantes.

La région des basses terres du St-Laurent est sans doute celle qui convient le mieux à l'agriculture. Cependant, à cause de leur faible étendue, le comté de Dorchester a davantage l'aspect forestier qu'agricole.

Ceci est d'ailleurs souligné par une appréciation générale donnée dans ce rapport sur la valeur agricole des sols du comté.

Cette étude est destinée à tous ceux qui se préoccupent des problèmes d'utilisation rationnelle de nos ressources naturelles. On peut se procurer le rapport, dont le prix est de \$10.00, soit en écrivant au Service de l'Information du ministère de l'Agriculture, 200-A, Chemin Ste-Foy, Québec, G1R 4X6, soit en téléphonant au numéro (418) 643-2516.

## Les journées d'information agricole de Rivière-du-Loup connaissent un franc succès

QUÉBEC — La société d'Agriculture du comté de Rivière-du-Loup et le ministère de l'Agriculture du Québec organisaient récemment à Rivière-du-Loup deux journées d'information agricole dont le thème était: "Les Olympiades de l'Alimentation". Ce genre d'activité s'avère de plus en plus apprécié des producteurs qui s'y rendent en grand nombre, pour rencontrer les conférenciers invités et pour tenter de trouver des solutions à leurs problèmes.

On a accordé une attention spéciale aux thèmes suivants: la ration de base et la nutrition des bovins, les perspectives laitières des années 1975-1980, l'implantation et les avantages d'une luzernière, le contrôle des mauvaises herbes, la façon de choisir un taureau, le choix des génisses de remplacement, les causes d'infertilité bovine, le contrôle laitier et enfin, la médecine préventive et la mammite.

La société d'Agriculture a profité de

l'occasion pour lancer des concours de luzerne, de maïs, de céréales, de pommes de terre et de chou fourrager. Voici les conditions à respecter:

**Luzerne:** selon les exigences du CPVQ, en parcelles de 2 acres, avec ou sans plante-abri; s'il y a plante-abri, on doit l'enlever alors qu'elle est encore verte.

**Maïs:** variété recommandée par le CPVQ, en parcelles de 5 acres.

**Céréales:** entrent dans cette catégorie l'avoine, le blé et l'orge en parcelles de 5 acres.

**Pommes de terre:** semence Elite ou Fondation en parcelles de 5 acres.

**Chou fourrager:** parcelle d'un acre.

Le coût de l'inscription est de \$2.00 par concours et on peut s'inscrire jusqu'à la fin de mai. Pour de plus amples informations, s'adresser au Bureau des Renseignements agricoles, 2 de la Cour à Rivière-du-Loup ou téléphoner au numéro suivant: 862-6341.

## Soyez prudents avec les pesticides

QUÉBEC — Le comité interministériel des pesticides du Québec tient à aviser la population d'être prudente avec les pesticides. L'emploi des pesticides pour combattre les insectes, les maladies et les ravageurs qui s'attaquent aux plantes exige, en effet, que leur utilisateur observe les précautions nécessaires pour éviter tout accident.

Lorsque vous employez des pesticides (insecticides, fongicides, herbicides) dans votre jardin ou sur votre pelouse, suivez les directives du manufacturier à la lettre. Vous devez lire l'étiquette attentivement et ce, avant chaque application.

Rappelez-vous qu'en manipulant les pesticides, il faut s'abstenir de tout contact avec la peau. On doit se tenir hors de la portée du vent et éviter d'en respirer les émanations et poussières. Il est aussi nécessaire d'entreposer les pesticides dans un local bien aéré et fermé à

clef, hors de la portée des enfants et des animaux. Il est recommandé de porter des vêtements protecteurs et des gants de caoutchouc lorsqu'on se sert de pesticides.

Les produits qui nécessitent le port du masque-respirateur ne sont pas à conseiller pour les applications d'usages domestiques et pour les jardins amateurs.

Rappelez-vous aussi qu'il est interdit de fumer, de boire ou de manger lors des applications de pesticides et qu'il faut se laver soigneusement une fois le travail terminé.

En cas d'empoisonnement, adressez-vous à l'une des cliniques d'urgence suivantes: Dans la région de Montréal, à l'Hôpital Ste-Justine (731-4931) ou au Montreal Children Hospital (937-8511); dans la région de Québec, au Centre Hospitalier de l'Université Laval (418-656-8090).

### Attention

## Producteurs de semences pédigrées

M. Pierre Piché, secrétaire de l'Association des producteurs de semence du Québec, rappelle aux agriculteurs concernés que la date limite pour expédier leur "DEMANDE D'INSPECTION DE RÉCOLTE SUR PIED" est le 15 juin prochain. Tous les droits relatifs à cette production doivent accompagner la demande. Le tout doit être envoyé à l'Association canadienne des producteurs de semences, C.P. 8455, Ottawa, Ontario, K1G 3T1.

- Rédigé en collaboration par le service de l'Information du Ministère de l'Agriculture
- Responsable: Michelle Guard
- Reproduction autorisée en donnant crédit

## Le MAQ et les expositions agricoles

QUÉBEC — Vingt-trois expositions agricoles, dont le choix a été déterminé par les coordonnateurs régionaux, recevront, au cours de l'été, la visite de visiteurs du ministère de l'Agriculture du Québec, dont le thème, cette année, sera: "L'alimentation, ça commence ici".

D'une largeur de 20 pieds sur une longueur de 30 pieds et une hauteur de 10 pieds, le kiosque, surmonté d'un toit en forme de tente, consistera en une structure de bois dont les côtés supporteront plusieurs panneaux de couleur sur lesquels on retrouvera, tant à l'extérieur qu'à l'intérieur, des photos sur l'agriculture et l'alimentation.

De nombreuses scènes agricoles du Québec seront exposées à l'extérieur de l'exhibit alors qu'à l'intérieur, les visiteurs pourront se documenter sur la valeur nutritive des aliments, trouver leur poids et leur taille et surtout se renseigner sur les moyens à prendre pour conserver une bonne santé par une saine alimentation. À ce sujet, un menu de sept jours, contenant des explications sur les éléments nutritifs, leur sera offert, ainsi qu'une table de poids et mesures. Des hôtesses, choisies parmi les étudiantes d'une faculté d'agriculture, seront sur les lieux pour répondre à toutes les questions concernant l'alimentation.

Une roulotte ou un comptoir d'information, du ministère de l'Agriculture, visitera les expositions agricoles qui, par manque d'espace, ne pourront pas recevoir le kiosque sur l'alimentation.

## Le MAQ et la promotion de la production avicole

QUÉBEC — Conscient de la nécessité de venir en aide aux aviculteurs québécois, le ministère de l'Agriculture du Québec (M.A.Q.) veut également doter le Québec d'une industrie avicole rentable à tous les échelons, par l'amélioration des lignées et volailles, une meilleure alimentation et des conditions d'hygiène appropriées.

### L'amélioration par l'extraction des lignées

Pour réaliser cet objectif, le M.A.Q. a recours à l'extraction des lignées qui se pratique à partir de croisements commerciaux de sujets hautement qualifiés quant aux caractéristiques recherchées.

En effet, à partir d'une sélection faite sur un grand nombre d'oiseaux, on ne retient que les mâles et femelles possédant les qualifications requises. Le renouvellement se fait donc à l'intérieur de ce noyau jusqu'à ce que les caractères désirables soient fixés. Ainsi, ce n'est qu'à la cinquième ou à la sixième génération que l'on pourra considérer la lignée comme fixée.



Par ailleurs, il peut être intéressant de souligner que les sujets commerciaux s'obtiennent par le croisement de deux à trois lignées pures ainsi formées. En effet, au cours de ce processus, on tente de fixer les caractères héréditaires à incidence économique tels la faculté d'éclosion, la viabilité, la résistance aux maladies, la conversion alimentaire et le rendement en oeufs ou en chair. Voilà pourquoi d'ailleurs les épreuves de ponte et de chair deviennent indispensables pour vérifier la valeur de ces lignées et croisements.

De plus, si l'on compare différents croisements ou lignées, l'expérience, pour être valable, devra absolument être conduite dans des conditions identiques de gestion, d'hygiène et d'alimentation.

Toutefois, et il est important de le mentionner, s'ils veulent vraiment favoriser l'amélioration des lignées de volailles, les aviculteurs québécois devront:

- permettre aux techniciens-surveillants de faire des inspections régulières et leur fournir l'aide voulue pour l'identification et la sélection des oiseaux;
  - aménager et maintenir le poulailler dans un état susceptible de favoriser une bonne production;
  - fournir tous les rapports exigés par le service des Productions animales.
- Pour ce qui est de l'amélioration et du développement des lignées pures, il faudra satisfaire aux conditions suivantes:

- identifier les poussins ou dindonneaux de chaque lignée pure à l'âge d'un jour.
- pour chaque lignée et après sélection, posséder au moins 100 pondeuses ou sélectionner et contrôler cette ou ces lignée(s) suivant un programme déterminé par le service des Productions animales et appliqué par les représentants autorisés du M.A.Q.
- faire les accouplements nécessaires lors des épreuves de croisements;
- à un jour identifier les poussins ou dindonneaux de chaque croisement.

Enfin, pour les aviculteurs qui désirent faire des épreuves de croisements, ils devront:

- acquérir au moins 150 poulettes ou dindonneaux et 500 poulets "de grill" par croisement de lignées pures à éprouver;
- faire une épreuve d'au moins deux croisements sur la même ferme;
- tenir pour chacun des croisements un registre rigoureux des exécutés de l'alimentation, du poids, des oeufs, de la ponte et de la mortalité.

À noter que, pour ce qui est du dindon et du poulet "de grill", l'épreuve portera sur la viabilité, la conversion alimentaire, le rendement en chair, la rapidité de croissance et la qualité de la carcasse.

### Les avantages de cette politique pour les aviculteurs québécois

Aux éleveurs dont les troupeaux répondront aux exigences de cette politique, le ministère de l'Agriculture du Québec accordera l'aide suivante:

#### A (POUR LES LIGNÉES PURES):

- \$2.50 par poule et coq de "type à ponte" au lieu de \$1.00;
- \$2.50 par poule et coq de "type à chair";
- \$3.00 par dindon "type lourd", mâle ou femelle, aux aviculteurs qui garderont et contrôleront une lignée pure du Québec, soit les lignées Lan-Bec ou Ban-Roch.

#### b) pour les croisements:

- \$0.50 par poule de "type à ponte" ou de "type à chair".
- \$0.25 par poulet "de grill" et \$1.00 par dindon (mâle ou femelle) à ceux qui feront les épreuves de croisements de lignées pures.

Pour plus de renseignements, communiquez avec la Division de l'Aviculture du service des Productions animales, au 200-A Chemin Ste-Foy (11e étage) à Québec ou téléphonez à 643-2523.

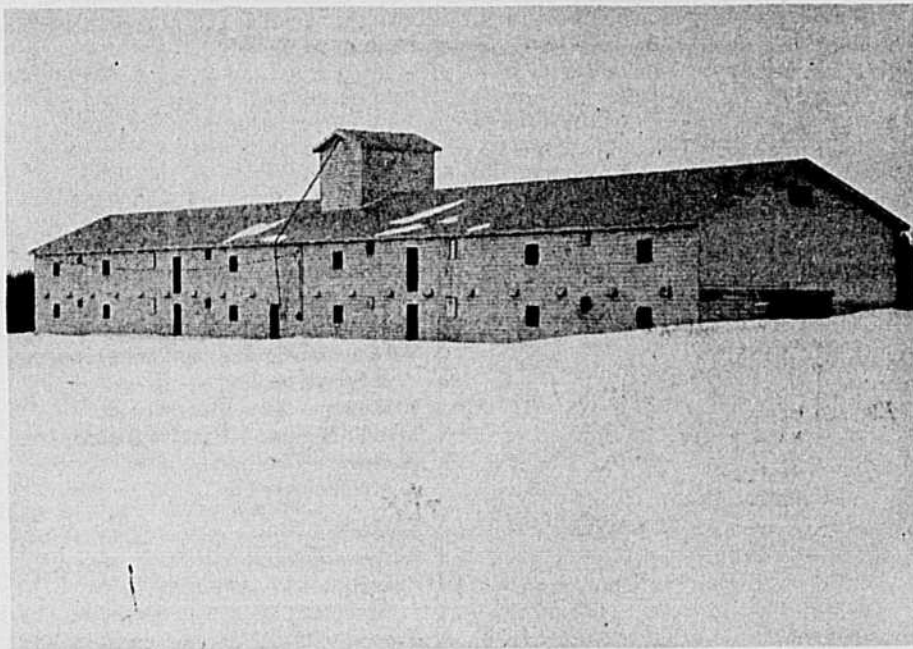


### M. Drummond renouvelait dernièrement son appui aux revendications des producteurs laitiers

Le ministre de l'Agriculture, M. Kevin Drummond, continuera à accorder son appui aux justes revendications des producteurs laitiers du Québec, dans le but d'infléchir la politique laitière du gouvernement fédéral que bon nombre d'observateurs estiment injuste et inéquitable pour le Québec. C'est le sens d'une déclaration qu'a faite dernièrement en chambre le ministre de l'Agriculture du Québec précisant qu'il poursuivrait ses représentations auprès du ministre fédéral de l'Agriculture pour amener ce dernier à reconnaître la nécessité de réviser sa politique d'allocation interprovinciale des quotas de mise en marché de la production laitière en tenant compte du respect du principe de l'équité et de la responsabilité relative de chaque des provinces et des producteurs individuels dans la situation de surproduction laitière pour l'an dernier au Canada.

Reconnaissant la nécessité pour les producteurs laitiers du Québec d'ajuster leur niveau de production en fonction des besoins du marché domestique, le ministre veut que cette baisse soit faite dans le cadre du respect des critères historiques de la production laitière et des principes d'équité dans le partage du marché laitier national. Il s'est par ailleurs dit heureux de constater que les deux fédérations de producteurs laitiers (lait nature, lait industriel) explorent ensemble les moyens en vue de favoriser l'unanimité des producteurs vers la recherche d'une solution valable au problème de la baisse de production laitière que commandent les circonstances. Monsieur Drummond a aussi précisé que son ministère fera une analyse concrète des conséquences économiques de la politique laitière sur le revenu des producteurs du Québec, tout particulièrement dans le secteur du lait industriel. Un comité technique MAQ-UPA a d'ailleurs été mis sur pied à cet effet dont le mandat sera d'analyser les coûts réels de production du cent (100) livres de lait industriel de façon à mettre en lumière les données de production que le ministère de l'Agriculture fera valoir dans ses démarches auprès du gouvernement fédéral pour apporter des correctifs adéquats à sa politique dans le but ultime d'assurer la sauvegarde d'un niveau de revenu décent pour les agriculteurs et la vitalité de l'industrie laitière du Québec.

Précisant qu'il ne peut présumer du résultat des échanges qui auront lieu à cet effet avec les autorités fédérales, monsieur Drummond a déclaré que s'il advenait que celles-ci ne soient pas convaincues du bien fondé des démarches du Québec en faveur de ses producteurs, le gouvernement du Québec devra poser en temps opportun les gestes qui s'imposent pour redresser la situation et faire en sorte que les producteurs laitiers du Québec ne soient pas obligés de sacrifier leurs entreprises, dues à l'incohérence d'une politique nationale ne tenant pas compte de la nécessité d'effectuer un juste partage du marché national entre les provinces et de faire porter par les vrais responsables le fardeau d'une surproduction laitière nationale qui risque de pénaliser lourdement les producteurs laitiers québécois.



## Brochure donnant la situation des principaux produits agricoles

QUÉBEC — Le service de la Mise en marché du ministère de l'Agriculture du Québec publie et distribue tous les trimestres une brochure portant sur la situation des principaux produits agricoles tels les produits laitiers, les bovins, les porcs, la volaille, les oeufs, les céréales, les légumes, les pommes de terre et les conserves.

Après avoir fait l'analyse de la situation qui prévaut pour ces produits au Québec et ailleurs, les spécialistes du Service en font les perspectives pour le trimestre qui suit afin d'informer les intéressés et de leur permettre de prendre des décisions judicieuses quant à ces produits.

Cette brochure est offerte gratuitement et est expédiée à qui la demande au service de la Mise en marché au 201 est boul. Crémazie, 4e étage, Montréal, H2M 1L4.



Florent Fortier, agronome  
Directeur Services Agricoles  
Banque Royale

## LE FINANCEMENT AGRICOLE



### Comment obtenir un emprunt

Souvenez-vous que lorsque vous vous adressez à une institution financière au sujet d'un emprunt, vous ne demandez pas une faveur. La raison d'être de ces organismes est de prêter de l'argent.

#### N'y allez pas tête baissée!

Lorsque vous avez une proposition d'affaires à formuler, le directeur de votre succursale qui est lui-même un homme d'affaires vous écoutera respectueusement et attentivement. Mais n'oubliez pas que vous êtes plus au courant de vos affaires que toute autre personne.

Si vous préparez soigneusement votre dossier et si vous savez "vendre" votre projet en faisant ressortir tous les points positifs et toutes les raisons pour lesquelles un prêt consenti à votre entreprise représente une valeur certaine pour la banque, votre démarche

se déroulera dans les meilleurs conditions.

Souvenez-vous que votre banquier, ou tout autre prêteur, a besoin de certains renseignements fondamentaux pour donner suite à une demande de prêt. Afin de bien juger et d'évaluer votre entreprise, il a besoin d'être parfaitement informé à votre sujet; autrement dit, il doit être au courant de votre situation financière. Voici ce qu'un prêteur doit connaître:

#### — Qui dirige l'entreprise?

Les prêteurs et les investisseurs sont particulièrement intéressés par le caractère, la réputation et l'expérience de l'homme d'affaires. Parce qu'une bonne gestion est essentielle au succès d'une entreprise, votre réputation d'honnêteté, vos connaissances en la matière ainsi que votre énergie et votre enthousiasme sont tous des facteurs

importants dans l'évaluation des perspectives de l'entreprise.

#### Ce qui importe au prêteur

Afin de juger les mérites et la valeur de toute proposition d'affaires, le prêteur doit pouvoir disposer de plusieurs renseignements pour faire l'évaluation. Voici une liste qui regroupe sommairement les divers renseignements que vous devriez être capable de fournir:

#### La direction

- votre expérience des affaires
- vos succès antérieurs
- vos antécédents ou votre compétence comme agriculteur
- votre type d'exploitation
- est-ce une entreprise nouvelle ou déjà établie?
- est-ce une exploitation en croissance?
- prévoyez-vous une expansion à court terme ou à long terme?
- autres renseignements pertinents

#### Organisation et structure

- propriétaire unique
- société en participation
- société à responsabilité limitée (compagnie limitée)

#### Finances

- quelle somme vous faut-il?
- dans quel but?
- préparez-vous à décrire brièvement votre proposition

*N.B.: M. Florent Fortier répond à vos questions concernant le financement agricole en général. On peut lui écrire aux soins de La Terre de Chez Nous, 515 Ave Viger, Montréal H2L-2P2. Prière d'indiquer "Financement agricole" sur l'enveloppe.*

## Amélioration du service CANFARM

Les services de CANFARM ont été améliorés et accrus pour faciliter la tâche des agriculteurs en ce qui a trait à leur comptabilité et leur planification en 1976.

CANFARM est un service automatisé de gestion agricole offert à coût modique à tous les agriculteurs canadiens. Il est dirigé conjointement par les ministères fédéral et provinciaux de l'Agriculture, et les facultés d'agriculture.

"L'an dernier, a déclaré le ministre Eugene Whelan, plus de 10,000 agriculteurs ont eu recours à CANFARM pour structurer leurs registres et conserver leurs données comptables. J'espère qu'ils seront plus nombreux cette année et qu'ils se serviront davantage de CANFARM pour obtenir d'autres renseignements comme le choix d'une ration alimentaire économique ou le bien-fondé de l'achat d'un nouveau tracteur."

CANFARM offre des programmes pratiques et faciles à utiliser. Les agriculteurs n'ont qu'à faire parvenir des rapports mensuels, pour que l'ordinateur fournisse les informations demandées, soit au sujet des revenus, des liquidités, des dépenses, du crédit ou des impôts.

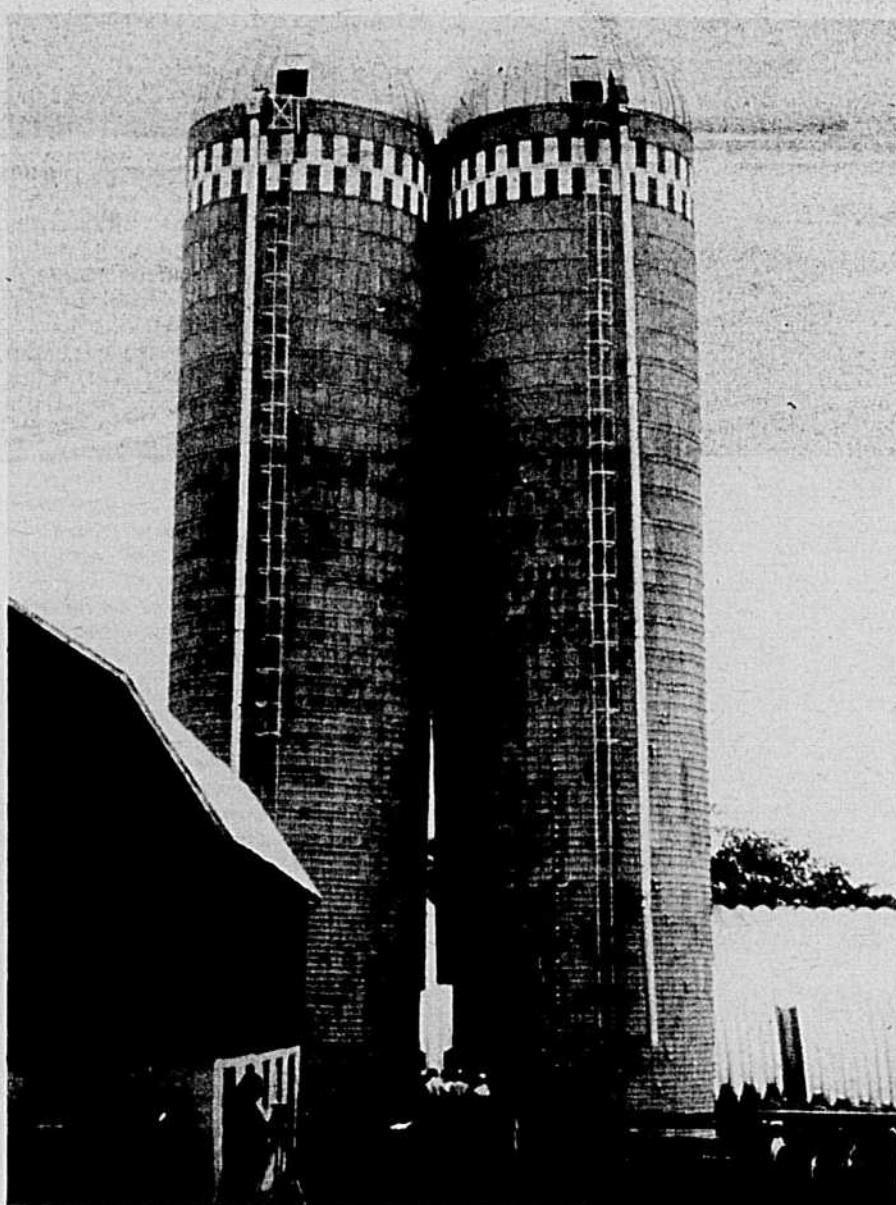
Tous les renseignements fournis par le producteur agricole demeurent confidentiels.

Les agriculteurs ont accès à un nouveau service de planification agricole pour évaluer les conséquences d'éventuels changements dans le financement ou la production de leur entreprise. Ils peuvent ainsi demander à CANFARM de prévoir l'état des revenus et des dépenses qui résultera de ces changements.

Le programme relatif aux achats de machines aratoires permet de comparer les coûts d'achat aux frais de main-d'oeuvre à forfait ou de déterminer le meilleur moment pour remplacer une machine. Celui de la comptabilité des prêts renseigne les agriculteurs sur les tables de capital et d'intérêt. Enfin, le programme de préparation des aliments du bétail propose des rations équilibrées et des aliments à coût modique, selon les besoins des agriculteurs.

De plus amples informations sur les nouveaux services de CANFARM peuvent être obtenues aux bureaux locaux du ministère provincial de l'Agriculture, à la Société du crédit agricole, aux facultés d'agriculture, ainsi qu'auprès des banques à charte, des comptables,

des organismes agricoles et d'autres sociétés de gestion agricole affiliées à CANFARM.



Ce n'est ni par affection, ni par magnétisme que ces deux silos sont attirés l'un vers l'autre. Ils sont tout simplement construits sur un sol ne pouvant supporter leur poids. Une étude du sol aurait été certainement moins dispendieuse que les travaux qu'on prépare.

L'agriculteur se doit de connaître la résistance du terrain où il érigera un silo-tour. De plus, la plate-forme à la base sera fonction de la hauteur du silo et de la force du sol. Si le producteur néglige cela, son silo risque fort de pencher à la longue, voire même de s'écrouler sur les autres bâtiments.

Il est toujours préférable de consulter un ingénieur des services gouvernementaux de vulgarisation agricole avant d'entreprendre la construction d'un silo-tour. Parfois deux petits silos ou encore un silo horizontal seront plus rentables qu'un grand.

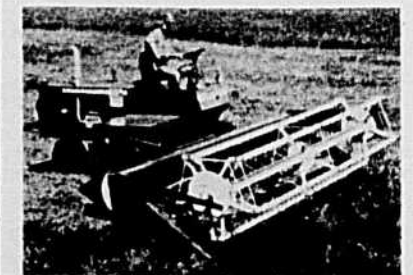
## Avec Massey, ça marche.

### QUEBEC

- Acton Vale—Gaston Giguère
- Alma—Jos Morin & Fils Ltée
- Black Lake—G. Guillemette & Fils Inc.
- Coaticook—Kenneth Walker
- Farnham—Garage Georges Ostiguy Inc.
- Granby—R. Viens Equipment Inc.
- La Pocatière—Alyre Hudon
- Lévis—Benoit Bilodeau Inc.
- Louiseville—André Parent
- Mariville/St-Thomas d'Aquin—Ostiguy Equipement Inc.
- Matane—E. Desjardins & Fils Inc.
- Mont-Joli—Larry Levesque Tracteurs Enrg.
- Mont-Laurier—Fernand Constantineau & Fils
- Montmagny—Bossé & Frère Enr.
- Notre-Dame d'Hébertville—Antonelli Villeneuve Enr.
- Notre-Dame-du-Lac—Garage R. Cloutier Enrg.
- Princeville—Atelier Mécanique Enr.
- Rivière-du-Loup—Tardif et Frères Enrg.
- St-André-Avellin—Paul Léger Ltée
- St-André-De-Kamouraska—Garage N. Thiboutot
- St-Anne-des-Plaines—Yvon Rivard Equipment
- St-Brigitte-des-Saults—C. Faucher
- St-Camille de Bellechasse—Garage Louis Alexandre
- St-Cyprien—Alcide Ouellet
- St-Denis—Garage Bonin Limitée
- St-Félicien—Talbot & Potvin Ltée
- St-Georges-Ouest—Aurélien Lessard Inc.
- St-Gervais—François Goulet & Fils
- St-Guillaume—Machinerie C & H Inc.
- St-Hermas—J. René Lafond
- St-Justine-de-Newton—Raymond Brisebois
- St-Léon-de-Standon—René Morissette
- St-Marie-Beauce—Faucher & Faucher Enrg.
- St-Noël—Garage Landry Enr.
- St-Perpétue de l'Islet—Garage Boucher
- St-Stanislas-de-Kostka—La Cie Longtin Ltée
- St-Thomas-de-Joliette—G. Gagnon Equipement
- Templeton—Osborne Equipment
- Val David—Equipement Maissonneuve & Frères Inc.
- Varenes—René Riendeau Inc.
- Ville St-Nicolas—Nazaire Gingras Inc.
- Warwick—Champoux Machineries Enr.

### ONTARIO

- Alfred—Rene Carriere Company Ltd.
- Casselman—RLW Racine Farm Supplies Ltd.
- Green Valley—Menard Farm Supplies



Andaineuse MF 655 et conditionneur de foin. Entraînement hydrostatique. Commande de vitesse facile par un seul levier de 0 à 7 m/h. Puissant moteur de 6 cylindres de 225 po. cu. Vitesse de la lame de 1160 coups à la minute. Toile de table en Dacron imprégné de vinyle. Rabatteur de ramasseur renforcé. Voyez cette bonne machine de fenaison chez votre vendeur MF.

# Choisissez m



## Nouvelle MF 124

La presse à ficelle de prix abordable dont l'appétit est extraordinaire.

Voici quatre nouvelles presses Massey-Ferguson dont la MF 120 qui est la presse de prix le plus bas de l'industrie.

Et toutes ces presses à ficelle s'avantagent du noueur 'bonlien' exclusif Massey-Ferguson. Maintes années d'essai, de vente et de service à l'échelle mondiale prouvent que le noueur 'bonlien' est le plus fiable et le plus durable qui soit. Son mécanisme simple permet d'utiliser sans réglage toutes les ficelles de sisal et de plastique. Et le mou de la ficelle est réduit de 65%, ce qui donne des balles mieux liées, en utilisant moins de ficelle.

Toutes les nouvelles presses Massey-Ferguson donnent une excellente visibilité vers l'arrière. Un paravent amovible permet d'atteindre rapidement le dispositif d'alimentation et le couteau du plongeur. Toutes les presses à ficelle MF peuvent s'utiliser avec le lance balles

MF 22 et les autres accessoires disponibles.

## Nouvelle MF 120

La nouvelle MF 120 est la presse de prix le plus bas de l'industrie. C'est aussi l'une des plus fiables. Elle s'avantage d'un ramasseur à 4 barres de 56" et du noueur 'bonlien'. La MF 120 convient particulièrement bien pour les fermes petites et moyennes.

## Nouvelle MF 126

Si vous voulez une presse de grand rendement, voyez la MF 124 (à ficelle) et la MF 126 (à broche). Ces presses d'usage général possèdent un entraînement PDF à trois joints et un ramasseur Maxpac à 5 barres. La roue d'erre plus lourde et la résistance plus grande du boulon de

protection cassable, ainsi que l'embrayage renforcé, permettent d'aller plus vite, plus longtemps.

Si vous recherchez une presse d'extra-grand rendement pour la mise en balles d'andains larges, il vous faut alors la MF 128 à ficelle. Cette presse s'avantage du ramasseur Maxpac à 6 barres d'une largeur pratique de 68". La vitesse plus lente des bouts de dents permet de manipuler les andains en douceur.

Si vous êtes à la recherche d'une meilleure presse à un meilleur prix, voyez alors votre vendeur Massey-Ferguson.

Une tradition  
canadienne  
depuis 1847.





# Mon nez dans votre cuisine

## Saumon en boîte secret de bonne tarte

### SAUMON CROÛTÉ

- 2 boîtes de saumon
- 2 1/2 tasse de pommes de terre cuites et tranchées
- 1 tasse d'oignon haché
- 1 boîte (10 oz.) de soupe crème de céleri
- 1 boîte (14 oz.) de maïs en crème
- 1/2 cuil. à thé de marjolaine
- 1/4 cuil. à thé de poivre fraîchement moulu

Pâte pour une croûte de 9 po.  
Défaire le saumon et lui adjoindre les arêtes écrasées, et son jus. Faire des couches alternées avec les pommes de terre et les oignons dans un plat à four beurré de 1 1/2 pinte. Mélanger la soupe, le maïs, le poivre et la marjolaine. Verser sur le saumon et les légumes. Coiffer de la pâte. Parsemer de noisettes de beurre. Faire cuire à four de 450 degrés F. pendant 25 minutes, pour bien dorer. Pour 4 à 6 personnes.

### TOURTE RIZ ET SAUMON

- 2 boîtes (7 1/2 oz./220 g) de saumon
- 1 1/2 tasse de riz cuit
- 1/3 tasse de liquide (lait plus le jus du saumon)
- 2 cuil. table de persil haché
- 1/4 cuil. thé de sel
- 1 cuil. thé de jus de citron
- 1/2 tasse d'oignon haché
- 1 cuil. table de beurre

Pâte pour deux croûtes de 9 po.  
Sauce au fromage (ou soupe au fromage cheddar)

**Le saumon croûté** — Exquis servi chaud, bien doré et frais sorti du four, le soir où le soleil a fait place à la pluie. Et tout aussi délicieux mangé froid le lendemain. Un plat qui se prépare à l'avance, facilement et rapidement.

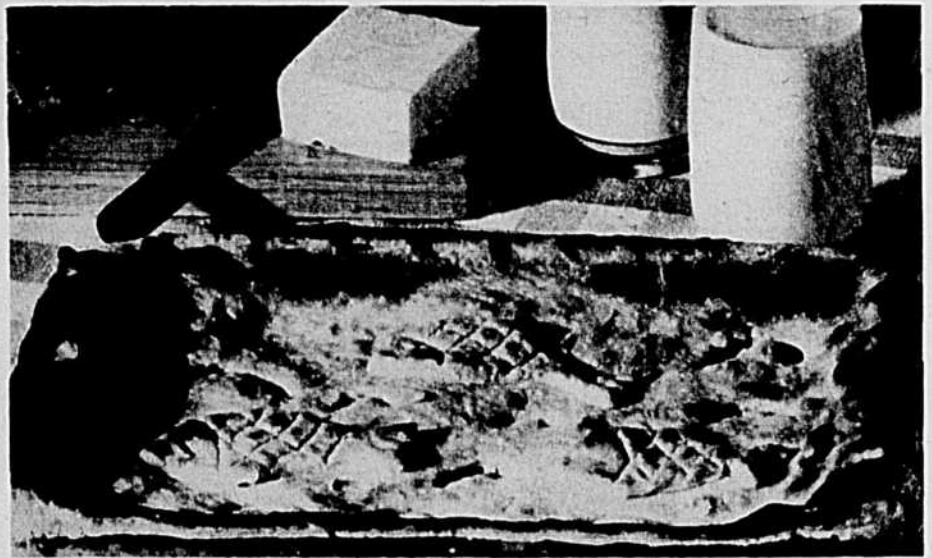
**La tourte riz et saumon** — Une garniture au saumon qui a la consistance d'une cossetarde, présentée dans une croûte au fromage, savoureuse et croustillante. Convient le midi comme le soir.

**Un bon coup de filet...**  
le saumon en conserve de C.B. ...

facile à préparer  
très nutritif  
léger en calories  
économique  
détente et succulent.

Pour obtenir d'autres recettes sur la base de saumon en conserve de la Colombie Britannique, veuillez écrire à:  
**Recettes au saumon**  
B.P. 33798  
Succursale postale D  
Vancouver, C.B. V6J 4L6

Égoutter le saumon, conservant le jus pour ajouter à du lait. Défaire le saumon et écraser les arêtes, puis combiner avec le riz, le lait et le jus, le per-



sil, le sel et le jus de citron. Faire revenir légèrement l'oignon dans le beurre et ajouter à la préparation au saumon. Verser dans une abaisse de tarte et couvrir d'une autre abaisse. Faire cuire 45 minutes à 350 degrés F. et servir nappé de sauce au fromage. Pour 6 personnes.

### TOURTE AU SAUMON CROUSTILLANTE

- 2 boîtes (7 1/2 oz./220g) de saumon
  - 3 oeufs, battus
  - 1 tasse de crème sure commerciale
  - 1/2 tasse de fromage cheddar fort, râpé gros
  - 1/4 tasse de mayonnaise
  - 1 cuil. table d'oignon râpé
  - 3 gouttes de sauce tabasco
  - 1/4 cuil. à thé d'aneth
- Croûte au son (voir recette ci-dessous)

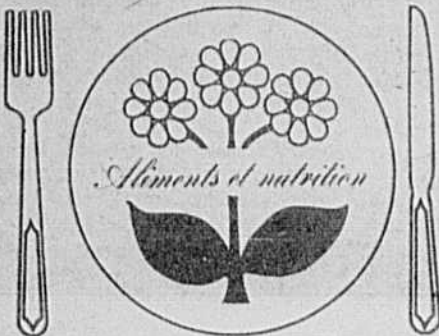
Défaire le saumon en lui laissant son jus et les arêtes écrasées. Ajouter les oeufs, la crème sure, le fromage, la

mayonnaise et les assaisonnements, en mélangeant bien. Verser dans un moule à tarte tapissé de l'abaisse à la farine de blé entier. Saupoudrer dessus les miettes de la pâte. Faire cuire 45 minutes à 400 degrés F. ou jusqu'à ce que la préparation soit bien prise. Pour 6 personnes.

### CROÛTE DE TARTE AU SON

- 1 1/2 tasse de farine de blé entier
- 1 tasse de fromage cheddar fort, râpé
- 1/2 cuil. à thé de sel
- 1/2 cuil. à thé de paprika
- 1/2 tasse de beurre
- 1/3 tasse d'amandes râpées fin

Combiner la farine, le fromage, le sel et le paprika. Incorporer le beurre, en faisant des miettes. Ajouter les amandes et répartir avec homogénéité. Mettre de côté 1 tasse de la pâte en miettes, pour garnir le dessus. Tasser le reste de la pâte dans un moule à tarte de 9 po.



En dépit d'approvisionnements abondants et d'une société relativement prospère, un grand nombre de Canadiens souffrent de carences nutritionnelles et d'autres troubles s'y rattachant, lesquels ne résultent pas d'un manque mais plutôt d'un excès d'aliments ou d'un mauvais choix d'aliments. En effet, à cause de mauvaises habitudes alimentaires, beaucoup de Canadiens souffrent de toute une série de maladies, ce qui contribue à diminuer aussi bien la résistance de l'organisme que l'appétit à bien fonctionner mentalement et physiquement.

Le premier d'une série de rapports résultant de trois années d'études menées par Nutrition Canada a été déposé aux Communes\* le 6 novembre 1973. Il évalue de façon scientifique l'état nutritionnel de plus de 19,000 Canadiens des deux sexes, représentant un échantillonnage selon tous les niveaux d'âge, de revenu et de situation géographique. Dans le but de détecter toute variation saisonnière, la collecte des données a été faite durant l'été et l'hiver. Le rapport révèle que, dans l'en-

semble, les Canadiens souffrent de maladies dues à des carences nutritionnelles assez généralisées. L'analyse des résultats ne révèle aucun effet logique sur l'état nutritionnel découlant de la saison, du revenu ou du type de communauté. Il semble plutôt que les causes principales sont dues à de mauvaises habitudes alimentaires et à l'insuffisance d'activités physiques.

L'embonpoint, évident chez une très grande proportion de la population, constitue le plus important des problèmes nutritionnels au pays et l'on a constaté qu'à peu près 40% des jeunes

gens en souffrent. Ce pourcentage s'élève à 60% chez les gens d'âge moyen, pour atteindre 70 à 80% chez les Canadiens de 65 ans et plus. Les répercussions néfastes de l'obésité résident bien entendu dans les maladies qu'elle peut engendrer.

La carence de fer, dont souffrent beaucoup de Canadiens, peut être considérée comme le deuxième, par ordre d'importance, des problèmes touchant la nutrition au Canada. Le fer joue un rôle primordial dans l'organisme et il est indispensable à tous les stades de la grossesse. Il forme l'hémoglobine,

substance vitale des globules rouges, qui prend l'oxygène des poumons, le transporte dans le sang et le distribue à toutes les cellules du corps. Dans chaque cellule, l'oxygène est utilisé pour produire, à partir des aliments ingérés, le maximum d'énergie permettant de respirer, se mouvoir, faire battre le coeur, maintenir la température du corps et contribuer à son développement et à son entretien. Si l'on consomme trop peu de fer, l'apport en hémoglobine est réduit et cela se traduit par une sensation de fatigue.

\* Etude de Nutrition Canada à l'échelle nationale.

### LISTE DES SUBSTITUTS ALIMENTAIRES

Choix classés sur la base du prix unitaire des nutriments essentiels (d'après les prix marqués à la fin de 1974)

Premier choix (le plus bas prix par unité des nutriments indiqués)	Deuxième choix (plus cher par unité des nutriments indiqués)	Autres choix (le plus cher par unité des nutriments indiqués)
<b>1 Lait et produits laitiers</b> (calcium, protéine et riboflavine) Lait écrémé en poudre	Fromage de Cheddar Fromage blanc Lait évaporé	Lait liquide Fromage fondu Crème glacée Sorbet Yogourt
<b>2 Fruits (vitamine A et vitamine C)</b> Jus de pomme vitaminé Cantaloup (en saison) Pamplemousse	Oranges (ou jus) Fraises (en saison)	Pommes (compote de pommes) Abricots Poirs Bananes Prunes Pêches Raisins secs
<b>3 Légumes (vitamine A, vitamine C et acide folique)</b> Brocoli Chou Carottes Macédoine de légumes	Pommes de terre Épinards Courge Jus de tomate	Choux de Bruxelles Maïs Céleri Haricots verts Laitue Oignons Pois Tomates Navet Champignons
<b>4 Pain et céréales (hydrates de carbone, protéine, thiamine)</b> Pain - blé entier (ou blanc enrichi) Riz "Converted" Farine (enrichie)	Macaroni (enrichi) Gruau Spaghetti (enrichi)	Riz brun Céréales (grain entier, en flocons ou petits morceaux) Galettes (farine d'avoine, beurre d'arachide)
<b>5 Viandes et substituts (fer et protéine)</b> Fèves cuites Oeufs Hamburger	Foie (de porc ou de boeuf) Beurre d'arachide Sardines	Lard (de dos) Viande de boeuf (bifteck ou rôti de palette) Langue de boeuf Mortadelle Poulet Perche de mer Rôti de porc Saucisse Boeuf pour ragoût Thon Dinde Saucisse viennoise Lard (de flanc) Morue Flétan Hareng Agneau Saumon

Source: Commission de la surveillance des prix des aliments.

### POILS-DUVET DISPARUS

Voici le nouveau traitement BÉTULIQUE qui élimine rapidement poils et duvet absolument sans douleur et inoffensif pour la peau. BÉTULIQUE neutralise radicalement la repousse. Grand succès obtenu. \$3.00 port payé. P.S.L. accepté. Commandez à: Laboratoire Moderne Ltée, C.P. 800, St-Félicien, Cté Roberval, Québec.



# Le Courrier de Marie-Josée

**CONDITIONS DU COURRIER:** Se présenter — âge, sexe, situation — Lettre courte, précise, lisible, détails essentiels — pas plus de 5 pages — Pseudonyme court et original — Pas de service d'échange — Si on récrit, mentionner pseudonyme et date de publication de la réponse précédente, rappeler le problème précédent — Réponse personnelle dans cas grave et urgent, demandant discrétion spéciale; pour cela, joindre enveloppe adressée à soi et timbrée.

Adresser vos lettres ainsi: COURRIER DE MARIE-JOSÉE LA TERRE DE CHEZ NOUS, 515 VIGER, MONTRÉAL H2L 2P2

## "La revue Playboy est plus propre que la Terre de chez nous..."

Q/Je suis une nouvelle abonnée de cette année. Votre journal est intéressant au point de vue "gros fermier", c'est un compte rendu de l'agriculture. Mais pour le petit fermier, il n'y a rien de tout. J'aurais pensé y trouver une colonne pour le jardinage et les fleurs, mais il n'y a rien.

Je puis vous dire que la rubrique Marie-Josée n'a pas sa place dans votre journal. Ce ne sont que des sottises de bonnes femmes probablement désaxées qui décrivent des scènes de lit, combien de fois! Je vous envoie une page du courrier du 21 avril, peut-être que la direction du journal n'est pas au courant. Il n'y a que cette Marie-Josée qui doit n'être rien autre que rien du tout. Je ne pense pas qu'elle soit docteur ou psychiatre ou prêtre ou soeur. Dans ce cas, qu'elle donne ses réponses privées pour chaque imbécile qui lui pose des "courriers-cochons." Mais la masse des lecteurs et lectrices qui ont des enfants de 10, 12, ou 13 ans n'ont pas à laisser lire ces saletés.

Il faut remplacer ce courrier par des discussions sur les fleurs, le jardin et même les petits animaux. La revue Playboy est plus propre que votre journal.

Mme Nelly Endiguer Walkerton, Ontario.

R/Comme vous l'aviez demandé, j'ai publié votre lettre madame Nelly. Nous aurons probablement quelque difficulté à nous entendre, car, nous ne donnons pas le même sens aux mots et aux phrases. Nos correspondants sont souvent des gens en difficultés qui cherchent un réconfort. Les bonnes femmes désaxées sont rares. Je ne crois pas que vous puissiez trouver des descriptions de "scènes de lit" dans notre courrier. Entre décrire une scène et constater des faits, il y a une marge.

J'aimerais moi aussi, Madame, qu'il n'y ait dans le monde que des gens sains, vertueux, heureux, des fleurs et des petits oiseaux. Mais il y a la réalité, qui est souvent laide et dure. C'est dans ce monde difficile et en contradiction avec beaucoup de nos idées reçues que nos enfants vont devoir vivre. Au cours d'une journée devant la télévision, vos jeunes voient souvent des scènes beaucoup plus dures à supporter qu'ils ne peuvent en imaginer en prenant connaissance des récits de ce courrier.

Votre opinion est le seul son de cloche de cette nature à nous parvenir. J'aimerais que d'autres lecteurs fassent connaître leur point de vue. Nous les accueillerons aussi avec compréhension et ouverture d'esprit.

Marie-Josée

## Une vieille nous écrit

Q/Je suis une "vieille" de 33 ans et j'aimerais chanter à mes enfants les jolies mélodies de mon enfance. L'air y est, mais ce sont les paroles qui font défaut. Je serais acheteuse d'une série complète en bonne condition des dix albums de La Bonne Chanson, de l'Abbé Gadbois. Si quelque lectrice voulait communiquer avec moi, voici mon adresse: Mme Cécile Drolet, 823, ave Ste-Thérèse, Beauport, G1B 1E8.

R/Vous êtes "une vieille" qui savez ce qui convient. On a passé tant de belles heures à chanter ces vieux airs que la série des albums de l'Abbé Gadbois est devenue presque pour beaucoup une pièce de collection. Au lieu d'éditer et de rééditer tant de livres de cuisine qui finissent pas lasser, je me demande pourquoi quelque éditeur ne songe pas à remettre à la mode ces chansons du passé.

### QUE FAIRE AVEC UN MARI SANS COEUR?

Q/Je suis mariée depuis 2 ans, j'ai 21 ans, mon mari 25. Nous n'avons pas d'enfants. Je suis issue d'une grosse famille. Je suis d'assez belle apparence. Mon mari et moi sommes sur le chômage. J'ai découvert après mon mariage qu'il était hypocrite et "séraphin". Il ne cherche qu'à m'arracher ma paie de chômage.

Il reluque ma jeune soeur, plus jeune et plus jolie que moi. Il parle d'elle souvent. Si nous mangeons au restaurant, il dit: "J'paie pas pour toi, si c'était ta soeur, ça serait pas pareil." Toujours des histoires comme ça. Ça me fati-

gue et me rend jalouse. Il fait des remarques sur ma soeur, même en faisant l'amour avec moi. Il ne me considère que pour la couchette. Pour le reste, rien.

Dois-je le quitter avant d'avoir des enfants. Il ne peut même pas me faire vivre encore moins faire vivre une famille.

Venez à mon secours.

R/Votre ménage est sur une mauvaise pente. Sitôt mariés et déjà le chômage, la jalousie, les disputes. Les choses changeraient probablement si vous vous trouviez du travail tous les deux. Vous avez trop de temps libre pour vous obstiner. Votre mari donne des si-

gens d'un manque de maturité évident.

Il est probablement encore temps de recoller les morceaux, ça ne fera jamais un vase de prix, mais ça peut tenir pour contenir une petite vie. Vous faites bien de réfléchir à deux fois avant d'avoir des enfants. Vous dites que votre mari n'était pas pareil avant son mariage, mais pourtant, il devait déjà donner des indications de manque de sérieux. Vous devriez vous faire aider par quelqu'un de votre entourage qui pourrait vous guider: conseiller matrimonial, travailleuse sociale. Avant de tout couper, vous devriez mettre toutes les chances de votre côté.

POUR THÉRÈSE: Voici l'adresse du Messenger de St-Antoine, annale publiée par les Pères Capucins: Ermitage St-Antoine, Lac Bouchette, cté Roberval, P.Q.

ENCORE L'IMAGE: Vous vous souvenez de l'image pieuse qu'une dame nous avait demandée il y a quelques semaines. J'ai mis en communication les personnes qui faisaient des propositions d'envois avec la personne intéressée. Or, il semble que cette image représentant un ange veillant sur le sommeil d'un enfant blond couché dans son berceau n'a pas vraiment été trouvée. Celles qu'on a envoyées ne correspondaient pas à la demande. Si quelque personne possédait cette image, s.v.p. entrer directement en communication avec la personne intéressée, soit Mme Jacqueline Perras, R.R. no 3, St-Charles, Ontario. Mme Perras désire cette image pour la peindre pour une vieille dame très âgée.

UN QUI CROIT AU CHRIST: Voici un commentaire en



## Doigts agiles, cœurs légers

4595 — La robe à la mode de style décontracté. Tailles de demoiselles: 8, 10, 12, 14, 16, 18, 20. La taille 12, buste 34 prend 2 vgs dans le 60 po. Prix: \$1.00.

7109 — Supports de plat de fantaisie. Prix: \$1.00.

4871 — Robe aux allures anciennes si à la mode. Tailles de demoiselles: 8, 10, 12, 14, 16, 18, 20. Prix: \$1.00.

Adressez vos commandes à La Terre de Chez Nous, Service des Patrons, 60 ave Progress, Scarborough Ont. M1P 4P7. S.V.P. écrire en LETTRES MOULÉES, vos NOMS et ADRESSES. Les patrons ne sont disponibles que dans les tailles mentionnées, n'oubliez pas de spécifier le numéro. Nous ne sommes pas responsables de l'argent envoyé tel quel, dans les enveloppes, S.V.P. utiliser un mandat de poste. Nos patrons sont en anglais, avec lexique français. IMPORTANT: Les timbres-poste ne sont pas acceptés.

marge de l'opinion émise par celui qui signait "Le troisième sexe" dans un précédent courrier.

"Monsieur, vous qui êtes en proie au problème d'homosexualité, sachez qu'il n'y a rien sur terre qui arrive sans que Jésus-Christ ne le veuille. Par contre, il laisse toujours

au croyant la foi pour se débarrasser de ces obstacles, de par le Christ qui lui seul peut tout guérir. Si vous voulez vous débarrasser de ce problème, allez vers un groupe charismatique. Demandez de vous faire imposer les mains, soit par un prêtre, ou par une personne qui a reçu le don de guérir. Ce n'est qu'à cette condition qu'il sera libéré de son problème."

## Patron à 50 sous



CORSAGE CROCHETÉ — La dentelle d'autrefois si fragile et si délicate, revient triompher dans nos garde-robes. Ce corsage est croché avec du fil de coton. Modèle no C.N. 2540-F.

Adressez vos commandes à Patron à cinquante sous, La Terre de Chez Nous, 515 ave Viger, Montréal H2L 2P2. S.v.p. écrire en LETTRES MOULÉES vos NOMS et ADRESSES. N'oubliez pas le cinquante sous pour frais de poste et le numéro du patron. Nos patrons sont en français.

HIPPI-MD: Tu as dû laisser l'école avant d'avoir complété ton secondaire III. Tu voudrais reprendre, mais tu as peur de te confronter avec des plus jeunes. Tu n'as que 16 ans, mais comme il y a plus d'un an que tu as cessé d'aller à l'école, tu peux t'inscrire à des cours pour adultes. Tu peux t'informer auprès des Services aux étudiants adultes de ta commission scolaire. Il est bien évident qu'à moins de posséder un diplôme de secondaire V, on ne peut pratiquement déboucher sur aucun métier intéressant. Tu dis aimer la nature, tu pourrais donc envisager de devenir technicienne en sciences agricoles, où tu t'occuperais de serres, de plantes, de biologie, etc. Pour cela, il faut continuer d'étudier. Bonne chance.

### AVIS À "C'EST SOI-MÊME QU'IL FAUT CHANGER"

Dans le courrier du 5 mai, une lectrice dotée d'un mari plutôt malpropre nous donnait sa recette de bonheur et signait "Soyez heureux". Si elle est intéressée à recevoir une lettre que j'ai reçue pour elle, qu'elle m'envoie son adresse, je la lui ferai parvenir.

COLLECTIONNEUSE: Cette correspondante collectionne les cartes et les timbres. Elle aimerait entrer en communication avec d'autres amateurs. Voici son adresse: Mlle Denyse Ducharme, R.R. no 3, Waterloo, P.Q. JOE 2N0. Je ne sais pas ce que font les postes de t.v. ou de radio de toutes les cartes et timbres qu'ils reçoivent.

### Statistiques avicoles

La mise en élevage, au Québec, des poussins destinés à la ponte est estimée à 287,900 en novembre 1975 alors qu'elle était de 410,500 au mois correspondant de l'année précédente. Le nombre cumulatif pour les 11 mois de 1975 s'élevait à 3,459,100 au regard de 3,385,100 pour la période correspondante de 1974, soit une augmentation de 2 pour cent. Par contre, la mise en élevage des poussins destinés à la chair passait à 6,287,600 en novembre 1975 comparativement à 5,788,700 en novembre 1974 indiquant une hausse de 9 pour cent. Les placements de poussins destinés à la chair au cours de la période de janvier — novembre 1975 atteignaient 67,704,000 contre 72,322,000 en 1974 représentant une baisse de 6 pour cent.

En ce qui a trait aux dindonneaux, les placements globaux passent à 235,900 en novembre 1975 comparativement à 296,200 en novembre 1974. La mise en élevage de janvier à novembre 1975 est de 4,359,400 à rapprocher de 5,554,000 en 1974, soit une baisse de 21 pour cent.

La production d'œufs, pour le mois de novembre s'est chiffrée à 5,817,000 douzaines alors que celle de l'année précédente était de 5,638,000 douzaines.

#### Message No 42 aux producteurs laitiers du Québec

#### LE (RVRR) RÉGULATEUR DE VIDE À RÉPONSE RAPIDE DE CHORE-BOY

Tous les experts sont unanimes, la cause principale de la mammite est la fluctuation du niveau de vide dans le système de traite durant la traite. Le RVRR de Chore-Boy n'a d'autre but que d'éliminer la fluctuation de la succion durant la traite.

Il faut se rappeler qu'une source adéquate de succion et un régulateur de vide précis, forment le cœur de votre système de traite. La santé de votre troupeau et sa production laitière en dépendent.

(à suivre le 30 juin 1976)

LE CENTRE CHORE-BOY DU QUÉBEC  
228, SAINT-JOSEPH, SAINT-JEAN, QUÉ

### Le Conseil de l'alimentation et les petits abattoirs

Le Conseil de l'Alimentation a soutenu la semaine dernière au nom des 5,000 entreprises qu'il regroupe que si le gouvernement accorde de nouveaux délais aux 450 abattoirs québécois dont les installations ne sont pas toujours conformes aux règlements que le commerce de la charogne risque de renaître tôt ou tard. M. Léonard Roy a expliqué que les délais actuels accordés par le gouvernement sont équitables, mais il nourrit la crainte que "des pressions politiques" ne fassent prolonger les délais et reporter les échéances.

### Le député Roy a toujours défendu les petits abattoirs

Le député de Beauce-Sud à l'Assemblée nationale, M. Fabien Roy, tient à rappeler qu'il s'est toujours fait le défenseur des petits abattoirs, même à l'époque où personne d'autre n'osait se compromettre. Aujourd'hui, la mentalité est différente et on s'accorde généralement pour dire que les petits abattoirs exercent une fonction utile et subissent par ailleurs un contrôle efficace, à savoir celui de la population locale. Dans un récent éditorial, la TCN rappelait que "personne n'osa se porter publiquement à la défense des petits abattoirs", ce qui a eu pour effet de soulever l'ire de M. Roy. Le représentant du Parti national populaire souligne être revenu à la charge plusieurs fois en Chambre, bien qu'il essuya les sarcasmes de plusieurs députés qui n'osaient perdre leur crédibilité à cause de la psychose créée par l'enquête de la CECO. Le député Roy s'est mis au blanc et il tenait à ce que les choses soient claires.

### LOI SUR LA MISE EN MARCHÉ DES PRODUITS AGRICOLES

(L.Q. 1974, chap. 36)

#### Avis concernant un projet de plan conjoint régional des producteurs de bois de la région de Québec.

Suite au désir exprimé par les producteurs concernés réunis en assemblée générale, l'Office des producteurs de bois de la région de Québec, corps politique légalement constitué, ayant sa principale place d'affaires dans la ville de Québec, a demandé de réunir en un seul plan régional les sept (7) plans qu'il administre actuellement.

En conséquence, cet Office de producteurs a demandé à la Régie des marchés agricoles du Québec de mettre fin au plan conjoint des producteurs de bois de Mégantic, au plan conjoint des producteurs de bois de Portneuf, au plan conjoint des producteurs de bois de Lotbinière, au plan conjoint des producteurs de bois de pulpe de Lévis-Bellechasse, au plan conjoint des producteurs de bois de pulpe de Montmorency, au plan conjoint des producteurs de bois de la région de Côte-Nord et au plan conjoint des producteurs de bois de pulpe de Charlevoix. L'Office requérant a simultanément déposé un projet de Plan conjoint des producteurs de bois de la région de Québec; ce projet vise "... tout arbre, feuillu ou résineux destiné à être mis en marché par un producteur visé sur un terrain boisé sis dans les comtés municipaux de Lévis, Bellechasse, Lotbinière, Mégantic, Portneuf, Montmorency, Saguenay, Charlevoix et Québec". De plus, le bois provenant des terres publiques ne serait pas régi par ce plan, sauf "... s'il est mis en marché par une personne ou un groupe de personnes qui ont conclu une entente avec le ministère des Terres et Forêts selon les articles 120a, 120b, et 120c de la Loi des Terres et Forêts, telle qu'elle a été amendée le 13 décembre 1974".

Le producteur visé par ce projet de plan est toute personne, propriétaire ou possesseur, à quelque titre que ce soit, du produit décrit ci-haut. La personne qui fait l'acquisition du produit visé alors qu'il n'est pas encore coupé, en vue de le mettre en marché, est également un producteur qui serait visé par ce plan.

L'Office requérant a de plus demandé que ce projet de plan conjoint ne soit pas soumis au référendum des producteurs mais qu'il soit plutôt approuvé et mis en vigueur par le Lieutenant-Gouverneur en conseil, selon l'article 26 de la Loi.

La Régie des marchés agricoles du Québec donne avis qu'elle tiendra une audience publique pour entendre toute personne intéressée concernant ces diverses requêtes. Cette audience aura lieu au Motel Quality Inn 3115, boul. Laurier, Ste-Foy, Qué. mercredi le 7 juillet 1976 à 10:00 de l'avant-midi.

RÉGIE DES MARCHÉS AGRICOLES DU QUÉBEC

PAR: Me Gilles Le Blanc, Secrétaire.

DEVANT LA RÉGIE DES MARCHÉS AGRICOLES DU QUÉBEC  
agissant en vertu de la loi sur la mise en marché des produits agricoles  
(L.Q. 1974, Ch. 36)

### PROJET DE PLAN CONJOINT DES PRODUCTEURS DE PORCS DU QUÉBEC.

#### AVIS D'AUDIENCE

Avis est par les présentes donné que la Régie entendra les représentations des personnes intéressées par le projet de plan conjoint des producteurs de porcs du Québec lors d'une audience qu'elle tiendra mercredi, le 16 juin 1976, à 10 heures, au Motel Le Dauphin, 600 boulevard Saint-Joseph à Drummondville.

RÉGIE DES MARCHÉS AGRICOLES DU QUÉBEC

par: Me Gilles Le Blanc  
secrétaire

MONTRÉAL, ce 18 mai 1976

201 est, boul. Crémazie, Montréal. H2M 1L3. Téléphone: 873-4024. Code 514

RÉGIE DES MARCHÉS AGRICOLES DU QUÉBEC

201 est, boulevard Crémazie  
MONTRÉAL  
H2M 1L3

#### AVIS D'AUDIENCE

Requérant: SERVITIA PENTA CANADA LTD  
1155 Sherbrooke ouest - suite 402  
Montréal H3N 2N3

Sujet: Demande de permis pour la fabrication de gâteaux à la crème glacée.

Avis est par les présentes donné, que la Régie entendra la demande de la requérante lors d'une audience qu'elle tiendra aux date, heure et lieu ci-après:

Date: 9 juin 1976

Heure: 10 h. 00

lieu: Aux bureaux de la Régie  
201 est, boulevard Crémazie  
Montréal

Toute personne ayant des représentations à faire lors de cette audience est priée d'en informer la Régie quelques jours à l'avance.

RÉGIE DES MARCHÉS AGRICOLES DU QUÉBEC

par: Me Gilles Le Blanc, secrétaire

## Nouveau liquide homogène d'infusion contre la mammite



NITRO-ZOLAC\* est absolument homogène. Ses ingrédients actifs ne se déposent ou ne se séparent pas. La dose est uniforme et toujours de pleine force. Nitro-Zolac se vend dans un emballage commode qui renferme tout ce qu'il faut pour un traitement aseptique.

25 canules d'infusion des quartiers  
25 badigeons à l'alcool  
Une seringue et une aiguille



Offert  
uniquement  
chez les  
vétérinaires



Victoriaville (Québec)  
(819) 758-0506

\*Nom déposé

# ANNONCES CLASSÉES

**COÛT DE L'INSERTION: 17 cents le mot. Prix minimum \$3.40. Titre en 8 points noirs capitales: \$2.00. Annonces classées commerciales avec ou sans cadre: \$1.10 la ligne agate. CASE: 50 cents.**  
**RABAIS DE 20% pour 5 insertions consécutives ou plus du même texte.**  
**DONNEZ CLAIREMENT vos instructions: nom, adresse, nombre d'insertions, etc. Les annonces classées sont STRICTEMENT PAYABLES D'AVANCE. Le paiement et les textes doivent être rendus aux bureaux de la TON le VENDREDI PRÉCÉDENT. Toute lettre ou toute demande de renseignements doivent être adressés comme suit:**

**LES ANNONCES CLASSÉES LA TERRE DE CHEZ NOUS**  
 515, avenue Viger, Montréal, Québec H2L 2P2  
 Tél.: (514) 288-6141.

## ANIMAUX A VENDRE

### LES SACHES D'OR A MEILLEUR MARCHÉ MAINTENANT

Le seul commerçant de la Province qui achète directement, des mêmes éleveurs de l'Ontario depuis 40 ans et NON PAS DES ENCANS. Nous avons toujours un vaste choix de croisées et pur-sang. Echanges acceptés. Conditions de paiement jusqu'à 24 mois. De plus, nous avons 200 vaches et taures qui vèleront au printemps. Livraison gratuite. Pour plus amples détails:

**LOUIS PINSKY**  
 54 CÔTE SUD,  
 STE-THERÈSE-DE-BLAINVILLE  
 Tél.: (514) 435-0220.  
**LES PLUS IMPORTANTS VENDEURS AU QUÉBEC DE VACHES ÉPROUVÉES**

**HEREFORD** enregistrés. Taureaux et génisses éprouvés sans cornes, d'excellente lignée. **CONRAD BÉRARD**, St-Barthélemy, (514) 885-3905.

**BELLES jeunes-vaches et taures Holstein** fraîche ou devant vêler. Livraison gratuite, frais d'interrubain acceptés. Aussi acheteur de troupeaux. **ALBERT MAURICE**, Windsor, Cte Richmond, Tél.: (819) 845-2149.

**CHAROLAIS**: taureaux de haute qualité, très docile, pur-sang ou pur Français, ainsi que femelles pourcentage et pur à vendre en tout temps. Prix raisonnable. Venez nous voir. **FERME PLANTEVALE**, 3737, Promendag, Revelstoke, Ottawa, Ontario, (613) 721-8792.

## LIMOUSIN

20 vaches ½ sang Limousin pleines ou avec veau. Tél.: (819) 221-2110

**HEREFORD** enregistrés, génisses et taureaux 1 an, taureaux sont primables. **MARCELLIN LAVOIE**, bureau (418) 871-3162. Rés.: (418) 839-8305.

**HEREFORD** pur-sang enregistrés sans cornes, taureaux et génisses ayant subi le test primable. **JOCELYN AUTOTTE**, St-Joachim de Courval, Cte Yamaska, Tél.: (819) 397-2972.

**VACHES** à lait pur-sang ou croisées, fraîche vèlées ou devant vêler sous peu, provenant des meilleurs troupeaux de l'Ontario. S'adresser à **PHILIPPE OUMET**, 3805, Côte Terrebbonne, St-Louis de Terrebbonne, Route 344, Tél.: 666-8181

**CHAROLAIS** BEAU CHOIX de taureaux pur-sang prêts pour la reproduction ainsi que taures pur-sang âgées de 18 mois avec antécédent. **POLLÉD**, **LOUIS-PAUL LA-FOND**, Bairville (514) 783-6972.

Taures vèlant juillet et août, taures vèlant automne, taures ouvertes, croisées et pur-sang, choix sur 200 têtes.

**LES MARCHÉS D'ANIMAUX DRUMMOND**  
 649-1122, 649-1110.

## L'ASSOCIATION HOLSTEIN-FRIESIAN DU CANADA SECTION DU QUÉBEC DEVENEZ MEMBRE.

Pour mieux connaître votre milieu, pour mieux bénéficier des politiques d'élevage de bovins laitiers, pour lire et s'informer davantage, pour recevoir les informations concernant votre profession et votre milieu. N'attendez pas d'avoir uniquement des animaux de race pure. Préparez-vous, l'Association est à votre service et à votre disposition. Une invitation spéciale est lancée aux éleveurs de N.I.P. Demandez immédiatement une formule d'adhésion et plus de renseignements à:

**ASSOCIATION HOLSTEIN-FRIESIAN DU CANADA (SECTION QUÉBEC)**  
 201, est rue Crémazie  
 Suite 200  
 Montréal, P.Q.  
 H2M 1L2

## VACHES LAITIÈRES

Un des plus importants vendeurs de vaches laitières du Québec. Toutes ces vaches proviennent des meilleurs éleveurs de l'Ontario. Vaches de choix vendues au plus bas prix. **OMER MAISON-NEUVE & FILS**, 521 boul. Lacombe, St-Paul-L'Érmite, Cte l'Assomption, route 48; tél.: ferme de 7 hres à m., 6 hres, p.m. 581-5670. Référence: 722-0956.

**VACHES** et taures Holstein pur sang ou croisées venant de l'Ontario, pesant de 1200 à 1400 lb, vèlant en tout temps, camion à votre disposition pour la livraison. S'adresser à **FERNAND CHOUINARD**, Ste-Flavie, Cte Rimouski, Tél.: (418) 775-7018.

**VACHES** et taures Holstein vèlant en tout temps, provenant du Québec et de l'Ontario. **DENIS TRUDEAU**, Ste-Julie, Cte Verchères, Tél.: 649-1169.

**CHOIS**: taures holstein pur sang ou croisées venant Ontario, vèlant mai et juin. Ces taures sont vendues, livrées. Prix spécial pour plusieurs, s'adresser **FERME EMILIE CHOUINARD R.R. 1**, Lucerneville, Cte Rimouski, Tél.: (418) 739-4505.

À VENDRE: taures et vaches de choix vèlant sous peu. Conditions faciles. **CLÉMENT CHOINIERE**, sortie 37, autoroute des Cantons de l'Est, St-Alphonse de Granby, Tél.: (514) 378-1842.

À VENDRE: ou à échanger, taureau Charolais 3 ans ½ Français, père Edison contre taureau Charolais d'autre origine ½ Français. Écrire à **FERME LES RUISSELETS**, R.R. 1, Kazabazua, Cte Gatineau ou tél. après 14h.30 (819) 467-5207.

## ABERDEEN-ANGUS

**TAUREAUX** et vaches enregistrés, dans les meilleures lignées, avec veau ou devant vêler sous peu. **MAURICE FORTIN**, 225, Presqu'île, St-Paul (514) 527-3666 ou 581-4781.

Hereford enregistré. Génisses éprouvées; porcs Tamworth et Hampshire enregistrés. Truies, Verrats, prêts pour service. **AIME LABONTE**, St-Gilles, Cte Lotbinière, Tél.: (418) 888-3395.

À VENDRE: 26 taures Hereford croisées, avec veaux, prix raisonnable. Tél.: (514) 299-2300.

## POLLÉD HEREFORD

**ENREGISTRÉ**, 100% sans cornes, taureau avec prime \$200. Lignée Perfect. **EDEY DIAMOND**, 461, Notre-Dame N., Louiseville, Tél.: (418) 228-4022.

2 jeunes vaches Hereford avec veaux à vendre. Laval. Appeler après 5h. **ROLAND ST-GEORGES** (514) 625-5820.

**HEREFORD**: magnifique jeune taureau pur-sang index 114, prime \$300, aussi taures pur-sang. **GILLES BOUCHARD**, St-Césaire, (après 8h.) (514) 469-2973.

## CHAROLAIS

À VENDRE: jeune taureau de 1 an pur-sang, prêt pour reproduction; 6 vaches enregistrées avec veau, très bon prix. **B. PILON**, Oka, (514) 479-6322.

**VACHES** Holstein à vendre, fraîche vèlées ou à la veille de vêler. (514) 649-1147.

30 vaches Hereford de 4 ans et un taureau Charolais enregistré, très bon troupeau d'élevage. **FERME ANDRÉ LAPIERRE**, Lachute, Tél.: (514) 562-8770 après 20h.

## HEREFORD

**TROUPEAU** Hereford enregistré à vendre ou à louer, excellentes lignées. **JEAN-LUC FRÉCHETTE**, 3760, La Rivière, Ste-Félix-de-Valois, (514) 889-5492.

**MOUJONS** et chevres à vendre avec petits, banlieue sud de Montréal. 584-2898.

## À VENDRE

4 vaches Charolaises 100%; 9 vaches Charolaises ¾; 4 vaches Charolaises ½; 1 vache Charolaise ¼; 1 boeuf Hereford 100%. Pour informations: **M. MARTIAL GRONDIN**, Ste-Julie, M. (819) 379-2611, fin de semaine (819) 297-2097.

**CHEVRES** à vendre. La Baie, St-André Est, Comté Argenteuil. Tél.: (514) 537-3417.

**VERRATS** "Landrace" à vendre, bons indices, prêts pour le service. **MARIUS LAROCHELLE**, St-Jean Chrystome, Comté Lévis, Tél.: 839-9878.

**CATALOGUE** gratuit de 13 pages illustrant des races porcines enregistrées: English Large Black, British Saddleback, Berkshire, Hampshire, Duroc, Tamworth, Chester White, Lacombe, Swedish Landrace, Yorkshire, Hybrides tachetés bleu de tous âges. **TWEDDLE FARMS**, Fergus, Ont.

**MALES** Yorkshire à vendre, classés avec bons indices, prêts pour le service, bons prix. **HENRIMOREAU**, St-Agapit, Lotbinière, (418) 888-4321.

## ATTENTION CULTIVATEURS

**AVIS** aux cultivateurs que Fortier & Frères, Ste-Claire (Dorchester) a maintenant un dépôt d'animaux morts ou malades pour conserverie de cannage à chiens et à chats. Service rapide et 7 jours par semaine. Tél.: 883-3947. (418) 883-3190, Bureau (418) 883-3947.

## ANIMAUX MORTS

Entreprise de récupération d'animaux morts ou malades.

## DESMET & FRÈRES

Rang Fleury, St-Jude, Cte St-Hyacinthe, Tél.: 792-3834 (frais virés)

## A VENDRE DIVERS

## ATTENTION PRODUCTEURS DE FRAISES

**PANIERS** 4 pts en bois anses posées **LIONEL TROTTIER**, St-Pierre des Bequets, Nicolet, Tél.: (819) 263-2535.

**CAGES** à lapins équipées de système d'abreuvoirs automatiques, nids et mangeoires, médecin, urinaire à moulée. Écrire à C.P. Dodge, St-Hyacinthe.

**CAMION** Dodge 1973 pour ferme ou commerce avec boîte en bois 18 pi. de long, parfaite condition. Prix à discuter. Tél.: (514) 432-4754.

## CANALISATION FLOMASTER

LE nouveau chalumeau conçu par nous profite de cette connaissance et n'obture que très peu de bois neuf. Un crampon de notre invention est fixé sur le côté du chalumeau pour agraffer celui-ci sur le tuyau de ¾". Nous rendons votre travail beaucoup plus facile. **ETIENNE BEAUCREGARD**, 1184, Dufferin, Granby, Rés.: 372-1084, érabiériste: 372-0485. Représentant avec expérience de la pose et propriétaire de 8,200 entailles.

**SYSTÈME** d'irrigation de 3 pi. avec 24 gicleurs. St-Eustache. (514) 473-3870.

**CAMION** International 1967, 1½ tonne avec boîte d'animaux de 12 pieds, moteur 345 reconditionné à neuf. Prix: \$1,500. Tél.: (514) 296-4693.

## AUBAINE

**CAGES** et équipement pour 16,000 pouceuses; ventilateurs et thermostats. Prix de débarras. Tél.: (418) 839-9467 ou (418) 832-6245.

À VENDRE: 300 cages pour poules 12 x 16, 4 ventilateurs 1 an d'usage. Tél.: (514) 772-2576.

## SERRES À VENDRE

**CINQ** serres en vitre, 50 pieds de large, 100, 151, 152, 300 et 378 pieds de long, complète avec les éventails. Pour être démontées à Waterloo, Comté Shefford, Meilleure offre. Contactez **STUART MCDONALD**, Slack Brothers Limited, (514) 539-1212.

À VENDRE: équipement complet pour une cordonnerie ou sellerie. Tél. ou écrire pour détails. **REJEAN LEHOUC**, 2633-1800, Bernard, Cowansville, 201-3180.

À VENDRE: équipements pour l'élevage du lapin. S'adresser Tél.: (418) 883-2972.

À VENDRE: quota lait nature 307 lb par jour, transformation 1,625 lb gras, partie du troupeau, 3 fraîche vèlées, 5 vèlant sous peu; réservoir en vrac 2,200 lb De Laval, Varennes, Tél.: 652-2336.

3 couples de Chinchilla à vendre. Prix raisonnable. Tél.: (514) 522-9275 (après 6 h.).

**RIPE** de bois pressée en sacs de 50 lb. **REAL HÉBERT**, Wickham, Comté Drummond (819) 398-6905.

**QUOTA** à vendre 1,500 lb, lait nature par jour et aussi une quantité de lait de transformation. Tél.: (514) 427-3021.

18 cages Mule Bas très bonne condition; tente roulote 1974; système de ventilation Victoriaville avec ballon de 2 pi. diamètre. S'adresser (514) 839-2727 a.m.

**CAMION** de ferme avec boîte frigidaire Chevrolet 1952. Aubaine. S'adresser (514) 661-7657.

**CAMION** Chevrolet 2 tonnes ½, moteur, freins et enginements neufs, boîte fermée 12 pi., pas de rouille, cause vente, maladie (514) 525-6995.

**MAISON** de campagne 7 pièces; tracteur avec pelle avant et pépène de creusage arrière; herse rouleuses; convoyeur à bois; d'Inde; carré blé d'Inde. 378-3082.

**QUOTA** de lait nature à vendre. S'adresser à (514) 245-7030.

## OPPORTUNITÉ BOIS & PLYWOOD

Matériaux à très bon prix. Livraison disponible. Jour (514) 725-9144 (M. Albert).

**FEUILLES** de fibre de verre à vendre: 4 x 32 pi., 10e le pied carré; pipes de fer 1 po. ½ diamètre; barres de 22 pi. de longueur, 11e le livre. **PIERRE-YVES CHOINIERE**, St-Alphonse de Granby, Tél.: (514) 378-9533.

## EMPLOIS DEMANDÉS

**JEUNE** garçon 12 ans désire travailler sur ferme cet été, dans un rayon de 30 milles de Montréal. Tél.: (514) 325-1252. Après 6h.

**JEUNE** homme de 15 ans sans expérience recherche travail dans une ferme laitière. **SERGE LACROIX**, 2134, Lebrun, Montréal, (514) 351-3597.

## FEMMES FILLES DEMANDÉES

**AIDE** familiale pour travail général de maison 3 enfants, 8 ans, 5 ans, 9 mois, doit être propre, fiable et vaillante, 20 ans et plus, chambre seule, télévision \$50.00 par semaine. Références demandées. (514) 332-4315.

**JEUNE** fille aimant enfants pour garder garçon de 3 ans à l'année, logée, nourrie. \$100.00 par mois. St-Jean Baptiste de Rouville. Tél.: (514) 467-6966.

## FILS ISSUS COUPONS

**LAINE** à tricoter: Orlon domestique; laine à tapis; Poly-on. Cotton à tisser; lisières de Jersey; couleurs assorties, échantillons, gratuits sur demande, bas culottes "One, Size" \$6.50 la douz. **L. THERRIEN INC.**, C.P. 131, Victoriaville, Qué. G6P 6S8.

**FIL** à TISSER "Wabasso" 2/8 - lisières de Jersey pâle et foncé, nylon - Fil de fantaisie. **G. LEGAULT**, 5960 Alphonse, Brossardville.

## FOIN GRAIN PAILLE

2,500 balles de foin à vendre, prix à discuter. S'adresser à (418) 692-0385, Québec.

**FOIN** à vendre de bonne qualité; serais acheteur pour foin commun. S'adresser à 258-3538 ou 258-3867.

**PAILLE** à vendre: 1,800 balles à \$1.25 la balle. Tél.: (418) 362-2491.

1,300 balles de très bon foin à vendre, fait à la fin de juin, St-Edouard, Lotbinière. Tél.: (418) 796-2542.

1,100 balles de foin, trèfle et mil, \$1.50 la balle. **W. BARD**, Fortierville. Fin de semaine (819) 287-5987, sur semaine (418) 663-7414.

2,000 balles de foin, St-Apollinaire, Comté Lotbinière, \$1.00 la balle. 681-3730.

**FOIN** à vendre, 2,300 balles, 1ère coupe, trèfle, mil, \$65.00 la tonne ou meilleure offre. Comté Vaudreuil. Appeler le soir (514) 334-2195 ou (514) 764-3427.

## FOIN ET PAILLE

**F.L. SAVARIA ENR.** Commerçant de foin et paille 606 De Lorraigne, Boucherville Tél.: (514) 655-5392

## HOMMES DEMANDÉS

2 hommes mariés demandés pour travailler sur ferme avicole, élevage poulets de grill, région Ormstown, Québec. Tél.: (514) 371-4316.

**HOMME** demandé immédiatement culture maraichère, \$100 par semaine, logé, nourri, pas d'étudiant. **ROGER ROBERT**, 464, Principale, St-Mathieu, La-prairie, Tél.: (514) 632-0972.

**HOMME** marié ou célibataire pour ouvrage général sur ferme laitière, besoin immédiatement, bon salaire. **LAURENT NOISEUX**, St-Jean-Baptiste, Rouville, Tél.: (514) 466-7639.

**HOMME** marié pour travail général sur ferme laitière très mécanisée, salaire intéressant, expérience obligatoire, maison mobile fournie, travail à l'année. **PHIL PELLETIER**, St-Armand 248-7278.

## S.M.A.C. DES LAURENTIDES

**HOMME** marié pour ferme laitière, région des Laurentides (près de St-Jérôme), expérience nécessaire, salaire selon compétence, maison disponible. Appeler Daniel Goyer, (514) 472-0440.

## MACHINES OUTILLAGE

**AVONS** une très grande quantité de pneus neufs et usagés de différentes marques et grandeur pour tracteur de ferme et industriel. Prix spéciaux. S'adresser **LOUIDA PAYEUR INC.** R.R. 4, Sherbrooke, Tél.: (819) 569-6141.

## ATTENTION CULTIVATEURS

**NOUS** avons en main un choix exceptionnel de machinerie agricole usagée tel que: fourragères de toutes marques avec attaches désirées; boîtes d'ensilage de toutes marques; souffleurs à silo; planteurs à blé d'Inde de 2 à 4 rangs; faucheuses-conditionneuses motorisées ou tractées de toutes marques; combinés motorisés à grain et avec attachement malfa; semoirs à grain; épandeurs à fumier de toutes grandeurs; aussi pipeline De Laval et maisons mobiles; vendons, déchetons et échangeons tracteurs usagés. **CHARTIER & NOEL INC.** Équipement de ferme, 571, boul. Est, Louiseville, Tél.: (819) 228-5117 ou 228-2759. Abitibi: Fernand Lemieux, Tél.: (819) 787-2531.

À VENDRE: 1 tracteur 2 D avec accessoires pour culture en rangées; semoir, rouleau, sarclure; 2 Cub. I. H. avec faucheuse et accessoires de jardiniers aussi machines usagées de toutes marques. **ROLAND OUELLETTE**, 380, boul. Labelle, St-Jovite, Tél.: 435-1357.

**TRACTEUR** Massey-Ferguson 175, 165; fourragère International, New-Holland 717, 616; boîte ensilage; semoir blé d'Inde 4 rangs; herse disques; wagons neufs 9 tonnes pneu 8 plus; 6 tonnes réservoir en vrac. **MARCEL LALIBERTE**, St-Isidore, Dorchester, 646-5267

**AVONS** en mains grand choix de tracteurs usagés de différentes marques de 30 à 100 forces; planteur à fèves et de blé d'Inde de 2 et 4 rangs; plusieurs herse à disques; faucheuses conditionneuses; fourragères; combinés motrices etc. Bonne valeur. Prix spéciaux. S'adresser à **J.L. DION**, 119, Principale, St-Augustin, Cte Deux-Montagnes, Tél.: (514) 430-1342 ou 435-7359

**JUSQU'À** 75% d'économie, sur pièces de tracteurs neufs, usagés, reconditionnés de toutes marques, de tous modèles. Envoyez \$1.00 pour le nouveau, sensationnel catalogue 1976, composé de 250 modèles traitants ou sur roues. Commencez à économiser aujourd'hui. Écrire: **SURPLUS TRACTOR PARTS CORP.**, Fargo, N.D. 58102.

À VENDRE: bassins en acier inoxydable sans soudure environ 1,200 gallons pour réserve d'eau d'érable; tracteur au gaz et à l'huile; fourragères 1 et 2 rangs 4, 6 et 8 couteau; monte-fourrage Dion et Ford; herse à rouleaux semi-portées hydrauliques et traînantes; charrettes 2, 3 et 4 raies ordinaires et à versoirs, enfin toutes sortes de machines agricoles. Spécialité: ponts de ferme toute hauteur et toute longueur; fosses septiques de 750 à 10,000 gallons. Une visite vous convaincra. **PAUL-ÉMILE JETTÉ**, Ste-Scholastique, Cte Deux-Montagnes, Tél.: 258-3984.

**SYSTÈME** d'irrigation à vendre avec plusieurs autres machines agricoles. Cause: expropriation. S'adresser à **GÉRON SMITH**, 205, rue St-François, Vimont, Ville de Laval.

1 semoir 1 rouleau; 1 herse à ressorts; un rateau fileur; 1 charrette traînée 2 raies. Prix très raisonnable. S'adresser à **Mme Plourde**, Tél.: Chambly (514) 658-2440.

**TRACTEUR** à vendre Bellerose Allemand 70 forces 1975, 3 mois d'usage. 1030, L'Achigan Nord, L'Épiphanie, aussi camion G.m. 1975 pour animaux 588-4163.

**ARRACHEUSE** à patates 2 rangs Allis Chalmers en bonne condition à vendre. L'Assomption (514) 589-4809.

**SYSTÈME** d'irrigation 4 po., 800 gallons d'eau à la minute, neuf, 435, Rivière Sud, St-Eustache, Tél.: (514) 473-0610.

**MOISSONNEUSE** - batteuse automotrice Massey 82, complète, avec ramasseur, parfaite condition; casseuse-épelucheuse New-Ida 2 rangs, presque neuve. **MAURICE DAoust**, St-Louis de Gonzague, Cte Beauharnois, Tél.: (514) 371-4530.

**BULLDOZER** John Deere, moteur diesel, lame hydraulique et winch, \$4,000.00. Tél.: 1-742-8859, Sorel.

**MOISSONNEUSE-BATTEUSE** 975 New-Holland avec table à grains et tête à maïs 4 rangs; arroseuse automotrice Girafe Hy-Boy parfaite condition. Tél.: 427-3322.

## À VENDRE

1 semoir à patates en très bonne condition, seulement 4 ans d'usage; boîte en vrac pour patates 16 pi. Tél.: (819) 289-5431.

**RÉSERVOIR** en vrac Mueller, capacité 300 gallons. Tél.: (514) 373-6799.

À VENDRE: combine récolteuse de patates en vrac Dahlman 1 rang, 1 an de service à l'état neuf, \$9,000.00; combine récolteuse 1 rang en barils John Bean en parfait état \$3,000.00 **JEAN-PAUL BOURGAULT**, St-Pamphile, Cte L'Islet, Tél.: (418) 356-3778.

À VENDRE: applicateur à gaz N.H. 3, avec 2 réservoirs. S'adresser à (514) 348-2876

**UN** Ferguson 85 remonté neuf avec charue et herse; étendeur Massey-Ferguson 90 minots comme neuf; ancien étendeur Jutras neuf. Tél.: 292-2486.

**A VENDRE:** 1 fourragère Dion avec faux à blé d'Inde; 1 charrette Oliver 3 socs; 1 nettoyeur d'étable idéal (droit) 18 po.; 1 moteur électrique Patz 18 po. (droit); 1 moteur électrique 5 H.P.; 1 faucheuse-conditionneuse 503 Oliver; 1 moissonneuse-batteuse Oliver 40; 1 Jeep 1 tonne; 1 Econoline Ford 66; 1 motoneige Alouette; 1 moteur stationnaire Roy, 5 H.P.; 1 Winch pour bull; EUGÈNE COURSOL, R.R. 1, Mont-Laurier, Cte Labelle. Tél.: 623-3182.

**TRACTEUR** à vendre Case 870 avec cabine sécuritaire, très propre de 80 forces et charrie 4 versoirs Massey-Ferguson 82. Tél.: (514) 293-6376.

**RÉSERVOIR** en vrac capacité 3,500 lb; quota de lait industriel; trayeuse 4 chaudières avec compresseur Surge. S'adresser, Beauharnois 429-4274.

**COUPEUSE** à gazon Ryan, 3 ans d'usage en parfait état, aussi 80 palettes 40 x 48 en bois franc. St-Marcel, Comté Richelieu (514) 794-2070.

**MOULIN** à battre et lieuse à vendre, le tout en parfait ordre. (514) 666-4262.

**NETTOYEUR** d'étable avec montée mobile 69 pi., 325 pi. de chaîne. Tél.: (514) 478-1909. DENIS MAJOR, La Plaine.

**SEMEUSE** à grains International 16 disques combinées; Plante Air à blé d'Inde White 4 rangs; silo en douve de ciment 18 x 60. JOSEPH DION. Tél.: (514) 430-1342 ou 435-7359.

**A VENDRE** Herse à disques Oliver trainante de 32, cultivateurs Sanderrum avec herse 41 dents. Tél.: (514) 346-3910.

**A VENDRE** fourragère New-Holland 717 têtes à blé d'Inde et barre de coupe à foin en très bonne condition. Tél.: (514) 346-4836.

**CAMIONS USAGÉS**  
ACHETONS et vendons camions toutes marques: 1/2, 3/4, 1 tonne. GASTON ROY AUTOS, Division Camion. 626-4992, 626-4909, Québec.

**MACHINERIE USAGÉE**  
**A VENDRE**  
FAUCHEUSES  
CONDITIONNEUSES  
FOURRAGÈRES  
BOITES À ENSILAGE  
PLANTEURS  
SOUFFLEURS  
À ENSILAGE  
ÉPANDEURS D'ENGRAIS  
CHOPPER  
TRACTEURS  
PRESSES À FOIN  
MASKINONGÉ FERME  
ÉQUIPEMENT ENRG.  
101 est, boul. Maskinongé  
(face à la Caillette)  
Tél.: (819) 227-2263 ou  
228-4869 (soir).

**TRACTEURS USAGÉS**  
REMISE À NEUF  
INTERNATIONAL 1 - WD6 - 275  
Ford 3 - 4000 diesel, 1-3000 diesel,  
1-850 gaz, 1-661 gaz, 5 Fordson diesel,  
3 LDR, Oliver 1-1355 diesel, OCS  
LDR Chenille, David Brown 3-950  
diesel, 1-diesel LDR, Case 1-3000  
gaz, 1-580 LDR back, 1-430 gaz,  
John Deere 1-920 1975, 1-710 diesel,  
M.F. 1-3165 diesel, 1-35 gaz, 1-20-85,  
Universal 445 dt & cab, 1-445, 4  
roues motrices.

**8 FAUCHEUSES**  
combinées remises à neuf, 4-N.H.  
469, 1-461, 1-Case, 1-Inter, 1-460  
N.H.

**6 RATEAUX**  
Oliver, Tractor.

**25 PRESSES**  
à foin, 12 remises à neuf, N.H., Oliver,  
M.F., Case.

**12 ÉPANDEURS**  
à fumier N.H., New-Idea, Big Blue,  
Case, International.

**SEMOIR D'ENGRAIS**  
chimique, Brillon 5 pi.

**1 ALTERNATEUR**  
15,000 watts.

**2 CHOPPERS**  
J.F.

**5 FOURRAGÈRES**  
1-Lely 9 couteaux, 1-N.H. 770,  
1-N.H. 917, 1-PZ 3 points, 1-Mat-  
hews 3 pits.

**2 ARROSEUSES**  
Century.

**MÉLANGEUR**  
à moule Inter 1150.

**6 HERSES À DISQUE**  
24 et 28 rouleaux

**1 CASSEUR D'ÉPIS**  
New-Idea 1 rang.

**4 VIDEURS À SILO**  
2-Wic, 1-silo Matic, 1 Patz 16 x 20 pi.

**3 BOITES D'ENSILAGE**  
2-boîtes N.H. no 7, 1-Casten.

**8 CONDITIONNEURS**  
**A FOIN**  
Inter, N.H., Oliver, Dion, Con-  
ningham.

**5 TRAINAUX A BALLES**  
etc.

**MAHEU & FRÈRES LTÉE**  
970 Notre-Dame Est  
Victoriaville  
Tél.: (819) 752-5575  
Succursale

**MAHEU & FRÈRE LTÉE**  
Dosquet, Cte Lotbinière  
Tél.: (418) 728-2210

**MAISONS**

**ACHÈTERAIS** grande maison minimum 10 pièces, grand terrain, partie cultivable et partie boisée, région Cantons de l'Est. Envoyer description et photo si possible à ELAINE BOULAY, 7862 A, Lajeunesse, Montréal, Québec H2A 2J4.

VILLE Mercier, M.L.S. \$18,000.00, triplex sucoo 1 x 5, 2 x 3, système central au gaz, revenus \$3,420.00 par année, taxes \$848.00 par année. Pauline Del Torto 691-7030 ou 691-0323. IMMEUBLES BEAUDRY COURTIER.

Si vous aimez la tranquillité, voyez bungalow briques et pierres, construit 1973, dimensions: 30 x 43, 2 chambres, grand salon, foyer en pierres, abri d'auto, 400 pi. du chemin, grand terrain, si désiré, 1,000 pi. de long sur rivière Noire, de très bonne construction, taxes environ \$100.00, 12 milles de St-Hacinthe, Appeler Gilberte Beaucage (514) 378-0131 (frais virés) IMMEUBLES GRANBIEN COURTIER.

**A VENDRE:** maison avec terrain superficie 657,000 pi. car. (514) 784-2241.

**VOUDRAIS** acheter ou louer maison, région de La Pocatière. Écrire à La Terre de Chez Nous (Case 107), 515 avenue Viger, Montréal.

**MAISON** de campagne à vendre à 5 milles de St-Pierre de Broughton, Cte Mégantic avec grand terrain. S'adresser à (819) 365-4419.

**CHERCHONS** pasteurisateur et homogénéisateur. Maison, appeler Mme Taddeo (514) 331-0196.

**DÉSIRE** acheter râteau fileur; herse à prairie et un rouleau de fer. Appeler après 6 h. Ste-Christine (819) 858-2492.

**PLANTS** fraises variété Redcoat à vendre, s'adresser à JUSTIN BARIBEAU, Ste-Geneviève-de-Bastiac, Cte Champlain. Tél.: (418) 362-2682.

**PLANTS** fraisiers Red-Coat framboisiers Newburgs, plants fleurs variés, légumes gros et détail provenant de plants certifiés. REAL DEROME, St-Jacques le Mineur. Tél.: 346-3732

**PLANTS** de fraises Sénator Dunlop \$4.50 le cent; \$35.00 le mille, transport payé; plants de framboisiers New Burg \$1.50 la douzaine \$11.00 le cent, transport payé. JEAN-PAUL AUDET, Maria, R.R. 1 B.P. 692, Cte Bonaventure. Tél.: (après 5h.) (418) 759-3267.

**PLANTS** de fraisiers et de framboisiers provenant de plants certifiés. S'adresser à ROLLAND LAMARCHE, St-Elphège, Cte Yamaska. Tél.: 568-5431.

**POUSSINS** d'un jour pour la ponte et pour la chair. Livraison partout. Demandez la liste de prix. COUVOIR DE LAVAL (Pont-Viau), 25 boul. des Laurentides, Laval, Qué. Tél.: (514) 669-3656.

**BONNIE'S RED X SUSSEX**  
Pondeuses à deux fins, d'oeufs bruns, aussi 9 autres lignées de pondeuses d'oeufs bruns disponibles. Pondeuses d'oeufs blancs: White Leghorns et California X Leghorns. Demandez notre liste de prix. Couvoir Canada enregistré No-122.

**BONNIE'S CHICK HATCHERY LTD.**, Elmira, Ontario, Tél.: (519) 669-2561.

**POUSSINS** d'un jour et démarrés, toutes les races populaires, oisons, canetons, faisans, chapons white Rock de 3 semaines. Poulottes plus âgées, Catalogue gratuit illustré. TWEDDLE CHICKS, Fergus Ontario

**INCUBATEUR** pour éléveuses et couveuses de toutes capacités ainsi que tout matériel avicole, un catalogue gratuit. COLLEGE POULTRY SUPPLIES, 287, Collège, Toronto, Ont. M5T 1S2

**DINDONNEAUX**, poussins, oies, canards, faisans, pintades, âgés; jour à 4 semaines. DENYS BELANGER, Ste-Louise, l'Islet, Québec. GOR 3K0.

**ATTENTION** cultivateurs, nous faisons le ménage des fermes au complet, balayons désinfectons, blanchissons. J. LANDRY, St-Césaire. Tél.: (514) 469-2560.

**ABATTOIR** de La Gatineau. Inspection du Gouvernement. \$10. pour abattre un boeuf, \$7. pour un petit veau. Nous achetons des animaux. ALLAIRE & FILS LTÉE, route 148, Templeton Est, (819) 663-1453.

**CONTRÔLEUR** électrique. Vente, réparation de contrôleur, tondeuse, tueur-mouche électronique. Vente accessoires de clôture, abreuviers, pièces en stock, tondeuse. GEORGES VASIOFF, Rivière Davy. Abitibi. Tél.: (819) 732-2578.

**ÉPANDAGE**  
JE suis maintenant très bien équipé pour faire l'épandage de fumier liqué (porc, vache, volaille), partout au Québec, à un prix très abordable. Pour informations, RICHARD AREL, Aston Junction, Comté Nicolet. Tél.: (819) 226-3311.

**HORTICULTURE** paysagiste. Vente et installation de gazon cultivé (tourbe). LAURENT BROUILLARD, St-Maurice, Comté Richelieu. Tél.: (514) 794-2070.

**A VENDRE:** à St-Barnabé Sud, silo en cède 14 x 30 échelle extérieure en acier. S'adresser le soir après 7 h. (514) 792-5731

**A VENDRE:** silo bois 13 x 26. Tél.: (514) 791-2178.

**SILO** en cyprès 16 x 40, 3 po. épaisseur. Tél.: (514) 796-3181.

**SILOS**  
**BÉTON ARMÉ COULÉS**  
16' - 18' - 20' - 24' diam. int.

"Silo Beaudry pas de soucy c'est pour la vie"

Vide - Silo "PATZ" chariot électrique C.S.F.

**SILOS BEAUDRY INC.**

**ST-MARC, QUÉ. JOL 2EO**  
Tél.: (514) 584-3248

**SILO SUPÉRIEUR**

**Div. Ralston-Purina du Canada Ltée**

● Béton préfabriqué

● Finitions intérieures uniques

● Rapide d'érection

● Facilité de rehaussement

● Sécurité maximale

● Apparence inégalée

C.P. 61 Granby, Cte Shelford, P.Q.  
Tél.: (514) 378-5856

&  
C.P. 2199 St-Romuald, Cte Lévis, P.Q.  
Tél.: (418) 839-8808

**SILO**  
**SILO ACIER GALVANISÉ**  
**SILVER SHIELD**

Silo d'acier galvanisé Silver Shield — silo à grain — séchoir à grain — élévateur à godet — crible — silo pour ensilage — silo à maïs, humide — meunerie de ferme — ventilateur à grain.

Service d'un ingénieur agronome

**O. LEBRUN & FILS INC.**  
63B, rue St-Laurent  
Maskinongé, Qué.  
JOK 1N0  
Tél.: (819) 227-4908

**TERRE À LOUER**

**ST-PAUL L'Érmité.** 70 arpents de pacage, clôturé en neuf, eau courante. Tél.: 255-0423

**A FORTIERVILLE,** 5 maisons à vendre dans le village, 1 terre de 135 arpents en culture longeant la route 165. Tél.: (819) 287-4457.

**CTE Yamaska,** ferme laitière 150 arpents, 55 têtes, 40 laitières, équipement complet, silo, réservoir en vrac et pipeline etc. Aussi autres fermes maisons de campagne et le reste dans la région. Informations V. Denoncourt, St-Pie de Guire, Yamaska. Tél.: rés. (514) 784-2248. FIDUCIE DU QUÉBEC COURTIER. Caisses populaires.

**FERME laitière,** 236 arpents, 90 têtes, quota de 18,000 lb de gras, maternité de 92 truies, 3 verrats, équipement complet, revenu brut: \$142,000.00 par année. AGENCE DE SERVICE IMMOBILIER ENR. COURTIER (514) 774-5896 ou 773-1134.

**TERRE** de 150 arpents, bien égyptée, bâtiments en bon état, bon roulement, troupeau de vaches laitières, chemin asphalté, située aux environs de 8 milles de Drummondville. Informations: JÉRÔME HOULE, Wickham. Tél.: (819) 398-6465 ou 398-6365.

**LOTBINIÈRE:** ferme laitière 260 arpents, 230 en culture, roulant neuf et complet, 50 laitières, 75 têtes Holstein, silo, pipeline, 2 tracteurs neufs. Cause: maladie. Tél.: (418) 796-2890.

**ACHAT ET VENTE**  
Si vous désirez vendre ou acheter fermes, commerces, terres, terrains, maisons de campagne, chalets et le reste pour les régions Drummondville, Sorel, Nicolet, Yamaska et le reste. Informations V. Denoncourt, St-Pie de Guire, Yamaska. Tél.: rés. (514) 784-2248. FIDUCIE DU QUÉBEC COURTIER. Caisses populaires.

**ST-ROCH** de l'Achigan, rang Rivière Nord, près village, à vendre, 80 arpents terre, très bonne qualité, incluant 30 arpents drainés. Tél.: 588-3706.

**A VENDRE:** ferme de 140 acres, près de Trois-Pistoles, maison de 8 pièces, neuve, garage 4 portes, neuf, grande sucrerie, tout équipé. Prix: total \$25,000 seulement. IMMEUBLES ROLLAND COURTIER. Tél.: (418) 766-2636.

**CANTONS** de l'Est: 20 milles de Sherbrooke, ferme laitière rentable de 490 acres, 160 en culture, 130 en pâturage, érablière 1,000 entailles, bon boisé 2,500 cordes, 130 têtes, 65 Holstein dont 32 engraisées, quota 500,000 de lait industriel, très bonnes bâtisses, maison idéale pour 2 familles, aubaine: \$190,000.00. Courtier: CAISSE D'ÉTABLISSEMENT DE L'ESTRIE. Tél.: (819) 569-9114. Normand Lapointe, agent (819) 569-7795.

**PORCHERIE** avec 100 truies; cochonnerie avec bâtiments; 64 arpents de terre en prairie neuve. MARCEL LÉVEILLÉE, 66 rang de l'Église, St-Eugène, Cte Drummond.

**FERME** 150 arpents, bonne maison 1 étage 1/2, bonne grange, étable, érablière, rivière, source. St-Jean-Vianney, Cte Mégantic. \$25,000.00 Tél.: (819) 344-2693.

**ST-FÉLIX** de Valois: à vendre, ferme bien bâtie, poulaillers avec quota de 24,000 poulets de grill, maternité pour 75 truies, finition pour 400 porcs, 80 arpents de terre. ROGER AUBIN, 3811, Rang Castle Hill. (514) 889-2039.

**STE-AIME,** 170 arpents, 3 granges, équipement, 2 maisons habitables. Fait voir. Victor DeLuca 672-0321, 861-8177, 788-2791. Photo M.L.S. A. E. LEPAGE & WESTMOUNT INC. COURTIER.

**FERME laitière,** comté Nicolet, 4 milles de la Transcanadienne, 225 arpents, 200 en culture, plantation, cours d'eau, machinerie au complet, maison, bâtiments, silo, pipeline en très bon état. Cause: maladie, sans intermédiaire, acheteur sérieux. Tél.: (819) 356-2243.

**FERME** 400 acres, dont 90 drainés, érablière 5,000 vaisseaux, grange 185 pi. de longueur, 2 silos, maison 12 pièces. Tél.: (514) 548-2335.

**ST-ZÉPHIRIN,** 140 arpents, 100 en culture, maison et bâtiments en bonne condition, plantation 8000 pins et épinettes, endroit tranquille. Tél.: (514) 564-5631.

**DAVELUYVILLE:** 2 terres à vendre, 280 arpents, 180 en culture, 70 prairie neuve, érablière de 2,500 avec équipement complet, grange, étable, poulailler 2 étages, 2 hangars, pas de maison, terrain de 130 x 400, bord de la rivière Bécancour. Prix demandé: \$20,000.00. Le tout. Tél.: (819) 367-2158.

**VRAIE** aubaine, ferme laitière, 40 milles de Montréal, Berthierville, 375 arpents, 101 têtes, pipeline, équipement et machinerie complets, 2 maisons, seulement \$225,000. Tél.: (514) 836-3484.

**FERME** laitière à vendre à Ste-Brigitte des Saules, Cte Nicolet, 200 arpents, 8 arpents en bois de service, 60 têtes Holstein, 43 vaches, quota de lait 400,000 lb, toute la machinerie au complet, une bonne maison 9 appartements, garage, étable, grange, silo. Argent comptant. Tél.: (819) 334-2210.

240 arpents de terre en culture et pâturage avec maison centenaire rénovée et bâtiments à St-Zéphirin de Courval. Informations Rolande Brodeur (514) 742-4048. IMMEUBLES SIMARD 1974 INC. COURTIER (514) 743-7906.

**TERRE** 165 arpents cultivables avec grange, 20 milles de Montréal, près du village de l'Acadie Comté St-Jean. Tél.: (514) 346-4032 ou 347-2854.

**REGION** Pike River, belle ferme de 120 arpents, 45 têtes, 30 vaches, maison, bâtiments, emplacement sensationnel. Prix justifié. M. Corberand. IMMEUBLES LEPINE. Tél.: 466-4053.

**REGION** Marieville, bonne ferme laitière 300 arpents, quota nature, pipeline, silo, bon matériel, bâtiments et maison en excellent état. A voir. M. Corberand. IMMEUBLES LEPINE 466-4053.

100 acres semi-boisés, pied de la montagne, Rang 11 Stoke, 12 milles de Sherbrooke, air pur, idéal pour chalet, chalets déjà construits sur terrain et alentours, trois ruisseaux traversent le terrain, à vendre entier ou par lots, 500 cordes bois debout, électricité sous pvc, pas d'argent. Tél.: (819) 562-1924, après 8h. p.m.

**A VENDRE**  
J'ai des maisons campagne et fermes de 75 à 125 milles de Montréal. Pas d'agent. JULES GRIMARD. Encanteur licencié, Ham-Nord. Tél.: (819) 344-2227.

**BERTHIERVILLE:** ferme sans roulant de 90 arpents, bonne maison de 8 pièces 1/2, atelier de 33 x 40, autres bâtiments et machinerie. Informations: Gérard Descheneaux. Tél.: (514) 589-4488 ou 753-3237. FIDUCIE DU QUÉBEC COURTIER.

**STE-ELISABETH:** ferme de 45 arpents, bonne maison 8 pièces 1/2, bâtiments, 2 garages, 1 remise. Informations: Gérard Descheneaux. Tél.: (514) 589-4488 ou 753-3237. FIDUCIE DU QUÉBEC COURTIER.

**SUD-OUEST** France, ferme de 90 acres cultivables avec grande maison dans belle région, bon climat. Prix: \$100,000.00. Écrire à M. ELIE, 33133, Calgon, France.

**FERME** laitière, 168 arpents, 55 vaches Holstein, machinerie de 4 ans, tout en parfait ordre. CENTRE IMMOBILIER, Denis Lapierre. Tél.: 773-0530.

**FERME** 35 vaches Holstein, porcherie, 68 truies en production, roulant au complet, pipeline, CENTRE IMMOBILIER, Denis Lapierre. Tél.: 773-0530.

**FERME** Avicole 110 arpents, terre faite, 2 poulaillers, 25,000 pondeuses, classeuses avec quota, propriété avec foyer. CENTRE IMMOBILIER, Denis Lapierre. Tél.: 773-0530.

**FERME** laitière 454 arpents, 168 en culture, 286 arpents boisés, 55 têtes, moyenne 14,500 lb par vache, propriété Siucco. CENTRE IMMOBILIER, Denis Lapierre 773-0530.

**AVONS** beau choix de fermes laitières ou culture, dans un rayon de 100 milles de Montréal. Prix et grandeur variés. P. Chapuis ou R. Jubinville IMMEUBLES LÉPINE (514) 677-4745 ou 655-4942.

**MONT** St-Grégoire, ferme laitière 140 arpents, excellent fond terre, 55 têtes, 35 laitières, quota 350,000 lb, très bons bâtiments et machinerie, auto-suffisante, maison moderne. P. Chapuis ou R. Jubinville IMMEUBLES LÉPINE (514) 677-4745 ou 655-4942.

**ST-URBAIN,** ferme laitière 150 arpents, tout en culture argile, Ste-Rosalie, excellents bâtiments, machinerie moderne et complète, 50 laitières, quota nature. Très rentable. P. Chapuis ou R. Jubinville. IMMEUBLES LÉPINE (514) 677-4745 ou 655-4942.

**A VENDRE:** à Lavaltrie, maison et porcherie. S'adresser à OVILA GIQUÈRE. Tél.: (514) 586-1792.

**MAGOG:** ferme de 115 acres sur Lac Cristal, maison de 13 pièces, grange 30 x 44, vue panoramique, comptant \$50,000.00, balance à 7% intérêt. Appelez Gary Skillen (514) 378-0131 (frais virés) IMMEUBLES GRANBIEN COURTIER.

**EST** Farnham, 200 acres avec grange 36 x 140, pipeline bonne maison 1965, construction briques, poulailler 30 x 200, 2 étages, quota pour dindes, 45 Holstein, doit vendre. Contactez Gary Skillen (514) 378-0131 (frais virés) IMMEUBLES GRANBIEN COURTIER.

**ST-LIBOIRE:** superbe ferme laitière 256 arpents, sol fertile, excellente construction, équipement moderne, troupeau Holstein 138 têtes, 79 vaches pur-sang, quota de lait nature et industriel. Clarisse ou Henri Denicourt (514) 378-0131 (frais virés) IMMEUBLES GRANBIEN COURTIER.

**MONT** St-Grégoire, belle ferme laitière, 146 arpents, bonne construction, gros roulant, 80 vaches Holstein améliorées, quota de lait nature, appelez tout de suite. Clarisse ou Henri Denicourt, (514) 378-0131 (frais virés) IMMEUBLES GRANBIEN COURTIER.

**CHAMBLY,** ferme de 96 arpents avec machinerie complète, grange équipée pour pension de chevaux, 20 stalles, espace pour agrandissement, très bien située pour développement, faites une offre. Normand Simard (514) 658-6549. (frais virés) IMMEUBLES CARBONNEAU INC.

**RÉGION** Venise, belle ferme laitière avec quota nature, 220 arpents, 65 têtes, 2 maisons, silo ciment, pipeline bon revenu. Prix: \$190,000.00. EXCL. bon choix d'autres fermes à vendre. Hubert Flachaire 676-7521, 678-8060. IMMEUBLES CARBONNEAU INC.

**STE-CLOTHILDE,** 180 arpents, 90 arpents cultivés de terre noire à jardinage, bien égyptée, maison de briques 5 pièces, très propre, plus entrepôt 30 x 60 chauffé. Faites une offre. Normand Simard (514) 658-6549. (frais virés) IMMEUBLES CARBONNEAU INC.

**STE-BRIGITTE,** Comté Nicolet, 205 arpents, 155 arpents cultivés, avec ligne complète de machinerie, 58 têtes de belle Holstein, maison 5 chambres à coucher, située à 70 milles de Montréal. Normand Simard (514) 658-6549, 678-8060 (frais virés) IMMEUBLES CARBONNEAU INC.

**A VENDRE:** terre de 420 arpents très bien bâtie, en partie ou au complet. S'adresser (819) 365-4419.

**MAISON DE PIERRE**  
236 acres, ferme ou pleine exploitation, avec ou sans roulant. Grande et splendide maison, parfaite condition, loin de la route.

**CULTURE ET ROISEMENT**  
52 arpents. Sans construction, 12,000 pins rouges, sylvestres, épinettes, etc. Érablière, Rivière.

**PORCHERIE**  
DEUX maisons, 1600 porcs à l'engrais. Troupeau laitier Holstein. Deux terres contiguës, achetables séparément: 230 acres.

**SITUATION**  
CES terres vallonnées de l'Estrie sont drainées par rivière Yamaska et Rivière-aux-Brochets, coulant vers Baie de Missisquoi et lac Champlain.

**PAUL GINGRAS,**  
Agronome,  
1396, rue du Sud,  
Cowansville-de-Missisquoi,  
Québec  
Tél.: (514) 263-2066.

**TERRES DEMANDÉES**

**SERAIS** acquéreur de terres non boisées, cultivables, sans bâtiments d'une superficie supérieure à 50 arpents, dans un rayon de 100 milles de Québec.

**PIERRE GAGNON** (418) 658-4012, ou 3420, chemin Ste-Foy, app. 34, Ste-Foy, Québec.

**ENCAN pour M. YVON BRICAULT**

11ème Rang

**STE-SABINE (Cité Missisquoi)**

Mercredi le 2 Juin 1976 à 1 hre précise

SERA VENDU un très bon troupeau de 56 têtes d'animaux Holstein toutes claires au test fédéral et incluant 45 pur-sang enregistrés avec papiers. Ce troupeau comprend 23 bonnes vaches pur-sang dont plusieurs fraîches ou dues sous peu et les autres devant mettre bas à l'automne; et 33 belles taures et génisses "ouvertes" dont 22 pure-sang.

**MACHINERIE:** 2 tracteurs au gaz dont un Cockshutt No 35 avec att. 3 pts; et un John Deere, modèle B, avec att. 3 pts; un Vibroculteur neuf (the Trifle) avec att. 3 pts; Charrue-déclenchable Hydrelin à 4 raies avec att. 3 pts; Charrue à rigole avec att. 3 pts; Herse à roulettes avec cylindre — genre remorque; Herse à roulettes 14 x 28, modèle trainant; Épandeur à fumier Knight d'une capacité de 220 minots sur prise de force; Casseuse à épis New Idea à un rang sur prise de force; Andaineuse-conditionneuse Oliver No 503 avec faux de 10 pi. Râteau de côté John Deere, modèle combiné; Arrache-roches et ramasseuse combinée "Rock-O-Matic" neuve de 7 pi.; modèle semi-porté; Groppeur avec att. 3 pts; Voiture Tandem de 21 pi. avec montant à foin; Monte-Balle de 40 pi. avec moteur; 2 Voitures sur pneus avec boltes à grain; Remorque remorque à 2 roues avec bolte; Remorque Tandem; Remorque avec pompe à cylindre et coupe-branché combiné Ghel sur prise de force; Grosse pompe d'irrigation sur pneus avec moteur Wisconsin de 37 forces; Malaxeur à ciment avec moteur; Banc de scie; Charriot à ensilage; 2 rouleaux de broche pour crible à blé d'Inde; 5 rouleaux de clôture à neige; 100 fdes de toile; Quantité de fer; et un réservoir en vrac Wood d'une capacité de 300 gal. Pièces Hydrauliques: une pompe à pression Miniapolis sur prise de force; 10 Cylindres hydrauliques; pompe hydraulique Hydro d'une capacité de 20 gals minute; 2 paires de soupapes (valves) hydrauliques; paire de soupapes (valves) de sûreté; et Outils de hangar de toutes sortes.

**CAUSE de l'Encan:** manque de main-d'oeuvre  
**CONDITION:** comptant ou prêt de banque  
Pour informations ou demande de crédit s'adresser à l'encan

**JULES CÔTÉ inc.**

1274 rue Sud Cowansville, Qué.

Tél.: 263-1434 — 263-0670

**ENCAN**

pour M. ROLLAND BIENVENUE

332 Rang FORT GEORGE

R.R. 1, MARIEVILLE (Cité Rouville)

Jeudi le 3 Juin 1976 à 1 hre précise

SERA VENDU: Tracteurs: un International no 724 diesel avec servo-direction, barrage de roues et sortie d'huile; un Cockshutt no 40 avec cabine en toile et chargeur sur le devant muni de fourche à fumier et de pelles à terre et à neige; un Cockshutt no 540 au gaz avec hydraulique; un Ford à 4 vitesses; une pelle hydraulique sur att. 3 pts pour l'arrière du tracteur.

**MACHINERIE:** Moissonneuse-batteuse Massey-Ferguson automotrice 300 avec faux de 12 pi. et moteur reconditionné à neuf; Charrue-déclenchable International à 4 raies avec att. 3 pts; Charrue Cockshutt à 3 raies avec att. 3 pts; Charrue Ford à 2 raies avec att. 3 pts; Charrue International à 3 raies modèle trainant; Herse à roulettes International 18 x 36 avec cylindre, modèle trainant; Herse à roulettes Cockshutt 16 x 32, modèle trainant; Herse à finir 4 sections; Charrue à rigole avec att. 3 pts; Semeuse Massey-Ferguson no 33 à 15 disques combinée pour engrais chimique et avec embrayage (clutch) — presque neuve; Semoir à blé d'Inde Massey-Ferguson à 2 rangs combiné pour engrais chimique et avec att. 3 pts; Herse à ressorts 3 sections; Semeuse Cockshutt à 11 disques combinée pour engrais chimique; 2 boltes à grain New Holland; Coupe-foin New Holland no 469 de 9 pi. sur prise de force; Moulin à faucher Cockshutt de 7 pi. avec att. 3 pts; Moulin à faucher Ford neuf de 7 pi. avec att. 3 pts; Râteau Morrill; Sarcleur à blé d'Inde Pittsburg neuf à 3 rangs; Faneuse à foin Nicholson; Presse à foin New Holland no 271 sur prise de force; Arroseuse Spray-motor d'une capacité de 100 gals avec tt. 3 pts; Épandeur à phosphate Cockshutt, modèle trainant; Épandeur à fumier New Holland d'une capacité de 120 minots sur prise de force; Épandeur à fumier New Idea d'une capacité de 90 minots; Niveleuse de 7 pi. avec att. 3 pts; Vis à grain de 32 pi. avec moteur 1/2 force; 4 Voitures avec montants à foin incluant une Tandem; Monte-Balle de 32 pi. avec moteur 1/2 force; Moteur stationnaire International de 1/2 force; Pompe à eau avec moteur sur le champ; 2 Boltes à clôture; 5 Réservoirs à eau pour les vaches; Balance 500 lbs; Bols à eau; Bidons à lait; Séchoir à grain; Clôture à neige; Piquets de clôture; Fourche à paille; Fourche à balles; Moteur électrique; Bois franc de 4 pces pour couverture; et d'autres articles trop long à énumérer.

**CAUSE de l'Encan:** terre vendue  
**CONDITIONS:** comptant ou prêt de banque  
Pour informations ou demande de crédit s'adresser à l'encan

**JULES CÔTÉ inc.**

1274 rue Sud Cowansville, Qué.

Tél.: 263-1434 — 263-0670

**ENCAN**

pour M. ROLLAND BIENVENUE

332 Rang FORT GEORGE

R.R. 1, MARIEVILLE (Cité Rouville)

Jeudi le 3 Juin 1976 à 1 hre précise

SERA VENDU: Tracteurs: un International no 724 diesel avec servo-direction, barrage de roues et sortie d'huile; un Cockshutt no 40 avec cabine en toile et chargeur sur le devant muni de fourche à fumier et de pelles à terre et à neige; un Cockshutt no 540 au gaz avec hydraulique; un Ford à 4 vitesses; une pelle hydraulique sur att. 3 pts pour l'arrière du tracteur.

**MACHINERIE:** Moissonneuse-batteuse Massey-Ferguson automotrice 300 avec faux de 12 pi. et moteur reconditionné à neuf; Charrue-déclenchable International à 4 raies avec att. 3 pts; Charrue Cockshutt à 3 raies avec att. 3 pts; Charrue Ford à 2 raies avec att. 3 pts; Charrue International à 3 raies modèle trainant; Herse à roulettes International 18 x 36 avec cylindre, modèle trainant; Herse à roulettes Cockshutt 16 x 32, modèle trainant; Herse à finir 4 sections; Charrue à rigole avec att. 3 pts; Semeuse Massey-Ferguson no 33 à 15 disques combinée pour engrais chimique et avec embrayage (clutch) — presque neuve; Semoir à blé d'Inde Massey-Ferguson à 2 rangs combiné pour engrais chimique et avec att. 3 pts; Herse à ressorts 3 sections; Semeuse Cockshutt à 11 disques combinée pour engrais chimique; 2 boltes à grain New Holland; Coupe-foin New Holland no 469 de 9 pi. sur prise de force; Moulin à faucher Cockshutt de 7 pi. avec att. 3 pts; Moulin à faucher Ford neuf de 7 pi. avec att. 3 pts; Râteau Morrill; Sarcleur à blé d'Inde Pittsburg neuf à 3 rangs; Faneuse à foin Nicholson; Presse à foin New Holland no 271 sur prise de force; Arroseuse Spray-motor d'une capacité de 100 gals avec tt. 3 pts; Épandeur à phosphate Cockshutt, modèle trainant; Épandeur à fumier New Holland d'une capacité de 120 minots sur prise de force; Épandeur à fumier New Idea d'une capacité de 90 minots; Niveleuse de 7 pi. avec att. 3 pts; Vis à grain de 32 pi. avec moteur 1/2 force; 4 Voitures avec montants à foin incluant une Tandem; Monte-Balle de 32 pi. avec moteur 1/2 force; Moteur stationnaire International de 1/2 force; Pompe à eau avec moteur sur le champ; 2 Boltes à clôture; 5 Réservoirs à eau pour les vaches; Balance 500 lbs; Bols à eau; Bidons à lait; Séchoir à grain; Clôture à neige; Piquets de clôture; Fourche à paille; Fourche à balles; Moteur électrique; Bois franc de 4 pces pour couverture; et d'autres articles trop long à énumérer.

**CAUSE de l'Encan:** terre vendue  
**CONDITIONS:** comptant ou prêt de banque  
Pour informations ou demande de crédit s'adresser à l'encan

**JULES CÔTÉ inc.**

1274 rue Sud Cowansville, Qué.

Tél.: 263-1434 — 263-0670

**ENCAN**

pour M. ROLLAND BIENVENUE

332 Rang FORT GEORGE

R.R. 1, MARIEVILLE (Cité Rouville)

Jeudi le 3 Juin 1976 à 1 hre précise

SERA VENDU: Tracteurs: un International no 724 diesel avec servo-direction, barrage de roues et sortie d'huile; un Cockshutt no 40 avec cabine en toile et chargeur sur le devant muni de fourche à fumier et de pelles à terre et à neige; un Cockshutt no 540 au gaz avec hydraulique; un Ford à 4 vitesses; une pelle hydraulique sur att. 3 pts pour l'arrière du tracteur.

**MACHINERIE:** Moissonneuse-batteuse Massey-Ferguson automotrice 300 avec faux de 12 pi. et moteur reconditionné à neuf; Charrue-déclenchable International à 4 raies avec att. 3 pts; Charrue Cockshutt à 3 raies avec att. 3 pts; Charrue Ford à 2 raies avec att. 3 pts; Charrue International à 3 raies modèle trainant; Herse à roulettes International 18 x 36 avec cylindre, modèle trainant; Herse à roulettes Cockshutt 16 x 32, modèle trainant; Herse à finir 4 sections; Charrue à rigole avec att. 3 pts; Semeuse Massey-Ferguson no 33 à 15 disques combinée pour engrais chimique et avec embrayage (clutch) — presque neuve; Semoir à blé d'Inde Massey-Ferguson à 2 rangs combiné pour engrais chimique et avec att. 3 pts; Herse à ressorts 3 sections; Semeuse Cockshutt à 11 disques combinée pour engrais chimique; 2 boltes à grain New Holland; Coupe-foin New Holland no 469 de 9 pi. sur prise de force; Moulin à faucher Cockshutt de 7 pi. avec att. 3 pts; Moulin à faucher Ford neuf de 7 pi. avec att. 3 pts; Râteau Morrill; Sarcleur à blé d'Inde Pittsburg neuf à 3 rangs; Faneuse à foin Nicholson; Presse à foin New Holland no 271 sur prise de force; Arroseuse Spray-motor d'une capacité de 100 gals avec tt. 3 pts; Épandeur à phosphate Cockshutt, modèle trainant; Épandeur à fumier New Holland d'une capacité de 120 minots sur prise de force; Épandeur à fumier New Idea d'une capacité de 90 minots; Niveleuse de 7 pi. avec att. 3 pts; Vis à grain de 32 pi. avec moteur 1/2 force; 4 Voitures avec montants à foin incluant une Tandem; Monte-Balle de 32 pi. avec moteur 1/2 force; Moteur stationnaire International de 1/2 force; Pompe à eau avec moteur sur le champ; 2 Boltes à clôture; 5 Réservoirs à eau pour les vaches; Balance 500 lbs; Bols à eau; Bidons à lait; Séchoir à grain; Clôture à neige; Piquets de clôture; Fourche à paille; Fourche à balles; Moteur électrique; Bois franc de 4 pces pour couverture; et d'autres articles trop long à énumérer.

**CAUSE de l'Encan:** terre vendue  
**CONDITIONS:** comptant ou prêt de banque  
Pour informations ou demande de crédit s'adresser à l'encan

**JULES CÔTÉ inc.**

1274 rue Sud Cowansville, Qué.

Tél.: 263-1434 — 263-0670

**ENCAN**

pour M. RENE CHOQUETTE

1179 Rang Salvaill Sud

LA PRESENTATION (Cité Verchères)

Vendredi le 4 Juin 1976 à midi et trente

SERA VENDU: bon troupeau de 45 têtes d'animaux Holstein toutes claires au test fédéral. Ce troupeau comprend 40 bonnes jeunes vaches dont quelques fraîches et plusieurs autres devant mettre bas en juin, juillet et août; 4 belles taures saillies; et 1 bon taureau de 18 mois — très bon reproducteur.

**MACHINERIE:** un tracteur diesel David Brown No 1200 avec seulement 1500 hres, servo-direction barrage de roues, cabine à neige et sortie hydraulique double; Semeuse Massey-Ferguson No 33 à 15 disques avec embrayage (clutch) — seulement 2 ans; Vibroculteur neuf de 12 pi. avec att. 3 pts; Herse à finir de 20 pi. neuve; Charrue à rigole avec att. 3 pts; Épandeur à phosphate Viscon avec att. 3 pts; Moulin à faucher Case no 10 de 7 pi. modèle trainant; Conditionneur New Idea; Râteau de côté New Holland; Presse à foin New Holland no 67 sur prise de force;

**CAUSE de l'Encan:** terre vendue  
**CONDITIONS:** comptant ou prêt de banque  
Pour informations ou demande de crédit s'adresser à l'encan

**JULES CÔTÉ inc.**

1274 rue Sud Cowansville, Qué.

Tél.: 263-1434 — 263-0670

**ENCAN**

pour M. RENE CHOQUETTE

1179 Rang Salvaill Sud

LA PRESENTATION (Cité Verchères)

Vendredi le 4 Juin 1976 à midi et trente

SERA VENDU: bon troupeau de 45 têtes d'animaux Holstein toutes claires au test fédéral. Ce troupeau comprend 40 bonnes jeunes vaches dont quelques fraîches et plusieurs autres devant mettre bas en juin, juillet et août; 4 belles taures saillies; et 1 bon taureau de 18 mois — très bon reproducteur.

**MACHINERIE:** un tracteur diesel David Brown No 1200 avec seulement 1500 hres, servo-direction barrage de roues, cabine à neige et sortie hydraulique double; Semeuse Massey-Ferguson No 33 à 15 disques avec embrayage (clutch) — seulement 2 ans; Vibroculteur neuf de 12 pi. avec att. 3 pts; Herse à finir de 20 pi. neuve; Charrue à rigole avec att. 3 pts; Épandeur à phosphate Viscon avec att. 3 pts; Moulin à faucher Case no 10 de 7 pi. modèle trainant; Conditionneur New Idea; Râteau de côté New Holland; Presse à foin New Holland no 67 sur prise de force;

**CAUSE de l'Encan:** terre vendue  
**CONDITIONS:** comptant ou prêt de banque  
Pour informations ou demande de crédit s'adresser à l'encan

Voiture sur pneus avec montant à foin;

2 Monte-balles avec moteurs (16 et 24 pi.)

Remorque à fumier avec pompe à cylindre

sur le côté; Moissonneuse-batteuse

Oliver No 18 sur prise de force avec benne

à grain; Charrue Hydrelin à 4 raies avec

att. 3 pts; Épandeur à fumier neuf d'une

capacité de 205 minots sur prise de force;

Arroseuse Co-op avec jet de 30 pi. Dé-

bouleur de silo Wick de 16 pi. ajustable;

Nettoyeur d'étable Houle avec environ

300 pi. de chaîne et montée extérieure

pivotante de 60 pi. et quelques autres arti-

cles.

Équipement de Laiterie et d'Étable: un

Pipe-Line DeLaval avec lavage automati-

que et installation pour 42 vaches; rés-

ervoir en vrac d'une capacité de 3600 lb;

2 Vis à grain de 16 pi. avec thermostat;

2 Vents électriques avec thermostat; et

une installation pour 42 vaches (modèle H)

avec bols à eau et bols à minéral.

**CAUSE de l'ENCAN:** terre vendue**CONDITIONS:** comptant ou

prêt de banque

Pour informations ou demandes de crédit

s'adresser à l'encan

**JULES CÔTÉ inc.**

1274 rue Sud Cowansville, Qué.

Tél.: 263-0670 — 263-1434

**VENTE par ENCAN**

sur la ferme de

M. ALPHONSE BOILLARD

INVERNESS, Cité Mégantic

La ferme est située au 11ème rang Inver-

ness vers Ste-Anastasia, Cité Mégantic.

Mardi, le 1er juin à 10 h

SERA VENDU:

TROUPEAU: Un excellent troupeau

Holstein de choix de 45 bêtes, clair de test

fédéral et il comprend: 25 vaches laitières

sur le contrôle D.H.A.S. — 4 taures de 2

ans saillies pour l'automne — 8 belles taures

d'un an — un taureau de 2 ans — et 7

veaux.

**LAITERIE:** — Un bassin refroidisseur

Zéro, cap. 300 gallons avec lavage semi-

automatique — une traveuse Coop à 3

chaudières avec gros compresseur et mo-

teur 2 forces et l'installation au complet —

chaudière sauve-pas — 2 réservoirs Cas-

cade 40

**MACHINERIE:** — La machinerie en

parfaite condition comprend: un tracteur

Massey-Ferguson no 135, diesel, servo-di-

rection avec pelle et fourche et chaînes; —

un tracteur Farmall Super "H" avec

hydraulique — un épandeur Massey-Fer-

guson cap. 160 minots — un épandeur

semi-liquide cap. 500 gallons — une presse

à foin Case no 230 — un traineau à balles

— un souffleur à neige — un faneur Cen-

tripédé 13 pieds — un rouleau — une

charrue International à 2 versoirs — 2

herse à ressorts à 3 sections — un semoir

— 2 herse à 24 disques Active et 7 pied-

s — un monte-balles de 24 pieds — 2 char-

riots à l'engrais — des wagons sur pneus

Normand — un épandeur International,

cap. 101 minots — une bouillotte 4 x 14'

small — 100 balles de paille — 2000 balles

de beau foin — des piquets — et autres

articles trop long à énumérer.

N.B. La terre de 140 arpents très bien bâ-

tie avec porcherie et coupe de bois mou est

aussi à vendre.

Pour information ou demande de crédit,

s'adresser à M. Léo Dastous, encan

licencié, Laurierville, Tél. 365-4419.

Conditions comptant et prêts de banque

pour acheteurs qualifiés.

Pour informations ou demande de crédit,

s'adresser à:

**LÉO DASTOUS,**

encan

licencié bilingue

167 Dubé, Laurierville

Tél.: 365-4419

**VENTE par ENCAN**

sur la ferme de

M. LUCIEN PARADIS

LYSTER, Cité Mégantic

La ferme est située sur la route 5 à un

demi-mille à l'ouest du village

Jeudi, le 3 juin

à 10 h

SERA VENDU

TROUPEAU: — Un magnifique troupeau

croisé Jersey, Canadien et Hol-

stein de 30 bêtes, clair de test fédéral. Ce trou-

peau provient de l'insémination arti-

ficielle. Il comprend 27 vaches laitières — 2

taures d'un an — un taureau de 2,5 an

Hereford — un cheval de 1400 livres — 35

porcs de 4 mois — 3 truies avec 25 porce-

lets — 25 poules.

**MACHINERIE:** — Un tracteur Case no

430, servo-direction avec fourche et pelle à

gravier et à neige — un épandeur Case,

cap. 130 minots — un banc de scie — une

presse à foin Case no 230 — une herse à

finir à 2 versoirs — une herse à 24 disques

Case — un rouleau sarcleurs — une

faucheuse Case — une herse à ressort —

sleigh — un trailer — 2 wagons sur pneus

Normand avec plate-forme de 18 pieds —

un monte-balle de 32 pieds — une chaîne

à tracteur — 30 cordes de bois de 15 pou-

ces — clôture à neige — outils de hangar

— voiture antique — et plusieurs autres

articles trop long à énumérer.

**EQUIPEMENT de LAITERIE:** — Un

bassin refroidisseur De Laval, cap. 350

gallons — un refroidisseur Stars, cap. 8 bid-

ons — une traveuse Surge à 3 chaudières

avec gros compresseur 30 plus et

l'installation au complet — un réservoir à

eau Cascade 40 — une chauffeferite — des

bidons.

Terre à vendre: Notez bien que la terre de

100 arpents, très bien bâtie avec porcherie

est aussi à vendre.

Conditions comptant et prêts de banque

pour acheteurs qualifiés.

Pour informations ou demande de crédit,

s'adresser à:

**LÉO DASTOUS,**

encan

licencié bilingue

167 Dubé, Laurierville

Tél.: 365-4419

**VENTE PAR ENCAN**

Mardi 8 juin à 1 h

MME ROGER CHOLLET

LOTBINIÈRE

SERA VENDU: un troupeau Holstein,

l'équipement de laiterie et la machinerie

au complet. Plus de détails dans l'édition

du 2 juin de La Terre de chez nous.

**LÉO DASTOUS**

Encan

licencié bilingue

167, Dubé,

LAURIERVILLE

Tél.:



# RADIO-TÉLÉVISION

## pour les grands et les petits

### Vivre toujours

Denise Pelletier nous a quittés. Sa voix vibrante et chaude, ses gestes généreux, son long corps souple ne viendront plus animer nos écrans. Femme de théâtre jusqu'au bout, Mme Pelletier n'a pas abdiqué. On se souvient avec attendrissement de plusieurs de ses compositions dans les Téléthéâtres de Radio-Canada, au cours des belles années: du Garcia Lorca, du Tchekhov. Plus que de son personnage de Cécile Plouffe dont elle eut bien du mal à se départir. Les gens qui divertissent les autres ne devraient pas mourir. En fait, ils ne meurent pas. Leur image reste fixée sur pellicule, leur voix leur survit par le disque, mais surtout ce sont les vibrations de leur cœur que l'on ressent après, bien longtemps, après qu'ils sont partis.

Qui n'entend encore dans son oreille la voix grasse d'Albert Duquesne, les imitations inimitables de Miville Couture, les excentricités verbales de Paul Dupuis, les intonations admirables de Robert Gadouas. On n'entendra plus Denise Pelletier. On l'entendra toujours.

Une longue fin de semaine lourde de pluie propice aux repliements devant le petit écran ne nous aura donné que de rares bons moments. En soirée du dimanche, la silhouette encore envoûtante de Dalida rappelle aux amateurs de chansons sentimentales que la vogue des grandes chanteuses internationales est presque en voie de s'éteindre. Il y a bien encore Meline Mouscouri et la petite Mireille Mathieu. À elles trois, elles forment avec Dalida les seules qui viennent d'outre-mer pour nous chanter en français. Il y a dix ou vingt ans, on n'avait pas assez des deux mains pour compter le nombre de chanteuses de tout genre qui faisaient chacune à son tour, leur apparition à Montréal. C'est maintenant et toujours le tour des hommes.

Toujours dimanche, une pièce intéressante que ces Con-

# Télévision Agricole à Radio Canada

- La Semaine Verte, dimanche le 30 mai, de midi à 13 h.
- Le Dossier: le saumon Sockeye.
- La chronique horticole: les fleurs sauvages printanières, avec Claire Morrisette et Claude Allard.
- Commentaires sur l'actualité agricole, avec André La-prise.
- Court sujet: l'avenir des petits abattoirs, avec Germain Lefebvre.

tes de campagne qui décrivaient une campagne anglaise infiniment triste et des perceptions tout aussi attristants. Ensuite pour les ferments de l'orgue une présentation exceptionnelle de Carl Richter dans des oeuvres de Bach.

Maintenant que Mme Payette trône le lundi soir, dans son Lise Lib, il m'est plus souvent permis de l'ouïr. J'aime sa tête d'été, fraîche de coiffure, gentille dans ses toilettes gaies, elle ne se départit jamais de ses gestes aimables et de sa voix de miel. Mais comme l'abeille, elle pique. Avec Bécaud, lundi, elle a essayé de chanter. C'est la mode que d'essayer de faire en public ce pour quoi on n'est pas doué du tout. Avec un chanteur, elle a chanté. Prions pour que le prochain invité ne soit pas un trapéziste.

Marie-Stéphane

# MOTS CROISÉS de la Terre

1													
2													
3													
4													
5													
6													
7													
8													
9													
10													
11													
12													

- |   |   |
|---|---|
| <b>HORIZONTALEMENT</b><br>1-Repas du chien.- Être organisé doué de sensibilité et de mouvement.<br>2-Série de transformations successives.- Commandement.<br>3-Manoeuvreras la rame.- Joindre.<br>4-Du groupe qui comprend les Serbes, les Tchèques, Les Russes, Les Polonais.- Édifice où se rassemblent les fidèles.<br>5-Neuvième lettre grecque.- Songe.<br>6-De la nature du liège.<br>7-Tirons du sommeil.<br>8-Langue, faconde.- Anneau de cordage.- Portion d'un tout partagé entre plusieurs.<br>9-Le premier-né.- Qui rit.<br>10-Plante potagère.- Âlui.<br>11-Liquide excrémental.- Pneumatique.<br>12-Général américain.- Campanule que l'on mange en salade. | <b>VERTICALEMENT</b><br>1-Plante potagère.- Large croupière qui bat sur les cuisses des bêtes attelées.<br>2-Pièce de harnais.- Unité d'aire pour les surfaces agraires.<br>3-Fruit.- Maladie inflammatoire des os et des dents.<br>4>Action d'élever et d'entretenir les animaux destinés aux usages de l'homme.- Atome électrisé.<br>5-Rivière de France.- Exposer au vent.<br>6-À toi.- Terre labourée et non ensemencée.<br>7-Absence de gêne.- Situé.- Mèche de cheveux rebelle.<br>8-Drame lyrique japonais.- Tomber, en parlant de la grêle.- Neptunium.<br>9-Plante à fleurs jaunes.- Lac d'Italie.<br>10-Plante voisine de la perce-neige.- Seul.<br>11-Informe.- Pronom personnel.<br>12-Nom des dieux protecteurs du foyer domestique, chez les romains.- Relative aux astres. |
|---|---|

**Semaine dernière**

B	O	T	A	N	I	Q	U	E	A	C
R	I	R	A	R	U	S	T	A	U	D
I	S	O	P	O	E	T	E	G		
D	I	N	O	N	E	T	I	E	R	
O	V	A	R	I	E	N	N	E	S	A
N	E	A	R	U	S	A	I	T		
T	A	I	E	S	I	C	A	R	E	
M	E	U	L	A	I	L	I	C	O	L
E	P	L	U	M	I	E	R	N	E	
L	I	R	E	U	R	E	M	E	U	
O	S	E	P	L	A	I	N	E	S	
N	O	S	T	R	A	S	T	R	I	E

**ENCAN POUR M. PAUL PONTBRIAND**  
Rte 139, ROXTON-SUD, Cité Shefford  
Samedi, le 12 juin 1976 à 10 heures précises a.m.

**SERA VENDU:** 2 team de chevaux assortis pesant 1600 livres chacun; 2 étalons; 6 poneys attelés; 15 chevaux de selle de choix; 12 chèvres dont 5 petits; 25 lapins; 100 poules de race.

**MACHINERIE:** 3 tracteurs dont 1 Case 430 avec pelle sur devant; 3 charrires 2 raies dont 3 à tracteur att. 3 pts; 6 moulins à faucher; 2 semoirs à dents; 2 semoirs à disques; 3 charrires simples; 2 charrires sulky; 6 herse à rouleaux; 5 herse à ressorts; 3 herse à finir; 1 épandeur à engrais; 8 sarclours; 2 presses à foin; 1 girofaneur; 1 faneur à foin; 3 tombereaux à 2 roues; 2 balances, capacité 2000 livres; 1 presque neuve; 2 brochettes; 3 bancs de scie; 1 traite-roches; 1 camion pour roches; 1 chariot à fumier avec ralis; 3 chaudières de fer dont un de 150 gallons; 3 auges de fer; 6 selles; 4 attelages doubles dont 1 set come neuf; 6 attelages simples et fines; 3 sleighs doubles Mocassins; 6 sleighs fines; 3 voitures fines; 5 voitures doubles dont 2 sur pneus; 5 fourches à foin; 2 trapeuses; 2 séparateurs; 40 bidons de 8 gallons pour crème; 3 tondeuses à animaux; 3 pelles à chevaux; 1 niveleuse à chevaux; 3 ensileurs à blé d'Inde; 2 chargeurs à foin; 5 râtaux; 1 sleigh fermée; 3 sets de cloches pour chevaux; un lot de bois de construction; un lot de piquets de cèdre; 5 scies à main; 10 bacus et nikouks; 4 évaporateurs; 1 6/14 Small 3 ans d'usage; 14 1/2 15 Dominion; 2000 chaudière à eau éballe aluminium; 2000 chaudière en aluminium; 2000 couvercles neufs; 2 poèles et pan à sirop dont 1 2/10; 4 réservoirs à ramasser l'eau dont 1 de 300 gallons; 4 réservoirs d'eau d'étable; une partie du ménage de maison dont: 2 réfrigérateurs en très bonne condition; 2 chaises berçantes de 100 ans et plus; 3 bureaux; 1 secrétaire; 1 rouet; 2 dévidoirs; plusieurs vieilles chaises; 1 mobilier de cuisine; sleigh; carrosse d'enfant; beaucoup de fer et un gros stock de hangar.

**CAUSE: MANQUE D'ESPACE**  
CONDITIONS: COMPTANT

**JEAN-GUY CHAMPIGNY INC.**  
Encanteur Licencié  
ROXTON-FALLS, Cité Shefford  
Tél.: 548-5733.

**ENCAN pour FERME ANGIL INC.**  
située à 1 mille et demi de Katevale sur le chemin de la Montagne  
Samedi, le 5 juin 1976 à 10h.30 a.m.

**EN VENTE:** 120 têtes de bétail comprenant 1 taureau Charolais pur-sang; 1 tau-

reau Shorthorn pur-sang; 68 vaches Hereford, Shorthorn et croisées, plusieurs d'entre elles avec veau et plusieurs qui vèleront bientôt; 28 génisses, dont plusieurs vèleront à bonne heure cet été. Veuillez prendre note que c'est un très bon troupeau d'animaux de boucherie.

**MACHINERIE:** 2 tracteurs Cockshutt no 30; 1 conditionneur à foin; Tondeuse rotative M.C., modèle 7-B; Charrues Cockshutt no 12 à 2 sillons; 1 batteuse à grain Dion, no 2232, comme neuve; 1 rouelle à terrain, trois sections, tout métal; 2 moissonneuses McCormick; 1 râteau de côté Cockshutt, no 5; 1 planteur de patates Eureka; 1 semeuse à grains Massey Harris, no 5; 1 faucheuse semi-portative; 1 herse à nivelage; 1 chargeuse de front Massey Ferguson pour tracteur MF-135; 1 réservoir de 1,200 gallons, complet avec pompe; 1 machine à classifier les patates; 1 houe pour cheval; 2 selles; 1 harnais simple de travail, brides, colliers, etc.; Grande quantité d'équipement pour les sucrés: chaudières, couvercles, chalumeaux, etc.; Nombreux équipements de boucherie, balances, compresseurs, scies à viande, tables et blocs de bouchers, hache-viande, crochets à viande, etc.; 2 couvertures à tracteurs; plusieurs chaînes à bestiaux avec numéros; 1 ensemble de tatouage et plusieurs pièces d'équipement de vétérinaire; plusieurs autres articles trop long à énumérer, incluant une bonne quantité de métal de rebuts.

**CANTINE** sur les lieux  
CONDITIONS: comptant

**ART BENNETT,**  
Encanteur bilingue  
SAWYERVILLE, Qué.  
Tél.: (819) 889-2272

**VENTE PAR ENCAN**  
Sur la ferme de M. ERNEST PERREAULT de STE-SOPHIE de Mégantic  
La ferme est située à environ 4 milles du village, dans le 4ième rang.  
Samedi, le 29 mai à 12h.30

**SERA VENDU:** un bon troupeau Holstein-Ayreshire de 42 bêtes, dont 22 vaches, dont 4 qui vèleront prochainement, 6 qui vèleront à l'automne, 5 taures de 2 ans 1/2 qui vèleront à l'automne, 5 taures de 1 an, 3 taureaux de 1 an, 3 styres de 2 ans, 1 taureau de 3 ans, 3 veaux, 17 truies, 23 petits cochons et 1 verrat.

**LAITIÈRE:** 1 réservoir en vrac DeLaval de 300 gallons; 1 trayeuse DeLaval de 3 chaudières; 1 bassin de lavage; 1 réservoir à l'eau chaude.

**MACHINERIE:** 1 tracteur International 434 avec chargeur no 1501 diesel; 1 moissonneuse Hesston de 1 tonne 1/2, à l'état neuf; 1 fourche transporteuse de melons avec roues; 1 boîte d'ensilage sur roues; 1 monte-balles; 1 wagon sur pneus; 1 presse à foin Inter 37; 1 faucheuse Inter; 1 grader; 1 épandeur d'engrais de 90 minots; 1 semeuse McCormick de 15 disques; 1 herse à rouleaux de 32 disques; 1 herse à ressorts de 3 sections; 1 charrie Inter à 3 versoirs; 1 rouleau de fer à 3 sections; 1

remorque; 1 vis à grain; 20 sacs d'avoine; scie à chaîne; balance; bidons; fer; meule; banc de scie; banneau; carriole; 2 charrues à manchons; cage à poule et beaucoup d'articles de hangar trop long à énumérer ainsi qu'une partie du ménage de maison.

La terre est à vendre privément, avec sucrerie de 4,500 entailles au complet ou séparément.

Conditions: Argent comptant  
POUR INFORMATIONS:

**MAURICE ROUSSEAU**  
Encanteur Licencié  
Commerçant de terres et de roulants  
PLESSISVILLE  
Tél.: 1-819-362-7674

**ENCAN**  
Samedi le 5 juin 1976, à 1 hre précise P.M. pour M. MARTIAL JOYAL  
située au rang du bord de l'eau à YAMASKA-EST, à 1 mille du village, côté est.

**SERA VENDU:** 6 vaches à lait; 2 boueufs de 1 1/2; 2 taures de 1 an; 3 veaux.

**MACHINERIE:** herse à disques; herse à finir et à pacage; semoir à grain; épandeur Oliver à tracteur; faucheuse M.F. 3 points; râteau fileur; monte-balles dans la grange et sur le champ; presse à foin Oliver; no 62; vis à grain; banc de scie; souffleur à neige; bois de sciage; chauffe-eau; foin; bidons; réfrigérateur; tous les articles de hangar; un peu de ménage de maison. Beaucoup d'autres articles trop nombreux pour être énumérés ici.

Motif de vente: terre est vendue.

Pour informations et conditions consultez le propriétaire ou l'encanteur.

**RAYNALD THÉROUX**  
Encanteur licencié  
ST-GUILLAUME  
Cité Yamaska  
Tél.: 396-5324

**Première Vente Ayershire Nord-Américaine**  
Vendredi, le 28 mai 1976 à 7h.30 p.m.

Dans le local des Encans de LA FERME INC. ST-HYACINTHE  
Route Trans-Canada  
Sortie 81

N.B. 6 hres p.m. buffet froid et rafraichissements.

**EN VENTE:** 40 Ayershires de choix, enregistrés, contrôlés ROP, classés pour le type. Ces vaches sont toutes TB et Ex. ou issues de mère TB et Ex. Il y a dans ce groupe de très bons sujets d'exposition pour toutes les classes. Aussi en vente un très bon taureau né en juillet 75. Un très bon groupe de Ayershires sélectionnées avec soin chez les éleveurs du Canada et des États-Unis.

Informations et demande de catalogues: Bienvenue à tous

**SERVICE DE VENTE BERMASKA**  
SAINT-PIE, Cité Bagot  
Tél.: (514) 772-2451

**JE SUIS ACHETEUR** de troupeaux et de roulants de ferme. Je suis à votre disposition pour tous genres d'Encans dans la province et vous assure entière satisfaction à prix raisonnable. S'adresser à: LEO DASTOUS, Encanteur licencié bilingue, LAURIÈREVILLE, Cité MÉGANTIC. Tél.: (819) 365-4419. Propriétaire de l'industrie Blocs de Ciment THERMOS ENR., LAURIÈREVILLE.

**ATTENTION CULTIVATEURS!**  
JE suis toujours "ACHETEUR" de terres avec roulant de ferme au complet quel que soit l'endroit au Québec. Paierais argent comptant. ALBERT BRETON, ENCANTEUR LICENCIÉ, INVERNESS, Cité MÉGANTIC. Tél.: (418) 453-2681.

**CULTIVATEURS!**  
Vous désirez vendre votre troupeau ou roulant de ferme? Privément ou par encan partout au Québec, je suis votre homme! DANIEL PAUL-HUS, encanteur bilingue licencié, 2050 Bréboeuf no 9, St-Hyacinthe. Tél.: rés.: (514) 773-5660, bur (514) 527-3066.

**ATTENTION Cultivateurs...** Je vous offre mes services pour tous genres de vente par Encan: je suis aussi acheteur de terre et roulants. Merci pour votre bon encouragement. Ma devise est toujours la même "Bien vous servir". JEAN-PAUL DU-BOIS, ENCANTEUR LICENCIÉ, PLESSISVILLE - Cité Mégantic. Tél.: (819) 362-7240.

**ANIMAUX POUR LES PÂTURAGES**  
Quelques centaines de bestiaux seront offerts lors de cette vente spéciale.

**CATÉGORIES:**  
Taures Holstein, Bouvillons et Taures Hereford, ainsi que d'autres types à boucherie. Tous de bons sujets pour les pâturages.

**LA DATE:**  
le vendredi 28 mai 1976 vers MIDI

**L'ENDROIT: ST-ROMUALD,**  
comité de Lévis, Qué.

4ième Avenue - Centre Industriel, (face aux moulins de Coopérative Fédérée) sortie 196 de la route Trans-Canada

**ENCANS D'ANIMAUX DE QUÉBEC INC.,**  
(418) 839-9475

**CULTIVATEURS**  
qui projetez de vendre ce printemps, vous avez sans doute pensé de le faire par encan. J'offre mes services pour tous genres d'encan et je suis toujours acheteur de terre, roulant et coupe de bois.

S'adresser à  
**ALAIN DEBLOIS**  
Encanteur licencié  
St-Claire, Dorchester  
Tél.: 883-3653 ou 885-4027

**ENCANTEUR**  
Vous qui désirez faire encan de troupeaux, de roulants de ferme, de boutique de forge, de ménage de maison, liquidation de magasin, etc. Adressez-vous à des Experts: COLBERT & FRÈRE INC. Ste-Georgette, Cité Nicolet. GOX 250. Tél.: 297-2711, 297-2420. Encanteur licencié.

COMME par les années passées, je suis toujours à votre disposition pour tous genres d'encans. J'ai toujours des fermes et maisons de campagne à vendre. JULES GRIMARD, encanteur licencié, Ham-Nord, Cité Richmond. Tél.: (819) 344-2227.

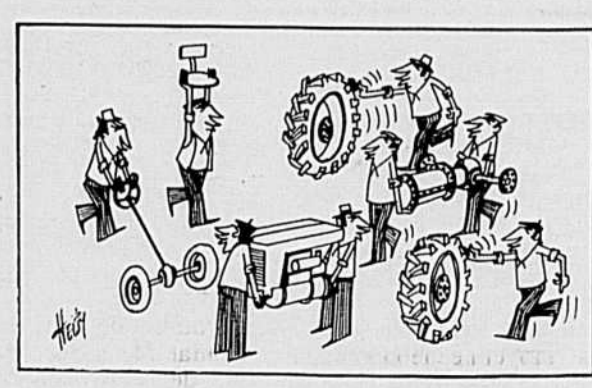
**FERMES DEMANDÉES**  
Comme par le passé je suis toujours acheteur de ferme à travers le Québec. Aussi roulants, animaux et terres à bois. Je suis à votre disposition pour tous genres de vente par encan.

**MAURICE ROUSSEAU**  
ENCANTEUR LICENCIÉ  
Tél.: (819) 362-7674  
Commerçant de terres et roulants  
R. R. 2 Plessisville.

**ACHETEUR - VENDEUR**  
DE vaches ou de taures croisées ou pur-sang. Comme par les années passées, toujours acheteur de terres et roulants, aussi à votre service pour tout genre d'encan.

**LUCIEN HOULE**  
Encanteur licencié  
St-Albert  
Cité Arthabaska P.Q.  
Tél.: (819) 353-2270.

**ATTENTION CULTIVATEURS**  
Nous sommes à votre disposition pour tout genre de vente par encan. S'adresser à GÉRARD GAGNON & FRÈRE, encanteurs licenciés de Victoriaville. Tél.: (819) 752-4611 ou 758-0922.



# REVUE DES MARCHÉS



## PRODUITS AVICOLES

Les prix des volailles nous sont fournis par le Ministère Fédéral de l'Agriculture, Section des renseignements sur les marchés et Division de l'aviiculture.

Jeu, le 20 mai 1976

Semaine se terminant le 29 mai 1976

### VOLAILLES ÉVISCÉRÉES (A)

En caisses régulières  
Prix du gros au détail à Montréal

POULETS	
(Sous glace)	
moins de 4 lb ...	61c-63c
4 lb et moins de 5 .	72c-76c
5 lb et moins de 6 .	85c-87c
6 lb et plus . . . . .	88c-89c

POULES	
Moins de 4 lb . . . . .	nil
4 lb et moins de 5 .	72c
5 lb et moins de 6 .	72c
6 lb et plus . . . . .	72c

JEUNES DINDONS	
Moins de 10 lb . . . . .	76c-79c
10 lb et moins de 16	76c-79c
16 lb et plus . . . . .	99c
Canards . . . . .	86c-91c

### VOLAILLES VIVANTES No 1

Prix aux producteurs à Montréal

POULETS	
À griller	
moins de 5 lb . . . . .	30¼c-31¼c
5 lb et moins de 6 .	30¼c
6 lb et moins de 7 .	30¼c
7 lb et plus . . . . .	38½c

POULES	
Moins de 5 lb . . . . .	10c
5 lb et moins de 6 .	10c
6 lb et moins de 7 .	10c
7 lb et plus . . . . .	30c

JEUNES DINDONS	
Moins de 12 lb . . . . .	43c
12 lb et moins de 20	43c
20 lb et plus . . . . .	45½c

## OEUFS

Prix des oeufs en vigueur à partir du 29 mai 1976

Ces prix sont fournis par le ministère fédéral de l'Agriculture

Ces prix sont fournis par la Fédération des producteurs d'oeufs du Québec

	Producteurs Ontario		Producteurs Québec		Distributeurs Québec
A-Extra-Gros	72c	73½c	89c		
A-Gros	69c	68½c	84c		
A-Moyens	67c	65½c	81c		
A-Petits	46c	44½c	60c		
A-Pee-Wee	16c	26½c	42c		
En vrac					.03c de moins

N.B. Ces prix sont établis par les Offices provinciaux de commercialisation des oeufs et sont sujets à des cotisations imposées par ces Offices.

## LAIT DE CONSOMMATION

VENTES PROVINCIALES AUX LAITIÈRES ET AUX USINES  
Avril 1976

	Livres de lait	Prix	Pourcentage
Classe I	104,076,895	12.21	58.80
Classe II	4,127,563	10.93	2.33
Classe III	8,726,085	8.51	4.92
Classe IV	5,623,423	8.40	3.18
Surplus	54,449,070	8.36	30.77
<b>Total</b>	<b>177,003,036</b>	<b>\$10.74</b>	<b>100.00%</b>

- Prix de base pour 100 livres de lait dosant 3.4% de matière grasse; différentiel de \$0.09 par .1% pour le lait en Classe I, et \$0.11 par .1% pour le lait autre que le lait de Classe I dosant 3.5% de matière grasse.
- Prix moyen basé sur 3.5% de matière grasse.

Source: La Fédération des producteurs de lait du Québec.

## BEURRE, LAIT EN POUDRE, FROMAGE

SEMAINE TERMINÉE le 22 mai 1976  
FAB MONTRÉAL

Sur le marché de Montréal, le prix du beurre pour les arrivages courants no 1 pasteurisé, admissible 92, \$1.07, 93, \$1.08.

Prix du gros au détail-pains (moyenne hebdomadaire) \$1.12.6 la livre. Prix de vente par la Commission Ca-

nadienne du lait, en 56 lb., \$1.08.

Poudre de lait écrémé: ventes de 25 sacs ou plus. Pulvérisé. Canada lère catégorie, sacs 64c à 70c. Procédé rouleaux nil. Aliments du bétail 38c à 40c.

Poudre de lait de beurre, animal 34c à 36c. Poudre de lait de beurre comestible 38c à 41c.

Poudre de lactosérum (petit lait de fromage). Pulvérisation, comestible non hygroscopique, nil. Pulvérisation, nil. Procédé rouleaux, nil.

Lait évaporé, caisse 48/16 nil.

Jeu, le 20 mai 1976

Prix du fromage: blanc \$1.12, coloré \$1.12.3.

## FRUITS ET LÉGUMES

Prix payés au marché central métropolitain pour les produits de première qualité jusqu'à 9 heures a.m. mardi, le 25 mai 1976

### FRUITS

POMMES: Cortland 5.00 / boîte de verger, McIntosh 5.00 / boîte de verger, Délicieuses Rouges et Jaunes 6.00 — 7.00 / boîte de verger.

### LÉGUMES

PLANTS DE FLEURS ET DE LÉGUMES: 1.50 / boîte de 24 plants.

TOMATES: de serre Roses No 1 3.75 — 4.00 / 8 lb, No 2 2.50 — 3.00 / 8 lb.

ASPERGES: 12.00 — 14.00 / 30 lb.

CHAMPIGNONS: 4.25 — 4.50 / 5 lb en vrac.

CIBOULETTE: 2.50 / douz. de paquets.

CONCOMBRES: sans pépins type anglais No 1 2.75 — 5.00 / douz.

ÉCHALOTES: 0.90 / douz. de paquets.

ÉPINARDS: 4.00 / 12 cellos de 10 oz., ou le boisseau.

LAITUE: Frisée 5.00 — 5.25 / 24.

MENTHE: 3.00 / douz. de paquets.

RADIS: 3.50 — 4.00 / 3 douz. de paquets.

RHUBARBE: 1.00 / douz. de paquets.

RUTABAGAS: 4.00 — 5.00 / 50 lb.

POMMES DE TERRE: de table 4.25 — 4.50 / 50 lb, 0.87 — 0.89 / 10 lb.

### VENTES PAR LES GROSSISTES

POMMES DE TERRE: I.P.-É. 4.60 — 4.65 / 50 lb, 2.15 — 2.20 / 20 lb, 1.10 — 1.15 / 10 lb, N.-B. 4.00 — 4.15 / 50 lb, 1.85 — 1.90 / 20 lb, 0.85 — 0.93 / 10 lb, Caroline du Nord sucrées 8.50 — 9.00 / 50 lb, Russett Oregon et Washington 8.75 — 9.00 / 80 à 100 tubercules, Floride nouvelles Blanches 6.25 — 6.50 / 50 lb, Floride nouvelles Rouges 7.50 — 8.00 / 50 lb, Californie Blanches 12.00 — 12.50 / 100 lb.



## ANIMAUX VIVANTS

Renseignements fournis par le bureau du ministère fédéral de l'Agriculture, Service des marchés, en collaboration avec les agents à commission du marché de l'Est et les acheteurs. Les vendeurs à commission du marché de l'Est sont: Coopérative canadienne du bétail; Maher W.H.; J.L. Dagenais; et Louis Levine. Pour renseignements supplémentaires: tél.: 526-2843.

FÊTE — FERMÉ

### BOUVILLONS

A-1-2 . . . . .  
B'S . . . . .  
Commcl . . . . .

### TAURES

Commcl . . . . .

### VACHES

D-1-2 . . . . .  
D-3 . . . . .  
D-4 . . . . .

### TAUREAUX

### VEAUX DE LAIT

Bons . . . . .  
Ventes jusqu'à . . . . .  
Moyens . . . . .  
Communs . . . . .  
De remplacement

### AGNEAUX

Bons . . . . .  
Communs . . . . .  
Légers . . . . .

### MOUTONS

Bons . . . . .  
Communs . . . . .

## PROVENDES

Prix publiés comme guide et basés sur la fermeture des marchés le 21 mai 1976

Prix de gros aux cent livres aux meuneries net sur wagon (en vrac par wagon complet)

	Montréal	Québec	Trois-Rivières	Sorel
Blé	5.85	5.93	5.85	5.93
Orge	5.01	5.07	4.99	5.07
Avoine canadienne	5.19	5.30	5.21	5.33
Maïs américain (Jaune, no 3)	5.61	5.65	5.61	5.66
Maïs ontarien (Jaune, no 3 C.E.)	5.65	5.72	nil	nil

	Semaine courante	Semaine dernière	Même semaine 1975
<b>MONTRÉAL</b>			
Son de blé	5.15	5.15	5.20
Gru rouge de blé	5.15	5.15	5.20
Tourteau de soya 49%	10.50	9.65	8.35
Tourteau de soya 44%	9.90	8.91	7.85
Tourteau de colza 34%	7.00	5.75	5.25
Luzeine déshydratée (100,000-A)	nil	5.75	5.60

Prix pondérés des céréales fourragères aux meuneries de l'Ouest et principaux pays d'engraissement, quinzaine se terminant le 7 mai 1976. (MARCHÉ LIBRE — Base: Têtes des Grands Lacs).

Blé CWRS #3 100 livres	Orge alim. #1 100 livres	Avoine alim. #1 100 livres
3.42	5.70	2.12
4.41	4.61	1.47
4.32		

Prix quotidiens des céréales fourragères (BOURSE — Base: Tête des Grands Lacs).

	25 mai	24 mai	21 mai	20 mai	19 mai
	3.59	5.98	2.25½	4.70	1.63
			Fermé		
	3.56¼	5.94	2.25	4.69	1.57½
	3.57	5.95	2.24	4.67	1.56
	3.57½	5.96	2.23¼	4.66	1.55

N.B.: Les prix du grains canadien fluctuent quotidiennement sur la base d'une source compétitive en provenance d'un marché étranger. Dans les conditions actuelles, ces prix sont basés sur la valeur de remplacement du maïs américain livré au Canada. Il suffit d'ajouter les marges fixes du transport depuis Thunder Bay pour obtenir les prix en vigueur au Québec et dans les Maritimes. Source: Office canadien des Provenades

## PORCS ABATTUS

Lundi, le 24 mai 1976

LA SEMAINE DERNIÈRE

Prix payés à Toronto

Porcs . . . . .	Porcs . . . . .	65.05-68.95
moyenne . . . . .	moyenne . . . . .	66.25
Truies . . . . .	Truies . . . . .	48.30-49.25
moyenne . . . . .	moyenne . . . . .	48.61

Prix payés en Ontario

Porcs . . . . .	Porcs . . . . .	64.25-68.95
moyenne . . . . .	moyenne . . . . .	66.01
Truies . . . . .	Truies . . . . .	47.60-49.25
moyenne . . . . .	moyenne . . . . .	48.35

Les prix ci-dessus sont fournis par le Plan conjoint des producteurs de porcs de l'Ontario.

La semaine agricole  
Un + un égalent 7

**Bonnes récoltes en Asie**

Dans les pays d'Asie les récoltes sont bonnes. Réunis à Singapour, les attachés d'ambassade américains chargés des problèmes agricoles sont venus à la conclusion que la récolte 1976 sera supérieure à celle de l'année écoulée. Pour la Chine (800 millions d'habitants), environ 285 à 290 millions de tonnes de céréales sont prévues. Ce qui permettra de ramener à environ 2,100,000 tonnes la quantité à importer de l'étranger. Pour l'Inde (600 millions d'habitants), on prévoit environ de 110 à 115 millions de tonnes de céréales et 13 millions de tonnes d'oléagineux. Les importations pourront être réduites à 6 millions de tonnes. Les mêmes phénomènes se produisent au Bangla Desh, aux Philippines en Indonésie et en Malaisie.

**Premier jugement dans un cas d'expropriation à Ste-Scholastique**

Le premier jugement de la Cour fédérale du Canada concernant un cas d'expropriation dans la région de Ste-Scholastique reconnaît que l'évaluation faite par le ministère fédéral des Transports était "une juste indemnité". Au terme de l'étude du dossier mettant en cause les autorités fédérales et M. Fernand Ladouceur, le juge George A. Addy a conclu qu'il est "clair qu'il n'y a pas eu manque ou excès de juridiction" et que les autorités fédérales n'ont en aucun temps abusé des pouvoirs dont elles disposaient. Des développements nouveaux devraient survenir la semaine prochaine alors que le CIAC (Centre d'information et d'animation communautaire) groupant des expropriés de Ste-Scholastique donnera son opinion sur le sujet. Dès maintenant on peut prévoir que ce jugement sera porté en appel.

**Raffinerie d'huile végétale à Québec**

Une usine de raffinage d'huiles végétales sera installée sur les battures de Beauport, au coût de \$1,293,000. Le ministère de l'Expansion économique régionale versera une subvention de \$370,800 à Ledden Industries Limited pour ce faire. Les promoteurs espèrent raffiner 75 millions de livres d'huile de colza par année, mais aussi de l'huile de palmier et de noix de coco qui arriveront à Québec sous forme d'huile brute. On se souvient qu'à l'époque, le projet de construction d'une huilerie avait incité le MAQ à encourager la production de colza dans le Nord-Ouest. Toutes ces entreprises ont finalement tourné court quand des études ont démontré que le Québec ne produisait pas suffisamment de colza pour approvisionner le futur complexe. M. Ledden ne compte pas acheter beaucoup de colza des producteurs québécois. C'est probablement selon Le Soleil de Québec le motif pour lequel la dernière ronde de négociation avec M. Ledden s'est faite sans la participation du MAQ.

**Les Moscovites font maigre le jeudi**

Si les récoltes sont bonnes dans la plupart des pays d'Asie, en Union Soviétique le gouvernement doit rationner la viande. Contrairement à la Chine ou à l'Inde, l'URSS a enregistré des récoltes de céréales catastrophiques qui ont contraint beaucoup d'agriculteurs à abattre du bétail. Les réserves actuelles permettent d'atteindre l'hiver prochain mais l'URSS devra acheter de la viande pour 1977. Depuis le 1er mai, les Moscovites font maigre le jeudi, la viande est remplacée par du poisson dans les restaurants et les collectivités. Cette mesure doit être généralisée à toute l'URSS.

# Cultivez avec Belararus



**Communiquez avec le plus proche représentant**

GARAGE LÉONARD MENARD Plaisance, Québec (819) 427-6448	EQUIPEMENTS AGRICOLES CASTONGUAY St-Edouard Cté Lotbinière, Québec (418) 796-2411	EQUIPEMENT LAMONTAGNE St-Prime, Québec (418) 251-3210	HONORÉ PALARDY Rue Principale St-Damase Cté St-Hyacinthe, Québec (514) 797-3325
GARAGE LÉONARD MENARD Lachute, Québec (514) 562-4124	LES TRACTEURS DE L'EST Luceville Cté Rimouski, Québec (418) 739-4361	GUILBAULT HYDRAULIQUE INC. 481, rue St-Pierre Drummondville, Québec (819) 477-2211	J.M. THIBODEAU St-Alexis-de-Montcalm Québec (819) 839-2811
BER-VAC EQUIPEMENT RR 3, Thetford Mines Québec (418) 335-7589	MARITIME FARM EQUIPMENT P.O. Box 94 Edmunston, N.B. (506) 735-4706	GARAGE GERMAIN GAGNON Maskinongé, Québec (819) 227-2016	R. VIENS EQUIPEMENT INC. 822, rue Principale Granby, Québec (514) 378-9891
BIASOTTO & HARDY INC. Portneuf-Station Cté Portneuf, Québec (418) 286-3163	RIOUX MACHINERIE St-Simon Cté Rimouski, Québec (418) 738-2868	LES EQUIPEMENTS BROMPTONVILLE INC. Bromptonville, Québec (819) 846-4343	MAURICE LEFEBVRE 8410, Boul. Taschereau Ville Brossard, Québec (514) 659-1098
DORCHESTER EQUIPEMENT Ste-Marguerite Cté Dorchester, Québec (418) 935-3336	HILAIRE TREMBLAY 155, rang St-Joseph Bagotville, Québec (418) 544-2430	LES EQUIPEMENTS A.C. Ste-Théodosie Cté Verchères, Québec (514) 583-3777	PIERRE-PAUL LUSSIER 321, rue Principale Racine, Cté Johnson Québec (514) 532-2721
GARAGE J.C. HUDON RR 3, La Pocatière Québec (418) 856-2427	DESJARDINS & FILS 455, Ave Du Phare Est Matane, Québec (418) 562-0823	LES MACHINERIES LEMA LTEE 41 Plaisance Bedford Cté Missisquoi, Québec (514) 248-7308	LES EQUIPEMENTS HOWICK 2054, Rang Tollajhorum (3) Howick, Québec (514) 825-2535
	MAHEU & FRÈRES EQUIPEMENT 970, Notre-Dame Est Victoriaville, Québec (819) 752-5575	PLANTE AUTO PARTS 136, Boul. Labelle Mirabel Cté Terrebonne, Québec (514) 435-3504	



43 Goldthorne Ave.  
Toronto, Ontario  
M8Z 5S7  
(416) 259-8496,  
259-8497, 259-8498

1200, avenue Nobel  
Boucherville, Québec  
J4B 5L2  
(514) 871-8450

275 Blais Blvd  
Moncton, N.B.  
E1E 1E1  
(506) 854-0910

1739 Victoria Ave. East  
P.O. Box 3665, Main Post Office  
Regina, Saskatchewan  
(306) 522-9929