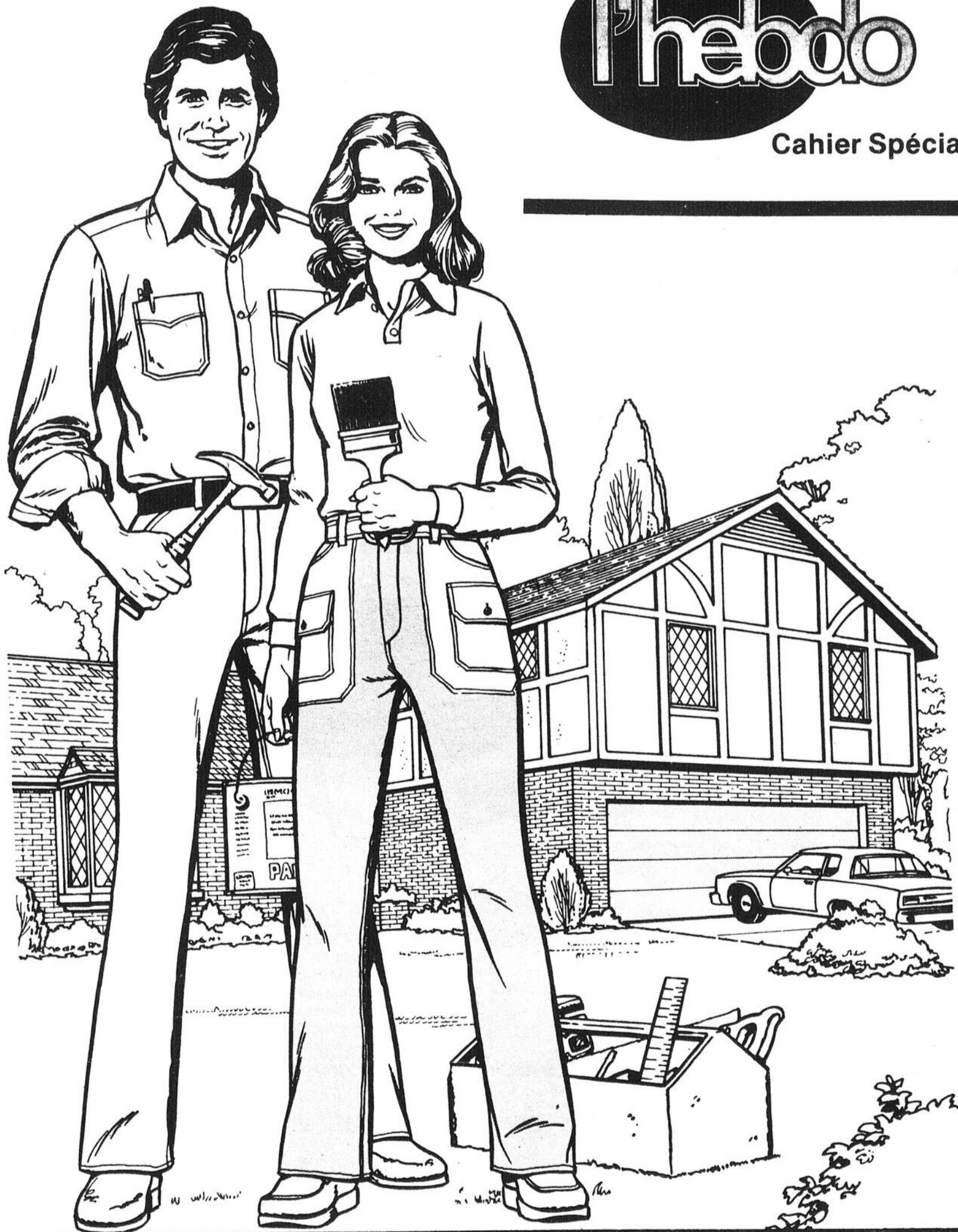


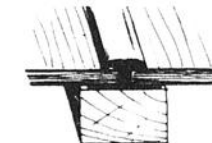
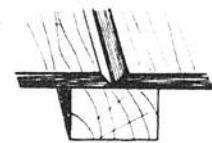
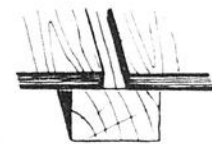
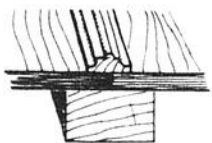
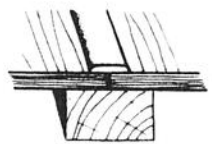
HABITATION

L'hebo

Cahier Spécial



Secrets de bricoleur



Quelques façons de traiter les joints entre deux panneaux consécutifs.

Couvre-joint: c'est le moyen le plus simple de dissimuler un joint. Il suffit de coller-clouer une baguette de même essence ou d'aspect différent suivant l'effet recherché.

Moules: même principe que pour le couvre-joint la baguette étant ici remplacée par une moule ayant un profil adapté au décor de la pièce.

Joint creux: il suffit de laisser 4 à 5 mm entre les panneaux. Le premier étant fixé, on maintient une baguette de contre-plaqué de 4 mm d'épaisseur jusqu'à la pose définitive du panneau suivant.

Joint à biseau: ici, les panneaux ayant été légèrement chanfreinés, le joint reste apparent, mais cependant discret.

Profilés plastiques: ce système facilite la pose des panneaux et permet un démontage facile. Ces profilés sont de forme et d'aspect variés. Ils peuvent être imprimés selon l'essence du bois choisi.

La politique québécoise de l'énergie

Assurer l'avenir

Depuis la crise du pétrole de 1973, l'énergie est devenue pour le Québec une priorité nationale. Dès lors, l'Etat se devait de proposer une stratégie énergétique globale, à la fois flexible et dynamique. C'est pourquoi des objectifs conformes aux réalités internationales et québécoises ont été arrêtés dans une politique de l'énergie visant, somme toute, à construire, à ASSURER L'AVENIR.

Comme tous les pays importateurs de pétrole, le Québec doit se prémunir contre les risques d'un éventuel embargo sur les produits pétroliers et d'un resserrement des approvisionnements. A long terme, se pose le problème de l'épuisement progressif du pétrole et du gaz naturel et de leur remplacement graduel.

Même s'il est vrai que, grâce à l'électricité, le degré d'autonomie énergétique du Québec se compare à celui de la plupart des pays industrialisés, il n'en

demeure pas moins que les Québécois recourent, pour 75% de l'énergie qu'ils consomment, à des hydrocarbures importés.

Compte tenu de ses structures d'approvisionnement et de son niveau élevé de consommation, le Québec a décidé de s'adapter aux nouvelles réalités énergétiques. Les objectifs que le Gouvernement propose aux Québécois sont à la mesure de ce défi.

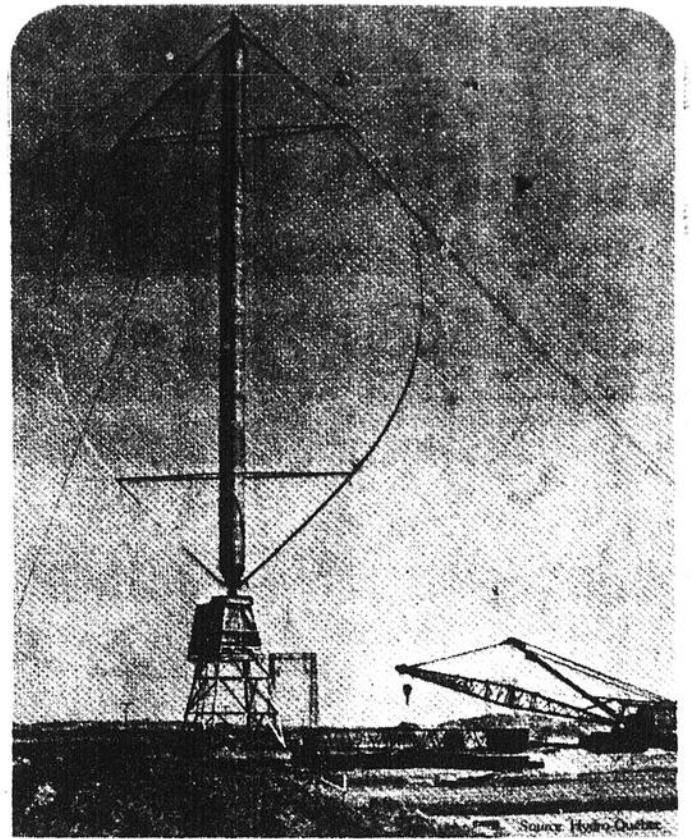
Il s'agit d'accroître son autonomie énergétique en encourageant l'utilisation efficace et rationnelle de l'énergie, en doublant d'ici 1990 la présence des sources d'énergie québécoises dans le bilan total (il reste un important potentiel hydro-électrique à aménager et en renforçant la sécurité de ses approvisionnements en énergie importés.

A ces mesures vient s'ajouter une volonté ferme de privilégier le dévelop-

pement simultané de l'économie et de l'emploi au Québec, d'impliquer les Québécois dans la mise en place de la politique énergétique et d'intégrer la dimension énergétique dans les grandes décisions socio-économiques des pouvoirs publics.

Pour en arriver là, le Québec doit nécessairement s'imposer une politique relative au niveau et à la croissance de la consommation. Le Gouvernement propose pour la période 1978-1990 une réduction globale de 23% de la consommation qu'on aurait pu anticiper, en l'absence de programmes d'économie d'énergie. La croissance de la consommation énergétique québécoise devrait être de 1,2% par année d'ici 1990, puis de 1% jusqu'à l'an 2000.

Au seul chapitre des importations d'hydrocarbures, cet objectif implique une économie cumulative d'environ 15 milliards de dollars courants.



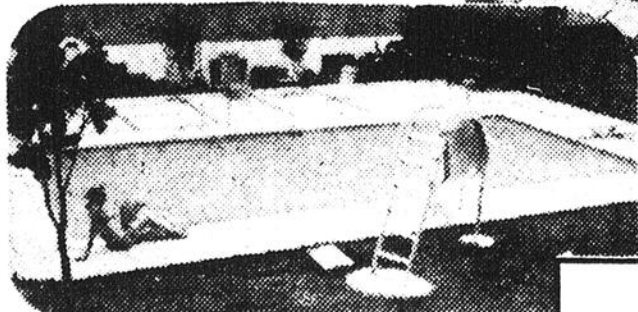
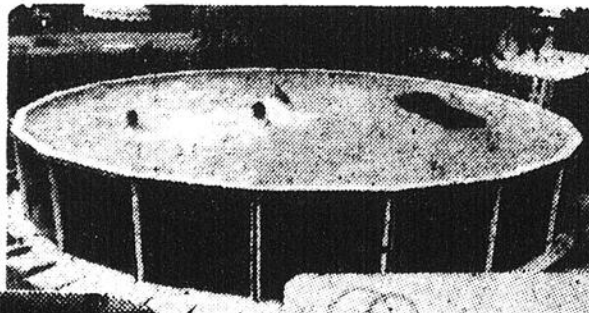
LES PISCINES MAURICIENNES vous offrent LA JOIE DE VIVRE

Piscines Dauphin

avec les piscines **DAUPHIN**

Une longueur d'avance

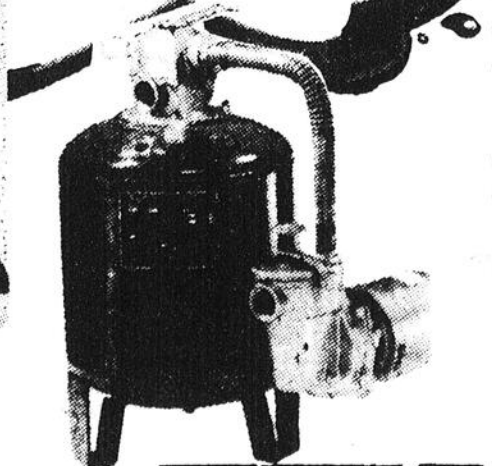
PISCINE HORS-TERRE
UN ACHAT JUSTIFIÉ
PAR LA DURÉE
DU PRODUIT.



PISCINE CREUSÉE
une longueur d'avance
• dans la qualité
• dans le service
• dans la responsabilité
Disponible dans plusieurs formes et grandeurs.

PISCINE FLIPPER
Les sensationnelles "Flipper", l'unique construction tout aluminium Alcan. L'entretien à son strict minimum. Fabrication canadienne. Gamme complète de grandeurs et formes.

- INSTALLATION RAPIDE EN 3 JOURS
- FABRICATION CANADIENNE
- PRODUITS CHIMIQUES
- FILTRE JACUZZI
- CHAUFFE-EAU (gaz électrique et huile)
- GLISSEUR



PISCINES MAURICIENNES LTÉE

770, PRINCIPALE, ST-NARCISSE (418) 328-3267

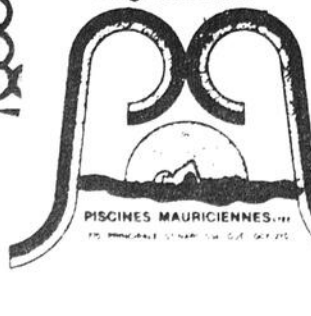
Saint-Narcisse tél.: (418) 328-3267

1 seul numéro pour Trois-Rivières

et environs sans frais. 514-581-5452

376-1154

• VENDONS TOUT POUR LA PISCINE



Exploiter un nouvel environnement

Les architectes, les urbanistes, les éducateurs, les parents sont tous d'accord: les enfants sont de merveilleux architectes et savent exploiter un environnement avec une imagination et un sens de la création vraiment étonnants. Les enfants ne se laissent pas enfermer dans les idées reçues. Si un adulte crée pour eux un environnement ou une structure de jeux en leur proposant deux ou trois utilisations, ils en découvrent quinze. "Moins la forme est figurative, moins elle est limitative" disent les nouveaux architectes. Une sphère est pour un petit un simple appartement, pour l'autre un habitacle spatial, pour le dernier un sous-marin. Comme on ne peut concevoir l'habitat de demain comme celui d'hier, à cause de toutes sortes de contraintes et de pénuries, il faut les accoutumer à une grande diversité de formes nouvelles et de matériaux. Les bois, les résines, les polyesters armés ou non, le caoutchouc, les mousses synthétiques, etc. sont de

merveilleux éléments de création. Il faut les fournir aux enfants sous forme de jeux car les spécialistes disent également que le sens du beau n'est pas inné. Si on ne l'y éveille pas, l'enfant sera indifférent à l'esthétique: il veut avant tout jouer. Il faut l'habituer, lui faire remarquer la beauté des formes, l'harmonie des couleurs et des sons. Après quoi, il fournira des inventions tout-à-fait originales dont vous saurez vous inspirer.

Pour les aider, leur fournir un jeu bien plus grand qu'eux! Un jeu de construction géant avec lequel ils feront des maisons de l'an 2000, des chemins de fer de rêve, des labyrinthes et des tours. Cet été ils empliront le jardin d'architectures de fantaisie, changeantes au gré de leur invention. Dans leur chambre, ils construiront des palais imaginaires. Là est le principal: ces octogones de carton sont faits pour leur apprendre à coordonner leurs gestes, éveiller leur

imagination, les pousser à de grandes entreprises sans risque mais non sans triomphe. C'est un jouet de tous les jours et c'est un jouet qui ne bâtie pas. Et lorsqu'ils auront abandonné l'architecture pour l'autres plaisirs, vous les utiliserez sagement vous-même pour en faire des meubles d'appoint à leur taille, qu'ils ne risqueront pas d'abîmer.

Ce jeu, le "Djipi", est un jeu de construction en carton ondulé à doubles cannelures de 9mm d'épaisseur, le "Djipi" est composé de 18 éléments carrés, blancs, bleus et jaunes; 6 éléments triangulaires blancs et 60 vis en plastique bleu (vis Meccano).

Les côtés de chaque élément ou pattes d'assemblage se plient, il ne reste plus qu'à faire correspondre les deux pattes, à les assembler et à les visser. C'est très facile à faire, un enfant de 8 à 9 ans en est tout à fait capable.

La quincaillerie peut être décorative

Oui, la quincaillerie peut être décorative aujourd'hui. Il y a une infinité de modèles de ces petits accessoires extrêmement utilitaires pour accommoder tous les styles et tous les goûts. Avant tout, la quincaillerie doit être de qualité, ce n'est pas le lieu d'économiser. Les ferrures, fermetures, les poignées, les équerres, les robinets, les supports de toutes sortes,

les accessoires de salle de bain doivent être solides, sûrs et de bon fonctionnement. Toute la tuyauterie doit être de qualité, même si elle est dissimulée car les troubles et les frais de remplacement, en oubliant les dégâts possibles, sont lourds. Même chose pour les installations électriques, qualité et grosseur du fil (ce

dernier item est inspecté). D'ailleurs, prises, interrupteurs, voyants, sont présentés en une variété extraordinaire de modèles et la qualité doit encore primer sur la fantaisie. On peut évidemment allier les deux en choisissant, par exemple, le chrome. Tout est question de choix, quand la raison a déterminé le prix et la qualité qu'on veut mettre.

Loc et Loc

"Loc et Loc.", c'est-à-dire locataires et locateurs, il vous est possible de vivre en harmonie et conformément à la lettre et à l'esprit de la loi. Aux bureaux d'Information Québec, vous trouverez plusieurs petites brochures très utiles qui vous aideront à le faire. Mentionnons quelques titres: "Comment vivre en harmonie", "Le bail dans l'habitation à loyer modique" —HLM), "La

location d'emplacements pour maisons mobiles", "Avant de passer aux actes, passez aux faits", "Pour un loyer raisonnable...",

"Chambres à louer" êtes-vous bien éclairé sur le sujet?", "Un régime enregistré d'épargne-logement", etc. A l'aide de ces documents-conseil, il vous sera peut-être permis d'apprendre, par exemple, comment un locataire a droit à la résiliation de son

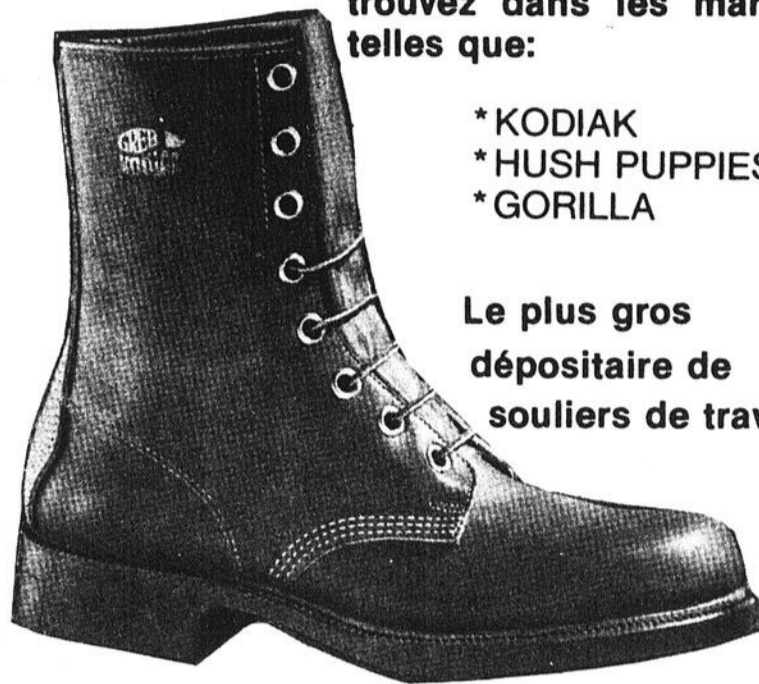
bail en certaines circonstances exceptionnelles comme l'obtention d'un local dans un HLM ou un centre d'accueil, comment les héritiers peuvent résilier un bail dans le cas de décès d'un locataire, etc. Des tableaux vous sont fournis aussi pour vous donner une idée exacte de l'augmentation totale admissible selon les divers postes de votre budget d'immeuble domiciliaire.

Pour un meilleur choix de souliers de travail à bout d'acier

C'est chez Chaussures Chrétien Inc. que vous les trouvez dans les marques telles que:

- * KODIAK
- * HUSH PUPPIES
- * GORILLA

Le plus gros dépositaire de souliers de travail.



CHAUSSURES
CHRÉTIEN INC.

729, 5e Rue

Shawinigan

CHAUSSURES CHRÉTIEN INC. — CHAUSSURES CHRÉTIEN INC. —

CHAUSSURES CHRÉTIEN INC. — CHAUSSURES CHRÉTIEN INC. —

DECORATION

Lucille et Jules Leblanc
les draperies



(819) 538-2562

253, 6e AVE / GRAND-MÈRE, QUÉBEC / G9T 2G8



Email pour porches et planchers

Un fini à base d'époxy, intérieur et extérieur. Idéal pour: bois et ciment. Résiste à l'abrasion.

\$15⁹⁹ gal.



Email semi-lustré pour murs et boiseries

Lavable et résistante. Une peinture de 1ère qualité. Blanc ou couleur.

\$15⁹⁹ gal



Latex satiné pour murs

Facile d'application et d'entretien.

\$13⁹⁹ gal

Email latex semi-lustré spécial \$15.99 gal.

Lucille et Jules Leblanc

253, 6e Avenue, Grand-Mère, 538-2562

Spéciaux du

Du 7 mai au 30 mai

Prix payez et emportez

Nous nous réservons le droit de limiter les quantités

chez le **Quincaillier RO-na**

Tout est là!



22⁸⁸

Escabeau de 5' en aluminium Reynolds

Un escabeau domestique si léger qu'un enfant peut le porter. Embouts de pieds en vinyle antidérapants et qui ne marquent pas. 270107

Épandeur Nutrite

Trémie de 35 lb., distribue rapidement et également une variété de produits. Anti-corrosif. 745001

\$29

Superturf Plus Herbicide Nutrite

Nourrit votre gazon et élimine les mauvaises herbes. Formule 21-3-9. 745008 - 10 kg:

944

15⁸⁸

Brouette de jardin Erie

Modèle Centenaire. Roue caoutchoutée de 10". Capacité de 2-1/2 pi.cu. Une occasion! 108002

Coupe-branches Garant

Un outil indispensable au jardinier. Manche de 19" en bois franc. 123137

12⁷⁷

5⁵⁵

Boyau d'arrosage

Dia.: 1/2", longueur 50 pi. Renforcé de nylon flexible. 182004

1⁹⁷

Arrosoir en plastique

Monopiece de 2 gallons. Avocat ou or. 439005/6

12⁷⁷

Devidoir mural

à circulation d'eau, raccordé au robinet. Pour 150 pi. de boyau. 225001

FERRONNERIE

Guillemette

"LE QUINCAILLER EXPERT"

1532 FRIGON — SHAWINIGAN



Une femme a inventé le lave-vaisselle

La création du lave-vaisselle est due à une femme inventeur: Josephine Cochrane.

C'est durant les années 1880, que Josephine Garis Cochrane concevait et construisait le premier lave-vaisselle pour son usage personnel.

Mme Cochrane avait fondé une société, la Crescent Washing Machine Company, pour vendre son lave-vaisselle aux restaurants. A l'Exposition de Columbia de 1893, son entreprise était tellement réputée qu'elle avait vendu toutes les machines utilisées dans les restaurants de cette Exposition Universelle. Lesdites machines ont obtenu le diplôme et la médaille décernés "pour la meilleure construction, la plus grande durabilité et la meilleure adaptation au travail prévu".

Les recherches ont continué dans le domaine du lave-vaisselle pour la maison et, en 1949, Hobart a présenté le premier lave-vaisselle Kitchen Aid pour la maison. Les perfectionnements techniques de KitchenAid permettaient de vendre un lave-vaisselle pour la maison de prix raisonnable et les progrès techniques de l'époque permettaient également le chauffage approprié de l'eau et son adoucissement éventuel dans la maison.

Aujourd'hui, environ 24% des maisons au Canada qui ont l'électricité ont aussi un lave-vaisselle automatique. Aux Etats-Unis, ce rapport atteint 35%.

L'économie de temps est l'un des principaux avantages d'un lave-vaisselle dans la maison. D'après une étude récente effectuée par une université, l'emploi d'un lave-vaisselle permettrait d'économiser 16.2 heures

de travail par mois, soit 25 journées de travail de huit heures par an.

La santé familiale est un autre élément important: d'après une étude de la Faculté de médecine de l'Université de Louisville, le lavage de vaisselle au lave-vaisselle est plus hygiénique que le lavage à la main. Au cours de cette étude, l'examen d'échantillons de vaisselle lavée à la main a révélé une moyenne unitaire de 390 bactéries, alors que la moyenne unitaire était inférieure à 1 bactérie pour les échantillons provenant du lave-vaisselle; aucune bactérie n'a pu être décelée sur 74% de ces échantillons. (Les normes de la santé publique permettent un compte maximum unitaire de 100 bactéries pour la vaisselle de restaurant.)

Une raison de cette amélioration de l'hygiène, c'est qu'il est impossible de laver la vaisselle à la main dans de l'eau dont la température dépasse 120°F environ, alors que l'eau du lave-vaisselle est chauffée à 140°F-160°F. De plus, le lave-vaisselle permet l'usage de détergents plus forts et la vaisselle est séchée au moyen d'air aseptisé, au lieu d'une serviette qui peut avoir servi à plusieurs usages dans la cuisine.

Le lavage au lave-vaisselle réduit également le bris des verres et des plats ainsi que les égratignures de l'argenterie.

Aujourd'hui, des dispositifs comme les chevilles de blocage dont sont équipés les paniers du lave-vaisselle, facilitent le chargement des articles fragiles. Les paniers réglables permettent également le chargement d'articles de toutes formes et grandeurs.

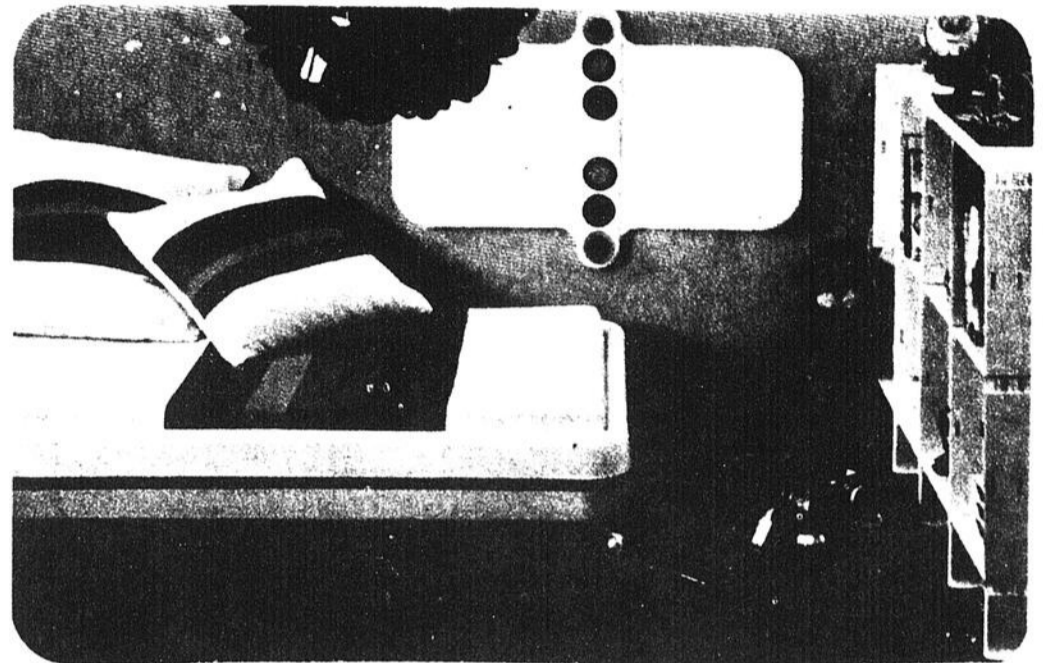
Le mobilier d'enfant

PREMIERE GRANDE REGLE: le mobilier d'enfant ne doit pas être choisi selon nos goûts d'adultes. Pensez aux dessins des enfants et vous saurez ce qui leur convient: des couleurs franches, gaies, contrastées, gardez pour les autres pièces de la maison les dégradations subtiles et les agencements savants. Les meubles en plastique moulé ont généralement des lignes courbes peu agressives; le bois naturel ou laqué est évidemment très beau et très durable. Adoptez un seul des matériaux et deux couleurs. Souvenez-vous qu'un enfant ne peut pas être heureux dans les volants, les fanfreluches et les rubans qui l'empêcheront de vivre et de bouger à son aise. Il doit pouvoir s'exprimer sans crainte d'abîmer ou de salir. Rien n'empêche de penser à l'élément économie: il y a les chaises télescopiques qui s'adaptent à la taille d'un enfant, les bureaux qui s'ajustent. Les qualités

pratiques sont de première importance: stabilité des meubles, résistance des tissus et des matériaux, formes simples et sans

danger d'accident, transformations possibles. Même s'il ne s'agit que d'un lit et d'une chaise, le mobilier de l'enfant doit être

fait pour lui et lui donner l'impression qu'il est à lui. Une chambre d'enfant doit éclater de gaieté et de spontanéité.



PRIX SPÉCIAUX SUR

SANS TAXE

***COUVRE-LITS
*DRAPERIES
*RIDEAUX**

Prix sur toile jusqu'à samedi

VENTE ÉLÉPHANTESQUE

SUNDOWN EXLITE

	UNI	FRANGE		UNI	FRANGE
27x58	\$ 5.70	\$ 8.85	27x58	\$10.40	\$10.40
36x70	6.95	10.25	36x70	11.00	16.25
42x70	8.95	12.95	42x70	13.80	19.50
48x70	11.80	16.25	48x70	16.30	22.75
54x70	13.40	18.60	54x70	18.60	25.95
63x70	22.65	28.45	63x70	30.85	39.00
72x70	25.35	32.75	72x70	35.70	44.70
77x70	38.25	46.25	77x70	52.70	62.55
84x70	40.60	49.95	84x70	59.29	69.85
96x70	43.00	53.25	96x70	66.55	78.70

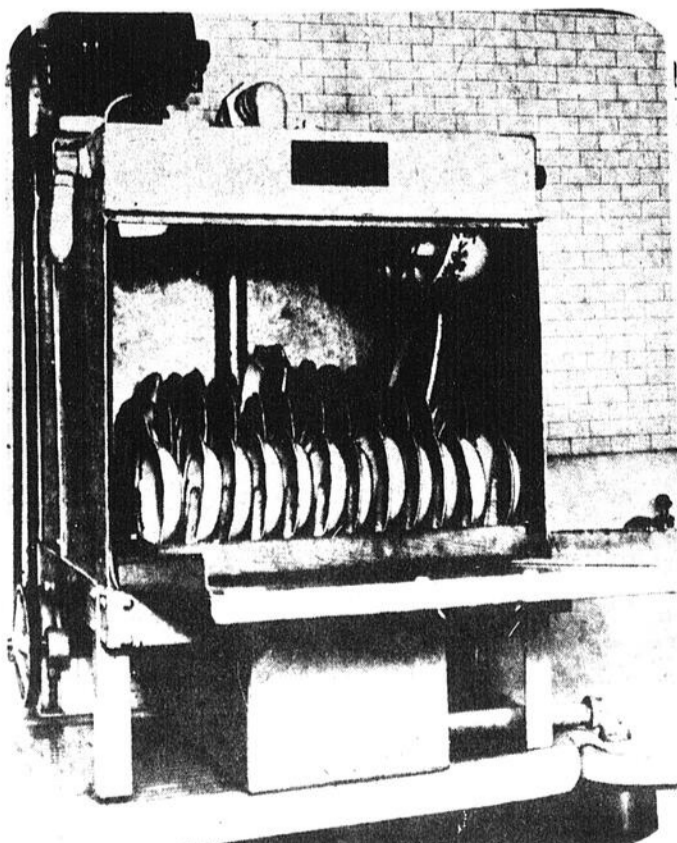


NAP. BOISVERT

452, 4e Rue

537-7207

Shawinigan



Plantes et fleurs

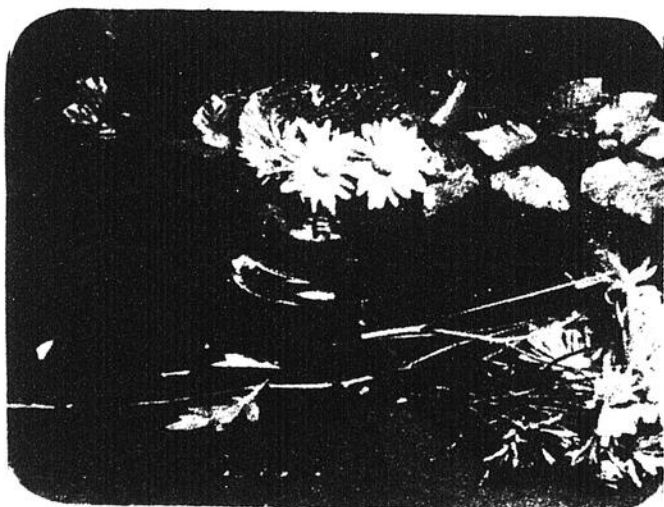
Trois jolis bouquets

Les plantes et les fleurs sont une autre façon de garnir un "intérieur" à peu de frais. Elles confèrent, à la maison la plus ordinaire et la moins sophistiquée un cachet d'intimité et de joie de vivre.

Dans un plat à hors-d'œuvre: quelques fleurs bien choisies chez le fleuriste. Deux pique-fleurs lourds sont placés côte à côte. La hauteur totale du bouquet est déterminée en piquant une grande branche de chrysanthèmes jaunes. Ensuite est placée la seconde touche de jaune, plus élargie; l'espace ainsi créé appelle un autre plan que l'on a choisi de marguerites-chrysanthèmes d'un rose violet soutenu. Des fleurs rouges, très courtes, masquant les tiges sont placées à la base toujours sur le même pique-fleurs.

lourds sont posés au fond du récipient. Des fleurs courtes sont placées les premières, corolles au bord du vase et couleurs mélangées. Le second plan est ensuite composé: les tiges plus longues sont piquées dans les pique-fleurs. Ici on a ménagé une touche de rose sur la gauche du bouquet, une note plus forte avec le rouge central. Les corolles jaunes échelevées allègent l'ensemble sur la droite. Troisième plan le fond du bouquet: des chrysanthèmes jaunes à très longues tiges. Leur placement se fait en prenant appui dans l'entchevêtrement des tiges déjà placées. Trois branches de feuillage roux sont glissées dans le fond à gauche.

Dans une coupe de verre: des chrysanthèmes-



Le second pique-fleurs recevra seulement le dégradé de rouge qui termine le bouquet. La base est dissimulée avec des feuilles de noisetier. La conservation de ce bouquet, et ceci grâce à la robustesse de ces fleurs, est de plus d'une semaine.

Une couche de mousse humide permet d'augmenter ce délai de conservation.

Dans un aquarium: une grande brassée de chrysanthèmes cueillis au jardin. Trois pique-fleurs

marguerites et des branches de noisetier;

Un grillage sert à maintenir les tiges. Il est découpé plus large que la coupe, de 2cm environ ce qui permet de l'appliquer contre les parois.

Les branches de feuillage sont placées les premières, elles dissimulent le montage de grillage. Puis tout autour pour former la base du bouquet on dispose des fleurs très courtes, la corolle au ras du grillage.

Les fleurs sont ensuite placées en allant du pourtour vers le centre et en augmentant progressivement la longueur des tiges pour obtenir un effet de dôme. Les fleurs doivent être placées très serrées pour que les tiges soient entièrement dissimulées et que seul frappe l'effet de corolle comme d'une seule fleur géante.

Contre le bruit

Savez-vous qu'une bibliothèque bien garnie de volumes est un facteur d'isolation contre le bruit très valable? Il y a bien des petites précautions qu'on peut prendre en construisant pour prévenir la propagation du bruit. L'isolation thermique (contre le froid et la chaleur) bien faite, assure en même temps, dans une certaine proportion, l'isolation phonique (du son). Il faut savoir au départ que les métaux, les carrelages, les surfaces lisses et dures diffusent et réfléchissent le son s'ils ne l'amplifient pas. La

propagation des bruits peut aussi se faire par les canalisations d'air et d'eau. Il est donc sage d'enfermer les tuyaux dans des coffrages bourrés de laine de verre ou de polyéthylène. On l'a dit plus haut, ce qui assure l'étanchéité contre le froid ou la chaleur empêche également le son de passer. Donc, les doubles-fenêtres, une double porte, les vitres épaisses, les verres spéciaux isolent du bruit. La surélévation des planchers avec une couche de mousse ou de laine de verre entre les deux niveaux est une précaution excellente contre le

bruit, tout comme le doublage des murs et des plafonds avec une couche de mousse intercalée. Après la construction, on peut plus facilement poser sur les murs et le plafond du tissu sur molleton de base, du liège, de la moquette ou un produit appelé tuile isolante qui a une apparence convenable, même sans apprêt.

On l'utilise beaucoup en revêtement de finition pour les sous-sols qui doivent servir de salle de jeux ou de musique et cela fait ainsi double usage.

Pour votre plomberie ou votre couverture: Résidentielle ou Commercial
Pensez à des Experts

Service rapide
Ouvrage garanti
Estimation gratuite



Service d'unités mobiles en fonction 24 hres sur 24
Toutes les pièces en camions

avec ce coupon
Pour votre 1^e réparation de plomberie

10% de réduction sur le matériel et sur le temps du plombier

avec ce coupon

10% de réduction sur réparation de votre couverture
Renseignez-vous sur notre Garantie 5 ans

Systeme de sécurité

Une compagnie canadienne, Security Information Systems, travaille à la mise en application d'un système de sécurité pour les maisons, système qui pourrait éventuellement remplacer les clés par une lecture photo-électrique de la paume de la main. Les

portes ne s'ouvriraient qu'une fois reconnues la forme et les marques distinctives de la main (contours, longueur des doigts, translucidité de la peau) auparavant entrées dans un ordinateur par une carte d'identification en plastique.

Plomberie René Doucet Ltée

125, 1^e Avenue, Lac Bédard

Mont-Carmel

Pour Shawinigan 536-2127 __télépage: C 362
Pour Trois-Rivières: 1-376-2206

L'ASSURANCE C'EST IMPORTANT PRÉVOYEZ!



Gérard Dufresne
CD'A.A



Pierre Guillemette
CD'A.A



Clément Bernard
CD'A.A



Michel Blais
CD'A.ASS.

RENSEIGNEZ-VOUS SUR L'ASSURANCE VALEUR À NEUF POUR LE CONTENU

—Incendie résidentielle, commerciale et industrielle

- Vie
- Automobile
- Incendie
- Responsabilité
- Cautionnement

AVENANT DE VALEUR À NEUF

LA DÉPRÉCIATION SUR VOTRE IMMOBILIER POURRAIT VOUS CAUSER DES ENNUIS EN CAS DE PERTE ÉVITEZ CES ENNUIS, FAITES AJOUTER L'AVENANT DE VALEUR À NEUF À VOTRE POLICE.

LA MULTIRISQUE = UNE PROTECTION GLOBALE

Évitez la complexité de plusieurs polices, une seule police spécialement conçue pour vous, détaillants ou professionnels!

POURQUOI PRENDRE UNE CHANCE?

L'assurance vie hypothèque protège votre hypothèque avec votre assurance-vie.

ASSURANCE DE CHANTIER POUR LES ENTREPRENEURS

- Responsabilité
- Cautionnement



René Thibodeau
CD'A.ASS.



Carole Archambeault
C. D'A.ASS.



Vous pouvez payer à la caisse populaire de la cité, 1795 St-Marc, Shawinigan
Également à la caisse populaire de la ville Shawinigan-Sud, 2500, 125e Rue



Gérard Dufresne Inc.

(Courtiers d'assurances générales)

769, 5e Rue, Shawinigan

Tél.: 537-88612

Saviez-vous que? Les parquets traditionnels

...Dans la fabrication des meubles anciens on va jusqu'à fabriquer des "trous de vers" pour leur donner une apparence authentique? Si vous possédez des vrais meubles avec des vrais trous de vrais vers, sachez qu'il existe un produit en aérosol à pulvériser sur les endroits affectés pour détruire les vers. On trouve ensuite un mastic en bois coloré pour boucher les trous.

...Il est important de bien nettoyer les tiroirs des meubles à la térébenthine pour éviter l'invasion d'insectes. Si les tiroirs glissent mal, employez le vieux truc: enduisez les parties qui glissent de savon sec, de paraffine ou de cire. On peut aussi passer la râpe à bois. Pour les bibelots, statuettes, pieds de meubles, serrures qui seraient faits d'un alliage de métaux (cuivre, étain, zinc) vous pouvez nettoyer d'abord avec une brosse trempée dans du pétrole, puis appliquer le mélange 1/3 d'eau, 1/3 d'ammoniaque, 1/3 de vinaigre d'alcool avec un pinceau. Rincer puis faire briller au chiffon doux.

...Il existe sur le marché des thermostats qui abaissent automatiquement la température la nuit et la remontent le matin, juste avant votre lever?

...Si vous employez la disposition éclatée pour grouper au mur des petits objets ou des petites photos en un désordre apparent, pour que l'ensemble ait un aspect séduisant dans ce désordre apparent, le tout doit pouvoir entrer mentalement dans une forme géométrique discrète mais réelle: triangle, ovale allongé, carré ou rectangle. Autrement dit, c'est l'impression globale que l'esprit doit retirer du visionnement des objets groupés.

...Si vous avez suffisamment d'espace d'armoires, vous pouvez séparer la section laboratoire de la cuisine de la section dinette par un comptoir bas, non surmonté, qui sera plutôt comme un

buffet et vous permettra de cuisiner en vivant avec les autres. Ce sera un poste d'observation plutôt qu'un coin de pénitence! Et quelle hauteur commode pour servir et aménager une réception-buffet!

Si vous êtes amateur d'antiquités, il vous faut connaître le nom de certains meubles de style qui sont, il faut le dire, assez jolis.

Bonheur-DU-JOUR: Bureau à tiroirs sur lequel repose une petite armoire placée en retrait (18e siècle).

BONNETIERE: Meuble destiné à l'origine au rangement des bonnets et des coiffes qui, peu à peu, servit d'armoire pour les vêtements. De fabrication rustique, en bois massif, ne comportait aucun bronze décoratif.

CAQUETOIRE: Sorte de chaise basse à haut dossier, servait "aux femmes" à caqueter près du feu ou près d'un lit. Meuble de bois extrêmement rudimentaire qu'on rendit plus confortable avec le temps.

ESTAGNIE: Petit meuble en bois typiquement régional qui servait à ranger et à exposer les plats, gobelets et pots en étain qui étaient la seule richesse des intérieurs modestes.

HOMME-DEBOUT: Meuble destiné, comme la bonnetière, au rangement de vêtements. Son nom le dit, le meuble était assez haut et d'origine typiquement vendéenne.

LIT-D'ANGE: Lit à la française, style Louis XIV, en vogue jusqu'à la Révolution. Ciel de lit plus petit que la couche qui s'appuie au mur.

LIT-A-LA-DUCHESSE: Lit bas surmonté d'un fronton ou d'un dais aussi vaste que la couche elle-même et s'appuyant au mur.

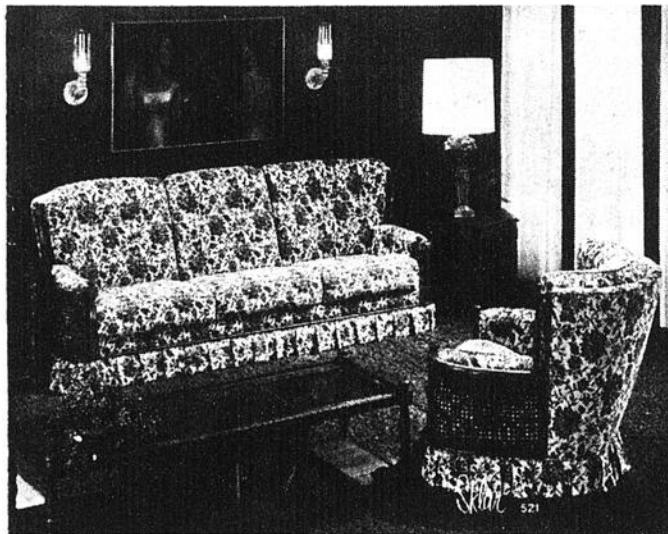
La méthode de construction d'un parquet traditionnel est plus compliquée, plus longue et demande plus d'habileté que la pose d'un parquet-mosaïque comme on la pratique plus volontiers de nos jours à cause de son coût moindre. Disons d'abord que le parquet traditionnel est fabriqué de lames de bois ou frises assemblées les unes aux autres par une rainure ou une languette. Les lames de parquet sont réparties en catégories de choix selon leur aspect, la densité des noeuds, les petits défauts de couleur

qui peuvent s'y trouver, mais aussi selon la pureté du fil du bois, qu'il soit parallèle aux rives, de bials, etc. Le parquet de chêne, sans noeud, au fil droit, est de premier choix. Le parquet de pin, aux noeuds apparents et nombreux, est de dernier choix. La pose de ces parquets se fait par clouage sur des lambourdes ou des solives qui constituent l'armature du plancher, mais des dispositions diverses peuvent être employées en obtenant des dessins et motifs particuliers. Il y a d'abord le parquet **A L'ANGLAISE.**

Les lames de bois sont clouées perpendiculairement aux lambourdes et parallèles entre elles. L'extrémité de chaque lame est décalée par rapport à la précédente pour que jamais deux coupes ne soient vis-à-vis, **LE PARQUET A LA FRANCAISE:** Les lames assemblées à tenons et à mortaise forment comme un petit cadre à l'intérieur duquel des frises sont disposées pour former des dessins variés. Dans le parquet **A BATONS ROMPUS,** les lames sont clouées en bials, à 45°, sur les lambourdes, d'abord

dans un sens, puis dans l'autre comme si un bout emboltait l'autre. Le parquet dit **DE HONGRIE,** est à peu près le même que le précédent, (à bâtons rompus), mais la coupe de chaque lame est également coupée à 45°, ce qui donne comme un motif de chevrons. La construction moderne de série emploie plutôt le parquet-mosaïque composé de lamelles de bois disposées pour former des motifs géométriques. La pose d'un parquet mosaïque est plus rapide que celle d'un parquet traditionnel, plus facile et coûte moins cher.

SERVIMEUBLES



MOBILIER DE SALON

35 à 50%

DE RÉDUCTION

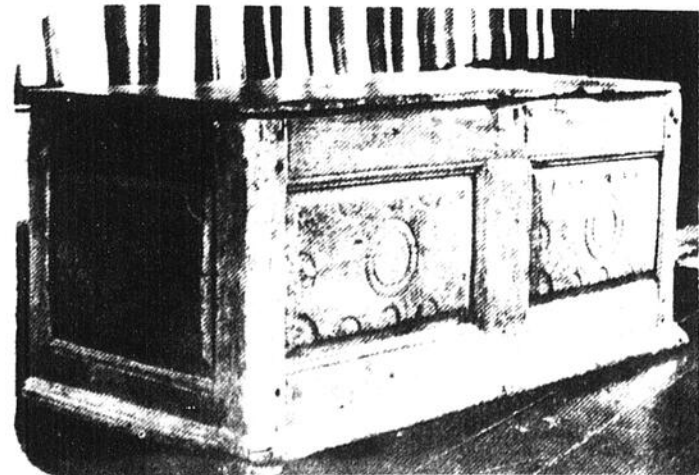
sur tous les modèles en magasin

Inqlis comble tous vos désirs et même davantage.



SPÉCIAL SUR
LA SÉRIE
STERLING

- cuisinière sterling
- réfrigérateur sterling



Coffre de pin avec panneaux à dessins géométriques — Très bien et très rare.

GJ LOUIS-GEO. JACOB
MEUBLES ET ACCESSOIRES ELECTRIQUES

191 rue St-Maurice, Prouville
Tél.: 418-365-5900

Déménager ou rester là...

C'est bien trop grand un huit et demi
Depuis qu'y a des enfants d'partis;
Quand on a des pièces à rien faire,
On vient qu'on se sent étrangère.
Pis y a toute l'huile qu'on brûle pour ça.
J'sais pas si j'vas déménager ou rester là.

Le stréréo de la gang d'en haut
Est toujours ouvert au coton;
Plus il est tard, plus c'est écho;
Ca enterre ma télévision:
Plus ça joue fort, plus y-zaiment ça.
J'sais pas si j'vas déménager ou rester là.

Mais on a trois grands lavabos;
Des chassiss grands comme la porte.
On est voisin du métro.
Ca va bien quand y faut qu'on sorte.
Mais on paye pas pour la taxe d'eau:
Seulement l'Hydro pis l'téléphone.

Le chauffage fait pas défaut,
Tous les calorifères fonctionnent.
On a beaucoup trop d'affaires
Pour s'en aller dans un coqeron.
L'été, j'aime ça prendre l'air,
Tranquille, toute seule sur mon balcon.
Peut-être qu'ailleurs j'aimerais moins ça.
J'sais pas si j'vas déménager, ou rester là.

Paroles: Réjean Ducharme,
Musique: Robert Charlebois.

Heureusement que le printemps est le précurseur de l'été, car il annonce aussi, pour plusieurs la corvée du déménagement...

Comment choisir son déménageur?

Il n'est certes pas superflu de rencontrer des représentants de différentes compagnies plusieurs semaines avant le "grand jour". Le représentant vous indiquera les services que sa compagnie peut offrir (emballage et déballage, entreposage, transport et manutention, assurance, nettoyage de votre logis, installation des appareils électroménagers, etc...) et il pourra évidemment vous fournir une estimation gratuite du coût approximatif de votre déménagement. Il est à noter toutefois que l'estimation n'est pas un contrat et que, par conséquent, elle n'engage en rien la compagnie qui effectuera le travail. Lorsque vous aurez fixé votre choix sur une compagnie, renseignez-vous sur sa réputation auprès du Bureau d'éthique commerciale et vérifiez auprès de la Commission des transports du Québec si les tarifs que la compagnie a déposés correspondent au prix

qu'on vous demande.

Combien votre déménagement peut-il coûter?

S'il s'agit d'un déménagement local, le coût sera basé sur un tarif horaire (depuis le départ du camion jusqu'à son retour à l'entrepôt) et sur le nombre d'hommes employés. Pour les longues distances, les tarifs sont fixés selon le poids de la charge nette (le poids d'un ménage se situe habituellement autour de 800 à 1000 livres par pièce), le nombre exact de contenants utilisés pour l'emballage et la distance à parcourir (tant par tranche de 100 livres par mille parcouru). Au coût de base, il faut évidemment ajouter le coût des services supplémentaires s'il y a lieu.

Posez des questions sur la responsabilité.

N'allez surtout pas croire que le seul fait de retenir les services d'une compagnie la rend responsable à 100% de tous les pépins qui pourraient survenir. En fait, en cas de pertes ou dommages pour lesquels le déménageur est responsable, la compagnie n'assurera que les frais les moins élevés, soit: les frais de réparation, de remplacement ou la valeur marchande de l'objet à l'endroit et au moment du chargement.

Prenez vos précautions:

Par ailleurs, il est extrêmement important d'être présent lorsque le chauffeur chargé de l'équipe de déménageurs procède à l'inventaire de vos biens. Demandez qu'on inscrive une mention spéciale pour ceux dont la valeur excède \$2,000 et exigez une copie de l'inventaire.

Avant d'effectuer le chargement, on vous demandera de signer le connaissance qui a valeur de contrat entre vous et la compagnie de déménagement. Assurez-vous donc que tous les renseignements relatifs à l'adresse de livraison, la valeur du mobilier, la responsabilité de la compagnie, le tarif des services et le mode de paiement sont exacts et complets.

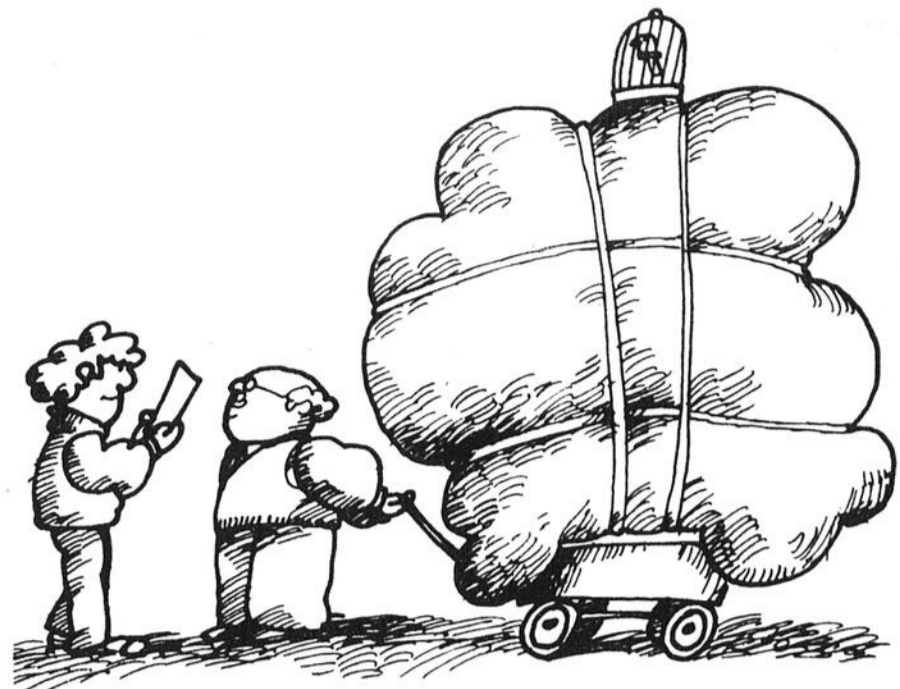
Soyez présent à la livraison!

Il est extrêmement important que vous soyez là pour vérifier, inventaire en main, si tous vos biens sont livrés en bon état. On vous demandera de signer à nouveau l'inventaire et le connaissance mais avant de le faire, prenez soin de noter immédiatement toute pièce manquante et tout dommage subi en le faisant constater par le chauffeur, puis inscrivez la mention

suivante: "Sous réserve d'une inspection plus complète pour pertes ou dommages cachés".

Pour toute réclamation, communiquez dès que possible avec le représentant de votre compagnie. En cas d'insatisfaction, faites valoir vos droits auprès de la Cour des petites créances.

(Office de Protection du Consommateur)



Vous prévoyez votre déménagement pour bientôt ...



NOUS POUVONS VOUS OFFRIR UN SERVICE D'ENTREPOSAGE DE VOS MEUBLES POUR UNE COURTE OU LONGUE PÉRIODE DANS UN ENTREPÔT CHAUFFÉ ET HUMIDIFIÉ.

- ESTIMATION GRATUITE
- DÉMÉNAGEMENT LOCAL ET LONGUE DISTANCE
- DÉMÉNAGEMENT AU LIFT
- ASSURANCE COMPLÈTE
- EMBALLAGE ET DÉBALLAGE
- ENTREPÔT CHAUFFÉ ET HUMIDIFIÉ

NOUS PRENONS UN SOIN PARTICULIER DE TOUS NOS CLIENTS

Tél.: 536-3623



**BEL-MAR EXPRESS
ENR.**

TRANSPORT GÉNÉRAL
Déménagement — Assurance complète

437 boul. des Laurentides Shawinigan

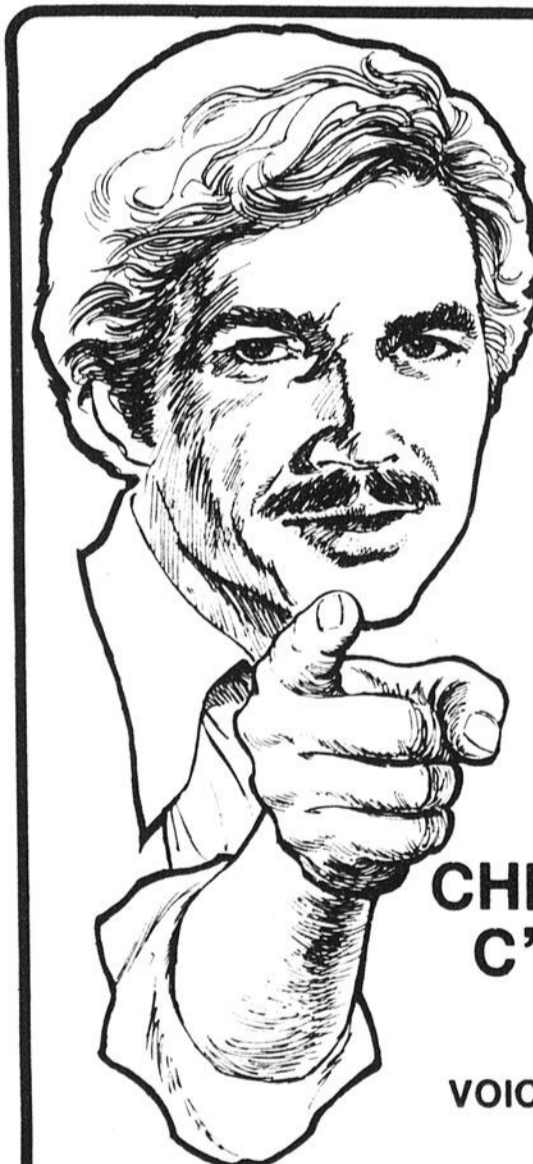
Un tapis qu'on aime...

Sa couleur, son dessin, sa matière vous ont séduit, mais aussi, il vous faut bien rester pratique! Un tapis ou une moquette sont faits pour durer au moins un peu. Les tapis nouveaux permettent un équilibre parfait de l'esthétique et de la technique. Ils sont de fibres qui s'acclimatent, qui protègent, qui facilitent la vie tout en la rendant belle. Fabriqués avec des fibres naturelles ou synthétiques élaborées, ils ont ces qualités pratiques: résistance, traitement anti-électro-statique, facilité d'entretien, imputrescibilité, isolation thermique et phonique. C'est la matière de base de votre décoration et vous pouvez jouer sur les tons. Le nettoyage facilité rend possible de choisir l'acide et le pastel aussi bien que les tons vibrants ou foncés. Vous trouverez le blanc, le grau, le bleu lavande ou le vert acidulé que vous avez dans la tête pour aller selon vos fantaisies, dans la gamme subtile des tons dégradés, pour passer par l'ameublement et les ac-

cessoires de l'abstrait au figuratif. Selon que vous vous sentirez classique, d'avant-garde ou romantique, vous partirez d'une couleur de base qui vous reflète et vous trouverez exactement cette texture velours où vous aimerez marcher pieds nus ou ce long bouclé qui fait songer à la fourrure où les enfants adorent se rouler et parfois les adultes aussi!

Parce que le plancher constitue une grande surface de couleur, celle que vous choisirez sera la dominante de la pièce, elle lui donnera en quelque sorte sa personnalité. Une autre grande remarque est, qu'en général, l'intensité appelle l'intensité: une couleur vive en attirera probablement une autre dans votre choix sur le tableau des couleurs et, il ne faut pas vous en étonner, elles auront un effet apaisant l'une sur l'autre si elles appartiennent à la même

gamme. Plus de trois couleurs dans une pièce créent la confusion. Une teinte vive, une claire et une foncée, sont aussi du plus heureux effet. La grande conclusion est toujours la plus simple: choisissez avant tout une couleur qui vous plaît car elle est là pour longtemps et domine le décor et réfléchissez bien à ses inconvénients pour décider si vous pouvez les accepter. Il se peut que vous ayez rêvé d'une couleur de base autour de laquelle vous avez construit mille décors imaginaires; c'est cette couleur qui vous inspire et vous convient. Même si on vous dit qu'elle prend trop d'importance dans la pièce, qu'elle est difficile à assortir, ne dissimule pas la poussière, etc. Si c'est votre goût personnel et que vous pouvez vous arranger de ces conditions à cause de votre style particulier de vie, ne vous laissez pas influencer. Vous en obtiendrez un décor plus original où vous serez à l'aise.



T'AS BESOIN DE PLOMBERIE...

TU VEUX LES MEILLEURS PRIX EN MAURICIE?

CHEZ J.D. GOULET C'EST GARANTI

VOICI QUELQUES EXEMPLES

- Bain acier blanc, 5 pieds, Crâne \$99.00
- Pompe "Duro" k255, sans moteur \$169.00

PLOMBERIE J.D. GOULET ENR.

723 Lambert 537-0696
Shawinigan

Améliorez l'isolation de votre maison. Le gouvernement paiera le coût, jusqu'à concurrence de \$500!

Le nouveau Programme d'isolation thermique des résidences canadiennes s'applique maintenant à toute maison construite avant 1961. La subvention couvre le coût des matériaux (jusqu'à concurrence de \$350), plus un tiers du coût de la main-d'œuvre (jusqu'à concurrence de \$150).

Demandez-nous tous les détails.

891, 7e AVENUE

GRAND-MÈRE

H. MATTEAU ET FILS LTEE

HM

(819) 538-3381



Tous en quantité limitée
Venez rencontrer
les Experts en
recouvrement de sol.

TAPIS GAZON \$7.50
Rég. 9.25 voc. v.c.

PRIX YVAN COURTEAU

TAPIS OZITE POUR EXTERIEUR \$3.25
Rég. 4.95 v.c. v.c.

NOTRE PRIX

PRODUITS EXPANSOL \$12.95
PETIT MATIN v.c.

Tapis coco jute à la verge \$3.95 v.l.

Yvon Proteau, Prop.

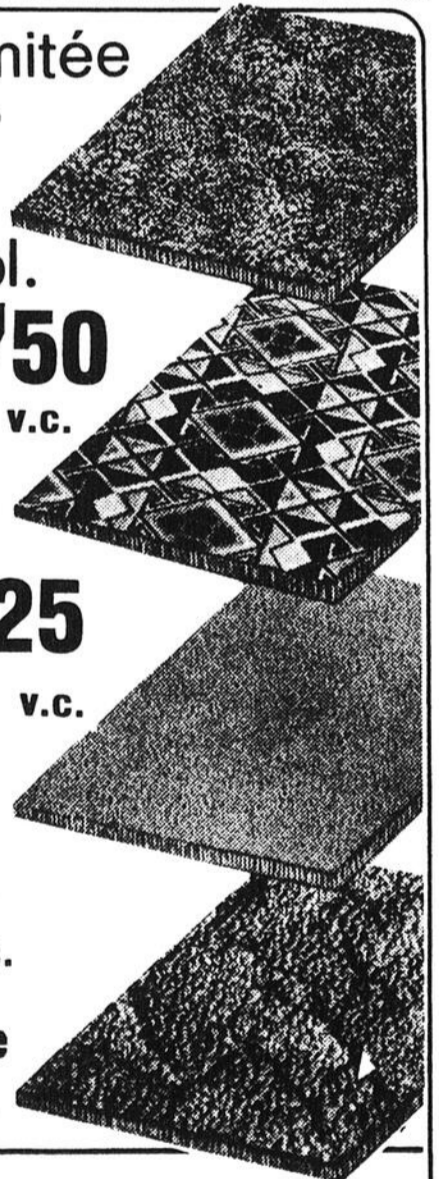
rés.: 538-2471



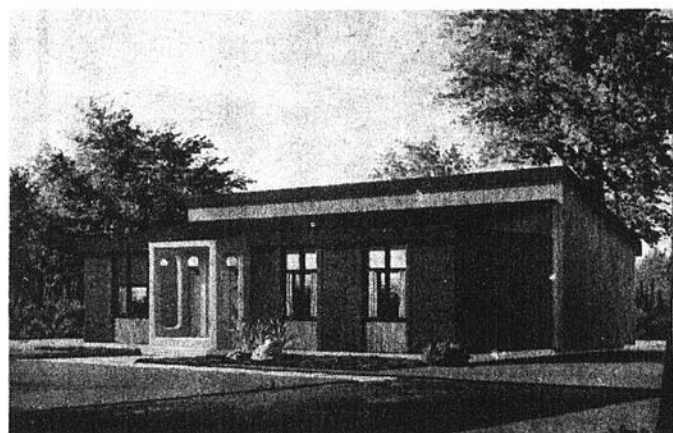
YVAN Courteau Enrg.
REVÊTEMENTS DE SOL

230 6e Avenue, Grand-Mère

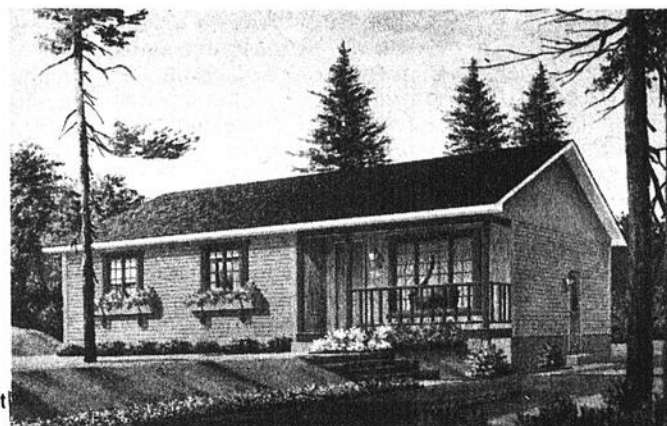
Tél.: bur: 538-4747



Nos nouveaux modèles 1980 sont arrivés Réservez maintenant pour un dépôt de \$500⁰⁰ nous pouvons vous réserver votre maison sans augmentation d'ici la fin d'octobre



Claudine
367 à 387
Plain pied
3 chambres
Cuisine arrière
salon avant



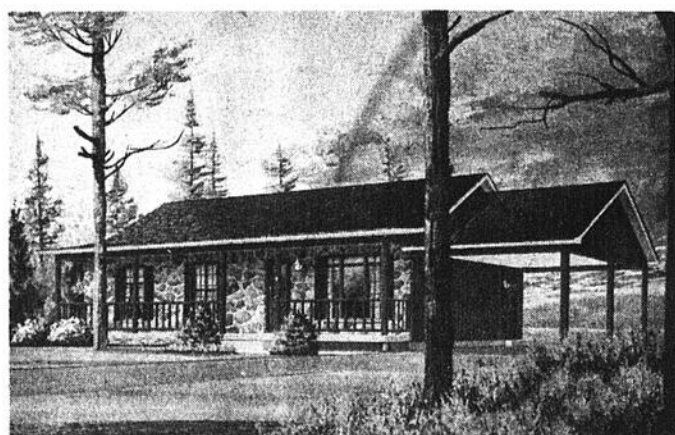
Louise
356 à 358
Plain pied
3 chambres
Cuisine arrière, salon
avant, galerie en retrait
à l'avant.



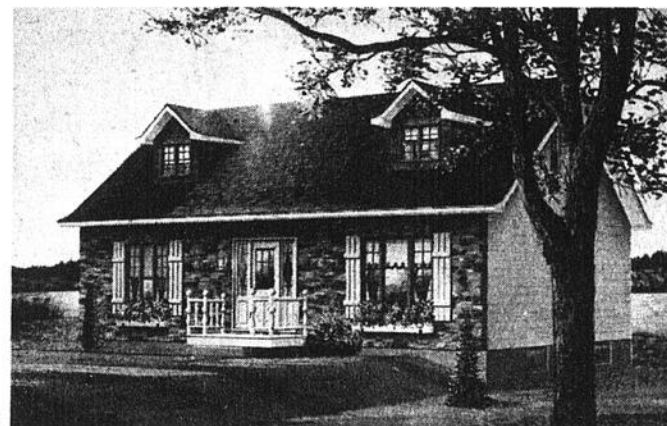
Géraldine
43 à 63
Plain pied
3 chambres
Salon avant, cuisine
arrière, entrée côté
avant
Passage avant.



Madeleine
330 à 337
Plain pied (avec appen-
dice)
3 chambres
Cuisine arrière, salon
avant
338 à 341
Plain pied (avec appen-
dice)
3 chambres
Cuisine arrière
Salle de bain au centre



Françoise
22 à 42
Plain pied
3 chambres
Salon avant, cuisine
arrière, entrée côté
arrières,
Passage arrière
106 à 126
Plain pied
3 chambres
Salon avant, cuisine
arrière, entrée arrière
au centre



Angèle
316 à 329
2 étages
3 chambres
Salon avant
Salle à manger avant

Dépositaire des maisons Alouette



Venez faire votre choix parmi plus de 30 modèles différents.



N'hésitez pas à nous consulter

HABITAT MAURICIEN INC.

1380, boul. Trudel Est

St-Boniface

M. Benoît Francoeur 535-2066

Achat d'un immeuble

Avant de passer aux actes, passez aux faits, vous dit la Commission des Loyers du Gouvernement du Québec. Si vous envisagez sérieusement l'achat d'un immeuble domiciliaire à revenus, sachez tout d'abord que vous aurez exactement les mêmes droits et obligations que l'ancien propriétaire. Avant toute transaction, prenez des informations auprès de la Régie des Loyers. L'important, c'est évidemment de tenir compte de la valeur économique réelle de l'immeuble à l'achat. Trop souvent, l'acheteur s'aperçoit que l'immeuble ne rapporte pas, en fait, les revenus nets espérés. Les services aux locataires doivent continuer et le changement de propriétaires n'autorise pas automatiquement le droit d'augmenter le loyer. N'oubliez pas qu'en plus de l'hypothèque à rembourser, vous aurez de l'assurance, des frais de chauffage et d'entretien (dont la quantité et la qualité relèveront de vos locataires) à payer. Des logements pourront demeurer inoccupés. Vous devez prévoir une certaine perte en revenus de loyers. Les critères de fixation de prix de loyers par la Commission ne tiennent pas compte de l'évaluation foncière, de la valeur marchande courante des

transactions du voisinage, des loyers payés pour les autres logements similaires. Elle fixe l'augmentation permise en tenant compte principalement de l'accroissement des dépenses courantes, des réparations et améliorations majeures apportées à l'immeuble en cause, de l'évolution des taux hypothécaires sur le marché, d'une certaine plus-value de l'immeuble. Demandez donc à l'ancien propriétaire au moment de l'achat les preuves de loyers payés par les locataires ainsi que toutes les factures et autres pièces justificatives qui font état de réparations faites. Il n'y a pas de pourcentage fixe d'augmentation établi par la Commission, l'étude de chaque demande est un cas d'espèce. Les locataires ont le droit de demeurer dans les logements jusqu'à la fin du bail, sauf exceptions, et ils ont le droit de contester devant la Commission toute décision concernant une augmentation de loyer, un avis de non-renouvellement de bail ou de reprise de possession du logement. Nous répétons que la méthode de fixation des loyers ne tient aucunement compte du prix payé par le nouveau propriétaire puisque la transaction en elle-même n'affecte en rien l'état des locaux habités par les locataires. Le calcul de la

variation du loyer se fait selon trois grandes étapes: le calcul du revenu brut potentiel total de l'immeuble - le calcul des augmentations admissibles - le calcul de l'augmentation du loyer.

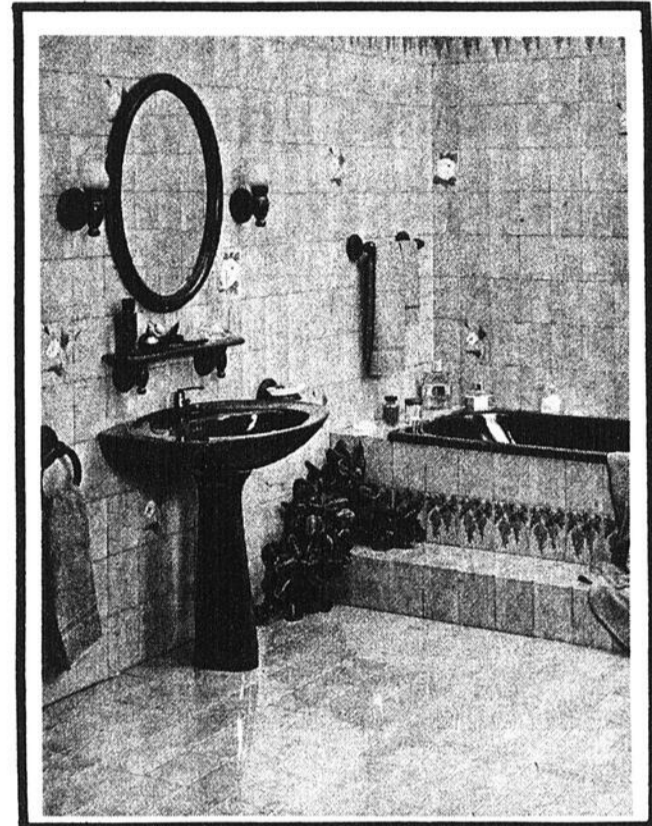
En gros, la valeur économique d'un immeuble est égale au montant d'argent qu'il faudrait placer au taux d'intérêt courant pour en tirer le même revenu net. Le revenu net d'un immeuble se calcule en soustrayant du revenu brut potentiel tous les frais d'exploitation (taxes, assurances, énergie et dépenses d'entretien), soit: le revenu brut potentiel total, moins les frais d'exploitation égale le revenu net.

Exemple: un immeuble qui a un revenu net de \$1,000 à un moment où le taux d'intérêt est de 10% a une valeur économique approximative de \$10,000. Pour l'énergie et les dépenses courantes d'entretien et de service, la Commission tient compte de la hausse des prix, en établissant un pourcentage à partir de données fournies par Statistique-Canada, diverses règles gouvernementales et des relevés auprès de diverses firmes,

CERAMIQUE

Faites-le vous-même... Nous fournissons GRATUITEMENT l'outillage nécessaire à la pose

Le plus grand choix de céramiques en Mauricie



Si désiré, service de pose



QUINCAILLERIE C. DROLET

DEPOSITAIRE «PEINTURE LAURENTIDE»

2102, ave. St-Marc Shawinigan

Tél: 536-3470



BANQUE ROYALE
l'équipe d'experts à l'esprit ouvert

SHAWINIGAN
PLAZA DE LA MAURICIE
539-2256

PRÊTS HYPOTHÉCAIRES

Première **16 1/2%**
Deuxième **18%**

(taux d'intérêt sujet à changement)



ANDRÉ BELLETÊTE
Directeur

Heures d'affaires
lundi à
mercredi
10h à 15h
jeudi
10h à 20h
vendredi
10h à 17h



HÉLÈNE ST-MARTIN
Préposé aux prêts hypothécaires

Tissus à la verge - Draperies

TOILES SUR MESURE ESCOMPTE
STORE HORIZONTAL — VERTICAL 25%

Installation faite par des experts, si désiré

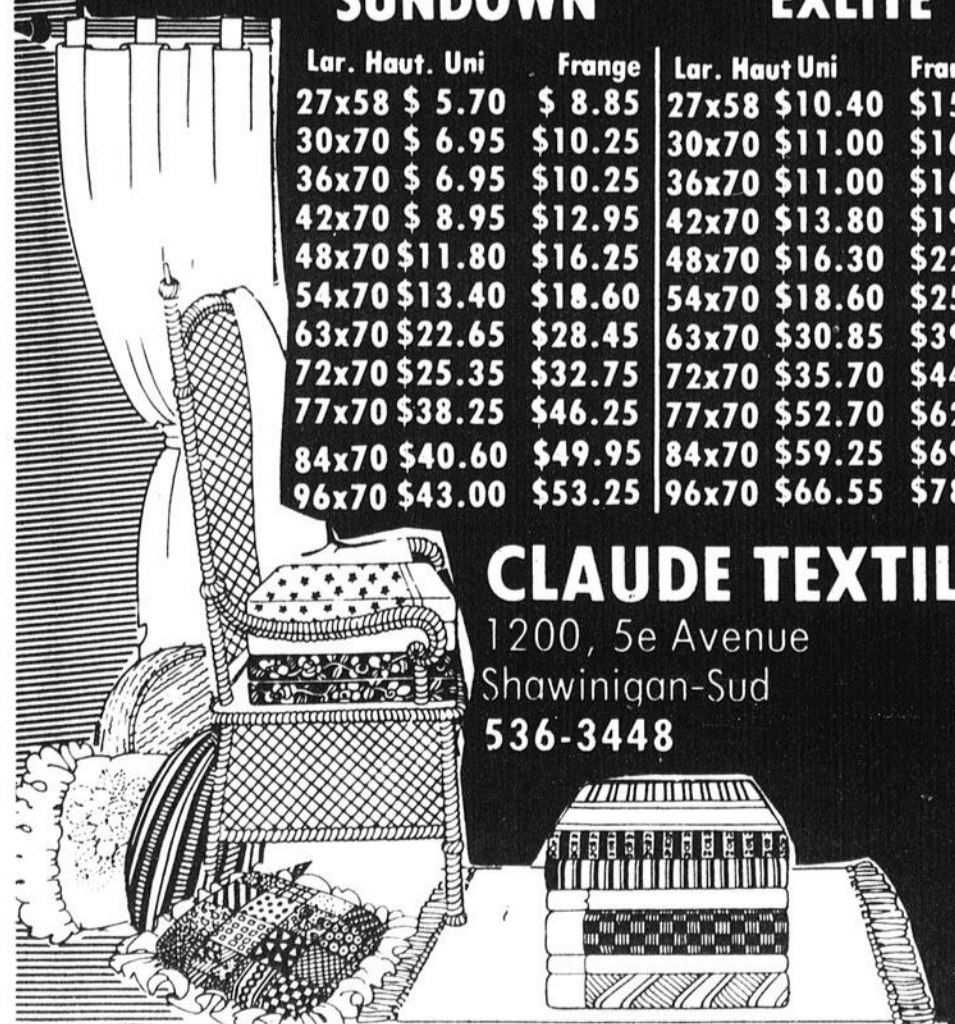
SUNDOWN

EXLITE

Lar.	Haut.	Uni	Frang.	Lar.	Haut.	Uni	Frang.
27x58	\$ 5.70	\$ 8.85	27x58	\$10.40	\$15.40		
30x70	\$ 6.95	\$10.25	30x70	\$11.00	\$16.25		
36x70	\$ 6.95	\$10.25	36x70	\$11.00	\$16.25		
42x70	\$ 8.95	\$12.95	42x70	\$13.80	\$19.50		
48x70	\$11.80	\$16.25	48x70	\$16.30	\$22.75		
54x70	\$13.40	\$18.60	54x70	\$18.60	\$25.95		
63x70	\$22.65	\$28.45	63x70	\$30.85	\$39.00		
72x70	\$25.35	\$32.75	72x70	\$35.70	\$44.70		
77x70	\$38.25	\$46.25	77x70	\$52.70	\$62.55		
84x70	\$40.60	\$49.95	84x70	\$59.25	\$69.85		
96x70	\$43.00	\$53.25	96x70	\$66.55	\$78.70		

CLAUDE TEXTILES

1200, 5e Avenue
Shawinigan-Sud
536-3448



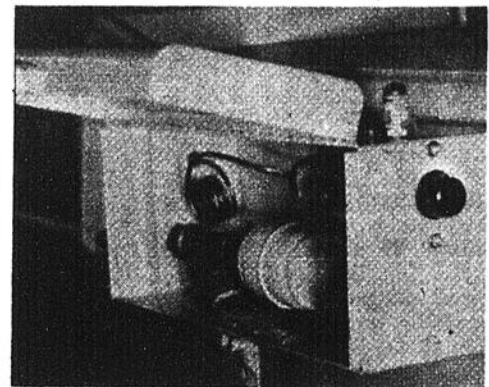
NOUVEAU - NOUVEAU

ÉQUIPEMENT DE COUVREURS

NOUVEAU - NOUVEAU

ÉQUIPEMENT DE COUVERTURES

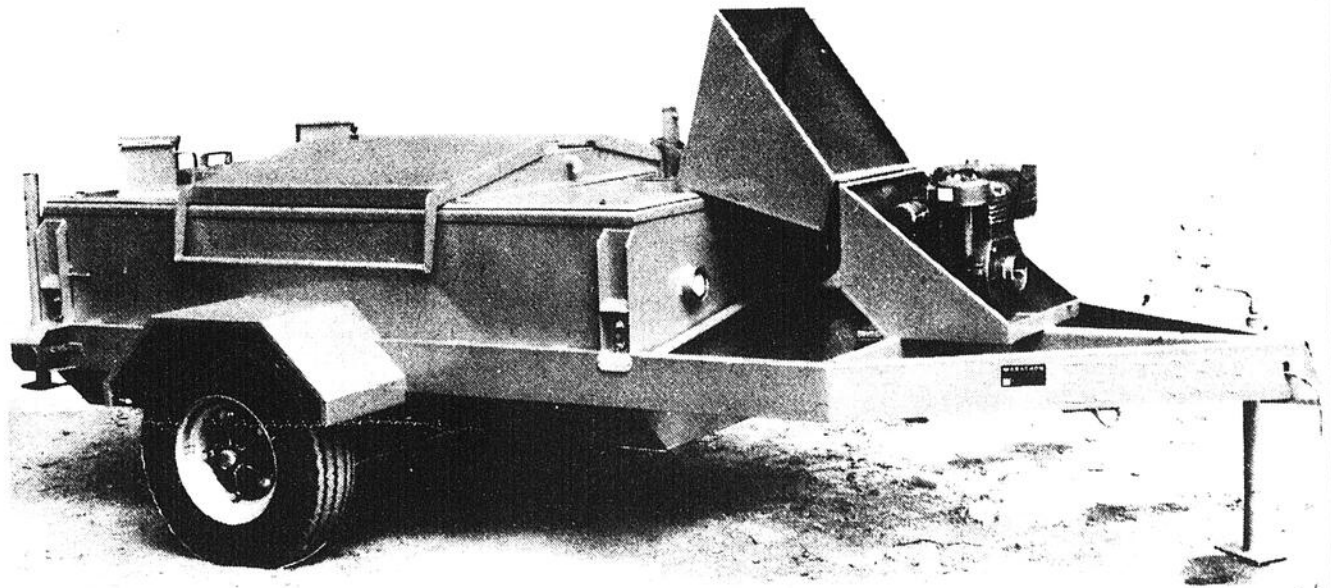
La Maison Gratien Houde Ltée vient d'acquérir une nouvelle bouilloire à couverture à contrôle thermostatique intégré. Nous voulons ainsi augmenter la qualité de notre travail en plus de vous faire bénéficier de prix abordables. Les raisons sont nombreuses.



1-La bouilloire contrôle sa propre température évitant le surchauffage qui fait évaporer l'huile de l'asphalte et amoindrit la qualité d'imperméabilité.

2-Une pompe fait circuler le bitume dans le bassin, ce qui rend le mélange plus uniforme. Cette pompe pousse aussi l'asphalte sur le toit.

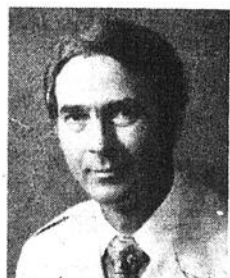
3-Cette nouvelle machine vous permettra d'économiser une partie des coûts de main-d'oeuvre, pour la rénovation ou la réparation de vos couvertures, appelez-nous. Estimation gratuite.



L'équipe de l'expert Gratien Houde à votre service



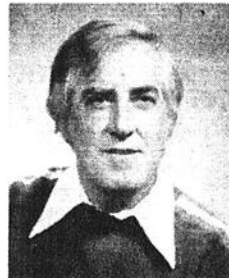
Colette Houde



Gratien Houde



Gilles Houde



Emilien Charette



Gérard Bélanger



Conrad Descôteaux



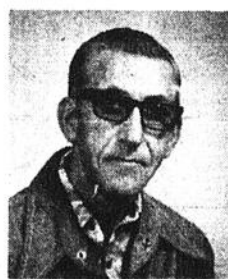
Roger St-Onge



Jeanine Fillion



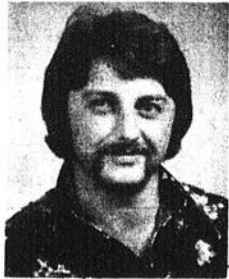
Françoise Caron



Médéric Privé



Maurice O. Bourassa



Guy Pelletier



Henri Houde



Réal Godin

GRATIEN HOUDE LTÉE

Entrepreneur et détaillant

- plomberie
- accessoires
- tuyauterie
- ferblanterie
- brûleur à l'huile
- métal en feuille.

638, 1ère Rue, Shawinigan

Tél.: (819)537-9547 537-6683



Le coopératisme en habitation

L'une des nouvelles formes de logements les plus intéressantes sur la scène canadienne est le logement coopératif, dans lequel un certain nombre de familles, en principe 50 à 100, ou même davantage dans une grande ville, possèdent en commun un ensemble de maisons en rangées, de maisons mitoyennes, ou d'immeubles à appartements, et les exploitent suivant les règles classiques de la coopération.

Ce genre de logement existe maintenant dans cinq provinces et semble devoir attirer de plus en plus de familles canadiennes à la recherche d'une nouvelle possibilité de logement. C'est bien une nouvelle possibilité, car la formule rassemble un certain nombre des caractères les plus attractifs des autres formes.

Par exemple, dans une coopérative de logement, les membres bénéficient des avantages de la propriété sans avoir à supporter le fardeau de l'hypothèque individuelle. Ils ont un certain nombre des avantages de la location, mais avec la sécurité à long terme de la propriété et l'avantage d'être propriétaires; en fait, ils sont à la fois propriétaires et locataires. Ils n'ont pas à supporter un grand nombre des frais divers (de vente, judiciaires) que comportent

les autres formes de propriété. Par-dessus tout, les membres d'une coopérative de logement peuvent créer le genre d'environnement social et de communauté d'intérêts qu'il est difficile de réaliser dans un quartier de maisons séparées, dans un immeuble locatif ou un logement public, ou dans une copropriété.

Qu'est-ce qu'une coopérative d'habitation?

C'est une coopérative, donc assujettie à la loi des Associations coopératives. Pour être membre, il faut souscrire un nombre minimum de parts sociales selon les modalités établies par l'ensemble des membres; et quelle que soit l'importance en nombre de ses parts sociales, chaque membre n'a droit qu'à un vote en assemblée générale, laquelle verra à élire son conseil d'administration et à voter des règlements internes. Il est très important de noter que dans une coopérative d'habitation, tous les membres possèdent collectivement l'ensemble des logements, mais que chacun n'est pas individuellement propriétaire de son logement. De même, lorsqu'un membre quitte la coopérative, ses parts sociales lui sont remises compte tenu des réserves contenues à

l'article 34 de la loi des Associations coopératives mais non pas les sommes qu'il a versées en loyer et qui ont été utilisées au remboursement de l'hypothèque.

Il est bien évident qu'on ne se lance pas dans cette aventure les yeux fermés, pour suivre la mode; un projet futile n'irait pas loin. Il faut aussi penser qu'un groupe de personnes réunies par un problème commun de logement n'ont pas forcément les mêmes objectifs: certains rechercheront la vie communautaire alors que d'autres seront tout simplement en quête d'un logement adapté à leur mode de vie et d'un coût modique. L'entente entre les participants doit être assez bonne au départ; si des conflits majeurs éclatent à tout moment et se règlent difficilement, il y aurait peut-être lieu de changer de groupe: si un individu se sent brimé par la gérance collective, alors la coopérative n'est pas pour lui. C'est à penser.

Quand le groupe prend forme et décide de ses objectifs, c'est le moment de consulter le Service des Associations coopératives du ministère des Consommateurs, Coopératives et Institutions financières, lequel évaluera avec le groupe ses possibilités et ses motivations et fournira l'aide technique nécessaire

à l'obtention d'une déclaration d'association coopérative.

Chercher la maison...

Le choix de la maison est bien sûr très important; selon les besoins et les exigences des membres, l'endroit doit être accessible, près des transports en commun, des magasins, des écoles, d'un parc, etc. On doit tenir compte aussi des locataires qui habitent déjà la maison; dans quelle mesure consentiront-ils à déménager; si certaines de ces personnes sont âgées ou peu fortunées, elles auront encore plus que d'autres de la difficulté à se reloger; il est important d'envisager sérieusement cette question, la coopérative d'habitation se veut un moyen d'accéder au logement, si pour ce faire il faut jeter des gens sur le pavé...

D'ailleurs, une entente est intervenue entre la Société d'habitation et le Service des Associations coopératives du ministère des Consommateurs, Coopératives et Institutions financières afin de ne pas accepter de projets coopératifs à moins d'avoir la certitude que 51% des locataires d'un immeuble adhèrent à la nouvelle coopérative, qui peuvent, par la suite, avoir

recours à la Régie des loyers pour défendre leurs droits comme locataires.

Un volet capital dans l'achat d'une maison est la qualité du bâtiment lui-même; répond-il aux besoins sans nécessiter des modifications trop importantes (le nombre de pièces, la superficie, etc); inutile de songer aux coûts astronomiques et aux difficultés techniques s'il fallait abattre les murs intérieurs; mieux vaut donc d'abord composer avec la réalité et ses exigences. Il faut ensuite examiner à la loupe l'état du bâtiment, la fondation, la structure, la toiture, le système électrique, la plomberie, les escaliers, les balcons, etc. Il faut insister pour tout voir et s'arrêter précisément aux endroits où le propriétaire désire vous faire passer très vite. Il est essentiel de faire une évaluation des réparations à effectuer afin de la rajouter au prix d'achat de la maison. A partir de là, il est possible d'évaluer le coût net par logement.

Toutes ces démarches demandent de l'argent, du temps et de l'aide technique. Des programmes d'aides sont proposés à cet effet aux Coopératives d'habitation par la Société d'habitation du Québec, la Société Canadienne d'Hypothèques

et de Logement, etc.

Documents à consulter:

Le logement c'est votre affaire.

Document constitué par le Groupe de ressources techniques en habitation de Montréal inc. et publié par la Société d'habitation du Québec.

Adresses utiles:

Service des Associations coopératives
800, Place d'Youville,
Québec.
Tél.: (418) 643-5232

Société d'habitation du Québec
680, St-Amable,
Québec.
Tél.: (418) 643-2574

Complexe Desjardins,
Tour du Nord,
Montréal.
Tél.: (514) 873-8126

Société Canadienne
d'Hypothèques et de
Logement
Montréal
Tél.: (514) 283-6810

Service de l'habitation
et de l'Urbanisme de
Montréal
rue St-Paul, Montréal
Tél.: (514) 872-4630

Protégez-vous.

ASSEMBLEZ-VOUS MÊME

Le monsieur du Bois!

une clôture de qualité à bas prix

Que ce soit en bois (cèdre, pin ou épinette) en acier émaillé ou en broche maillée nous avons en magasin tout pour le faire à des prix très compétitifs.

De plus pour tout vos projets de construction et rénovation

n'hésitez pas à nous consulter


**Monsieur
dismat**

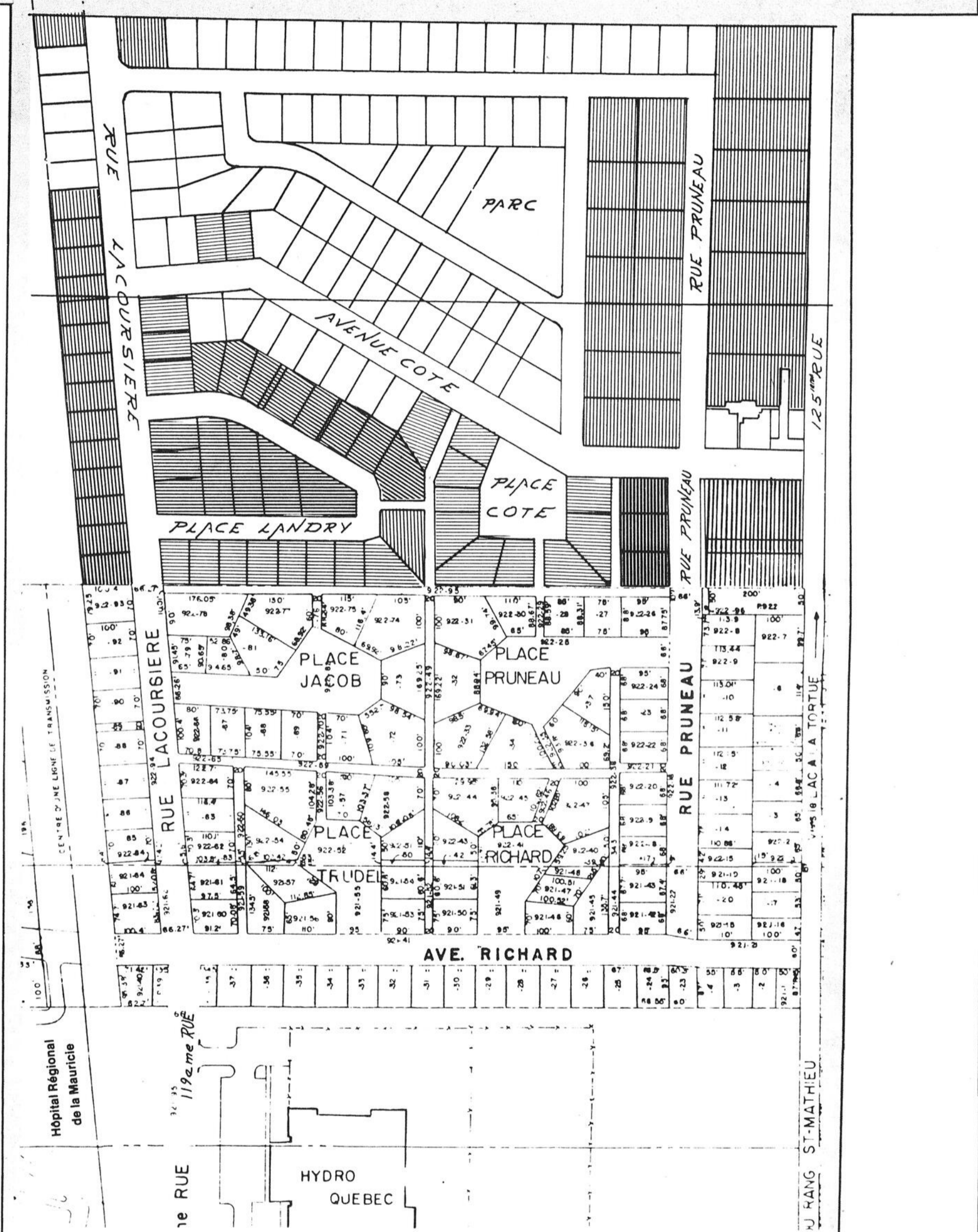
J. St-Cyr
3340, Rte 157
Mont-Carmel
537-6161



DÉVELOPPEMENT DOMICILIAIRE SHAWINIGAN-SUD

Actuellement 29 terrains cadastres avec services eau et égout

(rue Lacoursière et avenue Côté).



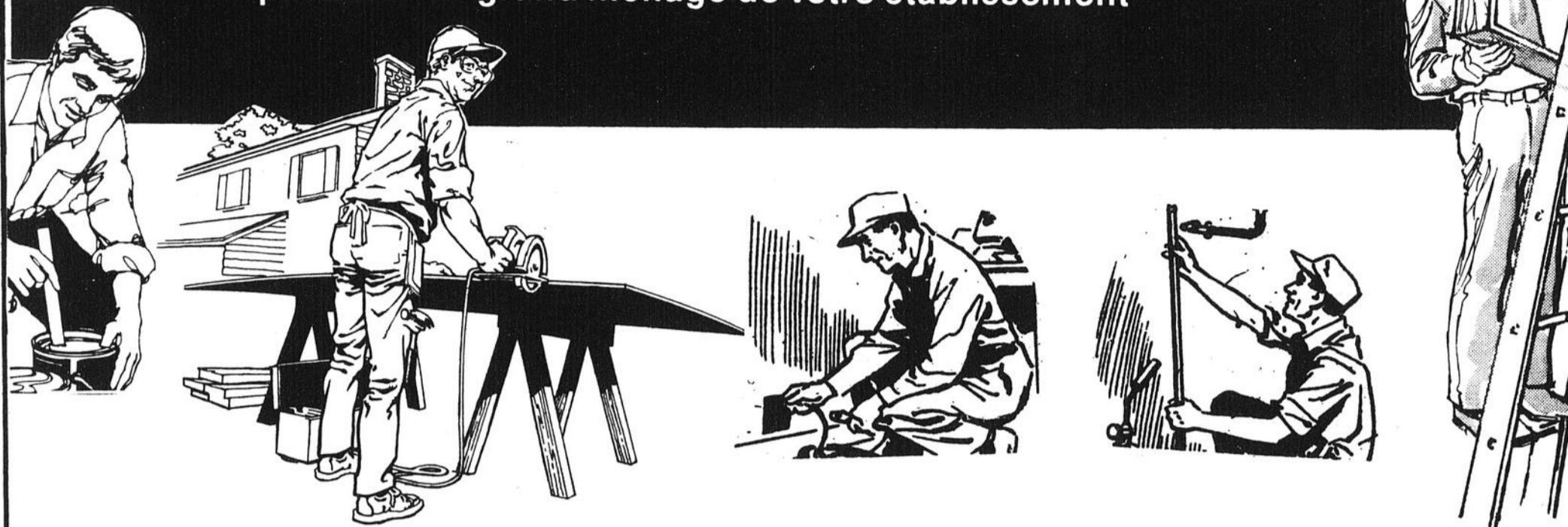
PRÊTS ET IMMEUBLES A.D.L. INC.

Tél: 536-5643 (jour) 537-8179 (soir et fin de semaine)

 Vendus

A CETTE EPOQUE DE L'ANNEE LA MAIN-D'OEUVRE EST DISPONIBLE

C'est le temps idéal pour renouer ou
procéder au grand ménage de votre établissement



Gardez la chaleur ou la fraîcheur de votre maison

- Isolation
- Couverture
- Acoustique
- De tous genres
- Commercial
- Industriel
- Résidentiel



Shawinigan Chemin CNR
537-8811

ENTREPRISES D'ELECTRICITE G.B. INC

FERNAND GARCEAU, PRESIDENT.

**ENTREPRENEURS
ELECTRICIENS**
SPECIALITE
INDUSTRIELLE
AUSSI INSTALLATION
COMMERCIALE
ET RESIDENTIELLE
St-Boniface
(Ligne Directe)



535-2060



99, St-Denis, St-Elie-DE Caxton
Rés: St-Elie 221-5255

UN ENVIRONNEMENT AGREABLE

Terrassement
pose de tourbe
Fleur pour rocaille
Plante
Choix arbres et
arbustes de toutes
sortes



VENTE & PLANTATION SERRE SHAWINIGAN

(un spécialiste)
1265, Chemin de la Fonderie

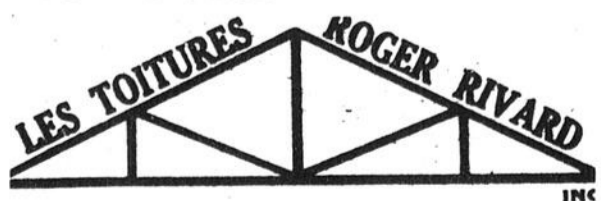
Shawinigan

536-3631

FAITES-LE MAINTENANT CONSULTEZ DES EXPERTS

NOS SPECIALITES

- Chevrons préfabriqués (Trusts)
- Planchers
- Lucarnes toutes assemblées
pour construction résidentielle et
commerciales



400, boul. Industriel
Shawinigan-Sud 536-3244

UN TUYAU POUR VOUS

- Couverture
- Brûleur l'huile, etc.

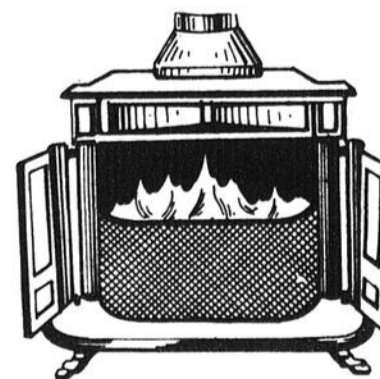


Service jour et nuit

J.C. CLOUTIER

Plomberie et chauffage
3912, Bellevue, Shawinigan
539-5101 539-2309

UN MAGNIFIQUE FOYER EN PIERRE OU EN BRIQUE



ROGER GELINAS

Construction de foyer
maçonnerie générale
1901, 5e Rue, Grand-Mère
538-8809

Vous construisez? Vous rénovez? Vous décorez? PASSEZ NOUS VOIR

Un air de fraîcheur

Pour toutes les fenêtres de la maison

- tentures et rideaux de tout genre
- toiles
- couvre-lit
- tissus d'ameublement
- confection de draperies
- tissus de toutes sortes

Claire Textile
870, 5e Avenue
Shawinigan-Sud, 537-6983

GMS rembourreurs

Martial Mongrain, prop.

Redonner l'aspect du neuf à vos vieux meubles
Nos spécialités:
Réparation de tous genres
Rembourrage
Meuble antique, etc.
Réparations de sièges d'autos



ESTIMATION GRATUITE
MGS. REMBOURREUR
1363, 6e Avenue Grand'Mère
538-8826

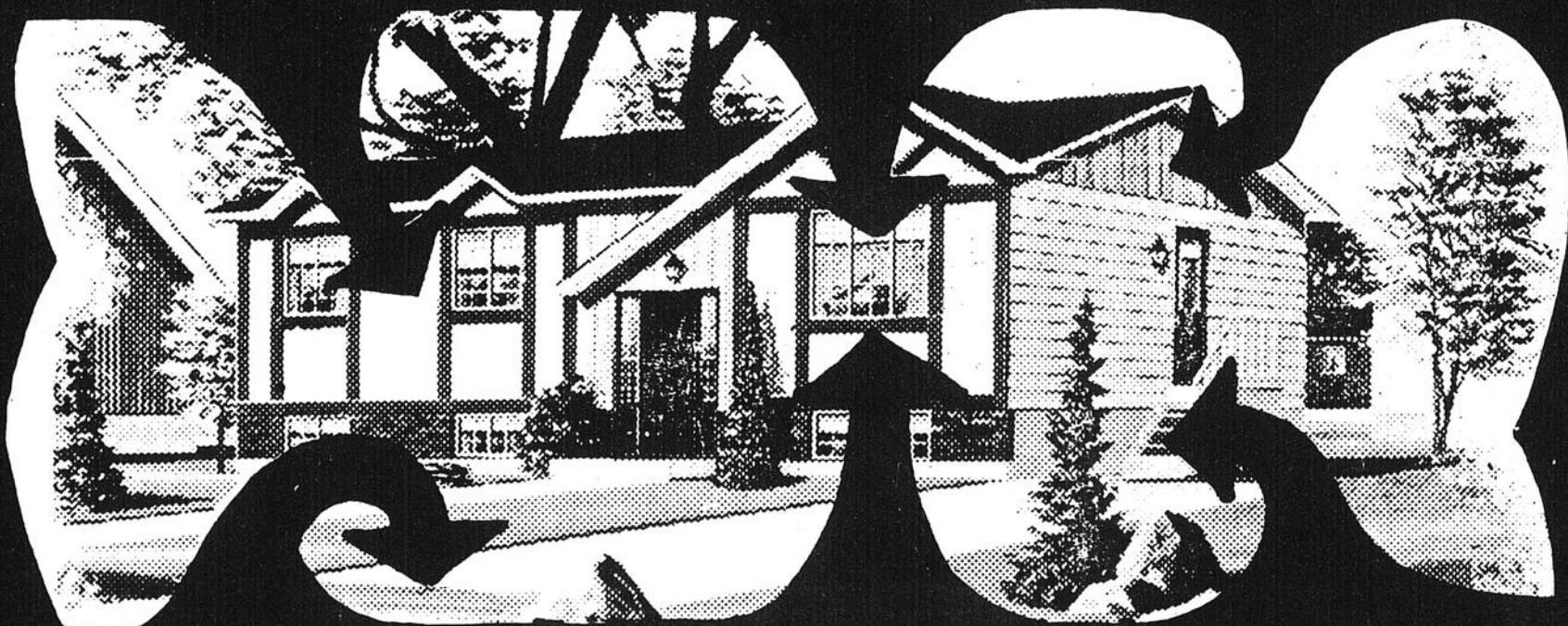
La beauté du bois

Escalier, rampe, tournage de bois berceuse



L'Atelier Rustique Enr.

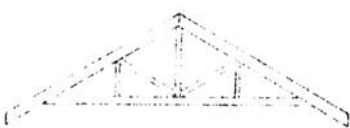
Pierre Houle, prop.
230, chemin des Erables
St-Gérard des Laurentides
(819)539-4228



Sauves des \$\$\$ directement de l'usine



Lucarnes pré-fabriquées



Ferme de toit pré-fabriquée



Poutrelles de plancher

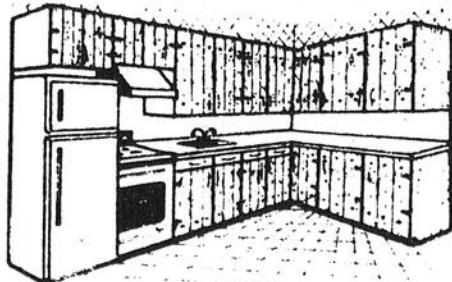
FERMCO LTÉE

ST-ADELPHÉ (418)322-5747

nous faisons la livraison de nos fermes de TOIT "trust". Sur votre construction

MICHEL Bornaïs

Fabrication d'armoires de cuisine sur mesure avec dessous moulurés



- chêne
- érable
- merisier, etc

armoires et comptoirs de salle de bain
meubles spéciaux
 finition de sous-sol

Estimation gratuite sur rendez-vous
300, boul. Industriel
Shawinigan-Sud 537-9596

Déménagement

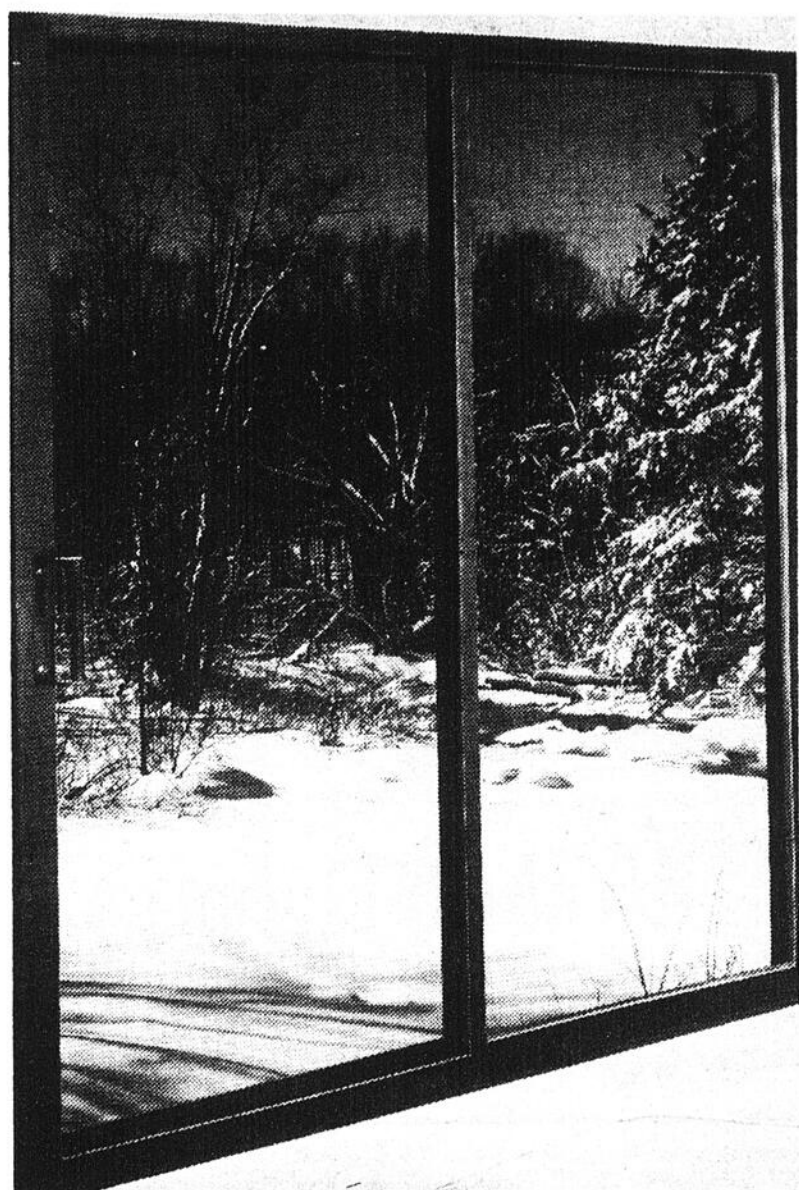
avec plate-forme pouvant s'élever jusqu'au 3e étage, capacité 20,000 LIVRES.



Painchaud Manutention
Aldège Painchaud, prop.

536-4817

862, rue St-Hubert Shawinigan



Porte patio

Portes et fenêtres résidentielles et commerciales

Vitrerie: miroir et verre de sécurité trempé

Plexiglass: tous les produits d'aluminium en feuille angle U chanel et profilé; tige ronge et plate, tuyau, rectangle.

Quincaillerie de porte et fenêtre

Commerciale et résidentielle
tous les produits installation tels que: ruban scellant, monolasto meric, vis de tous genres, bontons d'encrage, laine, étoupe, revêtement pour les tablettes de vos fenêtres, etc.



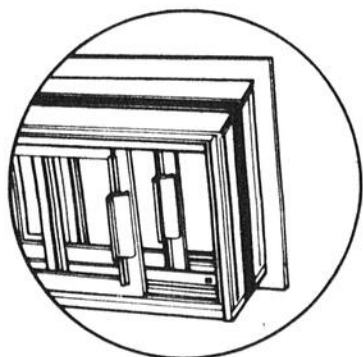
Shalwin co

Portes et fenêtres

550, 104e Rue

Shawinigan-Sud

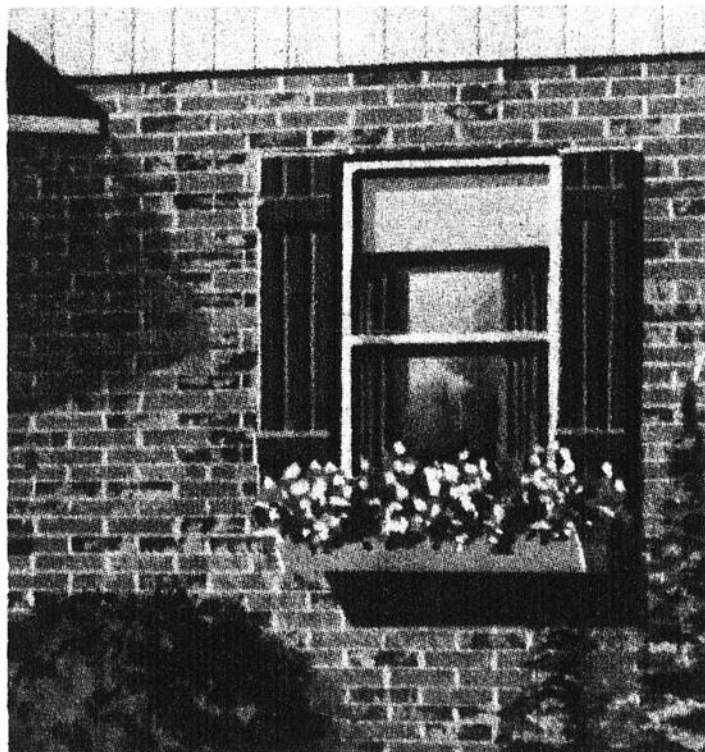
Tél.: 537-6669



Réal Gélinas
Dir. général

Alain Massicotte
Estimateur

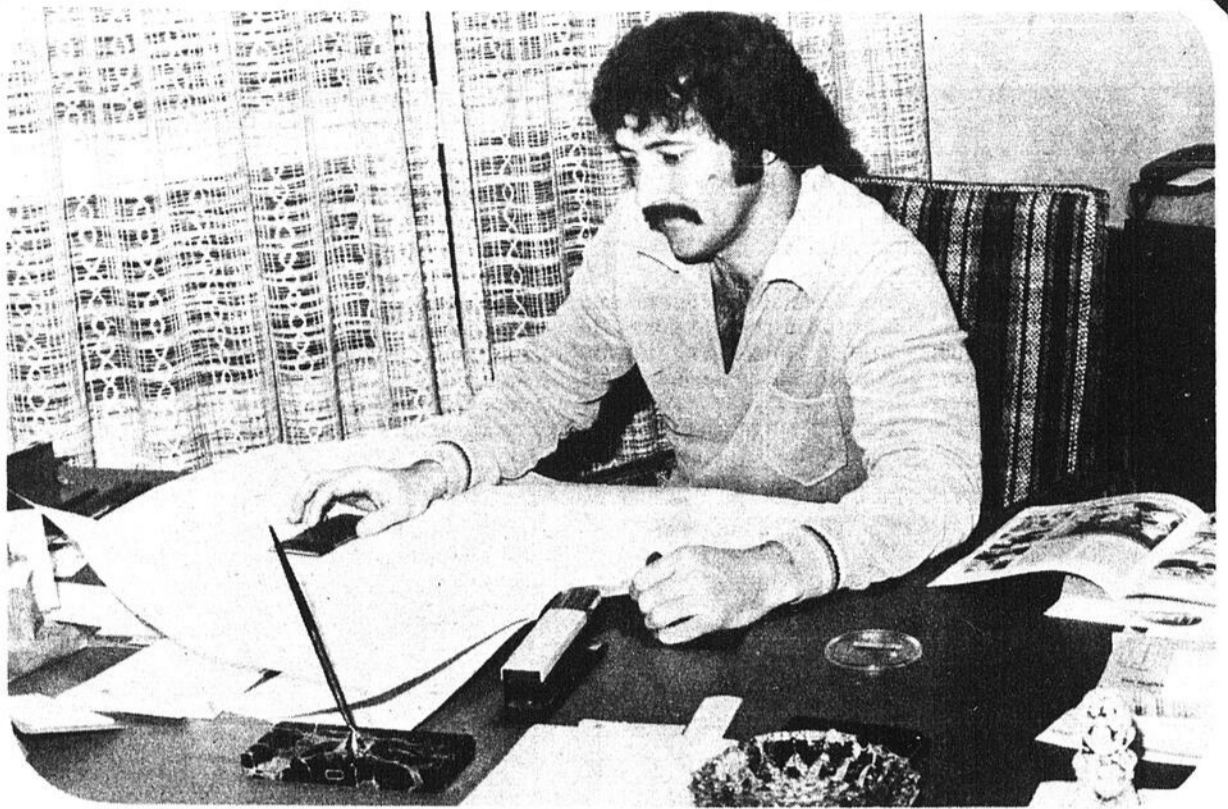
Ginette Pellerin
Comptabilité



Estimation gratuite

Les Services Professionnels UN DESSINATEUR CONSULTANT

- Location de dessinateur
- Surveillance de travaux
- Plans et devis (domiciliaire)
- Plans d'atelier, mécanique et construction
- Plans d'aménagement
- Service de copies de plans
- Service de dépannage industriel



M. Michel Dubois à l'étude d'un nouveau projet

**UN DESSINATEUR CONSEIL PERMET UN
REGROUPEMENT ET UN ÉCHANGE D'IDÉES. IL
EST AU SERVICE DES ARCHITECTES, DES IN-
GÉNIEURS CONSEILS ET DU CONSOMMATEUR.**



TEL.: 1 (819) 538-2868

Michel Dubois
DESSINATEUR CONSULTANT

440, 105e Avenue St-Georges de Champlain

**LA VENTE DU
SICOLOGUE...
...FANTASICO!**

SICOVELVET
PRIX FANTASICO
\$17.49

SICOVEL
PRIX FANTASICO
\$17.49

TEINTURES À BOIS
PRIX FANTASICO
\$14.99

Pour consulter le catalogue le plus près de chez vous, adresse nos Pages Jaunes à la rubrique "Peinture-Décoration".

SICO SICOLOGUE EN QUÉBEC

**LA SUPER
PEINTURE.**

**LE SUPER LATEX LAVABLE
ET FROTTABLE DE C-I-L.**

\$17.49
LE GAL

\$19.49
LE GAL

Voici l'incroyable latex que l'on peut laver et frotter. Même le super latex mat peut être frotté et se nettoie sans devenir luisant ni fendiller. Les peintures semi-brillantes et mates sont offertes en 152 magnifiques couleurs faciles à appliquer et se nettoient à l'eau et au savon.

* MATÉRIEL D'ARTISTE
* ENCADREMENT

MB

MAURICE BERNIER INC.

* CADRES
* TAPISSERIES

445, 4e Rue, Shawinigan

Tél: 536-4622

1, Plaza de la Mauricie, Shawinigan
Tél: 539-6343

1606, rue Notre-Dame, Trois-Rivières
Tél: 375-1234

Du crédit à un coût avantageux

Savez-vous comment vous procurer du crédit à un coût avantageux? Faites le tour de différents établissements de crédit et magasinez en comparant les prix. La plupart des gens se contentent de demander quel sera le montant du versement initial et des versements mensuels par la suite. Ils se préoccupent simplement de savoir s'ils seront en mesure de payer les versements. Souvent, ils ne savent même pas quel taux d'intérêt ils paient. Il y a un moyen d'économiser sur le coût du crédit et peu de gens en semblent conscients, ou s'ils le sont, ils ne se donnent pas la peine de comparer. La raison, c'est qu'il faut s'en occuper soi-même et non pas laisser aller la transaction sans se préoccuper du coût.

CRITERES POUR ACCORDER DU CREDIT:

Les agents de crédit considèrent les trois critères suivants: la réputation du client, son honnêteté, son intégrité, son habileté en opérations financières, sa bonne volonté à payer ses comptes.

Son pouvoir de remboursement: stabilité d'emploi, revenu régulier et suffisant pour permettre de rembourser le prêt. Son capital: maison, effets mobiliers, assurance, épargne, etc.

ROLE DU BUREAU DE CREDIT:

Chaque grande ville possède un bureau de crédit dont le rôle consiste à fournir aux éventuels octroyeurs de crédit tous les détails concernant les opérations financières des éventuels emprunteurs. Les renseignements fournis portent sur le dossier d'emploi, les engagements et la facilité de remboursement de l'emprunteur. Autrement dit, le bureau de crédit fournit sur vous une cote de crédit qui démontre quelle sorte de risque vous êtes. On a une cote de crédit dans la mesure où l'on utilise le crédit. Le meilleur argument ici n'est pas "Je n'ai jamais eu de dettes" cela se conçoit. Comme au fond ce qui intéresse le prêteur c'est votre solvabilité, si vous pouvez répondre adéquatement à un formulaire de demande de crédit en prouvant que vous pouvez respecter vos engagements, il ne devrait pas y avoir de difficulté pour vous à obtenir du crédit à l'endroit de votre choix et au taux le plus avantageux.

En résumé, voici quels sont les critères qui guident l'industrie du prêt personnel dans l'évaluation de la solvabilité d'une personne. Stabilité d'adresse: ne pas démanager tous les six mois 2) Stabilité d'emploi: deux années dans un même établissement constituent une garantie suffisante, dit-

on. 3) Equilibre entre revenus et obligations. Les dettes à rembourser ne doivent pas représenter plus de 20 à 25% des revenus nets, sans compter les hypothèques. Si on vous refuse un prêt, faites valoir vos droits et tentez d'éclaircir la situation. Demandez qu'on vous donne par écrit les raisons du refus. Souvenez-vous que les expériences de crédit sont importantes: vous serez mal coté si, en dépit de moyens raisonnables, vous faites toujours attendre avant de payer vos dettes.

COMMENT DETERMINER LE MONTANT DE CREDIT QUE VOUS POUVEZ VOUS PERMETTRE?

En règle générale, tous les paiements mensuels, en excluant les versements hypothécaires, ne doivent pas dépasser 20% de votre revenu net. Si, après impôt et déductions, il vous reste 1000\$ par mois, vous devez limiter vos remboursements mensuels à 200\$. C'est évidemment difficile à respecter si vous avez un prêt de voiture en cours de remboursement. Mais il faut être réaliste sinon vous risquez de vous endetter au-delà de vos moyens.

QUEL EST VOTRE AVOIR NET?

Votre avoir net est la valeur totale de votre actif moins les dettes. Pour calculer votre avoir net, dressez

d'abord une liste de votre actif: comptes d'épargne et comptes courants, valeur marchande de vos placements, de votre maison, voiture et ameublement, valeur de rachat de vos polices d'assurance sur la vie et votre fonds de pension. Dressez ensuite une liste de toutes vos dettes: solde d'hypothèque et de prêt de voiture, autres dettes et factures impayées. La différence entre les deux représente votre avoir net. Nous vous conseillons de faire ce bilan une fois l'an afin que vous ayez une idée précise de vos dettes. Cela peut se révéler également utile lorsqu'il s'agit de faire un testament ou de déterminer la couverture d'assurance qu'il vous faut. (assurance-vie).

QUEL POURCENTAGE DE VOTRE REVENU POUVEZ-VOUS METTRE SUR L'ACHAT D'UNE MAISON?

Lors de vos premiers entretiens avec les prêteurs hypothécaires, vous devez avoir en main tous les détails concernant votre revenu, vos épargnes et autres valeurs, vos dettes et votre dossier d'emploi. Cela vous permettra, aussi bien qu'au prêteur, d'avoir une idée précise de votre situation financière avant de décider du montant d'hypothèque que vous pouvez vous permettre. Idéalement, les dépenses totales de

l'habitation ne devraient pas dépasser 30% du salaire mensuel net.

QUELS SONT VOS RESPONSABILITES JURIDIQUES. LORSQUE VOUS FAITES UNE DEMANDE DE CREDIT?

Avant de signer un contrat de crédit, examinez-le point

par point avec le créancier. Exigez des explications sur toute question qui vous semble obscure et, au besoin, demandez l'avis d'un spécialiste.

Assurez-vous que les deux parties signent de leurs initiales toute modification apportée au contrat. Ne signez jamais un contrat en blanc ou un contrat avec des blancs.



GASTON CÔTÉ COURTIER EN IMMEUBLES

Centre d'affaires Galeries Royales

539-5670



Gaston Côté
Courtier
539-5670



Nicole Boisvert
539-9102



Pauline Vincent
537-0359



Camille Dessureault
537-9842



Nicole Guimond
Vincent
539-2611



Micheline Roy
539-6071



Jean-Paul Côté
538-1338



Jerry Lacombe
376-6500



Yves Richard
536-4867



Michel Mayrand
537-9842



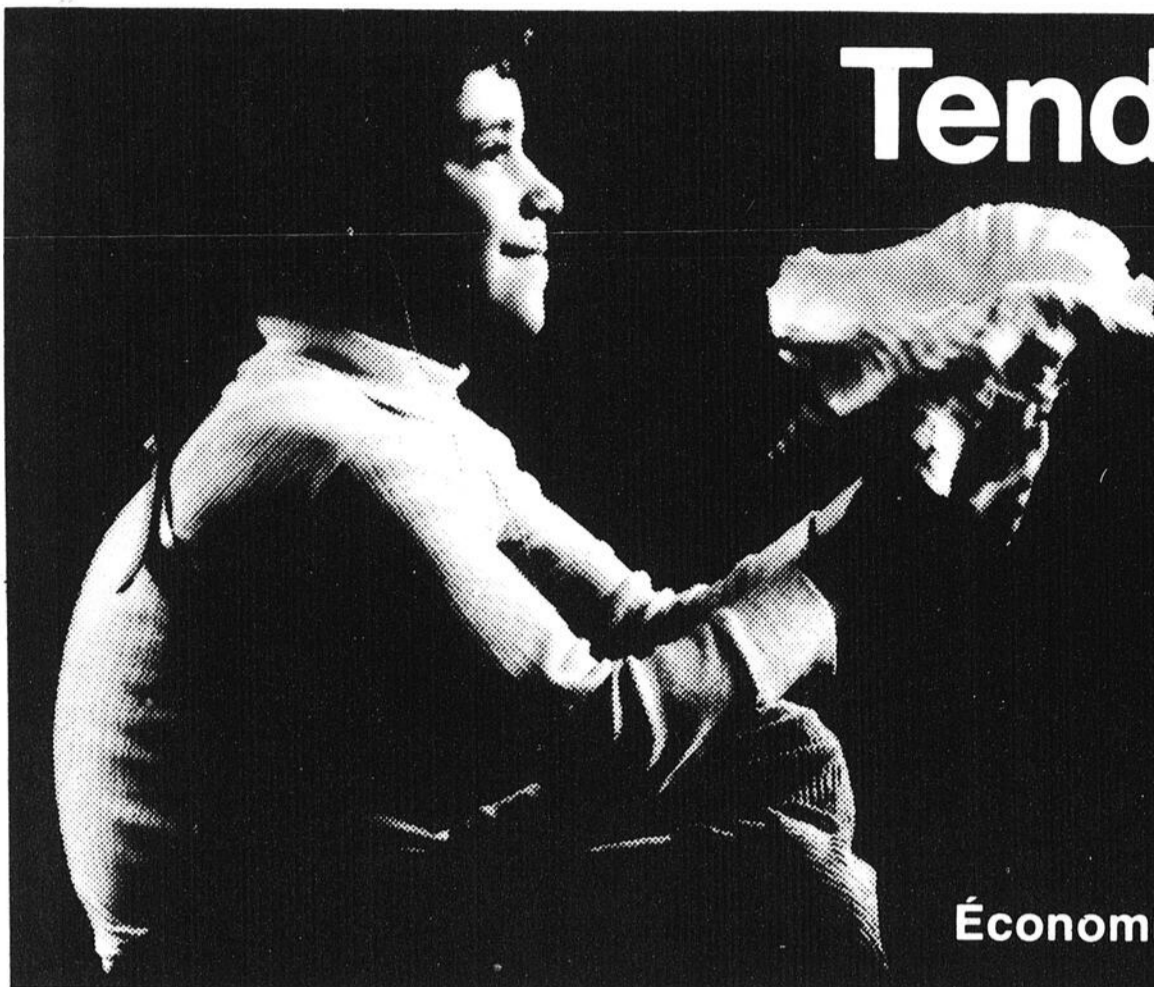
Réjean Cossette
538-0846



Alphonse Paquin
418-336-2128

GASTON CÔTÉ IMMEUBLES
PLUS QU'UN COURTIER MAIS UNE ÉQUIPE REPRÉSENTATIVE
QUI VOUS OFFRE TOUJOURS UN PEU PLUS

Pour achat, vente ou autres CONTACTEZ-LES



Tendons l'oreille

Association du Québec
des Enfants avec
Problèmes Auditifs

(AQEPA)

Contribuons!

Ro-Na remettra à l'AQEPA
la somme indiquée dans la coquille
pour chacun des produits que vous
achèterez durant la campagne
de souscription, du 7 au 13 mai 1980

Économisez tout en aidant une bonne cause

LES PRODUITS RO-NA SONT DE QUALITÉ IMBATTABLE



PINCEAU 'RO-NA' BLACKBIRD

Modèle économique pour le
bricoleur. 50 mm. 294227

2⁴⁴ 15^c

À L'AQEPA

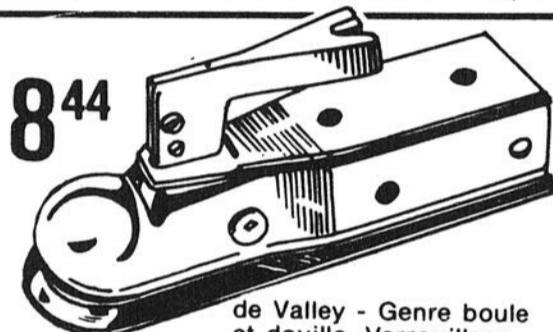


PINCEAU 'RO-NA' REGAL

Soies polyester pour un fini
doux et uniforme. 75 mm
294231

4⁴⁴ 20^c

À L'AQEPA



8⁴⁴

**COUPLEUR
RAPIDE TOW SAFE**

de Valley - Genre boule
et douille. Verrouillage
automatique à la
fermeture. 716006



**CIMENT
À JOINTS**

tout usage Ro-Na,
préparé. Pour la finition
des murs de gypse.
993010 - 7 kg.

3³³

15^c À L'AQEPA



**COMPOSES À
CALFEUTRAGE**

Ro-Na en tubes. Qualité
supérieure à prix
économiques.

RESILASTIC - blanc ou gris.
687019+

97^c

BUTYLASTIC - Caoutchouc
butyl, blanc ou gris. 687021+

1⁶⁶

ACRYLASTIC - Scellant
élastomérique, blanc ou gris.
687017+

1⁶⁶

10^c À L'AQEPA



**DÉCAPANT
RO-NA**

pour peinture et vernis. Action
instantanée. Lavable à l'eau
40 oz. 770003

3⁸⁷

20^c À L'AQEPA



**POUR DE MEILLEURS
RÉSULTATS
ÇA PREND D'LA RO-NA**

Les peintures de grande classe qui surpassent les autres en
qualité. Pour porter dignement le nom Ro-Na il fallait qu'elle
soit meilleure en tous points. C'est pourquoi nous la
garantissons sans condition.

ULTRA-LATEX semi-brillant
blanc, Intérieur #820. 1 gallon.
050111

ALKYDE semi-brillant, blanc
pur. Intérieur #200. 1 gallon.

COUCHE DE FOND alkyde
blanc, intérieur #360. 1 gallon.
050039

15⁶⁹ 65^c

À L'AQEPA

12⁶⁹ 50^c

À L'AQEPA



s'associe
avec



pour venir en aide
aux enfants avec
problèmes auditifs

QUINCAILLERIE FOLEY INC.

2090, 5e Avenue, Shawinigan-Sud

536-3704



Les poutres

Les poutres ont retrouvé leur beauté, après avoir été objets d'utilité. Les personnes qui achètent des vieilles demeures doivent souvent faire des frais pour les remettre à jour. Pour moderniser des pièces immenses et hautes, une génération a parfois surbaissé le plafond et descendu des cloisons le long de ces belles poutres.

Pour rendre au lieu son authenticité et en même temps le rendre plus fonctionnel, on a trouvé d'autres façons de décorer. On laisse à nu les toits cathédrale, se contentant une mezzanine, un mi-étage ouvert avec une rampe du même style ou très aérée. Il arrive même qu'on y accède par un escalier escamotable. Cela coupe la hauteur et pour diviser la pièce et assurer des aires d'intimité ou d'activités diverses, on utilise plutôt la belle poutre pour être l'aplomb de quelque cloison mobile de la nature de son choix: portes coulissantes, stores, lattes, etc. On peut même y faire glisser un rideau ou monter une bibliothèque-division à partir d'une grosse poutre transversale au plafond qui servira d'appui pour les montants de cette bibliothèque.



Il faut entretenir ou nettoyer les poutres. C'est un travail très fatigant, à cause de la position du travail et des bras toujours levés. Il peut être très dangereux pour les yeux de travailler avec les produits décapants ou de nettoyage si l'on n'est pas installé au même niveau que les poutres plutôt en dessous. Prenez donc le temps de vous installer un bon échafaudage bien solide pour travailler à l'aise et en sécurité. N'oubliez pas de lire avec soin les pré-

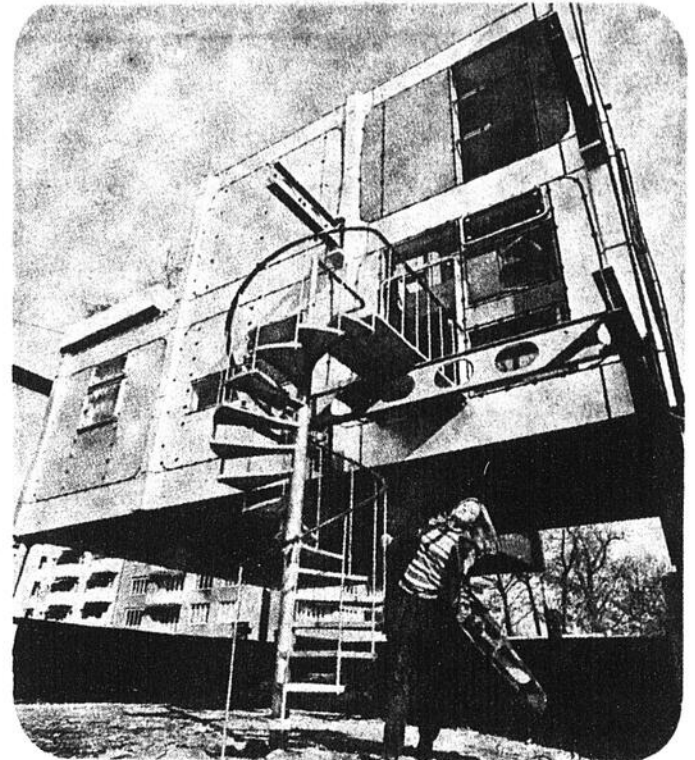
cautions recommandées avant de vous mettre au travail. Même nettoyer simplement la crasse produite par la fumée et les vapeurs grasses de cuisine est un travail dur et fastidieux car cela demande un bon brossage à la brosse dure et il faut encore rincer. Moyennant quoi, un bon élément de votre décor est assuré. Il ne faut pas placer les sources lumineuses sous les poutres car ces dernières perdraient toute leur valeur de décoration.

Pré-fabrication et esthétique

En architecture, on établit une différence entre pré-fabrication et industrialisation. On fait remonter la pré-fabrication très loin, en fait tout au long de l'Histoire. La simple brique, en quelque matériau qu'elle soit, est un objet pré-fabrique. Les blocs de pierre qui étaient employés pour la construction des pyramides égyptiennes ou les colonnes des temples de Nabuchodonosor étaient taillés en des endroits lointains, dit-on, pour être ensuite transportés au lieu de leur montage définitif. Car on entend, par pré-fabrication, la fabrication industrielle, hors chantier, d'éléments de construction prêts à être utilisés selon divers procédés de montage pré-établis. Par contre, l'industrialisation, c'est plutôt le contrôle du processus de construction par l'approvisionnement en matériaux, le calcul du temps des opérations successives pour obtenir une qualité maximum avec une économie de matériaux et de main-d'oeuvre. Une sorte d'unification dans les éléments de base pré-fabriqués ne signifie pas nécessairement un manque total d'imagination ou d'originalité dans le montage ou le choix définitif de l'agencement de ces éléments. Les mêmes pièces peuvent être interchangeables et servir à d'autres modèles. C'est

Gropius qui faisait remarquer que nos chaussures, nos automobiles, nos vêtements sont tous conçus et construits avec des éléments de base pré-fabriqués, ce qui n'exclut pas une certaine fantaisie dans les modèles. Normaliser et produire en masse peut aussi bien vouloir dire pré-fabriquer les pièces essentielles d'une maison, puis en varier le montage. Le défi

véritable de la pré-fabrication, c'est peut-être d'apprendre à réunir technique et industrie tout en préservant la créativité dans la forme. Au fond, les besoins de l'homme sont toujours les mêmes. A travers les voies expérimentales récentes, le principe de base reste la répétition et l'extension, qu'il s'agisse de tours d'habitation circulaires de type "plug-in" ou de cellules emboîtables.

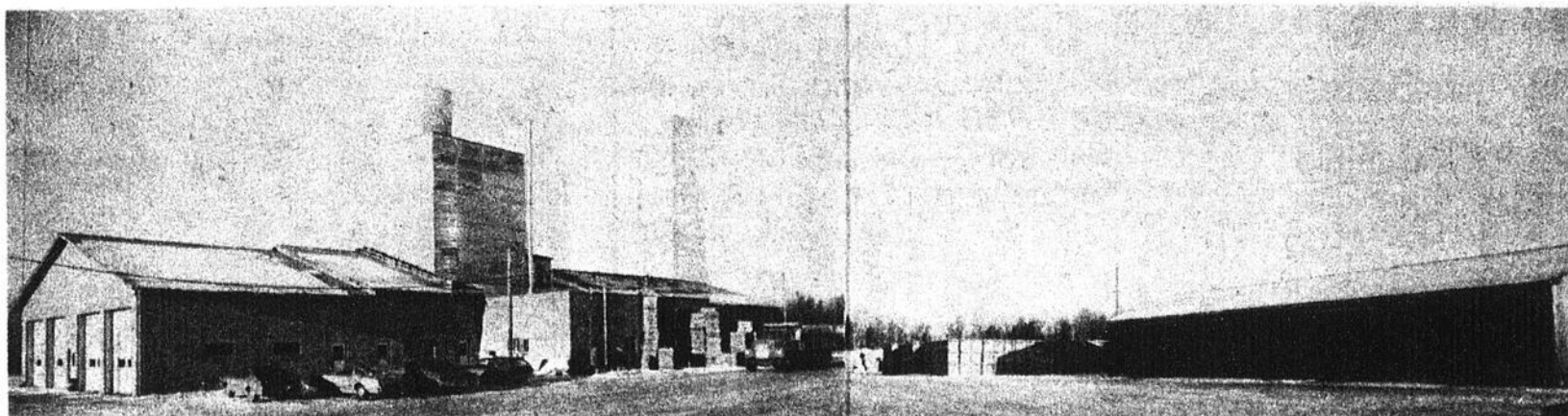


Jean-Marie Arseneault
président

Chez-nous c'est
Qualité dans les produits
Qualité dans le service



Pierre Arseneault
vice-président, adm.



BLOCS: tous les Blocs de ciment, peu importe le genre, le modèle ou les dimensions, autant en mesures métriques qu'impériales.

- Sable et gravier
- Gravier concassé en sac
- Dalles pour patios et trottoirs
- Blocs décoratifs
- Blocs pour cheminée
- Livraison à 150 km à la ronde
- Service d'estimé gratuit



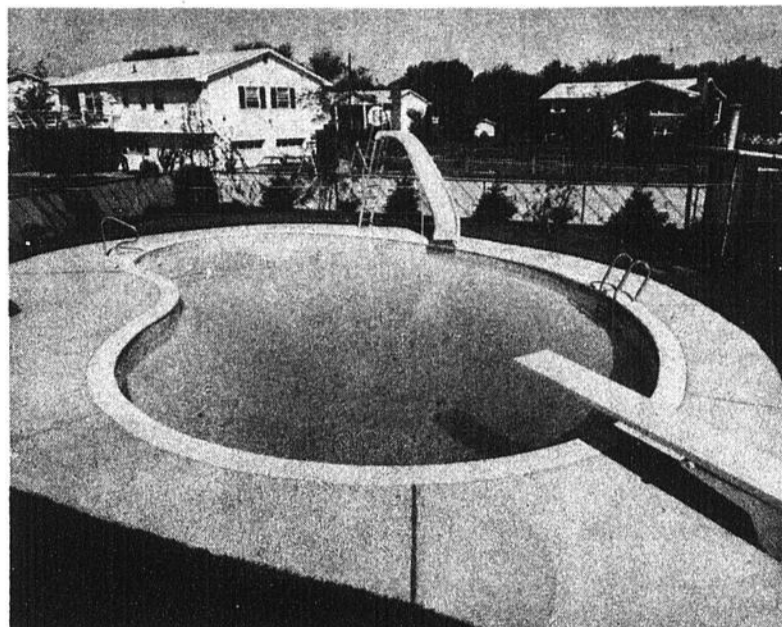
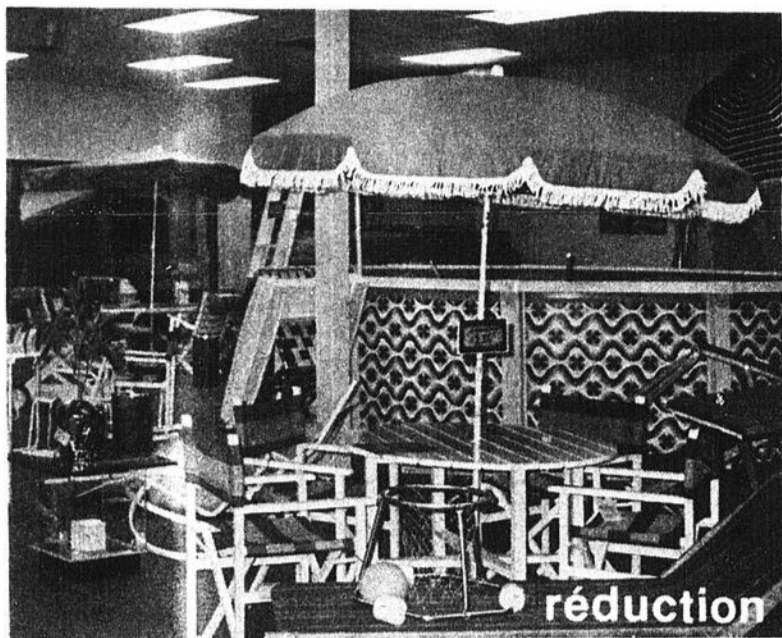
Manufacturier
de blocs de ciment

4455, 4e Avenue

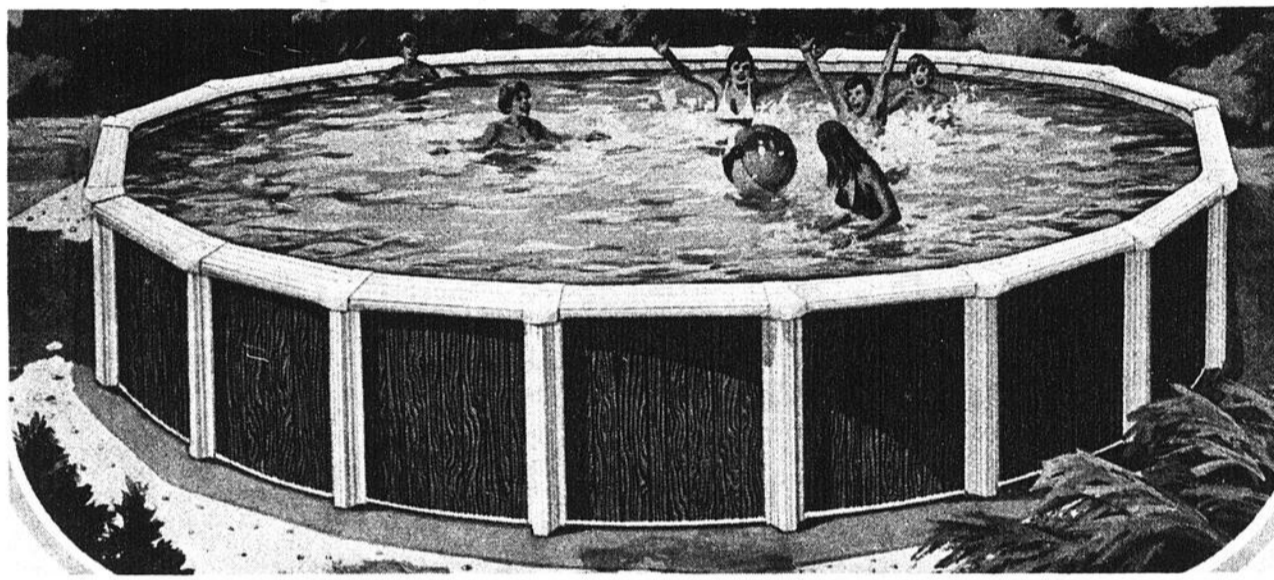
Les entreprises
Arseneault & Frères Inc.

Shawinigan-Sud

537-1839



**J'AI LE
GOÛT DE
L'ÉTÉ**



SPÉCIAL D'OUVERTURE DE PISCINE

Un expert peut se rendre chez-vous pour permettre une meilleure ouverture de votre piscine: nettoyage, addition des produits chimiques, pose des équipements etc.

Evitez vous bien des ennuies en vous consultant.

**VENTE ET
INSTALLATION**

- * Piscine hors-terre et creusée
- * Parasol et ensemble de patio
- * Foyer intérieur et extérieur.

**HEURES
D'AFFAIRES**

Lundi au vendredi
de 9H30 A.M. à 9H P.M.
Samedi de 9H à 5H P.M.
Dimanche de 1H à 5H P.M.



Denis McKinnon

LES DEUX SAISONS

1702, 41e Rue Shawinigan

Galleries Royales

539-4335

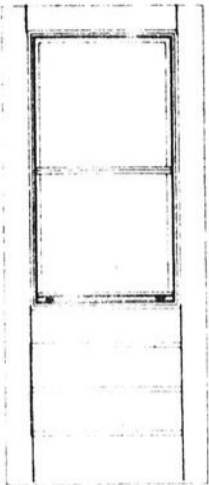


Réal Lamarre

**BARIBO
BRICOLEUR**

ROI DES BAS PRIX

1702, 41e Rue Shawinigan, Galeries Royales



PORTES EN PIN 1 3/4''

Avec une couche de fond
couleur coquille d'oeuf.
Vitre sécuritaire trempée
1/8''

34x82
\$78⁰⁰

34x82''
\$87⁰⁰

Ensemble de Salle de Bain

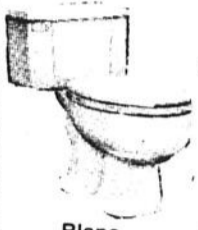
Crane

Rég: 229.00

Spé **\$199⁰⁰**

6 couleurs

la RADCLIFT



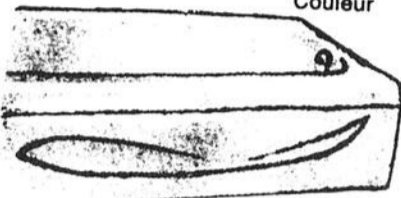
Blanc

Robinet
et banc
toilette
non inclus

le CORONET



Couleur



le CHÂTEAU

Escabeaux en aluminium Robustes et Légers Day Monel

5 pieds
Rég: 28.95

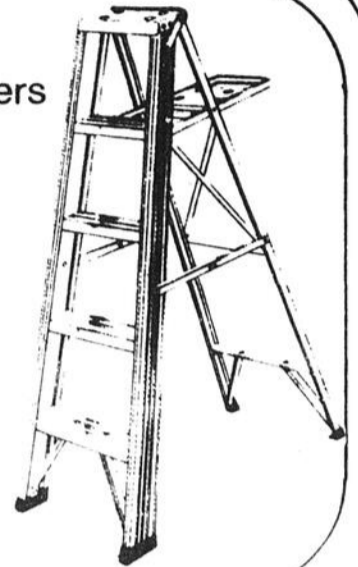
Spé. **\$23⁹⁵**

Spé. **\$23⁹⁵**

6 pieds

Rég: 31.95

Spé. **\$26⁹⁵**

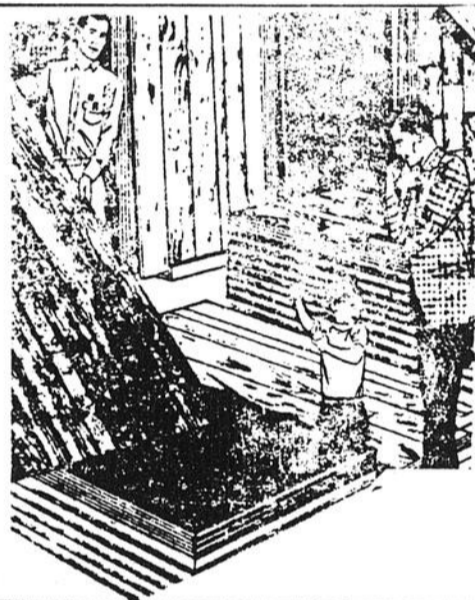


FENÊTRES COULISSANTES

RABAIS DE

25%

du prix manufacturé



PRÉFINI SURPARTICULE

4 mm x 4 x 8

\$4⁹⁵

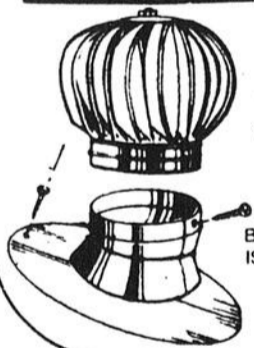
1/4x4x8

\$6⁹⁵

VENTILATEUR À TURBINE

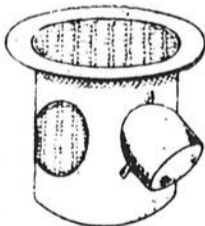


VENMAR



TURBINE 12"

BASE AJUSTABLE
ISOLEE 12"



CHEMINÉE 26"

VENTILATEUR ENTRE-TOIT

No. 0888 = sugg.: \$105.90 **SPÉCIAL \$847⁰**

No. 1010 = sugg.: \$112.50 **spécial \$900⁰**

No. 1212 = 12" sugg.: \$125.60 **spécial \$1004⁸**

VENTILATION ENTRE-TOIT ET REZ-DE-CHAUSSÉE

No. 1026 = 10" sugg.: \$124.70 **spécial \$997⁵**

No. 1226 = 12" sugg.: \$130.60 **spécial \$1044⁸**

VENTILATION ENTRE-TOIT, REZ-DE-CHAUSSÉE ET SOUS-SOL

12" sugg.: \$173.90 **spécial \$1390⁰**

14" sugg.: \$194.95 **spécial \$1559⁵**

Tuyau flexible isolé 6" diamètre

sugg.: \$2.95 **spécial \$265**



STUCCO IND BLANC 25 KG

\$5⁹⁵

BOMIX BÉTON 30 KG

\$27⁵

BOMIX CIMENT SABLE 30 KG.

\$27⁵

BOMIX MORTIER 30 KG

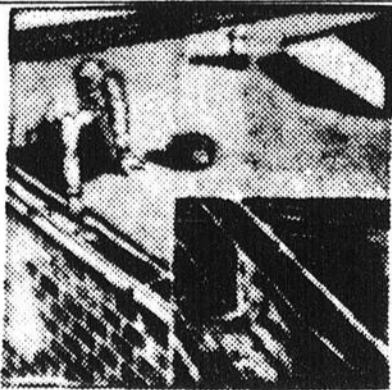
\$27⁵

CIMENT IND. 30 KG.

\$37⁵

MORTIER 30 kg.

\$27⁵



ENDUIT À COUVERTURE BARIBO

fibreux pour fondation non
fibreux ciment plastique.

SPÉCIAL
\$10⁹⁵

5 gallons



GRIS À PLANCHER

Denalt=816 - Spécial promo-
tion.

\$9⁹⁵

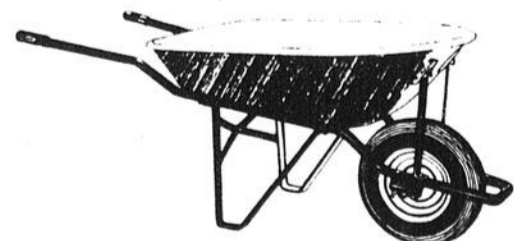
le gallon

LATEX EXTÉRIEUR

Latex extérieur lustre

\$137⁵

gallon



Brouette idéale pour entrepreneurs industriels ou
cultivateurs. Brancards en acier avec poignes en
caoutchouc, plateau 4-1/2 pds cubes, roues en
caoutchouc 8"x4.00"x2 plis. Roulement à billes.
Cuve: 37-1/4"x27-1/2"

**PRIX
SPÉCIAL**

\$69⁹⁵

De la tourbe pour les maisons

Une équipe de Saint-Ludger de Milot met au point un matériau de construction hors du commun.

La mise en valeur des ressources naturelles et locales est sans limite pour qui fait montre d'ingéniosité et d'imagination.

A Saint-Ludger de Milot, à 40 kilomètres au nord d'Alma, une bâtisse blanche, autrefois utilisée comme salle de danse, abrite maintenant un atelier où se concrétise un projet fort original et prometteur: Pan-O-Bloc.

Sous la direction de M. Jean-Claude Martel, une équipe enthousiaste travaille à la production et à la mise en marché d'un nouveau type de matériau de construction. Il s'agit d'un matériau de revêtement intérieur ou extérieur, pour maisons et édifices publics, qui se compose d'un mélange de tourbe (90 p. cent) et de ciment (10 p. cent).

Des propriétés étonnantes

De la tourbe sur les murs d'une maison, voilà qui peut surprendre quiconque n'est pas renseigné sur les utilisations possibles de cette ressource naturelle abondante et peu dispendieuse. La tourbe et le ciment forment une substance qui durcit et se révèle aussi solide que le ciment utilisé seul. Les blocs et panneaux de tourbe-ciment sont plus légers et, par conséquent, plus malléables et faciles à poser. De plus, un mur revêtu de tourbe-ciment isole mieux que le ciment contre les changements de température saisonniers.

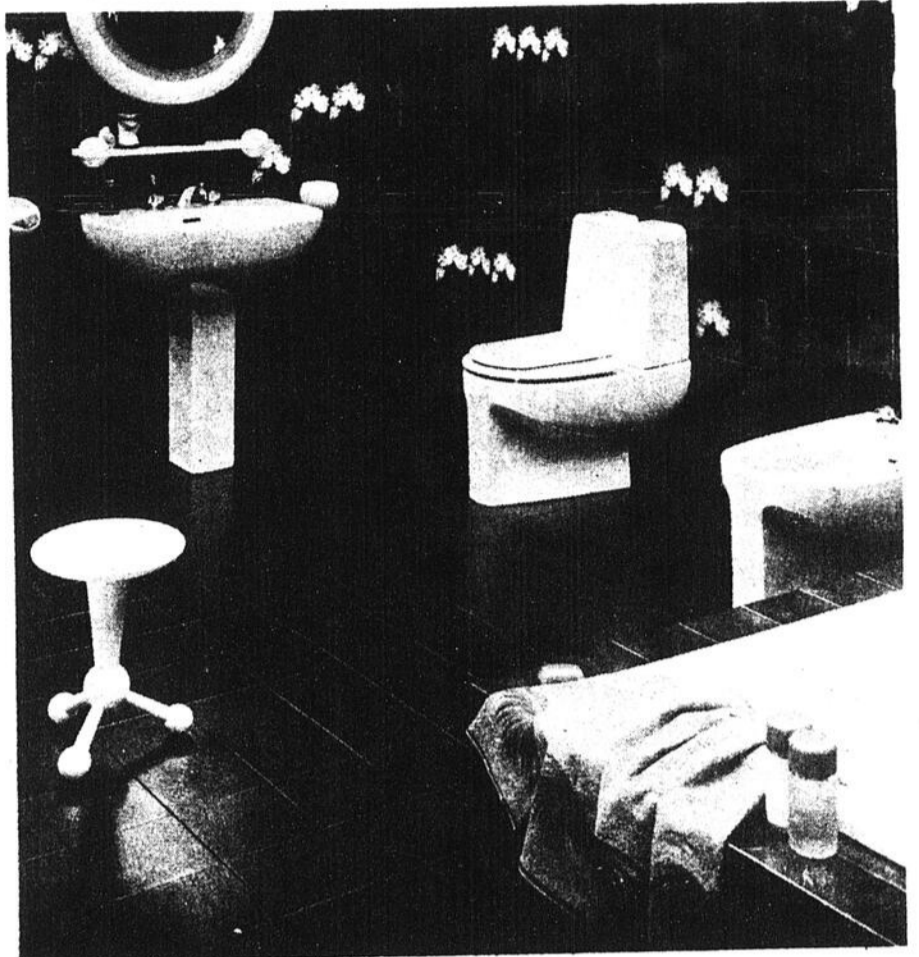
Des tests d'imperméabilité et de résistance, effectués présentement à l'Université de Sherbrooke et à l'Université du Québec à Chicoutimi, confirmeront définitivement les propriétés du mélange utilisé par Pan-O-Bloc. La Société Canadienne d'Hypothèque et de

Logement attend le résultat de ces tests pour approuver l'utilisation commerciale du produit tourbe-ciment.

Des ressources locales

Pan-O-Bloc a pu commencer sa production de matériaux à base de tourbe et de ciment avec l'aide d'une subvention de \$97,700, dans le cadre du programme de création d'emplois communautaires de l'Opération Solidarité Economique.

L'atelier fabrique des blocs, ainsi que des panneaux de 24" par 36". Les panneaux sont conçus dans un but décoratif. Avant que la surface du panneau se solidifie, des pierres plates, de formes et de couleurs différentes, y sont accolées, pour que la pierre se soude au mélange tourbe et ciment avec le séchage. Les panneaux assemblés donnent aux murs qu'ils revêtent l'allure rustique des maisons en pierres des champs. (projet OSE)



CERAMIQUE, tapis, prélat, tapisserie

vaste choix

Vente et installation

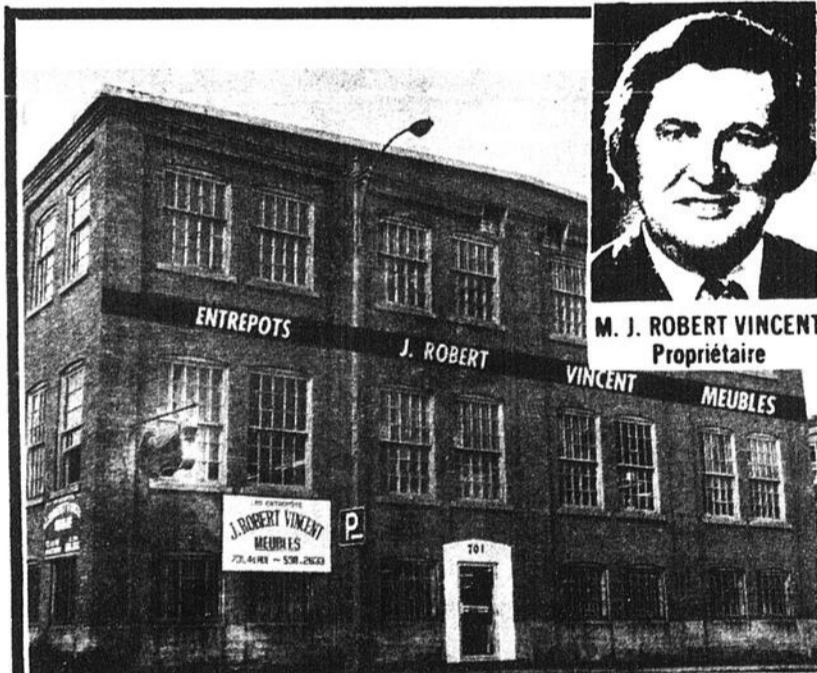
Marchandise en magasin

WELLIE FERRON ENRG.

Spécialiste en couvre-planchers

1664 St-Marc
Shawinigan

536-4071



SERVIMEUBLES

ÇA FAIT DÉJÀ 1 AN
que nous sommes dans nos nouveaux locaux

FAUT FÊTER ÇA



PRIX À TOUT CASSER!
DES SPÉCIAUX À NE PAS MANQUER

Les entrepôts

J. ROBERT VINCENT
MEUBLES

701, 4e rue Grand-Mère 538-2633



EXEMPLE: Set de salon colonial et chaise berçante modèle similaire)

Super spécial
1er anniversaire

\$239⁰⁰

DUGRÉ MILLETTE LEMAY ET ASSOCIÉS INC.

ASSURANCES GÉNÉRALES

LAURENT DUGRÉ
1936 St-Marc, C.P. 1509 Interurbain sans frais
Shawinigan G9N 6W8 1-800-567-7889
Tél: Local (819) 537-7227

DUGRÉ MILLETTE LEMAY & ASS. INC.
1133, 6e Avenue, C.P. 730
Grand-Mère G9T 5L4
Tél: (819) 538-4751

DUGRÉ MILLETTE LEMAY & ASS. INC.
462, 4e Rue, C.P. 3060
Shawinigan G9N 7Y5
Tél: (819) 537-1651

Les assurances...

vous y connaissez-vous?

L'assurance, vous vous y connaissez?

Habitation

Depuis la fin du Moyen Age, une certaine forme d'assurance existait. C'était le "prêt à la grosse aventure"; forme d'assurance pour garantir les marchandises transportées par mer. Il était aussi d'usage courant, dans les paroisses, qu'un habitant perdant sa maison par suite d'incendie, soit aidé par tout le village pour le reconstruire.

On ne peut cependant, considérer cela comme étant de l'assurance car ce n'était, en fait, qu'une forme d'assistance charitable et collective. Il nous faut attendre le début du 18^{ème} siècle pour qu'apparaisse en Angleterre puis en France, l'assurance telle que nous la connaissons actuellement.

Au Canada, l'assurance était pratiquement inexistante avant 1804. A cette époque, celui qui songeait à s'assurer devait s'adresser à une compagnie londonienne et c'était de Londres également que les sinistres étaient réglés.

En 1804, "Phoenix Company of London" ouvre un bureau à Montréal et est bientôt suivie par d'autres Compagnies.

En 1867, l'un des premiers actes du gouvernement fédéral, qui vient de se créer, est d'organiser le contrôle de l'assurance afin de mettre les assurés à l'abri des faillites de compagnies d'assurances et ce n'est qu'à cette date, que l'assurance prend son aspect actuel.

un contrat par lequel l'un des contractants appelé l'assureur, en considération d'une valeur, s'engage à indemniser l'autre appelé l'assuré, ou ses représentants, contre la perte ou la responsabilité résultant de certains risques ou périls auxquels l'objet assuré peut être exposé, ou contre la chance d'un événement".

En d'autres mots, l'assurance est un contrat par lequel l'assureur s'engage, moyennant le paiement d'une prime, à indemniser l'assuré des conséquences d'événements incertains nommés "risques". Et si ces événements se réalisent, l'assureur est alors subrogé à l'assuré.

Le courtier d'assurance

Tout d'abord, il serait peut-être bon de mentionner qu'il existe une différence entre un agent d'assurance et un courtier. Pour sa part, l'agent d'assurance ne traite qu'avec une seule compagnie tandis que le courtier est celui qui négocie et place des risques d'assurance autre que sur la vie, auprès de plusieurs compagnies dont il reçoit des commissions.

Son rôle primordial est celui de négociier et de placer les risques de ses clients auprès des compagnies.

De plus, il fait partie de l'Association des courtiers d'assurances de la province de Québec. Fondée en 1914, puis constituée en corporation en 1917, l'Association a pour but de veiller sur les intérêts du public; en exigeant un code d'éthique professionnel et de discipline très sévères.

biens. Son but est d'indemniser l'assuré des dommages qu'il subit, par suite de la perte totale ou partielle de biens lui appartenant consécutifs à la réalisation de l'événement incertain qui a été précisé dans la police, dans ce cas particulier, à la suite d'un incendie.

L'assurance des propriétaires occupants

L'assurance la plus en demande auprès des courtiers, est l'assurance des propriétaires occupants. Cette police d'assurance regroupe la grande majorité des protections qu'un citoyen a besoin. Au total, il s'agit d'un regroupement d'environ dix-sept protections dans une même police.

Cette même police des propriétaires occupants est disponible sous trois formules. Les propriétaires occupants de formule restreinte, qui ne couvre pas le vol, les propriétaires occupants de formule régulière qui elle inclut le vol et celle des propriétaires occupants de formule étendue qui couvre tous risques avec cependant certaines exclusions.

La formule régulière protège entres autres l'assuré contre l'incendie et la foudre, les explosions, la chute d'objets heurtant l'extérieur d'un bâtiment, le bris de glace, les émeutes, la fumée, le vol, le vandalisme, la rupture des installations de chauffage, sanitaires, etc., les tempêtes de vent ou la grêle, le choc de véhicules etc.

Valeur à neuf

Le phénomène de l'inflation exigeait dernièrement dans le domaine de l'assurance un nouveau type de protection des meubles et des effets personnels.

Les polices d'assurances "à l'ancienne" ne couvraient les biens assurés que selon leur valeur de remplacement moins la dépréciation. Cette protection, traditionnellement considérée comme étant suffisante, ne convient plus aujourd'hui.

Avec la valeur à neuf, même si les effets neufs coûtent plus cher que ceux que l'assuré a perdu, il obtiendra une indemnisation suffisante pour les remplacer. Même si les meubles et vêtements perdus étaient usagés, l'assuré pourra les remplacer par du neuf.

Valeur actuelle

Dans une assurance de type classique, c'est la valeur actuelle qui doit être retenu aussi bien pour les bâtiments que pour le matériel. Cette valeur actuelle est réduite d'un certain pourcentage pour la vétusté considérant leur longévité, l'état de leur conservation, des réparations effectuées, du déclassement de certains matériels, etc...

Pour éclairer le problème, prenons un exemple très simple: Supposons un bâtiment qui coûterait aujourd'hui, si on devait le construire, \$200,000 et supposons que le coefficient de vétusté, tenant compte de son âge et de son entretien, soit de 20%. Sa valeur actuelle serait de \$200,000 moins \$160,000. Si le sinistre est total, il recevra donc \$160,000 soit la valeur de reconstruction du bâtiment, moins la vétusté.

Cette page vous est présentée grâce à la collaboration des assureurs ci-mentionnés.

Ces maisons de courtage vous invitent à les consulter en matière d'assurance

Publi-reportage:

Paul-André Garceau

Qu'est-ce que l'assurance?

L'assurance incendie

Selon la définition légale de l'assurance, l'Assurance est partie des assurances de

J. A. E. PRÉFONTAINE
courtier en assurances agréés
228, 4e Rue
Shawinigan (C.P. 71) 536-5355

J.E. MÉNARD ET FILS LTÉE
Assurances Générales
Feu, vol responsabilité
784, 4e Rue
Shawinigan 536-2066
536-2091

NORMANDIN PROULX BARIBEAU
Assurances générales
2102, 5e Rue
Shawinigan-Sud 537-8836

La consultation professionnelle

BEAUCOUP D'AVANTAGES

Le notaire et l'habitation

Faire l'achat d'une propriété, c'est difficile. Mais il n'en tient qu'à vous de simplifier une transaction qui pourrait devenir une série de problèmes. Il s'agit d'aller chercher conseil chez des gens qui connaissent leur affaire et dont leur rôle c'est de vous protéger. Ces gens sont les notaires. Ils peuvent vraiment vous simplifier la tâche en vous donnant de nombreux conseils judicieux, et en examinant de près l'offre d'achat avant que vous la signez.

Ils pourront vous guider sur de nombreux points en vous donnant des précisions telles que: l'importance de l'investissement, la validité du titre de propriété, les conséquences économiques et légales ainsi que les implications fiscales.

Comme vous pouvez le constater, une consultation chez le notaire peut vous éviter bien des maux de tête.

Une consultation: un investissement

Le mythe qui veut qu'une consultation chez le notaire ne soit pas à la portée de toutes les bourses est erroné. Bien au contraire, je crois que si vous gagnez dans la moyenne, vous n'avez pas les moyens de vous passer d'une consultation chez le notaire. Car, effectivement, il pourra vous éviter des déboursés juridiques beaucoup plus onéreux.

Le notaire: un conseiller juridique

Le rôle du notaire dans le domaine de l'habitation

commence à partir de l'offre d'achat. Souvent ces contrats sont rédigés dans des termes plus ou moins clairs et constitue une espèce de "gymnastique intellectuelle". Dans une demi-heure d'entrevue vous serez étonné de voir tous les sujets qui seront traités.

Et puis, le notaire c'est un connaisseur dans la matière qui connaît tous les "trucs" des transactions immobilières.

Le certificat de localisation un document essentiel

Parmi les "trucs", il y a le "certificat de localisation". Ce "papier" n'est pas encore obligatoire, mais peut vous rendre un grand service. Etant non-obligatoire, une personne qui n'est pas habituée ne verra pas l'à-propos d'en faire faire un, et pensera plutôt à l'économie qu'il réalisera. Cependant, un notaire vous expliquera qu'il est essentiel de l'avoir en main afin de rédiger une étude complète du dossier, et ainsi s'assurer que le tout est conforme.

Le certificat de localisation: une assurance pour vous et votre descendance

Ce certificat est une constatation sur le terrain de ce qui est spécifié dans le contrat que vous allez signer. Apposer votre

signature sur un contrat de vente sans ce certificat c'est comme faire l'achat d'une auto que vous n'auriez jamais vue.

Cette constatation est réalisée par un arpenteur, et peut vous coûter approximativement \$350, c'est l'assurance qui coûte le moins cher! L'arpenteur prendra les renseignements suivants:

Si les dimensions du terrain sont exactes,
Si la bâtisse est bien érigée sur le terrain vendu,
Si la maison a été construite conformément aux règlements municipaux et aux lois de zonage,
Si la propriété du voisin empiète sur votre terrain,
Si les fenêtres et balcons répondent aux normes légales,
S'il existe des droits de passage,
Etc.

Enfin, on découvre la maison qui nous convient et on désire en prendre possession le plus tôt possible. Ainsi, nous sommes portés à "sauter" des étapes. Le notaire représentera le côté un peu plus "terre-à-terre" qui nous évitera des désagréments futurs.

De plus, en parlant du certificat de localisation, le notaire vérifiera s'il fait partie intégrante de l'offre d'achat et du montant à payer pour la propriété convoitée. Si oui, il sera payé par le vendeur, sinon ce sera vous qui le paierez. Mais peut importe qui paie la note, l'important c'est qu'il soit effectué.

Elements de recherche du notaire

Vous voyez qu'une consultation chez le notaire peut être utile. Pourtant, le certificat de localisation n'est qu'un aspect. Le notaire vérifiera pour vous si

le vendeur est le véritable propriétaire de l'immeuble; s'il a le droit et la capacité de vendre ou si son conjoint ou d'autres personnes doivent consentir à la vente.

Finalement, par l'examen des titres, il pourra déceler les charges ou droits réels susceptibles d'affecter ou de limiter votre droit de propriété tels que les hypothèques, les saisies les jugements, les servitudes etc...

Le recours à l'expert protège vos héritiers, car la transmission de votre titre de propriété s'effectuera sans poser de problèmes.

Le notaire pourra également vous conseiller sur les possibilités de financements hypothécaires et sur les détails des prêts hypothécaires.

Un contrat c'est sérieux

Terminons en spécifiant que le notaire a la compétence requise pour rédiger le contrat de vente en y incluant dans ce document toutes les clauses et sauvegardes essentielles à la protection de vos droits. Consultez un notaire pour tous contrats.

Publi-reportage

François St-Onge

Cette page est une gracieuseté des professionnels dont les raisons sociales apparaissent ci-dessous

Pierre Octeau Notaire

Consultation sur rendez-vous
Le soir et les fins de semaine
sur demandes

830, 6e Avenue
Grand'Mère

538-6097
537-5247 rés.

Bélanger & Aubry Notaires

Pierre Bélanger
Jean-Pierre Aubry
2474 St-Marc
Shawinigan

539-5154
539-3424

Gervais et Major Notaires et Conseillers Juridiques



819-536-2561

1882 Ave Champlain
Shawinigan, Qué.

Matteau Parenteau & Carbonneau Notaires

Conrad Matteau
J.J. Parenteau Y. Carbonneau
1262, 5e Avenue
Shawinigan-Sud

536-4428

Me Jean Trépanier, notaire

D.E.C., B.A., L.L.L., D.D.N.
644, 4e Rue, Grand'Mère
538-0771

Désaulniers & Lambert Notaires

Michel Désaulniers
François Lambert
6026, 6e Avenue
Grand'Mère

538-8641

L'amiante

L'amiante est un produit bien québécois qui ne sort guère de l'actualité depuis ces dernières années, le Québec est le royaume de l'amiante. C'est un matériau économique à l'achat, qui demande peu d'entretien, qui résiste au feu, aux rongeurs et aux insectes dévastateurs, qui est léger à manoeuvrer et qui est durable. A cause de ces qualités même et de sa maniabilité, l'amiante est également employée en une quantité de produits et de sous-produits. Les feuilles architecturales peuvent servir aussi bien à l'intérieur qu'à l'extérieur et plus de 1000 produits de fibrociment, depuis les tuiles de toutes sortes jusqu'aux pièces d'automobiles et accessoires divers pour l'intérieur et l'extérieur sont sur le marché. Une des grandes qualités de l'amiante est la protection contre le feu qu'elle assure dans la décoration des grands édifices et des salles publiques. C'est le matériau de prédilection pour l'entourage des poêles à bois et autres sources de chaleur intense. Un bon bricoleur trouvera de lui-

nombreuses applications: conduites d'eau, canalisations, canaux à câbles, puits de ventilation, etc.

Particularité intéressante de l'amiante, il est possible de l'appliquer par pistolet, technique qui est aujourd'hui d'usage courant. Mise au point il y a une quarantaine d'années pour l'isolement thermique des wagons de chemins de fer, cette technique permet d'accroître la résistance au feu, d'améliorer l'insonorisation et de contrôler la condensation.

L'amiante est la seule substance minérale qui puisse être filée et tissée. On en tire toute une gamme de produits, dont des vêtements de pompiers et des rideaux de théâtre incombustibles.

Utilisations des fibres d'amiante selon leur longueur:

En fibres longues, on fait: tissus, tissus et matériaux d'isolation, tissus ignifuges; produits d'étanchéité; garnitures de freins tissée; disques

d'embrayage; isolation électrique pour haute pression et marine.

En fibres moyennes, on fait: Produits en fibrociment; tuyaux en fibrociment pour basse pression; produits moulés; produits à base de papier; garnitures de freins et joints antifuites. Produits en fibrociment, garnitures de freins et joints antifuites; plâtre; renforcement de panneau; en vinyle.

En fibres courtes, on fait: garnitures de freins moulées et disques d'embrayage; plastiques. Fibres "courtes" surtout utilisées comme remplissage pour les carreaux de vinyle et d'asphalte, d'autres composés d'asphalte et des composés de calfeutrage; peintures et additifs pour les boues de forage.

Les fibres très courtes contiennent beaucoup de roche; utilisées généralement comme lest des agrégats de pavés en asphalte et le remblayage des terrains.

(Source: Ministère de l'Énergie, des Mines et des Ressources).

Le bilan

C'est essentiel

Il est de plus en plus difficile de faire vivre convenablement sa famille sans prendre les précautions qui s'imposent pour équilibrer son budget. Il n'y a pas non plus de miracle pour "joindre les deux bouts". En fait, il s'agit simplement de voir à son affaire en calculant les entrées et les sorties d'argent que l'on doit effectuer couramment pour vivre et pour consommer.

Mais avant toute chose, pour être capable de faire des prévisions de dépenses valables, je dois connaître ce que je possède (et son état) et ce que je dois à un

moment précis. C'est ce que l'on appelle faire un bilan. On peut le comparer à une photographie qui me révèle exactement l'état de mes finances à une date donnée.

Le bilan définit mon actif en bien de toutes natures moins mon passif ou mes dettes. Par exemple, ce n'est pas tout de savoir que je possède un réfrigérateur ou une automobile mais sont-ils entièrement payés? Combien ont-ils d'années d'usage? Le bilan m'indiquera si je devrai prévoir de l'épargne de remboursement ou de remplacement afin de ne pas être pris au dépourvu.

Le bilan constitue une condition essentielle pour réussir à faire des prévisions de dépenses fiables. En le faisant tous les ans, je suis à même de constater si je progresse ou non financièrement.

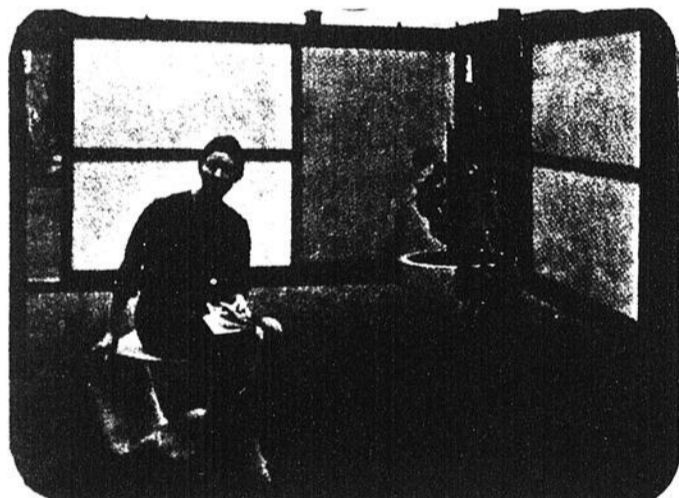
Dans l'actif de mon bilan, je dois tenir compte de:
-Mes disponibilités
-Mes placements
-Mes biens personnels (selon leur valeur d'usage)
-Mes biens immeubles (selon leur valeur marchande)

Du côté du passif, je dois

inscrire:
-Mes exigibilités
-Mes dettes à court terme
-Mes dettes à long terme

Et voilà votre bilan! En soustrayant le total du passif de celui de l'actif, vous obtiendrez votre capital.

Le bilan est la première étape d'une saine administration de mon budget. Il diagnostique la situation et m'aide à déterminer ce que je devrai porter à mon budget en terme de dépenses. Il est l'outil essentiel d'une prise de conscience sérieuse de mon avenir.



même mille autres façons d'utiliser le produit d'amiante et les marchands de matériaux vous feront aussi plusieurs suggestions économiques et pratiques.

Détaillons les mille et un usages de l'amiante.

La production d'amiante-ciment (fibrociment) accapare presque 70 pour cent de la production mondiale de fibres d'amiante, chiffre qui tend à augmenter. Viennent ensuite les papiers et feutres d'amiante (7,4 pour cent en 1976), les carreaux et tuiles d'amiante (3,9 pour cent), les matériaux de frottement (2,2 pour cent), les peintures et mastics (1,6 pour cent), etc.

Les plaques de fibrociment, grâce à leur incombustibilité et à leur faible conductivité thermique jouent un rôle tout indiqué comme matériau ignifuge. Plusieurs tragédies, y compris certaines survenues en haute mer, auraient pu être évitées si l'on avait fait usage de ces panneaux. Les tuyaux en fibrociment, vu leur résistance à la corrosion et leur relative légèreté trouvent de

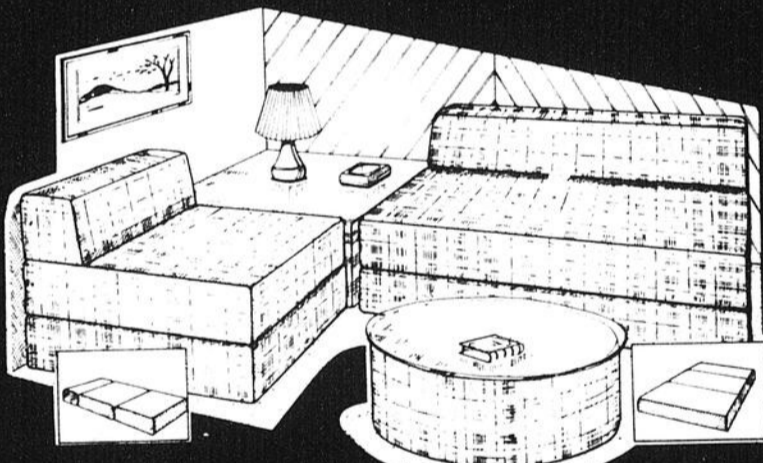


NOUS AVONS DES IDÉES

MEUBLES DE DEMAIN AUJOURD'HUI!

- LAVABLES
- A L'ÉPREUVE DES BULLDOZERS
- INDESTRUCTIBLES

DIRECTEMENT DU MANUFACTURIER

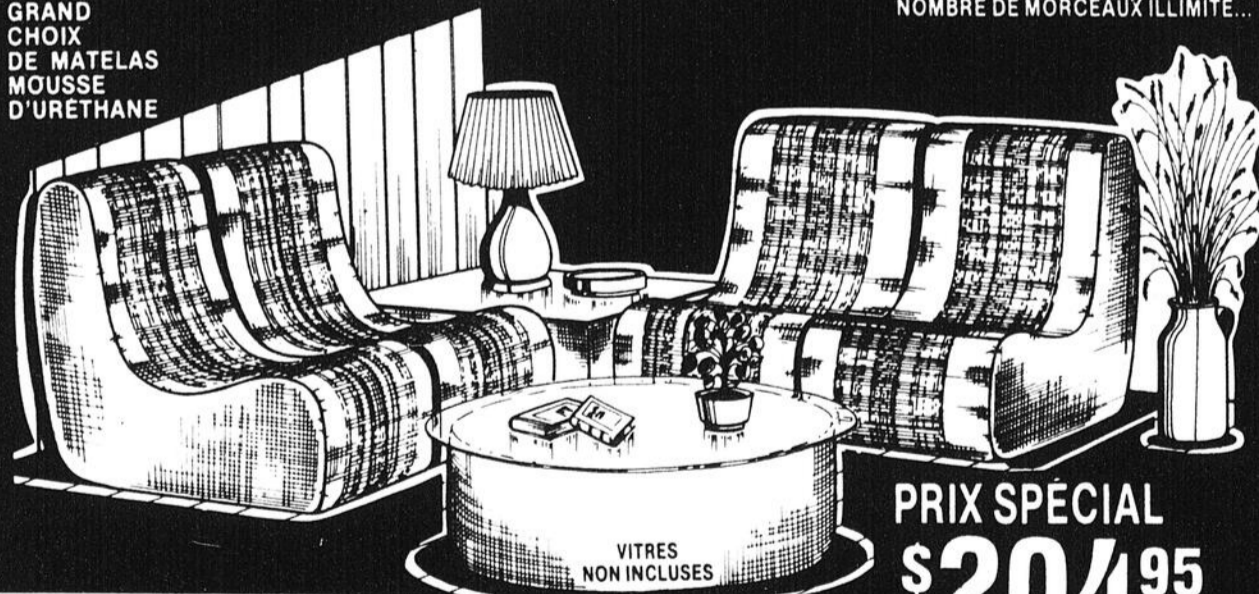


PRIX SPÉCIAL \$189⁹⁵
ENSEMBLE 3 MCX
COMPOSEZ VOS PROPRES ENSEMBLES

1 fauteuil lit 2 places
1 fauteuil lit 1 place
1 table ronde ou carrée

JEUX DE COUSSINS FORMANT DES MEUBLES. NOMBRE DE MORCEAUX ILLIMITÉ...

GRAND CHOIX DE MATELAS MOUSSE D'URETHANE



PRIX SPÉCIAL \$204⁹⁵
ENSEMBLE 4 MORCEAUX 3 CHAISES, 1 TABLE
VELOURS COTELE
VELOURS IMPRIME MODERNE, NYLON POLYPROPYLENE

VITRES NON INCLUSES
MODÈLE SIMILAIRE

SECTIONNELS, CAUSEUSES, APPUIE-BRAS, CHAISES T.V., ETC.
OFFERTS DANS CE GENRE DE MEUBLES

CENTRE DU REMBOURREUR



1702, 41e Rue, Shawinigan
Galeries Royales 539-7122

**GILLES
RACETTE**



LES MAGASINS

MARTIN BERGERON inc

À VOTRE SERVICE

**Pour
assurer
l'adhésion
de la
peinture**

Bien entendu, la qualité de la peinture a quelque chose à voir avec l'adhésion qu'elle offre, mais chaque fabricant sait que la plupart des plaintes de décollage ou de pelage, proviennent d'une surface mal préparée.

C'est pourquoi, sur chaque contenant de chacune des peintures vous trouvez invariablement cette répétition: "la surface doit être propre, sèche, exempte de graisse, de cire, etc." Toute peinture exige un fond solide sur lequel elle puisse adhérer et former un lien ferme.

On accorde ordinairement la préférence au pinceau pour appliquer les couches d'apprêt sur bois ou métal, afin d'obtenir une couche bien lisse. Pour autant que l'application soit bien réalisée, le mode d'application influe très peu sur l'adhésion.

Le mode d'application dépend parfois de certaines caractéristiques de la peinture à appliquer (viscosité, séchage) mais surtout de la configuration, de l'étendue et de l'accessibilité des surfaces à peindre tout aussi bien que de la préférence du peintre. Ainsi, un rouleau convient parfaitement pour des murs et plafonds, mais serait mal indiqué pour peindre les boiseries.

Même à ce prix
**LA QUALITÉ
EST EXCELLENTE**

LATEX SEMI-LUSTRÉ



- Sèche en 20 minutes
- Sans odeur
- Nettoyage à l'eau

\$14⁹⁵ gallon

**SUPER LATEX
LAVABLE ET
FROTTABLE**



\$17⁴⁹ gallon

\$19⁴⁹ gallon

4330, BOUL. ROYAL, SHAWINIGAN 539-2277

Face aux Galeries Royales

**STOCK IMPORTANT
DE TAPISSERIE
EN MAGASIN**

- Tapisserie Waldec
- Conseiller pour vous guider
- Conseils utiles pour la pose



À partir de
\$3

ROULEAU—SIMPLE

**LA VENTE DU
SICOLOGUE...
...FANTASICO!**



SICOVELVET

PRIX FANTASICO

\$17.49*



SICOVEL

PRIX FANTASICO

\$17.49*



TEINTURES À BOIS

PRIX FANTASICO

\$14.99

SICO SIGONNAÏC EN QUALITÉ

MARTIN BERGERON inc

4330, boul. Royal
Shawinigan
539-2277

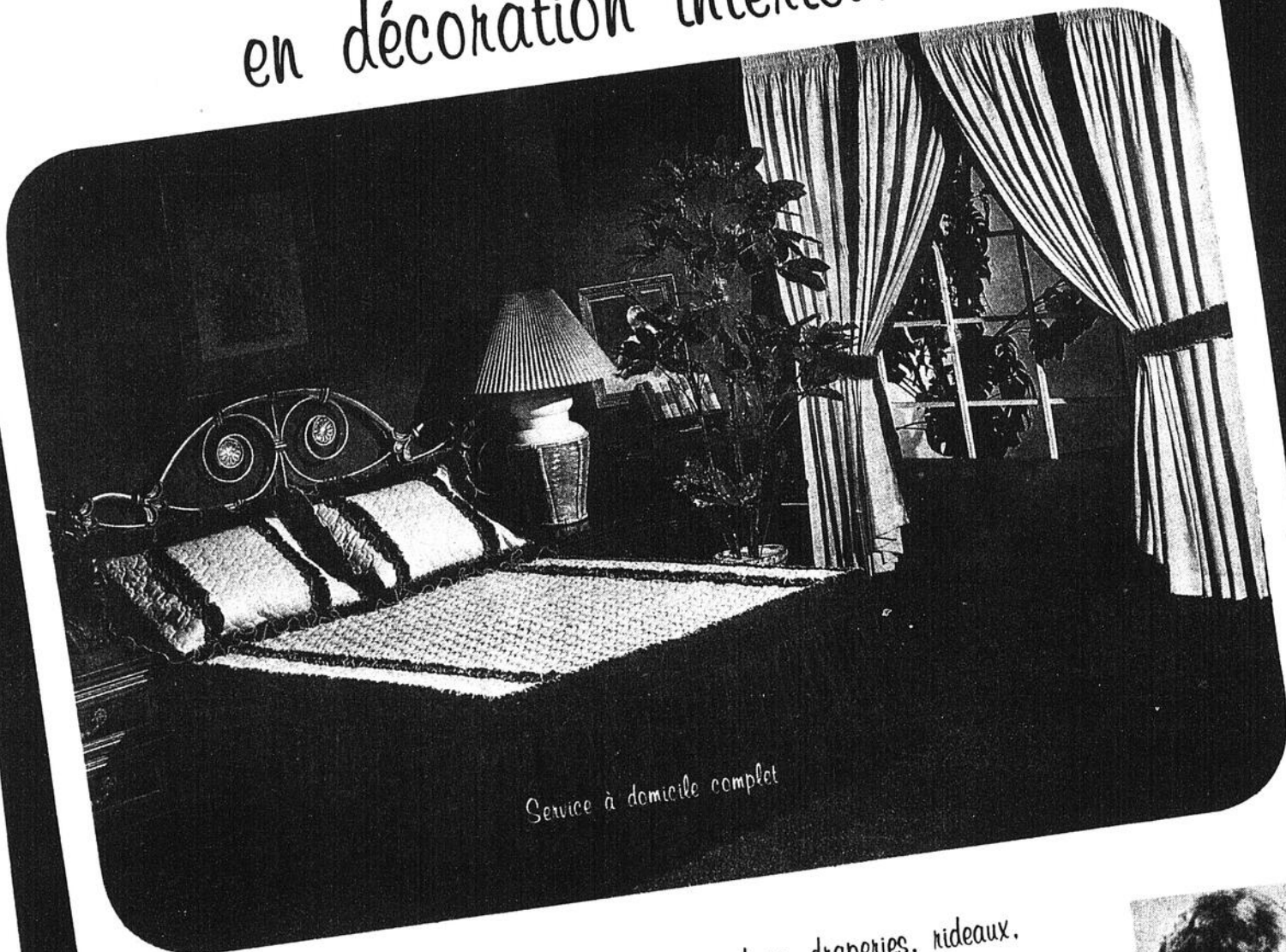
221 des Chenaux
Cap-de-la-Madeleine
376-6152

Centre commercial
Les Rivières
374-2344

Centre d'achats
Trois-Rivières Ouest
379-7533

Galeries du Cap
379-1026
379-1231

Un nom qui n'est plus à faire
en décoration intérieure



Service à domicile complet



Claude

Couvre-lits, douillettes, pôles en bois, draperies, rideaux,
valence de tout genre, toiles pour fenêtre, papier peint,
store vénétiens, vertical ou horizontal



Clémence

Venez nous rencontrer ou appelez-nous

536-5773

353 MERCIER, SHAWINIGAN

CLÉMENCE TEXTILES ENR.

