



Dr Alain St-Cyr  
Chirurgien Dentiste

Dre Christine Côté  
Chirurgienne Dentiste

Dr Anthony Leblanc  
Chirurgien dentiste

>43241-1

171, Notre-Dame Est, suite 70 VICTORIAVILLE Mail face au Carré 150

**819 758-8004**

**ÉRIC  
DUHAIME**

**VRAI.**

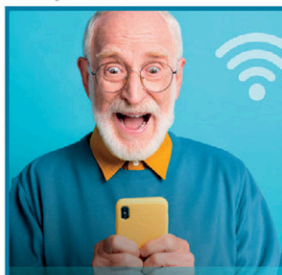
>40183-1

Investissements, logements et industries

# L'ÉLAN SE POURSUIT À PLESSISVILLE

PAGE 4

(Photo gracieuseté)



Saviez-vous qu'il est possible  
de jumeler votre téléviseur  
ou votre cellulaire  
à vos aides auditives ?

Bien entendre, c'est aimer *la vie!*

**Appareils auditifs  
Bluetooth**

Prenez un rendez-vous  
avec nos audioprothésistes  
pour évaluer toutes les  
possibilités.

*On prend soin  
de vous!* 😊

**AudiSon**

Centre auditif Smith & ass.  
audioprothésistes

**Plessisville**  
**819 362-5216**

Plusieurs autres cliniques pour prendre soin de vous!  
centre-auditif.ca | 877 471-0101

>43773-1



# Mes finances? Je m'en occupe!



## Faire sa déclaration de revenus à la dernière minute : 7 erreurs courantes à éviter

Remplir votre déclaration de revenus peu avant la date limite peut s'avérer stressant et vous amener à commettre des erreurs qui vous feront perdre du temps, de l'argent — ou la tranquillité d'esprit! En voici sept à surveiller pour que tout se déroule sans encombre :

**1. Omettre des informations :** en vous précipitant, vous risquez d'oublier des renseignements cruciaux (ex. : déductions, crédits d'impôt). La vigilance est de mise!

**2. Oublier de signer :** assurez-vous de signer et de dater tous les documents requis, sans quoi votre déclaration de revenus sera rejetée.

**3. Indiquer le mauvais statut :** un statut incorrect peut avoir une incidence sur l'impôt à payer. Il est donc important de sélectionner le bon (ex. : célibataire) en fonction de votre situation.

**4. Ignorer le dépôt électronique :** la déclaration électronique est rapide et sûre et réduit

les risques d'erreur par rapport à la version papier. Privilégiez cette option pour gagner du temps et vous assurer que l'Agence du revenu du Canada (ARC) et Revenu Québec la recevront dans les délais.

**5. Dépasser la date limite :** une production tardive peut entraîner des pénalités et des intérêts. Si vous ne pouvez pas respecter l'échéance, demandez une prolongation.

**6. Négliger la documentation :** conservez tous les documents relatifs à l'impôt et les reçus donnant droit à des déductions. En plus

d'assurer l'exactitude des données, ils seront utiles en cas de contrôle.

**7. Agir sans aide professionnelle :** si votre situation est complexe ou si vous ne connaissez pas bien les déductions, les crédits ou les aspects légaux, par exemple, pensez à recourir aux services d'un ou une spécialiste (comptable, fiscaliste, etc.).

La date limite pour déposer votre déclaration de revenus est le 30 avril. Évitez le stress et les erreurs coûteuses en faisant appel à des pros de l'impôt!

### REER

## Offrez-vous des économies d'impôt



Cotisez à votre REER au plus tard le 3 mars 2025\*

Profitez-en pour cotiser à votre CELI aussi.

[desjardins.com/reerceli](https://desjardins.com/reerceli)



### Faites confiance à nos experts pour vos IMPÔTS !

**DU 17 FÉVRIER AU 30 AVRIL 2025**

Lundi et mercredi : 8h30 à 15h

Mardi, jeudi et vendredi : 8h30 à 12h

**Francine Charland**  
**SERVICE**  
**D'IMPÔTS**



PLESSISVILLE  
Téléphone : **819 621-1031**  
Télécopieur : **819 621-1851**

**FRANCINE CHARLAND**  
Comptabilité et impôt

## La MRC de L'Érable entérine plusieurs ententes sectorielles

CAROL ISABEL

cisabel@lanouvelle.net

**MUNICIPAL.** Lors de sa dernière séance publique, le conseil des maires de la MRC de L'Érable a adopté à l'unanimité plusieurs résolutions visant la prolongation et la mise en œuvre de nouvelles ententes sectorielles de développement dans la région du Centre-du-Québec.

Ces initiatives, qui s'inscrivent dans un effort de concertation régionale, concernent des domaines variés allant de l'économie à l'environnement, en passant par l'égalité des sexes et le développement social.



(Photo www.lanouvelle.net - archives)

### PROLONGATION DE L'ENTENTE SECTORIELLE POUR LA CONCERTATION RÉGIONALE

Le conseil a autorisé la prolongation de l'Entente sectorielle de développement pour la concertation régionale jusqu'en 2027. Initialement prévue pour s'achever en 2025, cette entente bénéficie d'un financement additionnel de 697 552 \$ du ministère des Affaires municipales et de l'Habitation (MAMH), ainsi que d'un apport de 238 427 \$ des cinq MRC de la région. La contribution de la MRC de L'Érable s'élève à 46 183 \$, répartie sur deux exercices financiers.

### DÉVELOPPEMENT ÉCONOMIQUE

La MRC de L'Érable a également donné son aval à une entente sectorielle dédiée au développement économique du territoire pour la période 2025-2027. Dotée d'un budget de 1 375 000 \$, cette initiative réunit des acteurs clés tels que le

MAMH, le ministère de l'Économie, de l'Innovation et de l'Énergie (MEIE) et le ministère de l'Emploi et de la Solidarité sociale (MESS).

La contribution de la MRC de L'Érable s'élève à 9685 \$, répartie entre 2025 et 2028. L'objectif est de structurer une approche régionale favorisant le dynamisme économique, notamment en maximisant les retombées de l'implantation de la filière batterie et en renforçant l'attractivité du territoire.

### ÉGALITÉ ENTRE LES SEXES : UN ENGAGEMENT RÉGIONAL

Dans le cadre de l'Entente sectorielle sur l'égalité entre les femmes et les hommes (2025-2029), la MRC de L'Érable s'engage à contribuer à hauteur de 7748 \$. L'objectif de cette entente est de financer des initiatives régionales visant à promouvoir l'égalité en emploi, à lutter contre les stéréotypes sexistes et à prévenir les violences conjugales et sexuelles. Ce projet bénéficie d'un financement

global de 440 000 \$, dont 400 000 \$ proviennent du Secrétariat à la condition féminine.

### ENVIRONNEMENT ET CHANGEMENTS CLIMATIQUES

Face aux enjeux environnementaux, le conseil des maires a validé une entente sectorielle dédiée au développement durable et à la résilience climatique. Ce projet mobilise un budget de 1 374 637 \$, financé en partie par le FRR (1 099 710 \$) et par l'Union des producteurs agricoles (UPA) et le Conseil régional de l'environnement du Centre-du-Québec (130 000 \$) avec une contribution de 28 072 \$ de la MRC de L'Érable. Coordinée par le Conseil régional de l'environnement du Centre-du-Québec, l'initiative vise à structurer une approche commune pour la protection de l'environnement et l'adaptation aux changements climatiques pour la période 2025-2028.

### DÉVELOPPEMENT SOCIAL

Enfin, une entente sectorielle de développement social a été adoptée pour la période 2025-2028. Dotée d'un investissement de 672 000 \$, elle vise à améliorer la qualité de vie des citoyens en renforçant les services de proximité et en favorisant l'inclusion sociale. La MRC de L'Érable y contribuera à hauteur totale de 14 500 \$ pour couvrir sa part.

Portée par la Table des MRC du Centre-du-Québec, cette initiative réunit plusieurs partenaires, dont les cinq MRC de la région, le ministère des Affaires municipales et de l'Habitation (MAMH), le Centre intégré universitaire de santé et de services sociaux de la Mauricie-et-du-Centre-du-Québec (CIUSSS MCQ), Centraide Centre-du-Québec et le Comité régional de développement social du Centre-du-Québec (CRDS).



QUARTIER DISTINCTION  
APPARTEMENTS HAUT DE GAMME

### DES MILIEUX DE VIE EXCEPTIONNELS

- | Un endroit pour retraité ou pré-retraité (50 ans et plus)
- | Grands appartements de qualité et de haut de gamme, où on y retrouve la tranquillité et la quiétude
- | Garage intérieur, ascenseur, air climatisé, aspirateur central
- | Chalet urbain comprenant gym, salle de billard, salle d'activité, grande terrasse extérieure, BBQ urbain, jardin communautaire

819.740.6136 | 195, rue Gendron | Victoriaville | [QUARTIERDISTINCTION.CA](http://QUARTIERDISTINCTION.CA)



Malgré les défis

# Une croissance soutenue pour Plessisville

CAROL ISABEL

cisabel@lanouvelle.net

**MUNICIPAL.** Le regroupement Ville et P paroisse a donné un air d'aller à la nouvelle Ville de Plessisville. Le maire Fortier se montre d'ailleurs plus que satisfait du travail réalisé au cours de la dernière année, malgré le revers essuyé par la Ville face à la CPTAQ dans le dossier d'agrandissement du parc industriel. Il partage aussi ses priorités pour l'année à venir.

L'année 2024 a permis à la nouvelle Ville de Plessisville d'enregistrer des investissements pour une valeur déclarée des travaux de 50,3 millions \$ avec une prédominance des investissements dans le parc industriel. Mentionnons d'abord que ce sont 95 nouvelles unités de logement qui ont été construites dans le secteur résidentiel, notamment avec les projets majeurs du Claire Fontaine avec un immeuble de 24 logements (presque terminé) et celui de l'ancien Garage Dubois avec deux immeubles de 8 logements (qui sont terminés) sur la rue Saint-Calixte sans oublier le nouveau développement Le Saint-Benoît avec deux nouveaux immeubles de 6 logements situés à l'angle de la rue Saint-Benoît et de l'avenue des Érables. Dans le quartier de La Samare, un jumelé a aussi été construit. Il faut aussi mentionner la reconstruction d'une partie (12 logements) de l'immeuble de l'ORH sur l'avenue Fournier.

« Pour 2025, nous souhaitons prolonger les rues de la Jeunesse et André-Proulx dans le quartier La Samare pour amener de nouvelles constructions résidentielles. Il y a aussi le projet du Big Ben, sur l'avenue Saint-Louis, qui devrait se concrétiser cette année avec du logement abordable, un immeuble de 31 unités de 3 et demi et 4 et demi pièces. De nouveaux promoteurs sont sur les rangs pour reprendre le projet », de souligner le maire Pierre Fortier. « Nous sommes de plus en plus impliqués pour l'acquisition d'un terrain derrière les installations du ministère des Transports sur la rue Saint-Calixte qui nous permettrait de faire du développement résidentiel. Il y a d'autres promoteurs qui s'intéressent aussi à faire l'acquisition de l'ancienne pharmacie Demers pour y faire de nouveaux logements », d'indiquer le maire.

## UNE CROISSANCE INDUSTRIELLE ET COMMERCIALE SOUTENUE

Sur le plan industriel, Plessisville connaît une année dynamique avec l'agrandissement de Saputo et de la Fromagerie Rang 9. Le projet de l'entreprise Fondalco s'est avéré majeur pour le parc industriel Germain-Massicotte. Côté commercial, plusieurs projets renforcent l'offre locale, à l'image de la reconstruction d'Ameublement Poulin sur la route 116 ainsi que de la quincaillerie BMR et de la Place Mia sur l'avenue Saint-Louis. L'agroalimentaire demeure un moteur économique essentiel, avec des entreprises comme Fruit d'Or, Citadelle et Canneberges Bécancour en constante expansion dans le parc industriel. « Fruit d'Or, c'est 400 emplois par exemple. » « La mise en place d'un nouveau collecteur pour alimenter les besoins de l'usine Agropur qui a de beaux projets ainsi que pour alimenter en eau les terrains d'un nouveau quartier résidentiel sur le bord de la 265 dans la partie Est (terrains André Lemieux) de Plessisville s'avère un projet important pour la Ville.

L'enjeu du développement industriel se heurte cependant à des difficultés réglementaires. En effet, la Commission de protection du territoire agricole du Québec (CPTAQ) a refusé la demande de dézonage de plus de 4 millions de pieds carrés dans le parc industriel Germain-Massicotte, un revers pour la Ville. « Nous avons cependant un plan B qui est en préparation, avec l'espoir que de futures réformes réglementaires nous permettent d'avancer », d'indiquer M. Fortier.

Ce dernier rappelle que Plessisville doit continuer à se développer pour accueillir sa main-d'œuvre locale : 63% des emplois sont issus du secteur agroalimentaire et 10% de l'industrie forestière. « Nous savons que plus de la moitié de nos travailleurs ne résident pas ici. Il faut leur offrir des logements et des services pour les inciter à s'installer », souligne-t-il. En 2025, une refonte des règlements municipaux Ville-Paroisse est à l'agenda. La revalorisation du terrain de l'ancienne usine Boiseries Plessis est aussi une priorité. La Ville continue aussi de manifester son intérêt pour les installations du ministère des Transports du Québec sur la rue Saint-Calixte. Enfin, un projet de biométhanisation piloté par la Ferme Somerset est à l'étude.



Les maires Jean-François Labbé et Pierre Fortier (Photo www.lanouvelle.net - archives)



L'année 2024 a permis à la nouvelle Ville de Plessisville d'enregistrer des investissements pour une valeur déclarée des travaux de 50,3 millions \$. Sur la photo, la Place Mia en construction. (Photo www.lanouvelle.net)

Le maire Fortier, qui se rend en France en mai comme touriste, joindra l'utile à l'agréable en visitant des installations similaires à ce qui pourrait être bâti ici et en apprendre davantage sur ce type de production.

## VERS UNE VISION DURABLE

« L'augmentation du nombre de logements, le soutien aux entreprises locales et le développement de son parc industriel demeurent les priorités pour assurer la prospérité de notre Municipalité. » Le maire Fortier en est convaincu. « Nous devons prendre notre place et continuer

à nous développer pour maintenir un taux de taxe raisonnable et une qualité de vie attractive pour nos citoyens », a-t-il conclu. « Sans les projets de développement, le compte de taxes n'aurait pas été de 2,5% d'augmentation pour les citoyens, mais plutôt de 8% d'où l'importance du développement. » Quant à savoir si les deux maires, Pierre Fortier et Jean-François Labbé, convoiteront la mairie en novembre prochain, M. Fortier a indiqué qu'une décision sera prise en septembre. « Chose qui est sûre, ce serait bien de rester tous les deux comme élus. Je verrais bien l'un maire et l'autre promaire. »

L'Avenir  
de l'Érable

POUR NOUS JOINDRE  
303, boul. Pierre-Roux Est bureau 101,  
Victoriaville (Québec) G6T 1S9  
PUBLICITÉ: 819 758-6211  
ANNONCES CLASSÉES: 1 866 637-5236  
www.lanouvelle.net



Éditeur régional: Mathieu Allard

Chef de nouvelles: Ghislain Chauvette

Journalistes: Carol Isabel, Manon Toupin,  
Claude Thibodeau, Félix Gallant

Conseillers(ères) en solutions médias:  
Caroline St-Pierre, Josée Boisvert,  
David Dionne

Directrice support aux ventes:  
Nathalie Labbé

Réceptionniste et coordonnatrice  
aux ventes: Lynda Goulet

Directeur de production:  
Salvador Dallaire

Publiés par: Icimédias inc.

Président: Renel Bouchard

Vice-présidente: Mélanie Médeiros

Vice-président ventes: Stéphane Legrand

Impression: Imprimerie Mirabel - division Québecor Média

Distribués par: Messageries Dynamiques et Postes Canada

Veillez  
recycler ce  
journal



Nous reconnaissons  
l'appui financier du  
gouvernement du Canada.

Canada

Dépôt légal: Bibliothèque Nationale du Québec. Toute reproduction des annonces ou informations, en tout ou en partie de façon officielle ou déguisée est interdite sans la permission écrite de l'éditeur. Le journal L'Avenir de l'Érable ne se tient pas responsable des erreurs typographiques pouvant survenir dans les textes publicitaires mais il s'engage à reproduire uniquement la partie du texte où se trouve l'erreur. La responsabilité du journal et/ou du directeur général ne dépassera en aucun cas le montant de l'annonce. Les articles publiés dans le journal L'Avenir de l'Érable sont sous la seule responsabilité des auteurs et la direction ne partage pas nécessairement les opinions émises.

>43492-2

# Un engagement commun pour le développement des affaires dans L'Érable

**ÉCONOMIE.** La MRC de L'Érable et l'Association des gens d'affaires de L'Érable ont signé une entente de collaboration, le 10 février, dans les locaux de la MRC L'Érable.

Cette première entente a d'abord été officialisée par le conseil de la MRC lors de la séance du 27 novembre 2024. « Nous souhaitons démontrer notre implication significative dans le milieu des affaires et de l'entrepreneuriat sur le territoire. Cette nouvelle collaboration est assortie d'une aide de 20 000 \$, mais demeure surtout le signal que la MRC est fière d'appuyer et de travailler en partenariat avec l'Association des gens d'affaires de L'Érable pour qu'ensemble on puisse s'allier à soutenir et faire grandir la vitalité économique », a expliqué le directeur général de la MRC de L'Érable, Raphaël Teyssier.

## UN PARTENARIAT « NATUREL » QUI VIENDRA OFFRIR UNE VALEUR AJOUTÉE AU MILIEU ENTREPRENEURIAL

Les deux organisations veillent au développement des entreprises, mais ont des rôles différents, voire complémentaires. Les

entreprises du territoire sont donc appelées à utiliser leurs services selon des besoins spécifiques. « L'Association des gens d'affaires de L'Érable est une nouvelle organisation qui fait sa place dans la communauté d'affaires de L'Érable. Notre partenariat vise à continuer de dynamiser les entreprises de tous les secteurs, à encourager les collaborations innovantes et à mettre en lumière les talents des entrepreneurs de la MRC de L'Érable. Ensemble, nous stimulerons l'innovation et soutiendrons une croissance durable », a ajouté le directeur du développement du territoire à la MRC de L'Érable, Pascal Morin.

## UN GESTE DE COLLABORATION CONCRET POUR LE BÉNÉFICE DE LA COMMUNAUTÉ D'AFFAIRES

L'Association des gens d'affaires de L'Érable représente un réseau d'affaires actif pouvant favoriser le réseautage et le maillage des entreprises alors que la MRC offre des services d'accompagnement et du soutien financier aux entrepreneurs qui veulent concrétiser des projets d'affaires. « Nous nous engageons à collaborer étroitement



Pascal Morin, directeur du développement du territoire, Jean-François Boutin, président de l'AGAÉ, et Raphaël Teyssier, directeur général de la MRC de L'Érable

(Photo gracieuseté)

afin d'en faire bénéficier le maximum d'entreprises d'ici. Le milieu est proactif et diversifié et nous sommes partie prenante de ce dynamisme à travers nos rôles respectifs », de mentionner Jean-François Boutin, président

de l'AGAÉ. Les deux organisations s'engagent donc à stimuler le réseautage, promouvoir l'activité économique, valoriser et faire connaître les services aux entreprises sur le territoire.

## Petit Prince

Bulletin d'information de la Ville de Princeville

FÉVRIER 2025

### UN ÉTÉ REMPLI DE PLAISIR AU CAMP DE JOUR



Les inscriptions pour le camp de jour estival au Parc Multisports ouvriront très bientôt! Ce rendez-vous incontournable de l'été est attendu avec impatience par les familles.

La période d'inscription débutera dans les semaines à venir. Restez à l'affût de nos publications pour connaître les dates exactes.

Plus d'infos : [princeville.quebec/campdejour](http://princeville.quebec/campdejour)



### PRINCEVILLE EN PLEIN ESSOR!

La population de Princeville continue de croître, atteignant désormais 6 460 habitants, soit 126 de plus en un an. Cette dynamique résulte d'une offre résidentielle en expansion et d'un cadre de vie attractif. Avec 30 millions d'investissements et 65 nouvelles constructions prévues, la ville vise les 7 000 habitants d'ici 2029. Une croissance soutenue qui confirme le succès des stratégies municipales et promet un avenir prospère pour la communauté.



### LE FAUBOURG DES PRÉS PREND VIE

Après quelques étapes franchies, le Faubourg des Prés atteint une étape clé. Grâce au certificat d'autorisation obtenu en décembre, ce projet résidentiel attendu sera relancé en 2025. Avec un investissement de 9,25 M\$, il occupera une place centrale dans les initiatives municipales. Majoritairement financé par les acheteurs, il limitera l'impact sur la municipalité tout en générant des revenus grâce aux taxes foncières. Une avancée majeure pour la communauté!



Tous les services municipaux  
**819 364-3333**  
[princeville.quebec](http://princeville.quebec)

# Un portrait régional pour mieux comprendre les enjeux en habitation

**CAROL ISABEL**  
cisabel@lanouvelle.net

**MUNICIPAL.** Le conseil des maires de la MRC de L'Érable a approuvé, lors de la dernière séance publique, le rapport d'activité du Portrait de l'état de la situation de l'habitation au Centre-du-Québec, un projet mené sous l'égide de la Table des MRC du Centre-du-Québec.

Cette étude, financée à hauteur de 100 608 \$ par le Fonds régional de l'Alliance pour la solidarité et l'inclusion sociale, dresse un portrait détaillé de l'offre et des besoins en habitation sur le territoire. Désignée comme fiduciaire du projet, la MRC de L'Érable a coordonné les travaux et présenté un rapport synthétisant les principaux constats. Le directeur général de la MRC a été mandaté pour signer officiellement ce rapport et le transmettre au Comité régional de développement social du Centre-du-Québec (CRDS), responsable du suivi de l'initiative.

## UN SOUTIEN BONIFIÉ À LA CULTURE

La dernière séance publique a également été l'occasion de procéder à la mise à jour de La Politique d'investissement du Fonds de soutien culturel pour s'arrimer aux nouvelles conditions de l'Entente de développement culturel (EDC) pour la période 2025-2027. Afin de refléter une approche plus inclusive et attrayante, le fonds a également été rebaptisé Fonds de soutien aux projets culturels.

## PROMOTION TOURISTIQUE

Un budget de 54 200 \$ a été approuvé pour la promotion touristique en 2025. Ce montant inclut 15 500 \$ de dépenses reportées de 2024, permettant ainsi de soutenir les initiatives visant à attirer plus de visiteurs dans la région.

## FINANCEMENT DU PARC RÉGIONAL DES GRANDES-COULÉES

Le conseil a validé un budget de 80 476 \$ pour le fonctionnement du Parc régional des Grandes-Coulées en 2025. De cette somme, 59 976 \$ seront alloués aux opérations courantes, tandis que 21 500 \$ serviront à des actions promotionnelles. Le financement proviendra des fonds courants du parc.

## ENTENTE AVEC LE CONSEIL DES ARTS ET DES LETTRES DU QUÉBEC

Les élus ont approuvé un avenant à l'entente de partenariat territorial avec le Conseil des arts et des lettres du Québec (CALQ). Ce dernier prévoit une contribution supplémentaire de 5000 \$ de la part de la MRC de Bécancour, qui sera doublée par le CALQ. La participation financière de la MRC de L'Érable demeure, quant à elle, inchangée.

## ADOPTION DU BUDGET 2025 DE L'OFFICE D'HABITATION CENTRE-DU-QUÉBEC

Les élus ont également donné leur aval au budget 2025 de l'Office d'habitation Centre-du-Québec, conformément au rapport d'approbation transmis par la Société d'habitation du Québec. Cette approbation permet d'assurer la continuité des services en habitation pour les citoyens de la région. La résolution a été adoptée à l'unanimité.

## UN PROJET PILOTE POUR LA SANTÉ PSYCHOLOGIQUE DES EMPLOYÉS

Soucieux du bien-être des employés et de la prévention des risques psychosociaux, le conseil des maires de la MRC de L'Érable a également donné son aval à l'implantation d'une démarche de prévention en santé



Le conseil des maires de la MRC de L'Érable a approuvé le rapport d'activité du Portrait de l'état de la situation de l'habitation au Centre-du-Québec qui sera transmis au Comité régional de développement social du Centre-du-Québec (CRDS), responsable du suivi de l'initiative. (Photo www.lanouvelle.net - archives)

psychologique au travail. Ce projet-pilote, mené en collaboration avec l'Association paritaire pour la santé et la sécurité du travail – secteur affaires municipales (APSAM), vise à offrir un accompagnement structuré à la MRC pour améliorer les conditions de travail et réduire les risques liés au stress professionnel. L'accompagnement de l'APSAM sera offert sans frais et nécessitera un engagement de la direction à attribuer les ressources nécessaires pour assurer son bon déroulement.

## UN INSPECTEUR EN URBANISME POUR VILLEROY

Afin d'assurer l'application des règlements municipaux en matière d'urbanisme, la Municipalité de Villerooy a adhéré à l'entente intermunicipale relative à l'inspection municipale de la MRC de L'Érable. Dans ce cadre, Aldric Herbert Ntsandi-Akendengue a été désigné comme fonctionnaire responsable de l'administration et de l'application des règlements d'urbanisme. Il sera appuyé par Amélie Langlois et Yannick Faucher, qui agiront à titre de fonctionnaires adjoints.

## DEMANDE D'EXCLUSION DE LA ZONE AGRICOLE

Le conseil a également étudié une demande de la Microbrasserie Jackalhop, située à Plessisville, visant à exclure une parcelle de 0,5 hectare de la zone agricole en bordure de la route 116. Depuis l'adoption du projet de loi 103, seule la MRC peut déposer une telle demande auprès de la Commission de protection du territoire agricole du Québec (CPTAQ). Le conseil a donc donné son appui à la demande, sous réserve que les démarches administratives soient assumées par un mandataire aux frais du demandeur. Si la CPTAQ accepte cette demande, la MRC s'engage à modifier son schéma d'aménagement afin d'intégrer officiellement la parcelle concernée au périmètre urbain de Plessisville.

## TRANSPORT COLLECTIF

La MRC de L'Érable a donné son aval au rapport final du Programme d'aide d'urgence au transport collectif (PAUTC), destiné à attester des pertes de revenus et des dépenses additionnelles encourues en raison de la pandémie de COVID-19. Ce rapport, qui concerne à la fois le transport collectif régional et le transport adapté doit être transmis au ministère des Transports et de la Mobilité durable. L'approbation du conseil permettra d'établir les dépenses admissibles réelles et de clore officiellement ce programme d'aide.

## GESTION FORESTIÈRE

En vertu de la Convention de gestion territoriale conclue avec le ministère des Forêts, de la Faune et des Parcs, la MRC de L'Érable a validé son budget de fonctionnement 2025 pour la mise en valeur des ressources forestières. D'un montant de 76 000 \$, ce budget couvrira les travaux d'aménagement nécessaires pour assurer une exploitation durable et responsable de la forêt publique.

**SOYEZ VU**

À partir de 105\$

Pour plus de détails  
**819 758-6211**

La Nouvelle union  
L'Avenir de l'Érable

**VOUS AIMERIEZ PROPULSER VOTRE ENTREPRISE EN LIGNE?**

Création de site web personnalisé  
À partir de 1395\$

Pour plus d'informations, communiquez avec moi!

Josée Boisvert  
819 460-4317  
jboisvert@lanouvelle.net

La Nouvelle union  
L'Avenir de l'Érable

Nous sommes **PLUS** qu'un journal papier

**POÊLES**

- à bois
- au gaz
- aux granulés
- électriques

**THERMOPOMPES**

Visitez-nous!

Nous vous offrons des produits de qualité à bons prix!

**POÊLE & FOYER de l'Érable**

Plus de 20 ans d'expérience à votre service!  
1000, rue Notre-Dame Est, Victoriaville  
**819 752-3985**

Arthabaska

# Éric Duhaime demande le déclenchement de l'élection

**POLITIQUE.** Le Parti conservateur du Québec demande au premier ministre François Legault de déclencher sans tarder l'élection complémentaire dans la circonscription d'Arthabaska afin qu'elle ait lieu en même temps que celle de Terrebonne, soit le 17 mars.

La tenue simultanée des deux élections complémentaires est encore possible et permettrait non seulement des économies, mais surtout aux citoyens d'Arthabaska de ne pas être privés de député pendant plusieurs mois. Depuis dix mois, le député Eric Lefebvre a quitté le caucus de la Coalition avenir Québec (CAQ) afin de se porter candidat pour le Parti conservateur du Canada. Selon le chef des conservateurs québécois, les citoyens d'Arthabaska méritent un député. « On sait déjà que le député actuel devra démissionner, de toute façon, au cours des prochaines semaines puisqu'il ne peut légalement conserver ses fonctions tout en étant en train de faire campagne au fédéral », a ajouté Éric Duhaime. Le Parti conservateur du



Le chef Éric Duhaime lors du congrès national de son parti, en novembre dernier, à Victoriaville (Photo www.lanouvelle.net - archives)

Québec appelle donc les représentants du gouvernement à rencontrer Eric Lefebvre au cours des prochaines heures pour convenir d'une solution rapide et respectueuse des électeurs

en déclenchant sans tarder l'élection complémentaire dans Arthabaska. En vertu de la Loi, les élections complémentaires peuvent être déclenchées 33 jours avant la tenue du scrutin.

## Neige : une section d'un bâtiment agricole s'effondre

**FAITS DIVERS.** Le poids de toute la neige tombée a eu raison, dimanche soir, d'une section d'un bâtiment agricole qui s'est effondrée sur le 12<sup>e</sup> rang à Saint-Valère.

Les pompiers de la Régie intermunicipale de sécurité incendie de Bulstrode (RISIB) ont été alertés vers 21 h 45. « Des vaches et des veaux, une trentaine, se trouvaient dans cette section. Aucun animal n'a péri, personne n'a été blessé non plus », a fait savoir le directeur du Service de sécurité incendie, Stéphan Émond.

Quand tout a été sécurisé, les pompiers, ils étaient une douzaine, ont aidé les propriétaires à transférer les animaux dans l'autre partie du bâtiment restée solide. « Des travaux seront réalisés aujourd'hui et on s'affaira à récupérer les quelques bêtes demeurées dans la partie effondrée et qui étaient inaccessibles », a souligné le directeur Émond. (C.T.)

TÉLÉCHARGEZ  
GRATUITEMENT  
NOTRE  
APPLICATION



Pour tout savoir  
sur l'actualité dans  
Arthabaska/Érable

La Nouvelle  
union  
VOTRE MÉDIA D'ICI



vos  
NOUVELLES  
LOCALES  
à portée de main

L'Avenir  
de l'Érable  
VOTRE MÉDIA D'ICI

# La technologie Machinex au cœur de la modernisation du recyclage au Québec

**AFFAIRES.** Plessisville, fief de l'innovation en recyclage, est à nouveau sous les projecteurs grâce à Machinex. L'entreprise, pionnière dans la conception et la fabrication d'équipements de tri, est fière d'avoir conçu, fabriqué et installé le tout premier centre de tri conforme aux exigences de la réforme de la collecte sélective au Québec.

Situé à Montréal-Est et opérationnel depuis le 2 janvier, ce centre de tri marque un tournant pour l'industrie du recyclage au Québec.

## UN CENTRE DE TRI D'ENVERGURE PROPULSÉ PAR MACHINEX

Avec une capacité de 52 tonnes de matières recyclables par heure, ce centre est le plus grand et le plus avancé technologiquement de la province. Doté d'un tonnage annuel de 200 000 tonnes, il est conçu pour s'adapter aux exigences futures de la responsabilité élargie des producteurs (REP), sous la gouverne d'Éco Entreprises Québec (ÉEQ).

## L'INNOVATION DE PLESSISVILLE AU SERVICE DE L'ÉCONOMIE CIRCULAIRE

«Chez Machinex, nous sommes fiers de nos racines québécoises. Nous avons conçu le tout premier centre de tri au Québec et aujourd'hui nous sommes honorés de jouer un rôle central dans la modernisation du recyclage à domicile», souligne Pierre Paré, président-directeur général de Machinex. Le centre de tri de Montréal-Est, opéré par Matrec (division de GFL Environnemental), optimise le tri des matières recyclables grâce à des technologies de pointe. L'objectif: améliorer le taux de récupération et assurer que ces matières puissent être revendues à des entreprises locales pour transformation et réintégration dans le marché québécois.

## UN DÉFI RELEVÉ EN UN TEMPS RECORD

Ce projet ambitieux a été livré en moins de 15 mois grâce à une gestion rigoureuse et une collaboration efficace entre Matrec - GFL, Machinex et Construction Bertrand Dionne (CBD). «Une communication constante et une approche axée sur la recherche de solutions ont permis de relever ce défi dans les meilleurs délais», mentionne Sébastien Labonté, gérant de projets chez CBD.

## UNE SOLUTION DE TRI AVANCÉE

Forte de son expérience, l'entreprise a conçu un système de tri entièrement adapté aux besoins de son opérateur. Pouvant trier les contenants multicouches, le verre, le plastique (film, PET, HDPE et mixtes), différents grades de fibres et le métal ferreux et non ferreux, ce système intègre une quinzaine de technologies



Pionnière dans la conception et la fabrication d'équipements de tri, Machinex est fière d'avoir conçu, fabriqué et installé le tout premier centre de tri conforme aux exigences de la réforme de la collecte sélective au Québec. Sur la photo, on retrouve les membres des deux équipes de Machinex et de son client Matrec – une division de GFL Environnemental. (Photo gracieuseté)

développées par Machinex, notamment 17 trieuses optiques MACH Hyspec. Cet équipement, le cœur technologique du système de tri, permet de séparer les matières ciblées à raison de 3000 éjections par minute grâce à sa technologie de détection hyperspectrale combinée avec la Mach Vision - intelligence artificielle, démontrant une fois de plus la capacité de Machinex à innover pour répondre aux défis de l'industrie.

Des équipements mécaniques et hydrauliques sont aussi intégrés au système dont des séparateurs MACH Ballistic, un système de nettoyage du verre, un extracteur de film plastique. Le système est également muni des presses Machinex dont une presse angulaire et deux presses linéaires. Ce système de tri intègre notamment le dernier ajout à la gamme d'équipements de pré-tri de l'entreprise, le nouveau MACH Screw Screen.

Le MACH Screw Screen assure le pré-tri mécanique des matières entrantes grâce à une séparation par taille, réduisant ainsi la quantité à trier manuellement et sécurisant les opérations en éliminant les encombrants dangereux. Cet équipement, dont deux particularités sont en instance de brevet, détient des réglages d'angle indépendants et une conception à



Situé à Montréal-Est et opérationnel depuis le 2 janvier, ce centre de tri conçu par Machinex marque un tournant pour l'industrie du recyclage au Québec. (Photo gracieuseté)

plateau double, améliorant ainsi la précision du tri. Il permet également de diminuer le besoin en main-d'œuvre pour des tâches ardues, en redéployant les employés vers des postes techniques. Son intégration reflète une conception moderne et adaptée d'un système de tri.

«Ce projet ambitieux, qui marque un tournant dans l'histoire du recyclage au Québec, a été abordé différemment dans la phase de conception afin de répondre aux exigences de la REP. Parmi les enjeux qui ont été pris en compte, on retrouve le taux de récupération, la flexibilité du système pour s'adapter aux facteurs inconnus du futur ainsi que la quantité de

différents types de matière devant être triée à même le système», affirme David Marcouiller, vice-président ingénierie des ventes chez Machinex.

## UNE MODERNISATION NÉCESSAIRE

Depuis janvier 2025, la modernisation de la collecte sélective au Québec suit le principe de la REP, avec ÉEQ comme organisme de gestion. L'amélioration des standards de performance et de qualité des centres de tri constitue un levier essentiel pour une meilleure valorisation des matières recyclables.

# PLANIFICATION FUNÉRAIRE



Préparez  
**votre départ**

*selon les règles de l'art*



Préparez  
votre départ

*selon les règles de l'art*



## Les inhumations écologiques : une tendance en hausse

Vous êtes soucieux de l'environnement et souhaiteriez le rester pour l'éternité? C'est pour répondre à vos préoccupations qu'entrent en jeu les enterrements écologiques, de plus en plus populaires au Québec.

### DES INHUMATIONS À FAIBLE IMPACT SUR LA NATURE

Ces enterrements visent non seulement à permettre au corps un retour à la terre, mais aussi à diminuer au maximum les impacts environnementaux que peut avoir l'inhumation d'un cercueil ou d'une urne. Il importe donc que le contenant utilisé soit biodégradable (bois, carton, etc.) et fabriqué à partir d'une matière recyclée ou gérée de manière responsable. En matière d'urnes, les plus écologiques sont celles qui engendrent la pousse d'un arbre ou celles faites de glace qui se liquéfie au gré des courants marins.

Pour une inhumation la plus naturelle et la moins polluante possible, les cercueils qui contiennent du métal et des vernis toxiques, les

monuments en béton et l'embaumement effectué au formaldéhyde sont à éviter. Afin de marquer le lieu de sépulture, des plantes ou de petites dalles sont privilégiées.

### DES CIMETIÈRES RESPECTUEUX DE L'ENVIRONNEMENT

De plus en plus de cimetières proposent des espaces verts ou emploient des procédés et des produits naturels pour l'entretien de leur terrain afin de satisfaire à la demande croissante de la population.

Dans ces endroits, cependant, certaines règles sont à respecter pour être autorisé à effectuer un enterrement. Il peut s'agir des types de cercueils acceptés, de la manière de transporter le corps vers son lieu de repos définitif, etc.

Vous aimeriez avoir une inhumation qui reflète votre conscience écologique? Renseignez-vous sur les options offertes et réalisez sans tarder vos préarrangements funéraires «verts»!



Services  
gratuits

Albatros

Bois-Francis/Érable

Accompagnement  
en fin de vie

Soutien au deuil

albatrosbfe.com 819 751-6264

>44459-1

## Nous payons les taxes sur le funéraire

Avec notre amour des fleurs et notre expertise, nous créons des compositions uniques et personnalisées.



Patrick et Pascale,  
propriétaires

FLEURS  
ET TRÉSORS  
*Fleuriste*



Fleurs • Plantes • Cadeaux • Funéraire • Mariage

97, rue Notre-Dame Est, Victoriaville | 819 604-3661

fleursettresors.com | f

>43219-1

# Préparez votre départ

*selon les règles de l'art*

## Pourquoi préparer des funérailles de son vivant?

Aborder le sujet délicat de son décès et de ses funérailles avec ses proches n'est pas toujours facile. Cette démarche de planification ne nous rappelle, malheureusement, qu'aucun d'entre nous n'est éternel.

Même s'il peut être difficile de parler ouvertement de la mort avec sa famille, préparer ses funérailles contribue à avoir l'esprit tranquille. Les préarrangements funéraires éviteront à ceux que vous aimez de devoir prendre des décisions sous le coup de l'émotion. Le jour venu, ils seront fixés quant à la meilleure façon de vous rendre hommage, au type de cérémonie que vous souhaitez et plus encore.

Vous serez rassuré de savoir que vos préarrangements funéraires sont payés et gérés. Diverses options s'offrent à vous, notamment le paiement comptant ou par mensualités pouvant aller jusqu'à 10 ans.

### QUOI PLANIFIER POUR VOS PRÉARRANGEMENTS FUNÉRAIRES ?

Il n'est jamais trop tôt pour décider de ce que vous voulez pour vos obsèques à votre décès. Voici la liste des principaux éléments pour alimenter votre réflexion :

- Nom, adresse avec code postal, lieu de naissance et date de naissance ainsi que votre numéro d'assurance sociale ;



- Mentions spéciales dans l'avis de décès ou la rubrique nécrologique telles que l'association, les réalisations, les dons, etc ;
- Type de service funéraire ou de rituel souhaité ;
- Lieu de disposition finale (cimetière, jardin, columbarium) ;
- Type de cérémonie (église, chapelle, hommage à la vie) ;
- Inhumation ou crémation. Cercueil ou urne funéraire ;
- Porteurs de la maison funéraire ou membres de la famille.

### BON À SAVOIR

Depuis janvier 2021, tout préarrangement funéraire doit être enregistré au nouveau Registre des contrats d'arrangements funéraires préalables de l'Office de la protection du consommateur.

Ce fichier informatisé répertorie tous les contrats de préarrangements funéraires qu'une personne aurait pu conclure de son vivant, peu importe l'endroit de leur signature au Québec. De quoi simplifier les démarches pour vos proches au moment du décès et éviter de payer en double.

## Organiser son dernier voyage

3 conférences sur les préarrangements funéraires  
avec notaire invité.

*Testament et préarrangement*

### Victoriaville

**11 mars 2025 18 h 30**

Complexe funéraire  
Grégoire & Desrochers  
1300, rue Notre-Dame Est,  
Victoriaville

### Plessisville

**2 avril 2025 18 h 30**

Complexe funéraire  
François-M. Rousseau  
2500, rue Saint-Calixte  
Plessisville

### Princeville

**30 avril 2025 18 h 30**

Complexe funéraire  
Arthur Boucher  
5, rue Saint-Jacques Est  
Princeville

*Bienvenue à tous!*

[gregoiredesrochers.com](http://gregoiredesrochers.com)



GRÉGOIRE  
DESROCHERS

# Préparez votre départ

selon les règles de l'art

## Est-il obligatoire de faire son testament?

À mesure que vous avancez en âge, il est tout à fait normal de vous poser des questions sur votre succession. Si vous n'avez pas encore de testament, vous vous demandez peut-être si celui-ci est obligatoire dans l'éventualité de votre décès. La réponse courte est non. Néanmoins, le testament demeure très important.

### VOICI POURQUOI!

D'emblée, si vous ne possédez pas de testament au moment de votre mort, ce sont les règles du Code civil qui détermineront la manière dont votre patrimoine sera distribué. Dans cette situation, votre conjoint de fait ne serait pas considéré comme un héritier, le cas échéant, ce qui l'empêcherait d'avoir droit à vos biens. Si vous étiez séparé, mais toujours marié, votre ex aurait légalement droit à une partie de vos biens.

Le testament est aussi important dans la mesure où il vous permet de décider de la façon dont votre patrimoine sera réparti parmi vos héritiers. Vous y indiquez, notamment, qui sont ces derniers et qui jouera le rôle de liquidateur.

Il existe divers types de testaments, dont le testament notarié et le testament devant témoins. Pour connaître leurs différences et savoir lequel vous convient le mieux, consultez un notaire!



### La post-aidance

## Comprendre cette étape clé

La post-aidance désigne la situation vécue par les personnes proches aidant-es après la fin de leur rôle d'accompagnement. Ce moment marque une transition importante. L'aidant-e doit alors réapprendre à vivre sans cette responsabilité quotidienne. Il peut s'agir d'une période de réflexion, de réorganisation personnelle et parfois de guérison émotionnelle.

Pour explorer ces enjeux, éviter l'isolement et partager votre expérience avec d'autres personnes dans la même situation, nos rencontres thématiques « Depuis ton départ » offrent un espace bienveillant pour avancer ensemble. N'hésitez pas à franchir le pas. Après avoir donné, il est temps de se reconstruire.



## Des aînés en santé, ça vaut de l'or.



Fondation de l'hôpital HDA



### Quel héritage souhaitez-vous laisser à vos proches et à votre communauté?

La santé est notre bien le plus précieux. En planifiant dès aujourd'hui un geste significatif, vous pouvez contribuer à préserver ce trésor pour les générations à venir. Un don planifié est un acte généreux qui améliore la santé et le bien-être de tous. Peu importe votre âge, votre situation familiale ou financière, chaque geste compte.

Que ce soit par un testament, une police d'assurance vie, des titres cotés en bourse ou d'autres formes de dons, vous avez le pouvoir d'avoir un impact durable sur votre communauté.



## Compte sur moi

Programme de dons planifiés

Campagne 2024-2025  
Donnez pour la gériatrie

Pour en savoir plus communiquez avec :

**GENEVIÈVE LECLERC**  
Coordonnatrice au développement philanthropique  
gleclerc@anotresante.ca | 819 357-6005

Objectif 2.5 M\$

anotresante.ca/donner



## DEPUIS TON DÉPART

### RENCONTRES THÉMATIQUES

DEUIL ET POST-AIDANCE

réfléchir et guérir ensemble

### série de 4 rencontres

les mercredis 19 mars, 2, 16 et 30 avril 2025  
13 h 30 à 15 h  
Espace bien-être (40, rue Alice, Victoriaville)

animation :  
Fabienne Achermann

JE M'INSCRIS  
(avant le 5 mars 2025)

info@prochesaidantsae.com

Association des  
**PROCHES AIDANTS**  
Arthabaska - Émble



**BERGERON**  
SALON FUNÉRAIRE

*100 ans d'histoires...*



Faites vos pré-arrangements funéraires dès aujourd'hui au Salon Funéraire Bergeron et offrez-vous la tranquillité d'esprit.

Planifier à l'avance, c'est alléger le fardeau émotionnel et financier de votre famille tout en déterminant vos souhaits après votre décès.

Que vous souhaitiez des funérailles traditionnelles, à l'église, en présence d'un cercueil ou un hommage à la vie, notre équipe s'adapte à vos volontés.

**Prenez rendez-vous pour rencontrer un de nos conseillers et bénéficier des prix de l'année 2024 jusqu'au 31 mai 2025.**

**Nous offrons également nos services dans nos salons funéraires de Daveluyville, Sainte-Gertrude, Saint-Grégoire et Gentilly.**



620, boulevard Bois-Francis Sud, Victoriaville | [www.salonbergeron.com](http://www.salonbergeron.com) | 819 357-2621  
INFO DÉCÈS : 819 795-3333

Princeville

# Le conseil n'est pas fermé à l'installation de dos d'âne allongés

CAROL ISABEL

cisabel@lanouvelle.net

**MUNICIPAL.** Le sujet de la sécurité routière dans ses quartiers résidentiels a été abordé lors de la période de questions tenue à l'issue de la dernière séance publique du conseil de Princeville.

Une résidente a demandé aux élus s'ils envisageaient de faire des ajouts de dos d'âne allongés, notamment dans les quartiers résidentiels et zones scolaires afin d'inciter les usagers de la route à réduire davantage leur vitesse et prévenir de malheureux accidents qui pourraient impliquer des enfants. La résidente, qui avait fait part de ses craintes sur les réseaux sociaux, a dit avoir reçu bon nombre d'appuis sur le

sujet avant de se présenter au conseil.

Le boulevard Carignan Est serait l'une des artères problématiques concernant la vitesse, alors que bon nombre d'automobilistes omettraient de faire leur arrêt obligatoire sur la rue Gosselin à l'intersection qui donne sur le parc Léon-Thibodeau. Le quartier du Golf La-Fontaine serait également sujet à certains épisodes de vitesse. La rue Fréchette, la rue Talbot sont d'autres secteurs où les limites ne seraient pas toujours respectées.

D'entrée de jeu, le maire Gilles Fortier a rappelé que le conseil avait déjà procédé à l'adoption d'un règlement municipal en 2022 pour fixer les limites de vitesse à 40 km/h pour les rues des secteurs résidentiels et à 30 km/h pour les rues dans les zones scolaires. « Notre



Après avoir diminué les limites de vitesse dans les quartiers résidentiels et zones scolaires, le conseil n'écarte pas la possibilité d'installer des dos-d'âne allongés dans certains secteurs. (Photo Ville de Victoriaville - archives)

directeur général a de plus avisé la Sûreté du Québec pour que leurs agents soient plus présents. Nous comptons aussi sur le travail de six brigadiers scolaires pour aider à la sécurité dans certaines intersections. »

Malgré cela, le maire ne s'est pas dit fermé à l'installation de dos d'âne allongés tout comme

les autres membres du conseil. « Si on va dans cette direction, il faudra s'assurer de cibler les bons endroits, car on ne pourra pas en mettre partout. Nous allons aussi tenir compte des coûts nécessaires à leur installation. C'est certain qu'on prend la sécurité de nos citoyens au sérieux », a-t-il conclu.

Petites créances

## Québec s'active à réduire les délais dans Arthabaska

GHISLAIN CHAUVETTE

gchauvette@lanouvelle.net

**JUSTICE.** Comme c'est le cas dans une dizaine d'autres districts judiciaires au Québec, la médiation obligatoire et l'arbitrage ont été déployés dans le district judiciaire d'Arthabaska pour les dossiers de 5000 \$ et moins à la Division des petites créances de la Cour du Québec.

Ministre de la Justice et procureur général du Québec, Simon Jolin-Barrette s'est déplacé pour l'occasion au palais de justice de Victoriaville. Il a tenu à annoncer cette mesure qui, dans le cadre de sa réforme du système de justice québécois, vise à offrir un meilleur accès à la justice et à déduire les délais. À terme, les nouvelles mesures annoncées toucheront l'ensemble des districts judiciaires de la province.

Le ministre Jolin-Barrette a fait remarquer que les délais moyens dans Arthabaska, pour les dossiers de 5000 \$ et moins, tournaient autour de 27 mois. Une période qu'il a qualifiée d'excessivement longue. Avec la médiation obligatoire et l'arbitrage, il estime que les dossiers devraient se régler dans un délai de trois à neuf mois, une amélioration considérable et significative.

« Un système de justice plus humain est un système qui s'adapte aux besoins de la population. Le déploiement de la médiation obligatoire et de l'arbitrage automatique pour les dossiers de 5000 \$ et moins aux petites créances permet

une résolution plus rapide et plus simple des dossiers. Nous offrons ainsi à la population des outils supplémentaires afin de tourner la page plus rapidement sur leur litige », a fait valoir le ministre.

Donc, pour chaque dossier de 5000 \$ et moins à la Division des petites créances de la Cour du Québec, la médiation obligatoire sera en vigueur pour les parties impliquées. Ça permettra aux personnes de faire partie intégrante de la solution. Si aucune entente ne survient durant la médiation, le dossier sera automatiquement transféré en arbitrage.

Il faut préciser qu'en médiation, le taux d'entente pour les dossiers de 5000 \$ et moins s'élève à 60 %. Quant aux dossiers pour lesquels la somme réclamée est de plus de 5000 \$, la médiation demeure disponible et elle peut être demandée par les parties. L'arbitrage pourra aussi être demandé si les parties n'arrivent à s'entendre. Les personnes qui opteront pour la médiation avant de se tourner vers les tribunaux pourront voir leur dossier être traité prioritairement.

Présent lors de l'annonce du ministre Jolin-Barrette au palais de justice de Victoriaville, le député d'Arthabaska, Eric Lefebvre, a salué le travail de son « collègue et ami ». Il a vanté son approche humaine, disant qu'il « mettait l'humain derrière chacune de ses actions ».

Le député Lefebvre a reconnu que ce n'est pas facile pour une personne qui se sent lésée dans un litige de devoir composer avec de longs



Le ministre Simon Jolin-Barrette en compagnie du député d'Arthabaska, Eric Lefebvre

(Photo www.lanouvelle.net)

délais. Ça affecte sa vie au quotidien. Dans cette optique, les nouvelles mesures annoncées s'avèrent, pour le député d'Arthabaska, un grand pas dans la bonne direction.

### QUELQUES FAITS SAILLANTS

En médiation, le taux d'entente pour les dossiers de 5000 \$ et moins s'élève à 60 %, alors que pour les dossiers de plus de 5000 \$, il est d'environ 55 %.

Les dossiers de 5000 \$ et moins représentent plus de 50 % des dossiers à la Division des petites créances.

La réclamation (5000 \$ et moins ou plus de 5000 \$) ne comprend pas les intérêts.

La médiation obligatoire est déjà implantée dans les districts judiciaires suivants: Laval, Longueuil, Richelieu, Saint-Hyacinthe, Québec, Beauce, Iberville, Rimouski, Kamouraska, Montmagny et Drummond.

APPLICATION DISPONIBLE  
sur votre mobile



TECHNO VAPE+  
25\$ pour  
**1250\$**  
50% de rabais  
r

MidiGo Presto  
25\$ pour  
**1250\$**  
50% de rabais  
r

Café Manizales  
25\$ pour  
**1250\$**  
50% de rabais  
r

FLEURISTE Capucine  
25\$ pour  
**1250\$**  
50% de rabais  
r

## ÉCONOMISEZ EN 4 ÉTAPES FACILES!

**1** rabaischocs.com

**2** achetez EN LIGNE ou sur L'APPLICATION les certificats-cadeaux

**3** RECEVEZ vos certificats-cadeaux PAR COURRIEL

**4** Dès le lendemain, UTILISEZ VOS CERTIFICATS pour acheter chez vos marchands locaux!

# Karolle Grondin expose « Force et Résilience » en Beauce

CAROL ISABEL

cisabel@lanouvelle.net

**EXPOSITION.** L'artiste photographe Karolle Grondin de Plessisville présentera son exposition « Force et Résilience » au Musée Marius B. de Saint-Joseph-de-Beauce, du 16 mars au 25 mai. Elle invite la population à venir la rencontrer lors du vernissage qui aura lieu le 16 mars à 13 h 30.

Dans cette exposition, Karolle Grondin capture des images qui illustrent la force et la résilience observées dans la nature. Ses photographies mettent en avant des racines tortueuses, des troncs d'arbres adaptés à leur environnement et des blessures visibles, symbolisant la capacité de la nature à surmonter les obstacles. Ce concept trouve écho dans la résilience humaine, dans la capacité à s'adapter et à grandir malgré les difficultés de la vie.

## UNE RECONNAISSANCE ARTISTIQUE ET UNE DÉMARCHE ENGAGÉE

Le Musée Marius B. a reçu un total de 94 dossiers de candidatures pour faire partie de sa programmation 2025. De ce nombre, il en a retenu huit dont celui de la Plessisvilloise, un honneur qui remplit l'artiste de fierté. Le Musée a été séduit par la profondeur du sujet, qui permet à chaque spectateur de s'approprier les images et d'y projeter son propre récit de résilience. « Les gens se reconnaissent dans

mes photos, ils y voient leur propre histoire », explique l'artiste.

L'exposition qu'elle offre en Beauce est une suite de sa précédente exposition solo qu'elle avait tenue à Princeville en 2023. Au total, une trentaine de photos de différents formats seront exposées, photos qui ont été prises dans la région de Québec, en Beauce et en Gaspésie, mais aussi lors d'un voyage qu'elle a réalisé à Terre-Neuve. Par ailleurs, Karolle Grondin poursuit son engagement communautaire en versant la moitié de son cachet d'artiste à La Maison de la Famille Nouvelle-Beauce de Sainte-Marie, un organisme qui offre du soutien aux familles. « Parfois pour développer sa capacité à faire face aux situations pénibles, de l'aide et du support sont nécessaires », d'expliquer celle qui a travaillé pendant 30 ans comme psychologue scolaire.

## UNE COLLABORATION ARTISTIQUE AVEC MARIE-THÉ MORIN

En parallèle, Karolle Grondin a collaboré avec l'écrivaine Marie-Thé Morin pour illustrer la couverture du deuxième tome de sa trilogie, « Départs ». Après avoir déjà prêté une de ses peintures pour le premier tome, « Errances », elle a cette fois conçu une œuvre inédite. Ce projet, bien qu'intimidant car il l'a poussée à sortir de sa zone de confort en réalisant une création qui devait résonner avec l'écrivaine, s'est finalement avéré une expérience



Karolle Grondin tiendra une exposition solo en Beauce. Il s'agit de la suite de sa précédente exposition tenue à Princeville avec plusieurs nouvelles photos.

(Photo www.lanouvelle.net)

enrichissante et couronnée de succès. Avec cette exposition en Beauce et ses projets parallèles, Karolle Grondin continue d'explorer les thèmes qui lui sont chers, tout en partageant

un message inspirant de force et d'adaptation face aux épreuves. « Je souhaite que mon exposition fasse du bien aux gens, qu'ils y trouvent un écho à leur propre résilience. »

## FIMAV 41

# Version écourtée dans une année de restructuration

MANON TOUPIN

mtoupin@lanouvelle.net

**MUSIQUE.** Le prochain Festival international de musique actuelle de Victoriaville (FIMAV) sera différent des précédents, proposant une version réduite dans une année de restructuration.

C'est ce qu'a indiqué le directeur général et artistique Scott Thomson en entrevue. Les amateurs de musique actuelle avaient déjà appris par l'infolettre de l'organisation que seulement deux concerts majeurs, dont les titres seront annoncés dans quelques semaines (dès la mise en place du nouveau site Web), sont au programme cette année pour l'événement qui annonce sa tenue du 12 au 18 mai. S'ajouteront à ces deux spectacles, qui auront lieu le samedi soir au Carré 150 de Victoriaville, une projection de films expérimentaux et les Installations sonores au parc Sainte-Victoire. Mais il y aura aussi différents événements de médiation culturelle qui raviront autant les festivaliers que les citoyens de Victoriaville, comme l'annonce

M. Thomson. « Nous allons offrir un festival différent avec des choses impressionnantes. Je suis fier de la programmation », indique-t-il. Cette transition se fait dans l'optique, comme il l'ajoute, de revenir en 2026 avec une version plus « traditionnelle » ou intégrale de l'événement musical.

Il explique cette décision, appuyée autant par le conseil d'administration que les bailleurs de fonds, par le personnel du FIMAV qui avait besoin de temps pour se refaire une santé. Et lorsqu'on lui demande s'il s'agissait de sa santé, M. Thomson répond par la négative, sans ajouter de détails. « Nous allons prendre ce temps pour respirer et voir les besoins dans un contexte qui change rapidement », a-t-il fait savoir. Certains pourront dire que l'événement prend un pas de recul afin de mieux se projeter dans l'avenir. « Les transitions sont difficiles », confie celui qui est en poste depuis une année et demie maintenant. « J'ai hérité d'une structure qui servait bien l'administration précédente, mais qui convient moins à mon style et mon expérience », précise-t-il. Ainsi, après avoir

présenté le 40<sup>e</sup> en mai dernier, il souhaite modeler l'événement et son organisation à sa manière.

Pour cela, il travaille à évaluer les besoins du festival et trouver les bonnes personnes pour occuper les différents postes. Il peut actuellement compter sur Michel Fordin à la direction technique, François Zaïdan, directeur de production, Hugo Lapointe comme responsable des bénévoles et adjoint aux communications, Mia Guillemette pour les ressources humaines et les activités de médiation culturelle et Hugo Matte à la direction des communications. S'ajoutent à eux, bien entendu, le commissaire aux films expérimentaux Karl Lemieux et celui des Installations sonores, Érick d'Orion. Pour le moment, avec l'édition 2025 en version réduite, tous les besoins semblent comblés du côté de l'équipe. Il faudra toutefois revoir le personnel nécessaire pour 2026. Scott Thomson demeure optimiste pour le futur du FIMAV en rappelant que ce dernier avait déjà, dans le passé, été interrompu trois années, soit en 1993, en 2009 et pendant la



Scott Thomson (Photo www.lanouvelle.net)

pandémie en 2020. En attendant un retour à la « normale », les amateurs de musique actuelle ou expérimentale n'ont pas hésité à venir à Victoriaville pour le FIMAV. Le directeur général et artistique est persuadé que les événements au programme, de grande qualité, sauront attirer des spectateurs tout en laissant de la place pour de la médiation culturelle.

# Mathieu Cyr chante Victoriaville

MANONTOUPIN

mtoupin@lanouvelle.net

**HUMOUR.** L'humoriste, animateur, homme d'affaires, porte-parole, écrivain et compositeur de chansons Mathieu Cyr a mis en ligne, le 30 janvier, une chanson intitulée « La toune de Victo », qui connaît depuis un immense succès.

En entretien téléphonique, Mathieu a expliqué que moins de deux semaines après sa publication sur les différents réseaux, la chanson avait atteint un million de vues.

Il faut dire que « La toune de Victo » propose une musique entraînante, un refrain qui devient rapidement un ver d'oreille, mais surtout des paroles qui décrivent parfaitement la ville et ses différents attraits (et autres attributs) même si son auteur n'y habite pas. Des 300 restos en passant par le mont Arthabaska (où les jeunes fument des joints) ou les quadriporteurs, les lumières rouges, le goût de l'eau et même les deux Valentines, la chanson ne manque pas de faire sourire les Victoriavillois et les gens des alentours qui reconnaissent chaque lieu évoqué.

L'humoriste prend aussi soin de nommer plusieurs personnalités du coin comme Jean Béliveau, les Chick'N Swell ou Claude Cobra : « Ça vient toute de Victo ».

Interrogé à savoir ce qui l'avait poussé à composer cette chanson, la deuxième du genre (après celle sur l'Abitibi qui a d'ailleurs atteint le top 2 d'iTunes et Spotify en 2019), Mathieu Cyr, qui sera en spectacle le 27 février au Carré 150 (complet), a indiqué qu'il fallait au départ le faire avec une ville ayant un grand sentiment d'appartenance.

Pour savoir si Victo avait l'étoffe de devenir une chanson, l'humoriste a lancé un appel sur Facebook de lui suggérer des paroles. « J'ai rapidement reçu entre 300 et 400 commentaires », a-t-il mentionné.

C'est à partir de cette matière première qu'il s'est lancé dans l'écriture de la chanson qui n'a rien à envier aux autres du genre. Il a ensuite soumis en privé à certains Victoriavillois les paroles pour s'assurer et valider qu'elles représentaient bien la municipalité. Après quelques légers ajustements, il a publié la chanson, dont il a également composé la mélodie qui a ensuite été arrangée et orchestrée par son ami Doug St-Louis (qu'on voit d'ailleurs dans la vidéo).

La chanson, bien qu'elle se moque de certains aspects de la ville, est très sympathique. « J'aime bien » roaster « une ville avec davantage de positif que de négatif », a-t-il souligné. Et il est aussi prêt à assumer les critiques, reçues après la diffusion de la

vidéo. En effet, il n'a pas fallu longtemps avant qu'on lui précise qu'à Victoriaville (où les poubelles passent aux trois semaines) il n'y avait pas de bac bleu pour la récupération, comme on le voit dans le tournage qui n'a d'ailleurs pas eu lieu dans la municipalité (faute de temps), comme il l'a confié. « Je me le suis fait dire. »

Cette composition, qu'on peut qualifier de « hit », tellement elle est populaire, pourrait même se retrouver sur Spotify très bientôt. On lui en a fait la demande, mais il semble que le service de musique en ligne branle dans le manche à cause de paroles explicites. « On veut aussi une version karaoké », ajoute-t-il.

Mathieu Cyr est bien entendu très content de ce succès lui qui se sent imposteur lorsqu'il compose des chansons. Cela lui a demandé beaucoup de travail, mais il reconnaît qu'il a eu bien du « fun » à la composer. Il a même annoncé qu'il la jouera en direct lors de son spectacle à Victoriaville, qui proposera d'ailleurs Doug St-Louis en première partie. « Bientôt, c'est moi qui ferai sa première partie », a-t-il lancé.

## « BRILLAMMENT CON »

Parlant du spectacle qu'il offre en rodage actuellement, Mathieu Cyr a annoncé qu'il s'intitulerait probablement « Brillamment con ». Il s'agira de son second « one man show » dans lequel il abordera différents sujets. « Je veux que ce soit différent, explosif et rassembleur, comme ma toune sur Victo », a-t-il fait savoir.

Au fil des ans, il a travaillé sur différents projets à travers le monde et veut se servir de cette expérience dans son humour. « Je parle de ma phase de vie, moi qui ai tout vécu en retard », a-t-il dit.

Mathieu veut également encourager les gens à vivre le moment présent et ne pas se limiter à cause de l'âge. « Si t'as la chance d'être en vie, profite-en. »

Il aborde aussi les sujets qu'il qualifie d'habituels comme la famille ou encore l'époque dans laquelle on vit et sa technologie, mais avec son humour bien sûr.

En plus de son spectacle, il a indiqué qu'il préparait, avec sa conjointe, un festival d'humour qui aura lieu à Joliette au mois d'août. Trois journées (22, 23 et 24 août) où seront présentés une soixantaine d'humoristes. Il a aussi avancé qu'il pourrait bien profiter de l'événement pour épouser celle qu'il a déjà fiancée deux fois, semble-t-il.

Pour écouter « La toune de Victo » : <https://www.facebook.com/lapagemathieucyr/videos/1648120106131670>



Mathieu Cyr (Photo gracieuseté)

Bureau de Plessisville: 819 621-1000  
Bureau de Victoriaville: NOUVELLE ADRESSE: 40, boul. Labbé Sud 819 758-6441

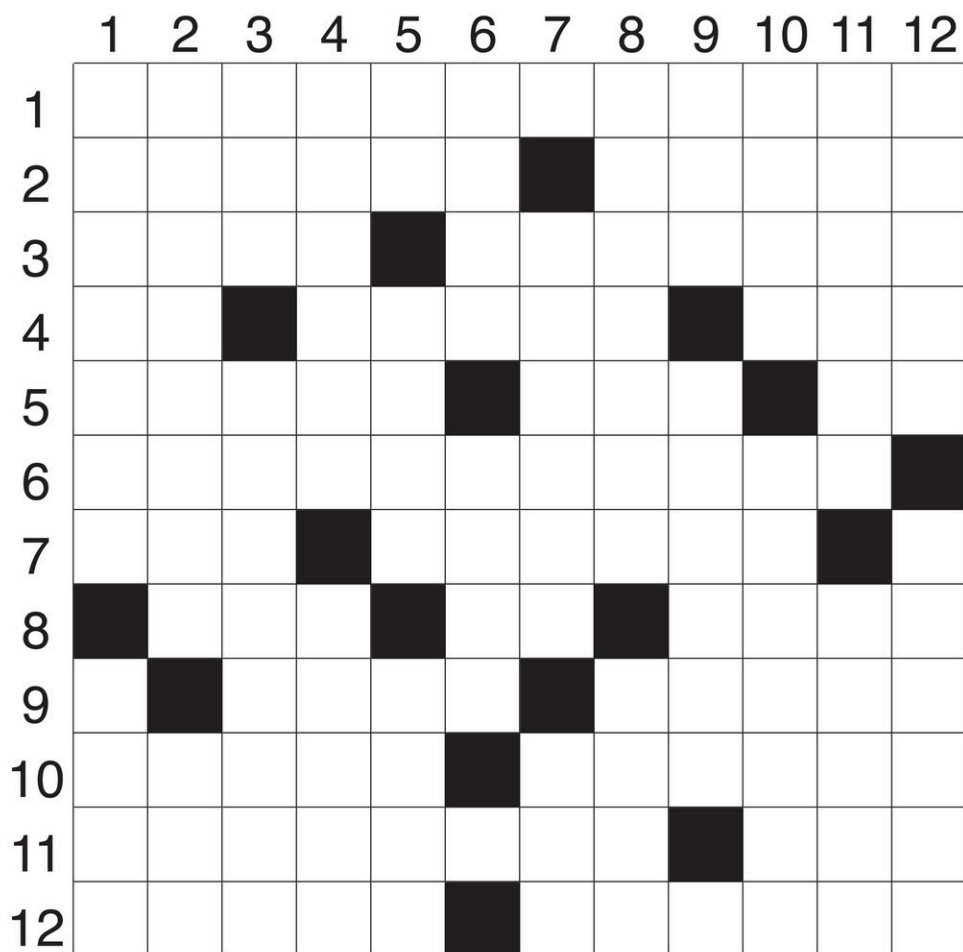
Agence immobilière, franchisé indépendant et autonome de RE/MAX Québec Inc.

 Philippe Beaudoin 819 571-8107	 Danny Cormier 819 350-9955	 Anne-Marie Demers 819 998-3176	 Sébastien Gingras 819 740-7321
 Julie Hamel 819 352-0111	 Mario Labarre 819 357-6188	 Hélène Lafontaine 819 352-1908	 Serge Langlois 819 357-5441
 Josée Leblanc 819 621-5117	 David Levasseur 819 990-2306	 Mélicha Poirier 819 740-3136	 Marie-Ève Préfontaine 819 806-0527
 Jonathan Trottier-Deshaies 819 350-0878	 Guylain Ramsay 819 350-0535	 Jean-François Rivard 819 740-0288	 Emma Sansoucy 819 552-8499
 Manon Tardif 819 740-3869	<p>On s'occupe de vous!</p> <p>Agence immobilière, franchisé indépendant et autonome de RE/MAX Québec Inc.</p>		



# MOTS CROISÉS

JEU N° 907



## HORIZONTALEMENT

- Moderne.
- Échoue — Farandole.
- Sert à guider le cheval — Appuyer.
- Fin de verbe — Étoffe brillante — Période historique.
- Théâtre fondé à Paris en 1797 — Minibus — Champion.
- Rapport.
- Elle pue — Moutarde sauvage.
- Auteur italien — Indique une opposition — A cours en Finlande.
- Frappe — Se dit d'une eau.
- Formulée — Petit sac.
- Amulette — Commence le 21 juin.
- Protection de matelas — Marques.

## VERTICALEMENT

- De Rio de Janeiro — Sot.
- Excès d'un produit — Céphalée.
- Refus — Capable de se dresser.
- Tas d'argent — Lieu reposant.
- Conjonction de coordination — Grisons — Met sur un plateau.
- Orifice de l'urètre — Mis en haut.
- Canapés — Indigne.
- La libellule en est un — Anneau.
- De très près — Utile en menuiserie.
- Petite baie peu profonde — Travailler.
- Col des Alpes — Demeure.
- Arbres d'Afrique — Chipées.

# ZONE ENFANTS

## Attendre, c'est long... SAUF quand on joue à des jeux!

Attendre pour voir le médecin, pour payer les achats au magasin, pour recevoir ton repas au restaurant, pour monter dans un manège : tu détestes devoir patienter, ne serait-ce que pendant quelques minutes? C'est normal. Personne n'aime attendre!

Heureusement, pour que le temps passe un peu plus vite, tu peux jouer à ces jeux avec ta famille (en t'assurant de ne pas déranger les autres personnes qui attendent!) :



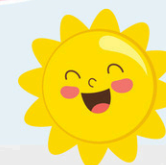
• **Devine le bruit** : ferme les yeux et ouvre grand les oreilles. Puis, tente d'identifier les sons que tu entends (la radio, une machine à café, un téléphone, un camion de pompier, etc.). Celui ou celle qui trouve le plus de bruits différents gagne le jeu.

• **Objet mystère** : regarde autour de toi et choisis un objet visible par tout le monde. Ensuite, demande à un membre de ta famille d'essayer de deviner ce que c'est en te posant des questions qui ne peuvent se répondre que par « oui » ou par « non ».

• **Dessin dans le dos** : trace un dessin (ou fais-toi tracer un dessin) dans le dos, comme un cœur, une étoile, un soleil ou un bonhomme sourire. Le but du jeu est d'essayer de deviner ce que c'est. Ce n'est pas toujours facile, tu verras!



Bonne attente!



# Simon Turcot satisfait du rendement des siens

FÉLIX GALLANT

fgallant@lanouvelle.net

**HOCKEY.** Le Métal Pless de Plessisville entre en séries éliminatoires avec grande confiance. La troupe de Simon Turcot a terminé au troisième rang du classement général de la Ligue de hockey senior AAA du Québec cette saison.

Il s'agit d'une grande satisfaction pour l'entraîneur de voir ses protégés se classer aussi haut. «C'est notre meilleur positionnement depuis les dernières années. On ne peut pas dire que nous ne sommes pas prêts pour la suite», a-t-il d'abord affirmé.

Le moment fort du Métal Pless cette année a été la séquence de dix victoires de suite en fin de saison. Cela a permis aux Plessisvillois de terminer la campagne avec le plus grand nombre

de buts marqués (121) à travers la ligue. «On a la meilleure attaque de la ligue. C'est un autre point positif. On a plusieurs joueurs qui se sont démarqués. On est prêt pour entrer en série», a insisté Turcot.

«Depuis les trois ou quatre dernières années, c'est l'une des fois où les gars y croient le plus. On a la meilleure chimie à l'intérieur du vestiaire. Tout le monde embarque dans le plan. Tout le monde accepte sa chaise et a son rôle», a ajouté l'entraîneur-chef.

Le Métal Pless affrontera le REEQ Isolation de Nicolet lors du premier tour des séries. Le tout s'amorcera le vendredi 28 février à 20h30. «Ils ont une bonne équipe. Ils ont eu un début de saison difficile parce qu'ils manquaient plusieurs joueurs. Leur place au classement (6<sup>e</sup>) ne reflète pas leur saison. Ce ne sera pas facile et ce sera une bonne série», a conclu Simon Turcot.



(Photo Joe Labrie - archives)

## DERRIÈRE LE MASQUE

Deux espoirs des Tigres de Victoriaville feront leurs débuts dans la Ligue de hockey junior Maritimes Québec. Le défenseur Cohen Paquet et le gardien de but Anthony Catanzariti, respectivement des Chevaliers de Lévis et du Rousseau-Royal de Laval-Montréal de la Ligue de hockey M18 AAA du Québec, ont été rappelés et ils accompagneront l'équipe durant le périple dans les Maritimes. Paquet, en 38 rencontres cette saison, a inscrit 7 buts et 8 mentions d'aide pour un total de 15 points. Catanzariti, pour sa part, montre une fiche de 12 victoires et 11 défaites,

avec une moyenne de buts alloués de 2,94 et un pourcentage d'arrêts de .899. Il a réalisé trois jeux blancs cette saison. Les Tigres disputeront leur prochain match, jeudi (20 février), contre les Eagles au Cap-Breton. Samedi et dimanche, ils se mesureront respectivement aux Mooseheads à Halifax et aux Wildcats à Moncton.

\*\*\*\*\*

La saison de Brady Flynn et de Xavier Sabourin est terminée avec les Tigres de Victoriaville. Flynn sera opéré à la hanche, mais il devrait être rétabli pour le prochain camp

d'entraînement de l'équipe. Le défenseur américain de 18 ans a disputé 14 rencontres avec les Félines cette saison, faisant son entrée avec la formation après Noël. Il a été limité à une mention d'aide et il a affiché un différentiel de -14. Dans le cas de Sabourin, il souffre d'une hernie discale. L'attaquant de 16 ans a joué neuf matchs avec les Tigres. Il n'a pas été en mesure de noircir la feuille de pointage. Il a présenté un différentiel de -8. Il a été acquis des Eagles du Cap-Breton, à la période des fêtes, en retour de deux choix de deuxième ronde. Cette saison, en 27 parties avec les Grenadiers de Châteauguay dans la Ligue de hockey M18 AAA du Québec, il a récolté 14 buts et 13 passes. Tout comme Flynn, après une longue période de réhabilitation, il devrait être rétabli pour le début du prochain camp d'entraînement des Tigres.

\*\*\*\*\*

Alexis Bourque est le récipiendaire du prix Gervais-Munger chez les Tigres de Victoriaville cette saison. L'attaquant de 19 ans s'est démarqué

par ses efforts et sa persévérance scolaire. Sur la patinoire, en 49 rencontres, il a inscrit 13 buts et 17 mentions d'aide pour un total de 30 points.

\*\*\*\*\*

Le club de hockey des Vulkins du Cégep de Victoriaville a signé sa 20<sup>e</sup> victoire cette saison, samedi (15 février), alors qu'il a pris la mesure des Voltigeurs du Cégep de Drummondville par la marque de 8 à 2. Benjamin Mathieu, avec deux buts et trois passes, Thomas Desfossés, avec quatre passes, Tristan Francoeur, avec trois mentions d'aide et Félix Gagnon, avec deux buts et une passe, ont dirigé l'attaque des vainqueurs. Marc-Antoine Gilbert, Anthony Côté, Hugo Léveillé et Mathis Poisson ont complété la marque pour les visiteurs. Devant le filet des Mauves, Jacob Sarra-Bournet a réalisé 32 arrêts pour décrocher la victoire. Les Vulkins effectueront leur prochaine sortie, le samedi 22 février à 19 h, alors que les Jeannois du Collège d'Alma seront les visiteurs au Pavillon Jean-Béliveau.

## RÉFÉRENCE IMMOBILIÈRE



**RE/MAX**  
**ÉLITE**

Agence immobilière  
Franchisé indépendant et autonome  
de RE/MAX Québec

Cell. : 819 621-5117  
Bur. : 819 621-1000  
josee.leblanc@remax-elite.ca  
www.josee-leblanc.com

L'EXPÉRIENCE,  
LE SAVOIR-FAIRE  
& LE RÉSULTAT

signé  
**Josée**  
LEBLANC

*Une expertise exceptionnelle dans  
la région depuis plus de 17 ans.*

*Relation sincère et humaine  
avec la clientèle.*

*Évaluation gratuite  
de la valeur marchande de  
votre propriété*

1141, Av. Saint-Louis, Plessisville

**Christian Couture**  
**819 350-2000**

Courtier Immobilier Agréé | Depuis 1994  
c\_couture@videotron.ca

Lauréat  
Excellence  
et Distinction  
2013-2023

À PARTIR DE  
**2%**

**NOUVEAU... PRIX!**

**515 000 \$**

Garage Double !!  
Rénové à neuf !! Face au  
parc et près de l'école.

→ **100** ←  
sites Internet

**NOUVEAU! VICTO!**

**749 000 \$**

2022!!! 4 chambres,  
pl. chauffant, sortie de ville!  
Grand terrain ! À voir!

**S-SOL FINI! VICTO!**

**264 000 \$**

Près d'école et de  
**VENDU**

→ **ÉVALUATION GRATUITE!** ←  
**C'est VENDU!**  
**OU**  
→ **C'EST GRATUIT!** ←

**LAC!! NAVIGABLE!!**

**394 000 \$**

Bord de l'eau! Vendu meublé!  
Permis de Airbnb ou!!



**ALEXANDRE AUBRY**  
 alexandre.aubry.astrologue  
 alexandre@norja.net  
 514 667-4803

### SEMAINE DU 16 AU 22 FÉVRIER 2025

Signes chanceux de la semaine :  
 capricorne, verseau et poissons



**BÉLIER** (21 MARS - 20 AVRIL)  
 Avant de prendre une décision, il est essentiel d'évaluer les avantages et les inconvénients. De plus, il se peut que vous vous retrouviez face à des questions délicates ne trouvant pas immédiatement de réponses, ce qui peut vous laisser dans la confusion.



**TAUREAU** (21 AVRIL - 20 MAI)  
 Vous ferez face à de nombreux détails à finaliser, tant professionnellement que personnellement. Une fois ces tâches achevées, vous ressentirez une profonde satisfaction d'avoir accompli les obligations que vous aviez constamment reportées.



**GÉMEAUX** (21 MAI - 21 JUIN)  
 Des projets d'vergure se profilent concernant le foyer. La sphère sentimentale pourrait être revigoree et prendre un tournant inédit après un échange approfondi. On pourrait annoncer une naissance, qui viendra égayer la famille.



**CANCER** (22 JUIN - 23 JUILLET)  
 Cette semaine s'annonce particulièrement chargée. Il vous sera nécessaire de consacrer des heures supplémentaires à votre travail, ou bien vous affronterez des responsabilités familiales exigeantes avant de pouvoir enfin vous détendre.



**LION** (24 JUILLET - 23 AOÛT)  
 Que ce soit pour des rénovations ou la décoration, vous parviendrez à négocier des tarifs avantageux qui augmenteront la valeur de votre maison. Ne vous retenez pas de solliciter une augmentation de salaire bien méritée.



**VIERGE** (24 AOÛT - 23 SEPTEMBRE)  
 Il se peut que vous deviez assumer des dépenses inattendues. Dans l'éventualité où un emprunt s'avérerait nécessaire, rassurez-vous : vous parviendrez à conclure des accords avantageux, à votre bénéfice et à votre satisfaction.



**BALANCE** (24 SEPTEMBRE - 23 OCTOBRE)  
 Vous anticipez une semaine paisible; cependant, une tout autre réalité se présente. Un tourbillon d'activités et de péripéties est à prévoir, mais rassurez-vous, plaisir et amusement seront également au rendez-vous.



**SCORPION** (24 OCTOBRE - 22 NOVEMBRE)  
 D'importants bouleversements sont en train de se produire, tant sur le plan professionnel que dans la sphère privée. Il est essentiel d'apprendre à relaxer afin de réduire le stress et de pouvoir ainsi profiter pleinement des nouveautés qui se présentent.



**SAGITTAIRE** (23 NOVEMBRE - 21 DÉCEMBRE)  
 Vous enrichirez votre vie sociale, y compris sur les plateformes numériques. Vous trouverez des compagnons pour vous joindre à des ateliers d'art, à des séances de yoga ou à d'autres activités favorisant le mieux-être.



**CAPRICORNE** (22 DÉCEMBRE - 20 JANVIER)  
 Votre supérieur vous présentera une promotion de manière très avantageuse. Bien que vous manquiez de temps, vous accueillerez avec un grand enthousiasme toutes sortes de nouveaux projets, qu'ils soient professionnels ou personnels.



**VERSEAU** (21 JANVIER - 18 FÉVRIER)  
 Il est temps de planifier un voyage ou une escapade. L'envie de festoyer est présente et vous allez orchestrer une réunion pour célébrer entre amis. Vous vous investirez dans une nouvelle démarche spirituelle.



**POISSONS** (19 FÉVRIER - 20 MARS)  
 Un événement inattendu pourrait troubler votre tranquillité. Accordez votre confiance à vos proches, ils sauront vous faire redécouvrir la joie de vivre. Abaisser votre niveau de méfiance pourrait également vous être bénéfique.



**ANNONCES CLASSÉES**  
 1 866 637-5236

annoncesclassées@hebdom.com

160 - Terrains à vendre

Je suis intéressé par l'achat d'une grande terre à bois ou un terrain boisé. Mon tél ou texto 819-481-2110

298 - On demande

RECHERCHE maison à louer, Plessisville et environs. 819-816-2476

Faites un don

petitsfreres.ca  
 1 866 627-8653

LES PETITS FRÈRES La grande famille des personnes âgées seules.

Spina-bifida hydrocéphalie Québec  
 TOUT EST POSSIBLE  
 www.spina.qc.ca



Le Titan M11 B de L'Érable (Photo tirée de Facebook)

## AVIS PUBLIC

**Centre de services scolaire des Bois-Francis Québec**

**APPEL D'OFFRES**

**PROJET :** # 3895 – AMÉNAGEMENT D'UN LABORATOIRE DE SCIENCES ET D'UN TERRAIN DE SPORT À L'ÉCOLE SECONDAIRE LE TANDEM, VICTORIAVILLE (066).

**PROPRIÉTAIRE :** CENTRE DE SERVICES SCOLAIRE DES BOIS-FRANCS  
 40, BOUL. DES BOIS-FRANCS NORD  
 VICTORIAVILLE (Québec) G6P 1E5

**FIRME D'ARCHITECTES :** LEMAY CÔTÉ ARCHITECTES INC.  
 568, BOUL. DES BOIS-FRANCS SUD  
 VICTORIAVILLE (Québec) G6P 5X3  
 Téléphone : 819 357-9285 Courriel : info@lemay-cote.ca  
 Responsable : M<sup>me</sup> Shirley Nault

**FIRME D'INGÉNIEURS :** PLURITEC LTÉE  
 55, RUE GIROUARD  
 VICTORIAVILLE (Québec) G6P 5T2  
 Téléphone : 819 260-1882 Courriel : pluritec@pluritec.qc.ca  
 Responsable : M. Ricky Caron

LE CENTRE DE SERVICES SCOLAIRE DES BOIS-FRANCS désire obtenir les services d'un entrepreneur pour les travaux d'aménagement d'un laboratoire, d'une salle de préparation, d'une classe-ressource et d'une salle des enseignants et pour les travaux de rénovation de locaux adjacents au secteur réaménagé. L'aménagement des nouveaux locaux inclura des travaux de plomberie et de ventilation. De plus, des travaux d'aménagement extérieur seront à réaliser pour l'intégration de balançoires et d'estrades.

Les personnes intéressées doivent se procurer les documents d'appel d'offres par l'intermédiaire du système électronique d'appel d'offres SÉAO ([www.seao.ca](http://www.seao.ca)) ou pour la région de Montréal au 514 856-6600 ou pour l'extérieur sans frais au 1 866 669-7326). Une visite des lieux se tiendra le vendredi 21 février 2025 à 15 h au 20, rue de l'Ermitage, Victoriaville.

**Les soumissions dans des enveloppes cachetées et adressées au soussigné seront reçues au Centre de services scolaire des Bois-Francis, 40, boul. des Bois-Francis Nord, Victoriaville (Québec) G6P 1E5, porte # 2, jusqu'à 13 h 30, heure en vigueur localement, le 17<sup>e</sup> jour du mois de mars 2025 pour être ouvertes publiquement au même endroit le même jour et à la même heure.**

Toute soumission devra être accompagnée d'une garantie de soumission représentant 10% du montant total de la soumission émis à l'ordre du Centre de services scolaire des Bois-Francis valide pour une période de 45 jours excluant toutes les taxes applicables, sous forme de chèque visé, de lettre de garantie irrévocable ou de cautionnement de soumission émis par une institution financière sans quoi la soumission sera automatiquement rejetée. Cette garantie de soumission devra être échangée à la signature du contrat pour une garantie d'exécution et une garantie des obligations pour gages, matériaux et services.

Seuls seront considérés aux fins d'octroi du contrat les entrepreneurs détenant, le cas échéant, la licence requise en vertu de la *Loi sur le bâtiment* (L.R.Q., c. B-1.1). Les entrepreneurs soumissionnaires sont responsables du choix des sous-traitants, tant pour leur solvabilité que pour le contenu de leur soumission. Un entrepreneur détenant une licence restreinte émise par la Régie du bâtiment du Québec n'est pas admis à présenter une soumission; cette inadmissibilité est applicable également aux sous-traitants du soumissionnaire.

Pour de plus amples renseignements, vous pouvez communiquer avec M. Thomas Cantin, coordonnateur de l'équipement au Service des ressources matérielles au numéro de téléphone suivant : 819 785-6453, poste 822535.

Le propriétaire ne s'engage à accepter aucune des soumissions reçues.

Donné à Victoriaville, le 10 février 2025.

Marylène Plante, directrice générale par intérim

# Le Titan domine à Princeville

**HOCKEY.** Le Titan de L'Érable a raflé les grands honneurs du tournoi de Princeville dans les classes M11 A, M11 B et M11 C.

Dans la catégorie M11 A, en finale, le Titan a défait les Tigres 2 de Victoriaville 4 à 3 en prolongation. C'est Malek Blanchette qui a marqué le but de la victoire. Les autres filets du Titan ont été l'œuvre de Tobias Dupont, Édouard Boutin et Antoine Robichaud. Devant le filet, Madox Grégoire a été crédité du gain. La réplique des Tigres est venue des bâtons de Lowen Fréchette, Louis Légaré et Antoine Boutet.

Dans la classe M11 B, dans le match décisif, le Titan a blanchi les Aigles 3 de Saint-Jean-sur-Richelieu 4 à 0. Benjamin Hébert, deux fois, Olivier Roberge et Charlie Gagnon ont marqué les buts des vainqueurs. Logan Tassé a signé le jeu blanc.

Enfin, en finale de la catégorie M11 C, le Titan a blanchi les Brocards de Charlesbourg 3 à 0. Derek Duranleau, avec un doublé, et Mathis Fillion ont touché la cible pour les représentants de L'Érable. Le gardien de but Noah Fréchette a réalisé le blanchissage.

**ABONNEZ-VOUS à nos infolettres**

[www.lanouvelle.net](http://www.lanouvelle.net)

L'Avenir de l'Érable

# « Un rêve devenu réalité » pour William Faucher

FÉLIX GALLANT

fgallant@lanouvelle.net

**HOCKEY.** Rappelé par les Tigres de Victoriaville vendredi (14 février) afin de jouer le match contre les Foreurs de Val-d'Or, le défenseur originaire de Plessisville, William Faucher, a disputé sa toute première partie au sein de la Ligue de hockey junior Maritimes Québec (LHJMQ).

Joint par le [www.lanouvelle.net](http://www.lanouvelle.net) au lendemain de cette rencontre, l'arrière de 19 ans est revenu sur ce moment unique. « J'étais content quand j'ai reçu le coup de téléphone. C'était un rêve devenu réalité. Ça faisait longtemps que j'attendais de pouvoir jouer un match. En plus, c'était à Victoriaville, la région d'où je viens.

C'était vraiment plaisant », a-t-il d'abord souligné. Plus jeune, William Faucher suivait de près les Tigres. « J'allais les voir avec mes parents et mes grands-parents, a-t-il dit. De maintenant jouer pour eux, c'était vraiment spécial. »

Même si les Félines ont subi un revers de 7 à 2 lors de cette rencontre, Faucher a été globalement satisfait de son rendement. Il a terminé le match avec un différentiel de -1. « C'est certain que je n'ai pas eu le plus grand temps de glace, mais je comprends et c'est normal parce que je ne m'attendais pas à jouer énormément. Il y a eu beaucoup de punitions aussi, affectant mon utilisation. Dans les circonstances, je pense avoir quand même bien fait. Je pense que je suis capable de jouer dans cette ligue », a-t-il affirmé.

Lors de son point de presse, l'entraîneur

Rémi Royer a également commenté les débuts de son protégé. « J'ai entraîné William deux ans dans le M18 AAA. Je le connais très bien. C'est un petit gars que j'ai toujours adoré. Il joue avec son cœur et il a le logo des Tigres tatoué sur le cœur. C'est certain qu'il aurait aimé faire l'équipe cette année. J'étais bien content de lui à son premier match. Il a quand même fait de beaux jeux. C'est sûr qu'on le voyait parfois nerveux et que ça allait vite, mais il n'a jamais eu froid aux yeux. Il a toujours été là et il a toujours défendu sa zone et nos gardiens de but », a-t-il vanté.

Également natif de Plessisville, Thomas Gagnon connaît bien William Faucher. Ils habitent tous les deux sur la même rue et ils ont évolué ensemble dans le hockey mineur et dans le M18 AAA. Après la rencontre de vendredi (14 février), le numéro 27 était bien fier de son coéquipier. « Il méritait de jouer son premier match dans la LHJMQ, ici, à Victoriaville. Il travaille fort depuis des années. Je suis vraiment content pour lui », a partagé Gagnon.

## UNE BONNE SAISON À THETFORD MINES

Dans le circuit collégial québécois (division 1), William Faucher évolue pour les Filons du Cégep de Thetford Mines. Cette année, en 28 rencontres, il a inscrit 4 buts et 7 mentions d'aide pour un total de 11 points. Un rendement qui satisfait le principal intéressé, se qualifiant de défenseur défensif. « Je joue beaucoup et je touche à toutes les situations de jeu. Je pense donc que ça va super bien », a-t-il mentionné. « J'aime jouer de manière physique. Je me concentre plus sur la défensive, mais j'aime aussi appuyer l'attaque », a-t-il ajouté.

Collectivement, l'équipe connaît des hauts et des bas cette saison, estime le défenseur. « Quand on est dans nos hauts, nous sommes l'une des bonnes équipes de la ligue. Il faut juste apprendre à afficher plus de constance. On est quand même une équipe jeune. Je ne suis pas trop inquiet pour l'équipe », a conclu William Faucher.



Moment spécial pour William Faucher d'endosser l'uniforme des Tigres de Victoriaville. Son père Bryan a joué sept rencontres avec les Félines lors de la saison 1994-1995.

(Photo L-A.G image - Lory-Ann Grondin)

Centre  
de services scolaire  
des Bois-Francis  
Québec

### APPEL D'OFFRES

PROJET :	# 4048 – RÉNOVATION DES LOCAUX DE CLASSES ET AJOUT D'UN SYSTÈME DE CVCA À L'ÉCOLE SAINT-CHRISTOPHE, VICTORIAVILLE (004).
PROPRIÉTAIRE :	CENTRE DE SERVICES SCOLAIRE DES BOIS-FRANCS 40, BOUL. DES BOIS-FRANCS NORD VICTORIAVILLE (Québec) G6P 1E5
FIRME D'ARCHITECTES :	LEMAY CÔTÉ ARCHITECTES INC. 568, BOUL. DES BOIS-FRANCS SUD VICTORIAVILLE (Québec) G6P 5X3 Téléphone : 819 357-9285 Courriel : info@lemay-cote.ca Responsable : M <sup>me</sup> Shirley Nault
FIRME D'INGÉNIEURS :	PLURITEC LTÉE 55, RUE GIROUARD VICTORIAVILLE (Québec) G6P 5T2 Téléphone : 819 260-1882 Courriel : pluritec@pluritec.qc.ca Responsable : M. Mathieu Lavertu

LE CENTRE DE SERVICES SCOLAIRE DES BOIS-FRANCS désire obtenir les services d'un entrepreneur pour les travaux d'ajout de CVCA et de rénovation de plusieurs locaux de l'école Saint-Christophe de Victoriaville. Les travaux reliés à l'ajout de CVCA incluent, sans s'y limiter, l'ajout d'une unité de ventilation, d'un compresseur extérieur, des puits de mécanique et l'ajout de plafond suspendu pour dissimuler la nouvelle distribution. Les travaux de rénovation comporteront principalement le remplacement des vestiaires, l'ajout de mobiliers intégrés dans les classes, le local multifonction et la salle de rencontre et la peinture de plusieurs locaux.

Les personnes intéressées doivent se procurer les documents d'appel d'offres par l'intermédiaire du système électronique d'appel d'offres SÉAO ([www.seao.ca](http://www.seao.ca) ou pour la région de Montréal au 514 865-6600 ou pour l'extérieur sans frais au 1 866 669-7326). Une visite des lieux se tiendra le mardi 25 février 2025 à 15 h au 660, boul. des Bois-Francis Sud, Victoriaville.

Les soumissions dans des enveloppes cachetées et adressées au soussigné seront reçues au Centre de services scolaire des Bois-Francis, 40, boul. des Bois-Francis Nord, Victoriaville (Québec) G6P 1E5, porte # 2, jusqu'à 13 h 30, heure en vigueur localement, le 20<sup>e</sup> jour du mois de mars 2025 pour être ouvertes publiquement au même endroit le même jour et à la même heure.

Toute soumission devra être accompagnée d'une garantie de soumission représentant 10% du montant total de la soumission émis à l'ordre du Centre de services scolaire des Bois-Francis valide pour une période de 45 jours excluant toutes les taxes applicables, sous forme de chèque visé, de lettre de garantie irrévocable ou de cautionnement de soumission émis par une institution financière sans quoi la soumission sera automatiquement rejetée. Cette garantie de soumission devra être échangée à la signature du contrat pour une garantie d'exécution et une garantie des obligations pour gages, matériaux et services.

Seuls seront considérés aux fins d'octroi du contrat les entrepreneurs détenant, le cas échéant, la licence requise en vertu de la *Loi sur le bâtiment* (L.R.Q., c. B-1.1). Les entrepreneurs soumissionnaires sont responsables du choix des sous-traitants, tant pour leur solvabilité que pour le contenu de leur soumission. Un entrepreneur détenant une licence restreinte émise par la Régie du bâtiment du Québec n'est pas admis à présenter une soumission; cette inadmissibilité est applicable également aux sous-traitants du soumissionnaire.

Pour de plus amples renseignements, vous pouvez communiquer avec M. Thomas Cantin, coordonnateur de l'équipement au Service des ressources matérielles au numéro de téléphone suivant : 819 785-6453, poste 822535.

Le propriétaire ne s'engage à accepter aucune des soumissions reçues.

Donné à Victoriaville, le 17 février 2025.

Marylène Plante, directrice générale par intérim

## Finir la saison de la bonne façon

FÉLIX GALLANT

fgallant@lanouvelle.net

**HOCKEY.** Les Tigres de Victoriaville ont conclu leur dernière semaine d'activités avec une victoire et deux défaites. Au cours de ces trois matchs, la formation des Bois-Francs a été capable du meilleur comme du pire. L'équipe veut maintenant se concentrer sur le dernier droit de la saison.

Les Félines ont certainement démontré de belles choses au cours de la semaine, mais encore une fois, les résultats n'ont pas toujours au rendez-vous. Un grand manque de concentration à certains moments et des pénalités coûteuses ont également mené à de mauvais buts pour l'équipe dirigée par Rémi Royer et Mike Maclure. Ça a notamment été le cas vendredi (14 février) contre les Foreurs de Val-d'Or. Les locaux ont subi un revers de 7 à 2, et ce, malgré qu'ils avaient le contrôle du match en première période. L'un des joueurs ayant encore attiré l'attention lors de cette dernière semaine est le gardien Gabriel D'Aigle. Le numéro 20 a obtenu deux départs et est venu en renfort à Jakob Hanlan contre les Foreurs. « Il a eu un début de saison très difficile. Il est

résilient. C'est un bon gars. Les joueurs et le personnel d'entraîneurs sont derrière lui. On est bien content », a souligné Rémi Royer après la victoire de 4 à 3 en fusillade des siens contre les Remparts de Québec dimanche (16 février).

Les vétérans des Tigres ont d'ailleurs pris ce match en main lorsque les locaux tiraient de l'arrière 3 à 0 en première période. Olivier Houde, Thomas Paquet, Alexis Bourque, Eliott Simard, Francesco Iasenza et Mathis Aguilar ont tous montré l'exemple. Au grand plaisir de l'entraîneur. « Les leaders se sont levés. Les gars se sont dit qu'ils ne pouvaient pas abandonner. On (les entraîneurs) n'a même plus besoin de leur dire sur le banc. C'est plaisant. » Rappelons que cette victoire a mis fin à une vilaine séquence de huit revers consécutifs.

### DERNIER DROIT DE LA SAISON

Il reste maintenant 12 matchs à la saison des Tigres. Il n'en reste que cinq à domicile. La formation des Bois-Francs se retrouve présentement à huit points des Sea Dogs de Saint



En prenant la mesure des Remparts, les Tigres ont mis fin à une série de huit revers. (Photo Alex Garneau)

John. Ceux-ci occupent le 16<sup>e</sup> et dernier rang donnant accès aux séries éliminatoires. Face à ce défi qui s'annonce relevé, Alexis Bourque rappelle qu'il ne faut pas « manger l'éléphant en une seule bouchée ». « Il faut y aller un match à la fois. On ne peut pas penser maintenant à ce qui va arriver à la fin de la saison. Il faut vraiment juste penser au prochain match, qui est au Cap-Breton. On va vivre avec ce qui va arriver là-bas, mais les gars sont tous concentrés et prêts pour cette rencontre. On sait que ça va être un défi. On va arriver avec le couteau entre les dents », a-t-il assuré.

Quant à Thomas Gagnon, il souhaite que l'équipe donne son maximum pour les partisans d'ici la fin de la campagne. « On veut aller chercher le plus de victoires possible devant

nos partisans parce qu'ils le méritent. Ils sont présents soir après soir pour nous encourager. C'est important de se donner et de ne jamais abandonner pour eux. On ne peut pas lâcher », a insisté le Plessisvillois. Les Tigres (13-35-1-3) prendront la route pour les Maritimes au cours des prochains jours. D'abord, jeudi (20 février) à 18 h, ils seront de passage au Centre 200 afin d'y affronter les Eagles du Cap-Breton (26-17-4-3). Deux jours plus tard, soit samedi (22 février) à 18 h, les Félines seront du côté d'Halifax pour un match contre les Mooseheads (17-28-6-1), au Scotiabank Centre. Le lendemain à 14 h (dimanche), la troupe victorivilloise affrontera les Wildcats (40-9-2-0) à Moncton, au Centre Avenir.

## Le JB dans le carré d'as, les Cobras acculés au pied du mur

**HOCKEY.** Dans les séries éliminatoires de la Ligue régionale de hockey, le JB de Daveluyville a balayé les Constructions Côté de Louiseville. De leur côté, les Cobras de Princeville font face à l'élimination contre le Dynamyk Service agricole de Coaticook, tirant de l'arrière 3-1 dans leur série quatre de sept.

Les deux équipes ont joué leurs troisième et quatrième matchs vendredi (13 février) et samedi (14 février). Chez le JB, les protégés d'Élie Houle ont signé des gains de 8 à 4 et de 7 à 4. En quatre parties, ils ont marqué un impressionnant total de 29 buts. En revanche, ils ont accordé 16 buts à l'adversaire. Alexandre Caron a obtenu les départs lors du dernier week-end. Frédérick Janvier

est actuellement le meilleur pointeur du club avec sept buts et trois passes pour un total de dix points. Le JB amorcera sa série demi-finale vendredi (28 février) au Centre sportif Piché. Il s'agira d'un troisième carré d'as successif pour Daveluyville. Au moment d'écrire ces lignes, l'adversaire n'était pas encore connu. Les Cobras, pour leur part, ont subi une défaite de 3 à 2 en deuxième période de prolongation et un revers de 3 à 2 en temps régulier. Loïc Mainguy-Crépault et Christopher Landry ont chacun obtenu un départ. La troupe de Mario Roy n'a maintenant plus droit à l'erreur. Le cinquième match de cette série quart de finale aura lieu vendredi (21 février) à 20h30, au Centre sportif Paul-de-la-Sablonnière. (F.G.)



Le JB de Daveluyville a balayé les Constructions Côté de Louiseville. (Photo Luneau photographie - archives)



Se réchauffer le cœur avec une dose d'hiver,  
ça nous ressemble.

Subaru,  
c'est nous.



LA TOUTE NOUVELLE  
**FORESTER** 2025

104 paiements à partir de

**105\$\***

par semaine, taxes en sus

Location de

**24**

mois

**0\$**

acompte

Prix de détail suggéré de

**36 164\$**

Transport, préparation  
et frais d'administration  
inclus, taxes en sus.

Montant total exigé avant le début  
de la location : 120,72\$ (taxes incluses).

Location basée sur une allocation annuelle de 20 000 km  
avec kilométrage additionnel de 0,10\$ le km.

Visitez votre concessionnaire participant pour tous les détails.



vive la  
différence™

\* L'offre de location s'applique au modèle illustré, la Forester Commodité 2025 (SJA CP), dont le prix de détail suggéré est de 36 164\$ (taxes en sus). L'offre de location comprend 104 paiements de 105\$ (taxes en sus) par semaine pour un terme de 24 mois avec un acompte de 0\$. Le premier paiement de 105\$ est requis à la signature du contrat. Le montant total exigé avant le début de la location est de 120,72\$ (taxes incluses). La location est basée sur une allocation annuelle de 20 000 km. Des frais de 0,10\$/km seront facturés pour les kilomètres excédentaires. Sont inclus les frais de transport et de préparation (2295\$), la surcharge sur le climatiseur (100\$), les droits spécifiques sur les pneus neufs (22,50\$), les frais d'administration (198\$) et les frais d'inscription au Registre des droits personnels et réels mobiliers et les frais applicables par Subaru Services Financiers (52,60\$ pour le prix de détail suggéré à titre informatif seulement et 46,40\$ pour l'offre de location). Ces derniers frais ne sont pas facturés lors d'achat au comptant et peuvent être supérieurs lorsqu'une inscription au Registre autre que par Subaru Services Financiers est nécessaire. Le permis de conduire, l'immatriculation (prix varie selon le client) et les assurances sont en sus. Le prix de détail suggéré peut changer sans préavis. Le concessionnaire peut louer ou vendre à prix moindre. L'offre et les spécifications techniques peuvent changer sans préavis. Financement à l'achat ou à la location également offert. Le financement est offert sous réserve de l'approbation de crédit des Services Financiers Subaru par TCC1. L'offre est en vigueur jusqu'au 28 février 2025. Certaines conditions s'appliquent. Toutes les couleurs autrement disponibles pourraient ne pas l'être afin de bénéficier de l'offre avant son expiration. 1. EyeSight™ est un système d'assistance au conducteur qui peut ne pas fonctionner dans certaines conditions. Il incombe en tout temps au conducteur d'adopter une conduite sécuritaire et prudente. L'efficacité du système dépend de nombreux facteurs, tels que l'entretien du véhicule ainsi que les conditions météorologiques et routières. Consultez le Manuel du propriétaire pour les détails de fonctionnement et les limites. 2. Les cotes de sécurité sont attribuées par l'Insurance Institute for Highway Safety (IIHS). Visitez le [www.iihs.org](http://www.iihs.org) pour connaître les méthodes de tests. Visitez votre concessionnaire Subaru participant pour tous les détails. Forester et Subaru sont des marques déposées de Subaru Corporation et « vive la différence » est une marque de commerce de Subaru Canada, Inc.



Subaru  
Victoriaville

1295, Notre-Dame Ouest, Victoriaville  
819 752-7748

LE PLUS GRAND INVENTAIRE DE VOITURES D'OCCASION EN RÉGION • OUVERT LES SAMEDIS DE 9 H À 12 H