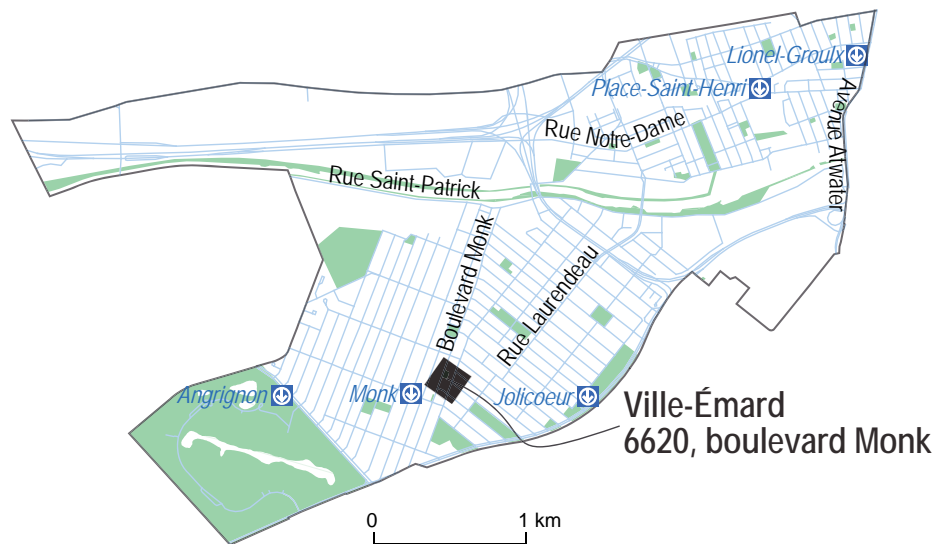


Portrait socioéconomique du territoire Ville-Émard

Centre local d'emploi de Pointe Saint-Charles



Équipe de recherche

Philippe Apparicio, professeur
Martin Gagnon, agent de recherche
Anne-Marie Séguin, professeure
Paula Negron, agente de recherche
Elyse Massé, assistante de recherche
Maïa Leclerc, assistante de recherche
Michèle T. Dicaire, agente de recherche
Annie Fontaine, assistante de recherche
Cindy Rojas, technicienne en arts graphiques

Étude réalisée par le centre

Urbanisation Culture Société de
l'Institut national de la recherche scientifique

Pour la Direction régionale d'Emploi-Québec
de l'Île-de-Montréal

Daniel Lalonde, chargé de projet
Philippe Sauvé, chargé de projet

Avril 2010

INSTITUT NATIONAL DE LA RECHERCHE SCIENTIFIQUE

Centre - Urbanisation Culture Société
385, rue Sherbrooke Est
Montréal (Québec) H2X 1E3

Téléphone : 514 499-4000
Télécopieur : 514 499-4065

www.uqs.inrs.ca

EMPLOI-QUÉBEC

Direction régionale d'Emploi-Québec de l'Île-de-Montréal
276, rue Saint-Jacques, mezzanine
Montréal (Québec) H2Y 1N3

Téléphone : 514 725-5221

www.emploi-quebec.net/montreal

TABLE DES MATIÈRES

POPULATION	1	LES PRESTATAIRES DE L'AIDE SOCIALE ET DE LA SOLIDARITÉ SOCIALE	21
Effectifs en présence	1	Une vue d'ensemble des prestataires de l'aide sociale et de la solidarité sociale	21
Structure par âge	1	Les prestataires de l'aide sociale : un portrait global	22
Situation familiale	3	Les clientèles spécifiques de l'aide sociale	23
Scolarité	3	Les prestataires de la solidarité sociale : un portrait global	27
Revenu	5	LES ENTREPRISES ET LES EMPLOIS	28
Connaissance des langues officielles	7	Établissements	28
LES PERSONNES NÉES HORS CANADA ET ISSUES DES MINORITÉS VISIBLES	8	Emplois	29
Les personnes nées hors Canada	8	Travailleurs autonomes	29
Les personnes issues des minorités visibles	10	LES CLIENTÈLES SPÉCIFIQUES	30
MARCHÉ DU TRAVAIL	13	Femmes	30
Principaux indicateurs économiques	13	Jeunes	30
Selon le lieu de naissance	15	45-64 ans	30
Personnes issues des minorités visibles	16	Personnes nées hors Canada	31
Type d'industrie	19	Personnes issues des minorités visibles	31
Profession	20	LEXIQUE	32
LES PRESTATAIRES DE L'ASSURANCE-EMPLOI	21		

POPULATION

Les données du recensement présentées ici proviennent de l'échantillon (20%); elles ne correspondent donc pas exactement aux données intégrales. De plus, elles sont arrondies, ce qui explique que la sommation des catégories peut être sensiblement différente du total indiqué ou encore que la sommation des pourcentages peut ne pas égaler 100%. En présence de petits effectifs, cela affecte grandement la précision des pourcentages et des taux de variation ($\Delta\%$), il faut donc le cas échéant interpréter ces valeurs avec prudence.

Veuillez par ailleurs noter que les termes spécialisés sont définis dans le lexique qui figure à la fin de ce document.

Effectifs en présence

Le portrait tracé dans ce chapitre est celui du territoire Ville-Émard, qui correspond à la partie ouest du territoire de l'arrondissement Le Sud-Ouest de la ville de Montréal. Avec 45 218 personnes (données intégrales, voir la note ci-dessus) en 2006, soit 2,4% de la population de l'île de Montréal, le territoire Ville-Émard a vu sa population augmenter de 3,2% depuis 2001 (43 805), soit plus que sur l'ensemble de l'île (2,2%).

Un peu moins du quart des personnes sur le territoire Ville-Émard sont nées hors Canada, soit nettement moins que sur l'ensemble de l'île de Montréal (22,2% contre 33% pour l'île). De même, 18,6% sont issues des minorités visibles (25% sur l'île). La croissance des effectifs, tant pour la population née hors Canada que pour les personnes issues des minorités visibles, est toutefois beaucoup plus forte sur le territoire Ville-Émard (respectivement 31,6% et 47,5%) que sur le territoire de l'île de Montréal (respectivement 14% et 21%). Comme pour l'ensemble de l'île de Montréal, les femmes sont légèrement plus nombreuses que les hommes dans ces deux groupes sur le territoire Ville-Émard, un écart de 0,7 point chez les personnes nées hors Canada et de 1,3 point pour les personnes issues des minorités visibles.

Structure par âge

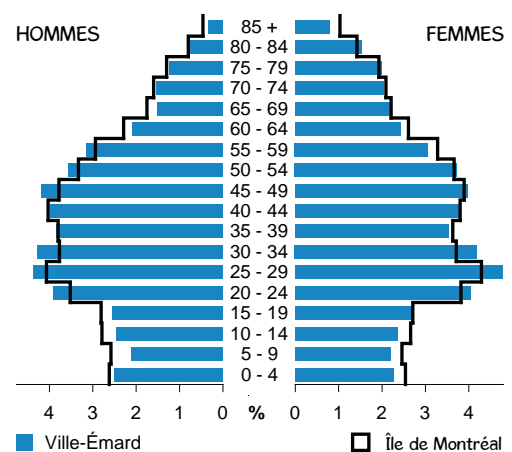
La pyramide des âges de la population du territoire Ville-Émard est semblable à celle de l'île de Montréal en 2006 : elle est davantage en forme d'urne (renflement entre 20 et 59 ans) qu'en forme de pyramide (baisse régulière des effectifs à mesure que l'âge augmente). On y observe une présence un peu plus marquée de jeunes adultes de 20 à 34 ans, des cohortes dont les effectifs se sont accrus depuis 2001. Il y a également une proportion un peu plus grande d'hommes de 45 à 59 ans, là encore un groupe d'âge dont le nombre d'individus a substantiellement augmenté. En corollaire, les enfants et adolescents de moins de 20 ans se retrouvent en moindre proportion que sur l'île, avec des baisses d'effectifs chez les 5 à 9 ans et les 15 à 19 ans.

Caractéristiques des effectifs en présence en 2006

	Ville-Émard				Île de Montréal			
	2006 N	%	% de l'île de Montréal	$\Delta\%$ 2001-2006	2006 N	%	$\Delta\%$ 2001-2006	
Population totale	44 480	100,0	2,4	3,4	1 823 900	100,0	2,3	
Hommes	21 495	48,3	2,4	3,3	880 190	48,3	2,8	
Femmes	22 985	51,7	2,4	3,4	943 710	51,7	1,9	
Nés au Canada	34 585	77,8	2,8	-2,6	1 221 845	67,0	-2,6	
Hommes	16 710	37,6	2,9	-2,1	586 235	32,1	-1,8	
Femmes	17 880	40,2	2,8	-3,1	635 605	34,8	-3,3	
Nés hors Canada	9 895	22,2	1,6	31,6	602 060	33,0	14,0	
Hommes	4 790	10,8	1,6	27,9	293 955	16,1	13,3	
Femmes	5 105	11,5	1,7	35,2	308 105	16,9	14,6	
Minorités visibles	8 275	18,6	1,8	47,5	455 970	25,0	21,0	
Hommes	3 845	8,6	1,7	37,3	223 575	12,3	19,7	
Femmes	4 425	9,9	1,9	57,2	232 400	12,7	22,3	
Population de 15 ans et plus	38 300	86,1	2,5	4,6	1 538 335	84,3	3,1	
Hommes	18 350	41,3	2,5	4,9	734 415	40,3	3,7	
Femmes	19 950	44,9	2,5	4,4	803 920	44,1	2,5	

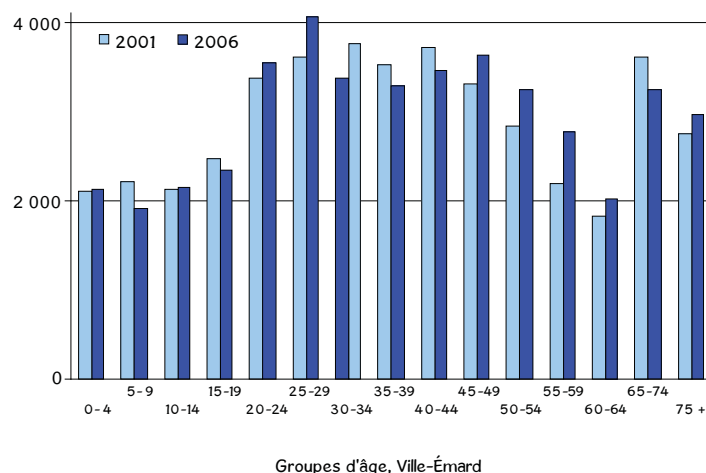
Source : Statistique Canada, recensements de 2001 et 2006, compilations spéciales. Traitement et analyse : INRS-UCS.

Pyramide des âges en 2006



Source : Statistique Canada, recensement de 2006, compilation spéciale. Traitement et analyse : INRS-UCS.

Évolution de la population par âge



Source : Statistique Canada, recensements de 2001 et 2006, compilations spéciales.
Traitement et analyse : INRS-UCS.

En ce qui a trait plus précisément à la population âgée de 15 ans et plus, en croissance de 4,6% depuis 2001 (contre 3,1% sur l'île), sa composition reflète fidèlement celle de l'ensemble de l'île en 2006. Le groupe des 45 à 64 ans est le plus présent (30,4% contre 30,6% pour l'île), suivi de celui des 30 à 44 ans (27,4% contre 27%). Cela est toutefois en partie le résultat de changements dont les amplitudes diffèrent de celles observées sur l'île de Montréal.

En effet, les effectifs âgés de 45 à 64 ans ont crû de 14,6% depuis 2001, davantage que sur l'île (9,9%), alors que ceux de 65 ans et plus, qui ont crû de 4,1% sur l'île, ont plutôt diminué de 2,6% sur le territoire Ville-Émard, mais seulement chez les femmes (-4,4%). On observe enfin une hausse de 11,4% des jeunes femmes de 15 à 29 ans et une baisse de 1,1% pour les jeunes hommes, un contraste nettement plus marqué que pour l'ensemble de l'île (hausse respectives de 3,6% et 1,6%).

Population de 15 ans et plus selon l'âge en 2006

	Ville-Émard				Île de Montréal		
	N	%	% de l'île	Δ% 2001-2006	N	%	Δ% 2001-2006
Population de 15 ans et plus	38 300	100,0	2,5	4,6	1 538 335	100,0	3,1
15-29 ans	9 935	25,9	2,6	5,0	386 945	25,2	2,6
15-17 ans	1 355	3,5	2,3	10,2	59 860	3,9	-
18-24 ans	4 510	11,8	2,6	-2,4	174 600	11,3	-
25-29 ans	4 060	10,6	2,7	12,5	152 490	9,9	9,3
30-44 ans	10 505	27,4	2,5	-1,0	414 865	27,0	-3,8
45-64 ans	11 650	30,4	2,5	14,6	469 975	30,6	9,9
45-54 ans	6 875	18,0	2,6	11,7	267 320	17,4	6,1
55-64 ans	4 775	12,5	2,4	19,1	202 655	13,2	15,4
65 ans et plus	6 205	16,2	2,3	-2,6	266 545	17,3	4,1
Hommes de 15 ans et plus	18 350	47,9	2,5	4,9	734 415	47,7	3,7
15-29 ans	4 810	12,6	2,5	-1,1	189 820	12,3	1,6
15-17 ans	605	1,6	2,0	1,7	30 660	2,0	-
18-24 ans	2 260	5,9	2,7	-8,5	84 840	5,5	-
25-29 ans	1 945	5,1	2,6	8,4	74 320	4,8	7,8
30-44 ans	5 370	14,0	2,5	3,0	211 560	13,8	-2,7
45-64 ans	5 770	15,1	2,6	14,6	224 955	14,6	11,8
45-54 ans	3 440	9,0	2,7	11,9	129 580	8,4	7,8
55-64 ans	2 330	6,1	2,4	18,9	95 380	6,2	17,6
65 ans et plus	2 390	6,2	2,2	0,2	108 080	7,0	5,7
Femmes de 15 ans et plus	19 950	52,1	2,5	4,4	803 920	52,3	2,5
15-29 ans	5 120	13,4	2,6	11,4	197 130	12,8	3,6
15-17 ans	755	2,0	2,6	19,8	29 200	1,9	-
18-24 ans	2 245	5,9	2,5	4,7	89 760	5,8	-
25-29 ans	2 120	5,5	2,7	16,8	78 165	5,1	10,7
30-44 ans	5 135	13,4	2,5	-4,9	203 300	13,2	-4,8
45-64 ans	5 880	15,4	2,4	14,6	245 015	15,9	8,2
45-54 ans	3 435	9,0	2,5	11,5	137 745	9,0	4,5
55-64 ans	2 450	6,4	2,3	19,5	107 275	7,0	13,5
65 ans et plus	3 810	9,9	2,4	-4,4	158 465	10,3	3,0

Source : Statistique Canada, recensements de 2001 et 2006, compilations spéciales. Traitement et analyse : INRS-UCS.
- : non disponible.

Situation familiale

La distribution par genre des familles du territoire Ville-Émard se distingue de celle de l'île de Montréal en 2006. Les familles monoparentales y forment plus du quart des familles (26,1% contre 20,7% pour l'île), et le cinquième de la population vit seule (20,1% contre 17,4% sur l'île). Cette dernière population s'est d'ailleurs accrue de 7,3% depuis 2001 (contre 4,6% pour

l'île). Chez les familles monoparentales, celles dont le parent est une femme ont diminué de 5,1% depuis 2001, alors que les effectifs de celles dont le parent est un homme, déjà plus présents que sur l'île (20,5% des familles monoparentales contre 17,1%) ont bondi du quart (24% contre 7,5% pour l'île).

Situation familiale en 2006								
	Ville-Émard				Île de Montréal			
	2006		% des familles monoparentales	Δ% 2001-2006	2006		% des familles monoparentales	Δ% 2001-2006
	N	%			N	%		
Total des familles	11 605	100,0		1,7	475 385	100,0		1,9
Familles avec conjoint	8 580	73,9		2,4	377 145	79,3		2,1
Familles monoparentales	3 025	26,1	100,0	-0,3	98 235	20,7	100,0	1,0
Parent de sexe féminin	2 405	20,7	79,5	-5,1	81 430	17,1	82,9	-0,3
Parent de sexe masculin	620	5,3	20,5	24,0	16 805	3,5	17,1	7,5
Personnes vivant seules	8 935	20,1*		7,3	317 350	17,4*		4,6

Source : Statistique Canada, recensements de 2001 et 2006, compilations spéciales. Traitement et analyse : INRS-UCS.
*En % de la population totale.

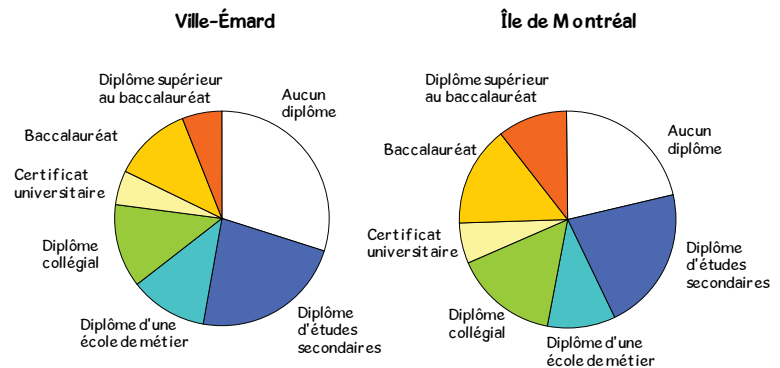
Scolarité

La population de 15 ans et plus du territoire Ville-Émard est moins scolarisée que celle de l'ensemble de l'île en 2006. Elle est composée d'une proportion plus élevée de non-diplômés (30% contre 21,5%), et la part des personnes détenant une formation universitaire est moindre (5% contre 6% pour l'île ayant obtenu un certificat; 11,5% contre 15,4% ayant un baccalauréat; et finalement, 6,2% contre 10,4% ayant un diplôme supérieur au baccalauréat). De plus, comparativement à l'ensemble de l'île, le territoire Ville-Émard compte une part un peu plus faible de diplômés provenant du collégial (12,8% contre 15,3%).

Les différences de scolarité selon le sexe et l'âge sont relativement semblables sur le territoire Ville-Émard et sur l'île de Montréal. La population de 30 à 44 ans est plus scolarisée que celle âgée de 45 à 64 ans ou de 65 ans et plus, avec notamment de plus fortes proportions de diplômés universitaires, mais tous les groupes s'avèrent tout de même moins scolarisés que sur l'île. À titre d'exemple, 60,9% des personnes de 65 ans et plus ne possèdent aucun diplôme (contre 43,8% pour l'île) et cette part chute à 15,9% pour les personnes de 30 à 44 ans (10,3% sur l'île).

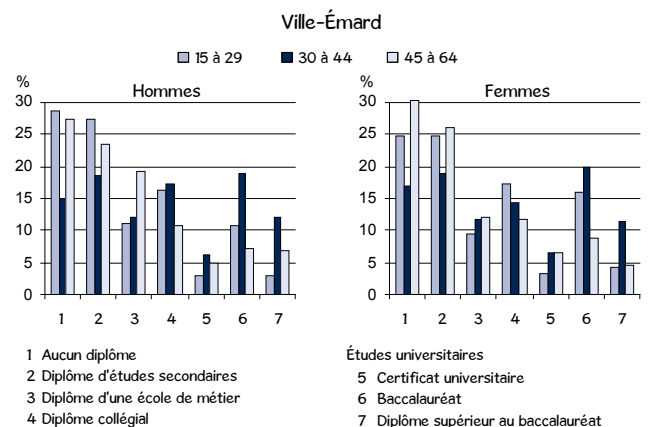
En outre, sur le territoire Ville-Émard comme sur l'île de Montréal, les hommes demeurent légèrement plus scolarisés que les femmes. Cela dit, si les femmes sont globalement un peu plus fréquemment sans diplôme (31,9% contre 27,9%), il est intéressant de constater qu'elles sont légèrement plus nombreuses que les hommes à détenir une formation universitaire (23,2% contre 22,2%). Par exemple, les femmes âgées de 45 à 64 ans sont plus fréquemment sans diplôme que les hommes du même groupe d'âge (30,4% contre 27,4%), mais elles sont plus nombreuses à détenir une formation universitaire (20,1% contre 18,7%). Ajoutons que les femmes de 25 à 29 ans détiennent le plus fréquemment une formation universitaire (42,1% contre 31,1% chez les hommes du même groupe d'âge).

Scolarité de la population de 15 ans et plus en 2006



Source : Statistique Canada, recensement de 2006, compilations spéciales. Traitement et analyse : INRS-UCS.

Scolarité des 15 à 64 ans selon le sexe et l'âge en 2006



Source : Statistique Canada, recensement de 2006, compilations spéciales. Traitement et analyse : INRS-UCS.

Scolarité de la population de 15 ans et plus selon le sexe et l'âge en 2006

	Total	Aucun diplôme	Diplôme d'études secondaires	Diplôme d'une école de métier	Diplôme collégial	Certificat universitaire	Baccalauréat	Diplôme supérieur au baccalauréat
Ville-Émard								
Population de 15 ans et plus	38 295	30,0	22,8	11,7	12,8	5,0	11,5	6,2
15-29 ans	9 935	26,6	26,2	10,3	16,8	3,1	13,3	3,7
15-17 ans	1 355	86,0	12,9	1,1	0,7	0,0	0,0	0,0
18-24 ans	4 510	22,7	37,0	9,6	19,3	2,4	7,9	1,2
25-29 ans	4 060	11,2	18,6	14,0	19,5	4,9	23,9	7,5
30-44 ans	10 505	15,9	18,8	12,0	15,7	6,5	19,3	11,8
45-64 ans	11 650	28,9	24,8	15,5	11,4	5,7	8,1	5,6
45-54 ans	6 875	26,0	23,7	16,0	12,4	6,8	8,8	6,3
55-64 ans	4 775	33,1	26,4	14,8	9,7	4,2	7,0	4,7
65 ans et plus	6 205	60,9	20,5	6,5	4,4	4,1	1,9	1,5
Hommes de 15 ans et plus								
15-29 ans	4 815	28,6	27,5	11,1	16,3	2,8	10,7	2,8
15-17 ans	605	83,5	13,2	1,7	0,0	0,0	0,0	0,0
18-24 ans	2 265	28,3	37,7	8,8	17,2	1,8	5,7	0,0
25-29 ans	1 945	11,8	20,1	16,7	20,1	4,6	19,8	6,7
30-44 ans	5 370	14,9	18,7	12,0	17,1	6,3	18,8	12,0
45-64 ans	5 775	27,4	23,5	19,1	10,9	4,8	7,1	6,8
45-54 ans	3 445	26,0	23,2	18,1	11,0	5,7	8,9	6,8
55-64 ans	2 330	29,4	24,2	20,6	10,9	3,4	4,7	6,4
65 ans et plus	2 390	56,5	18,8	10,7	5,9	4,2	2,5	1,7
Femmes de 15 ans et plus								
15-29 ans	5 120	24,7	24,9	9,5	17,2	3,4	15,9	4,4
15-17 ans	755	86,8	12,6	1,3	0,0	0,0	0,0	0,0
18-24 ans	2 245	16,9	36,1	10,5	21,2	2,9	10,0	1,8
25-29 ans	2 115	10,6	17,3	11,6	18,9	5,2	27,9	9,0
30-44 ans	5 135	16,9	18,8	11,9	14,3	6,6	19,8	11,5
45-64 ans	5 880	30,4	25,9	11,9	11,7	6,6	8,9	4,6
45-54 ans	3 430	26,1	24,3	13,8	13,8	7,9	8,7	5,5
55-64 ans	2 445	36,6	28,4	9,0	8,6	4,7	9,2	3,1
65 ans et plus	3 815	63,8	21,6	4,1	3,4	4,1	1,4	1,7
Île de Montréal								
Population de 15 ans et plus	1 538 335	21,5	21,3	10,1	15,3	6,0	15,4	10,4
15-29 ans	386 950	21,4	24,9	7,6	20,1	4,5	15,5	5,9
15-17 ans	59 860	75,8	21,3	0,9	2,0	0,0	0,0	0,0
18-24 ans	174 600	14,1	33,7	7,3	26,7	4,6	11,5	2,1
25-29 ans	152 485	8,4	16,3	10,6	19,6	6,2	26,3	12,6
30-44 ans	414 865	10,3	16,2	11,4	17,2	6,9	22,5	15,3
45-64 ans	469 975	18,7	22,6	11,9	13,7	6,7	14,3	12,0
45-54 ans	267 320	15,7	22,3	12,3	15,4	6,6	15,9	11,9
55-64 ans	202 655	22,6	23,0	11,5	11,5	6,9	12,2	12,1
65 ans et plus	266 550	43,8	21,8	8,4	8,1	5,4	6,0	6,6
Hommes de 15 ans et plus								
15-29 ans	189 820	23,9	26,3	8,4	19,0	4,1	13,1	5,3
15-17 ans	30 660	77,4	19,8	0,9	1,9	0,0	0,0	0,0
18-24 ans	84 835	17,3	35,4	7,9	24,4	4,0	9,1	1,9
25-29 ans	74 315	9,5	18,6	12,1	19,8	5,8	23,0	11,3
30-44 ans	211 560	10,9	16,5	12,3	16,5	6,4	21,5	15,9
45-64 ans	224 955	17,6	21,1	13,9	12,5	5,9	14,9	13,9
45-54 ans	129 580	15,7	20,9	13,7	14,5	5,8	16,3	13,1
55-64 ans	95 380	20,2	21,4	14,2	9,9	6,1	13,1	15,0
65 ans et plus	108 080	38,2	18,5	12,9	7,6	5,0	7,7	10,2
Femmes de 15 ans et plus								
15-29 ans	197 130	19,0	23,6	6,8	21,1	5,0	17,9	6,5
15-17 ans	29 200	74,0	23,0	1,0	2,0	0,0	0,0	0,0
18-24 ans	89 765	11,2	32,2	6,6	28,8	5,2	13,7	2,3
25-29 ans	78 170	7,5	14,1	9,2	19,4	6,6	29,4	13,8
30-44 ans	203 305	9,7	16,0	10,5	18,0	7,5	23,6	14,8
45-64 ans	245 020	19,6	24,0	10,1	14,8	7,4	13,8	10,3
45-54 ans	137 740	15,6	23,6	10,9	16,2	7,3	15,6	10,8
55-64 ans	107 275	24,7	24,5	9,1	12,9	7,7	11,5	9,6
65 ans et plus	158 465	47,6	24,0	5,3	8,5	5,6	4,8	4,1

Source : Statistique Canada, recensement de 2006, compilations spéciales. Traitement et analyse : INRS-UCS.

Revenu

Les hommes et les femmes de 15 ans et plus sur le territoire Ville-Émard sont légèrement plus nombreux à gagner un revenu que pour l'île de Montréal (95,4% contre 95%). Par contre, ils affichent un revenu moyen beaucoup plus bas que sur l'île. On observe en effet un écart de plus de 5 000 \$ chez les femmes (22 172 \$ contre 27 387 \$), qui atteint près de 11 000 \$ chez les hommes (28 100 \$ contre 38 987 \$).

Le revenu médian des personnes est lui aussi inférieur à l'île, mais l'écart est de moins de 2 500 \$ en 2005 (19 731 \$ contre 22 212 \$). En dollars constants, le revenu médian des hommes s'est bien plus accru que

sur l'île depuis 2000 (14,5% contre 6,7%), et même un peu plus que celui des femmes du territoire Ville-Émard (13,1%). Parallèlement, le nombre d'hommes sans revenu a crû de 20%, alors que les effectifs féminins ont diminué de 15,7%, une tendance plus marquée que sur l'ensemble de l'île (-9,6%). En 2005, le revenu médian des femmes équivaut à 73,1% de celui des hommes, un niveau légèrement plus bas que sur l'île (76,6%).

Revenu total de la population de 15 ans et plus en 2000 et 2005

		Total				Hommes				Femmes			
		2000	2005	Δ%		2000	2005	Δ%		2000	2005	Δ%	
		N	N	%	2000-2005	N	N	%	2000-2005	N	N	%	2000-2005
Ville-Émard	Total	36 605	38 300	100,0	4,6	17 500	18 350	100,0	4,9	19 100	19 950	100,0	4,5
	Sans revenu	1 830	1 775	4,6	-3,0	650	780	4,3	20,0	1 180	995	5,0	-15,7
	Avec un revenu	34 775	36 525	95,4	5,0	16 855	17 565	95,7	4,2	17 920	18 955	95,0	5,8
	Revenu total moyen	-	25 023	-	-	25 067	28 100	-	12,1	18 962	22 172	-	16,9
	Revenu total médian	-	19 731	-	-	20 590	23 583	-	14,5	15 237	17 235	-	13,1
Île de Montréal	Total	1 491 910	1 538 335	100,0	3,1	707 915	734 415	100,0	3,7	784 000	803 920	100,0	2,5
	Sans revenu	77 535	77 305	5,0	-0,3	29 920	34 260	4,7	14,5	47 615	43 050	5,4	-9,6
	Avec un revenu	1 414 375	1 461 030	95,0	3,3	677 990	700 155	95,3	3,3	736 385	760 875	94,6	3,3
	Revenu total moyen	-	32 946	-	-	33 920	38 987	-	14,9	23 045	27 387	-	18,8
	Revenu total médian	-	22 212	-	-	24 068	25 669	-	6,7	17 006	19 664	-	15,6

Source : Statistique Canada, recensements de 2001 et 2006, compilations spéciales. Traitement et analyse : INRS-UCS.
Le revenu déclaré est celui de l'année précédant le recensement.
- : non disponible.

Chez les hommes de 15 ans et plus du territoire Ville-Émard, ce sont les 45 à 54 ans qui jouissent du revenu moyen le plus élevé (35 474 \$ contre 51 797 \$ sur l'île). Il en va de même pour les femmes (27 338 \$ contre 36 126 \$ sur l'île). La population de toutes les tranches d'âge sur le territoire Ville-Émard affiche des revenus moyens inférieurs à ceux de l'île, sauf pour les 15 à 24 ans (12 156 \$ contre 11 168 \$). Le portrait est le même en ce qui concerne le revenu médian, mais aux 15 à 24 ans (9 727 \$ contre 8 537 \$) s'ajoutent les 25 à 29 ans (23 139 \$ contre 21 828 \$).

Comme sur l'île, on remarque que l'inégalité des revenus entre les hommes et les femmes âgés de moins de 65 ans augmente à mesure que la tranche d'âge vieillit. En effet, si le revenu médian des femmes de 25 à 29 ans équivaut à 83,1% de celui des hommes (91,4% sur l'île), cette part diminue à 75,1% chez les 45 à 54 ans, puis à 62,5% chez les 55 à 64

ans. Fait à noter, la chute du revenu médian entre les groupes âgés de 55 à 64 ans et 65 ans et plus est moins marquée sur le territoire Ville-Émard que pour l'ensemble de l'île (-19,4% contre -27,4%).

Par ailleurs, le revenu médian des personnes nées hors Canada est inférieur de plus de 5 300 \$ à celui des personnes nées au Canada (16 016 \$ contre 21 368 \$), moins que l'écart de plus de 7 300 \$ observé sur l'ensemble de l'île. Comme sur l'île, la situation est plus difficile pour les personnes issues des minorités visibles. Par exemple, le revenu médian de l'ensemble des personnes nées au Canada est supérieur de plus de 7 200 \$ à celui de la portion issue des minorités visibles (21 368 \$ contre 14 129 \$). Ces dernières affichent toutefois un revenu médian légèrement supérieur à celui de l'île (13 484 \$). Finalement, la moitié des hommes issus des minorités visibles et nés au Canada sur le territoire Ville-Émard gagnent moins de 12 793 \$ en 2005 (contre 13 485 \$ pour l'île).

Revenu total moyen de la population de 15 ans et plus en 2005

	Ville-Émard			Île de Montréal		
	Total	Hommes	Femmes	Total	Hommes	Femmes
Total	25 023	28 100	22 172	32 946	38 987	27 387
Groupes d'âge						
15-24 ans	12 156	12 998	11 365	11 168	11 576	10 788
25-29 ans	23 994	26 020	22 122	24 799	26 013	23 626
30-44 ans	28 989	30 555	27 329	36 570	40 628	32 318
45-54 ans	31 426	35 474	27 338	43 819	51 797	36 126
55-64 ans	26 156	30 352	21 964	39 987	51 832	28 991
65 ans et plus	20 792	25 736	17 693	30 844	40 266	24 385
Lieu de naissance						
Nés au Canada	26 328	29 737	23 201	36 213	43 154	30 015
Nés hors Canada	20 852	22 981	18 813	27 194	31 958	22 574
Minorités visibles						
Nés au Canada	19 334	18 183	20 063	21 348	22 269	20 483
Nés hors Canada	19 090	20 490	17 802	21 901	24 461	19 429

Source : Statistique Canada, recensement de 2006, compilations spéciales. Traitement et analyse : INRS-UCS.
Le revenu déclaré est celui de l'année précédant le recensement.

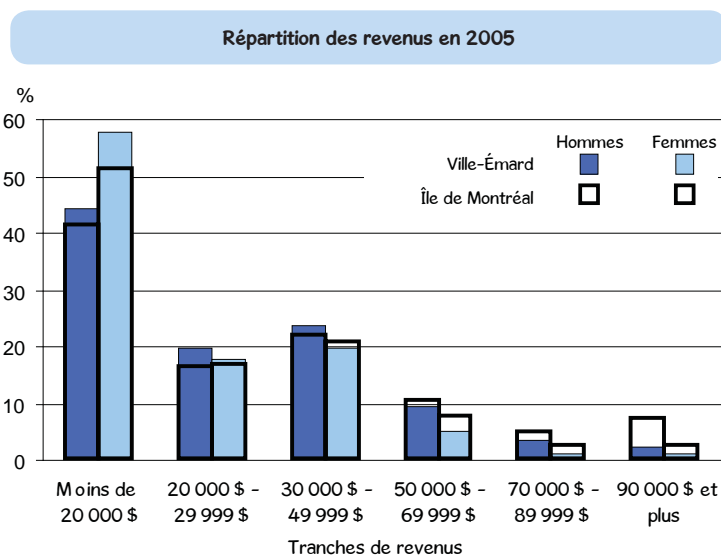
Revenu total médian de la population de 15 ans et plus en 2005

	Ville-Émard			Île de Montréal		
	Total	Hommes	Femmes	Total	Hommes	Femmes
Total	19 731	23 583	17 235	22 212	25 669	19 664
Groupes d'âge						
15-24 ans	9 727	10 732	9 363	8 537	8 690	8 417
25-29 ans	23 139	25 612	21 273	21 828	22 842	20 880
30-44 ans	25 688	27 438	24 355	28 133	30 026	26 154
45-54 ans	25 866	29 885	22 440	31 348	34 444	29 049
55-64 ans	21 531	25 869	16 177	26 698	32 182	21 577
65 ans et plus	17 352	22 242	15 902	19 373	24 921	17 199
Lieu de naissance						
Nés au Canada	21 368	25 853	18 071	25 561	29 223	22 494
Nés hors Canada	16 016	18 030	14 994	18 183	20 726	16 400
Minorités visibles						
Nés au Canada	14 129	12 793	15 215	13 484	13 485	13 483
Nés hors Canada	14 287	14 697	14 076	15 947	17 199	15 050

Source : Statistique Canada, recensement de 2006, compilations spéciales. Traitement et analyse : INRS-UCS.
Le revenu déclaré est celui de l'année précédant le recensement.

La répartition des revenus sur le territoire Ville-Émard diffère nettement de celle de l'ensemble de l'île. Une part plus importante de la population se retrouve dans les tranches de revenu inférieures et, en contrepartie, les personnes qui bénéficient de revenus plus élevés (50 000 \$ et plus chez les hommes, 30 000 \$ et plus chez les femmes) sont beaucoup moins

présentes, en particulier chez les hommes. Comme sur l'île de Montréal, on remarque que les femmes ont plus souvent un revenu dans les tranches inférieures : plus de la moitié gagnent moins de 20 000 \$, et près des trois quarts gagnent moins de 30 000 \$, contre un peu plus de 60% chez les hommes.



Source : Statistique Canada, recensement de 2006, compilations spéciales.
Traitement et analyse : INRS-UCS.

Comme sur l'île de Montréal, il y a plus de femmes que d'hommes vivant sous le seuil de faible revenu sur le territoire Ville-Émard en 2005 (respectivement 7 490 et 5 500). C'est dans la tranche d'âge de 30 à 44 ans que l'on retrouve la plus importante part des effectifs vivant sous le seuil de faible revenu (27,3% contre 27,6% sur l'île). Cette tranche d'âge regroupe 29,7% des hommes et 25,6% des femmes.

Plus des deux tiers des personnes vivant sous le seuil de faible revenu sur le territoire Ville-Émard sont nées au Canada, bien davantage que sur l'île (69,9% contre 52,1%). Les personnes issues des minorités visibles et nées hors Canada constituent un cinquième des personnes vivant sous le seuil de faible revenu, soit moins que sur l'île (20,3% contre 30,9%).

Population sous le seuil de faible revenu en 2005

	Ville-Émard						Île de Montréal					
	Total		Hommes		Femmes		Total		Hommes		Femmes	
	N	%	N	%	N	%	N	%	N	%	N	%
Total	12 990	100,0	5 500	100,0	7 490	100,0	428 110	100,0	193 190	100,0	234 920	100,0
Groupes d'âge												
15-24 ans	2 505	19,3	1 120	20,4	1 385	18,5	82 715	19,3	39 450	20,4	43 260	18,4
25-29 ans	1 175	9,0	500	9,1	675	9,0	46 405	10,8	21 860	11,3	24 545	10,4
30-44 ans	3 550	27,3	1 635	29,7	1 915	25,6	118 275	27,6	59 240	30,7	59 030	25,1
45-54 ans	2 110	16,2	1 030	18,7	1 080	14,4	59 090	13,8	29 665	15,4	29 425	12,5
55-64 ans	1 455	11,2	630	11,5	830	11,1	47 485	11,1	21 285	11,0	26 195	11,2
65 ans et plus	2 195	16,9	580	10,5	1 610	21,5	74 140	17,3	21 685	11,2	52 455	22,3
Lieu de naissance												
Nés au Canada	9 085	69,9	3 710	67,5	5 380	71,8	223 110	52,1	96 320	49,9	126 790	54,0
Nés hors Canada	3 900	30,0	1 790	32,5	2 110	28,2	205 000	47,9	96 875	50,1	108 125	46,0
Minorités visibles												
Nés au Canada	415	3,2	150	2,7	260	3,5	15 815	3,7	7 565	3,9	8 245	3,5
Nés hors Canada	2 635	20,3	1 215	22,1	1 420	19,0	132 225	30,9	63 205	32,7	69 015	29,4
Non-appartenance aux minorités visibles	9 940	76,5	4 130	75,1	5 810	77,6	280 070	65,4	122 420	63,4	157 660	67,1

Source : Statistique Canada, recensement de 2006, compilations spéciales. Traitement et analyse : INRS-UCS.
Le revenu déclaré est celui de l'année précédant le recensement.
Il est conseillé d'interpréter avec prudence les taux de prévalence du faible revenu établis en fonction de petits chiffres.

En 2005, le revenu moyen des ménages sur le territoire Ville-Émard est largement inférieur à celui de l'île de Montréal (41 756 \$ contre 57 738 \$). Les 8 245 ménages qui vivent sous le seuil de faible revenu constituent 37,7% des effectifs totaux, une part supérieure à l'île (32,3%). De fait, tous les types de ménages du territoire Ville-Émard présentent un taux de prévalence du faible revenu supérieur à celui de l'île.

Les couples avec enfants affichent le revenu médian le plus élevé (57 314 \$ contre 69 522 \$ sur l'île), mais les couples sans enfants sont le moins fréquemment sous le seuil de faible revenu (16,2% contre

15,1% sur l'île). Fait à noter, la moitié des familles monoparentales du territoire Ville-Émard se retrouvent sous le seuil de faible revenu (50,2% contre 38,8% pour l'île), de même que plus de la moitié des ménages non familiaux de deux personnes ou plus (54,5% contre 50%). Cela dit, c'est chez les personnes seules (ménages non familiaux d'une personne) qu'on observe le revenu médian le plus bas (21 949 \$ contre 23 780 \$ sur l'île).

Revenu total des ménages en 2005										
	Ville-Émard					Île de Montréal				
	Total	Revenu moyen	Revenu médian	Sous le seuil de faible revenu		Total	Revenu moyen	Revenu médian	Sous le seuil de faible revenu	
				N	%				N	%
Tous les ménages	21 855	41 756	34 211	8 245	37,7	831 555	57 738	40 179	268 905	32,3
Couples avec enfants	3 845	64 663	57 314	985	25,6	195 210	91 668	69 522	41 035	21,0
Couples sans enfants	4 535	53 337	47 045	735	16,2	171 760	73 416	54 292	25 995	15,1
Familles monoparentales	2 820	35 606	31 469	1 415	50,2	92 665	46 568	37 401	35 985	38,8
Ménages multifamiliaux	195	62 799	55 131	80	41,0	7 705	87 303	76 102	1 365	17,7
Ménages non familiaux, 1 personne	8 940	27 656	21 949	4 210	47,1	317 350	32 526	23 780	141 115	44,5
Ménages non familiaux, 2 personnes ou plus	1 515	40 869	38 511	825	54,5	46 855	46 884	39 205	23 405	50,0

Source : Statistique Canada, recensement de 2006, compilations spéciales. Traitement et analyse : INRS-UCS.
Le revenu déclaré est celui de l'année précédant le recensement.
Il est conseillé d'interpréter avec prudence les taux de prévalence du faible revenu établis en fonction de petits chiffres.

Connaissance des langues officielles

Plus de la moitié de la population sur le territoire Ville-Émard a déclaré connaître le français et l'anglais au recensement de 2006, soit un peu moins que sur l'ensemble de l'île (53,5% contre 56%). La part de la population connaissant le français seulement est plus élevée que pour l'île (36,6% contre 29,9%), mais avec une croissance plus faible depuis 2001 (2,1% contre 5,6%). À l'inverse, la proportion

de la population ayant déclaré ne parler que l'anglais est moindre (7,7% contre 11,5%), mais affiche une bien plus forte hausse (19,4% contre 1,6%). C'est toutefois la population qui ne connaît aucune des deux langues officielles qui a crû le plus sur le territoire Ville-Émard depuis 2001 (52,3% contre 12%), bien que leurs effectifs demeurent très limités (2,2% contre 2,6%).

Population selon la connaissance des langues en 2006						
	Ville-Émard			Île de Montréal		
	N	%	Δ% 2001-2006	N	%	Δ% 2001-2006
Total	44 480	100,0	3,4	1 823 905	100,0	2,3
Anglais seulement	3 445	7,7	19,4	209 720	11,5	1,6
Français seulement	16 270	36,6	2,1	546 235	29,9	5,6
Anglais et français	23 790	53,5	0,9	1 020 765	56,0	0,4
Ni l'anglais ni le français	975	2,2	52,3	47 180	2,6	12,0

Source : Statistique Canada, recensements de 2001 et 2006, compilations spéciales. Traitement et analyse : INRS-UCS.

LES PERSONNES NÉES HORS CANADA ET ISSUES DES MINORITÉS VISIBLES

Les personnes nées hors Canada

Le graphique ci-dessous permet de comparer la répartition de la population de 15 ans et plus issue des deux premières générations sur les territoires Ville-Émard et de l'île de Montréal. Sur le territoire Ville-Émard, les effectifs de la seconde génération – les enfants nés au Canada – représentent moins de la moitié de ceux de leurs parents de la première génération (personnes nées hors Canada). Ce phénomène s'est un peu accentué depuis 2001, et il est sensiblement le même que pour l'ensemble de l'île de Montréal en 2006, où 28,2% des personnes sont de deuxième génération contre 27,3% sur le territoire Ville-Émard.

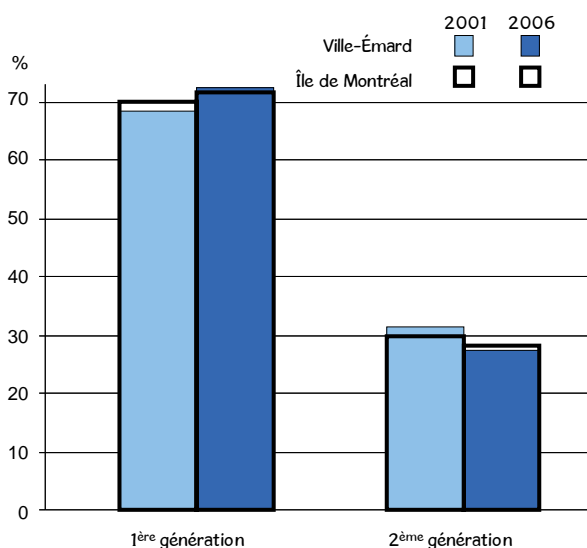
À partir des deux tableaux suivants, il est possible de comparer la situation des personnes de 15 ans et plus nées au Canada et hors Canada. Alors que les effectifs de celles de 15 ans et plus nées au Canada ont diminué de 2% entre 2001 et 2006, ceux des personnes nées hors Canada ont bondi de 32,7%.

Autre distinction notable, les personnes de 30 à 44 ans nées hors Canada forment le principal groupe d'âge (37,4% contre 31,8% pour l'île), en plus d'afficher la croissance la plus élevée (53% contre 17,5% pour l'île). Chez les personnes nées au Canada, c'est le groupe des 45 à 64 ans qui compte la plus grande part des effectifs sur le territoire Ville-Émard (31,9% contre 30,4% pour l'île). Soulignons que le groupe des 55 à 64 ans s'est accrue de 19,6% (contre 14,2% pour l'île).

Par ailleurs, soulignons que les personnes nées au Canada résidant sur le territoire Ville-Émard sont nettement moins scolarisées que celles nées hors Canada. En effet, seulement 18,3% de celles nées au Canada possèdent une formation universitaire, et plus de trois sur dix n'ont aucun diplôme (31,6%), alors que c'est l'inverse chez les personnes nées hors Canada (respectivement 36,4% et 24,9%). Cela dit, ces dernières ne sont pas plus scolarisées que sur l'ensemble de l'île, où 35,7% ont une formation universitaire et 23,5% ne détiennent aucun diplôme.

Le profil des lieux de naissance du territoire Ville-Émard et de l'ensemble de l'île permet de mettre en évidence plusieurs ressemblances. Tout comme sur l'île de Montréal, l'Europe prédomine (34,7% pour le territoire Ville-Émard contre 33,6% pour l'île), et l'Asie vient en deuxième place (33,4% contre 29,9% pour l'île). Malgré la croissance très prononcée des effectifs provenant d'Afrique depuis 2001 (86,6% contre 37,2% pour l'île), dont 129,2% pour l'Afrique du Nord (contre 41,5%), la part des effectifs nés en Afrique est sensiblement la même que celle de l'île en 2006 (15,9% contre 15%). Par contre, ceux nés en Asie orientale se démarquent par leur forte présence (17,8% contre 6,3% pour l'île), en partie liée au doublement de leurs effectifs durant la période (111,6% contre 43% pour l'île). En terminant, les personnes de 15 ans et plus nées dans les Caraïbes et Bermudes sont deux fois moins présentes sur le territoire Ville-Émard que sur l'île (5,8% contre 10,3%), et ce, malgré une hausse six fois plus forte de leurs effectifs entre 2001 et 2006 (64,6% contre 10%).

Population de 15 ans et plus selon le statut des générations



Source : Statistique Canada, recensements de 2001 et 2006, compilations spéciales.
Traitement et analyse : INRS-UCS.

Personnes de 15 ans et plus nées au Canada en 2006

	Ville-Émard			Île de Montréal		
	N	%	Δ% 2001-2006	N	%	Δ% 2001-2006
Total	29 060	100,0	-2,0	976 005	100,0	-2,2
Femmes	15 160	52,2	-2,6	515 545	52,8	-3,2
Hommes	13 900	47,8	-1,2	460 455	47,2	-1,2
Groupes d'âge						
15-29 ans	7 935	27,3	1,5	278 990	28,6	-0,6
15-17 ans	1 145	3,9	10,6	47 100	4,8	-
18-24 ans	3 585	12,3	-7,1	127 150	13,0	-
25-29 ans	3 200	11,0	9,6	104 745	10,7	6,2
30-44 ans	7 055	24,3	-15,6	235 990	24,2	-15,4
45-64 ans	9 275	31,9	12,1	297 175	30,4	9,6
45-54 ans	5 515	19,0	7,4	173 720	17,8	6,5
55-64 ans	3 755	12,9	19,6	123 455	12,6	14,2
65 ans et plus	4 795	16,5	-7,8	163 845	16,8	-2,4
Scolarité						
Aucun diplôme	9 175	31,6	-	197 750	20,3	-
Diplôme d'études secondaires	6 960	24,0	-	221 845	22,7	-
Diplôme d'une école de métier	3 775	13,0	-	102 085	10,5	-
Diplôme collégial	3 835	13,2	-	165 925	17,0	-
Certificat universitaire	1 210	4,2	-	53 830	5,5	-
Baccalauréat	2 920	10,0	-	151 100	15,5	-
Diplôme supérieur au baccalauréat	1 180	4,1	-	83 475	8,6	-

Source : Statistique Canada, recensements de 2001 et 2006, compilations spéciales. Traitement et analyse : INRS-UCS.
- : non disponible.

Personnes de 15 ans et plus nées hors Canada en 2006						
	Ville-Émard			Île de Montréal		
	N	%	Δ% 2001-2006	N	%	Δ% 2001-2006
Total	9 235	100,0	32,7	562 330	100,0	14,0
Femmes	4 790	51,9	35,5	288 370	51,3	14,6
Hommes	4 445	48,1	29,6	273 955	48,7	13,3
Groupes d'âge						
15-29 ans	2 000	21,7	21,2	107 960	19,2	11,8
15-17 ans	215	2,3	13,2	12 760	2,3	-
18-24 ans	920	10,0	21,1	47 450	8,4	-
25-29 ans	865	9,4	24,5	47 745	8,5	16,6
30-44 ans	3 450	37,4	53,0	178 870	31,8	17,5
45-64 ans	2 380	25,8	25,9	172 795	30,7	10,4
45-54 ans	1 355	14,7	32,8	93 600	16,6	5,2
55-64 ans	1 020	11,0	16,6	79 200	14,1	17,4
65 ans et plus	1 410	15,3	20,5	102 700	18,3	16,5
Scolarité						
Aucun diplôme	2 300	24,9	-	132 405	23,5	-
Diplôme d'études secondaires	1 785	19,3	-	106 385	18,9	-
Diplôme d'une école de métier	715	7,7	-	53 175	9,5	-
Diplôme collégial	1 070	11,6	-	69 330	12,3	-
Certificat universitaire	705	7,6	-	38 390	6,8	-
Baccalauréat	1 490	16,1	-	85 705	15,2	-
Diplôme supérieur au baccalauréat	1 175	12,7	-	76 935	13,7	-
Lieu de naissance						
États-Unis	185	2,0	2,8	12 945	2,3	12,5
Amérique centrale et du Sud	725	7,9	5,8	48 710	8,7	25,9
Caraïbes et Bermudes	535	5,8	64,6	57 920	10,3	10,0
Europe	3 200	34,7	4,2	189 105	33,6	2,3
Europe occidentale et septentrionale	1 030	11,2	32,9	54 260	9,6	5,5
Europe orientale	730	7,9	22,7	49 655	8,8	22,0
Europe méridionale	1 440	15,6	-15,8	85 190	15,1	-8,1
Afrique	1 465	15,9	86,6	84 410	15,0	37,2
Afrique du Nord	745	8,1	129,2	58 770	10,5	41,5
Afrique subsaharienne (autre Afrique)	720	7,8	56,5	25 640	4,6	28,2
Asie	3 085	33,4	62,4	168 345	29,9	17,4
Asie occidentale et centrale et Moyen-Orient	250	2,7	31,6	53 565	9,5	14,8
Asie orientale	1 640	17,8	111,6	35 375	6,3	43,0
Asie du Sud-Est	680	7,4	0,7	42 950	7,6	8,3
Asie méridionale	515	5,6	98,1	36 455	6,5	12,6
Océanie et autres	40	0,4	60,0	895	0,2	13,3

Source : Statistique Canada, recensements de 2001 et 2006, compilations spéciales. Traitement et analyse : INRS-UCS.
 - : non disponible.

Les nouveaux arrivants – les immigrants récents arrivés entre 2001 et 2006 – sont un peu plus présents sur le territoire Ville-Émard que sur l'île puisqu'ils y constituent 28,3% de la population immigrante (contre 24,4% pour l'île). Sur l'ensemble de l'île, les effectifs ont diminué de 2001 à 2006 pour les immigrants arrivés avant 1996. Le même constat s'applique au territoire Ville-Émard, avec davantage d'acuité, sauf pour les personnes immigrantes arrivées au Canada entre 1961 et 1970 et 1971 et 1980 (respectivement 11,7% et 21,3% contre -9,2% et -8,8% pour l'île). Ainsi, les groupes d'immigrants arrivés avant 1961 et entre 1981 et 1995 ont vu leurs effectifs diminuer de 18,5% à 25,4% entre 2001 et 2006 (contre un maximum de -12,5% pour l'île).

Population immigrante selon la période d'immigration						
	Ville-Émard			Île de Montréal		
	N	%	Δ% 2001-2006	N	%	Δ% 2001-2006
Total*	9 220	100,0	33,0	560 390	100,0	13,8
Avant 1961	780	8,5	-25,4	55 810	10,0	-12,5
1961 à 1970	810	8,8	11,7	60 900	10,9	-9,2
1971 à 1980	910	9,9	21,3	70 195	12,5	-8,8
1981 à 1990	1 270	13,8	-20,6	91 090	16,3	-9,0
1991 à 1995	1 060	11,5	-18,5	74 600	13,3	-10,4
1996 à 2000	1 780	19,3	-	71 120	12,7	-
2001 à 2006	2 605	28,3	-	136 675	24,4	-

Source : Statistique Canada, recensements de 2001 et 2006, compilations spéciales. Traitement et analyse : INRS-UCS.
 - : non disponible.
 * Les nombres ne correspondent pas à ceux des personnes nées hors Canada; pour une explication, voir "Population immigrante" au lexique.

Les nouveaux arrivants de 15 ans et plus du territoire Ville-Émard ne sont globalement pas plus jeunes que ceux de l'ensemble de l'île, mais ils sont plus scolarisés. La grande majorité des personnes sont âgées de moins de 45 ans et plus du quart de moins de 30 ans (respectivement 90,1% et 27,9%). Plus des trois cinquièmes d'entre eux détiennent une formation universitaire (61,5% contre 55,4% sur l'île) et 11,2% n'ont aucun diplôme (contre 12,8% sur l'île).

Les personnes issues des minorités visibles

Les 6 315 personnes de 15 ans et plus issues des minorités visibles sur le territoire Ville-Émard constituent en 2006 une part plus faible de la population de 15 ans et plus que sur l'île (16,5% contre 22,7%). Leurs effectifs ont par contre bondi de moitié entre 2001 et 2006 (53,1% contre 23,4% pour l'île). Les femmes y prédominent de façon plus marquée que sur l'ensemble de l'île (54,3% contre 51,4%), et leur nombre a très fortement augmenté (63,3% contre 24,6%), tout comme celui des hommes (41,9% contre 22,2%).

La part des personnes âgées de 30 à 44 ans issues des minorités visibles est plus élevée sur le territoire Ville-Émard que sur l'ensemble de l'île (39% contre 35,7%), et a deux fois plus augmenté depuis 2001 (55,5% contre 22,5%). De fait, tous les groupes de moins de 45 ans sont présents en proportions supérieures à celles de l'île. Le groupe des 45 à 54 ans affiche la plus forte croissance durant la période (83% contre 24,3% pour l'île), et celui des 65 ans et plus s'est aussi bien davantage accru que sur l'île (76,2% contre 35,7%). Par ailleurs, la part des personnes issues des minorités visibles ne possédant aucun diplôme est légèrement plus élevée sur le territoire Ville-Émard que pour l'ensemble de l'île (22,9% contre 21,7%), mais elles détiennent plus souvent une formation universitaire (36,1% contre 33,2%).

Contrairement à l'ensemble de l'île, la plus grande part des effectifs des minorités visibles du territoire Ville-Émard ne sont pas issus du groupe des Noirs (23,5% contre 27,6% pour l'île), mais de celui des Chinois (29,5% contre 12,7%) qui a doublé depuis 2001 (105,5% contre 39,2% pour l'île). Le groupe des Sud-Asiatiques a aussi doublé ses effectifs durant la période (105,2% contre 16,5% pour l'île), et celui des Arabes-Asiatiques occidentaux s'est également très fortement accru (91,8% contre 33,8%). De fait, parmi tous les groupes identifiés sur le territoire Ville-Émard, seules les personnes n'appartenant pas aux minorités visibles ont vu leur nombre légèrement diminuer de 1,6%.

Nouveaux arrivants de 15 ans et plus (2001-2006)

	Ville-Émard		Île de Montréal	
	N	%	N	%
Total	2 225	100,0	112 565	100,0
Femmes	1 110	49,9	57 105	50,7
Hommes	1 115	50,1	55 465	49,3
Groupes d'âge				
15-29 ans	620	27,9	34 910	31,0
15-17 ans	60	2,7	4 295	3,8
18-24 ans	220	9,9	11 880	10,6
25-29 ans	335	15,1	18 735	16,6
30-44 ans	1 385	62,2	63 110	56,1
45-64 ans	205	9,2	12 400	11,0
45-54 ans	140	6,3	8 975	8,0
55-64 ans	65	2,9	3 425	3,0
65 ans et plus	15	0,7	2 150	1,9
Scolarité				
Aucun diplôme	250	11,2	14 390	12,8
Diplôme d'études secondaires	240	10,8	16 635	14,8
Diplôme d'une école de métier	120	5,4	6 850	6,1
Diplôme collégial	255	11,5	12 380	11,0
Certificat universitaire	285	12,8	10 435	9,3
Baccalauréat	630	28,3	27 825	24,7
Diplôme supérieur au baccalauréat	455	20,4	24 040	21,4

Source : Statistique Canada, recensement de 2006, compilations spéciales.
Traitement et analyse : INRS-UCS.

Appartenance des personnes de 15 ans et plus aux minorités visibles en 2006

	Ville-Émard			Île de Montréal		
	N	%	Δ% 2001-2006	N	%	Δ% 2001-2006
Total	6 315	100,0	53,1	349 325	100,0	23,4
Femmes	3 430	54,3	63,3	179 405	51,4	24,6
Hommes	2 880	45,6	41,9	169 925	48,6	22,2
Groupes d'âge						
15-29 ans	2 080	32,9	35,1	111 000	31,8	17,9
15-17 ans	340	5,4	61,9	18 590	5,3	-
18-24 ans	990	15,7	43,5	51 160	14,6	-
25-29 ans	750	11,9	19,0	41 250	11,8	21,4
30-44 ans	2 465	39,0	55,5	124 775	35,7	22,5
45-64 ans	1 400	22,2	78,3	86 645	24,8	28,9
45-54 ans	860	13,6	83,0	54 005	15,5	24,3
55-64 ans	540	8,6	68,8	32 640	9,3	37,2
65 ans et plus	370	5,9	76,2	26 905	7,7	35,7
Scolarité						
Aucun diplôme	1 445	22,9	-	75 925	21,7	-
Diplôme d'études secondaires	1 410	22,3	-	76 795	22,0	-
Diplôme d'une école de métier	390	6,2	-	32 315	9,3	-
Diplôme collégial	785	12,4	-	48 330	13,8	-
Certificat universitaire	465	7,4	-	24 960	7,1	-
Baccalauréat	1 075	17,0	-	54 480	15,6	-
Diplôme supérieur au baccalauréat	740	11,7	-	36 525	10,5	-

Source : Statistique Canada, recensements de 2001 et 2006, compilations spéciales. Traitement et analyse : INRS-UCS.
- : non disponible.

Groupes de minorités visibles et autochtones de 15 ans et plus en 2006

	Ville-Émard				Île de Montréal			
	N	%*	%**	Δ% 2001-2006	N	%*	%**	Δ% 2001-2006
Population totale	38 295	100,0	--	4,6	1 538 335	100,0	--	3,1
Minorités visibles	6 315	16,5	100,0	53,1	349 325	22,7	100,0	23,4
Noir	1 485	3,9	23,5	38,1	96 255	6,3	27,6	17,1
Sud-Asiatique	595	1,6	9,4	105,2	44 645	2,9	12,8	16,5
Chinois	1 860	4,9	29,5	105,5	44 380	2,9	12,7	39,2
Asiatique du Sud-Est	510	1,3	8,1	17,2	26 175	1,7	7,5	8,8
Arabe / Asiatique occidental	700	1,8	11,1	91,8	64 260	4,2	18,4	33,8
Latino-Américain	725	1,9	11,5	3,6	44 870	2,9	12,8	32,9
Coréen, Japonais, Philippin	325	0,8	5,1	35,4	21 720	1,4	6,2	25,7
Minorités autre et multiples	110	0,3	1,7	10,0	7 015	0,5	2,0	-7,3
Non-appartenance aux minorités visibles	31 795	83,0	--	-1,6	1 182 530	76,9	--	-
Autochtone	190	0,5	--	5,6	6 475	0,4	-	-

Source : Statistique Canada, recensements de 2001 et 2006, compilations spéciales. Traitement et analyse : INRS-UCS.

- : non disponible.

-- : ne s'applique pas.

* En % du total de la population.

** En % des personnes issues des minorités visibles.

Dans les données du recensement de 2001 pour l'île de Montréal, les effectifs des autochtones font partie du groupe de non appartenance aux minorités visibles.

Comme sur l'île, la grande majorité des personnes issues des minorités visibles sur le territoire Ville-Émard sont nées hors Canada (85% contre 85,6% sur l'île). Les personnes issues des minorités visibles nées au Canada sont nettement plus jeunes que celles nées hors Canada (respectivement 70,4% et 26,4% ont entre 15 et 29 ans), mais sont globalement un peu moins jeunes que leurs homologues de l'ensemble de l'île (74,8%). Avec plus du tiers des effectifs, les 18 à 24 ans constituent, sur le territoire Ville-Émard, le groupe d'âge prédominant chez les personnes issues des minorités visibles nées au Canada (34,9% contre 36,3% pour l'île).

Les différences d'âge entre les deux groupes de personnes issues des minorités visibles se manifestent dans les niveaux de scolarité atteints, puisque seulement 19,6% de celles nées au Canada possèdent une formation universitaire, contre 39% pour celles nées hors Canada (respectivement 24,2% et 34,6% sur l'île). De même, deux cinquièmes des personnes issues des minorités visibles nées au Canada ne détiennent aucun diplôme, deux fois plus que celles nées hors Canada (39,7% contre 19,9%), et plus que sur l'île, en particulier pour le premier groupe (respectivement 24,4% et 21,3%).

Personnes de 15 ans et plus issues des minorités visibles nées au Canada en 2006

	Ville-Émard		Île de Montréal	
	N	%	N	%
Total	945	100,0	50 215	100,0
Femmes	575	60,8	25 590	51,0
Hommes	370	39,2	24 620	49,0
Groupes d'âge				
15-29 ans	665	70,4	37 555	74,8
15-17 ans	180	19,0	9 935	19,8
18-24 ans	330	34,9	18 245	36,3
25-29 ans	150	15,9	9 375	18,7
30-44 ans	165	17,5	8 795	17,5
45-64 ans	60	6,3	2 410	4,8
45-54 ans	40	4,2	1 615	3,2
55-64 ans	20	2,1	800	1,6
65 ans et plus	50	5,3	1 450	2,9
Scolarité				
Aucun diplôme	375	39,7	12 250	24,4
Diplôme d'études secondaires	225	23,8	13 535	27,0
Diplôme d'une école de métier	30	3,2	2 990	6,0
Diplôme collégial	120	12,7	9 285	18,5
Certificat universitaire	30	3,2	2 380	4,7
Baccalauréat	130	13,8	7 140	14,2
Diplôme supérieur au baccalauréat	25	2,6	2 640	5,3

Source : Statistique Canada, recensements de 2006, compilations spéciales. Traitement et analyse : INRS-UCS.

À noter que dans les données sur le lieu de naissance publiées par Statistique Canada, les autochtones ne font pas partie du groupe des personnes issues des minorités visibles.

Personnes de 15 ans et plus issues des minorités visibles nées hors Canada en 2006

	Ville-Émard		Île de Montréal	
	N	%	N	%
Total	5 370	100,0	299 110	100,0
Femmes	2 855	53,2	153 805	51,4
Hommes	2 515	46,8	145 300	48,6
Groupes d'âge				
15-29 ans	1 420	26,4	73 440	24,6
15-17 ans	160	3,0	8 655	2,9
18-24 ans	660	12,3	32 910	11,0
25-29 ans	595	11,1	31 880	10,7
30-44 ans	2 300	42,8	115 980	38,8
45-64 ans	1 335	24,9	84 235	28,2
45-54 ans	820	15,3	52 390	17,5
55-64 ans	515	9,6	31 840	10,6
65 ans et plus	320	6,0	25 455	8,5
Scolarité				
Aucun diplôme	1 070	19,9	63 680	21,3
Diplôme d'études secondaires	1 185	22,1	63 260	21,1
Diplôme d'une école de métier	355	6,6	29 325	9,8
Diplôme collégial	665	12,4	39 040	13,1
Certificat universitaire	435	8,1	22 575	7,5
Baccalauréat	945	17,6	47 340	15,8
Diplôme supérieur au baccalauréat	715	13,3	33 885	11,3

Source : Statistique Canada, recensement de 2006, compilations spéciales. Traitement et analyse : INRS-UCS.

À noter que dans les données sur le lieu de naissance publiées par Statistique Canada, les autochtones ne font pas partie du groupe des personnes issues des minorités visibles.

De façon générale, les personnes issues des minorités visibles affichent des niveaux de scolarité comparables sur le territoire Ville-Émard et sur l'ensemble de l'île. Ainsi, 22,9% d'entre elles ne possèdent aucun diplôme (contre 21,7% pour l'île) et 36,1% possèdent une formation universitaire (contre 33,2% pour l'île). À l'inverse, la population n'appartenant pas aux minorités visibles est nettement moins scolarisée que sur l'ensemble de l'île, puisqu'elle est plus nombreuse à ne pas avoir de diplôme qu'à détenir une formation universitaire (respectivement 31,3% et 20% contre 21,3% et 31,6% pour l'île).

Une analyse plus détaillée du tableau de la scolarité des groupes de minorités visibles révèle des écarts entre les groupes, mais un peu moins entre le territoire Ville-Émard et l'ensemble de l'île. Hormis

les 115 personnes issues des minorités autre et multiples, le groupe des Asiatiques du Sud-Est présente la part la plus élevée de personnes n'ayant aucun diplôme (33,3% contre 30,5% pour l'île). À l'autre extrême, les Coréens, Japonais et Philippins ne sont que 7,7% dans cette situation (contre 8,8% pour l'île).

À l'opposé, la majorité des Arabes-Asiatiques occidentaux détiennent une formation universitaire (51,1% contre 48,3% sur l'île), mais seulement 16,6% des Latino-Américains (contre 23,9% pour l'île). En terminant, il faut interpréter avec prudence la distribution des niveaux de scolarité entre les groupes des minorités visibles, puisqu'une forte majorité des personnes issues des minorités visibles sont nées hors Canada et que la distribution d'un groupe peut être influencée par sa structure d'âge et l'ancienneté de l'immigration.

Scolarité des personnes issues des minorités visibles et des autochtones de 15 ans et plus en 2006

	Total (100%)	Aucun diplôme	Diplôme d'études secondaires	Diplôme d'une école de métier	Diplôme collégial	Certificat universitaire	Baccalauréat	Diplôme supérieur au baccalauréat
Ville-Émard								
Population totale	38 295	30,0	22,8	11,7	12,8	5,0	11,5	6,2
Minorités visibles	6 315	22,9	22,3	6,2	12,4	7,4	17,0	11,7
Noir	1 485	29,0	26,3	7,1	12,5	7,7	10,4	6,4
Sud-Asiatique	595	21,8	27,7	2,5	12,6	10,1	10,9	11,8
Chinois	1 865	19,3	18,2	2,1	11,0	7,8	26,0	15,0
Asiatique du Sud-Est	510	33,3	24,5	6,9	12,7	2,9	15,7	2,0
Arabe / Asiatique occidental	705	9,9	17,0	6,4	14,9	8,5	14,2	28,4
Latino-Américain	725	28,3	23,4	18,6	13,1	5,5	9,0	2,1
Coréen, Japonais, Philippin	325	7,7	27,7	3,1	15,4	7,7	29,2	9,2
Minorités autre et multiples	115	43,5	8,7	0,0	0,0	8,7	17,4	17,4
Non-appartenance aux minorités visibles	31 795	31,3	23,0	12,8	12,9	4,5	10,4	5,1
Autochtone	185	43,2	16,2	18,9	10,8	0,0	10,8	0,0
Île de Montréal								
Population totale	1 538 335	21,5	21,3	10,1	15,3	6,0	15,4	10,4
Minorités visibles	349 325	21,7	22,0	9,3	13,8	7,1	15,6	10,5
Noir	96 255	24,7	22,1	15,5	15,4	6,5	9,7	6,1
Sud-Asiatique	44 645	25,7	29,7	4,6	12,4	5,4	12,0	10,2
Chinois	44 380	19,6	18,5	3,0	11,9	7,6	23,6	15,8
Asiatique du Sud-Est	26 175	30,5	22,7	6,2	13,1	5,1	13,4	9,0
Arabe / Asiatique occidental	64 260	13,6	17,7	7,0	13,3	9,2	22,4	16,7
Latino-Américain	44 870	26,0	23,3	13,0	13,7	4,9	11,3	7,7
Coréen, Japonais, Philippin	21 720	8,8	21,8	5,8	16,3	13,6	25,1	8,6
Minorités autre et multiples	7 015	24,4	21,6	10,5	14,5	6,7	12,9	9,4
Non-appartenance aux minorités visibles	1 182 530	21,3	21,1	10,3	15,7	5,7	15,4	10,5
Autochtone	6 475	27,8	23,8	14,6	15,3	5,3	9,7	3,5

Source : Statistique Canada, recensement de 2006, compilations spéciales. Traitement et analyse : INRS-UCS.
- : non disponible.

MARCHÉ DU TRAVAIL

Principaux indicateurs économiques

Au recensement de 2006, la population totale de 15 ans et plus sur le territoire Ville-Émard se chiffrait à 38 295 personnes, soit 2,5% de celle de l'île de Montréal. La population active comptait 23 695 individus, dont 21 280 personnes occupées et 2 415 chômeurs (en hausses respectives de 7,5% et 5,7% depuis 2001 contre 4,9% et -0,6% pour l'île).

Il en résulte un taux d'activité de 61,9%, inférieur à celui de l'île (63,6%). Il en va de même pour le taux d'emploi (55,6% contre 58%), en légère hausse de 1,5 point de pourcentage depuis 2001, alors que sur l'ensemble de l'île, il est en hausse de 1 point. Notons également que le taux de chômage de 10,2% est supérieur à celui de l'île (8,8%).

L'âge est une caractéristique importante mettant en évidence des différences entre les principaux indicateurs du marché du travail sur le territoire Ville-Émard. Avant tout, contrairement à l'île de Montréal, les nombres de chômeurs de 15 à 29 ans et de 30 à 44 ans ont augmenté depuis 2001 (respectivement de 10,2% et 2,8% contre -0,8% et -6%). L'augmentation du nombre de chômeurs est plus prononcée pour le groupe des 45 à 64 ans, mais comparable à l'île (8,8% contre 7,3%). Autre élément distinctif important sur le territoire Ville-Émard, le nombre de personnes occupées de 45 à 64 ans a beaucoup augmenté entre 2001 et 2006 (19,2% contre 15,6% sur l'île) tandis qu'on assiste à de plus faibles hausses chez les personnes plus jeunes (3,2% chez les 15 à 29 ans et 0,1% chez les 30 à 44 ans).

Principaux indicateurs économiques de la population, par sexe et par catégorie d'âge en 2006

	Ville-Émard						Île de Montréal					
	Total		Hommes		Femmes		Total		Hommes		Femmes	
	N	Δ% 2001-2006	N	Δ% 2001-2006	N	Δ% 2001-2006	N	Δ% 2001-2006	N	Δ% 2001-2006	N	Δ% 2001-2006
Population de 15 ans et plus	38 295	4,6	18 345	4,8	19 945	4,4	1 538 335	3,1	734 415	3,7	803 920	2,5
Population active	23 695	7,3	12 500	6,7	11 195	8,1	978 785	4,4	512 310	3,8	466 480	5,2
Personnes occupées	21 280	7,5	11 105	7,1	10 175	8,0	892 735	4,9	465 715	4,6	427 020	5,4
Chômeurs	2 415	5,7	1 390	3,0	1 025	9,0	86 055	-0,6	46 590	-3,6	39 460	3,1
Personnes inactives	14 600	0,5	5 845	1,0	8 750	0,1	559 545	0,9	222 105	3,7	337 440	-0,9
Taux d'activité (%)	61,9	1,6	68,1	1,2	56,1	1,9	63,6	0,8	69,8	0,1	58,0	1,4
Taux d'emploi (%)	55,6	1,5	60,5	1,2	51,0	1,7	58,0	1,0	63,4	0,5	53,1	1,4
Taux de chômage (%)	10,2	-0,2	11,1	-0,4	9,2	0,1	8,8	-0,4	9,1	-0,7	8,5	-0,1
Population de 15 à 29 ans	9 930	5,0	4 810	-1,1	5 120	11,4	386 945	2,6	189 820	1,6	197 130	3,6
Population active	7 065	4,0	3 570	-3,6	3 495	13,1	267 125	2,1	132 540	0,1	134 590	4,2
Personnes occupées	6 200	3,2	3 020	-5,9	3 185	13,8	237 795	2,5	116 825	0,7	120 965	4,3
Chômeurs	865	10,2	555	13,3	310	6,9	29 330	-0,8	15 715	-4,5	13 615	3,9
Personnes inactives	2 865	7,5	1 245	6,9	1 625	8,0	119 820	3,6	57 280	5,2	62 540	2,2
Taux d'activité (%)	71,1	-0,7	74,2	-2,0	68,3	1,1	69,0	-0,3	69,8	-1,1	68,3	0,4
Taux d'emploi (%)	62,4	-1,1	62,8	-3,2	62,2	1,3	61,5	0,0	61,5	-0,6	61,4	0,4
Taux de chômage (%)	12,2	0,6	15,5	2,3	8,9	-0,5	11,0	-0,3	11,9	-0,5	10,1	0,0
Population de 30 à 44 ans	10 505	-1,0	5 375	3,2	5 130	-5,0	414 865	-3,8	211 560	-2,7	203 300	-4,8
Population active	8 555	0,4	4 635	6,2	3 920	-5,7	345 985	-3,9	187 090	-3,2	158 895	-4,8
Personnes occupées	7 620	0,1	4 135	6,4	3 485	-6,4	314 290	-3,7	169 885	-2,5	144 405	-5,1
Chômeurs	930	2,8	500	5,3	430	0,0	31 700	-6,0	17 205	-9,2	14 490	-2,0
Personnes inactives	1 950	-6,9	735	-13,5	1 215	-2,4	68 880	-2,8	24 470	0,7	44 410	-4,6
Taux d'activité (%)	81,4	1,1	86,2	2,4	76,4	-0,5	83,4	-0,2	88,4	-0,4	78,2	0,0
Taux d'emploi (%)	72,5	0,8	76,9	2,3	67,9	-1,1	75,8	0,1	80,3	0,2	71,0	-0,3
Taux de chômage (%)	10,9	0,3	10,8	-0,1	11,0	0,7	9,2	-0,2	9,2	-0,6	9,1	0,2
Population de 45 à 64 ans	11 655	14,7	5 770	14,6	5 880	14,6	469 975	9,9	224 955	11,8	245 015	8,2
Population active	7 730	18,1	4 095	17,0	3 635	19,4	340 675	15,0	176 775	13,9	163 900	16,2
Personnes occupées	7 120	19,2	3 765	20,3	3 360	17,9	317 100	15,6	163 820	14,6	153 280	16,7
Chômeurs	615	8,8	335	-9,5	275	37,5	23 570	7,3	12 955	6,0	10 620	9,0
Personnes inactives	3 915	8,1	1 670	8,8	2 245	7,7	129 300	-1,6	48 180	4,5	81 120	-4,9
Taux d'activité (%)	66,3	1,9	71,0	1,5	61,8	2,4	72,5	3,2	78,6	1,5	66,9	4,6
Taux d'emploi (%)	61,1	2,3	65,3	3,1	57,1	1,5	67,5	3,4	72,8	1,8	62,6	4,6
Taux de chômage (%)	8,0	-0,6	8,2	-2,4	7,6	1,0	6,9	-0,5	7,3	-0,6	6,5	-0,4
Population de 65 ans et plus	6 205	-2,6	2 390	0,2	3 810	-4,3	266 545	4,1	108 080	5,7	158 465	3,0
Population active	340	54,5	195	30,0	150	114,3	25 000	30,1	15 905	24,0	9 095	42,4
Personnes occupées	335	76,3	190	40,7	140	180,0	23 550	31,6	15 180	25,0	8 365	45,5
Chômeurs	0	-100,0	10	0,0	0	-100,0	1 450	9,0	720	3,6	730	15,9
Personnes inactives	5 865	-4,6	2 200	-1,6	3 665	-6,4	241 540	2,0	92 175	3,1	149 370	1,3
Taux d'activité (%)	5,5	2,0	8,2	1,9	3,9	2,1	9,4	1,9	14,7	2,1	5,7	1,5
Taux d'emploi (%)	5,4	2,4	7,9	2,2	3,7	2,4	8,8	1,8	14,0	2,1	5,3	1,6
Taux de chômage (%)	0,0	-11,4	5,1	-1,6	0,0	-28,6	5,8	-1,1	4,5	-0,9	8,0	-1,9

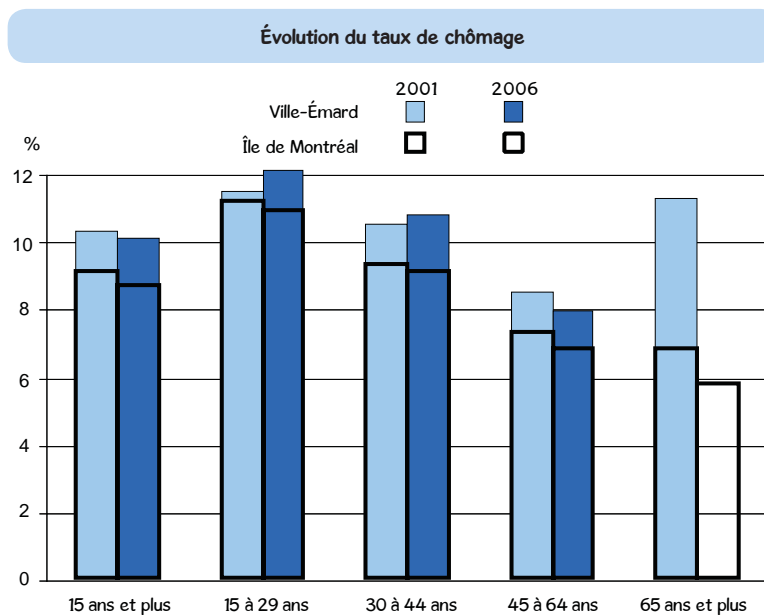
Source : Statistique Canada, recensements de 2001 et 2006, compilations spéciales. Traitement et analyse : INRS-UCS.
 Il est conseillé d'interpréter avec prudence les taux de variation calculés à partir de petits chiffres.

Notons d'ailleurs que les jeunes de 15 à 29 ans présentent des taux d'activité et d'emploi supérieurs à ceux observés sur l'ensemble de l'île, ainsi qu'un taux de chômage supérieur (12,2% contre 11%). Le groupe des 30 à 44 ans, affiche également un taux de chômage plus élevé (10,9% contre 9,2% pour l'île), mais un taux d'emploi inférieur (72,5% contre 75,8%), bien que ce dernier soit le plus élevé sur le territoire Ville-Émard. À l'inverse, chez les moins de 65 ans les taux d'activité et d'emploi sont les plus faibles chez les personnes âgées de 45 à 64 ans (respectivement 66,3% et 61,1%). Leur taux de chômage est aussi le plus bas, bien que supérieur à celui de leurs homologues de l'île (8% contre 6,9%).

Contrairement à l'île, on observe le plus important écart entre les taux de chômage des hommes et des femmes chez les 15 à 29 ans. Celui des premiers est beaucoup plus élevé que sur l'île (15,5%

contre 11,9%), en croissance de 2,3 points depuis 2001, tandis qu'il est plus bas pour les femmes (8,9% contre 10,1%). La tendance est à l'inverse pour les 45 à 64 ans, le taux de chômage des hommes a baissé de 2,4 points, et celui des femmes a crû de 1 point.

Le graphique suivant permet de comparer l'évolution du taux de chômage des différents groupes d'âge entre 2001 et 2006 pour les territoires Ville-Émard et de l'île de Montréal. Le taux de chômage de l'ensemble de la population active (15 ans et plus) a diminué de 0,2 point sur le territoire Ville-Émard depuis 2001, légèrement moins que sur l'ensemble de l'île (-0,4 point). Notons toutefois que les groupes âgés de 15 à 29 ans et de 30 à 44 ans ont plutôt connu des hausses durant la période.



Source : Statistique Canada, recensements de 2001 et 2006, compilations spéciales.
Traitement et analyse : INRS-UCS.

Selon le lieu de naissance

L'objectif de cette section est de comparer les indicateurs économiques de la population née hors Canada avec celle née au Canada.

Relativement aux effectifs en présence en 2006, 9 240 personnes âgées de 15 ans et plus et nées hors Canada résident sur le territoire Ville-Émard, en hausse de 32,8% depuis 2001 (14% pour l'île). Ces personnes représentent 1,6% des personnes nées hors Canada de l'île de Montréal et 24,1% de la population de 15 ans et plus sur le territoire Ville-Émard. Entre 2001 et 2006, la population active née au Canada est demeurée stable (0,2%) alors que celle née hors Canada a bondi de 40,5%. Cette dernière constitue en 2006 près du quart de la population active sur le territoire Ville-Émard (23,2% contre 34,5% sur l'île). Il en va sensiblement de même pour les personnes occupées nées hors Canada (22,4% contre 33% sur l'île), alors que leurs effectifs ont crû de 43,2% (contre 0,3% pour celles nées au Canada).

Comme sur l'île, le taux d'activité des personnes nées hors Canada est inférieur à celui des personnes nées au Canada sur le territoire Ville-

Émard (59,5% contre 62,6%). L'écart dépasse les 17 points pour le groupe des 15 à 29 ans (57,2% contre 74,7%), mais se limite à 1 point chez les 45 à 64 ans (67,2% contre 66,2%). Cela dit, entre 2001 et 2006, le taux d'activité des personnes nées hors Canada a crû davantage que celui de celles nées au Canada (3,3 points contre 1,3). La hausse la plus élevée est observée chez les hommes de 30 à 44 ans nés hors Canada (5,8 points contre aucune variation sur l'île). À l'inverse, la baisse la plus prononcée concerne les hommes de 15 à 29 ans nés hors Canada (-2,2 points contre 1,4 point sur l'île).

Les constats sont les mêmes pour les taux d'emploi : ils sont plus faibles chez les personnes nées hors Canada (51,5% contre 56,8% pour celles nées au Canada). Le groupe des 15 à 29 ans présente l'écart le plus considérable entre les taux d'emploi des populations nées hors Canada et au Canada, soit plus de 16 points (49,2% contre 65,8%). Toutefois, les hommes de 45 à 64 ans nés hors Canada ont vu leur taux d'emploi croître le plus depuis 2001 (8,7 points contre 2 points sur l'île), alors que celui des

Principaux indicateurs économiques des personnes nées hors Canada en 2006

	Ville-Émard						Île de Montréal					
	Total		Hommes		Femmes		Total		Hommes		Femmes	
	N	Δ% 2001-2006	N	Δ% 2001-2006	N	Δ% 2001-2006	N	Δ% 2001-2006	N	Δ% 2001-2006	N	Δ% 2001-2006
Population de 15 ans et plus	9 240	32,8	4 445	29,6	4 790	35,5	562 325	14,0	273 955	13,3	288 370	14,6
Population active	5 495	40,5	2 950	38,5	2 545	43,0	337 220	17,1	185 485	15,0	151 735	19,7
Personnes occupées	4 760	43,2	2 500	43,3	2 260	43,5	294 805	18,3	163 260	16,6	131 540	20,4
Chômeurs	735	25,6	455	18,2	285	39,0	42 420	9,5	22 225	4,7	20 195	15,2
Personnes inactives	3 740	22,6	1 495	15,0	2 245	28,3	225 105	9,6	88 470	9,9	136 635	9,4
Taux d'activité (%)	59,5	3,3	66,4	4,3	53,1	2,7	60,0	1,6	67,7	1,0	52,6	2,2
Taux d'emploi (%)	51,5	3,7	56,2	5,3	47,2	2,6	52,4	1,9	59,6	1,7	45,6	2,2
Taux de chômage (%)	13,4	-1,6	15,4	-2,7	11,2	-0,3	12,6	-0,9	12,0	-1,2	13,3	-0,5
Population de 15 à 29 ans	2 000	21,2	985	18,7	1 010	23,9	107 955	11,8	52 675	10,0	55 285	13,6
Population active	1 145	16,8	625	14,7	515	19,8	64 305	16,9	32 925	12,5	31 380	21,8
Personnes occupées	985	19,4	505	13,5	475	25,0	54 135	19,0	27 845	15,3	26 290	23,2
Chômeurs	165	6,5	125	31,6	40	-27,3	10 170	6,7	5 080	-0,5	5 090	15,2
Personnes inactives	855	27,6	360	26,3	490	27,3	43 650	5,0	19 750	5,9	23 905	4,3
Taux d'activité (%)	57,2	-2,2	63,5	-2,2	51,0	-1,8	59,6	2,6	62,5	1,4	56,8	3,9
Taux d'emploi (%)	49,2	-0,8	51,3	-2,3	47,0	0,4	50,1	3,0	52,9	2,5	47,6	3,8
Taux de chômage (%)	14,4	-1,4	20,0	2,6	7,8	-5,0	15,8	-1,5	15,4	-2,0	16,2	-1,0
Population de 30 à 44 ans	3 450	53,0	1 715	54,5	1 730	51,8	178 875	17,5	90 700	17,2	88 175	17,9
Population active	2 650	57,3	1 435	65,9	1 220	47,9	139 545	18,5	77 745	17,2	61 800	20,2
Personnes occupées	2 265	60,1	1 210	70,4	1 055	48,6	119 860	19,8	67 220	19,0	52 640	20,9
Chômeurs	385	40,0	220	41,9	165	43,5	19 685	11,0	10 525	6,8	9 160	16,2
Personnes inactives	795	40,7	285	16,3	510	59,4	39 330	14,1	12 950	17,0	26 375	12,8
Taux d'activité (%)	76,8	2,1	83,7	5,8	70,5	-1,9	78,0	0,6	85,7	0,0	70,1	1,4
Taux d'emploi (%)	65,7	3,0	70,6	6,6	61,0	-1,3	67,0	1,3	74,1	1,1	59,7	1,5
Taux de chômage (%)	14,5	-1,8	15,3	-2,6	13,5	-0,4	14,1	-1,0	13,5	-1,4	14,8	-0,5
Population de 45 à 64 ans	2 375	25,7	1 135	18,8	1 245	32,4	172 800	10,4	84 320	10,5	88 475	10,4
Population active	1 595	34,6	845	27,1	745	44,7	123 440	14,4	68 045	12,6	55 395	16,6
Personnes occupées	1 405	37,7	740	37,0	665	38,5	111 475	15,1	61 780	13,5	49 690	17,0
Chômeurs	185	12,1	105	-16,0	80	128,6	11 965	8,3	6 260	4,5	5 705	13,0
Personnes inactives	785	10,6	290	0,0	500	19,0	49 360	1,7	16 280	2,4	33 080	1,3
Taux d'activité (%)	67,2	4,5	74,4	4,8	59,8	5,0	71,4	2,4	80,7	1,5	62,6	3,3
Taux d'emploi (%)	59,2	5,2	65,2	8,7	53,4	2,3	64,5	2,6	73,3	2,0	56,2	3,2
Taux de chômage (%)	11,6	-2,3	12,4	-6,4	10,7	3,9	9,7	-0,5	9,2	-0,7	10,3	-0,3
Population de 65 ans et plus	1 410	-77,9	610	-74,4	800	-79,9	102 700	16,5	46 265	15,1	56 440	17,6
Population active	105	-52,3	50	-66,7	55	-21,4	9 930	34,9	6 780	28,3	3 155	51,7
Personnes occupées	105	-44,7	50	-63,0	60	20,0	9 335	34,9	6 415	27,8	2 915	53,0
Chômeurs	0	-100,0	0	-100,0	0	-100,0	600	36,4	360	35,8	235	34,3
Personnes inactives	1 305	-78,8	560	-74,9	745	-81,0	92 765	14,8	39 485	13,1	53 280	16,1
Taux d'activité (%)	7,4	3,9	8,2	1,9	6,9	5,1	9,7	1,4	14,7	1,5	5,6	1,3
Taux d'emploi (%)	7,4	4,4	8,2	2,5	7,5	6,2	9,1	1,3	13,9	1,4	5,2	1,2
Taux de chômage (%)	0,0	-11,4	0,0	-6,7	0,0	-28,6	6,0	0,0	5,3	0,3	7,4	-1,0

Source : Statistique Canada, recensements de 2001 et 2006, compilations spéciales. Traitement et analyse : INRS-UCS.
 Il est conseillé d'interpréter avec prudence les taux de variation calculés à partir de petits chiffres.

jeunes hommes de 15 à 29 ans nés au Canada a connu la plus forte baisse avec 2,7 points (contre -1,2 point sur l'île).

En ce qui concerne le taux de chômage en 2006 sur le territoire Ville-Émard, celui des personnes nées hors Canada est supérieur à celui des personnes nées au Canada (13,4% contre 9,2%). L'écart le plus grand entre les taux de chômage des deux populations est observé chez les 30 à 44 ans (14,5% contre 9,2%), les effectifs nés hors Canada de ce groupe d'âge ont d'ailleurs connu la plus forte croissance depuis 2001 (40% contre 11% sur l'île). Ajoutons que le taux de chômage des jeunes de 15 à 29 ans nés hors Canada a décliné de 1,4 point, dont -5 points chez les femmes, tandis qu'on observe une légère hausse de 1 point chez les jeunes nés au Canada.

Personnes issues des minorités visibles

L'objectif de cette section est de comparer les indicateurs économiques de la population du territoire Ville-Émard avec ceux de la population issue des minorités visibles.

En 2006, la population active du territoire Ville-Émard compte 6 315 personnes âgées de 15 ans et plus issues des minorités visibles, soit 1,8% des effectifs de l'île de Montréal. Elles y représentent 17,1% de la population active (23,2% sur l'île de Montréal) et leurs effectifs sont en forte croissance de 55,3% depuis 2001 (27,4% pour l'île). La hausse du nombre de personnes occupées issues des minorités visibles est encore plus grande (63%), mais leur part dans la population occupée demeure légèrement moindre (16,2%). Le nombre de chômeurs issus des minorités visibles a augmenté de 23,5% depuis 2001, mais on observe d'importantes variations selon le sexe (15,9% chez les hommes contre 36,1% pour les femmes). Soulignons que le quart de tous les chômeurs du territoire Ville-Émard sont issus des minorités visibles en 2006 (25,1% contre 38,1% sur l'île).

Le taux d'activité des personnes issues des minorités visibles est supérieur à celui de l'ensemble de la population de 15 ans et plus sur le territoire Ville-Émard (64,1% contre 61,9%), tandis que c'est l'inverse pour le taux d'emploi (54,5% contre 55,6%). Ainsi, leur taux de chômage est plus élevé que celui de l'ensemble de la population

Principaux indicateurs économiques des personnes nées au Canada en 2006

	Ville-Émard						Île de Montréal					
	Total		Hommes		Femmes		Total		Hommes		Femmes	
	N	Δ% 2001-2006	N	Δ% 2001-2006	N	Δ% 2001-2006	N	Δ% 2001-2006	N	Δ% 2001-2006	N	Δ% 2001-2006
Population de 15 ans et plus	29 060	-2,0	13 900	-1,2	15 160	-2,7	976 005	-2,2	460 455	-1,2	515 545	-3,2
Population active	18 200	0,2	9 550	-0,4	8 650	0,9	641 565	-1,2	326 820	-1,7	314 745	-0,6
Personnes occupées	16 520	0,3	8 605	-0,2	7 915	0,9	597 935	-0,6	302 455	-0,9	295 475	-0,2
Chômeurs	1 680	-0,9	945	-1,6	740	0,7	43 635	-8,8	24 365	-10,1	19 265	-7,1
Personnes inactives	10 860	-5,4	4 350	-3,0	6 510	-7,0	334 440	-4,3	133 635	-0,1	200 800	-6,9
Taux d'activité (%)	62,6	1,3	68,7	0,5	57,1	2,0	65,7	0,7	71,0	-0,3	61,1	1,6
Taux d'emploi (%)	56,8	1,2	61,9	0,6	52,2	1,8	61,3	1,1	65,7	0,2	57,3	1,7
Taux de chômage (%)	9,2	-0,1	9,9	-0,1	8,6	0,0	6,8	-0,6	7,5	-0,7	6,1	-0,4
Population de 15 à 29 ans	7 935	1,5	3 825	-5,2	4 105	8,6	278 995	-0,6	137 145	-1,3	141 845	0,2
Population active	5 925	1,9	2 945	-6,7	2 980	12,2	202 820	-1,8	99 615	-3,5	103 205	-0,1
Personnes occupées	5 220	0,8	2 515	-9,0	2 705	12,0	183 660	-1,5	88 985	-3,1	94 675	0,0
Chômeurs	705	11,0	435	10,1	270	12,5	19 160	-4,3	10 635	-6,3	8 525	-1,8
Personnes inactives	2 010	0,5	880	0,6	1 130	0,9	76 170	2,9	37 530	4,8	38 640	1,0
Taux d'activité (%)	74,7	0,3	77,0	-1,2	72,6	2,4	72,7	-0,9	72,6	-1,6	72,8	-0,2
Taux d'emploi (%)	65,8	-0,5	65,8	-2,7	65,9	2,0	65,8	-0,7	64,9	-1,2	66,7	-0,2
Taux de chômage (%)	11,9	1,0	14,8	2,3	9,1	0,1	9,4	-0,3	10,7	-0,3	8,3	-0,1
Population de 30 à 44 ans	7 055	-15,6	3 650	-11,0	3 405	-20,0	235 990	-15,4	120 860	-13,7	115 130	-17,0
Population active	5 900	-13,6	3 205	-8,3	2 695	-19,2	206 440	-14,8	109 345	-13,8	97 095	-16,0
Personnes occupées	5 355	-13,6	2 930	-7,9	2 430	-19,5	194 425	-14,1	102 665	-12,9	91 760	-15,5
Chômeurs	545	-13,5	275	-12,7	265	-15,9	12 010	-24,9	6 685	-26,4	5 335	-22,8
Personnes inactives	1 150	-24,6	450	-25,6	705	-23,8	29 550	-18,8	11 515	-12,9	18 030	-22,2
Taux d'activité (%)	83,6	1,9	87,8	2,6	79,1	0,7	87,5	0,6	90,5	-0,1	84,3	1,0
Taux d'emploi (%)	75,9	1,7	80,3	2,7	71,4	0,4	82,4	1,2	84,9	0,8	79,7	1,4
Taux de chômage (%)	9,2	0,0	8,6	-0,4	9,8	0,4	5,8	-0,8	6,1	-1,1	5,5	-0,5
Population de 45 à 64 ans	9 275	12,1	4 640	13,7	4 635	10,5	297 175	9,6	140 635	12,6	156 545	7,0
Population active	6 140	14,3	3 255	14,8	2 885	14,0	217 235	15,3	108 730	14,8	108 500	15,9
Personnes occupées	5 715	15,2	3 020	16,4	2 695	14,0	205 630	15,9	102 035	15,3	103 590	16,5
Chômeurs	425	4,9	230	-4,2	195	18,2	11 610	6,3	6 690	7,4	4 915	4,9
Personnes inactives	3 130	7,7	1 385	11,2	1 750	5,1	79 940	-3,5	31 905	5,6	48 040	-8,8
Taux d'activité (%)	66,2	1,3	70,2	0,7	62,2	1,9	73,1	3,7	77,3	1,5	69,3	5,3
Taux d'emploi (%)	61,6	1,7	65,1	1,5	58,1	1,7	69,2	3,8	72,6	1,8	66,2	5,4
Taux de chômage (%)	6,9	-0,6	7,1	-1,4	6,8	0,3	5,3	-0,5	6,2	-0,4	4,5	-0,5
Population de 65 ans et plus	4 795	-7,8	1 785	-4,0	3 010	-10,0	163 845	-2,4	61 815	-0,4	102 030	-3,6
Population active	230	43,8	140	40,0	90	63,6	15 065	27,1	9 125	20,9	5 940	37,8
Personnes occupées	225	73,1	145	61,1	85	88,9	14 215	29,6	8 770	23,2	5 450	41,7
Chômeurs	10	-60,0	0	-100,0	10	-50,0	850	-4,5	355	-17,4	495	7,6
Personnes inactives	4 560	-9,6	1 640	-6,8	2 925	-11,0	148 780	-4,6	52 685	-3,3	96 090	-5,3
Taux d'activité (%)	4,8	1,7	7,8	2,4	3,0	1,4	9,2	2,1	14,8	2,6	5,8	1,7
Taux d'emploi (%)	4,7	2,2	8,1	3,3	2,8	1,5	8,7	2,2	14,2	2,7	5,3	1,7
Taux de chômage (%)	4,3	-11,3	0,0	-10,0	11,1	-25,3	5,6	-1,9	3,9	-1,8	8,3	-2,4

Source : Statistique Canada, recensements de 2001 et 2006, compilations spéciales. Traitement et analyse : INRS-UCS. Il est conseillé d'interpréter avec prudence les taux de variation calculés à partir de petits chiffres.

(15% contre 10,2%). La situation s'est toutefois améliorée depuis 2001, puisque les taux d'activité et d'emploi ont respectivement crû de 0,9 point et 3,3 points (contre 2,1 et 3,1 points), alors que le taux de chômage a baissé de 3,8 points (contre -2,1 points pour l'île).

L'âge est une caractéristique importante mettant en évidence des différences entre les principaux indicateurs du marché du travail des personnes issues des minorités visibles sur le territoire Ville-Émard. Contrairement à l'île, on observe la plus importante hausse du taux d'emploi chez les 45 à 64 ans (6,4 points contre 2,1 points), mais seulement pour les hommes (15,8 points contre 0 point pour les femmes). Malgré cette forte hausse, le taux d'emploi des hommes âgés de 45 à 64 ans demeure inférieur de 5 points à celui de l'île en 2006 (65,8% contre 70,8%). Le taux d'emploi des personnes issues des minorités visibles âgées de 15 à 29 ans a diminué de 2,7 points depuis 2001, surtout chez les hommes (-6,7 points contre une hausse de 3,8 points pour l'île). Les jeunes hommes présentent d'ailleurs le plus faible taux d'emploi en 2006, soit 47,4% (contre 51,2% sur l'île). À l'opposé, les femmes issues des minorités visibles 30 à 44

ans sont proportionnellement plus nombreuses sur le territoire Ville-Émard que sur l'ensemble de l'île à occuper un emploi (60,7% contre 58,3%).

Chez les personnes actives issues des minorités visibles du territoire Ville-Émard, le taux de chômage des hommes a plus diminué que celui des femmes (-5 points contre -2,5 points), mais seulement pour les 45 à 64 ans : une chute de 12,3 points contre une augmentation de 2,8 points chez les femmes. Il n'en va pas de même pour les hommes plus jeunes, dont la situation demeure difficile malgré des baisses du chômage, avec des taux qui dépassent toujours les 20% en 2006. Le taux de chômage des femmes a baissé de 6,1 points pour les femmes de 30 à 44 ans et de 1,7 point pour celles de 15 à 29 ans, ces dernières bénéficiant du plus grand écart par rapport aux hommes, avec un taux deux fois moindre (20,4% contre 9,5%). Le taux de chômage des hommes de 30 à 44 ans est presque équivalent, et aussi bien plus élevé que celui des femmes (20,2% contre 13,3%).

Principaux indicateurs économiques des personnes issues des minorités visibles en 2006

	Ville-Émard						Île de Montréal					
	Total		Hommes		Femmes		Total		Hommes		Femmes	
	N	Δ% 2001-2006	N	Δ% 2001-2006	N	Δ% 2001-2006	N	Δ% 2001-2006	N	Δ% 2001-2006	N	Δ% 2001-2006
Population de 15 ans et plus	6 315	53,1	2 880	41,9	3 430	63,3	349 330	23,4	169 925	22,2	179 405	24,6
Population active	4 045	55,3	2 005	47,4	2 045	64,9	226 595	27,4	121 475	24,5	105 120	31,0
Personnes occupées	3 440	63,0	1 640	56,9	1 800	69,0	193 765	30,6	104 340	28,2	89 425	33,5
Chômeurs	605	23,5	365	15,9	245	36,1	32 820	11,5	17 130	5,9	15 695	18,4
Personnes inactives	2 265	49,0	880	32,3	1 390	62,6	122 735	16,6	48 455	16,7	74 280	16,5
Taux d'activité (%)	64,1	0,9	69,6	2,6	59,6	0,6	64,9	2,1	71,5	1,3	58,6	2,9
Taux d'emploi (%)	54,5	3,3	56,9	5,4	52,5	1,8	55,5	3,1	61,4	2,9	49,8	3,3
Taux de chômage (%)	15,0	-3,8	18,2	-5,0	12,0	-2,5	14,5	-2,1	14,1	-2,5	14,9	-1,6
Population de 15 à 29 ans	2 085	35,4	950	28,4	1 140	43,4	111 000	17,9	53 705	15,4	57 300	20,3
Population active	1 190	25,9	565	11,9	630	41,6	65 730	25,1	32 705	19,6	33 030	31,1
Personnes occupées	1 020	28,3	450	12,5	565	43,0	55 245	28,9	27 500	24,5	27 745	33,5
Chômeurs	175	12,9	115	9,5	60	20,0	10 490	8,4	5 205	-1,0	5 280	19,3
Personnes inactives	895	51,7	380	65,2	510	43,7	45 270	8,7	21 000	9,4	24 275	8,2
Taux d'activité (%)	57,1	-4,3	59,5	-8,7	55,3	-0,7	59,2	3,4	60,9	2,2	57,6	4,7
Taux d'emploi (%)	48,9	-2,7	47,4	-6,7	49,6	-0,1	49,8	4,3	51,2	3,8	48,4	4,8
Taux de chômage (%)	14,7	-1,7	20,4	-0,4	9,5	-1,7	16,0	-2,4	15,9	-3,3	16,0	-1,6
Population de 30 à 44 ans	2 465	55,5	1 180	43,9	1 285	66,9	124 775	22,5	62 770	20,6	62 005	24,5
Population active	1 840	60,7	940	55,4	900	66,7	95 870	25,0	53 060	21,5	42 810	29,6
Personnes occupées	1 530	71,9	755	65,9	780	81,4	81 430	28,7	45 280	25,2	36 145	33,4
Chômeurs	310	21,6	190	31,0	120	14,3	14 445	7,6	7 775	3,8	6 665	12,2
Personnes inactives	625	42,0	240	14,3	385	71,1	28 900	14,9	9 710	15,6	19 190	14,5
Taux d'activité (%)	74,6	2,4	79,7	5,9	70,0	-0,1	76,8	1,5	84,5	0,6	69,0	2,7
Taux d'emploi (%)	62,1	5,9	64,0	8,5	60,7	4,9	65,3	3,2	72,1	2,6	58,3	3,9
Taux de chômage (%)	16,8	-5,5	20,2	-3,8	13,3	-6,1	15,1	-2,4	14,7	-2,5	15,6	-2,4
Population de 45 à 64 ans	1 400	78,3	600	71,4	795	78,7	86 645	28,9	41 865	30,0	44 780	27,9
Population active	940	89,9	455	93,6	485	86,5	61 920	32,3	33 630	32,7	28 290	31,8
Personnes occupées	820	100,0	395	125,7	420	78,7	54 235	33,4	29 620	34,6	24 615	32,1
Chômeurs	125	47,1	60	0,0	60	140,0	7 685	25,1	4 010	20,6	3 675	30,3
Personnes inactives	455	54,2	145	31,8	310	72,2	24 725	21,1	8 230	19,7	16 490	21,7
Taux d'activité (%)	67,1	4,0	75,8	8,7	61,0	2,6	71,5	1,9	80,3	1,6	63,2	1,9
Taux d'emploi (%)	58,6	6,4	65,8	15,8	52,8	0,0	62,6	2,1	70,8	2,5	55,0	1,8
Taux de chômage (%)	13,3	-3,9	13,2	-12,3	12,4	2,8	12,4	-0,7	11,9	-1,2	13,0	-0,1
Population de 65 ans et plus	370	76,2	155	24,0	220	144,4	26 910	35,8	11 585	40,3	15 320	32,5
Population active	75	400,0	40	166,7	30	-	3 065	74,1	2 075	69,4	995	87,7
Personnes occupées	70	366,7	40	166,7	30	-	2 860	81,6	1 940	75,6	915	94,7
Chômeurs	0	-	0	-	0	-	210	16,7	130	8,3	75	25,0
Personnes inactives	295	51,3	110	0,0	185	117,6	23 835	31,9	9 515	35,3	14 325	29,9
Taux d'activité (%)	20,3	13,2	25,8	13,8	13,6	13,6	11,4	2,5	17,9	3,1	6,5	1,9
Taux d'emploi (%)	18,9	11,8	25,8	13,8	13,6	13,6	10,6	2,7	16,7	3,3	6,0	1,9
Taux de chômage (%)	0,0	0,0	0,0	0,0	0,0	0,0	6,9	-3,3	6,3	-3,5	7,5	-3,8

Source : Statistique Canada, recensements de 2001 et 2006, compilations spéciales. Traitement et analyse : INRS-UCS.
À noter que dans les données sur le lieu de naissance publiées par Statistique Canada, les autochtones ne font pas partie du groupe des personnes issues des minorités visibles.
Il est conseillé d'interpréter avec prudence les taux de variation calculés à partir de petits chiffres.

Dans cette section, les indicateurs économiques des personnes issues des minorités visibles nées au Canada sont comparés avec ceux des personnes issues des minorités visibles nées hors Canada.

Parmi les personnes actives issues des minorités visibles et âgées de 15 ans et plus sur le territoire Ville-Émard en 2006, 600 sont nées au Canada et 3 445 sont nées hors Canada. Les hommes et les femmes actifs nés hors Canada sont en proportions semblables, contrairement à la population active née au Canada qui compte davantage de femmes (63,3%) que d'hommes.

Sur le territoire Ville-Émard, le taux d'activité des personnes issues des minorités visibles et nées au Canada est légèrement inférieur à celui de celles nées hors Canada (63,5% contre 64,2%), à l'inverse de

leur taux d'emploi (56,6% contre 54,2%). Il convient cependant de préciser que la grande majorité de celles nées au Canada sont âgées de moins de 29 ans, donc plus susceptibles d'être aux études. Cela dit, la situation sur le marché du travail des jeunes de 15 à 29 ans nés au Canada est plus favorable que celle des autres jeunes issus des minorités visibles du territoire Ville-Émard puisque leur taux de chômage est inférieur (11,4% contre 16,4%), ainsi qu'à celui des jeunes issus des minorités visibles nés au Canada de l'ensemble de l'île (14%). Précisons toutefois que le faible nombre de chômeurs nés au Canada commande la prudence dans l'interprétation des chiffres des groupes d'âge.

Principaux indicateurs économiques des personnes issues des minorités visibles nées au Canada en 2006

	Ville-Émard			Île de Montréal		
	Total	Hommes	Femmes	Total	Hommes	Femmes
Population de 15 ans et plus	945	370	575	50 215	24 620	25 595
Population active	600	220	380	32 300	15 835	16 465
Personnes occupées	535	190	340	28 295	13 755	14 540
Chômeurs	70	30	45	4 005	2 080	1 920
Personnes inactives	345	150	190	17 920	8 790	9 130
Taux d'activité (%)	63,5	59,5	66,1	64,3	64,3	64,3
Taux d'emploi (%)	56,6	51,4	59,1	56,3	55,9	56,8
Taux de chômage (%)	11,7	13,6	11,8	12,4	13,1	11,7
Population de 15 à 29 ans	665	260	405	37 555	18 395	19 165
Population active	395	135	265	22 890	10 915	11 975
Personnes occupées	350	115	240	19 690	9 275	10 415
Chômeurs	45	20	25	3 200	1 640	1 560
Personnes inactives	265	125	145	14 665	7 475	7 190
Taux d'activité (%)	59,4	51,9	65,4	60,9	59,3	62,5
Taux d'emploi (%)	52,6	44,2	59,3	52,4	50,4	54,3
Taux de chômage (%)	11,4	14,8	9,4	14,0	15,0	13,0
Population de 30 à 44 ans	170	40	125	8 795	4 475	4 325
Population active	145	40	105	7 510	3 950	3 560
Personnes occupées	130	40	90	6 925	3 645	3 285
Chômeurs	15	0	15	585	305	275
Personnes inactives	20	0	20	1 285	520	760
Taux d'activité (%)	85,3	100,0	84,0	85,4	88,4	82,4
Taux d'emploi (%)	76,5	100,0	72,0	78,8	81,5	76,0
Taux de chômage (%)	10,3	0,0	14,3	7,8	7,7	7,7
Population de 45 à 64 ans	60	40	20	2 415	1 140	1 270
Population active	45	30	15	1 705	830	870
Personnes occupées	35	25	10	1 500	710	790
Chômeurs	10	10	0	200	115	80
Personnes inactives	15	10	0	705	310	400
Taux d'activité (%)	75,0	75,0	75,0	70,7	72,8	68,5
Taux d'emploi (%)	58,3	62,5	50,0	62,2	62,3	62,2
Taux de chômage (%)	22,2	33,3	0,0	11,7	13,9	9,2
Population de 65 ans et plus	50	25	25	1 450	615	835
Population active	10	10	0	190	135	55
Personnes occupées	10	10	0	175	125	55
Chômeurs	0	0	0	15	10	0
Personnes inactives	40	15	25	1 255	475	780
Taux d'activité (%)	20,0	40,0	0,0	13,1	22,0	6,6
Taux d'emploi (%)	20,0	40,0	0,0	12,1	20,3	6,6
Taux de chômage (%)	0,0	0,0	0,0	7,9	7,4	0,0

Source : Statistique Canada, recensement de 2006, compilations spéciales. Traitement et analyse : INRS-UCS. À noter que dans les données sur le lieu de naissance publiées par Statistique Canada, les autochtones ne font pas partie du groupe des personnes issues des minorités visibles. Il est conseillé d'interpréter avec prudence les taux calculés à partir de petits chiffres.

Principaux indicateurs économiques des personnes issues des minorités visibles nées hors Canada en 2006

	Ville-Émard			Île de Montréal		
	Total	Hommes	Femmes	Total	Hommes	Femmes
Population de 15 ans et plus	5 370	2 515	2 855	299 110	145 300	153 805
Population active	3 445	1 780	1 660	194 290	105 640	88 655
Personnes occupées	2 910	1 450	1 460	165 470	90 590	74 880
Chômeurs	530	335	195	28 825	15 045	13 775
Personnes inactives	1 925	730	1 195	104 820	39 665	65 155
Taux d'activité (%)	64,2	70,8	58,1	65,0	72,7	57,6
Taux d'emploi (%)	54,2	57,7	51,1	55,3	62,3	48,7
Taux de chômage (%)	15,4	18,8	11,7	14,8	14,2	15,5
Population de 15 à 29 ans	1 420	685	735	73 445	35 305	38 135
Population active	795	430	365	42 840	21 785	21 050
Personnes occupées	665	335	330	35 550	18 220	17 330
Chômeurs	130	90	35	7 290	3 565	3 720
Personnes inactives	625	255	370	30 605	13 520	17 080
Taux d'activité (%)	56,0	62,8	49,7	58,3	61,7	55,2
Taux d'emploi (%)	46,8	48,9	44,9	48,4	51,6	45,4
Taux de chômage (%)	16,4	20,9	9,6	17,0	16,4	17,7
Population de 30 à 44 ans	2 295	1 140	1 160	115 980	58 295	57 685
Population active	1 690	900	795	88 365	49 110	39 250
Personnes occupées	1 400	710	690	74 505	41 640	32 865
Chômeurs	295	185	105	13 860	7 470	6 390
Personnes inactives	605	240	365	27 620	9 185	18 430
Taux d'activité (%)	73,6	78,9	68,5	76,2	84,2	68,0
Taux d'emploi (%)	61,0	62,3	59,5	64,2	71,4	57,0
Taux de chômage (%)	17,5	20,6	13,2	15,7	15,2	16,3
Population de 45 à 64 ans	1 340	565	775	84 230	40 725	43 510
Population active	895	425	470	60 215	32 800	27 415
Personnes occupées	785	370	410	52 730	28 910	23 820
Chômeurs	110	55	55	7 480	3 890	3 590
Personnes inactives	440	140	300	24 015	7 920	16 090
Taux d'activité (%)	66,8	75,2	60,6	71,5	80,5	63,0
Taux d'emploi (%)	58,6	65,5	52,9	62,6	71,0	54,8
Taux de chômage (%)	12,3	12,9	11,7	12,4	11,9	13,1
Population de 65 ans et plus	315	130	190	25 455	10 975	14 485
Population active	60	30	35	2 875	1 940	935
Personnes occupées	65	30	30	2 680	1 815	865
Chômeurs	0	0	0	195	115	75
Personnes inactives	255	100	160	22 580	9 035	13 545
Taux d'activité (%)	19,0	23,1	18,4	11,3	17,7	6,5
Taux d'emploi (%)	20,6	23,1	15,8	10,5	16,5	6,0
Taux de chômage (%)	0,0	0,0	0,0	6,8	5,9	8,0

Source : Statistique Canada, recensement de 2006, compilations spéciales. Traitement et analyse : INRS-UCS. À noter que dans les données sur le lieu de naissance publiées par Statistique Canada, les autochtones ne font pas partie du groupe des personnes issues des minorités visibles. Il est conseillé d'interpréter avec prudence les taux calculés à partir de petits chiffres.

Type d'industrie

La distribution des activités dans lesquelles œuvrait la population occupée habitant sur le territoire Ville-Émard en 2006 montre que les résidants travaillent majoritairement dans deux grands secteurs : les services à la consommation (32% contre 30,1% pour l'île) et les services à la production (29,8% contre 30,4% pour l'île). Notons toutefois que les femmes sont bien plus présentes que les hommes dans le grand secteur des services publics (31,7% contre 12,9% des hommes) tandis que ces derniers le sont beaucoup plus dans le grand secteur secondaire (21,5% contre 9,4% de femmes).

On retrouve les plus grandes concentrations de résidants occupés dans les secteurs des autres services à la consommation (15,6%), des services aux entreprises (12,5%), de la fabrication (11,6%) et du commerce de détail (11,5%). Cela dit, les femmes sont plus présentes dans les soins de santé et assistance sociale (17% contre 3,4%). Il est par ailleurs intéressant de noter que le secteur des autres services à la consommation est le plus important chez les hommes alors qu'il vient au troisième rang sur l'ensemble de l'île (15,5% contre 13,3% pour l'île).

Certains secteurs occupent nettement plus de résidants qu'en 2001, notamment les services d'enseignement (29,4%), les autres services à la consommation (25,7%) et le commerce de gros (25% contre 4,7% pour l'île). Par contre, comme sur l'île, la fabrication a connu un fort déclin sur le territoire Ville-Émard (-22,5% contre -22,1% pour l'île). Ajoutons que les effectifs du commerce de détail ont décliné de 3,9% durant la période, alors qu'ils ont augmenté de 11,6% sur l'île de Montréal.

Comparativement à l'ensemble de l'île, les activités reliées aux autres services à la consommation (15,6% contre 13,7%), au commerce au détail (11,5% contre 10,8%) et au transport et communication (10,6% contre 8,8%) caractérisent le mieux la population active occupée du territoire Ville-Émard en 2006.

Grands secteurs d'activité de la population occupée en 2006

	Total			Hommes			Femmes		
	N	%	Δ% 2001-2006	N	%	Δ% 2001-2006	N	%	Δ% 2001-2006
Ville-Émard									
Toutes les industries	21 280	100,0	7,3	11 105	100,0	6,9	10 170	100,0	7,7
Secteur primaire	110	0,5	46,7	80	0,7	33,3	25	0,2	150,0
Secteur secondaire	3 340	15,7	-15,4	2 385	21,5	-13,1	955	9,4	-20,7
Construction	865	4,1	14,6	775	7,0	16,5	90	0,9	0,0
Fabrication	2 475	11,6	-22,5	1 610	14,5	-22,6	865	8,5	-22,4
Services à la consommation	6 820	32,0	13,1	3 580	32,2	21,2	3 235	31,8	5,0
Commerce de gros	1 050	4,9	25,0	675	6,1	20,5	375	3,7	31,6
Commerce de détail	2 445	11,5	-3,9	1 185	10,7	9,7	1 255	12,3	-14,0
Autres services à la consommation	3 325	15,6	25,7	1 720	15,5	30,8	1 605	15,8	20,2
Services à la production	6 350	29,8	8,3	3 625	32,6	11,5	2 725	26,8	4,0
Transport et communication	2 265	10,6	10,5	1 465	13,2	4,6	800	7,9	22,1
Finance, assurances et immobilier	1 420	6,7	0,7	575	5,2	8,5	845	8,3	-4,0
Services aux entreprises	2 665	12,5	10,8	1 585	14,3	20,1	1 080	10,6	-0,5
Services publics	4 645	21,8	18,6	1 435	12,9	4,4	3 220	31,7	26,8
Administrations publiques	950	4,5	9,2	455	4,1	13,8	495	4,9	5,3
Services d'enseignement	1 475	6,9	29,4	520	4,7	40,5	955	9,4	24,8
Soins de santé et assistance sociale	2 105	9,9	12,9	380	3,4	-34,5	1 730	17,0	34,6
Services publics	115	0,5	187,5	80	0,7	220,0	40	0,4	100,0
Île de Montréal									
Toutes les industries	892 735	100,0	4,9	465 715	100,0	4,6	427 020	100,0	5,4
Secteur primaire	2 720	0,3	80,7	1 980	0,4	80,8	735	0,2	81,5
Secteur secondaire	137 390	15,4	-16,8	95 185	20,4	-12,8	42 200	9,9	-24,6
Construction	26 575	3,0	16,4	23 320	5,0	18,5	3 255	0,8	3,3
Fabrication	110 815	12,4	-22,1	71 865	15,4	-19,6	38 945	9,1	-26,3
Services à la consommation	268 860	30,1	10,6	139 940	30,0	9,6	128 920	30,2	11,8
Commerce de gros	50 230	5,6	4,7	31 315	6,7	2,7	18 915	4,4	8,1
Commerce de détail	96 630	10,8	11,6	46 655	10,0	9,8	49 975	11,7	13,4
Autres services à la consommation	122 000	13,7	12,4	61 970	13,3	13,2	60 030	14,1	11,6
Services à la production	271 000	30,4	7,8	156 065	33,5	10,6	114 940	26,9	4,2
Transport et communication	78 815	8,8	-1,7	51 160	11,0	1,5	27 660	6,5	-7,1
Finance, assurances et immobilier	60 835	6,8	13,9	28 120	6,0	17,1	32 715	7,7	11,2
Services aux entreprises	131 350	14,7	11,5	76 785	16,5	15,1	54 565	12,8	6,7
Services publics	212 770	23,8	12,2	72 545	15,6	9,4	140 215	32,8	13,7
Administrations publiques	34 520	3,9	-0,9	17 260	3,7	-3,8	17 260	4,0	2,2
Services d'enseignement	71 815	8,0	15,2	26 635	5,7	15,6	45 175	10,6	15,0
Soins de santé et assistance sociale	101 055	11,3	14,5	25 210	5,4	10,4	75 845	17,8	16,0
Services publics	5 380	0,6	28,7	3 440	0,7	39,6	1 935	0,5	12,5

Source : Statistique Canada, recensements de 2001 et 2006, compilation spéciale de la Direction de la planification et de l'information sur le marché du travail, Direction régionale d'Emploi-Québec de l'Île-de-Montréal. Traitement et analyse : INRS-UCS.

Profession

Du point de vue des grandes catégories professionnelles, 27,1% de la population occupée du territoire Ville-Émard se retrouve dans la catégorie vente et services (23,9% sur l'île), 20,5% dans la catégorie affaires, finances et administration (20,3% sur l'île) et 12,4% dans la catégorie métiers, transport et machinerie (9,3% sur l'île). Au regard de la répartition des professions selon le sexe, quelques nuances doivent cependant être apportées. Ainsi, alors que les deux catégories professionnelles dominantes, occupent une part plus grande de femmes que d'hommes (respectivement 29% et 25,3% pour la vente et services et 28,5% contre 13,3% dans les affaires, finances et administration), ces derniers sont bien plus fréquemment employés dans la catégorie métiers, transport et machinerie (21,7% des hommes et seulement 2,3% des femmes).

Il est intéressant de constater que, malgré une croissance de 7,3% des personnes occupées sur le territoire Ville-Émard depuis 2001, la catégorie vente et services est en croissance de 5,1%, bien moins que sur l'île (13,9%), alors qu'affaires, finances et administration a perdu de son importance (-3,9% contre 3,2% pour l'île). À l'opposé, les effectifs des domaines des arts, culture, sports et loisirs et des sciences sociales, enseignement, administration publique et religion ont crû de plus du tiers (respectivement 39,4% et 36,2% contre 9,4% et 18,8% sur l'île). L'écart par rapport à l'île est encore plus marqué chez les hommes dans ce dernier cas (57,6% contre 14%). Ajoutons que, contrairement à l'île, ils forment la majorité des effectifs dans les arts, culture, sports et loisirs sur le territoire Ville-Émard en 2006 (54,2% contre 47,7% pour l'île).

Grandes catégories professionnelles de la population occupée en 2006

	Total			Hommes				Femmes			
	N	% ▼	Δ% 2001-2006	N	% ▼	% ◀	Δ% 2001-2006	N	% ▼	% ◀	Δ% 2001-2006
Ville-Émard											
Population occupée totale de 15 ans et plus selon la profession*	21 275	100,0	7,3	11 105	100,0	52,2	6,9	10 170	100,0	47,8	7,7
Gestion	1 515	7,1	11,4	915	8,2	60,4	10,2	605	5,9	39,9	14,2
Affaires, finances et administration	4 370	20,5	-3,9	1 475	13,3	33,8	-1,7	2 895	28,5	66,2	-4,9
Sciences naturelles et appliquées et domaines apparentés	1 685	7,9	20,4	1 250	11,3	74,2	16,8	430	4,2	25,5	32,3
Secteur de la santé	1 025	4,8	22,0	185	1,7	18,0	-11,9	840	8,3	82,0	33,3
Sciences sociales, enseignement, administration publique et religion	1 675	7,9	36,2	520	4,7	31,0	57,6	1 155	11,4	69,0	28,3
Arts, culture, sports et loisirs	1 255	5,9	39,4	680	6,1	54,2	34,7	575	5,7	45,8	45,6
Vente et services	5 760	27,1	5,1	2 815	25,3	48,9	5,6	2 945	29,0	51,1	4,6
Métiers, transport et machinerie	2 635	12,4	2,9	2 405	21,7	91,3	1,9	230	2,3	8,7	17,9
Secteur primaire	100	0,5	25,0	75	0,7	75,0	7,1	20	0,2	20,0	100,0
Transformation, fabrication et services d'utilité publique	1 245	5,9	-13,8	775	7,0	62,2	-9,4	475	4,7	38,2	-19,5
Île de Montréal											
Population occupée totale de 15 ans et plus selon la profession*	892 735	100,0	4,9	465 715	100,0	52,2	4,6	427 020	100,0	47,8	5,4
Gestion	92 185	10,3	-2,8	58 965	12,7	64,0	-6,4	33 220	7,8	36,0	4,4
Affaires, finances et administration	180 935	20,3	3,2	63 945	13,7	35,3	10,8	116 990	27,4	64,7	-0,5
Sciences naturelles et appliquées et domaines apparentés	72 575	8,1	5,3	56 945	12,2	78,5	7,5	15 630	3,7	21,5	-2,1
Secteur de la santé	54 385	6,1	9,5	14 490	3,1	26,6	8,3	39 900	9,3	73,4	9,9
Sciences sociales, enseignement, administration publique et religion	95 505	10,7	18,8	33 075	7,1	34,6	14,0	62 435	14,6	65,4	21,5
Arts, culture, sports et loisirs	49 305	5,5	9,4	23 525	5,1	47,7	7,6	25 780	6,0	52,3	11,2
Vente et services	213 370	23,9	13,9	107 305	23,0	50,3	13,5	106 065	24,8	49,7	14,4
Métiers, transport et machinerie	82 750	9,3	5,9	75 590	16,2	91,3	5,3	7 160	1,7	8,7	13,1
Secteur primaire	4 365	0,5	31,9	3 720	0,8	85,2	37,5	640	0,1	14,7	5,8
Transformation, fabrication et services d'utilité publique	47 345	5,3	-30,0	28 150	6,0	59,5	-26,5	19 200	4,5	40,6	-34,6

Source : Statistique Canada, recensements de 2001 et 2006, compilation spéciale de la Direction de la planification et de l'information sur le marché du travail, Direction régionale d'Emploi-Québec de l'Île-de-Montréal. Traitement et analyse : INRS-UCS
* CNP-S 2006, classification nationale des professions pour statistiques de 2006.
% ▼ : En % du total de la population.
% ◀ : En % des effectifs des catégories professionnelles.

LES PRESTATAIRES DE L'ASSURANCE-EMPLOI

Le tableau suivant présente la situation des prestataires de l'assurance-emploi actifs et aptes au travail (ci-après appelés prestataires par souci de simplification) sur le territoire Ville-Émard du Centre local d'emploi de Pointe Saint-Charles selon le sexe, l'âge, la scolarité et le niveau de compétence. La moyenne mensuelle pour les douze derniers mois de la période d'observation (d'avril 2006 à mars 2007) s'établit à 1 215 prestataires au total, soit une diminution de 7,5% par rapport à la moyenne des douze premiers mois de la période (d'avril 2000 à mars 2001). Cette baisse est légèrement supérieure à celle de 6,9% enregistrée à l'échelle de l'île de Montréal durant la même période.

En 2007, les groupes de prestataires qui prédominent sur le territoire Ville-Émard sont les hommes (60%), les personnes de 30 à 44 ans (39,9%) et de 45 à 54 ans (22,2%), celles ayant une scolarité de niveau secondaire (52,1%), ainsi que celles ayant des compétences donnant accès à des postes intermédiaires (33%), techniques (31,9%) ou élémentaires et manœuvres (22,1%).

Concernant l'évolution du profil des prestataires entre la moyenne mensuelle de 2000-2001 et celle de 2006-2007, les effectifs des hommes qui forment une part plus importante des prestataires (60%) ont connu une faible diminution (-3,1%) alors que ceux des femmes ont diminué davantage (-13,4%). Soulignons aussi, d'une part, la baisse de 26% des effectifs des moins de 25 ans qui se révèle toutefois moins forte que celle observée pour ce groupe dans toute l'île de Montréal (-31,2%), et, d'autre part, la baisse de 15,8% chez les 30 à 44 ans, un peu supérieure à celle du même groupe pour l'île (-12,3%). Ajoutons que les prestataires ayant des compétences donnant accès à des postes intermédiaires ont connu une baisse sensible de 35,8% durant la période, soit une diminution nettement plus marquée que celle observée sur l'île (-16,9%).

En terminant, les effectifs de prestataires selon la scolarité diminuent durant la période dans toutes les catégories sauf chez les universitaires qui augmentent fortement (41,8%). Il est toutefois possible que la forte baisse du nombre de prestataires dont la scolarité est indéterminée (-39,3%) contribue à la hausse observée chez les universitaires.

LES PRESTATAIRES DE L'AIDE SOCIALE ET DE LA SOLIDARITÉ SOCIALE

Note méthodologique : Les données sur les prestataires de l'aide sociale et de la solidarité sociale sont des données non officielles par CLE de résidence provenant d'une compilation spéciale de la Direction de la recherche, de l'évaluation et de la statistique (DRES) du Ministère de l'Emploi et de la Solidarité sociale (MESS). De plus, les dossiers des prestataires rattachés à des CLE localisés ailleurs que dans la région de l'Île-de-Montréal sont exclus des analyses. Ces données ne correspondent pas nécessairement aux données officielles de la DRES par CLE de service.

Les tableaux de cette section tracent le portrait des prestataires du programme d'aide financière de dernier recours du gouvernement québécois qui comprend les volets de l'aide sociale et de la solidarité sociale. Le programme d'aide sociale regroupe les prestataires sans contraintes à l'emploi et ceux ayant des contraintes temporaires. Le programme de solidarité sociale regroupe les prestataires ayant des contraintes sévères à l'emploi et les conjoints sans contraintes sévères (ces derniers sont cependant exclus de l'analyse, hormis pour leurs effectifs au tableau suivant).

Une vue d'ensemble des prestataires de l'aide sociale et de la solidarité sociale

En mars 2007, on dénombre 4 376 prestataires de l'aide sociale ou de la solidarité sociale sur le territoire Ville-Émard, dont 72,9% (les 3 191 qui sont décrits à la section suivante) sont considérés sans contraintes ou ayant des contraintes temporaires. Entre mars 2001 et mars 2007, le nombre de prestataires de l'aide sociale et de la solidarité sociale a diminué sur le territoire Ville-Émard (-9,1% contre -9,8% pour l'île). On observe le même patron d'évolution chez les prestataires de l'aide sociale, soit une diminution de 11,3% contre -13,3% pour l'île). Quant aux prestataires du programme de la solidarité sociale, leurs effectifs sont en baisse de 2,7% sur le territoire Ville-Émard (contre 1,5% sur l'île).

Prestataires de l'assurance-emploi						
	Ville-Émard			Île de Montréal		
	2006-2007		Δ%	2006-2007		Δ%
	N	%		N	%	
Total	1 215	100,0	-7,5	44 432	100,0	-6,9
Femmes	486	40,0	-13,4	18 809	42,3	-12,9
Hommes	729	60,0	-3,1	25 623	57,7	-2,1
Groupes d'âge						
Moins de 25 ans	134	11,0	-26,0	4 154	9,3	-31,2
De 25 à 29 ans	170	14,0	-6,1	6 246	14,1	-7,0
De 30 à 44 ans	484	39,9	-15,8	17 461	39,3	-12,3
De 45 à 54 ans	269	22,2	12,6	9 999	22,5	6,2
De 55 à 64 ans	134	11,0	13,6	5 783	13,0	16,0
65 ans et plus	23	1,9	21,1	789	1,8	13,0
Scolarité						
Primaire	86	7,1	-28,3	3 297	7,4	-7,8
Secondaire	632	52,1	-8,9	19 761	44,5	6,1
Collégiale	188	15,5	-11,3	8 319	18,7	-3,9
Universitaire	234	19,3	41,8	10 763	24,2	24,2
Indéterminée	74	6,1	-39,3	2 292	5,2	-72,2
Niveau de compétence						
Gestion	47	3,9	30,6	2 087	4,7	11,7
A Professionnels	90	7,4	-15,1	4 519	10,2	-12,2
B Techniques	387	31,9	19,8	13 114	29,5	3,6
C Postes intermédiaires	401	33,0	-35,8	14 611	32,9	-16,9
D Postes élémentaires et manœuvres	269	22,1	22,3	9 216	20,7	-11,5
Inconnu	21	1,7	600,0	885	2,0	1 095,9

Source : Ministère des Ressources humaines et Développement des compétences Canada, compilation spéciale de la Direction de la planification et de l'information sur le marché du travail, Direction régionale d'Emploi-Québec de l'île-de-Montréal. Traitement et analyse : INRS-UCS.

Prestataires de l'aide financière de dernier recours						
	Ville-Émard			Île de Montréal		
	Mars 2007		Δ%	Mars 2007		Δ%
	N	%		N	%	
Programmes d'aide financière de dernier recours						
Total	4 376	100,0	-9,1	125 402	100,0	-9,8
Programme d'aide sociale						
Total	3 191	100,0	-11,3	92 191	100,0	-13,3
Prestataires sans contraintes	2 105	66,0	-10,7	59 530	64,6	-15,2
Prestataires avec contraintes temporaires	1 086	34,0	-12,3	32 661	35,4	-9,7
Programme de solidarité sociale						
Total	1 185	100,0	-2,7	33 211	100,0	1,5
Prestataires avec contraintes sévères	1 120	94,5	-0,7	31 405	94,6	2,4
Conjoints sans contraintes sévères	65	5,5	-27,8	1 806	5,4	-11,5

Source : MESS, DRES, données non officielles par CLE de résidence, compilation spéciale de la DRES, traitement statistique de la Direction de la planification et de l'information sur le marché du travail, Direction régionale d'Emploi-Québec de l'île-de-Montréal. Traitement et analyse : INRS-UCS.

Les prestataires de l'aide sociale : un portrait global

Les prestataires du programme d'aide sociale sont les personnes qui ne présentent aucune contrainte face à l'emploi ou ayant des contraintes temporaires.

En mars 2007, on dénombre sur le territoire Ville-Émard 3 191 prestataires considérés sans contraintes ou avec contraintes temporaires. Leur nombre a diminué depuis mars 2001, mais légèrement moins que pour l'île de Montréal (-11,3% contre -13,3%). Précisons que les effectifs des femmes ont décliné deux fois plus fortement que ceux des hommes (-15,2% et -7,3% respectivement contre -15,9% et -10,7% pour l'île).

D'autres constats peuvent aussi être avancés à la lecture du tableau ci-contre. Tout d'abord, entre mars 2001 et mars 2007, le nombre de prestataires a diminué dans presque tous les groupes. Les plus importantes baisses sur le territoire Ville-Émard se retrouvent chez les prestataires de 30 à 44 ans (-21,2%), chez les couples sans enfants (-25,1%), chez les prestataires ayant une scolarité de niveau primaire (-42,5%), les nouveaux arrivants (-25,7%) et les prestataires dont la durée consécutive à l'aide est de moins de 2 mois (-29,3%).

Les prestataires du territoire Ville-Émard présentent, en mars 2007, plusieurs spécificités par rapport à ceux de l'ensemble de l'île, notamment en ce qui a trait aux groupes d'âge, à la scolarité et au lieu de naissance. Tout d'abord, le nombre de prestataires a diminué dans presque toutes les catégories, mais on observe quelques divergences. Par exemple, le territoire Ville-Émard présente des hausses dans deux groupes qui connaissent des baisses sur l'île : les prestataires âgés de 45 à 54 ans (3,9% contre -1,9%) et les prestataires nés hors Canada (2,9% contre -3%). Ensuite, on observe de plus grandes proportions de prestataires nés au Canada (75,5% contre 46,7% pour l'île) et de prestataires ayant une scolarité de niveau secondaire I à IV (40,6% contre 27,3%). Précisons que la proportion élevée de prestataires dont le niveau de scolarité est inconnu (26%) commande la prudence dans l'interprétation des chiffres sur la scolarité. Enfin, le nombre de prestataires nés au Canada a moins diminué que sur l'île depuis mars 2001 (-15,1% contre -22,7%), mais c'est l'inverse pour les nouveaux arrivants (-25,7% contre 2%).

Concernant la durée consécutive à l'aide, la majorité des groupes ont vu leurs effectifs décroître davantage que sur l'île. Par exemple, les effectifs des prestataires dont la durée consécutive à l'aide est de 10 ans et plus ont baissé de 3,4%, contre une hausse de 1,2% pour l'île. À l'inverse, le groupe dont la durée à l'aide est de 4 à 10 ans, a vu ses effectifs décroître de 15,9% durant la période, nettement moins que sur l'île (-27,1%).

Prestataires de l'aide sociale

	Ville-Émard			Île de Montréal		
	Mars 2007		Δ%	Mars 2007		Δ%
	N	%		N	%	
Total	3 191	100,0	-11,3	92 191	100,0	-13,3
Femmes	1 556	48,8	-15,2	44 833	48,6	-15,9
Hommes	1 635	51,2	-7,3	47 358	51,4	-10,7
Groupes d'âge						
Moins de 25 ans	447	14,0	-10,2	8 643	9,4	-27,5
Moins de 21 ans	139	4,4	-21,0	2 643	2,9	-29,1
21 à 24 ans	308	9,7	-4,3	6 000	6,5	-26,8
25 à 29 ans	395	12,4	-10,4	10 138	11,0	-16,9
30 à 44 ans	1 197	37,5	-21,2	37 222	40,4	-17,8
45 à 54 ans	713	22,3	3,9	20 485	22,2	-1,9
55 à 64 ans	439	13,8	-3,1	15 703	17,0	-2,2
Situation familiale						
Personnes seules	1 901	59,6	-5,4	52 107	56,5	-10,7
Couples sans enfants	170	5,3	-25,1	5 377	5,8	-23,3
Couples avec enfants	464	14,5	-13,8	19 182	20,8	-4,7
Familles monoparentales	656	20,6	-20,2	15 525	16,8	-25,6
Scolarité						
Primaire	212	6,6	-42,5	6 120	6,6	-37,2
Secondaire I à IV	1 294	40,6	-18,6	25 150	27,3	-27,0
Secondaire V	557	17,5	-20,2	15 112	16,4	-25,4
Collégiale	131	4,1	-38,2	5 489	6,0	-29,7
Universitaire	168	5,3	-26,0	8 249	8,9	-9,8
Inconnue	829	26,0	65,5	32 071	34,8	28,5
Lieu de naissance						
Nés au Canada	2 410	75,5	-15,1	43 067	46,7	-22,7
Nés hors Canada	781	24,5	2,9	49 124	53,3	-3,0
Nouveaux arrivants (moins de 3 ans)	110	3,4	-25,7	8 635	9,4	2,0
Durée consécutive à l'aide						
moins de 2 mois	70	2,2	-29,3	2 627	2,8	-22,9
2 à 5 mois	330	10,3	-6,3	10 544	11,4	-16,0
6 à 11 mois	318	10,0	-20,7	11 527	12,5	-12,8
12 à 23 mois (1-2 ans)	463	14,5	-15,7	14 892	16,2	-10,1
24 à 47 mois (2-4 ans)	554	17,4	-1,8	16 776	18,2	-3,2
De 48 à 119 mois (4-10 ans)	808	25,3	-15,9	20 564	22,3	-27,1
120 mois et plus (10 ans et plus)	648	20,3	-3,4	15 261	16,6	1,2

Source : MESS, DRES, données non officielles par CLE de résidence, compilation spéciale de la DRES, traitement statistique de la Direction de la planification et de l'information sur le marché du travail, Direction régionale d'Emploi-Québec de l'île-de-Montréal. Traitement et analyse : INRS-UCS.

Les clientèles spécifiques de l'aide sociale

Les jeunes prestataires de 15 à 29 ans

Chez les jeunes prestataires de l'aide sociale du territoire Ville-Émard, âgés de 15 à 29 ans en mars 2007 et dont les effectifs ont diminué de 10,3% depuis mars 2001, les femmes ont vu leur nombre baisser davantage que celui des hommes (-14,9% contre -4%). En mars 2007, comme sur l'île, les femmes prédominent parmi les jeunes prestataires (54,8% contre 54,9% pour l'île).

Il est également possible d'observer certaines différences entre le portrait des jeunes prestataires de l'aide sociale du territoire Ville-Émard et celui de l'île de Montréal. Même si on y retrouve une proportion similaire de personnes seules, celles-ci sont en légère hausse sur le territoire Ville-Émard (2,6%), alors qu'elles diminuent de manière importante sur l'île (-16,3%). D'un autre côté, les prestataires nés hors Canada sont proportionnellement beaucoup moins nombreux sur le territoire Ville-Émard (19,1% contre 46,2% pour l'île) et ce, même si leur diminution entre 2001 et 2007 a été moindre (-9% contre -17%). En parallèle, les nouveaux arrivants sont aussi beaucoup moins présents parmi les prestataires (3,4% contre 10,1% pour l'île). La différence la plus marquante est toutefois en lien avec la durée consécutive à l'aide. En effet, le nombre de prestataires de moyenne durée (2 à 4 ans), une période charnière, s'est accru de 9,6% pendant qu'il diminuait de 13,2% sur l'île.

Les prestataires âgés de 45 ans et plus

Contrairement aux jeunes prestataires de 15 à 29 ans, qui ont connu une diminution entre mars 2001 et mars 2007, les effectifs des 45 ans et plus ont connu une légère hausse durant la période (1,1%), alors que l'ensemble de l'île affiche une baisse, quoique légère, de 2%. Cette augmentation masque une différence importante selon le sexe des prestataires : une baisse du nombre de femmes (-4,6%) jumelée à une augmentation du nombre d'hommes (6,4%). Comme sur l'île, les femmes de 45 ans et plus demeurent moins nombreuses que les hommes parmi les prestataires (45% contre 45,7% pour l'île).

Parmi les différents groupes de prestataires, prédominant en mars 2007 les personnes seules (70,4%) et les personnes nées au Canada (74,7%). Alors que l'on observe une hausse des effectifs dans de nombreux groupes, certains se distinguent par une baisse importante. C'est le cas notamment des couples sans enfants (-25,8%), des prestataires ayant une scolarité de niveau primaire (-40,6%) et des nouveaux arrivants (-31,8%). Les groupes qui se distinguent par des hausses importantes sont notamment les familles monoparentales (20,6% contre -0,5% pour l'île), les personnes nées hors Canada (27,6% contre 6,3%) et les prestataires ayant une scolarité de niveau secondaire V (20,7% contre 4,3%). Notons aussi que le groupe dont la durée consécutive à l'aide est de 2 à 4 ans a connu une évolution plus favorable que sur l'île (-0,6% contre 3,3%), contrairement à celui dont la durée est de 4 à 10 ans (-9,1% contre -21,8%).

Prestataires de l'aide sociale, 15 à 29 ans						
	Ville-Émard			Île de Montréal		
	Mars 2007		Δ%	Mars 2007		Δ%
	N	%	2001-2007	N	%	2001-2007
Total	842	100,0	-10,3	18 781	100,0	-22,2
Femmes	461	54,8	-14,9	10 306	54,9	-23,8
Hommes	381	45,2	-4,0	8 475	45,1	-20,1
Situation familiale						
Personnes seules	504	59,9	2,6	11 275	60,0	-16,3
Couples sans enfants	14	1,7	-26,3	661	3,5	-16,0
Couples avec enfants	112	13,3	-18,8	2 775	14,8	-23,9
Familles monoparentales	212	25,2	-27,1	4 070	21,7	-34,6
Scolarité						
Primaire	21	2,5	-34,4	453	2,4	-28,0
Secondaire I à IV	336	39,9	-31,0	5 460	29,1	-43,0
Secondaire V	82	9,7	-50,0	1 926	10,3	-50,2
Collégiale	19	2,3	-64,8	539	2,9	-68,9
Universitaire	12	1,4	-53,8	455	2,4	-52,5
Inconnue	372	44,2	111,4	9 948	53,0	35,2
Lieu de naissance						
Nés au Canada	681	80,9	-10,6	10 106	53,8	-26,1
Nés hors Canada	161	19,1	-9,0	8 675	46,2	-17,0
Nouveaux arrivants (moins de 3 ans)	29	3,4	-40,8	1 899	10,1	-26,0
Durée consécutive à l'aide						
moins de 2 mois	23	2,7	-51,1	858	4,6	-32,8
2 à 5 mois	142	16,9	-4,7	3 396	18,1	-25,3
6 à 11 mois	121	14,4	-23,9	3 551	18,9	-21,7
12 à 23 mois (1-2 ans)	168	20,0	-10,2	4 118	21,9	-19,2
24 à 47 mois (2-4 ans)	172	20,4	9,6	3 665	19,5	-13,2
De 48 à 119 mois (4-10 ans)	188	22,3	-13,4	2 827	15,1	-27,7
120 mois et plus (10 ans et plus)	28	3,3	21,7	366	1,9	-31,8

Source : MESS, DRES, données non officielles par CLE de résidence, compilation spéciale de la DRES, traitement statistique de la Direction de la planification et de l'information sur le marché du travail, Direction régionale d'Emploi-Québec de l'île-de-Montréal. Traitement et analyse : INRS-UCS.

Prestataires de l'aide sociale, 45 ans et plus						
	Ville-Émard			Île de Montréal		
	Mars 2007		Δ%	Mars 2007		Δ%
	N	%	2001-2007	N	%	2001-2007
Total	1 152	100,0	1,1	36 188	100,0	-2,0
Femmes	518	45,0	-4,6	16 534	45,7	-8,1
Hommes	634	55,0	6,4	19 654	54,3	3,7
Situation familiale						
Personnes seules	811	70,4	3,4	24 130	66,7	0,1
Couples sans enfants	115	10,0	-25,8	3 468	9,6	-27,8
Couples avec enfants	103	8,9	5,1	4 854	13,4	13,7
Familles monoparentales	123	10,7	20,6	3 736	10,3	-0,5
Scolarité						
Primaire	155	13,5	-40,6	4 235	11,7	-36,8
Secondaire I à IV	410	35,6	3,5	9 748	26,9	-4,7
Secondaire V	239	20,7	20,7	6 990	19,3	4,3
Collégiale	58	5,0	31,8	2 218	6,1	12,8
Universitaire	77	6,7	-12,5	3 501	9,7	4,8
Inconnue	213	18,5	40,1	9 496	26,2	18,9
Lieu de naissance						
Nés au Canada	861	74,7	-5,5	18 341	50,7	-9,0
Nés hors Canada	291	25,3	27,6	17 847	49,3	6,3
Nouveaux arrivants (moins de 3 ans)	15	1,3	-31,8	1 049	2,9	-13,3
Durée consécutive à l'aide						
moins de 2 mois	19	1,6	111,1	609	1,7	1,7
2 à 5 mois	72	6,3	38,5	2 379	6,6	5,8
6 à 11 mois	63	5,5	-25,9	2 644	7,3	-3,1
12 à 23 mois (1-2 ans)	102	8,9	-17,1	3 915	10,8	-4,3
24 à 47 mois (2-4 ans)	161	14,0	-0,6	5 817	16,1	3,3
De 48 à 119 mois (4-10 ans)	329	28,6	-9,1	9 999	27,6	-21,8
120 mois et plus (10 ans et plus)	406	35,2	17,3	10 825	29,9	22,5

Source : MESS, DRES, données non officielles par CLE de résidence, compilation spéciale de la DRES, traitement statistique de la Direction de la planification et de l'information sur le marché du travail, Direction régionale d'Emploi-Québec de l'île-de-Montréal. Traitement et analyse : INRS-UCS.

Le lecteur pourra aussi réaliser une analyse plus fine de la situation à partir du tableau ci-dessous. Par exemple, sur le territoire Ville-Émard, il est possible de constater une baisse du nombre de prestataires âgés de 25 à 29 ans nés hors Canada (-16,5%) alors qu'ils sont en légère hausse chez les moins de 25 ans (1,4%) entre mars 2001 et mars 2007. Par ailleurs, tandis que chez les moins de 25 ans on observe une stabilité chez les prestataires dont la durée consécutive à l'aide est de 2 à 5 mois ou de 4 à 10 ans, ils diminuent chez les 25 à 29 ans (-10,8% et -20,4% respectivement). De leur côté, les prestataires dont la durée consécutive est de 2 à 4 ans diminuent (-6,9%) chez les moins de 25 ans alors qu'ils augmentent sensiblement chez les 25 à 29 ans (40%).

Prestataires de l'aide sociale, 15 à 29 ans												
	Moins de 25 ans						25 à 29 ans					
	Ville-Émard			Île de Montréal			Ville-Émard			Île de Montréal		
	Mars 2007		Δ%	Mars 2007		Δ%	Mars 2007		Δ%	Mars 2007		Δ%
	N	%	2001-2007	N	%	2001-2007	N	%	2001-2007	N	%	2001-2007
Total	447	100,0	-10,2	8 643	100,0	-27,5	395	100,0	-10,4	10 138	100,0	-16,9
Femmes	249	55,7	-13,8	4 727	54,7	-31,4	212	53,7	-16,2	5 579	55,0	-16,0
Hommes	198	44,3	-5,3	3 916	45,3	-22,3	183	46,3	-2,7	4 559	45,0	-18,0
Situation familiale												
Personnes seules	304	68,0	5,2	5 794	67,0	-21,1	200	50,6	-1,0	5 481	54,1	-10,7
Couples sans enfants	-	-	-	256	3,0	-25,8	-	-	-	405	4,0	-8,4
Couples avec enfants	-	-	-	848	9,8	-32,1	-	-	-	1 927	19,0	-19,6
Familles monoparentales	98	21,9	-37,2	1 745	20,2	-41,7	114	28,9	-15,6	2 325	22,9	-28,0
Scolarité												
Primaire	-	-	-	168	1,9	-41,5	15	3,8	0,0	285	2,8	-16,7
Secondaire I à IV	147	32,9	-44,3	2 185	25,3	-58,4	189	47,8	-15,2	3 275	32,3	-24,4
Secondaire V	25	5,6	-69,1	590	6,8	-64,9	57	14,4	-31,3	1 336	13,2	-39,0
Collégiale	-	-	-	96	1,1	-84,5	15	3,8	-54,5	443	4,4	-60,2
Universitaire	-	-	-	49	0,6	-69,9	10	2,5	-47,4	406	4,0	-48,9
Inconnue	263	58,8	143,5	5 555	64,3	41,7	109	27,6	60,3	4 393	43,3	27,9
Lieu de naissance												
Nés au Canada	372	83,2	-12,3	5 026	58,2	-33,5	309	78,2	-8,6	5 080	50,1	-17,0
Nés hors Canada	75	16,8	1,4	3 617	41,8	-17,2	86	21,8	-16,5	5 058	49,9	-16,9
Nouveaux arrivants (moins de 3 ans)	15	3,4	-31,8	766	8,9	-26,3	14	3,5	-48,1	1 133	11,2	-25,8
Durée consécutive à l'aide												
moins de 2 mois	13	2,9	-53,6	452	5,2	-34,2	10	2,5	-47,4	406	4,0	-31,1
2 à 5 mois	84	18,8	0,0	1 767	20,4	-26,6	58	14,7	-10,8	1 629	16,1	-24,0
6 à 11 mois	73	16,3	-19,8	1 780	20,6	-25,0	48	12,2	-29,4	1 771	17,5	-18,1
12 à 23 mois (1-2 ans)	95	21,3	-15,2	1 985	23,0	-26,3	73	18,5	-2,7	2 133	21,0	-11,3
24 à 47 mois (2-4 ans)	95	21,3	-6,9	1 711	19,8	-23,4	77	19,5	40,0	1 954	19,3	-1,7
De 48 à 119 mois (4-10 ans)	75	16,8	0,0	854	9,9	-36,9	113	28,6	-20,4	1 973	19,5	-22,9
120 mois et plus (10 ans et plus)	12	2,7	100,0	94	1,1	-46,3	16	4,1	-5,9	272	2,7	-24,9

Source : MESS, DRES, données non officielles par CLE de résidence, compilation spéciale de la DRES, traitement statistique de la Direction de la planification et de l'information sur le marché du travail, Direction régionale d'Emploi-Québec de l'Île-de-Montréal. Traitement et analyse : INRS-UCS. Certains chiffres sont omis en raison d'effectifs trop restreints pour être diffusés.

Le tableau ci-dessous est aussi destiné à une analyse plus fine. Par exemple, il est possible de constater que le contraste dans l'évolution des effectifs féminins et masculins est bien plus grand chez les 55 à 64 ans (respectivement -15,8% et 11,3%) que chez les 45 à 54 ans (respectivement 4,3% et 3,6%). Sur le territoire Ville-Émard, on remarque aussi que la situation chez les couples s'est améliorée davantage chez les 55 à 64 ans que chez les 45 à 54 ans : -23,1% pour les couples avec enfants chez les 55 à 64 ans contre une hausse de 9,4% chez les 45 à 54 ans et -30,7% pour les couples sans enfants chez les 54 à 64 ans contre -19,4% pour les couples sans enfants chez les 45 à 54 ans.

Prestataires de l'aide sociale, 45 ans et plus												
	45 à 54 ans						55 à 64 ans					
	Ville-Émard			Île de Montréal			Ville-Émard			Île de Montréal		
	Mars 2007		Δ%	Mars 2007		Δ%	Mars 2007		Δ%	Mars 2007		Δ%
	N	%	2001-2007	N	%	2001-2007	N	%	2001-2007	N	%	2001-2007
Total	713	100,0	3,9	20 485	100,0	-1,9	439	100,0	-3,1	15 703	100,0	-2,2
Femmes	315	44,2	4,3	8 857	43,2	-7,9	203	46,2	-15,8	7 677	48,9	-8,2
Hommes	398	55,8	3,6	11 628	56,8	3,3	236	53,8	11,3	8 026	51,1	4,4
Situation familiale												
Personnes seules	457	64,1	2,2	12 315	60,1	-4,0	354	80,6	5,0	11 815	75,2	4,9
Couples sans enfants	54	7,6	-19,4	1 253	6,1	-23,3	61	13,9	-30,7	2 215	14,1	-30,2
Couples avec enfants	93	13,0	9,4	3 911	19,1	17,6	10	2,3	-23,1	943	6,0	-0,1
Familles monoparentales	109	15,3	25,3	3 006	14,7	-2,5	14	3,2	-6,7	730	4,6	8,8
Scolarité												
Primaire	68	9,5	-39,3	1 839	9,0	-36,0	87	19,8	-41,6	2 396	15,3	-37,5
Secondaire I à IV	270	37,9	-0,4	5 990	29,2	-8,3	140	31,9	12,0	3 758	23,9	1,5
Secondaire V	155	21,7	5,4	4 351	21,2	-2,4	84	19,1	64,7	2 639	16,8	17,5
Collégiale	45	6,3	36,4	1 455	7,1	1,9	13	3,0	18,2	763	4,9	41,6
Universitaire	52	7,3	-14,8	2 047	10,0	-9,9	25	5,7	-7,4	1 454	9,3	36,0
Inconnue	123	17,3	98,4	4 803	23,4	44,7	90	20,5	0,0	4 693	29,9	0,6
Lieu de naissance												
Nés au Canada	535	75,0	-1,3	10 454	51,0	-10,5	326	74,3	-11,7	7 887	50,2	-6,8
Nés hors Canada	178	25,0	23,6	10 031	49,0	9,2	113	25,7	34,5	7 816	49,8	2,9
Nouveaux arrivants (moins de 3 ans)	14	2,0	-6,7	755	3,7	-3,7	-	-	-	294	1,9	-31,0
Durée consécutive à l'aide												
moins de 2 mois	14	2,0	180,0	412	2,0	-1,2	-	-	-	197	1,3	8,2
2 à 5 mois	56	7,9	40,0	1 671	8,2	5,9	16	3,6	33,3	708	4,5	5,7
6 à 11 mois	49	6,9	-14,0	1 776	8,7	2,0	-	-	-	868	5,5	-12,1
12 à 23 mois (1-2 ans)	69	9,7	-20,7	2 554	12,5	-1,5	33	7,5	-8,3	1 361	8,7	-9,0
24 à 47 mois (2-4 ans)	109	15,3	0,0	3 505	17,1	7,2	52	11,8	-1,9	2 312	14,7	-2,1
De 48 à 119 mois (4-10 ans)	189	26,5	-8,7	5 277	25,8	-20,4	140	31,9	-9,7	4 722	30,1	-23,4
120 mois et plus (10 ans et plus)	227	31,8	25,4	5 290	25,8	13,9	179	40,8	8,5	5 535	35,2	31,9

Source : MESS, DRES, données non officielles par CLE de résidence, compilation spéciale de la DRES, traitement statistique de la Direction de la planification et de l'information sur le marché du travail, Direction régionale d'Emploi-Québec de l'Île-de-Montréal. Traitement et analyse : INRS-UCS. Certains chiffres sont omis en raison d'effectifs trop restreints pour être diffusés.

Les familles monoparentales

Avec les jeunes de 15 à 29 ans, les familles monoparentales sont parmi les groupes de prestataires qui ont connu les plus fortes baisses entre mars 2001 et mars 2007 (-20,2%). Les femmes (89,5%) et les personnes nées au Canada (78,4%) prédominent au sein de ces familles monoparentales.

Parmi les autres groupes importants sur le territoire Ville-Émard, notons les personnes de 30 à 44 ans (48,9%) ou ayant une scolarité de niveau secondaire I à IV (49,8%). Cependant, il convient d'être prudent dans l'analyse des chiffres sur la scolarité vu le nombre élevé de prestataires dont cette caractéristique demeure inconnue en mars 2007 (22,6%). Soulignons enfin la hausse des effectifs âgés de 45 à 54 ans (25,3% contre -2,5% pour l'île), et l'importante baisse des prestataires à l'aide pour une durée consécutive de 4 à 10 années suite à leur dernière admission (-34%), qui demeure toutefois un peu inférieure à celle de l'île (-38,1%).

Les prestataires nés hors Canada

Le nombre de prestataires nés hors Canada résidant sur le territoire Ville-Émard a connu une légère augmentation entre mars 2001 et mars 2007 (2,9%) pendant qu'il baissait de 3% sur l'île de Montréal. On observe

en particulier une hausse du nombre de femmes et une relative stabilité du nombre d'hommes (respectivement 5,9% et -0,3%).

Entre mars 2001 et mars 2007, on constate des hausses dans certains groupes sur le territoire Ville-Émard qui sont plutôt en baisse sur l'ensemble de l'île. Il s'agit notamment des 21 à 24 ans (19,1% contre -16,7%), des personnes seules (7,8% contre -3,8%), des couples sans enfants (8,9% contre -11%) et des prestataires à l'aide pour une durée consécutive de 4 à 10 années suite à leur dernière admission (3,2% contre -21,9%). À l'inverse, les effectifs de certains groupes ont baissé davantage que sur l'île. C'est notamment le cas des 30 à 44 ans (-7,1% contre -3,5% pour l'île), des prestataires dont la durée consécutive à l'aide est de 1 à 2 ans (-18,8% contre -3,7%) et des prestataires ayant une scolarité de niveau universitaire (-17,7% contre 2,1%). Il convient toutefois de nuancer les analyses selon les niveaux de scolarité puisque cette donnée est inconnue chez 43,1% des prestataires nés hors Canada.

Malgré quelques améliorations, le portrait du territoire Ville-Émard s'est globalement détérioré, entre mars 2001 et mars 2007, en ce qui a trait aux prestataires nés hors Canada. Ainsi, plusieurs groupes ont connu d'importantes hausses de leurs effectifs, notamment les prestataires de 45 à 54 ans et de 55 à 64 ans (respectivement 23,6% et 34,5% contre 9,2% et 2,9% sur l'île) et les prestataires dont la durée consécutive à l'aide est de 10 ans et plus (112,8% contre 50,3% pour l'île).

Prestataires de l'aide sociale, familles monoparentales						
	Ville-Émard			Île de Montréal		
	Mars 2007		Δ%	Mars 2007		Δ%
	N	%	2001-2007	N	%	2001-2007
Total	656	100,0	-20,2	15 525	100,0	-25,6
Femmes	587	89,5	-21,2	14 236	91,7	-25,8
Hommes	69	10,5	-10,4	1 289	8,3	-22,3
Groupes d'âge						
Moins de 25 ans	98	14,9	-37,2	1 745	11,2	-41,7
Moins de 21 ans	23	3,5	-48,9	446	2,9	-47,0
21 à 24 ans	75	11,4	-32,4	1 299	8,4	-39,6
25 à 29 ans	114	17,4	-15,6	2 325	15,0	-28,0
30 à 44 ans	321	48,9	-25,2	7 719	49,7	-29,1
45 à 54 ans	109	16,6	25,3	3 006	19,4	-2,5
55 à 64 ans	14	2,1	-6,7	730	4,7	8,8
Scolarité						
Primaire	27	4,1	-34,1	954	6,1	-33,8
Secondaire I à IV	327	49,8	-24,1	5 438	35,0	-36,5
Secondaire V	106	16,2	-37,6	2 864	18,4	-35,7
Collégiale	21	3,2	-54,3	842	5,4	-46,8
Universitaire	27	4,1	8,0	861	5,5	-28,4
Inconnue	148	22,6	35,8	4 566	29,4	26,4
Lieu de naissance						
Nés au Canada	514	78,4	-22,9	7 408	47,7	-35,0
Nés hors Canada	142	21,6	-8,4	8 117	52,3	-14,2
Nouveaux arrivants (moins de 3 ans)	11	1,7	0,0	554	3,6	-20,1
Durée consécutive à l'aide						
moins de 2 mois	-	-	-	258	1,7	-32,5
2 à 5 mois	-	-	-	1 138	7,3	-24,1
6 à 11 mois	44	6,7	-24,1	1 473	9,5	-23,7
12 à 23 mois (1-2 ans)	92	14,0	-5,2	2 257	14,5	-20,5
24 à 47 mois (2-4 ans)	117	17,8	-10,0	3 070	19,8	-13,4
De 48 à 119 mois (4-10 ans)	186	28,4	-34,0	4 137	26,6	-38,1
120 mois et plus (10 ans et plus)	174	26,5	-5,9	3 192	20,6	-19,7

Prestataires de l'aide sociale, nés hors Canada						
	Ville-Émard			Île de Montréal		
	Mars 2007		Δ%	Mars 2007		Δ%
	N	%	2001-2007	N	%	2001-2007
Total	781	100,0	2,9	49 124	100,0	-3,0
Femmes	414	53,0	5,9	25 602	52,1	-1,6
Hommes	367	47,0	-0,3	23 522	47,9	-4,5
Groupes d'âge						
Moins de 25 ans	75	9,6	1,4	3 617	7,4	-17,2
Moins de 21 ans	19	2,4	-29,6	1 009	2,1	-18,6
21 à 24 ans	56	7,2	19,1	2 608	5,3	-16,7
25 à 29 ans	86	11,0	-16,5	5 058	10,3	-16,9
30 à 44 ans	329	42,1	-7,1	22 602	46,0	-3,5
45 à 54 ans	178	22,8	23,6	10 031	20,4	9,2
55 à 64 ans	113	14,5	34,5	7 816	15,9	2,9
Situation familiale						
Personnes seules	345	44,2	7,8	20 846	42,4	-3,8
Couples sans enfants	61	7,8	8,9	3 841	7,8	-11,0
Couples avec enfants	233	29,8	2,2	16 320	33,2	7,3
Familles monoparentales	142	18,2	-8,4	8 117	16,5	-14,2
Scolarité						
Primaire	46	5,9	-16,4	3 390	6,9	-26,0
Secondaire I à IV	123	15,7	-19,1	7 093	14,4	-26,2
Secondaire V	124	15,9	-12,1	6 717	13,7	-23,7
Collégiale	44	5,6	-41,3	2 828	5,8	-26,9
Universitaire	107	13,7	-17,7	6 028	12,3	2,1
Inconnue	337	43,1	63,6	23 068	47,0	28,9
Durée consécutive à l'aide						
moins de 2 mois	23	2,9	-4,2	1 561	3,2	-12,2
2 à 5 mois	89	11,4	-11,9	6 174	12,6	-11,2
6 à 11 mois	102	13,1	-1,0	7 391	15,0	-2,3
12 à 23 mois (1-2 ans)	125	16,0	-18,8	8 579	17,5	-3,7
24 à 47 mois (2-4 ans)	146	18,7	4,3	9 296	18,9	11,7
De 48 à 119 mois (4-10 ans)	196	25,1	3,2	10 420	21,2	-21,9
120 mois et plus (10 ans et plus)	100	12,8	112,8	5 703	11,6	50,3

Source : MESS, DRES, données non officielles par CLE de résidence, compilation spéciale de la DRES, traitement statistique de la Direction de la planification et de l'information sur le marché du travail, Direction régionale d'Emploi-Québec de l'île-de-Montréal. Traitement et analyse : INRS-UCS. Certains chiffres sont omis en raison d'effectifs trop restreints pour être diffusés.

Source : MESS, DRES, données non officielles par CLE de résidence, compilation spéciale de la DRES, traitement statistique de la Direction de la planification et de l'information sur le marché du travail, Direction régionale d'Emploi-Québec de l'île-de-Montréal. Traitement et analyse : INRS-UCS.

Les prestataires de la solidarité sociale : un portrait global

En mars 2007, on dénombre sur le territoire Ville-Émard 1 120 prestataires avec contraintes sévères, pris en charge par le programme de la solidarité sociale (les conjoints sans contraintes sévères sont exclus de cette analyse). Ils sont légèrement moins nombreux en mars 2007 qu'en mars 2001 (-0,7%), en particulier les femmes (-4,9% contre -1,3% pour l'île). Ces dernières demeurent

néanmoins majoritaires, contrairement à l'île (53,2% contre 48,3%). Du point de vue des groupes d'âge, les différences les plus marquantes par rapport à l'île sont les moins fortes hausses des prestataires de 45 à 54 ans et de 55 à 64 ans (respectivement 6,6% et 10,9% contre 10,3% et 16,2%), puisque ces deux groupes combinent les deux tiers des effectifs en mars 2007 (67,5% contre 65,9% pour l'île).

La grande majorité des prestataires sont des personnes seules (85,4%), en situation presque stable par rapport à l'île (hausse de 0,5% contre 3,9%). Par contre, les quelques couples avec enfants présentent une baisse importante (-31,3% contre 0,9% sur l'île). Malgré une forte croissance de 47,9%, les prestataires nés hors Canada demeurent deux fois moins présents que sur l'île en mars 2007 (9,6% contre 19,9%). En ce qui concerne le niveau de scolarité, les effectifs ayant une formation universitaire ou de secondaire V se sont le plus accrus (respectivement de 50% et 45%), alors que ceux de niveau primaire ont diminué deux fois plus que sur l'ensemble de l'île (-22,1% contre -11,3%). Il convient toutefois d'être prudent dans l'analyse de telles données vu la proportion élevée de prestataires dont on ne connaît pas le niveau de scolarité en mars 2007 (36,2%). En ce qui concerne la durée consécutive à l'aide depuis la dernière admission, si l'on observe de loin la plus forte hausse sur le territoire Ville-Émard chez les prestataires dont la durée est de 1 à 2 ans (25,6% contre 4,8% pour l'île), ceux dont la durée est de 10 ans et plus prédominent toujours davantage que sur l'île en mars 2007 (58,4% contre 54,2%).

Enfin, malgré une baisse de 7,8% depuis mars 2001 (contre -0,4% pour l'île), le diagnostic de problème de santé physique est toujours proportionnellement plus répandu que sur l'île (41,1% des prestataires contre 36,9%). Le diagnostic de problème de santé mentale, qui se positionne de peu au second rang avec 40,5% des effectifs (contre 46,4% sur l'île), est quant à lui en hausse (10,2% contre 9,2% pour l'île).

Prestataires de la solidarité sociale (avec contraintes sévères)						
	Ville-Émard			Île de Montréal		
	Mars 2007		Δ%	Mars 2007		Δ%
	N	%	2001-2007	N	%	2001-2007
Total	1 120	100,0	-0,7	31 405	100,0	2,4
Femmes	596	53,2	-4,9	15 171	48,3	-1,3
Hommes	524	46,8	4,6	16 234	51,7	6,0
Groupes d'âge						
Moins de 25 ans	34	3,0	-5,6	1 376	4,4	0,9
Moins de 21 ans	15	1,3	87,5	495	1,6	11,7
21 à 24 ans	19	1,7	-32,1	881	2,8	-4,3
25 à 29 ans	52	4,6	13,0	1 470	4,7	12,4
30 à 44 ans	278	24,8	-20,6	7 876	25,1	-19,1
45 à 54 ans	389	34,7	6,6	10 302	32,8	10,3
55 à 64 ans	367	32,8	10,9	10 381	33,1	16,2
Situation familiale						
Personnes seules	956	85,4	0,5	27 627	88,0	3,9
Couples sans enfants	80	7,1	-5,9	1 714	5,5	-13,7
Couples avec enfants	22	2,0	-31,3	710	2,3	0,9
Familles monoparentales	62	5,5	3,3	1 354	4,3	-2,7
Scolarité						
Primaire	116	10,4	-22,1	2 853	9,1	-11,3
Secondaire I à IV	335	29,9	11,3	7 711	24,6	17,2
Secondaire V	174	15,5	45,0	4 790	15,3	30,0
Collégiale	39	3,5	-4,9	1 743	5,6	32,1
Universitaire	51	4,6	50,0	1 760	5,6	33,7
Inconnue	405	36,2	-16,1	12 548	40,0	-13,9
Diagnostic						
Visuel	-	-	-	459	1,5	-1,7
Auditif et de la parole	-	-	-	181	0,6	0,6
Intellectuel et d'apprentissage	168	15,0	-2,9	3 927	12,5	-9,0
Santé mentale	454	40,5	10,2	14 563	46,4	9,2
Physique	460	41,1	-7,8	11 586	36,9	-0,4
Autres	18	1,6	-14,3	689	2,2	-7,8
Lieu de naissance						
Nés au Canada	1 012	90,4	-4,1	25 146	80,1	-2,9
Nés hors Canada	108	9,6	47,9	6 259	19,9	31,0
Nouveaux arrivants (moins de 3 ans)	0	0,0	-100,0	78	0,2	0,0
Durée consécutive à l'aide						
moins de 2 mois	-	-	-	115	0,4	-6,5
2 à 5 mois	-	-	-	506	1,6	3,7
6 à 11 mois	23	2,1	4,5	810	2,6	-0,4
12 à 23 mois (1-2 ans)	54	4,8	25,6	1 638	5,2	4,8
24 à 47 mois (2-4 ans)	106	9,5	5,0	3 237	10,3	3,7
De 48 à 119 mois (4-10 ans)	260	23,2	-17,5	8 068	25,7	-12,7
120 mois et plus (10 ans et plus)	654	58,4	4,1	17 031	54,2	11,1

Source : MESS, DRES, données non officielles par CLE de résidence, compilation spéciale de la DRES, traitement statistique de la Direction de la planification et de l'information sur le marché du travail, Direction régionale d'Emploi-Québec de l'Île-de-Montréal. Traitement et analyse : INRS-UCS. Certains chiffres sont omis en raison d'effectifs trop restreints pour être diffusés.

LES ENTREPRISES ET LES EMPLOIS

Les données concernant les entreprises ont été traitées par l'Institut de la statistique du Québec afin que les établissements de l'île de Montréal soient attribués aux territoires des différents CLE. Certains établissements n'ayant pu être attribués, il en résulte que le total des établissements des CLE (59 490) est inférieur de 86 au total des établissements de l'île (59 576).

Établissements

Le tableau ci-dessous présente la répartition par secteur d'activité et taille des établissements localisés sur le territoire Ville-Émard en juin 2007. On en recense 902, soit 1,5% des 59 576 établissements de l'île de Montréal. Précisons qu'il n'y a pas, en principe, d'adéquation entre les types d'emploi offerts par les établissements et les emplois occupés par les résidents d'un territoire. En juin 2007, le grand secteur des services à la consommation prévaut avec 36,3% des établissements, suivi du grand secteur des services à la production (30,4%).

Avec le quart des effectifs sur le territoire Ville-Émard, la part des établissements du grand secteur secondaire est l'une des plus importantes parmi les territoires de CLE de l'île en juin 2007 (24,5% contre 13% pour l'île). Cela prévaut tant pour le secteur de la construction (11,1% contre 5,4%) que de la fabrication (13,4% contre 7,6%). On observe un phénomène d'érosion de ce type d'établissements sur l'île depuis décembre 2002, avec une baisse de 14,3% des effectifs du grand secteur secondaire, mais l'indisponibilité de données de 2002 pour le territoire Ville-Émard rend la comparaison impossible.

Répartition des établissements selon le secteur d'activité et la taille, juin 2007

Regroupement selon les principaux secteurs d'activité	Île de Montréal			Ville-Émard			Nombre d'employés						
	Total 2007		Δ% 2002-2007	Total 2007		Δ% 2002-2007	1-4	5-9	10-19	20-49	50-99	100-199	200 et plus
	N	%		N	%		N	N	N	N	N	N	N
Total - Ensemble des industries	59 576	100,0	-5,3	902	100,0	-	544	140	105	75	23	9	6
Distribution par taille (%)	-	-	-	-	100,0	-	60,3	15,5	11,6	8,3	2,5	1,0	0,7
Secteur primaire	170	0,3	-9,1	1	0,1	-	1	0	0	0	0	0	0
Secteur secondaire	7 768	13,0	-14,3	221	24,5	-	126	25	31	22	9	6	2
Construction	3 243	5,4	-5,5	100	11,1	-	61	15	11	8	4	1	0
Fabrication	4 525	7,6	-19,6	121	13,4	-	65	10	20	14	5	5	2
Fabrication d'aliments, de boissons et de produits du tabac*	439	0,7	-11,5	11	1,2	-	7	1	0	0	2	0	1
Fabrication de vêtements, de produits en cuir et de produits analogues*	804	1,3	-38,5	12	1,3	-	11	0	1	0	0	0	0
Impression et activités connexes de soutien*	468	0,8	-14,9	14	1,6	-	11	2	1	0	0	0	0
Fabrication de produits métalliques*	475	0,8	-9,5	12	1,3	-	6	1	4	1	0	0	0
Fabrication de produits informatiques et électroniques, de matériel, d'appareils et de composants électriques*	334	0,6	-11,4	10	1,1	-	4	1	1	2	0	2	0
Activités diverses de fabrication*	423	0,7	-11,9	11	1,2	-	6	1	3	1	0	0	0
Autres activités de fabrication	1 582	2,7	-16,4	51	5,7	-	20	4	10	10	3	3	1
Services à la consommation	24 636	41,4	-5,8	327	36,3	-	203	62	29	25	6	0	2
Commerce de gros	5 604	9,4	-10,4	63	7,0	-	35	8	9	9	2	0	0
Commerce de détail	7 690	12,9	-4,3	93	10,3	-	59	19	4	7	3	0	1
Autres services à la consommation	11 342	19,0	-4,4	171	19,0	-	109	35	16	9	1	0	1
Arts, spectacles et loisirs*	1 095	1,8	-1,5	15	1,7	-	8	2	5	0	0	0	0
Hébergement et services de restauration*	4 839	8,1	-1,4	64	7,1	-	38	14	6	5	0	0	1
Autres services, sauf administrations publiques*	5 408	9,1	-7,4	92	10,2	-	63	19	5	4	1	0	0
Services à la production	21 065	35,4	-2,8	274	30,4	-	168	45	29	24	6	2	0
Transport et entreposage	2 136	3,6	2,2	29	3,2	-	16	3	4	6	0	0	0
Industrie de l'information et industrie culturelle	1 682	2,8	-4,5	25	2,8	-	15	5	1	3	1	0	0
Finance, assurances et immobilier	5 281	8,9	1,8	55	6,1	-	29	11	10	4	1	0	0
Finance et assurances*	2 584	4,3	2,1	27	3,0	-	12	6	5	3	1	0	0
Services immobiliers et services de location et de location bail*	2 697	4,5	1,5	28	3,1	-	17	5	5	1	0	0	0
Services aux entreprises	11 966	20,1	-5,2	165	18,3	-	108	26	14	11	4	2	0
Services professionnels, scientifiques et techniques*	7 908	13,3	-3,4	115	12,7	-	78	18	8	8	2	1	0
Gestion de sociétés et d'entreprises*	815	1,4	-33,5	7	0,8	-	7	0	0	0	0	0	0
Services administratifs et services de soutien*	3 131	5,3	-0,4	41	4,5	-	22	8	6	2	2	1	0
Autres services à la production	112	0,2	57,7	2	0,2	-	1	0	0	1	0	0	0
Services publics	5 937	10,0	0,9	79	8,8	-	46	8	16	4	2	1	2
Services des secteurs publics	28	0,0	-3,4	0	0,0	-	0	0	0	0	0	0	0
Services d'enseignement	704	1,2	1,4	9	1,0	-	5	1	1	0	2	0	0
Soins de santé et assistance sociale	5 052	8,5	1,0	69	7,6	-	41	7	15	3	0	1	2
Administrations publiques	153	0,3	-4,4	1	0,1	-	0	0	0	1	0	0	0

Source : Statistique Canada, Registre des entreprises, décembre 2002 et juin 2007. Traitement et analyse : INRS-UCS.

*Sous-secteurs d'activité qui regroupent plus de 0,5% des établissements de l'île de Montréal.

La plupart des autres secteurs sont plutôt sous-représentés sur le territoire Ville-Émard, en particulier les secteurs de la finance, assurance et immobilier (6,1% contre 8,9%), du commerce de détail (10,3% contre 12,9%), et du commerce de gros (7% contre 9,4% pour l'île). Enfin, le territoire Ville-Émard compte proportionnellement, en juin 2007, deux fois moins de grands établissements de cent employés et plus que l'île de Montréal (1,7% contre 3,1%).

Emplois

Au recensement de 2006, le nombre d'emplois sur le territoire Ville-Émard, toutes industries confondues, était de 12 415, soit à peine 1,1% des emplois de l'île de Montréal.

Le grand secteur des services à la consommation (36,3% des établissements) accapare la plus grande part des emplois (26,8% contre 28,3% pour l'île), essentiellement dans les secteurs des autres services à la consommation et du commerce de détail (respectivement 13,2% et 8,5%). Le grand secteur des services à la production suit de peu au second rang, avec 25,3% des emplois (30,4% des établissements), en majorité dans le secteur des services aux entreprises (13,9%), dont 10,2% pour le sous-secteur des services professionnels, scientifiques et techniques. Enfin, le grand secteur secondaire compte lui aussi environ un quart des emplois, beaucoup plus que sur l'île (24% contre 15,3%).

Cela dit, hormis la plus forte présence de la fabrication (19% des emplois contre 13,6% pour l'île) et de la construction (5% contre 1,8%), la structure des emplois sur le territoire Ville-Émard se distingue assez peu de celle de l'île de Montréal. Avec la fabrication, les services aux entreprises (13,9% contre 13,8%) et les autres services à la consommation (13,2% contre 12,1%) sont les trois secteurs d'activité qui caractérisent

le mieux les emplois sur le territoire Ville-Émard. En contrepartie, les parts des emplois reliés au secteur de la finance, assurance et immobilier (4,7% contre 7,9%) et au transport et entreposage (3,7% contre 5%) sont un peu moindre que pour l'île.

Travailleurs autonomes

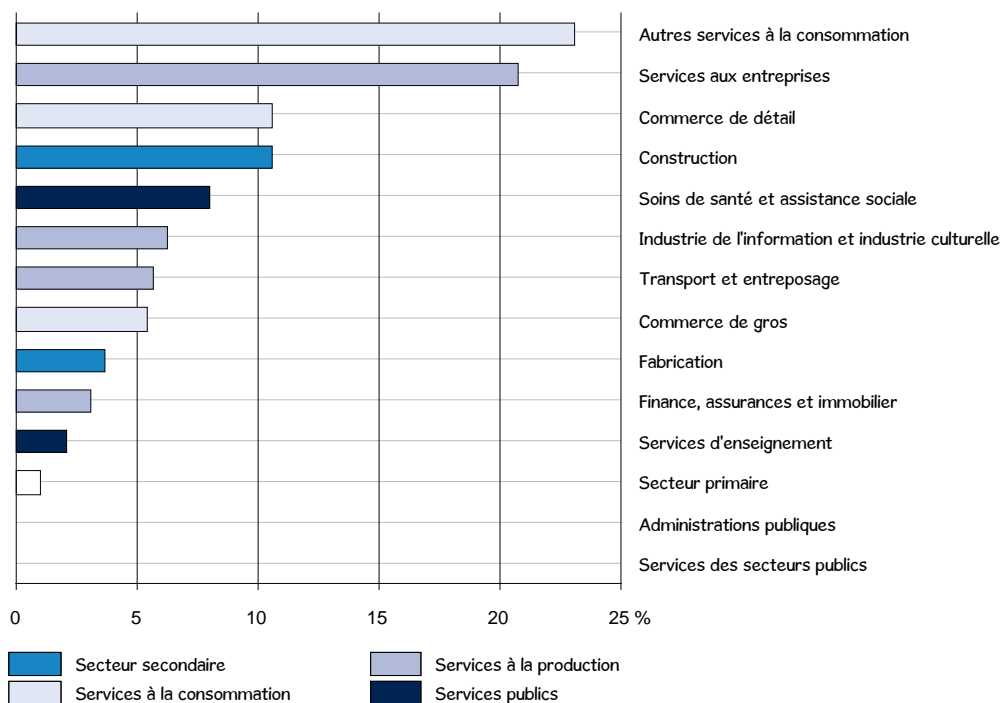
Le graphique suivant illustre la répartition des 1 930 travailleurs autonomes résidant sur le territoire Ville-Émard en 2006, soit 1,9% des 102 260 travailleurs autonomes de l'île de Montréal. Sur le territoire Ville-Émard, 39,1% des travailleurs autonomes œuvrent dans le grand secteur des services à la consommation, beaucoup plus que sur l'île (30,8%) : 23,1% dans le secteur des autres services à la consommation (18,3% pour l'île), 10,6% dans le commerce de détail (8% sur l'île) et 5,4% dans le commerce de gros (4,5% pour l'île).

Le grand secteur des services à la production occupe le deuxième rang, avec un peu plus du tiers des travailleurs autonomes du territoire Ville-Émard (35,7% contre 43,3% pour l'île), dont 20,7% pour le secteur des services aux entreprises (28,2% pour l'île). Le grand secteur secondaire compte proportionnellement davantage de travailleurs autonomes sur le territoire Ville-Émard que sur l'île de Montréal (14,2% contre 12,4%), notamment dans la construction (10,6% contre 6,6%). Parmi les autres secteurs, seuls les soins de santé et assistance sociale regroupent plus de 7% des travailleurs autonomes du territoire Ville-Émard (8%). Notons en terminant que le grand secteur secondaire, dont relève moins du sixième des travailleurs autonomes, regroupe 24,5% des établissements en juin 2007 (voir le tableau de la répartition des établissements selon le secteur d'activité et la taille).

Répartition des emplois selon le secteur d'activité en 2006				
	Ville-Émard		Île de Montréal	
	N	%	N	%
Toutes les industries	12 415	100,0	1 141 340	100,0
Secteur primaire	20	0,2	1 995	0,2
Secteur secondaire	2 980	24,0	174 985	15,3
Construction	625	5,0	20 000	1,8
Fabrication	2 355	19,0	154 985	13,6
Fabrication de boissons et de produits du tabac*	415	3,3	4 155	0,4
Usines de produits textiles*	160	1,3	2 165	0,2
Fabrication du papier*	250	2,0	6 070	0,5
Première transformation des métaux*	205	1,7	3 840	0,3
Fabrication de meubles et de produits connexes*	160	1,3	6 040	0,5
Services à la consommation	3 325	26,8	322 480	28,3
Commerce de gros	640	5,2	69 450	6,1
Commerce de détail	1 050	8,5	115 450	10,1
Autres services à la consommation	1 635	13,2	137 580	12,1
Services à la production	3 140	25,3	360 610	31,6
Transport et entreposage	460	3,7	57 235	5,0
Industrie de l'information et industrie culturelle	380	3,1	55 525	4,9
Industries du film et de l'enregistrement sonore*	270	2,2	8 960	0,8
Finance, assurances et immobilier	580	4,7	90 575	7,9
Intermédiation financière et activités connexes*	255	2,1	34 855	3,1
Services aux entreprises	1 720	13,9	157 275	13,8
Services professionnels, scientifiques et techniques*	1 270	10,2	110 585	9,7
Services administratifs et services de soutien*	405	3,3	43 650	3,8
Services publics	2 930	23,6	281 260	24,6
Services des secteurs publics	40	0,3	11 445	1,0
Administrations publiques	695	5,6	56 425	4,9
Services d'enseignement	885	7,1	81 085	7,1
Soins de santé et assistance sociale	1 310	10,6	132 305	11,6

Source : Statistique Canada, recensement de 2006, compilation spéciale de la Direction de la planification et de l'information sur le marché du travail, Direction régionale d'Emploi-Québec de l'Île-de-Montréal. Traitement et analyse : INRS-UCS.
*Sous-secteurs d'activité qui regroupent plus de 5% des emplois du grand secteur.

Travailleurs autonomes occupés selon le secteur d'activité, Ville-Émard, 2006



Source : Statistique Canada, recensement de 2006, compilation spéciale de la Direction de la planification et de l'information sur le marché du travail, Direction régionale d'Emploi-Québec de l'Île-de-Montréal. Traitement et analyse : INRS-UCS.

LES CLIENTÈLES SPÉCIFIQUES

Femmes

Un peu plus de la moitié des résidants du territoire Ville-Émard sont des femmes. Comparativement à l'ensemble de la population de 15 ans et plus, ces dernières se distinguent peu : elles sont légèrement plus souvent sans diplôme (31,9% contre 30%) et elles affichent une proportion légèrement supérieure de personnes détenant une formation universitaire (23,2% contre 22,7%). Elles sont aussi moins présentes sur le marché du travail; toutefois, leur taux de chômage est inférieur à celui de l'ensemble de la population active (9,2 contre 10,2%). Les femmes ne représentent que 40% des prestataires de l'assurance-emploi (moyenne de 2007). Par contre, en mars 2007, elles forment 53,2% des prestataires de la solidarité sociale et 48,8% de ceux de l'aide sociale; et surtout, elles représentent 89,5% des chefs de famille monoparentale prestataires à l'aide sociale.

Jeunes

Les jeunes de 25 à 29 ans sont beaucoup plus scolarisés que l'ensemble de la population de 15 ans et plus : 36,3% ont complété une formation universitaire et seulement 11,2% n'ont aucun diplôme (contre respectivement 22,7% et 30%). Bien entendu, une proportion

beaucoup plus faible des plus jeunes (15 à 24 ans) ont fait des études universitaires, mais certains d'entre eux sont encore aux études ou trop jeunes pour avoir atteint le niveau universitaire.

Les jeunes sont très présents sur le marché du travail, en particulier les 25 à 29 ans (taux d'activité de 83,8% contre 61,9% pour les 15 ans et plus). Cela dit, le taux de chômage des 15 à 24 ans est plus élevé (15%) que celui de l'ensemble de la population active (10,2%) alors que celui des 25 à 29 ans (9,3%) est inférieur à ce dernier. Alors qu'ils forment 29,9% des actifs, les jeunes de 15 à 29 ans représentent 25% des prestataires de l'assurance-emploi, 26,4% des prestataires de l'aide sociale, et seulement 7,6% de ceux de la solidarité sociale.

45-64 ans

Les personnes des 45 à 64 ans regroupent deux populations différentes quant à la scolarité et à l'activité sur le marché du travail. Tout d'abord, les 45 à 54 ans du territoire Ville-Émard sont plus scolarisés que les 55 à 64 ans. En effet, 26% des 45 à 54 ans ne possèdent aucun diplôme contre 33,1% pour les 55 à 64 ans (ce pourcentage est de 30% chez l'ensemble des 15 ans et plus). Les

45 à 54 ans disposent aussi plus fréquemment d'une formation universitaire que les 55 à 64 ans mais moins souvent que l'ensemble des 15 ans et plus (21,9% pour les 45 à 54 ans et 15,9% pour les 55 à 64 ans contre 22,7% pour les 15 ans et plus).

Bien entendu, les 45 à 54 ans sont nettement plus présents sur le marché du travail; de plus, ils sont moins souvent en chômage (7,4% contre 8,9% pour les 55 à 64 ans). Comparativement aux 55 à 64 ans, les 45 à 54 ans forment une proportion nettement plus grande des prestataires de l'assurance-emploi et de l'aide sociale, et plus grande des prestataires de la solidarité sociale.

Personnes nées hors Canada

Ce sont 22,2% des personnes résidant sur le territoire Ville-Émard qui sont nées hors Canada. Elles sont proportionnellement moins nombreuses à ne pas détenir de diplôme (24,9% contre 30%), et elles possèdent plus fréquemment une formation universitaire (36,4% contre 22,7%). De plus, elles sont un peu moins présentes sur

le marché du travail et celles qui le sont se retrouvent plus souvent en chômage (13,4% contre 10,2%). Ajoutons que près du quart (24,5%) des prestataires de l'aide sociale du territoire Ville-Émard sont nés hors Canada, de même que 21,6% des chefs de famille monoparentale prestataires de l'aide sociale. Cela dit, à peine 9,6% des prestataires de la solidarité sociale sont nés hors Canada.

Personnes issues des minorités visibles

Seulement 18,6% de la population du territoire Ville-Émard se déclare issue des minorités visibles. Globalement, ces personnes sont sensiblement plus scolarisées que l'ensemble de la population de 15 ans et plus : 36,1% possèdent une formation universitaire et 22,9% n'ont aucun diplôme (contre respectivement 22,7% et 30%). Elles sont aussi plus présentes sur le marché du travail, mais leur taux de chômage est sensiblement plus élevé que celui de l'ensemble de la population active (15% contre 10,2%).

Caractéristiques des clientèles spécifiques, Ville-Émard								
	Population totale	Femmes	Jeunes		45-64 ans		Personnes nées hors Canada	Personnes issues des minorités visibles
			15-24	25-29	45-54	55-64		
Population totale¹	44 480	22 985	5 865	4 060	6 875	4 775	9 895	8 275
%	100,0	51,7	13,2	9,1	15,5	10,7	22,2	18,6
Population de 15 ans et plus¹	38 300	19 950	-	-	-	-	9 235	6 315
%	100,0	52,1	15,3	10,6	18,0	12,5	24,1	16,5
Scolarité (15 ans et plus)¹	38 295	19 950	5 865	4 060	6 875	4 775	9 235	6 315
Aucun diplôme	30,0	31,9	37,3	11,2	26,0	33,1	24,9	22,9
Diplôme d'études secondaires	22,8	23,0	31,5	18,6	23,7	26,4	19,3	22,3
Diplôme d'une école de métier	11,7	9,8	7,7	14,0	16,0	14,8	7,7	6,2
Diplôme collégial	12,8	12,2	15,0	19,5	12,4	9,7	11,6	12,4
Certificat universitaire	5,0	5,3	1,9	4,9	6,8	4,2	7,6	7,4
Baccalauréat	11,5	12,1	6,1	23,9	8,8	7,0	16,1	17,0
Diplôme supérieur au baccalauréat	6,2	5,8	0,9	7,5	6,3	4,7	12,7	11,7
Marché du travail (15 ans et plus)¹								
Population active	23 695	11 195	3 665	3 405	5 380	2 350	5 495	4 045
%	100,0	47,2	15,5	14,4	22,7	9,9	23,2	17,1
Personnes occupées	21 280	10 175	3 115	3 085	4 980	2 140	4 760	3 440
%	100,0	47,8	14,6	14,5	23,4	10,1	22,4	16,2
Chômeurs	2 415	1 025	550	315	400	210	735	605
%	100,0	42,4	22,8	13,0	16,6	8,7	30,4	25,1
Taux de chômage (%)	10,2	9,2	15	9,3	7,4	8,9	13,4	15
Taux d'emploi (%)	55,6	51	53,1	75,9	72,4	44,8	51,5	54,5
Taux d'activité (%)	61,9	56,1	62,4	83,8	78,3	49,2	59,5	64,1
Prestataires de l'assurance-emploi, moyenne 2007²	1 215	486	134	170	269	134	-	-
%	100,0	40,0	11,0	14,0	22,2	11,0	-	-
Prestataires de l'aide sociale, mars 2007³	3 191	1 556	447	395	713	439	781	-
%	100,0	48,8	14,0	12,4	22,3	13,8	24,5	-
Familles monoparentales	656	587	98	114	109	14	142	-
%	100,0	89,5	14,9	17,4	16,6	2,1	21,6	-
Prestataires de la solidarité sociale, mars 2007³	1 120	596	34	52	389	367	108	-
%	100,0	53,2	3,0	4,6	34,7	32,8	9,6	-

Sources : ¹ Statistique Canada, recensement de 2006, compilations spéciales. Traitement et analyse : INRS-UCS.
² Ministère des Ressources humaines et Développement des compétences Canada, compilation spéciale de la Direction de la planification et de l'information sur le marché du travail, Direction régionale d'Emploi-Québec de l'Île-de-Montréal. Traitement et analyse : INRS-UCS.
³ MESS, DRES, données non officielles par CLE de résidence, compilation spéciale de la DRES, traitement statistique de la Direction de la planification et de l'information sur le marché du travail, Direction régionale d'Emploi-Québec de l'Île-de-Montréal. Traitement et analyse : INRS-UCS.
 - : non disponible.

LEXIQUE

Autochtones : voir « population autochtone ».

Chômeurs : « Personnes qui, pendant la semaine (du dimanche au samedi) ayant précédé le jour du recensement (le 16 mai 2006), étaient sans emploi salarié et sans travail à leur compte, étaient prêtes à travailler et :

- avaient activement cherché un emploi salarié au cours des quatre semaines précédentes; ou
- avaient été mises à pied mais prévoient reprendre leur emploi; ou
- avaient pris des arrangements définis en vue de se présenter à un nouvel emploi dans les quatre semaines suivantes »

dictionnaire du recensement de 2006 de Statistique Canada.

Chômeur n'est pas synonyme de prestataire de l'assurance-emploi.

Connaissance des langues officielles : « indique si le recensé peut soutenir une conversation en français seulement, en anglais seulement, en français et en anglais, ou dans aucune des deux langues officielles. Les données sur les langues officielles se fondent sur une auto-évaluation par les recensés de leur capacité de parler les deux langues officielles » **dictionnaire du recensement de 2006 de Statistique Canada.**

Établissement : L'établissement statistique est l'entité de production ou le plus petit regroupement d'entités de production qui : produit un ensemble de biens ou de services homogènes; ne croise pas les frontières provinciales; fournit des données sur la valeur de la production, sur le coût des principaux intrants intermédiaires utilisés ainsi que sur la main-d'œuvre (y compris son coût) utilisée aux fins de la production. L'entité de production représente l'unité physique où se déroule l'activité économique. Elle doit donc avoir une adresse municipale et une main-d'œuvre dédiée.

Famille avec conjoints : « couples mariés (avec ou sans enfants des deux conjoints ou de l'un d'eux), en couples en union libre (avec ou sans enfants des deux partenaires ou de l'un d'eux). Un couple peut être de sexe opposé ou de même sexe. Les enfants dans une famille de recensement incluent les petits-enfants vivant dans le ménage d'au moins un de leurs grands-parents, en l'absence des parents » **dictionnaire du recensement de 2006 de Statistique Canada.**

Famille monoparentale : « un parent seul vivant avec au moins un enfant dans le même logement » **dictionnaire du recensement de 2006 de Statistique Canada.**

Fréquence des unités à faible revenu avant impôt : « pourcentage de familles économiques ou de personnes hors famille économique qui consacrent 20% de plus que la moyenne de leur revenu avant impôt à la nourriture, au logement et à l'habillement » **dictionnaire du recensement de 2006 de Statistique Canada.**

Genre de ménage : « Catégorie à laquelle une personne vivant seule ou un groupe de personnes occupant un même logement appartient. On trouve deux catégories : les ménages non

familiaux et les ménages familiaux. Un ménage non familial est formé soit d'une personne vivant seule, soit de deux personnes ou plus partageant un logement, mais qui ne forment pas une famille. Les ménages familiaux se subdivisent en deux sous-catégories : les ménages unifamiliaux et les ménages multifamiliaux. Un ménage unifamilial se compose d'une seule famille (p. ex., un couple avec ou sans enfants). Un ménage multifamilial est formé de deux familles ou plus occupant le même logement » **dictionnaire du recensement de 2006 de Statistique Canada.**

Immigrants : voir « population des immigrants ».

Indice de défavorisation sociale : Il vise à rendre compte des disparités à l'intérieur du territoire du CLE tout en ne perdant pas de vue les particularités du CLE dans l'ensemble montréalais. Calculé par secteur de recensement, il a été construit à partir d'une mesure de pauvreté – le pourcentage de personnes à faible revenu dans la population totale – et de quatre variables en lien avec la défavorisation :

- le pourcentage de familles monoparentales dans l'ensemble des familles;
- le taux de chômage;
- le pourcentage de personnes de 25 à 64 sans diplôme;
- le pourcentage d'immigrants récents (arrivés entre 2001 et 2006) dans la population totale.

Lorsque ces indicateurs sont élevés, pris dans leur ensemble, ils sont symptomatiques de la défavorisation dans le secteur de recensement. L'indice de défavorisation proposé ici est en fait la sommation des cinq variables préalablement ramenées sur une échelle de 0 à 1. Il varie donc potentiellement de 0 à 5, soit respectivement d'une défavorisation minimale à une défavorisation maximale. En dernier lieu, l'indice a été regroupé en quatre catégories, chacune d'entre elles comprenant le quart des secteurs de recensement de l'île de Montréal. La même méthodologie a été appliquée aux territoires des CLE, ce qui a permis de les classer de 1 à 14 quant à la défavorisation relative (1 pour le territoire de CLE avec la population la plus défavorisée et 14 pour le territoire de CLE avec la population la moins défavorisée).

Comparativement à l'indice de défavorisation de 2001, il est à noter que la variable de faible scolarité n'est pas la même en 2006 :

- En 2001, pourcentage de 20 ans et plus avec un niveau de scolarité inférieur à une 9^e année;
- En 2006, pourcentage de 25 à 64 ans sans diplôme.

Lieu de naissance :

Afrique du Nord : Algérie, Égypte, Libye, Maroc, Sahara occidental, Soudan et Tunisie.

Afrique subsaharienne : Afrique sans l'Afrique du Nord.

Amérique centrale : Belize, Costa Rica, El Salvador, Guatemala, Honduras, Mexique, Nicaragua et Panama

Amérique du Sud : Argentine, Bolivie, Brésil, Chili, Colombie, Équateur, Îles Falkland (Malvinas), Guyana, Guyane française, Paraguay, Pérou, Suriname, Uruguay et Venezuela.

Caraïbes et Bermudes : Anguilla, Antigua-et-Barbuda, Antilles néerlandaises, Aruba, Bahamas Barbade, Bermudes, Îles Caïmans, Cuba, République Dominicaine, Dominique, Grenade, Guadeloupe, Haïti, Jamaïque, Martinique, Montserrat, Porto Rico, Saint-Kitts-et-Nevis, Saint-Vincent-et-les Grenadines, Sainte-Lucie, Trinité-et-Tobago, Turks et Caïcos, Îles Turks et Caïcos, Îles Vierges (américaines), Vierges, Îles (britanniques)

Asie occidentale et centrale et Moyen-Orient : Afghanistan, Chypre, Iran, Arabie saoudite, Bahreïn, Émirats arabes unis, Iraq, Israël, Jordanie, Koweït, Palestine/Cisjordanie/Bande de Gaza, Liban, Oman, Qatar, Syrie, Yémen, Turquie, Kazakhstan, Kirghizistan, Ouzbékistan, Tadjikistan, Turkménistan, Arménie, Azerbaïdjan et Géorgie.

Asie orientale : République populaire de Chine (y compris Hong Kong et Macao), Corée du Nord, Corée du Sud, Japon, Mongolie, Taïwan.

Asie du Sud-Est : Brunéi Darussalam, Cambodge, Indonésie, Laos, Malaisie, Myanmar, Philippines, Singapour, Thaïlande, Timor oriental et Viet Nam.

Asie méridionale : Australie, Îles Cook, Îles Fidji, Guam, Kiribati, Îles Marshall, États fédérés de Micronésie, Nauru Nauru, Nouvelle-Calédonie, Nouvelle-Zélande, Palaos, Papouasie-Nouvelle-Guinée, Pitcairn, Polynésie française, Îles Salomon, Îles Samoa, Samoa américaines, Samoa, Tonga, Tuvalu, Vanuatu et Wallis-et-Futuna.

Europe occidentale : Allemagne, Autriche, Belgique, France, Liechtenstein, Luxembourg, Monaco, Pays-Bas et Suisse.

Europe méridionale : Albanie, Andorre, Espagne, Gibraltar, Grèce, Italie, Malte, Portugal, Saint-Marin, Saint-Siège (Cité du Vatican), Bosnie-Herzégovine, Croatie, Macédoine, Slovénie, Serbie et Monténégro, Yougoslavie, n.d.a. (non déclarés ailleurs).

Europe orientale : Bulgarie, Hongrie, Pologne, République tchèque, Slovaquie, Roumanie, Estonie, Lettonie, Lituanie, Républiques de l'Europe orientale anciennement soviétiques, Bélarus, Fédération de Russie, République de Moldavie, Ukraine, URSS, n.d.a. (non déclarés ailleurs).

Europe septentrionale : Irlande, Royaume-Uni, Danemark, Finlande, Islande, Norvège et Suède.

Ménages multifamiliaux : voir « genre de ménage ».

Ménages non familiaux : voir « genre de ménage ».

Minorité visible : voir « Population des minorités visibles ».

Nés à l'extérieur du Canada : voir « population des immigrants ».

Niveaux de compétence : voir « Professions ».

Nouveaux arrivants : selon Statistique Canada, les personnes immigrantes arrivées entre 2001 et 2006.

Personnes inactives : « Personnes qui, pendant la semaine (du dimanche au samedi) ayant précédé le jour du recensement (le 16 mai 2006), n'étaient ni occupées ni en chômage. Les inactifs comprennent les étudiants, les personnes au foyer, les retraités, les travailleurs saisonniers en période de relâche qui ne cherchaient pas un travail et les personnes qui ne pouvaient travailler en raison d'une maladie chronique ou d'une incapacité à long terme » **dictionnaire du recensement de 2006 de Statistique Canada**.

Personnes occupées : « Personnes qui, au cours de la semaine (du dimanche au samedi) ayant précédé le jour du recensement (le 16 mai 2006) :

- a. avaient fait un travail quelconque à un emploi salarié ou à leur compte ou sans rémunération dans une ferme ou une entreprise familiale ou dans l'exercice d'une profession;
- b. étaient absentes de leur travail ou de l'entreprise, avec ou sans rémunération, toute la semaine à cause de vacances, d'une maladie, d'un conflit de travail à leur lieu de travail, ou encore pour d'autres raisons » **dictionnaire du recensement de 2006 de Statistique Canada**.

Population active : « Personnes qui étaient soit occupées, soit en chômage pendant la semaine (du dimanche au samedi) ayant précédé le jour du recensement (le 16 mai 2006). Population active = Personnes occupées + Chômeurs » **dictionnaire du recensement de 2006 de Statistique Canada**.

Population active occupée : voir « personnes occupées ».

Population autochtone : « Personne ayant déclaré appartenir à au moins un groupe autochtone, c'est-à-dire Indien de l'Amérique du Nord, Métis ou Inuit, et/ou personne ayant déclaré être un Indien des traités ou un Indien inscrit tel que défini par la Loi sur les Indiens du Canada, et/ou personne ayant déclaré appartenir à une bande indienne et/ou à une Première nation » **dictionnaire du recensement de 2006 de Statistique Canada**.

Population à faible revenu : voir « Fréquence des unités à faible revenu avant impôt ».

Population immigrante : « Personnes ayant le statut d'immigrant reçu au Canada, ou l'ayant déjà eu. Un immigrant reçu est une personne à qui les autorités de l'immigration ont accordé le droit de résider au Canada en permanence. Certains immigrants résident au Canada depuis un certain nombre d'années, alors que d'autres sont arrivés récemment. La plupart des immigrants sont nés à l'extérieur du Canada, mais un petit nombre d'entre eux sont nés au Canada. Les enfants nés au Canada de parents immigrants sont comptés parmi les non-immigrants dans les données du recensement » **dictionnaire du recensement de 2006 de Statistique Canada**.

Les concepts de population immigrante et de population née hors Canada ne sont pas tout à fait identiques. D'une part, la plupart des personnes nées hors Canada sont immigrantes, mais certaines sont citoyennes canadiennes de naissance même si elles sont nées à l'étranger, parce qu'au moment de leur naissance, au moins l'un de leurs deux parents était citoyen canadien. Cependant, la plus grande différence entre le nombre des personnes immigrantes et celui des

personnes nées hors Canada est due à la présence au Canada de résidents non permanents, qui sont comptés parmi la population née hors Canada et non parmi la population immigrante, parce qu'ils n'ont pas le statut d'immigrant reçu. Il s'agit des personnes d'un autre pays qui détiennent un permis de travail, un permis de séjour pour étudiants, un permis ministériel, ou qui revendiquent le statut de réfugié au moment du recensement, ainsi que les membres de leur famille vivant avec elles.

Population immigrante selon le statut des générations : « Fait référence au statut générationnel d'une personne, c'est-à-dire, première génération, deuxième génération ou troisième génération ou plus.

1^e génération : Personnes nées à l'extérieur du Canada. Il s'agit, pour la plupart, de personnes qui sont, ou qui ont déjà été, des immigrants reçus au Canada. Sont également incluses dans la première génération un petit nombre de personnes nées à l'extérieur du Canada de parents qui sont citoyens canadiens de naissance. En outre, la première génération comprend les résidents non permanents (personnes au Canada venant d'un autre pays qui sont titulaires d'un permis de travail ou d'un permis d'études, ou qui revendiquent le statut de réfugié ainsi que les membres de leur famille vivant avec eux au Canada).

2^e génération : Personnes nées au Canada dont au moins un des parents est né à l'extérieur du Canada. Sont incluses a) les personnes nées au Canada dont les deux parents sont nés à l'extérieur du Canada et b) les personnes nées au Canada dont un des parents est né au Canada et l'autre est né à l'extérieur du Canada (les grands-parents de ces personnes peuvent être nés au Canada ou à l'extérieur du Canada).

3^e génération ou plus : Personnes nées au Canada dont les deux parents sont nés au Canada (les grands-parents de ces personnes peuvent être nés au Canada ou à l'extérieur du Canada) » **dictionnaire du recensement de 2006 de Statistique Canada.**

Population des minorités visibles : « Groupe de minorités visibles auquel le recensé appartient. Selon la Loi sur l'équité en matière d'emploi, font partie des minorités visibles les personnes, autres que les Autochtones, qui ne sont pas de race blanche ou qui n'ont pas la peau blanche. La variable population des minorités visibles comprend les catégories suivantes : Chinois, Sud-Asiatique, Noir, Philippin, Latino-Américain, Asiatique du Sud-Est, Arabe, Asiatique occidentale, Coréen, Japonais, minorités visibles non incluses ailleurs, minorités visibles multiples et non-membre d'une minorité visible » **dictionnaire du recensement de 2006 de Statistique Canada.**

Population née hors Canada : voir « population immigrante ».

Prestataires de l'aide sociale : Les prestataires de l'aide sociale sont des personnes sans contraintes à l'emploi ou ayant des contraintes temporaires à l'emploi.

Prestataires de l'assurance-emploi : Il s'agit des prestataires actifs et aptes au travail, c'est-à-dire les prestataires réguliers qui reçoivent des prestations ordinaires ou régulières (pour un motif autre que la maladie, une blessure, une grossesse ou des obligations parentales).

Prestataires de la solidarité sociale : Les prestataires de la solidarité sociale sont des personnes ayant des contraintes sévères à l'emploi ou leurs conjoints sans contraintes sévères (les conjoints sans contraintes sévères qui dépendent du programme de solidarité sociale ont été exclus de nos analyses).

Profession (selon la Classification nationale des professions pour statistiques de 2006 [CNP-S 2006]) : « Nature du métier des personnes âgées de 15 ans et plus. La profession est déterminée à partir du type d'emploi occupé et de la description des tâches faites par la personne recensée. Les données de 2006 sur la profession sont classées selon la Classification nationale des professions pour statistiques de 2006 (CNP-S 2006). [...] Elle comprend quatre niveaux d'agrégation : 10 grandes catégories professionnelles englobant 47 grands groupes, lesquels comprennent à leur tour 140 sous-groupes. Ces sous-groupes renferment 520 groupes de base. Les titres de profession sont classés selon le niveau de scolarité, de formation ou de compétence nécessaire pour exercer cette profession, ainsi que le genre de travail exécuté, déterminé d'après les tâches, les fonctions et les responsabilités reliées au poste. Pour plus de renseignements sur la CNP-S 2006, se reporter à la Classification nationale des professions pour statistiques de 2006, no 12-583-XIF au catalogue » **dictionnaire du recensement de 2006 de Statistique Canada.**

Le niveau de compétence A est attribué aux postes qui exigent généralement un diplôme universitaire (personnel professionnel).

Le niveau de compétence B regroupe les postes qui exigent généralement un diplôme d'études collégiales ou une formation équivalente (personnel technique et spécialisé).

Le niveau de compétence C est celui des postes qui demandent un certificat d'études secondaires ou une expérience de travail spécifique (personnel intermédiaire).

Le niveau de compétence D regroupe les postes élémentaires et de manœuvres qui exigent un minimum d'études : quelques années d'études secondaires et une brève démonstration du travail (personnel élémentaire).

Programme d'aide sociale : Programme visant à accorder une aide financière de dernier recours aux personnes qui ne présentent pas de contraintes sévères à l'emploi.

Programme de solidarité sociale : Programme visant à accorder une aide financière de dernier recours aux personnes qui présentent des contraintes sévères à l'emploi ainsi qu'à leurs conjoints.

Programmes d'aide financière de dernier recours : les programmes d'aide financière de dernier recours regroupent le Programme d'aide sociale et le Programme de solidarité sociale.

Rapport emploi-population : voir « taux d'emploi ».

Revenu total : « Total du revenu provenant de toutes les sources, y compris un revenu d'emploi, un revenu provenant de programmes gouvernementaux, une pension, un revenu de placements ou tout autre revenu en espèces. Revenu total en espèces, reçu par les personnes âgées de 15 ans et plus durant l'année civile 2005, provenant des sources suivantes : salaires et traitements (total); revenu agricole

net; revenu non agricole net de l'exploitation d'une entreprise non constituée en société et/ou de l'exercice d'une profession; prestations pour enfants; pension de la sécurité de la vieillesse et supplément de revenu garanti; prestations du Régime de rentes du Québec ou du Régime de pensions du Canada; prestations d'assurance-emploi; autre revenu provenant de sources publiques; dividendes, intérêts d'obligations, de dépôts et de certificats d'épargne, et autre revenu de placements; pensions de retraite et rentes, y compris les rentes de REÉR et de FERR; autres revenus en espèces » **dictionnaire du recensement de 2006 de Statistique Canada.**

Revenu total du ménage : « Somme des revenus totaux de tous les membres du ménage » **dictionnaire du recensement de 2006 de Statistique Canada.**

Revenu total médian : valeur du revenu séparant en deux parties égales la population ou les ménages : la moitié de la population ou des ménages a un revenu total inférieur à cette valeur, et l'autre moitié, un revenu supérieur.

Revenu total moyen : valeur moyenne du revenu de la population ou des ménages.

Seuil de faible revenu : « Niveaux de revenu selon lesquels on estime que les familles ou les personnes hors famille consacrent 20% de plus que la moyenne générale de leur revenu avant impôt à la nourriture, au logement et à l'habillement » **dictionnaire du recensement de 2006 de Statistique Canada.** La matrice des seuils de faible revenu avant impôt de 2005 est reportée au tableau ci-dessous.

Taille du secteur de résidence					
Taille de la famille	Régions rurales	Petites régions urbaines	30 000 à 99 999	100 000 à 499 999	500 000 ou plus
1	14 303	16 273	17 784	17 895	20 778
2	17 807	20 257	22 139	22 276	25 867
3	21 891	24 904	27 217	27 386	31 801
4	26 579	30 238	33 046	33 251	38 610
5	30 145	34 295	37 480	37 711	43 791
6	33 999	38 679	42 271	42 533	49 389
7+	37 853	43 063	47 063	47 354	54 987

Source : Statistique Canada. Série de documents de recherche - Revenu, Les seuils de faible revenu de 2006 et les mesures de faible revenu de 2005, produit no 75F0002MIF au catalogue de Statistique Canada, no 004.

Scolarité : Plus haut certificat, diplôme ou grade obtenu par la personne recensée. Les réponses possibles sont « Aucun certificat, diplôme ou grade; diplôme d'études secondaires ou l'équivalent; certificat ou diplôme d'une école de métiers; certificat ou diplôme d'un collège, d'un cégep ou d'un autre établissement d'enseignement non universitaire; certificat ou diplôme universitaire inférieur au baccalauréat; baccalauréat; diplôme en médecine; maîtrise; doctorat acquis » **dictionnaire du recensement de 2006 de Statistique Canada.**

Aucun diplôme	Aucun grade, certificat ou diplôme (moins d'un secondaire)
Diplôme d'études secondaires	Certificat d'études secondaires
Diplôme d'une école de métier	Certificat ou diplôme d'une école de métiers
Diplôme collégial	Certificat ou diplôme d'autres études non universitaires
Certificat universitaire	Certificat ou diplôme universitaire inférieur au baccalauréat
Baccalauréat	Baccalauréat
Diplôme supérieur au baccalauréat	Certificat ou diplôme universitaire supérieur au baccalauréat, diplôme en médecine, maîtrise, doctorat acquis

Taux d'activité : « Pourcentage de la population active pendant la semaine (du dimanche au samedi) ayant précédé le jour du recensement par rapport aux personnes âgées de 15 ans et plus » **dictionnaire du recensement de 2006 de Statistique Canada.**

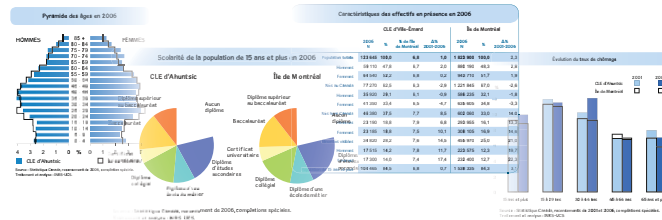
Taux de chômage : « Pourcentage de la population en chômage par rapport à la population active pendant la semaine (du dimanche au samedi) ayant précédé le jour du recensement (le 16 mai 2006) » **dictionnaire du recensement de 2006 de Statistique Canada.**

Taux de couverture : Le taux de couverture traduit la part des emplois occupés par des résidents du territoire de CLE.

Taux d'emploi : « Pourcentage de la population occupée au cours de la semaine (du dimanche au samedi) ayant précédé le jour du recensement (le 16 mai 2006), par rapport au pourcentage de la population âgée de 15 ans et plus » **dictionnaire du recensement de 2006 de Statistique Canada.**

Travailleur autonome : Personne qui a travaillé surtout à son compte, avec ou sans aide rémunérée dans une entreprise, une ferme ou à exercer une profession, seule ou avec des associés, au cours de la semaine (du dimanche au samedi) ayant précédé le recensement (le 16 mai 2006) si elle avait travaillé. Si la personne n'avait pas travaillé au cours de la semaine de référence, c'est ce qui l'a occupé le plus longtemps depuis le 1^{er} janvier 2005. Les personnes ayant occupé deux emplois ou plus cette semaine-là devaient donner des renseignements sur celui auquel elles avaient consacré le plus grand nombre d'heures. Comprend les travailleurs autonomes ayant une entreprise non constituée en société et les travailleurs autonomes ayant une entreprise constituée en société.

Les portraits socioéconomiques des territoires des centres locaux d'emploi de l'île de Montréal



33 documents à télécharger à l'adresse suivante : www.emploiquebec.net/montreal

• Synthèse pour l'île de Montréal

- Centre local d'emploi d'Ahuntsic
 - Territoire d'Ahuntsic
 - Territoire de Fleury
- Centre local d'emploi de Côte-des-Neiges
 - Territoire de Côte-des-Neiges
 - Territoire de Notre-Dame-de-Grâce
- Centre local d'emploi d'Hochelaga-Maisonnette
 - Territoire d'Hochelaga-Maisonnette
 - Territoire de Mercier
- Centre local d'emploi de LaSalle
 - Arrondissement de LaSalle
 - Territoire de Lachine
- Centre local d'emploi de Montréal-Nord
 - Arrondissement de Montréal-Nord
 - Territoire de Rivière-des-Prairies
- Centre local d'emploi de l'Ouest-de-l'Île
- Centre local d'emploi du Plateau-Mont-Royal
 - Territoire du Plateau-Mont-Royal
 - Quartier du Plateau-Mont-Royal
 - Territoire de Sainte-Marie-Centre-Sud
 - Territoire de Saint-Alexandre
- Centre local d'emploi de Pointe-aux-Trembles
- Centre local d'emploi de Pointe Saint-Charles
 - Territoire de Pointe Saint-Charles
 - Territoire de Ville-Émard
- Centre local d'emploi de Rosemont-Petite-Patrie
- Centre local d'emploi de Saint-Laurent
- Centre local d'emploi de Saint-Léonard
 - Arrondissement de Saint-Léonard
 - Territoire d'Anjou-Montréal-Est
- Centre local d'emploi de Saint-Michel
- Centre local d'emploi de Verdun