

Michel Goulet vient de faire bouger les cordages; Tom Barrasso ne peut que constater le but.

NORDIQUES CANADIEN PLACE À LA SÉRIE

Dans des fins de rencontres époustouflantes, Nordiques et Canadien ont disposé en dernière minute des Sabres et des Bruins, au terme de séries enlevantes au possible. Les deux équipes québécoises s'affronteront donc en finale de la division Adams, au Forum, à compter de demain.

Tout sur les séries Stanley, pages 2 à 8



Mats Naslund, compteur de l'unique but, hier.

L'enveloppe d'argent

GAGNEZ 10 000\$
CKCV 1280 Ecoutez

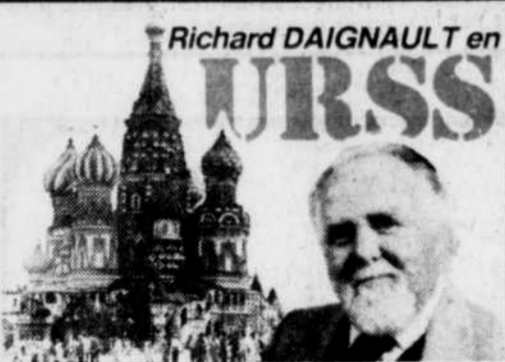
LE SOLEIL

MERCREDI 17 AVRIL 1985
QUEBEC, 89e année, no 108.

86 pages, 5 cahiers
→ 1 tabloïd

Livraison à domicile (7 jours) 2.75\$
Iles de la Madeleine-Gaspé-Perce-Abitibi 50¢ 35¢

Procurez-vous chaque jour la nouvelle section SPORT du SOLEIL



SCÈNES DU QUOTIDIEN SOVIÉTIQUE

◆ Depuis vendredi, je vole de mes propres ailes. Cela présente quelques risques. Avant de quitter Moscou pour Leningrad dimanche soir, je me suis une nouvelle fois heurté à cette froide indifférence, si ce n'est à l'hostilité, envers les étrangers. Je cherchais un porteur depuis plus de 15 minutes pour monter mes bagages à bord du train en direction de Leningrad. Il y avait foule. Le temps passait. Finalement, il ne restait que 15 minutes. Un énorme policier casqué, enrobé, botté, surveillait la scène de haut en se pavant majestueusement. Je me dirigeai vers lui, en faisant signe que j'avais besoin d'un porteur. Il s'imagina que je lui demandais d'empoigner mes bagages. D'un air hautain, il me lança des mots sur un ton qui semblait dire: Foutez-moi la paix! Espèce de cave! Finalement, un porteur prit mes bagages en main et trois minutes plus tard, le train décollait. Ouf! Leningrad, c'est la capitale russe de Pierre le Grand, au 19e siècle, située à 650 kilomètres au nord de Moscou.

Lire A-2, PÂQUES

CENTRES POUR GENS ÂGÉS L'ÉTAT PAIE À PEINE 65% DES BESOINS

◆ Les besoins des personnes âgées en centres d'accueil d'hébergement ne sont satisfaits qu'à 65 pour 100 par les subventions actuelles du ministère des Affaires sociales (MAS). L'étude qui devrait être rendue publique une fois terminée (on possède les données pour huit des dix régions du Québec) vient confirmer l'analyse de l'Association des centres d'accueil du Québec à l'effet que les soins des clientèles en centre d'accueil d'hébergement effectuée par des fonctionnaires du MAS et des représentants des conseils régionaux des services sociaux et de santé.

par Damien GAGNON

Dévoilés hier au colloque organisé par l'Association des centres d'accueil du Québec, ces chiffres sont ceux du MAS lui-même. Ils proviennent d'une étude d'évaluation des be-

Lire A-2, BESOINS

CONSUMMATION

L'AGRICULTURE BIOLOGIQUE... C'EST QUOI ÇA?

Pages D-1, D-4 et D-5



Le ministre Clément Richard

CLÉMENT RICHARD QUÉBEC 84 N'AURA PAS UNE "CENNE"

Le ministre québécois des Affaires culturelles, Clément Richard, ne s'est pas fait prier pour affirmer, hier, que son ministère ne verserait pas un sou de plus à la caisse déficitaire de la Corporation Québec 84, comme l'avait réclamé le maire Jean Pelletier. Réjean Lacombe rapporte.

Page A-3

UNE AUTO EMBOUTIT UNE AMBULANCE: 5 BLESSÉS

◆ Cinq personnes ont été blessées quand une ambulance a été heurtée par une voiture, hier matin, à l'intersection du boulevard Laurier et de la rue de l'Église à Sainte-Foy.

par Michel TRUCHON

Il pleuvait abondamment quand l'accident s'est produit, vers 9h30 et la visibilité était réduite. La collision est survenue au moment où l'ambulance, sirène hurlante et tous feux allumés, a franchi l'intersection en passant sur le feu rouge.

"J'ai entendu un "boum" et en me retournant j'ai vu une ambulance qui faisait un vol plané..." a raconté un pompiste qui se trouvait non loin de là.

Le véhicule propriété de la compagnie Trahan de Saint-Charles de Bellechasse transportait quatre personnes. Le choc a été tel qu'il a été projeté à une dizaine de mètres de l'intersection, après avoir fait trois quarts de tonneau et être tombé sur le côté gauche.

Les blessures des quatre occupants de l'ambulance et de la conductrice de la voiture sont mineures, mais on ne pouvait se prononcer, hier soir, sur l'état de la patiente que le véhicule d'urgence

Lire A-2, ACCIDENTS



L'ambulance renversée: une façon dramatique de conduire à l'hôpital une malade du coeur.

SOMMAIRE

- Annonces classées E-4 à E-10
- Arts et spectacles B-8 à B-10
- Bandes dessinées E-7
- Bridge E-9
- Carrières C-6
- Décès E-11
- Dossiers B-3
- Economie C-1 à C-4
- Editorial B-4
- Feuilleton B-10
- Horoscope E-9
- Le monde E-1 à E-11
- La région A-13 à A-15
- Loteries A-2
- Mot mystère E-6
- Mots croisés E-9
- Où aller B-10
- Patron E-9
- Politique B-1 et B-2
- Votre page B-5

METEO



Heureusement que le soleil se montre le nez, car le mercure chute à deux aujourd'hui. Demain: plutôt nuageux.

Détails, page A-4

PÂQUES (suite de la première page)

C'est le berceau de la révolution prolétarienne. Première ville soviétique, elle porte toujours avec une majesté impériale ses parures tsaristes: châteaux, musées d'une richesse inouïe. Baptisée d'abord Saint-Petersbourg puis Petrograd, elle fut arrachée par la force des armes aux Suédois pour donner à la Russie un port sur la mer Baltique.

Les Soviétiques s'emparèrent de la ville en 1917. Ils fusillèrent le tsar et sa famille et instaurèrent le régime communiste. En 1918, la capitale de l'URSS déménagea à Moscou. Après la mort de Lénine, Petrograd devint Leningrad.

Encerclée par les nazis au cours de la Seconde Guerre mondiale, la ville tient le coup pendant 900 jours mais cela coûte 650,000 morts de fait.

Aujourd'hui, les voisins suédois et finlandais viennent en touristes en grand nombre pour y boire de la vodka à prix d'abaïne et en quantités gargantuesques.

Leurs automobiles abondent aux abords de l'hôtel où je loge, le premier vraiment moderne que j'ai vu depuis mon arrivée en URSS.

Cela n'empêchera pas la cafétéria d'être à court de lait. Ce sont des choses qui arrivent en URSS. Tel hôtel à Moscou n'avait plus de bière. A Tbilissi, c'était le gin rouge qui manquait à l'hôtel.

Mais qui peut vraiment s'en plaindre lorsqu'un copieux et bon repas, arrosé de café noir à volonté, ne coûte que 3.36 roubles ou \$5.40. Et c'est là le prix au meilleur hôtel de la ville.

Mais que mangent les Russes ordinaires? Du poisson, frais, salé ou fumé. Du saucisson, du fromage, du beurre, du yogourt, du pain, beaucoup de sel, beaucoup de sucre et de sucreries.

Mon chauffeur de taxi dit qu'il lui en coûte moins de 2 roubles par jour pour bien nourrir sa petite famille.

Les fruits et les légumes en hiver et au printemps, sont introuvables, sauf en Géorgie où le concombre cueilli très vert est un véritable délice.

Je demandais à mon guide à Moscou: Que mangez-vous à l'occasion d'une grande fête de famille?

Elle répondit: "On place un morceau de boeuf ou de porc dans une marmite avec des oignons et des pommes de terre et on cuit le tout au four à gaz; ou c'est un poulet avec des pommes cuites de la même manière".

Dimanche à Moscou

Que fait la famille moscovite le dimanche? Car vraiment tout, mais tout s'arrête: commerces, industries; la circulation est presque nulle.

Par une journée aussi ensoleillée que dimanche dernier ces familles se baladent près de la rivière Moskva, dans les parcs et visitent les innombrables musées et monuments de la capitale soviétique.

Mais ce beau et chaud dimanche de Pâques, le 14 avril selon le rite russe, prend un air inaccoutumé de

LA QUOTIDIENNE

(tirage du mardi
16 avril 1985)

4-8-1
4-5-9-7

Informations: 643-8990



Le patriarche Pimen célébrant la pâque orthodoxe à Moscou.

solennité du fait des fêtes du 40e anniversaire de la victoire des forces alliées sur les troupes nazies, le 8 mai 1945, qui sont déjà commémorées.

La tombe du Soldat inconnu, près du Kremlin, est le point de destination de dizaines de délégations d'anciens combattants et de leurs familles, chacune composée de 200 à 300 personnes, venues de plusieurs parties de l'URSS pour déposer des gerbes de fleurs en hommage aux camarades tombés au champ d'honneur.

Quand on se rappelle que la Deuxième Guerre mondiale a fait 20 millions de morts en Union soviétique, on comprend la tristesse qui plane sur ces manifestations publiques car à peu près tous les citoyens se souviennent de parents ou amis disparus.

Les manifestations artistiques et sportives sont nombreuses à Moscou. Je vous fais grâce des détails mais il y a des opéras, des concerts, et pour les sportifs, il y a la lutte et les courses de chevaux.

Il est une chose qui ressort dans ce tableau de foules en mouvement dans les endroits publics, à Moscou, c'est le soin et l'attention que l'on porte aux enfants.

Garçonnettes ou fillettes sont vêtues chaudement et avec beaucoup de goût. Des pieds à la tête, ils sont impeccables, astiqués, tirés à quatre épingles. Ils reçoivent des parents comme des passants des considérations et des attentions constantes et les adultes tout autour entretiennent visiblement pour eux beaucoup d'affection.

Le taux de natalité est sérieusement à la baisse en URSS. Les femmes ont d'excellents emplois et, dans une ville, elles reçoivent le même salaire que les hommes pour un travail comparable.

Certains jeunes maris ambitionneraient d'avoir plus d'enfants — c'est-à-dire plus de un ou de deux — mais les épouses soutiennent que ces désirs mâles prennent racine

dans un passé où la femme était esclave.

Au cours d'une tournée de Leningrad hier, un guide me disait: "Mon mari et moi avons un fils de 15 ans et c'est bien ainsi car nous jouissons tous les trois de conditions de vie intéressantes et confortables".

La visite terminée, elle me présenta la main gauche pour serrer ma droite c'est alors que je constatai que sa main droite était une prothèse en plastique.

"Ma grand-mère me tenait dans ses bras lors d'un bombardement de la ville. Un obus perça notre maison. Ma grand-mère fut tuée. J'eus le bras arraché."

Elle se mordit les lèvres et me dit bonsoir.

BESOINS (suite de la première page)

services aux personnes âgées dans les centres d'accueil d'hébergement ont été réduits au minimum, à un point tel, que ces institutions ne sont plus en mesure d'assumer pleinement leurs responsabilités.

Actuellement, de préciser M. Pierre Cloutier, directeur général de l'Association des centres d'accueil du Québec, l'Etat consacre quelque \$500 millions annuellement pour le financement des quelque 275 centres d'accueil d'hébergement qui reçoivent globalement environ 30,000 personnes, soit 6 pour 100 des personnes âgées de 65 ans et plus.

Si l'on s'en remet à l'étude du MAS l'Etat devrait donc injecter au-delà de \$250 millions de plus dans le réseau des centres d'accueil d'hébergement pour répondre adéquatement aux besoins des personnes âgées.

Selon les informations que LE SOLEIL a obtenues, les hauts fonctionnaires du MAS auraient commandé au Conseil du trésor d'augmenter de \$124 millions le budget des centres d'accueil d'hébergement pour l'année 1985-1986. Face à une telle demande les représentants des centres d'accueil d'hébergement sont pessimistes. Ils doutent que le gouvernement consente un tel investissement.

Aujourd'hui, en fin de journée, le ministre des Affaires sociales, M. Guy Chevrette, rendra publique la politique de son ministère à l'égard des personnes âgées mais cette politique est surtout axée sur le développement de services pour le maintien à domicile des personnes âgées.

Mme Lise Langlois, directrice du

réseau des centres d'accueil d'hébergement au ministère des Affaires sociales, l'une des six personnes invitées à répondre à la question le centre d'accueil d'hébergement remplit-il bien sa mission, n'a pas nié les chiffres avancés concernant la satisfaction des besoins des clients en centres d'accueil d'hébergement.

Au contraire, elle a effectivement reconnu, qu'au cours des dernières années, l'assiette budgétaire des centres d'accueil d'hébergement n'a pas augmenté au même rythme que les besoins, tout en reconnaissant qu'il est peut-être encore possible de faire mieux avec les ressources actuelles.

Elle a révélé que l'étude en question confirme l'alourdissement de la clientèle des foyers d'hébergement. Par rapport à 1980, il faut consacrer aujourd'hui 16 minutes de plus par jour à chaque bénéficiaire ce qui signifie que l'on doit rendre des services de plus en plus personnalisés.

M. Marcelin Dallaire, président de l'Association des centres d'accueil

ACCIDENTS (suite de la première page)

transportait dans un hôpital de Québec à cause d'une insuffisance cardiaque.

La malade a été identifiée comme Mme Annette Langlois, âgée de 69 ans, de Saint-Michel de Bellechasse. Mme Langlois était l'objet d'un transfert de l'hôpital de Notre-Dame-de-Lourdes vers une institution québécoise. Elle était accompagnée de Mme Nicole Bolduc, de La Durantaye.

L'ambulance était conduite par le

d'hébergement et directeur d'un centre de réadaptation à Austin près de Saint-Benoît-du-Lac a confirmé que l'association avait entrepris une campagne de sensibilisation des députés aux besoins des centres d'accueil d'hébergement.

Selon M. Dallaire, l'écart est sans cesse grandissant entre les besoins des personnes âgées et les ressources de l'Etat pour les satisfaire. Il refuse toutefois de parler de mauvaise qualité des services. "Les services dispensés sont de bonne qualité, le problème c'est que l'on ne répond pas à tous les besoins des personnes âgées et que l'on a dû réduire la quantité des services."

L'Association des centres d'accueil d'hébergement ne veut surtout pas être associée au dossier noir sur la qualité des soins et des services de santé au Québec du secteur des affaires sociales du Syndicat de la fonction publique qui met en cause la qualité des services offerts. Elle doit d'ailleurs répondre aujourd'hui aux allégations contenues dans le dossier noir du SCFP.

propriétaire, M. Edouard Trahan, âgé de 60 ans. Son assistant qui prenait place à ses côtés était M. Réjean Lemieux, âgé de 37 ans, tous deux de Saint-Charles de Bellechasse.

La voiture impliquée dans la collision était conduite par Mme Hermance Bernier, âgée de 70 ans, de Sainte-Foy.

La collision a paralysé la circulation sur le boulevard Laurier, en direction de l'est, pendant près d'une demi-heure.

AU TRENTE ET UN®

■ exclusivement chez simons

le lin d'irlande de paul costelloe

paul costelloe réinvente l'image masculine... avec le lin, fibre souple, glacée pour un fini naturellement froissé... il exprime une attitude fortement actuelle par des coupes à l'ampleur déstructurée... son veston plus court, plus carré met l'emphase sur la ligne naturelle des épaules, la forme plus large de son pantalon à plis nervurés et de sa grande chemise renforce l'aisance de ce style dégagé... paul costelloe... l'influence motrice europe 1985.

illustré: veston à larges rayures contrastées 350.00, pantalon 195.00, chemise polo 140.00, veste à motifs-câbles 150.00

RENDEZ-VOUS JEUDI LE 18 AVRIL

à la maison simons

pour les défilés

RALPH LAUREN.

CALVIN KLEIN.

PERRY ELLIS

à ste-foy 12, 13 et 14 heures
aux galeries de la capitale 19 et 20 heures



la maison

simons

PLACE STE-FOY, GALERIES DE LA CAPITALE, VIEUX-QUÉBEC



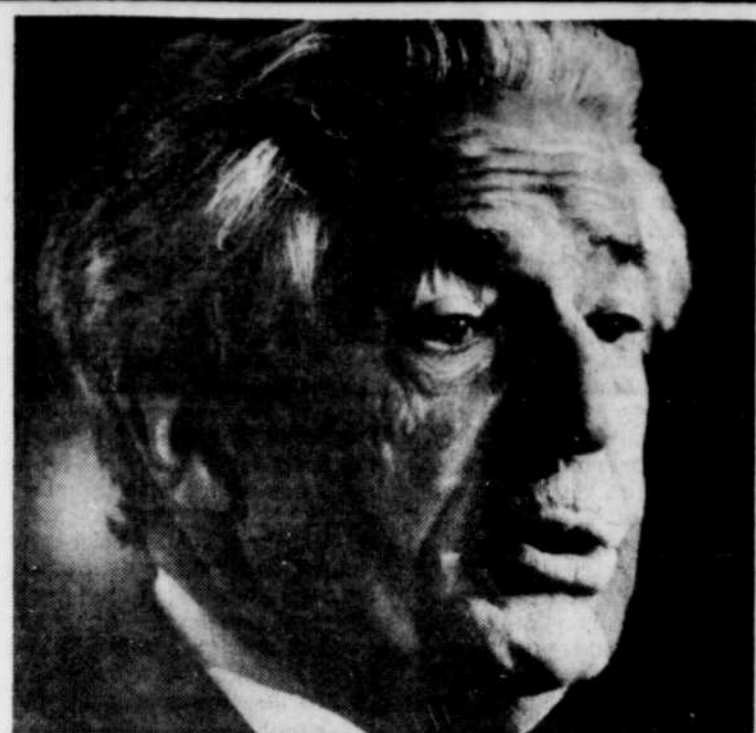
la maison simons

TROIS MAGASINS

PLACE STE-FOY.

GALERIES DE LA CAPITALE.

VIEUX QUÉBEC



Le Soleil, Jean-Marie Villeneuve

"Je ne regrette rien de ce que j'ai fait en 1964: je regrette seulement ce qui s'est produit par la suite", affirme Jean Marchand.

Le Front commun a faussé les règles du jeu (Marchand)

En réunissant à une même table des centrales souvent rivales et en ouvrant la porte à des grèves générales à caractère politique, les fronts communs ont faussé les règles du jeu.

par Jean-Claude RIVARD

On s'est éloigné des principes syndicaux inspirés par le "Wagner act" américain destinés à éviter toute situation de monopole syndical. Et si les événements que l'on a vécus dans les hôpitaux, ces dernières années, ont été planifiés, la chose doit être dénoncée comme étant criminelle.

C'est ainsi que le sénateur Jean Marchand, artisan de première heure du mouvement syndical québécois a dénoncé, hier, les orientations d'un syndicalisme qui s'oriente trop facilement vers l'affrontement, sinon la violence.

Prononçant l'allocution de clôture du 40e congrès annuel de "Relations industrielles", l'ex-secrétaire général et président de la CSN qui négocia personnellement l'octroi du droit de grève aux employés de l'Etat, avec le premier ministre Jean Lesage, en 1964, a affirmé qu'il ne regrette pas ce qu'il a fait. Il s'est référé au climat de patronage, de favoritisme et de partisanerie qui a longtemps été de règle dans la fonction publique. Il a précisé que s'il devait recommencer, il ferait exactement la même chose, sauf qu'il serait particulièrement attentif à voir à ce que les syndicats se disciplinent.

Le projet de loi

Le sénateur Marchand a refusé de prendre position sur le projet de loi québécois devant réformer le mode de négociation dans le secteur public, simplement parce qu'il n'en a pas encore pris connaissance. Il estime toutefois que si le droit de grève devait être retiré aux travailleurs de l'Etat, il sera nécessaire de leur assurer les moyens de sensibiliser l'opinion publique sur leur situation. Il a précisé qu'en régime démocratique, c'est seulement au moment du scrutin que les électeurs doivent faire connaître leur insatisfaction.

Une révolution

M. Marchand croit en effet en la nécessité d'une véritable réforme, "une révolution", du domaine des relations de travail, que ce soit au niveau de la fonction publique ou de l'entreprise.

De son expérience personnelle des grands conflits de travail de Chicoutimi-Jonquière (pâtes et papiers), d'Asbestos (amiante) et de Louiseville (textiles), M. Marchand retient que le syndicalisme québécois est maintenant arrivé à un tournant.

Par leur contribution à l'amélioration de la productivité et de la technique, les travailleurs doivent acquérir un véritable sens d'appartenance à leur milieu de travail, comme c'est le cas au Japon, en Suède, en Allemagne et même en France. "Il est urgent de chercher à faire équilibre avec d'autres pays. Autrement, avec le virage technologique, on disparaîtra de la carte", dit-il.

M. Marchand croit également que si les syndicats veulent reconquérir leur crédibilité face à l'opinion publique, ils devront prendre distance sur les grands rêves du monde syndical. Ils devront faire réaliser au public que les chefs syndicaux sont parfois très loin de refléter l'opinion de la base du mouvement syndical.

Préconisant un changement d'attitude et de mentalités dans le domaine des relations de travail, il a insisté sur la nécessité d'une étude en profondeur de problèmes qui ne doit pas être laissée à la seule initiative de chefs syndicaux. Employeurs et travailleurs doivent mettre la main à la pâte, s'ils veulent pouvoir continuer de négocier librement leurs conventions collectives, de façon humaine et de façon à ce qu'il n'y ait pas d'intervention étatique.

Il pense qu'au lieu de verser des centaines de milliers de dollars dans les fonds de grève, les syndicats du Québec auraient avantage à investir beaucoup plus dans le recours aux services de spécialistes, dans le domaine des études de marché, par exemple.

Québec 84 a fait preuve de négligence, soutient Richard

Québec 84 devra faire son deuil d'une nouvelle aide financière provenant du ministère des Affaires culturelles.

En réponse aux remarques acridulées du maire de Québec, M. Jean Pelletier, dimanche, le ministre Clément Richard rétorque catégoriquement: Québec 84 ne recevra pas "une seule cenne" de son ministère.

par Réjean LACOMBE

Sans mettre en doute l'intégrité des administrateurs de Québec 84, M. Richard souligne qu'il y a eu négligence à certains niveaux mais qu'il n'existait aucun rapport tendant à prouver ses dires.

Lors du coup d'envoi de la campagne électorale du Progrès civique, le maire Pelletier avait fustigé les gouvernements fédéral et provincial qui hésitent, selon lui, à régler une note de \$5 millions.

Le ministre Richard, qui visiblement n'a guère pris les remarques du maire Pelletier, rappelle qu'il avait eu l'occasion de se prononcer à plusieurs reprises sur cette question et qu'il maintenait sa position initiale.

"Je n'ai point l'intention de prendre un sou de mes \$163,400,000 pour réinjecter cela dans Québec 84."

Pour le ministre Richard, tout cela ne fait pas sérieux. Il en profite pour décocher quelques flèches à l'endroit du maire Pelletier en disant que c'était de bonne guerre de la part du maire qui lançait sa campagne électorale devant ses partisans.

"J'imagine, rajoute le ministre, qu'il devait y avoir quelques fournisseurs dans la salle qui voudraient qu'on paie encore une fois le déficit."

Un long historique

Interrogé par le critique libéral en

matière d'affaires culturelles, M. Roma Hains, lors de l'étude des crédits de son ministère, M. Richard a brossé un long historique des événements qui devaient l'amener à refuser toute nouvelle aide financière à Québec 84.

Il raconte que le 11 juillet 1984, il recevait à son bureau le maire Pelletier, le président de Québec 84, M. Richard Drouin et le trésorier de l'organisme, M. Pierre Michaud. "On nous réclamait à ce moment \$3,5 millions", d'indiquer le ministre.

Le ministre Richard estime que le 11 juillet, les dirigeants des fêtes pouvaient être en mesure d'indiquer à peu près le manque à gagner puisque les événements importants étaient choses du passé.

"Je leur ai dit, explique le ministre, moi je pense que c'est pas tout à fait réaliste ce que vous me soumettez là. J'aimerais mieux n'aller qu'une fois au Conseil des ministres qu'y aller deux fois. Pourriez-vous revoir vos chiffres parce que d'après moi et d'après tous mes conseillers, ce que vous me soumettez, ce n'est pas réaliste. Alors le trésorier décide de refaire ses chiffres. Il nous dit: \$5 millions cela va aller. Je leur dis: D'après moi, ce n'est toujours pas réaliste."

Finalement, M. Richard rapporte que les deux parties se sont entendues pour parler d'une somme de \$5 millions dont \$2 millions proviendraient du gouvernement fédéral, autant du gouvernement québécois et \$1 million de la Communauté urbaine de Québec.

"C'est nous, de dire le ministre, qui refaisons leurs chiffres ou en tous cas qui les forçons à refaire leurs chiffres. Nous on serait prêt à aller plus loin pour avoir la paix une fois pour toutes, pour régler le dossier. C'est comme cela que \$8 mil-

lions ont été injectés. Nos vis-à-vis disant: Ecoutez, c'est formidable. Il n'y a plus le moindre problème. On vous remettra le surplus. Le surplus c'est un autre déficit considérable."

De la négligence

Le ministre Richard indique du même souffle qu'il n'avait jamais

exprimé le moindre doute quant à l'intégrité des administrateurs de Québec 84.

"Il y a eu, soyons francs, à certains niveaux, mais là il n'y a pas eu de rapport là-dessus, de la négligence, de dire le ministre. Cela m'apparaît le moins qu'on puisse dire."

Le 1er janvier Bell renonce à hausser ses tarifs

OTTAWA (PC) — Bell Canada ne songe plus à demander le droit de procéder à une hausse générale de ses tarifs téléphoniques le 1er janvier, a fait savoir hier le Conseil de la radiodiffusion et des télécommunications du Canada (CRTC).

Le CRTC, qui réglemente Bell, a aussi fait savoir qu'il avait rejeté la demande de cette société, qui souhaitait que le conseil donne son approbation finale à la hausse temporaire de 2 pour 100 qu'elle a imposée au début de 1985.

Pour le moment, le CRTC permet à Bell de maintenir sa hausse. Mais l'agence fédérale continuera de surveiller l'évolution financière de l'entreprise afin de voir s'il doit intervenir de nouveau au sujet des tarifs que Bell impose.

Le communiqué du CRTC ne dit pas cependant si le consommateur doit s'attendre à une nouvelle augmentation ou si la hausse temporaire de 2 pour 100 sera éliminée rétroactivement.

A l'origine, Bell avait demandé le droit de hausser ses tarifs de 3,6 pour 100 en 1985 pour ses abonnés de l'Ontario, du Québec et de certains secteurs des Territoires-du-Nord-Ouest. A cela s'ajoutait une autre demande qui n'a jamais été déterminée pour 1986.

Bons bénéfices

Mais la compagnie a modifié sa démarche dans ce dernier cas, a noté le communiqué du CRTC, parce qu'elle a réalisé des revenus supérieurs à ce qu'elle espérait avec ses services d'appels locaux.

Bell a également connu de meilleures ventes dans certains secteurs et a réduit ses coûts, surtout en ce qui regarde sa main-d'oeuvre.

Il se pourrait que Bell demande le droit à une hausse des tarifs pour le deuxième semestre de 1986, a noté le CRTC. Si c'est son intention, elle devra en aviser l'agence fédérale avant le 10 février de l'an prochain.

Mulroney nie que les membres de son club bénéficient d'avantages



Brian Mulroney a tourné en dérision les accusations des néo-démocrates.

OTTAWA (PC) — Relancé hier aux Communes par les néo-démocrates, le premier ministre Mulroney a soutenu que les hommes d'affaires québécois qui adhèrent au "club Brian-Mulroney" ne recevront pas d'avantages spéciaux d'Ottawa.

Il prenait ainsi de sérieuses distances des recruteurs toriens d'une dizaine de circonscriptions de la région de Québec. Pour obtenir des adhésions au "club Brian-Mulroney", ces derniers font miroiter aux hommes d'affaires un traitement de faveur à ceux qui font contribution annuelle de \$100 au PC Fund pour leur carte de membre de "cet organisme privilégié".

"Le premier ministre est-il prêt à dire aux gens qui se sont joints au club qu'ils n'auront pas de traitement accéléré de leurs problèmes", a demandé aux Communes le néo-démocrate ontarien Ian Deans.

"Si vous contribuez au Parti conservateur, vous n'aurez pas plus d'avantages que dans un autre parti sauf que vous vous sentirez mer-

veilleusement bien", a soutenu M. Mulroney, tournant en dérision ce dossier embarrassant.

La veille, plusieurs responsables de circonscriptions du "club Brian-

Mulroney" n'avaient pas hésité à admettre qu'en adhérant au club, les hommes d'affaires pouvaient espérer un traitement plus rapide de leurs dossiers.

Le Festival d'été appuie la fermeture de la rue St-Jean

Les autorités du Festival d'été de Québec se réjouissent de l'appui obtenu, lundi, de la Sidac du Vieux-Québec pour la fermeture en soirée d'une portion de la rue Saint-Jean pendant les 11 jours de festivités, mais ne considèrent pas encore la chose acquise.

par Louis TANGUAY

En effet, a expliqué hier le directeur général du festival, M. Louis Cournoyer, il reste encore à obtenir l'approbation du comité exécutif de la ville qui se penchera sur cette question comme sur tous les aspects de l'implication de la municipalité dans le festival, au mois de mai.

Le porte-parole a toutefois parlé d'une "bonne écoute" de la part des autorités municipales à ce sujet. Il a aussi indiqué que l'organisme prévoit déjà dans sa programmation l'établissement, près de la porte Saint-Jean d'une scène ayant pour principale vocation de recevoir des artistes du domaine des arts traditionnels et des activités sur la rue même, en soirée, avec des amuseurs publics.

M. Cournoyer s'est dit très heureux que cette rue ait une bonne chance de redevenir un des lieux privilégiés de la fête estivale, puisque c'est une association de marchands de ce secteur qui avait été, en 1968, à l'origine du festival.

SAMEDI, 20 AVRIL, QUÉBEC... J'Y SERAI!

CLÔTURE
• Structure et grillage recouverts de vinyle
• Blanc, vert, brun
CLÔTURE
Orléans
849-2465

COALITION DE LA RÉGION DE QUÉBEC

POISSONNERIE QUÉBEC INC.
158, rue de l'Espinay, Québec
529-2561

FILET DE SOLE FRAIS 5 ⁷⁹ lb	HARENG FRAIS 99¢ lb
FILETS DE DORÉ (surgelés individuellement) 6 ⁹⁹ lb	LANGOUSTINES GÉANTES "Scampies" 15 ⁹⁹ lb

Ces prix sont disponibles dans les poissonneries affiliées suivantes:
HALLES FLEUR DE LYS (7 jours par semaine)
44, boul. Kennedy 1050, rue Larue
Galerias Rond-Point de Lévis Carrefour du Plateau, Villeneuve

C'EST LE TEMPS...

d'offrir à votre manteau de fourrure quelques mois de vacances... bien au frais dans nos voitures modernes à température contrôlée.

De plus, nous pouvons le nettoyer, le réparer, le remodeler, et le cueillir à la maison.

COMPAREZ NOS PRIX!

LES FOURRURES
Arthur Jobin Inc.
MAIL CENTRE-VILLE QUÉBEC
525-4681

Solde printanier

4 jours seulement jusqu'au 27 avril

20% sur toutes les salopettes 2-18 ans	20% sur tous les coupe-vent et impers
20% sur tous les cotons ouatés	20% sur tous les bermudas

clément

653-9363 Les galeries de la capitale 627-3472

Exercice "Rendez-vous 85" en Alberta Valcartier y déléguera 3,500 soldats



Le brigadier général Terrence Liston, commandant de la base de Valcartier et le capitaine Claude Guénard, responsable du transport.

◆ L'exercice "Rendez-vous 85", qui a officiellement commencé lundi et qui doit se poursuivre jusqu'au 29 juin aux bases de Wainwright et de Suffield, en Alberta, coûtera plusieurs millions de dollars en seuls frais de transport ferroviaire. Ces manoeuvres regroupent la presque totalité des forces de l'armée de terre canadienne, soit 13,000 hommes.

textes par Michel TRUCHON

Le reste du coût de cet exercice est difficile à évaluer, a expliqué hier le brigadier général Terrence Liston, car d'une façon ou d'une autre les troupes reçoivent leur solde et les dépenses en carburant, entre autres, se font dans le cadre des budgets annuels.

Le général Liston commande le 5e Groupe-brigade du Canada, cantonné à Valcartier, qui sera des manoeuvres avec ses 3,500 soldats, 1,200 véhicules et hélicoptères.

Le déploiement de ces hommes et de leur équipement a commencé il y a 10 jours et doit se terminer le 29 avril. Les effectifs sont transportés sur six envolées d'avions-cargos C-130 Hercules et 24 envolées de

Boeing 707 tandis que les véhicules sont chargés sur 506 wagons de chemin de fer. C'est au début de ce chargement, que quelques wagons plats ont déraillé, sur la base de Valcartier.

Par ailleurs le pont aérien a connu un premier contretemps, hier, quand le brouillard a retardé quelques départs. Mais, a précisé le brigadier général Liston, cette décision relevait de la prudence car en temps de paix on veut éviter tout risque d'accident. En situation de crise, les décollages auraient eu lieu comme prévu.

Le but de l'exercice Rendez-vous 85 (le troisième du genre depuis 1981) est d'entraîner toutes les formations et unités régulières de l'armée de terre aux différentes phases de la guerre (avance, attaque, défense, repli) et ce à tous les niveaux de regroupement. Le 5e Groupe-brigade de Valcartier aura l'occasion d'y pratiquer son rôle de brigade transportable par air et par mer. Ce rôle lui a été confié l'an dernier et consiste à assurer, en cas de crise, la protection du flanc nord de l'OTAN en Norvège.

Les manoeuvres sont divisées en trois phases principales. La pre-

mière, du 28 avril au 29 mai, vise à l'entraînement séparé ou combiné des différentes unités. La deuxième, du 30 mai au 3 juin, regroupera les trois brigades pour un exercice de division. Le 5e Groupe-brigade y jouera alors le rôle de la force ennemie. La troisième, enfin, sera pour les groupements tactiques qui se livreront séparément à des exercices de tir réel. Mais, il n'est pas question qu'on se tire dessus, a-t-on précisé hier, l'exercice se faisant sur des cibles automatiques.

"Un exercice comme celui-là est essentiel, de temps en temps, pour orchestrer tous nos moyens et nous assurer que toutes les techniques sont à point", a précisé hier le général Liston.

Outre les forces canadiennes, "Rendez-vous 85" impliquera la participation de trois escadrons de l'aviation américaine et d'un bataillon d'infanterie venant d'Alaska. Ce bataillon remplacera le 3e Bataillon du 22e Régiment qui participe présentement à la mission de maintien de la paix à Chypre.

Certains des arbitres contrôleront les manoeuvres viendront d'Australie, du Royaume-Uni et des forces canadiennes en Europe.

La tâche la plus difficile pour le capitaine Guénard "Trouver suffisamment de trains pour transporter l'équipement lourd"

◆ Déployer la quasi-totalité des forces de Valcartier et le gros de leur équipement n'est pas une mince affaire. La tâche a été confiée au

capitaine Claude Guénard, officier d'état-major responsable du transport du 5e Groupe-brigade du Canada.

Cela fait des mois que l'officier doit voir aux détails du voyage en Alberta et, tout aussi important, à ceux du retour.

"Il faut penser à tout, mais le plus gros du travail a été de trouver suffisamment de trains pour transporter l'équipement lourd et, aussi, d'aménager les horaires en concordance avec les exigences des compagnies de chemin de fer", a expliqué le capitaine Guénard au SOLEIL.

Il ne fait pas de doute que si l'exercice "Rendez-vous 85" représente un apport financier important pour le Canadien national (on parle de plusieurs millions de dollars pour l'ensemble du pays), il ne sera pas sans amener un déluge de problèmes.

Ainsi, a-t-on appris, le CN n'avait pas suffisamment de wagons libres, de sorte qu'il a dû aller en louer aux Etats-Unis pour être en mesure de satisfaire la demande des Forces armées.

Besoins essentiels

Guerre ou pas guerre, exercice ou pas exercice, une troupe en campagne doit subsister et ses moindres besoins doivent être satisfaits, ne serait-ce que pour garder le moral au beau fixe.

Pour les 3,500 membres du 5e Groupe-brigade ("Rendez-vous 85" regroupera 13,000 hommes), les besoins essentiels seront assurés par le 5e Bataillon des services.

Au cours des manoeuvres, on doit prévoir pour ce seul groupe plus de 500,000 rations fraîches et 200,000 rations de combat, 24,000 litres d'eau potable chaque jour, un service de buanderie et de douches pour 3,000 personnes quotidiennement.

Les 1,255 véhicules des troupes de Valcartier consommeront 33,000 litres d'essence par jour, pendant l'exercice. Au total, "Rendez-vous 85" nécessitera l'utilisation de 4,000 véhicules et de 90 aéronefs.



Le brigadier général Terrence Liston

Le Soleil, Roland Marcoux

Le brigadier général Liston passe le relais au colonel J. Gervais

◆ C'est le 5 juillet que la base de Valcartier et le 5e Groupe-brigade du Canada changeront de commandant.

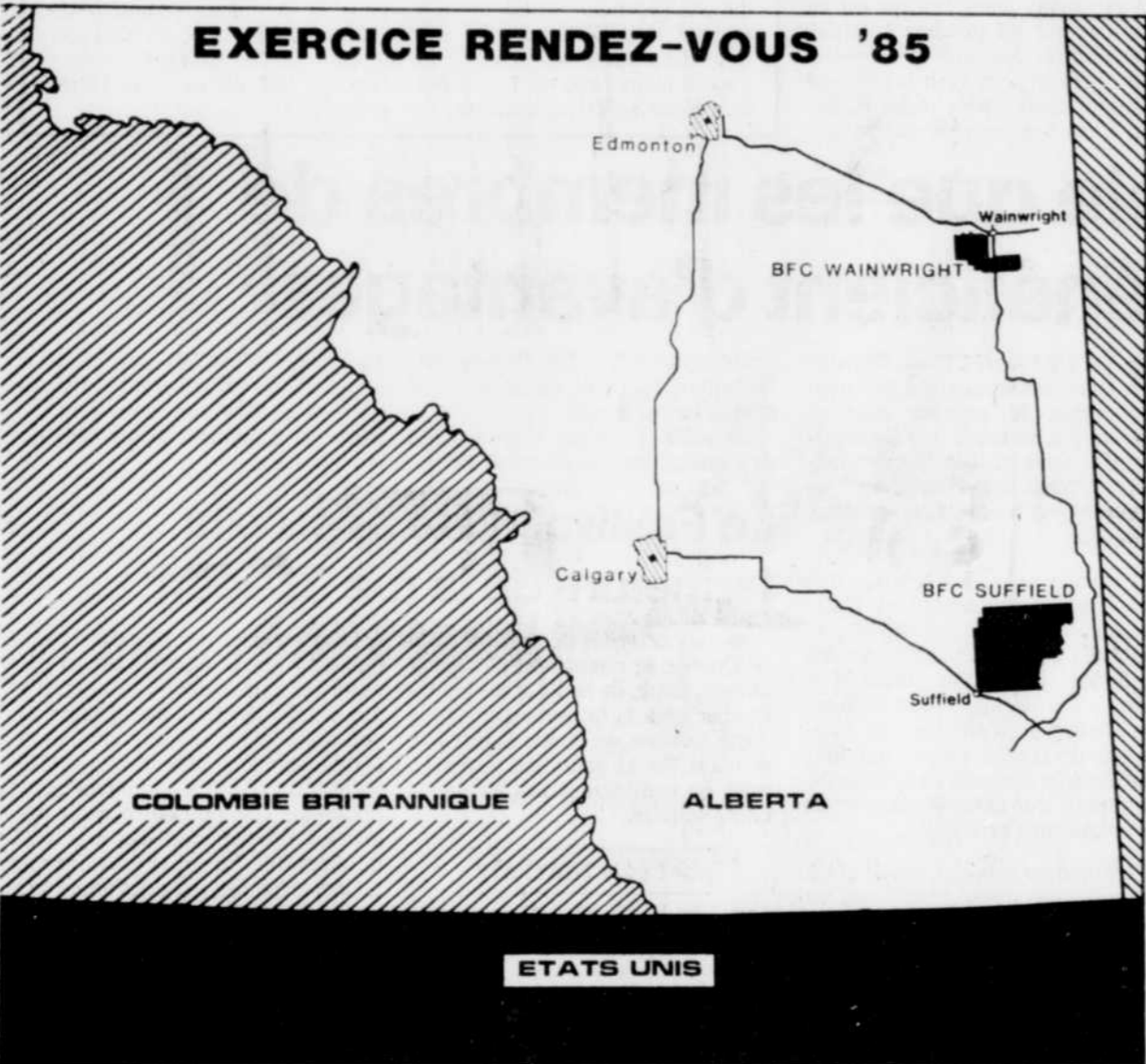
Ce poste, qui était occupé depuis deux ans par le brigadier général Terrence Liston, incombera pour les 24 prochains mois au colonel James Gervais, chargé de la gestion du personnel des Forces armées à Ottawa.

Pour sa part le général Liston sera affecté à la direction du service

des relations publiques dans la capitale nationale.

Le colonel Gervais n'en est pas à sa première affectation dans la région de Québec puisqu'il a déjà été le commandant du régiment blindé de Valcartier.

Dès son retour des manoeuvres en Alberta, le général Liston verra aux détails de la passation de commandement qui doit se faire lors de la traditionnelle cérémonie prévue pour le début de juillet.



Ce croquis illustre les endroits où sont situées les bases albertaines de Wainwright et de Suffield, où se déroulent l'opération "Rendez-vous 85" jusqu'au 29 juin.

MÉTÉO

Québec, Estrie-Beauce: ensoleillé avec passages nuageux. Maximum: 10 pour 100. Demain: plutôt nuageux.

Rivière-du-Loup et La Malbaie, Rimouski-Matapédia: plutôt nuageux avec chutes de neige dispersées et vents du nord-ouest de 40 à 60 km-h. Dégagement en fin de journée. Maximum: 0 à 2. Précipitations: 40 pour 100. Demain: ennuagement.

Sainte-Anne-des-Monts et Parc de la Gaspésie, Gaspé-Parc Forillon: plutôt nuageux avec chutes de neige dispersées et vents du nord-ouest de 40 à 60 km-h. Maximum: 0 pour 100. Demain: ennuagement.

Baie-Comeau, Sept-Îles: chutes de neige en matinée. Ciel variable par la suite. Vents du nord-ouest de 40 à 70 km-h. Maximum: 0 pour 100. Demain: beau.

Basse-Côte-Nord-Anticosti, secteur de Natashquan et à l'ouest: chutes de neige et vents d'ouest de 40 à 70 km-h. Accumulation de neige: 5 cm. Maximum: 0. Demain: beau.

Secteur à l'est de Natashquan: nuageux avec averses de pluie se changeant en chutes de neige. Vents du secteur ouest de 40 à 70 km-h en après-midi. Maximum: 0 pour 100. Demain: chutes de neige.

Saguenay, Mauricie, Réserve des Laurentides: ensoleillé avec passages nuageux. Maximum: 0 à 2. Précipitations: 10 pour 100. Demain: ennuagement suivi d'averses.

Lac-Saint-Jean: ensoleillé avec passages nuageux. Vents modérés. Maximum: 0 pour 100. Demain: ennuagement suivi d'averses.

Montréal, Trois-Rivières et Drummondville: ensoleillé avec passages nuageux. Maximum: 0 pour 100. Demain: plutôt nuageux.

Outaouais: ensoleillé avec passages nuageux. Maximum: 0 pour 100. Demain: plutôt nuageux.

TEMPÉRATURES

TORONTO (PC) — Températures enregistrées hier, en degrés Celsius, dans les principales villes d'Amérique du Nord.

	Min.	Max.
Edmonton	1	13
Halifax	4	8
Kapuskasing	-8	-1
Kingston	5	20
London	5	17
Montréal	5	19
Muskoka	3	10
North Bay	-3	5
Saskatoon	-2	4
Sudbury	2	7
Toronto	10	21
Wawa	-2	0
Whitehorse	-11	4
Windsor	8	21
Winnipeg	-6	9
La Havane	22	29
Mexico	8	21
Nassau	22	28

SOLEIL

MERCREDI
Lever 04h54 Coucher 18h36

JEUDI
Lever 04h52 Coucher 18h37

LUNE

nouvelle lune 20 avril / premier quartier 27 avril

pleine lune 4 mai / dernier quartier 11 mai

MARÉES

AUJOURD'HUI			
Sept-Îles	Rimouski	Québec	Grosses Pointes
06h10 H. 2.2	06h35 H. 3.4	06h05 B. 7	03h40 B. 1.4
06h05 B. 6	06h45 B. 1.0	05h05 H. 4.6	07h25 H. 3.4
12h25 H. 2.5	12h55 H. 3.6	12h20 B. 7	15h50 B. 1.3
18h35 B. 5	19h05 B. 1.0	17h25 H. 4.8	19h40 H. 3.6

DEMAIN			
Sept-Îles	Rimouski	Québec	Grosses Pointes
06h40 H. 2.4	01h10 H. 3.6	06h45 B. 7	04h10 B. 1.4
06h45 B. 4	07h25 H. 9	05h35 H. 4.9	08h00 H. 3.6
13h00 H. 2.5	13h25 H. 3.6	13h05 B. 6	16h30 B. 1.3
19h00 B. 5	19h35 B. 9	18h00 H. 4.9	20h15 H. 3.7

PREVISIONS METEOROLOGIQUES

MASSÉ D'AIR FRAIS / MASSÉ D'AIR CHAUD

H HAUTE PRESSION / B BASSE PRESSION

PRECIPITATIONS

DIRECTION DES VENTS

ROUTES

Selon le relevé du ministère des Transports le 13 avril à 16h, les routes de la région de Québec étaient dégagées et la visibilité était bonne.

Pour plus de renseignements, veuillez composer le numéro 643-6830.

Légère baisse à Québec et à Montréal

Taux d'inflation stable en mars au Canada

OTTAWA (PC) — Pour le troisième mois consécutif, le taux annuel d'inflation est demeuré stable à 3.7 pour 100 au cours du mois de mars, au Canada, baissant même à Québec de 3.9 en février, à 3.5 en mars, à Montréal, de 3.9 à 3.4 au cours de la même période, et de 4.7 à 4.0 à Ottawa.

Selon Statistique Canada, il s'agit également du huitième mois consécutif que l'indice des prix à la consommation ne dépasse pas la barre des 4 pour 100.

Le rythme de croissance de l'inflation est demeuré bas en dépit de la chute de la valeur du dollar canadien au cours du premier trimestre de 1984. On a craint que la chute du dollar n'entraîne une nouvelle flambée inflationniste en rai-

son de l'augmentation des prix des importations, hausse consécutive à la chute du dollar.

La devise canadienne a commencé l'année légèrement au-dessus des 75 cents US, pour ensuite amorcer une chute prononcée, tombant le 6 mars à un plancher de 71.07 cents US, soit un record de tous les temps. A la fin de mars, le dollar s'était quelque peu ressaisi et clôturait le mois juste au-dessus du niveau de 73 cents.

Parce que 76 pour 100 des importations canadiennes proviennent des Etats-Unis, on s'attendait donc à ce que l'impact du fléchissement du dollar soit très prononcé, ce qui n'a heureusement pas été le cas.

Quand le dollar perd du terrain par rapport à son vis-à-vis amé-

ricain, les prix des importations américaines s'en ressentent. Généralement, le consommateur canadien ne tarde pas à s'apercevoir des conséquences, notamment dans le prix des légumes et des agrumes importés soit de Floride, soit de Californie. Quelques mois plus tard, ce sont les prix des produits manufacturés en provenance des Etats-Unis qui coûtent plus cher.

Statistique Canada dit qu'une comparaison des prix d'un mois à l'autre indique que l'indice des prix à la consommation a grimpé de 0.2 pour 100 au cours du mois de mars pour atteindre le niveau de 125.7. L'indice est un panier comprenant des centaines de produits de consommation et de services de toutes sortes que Statistique Ca-

nada surveille de près sur une base mensuelle.

Les fruits frais ont augmenté de 1.4 pour 100 en mars, en raison principalement de la hausse des prix des bananes et des pommes. Toutefois, ces majorations ont été partiellement compensées par des réductions des prix des oranges et des poires.

De même, les prix des légumes frais et de la viande ainsi que de la volaille ont baissé au cours du mois de mars.

Les coûts du logement et du transport ont toutefois progressé au cours du mois de mars. Il en a été de même pour les meubles et les ap-

pareils électroménagers, les soldes d'hiver ayant pris fin. Pour ce qui est des coûts des voyages, les tarifs aériens pour les routes du Sud ont augmenté et certaines liaisons intérieures ont aussi subi des hausses de tarifs. Dans certaines villes, la guerre des prix de l'essence a partiellement compensé ces augmentations de prix.

Au cours du mois de mars, les prix des vêtements, des loisirs et des boissons alcooliques ont également augmenté, surtout au Québec en ce qui a trait à l'alcool.

Statistique Canada note que l'indice des prix alimentaires a grimpé de 2.8 pour 100 durant le mois de mars par rapport au même mois en 1984. Il s'agit là néanmoins de l'augmentation annuelle des prix alimentaires la moins forte enregistrée depuis septembre 1983.

L'indice des prix à la consommation est calculé sur 100 points basés sur les prix en vigueur en 1981. Or, de 125.4 qu'il était à la fin de février, l'indice des prix alimentaires est passé à 125.7 à la fin de mars. Or, à la fin de janvier, il se situait à 124.6 tandis qu'il y a un an, il s'établissait à 121.2.

Cela signifie donc que les mêmes produits et services, qui coûtaient \$100 en 1981, valaient \$125.70 le mois dernier, \$125.40 en février et \$121.20 en mars 1984.

Bien que l'augmentation des prix d'une année à l'autre s'élève à 3.7 pour 100, si l'on compare les prix de mars 1985 à ceux de mars 1984, certains économistes soutiennent que le taux annuel calculé sur une base trimestrielle correspond davantage à la réalité.

Or, en se basant sur des critères trimestriels, le taux d'inflation s'établissait donc à 4.4 pour 100 pour le dernier trimestre de l'année dernière.

Au cours du mois de mars, l'inflation a varié entre une baisse de 0.2 pour 100 à Vancouver, à une augmentation de 0.7 pour 100 à Winnipeg et à Victoria. La réduction du taux d'inflation à Vancouver est attribuable à la guerre des prix que se sont livrées les compagnies de pétrole, alors qu'à Winnipeg, la guerre des prix de l'essence était terminée et que les prix des aliments ont augmenté.

Un gréviste de la faim arrêté

La situation devient confuse à l'usine "Québec" de Newport

NEWPORT — La situation devient de plus en plus confuse à Newport et la tension demeure extrêmement vive entre les travailleurs de l'usine fédérale de Pêcheries Cartier d'une part et les dirigeants du projet "Québec", d'autre part.

par André DIONNE

Par ailleurs, la Sûreté du Québec a procédé hier matin à l'arrestation de Charles Albert, ancien gréviste de la faim et travailleur à l'usine fédérale.

Il devait répondre quelques heures plus tard au palais de justice de Percé à deux accusations "d'intrusion par effraction et de méfaits sur des biens publics" pour une somme avoisinant les \$6,500 dans l'usine de la Société des Pêches de Newport, des incidents survenus plus tôt la semaine dernière.

Plaidant non coupable à ces accusations criminelles, Charles Albert a été remis en liberté sous condition. La SQ poursuit toujours son enquête pour connaître l'i-

dentité du compagnon de Charles Albert.

La sécurité

Au plan de la sécurité, les dirigeants de la Société des Pêches de Newport ont embauché 4 gardiens soutenus par deux chiens dressés pour reserrer la sécurité de l'usine dont on achève la construction, une décision qui en a surpris plusieurs et qui est un bon indicatif de ce qui se passe ici.

Pour sa part, la SQ maintient 24 heures sur 24 une patrouille en poste aux abords de l'usine Québec de crainte que les incidents de la semaine dernière ne se reproduisent.

Entre-temps, les 5 grévistes travailleurs de l'usine fédérale affiliés à la CSN, toujours retranchés dans la cafétéria, entreprennent aujourd'hui leur 15e journée de jeûne partiel pour protester contre le sort qui leur est fait par l'abandon des opérations à l'usine de Pêcheries Cartier.

La négociation

Par ailleurs, la Société des Pêches de Newport a fait savoir officiellement hier matin à la CSN de sa décision de ne pas négocier l'emploi à la nouvelle usine, une décision qui a provoqué beaucoup de rancoeur chez les travailleurs mais qui n'a quand même pas soulevé de mouvement de violence, ce que tous craignaient.

La bataille semble devoir demeurer au plan politique pour le moment.

Le Conseil central de la Gaspésie et des Îles-de-la-Madeleine de la CSN tient aujourd'hui ses "états généraux" à Chandler où il sera pour l'exclusivement question de la crise de Newport alors que la situation devient de plus en plus difficile pour les travailleurs de cette centrale.

Compte tenu de l'importance du dossier, un membre de l'exécutif de la CSN, Christophe Auger, vice-président, et la président de la Fé-

dération du Commerce, Mme Louise Parent, participeront à ce mini-congrès régional par lequel on entend mobiliser le plus grand nombre de travailleurs autour de cette question de façon à bien marquer l'intérêt qu'on porte au dossier de Newport.

Côté FTQ, devenue partie au dossier par sa requête en accréditation pour représenter les travailleurs de la nouvelle usine et prévenir tout mouvement CSN en ce sens, on surveille les choses de près.

Sous un climat maussade, pluvieux et brumeux, la surveillance était certes hier l'attitude la plus répandue chez les nombreux intervenants dans ce dossier de Newport qui signifie beaucoup dans ce lourd contentieux de la réorganisation des pêches en Gaspésie.

LPS
Cours de conversation ANGLAIS

UN COURS FAIT SUR MESURE

COURS STANDARD OU ACCÉLÉRÉ

Sessions spéciales "printemps-été" jour et soir

TARIFS RÉDUITS

Cours à domicile également offerts sur cassettes en anglais, allemand, espagnol et français.

LPS LANGUES PRODUCTIONS SERVICES LIMITEE

33, Parc Samson-Hollard 3

Suite 195 - G1S 4M6

681-6375

(permis de culture personnelle no 669552)

HILTON INTERNATIONAL, QUÉBEC

Le mercredi infernal de l'Éden

Une soirée qui promet d'être endiablée.

Ce soir et tous les mercredis dès 21 h.

PRIX DE PRÉSENCE

eden

une collaboration

CHIK

KRITER

OU TOUT LE MONDE EST CHEZ SOI

Le printemps sous la pluie...

Imperméable, intérieur jaune caoutchouté, extérieur marine en coton. Capuchon amovible.

Tailles 4-6X 28,99\$

8-18 34,99\$

clément

653-9363

Les galeries de la capitale 627-3472

PREMIERS SOLEILS:

soie brute

Le blazer: \$385.
Le pantalon: \$235.
Importation de France
Exclusif à Perreault

georges rech

PERREAULT

Place Sainte-Foy
Tél.: 658-0081

Galerias de la Capitale
Tél.: 626-7322

Maintenant vous pouvez magasiner au centre ville à Place Québec
Tél.: 524-5572

Verts les crampons

L'été sous vos pieds et en couleurs! Rochette frappe un trou d'un coup... Des rabais de 33 1/3 sur tous les tapis extérieurs.

Facilité de stationnement

ROCHETTE
tapis

Tapis, prélatris et carpettes

555, de la Couronne

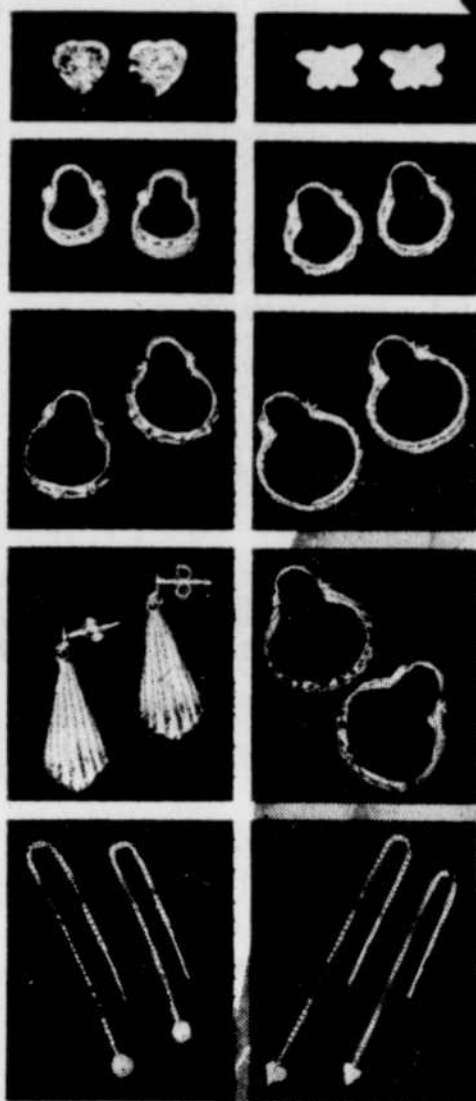
Au pied de la côte d'Abraham

Design: Duplain Photo: Denis Larocque

SUPERBE SÉLECTION DE BOUCLES D'OREILLES EN OR 10K et 14K

Anneaux de fantaisie, modèles ajourés, genre bouton sur l'oreille, pendants, etc. Un choix fantastique! Bonnes idées-cadeaux. Prix avantageux pour tous les budgets:

16\$ à 59\$



CLINIQUE DE PERÇAGE D'OREILLES



Aucun rendez-vous nécessaire. Demandez Mme Pauline Fecteau conseillère au rayon des bijoux. Permission écrite requise pour toute personne de moins de 18 ans. Jeudi et vendredi de 12h30 à 21h et le samedi de 10h à 17h.
Boutons de ton or: 8.88
Pierre de naissance: 10.88
Perle satinée: 12.88

Faites votre choix parmi les plus beaux ensembles de notre collection **NATURALIZER.**

ENSEMBLE "TRIAD"
Soulé de toilette en cuir gris, taupe ou blanc os. Talon hauteur 2 pouces. Prix libéré: 52\$
Bourse pour appareiller: 55\$

ENSEMBLE "CAMEO"
Soulé de toilette en cuir blanc os. Talon hauteur 1 1/2 pouce. Tel qu'illustré: 58\$
Bourse pour appareiller: 57\$

TRAITEMENT DE BEAUTÉ



EN SPÉCIAL
cette semaine
MINI-FACIAL
en cabine privée
SEULEMENT 12\$
CURE DE PRINTEMPS
6 TRAITEMENTS
SPÉCIAL 60\$

COURS DE MAQUILLAGE



Cours spécialisé par Lyssane Michaud, esthéticienne-visagiste diplômée. Prix courant 35\$
SPÉCIAL 30\$

laliberté

MAIL CENTRE-VILLE QUÉBEC 525-4841

Les 3,000 préposés aux réservations d'Air Canada pourraient débrayer mercredi

♦ OTTAWA (PC) — les 3,000 préposés aux réservations d'Air Canada pourraient déclencher une grève dès le 24 avril.

L'Association canadienne des employés du transport aérien a affirmé que le débrayage entraînerait une surcharge des listes d'attente, des délais dans les réservations et des annulations de vol.

Air Canada admet que des problèmes pourraient survenir si la grève n'était pas réglée rapidement, mais la compagnie a soutenu qu'elle essaierait d'opérer normalement le plus longtemps possible.

Air Canada est également en négociations avec ses pilotes, ses agents de bord et son personnel au sol, mais aucun de ces syndicats n'est encore en position de déclencher légalement une grève.

Le syndicat des préposés aux réservations



Le ministre des Transports, Don Mazankowski, a déclaré, hier, aux journalistes qu'il avait espoir que la grève soit évitée à Air Canada.

a expliqué que le désaccord porte sur la sécurité d'emploi et les concessions demandées par la compagnie aérienne, qui a inscrit des profits de \$27 millions l'an dernier.

La société d'Etat a expliqué que ces

concessions sont nécessaires pour augmenter la productivité et permettre de faire face à la réglementation dans l'industrie aérienne.

Le compte à rebours en vue du déclenchement d'une grève mercredi pro-

chain a débuté hier, lorsque des copies du rapport du conciliateur ont été remises au ministre du Travail Bill McKnight, à Air Canada et au syndicat.

Les préposés aux réservations sont sans contrat de travail depuis septembre.

Économisez plus de 20%* sur le développement

d'un film 1 HourcolorSM à développement inclus.

12,99\$
seul. 135-24 (100 ASA) 110-24

Au centre japonais de la photo 1 Heure, il est facile d'ECONOMISER et d'obtenir rapidement un développement de qualité pour le nouveau film 1 Hourcolor à développement inclus. Vous pouvez maintenant obtenir, en une heure, des épreuves couleur de qualité et économisez plus de 20%*! Offre actuellement en vigueur à tous les centres japonais de la photo 1 Heure, d'un océan à l'autre.

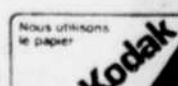
Economies suggérées basées sur le prix d'un film ordinaire et d'un développement, si achetés séparément.



RICOH AF-5

L'appareil-photo 35 mm AF-5 de Ricoh capture ces moments uniques de votre vie, automatiquement. • Mise au point automatique • Exposition automatique • Chargement, avance et rébobinage automatiques du film • Flash électronique automatique incorporé.

Tel que présenté à la télé **159,99\$** avec étui



Où les souvenirs se développent...sous vos yeux!

Japonais heure photo

Le Centre de la photo

VILLE DE QUÉBEC
Les Galeries de la Capitale
(boul. des Galeries & rte du Vallon)
627-2428

Place Fleur de Lys
(552, boul. Hamel ouest)
529-1737

Carrefour Neuchâtel
(boul. Chauveau & boul. Henri IV)
843-0604

STE-FOY
Place Ste-Foy
(boul. Wilfrid-Laurier & rte du Vallon)
656-6906

La CUQ pourrait avoir deux femmes maires

◆ Deux femmes pourraient occuper des postes de maires au sein du cénacle des 13 maires de la Communauté urbaine de Québec d'ici quelques mois.

Textes par Marie CAOINETTE

Un faisceau d'informations convergentes glanées à gauche et à droite permettent déjà de prédire que Sillery et Sainte-Foy auront à leur tête les maires Margaret Delisle et Andrée P. Boucher.

La première à être élue sera la conseillère Margaret Delisle dont la candidature à la mairie sera annoncée ce matin même à l'hôtel de ville de Sillery. On sait que le choix d'un candidat pour succéder au maire Charles Blais s'est fait vendredi de façon "collégiale", parmi l'équipe de conseillers actuels. Deux candidats étaient sur les rangs: Mme Delisle et M. Raymond Beauharnois. Or, dès la fin de semaine dernière, Mme Delisle commençait sa campagne en multipliant les occasions de rencontres et les poignées de main dans la municipalité.

Aucun écho de candidature extérieure n'a fait résonner le tam-tam du gros village qu'est l'agglomération québécoise. Si tel est effectivement le cas, Mme Delisle pourrait être proclamée maire dès le 2 juin, lors de la fin de période de mise en candidature.

Du côté de Sainte-Foy, à six mois des élections (!), les chances sont déjà fort minces que la conseillère Andrée P. Boucher soit battue à la mairie.

On sait que Mme Boucher a re-

cueilli, en 1981, 50 voix de moins que le maire Lavoie et qu'elle bénéficiait, selon les sondages, de 50 pour 100 des votes, dès le départ de la campagne électorale pour l'élection partielle dans Saint-Mathieu l'automne dernier, de l'avis même d'organisateur du Renouveau municipal.

Un sondage privé effectué par la maison IQOP pour le compte d'Action Sainte-Foy, l'automne dernier encore, établissait que Mme Boucher est connue par plus de 70 pour 100 de la population de Sainte-Foy. Les sondages estiment qu'un personnage public jouit des meilleures chances de se faire élire lorsque 30 pour 100 au moins de sa clientèle potentielle le connaît!



Mme Boucher, lors de son élection dans le quartier Saint-Mathieu, en 1984.

Plus récemment encore, une initiative inédite lancée à la sauvette, sans grand battage publicitaire, lui permettait de recueillir, sur une pétition 4,000 noms de concitoyens qui considéraient que la municipalité dépensait trop pour sa super-piscine. Or, on devient maire à Sainte-Foy, dans une élection générale, avec 10,000 voix environ...

Confidentiellement, des organisations politiques reconnaissent que le Renouveau municipal du maire Lavoie est fini et que même les collègues du maire sont marqués par leur présence à ses côtés durant quatre ans.

On sait déjà que le conseiller Claude Allard aimerait se porter candidat à la mairie. Quant au mai-

re Lavoie, qui doit annoncer sa décision à la fin du mois, à son

retour de Floride, toutes les in-

formations recueillies indiquent qu'il a l'intention de briguer à nouveau les suffrages.

Le poste du maire Lavoie intéresse Jean-Paul Cloutier

◆ L'ancien ministre unioniste Jean-Paul Cloutier, proche du maire Lavoie, pourrait poser sa candidature à la chefferie du Renouveau municipal de Sainte-Foy, si le maire actuel renonce à "faire" les prochaines élections.

Prudent dans ses propos, M. Cloutier reconnaît qu'il a été sollicité et qu'il le sera encore plus si M. Lavoie se retire. Cependant cela ne fera pas de lui un candidat automatique: "Il faudra qu'on me prouve que c'est là que je serai le plus utile, qu'il y ait un consensus (autour de sa candidature) et que ce soit plus intéressant que mes activités actuelles. A ces conditions, je regarderai cette proposition attentivement".

M. Cloutier ajoute encore qu'il réclamera la garantie de pouvoir poser ses exigences au niveau du programme et des candidats.

Face à une victoire possible de Mme Boucher, M. Cloutier répond que l'avance de la chef d'Action Sainte-Foy ne vaut peut-être que sur l'équipe actuellement au pou-

voir. Cependant, si l'aventure de la politique municipale lui apparaissait sans bonne chance de réussite, M. Cloutier avoue qu'il ne la tenterait pas.

Le style politique feutré, sobre, ouvert aux discussions de M. Cloutier contraste cependant violemment avec celui du maire Lavoie dont le style "carré, direct, autoritaire" l'a rendu extrêmement populaire auprès de la population, selon un organisateur politique fidèle qui a déjà travaillé pour le Renouveau municipal et qui préfère conserver l'anonymat pour livrer ses impressions sur la prochaine campagne électorale.

Toujours selon cet organisateur, bien au fait de la candidature possible de M. Cloutier, il faudrait quasiment un miracle à six mois des élections pour imposer des idées, des images et des personnes neuves sur le devant de la scène.

Le Renouveau municipal aura beaucoup à faire pour battre Mme Boucher, selon cet organisateur qui croit qu'elle va passer comme une balle, on n'a même pas besoin de faire d'élection.



M. Jean-Paul CLOUTIER

ACUPUNCTURE
CLINIQUE D'ACUPUNCTURE LOVERTIER
 LORRAINE VERMETTE, D.A.C. directrice
 MARCEL BEAIRD, D.A.C.
 RAYMONDE GÉRIN, D.A.C.
 Membres de l'Association d'acupuncture du Québec et de la Société internationale d'acupuncture de France.
 arthrite — migraine — troubles respiratoires — lombalgie — tabagisme — nervosité — eczéma — etc.
 1033, route de l'Église, suite 202, Ste-Foy
 Facilités de stationnement
 RENDEZ-VOUS: 651-7892

décor écono inc. **STORES 35% DE RABAIS**
 (418) 651-0478
Pour l'intérieur d'aujourd'hui
 ● Papier peint ● Couvre-lit
 ● Vénitienne (store) ● Tapis
 ● Dentelle ● Céramique
 ● Rideau ● Plancher de bois
SERVICE À DOMICILE
 Parc Colbert - 2555, rue Watt
 (après 17h, sur rendez-vous)

RABAIS DE 10%
 Sur nos pantalons en gabardine extensible avec ceinture élastique à l'arrière pour assurer un ajustement confortable. Ces pantalons sont offerts dans nos couleurs les plus à la mode et dans les tailles 10 à 18.
 Cette semaine, il s'agit d'un rabais remarquable de 10%.
 Nous offrons aussi un rabais de 10% sur certaines blouses coordonnées.

CENTRE D'ACHATS PLACE STE-FOY MAIL ST-ROCH PLACE QUÉBEC
LA PLACE DU ROYAUME - CHICOUTIMI LES GALERIES DE LA CAPITALE PLACE FLEUR DE LYS
D'Allard's pour la femme d'aujourd'hui
 NOS VÊTEMENTS POUR DAMES SONT FABRIQUÉS ENTIÈREMENT AU CANADA ET NOUS EN SOMMES Fiers.

VENTE d'Ouverture

LE PLUS GRAND CENTRE DE VENTILATEURS AU QUÉBEC
 80 modèles en montre

Modèle L'ÉCONOMIQUE Spécial: **5995\$**
 Moteur blanc ou brun
 4 pales en bois 36"
 Contrôle de 5 vitesses
 3 ans de garantie
 Valeur: 720-00\$

Modèle LA BRISE (réversible) Spécial: **9995\$**
 Moteur blanc ou brun, 4 pales en rotin 52"
 Lumière adaptable
 7 ans de garantie. Valeur: 230-00\$

Modèle MINI HÉRITAGE (réversible) Spécial: **15995\$**
 Moteur laiton, laiton antique, cuivre, chrome ou blanc
 5 pales en rotin 36" ou 42"
 5 ans de garantie
 Valeur: 300-00\$

Modèle LA BRISE (réversible) Spécial: **10995\$**
 Moteur laiton, laiton antique, 4 pales en rotin 52"
 lumières adaptables
 7 ans de garantie. Valeur: 230-00\$

Modèle HÉRITAGE (réversible) Spécial: **17995\$**
 Moteur Laiton, laiton antique, chrome ou cuivre
 5 pales en rotin 48" ou 52" (au choix)
 lumières adaptables
 5 ans de garantie
 Valeur: 300-00\$

le Nouvel air est né!

LA FOIRE DU VENTILATEUR Ltée.

730, boul. Charest est
 Québec - 641-0092
 (Stationnement intérieur en face du magasin)

Les modèles ou illustrations de cette annonce peuvent différer des modèles en vente. Nous ne sommes pas responsables des erreurs typographiques.

VISA
 MasterCard

Grand Frère coupable de pédophilie

Ses patrons l'isolent à son milieu de travail

◆ Un fonctionnaire en attente de sa sentence, banni par ses collègues, a dû déménager son bureau d'étage.

par Louise LEMIEUX

Pierre Guindon travaille maintenant au quatrième étage de l'é-

difice et les deux employés souffrant le plus de la présence du pédophile dans le bureau sont en congé de maladie.

Pierre Guindon est un ex-grand-frère condamné pour agression sexuelle sur un garçon de 10 ans. En attente de sa sentence,

son retour au bureau a causé tout un émoi: 19 fonctionnaires, collègues de M. Guindon, ont débrayé le 1er avril pour bien lui faire comprendre qu'ils refusaient de travailler à ses côtés. Travail-Canada, un organisme indépendant qui agit comme arbitre dans les

conflits pendant la durée de la convention collective, a jugé que les employés ne pouvaient invoquer leur droit au refus de travailler en cas de danger imminent: ce ne sont pas les fonctionnaires qui sont en danger, mais bien Pierre Guindon, a tranché

Travail-Canada. Après moult pourparlers, les syndiqués ont fini par convaincre la Société canadienne des postes de déplacer le bureau de Pierre Guindon du troisième au quatrième étage de l'édifice du chemin Sainte-Foy. "Ils l'ont installé au 4e, avec des

écrans. Il est plus isolé. Mais il se rend encore régulièrement dans la section" a fait savoir hier Michel Cliche le représentant syndical des fonctionnaires rebelles. De plus, les deux personnes qui étaient le plus affectées par la présence de Pierre Guindon sont

"pour des raisons personnelles" en congés de maladie, l'une pour trois semaines, l'autre pour un temps indéterminé.

Les sanctions

Tout le monde devrait donc être content. Mais voilà

que la Société canadienne des postes suspend et prive de salaire les 19 syndiqués pour la journée de débrayage du 1er avril, en plus d'inscrire une mauvaise note dans leur dossier. La pilule est amère mais elle passe.

Il en va autrement de la sanction imposée à deux représentants syndicaux: suspension de cinq jours pour avoir incité et participé à un débrayage illégal.

Les syndiqués jugent la sanction trop sévère. L'atmosphère à l'édifice administratif des postes est loin d'être agréable et "pourrait même dégénérer" a prévenu Michel Cliche. Des rencontres sont

prévues avec l'exécutif national du syndicat des postes et des communications et avec les syndiqués, dans l'espoir de calmer les esprits.

Au service des communications de la société, le son de cloche est différent. "Tout est rentré dans l'ordre. Rien ne laisse présager de quelconque mouvement de protestation" dit Mme Andrée Gagné. Elle confirme que Pierre Guindon a bel et bien démenagé ses pénates au quatrième étage de l'édifice, là où "il n'y a à peu près personne". Selon la directrice des communications, M. Guindon "semble s'accommoder de la situation".

FÊTONS LE RETOUR DES OISEAUX



50%

SUR LE PRIX D'ACHAT D'UN 2e ARTICLE SEMBLABLE

Exemple:

Achetez un cadre à 29,95 \$, obtenez un 2^e cadre valant 19,95 \$ ou 59,95 \$ ou 99,95 \$ pour 10 \$, 30 \$ ou 50 \$

✿ Ces rabais sont applicables sur tous les cadres sur le plancher et sur mesure

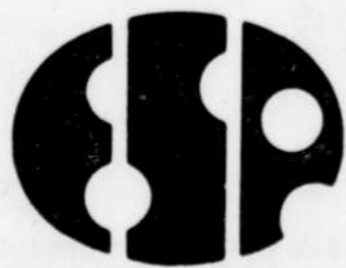
✿ Même rabais sur le matériel d'artiste (pinceaux, tubes, toiles, tablettes, etc.)

✿ Même rabais sur les reproductions encadrées ou non encadrées

✿ Même rabais sur les sérigraphies, lithographies, aquarelles et peintures à l'huile

✿ Même rabais: laminage sur plaque de bois.

Cette promotion se termine le 30 avril 1985



encadrements ste-anne

Québec 560, boul. Hamel, 529-6261

Ste-Foy Place Laurier, 658-3320

Charlesbourg Carrefour Charlesbourg, 627-3232

Lévis Galeries Chagnon, 837-2469

ÉGALEMENT EN VIGUEUR À LA GALERIE POPULAIRE

VICE-VERSA

VICE-VERSA

PLACE QUÉBEC, 525-9663 POUR LES REPRODUCTIONS ET LES ENCADREMENTS

"Le violeur de Limoilou" accusé de 3 agressions sexuelles

◆ Trois accusations d'agression sexuelle ont été portées hier contre Claude Comeau, ce jeune homme de 21 ans que le comité des victimes de Limoilou a pointé du doigt comme étant "le violeur de Limoilou".

JUSTICE

par Louise LEMIEUX

Acte de violence, déguisement, vol et tentative de vol qualifié figurent aussi parmi les neuf autres accusations portées hier contre Comeau. Les actes reprochés auraient été commis entre février 1983 et avril 1985. Le dossier de la cour détaille les actes d'accusation: avant de commettre une agression sexuelle, Comeau se serait "couvert la figure d'un sac de plastique"; il aurait volé \$5 à une victime avant de commettre sur elle un acte de violence; il aurait aussi menacé ses victimes avec un couteau.

Les activités criminelles du présumé "violeur de Limoilou" ont causé tout un émoi dans le quartier. Les femmes se sont regroupées en comité. Elles ont manifesté leur présence et leur colère dans la salle de cour du palais de justice lorsque Comeau a comparu, accusé d'abord d'effraction avec intention. Les membres du comité n'arrivaient pas à comprendre que des accusations d'agression sexuelle ne soient pas portées contre Comeau alors qu'une des victimes l'avait formellement identifié au poste de police. Une manifestation dans les rues de Limoilou le 10 avril a couronné la protestation des femmes. Hier pourtant, aucune d'entre elles n'était présente lorsque les accusations d'agression sexuelle ont été portées. L'enquête préliminaire dans ce nouveau dossier aura lieu le 14 mai.

Ex-directeur du Grand Théâtre

Une nouvelle accusation d'abus de confiance a été portée contre Jean-Charles Latour. Des accusations de fraude pèsent déjà contre cet ex-directeur du GTQ: il aurait fraudé la compagnie Réseau Accès Inc. d'une somme de \$7,000 et le GTQ d'une somme de \$1,500.

Le procès de Jean-Charles Latour, qui devait débiter hier, a été reporté: son avocat, Me Mario Bilodeau a l'intention de contester l'accusation d'abus de confiance portée hier contre son client.

Cité à son procès

Jules Voiselle, 43 ans, a été cité à son procès vendredi dernier, après trois jours d'enquête préliminaire. Cette enquête avait suscité la curiosité parce que la cour avait dû se déplacer à l'hôpital pour entendre un témoin. Voiselle connaîtra en mai la date de son procès. Il est accusé du meurtre prémédité de Yvon Desrochers. La victime a été retrouvée le 5 janvier, étranglée et transpercée de 17 coups de couteau dans son appartement de la côte Sainte-Genève. C'était le deuxième meurtre de l'année à Québec.

Vente d'actions du Tortillard: la population devra être vigilante

◆ La population doit être mise en garde contre certaines personnes qui offriraient en vente des actions du Tortillard du Saint-Laurent au coût de \$15 chacune.

Selon la direction du Tortillard du Saint-Laurent, personne n'a été mandaté en ce sens, d'autant plus qu'on ne peut légalement vendre des actions du Tortillard du Saint-Laurent puisque cette dernière est une société à but non lucratif.

La directrice des communications Marielle Morissette invite donc les personnes sollicitées à communiquer avec la Commission des valeurs mobilières du Québec au (514) 873-5326, frais virés acceptés.



Les Drs William DeVries, à gauche, et Sam Yared sont photographiés, lundi, au moment où ils sont en train de mettre un terme à l'hémorragie chez Jack Burcham, le plus récent récipiendaire d'un cœur artificiel.

L'état de Jack Burcham continue de s'améliorer

◆ LOUISVILLE — L'état de Jack Burcham, le cinquième homme au cœur artificiel, s'est nettement amélioré après une seconde intervention lundi destinée à enrayer une hémorragie, a-t-on indiqué hier à l'Institut de cardiologie de Louisville (Kentucky).

"Les choses vont beaucoup mieux qu'hier", a déclaré le Dr Allan Lansing, porte-parole de l'équipe médicale. Il a également indiqué que depuis la greffe, dimanche, M. Burcham avait perdu une vingtaine de litres de sang, soit quatre fois son propre volume sanguin.

Les médecins s'inquiètent toutefois des risques d'infection dus aux saignements postopératoires et craignent que les transfusions massives n'aient endommagé les reins du malade, qui étaient déjà en relativement mauvais état avant la greffe.

Au cours de la seconde intervention lundi, le Dr William DeVries a réparé les sutures d'attache de la pompe mécanique, qui avaient été malmenées lors de la pose. Le Dr Lansing a précisé que les chirurgiens avaient décelé de minuscules

Les recherches se poursuivent à Laval sur le meurtre survenu en fin de semaine

◆ Des enquêteurs de la sûreté municipale de Québec poursuivent leurs recherches à Ville de Laval d'où est originaire l'homme trouvé assassiné, en fin de semaine, dans une voiture garée derrière le centre François-Charon.

Denis Ouellet, âgé de 30 ans, est mort la tête criblée de 4 balles et aurait été victime d'un règlement de compte. Les policiers attendent toujours le rapport des examens balistiques pour savoir quel type et quel calibre d'arme a servi au meurtre, le 5e à survenir cette année à Québec.

Par ailleurs, les spécialistes ont poursuivi, hier, l'examen très minutieux de la voiture de location au volant de laquelle le jeune homme a été retrouvé, aux petites heures samedi.

Pour ces recherches, les policiers utilisent un nouveau procédé, appelé "Visu Print". C'est un appareil qui vaporise un liquide spécial à l'intérieur de la voiture, liquide qui se transforme en fine poudre permettant de faire ressortir clairement toute empreinte digitale si s'y trouve. Toutes les empreintes sont ensuite comparées au fichier de l'identité judiciaire.

Vol à main armée

Un voleur solitaire est parvenu à s'emparer du contenu d'un tiroir-caisse de la succursale de la Banque Nationale, située au 699 ouest Saint-Vallier, à Québec, hier après-midi.

L'homme, qui a pris la fuite à pied dans une direction indéterminée, s'est présenté au comptoir la tête recouverte du capuchon de l'imperméable vert qu'il portait et la main dans sa poche, simulant une arme. Il a remis à l'employée une note indiquant qu'il s'agissait d'un hold-up et lui réclamait l'argent.

Le montant du vol, qui n'a pas été dévoilé, ne serait cependant pas considérable.

Les guichets automatiques ont la préférence des 18-35 ans

◆ SHAWINIGAN (PC) — L'utilisateur type du système des guichets automatiques est âgé de 18 à 35 ans, il compte plus de 12 années de scolarité, gagne un salaire supérieur à la moyenne (plus de \$15,000) et occupe un emploi spécialisé ou semi-spécialisé.

C'est ce que révèle une étude effectuée par le département des sciences du cégep de Shawinigan pour le compte du Service d'aide au consommateur de Shawinigan.

Cette étude, dont les résultats ont été rendus publics hier, a été réalisée à partir d'un échantillon de 450 personnes représentatives des utilisateurs des guichets automatiques des Caisses populaires Desjardins de la Mauricie.

Elle démontre que les personnes de plus de 35 ans manifestent moins d'intérêt pour cette nouvelle façon d'effectuer des transactions bancaires puis-

que seulement 25,5 d'entre elles suivent le courant.

On note également que les moins scolarisés, ceux qui ont un emploi moins valorisant et des revenus inférieurs à la moyenne ne participent pas non plus à cette trans-

formation des habitudes, volontairement ou non.

L'étude révèle par ailleurs que le taux de satisfaction des utilisateurs du système est très élevé puisqu'il se situe à plus de 97 pour 100. La facilité d'utilisation, la grande

accessibilité, les files d'attente réduites sont autant de facteurs de satisfaction.

On y apprend également que les utilisateurs de guichets automatiques s'en servent plusieurs fois par semaine, font moins de chèques qu'auparavant, retirent

moins d'argent à la fois mais plus souvent et emportent moins d'argent sur eux.

Dans l'état actuel des choses le consommateur est avantagé par le nouveau système, estime le Service d'aide au consommateur de Shawinigan.



VOUS AVEZ BESOIN DE LUNETTES?

DES ÉCONOMIES À L'ACHAT DE LUNETTES MAINTENANT!

- Chez Yves Girard, opticien nous avons décidé de réduire considérablement le prix de centaines de nos montures.
- L'élégance, le style et le grand chic en lunetterie à prix plus que raisonnable.
- Prenez rendez-vous immédiatement chez



Yves R. Girard
OPTICIEN D'ORDONNANCES

1307, chemin Ste-Foy

681-3578




ASPIRATEUR CENTRAL

S5503 - 120 volts, 12.4 A. à orifice de 50.8 mm (2 po). Aspiration du moteur - 100 pouces. Débit d'air du moteur - 100 PCM. Capacité - 20.5 litres (4.5 gallons). Système cyclonique, séparation par tourbillon, filtre mousse.

S5513 - Boyau souple avec courant électrique incorporé de 9.144 m (30 pi). Manchons d'acier chrome de 432 mm (17 po) et 558 mm (22 po). 4 accessoires de nettoyage inclus. Support de rangement. Bâilleur à tapis avec agitateur. Quadraflex MD.

S5505 - Tous les éléments en quantité nécessaire pour la pose de trois prises d'aspiration.

GARANTIE 5 ans
Garantie complète de sur les pièces et la main-d'œuvre pour tout aspirateur central Ovation installé par Hoover Canada Inc.

949/90
PRIX DE LANCEMENT
849⁹⁵\$

ASPIRATEUR CENTRAL 1, chemin Déry
GUAY-VAC Beauport
Tél.: 663-6391
Ouvert tous les jours jusqu'à 21 heures




ASPIRATEUR CENTRAL

S5503 - 120 volts, 12.4 A. à orifice de 50.8 mm (2 po). Aspiration du moteur - 100 pouces. Débit d'air du moteur - 100 PCM. Capacité - 20.5 litres (4.5 gallons). Système cyclonique, séparation par tourbillon, filtre mousse.

S5513 - Boyau souple avec courant électrique incorporé de 9.144 m (30 pi). Manchons d'acier chrome de 432 mm (17 po) et 558 mm (22 po). 4 accessoires de nettoyage inclus. Support de rangement. Bâilleur à tapis avec agitateur. Quadraflex MD.

S5505 - Tous les éléments en quantité nécessaire pour la pose de trois prises d'aspiration.

GARANTIE 5 ans
Garantie complète de sur les pièces et la main-d'œuvre pour tout aspirateur central Ovation installé par Hoover Canada Inc.

949/90
PRIX DE LANCEMENT
849⁹⁵\$

Centre de la balayeuse
1733, Notre-Dame
Ancienne-Lorette, QC
Tél.: (418) 872-0130

Plus grand choix À QUÉBEC

BOIS DE PLANCHER

N.B. En montre chêne en planche préfini

SPECIAL POUR UN TEMPS LIMITE
MERISIER No 2 1,295 P.M.P.
ERABLE No 2 1,255 P.M.P.
2 1/4" x 3/4"

PARQUETS DE LA CAPITALE INC.
651-4432 2405, Dalton (parc Colbert), Ste-Foy
Heures d'affaires: 8h30 à 17h. Ouvert le samedi de 9h à 12h.
VENTE - INSTALLATION PROFESSIONNELLE

QUEL QUE SOIT VOTRE ÂGE, APPRENEZ L'ANGLAIS MAINTENANT

- GENS D'AFFAIRES — SESSIONS D'IMMERSION DE 2 SEMAINES
- 15 ANS + — ASSISTEZ AUX PROGRAMMES INTENSIFS AU LANGUAGE WORKSHOP OU A NOTRE SESSION D'ÉTÉ À VICTORIA UNIVERSITY (TORONTO)
- DE 7 À 14 ANS — CAMP DE LANGUES "MULMUR HILLS" (90 km. au nord de Toronto)
- COURS D'ANGLAIS, HÉBERGEMENT ET ACTIVITÉS SOCIOCULTURELLES COMPRIS DANS TOUS LES PROGRAMMES

RENSEIGNEZ-VOUS

THE LANGUAGE WORKSHOP

1255 Yonge Street, Toronto, Ontario M4T 1W6
Telephone: (416) 968-1405



BONNE IMPRESSION

Un vrai tableau, un imprimé à porter en toute gaieté. Jousse, Paris.

Impression turquoise et aubergine.

Notre jupe, et son foulard-ceinture \$110., notre chemisier \$69.



RUE
LA BONNE ADRESSE

Place Belle Cour Sainte-Foy 653-0958



LA SEMAINE



ÉPARGNEZ 25%

Épargnez sur cette dormeuse de luxe Little Rascals en velours-éponge de 3 différentes couleurs. A. Essayez seulement d'imaginer votre bébé dans l'une de ces dormeuses confort! Faite de coton/nylon durable. Avec boutons-pression devant et pantalon bordure à pois, élastique au dos et broderie sur la poitrine. Choisissez parmi blanc, turquoise ou mais. P.M.G. La Baie, ord. 7.99 5.99 ch.

14.99 l'ens.

Ensemble deux-pièces pour garçons et filles B. Allure confort, prix confort! L'ensemble comprend haut à manches courtes et pantalon à enfiler avec liséré contrastant. 12, 18, 24 mois.

5.99 à 6.99 ch.

Barboteuse Walt Disney pour dormir et jouer C. En velours-éponge avec imprimé sur le devant. Choix de couleurs P.M.G. 5.99 ch. Dormeuse Walt Disney. Tricot de coton. Couleurs assorties. P.M.G. 6.99 ch.



ÉPARGNEZ 20%

Vêtements de repos Little Rascals à motifs chatons et arc-en-ciel D. Faits de pur coton. Dormeuse en tricot de coton. Fermeture à boutons-pression à l'avant et le long de la jambe. P.M.G. La Baie, ord. 7.49 5.99 ch.

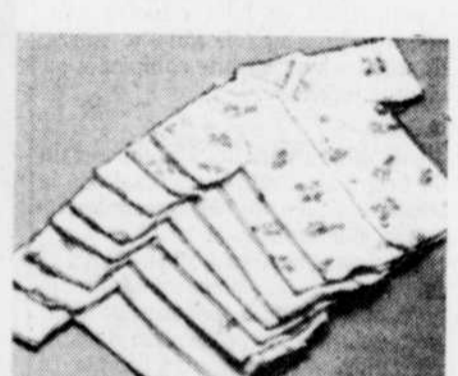
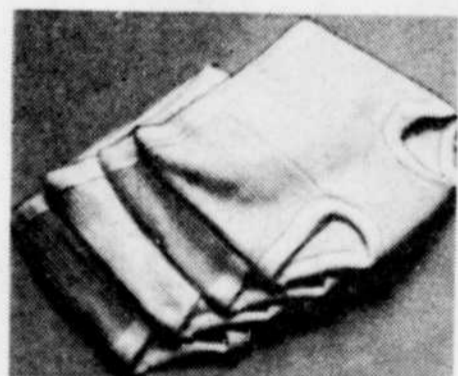
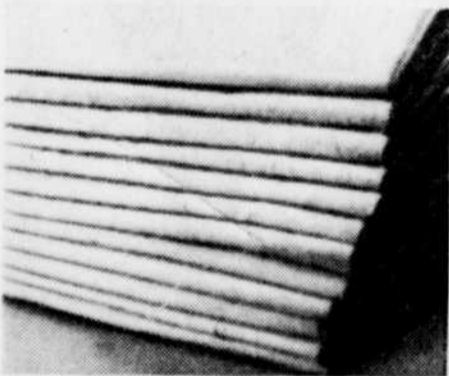
4.99 ch.

Deux-pièces à prix spécial pour garçons et filles.

E. Laissez-nous vous offrir ces bons achats sur vêtements d'été pour enfants et tout-petits. L'ensemble comprend un pantalon en tricot à enfiler et un haut à manches courtes avec dessins amusants sur la poitrine. Couleurs assorties. 12, 18, 24 mois 2, 3, 3X ans.

17.99 ch.

Porte-bébé style sport par Snugli. F. Gris avec couturé contrastante rouge. Prix après-vente redeviendra. 20.00 Sac à couches style sport: Rouge. 12.99 ch. Prix après-vente redeviendra. 15.00



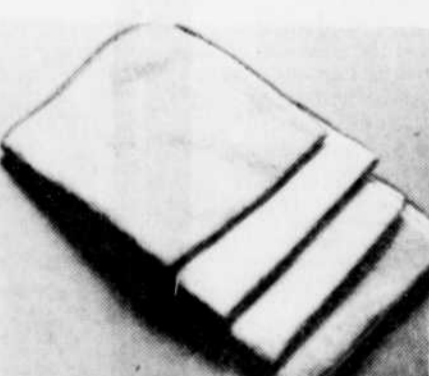
9.99 le paquet de 12 Couches en finette Snugabye G. En pur coton. Douce, durable et confortable. La Baie, ord. 11.49

1.49 ch. Culotte en pur coton St. Lawrence H. Blanc. La Baie, ord. 1.79

1.99 la pai. Bas courts pour bottillons J. Pur coton Jaune ou blanc 9 à 18 mois. La Baie, ord. 2.25

ÉPARGNEZ 20% Sous-vêtements une pièce qui s'ajuste quand bébé grandit K. Coton/polyester. Fermeture devant à boutons-pression. La Baie, ord. 4.99 3.99 ch.

ÉPARGNEZ 20% Faites provision de vestes pour enfants L. La Baie, ord. 4.99 3.99 ch. Vestes avec attaches devant. Paquet de 2 3.99 ch.



ÉPARGNEZ 20% Culotte imperméable pour bébé M. P.M.G. La Baie, ord. 1.29 99 ch. Épingles à couches. La Baie, ord. 1.39 99 ch.

ÉPARGNEZ 20% Sucette orthodontique NUK N. La Baie, ord. 2.39 1.89 ch. Bavette. La Baie, ord. 3.19 2.49 ch.

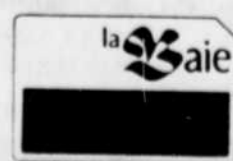
2.49 le paquet de 4 Débarbouillettes aux couleurs assorties P. Un très bas prix pour une belle quantité. La Baie, ord. 2.99

3.79 ch. Épargnez sur cet appui-bébé pour le bain Q. En tissu éponge aux imprimés assortis. La Baie, ord. 4.99

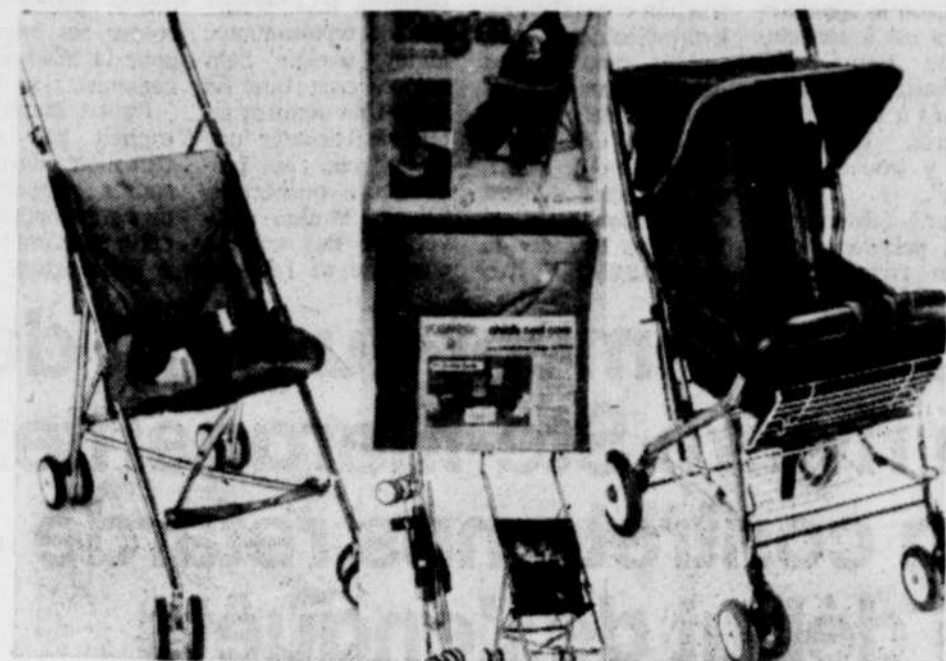
1.49 à 2.99 Super valeurs sur articles sécuritaires Incluant poignées de porte, serrures sécuritaires, etc.

Articles pour bébés, rayons 401, 404 et 408. Baymart, rayon 870. En vigueur jusqu'au 24 avril.

DEMANDEZ-NOUS N'IMPORTE QUOI... OU PRESQUE, À LA BAIE!



DU BÉBÉ

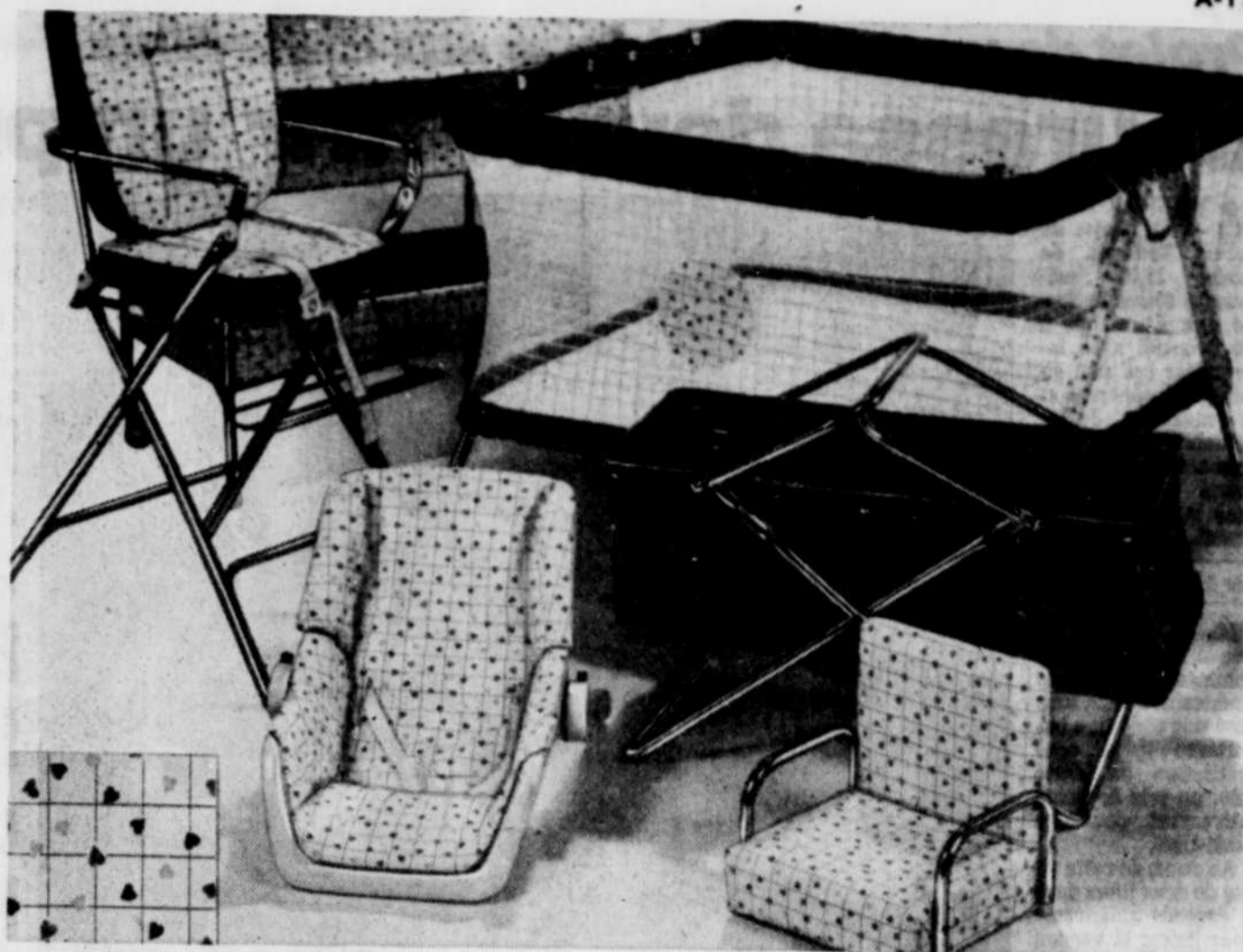


24.99 ch.

Poussette très pratique
A. Légère, facile à entreposer et munie de roues doubles. Marine. La Baie, ord. 29.99
Coussin pour poussette. La Baie, ord. 20.00 **14.99** ch.

79.99 ch.

Poussette pliante
B. Siège et dossier réglables. Freins doubles. Dossier inclinable sur multiples positions. La Baie, ord. 95.00 **Sac pour poussette.** La Baie, ord. 35.00 **29.99** ch.



14.99 à 79.99 ch.

Offre de lancement. Collection "Hearts" en vinyle de Dorel et Babytime.
C. Motifs de cœurs multicolores sur fond blanc. **Chaise haute pliante de luxe.** Coussinée. Grand plateau. **59.99** ch. **Parc sécuritaire pliant de luxe.** Avec coussins protecteurs. 101 sur 101 cm. **79.99** ch. **Table à langer.** Avec tiroirs et baignoire. **74.99** ch. **Siège amovible pour surélever.** **14.99** ch. **Lit de voyage.** **29.99** ch. **Chaise Kagarackaroo.** À la fois chaise longue et porte-bébé. **24.99** ch.



139.99 ch.

Épargnez \$20 sur ce berceau Storkraft, offert en deux finis.
D. Caractérisé par finis non-toxiques et un côté à abaissement. Choisissez le fini blanc avec motif ourson décalqué ou fini érable sans motif. La Baie, ord. 159.99
Matelas. La Baie, ord. 56.00 **44.99** ch.



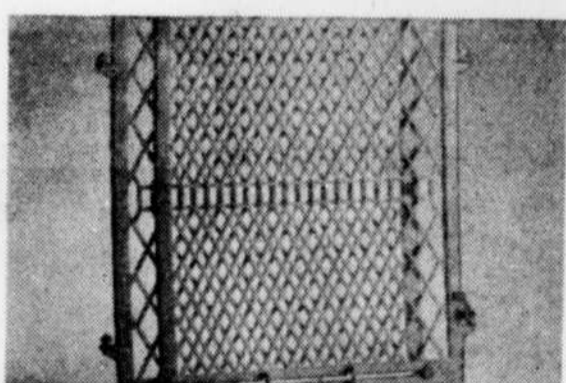
ÉPARGNEZ 20%

Litère Little Rascals
E. **Piqué de berceau.** La Baie, ord. 21.99 **14.99** ch. **Panneau protecteur.** La Baie, ord. 27.99 **21.99** ch. **Édredon.** La Baie, ord. 16.99 **13.49** ch. **Drap dessus.** La Baie, ord. 8.99 **6.99** ch. **Drap housse.** La Baie, ord. 9.99 **7.99** ch. **Serviette de bain.** La Baie, ord. 4.99 **3.49** ch. **Serviette avec capuchon.** La Baie, ord. 8.99 **6.99** ch. **Panneau protecteur piqué.** La Baie, ord. 4.99 **3.49** ch. **Couverture.** La Baie, ord. 12.99 **10.49** ch. **Étui à couches.** La Baie, ord. 10.99 **8.49** ch. **Taie d'oreiller.** La Baie, ord. 3.99 **3.19** ch.



67.99 ch.

Épargnez sur siège d'auto sécuritaire Safe-T-Ryder.
F. Pour enfants de 18 kg et moins. Réglable sur 5 inclinaisons. La Baie, ord. 74.00



16.99 ch.

Épargnez sur la barrière en filet Jolly Jumper
G. Pour des ouvertures de 68 à 106 cm. La Baie, ord. 20.00



2.79 ch.

Siège pour toilette en plastique Chantex
H. Blanc. La Baie, ord. 3.79
Seau à couches. La Baie, ord. 7.29 **5.79** ch.



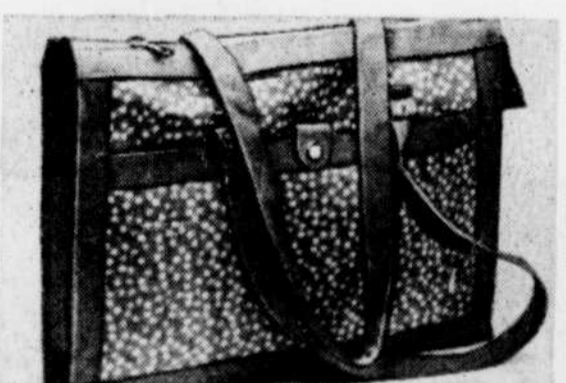
10.69 le paq.

Couches Pampers.
J. Nouveau-nés. Contient 84. Tout-petits. Contient 40. Super absorbantes. Contient 60.



44.99 ch.

Épargnez sur cette lampe "Vendeur de ballons" K. Pour égayer n'importe quelle chambre d'enfant. La Baie, ord. 54.00



5.99 ch.

Épargnez sur sac à couche piqué
Couleurs assorties. La Baie, ord. 7.99



14.99 ch.

Valeur sûre pour ce siège portatif
M. Réglable à n'importe quel dessus de table. Pour enfants de 18 kg et moins.



3.29 ch.

Shampooing Johnson's. 450 mL, plus 100 mL en prime. **Serviettes Diaperene.** Paquet de 150. **2.99** le paq. **Poudre pour bébé Johnson's.** 250 g **1.99** ch.

Articles pour bébés, rayons 401, 404 et 408. Baymart, rayon 870. En vigueur jusqu'au 24 avril.

DEMANDEZ-NOUS N'IMPORTE QUOI... OU PRESQUE, À LA BAIE!

www Enligne www
AVEC LA BAIE

Composez 627-5922 La Capitale
627-5959 Place Laurier (Région de Québec)
Frais de livraison non remboursables

Projet de vente d'électricité aux Etats-Unis

Bourassa devra offrir un prix "intéressant"

WASHINGTON (PC) — Le projet de Robert Bourassa de vendre 12,000 mégawatts d'énergie ferme aux Etats-Unis a été accueilli avec intérêt hier par une dizaine de sénateurs et de membres de la Chambre des représentants que le chef libéral a rencontrés dans la capitale américaine.

par Maurice GIRARD

Mais, en businessmen avertis, les hommes politiques américains ont tous posé une condition importante à la concrétisation de cette idée: un prix de vente intéressant pour les Etats-Unis.

Au cours de cette visite de deux jours dans la capitale américaine pour lancer la version anglaise de son livre "L'Énergie du nord, la force du Québec", M. Bourassa a dîné privément avec des membres de la Chambre des représentants, dont Jim Oberstar, du Minnesota, qui estime le projet du leader libéral est "non seulement très réaliste, mais très praticable".

Dans un français quasi-impeccable, M. Oberstar, un démocrate qui souhaite



Le chef du PLQ, Robert Bourassa, arbore ici son plus beau sourire, flanqué, à sa droite, du sénateur républicain John Chaffee et de l'autre côté, par le sénateur démocrate Clairborne Pell.

l'élection du chef libéral à la tête du Québec, a prédit que le projet "va se réaliser" et que les Etats-Unis y trouveront leur compte, dans la mesure où le prix est "intéressant".

L'Etat du Minnesota importe déjà de l'électricité de l'Ontario

et du Manitoba. Pour M. Oberstar, d'autres Etats du Nord-Est des Etats-Unis et du Midwest seraient intéressés à acheter l'électricité du Canada. Cette importation d'énergie permettrait de régler des problèmes importants comme les pluies acides. Mais, il

faudra entre-temps régler les problèmes techniques sur les lignes de transport d'électricité entre le Canada et les Etats-Unis.

Tout aussi enthousiaste, le sénateur Claiborne Pell, du Rhode Island, qui a reçu M. Bourassa en après-midi avec trois

autres de ses collègues, a fourni lui aussi un appui non équivoque au projet défendu par le chef libéral. Il a même manifesté l'intention de signer conjointement avec lui un article pour vendre ce projet dans une revue prestigieuse comme le New York

Times Magazine. "Je ferai tout ce que je peux pour aider M. Bourassa. Le projet sera rentable et il pourra se payer de lui-même", a indiqué le sénateur, qui en est à son cinquième terme. Les Américains seront intéressés à investir \$25 milliards, ajoute-t-il, "s'ils y trouvent leur profit".

Pour Edward F. Burk, président de la Rhode Island Public

Utility Commission, qui se veut apolitique, le livre de M. Bourassa innove "parce qu'il parle d'un concept nouveau de construction d'installations hydro-électriques et, compte tenu de nos besoins, nous sommes très intéressés par ce projet". D'ailleurs, selon Richard I. Mintz, du Northeast-Midwest Congressional Coalition, les 18 Etats du Nord-Est devront, d'ici

l'an 2000, investir \$400 milliards dans le seul secteur énergétique.

Pour sa part, la représentante du Rhode Island à la Chambre des représentants, Mme Claudine Schneider, croit que les Etats-Unis seraient intéressés à acheter "une partie" de la production québécoise. "Nous voulons diversifier nos sources d'énergie et l'énergie

renouvelable (comme l'électricité) est très attirante", a-t-elle indiqué sur la pelouse du Capitole où le chef libéral prenait un véritable plaisir à accorder des interviews pour la télévision canadienne.

Robert Bourassa ne cachait pas sa satisfaction devant le succès remporté par un chef d'opposition à cette première journée à Washington.

Effondrement du pont de la rivière Ste-Marguerite: un contretemps retarde le début de l'enquête

SEPT-ÎLES — C'est en fin de compte ce matin seulement que la Commission Quesnel aura commencé à entendre les premiers témoins de l'effondrement du pont de la rivière Sainte-Marguerite, à Sept-Îles.

par Marc SAINT-PIERRE
du bureau du Soleil

Les audiences qui auraient dû s'amorcer hier matin au palais de justice de Sept-Îles ont dû être reportées d'une journée par suite de l'absence du procureur de la commission d'enquête, Me Conrad Chapdelaine, coincé quelque part dans un aéroport à cause des conditions météorologiques interdisant toute envolée.

Le juge André Quesnel a noté que d'autres

personnes intéressées aux travaux de la commission se trouvaient vraisemblablement dans la même situation que Me Chapdelaine avant de reporter les audiences dans l'après-midi puis finalement au lendemain.

L'annonce de ce retard de 24 heures n'a provoqué aucun émoi dans une salle d'audience davantage occupée par les avocats et les journalistes des médias régionaux que par le public. C'est d'ailleurs tout au plus une vingtaine de personnes qui s'étaient déplacées pour assister au coup d'envoi des travaux de la commission.

Les premiers témoignages qu'entendra ce matin la Commission Quesnel seront notamment ceux des deux survivants de la tragédie, Félix Gallant et Jean Bouchard, ainsi que de témoins oculaires de la tragédie qui a coûté la vie à six travailleurs, fin octobre.

Des témoignages, a dit en substance le juge Quesnel aux journalistes, qui permettront dans une première étape de reconstituer le film de la catastrophe.

La commission, qui a pour mandat d'élucider les causes et les circonstances du drame, abordera ensuite le fonds de l'enquête.

Néanmoins, les avocats des diverses parties, soit entre autres ceux des victimes, des syndicats CSN et FTQ, de la Commission de la santé et de la sécurité au travail, des entrepreneurs, du ministère québécois des Transports, ont reçu hier en pâture deux albums de photographies et vingt-quatre cahiers de documents. Photographies prises au cours de la construction du pont et après son effondrement. Et cahiers contenant une myriade de données techniques et mathématiques, des éléments de correspondance entre le ministère des Transports et surtout des comptes rendus de réunion de chantier.

Ces comptes rendus font entre autres état de cafoillage survenus pendant la construction du pont.

Par exemple, d'une erreur du ministère des Transports sur la longueur des poutres du pont, de cordons de soudure mal exécutés, d'une erreur encore dans la coulée des culées et butées, etc.

Toutes ces données seront questionnées pendant le bon mois que doivent durer les audiences au cours desquelles seront entendus au moins cinquante témoins.

Parc technologique Québec / Sainte-Foy: le recteur Paquet propose une vision d'avenir grandiose

Il n'est pas impossible en 15 ans de voir s'implanter dans le parc technologique Québec / Sainte-Foy une cinquantaine d'entreprises et centres de recherches, regroupant 5,000 travailleurs, scientifiques, personnel administratif et personnel de soutien, nécessitant une masse salariale de l'ordre de \$200 millions en dollars constants de 1985.

par Claude TESSIER

C'est ce qu'a déclaré hier soir le recteur de l'université Laval, M. Jean-Guy Paquet, également président du Groupe d'action pour l'avancement technologique et industriel de la région de Québec (GATIQ). Donnant sa vision d'avenir du parc technologique, M. Paquet croit même qu'il y aura là une cité scientifique égale à celle que l'on trouve présentement à l'université Laval.

S'adressant à l'assemblée annuelle de l'Ordre des ingénieurs du Québec, régionale de Québec, M. Paquet a proposé le calendrier de travail suivant:

— 1985 et 1986: mise en place de l'infrastructure, aménagement des terrains, préparation des règlements de zonage et de taxation; formulation des critères d'accès au parc technologique;

— 1987 à 1990: travail de marketing intense pour attirer des implantations majeures;

— 1990 à l'an 2000: étape de consolidation, d'élargissement des créneaux et d'attraction d'une grande quantité de petites et de moyennes entreprises.

"Nous savons ce qui doit être fait, a dit M. Paquet. Nous savons, en nous appuyant sur l'expérience des autres, comment on doit le faire. Il est possible grâce à ce parc technologique de changer le visage économique de la région de Québec si le travail se poursuit dans un véritable esprit de concertation."

M. Paquet a proposé la création d'incubateurs de recherche. Il s'agit d'espaces disponibles pour les bureaux et les laboratoires, dotés de services techniques et de consultations, accessibles aux industries qui logent à titre de locataires dans ces espaces. Le Centre d'incubation fournit aux jeunes entreprises de pointe les services et les ressources qui sont critiques pour leur développement.

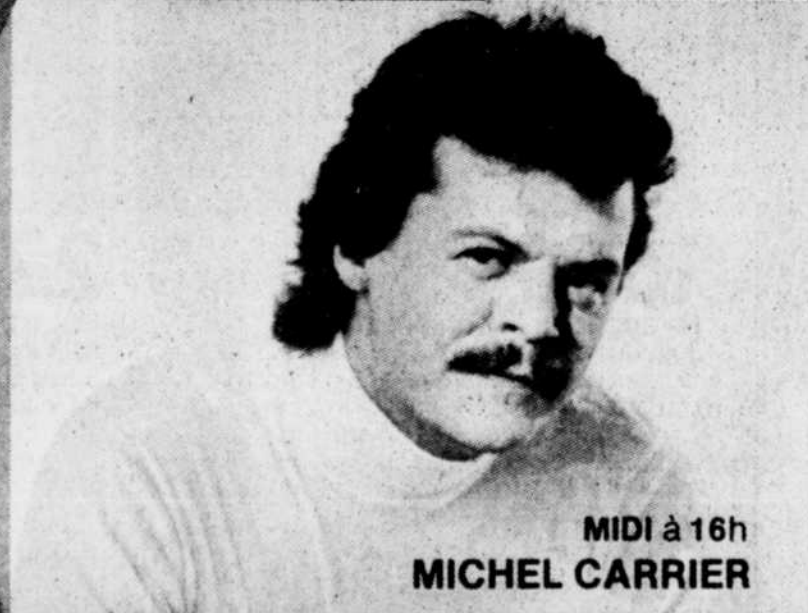


6h à 9h
JACQUES FORTIN



9h à MIDI
ALEX

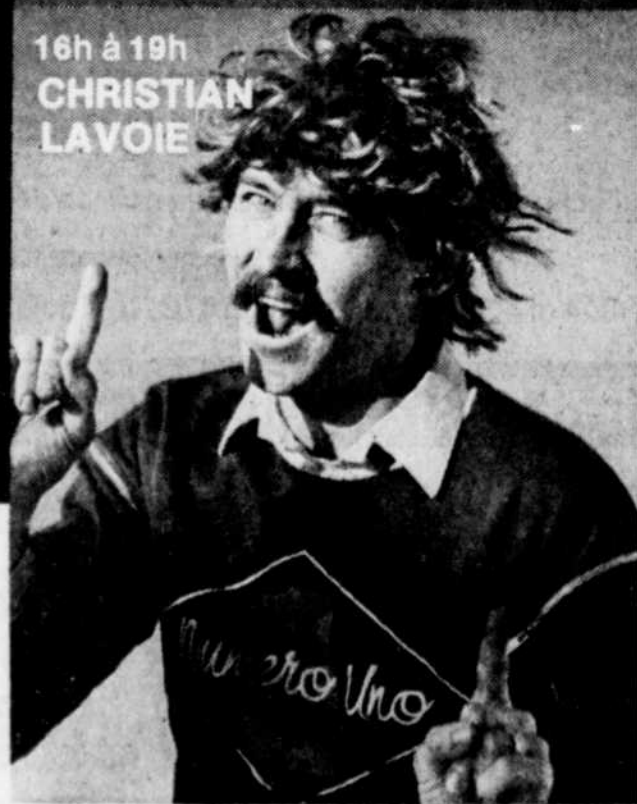
Le Super
CHOI
98 FM



MIDI à 16h
MICHEL CARRIER



19h à MINUIT
LE GRAND DUC



16h à 19h
CHRISTIAN LAVOIE

QUÉBEC ET LES RÉGIONS



Rivière Chaudière La débâcle commence en douce cette année

♦ SAINT-JOSEPH — A moins qu'une pluie abondante et persistante ne se mette de la partie, le départ des glaces sur la rivière Chaudière va continuer à s'effectuer en douce et sans histoire.

par Paul-Henri DROUIN
du bureau du Soleil

Les risques d'inondations demeurent faibles, mais on ne sait jamais ce que réserve ce cours d'eau qu'est la rivière Chaudière, car même lorsque la glace n'était pas épaisse, comme c'est le cas cette année, des dommages considérables ont été causés aux riverains par l'eau, a indiqué au SOLEIL, M. Yvon Paré, agent de liaison du bureau de la Protection civile du Québec pour la Beauce, Dorchester et l'Amiante.

On a été à même de constater, hier, que les glaces ont commencé à se fissurer et à se fragmenter à bien des endroits, tout particulièrement dans les secteurs de Saint-Georges et Beauceville, sans toutefois causer des embâcles, alors qu'entre Saint-Joseph et Scott-Jonction la couche

de glace peu épaisse est encore en place.

Ce qui a amené des personnes âgées de cette région à dire "c'est l'une des débâcles la plus tranquille qu'on a pas connu, mais ne vous en faites pas, la rivière Chaudière fera de nouveau parler d'elle bientôt par ses inondations".

Jusqu'à maintenant, aucune route secondaire dans la vallée de la Chaudière n'a été fermée à la circulation, les sous-sols des riverains n'ont pas été inondés. Mais les terres basses le long de la Chaudière, à Saint-Joseph, Vallée-Jonction, Beauceville et Sainte-Marie ont commencé à être inondées.

Toutefois, a-t-on fait remarquer, il ne faudrait pas se réjouir trop à l'avance, car ce cours d'eau célèbre pour ses inondations pourrait faire de nouveau la manchette des journaux, advenant de fortes pluies. Heureusement, il n'y a pratiquement plus de neige sur les côtes.

De toute façon, selon les statistiques que nous possédons et qui remontent jusqu'à 1924, la débâcle

sur la rivière Chaudière se produit une fois sur trois après la mi-avril.

Tout en admettant que la construction du barrage Sartigan en 1977 par le ministre des Richesses naturelles a grandement contribué à réduire les inondations dans le secteur de Saint-Georges, ceci n'a pas empêché qu'à chaque printemps de 300 à 450 sous-sols d'établissements commerciaux et de maisons privées sont inondées à Saint-Joseph, Vallée-Jonction, Sainte-Marie et Scott-Jonction.

Il n'en demeure pas moins, a déclaré M. Yvon Paré, que les riverains du bas de la Beauce ne craignent pas une crue rapide des eaux de la Chaudière, car ceux-ci se sont habitués à déménager rapidement puisqu'ils en ont vu bien d'autres.

Rappelons qu'en 1982, à Vallée-Jonction, une quarantaine de familles durent évacuer leurs résidences en vitesse et cela en pleine nuit.

Une telle situation par une crue rapide des eaux de la Chaudière ne s'était pas produite depuis 1941 dans le secteur du centre de la Beauce, a déclaré M. Paré.

Le départ des glaces a commencé normalement cette année, sur la Chaudière, mais cette rivière réserve quelquefois des surprises, selon les Beaucerons.

La Beurivage, la seule de la région à causer des ennuis

♦ Comme plusieurs s'y attendaient, la seule rivière de la région de Québec à donner des signes inquiétants de crue à la suite des pluies abondantes tombées lundi et mardi est la Beurivage, dans le secteur de Saint-Etienne de Lauzon.

par Michel TRUCHON

La situation a commencé à s'envenimer en matinée hier, à la suite de la formation d'un embâcle à la hauteur du camping Beurivage, là où la rivière est très peu profonde. Cet embâcle a cependant cédé vers 16h mais un autre avait eu le temps de se former, en amont, près de la station de pompage.

Des employés de la municipalité se tenaient prêts à intervenir avec une grue, hier soir, si le niveau de l'eau continuait à monter.

Selon un représentant d'Urgence Environnement-Québec, l'eau coulait à environ deux pieds en dessous du pont de Saint-Etienne, ce qui laissait une certaine marge de manoeuvre. Mais il en fallait de peu pour que la rivière ne déborde et envahisse les rues avoisinantes. La situation n'est pas vraiment inquiétante, mais elle demande une surveillance particulière, a dit James Dunnigan.

Un autre embâcle, permanent celui-là, bloque la Beurivage à environ deux kilomètres en aval du pont et là, la rivière a été forcée de se frayer un chemin dans les terres basses.

Pour le moment, seule une autre rivière de la région présente des risques d'inondations potentiels. Il s'agit de la rivière Portneuf, près de Saint-Raymond, qui risquait de déborder aujourd'hui.

PARTICIPEZ

À L'Ultra-PROMOTION

ET GAGNEZ



VOYAGES À FORT-LAUDERDALE

FOURS MICRO-ONDES



MAGNETOSCOPES A CASSETTES



CASSETTES RADIOS AM-FM



MICRO-ORDINATEURS



PRIX EN ESSENCE



1-COUPON DE PARTICIPATION AVEC ACHAT D'ESSENCE DE 25 LITRES OU PLUS



LE SOLEIL

Gagnez l'un des trois (3) voyages d'une semaine pour deux personnes à Fort-Lauderdale, Floride, dans le cadre de l'Ultra-promotion.

Déposez ce bon de participation dans l'une des stations Ultramar participantes.
 Règlement affichés dans les stations Ultramar participantes.

nom _____
 adresse _____
 ville _____
 code postal _____ 161

VIVEZ L'ANNÉE DE VOTRE VIE

avec

eau minérale naturelle gazéifiée
CFLS 92
stéréo

ET LE JOURNAL
LE SOLEIL

UN GROS LOT DE 50,000\$

UN SEUL GAGNANT

Comment participer:
Remplir le coupon de participation publié dans Le Soleil et le déposer chez l'un des marchands participants. Ou demandez votre coupon de participation, lors de votre visite chez l'un de ces marchands. Chaque jour, les animateurs de CFLS pigent au sort 10 lettres parmi le courrier reçu et les coupons recueillis régulièrement chez les marchands participants. Pour être éligibles au tirage final, les personnes tirées au sort devront téléphoner à CFLS dans les 30 minutes suivantes pour s'identifier. La durée de la promotion est de 92 jours, il y aura donc 920 personnes qualifiées pour le grand tirage qui aura lieu le 21 juin 1985, à 20 heures, à CFLS. Écoutez CFLS pour connaître la description des prix et le lieu du tirage.

Règlements disponibles à CFLS

DEPOSEZ CE COUPON CHEZ UN MARCHAND PARTICIPANT

"VIVEZ L'ANNÉE DE VOTRE VIE"

Nom _____

Adresse _____

Ville _____

Tél. rés. _____ Code postal _____

Tél. bur. _____ Age _____

MONTELLIER **LE SOLEIL**

ANCIENNE-LORETTE

Ashton Restaurant
4390, boul. Hamel
Restaurant Marie-Antoinette
4550, boul. Hamel

ANGE-GARDIEN

Restaurant-Bar L. Amarrée
6666, boul. Ste-Anne

BEAUPORT

Ashton Restaurant
505, boul. Ste-Anne
Boutique Taxi
Carrefour Beauport
Canac Marquis Grenier
947, avenue Royale

CHARLESBOURG

Ashton Restaurant
9480, boul. Henri-Bourassa
Bédard Luminaire
Place Lebourgneuf
Canac Marquis Grenier
Carrefour Charlesbourg
Restaurant Marie-Antoinette
8980, boul. Henri-Bourassa

LEVIS

Bédard Luminaire
Place Tangay
Citadelle Chevrolet Oldsmobile
89, boul. Kennedy
Métivier Automobile Toyota
160, route Kennedy
Restaurant Marie-Antoinette
44, Kennedy

LORETTEVILLE

SM Sports
133, boul. Valcartier
Restaurant Marie-Antoinette
271, boul. L'Ornière

NEUFCHÂTEL

Boutique Taxi
Carrefour Neufchâtel

QUÉBEC

Attaches de Remorques du Québec
2371, boul. Hamel
Automobiles Roger Barré
1085, de la Cassepière
Automobiles Giguère
375, boul. Hamel
Belignes Country Style
80, boul. Hamel

Beignes Country Style
2700, de la Cassepière
Canac Marquis Grenier
25, Marie-de-l'Incarnation
Drolet Resorts
1275, des Artistes
Drolet Resorts
155, des Cèdres
Mode Fiction
Place Fleur de Lys, entrée no 2
Restaurant Marie-Antoinette
2539, boul. Ste-Anne
Restaurant Marie-Antoinette
3295, 1re Avenue
Restaurant Marie-Antoinette
285, boul. Wilfrid-Hamel

STE-ANNE-DE-BEAUPRE

Restaurant Marie-Antoinette
Carrefour Ste-Anne

ST-DAVID

Radiateurs Acme
709, Trans-Canada ouest

STE-FOY

Ashton Restaurant
3065, chemin Ste-Foy
Aménagement de bureau de la Capitale
1990, boul. Charest ouest
(Centre commercial Lavoisier)

Boutique Taxi
Place Laurier
Bédard Luminaire
Place Quatre-Bourgeois
Edgar Blondeau
2490, Dalton
Marlin Chevrolet Oldsmobile
2145, boul. Charest ouest
Pharmacie Camille Têtu
Place Laurier
Radiateurs Acme
1808, rue de l'Aéroport
Restaurant Marie-Antoinette
3265, chemin Ste-Foy
Restaurant Marie-Antoinette
2813, boul. Laurier, Ste-Foy

ST-ROMUALD

Ashton Restaurant
45, Principale
Canac Marquis Grenier
2, rue du Progrès

VILLAGE-HURON

Econobis
595, Max-Gros-Louis
Claude Sioui Meubles
10, Maurice-Bastien

Haute-Côte-Nord Québec devrait venir en aide aux coops forestières

♦ SEPT-ÎLES — Les coopératives forestières sont les seules à réellement se préoccuper de l'aménagement de la forêt publique et en conséquence Énergie et Ressources se doit de leur en donner les moyens.

C'est ce qu'a indiqué hier le président de la Coopérative forestière de la Haute-Côte-Nord, Pierre Laurencelle.

M. Laurencelle, qui faisait valoir au cours d'une interview les principes de base ayant présidé à une manifestation récente des membres de sa coop, a affirmé que les entreprises forestières en

général se préoccupent peu ou prou d'aménagement.

L'Etat verse de généreuses subventions aux entreprises forestières, a dit M. Laurencelle. Il doit en verser également aux coopératives pour l'aménagement.

Il faut, a-t-il ajouté en substance, des programmes de coupe rationnels et de restauration, du reboisement massif. Dans son esprit, des travaux sylvicoles, et sur une grande échelle, doivent être entrepris dès cette année en Haute-Côte-Nord.

La coop de la Haute-Côte-Nord a dispensé 300 emplois saisonniers chez elle en 1984 et généré des retombées de \$4 millions. "Un bilan positif, a commenté M. Laurencelle, mais il faut davantage."

Pour le président de la coop, l'aménagement forestier en Haute-Côte-Nord doit se concrétiser par l'application de plans quinquennal et décennal.

La forêt de la Haute-Côte-Nord, pillée au cours des décennies antérieures, a été éprouvée plus récemment par la tordeuse des bourgeons de l'épinette tant et si bien qu'on y craint une rupture des stocks à moyen terme.

La coop, qui, selon M. Laurencelle, a déjà obtenu quelques engagements du MER, a notamment entrepris de sensibiliser la population de la Haute-Côte-Nord à ses objectifs.

D'ores et déjà, des plants de résineux ont été déposés dans chacun des édifices municipaux des localités de la Haute-Côte-Nord, de Tadoussac à Portneuf, aux bureaux de la MRC et du MER aux Escoumins. Ceci, au cours d'une manifestation pacifique qui a regroupé quelque trois cents personnes.



La nouvelle partie du Centre administratif et de services d'Hydro-Québec à Lévis, à gauche. Le bâtiment, dont la superficie de plancher sera multipliée par quatre, doit être terminé au cours de l'été.

Expo Laporte en préparation

BERNIERES — L'exposition commerciale et industrielle Laporte en sera à sa deuxième présentation annuelle, les 3, 4 et 5 mai. Les 87 kiosques, devant être aménagés dans le stade couvert de Bernières-Saint-Rédempteur, sont déjà presque tous loués, a révélé le commis-

saire industriel Goulet. Celui-ci prévoit un autre succès de cette activité ayant pour but de promouvoir le commerce, l'industrie et les activités socio-culturelles sur le territoire Laporte, où se trouve une population de près de 22,000 habitants.

Hydro annonce d'autres travaux sur la Rive-Sud

♦ LEVIS — A la satisfaction générale des hommes politiques qui l'entendaient, le gérant du

secteur Lévis d'Hydro-Québec, M. Jacques Mercier, a dressé le profil, hier, en conférence de presse, du programme d'investissements de la société d'Etat qui totalise \$32 millions sur la Rive-Sud pour l'année en cours.

par André FORGUES
du bureau du Soleil

Même si au moins deux de ces investissements, représentant \$12,7 millions, avaient déjà été annoncés il y a longtemps, le ministre de l'Énergie et des Ressources, M. Jean-Guy Rodrigue, le député de Lévis, M. Jean Garon, et le maire de Lévis, M. Vincent Chagnon, se sont réjouis des paroles de M. Mercier.

M. Chagnon s'est dit heureux parce que l'agrandissement au coût de \$8 millions du Centre administratif et de service, situé à Lévis, constitue un bel exemple de décentralisation d'une direction jusqu'à maintenant concentrée sur la rive nord. M. Garon était enchanté pour la même raison et aussi parce qu'en général, selon lui, Hydro ne fait pas assez de publicité sur ses réalisations.

M. Rodrigue, pour sa part, à titre de ministre responsable d'Hydro-Québec, a noté que les investissements annoncés vont dans le sens d'un des objectifs premiers que se donne maintenant Hydro, soit d'améliorer le service à la clientèle.

Les projets

En plus des \$8 millions pour le Centre administratif de Lévis, les projets annoncés hier comprennent \$4,7 millions pour l'installation de deux lignes sous-fluviales de 25,000 volts d'alimentation électrique entre la rive sud et l'île aux Grues, investissement pour lequel Hydro attend le feu vert du Bureau d'audiences publiques sur l'environnement.

Les projets moins connus sont la construction d'un bâtiment de service à Saint-Jean-Charvostome qu'on espère entreprendre en octobre ou, au plus tard, en mars 1986, au coût de \$2,5 millions, la construction de lignes de 120 kilovolts entre Montmagny et Taché, Taché et Saint-Raphaël, et Saint-Raphaël et Armagh, pour un total de \$5,1 millions, et la construction d'un nouveau poste de distribution, à Armagh, pour \$2 millions.

Enfin, Hydro entend investir \$9,7 millions pour réaliser divers travaux à son réseau de distribution dans le secteur Lévis qui s'étend de Saint-Pierre-les-Becquets à l'ouest jusqu'à Saint-Pacôme à l'est en passant par Saint-Pamphile, Saint-Philémon et Sainte-Marguerite au sud, la limite nord était le Saint-Laurent.

Pour fins de comparaison, ces \$32 millions d'investissements en immobilisations en 1985 représentent une augmentation d'environ \$12 millions par rapport aux sommes consacrées à des activités du même type, dans le secteur Lévis, en 1984.

Thetford-Mines: surplus réduit de \$342,308.

♦ THETFORD-MINES — En dépit du remboursement par anticipation d'une dette de \$300,000 due par la Commission scolaire régionale de l'Amiante, la ville de Thetford-Mines a réduit de \$665,020 à \$322,712 son surplus accumulé au terme de l'exercice financier de 1984.

par Fortunat MARCOUX
du bureau du Soleil

La municipalité a puisé \$300,000 pour créer un fonds de roulement, utilisé \$182,354 pour rembourser une partie des taxes payées en trop par les compagnies minières Société Asbestos Ltée et Bell Ltée de 1980 à 1984 à la suite d'une baisse de leur rôle d'évaluation, approprié \$229,563 pour l'exercice de 1984, et affecté \$93,494 aux prévisions budgétaires de 1985.

Les \$300,000 reçus de la Commission scolaire régionale de l'Amiante représentaient la balance due sur l'achat d'une partie de l'ancienne usine de motoneiges Sno-Jet qui fut transformée en un pavillon d'enseignement de métiers. La commission scolaire régionale a décidé de rembourser par anticipation cette dette du fait qu'elle sera démembrée dès le 1er juillet 1985 au profit de ses deux commissions scolaires affiliées, celles de Thetford-Mines et de Black-Lake-Disraëli, qui rapatrieront le niveau secondaire et le service d'éducation pour les adultes. Ces \$300,000 ont permis à la municipalité de créer un fonds de roulement.

Compte tenu de ce remboursement imprévu et des appropriations de surplus aux revenus, l'exercice 1984 s'est soldé en un surplus de \$350,971. Les revenus se sont chiffrés à \$10,896,317 alors que les dépenses se sont élevées à \$10,545,346.

AU CHAMP!

ÉCONOMISEZ 10\$
Gant Competition^{MD}
RSG3 Rawlings
Un grand gant, comportant une poche 'H-bar', un dos de style régulier et une patte réglable.
PRIX REG. 69,99\$

EN SOLDE 59⁹⁸

ÉCONOMISEZ 11\$
'Barcellona' Puma
De fabrication tout cuir, ces chaussures offrent une semelle à crampons multiples, moulée par injection. Pointures 5 à 11.
PRIX REG. 29,99\$

EN SOLDE 18⁹⁸ la paire

ÉCONOMISEZ 10\$
Chaussures 'Dura-Pro' Mizuno
Système 'extreme' en polyuréthane moussé et crampons souples. Dessus en nylon avec entrée et languette cousues.
PRIX REG. 79,99

EN SOLDE 69⁹⁸ la paire

ÉCONOMISEZ 2\$
Balle de balle-molle MacGregor
PRIX REG. 5,98\$

EN SOLDE 3⁹⁸ ch.

ÉCONOMISEZ 10\$

Competition^{MD} MT1500
Paire femme - Triple brex
fermeture velcro réglable au poignet et patte réglable.
PRIX REG. 39,99\$

EN SOLDE 29⁹⁸ ch.

ÉCONOMISEZ 5\$

Rawlings RBG90
Un gant de grandeur junior.
Paire homme, dos de style classique et patte réglable.
PRIX REG. 39,99\$

EN SOLDE 34⁹⁸ ch.

ÉCONOMISEZ 10\$

Gant 'Black Magic' Mizuno
Dos en mailles de nylon technique, palet ouvert trois 'H' et talon en forme de 'U'.
PRIX REG. 59,99\$

EN SOLDE 49⁹⁸ ch.

ÉCONOMISEZ 15\$

RAWLINGS
Choisissez soit le modèle SG74 ou le SG58 Grands gants avec palet articulé et patte réglable.
PRIX REG. 89,99\$

EN SOLDE 74⁹⁸ ch.

ÉCONOMISEZ 2\$
Bâton de base-ball Louisville 9A5
PRIX REG. 11,99\$

EN SOLDE 9⁹⁸ ch.

ÉCONOMISEZ 2\$
Bâton de balle-molle en bois Louisville 75FT
PRIX REG. 11,99\$

EN SOLDE 9⁹⁸ ch.

ÉCONOMISEZ 5\$
Bâton 'Little League' en aluminium Louisville 708
PRIX REG. 24,99\$

EN SOLDE 19⁹⁸ ch.

ÉCONOMISEZ 5\$
Bâton de balle-molle 'Black Max' en aluminium Easton PRIX REG. 39,99\$

EN SOLDE 34⁹⁸ ch.

Choisissez des balles de soccer VOIT & SPALDING

ÉCONOMISEZ 8\$
'Striker Adidas'
Chaussures avec dessus tout cuir et semelle moulée.
Pointures 1 à 5 1/2.
PRIX REG. 26,99\$

EN SOLDE 18⁹⁸ la paire

ÉCONOMISEZ 5\$
Survêtements Olympia
Un pantalon avec taille à coulisse ou un pull à encolure ras du cou.
PRIX REG. 19,99\$

EN SOLDE 14⁹⁸ ch.

Chaussettes sanitaires
En mélange de coton 80% et nylon 20%. Parfaites pour tous les sports de champ.

Prix avantageux 3/6⁹⁹

ÉCONOMISEZ 5\$
Patins à roulettes Dominion
Extérieur en vinyle, doublé en cuir.
Roulements à billes de précision. Offerts en noir pour garçons dans les pointures 2 à 6 et en blanc pour filles dans les pointures 1 à 7.
PRIX REG. 34,99\$

EN SOLDE 29⁹⁸

Jambières Competition^{MD}
PRIX REG. 57,99

EN SOLDE 6⁹⁸

'Handler' Spalding
EN SOLDE 16⁹⁸ ch.

'Centurian' Spalding
EN SOLDE 19⁹⁸ ch.

'Pro Flite' Spalding
EN SOLDE 24⁹⁸ ch.

VOIT & SPALDING

arlington sports
LES SPORTS... NOUS ON CONNAÎT ÇA!

Les Galeries de la Capitale
5401, boul. Les Galeries de la Capitale
627-0062

Place Laurier
2700, boul. Laurier, 3e étage
Mail Ouest
659-4547

techni-sport

- Assemblage des bicyclettes
- Mise au point des bicyclettes
- Réparation des bicyclettes
- Cordage des raquettes
- Recordage des raquettes
- Aiguillage des palmiers
- Mise au point des skis
- Application de la cire sur les skis
- Installation des fixations sur les skis
- Services professionnels garantis et conseils d'experts



Un trop plein

Le Soleil, Jean-Marie Villeneuve

En 1986, Charlesbourg n'aura plus à déverser un trop plein d'eau, partiellement polluée dans la rivière Duberger, comme c'est le cas depuis une dizaine d'années. Lors des périodes de dégel ou de fortes pluies, la pompe devant faire remonter les égouts du secteur Orsainville vers le système d'assainissement des eaux de la CUQ, ne peut suffire à la tâche. Pour éviter un refoulement, il faut détourner le trop plein de débit, composé d'eaux parasitaires infiltrées dans l'égout, ce qui charrie une infime partie d'éléments polluants, selon le directeur des services techniques de la municipalité, M. Pierre Blais. Il explique ainsi les correctifs qui seront apportés d'ici l'an prochain grâce au programme québécois d'assainissement des eaux dont l'objectif est de remédier à de telles situations partout au Québec. En plus d'éliminer les eaux parasitaires s'infiltrant dans les égouts acheminés à l'usine de traitement, on augmentera la puissance de pompage de l'usine située dans le voisinage de la rue des Colibris.

Région de Charlesbourg Patinoire couverte: une mise en demeure à 4 municipalités

◆ Trois entreprises sous contrat avec la Corporation de gestion de l'aréna laurentienne, estimant que plus rien ne s'oppose à la construction d'une patinoire couverte, ont joint les municipalités de Charlesbourg, Lac-Saint-Charles, Lac-Beauport et les Cantons unis de signer le protocole d'entente d'ici vendredi afin de pouvoir effectuer les travaux dans les délais prévus.

Selon le président de la corporation, M. Martial DeRome, des contrats d'environ \$125,000 ont été signés avec les trois entreprises, "sur la bonne foi de tout le monde", selon les exigences du gouvernement du Québec avant le versement de la première tranche de la subvention promise.

Emile, puisqu'une autre compagnie a verbalement accepté de prêter la somme nécessaire pour le financement sur les garanties déjà acceptées par les municipalités. Seule différence, la corporation doit assumer la location des quelque 500 heures abandonnées par Saint-Emile; elle devra cependant demander aux quatre municipalités de lui céder la location des heures dites commerciales, de 21h à minuit, pour rencontrer ses obligations. Le cas échéant, il restera toujours le produit des souscriptions populaires et des profits que pourrait générer la gestion de l'aréna. M. DeRome a confié qu'il attendait la confirmation par écrit de la compagnie prêteuse dans les prochaines heures.

Bien qu'on n'ait pu joindre les maires, en fin d'après-midi, il semble être question de créer une régie intermunicipale au lieu d'une corporation sans but lucratif.

par
Marcel COLLARD

Par l'étude Pierre Blouin et associés, Paul Martin Inc., entrepreneur général, le groupe Bisson et Poulin, architectes et Immoconsultation Inc., conseiller en matière de financement, ont adressé une mise en demeure aux quatre municipalités, précisant que le financement était disponible et que tout était prêt pour entreprendre les travaux. Ils disent cependant craindre de subir un préjudice advenant la création d'une régie intermunicipale pour assurer la construction et la gestion.

Le projet a franchi une autre étape importante malgré la défection de la municipalité de Saint-

La répartition des sièges à Beauport pas encore assurée

◆ Tout n'est pas encore décidé, en ce qui a trait à la répartition des sièges au conseil municipal de Beauport, après deux jours d'audition en cour supérieure du district de Québec, d'une action en contestation d'élection par M. Julien Paquet.

decidé que l'audition de la cause se poursuivra le 29 avril.

novembre confirmait ce résultat.

par Gérard OUELLET

En effet, le juge Noël Barbes a

On se souviendra que M. Paquet, qui brigait les suffrages dans le district no 9 (de Chevalier) pour le Réveil de Beauport (RB), avait été défait par le candidat du Parti municipal de Beauport (PMB) et actuel conseiller du quartier, M. Gaétan Côté par la marge de huit voix. Un recomptage judiciaire effectué le 13

M. Paquet, par la voix de son procureur Me Conrad Laflamme, réclame dans son action en contestation, l'annulation de l'élection au poste de conseiller au district no 9 de la ville de Beauport tenue le 4 novembre et la tenue d'une nouvelle. Pour sa part, M. Côté est représenté, à la défense, par Me Gaston Savard.

Des Fidéens risquent de perdre le droit de regard sur le zonage

◆ Les citoyens du quartier Saint-Denis, à Sainte-Foy, perdront le 1er mai 1985 tout droit d'être consultés et de refuser un nouveau zonage de leur quartier, qui pourra être transformé sous leur nez, contrairement aux assurances apaisantes fournies jusqu'ici par le maire Louis-Marie Lavoie et le conseiller du quartier, M. Roger Vallières.

par Marie CAOINETTE

Le schéma d'aménagement prévoit en effet que la municipalité peut respecter les usages actuels, si la majorité des membres du conseil le désire. Aucune obligation ne contraint cependant la ville à respecter intégralement ses zones bâties. Et plus encore, les citoyens, propriétaires et locataires, n'ont pas à être consultés pour les changements de zonage que la municipalité voudra faire.

Ainsi, le petit secteur résidentiel du quartier Saint-Denis, coincé dans le grand centre-ville qu'a voulu se donner Sainte-Foy, pourrait, à la limite, devenir l'emplacement d'un nouveau centre commercial, si la ville en décidait ainsi et que les maisons étaient démolies.

Cette interprétation a été confirmée à notre journal par le secrétaire de la Communauté urbaine de Québec, Me Denis St-Martin, au cours d'une entrevue téléphonique récente.

Selon ce fonctionnaire de la CUQ, il serait plus vraisemblable cependant que la municipalité reconnaisse le caractère résidentiel du quartier tout en prévoyant, dans

son règlement de zonage, des usages situés à mi-chemin entre l'urbain et le grand centre commercial, tel du commercial léger pour les terrains qui deviendront vacants.

Hormis les secteurs déjà bâtis qui jouissent d'une certaine protection, tant que les maisons ne seront pas démolies, tous les terrains libres du centre-ville devront se conformer aux usages et aux normes de densité prévues par le schéma d'aménagement. Tant pour le secteur résidentiel que pour le domaine commercial, industriel ou récréatif.

Ainsi les militaires qui logent derrière le centre commercial Place Laurier ne pourront être relogés dans le centre-ville, que dans des immeubles contenant 65 logements à l'hectare. Les prévisions du maire Lavoie, à leur sujet, étaient de construire des maisons en rangée de deux étages face aux bâtiments de la commission scolaire sur la rue Wolfe.

En fait, de dire le secrétaire de la communauté urbaine, la municipalité n'a plus d'obligation de consulter ses citoyens sur le plan d'urbanisme et les règlements de zonage, de construction et de lotissement qu'elle devra adopter d'ici deux ans. Ce plan et ces règlements devront être conformes aux orientations données dans le schéma d'aménagement sous peine de ne pas pouvoir emprunter pour l'exécution de travaux non conformes. La pénalité à payer pour la négligence ou le refus de se conformer au schéma sera lourde: la municipalité se verra refuser la possibilité d'emprunter pour l'exécution de travaux publics.

Sainte-Foy Assemblée spéciale sur le schéma d'aménagement

◆ Une assemblée spéciale du conseil municipal de Sainte-Foy aura lieu lundi sur le schéma d'aménagement de la Communauté urbaine de Québec, à la demande de trois conseillers indépendants qui appuient la requête des citoyens du quartier Saint-Denis d'être soustraits des limites actuelles du centre-ville.

par Marie CAOINETTE

Curieusement, 24 heures après que la demande de convocation ait été déposée lundi, les citoyens du quartier Saint-Denis l'ignoraient encore! Une porte-parole, Mme Yolande Fortin, se disait toutefois contente du geste posé, qu'il vienne d'un conseiller ou d'un autre!

Cependant, les gens de Saint-Denis auraient préféré que ce soit le conseiller de leur quartier, M. Roger Vallières qui fasse cette demande d'assemblée spéciale. "Parce qu'il fait partie de l'équipe au pouvoir et que c'était pour eux une chance de réparer leur erreur et une chance

pour nous d'obtenir, avec leur majorité, ce que nous demandons."

Interrogé à ce sujet lundi après-midi, M. Vallières indiquait qu'il ne voyait pas de raison d'accorder une assemblée spéciale: "On n'a pas fait la preuve que c'est dangereux."

M. Vallières se disait toutefois prêt à créer un comité de citoyens qui participerait à l'élaboration du prochain règlement de zonage pour le secteur Saint-Denis, avec les fonctionnaires municipaux.

Le comité officieux des citoyens de Saint-Denis, formé de sept ou huit personnes qui demeurent dans l'ombre de Mme Fortin, afin de ne pas s'exposer aux répercussions de la loi 51 qui impose la discrétion aux fonctionnaires provinciaux dans les manifestations publiques, aurait pour sa part voulu déroger à la loi et obtenir un moratoire du ministre des Affaires municipales! Il ne reste que 15 jours avant l'application intégrale du schéma d'aménagement. Aucune démarche concrète n'a cependant été faite de ce côté, hormis une lettre envoyée au ministre, de dire Mme Fortin.

BICYCLETTE



ÉCONOMISEZ 20%
Le Circuit Sénior,
10 vitesses

Cadre Mixte pour dames en bleu glacier et cadre classique pour hommes en charbon. Freins de sûreté en alliage et dérailleurs Shimano.

PRIX REG. 129,99\$

EN SOLDE 109⁹⁸
chacune

■ Les béquilles ne sont pas incluses ■ Assemblage gratuit ■ Mise au point gratuite (Dans les 30 jours suivant la date d'achat)



ÉCONOMISEZ 10%

Pack IV Wolf
Cadre allongé blanc, manivelle de pédalier 1 pièce, guidon complet 'Bullmoose' et système de frein double.
PRIX REG. 109,99\$

EN SOLDE 99⁹⁸

ÉCONOMISEZ 15%

BMX Wolf
Cadre de type Torker, jantes MongOOSE avec pièces insérées rouges, pédalier à disque et guidon 'Bullmoose'.
PRIX REG. 149,99\$

EN SOLDE 134⁹⁸

ÉCONOMISEZ 30%

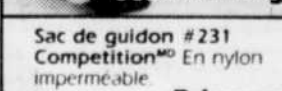
Bicyclette Super Deluxe Le Circuit, 12 vitesses
Dérailleurs Altus Shimano, manivelle de 6 1/2" sans clavette en alliage. Cadre de 23" pour hommes. PRIX REG. 199,99\$

EN SOLDE 169⁹⁸
ch.



Sacoches double #236
Compétition^{MD}
Comporte 2 grands et 2 petits compartiments. En nylon imperméable.

Prix avantageux 19⁹⁹



Sac de guidon #231
Compétition^{MD} En nylon imperméable.

Prix avantageux 9⁹⁹

ECONOMISEZ 4\$
Trousse d'outils du cycliste
Compétition^{MD} Tout le nécessaire pour faire la mise au point de votre bicyclette.
PRIX REG. 13,99\$

ECONOMISEZ 5\$
Cadenas de sécurité
Compétition^{MD} En acier traité à la chaleur et recouvert de vinyle.
PRIX REG. 14,99\$

Porte-bagage
Compétition^{MD} Idéal pour les sacs du genre sacoches.

ECONOMISEZ JUSQU'À 2\$
Cable avec cadenas
Compétition^{MD} Choisissez soit un câble de 72" avec cadenas à combinaison ou avec clés.
Avec clés: PRIX REG. 5,99\$
EN SOLDE 4⁹⁸

Bequille simple
Compétition^{MD} Pouvant être ajustée pour ajuster à toute bicyclette.
Prix avantageux 3⁹⁹

Ces prix sont en vigueur jusqu'à épuisement des stocks ou jusqu'à la fermeture LE SAMEDI 20 AVRIL 1985. Nous nous réservons le droit de limiter les quantités. Compétition et Le Circuit sont des marques de commerce déposées de Collegiate/Arlington Sports. Toutes les couleurs, tous les modèles et toutes les grandeurs ne sont pas nécessairement disponibles dans tous les magasins.

arlington
LES SPORTS... NOUS ON CONNAÎT ÇA!
sports

Les Galeries de la Capitale
5401 boul. Les Galeries de la Capitale
627-0062
Place Laurier
2700 boul. Laurier 3e étage
Mail Ouest
659-4547

- techni-sport**
- ✓ Assemblage des bicyclettes
 - ✓ Mise au point des bicyclettes
 - ✓ Réparation des bicyclettes
 - ✓ Cordage des rayures
 - ✓ Remontage des rayures
 - ✓ Aiguillage des patins
 - ✓ Mise au point des vils
 - ✓ Application de la cire sur les vils
 - ✓ Installation des fixations sur les vils
 - ✓ Service professionnel gratuits et conseils d'experts



LE CIRQUE AUX AUBAINES



DUNCAN HINES
MÉLANGE À GÂTEAU
saveurs variées
bte 520 g

89¢



IDEAL
LÉGUMES VARIÉS
pois assortis, haricots jaunes
ou verts: coupés ou
assaisonnés,
mais crème, mais
à grains entiers
Canada de choix ou de
fantaisie
bte 341 ml - 398 ml

2/1,00



**PAINS À
HOT DOG OU
À HAMBURGER**
RICHELIEU
cello 12

89¢

JUS DE TOMATES
RICHELIEU
Canada de fantaisie
bte 540 ml

2/79¢

HELLMAN
MAYONNAISE
bocal 500 ml

1,65

CAPRI
PAPIER HYGIÉNIQUE
blanc, jaune, beige
paquet 4 rouleaux

2,89

99¢

YOGOURT BRASSE
YOPLAIT
nature ou fruits assortis
cont. 4-125g

1,49

FROMAGE CHEDDAR
CRACKER BARREL
doux, medium, fort
morceau 250 g

1,99

MARGARINE DURE
FLEISCHMANN
maïs
cont. 907 g
(disponible au Québec seulement)

2,79

MÉLANGE A SOUPE
INSTANTANÉ
RICHELIEU
poulet et nouilles bte 2 env.

2/1,00

PAMPERS COUCHES JETABLES
premier pas plus, bte 40
extra absorbantes, bte 60
à fronces, bte 84

9,99



JUS D'ORANGE
CONCENTRÉ
RICHELIEU
surgele
cont. 355 ml

1,29

PORTIONS DE POISSON PANÉES
BLUE WATER
surgelées
batonnets, bte 700 g
fritures, bte 680 g

2,99



SAUCISSES FUMÉES
TAILLEFER
régulières
450 g

99¢

M'sieur
Piboucher

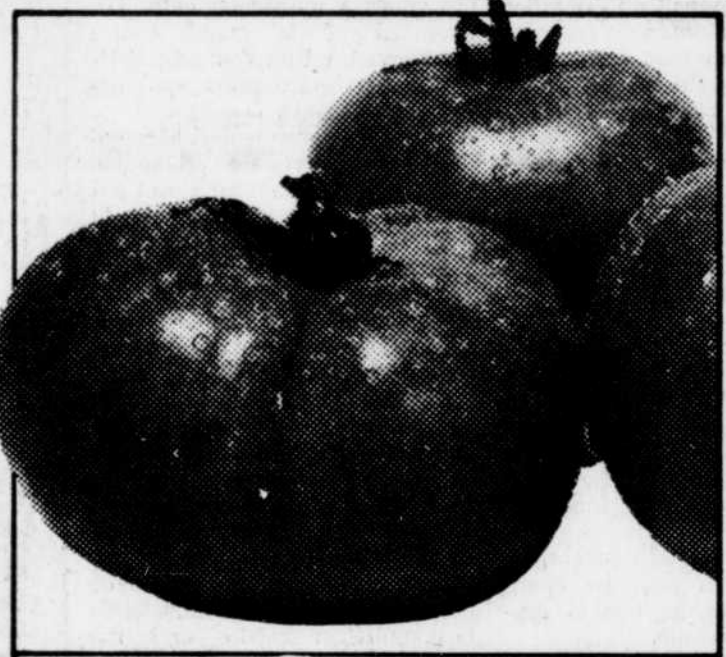


BOEUF HACHÉ
ORDINAIRE

97¢ /lb
2,14 /kg

*Coupe provenant de boeuf Canada catégorie "A"
*BIFTECK DE SURLONGE
DESSOSÉ, DEMI OU COUPE
ORDINAIRE

4,38 /lb **9,66** /kg



TOMATES ROUGES
Produit des États-Unis,
Canada no. 1
gr. 6 x 7

99¢ /lb
2,18 /kg

**CAROTTES
Produit du Québec,
Canada no. 1
cello 2,27 kg

1,09 Ch.

ASPERGES
Produit des États-Unis,
Canada no. 1

2,49 /lb **5,49** /kg

**La régularité dans les approvisionnements en fruits et légumes est à la merci des conditions météorologiques. Soyez toutefois assurés, chers clients, que dans le cas de ces denrées, les épiciers Richelieu ne ménagent aucun effort pour vous offrir variété et qualité à bon prix, tout au long des saisons.

Richelieu

C'est bon pour le moral!



CANTALOUPE
Produit du Mexique,
gr. 23

1,19 ch.

**CHOU VERT
MOYEN
Produit du Québec,
Canada no. 1

27¢ /lb **60¢** /kg

POIRES PACKHAM
importées de
l'Afrique du Sud,
Canada de fantaisie

69¢ /lb **1,52** /kg

OIGNONS VERTS
Produit des États-Unis,
Canada no. 1
gr. 48

3/69¢