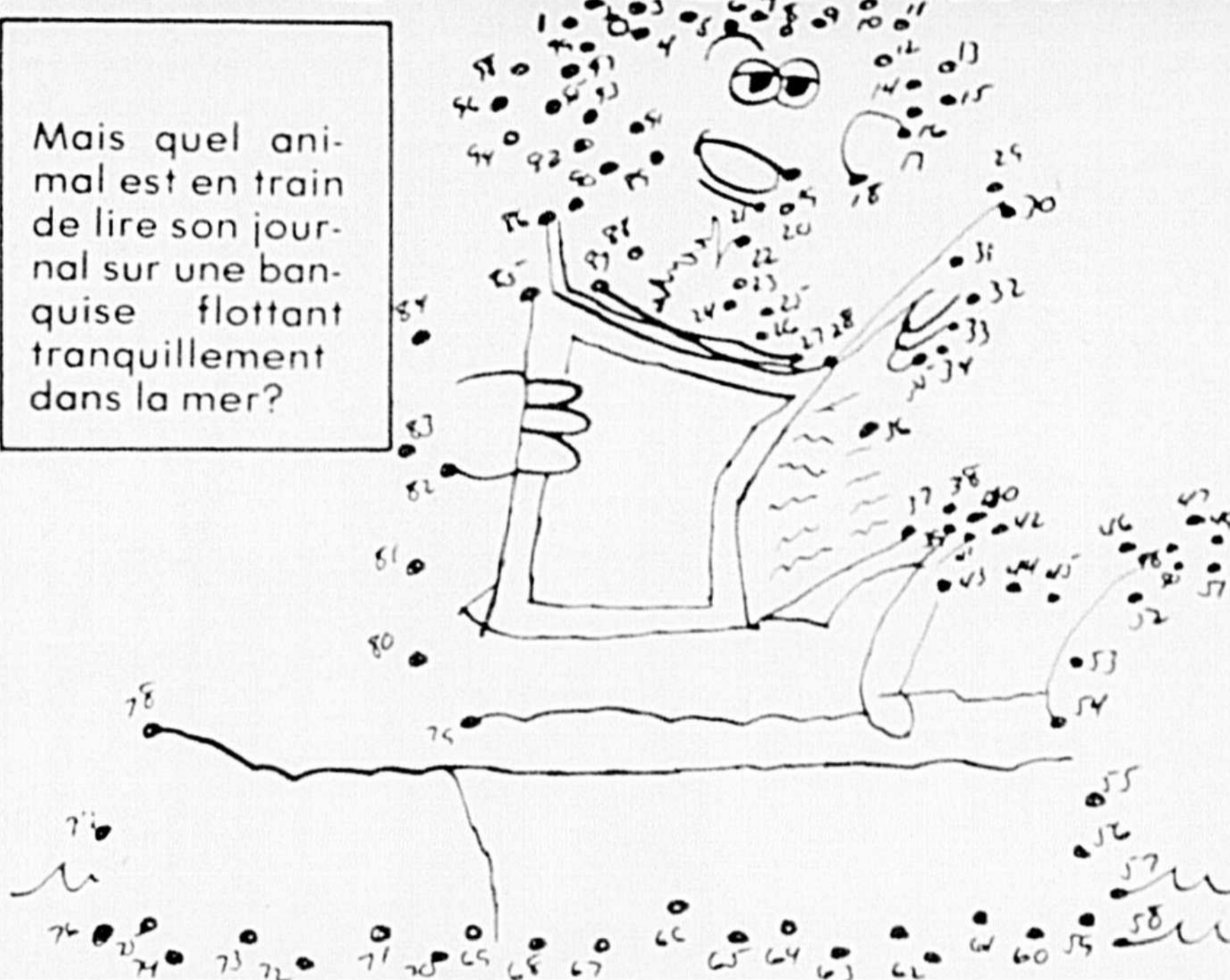




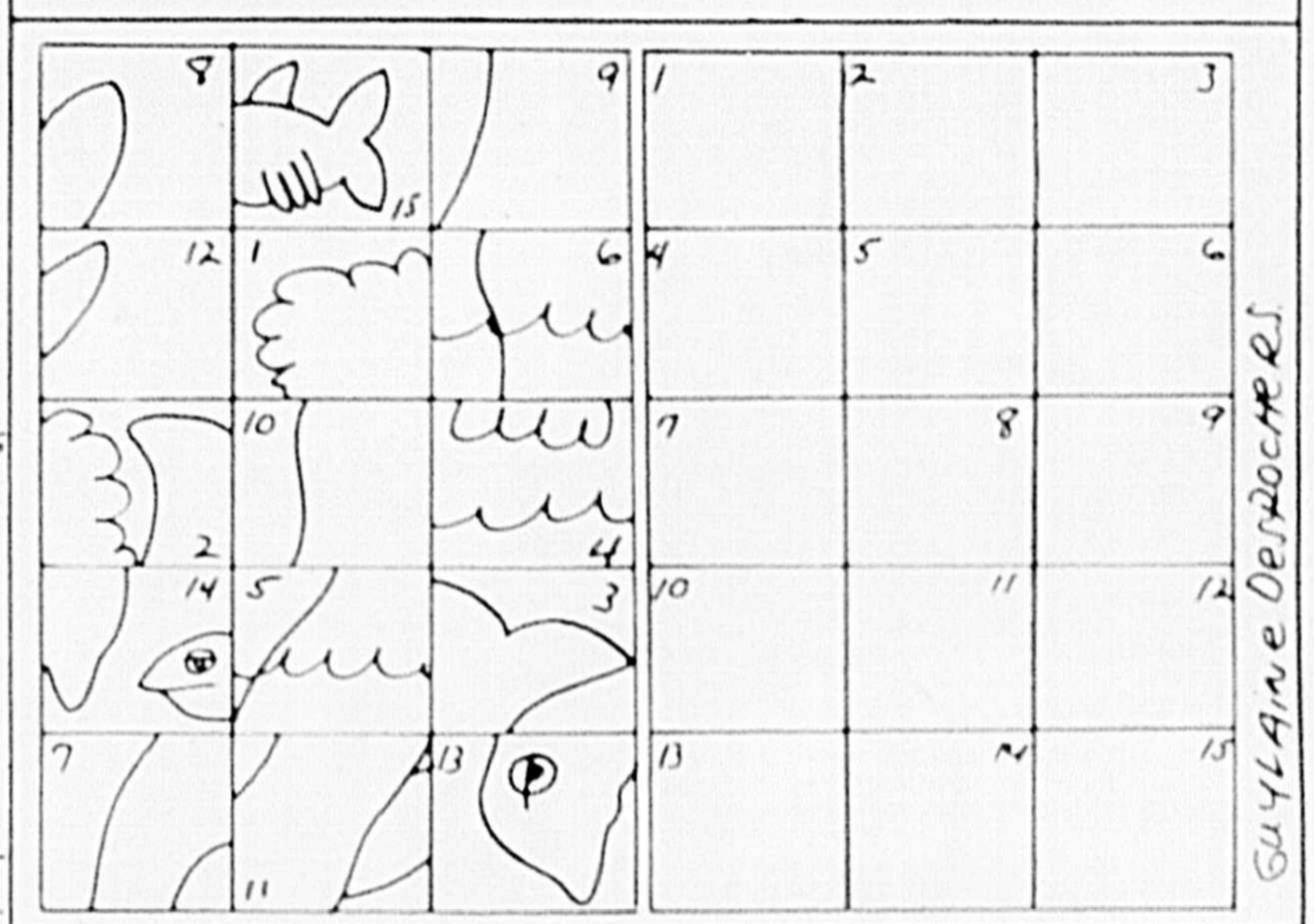
FUNAMBULE

ANIMAX GRAND MORD

Mais quel animal est en train de lire son journal sur une banquette flottant tranquillement dans la mer?



En re-dessinant dans la grille de droite les lignes de la grille de gauche, tu auras un dessin plus ordonné — un bel ouage



En évoquant quelques souvenirs



Pour la jeune génération, l'affaire Delorme et le drame Garneau se sont passés au temps de la crise financière qu'ont connue leurs parents ou grands-parents, durant les années 30 à 40, années noires jalonnées par aucune pierre blanche.

L'affaire Delorme

J'ai personnellement rencontré le personnage d'un drame qui dans le temps passionna les esprits. A l'époque de cette rencontre, le célèbre Abbé était aumônier d'une communauté religieuse et s'occupait d'une maison d'appartements rue St-Hubert, propriété qu'il partageait avec ses deux soeurs. Il portait un simple collet romain et l'impression qu'il créa chez moi fut des plus favorables. Il avait été accusé d'avoir fait assassiner son jeune frère, étudiant chez les Oblats à Ottawa. L'accusation s'appuyait surtout sur une grosse police d'assurance prise par l'Abbé au nom de son jeune frère à peine quelques semaines avant le drame. Le corps aurait été transporté par la limousine noire appartenant à la famille et conduite par un noir. Dans le sous-sol, on avait retrouvé des cordes qui avaient servi à attacher le corps. C'est le détective Farah Lajoie qui avait été chargé de l'enquête. Quand les soupçons s'avèrent suffisants pour justifier une arrestation, le chef de police en conféra avec Mgr Gauthier. A l'époque l'arrestation d'un prêtre était de nature à causer une forte commotion dans la population. Ordinairement c'était au tribunal ecclésiastique qu'incombait la tâche de présider des causes moins graves. Au procès, les charges paraissaient si lourdes que la défense crut plus prudent d'invoquer le motif d'irresponsabilité. Il fut extrêmement pénible de voir défiler à la barre les camarades de classe de l'accusé qui pour sauver la vie de leur confrère invoquèrent mille circonstances tentant de le faire passer pour fou. D'ailleurs ce sera là l'argument qui prévaudra dans l'esprit des jurés qui le déclarèrent inapte à subir son procès. Le jeune abbé, toujours protestant de son innocence, fut interné. Puis le temps passant, les esprits s'apaisant, le procès fut repris à la demande de l'intéressé qui exigeait sa réhabilitation. Pendant ce temps, le détective qui avait été accusé d'avoir fait du zèle, était mis en disponibilité. L'accusation portant sur des preuves circonstancielles, l'accusé allait finalement être libéré. Le pauvre homme cruellement éprouvé par une si infamante accusation et la publicité qui l'accompagnait ne survivrait pas longtemps à une si pénible expérience. Paux à ses cendres.

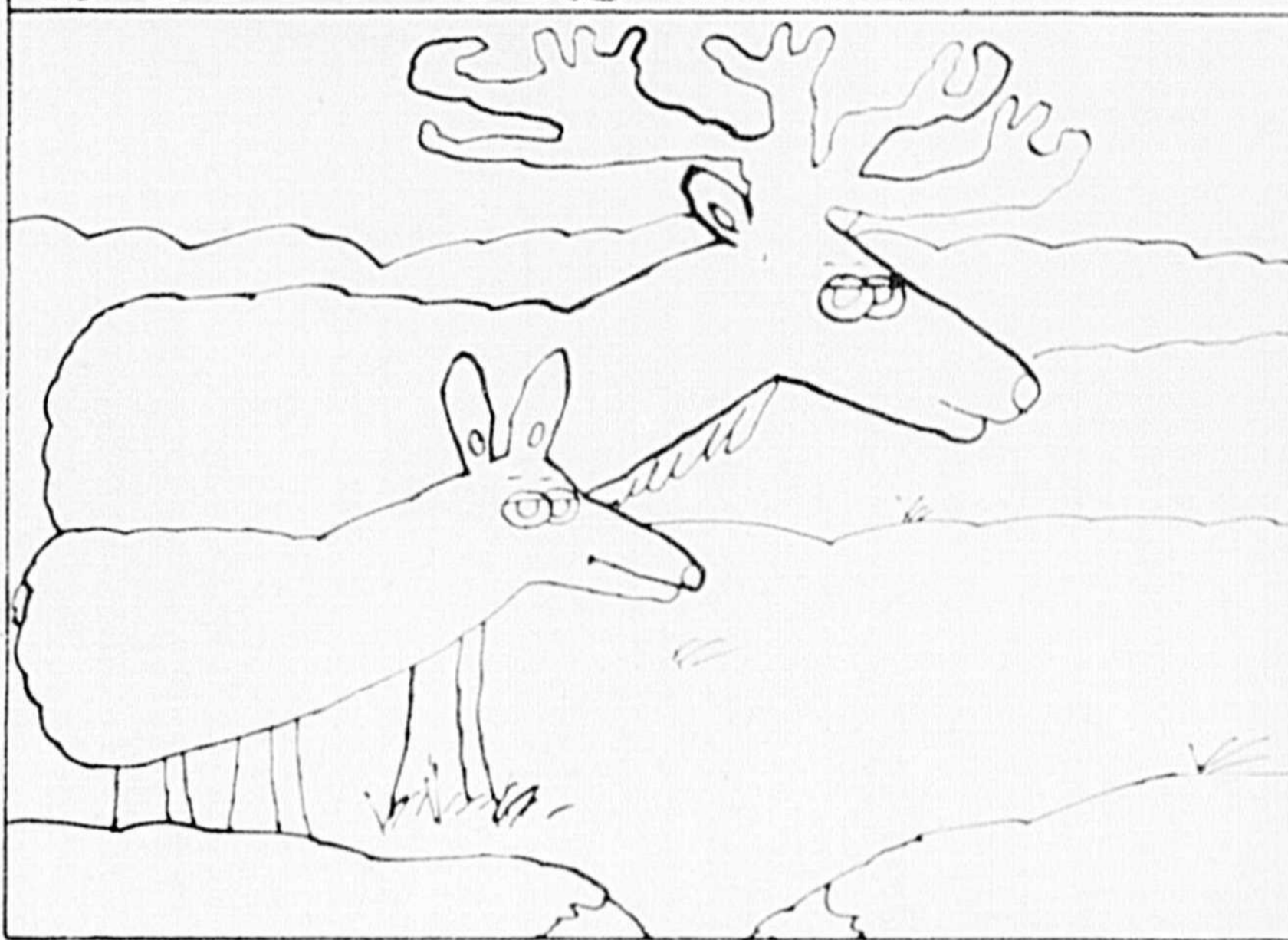
L'affaire Garneau

On avait trouvé le corps nu de Blanche Garneau sur une plage de Québec non loin d'un chic hôtel où s'était déroulée, la nuit précédente, une fête de la haute bourgeoisie. C'était un temps de décadence alors que le régime en place dansait allègrement sur la crête d'un volcan. Pas longtemps auparavant, le Parti avait célébré sa victoire par un bal costumé où ministres et députés, déguisés en princes et marquis, dansaient le menuet avec des duchesses couvertes de perles et de diadèmes rutilants sous les feux des lustres, pendant qu'à l'extérieur de pauvres gueux aux prises avec la crise, crevaient littéralement de faim. Le roi-soleil du temps n'était autre que l'austère et aristocrate Alexandre Taschereau, neveu d'un Cardinal du même nom. L'idole aux pieds d'argile déjà vacillante sur sa base devait à son tour connaître le sort malheureux d'un illustre devancier, le grand Mercier. Après l'incendie de la Basilique de Québec, on dit que le neveu n'avait pas permis que la nouvelle Basilique quitte le monument de l'oncle illustre qui lui faisait face. On se rappelle l'oncle Antoine le frère propre de notre grand homme qui déposait à son compte personnel la paie des députés pour lui permettre de faire de petits à son profit. Le grand homme n'était pas à un scandale près. On aurait dit que le sort s'acharnait à sa perte. Un personnage du même nom à lui apparenté abattit de sang froid un noir à son service accusé d'avoir abusé de son jeune fils. L'affaire fut traitée en douceur et fit long feu. Ainsi en fut-il aussi de l'affaire Garneau dans laquelle la rumeur impliquait un personnage de haute lignée. Ainsi vont le temps et les régimes. La Roche Tarpéenne voisine le Capitole.

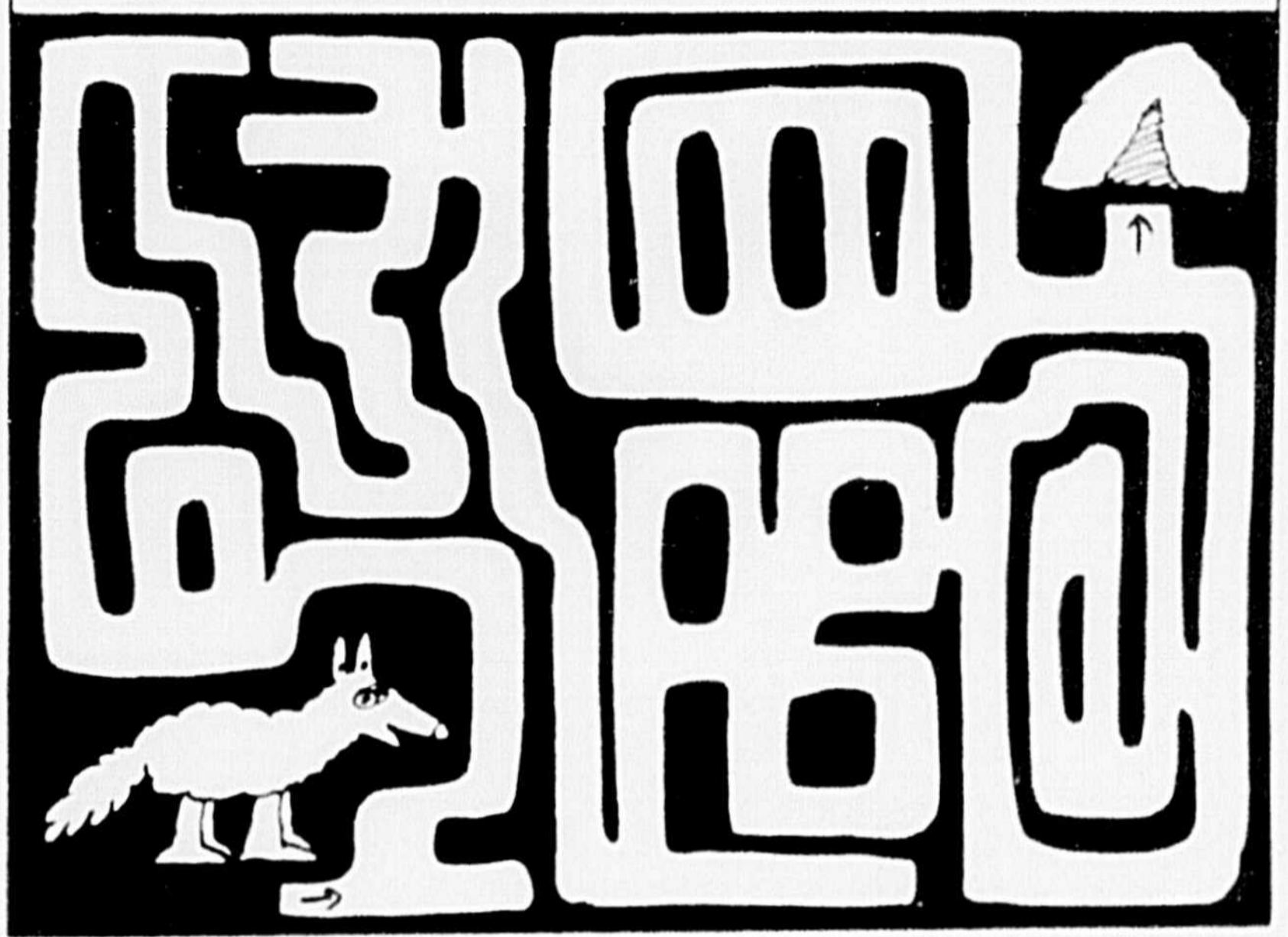
Atcher Rajotte

A COLORIER

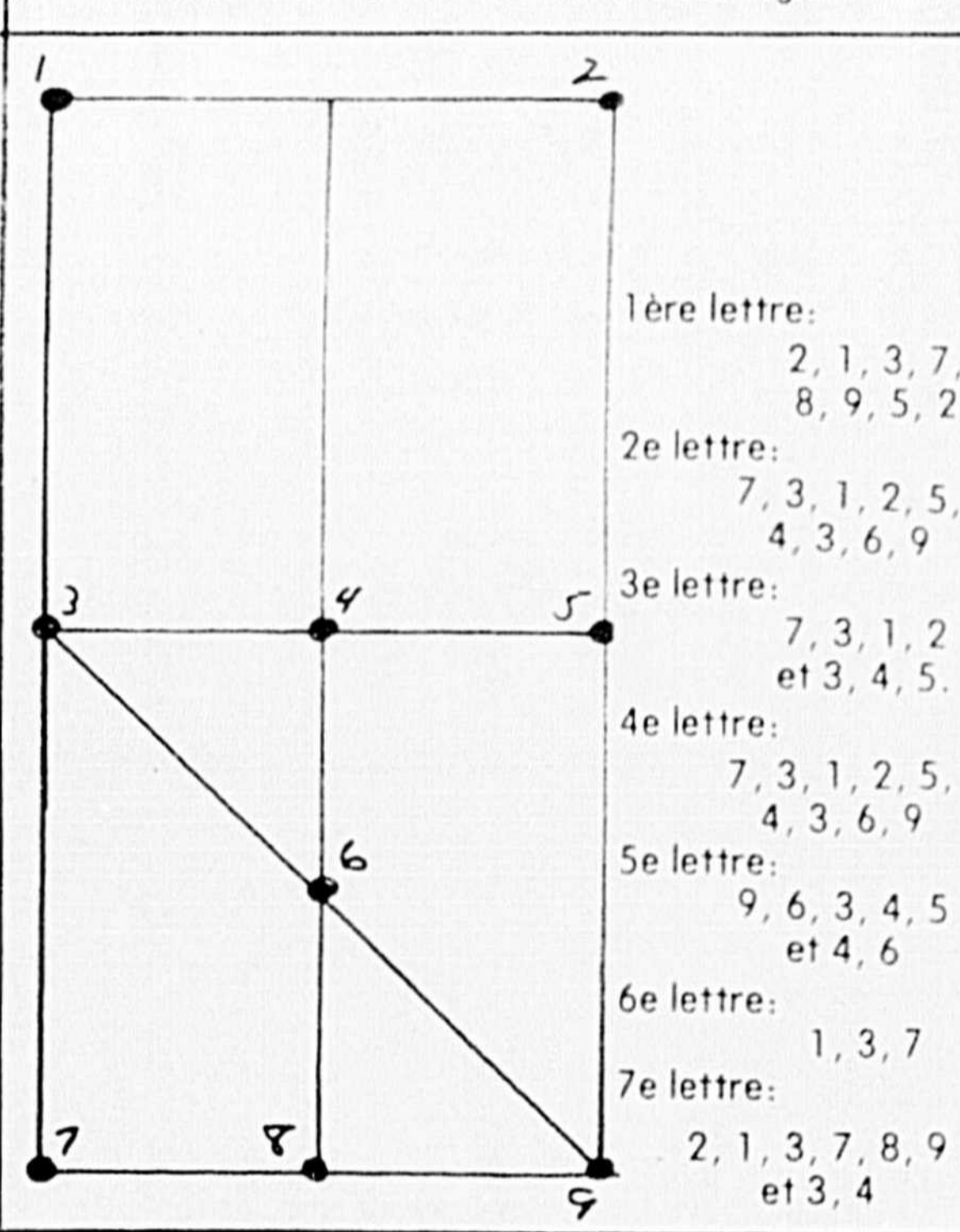
Lorsque l'hiver arrive, le renne, le caribou et l'élan repartent vers le sud pour retrouver l'abri du couvert des forêts.



Ce loup a perdu le chemin de sa tanière, aidons-le à le retrouver.



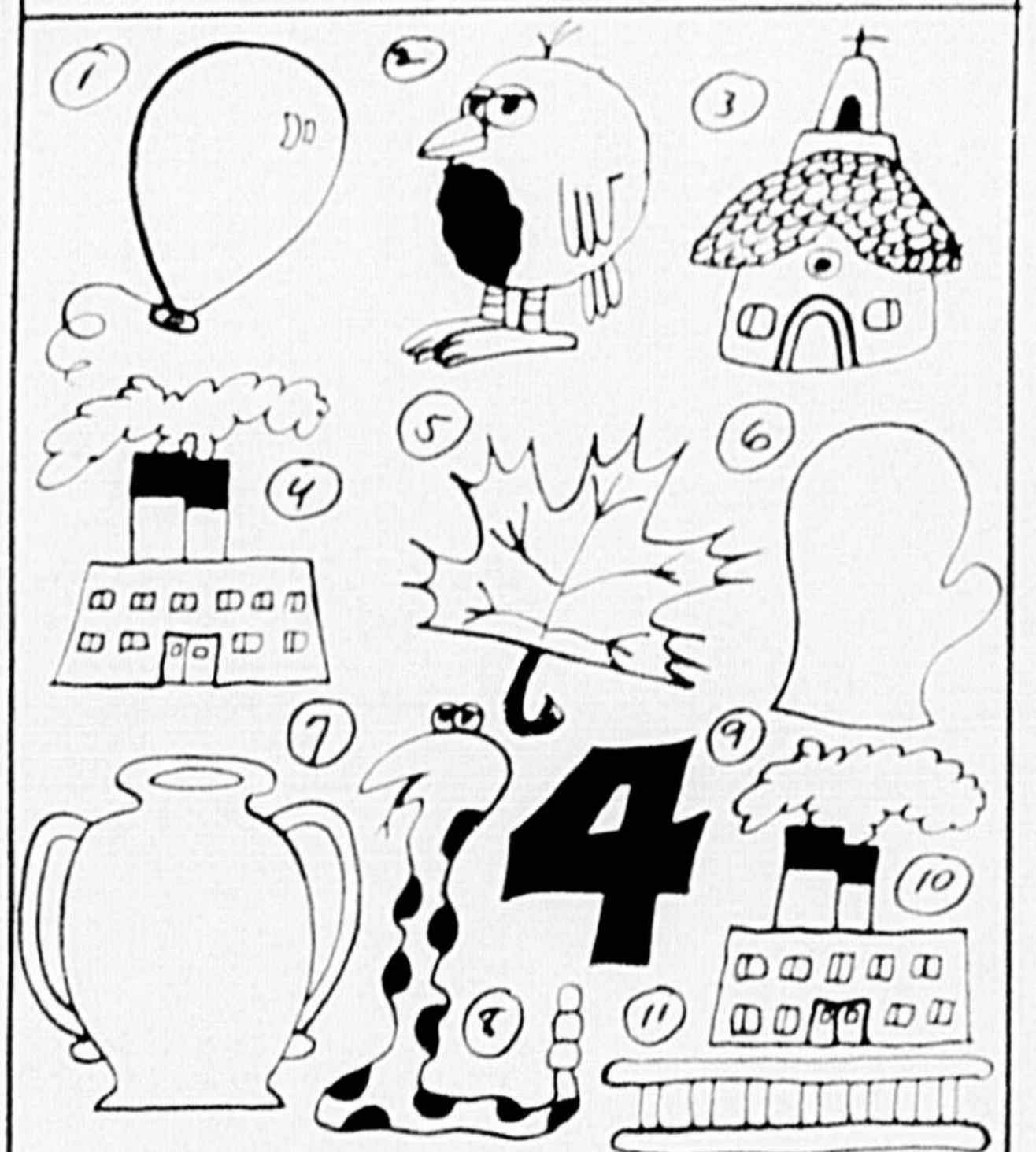
Suis sur le diagramme les itinéraires suivants et tu obtiendras un oiseau de la famille des aigles:



SAVAIS-TU?

- que le gloton peut dévorer en un jour son poids de viande (15 kilos).
- qu'il n'abandonnera pas la dépouille d'une de ses proies tant qu'un fragment de chair restera accroché à l'os, quitte à ce que ce repas dure plusieurs jours; par exemple lorsqu'il a abattu un élan quarante fois plus lourd que lui!
- que le loup est un animal très mal connu. Par exemple, il reste fidèle à sa louve toute sa vie; il ne s'attaque qu'aux animaux les plus faibles et qu'ainsi, il débarrasse les troupeaux de ses éléments les plus faibles
- que certains animaux sont très bien nantis pour l'hiver: le boeuf musqué, le morse, l'ours polaire etc.

Prends la première lettre de chaque dessin et forme le mot caché.



Postes à pourvoir

Le Centre de Main-d'Oeuvre du Canada de Saint-Hyacinthe est à la recherche de travailleurs pour remplir certains emplois dans notre ville et la région. Les intéressés n'ont qu'à se présenter à leur Centre de Main-d'Oeuvre du Canada de Saint-Hyacinthe situé au 775 rue Saint-Dominique. Il est inutile de téléphoner.

- 3139-142 Aide-familiale (2)
- 4199-166 Investigateur de demande de crédit
- 5131-122 Vendeur de minéraux et de vitamines pour animaux
- 5135-134 Commis-vendeur de tentures
- 5171-114 Vendeurs d'assurance-vie (3)
- 5171-118 Vendeurs d'assurance accident-maladie (2)
- 5172-118 Agents immobiliers
- 5173-118 Conseiller en épargne
- 5199-134 Représentants de commerce (5)
- 5199-154 Démonstrateurs (2)
- 6121-134 Aide-cuisinière (3)
- 6125-126 Serveuse de banquets
- 6147-110 Gardiennes d'enfants (2)
- 6149-114 Bonnes à tout faire (2)
- 6198-122 Garçon de table (bus boy) banquets
- 8265-122 Poseur d'ensouples
- 8267-138 Rentreur de chaîne
- 8271-114 Régleur de métiers à tricoter circulaire (textiles)
- 8395-299 Modeleur de métal
- 8533-110 Électricien d'entretien (2)
- 8563-114 Couturières (machines à l'aiguille et overlock) (2)
- 8581-142 Apprenti-débosseleur peintre
- 8581-154 Aligneur de roues
- 8584-198 Mécanicien de machine à coudre

- 8595-114 Peintre d'automobiles
 - 8711-110 Conducteur de machinerie lourde
 - 8780-110 Contremaître de briquetier
 - 8782-110 Briquetiers (3)
 - 8783-122 Finisseur de béton
 - 8784-114 Plâtrier
- Le Service de Main-d'Oeuvre Agricole du Canada est à la recherche de travailleurs pour remplir certains emplois concernant le domaine agricole. Les intéressés n'ont qu'à se présenter à leur Service de Main-d'Oeuvre Agricole du Canada situé dans les locaux de la Fédération de l'U.P.A. au 1775 rue Des Cascades, Saint-Hyacinthe, au numéro 774-9154.
- 7191 Ouvrier agricole de ferme d'élevage de bétail laitier
 - 7193 Ouvrier agricole à l'aviculture
- COURS DÉBUTANT PROCHAINEMENT
 Cours Professionnels
 Électricien (construction "A")
 débute le 5 décembre 1977 à St-Hyacinthe
 Cours agricoles
 Comptabilité gestion agricole
 débute le 5 décembre 1977 à St-Hyacinthe



60,750 PERSONNES LISENT LE COURRIER DE SAINT-HYACINTHE

758, rue des Cascades Tel. 774-6266

CENTRALE AUTO ELECTRIQUE INC.

- 5-Hyacinthe
- SPÉCIALITÉS**
- Réparation et installation de pièces sur autos importées américaines, européennes et camions
 - Air climatisé ● carburateurs ● générateurs
 - alternateurs ● démarreurs ● essuie-glace
 - distributeurs ● mise au point de moteurs
 - passer sur machine Electronique King
- pour **\$8**

VENTE, PIÈCES, SERVICE

SPÉCIAL

David

MO (local temporaire) ou

1555 RUE SAINT-ANTOINE
 voisin de Handy Andy

TÉL. 774-6171

10%

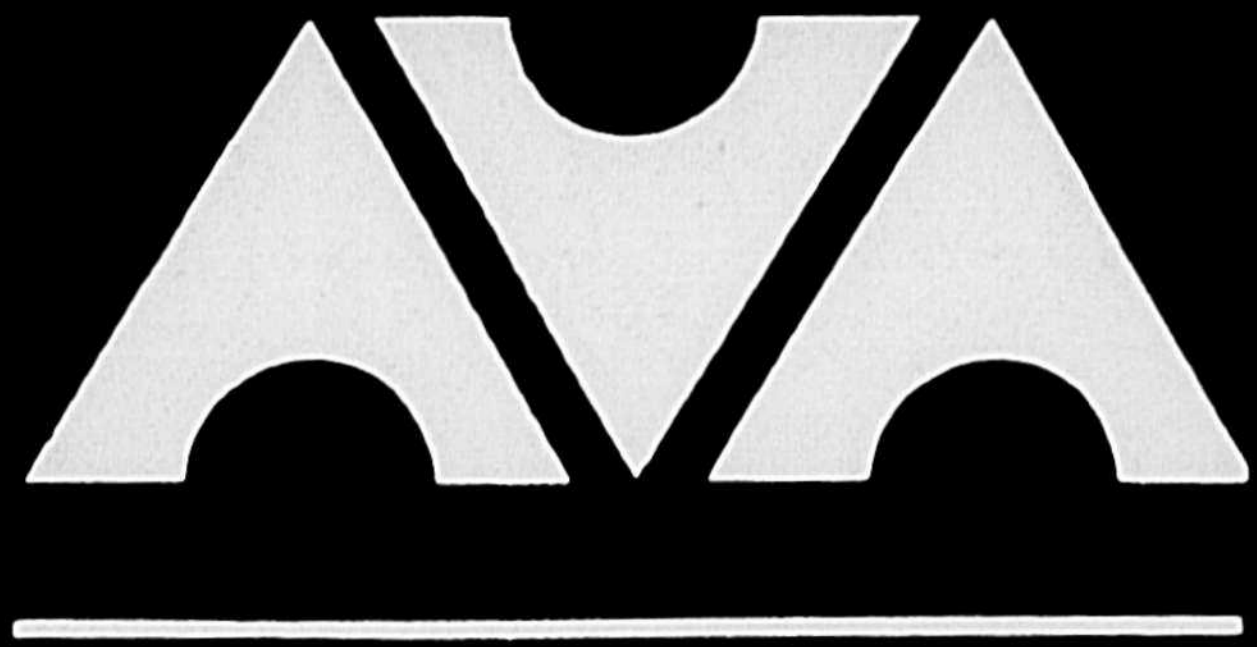
SUR TOUTE LA MARCHANDISE

nous acceptons la carte Charge • Master Charge

CAISSE D'ENTRAIDE ÉCONOMIQUE DE SAINT-HYACINTHE

Guy Labossière recruteur Epargne-retraite
 Epargne-logement
 Dépôt mensuel
 Dépôt comptant

tél. bureau **773-4111**
 rés. **774-7535**



cette semaine...
aux vraies aubaines vous fera
économiser

ENCORE PLUS

aubaines

JUS DE POMMES
CONCENTRÉ Provigo

BTE
48 OZ

49¢

aubaines

SOUPE POIS OU
LÉGUMES Habitant

BTE
28 OZ

45¢

aubaines

SHORTENING
Crisco

BTE
3 LB

1 89

**FARINE
TOUT USAGE**
PROVIGO SAC 20 LB

\$ 2 99

**DATTES
DÉNOYAUTÉES**
JAFFA PQT 2 LB

\$ 1 79

**BARRES
DE CHOCOLAT**
Hershey (Format Géant) Pqt 3's

\$ 1 29

MARGARINE
Blue Bonnet
Pqt 3 lb

1 97

**SACS POUR
CONGÉLATEUR**
Glad
moyens - grands
Formats Assortis

59¢

**RAISINS
SANS PÉPINS**
Wasco
Sac 2 lb

1 89

**PÊCHES
& POIRES**
Ardmona
"Le Soleil d'Australie
de Fantaisie"
Bte 28 oz

59¢

**GATEAU
SURGELÉ**
Pepperidge Farm
(saveurs assorties)
Bte 13 oz

97¢

**TOMATES
ENTIÈRES**
Provigo
(Canada de Choix)
Bte 28 oz

49¢

aubaines

viande

**PORC
HACHÉ**

**87¢
Lb**

JARRET COURT de Porc **45¢**
PRODUIT SURGELÉ

TOURTIÈRE PROVIGO **99¢** ch
16 OZ

NOIS DE RONDE FUMÉE **2 59** lb
(PASTRAMI)

SAUCISSE porc & boeuf **79¢** lb
ROYAL

JAMBON dans l'épaule **1 69** lb
désossé, roulé
genre midget

aubaines

SPÉCIAL EN MAGASIN SEULEMENT

AUBERGINES **29¢ lb**
Imp. de FLO Canada no. 1

ORANGES CALF. **12 pour 69¢**
Navel "sans pépins" Imp. de Calif. Gr.: 138

Pommes SPARTAN **3 lb pour 99¢**
Imp. des E.U. Canada Extra de Fant. sac: 3 lb

TOMATES rouges **2 lb pour 1 09**
Imp. de FLO Canada no. 1 GR: 6 x 7

EPINARDS frais **49¢**
Imp. des E.U. Canada no. 1 Cello 10 oz

SUPERMARCHÉ D'ESCOMPTES

aubaines

**2235 BOUL. CASAVANT
ST-HYACINTHE**

Vient de paraître ...

Les pâturages de la rancoeur

de Vasco Varoujean

"La soixantaine sonnée, Chahan était un singulier personnage. Un espèce d'insaisissable mélange de cruauté, d'extravagance, de cynisme, d'exubérance, de générosité calculée. Deux choses cependant primaient tout en lui: le mépris et la rancoeur."

Tels sont, en substance, les traits du héros de ce roman tendre par moments, violent jusqu'à l'étonnement par d'autres, où sont mis aux prises avec la difficulté de vivre sous le même toit les membres d'une même famille: le père, la mère et leur fils unique.

Les rêves impossibles de Chahan, qui sans cesse le poussent vers d'étranges fabulations, la résignation dans son rôle de femme-esclave de Kélee subissant avec une droïde indifférence les sarcasmes et les brutalités de son mari, ainsi que la révolte du jeune Akpir qui, déchiré en lui-même, ne sait à quel diable se vouer pour non seulement faire entendre raison à ses parents mais encore les comprendre, constituent, dans les grandes lignes, la trame de cet ouvrage sobre et dense à la fois

qu'on referme ému, la tête pleine de points d'interrogation...

Vasco Varoujean est né en 1936. Attiré très jeune par la littérature, puis par le journalisme, qu'il continue à exercer à Montréal, il a voyagé au

Le coeur étoilé

de Louise Maheux-Forcier
Louise Maheux-Forcier publie régulièrement au Cercle du Livre de France depuis 1963, alors qu'elle remportait le "Prix du cercle du livre de France" avec "Amadou", son premier roman.

En 1970, le "Prix du

Moyen-Orient, en Europe et en Amérique du Nord. Il a déjà publié deux ouvrages romanesques aux éditions du Cercle du Livre de France et signé des suites poétiques au réseau français de Radio-Canada.

Gouverneur Général" lui était décerné pour son troisième ouvrage: "Une forêt pour Zoé".

Le Coeur étoilé permettra aux lecteurs qui aiment la romancière de découvrir l'auteur dramatique.

Mise en échec

Échec à la fatigue. Échec à la maladie. Soyez actifs et découvrez une nouvelle vie. C'est facile, amusant, divertissant.

Être en forme, c'est donc plaisant!



SKI CONSEIL



Par Bernard Voyer, moniteur Ski-Québec et dir. de l'école de ski de fond B. Voyer

Les bottines:

Quelle que soit l'utilisation que vous croyez en faire, portez une attention toute spéciale à l'achat de vos bottines. Voyons dès maintenant les différents modèles:

1. RANDONNÉE:

- la plus haute
- couvre entièrement la cheville
- la plus lourde
- la plus stable
- surtout utilisée en ski hors-piste

2. SEMI-RANDONNÉE:

- couvre partiellement la cheville
- très populaire
- bonne flexibilité

3. COMPÉTITION:

- ne couvre pas la cheville
- très légère
- généralement non-doublée
- réservée aux compétiteurs

Dans un article précédent, nous avons classifié la largeur des skis de la même façon. À cet effet, on conseille donc que le choix d'un modèle de bottines coïncide avec celui de la largeur des skis. Cela veut simplement dire, par exemple, qu'on ne devrait pas utiliser des skis de largeur compétition avec des bottines de modèle randonnée puisque ceci affectera votre rendement.

Les trois principaux matériaux utilisés pour la confection de la bottine sont le cuir, le simili-cuir et le nylon (bottines de compétition). La plupart des fabricants optent pour le cuir véritable puisque seul ce dernier offre la capacité de "respirer" et d'être imperméable une fois traité. Plusieurs bottines ayant un fini verni ne respirent pas puisque ce vernis a bouché tous les pores du cuir. Il en résulte alors qu'avec la transpiration de vos pieds, il se formera de la condensation à l'intérieur de la bottine. Aussitôt arrêtés, vous sentirez le froid. C'est également le cas pour les bottines en simili-cuir.

En ce qui a trait à la doublure, on peut affirmer qu'une bottine doublée est plus chaude que celle non-doublée. Le nylon et le polyester sont les matériaux les plus employés. Il est à noter qu'il faut bien faire sécher la bottine doublée avant réutilisation. Les non-doublées ont pour adeptes les skieurs rapides qui recherchent avant tout la légèreté.

Les semelles sont également une partie importante à considérer lors de l'achat. Trois méthodes sont utilisées pour joindre la semelle à la bottine. La première est par collage. Il en résulte souvent un "décollage". La deuxième est par vulcanisation ou injection: on fait fondre la semelle pour l'unir à la bottine; le résultat est excellent. Enfin, une couture peut être utilisée, ce qui est de moins en moins fréquent.

Voici donc quelques conseils de sélection:

VÉRIFIER

Le modèle selon l'utilité envisagée; la qualité du cuir; le joint de la semelle à la bottine; la solidité du support au talon de la bottine; les trous dans la semelle (pour la fixation, ils doivent être renforcés d'une plaque métallique)

À L'ESSAYAGE

Porter un bas de laine; aucun jeu du talon dans la bottine; laisser un petit espace (1.5 cm) entre le bout des orteils et la bottine.

Un dernier conseil mais non le moindre: à l'achat de vos bottines, ne cherchez pas à économiser puisque rien n'est pire que de geler des pieds et souvenez-vous qu'une chaussure de qualité vous aide à contrôler les skis. C'est donc un bon investissement!

LEXIQUE:

Biathlon: Compétition de ski de fond consistant à la fois en une épreuve de course de fond et de tir à la carabine.

Le nucléo-densimètre, enfin retrouvé!

par Louise Lamothe

Il a fallu deux jours de recherches intenses pour récupérer le nucléo-densimètre qui a été volé. Il y a deux semaines, à la compagnie P.C.A. de Richelieu. Cet objet avait disparu en même temps qu'un niveau à laser et une perceuse à béton.

C'est avec un grand soupir de soulagement qu'un spécialiste du ministère de l'Environnement

a retrouvé le nucléo-densimètre dont la radioactivité, si elle avait été libérée, aurait pu être mortelle.

Ce nucléo-densimètre qui sert à vérifier la densité du sol lors de la construction d'immeubles a été jeté, semble-t-il, au fond d'un trou d'eau, à Côte-Sainte-Catherine. Un agent de la Sûreté du Québec, section Marieville, en a déduit que le

dangereux objet devait être au fond du même trou d'eau puisqu'il avait été placé dans un contenant enveloppé d'isolant mousseux qui a fait surface.

L'équipe de plongée sous-marine de la SQ a été dépêchée sur les lieux. Il a fallu 48 heures de recherches pour retrouver le précieux objet. Le fond de l'eau étant plein d'herbe, cela n'a guère

facilité les recherches. Le nucléo-densimètre a été retrouvé en début d'après-midi, le mercredi 23 novembre, peu de temps avant la fin des recherches.

Cet objet aurait pu être dangereux si sa tige avait été cassée ou si elle n'avait pas été enfermée dans le densimètre. Or, cette tige était intacte et enfermée, ce qui a mis fin aux inquiétudes des spécialistes qui

craignaient que l'engin tombe dans les mains des enfants.

Selon les commentaires des agents de la Sûreté du Québec, cet objet a été volé par des gens qui n'en connaissaient pas les effets. Ils ont dû vraisemblablement prendre panique lorsqu'ils ont su que cet objet était dangereux. Ils ont voulu sans doute s'en débarrasser dans un lieu désert.

RABAIS EXCEPTIONNELS

SUR
**TOUS LES
MANTEAUX ET
PALETOTS D'HIVER
VESTES DE SKI
PARKAS
SNORKELS
"DUFFLES"
POUR DAMES
HOMMES
GARÇONS
FILLES**

**PRIX COUPES JUSQU'À 60%
TOUS LES VÊTEMENTS ONT ÉTÉ RÉDUITS !**

LaSalle

SVP

sélection valeur prix

DANS TOUS NOS MAGASINS

Soirée d'information sur le ski de fond

- Clinique sur l'équipement - parade de mode - films - \$800.00 et plus en prix de présence
À l'Auberge des Seigneurs, 7 décembre 1977, 19.30 hres. Aucun frais d'admission
Laissez-passer disponibles chez Rousseau Sports Enrg., 1405 Dessaulles, St-Hyacinthe

television

MONTREAL 3

SHERBROOKE 7

MONTREAL 10

JEUDI 1 Décembre

- 9.15 Passe-Partout
- 9.45 Cum, le dauphin blanc
- 10.00 You Hou
- 10.15 Minute Mousmoutel
- 10.30 Magazine-Express
- 11.00 Trouvailles de Clémence
- 11.30 Les animaux chez eux
- 12.00 Fifi brindacier
- 12.30 Les Coqueluchés
- 13.00 Téléjournal
- 13.35 Femme d'aujourd'hui
- 14.30 Cinéma
- 16.00 Bobino
- 16.30 Grujot et Délicat
- 17.00 L'heure de pointe
- 18.00 Ce soir
- 19.00 Un pays, un goût
- 20.00 Du tac au tac
- 20.30 Le travail à la chaîne
- 22.30 Les grands films
- 22.30 Téléjournal
- 22.55 Nouvelles du sport
- 23.10 Cinéma
- 24.30 Ciné-Nuit

JEUDI 1 Décembre

- 8.00 Infarma 7
- 8.15 Fanfan Dédé
- 8.45 Les p'tits bonshommes
- 9.00 À la bonne heure
- 10.30 Sans détour
- 11.00 Une heure avec vous
- 11.30 Les p'tits bonshommes
- 12.00 La mijoterie
- 12.45 Infarma Bloc
- 12.30 Diner chaud
- 13.30 Ciné-Quiz
- 15.15 Pourquoi pas
- 15.45 Chez Coucou
- 16.00 Monsieur Tranquille
- 16.30 Les nouveaux tannants
- 17.30 Parle Parle Jase Jase
- 18.30 Entre nous
- 19.00 Symphonies en rappel
- 19.30 Les ennemis de Marie
- 20.00 L'union fait la force
- 20.29 Nouvelles Express
- 20.30 Jeudi 20.30
- 22.30 Nouvelles TVA
- 23.00 Infarma 7
- 23.25 Kojak
- 01.25 Infarma 7

JEUDI 1 Décembre

- 9.00 À la bonne heure
- 10.30 Une heure avec vous
- 11.30 Les p'tits Bonshommes
- 12.20 Midi-nouvelles
- 12.30 Diner chaud
- 13.30 Ciné-quiz
- 15.15 Services à la communauté
- 15.45 Chez Coucou
- 16.00 Monsieur Tranquille
- 16.30 Les nouveaux tannants
- 17.30 Parle Parle Jase Jase
- 19.00 Symphonies en rappel
- 19.30 Les ennemis de Marie
- 20.00 L'union fait la force
- 20.29 Nouvelles Express
- 20.30 Jeudi 20.30
- 22.30 Nouvelles TVA
- 23.00 Infarma 7
- 23.25 Kojak
- 01.25 Infarma 7

VENDREDI 2 Décembre

- 9.15 Les 100 tours de Centour
- 9.30 Les Oriens
- 9.45 Mon ami Guignol
- 10.00 Tam-tam
- 10.15 Virginie
- 10.30 Magazine-express
- 11.00 Faire et défaire
- 11.30 Le Robinson suisse
- 12.00 Sésame
- 12.30 Les coqueluchés
- 13.30 Téléjournal
- 13.35 Femme d'aujourd'hui
- 14.30 Les ateliés
- 15.45 Minute mousmoutel
- 16.00 Bobino
- 16.30 Le Gutenberg
- 17.00 L'heure de pointe
- 18.00 Ce soir
- 19.00 Marcus Welby, m.d.
- 20.00 Aller-retour
- 20.30 Forum
- 21.30 Scénario
- 22.00 Science-réalité
- 22.30 Téléjournal
- 22.55 Nouvelles du sport
- 23.05 Cinéma
- 24.30 Ciné-Nuit

VENDREDI 2 Décembre

- 8.00 Infarma 7
- 8.15 Fanfan Dédé
- 8.45 Les p'tits bonshommes
- 9.00 À la bonne heure
- 10.30 Sans détour
- 11.00 Une heure avec vous
- 11.30 Les p'tits bonshommes
- 11.45 La mijoterie
- 12.00 Infarma Bloc
- 12.30 Diner chaud
- 13.30 Ciné-Quiz
- 15.15 Pourquoi pas
- 15.45 Chez Coucou
- 16.00 Monsieur Tranquille
- 16.30 Les nouveaux tannants
- 17.30 Parle Parle Jase Jase
- 18.30 Dans tous les cantons
- 19.00 Médicin d'aujourd'hui
- 20.00 Montréal en parole
- 20.29 Nouvelles Express
- 20.30 Première chance
- 21.00 Grande Vallée
- 22.00 La corne d'abondance
- 22.15 Le chemin d'une vie
- 22.30 Les nouvelles TVA
- 23.00 Infarma 7
- 23.25 Cannon
- 00.25 Film-O-7

VENDREDI 2 Décembre

- 9.00 Batman
- 9.30 Joe 90
- 10.00 La Famille Stone
- 10.30 Papa à raison
- 11.00 Samedi-midi
- 12.00 Ciné-matinée
- 16.00 Papa à raison
- 16.30 La Bobinette Cherra
- 17.30 Les Protecteurs
- 18.00 Les Arpents verts
- 18.30 Gros Plan sur l'actualité
- 19.00 Et ça tourne
- 20.00 Les Grands Spectacles
- 22.30 Les Nouvelles TVA
- 23.00 La Couleur du temps
- 23.25 Cinéma
- 1.00 Ciné-nuit

SAMEDI 3 Décembre

- 9.00 Heidi
- 9.30 Wickie
- 10.00 La maison de personne
- 10.30 Monsieur Rosée
- 11.00 Es-tu d'accord?
- 11.30 Dedic
- 12.00 Semaine parlementaire
- 13.00 Sportheque
- 14.00 Femme d'aujourd'hui
- 15.00 Dédé
- 15.30 Ciné-Jeunesse
- 17.00 Bagatelle
- 18.00 Pourquoi?
- 18.30 Téléjournal
- 18.35 Ici, ailleurs
- 19.00 La femme bionique
- 20.00 La soiree du hockey
- 22.30 Téléjournal
- 22.45 Nouvelles du sport
- 23.00 Politique fédérale
- 23.10 Cinéma
- 1.00 Ciné-Nuit

SAMEDI 3 Décembre

- 8.15 Les p'tits bonshommes
- 9.00 Batman
- 9.30 Joe 90
- 10.00 Robin Fusée
- 10.30 Papa à raison
- 11.00 Tarzan
- 11.30 Samedi-midi
- 14.00 Ciné-Matinée
- 16.00 Super Car
- 16.30 Flipper
- 17.00 Le 7 jours
- 18.00 Et ça tourne
- 19.00 Soiree Canadienne
- 19.30 Les grands spectacles
- 20.00 L'overdose
- 23.00 Infarma 7
- 23.15 Amis du hockey
- 23.25 Film-O-7

SAMEDI 3 Décembre

- 8.30 Le Ministère de...
- 9.30 Les p'tits bonshommes
- 10.00 C'était l'bon temps
- 11.30 2000 ans après J.-C.
- 12.00 Bon dimanche
- 14.00 S-5
- 15.00 Les Joyeux naufragés
- 15.30 Papa à raison
- 16.00 Les Petits bonshommes
- 16.30 Cette semaine à...
- 17.00 Information voyages
- 18.00 L'overdose
- 18.30 L'École du music-Hall
- 19.00 Le Jardin des étoiles
- 20.00 Entrée libre
- 22.30 Les Nouvelles TVA
- 23.00 Les gens qui font...
- 24.00 Amicalment vôtre

DIMANCHE 4 Décembre

- 9.00 Les aventures de Qui-Quoi
- 9.30 Les contes de la rive
- 9.45 L'église en papier
- 10.00 Le jour du Seigneur
- 10.30 Second regard
- 11.00 La semaine verte
- 13.00 Football Americain
- 15.30 A communiquer
- 16.00 D'hier à demain
- 17.00 Son et images
- 17.30 Ciné-magazine
- 18.00 Aux frontières du connu
- 18.30 Téléjournal
- 18.35 Telescopie
- 19.00 Avec le temps
- 19.30 Les beaux dimanches
- 20.30 Les beaux dimanches
- 22.15 Les beaux dimanches
- 22.30 Téléjournal
- 22.45 Sports-dimanche
- 23.00 Politique provinciale
- 23.10 Ciné-club

DIMANCHE 4 Décembre

- 9.30 Les p'tits bonshommes
- 10.00 Il est écrit
- 10.30 Echo du western
- 11.30 2,000 ans après J.C.
- 12.00 Bon dimanche
- 14.00 S-5
- 15.00 Les Joyeux naufragés
- 15.30 Papa à raison
- 16.00 Yogi l'ours
- 16.30 Cette semaine à...
- 17.00 Sésapart
- 17.30 Flipper
- 18.00 Au royaume des animaux
- 18.30 École du music hall
- 20.00 Le jardin des étoiles
- 20.00 Entrée libre
- 22.00 Regards sur le monde
- 22.30 Les nouvelles TVA
- 23.00 Les gens qui font...
- 24.00 Amicalment vôtre

DIMANCHE 4 Décembre

- 8.00 Les p'tits Bonshommes
- 8.15 Fanfan Dédé
- 8.45 Les p'tits Bonshommes
- 9.00 À la bonne heure
- 10.30 Une heure avec vous
- 11.30 Les p'tits Bonshommes
- 12.20 Midi-nouvelles
- 12.30 Diner chaud
- 13.30 Ciné-quiz
- 15.15 Services à la communauté
- 15.45 Chez Coucou
- 16.00 Monsieur Tranquille
- 16.30 Les Nouveaux Tannants
- 17.30 Parle, Parle, Jase, Jase
- 18.30 Le 10 vous informe
- 19.00 Les Berger
- 20.00 Dominique
- 20.30 Indiscrétion d'une...
- 21.00 Ciné-choix
- 22.30 Les Nouvelles TVA
- 23.00 La Couleur du temps
- 23.15 Auto-patrouille
- 23.45 Brigade criminelle
- 24.15 Film-O-Dix

LUNDI 5 Décembre

- 8.55 The Sun Runners
- 9.15 Les 100 tours de Centour
- 9.30 Les Oriens
- 9.45 Mon ami Guignol
- 10.00 Une fenêtre dans ma tête
- 10.15 Virginie
- 10.30 Magazine-Express
- 11.00 Les trouvailles de...
- 11.30 Laurel et Hardy
- 12.00 Sésame
- 12.30 Les coqueluchés
- 13.30 Téléjournal
- 13.35 Femme d'aujourd'hui
- 14.30 Cinéma
- 16.00 Bobino
- 16.30 Le major Plum-pounding
- 17.00 L'heure de pointe
- 17.30 Ce soir
- 19.00 Daniel Boone
- 20.00 A cause de mon oncle
- 20.30 Le pant
- 21.00 Télé-Sélection
- 22.30 Téléjournal
- 22.55 Nouvelles du sport
- 23.05 Arsène Lupin
- 24.05 Cinéma

LUNDI 5 Décembre

- 8.00 Infarma 7
- 8.15 Fanfan Dédé
- 8.45 Les p'tits bonshommes
- 9.00 À la bonne heure
- 10.30 Sans détour
- 11.00 Une heure avec vous
- 11.30 Les p'tits bonshommes
- 11.45 La mijoterie
- 12.00 Infarma Bloc
- 12.30 Diner chaud
- 13.30 Ciné-Quiz
- 15.15 Pourquoi pas
- 15.45 Chez Coucou
- 16.00 Monsieur Tranquille
- 16.30 Les nouveaux tannants
- 17.30 Parle Parle Jase Jase
- 18.30 Que Sera Sera
- 19.00 Les Berger
- 20.00 Dominique
- 20.29 Nouvelles Express
- 20.30 Indiscrétion d'une...
- 21.00 Ciné Choix
- 22.30 Les Nouvelles TVA
- 23.00 Infarma 7
- 23.15 Auto Patrouille
- 23.45 Brigade criminelle

MARDI 6 Décembre

- 9.30 À la bonne heure
- 10.30 Une heure avec vous
- 11.30 Les p'tits Bonshommes
- 12.20 Midi-nouvelles
- 12.30 Diner chaud
- 13.30 Ciné-quiz
- 15.15 Services à la communauté
- 15.45 Chez Coucou
- 16.00 Monsieur Tranquille
- 16.30 Les Nouveaux Tannants
- 17.30 Parle, Parle, Jase, Jase
- 18.30 Le 10 vous informe
- 19.00 Oscar et Félix
- 19.30 Ma sorcière bien-aimée
- 20.00 A communiquer
- 20.30 Têtes d'affiche
- 21.30 S.W.A.T.
- 22.30 Les Nouvelles TVA
- 23.00 La Couleur du temps
- 23.15 Auto-patrouille
- 23.45 Coup de filet
- 24.15 Film-O-Dix

MARDI 6 Décembre

- 9.15 Passe-partout
- 9.30 Les oriens
- 9.45 Cum, le dauphin blanc
- 10.00 You Hou
- 10.15 Au jardin de Pierrot
- 10.30 Magazine-express
- 11.00 Trouvailles de Clémence
- 11.30 Docteur Simon Locke
- 12.00 Le monde en liberté
- 12.30 Les Coqueluchés
- 13.30 Téléjournal
- 13.35 Femme d'aujourd'hui
- 14.30 Cinéma
- 16.00 Bobino
- 16.30 Pictine
- 17.00 L'heure de pointe
- 18.00 Ce soir
- 19.00 Le monde de Disney
- 20.00 Grand-papa
- 20.30 Vedettes en direct
- 21.00 Les at
- 21.30 Télémag
- 22.30 Téléjournal
- 22.55 Nouvelles du sport
- 23.05 Arsène Lupin
- 24.05 Cinéma

MARDI 6 Décembre

- 8.00 Infarma 7
- 8.15 Fanfan Dédé
- 8.45 Les p'tits bonshommes
- 9.00 À la bonne heure
- 10.30 Sans détour
- 11.00 Une heure avec vous
- 11.30 Les p'tits bonshommes
- 11.45 La mijoterie
- 12.00 Infarma Bloc
- 12.30 Diner chaud
- 13.30 Ciné-Quiz
- 15.15 Pourquoi pas
- 15.45 Chez Coucou
- 16.00 Monsieur Tranquille
- 16.30 Les nouveaux tannants
- 17.30 Parle parle jase jase
- 18.30 Juke box
- 19.30 Oscar et Félix
- 19.30 Tac tac toc
- 20.00 Ma sorcière bien aimée
- 20.29 Nouvelles express
- 20.30 Tête d'affiche
- 21.30 S.W.A.T.
- 22.30 Les nouvelles TVA
- 23.00 Infarma 7
- 23.15 Auto Patrouille
- 23.45 Coup de filet

MERCREDI 7 Décembre

- 9.00 À la bonne heure
- 10.30 Une heure avec vous
- 11.30 Les p'tits Bonshommes
- 12.20 Midi-nouvelles
- 12.30 Diner chaud
- 13.30 Ciné-quiz
- 15.15 Services à la communauté
- 15.45 Chez Coucou
- 16.00 Monsieur Tranquille
- 16.30 Les Nouveaux Tannants
- 17.30 Parle Parle Jase Jase
- 19.00 Symphonies en rappel
- 19.30 Les ennemis de Marie
- 20.00 L'union fait la force
- 20.29 Nouvelles Express
- 20.30 Jeudi 20.30
- 22.30 Nouvelles TVA
- 23.00 Infarma 7
- 23.25 Kojak
- 01.25 Infarma 7

MERCREDI 7 Décembre

- 9.15 Les 100 tours de Centour
- 9.30 Les oriens
- 9.45 Topino
- 10.00 La boîte à lettres
- 10.15 Virginie
- 10.30 Magazine-Express
- 11.00 Trouvailles de Clémence
- 11.30 Les grand-mères
- 12.00 Mini-fée
- 12.30 Les coqueluchés
- 13.30 Téléjournal
- 13.35 Femme d'aujourd'hui
- 14.30 Le temps de vivre
- 16.00 Bobino
- 16.30 Le grenier
- 17.00 L'heure de pointe
- 18.00 Ce soir
- 19.00 Les belles histoires...
- 20.00 Jamais deux sans toi
- 20.30 Rétro-spec
- 21.00 Hors série
- 22.00 Consommateurs avertis
- 22.30 Téléjournal
- 22.55 Nouvelles du sport
- 23.05 Reflets d'un pays
- 24.05 Cinéma

MERCREDI 7 Décembre

- 8.00 Infarma 7
- 8.15 Fanfan Dédé
- 8.45 Les p'tits bonshommes
- 9.00 À la bonne heure
- 10.30 Sans détour
- 11.00 Une heure avec vous
- 11.30 Les p'tits bonshommes
- 11.45 La mijoterie
- 12.00 Infarma Bloc
- 12.30 Diner chaud
- 13.30 Ciné-Quiz
- 15.15 Pourquoi pas
- 15.45 Chez Coucou
- 16.00 Monsieur Tranquille
- 16.30 Les nouveaux tannants
- 17.30 Parle parle jase jase
- 18.30 Jo'anne et Jerry
- 19.00 La petite maison...
- 20.00 Faut le faire
- 20.29 Nouvelles express
- 20.30 Qui dit vrai
- 21.00 Hawaii 5-0
- 22.00 Information santé
- 22.15 Point d'orgue
- 22.30 Les nouvelles TVA
- 23.00 Infarma 7
- 23.15 Les Incorruptibles

MERCREDI 7 Décembre

- 9.00 À la bonne heure
- 10.30 Une heure avec vous
- 11.30 Les p'tits Bonshommes
- 12.20 Midi-nouvelles
- 12.30 Diner chaud
- 13.30 Ciné-quiz
- 15.15 Services à la communauté
- 15.45 Chez Coucou
- 16.00 Monsieur Tranquille
- 16.30 Les Nouveaux Tannants
- 17.30 Parle Parle Jase Jase
- 19.00 Symphonies en rappel
- 19.30 Les ennemis de Marie
- 20.00 L'union fait la force
- 20.29 Nouvelles Express
- 20.30 Jeudi 20.30
- 22.30 Nouvelles TVA
- 23.00 Infarma 7
- 23.25 Kojak
- 01.25 Infarma 7

MONTREAL 17

- 19.30 Si l'on savait
- 20.00 Faire et défaire
- 20.30 Le Sens de la vie
- 21.30 Parle-moi de musique

SAMEDI 3 Décembre

- 19.30 Si l'on savait
- 20.00 Faire et défaire
- 20.30 Le Sens de la vie
- 21.30 Parle-moi de musique

DIMANCHE 4 Décembre

- 19.30 Dessins animés
- 20.00 Ciné-plus
- 22.00 Eve Mémoire
- 22.15 Images de l'histoire

LUNDI 5 Décembre

- 19.30 Omer Pacha
- 20.00 La Chasse-galerie
- 20.30 Ce coin de pays
- 21.00 Dossier Afrique
- 21.30 Dans la tête des hommes
- 22.00 À la mesure de la terre

MARDI 6 Décembre

- 19.30 Paul et Virginie
- 20.30 Honni soit qui...
- 21.00 Déjà demain
- 21.30 Dix enfants au soleil
- 22.00 Prête-moi ta plume

MERCREDI 7 Décembre

- 19.30 Bonjour, tambour-major
- 20.00 Miroir 2000

Films à la télévision

EXPLICATION: Les chiffres placés immédiatement à côté de l'titre réfèrent à la valeur artistique: (1) chef d'oeuvre; (2) remarquable; (3) très bon; (4) bon; (5) moyen; (6) médiocre; (7) minable.



JEUDI 1 décembre

- 00h.02 — LE GAI SAVOIR (4).
- Fr. 1967. Film satirique de J. L. Godard avec Jean-Pierre Léaud et Juliet Berto. Deux jeunes activistes discutent langage et révolution. Dimanche irrésistible par moments. Interprètes de talent. Paris-pris politique tendancieux. Passages d'une grossièreté agressive.

- 20h.30 — DOCTEUR JUSTICE (5).
- Fr. 1975. Film d'aventures de Christian-Jaque avec John Philip Law, Geri Froebe et Nathalie Delon. À la suite d'un concours de circonstances, un médecin enquête sur la disparition d'une cargaison de péralle remplacée par de l'eau de mer. Scénario inspiré d'une bande dessinée. Rebondissement nombreux. Suspense tenu. Interprétation satisfaisante. -A.

- 23h.05 — L'ACCUSÉ MÈNE L'ENQUÊTE (5).
- E.U. 1972. Drame policier de D. McDougall avec Christopher George, Elizabeth Ashley et Howard Duff. Accusé de complicité dans un vol, un homme cherche à prouver son innocence. Scénario convenu réalisé avec une certaine compétence. Scènes d'action assez bien réglées. Interprétation valable.

VENDREDI 2 décembre

- 00h.30 — CITÉ DE LA VIOLENCE (4).
- It. 1970. Drame policier de S. Solima avec Charles Bronson, Jill Ireland et Telly Savalas. Un tueur professionnel commet une série de meurtres avant d'être abattu par la police. Thème rebattu traité avec savoir-faire. Séquence finale particulièrement réussie. Forte présence de Bronson.

- 23h.05 — L'ESPION QUI VENAIT DU FROID (4).
- E.U. 1965. Drame d'espionnage de M. Ritt avec Richard Burton, Claire Bloom et Oskar Werner. Pour arriver à ses fins, un espion britannique feint d'être prêt à livrer des secrets aux communistes. Réalisation sobre et efficace. Bonne création d'atmosphère. Interprètes remarquables.

SAMEDI 3 décembre

- 00h.30 — UNE JOURNÉE BIEN REPLEIE (4).
- Fr. 1973. Comédie policière de J. L. Trintignant avec Jacques Dufills, Luce Marquand et Vittorio Caprioli. Un boulanger entreprend de venger son fils condamné à mort pour homicide. Exercice d'humour noir. Nombreuses trouvailles originales et surprenantes. Brâleries des images secondées par une trame sonore astucieuse. Jeu excellent de J. Dufills.

LUNDI 5 décembre

- 23h.10 — IL ÉTAIT UNE FOIS UN FLIC (4).
- Fr. 1972. Comédie policière de G. Loutner avec Michel Constantin, Mireille Darc et Michel Lonsdale. Un policier se fait passer pour le frère d'un gangster qui vient d'être assassiné. Équilibre maintenu entre la suspense et l'humour. Nombreux gags inventifs. Jeu sympathique des interprètes. -A.

DIMANCHE 4 décembre

- 00h.30 — HISTOIRES EXTRAORDINAIRES (4).
- Fr. 1968. Drame fantastiques de R. Vadim, L. Malle et F. Fellini avec Jane Fonda, Alain Delon et Terence Stamp. Trois contes fantastiques inspirés d'oeuvres d'Edgar Allan Poe. Réalisation soignée dans l'ensemble. Sketch de Fellini d'une grande originalité de traitement. Interprétation de qualité.

MARDI 6 décembre

- 23h.09 — LA CROISIÈRE DU NAVIGATEUR (2).
- E.U. 1924. Comédie de B. Keaton et D. Crisp avec Buster Keaton, Kathryn McGuire et Frederick Vroom. Rejeté par sa dulcinée, un jeune homme s'embarque par erreur sur un paquebot que des espions font dériver vers la haute mer. Un des films le plus réussi de Keaton. Gags visuels propres à l'auteur. Farfelus. Interprétation bourgeoise. -E.

LUNDI 5 décembre

- 14h.31 — LES LÉOPARDS DE CHURCHILL (6).
- It. 1970. Drame de guerre de M. Pradeaux avec Richard Harrison, Pilar Valsquez et Klaus Kinski. Un commando britannique est parachuté en France occupée pour faire sauter un barrage. Périphés peu vraisemblables. Mise en scène banale. Interprétation faible.

MARDI 6 décembre

- 00h.05 — PAS FOLLES LES MIGNONNES (5).
- It. 1967. Comédie de mœurs de L. Zampa avec Claudine Auger, Virna Lisi, Ursula Andress et Marisa Mell. Pour échapper aux attentions du jeune comptable de son mari, une jeune femme se rend à Rome retrouver trois anciennes compagnes de classe où elles vivent des aventures galantes. Film à sketches. Ensemble laid. Interprétation dominante de Virna Lisi.

LUNDI 5 décembre

Une décision du Conseil de presse

Une décision maintenue!

N.d.l.r.: Le Conseil de presse est un organisme dont la principale fonction est d'assurer que l'information écrite publiée dans les journaux au Québec soit complète et réponde en tous points aux exigences du code d'éthique de la profession.

La Direction

La Fédération des Infirmières et Infirmiers du Québec logeait appel de la décision rendue par le Conseil de presse du Québec le 21 mars 1977 à la suite de la plainte qu'elle portait contre un article paru, sous la signature de M. Roger Lemelin, éditeur, dans les pages du journal La Presse du 21 juillet 1976; article intitulé: "Les hôpitaux: un climat criminel".

La Fédération des Infirmières et Infirmiers du Québec dénonçait, comme une atteinte au droit du public à l'information, le caractère injuste, méprisant et biaisé tant du titre que du contenu de cet article, selon elle dépourvu de toute rigueur intellectuelle, de même que de quelque élément d'information propre à permettre au public de se faire une idée du débat en question.

La Fédération invoquait aussi qu'en regard à l'importance donnée par le journal La Presse à cet article, publié à la Une, sur quatre colonnes, en première page d'un cahier spécial, la publication de la réplique de sa présidence, en page cinq du premier cahier de l'édition du 28 juillet, n'était pas, malgré le caractère qu'on lui a donné, suffisante à apporter un correctif adéquat aux propos du premier article.

Le conseil de Presse du Québec, après examen des motifs quant au fond de l'appel logé par l'appelante, a entendu son témoignage ainsi que les personnes qu'elle avait exprimé le désir de faire entendre. C'est en l'absence, toutefois, du témoignage de l'éditeur de La Presse, qu'il avait également convié et qui a décliné son invitation, que le Conseil en arrive aux conclusions suivantes:

1) Contrairement à la prétention de l'appelante, les membres du banc d'audition, à l'instar des membres du Comité permanent des cas qui ont étudié la plainte en première instance, demeurant unanimes à voir dans le texte en question un éditorial plutôt qu'un article d'information.

Le Conseil réitère qu'il ne relève pas de sa compétence de se prononcer sur le contenu des commentaires éditoriaux publiés par les organes d'information, chacun étant libre de sa politique en cette matière. Le Conseil est en effet d'avis qu'étant donné la fonction de l'éditeur ou de celui qui en tient lieu, au sein des organes d'information, il relève de la prérogative de ce dernier et de son droit, de se réserver l'espace qu'il juge à propos dans les pages de son journal pour exprimer sa position, exposer son opinion, prendre les partis qu'il juge pertinents et formuler les jugements qu'il croit devoir porter sur une idée, une personne ou un groupe.

Le Conseil répète qu'il ne pourrait intervenir à cet égard sans porter atteinte à la liberté d'opinion de l'éditeur ou de ceux qui, par fonction, au sein d'un organe d'information, sont chargés de transmettre au public les prises de position de l'organe d'information ou des commentaires de nature éditoriale.

2) Le Conseil ne saurait trop insister toutefois sur l'importance pour un éditeur ou ceux qui, au sein des organes d'information, sont chargés de

livrer à la population des prises de position ou des commentaires de nature éditoriale, de mesurer leur jugement aux exigences d'honnêteté, de rigueur, d'intégrité et de connaissance du sujet dont ils traitent, qu'imposent, à tous les artisans de l'information, le respect du droit du public à l'information et le sens de la responsabilité professionnelle d'une presse soucieuse de s'acquitter adéquatement, auprès du public, de sa fonction d'informer.

3) Le Conseil ne saurait non plus assez souligner l'importance pour un éditeur ou ceux qui, de

par la nature de leurs fonctions dans les organes d'information, ont la responsabilité d'exprimer des points de vue ou des commentaires de nature éditoriale, de bien identifier comme tels leurs textes et cela en vue d'éviter toute confusion dans l'esprit du lecteur quant à la nature de tels articles.

Le Conseil est d'avis que cette absence de précaution, dans le présent cas, a pu avoir comme effet de semer la confusion dans l'esprit du public-lecteur qui, non averti des coutumes journalistiques, a pu facile-

ment se méprendre sur le caractère de l'article en question, le confondant avec un article d'information et, partant, être induit en erreur sur la nature de l'information qu'il croyait recevoir.

Le Conseil considère en effet que, telle que présentée, à la Une, en première page du cahier spécial de l'édition du 21 juillet 1976 du journal La Presse, lequel comprenait, par ailleurs, l'éditorial coutumier à la page habituelle, l'opinion de l'éditeur, en raison du titre qui la coiffait, et, en dépit du ton et du fait qu'elle fut signée à la fin par

"L'Éditeur, Roger Lemelin" (comme le sont les éditoriaux contrairement aux articles d'information où la signature de l'auteur apparaît au début du texte) pouvait être assimilée à un article d'information.

4) Le Conseil considère enfin que, compte tenu du traitement qu'il a accordé dans la tribune des "Lettres du lecteur" à la publication de la mise au point formulée par la présidence de la Fédération des Infirmières et Infirmiers du Québec, le journal La Presse a satisfait aux exigences du droit de réplique. D'autre

part, en faisant également état, dans ses pages d'information, de l'objet du conflit en question de même que des réactions de la Fédération, le journal a adéquatement informé le public. Ont participé à cette décision, les membres suivants du band d'appel: Mme Denise Bombardier (journaliste), Mme Georgette Georgiev (public), M. Louis-Georges Gervais (public), M. Jean-Yvon Houle (entreprise de presse), M. René Mailhot (journaliste), M. Jean Ouellette (public), M. Tom Sloan (entreprise de presse).



CAISSE D'ENTRAIDE ÉCONOMIQUE DE SAINT-HYACINTHE

Normand Houle
recruteur

Épargne-retraite
Épargne-logement
Dépôt mensuel
Dépôt comptant

tél. bur. 773-4111
rés. 773-5818



APPRENEZ À VOUS RELAXER SUR RENDEZ-VOUS SEULEMENT

A. DESLANDES
HYPNOLOGUE

Tabagisme
Alcool
Dépense
Obésité
Insomnie
Habitude
et autres...

Pour rendez-vous, téléphonez les:
Lundi
Mérc. de 9 hres à midi
Vend..

BELOEIL
(514) 464-2499

LaSalle
SVP
sélection valeur prix

- Prix en vigueur jusqu'à samedi
- Tant qu'il y en aura!
- Nous nous réservons le droit de limiter les quantités.

ÊTES VOUS PRÊTS

POUR LA PREMIÈRE NEIGE ?

TOUT POUR DÉBLAYER LA NEIGE

Choix de pelle à neige en aluminium, pelle à usages multiples, pousse-neige 24 po., pelle à neige pour l'auto et pelle-traineau de 24 po.

144

Choix de brosses / raclettes. Choix de raclettes avec grattoir nylon ou modèle de luxe à tête en métal, brosse et grattoir.

199

Antigel Pour conducteurs Dessence

Super antigel pour conduite d'essence. Flacons pratiques de 6-oz. Formule très efficace pour fondre la glace et éliminer l'eau. 6 flacons par paquet.

99¢

DÉGIVREUR POUR SERRURES

Dégivreur aérosol pour serrures. Économise temps et efforts! Protège les serrures en empêchant la glace de s'y former. Flacon aérosol de 4-oz.

99¢

Lave-glace antigel. Pour nettoyer votre pare-brise sans problèmes. Formule efficace jusqu'à -40°. Dans flacon à poignée.

244

PELLE POUR L'AUTO

299

USAGES MULTIPLES

444

POUSSE-NEIGE 24"

599

PELLE À NEIGE MOULÉE 30-PO.

999

PELLE-TRAINEAU

1296

"SNO-CLAWS" POUR SORTIR DES BANCS DE NEIGE!

Vous tirez de la neige, du sable, de la glace. Anti-dérapant. Double adhérence. Maillons incassables. Estampés à la matrice à partir de plaques d'acier déployé 1/8 po. Pour voitures.

299

PLATEAU RUBBERMAID

Pour que vos bottes et chaussures s'égouttent sans salir la maison. Caoutchouc robuste.

799

"Sno-Fighter". Luge de 36 po. avec patins larges, siège et dossier moulés. Deux freins pour direction et freinage.

499

Luge robuste. Luge résistante avec larges patins et dossier. Corde de remontée et poignée agrippante.

499

PELLE ET POUSSE-NEIGE PLASTIQUE

119

PELLE À NEIGE MOULÉE 30-PO. Rebelle à la rouille. Bords ne coupant pas. Pour enfants de tous âges! Rouge.

188

POUSSE-NEIGE PLASTIQUE MOULÉ Fabrication robuste anti-rouille. Bords non-coupants. Rouge.

299

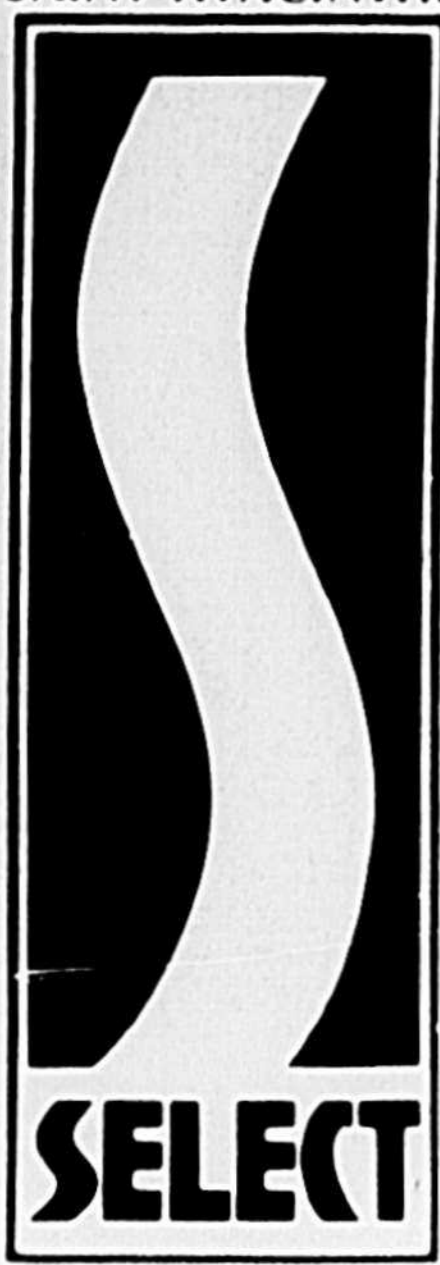
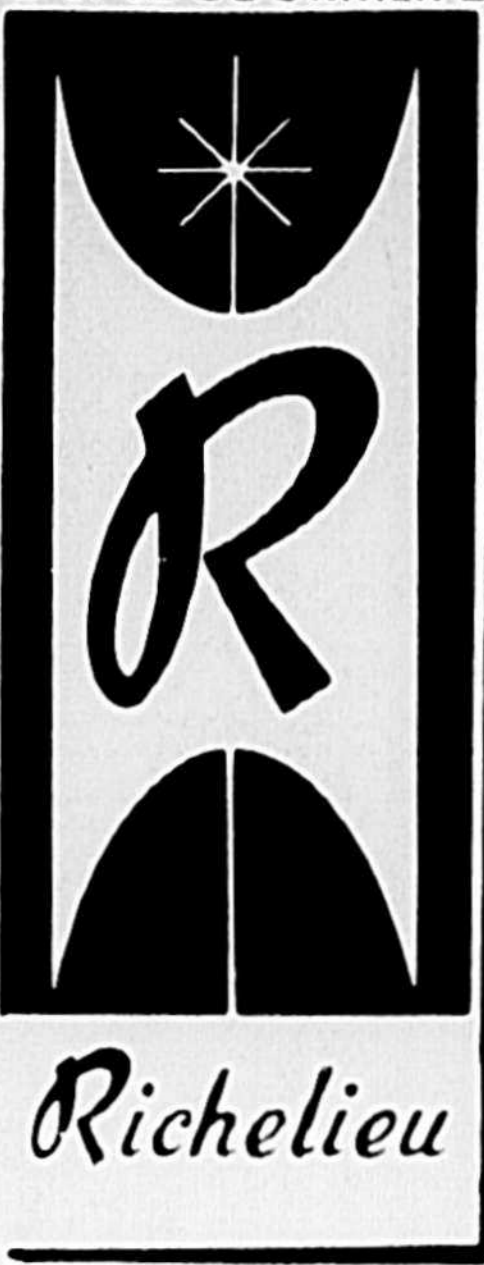
MOULES "IGGY" & SANDY"

Des heures d'amusement assurées! Moules en plastique pour faire des blocs de neige ou de sable! Un moule rectangulaire, un moule en forme de cône. Coloris vifs.

LaSalle

4435 boul. SIR WILFRID LAURIER
Centre d'achats Douville

■ SATISFACTION GARANTIE ou argent remis
■ PLAN MISE-DE-CÔTE
■ Nous honorons les cartes CHARGE et MASTER CHARGE



chez nous, on

SHORTENING

CRISCO
bte 3 lb

789

PORC HACHÉ

pour vos tourtières
(produit décongelé)

88[¢] lb

SAUCE À SALADES

KRAFT
Miracle Whip
32 oz

719

GROSSES BANANES

Qualité supérieure

19[¢] lb

VOTRE ÉPICIER RICHELIEU-SÉLECT



s'entend bien

Notre porc mérite votre confiance



**LONGES DE PORC
BOUT
DES CÔTES**
environ 3 lb

.83 lb

**BOUT
DU FILET**
environ 3 lb

1.03 lb

**HAUTS
DE PATTE**
de porc congelés

.43 lb

**JAMBON
MIGNON**
MÉRITE
Prêt-à-servir, 2/3 lb

2.08 lb

LONGE DE PORC **1.73**
morceau coupe du centre lb

SAUCISSES AU PORC **1.18**
LA BELLE FERMIERE 1 lb

BACON SANS COUENNE **1.29**
MÉRITE 1 lb

BOEUF FUMÉ tranché **4/1.39**
COORSH 2 oz

SAUCISSON BOLOGNE **.65**
morceau 2 lb et plus MÉRITE lb

TOURTIÈRE **.99**
MÉRITE 16 oz

SAUCISSES FUMÉES **.95**
tout boeuf COORSH 1 lb

SAUCISSE SALAMI **.95**
tout boeuf COORSH 10 oz

DESSERT PARFAIT **.49**
assorti COORSH 13 oz

GHERKINS SUCRÉS **.99**
HABITANT cont. 15 oz

OIGNONS MARINÉS **.99**
HABITANT cont. 15 oz

PÂTES ALIMENTAIRES **.39**
spaghetti, macaroni coupé, spaghetti CATELLI 16 oz

FARINE **1.19**
FIVE ROSES sac 7 lb

RAGOÛT boulettes **.73**
boulettes & patates boulettes & nouilles CORDON BLEU bte 15 oz

FARINE

FIVE ROSES 22 lb **3.69**

POIRES moitiés Bartlett Le soleil australien en conserve PECHES/POIRES cubes Canada Fantaisie ARDMONA bte 28 oz **.74**

CRISTAUX TANG saveur à l'orange 2 env./7 oz **.95**

CRISTAUX QUENCH saveurs variées bte 660 g **1.59**

TABLETTES de chocolat géantes foncé, aux amandes au lait HERSHEY 3 tab. **1.49**

DINER CORDON BLEU bte 29 oz **1.05**

CHAMPIGNONS TIGES ET MORCEAUX ELBEE bte 10 oz **.75**

CROUSTILLES régulières ou Bar-B-Q HOSTESS sac 250 g **.99**

SAUCE AUX POMMES SCOTIAN GOLD bte 19 oz **.39**

STRUDEL AUX POMMES DARE 450 gr. **1.05**

BISCUITS RITZ CHRISTIE bte 16 oz **1.09**

NOURRITURE POUR CHIENS

boeuf, foie, poulet PEP bte 26 oz

.29

CHOCOLAT instantané NESTLÉ QUIK bte 32 oz **2.29**

TABLETTES de chocolat variées NEILSON sac 4s **.79**

SAUCE A LA VIANDE CATELLI bte 14 oz **.53**

MÉLI MÉLO

CHRISTIE bte 200 gr **.75**

RONDELLES à la cannelle WESTON 6's **.73**

CAFÉ INSTANTANÉ

NESCAFÉ

bocal 10 oz

4.79

JUS DE POMMES ROUGEMONT bte 48 oz **.76**

MOUTARDE PRÉPARÉE CONDOR cont. 16 oz **.51**

MÉLANGE à paner au four, poulet porc SHAKE N BAKE 5 oz **.69**

POUDING INSTANTANÉ saveurs variées JELL-O bte 4.7 oz **.47**

CÉRÉALES Honey Comb GENERAL FOOD bte 400 gr **1.09**

SARDINES Produit de la Norvège MILLIONNAIRES bte 3.4 oz **.68**

JUS DE RAISIN WELCH'S cont. 24 oz **.83**

CACAO FRY'S bte 16 oz **3.35**

MÉLANGE A GÂTEAUX blanc des anges DUNCAN HINES bte 14 oz **.99**

CIRE LIQUIDE Clair Plus JOHNSON cont. 27 oz **2.15**

NETTOYEUR pour bains & tuiles LYSOL cont. 15 oz **1.37**

COMPRIMÉS ANALGÉSQUES

ASPIRIN cont. 100s **1.05**

NOIX DE GRENOBLE en morceaux WASCO pqt 8 oz **1.27**

NOIX MÉLANGÉES en écailles WASCO pqt 16 oz **1.09**

RAISINS SECS Australiens WASCO pqt 32 oz **1.79**

FEVES AU LARD PURITAN jarre 16 oz **.51**

PAPIER DE TOILETTE blanc, rose BUDGET pqt 6 roul. **1.29**

NOURRITURE pour chiens boeuf GAINES BURGER 1 kg **1.39**

CREME NIVEA pour la peau cont. 120 ml **1.49**

MARINADES SUCRÉES

HABITANT cont. 24 oz

.89

ENDUIT VÉGÉTAL aérosol PAM 9 oz **1.19**

LINGES TOUT-USAGE rose, bleu CHIFFON-J 10s **1.09**

NETTOYEUR à toilette rég. ou pin DAINTY BOWL cont. 12 oz **.96**

PÂTE DENTIFRICE rég. ou menthe CREST tube 100 ml **.99**



**PRODUITS SURGELES
JUS D'ORANGE
CONCENTRÉ**

MÉRITE cont. 12.5 oz **.69**

DINERS boeuf, dinde, poulet frit SWANSON 11 oz **.99**

PIZZA GARNIE MAESTRO 22 oz **2.29**

FRITES coupe ondulée, julienne/régulière MÉRITE sac 2 lb **.49**

RINCE-BOUCHE SCOPE cont. 24 oz **1.72**

COUCHES régulières BABY SCOTT pqt 30s **2.39**

PAPIER ALUMINIUM 12" x 50' **.99**

REYNOLD'S 12" x 100' **1.99**



FAITES LE TOUR DE MON JARDIN

POMMES DE TERRE

sac 20 lb

de I.P.E. Catégorie Canada no 1 **.98**

PIMENTS VERTS Grosseur: large Produit des É.-U. lb **.45**

POMMES ROUGES "DELICIEUSE" Produit du Québec Canada de Fantaisie 3 lb **.99**

CHOU VERT Moyen Produit du Québec Catégorie Canada no 1 **.12**

Nous nous réservons le droit de limiter les quantités.

Prix en vigueur chez les marchands Richelieu et Sélect jusqu'au 3 décembre 1977.

UN GARS DE CHEZ NOUS

Des amendements importants à la Loi 45 !

par Gilles Saint-Amour

Les amendements au projet de loi 45, sur la réforme du Code du Travail, par le ministre Pierre-Marc Johnson, ont suscité de vives réactions dans divers milieux. Alors que du côté du patronat on critiquait assez féroce-ment le projet de loi 45, et que du côté syndical on essayait de tempérer son approbation, les amendements proposés et qui touchent les « points chauds » de cette loi connue sous le vocable « d'Anti-scab » font maintenant l'objet de critiques parfois assez virulentes.

M. Norbert Rodrigue, président de la C.S.N., a déclaré que la Loi 45 serait vidée de son contenu et que ses clauses anti-briseurs de grèves seraient rendues inopérantes, puisque l'employeur s'y voit reconnaître le droit de protéger ses biens meubles et immeubles pour la durée d'un conflit syndical. Même si, effectivement, il s'agit de l'énoncé d'un droit légitime, son insertion dans la loi, selon M. Rodrigue, laisse place à toutes les interprétations et les patrons risquent de s'en prévaloir pour rendre une grève tout à fait inefficace.

Du côté patronal, on semble plus satisfait, avec toutefois des réserves sérieuses et l'opposition, par la voix de M. Claude Forget, député de Saint-Laurent, a critiqué les amendements en les dénonçant comme étant susceptibles d'accroître la confusion, de générer des conflits par leur imprecision et la marge de manœuvre qu'elles laissent à l'interprétation des parties impliquées dans un conflit de travail.

Le ministre Johnson lui-même a déclaré qu'il ne s'attendait pas à une réaction enthousiaste chez ceux qui suivent le dossier depuis le dépôt du projet de Loi 45; il a dit, en essence, que les amendements risquent de décevoir un peu tout le monde, précisant toutefois

que ces modifications s'imposaient à la lumière des faits révélés et des représentations mises de l'avant lors des consultations qui ont suivi le dépôt du projet de loi. Voici le texte des amendements, publié sous forme de communiqué par le ministère du Travail:

Les amendements les plus importants touchent les sept points suivants: 1- Le vote secret. 2- L'accréditation. 3- Les négociations. 4- L'arbitrage des griefs. 5- Le précompte syndical et devoir de représentation d'une association accréditée. 6- La première convention collective. 7- Les briseurs de grève et rappel au travail.

I- Vote secret

Le gouvernement maintient l'obligation du vote secret; les amendements qui sont apportés ont pour but d'établir plus clairement les obligations imposées aux syndicats. Ils visent également à simplifier la procédure concernant le vote secret en séparant en des articles distincts les diverses obligations concernant la tenue de ce vote.

En ce qui concerne l'élection des dirigeants, la loi prévoit qu'ils devront être élus au scrutin secret, conformément aux statuts et règlements de l'association. Si les statuts ne comportent aucune disposition à ce sujet, l'élection devra avoir lieu au suffrage universel, par scrutin secret, tous les ans.

Pour être déclenchée, une grève devra avoir été autorisée par un scrutin secret majoritaire des membres de l'association. Également, l'association devra obligatoirement prévenir ses membres de la tenue d'un scrutin de grève au moins quarante-huit (48) heures à l'avance.

Un scrutin secret majoritaire des membres de l'association est nécessaire pour autoriser la signature d'un texte de convention collective.

Le ministre du Travail

et de la Main-d'oeuvre, monsieur Johnson, a décidé de ne plus soumettre le protocole de retour au travail à un scrutin secret, cette disposition étant de nature à ralentir le bon mécanisme de retour au travail dans de nombreux cas.

II- Accréditation

Afin d'éviter le morcellement inutile des unités de négociation, suite au nombre toujours croissant des professions, et afin d'éviter une multiplication inutile des unités de négociation, le ministre a décidé de biffer l'article 10 du projet de loi 45, de même que l'article 20 du Code du Travail, qui prévoyait que chaque profession constitue un groupe distinct. Dorénavant, le commissaire du travail portera un jugement dans chaque cas, sur le caractère approprié des unités de négociation.

Le projet de loi prévoit qu'il ne sera plus nécessaire, pour une association qui veut être accréditée, de déposer une copie de ses statuts et de ses règlements. Cependant, un amendement prévoit que le commissaire du travail pourra exiger le dépôt de ces documents s'il le juge nécessaire aux fins de son enquête.

III- Négociations

Puisque, en vertu du projet de loi 45, la conciliation sera désormais volontaire, il faut éviter qu'une grève ou un lock-out n'éclate sans que le ministre du Travail et de la Main-d'oeuvre n'en soit prévenu. Un certain nombre d'amendements sont apportés pour s'assurer que le ministre sera informé de l'évolution des dossiers:

a) dans le cas d'un vote de grève positif, l'association devra en prévenir le ministre dans les 48 heures.

b) De plus, la partie qui déclenchera un arrêt de travail devra en aviser le ministre dans les 48 heures qui suivent le déclenchement de la grève ou du lock-out.

Un autre amendement précise que la convention collective entre en vigueur au jour prévu dans le texte de la convention collective. Si rien n'a été prévu, la convention collective entre en vigueur à la date de sa signature.

IV- Arbitrage des griefs

Les dispositions du projet de loi 45 concernant la procédure de récusation des arbitres ont été supprimées parce que cette procédure pouvait donner lieu à des délais considéra-

bles venant de parties qui veulent systématiquement retarder un arbitrage. La pratique actuelle en matière de récusation continue donc sans être spécifiquement réglementée par le Code.

Un autre amendement donne le pouvoir à l'arbitre de convoquer d'office les parties afin de procéder à l'arbitrage. L'arbitre pourra même agir en l'absence d'une partie qui aura été dûment convoquée.

Le tribunal d'arbitrage aura désormais juridiction sur toute mécontente concernant le maintien des conditions de travail durant la période entre la demande d'accréditation et la conclusion d'une convention collective.

Le ministre maintient qu'il doit y avoir des délais précis pour rendre une sentence, dans les cas d'arbitrage, ceci afin de réduire les trop longues attentes. Cependant, il a décidé de prolonger de 60 à 90 jours après la nomination de l'arbitre, l'obligation de rendre une sentence.

V- Précompte syndical et devoir de représentation d'une association accréditée.

Le principe du précompte syndical obli-

gatoire est maintenu mais il est assorti de deux contreparties.

Chaque année, une association accréditée devra divulguer à ses membres ses états financiers. L'association devra également remettre au membre qui en fait la demande une copie de ces mêmes états financiers.

Une association de salariés ne doit pas faire de discrimination, agir de manière arbitraire ou de mauvaise foi, ni faire preuve de négligence grave à l'endroit des salariés qu'elle représente, qu'ils soient membres ou non de l'association. Afin de mettre en oeuvre cette obligation de représentation équitable du syndicat, certaines dispositions sont ajoutées: ainsi, un employé qui subit une sanction disciplinaire et qui croit que son syndicat le boycotte, pourra porter plainte au ministre qui nommera un enquêteur pour tenter de régler le litige à l'amiable. A défaut de règlement, le salarié pourra demander au tribunal du travail d'ordonner que son grief soit déferé à l'arbitrage. Si l'association refuse de se conformer à cet ordre, le salarié pourra alors faire procéder lui-même à l'arbitrage, aux frais de l'association.

VI- Première convention collective

Le principe de la détermination du contenu de la première convention collective, lorsque les parties sont dans l'impossibilité de s'entendre à cause de leur mauvaise foi, est maintenu tel que dans le projet de loi 45. Toutefois il ne sera plus nécessaire qu'il y ait grève ou lock-out pour obtenir un arbitrage.

Également, le ministre ne chargera plus un enquêteur pour l'étude des différends et l'appréciation du comportement des parties. Cette tâche sera confiée au conseil d'arbitrage qui se voit donc confié un double mandat: d'abord, tenter de rapprocher les parties et, en cas d'échec, déterminer le contenu de la convention collective. Lorsque survient ce dernier cas, la grève ou le lock-out doit prendre fin et les conditions de travail antérieures au conflit s'appliquent.

VII- Briseurs de grève - rappel au travail

Sur la question des briseurs de grève, les grands principes du projet de loi 45 sont maintenus. Toutefois, certains amendements sont apportés.

a) La notion de légalité de la grève a été précisée. b) Est renforcé le principe du projet de loi interdisant à un employeur d'utiliser dans l'établissement affecté par une grève ou un lock-out, des salariés qu'il emploie déjà dans un autre établissement.

c) Si, en cas de grève, une entente pour le maintien des services essentiels n'est pas respectée, les dispositions anti-briseurs de grève ne s'appliquent plus.

d) Un amendement prévoit également que l'application des dispositions concernant les briseurs de grève ne peut avoir pour effet d'empêcher un employeur de prendre les moyens nécessaires pour éviter la destruction ou la détérioration grave de ses biens meubles ou immeubles.

En ce qui a trait au rappel au travail, un amendement permet à l'employeur de refuser de réembaucher quelqu'un à condition qu'il ait pour cela une raison juste et suffisante. Dans ce cas, le fardeau de la preuve incombe à l'employeur.

SOURCE: André Sormany Attaché de presse 418-643-4810 Le mardi, 22 novembre 1977.

Semaine de la sécurité routière

par Gilles Saint-Amour

Le Conseil canadien de la sécurité routière a décrété la semaine du 1 au 7 décembre la Semaine nationale de la Sécurité routière. Cette année, les responsables ont choisi de mettre l'accent sur deux aspects particuliers de la question, c'est-à-dire les piétons et les passagers.

Il ressort des statistiques que la majorité des piétons blessés dans des accidents de circulation, c'est-à-dire 64 pour cent, ont moins de 15 ans ou plus de 55 ans. Ces deux catégories de piétons semblent plus vulnérables en raison, pour les premiers, d'un manque d'expérience et pour les seconds d'une vue plus faible et de réflexes plus lents.

On recommande donc aux automobilistes de s'attendre à tout lorsque des vieillards ou des enfants s'apprêtent à traverser la rue. Il semble toutefois que la plupart des accidents entre une voiture et un piéton soit imputable non pas à une erreur du conducteur mais à la distraction ou à l'imprudence du piéton. Une partie donc de la campagne de la semaine de sécurité s'adresse donc aux piétons qu'on invite à suivre les règles suivantes: Ne jamais surgir derrière des voitures stationnées; traverser seulement aux intersections et aux passages pour piétons; donner le temps aux conducteurs qui se dirigent dans leur direction de s'arrêter; faire face à la circulation si on marche là où il n'y a pas de trottoir; Porter, le soir, des vêtements blancs ou réfléchissants, de

préférence, faire preuve de bon sens, en se souvenant que les voitures l'emportent toujours sur les piétons dans une collision...

Par ailleurs, on va beaucoup parler de la sécurité des passagers, notamment des enfants, lors de la semaine de la sécurité routière. Des enfants qui chahutent dans une voiture, qui s'y déplacent sans y être attachés, qui se tiennent debout entre la banquette et le tableau de bord ou même debout sur le siège, autant d'indices de l'irresponsabilité du conducteur.

Même si la loi n'oblige pas de boucler la ceinture des passagers en bas âge, le gros bon sens commande d'immobiliser les enfants, tout comme les passagers adultes dans un véhicule en mouvement.

1- Les enfants doivent prendre place, si possible, sur le siège arrière.

2- Il faut utiliser les ensembles de retenue.

3- Il faut établir une ferme discipline en voiture (interdire aux enfants de se chamailler ou de mettre la tête ou les mains à l'extérieur de l'auto).

4- Un passager, même adulte, ne doit jamais tenir un enfant ou un bébé sur ses genoux à moins de porter la ceinture de sécurité s'il n'y a pas d'ensemble de retenue installé dans l'auto.

5- Il importe de planifier le divertissement des enfants, particulièrement en route vers un long voyage.

6- On ne doit jamais chercher à solutionner des problèmes de comportement lorsque l'auto est en marche. Il faut s'arrêter au bord de la route.

VISITEZ LE ROYAUME DES JOUETS CHEZ

Harts

PRIX SPÉCIAUX EN VIGUEUR JUSQU'À ÉPUISEMENT DE LA MARCHANDISE

JOUETS ÉDUCATIFS

FISHER-PRICE

- Garage play family
- Ferme play family
- Hospital play family

VOTRE CHOIX POUR SEULEMENT

15⁸⁸

CHAQUE

CHIEN "LITTLE DIGGER"

PAR ROMPER ROOM

Un jouet à tirer

8⁹⁹

PISTE DE COURSE "THUNDERSHIFT 500"

PAR MATTEL

Circuit de 16 pieds, stadium; tour de contrôle, 2 super autos hot-wheels.

16⁸⁸

AUCUNES BATTERIES NÉCESSAIRES

PISTE DE COURSE PAR TYCO

Comprend un circuit de 10 pieds, auto chapparat, auto lola et plusieurs autres accessoires fonctionnant à l'électricité.

19⁸⁸

MAISON "FAMILY TREE"

UN JOUET "KENNER"

Pour stimuler l'imagination des tous petits. 5 personnages, 9 meubles, auto, chien barky etc.

19⁸⁸

ENSEMBLE TÉLÉPHONE DE BARBIE

Téléphone-intercom à boutons poussoirs, lumière clignotante avertisseur, 30 pieds de corde. Opère sur batteries.

10⁸⁸

PARC D'ATTRACTION

THREE TOT PAR KENNER

6 manèges interchangeables. 3 personnages.

19⁸⁸

JEU ATTRAPPE-SOURIS PAR IDÉAL

Essayez d'attraper la souris de votre partenaire tout en construisant la mécanique la plus folle.

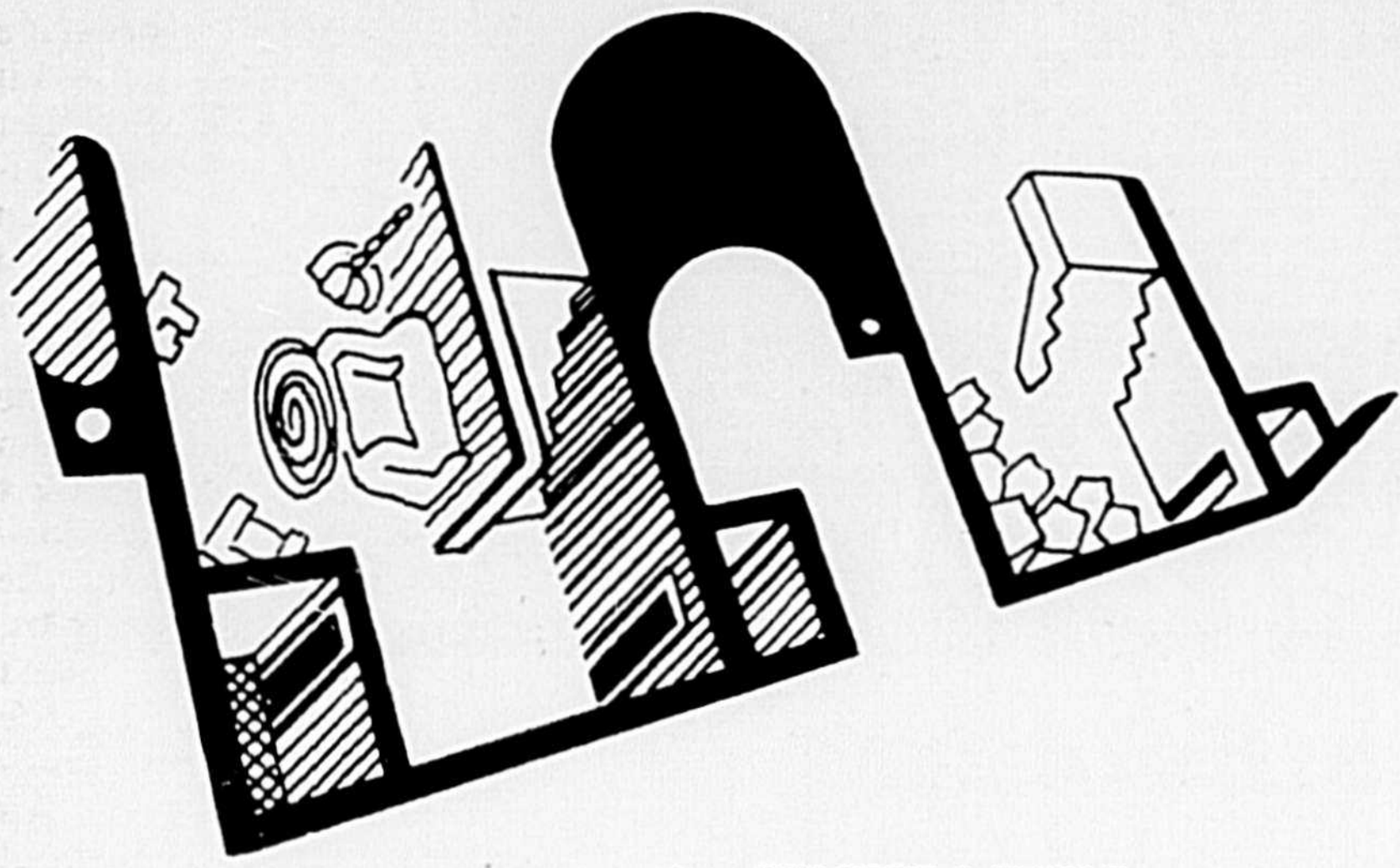
11⁹⁹

Harts

CENTRE D'ACHATS LES GALERIES ST-HYACINTHE SHOPPING CENTRE

LAFRAMBOISE BLVD. TEL.: 773-7195

DE LA CAVE AU SOUS-SOL



fais-le toi-même...
c'est si facile, avec un plan de bricolage
signé Jean-Marc Doré

ETAGERE A FUSILS

Pour que vos fusils favoris aient la place qui leur revient, construisez cette étagère de 36" sur 23. Attrayante, elle est munie d'un dispositif de sécurité.
Plan no 653 ... \$3.24

SOMPTUEUSE BIBLIOTHEQUE

Mode de fabrication adapté aux possibilités du bricoleur... vous! Avec peu d'outillage, vous réussirez ce magnifique meuble de 6'8" de hauteur, 8' de largeur x 20" de profondeur.
Plan no 1369 ... \$3.78

PLANS DISPONIBLES:

Chacun de ces plans renferme:

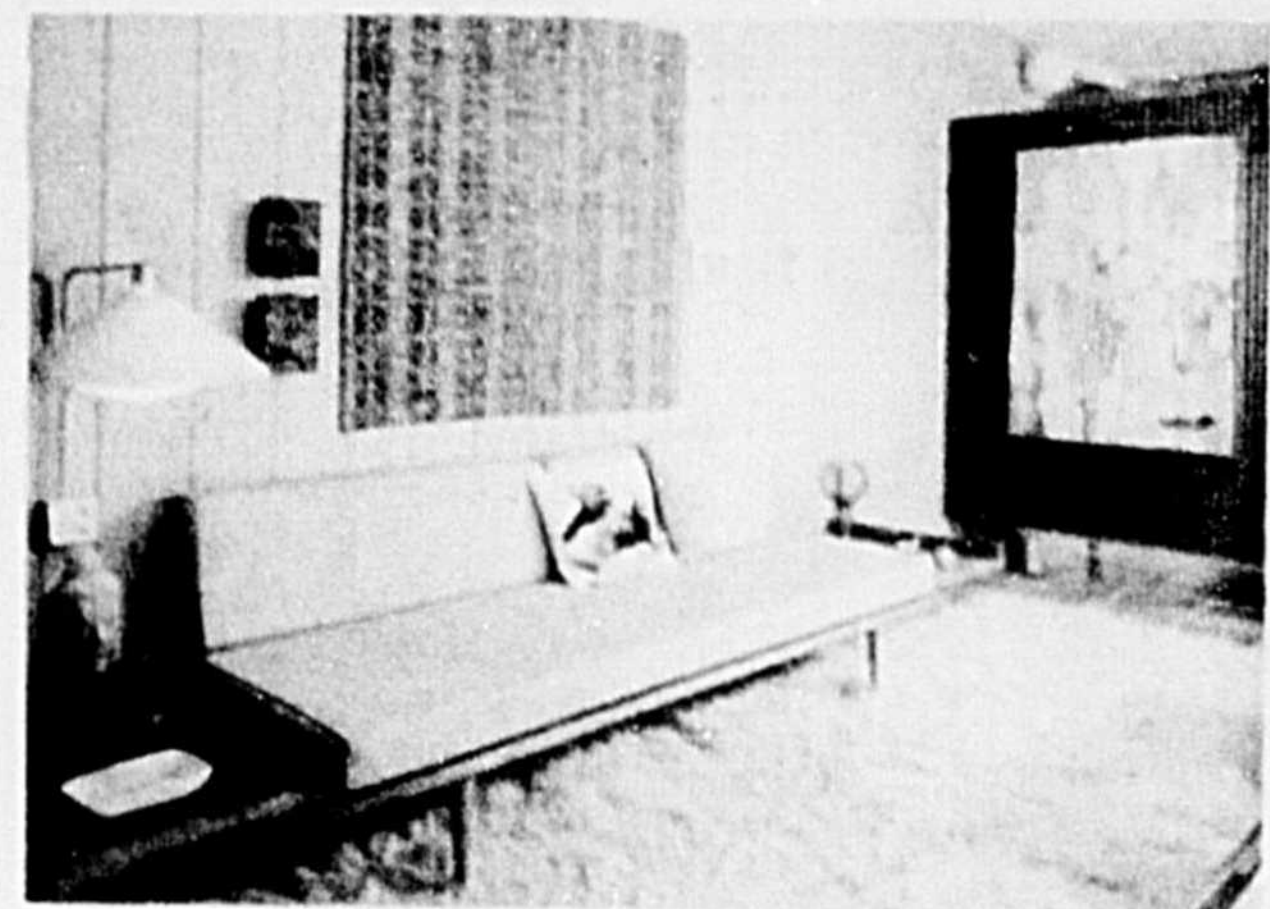
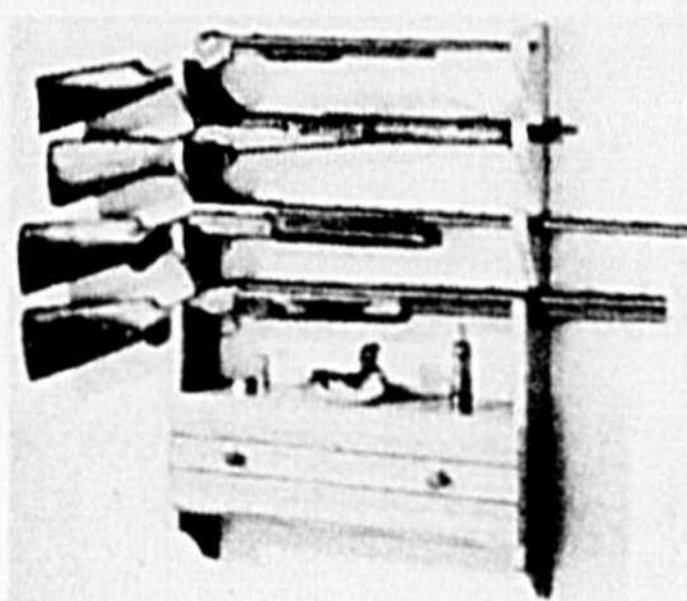
- liste des matériaux requis,
- patron (s) en grandeur réelle,
- croquis et/ou photos en cours de réalisation,
- instructions claires et faciles à suivre.

Commandez-les à l'aide du coupon/commande publié ci-dessous, à l'adresse indiquée.



REMISE A OUTILS

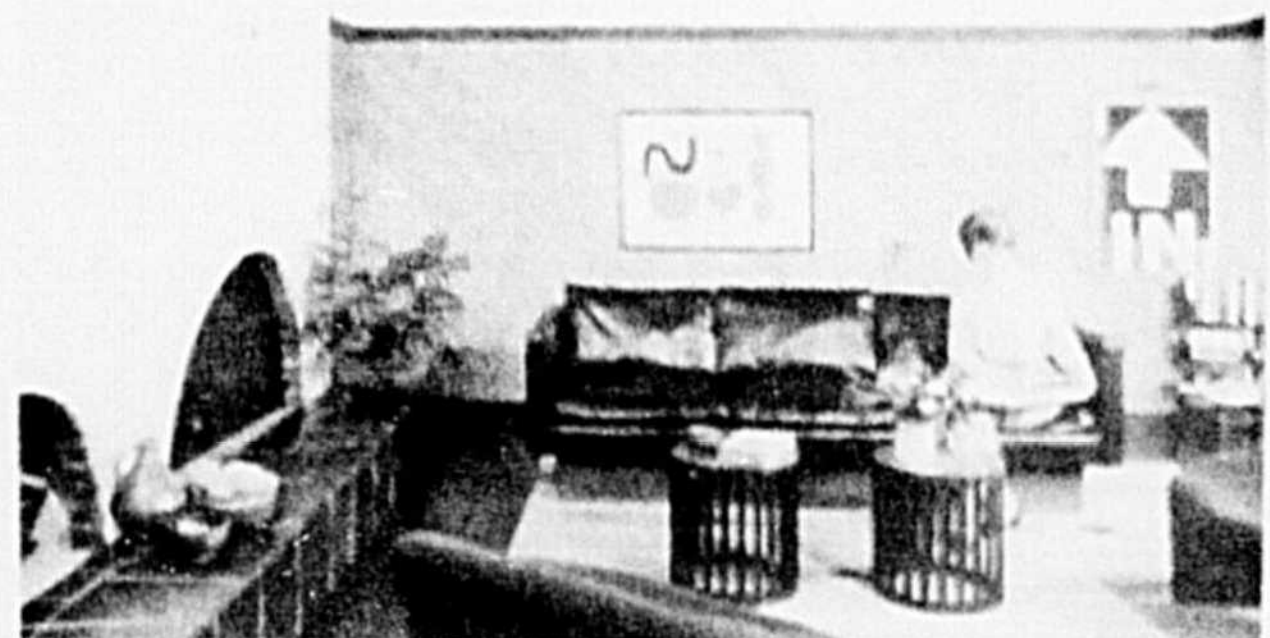
Vous la préférerez, à cause de sa beauté pittoresque, à tous les genres simples des autres remises. Faites en contre-plaqué pour plus de facilité. Elle fournit un maximum de rangement 8' x 8 sur 8' de hauteur.
Plan no 580 ... \$3.24



Certes, le montant qu'il vous faudra déboursier sera un peu supérieur, mais peut-être pas autant que vous êtes porté à le croire. Quand on parle de rénovation, il vaut mieux penser en terme "placement", plutôt qu'en terme "dépense".

Aviez-vous pensé au fait qu'un lambris de planches est amplement résistant pour supporter les assauts des jeunes sans en porter les marques pour toujours, tout en étant suffisamment élégant pour impressionner tous vos invités?

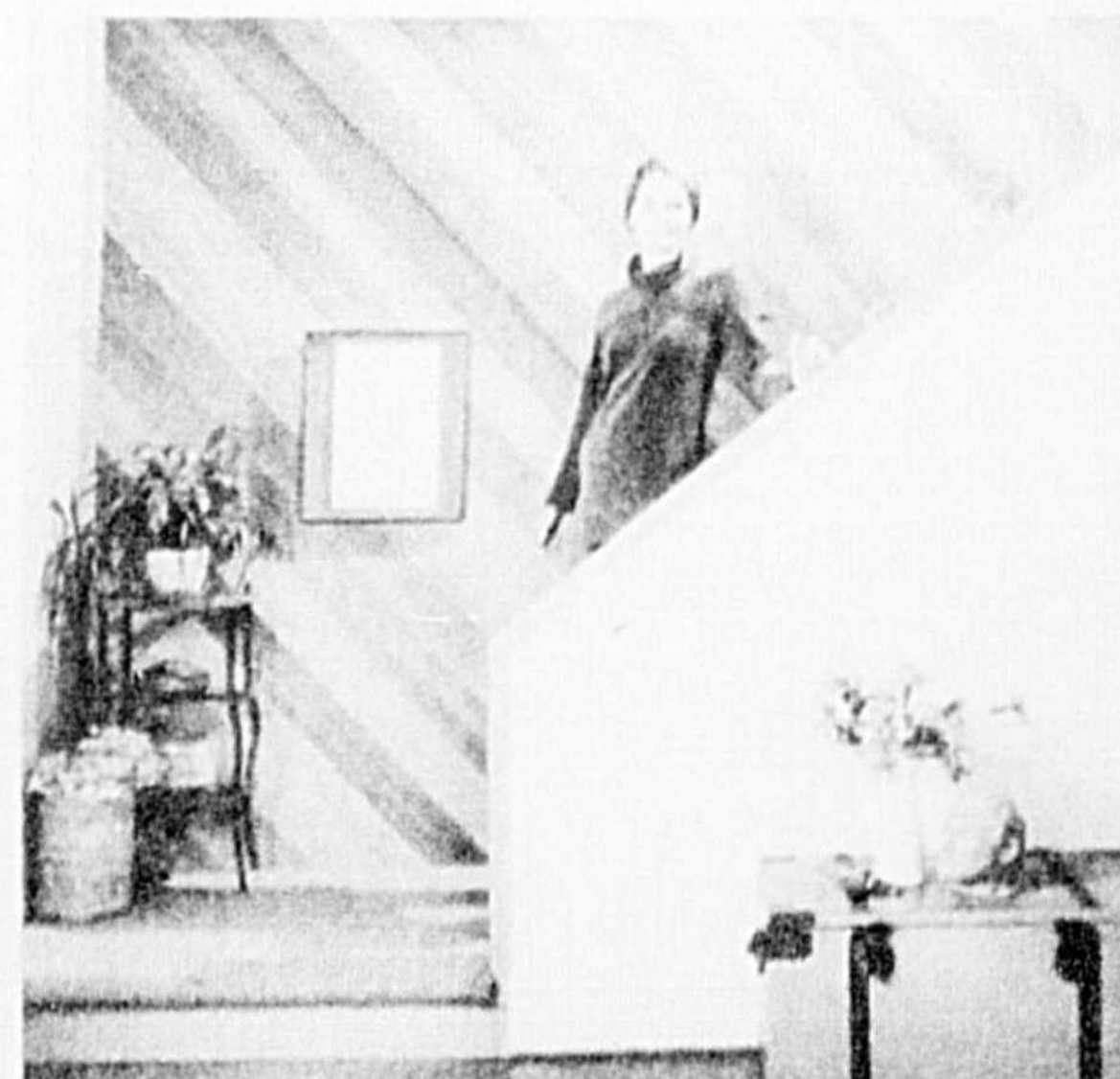
Ce sont là quelques points, parmi bien d'autres, sur lesquels il faut bien réfléchir avant de prendre une décision définitive. Et n'oubliez pas ceci: votre salle familiale ou sous-sol sera pratique et agréable, à condition d'avoir été bien conçue et bien décorée!



Et si vous êtes à la finition première de votre cave, procurez-vous mon plan de travail no 420, et vous saurez comment: réparer, imperméabiliser, étancher et isoler le solage, assécher, isoler, tringler et faire le plancher, recouvrir les murs et faire des cloisons, insouffler et finir le plafond, etc. Un tas d'informations, accompagnées de photos et de croquis, qui vous éviteront de nombreux troubles! Procurez-vous ce plan, à l'aide du coupon/commande ci-dessous.

La façon la plus simple et la plus économique d'obtenir plus d'espace à vivre, dans une maison, est encore de convertir la partie inutilisée de la cave, en salle familiale, à vocations multiples: réceptions, jeux et relaxation.

Une telle versatilité peut être obtenue si les murs de la pièce sont recouverts de planches décoratives comme le pin nouveau ou le cèdre. Voyez les photos ci-contre. Votre marchand peut vous fournir de la planche de cèdre à emboutage décoratif, à un prix très abordable.



Personnellement, je déplore l'usage trop libéral des panneaux dits "préfinis". Même si ce matériau est offert dans une gamme élaborée d'essences de bois (sans compter les formidables imitations disponibles), son emploi un peu partout dans la maison finit par faire monotone.

Je concède, cependant, à ce matériau, plusieurs atouts intéressants: prix modique, facilité et vitesse de pose, qualité uniforme de la finition appliquée en usine, etc. Mais, avez-vous pensé au cachet particulier que peut donner un ou plusieurs murs d'une pièce, lambrissés de planches de pin nouveau ou de cèdre?



60,750 PERSONNES LISENT LE COURRIER DE SAINT-HYACINTHE

S.V.P. ne faire parvenir les items marqués d'un "X" plan no 580 (remise à outils) ... à \$3.24
plan no 653 (étagère à fusils) ... à \$3.24
plan no 1369 (sompueuse bibl.) ... à \$3.78
plan no 420 (finition s.-sol) ... à \$3.24
abonnement 1 an (6 numéros) à mon magazine Le Journal du Bricoleur ... à \$5.00

coupon / commande

Jean-Marc Doré
562 rue Dollard, Québec, Qué., G1N 1P4

Nom: _____
No et rue: _____
Municipalité ou ville: _____
Comté ou province: _____
Code postal: _____
Montant inclus: \$ _____ mandat poste chèque
Les prix incluent la taxe de vente s'il y a lieu.

Le Courrier de Saint-Hyacinthe

Surveillez ce présentoir, chez votre fournisseur habituel, pour de nouveaux plans de Bricolage et d'Artisanat!

BRICOLAGE ET ARTISANAT

par Jean Marc Doré

VISITEZ LE ROYAUME DES JOUETS CHEZ

PRIX SPÉCIAUX EN VIGUEUR JUSQU'À ÉPUISEMENT DE LA MARCHANDISE

Harts



POUPÉE THUNBELLINA PAR IDÉAL

Se lève seule, tourne la tête et tend les bras. Hauteur 17".

19⁸⁸



RADIO DE POCHE DONNIE & MARIE

Radio AM de construction solide. Requiert batteries.

7⁸⁸



JEU TROUBLE PAR IRWIN

Pour 2 à 4 joueurs.

5⁹⁹

STRECH AMSTRONG PAR KENNER

13" de long s'étire jusqu'à 4 pieds. Reprend toujours sa forme.

15⁹⁹



JEU "MISTER MOUTH" PAR PARKER

Lancer des jetons dans sa bouche pendant qu'il tourne.

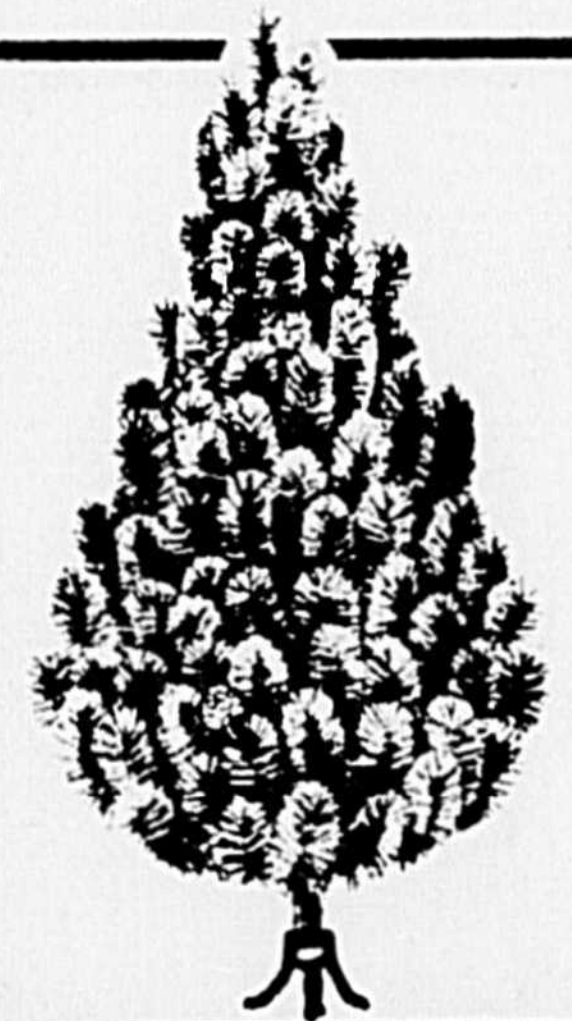


7⁹⁹

JEU "OBSESSION"

Un jeu pour toute la famille.

7⁹⁹



ARBRES ARTIFICIELS HAUTEUR 6 PIEDS

- Pin écossais
- Sapin canadien

13⁸⁸

LUMIÈRES EXTÉRIEURES JEU DE 25 LUMIÈRES NOMA

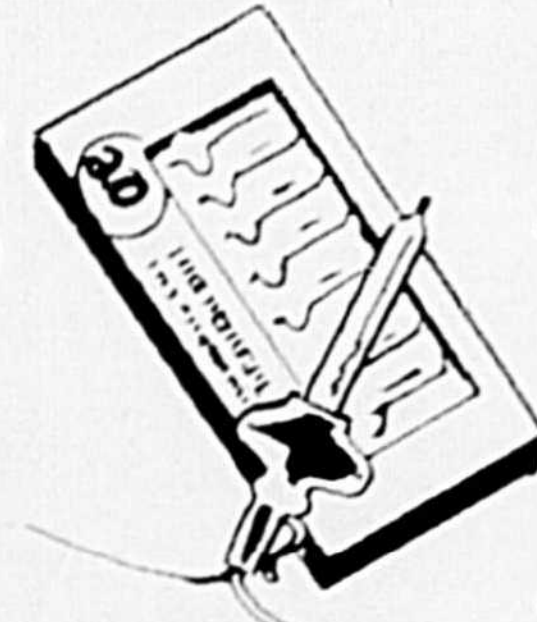
8⁸⁸



MINI-LUMIÈRES YULETIDE

Pour usage intérieur jeu de 20 lumières.

1⁷⁷



NEIGE ARTIFICIELLE EN VAPORISATEUR

Cannette 10 oz.

77¢



NOEUDS DE NOËL PAQUET DE 25

25 noeuds de couleurs variées.

88¢



PAPIER D'EMBALLAGE POUR NOËL

Paquets de 5 rouleaux de couleurs et motifs variés. 26 x 240".

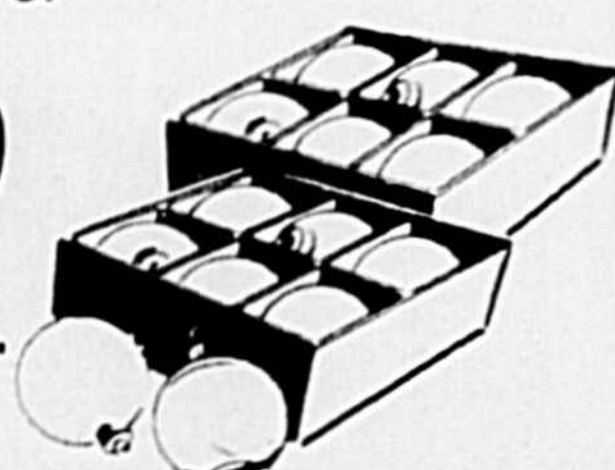
1⁴⁴



BOULES DE VERRE

Boîte de 12 boules en verre uni. Choix de couleurs.

1⁹⁹ DOUZ.



Harts

CENTRE D'ACHATS LES GALERIES ST-HYACINTHE SHOPPING CENTRE

LAFRAMBOISE BLVD. TEL.: 773-7195



GILLES DUPONT, D.D.

denturologiste

prothèses dentaires sur rendez-vous seulement

4415, rue Jalobert Douville Tel. 774-8713

En guise de cadeau pour Noël

Prenez le temps de vous offrir un loisir original, qui sort de l'ordinaire. Donnez à vos parents et amis la chance d'apprendre le mime, le ballet-jazz, la danse claquette et classique

Inscrivez-les au

STUDIO ARABESQUE Enr.

931 rue Bibeau, Saint-Hyacinthe, Qué.

(514) 773-3734

sous la direction de Andrée Jetté

Etes-vous févreux?

Nouveau dispositif pour répondre instantanément à cette question

FEVERTEST est le fruit d'un tout nouveau concept pour déceler la fièvre. Il vous indique, en quelques secondes, si vous avez de la fièvre.

FEVERTEST est une bande de plastique réutilisable de 1" x 4"; elle est enduite sur un côté de cristaux liquides micro-encapsulés thermosensibles. Il vous suffit d'appliquer FEVERTEST sur un front propre et sec et de l'y maintenir pendant 5 à 15 secondes. Si la lettre «N» apparaît, la température de l'organisme est normale. Si, par contre, la lettre «F» apparaît, la malade a de la fièvre.

La découverte du procédé de micro-encapsulation des cristaux liquides a mené à la mise au point de FEVERTEST, un indicateur de fièvre de lecture facile et rapide. FEVERTEST n'est pas un thermomètre; il est plutôt un dispositif de lecture chromatique qui sert à vérifier la température du front et qui indique instantanément la présence de fièvre en réagissant à une variation de température de moins de 1/2°C.

L'emploi des cristaux liquides thermosensibles pour la détection de la fièvre est nettement plus avantageux que les méthodes existantes. Contrairement aux thermomètres en verre traditionnels, FEVERTEST est rapide, facile à lire et incassable. FEVERTEST peut servir n'importe où, n'importe quand, même lorsque le malade éprouve des difficultés à respirer (parce qu'il toussé ou souffre de congestion nasale) et même lorsqu'il dort. Voilà quelques-unes des nombreuses raisons qui font de FEVERTEST un outil utile dont les mères de jeunes enfants et les infirmières ne pourront pas se passer.

Les cristaux liquides ne sont pas nouveaux. C'est leur micro-encapsulation qui est révolutionnaire. Les cristaux liquides sont des agents chimiques thermosensibles et non toxiques qui jouissent de propriétés optiques qui les font changer de couleur à

l'intérieur d'une échelle de température bien déterminée lorsqu'ils sont chauffés. Au fur et à mesure qu'ils sont chauffés, ils franchissent une gamme de couleurs bien précise; ils sont d'abord incolores, puis ils passent du brun, au jaune, au vert et finalement au bleu. En refroidissant, ils connaissent les mêmes états, mais en sens inverse.

Les cristaux liquides réagissent rapidement à la chaleur. En effet, ils passent du brun au bleu en moins d'une seconde. Les cristaux liquides sont connus depuis plus de 70 ans; ce n'est cependant qu'en 1969 qu'on a pu s'en servir pour les examens médicaux courants grâce à la micro-encapsulation.

Grâce à cette découverte, les cristaux liquides peuvent être transformés en poudre pseudo-solide qui peut facilement être mise en suspension dans un véhicule aqueux qui les protège contre la contamination et leur confère plus de fiabilité tout en prolongeant leur durée.

Les cristaux liquides micro-encapsulés qu'on a intégrés au FEVERTEST sont calibrés de façon à réagir aux températures superficielles normales et supérieures à la normale du corps.

Si la lettre «N» apparaît, les cristaux de FEVERTEST réagissent à des températures qui se situent dans l'échelle normale du corps. Si, par contre, la lettre «F» apparaît, ils réagissent à un écart de température plus élevée que la normale, ce qui traduit un état fébrile.

Etant donné que FEVERTEST réagit aux températures superficielles de l'organisme, il n'est pas recommandé de l'utiliser immédiatement après un bain de soleil. Il n'est pas non plus un indicateur sûr pour les enfants de moins de deux ans, puisque bien souvent chez eux, les mécanismes de régulation thermique n'ont pas atteint leur plein développement.

Les cristaux liquides micro-encapsulés de FEVERTEST peuvent (suite à la page D-11)

SUR DEUX
TROIS OU QUATRE
ROUES

ÇA TOURNE ROND
AVEC
LES ANNONCES CLASSÉES
773-6028



GERMAIN LARIVIERE LITEE




Louisbourg.

Une nouvelle collection Vilas inspirée du bon vieux temps.

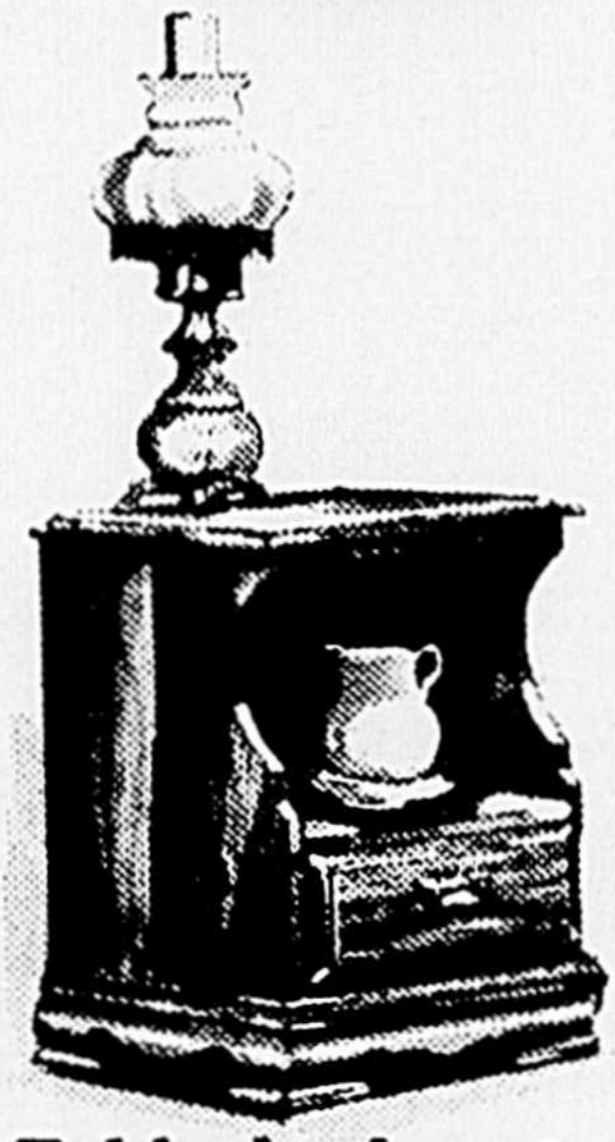


Table de chevet:



Ensemble de trois: lit, commode, chiffonnier:

Les lignes gracieuses de la collection Louisbourg reflètent fidèlement tout le charme colonial d'antan. Le riche fini Braize foncé... l'érable massif travaillé selon la tradition des vieux pays... rien n'a été négligé pour donner à cette collection le style traditionnel de Vilas. Nous avons combiné les atouts pour faire de cette collection, des meubles de chambre à coucher capables de défier le temps... en beauté.

Voyez le mobilier Louisbourg sans tarder chez Germain Larivière... vous y trouverez les meubles style colonial les plus beaux.

Pleins Feux

sur les appareils ménagers

MAYTAG

L'INVESTISSEMENT SAGE

MAYTAG coûte moins cher que vous le pensez

Opération de longue durée sans ennui. Épargne l'énergie. La FIABILITÉ MAYTAG le plus important de tout.



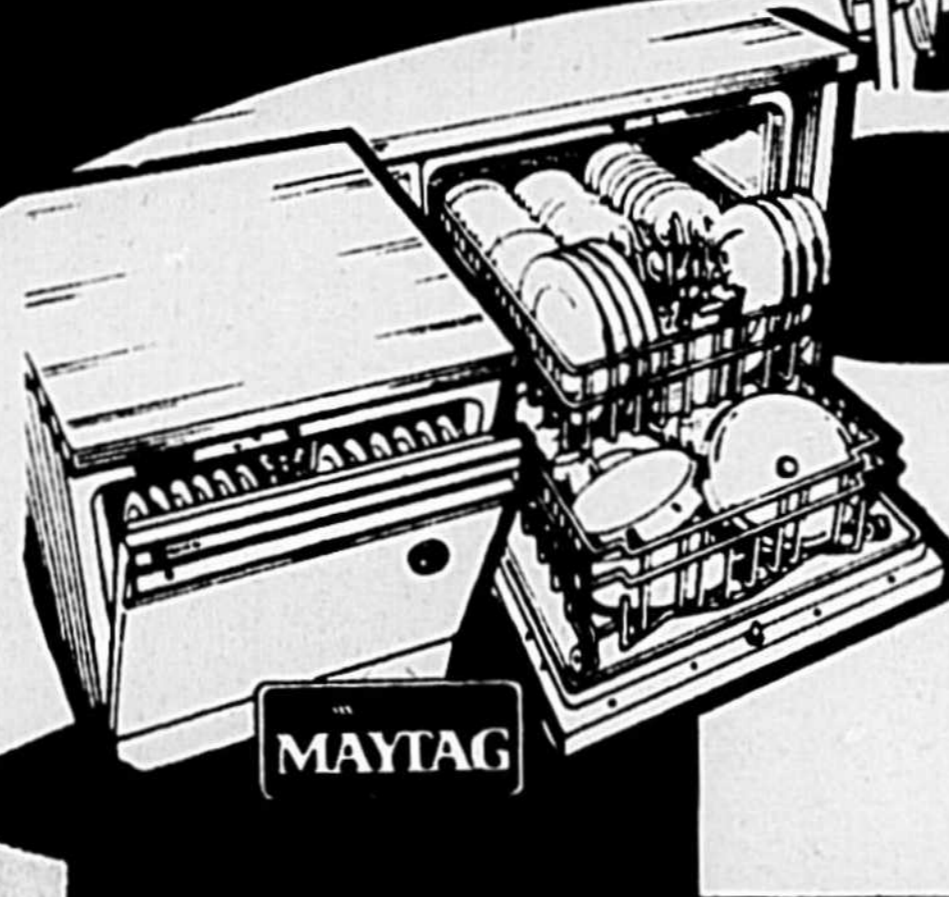
MACHINE A LAVER à grand rendement

- Fabrication robuste et fiable qui assure une meilleure durabilité et nécessite moins de réparations
- Economie dans la consommation d'énergie
- Carrosserie d'acier zingué de première qualité, à quadruple protection
- Pompe autonettoyante en polypropylène
- Filtre à charpie complètement immergé
- Cuve de lavage en tôle d'acier revêtue émail vitrifié.



SECHOIRS à grande capacité

- Tambour géant qui offre 26% plus d'espace qu'auparavant
- Séchage par "suffle de chaleur", une exclusivité Maytag
- Bouton de programmation permettant de sélectionner plusieurs cycles
- Economie dans la consommation d'énergie
- Filtre à charpie en fin filet
- Carrosserie d'acier zingué.



LAVE VAISSELLE à bloc modulaire moteur

- Système de lavage à trois niveaux
- Capacité insurpassée
- Rangement équilibré
- Variété de cycles
- Excellente insonorisation
- Installation facile
- Filtre Micro-Mesh autonettoyant, une exclusivité Maytag
- Tambour revêtu émail vitrifié "Zirconium", enduit spécial d'une résistance extraordinaire.

BROYEUR A ORDURES MAYTAG



Il est plus robuste qu'un couteau. Modèles à broyage continu ou intermittent. Dispositif qui rend le blocage impossible. Moteur protégé par un joint d'étanchéité à l'épreuve de toute pression. Installation facile et rapide.



DEMANDEZ VOTRE CARTE DE CREDIT GERMAIN LARIVIERE

STE-ROSALIE 799-3241
ST-HYACINTHE 773-8453
MONTRÉAL 866-8691
SOREL 742-0317

GERMAIN LARIVIERE

MEUBLES, TAPIS, PRÉLARTS ET ACCESSOIRES ÉLECTRIQUES
130, BOUL. LAURIER STE-ROSALIE, JOH 1X0

Données techniques sur les cristaux liquides

On a découvert il y a plus de 70 ans des substances qui, malgré leur état liquide, présentent les propriétés optiques des solides cristallins. Mais il y a peu de temps encore, les employés de laboratoires les considéraient plutôt comme des objets de curiosité que comme des éléments potentiellement utiles ou théoriquement importants à étudier. Toutefois, au cours des dernières années, plusieurs chercheurs, tant au pays qu'à l'étranger, se sont penchés à nouveau sur le phénomène des cristaux liquides. Au début des années 60 à la suite de la découverte de la micro-encapsulation, un procédé qui permet de mettre ces cristaux en valeur, l'intérêt porté à ces agents s'est grandement accru. A l'heure actuelle, leurs applications techniques ne font que commencer à poindre.

C'est en 1888 qu'un botaniste autrichien, Friedrich Reinitzer, découvrit les cristaux liquides. Il avait remarqué que le benzoate de cholestérol présentait deux points distincts de fusion. Quand il était chauffé à 145°C, ce produit demeurait à l'état solide, cristallin et anisotrope; par contre, quand il était chauffé à des températures plus élevées, il devenait liquide, tout en conservant les propriétés optiques anisotropes de l'état cristallin; ce n'est qu'à 179°C qu'il devenait vraiment liquide et présentait des propriétés optiques isotropes.

Plusieurs années plus tard, O. Lehmann, un physicien allemand, parla

de "cristaux liquides": cette désignation, en apparence contradictoire mais indubitablement précise, servait à décrire le caractère particulier de ces agents.

La recherche sur les cristaux liquides atteint son paroxysme au début des années 30, au moment où d'éminents savants, comme W.H. Bragg, Louis de Broglie et Max Born, se penchèrent sur ce phénomène. En dépit de ce regain d'intérêt, la recherche sur ces agents se mit à décliner en raison du manque apparent d'applications pratiques. Aucun travail d'importance sur les cristaux liquides ne fut entrepris au cours des 30 années qui suivirent.

Grâce à la découverte en 1959 d'un ester cholestérique qui présentait des changements de couleur à la température ambiante, des applications pratiques pour les cristaux liquides furent ébauchées. Cette découverte fut attribuée à James L. Ferguson du Westinghouse research Institute, qui est maintenant considéré comme le chef de file de la recherche sur les cristaux liquides. M. Ferguson fut d'ailleurs le premier à mettre en lumière l'application pratique des cristaux liquides en médecine, puisque ces cristaux peuvent servir à l'étude des structures internes qui irradient la chaleur à des rythmes différents de ceux des tissus avoisinants.

La thermographie à l'aide des cristaux liquides constitue un outil diagnostique pratique qui est nettement plus avantageux que les autres méthodes utilisées à cette

même fin. Tout d'abord, elle est plus sûre; puis, elle demande moins de temps et coûte moins cher et enfin, les omnipraticiens aussi bien que les spécialistes peuvent assez facilement se familiariser avec les détails techniques inhérents à son emploi.

La thermographie de la peau qui se fait à l'aide des cristaux liquides représente un outil diagnostique pratique dont il y a tout lieu d'accroître l'emploi.



Nouveau..

(suite de la page D-10)

servir des milliers de fois, à condition qu'on prenne les précautions nécessaires pour garder FEVERTEST à l'abri de l'humidité, des rayons du soleil et des sources de chaleur.

L'emploi des cristaux liquides micro-encapsulés est maintenant fort répandu en médecine. Jusqu'à maintenant, ils ont servi à localiser des veines, des artères et autres éléments internes qui irradient la chaleur à des rythmes différents de ceux des tissus avoisinants, à déceler des tumeurs cancéreuses (particulièrement au cours d'examen des seins), à

déterminer (à peu près sans douleur) le degré des brûlures, et à vérifier la circulation dans des membres estropiés.

Les cristaux liquides micro-encapsulés ne sont toutefois pas restreints à la médecine. Ils sont utilisés dans de nombreux autres domaines, y compris l'aéro-dynamique, les indicateurs à affichage numérique qu'on retrouve dans plusieurs instruments (y compris les montres), la spectroscopie nucléaire (où ils servent de solvants), les jouets et les matériaux décoratifs. Il semble que le champ d'application des cristaux liquides micro-encapsulés ne sera limité que par l'imagination de l'homme!

Provipop... Le service plus

Prix en vigueur jusqu'au Samedi 3 Décembre 1977 inclusivement

Nous nous réservons le droit de limiter les quantités.



Détertif à lessive
OXYDOL
BTE 5 LIVRES **2.49**

JUS de TOMATES
SURCHOIX
HEINZ
BTE 19 OZ **4 / 1.00**

ESSUIE-TOUT
IMPRIMÉS OU COULEURS
WHITE SWAN PQT 2'S **99¢**

COCKTAIL de FRUITS
LIBBY'S
BTE 19 OZ **65¢**

GATEAUX aux FRUITS
PROVIGO

CÔTELETTES
de PORC

PAPIER de TOILETTE
SWANS DOWN
PQT 4'S **1.25**

MÉLASSE
GRANDMA
CARTON 1.35 KG **1.37**

FORMAT 1 LB 99¢
FORMAT 2 LB 1.89
FORMAT 4 LB 3.77

MAIGRES COUPE DU CENTRE
1.65 LB

MOUCHOIRS de PAPIER
BLANCS WHITE SWAN
BTE 200 DB **69¢**

POIS VERTS assortis
DEL MONTE
BTE 14 OZ **43¢**

BISCUITS GOGLU Lido
CELLO 13 OZ
(BTE 28 OZ - 95¢) **57¢**

LONGE de PORC
PORTION DES CÔTES
PESANTEUR 2 A 3 LIVRES LB **1.05**

ASSIETTES en carton
DIXIE
FORMAT 9 PO. PQT 100'S **1.59**

POULET désossé
COQUET
POT 15 OZ **2.39**

CHOIX de BONBONS
POUR LES FÊTES
WESTON CELLO 10 A 16 OZ **89¢**

LONGE de PORC
PORTION DU FILET
PES. 2 1/2 A 3 1/2 LIVRES LB **1.25**

SEL à GLACE
SIFTO
SAC 25 LIVRES **1.18**

SARDINES dans l'huile
BRUNSWICK
BTE 3 1/4 OZ **26¢**

CERISES pour TARTES
VACHON
BTE 19 OZ **99¢**

SOC de PORC désossé
FUME
MAPLE LEAF LB **1.85**

NETTOYEUR en POUDRE
PROVIGO
BTE 38 OZ **1.29**

BASE Soupe au poulet
LA SOUPIÈRE
ENVELOPPE **47¢**

POMMES
pour TARTES
VACHON
BTE 19 OZ **79¢**

BACON tranché
MAPLE LEAF
PQT 1 LIVRE **1.53**

DÉTERTIF pour lessive
PROVIGO
SAC POLY 3 LIVRES **1.19**

FARINE de SARRASIN
MOULIN BLEU
SAC 2 LIVRES **96¢**

MÉLANGE croûte à tarte
JIFFY
BTE 18 OZ **63¢**

BOLOGNE
MAPLE LEAF
MORCEAU 2 LIVRES LB **79¢**

DÉTERTIF VAISSELLE
CASCADE
BTE 50 OZ **2.15**

GHERKINS sucrés
HABITANT
PQT 15 OZ **1.17**

PATATES CHIPS
PROVIGO
SAC 250 GR **79¢**

SAUCISSES FUMÉES
PROVIGO
PQT 1 LIVRE **89¢**

SHAMPOOING pour CHEVEUX
NORMAUX HALO
BOUT. 8 OZ **1.39**

PRODUITS DISPONIBLES
CHEZ LE MARCHAND PARTICIPANT

SHORTENING

Crisco

format 3 livres

1.99

GELÉE en POUDRE

SAVEURS ASSORTIES

JELL-O
PQT 3 OZ

4 / 1.00

Pamplemousses blancs

IMP. FLORIDE
GROSSEUR 48

6 / 59¢

ORANGES SUNKIST

VAR. NAVAL
IMP. CALIFORNIE
GROSSEUR 138

79¢ dz.

CÉLERI VERT

IMP. CALIFORNIE
GROSSEUR 24

53¢ ch.

PRODUITS SURGELÉS

BATONNETS de GOBERGE

Blue Water
pqt 10 oz **85¢**

POISSON & FRITES

Blue Water
pqt 32 oz **1.79**

LA PLANCHE DE SALUT S.P.M.

La planche S.P.M. vous sauvera.

• temps • argent • désagréments.

Faites votre comptabilité en trois fois moins de temps.

Éliminez les erreurs de transcription grâce au système.

Une écriture de S.P.M.

Invitez notre représentant à vous en faire la démonstration.

Jamais avoir plus d'informations sur le système "Une écriture" de S.P.M.

Nom _____ Titre _____

Firme _____

Adresse _____

Code postal _____ Tél. _____

SYSTEME PROVINCIAL (MONTREAL) LTEE
C.P. 953 succursale postale A, Montréal, H3C 2H6
Tel. (514) 845-7312



ST-HYACINTHE
MARCHÉ CASAUBON
2350, rue Raymond, 773-9721
MARCHÉ LAFLEUR
2250 rue Sicotte 773-2527

ST-THOMAS D'AQUIN
Épicerie St-Thomas Engr., 796-3663

ST-NAZAIRE,
MARCHÉ RIVARD 398-2844

ST-CESAIRE,
SUPER MARCHÉ GIRARD 469-2866

BROME, 243-6741
SUPER BRO-MART (Gaulleux)

LA PROVIDENCE,
MARCHÉ LACHAPPELLE
405 rue St-Pierre 774-8722

CONTRECOEUR,
MARCHÉ HANDFIELD & FILS 786-2844

ROUGEMONT,
MARCHÉ JOUBERT 469-3022

ST-LIBOIRE,
M. FERNAND MARCOTTE 793-2212

ST-DENIS
SUR RICHELIEU,
M. SYLVIO LACHAMBRE 787-2838

OTTERBURN PARK,
MARCHÉ TRUDEAU ENRG.
875 Boul. Richelieu 467-4950

ST-ALPHONSE,
GILLES BÉDARD 378-2545

ST-THEODORE
D'ACTON
MARCHÉ GAUTHIER 546-7477

YAMASKA-OUEST
MARCHÉ PINET 789-2404

ST-GERMAIN.
ÉPICERIE R.O. BLANCHARD
395-4211

STE-ROSALIE,
MARCHÉ FRÉCHETTE 799-3284

ST-ANTOINE,
MARCHÉ M. ROY 787-2137



NOËL ENTRE NOUS

1er, 2, 3 décembre

Le Mail Montenach se fait à l'occasion des Fêtes, l'hôte de votre magasinage.

Nul doute que vous y trouverez le cadeau tant rêvé pour chaque membre de votre famille ainsi que l'ensemble qui fera de vous une hôtesse remarquée lors de vos prochaines réceptions...

Aussi lors de votre prochaine visite, profitez de l'occasion et amenez les petits car samedi le 3 décembre de 9 a.m. à 11 a.m. le Père Noël sera au Château Chambord afin de déjeuner avec eux. Entre nous, le Mail Montenach c'est chez vous...

MAIL MONTENACH

Boulevard Laurier, Beoell