

**Club des ornithologues
de Brome-Missisquoi INC.**

L'INFO • OISEAUX

Décembre 2016 à mars 2017

Vol. 27 No 1

Phalarope à bec étroit

Photo David Trescak



SOMMAIRE

**Page 2
Le COBM**

**Page 3
Mot du président**

**Page 4
Rapport 2015-2016**

**Page 5
L'Avicourse**

**Pages 6-7
Calendrier
des activités**

**Pages 8-9
4e sens : L'ouïe et
l'équilibre**

**Page 10
Le Phalarope à bec étroit**

**Pages 11-13
Baie Missisquoi**

**Pages 14-15
Les rapaces diurnes**

**Page 16
Rapport des activités**





Le Club des ornithologues de Brome-Missisquoi (COBM) est un organisme à but non lucratif, membre de *Regroupement Québec Oiseaux*. Un des buts du Club est de favoriser le développement et la pratique du loisir ornithologique dans notre région par des conférences, des réunions, des activités extérieures d'observation et la parution périodique de ce bulletin d'information.

Conseil d'administration 2016 / 2017

| | | | |
|-----------------|--------------------------|----------|---------------------------------|
| PRÉSIDENT | Philippe Blain | 812-7774 | philippeblain@gmail.com |
| VICE-PRÉSIDENTE | Chantal Boisvert | 263-1872 | rose.creek@videotron.ca |
| TRÉSORIÈRE | Louise Sylvestre | 994-1700 | sylvestrelouise@videotron.ca |
| SECRÉTAIRE | Lise Brassard | 538-0355 | lisebrassard@axion.ca |
| ADMINISTRATRICE | Lucille Robert | 263-3779 | lucillerobert@hotmail.com |
| ADMINISTRATRICE | Ghislaine Delisle | 263-4556 | ndelisle@sympatico.ca |
| ADMINISTRATEUR | Bertrand Hamel | 263-0954 | bertrand-hamel@videotron.ca |
| ADMINISTRATEUR | Alain Deschamps | 266-7761 | alain.deschamps.01@videotron.ca |
| ADMINISTRATEUR | David Trescak | 775-4919 | david.trescak@gmail.com |

Cotisation annuelle

Carte individuelle : 24 \$
Carte familiale : 30 \$
Carte corporative : 50 \$
Vous connaissez une personne qui désire devenir membre?
Communiquez avec un des membres du C.A.

Club des ornithologues de Brome-Missisquoi Inc.
Casier postal 256
Cowansville (Québec)
J2K 3S7
Site web : www.cobm.ca
responsable David Trescak

N.B. Tous les numéros de téléphone font partie du code régional 450

JOURNAL L'INFO-OISEAUX

Rédacteur : Denis Messier

Révision linguistique : les membres du C.A.

Version électronique disponible auprès de :

Louise Sylvestre (sylvestrelouise@videotron.ca)

Fondé en 1990, le journal *L'Info-Oiseaux* est publié trois fois par année.

Dépôt légal Bibliothèque nationale du Québec

Copies VHS des conférences disponibles au
Centre du livre usagé (450-266-3766)
706 rue du Sud,
Cowansville

**Base de données ÉPOQ-
eBird et dossier
« Espèces menacées » :**
Bertrand Hamel

Sentiers à Merlebleu de l'Est

Alain Deschamps (resp.)

| | |
|------------------------------------|---|
| Ferme expérimentale | Henriette Jetten, Jean-Guy Papineau |
| Ferme Norli | Normand & Ghislaine Delisle |
| Grande-Ligne et Chemin du Pinnacle | Yves Cardinal |
| Verger Tougas | Alain Deschamps, Francine Surprenant |
| Golf Cowansville | Bertrand Hamel |

NUTRI-VERT 2003

Sur présentation de votre carte de membre, Nutri-Vert vous offre **10% d'escompte sur les mangeoires et accessoires en magasin**. De plus, si vous trouvez des grains pour oiseaux à un meilleur prix dans les animaleries, Nutri-Vert s'engage à égaliser ce prix et à ajouter 5% (avec preuve du prix de la concurrence).

Nutri-Vert 2003 a offert au Club une provision de graines de tournesol pour ses mangeoires. Une raison supplémentaire pour les encourager !

Nutri-Vert 2003, 2415 Principale, Dunham
www.nutrivert2003.ca 450-263-4126

ADHÉSION AU COBM ET RENOUVELLEMENT

Louise Sylvestre

☎ 450-994-1700

sylvestrelouise@videotron.ca

Articles

promotionnels

Chantal Boisvert

☎ 450-263-1872

rose.creek@videotron.ca



Bonjour à tous !

Je me présente, Philippe Blain. J'ai commencé à observer les oiseaux durant le dernier millénaire, en 1965. C'était aux Jeunes Explos, un camp d'été situé sur les rives du Saguenay, consacré exclusivement aux sciences naturelles et qui accueillait des élèves du secondaire. Depuis, je n'ai jamais cessé d'observer et d'étudier les oiseaux : j'ai étudié la biologie et l'écologie à l'université; j'ai traduit le guide Peterson et révisé ceux de Jean Paquin. Pendant quarante ans, j'ai fait deux parcours de Dénombrement d'oiseaux nicheurs pour le compte du Service canadien de la faune et j'ai participé aux deux Atlas des oiseaux nicheurs du Québec. Depuis seize ans, je signe une chronique dans la revue Québec Oiseaux. J'ai été membre du conseil de la Société de Biologie de Montréal et du Club des ornithologues de l'Outaouais.

Depuis ma retraite, en 2010, je partage mon temps entre Saint-Lambert et Magog où j'habite un condo sur le lac. J'ai découvert le COBM l'an dernier seulement en devenant membre du conseil d'administration. J'ai été immédiatement séduit par ce club dynamique et bien organisé, animé par des bénévoles passionnés d'oiseaux comme moi et où l'expression « faire plus avec moins » prend tout son sens. Le 23 octobre dernier, je suis devenu président de votre club.

Ces dernières années, j'ai trainé mes jumelles et roulé ma bosse un peu partout dans le monde mais je reviens toujours à la magnifique région de l'Estrie et je suis attaché à son avifaune. Enfin, je suis également vice-président de la Société de loisir ornithologique de l'Estrie et membre du Regroupement Québec Oiseaux.

Philippe Blain ✍ président



Nos commanditaires

Le club tient à remercier nos commanditaires :

- **Abattoir Ray-Fortin** situé au 1756 Rte 139 N, Sutton, 450-538-2961. Ce commerce nous offre le suif de boeuf. C'est un endroit pour s'en procurer et aussi pour acheter de la viande locale à bon prix sans coût environnemental de transport.
- **Nutri-Vert 2003** qui nous offre une provision de graines de tournesol pour nos mangeoires. Ce commanditaire situé au 2415 Principale à Dunham, www.nutrivert2003.ca, 450-263-4126. Nutri-Vert offre aussi 10% d'escompte sur les mangeoires et accessoires en magasin (sur présentation de la carte de membre).

Ces généreux commanditaires font partie de notre économie locale. N'hésitez pas à les encourager!

Nouvelles membres

Le club est heureux d'accueillir les nouvelles membres suivant : Manon Tremblay et Monique Tremblay, toutes deux de Bedford. Bienvenue dans notre club!

Rapport de la présidente **Exercice 2015 - 2016**

Chers membres du COBM,

Il me fait grand plaisir de vous remettre mon rapport en tant que présidente du conseil d'administration, au sein du Club des ornithologues de Brome-Missisquoi pour l'année 2015-2016.

Au cours de la dernière année, les membres du conseil d'administration se sont réunis à 5 reprises. Seule la rencontre du mois de juin a dû être annulée en raison du quorum. Lors de ces réunions, plusieurs sujets ont été discutés. Je laisserai aux responsables des comités, le loisir de vous entretenir de leur sujet respectif.

Pour ma part, je présenterai un survol des sujets traités au cours de l'année :

- * Le dépliant a finalement été concrétisé. Nous tenons à remercier la compagnie R.R. Donnelly de Cowansville qui a accepté d'imprimer gratuitement le dépliant.
- * Des pourparlers ont été entamés avec M. Olivier Ricard, directeur du Service de l'aménagement urbain et de l'environnement à la Ville de Cowansville. Nous espérons avoir la possibilité de lui faire part des différents postes d'observation intéressants dans la ville. Nous espérons que M. Ricard fera preuve de disponibilités pour la prochaine année.
- * Nous regardons de près la possibilité de faire le paiement de la cotisation par internet. Ce point est toujours en rodage.
- * Lors de nos rencontres, nous avons discuté à plusieurs reprises de l'avenir des cartes de membres. Comme il ne semble pas y avoir de consensus, nous avons décidé de sonder les membres lors de l'assemblée générale annuelle. Ce point sera un sujet de discussion un peu plus tard.
- * Suite à une demande de subvention auprès du député provincial, nous avons reçu un montant de 200.00\$.
- * Quatre membres du club ont participé au Grand Défi QuébecOiseaux la fin de semaine du 20-21 mai dernier. Une des équipes s'était installée à la plage de Cowansville pour un total de 24 heures. La deuxième équipe a décidé de relever le défi en voiture.
- * La ville de Cowansville a invité le club à « La plage en fête ». Cette initiative a permis au COBM de présenter un kiosque pour faire connaître nos services et notre hobby. Ce fut un avant-midi riche en échanges et en visibilité.

Je profite de l'occasion pour remercier tous les membres qui, de près ou de loin, se sont investis au cours de l'année 2015-2016 au sein du COBM. Vos efforts, votre implication, votre temps, votre dévouement sont toujours aussi importants pour la survie de notre club.

Alors MERCI à tous nos collaborateurs :

- Bertrand Hamel qui tient à bout de bras la base de données eBird/ÉPOQ, le dossier des «espèces menacées» et la logistique du RON.
- Denis Messier et Louise Sylvestre qui voient à la rédaction, la révision, et la distribution du Journal InfoOiseaux.
- Ghislaine Delisle et Alain Deschamps pour l'organisation du calendrier des sorties.
- David Trescak pour le suivi de notre site internet.
- Lucille Robert pour sa collaboration avec les différents médias de la région.

- Louise Sylvestre pour son suivi soutenu aux différentes tâches de secrétariat et du journal.
- Alain Deschamps pour son implication dans les sentiers à Merlebleus.
- Monique Michiels pour l'aplomb qu'elle a su démontrer aux finances et à la trésorerie. Je remercie aussi personnellement Monique pour ces 2 bonnes années.

J'offre aussi un MERCI chaleureux à tous les membres qui de près ou de loin continuent à s'impliquer par leur présence aux sorties, leur appui anonyme aux différents comités, leur encouragement, leur partage de connaissances et la place qu'ils donnent à l'ornithologie dans Brome-Missisquoi. MERCI !

Je profite de ma dernière tribune pour vous annoncer que je ne serai plus présidente de notre club d'ornithologues. J'ai eu l'honneur de remplir cette position pendant trois ans, soit depuis le départ de M. Jean-Jacques Hamel à l'automne 2013.

En septembre 2013, lorsque j'ai pris cet engagement, je savais à l'avance que je n'y serais pas pour longtemps. Personnellement, je crois au mouvement, et je pense que si l'on veut que la vie d'un organisme soit saine, il faut constamment de la nouveauté, de nouvelles idées, de nouveaux objectifs, de nouveaux défis. Il faut qu'un organisme soit capable de se renouveler et accepte de s'ajuster aux changements qui nous entourent. En donnant ma démission à la présidence, je ne fais que respecter mes valeurs fondamentales.

Dans les prochaines pages, nos journalistes-amateurs vous ont préparé plusieurs articles intéressants. Ghislaine Delisle a résumé la dernière conférence sur les rapaces diurnes. Louise Sylvestre continue sa série sur les sens des oiseaux en nous parlant de « l'ouïe et l'équilibre ». Anne Lévesque, Victor Fournier (membres du COOHY) en collaboration avec Jean-Pierre Santerre (COBM) ont accepté de partager leur article qu'ils ont préparé pour le journal L'Info COOHY : « La ruée vers la Baie-Missisquoi ».

Ne manquez pas le recensement des oiseaux de Noël et l'Avicourse. Il n'est pas trop tard pour s'inscrire. N'hésitez pas à participer en vous inscrivant aux adresses proposées. De plus, Alain Deschamps et Ghislaine Delisle ont préparé un calendrier d'activités qui saura vous faire plaisir.

Merci encore à tous nos collaborateurs qui de près ou de loin agrémentent ce journal d'articles intéressants et/ou de photos toujours aussi surprenantes. Nous sommes privilégiés de votre participation toujours ponctuelle.

Heureux temps des Fêtes !

Chantal Boisvert, ex-présidente

L'AVICOURSE

Un, deux, trois... c'est parti! L'Avicourse en Estrie démarre le 1^{er} décembre pour une deuxième édition, mieux coordonnée et plus rodée. Elle prendra fin le 28 mars 2017. Le territoire ouvert à l'observation est le même que l'année dernière, soit la région administrative des Cantons de l'Est au grand complet, plus la MRC de Rouville. Tous les membres actifs d'un club d'ornithologie de l'Estrie peuvent y participer.

Cette année, on demande aux participants de remplir un feuillet E-bird lors de leurs sorties en plus de signaler les raretés sur le forum du COBM. Cela facilitera le repérage des sites d'observation.

Vous devez vous inscrire par courriel à avicourse.estrie@gmail.com. Les personnes inscrites recevront au début de décembre le fichier Excel des espèces présentes en hiver en Estrie. Elles doivent y noter la première fois qu'elles voient une espèce ainsi que le lieu.

Vous trouverez un supplément d'information sur l'Avicourse en Estrie sur le site web de la Société de loisir ornithologique de l'Estrie (www.sloe.net), sous l'onglet Activités.



Voici la liste des activités qui a été préparée pour vous par le Comité des activités de votre Club. Prenez note que toute activité peut être modifiée, le matin même au lieu de rendez-vous, par le responsable de la sortie. Si, selon les circonstances, un site ne peut être visité ou ne semble pas présenter l'intérêt voulu, un autre site pourrait y être substitué. Encouragez vos guides en vous présentant nombreux aux activités avec votre enthousiasme. Vous n'en serez pas déçus, car chaque sortie apporte son lot de surprises. Nous vous souhaitons de belles observations. Voici quelques conseils utiles :

- Pour toutes les excursions, des chaussures imperméables sont fortement recommandées.
- Prévoyez une collation et suffisamment de liquide pour vous désaltérer. Un sac à dos pourrait vous être utile.
- Apportez le moins possible d'objets de valeur. Gardez toujours sur vous tout document important, cartes de crédit et argent.

De plus, le COBM vous recommande de ne pas utiliser d'enregistrements sonores, ni d'imiter la voix des oiseaux lorsqu'ils sont en période de reproduction ou lorsque les conditions risquent de leur être néfastes.

Samedi, le 17 décembre 2016 : Recensement des oiseaux de Noël

Pour une 29^e année, le COBM organise le recensement des oiseaux de Noël, une activité toujours bien populaire qui nous permet d'avoir un portrait de la distribution des oiseaux en hiver sur le territoire de Brome-Missisquoi. Le territoire est divisé en 10 secteurs dans un cercle de 24 km. Vous devez réserver le vôtre avant le 10 décembre.

Lieu et heure : Le décompte se fera vers 17 h à l'hôtel de ville de Cowansville, 220 Place municipale.

Responsable : Bertrand Hamel

Tél : 450-263-0954

Courriel : bertrand-hamel@videotron.ca

Samedi, le 21 janvier 2017 : Sortie surprise

Nous parcourrons en auto et à pied la région en visitant des sites où des oiseaux d'hiver intéressants auront été observés dans les jours précédents.

Départ : 8 h du restaurant McDonald de Cowansville

Durée : Toute la journée, dîner au resto

Responsable : Philippe Blain

Tél : 819-812-7774

Courriel : philippeblain@gmail.com

Mercredi, le 25 janvier 2017 : Conférence « Les oiseaux de Madagascar » par Philippe Blain

Madagascar est une « île-continent » isolée de l'Afrique depuis plus de 150 millions d'années. Pour cette raison, presque toute son avifaune est endémique. On y trouve plusieurs familles d'oiseaux uniques au monde qui se sont diversifiés pour occuper des habitats variés et inusités. Venez découvrir les oiseaux et les lémuriers de Madagascar à cette conférence basée sur mon voyage dans "l'Île Rouge".

Lieu : Salle Pauline Martel, bibliothèque de Cowansville, 608 rue du Sud, entrée par la rue John

Heure : 19 h

Responsable : Ghislaine Delisle

Tél : 450-263-4556

Courriel : ndelisle@sympatico.ca

Dimanche, 12 février 2017 : Harfang et autres hivernants

Nous partirons à la recherche du Harfang des neiges. Les mentions des jours précédents dicteront notre destination afin d'optimiser nos chances de succès. Nous rechercherons également d'autres espèces hivernantes dont, entre autres,



les Buses pattue et à queue rousse, l'Alouette hausse-col, le Plectrophane des neiges, et, si la chance nous sourit, le Plectrophane lapon ou la Perdrix grise.

Départ : 8 h du restaurant McDonald de Cowansville

Durée : Toute la journée, dîner au resto

Responsable : Alain Deschamps

Tél : 450-266-7761

alaindeschamps@gc.aibn.com

Dimanche, le 19 février 2017 : Tournée des mangeoires

Nous visiterons les deux postes d'alimentation du COBM installés au Parc naturel Jacques-Bonnette (rue Mair) et au Centre de la nature de Cowansville (plage municipale) ainsi que les mangeoires de certains membres du club dans le but d'y observer les espèces qui passent l'hiver avec nous. Parfois nous avons de belles surprises ! Portez des vêtements chauds.

Après la sortie, je vous invite pour un petit goûter et une boisson chaude, histoire de se réchauffer. Nous ferons du covoiturage.

Départ : 8 h du restaurant McDonald de Cowansville

Durée : 1/2 journée

Responsable : Francine Surprenant

Tél. rés. : 450-266-6611

Cell. : 450-405-7335

fsurprenant@hotmail.com

Dimanche, le 5 mars 2017 : Région de Magog-Sherbrooke

Le courant fort empêche certaines portions de la rivière Magog de geler. Cela favorise la présence des canards hivernants dont le Garrot d'Islande qui y est vu assez fréquemment et d'autres

raretés qui profitent de ces portions de rivière. Nous serons aussi attentifs aux oiseaux qui restent dans les environs en hiver.

Départ : 8 h du restaurant McDonald de Cowansville

Durée : Toute la journée, dîner au resto

Responsable : Ghislaine Delisle

Tél : 450-263-4556

ndelisle@sympatico.ca

Samedi, le 18 mars 2017 : Le Récréoparc de Sainte-Catherine

Alors que la fonte des glaces est bien amorcée, une visite au Récréoparc de Sainte Catherine débute bien la haute saison d'observation des oiseaux. Les canards sont nombreux et des raretés sont souvent observées à cet endroit. Apportez une collation.

Départ : 8 h du restaurant McDonald de Cowansville. Retour en milieu d'après-midi.

Responsable : Bertrand Hamel

Tél : 450-263-0954

bertrand-hamel@videotron.ca

MESSAGE IMPORTANT

Nous demandons aux membres de se présenter au point de rencontre au moins 15 minutes avant le départ des excursions. Nous avons quelquefois des rendez-vous avec des membres d'autres clubs ou des guides pour des sorties et il est très désagréable de faire attendre ces personnes. Les départs se feront précisément à l'heure indiquée dans le calendrier.



Les sens des oiseaux

par Louise Sylvestre, biologiste

Les oiseaux ont les mêmes sens que les humains mais ils sont adaptés à leur mode de vie pour permettre leur survie. Bien que la précision des sens des oiseaux dépende de leur espèce, ils partagent des caractéristiques communes.

4- L'ouïe et l'équilibre

Chez les premiers vertébrés, l'oreille a d'abord été le siège de l'équilibre et de la perception de la position dans l'espace. Elle a atteint un haut degré d'efficacité avec les poissons puis s'est perfectionnée avec l'évolution des oiseaux et des mammifères qui ont quitté le milieu aquatique.

L'ouïe des oiseaux est très fine et, après la vue, elle est le sens le plus important pour leurs liens sociaux, leur alimentation et leur survie. Grâce à leurs oreilles, les passériformes reconnaissent le chant d'un éventuel partenaire; les hiboux trouvent leurs proies; les pics gardent contact avec le tambourinage; les guacharos – et peut-être même certains manchots – se repèrent dans l'obscurité.

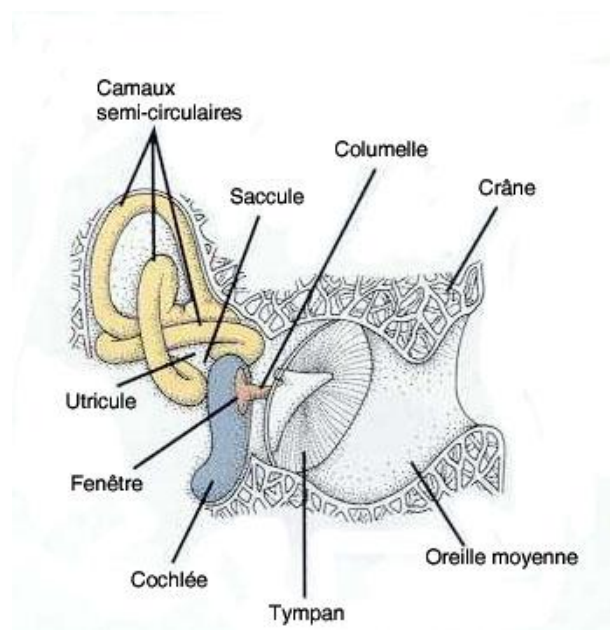
Comme chez les mammifères, l'oreille des oiseaux est divisée en trois parties.

L'oreille externe est principalement composée d'un tube qui amène les sons vers le tympan. L'ouverture n'a pas de pavillon sauf chez quelques rapaces chez qui il est réduit. Elle est située légèrement derrière l'œil, un peu plus bas. Elle est habituellement protégée par des plumes (auriculaires) sauf chez certains oiseaux comme les urubus, les dindes et les autruches chez qui on peut bien la voir. Les plumes auriculaires sont adaptées pour minimiser les bruits de la turbulence de l'air en vol afin de ne pas nuire à l'audition.

L'oreille moyenne est la cavité dans laquelle un osselet unique, la columelle, achemine les vibrations du tympan au liquide de l'oreille interne.

L'oreille interne est le siège de l'audition et de l'équilibre. Elle est formée de la cochlée et du labyrinthe, un réseau de tubes et de vésicules remplis de liquide. Ces tubes sont tapissés de cils; quand ces cellules ciliées sont stimulées par les mouvements du liquide, elles envoient des impulsions au cerveau qui les décode comme des sons (via la cochlée) ou comme des informations sur le mouvement et la position du corps dans l'espace (via le labyrinthe), données essentielles à l'oiseau.

La capacité des oiseaux à entendre les fréquences et l'intensité des sons ne semble pas meilleure que celle de l'humain. Par contre, l'oreille aviaire peut distinguer des sons qui sont





séparés par aussi peu que 2-3 millièmes de seconde. Les oiseaux sont sensibles à la hauteur du son, au ton et au rythme. Ils peuvent donc reconnaître des séquences de notes extrêmement rapides que l'oreille humaine ne peut suivre.

Ce phénomène est évident chez le Guacharo des cavernes (Amérique du Sud) qui peut naviguer en utilisant l'écholocation comme le font les chauves-souris. Il émet des sons rapides à des intervalles de 2-3 millisecondes et « écoute » leur écho pour repérer les obstacles dans les cavernes sombres.

Certaines recherches montrent que les pigeons peuvent entendre les basses fréquences inaudibles à l'humain. Ces fréquences peuvent provenir de phénomènes météorologiques et géographiques, et être détectées à des milliers de kilomètres de leur source. Cette découverte pourrait expliquer en partie les capacités migratoires des oiseaux.



Carouge à épaulettes (en mue) (Photo R.Morel)



Un visiteur rare, le Phalarope à bec étroit

par Louise Sylvestre

Un des visiteurs les plus remarquables de l'automne a été le Phalarope à bec étroit observé dans la baie Missisquoi.

Sa visite est exceptionnelle tout comme certaines caractéristiques inusitées de cette espèce.

Le nom « phalarope » signifie « patte de foulque » et fait référence aux pattes lobées de l'oiseau. Elles lui permettent de tourner sur l'eau et de se reposer sur la mer pendant la migration et les mois d'hiver.

Le Phalarope à bec étroit est le plus pélagique des oiseaux de rivage et il passe jusqu'à 9 mois en mer, une vie pour laquelle il est bien adapté. Comme les oiseaux pélagiques, il a une glande à sel qui joue un rôle dans la régulation du potassium dans le sang en permettant son élimination sous une forme concentrée. De plus, le plumage dense de sa poitrine et de son ventre lui donne une isolation et une flottabilité accrues.



Photo B.Hamel

Les phalaropes se nourrissent d'insectes aquatiques, de crustacés, de mollusques, de zooplancton. Bien qu'ils barbotent parfois, cela leur est difficile à cause de la grande quantité d'air trappée dans l'épais plumage de leur poitrine. Ils ont donc développé une technique particulière : ils tournent sur eux-mêmes sur l'eau pour créer un tourbillon et faire monter la nourriture qui devient ainsi plus accessible.

Chez ces oiseaux, les rôles sexuels sont inversés : la femelle est plus colorée et plus grosse, elle défend le territoire et fait la cour alors que le mâle construit le nid et couve seul les œufs. Selon certaines observations, les femelles s'accoupleraient avec plusieurs mâles; on appelle ce phénomène la « polyandrie », une situation rare qu'on retrouve seulement chez 5% des espèces d'oiseaux.

Le Phalarope se reproduit dans la toundra arctique et subarctique et il passe l'hiver en mer dans l'hémisphère sud. En migration, on le voit rarement dans l'est du continent. On trouve 3 espèces de phalaropes en Amérique du Nord.

La ruée vers la Baie-Missisquoi

Par Anne Lévesque et Victor Fournier, en collaboration avec Jean-Pierre Santerre

Cet automne, le très bas niveau d'eau du lac Champlain nous a apporté une belle surprise.



Cet étiage record des 43 dernières années a mis à découvert de vastes et inhabituelles vasières, principalement sur les plages voisines du *Camping Philipsburg*, du *Refuge Naturel de la Baie-Missisquoi* et de la *Réserve écologique de la Rivière-aux-Brochets*. Celles-ci furent repérées par les oiseaux en migrations, qui s'y sont attardés en grands nombres pour se ravitailler avant de poursuivre leurs routes vers le Sud.



Pluvier grand-gravelot, à la Baie-Missisquoi le 10 septembre 2016.
Par Suzanne Labbé.

Il y fut observé un nombre impressionnant d'espèces d'oiseaux, dont certaines n'avaient presque jamais été mentionnées dans nos régions; tels que le *Bécasseau roussâtre* (que la passionnée *Suzanne Labbé* cherchait, en vain, à revoir depuis 13 ans), le *Pluvier grand-gravelot*, le *Bécasseau d'Alaska*, la *Sterne de Forster*, etc. La nouvelle de ce phénomène ornithologique s'est rapidement propagée à travers d'une grande partie de la province, via la page des *Oiseaux rares* et des feuillets *eBird*. D'ailleurs, cette ruée vers les limicoles (et autres) à la *RN de la Baie-Missisquoi* a provoqué une petite

onde de choc au sein de la communauté de Philipsburg.

Comme beaucoup d'autres ornithoguetteurs, *Anne* et *moi* avons apprécié cette chance inouïe de pouvoir observer (et inscrire à nos listes *eBird*) de très près toutes ces espèces de limicoles, et autres, regroupées à moins d'une heure de route de Granby. Comble de bonheur, il y avait, presque constamment, sur place de généreux experts prêts à nous aider à orienter nos optiques vers l'oiseau rare du jour. **Un gros merci à ceux-ci.**



Une faune aviaire, abondante, variée et peu farouche...
Par V. Fournier

Voici des statistiques (1) sur les observations enregistrées sur eBird à la Baie-Missisquoi, entre la mi-juin et le 15 novembre 2016.

Nombre total d'espèces : **168** (+ 2 non documentés sur *eBird*)

Nombre d'espèces de limicoles : **25**

Nombre d'espèces d'anatidés : **26**

Nombre d'espèces de laridés : **9**

Espèces dignes de mention

- ✓ Pluvier grand-gravelot
- ✓ Bécasseau d'Alaska
- ✓ Bécasseau roussâtre
- ✓ Sterne de Forster



Bécasseau d'Alaska, à la Baie-Missisquoi, le 26 septembre 2016. Par *Suzanne Labbé*.

Espèces ayant fait l'objet de la page des Oiseaux rares

- ✓ Pluvier grand-gravelot
- ✓ Sterne de Forster
- ✓ Bécasseau d'Alaska
- ✓ Bécasseau roussâtre
- ✓ Bécassin à long bec
- ✓ Phalarope à bec étroit
- ✓ Pic à ventre roux
- ✓ Troglodyte de Caroline

Pour plus de détails, voir :

**eBird / Explorer les données/
Site public :**

- R N Baie-Missisquoi, Brome-Missisquoi;
- Camping Domaine Florent (plage et route), Le Haut-Richelieu;
- Parc Jameson, Le Haut-Richelieu.

Revue de presse :

<http://www.laveniretidesrivieres.com/actualites/2016/10/9/des-kilometres-de-plage-a-venise-en-quebec.html>



Bécassin à long bec, à la Baie-Missisquoi, le 28 septembre 2016, Par *Suzanne Labbé*.

(1) Compilations officielles faites par J.-P. Santerre.

Souvenirs de l'automne 2016 à la Baie-Missisquoi (photos Suzanne Labbé).



Bécassin roux – 9 septembre



Tournepiere à collier - 5 septembre



Phalarope à bec étroit – 5 septembre



Bécasseau variable 5 septembre



Bécasseau de Baird - 29 septembre



Barge hudsonienne – 15 octobre

RÉSUMÉ DE CONFÉRENCE



Conférence « Comment reconnaître les rapaces diurnes »

présentée par Michel Juteau le 7 septembre 19 h à la Bibliothèque de Cowansville
Résumé rédigé par Ghislaine Delisle

Michel Juteau se présente à la trentaine d'ornithologues présents. Il explique qu'il a toujours été intéressé par les rapaces diurnes et que, quand il a pris sa retraite de l'enseignement, il a commencé à les photographier et à mieux les connaître. De là à préparer une présentation, pour un enseignant, il n'y a qu'un pas!

Il nous explique que sa conférence se fera en quatre étapes :

- ses objectifs
- ses livres de référence
- la morphologie des oiseaux de proie
- la présentation des 16 espèces d'oiseaux de proie du Québec en photos.

Et il y aura un quiz à la fin, un genre d'examen. Enseignant un jour... !

Ses objectifs :

- que les participants puissent, à la fin de la présentation, différencier les groupes ou familles de rapaces ;
- que les participants puissent identifier un oiseau de proie, deux ou plus ;
- que les participants puissent réaliser la beauté de ces oiseaux.

Ses livres de référence : en annexe

La morphologie de l'oiseau de proie diurne

À l'aide de photos, Michel Juteau nous présente les différentes plumes d'un rapace :

- les rectrices : les plumes de la queue
- les rémiges primaires : les 10 premières plumes du bout des ailes
- les rémiges secondaires : les longues plumes suivantes
- les sous-alaires : les plumes du dessous de l'aile
- les sous-caudales : les plumes sous la queue
- les axillaires : les plumes sous l'aile à la jonction du corps (aisselle)
- la bande pectorale : bande plus foncée, présente sur la poitrine de certains rapaces dont la Buse à queue rousse
- la bande patagiale : la zone sur le bord d'attaque de l'aile entre le corps et le poignet
- le poignet : l'endroit où plie l'aile (certains disent le coude)
- le bord d'attaque : le devant de l'aile
- le bord de fuite : le derrière de l'aile.

Puis, M. Juteau nous présente les 16 espèces en vol et dans différentes positions. Il attire notre attention sur les particularités qui aident à les identifier:

- d'abord les 2 aigles : l'Aigle royal et le Pygarque à tête blanche

RÉSUMÉ DE CONFÉRENCE



- le Balbuzard pêcheur
- les 4 buses : la Buse pattue, la Buse à queue rousse, la Buse à épaulette, la Petite Buse
- les 3 *Accipiter* : l'Autour des Palombes, l'Épervier de Cooper, l'Épervier brun
- le Busard St-Martin.
- les faucons : le Faucon gerfaut, le Faucon pèlerin, le Faucon émerillon, la Crécerelle d'Amérique.
- et finalement, l'Urubu à tête rouge, le seul charognard.

Il nous présente de magnifiques photos avec force détails, pointe la différence entre adultes, juvéniles et immatures, et entre mâles et femelles pour les espèces au dimorphisme sexuel.

À la pause, sa conjointe distribue à chaque participant une photo de rapace diurne que chacun tente d'identifier, parfois aidé de ses collègues. À la fin, le quiz consiste à reconnaître ces mêmes oiseaux que cette fois, M. Juteau nous présente sur écran.

* * *

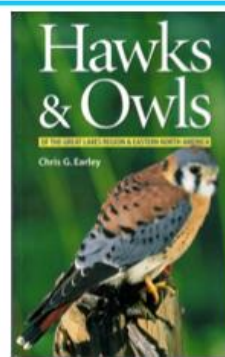
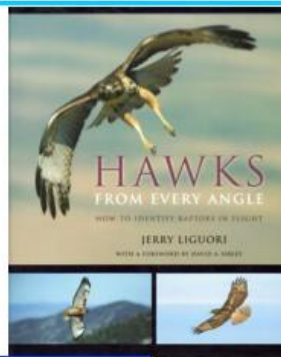
Je crois que Michel Juteau était content de voir qu'il avait bien atteint ses objectifs en constatant que les participants avaient bien identifié chacun des oiseaux.

Ce fut une belle soirée très instructive. Même nos ornithologues chevronnés ont appris quelque chose et chaque participant est parti enrichi et ravi d'avoir vu tous ces magnifiques et majestueux oiseaux.

MES LIVRES DE RÉFÉRENCE



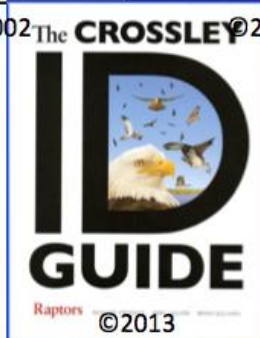
©2002 The CROSSLEY ©2005



©2004



©2012



Autres références

- Atlas des oiseaux nicheurs du Québec (1^{er} et 2^{ème})
- Observatoire des Oiseaux de Tadoussac (OOT)
- Hawk Migration Association of North America (HMANA)
- The feathers Atlas
- Ornitho Qc (site internet pour forum de discussion)
- eBird (site internet pour inscrire nos observations d'oiseaux)
- Dendroïca (site internet pour les chants des oiseaux)
- Application pour iPod: Raptor ID

RAPPORT DES ACTIVITÉS (septembre – novembre 2016)



| DATE | ACTIVITÉ | DURÉE | MÉTÉO | PARTICIPANTS | NOMBRE D'ESPÈCES | OBSERVATIONS (les plus marquantes) |
|----------|--|-------------|---|--------------|------------------|---|
| 7 sept. | Conférence: «Comment reconnaître les rapaces diurnes» par Michel Juteau. | | | | | Voir le résumé en pages 14 et 15 |
| 11 sept | Parc de la Yamaska | | | | | Annulée à cause de la météo. |
| 25 sept. | Boisé des douze et Rapide Plat (Saint-Hyacinthe) | 5 heures | Ensoleillé, vent léger, 5 à 14°C | 4 | 29 | Balbusard pêcheur, Pygargue à tête blanche, Viréo à tête bleue, Grimpereau brun, Roitelet à couronne dorée, Roitelet à couronne rubis, Moqueur chat, Bruant à couronne blanche. |
| 10 oct. | Réservoir Lemieux | 1/2 journée | Nuageux, percées de soleil, vent modéré, 10°C | 4 | 33 | 8 espèces de sauvagine dont le Canard branchu, les Fuligules (petit et milouinan), Grèbe à bec bigarré, Grèbe jougris, Balbusard pêcheur, Roitelet à couronne dorée, Roitelet à couronne rubis, Tarin des pins. |
| 15 oct. | Rivière Richelieu | journée | Ensoleillé, 6 à 14°C | 7 | | Oie riuse et 17 autres espèces de sauvagine dont le Canard branchu, le Canard souchet, le Canard pilet, le Petit Garrot et le Harle couronné. Plongeon huard, Grèbe jougris, Pygargue à tête blanche, Pluvier argenté, Bécasseau à poitrine cendrée, Mouette de Bonaparte. |
| 20 oct. | Venise-en-Québec (et plage de Philipsburg) | journée | 12 à 15°C, un peu de pluie vers la fin | 2 | 40 | 8 espèces d'anatidés dont la Macreuse à front blanc, 9 espèces de limicoles dont le Pluvier argenté (100), le Pluvier bronzé , et la Barge hudsonienne . Mouette de Bonaparte, Faucon pèlerin, Pipit d'Amérique. |
| 29 oct. | Réservoir Beaudet (Victoriaville) | | | | | Sortie annulée à cause de la météo |
| 6 nov. | Tournée des lacs | 1/2 journée | 5 – 7°C ciel couvert, percées de soleil. | 5 | 25 | Sites visités : lac Brome et lac Selby. 10 espèces d'anatidés dont la Macreuse à front blanc, le Harelde kakawi, le Petit Garrot et l'Érismature rousse. Grèbe jougris et à bec bigarré. Mouette de Bonaparte, Épervier de Cooper. |