

# LE FESTIVAL MONDIAL THE WORLD FESTIVAL



L'Exposition universelle et internationale de 1967, Montréal, Canada  
The Universal and International Exhibition of 1967, Montreal, Canada



# *Le Festival Mondial*

## *The World Festival*

*En panorama,  
les arts d'interprétation des pays participant à l'Expo 67*

*A presentation of performing arts from the  
participating nations at  
Expo 67*

---

**GORDON HILKER**  
Directeur artistique  
*Artistic Director*

**JEAN CÔTÉ**  
Directeur administratif  
*Administrative Director*

**GILLES LEFEBVRE**  
Directeur artistique associé  
*Associate Artistic Director*

**DAVID HABER**  
Producteur, Spectacles de théâtre  
*Producer, Theatre Presentations*

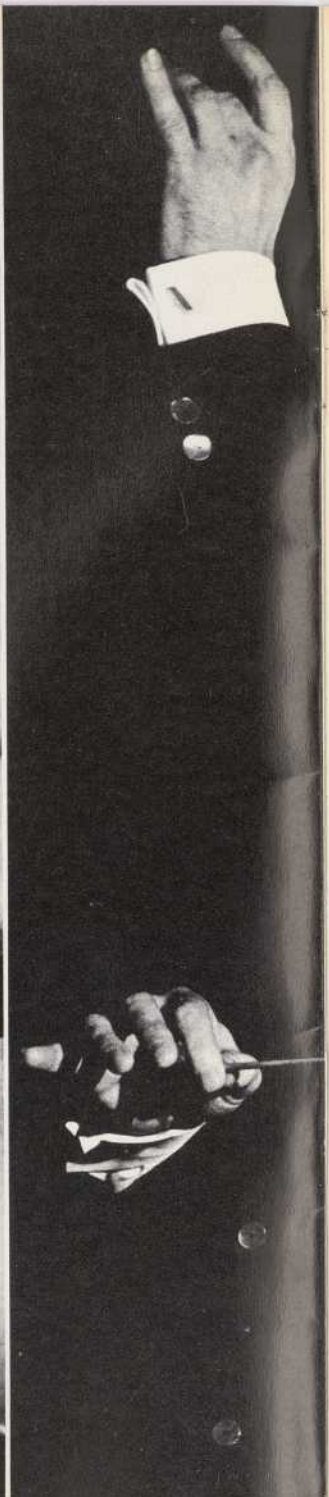
**DAVID DAUPHINEE**  
Producteur, spectacles de l'Autostade  
*Producer, Autostade Presentations*

**ROGER GARAND**  
Producteur, manifestations spéciales  
*Producer, Special Events*

**MARY JOLLIFFE**  
Chef, publicité  
*Head, Publicity*

**GILLES DIGNARD**  
Administrateur, Spectacles de La Ronde  
*Administrator, La Ronde Entertainment*

**JOHN PRATT**  
Directeur délégué aux Spectacles et à l'Accueil  
*Deputy Director — Producer of Entertainment and Host*



*Le Festival Mondial  
Le Canada à l'Expo*

*The World Festival  
Canada at Expo*

présentent / *present*

## HOLIDAY THEATRE

### THE RIDDLE MACHINE

Betty Lambert

### BEWARE THE QUICKLY WHO

Eric Nicol

Ce spectacle est présenté avec la collaboration et l'aide financière de la Commission du Centenaire.

*This attraction is presented with the co-operation and financial assistance of the Centennial Commission.*

*Théâtre Port-Royal,  
Place des Arts, Montréal*

25-30.IX.1967

# THE RIDDLE MACHINE

de / by

BETTY LAMBERT

(Soirées / *Evenings* : 25,28.IX; Matinées : 27,30.IX)

Mise en scène / <i>Directed by</i>	Joy COGHILL
Chansons et musique de scène <i>Songs and incidental music</i>	Marge ADELBERG
Décors / <i>Set design</i>	Cameron PORTEOUS
Costumes	Ilse RICHTER
Chorégraphie / <i>Dances staged by</i>	Norbert VESAK

---

## PERSONNAGES / *CHARACTERS*

(par ordre d'entrée en scène / *in order of appearance*)

CARA  
DOVE  
HAP  
ROBOT  
UG  
CASPAR  
POLLY

## La troupe / *The Company*

PAT ARMSTRONG	RICHARD AYRES
IONA FINDLAY	ROBERT GRAHAM
ROBIN MARSHALL	ADRIAN PECKNOLD
HUBERT PIUZE	BRIAN RICHMOND



Hubert Piuze et / and Pat Armstrong — "The Riddle Machine"

# BEWARE THE QUICKLY WHO

de / by

ERIC NICOL

(Soirées / Evenings : 26,27,29,30.IX)

Mise en scène / <i>Direction</i>	Joy COGHILL
Décors / <i>Set design</i>	Cliff ROBINSON
Costumes	Ilse RICHTER
Chorégraphie / <i>Dances staged by</i>	Norbert VESAK
Musique / <i>Music</i>	Tom SHORHOUSE

---

## PERSONNAGES / CHARACTERS

(par ordre d'entrée en scène / *in order of appearance*)

THE WHO

également / *also*

Dr. SLUSH WHITE & SNIDDELY

JOHNNY

SNEER

SNORT

LION

JOY DE VIVRE

JACQUES

MARIANNE

La troupe / *The Company*

PAT ARMSTRONG

RICHARD AYRES

IONA FINDLAY

ROBERT GRAHAM

ROBIN MARSHALL

ADRIAN PECKNOLD

HUBERT PIUZE

BRIAN RICHMOND



Adrian Pecknold, Robin Marshall et / and Richard Ayres  
—“Beware the Quickly Who”

## HOLIDAY THEATRE

Sept artistes professionnels fondèrent le Holiday Theatre en 1953 avec un budget de \$140; leur but : initier au théâtre les écoliers de la Colombie-Britannique, former les auditoires et les talents des artistes, fournir aux dramaturges et aux décorateurs l'occasion d'innover.

En 1953, le Holiday Theatre présente trois pièces en tournée dans le sud-ouest de la Colombie-Britannique devant 18,000 enfants, au cours de 48 représentations. Ces dernières années, le Holiday Theatre en tournée a présenté en moyenne 200 spectacles dans 125 localités, parcourant ainsi en autobus 10,000 milles par saison.

Le Holiday Theatre a réalisé plus de 60 spectacles dont 6 pièces de théâtre inédites, 8 comédies musicales inédites, 25 spectacles de tournée et d'autres spectacles pour le Festival de Vancouver et le Centenaire.

Le Holiday Theatre donne maintenant, en été et en hiver, des cours d'improvisation dramatique pour les jeunes de 5 à 16 ans, ainsi que des leçons théoriques et pratiques dans les sujets connexes, par exemple le maquillage et les décors.

En 1965, la troupe réalisait son rêve de pouvoir présenter un répertoire régulier à Vancouver. La saison comprenait au moins 4 spectacles présentés en fin de semaine, durant l'année scolaire, par des acteurs non syndiqués.

Le Holiday et le Playhouse Theatre Company de Vancouver ont donné naissance, en 1966, à un troisième groupe, le Holiday Playhouse. Celui-ci offre une formation pratique aux jeunes acteurs et se charge maintenant de présenter en tournée des pièces pour enfants et des scènes classiques mises au point par le Holiday Theatre. Le Holiday Playhouse remplace ainsi le Holiday Theatre dans la formation des jeunes qui aspirent à faire carrière au théâtre mais sentent le besoin d'un bon "rodage" avant de se lancer dans la profession.

Vu l'existence du Holiday Playhouse, il se peut que cette tournée nationale du Holiday Theatre pour le festival du Canada soit sa dernière. Pareille tournée, qui en 15 semaines amènera les artistes dans 60 localités du pays, est le couronnement par excellence de la brillante carrière de cette troupe.

À l'avenir, le Holiday Theatre, sous la direction artistique de Jane Heyman, qui remplace Joy Coghill en automne, s'occupera surtout de sa saison dramatique, de son école d'art dramatique et d'un programme de pièces à participation qui fera la tournée des centres communautaires de Vancouver. Âgée à peine de 23 ans, Mlle Heyman songe à de nouveaux projets, en particulier à un plan d'opéra pour enfants en collaboration avec l'Université de la Colombie-Britannique, et une nouvelle pièce d'Eric Nicol.

*In 1953, seven professional artists formed Holiday Theatre to provide live theatre experience to school children throughout B.C., to create audiences and artists for professional Canadian Theatre, to be a showcase for playwrights and designers and to experiment with new forms of dramatic expression. They had a budget of \$140.*

*In 1953, Holiday Theatre toured three plays in southwestern B.C., playing to 18,000 children in 48 performances. In the last few years,*

*Holiday tours have averaged roughly 200 performances in 125 centres, logging 10,000 miles per season in the tour bus and reaching almost 100,000 children per year.*

*Over 60 different plays have been produced, including six original plays, eight original musicals, 25 touring productions and special productions for the Vancouver Festival and the B.C. Centennial.*

*Today Holiday provides summer and winter classes in creative drama to children from 5-16, supplemented by a lecture-workshop programme in related subjects such as make-up and set design.*

*Two years ago, Holiday's dream of establishing a repertory in Vancouver was finally realized. The season consists of at least four plays presented on weekends by non-equity casts throughout the school year.*

*Holiday Theatre and The Playhouse Theatre Company of Vancouver gave birth in 1966 to a third organization: Holiday Playhouse. Holiday Playhouse provides workshop training for young actors and has taken over the B.C. tour of children's plays and classical scenes developed under Holiday Theatre. In this way, Holiday Playhouse carries on Holiday Theatre's role as a home and training period for young actors who have yet to finalize their commitment to the theatre, and those who have taken their vows at drama school but feel the need of a good workout before entering the profession.*

*Because of the formation of Holiday Playhouse, Holiday Theatre's national tour for Festival Canada may well be its last. The scope of this tour — fifteen weeks in over 60 communities across the country — makes it a fitting crowning achievement for Holiday.*

*In the future, under Artistic Director Jane Heyman who takes over from Miss Coghill this fall, Holiday will concentrate on its repertory season, the creative drama school and a programme of participation plays which will tour Community Centres in Vancouver. Miss Heyman, who is only twenty-three, has several new projects under way, including a tentative plan for children's opera in conjunction with the University of British Columbia, and production of a new play by Mr. Eric Nicol.*

## JOY COGHILL

Joy Coghill est un des fondateurs du Holiday Theatre et en fut directrice artistique jusqu'au printemps de 1967 lorsqu'elle fut nommée au même titre auprès du Playhouse Theatre.

Elle a acquis une grande renommée au Canada comme comédienne, metteur en scène et réalisateur.

Comme comédienne elle incarna des rôles aussi variés que ceux de Claire dans "La visite de la vieille dame", Winnie dans "Happy Days", et Puck dans l'opéra de Britten, "Midsummer Night's Dream" pour le Festival de Vancouver et la Compagnie d'Opéra de San Francisco.

Ses mise en scènes touchent toute la gamme de l'art dramatique, y compris "La Mouette" (Tchékhov) et "Un mois à la campagne" (Tourguéniev), "Les Mouches" (Sartre), "Yerma" (Lorca), "Streetcar Named Desire" (Williams), "The Country Wife" (Wycherley) ainsi qu'une représentation spéciale de l'opéra de Britten, "Noye's Fludde", à l'occasion du Festival de Vancouver. Au cours de sa carrière elle a participé régulièrement à de nombreuses émissions de radio et de télévision à Radio-Canada.

Joy Coghill was one of the founding members of *Holiday Theatre* and was its Artistic Director until the Spring of 1967, when she was appointed Artistic Director of the *Playhouse Theatre Company*.

Miss Coghill has gained prominence in Canada for her work as an actress, a director and a producer, as well as for her prolific activities in children's theatre.

As an actress she has played such diverse roles as Claire in "The Visit", Winnie in "Happy Days", and Puck in Benjamin Britten's opera "A Midsummer Night's Dream" for the Vancouver Festival and the San Francisco Opera Company.

As a director, her credits cover the whole spectrum of dramatic literature including "The Seagull" (Chekhov) and "A Month in the Country" (Turgenev), "The Flies" (Sartre), "Yerma" (Lorca), "Streetcar Named Desire" (Williams), "The Country Wife" (Wycherley) as well as a special production of Britten's opera "Noye's Fludde" for the Vancouver Festival. Throughout her busy career she has been a steady performer on CBC radio and TV.

---

#### FICHE TECHNIQUE / PRODUCTION STAFF

Directeur de scène / Stage Manager	Ian PRATT
Régisseur / Assistant Stage Manager	Simon HARGRAVE
Directeur de la tournée / Tour Manager	Romilly GRAUER
Confection des costumes / Costume Execution	Verna FENNEY
Construction des décors / Set Execution	Ray MICHAL
Confection des masques / Mask Execution	Michael HOWARD
Marionnette (Castor) par / Beaver puppet by	Arlyn KUTHAN
Régisseur du son / Original Sound by	Milton BRODEY
Arrangements musicaux / Music arranged by	Tom BAIRD

#### PERSONNEL ADMINISTRATIF DU / ADMINISTRATIVE STAFF FOR HOLIDAY THEATRE

Directeur artistique / Artistic Director	Jane HEYMAN
Directeur de scène / Production Manager	Ray MICHAL
Coordination de la tournée / Tour Co-ordination	Julie BATEMAN Margaret RUSHTON
Publicité / Publicity	Margaret FAULKES Mrs. G. G. WOODWARD

On utilise des pianos Baldwin et Heintzman dans cette salle; au cours des représentations on utilisera un piano Baldwin.

*This theatre is equipped with Baldwin and Heintzman pianos; the piano in use during performances is a Baldwin.*

PERSONNEL DU FESTIVAL MONDIAL / STAFF FOR THE WORLD FESTIVAL

- Denis BRUNET  
Gérant de Publicité / *Advertising Manager*
- Andis CELMS  
Directeur Technique / *Technical Director*
- Maj. Arnold CHARBONNEAU  
Chef d'unité des Sports / *Head, Sports Unit*
- Raymond CHASLES  
Gérant / *House Manager, Théâtres Port-Royal & Maisonneuve*
- Frank COSTI  
Gérant, Jardin des Etoiles / *House Manager, Garden of Stars*
- Ted DEMETRE  
Administrateur, Bureau des billets / *Administrator, Box Office*
- John C. DUTTON  
Chef d'unité des Spectacles, Autostade / *Head, Autostade Unit*
- Ann FARRIS  
Chef de la Section des productions théâtrales / *Head, Theatre Production*
- Julien FORCIER  
Chef d'unité de Production, Place des Nations / *Production Unit Head, Place des Nations*
- Bernard FORTIER  
Chef d'unité, Section culturelle / *Unit Head, Cultural Programming*
- J. O. FORTIER  
Directeur du Son, Autostade / *Sound Consultant, Autostade*
- Kenneth FRANKEL  
Directeur de Scène / *Stage Manager, Autostade*
- Edward FUGER  
Coordonnateur des Manifestations Hippiques / *Equestrian Co-ordinator*
- Mark FURNESS  
Coordonnateur de Production, Expo Théâtre / *Production Co-ordinator, Expo Theatre*
- Maurice GOBELL  
Chef, Section des Spectacles, La Ronde / *Head, Entertainment Section, La Ronde*
- Yvonne GOUDREAU  
Coordonnatrice du service aux artistes / *Artists' Co-ordinator*
- Keith GREEN  
Gérant de Production, Autostade / *Production Manager, Autostade*
- Maureen HENEGHAN  
Directrice des Costumes, Autostade / *Costume Consultant, Autostade*
- Lawrence HERTZOG  
Coordonnateur de Production, Théâtre Port-Royal / *Production Co-ordinator, Port-Royal Theatre*
- Gerald HOLMES  
Adjoint administratif du Directeur Artistique / *Executive Assistant to Artistic Director*
- Thomas HOOKER  
Directeur de scène, Autostade / *Production Stage Manager, Autostade*
- George KWASNIAK  
Chef de la Fanfare de l'Expo / *Bandmaster, Expo Band*
- J. Gilles LAFRANCE  
Contrôleur à la Réalisation / *Production Comptroller*
- Roland LAROCHE  
Chef d'Unité de Production / *Production Unit Head, Place des Nations*
- Benoît de MARGERIE  
Chef de Production, Place des Nations / *Production Head, Place des Nations*
- Pierre MARTELL  
Adjoint au Directeur Administratif exécutif / *Executive Assistant to Administrative Director*
- Walter MASSEY  
Chef d'unité, Troubadours / *Unit Head, Troubadours*
- Col. T. J. E. McCLELLAND  
Chef de Section des Sports / *Head, Sports Section*
- Jennifer R. McQUEEN  
Rédactrice en chef des programmes / *Programme Editor*
- Raymond MENARD  
Gérant, Jardin des Etoiles / *House Manager, Garden of Stars*
- Chester MORSS  
Coordonnateur de Production, Jardin des Etoiles / *Production Co-ordinator, Garden of Stars*
- Tom NUTT  
Directeur de l'éclairage, Autostade / *Lighting Consultant, Autostade*
- Stewart PAUL  
Coordonnateur de Production / *Production Co-ordinator, Théâtre Maisonneuve*
- Jacques PELLETIER  
Directeur des décors, Autostade / *Scenic Consultant, Autostade*
- Erik PERTH  
Gérant, Salle Wilfrid-Pelletier / *House Manager, Salle Wilfrid-Pelletier*
- Maurice PHANEUF  
Gérant, Expo Théâtre / *House Manager, Expo Theatre*
- Charlotte POULIN  
Coordonnatrice, Activités spéciales / *Co-ordinator, Special Activities*
- Barbara REID  
Service de presse / *Press Services*
- Charles-P. RENAUD  
Gérant de production, Place des Nations / *Production Manager, Place des Nations*

Pierre RENAUD  
 Chef d'unité de Production / *Production Unit Head, Place des Nations*

Jean-Paul RIOPEL  
 Chef de Section des Contrats / *Head, Contract Section*

Denys SAINT-DENIS  
 Chef d'unité, Kiosques / *Unit Head, Bandshells*

Glav SPERLING  
 Chef de Production, Attractions spéciales / *Production Head, Special Attractions*

Michael TABBITT  
 Coordonnateur de production / *Production Co-ordinator, Salle Wilfrid-Pelletier*

John UREN  
 Gérant publicité et réclame / *Promotions Manager*

Don ACASTER	André FRAPPIER	Betty MORRIS
Rae ACKERMAN	Denys FRAPPIER	Didi MORTON
Serge ALLAIRE	Brian FREEBAIRN	Janine NADON
Christopher BANKS	Anne GADBOIS	Jane NEEDLES
Susan BALDWIN	Huguette GALIPEAU	Pierre de NEROME
Marthe BEAUCHESNE	Nicole GAUTHIER	Marcelle OUELLETTE
Judy BERGSTRAND	Michèle GAY	André OUMET
Normand BISAILLON	Louise GIRARD	Richard OWEN
Richard BLACKHURST	David GORRING	Michael PALMER
Marc BLANDFORD	Peter GOSLETT	Jacqueline PARADIS
Lucie BOILY	Marie GUIBERT	Robert du PARC
Jean-François BONIN	Christian GURNEY	Michel PARENT
Raynald BORDELEAU	Pat HANLEY	Annette PARIS
Mariette BOUCHER	Janet HARPER	Robert PATOINE
Louis-Marie BOURNIVAL	Peter HAWKINS	David PEACOCK
Carol BRAININ	Roger HETU	Jessica PETERS
Shirley BRASS	David HIGNELL	Ellen PIERCE
Philip BRIDGEMAN	Gerry HILL	Richard POCHINKO
David BRODEUR	Hannah HOROVITZ	Thomas RADFORD
Tatjana-Olga BRUNST	Elisabeth HORTON	Gisèle RAINVILLE
Kaylee CAMPBELL	Kathleen HOUSSER	Monique RENAUD
Marilyn CASSELMAN	Carol Ann INGLIS	Gilles de la ROCHELLE
Walter CAVALIERI	Hugh JONES	Jill ROSS
Lucille CAZES	Terry LABROSSE	Pierre Gil SAINDON
Hilary CHALMERS	Raymonde LAMARCHE	Roger SAMSON
Francine CHALOULT	Theresa LAMER	Boris SAWYCKY
Lionel CHETWYND	Louise LAPLANTE	Nancy SHAEFFNER
Micheline CHEVRETTE	Monique LAROSE	Josephine SHERIDAN
Lily CHIRSNER	Lois LAWSON	James SHOELL
Normand CHOQUETTE	Georges LEBEL	Ron SINGER
Nicole CLOUTIER	Joseph LECLAIRE	Celine SMITH
Strenna CODY	Gérard LEPINE	Sandra SMITH
Pierre COLLIN	Colette LETOURNEAU	Rolande SOUCY
Gertrude COOKE	John LEWIS	Carolyn STRAUSS
Pierre COTE	Marilyn MacLEAN	David THORNTON
Colin CUTTS	Alec MACLEOD	Edouard TREMBLAY
Yvan DARVEAU	Susan MANGER	Anna TROIANO
Michel DERNUE	Louise-Anne MARCHAND	Sandra UNSWORTH
Pierre DERY	Bondfield MARCOUX	Suzanne VERMETTE
Claude DESLANDES	Esther MARTEL	Denise VIENS
Pierre DESMEULES	Willie MASTIN	Alice VONCK
Ian de VOY	Gilbert McDONALD	Donald WALKER
Gilles DUCHESNAY	Cathy McKEEHAN	Sarah WALKER
Yvette DUCLOS	Jane MERRICK	Alan WALLIS
Jean-Louis FAURE	Nathan MILLER	Sandra WALTON
Lyse FONTAINE	Bernard MORIN	Carole WODDIS
José FOREST		Irene ZAGDAJ

#### AVIS — NOTICE

Il est interdit de fumer dans la salle / *Smoking is not permitted in the auditorium.*

Il est strictement interdit de se servir d'appareils photographiques ou d'enregistrement.  
*The use of cameras or any type of recording equipment is strictly forbidden.*

La direction se réserve le droit de refuser l'entrée à quiconque; les retardataires ne seront admis à la salle qu'au premier intervalle / *The management reserves the right to refuse admission; latecomers will not be admitted to the auditorium until the first interval.*

Le programme est sujet à modification / *This programme is subject to change.*

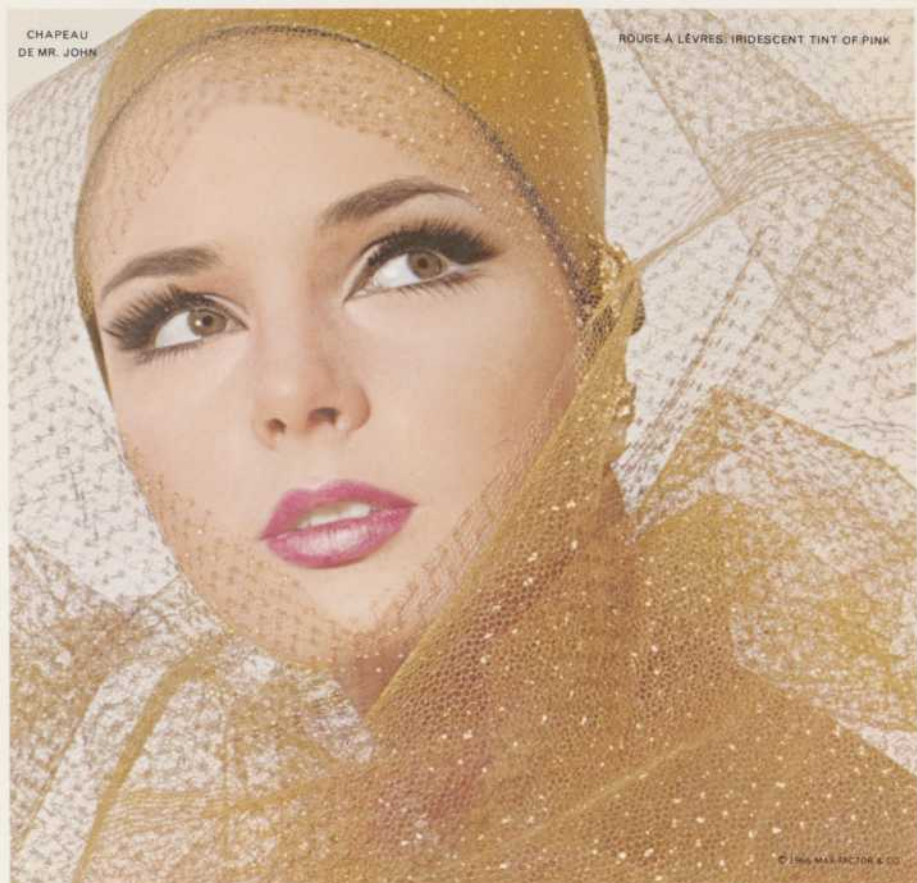
Les fleurs sont offertes par Dominion Floral Company.  
*Flowers courtesy of Dominion Floral Company.*

Dessin de la couverture — SUSANNE DOLESCH — *Cover design*



*Max Factor crée un pur prodige: la poudre comprimée UltraLucent*

*Max Factor creates the sheer miracle of UltraLucent PRESSED Powder*



CHAPEAU  
DE MR. JOHN

ROUGE À LÈVRES: IRIDESCENT TINT OF PINK

© 1967 MAX FACTOR & CO.

*Une poudre si diaphane qu'elle pourrait être invisible, mais qui s'harmonise si parfaitement qu'elle semble faire disparaître les rides minuscules et les imperfections.... A finish so nearly nude it could be nothing at all, and yet so perfectly blended that flaws, tiny lines and imperfections seem to disappear.*

**Max Factor**



PRO FESMON 1967.09.25 x2

peu importe où...vous verrez  
du MAURIER



almost everywhere you look  
today...du MAURIER

