

Le Lac Saint Jean

VOLUME XIV — No. 23

ALMA, JEUDI LE 2 DECEMBRE 1954

ROSAIRE PELLETIER, Rédacteur

LA SUCCURSALE D'ALMA de la B de M COMPTE 30 ANS

Le premier bureau ouvert à Alma, le 1er décembre 1924. — Esprit civique des gérants qui se sont succédés. — La Banque pionnière.

C'était l'année 1924 - la population de St-Joseph d'Alma était fière d'appartenir à une communauté qui, de simple village était devenue cité, en une période de seulement sept années. C'est cette année-là, en effet, que St-Joseph d'Alma, constitué en village en 1917, fut élevé au rang de cité.

En cette année mémorable, la nouvelle cité accueillait son premier bureau de banque, la Banque de Montréal, qui est aussi la première banque du Canada. Le 1er décembre 1924, la succursale s'ouvrit sous la direction de M. Edgar-A. Peron, au rez-de-chaussée d'un immeuble situé à l'intersection de la rue Price et du Chemin de l'Île.

Il y a trente ans, la Ville d'Alma se préparait fébrilement pour la construction de l'usine de papier des Price et de l'usine génératrice d'énergie de l'Île Maligne. La communauté, avec ses 3,000 habitants de la race des pionniers, était à la veille d'un vaste développement industriel.

La Banque de Montréal a été fière, non seulement d'assister

en témoin, mais aussi de contribuer au progrès de Ville d'Alma, au cours des trente années passées. La B de M a vu surgir de terre les grandes usines d'énergie et de pâtes et papiers, et la population s'accroître de presque 9000 âmes.

Au cours de ces années, la banque s'est toujours efforcée de développer ses services, afin de répondre aux besoins bancaires grandissants de la communauté. En 1937, la succursale vint occuper un nouvel immeuble, rue St-Joseph, à l'angle de la rue du Sacré-Coeur. Durant les 17 dernières années, la B de M a gardé ses bureaux, mais elle y a apporté depuis des transformations et des agrandissements, afin de donner encore plus d'espace aux clients et aux personnel.

Esprit civique des gérants

Toute une suite d'habiles gérants ont dirigé les opérations de la banque durant ses trente années d'affaires dans la cité. Beaucoup de nos citoyens

(Suite à la page 14)

La Chambre de C. senior d'Alma demande la rémunération du maire et des échevins

Le Jeune Commerce d'Alma donne son appui à ce projet. — Référendum tenu prochainement à cet effet.

La Chambre de Commerce Senior d'Alma, qui avait inscrit à son programme de l'année la rémunération du Conseil de Ville, a fait voté par ce dernier un règlement prévoyant la mesure, lequel règlement sera soumis prochainement à l'approbation des contribuables de la Ville d'Alma. La date de ce référendum sera fixée prochainement.

La Chambre de Commerce suggère la rémunération suivante: une somme de \$2,500 pour le maire, et \$700 pour chacun des échevins, annuellement. Comme, à un mois dernier, il y aura dix échevins, cette somme totalisera annuellement \$9,500. De plus, la Chambre suggère les sanctions suivantes pour ceux qui s'absentent de séances, y compris le maire: \$20 déduit à chaque assemblée du conseil, et une somme de \$10 déduite à chaque assemblée de comité.

Au cours d'une importante assemblée convoquée, à la demande de la Chambre Senior, S.H. le maire Levasseur a a-

dressé la parole. Il a souligné tout le plaisir que lui-même et tous les échevins avaient à travailler pour les contribuables d'Alma. Il a remercié les membres de la Chambre de Commerce Senior pour l'attention qu'ils portaient aux édiles municipaux, et il a promis que lui-même et son Conseil continueront à donner le meilleur d'eux-mêmes, que la rémunération soit adoptée ou non.

Par la suite, le président de la Chambre, M. Rosaire Hébert, et le secrétaire, M. Roger Parizeau ont fait ressortir qu'il était normal que le maire et les échevins soient rémunérés, afin de composer un peu pour ce que ces derniers sont appelés à faire pour la chose municipale. Le parrain et la résolution, M. Paul-Emile Harvey, a abondé dans le même sens.

Soulignons que le Jeune Commerce d'Alma a donné son entier appui au projet de la Chambre Senior. Cette décision a été prise lors de la dernière assemblée générale mensuelle de cet organisme, lundi soir dernier.

L'Hôtel-Dieu d'Alma a accueilli plus de 1700 patients en date du 25 novembre

Intéressant dépliant distribué aux bienfaiteurs de NOTRE HOPITAL. —

L'Hôtel-Dieu d'Alma accueille 1.720 patients en date du 25 novembre dernier. C'est ce que révèle un intéressant dépliant distribué à partir d'aujourd'hui à tous les bienfaiteurs de NOTRE HOPITAL.

Les statistiques révèlent que de ce nombre 1459 patients venaient du comté du Lac-St-Jean, 131, du comté de Chicoutimi, 123 du comté de Roberval et 7 d'ailleurs (6 de Québec et 1 des Etats-Unis). Ces patients ont totalisé le chiffre imposant de 14,941 jours d'hospitalisation, pour une moyenne de 9 jours.

Parmi les autres statistiques intéressantes, on note: 320 naissances, 2,918 radiographies (dont 722 patients externes), et 273 transfusions sanguines.

Les statistiques pour le seul mois d'octobre sont les suivantes: admissions 336, obstétriques 55, naissances 54, médecine 105, chirurgie 114, pédiatrie 62 et jours d'hospitalisation 2,968.

L'Hôpital d'Alma met au service de la population 118 lits repartis comme suit sur les différents étages de l'immeuble: médecine 34 lits, chirurgie 34, obstétrique 34 et pédiatrie 16. A cela, il faut ajouter une pouponnière en huit sections.

Notre hôpital sert environ 570 repas par jour. Les charriots chauffants permettent la distribution de 118 cabarets in-

dividuels de la cuisine centrale aux patients dans l'espace de sept minutes. Il y a aussi un café-restaurant très moderne pour le personnel et les visiteurs.

L'Hôtel-Dieu d'Alma compte sur un personnel para-médical compétent et dévoué. En plus de onze religieuses de la Communauté des Révérendes Soeurs Augustines Hospitalières, le personnel de l'Hôpital comprend vingt-deux infirmières, trois techniciennes, six puéricultrices et trois infirmiers certifiés. En tout un régiment de 135 employés laïques qui unissent leur travail et leur dévouement.

Le personnel médical, chirurgiens, spécialistes, médecins, est également reconnu pour sa grande compétence. Ce personnel excelle dans de nombreux domaines: radiologie, oto-rhinolaryngologie, médecine interne et cardiologie, chirurgie, etc. Ajoutons à cela que tous les médecins du comté dirigent leurs patients vers notre hôpital pour y recevoir les traitements spécialisés.

Le Comité de Souscription de l'Hôpital, qui distribue ce dépliant que nous venons de résumer, termine ainsi son exposé: "NOTRE HOPITAL ne peut mesquiner les services hospitaliers ni les salaires qui se comparent avantageusement aux institutions identiques au Canada. Toutefois, l'administration peut réaliser des économies appréciables en abaissant le coût du service de la dette capitale. Les souscriptions recueillies l'an dernier ont permis d'économiser une

(Suite à la page 15)

M. Ludovic-D. Simard conférencier au Club Richelieu d'Alma

M. Ludovic Simard, directeur de l'hebdomadaire "L'Étoile du Lac", de Roberval, était le conférencier invité au souper hebdomadaire du club Richelieu d'Alma, mardi soir dernier. M. Simard a traité le sujet suivant: "Qu'attendons-nous pour faire connaître le Lac-St-Jean à l'extérieur?"



Le conférencier avait été présenté par M. le notaire V.-U. Larouche, de St-Coeur-de-Marie. Il fut remercié par M. Lionel Morin, directeur du poste CFGT d'Alma.

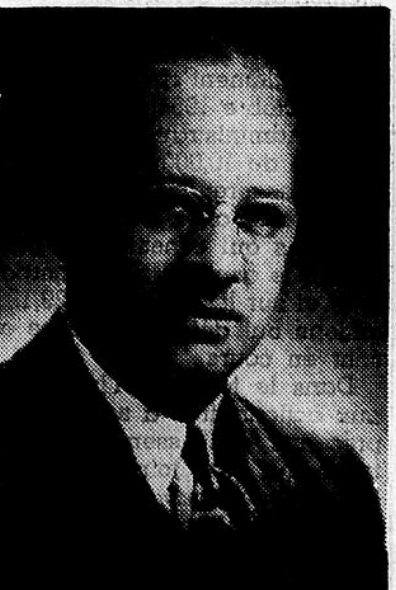
La conférence-éclair fut donnée par Mre J.-V. Tremblay, d'Alma.

Des raisons de santé oblige le F. Gabriel-M. a quitter la direction de l'Harmonie d'Alma

Le Rév. Frère Gabriel-Marcellin devra quitter la direction de l'Harmonie d'Alma, pour des raisons de santé. C'est ce qu'on a annoncé cette semaine, à la suite du résultat d'un examen médical passé par le Rév. Frère récemment à Québec.

De l'avis de son médecin, le sympathique directeur de l'Harmonie d'Alma doit délaissier toute activité susceptible de le surmener.

Commentant cette nouvelle, M. Rémi Lépine, des Relations extérieures de notre brillant corps musical a souligné: "Le départ de notre directeur est une lourde perte pour l'Harmonie. C'est à cette oeuvre qu'il s'était donné entièrement depuis trois ans qu'il est ici. Les magnifiques résultats qu'il a obtenus sont le fruit de son amour de la musique, de son dévouement inlassable et de sa persévérance. Nous faisons le voeu qu'il se rétablisse bien vite".



● M. Daniel Daigle, le gérant actuel de la succursale d'Alma de la Banque de Montréal. Cette succursale a célébré hier le trentième anniversaire de son établissement chez nous.

Le Lac Saint Jean



Autorisé comme envoi postal de deuxième classe
par le Ministère des Postes, Ottawa.
REDACTION et ADMINISTRATION: 154 Sacré-Coeur
Téléphone: 217

Abonnement: \$2.00 par année
Publié tous les jeudis à Alma
Rédacteur: ROSAIRE PELLETIER
Représentant: JOHNNY COTE

UN PEU DE TOUT EN UNE SEMAINE

(Par Rosaire Pelletier)

L'Harmonie d'Alma est actuellement en campagne de recrutement. Comme les directeurs de l'Harmonie ont décidé de présenter une saison régulière de concerts, il a également été décidé de vendre des cartes de saison, contrairement à ce qui se faisait par les années passées.

Le public d'Alma, et même des environs, connaît assez l'Harmonie d'Alma pour reconnaître qu'elle est en mesure de présenter des concerts de très bon goût. Il a été à même d'en juger lors des concerts d'été, commandités par Molson, et à plusieurs autres occasions.

Le premier grand concert de la saison 1954-55 sera présenté dimanche, le 12 décembre prochain, dans la salle de l'Hôtel de Ville d'Alma. Nous espérons que le public y sera nombreux. Nos musiciens ont besoin de cet encouragement. On sait déjà que le grand festival annuel des Fanfares Amateurs se tiendra à Alma l'an prochain. Il faut donc que les membres de notre Harmonie se sentent appuyés par toute la population.

* * *

Puisque nous sommes au chapitre des concerts de l'Harmonie, présentés dans la grande salle de l'Hôtel de Ville d'Alma, il ne serait probablement pas inopportun de revenir sur un sujet que nous avons déjà traité ici.

Nous avons déjà suggéré d'apporter à notre salle de l'Hôtel de Ville des améliorations susceptibles d'en faire une salle de concert. Notre suggestion a-t-elle été lue? A-t-elle été trouvée irréalisable? Une chose est certaine, la salle de notre Hôtel de Ville est toujours dans le même pitoyable état.

Récemment, une troupe de théâtre de belle réputation, donnait une représentation dans la salle de l'Hôtel de Ville. Franchement, ce n'était pas de la réclame pour nous que de recevoir ces visiteurs dans une telle salle.

Quelqu'un (à qui je faisais la remarque du piteux état de cette salle) m'a répondu, avec un brin de malice: "On attend qu'elle soit assez vieille pour en faire un palais de justice". Comme les choses n'en sont pas encore là, on peut tout de même exiger, en attendant, un bon ménage pour la grande salle de notre Hôtel de Ville. Quant au projet d'une salle de concert, s'il est irréalisable, il nous faudra bien attendre une autre solution. Au moins, nous aurons une "salle" propre.

* * *

Les employés de la Ville ont déjà commencé à faire l'installation des lampes, à travers les rues de la ville, pour l'illumination des Fêtes. L'expérience est répétée pour la troisième année, et il semble qu'elle connaîtra cette année un succès inégalé.

On a apporté certaines retouches à la décoration, un plus grand nombre de rues seront décorées, les parcs et les endroits publics de la ville seront parés de belle façon. La décoration des magasins semble devoir elle aussi connaître une grande vogue et une grande émulation. Les prix que l'on sait être décernés à cette occasion ne sont pas sans aider le mouvement.

Il faut féliciter notre Conseil de Ville, de même que nos Chambres de Commerce pour cette belle initiative de nature à donner à notre ville un aspect de gaieté qui cadre bien avec le temps des "Fêtes".

Rosaire PELLETIER

Une soirée de "Talents de chez-nous" présentée par la SSJB d'Alma le 11 déc.

Le 11 décembre prochain, le Comité des Conférences et des Soirées Populaires de la Société St-Jean Baptiste d'Alma, présentera une soirée de "Talents de chez-nous". La soirée comprendra plusieurs catégories. Mentionnons: piano classique et moderne; chants classiques, modernes et comiques; violon, harmonica, déclamations, etc.

M. Léopold Grenon est l'organisateur de cette soirée, et ceux que la chose intéresse peuvent s'inscrire en s'adressant à M. Grenon, téléphone 213, bureau; et 898-1, résidence. Il y a place encore dans plusieurs catégories.

Chronique de l'Ecole des Parents

ENCORE UN BEBE!.....

Première partie de la causerie de Garde Valiquette à l'Ecole des Parents de novembre. Aventure et expérience humaine. — Une des grandes joies du mariage. — La naissance d'un bébé nécessite un climat d'amour. — Début de l'éducation. — Intérêts de la maman dans l'attente de son bébé. (A suivre) — Réunion de l'Ecole des Parents le 15 décembre.

Le but de cette causerie est de rappeler des vérités élémentaires; vérités toutes simples que nous avons tendance à oublier pris que nous sommes par les innombrables difficultés quotidiennes.

Dans l'attente de l'enfant!... un autre bébé.....

Chers parents, c'est donc dire que vous allez vivre la plus merveilleuse aventure au monde. Après avoir fait germer la semence de vie, vous demandez au Créateur d'informer une âme pour ce nouvel être. Maintenant que la vie est en évolution, vous attendez l'heureux dénouement de cette expérience humaine. Que faire durant cette période? Attendre béatement que l'événement se produise? Oh non, bien sûr. Ces moments sont trop précieux pour les laisser se perdre en de vaines rêveries. Dans certains foyers même, on n'attend pas la certitude de l'enfant pour s'y préparer. L'enfant étant le premier lien du mariage, son but et fruit ultime, les époux en préparent la venue, le désirent comme un don que la Providence leur confiera très certainement dans

un avenir plus ou moins lointain. Voici qu'un poupon s'annonce au foyer et c'est pour les futurs parents une période de joie vivante, de bonheur profond, de projets nouveaux, de confiance en l'avenir. Ce petit être maintient l'unité familiale, il est la raison de vivre en parfaite harmonie. Avoir un enfant et l'élever est une tâche qui bien remplie peut procurer la plus grande satisfaction morale qui soit; c'est une des grandes joies du mariage. Enfin les époux réalisent l'importance de leur mission ici-bas; ils touchent du doigt la part qu'ils apporteront à l'oeuvre humanitaire.

Le couple bien préparé accueillera avec joie cette nouvelle responsabilité. Ces jeunes époux sauront que le désir mutuel et spontané de l'enfant influencera la formation de leur mentalité, leur attitude et leur comportement. Ils savent très bien que l'enfant viendra bousculer leur égoïsme et leurs aises; mais ils savent aussi qu'il sera pour eux une source inépuisable de joie; la réalisation concrète de leur idéal et

(Suite à la page 12)

Aluminum Limited veut porter son capital autorisé de 10 à 20 millions d'actions

Les actionnaires de l'Aluminum Limited, réunis à Montréal, en assemblée générale extraordinaire ont approuvé un règlement spécial portant augmentation du capital autorisé de l'Aluminum Limited de 10,000,000 à 20,000,000 d'actions ordinaires sans valeur nominale. On a immédiatement déposé auprès du Secrétaire d'Etat du Canada une demande d'obtention de lettres patentes supplémentaires confirmant cette augmentation du capital autorisé.

Un règlement spécial adopté, le 13 octobre 1954, par le Conseil d'Administration stipule la création de 10,000,000 d'actions nouvelles prenant rang égal à tous égards avec les 10,000,000 d'actions qui constituaient jusque là le capital de la Compagnie et sur lesquelles 9,029,193 actions ont déjà été émises et sont en cours.

Dans le texte de l'invitation aux actionnaires à se faire représenter à l'Assemblée, invitation qui était jointe à la délégation de pouvoirs, la Compagnie déclarait que c'était son intention d'augmenter le capital autorisé "afin d'être en mesure de financer, en tout ou en partie, au moyen d'offres d'actions, les développements qui pourraient être nécessaires périodiquement, pour répondre à l'accroissement probable, avec le temps, de la demande pour l'aluminium et les pro-

duits connexes".

L'approbation de l'augmentation d'capital fut la seule question traitée à l'assemblée de ce jour. Le texte de l'invitation aux actionnaires à se faire représenter à l'assemblée avait révélé que, sous réserve de l'approbation par les actionnaires de l'augmentation du capital autorisé, des projets étaient actuellement à l'étude en vue d'offrir aux actionnaires, probablement au début de 1955, le droit de souscrire à des actions nouvelles de la Compagnie, selon la formule déjà adoptée en octobre 1951 et en avril 1953. Le texte disait que si cette méthode de financement était retenue, on prévoyait que le produit de l'émission s'élèverait à environ 40 millions de dollars, et que ce montant serait utilisé pour aider à financer les immobilisations entraînées par la décision qui a été prise d'augmenter de 60,000 tonnes la capacité de l'usine d'aluminium de Kitimat, ainsi que pour aider au financement à court terme des immobilisations qui pourraient être entreprises tant au Canada qu'à l'étranger.

On prévoit que le Conseil d'Administration tiendra une assemblée autour du 7 décembre 1954, pour adopter les mesures préliminaires concernant cette offre de droits de souscription.

La politique à Québec

Un monument a récemment été dévoilé, dans la ville de Québec, à la mémoire de Sir Wilfrid Laurier, en présence des autorités religieuses et civiles. S'élevant, comme en maintes circonstances, au-dessus de la petite politique, l'hon. Maurice Duplessis, premier ministre de la province, était au premier rang pour rendre hommage à l'un des fils les plus illustres du Québec. C'était d'ailleurs également en méprisant la politique partisane et mesquine que M. Duplessis avait auparavant fait souscrire par la province, sous son gouvernement d'Union nationale aux idées larges, plus de la moitié du coût de ce monument, soit un octroi de \$20,000. Et le premier ministre du Canada, M. St-Laurent, après avoir dévoilé le nouveau monument, a profité de la circonstance pour remercier en particulier le gouvernement de Québec de sa généreuse contribution à l'érection du monument Laurier.

* * *

Quant à M. Duplessis, il a tenu à exalter la grande figure de Laurier et déclaré qu'il a laissé dans l'histoire un nom impérissable. Et le premier ministre Duplessis a rappelé opportunément une déclaration particulièrement significative de Sir Wilfrid, la suivante: "C'est un fait historique que la forme fédérative de gouvernement a été adoptée au Canada pour conserver au Québec cette position exceptionnelle et unique qu'il occupe sur le continent américain". Ces paroles

(Suite à la page 4)

Le salaire moyen payé aux métiers de la construction au Canada est de 142.4 cents l'heure.



TÊTE DURE...

AVEC CES ACCIDENTS sans cesse plus fréquents sur nos grandes routes, monsieur l'automobiliste en viendra peut-être un jour à prendre des mesures radicales pour se protéger adéquatement l'occiput. Le couvre-chef de rigueur sera peut-être ce nouveau casque protecteur ultraléger, en aluminium, qu'on vient de mettre au point en Europe. Il est plus agréable à porter et résiste mieux aux chocs.

Une foule d'objets en aluminium créés pour une fin particulière ont été vite adaptés à d'autres fins. C'est pourquoi l'aluminium canadien est aujourd'hui en aussi forte demande, tant au pays qu'à l'étranger. Aluminum Company of Canada, Ltd. (Alcan).

La Coopérative Agricole d'Alma double son capital social

Les ventes à crédit seront supprimées le premier février. Administrateurs élus. — Chiffre d'affaires de \$400.000. — Assemblée générale extraordinairement bien réussie. —

La Coopérative Agricole des Producteurs d'Alma tenait cette semaine son assemblée générale annuelle à laquelle assistaient la presque totalité de ses 84 membres.

Cette coopérative qui existe depuis 17 ans déjà avait un capital social assez bas. Par ailleurs son fonds de réserve est assez élevé et le montant des ristournes emprunté est aussi considérable. Il a donc été décidé unanimement de porter le capital social de \$50. par membre comme il était à \$100.00.

Comme presque tous les membres ont au-delà de \$50.00 en ristournes prêtées à la Coopérative, ce capital social supplémentaire sera immédiatement encaissé.

Une telle décision stabilise la situation financière de la coopérative agricole d'Alma pour une valeur de \$9,000.00 environ. En effet, elle aura \$4,200.00 de plus en capital social et par ailleurs elle devra \$4,200.00 de moins à ses membres. Elle épargnera aussi les intérêts.

Une autre décision des plus importantes est celle de supprimer les ventes à crédit à partir du premier février prochain. D'ici ce temps, le gérant et les administrateurs verront à la perception des comptes en retard.

De leur côté, les membres verront à équilibrer leur budget et à se procurer le crédit nécessaire à leur production

après des institutions d'épargne et de crédit. Mesure encore très sage.

Administrateurs élus

Les administrateurs élus pour la prochaine année sont MM. Alphonse Boudreault, Arthur Bergeron, Léopold Lavoie, René Harvey et Aimé Barbeau.

Les surveillants seront MM. Almas Harvey, Joseph Turcotte et Charles-Eugène Boudreault.

Chiffre d'affaires

Le chiffre d'affaires de la coopérative pour l'année écoulée s'est élevé à plus de \$400,000.00. Pour l'année à venir un bilan complet et détaillé sera préparé par le Service Coopératif de l'U.C.C. après six mois d'opérations et un autre à la fin de l'année.

Un état d'opération sera présenté séparément pour chacun des services afin que les membres fassent une étude approfondie de chacun de ses services.

Comme d'habitude, la coopérative a souscrit un montant représentant 1% de son chiffre d'affaires au fonds d'éducation, de propagande et d'orientation coopérative de l'U.C.C.

Cette assemblée fût extraordinairement intéressante. Les membres se montrent des plus intéressés et il n'y a aucun doute que de nombreux développements se feront dans l'avenir.

L'uniformité des tarifs a été étudiée à l'Association des Taxis d'Alma

Le 23 novembre les taxis d'Alma se réunissaient sous la présidence de Monsieur Alphonse Côté.

M. le Maire Paul Levasseur et le représentant officiel du Conseil d'Alma, l'échevin Fortin assistaient à cette réunion ainsi que M. Augustin Tremblay, spécialiste en organisation professionnelle.

Cette réunion spéciale avait été convoquée pour régler plusieurs problèmes urgents qui pouvaient avoir des conséquences graves pour l'association et pour les taxis, entre autres l'uniformité des tarifs à Alma et à Naudville; l'approbation de la Régie; etc.

Un rapport favorable fut fait de l'attitude du Conseil de Naudville en faveur d'une réglementation des taxis identique pour Naudville et Alma et des remerciements furent votés à cet effet.

M. le maire Paul Levasseur adressa la parole au cours de la réunion en des termes qui lui font honneur de même qu'à la ville dont il dirige les destinées avant tant de dévouement et de désintéressement personnel.

Après avoir prodigué ses félicitations et exprimé son admiration pour le technicien M. Augustin Tremblay, il insista auprès des taxis pour que l'union totale se fasse dans un bel esprit de collaboration qui les rendra plus aptes à servir leurs propres intérêts et ceux du public en général. Il réitéra l'ardent désir des membres du Conseil de coopérer officieusement à cette oeuvre magnifique d'organisation et de rehaussement de la profession du taxi qu'il considère comme aussi honorable que toute autre et qui, avant longtemps sera un objet d'admiration pour bien d'autres professions. Il se dit un partisan convaincu de la nécessité de l'union sur le plan local et sur le plan régional.

Il leur conseilla d'être fiers de leur profession afin que cette fierté leur inspire les sentiments nécessaires et la volonté de l'exercer de façon irréprochable malgré les difficultés et les dangers bien spéciaux auxquels ils ont à faire face.

Le Conseil d'Alma, dit-il, et la population d'Alma comptent sur vous pour propager sa bonne renommée auprès des voyageurs et des nombreuses personnes avec lesquelles vous êtes continuellement en contact.

Le président remercia M. le maire de ses bons conseils et de ses encourageantes paroles tout en appuyant sur cer-

tains faveurs qu'il désirerait voir accorder à l'association pour lui permettre d'exercer son rôle avec plus d'efficacité.

C'est alors que M. Levasseur lui conseilla de s'adresser de nouveau au Conseil mais en passant toujours par l'association et il se dit persuadé qu'en soulignant les plaintes formulées contre certains taxis qui ne veulent pas collaborer avec l'association, il y aura possibilité un jour au l'autre de les amener à de meilleurs sentiments.

M. Augustin Tremblay répondit en termes émus aux marques d'appréciation de M. le Maire et il conclua en disant qu'en effet il avait à faire face à beaucoup d'incompréhension et à une apathie désolante.

L'égoïsme et l'intérêt mal compris font chez nous, dit-il, des ravages presque irréparables dans un temps où devrait germer dans tous les coeurs un sens profond de l'union reflétant notre foi, notre patriotisme et notre régionalisme bien compris.

M. Tremblay termina en disant qu'Alma était favorisé d'avoir un Maire comme M. Levasseur et que sa présence aux réunions le privait de nombreux mérites en lui rendant sa tâche trop agréable.

Communiqué du Maître de poste local

A compter du 1er janvier 1955, le règlement suivant, concernant la location des cases postales, sera appliqué selon les directives reçues du Ministère :

"Les locataires de cases postales et leur famille sont les seules personnes autorisées à recevoir leur courrier dans les dites cases; cependant, il sera toléré que les personnes vivant sous le même toit, donc ayant la même adresse postales, tant et aussi longtemps qu'il n'y aura pas de cases disponibles et ce, à la condition expresse que le numéro de la case soit indiqué sur toute correspondance et autres matières postales leur étant destinées".

Toutes les autres personnes devront réclamer leur courrier au guichet de la livraison générale.

Des formules pour demander une case postale seront mise à la disposition de toutes les personnes désirant louer une case postale.

Si les demandes sont suffisamment nombreuses, une demande pour des facilités additionnelles sera transmise au Ministère des Travaux Publics à cet effet.

MAITRE de POSTE

"ABONNEZ-VOUS AU LAC-SAINT-JEAN"

Le rendez-vous du voyageur et du touriste



L'Hôtel Union est renommée dans toute la Province, pour sa bonne cuisine, l'accommodation de ses chambres (avec bain et douche, et téléphone privé), de même que pour la courtoisie de son personnel.

Vous goûterez également l'atmosphère reposante de notre spacieux "FOYER BAR", avec air climatisé.

HOTEL UNION

CHARLES-E. HEBERT, prop.

A. BROPHY, gérant

TELS: 355 et 1257

A L M A

PROVINCE DE QUEBEC
VILLE DE RIVERBEND
COMTE DE LAC-ST-JEAN

Règlement No 77

Intituié: Règlement demandant l'octroi de permis pour la vente des liqueurs alcooliques.

Article 1 L'Emission d'un ou plusieurs permis sera gouverné par la décision du conseil de la Ville de Riverbend.

Article 2 Les permis seront accordés seulement dans les limites de la Ville de Riverbend.

Article 3 Il faut que ce règlement soit approuvé par les électeurs de la Ville de Riverbend avant qu'il entre en vigueur.

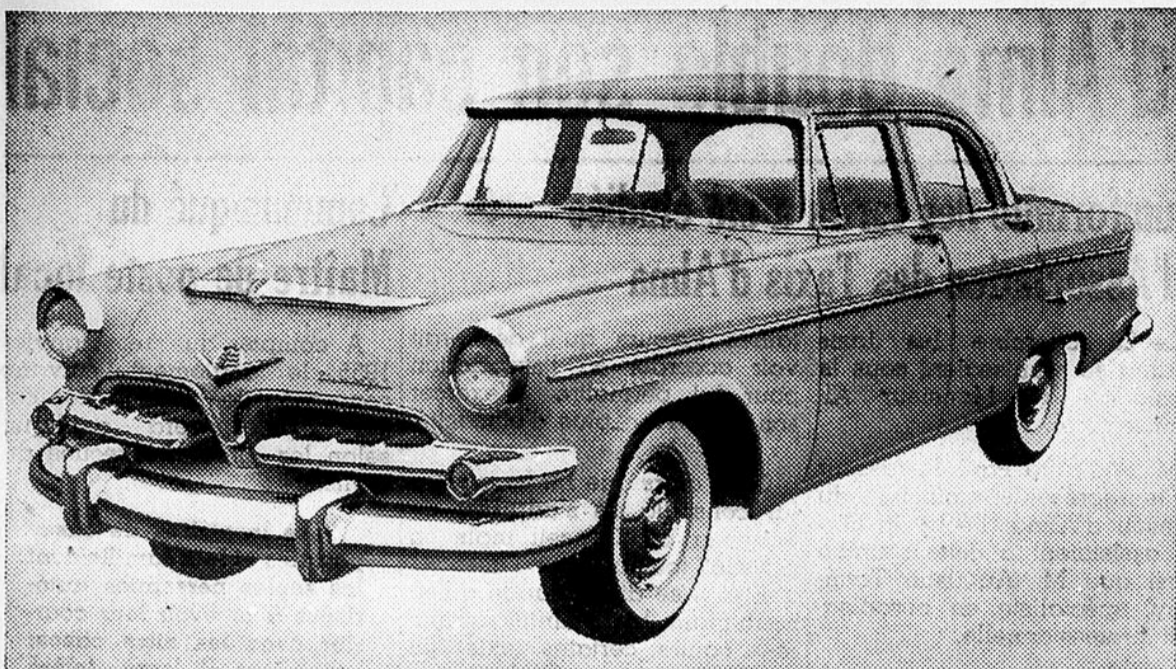
Article 4 Ce règlement entrera en vigueur suivant la loi.

Signé à Ribervend, P.Q., ce vingt-deuxième jour de novembre, mil neuf cent cinquante-quatre.

(signé) R. MALONEY, maire

(signé) B.J. WEBER, sec.-trés.

PARE-BRISE PLEIN HORIZON, NOUVELLE CARACTÉRISTIQUE POUR LA DODGE 1955



Une grille basse, massive, divisée, et le pare-brise enveloppant Plein Horizon de la Chrysler Corporation sont deux caractéristiques-vedettes de la nouvelle Ligne en Mouvement des modèles Dodge Crusader, Regent et Mayfair pour 1955. Ces trois séries offrent toutes une nouvelle

puissance grâce à leur moteur perfectionné PowerFlow à six cylindres, et la série Dodge Mayfair (dont la vignette représente le sedan à quatre portes) est munie du tout nouveau moteur V-8 Hy-Fire de 157 CV.

La politique...

(Suite de la page 2)

de Laurier ne demeurent-elle par d'une saisissante actualité à l'heure où tant d'efforts centralisateurs ont été tentés pour asservir la province de Québec, étouffer ses aspirations et la priver des sources de revenus qui sont indispensables à son épanouissement et à son progrès? Félicitations M. Duplessis de les avoir citées.

La nomination de M. Albert Bouchard au Conseil législatif a été annoncée. Il y représentera la division de LaSalle, en remplacement de feu l'hon. J.-T. Larochelle. Issu d'une belle région rurale, M. Bouchard est cependant reconnu comme un industriel et homme d'affaires averti. Il était d'ailleurs, depuis plusieurs années, membre de Me Jean Mercier, c.r., de Québec, lui succède à ce poste.

Un fait inusité s'est produit au Parlement de Québec lorsque le député libéral de Richelieu, M. Gérard Cournoyer, ancien député fédéral, a publiquement félicité le premier ministre de la province, M. Duplessis, du discours qu'il a prononcé à l'inauguration du monument Laurier à Québec. "J'ai été émerveillé, dit M. Cournoyer-

er, de voir combien le premier ministre a su s'élever au-dessus des querelles partisans". Il a ajouté croire possible que la province de Québec puisse s'entendre avec Ottawa, dans le bon sens, la justice et la fraternité.

Les proposeurs et seconds de l'Adresse en réponse au discours du Trône, MM. Gérard Desjardins et John French, respectivement députés de Gatineau et de Compton (ce dernier nouvellement élu par la majorité la plus considérable jamais obtenue dans ce comté), ont causé la meilleure impression en Chambre. L'un a parlé des améliorations et progrès réalisés sous l'Union nationale, tandis que le second a insisté sur le traitement exemplaire des minorités accordé par le gouvernement actuel de la province de Québec.

Mais le discours le plus important à date a naturellement été la réponse du premier ministre l'hon. Maurice Duplessis, au discours inutilement trop long du chef de l'opposition, M. Lapalme. Le chef de la province a parlé trois fois moins longtemps et facilement démolit les aibles attaques de M. Lapalme. D'autre part, sur un ton modéré mais catégorique, M. Duplessis a réaffirmé que la

province a besoin de revenus plus considérables et qu'il y a deux moyens de les obtenir: par les subsides fédéraux ou par l'exercice de ses droits de taxation. Les subsides, a-t-il continué, c'est une politique de menottes, de sujétion, d'asservissement; Québec n'en veut pas. L'exercice de ses droits de taxation, au contraire, c'est une politique conforme aux libertés démocratiques et c'est ce qu'elle choisit.

THEATRE CANADIEN

Mer. Jeu. — 1 et 2 déc.
LA COURONNE NOIRE
Film Mexicain
avec Maria Félix et Vittorio Gassman

UNE FILLE DANS LE SOLEIL
Film Français
avec Henri Genes et Myriam Bru

Ven. Sam. Dim. — 3, 4 et 5 déc.
L'APPEL DU DESTIN
Film Français
avec Jean Marais et le jeune chef d'orchestre prodige Roberto Benzi
ACTUALITES FRANCAISES A VOS LITS
Version Française en couleurs
avec Mickey Rooney et Anne James

Lun. Mardi — 6 et 7 déc.
WAR ARROW
En couleurs
avec Jeff Chandler et Maureen O'Hara
ABOUT MRS. LESLIE
avec Robert Ryan et Shirley Booth

Mer. Jeu. — 8 et 9 déc.
LE VAGABOND BIEN AIME
Film Français
avec l'unique Maurice Chevalier
TEMPETE SUR LE BENGAL
Version Française
avec Patric Knowles et Richard Cronwell

CARTES PROFESSIONNELLES

Docteur Fernand Boulianne
MEDECIN VETERINAIRE
6, Rue St-Pierre
Tél: 1362-M — ALMA

H-JULIEN LEMIEUX
Ingénieur - Conseil
Arpenteur - Géomètre
Sub-division
Certificats de localisation
Edifice LAURENT SIMARD
59, rue Collard — A L M A
Tél. Bur. 235s2 — Rés. 231

Dr Donald Mayrand
MEDECIN VETERINAIRE
63, rue Scott — Alma
Tél: 1132-M

REGIS NADEAU
Optométriste
Examen de la vue
Bureau: Edifice Caisse Populaire
Ch. 106 — ALMA — Tél: 283

J.-M. BELLEY
Courtier en assurances
FEU - VIE - AUTOMOBILE
TEL: 562
108, Dequen — Naudville
Lac St-Jean, P.Q.

Dominique Lapointe
AVOCAT
Bureau
100, rue Collard - Alma
Tél: 1464 — C. P. 337

Raymond Lapointe
NOTAIRE
Directeur de la Bourse d'Hypothèque, Inc.
Téléphone: 1214
51, Rue Sacré-Coeur — ALMA

GAUTHIER & FALARDEAU
Avocats et procureurs
Ls-P. FALARDEAU, B.A.L.L.L.
A. GAUTHIER, B.A.L.L.L., M.P.
Bureau: Edifice Michaud
ALMA — Tél: 196s2

Tremblay & Harvey
Avocats et Procureurs
J.-V. TREMBLAY, C.R.
GASTON HARVEY, B.A. L.L.L.
Bureau: Edifice B. de Montréal
C.P. 630 — ALMA — Tél: 182

J.-AIME FORTIN
B.A., L. L.L.
NOTAIRE
Cessionnaire du greffe de feu le Notaire J.-A. Gingras
Directeur de l'Union St-Joseph du Canada
ST-JOSEPH-D'ALMA
Comté Lac St-Jean, P.Q.

Dr NICOL CLOUTIER
CHIRURGIEN - DENTISTE
BUR: Edifice Maurice Tremblay
2ième Etage
52, Rue Sacré-Coeur
TEL: 812 — A L M A

TEL: 594
Dr J.-V. GARNEAU
CHIRURGIEN - DENTISTE
112, rue St-Joseph
A L M A

PAUL MARTEL
B.A., M.S.C., C.A.
COMPTABLE AGREE
Edifice Wellie Maltais
51, Sacré-Coeur, Alma
Tél: 1214

J-Edgar Tremblay
AVOCAT
Bureau: Edifice Caisse Populaire
Ch: 112-114 - ALMA - Tél: 134

Fréquentons notre bibliothèque

Dr Maurice-A. Gravel
CHIRURGIEN - DENTISTE
Téléphone: 135
121, Rue Collard — ALMA

"Le voici de retour... et maintenant il parle!"

"PONEY PINTO"

Votre nom imprimé sur ce PONEY INDESTRUCTIBLE. Il hennit lorsque vous montez dessus—Il parle lorsque vous tirez sur les rênes

Le sensationnel et nouveau poney Pinto souhaite "Joyeux Noël" d'une voix forte et claire lorsqu'on tire sur les rênes pourvues d'un mécanisme parlant—vous saurez qu'il vous appartient en propre en faisant imprimer votre prénom sur son poitrail. Gonflé, ce nouveau et merveilleux poney en plastique Vinyl deviendra énorme. Vous pouvez vous asseoir sur lui, lui donner des coups de pied. A chaque bond, il hennit et de façon presque naturelle! Il est gros, solide et résistant. Un homme de 200 livres peut monter sur lui, le fouler aux pieds et nous garantissons qu'il ne se brisera pas. Coutures recousues électriquement. Bas prix spécial d'introduction—seulement \$3.00 pour deux. A ce prix étonnant, bas achetez-en pour tous les enfants qui figurent sur votre liste. Si vous n'en désirez qu'un seul, envoyez \$2.00. Quantité restreinte aussi commandez AUJOURD'HUI MEME la quantité qu'il vous faut. Ne manquez pas d'écrire en LETTRES MOULEES le nom des enfants que vous désirez faire imprimer sur le poney. Un nom sur chacun! Satisfaction garantie! LIVRAISON GARANTIE POUR NOËL.

Spécial de Noël
2 pour \$3.00



DEPT. 0000, STRATTON MFG. CO., 47 Colborne St. Toronto, Ontario

L'Unité Sanitaire d'Alma aide les parents par les services mis à leur disposition

Lors de la dernière réunion de l'École des Parents, il fut question à un moment donné des services qui se donnent à l'Unité Sanitaire d'Alma. Mais ce n'était pas clair. Un directeur a promis d'éclaircir la situation et par la voix du journal, d'en faire part aux parents.

Voici donc brièvement les conclusions d'un entretien très amical avec le Docteur Allary, responsable à l'Unité Sanitaire d'Alma.

D'abord, entendons-nous bien sur ce qu'est l'Unité Sanitaire. Ce n'est pas un dispensaire comme en possède les hôpitaux. C'est un service d'hygiène, de prévention et de surveillance qui assiste les parents dans la lutte contre les maladies des enfants.

Le médecin attiré à l'Unité Sanitaire ne pratique pas comme un autre médecin se médecine. Il conseille seulement. Il ne fait pas de médecine proprement dite. Autrement nous aurions un médecin étatisé. Ici le médecin agit surtout comme hygiéniste. Il fait si vous voulez de la médecine PREVENTIVE.

Quels sont les soins qui se donnent à l'Unité Sanitaire ?

Ils sont nombreux. Voyons: les mamans en état de grossesse peuvent demander la visite d'une garde-malade à domicile pour recevoir tous les conseils que nécessite leur état. Régime alimentaire; recommander des vitamines, du calcium; ouvrage à faire, à ne pas faire; hygiène générale.

Tous les mercredis, les mamans peuvent venir avec leurs enfants, de 1 jour à 8 ans, pour faire peser l'enfant, faire vérifier le régime alimentaire, recevoir des conseils de puériculture; injections contre la diphtérie, coqueluche, tétanos. L'Unité Sanitaire ne donne pas les vaccins. Si on veut que le médecin le fasse, il faut le payer comme on le ferait pour un autre médecin.

À propos des vitamines. Il arrive que les compagnies pharmaceutiques envoient au Dr Allary, des échantillons de vitamines de toutes sortes. Quand il en a, il se fait un plaisir de les donner aux familles nécessiteuses d'abord. Mais à l'Unité Sanitaire on ne donne pas de remède. Dans certaines conditions épidémiques, le gouvernement donne du sérum par exemple: contre la scarlatine.

À l'Unité Sanitaire, on nous donne également toutes sortes de pamphlets qui aident à l'éducation des parents et qui préviennent par des conseils judicieux les maladies, à condition naturellement que les parents suivent ces conseils.

Le médecin, M. Allary, se dévoue donc, avec une équipe de gardes-malades expérimentées, à la prévention des maladies, à l'hygiène des enfants et des parents. En dehors de ce travail, le docteur peut pratiquer sa médecine comme ses confrères et aux mêmes tarifs. Et tous les soins qui relèvent de la pratique médicale, qu'il peut donner même à l'Unité

Sanitaire sont soumis aux mêmes règles. Mais parfois, par générosité envers des cas nécessiteux, le Docteur a bien droit de donner ses services, ses médicaments comme ses conseils.

L'Unité Sanitaire est donc d'une grande utilité pour les parents. Prévenir vaut mieux que guérir. Ce service ne peut pas tout faire, mais ce qu'il fait, en vaut la peine et soulage les parents d'autant.

Mistassini veut imposer une taxe de 2 pour cent

La Gazette Officielle de Québec, livraison du 27 novembre, rapporte que la ville de Mistassini veut imposer une taxe de 2% couvrant le territoire de Mistassini et Dolbeau, et devant être distribuée aux deux municipalités, en tenant compte de leur population respective. Voici la teneur de l'avis publiée à cet effet:

"Avis est, par les présentes,

donné que la ville de Mistassini, district de Roberval, s'adressera à la Législature, à sa présente session, pour obtenir la passation d'une loi autorisant l'imposition dans le territoire des municipalités de la ville de Dolbeau, de la ville de Mistassini et de la paroisse de Mistassini, d'une taxe de vente de 2%, analogue à la Loi de l'impôt de la vente en détail (S.R. Q. 1941 — chapitre 88), qui devra être perçue par le contrôleur du Revenu de la province et distribuée par lui de la façon suivante:

a) Entre la ville de Dolbeau, d'une part, et la ville et la paroisse de Mistassini,

d'autre part, au prorata de la population;
b) Entre la ville de Mistassini et la paroisse de Mistassini, au prorata de l'évaluation foncière;

Ou de toute façon que la Législature voudra bien fixer. Québec, le 24 novembre 1954.

Les Procureurs de la pétitionnaire,

Maurice MARQUIS,
Armand MALTAIS

LISONS,
FAISONS LIRE

Achetez par Catalogue Dupuis

Consultez l'édition

MI-HIVER 1954-55

SERVICE POSTAL 24 HEURES

SATISFACTION GARANTIE
OU ARGENT REMIS

PORT PAYÉ SUR TOUTE COMMANDE DE \$2.00 ET PLUS



Robe en beau taffetas, col châle, bouffonnée devant jusqu'à la ceinture, enjolivée d'un bouquet de fleurs. Couleurs: vin, marine, noir. Tailles: 38 à 44 1226403.

Prix, port payé 6.95

Pour failles courtes Robe de coton à fines rayures. Liséré en gaufré blanc. Ceinture en plastique blanc. Poches invisibles sur le côté. Couleurs: gris, rouge, vert. Grandeurs: 14½, 16½, 18½, 20½, 24½. 1586601.

Prix, port payé 3.98



680 AUBAINES

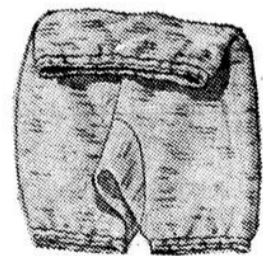
et

SUGGESTIONS POUR CADEAUX DES FÊTES



Camisole en coton broissé naturel. Modèle à manches courtes. Ages 2, 4, 6 ans. 15761000.

Prix .57



Bouffant en coton broissé naturel. Élastique à la taille et aux genoux. Ages 2, 4, 6 ans. 15761010.

Prix .57

ACHÈTE BIEN QUI ACHÈTE PAR LE CATALOGUE DUPUIS

COMPTOIR POSTAL
Dupuis Frères
LIMITÉE

780, rue Brewster

MONTREAL

LE PLUS GRAND MAGASIN À RAYONS ET COMPTOIR POSTAL DE LANGUE FRANÇAISE EN AMÉRIQUE



A L'ARRIVEE DE M. PIERRE MENDES-FRANCE A QUEBEC. — (Spécial à l'Association des Hebdomadaires de Langue Française du Canada) — "Je voudrais dire ma joie d'être sur le sol canadien. Depuis que j'ai pris la tête du gouvernement français, c'est mon premier voyage outre-Atlantique. Je suis heureux qu'il me mène tout d'abord au Canada. J'en suis très reconnaissant à votre gouvernement et notamment à MM. ST-LAURENT et PEARSON".

Nous remarquons à gauche le premier ministre français descendant de l'avion Air-France. Sur la photo du centre nous pouvons voir de gauche à droite: le Major J.-P. MARTIN, aide-de-camp du lieutenant-Gouverneur de la Province; Son Excellence le lieutenant-gouverneur l'hon. DR GASPARD FAUTEUX; S. E. HUBERT GUERIN, ambassadeur de la France à Ottawa; M. PIERRE MENDES-FRANCE, le premier ministre de la France; l'Hon. ANTOINE RIVARD, solliciteur gé-

ral de la Province qui représentait le premier ministre l'HON. MAURICE DUPLESSIS; S. E. le major-général GEORGES VANIER; le brigadier JEAN ALLARD, commandant de la 3ième Brigade d'Infanterie et représentant du brigadier FRANK-J. FLEURY, et M. FRANCOIS DE VIAL, consul général de France à Québec. Sur l'instantané de droite, M. PIERRE MENDES-FRANCE et Mme MENDES-FRANCE au Consulat français à Québec. (Photos P.H. Warren et courtoisie de la Photogravure Artistique)

M. Alfred Simard meurt à l'âge de 71 ans

Une belle famille d'Alma vient d'être plongée dans le deuil avec le décès de M. Alfred Simard. M. Simard a succombé dans la nuit de mercredi à jeudi dernier à une maladie du coeur. Il était âgé de 71 ans et 5 mois, et l'époux de dame Elisabeth Fortin.

Le défunt était le père de la Rév. Soeur St-Martin, des Soeurs du Bon-Conseil, actuellement à l'Hôtel-Dieu de Québec, et du T.H. Frère Cyprien, capucin, actuellement à Cap-Rouge.

Le regretté disparu laisse dans le deuil, outre son épouse, ses fils: MM. Antonio, Aurèle, Lorenzo, le T.H. F. Cyprien, o.i.m. (Rock-And-è); ses filles: Marie-Joseph (Mme Raoul Tremblay, la Révérende Soeur St-Martin (Rita), Majella (Mme Lucien Simard), et sa fille-adoptive, Mlle Edna Fortin. Il laisse également ses gendres et belles-éfilles: M. Raoul Tremblay, Mme Antonio Simard, Mme Aurèle Simard, M. Lucien Simard.

Lui survivent également, sa mère, Mme Urgèle Simard, de Normandin, de même que ses soeurs: Mmes Napoléon Houle (Marianne), de Jonquière, Mme Virgile Allard (Isabelle), de Beauport, Mme Jean Fraula (Germaine), de Normandin, Mme Philippe Gaudreault (Jeanne) d'Albanel, et son frère, M. Adrien Simard, de Normandin.

Le service du défunt fut chanté samedi matin, à 10.30 heures, en l'église St-Joseph d'Alma, en présence d'un grand nombre de parents et amis. C'est le Rév. Père Guy, Capucin, qui a chanté l'office funèbre.

La direction des funérailles avait été confiée à la maison Paul Bérubé Enr., d'Alma.

Notre journal prie la famille en deuil d'accepter l'expression de sa profonde sympathie dans ce deuil.



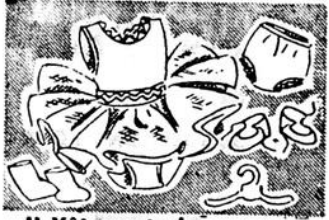
A Vêtements de mariée..... \$1.49 B Vêtements de nuit \$1.49 C Vêtements de sorties..... \$.89 D Vêtements de sports..... \$1.69 E Vêtements contre la pluie..... \$1.69



F Vêtements de jeux \$1.69



G Vêtements de grande tenue..... \$.98



H Vêtements de ballerine..... \$.89



J Vêtements de chaperon rouge... \$1.29



K Vêtements pour la marche..... \$.69



9" DE GRANDEUR
MARCHE ET TOURNE LA TÊTE EN MARCHANT

SE COIFFE
SE LAVE
SE FRISE
BRAS MOBILES

LA POUPEE LA PLUS CHIC AU MONDE
10 COSTUMES COMPLETS
JANIE La poupée qui marche
S'HABILLE—MARCHE—TOURNE LA TÊTE EN MARCHANT

Janie merveilleuse et sensationnelle poupée qui marche réellement!! Elle amusera votre petite fille des heures et des heures. Fabriquée comme une grosse poupée plus dispendieuse, les bras, jambes et la tête de Janie sont mobiles... ses yeux s'ouvrent et ferment... véritables cils. Ses brillants cheveux en Saran se lavent, se peignent et frisent. FABRICATION EN PLASTIQUE INCASSABLE, pour des heures de plaisir durable. Jamais auparavant une telle valeur seulement \$1.49!

10 COSTUMES FAITS SUR COMMANDE À CHOISIR

SEULEMENT 1.49 POUPEE SEULEMENT

Hâtez-vous! Commandez votre Janie maintenant et n'importe laquelle de ces 10 somptueuses toilettes. Vêtements parfaits dans tous les petits détails, faits sur mesures pour Janie, tissus résistants avec coutures finies. Spécial en plus vous avez petits cintres pour robes, garnitures en véritable dentelle et bandeau, écharpes, sac à main, chaussettes, soulèrs. Tout ce qu'une poupée bien habillée peut désirer.

STRATTON MFG. CO.: 47 Colborne St., Toronto, Ont., Dept. 3000.

POUPEE SEULEMENT 1.49

A-Vêtements de mariée \$1.98 B-Vêtements de nuit..... \$1.49
 C-Vêtements de sorties... \$.89 D-Vêtements de sports..... \$1.69
 E-Vêtements de pluie..... \$1.69 F-Vêtements de jeux..... \$1.69
 G-Vêtements de grande tenue..... \$.98 H-Vêtements de ballerine \$.89
 J-Vêtements de chaperon rouge..... \$1.29 K-Vêtements pour la marche..... \$.69

Veuillez indiquer votre choix de costumes et joindre le montant à ce bon lorsque vous posterez votre commande

Mallez le bon — aucun risque aujourd'hui

STRATTON MFG. CO., TORONTO, ONTARIO

La semaine à Radio Sacré-Coeur

Sous cette rubrique, nous commençons aujourd'hui la publication d'un communiqué

hebdomadaire relativement aux émissions de Radio-Sacré-Coeur. Dans ce communiqué, nous annoncerons à l'avance le nom des conférenciers et le titre des causeries qui seront prononcées chaque jour.

Radio-Sacré-Coeur est une émission très suivie, et cette nouvelle politique de notre journal plaira sans doute beaucoup. Rappelons que l'émission concernée passe chaque matin à 7.30 heures sur les ondes de CFGT.

Du 6 au 11 décembre

De lundi à mercredi, le Père Robert Bernier, s.j. donnera les causeries du tridium en l'honneur de l'Immaculée-Conception; vendredi, le Père Gérard Tremblay, s.j. adressera son message mensuel aux associés

de l'Apostolat de la Prière, et samedi, le Père Muller, s.j. expliquera qu'il faut que Jésus naisse partout.

Le jour de l'Immaculée-Conception, le cantique sera chanté par les deux petits Côté de St-Jérôme du Lac-St-Jean.

Tout en elle est nouveau sauf la marque!

DODGE '55

V-8 ou 6

LA PLUS GROSSE AUTO DANS LES BAS PRIX!

Plus longue d'un pied, plus large et plus basse—dotée d'une silhouette d'avant-garde—toute nouvelle sauf de nom—telle est la Dodge sensationnelle que l'on vous présente pour '55! Ses lignes allongées et fluides, sa silhouette aérodynamique dénotent une nouvelle tendance en technique automobile et créent une impressionnante sensation de mouvement. Les tissus de l'intérieur, nouveaux et fascinants, sont en parfaite harmonie avec les couleurs de l'extérieur et donnent une réelle impression de richesse et de somptuosité.*

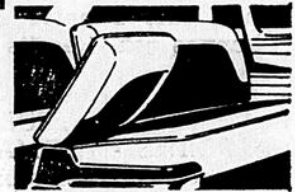
En ce qui concerne la puissance de la nouvelle Dodge, les détails sont tout aussi impressionnants. Il y a un nouveau et fougueux moteur V-8 et deux dynamiques 6 cylindres. De plus, si vous le préférez, le puissant moteur de votre Dodge, qui répond si allègrement à la moindre pression sur l'accélérateur, peut être accouplé à la transmission PowerFlite*, la meilleure de toutes les transmissions automatiques.

Obtenez tous les détails—voyez la nouvelle Dodge sensationnelle, maintenant en montre chez votre dépositaire Dodge-De Soto.

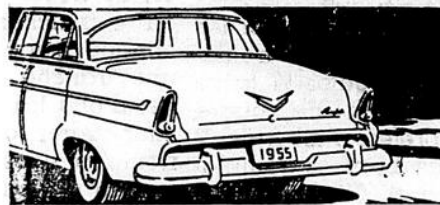
*La transmission PowerFlite, la servo-direction et les servo-freins sont facultatifs et fournis moyennant un supplément raisonnable sur les modèles Mayfair, Regent et Crusader. La commande électrique des glaces et du siège réglable est également disponible sur les modèles Mayfair et Regent, moyennant supplément.



Le nouveau pare-brise "plein horizon" diffère des pare-brise enveloppants ordinaires parce que les montants d'angle inclinés vers l'arrière agrandissent le champ visuel à la partie supérieure, là où cela compte vraiment. La vision est totale à n'importe quel angle.



Le siège avant des modèles deux portes s'incline de 1/4-2/3... ceci facilite l'entrée ou la sortie, évite de déranger les occupants du siège avant.



L'arrière-train en pente légèrement inclinée, les ailes proiongées et les feux arrière en retrait accentuent la silhouette surbaissée et harmonieuse de la Dodge 1955.



Le levier sélecteur "Flite Control" de la transmission PowerFlite* est maintenant situé sur le tableau de bord.



CRUSADER

REGENT

MAYFAIR V-8 ou 6

Construite au Canada par Chrysler Corporation of Canada, Limited

Suivez la foule—venez à la PRÉSENTATION DE GALA chez votre dépositaire DODGE-DE SOTO!

GARAGE SIMARD, L T E E

68, rue Collard

Tél. 183

ALMA

Féminin



LA FETE DE NOEL approche, et maintenant les minutes filent rapidement. Parce qu'elle a tant de choses à faire et à penser, la pauvre ménagère n'a vraiment pas beaucoup de temps pour ses travaux ménagers - spécialement la cuisine. Voici donc quelques suggestions de recettes de dix minutes qui pourront vous aider à demeurer dans les bonnes grâces de la famille.

* * *

FONDUE AUX SARDINES - un merveilleux déjeuner ou souper léger. Placer des sardines sur des rôties (toasts) en quantité suffisante pour le nombre de convives; verser une sauce au fromage fondu sur les sardines et servir. Si on préfère, on peut beurrer des tranches de pain, les couvrir de sardines et d'une tranche de fromage et faire cuire sur le gril jusqu'à ce que le fromage bouillonne.

* * *

PATATES SUCREES GLACEES avec ananas - un mets préféré de tous qu'on prépare pour le fourneau en moins de 3 minutes. Egoutter une boîte

No. 2 de patates sucrées (sweet potatoes) et une boîte de 8 oz. d'ananas en morceaux; placer en rangs, en commençant par les patates sucrées, dans un plat d'une pinte. Saupoudrer de $\frac{1}{3}$ tasse de sucre brun, pointiller de 2 c. à soupe de beurre. Cuire au four chaud (450° F.) durant environ 15 minutes ou jusqu'aux bouillons. Recette de 4 personnes.

* * *

BEURRE AUX PEIGNES ET FROMAGE A LA CREME - merveilleux lorsqu'il y a quantité d'invités! Egoutter le jus d'une boîte de $7\frac{1}{2}$ oz. de peignes (clams) écrasés et mélanger les peignes avec $\frac{3}{4}$ lbs. de fromage à la crème; ajouter $\frac{1}{4}$ tasse de lait et $\frac{1}{8}$ c. à thé de poudre d'ail (si on préfère l'ail frais, 2 ou 3 gousses broyées remplacent la poudre). Ce beurre se sert bien avec des biscuits au soda ou comme garniture de céleri.

* * *

BLE D'INDE MEXICALI - un plat de légumes avec du piquant. Mélanger une boîte de 16 oz. de blé d'Inde en crème avec $\frac{1}{2}$ piment de grosseur

moyenne haché, 2 pimientos de grosseur moyenne hachés, $\frac{1}{2}$ c. à thé de sauce Worcestershire. On peut ajouter une pointe de tabasco. Placer les ingrédients dans un plat en pyrex d'une pinte. Cuire au four modéré (350° F.) durant environ 20 minutes ou jusqu'à ce que le tout soit bien chaud. Recette de 3 ou 4 personnes.

* * *

BOEUF SALE ET FROMAGE - un déjeuner savoureux ou un goûter appétissant. Couper le contenu d'une boîte de 12 oz. de boeuf salé (corned beef) en 4 tranches égales. Placer chaque tranche de boeuf sur une tranche de pain. Couronner d'une tranche de tomate et saupoudrer généreusement de fromage suisse râpé. Régler le feu du grilloir à son plus bas, et griller durant environ 8 minutes ou jusqu'à ce que le fromage bouillonne et brunisse.

Le Pakistan occidental possède l'un des plus anciens, mais aussi des plus efficaces systèmes d'irrigation au monde.

Souhaitez-vous le secours d'une bonne fée pour vous transformer à l'occasion des fêtes?

La saison des fêtes approche et bien des femmes souhaiteraient avoir, comme Cendrillon, le secours d'une bonne fée qui pourrait transformer en un clin d'oeil la ménagère de chaque jour en une élégante femme du monde. S'il est vrai que les salons de beauté peuvent faire beaucoup en la matière - et en très peu de temps - la femme avisée sait qu'elle peut obtenir de merveilleux résultats à sa coiffeuse, si elle s'y prend à temps.

Prenons, par exemple, vos mains. Aussi parfaits que puissent être les soins que vous leur donnez à la dernière minute, elles ne pourront absolument pas être lisses et belles si vous les avez négligées pendant des mois. C'est donc le moment ou jamais de penser à elles si vous voulez qu'elles vous fassent honneur au cours des réceptions.

Pendant les mois d'été, l'activité des glandes sébacées et sudoripares est accrue et les mains deviennent naturellement plus douces. En hiver, l'air froid et pénétrant sèche ces sécrétions, les ongles deviennent cassants et des envies se forment. La lubrification des mains remédie à ces ennuis ainsi qu'à l'exposition constante aux détergents, à l'eau dure et aux autres ennemis de leur beauté. Commencez tout de suite à employer une crème riche et lubrifiante, comme la Crème Cutex pour les Mains, chaque fois que vous vous lavez et au coucher. Pour obtenir de meilleurs résultats, faites pénétrer la crème sur le dessus des mains en massant, puis massez chaque doigt séparé-

ment et surtout aux jointures. Faites comme si vous enfiliez une paire de gants de chevreau neufs. Faites pénétrer toute la crème encore visible en massant légèrement en tournant. Et, d'ailleurs, ce message est aussi bon pour la tonicité des muscles que pour la peau.

Pour que les ongles et la cuticule restent bien lubrifiés rappelez-vous que les ongles ne poussent qu'à raison de $\frac{1}{32}$ de pouce par semaine, et que les ongles du mois prochain commencent déjà à pousser, appliquez quotidiennement de l'Huile Cutex pour Cuticule. Mettez-en quelques gouttes à la base de chaque ongle et faites-la pénétrer d'un mouvement circulaire avec le pouce dans la cuticule, l'ongle et le tour de l'ongle. Les envies disparaîtront après quelques-unes de ces séances. Toutefois, ne manquez pas d'appliquer l'huile après avoir appliqué le vernis et non avant.

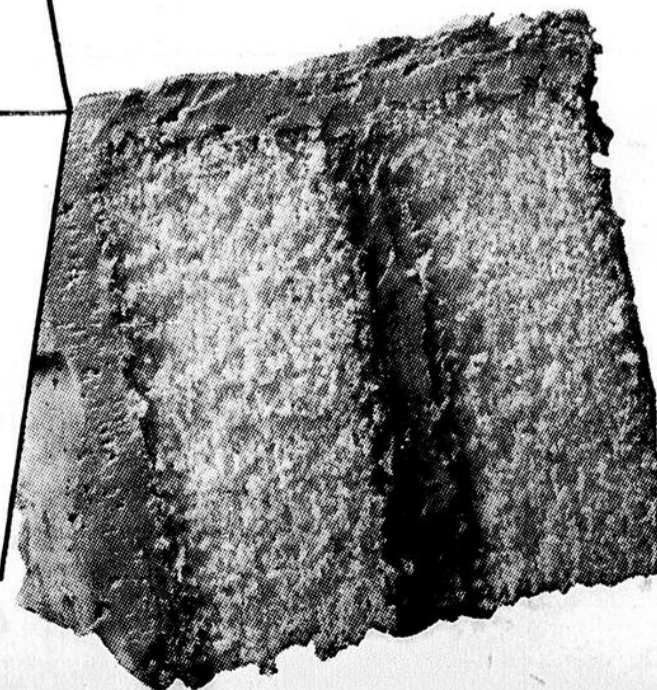
Celles dont les ongles se cassent et se dédoublent vont voir la fin de leur peine. Un nouveau produit, le "Flex" Cutex pour Ongles agit sur les ongles qui poussent pour aider ceux qui se cassent et qui se fendent à retrouver leur état sain et normal. C'est une crème blanche et parfumée qui contribue aussi à conserver la cuticule douce et souple.

Commencez tout de suite à soigner vos mains régulièrement et tous les jours, et vous serez sûre de ne pas avoir besoin, comme Cendrillon, d'une baguette magique pour participer aux réunions de Noël et du Jour de l'An.

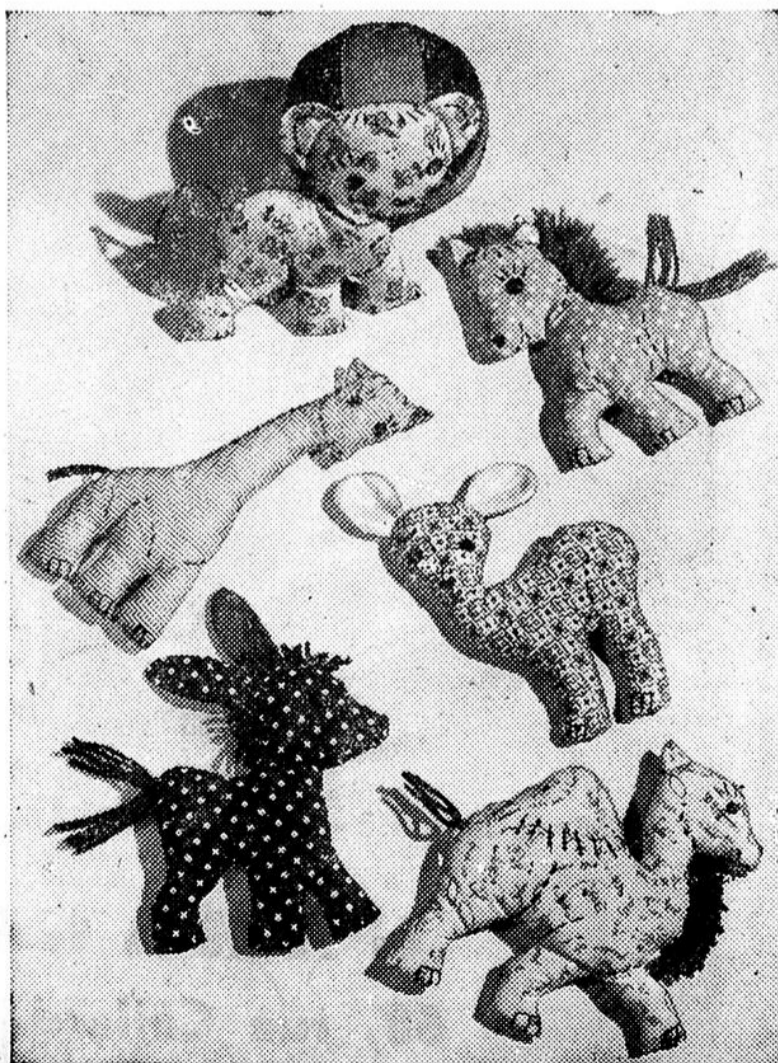
Voilà qui fait une différence énorme!



"CET OEUF FRAIS" que vous ajoutez vous-même aux mélanges à gâteaux Robin Hood vous assure un gâteau plus frais... qui reste frais plus longtemps.



Mélanges à gâteaux
Robin Hood



Parade de modes à Desbiens

Desbiens (DNC) — Jeudi soir dernier, le 18 novembre, les dames et les demoiselles de Desbiens avaient le grand avantage de voir défiler une parade de modes, organisée par Mlle Marthe Jasmin, représentante provinciale des patrons "Simplicity". Ce défilé étudiant, puisque les mannequins étaient des grandes élèves, eut lieu à la salle du Couvent que la Commission Scolaire et les Religieuses avaient gracieusement mise à la disposition de nos fermières.

Mme Charles Gosselin, présidente, souhaita la bienvenue aux nombreuses dames présentes, lesquelles étaient anxieuses d'entendre la gentille conférencière, Mlle Jasmin. Cette dernière nous donna l'occasion d'admirer des petits chefs-d'œuvre de confection, tous très simples, taillés dans des tissus solides, mais peu dispendieux: cotonnade d'acétate, nouvelle trouvaille de nos manufacturiers qui permet de réussir des merveilles dans la couture.

Mlle Jasmin recommanda aux jeunes débutantes ces nouveaux tissus, qui sont de plus en plus en vogue aux Etats-Unis, car ils s'adaptent à chaque saison, et vu leur coût modique, ils permettent à nos budgets modestes, la possibilité d'avoir une garde-robe plus élaborée.

Les jeunes mannequins vinrent tour à tour sur la scène, et circulèrent même dans la salle; les assistantes purent admirer de près les modèles et les tissus.

La conférencière termina en donnant des conseils relatifs au choix des patrons, des tissus, et des teintes qui avantaient, soit pour le vêtement ou pour les accessoires. Une grande sobriété dans les bijoux fut recommandée particulièrement aux jeunes. Répondant aux questions de certaines dames, Mlle Jasmin donna comme longueur idéale: 14 pouces de terre.

Mme Gosselin remercia notre aimable conférencière, qui promet de revenir l'an prochain avec une plus grande variété de modèles pour les personnes plus âgées.

Le cap des tempêtes au Théâtre Ford

Claire Didier est une femme de quarante-huit ans, veuve. Une grande amitié l'unit à François Ménard, médecin, ancien ami de son mari. Ils se sont aimés autrefois, mais ils ont renoncé l'un à l'autre par respect pour le mari. A vrai dire c'est François qui a renoncé à cet amour, car Claire y aurait cédé volontiers. Aujourd'hui qu'elle est devenue veuve, elle voudrait bien reprendre l'ancien roman, vieux de quinze ans, aussi veut-elle au plus vite marier sa fille Diane, déjà fiancée. Mais Diane rompt brusquement ses fiançailles parce qu'elle aime elle-même François et qu'elle vient de s'apercevoir que François l'aimait

aussi.

Frustée dans ses projets, Claire, fera une crise de rage, menacera de se suicider et éclatera en reproches contre sa fille qui lui a volé sa dernière chance d'être heureuse. Diane et François finiront quand même par s'épouser, mais Claire ne le leur pardonnera jamais.

"La Cap des Tempêtes" sera entendu au Théâtre Ford le 2 décembre 1954. Le Théâtre Ford est diffusé chaque jeudi soir, de 8h.30 à 9h.30 sur les postes du réseau français de Radio-Canada, et commandité par la Société Ford du Canada.

CARNET MONDAIN

BAPTEMES

Joseph Lucien Claude, enfant de M. et Mme Arthur Bherer (Eliana Morel). Parrain et marraine: M. et Mme Lucien Tremblay, oncle et tante de l'enfant.

Marie Jacinthe Pauline, en-

fant de M. et Mme Joseph-Albert Gauthier (Cécile Lapointe). Parrain et marraine: M. et Mme Joseph Gauthier, oncle et tante de l'enfant.

Marie Jeanne d'Arc, enfant de M. et Mme Léo Girard (Juliette Boulianne). Parrain et mar-

raine: M. et Mme Daniel Côté, oncle et tante de l'enfant.

MARIAGE

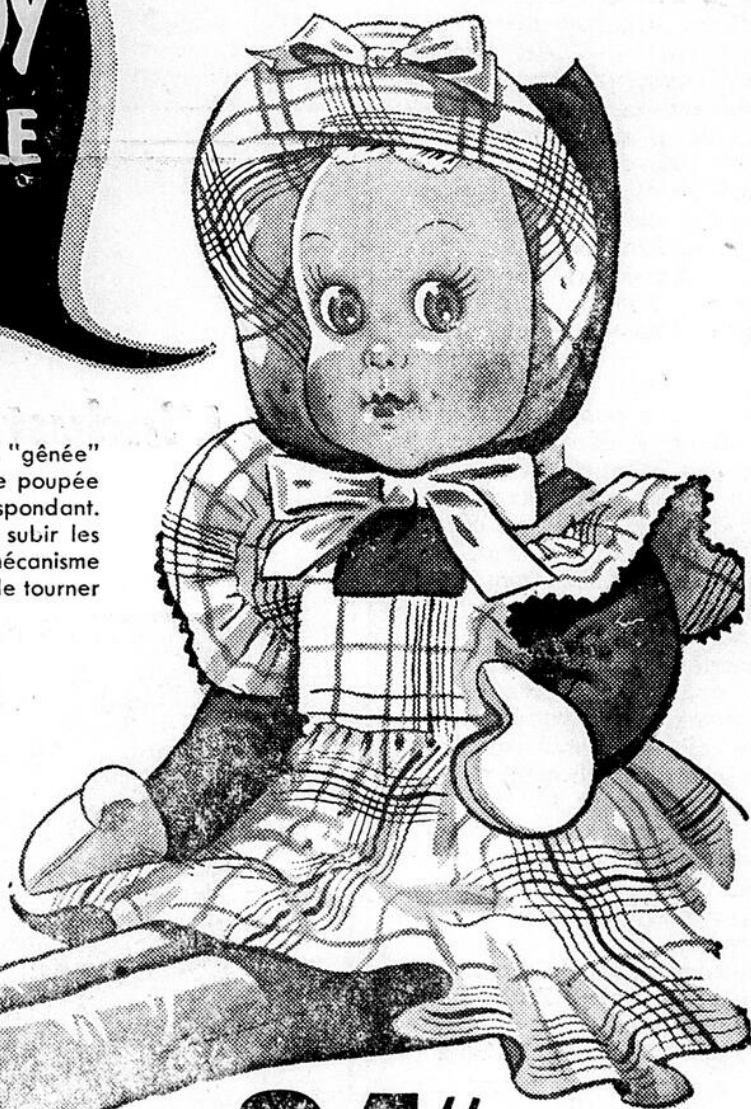
Le 27 novembre en l'église St-Joseph d'Alma, M. Robert Bordeleau, ingénieur, fils de M. et Mme Renald Bordeleau, de St-Denis de Montréal, avec Mlle Brigitte Harvey, fille de M. Henri Harvey, d'Alma.



Oui, Trudy est toujours prête à réciter son morceau! "Mary had a Little Lamb," "Rock-a-Bye Baby", "Pussy Cat, Pussy Cat" ou "Oh, where has My Little Dog Gone" ... demandez à votre fillette quel est le morceau qu'elle préfère parmi ces récitations. Trudy n'est pas "gênée" et sera toujours prête à donner sa récitation. Trudy est une grande poupée très mignonne habillée d'un joli tablier à carreaux avec bonnet correspondant. Elle mesure 24 pouces de longueur et sa fabrication solide peut subir les coups les plus durs sans qu'elle ne cesse de parler. Il n'existe pas de mécanisme compliqué ni de réglages délicats qui peuvent faire défaut. Il suffit de tourner le levier au dos de Trudy et la récitation commence ... en vers!

HÂTEZ-VOUS! HÂTEZ-VOUS!

Ne désappointez pas votre fillette. Ne lui faites pas manquer le plaisir d'avoir sa poupée parlante. COMMANDEZ MAINTENANT. Les quantités sont limitées alors, ne tardez pas. Veuillez indiquer votre premier, deuxième, troisième et quatrième choix en numérotant les carrés inscrits sur le coupon ci-joint.



• ROCK A BYE BABY
• MARY HAD A LITTLE LAMB
• OH WHERE HAS MY LITTLE DOG GONE
• PUSSY CAT, PUSSY CAT



ET UN COLLIER GRATIS AUSSI!

STRATTON MFG. CO., TORONTO, ONTARIO

24" DE GRANDEUR

Veuillez remplir et envoyer ce coupon maintenant!

VOTRE ARGENT SERA IMMEDIATEMENT REMBOURSE SI VOUS N'ÊTES PAS COMPLÈTEMENT SATISFAIT DE CETTE POUPÉE PARLANTE.

GRATIS
Obtenez GRATIS ce collier de 17 pouces avec chaque poupée parlante "Trudy" que vous commandez. Placez-le au cou de Trudy ou encore la petite manam de Trudy sera sans doute fière de le porter elle-même, tout comme maman. C'est GRATIS si vous commandez "Trudy" dès maintenant!

STRATTON MFG. CO., 47 Colborne Street, Toronto, Ont., Dept. 0000.

Veuillez m'expédier immédiatement.....Poupée(s)-phonographe(s) à \$4.95 chacune.

Includ \$.....comptant/chèque/mandat poste (affranchissement gratuit)
 Veuillez expédier C.O.D. (je payerai l'affranchissement postal)

Nom.....
Adresse.....

Voici mes récitations préférées marquées de 1 à 4
 ROCK-A-BUY BABY
 MARY HAD A LITTLE LAMB
 OH WHERE HAS MY LITTLE DOG GONE
 PUSSY CAT, PUSSY CAT

Ce que j'ai vu

Un calcul difficile

Il y a quelques années déjà, j'étais sur une place publique de Montréal lorsque j'aperçut un individu absorbé par une occupation assez singulière. Il prenait, avec un pied de roi qu'il avait sorti de sa poche, les dimensions de la porte d'une buvette. De temps en temps, il se frappait le front, puis restait un moment comme plongé dans une méditation d'un problème difficile à résoudre.

Evidemment, il n'arrivait pas à un résultat satisfaisant dans ses calculs puisque, en proie à une visible contrariété, il recommençait presque aussitôt son travail. Une centaine de badauds s'étaient rassemblés autour de l'étrange type. Voulu voir le dénouement pour proche un peu plus de lui. Tout satisfait ma curiosité je m'ap-
à coup, le maniaque se frappant le front une dernière fois, continua son raisonnement à haute voix: — C'est pourtant vraie: j'avais de l'argent, il est passé par là; j'avais un bon ménage, il est passé par là; j'avais une maison, elle est passée par là; j'avais une bonne terre, elle est passée par là. Et, cependant cette porte n'a pas sept pieds de hauteur et trois de largeur! Tout ce que j'avais, bien-être, honneur, famille, tout est passé par là et à été englouti! Moi seul, je ne puis plus y passer pour achever de m'y détruire aussi. Je n'ai plus d'argent, voilà comment on me met dehors.

N'est-ce pas que cet alcoolique montréalais n'était pas aussi fou qu'il en avait l'air? Combien juste était son raisonnement. Que de Canadiens pourraient adresser la même apostrophe aux portes de nos buvettes! L'un avait une bonne terre, elle est passée par l'étroite porte de la buvette; l'autre avait une petite fortune, elle est également passée par la même porte; un autre encore avait une belle position elle est disparue à l'intérieur de la buvette.

L'enterrement de vie de garçon est souvent l'enterrement de la sobriété.

Henri Pelletier

Le Bien-Être visuel

La chasse ne doit pas être une aventure

Pour que la chasse soit vraiment un sport, le plus beau et le meilleur, et non pas une aventure aux risques infiniment dangereux et multiples, ceux qui s'y livrent doivent prendre les précautions les plus minutieuses en ce qui a trait à leur vue.

Ils n'y peuvent parvenir qu'en soumettant au préalable leurs yeux à l'examen d'un bon optométriste. L'efficacité visuelle la plus importante pour un chasseur est une bonne vue à distance, un vaste champ de vision, une rapidité normale dans la distinction de tous les objets devant eux, une profondeur de perception suffisante et la facilité de bien distinguer les couleurs.

Tout cela est possible, si les

facultés de vision sont normales et il faut bien soigneusement se rappeler que plus de 90 pour cent des difficultés visuelles, des troubles visuels peuvent être corrigés.

Pour obtenir cette efficacité de la vue, pour s'assurer qu'elle est intacte, il est indispensable d'obtenir une analyse périodique de ses propres facultés de vision par un spécialiste compétent.

S'il lui faut des verres appropriés, un chasseur doit impérieusement les porter, - s'il lui faut un entraînement spécial, un chasseur doit l'obtenir sans délai, - car sa vie et la vie d'autrui peuvent dépendre de sa vue.

Pour que la chasse soit un sport et non une aventure, la visite chez l'optométriste s'impose, sans aucune réserve, au moins une fois chaque année, pour tout chasseur consciencieux.

La Ligue du Bien Être Visuel Incorporée, 1369 rue du Parc Lafontaine, Montréal, P.Q. offre de répondre gratuitement et par lettre personnelle, à toutes les questions qui lui se-

La santé de vos dents

Q. — Les dents perdues doivent-elles être remplacées par des dents artificielles aussitôt après leur extraction ?

R. — La négligence à remplacer des dents qui ont été extraites entraîne un affaissement général de l'arcade dentaire normale et détruit toute l'harmonie des relations des dents entre elles. On peut remarquer que dans une bouche normale, pourvue de toutes ses dents, la nature a créé un merveilleux état de choses: toutes les dents sont alignées régulièrement l'une à côté de l'autre dans la même arcade, et chacune d'elles a la position voulue pour correspondre exactement à la dent opposée de l'autre mâchoire. L'arcade supérieure est plus large et c'est l'arcade extérieure. Les canines de la mâchoire supérieure empêchent les joues et les lèvres d'être mordues, tandis que les canines

ront posées, sur des sujets visuels.

intérieures ou linguales de la mâchoire inférieure remplissent le même office auprès de la langue, - a lors que l'on mange. La perte d'une ou de plusieurs dents, que l'on néglige de remplacer, provoque le déplacement ou l'inclinaison des dents avoisinant l'espace laissé vide par l'extraction et la tendance des dents correspondantes de la mâchoire opposée à y pénétrer elles-mêmes. Tout cela bouleverse complètement aussi l'alignement normal de la dentition dans la mâchoire opposée, crée le danger constant de véritables dépôts de débris alimentaires encastrés dans les espaces libres, - et il en résulte finalement la perte inévitable de nouvelles dents. Dans les soins dentaires, les mesures de correction tardives sont toujours les plus coûteuses.

La Ligue d'Hygiène Dentaire de la Province de Québec Inc., 3411 rue Chapleau, Montréal 34, en collaboration avec le Collège des Chirurgiens Dentistes de la Province de Québec est heureuse de répondre gra-

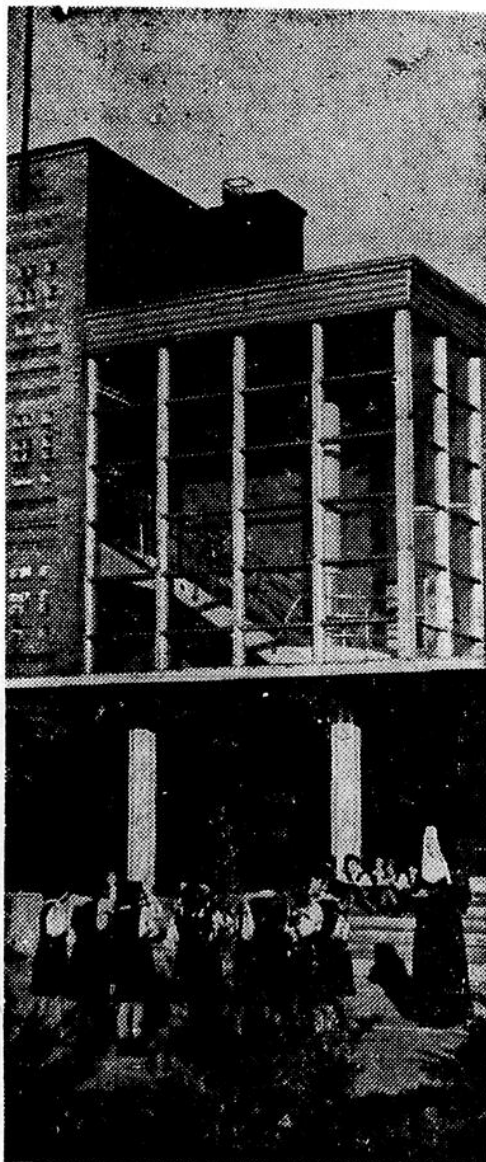
tuitement, par lettre personnelle, à toutes les questions qui lui seront posées sur la santé des dents et des gencives des enfants et des grandes personnes. Elle offre, gratuitement également, d'envoyer sur simple demande, aux futures et aux jeunes mamans, des brochures illustrées traitant de leur alimentation rationnelle dans l'attente d'un bébé et des soins soeiaux alimentaires et dentaires à prendre par elles et à donner à leurs enfants pour sauvegarder leur propre dentition et assurer de bonnes dents à ces derniers. Bien donner son nom et adresse postale compute.

PUNCH AMERICAIN - mélanger des quantités égales de jus de raisin naturel (non sucré), de liqueur de gingembre (ginger ale) et de sauterne. Verser dans bol à punch rempli de cubes de glace et brasser jusqu'à ce que le tout soit refroidi. Garnir de tranches de citron.

Cette réclame fait partie d'une campagne destinée à renseigner le public sur l'apport d'Alcan et de Saguenay Power et de leurs Associées à l'économie de la région du Saguenay.

L'industrie de l'aluminium contribue à

L'ÉDUCATION AU SAGUENAY



Au cours de l'année 1953,
l'Aluminum Company of Canada, Limited
et Saguenay Power Company, Limited
et leurs compagnies associées
au Saguenay ont versé en
taxes diverses pour l'éducation \$2,295,000.
Ceci représente environ \$250
pour chacun des enfants
d'âge scolaire de leurs employés.

ALUMINUM COMPANY OF CANADA, LIMITED

et ses compagnies associées au Saguenay

SAGUENAY TERMINALS LIMITED

LA COMPAGNIE DE CHEMIN DE FER ROBERVAL-SAGUENAY

SAGUENAY POWER COMPANY, LIMITED

et ses compagnies associées au Saguenay

LA COMPAGNIE ELECTRIQUE DU SAGUENAY

LA COMPAGNIE DE CHEMIN DE FER ALMA & JONQUIERES

SAGUENAY TRANSMISSION COMPANY, LTD

Sachez dépister le cancer

Si le cancer fait tant de ra-

vages, c'est parce qu'au moins 70% des malades vont trouver le médecin trop tard, lorsque l'évolution du mal a rendu la guérison difficile, coûteuse, aléatoire.

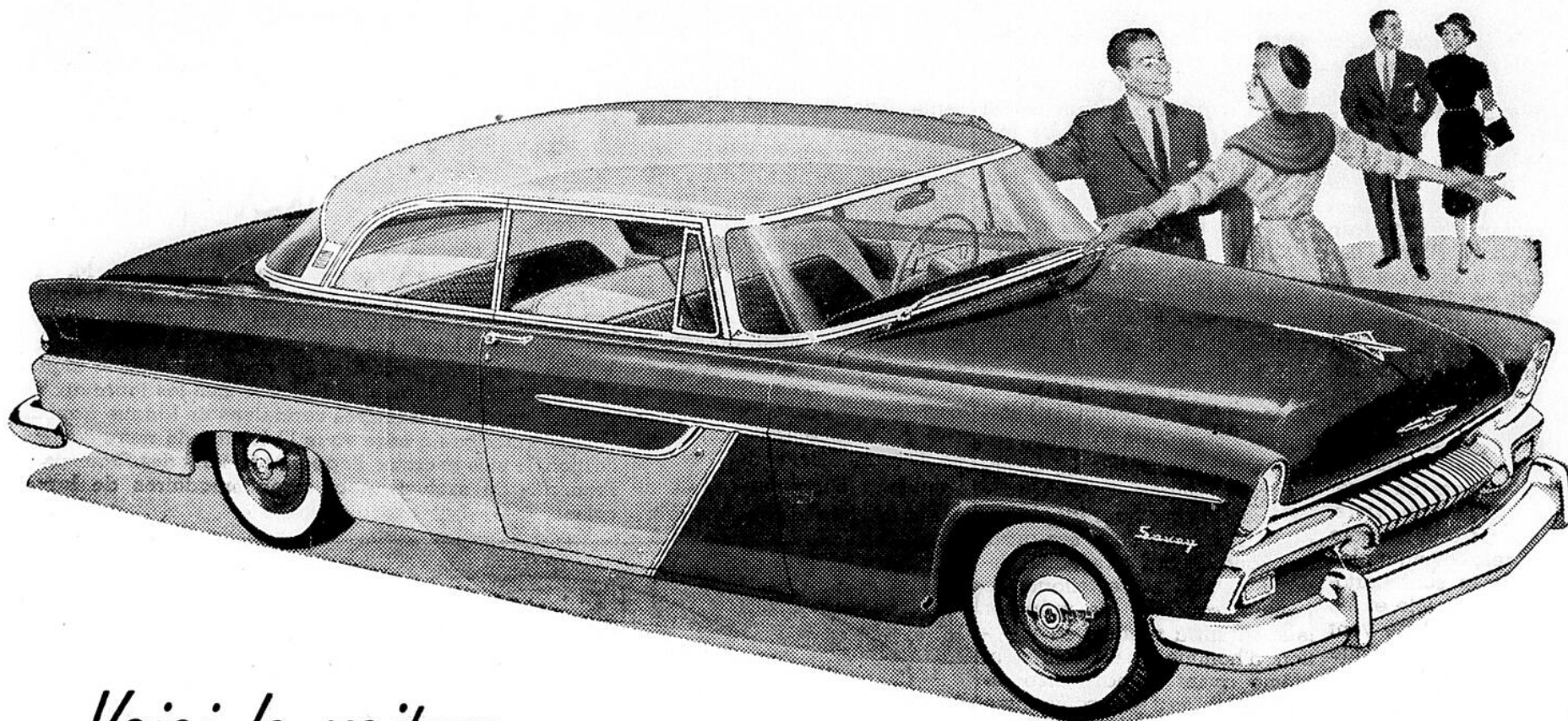
La première bataille à gagner dans la lutte contre le fléau est son dépistage.

Il est indispensable que chacun connaisse les signes avertisseurs du "mal du siècle".

Si les symptômes du cancer, à son premier stade sont discrets, insidieux et souvent trompeurs, ils sont heureusement très peu nombreux. Ils sont six. Vous ne devez pas les ignorer.

Aussi lisez sans tarder votre CONSTELLATION de novembre, la revue d'ANDRE LABARTHE, vous seriez impardonna-

La Plymouth est plus longue plus basse plus nerveuse que jamais!



Voici la voiture que vous attendiez impatientement... la

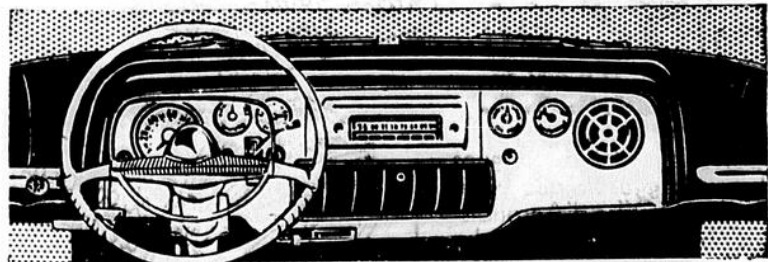
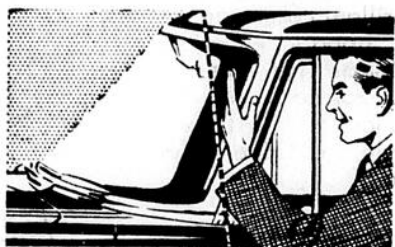
PLYMOUTH '55

V-8 ou 6



Le contour original de l'arrière, avec ses gracieux ga de-boue en forme d'ailerons, accentue les lignes basses et fuyantes de l'élégante silhouette de la Plymouth. Le compartiment à bagages extra-spacieux loge facilement une grande malle.

Le nouveau pare-brise enveloppant "plein horizon" suit le carénage non seulement aux coins inférieurs, mais aussi dans sa moitié supérieure là où cela importe vraiment. Les montants sont hardiment inclinés vers l'arrière et épousent les lignes fuyantes de la Plymouth 1955.



Le nouveau tableau de bord incurvé, avec ses étincelants cadrans en retrait, présente l'aspect et la commodité d'un tableau de bord d'avion. Le levier Flite Control de la transmission automatique PowerFlite* est logé sur le tableau de bord avec les commandes rarement employées.

Absolument nouvelle... dans tous ses détails!

L'esprit de l'avenir se reconnaît dans les moindres détails de la nouvelle et vibrante Plymouth 1955.

Car voici une voiture exempte de tout superflu inutile, si artistement dessinée, si élancée, si sobre... que vous sentez sa puissance latente même quand elle ne bouge pas. Et sous le capot, vous découvrirez une puissance veloutée due aux nouveaux moteurs V-8 et 6 cylindres. Oui, du toit aux roues, d'un pare-chocs à l'autre, on n'a jamais vu pareille élégance, pareils avantages. Voyez la pétulante Plymouth maintenant exposée chez votre dépositaire Chrysler-Plymouth-Fargo.

Construites au Canada par la Chrysler Corporation of Canada, Limit

*La transmission automatique PowerFlite, la servo-direction et les servo-freins s'obtiennent moyennant supplément sur tous les modèles. Le système de relevage automatique des glaces et le mécanisme de réglage automatique des sièges s'obtiennent sur les modèles Savoy et Belvedere moyennant un léger supplément.

Ne manquez pas de voir les sensationnels modèles Plymouth 1955 chez votre dépositaire Chrysler-Plymouth-Fargo

DUBÉ & GAGNON AUTO Ltée

Route St-Bruno

Tél. 444

ALMA

Encore un bébé...

(Suite de la page 2)

leur prolongement dans la société de demain. Heureux sera l'enfant que les parents auront appelé volontairement à la vie, qu'il soit le premier ou le douzième de la famille. St-Augustin nous dit: "L'enfant demande qu'on l'accueille avec amour, l'élève avec soin et l'instruit dans la foi".

Maintenant que les époux ont la certitude que leur union est éconduite, leur vie prend toute une orientation nouvelle. Ils ne sont plus deux, mais trois. Toute leur attention, leurs pensées et intérêts convergent vers ce petit être d'espérance. Comment ces futurs parents peuvent-ils préparer le bonheur de leur enfant? Car il s'agit bien de cela, avoir un enfant et en faire un heureux chrétien. C'est-à-dire retourner à Dieu cet être qu'il leur a prêté. Pour mener à bien pareille entreprise il leur faudra du cœur aussi bien que de l'intelligence. Tout d'abord il est nécessaire que les parents eux-mêmes soient heureux, satisfaits, natures et que leurs personnalités s'accordent. Ils auront alors un foyer agréable où il fait bon vivre. Un foyer où le père et la mère s'aiment et se respectent; où les joies et les peines sont partagées. Un foyer où la joie et les choses sérieuses de la vie vont de pair; où la bonne entente règne. L'atmosphère du foyer exercera une influence sur la vie entière de l'enfant. Assurons lui donc un milieu dans lequel il trouvera une occasion de grandir et de se développer selon sa personnalité. C'est à la mère surtout qu'il revient de remplir la maison d'amour, de joie et de sérénité.

Le nid étant bien chaud pour recevoir le poupon les parents envisageront leur rôle d'éducateurs. Ensemble les époux retireront de cette période tout ce qu'elle offre d'enrichissant par une préparation personnelle et commune à leur future mission. Les efforts sérieux apportés à cette préparation seront largement compensés par la joie exaltante du devoir bien fait. Educateur est un métier qui ne s'improvise pas comme tout autre métier d'ailleurs. On

ne nait pas éducateur, on le devient. C'est Pie XI qui nous rappelle que: "Tout ce qui est emploi, profession de la vie temporelle et terrestre, certainement de moindre importance se voit précédé de longues études et de préparation soignée; tandis qu'à l'emploi et au devoir fondamental de l'éducation des enfants beaucoup de parents aujourd'hui sont peu ou pas du tout préparés, plongés qu'ils sont dans leurs soucis temporels". Il importe donc de faire un sérieux examen de conscience sur notre compétence en matière d'éducation. La procréation et l'éducation ne vont pas nécessairement de pair. L'éducation est un métier délicat, parfois difficile. Un métier qui s'apprend par la voie laborieuse de l'étude ou douloureuse de l'expérience. Si vous pensez que vous n'avez pas reçu la science infuse avec votre premier enfant; si vous doutez de l'infaillibilité de votre bon sens et de vos méthodes éducatives; si vous redoutez un faux pas et cherchez la lumière, vous êtes déjà sur la bonne voie, le chemin de l'école, de l'Ecole des Parents.

Les parents seront les sculpteurs de l'enfant. Ensemble ils se fixeront un haut idéal moral et définiront dans ses grandes lignes le but vers lequel devront tendre leurs efforts de parents soucieux de préparer leur enfant à réaliser sa vocation d'homme et de chrétien. Même avant la naissance de l'enfant il faut se convaincre profondément de cet objectif à atteindre: rendre nos enfants capables de se passer de nous.

Mais avant que l'enfant ait atteint ce stade de maturité les parents pourront observer à loisir et avec intérêt le phénomène merveilleux du développement du fœtus dans le sein maternel. On voit beaucoup de gens qui sont emballés par la croissance de leurs plantes de maison ou qui surveillent attentivement les allées et venues des poissons dans l'aquarium. Mais il est encore bien plus passionnant d'observer les progrès de l'embryon, de le savoir acquiescer de nouvelles formes, de sentir ses systèmes se perfectionner au point de pouvoir entrer en fonction dès le premier moment de la nais-

sance. Pour que cette évolution se produise normalement l'épouse devra bénéficier d'une surveillance médicale attentive. Lors de la visite mensuelle chez le médecin elle en profitera pour causer des divers aspects de la grossesse et demander les conseils appropriés à son état. Cet examen médical sera complété par une visite chez le dentiste. La future maman a un précieux rôle à jouer. Elle doit se préparer pour un accouchement normal; la naissance d'un bébé en bonne santé; et acquiescer des notions de puériculture. Pour réaliser pleinement ce rôle elle doit se maintenir en bonne santé. Avec la santé elle aura l'espoir d'une heureuse maternité et par surcroît elle sera plus belle et plus attrayante. Par une alimentation rationnelle la maman fournira à l'enfant tous les matériaux nécessaires à son développement normal. La maman doit profiter des mois d'attente pour lire et se renseigner. Quoi! apprendre son métier de future maman. D'abord elle devra se familiariser avec les différentes étapes du développement physique de l'enfant. Cela lui évitera beaucoup d'inquiétudes et de déboires. Elle devra connaître

les diètes appropriées au nourrisson ainsi que les règles d'une saine alimentation. De plus, elle devra posséder une con-

naissance sérieuse des soins à donner au nouveau-né ainsi qu'à l'enfant tout au cours de sa croissance.

A tous les journaux de l'Association des Hebdomadaires canadiens de langue française dont l'action contribue à faire vivre l'héritage de notre commune civilisation, je suis heureux d'apporter le salut des Français -

Mendès France

Voici un fac-similé d'un message adressé par M. MENDES-FRANCE, premier ministre de la France, à l'Association des Hebdomadaires de langue française du Canada dont notre journal "Le Lac-St-Jean" est membre. C'est un hommage qu'il rend à la presse hebdomadaire. Le message écrit et signé par M. Mendès-France est ainsi rédigé: "A tous les journaux de l'Association des Hebdomadaires canadiens de langue française, dont l'action contribue à faire vivre l'héritage de notre commune civilisation, je suis heureux d'apporter le salut des Français. Mendès-France". (En exclusivité aux hebdomadaires de langue française).



Voyez ce que nous avons pour Noël!

... des Diamants! ... brillant comme des étoiles dans le ciel de minuit ... apportant une joie sans pareille ce Noël à la femme que vous chérissez. Voyez cette superbe sélection de bagues à diamants Bridal Bell chez votre bijoutier ... il a en étalage tout ce qui prime en style, qualité et valeur ... le cadeau de Noël parfait.

BAGUES À DIAMANTS

Bridal Bell

Au grand nombre qui possèdent déjà des Bagues à Diamants Bridal Bell, nous suggérons que Noël est l'occasion idéale d'utiliser l'Offre d'Aggrandissement Progressif afin d'obtenir un Diamant plus grand.



BIJOUTERIE LOUIS HARVEY

75, Rue SACRE-COEUR

TEL.: 260

A L M A

LES PLUS BELLES FILLES DU QUÉBEC vous le diront:

Il faut bien laver la vaisselle... mais ensuite, il faut soigner vos mains



LA LOTION

Cashmere Bouquet

SEULEMENT ~~75¢~~ ~~\$1.25~~ **.59¢ .89¢**

Deuxième cours d'action ouvrière donné à Desbiens ces jours derniers

Desbiens (DNC) — Le deuxième cours d'action ouvrière fut donné à Desbiens ces jours derniers et réunit un grand nombre d'intéressés, soit du Syndicat de la Pulpe et du Papier, soit du Syndicat de construction.

L'orateur fut M. Charles-Eugène Marquis. Il traita de la sécurité syndicale, en définit les clauses comme étant des stipulations particulières dans les conventions collectives de travail entre employeurs et syndicats. Ces clauses se divisent

en deux catégories: clauses d'affiliation syndicale, et clauses de contribution syndicale. Les premières sont un moyen d'assurer au syndicat son existence en maintenant l'obligation de la part des travailleurs, soit de s'affilier au syndicat, soit de demeurer membre du syndicat. Pour ce qui est du maintien d'affiliation, l'employeur s'engage à congédier les membres actuels ou futurs du

syndicat s'ils venaient à rompre leur affiliation pendant la durée de la convention.

Les clauses de contribution syndicale se distinguent des clauses d'affiliation syndicale en ce qu'elles ne comportent pas l'obligation pour les travailleurs d'adhérer au syndicat, mais seulement l'obligation de lui payer certaines redevances ou cotisations.

Parlant de retenue des cotisations syndicales, M. Marquis explique que par cette clause,

l'employeur s'engage à déduire à la source, le montant des cotisations que les membres doivent au syndicat. Il y a aussi la formule Rand qui consiste pour l'employeur, à retenir sur le salaire de tous les travailleurs d'un établissement donné, un certain montant équivalent à la cotisation syndicale pour défrayer les déboursés nécessaires à la négociation et à la surveillance de l'exécution de la convention.

PLYMOUTH OFFRE UN MOTEUR V-8 POUR 1955

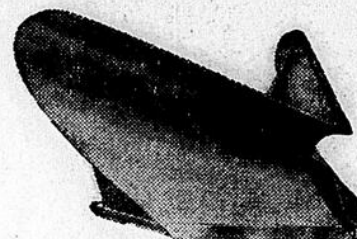


La Plymouth pour 1955 est plus basse, plus large, et plus de 10 pouces plus longue que l'an dernier. Toutes les autos des trois séries Plymouth (Plaza, Savoy et Belvedere) sont munies de moteurs perfectionnés PowerFlow à six cylindres, tandis que la Plymouth Belvedere est munie du moteur V-8 Hy-Fire de 157 CV avec chambre de combustion en forme de dôme,

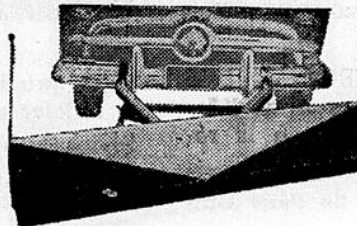
une exclusivité conçue par Chrysler. Parmi les nombreuses nouvelles caractéristiques cette année, citons le pare-brise enveloppant Plein Horizon, le levier sélecteur PowerFlite monté, pour des raisons de maniabilité, sur le tableau de bord, et une gamme complète de servomécanismes y compris les servo-freins et la Servo-Direction Co-axiale.

Charrues à neige

4 modèles "V"
pour
CAMION
et
TRACTEUR



3 modèles "Sens-unique"
à lame reversible
pour
AUTOMOBILE
et
CAMION



Fabriquées par

La Ponderie "Universal" Enr.

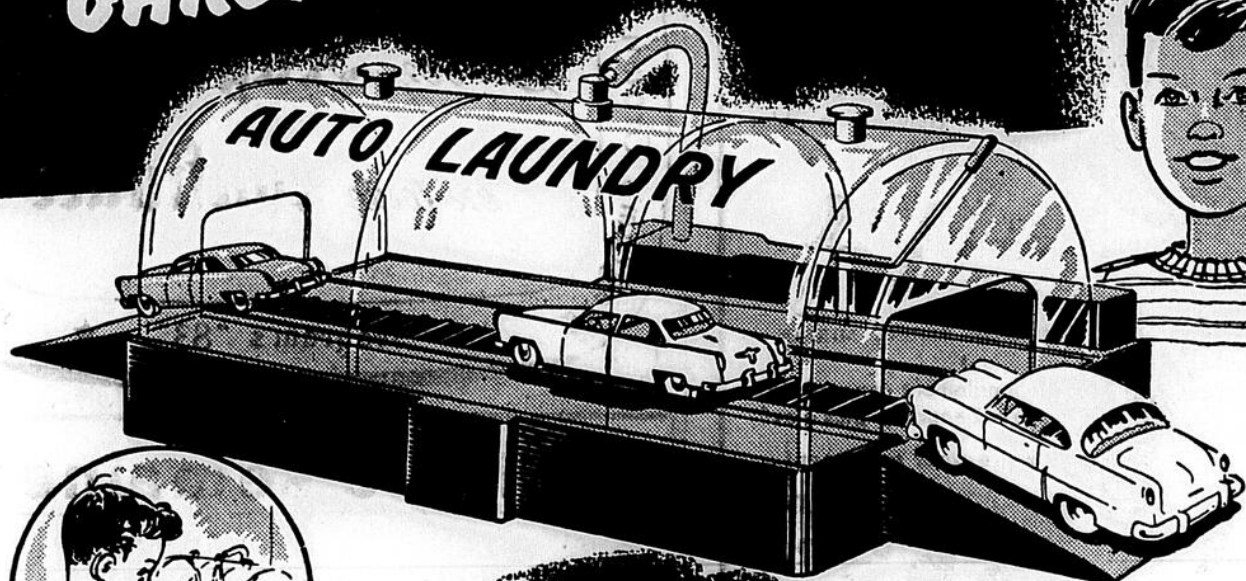
Téléphone 3588

Victoriaville, P. Q.

P'TITS GARS!

CE SERVICE DE LAVAGE D'AUTOS POSSEDE UNE
VRAIE POMPE À EAU ET UNE CHAÎNE SANS FIN
QUE VOUS FAITES FONCTIONNER VOUS-MÊMES!

et vous obtenez
40 autos
avec chaque service
de lavage!
DEMANDEZ
LE VÔTRE IMMÉDIATEMENT!



Hé les gars! C'est le plus beau jouet service lavage d'auto que vous ayez jamais vu. C'est semblable au garage où les personnes adultes font faire laver leurs autos! Vous maniez le mécanisme sur le côté pour déplacer vos autos-jouets le long de la bande mobile à l'intérieur du lavage d'auto. Au même moment une pompe à eau vaporise l'eau du toit sur chaque auto qui passe à l'intérieur. Vous remplissez le réservoir d'eau sur le côté lorsqu'il est vide.

MÉCANISME ET APPARENCE D'UN VÉRITABLE SERVICE LAVAGE D'AUTO

Vous aurez beaucoup de plaisir à aligner les nombreuses autos que vous obtenez avec votre service auto-lavage... les conduisant jusqu'à la pente, au-dessous de la pompe à eau et de l'autre côté à l'extérieur! Alors vous l'essuyez avec un linge que maman vous donnera. Vous pouvez laver 30 grosses autos et 60 petites avec chaque réservoir rempli d'eau! Vous serez alors prêt à faire fonctionner ce pratique service auto-lavage... et vous pourrez aussi laver les autos-jouets de vos amis lorsque ceux-ci viendront jouer avec vous.

HÂTEZ-VOUS! Vous pouvez acheter ce merveilleux service lavage-auto par la poste seulement... ne se vend pas dans aucun magasin. Soyez certain d'avoir le vôtre maintenant... postez ce bon aujourd'hui pour votre service lavage-auto et le sac plastique avec 40 autos-jouets.



GRATIS!

Avec chaque service lavage-auto nous vous enverrons un sac contenant approximativement 40 autos-jouets en plastique (toutes sortes—autos, camions, autobus) absolument gratuits... ils sont à vous gratuitement, ainsi vous pouvez commencer à faire fonctionner votre service auto-lavage comme une véritable station de lavage affairée. Hâtez-vous de vous procurer le vôtre dès aujourd'hui. Postez ce bon dès maintenant!

A vous pour

2.98
SEULEMENT

POSTEZ CE BON DES
AUJOURD'HUI!

Aucun risque, l'argent est remboursé par le retour du courrier si vous n'êtes pas satisfait.

STRATTON MFG. CO., 47 Colborne St., Toronto, Ont., Dept. 0000.

VEUILLEZ M'EXPÉDIER service(s) de lavage d'autos à \$2.98 chacun.

J'inclus \$..... (affranchissement gratuit) comptant chèque mandat postal

NOM.....

ADRESSE.....

VILLE..... PROV.....

STRATTON MFG. CO., TORONTO, ONTARIO



UNITE MOBILE DE RECRUTEMENT. — Une nouvelle Unité Mobile de Recrutement de l'Armée Régulière vient d'être assignée à la région de Chicoutimi et du Lac-St-Jean. On aperçoit sur cette photo les membres de cette Uni-

té; de gauche à droite: le Lieutenant A. Bérubé, officier en charge de l'Unité; le Sergent P. Thivierge, le Sergent J.A.G. Masson et le Corporal C.E. Lessard, tous de Québec.

La Succursale...

(Suite de la première page)

se rappelleront M. Joseph A.E. Drouin, gérant de 1936 à 1942, qui a pris sa retraite il y a quelque temps cette année. M. Roméo Audet, gérant de 1942 à 1946, quitta la succursale locale pour Matane, et il est aujourd'hui gérant de la succursale de Chicoutimi. De 1946 à 1949, M. N. Henri Demers fut à la tête de la succursale. Il passa d'ici au siège social, à Montréal et il est maintenant gérant de la succursale de la banque, à Longueuil.

Le gérant actuel, M. Daniel S. Daigle, est venue occuper son poste à la succursale locale, en 1949. Il arrivait de St-Jovite, où il avait été gérant depuis 1946. Il est devenu un membre avantageusement connu de notre communauté et il prend un vif intérêt aux affaires civiques. Directeur à la Chambre de Commerce locale, il est aussi président de l'Office de Tourisme et membre du Club Richelieu. M. Daigle fait également partie du Birchdale Golf Club et du Riverview Curling Club.

Banque pionnière

Le souci de progrès que manifeste la succursale locale de la B de M est dans la tradition même de l'institution-mère, qui fut fondée en 1817. Moins de quinze jours après sa création, l'ainée des Banques canadiennes ouvrit une agence à Québec, introduisant ainsi au Canada le système des banques à succursales. Ce type d'organisation à la fois souple et sûr

est reconnu depuis longtemps comme le plus ferme rempart de l'économie nationale. Dès sa première année, aussi, la banque mit en circulation la première monnaie canadienne, venant par là à l'aide des agriculteurs et des marchands de Québec et de Montréal, que gênaient sérieusement la multiplicité des monnaies étrangères en cours et leurs constantes fluctuations. La même année, elle devenait à l'intérieur du pays, le banquier du gouvernement de la colonie, ce qui accrût encore la confiance de la population à son égard.

Avec le peuplement de la province et du Canada tout entier, les succursales de la Banque de Montréal firent oeuvre de pionniers dans plus d'un centre de colonisation.

Aujourd'hui, cette banque, qui débuta dans un modeste local, avec sept employés à Montréal et un représentant à Québec, compte un personnel de plus de 10,000 dans plus de 600 succursales d'un littoral à l'autre, dont plus de 120 dans la Province de Québec, ainsi que des bureaux à Londres, New-York et San-Francisco, ainsi qu'un représentant spécial à Chicago. Le nombre des Canadiens qui gardent leur argent à la Banque de Montréal est de 2,000,000. Ainsi, la pionnière des banques canadiennes a grandi en même temps que le pays qu'elle a si bien servi, sur les longs chemins qui l'ont conduit de la sauvagerie de l'ère coloniale à la condition de puissance internationale.

Sally Stepper
LA VRAIE
POUPÉE
QUI MARCHE

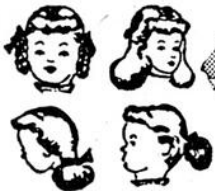
ELLE MARCHE RÉELLEMENT
Tourne la tête en marchant
SE TIENT DEBOUT,
S'ASSOIT, DORT
LAVABLE, INCASSABLE

On dirait une vraie fillette marchant avec sa mère.



MÉCANISME DE MARCHÉ GARANTI

Facile de la coiffer de plusieurs manières



Se lave et s'habille



SALLY FAIT TOUT CELA

Sally Stepper est une jolie poupée que vous avez jamais vue même dans les plus petits détails, grain de beauté, fossettes, ongles et les plis dans ses bras et jambes potelés. Longs cheveux qu'on dirait vivants et on peut les laver, peigner, tresser, mettre en plis. Elle se lave, on peut l'habiller et la déshabiller dans les vrais costumes. Robustement fabriquée en plastique antichoc pour des années et des années de jeux amusants. Sally Stepper est la poupée que votre fillette choisira pour elle-même. En vente au bas prix de \$3.95.

STRATTON MFG. COMPANY
47 Colborne St., Toronto, Ontario

GRATIS.

avec chaque poupée

Bel ensemble de toilette pour peigner, onduler, tresser ses fins cheveux lavables



BROSSE PEIGNE MIROIR

Nationalement annoncée à un prix beaucoup plus élevé

Vôtre pour seulement

\$3.95
PROVISION LIMITEE

COMMANDEZ MAINTENANT

Offre d'essai—10 jours

Si vous n'êtes pas aussi enchanté que la petite fille lorsque vous ouvrirez le paquet retournez-le pour remboursement complet.

Postez le bon—aucun risque aujourd'hui

Stratton Manufacturing Company
47 Colborne St., Dept. 3000, Toronto, Ont.

Veuillez m'envoyer Sally Stepper, la vraie poupée qui marche à \$3.95 et inclure l'ensemble complet 3 pièces avec chaque achat. C'est entendu que si je ne suis pas satisfait le prix d'achat me sera remboursé.

Nom.....

Adresse.....

Ville..... Province.....

J'inclus \$..... Stratton Mfg. Co., paie les frais d'envoi.

Comptant Chèque Bon de Poste

Garanti ou argent remboursé.



Fin de semaine

- SUCRE BLANC - 10 livres **.89**
- OLD DUTCH - 2 pour **.29**
- PECHES - bte de 28 onces - 2 pour **.69**
- JUS d'orange et pamplemousse - 2 pr **.35**
- CIRE SUCCESS en pinte **1.09**
- CONFITURES aux fraises - 24 onces **.59**

Aussi primeurs de la saison

Paul Bélanger

Voisin du Théâtre Alma

Rue Sacré-Coeur Tél.: 704 ALMA

Remerciements pour sympathies

M. et Mme Eugène Villeneuve et leur famille remercient sincèrement toutes les personnes qui leur ont témoigné de la sympathie lors du décès de Mme Napoléon Villeneuve, soit par offrande de messes, bouquets spirituels, couronnes de fleurs, visites à la maison mortuaire, assistance aux funérailles ou autrement.

Remerciements pour sympathies

M. et Mme Arthur Potvin, d'Alma, et leur amille remercient sincèrement toutes les personnes qui leur ont témoigné de la sympathie, soit par offrandes de messe, offrandes de fleurs, bouquets spirituels, visites à la maison mortuaire, assistance aux funérailles ou autrement, lors du décès de Renald Potvin.

L'Hôtel-Dieu...

(Suite de la première page)

somme considérable en intérêts, ce dont les patients bénéficient par un tarif d'hospitalisation très modique".

"VOUS aurez sans doute un sentiment d'orgueil légitime en participant au succès impressionnant de NOTRE HOPITAL.

"Le moyen d'y participer? SOUSCRIRE GENEREUSEMENT si vous ne l'avez déjà fait".

Annonces classifiées

ON DEMANDE une personne (demoiselle) disposerait de quelques heures par soir pour effectuer du travail de bureau en général (dactylographie-comptabilité, etc.). Communiquer par TELEPHONE A: 966, Alma, après 5.30 heures le soir.

A VENDRE — une robe du soir noire et un manteau de "Rat Musqué", grandeurs 12 et 14. S'adresser à: 41, WEST ROAD, Riverbend.

VENDEUR DEMANDE — "AIMEZ-VOUS la vente à domicile? JITO a besoin d'un bon vendeur dans ville de St-Joseph-d'Alma, et vous fait bénéficier d'une commission substantielle. 225 produits à votre disposition: articles de toilette, médecines, culinaires, thé, café, etc. Assortiment de de cadeaux de Noël. \$18. requis. Argent remis en cas d'insuccès. JITO: 5130 ST-HUBERT, Montréal. 16-12-54

Pour faire, à la maison, un excellent

BREUVAGE

LALLEMAND

EXTRAIT DE MALT houblonné PEERLESS

Rendement: 5 gallons. Seulement \$1.20 la boîte

Épargnez de l'argent en faisant vous-même ce breuvage piquant, corsé et pétillant qui vaut de fameux breuvages de marques connues.

SI L'ÉPICIER NE L'A PAS EN STOCK, SE SERVIR DU NOM DE COMMANDE CI-DESSOUS

VOUS TROUVEREZ CI-INCLUS 3 BOITES D'EXTRAIT CLAIR FONCÉ (NE PAS ENVOYER D'ARGENT, SE SERVIR DE MANDAT POSTAL) Fred A. Lallemand & Cie, Liée, 1620, rue Préfontaine, Montréal, P.Q.

NOM ADRESSE

Escrime

Ce sport des plus fascinants et si populaire en Europe comp-

te certainement beaucoup d'amis dans notre localité. Tous ceux qui désirent en apprendre davantage sur ce sport trop

peu connu chez nos gens peuvent le faire en s'adressant à M. Germain Couture, Tél.: jour 887, soir 160-W.

ABONNEZ-VOUS à la BIBLIOTHEQUE



"Mais oui, je m'en souviens très bien..."

"Il n'y avait que 3,000 personnes à Ville d'Alma lorsque la première banque de notre communauté y ouvrit ses portes. Ville d'Alma a certainement grandi depuis le temps de mon père. La population y a plus que triplé. Aujourd'hui, c'est une belle ville, dont l'avenir s'annonce plus brillant que jamais.

"Mais je divague. Je vous parlais de la Banque de Montréal dans notre ville. Eh bien! maintenant, cette première succursale de banque a débuté ici... voyons... merci, c'est bien cela... en 1924, le 1er décembre, pour être exact.

"Elle commença au rez-de-chaussée d'une maison située à l'intersection de la rue Price et du Chemin de l'Île. En 1937, la banque vint s'installer dans ses bureaux actuels,

rue St-Joseph, au coin de la rue du Sacré-Coeur.

"Cela fait trente ans, savez-vous, que les gens de Ville d'Alma font affaires avec cette bonne vieille banque... Il y a longtemps de cela, et nous avons vu beaucoup de progrès —et nous y avons pris part, aussi, en travaillant de concert."

En effet, ici, et d'un bout à l'autre du Canada, la Banque de Montréal a grandi avec la communauté, en participant aux difficultés de son développement aussi bien qu'à ses plus belles réalisations.

Dans les hameaux et les villages, les villes et les cités, la B de M poursuit l'oeuvre des pionniers, de concert avec ceux, hommes et femmes, qui bâtissent le Canada de demain.

"MA BANQUE"
POUR 2 MILLIONS DE CANADIENS
B de M

BANQUE DE MONTRÉAL

La Première Banque au Canada

Succursale de Ville d'Alma:
DANIEL DAIGLE, Gérant

AU SERVICE DES CANADIENS DANS TOUTES LES SPHÈRES DE LA VIE DEPUIS 1817



SPORTS



par: René Cliche

la vraie
bonne bière



à MAINTENANT une
VRAIE BELLE
ÉTIQUETTE!

Seule
la bière DOW
est "CLIMATISÉE"

Les Aigles et les As gagnent la 1ère partie

Dimanche dernier. — Makila réussit le truc du chapeau pour aider les Aigles à triompher des Alliés par 6-4. — Les As de Jonquière ont remporté une imposante victoire de 9-3 sur les Castors de Dolbeau.

Les Aigles d'Alma, dirigés par Jacques Lavoie, et les As de Jonquière-Kénogami dirigés par Armand Bourdon se sont tous deux assurés les honneurs de la première rencontre dimanche dernier, alors que la Ligue Intermédiaire "A" a inauguré ses activités.

A l'Aréna d'Alma, les protégés de Jacques Lavoie ont eu raison des Alliés de Bagotville par 6-4 devant une foule enthousiaste estimée à près de 2,000 personnes.

Dans les dix premières minutes de jeu de la première période les Alliés prirent une avance de deux points. Bernard Harvey ouvrit le pointage pour les Aigles réussissant seul un but magnifique à 15.23, durant cette période une punition fut décernée à R. Cliche des Alliés.

Charles Lamirande des Aigles manqua plusieurs belles opportunités de compter dans la seconde période; Rayonn Makila donna l'avantage aux locaux enregistrant deux points en quinze secondes.

Au début du troisième engagement les Aigles s'assurèrent la victoire alors que Gaston Lamirande et Makila comptèrent à dix secondes d'intervalle; pendant cette dernière période il y eut un commencement de bagarre entre Léon

Gaudreault et Angelo Simard qui furent tous deux envoyés au pénitencier pour cinq minutes.

Sommaire de la partie

PREMIERE PERIODE
1—Alliés, Angelo Simard 3.35
2—Alliés, Y. Tremblay
(M.-A. Tremblay G. Labossière 9.48
3—Aigles, B. Harvey 15.23
PUN.: R. Cliche.

DEUXIEME PERIODE
4—Aigles, R. Makila (J. Tremblay
et Léon Gaudreault) 15.15
5—Aigles, R. Makila, (J. Tremblay
et Charles Lamirande) 15.30
PUN.: aucune.

TROISIEME PERIODE
6—Aigles, G. Lamirande 1.05
7—Aigles, R. Makila (C. Lamirande
et J. Tremblay) 1.15
8—Alliés, M. Tremblay
(G. Bouchard R. Cliche) 4.35
9—Aigles, M. Scullion
(B. Larouche R. Bergeron) 10.30
10—Alliés, G. Labossière,
(Y. Tremblay G. Marquis) 19.05
PUN.: L. Gaudreault, 5m. A. Simard
5m.

LES AS DECLASSENT LES CASTORS

Les As d'Armand Bourdon ont débuté la saison régulière en lions remportant une brillante victoire aux dépens des Castors de Dolbeau au compte de 9-3.

Les deux premières périodes furent très serrées et, à la fin du deuxième engagement les Castors menaient 3-2.

Mais, ce fut à la troisième période que les Castors furent écrasés par les As qui enregistrèrent sept points consécutifs. Roger Sarda et Georges Boivin des As ont particulièrement brillé réussissant tous deux le truc du chapeau.

HOCKEY HIER AU SOIR

Jonquière 9
Bagotville 2

Les Royaux toujours en tête dans l'Intermédiaire B

Les Royaux d'Emilien "Ti-Caye" Raymond continuent d'accumuler victoire sur victoires et se dirigent avec entêtement vers le championnat de l'Intermédiaire B n'ayant subi aucune défaite jusqu'à maintenant.

Les Vaillants de l'Ascension remontent régulièrement et sont maintenant en seconde position sur un pied d'égalité avec les Citadelles. Par compte, les Aiglons sont de plus en plus refoulés.

POSITION DES EQUIPES Ligue Intermédiaire "B"

	J	G	P	N	Pts
Royaux	6	5	0	1	11
Sénateurs	5	3	2	0	6
Vaillants	5	2	1	2	6
Aiglons	6	3	3	0	6
Citadelles	5	2	2	1	5
Braves	6	1	5	0	2
Flyers	3	0	3	0	0

LES COMPTEURS

	P	A	T
D. Fortin Vaillants	6	5	11
T. Larouche Vaillants	4	6	10
J. Blackburn Sénateurs	2	8	10
J. Comtois Vaillants	5	4	9
Y. Ouellet Braves	2	5	7
F. Gaudreault Aiglons	4	3	7
G. Harvey Sénateurs	4	3	7
M. Drolet Sénateurs	2	5	7

POSITION des EQUIPES Ligue Intermédiaire "A"

	J	G	P	N	Pts
Jonquière	2	2	0	0	4
Alma	1	1	0	0	2
Dolbeau	1	0	1	0	0
Bagotville	2	0	2	0	0

Ballon-Balai

Comme par les années passées, une ligue de ballon-balai est formée. Cette ligue se compose de dix équipes. Le lundi soir de chaque semaine il se

jouera quatre parties. On se propose également de jouer avant les parties de hockey.

Lundi soir le 27 novembre le circuit de ballon-balai Laforest débutaient à l'aréna. Il y eut trois parties très intéressantes qui laissent entrevoir pour ce sport une saison très mouvementée.

Si l'on en juge d'après l'assistance qui fut surprenante on peut s'apercevoir que ce sport nouveau genre est de plus en plus populaire. Tous les joueurs sont très enthousiastes et ont l'espoir ferme de gagner le plus de parties que possible afin de pouvoir participer aux éliminatoires.

Assemblée du club de ski L'Élan

Mardi soir prochain le 7 décembre à neuf heures, le club de ski L'Élan tiendra une importante assemblée au Manoir Dorval. Seuls les membres en règle seront admis.

Spéciaux de fin de semaine chez : Ph.-Aug. Bouchard

LA BOUCHERIE LA
PLUS MODERNE DE LA VILLE

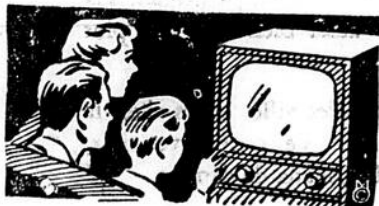
- STEAK haché frais 1.00
la livre
- POULET frais vidé .54
la livre
- VEAU à rôtir, épaule .29
la livre
- CRETONS frais .39
la livre
- SAUCISSE fraîche .49
la livre
- BOLOGNA .36
Maple Leaf - la livre

Ph.-Aug. Bouchard

DEUX BOUCHERS
D'EXPERIENCE
à VOTRE SERVICE
Tél: 744
119 Sacré-Coeur ALMA

Votre appareil de Télévision

EST PRECIEUX
ASSUREZ-LE.



Il existe une police d'Assurance Flottante sur Radio-Phono-Téléviseur contre la perte ou le dommage à l'appareil et l'antenne.

Voyez immédiatement vos experts :

HARVEY & BARIBEAU

COURTIERS EN ASSURANCES

Feu — Vie — Vol — Accident — Maladie, etc.

Edifice de la Caisse Populaire, 2e Etage

ALMA

Téls: 200 et 1262

VOUS AIMEREZ LE SHAMPOOING...
Lustre-Creme
IL VIVIFIE. IL EMBELLIT.
LOTION 45c à \$1.25 CRÈME 35c à \$1.10