

LE CUIR,
DANS LE
TEMPS

page B 3

LE PARFUM
DANS LA
MAISON

page B 4

MEUBLE
ET
SOCIÉTÉ

page B 6

DÉCORATION

CAHIER B

LA PRESSE, MONTRÉAL, JEUDI 17 FÉVRIER 1983



Madeleine Dubuc

Le cuir, une tradition

■ Il n'y a peut-être pas de matière servant à la confection des meubles, et cela depuis des siècles, qui procure à l'usager autant de sensations agréables que le cuir.

Chatoyant pour la vue, doux, sensuel même au toucher, sentant à la fois et le fauve et le frais, évocateur d'histoire et d'histoires, le cuir offre en plus une impression de luxe, de confort, de durabilité qui l'ont fait traverser les temps et les générations sans jamais lasser, qu'on le préfère dans ses formes traditionnelles (chaises et divans capitonnés, fauteuils à oreilles, tables lisses ou ottomans) ou qu'on se tourne vers les adaptations qu'on en fait dans des designs plus modernes.

Le cuir, pour ses adeptes, c'est toujours la beauté dans la tradition.

Une chaise de cuir signée Hancock & Moore, USA, tient ici compagnie à une commode italienne, à une lampe de laiton et à une reproduction de Jean-Paul Lemieux. Cette même chaise peut se retrouver au bout d'une table dans une salle à manger, accompagnée de chaises de même venue, sans bras. On la trouve chez « Image internationale », une toute nouvelle boutique installée rue St-Paul.



Photos : PIERRE McCANN—JEAN GOUPIL



Confortable et sans âge, le fauteuil à oreilles, qu'on retrouve ici en rouge et décoré de clous dorés. Idéal pour le coin-lecture, le coin-cheminée, le coin-bibliothèque. (Image internationale).

La période Louis XV revit ici dans un écritoire laqué avec appliques dorées et dessus de cuir noir à insertions dorées, et dans une chaise de style analogue. Importations italiennes à la Galerie Accent 7, chez Eaton-Centre Ville.

LINEN CHEST

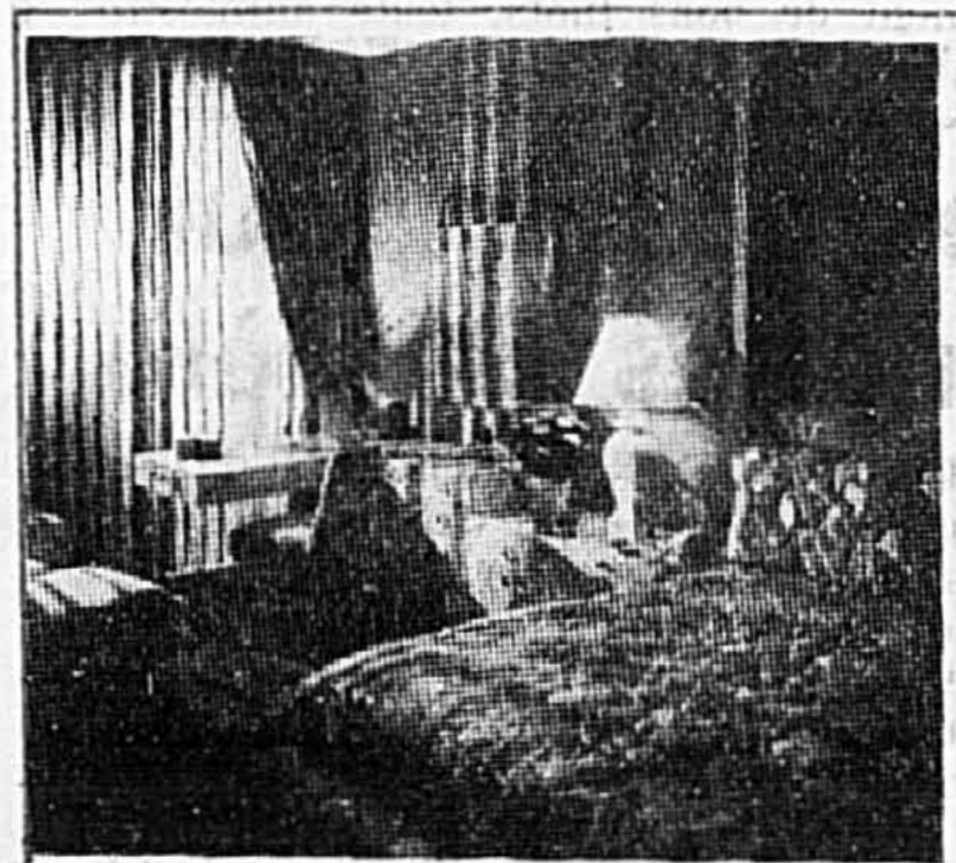
Le Courrier Décor

- Q. Quelle est la meilleure façon d'entreposer le duvet pendant l'été?
Mme R. Lemieux
- R. L'un des grands avantages du duvet est qu'on n'a pas à l'entreposer pendant l'été. On peut s'en servir à l'année longue, car c'est un isolant, qui n'apporte pas de chaleur additionnelle. Le seul moment où le duvet peut devenir légèrement inconfortable, c'est lorsque le taux d'humidité est trop élevé.
- Q. Quelle grandeur de nappe devrais-je acheter pour une table ronde de 56 pouces?
Mme C. Doyon
- R. Si vous désirez un bel effet, utilisez une nappe ronde de 70 pouces ou une nappe de 68 pouces avec frange.
- Q. Comment peut-on enlever la cire de chandelle sur une nappe?
F. Blanchette
- R. Grattez d'abord le surplus de cire avec un couteau, puis placez la tache entre des essuie-tout blancs et appliquez un fer chaud. Épongez ensuite avec un détacheur ordinaire, en suivant les instructions du fabricant. Ne pas utiliser de javellisants. Rincez et lavez comme d'habitude.
- Q. Nous sommes trois à utiliser une petite salle de bain et elle est souvent très encombrée par nos effets personnels. Avez-vous une suggestion pour y mettre de l'ordre?
Mme B. Cañtin

- R. Vous pouvez mettre à profit l'espace libre sur les murs. Vous avez sûrement assez de place pour une pharmacie murale supplémentaire ou pour une étagère en métal ou en verre. Vous pouvez aussi accrocher une série de porte-serviettes sur pied à côté de la toilette. Vous pouvez même fabriquer un porte-serviettes pleine hauteur, genre échelle, avec des tiges de bois sur lesquelles vous prendrez les serviettes et débarbouillettes.
- Q. Ma chambre à coucher est relativement grande, mais elle compte beaucoup de portes et de fenêtres. Y a-t-il une façon de les masquer quelque peu?
Mme Johnson
- R. Oui, il y a deux façons très simples. Si vous peignez les murs d'une couleur unie, utilisez des rideaux exactement de la même couleur et n'ayez pas peur de peindre les portes et les boiseries autour des fenêtres. Par contre, si vous posez du papier peint, choisissez un motif qui est disponible sur tissu assorti pour les rideaux, et posez du papier peint sur les portes également. Si l'ensemble est uniforme, vous ne remarquerez pas l'effet de brisure provoqué par les portes et les fenêtres.
- Veillez adresser toutes vos questions à:**
LE COURRIER DÉCOR
LINEN CHEST
Case postale 818, succ. Snowdon
Montréal H3X 3X9

VOUS AVEZ UNE FENÊTRE À DÉCORER?

30 à 50%
de
réduction



sur tentures, stores horizontaux et verticaux

Travail garanti
Mesures et installation n'importe où en ville

LINEN CHEST

Boutique & Magasin à rayons.



SERVICE D'ACHAT
PAR TÉLÉPHONE
SANS FRAIS ADDITIONNELS
Nous sommes au bout du fil
481-8103-4



5388, chemin Queen Mary—481-8103-4
Deux rues à l'ouest de Décarie • Près du métro Snowdon

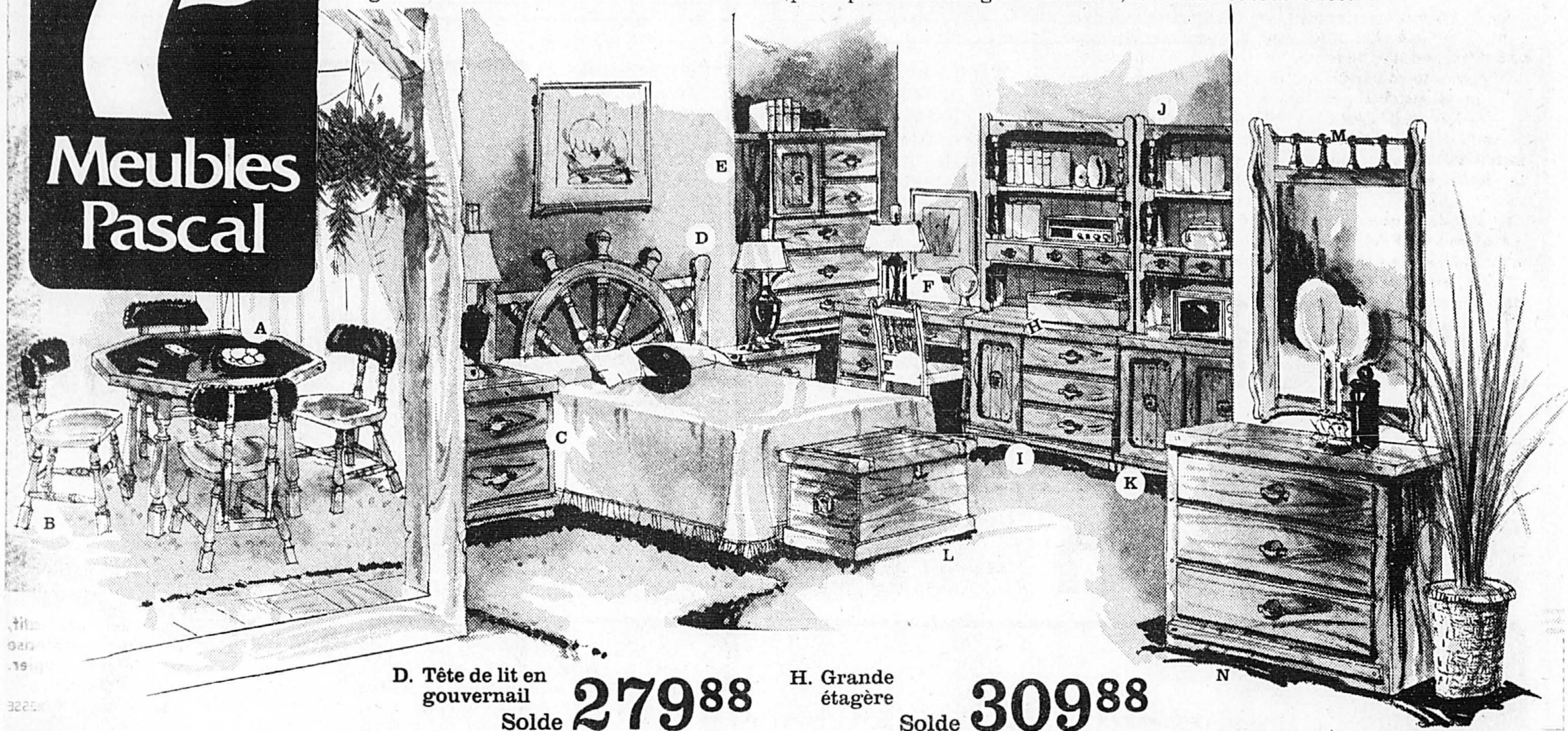




**Meubles
Pascal**

Ens. de chambre «Ship Ahoy» par Young Hinkle

Si votre jeune garçon aime «être seul maître à bord», rien ne lui fera plus plaisir que le mobilier «Ship Ahoy», spécialement conçu pour répondre à ses besoins. Du bois de pin usé par les intempéries et des dessus de meubles imitant le bois d'épaves. Des meubles spacieux et confortables, offrant tout l'espace nécessaire au rangement de tous ses petits trésors. Même dans une chambre aux dimensions restreintes, les douzaines de possibilités de rangement laissent toute la latitude voulue pour placer les étagères murales, le bureau et tout le reste...



- | | | | |
|---|---|--|---|
| A. Table de jeu
Solde 249⁸⁸ | E. Chiffonnier à tiroirs
Solde 459⁸⁸ | I. Commode double
Solde 469⁸⁸ | L. Coffret
Solde 279⁸⁸ |
| B. Chaise assortie
Solde 129⁸⁸ ch. | F. Bureau d'étudiant
Solde 319⁸⁸ | J. Petite étagère
Solde 259⁸⁸ | M. Miroir
Solde 159⁸⁸ |
| C. Table de chevet
Solde 219⁸⁸ | G. Chaise de bureau
Solde 129⁸⁸ | K. Commode simple
Solde 259⁸⁸ | N. Commode à tiroirs
Solde 229⁸⁸ |
| D. Tête de lit en gouvernail
Solde 279⁸⁸ | H. Grande étagère
Solde 309⁸⁸ | | |

Ens. de salon modulaire par Bauhaus

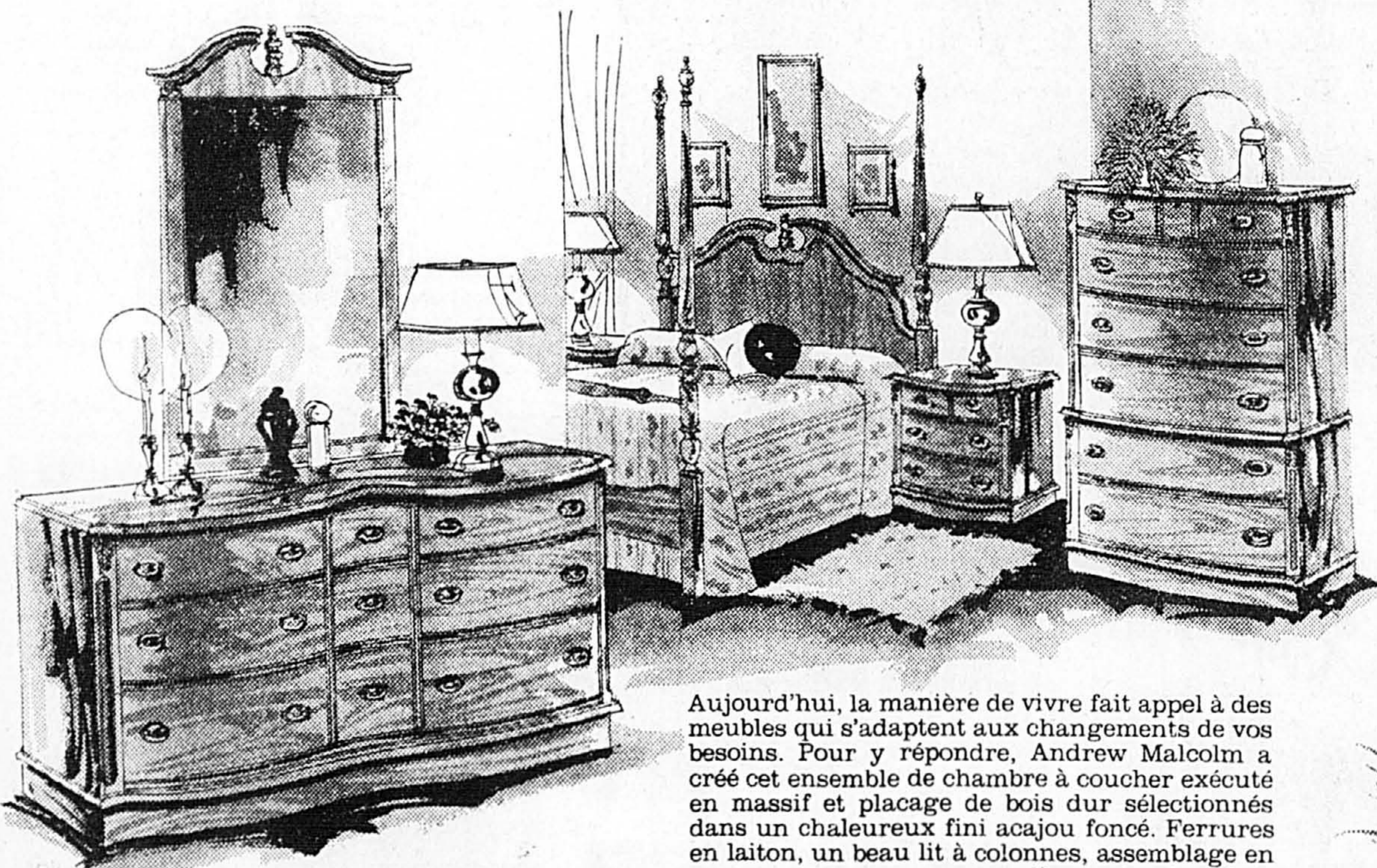
Les meubles modulaires... du piquant qui se traduit en décoration réussie. Merveilleusement souple, vous permet de choisir l'aménagement qui vous convient à l'espace que vous avez. Vous pouvez agencer et réagencer ces modules et varier les effets. Sectionnels bien conçus, confortables et élégants. Réalisés dans des tissus aux tons clairs. Achetez-les séparément ou au complet.



La méthode d'achat Pascal

«Salles d'exposition». Ces bas prix s'appliquent à l'achat que vous emportez. Nous mettons la marchandise dans votre auto dans l'emballage original ou nous vous la livrons économiquement et rapidement.

- Module de coin **249⁸⁸**
- Module sans bras **179⁸⁸**
- Repose-pied **109⁸⁸**



Ens. de chambre par Andrew Malcolm

Ens. 4 pièces — Commode, miroir, chiffonnier, lit à 4 colonnes

Solde **2,229⁸⁸**

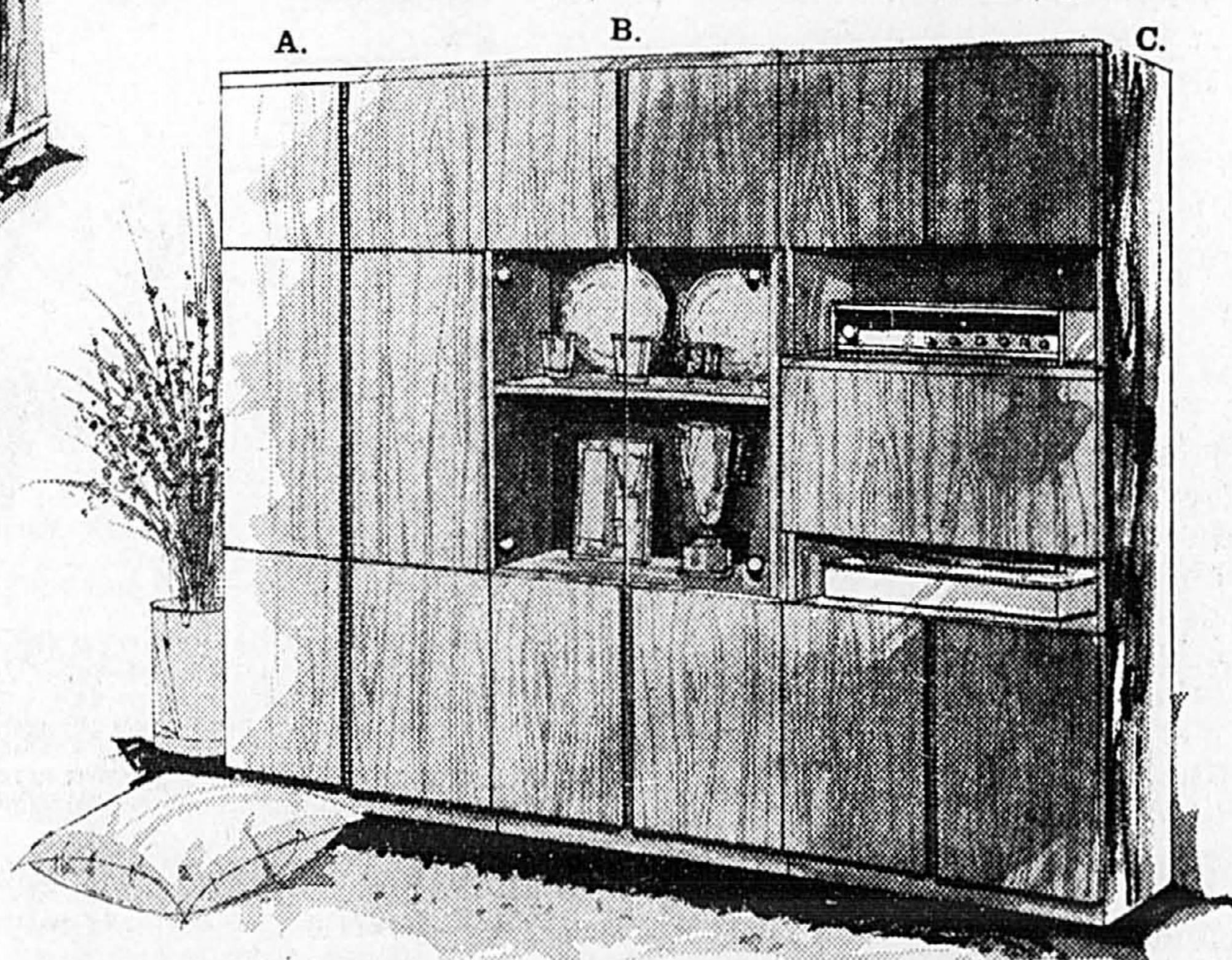
Table de chevet en sus

299⁸⁸ ch.

Système d'unités murales par Bauhaus

Bauhaus a créé un système d'unités murales qui vous a été conçu sur mesure! Chaque élément mesure 32 x 19 x 84 de haut et vous offre assez d'espace pour ranger livres, bibelots, système de son, téléviseur, etc... Alors, organisez-vous et regardez vos murs se transformer en vitrine d'objets d'art. Élément à portes et dessus vitré, élément à stéréo/télé et élément de bar à portes composent cet ensemble. Fini en véritable placage de chêne.

- A. Élément stéréo/télé
Solde **469⁸⁸**
- B. Bibliothèque vitrée
Solde **449⁸⁸**
- C. Élément/bar à battant
Solde **469⁸⁸**



Pascal Ouest
3600 Côte-Vertu - Centre d'achats Le Bazar



Pascal Est
6800 E. Jean-Talon - à l'ouest des Galeries d'Anjou

Le cuir de tous les temps

On a, au cours des années, une fois passés le Moyen Âge, les Croisades et le règne des empires, ottomans ou autres, périodes où le cuir fut roi, associé son image à l'opulence confortable, à la vie à la campagne, aux pavillons de chasse, à la vie dans les colonies. En Amérique du Nord, on fait remonter son histoire à celle des Indiens, qui s'en vêtaient, et aux tanneries installées dès les premières années du 17e siècle et qui ont fourni les premières peaux dont on s'est servi pour recouvrir des meubles.

Le 20e siècle garde ses faveurs au cuir, dans son style traditionnel. Il lui ajoute la sophistication des apprêts chimiques et une certaine versatilité dans l'emploi. On l'a vu, au cours des dernières années, se transformer, dans les mains des artisans, en poufs, en abat-jour, en porte-journaux et autres objets décoratifs. Mais, toujours, les qualités de base de cette matière première demeurent. Le cuir véritable, en principe, ne se déchire ni ne se fend, à moins d'être sauvagement attaqué. Il ne change pas de couleur. S'il s'étend et s'étire sous les pressions, il reprend toujours sa forme première. Le temps et les années lui confèrent une patine et une richesse incomparables. Il se nettoie facilement.

Un meuble ou un accessoire de cuir véritable c'est, en principe, un objet de luxe à cause de son prix. Si on en fait l'acquisition avec un oeil sur l'avenir, c'est un achat judicieux.

MADELEINE DUBUC



Un coin de living où le cuir est roi. Divan et fauteuil de cuir marron de confection américaine voisinent ici avec une table italienne à dessus de marbre et des bibelots de laiton. Au mur, signé

Nicole Lanctot, un panneau décoratif, en cloisonné rose et doré sur une base laminée de bois, de toile et de papier. (Image internationale, rue St-Paul).

photo Jean Goupil, LA PRESSE

Notre vente printanière:



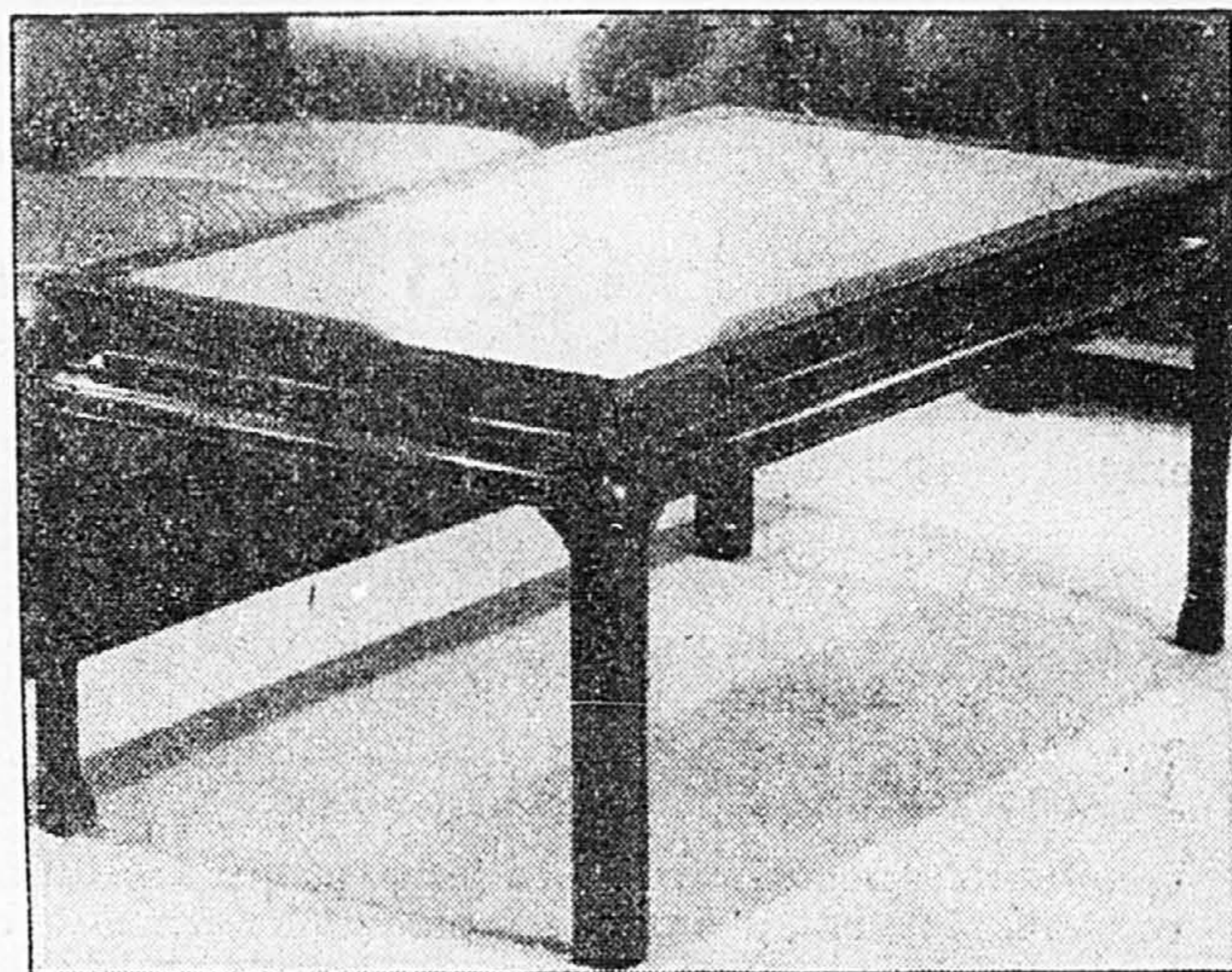
de housses faites sur mesure

Vos sofas semblent avoir perdu leur éclat ? Alors pourquoi ne pas profiter de notre vente de housses faites sur mesure pour leurs redonner leur resplendissance. Venez choisir parmi nos tissus imprimés ou unis et nos experts se chargeront de le tailler et de l'installer. Tous les tissus peuvent être lavés ou nettoyés à sec.

Sofa (183 cm)
2 ou 3 coussins **260\$**
Fauteuil
1 coussin **150\$**

Surplus pour bergère, coussins de dossier, recouvre-accoudoir et commande à l'extérieur de la ville.

Achat en personne. Les Tissus Décoratifs, au cinquième, centre-ville seulement.



Venue d'Angleterre, une table à café en acajou foncé recouverte de cuir de couleur havane avec délicate insertion dorée. (Galerie Accent 7, Eaton centre-ville).

photo Pierre McCann, LA PRESSE

tout doux...

Légers et confortables, nos édredons 50% plume de canard, 50% duvet sont un moyen garanti de rester bien au chaud. Coloris beige seulement.

	Régulier	Vente
Jumeau	190\$	130\$
Double	225\$	155\$
«Queen»	250\$	190\$
«King»	300\$	230\$

Épargnez sur nos oreillers de rêve 50% plume, 50% duvet. Beige seulement.

	Régulier	Vente
Standard	79\$	54\$
«Queen»	105\$	74\$
«King»	119\$	84\$



...tout chaud

Pour un confort complet... une couverture en pure laine vierge avec bordure en satin. Coloris bleu, chameau et naturel. (Choix limité dans d'autres coloris.) Parce que certaines couvertures ont de légères imperfections qui n'affectent ni l'allure ou la qualité du tissu, il nous est possible de vous les offrir à prix dérisoires.

	Si première qualité	Vente
Jumeau	50\$	27\$
Double	60\$	34\$
«Queen»	75\$	44\$



OGILVY



Écrivez ou composez 842-7711. La literie, au troisième, centre-ville. Fairview et Anjou.

DÉCOUVREZ

le printemps 83 de VOTRE BEAUTÉ
Montréal et Paris se sont associés une deuxième fois pour vous offrir l'actualité de la mode dans cette édition.

À ne pas manquer les conseils de nos maquilleurs les plus recherchés et de nos grands couturiers, également le spécial astrologie et beauté.



Ce mois-ci dans VOTRE BEAUTÉ Maquillage: Comment se draper dans l'éclat des fards. Mode: Le printemps des couturiers québécois, décontractée, géométrique. Coiffure: Nouvelle tête, les coiffures courtes. Actualités: Madame Minou et l'astrologie; la tireuse de thé; l'arrivée d'Aegina au Québec; la première parfumerie de Montréal; la coiffure chez Monsieur Henri.

OFFRE SPÉCIALE D'ABONNEMENT

(valable jusqu'au 30 avril 1983 pour le premier abonnement)

Veillez m'adresser VOTRE BEAUTÉ pendant 1 an pour \$25, au lieu de \$47. Ci-joint mon chèque/mandat poste de \$25 à l'ordre de LMPI, 4435 des Grandes Prairies, Montréal, Québec H1R 3N4.

Nom _____ Prénom _____
Adresse _____
Ville _____ Province _____
Code postal _____

EN VENTE ÉGALEMENT DANS TOUS LES KIOSQUES À JOURNAUX

Parfumer sa maison comme on se parfume

Avec Jean Laporte, Nicole Boulanger qui dirige, rue Crescent, la boutique « L'Artisan parfumeur », parle nouvelles idées, nouvelles diffusions et particulièrement de ces senteurs nouvelles destinées à la maison.

photo Jean Goupil, LA PRESSE



Bien des femmes, maîtresses de maison par ailleurs, qui se sentent presque nues lorsqu'elles partent pour le travail, les courses ou une sortie spéciale sans leur parfum favori, n'auront jamais pensé que leur intérieur peut aussi porter la marque de leur personnalité et être parfumé aux odeurs qu'elles aiment. Qui ne sont pas nécessairement celles qu'elles portent.

MADELEINE DUBUC

Jean Laporte, parfumeur parisien de grande réputation, créateur d'une maison de parfums qui porte son nom, un « nez », — nom qu'on donne en France aux spécialistes des parfums — parmi les « nez », est de passage à Montréal cette semaine pour le leur rappeler.

On rencontre Jean Laporte à « L'artisan parfumeur », la boutique de Nicole Boulanger qui diffuse, rue Crescent, les dernières découvertes olfactives de ce prof de sciences devenu chercheur et spécialiste dans la confection des parfums. « Se parfumer, parfumer son intérieur, dit Jean Laporte, ça ne veut pas dire choquer, étonner, apeurer son entourage. C'est plutôt créer une ambiance, un environnement aimable. C'est ajouter aux odeurs naturelles, celles des meubles, des odeurs fraîches de cuisine, une note nouvelle qui se mêle à l'atmosphère sans « entêter ».

Il y a plusieurs façons, explique Jean Laporte, dont les parfums sont diffusés dans quelque 42 points de vente à travers le monde, de parfumer une maison. Au cours des dernières années, lui-même et son équipe en ont mis au point quatre dans lesquelles on retrouve principalement des

odeurs de plantes, de fleurs évidemment, de bois, d'huiles diverses.

Il y a d'abord la pulvérisation et la diffusion par atomiseur. Le principe de la bonbonne, en somme — la bonbonne, chez « L'artisans parfumeur », prenant la forme d'un flacon simple et élégant — immédiatement efficace, qui chasse les souvenirs de tabac, d'alcool, les relents de cuisine.

Plus nouvelle peut-être est la technique de la diffusion par la chaleur, qui consiste à imbiber de quelques gouttes de senteur une rondelle non inflammable et à la déposer sur une ampoule de lampe allumée.

On peut encore, et cette méthode, celle du « pot pourri », est bien connue de tous ceux qui fréquentent les établissements de produits naturels, ouvrir un contenant où se mêlent des plantes séchées : menthe, lavande, pétales de roses, des huiles et des poudres de plantes.

Enfin, et cette idée est empruntée au Moyen Âge, il y a encore la boule d'ambre, en terre cuite venue de Chypre, offerte au temps des découvreurs en présent par les voyageurs revenant d'un tour du monde et qui recèle les parfums du monde entier, dès qu'on la dépose, bibelot utilitaire, dans une pièce déterminée.

Jean Laporte, reprenant, comme il le dit lui-même, son « bâton de pèlerin » chaque fois qu'il s'agit de confronter une de ses nouvelles idées aux grands pays du monde, vient d'apporter jusqu'à nous cette conception nouvelle de la parfumerie. Conception qui devrait plaire à tous ceux et celles, et ils sont nombreux à l'heure actuelle, qui aiment rester à la maison et rendre cette maison le plus agréable possible.

LE 23e SALON INTERNATIONAL DU MEUBLE

Nouvelles techniques, nouveaux matériaux

PARIS (AFP) — Peu de visiteurs de ce 23e Salon du meuble savent que le principe d'exposer des pièces de mobilier date du 18e siècle.

En effet, un ébéniste allemand, David Roentgen, fut le premier à en avoir l'idée et vint à Paris présenter les armoires, lits, sièges et autres articles fabriqués dans ses ateliers. Cette exposition eut un très grand succès et le roi de France Louis XVI y fit l'acquisition d'un secrétaire qu'il paya 80 000 livres.

CHARLOTTE RIX

C'était en 1779. La petite histoire nous apprend aussi que les ébénistes cherchaient à attirer l'attention publique en « inventant des nouveautés » telles que la chaise percée, appelée « meuble de commodités », ou la chauffeuse portable en forme de livre.

Mais, s'il n'y a rien de vraiment nouveau sous le soleil, les organisateurs du 23e Salon ont cependant réussi à modifier complètement sa présentation. Les visiteurs ne perdent plus leur temps à chercher le mobilier qui les intéresse le plus.

La course aux nouveautés

Nouvelles techniques, nouveaux matériaux, innovations dans tous les domaines, voici ce qu'un salon comme celui du meuble révèle aux professionnels venus du monde entier.

Le retour des stratifiés et lamiés permet de donner au blanc et à la couleur un regain de fraîcheur. Pour le mobilier contemporain et les « modulables » surtout, on a eu recours à des matériaux qui, mariés au bois clair, permettent une harmonie soulignée encore par les formes pures.

Le style « dehors-dedans ». Cette nouveauté fabriquée en Angleterre est présentée sous forme de tubes et d'un tissu, ressemblant à une fibre naturelle, qui peuvent être assemblés en moins de quatre minutes pour un fauteuil, en quelques minutes de plus pour une table ou un lit de repos. Comme son nom l'indique, ce mobilier est aussi bien à sa place dans un jardin que dans une salle de séjour.

Elle s'appelle « Kanelle », cette cuisine prête à être montée mais qui se distingue des autres ensembles en « kit » par son équipement électro-ménager. Elle est la première à être livrée avec son four, sa plaque de cuisson, son évier et sa hotte, bref à devenir fonctionnelle en un temps record.

Le lit « jouet ». La gamme de lits ayant la forme d'une automobile et qui était destinée aux juniors, se complète de modèles éléphant « jumbo » pour les bébés et « Dorothee » pour les fillettes. Pour ce dernier, le dossier et l'aspect d'une maisonnette de conte de fées et la table de nuit d'une borne kilométrique.



par **ALBERT BAZERGUI**

la décoration

cours présenté par le **collège marie-victorin** en collaboration avec **la presse**

les lundis et vendredis, à partir du 7 mars 1983

Les leçons

- Leçon 1 La décoration intérieure à votre portée
- Leçon 2 Règles de base - La planification
- Leçon 3 Connaissance des styles - (les styles français et anglais)
- Leçon 4 Connaissance des styles - (le style moderne et éclectique)
- Leçon 5 Les revêtements du sol
- Leçon 6 Le revêtement mural - Le décor des fenêtres
- Leçon 7 La couleur - L'éclairage
- Leçon 8 Le bois - Le rembourrage - (les lits et les matelas)
- Leçon 9 Connaissance des matériaux - (le cuir, le rotin, la passanterie, etc.)
- Leçon 10 L'atmosphère - (les accessoires)

Ce cours ne vise pas à former des décorateurs mais comme toute la série de cours de culture populaire que le Collège Marie-Victorin offre en collaboration avec LA PRESSE, celui-ci constitue un cours de base, une initiation à la décoration intérieure.

Les soirées-rencontres

- de 19h30 à 22h30
 - Le 23 mars 1983
 - Règles d'or d'une bonne décoration
 - Le meuble
 - Le 30 mars 1983
 - Les matériaux à découvrir
 - Le 6 avril 1983
 - La touche finale... l'atmosphère
- À chaque soirée-rencontre, des meubles, des lampes et des objets décoratifs seront exposés et commentés. Participer à des ateliers en petits groupes.
- Les week-ends des 19-20 mars ou 16-17 avril 1983
- Les rencontres ou ateliers seront animés par Albert Bazergui et ses invités spéciaux, tels Michel Dallaire, designer, Roger Rougier (meubles modernes) et Yves Varin (achat et consommation).

Le coût

16 \$ pour les 3 soirées-rencontres

Ceci inclut: La conférence, la visite des kiosques, le café-brioche offert par LA PRESSE, l'attestation (cours de culture personnelle) si vous avez participé aux trois soirées-rencontres. La participation au tirage des 25 tirés à part du cours « La décoration » ainsi que d'une lampe d'une valeur de 630 \$, courtoisie de la maison Roger Rougier, lors de la dernière soirée-rencontre.

Quelques mots sur l'auteur

Albert Bazergui est membre de la Société des décorateurs-ensembliers de la province de Québec ainsi que des designers d'intérieur du Canada.

Actuellement consultant en décoration pour son propre compte, il a été l'auteur d'un célèbre chronique hebdomadaire de décoration dans LA PRESSE, animateur au canal 10 d'une émission d'une demi-heure sur le meuble et la décoration et il a écrit des articles et chroniques pour diverses revues telles « Le médecin du Québec », « Chez soi », etc.

Renseignements
Inscriptions - Dépliants
Service de recherche et de développement pédagogiques
Collège Marie-Victorin
7000, rue Marie-Victorin
Montréal, Québec, H1G 2J6
Tél.: 325-0150
postes 274 et 341

- Groupe d'âge
- 20 à 30 ans
 - 31 à 40 ans
 - 41 ans et plus

profession

Je désire m'inscrire aux 3 soirées-rencontres (16\$) 23, 30 mars et 6 avril 1983. Date limite: 10 mars 1983.

Je désire recevoir des renseignements sur les ateliers pratiques et les week-ends avec Albert Bazergui.

NOM _____ APP. _____

ADRESSE _____ CODE POSTAL _____

VILLE _____ BUREAU _____

TÉL.: _____

Carte de crédit: Visa Master Card Chèque inclus au montant de _____

No _____ MODALITÉS D'INSCRIPTION _____

Date d'expiration _____ SIGNATURE _____

Montant _____

Banque _____

N.B.: Le Collège Marie-Victorin retiendra des frais de secrétariat de 5 \$ en cas d'annulation.

DIRECTEMENT DE LA MANUFACTURE

STYLE MODERNE MODULAIRE

Mobilier de chambre

12 mcs comprenant: 6 commodes, 1 armoire de coin, 1 miroir, 1 lit et 1 matelas (54" ou 60") 2 lampes (Matelas garanti pour 25 ans)

Mobilier de cuisine

8 mcs en bois solide comprenant: 1 table, 4 chaises, 1 bibliothèque 3 mcs — 1 commode 3 tiroirs, 1 cabinet 2 portes vitrées.

GRATUIT à l'achat de cet ensemble

L'ENSEMBLE COMPLET 25 MOCEAUX Spécial \$2,999⁹⁵

CHOIX DE COULEURS CHOIX DE MODÈLES

Mobilier de salon

2 mcs comprenant: 1 sofa et 1 chaise longue + 1 table de bout, 1 table à café et 1 lampe.

Visitez notre atelier
L. ROCCO ÉBÉNISTE
2414 est, Mont-Royal,
Montréal 521-0631

LIVRAISON IMMÉDIATE ou 12 MOIS SANS INTÉRÊTS SUR PLAN MISE DE CÔTE



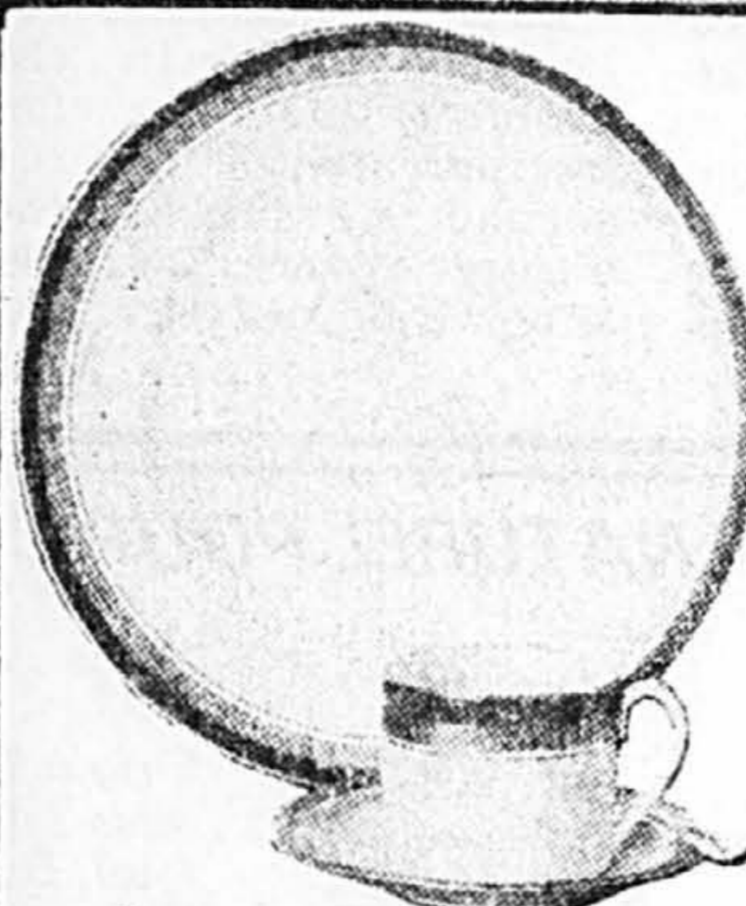
CHEZ

Caplan-Duval

CE QUI COMPTE C'EST CE QUE VOUS OBTENEZ POUR VOTRE ARGENT

- PLUS QUE DE SIMPLES ÉCONOMIES...
- DU SERVICE ET DU CHOIX
- DE BELLES VALEURS... LA SATISFACTION TOTALE
- L'ASSURANCE QUE PERSONNE DANS L'EST DU CANADA NE VEND PLUS D'ARTICLES-CADEAUX QUE CAPLAN-DUVAL, PARCE QUE PERSONNE NE VEND MOINS CHER.

VAISSELLE À PRIX D'AUBAINE

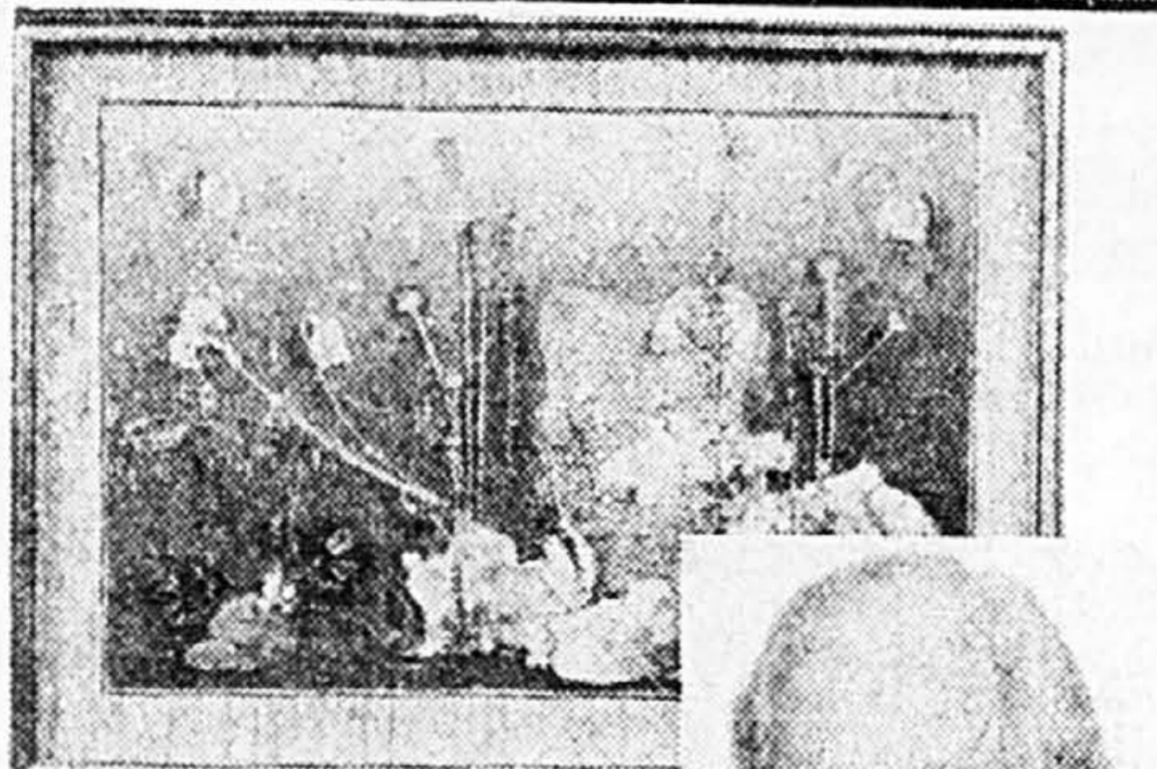


ÉCONOMISEZ SUR LES COUVERTS DE 5 PIÈCES 5 COUVERTS

COALPORT	PRIX CAPLAN-DUVAL
Athlone Blue	\$85.95
Athlone Brown	85.95
Athlone Ruby	85.95
Aura	72.95
Blue Wheat	92.95
Countryware	29.95
Rutland	69.95
Linton	69.95
Khotar	59.95
AYNSLEY	
Balmoral	\$69.95

Blue Mist	PRIX CAPLAN-DUVAL	Eastbrook	PRIX CAPLAN-DUVAL
Durham	53.35	Eiegy	39.95
Cottage Garden	65.95	Etude	29.95
Shangri-La	38.95	Flirtation	39.95
Golden Crocus	43.95	Gold Concord	39.95
Spring Crocus	35.95	Juliet	41.95
Pembroke	35.95	Gold Lace	66.50
Heritage	53.95	Greyfriars	42.95
Tradition	61.95	Kismet	69.95
		Lacepoint	66.50
		Lisette	41.95
		Lorraine	53.50
		Nicole	32.95
		Ravenswood	53.50
		Paisley	39.95
		Concord Platinum	39.95
		Repton	53.50
		Rondelay	39.95
		Sonnet	38.95
		St. Paul	104.95
		Wistful	34.95
		Yorkshire Rose	39.95
		Brockwood	29.95

L'ART DANS LE MONDE



ENCADREMENT DE FLEURS SÉCHÉES DÉMONSTRATION par DEREK DE VOY, un artiste de renom qui exprimera sa créativité par des bijoux de la nature... fleurs séchées, bois d'épave et champignons.

Jeudi 17 février 18h à 21h
Vendredi 18 février 18h à 21h
Samedi 19 février 13h à 17h

Caplan-Duval au Mail Cavendish

APPRENEZ À FAIRE DU CHOCOLAT

Avec des experts



Suivez un cours de groupe GRATUIT

Lundi 14h Mardi 10h
Mercredi 14h Jeudi 10h
Vendredi 14h

au magasin du Mail Cavendish
Vous pouvez aussi téléphoner pour convenir d'un cours spécial pour votre propre groupe.

Nous vous offrons une gamme complète de 7 moules et accessoires, et les enrobages de luxe Nestlé et General Foods, À PRIX DE RABAIS SPÉCIAUX

CE QU'IL Y A DE MIEUX AU MONDE, CHEZ CAPLAN-DUVAL

Cristal Lalique Paris

VOYEZ NOS OFFRES SPÉCIALES

CHRISTOFLE

L'ARGENT QUI S'INTÈGRERA À VOTRE VIE

ÉPARGNES SPÉCIALES

CRISTAL

LE COULOIR DE LA COUTELLERIE

DES MARQUES RENOMMÉES:

- ATLANTIS
- BACCARAT
- DAUM
- KOSTA BODA
- MOSER
- ORREFORS
- ROSENTHAL
- ROYAL DOULTON
- WATERFORD
- WALDONIA
- ZWIESEL

ÉCONOMISEZ 30 à 50%

Magasin Cavendish seulement

Le plus vaste choix à Montréal

Des centaines de modèles provenant des meilleurs fabricants au monde.

ÉCONOMISEZ 30 à 50%

BOUTIQUE GOURMET

ARTICLES DE LINGERIE

COUTEAUX

USTENSILES DE CUISINE

- ARABIA
- CUISINOX
- ASTA
- DANSK
- CALPHALON
- LAGOSTINA
- COUSANCES
- TAGUS
- COPCO
- COVENTRY COPPER
- GERBER
- SABATIER
- TRIDENT
- TOMMER
- HENCKELS
- ZANGER

ÉCONOMISEZ 30 à 50%

NAPPES

- ÉDREDONS ET OREILLERS EN DUVET
- PROTÈGE-OREILLERS
- SERVIETTES
- RIDEAUX DE DOUCHE
- ACCESSOIRES DE SALLE DE BAIN

ÉCONOMISEZ 30 à 70%

MAGASIN CAVENDISH SEULEMENT

ROSENTHAL CENTURY WHITE ÉCONOMISEZ 50%	DENBY ÉCONOMISEZ 40-50%	PARAGON ÉCONOMISEZ 40-50%	SPODE ÉCONOMISEZ 50%
ROYAL WORCESTER DU FOUR À LA TABLE ÉCONOMISEZ 40-50%	ROYAL ALBERT ÉCONOMISEZ 40-50%	MINTON ÉCONOMISEZ 40-50%	VILLEROY & BOCH ÉCONOMISEZ 40-50%
FITZ AND FLOYD ÉCONOMISEZ 40-50%	AYNSLEY ÉCONOMISEZ 40-60%	ROYAL DOULTON LAMBETHWARE ÉCONOMISEZ 40-60%	ROYAL CROWN DERBY ÉCONOMISEZ 40-50%
COALPORT ÉCONOMISEZ 40-60%	BLOCK & SPAL ÉCONOMISEZ 50%	HUTSCHENREUTHER ÉCONOMISEZ 40%	WEDGWOOD ÉCONOMISEZ 40-60%
NORITAKE ÉCONOMISEZ 40-75%	MIKASA ÉCONOMISEZ 50%	MIDWINTER DU GROUPE WEDGWOOD ÉCONOMISEZ 50-65%	JOHNSON BROS DU GROUPE WEDGWOOD ÉCONOMISEZ 50-65%

Caplan-Duval

6700, ch. de la Côte-des-Neiges (Plaza Côte-des-Neiges)
735-3633
Sans frais: 1-800-361-6482
5800, boul. Cavendish (Mail Cavendish)
489-5761

**OUI
OU
NON**
le 15 avril
un choix à faire

POUR INSÉRER
VOTRE ANNONCE,
TÉLÉPHONEZ
LA SEMAINE
ENTRE 9H ET 5H
285-7111

Meuble décoratif et meuble-fonction

De l'enquête menée auprès des responsables des groupements d'achats présents à Paris au Salon du meuble de Janvier dernier, se dégagent les grandes lignes de ce que l'on peut considérer comme les objectifs d'achats du plus grand nombre, en ce qui concerne les catégories de meubles, les styles, les matériaux.

L'évolution de notre société ayant une influence directe sur l'habitat, on constate chez le consommateur une recherche constante et grandissante du « bien-être » chez soi. Ce qui conduit tout naturellement à l'achat en priorité de salons et séjours, dont les canapés offrent un couchage vraiment valable. On tend à abandonner la notion de meubles décoratifs au profit du meuble-fonction qui apporte le confort et un réel service. D'où l'intérêt pour les meubles de complément à usage précis (meubles Hi-Fi, TV, etc.). Cette évolution se traduit aussi par une tendance à la diversification. Les gens veulent personnaliser leur cadre de vie en mélangeant les styles et en renonçant aux ensembles rigides.

préférence pour le meuble inspiré et adapté d'un style à l'aspect patiné, façon antique, plutôt que pour la copie d'ancien, jugée par certains trop élitistes, et dont la vente subit le contrecoup de la baisse du pouvoir d'achat.

Les styles
En dehors du siège, où le contemporain domine, rustique et style représentent environ 70 p. cent de la demande. Néanmoins, on note actuellement une montée de la demande en moderne traditionnel à laquelle il semble aux acheteurs de groupement que la fabrication n'ait pas de réponse dans certains cas.

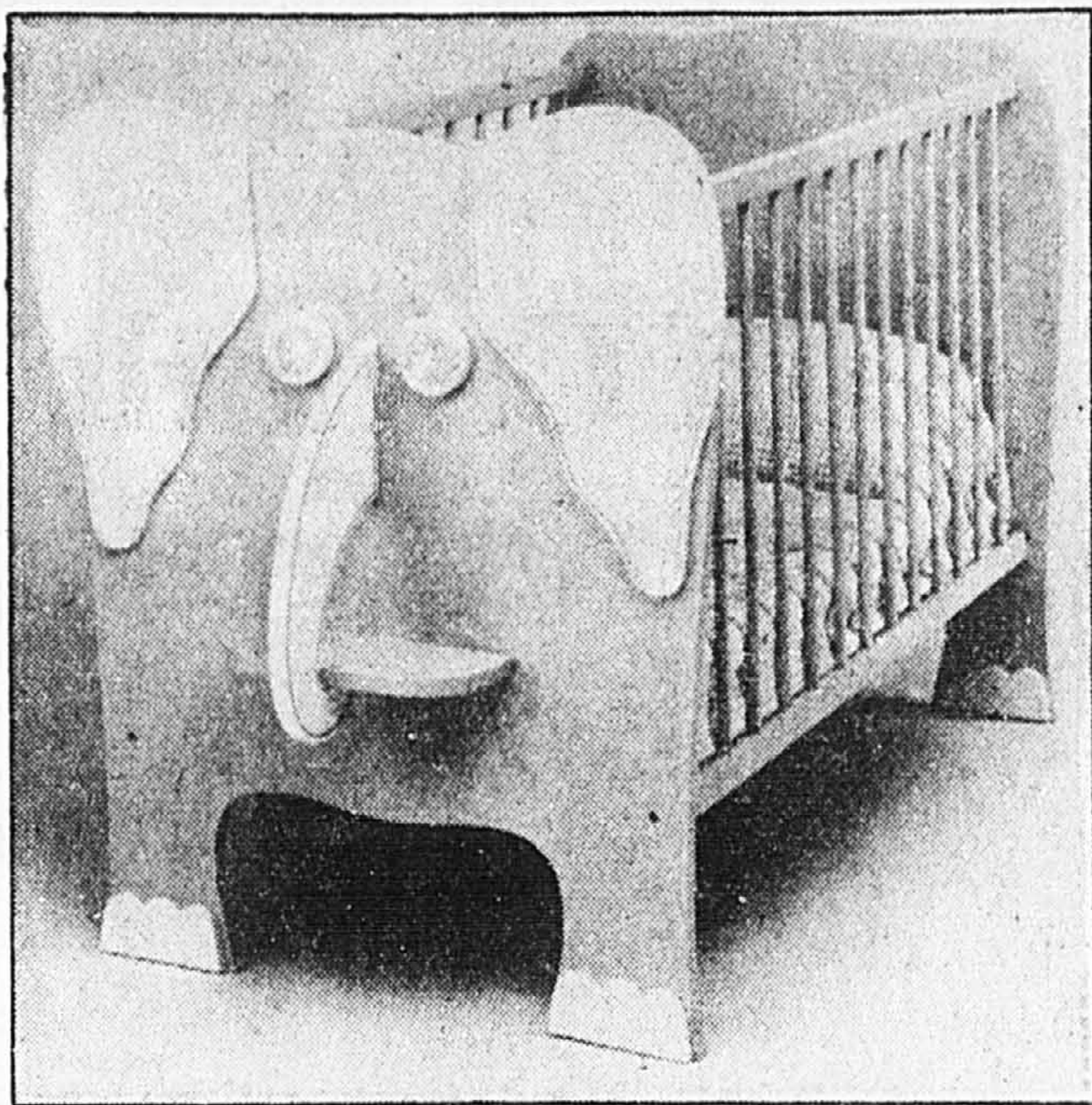
Dans les essences, le chêne occupe la première place, le merisier arrivant en second. Le succès d'autres essences, tel le noyer, dépend sur-

tout de l'implantation géographique du lieu de vente. L'orme et le pin, plutôt localisés jusque-là dans les régions côtières et montagneuses (résidences secondaires), sont en progrès et se généralisent. Pour le pin, et c'est vrai aussi pour le rotin, l'offre ne paraît pas satisfaisante aux groupements qui estiment qu'il n'y a pas toujours adéquation entre le prix et la qualité.

Un marché en pleine évolution
Les opinions sur l'ensemble de la production présentée au salon sont assez divergentes. Pour les uns, la crise a mis les fabricants devant leurs responsabilités, ce qui a déclenché chez eux de réels efforts de créativité. La reconquête du marché intérieur a également amené certains d'entre eux à présen-

ter des prix concurrentiels, par rapport à la production étrangère. Pour les autres, au contraire, les fabricants ne sont pas assez créateurs et innovateurs; ils les trouvent « démotivés ». Tous reconnaissent, cependant, que la qualité et l'esthétique ont été améliorées et affinées dans l'ensemble.

Pour les responsables de groupements, la situation économique difficile rend le marché particulièrement instable. D'autre part, le marché du meuble est en pleine évolution. Nous vivons une période de profonde mutation, une période charnière que l'on pourrait dire de transition, de notre société et de son habitat, où chacun cherche sa voie. Ce qui explique, en grande partie, la confusion et les nombreuses divergences dans les opinions.



Le lit-jouet « jumbo », une des nouveautés au 23e Salon international du meuble de Paris.

SOLDE D'APRÈS INVENTAIRE



22 à 50%
de réduction sur

- Classic • Orrefors • Baccarat
- Kosta boda • Screwpull
- Cristal de Sèvres

JUSQU'AU 28 FÉVRIER



Chez l'unique spécialiste en matière de verres et d'accessoires à vin.

LA MAISON DES VERRES
Angle Union et De Maisonneuve
842-4459

LE CHOIX NATUREL POUR CONFORT ET ÉCONOMIE

Le Futon.

Originnaire du Japon, adapté pour nous, ce matelas fait de coton à 100% assure un confort total. Doux et ferme, il procure un support parfait, condition essentielle à un repos complet. Le Futon est disponible dans toutes les grandeurs; il peut être converti en divan...
IDÉAL POUR LES INVITÉS

Aussi disponible:
Bases de lit en bois
Oreillers
Coussins
Couvettes en duvet végétal
Lampes en papier riz
Évantaïls



Simplicité
Béauté
Confort
Utilité
Économie...

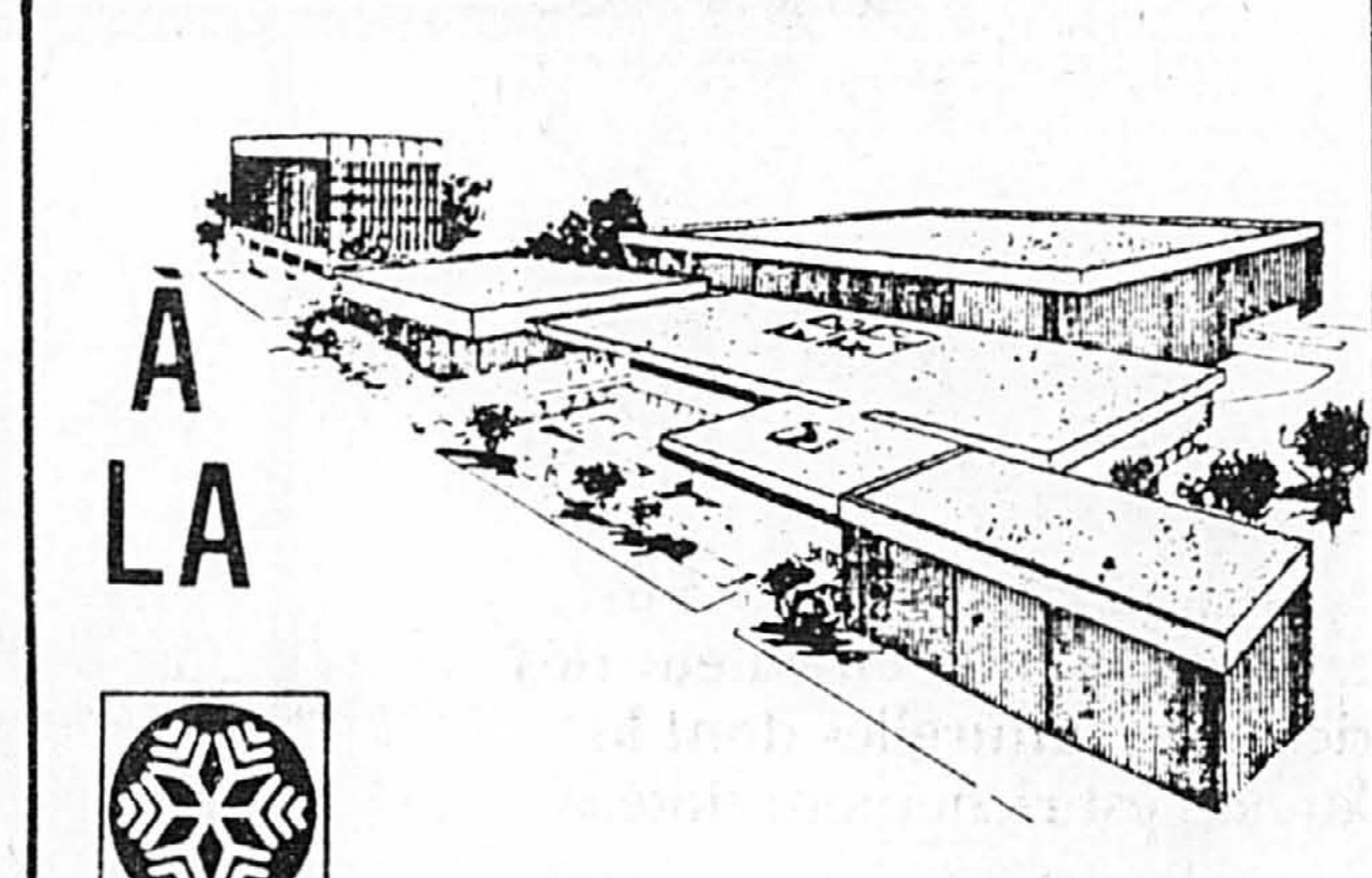


- Place Bonaventure, Le Viaduc 866-2120
- 3607, rue St-Denis, suite 2, Montréal 849-8875
- 6904 rue Sherbrooke ouest, Montréal 486-6624
- ouvert à midi
- 630 3e Av. Val-d'Or 824-9563
- 562, rue St-Georges, St-Jérôme 431-1313

PRIX SPÉCIAL \$139
FUTON DOUBLE

Tout en accord avec la nature

VENTE SURPRISE DE TROTTOIR LE JEUDI-VENDREDI-SAMEDI 17 18 19 FÉVRIER 83



À LA
PLAZA COTE DES NEIGES L.T.E.E. LTD.

Ne manquez pas cette occasion unique pour bénéficier
DE BONS SPÉCIAUX

Aidez-nous à garder une lueur d'espoir à Tel-Aide
Service d'aide morale pour personnes en difficulté. Nous sommes toujours présents au téléphone.

Solitude, dépression, drogues, alcoolisme, maladies physiques, conflits personnels, difficultés financières, viol et suicide sont parmi les problèmes présentés régulièrement aux bénévoles de Tel-Aide.

Bien souvent, le bénévole de Tel-Aide est le seul «ami» vers qui une personne inquiète, angoissée ou bouleversée peut se tourner. C'est que nos écoutants sont dignes de confiance, patients, rassurants, et, ce qui est très important, ils sont toujours là.

Vingt-quatre heures par jour, 60,000 fois par année, nos écoutants, qui sont tous compétents, suite à la formation spéciale qu'ils ont reçue, répondent aux appels téléphoniques avec beaucoup de compréhension et de chaleur humaine.

Répondez-vous aujourd'hui à l'appel de Tel-Aide en offrant votre appui financier à ce précieux service communautaire?

Aidez-nous à garder cette lueur d'espoir laquelle servira... peut-être un jour à quelqu'un que vous connaissez et que vous aimez.

Veillez, s'il vous plaît, retourner le coupon ci-dessous.

Tous les dons sont déductibles de l'impôt.

Tel-Aide
B.P. 437
Succursale de Westmount
Montréal, Québec
H3Z 2T5

Ci-joint mon don au montant de \$.....

Nom.....

Adresse.....

Ville.....Province.....Code postal.....

No d'enregistrement: 0379255-09-08

AUX ÉDITIONS LA PRESSE

Des LIVRES pour tous les goûts et tous les budgets



Recettes de gourmets pour maigrir
seul ou avec l'aide de votre médecin
Jean-Marie Marineau, M.D.
Ce recueil de recettes vous permettra de constater qu'un régime amaigrissant n'est pas incompatible avec une alimentation digne des plus fins gourmets. Le docteur Marineau est un spécialiste de la nutrition. Il propose, dans cet ouvrage, 198 recettes délicieuses réparties en 4 régimes de 500, 800, 1000 et 1200 calories.
272 pages illustrées



Exercices pour rester belle
Josette Ghedin
La solution aux corps rouillés et crispés? Des mouvements qui répondent à tous les problèmes-beauté de la femme: cellulite, maternité, relâchement, embonpoint... Des exercices distincts pour les seins, la taille, le ventre... tous illustrés et expliqués clairement. L'art de profiter des gestes quotidiens tout en évitant l'épuisement.
190 pages illustrées



Ce que toute femme doit savoir sur les HOMMES
par **Joyce Brothers**
Psychologue réputée, l'auteur fait le point des nouvelles relations qui, influencées par l'évolution des comportements sociaux, existent entre les hommes et les femmes et explique avec franchise comment les femmes peuvent le mieux s'adapter à ces relations: dans la vie courante, au travail, dans le mariage et en amour. Un livre pour les femmes... que tout homme devrait lire.
272 pages



les meilleures façons d'apprêter les restes
Mireille Beaulieu
Économie, économie, ce mot est actuellement sur toutes les lèvres...mais il n'est pas nécessairement synonyme d'ennui, de lésinerie ou, dans le cas de la cuisine, de plats ternes et sans goûts. Ainsi, l'art d'accommoder les restes peut donner lieu à de très agréables surprises, comme le prouvent les délicieuses recettes contenues dans ce livre.
160 pages



La fine cuisine italienne
Pasquale Carpino et Judith Drynan
Cet ouvrage contient plus de 300 recettes clairement expliquées et faciles à réussir. Pasquale vous donne des conseils sur la confection des pâtes maison et la façon de les apprêter, la manière de faire vos propres saucisses et bien d'autres «tuyaux» indispensables.
240 pages, couverture cartonnée-jaquette



Le chat
Dr François Lubrina médecin-vétérinaire
Cet ouvrage constitue une véritable encyclopédie de la condition féline. Bien documenté et teinté d'humour, il aborde des sujets aussi pertinents que la santé, l'élevage, l'entretien, la nutrition et la gastronomie, sans oublier l'univers mystérieux et troublant de la légende et de la psychologie de Minot.
280 pages



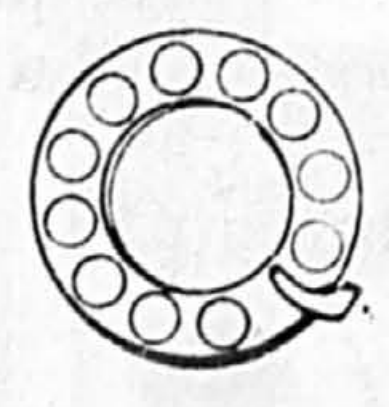
les meilleures recettes du Québec
Mireille Beaulieu
Ce livre constitue un recueil luxueux des recettes de chez nous. Il explique comment réaliser les plats traditionnels, tels les cretons, les six-pâtes, le rôti de porc aux patates brunes, le ragout de boeuf avec grands-pères, la giblotte et la tarte à la ferlouche, pour n'en nommer que quelques-uns.
144 pages, 16 photographies en couleurs



Le guide complet des plantes d'intérieur
Jean Lee Faust
Tout le monde ou presque possède au moins une plante d'intérieur. Et tout le monde ou presque se pose des questions sur les soins à lui donner. Cet ouvrage traite entre autres de la lumière appropriée à chaque plante, de l'arrosage, des engrais, de la taille et des insectes. De plus, on y trouve, illustrées en couleurs, une centaine de variétés de plantes, avec une description et des conseils pertinents.
266 pages / 85 pages d'illustrations en couleurs, 41 photographies

Offre spéciale aux abonnés de LA PRESSE — 20% de rabais

BON DE COMMANDE		À retourner aux:	
Veuillez me faire parvenir le(s) livre(s) indiqué(s) par un crochet:		Éditions La Presse, Ltée	
	Prix régulier	Prix abonnés de LA PRESSE	7 rue St-Jacques, Montréal, Québec H2Y 1K9
() Recettes de gourmets pour maigrir	9,95 \$	7,95 \$	NOM
() Exercices pour rester belle	5,50 \$	4,40 \$	ADRESSE
() Ce que toute femme doit savoir sur les hommes	17,95 \$	14,35 \$	VILLE
() Les meilleures façons d'apprêter les restes	5,95 \$	4,75 \$	PROVINCE
() La fine cuisine italienne	19,95 \$	15,95 \$	CODE POSTAL
() Le chat	9,95 \$	7,95 \$	TÉL
() Les meilleures recettes du Québec	8,95 \$	7,15 \$	TOTAL
() Le guide complet des plantes d'intérieur	9,95 \$	7,95 \$	ci-joint



Prière de noter que les échanges et les remboursements ne sont pas acceptés.

COMMANDEZ PAR TÉLÉPHONE
Service rapide et efficace
285-6984

Économisez temps et argent en commandant vos livres aux Éditions La Presse par téléphone. Vous n'avez qu'à composer le numéro 285-6984, donner votre numéro de carte VISA ou MASTERCARD et le tour est joué. Ce service vous est offert du lundi au vendredi de 9h à 16h.

En vente également dans toutes les librairies

«Gulf Canada croit que la mise en valeur de nos ressources énergétiques peut contribuer à la relance de notre économie.»

John Stoik

président et chef de la direction, Gulf Canada Limitée

Le Canada possède de vastes ressources qui peuvent jouer un rôle important dans la relance de notre économie.

Le secteur pétrolier offre les meilleures perspectives pour créer des emplois rapidement et faire redémarrer la circulation de l'argent.



John Stoik

Le Programme énergétique national visait plusieurs objectifs valables mais il fut néanmoins introduit à un moment fort inopportun, frappant de plein fouet l'industrie la plus susceptible d'aider le Canada à réaliser son potentiel.

«La principale possibilité est offerte par la mise en valeur des richesses naturelles dont le Canada est richement doté.»

Extrait de «Le développement économique du Canada dans les années 80» (Publié par le gouvernement du Canada)

Le secteur énergétique devait être l'élément moteur de notre économie durant les années 80. Il n'en est rien pour l'instant.

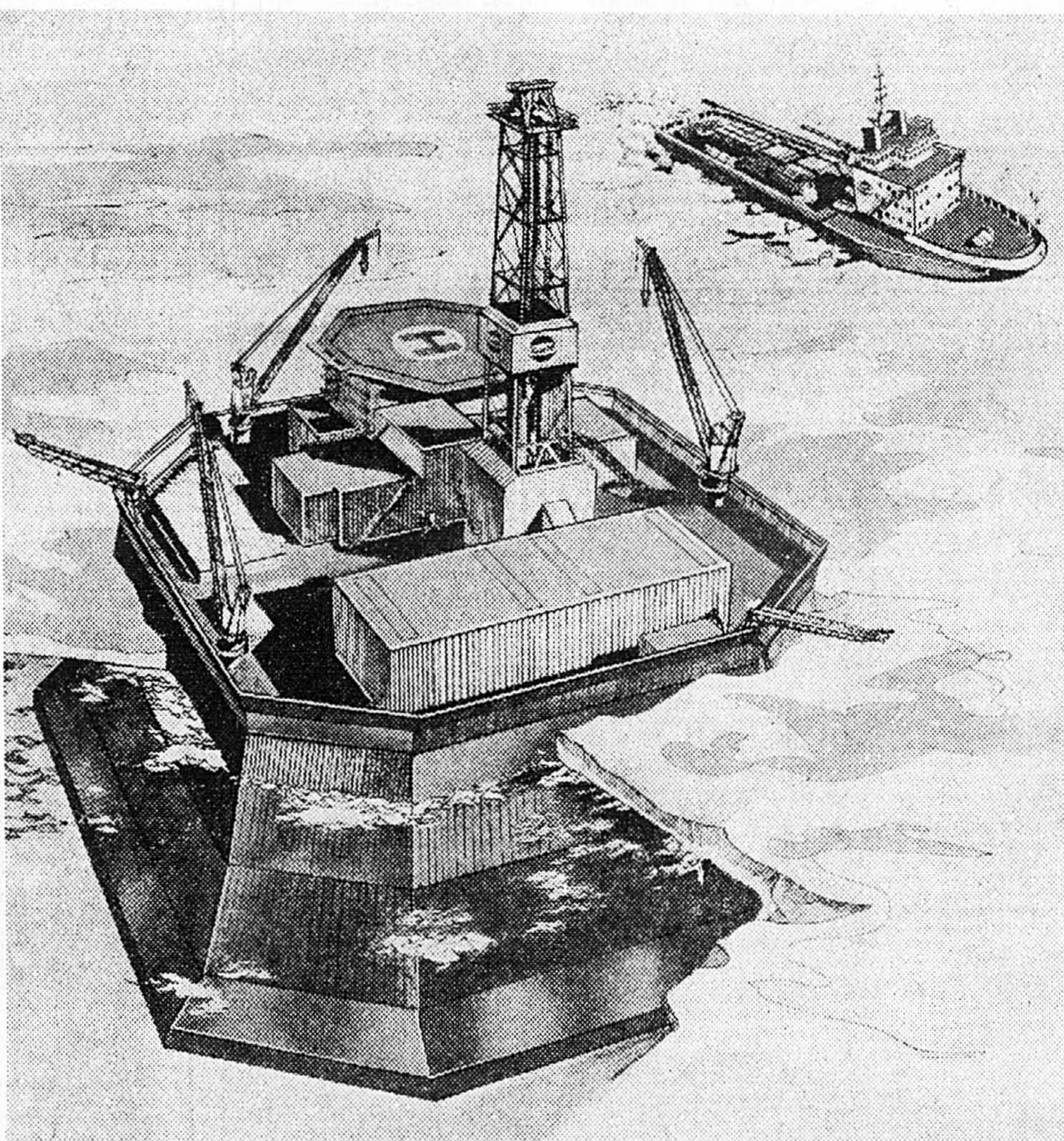
Nos ressources de pétrole et de gaz sont très vastes. Chez Gulf, nous croyons que la mise en valeur de ces ressources, dès maintenant, pourrait amorcer le redressement de notre économie. Cette possibilité existe toujours mais l'industrie énergétique ne peut y arriver seule. C'est tout l'environnement économique qui a besoin d'être repensé.

Qu'est-il advenu de nos projets énergétiques?

Pendant la plus grande partie des années 70, il y avait consensus entre le gouvernement et l'industrie: l'accélération de la mise en valeur de nos ressources énergétiques pouvait être la clé de notre prospérité future. Cette conviction populaire fut d'ailleurs accrue après l'embargo pétrolier de 1973. L'autosuffisance pétrolière devint tout à coup un objectif urgent.

Tout concourait à la réalisation de nombreux mégaprojets et programmes d'exploration sous-marine représentant des investissements de plusieurs milliards de dollars. Confiance et diligence étaient les mots d'ordre. Et de fait, les projets de mise en valeur des sables bitumineux de l'Alberta et d'exploration au large de la côte est et de l'Arctique allaient bon train.

C'est en octobre 1980 que le gouvernement canadien dévoilait son Programme énergétique national. Deux des objectifs généraux de ce programme sont logiques et valables: a) la canadienisation de l'industrie pétrolière et b) l'autosuffisance pétrolière du Canada d'ici 1990. Le premier objectif, la canadienisation, aurait pu s'accomplir systématiquement et sans heurts sur une période de vingt à vingt-cinq



Le système de forage de la mer de Beaufort de Gulf Canada est le seul véritable mégaprojet qui ait survécu aux effets du Programme énergétique national. La construction de navires, de bases d'approvisionnement et l'achat d'équipement destiné à ce projet assurent des milliers d'emplois aux Canadiens et injectent quelque \$340 millions dans notre économie.

ans. Quant au second objectif, l'autosuffisance pétrolière d'ici 1990, il semble aujourd'hui plus probable que cette date soit repoussée à 1995 au plus tôt.

En 1982, le Canada a acheté pour plus de cinq milliards de dollars (soit cinq mille fois un million!) de pétrole étranger. Cet argent aurait dû rester au pays.

Le Programme énergétique national annonçait un nouvel essor du nationalisme économique d'une ampleur jamais vue depuis le début des années 60. Soulignons qu'historiquement, cette sorte de repli sur soi n'est pas rare à l'aube de temps difficiles et trouve généralement un large appui politique. Le noeud, c'est qu'une économie nationale ne peut s'isoler de l'économie internationale. Le Programme énergétique national ne semblait pas tenir compte de l'intégration de l'économie mondiale, ni des conséquences et sanc-

tions découlant de toute tentative d'isoler une économie nationale des flux et reflux des forces internationales.

Le Programme énergétique national peut être modifié pour refléter les nouvelles réalités.

Certains éléments du Programme énergétique national ont eu des conséquences positives. Par exemple, on a réussi à promouvoir la conservation d'énergie en faisant prendre conscience aux Canadiens que le pétrole n'est pas une ressource renouvelable. Mais la base du Programme énergétique national reposait sur la prémisse que le prix du pétrole allait toujours grimper. Or, ce n'est pas le cas.

Le corollaire est que les gouvernements ne perçoivent pas les revenus escomptés et que les projets de l'industrie sont beaucoup moins attrayants à cause de l'effritement du prix du

pétrole, du fléchissement de la demande et de la baisse des revenus.

Gulf Canada croit que le Programme énergétique national devrait être révisé à nouveau afin d'encourager les investissements dans les industries du pétrole et du gaz. Les investissements de compagnies comme Gulf Canada peuvent créer des milliers d'emplois à travers le pays.

Il est encore temps!

Des mesures progressives doivent être adoptées dans les plus brefs délais afin de stimuler l'emploi sur une grande échelle. Des programmes isolés, comme celui de 6 et 5%, peuvent aider à soulager nos maux, notamment l'inflation, mais il faudra beaucoup plus pour rétablir notre santé économique.

Nous avons besoin d'une nouvelle concertation entre le gouvernement, l'industrie et la main-d'oeuvre pour s'attaquer à ces problèmes maintenant, pendant qu'il en est encore temps et que nous avons frais à l'esprit le souvenir des erreurs passées.

À diverses époques de l'histoire relativement courte du Canada, nos ancêtres furent appelés à élaborer des programmes innovateurs et pertinents en vue du développement économique de notre pays. Ils relevèrent le défi.

Nous croyons que la présente génération de Canadiens a la détermination et les moyens de faire de même.

Pour obtenir plus d'information sur l'apport de Gulf Canada à l'économie de notre pays, écrivez à:

Robert Fenner
directeur des Affaires publiques
Gulf Canada Limitée
130, rue Adelaide ouest
Toronto (Ontario) M5H 3R6



GULF CANADA LIMITÉE

QUOI FAIRE AUJOURD'HUI

POUR CETTE CHRONIQUE, VEUILLEZ ADRESSER VOS LETTRES COMME SUIT:
«QUOI FAIRE AUJOURD'HUI» LA PRESSE, 7 RUE ST-JACQUES, MONTRÉAL H2Y 1K9

CONFÉRENCES

■ L'Université du Québec à Montréal présente une conférence de M. Claude Durand-Prinborgne, recteur de l'Académie de Lille, France, intitulée « L'enseignement assisté par ordinateur », le 17 février, à 12h, à la salle J-2930 du pavillon Judith-Jasmin, 405 est, rue Sainte-Catherine. Entrée libre.

■ Le Département de géologie de l'Université de Montréal présente une conférence du Dr J. C. Ritchie intitulée « Paléoclimatologie et palynostratigraphie dans l'Arctique canadien : méthodologie et état de la question », le 17 février, à 12h30, à la salle A-416 de l'École Polytechnique.

■ Le Département des sciences biologiques de l'Université de Montréal tient un séminaire sur les phospholipides avec le Dr France Bessette, le 17 février, à 12h30, à la salle E-240 du pavillon Marie-Victorin.

■ Le Département d'études françaises de l'Université de Montréal présente une conférence dans le cadre de sa série « Formes culturelles et interférences des discours » sur le thème « La linguistique dans le discours de la théorie littéraire », avec Martine Léonard, le 17 février, à 16h30, à la salle 3290 du pavillon Lionel-Groulx, 3 200, rue Jean-Brillant.

■ Dans le cadre de l'année mondiale des communications, les Départements de communication, science politique et sociologie de l'Université de Montréal présentent une conférence sur le thème « Les nouvelles technologies de communication et vie politique » donnée par M. Gérard Métayer, le 17 février, à 16h30, à la salle 4335 du pavillon Lionel-Groulx, 3 200, rue Jean-Brillant.

■ Le Centre de recherches carabées de l'Université de Montréal présente une conférence de l'écrivain Edouard Glissant intitulée « Vers une définition de l'antillanité, conjuncture socialiste et perspectives », le 17 février, à 16h30, à la salle 4335 du pavillon Lionel-Groulx, 3 200, rue Jean-Brillant.

■ La Faculté de droit de l'Université McGill présente une conférence du professeur Albert McClean, de la Faculté de droit de l'Université de la Colombie-Britannique, intitulée « The Quebec Trust: Role Rich in Principle Poor », le 17 février, à 17h30, à la salle du tribunal-école du pavillon Chancellor Day. Renseignements complémentaires: Mme G. Van Leynseele, 392-8024 ou 392-8004.

■ Le Département de communication, science politique et sociologie de l'Université de Montréal présente une conférence de M. Gérard Métayer, docteur ès sciences, chercheur au groupe d'études sociales, techniques et économiques, de Paris, intitulée « Nouvelles technologies de communication et vie politique », le 17 février, à 16h30, à la salle 4345 du 3 200, rue Jean-Brillant.

■ Les Départements de philosophie et l'Université de Montréal et de l'Université du Québec à Montréal présentent une conférence de M. Sylvain Auroux, de Paris, intitulée « Un programme de recherche scientifique confirmé: le mono-généisme linguistique à la fin du dix-huitième siècle », le 17 février, à 14h30, à la salle 1086 du pavillon Lionel-Groulx, 3 150, rue Jean-Brillant.

■ La Montreal Coalition for Disarmament présente une conférence de M. Barry Zwickler, journaliste torontois, intitulée « Deciphering the News: How the Media Distort Basic Issues from Jobs to the Arms Race », le 17 février, à 14h, au local 232 du pavillon Leacock de l'Université McGill. Le 18 février, à 19h, à l'Université Concordia, 2 149, rue Mackay. M. Zwickler donnera une autre conférence intitulée « The Media and the New Peace Movement: a Critique ».

RÉUNIONS

■ Le Centre d'Information et de Référence pour Femmes tient des groupes de discussion d'un intérêt particulier pour les femmes immigrantes les jeudis à 14h au 3 585, rue St-Urbain. Le sujet traité le 17 février sera « Auto-examen des seins et les tests gynécologiques ». Renseignements complémentaires: 842-0814.

■ Le YWCA, 1 355 ouest, boulevard Dorchester, tient une causerie-échange pour lesbiennes sur le thème « L'expérience d'autrui dans l'œuvre de Simone de Beauvoir », le 17 février, à 20h30, au local 413 du 1 355 ouest, boulevard Dorchester.

■ Le CLSC du Richelieu organise pour les retraités de la région une série de 10 rencontres touchant les sujets suivants: les maladies, les loisirs et les médicaments du 3e âge; le contact humain et la solitude; l'alimentation; la relaxation. Ces rencontres, animées par une infirmière, un médecin et une travailleuse sociale, débuteront le lundi 14 mars, à 13h30, à Marieville et il faut s'inscrire avant le 4 mars. Il y aura possibilité de transport pour les gens âgés de Marieville. Renseignements complémentaires et inscriptions: Céline Lapointe, 658-7561 ou 450-4417.

■ Le CLSC du Richelieu organise des rencontres pré-natales pour les futures mamans ayant environ 16 semaines de grossesse. C'est gratuit. Renseignements complémentaires: 658-7561 ou 460-4417.

■ Le Café Chrétien Centre-Sud reçoit les jeunes de l'École de la foi de Granby (chants et témoignages), le 17 février, à 20h30, au 1471 est, rue Sainte-Catherine. Renseignements complémentaires: 522-7156.

■ Le Centre de relaxation Rive-Sud, 210, boulevard Montarville, à Boucherville, tient une soirée d'information gratuite concernant un service offert aux personnes séparées, le 17 février, à 20h30. Renseignements complémentaires: 655-3545.

■ Dans le cadre d'une campagne internationale pour faire reconnaître la misère comme violation des droits de la personne, le mouvement ATD Quart-Monde tient une séance d'information le 17 février, à 19h30, à la Maison de l'amitié, 120 est, rue Duluth. Il y aura projection du film « Que l'injustice s'arrête ». Renseignements complémentaires: 276-6909.

■ L'Agence de voyages Anik affiliée au Centre Immaculée-Conception tient

une séance d'information à l'intention des membres des familles Allard désireux de participer à un voyage au pays de leurs ancêtres, le 17 février, à 19h30, au 4 265, rue Papineau. Renseignements complémentaires: 526-9133.

■ Le CLSC du Richelieu tiendra, à compter du 1er mars, six rencontres d'information s'adressant aux personnes souffrant d'hypertension. On y parlera des symptômes de l'hypertendu, du diagnostic à poser, des facteurs de risques, du traitement médicamenteux, de l'alimentation, etc. Renseignements complémentaires et inscriptions: Claudette Beaudet ou Dr Yves Gaudreau, 658-7561 ou 460-4417.

■ Le Centre de méditation Siddha de Montréal tient des séances gratuites de méditation, avec lecture ou projection de vidéos, les jeudis, à 19h30 et les samedis, à 16h30, au 2 031, rue Saint-Christophe. Participation gratuite. Renseignements complémentaires: 527-0765.

■ Plexus Inter-Ezo, en collaboration avec Multimondial tient une soirée d'information sur le psychisme humain, le 17 février, à 20h, sur le thème « Avons-nous cent personnalités? ». Renseignements complémentaires: Claude Desgroselliers, 255-5087, 727-0789 ou 632-1850. Entrée libre.

■ « Concertation-Femmes » tient une réunion d'information sur les programmes de retour aux études et de retour au travail, avec une personne-ressource du cégep Bois-de-Boulogne, le 17 février, à 13h30, au 12 137, avenue Bois-de-Boulogne. Renseignements complémentaires: 336-3733.

■ Le CLSC Pierrefonds organise un atelier sur l'alimentation (moyen d'épargner au maximum tout en se nourrissant bien), le 17 février, à 19h30, au 9 625 ouest, boulevard Gouin. Renseignements complémentaires: Michel Ulrich, 684-9535 ou Claire Deslonchamps, 620-2074.

■ L'Institut de métaphysique appliquée tient une soirée d'information gratuite sur ses activités ayant pour thème « Voyage intérieur et épanouissement émotionnel », le 17 février, à 20h, au 7 012, rue Papineau. Renseignements complémentaires: 374-0804.

ACTIVITÉS PHYSIQUES

■ On peut patiner gratuitement dans les arènes de la Ville de Montréal le lundi au vendredi, de 16h à 17h, ainsi qu'à divers moments, les samedis et dimanches moyennant un prix d'entrée minime. La Ville a pour la saison d'hiver 25 surfaces glacées intérieures.

■ Des périodes de patinage libre sont offertes dans les quatre patinoires intérieures de la Ville de Longueuil: au centre sportif communautaire de Longueuil, 200 est, rue de Gentilly, le dimanche, de 19h à 21h; du lundi au vendredi, de 17h à 18h; au centre Olympia, 2 950, rue Dumont, le dimanche, de 16h à 18h; le mardi, de 19h à 21h; à l'Aréna Jacques-Cartier, 1 143, rue Delormier, le samedi, de 20h à 22h; le dimanche, de 14h à 16h; au Collège Jean-Béliveau, 1 755, boulevard Jean-Paul-Vincent, le samedi, de 14h à 16h. À l'exception des périodes de 16h à 17h et de 17h à 18h, du lundi au vendredi, qui sont gratuites, le prix d'entrée est de 75 cents pour les enfants et de 1,50 \$ pour les adultes. Renseignements complémentaires: 679-6490.

■ Le Service des sports de l'Université de Montréal invite le public à profiter des heures de patinage public au Centre d'éducation physique et des sports de l'Université de Montréal, 2 100, boulevard Edouard-Montpetit, H10, vendredi, de 16h30 à 18h; samedi, de 19h25 à 22h25. Frais: enfants et gens de l'âge d'or, 75 cents; adultes, 1,50 \$. Renseignements complémentaires: 343-6150.

■ Le Service des sports de l'Université de Montréal ouvre son complexe sportif, le Centre d'éducation physique et des sports de l'Université de Montréal, aux groupes du milieu scolaire pour l'année 1982-1983. Cinq options s'offrent à ces groupes: visite guidée; visite-participation; bain libre; journée d'animation sportive; session de cours en natation et plongeon. Renseignements complémentaires: 343-6150.

DÉVELOPPEMENT PERSONNEL

■ La Fédération québécoise du loisir littéraire organise une session d'initiation au plaisir littéraire, les 26 et 27 février, ainsi qu'un atelier d'écriture-théâtre pour enfants, également les 26 et 27 février. Les inscriptions doivent se faire par écrit ou en personne au 1 415 est, rue Jarry, Montréal H2E 2Z7. Renseignements complémentaires: 374-4700, postes 405 ou 407.

■ Le Musée des Beaux-Arts de Montréal offre aux travailleurs et travailleuses du centre-ville, aux groupes culturels en visite à Montréal ou à tous autres groupes ou organismes, du mardi au vendredi, de midi à 13h30, une heure de lunch qui sort de l'ordinaire: le « Midi-Musée ». Cette nouvelle formule permet de visiter en groupe la collection permanente du Musée

sous la direction d'un guide bénévole, puis de déjeuner dans l'ambiance agréable du Café du Musée. Les personnes qui déjeunent au Musée entre ces heures se voit rembourser le prix d'entrée au Musée. Renseignements complémentaires et réservations: 285-1600, poste 136.

DEMAIN

■ À l'occasion du Nouvel An lunaire l'Union générale des Vietnamiens au Canada invite le public à une célébration du Têt, le 19 février, à 16h, au cégep Maisonneuve, 3 800 est, rue Sherbrooke. Il y aura exposition de pièces d'artisanat et buffet vietnamien. À 18h30, soirée culturelle; de 21h30 à 24h, danse et jeux, avec animateurs. Renseignements complémentaires: 527-1360 ou 527-1369.

■ L'Institut de yoga intégral, 5 425, avenue du Parc, présente une conférence de Swami Ashokananda, de New York, sur les enseignements pratiques de la Bhagavad-Gita (une écriture sacrée), le 18 février, à 19h30. Contribution volontaire. Renseignements complémentaires: 279-8931.

■ La Bibliothèque municipale de Dorval invite les enfants de 3 à 5 ans à « L'heure du conte », tous les vendredis, de 9h30 à 10h30, au 1 401, rue Bord-du-Lac, à Dorval. Entrée gratuite. Renseignements complémentaires: Judith Bowman, 631-3575.

DIVERS

■ Le Ciné-Campus de l'Université de Montréal présente le film « Méphisto » de Istvan Szabo, le 17 février à 19h30 et 21h45, au 6e étage du Centre communautaire.

■ Le Service des activités culturelles de la Ville de Montréal présente un spectacle de Gérard Dubé à la Maison de la culture Marie-Uguay, le 17 février, à 20h, au 6 052, boulevard Monk. Renseignements complémentaires: 872-2044.

■ La Société culturelle Québécoise présente des films soviétiques le 17 février, à 19h, au 4 570, rue Saint-Denis (métro Mont-Royal). Au programme: « Films sur le folklore soviétique ». Entrée libre. Renseignements complémentaires: 845-5778.

■ Le Comité-Chômage du Sud-Ouest des Services juridiques communautaires de Pointe-Saint-Charles et Petite-Bourgogne se réunit tous les jeudis matin au 2 383, rue Grand Trunk (près de la station de métro Charlevoix), dans le quartier Pointe-Saint-Charles. Tous les chômeurs ayant des problèmes sont invités à venir s'y renseigner gratuitement (sur rendez-vous seulement). Renseignements complémentaires: 933-8432.

■ L'hôpital général du Lakeshore met de l'avant un projet communautaire pour des groupes de personnes handicapées, âgées ou seules de Dollard-des-Ormeaux exclusivement désirent améliorer leur qualité de vie et appelé « Personnaide ». Deux agents de soutien assurent le fonctionnement du projet dans des locaux du Département de Santé communautaire de l'hôpital général du Lakeshore au 175, rue Stillview, bureau 310, à Pointe-Claire. Renseignements complémentaires: 694-2055, poste 28.

■ Le CLSC Longueuil Ouest tient, pour les personnes habitant entre le fleuve et le chemin Sainte-Foy, des cliniques de vaccination les jeudis de 13h30 à 15h30, à la salle annexée à l'église Sainte-Louise-de-Marillac, 958, rue Joliette.

■ Le Service des Sports et Loisirs de la ville de Montréal, région 9, offre, aux personnes de 54 ans et plus seulement, des cours de danse pour débutants et avancés tous les jeudis soirs, de 18h15 à 20h, au Centre Laurier, 1 115 est, rue Laurier. Renseignements complémentaires: Mme Pauline Meunier, 872-4672.

■ Les Jaycees de l'Ouest de l'Île (Jeune Chambre) présentent une exposition avec la participation de groupes communautaires de l'ouest de l'Île de Montréal, les 17, 18 et 19 février, au centre commercial Fairview, à Pointe-Claire. Il y a divers kiosques où les visiteurs peuvent se renseigner sur les services offerts par les groupes participants.

■ Une réunion des anciennes guides de Montréal (depuis la fondation du mouvement jusqu'à l'année 1956 environ) se tiendra le 21 novembre, à 19h30, chez Les Glaneuses, 3 944, place Jeanne-d'Arc, à Montréal. Renseignements complémentaires: 524-2946 ou 727-7072.

■ La section Villerey de la Société Saint-Jean-Baptiste de Montréal organise un festival du cinéma québécois, au collège Ahuntsic, 9 155, rue Saint-Hubert, les 24, 25 et 26 février. Renseignements complémentaires: Nicole Boudreau, 389-7381.

■ « Composer avec le stress au travail » sera le sujet d'une série de trois rencontres offertes par la Faculté de l'éducation permanente de l'Université de Montréal dans le cadre de son programme « Les belles soirées et matinées ». La première réunion se tiendra le 28 février, à 19h30, au 3 200, rue Jean-Brillant, avec les professeurs Denis Roy et Shimon L. Dolan. Rensei-

gnements complémentaires: 343-6090.

■ Club des consommateurs de Saint-Michel tient un bazar permanent où il accueille tout le monde, du lundi au vendredi, entre 10h et 18h, ainsi que le samedi, de 10h à 17h, au 3 455, rue Bélair. On y trouve des vêtements et divers objets usagés à des prix très bas. Les gens qui auraient des choses à donner sont priés de les apporter au local ou de composer le numéro de téléphone 729-1159.

■ Le centre des jeunes Le Tourbillon au 1 870, rue Decelles (angle Lauren-

tien) à Saint-Laurent désire faire part aux 12 à 17 ans de cette municipalité de ses nouvelles heures d'ouverture pour l'année 1983. La salle des jeux récréatifs est ouverte les mardis et mercredis de 15h30 à 17h30 et de 19h à 22h, les jeudis de 15h30 à 17h30 et de 19h à 22h30 et les dimanches de 12h à 18h. Le salon-rencontre est disponible les mardis et mercredis de 19h à 22h, les jeudis de 19h30 à 22h30 et les dimanches de 12h à 18h. Quant à la salle d'étude, les heures sont les suivantes: de 15h30 à 17h30 et de 19h à 22h les mardis et de 15h30 à 17h30 les jeudis. Il est à noter que la carte de

membre est maintenant gratuite de même que l'entrée aux différents événements, spéciaux (films, danses ou autres) organisés au cours de l'année. Renseignements complémentaires: 744-6411 poste 2 455.

■ D-Par, centre gratuit d'aide aux personnes vivant un problème de surconsommation de drogues ou de médicaments, reçoit les personnes désireuses d'obtenir de l'aide de 9h à 12h et de 13h à 17h, du lundi au vendredi. Le service d'écoute et d'information téléphonique suivra aussi cet horaire. Renseignements complémentaires: 527-3565.

SPECTACLES

CINÉMA

ASTRE (1): «L'Empire contre-attaque»: 21:05. «La guerre des étoiles»: 19:00. ASTRE (2): «Les aventuriers de l'arche perdue»: 21:20. «Des gens comme les autres»: 19:30.

ASTRE (3): «Blade Runner»: 21:00. «C'était demain»: 19:00. ASTRE (4): «Le maison du lac»: 21:00. «Le chanteur de jazz»: 19:00.

AVENUE: «The Boat»: 18:15, 21:00. BEAVER: «Hot Legs»: 12:10, 14:30, 16:50, 19:15, 21:40. «Love Garden»: 11:00, 13:20, 15:45, 18:05, 20:30.

BERRI (1): «Le quart d'heure américain»: 12:30, 14:25, 16:15, 18:05, 20:00, 21:50. BERRI (2): «Maman a cent ans»: 13:15, 15:15, 17:15, 19:15, 21:15.

BERRI (3): «Un assasin qui passe»: 12:50, 14:55, 17:00, 19:05, 21:05. BERRI (4): «L'œil du tigre»: 13:30, 15:30, 17:30, 19:30, 21:30.

BERRI (5): «Divas»: 12:35, 14:50, 17:05, 19:25, 21:40. BIJOU: «Cuisseardes»: 12:05, 14:31, 16:57, 19:23, 21:54. «Tout le monde en rêve»: 13:16, 15:42, 18:08, 20:34.

BOBINO: «Hôtel pour jeunes filles»: 21:05. BONAVENTURE (1): «Tootsie»: 19:00, 21:10.

BONAVENTURE (2): «Dark Cristal»: 19:20, 21:20. BROSSARD (1): «L'œil du tigre»: 19:30, 21:30.

BROSSARD (2): «Annie»: 19:00, 21:20. BROSSARD (3): «Tootsie»: 19:00, 21:10. CARREFOUR DU NORD (1, St-Jérôme): «La vengeance des fantômes»: 21:25.

«Les chiens de guerre»: 19:30. CARREFOUR DU NORD (2): «Les filles de Grenoble»: 20:45. «Jeux érotiques de deux jeunes infirmières»: 19:30.

CARRÉ SAINT-LOUIS: «Massouzes expertes et très raffinées»: 11:30, 15:00, 18:30, 22:00. «Le corps à ses désirs»: 12:40, 16:10, 19:40. «Secrétaires très particulières»: 13:45, 17:15, 20:45.

CHAMPLAIN (1): «E.T. extra-terrestre»: 19:10, 21:20. CHAMPLAIN (2): «Les fesses à l'air»: 20:00. «Sphinx»: 18:00, 21:45.

CHÂTEAU (1): «Manoir de la terreur»: 15:00, 18:20, 21:40. «Lac des morts vivants»: 13:20, 16:40, 20:00. CHÂTEAU (2): «Star Trek 11: La colère de Khan»: 13:00, 17:25, 21:50. «La patrouille du cosmos»: 15:05, 19:30.

CINÉMA DE MONTRÉAL (1): «L'œil du tigre»: 14:00, 17:50, 21:40. «L'homme des cavernes»: 12:15, 16:05, 19:55.

CINÉMA DE MONTRÉAL (2): «Les fesses à l'air»: 14:05, 17:45, 21:25. «Sphinx»: 12:00, 15:40, 19:20.

CINÉMA DE PARIS: «Vidéodrome»: 13:30, 15:30, 17:30, 19:30, 21:30. CINÉMA LA CITÉ (1): «Qu'est-ce qu'on attend pour être heureux»: 18:05, 19:50, 21:35.

CINÉMA LA CITÉ (2): «Veronica Voss»: 19:10, 21:15. CINÉMA LA CITÉ (3): «Veronica Voss»: 19:05, 21:05.

CINÉMA RIVE-NORD (1): «E.T. extra-terrestre»: 19:30. CINÉMA RIVE-NORD (2): «L'empire des cannibales»: «Belles, blondes et bronzées»: 19:30.

CINÉMATHEQUE QUÉBÉCOISE: «Zozie dans le métro»: 18:35. «Le feu follet»: 20:35.

CINEPLEX (1): «La cage aux furies»: 14:00, 15:50, 17:40, 19:30, 21:20.

CINEPLEX (2): «La grande bouffe»: 13:55, 15:40, 17:25, 19:15, 21:05.

CINEPLEX (3): «The Last American Virgin»: 13:45, 15:40, 17:35, 19:30, 21:25.

CINEPLEX (4): «Rape of Love»: 13:30, 15:35, 17:40, 19:45, 21:50.

CINEPLEX (5): «Andy Warhol's Frankenstein»: 14:00, 15:50, 17:40, 19:30, 21:25.

CINEPLEX (6): «The World According to Garp»: 13:40, 16:15, 18:50, 21:20.

CINEPLEX (7): «Threshold»: 13:45, 15:35, 17:25, 19:15, 21:10.

CINEPLEX (8): «Come Back to the 5 & Dime Jimmy Dean»: 13:35, 15:30, 17:30, 19:30, 21:30.

CINEPLEX (9): «The Toy»: 13:45, 15:40, 17:35, 19:30, 21:25.

CLAREMONT: «Peter Pan»: 19:10, 21:15. COMMODORE: «Confession de 2 femmes ardentes»: «Roi de l'amour»: «Pamela».

COMPLEXE DESJARDINS (1): «E. Dieu créa les hommes»: 12:15, 13:50, 15:25, 17:00, 18:35, 20:10, 21:45.

COMPLEXE DESJARDINS (2): «Les filles de Grenoble»: 12:05, 15:10, 18:15, 21:20. «Les jeux érotiques de deux jeunes infirmières»: 13:55, 17:00, 20:05.

COMPLEXE DESJARDINS (3): «Cuisseardes»: 12:05, 14:30, 16:35, 19:20, 21:45. «Tout le monde en rêve»: 13:15, 15:40, 18:05, 20:30.

COMPLEXE DESJARDINS (4): «L'amant de Lady Chatterley»: 12:20, 14:30, 16:40, 18:50, 21:00.

CÔTE-DES-NEIGES (1): «The Verdict»: 19:30, 21:40.

CÔTE-DES-NEIGES (2): «Tootsie»: 19:00, 21:10.

CRÉMAZIE: «Les chariots de feu»: 19:15, 21:30. DAUPHIN (1): «Le retour de Martin Guerre»: 19:00, 21:20.

DAUPHIN (2): «Fitzcarraldo»: 20:00.

DEARIE SQUARE (1): «Vidéodrame»: 19:30, 21:30.

DEARIE SQUARE (2): «E.T. The Extra Terrestrial»: 19:10, 21:20.

DORVAL (1): «Without A Trace»: 18:35, 21:10.

DORVAL (2): «48 Hours»: 19:40, 21:30.

DORVAL (3): «Still Of The Night»: 19:15, 21:00.

ÉLYSÉE (1): «Une chambre en ville»: 19:30, 21:30.

ÉLYSÉE (2): «La nuit de San Lorenzo»: 19:10, 21:30.

ÈVE: «Ultimate Pleasure»: 9:50, 12:03, 12:16, 16:29, 18:42, 20:55. «Jack & Jill»: 10:49, 13:02, 15:15, 17:28, 19:21, 21:54.

FAIRVIEW (1): «Best Friends»: 19:00, 21:05.

FAIRVIEW (2): «The Entity»: 19:15, 21:25.

GREENFIELD (1): «The Entity»: 19:15, 21:25.

GREENFIELD (2): «Le con de la classe»: «Les guerriers de l'Apocalypse»: 18:20, 20:00.

GREENFIELD (3): «Le dragon du lac de feu»: 19:20, 21:25.

GUY: «Amorbo By Night»: 12:00, 14:45, 17:30, 20:15. «Games Women Play»: 13:20, 16:05, 18:50, 21:35.

IMPERIAL: «Le bateau»: 13:30, 16:00, 18:30, 21:05.

JEAN-TALON: «Comédie érotique d'une nuit d'été»: 19:30. «Arthur»: 21:15.

KENT (1): «The Entity»: 19:15, 21:00.

KENT (2): «48 Hours»: 18:00, 19:50, 21:40.

</



Le premier ministre Begin et ses collègues du cabinet votent contre les trois motions de censure à la Knesset. téléphoto PA

L'armée libanaise a de la difficulté à établir son autorité

d'après AFP, Reuter

■ Tandis que M. Shultz, secrétaire d'Etat américain, précisait, devant la Commission des Affaires étrangères de la Chambre des Représentants, que la promesse d'un retrait syrien du Liban « lui avait été personnellement faite » et que des assurances en ce sens ont été prodiguées par les Syriens au gouvernement libanais, un incident a mis aux prises des soldats israéliens et libanais, alors que le gouvernement de Beyrouth doit faire face aux défis lancés par les milices chrétiennes à ses efforts pour établir son autorité.

L'incident israélo-libanais souligne notamment les difficultés que rencontre le gouvernement libanais pour étendre son autorité dans la capitale et sur tout le territoire du pays. Il souligne surtout la précarité de la situation dans le pays. Une patrouille israélienne a, en effet, forcé le passage à un poste de contrôle nouvellement installé par l'armée libanaise.

Un porte-parole israélien à Yarze, près de Beyrouth, a fait remarquer que jusqu'au déploiement de l'armée libanaise dans le secteur chrétien de la capitale, le Liban et Israël s'étaient mis d'accord sur le fait que l'armée israélienne pouvait se déplacer librement dans tout Beyrouth-est. En revanche, le ministre libanais des Affaires étrangères, M. Elie Salem, qui a tenu une conférence de presse, hier, a révélé qu'Israël avait fait objection, lundi, à la décision du gouvernement libanais de faire entrer l'armée nationale dans Beyrouth-est, estimant que celle-ci modifiait le statu-quo dans ce secteur.

M. Salem a déclaré que son gouvernement avait fait savoir aux Etats-Unis qu'Israël n'était pas concerné par cette opération, et que le Liban ne ferait pas de difficultés sur les trois routes logistiques utilisées par l'Etat hébreu, qui passent toutes trois à travers le « Grand Beyrouth ». Le ministre a cependant ajouté : « Dans le Grand-Beyrouth où l'armée libanaise a été déployée, aucune présence militaire libanaise ou non-libanaise n'est autorisée, à l'exception des soldats libanais et de la Force multinationale ».

En ce qui concerne les milices chrétiennes que l'armée a pour mission de remplacer dans Beyrouth-est mais qui ne semblent pas accepter de gaieté de cœur la décision du gouvernement libanais, le ministre a précisé que « l'armée a reçu instruction de tirer, de se comporter comme une armée et de ne pas négocier avec les hors-la-loi, et toute force armée qui s'opposerait à l'armée dans la région du Grand-Beyrouth, organisée ou non, est hors-la-loi au sens de la loi libanaise ».

Toutefois, M. Fadi Frem, chef de la principale milice chrétienne, a affirmé que ses forces continueraient de jouer un rôle militaire en dépit du déploiement de l'armée libanaise à Beyrouth-est. A propos de l'affaire Hadad, le ministre Salem a déclaré qu'il n'y avait eu aucun accord sur le sort de l'officier rebelle - qu'Israël voudrait voir réintégré dans l'armée libanaise - mais qu'un éventuel règlement entrerait dans le cadre de l'accord global en cours de discussion.

DES JUIFS AMÉRICAINS AU CONGRÈS DE L'OLP

Begin survit au parlement mais l'opposition descend dans la rue

d'après Reuter, AFP, AP et UPI

■ La coalition gouvernementale du premier ministre Menachem Begin a survécu hier à trois motions de censure à la Knesset mais elle reste confrontée à l'opposition extraparlamentaire qui a décidé de descendre dans la rue aujourd'hui et samedi pour protester contre le maintien d'Ariel Sharon au sein du cabinet.

À Alger, le président du Conseil national palestinien (CNP), Khaled al-Fahoum, tout en annonçant, pour la première fois, que l'OLP ne voulait « détruire aucun Etat », affirmait que la Centrale palestinienne « ne reconnaîtra pas un gouvernement (celui de Begin) animé par une politique expansionniste et raciste et dont les dirigeants ont été désavoués » par la Commission Kahane.

Autre développement sensationnel à Alger, des représentants de la communauté juive américaine prenaient la parole devant la 16e session du Parlement palestinien en exil pour inviter les Etats-Unis à « engager sans conditions des négociations avec l'Organisation de libération de la Palestine ». C'est la première fois que des Israélites s'expriment devant le CNP.

La Knesset siégeant au grand complet, c'est sur une base purement partisane de 64 voix contre 56 que les trois motions de défiance ont été battues, au terme d'un débat sans surprise. La motion travailliste s'en prenait aux carences du cabinet constatées

dans le Rapport Kahane, celle du Parti communiste Rakah accusait le gouvernement d'être responsable de 70.000 morts au Liban et celle du parti centriste Shinoui accusait Sharon de mépris envers la Cour suprême, dont deux juges siégeaient sur la Commission Kahane, pour avoir dit que celle-ci avait frappé « les générations futures du signe de Cain ».

Les médias et plusieurs dirigeants politiques israéliens ont recommencé à parler de la nécessité d'un gouvernement d'union nationale, mais majorité et opposition n'ayant pu se mettre d'accord sur un texte commun, c'est à 62 voix contre 56 et une abstention que la Knesset a par ailleurs adopté une motion condamnant la violence politique et « toute tentative de porter atteinte à la liberté d'expression et aux fondements de la démocratie ».

Le mouvement Paix Maintenant, se disant sans illusion sur l'issue des délibérations parlementaires, appelait ses partisans à manifester aujourd'hui à Jérusalem, devant le bureau du premier ministre, ou un de ses militants a été tué par une grenade la semaine dernière, et samedi à Tel-Aviv. Cette dernière manifestation sera organisée avec le soutien du Parti travailliste. Les militants pacifistes entendent ainsi exprimer leur refus d'un remaniement ministériel qui, selon eux, ne respecte pas les recommandations de la Commission Kahane.

Au lendemain de l'allocation sévère pour le plan Reagan prononcée à Alger par le chef du Département politique de l'OLP, Farouk Kaddoumi, le président du CNP Khaled al-Fahoum, qui vient d'être reconduit à l'unanimité dans ses fonctions, précisait pour la première fois, en confé-

rence de presse, l'étendue de l'Etat palestinien indépendant recherché par l'OLP: « Cet Etat sera édifié en Cisjordanie et Gaza, et il aura pour capitale Jérusalem ».

Soulignant qu'un tel Etat recouvrirait 20 p. cent seulement du territoire de la Palestine du mandat britannique, il a déclaré que l'OLP ne voulait « détruire aucun Etat ni jeter quiconque à la mer », mais qu'en même temps les Palestiniens « ne voulaient pas être détruits ni repoussés vers le désert ». Il ressort jusqu'ici à Alger que les dirigeants palestiniens, tout en refusant le plan Reagan, désirent exprimer ce refus en des termes tels que les Etats-Unis soient persuadés de leur volonté de paix.

La présence de la délégation juive américaine au congrès est à ce point très significative, estiment les observateurs à Alger. Fortement applaudie par l'assistance, au milieu d'une salle comble, Mme Gail Pressberg, de la Fondation pour la paix au Moyen-Orient, a affirmé que depuis les événements de Beyrouth, un nombre croissant d'Américains sont favorables à une négociation avec l'OLP. « Il n'y aura pas de paix au Proche-Orient tant que l'OLP n'aura pas été reconnue », a-t-elle affirmé.

La délégation comprend également Merle Thorpe, membre d'une autre organisation juive américaine, ainsi qu'un représentant d'une organisation quaker, Stephen Cary.

Un missile invisible

■ (AFP, UPI ET AP) - L'administration Reagan, arguant des progrès accomplis par l'URSS au chapitre de la défense anti-missiles, a décidé de réduire de moitié le programme de construction de 3.000 missiles de croisière à longue portée (ALCM) et de lancer plutôt la construction

d'un nouveau missile de croisière « invisible » à plus longue portée encore, indique-t-on à Washington. Cette décision, qui coûterait plus que les \$4,1 milliards d'économie prévus sur les ALCM, ne concerne pas les missiles de croisière de moyenne portée qui doivent être déployés en Europe à la fin de l'année. Des experts militaires britanniques affirment entre-temps que l'URSS a mis au point un nouveau sous-marin à propulsion nucléaire capable de lancer quatre fusées SS-NX-20 à la fois.

American Motors vous offre un taux de financement réduit.

12.9%

TAUX ANNUEL

Actuellement, par l'entremise des concessionnaires AMC/Jeep/Renault participants les acheteurs éligibles peuvent bénéficier d'un programme de financement à taux réduit sur tous les modèles neufs 1983 et 1982, à l'exception de la Jeep Wagoneer.

Cette offre est ainsi disponible sur la Renault Alliance, la Renault Fuego, la Renault 5, la Renault 18i, ainsi que sur les modèles Eagle, Concord et Spirit d'AMC sans oublier la Jeep CJ, Scrambler, Cherokee ou camionnette Jeep.

Vous devez prendre livraison de

vos véhicules au plus tard le 31 mars 1983 à même les véhicules en stock chez le concessionnaire ou encore passer une commande spéciale au plus tard le 28 février 1983 pour un véhicule dont vous devrez prendre livraison d'ici le 10 mai 1983.

Ce taux d'intérêt réduit est offert chez les institutions financières participantes sur la totalité de la somme prêtée pendant des durées de 24 à 48 mois. Cette offre ne s'applique pas à l'achat de flottes de voitures.

Voyez votre concessionnaire participant pour connaître tous les détails.

AMC | Jeep | RENAULT

Actuellement offert chez les concessionnaires AMC/Jeep/Renault participants.

AMERICAN MOTORS, ALLIANCE, EAGLE, CONCORD ET SPIRIT sont des marques de commerce d'American Motors Corporation. JEEP CJ, SCRAMBLER ET CHEROKEE sont des marques de commerce de Jeep Corporation. Au Canada, American Motors (Canada) Inc. est un usager sous licence. et RENAULT sont des marques de commerce de la Régie Nationale des Usines Renault.

Reagan débloque \$4 milliards pour créer 470,000 emplois

d'après UPI et AP

■ Le président Reagan a affirmé hier soir que « la relance économique a commencé à tendre les muscles » et il a exhorté le Congrès à approuver rapidement un projet de \$4,3 milliards pour la création de 470.000 emplois et l'aide aux chômeurs américains se trouvant dans le plus grand besoin.

Prenant la parole à sa 16e conférence de presse télévisée, Reagan a déclaré que ce projet de lutte contre le chômage n'alourdira pas davantage le déficit budgétaire et il a émis l'espoir de pouvoir apposer sa signature au bas du projet de loi d'ici le mois prochain.

Les représentants républicains se joignent entre-temps aux démocrates pour réclamer du gouvernement qu'il fasse davantage pour combattre le chômage. Reagan a déclaré que sa proposition constituait un compromis et non pas « un autre plan improvisé pour créer des emplois ».

Le projet présidentiel comprendra également des déboursés de \$2,9 milliards sous formes de prestations supplémentaires d'assurance-chômage. Reagan a affirmé que ce projet s'inscrivait dans le cadre de sa politique économique et qu'il représentait seulement « une accélération des projets déjà élaborés » et non « un effort désespéré pour créer des emplois coûte que coûte ».

Le chef de l'Etat américain a ouvert sa conférence de presse en attirant l'attention sur les améliorations des indicateurs économiques - hausse de 0,9 p. cent de la production industrielle et de 35,9 p. cent de la construction domiciliaire (un record) le mois dernier.

« Comme conséquence du programme économique en place, la relance a déjà commencé à tendre les muscles », a-t-il dit, ajoutant que « la question qui nous préoccupe toujours est celle de la réduction du chômage », dont le taux tourne autour de 10 p. cent de la population active.

Reagan a nié avoir fait volte-face sur la question, les démocrates estimant que le nouveau projet est semblable à celui qu'il avait menacé de bloquer par un veto présidentiel en décembre dernier. « Le projet que j'avais opposé comportait près de \$5 milliards de dépenses nouvelles », a-t-il dit.

En politique étrangère, Reagan a qualifié de « franc succès » la récente tournée européenne du vice-président George Bush et il a affirmé qu'il entendait maintenir sa proposition aux Soviétiques en vue d'éliminer du continent européen tous les missiles de portée intermédiaire basés à terre, ajoutant : « La balle est toujours dans leur camp ».

Reagan a d'autre part indiqué qu'il appuierait une augmentation des effectifs militaires américains au Liban si tous les alliés de la Force multinationale (Grande-Bretagne, France et Italie) se montraient favorables à une telle mesure.

Il a enfin qualifié de « mesures de routine » l'envoi de radars-volants américains Awacs à l'Egypte et de navires de guerre américains en Méditerranée, minimisant ainsi les rapports de presse selon lesquels ces mesures auraient été décidées en réponse à une demande de l'Egypte face à un présumé mouvement de troupes libyennes le long de la frontière soudano-libyenne.

EN VEDETTE



Fisher père et fille

■ Près de 30 ans après ses débuts, Eddie Fisher a fait sa rentrée, hier, au club Indigo de New York. Il était accompagné de sa fille Tricia, âgée de 14 ans, dont la mère est l'actrice Connie Stevens, et que l'on voit ici, au cours d'une répétition, chantant « Through the Eyes of Love ». Au sujet de Fisher, Curt Davis, du New York Post, souligne que le chanteur peut encore atteindre et tenir les notes qui firent sa gloire. Quant aux notes intermédiaires, elles sont un peu moins pures, mais, affirme Davis, la voix est encore vibrante.

Un Oscar pour Mickey

■ L'acteur Mickey Rooney, mis en nomination pour quatre Oscars, en recevra un à titre honorifique lors de la présentation annuelle qui aura lieu le 11 avril. Le prix sera remis à l'acteur de 62 ans « en reconnaissance de ses 50 années de performances variées dans des films mémorables ». Rooney a commencé sa carrière à l'âge de deux ans avec la troupe de théâtre de vaudeville de ses parents, et il n'a jamais remporté d'Oscars. En 1938, un trophée spécial lui avait été remis pour souligner son travail d'acteur-enfant.



Le tour du monde de Burton

■ Richard Burton vient de terminer la narration du film *To the Ends of the Earth*, une chronique de l'expédition trans-globe, le premier voyage par mer et par terre jamais effectuée autour du monde en passant par les deux pôles. L'expédition, placée sous le haut patronage du prince Charles, a pris fin en août dernier, à l'issue d'un périple de trois ans au cours duquel les explorateurs, conduits par Sir Ranulph Fiennes, ont franchi déserts, océans, montagnes et calottes polaires. L'équipe de cameramen d'Armand Hammer accompagna les explorateurs britanniques durant la plus grande partie de ce voyage de 85 000 km, et le film qui en est résulté doit sortir dans le courant de l'année.

Hefner préfère Robertson

■ Le comédien Harry Dean Stanton a-t-il l'air trop minable? En tout cas, Hugh Hefner, de Playboy, semble le penser. Harry faisait partie de la distribution d'un film de Bob Fosse au sujet de la playmate Dorothy Straten. Mais quand Hefner a su que Stanton tiendrait son rôle, il a refusé de collaborer. Le rôle a été donné à Cliff Robertson, dont le roi des bunnies pense qu'il l'incarnera mieux. Un porte-parole de Hefner a souligné que le changement avait été décidé pour des raisons de « valeur ». Mais l'agent de Fosse, Sam Cohn, a affirmé qu'il s'agissait d'un choix esthétique que Fosse avait le droit de faire.



La bonne impression de DOROTHÉE BERRYMAN

Première du one woman show de Dorothée Berryman intitulé « C'est la première impression qui compte », présentée à l'Atelier Continu, rue Laurier, jusqu'au 5 mars.

■ La qualité du spectacle présenté par Dorothée Berryman, en première, mardi soir, lui permettra sans doute d'ajouter une semaine à l'Atelier Continu, de faire un bon bout de chemin en province et de songer éventuellement à de plus grandes salles.

JEAN BEAUNOYER

Un excellent spectacle qui a permis à bon nombre de spectateurs qui avait fait salle comble ce soir-là, de découvrir une artiste qui s'était trop longtemps cachée derrière ses multiples personnages de comédienne.

Ce one woman show fut le sien mais aussi celui des autres. Si elle peut se permettre de chanter et de dire avec un égal bonheur, je note que Dorothée Berryman sait s'entourer. Les textes de Jean Barbeau, Pierre Légraré, et les musiques de Jacques Crevier ne sont pas étrangers au succès de ce spectacle. Ces personnes doivent bien connaître Dorothée pour avoir si bien écrit des choses qui lui ressemblent.

Elle nous dit que c'est la première impression qui compte et l'effet choc de la femme en bigoudis et en « robe de chambre » qui ouvre le show, allongée sur un piano, s'estompe vite quand elle se transforme en femme du soir, habillée de noir qui chante la chanson du vent qui passe.



On la croirait femme fatale et voilà qu'elle s'adresse aux fumeurs et interprète *Les non fumeurs* à la manière de la mère Bolduc. On la croirait seule et voilà qu'elle se tourne du côté de l'excellent pianiste François Dubé et interprète *Le pianiste*, qui nous permet un des meilleurs moments de la soirée.

On la croirait sage et voilà qu'elle chante un rock sur monsieur Pique-Fort (une vieille histoire de newfie et d'électricité) et termine la première partie avec un monologue et une chanson très... comment dire?... suggestive sur l'économie et la sexualité.

En deuxième parties, de très bons moments avec un monologue sur le conditionnement physique et surtout cette remarquable trouvaille *Elle et lui, c'est moi*. C'est la femme-constable qui livre l'homme et la femme en elle. L'homme en elle découvre une femme dans la personnalité de son chum. Parlant et bougeant comme un homme, puis une femme, Dorothée déploie à ce moment-là son talent de comédienne. Du rythme, de l'efficacité et du métier.

Elle chantera aussi *Adam* avec intensité, *Vol de nuit* avec tendresse et puis surprendra tout le monde en rappel, en interprétant, comme une véritable cowgirl, une chanson qui doit bien s'intituler *Alfred* alors qu'elle y va d'un authentique yodeling en écho. La salle croule de rire et on l'applaudit debout.

Une bonne soirée, un spectacle à voir... avant tout le monde.

THÉÂTRE

« Moving »: à retravailler

MOVING de David Fennario. Mise en scène: Simon Malgobai. Déc.: Guido Tondino. Ecl.: Alexander Gazale.

Distribution: Diana Belshaw (Betty Ann), Griffith Brewer (Pa Wilson), Myriam Cyr (Francine), Jennifer Dean (Janet), Robert King (Jimmy Wilson), Roger A. McKeen (Ronnie), Dennis O'Connor (Richard), Jennifer Phipps (Ma Wilson).

Production du Théâtre Centaur. Mardi soir dernier, au Centaur. À l'affiche jusqu'au 20 mars.

■ David Fennario est un phénomène que le directeur artistique du Théâtre Centaur, Maurice Podbrey, s'enorgueillit d'avoir découvert. Après la publication d'un journal de l'auteur, *Without a Parachute*, autour de 1973, Podbrey invita ce

JEAN-PAUL BROUSSEAU

travailler non spécialisé de Pointe-St-Charles à des ateliers scéniques à la suite desquels Fennario donna *On the Job*. Par ailleurs, *Balconville* joua partout au Canada et même au Old Vic de Londres devant des auditoires enthousiastes, et devait se mériter le Prix Chalmers de la meilleure pièce canadienne de 1979. C'était la quatrième pièce commandée par le Centaur à Fennario.

Moving — qui n'est pas cette fois une commande — marque,

disons-le, une chute par rapport aux réalisations précédentes de Fennario. Mais la mise en scène de Simon Malgobai (il avait assumé celle de *On the Job* au Centaur en 1980) a au moins autant sinon plus à y faire que le texte lui-même.

Moving parle du déménagement d'un vieux couple de Pointe-St-Charles dont les effets jaillissent sur les enfants, deux garçons et une fille, ayant eux-mêmes déjà des conjoints dans deux cas sur trois et, pour Jimmy, une amie. Celle-ci est francophone et c'est le cas de Richard, un Québécois qui est dans la police.

L'auteur y répète qu'il y a une classe ouvrière anglophone dont les problèmes sont identiques à ceux des francophones. Cette fois cependant, le militantisme des jeunes autour d'un centre communautaire provoquera une répression policière à laquelle est nécessairement mêlé Richard, dont les devoirs de policier et le statut d'époux de l'une des deux filles Wilson sont en conflit. Le bilinguisme de *Moving* est moins intégral que celui de *Balconville*, mais l'entrecroisement des influences

anglophones et francophones y est égal.

Fennario a créé ici encore des personnages sympathiques aux caractères bien dessinés. Deux temps forts, le party d'anniversaire de Jimmy dans la cuisine (on y boit beaucoup) et le moment de la manifestation dans la rue, alternent avec des moments plus poétiques.

Le décor y est réaliste mais tout effort de stylisation, il faut le reconnaître, serait allé contre les éléments déjà connus de la dramaturgie de Fennario, qui est un théâtre de constat opérant à un seul niveau. La distribution a de bonnes possibilités, qui sont tout simplement mal canalisées par la mise en scène.

Déjà, la scène générale du party avait mal levé; le premier acte, une scène amoureuse entre Jimmy et sa petite amie sur le toit de la nouvelle maison, s'est terminée mardi soir dans un climat de glace, sans aucun applaudissement, ce qui crée déjà l'impression de demi-succès sur laquelle j'ai quitté le théâtre à la fin de la soirée.

La mise en scène de la manifestation, avec ses tensions et sa panique généralisée, manque tout à fait de rythme et de cohésion. Il est cependant question d'ateliers pour remédier aux failles évidentes dont la production souffre — à mon avis davantage au plan de la mise en scène qu'à celui du texte proprement dit.

600 reprises

■ Après avoir fait exploser le rire et rouler les applaudissements à 600 reprises, par tout le Québec et jusque chez les anglophones de Vancouver, les trois interprètes de *Broue* ont eu droit à leur dose d'émotion hier soir.

DENIS LAVOIE

Cette 600^{ème} représentation de *Broue* a en effet été saluée par Michel Jasmin venue féliciter les comédiens sur scène, alors que des *balounes* tombaient sur la foule et qu'une immense banderole était déployée pour crier un BRAVO bien mérité à Michel Côté, Marcel Gauthier et Marc Messier, qui jouent *Broue* pour la quatrième année en français et entreprendront une deuxième année en anglais.

Les interprètes ont bien sûr voulu remercier les sept auteurs des textes, de même que le public, mais il n'est sans doute pas de plus beau témoignage que ces rires qu'ils ramassent à la pelle, en nous renvoyant si magistralement notre image d'homme des tavernes.

Presse, radio et télévision étaient à ce rendez-vous historique. Mais demain soir et pour les mois qui suivent, c'est la même aventure qui se poursuit pour les trois comédiens, installés au théâtre Saint-Denis jusqu'au 5 mars, et à nouveau en tournée à travers le Québec jusqu'au mois de juin. Michel Jasmin pourrait donc revenir dans deux ans pour saluer la millième de *Broue*.

IL N'Y A PLUS NI MÈRE, NI FILLE...
IL N'Y A QUE DEUX FEMMES.

Moi, la jeune Toi, la vieille

Dès DEMAIN

LA CIGALA

(VERSION FRANÇAISE)

CLIO GOLDSMITH
ANTHONY FRANCIOSA VIRNA LISI

REALISE PAR ALBERTO LATTUADA

18 ANS Adultes

st-denis 2 2^{ème} FILM AUX CINEMAS SUIVANTS: desjardins 2

1590 RUE ST-DENIS 445-3222 BASILAIRE 1 288-3141

EN PREMIERE

HILL STREET BLUES

Ce soir à 22 h

CFCF cable 11

L'ENFANT QUI VOULAIT GRANDIR

UN DRAME REALISE PAR BEAU BRIDGES, AVEC SUSAN SAINT-JAMES, RICKY WITTMAN, BEAU BRIDGES ET FRED DRYER.

DELAISSEE PAR SON MARI A LA NAISSANCE DE SON ENFANT HANDICAPE, UNE MERE DECIDE, AVEC PATIENCE ET AMOUR, D'ELEVER SEULE CET ENFANT.

LES GRANDS FILMS, A 20H00

IMMEDIATEMENT AVANT LES GRANDS FILMS... ALAIN SE POLITISE TANDIS QUE PIERRE ET CATHERINE S'EPOUSENT.

VOYEZ MONSIEUR LE MINISTRE, A 19H30

SOYEZ AU POSTE A LA TELEVISION DE RADIO-CANADA

ARTS ET SPECTACLES

Phil Collins triomphe sans GENESIS

Plus de 10,000 personnes ont découvert, hier soir au Forum, toutes les possibilités de ce fascinant personnage que demeure Phil Collins. Le batteur du groupe Genesis peut se permettre de travailler seul et de prendre ses distances avec le prestigieux groupe, hier soir, il a prouvé qu'il avait le talent et l'énergie des grands de ce métier.



JEAN BEAUNOYER

ses deux albums *Face Value* et *Hello I must be going* soit en prenant place aux claviers ou en s'installant derrière la batterie ou en bougeant constamment devant le micro.

Accompagné de son groupe *The Fabulous jacuzis* et d'une section de cuivre formée de quatre musiciens, Collins a donné une allure de fête à ce spectacle. S'il glissait dans le romantisme avec *This must be love*, seul sur scène devant le clavier, les autres musiciens revenaient vite appuyer Collins le batteur qui chantait *Hello I must be going* et surtout *In the air to-night*, le grand succès de la soirée.

Soulignons également la sobriété de ce spectacle si on le compare à celui de Genesis. Un excellent jeu de lumières, une performance assez spectaculaire de Collins à la batterie mais pas de fumée et de trucs pour faire peur aux enfants. Il semble bien que les groupes se dirigent maintenant vers un peu plus de musique et un peu moins de gadgets.

Personne ne semblait mécontent de ce spectacle et j'ai même entendu à quelques reprises des gens dire «Maintenant Genesis c'est Collins». Sûrement exagéré mais admettons tout de même que Collins pourrait faire un long chemin tout seul. Et hier, il donnait les signes d'un artiste qui se prépare à se rendre assez loin.

D'allure très straight avec le complet blanc, la cravatte, les bretelles et les cheveux courts, Collins s'est présenté sur scène à 8 heures 30 et n'a pas dérogé pendant deux heures. Pas d'intermission, pas de repos, Collins visiblement très en forme présentait un show particulièrement soigné au meilleur de ses moyens.

Rien n'avait été négligé et je souligne particulièrement, cette très heureuse initiative de Collins qui a présenté son show uniquement en français. De mémoire d'homme, c'est la première fois que je voyais un Américain agir ainsi à Montréal.

Et quelle énergie, quelle explosion sur scène! Collins a chanté la plupart des pièces de

L'événement OSM-SMCQ consacré à Gilles Tremblay, à l'occasion de ses 50 ans, se termine ce soir, 20h, Pollack Hall, avec un concert de la Société de Musique contemporaine du Québec composé de six oeuvres de Tremblay couvrant 25 ans de création.

CLAUDE GINGRAS

On y entendra notamment sa toute dernière oeuvre, *Envoi*, à propos de laquelle l'auteur n'a pas honte de parler de « concerto ». L'oeuvre, d'une demi-heure de durée, sera créée par le pianiste français Claude Helffer et l'Ensemble de la SMCQ dirigé par Serge Garant.

Hier midi, une centaine de personnes assistaient à un « Musicalogue » animé par l'infatigable Maryvonne Kendergi et réunissant les trois vedettes de cette création. De leur conversation, on retient que *Envoi* est un « concerto » en ce sens qu'il débute par une longue cadence du piano contenant tous les motifs de l'oeuvre, immédiatement repris par les autres instruments. Les panelistes parlent de « jeu » et on associe déjà l'oeuvre à ce que les footballeurs appellent « coup d'envoi », c'est-à-dire le lancement du ballon, qui ouvre la joute.

Claude Helffer, spécialiste de la musique contemporaine (il vient d'enregistrer les trois Sonates de Boulez, pour la marque Astrée) et ami de longue date de Tremblay, insiste sur l'aspect sonore chez Tremblay, sur « ces résonances du piano qui se retrouvent dans l'orchestre, et vice versa » et « ces sons réels et ces sons virtuels, qui font de la musique de Tremblay une chose unique ».

Évoquant une association de trente ans, Garant souligne chez Tremblay la « continuité

MUSIQUE

CE SOIR À LA SMCQ

Création d'« Envoi » de Gilles Tremblay



Gilles Tremblay

du langage, des éléments très précis, qu'il notait dans certaines oeuvres il y a vingt ans, se retrouvant, développés, dans des oeuvres plus récentes, y compris cet *Envoi*. Celui qui dirigera *Envoi* ajoute que l'oeuvre « pose des problèmes: le chef d'orchestre n'y est pas simplement un métronome qui respire... ».

Tremblay, pour sa part, parle de ses oeuvres avec autant de modestie que de poésie, rappelant que « le silence fait partie de la musique » et « qu'après l'analyse, il reste encore l'irréalisable... ». Il rend hommage à ces maîtres qui l'ont marqué: Varèse, Messiaen, et n'oublie pas Jean Papineau-Couture, présent hier, « un de ceux qui m'ont éveillé au monde de l'acoustique ».

Charles Dutoit, qui dirigeait l'Orchestre Symphonique de Montréal dans le *Cantique de durées*, oeuvre de Tremblay de 1960, mardi soir et hier soir, n'a pu participer à cette rencontre, appelé d'urgence à Ottawa hier matin au chevet de sa belle-mère.

Tremblay s'est dit « absolument ébloui » par cette exécution de l'OSM.

Maryvonne Kendergi a clos l'entretien en rendant hommage à celui qu'elle a appelé « une des forces vives du Québec ».

Juneau est fier de Radio-Canada

TORONTO (PC) — Un rapport sur les émissions du réseau anglais de Radio-Canada par un groupe de réalisateurs ne tient pas compte du fait que, malgré les difficultés économiques, les employés accomplissent d'excellent travail, a déclaré hier M. Pierre Juneau, président de la Société Radio-Canada.

Le communiqué de M. Juneau dit qu'il est d'accord avec bon nombre des idées qu'il contient mais, « malheureusement, il passe sous silence le fait que, malgré les difficultés économiques, le personnel de production de Radio-Canada, en collabora-

tion avec le monde artistique canadien, a accompli un travail extraordinaire en produisant des émissions divertissantes et enrichissantes ».

Le rapport dit que le service est devenu « trop commercial » qu'il s'est vraiment « écarté de sa voie », qu'il n'est « pas actuellement efficace » mais pourrait le devenir par suite de changements radicaux.

Sous les pressions financières, Radio-Canada a essayé de réaliser avec les diffuseurs privés pour l'auditoire et les dollars de publicité et, ce faisant, a perdu de vue son mandat.

Selon M. Juneau, le rapport semble reprendre les arguments que son prédécesseur, M. Al Johnson, et lui-même ont mis de l'avant pour favoriser la « transformation » de la télévision anglaise de Radio-Canada et la canadienisation du réseau.

Le rapport recommande que Radio-Canada s'efforce de présenter des perspectives canadiennes en utilisant des sources canadiennes; de répondre aux besoins du public auxquels ne répondent pas d'autres services; de partager les expressions régionales; et de présenter la meilleure programmation internationale.

M. Juneau défend le dossier de la production canadienne du réseau et déclare que Radio-Canada est fier de plusieurs séries et émissions spéciales qu'il énumère, de même que de plusieurs émissions dans le domaine de l'information et des sciences.

Il signale aussi qu'« à la mi-janvier, cinq séries et émissions spéciales canadiennes réalisées par Radio-Canada ont atteint plus de deux millions de téléspectateurs. A mon avis, ce fait prouve que les gens sont réellement avides d'émissions canadiennes de qualité ».

HORAIRE RÉVISÉ

19:00 15 17 20 — Pierre Nadeau rencontre Inv.: Pierre Péladeau. 23:30 (40) Ciné-détente «Nuit du lendemain» quart à Gérard D. Laflaque

TÉLÉ-CÂBLE

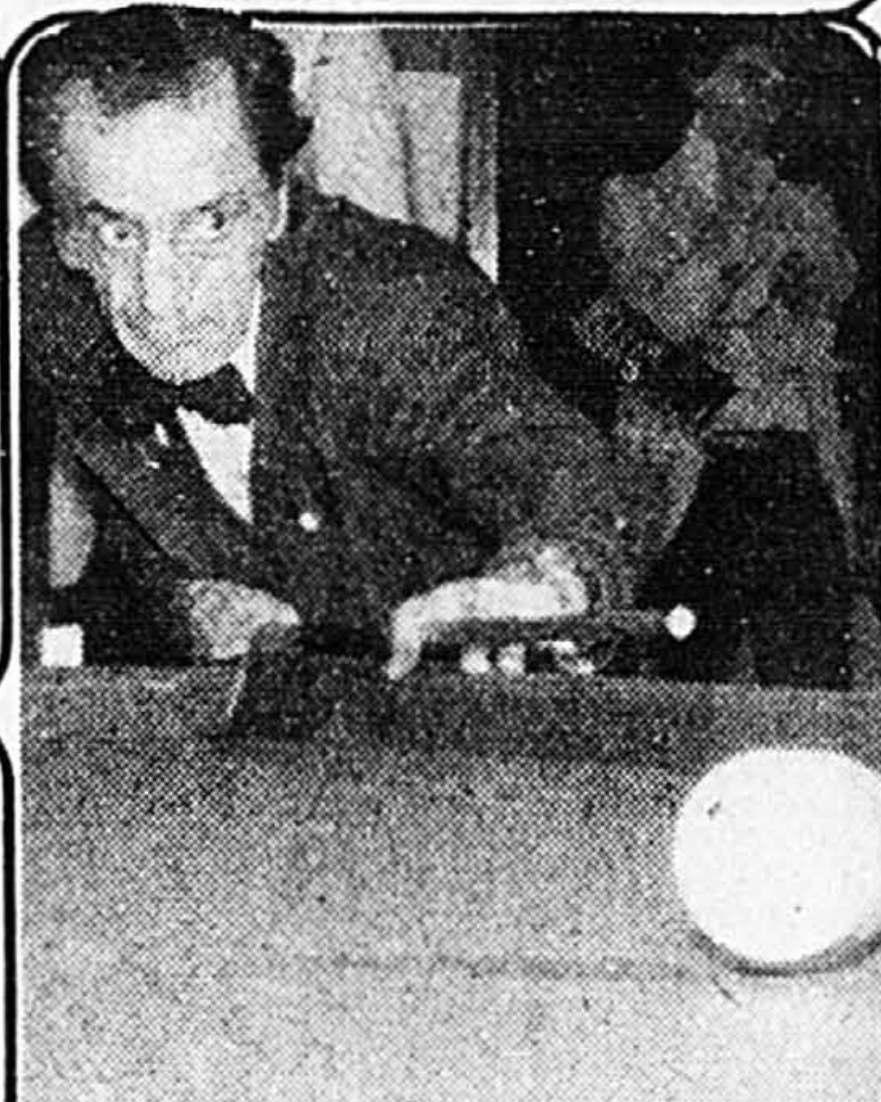
Les émissions à ne pas manquer

TVCQ 24
23:30
LES VISAGES DE L'ÉDUCATION DES ADULTES:
M. Michel Blondin raconte les principales étapes de sa carrière dont une intervention importante en Bolivie.

TVJQ 26-20
21:30
AVEC AMOUR:
L'animateur Gilles Groulx discute de l'identité sexuelle avec un représentant de la Clinique de Consultation et de Thérapie sexuelles.

TVJQ 26-20
TÉLÉ DES JEUNES
09:30 **JEUX DE MOTS**
Invités: Mylène Bisson, Véronique Lefebvre et Martine Desjardins. (Reprise à 17h30).
10:00 **LES ENFANTS DU THÉÂTRE**
L'initiation dans un jeu de consonnes et voyelles.
10:30 **HISTOIRE D'ANTOINE**
Le kidnapping de la cafetière.
11:00 **AM STRAM GRAM**
Mobile et carton-collage.
11:30 **SCIENCE AOUT**
1) Qu'est ce qu'ils mangent? 2) Lumière et couleur. 3) Le guepard.
12:00 **MAG 26**
Magazine hebdomadaire pour les 6 à 12 ans.
12:15 **LES OURSONS**
Comment un « bang » les fit sauter.
12:30 **GLOBULE ET ROBINET**
«Une histoire de mouche».
13:00 **MUSTI**
A) «La tortue». B) «Les petits lapins» (Reprise à 17h15).
13:15 **FAIS DODO**
«Le chat boîte».
13:30 **LA FAUNE ET LA FLORE**
1) «La forêt barbare: automne et hiver». 2) «Les forêts barbares: printemps et été».
14:00 **MILLE CLÉ DE SOL**
15:00 **BIBLIN**
«La transfiguration». (Reprise à 19h00).
15:15 **PILIS**
1) «Le vilain petit oiseau». 2) «Le grand-père de Merlin». (Reprise à 19h15).
15:30 **LES ENFANTS DU THÉÂTRE**
Les jeunes apprennent à développer les sens du toucher, de l'ouïe etc.
16:00 **MIREILLE ET ARSÈNE LAPIN**
Des fêtes de tubes.
16:30 **GLOBULE ET ROBINET**
«Les jeux olympiques».
17:00 **MAG 26**
Magazine hebdomadaire pour les 6 à 12 ans.
18:00 **MINIFIÉE**
En vacances chez leurs grands-parents, les frères de Yolande tombent nez à nez sur un ours.
19:30 **FAIS DODO**
«La petite poule rousse».
20:30 **VOTRE RAISON, DU RÊVE À LA RÉALITÉ**
21:30 **AVEC AMOUR**
22:00 **LA CITÉ CÂBLÉE**
22:30 **CONFÉRENCE DE RAY VINCENT**
23:30 **RENCONTRE AVEC LE CARDINAL**
Son éminence le cardinal Léger nous parle de l'histoire des papes, de sa vie et répond au courrier régulier.

TVSQ 25-15
TÉLÉ DES SPORTS
12:00 **LES QUILLES**
Tournoi «Champion» de petites quilles par équipes.
13:00 **HANDBALL**
Tournoi international de handball féminin. Cette semaine: Italie vs Hollande.
14:30 **VOLLEYBALL**
Cette semaine: Limailou vs Maisonneuve.
15:30 **PHILATÉLIE**
Série de 13 émissions portant sur la philatélie et s'adressant à tous ceux qui aiment et collectionnent les timbres. Cette semaine: album et exposition.
16:00 **TÉLÉ-BILLARD 83**
17:00 **JOGGING AGROPUR**
Chronique alimentaire: boîte à lunch. Chronique médicale: régime alimentaire, programmes d'entraînement, auto-évaluation.
17:30 **LES COURSES À BLUE BONNETS**
Présentation des courses du mercredi.
18:00 **LE MONDE DES COURSES**
Ligne ouverte, en direct de Blue Bonnets, animée par Robert Aré.
18:30 **CYCLISME**
19:30 **FAISONS REVIVRE NOS ANCÊTRES**
Série d'émissions portant sur la généalogie. Cette semaine: les méthodes de classification - généalogie ascendante. Sujet historique: les meuniers et moulins.
20:30 **ATHLÉTISME**
22:00 **HANDBALL**
23:30 **LES COURSES À BLUE BONNETS**
00:00 **TÉLÉ-BILLARD 83**
Tournoi «Billard Canada» au jeu de huit. Les qualifications se tiennent à Montréal et à Québec. Part.: Eddy Agha Champion défendant contre Tony Aubin.
01:00 **BASKETBALL**
Match régulier de la ligue collégiale de basketball AAA. Les diabolos de Trois-Rivières vs les Vikings de Maisonneuve (féminin).
02:30 **JOGGING AGROPUR**
Chronique alimentaire: Boîte à lunch. Chronique médicale: Régime alimentaire, programme d'entraînement, auto-évaluation.
03:00 **HANDBALL**
(Voir 13h00).
04:30 **EN COURANT LES BOIS**
Série d'émissions s'adressant aux chasseurs et aux pêcheurs. Cette semaine: Club de tir Beaujeu et collection de cartouches.
05:30 **PHILATÉLIE**
(Voir 15h30).
06:00 **LES QUILLES**
Tournoi «Champion» de petites quilles par équipes.



Tournoi «Billard Canada» au jeu de huit. Ouvert à tous. Formule du champion défendant pour les joueurs qualifiés à chaque samedi à Québec (Club du Tapis Vert) et à Montréal (Salon Pierre Louzon). Cette semaine: Eddy Agha contre Tony Aubin. Télé-Billard 83, à voir à TVSQ 25-12, à 16h00.

Pour les régions qui reçoivent 30 canaux ou plus

TVCQ 24
06:30
FORMATION DE GARDES-ENFANTS
Suzanne Monage et son invité-télé Denise Malo-Ruggiero s'entretiennent de la prévention des accidents.

Pour les régions qui reçoivent 21 canaux

TVJQ 20-21
18:00
MINIFIÉE:
Minifiée et son amie Yolande passeront des vacances mouvementées, suite à la venue d'un ours.

15 ou 20 s'adresse aux abonnés qui reçoivent 21 canaux; 24 26 ou 31 s'adresse aux abonnés qui reçoivent 30 canaux ou plus. À QUÉBEC: «Sports et Loisirs» est diffusé au canal 29. «Enfants et jeunesse» au canal 26 et «Cours» au canal 25.

Elodie fête les 17ans de Philippe en souffrant à lui... Quel merveilleux cadeau!

18 ANS Adultes

Les Folies d'Elodie

Un film de ANDRÉ GÉNOVÉS avec MARCHA GRANT CAROLINE ASHLAR et la participation de MARTHE MERCADIER

2^{ème} GRAND FILM DANS CHAQUE CINÉMA

CHATEAU 1 DÈS DEMAIN!
ST-DENIS & BELANGER 271-0209

LAVAL 2 VERSAILLES 1
CENTRE LAVAL 688-7776 PLACE VERSAILLES 353-7880 RADISSON

VOICI UN FILM TELLEMENT CONTROVERSÉ QU'IL FUT INTERDIT DANS LE PAYS MÊME OÙ ON LE CREA.

En octobre 1981, Yilmaz Guney, l'acteur-réalisateur-scénariste remarquable, s'évada d'une prison de sa Turquie natale. Il purgeait une peine de 18 ans aux travaux forcés pour délit d'opinion. Avant son évasion vers l'Europe, il créa le scénario et procéda à la mise en scène du film le plus puissant, le plus inusité jamais présenté.

GAGNANT «MEILLEUR FILM» PALME D'OR FESTIVAL DE CANNES 1982

POUR TOUS

YOL
[la permission]

L'HISTOIRE DE TROIS FAMILLES EN QUÊTE DE LIBERTÉ.

Réalisateur YILMAZ GÜNEY

avec TARIK AKAN
1230 240 455 704 915 SAM.
DERNIER PROGRAMME 11:30

LE PARISIEN 5
480 ST-CATHERINE O. 866-3856

L'ensemble VOCAL TUDOR accompagné d'un orchestre de chambre sous la direction de WAYNE RIDDELL

présentent des oeuvres de HANDEL & HAYDN les 18 et 20 février à 20 heures à la Salle Pollack (555 ouest, Sherbrooke)

Adultes: \$9.00 Etudiants et Âge d'Or: \$6.00
Billets en vente chez Musique Internationale Ltée 1334 ouest, Ste-Catherine Paragraphe Inc. 2065 Mansfield Ed. Archambault Inc. 500 est, Ste-Catherine (Frais \$0.75) et à la porte le soir du concert

RENSEIGNEMENTS: 932-3376

Le tir à blanc

L'homme et la femme un sujet «brûlant» traité avec humour.

Une pièce D'ANDRÉ RICARD Mise en scène LUCE GUILBEAULT
Avec MARTHE TURGEON et PIERRE CURZI

DÉCOR CLAUDE GIRARD COSTUMES ADELE RENAUD • ÉCLAIRAGES MICHEL BEAULMIER

A COMPTER DU 18 FÉVRIER

tnm DIRECTION ARTISTIQUE OLIVIER RUCHENACH 84 QUÉBEC ST-CATHERINE 861-0563

MOINS DE 25 ANS PLUS DE 60 ANS 40% DE RÉDUCTION UNE DÈME HEURE AVANT LE SPECTACLE

ONEFE UNE PRÉSENCE À C.T. DANS LA VIE

Ces émissions sont présentées aux abonnés des systèmes de cablodistribution faisant partie du Réseau Inter-Vision

Cablevision nationale 270-6161
Télécablé Vidéotron 656-2111
Télécablé de la Rive Sud 833-1920
Câblevision Haut Richelieu 346-1127
Transvision Rive Sud 655-6300
Télécablé des Mille Îles 471-2710

Pierre Labelle

«J'ai été séduit et passé une excellente soirée»
— André Robert, C.J.M.S.

«Quand je suis sorti de la salle, j'avais mal au ventre d'avoir tant ri... C'est un excellent spectacle»
— Richard Lelièvre, CKOI-FM

«Il y a chez Pierre Labelle quelque chose de très attachant et un côté très observateur de nos folles»
— Cécile Rodrigue, Au Jour le Jour

seul... en piste

Dernières représentations
17, 18 et 19 février 1983
SUPPLÉMENTAIRES «Salle André Mathieu»
à Laval à compter du 25 février 1983.
Pour renseignements: 667-2327

THÉÂTRE MAISONNEUVE
PLACE DES ARTS
Guichets: 842-2112

une production daniel nicolas
Sur tout billet de plus de 6\$ s'ajoute un montant de 0,75\$ à titre de redevance à la Place des Arts.

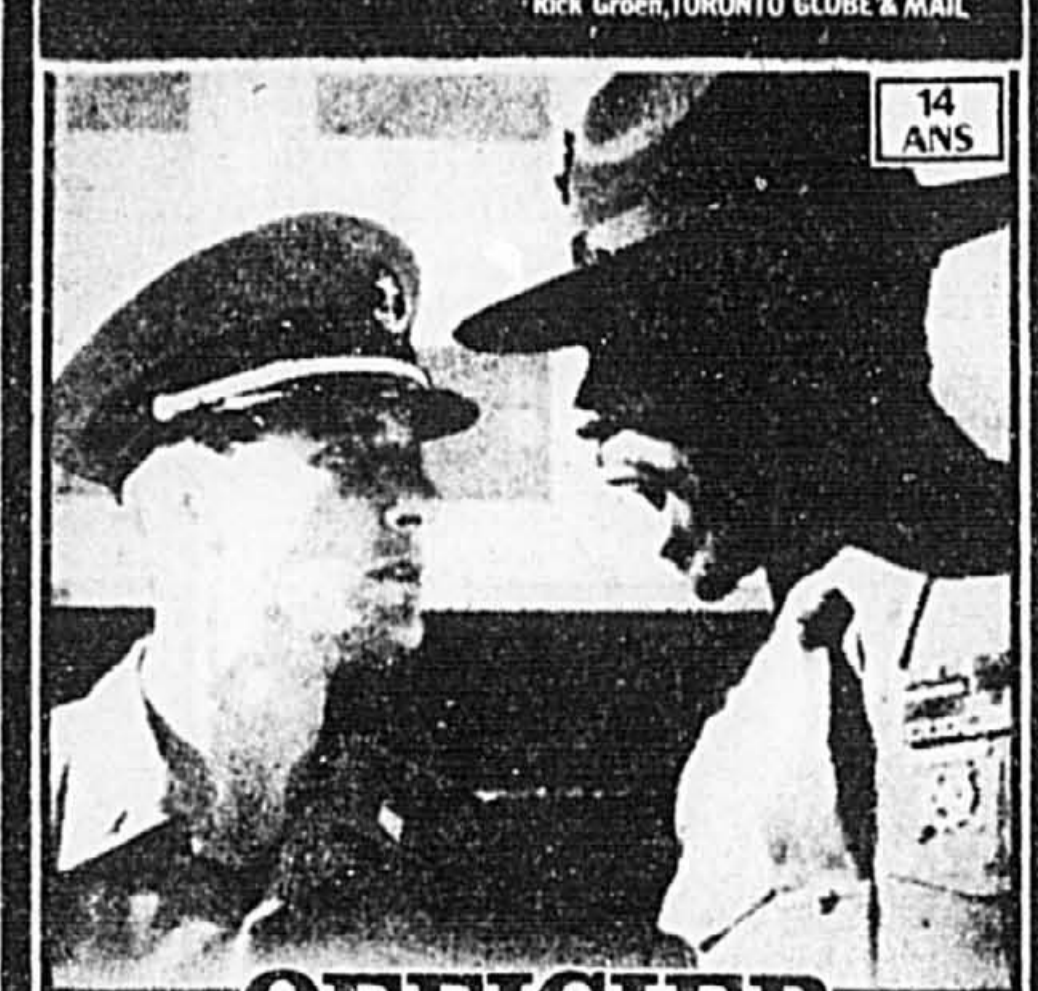
Musée Jacques Brel

BRUXELLES (Reuter) — Bruxelles à aujourd'hui sa fondation Jacques Brel, hommage à la mémoire de celui qu'un très large public tient pour le plus grand chanteur et compositeur de chansons d'expression française de ce siècle.
Sa fille, France

Brel, qui a 29 ans et en qui revivent aujourd'hui son sourire et sa spontanéité, a mis à profit l'argent que lui a légué son père pour en recueillir pendant un an et demi une moisson de souvenirs: lettres, témoignages de ceux qui furent ses amis, photos et interviews. Elle les a rassem-

blés à la fondation Jacques Brel, inaugurée récemment dans une nouvelle galerie du centre de Bruxelles, où les visiteurs ont accès aux enregistrements vidéo, aux livres, aux lettres et aux photos de l'un des fils les plus célèbres de la Belgique.
On y retrouve un Brel au regard pénétrant, la gauloise entre les doigts, qui arbore un large sourire, autant d'aspects de son chaleureux portrait.
L'une des interviews filmées le montre encore jeune, vêtu d'un smoking, les cheveux courts dégageant pleinement les oreilles. Il déclare timidement à un journaliste ne pas savoir ce qu'est le succès. Lui, il veut simplement réaliser quelques-uns de ses rêves.

UN FILM QUI PLAIRA AUX FOULES. UNE AGRÉABLE PUISSANCE S'EN DÉGAGE ET LES ACTEURS Y SONT SENSATIONNELS!
Rick Green, TORONTO GLOBE & MAIL



OFFICIER ET GENTLEMAN

ver. fran. de "An Officer and a Gentleman"
PARAMOUNT PRESENTE
UNE PRODUCTION DE LORIMAR MARTIN ELFAND
UN FILM DE TAYLOR HACKFORD
AVEC RICHARD GERE, DEBRA WINGER
DAVID KEITH et LOUIS GOSSETT, JR.
MUSIQUE DE JACK NITZSCHE SCÉNARIO DE DOUGLAS DAY STEWART
PRODUIT PAR MARTIN ELFAND
RÉALISÉ PAR TAYLOR HACKFORD

Le PARISIEN 1
480 ST-CATHERINE O. 866-3856
GREENFIELD PARK 1 **LAVAL 1**
PL. GREENFIELD PARK 671-6129 **CENTRE LAVAL** 688-7776
PARISIEN: 12:10, 2:30, 4:50, 7:10, 9:35. SAM. DERNIER PROGRAMME: 11:50. LAVAL: SAM., DIM., 12:00, 2:20, 4:40, 7:00, 9:20. SAM. DERNIER PROGRAMME: 11:40. SEM.: 7:00, 9:20. GREENFIELD: SAM., DIM., 12:30, 2:40, 4:50, 7:00, 9:15. SEM.: 7:00, 9:20.

Société de musique contemporaine du Québec

Serge Garant, Directeur artistique

CLAUDE HELFFER

GROPUS 7
LISE DAUOST & ROBERT M. LEROUX
L'Ensemble de la SMCO
Direction
Serge Garant

GILLES TREMBLAY:
- Phases / Réseaux / Traçantes (piano solo)
- ...Je sifflement des vents porteurs de l'amour... (flûte & percussion)
- Dzéi, voix de feu (soprano & 4 instr.)
- Envol (piano & 15 instrumentistes)
(création)

JEUDI 17 FÉVRIER 1983 à 20 heures
SALLE DE CONCERT POLLACK
555 ouest, Sherbrooke
Billets: 7 \$ (étud. & âge d'or: 3.50 \$)
RÉSERVATIONS: SMCO 526-5117

arts et spectacles | c'est la culture mise à la portée de tous dans La Presse

18 ANS adultes

Hot Legs

Tous les dessous de la mode féminine!!!
Aussi deuxième grand film

LE BEVER
5177 PARK 844-1932

PICCADILLY
5025 SHERBROOKE W. 406-2071

18 ANS adultes

amour

VERSION ANGLAISE des midi
Aussi 2e FILM
BROTIQUE 4015 St Laurent

DES DEMAIN UN GRAND SUSPENSE!

Un affrontement violent et pathétique

CHARLES BRONSON MARLENE JOBERT

14 ANS

LE PASSAGER DE LA PLUIE

Un film de RENE CLEMENT
Aussi: JILL IRELAND CORINNE MARCHAND et ANNIE CORDY
Scénario original de SEBASTIEN JAPRISSOT Montage de FRANCIS LAI

JEAN-TALON **BROSSARD 2**
7 RUES À L'EST DE PIE-XI 725-7000 MAIL CHAMPLAIN 465-5906

CHARLES DUTOIT A BESOIN DE VOUS

AVOUEZ-LE.
Vous vous gonflez d'orgueil devant les réalisations de l'Orchestre symphonique de Montréal. Vous avez bien raison d'être fiers.
Charles Dutoit Grand Montréalais de 1982 et directeur artistique de l'OSM, vous invite maintenant à témoigner votre engagement envers l'OSM en participant généreusement à sa campagne de souscription qui se tiendra du 11 au 25 février.
Faites parvenir un chèque à l'Orchestre symphonique de Montréal, 200 ouest, boul. de Maisonneuve, Montréal H2X 1Y9 dès aujourd'hui.
Merci Montréal

SÉLECTION OFFICIELLE CANNES 1982

«L'AMOUR PLUS FORT QUE LA MORT» le dernier film de Pierre Delmontes fera beaucoup penser à «DIVA» —LE SOIR
Une histoire invraisemblable et forte comme la vérité du cœur. —LE QUOTIDIEN DE PARIS
«L'INVITATION AU VOYAGE» c'est la rencontre fantastique de la réalité ou plus précisément du fantastique et d'un traitement mythique de la réalité. —REVOLUTION

INVITATION AU VOYAGE

LAURENT MALET - AURORE CLEMENT - MARIO ADORF
NINA SCOTT - RAYMOND BUSSIERES
UN FILM DE PETER DEL MONTE
UNE SÉLECTION VIVA FILM

DÈS DEMAIN! **ELYSEE 2** SAM. DIM. 1.10, 3.10, 5.10, 7.10, 9.10.
35 MILTON 842-6053 SEMAINE 7.10, 9.10.

VOTRE GUIDE DES MEILLEURS SPECTACLES EN VILLE CINÉMAS-UNIS

THE ENTRY

14 ANS
PALACE: 12:40, 2:50, 5:00, 7:10, 9:20.
KENT: SEM.: 7:15, 9:20. LAVAL: SEM.: 7:00, 9:10. FAIRVIEW: SEM.: 7:15, 9:25. GREENFIELD: SEM.: 7:00, 9:15.

PALACE 1 **KENT 1**
698 ST-CATHERINE O. 866-6991 MCGILL
CENTRE LAVAL 688-7776 6100 SHERBROOKE O. 489-9703

FAIRVIEW 2 **GREENFIELD PARK 1**
TRANS. CAY. S. 52 697-8095 PL. GREENFIELD PARK 671-6129

KATE NELLIGAN JUDD HIRSCH

POUR TOUS
P.V. MARIE 12:10, 2:25, 4:45, 7:00, 9:20
LE CINÉMA SEM.: 7:05, 9:20. DORVAL SEM.: 6:55, 9:10

PLACE VILLE-MARIE **Without a Trace**
CINÉMA 1 806-0589
THE CINÉMA **DORVAL 1**
WESTMOUNT SQUARE 931-2477 260 DORVAL AVE. 631-8586

48 HRS. Nick Nolte Eddie Murphy

18 ANS
KENT SEM.: 6:00, 7:50, 9:40. PALACE 5: 1:30, 3:20, 5:10, 7:00, 8:50. PALACE 6: 12:30, 2:20, 4:10, 6:00, 7:50, 9:40. DORVAL SEM.: 7:40, 9:30

PALACE **KENT 2** **DORVAL 2**
698 ST-CATHERINE O. 866-6991 MCGILL
6100 SHERBROOKE O. 489-9703 260 AVE DORVAL 631-8586

Best Friends

BURT REYNOLDS GOLDIE HAWN
LOEWS: 12:05, 2:20, 4:40, 7:00, 9:20. FAIRVIEW: SEM.: 7:00, 9:05

LOEWS 2 **FAIRVIEW 1**
554 ST-CATHERINE O. 861-7437 PEEL
TRANS. CAY. S. 52 697-8095

HOTS.

1:00, 2:45, 4:30, 6:15, 8:00, 9:45.

PALACE 4
698 ST-CATHERINE O. 866-6991 MCGILL

COMEBACK

12:10, 2:30, 4:50, 7:10, 9:30

PALACE 3
698 ST-CATHERINE O. 866-6991 MCGILL

GAGNANT DE 2 «GOLDEN GLOBE»

AN OFFICER AND A GENTLEMAN

14 ANS
LOEWS 4 12:00, 2:20, 4:40, 7:05, 9:30.
954 ST-CATHERINE O. 861-7437 PEEL

A HAUNTINGLY ROMANTIC COMEDY
KISS ME GOODBYE POUR TOUS
LOEWS 3 1:30, 3:30, 5:30, 7:30, 9:30
954 ST-CATHERINE O. 861-7437 PEEL

LES DRAGONS ÉTAIENT RÉELS POUR TOUS

PARISIEN: 12:40, 2:50, 5:00, 7:10, 9:20. LAVAL SEM.: 7:05, 9:10. VERSAILLES SEM.: 7:05, 9:10. GREENFIELD SEM.: 7:20, 9:25

Le PARISIEN 1 **GREENFIELD PARK 3**
480 ST-CATHERINE O. 866-3856 PL. GREENFIELD PARK 671-6129
LAVAL 5 **VERSAILLES 3**
CENTRE LAVAL 688-7776 PLACE VERSAILLES 353-7880 RADISSON

qu'est-ce qu'on attend pour être heureux!

UN FILM ÉCRIT ET RÉALISÉ PAR COLINE SERREAU
La Cité 1 SEM.: 6:05, 7:50, 9:35.
3575 AV DU PARC 844-9470

LE CONTE DE LA CLASSE

14 ANS
LAVAL & GREENFIELD SEM.: 6:20, 8:00.

LAVAL 3 **GREENFIELD PARK 2**
CENTRE LAVAL 688-7776 PL. GREENFIELD PARK 671-6129

LA VENGEANCE DES FANTÔMES

14 ANS
SEM.: 7:10, 9:10.

VERSAILLES 2
PLACE VERSAILLES 353-7880 RADISSON

Catherine Ophélie

18 ANS
Ges adorables Victoriennes
LAVAL 4 SEM.: 6:40, 8:30.
CENTRE LAVAL 688-7776

STAR TREK II

POUR TOUS
COLÈRE KHAN PLUS COSMOS
CHATEAU 2 La Colère: 1:00, 5:25, 9:50. Patrouille: 3:05, 7:30.
ST DENIS & BELANGER 271-0209

LES ROUGES

POUR TOUS
12.45, 4.25, 8.15.

Le PARISIEN 3
480 ST-CATHERINE O. 866-3856

EN FRANÇAIS

La Cité 3

3575 AV DU PARC 844-9470

LE SECRET de VÉRONIKA VOSS

ALLEMANS AVEC 5 TITRES FRANÇAIS
La Cité 2 LA CITE 2 SEM.: 7:10, 9:10.
3575 AV DU PARC 844-9470

Waitress

1:00, 2:45, 4:30, 6:15, 8:00, 9:45.

PALACE 2 698 ST-CATHERINE O. 866-6991 MCGILL

MY FAVORITE YEAR

POUR TOUS
PLACE VILLE-MARIE 12:45, 2:30, 4:15, 6:00, 7:45, 9:30.
CINÉMA 2 866-0689

SPECTACLE COMPLET

LE MANOIR DE LA TERREUR

18 ANS
CHATEAU 1 20, 44, 8:00 LAVAL SEM. 4:45, 8:20 VERSAILLES SEM. 6:15, 7:50

CHATEAU 1 ST DENIS & BELANGER 271-0209
LAVAL 2 CENTRE LAVAL 688-7776
VERSAILLES 1 PLACE VERSAILLES 353-7880 RADISSON

LE LAIT DE SAN LORENZO

POUR TOUS
UN FILM DE PACELO ET VITTORIO TAVIANI

ELYSEE 2 SEM.: 7:10, 9:10.
35 MILTON 842-6053

Le Bateau

POUR TOUS
Un voyage aux limites de l'enfer.
DOLBY STEREO

STEREO DOLBY À L'IMPERIAL SEULEMENT
IMPERIAL: 1:30, 4:00, 6:30, 9:05. AVENUE SEM.: 6:15, 9:00.

EN FRANÇAIS **EN ANGLAIS**
IMPERIAL **AVENUE**
1430 BLEURY 288-7102 1224 AVE GREENE 937-2747

Le film à voir aujourd'hui c'est

UNE CHAMBRE EN VILLE

SEM.: 7:30, 9:30.

ELYSEE 1
35 MILTON 842-6053

BELMONDO

POUR TOUS
LASAS
1:15, 3:20, 5:25, 7:30, 9:35.

Le PARISIEN 5
480 ST-CATHERINE O. 866-3856

LINO VENTURA

POUR TOUS
LES MISÉRABLES
réalisé par Robert Mossein
ADULTES...\$5.50 ADOLESCENTS (14-17 ans)\$3.00 ENFANTS (13 ans et moins)...2.00

Le PARISIEN 4
480 ST-CATHERINE O. 866-3856 1:10, 4:45, 8:30

AUCUN LAISSEZ-PASSER
LES UNS LES AUTRES UN FILM DE CLAUDE LÉLOUCH
Le PARISIEN 2 1:00, 4:30, 8:00.
480 ST-CATHERINE O. 866-3856

FIRST BLOOD

18 ANS
LOEWS 5 SYLVESTER STALLONE
954 ST-CATHERINE O. 861-7437 PEEL 1:20, 3:20, 5:20, 7:20, 9:20.

AIRPLANE II

POUR TOUS
THE SEQUEL
12:10, 2:05, 4:00, 6:00, 7:50, 9:45.

LOEWS 1
954 ST-CATHERINE O. 861-7437 PEEL

Walt Disney's Peter Pan

POUR TOUS
PEX BRESNY POUR ADULTES ET ADOLESCENTS AVEC ENFANTS
SEM. 7:10, 9:15.

CLAREMONT
5030 SHERBROOKE O. 486-0973 VENDÔME

Pink FLOYD The Wall

14 ANS
STEREO DOLBY ADULTS...\$5.50 ADOLESCENTS...\$3.00 AUCUN LAISSEZ-PASSER
YORK 12:30, 2:30, 4:10, 6:00, 7:50, 9:40.
1487 ST-CATHERINE O. 937-8978 GUY

Michel Gélinas présente

GILBERT BÉCAUD

10, 11, 12, 13 mars 20h00

Billets: \$18.50, \$16.50, \$14.50, \$11.50

en vente maintenant

Théâtre St-Jerôme
1594 rue St-Denis
Téléphone: 842-4211

Tickets en vente maintenant
TICKETRON
Théâtre St-Denis 17h à 21h

TORRIDE et CHOQUANT!!

TABOU

LE PÈRE CAPITAL

Capresses ENDELICATES

Tous les délices de l'amour

PAPINEAU 1 **omega 2** des 1h

4519 PAPINEAU • MON ROYAL 527 8533 • PLAZA & MARY LONGUEUIL 842-1122

Musica camerata montreal

le samedi 19 février à 17 heures

CATHÉDRALE CHRIST CHURCH

1100 rue St-Catherine et University

Concert de musique de chambre

MOZART, VIVIER, STRAVINSKY

Michael Dumouchel, clarinette
Berta Rosenohl-Grinhaus, piano
Luis Grinhaus, violon
Robert Verebes, alto

Entrée: \$5.00
\$3.00 étudiants, âge d'or

Renseignements: 482-4629

ERRATUM

dans l'annonce publiée le samedi 12 février, audition concentration ballet

Granby

L'endroit aurait dû se lire:

L'Escale
80, rue Albert
dans la grande salle
19 février 12 h 00

Sheherazade

A THOUSAND AND ONE EROTIC NIGHTS

Annette Haven

18 ANS

10h Plus 2nd EROTIC FILM

EVE GUY

1011 LAURIER

CASSETTES VIDÉO À VENDRE

DERRIÈRE LE MIROIR SANS TRAIN

PAPINEAU 1 **omega 2**

4519 PAPINEAU • MON ROYAL 527 8533 • PLAZA & MARY LONGUEUIL 842-1122

CALIGULA

des MIDI

MESSALINE

Plus 2e FILM ÉROTIQUE

Les Cinémas Odéon

CAROLE LAURE
JEAN-LOUIS TRINTIGNANT
UN ASSASSIN QUI PASSE

Berri 3 288-2115 12.30 - 2.55 - 5.00 - 7.05 - 9.05

GERARD DEPARDIEU
et NATHALIE BAYE
LE RETOUR DE MARTIN GUERRE

Dauphin 1 721-0060 - 7.00 - 9.20

Bard Météo présente

LE QUART D'HEURE AMÉRICAIN

GÉRARD JUGNOT
ANÉMONE

Berri 1 288-2115 12.30 - 2.25 - 4.15 - 6.05 - 8.00 - 9.50

CE SOIR À 21H00

SPECIAL VIDÉO

THE DOORS

GRATUIT

Vendredi 18 février, à 21h00

CHOM-FM présente

MOUNTAIN

avec LESLIE WEST et CORKY LAING 10.50\$

SPECTRUM

inf. 861-5851

318 St-Catherine

RYAN O'NEAL
MARIANGELA MELATO
Ces Fesses A L'AIR

Champlain 2 Mercier Longueuil 2 Montréal 2
524-1685 255-6224 679-7451 521-7870

LES CHARIOTS DE FEU

Crémazie 388-4210 7.15 - 9.30

Fitzcarraldo

4.00 Dauphin 2 721-0060

Un film de Carlos Saura
MAMAN A CENT ANS

Berri 2 288-2115 1.15 - 3.15 - 5.15 - 7.15 - 9.15

UN FILM DE JEAN-JACQUES BEINEIX
DIVA

Berri 5 288-2115 12.35 - 2.50 - 5.05 - 7.25 - 9.40

Annie

Brossard 2 465-5906 7.00 - 9.20

JACK LEMMON

porté disparu

V.F. de MISSING

FILM DE COSTA-GAVRAS

JACK LEMMON - SISSY SPACEK

...AU CINÉMA LAVAL SEULEMENT

LA CITÉ-SAM. DIM. 12.15, 2.30, 4.45, 7.00, 9.15, SEM. 7.00, 9.15, LAVAL: SAM. & DIM. 1.00, 5.00, 7.10, SAM. DERNIER PROGRAMME 9.00, SEMAINE 7.10.

LaCité 2 LAVAL 4

3575 AV. DU PARC 844-9470 CENTRE LAVAL 688-7776

COMÉDIE ÉROTIQUE DE **Woody Allen**

2e film: **ARTHUR** Jean-Talon 725-7000 Dès 7.30

L'OEIL DU TIGRE

Version Française de **ROCKY III**

Berri 4 Brossard 1 Odéon 2 Laval Montréal 1
288-2115 465-5906 687-5207 521-7870

Berri 1.30 - 3.30 - 5.30 - 7.30 - 9.30 Bros. 7.30 - 9.30 / Lav. 7.20 - 9.30
aussi: Capitol St-Jean

E.T. en Version Française

L'EXTRA-TERRÊTRE

Champion Villeray Longueuil
en Dolby Stereo au Champlain Laval Verdun 7.10 - 9.20

Champlain 1 Villeray Odéon 1 Laval Longueuil 1 Verdun
524-1685 388-5577 687-5207 679-7451 768-2092
et Rex à St-Jérôme

"THE YEAR OF LIVING DANGEROUSLY"

« Une oeuvre captivante... un film que vous ne pourrez oublier »

Gene Shalit, Today Show, NBC-TV

POUR TOUS

Metro Goldwyn Mayer présente
A McElroy & McElroy Production
À Peter Weir Film

MEL GIBSON SIGOURNEY WEAVER

The Year of Living Dangerously

Bill Kerr Michael Murphy Linda Hunt Noël Herrick
Doree Mather Lorraine Lorraine Lorraine C. J. Rock
Scénario de David Williamson Peter Weir C. J. Rock
Réalisation: James McElroy Direction: Peter Weir

Un film de **Richard Attenborough**

GANDHI

70MM DOLBY STEREO ADULTES 11.50
ÉTUDIANTS 10-17 ANS 8.50
MOINS DE 13 ANS 5.00
AGÉ 9 ANS 3.00

Place du Canada 861-4595 12.00 - 4.00 - 8.00

MERYL STREEP
Kevin Kline Peter MacNicol
SOPHIE'S CHOICE

Alexis Nihon 1 935-4246 6.30 - 9.15

DUSTIN HOFFMAN

Footsie

7.00 - 9.10

Brossard 3 Côte-des-Neiges 2 Bonaventure 1
465-5906 735-5527 861-2726

PAUL NEWMAN

THE VERDICT

Alexis 8.45 - 9.30 / Côte 7.30 - 9.40
Alexis Nihon 2 Côte-des-Neiges 1
935-4246 735-5527

DÈS DEMAIN LOEWS: 12.25, 2.40, 5.00,
7.15, 9.35, SAM. DERNIER

LOEWS 1 MONT: SAM. DIM. 12.50,
2.50, 4.55, 7.00,
9.10, SEM. 7.00, 9.10

CLAREMONT

5038 SHERBROOKE O. 486-0973 VENDÔME

Langelier Valiquette

20% de réduction

12 MOIS SANS INTÉRÊT

sur

PIANOS SAMICK

- 10 ans de garantie sur pièces. • 1 an sur main-d'oeuvre.
- Qualité avantageusement comparable à toutes autres marques reconnues.
- Disponible en 6 finis lustres: blanc, bois de rose, acajou, ébène, noyer, chêne satiné.
- Offre valable jusqu'au 26 février '83 • Quantités limitées.

LANGELIER-VALIQUETTE LTÉE, 510 EST, STE-CATHERINE • 842-8811

FAITES VITE POUR PROFITER AU PLUS VITE DE BELLES HEURES AGRÉABLES EN COMPAGNIE DE MAGNAVOX, POUR MOINS DE 1 000\$!

Mais dépêchez-vous! La superbe gamme de téléviseurs meubles de 26 po (63cm) hautement performants, à télécommande sensible, canaux multiples, images parfaites et garantie complète ne sera pas toujours offerte au prix incroyable de 949\$*. Ces merveilles de technologie se vendent normalement à compter de 1 300\$*.

Notre approvisionnement est limité. Voilà pourquoi il faut faire vite! Consultez la liste des marchands Magnavox pour connaître celui qui est le plus proche de votre domicile et allez-y vite!

Vous pourrez ainsi profiter au plus vite de belles heures agréables en compagnie de Magnavox, dont le prix et l'excellence défient toute concurrence.

MAGNAVOX
de Philips

*Prix d'occasion suggéré par le fabricant. Les marchands peuvent vendre ces appareils à moindre prix.
*Prix courant suggéré par le fabricant.

PAUL PICHÉ

17-18-19 mars à 20h30

EN VENTE AUJOURD'HUI

SALLE WILFRID-PELLETIER
PLACE DES ARTS

Guichets: 842-2112

Billets: 9.50 \$, 11.50 \$, 12.50 \$

Une redevance de 0.75\$ s'ajoute au prix du billet

SUR ÉTIQUETTE **kébec disque**

- | | | | |
|---|--|--|---|
| AM Apollo
3225 Ontario est
MONTREAL
525-1141 | Audio Sonore
142 St-Louis
ST-EUSTACHE
472-8640 | Eric TV
5107 Avenue Park
MONTREAL
270-2125 | Le Roid de la Radio
760 St-Zotique
MONTREAL
270-8261 |
| Ameublement G.B.
9001 Hyppolite Lafontaine
VILLE D'ANJOU
352-7110 | Braut & Martineau
342 des Laurentides
PONT VIAU LAVAL
667-3210 | Jos Malakiet & Fils
350 Principale
LACHUTE
562-5293 | Le Bois de la Radio
48 Boul. des Laurentides
PONT VIAU LAVAL
668-6544 |
| Ameublement Lida
9281 St-Michel
MONTREAL
323-1045 | Braut & Martineau
7930 Sherbrooke est
MONTREAL
353-7330 | J. M. Saucier Elect.
10090 St-Laurent
MONTREAL
389-3541 | Leo Dubois & Fils
67 Turgeon
STE-THERESE
435-3601 |
| Ameublement Lima
220 Notre Dame
REPENTIGNY
581-3390 | Braut & Martineau
1130 rue Dollard
LASALLE
364-6110 | Le Père du Meuble
4646 Avenue Parc
MONTREAL
272-9901 | Mollec Electronique
5106 Jean Talon est
MONTREAL
374-1935 |
| Ameublement Mama
7422 St-Hubert
MONTREAL
272-8208 | Braut & Martineau
3245 Chambly
LONGUEUIL
679-1260 | Le Père du Meuble
3675 St-Martin ouest
CHOMEDEY LAVAL
682-1414 | Mosel Lee
5560 Fare
MONTREAL
735-1138 |
| Andre Sorba TV
87 Notre Dame
OKA
479-8431 | Braut & Martineau
6875 Jean Talon est
MONTREAL
254-9455 | Le Père du Meuble
2391 Chambly
LONGUEUIL
647-1141 | Musiland
4631 Wellington
VERDUN
769-4241 |
| Arca Furniture
4117 St-Laurent
MONTREAL
846-6470 | Domon Ltée
1350 Notre Dame
LACHINE
637-5835 | Le Père du Meuble
12300 Albert Hudson
MONTREAL NORD
323-4950 | Savoie Electronique
754 rue St-Elizabeth
LAPRAIRIE
659-5393 |

RFA: la Cour suprême donne le feu vert aux élections du 6 mars

KARLSRUHE (Reuter, AFP) — La cour constitutionnelle ouest-allemande a donné le feu vert aux élections législatives du 6 mars en rejetant hier les appels de quatre députés contre la dissolution du parlement.

Le juge Wolfgang Zeidler, qui présidait la cour, a déclaré que le président Karl Carstens avait agi légalement en procédant à la dissolution du Bundestag le 7 janvier, trois semaines après que le chancelier Helmut Kohl eut délibérément perdu un vote de confiance. Cette dissolution n'a pas porté atteinte aux droits des quatre députés, a-t-il ajouté.

Les députés avaient fait valoir que, même s'il avait perdu le vote de confiance, M. Kohl continuait de bénéficier d'une majorité confortable au parlement et que la dissolution les privait de leur droit d'aller jusqu'au terme de leur mandat de quatre ans.

Les membres de la cour ont suivi les conclusions du président par six voix contre deux.

La décision du tribunal fédéral constitutionnel a été accueillie avec soulagement à la fois par l'opposition sociale-démocrate et par la majorité. M. Hans-Jochen Vogel, candidat du SPD à la chancellerie, a indiqué qu'elle mettait un terme « à une série d'embarras que nous devons à MM. Kohl et Genscher ».

Le président de la Cour fédérale, le juge Wolfgang Zeidler, a justifié sa décision par les profondes divergences qui divisent le parti libéral (FDP) de M. Hans-Dietrich Genscher, depuis qu'il a lâché le chancelier Helmut Schmidt pour rejoindre la CDU de M. Helmut Kohl le 1er octobre dernier.

« La rupture de cette alliance en pleine législature a provoqué des violents échanges... Depuis le début, il y a eu peu de membres du FDP qui soutenaient le maintien d'une coalition avec la CDU jusqu'à la fin de la législature » à l'automne 1984, a-t-il dit.

Les élections risquent cependant d'être fatales pour le parti de M. Genscher à qui de nombreux électeurs libéraux n'ont pas pardonné d'avoir lâché les sociaux-démocrates de M. Schmidt avec qui ils avaient pourtant reconduit en 1980 une coalition pour quatre ans.

Selon un récent sondage publié par l'hebdomadaire Stern, à peine 3,5 p. cent des personnes interrogées entre le 22 janvier et le 6 février sur leurs intentions de vote se sont ainsi déclarées favorables au FDP. Un parti a, rappelle-t-on, besoin d'au moins 5 p. cent des voix pour avoir le droit d'envoyer des députés au Bundestag.

DÉPÊCHES

ESPAGNE: La police espagnole a arrêté un certain nombre de militants de l'extrême-droite internationale impliqués dans des attentats ou complots de grande envergure à l'étranger. La plupart de ces attentats auraient été montés notamment en France et en Italie. Le porte-parole du gouvernement espagnol s'est refusé à fournir la moindre précision sur l'identité et le nombre des personnes arrêtées.

INDE: La deuxième phase des élections doit avoir lieu aujourd'hui dans l'Etat d'Assam, ébranlé ces derniers jours par des affrontements entre ethnies et la mise à sac de villages entiers rasés par de bandes armées. On a appris, hier, que quatre membres de la force centrale de réserve de la police indienne ont été abattus par erreur par des policiers, tandis que les combats entre Assamis et indigènes se poursuivent.

CONGRÈS: Le Sénat américain a confirmé la nomination de M. Richard Burt comme secrétaire d'Etat adjoint pour les affaires européennes. En revanche, il a repoussé indéfiniment un vote sur la désignation de M. Kenneth Adelman à la tête de l'Agence américaine pour le contrôle des armements et le désarmement. Plusieurs sénateurs se sont déclarés « atterrés » par l'absence de connaissances en matière de contrôle des armements de M. Adelman, ancien bras droit de Mme Jeane Kirkpatrick.

SALVADOR: Attaque massive de la guérilla à Suchitoto, ville stratégique, qui lui a permis, en plus de contrôler une portion de l'autoroute en direction de la capitale, de bloquer tout accès à la ville. Aucun bilan des pertes n'a été publié. On signale cependant que de durs combats sont en cours. Entretemps, à San Salvador, la section juridique de l'archevêché a affirmé que la violation des droits de l'homme au Salvador reste l'un des drames majeurs de l'Amérique latine malgré les déclarations du président Reagan sur une prétendue amélioration de la situation.

CARAÏBES: Nouvel appel du président Reagan au Congrès pour qu'il approuve son « initiative pour le bassin des Caraïbes » destinée à aider les économies de la région, en soulignant son importance « stratégique essentielle pour la sécurité » des Etats-Unis. « Si nous ne pouvons répondre aux troubles dans notre propre jardin, comment pouvons nous espérer jouer un rôle pour la paix mondiale », a affirmé le président Reagan qui doit transmettre un nouveau texte de loi qui n'avait pu être approuvé lors de la dernière session l'ancien Congrès.

GRANDE-BRETAGNE: Trente-six manifestants pacifistes ont été condamnés en Grande-Bretagne à deux semaines de prison pour être entrés, le 1er janvier dernier, dans la base aérienne de Greenham Common. Une trentaine de femmes en moyenne campent devant cette base depuis plusieurs mois pour manifester leur opposition au stationnement éventuel de 96 missiles nucléaires américains de croisière sur cette base, en cas d'échec des négociations de Genève sur les euromissiles.

MISSILE: Accord inter-gouvernemental entre Bonn, Paris et Londres sur le lancement d'études communes de définition de missiles anti-chars dits de la « troisième génération ». Ces missiles doivent remplacer dans les armées européennes, au cours de la décennie 1990, les Milan et Hot franco-allemands, le Swingfire britannique et le Tow américain, qui équipent les forces européennes et américaines. Cet accord constitue une grande première européenne dans le domaine des armements du fait de la participation britannique.

La famine sévit en Éthiopie

NAIROBI (Reuter) — Des dizaines de milliers de personnes risquent de mourir et plus de trois millions d'autres sont menacées par la famine en raison de la pire sécheresse en Éthiopie depuis dix ans, a indiqué un porte-parole d'une organisation humanitaire.

De retour d'une visite en Éthiopie, M. Mark Bowden, conseiller régional du fonds de secours pour l'enfance, a déclaré à Reuter que cette situation était comparable à la sécheresse de 1972/1974 qui avait entraîné la mort de 200.000 Éthiopiens.

Il a précisé que la sécheresse affectait surtout les régions élevées du Wollo, du Tigre et du Gondar, au nord d'Addis-Abeba où sévissent couramment pneumonies, bronchites et typhus.

DÉCOUVREZ LES AVANTAGES DES R.E.É.R. DE LA BANQUE DE MONTRÉAL



Prenez le chemin qui vous mènera au bon R.E.É.R.

Un taux avantageux ne signifie pas nécessairement un R.E.É.R. avantageux. Il y a d'autres facteurs à considérer. Me faut-il un régime à taux fixe ou un régime à taux variable? Est-ce que je peux effectuer des retraits? Y a-t-il des frais cachés?

Découvrez le R.E.É.R. qui vous convient à la Banque de Montréal

La Banque de Montréal peut vous guider sur la piste du régime enregistré d'épargne-retraite qui répond à vos besoins spécifiques.

Aucuns frais — Vous n'avez absolument aucuns frais à déboursier sur nos régimes de dépôt.

Intérêts élevés — Nous vous offrons des taux d'intérêt qui rapportent vraiment.

Choix de régimes — Que vous recherchiez la souplesse d'un taux variable ou le rendement élevé d'un taux fixe, vous saurez trouver dans nos trois régimes de dépôt ou dans notre Fonds hypothécaire, les caractéristiques qui répondent à vos besoins.

Pratique et avantageux — Vous pouvez profiter de la sûreté des R.E.É.R. de la Banque de Montréal dans toutes nos succursales à travers la province, y compris celles — il y en a plus de 40 — qui sont ouvertes le samedi.



Banque de Montréal

Ma banque... depuis 1817!

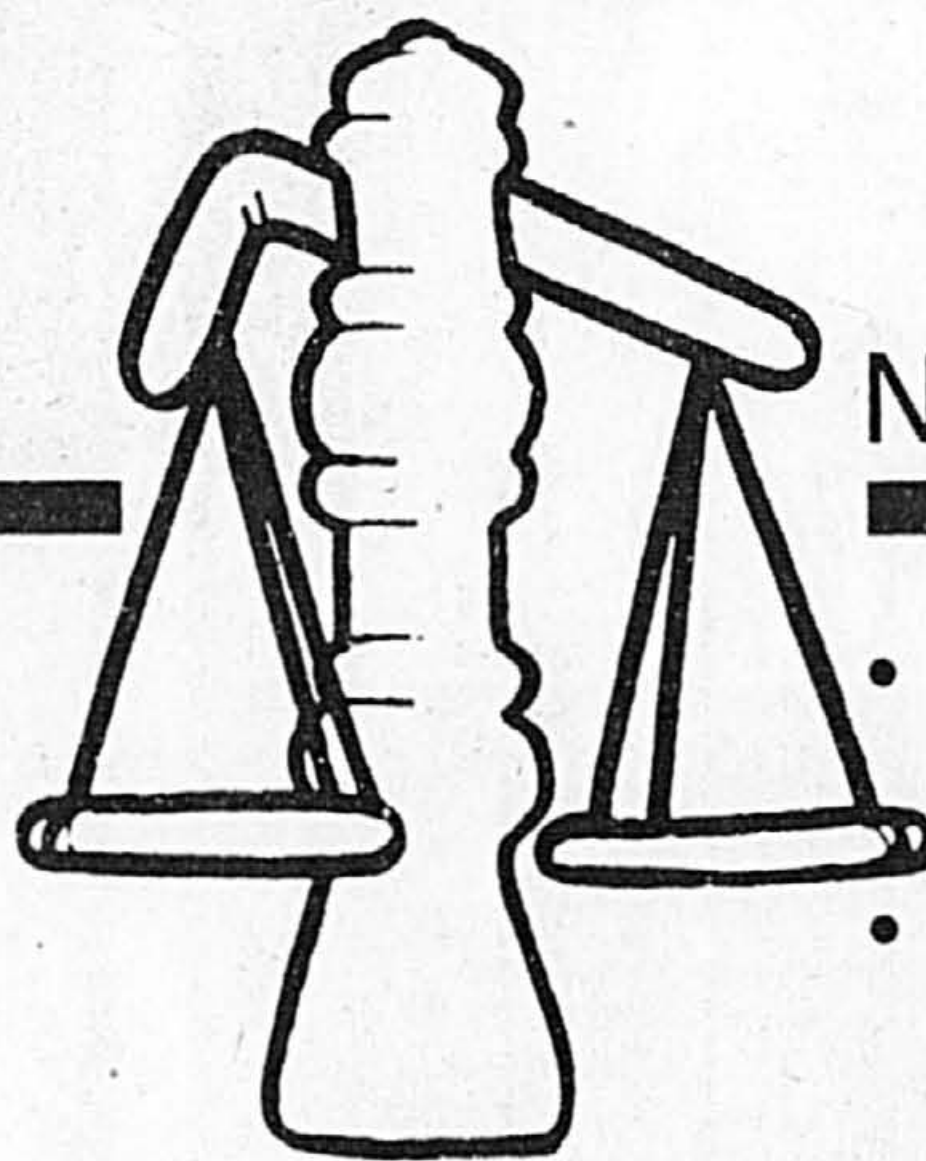
Venez nous voir dès aujourd'hui, la date limite pour vos économies d'impôt 1982 est le 1er mars. Et hâtez-vous de suivre la bonne piste des R.E.É.R., celle de la Banque de Montréal. Renseignez-vous sur nos trois régimes de dépôt.

René Lévesque, rien n'est réglé pour les professionnelles et les professionnels du réseau scolaire.

Tu as décrété

- l'insécurité d'emploi

- l'avancement d'échelon donnant ouverture au favoritisme
- une augmentation de la semaine de travail



Nous demandons toujours

- le gel du bassin des personnels mis en disponibilité
- l'utilisation rationnelle des personnels mis en disponibilité
- la sécurité d'emploi pour les temps partiel
- l'adoucissement des mesures de résorption
- un salaire égal pour un travail égal
- le statu quo

L'essentiel reste à régler



Le Syndicat des professionnelles et professionnels du réseau scolaire du Québec (CEQ)

la Baie Correction

Veillez prendre note de la correction suivante à apporter au supplément publicitaire, Prêt-à-Printemps, publié par la Baie et encarté dans La Presse, le 12 février 1983. Pages 20 et 21. Les dimensions des bijoux représentés sur ces 2 pages ne sont pas réelles. Les photos ont été agrandies pour montrer les détails. Nous nous excusons des ennuis que cela a pu causer.