

## Un pas de géant pour Chaussures Rock Forest

Un an et demi plus tard, le fabricant de bottines de ski de fond a triplé ses effectifs; un agrandissement se prépare

Gilles FISETTE

Rock Forest

Une idée simple mais combien géniale a permis à la toute jeune entreprise Chaussures Rock Forest de faire des pas de géant dans le marché fort compétitif des bottines de ski de fond.

### PROFIL D'ENTREPRISE

En moins d'une année, elle lui a permis de prendre beaucoup de place sur le marché nord-américain et, même, européen. Si bien que la compagnie autrichienne Fischer lui a confié récemment sa production.

L'idée, explique Henri Pichette, le directeur de l'usine, consistait à dénicher une autre façon de faire que les traditionnelles méthodes d'encollage ou de tiré à la corde lorsque vient le temps de réunir la bottine et la semelle. Pourquoi ne pas injecter la semelle, se sont-ils demandé? Pourquoi pas?

Le temps de mettre au point l'équipement nécessaire et d'effectuer les tests et Chaussures Rock Forest subissait une énorme poussée vers l'avant. Ce nouveau procédé permettait de fabriquer des bottines de grande qualité et, surtout, de qualité constante et égale, ce qu'ont vite noté les grands donneurs de contrats.

#### D'origine thetfordoise

L'entreprise, raconte M. Pichette, est née en avril 1994. À ce moment-là, un ex-Thetfordois, Marc Gagnon, le frère du maire de Fleurimont, Francis Gagnon, se retrouvait avec une usine montréalaise incapable de répondre à la demande tant les affaires allaient rondement. Cette usine, STC, est spécialisée dans la fabrication de bottes de travail et de bottines de ski de fond.

Marc Gagnon a donc choisi d'ouvrir une deuxième usine, à Rock Forest cette fois-ci, dans une région où il avait déjà



Téléphoto par Jean Bourbonnière

ouvré.

«Au départ, nous avons commencé avec une vingtaine d'employés, un nombre qui a grossi avec les affaires. Un an et demi plus tard, nous employons 70 personnes et on s'appête à agrandir... Nous avons la place suffisante pour grandir. Nous occupons 20 000 pieds carrés et le terrain en compte 200 000.»

Chaussures Rock Forest fabrique également des bottes d'hiver pour hommes et pour femmes dont les bottes C. Nunn Bush.

«La neige qui tombe ce temps-ci, c'est bon pour nous. Cela vient rappeler aux gens que l'hiver s'en vient. Les achats de bottes d'hiver seront ainsi accélérés. Les commandes d'appoint entrent... Ici, à l'usine, nous terminons notre année avec la fin novembre. Les

mises à pied saisonnières seront d'autant retardées.»

#### Stabiliser la production

L'entreprise, rajoute M. Pichette, multiplie présentement les efforts en vue de développer de nouveaux produits qui lui permettraient d'assurer un fonctionnement douze mois par années, de manière à procurer un travail stable au personnel.

«Nos emplois sont quand même spécialisés. Dans la plupart des cas, nous avons dû former notre personnel. Au début, cela était plus problématique puisque la formation était assurée par des employés eux-mêmes et que l'équipe était assez réduite. Maintenant que nous avons atteint une taille plus importante, la question de la formation est plus sim-

ple... Il reste que nous devons faire en sorte de conserver notre personnel. Avec des mises à pied saisonnières, il y a des risques que certains se dénicher du travail ailleurs, entre-temps.»

Chez Chaussures Rock Forest, des spécialistes ne cessent de développer de nouveaux modèles et des prototypes qui sont soumis aux clients. Lorsque des commandes sont décrochées — jamais moins de 2000 paires à la fois —, les employés fabriquent le produit, en partant du taillage des peaux de cuir jusqu'à l'emballage du produit.

«Malgré la mondialisation des échanges, il y a de l'avenir pour l'industrie québécoise. Nous avons su développer des spécialités dans des créneaux précis. Bien sûr, la valeur actuelle du dollar nous avantage», reconnaît M. Pichette qui œuvre dans cette industrie depuis plus de 38 ans. «Je peux donc parler en connaissance de cause, en effet.»

Un procédé révolutionnaire pour la pose des semelles a permis à Chaussures Rock Forest, que dirige Henri Pichette, de faire des pas de géant dans le marché des bottines de ski de fond. La compagnie autrichienne Fischer lui a récemment confié sa production.

## Mazarin hausse son bénéfice de 31%

Nelson FECTEAU

Theftord Mines

La Société minière Mazarin a réalisé un bénéfice net de 2 408 000 \$ pour le premier semestre se terminant le 30 septembre 1995 comparativement à 1 836 000 \$ pour la même période en 1994.

Cette augmentation de 31 % représente un bénéfice de 0,08 \$ par action non diluée comparativement à 0,06 \$ par action non diluée en 1994.

La hausse s'explique par un accroissement de la quote-part de Mazarin dans le bénéfice net de la société en commandite Lab et un accroissement des revenus de placement. La quote-part de Mazarin dans Lab est passée de 3,6 millions qu'elle était au premier semestre de 1994 à 4,5 millions pour la même période en 1995. Pour leur part, les placements se sont soldés par des revenus de 1,2 million contre un demi-million en 1994.

L'augmentation de 31 % tient compte de la quote-part des pertes de Mazarin dans Minéraux in-

dustriels Dufresnoy inc., soit 502 000 \$, à la suite des difficultés financières des filiales de Dufresnoy.

Au 30 septembre 1995, le fonds de roulement de Mazarin se chiffrait à 10 004 000 \$ comparativement à 2 211 000 \$ à la même date l'an dernier. La Société compte aussi 5,2 millions de dépôts en fiducie pour remplir ses obligations futures.

En octobre, Mazarin a encaissé une autre distribution de bénéfices provenant de Lab au montant de 8 millions. Cette somme portait à 16,3 millions le total des bénéfices encaissés au cours des sept derniers mois. Fin octobre, l'encaisse et les placements temporaires s'élevaient à près de 12 millions \$.

Dans le cadre de son plan de rachat d'actions, Mazarin a procédé au rachat de 52 500 actions entre le 1er août et le 31 octobre 1995. Incidemment, les actions de Mazarin seront transigées sur le parquet de la Bourse de Toronto à compter du 28 novembre 1995.

## Investissements chez Cerfab

Drummondville

Une entreprise de fabrication de cercueils, Cerfab, implantée dans le parc régional industriel de Drummondville depuis plus d'un an, bénéficie d'une aide gouvernementale du gouvernement du Québec.

En effet, une garantie de prêt de 82 300 \$ lui est accordée par le Conseil régional de développement, annonce le député de Drummond, Normand Jutras, qui précise qu'il s'agit d'une programme relié au Fonds d'aide aux entreprises.

Après avoir été fondée à Delson près de Mon-

tréal, l'entreprise s'est relocalisée à Drummondville et s'est agrandie, de façon à fabriquer maintenant 10 000 cercueils par an, 90 pour cent étant de basse gamme, en bois recouvert de drap, précise le président, Lévis Saint-Onge. Le marché pour ce type de cercueils est particulièrement actif aux États-Unis et en Ontario, mais peu élaboré au Québec. M. Saint-Onge entend bien travailler à développer le marché local, même s'il reconnaît que les tendances funéraires actuelles au Québec ne favorisent pas tellement ses produits.

L'aide gouvernementale permet à l'entreprise d'investir 235 000 \$ en locaux et machines, créant du même souffle sept nouveaux emplois, qui s'ajoutent aux six actuels.

# 125 ans

En 125 ans, notre engagement n'a pas pris une ride.

Il y a 125 ans, le Sherbrooke Trust s'engageait à accroître l'autonomie financière et à protéger le patrimoine de tous ses clients. Aujourd'hui, nous pouvons affirmer que nos conseils ont su porter fruit. Aujourd'hui, nous renouvelons cet engagement... pour un autre 125 ans.

**SHERBROOKE TRUST**  
Division de Trust Général du Canada

75, rue Wellington Nord 563-4011      455, rue King Ouest 822-9555

## NOMINATION

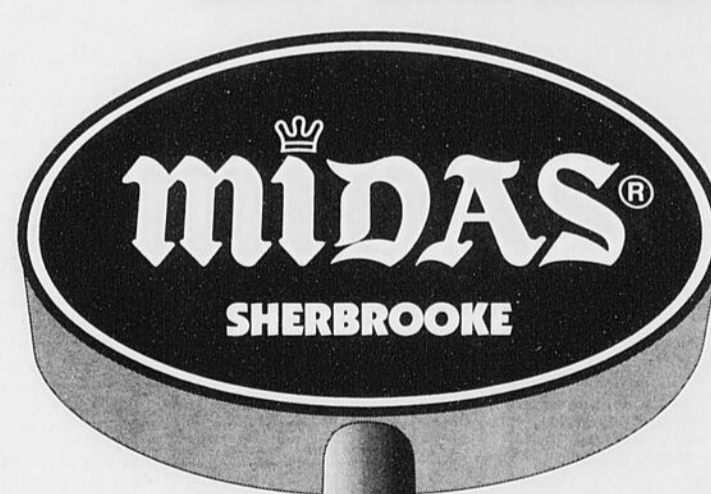


M. Jean Côté, directeur des ventes au Voiturier est heureux de vous annoncer la nomination de **M. Gérald René** au poste de conseiller.

Monsieur René vous invite à venir le rencontrer afin de vous offrir le service de qualité auquel vous êtes habitué.

**GÉRALD RENÉ**      **Le VOITURIER**

# MIDAS ROUVRE SES PORTES EN GRAND.



À l'occasion de la réouverture de l'atelier de Sherbrooke, Richard Champoux, nouveau propriétaire, vous propose 3 offres spéciales qui vous aideront à affronter l'hiver.

POSE ET BALANCEMENT

## 24,95 \$

Taxes en sus

POSE DES PNEUS ET BALANCEMENT ÉLECTRONIQUE DES 4 ROUES SUR RENDEZ-VOUS

UN LIVRET DE RÉDUCTIONS SUR TOUS LES SERVICES MIDAS. (DISPONIBLE GRATUITEMENT SUR PLACE)

## 100 \$

DE BONS-RABAIS


VIDANGE D'HUILE

## 9,95 \$

Taxes en sus

INCLUANT UN MAXIMUM DE 5 L D'HUILE, LUBRIFICATION ET INSTALLATION D'UN NOUVEAU FILTRE SUR RENDEZ-VOUS

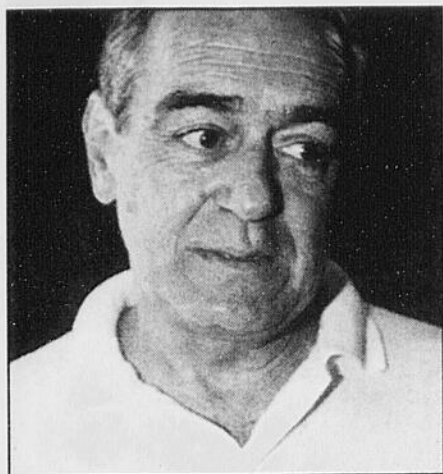
Ces offres s'appliquent à la plupart des voitures et camions légers (valable jusqu'au 31 décembre 1995)



**Des gens d'une grande franchise.**

**3030, RUE KING OUEST 563-3828**

# Denis Messier en liberté...



René Ouellette



## Café / potins

L'ami **RENÉ OUELLETTE**, l'ancien «DG» de CERAS, se remet de deux opérations majeures dans la même journée... et j'aimerais me joindre à ses amis pour lui souhaiter un prompt rétablissement. René est de retour à la maison et il récupère rapidement. Il pense même à profiter de son repos pour se remettre au travail... dans le dessin. Il faut voir les oeuvres de **RENÉ** sur la nature qu'il s'amuse à dessiner durant ses temps libres...

En parlant de **RENÉ OUELLETTE**, j'apprenais au cours du week-end qu'il avait eu entente avec ses anciens employeurs concernant son contrat de liant avec CERAS. On se souvient que René, victime d'un accident plus tôt cet été, devait voir son poste remis en question... pour ensuite se voir remercié de ses services. **RENÉ** a contesté le geste de ses employeurs et il a finalement eu entente.

Ça ne peut pas toujours aller mal René, n'est-ce pas!

Pour revenir à la Fête du lac des Nations, le «DG» de la Fête, **DENYS GRIMARD**, se promène depuis près d'une semaine au volant d'une toute nouvelle voiture, soit une Van offerte par la firme de location d'autos et de camions Tilden. **JEAN-FRANÇOIS GÉLINAS**, le directeur régional de Tilden, est naturellement bien fier de son association avec la Fête du lac des Nations...

**SERGE FOREST**, le nouveau conseiller municipal de Rock Forest, a aimé sa première expérience dans le «merveilleux» monde de la politique municipale... Serge est attaché à la maison Val du Lac depuis 17 ans et il est le premier à admettre que son implication des dernières années a joué en sa faveur... «J'avais déjà la moitié de mon nom m'identifiant à la ville...»

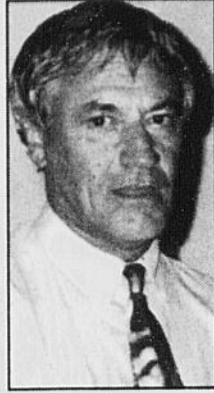
Saviez-vous que le conseiller municipal **MICHEL CARRIER** est sur Internet sous le nom de Jonas!... Toujours dans le cas du conseiller de l'Est, n'est-ce pas que si chaque conseiller l'imitait dans son quartier avec le Panier de l'Espoir, l'ami **ROCK GUERTIN** en serait des plus heureux...

Saviez-vous que **Me ISABELLE TURCOTTE** — elle vient de terminer son stage à l'étude Gérin, Rancourt, Downey, Leblanc et Ass. — est maintenant à la tête de la vente de fermeture de la Bijouterie Guertin que son père, **FERNAND TURCOTTE**, achetait pour en faire la liquidation. Isabelle devait grandir dans les bijoux... alors l'ami Fernand n'est pas inquiet!

Est-ce que déjà l'on pourrait dire que les conseillers **JEAN-GUY DION**, **BENOÎT CHARLAND** et **SERGE FOREST** vont faire front commun à l'Hôtel de Ville de Rock Forest? La réponse est à venir, mais les trois étaient à la même table au moment de la «soirée gageure» du Club Lions Sherbrooke-Métro...



André Cardinal



Jean-Guy Dion

**DANIEL LAVOIE** de la Banque Nationale du quartier Est a découvert une bonne façon pour «sauver» sur ses cartes d'affaires. En effet, il a opté pour une commandite dans le p'tit calepin de la soirée-gageure des Lions... **MICHEL AUBUT** de Copie King Inc. a commandité lui aussi le p'tit calepin...

En plus de **DANIEL LAVOIE** de la BN, on retrouvait aussi sur place d'autres gens du monde bancaire, soit les **ANDRÉ LAFERRIÈRE** de la BN de la rue Wel-

lington, **LUCIE VAILLANCOURT** de la Banque de Montréal et **BRIGITTE FUGÈRE** de la CIBC du Carrefour de l'Estrie...

**JACQUES WILLIAMS**, le fils de Clément, un retraité du CP, a distribué durant un bout de temps La Tribune avant que l'on procède à des changements. Aujourd'hui, **JACQUES** se prépare pour la saison d'hiver alors qu'il va assurer le déneigement en maintes endroits...

L'arpenteur **DANIEL ST-PIERRE** de Rock Forest s'est déplacé pour participer à la soirée des Lions... **JEAN AREL** de CHLT agissait comme animateur de la soirée... **KARINE DEZAINDE**, la fille de **JACQUES**, était responsable de l'inscription des noms au tableau...

Trésorier du club de gymnastique Sher-Gym, **MARIO LAVOIE** m'informe de la tenue d'un souper au spaghetti le 25 novembre au sous-sol de l'Église Sainte-Famille. Bien sûr, le souper est organisé dans le but d'amasser des sous pour le club que préside **JACQUES BEAULAC**...

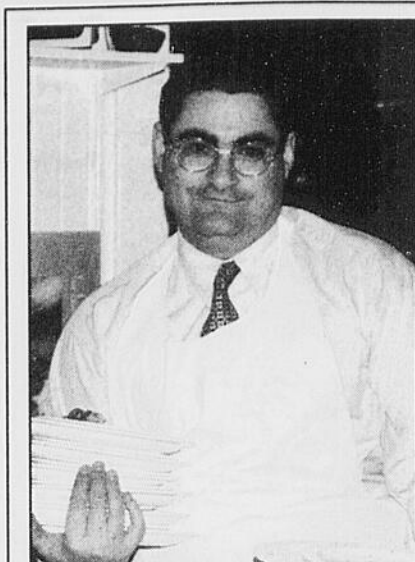
**ALPHONSE FABI** n'a pas eu de veine en voyant son nom sortir en deuxième... Le président des Lions Sherbrooke-Métro, **PIERRE VALLÉE**, se disait heureux du résultat de cette soirée-gageure...

**RICHARD** et **SUZANNE DUVAL**, des noms connus dans le monde du soccer, ont infligé une raclée au badminton à l'équipe du vétéran **SERGE CARPENTIER** et du prof **RENO**. Bravo! Mais, attention, **DAN DURO** et **JOS LEBEAU** s'en viennent!

On raconte que la «sortie» de **GERRY DELAFONTAINE** de la boîte de Pigalle à Paris était à voir... **BERTRAND MICHAUD** aurait désappointé sa conjointe en rentrant de Paris sans avoir dans ses valises un seul Beaujolais nouveau...

**DANIEL LAVOIE**, le «DG» de l'APCHO, aurait profité de son dernier voyage en France pour faire l'achat d'un foulard en soie d'une grande qualité...

Soyez au frais en été et au chaud en hiver avec un...  
**DÉMARREUR À DISTANCE**  
 À partir de **149\$** installation et taxes en sus.  
**DU-RO**  
 VITRINE D'AUTOS  
 Sherbrooke 569-9543 Coaticook 849-2734  
 Omeriville 843-8465 Victoriaville 752-9679



Non seulement le concessionnaire automobile **Daniel Beaucage** offre des billets pour le 4e cocktail-bénéfice de La Grande Table, demain au club de golf Sherbrooke, mais l'on raconte que **Daniel** aurait profité d'une visite dans Les Ateliers de Pauline à Granby [voir photo] pour pratiquer le «service aux tables», ce qu'il pourrait bien faire sous peu au profit de La Grande Table.

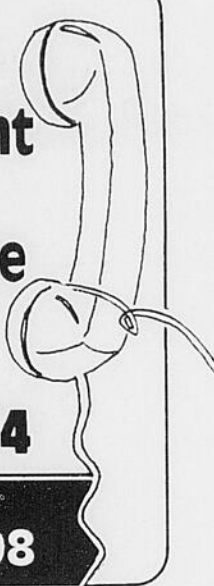
**CLAUDE RIEUNDEAU** de GCE va se rappeler son arrêt à Londres. On raconte qu'il a aimé son expérience...

Pour une 4e année consécutive, La Grande Table tient son cocktail-bénéfice demain, 21 novembre, au club de golf Sherbrooke, sous la présidence d'honneur de **JEAN PERRAULT**. Cette campagne de financement assure la gestion annuelle de cet organisme tout en permettant de servir plus de 25 000 repas aux familles dans le besoin. **ANDRÉ CARDINAL**, directeur de région de la Banque Royale, assume la présidence de la levée de fonds et il compte sur l'aide de tous et chacun. L'objectif est de réunir 400 personnes au SCC...

Comment me rejoindre

564-5454

Télécopieur 564-8098



**SOUTENEZ... Le Carrefour de solidarité internationale et OXFAM-Québec**  
 ...Pour un monde plus équitable  
 Le Carrefour de solidarité internationale et OXFAM-Québec se sont unis pour une campagne de financement en Estrie. Jusqu'au 31 décembre, contribuez au développement. Joignez-vous au 20 000 Estriens et Estriennes qui appuyent le développement du Tiers-Monde. Un reçu pour fins d'impôt vous sera émis.  
 Campagne OXFAM-Québec Carrefour de solidarité internationale (819)566-8595



Carrefour de Solidarité Internationale



OXFAM-QUÉBEC

12139

## HOROSCOPE

**Capricorne** du 22 déc. au 20 janv.  
 Une idée est fortement critiquée. Votre sincérité ne fait aucun doute. Tout s'effectue avec rapidité. Votre expérience est mise à profit. Vous rétablissez des faits. Des gens arrivent et vous surprennent.

**Verseau** du 21 janv. au 19 fév.  
 Vous bénéficiez d'un réel avantage. Ne reculez pas devant un mirage. Vous faites mouche du premier coup. Le doute n'est plus possible. Des yeux vous épient. Vous mettez fin à une rumeur. Un tour se joue facilement.

**Poisson** du 20 fév. au 20 mars  
 La critique est aisée, mais l'art est difficile. Ne prenez pas le mors aux dents. Une affaire s'avère excessivement délicate. Vous devenez prophète. Une tentative réussit à merveille. Vous évoluez lentement vers l'autre sexe.

**Bélier** du 21 mars au 20 avril  
 Les commencements sont toujours charmants. Quelqu'un se montre exigeant. Quoi qu'il arrive, soyez tenace. Une personne prend la vedette. Votre pensée s'égaré quelquefois. Il faut prendre le vent comme il souffle.

**Taureau** du 21 avril au 20 mai  
 Vos sentiments ne sont plus les mêmes. Ne croyez pas toutes les histoires. Une déclaration de l'autre sexe vous fait sursauter. Ne jugez pas à tort et à travers. Une démarche réussit au-delà de vos espérances. On reconnaît votre ingéniosité.

**Gémeaux** du 21 mai au 21 juin  
 Inutile de temporiser. Ne vous jetez pas à l'eau pour le premier venu. Tous connaissent vos préférences. Vous acquérez de l'importance à votre insu. L'autre sexe vous obsède.

**Cancer** du 22 juin au 22 juillet  
 Vos observations sont justes et précises. Ne promettez rien. Vous évoluez avec plus d'aisance que jamais. On attend votre mot définitif. Votre popularité augmente. Un cas exceptionnel se présente. Vous savez toujours vous tirer d'affaire.

**Lion** du 23 juillet au 23 août  
 Vous avez un geste bien sympathique. Tout vient à point à qui sait attendre. Votre succès ne dépend que de vous. Question épineuse enfin réglée. Une méthode s'avère efficace. On vous considère beaucoup.

**Vierge** du 24 août au 22 sept.  
 Une personne prouve sa sincérité. Une invitation ne s'explique pas. Vous rendez un grand service. Les plaisirs se succèdent. Une pensée fait son chemin. Un écho se fait entendre. Votre décision est justifiée.

**Balance** du 23 sept. au 23 oct.  
 L'affection joue un grand rôle chez vous. Ne soyez pas trop curieux. A vous de vous justifier. Acceptez ce qu'on vous propose. Des développements inattendus vous surprennent.

**Scorpion** du 24 oct. au 22 nov.  
 La contradiction vous pèse. Vous savez à qui vous confier. On remarque votre clairvoyance. A chacun son tour. Vous gagnez votre point. Il faut vous moquer de certains obstacles. L'autre sexe a son mot à dire.

**Sagittaire** du 23 nov. au 21 déc.  
 Des commentaires sont inexplicables. Vous ne connaissez pas toutes vos ressources. La bouche parle d'abondance du cœur. Une question vous absorbe. La réalité est plus belle que la rêva.

## MOTS PERDUS

674

4 lettres: disposition habituelle du mal

|   |   |   |   |   |   |   |   |   |   |   |   |   |   |   |   |
|---|---|---|---|---|---|---|---|---|---|---|---|---|---|---|---|
| T | A | E | L | P | M | I | S | U | P | P | O | R | T | E |   |
| I | C | C | S | A | C | R | E | R | E | R | C | N | A | S |   |
| A | C | N | V | I | I | O | E | E | E | T | E | B | R | S |   |
| R | E | E | D | O | D | I | N | S | R | I | I | R | I | A |   |
| A | P | R | V | E | S | N | S | F | N | D | F | I | B | R |   |
| P | T | A | E | U | F | O | A | E | E | A | N | S | U | I |   |
| M | E | C | O | N | R | E | V | M | B | C | E | E | S | U |   |
| O | U | L | E | T | D | N | C | R | N | T | R | R | O | C |   |
| C | A | D | I | S | O | U | I | T | C | U | C | T | I | O | P |
| J | T | R | I | C | S | C | R | E | U | V | O | R | O | E |   |
| E | B | R | N | V | A | E | I | E | I | O | R | G | U | N |   |
| E | S | I | O | T | I | N | R | L | R | I | S | Q | T | U |   |
| R | U | U | I | U | A | D | A | A | G | E | N | I | E | R |   |
| A | R | O | A | M | V | I | N | E | P | A | I | S | T | I |   |
| T | N | A | H | C | N | E | P | I | M | M | O | N | D | E |   |

- |              |              |           |
|--------------|--------------|-----------|
| absence      | endurer      | penchant  |
| accepté      | épais        | pénurie   |
| ancrer       |              | prendre   |
| avoir        | fabrication  |           |
|              |              | ressortir |
| bête         | gourmandise  | ruse      |
| briser       |              |           |
|              | immonde      | sacré     |
| carence      | inconvenient | simple    |
| cause        | individu     | subir     |
| comparaît    |              | supporte  |
| confection   | jalousie     |           |
| corrigé      |              | tare      |
| cuirasse     | manie        | tête      |
|              | manque       | trouve    |
| défectuosité | paresse      | vilain    |

solution du numéro 673: verdure

## CHRONIQUE LINGUISTIQUE

Parmi les mots suivants, lequel désigne un siège à abattant?

- a) marquise;
- b) palanquin;
- c) strapontin;
- d) sellette.

Réponse: strapontin.

Note: La **marquise** est un fauteuil à deux places, au dossier profilé équivalant à un demi-canapé; le **palanquin** est une chaise ou une litère portée à bras d'hommes ou installée sur le dos d'un animal (chameau, éléphant), dans les pays orientaux; le **strapontin** est un siège d'appoint fixe à abattant, utilisé dans un véhicule, une salle publique, etc.; la **sellette** peut être: - un petit siège bas sur lequel on faisait asseoir les accusés pour les interroger; - une petite selle de sculpteur; - un petit siège suspendu à une corde, à l'usage des ouvriers du bâtiment.

Une collaboration de l'Office de la langue française

## LES BANDES DESSINEES

### M. ABERNATHY



### HÄGAR L'HORRIBLE



### M. ABERNATHY



### HÄGAR L'HORRIBLE



# Petites annonces

Bureau ouvert de 8h30 à 16h30  
Lignes téléphoniques ouvertes jusqu'à 19h30  
du lundi au jeudi. Vendredi jusqu'à 16h30  
564-0999  
1-800-567-6955  
(de l'extérieur)

## TOUR D'HORIZON

**BOUTIQUE MULTI-MODES, 105 LOMAS, SHERB.**  
Vente de saison automne-hiver, le lundi 20 nov. à 8h30.

**KARATE AUTO DEFENSE, Dame, enfant 4 ans et +**  
A. Coulombe, 7<sup>e</sup> div. 437 Well. Sud. 564-2001

**DRASANTÉ ET ROBE DE CHAMBRE SANTÉ...**  
BOUTIQUE MARCO... 937, Belvédère Sud. 565-5553

## 1 PROPRIÉTÉS BUNGALOWS

35.000\$. Petit bungalow à la campagne. Terrain 100 x 400, garage 18 x 24. A St-Eugène d'Orford. Idéal pour couple ou célibataire.

## 9 FERMES À VENDRE

**RACINE** 80 acres, bonne maison grande, atelier 30 x 30, beau terrain, vue érablière, tranquille, près de Valcourt. 125 000\$. 1-514-535-6385. 1-819-820-4035

## 14 BÂTIMENTS COMMERCIALES

**BATISSE COMMERCIALE** à vendre. 4000 pi ca. an clim. syst. d'alarme. 2 s. de b. stat. asphalté. 12 voitures. const. 1986. site coin Conseil et 6<sup>e</sup> Avenue, dans l'Est. Renseignements: demander Daniel ou Richard. 562-3859.

## ENTREPRISE À LOUER

11500 pi ca. hauteur 16 pi. avec qua. de déchargement. 3855 pi ca. chauffe, éclairé, élect. et déneigement inclus. 864-8550.

## 15 PROPRIÉTÉS HORS-SHERBROOKE

**NORD-3 1/2 PCES.** 4 1/2 non-meuble ou semi-meuble, planchers béton. Situé 1760 Prospect. 821-1451

## MAISON NEUVE PROFITEZ DU RABAIS

**1er TOIT D'ICI DÉCEMBRE 1995**  
Trav. perm. inclus, rue Des Roses et Des Pensées, Fleurimont, via 13<sup>e</sup> avenue Nord. Const. Jean-Guy Poulin. 822-9116. 563-3903

## 2 PROPRIÉTÉS À REVENUS À VENDRE

15.000\$ comptant. 3 log. dans le nord.  
30.000\$ comptant. 10 log. dans le nord.  
50.000\$ comptant. 24 log. dans le nord.  
Je paie la taxe de bienvenue. Pour info: Mario Theriault, Max Courtier. Enr. 820-7526.

## 4 LOGEMENTS NEUFS poss.

d'un 9e au sous-sol. Situés près Univ. idéal pour étudiants occupant 564-1139. 562-9667

## 4 x 5 1/2 + LOCAL COMMERCIAL

au rez-de-chaussée. Rev. 30.774\$. Prix demandé 132.000\$. Qu. Ouest JEAN-PAUL GAGNON, Re/Max D'Abord courtier imm. agréé.

## 6 LOG., très propre, const. 1986.

Revenu 26.560\$. Tous loyers, chauffage par localités, 3 baux jusqu'en 07-91. Situé près des centres commerciaux LOUISE ROY 822-2222. Re/Max D'Abord courtier immobilier agréé.

## INVESTISSEMENTS

Maisons à revenus avec 7 à 12 log. financement sur place. Bon rendement sur votre mise de fonds. Tel: 569-4977

## PAR PROPRIÉTAIRE

31 et 34 log. quartier ouest. Acceptez l'échange. 864-9488

## TRIPLEX SUR LE GOLF, 3 x 6 1/2.

rev. ann. 21.480\$. Log. libre à l'acheteur. Thermopompe, broyeur, alarme, remise ext. gr. terr. 834-3679

## 8 TERRES-TERRAINS À VENDRE

**BORD DE L'EAU,** lac Brompton. 2 acres, 164 pi sur l'eau. YVES LAFLÉUR, 822-2222. Re/Max D'Abord courtier immobilier agréé.

## EST terrain comprenant 11 lots.

prêt à construire des condos. style maison de ville, entrée asphaltée et drainage faits, près Centre d'Achats, école. 55.000\$. 563-3518

## OCCASION!

Rue D'Orléans, Sherbrooke-Ascot. 2 terrains 60 x 225  
60' x 204' vue superbe. prêts à construire. 7500\$ ch. 843-0531

## SAVERVILLE

420 acres, dont 80 en prairie et 320 en boisé. 819-826-3320

## STOKE

115 acres, 15 acres boisés, 100 acres déboisés, bon territoire de chasse. 45 000\$. 819-826-3320

## TERRAINS À VENDRE, PRÊTS À CONSTRUIRE.

Incluant les services. Avec un comptant minimum. 569-4977

## TERRAINS à vendre travaux permanents inclus.

14 000\$ et + 563-3903. 346-1030

## TERRA À BOIS 150 acres.

pour bois de chauffage. Beaucoup d'arbres. Zone blanc. JOHANNÉ GRENIER 563-3000. La Capitale Estrie, courtier agréé.

## 41 APPARTEMENTS ET LOGEMENTS À LOUER

**★ 1 GRAND 3 1/2-4 1/2 ★**  
**ENDROIT PROPRE ET TRANQUILLE**  
Chauffé, eau chaude  
Ouest gr. pces, insonorisation, fraise, renové à neuf, imm. impeccable, meublé si désiré.  
823-1698

## 1 1/2, 2 PCES

Grands progrès 715 13<sup>e</sup> avenue nord. Meubles ch. eau ch. 2755. Tel: 562-2727. 822-4308

## 1 1/2, 2 1/2 TRES GRANDS

Nord. Meubles, chauff. eau ch. concierge, buanderie. Très propre, endroit tranquille. Libres imm. et ter. de: 823-9347, 565-7978

## 1 1/2, 3 1/2, 4 1/2, 5 1/2 SUPERAMENAGEMENT PAYSAGER - PISCINE

PLACE ANNIE, 670 Mc Gregor # 201. 563-4809. 564-1006.

## 1 1/2, 3 1/2, 4 1/2

Ouest. Renové à neuf, chauffés, eau chaude. Meubles ou non. 569-6634. 346-9410. 565-8735

## EDIFICE COMMERCIAL

à vendre ou à louer, idéal pour professionnel, poss. de financement. Libre imm. 51 rue Peel. 821-4685 ou 569-3492 soir.

## ENTREPRISE À LOUER

11500 pi ca. hauteur 16 pi. avec qua. de déchargement. 3855 pi ca. chauffe, éclairé, élect. et déneigement inclus. 864-8550.

## 15 PROPRIÉTÉS HORS-SHERBROOKE

**NORD-3 1/2 PCES.** 4 1/2 non-meuble ou semi-meuble, planchers béton. Situé 1760 Prospect. 821-1451

## 18 CONDOMINIUMS À VENDRE

NEUF, quartier nord, secteur golf. Tout béton, garage intérieur, T.V., vidéos, instruments de musique, caméras, armes à feu, bijoux, etc. Libre ÉCHANGE. Tél: 822-3545.

## 21 HYPOTHÈQUES

PRETONS 1<sup>er</sup> et 2<sup>e</sup> hypoth. Achetez, balance de prix de vente. Argent de particuliers. AVONS PEUT-ÊTRE LA SOLUTION À VOS PROBLÈMES D'ARGENT. BADEAU & FILS. 564-1454

## 22 ARGENT À PRÊTER

ARGENT DISPONIBLE sur système de son haute fidélité. T.V., vidéos, instruments de musique, caméras, armes à feu, bijoux, etc. Libre ÉCHANGE. Tél: 822-3545.

## 25 OCCASIONS D'AFFAIRES

**ABSOLUMENT ACHETER AVOTRE COMPTE DES MAINTENANT**  
Machines uniques. Rentabilité assurée. Info: 418-622-4499 ou 1-800-482-4499

## AVOIR VOTRE ENTREPRISE ÉTABLIE ET RENTABLE VOUS INTÉRESSE?

Nouveau concept de distributeur d'aliments en vrac, établie et rentable. Tel: 1-800-814-6096

## CANTEL CELLULAND

franchises partout. 40 000\$ mois ou + poss. Requis 25 000\$, + 100 de magasins. 514-981-5706

## CHERCHE DISTRIBUTEUR DE bijoux mexicains excl.

région Sherbrooke. Mtl 514-849-6651

## 26 COMPTABILITÉ-IMPÔTS

COMPTABILITÉ sur ordinateur pour PME, 100% à votre lieu d'entreprise. 823-9625

## MAUX DÉTÊTE!

Soulagez-vous en me laissant votre COMPTABILITÉ et vos RAPPORTS DE TAXES chez moi. Hélène. 566-7465

## 33 CHAMBRES ET PENSION - 3e AGE

BELLE GRANDE CHAMBRE, secteur est, pour couple ou personne seule, nourriture équilibrée, très propre, près de tous services. Tel: 820-2487

## 41 APPARTEMENTS ET LOGEMENTS À LOUER

**105 LOMAS**  
**1 1/2, 3 1/2, 4 1/2 - SÉCURITÉ ASCENSEUR-PISCINE**  
Renové, chauffés, eau chaude. VOISIN PROMENADES. 563-3585. 564-1006

## 1110 PORTLAND

4 1/2 pces. 1<sup>er</sup> plancher. chauffé, eau chaude. 820-0181. 563-0692

## 1115 J. FLEURIS

EST. 3 1/2, 4, ch. eau ch. Pres. parc. école. 820-0181. 563-0692

## 122 BALL

3 1/2 - CENTRE-VILLE  
Chauffé, eau ch. meublé. 3255. 564-1006. 569-6604

## 142 WELLINGTON ST

2 1/2 pces, meublé, chauffés, eau chaude, élect. Libres imm. 566-0988. 821-0830. 562-4888

## 155 LOMAS 1 1/2, 3 1/2 pces

meublé, eau chaude. 563-9175. 821-6681

## 1595 GUYETTE 3 1/2, 4 1/2, 5 1/2 pces

3005 et +, ch. eau ch. meublé, ou non. 569-6634. 829-9126

## 1595 LAROCQUE 4 1/2

chauffé, eau ch. Libre. 3855 mois. 569-1636. 565-3534

## 1645 McMANAMY 3 1/2

meuble ou non, libre imm. piscine, ascenseur, aspirateur central. 822-1106

## 1671 LEDOUX 4 1/2

chauffé, eau ch. 3005 mois. 565-4866. 822-8872

## 1821 GALT EST. super 3 1/2

semi-meuble, entrée privée. 3005 eau chaude. Fourne. 569-3624

## 190 WILSON, Luxueux 4 1/2 pces

avec foyer. Libre imm. 4955. 569-1636. 565-3534.

## 1 1/2 bord du lac des Nations

562-2482. 845-2697

## NORD 3005 RICHARD

10 IMMEUBLES - 1 1/2 à 5 1/2 ascenseur, autobus-parc. Jour: 566-5778. soir: 565-0737. 346-0421. 41-36729

## NORD RUE BUCK

2 - 3 - 4 pces  
563-5238

## Nouveau concept... LE CONFORT BORDABLE

Appartements 2 1/2, 3, 3 1/2, 4 1/2 et 5 pces près de tous les services.

## LES RÉSIDENCES DU CARREFOUR

2825 du Manoir Venez constater sur place. 564-4408

## LE PANORAMA

chauffés, meublés ou non, piscines intérieures, sauna, ascenseur, 1<sup>er</sup> étage. 900 Piles Despermeaux, suite 109. 564-1006

## 41 APPARTEMENTS ET LOGEMENTS À LOUER

**1945 GUYETTE**  
3 1/2, 4 1/2, ch. eau ch. à partir de 340\$. 565-5436. 346-0889

## 1 1/2 A2 MIN DU CEGEP

565-1377

## 1 c.c.-2 c.c.-3 c.c. RÉSIDENCES OXFORD LENNOXVILLE

Meublé ou non, grands logements. Paysager tranquille. 96 OXFORD CR. 564-1513. 94 OXFORD CR. 566-0106. 103 OXFORD CR. 822-8946. BUR. 564-1006

## 1 MOIS GRATUIT - OUEST 4 1/2

1391 St-Anne, 20 min. de marche de l'Université, à prox. divers services. Planchers bois franc, frais peints. Info: 846-6923

## 1 MOIS GRATUIT

3 1/2, 4 1/2, ouest, chauffés, eau ch. fournie, avec balcon, service de conciergerie, près services et écoles. 346-3606. 822-3092

## 2 1/2, 3 1/2, 4 1/2 EST ou OUEST

Chauffés, eau ch., renové très propre. Pré. tous les services. Libre immédiate. 821-4200

## 2 1/2, 3 1/2, 4 1/2 PCES

est, près CEGEP, voisin parc, chauffés, eau chaude, meublé si désiré. 563-9548. 564-1006

## 2 1/2, KING ET QUEEN 2005

meublé, 2305, chauffe, 2705. Tel: 562-8260

## 215, 18<sup>e</sup> AVENUE VUES SUR LA VILLE

PRIX RÉDUIT  
EST. 3 1/2, 4 1/2, chauffés, eau ch. 346-3783. 564-1006

## 215 MURRAY

Grands 3 1/2, 4, imm. récent, ascenseur, endroit tranquille, près de tous les services. Libre immédiate. 565-5977. 846-4826

## 2475 BEAUDRY

4 1/2 - 4505, chauffe, eau chaude, élect. inclus. 565-0966. 346-0889

## 2600 KING OUEST, 1 1/2, 3 1/2, meublé, chauffés, eau ch.

569-1636

## 2 MOIS GRATUITS

4 1/2 - 5 1/2  
LAROCQUE, 6 LOG.  
Très grands pces. 564-2196 ou 564-1006

## 2 MOIS GRATUITS

Très grand 5 1/2, complètement renové. Endroit propre et tranquille, près des services. 822-2964

## 2 1/2, RUE LINCOLN meublé, ch.

eau ch. concierge. Libre 1<sup>er</sup> jan. 569-5490. 562-2485

## 3 1/2 PCES rue St-Jean-Baptiste

semi-meuble. 822-2505

## LUNIK 165 CANDIAC

Nord, angle Lionel-Groulx  
1 1/2 à 5 1/2, béton, chauffés, ascenseur, piscine int. 3800\$. 823-2034. 566-6778

## Les Appels Concorde

3 1/2 - 4 1/2 - 5 1/2 PCES  
local personnel retiré, 16 Propriétés à revenus desertes. Centre ville, 40 rue St-François Nord.  
562-4838  
565-2630

## 3 1/2, 4 1/2, 5 1/2 PCES

local personnel retiré, 16 Propriétés à revenus desertes. Centre ville, 40 rue St-François Nord.

## 562-4838 565-2630

## 3 1/2, 4 1/2, 5 1/2 PCES

local personnel retiré, 16 Propriétés à revenus desertes. Centre ville, 40 rue St-François Nord.

## 562-4838 565-2630

## 3 1/2, 4 1/2, 5 1/2 PCES

local personnel retiré, 16 Propriétés à revenus desertes. Centre ville, 40 rue St-François Nord.

## 562-4838 565-2630

## 3 1/2, 4 1/2, 5 1/2 PCES

local personnel retiré, 16 Propriétés à revenus desertes. Centre ville, 40 rue St-François Nord.

## 562-4838 565-2630

## 3 1/2, 4 1/2, 5 1/2 PCES

local personnel retiré, 16 Propriétés à revenus desertes. Centre ville, 40 rue St-François Nord.

## 562-4838 565-2630

## 3 1/2, 4 1/2, 5 1/2 PCES

local personnel retiré, 16 Propriétés à revenus desertes. Centre ville, 40 rue St-François Nord.

## 562-4838 565-2630

## 3 1/2, 4 1/2, 5 1/2 PCES

local personnel retiré, 16 Propriétés à revenus desertes. Centre ville, 40 rue St-François Nord.

## 562-4838 565-2630

## 3 1/2, 4 1/2, 5 1/2 PCES

local personnel retiré, 16 Propriétés à revenus desertes. Centre ville, 40 rue St-François Nord.

## 562-4838 565-2630

## 3 1/2, 4 1/2, 5 1/2 PCES

local personnel retiré, 16 Propriétés à revenus desertes. Centre ville, 40 rue St-François Nord.

## 562-4838 565-2630

## 3 1/2, 4 1/2, 5 1/2 PCES

local personnel retiré, 16 Propriétés à revenus desertes. Centre ville, 40 rue St-François Nord.

## 562-4838 565-2630

## 3 1/2, 4 1/2, 5 1/2 PCES

local personnel retiré, 16 Propriétés à revenus desertes. Centre ville, 40 rue St-François Nord.

## 562-4838 565-2630

## 3 1/2, 4 1/2, 5 1/2 PCES

local personnel retiré, 16 Propriétés à revenus desertes. Centre ville, 40 rue St-François Nord.

## 562-4838 565-2630





# Décès, Prières, Remerciements

## CÔTÉ M. Albert

Au Centre Hospitalier de Lac Mégantic, le 18 novembre 1995, est décédé monsieur Albert Côté, à l'âge de 77 ans, époux de Mme Simone Côté, demeurant à Lac-Mégantic. Le défunt repose au :

**Centre Funéraire du Granit**  
3844 Québec Central  
Lac-Mégantic, Québec  
Tel.: 819-583-2919  
Télex: 819-583-3743  
1-800-667-2919  
Manon Grenier, d.g.

Heures de visite: LUNDI, de 14 h à 17 h et de 19 h à 22 h. Jour des funérailles, de 8 h 30 jusqu'au départ du salon à 10 h 30. Funérailles le mardi 21 novembre 1995, à 11 h, en l'église Notre-Dame de Fatima Inhumation au cimetière St-Jean Vianney. Outre son épouse, monsieur Côté laisse dans le deuil ses enfants: Diane Côté Richard Bilodeau, Lac-Drolet; Gilles Côté (Jacques-Yves Proulx), Granby; François Côté (Edith Roy), Lac-Mégantic; ses petits-enfants: Line Côté (Jean-Guy Bolduc), Ste-Cécile; Chantal Côté, Lac-Mégantic; Michel Côté (Nicole Rouillard), Ste-Cécile; Dany Pouliot, St-Georges; Stephan Pouliot, Lac-Drolet; ses frères, sœurs: Evariste Côté, Lac-Mégantic; Thérèse Côté (Léo-Paul Desloges), Granby; Aurèle Lambert Côté, Granby; Cécile Langlois Côté, Lac-Mégantic; Luciana Lambert Côté, Lac-Mégantic; ses beaux-frères, belles-sœurs: Jeanne Côté (Lionel Lambert), Sherbrooke; Thérèse Côté (Henri Beaudoin), Sherbrooke; Gisele Côté Boisvert, Sabrevois; Lionel Côté, Sherbrooke; Gaby Gagné Côté, Sherbrooke; ainsi que plusieurs cousins, cousines, neveux, nièces, parents et amis.

## DION André

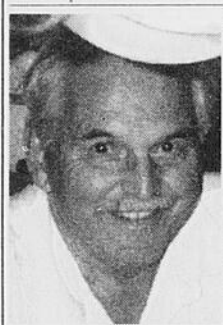
Au Centre Hospitalier Hôtel-Dieu d'Arthabaska, le 19 novembre 1995, est décédé monsieur André Dion, à l'âge de 72 ans, époux de Dame Yvonne Provencher, demeurant à Asbestos. Le de-

funtrépose-à: **Residence Funéraire Desrochers Inc.**  
560, 1re Avenue  
Asbestos, Qc  
Tel.: 819-879-2232  
Noël Fréchette, prés.

Heures de visite: MARDI, de 14 h à 16 h et de 19 h à 22 h. Jour des funérailles, de 12 h jusqu'au départ du salon à 13 h 45. Funérailles le mercredi 22 novembre 1995, à 14 h, en l'église Notre-Dame de Toutes Joies. Par la suite, il y aura incinération. Outre son épouse, monsieur Dion laisse dans le deuil ses enfants: M.Mme Richard Dion (Sylvie Boissonneault), St-Nicéphore; Mme France Dion (Jean Baril), Victoriaville; M. Eric Dion, Asbestos; ses petits-enfants: Jasmin et Camelia Dion; Jean-Philippe et Carole-Anne Baril; ses frères et sœurs: M.Mme Henri-Paul Dion (Jacqueline Rondeau), Plessisville; M.Mme Laurent Dion (Céline Savoie), Plessisville; Mme Noëlla Dion (Piette), Victoriaville; M. Guy Dion, Victoriaville; Mme Lorraine Dion, Sherbrooke; ses beaux-frères, belles-sœurs: M. Alphonse Bergeron (feu Lucille Dion), Victoriaville; Mme Fernande Provencher (Raymond Francoeur), St-Nicéphore; M.Mme Camille Provencher (Noëlla Dion), Asbestos; M. Clément Provencher (Réjean Coutu), Asbestos; Mme Diane Gagnon; M.Mme Georges Gagnon (Jocelyne Dubé); M.Mme André Ville-neuve (Antoinette Gagnon); M.Mme Jacques Hamel (Louisette Gagnon); Mme Carmen Côté Gagnon; ainsi que ses neveux, nièces, plusieurs amis tant à Sherbrooke qu'à Cap Rouge.

**JARDINS DUSOUVENIR DEL'ESTRIINC.**  
Salon Funéraire Brien et Monfette Inc.  
33, Bowen Sud  
Sherbrooke, Qc  
Tel.: 819-565-9393  
Romeo Quintal, d.g.  
Paul Rodrigue, dir.

La date, l'endroit et l'heure des funérailles seront annoncées à une date ultérieure. Les cendres seront déposées au cimetière de Cap Rouge. Outre son épouse, monsieur Gauvin laisse dans le deuil ses enfants: Pierre (Line Belanger); Richard (Johanne Grenon) et ses enfants Sébastien et Stéphanie; ses frères, sœurs: Marthe Gauvin Moisan; Paul Eugene Gauvin; M.Mme Denis Gauvin; Claire Gauvin; M.Mme Albert Grenier (Marianne Gauvin); M. Mme Jean Vaillancourt (Anita Gauvin); M.Mme Claude Belmar (Yvette Gauvin); M.Mme Solange Descôteaux; M.Mme Marie-Provencher (Blanche Picard); ainsi que ses enfants Marie-Claude et Valérie; ses beaux-frères, belles-sœurs: M. Lucien Gagnon; M.Mme Madeline Gagnon Brennean; M.Mme Jeanne Gagnon; M.Mme Georges Gagnon (Jocelyne Dubé); M.Mme André Ville-neuve (Antoinette Gagnon); M.Mme Jacques Hamel (Louisette Gagnon); Mme Carmen Côté Gagnon; ainsi que ses neveux, nièces, plusieurs amis tant à Sherbrooke qu'à Cap Rouge.



**GAUVIN Roger**  
— Au Centre Universitaire de Santé de l'Estrie, pavillon Bowen Sud, le 18 novembre 1995, est décédé mon-

sieur Roger Gauvin, à l'âge de 75 ans, époux de Mme Marie-Paule Gagnon, demeurant à Sherbrooke. Afin de respecter les volontés de M. Gauvin, il n'y aura pas d'exposition. Il y aura incinération sous la direction de :

**Residence Funéraire Steve L. Elkasinc.**  
601, rue Conseil  
Sherbrooke, Qc  
Tel.: 819-565-1155  
Steve L. Elkas, prés.  
Clément Cartier, dir.

Heures de visite: LUNDI, de 14 h à 16 h et de 19 h à 22 h. Jour des funérailles, de 11 h jusqu'au départ du salon à 13 h 30. Funérailles le mardi 21 novembre 1995, à 14 h, en la Cathédrale St-Michel. Inhumation au cimetière St-Michel. Outre sa conjointe, monsieur Laperle laisse dans le deuil sa fille: Roxanne Poulin; ses enfants: Gerriane, Marika et Kevin Laperle; ses sœurs: Delisca (Martial Tetreault), Dixville; Manon (Donald Fontaine), St-Malo; Céline (René Croteau), Asbestos; Maryse (Jacques Pageau), Martinville; Lucie (Dany Champagne), Coaticook; ses beaux-parents: M. Renaud et Doris Poulin; ses belles-sœurs: Colette (Jean-Paul); Fernande; Nicole; Carlo Poulin; ainsi que de nombreux oncles, tantes, neveux, nièces, autres parents et amis. En guise de sympathie, des dons à la SOCIÉTÉ CANADIENNE DU CANCER, 3330 rue King Ouest, bureau 130, Sherbrooke PQ J1L 1C9, seraient grandement appréciés.



**LEBLOND Claire (Charest)**  
— Au CUSE rue Bowen Sud, le 17 novembre 1995, est décédée madame Claire Charest, à l'âge de 74 ans, épouse

de feu Wilfrid Leblond, demeurant à Sherbrooke. La défunte repose ausalondela:

**Coopérative Funéraire de l'Estrie**  
1011 Galt Ouest  
Sherbrooke, Qc  
Tel.: 819-565-7646  
Alain Leclerc, d.g.

Heures de visite: DIMANCHE de 14 h à 16 h et de 19 h à 22 h. Jour des funérailles, de 9 h jusqu'au départ du salon à 10 h 40. Funérailles, le lundi 20 novembre 1995, à 11 h, en l'église St-Joseph. Inhumation au cimetière St-Michel de Sherbrooke. Madame Leblond laisse dans le deuil ses enfants: Ginette (Claude Paré); Carole (Paul-Emile Bouchard); Murielle (Michel Dufresne); ses petits-enfants: Michèle Paré (Jonathan Morgan); Chantal Paré, Sylvie Caron (Guy Boillard); Danielle, Josée Caron, Daniel Dufresne (Marie-Josée Roy), François Dufresne; ses arrière-petits-enfants: Kevin, Laura Morgan, Francis Boillard, ses frères et sœurs: Florian, Hervé (Suzanne Lapointe); Marcel (Ginette Boutin); Paul; Irène (feu Gérard Goyette); Réjeanne (feu Hervé Provencher); Gisèle (Ben Bienvenue); ses beaux-frères: Paul-Emile Couture (feu Guy Brielle Charest); Olivia Langlois (feu Liliane Leblond); ainsi que plusieurs cousins, cousines, neveux, nièces, autres parents et amis. Merci Spécial de la part de la famille, au personnel du 4e C et 4e D du CUSE rue Bowen Sud, pour les bons soins prodigués à Mme Claire Charest-Leblond.

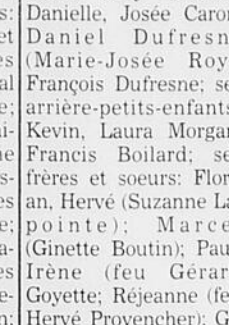


**LEVEILLÉE Marie-Berthe (Doyon)**  
— Subitement à St-Eugène de Grantham, le 16 novembre 1995, est décédée madame Marie-Berthe Doyon Léveillé, à l'âge de 68 ans, épouse de Marcel Léveillé, demeurant à St-Eugène de Grantham. La défunte repose au :

**Centre Funéraire J.N. Donais ltée**  
245, rue Ste-Thérèse  
St-Grantham, Qc  
Tel.: 819-472-3730

Heures de visite: DIMANCHE de 14 h à 17 h et de 19 h à 22 h. Jour des funérailles de 9 h 30 jusqu'au départ du salon à 10 h 40. Funérailles le lundi 20 novembre 1995 à 11 h, en l'église de St-Eugène de Grantham. Inhumation au cimetière du même endroit. Outre son époux Mada-

me Léveillé laisse dans le deuil ses sœurs, son frère, ses beaux-frères, belles-sœurs: Soeur Marie-Anna Doyon, C.S.S.P., Montréal; Emilia Doyon (Marcel Cormier), Hull; Thérèse Doyon Gravelle, Hull; Soeur Cécile Doyon, F.C.S.C.J., C et des soins palliatifs Sherbrooke; Léonard Doyon, Blainville; Germaine Doyon (Henri Louis Bisson), Sherbrooke; Dorothee Léveillé (Antoine Marci), Drummondville; Doris Léveillé (feu M. Biron), Drummondville; Diana Léveillé (Overlus Demers), Drummondville; Denise Léveillé (Guy Raymond), St-Germain de Grantham; son oncle Paul-Emile Audet, Coaticook; ainsi que plusieurs neveux, nièces, autres parents et amis.



**MARQUIS Pauline (Roy)**

— À Sherbrooke, le 17 novembre 1995, est décédée madame Pauline Roy, à l'âge de 69 ans, épouse de Léo Marquis, demeurant à Sherbrooke. Afin de respecter les dernières volontés de la défunte, il n'y aura pas d'exposition. La famille sera présente au sous-sol de l'église St-Famille (Salon Claude Dussault, 8e ave.) à compter de 9 h 45 le jour des funérailles, afin de recevoir les condoléances des parents et amis. Sous la direction de la :

**Residence Funéraire Steve L. Elkasinc.**  
601, rue Conseil  
Sherbrooke, Qc  
Tel.: 819-565-1155  
Steve L. Elkas, prés.  
Clément Cartier, dir.

Funérailles, le lundi 20 novembre 1995, à 10 h 30, en l'église St-Famille. Inhumation au cimetière St-Michel à une date ultérieure. Outre son époux, madame Marquis laisse dans le deuil ses enfants: Nicole (Claude Prince); Denise (Bertrand Phaneuf); ses petits-enfants: Nancy, Sébastien, Francis, son frère: Olivia Roy (Georgette Marquis); ses beaux-frères et belles-sœurs: Yvonne Lessard; Georges Marquis; Antoine Marquis

(Ernestine); Cécile Joubert; Léontine Robitoux; Lina Bouchard; Jeanne Dion; Laurette Boisse (Roger); Jean-Louis Marquis (Grace); Eddy Marquis, ainsi que de nombreux neveux, nièces, autres parents et amis. La famille tient à remercier tout le personnel du 6e Doyon, F.C.S.C.J., C et des soins palliatifs du CUSE pavillon Hôtel-Dieu pour leur dévouement et leurs bons soins donnés à Mme Pauline Roy. Un merci spécial au Dr Bernard Coll et Dr Marie Courtemanche ainsi qu'à Line Lavoie pour sa grande disponibilité. En guise de sympathie, des offrandes de messes ainsi que vos dons à la SOCIÉTÉ CANADIENNE DU CANCER, 3330 King Ouest, bureau 130, Sherbrooke, Qc J1L 1C9, seraient grandement appréciés de la famille.



**PATIENT Diane (Bresse)**

— À Sherbrooke, le 17 novembre 1995, est décédée madame Diane Bresse, à l'âge de 60 ans, épouse de feu Norman Patient, demeurant à Sherbrooke. La défunte repose à la :

**Residence Funéraire Steve L. Elkasinc.**  
601, rue Conseil  
Sherbrooke, Qc  
Tel.: 819-565-1155  
Steve L. Elkas, prés.  
Clément Cartier, dir.

Heures de visite: SAMEDI de 19 h à 22 h, DIMANCHE de 14 h à 16 h et de 19 h à 22 h. Jour des funérailles, de 9 h jusqu'au départ du salon à 10 h 30. Funérailles, le lundi 20 novembre 1995, à 10 h 30, en l'église St-Boniface. Inhumation au cimetière St-Michel. Outre son épouse, monsieur Pelletier laisse dans le deuil ses filles: Diane Pelletier, Sherbrooke; Michèle Pelletier (Dr Janis Dambert), Hull; ses frères et belles-sœurs: Adélar Pelletier (Madeleine), West-

brook, CT; Anthony Pelletier (Fernande), Sherbrooke; André Langlois, Florida; ses beaux-frères et belles-sœurs: Imelda Archambault, Granby; Cécile Archambault, Montréal; Alice Archambault, Granby; M. Maurice Archambault (Rolande), Montréal; Gertrude Archambault, Granby; Rosaire Gemme; Granby; ainsi que de nombreux autres parents et amis. La famille tient à remercier le personnel du CUSE Pavillon Hôtel-Dieu pour les bons soins prodigués à M. Pelletier.



**ROY Hilaire**

— Au Centre Hospitalier de la Région de l'Amiante, le 17 novembre 1995, est décédé monsieur Hilaire Roy, à l'âge de 82 ans, époux de Jeannette Henri, demeurant à Vimy Ridge. Le défunt repose à la :

**Maison Funéraire Audet Ltée**  
218 Ave. Proulx  
Coleraine, Qc  
Tel.: 418-449-2500  
Salon: 418-423-7411  
Fax: 418-449-1773  
Bertrand Audet, dir.

Heures de visite: DIMANCHE de 14 h à 17 h et de 19 h à 22 h. Jour des funérailles, de 9 h 30 jusqu'au départ du salon à 10 h 50. Funérailles, le lundi 20 novembre 1995, à 11 h, en l'église St-Joseph de Coleraine. Inhumation au cimetière de la paroisse. Outre son épouse, monsieur Roy laisse dans le deuil ses enfants: Gérard Roy, Buckingham; Fernand Roy (Louise Milot), Québec; Lucille Roy, Vimy Ridge; ses 2 petits-enfants et ses 2 arrière-petits-enfants, ses frères et sœurs: Jules Roy (Rose-Anna Bouffard); Marie-Louise Roy (Patrice Dussault); Albert Roy (Simone Audet); le beau-frère de Lucette Payeur (feu Antonio Roy). La famille aimera remercier sincèrement le personnel du Pavillon St-Joseph de Thetford-Mines pour l'attention et les bons soins.

**SAGE Robert**  
— Au Centre Universi-

taire de Santé de l'Estrie, pavillon Fleuri-mont, est décédé monsieur Robert Sage, à l'âge de 68 ans époux de Mme Muriel McBain, demeurant à Lennoxville. Le défunt repose à la :

**Residence Funéraire CASS**  
6 rue Belvidère  
Lennoxville, Québec  
Tel.: 819-564-1750  
M. Barter, dir.  
J. Laberge, dir.

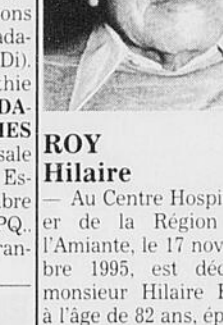
Heures de visite: LUNDI, de 14 h à 16 h et de 19 h à 21 h. Funérailles le mardi 21 novembre 1995, à 15 h, en l'église St-George, Lennoxville. Inhumation au cimetière Malvern. Outre son épouse, monsieur Sage laisse dans le deuil son fils: M.Mme Gordon Sage (Diane); ses petits-enfants: Bryan et David Sage; sa belle-sœur: Emily Sage; son neveu: Donnie Sage; sa tante: Mme Russel Veat (feu Phyllis); ainsi que plusieurs autres parents et amis. En guise de sympathie, des dons à la FONDATION DES MALADIES DU REIN, Succursale D. Québec, section Estrie, C.H.U.S., chambre 6443, Sherbrooke PQ J1H 5N4, seraient grandement appréciés de la famille.

**PELLETIER Paul**  
— À Sherbrooke, le 16 novembre 1995, est décédé monsieur Paul Pelletier à l'âge de 78 ans, époux de Simone Archambault, demeurant à Sherbrooke. Le défunt repose à la :

**Residence Funéraire Steve L. Elkasinc.**  
601, rue Conseil  
Sherbrooke, Qc  
Tel.: 819-565-1155  
Steve L. Elkas, prés.  
Clément Cartier, dir.

Heures de visite: SAMEDI de 19 h à 22 h, DIMANCHE de 14 h à 16 h et de 19 h à 22 h. Jour des funérailles, de 9 h jusqu'au départ du salon à 10 h 30. Funérailles, le lundi 20 novembre 1995, à 10 h 30, en l'église St-Boniface. Inhumation au cimetière St-Michel. Outre son épouse, monsieur Pelletier laisse dans le deuil ses filles: Diane Pelletier, Sherbrooke; Michèle Pelletier (Dr Janis Dambert), Hull; ses frères et belles-sœurs: Adélar Pelletier (Madeleine), West-

brook, CT; Anthony Pelletier (Fernande), Sherbrooke; André Langlois, Florida; ses beaux-frères et belles-sœurs: Imelda Archambault, Granby; Cécile Archambault, Montréal; Alice Archambault, Granby; M. Maurice Archambault (Rolande), Montréal; Gertrude Archambault, Granby; Rosaire Gemme; Granby; ainsi que de nombreux autres parents et amis. La famille tient à remercier le personnel du CUSE Pavillon Hôtel-Dieu pour les bons soins prodigués à M. Pelletier.



**ROY Hilaire**

— Au Centre Hospitalier de la Région de l'Amiante, le 17 novembre 1995, est décédé monsieur Hilaire Roy, à l'âge de 82 ans, époux de Jeannette Henri, demeurant à Vimy Ridge. Le défunt repose à la :

**Maison Funéraire Audet Ltée**  
218 Ave. Proulx  
Coleraine, Qc  
Tel.: 418-449-2500  
Salon: 418-423-7411  
Fax: 418-449-1773  
Bertrand Audet, dir.

Heures de visite: DIMANCHE de 14 h à 17 h et de 19 h à 22 h. Jour des funérailles, de 9 h 30 jusqu'au départ du salon à 10 h 50. Funérailles, le lundi 20 novembre 1995, à 11 h, en l'église St-Joseph de Coleraine. Inhumation au cimetière de la paroisse. Outre son épouse, monsieur Roy laisse dans le deuil ses enfants: Gérard Roy, Buckingham; Fernand Roy (Louise Milot), Québec; Lucille Roy, Vimy Ridge; ses 2 petits-enfants et ses 2 arrière-petits-enfants, ses frères et sœurs: Jules Roy (Rose-Anna Bouffard); Marie-Louise Roy (Patrice Dussault); Albert Roy (Simone Audet); le beau-frère de Lucette Payeur (feu Antonio Roy). La famille aimera remercier sincèrement le personnel du Pavillon St-Joseph de Thetford-Mines pour l'attention et les bons soins.

**SAGE Robert**  
— Au Centre Universi-

taire de Santé de l'Estrie, pavillon Fleuri-mont, est décédé monsieur Robert Sage, à l'âge de 68 ans époux de Mme Muriel McBain, demeurant à Lennoxville. Le défunt repose à la :

**Residence Funéraire CASS**  
6 rue Belvidère  
Lennoxville, Québec  
Tel.: 819-564-1750  
M. Barter, dir.  
J. Laberge, dir.

Heures de visite: LUNDI, de 14 h à 16 h et de 19 h à 21 h. Funérailles le mardi 21 novembre 1995, à 15 h, en l'église St-George, Lennoxville. Inhumation au cimetière Malvern. Outre son épouse, monsieur Sage laisse dans le deuil son fils: M.Mme Gordon Sage (Diane); ses petits-enfants: Bryan et David Sage; sa belle-sœur: Emily Sage; son neveu: Donnie Sage; sa tante: Mme Russel Veat (feu Phyllis); ainsi que plusieurs autres parents et amis. En guise de sympathie, des dons à la FONDATION DES MALADIES DU REIN, Succursale D. Québec, section Estrie, C.H.U.S., chambre 6443, Sherbrooke PQ J1H 5N4, seraient grandement appréciés de la famille.

**SHANK Alice (Chartier)**  
— À l'Hôtel-Dieu d'Arthabaska, le 19 novembre 1995, est décédée madame Alice Chartier, à l'âge de 90 ans et 7 mois, épouse de feu M. Adélar Shank, demeurant à St-Martyrs. La défunte repose à la :

**Maison Funéraire Audet Ltée**  
218 Ave. Proulx  
Coleraine, Qc  
Tel.: 418-449-2500  
Fax: 418-449-1773  
Bertrand Audet, dir.

Heures de visite: LUNDI, de 14 h à 17 h et de 19 h à 22 h. Jour des funérailles, de 10 h jusqu'au départ du salon à 13 h 35. Funérailles le mardi 21 novembre 1995, à 14 h, en l'église St-Charles Borromée de Beaulac. Inhumation au cimetière paroissial. Outre son époux, madame Shank laisse dans le deuil son fils: Lionel Shank; ses 2 petits-enfants; ses beaux-frères, belles-sœurs: M.Mme Emile Shank; M.Mme Liolard Shank. La famille aimera remercier sincèrement le personnel de l'Hôtel-Dieu d'Arthabaska pour l'attention et les bons soins.

**AVIS AUX ANNONCEURS**

**JEUDI 30 NOVEMBRE 1995**

**La Tribune**

**PUBLIERA UN CAHIER SPÉCIAL SUR LES SPORTS D'HIVER**

Faites connaître vos produits et services à une clientèle bien ciblée.

RÉSERVEZ VOTRE ESPACE PUBLICITAIRE AVANT LE 22 NOVEMBRE 1995

POUR PLUS D'INFORMATION: **564-5450**

EXTÉRIEUR : 1 800 567-6955

## Divulgarion du nom de Mulroney dans l'enquête sur Airbus

# La GRC n'avait pas d'autre choix

**Greg COLEMAN** Ottawa (PC)

Un des fondateurs de l'unité des crimes économiques de la Gendarmerie royale du Canada (GRC) soutient que les enquêteurs n'avaient probablement pas le choix de mentionner le nom de Brian Mulroney dans leur lettre au gouvernement suisse, à défaut de quoi ils auraient dû renoncer à inclure l'ancien premier ministre dans leur liste de suspects potentiels.

Les avocats de M. Mulroney déposent aujourd'hui une action en dommages de 50 millions \$ contre la GRC et le gouvernement fédéral à la Cour supérieure du Québec parce que leur client a été mis en cause par les autorités fédérales dans une présumée affaire de pots-de-vin versés lors l'achat de 34 Airbus par Air Canada.

Henry Jensen, directeur de l'unité des crimes économiques de 1967 à 1975 et sous-commissaire jusqu'à sa retraite en 1989, affirme que l'identification d'un suspect est vital dans ce type d'enquête. Ce type de procédure implique que la GRC dévoile toutes les informations qu'elle a en sa possession, a expliqué M. Jensen, et qu'il y ait «un objet spécifique qui fera face à des accusations criminelles si des preuves sont obtenues.»

«Ce qu'il faut faire, c'est d'invoquer la coopération de l'autorité étrangère, et c'est exactement ce qui s'est produit.»

«Cela n'implique pas que la GRC a été accusatrice à l'endroit de quiconque dans le sens public du terme», a-t-il néanmoins précisé.

Une lettre entre deux systèmes judiciaires est considérée comme absolument confidentielle, a-t-il ajouté.

## COUP D'OEIL SUR LE QUÉBEC

**CFCF conclut l'achat de TM**

Montréal (PC) — Les jeux sont faits. CFCF achètera Télé-Métropole alors que le Groupe Vidéotron fera l'acquisition de CF Cable.

Vidéotron met 227 millions \$ sur la table pour faire l'achat des activités de câblodistribution de CFCF, alors que cette dernière versera 204 millions \$ pour acquérir Télé-Métropole au moyen d'une offre publique d'achat (OPA).

L'annonce de cette transaction croisée, qui devra recevoir l'approbation du CRIC et du Bureau fédéral sur la concurrence, a été faite hier à Montréal, en conférence de presse, conjointement par les dirigeants de CFCF et Vidéotron.

«Ce que l'on annonce aujourd'hui, c'est la survie garantie des deux réseaux de télévision privés francophones au Québec (Télé-Métropole et Quatre-Saisons)», a affirmé Adrien Pouliot, président et chef de la direction de CFCF.

**Alerte au centre-ville de Montréal**

Montréal (PC) — Un homme de 18 ans sera accusé au palais de justice de possession d'armes prohibées et d'explosifs, aujourd'hui, en rapport avec la découverte dans la nuit de samedi à hier d'un bâton de dynamite et d'un fusil tronçonné dans un casier de la consigne du terminus Voyageur, au centre-ville de Montréal.

Cette histoire a commencé vers 23h15, samedi, lorsque l'individu s'est présenté au poste 22 du Service de police de la Communauté urbaine de Montréal (SPCUM) en disant aux agents qu'un bâton de dynamite, un fusil tronçonné de calibre .410, trois cartouches ainsi qu'une cagoule avaient été déposés dans le casier numéro 84 du terminus, dans la section des consignes située près de la porte numéro 9.

## AUTOUR DU MONDE

**Clinton et le Congrès s'entendent**

Washington (Reuter) — Le président Bill Clinton et le Congrès à majorité républicaine sont parvenus hier à un accord qui doit permettre au gouvernement fédéral de fonctionner normalement et ouvre la voie à des négociations sur le rééquilibrage du budget d'ici 2002.

Au terme d'une journée d'intenses tractations, le Sénat a adopté et fait parvenir à la Chambre des représentants une loi de financement de l'administration fédérale, partiellement fermée depuis mardi dernier.

La Chambre basse du Congrès devrait voter ce texte à son tour et permettre à 800 000 employés de l'administration fédérale de reprendre le travail dès aujourd'hui.

**Walesa en difficulté en Pologne**

Varsovie (Reuter) — L'ex-communiste Aleksander Kwasniewski devance de peu le président sortant Lech Walesa, au vu de résultats officiels de bureaux test, à l'issue du second tour de l'élection présidentielle polonaise d'hier.

L'échantillon de bureaux test, qui se fonde sur 1018 des 22 000 bureaux de vote, donne 51,3 pour cent à Aleksander Kwasniewski, candidat de l'Alliance démocratique de gauche (SLD), contre 48,7 pour cent à Lech Walesa, qui brigue un second mandat. Les sondages à la sortie des urnes avaient donné la tendance inverse en début de soirée.

Le résultat officiel définitif n'est pas attendu avant ce soir et d'ici là, la tendance peut encore s'inverser, mais d'ores et déjà, les résultats des bureaux test ont été accueillis dans un silence de tombe au quartier général du candidat Walesa, qui avait été élu triomphalement en 1990.