

# RAPPORT | 19 ANNUEL | 20



Lab-École  
Imaginons l'école  
de demain ensemble



Lab-École Gatineau

En couverture : Lab-École Rimouski

## TABLE DES MATIÈRES

<b>4</b> Mot de la directrice	<b>23</b> Accompagnement
<b>5</b> Mot du ministre	<b>24</b> S'inspirer et consulter... pour mieux créer
<b>6</b> Nos fondateurs	<b>28</b> Le Lab-École sur le terrain
<b>8</b> Faits saillants	<b>30</b> Évaluer nos actions
<b>10</b> Lancement du concours d'architecture	<b>32</b> Rayonnement du Lab-École
<b>12</b> Prestations publiques des finalistes	<b>34</b> Conseil d'administration
<b>14</b> Projets lauréats	<b>35</b> Équipe
<b>20</b> Les artisans du concours	<b>36</b> Collaborateurs
<b>21</b> Des jurés engagés	<b>38</b> Coup d'œil comptable
<b>22</b> Démarche de qualité et suivi des projets	<b>42</b> Remerciements



Lab-École Shefford

## MOT DE LA DIRECTRICE

### UNE VISION PARTAGÉE PAR TANT DE GENS

Plus que toute autre chose, cette troisième année de vie du Lab-École a été caractérisée par la mise en œuvre du premier concours d'architecture scolaire au Québec depuis plus d'un demi-siècle. Nous appuyant sur des programmes architecturaux axés en tout point sur les besoins énoncés par des acteurs du milieu, nous avons été renversés, et surtout touchés, par l'engouement du monde de l'architecture à contribuer à notre vision initiale : offrir aux enfants de véritables milieux de vie au service de la réussite personnelle et pédagogique. Cette volonté de revoir le modèle des écoles afin qu'elles répondent pleinement aux réalités des élèves et du personnel scolaire était amplement partagée. Et par tant de gens !

Bien au-delà de nos souhaits les plus ambitieux, 160 propositions ont ainsi été déposées dans le cadre du concours *Imaginons l'école de demain ensemble*. Je tiens donc à remercier l'entière des architectes qui ont contribué avec générosité, talent et audace à cette démarche. Nous étions convaincus que les architectes du Québec pouvaient concevoir les plus belles écoles au monde. Ce concours le prouve sans équivoque.

La mise en œuvre de ce concours a donc mobilisé toute notre équipe pendant la majeure partie de l'année 2019-2020. Je tiens donc à souligner avec énormément de gratitude le travail de tous les collaborateurs, de toutes les collaboratrices et de l'ensemble des membres de l'équipe. Ces gens sont si nombreux et néanmoins tellement engagés et tenaces. Je me permets de souligner plus spécialement la contribution de messieurs Denis Lemieux et Nicolas Marier, celle des membres des jurys ainsi que celle des représentantes du Bureau du design de la Ville de Montréal, qui nous ont partagé leur expertise afin de s'assurer que ce concours respecte les standards les plus élevés.

J'attire également votre attention sur le rôle majeur des acteurs scolaires et gouvernementaux avec qui nous avons abordé ce défi. Ces gens-là nous prouvent que l'innovation dans le monde de l'éducation est déjà en marche. Encore faut-il leur offrir les conditions favorables pour la déployer. Merci à vous toutes et tous !

En terminant, nous sommes heureux de confirmer que les projets Lab-École sont tous en activité, malgré le contexte lié à la pandémie. Plusieurs étapes ont été franchies dans les semaines suivant la tenue du concours. Nous voilà donc optimistes quant à la possibilité d'ouverture des premiers Lab-École aux élèves dès la rentrée scolaire 2022.

**Natacha Jean**  
Directrice générale



## MOT DU MINISTRE

Lancé il y a maintenant trois ans, le projet Lab-École continue de se frayer un chemin dans notre paysage éducatif. L'an 3 aura été synonyme de progrès majeurs avec la fin des concours d'architecture en février et le lancement du catalogue qui vise à présenter les six premiers projets Lab-École, mis en œuvre à Maskinongé, Saguenay, Shefford, Rimouski, Gatineau et Québec.

Le projet Lab-École a été le fer de lance du développement de la nouvelle génération d'écoles. Si chacun des projets se distingue par sa capacité à répondre aux besoins de sa communauté, ils ont tous un fil conducteur commun, soit celui de l'innovation et de la modernité. Lumineuses et adaptatives, ces écoles offriront aux élèves, aux enseignants et au personnel des milieux de vie agréables et stimulants.

Les travaux de l'équipe du Lab-École ont d'ailleurs grandement inspiré le gouvernement du Québec dans le développement de la nouvelle génération d'écoles présentée en janvier dernier. Ces critères innovants guideront désormais les travaux de construction, d'agrandissement et de rénovation de nos établissements scolaires, et ce, partout au Québec.

Les élèves, qui représentent l'avenir du Québec, et les membres du personnel scolaire, qui constituent une force et une richesse incontournables pour notre vitalité, méritent ce qu'il y a de mieux comme environnement, soit des milieux sains, inspirants et sécuritaires, dans lesquels ils pourront se concentrer sur leur travail et se développer harmonieusement.

Ce rapport annuel propose un tour d'horizon de la dernière année du Lab-École. Vous y trouverez la mission, les mandats, les objectifs et les résultats atteints, permettant de saisir, au passage, les bénéfices de ces projets novateurs pour l'éducation au Québec.

Je m'en voudrais de conclure sans féliciter toutes les personnes qui travaillent sans relâche à ces projets. Elles sont certainement au cœur de la réussite du Lab-École.

Bon succès au Lab-École !

**Jean-François Roberge**  
Ministre de l'Éducation du Québec





Pierre Lavoie, Pierre Thibault et Ricardo Larrivé

## NOS FONDATEURS

### TOUJOURS IMPLIQUÉS ET ENGAGÉS

« Grâce à ces écoles, nous faisons un grand bond en avant. Ces projets n'ont rien à voir avec ce qui existe en ce moment. Nous sommes à mille lieues de la traditionnelle boîte carrée sur deux étages ! Il s'agit plutôt de lieux d'apprentissage de type pavillonnaire, de toits en pente, de formes plus organiques, etc. Nous sommes complètement ailleurs. D'ailleurs, lorsque les intervenants et intervenantes scolaires ont vu les concepts, ils étaient surpris de constater qu'une école, ça pouvait aussi être ça ! Ils ont été particulièrement émus par les propositions qui ont émergé, en imaginant tout ce que cela apporterait à l'ensemble de la communauté. »

Je pense que le processus de consultation qui a été fait par le Lab-École et l'approche communautaire sont deux facteurs clés de la réussite d'un projet. Il faut assoir autour de la table la Ville, les organismes communautaires du quartier, les parents et le personnel qui fera vivre l'école ; c'est là qu'on ne se trompe pas. C'est pour ça que l'école aura une couleur particulière, une couleur qui reflète les valeurs, les cultures et les différences de son milieu. »

**Pierre Lavoie, athlète et cofondateur du Lab-École**



« La formule du concours d'architecture nous est apparue logique dans la poursuite de notre élan d'innovation. Les concours permettent de générer une grande variété de concepts. De plus, ils contribuent à démontrer qu'au Québec, nous sommes créatifs et créatives et ce sera mis au service du monde pédagogique. C'était important pour le Lab-École de sortir des sentiers battus et de laisser une porte ouverte à la nouveauté. Le nombre exceptionnel de propositions reçues témoigne également du désir des architectes de contribuer à ces nouveaux milieux de vie. »

Comme on sait qu'une école est là pour les 50 ou 100 prochaines années, les quelques mois supplémentaires que prend un concours, je pense que c'est alors une valeur ajoutée énorme ! »

**Pierre Thibault, architecte et cofondateur du Lab-École**

« Ce qui a été présenté lors du dévoilement des concepts, ce n'est pas uniquement la vision du Lab-École, c'est surtout la vision des milieux qui ont participé à cette démarche. Les lauréates et lauréats ont su intégrer avec brio les différents chantiers du Lab-École, soit l'environnement physique, le mode de vie sain et actif et l'alimentation. Nous ne pourrions jamais remercier suffisamment les Québécois et les Québécoises qui ont répondu "présents" et les gens des milieux pour leur engagement et leur ouverture. Nous pouvons construire les plus belles écoles au monde, ce que nous présentons aujourd'hui nous le prouve. »

J'étais super fier, ça correspondait à la vision du projet : de la lumière, des espaces de collaboration et de partage avec la communauté, des espaces rassembleurs (enfin !) pour manger. Des écoles que nous sommes heureux de léguer et qui sont le point de départ d'un beau projet de société ! »

**Ricardo Larrivé, chef, entrepreneur et cofondateur du Lab-École**

# FAITS SAILLANTS

## DE JUILLET 2019 À JUIN 2020

Au cours de l'année 2019-2020\*, la cadence a été intense, c'est le moins qu'on puisse dire ! Voici les éléments clés de l'année.

# 2019



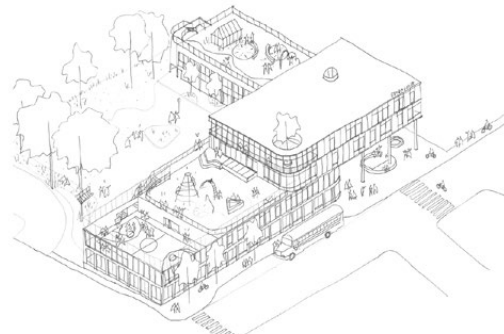
### SEPTEMBRE/ OCTOBRE :

- Première étape du concours : 160 propositions anonymes sont soumises au concours d'architecture
- Délibérations des jurys
- Début de la recherche-création sur l'environnement extérieur et de l'analyse des besoins



### JUILLET/ AOUT :

- Lancement officiel du concours d'architecture Lab-École : *Imaginons l'école de demain ensemble*
- Réalisation et adoption de l'esquisse du Lab-École Québec par les représentants et représentantes du milieu



### NOVEMBRE/ DÉCEMBRE :

- Dépôt des prestations des 20 finalistes du concours d'architecture
- Exposition des travaux du Lab-École à l'Assemblée nationale du Québec



\* La pandémie de COVID-19 a engendré des impacts importants sur les activités du Lab-École. En effet, le dévoilement public des concepts gagnants, initialement prévu le 18 mars 2020 en même temps que l'annonce des firmes lauréates, a été repoussé en août de la même année. Le colloque des services éducatifs à lui aussi été déplacé à l'automne 2020.

# 2020



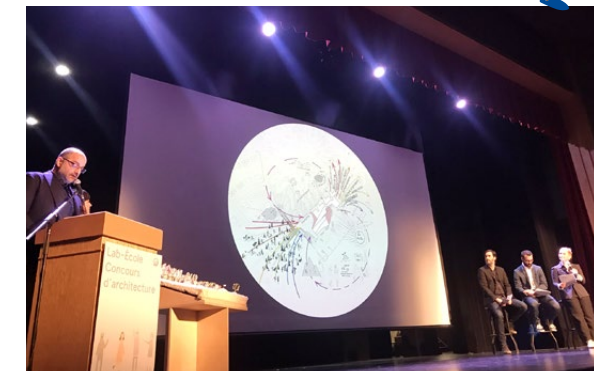
### MARS/ AVRIL :

- Annonce des firmes lauréates du concours
- Suivi qualitatif postconcours des cinq projets Lab-École ayant fait l'objet d'un concours, assuré par :
  - des comités de pilotage
  - des ateliers sur l'analyse de la valeur
  - des panels de design
- Mise en œuvre de la production du catalogue d'architecture Lab-École



### JANVIER/ FÉVRIER :

- Présentations publiques des finalistes du concours d'architecture
- Délibérations des cinq jurys régionaux et sélection d'une firme lauréate par projet
- Ateliers de suivi sur la qualité des projets
- Visites de cours d'école à travers le Québec



### MAI/ JUIN :

- Poursuite de l'accompagnement des six projets Lab-École
- Tournage de sept capsules vidéos Lab-École



- Début de la recherche-création sur le mobilier scolaire intégré
- Plan directeur de la cour d'école du Lab-École Québec
- Préparation du dévoilement des concepts pour la rentrée scolaire d'août

## MISSION

Le Lab-École est un organisme à but non lucratif qui a pour mission de rassembler une expertise multidisciplinaire visant à réinventer et à concevoir les écoles de demain, des écoles adaptées aux besoins et aux réalités des élèves et de ceux et celles qui les accompagnent.

# LANCEMENT DU CONCOURS D'ARCHITECTURE

## UN ENGOUEMENT POUR LA CRÉATION ET L'INNOVATION

Voilà plus de 50 ans que le Québec n'a pas été le théâtre d'un concours d'architecture consacré à l'environnement scolaire. Or, il est reconnu que les projets réalisés par voie de concours contribuent à stimuler la créativité et l'innovation, à élever les standards de qualité en design et à offrir des occasions d'affaires à une plus grande diversité de conceptrices et de concepteurs, dont de jeunes firmes d'architectes.

C'est en consultant les intervenants et intervenantes de six milieux accueillant un Lab-École et en collaborant avec ces personnes qu'ont été déterminées les spécificités des différents projets et qu'a été entamée la première étape du concours *Imaginons l'école de demain ensemble*.

Le 12 août 2019 avaient lieu le lancement officiel du concours d'architecture et l'appel public de propositions anonymes ouvert aux architectes pour les cinq projets Lab-École situés dans les villes suivantes : Gatineau, Shefford, Maskinongé, Rimouski, Saguenay.

### LAB-ÉCOLE QUÉBEC : ESQUISSE COMPLÉTÉE

Le projet Lab-École Québec n'a pas suivi le chemin du concours d'architecture. De concert avec le Centre de services scolaire\* de la Capitale et inspirée par la vision d'un comité composé de représentants et de représentantes du milieu, l'équipe du Lab-École a réalisé une esquisse répondant aux besoins exprimés. L'esquisse a été présentée aux acteurs impliqués et adoptée par le CSS. Afin de répondre aux besoins du quartier qui foisonne de nouvelles familles, le projet a fait l'objet d'ajout d'espaces additionnels, telles des classes de maternelle 4 ans.

\* **Nouvelle appellation** : En juin 2020, les commissions scolaires francophones ont changé d'appellation pour centres de services scolaires (CSS). Les commissions scolaires anglophones conservent leur appellation, comme c'est le cas pour la Commission scolaire Western Québec (CSWQ), responsable du Lab-École Gatineau. Afin de ne pas alourdir le texte, lorsqu'il est question des CSS dans ce rapport, veuillez prendre note que cela tient compte également de la CSWQ.

### ÉTAPE 1 - UN ENGOUEMENT SANS PRÉCÉDENT

Pas moins de 160 propositions anonymes ont été reçues à l'étape 1 du concours. Au total, ce sont 135 équipes qui ont travaillé durant des semaines à imaginer l'école de demain.



**Saguenay**  
27 propositions



**Gatineau**  
18 propositions



**Shefford**  
61 propositions



**Rimouski**  
30 propositions



**Maskinongé**  
24 propositions

### Sélection des quatre finalistes pour chacun des cinq projets

Sous la supervision de Nicolas Marier, conseiller professionnel en concours d'architecture, un jury distinct a été formé pour chacun des cinq projets Lab-École. Ces jurys, composés d'architectes, de spécialistes de l'aménagement ainsi que de représentants et représentantes des milieux scolaire et municipal, ont eu la difficile tâche de sélectionner quatre finalistes par projet parmi l'ensemble des propositions reçues.

À la suite d'une journée de délibérations tenue dans chacune des villes, les jurys ont retenu les propositions des finalistes suivants :

#### Saguenay

1. Chevalier Morales architectes
2. Atelier Big City + Groupe Conseil Planitech avec les ingénieurs UNIGEC Experts-Conseils et Version Paysage
3. Étienne Bernier Architecture + APPAREIL Architecture + BGLA
4. Microclimat + Ardoises

#### Gatineau

1. LRAA + ACSL
2. STGM Architectes
3. DMA Architectes
4. BTAA + Sid Lee Architecture

#### Shefford

1. Pelletier de Fontenay + Leclerc architectes
2. BGLA Architecture | design urbain
3. Atelier TAG en collaboration avec Stantec et civiliti
4. Alexandre Landry + Jodoin Lamarre Pratte / Architectes en consortium

#### Rimouski

1. STGM Architectes + PROULXSAVARD
2. L'ŒUF + Lapointe Magne & associés
3. BGLA + NOLLET + r2k + WIGWAM
4. Boon Architecture

#### Maskinongé

1. STGM Architectes
2. Paquet & Taillefer + Leclerc architectes
3. Table Architecture + Durand Courchesne + Héloïse Thibodeau Architecte
4. AUpoint + Patriarche Canada + MétaForme + LGT

### ÉTAPE 2 - ON PEAUFINE LES PROJETS

Une fois les firmes finalistes choisies, celles-ci ont été invitées à compléter leur équipe initiale en y ajoutant des firmes d'ingénierie spécialisées, une firme en architecture de paysage et, au besoin, une autre firme plus expérimentée en architecture scolaire.

Un comité technique a ensuite analysé les projets de manière factuelle pour s'assurer de la conformité des prestations aux divers éléments du programme et du règlement de concours. Ces spécialistes, incluant les directions des ressources matérielles de chaque CSS, ont fourni un rapport qui a permis de nourrir la réflexion des jurys. Puis les finalistes ont eu le plaisir de présenter le fruit de leur travail à la communauté dans le cadre d'auditions publiques devant jury.

## PRESTATIONS PUBLIQUES DES FINALISTES

Le Lab-École a fait le choix d'offrir aux cinq communautés concernées la chance de découvrir les concepts imaginés par les firmes finalistes. La population a donc été invitée à assister aux présentations publiques devant jury des quatre équipes finalistes sélectionnées pour réaliser la nouvelle école de leur milieu. Il s'agit d'une occasion exceptionnelle, puisque ces présentations se déroulent habituellement à huis clos.

Au total, près de 1000 personnes se sont déplacées pour venir découvrir les concepts imaginés pour le Lab-École de Saguenay, de Gatineau, de Shefford, de Rimouski et de Maskinongé. Nous tenons à remercier les centres de services scolaires pour l'accueil chaleureux et l'entière collaboration lors de l'organisation de l'évènement. Les sondages réalisés auprès du public lors des présentations nous ont permis de constater l'enthousiasme et l'excitation des gens par rapport à ces écoles innovantes qui verront le jour dans leur région.



### LAB-ÉCOLE SAGUENAY

Les présentations publiques du Lab-École Saguenay se sont déroulées le 29 janvier 2020 à l'auditorium de l'école secondaire Charles-Gravel, devant une centaine de participants et participantes. Principalement issu de la communauté et du milieu scolaire, le public s'est déplacé malgré le froid et la neige pour venir découvrir les concepts imaginés pour la future école primaire, qui sera construite sur le terrain de l'actuelle école Marguerite-D'Youville à Saguenay.

” Les présentations publiques sont extrêmement intéressantes. Elles offrent une meilleure transparence dans la démarche et le choix des projets finalistes. J'espère que cette démarche fera école !

*Parent et membre du conseil d'établissement*

Très, très belle initiative !  
On suivra la suite avec intérêt !

*Parent*



### LAB-ÉCOLE GATINEAU

Les présentations publiques du Lab-École Gatineau ont donné lieu à un beau rassemblement de la communauté dynamique et engagée de l'école Pierre-Elliott-Trudeau (PETES). Le 4 février 2020, les familles et le personnel de l'école se sont déplacés en grand nombre dans le gymnase de l'établissement pour découvrir les concepts d'agrandissement et de rénovation proposés par les finalistes du concours d'architecture pour le Lab-École Gatineau.

” Ce que j'ai retenu, c'est l'attention et l'importance de la vision de l'enfant sur le monde, sur son école. J'ai aimé entendre que certains finalistes apportent l'idée de la concertation et de la motivation scolaire et qu'elles soient au cœur des projets.

*Anonyme*

C'est important pour nos enfants de se sentir en sécurité et d'utiliser la nature environnante pour promouvoir l'apprentissage. J'aime l'idée de faire de la cour le cœur de l'école avec une grande perméabilité avec l'extérieur.

*Mère et employée de la PETES*



### LAB-ÉCOLE SHEFFORD

Les présentations publiques du Lab-École Shefford ont eu lieu le 11 février 2020 à l'auditorium de l'école Joseph-Hermas-Leclerc à Granby. Près de 200 personnes issues de la communauté, du milieu scolaire et du milieu architectural se sont rassemblées pour découvrir les concepts architecturaux de la nouvelle école primaire de Shefford.

” Nous sommes une jeune famille qui a décidé d'acheter une maison à Shefford pour faire partie de ce projet qui touche directement nos valeurs et ce que nous voulons transmettre à nos enfants.

*Parents*

Je vois cette école devenir le point central de la communauté de Shefford !

*Parent*



### LAB-ÉCOLE RIMOUSKI

Malgré une tempête de neige, plus de 150 personnes ont assisté aux présentations publiques du Lab-École Rimouski, qui se sont déroulées le 18 février 2020 dans l'auditorium de l'école Paul-Hubert à Rimouski. Une heure après la fin des présentations, des dizaines de spectateurs et de spectatrices discutaient encore avec passion des concepts architecturaux imaginés pour le Lab-École Rimouski.

” L'école s'ouvre à la communauté visant une nouvelle ère en éducation.

*Parent*

Ça dépasse mes attentes et mes espérances ! [...] Se sentir bien dans son milieu, c'est le bonheur ! Les enfants qui fréquenteront ce milieu de vie seront choyés et sortiront grandis à tous les points de vue. J'ose croire que ce travail des firmes d'architectes aura des répercussions positives et concrètes dans toutes nos écoles, pour l'ensemble des enfants du Québec de demain !

*Enseignant, CSS des Phares*

### LAB-ÉCOLE MASKINONGÉ

Les présentations publiques du Lab-École Maskinongé se sont tenues le 25 février 2020 à l'auditorium de l'école secondaire L'Escale à Louiseville. Les quatre firmes finalistes ont présenté les concepts imaginés pour l'agrandissement et la rénovation de l'école Saint-Joseph, devant une foule de près de 150 personnes provenant de la communauté, du milieu scolaire et du domaine architectural.



” Quelle belle expérience que d'assister aux présentations publiques, ce fut très enrichissant !

*Parent d'élève*

J'ai beaucoup apprécié l'innovation mise en vedette dans les différents projets. Les firmes d'architectes ont vraiment essayé de répondre aux besoins et à la réalité de notre communauté.

*Parent d'élève et employé du CSS du Chemin-du-Roy*

# PROJETS LAURÉATS

## COUP D'ŒIL SUR LES ÉCOLES DE DEMAIN



### LAB-ÉCOLE MASKINONGÉ

Paquet & Taillefer +  
Leclerc architectes



#### Rendez-vous sur la galerie

L'agrandissement de l'école existante prend forme autour de trois pôles. Le bâtiment d'origine devient le pôle civique et son agrandissement le relie aux espaces communs du pôle culture et création pour s'étendre ensuite jusqu'au pôle sportif. Et pour relier ces trois pôles, la rue d'apprentissage offre une série d'espaces collectifs aménagés aux abords des espaces de circulation.

À l'extérieur, le lien entre les pôles est assuré par une galerie couverte et un préau tout au long desquels les élèves et la communauté sont invités à se rassembler. Un nouvel accès traversant une rangée de grands arbres matures devient l'entrée magistrale des enfants au quotidien. Les nouveaux bâtiments s'inspirent du patrimoine bâti de Maskinongé : formes et matériaux simples et honnêtes, toits à deux versants et jolies galeries couvertes en bois.



### LAB-ÉCOLE SAGUENAY

Étienne Bernier Architecture +  
APPAREIL Architecture + BGLA



#### Les classes du versant

La nouvelle école Marguerite-D'Youville se veut à l'image d'un village entrelacé de liens forts avec son environnement naturel et ancré dans la culture de sa population. Les matériaux utilisés viennent de la région et favorisent l'économie circulaire : le bois des scieries locales pour les revêtements intérieurs et extérieurs ainsi que l'aluminium pour les toitures, la coulée des fondations de béton et les dalles de plancher.



Le projet valorise la luminosité naturelle et l'ouverture des fenêtres dans toutes les pièces. Le bâtiment est divisé en maisonnettes qui s'organisent autour d'une cour extérieure en forme de U, propice autant aux activités récréatives que pédagogiques. Par exemple, des aires de jeux comme de miniécosystèmes servent à comprendre le cycle de l'eau, les plaisirs maraichers et la richesse de la biodiversité. L'objectif : construire des bâtiments à l'échelle des tout-petits, sympathiques, accessibles et chaleureux pour l'enfant.





**LAB-ÉCOLE SHEFFORD**

Pelletier de Fontenay +  
Leclerc architectes



**Nouveaux horizons**

Construite sur un seul niveau, à la lisière de la forêt et ouverte sur les champs, l'école présente une architecture qui rappelle les bâtiments de ferme des alentours. Le regroupement des pavillons autour d'une cour centrale végétalisée, enjolivée de plantations d'origine locale, fait aussi office de potager, ce qui permet aux élèves de se familiariser avec le travail maraîcher et de développer des aptitudes en cuisine et en alimentation par la transformation des aliments.



Chaque classe possède une porte-fenêtre pour que les élèves puissent sortir directement à l'extérieur. Le pavillon principal regroupe les fonctions d'accueil, l'administration, le service de garde et les équipements communs partagés entre les cycles. Ce pôle public, complété par les deux ateliers et la cuisine ouverte, se connecte directement au futur centre communautaire, qui accueillera les familles et les aînés les soirs et les fins de semaine.



**LAB-ÉCOLE RIMOUSKI**

L'ŒUF + Lapointe Magne & associés



**Mon école buissonnière**

Cette nouvelle construction utilise aussi peu de murs et autant de fenêtres que possible pour rester en contact constant avec la nature environnante. La toiture articulée se déploie pour laisser entrer la lumière et l'école se définit avec des matériaux très « boisés ».

À l'intérieur, les groupes de classe, le gymnase et la cuisine se trouvent encadrés par de grands espaces pour manger ensemble, pour collaborer, pour apprendre ou encore pour courir et jouer. Ils sont tous lumineux et faciles à utiliser de multiples manières. L'intérieur et l'extérieur sont toujours intimement connectés depuis le cœur de l'école. La topographie du terrain est subtilement transformée et abondamment peuplée de jeux et de structures évocatrices. Tout a été pensé pour offrir à la communauté des occasions de jouer, de manger et d'apprendre ensemble. En soutenant l'apprentissage collectif et le partage communautaire, le bénéfice pour l'environnement est indéniable.





## LAB-ÉCOLE GATINEAU

DMA Architectes



### Au cœur de la cour

La rénovation et l'agrandissement de l'école Pierre-Elliott-Trudeau s'articulent autour d'une cour intérieure pour créer une boucle pédagogique connectée à la nature et pourvue en son centre d'un espace communautaire.

Entre les lignes de paysage sont aménagés des espaces d'activités et de végétation variables. La zone boisée de l'érablière devient un espace propre aux jeux et à l'exploration. Chaque cycle profite d'un environnement adapté à son niveau d'autonomie dans une formule de cheminement et d'évolution de l'apprentissage. Au cœur de la cour centrale se trouvent un amphithéâtre et la classe extérieure, qui sont en lien avec l'espace communautaire et la salle à manger.

Le projet est sculpté pour s'adapter à son environnement et rejoint le concept de cycle de vie présent dans la tradition des Premières Nations. Il intègre également les notions de développement durable par des stratégies d'économie d'énergie et par une vision globale.



## LAB-ÉCOLE QUÉBEC

Lab-École + ABCP architecture

### L'école en paliers

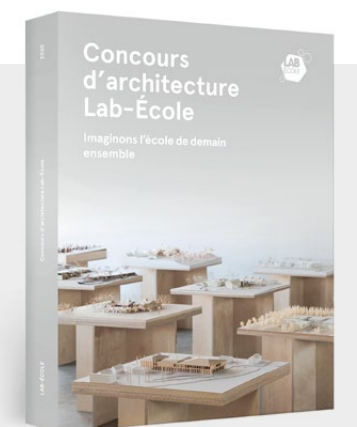
Parallèlement au concours d'architecture, et de concert avec le CSS de la Capitale et le comité de travail, l'équipe du Lab-École a piloté l'esquisse du projet Lab-École Québec. La phase des plans et devis du projet est réalisée par ABCP architecture.

En tenant compte du contexte de défavorisation, plusieurs concepts ont été retenus. En premier lieu, l'espace de collaboration élimine les corridors et favorise l'utilisation de tous les lieux pour l'enseignement et les projets collaboratifs donnés à l'extérieur de la classe. En deuxième lieu, le grand gradin sert à la fois d'endroit pour manger et d'espace pour présenter des spectacles ou tenir les assemblées de parents. De plus, durant les heures de cours, il devient un lieu polyvalent mis à la disposition du personnel enseignant et des élèves pour la réalisation d'activités pédagogiques. Enfin, les installations comme le gymnase, les jardins communautaires, le potager, la cuisine et les ateliers d'art animent ce secteur de Limoilou jusqu'en soirée, tout en rehaussant son offre culturelle.



## CATALOGUE DU CONCOURS D'ARCHITECTURE LAB-ÉCOLE

L'équipe du Lab-École a produit un catalogue mettant en lumière toute la créativité, l'ingéniosité et l'innovation dont a fait preuve la communauté des architectes du Québec dans le cadre du concours *Imaginons l'école de demain ensemble*. Grâce à cette publication, disponible au [lab-ecole.com/catalogue](http://lab-ecole.com/catalogue), le Lab-École rend hommage au travail colossal de plusieurs centaines de personnes qui ont contribué au succès de ce concours par leurs réflexions, leurs inspirations, leurs idées et leur mobilisation, sans jamais perdre de vue les besoins du milieu scolaire. Ces pages débordent de concepts architecturaux pensés pour s'ancrer naturellement dans notre paysage québécois avec, en prime, une vision efficiente et durable de nos écoles de demain. À tous ces artisans, merci !



## LES ARTISANS DU CONCOURS

Le Lab-École tient à remercier les centres de services scolaires et la Commission scolaire Western Québec pour leur contribution inestimable. Le Lab-École tient plus spécifiquement à souligner l'apport exceptionnel des acteurs suivants :

- ✔ Membres des différents jurys
- ✔ Membres des comités techniques
- ✔ Personnel du ministère de l'Éducation (MÉQ), plus spécialement Jean-Philippe Rancourt
- ✔ Les 135 firmes d'architecture concurrentes
- ✔ Directions des Services des ressources matérielles et les chargés de projet des CSS



Nicolas Marier



Denis Lemieux

Un merci tout spécial à Nicolas Marier, conseiller professionnel de ce concours, et à Denis Lemieux, expert en concours d'architecture. Ces derniers nous ont permis d'établir les assises de ce processus et de réaliser toutes les phases avec rigueur. Remercions également Caroline Dubuc, Marie-Josée Lacroix et Karine Nadotti du Bureau du design de la Ville de Montréal ainsi que Pierre Bouvier de l'Ordre des architectes du Québec. Tant leur expertise, leur générosité que leur engagement ont contribué à la bonne marche de ce concours. Soulignons également l'apport précieux de Richard Hébert, expert en gestion de projets, de Yvon Chabot, évaluateur en coûts, de Marie-Ève Allard, architecte, et d'André Legault, ingénieur, tous impliqués fortement dans les nombreuses et nécessaires étapes névralgiques menant au choix des lauréats et des lauréates.

Les représentants des CSS furent au cœur de toutes les étapes de notre parcours dans la mise en place du concours. Nous tenons à souligner le rôle fondamental des acteurs suivants comme porteurs de dossiers : Pascal Proulx et Luc Carrière (Gatineau), Stéphane Ayotte et Louise Carle (Maskinongé), Richard Vallée et Mireille Dion (Québec), Claudie Fortin et Nicolas Savard (Saguenay), Eric Racine et Mario Beauvais (Shefford), Madeleine Dugas et Carl Ruest (Rimouski). Au total, des dizaines de membres de ces équipes ont donné vie aux étapes, qui ont été multiples.

## DES JURÉS ENGAGÉS

De toutes les étapes que nous avons franchies dans le cadre du concours, une immense part de son succès reposait sur les épaules des membres des différents jurys. Des jurys composés à la fois de représentantes et de représentants des milieux concernés, du monde scolaire et de l'architecture.

Au fil des mois, nous avons été des témoins plus que privilégiés de l'expertise, de l'engagement et de la rigueur de ces hommes et de ces femmes qui ont investi de longues heures – de très longues journées même – en analyse, en période de délibération, en réflexion mutuelle et individuelle, en point de vue complémentaire, etc. Il faut dire que les concurrents ne leur ont pas facilité la tâche : nombreuses furent les propositions de qualité et inspirantes qui se sont présentées à eux ! L'équipe du Lab-École tient donc à remercier de tout cœur nos jurés, qui se sont impliqués avec rigueur et passion dans ce processus qui s'est échelonné sur plusieurs mois (et sur plusieurs kilomètres, aux quatre coins du Québec !).



**Jury Saguenay** : Stéphanie Cardinal, Gilles Prud'homme, Anne Carrier, Nicolas Marier (conseiller professionnel), Karine Lavoie, Jérôme Lapierre, Jean-Frédéric Girard.



**Jury Gatineau** : Gavin Affleck, David McFall, Pierre Thibault, Patricia Sarrazin-Sullivan, Martin Beaulieu. Au bas : Julie Kennedy et Claudia Campeau.



**Jury Maskinongé** : Anik Mandalian, Christine Robitaille, Juliette Patterson, Jérôme Lapierre, Martin Fréchette, France Gervais. Absent de la photo : Martin Trudel.



**Jury Rimouski** : Michel L. Saint-Pierre, Isabelle Lévesque, Marie-Hélène Gagné, Marie-France Stendahl, Anne Barrette. En haut derrière : Pierre Thibault et Jacques White.



**Jury Shefford** : Jérôme Lapierre, Eric Turcotte, Benoit Léveillé, Sylvie Gougeon, François Allard, Éric Gauthier, Nicolas Marier (conseiller professionnel). Absente de la photo : Amale Andraos.

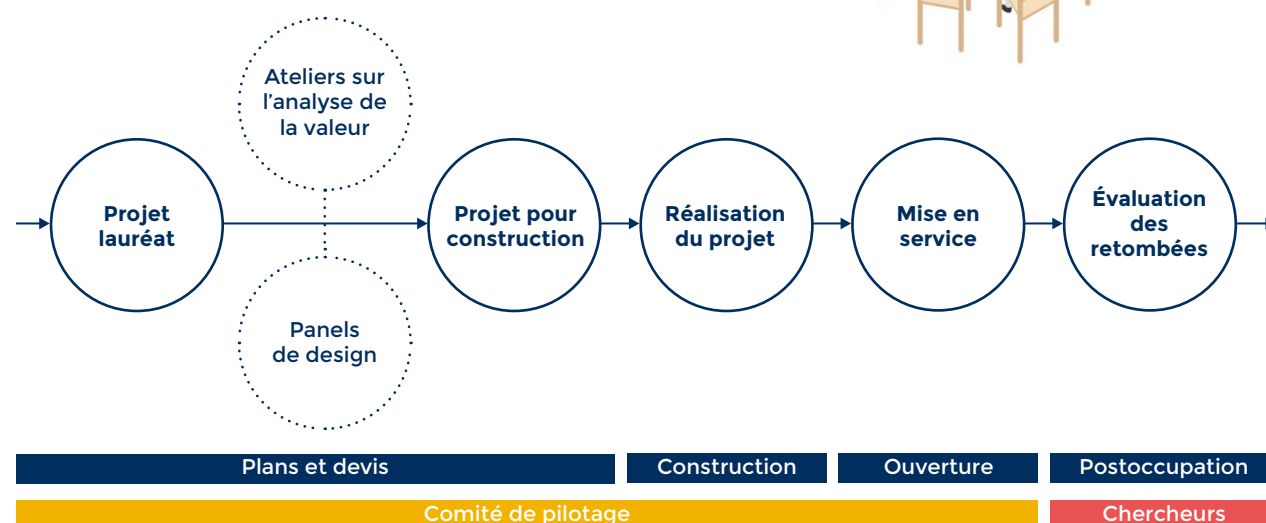
**MERCI !**

Un merci tout spécial aux acteurs suivants, qui ont également contribué à la bonne marche des délibérations : les équipes de communication des CSS.

# DÉMARCHE DE QUALITÉ ET SUIVI DES PROJETS

## LA QUALITÉ ET LE SUIVI DES PROJETS

Dès l'instant où les lauréats furent confirmés, la mise en œuvre formelle des différents projets Lab-École s'est amorcée. Pour superviser la réalisation des différentes étapes de conception des projets et assurer la qualité du résultat, le Lab-École a proposé aux centres de services scolaires, responsables de l'octroi des contrats et des travaux, un accompagnement structuré qui a pris son envol en avril 2020.



## LE COMITÉ DE PILOTAGE

Ce comité de coordination, formé du maître d'ouvrage, du Lab-École et du MÈQ, supervisera toutes les étapes de réalisation des projets, et ce, jusqu'à l'ouverture des écoles.

## LES ATELIERS SUR L'ANALYSE DE LA VALEUR

Basés sur un mode collaboratif, ces ateliers visent à optimiser les projets tant sur les plans technique, conceptuel que budgétaire et à les optimiser en amont de la phase de construction.

## LES PANELS DE DESIGN

Ces panels, composés des conceptrices et concepteurs, des ressources du maître d'ouvrage, du Lab-École et de deux membres du jury, assisteront l'équipe de conception pour qu'elle respecte les objectifs de qualité définis dans le programme architectural. Cette continuité permettra de veiller à ce que le développement du projet intègre les recommandations sur lesquelles le jury a fondé son choix et de voir à ce que l'équipe lauréate effectue les ajustements nécessaires.

# ACCOMPAGNEMENT

L'accompagnement du Lab-École va bien au-delà du soutien à la construction ou à l'agrandissement d'écoles primaires. On dit que le bâti n'est pas une fin en soi, mais le début d'une transformation qui permet, par l'utilisation maximale des espaces, de passer progressivement du paradigme de l'enseignement à celui de l'apprentissage. Tous et toutes reconnaissent l'importance d'engager nos jeunes dans le développement des compétences du 21<sup>e</sup> siècle. Pour développer l'autonomie, la créativité et l'esprit d'équipe, il convient d'engager autrement nos jeunes dans l'action !



Les CSS se sont entendus pour partager leur compréhension en matière d'apprentissage par le mouvement, dans des lieux flexibles – tant à l'intérieur qu'à l'extérieur de l'école – ainsi que de l'alimentation et de l'agriculture comme contextes d'apprentissage signifiants, dès la prématernelle et tout au long du primaire. Le transport actif et le lien entre l'école et l'aménagement hivernal sont au nombre des préoccupations.

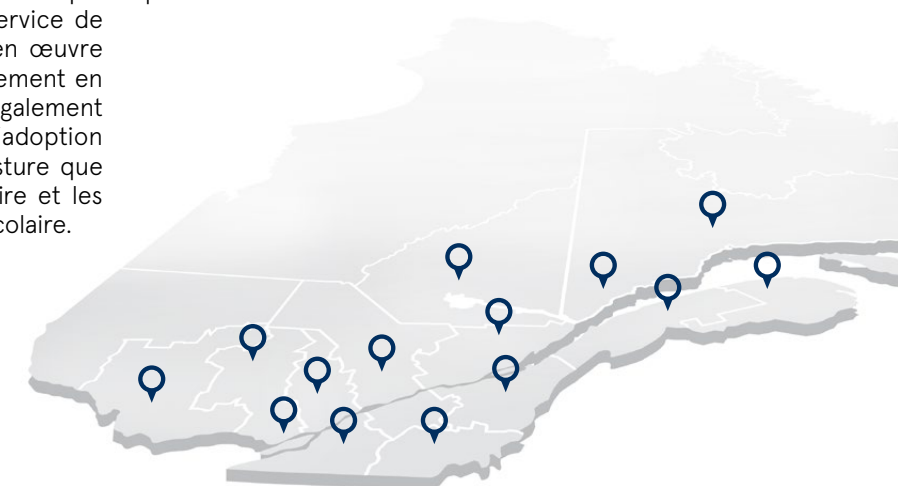
Le programme d'accompagnement mènera à de nombreuses actions : colloques, formations en région et accompagnement en ligne.

## S'ASSOCIER AUX RESSOURCES DU MILIEU

Les CSS et la commission scolaire que nous accompagnons bénéficient d'un réseau local et régional de ressources et d'organismes ayant pour mission de favoriser l'adoption de saines habitudes de vie. L'équipe du Lab-École a donc entrepris des démarches de consultation auprès des intervenants issus du réseau de la santé et de l'éducation afin d'arrimer ses actions à celles déjà bien présentes dans les milieux. L'objectif : travailler de concert avec les forces déjà en place.

## LES SERVICES ÉDUCATIFS

Parallèlement aux travaux entourant le concours d'architecture et le choix des firmes lauréates, le Lab-École s'est mis à la disposition des CSS afin que l'objectif de maximiser le bâti scolaire au service de la persévérance et de la réussite soit mis en œuvre dans les pratiques éducatives. L'accompagnement en ce qui a trait aux services éducatifs touche également les différentes thématiques au regard de l'adoption d'un mode de vie sain et actif et de la posture que prendront les membres du personnel scolaire et les élèves relativement à la cour et au mobilier scolaire.





## S'INSPIRER ET CONSULTER... POUR MIEUX CRÉER

### LES VISIONS DES CHANTIERS QUI SE CONSOLIDENT

Au cours de l'année, le Lab-École a poursuivi ses démarches de consultation et de mobilisation visant à partager les meilleures pratiques, à prendre connaissance des études existantes et à répertorier plus profondément les besoins des intervenants scolaires afin de repenser les espaces des concepts lauréats en symbiose avec les visions des trois chantiers du Lab-École : **Alimentation + Mode de vie sain et actif + Environnement physique**.



L'expertise de ressources dans ces domaines s'avère fondamentale afin que les visions des chantiers soient au cœur de l'ADN des Lab-École. Voici un bref aperçu des organismes et acteurs consultés à cet effet :

- Les intervenants en saines habitudes de vie de la Direction générale de la santé publique au ministère de la Santé et des Services sociaux
  - La Direction générale en transport terrestre des personnes du ministère des Transports du Québec
  - La Fondation CAA-Québec
  - La Direction des services éducatifs complémentaires du MÉQ
  - La Direction générale, la Direction des ressources matérielles, la Direction des services éducatifs, la Direction des communications et la direction d'école des six milieux scolaires accueillant un Lab-École
  - Les chargés de projet de la Direction des infrastructures au MÉQ
  - L'Association des architectes paysagistes du Québec
  - La direction de l'école primaire Louis-de-France et l'équipe de coordination du projet AgrÉcoles
  - Les représentants du Village Vacances Valcartier de Québec (pour tout connaître de leur gestion des cours glacées et enneigées !)
  - Les directions du CADRE21 (pour en savoir plus sur les classes flexibles)
  - L'Association québécoise de la garde scolaire
- Et plusieurs autres...

## MERCI!

Merci à toutes et à tous pour votre ouverture et votre générosité dans le transfert de votre expertise en alimentation et en saines habitudes de vie !

## LA RECHERCHE-CRÉATION SE POURSUIT

### VERS LES COURS D'ÉCOLE DE DEMAIN

Dans la continuité des pratiques du Lab-École, le travail de recherche-création visant à repenser l'environnement extérieur des écoles s'est accentué en cours d'année. Ce processus a permis à notre équipe et aux partenaires d'amorcer, par un travail de réflexion, de création et de concertation, la conception d'espaces extérieurs inclusifs, polyvalents et flexibles. Nous avons ainsi rassemblé plusieurs résultats de recherche afin d'inspirer les concepteurs et les intervenants scolaires. Une publication portant spécifiquement sur la cour en découlera au cours de l'année 2021.



Plus de 50 intervenants de tous horizons se sont mobilisés et ont participé à la définition des quatre thématiques que le Lab-École explore dans le cadre de ses travaux : les saisons, la biophilie, les seuils, la richesse de jeux.



### Bilan consultation/printemps 2020

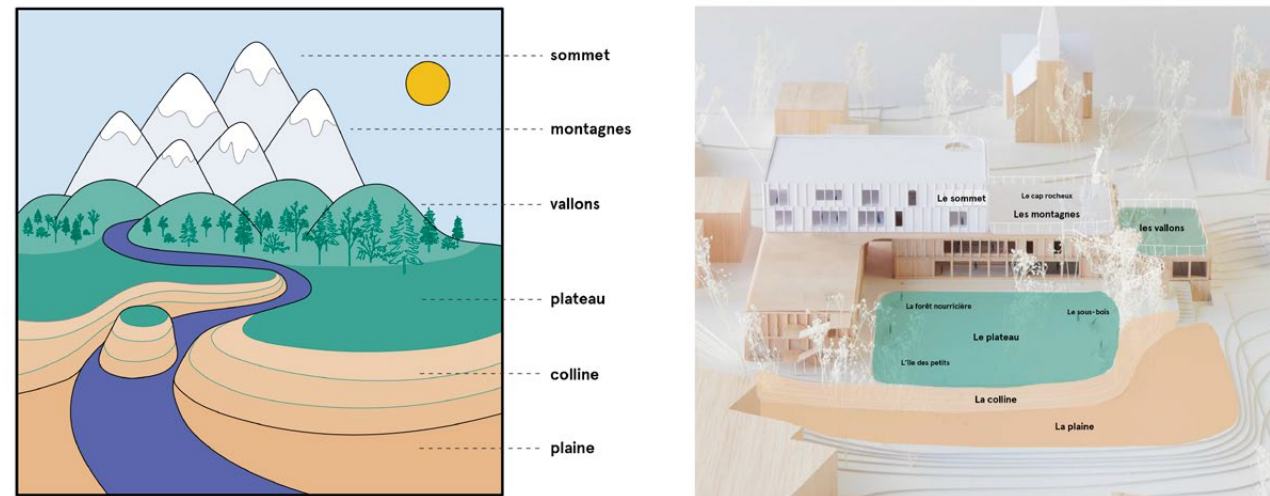
**102**  
élèves ont participé à un atelier destiné à connaître leurs besoins et à écouter leurs idées

**8**  
entrevues ont été réalisées avec des intervenants et intervenantes, des membres du personnel enseignant, des directions d'école ainsi que des conceptrices et concepteurs

**2 165**  
élèves ont été observés, dont 16 ont été interviewés

## LE LAB-ÉCOLE QUÉBEC, UN PREMIER JALON VERS LA COUR EXTÉRIEURE

De concert avec le CSS de la Capitale, des membres du comité de travail et de la firme ABCP architecture, l'équipe du Lab-École a élaboré le plan directeur pour le volet extérieur de cette future école, qui sera érigée au cœur d'un quartier dense et diversifié. Cet exercice a permis d'établir la vision et les besoins de ce milieu et de mettre en lumière les composantes sur lesquelles pourront reposer la future cour d'école du Lab-École Québec. Pour y arriver, nous avons pu compter sur l'apport précieux de Marie-Andrée Huard, architecte paysagiste, possédant de nombreuses années d'expérience dans ce domaine.



### Concept d'aménagement : plusieurs possibilités

L'idée de l'organisation spatiale et de la matérialisation des aménagements de la cour tire profit de la topographie du site et repose sur la richesse de représentation que constituent les différentes portions du paysage de la région de la Capitale-Nationale. Au travers de cette idée, les élèves seront amenés à parcourir différents espaces que sont la plaine, la colline, le plateau, les vallons et la montagne, qui les mèneront à atteindre le sommet de l'école, où l'on retrouve la classe à l'extérieur. Cette image forte a permis de développer des lieux imagés aux ambiances, aux textures et aux vocations évocatrices tout en offrant une diversité d'expériences en toutes saisons aux enfants.



## Les objectifs d'aménagement abordés



Une école comme pôle communautaire dans le quartier, qui invite aux interactions entre les différents intervenants.  
*Grøndalsvængets School, JJW Arkitekter, Danemark, 2019*



Des supports pour vélos et trottinettes pour encourager le transport actif ainsi qu'un parcours piéton vers la cour sécuritaire.  
*Karen Blixens Plads, COBE, Danemark, 2019*



Une cour qui s'adapte facilement à l'hiver, aux entre-saisons ainsi qu'à son évolution dans le temps.  
*Stadsberget, White Arkitekter, Suède, 2015*



Des aménagements qui permettent un usage multifonctionnel de l'espace et qui facilitent la logistique de surveillance de la cour et des toitures.  
*Rosalind Franklin School Complex, Chartier Dalix Architectes, France, 2015*



Des aménagements qui permettent des activités qui se pratiquent autant au sol que sur la toiture.  
*Piedmont Park, Isamu Noguchi Playscapes, États-Unis, 1976*



Des aménagements qui encouragent l'extension des classes vers l'extérieur.  
*Community school Het DOK, Paul De Ruiter Architects, Pays-Bas, 2014*



Une école dans un quartier sécuritaire, où les liens cyclables et corridors d'hiver favorisent le transport actif.



Une diversité de textures pour le revêtement de sol, majoritairement perméable.  
*Espace public Chanteraine, NP2F, France, 2011*



Des plantations indigènes, résistantes et adaptées au contexte, en harmonie avec la végétation déjà présente sur le site.



Une réutilisation des ressources du site pour de nouveaux modules de jeux.  
*Double Serpent Nature Walk, Legge Lewis Legge, Canada (Grand-Métis), 2010*



Des lieux ombragés et d'autres protégeant des intempéries.  
*OUI, Ronan & Erwan Bouroullec, Danemark*



Un aménagement des potagers accessible à la communauté et donnant accès à un point d'eau.  
*Manassas Park Elementary School, VMDO Architects, États-Unis, 2009*

# LE LAB-ÉCOLE SUR LE TERRAIN

Entre juillet 2019 et juin 2020, l'équipe du Lab-École a parcouru les routes du Québec pour participer à une série de rencontres, de colloques, de conférences et d'événements inspirants pour la mission du Lab-École. L'équipe a eu la chance de rencontrer des centaines de personnes et d'échanger avec celles-ci, permettant ainsi d'enrichir les travaux du Lab-École.

## LE LAB-ÉCOLE PRÉSENT DANS DE MULTIPLES ÉVÈNEMENTS

- Le congrès de la Fédération des éducateurs et éducatrices physiques enseignants du Québec : *Pour une éducation physique de qualité*



- L'École d'été sur l'agriculture urbaine de l'Université du Québec à Montréal
- Un atelier de cocréation sur l'éducation au développement durable, à l'Université Laval



### ASSEMBLÉE DE CUISINE LAB-ÉCOLE SAGUENAY

En septembre, l'équipe s'est dirigée vers Saguenay afin de présenter, en compagnie des représentants du CSS des Rives-du-Saguenay, le projet Lab-École à la communauté. Plusieurs dizaines de parents, enseignants, citoyens et organismes ont répondu à l'appel. Cette assemblée nous a permis de présenter les prochaines étapes liées à la construction d'une toute nouvelle école primaire, qui sera érigée sur le site de l'ancienne école Marguerite-D'Youville. La ministre responsable de la région du Saguenay-Lac-Saint-Jean, Mme Andrée Laforest, très investie dans ce projet, a pris le temps de participer à la présentation.



### INSPIRER LES PROJETS À VENIR

Afin de répondre aux attentes de plusieurs centres de services scolaires et municipalités, notre équipe a offert plusieurs séances de présentation de nos travaux à des décideurs qui n'ont pas à livrer de projets Lab-École spécifiquement, mais qui désirent s'inspirer de notre démarche. Nous avons transféré, en plusieurs occasions, tous nos outils d'accompagnement existants à différents acteurs désireux de mettre en œuvre des projets scolaires en synergie avec le milieu et/ou intégrant des éléments architecturaux encouragés par le Lab-École (nos incontournables!). C'est donc avec beaucoup de fierté que nous avons échangé nos pratiques récentes avec des représentants des quatre coins du Québec, prêts à innover!



### HOMMAGE À NOS COLLABORATEURS DES PREMIERS JOURS

En septembre, nous avons également eu le bonheur de réunir dans nos locaux une grande part de nos collaborateurs des tous premiers instants. Annuellement, il nous apparaît primordial de faire le point sur le chemin parcouru, et de présenter les étapes phares amorcées, à celles et ceux qui nous permettent de concrétiser et de faire vivre nos aspirations initiales. Nous nous sentons choyés de bénéficier de tant d'expertise et de partager ce rêve que nous avons de changer les choses avec tant de gens passionnés et engagés. Cette journée nous a permis de faire le plein d'énergie au début du processus du concours d'architecture, amorcé quelques jours plus tôt.

# ÉVALUER NOS ACTIONS

L'initiative de réfléchir à l'évaluation s'inscrit dans le souci de partager les résultats de la démarche du Lab-École et de celle des CSS. Cette réflexion a débuté en juillet 2018, mais elle a véritablement pris son envol au cours de l'année 2019.

En collaboration avec l'École nationale d'administration publique et le MÉQ, le Lab-École s'est d'abord doté d'un cadre de suivi et d'évaluation préliminaire (CSEP) au printemps 2019. Ce cadre précise les intentions de mesure des **processus** d'accompagnement, mais également des **retombées** chez les élèves, le personnel scolaire et la communauté.

## L'ÉVALUATION DES PROCESSUS

Le premier exercice d'évaluation concerne le processus d'accompagnement des CSS dans l'établissement de leurs besoins et de la vision de leur future école, et dans l'écriture de leur programme architectural. Ce programme servait de base aux firmes participant au concours d'architecture. Les CSS et leurs partenaires ont été sollicités dans le cadre de ce premier exercice d'évaluation. En voici les faits saillants.

### FAITS SAILLANTS

**88 %** des bénéficiaires sont satisfaits du processus d'accompagnement

**100 %** des bénéficiaires reconnaissent que les services d'accompagnement ont favorisé la planification et l'organisation de leurs projets

**96 %** des bénéficiaires conviennent que les services d'accompagnement ont permis de rassembler les intervenants clés autour de leurs projets

**92 %** des bénéficiaires reconnaissent que l'accompagnement a doté leur CSS de l'expertise nécessaire pour bien vivre l'expérience du Lab-École

Source : ÉNAP, 2020



## L'ÉVALUATION DES RETOMBÉES SUR LES CLIENTÈLES

Dans un second volet, le Lab-École a fait appel au Centre de transfert pour la réussite éducative du Québec (CTREQ) afin que celui-ci l'accompagne dans la stratégie d'évaluation des retombées des six projets Lab-École. Une douzaine de chercheurs et chercheuses provenant de huit institutions universitaires ont amorcé la réflexion en novembre 2019. Leurs échanges ont permis de déterminer certaines variables à mesurer telles que la motivation scolaire et le sentiment de bien-être pour les élèves et les intervenants scolaires. De plus, la mesure des retombées se fera aussi auprès de la communauté, où il sera notamment question d'ouverture aux espaces, d'activités parascolaires, etc.

Les appels de projets sont à venir dans la prochaine année, mais, déjà, l'ensemble des partenaires s'entendent sur l'importance de mesurer la contribution du Lab-École dans les milieux concernés.



# RAYONNEMENT DU LAB-ÉCOLE

Entrevues, réseaux sociaux, communications... le Lab-École fait la manchette! L'intérêt pour les projets de construction et d'agrandissement des six écoles sélectionnées prend de l'ampleur. En comptant les communications reçues via les réseaux sociaux et notre boîte de courriels, nous avons recueilli des centaines de questions, de commentaires et de suggestions. Le Lab-École est à l'écoute de cette rétroaction, qui nous permet de faire mieux!



Vincent Foster, Équipe recherche création, Lab-École

## LE LAB-ÉCOLE ET SES PARTENAIRES EN ACTION DURANT LE CONFINEMENT

Le Lab-École est privilégié de travailler avec des dizaines de spécialistes en éducation. Durant le confinement, alors que des millions de Québécois et de Québécoises étaient à la maison avec les enfants, nous avons fait appel à plusieurs collaboratrices et collaborateurs afin de fournir une série d'outils, de trucs et d'astuces pour faciliter cette période unique. Une dizaine de petites capsules vidéos et de courts textes ont été publiés sur la page Facebook et le site Web du Lab-École. L'accueil de cette initiative a été très bon et nos abonnés et abonnées ont apprécié l'apport de nos spécialistes.

### MÉDIAS SOCIAUX

6 863 abonnements

672 abonnements

1 924 abonnements



## TOURNAGE DE CAPSULES VIDÉOS

En mai, l'équipe du Lab-École a entamé la recherche et le tournage de sept capsules présentant en détail les six projets Lab-École ainsi que la démarche avec les intervenants et intervenantes du milieu et les architectes. L'équipe a visité les six villes accueillant un projet Lab-École avec Marc-André Carignan, journaliste spécialisé en architecture, et en partenariat avec la boîte de production CCLAB.



Visionner les capsules



## EXPOSITION À L'ASSEMBLÉE NATIONALE DU QUÉBEC

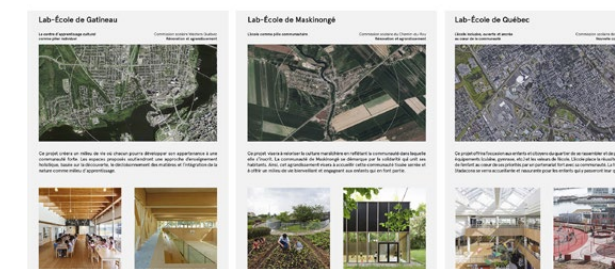
Le 5 novembre 2019, le Lab-École a exposé ses travaux à la rotonde de l'Assemblée nationale du Québec. Près d'une centaine d'élus et élues et de gens issus de la communauté d'affaires se sont joints à l'équipe du Lab-École lors de cette soirée d'exposition.



## Un rayonnement à l'international

Le Lab-École s'est joint à HundrED, ce grand réseau mondial d'innovations éducatives qui vise à aider chaque enfant à s'épanouir dans la vie. HundrED met en lumière le leadership visionnaire, les innovations éducatives ambitieuses ainsi que les approches percutantes et évolutives aux quatre coins de la planète. Parmi quelque 2 000 initiatives, le Lab-École a déposé quatre innovations : la publication *Penser l'école de demain*, le concours d'architecture dans cinq régions du Québec, la mobilisation des communautés autour des projets d'école ainsi que l'accompagnement du Lab-École visant à enseigner et à apprendre autrement dans des écoles réinventées.

L'école réinventée devient un projet de communauté rassembleur au Québec



## REVUE DE PRESSE

Le Lab-École a bénéficié d'une grande couverture médiatique, tant à l'échelle provinciale que régionale. Les trois fondateurs et la directrice générale ont donné des dizaines d'entrevues (radio, télévision, presse écrite).



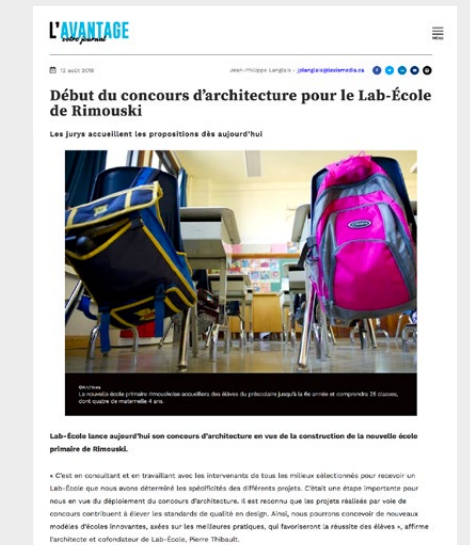
Participation des trois fondateurs à l'émission *La semaine des 4 Julie*, 4 février 2020

Un moment de réflexion autour de l'évaluation du Lab-École 10 décembre 2019, CTREQ

Lab-École : pour des buttes de neige dans la cour de récré 8 novembre 2019, *Le Soleil*

Lab-École : engouement des firmes d'architecture 4 octobre 2019, *Le Quotidien*

Début du concours d'architecture pour le Lab-École de Rimouski 12 août 2019, *L'Avantage*



## CONSEIL D'ADMINISTRATION

### LA FORCE DE L'EXPÉRIENCE ACQUISE ET DES COMPÉTENCES DÉMONTRÉES

Les membres du conseil d'administration mettent en commun leur savoir-faire pour accompagner, soutenir et guider l'équipe du Lab-École. Ce sont des femmes et des hommes engagés et soucieux d'offrir à nos enfants et aux futures générations d'élèves du Québec un milieu de vie et d'apprentissage à la hauteur de leur potentiel.



**Pierre Thibault**  
*Président*  
Architecte,  
Atelier Pierre Thibault



**Ricardo Larrivé**  
*Vice-président*  
Chef, animateur  
et cofondateur  
de Ricardo Media



**Pierre Lavoie**  
*Vice-président*  
Cofondateur du  
Grand défi Pierre Lavoie,  
conférencier et athlète



**Hubert Sibre**  
*Secrétaire/  
Comité audit*  
Avocat associé  
en droit des affaires au  
cabinet Miller Thomson

### ADMINISTRATEURS ET ADMINISTRATRICES



**Marie Pier Germain**  
*Comité audit*  
Directrice régionale,  
directrice du design  
des hôtels, Germain Hotels



**Éric Tellier**  
Directeur adjoint  
aux ressources  
matérielles au CSS de la  
Seigneurie-des-Mille-Îles



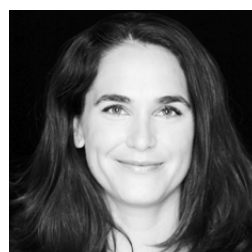
**Rob Buttas**  
Directeur général à  
la Commission scolaire  
New Frontiers



**Fernand Gervais**  
Doyen de la Faculté des  
sciences de l'éducation  
de l'Université Laval



**Annie Julien**  
Professeure suppléante  
au Département des  
sciences de l'activité  
physique à l'UQTR



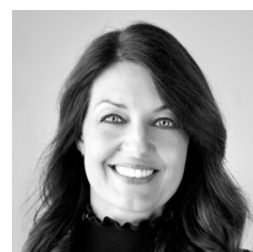
**Anne-Marie Leclair**  
Associée, vice-présidente,  
stratégie et innovation  
chez Ig2



**Josée Labelle**  
Architecte paysagiste,  
associée chez NIPPaysage



**Anne-Marie Lepage**  
Sous-ministre adjointe  
à l'éducation préscolaire,  
à l'enseignement primaire  
et secondaire (MÉQ)



**Natacha Jean**  
Directrice générale  
du Lab-École



**Germain Thibault**  
Cofondateur et directeur  
général du Grand défi  
Pierre Lavoie

## ÉQUIPE

### UN HEUREUX AMALGAME DE CRÉATIVITÉ, DE VISION ET DE RÉALISATIONS

Les membres de l'équipe du Lab-École viennent de tous les horizons, mais ont une chose en commun : le désir de réaliser les projets les plus créatifs et les plus innovateurs des cinquante dernières années au Québec.



Première rangée de gauche à droite : Vincent Foster, Gabriel Demeule, Natacha Jean, Ricardo Larrivé, Jérôme Lapierre, Marianne Legault, Pierre Lavoie, Maud Rusk, Pierre Thibault. Deuxième rangée de gauche à droite : Christopher Bouchard, Marielle Gervais-Joanisse, Gabriel Lemelin, Noémy Paquet, Sarah LeBlanc, Dominique Laflamme, Denis Morin, Elisa Verreault.

**Natacha Jean**  
Directrice générale

**Dominique Laflamme**  
Gestionnaire des opérations

**Jean-François Archambault\***  
Expert-conseil Alimentation

**Jérôme Lapierre**  
Responsable du chantier Environnement  
physique et de l'équipe de conception

**Elisa Verreault**  
Responsable du chantier Mode de vie  
sain et actif

**Sarah LeBlanc**  
Responsable des communications

**Denis Morin**  
Coordonnateur des comités  
de travail Lab-École

**Christopher Bouchard**  
Adjoint administratif

**Maud Rusk**  
Coordonnatrice adjointe  
au concours d'architecture

**Gabriel Demeule**  
Stagiaire en architecture

**Yuki Émond\***  
Stagiaire en architecture

**Vincent Foster**  
Stagiaire en architecture

**Laurence Gaudette\***  
Stagiaire en architecture

**Marielle Gervais-Joanisse**  
Étudiante à la maîtrise en architecture

**Carine Huot\***  
Stagiaire en architecture

**Marianne Legault**  
Stagiaire en architecture

**Gabriel Lemelin**  
Stagiaire en architecture

**Noémy Paquet**  
Étudiante à la maîtrise en architecture

**Marie-Andrée Huard\***  
Architecte paysagiste

**MERCI!** Merci à ceux et à celles qui ont fait route à nos côtés!

\*Absent ou absente sur la photo

# COLLABORATEURS

## LE LAB-ÉCOLE EXISTE PAR ET POUR CES GENS!

Rien de tout ce qui vient d'être décliné dans ce rapport annuel n'aurait pu voir le jour sans la participation des collaborateurs experts impliqués dans les différents chantiers et dans les multiples étapes de notre processus de recherche-création. Leur engagement permet d'assurer l'émergence de projets Lab-École qui répondront plus efficacement aux besoins des enfants et de ceux qui les accompagnent. Issus du monde scolaire, municipal, communautaire, architectural ou gouvernemental, toutes et tous apportent rigueur et profondeur à notre démarche. Merci de tout cœur.

### Nancy Arteau

Chargée de projet à la Direction de l'expertise et du développement des infrastructures scolaires au MÉQ

### Lyne Arvaisais

Travailleuse sociale, CIUSSS de la Mauricie-et-du-Centre-du-Québec, Centre de services Comtois

### Dave Bard

Direction de santé publique, CIUSSS du Saguenay-Lac-Saint-Jean

### Serge Béliveau

Consultant en éducation

### Anne-Marie Bellerose

Conseillère en communication au CSS du Chemin-du-Roy

### François Berthelot

Chargé de projet et formateur Inspire à bouger, Association québécoise de la garde scolaire

### Marc Bouchard

Ingénieur de formation, enseignant au programme des techniques d'aménagement et d'urbanisme du Cégep de Jonquières

### Lucie Boutin

Enseignante d'éducation physique et à la santé au CSS de la Région-de-Sherbrooke et chargée de cours à la Faculté des sciences de l'activité physique à l'Université de Sherbrooke

### Nathalie Brullemans

Conseillère pédagogique au CSS de la Pointe-de-l'Île

### Patrice Caron

Chargé de projet à la Direction de l'expertise et du développement des infrastructures scolaires au MÉQ

### Martine Carrière

Directrice générale Les ateliers cinq épices

### Carole Carufel

Enseignante retraitée, CSS de l'Or-et-des-Bois

### Julie Chamberland

Directrice générale à l'Association des entreprises pour le développement des technologies éducatives au Québec

### Carl Chartier

Enseignant d'éducation physique et à la santé, Fédération des éducateurs et éducatrices physiques enseignants du Québec

### Louise Clément

Professeure adjointe au Département des fondements et pratiques en éducation à la Faculté des sciences de l'éducation de l'Université Laval

### Carl Clements

Agent de planification, de programmation et de recherche Équipe des services transversaux Direction de santé publique CISSS de l'Outaouais

### Jacques Cool

Directeur CADRE21

### Pascal Croteau

Enseignant d'éducation physique et à la santé au CSS des Chênes

### Véronique d'Anjou

Enseignante à l'école La Mennais au CSS de Montréal

### Martine David

Fondatrice de l'organisme Croquarium

### Marie Pascale Deegan

Chargée de divers projets en promotion de la santé au CHU Sainte-Justine, formatrice et conférencière

### Mélisa Deslandes

Conseillère en promotion de l'activité physique au MÉQ

### Julie Desrosiers

Agente de planification, de programmation et de recherche Coordinatrice de la TIR-SHV COSMOSS CISSS du Bas-Saint-Laurent Direction de la santé publique

### Mariane Dion

Nutritionniste, agente de planification, programmation et recherche | Prévention-Promotion Direction de santé publique et responsabilité populationnelle CIUSSS de la Mauricie-et-du-Centre-du-Québec

### Éric Duchemin

Directeur scientifique et professeur associé à l'Institut des sciences de l'environnement à l'UQAM

### Paul-Guy Duhamel

Enseignant au laboratoire d'alimentation et de nutrition de l'Université McGill

### Marie-Laurence Fillion

Conseillère en promotion de la santé et prévention en milieu scolaire Direction du développement, de l'adaptation et de l'intégration sociale Direction générale de la santé publique Ministère de la Santé et des Services sociaux

### Chantal Fortin

Enseignante au primaire au CSS de la Capitale

### Mario Gagnon

Président du conseil d'établissement et ancien enseignant à l'École hôtelière de Laval

### Olivier Giguère

Ingénieur junior, S. Leblanc Consultant

### Marie-Hélène Guimont

Conseillère pédagogique en éducation physique au CSS de Montréal

### Marco Harrison

Directeur général, Fondation CAA-Québec

### Michael J. Canuel

Président de LEARN

### Andrée Lambert

Agente de planification, programmation et recherche, CISSS du Bas-Saint-Laurent Direction de la santé publique

### Jean-François Lanoue

Directeur d'école adjoint au CSS des Découvreurs

### Anne-Marie Lapalme

Nutritionniste santé publique CIUSSS de l'Estrie - CHUS, CLSC Notre-Dame

### Catherine Lapointe

Enseignante au CSS des Découvreurs

### Hélène Laurendeau

Nutritionniste, animatrice, chroniqueuse, auteure et conférencière

### Olivier Legault

Coordonnateur de projets Urbaniste à Rues Principales

### Simone Lemieux

Nutritionniste et professeure à l'Université Laval Chercheuse à l'Institut sur la nutrition et les aliments fonctionnels

### Catherine Lesage

Enseignante à l'éducation physique et à la santé de la Commission scolaire Western Québec

### Karine Lévesque

Enseignante en formation préparatoire au travail, CSS de Montréal Formatrice au Laboratoire sur l'agriculture urbaine

### Véronique Marchand

Directrice à la Fédération des éducatrices et éducateurs physiques enseignants du Québec

### Marie Marquis

Nutritionniste, professeure titulaire au Département de nutrition à l'Université de Montréal

### Diane Miron

Présidente de l'Association québécoise de la garde scolaire

### Julie Moffet

Agente en communication et coordonnatrice de projets à la fondation Monique-Fitz-Back

### Anne-Marie Morel

Conseillère aux politiques publiques à la Coalition québécoise sur la problématique du poids

### France Ouellet

Enseignante, directrice d'école retraitée et coordonnatrice des stages en formation des maîtres au primaire

### Maxime Pelchat

Stratège numérique | communauté et créativité CADRE21

### Nancy Plamondon

Responsable des dossiers saines habitudes de vie, promotion-prévention à la Direction des services éducatifs complémentaires et de l'intervention en milieu défavorisé au MÉQ

### Josée Plante

Directrice générale de l'Association québécoise de la garde scolaire et membre de la Table québécoise de la saine alimentation

### Hugues Plourde

Chargé de cours à l'École de nutrition humaine de l'Université McGill

### Josée Portelance

Conseillère pédagogique en intégration du numérique au CSS des Affluents

### Alexander Reford

Directeur des Jardins de Métis

### Stéphanie Rondeau

Enseignante d'éducation physique et à la santé au CSS de la Capitale

### Benoît-Hugo St-Pierre

Directeur du développement des affaires et des partenariats à Québec en Forme

### Janie-Claude St-Yves

Psychoéducatrice au centre de l'enfant et conseillère pédagogique au CSS des Samares

### Gisèle Tardif

Enseignante au CSS de la Région-de-Sherbrooke Chargée de cours à la Faculté d'éducation physique et à la santé à l'Université de Sherbrooke

### Olivier Tessier

Agent de planification, de programmation et de recherche, Direction de santé publique, CIUSSS de l'Estrie Centre hospitalier universitaire de Sherbrooke

### Catherine Tétreault

Médecin de famille à Drummondville Professeure d'enseignement clinique et médecin accoucheur à l'hôpital Sainte-Croix de Drummondville

### Pierre Thivierge

Vice-président principal opération et développement, Village Vacances Valcartier

### Colleen Thorpe

Directrice des programmes éducatifs chez Équiterre

### Juan Torres

Professeur agrégé de la Faculté de l'aménagement à l'Université de Montréal

### Dany Tremblay

Directeur d'école au CSS Marguerite-Bourgeoys

### Laurélie Trudel

Coordonnatrice exécutive à l'Observatoire de la qualité de l'offre alimentaire à l'Institut sur la nutrition et les aliments fonctionnels de l'Université Laval

### Sylvain Turcotte

Professeur titulaire, Sciences de l'activité physique à l'Université de Sherbrooke

### Marie-France Turgeon

Architecte de paysage, Groupe espace vie

### Martin Vallée

Chef enseignant à l'École hôtelière de Laval

### Corinne Voyer

Directrice de Coalition Poids

### Murielle Vrins

Chargée de projet en alimentation institutionnelle chez Équiterre

### David Wees

Professeur en science des plantes, agriculture urbaine et horticulture à l'Université McGill

## COUP D'ŒIL COMPTABLE

Le bilan financier d'un projet, c'est un peu comme les murs porteurs d'une maison. On doit s'y fier pour bâtir quelque chose de solide et de durable. Voici quelques résultats financiers du Lab-École au 30 juin 2020.

### BILAN

Exercice clos le 30 juin 2020

	2020	2019
	\$	\$
<b>Actif</b>		
Actif à court terme		
Trésorerie et équivalents de trésorerie	1 318 255	1 305 156
Débiteurs	4 691	-
Taxes à la consommation à recevoir	40 142	41 920
Frais payés d'avance	34 462	3 120
	1 397 550	1 350 196
Dépôt de garantie	3 850	3 500
Immobilisations corporelles (note 1)	29 360	27 298
	1 430 760	1 380 994
<b>Passif et actif net</b>		
Passif à court terme		
Dettes de fonctionnement (note 2)	165 240	116 848
Apport reporté (note 3)	1 248 528	1 248 528
	1 413 768	1 365 376
Actif net		
Actif net investi en immobilisations	29 360	27 298
Actif net non affecté	(12 368)	(11 680)
	16 992	15 618
Engagement (note 4)		
	1 430 760	1 380 994

\* Veuillez noter que les résultats financiers présentés aux pages 38 à 41 sont extraits du rapport financier complet audité au 30 juin 2020.

### ÉTAT DES RÉSULTATS

Exercice clos le 30 juin 2020

	2020	2019
	\$	\$
<b>Produits</b>		
Aide gouvernementale	1 500 000	1 207 652
Revenus de services rendus	60 918	-
Revenus d'intérêts et autres	8 933	14 246
	1 569 851	1 221 898
<b>Dépenses</b>		
Salaires et charges sociales	375 353	316 902
Sous-traitance	344 387	463 396
Frais généraux d'opérations	790 905	373 573
Honoraires	49 401	48 445
Amortissement des immobilisations corporelles	8 431	5 336
	1 568 477	1 207 652
<b>Excédent des produits sur les charges</b>	1 374	14 246

### ÉTAT DE L'ÉVOLUTION DE L'ACTIF NET

Exercice clos le 30 juin 2020

	Investi en	Non affecté	2020	2019
	immobilisations		Montant	Montant
	\$	\$	net	net
	\$	\$	\$	\$
Solde à l'ouverture de l'exercice	27 298	(11 680)	15 618	1 372
Excédent des produits sur les charges de l'exercice	-	1 374	1 374	14 246
Investissement en immobilisations, net	2 062	(2 062)	-	-
	29 360	(12 368)	16 992	15 618

## NOTES ANNEXES

Exercice clos le 30 juin 2020

### 1. Immobilisations corporelles

	Coût \$	Amortissement cumulé \$	2020 Valeur comptable nette \$	2019 Valeur comptable nette \$
Améliorations locatives	7 027	3 586	3 441	4 895
Ameublement	22 708	7 982	14 726	17 795
Équipement informatique	15 579	4 386	11 193	4 608
	45 314	15 954	29 360	27 298

### 2. Dettes de fonctionnement

	2020 \$	2019 \$
Comptes fournisseurs non liés	92 393	81 502
Salaires, vacances, retenues à la source et contributions	61 831	24 330
	154 224	105 832
Dû à Atelier Pierre Thibault inc.	11 016	11 016
	165 240	116 848

## NOTES ANNEXES

Exercice clos le 30 juin 2020

### 3. Apport reporté

L'apport reporté représente des ressources non dépensées qui, en vertu d'affectations d'origine externe, sont destinées à couvrir les charges de fonctionnement des exercices subséquents.

Les variations survenues dans le solde de l'apport reporté sont les suivantes :

	2020 \$	2019 \$
Solde à l'ouverture de l'exercice	1 248 528	956 180
Montants reçus au cours de l'exercice	1 500 000	1 500 000
Montants comptabilisés à titre de produits de l'exercice	(1 500 000)	(1 207 652)
	1 248 528	1 248 528
Moins la partie à court terme	(1 248 528)	(1 248 528)
	-	-

Le MÉQ a octroyé à l'Organisme une aide financière d'un montant de 1 500 000 \$ par année, pour les années 2019-2020 et 2020-2021, pour la réalisation du Projet. Les apports sont comptabilisés à titre de produits de l'exercice au cours duquel les charges admissibles sont engagées. En vertu des conditions d'octroi de l'aide financière, l'Organisme s'engageait initialement à réaliser le Projet au plus tard le 31 mars 2021. L'Organisme a l'intention de demander un prolongement du Projet jusqu'au 30 juin 2022.

### 4. Engagement

L'Organisme s'est engagé par bail jusqu'en octobre 2022 pour la location d'un local. Le solde de l'engagement suivant ce bail s'établit à 136 707 \$. Les paiements minimaux exigibles au cours des trois prochains exercices sont les suivants :

	\$
2021	58 589
2022	58 589
2023	19 529

L'Organisme pourra mettre fin au bail en donnant un préavis de trois mois à des périodes prédéfinies en 2020 et en 2021.

## REMERCIEMENTS

Le Lab-École, c'est avant tout un rêve et une vision partagés. Partagés par des femmes et des hommes de partout au Québec qui n'ont qu'un souhait : contribuer à la levée de milieux de vie que nos enfants méritent. Tout cela dans un esprit d'innovation, d'inclusion, de collaboration et de modernisation mutuelle des pratiques et des processus. Au nom de toute l'équipe du Lab-École, nous tenons à terminer ce rapport en ayant une pensée gratifiante pour toutes ces personnes.

Un merci spécial à plusieurs organismes et entreprises qui nous ont appuyés en cours d'année dont, plus spécifiquement :

**Catapulte communication**  
pour son appui indéfectible en matière de relations de presse

**Isabelle Jobin, graphiste**  
dont la créativité débordante nous permet de donner vie si souvent à nos productions

**Production CCLab et Marc-André Carignan**  
pour la production de capsules incluant l'âme des enfants pour lesquels nous sommes là

**PIROGLOBAL**  
allié constant de notre gestion comptable

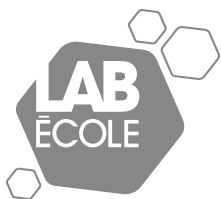
**KPMG Entreprise**  
gardien de notre saine gestion financière annuelle

**Denis Haché et Lucien Houde**  
nos fantastiques chauffeurs et partenaires des routes glacées lors des prestations et des jurys





Lab-École Saguenay



839, rue Saint-Joseph Est, bureau 100  
Québec (Québec) G1K 3C8  
418.353.4191 • [lab-ecole.com](http://lab-ecole.com)

Québec 

Le Lab-École est appuyé financièrement par  
le ministère de l'Éducation du Québec.