



Profitez pleinement de votre retraite !

Venez visiter notre complexe et choisir votre nouvel appartement

AGRANDISSEMENT

3 1/2

à partir de

1999\$\*

**PROMOTION**  
DE GRANDE OUVERTURE!

4 1/2

à partir de

2699\$\*

Pour information ou une visite :

Résidence des Bâisseurs Chambly

600, av. de Salaberry, Chambly 450 447-6484

Batisseurs.ca

*Près de vous, près de chez vous*

1226014447-190723

\*Certaines conditions s'appliquent.

**CLINIQUE DENTAIRE BERTHIAUME**

- Dentisterie familiale
- Soins esthétiques
- Service d'orthodontie
- Blanchiment des dents

1101, boul. Brassard, bureau 207  
Place Les Lilas, Chambly 450 447-1100

HEBDOMADAIRE  
**LE JOURNAL**  
Le mercredi 19 juillet 2023 | Volume 59 | # 12  
20 pages | 30 247 exemplaires  
**DE CHAMBLY**

**YVES-FRANCOIS BLANCHET**

Député de Beauce-Charlevoix  
et chef du Bloc Québécois



450 658-0088 • 1 877 741-7802  
yves-francois.blanchet@parl.gc.ca



**PROMOTION VÉLOS ÉLECTRIQUES 1000\$ DE RABAIS\$\***  
Voir page 4 Détails en magasin  
sports experts  
1 endroit seulement!  
**CHAMBLY**  
725, avenue Salaberry • 450 658 0561



En attendant le REM

**LE 31 JUILLET**

**DOSSIER REM**  
PAGES 3 à 9

**VOTRE SPÉCIALISTE EN MÉCANIQUE GÉNÉRAL**

SERVICES OFFERTS:

CHANGEMENT D'HUILE  
à partir de **49,95\$**

ALIGNEMENT  
à partir de **89,95\$**

POSE ET ÉQUILIBRAGE DE PNEUS  
à partir de **60\$**

COMPAREZ TOUJOURS LES PRIX AVEC NOUS!



2440, boul. Industriel, Chambly  
450 447-5155 perfomax.ca



**Etienne Gérin-Lajoie**  
450 658-8211

Courtier immobilier  
Remax Plus inc  
Agence immobilière.

SERVICE DE QUALITÉ  
DEPUIS 30 ANS +

\*Conditions s'appliquent



www.etiennegerinlajoie.com

# SERAY

HYUNDAI  CHAMBLY

## Consacré concessionnaire de l'année 2023 au Canada : portrait d'une équipe dévouée et passionnée



### Une énorme récompense

La grande nouvelle vient tout juste d'être dévoilée : **Seray Hyundai Chambly est honoré du prestigieux prix du "Dealer of the Year" pour l'année 2023.** Sur près de 6000 concessionnaires Hyundai à travers le monde, Seray Hyundai Chambly a été sélectionné parmi les **100 meilleurs concessionnaires Hyundai.** Cette distinction met en évidence l'excellence et le professionnalisme qui règnent au sein de cette concession. **Avec une position remarquable dans le top 4 au Canada et le top 2 au Québec, l'équipe dévouée et passionnée de Seray Hyundai Chambly a véritablement réussi à se démarquer, et de loin !**

### Le prestigieux prix du Dealer of the Year

Cette reconnaissance prestigieuse témoigne de l'excellence de leur travail, démontrant ainsi leur détermination à offrir des performances exceptionnelles et un service de qualité supérieure à sa clientèle.

Cette distinction est le résultat d'une évaluation rigoureuse basée sur des critères tels que : **les ventes, le service à la clientèle, les installations et l'engagement envers la marque Hyundai.** L'équipe de Seray s'est distinguée par **leur professionnalisme, leur dévouement et leur capacité à surpasser les attentes des clients,** renforçant ainsi leur réputation de leader à l'échelle canadienne.

Leur réussite repose sur leur engagement continu à se démarquer par leur service personnalisé, leur transparence et leur compréhension des besoins spécifiques de chaque individu. D'ailleurs, plusieurs excellentes nouvelles se sont succédées dernièrement : **en juin, l'équipe de vente des véhicules d'occasion a été récompensée pour un 6<sup>e</sup> mois consécutif de ventes record sans oublier l'exploit exceptionnel de Valérie Bessette qui a été consacrée représentante #1 au Canada en 2022 !**

Toute l'équipe a même eu droit à un message personnalisé du PDG de Hyundai Motor Company, Jay Chang, qui a exprimé

sa fierté en déclarant : **"Nous félicitons chaleureusement Seray Hyundai Chambly pour cette distinction bien méritée.** Leur engagement envers l'excellence, leur expertise et leur passion sont des exemples inspirants pour l'ensemble de notre réseau de concessionnaires."

### Fier ambassadeur

**En tant que gagnant du prix du Dealer of the Year, Seray Hyundai Chambly devient un ambassadeur mondial de la marque Hyundai.** Ils promettent de maintenir leurs efforts et chérir leurs relations avec leur clientèle, ce qui a d'ailleurs toujours été un atout majeur et une priorité pour l'entreprise. En effet, de nombreux clients ont pris des décisions d'achat basées sur des témoignages de l'excellence du service, ce qui témoigne du rayonnement de l'impact positif de l'expérience client chez Seray Hyundai Chambly. Leur passion et leur dévouement sont une source d'inspiration pour les autres concessionnaires et une garantie de croissance et de succès continu pour la marque Hyundai.



*Félicitations et merci à toute notre équipe !*

## Refonte du réseau d'autobus exo

## Plus de proximité

Cela fait quelques semaines qu'exo a annoncé toutes les modifications liées à la refonte de son réseau d'autobus qui se mettra en place à la mise en service du REM le 31 juillet. Les premières améliorations toucheront le secteur Chambly-Richelieu-Carignan.

Frédéric Khalkhal  
fkalkhal@journaldechambly.com

L'arrivée, prochainement, du Réseau express métropolitain (REM) a poussé tous les réseaux de transport sur la Rive-Sud, secteur de Montréal, à repenser leurs dessertes. La refonte du réseau d'autobus d'exo touchera dans une première phase, dès la mise en service du REM, le secteur de Chambly-Richelieu-Carignan (Carignan, Chambly, Marieville, Richelieu, Saint-Mathias-sur-Richelieu).

Une des nouveautés que met de l'avant exo est la bonification des dessertes locales. « Toutes les améliorations qui ont pu être possibles, c'est grâce aux kilomètres que l'on a pu récupérer en ne traversant plus le pont Samuel-De Champlain », d'indiquer Catherine Beaulieu, directrice du développement et planification de la mobilité à exo.

Depuis 2019, après quatre années de travail et de consultations de la population, exo est prêt à accueillir les usagers. Depuis quelques semaines, les nouveaux panneaux d'arrêt d'autobus, avec leur récent numéro de ligne, sont placés, mais cachés pour l'instant tant que le réseau n'est pas en service. « Dès que le REM sera en service, l'ensemble du réseau se mettra en action d'un seul coup. C'est comme ouvrir une lumière et la fermer. Dès que l'on aura le jour du lancement, de manière très synchronisée, on mettra la lumière en action et, du jour au lendemain, tous les réseaux seront disponibles aux citoyens », annonce, confiante, Marie-Hélène Cloutier à titre de directrice exécutive – expérience-client chez exo.



La refonte du réseau d'autobus d'exo attend la mise en service du REM, le 31 juillet, pour mieux desservir le secteur de Chambly-Richelieu-Carignan. (Photo : archives)

## Depuis 2017

L'année 2017 a marqué la date de la création d'exo à la suite de la fusion de 13 opérateurs d'autobus, et la refonte du service mise en place aujourd'hui permet de consolider et d'harmoniser le transport collectif sur le territoire d'exo. « Plusieurs quartiers résidentiels ont vu le jour depuis, plusieurs pôles d'emplois, et il y a l'arrivée du REM, rappelle Mme Cloutier. Nous sommes confiants d'avoir réuni les conditions gagnantes pour attirer une nouvelle clientèle, qui aura dorénavant de bonnes raisons de laisser l'auto à la maison pour privilégier le transport collectif. »

L'entreprise exo a établi sept phases à son projet de refonte et Chambly-Richelieu-Carignan fait partie de la première de ces phases, avec le nouveau secteur Le Richelain-Roussillon (anciennement deux secteurs distincts), couvrant les villes de Delson, La Prairie, Sainte-Catherine, Saint-Constant, Saint-Mathieu et Saint-Philippe.

« Avant, les personnes qui devaient aller de Chambly à Candiac devaient passer par le Centre Bell. Le trajet dure environ 1 h 20. Maintenant, avec la connexion de Brossard, le trajet se fait environ en 35 minutes », cite comme amélioration concrète Mme Beaulieu.

## Des lignes locales express

La pandémie de COVID-19 a déjoué bien des prédictions en termes de transports en commun et a fait changer les habitudes des usagers. « On le voyait déjà avant la pandémie, mais cela s'est accéléré. Les gens font plus de déplacements de proximité avec le télétravail. On voulait améliorer l'accès à ces destinations plus proches », de mentionner Mme Beaulieu. C'est ainsi que les lignes qui se rendront au REM traverseront les grandes rues des différentes villes en proposant des arrêts avant de se rendre aux stations Panama ou Brossard. « On évite ainsi le stationnement incitatif dans plusieurs cas. Il y aura des heures de service élargies et une plus grande

fréquence en période hors pointe et la fin de semaine. » Un effort a aussi été apporté afin de mieux desservir les zones industrielles.

« Dès que le REM sera en service, l'ensemble du réseau se mettra en action d'un seul coup. »  
- Marie-Hélène Cloutier

## Chauffeurs

Lors de cette refonte, 200 nouveaux chauffeurs ont été formés pour répondre à la nouvelle formule. « La pénurie de main-d'œuvre a été un enjeu, ces derniers mois. Avec l'arrivée du REM et notre refonte de réseau, on a travaillé avec nos transporteurs pour s'assurer qu'ils seraient prêts. La formation est maintenant complétée, mais la pénurie de main-d'œuvre est un sujet quotidien de discussion. On travaille avec eux semaine après semaine pour livrer le meilleur service. La formation et le recrutement sont des sujets en continu pour nos exploitants. »

Aujourd'hui, exo a quasiment regagné son niveau d'achalandage d'avant la pandémie. Le transporteur espère que cette refonte, mieux pensée pour les trajets de proximité, permettra d'augmenter ces pourcentages. Des ajustements seront effectués au fil des mois et, à l'automne, il pourrait y avoir d'autres modifications. « On suit l'achalandage de mois en mois. Mais à l'ouverture du REM, notre service sera le même du lundi au vendredi, pour l'instant. »

## Question aux lecteurs

Comment l'arrivée du REM changera-t-elle vos habitudes d'utilisation des transports en commun?  
journaldechambly.com



La table est mise pour  
UN VRAI BON ÉTÉ.

2335, Ch. de Chambly,  
Carignan, 450 447-0667

## COMBO MOZZA BURGER™ ET CHAUSSON

Savourez un Mozza Burger, des frites, une Root Beer A&W™ ou toute autre boisson gazeuse de format régulier et un chausson aux pommes pour seulement 9,99 \$. Prix plus taxes.

Enjoy a Mozza Burger, fries, a regular A&W Root Beer™ or any other soft drink and an apple turnover for only \$9.99, price plus tax. Le Mozza Burger peut être remplacé par un Teen Burger™. Le chausson aux pommes peut être remplacé par un chausson d'une autre saveur disponible. Un seul coupon par client par visite. Ce coupon ne peut être jumelé à aucune autre offre. Non applicable aux livraisons et aux commandes mobiles. Il est interdit de modifier, de reproduire, de vendre, d'échanger ou de transférer le coupon. Non monnayable. Accepté au 2335, Ch. de Chambly, Carignan. L'offre se termine le 4 septembre 2023.

9.99\$



## À NOUS DEUX POULET CHUBBY™

Savourez 2 burgers au Poulet Chubby™, 2 portions de frites et 2 Root Beer A&W™ ou toute autre boisson gazeuse de format régulier pour seulement 17,99 \$. Prix plus taxes.

Enjoy 2 Chubby Chicken™ burgers, 2 fries and 2 regular A&W Root Beer™ or any other soft drink for only \$17.99, price plus tax. Un seul coupon par client par visite. Ce coupon ne peut être jumelé à aucune autre offre. Non applicable aux livraisons et aux commandes mobiles. Il est interdit de modifier, de reproduire, de vendre, d'échanger ou de transférer le coupon. Non monnayable. Accepté au 2335, Ch. de Chambly, Carignan. L'offre se termine le 4 septembre 2023.

17.99\$



## COMBO MAMA BURGER™ ET RÉGAL POUR ENFANTS

Savourez un Mama Burger, des frites, une Root Beer A&W™ ou toute autre boisson gazeuse de format régulier ainsi qu'un repas Régal pour enfants pour seulement 12,99 \$. Prix plus taxes.

Enjoy a Mama Burger, fries, a regular A&W Root Beer™ or any other soft drink and a Kids' Pack for only \$12.99, price plus tax. Le coupon inclut un Buddy Burger™ pour enfants. Un seul coupon par client par visite. Ce coupon ne peut être jumelé à aucune autre offre. Non applicable aux livraisons et aux commandes mobiles. Il est interdit de modifier, de reproduire, de vendre, d'échanger ou de transférer le coupon. Non monnayable. Accepté au 2335, Ch. de Chambly, Carignan. L'offre se termine le 4 septembre 2023.

12.99\$



## COMBO CHEF-D'ŒUF™ AVEC BACON

Savourez un Chef-d'œuf avec bacon sur muffin anglais, une portion de patates hachées brunes et un petit café pour seulement 5,49 \$. Prix plus taxes.

Enjoy an English Muffin Bacon & Egger™, a hash brown and a small coffee for only \$5.49, price plus tax. Aussi offert sur pain garni de graines de sésames. Le sandwich Chef-d'œuf avec bacon peut être remplacé par un sandwich Chef-d'œuf avec saucisse. Un seul coupon par client par visite. Ce coupon ne peut être jumelé à aucune autre offre. Non applicable aux livraisons et aux commandes mobiles. Il est interdit de modifier, de reproduire, de vendre, d'échanger ou de transférer le coupon. Non monnayable. Accepté au 2335, Ch. de Chambly, Carignan. L'offre se termine le 4 septembre 2023.

5.49\$



Immobilier aux abords du REM

# Payer plus cher

**Il faudra s'attendre à payer plus cher pour les personnes désirant s'installer en périphérie du Réseau express métropolitain (REM) dans l'optique où celui-ci se prolongerait, dans une phase subséquente, jusqu'à Chambly.**

Un texte de Jean-Christophe Noël  
jcnol@journaldechambly.com

C'est l'un des effets du Règlement concernant la redevance de transport à l'égard du REM.

La redevance de transport permettrait de financer le projet jusqu'à concurrence de 600 M\$, sur une période de 50 ans. Elle s'applique à certains projets de développement et de redéveloppement immobilier dont la valeur et la superficie de plancher dépassent les seuils prévus et qui sont réalisés dans des zones spécifiques aux abords des stations du REM. Un montant proportionnel à la superficie de plancher visée par les travaux de construction est perçu par la municipalité au moment de la livraison du permis de construction. « Forcément, compte tenu de cette redevance, les prix des constructions sont plus élevés qu'ailleurs. Donc, la densité est plus élevée aussi pour rentabiliser l'investissement », explique Danielle Pilette, professeure associée à l'UQAM dont la gestion municipale est l'un des champs d'expertise.

À Brossard, la demande de permis, notamment résidentiels, était déjà forte avant même l'annonce du REM. « Et on se dirigeait déjà vers une augmentation de la densité. Le REM vient renforcer la tendance, surtout que l'on est très à proximité du centre-ville de Montréal et que l'on bénéficie d'une certaine délocalisation des emplois qui se trouvaient antérieurement en partie au centre-ville de Montréal », met en perspective la professeure de l'UQAM.

## Densité à prévoir

Danielle Pilette mentionne que le REM

suppose une hausse de densification. Le Plan métropolitain d'aménagement et de développement (PMAD) prévoit déjà une certaine densité, notamment dans le territoire de l'agglomération de Longueuil. Quelles seront les pressions à la densification et pour quels territoires dans la mouture suivante du PMAD? « Ce n'est pas clair encore, même dans la Politique nationale de l'architecture et de l'urbanisme qui vient d'être présentée », répond Mme Pilette.

**« Ça n'arrivera jamais : il n'y aura jamais de REM à Chambly. »  
- Jean-François Auclair**

De plus, le gouvernement et la Caisse de dépôt et placement du Québec (CDPQ) sont déjà aux prises avec des coûts supplémentaires et des délais allongés concernant le REM. « Le prolongement du REM de la Rive-Sud risque de survenir dans un contexte encore difficile à prévoir, notamment quant aux finances publiques », affirme la spécialiste en affaires municipales.

## L'avenir du REM

Selon Danielle Pilette, l'avenir du REM et ses effets sur l'évolution immobilière dépendront en grande partie de la vitesse d'internationalisation de la grande région de Montréal. « Si la demande internationale pour le logement et les affaires est forte et rapide, notamment à cause d'une immigration d'investisseurs, l'expérience du REM pourrait être absorbée facilement par le marché immobilier et par les villes », dit-elle. Toutefois, si l'internationalisation se réalise plus lentement, « il n'est pas certain que le marché régional puisse fournir les ressources nécessaires. Nous vivons déjà un enjeu d'abordabilité de l'habitation et même de l'alimentation », convient-elle.



Le Règlement concernant la redevance de transport à l'égard du REM permettrait de financer le projet jusqu'à concurrence de 600 M\$, sur une période de 50 ans. (Photo : courtoisie - NouvLR)

Mme Pilette rappelle que certains territoires sont « très réfractaires » à la haute densification résidentielle, et ce, même sur l'île de Montréal. « La plus récente élection municipale de novembre 2021 a montré que des maires favorables à une densification élevée avaient été balayés (par exemple à Ville Mont-Royal). Pour le moment, il y a un enjeu d'acceptabilité sociale dans certaines villes », fait-elle remarquer.

## Prolongement vers Chambly

En terminant, Danielle Pilette voit l'hypothèse d'un prolongement du REM vers Chambly comportant un long délai. « Les villes ne feront pas nécessairement de pression pour un prolongement rapide. Elles ont aussi une part à payer dans l'exploitation du transport collectif. Et il faudrait que le REM soit un succès de fréquentation », estime-t-elle.

Jean-François Auclair, directeur général (DG) de la Ville de Chambly, est catégorique sur le sujet. « Ça n'arrivera jamais : il n'y aura jamais de REM à Chambly. Il n'y a pas de densité de population. On n'a jamais été impliqués dans cette analyse, cette étude-là. Ça n'a jamais été au-delà d'une promesse du gouvernement provincial », exprime le DG. L'urbaniste de formation souligne que la Ville de Chambly met plutôt en valeur sa zone agricole en développant certaines initiatives en ce sens.

## Question aux lecteurs

Trouvez-vous qu'il est juste de payer plus cher pour vivre aux abords du REM?

journaldechambly.com



sports  
experts®

LA VENTE  
SOUS LA TENTE  
19 AU 30 JUILLET

1 endroit  
seulement!

CHAMBLY  
725, avenue Salaberry • 450 658-0561

1000\$ DE RABAIS

JUSQU'À ÉPUISEMENT DES STOCKS

SUR NOS MODÈLES CITI

Prix Promo **1999\$** \*CITI 350

Prix réulier **2999\$** \*CITI 350

Le REM pour développer économiquement la région

# Pas encore un argument

La mise en place du Réseau express métropolitain (REM) permettrait le développement économique d'une partie de la Vallée-du-Richelieu. Mais certains acteurs se montrent encore prudents.

Julien Dubois  
Initiative de journalisme local  
jdubois@journaldechambly.com

Le terminus du REM se situe au sein du Quartier Dix-30 à Brossard. Une aubaine pour les villes de Carignan et Chambly, puisque cela permet de raccourcir le temps de trajet entre l'île de Montréal et cette partie de la Vallée-du-Richelieu.

## Recruter sur l'île de Montréal

Dans un contexte de pénurie de main-d'œuvre, cela pourrait permettre aux Montréalais de venir plus facilement travailler dans les environs. Claude Biron, propriétaire de l'agence Placement expert inc., à Chambly, est encore réservé à ce sujet. « On va voir comment cela va se passer. Lorsqu'on souhaite recruter du personnel sur l'île de Montréal, on est souvent bloqués par les problèmes de transport. Le plus difficile n'est pas de traverser le pont, mais une fois ren-



Une ligne de bus express est prévue pour couvrir le parc industriel de Chambly lors des heures de pointe. (Photo : courtoisie)

du à Brossard, que se passe-t-il? Le REM n'est pas encore un argument dans notre recrutement. »

L'entreprise exo se veut rassurante concernant le suivi des bus autour de la station de Brossard. « Nous avons rationalisé les circuits afin d'être le plus efficace possible. Les bus effectueront les tournées dans les coins résidentiels

et une ligne express permettra de rejoindre le parc industriel de Chambly lors des heures d'entrée et de sortie de bureaux. Chaque ligne express commencera par le chiffre 4. »

La possibilité de relier d'autres réseaux de la Montérégie est l'un des avantages de ce nouveau circuit. « Il sera plus facile de rejoindre Mercier ou

Châteauguay en partant de la Vallée-du-Richelieu, poursuit la compagnie. Au lieu de devoir prendre le réseau sur l'île de Montréal, nous allons utiliser la station du REM comme correspondance. »

## Pas de projet municipal encore prévu

Ces changements, appliqués au 31 juillet, n'ont pas encore eu de conséquences sur les politiques de Chambly et de Carignan, particulièrement concernées. « Aucun projet en lien avec l'implantation du REM n'est prévu » affirme Carignan. « Aucun projet résidentiel ou commercial n'est décidé à ce jour » conforte Chambly.

De son côté, Intégration Compétences, qui souhaite intégrer professionnellement des jeunes de 35 ans du côté de Chambly, n'a rien changé à ses habitudes non plus. « Nous continuons de communiquer par les réseaux sociaux ou les sites spécialisés. » *Statu quo* général pour le moment.

## Question aux lecteurs

Quelle occasion favorable pourrait apporter le REM, selon vous?

journaldechambly.com



CENTRE DENTAIRE  
RUEL INC.

LEFEBVRE  
DENTUROLOGISTES



Isabelle Lefebvre, d.d. Stéphanie Lefebvre, d.d.

## SERVICES DENTAIRES

- Dentisterie générale et esthétique
- Chirurgie
- Orthodontie préventive
- Couronnes et ponts
- Blanchiment des dents
- Implantologie
- Service d'urgence

## SERVICES DE DENTUROLOGIE

- Prothèses complètes et partielles
- Prothèses sur implants
- Service de réparation



MAINTENANT UN CENTRE MULTI-SERVICES

OUVERT DU LUNDI AU VENDREDI

Centre Dentaire Ruel  
947, boul. Périgny, Chambly

Site internet : centredentaireruel.com  
450 447-4055



Lefebvre  
Denturologistes  
lefebvre-denturologistes.ca  
514 437-9933

Le Réseau express métropolitain, l'occasion de concilier transport en commun et mobilité active.

# Un cocktail gagnant

Le Réseau express métropolitain (REM), qui sera en service pour la population dès le 31 juillet prochain, présente des infrastructures permettant aux utilisateurs de se rendre aux stations à vélo. Des mesures mises en place pour favoriser les déplacements intermodaux et actifs.

Annie Verreault [averreault@versants.com](mailto:averreault@versants.com)

« Quand on est capable de combiner mode de transport collectif lourd et vélo, c'est là où l'on est le plus efficace », souligne Jean-François Rheault, PDG de Vélo Québec. Le concept de cocktail transport permet de combiner un transport en commun avec un transport actif. Il permet aussi d'offrir une solution autre que l'auto solo pour avoir accès au transport en commun. Vélo Québec souligne que « le vélo demeure le meilleur allié du transport collectif : il permet de franchir rapidement les kilomètres entre les gares et les destinations souhaitées ».

## Des stations toutes garnies

Jean-François Rheault souligne que deux points sont essentiels pour inciter les gens à utiliser leur vélo pour accéder aux stations du REM. Il doit y avoir des infrastructures qui permettent un accès facile sur le réseau municipal ainsi qu'un stationnement à destination.

L'ensemble des stations du REM sont munies de supports à vélos. La station Brossard, qui est la plus proche de Chambly, comporte de l'espace pour accueillir 50 vélos, dont 25 espaces dans un abri couvert.

L'organisme public de transport en commun desservant la région, exo, propose un service de vélo-bus qui permet de transporter gratuitement un vélo sur les autobus du réseau équipés à cet effet.

## Suivre les pas de la STM

Le REM a décidé de suivre les pas de la STM en mettant lui aussi en place un projet pilote permettant la présence des vélos sur l'ensemble de son réseau, et ce, en tout temps. Le projet pilote prend fin le 20 août 2023.



Des stationnements pour vélos sont proposés à toutes les stations du REM. (Photo : Frédéric Khalkhal) (Photo :

Jean-François Rheault se réjouit de cette mesure : « C'est une bonne nouvelle. » Bien qu'il mentionne que ce ne sont pas tous les cyclistes qui utiliseront ce service, il souligne que cette permission est importante pour plusieurs d'entre eux.

## Des pistes cyclables

La présence d'infrastructures accessibles représente une condition nécessaire pour inciter les gens à utiliser leur vélo pour se rendre au REM, selon Jean-François Rheault. Celui-ci salue la mise en place d'un réseau cyclable par la Ville de Brossard. Ces infrastructures permettent aux cyclistes de se rendre facilement à la station du Quartier et à la station Brossard. Toutefois, il note que l'accès cyclable pour se rendre à la station Panama « n'est pas simple ». Il souligne cependant le désir de la Ville d'améliorer ce circuit et affirme être optimiste quant à la réalisation prochaine de ce projet.

En partant des locaux du *Journal de Chambly*, le trajet le plus court pour se rendre à vélo à la station Brossard représente 14,9 km. Ce trajet est d'une durée d'environ 50 minutes. Le PDG de Vélo Québec reconnaît le certain engagement que requiert ce déplacement actif soir et matin. Toutefois, il souligne la possibilité d'effectuer ce trajet à l'aide

**50**  
C'est le nombre d'espaces réservés pour les vélos à la station Brossard.

d'un vélo à assistance électrique, « qui peut venir donner un coup de main ». Jean-François Rheault ajoute que le trajet se retrouve majoritairement sur des pistes cyclables protégées.

Le PDG de Vélo Québec estime que l'accès au REM à vélo lors de la période hivernale ne sera pas aussi attractif. Rendre le transport cycliste hivernal plus facile et attrayant nécessite un entretien hivernal des pistes cyclables.

## Des partenariats pour un transport multimodal

La CDPQ Infra, une filiale de la Caisse de dépôt et placement du Québec, a collaboré avec BIXI et Vélo Québec pour faciliter l'accès aux stations du REM et pour offrir des solutions de transport actif à la voiture individuelle. Cette démarche est inspirée du mouvement Mobility as a Service (MaaS). Ce mou-

vement vise à inciter la population à effectuer des changements dans ses habitudes de déplacement pour réduire le nombre de voitures personnelles sur les routes du réseau. Le REM informe que « cette vision moderne et durable du transport est en ligne avec l'esprit d'innovation qui anime le REM depuis le début ».

L'entente avec BIXI a pour but de mener une analyse afin de déployer des stations sur l'ensemble du réseau. BIXI est un système qui offre des vélos en libre-service. Les vélos permettent une option autre que la voiture individuelle en conciliant transport en commun et transport actif. Le REM informe que présentement, 50 % des déplacements qui sont effectués en BIXI sont faits en intermodalité avec un autre mode de transport.

La présence de stations de BIXI à proximité des stations du REM représente « une opportunité de mobilité qui pourrait être développée », selon Jean-François Rheault.

Pour faciliter les déplacements à vélo à partir des stations du REM et jusqu'à celles-ci, le CDPQ Infra a collaboré avec Vélo Québec, qui a mené une étude pour connaître les besoins en stationnement de vélo à chacune des stations ainsi que pour identifier des parcours permettant aux cyclistes de se déplacer en toute sécurité et efficacement dans les corridors du REM.

Dès sa mise en service, le REM proposera d'autres options de transport multimodal, dont le covoiturage, les autobus de ville, les taxis électriques ainsi que les voitures en libre-service.

« Globalement, on est plutôt contents », souligne Jean-François Rheault, qui se réjouit des efforts mis en place dans la construction du REM pour favoriser les déplacements intermodaux impliquant le vélo.

## Question aux lecteurs

Quel moyen de transport utiliserez-vous pour vous rendre aux stations du REM?

[journaldechambly.com](http://journaldechambly.com)

LE **JOURNAL**  
DE CHAMBLY

1668, avenue Bourgogne, bureau 204  
Chambly, QC J3L 1Z1  
450 658-6516

BUREAU DE L'ADMINISTRATION  
1488, rue Montarville, Saint-Bruno  
QC J3V 3T5  
450 441-5300

ÉDITEUR  
Philippe Clair  
[pclair@versants.com](mailto:pclair@versants.com)

ADJOINTE ADMINISTRATIVE  
Michèle Caya  
[mcaya@versants.com](mailto:mcaya@versants.com)

DIRECTRICE VENTES ET SOLUTIONS MÉDIAS  
Anne-Marie Clair  
[amclair@journaldechambly.com](mailto:amclair@journaldechambly.com)

VENTES ET SOLUTIONS MÉDIAS  
Julie Bisailon  
[jbisailon@journaldechambly.com](mailto:jbisailon@journaldechambly.com)

DIRECTEUR DE L'INFORMATION  
Frédéric Khalkhal  
[fkalkhal@journaldechambly.com](mailto:fkalkhal@journaldechambly.com)

JOURNALISTES  
Jean-Christophe Noël  
[jcnoel@journaldechambly.com](mailto:jcnoel@journaldechambly.com)  
Julien Dubois  
Initiative de journalisme local  
[dubois@journaldechambly.com](mailto:dubois@journaldechambly.com)

Frank Jr Rodi  
[redaction@journaldechambly.com](mailto:redaction@journaldechambly.com)  
Alexandra Vieille  
[redaction@journaldechambly.com](mailto:redaction@journaldechambly.com)

Annie Verreault  
[redaction@journaldechambly.com](mailto:redaction@journaldechambly.com)

CORRECTEUR  
Charles DuBois

INFOGRAPHISTES  
Denis Kiopini  
Christine Burke  
Émilie Généreux Riendeau  
Carole Bouvier

IMPRIMERIE  
Transcontinental

DISTRIBUTION  
Publi-Sac

30 247 exemplaires

RS RÉSEAU SÉLECT  
PARTENAIRE PUBLICITAIRE

Initiative de journalisme local | Financé par le gouvernement du Canada

Canada

Amélioration sur le réseau de transport

# Dès l'arrivée du REM

No de ligne	Trajet	Type de service	Intervalle de passage
C5	Av. Bourgogne / REM Brossard	Lundi au vendredi, période de pointe uniquement	15 minutes
C7	Stationnement incitatif de Chambly / REM Brossard	Lundi au vendredi, période de pointe uniquement	15 minutes
C8	Rue Daigneault / REM Brossard	Lundi au vendredi, période de pointe uniquement	20 minutes
C12	Stationnement incitatif de Chambly / REM Brossard	Lundi au vendredi, période de pointe uniquement	10 minutes
C13	Boul. Lebel / REM Brossard	Sept jours, hors pointe	60 minutes

Le tableau suivant présente les cinq nouvelles lignes proposées par exo qui offriront un rabattement vers le REM à Brossard. Seules les lignes C5 et C8 desservent le secteur central de Chambly. (Photo : tirée de l'Étude de circulation véhiculaire et du réseau de transport actif et rédaction d'un règlement sur la circulation)

L'étude de circulation commandée par la Ville de Chambly révèle qu'avec l'arrivée du Réseau express métropolitain (REM), la refonte du service express menée par exo apportera des « améliorations significatives » visant à hausser le niveau de desserte sur le territoire de la ville de Chambly, la fréquence de service dans certains secteurs de la ville et la connectivité au réseau du REM.

Un texte de Jean-Christophe Noël  
jcnol@journaldechambly.com

La refonte du réseau se fait selon quatre types de réseaux. Réseau Local : service de proximité via la ville de Chambly; Réseau sur réservation (taxibus) : service sur réservation uniquement; Réseau express : service express desservant le REM Brossard; Réseau régional : service reliant plusieurs municipalités.

La refonte concerne principalement le Réseau express, alors que l'ensemble des lignes se rabattront vers le REM Brossard. Il y aura trois nouvelles lignes express en heure de pointe, du lundi au vendredi (C5, C7 et C8), le maintien de la ligne express actuelle (C12 – anciennement la ligne 400) à partir du stationnement incitatif avec une fréquence réduite, du lundi au vendredi, ainsi qu'une nouvelle ligne express hors pointe, sept jours sur sept (C-13).

#### « Meilleure desserte »

« La refonte des réseaux permettra également une meilleure desserte régionale vers l'agglomération de Longueuil vers Saint-Jean-sur-Richelieu », avance l'étude. Il y aura, notamment, une nouvelle ligne express (un départ en heure de pointe) vers le métro Longueuil-Université-de-Sherbrooke, du lundi au vendredi (C10) et le prolongement d'une ligne express vers le Centre sportif Robert-Lebel à partir du métro Longueuil-Université-de-Sherbrooke et des Promenades St-Bruno, à un intervalle de 60 minutes sept jours sur sept (C11). La modification du tracé de la ligne express vers Saint-Jean-sur-Richelieu pour une meilleure desserte vers le cégep de Saint-Jean-sur-Richelieu, l'École professionnelle des métiers et le Collège militaire (C9) est aussi prévue.

#### Modification du service

« Cette nouvelle desserte améliorera certes l'offre de transport collectif régional et entraînera également la modification du service local », projette l'étude de circulation.

« Cette nouvelle desserte améliorera certes l'offre de transport collectif régional. »  
- Étude de circulation

- Certaines rues ne seront plus desservies directement, comme Kent, De Niverville, De Beaulac et Charles-Le Moyne. Les citoyens auront accès, à distance de marche, aux nouvelles lignes express du REM;

- D'autres rues se sont ajoutées à la desserte locale : Henri-Blaquière et Martel (lignes 10, 11, 12, et T9 remplacées par les lignes C1, C2 et C3);

- Modification de lignes unidirectionnelles par des lignes bidirectionnelles, comme sur le boulevard Franquet;

- Meilleure desserte du quartier industriel par une couverture locale à partir du stationnement incitatif.

- Il est à noter que le service de taxibus (sur réservation) est maintenu.

#### Question aux lecteurs

Que pensez-vous de ces modifications?  
journaldechambly.com

1226014373-120723

RÉSIDENCE DES  
**Bâtisseurs**  
CHAMBLY

Profitez pleinement de votre retraite!  
**AGRANDISSEMENT**

Venez visiter notre complexe et choisir votre nouvel appartement

**PROMOTION**  
de grande ouverture !

3 ½ à partir de  
**1 999 \$**

4 ½ à partir de  
**2 699 \$**

\*certaines conditions s'appliquent,  
Prenez un rendez-vous dès maintenant !

Près de vous, près de chez vous

**450 447-6484**      **Batisseurs.ca**

Les retombées de l'arrivée du Réseau express métropolitain sur le tourisme à Chambly

# Une escapade à Chambly

**Dès le 31 juillet, le Réseau express métropolitain (REM), qui lie la Rive-Sud à Montréal, sera en marche pour les usagers. Cette nouvelle offre de transport en commun attirera-t-elle davantage de touristes dans la région?**

Annie Verreault  
averreault@versants.com

Le REM offrira un réseau de transport en commun qui facilitera les déplacements de Montréal vers la Rive-Sud et vice-versa. « Il y a une demande pour la mobilité durable et pour un tourisme qui ne se fait pas qu'en voiture », affirme Frédéric Pichette, gestionnaire média et marché d'agrément chez Tourisme Montérégie.

## Des routes réfléchies

Mario Leblanc, directeur général de Tourisme Montérégie, envisage de façon très positive l'arrivée du REM pour le tourisme dans la région. « Quand on facilite la mobilité entre la grande ville et notre territoire, ça offre un meilleur accès à nos attraits touristiques. »

Pour Frédéric Pichette, l'effet se fera sentir graduellement. Il souligne que les retards dans l'échéancier de la construction du REM ont freiné le sentiment d'urgence chez l'industrie touristique. « Une fois que le réseau sera complété, je crois que ça va mieux se structurer. »

Le réseau des autobus de Chambly a été entièrement revu avec l'arrivée du REM. Eric Edström, responsable aux relations médias chez exo, estime que ces améliorations seront bénéfiques pour les citoyens, mais aussi pour les visiteurs. « En offrant notamment plus de services le weekend, la clientèle aura plus de flexibilité pour se déplacer vers et à partir de Chambly ». La Ville de Chambly en est convaincue.

## Tourisme d'agrément

Mario Leblanc estime que ce nouveau réseau permettra de faciliter l'accès sur

la Rive-Sud pour la clientèle touristique en provenance de l'étranger.

Il affirme que le REM représente également de belles opportunités pour le tourisme régional. Bien que Frédéric Pichette soutienne qu'il est difficile d'en prévoir les effets bénéfiques sur le tourisme à Chambly, il prétend que le REM et les nouveaux trajets d'autobus faciliteront l'accès à la région pour les Montréalais qui ne possèdent pas de voiture. Il évoque notamment le festival Bières et Saveurs, qui a lieu en septembre en Chambly. Il estime que plusieurs Montréalais sans voiture viendront à cet événement à l'aide du REM.

M. Leblanc souligne que le REM pourrait inciter certaines personnes à passer une nuit en Montérégie. Toutefois, Frédéric Pichette souligne qu'à Chambly, il n'y a aucun hébergement touristique. Il ajoute que c'est un élément qui ralentit l'augmentation de l'attractivité de la ville, qui possède « déjà un gros pôle touristique ».

M. Leblanc soutient que le REM représentera « une expérience en soi ». Il croit que le métro léger automatisé attirera la curiosité de plusieurs. Danielle Pilette, professeure associée de gestion municipale au Département de stratégie, responsabilité sociale et environnementale à École des sciences de la gestion de l'Université du Québec à Montréal, est du même avis. Elle souligne que plusieurs familles pourraient être intéressées à faire l'expérience du REM avec leurs enfants et en profiter pour effectuer une activité sur la Rive-Sud. La professeure note qu'autrement, il est plus difficile de convaincre les familles de prendre le transport en commun lors d'activités de tourisme d'agrément. La voiture apporte une facilité aux parents, particulièrement pour les familles avec de jeunes enfants,

## Tout inclus

Danielle Pilette n'est pas aussi optimiste quant aux retombées du REM sur le tourisme d'agrément. Elle croit que



Plusieurs lignes d'autobus permettront de lier la ville de Chambly au REM. (Photo: Archives)

**« Quand on facilite la mobilité entre la grande ville et notre territoire, ça offre un meilleur accès à nos attraits touristiques. »**  
- Mario Leblanc

les effets bénéfiques sur le tourisme à Chambly seront plutôt marginaux. Elle estime que la nécessité de prendre une correspondance après le trajet en REM dissuadera plusieurs visiteurs. La professeure affirme que les villes qui ont un accès direct au REM et qui n'ont pas besoin de correspondance connaîtront davantage de répercussions positives. Elle croit donc que les retombées touristiques seront particulièrement concentrées à Brossard. Avec le centre d'entraînement du Canadien, ses salles de spectacles, ses hôtels et le Dix30, elle souligne que Brossard possède déjà plusieurs attraits touristiques.

Pour que le REM devienne un atout pour la Ville de Chambly, la professeure croit qu'il est nécessaire de miser sur des circuits et des forfaits.

« Il faut faciliter la vie et l'organisation des touristes urbains en provenance de la région montréalaise. » Elle ajoute que ceux-ci sont déjà sollicités par plusieurs offres culturelles et que l'inflation limite souvent leurs moyens financiers. Elle donne l'exemple d'un forfait qui inclurait un billet pour un spectacle culturel ou sportif, le prix du billet du transport avec le REM ainsi qu'un repas dans un restaurant local.

Danielle Pilette affirme que pour les municipalités qui nécessitent une correspondance à partir du REM, « il faudra travailler plus fort ».

La professeure mentionne également l'option de proposer des navettes directement à partir du REM. M. Leblanc affirme que Tourisme Montérégie, qui est déjà en partenariat avec plusieurs navettes, « regarderait positivement » l'idée de nouvelles collaborations.

**L'INFORMATION  
VÉRIFIÉE et vérifiable  
Tous les JOURS!**

LE **JOURNAL**  
DE CHAMBLY

Suivez-nous :  journaldechambly.com



Frédéric Khalkhal  
Directeur de l'information

Jean-Christophe Noël  
Journaliste

Julien Dubois  
Journaliste  
(Initiative de journalisme local)

Frank Jr Rodi  
Journaliste

Alexandra Vieille  
Journaliste

## Station du REM à Brossard

## « Comment s'y rendre? »

Le district du Domaine à Carignan se situe à proximité du Quartier Dix30 de Brossard. De quelle manière le Réseau express métropolitain (REM) bousculera-t-il le quotidien de ses habitants? Nous leur avons donné la parole à moins de trois semaines de la mise en service.

Julien Dubois  
Initiative de journalisme local  
jdubois@journaldechambly.com



Nikita Covetto se pose la question sur la manière la plus efficace pour rejoindre la station Dix-30. (Photo : Julien Dubois)

Le district du Domaine est un coin de paradis à quelques centaines de mètres de l'autoroute 30. Un silence royal, des arbres, de la verdure, un parc... L'harmonie règne. À l'écart du reste de Carignan, le quartier demeure un endroit stratégique puisqu'il se situe à proximité du Quartier Dix-30, là où se trouve la station du REM.

## Conséquences sur la route

Diane de la Fosse vit ici depuis 18 ans. L'arrivée du REM l'inquiète sur le plan du trafic de voitures fréquentant Grande Allée, l'artère principale du quartier. « On constate davantage de trafic ces derniers temps. L'implantation d'un nouveau stop provoque une longue attente, surtout lors des heures de pointe entre 8 h et 9 h le matin ainsi que vers 14 h 30, 15 h. Il se peut que l'on attende une vingtaine de minutes pour passer! Alors quand les gens voudront se rendre au stationnement incitatif, cela risque de se compliquer davantage. »

Néanmoins, l'idée de l'implantation d'un transport express pour rejoindre Montréal pourrait créer une autre opportunité. « Si je veux vendre, cela sera facile », poursuit la résidente. Une idée que partage son voisin Christian Giguère. « On va regarder les valeurs des maisons au cas où. Mais nous n'avons pas nécessairement envie de vendre. Mais le REM en lui-même ne changera rien pour ma femme et moi, car nous ne travaillons pas à Montréal. »

Plus loin, Nikita Covetto attend impatiemment la mise en service. « Je travaille sur Côte-des-Neiges, à Montréal.

Une station est prévue à proximité de l'Université de Montréal, alors oui, cela m'intéresse. Actuellement, je dois prendre le métro et je réalise deux transferts pour arriver au travail. Cela pourrait être aussi utile pour rejoindre l'aéroport. »

## Travail et loisir

Mais avant d'adopter définitivement le nouveau train, la Carignanoise veut voir comment se profilera le trafic. « Comment s'y rendre? Pourra-t-on rejoindre la station par bus ou devra-t-on prendre la voiture pour gagner le stationnement incitatif? Est-ce que les stationnements seront pleins dès 7 h le matin? »

Enfin, pour Angelina Di Quinzo, le REM sera un loisir avant tout! « C'est sûr que nous allons l'essayer. Ce sera une belle occasion de se promener au centre-ville de Montréal! »



**JAZZ BROSSARD**

RÉSIDENCE PRIVÉE POUR RETRAITÉS

**L'élégance qui inspire la vitalité**

Beauté des lieux et services distinctifs



## Découvrez le Jazz Brossard

- **Situé au cœur de Solar Uniquartier** et à distance de marche du Quartier DIX30 et du REM
- **Nombreuses aires communes** ultramodernes
- **Service exclusif!** Le Centre Multi-Services vous permet de prendre rendez-vous avec une grande variété de services professionnels à même la résidence



Communiquez avec nous pour une visite personnalisée.

450 766-0579

location@jazzbrossard.ca

500, rue des Éclaircies, Brossard

JazzBrossard.ca

Des appartements et des services

**COGIR**  
RÉSIDENCES

**AUX SOURCES**  
DU BASSIN DE CHAMBLY  
Sécurité alimentaire et matérielle

**LA FRIPERIE**  
DU BASSIN Aux sources du style

**SAVIEZ-VOUS QUE :** lorsque vous apporter des vêtements ou autres dons chez nous, ceux-ci sont remis en vente à la Friperie et l'argent de la vente de votre don sert à nourrir des familles de Chambly et Carignan qui vivent de l'insécurité alimentaire.

**UN GRAND MERCI POUR VOTRE GÉNÉROSITÉ**  
LUNDI, MARDI, MERCREDI, SAMEDI ET DIMANCHE DE 9 H À 16 H,  
JEUDI ET VENDREDI DE 9 H À 20 H

Avec la participation de **LE JOURNAL DE CHAMBLY**

1369, AVENUE BOURGOGNE, CHAMBLY. 450 685-1568

lafriperiedubassin.com

## Orage et pluies diluviennes

# Montée des eaux

Les pluies diluviennes et l'orage de la semaine dernière ont occasionné une montée des eaux jamais vue à cette période de l'année depuis bien longtemps. Les agriculteurs sont les principaux affectés par la situation.

Julien Dubois  
Initiative de journalisme local  
jdubois@journaldechambly.com

De mémoire chamblyenne, il faut remonter à une bonne dizaine d'années pour revivre un tel orage en juillet. Après des pluies généreuses en début de semaine, c'est un véritable torrent d'eau qui s'est abattu sur Chambly et ses alentours jeudi soir.

Apparemment, aucune victime n'est à déplorer. « Seulement deux arbres sont tombés, sur la rue Saint-Jean. Les pompiers sont intervenus pour trois interventions mineures », assure la Ville de Chambly. Du côté de Saint-Mathias, on se veut aussi rassurant. « Fort heureusement, rien de majeur de notre côté. »

Après les températures capricieuses en mai-juin, les agriculteurs ont dû faire

face à une semaine bien compliquée entre les vents forts et les eaux abondantes. Plusieurs secteurs de champs de blé sur Chambly et Carignan sont littéralement couchés au sol et une partie des récoltes est perdue.

« *Seulement deux arbres sont tombés, sur la rue Saint-Jean.* »  
- Ville de Chambly

#### Eau brune

Autour de l'île Goyer, au nord de Carignan, la rivière Acadie affiche une couleur tendant vers le marron. L'eau ayant monté de plusieurs centimètres, la rivière est sortie de son lit par endroits sans pour autant endommager les maisons. Les matières organiques et la terre donnent ainsi cette couleur brunâtre à l'eau. Sur le bassin de Chambly, la montée des eaux n'a provoqué aucun incident notable. La marina et le centre nautique ont pu reprendre leurs activités normales dès le vendredi matin.



Les pluies et les vents de la semaine dernière ont provoqué plusieurs dommages sur les champs dans les environs de Chambly et de Carignan. (Photo : Journal de Chambly)

Si la tempête a effectué un passage remarqué sur Chambly, Richelieu, Carignan ou encore Saint-Mathias, d'autres secteurs ont été épargnés. Rougemont et Sainte-Angèle-de-Monnoir n'ont même pas constaté la moindre averse!

#### Question aux lecteurs

Quels sont les dégâts que vous avez constatés chez vous à la suite de la tempête?

journaldechambly.com

Choisir local c'est gagnant



DÉCOUVREZ  
LES ENTREPRISES  
ET SERVICES  
PRÈS DE  
CHEZ VOUS!

choisirlocalcestgagnant.com



CCIVR

CHAMBRE DE COMMERCE ET D'INDUSTRIE VALLÉE-DU-RICHELIEU



Jerry Blackburn, propriétaire

#### BLACKBURN ATHLETICS

Blackburn Athletics propose des cours de groupe motivants adaptés à tous les niveaux dans une ambiance amicale et inclusive. Avec une thématique différente chaque jour de la semaine, vous vous dépasserez tout en respectant vos limites. Nos entraîneurs certifiés sont toujours sur place pour vous guider, corriger votre posture ou vous proposer des alternatives au besoin. Les femmes enceintes, les jeunes mamans et les bébés dans leur coquille sont toujours les bienvenus! Réservez votre première visite : blackburnathletics.ca

845, boul. Périgny, local 104 à Chambly



Daniel Baillargeon et François Lessard, copropriétaires

#### CENTRE MUSICAL EMF

Le Centre Musical EMF est la référence pour vos besoins musicaux sur la rive sud depuis maintenant 28 ans. Les experts en boutique vous conseillent sur les instruments et accessoires qui conviennent à vos besoins en plus d'offrir des services de location et de sonorisation ainsi que de lutherie et réparation. Que vous soyez débutant, intermédiaire ou avancé, vous y retrouverez des cours pour tous les niveaux et un plaisir à progresser grâce à des professeurs qualifiés.

919, boul. Périgny à Chambly

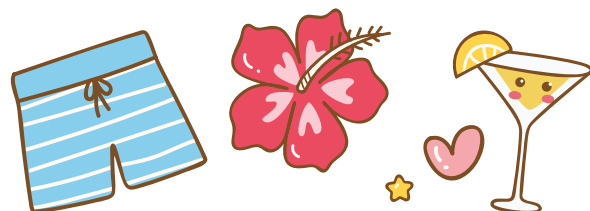
MERCI À NOS PARTENAIRES PLATINE



# Toute l'équipe vous souhaite de **BONNES VACANCES!**



1226014475-190723



**Nous serons fermés  
du mercredi 19 juillet  
au mercredi 2 août 8 h.**

**Le Journal de Chambly  
fera relâche pour  
l'édition du 2 août :  
PAS DE PUBLICATION.**



HEBDOMADAIRE  
LE **JOURNAL**  
DE CHAMBLY

Suivez-nous durant les vacances  
[journaldechambly.com](http://journaldechambly.com)



# Info-Chambly

Jusqu'à la mi-août : période d'arrachage de l'herbe à poux.



**SÈME**

**CULTIVE**

**FLEURIS**

**Cet été, participez à l'embellissement de votre ville !**

**Découvrez des trucs et astuces pour vous aider dans votre aménagement extérieur : [ville.chambly.qc.ca](http://ville.chambly.qc.ca)**



## PARC NATUREL DES RUISSEAUX

La Ville de Chambly compte développer des sentiers pédestres dans le parc naturel des Ruisseaux (situé à proximité de l'avenue Fonrouge). Cinq boucles et un sentier d'entrée linéaire y seront aménagés, totalisant environ quatre kilomètres. Les sentiers pourront être accessibles aux randonneurs à l'année, en plus d'accueillir les amateurs de raquette pendant l'hiver. La sécurité des usagers y sera considérée, tout en minimisant les impacts écologiques sur les milieux naturels.



**SUR LA ROUTE,  
NOTRE SÉCURITÉ EST LIÉE  
À CELLE DES AUTRES.**

[PARTAGELAROUTE.COM](http://PARTAGELAROUTE.COM)

1226014420-190723

Une initiative de

## CONCOURS CHEZ MOI, C'EST DURABLE !

**Jusqu'au 30 août pour participer**

On dit d'un aménagement paysager qu'il est durable lorsqu'il présente une grande diversité de végétaux et qu'il demande très peu d'entretien.

Si vous reconnaissez votre aménagement paysager dans cette définition, la Ville de Chambly vous invite à participer au concours *Chez moi, c'est durable* ! Envoyez-nous une photographie de votre aménagement et expliquez-nous ce qui le rend écologique en remplissant le formulaire à cet effet.

À gagner : l'un des quatre chèques-cadeaux chez un marchand local.

Pour participer :

450 658-8788  
[ville.chambly.qc.ca](http://ville.chambly.qc.ca)

Collecte de fonds à l'école William Latter

# Mr. Freeze contre un rêve

Jacob Lavoie et Jessy Greaves, de l'école William Latter, ont amassé près de 1 180 \$ pour la Fondation Rêves d'enfants Canada (Make-A-Wish), alors que sonnait la fin de l'année scolaire.

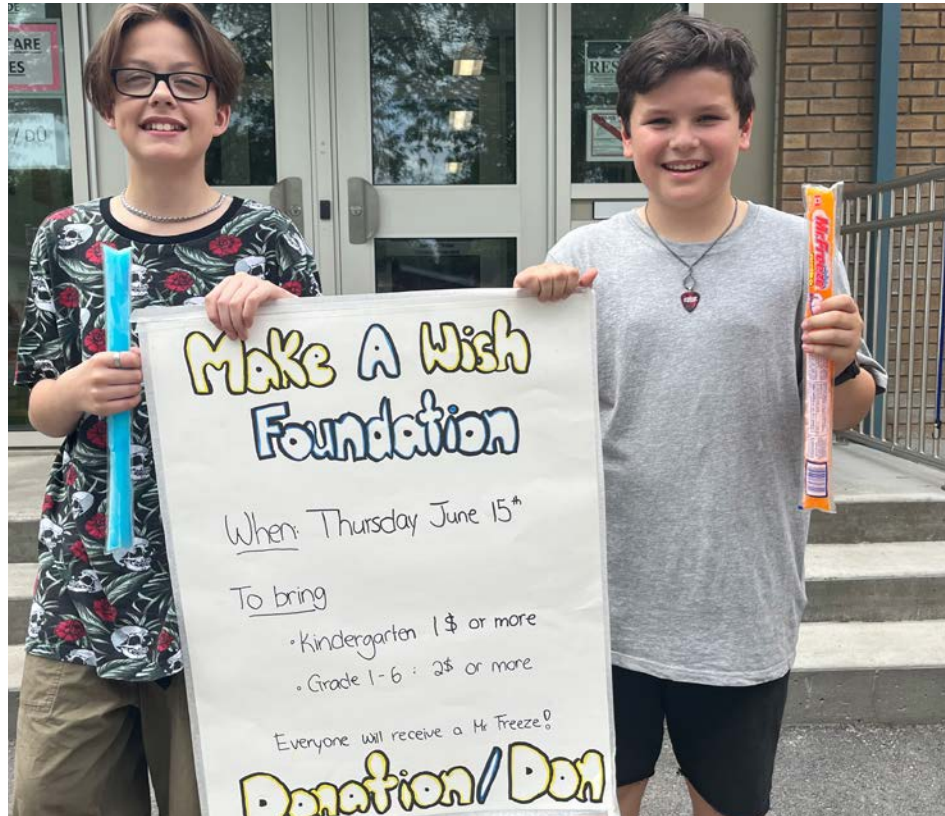
Un texte de Jean-Christophe Noël  
jcnol@journaldechambly.com

C'est en vendant des Mr. Freeze qu'ils en sont arrivés à l'impressionnant résultat. L'objectif initial était d'amasser 1 000 \$.

« On s'est mis à leur place. » - Jacob Lavoie

Cet argent, les deux amis voulaient en faire bénéficier les enfants dans le besoin. « On voulait trouver une fondation que nous avions à cœur », expriment conjointement les élèves de sixième année.

Rêves d'enfants Canada est l'organisme sélectionné par le duo. Cette fondation travaille de concert avec les commu-



Jessy Greaves et Jacob Lavoie fréquenteront l'école secondaire régionale Héritage dès la prochaine rentrée scolaire. (Photo : Jean-Christophe Noël)

nautés partout au pays pour offrir aux enfants atteints d'une maladie qui me-

enfants. Je suis sûr que si nous deux, nous étions à l'hôpital, on voudrait être capables de réaliser nos vœux », explique Jessy Greaves. « On s'est mis à leur place », ajoute avec empathie Jacob Lavoie.

### 400 Mr. Freeze

Le binôme s'est approprié plus de 400 Mr. Freeze. La friandise glacée s'est vendue dans le temps de le dire. Un court laps de temps était dédié à écouler la marchandise, soit la période du dîner. Aidés de leurs camarades, les deux amis ont distribué massivement le produit, rafraichissant leurs homologues.

Au moment d'écrire ces lignes, les deux futurs élèves de l'école secondaire régionale Héritage ne savaient pas encore de quelle façon ils remettraient l'argent. De son côté, Rêves d'enfants Canada n'était pas au courant de l'initiative de Jacob et Jessy. C'est une surprise, engendrée par deux garçons de 12 ans pleins de bonne volonté, qui attend l'organisme.

### Question aux lecteurs

À quoi avez-vous participé pour aider les enfants malades?

journaldechambly.com



# CCIVR

CHAMBRE DE COMMERCE ET D'INDUSTRIE | VALLÉE-DU-RICHELIEU

## Lauréate du prix Chambre de commerce de l'année

La Chambre de commerce et d'industrie Vallée-du-Richelieu est lauréate du prix Chambre de commerce de l'année 2023 (201 membres et plus)!

Ce prix est remis lors du Gala des chambres de la Fédération des chambres de commerce du Québec (FCCQ), parmi toutes les chambres de commerce du Québec participantes.

Sur la photo : Charles Milliard, PDG de la FCCQ, l'équipe de la CCIVR et Luc Bertrand, président sortant du conseil d'administration de la CCIVR.

Abordable • Sécuritaire • Évolutive • Épanouissante • Familiale

## Ici, tous les aînés ont les moyens

Emménagement immédiat

Appartements 1<sup>1/2</sup> à 5<sup>1/2</sup> abordables **65 ans+**

**1%** ENGAGEMENT 2022 à 2026  
LA FAMILLE SAVOIE

Nos conseillers, vous démontreront gratuitement que vous avez les moyens de vous offrir la retraite de vos rêves.

Visitez-nous 7 jours/7! Sans engagements

**1 800 363-0663**    **residencessoleil.ca**

**Les Résidences Soleil Manoir Brossard**  
8080, blv. du St-Laurent

Prendre soin des autres, c'est de famille chez nous.

**Court séjour d'essai** à seulement **75\$\*** / jour/personne

Inclus: 3 repas/jour, activités et commodités.

Boucherville • Brossard • Sainte-Julie • Mont St-Hilaire • Sorel • Granby • Sherbrooke • Musée (Sherbrooke) • Laval Plaza (centre-ville Montréal) • St-Léonard • St-Laurent • Dollard-des-Ormeaux • Pointe-aux-Trembles • Repentigny (nouveau)

\* Consultez les détails sur notre site web.

## Programmation estivale à Chambly

# Un menu riche et garni

**Une programmation estivale bien remplie est proposée par la Ville de Chambly. Après la fête nationale, les fêtes de quartiers, les soirées danse en ligne, les expositions, le Ciné-plein air, les soirées *Sur l'air de Chambly*, le marché de Chambly et quelques nouveautés, le menu garni permet de remplir son agenda.**

Un texte de Jean-Christophe Noël  
jcnol@journaldechambly.com

Le parc des Ateliers vibre à nouveau cet été au son des spectacles en plein air avec le retour de la série *Sur l'air de Chambly*. Tous les mercredis, jusqu'au 16 août, dès 19 h 30, un mélange d'artistes musicaux connus du grand public et en pleine émergence se relaieront sur la scène extérieure.

Le 19 juillet dernier, c'était le groupe électronique Qualité Motel qui a eu le mandat de faire remuer les foules avec son énergie contagieuse. Originaire de Sherbrooke, Qualité Motel est un groupe de musique électronique québécois qui est un projet du groupe Valaire (anciennement Misteur Valaire). Le quintette vient de sortir un nouveau mini-album.

## Jonas Tomalty

Le 26 juillet, ce sera au tour du chanteur montréalais Jonas Tomalty de stimuler musicalement la population de Chambly. En 1999, avec son groupe Rubberman, il avait remporté le premier prix d'un concours à la radio de CHOM FM et le DemoClip de *Musique Plus*.

En parallèle de sa carrière de rockeur, il a formé en 1998 un groupe de blues, Jonas and the Blues Blooded. Il a commencé sa carrière solo en assurant les premières parties de la tournée nord-américaine de Van Halen dans les années 2000. Il a ensuite sorti son premier album éponyme qui lui a assuré un franc succès avec presque 100 000 exemplaires vendus.

## Laurence Jalbert

Chambly accueillera un monument de la chanson québécoise, le 2 août, en la personne de Laurence Jalbert.

Que ce soit à travers le Québec, en Louisiane ou en France, Laurence Jalbert a transporté les étendues de son coin de pays, les couleurs et les embruns de Rivière-au-Renard, situé en Gaspésie.

L'histoire de la légendaire chanteuse a commencé alors qu'à 16 ans, elle joue dans des pianos-bars. Peu de temps après, elle habite pleinement les devants de la scène au sein de différents groupes. C'est en sillonnant le Québec, au sein de plusieurs formations, qu'elle commence à écrire des chansons originales. Celles-ci lui permettront d'être lauréate avec le groupe Volt au concours *L'Empire des futures stars*, en 1987.

Après une brève carrière avec ce groupe, Laurence Jalbert poursuit sur sa propre voie. Encouragée par Michel Bélanger, d'Audiogram, elle se consacre à l'écriture et à la composition. Lancé au début de l'année 1990, son premier disque est rapidement certifié platine et atteint les 180 000 exemplaires vendus grâce à des chansons comme *Tomber* (prix SOCAN chanson populaire 1991), *Les yeux noirs*, *Au nom de la raison* (prix SOCAN chanson populaire 1991) et *En courant*, qui marqueront profondément la chanson québécoise.

À l'occasion des festivités entourant une fête nationale particulièrement festive, en 1991, Laurence Jalbert est choisie pour représenter la génération montante auprès de Gilles Vigneault, Diane Dufresne, Michel Rivard et Paul Piché. À travers une foule de 250 000 personnes, le public découvre la fougue d'une grande artiste de scène avec l'interprétation magistrale de *Tomber*.

Elle donnera ensuite 150 représentations de son spectacle, méritant au passage le prix du Meilleur spectacle au Festival d'été de Québec. En octobre 1991, c'est la consécration au Gala de l'ADISQ, la chanteuse reçoit les Félix Découverte de l'année et Vidéoclip de l'année pour *Tomber*. Peu après, l'album éponyme paraîtra en France sous l'étiquette Vogue.

En juin 1993, paraît la chanson *Corridor*, classique de la discographie d'ici, qui confirme sa place parmi les grands noms de la nouvelle chanson québécoise. La chanson-titre *Corridor* (prix SOCAN chanson populaire 1994), atteint d'ailleurs la première position



Laurence Jalbert a sorti la chanson *Corridor* en 1993. (Photo : courtoisie - Narimane Doumandji)



Qualité Motel, un groupe de musique électronique québécois, est un projet du groupe Valaire (Photo : courtoisie - Lian Benoit)

du palmarès francophone au Québec et y demeure pendant sept semaines consécutives.

## David Lafèche

David Lafèche prendra la scène le 9 août. Il est non seulement auteur-compositeur-interprète mais aussi directeur musical et producteur.

Après avoir découvert la guitare électrique, il est allé étudier et peaufiner

son art à Boston, au Berklee College of Music.

Quelques années plus tard, il multiplie les apparitions télévisuelles, notamment au Gala de l'ADISQ, à titre de directeur musical.

Il a lancé son premier album comme artiste solo en mai 2021.

## Louis-Jean Cormier

Louis-Jean Cormier bouclera la saison chamblyenne le 16 août. Le musicien est né et a grandi sur la Côte-Nord dans une famille mélomane. Rapidement, il est initié à la musique de Félix Leclerc, Gilles Vigneault, Jean-Pierre Ferland et Robert Charlebois.

Dès l'âge de deux ans, Louis-Jean Cormier commence à jouer du piano. Sa tante deviendra sa professeure. Son cousin lui apprend à jouer de la guitare à l'aide des chansons de Ferland et de chansons traditionnelles.

En 1994, il joue pour la première fois devant une foule dans le cadre du Festival en chanson de Petite-Vallée, rendant hommage à Michel Rivard, l'une de ses influences. En 1998, alors qu'il étudie le jazz au cégep Saint-Laurent à Montréal, il forme Karkwa avec des amis. Le groupe dure pendant presque 15 ans. Sa cohorte au cégep inclut notamment Ariane Moffat et Marie-Pierre Arthur.

En 2012, Louis-Jean Cormier entame une carrière solo avec la parution de son album *Le treizième étage*. En 2014, il est l'un des entraîneurs à l'émission de télévision *La Voix*.

La fille du laitier

# Le théâtre partout!

La compagnie La fille du laitier propose sa pièce *Caisse 606* au parc Forget de Carignan. L'occasion de découvrir des acteurs prêts à se produire partout et pour tous!

Julien Dubois  
Initiative de journalisme local  
jdubois@journaldechambly.com

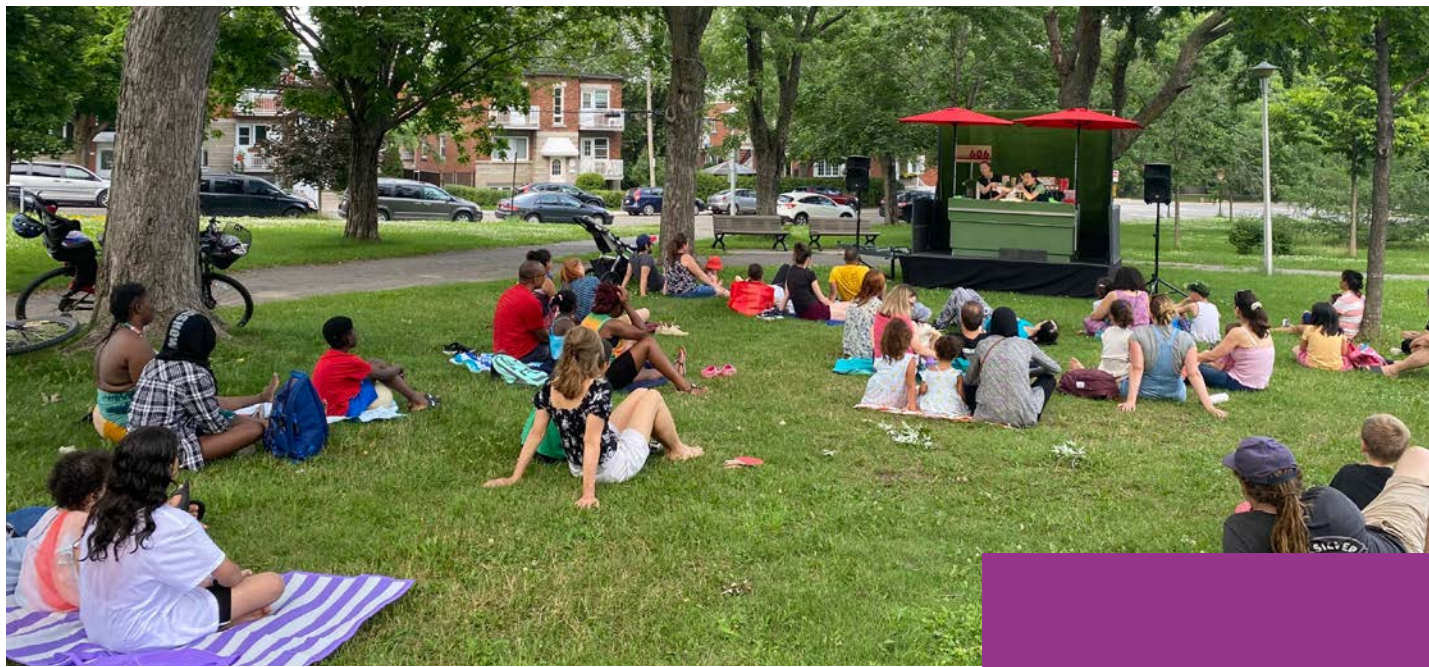
« Parfois, on prend notre camion pour un marchand de glaces. » Marie-Hélène Bélanger et sa joyeuse troupe de La fille du laitier parcourent le Québec pour amener le théâtre dans les jardins, les parcs ou autres espaces afin de dévoiler son art aux yeux de tous. « On a transformé notre *food truck* en scène, sourit la directrice générale et artistique. Nous avons même acheté une remorque en 2019 pour nous rendre encore plus loin. Nous sommes même allés sur la Côte-Nord en 2020. »

Peu importe l'endroit, le théâtre a sa place. Et peu importe le public, Marie-Hélène Bélanger et ses collègues sont prêts à proposer leurs pièces. « Le nombre de spectateurs va souvent avec le nombre d'habitants. Il nous est arrivé de jouer devant 150 personnes, voire 15 ou même 3. C'est fantastique, car nous créons un lien avec le public. On reste après la représentation pour parler avec les gens. Cela reste une expérience unique! »

**Découvrir un théâtre léger**

Dans sa quête de propager le théâtre loin des villes, La fille du laitier veut inciter le grand public à s'intéresser à son art. « Cela peut être un avant-goût, précise Marie-Hélène Bélanger. On va à l'extérieur, car l'accès au théâtre peut être difficile pour les familles nombreuses ou bien les gens qui ont perdu l'habitude d'y aller. On veut toucher le plus grand nombre. On veut montrer aussi que le théâtre peut être léger. »

*Caisse 606* appartient à ce cas. Cette pièce traite du quotidien de deux caissières qui se prêtent à rêver d'une vie



Les spectateurs découvrent le théâtre dans les parcs grâce à la troupe La fille du laitier. (Photo : Courtoisie)



Les employés de *Caisse 606* connaissent un succès dans toute la province! (Photo : Courtoisie)

loin de la routine du magasin. « On parle de quête de liberté, poursuit la directrice. C'est une volonté de briser la routine avec humour et une sensation de besoin d'air. » Pour parvenir à ce sujet, la troupe a réalisé un travail de création pour le moins original. « Nous ne voulions pas d'un sujet sérieux mais comprenant un mouvement continu. Nous avons commencé à improviser sur un tapis roulant d'exercice. De

fil en aiguille, il est devenu un tapis d'épicerie. »

**Une pièce devenue référence**

L'œuvre a parcouru les années puisque *Caisse 606* a été produite pour la première fois en 2014. Bientôt, la troupe fêtera la 300e représentation! « On a réfléchi sur le travail de ces caissières, confie Marie-Hélène Bédard. Lorsque la COVID et le confinement sont

« Il nous est arrivé de jouer devant 150 personnes, voire 15 ou même 3. C'est fantastique, car nous créons un lien avec le public. »  
- Marie-Hélène Bélanger

arrivés, il est apparu que cette profession est essentielle! On a joué avec des masques et du plexiglas. Les spectateurs pensaient que c'était volontaire! Quand on a joué cette pièce, on a parfait notre diffusion, car nous étions à l'extérieur. »

*Caisse 606*, le jeudi 20 juillet à 19 h au parc Forget, accessible par les rues Pierre-Hudon ou Marie-Dubois. Dès 4 ans.

**La Corne d'abondance**  
CUISINES COLLECTIVES ET ATELIERS CULINAIRES

**La Corne d'abondance – Des cuisines collectives et des activités reliées à l'alimentation pour tous !**

Cuisiner à La Corne d'abondance, c'est : économiser temps et argent, découvrir de nouvelles recettes et de nouveaux trucs pour cuisiner et rencontrer des gens passionnés et intéressants!

■ Cuisines collectives

■ Cuisines pour hommes

■ Ateliers thématiques

■ Cuisines ados (13-17 ans)

■ Cuisines pour aînés

■ Ateliers Parent/Enfant

Pour inscription : 450 447-3414 • 2391, avenue Bourgogne, Chambly

[cornedabondance.com](http://cornedabondance.com)

En collaboration avec **LE JOURNAL DE CHAMBLY**

ENSEMBLE, CESSONS TOUTES LES VIOLENCES!

Notre centre de femmes est un lieu d'accueil chaleureux et ouvert à toutes les femmes. Nous leur offrons la possibilité d'être entendue, soutenue et valorisée dans l'expression de ce qu'elles sont.

**ÉGALITÉ  
RESPECT  
ENTRAIDE  
SOLIDARITÉ  
TRANSPARENCE  
CONFIDENTIALITÉ**

**SERVICES GRATUITS**

- ÉCOUTE
- INFORMATIONS
- RÉFÉRENCES
- CONSULTATION INDIVIDUELLE ET RELATION D'AIDE
- ATELIERS THÉMATIQUES ET CONFÉRENCES
- ACCOMPAGNEMENT ET CLINIQUE JURIDIQUE

1224, rue Notre-Dame, Chambly • 450 447-3576

[ainsisoitellecdf.ca](http://ainsisoitellecdf.ca)  
[info@ainsisoitellecdf.ca](mailto:info@ainsisoitellecdf.ca)

Suivez nous

# PETITES ANNONCES CLASSÉES

Heure de tombée: jeudi 15 h

Heures d'affaires du service téléphonique: lundi au vendredi 8 h 30 à 12 h et de 13 h à 16 h 30.

Mode de paiement:  

À NOS ANNONCEURS: Assurez-vous que le texte de votre annonce est exact dès sa parution, sinon il faut nous en aviser immédiatement. En cas d'erreur, notre responsabilité se limite uniquement au montant de l'achat de la première semaine de parution de votre annonce. Toute discrimination est illégale.

**POUR TOUT ACHETER  
ET TOUT VENDRE  
PRÈS DE CHEZ VOUS!**

**OFFREZ-VOUS DES EXTRAS**

- ✓ Encadré
- ✓ Titre centré
- ✓ Couleur
- ✓ Caractères gras

Informez-vous auprès de votre téléconseiller.

**1 866 637-5236, poste 101, 102 | annoncesclassées@hebdom.com**

<b>IMMOBILIER</b> 100 à 299	<b>MARCHANDISE</b> 300 à 399	<b>SERVICES</b> 400 à 599	<b>EMPLOI ET FORMATION</b> 600 à 799	<b>ÉVÉNEMENTS SPÉCIAUX</b> 800 à 899	<b>VÉHICULES</b> 900 à 999
--------------------------------	---------------------------------	------------------------------	---	---	-------------------------------

**140 - Commerces à vendre**

RÉSIDENCE d'accueil, 9+3 c.à.c. à Longueuil. 999,000\$. 514-503-5606

**270 - Bureaux locaux à louer**

PETIT local commercial 360 pi.ca., Chambly, idéal pour bureau ou autres professionnels. Chauffé/ éclairé/ climatisé. 1,600\$/ mois. Libre. Raymond 514-516-2801

**310 - Divers à vendre**

**POLICIER** retraité, achète armes à feu, possède permis GRC, paye en argent comptant. Vendez en toute sécurité. 819-690-0450

**317 - Vêtements fourrure access. à vendre**

**ACHETONS** : manteaux fourrures usagées, vison, loup, renard seulement, large et XL. Payons 100\$ à 300\$ comptant. On se déplace, 514-845-8586 laissez message.

**324 - Articles chasse et pêche**

**ACHETONS** vos armes à feu. On peut se déplacer. Contactez Dominique ou Paolo 1-877-349-2332

**404 - Services domestiques**

\* Femme de ménage, 35 ans d'expérience, minutieuse, fiable. 514-703-3501

**424 - Astrologie**

Ana Médium, spécialiste des questions amoureuses depuis 25 ans. Le secret des rencontres positives, la méthode pour récupérer son ex et des centaines de couples sauvés durablement, réponses précises et datées. Tél.: 450-309-0125

**452 - Planchers | Pose sablage**

**SABLAGE** de Planchers Pose, réparation, teinture Sablage d'escaliers Finition au latex 450-653-3109 [planchersduclos.com](http://planchersduclos.com) R.B.Q : 5735-6396-01

**480 - Toiture couvreur**

**TOITURE DE RÊVE**, Bardeaux d'asphalte, membrane TPO, calfeutrage. Réparation de tous genres. Estimation gratuite. Aussi nettoyage de gouttières. Prix compétitifs \*\*\* RBQ# : 8359-0703-01, 514-424-8456, Yves

**484 - Services divers**

**HOMME** à tout à faire semi-retraité, poli, respectueux, organisé, responsable et multidisciplinaire. L'aide dont vous recherchez depuis longtemps. C'est un plaisir de rendre service à nos aînés! Ronne 514-952-8887

**484 - Services divers**

INSTALLATION de céramique en tous genres. 20 ans d'expérience. 514-778-9004

**585 - Serv.financier**

Financement Hypothécaire Privé et Automobiles à vendre. Aucun Cas Refusé. 1-866-566-7081

**SOLUTIONS À L'ENDETTEMENT.** Restez à la maison! Tout se fait en ligne. Laissez nous vous aider. Un seul versement par mois. 7 sur 7, de 8h à 20h. MNP Ltée, Syndics autorisés en insolvabilité. 514-839-8004

**605 - Emplois divers**

**RECHERCHE** secrétaire-comptable bilingue, temps partiel. Doit connaître Sage comptable. C.V. à : martin.choquette2@gmail.com

**845 - Prières remerciement**



**PRIÈRE AU SACRÉ-COEUR** Remerciements au Sacré-Coeur pour faveur obtenue. Que le Sacré-Coeur de Jésus soit loué, adoré et glorifié à travers le monde pour les siècles des siècles. Amen. Dites cette prière 6 fois par jour pendant 9 jours et vos prières seront exaucées même si cela semble impossible. N'oubliez pas de remercier le Sacré-Coeur avec promesse de publication quand la faveur sera obtenue. Luc Ricard



**TRANSPLANT QUÉBEC**

Ensemble pour le don d'organes, pour la vie.



**Les Amis Solaire**

[www.lesamissoleils.org](http://www.lesamissoleils.org)  
438 520-1696



**APRÈS M'AVOIR LU... RECYCLE-MOI!**

**AVIS DE DÉCÈS**

**AVIS DE DÉCÈS**

**DROUILLARD, Daniel**



C'est avec une grande tristesse que nous vous annonçons le décès de monsieur Daniel Drouillard le 2 juin 2023 à l'âge de 62 ans. C'est sur l'air de « The piano man » qu'il est parti paisiblement, entouré des siens.

Monsieur Drouillard était le fils de Roland Drouillard et de feu Normande Massé. Outre son père, il laisse dans le deuil son épouse, madame Diane Gravel, ses enfants Cynthia et Mélyssa (Alexandre Nadeau), son petit-fils Liam, ses frères et sœurs Renée (Michel Letendre), Carole (François Barrett) et Natalie (Michel Lavoie), son beau-père Guy Gravel (Jeannine Grimard), sa belle-sœur Nicole Gravel (Pierre Boutin), ses neveux et ses nièces, ses cousins et ses cousines ainsi que de nombreux parents et amis(es).

1226014473-190723

**AVIS DE DÉCÈS**

**BÉLIVEAU, Origène**  
1933-2023



À Marieville, le 8 juillet 2023, à l'âge de 90 ans est décédé Monsieur Origène Béliveau. Il était l'époux de feu Madame Judith Demers.

Il laisse dans le deuil ses enfants Jean-Guy, Josée et Line, ses petits-enfants Marc-André, Jonathan et Marie-Neige, ses arrière-petits-enfants Alexis, Romie, Nellie et Léonie, ses frères Paul-Émile et Gilles, sa soeur Jeannette, ses neveux et nièces, ainsi que plusieurs autres parents et amis.

La famille recevra les condoléances le samedi 29 juillet 2023 de 13h à 14h en la salle commémorative du Complexe funéraire Desnoyers de Chambly, situé au 1981 Boul. De Périgny. Une liturgie suivra à 14h au même endroit.

1226014449-190723

**DESNOYERS**  
Complexe Funéraire

1981, boulevard De Périgny, Chambly  
Tél. : 450 658-8551 • Téléc. : 450 658-1397  
[www.maison-desnoyers.com](http://www.maison-desnoyers.com)

**LA MALTRAITANCE ENVERS  
LES PERSONNES AINÉES  
C'EST INACCEPTABLE !**

**1 888-489-ABUS (2287)**



**SOS**  
VIOLENCE CONJUGALE

1 800 363-9010 (24/7)  
438 601-1211 (texto)

[sosviolenceconjugale.ca](http://sosviolenceconjugale.ca) (clavardage)

1226009736-100321

# Babillard

## Collecte de sang Chambly

La Ville de Chambly et les Chevaliers de Colomb organisent une collecte de sang le 15 août, entre 13 h et 19 h. Elle se déroulera au Centre des Aînés de Chambly, situé au 1390, avenue Bourgogne à Chambly. Afin d'éviter les files d'attente et de respecter votre horaire chargé, nous avons mis sur pied un système de rendez-vous. Cette façon de faire, adoptée en raison de la pandémie, rend l'expérience du don de sang encore plus facile pour tous. Pour prendre rendez-vous avant de vous présenter en collecte, vous pouvez le faire facilement en ligne : [www.hema-quebec.qc.ca/trois-facons-simples.fr.html](http://www.hema-quebec.qc.ca/trois-facons-simples.fr.html) ou par téléphone au 1 800 343-7264 (SANG).

## UTA Chambly

L'Université du troisième âge, en collaboration avec l'Université de Sherbrooke, a le plaisir de vous offrir encore une fois une programmation fort intéressante et diversifiée qui sera à la hauteur de vos attentes. Cette programmation vous sera présentée au Pôle culturel de Chambly dans la salle Emma-Albany. Un cours de douze heures et demie, présenté en cinq séances (les lundis 16-23-30 octobre et les 6-13 novembre), s'intitulera *Comprendre la Chine au XXI<sup>e</sup> siècle. À la pointe du savoir* vous convie à huit conférences de deux heures et demie qui auront lieu les mercredis et qui débiteront le 4 octobre 2023 pour se terminer le 22 novembre. L'inscription se fera en ligne à compter du 15 août dès 9 h, à l'adresse suivante :

[www.usherbrooke.ca/uta/prog/mtg](http://www.usherbrooke.ca/uta/prog/mtg). Nous espérons vous voir en grand nombre et n'hésitez pas à communiquer au numéro suivant 450 658-1284 pour de plus amples informations.

## Club d'échecs de Chambly

Le Club d'échecs de Chambly aura ses rencontres estivales, deux fois par semaine, au restaurant Presse Café, sur le boulevard Fréchette à Chambly, les vendredis et les dimanches entre 10 h et 13 h, tout l'été, entre le 2 juin et le 1<sup>er</sup> septembre. Bienvenue à tous et toutes. Pour de plus amples informations : Germain Laplante 438 494-5188.

## Club FADOQ de Marieville

Prendre note que depuis le 26 juin, le bureau de la FADOQ de Marieville ne sera ouvert que le lundi (journée du bingo) de 10 h à 16 h 30. Également, nous vous informons que pendant la saison estivale, les soirées dansantes, toujours avec Jacques Therrien à la musique, continuent deux fois par mois, soit le premier et le troisième samedi. Coût d'entrée 10 \$. Pour nous joindre 450 460-2424. Bienvenue à tous.

## Club FADOQ de Chambly

Pour l'été, les heures d'ouverture du bureau du Club FADOQ de Chambly sont les mercredis de 10 h à midi et de 13 h à 15 h 30, et les jeudis de 10 h à midi. Pour urgence : 438 491-5254 ou [info@fadoqchambly.org](mailto:info@fadoqchambly.org). Depuis le 26 juin jusqu'au 14 août, de 19 h à 20 h 30, il y

aura de la danse en ligne extérieure avec Michel Gingras au nouveau chapiteau de la ville de Chambly, au parc des Ateliers sur la rue Bourgogne. Pour information : 438 491-5254.

## CAB Seigneurie de Monnoir

Centraide Opération Septembre de retour pour 2023! Le CABSM, en partenariat avec Centraide Richelieu-Yamaska, offre, encore une fois cette année, une aide financière aux familles à faible revenu ou vivant des difficultés financières ponctuelles. Le programme Centraide Opération Septembre permet d'octroyer un soutien financier à la rentrée scolaire, et ce, depuis plus de 60 ans. Après la validation de l'admissibilité de la famille au programme, un montant fixe sera payé directement à l'école. Ce montant est déterminé en fonction de l'année d'études de l'enfant. Afin de valider votre admissibilité, nous vous invitons à téléphoner à Karine, à compter du 17 juillet au 450 460-2825, poste 1.

## Aux sources du Bassin de Chambly

Aux sources du Bassin de Chambly aide, soutient et accompagne des familles et des individus dans une perspective du développement de l'autonomie en matière de sécurité alimentaire et matérielle. Nos interventions préconisent une approche qui favorise le développement de l'autonomie et respecte la dignité des personnes en situation de vulnérabilité. Si vous vivez de l'insécurité alimentaire, nous pouvons vous soutenir par nos différents services : accompagnement psychosocial, épicerie économique, distribution alimentaire, etc. N'hésitez pas à nous contacter afin de rencontrer la coordinatrice du service.

## L'entraide Plus

L'entraide Plus offre aux personnes vieillissantes, de même qu'à leur entourage, un éventail de programmes et de services qui visent à favoriser leur bien-être et leur autonomie ainsi qu'à maintenir leur place active dans la société. L'entraide Plus, reconnu à titre de ressource-clé pour les

aînés et leur entourage sur son territoire d'intervention, est un centre communautaire florissant, solidement implanté, qui contribue de façon marquante au bien-être de la population vieillissante.

## AVIS PUBLIC

### AVIS DE CLÔTURE D'INVENTAIRE

Avis est donné, conformément au code civil du Québec, de la clôture de l'inventaire en regard de la succession de STÉPHANE ARCAND, né le 18 octobre 1965, en son vivant domicilié au 515, rue Lesage # 302, Chambly, J3L 6W5. Cet inventaire peut être consulté par toutes personnes intéressées au 41, rue Wilfrid-Gagné, Marieville, J3M 0A4. Donnée le 19 juillet 2023 à Chambly

Nathalie Arcand, liquidatrice.

## Avis public

### Régie des alcools, des courses et des jeux

#### AVIS DE DEMANDES RELATIVES À UN PERMIS OU À UNE LICENCE

Toute personne, société ou association au sens du Code civil peut, dans les 30 jours de la publication du présent avis, s'opposer à une demande relative au permis ci-après mentionné en transmettant à la Régie des alcools, des courses et des jeux un écrit assermenté qui fait état de ses motifs, ou intervenir en faveur de la demande, s'il y a eu opposition, dans les 45 jours de la publication du présent avis.

Cette opposition ou intervention doit être accompagnée d'une preuve attestant de son envoi au demandeur ou à son procureur, par courrier recommandé ou certifié ou par signification à la personne, et être adressée à la **Régie des alcools, des courses et des jeux, 200, chemin Sainte-Foy, bureau 400, Québec (Québec) G1R 1T3.**

NOM ET ADRESSE DU DEMANDEUR	NATURE DE LA DEMANDE	ENDROIT D'EXPLOITATION
9482-6054 Québec inc 89 Rue d'Ambre Candiac (Québec) J5R 0S2	Un permis restaurant avec option traiteur incluant la terrasse.	CHEZ CHILI 1878 Avenue Bourgogne Chambly (Québec) J3L 1Z3 Dossier : 1891977

Québec

## OFFRES D'EMPLOI



LES JARDINS  
BLEU & OR  
RÉSIDENCES POUR AÎNÉS

Vous êtes passionné(e) de cuisine et du monde culinaire. Vous êtes créatif(ve) et vous souhaitez rejoindre une équipe dynamique dans une résidence chaleureuse pour aînés? **Cette offre d'emploi est pour vous!**

### URGENT

#### Cuisinier(ère) avec expérience

40 heures semaine et une fin de semaine sur deux  
Assurances collectives, repas gratuit, salaire à discuter.

#### Préposée à la salle à manger

Temps partiel, horaire variable

[mc.therrien@immopremiere.ca](mailto:mc.therrien@immopremiere.ca) | 450-447-2626, poste 3130

## OFFRE D'EMPLOI

### ADJOINT(E) OU TECHNICIEN(NE) JURIDIQUE AVEC EXPÉRIENCE EN IMMOBILIER RECHERCHÉ(E)



M<sup>c</sup> Simon  
Charbonneau

M<sup>c</sup> Diane  
Lépine

Au plaisir de vous rencontrer!

L'équipe d'UN NOTAIRE S.V.P. INC., est à la recherche de la perle rare pour se joindre à elle.

Cette personne sera organisée, autonome et dynamique.

En charge de préparer et rédiger les actes et documents pertinents aux dossiers immobiliers, cette personne sera appelée à communiquer par courriel et téléphone avec les divers intervenants aux dossiers.

Lieu de travail : Farnham

Horaires : du lundi au jeudi de 9h00 à 17h00

Salaire selon expérience, 2 semaines de vacances en été (les deux premières semaines du mois d'août), 1 semaine ou plus pendant le temps de fêtes.

Connaître les logiciels ProCardex, Microsoft Teams et Consigno sont des atouts.

Veillez nous transmettre votre CV à : [dlepine@unnotairesvp.com](mailto:dlepine@unnotairesvp.com) 450-293-6678  
[unnotairesvp.com](http://unnotairesvp.com) 205-201, rue Principale Est, Farnham, Québec J2N 1L2



### AVIS PUBLIC APPEL D'OFFRES PUBLIC TP2023-09 TRAVAUX DE PAVAGE PAR ENROBÉ ESG-10 ET ESG-14 (PG58S28) DANS DIVERS SECTEURS DE LA VILLE DE RICHELIEU

La Ville de Richelieu souhaite recevoir des soumissions pour des travaux de rapiéçage mécanisé sur diverses rues de son territoire.

Les documents de soumission peuvent être consultés et obtenus uniquement auprès du Système électronique d'appel d'offres du gouvernement du Québec (SEAO), à partir du 19 juillet 2023, selon les modalités et les coûts indiqués sur le site du SEAO à l'adresse suivante : [www.seao.ca](http://www.seao.ca)

Pour être considérée, toute soumission doit notamment être accompagnée :

- D'une garantie de soumission sous forme de chèque visé ou de lettre de garantie bancaire irrévocable équivalant à 10 % du montant de la soumission en faveur de la ville de Richelieu et valide pour la durée de validité de la soumission;
- D'une lettre de garantie de cautionnement de la part d'une compagnie autorisée à se porter caution et s'engageant à fournir un cautionnement d'exécution équivalant à 50 % du montant du contrat, ainsi qu'une garantie de paiement des gages, matériaux et main-d'œuvre équivalant à 50 % du montant du contrat.

Les soumissions sous enveloppes scellées (1 original et 1 copie électronique sur clé USB) portant la mention « TRAVAUX DE PAVAGE PAR ENROBÉ ESG-10 ET ESG-14 (PG58S28) DANS DIVERS SECTEURS DE LA VILLE DE RICHELIEU (TP2023-09) » seront reçues à la réception de l'hôtel de ville de Richelieu, au 200, boulevard Richelieu, à Richelieu (Québec), J3L 3R4, jusqu'au **lundi 7 août 2023, onze heures (11 h)**. Toute soumission reçue après ce délai ne sera pas acceptée et sera retournée au soumissionnaire sans être décajetée.

Les soumissions seront ouvertes publiquement et en présence d'au moins deux témoins, dans la salle du conseil de l'hôtel de ville, immédiatement après le délai fixé. Tous ceux qui soumissionneront pourront assister à l'ouverture des soumissions.

La Ville de Richelieu ne s'engage à retenir ni la plus basse ni aucune des soumissions présentées. Il est de la responsabilité des soumissionnaires de s'assurer qu'ils détiennent tous les documents requis avant de déposer leur soumission.

Donné à Richelieu, ce 19 juillet 2023

Roxanne Veilleux  
Directrice des affaires juridiques et greffière

## Aréna de Saint-Césaire

## Aide financière ajoutée

**La Ville de Saint-Césaire obtient un soutien financier supplémentaire dans le cadre du projet de son nouvel aréna.**

Un texte de Jean-Christophe Noël  
jcnol@journaldechambly.com

C'est un montant de 1 608 372 \$ précisément qui s'ajoute au projet de reconstruction de l'aréna césairois. La bonification provient du gouvernement du Québec. Audrey Bogemans, députée d'Iberville, en a fait l'annonce la semaine dernière lors d'une conférence de presse organisée par la Ville de Saint-Césaire. Cela porte maintenant le financement gouvernemental à 6 969 614 \$. Des démarches seront entreprises afin de solliciter davantage le palier fédéral pour qu'il investisse dans le projet.

Sylvain Létourneau, représentant du comité de relance de l'aréna, était présent lors de l'annonce. Le comité regroupe différents citoyens qui collaborent avec la Ville de Saint-Césaire pour assurer la réalisation du projet. Dans un premier temps, en convainquant des investisseurs, le regroupement avait soulevé

près de 1,7 million \$ pour contribuer à l'accomplissement du projet. Il prévoit que le comité pourrait être en mesure d'aller chercher 2 M\$, en tout et pour tout, auprès des investisseurs. « On attendait de voir la réponse du gouvernement du Québec pour la subvention additionnelle avant de continuer de retourner voir tous nos gens », affirme M. Létourneau.

**« Notre objectif reste toujours le même : que l'implication de la Ville soit inférieure à 3 M\$. »**  
- Sylvain Létourneau

#### Hausse des coûts

Autrefois évalué à 8,2 M\$, le projet est aujourd'hui estimé à plus de 14 M\$. L'ensemble du dossier comprend tant le bâtiment que l'aménagement du stationnement et la mise à niveau de l'infrastructure d'égout pluvial, de même que le mobilier et les différents équi-



Sylvain Létourneau, représentant du comité de relance de l'aréna, Guy Benjamin, maire de Saint-Césaire, et Audrey Bogemans, députée d'Iberville, ont annoncé l'aide financière provinciale supplémentaire. (Photo : courtoisie)

pements nécessaires à son fonctionnement. À l'issue du conseil municipal de novembre dernier, la Municipalité de Saint-Césaire s'était engagée à mettre 3 M\$ dans un futur aréna. « Notre objectif reste toujours le même : que l'implication de la Ville soit inférieure à 3 M\$. On va travailler dans ce sens-là pour minimiser l'implication financière de la Ville », assure Sylvain Létourneau.

Une rencontre entre le comité et la Ville a lieu ce mercredi afin d'établir la stratégie pour les étapes subséquentes. « C'est une excellente nouvelle. On continue d'aller de l'avant avec le projet », résume avec enthousiasme M. Létourneau.

#### Projet d'aréna

Le projet d'aréna multifonctionnel a été conçu pour répondre aux besoins de la communauté césairoise et à ceux des municipalités environnantes. Le concept mobilisateur vise à offrir un nouvel équipement sportif conforme et sécuritaire intégrant les principes de développement durable et limitant les effets négatifs sur l'environnement tout en respectant l'enveloppe budgétaire.

« Comme je l'ai toujours dit, nous souhaitons livrer un projet économiquement responsable, de sa construction à la gestion des opérations journalières du bâtiment, a réaffirmé le maire de la Ville de Saint-Césaire, Guy Benjamin. Nous maintenons la cible annoncée de proposer un projet qui tient compte de la réalité actuelle du marché et du respect de la capacité de payer des citoyens. »

« Au cours des années, notre Ville s'est dotée d'infrastructures de loisirs et de sport très appréciées par la collectivité. Elles contribuent à la qualité de vie quotidienne des citoyens et des citoyennes. Le projet sera présenté aux citoyens et la population sera appelée à se prononcer. Nous sommes persuadés de proposer à la communauté un montage financier transparent et responsable », conclut le maire.

#### Question aux lecteurs

Quelle importance accordez-vous au fait d'avoir un aréna dans votre ville?

journaldechambly.com



Sylvain Létourneau veut faire en sorte de minimiser l'implication financière de la Ville dans le projet de l'aréna. (Photo : archives)

# VOTRE JOURNAL FAIT RELÂCHE !

## PAS D'ÉDITION LE 2 AOÛT

### Bonnes vacances!



HEBDOMADAIRE  
LE JOURNAL  
DE CHAMBLY  
journaldechambly.com

## Pénurie d'arbitres

## Prendre soin du sifflet

Plusieurs disciplines sportives regrettent le manque d'arbitres au Québec. Devant cette situation, les clubs chamblyens s'ajustent.

Julien Dubois  
Initiative de journalisme local  
jdubois@journaldechambly.com

Le Québec compte sur ses arbitres. Ces derniers se font plus rares sur les terrains de hockey, de soccer ou encore de baseball. Encore récemment, des arbitres ont été bousculés par des joueurs ou des entraîneurs. Il arrive que des parents s'y mêlent aussi. Cette ambiance amène plusieurs directeurs de jeu à accrocher les crampons.

« Quand un spectateur crie après un jeune de 15-16 ans, cet individu n'aide personne et on risque de perdre le jeune. »  
- Stéphane Carbonneau

Dans leur stratégie de recrutement, des clubs se tournent vers des recrues de plus en plus jeunes. « En moyenne, les arbitres ont 13-14 ans, souligne Pascal Bélisle, responsable des arbitres au baseball mineur de Chambly. Cela peut être difficile à gérer pour ces jeunes qui se trouvent en situation d'autorité face à des adultes. Gérer les plaintes de parents ou d'entraîneurs peut être lourd pour des jeunes de cet âge. C'est d'ailleurs la principale raison de l'abandon. Pourtant, on est chanceux à Chambly, les parents sont très corrects. Mais il suffit d'un incident pour tout envenimer. » Un point commun avec les autres activités.

Au hockey, le point critique de la crise semble être passé. « La COVID a fait beaucoup de mal. Durant le confinement, nous avons perdu beaucoup d'arbitres expérimentés qui ont décidé de raccrocher, analyse Stéphane Carbonneau, arbitre en chef de la Ligue élite Richelieu. Nous sommes passés de 585 arbitres à 465 aujourd'hui. L'expérience est moins présente, mais nous travaillons fort pour aller chercher des nouveaux. »

**Conscience collective**

Souvent pointé du doigt pour justifier ce manque d'arbitres, l'encadrement des équipes commence à prendre conscience du problème. « Lorsque les parents ont constaté que les deux équipes ne peuvent pas jouer, car les arbitres ne sont pas là, les attitudes de certains ont changé, poursuit Stéphane Carbonneau. Il n'est désormais pas rare d'entendre des parents



Le maillot d'arbitre peut peser lourd sur des jeunes qui doivent faire face à des encadrements d'équipes adultes. (Photo : courtoisie)

défendre des arbitres, car les gens sont conscients de cette pénurie. Quand un spectateur crie après un jeune de 15-16 ans, cet individu n'aide personne et on risque de perdre le jeune. »

Riche d'une expérience confirmée dans l'arbitrage sur la glace, Stéphane Carbonneau pointe aussi le comportement des entraîneurs. « Ce serait bien qu'ils montrent l'exemple aux jeunes. Chaque année, on perd 30 % de nos arbitres de niveau 1 pour diverses raisons, dont la principale est l'agacement de se faire crier après. Ce n'est pas une question d'argent, car ils sont au-dessus du salaire minimum. »

Sur les terrains de soccer, le constat est le même dans la province.

Mais l'Arsenal de Chambly affirme que 99 % de ses matchs ont lieu grâce à la présence de 60 arbitres pour diriger l'ensemble des rencontres sur le territoire de la ville. « On les accueille et les encadre au maximum, assure Patrick Morin, directeur général du club. On va chercher des jeunes, mais aussi des adultes. Ces derniers ont un bagage intéressant et même s'ils ne peuvent dépanner que quelques heures, c'est ça de pris. »

**Investir dans la formation**

L'Arsenal n'hésite pas à investir financièrement pour aider les arbitres dans leur tâche. « Les frais de formation pour les arbitres et le staff représentent une somme annuelle de 50 000 \$,

poursuit le directeur général. Des personnes ont critiqué nos prix d'inscription pour les joueurs, mais il fallait passer par là. On prend soin de nos arbitres grâce aussi à notre directeur de l'arbitrage, Patrick Massé. Ils sont habillés de la tête aux pieds et nous faisons de notre mieux pour les intéresser. Notre travail de recrutement s'est d'ailleurs compliqué depuis l'application de la loi interdisant le travail pour les jeunes de 14 ans. Cela nous enlève un bassin intéressant. »

**Question aux lecteurs**

De quelle manière aidez-vous le club sportif de votre secteur?  
journaldechambly.com



# OSTIGUY



## Votre excursion mémorable commence à bord d'un F-150 2023



Système Pro Trailer Backup Assist en option†



Moteur hybride PowerBoost<sup>MC</sup> V6 de 3,5 L en option



Dispositif Pro Power Onboard<sup>MC</sup> en option††

F-150 XLT 2023 4x4 302A SuperCrew avec moteur EcoBoost 3,5L

**Ford** CONSTRUIT AVEC FIERTÉ

Louez-le pour	48 mois	Valeur au détail <b>67 907 \$</b>
<b>195 \$*</b> par semaine	995 \$ d'acompte	

\*Détails en concession.

400, boul. Richelieu | **RICHELIEU** | **CHAMBLY**

Carignan • Chambly • Saint-Mathias-sur-Richelieu • Marieville • Sainte-Angèle-de-Mannoir • Rougemont • Saint-Césaire



450 658-1717 | [ostiguyford.ca](http://ostiguyford.ca)

