

L'offre prend fin demain et les analystes s'attendent à une surenchère

Telus devra faire plus pour ravir Microcell

MARTIN VALLIÈRES
À TORONTO

Malgré les propos contraires de son président, Telus devra bonifier son offre pour Microcell, la firme montréalaise de téléphonie sans fil Fido, estiment des analystes consultés par *La Presse Affaires*.

L'offre de 1,1 milliard prend fin demain. La semaine dernière, le président de Telus, Darren Entwistle, a soutenu à Toronto lors d'une conférence sur les télécommunications, que l'offre était « très équiva-

ble » et qu'une bonification « n'est pas une option » à laquelle on songeait.

Mais ces propos sont restés lettre morte parmi les analystes et les investisseurs qui surveillent Microcell.

John Henderson, analyste chez Scotia Capital à Toronto : « Que le président de Telus nie toute intention de bonifier son offre va de soi à cette étape-ci. »

« Mais ça n'empêche pas que Telus devra prolonger cette offre au-delà du 22 juin. Ensuite, avec l'échéance de la « pilule empoisonnée » de Microcell après la durée permise de 60 jours, le 17 juillet, la

situation devrait s'échauffer. Telus devra sans doute bonifier son offre pour dissuader des propositions concurrentes », a commenté M. Henderson.

En Bourse, le comportement des investisseurs face aux actions de Microcell va dans le même sens, malgré les propos du président de Telus.

La cote de Microcell se maintient autour de 32 \$ à la Bourse de Toronto, soit 3 \$ ou 10 % de plus que l'offre de 29 \$ l'action faite par Telus. Pour combler cette différence, Telus devrait bonifier son offre globale d'environ 150 millions.

Par ailleurs, une bonification ad-

ditionnelle serait nécessaire pour amadouer le conseil d'administration de Microcell et ses actionnaires les plus influents.

Parmi eux, l'Américain Craig McCaw, qui a fait fortune dans le cellulaire. Il a déjà qualifié l'offre de Telus de « beaucoup trop basse » même si, à 29 \$ l'action, il obtiendrait un bon rendement sur son placement encore récent.

Pour Brahm Eiley, président de Convergence Consulting de Toronto, spécialisée en télécommunications, « les investisseurs s'attendent manifestement à ce que Telus offre davantage même si c'est encore calme du côté des rumeurs de propositions concurrentes.

« Mais je doute que ce calme persiste. Microcell a une forte influence baissière sur les revenus tarifaires du sans-fil et ses concurrentes (Bell, Rogers, Telus) ont tout intérêt à la neutraliser. »

Pour Telus en particulier, l'acquisition de Microcell revêt un intérêt singulier depuis qu'elle lui a raflé des milliers de clients dans

son fief de Vancouver avec le forfait « City Fido » à tarif fixe, très concurrentiel.

Microcell vient d'introduire ce forfait à Toronto et elle le prépare pour Montréal et Ottawa.

Telus, qui est la deuxième entreprise de téléphonie au Canada, dit vouloir s'emparer de Microcell afin de grandir d'un coup dans le sans-fil. Si elle réussit, cette acquisition hissera Telus Mobilité au premier rang canadien pour le nombre d'abonnés, devant Bell Mobilité, de Montréal, et Rogers Wireless, de Toronto.

Mais des analystes doutent de la primauté de cet objectif pour Telus, notamment parce que son réseau cellulaire est techniquement incompatible avec celui de Microcell.

Plutôt, ils montrent du doigt les dizaines de millions de dollars en crédits d'impôt pour pertes antérieures dont dispose Microcell, et qu'un acquéreur comme Telus pourrait récupérer à son avantage.

➤ Voir TELUS en page 2

AUJOURD'HUI

Molson: Amertume à prévoir?
L'assemblée annuelle de Molson, qui a lieu demain, pourrait susciter la division parmi les actionnaires au sujet de certaines nominations proposées au conseil d'administration.
Page 2

Portrait PME: Des tomates gaspésiennes
Les Serres Jardins-Nature de New Richmond, en Gaspésie, ont su tirer profit de la proximité de l'usine Smurfit-Stone et sont rapidement devenues le plus gros producteur de tomates de serre biologiques au Québec.
Page 3

Une entreprise qui a su rebondir
Après une année de restructuration et de changements, Fiso Technologies de Québec peut dire mission accomplie.
Page 4

Dur dur, le marché de la chaussure
Les magasins de chaussures au pays ont augmenté leurs ventes depuis le début de l'année. L'augmentation a pu se faire en raison des produits haut de gamme.
Page 5

Régimes d'options: mythes et réalités
Dans la foulée des états financiers révisés de Nortel Networks, nos pages Forum donnent la parole à trois universitaires qui s'expriment sur la question des régimes d'options d'achat d'actions.
Page 9

LE CHIFFRE DU JOUR

1,1 million
Le trafic de conteneurs a atteint un sommet dans le port de Montréal en 2003 avec 1,1 million de conteneurs. En 2004, un autre record est prévu puisque le trafic de conteneurs devrait franchir la barre des 10 millions de tonnes, une première dans l'histoire du port.
Source: Chambre de commerce du Montréal métropolitain



MICHAEL CARONNA, BLOOMBERG NEWS ©

Les fabricants de téléphones cellulaires ajoutent constamment des fonctions à leurs appareils dans le but d'attirer un maximum de nouveaux clients. Les fournisseurs de services entendent aussi profiter des nouvelles fonctionnalités des appareils.

Le téléphone, nouveau média

Grâce à la messagerie texte, le cellulaire offrira de nouvelles possibilités

FRANÇOIS PERREAULT
STRATÉGIE
MARKETING
COLLABORATION SPÉCIALE

Selon l'Association canadienne des télécommunications sans fil, 1,2 million de messages textes (SMS)

sont envoyés quotidiennement au pays. À l'échelle mondiale, on en achève 1,5 milliard par mois.

Une étude menée par la firme Yankee Group en 2003 montrait que 28 % des Canadiens utilisaient la messagerie texte au moins une fois par jour. De fait, selon les données de Rogers, 72 % des Canadiens de 16-24 ans l'ont déjà employée. Pas étonnant puisque 56 %

des 11-17 ans d'ici utilisent ou possèdent un sans-fil et échangent en moyenne une cinquantaine de messages chaque mois.

« Les jeunes se créent littéralement des communautés autour du SMS, explique Pierre Parent, président de P2P Proximité Marketing, qui compte parmi ses clients des

➤ Voir MÉDIA en page 2

Les Temps modernes... et après

JACINTHE TREMBLAY
VIE AU TRAVAIL
COLLABORATION SPÉCIALE

Franck, étudiant dans une grande école de gestion parisienne, est stagiaire en ressources humaines à l'usine où son père est ouvrier depuis 30 ans. Franck apprend que ce dernier sera mis à pied. Il s'engage dans une action qui bouscule ses idéaux, sa carrière et ses relations familiales.

Voilà le point de départ du film *Ressources humaines*, réalisé en 1999 par le cinéaste français Laurent Cantet. Avec le magistral *Les Temps modernes* (Chaplin, 1936), cette oeuvre de fiction arrive en tête de liste des films sur la vie au travail recommandés par les trois experts en cinéma consultés par *La Presse Affaires*.

Roger & Me, le documentaire de Michael Moore sur le licenciement d'ouvriers de GM est l'autre suggestion unanime de Georges Privet, journaliste-réalisateur à la nouvelle émission de cinéma *Écran libre* à Télé-Québec, de Michel Coulombe, critique de cinéma à Radio-Canada, et de Marie-Christine Picard, coordonnatrice de la programmation au cinéma Ex-Centris.

Trois films coup-de-poing qui portent un regard très critique sur l'univers de travail et les rapports de pouvoir, de toutes natures. « La dénonciation est le rapport principal des cinéastes avec le monde du travail », souligne Georges Privet.

Rares mais percutants

Très fréquents au début du cinéma et pendant les années 30, les films qui abordent ce thème sont rares. « Les gens vont au cinéma pour s'évader. Le travail offre peu de matière à *happy end*. C'est donc un des sujets que les producteurs ont tendance à éviter », dit M. Privet.

➤ Voir VIE en page 4



Lexique des difficultés du français

DANS LES MÉDIAS

Écrit par Paul Roux, chroniqueur de langue à *La Presse* et conseiller linguistique

Plus de 2000 solutions pratiques aux difficultés les plus courantes du français en Amérique

Offert partout en librairie

LA PRESSE AFFAIRES

REPÈRES

DOLLAR CANADIEN

73,34 ¢ US

VARIATION

60,45 ¢ €

SOMME REQUISE
POUR ACHETER

UN DOLLAR US:

1,3635\$

UN EURO:

1,6542\$

TAUX PRÉFÉRENTIEL

3,75%

TAUX DE LA BANQUE
DU CANADA

2,00%

OR (NY gold)

395,10\$ US

PÉTROLE (North sea Brent)

35,75\$ US -0,02\$ US



PHOTO ALAIN ROBERGE, ARCHIVES LA PRESSE ©

Le président de Telus, Darren Entwistle, devra offrir davantage pour l'acquisition de Microcell, analysent les experts.

Telus devra faire plus pour ravir Microcell

TELUS

suite de la page 1

Pour Eamon Hoey, directeur de la firme torontoise Hoey Associates Telecom Consulting, l'attrait de ces crédits fiscaux pour Telus pourrait à lui seul justifier une bonification de l'offre pour Microcell.

« Avec ces crédits d'impôt, le coût net d'achat de la clientèle de Microcell, selon l'offre courante, serait d'environ 500 \$ par abonné. C'est beaucoup moins que le montant moyen des transactions d'entreprises de sans-fil », selon M. Hoey.

Bien sûr, face à l'incompatibilité technique du réseau de Microcell, Telus serait aux prises avec à des coûts de transfert d'abonnés si son offre réussit.

Toutefois, selon M. Hoey, Telus hériterait aussi d'un réseau qui est mieux adapté au développement du marché des forfaits prépayés.

« Ce marché est encore très négligé ici comparativement à ce qui se passe en Europe, par exemple. Or, l'expérience européenne montre que ces forfaits prépayés sont très populaires auprès des jeunes et des immigrants, deux clientèles-clés pour la croissance de la demande. »

Le marché des forfaits prépayés au Canada devrait d'ailleurs s'échauffer l'automne prochain avec l'arrivée de Virgin Mobile, une affiliée du groupe britannique Virgin, reconnu pour son dynamisme commercial.

Virgin Mobile s'est associé à Bell Mobilité pour utiliser son réseau par contrat à long terme. Néanmoins, a souligné Ian Grant, directeur du bureau montréalais du Groupe SeaBoard d'analyse en télécommunications, « les ambitions et les moyens prévus par Virgin Mobile pour atteindre certains créneaux comme les jeunes vont en étonner plusieurs, à commencer par son associé Bell. »

Ça pourrait brasser chez Molson

ALLAN SWIFT
PRESSE CANADIENNE

L'assemblée annuelle de Molson, qui a lieu demain, pourrait susciter la division parmi les actionnaires au sujet de certaines nominations proposées au conseil d'administration.

L'assemblée se tient dans le contexte d'une année difficile pour Molson : sa marque de bière la plus populaire au Canada a perdu du terrain et la situation de son brasseur brésilien est allée de mal en pis.

Certaines informations font état d'une lutte au sein du conseil d'administration de la société contrôlée par la famille Molson, alors que cinq de ses membres — dont le vice-président du conseil, Ian Molson — démissionnent « pour raisons personnelles ».

En plus, certains investisseurs ont déjà fait savoir qu'ils voteront contre la réélection de l'une des personnes

proposées à la table du conseil parce que cette personne est visée par une importante poursuite reliée aux difficultés de Hollinger International, la société de journaux contrôlée par Conrad Black.

Dan Colson, qui jusqu'en mars dernier était vice-président du conseil de Hollinger, est cité dans une poursuite de 1,2 milliard de dollars américains intentée par la compagnie contre M. Black et d'autres dirigeants.

Les actionnaires publics de Molson peuvent élire trois administrateurs, tandis que les sept autres sont nommés par les détenteurs d'actions de catégorie B, c'est-à-dire les héritiers de la famille Molson.

Le président du conseil, Eric Molson, contrôle le plus important bloc d'actions de classe B.

« Il y a manifestement une brouille entre Stephen (Molson) et Eric (Molson) d'un côté, et Ian (Molson)

Le téléphone, nouveau média

MÉDIA

suite de la page 1

acteurs de ce domaine tels que Rogers et Nokia. D'ailleurs, dans les classes, les notes rédigées sur un bout de papier qu'on envoyait à un camarade ont fait place aux messages SMS. »

Devant cette nouvelle réalité, il va sans dire que la messagerie texte présente aux yeux des entrepreneurs un potentiel publicitaire très intéressant.

Mais attention, pas question ici de se contenter d'afficher ou de proposer ses produits sous la forme d'une pub traditionnelle. Pour capter l'attention, on doit formuler une offre qui respecte le principe de la communauté. Par exemple, on proposera une invitation à une avant-première de film tenue le soir même ou l'on accordera une quelconque réduction aux 50 premières personnes se présentant à un commerce donné avec leur téléphone en main, démontrant avoir bien reçu ladite offre.

« Le but de ces opérations est d'abord d'établir un contact, explique Sébastien Foiret, vice-président et associé de P2P. Parce que le sans-fil est un outil individuel, très personnalisé, que l'on traîne avec soi partout et en tout temps, il faut agir avec délicatesse pour éviter que l'utilisateur se sente agressé, comme avec le spam sur Internet. » Puisque ces utilisateurs doivent d'abord consentir à recevoir des offres commerciales, il faut a priori les intéresser par la mise en place d'une relation personnalisée. Cela peut être par un jeu, avec lequel ils pourront s'amuser sur leur appareil, ou par la transmission de contenu, d'information (newsletter, manchettes de l'actualité, palmarès musicaux, etc.).

« Par exemple, dit Sébastien Foiret, un fabricant de produit antiallergène peut envoyer chaque jour aux utilisateurs le taux

de pollen dans leur région respective. Ou un brasseur peut organiser un deux pour un dans certains bars précis, puis l'annoncer par SMS. »

On le constate, la messagerie texte procure aux annonceurs rapidité, souplesse et, surtout, précision. Dans ce dernier cas, la géolocalisation permet même de transmettre une offre à un utilisateur de sans-fil qui se trouverait à proximité d'un commerce. Dans un contexte où les entreprises désirent de plus en plus faire sonner la caisse rapidement, les opérations sur sans-fil présentent également l'avantage du *call to action*, c'est-à-dire que la réponse des consommateurs est immédiate. « En plus, précise Pierre Parent, le cellulaire ne sert pas qu'à prendre connaissance d'une promotion ou d'une offre. Plusieurs personnes l'emploient maintenant pour payer certains achats, par exemple, dans des distributeurs de boissons gazeuses. »

Mais le SMS ne représente qu'une partie du rôle que les téléphones portables pourraient jouer à partir des prochaines années en tant que véhicules publicitaires. « D'ici la fin de l'année, on pourra transmettre des images, comme des logos ou des images de produits, assure Pierre Parent. Par conséquent, les annonceurs auront la possibilité d'ajouter une dimension à leurs communications et, ainsi, de rendre leurs offres plus attrayantes. Les appareils sont déjà en mesure de le faire, mais les canaux transmetteurs ne sont pas assez forts. Par contre, dans des pays comme la Norvège, l'Italie et la France, c'est une réalité. »

L'expert juge que l'étape suivante sera, d'ici 12 ou 15 mois, la capacité de transmettre des images en mouvement. « Imaginez les possibilités, lance Sébastien Foiret. Une entreprise pourra diffuser un message télé de 30 secondes, puis le compléter avec des

de l'autre, commente l'analyste Michael Palmer, de la firme Veritas Investment Research. Molson se débat et les administrateurs réagissent. »

Une porte-parole de Molson a fait savoir que l'entreprise avait simplement décidé de réduire la taille de son conseil d'administration pour des raisons administratives.

Le 15 juin, Molson a annoncé la nomination d'un nouveau chef de la direction pour ses activités au Brésil. Il s'agit de Fernando Tigre, un Brésilien. Il remplace Robert Coallier, qui rentrera à Montréal.

Molson a fait l'acquisition de Kaiser, le deuxième brasseur au Brésil, en mars 2002, pour la somme de 1,2 milliard de dollars. Depuis, l'entreprise brésilienne a connu des difficultés financières et de fonctionnement.

Ces problèmes, combinés à l'érosion de la part de marché de Molson au Canada, ont suscité des rumeurs voulant que Dan O'Neill soit écarté du siège du président et chef de la direction, mais le conseil de l'entreprise lui a exprimé son soutien en mai, lui accordant alors 400 000 options d'achat supplémentaires.

Le prix de l'action de Molson a gagné 75 cents à la Bourse de Toronto, vendredi, pour clôturer à 33,25 \$.

DILBERT



la collecte

globule

CENTRE DES DONNEURS DE SANG

Place Versailles
 ☎ Radisson (entrée rue Sherbrooke Est)
 7275, rue Sherbrooke Est, Montréal
Avec ou sans rendez-vous
 (514) 832-5000 poste 185 ou
 1 888 646-2237 poste 185

Ouvert 7 jours sur 7
Heures d'ouverture*
 Lundi au mercredi: 9h30 à 18h
 Jeudi et vendredi: 9h30 à 21h
 Samedi: 9h à 17h
 Dimanche: 10h à 17h

Héma-Québec
 4045, boul. Côte-Vertu, Saint-Laurent
Sur rendez-vous seulement
 (514) 832-5000 poste 185 ou
 1 888 646-2237 poste 185

Heures d'ouverture*
 Lundi au vendredi: 8h à 16h

* FERMÉ: 24 juin et 1^{er} juillet

Cet été, prenez le flambeau.

Info-collecte: 514 832-0873 • 1 800 343-7264 • www.hema-quebec.qc.ca

DONNEZ DU SANG. DONNEZ LA VIE.

VACANCES VOYAGE

Tous les samedis dans **LA PRESSE**

CE SAMEDI,
 ANTICOSTI, NATURE ET
 SAINTE PAIX.

Vous déménagez ou vous partez en vacances?

Prenez le temps de nous aviser.

Service à la clientèle:
(514) 285-6911

Interurbain sans frais:
1 800 361 7453

cyberpresse.ca/abonnement

La Presse reprendra le service de livraison à domicile des votre retour de vacances ou à votre nouvelle adresse.

LA PRESSE

Tomates bio à la gaspésienne

ARIANE KROL

En récupérant une partie de la chaleur rejetée par la cartonnerie Smurfit-Stone, à New Richmond, en Gaspésie, les serres Jardins-Nature sont rapidement devenues le plus gros producteur de tomates de serre biologiques au Québec.

En mai, le fond de l'air est encore frais à New Richmond. Mais dans l'immense serre des Jardins-Nature, c'est déjà l'été. Autour de nous, les 24 000 plants répartis sur 8000 mètres carrés devraient donner 240 000 kilos de tomates cette année, deux fois plus que l'an dernier. Et ces tomates-là se fichent bien de pousser en Gaspésie, dans une région dite éloignée : elles sont attendues dans les supermarchés de tout l'est du Canada.

« C'est une production rurale orientée vers une commercialisation urbaine. Ce n'est pas pire que d'envoyer des tomates du Mexique ou de la Californie », lance le directeur général de l'entreprise, François Bélanger.

François Bélanger et François Bouchard, le directeur de la production, sont les deux seuls fondateurs de l'entreprise — qui sont en fait cinq — à travailler dans les serres. L'aventure a nécessité un investissement initial de 1,2 million de dollars dans lequel le Fonds de solidarité régional a pris une participation.

« Pour avoir une entreprise viable, il fallait avoir le coût de chauffage le plus bas possible, car les frais de chauffage représentent 15 % à 25 % des coûts de production en serres », explique François Bélanger.

Les entrepreneurs se sont donc entendus avec Smurfit-Stone, le plus gros employeur de New Richmond, pour que l'eau chaude rejetée par l'usine traverse leur serre. L'eau, qui circule en circuit fermé dans des tuyaux d'acier et de plastique, n'entre jamais en contact avec l'air, le sol ou les plants. Elle retourne ensuite à l'usine, un peu plus fraîche, un avantage pour Smurfit, qui doit la refroidir pour la réutiliser.

Comme les rejets thermiques fluctuent, la serre possède aussi son propre chauffage autonome. L'ajout du système de récupération a fait grimper les coûts de construction de 100 000 \$, mais c'est un bon investissement. Cette source de chaleur gratuite fournit, selon les années, de 40 % à 70 % du chauffage dont la serre a besoin, une proportion qui pourrait grimper à 80 % en améliorant l'efficacité du système.



PHOTO BERNARD BRAULT, LA PRESSE ©
François Bélanger et François Bouchard dans leur serre de culture de tomates de New Richmond. Ils ont su tirer profit de la proximité d'une cartonnerie pour récupérer la chaleur produite par l'usine.

À leur deuxième année de production, en 2003, les Gaspésiens ont décidé de joindre les rangs de Symbiosis, un groupe de commercialisation québécois qui compte 10 producteurs bio, dont deux autres dans la tomate de serre. Une collaboration fructueuse : en faisant front commun, les trois serristes ont convaincu Loblaw's de les choisir comme fournisseurs de tomates

bio pour l'est du Canada, y compris au Québec et en Ontario. Une grosse commande pour Jardins-Nature, qui jusque-là vendait surtout au Québec, à Sobeys et à des grossistes. « Le fait de nous regrouper nous a ouvert des marchés qui auraient été difficiles d'accès. Et pas seulement dans la tomate. Nous avons une meilleure offre et c'est bénéfique pour tous les mem-

bres », souligne François Bélanger.

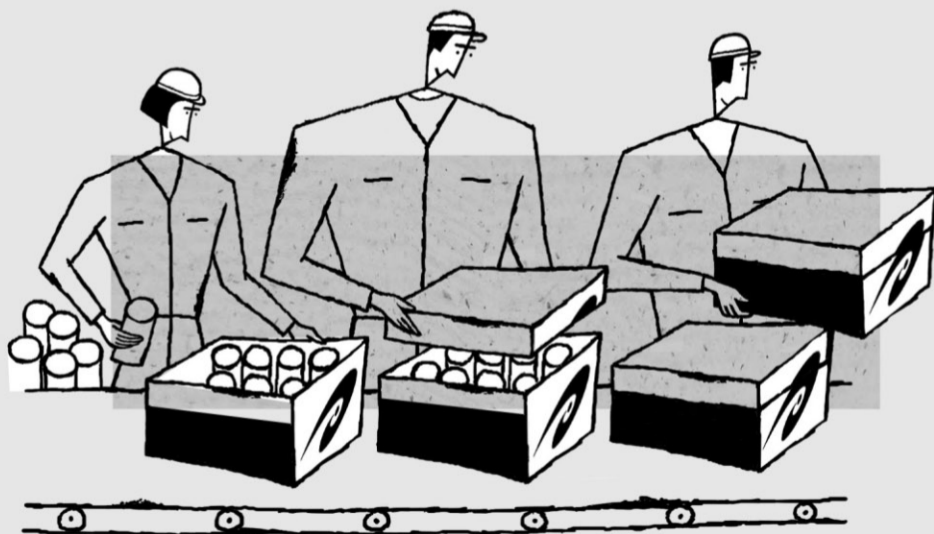
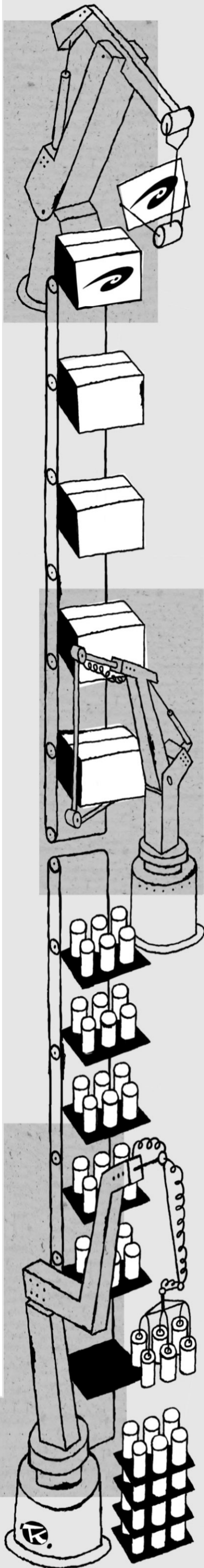
L'an dernier, après seulement deux récoltes, Jardins-Nature a investi près de 1 million de dollars pour doubler la superficie et la production de sa serre. C'est un an plus tôt que ne le prévoyait le plan d'affaires. « Le marché répondait bien et on était capable d'atteindre les objectifs de productivité qu'on s'était donnés. Il y a encore place à l'amélioration, mais on a les rendements qu'on visait au démarrage », explique le directeur général. L'entreprise, qui fait ses frais depuis le début, devrait atteindre un chiffre d'affaires de 1 million de dollars cette année.

Pour qu'une tomate de serre soit bio, elle doit avoir poussé dans le sol, un milieu vivant, complexe, beaucoup plus difficile à contrôler qu'un environnement hydroponique. L'an dernier, par exemple, les maladies racinaires se sont mises de la partie et les plants carencés ont donné de moins belles tomates. Pour régler le problème, les serristes de New Richmond greffent maintenant leurs tomates de variété Trust sur de la Beaufort. « La Trust a un beau calibre et un bon goût et la Beaufort a un système racinaire qui se développe plus rapidement, ce qui combat l'apparition des maladies », explique François Bouchard.

Produire bio nécessite environ 30 % plus de main-d'oeuvre que dans une serre hydroponique, car les plants exigent beaucoup d'interventions manuelles. Et les rendements ne sont pas les mêmes. « Les meilleures serres hydroponiques arrivent à produire une cinquantaine de kilos de tomates au mètre carré, nous on est à 70 % de ça », souligne François Bélanger.

Les tomates Jardins-Nature se détaillent entre 2,49 \$ et 2,99 \$ la livre selon la période de l'année. En hiver, l'écart de prix avec les tomates ordinaires est moins grand, alors qu'il frise le double en période de rabais estivaux. Mais les serristes ne manquent pas d'arguments de vente. « Le goût est meilleur et, en achetant des produits bio, vous encouragez les fermes à dimension humaine, l'agriculture durable et le respect de l'environnement », soutient le directeur général.

L'entreprise dispose de suffisamment de chaleur et d'espace pour agrandir ses serres jusqu'à 20 000 mètres carrés, mais la deuxième phase d'expansion attendra. « Pour les prochaines années, notre défi est d'améliorer la productivité : le rendement de la main-d'oeuvre et des plants et la récupération de chaleur », résume François Bélanger.



VOTRE CROISSANCE À L'ÉCHELLE DE RICHTER

Il fut un temps dans les premiers pas de votre PME où votre chaîne de montage n'avait qu'un seul maillon : vos deux bras. Maintenant que vous avez joint l'énergie d'une équipe à de précieuses ressources technologiques, quelle sera votre prochaine étape ? Chez RSM Richter, nos conseillers ont les moyens de vous propulser là où vous voulez vous rendre. Rien de moins. Car quand il est question de passer dans les ligues majeures de votre champ d'affaires, notre expérience et nos succès sont aussi concrets que les solutions que nous vous proposerons pour y parvenir. Aucune croissance ne se fait sans remous. Chez RSM Richter, la vôtre sera ressentie bien au-delà de vos quatre murs.

Montréal (514) 934.3400 • Toronto • Calgary • www.rsmrichter.com

RSM Richter

Expertise comptable, conseil, croissance.

LA PRESSE AFFAIRES

L'entreprise de Québec a profité de sa réorganisation pour revoir sa stratégie commerciale



PHOTO LE SOLEIL

Après une période de grands changements, Jean-François Cauchon, vice-président ventes et marketing de Fiso Technologies, anticipe les projets à venir avec un optimisme renouvelé.

Mission accomplie pour Fiso Technologies

JEAN-SÉBASTIEN MASSICOTTE
LE SOLEIL

QUÉBEC — Après une année de restructuration et des changements à sa direction, Fiso Technologies, une filiale du groupe Roc-test, peut enfin dire mission accomplie. L'entreprise spécialisée dans la fabrication de capteurs et systèmes d'acquisition de données à fibre optique a renoué avec la rentabilité et se retrouve aujourd'hui mieux outillé pour poursuivre son objectif de devenir un des leaders mondiaux dans le domaine de la mesure optique.

De cette période de mutation, de nouvelles orientations stratégiques ont été définies. « Nous avons voulu resserrer les marchés sur lesquels nous étions déjà présents, tout en s'attaquant à d'autres, complètement nouveaux », résume Jean-François Cauchon, vice-président ventes et marketing pour Fiso et nouveau responsable des installations dans la Vieille-Capitale. « Cela nous a permis de nous recentrer sur les marchés porteurs », explique-t-il.

En émergence il y a trois ou quatre ans, le domaine de l'énergie prend donc de l'importance chez Fiso. Grâce à sa gamme de produits capables de mesurer notamment la température, la pression, la contrainte ou le déplacement, l'entreprise de Québec trouve de plus en plus preneur dans ce secteur. Un de ses plus récents produits est d'ailleurs un capteur de température qui a été adapté pour prendre des lectures à l'intérieur des transformateurs haute puissance de fournisseurs d'électricité comme Hydro-Québec.

Intérêt semblable du côté du secteur de la santé où la technologie abordable, miniaturisée et excessivement résistante aux conditions

hostiles des capteurs de Fiso, continue de gagner en popularité. « C'est un marché qui prend son envol », constate M. Cauchon. Bien que déjà actifs dans le domaine médical depuis plusieurs années, l'équipe de concepteurs restent néanmoins à l'affût des opportunités, comme le démontre la mise en marché d'un appareil jetable servant à mesurer la pression à l'intérieur du corps humain.

Exploration

D'une valeur évaluée entre 40 et 50 milliards de dollars américains, le marché mondial du capteur en tout genre ne manque pas de possibilités, croit le vice-président et ce, même si la fibre optique ne représente qu'une « petite partie » de cet immense gâteau. Dans cet esprit, de nouvelles avenues sont explorées. Parmi celles-ci, le développement de nouveaux appareils pour l'aérospatial et la défense pourraient gagner en importance, espère-t-il.

Ainsi, la conception d'un capteur chimique est actuellement à l'étude. Destiné au milieu industriel pour la détection et la mesure de polluants, l'appareil pourrait aussi bien être adapté aux autres besoins du moment, comme la lutte au bio-terrorisme par exemple. Mais impossible d'en savoir plus pour l'instant. « Nous ne sommes qu'en phase exploratoire », précise M. Cauchon.

Puis, il y a cette collaboration avec la NASA qui se poursuit. Secret d'État oblige, Fiso ne sait pas exactement de quelles façons servent les capteurs qu'elle fournit à l'agence américaine, mais ne s'en formalise pas. « On contribue », se réjouit simplement l'ingénieur Cauchon. De passage à Québec récemment, un des fournisseurs de la NASA était justement à la recherche de capteurs pour des réac-

teurs encore à l'essai. « C'est bon pour nous car ils font des tests qui vont jusqu'à la destruction », rigole l'homme de Fiso, prêt à fournir autant de capteurs que nécessaire.

Production accrue

Car depuis son déménagement à l'été 2002 dans des installations à la fine pointe de la technologie, l'entreprise peut aspirer à une productivité accrue. Cela est d'autant plus vrai depuis la réorganisation. Selon M. Cauchon, c'était là un des enjeux de la restructuration. Afin de faire face à un marché toujours plus exigeant, l'entreprise fondée en 1994 se devait de faire les modifications qui s'imposaient, précise-t-il. « Il fallait se doter d'une chaîne de production moins artisanale, afin d'augmenter les standards de qualité et notre rendement. »

D'une superficie de 9000 pieds carrés auparavant, les locaux de Fiso ont depuis plus que doublé et abritent désormais de nouveaux équipements ultra sophistiqués. Au cœur du complexe technologique, une « salle blanche » à atmosphère contrôlée où sont conçus les précieux capteurs. Véritable pièce maîtresse de ce laboratoire, la machine à dépôt de couches minces est la plus récente acquisition de Fiso. Valant plus de 1,5 million, l'appareil est l'un des trois seuls du genre au Canada.

Les projets ne manquent pas et après une légère diminution du nombre d'employés l'an passé, la compagnie se retrouve à nouveau avec une soixantaine de personnes dans son équipe. Tous sont au service d'une clientèle établie à 95 % à l'extérieur du pays. Et toujours avec cette même mission : amener les capteurs à fibre optique Fiso, là où aucun autre n'est encore allé. Une spécialité, paraît-il.



NIRVANISME MAXIMA

LOCATION À PARTIR DE
379\$ / MOIS*
(transport et préparation compris)

FINANCEMENT DE **2,8%**
À L'ACHAT JUSQU'À 36 MOIS.**

S'il n'existe pas de qualificatif pour décrire une sensation, il faut l'inventer. La nouvelle Maxima de 265 chevaux de Nissan. Disponible avec boîte manuelle à 6 vitesses, suspensions de luxe ou sport et système de navigation. Nissan sur DVD avec GPS. Le nirvanisme à l'état pur! Cliquez www.nissan.ca



MAXIMA DE NISSAN. L'expression d'une toute nouvelle sensation.

*En option sur les versions 3.5SE (4 places) et 3.5SL. **Location de 48 mois pour la Maxima SE 2004 avec boîte de vitesses automatique (U4SG74 AE00). Acompte ou échange équivalent de 3 995 \$. Les concessionnaires peuvent vendre ou louer à prix moindre. Limite de 24 000 km par année avec 0,10 \$/km extra. Premier versement et dépôt de sécurité, équivalent à un versement mensuel, toutes taxes comprises, requis à la livraison. 11T taxes, immatriculation, assurances, obligations sur pneus neufs, frais d'enregistrement ROPRM et frais du concessionnaire en sus sur toutes les offres de location ou d'achat, transport et préparation (0,012 \$) en sus sur les offres d'achat. Sur approbation du crédit. Les offres sont d'une durée limitée et peuvent faire l'objet de changement sans préavis. Le concessionnaire peut devoir commander ou échanger. Offres disponibles uniquement chez les concessionnaires participants. Voir votre concessionnaire participant pour tous les détails. Le modèle illustré est à titre indicatif seulement. Nissan, le logo Nissan, la signature «Découvrir...» et les noms des modèles Nissan sont des marques de commerce de Nissan.



PHOTO ARCHIVES LA PRESSE ©

Les trois critiques de cinéma ont classé unanimement le film *Les Temps modernes*, de Charlie Chaplin, au premier rang des films traitant du monde du travail. « Toute l'imagerie du travail du XX^e siècle est présente dans *Les Temps modernes*. Le film n'a pas pris une ride », indique Georges Privet.

Les Temps modernes... et après

VIE suite de la page 1

Lorsqu'ils parviennent à le traiter avec brio, les cinéastes lèguent des oeuvres qui enchantent non seulement les cinéphiles mais qui font également école pour illustrer les mécanismes du travail. « Tout l'imagerie du travail du XX^e siècle est présente dans *Les Temps modernes*. Ce film n'a pas pris une ride », dit-il.

Il considère aussi comme incontournables du genre *La Classe ouvrière va au paradis*, d'Elvio Petri (1971) et *Glengarry Glen Ross*, de James Foley (1992). Le premier trace le portrait d'un ouvrier modèle qui se radicalise après un accident du travail. Le second montre des vendeurs prêts à tout pour atteindre leurs objectifs.

Ses autres suggestions : « *On est au coton*, de Denys Arcand, sur les ouvriers du textile. Il montre un ancrage dans la réalité physique et sociale du travail qui n'existe presque plus au cinéma québécois. *Blue Collar*, de Paul Schrader, qui a traité, en 1978, de la corruption syndicale ».

Georges Privet note que l'époque où les fins heureuses des films de dénonciation étaient l'action collective est révolue, « Aujourd'hui, l'illusion de revanche est pratiquement absente. Les cinéastes tentent de présenter esthétiquement le désespoir », dit-il.

Le manque de travail.

« Depuis quelques années, un des principaux thèmes reliés au travail au cinéma est, en fait, son absence », note Michel Coulombe. Ainsi, deux films retenus par lui et Marie-Christine Picard ont un chômeur comme personnage central.

Dans *La Moitié gauche du frigo*, du réalisa-

teur québécois Philippe Falardeau, on assiste à la quête d'emploi d'un ingénieur sans boulot. *L'Emploi du temps*, le deuxième film de Laurent Cantet, raconte l'histoire d'un consultant licencié qui s'invente un emploi à l'ONU pour ne pas décevoir son entourage.

Dans la même veine, Michel Coulombe propose *La Grande Séduction*, du québécois Jean-François Pouliot (2003), ainsi que *Full Monty*, du britannique Peter Cattaneo (1996), deux films dont le point de départ est le manque de travail.

La Crise, un autre film choisi par Marie-Christine Picard, raconte le désarroi d'un avocat qui apprend qu'il est viré de son bureau le jour où sa femme le quitte. « Le discours militant post-Mai 68 a cédé le pas aux enjeux individuels. Pour les enjeux collectifs, c'est le documentaire qui a pris le relais », dit-elle.

Ambition, etc.

« Les thèmes de l'ambition et des rapports de pouvoir reviennent également souvent lorsqu'on traite du travail au cinéma », souligne M. Coulombe. Dans cette catégorie, il a choisi *Working Girl*, de Mike Nichols (1988).

Pour des illustrations de l'emprise des patrons et des entreprises sur les employés, il propose *The Firm*, de Sidney Pollack (1993), et *Une Affaire de goût*, de Bernard Rapp (1999). Il recommande enfin *Squash*, un court métrage du français Lionel Bailliu (2001) diffusé gratuitement sur le site Silence en différé, de l'ONF. Le harcèlement psychologique, cristallisé dans un match de squash entre un patron et son subordonné.

Bon cinéma, malgré tout.

EN BREF

Restauration et formation

L'Association des restaurateurs du Québec (ARQ) réclame une formation obligatoire depuis les années 80 et se réjouit que la Commission de l'agriculture vienne de recommander à Québec d'instaurer un tel programme en manipulation et innocuité des aliments. « N'importe qui peut actuellement exploiter un restaurant ou une entreprise où l'on manipule et distribue des aliments, sans avoir au préalable suivi une formation minimale », a déploré François Meunier, vice-président aux affaires publiques de l'ARQ. « Le système d'inspection est efficace, il est temps de passer à une autre étape et de miser sur la prévention », selon lui. Dès 2001, 84 % des restaurateurs appuyaient l'implantation d'un programme de formation obligatoire, selon un sondage. La Commission de l'agriculture s'est dite surprise d'apprendre que les programmes de formation existants en manipulation et innocuité n'étaient que facultatifs. Une formation obligatoire permettrait d'augmenter la sécurité alimentaire et la confiance des consommateurs, selon François Meunier.

La Formule 1 transporte Montréal

Montréal a connu sa plus importante semaine de l'année grâce au Grand Prix F1 du Canada, a tenu à souligner la chambre de commerce du Montréal métropolitain. Les détaillants, les hôteliers et l'industrie touristique de la région connaissent durant cette semaine de la F1 leurs meilleures retombées économiques, de l'ordre de 75 millions, a déclaré le président et chef de la direction, Benoît Labonté. C'est la carte de visite internationale la plus percutante pour Montréal.

Depuis 25 ans, Montréal peut ainsi promouvoir son côté festif et accueillant. Tout cela grâce au grand patron, Normand Legault, qui s'est battu depuis un an, bec et ongles, pour garder la F1 à Montréal, a ajouté Benoît Labonté.

Festival des résidences

Le nombre de mises en chantier de résidences pour personnes âgées a littéralement explosé depuis un an dans la région de Montréal, et près de 3000 appartements s'ajouteront bientôt aux 18 700 répartis dans 158 immeubles, selon la dernière étude de la Société canadienne d'hypothèques et de logement (SCHL). Il ne faudra pas se surprendre que le taux d'inoculation s'accroisse.

Pour l'instant, ce taux demeure très bas et le marché montréalais accuse même une rareté de logements pour les aînés. La hausse du loyer moyen reste malgré tout modérée, à 3 %. La taille des nouvelles résidences augmente et permet des économies d'échelle. Celles de 200 unités deviennent monnaie courante.

Les promoteurs tentent d'attirer une clientèle à la fois plus jeune et plus autonome, selon la SCHL. Le prix de location d'un appartement de deux chambres dans une résidence s'établit en moyenne à près de 1200 \$, mais dans les nouvelles résidences, par contre, le loyer grimpe souvent à 1400 \$ et même à 1800 \$.

Un autre MBCo

MBCo, la Compagnie de boulangerie de Montréal, ouvrira ce mois-ci une succursale à l'Île-des-Soeurs. Son concept de boulangerie et café-restaurant mise sur la gastronomie innovatrice, à l'euro-péenne, qu'on déguste sur place ou à la maison.

ARTS SPECTACLES À CHACUN SON CHOIX

Tous les jours dans LA PRESSE

CRTC

AVIS PUBLIC DU CRTC Canada

2. DIVERSES LOCALITÉS AU QUÉBEC ET ROCKLAND (ONT). **VIDÉOTRON LTÉE** demande l'autorisation de modifier les licences des entreprises de câble desservant plusieurs localités en distribuant une deuxième série des quatre signaux de réseaux commerciaux américains suivants : KOMO-TV (ABC) Seattle (Washington), KING-TV (NBC) Seattle, KIRO-TV (CBS) Seattle et KCPO (FOX) Tacoma (Washington). La requérante propose également de distribuer les signaux canadiens de la liste en vertu de la partie 3. Pour plus d'informations sur cette application et pour connaître les localités où l'examiner, veuillez consulter l'avis public. Si vous voulez appuyer ou vous opposer à une demande, vous pouvez écrire à la Secrétaire générale, CRTC, Ottawa (Ont.) K1A 0N2. Vous pouvez également soumettre votre intervention par fax au (819) 994-0218, par courriel au: procedure@crtc.gc.ca, ou en utilisant le «Formulaire d'intervention/observations» trouvé sur le site web du CRTC sous le bouton «Dépôt et Inscription». Vos commentaires doivent être reçus par le CRTC au plus tard le **2 juillet 2004** et **DOIVENT** inclure la preuve qu'une copie a été envoyée au requérant. Toute information soumise, incluant votre adresse courriel, votre nom ainsi que tout autre renseignement personnel que vous nous aurez fourni, sera disponible sur le site Internet du CRTC. Pour plus d'informations: 1-877-249-CRTC (sans frais) ou Internet: <http://www.crtc.gc.ca>. Document de référence: Avis public CRTC 2004-35.

En tout lieu. En tout temps.

1 800 592-7649
www.croixrouge.ca



PHOTO ALAIN ROBERGE, LA PRESSE

Les ventes de chaussures vont très bien, même celles des sandales, selon le gérant du Sports Experts de la rue Sainte-Catherine, Louis Côté. Malgré le printemps tardif et l'arrivée du concurrent FootLocker tout près.

Dur, dur, le marché de la chaussure

Laurier Cloutier

COMMERCE DE DÉTAIL

lcloutie@lapresse.ca

Les magasins de chaussures du Canada et du Québec ont généralement augmenté leurs ventes depuis le début de l'année. Dans un marché pourtant très concurrentiel, l'augmentation a pu se faire en raison des produits importés d'Asie, qui sont moins chers, et des produits de qualité et de haut de gamme.

En 1910, la région de Montréal se classait au rang de capitale mondiale de la chaussure. Une période révolue puisque le fabricant Brown a fermé au début de l'année sa dernière usine de souliers au Canada. Aujourd'hui, la Chine produit la moitié de toutes les chaussures vendues dans le monde, selon George Hanna, porte-parole de l'Association des manufacturiers de chaussures du Canada, qui regroupe en fait des fabricants

de bottes. Les chaussures de Chine accaparent 80 % du marché américain et 73 % du marché canadien, précise-t-il.

De janvier à mars dernier, les ventes de vêtements et de souliers ont augmenté de 6,1 % au Canada, de 7,3 % au Québec et de 6,7 % à Montréal, selon Statistique Canada. Les ventes de chaussures ont à elles seules augmenté de 4 % au Canada, dont 4,7 % en mars, selon les consultants JC Williams.

La météo joue pourtant toujours un rôle important dans la chaussure et elle n'a pas été favorable en avril et mai derniers, selon Claude Senéchal, directeur régional de Sears, et Pierre Bovet, président de Bovet. Et en juin, comme les clients ne veulent plus payer le plein prix, il faut procéder à des soldes, ajoute Claude Senéchal.

La concurrence et le design influencent également les ventes de chaussures, achetées surtout d'ailleurs par les femmes. La concurrence a augmenté, avec l'arrivée de nouveaux détaillants, la croissance du Groupe Aldo (sept bannières, dont Globo, Pegabo, Simard, Transit, Stoneridge et FeetFirst) et la diversification, dans la chaussure, de plusieurs magasins de mode et des grandes surfaces.

Dans ce contexte de marché à maturité, un détaillant ne peut se permettre de commettre trop d'erreurs.

La nouvelle présidente de JB Lefebvre, Ève Richard, l'a appris à ses dépens. Mme Richard n'était pas disponible, vendredi dernier, et le coordonnateur de sa restructuration n'était pas autorisé à en discuter, mais la bannière créée par son grand-père, Joseph-B. Lefebvre, en 1912, va disparaître cette semaine. Mme Richard va se concentrer sur ses 21 magasins Mayfair (haut de gamme, pour femmes) et Club Chaussures.

« Le marché de la chaussure est très difficile dans le bas de gamme », car il faut affronter les Walmart et Zellers, indique Marie-Claude Frigon, associée de RSM Richter. En outre, les magasins pour toute la famille ont presque tous disparu car la chaussure mise davantage sur la mode. Quant aux sandales, les ventes ont été moins bonnes, en mai dernier, en raison du printemps tardif.

Au magasin Sports Experts de la rue Sainte-Catherine, par contre, les ventes de chaussures vont très bien, même celles des sandales, selon le gérant Louis Côté, malgré l'arrivée d'un FootLocker tout près.

Harry Rosen a d'ailleurs haussé ses ventes de chaussures pour hommes de 20 % au Canada depuis février dernier. Le haut de gamme va très bien cette année, selon le président, Laurance Rosen.

Ce sont pourtant les femmes qui

achètent 75 % des chaussures, estime Claude Senéchal, de Sears, car elles suivent davantage la mode.

Chaussure Browns vient d'amorcer ses soldes et il reste de bonnes aubaines pour les clients, a déclaré le président Michael Brownstein, en ajoutant que les affaires sont meilleures que l'an dernier. La concurrence est, par contre, plus forte dans le bas et le milieu de gamme. Michael Brownstein ouvrira deux autres magasins à l'automne, à Winnipeg et Toronto, pour un total de 48.

En plus de posséder Chaussures Bolduc, à Lac-Mégantic, Denis Bolduc est président-directeur général de Bülle Chaussures, un regroupement de 30 marchands indépendants, dont 26 un peu partout au Québec. Bülle permet à ces magasins, ouverts depuis 30 à 60 ans, de faire davantage en marketing (notamment par catalogue), de négocier avec les fournisseurs, de bonifier le service à la clientèle et de se serrer les coudes face à la concurrence. Bülle se fait remarquer au Canada, selon Denis Bolduc, et des concurrents commencent à offrir les mêmes produits d'Europe, comme Ecco, Clark's, Rockport et Memphis. Le groupe s'est même donné sa propre marque, Bülle Collection, et son site (maitredela chaussure.com). À Montréal, Chaussures Le Dépôt fait partie de Bülle.

FRANCHISES DISPONIBLES ANDRÉ LALONDE SPORTS

ENTREPRENEURS À L'ESPRIT SPORTIF RECHERCHÉS

Marchands Unis inc., propriétaire des bannières André Lalonde Sports, Sports Excellence et Propac, comptant plus de 250 magasins au Canada, recherche des entrepreneurs dynamiques pour acquérir des franchises André Lalonde Sports.

Certains magasins sont déjà en opération et d'autres sont en projets à Montréal, à Québec, dans l'Outaouais, au Saguenay et en Estrie.

Ces magasins ont tous un chiffre d'affaires de plusieurs million \$ et nécessitent une mise de fonds minimale de 250 000\$.

Pour plus d'informations, veuillez communiquer avec **M. Marc Tremblay** par courriel à: mtrembla@doreliaison.com ou par écrit à: **M. Marc Tremblay**, Doré Liaison, 277, boul. Churchill, Greenfield Park (Québec) J4V 2M8

ANDRÉ LALONDE SPORTS

LA PRESSE AFFAIRES

Criminel
un jour,
criminel
toujours?

JEAN-FRANÇOIS LECOURES

LE DROIT
DU TRAVAIL
COLLABORATION SPÉCIALE

Un employé incarcéré à la suite d'une condamnation peut être congédié en raison de son indisponibilité à fournir sa prestation de travail. C'est la conclusion qui se dégage d'une décision récente de la Cour suprême du Canada qui a conclu à la légalité de ce motif de congédiement.

Dans cette affaire, le plaignant avait été embauché le 6 mars 1989 à titre de mécanicien d'entretien par une entreprise de distribution d'acier. Le 26 juin 1991, il est condamné à purger une peine d'emprisonnement de six mois moins un jour pour des infractions de fraude et de pots-de-vin commises en 1985. Le début de la peine coïncide avec celui des vacances du plaignant, qui doivent se terminer le 10 juillet 1991. L'employeur congédie le plaignant en raison de son absence au travail le 11 juillet 1991 et il engage un nouveau mécanicien pour le remplacer.

À la suite de sa mise en liberté conditionnelle, le plaignant tente en vain de réintégrer son poste. Il dépose une plainte à la Commission des droits de la personne et des droits de la jeunesse, alléguant avoir été congédié du seul fait de sa déclaration de culpabilité, ce qui irait à l'encontre de l'article 18.2 de la Charte québécoise des droits et libertés de la personne. Cet article interdit à un employeur de congédier ou autrement pénaliser une personne du seul fait qu'elle a été déclarée coupable d'une infraction pénale ou criminelle, si cette infraction n'a aucun lien avec l'emploi ou si cette personne en a obtenu le pardon. Le tribunal accueille la plainte et condamne l'employeur à verser au plaignant la somme de 46 950 \$ à titre de dommages matériels et la somme de 5000 \$ à titre de dommages moraux. La Cour d'appel renverse cette décision et la Commission des droits de la personne en appelle devant la Cour suprême du Canada.

Le plus haut tribunal du pays, qui maintient la décision de la Cour d'appel, rappelle que l'article 18.2 de la Charte se veut une protection contre les stigmates sociaux injustifiés qui ont pour effet d'exclure la personne condamnée du marché du travail. Selon la Cour, la protection ne vaut que pour les cas où la mesure prise par l'employeur est liée au seul fait que la personne a des antécédents judiciaires. Ainsi, la protection n'est d'aucune utilité si l'employé subit une mesure de représailles en raison d'une indiscipline ou s'il est mis à pied pour des raisons administratives.

Par conséquent, il n'y a pas de violation de l'article 18.2 lorsque la différence de traitement découle réellement des conséquences civiles de la peine elle-même. C'est le cas de l'employé incarcéré qui a été véritablement congédié pour cause d'indisponibilité.

Le plaignant qui était incapable de faire son travail parce qu'il était incarcéré n'a pas été injustement stigmatisé par son congédiement. Le fait qu'il ne soit pas disponible est une conséquence inéluctable de la peine de prison, qui est légitimement imposée à l'employé qui a commis un acte prohibé.

La Cour conclut que la maxime « criminel un jour, criminel toujours » n'a pas sa place dans notre société. Les individus qui ont acquitté leur dette envers la société ont droit de la réintégrer et d'y vivre sans courir le risque d'être dévalorisés et injustement stigmatisés.

Un employeur peut donc imposer une mesure disciplinaire à un employé absent en raison de sa détention provisoire en attente d'un procès ou de l'incarcération imposée comme peine à la suite d'une condamnation. Cependant, il doit s'agir de la cause effective du congédiement et non pas du prétexte pour congédier l'employé à cause de la présence d'antécédent judiciaire sans liens avec l'emploi.

M^r Jean-François Lecours fait partie du cabinet d'avocats et d'agents de marques de commerce Desjardins Ducharme Stein Monast.

www.ddsm.ca

COURRIEL

Pour rejoindre l'auteur de cette rubrique
article@ddsm.ca

En choisissant la Chine, Armani
souhaite éliminer les contrefaçons

BLOOMBERG

Giorgio Armani a été si impressionné par une montre Armani contrefaite achetée au prix de 21 \$ à Shanghai qu'il a décidé de fabriquer des montres à moindre coût en Chine. Aujourd'hui, le grand nom de la mode italienne projette d'ouvrir 30 boutiques en Chine d'ici 2008.

« C'était une copie identique d'une montre qui se vend à peu près cinq fois le prix que j'ai payé », a raconté M. Armani, 69 ans, le mois dernier à Hong Kong, au moment où il terminait une tournée de promotion en Chine. « C'est une réalité importante et, bien sûr, un problème que tous les acteurs de l'industrie doivent affronter », a-t-il ajouté.

Giorgio Armani SpA, Prada Holding, Cartier Inc. et d'autres marques de luxe connaissent de l'essor en Chine et font le pari que les ventes de leurs biens vont progresser au rythme de l'enrichissement de la population. Il se peut que les imitateurs n'entament pas leurs profits, selon des analystes tels que Eric Wong, de UBS Securities Asia Ltd., à Hong Kong.

« Il y a peut-être une forte demande pour les contrefaçons, mais il y a aussi une grande demande pour les produits d'origine », ajoute-t-il.

Au cours du premier trimestre, les ventes d'Armani en Chine ont fait un bond de 17 %, soit près du double de l'augmentation globale, a fait savoir la société privée de Milan. La compagnie n'a pas précisé le montant de ses revenus. Le bénéfice total a présenté une hausse de 14 % à 134 millions d'euros (215 millions CAN).

Par ailleurs, les ventes de la Compagnie Financière Richemont, de Genève, propriétaire de Cartier, ont progressé de 10 % au cours du premier trimestre en raison de la hausse de la demande en Asie et dans les Amériques, a fait savoir la compagnie. Celle-ci n'a pas fourni d'autres détails sur les ventes. Le titre de la compagnie s'est apprécié de 66 % au cours de la dernière année.

Pour leur part, Gucci Group, d'Amsterdam, et Louis Vuitton, de Paris, tirent environ 30 % de leur revenus combinés de 4,3 milliards



Giorgio Armani (à droite) a été tellement impressionné par les copies de ses produits qu'il a trouvées en Chine qu'il a choisi de s'y installer, histoire de faire quelques économies.

d'euros de l'Asie, à l'exclusion du Japon, selon des données recueillies par Bloomberg.

Le marché chinois des biens de luxe est évalué à environ 2 milliards de dollars américains, soit 3 % du total mondial, indiquait en février dernier l'agence de nouvelles Xinhua. Environ 210 000 Chinois sur une population de 1,3 milliard sont millionnaires (en dollars américains), selon le World Wealth Report de 2003 préparé par Cap Gemini Ernst & Young.

Pendant au moins quatre ans, la croissance des ventes au détail en Chine a été supérieure à celle des États-Unis, démontrent des statistiques du gouvernement de Beijing. Au premier trimestre, les ventes au détail ont fait un bond de 10,7 % à 1,28 billion de yuans (155 milliards de dollars américains) comparativement au trimestre correspondant un an plus tôt.

L'an dernier, un Chinois habitant dans une ville avait un revenu dis-

ponible de 8500 yuans, soit une hausse de 36 % par rapport à 1998 et 24 fois plus qu'en 1978, lorsque la Chine a commencé à ouvrir son économie, indiquent des données gouvernementales.

« Le secteur de la consommation est très vigoureux en Chine, en particulier pour les biens de luxe », observe Dong Tao, économiste régional en chef de Credit Suisse First Boston établi à Hong Kong. « Cela va de pair avec l'explosion de la classe à revenus intermédiaires et à forts revenus », ajoute-t-il.

Il est impossible d'estimer combien les compagnies de marques de luxe perdent aux mains des imitateurs chinois, soutient Maxime Elgue, directeur général de Cartier Far East.

La moitié des biens de contrefaçon d'une valeur de 100 millions de dollars américains saisis par les douanes américaines en 2002 provenaient de Chine, selon la Chambre de commerce internationale. Les contrefa-

çons forment environ 7 % du commerce mondial, ou 450 milliards de dollars américains par année.

« Malheureusement, les contrefaçons fabriquées en Chine sont de qualité supérieure, explique M. Elgue. Elles sont très remarquables. Ils ont même des modèles que nous n'avons pas. »

Le gouvernement doit en faire davantage pour combattre les faux, dit-il. « Il doit convaincre les Chinois que les contrefaçons sont mauvaises pour eux, ajoute-t-il. Chaque année, nous dépensons des millions pour poursuivre les compagnies, pour fermer des ateliers. »

Le ministère du Commerce de la Chine, qui a promis une « tolérance zéro » à l'égard des auteurs de contrefaçons, a refusé d'émettre des commentaires sur les progrès accomplis. L'an dernier, il a relevé 161 400 cas de faux, une augmentation de 1 % sur 2002, et les biens valaient un total de 1,89 milliard de yuans, selon son site Web.

Après cinq semaines de pêche

Forte saison pour le homard aux îles

ACHILLE HUBERT
LE SOLEIL

CAP-AUX-MEULES — Les 325 homardiers des Îles-de-la-Madeleine avaient capturé après cinq semaines d'activités près de 4 millions de livres de ce précieux crustacé, selon les statistiques officielles de Pêches et Océans Canada. Ces prises représentent une augmentation de 18 % par rapport à la moyenne des captures des sept dernières années pour la même période.

En 2003, les pêcheurs avaient débarqué un peu plus de trois millions de livres après cinq semaines. Le prix moyen payé au pêcheur à quai durant ces cinq premières semaines de cette année fut 5,55 \$ la livre.

La saison de pêche au homard se terminera le 10 juillet 2004.

Plusieurs pêcheurs et observateurs notent que cette augmentation dans les captures au homard n'est pas étrangère au fait que depuis sept années des mesures importantes ont été prises pour la conservation de ce crustacé autour de l'archipel madelinot. Entre au-



PHOTO BERNARD BRAULT, ARCHIVES LA PRESSE

En 2003, les pêcheurs madelinots avaient débarqué un peu plus de trois millions de livres de homards après cinq semaines. Cette année, après cinq semaines, on a déjà atteint quatre millions de livres de ce crustacé.

tres, la taille commerciale du céphalothorax a été augmentée d'un millimètre chaque année depuis 1996, pour l'amener à 83 millimètres. Cette mesure a eu pour résul-

ter, pour les pêcheurs de perdre sur le nombre de homards capturés mais de gagner sur la taille de chacun, a dit au quotidien *Le Soleil*, la biologiste de l'Institut Maurice La-

montagne, Louise Gendron, spécialisée dans le homard. De plus, selon celle-ci, les homards femelles sont maintenant plus nombreuses à pondre alors qu'auparavant les jeunes femelles étaient capturées sans avoir eu l'opportunité de faire leur première ponte d'œufs. Résultat : il y a deux fois plus d'œufs de homard déposés sur les fonds marins en 2004 qu'en 1996, affirme la biologiste. Ce qui est de bonne augure pour l'avenir de la pêche au homard aux Îles-de-la-Madeleine.

M^{me} Gendron pense que le volume des captures plafonnera d'ici la fin de la saison de pêche et qu'il sera à un niveau semblable à la saison 2003. Elle croit qu'il faudra attendre encore sept ou huit ans avant de constater des augmentations importantes dans le volume total des captures de homard.

Elle prévoit également une deuxième série de mesures qui visent à restreindre l'effort de pêche au homard qui est présentement à son maximum. Ce qui pourrait devenir dangereux pour la survie de l'espèce.

Peu de surprises à prévoir sur les Bourses cette semaine

PRESSE CANADIENNE

TORONTO — Les économistes s'attendent à une semaine sans tendances certaines sur les bourses nord-américaines, les investisseurs marquant le pas en attendant la prochaine décision de la Réserve fédérale américaine sur les taux d'intérêts, prévue à la fin du mois.

Du reste, les valeurs vedettes ont terminé la dernière semaine sans grand éclat à New York, alors que le NASDAQ perdait du terrain en raison d'une contre-performance du secteur des technologies. Tous les investisseurs avaient à l'oeil les dernières statistiques montrant une solide croissance économique, laquelle pourrait relancer l'inflation.

Pour le moment, les marchés américains tablent sur une hausse des taux d'intérêts lorsque les dirigeants de la FED se réuniront les 29 et 30 juin prochains pour fixer les nouveaux taux.

À Toronto, le TSX a clôturé à la hausse vendredi, poussé par une bonne performance du secteur des ressources naturelles. Mais la hausse hebdomadaire des valeurs qui durait depuis quatre semaines n'aura pu se prolonger pour une cinquième.

« Certains investisseurs ont craint un effondrement des marchés en Chine en avril et au début de mai, d'où leur nervosité. En outre, plusieurs estimaient que les produits de base étaient surévalués, explique Doug Porter,

économiste principal chez BMO Nesbitt Burns. Mais on ne peut quand même pas dire que les produits de base sont en forte hausse. Il y a de bonnes semaines et des moins bonnes. »

Selon lui, la fin du mois sera un tournant pour les marchés, pas seulement à cause de la décision de la Fed mais aussi à cause d'autres facteurs, dont les élections générales au Canada. La possibilité de l'élection d'un gouvernement minoritaire, conservateur ou libéral, à Ottawa n'est pas bien vue par les investisseurs. Un gouvernement minoritaire risque de dépenser davantage qu'un autre, ce qui pourrait avoir pour effet de faire grimper les taux d'intérêts canadiens plus haut qu'ils

devraient l'être. Pour ce qui est du dollar canadien, il est à peu près au même point qu'il était au début de la campagne électorale. Et rien ne prouve selon M. Porter que l'élection d'un gouvernement minoritaire aura un impact négatif.

Les prix du pétrole sont également un facteur de nervosité pour tout le monde et plusieurs s'interrogent aussi sur la capacité des pays de l'OPEP de contrôler la situation.

Les risques d'attentats contre les installations pétrolières en Irak ont certainement un impact sur les prix et selon le cartel, les pays non membres de l'OPEP auraient beaucoup de mal à prendre la relève en cas de problème.

En 2004, Armand Frappier aurait 100 ans

100 ans



En 2004, Armand Frappier aurait 100 ans

100 ans

1,450,000\$ pour la recherche à l'INRS-Institut Armand-Frappier

La Fête champêtre 2004 : un bénéfice record de 1,450,000\$



M. Clément Joly, FCA
Associé
Raymond Chabot Grant Thornton

Le président de la Fondation, M. Clément Joly, est heureux de faire part du succès sans précédent remporté par la Fête champêtre de la Fondation Armand-Frappier. Le 17 juin dernier, plus de huit cent cinquante personnes des milieux scientifiques et des affaires se sont rassemblées sous un chapiteau en bordure de la rivière des Prairies sur le campus de l'INRS-Institut Armand-Frappier à Laval pour cette célébration de la recherche.

La Fête, présidée par M. Jean Chagnon, président de Lallemand inc., se tenait sous la présidence d'honneur de M. Réal Raymond, président et chef de la direction, Banque Nationale du Canada. La présidente du comité des patrons d'honneur était Mme Patricia Curadeau-Grou, première vice-présidente Gestion des risques, Banque nationale du Canada et les coprésidents du comité d'organisation étaient M. Raymond H. Keroack, vice-président Services aux Entreprises, Laval/Rive Nord et Abitibi-Témiscamingue, Banque Nationale du Canada et M. Carminé DeBenedictis, directeur régional, Laurentides et directeur, services à la clientèle, Hydro-Québec. Le comité scientifique qui a sélectionné les récipiendaires des Prix Fondation Armand Frappier était présidé par M. Jacques Gagné, président du conseil de Laval Technopole.

Cette fête au profit de la recherche a dégagé un bénéfice net de 1,450,000\$, montant qui permet, entre autres, de créer 34 bourses de recherche en partenariat avec les professeurs de l'INRS-Institut Armand-Frappier. La Fête est également un moment tout désigné pour décerner les trois Prix Fondation Armand-Frappier, soit le Prix de la Santé, le Prix de l'Innovation et le Prix de l'Émergence.

En 2004, Armand-Frappier aurait 100 ans ...

S'il ne nous avait quitté en 1991, le Dr Frappier fêterait cette année son centième anniversaire de naissance. La Fête champêtre 2004 fut l'occasion de célébrer cet anniversaire et de créer le Fonds du centenaire Armand-Frappier destiné à la remise de bourses de recherche commémoratives.



M. Réal Raymond
Président d'honneur



M. Jean Chagnon
Président de la Fête



Mme Patricia Curadeau-Grou
Présidente du comité des patrons d'honneur

PRIX FONDATION ARMAND-FRAPPIER

PRIX DE LA SANTÉ

Warnex inc.

M. Mark J. Busgang – Président et chef de la direction



Société créée en 1996 et inscrite à la Bourse de Toronto, Warnex Inc. a mis au point une technologie de pointe, Genevision, qui permet la détection rapide et précise de bactéries pathogènes notamment dans les aliments. De plus, cette même technologie peut être employée pour retracer les origines d'un produit ou d'une substance. Plusieurs de ses méthodes sont homologuées au Canada et en voie de l'être aux États-Unis. La société compte déjà plusieurs clients et a établi bon nombre d'alliances et de partenariats stratégiques au Canada, aux États-Unis et en Europe. Warnex travaille actuellement à la mise au point d'autres produits issus de sa technologie Genevision.

PRIX DE L'INNOVATION

ART Recherches et Technologies Avancées Inc.

Mme Micheline Bouchard – Présidente et chef de la direction



ART Recherches et technologies Avancées Inc., société inscrite à la Bourse de Toronto, est un chef de file dans l'industrie des produits d'imagerie optique moléculaire destinés aux industries des soins de santé et pharmaceutique. À partir de sa technologie novatrice, ART a conçu deux produits. Le premier eXplore Optix^{MC}, distribué dans le monde par GE Healthcare, sert à suivre les effets du médicament chez l'animal vivant lors des essais pré-cliniques. Le second produit, SoftScan[®] est conçu pour améliorer le diagnostic et le traitement du cancer du sein. Ce dernier fait l'objet d'une alliance stratégique pour sa mise en marché mondiale avec GE Healthcare, leader mondial de l'imagerie médicale.

PRIX DE L'ÉMERGENCE

Ecopia BioSciences inc.

M. Pierre Falardeau – Président et chef de la direction



Créée en 1998, Ecopia BioSciences Inc. est une société publique inscrite à la Bourse de Toronto qui travaille à la découverte de nouveaux médicaments issus de bactéries pour combattre le cancer et les infections bactériennes et fongiques. À l'aide de sa technologie unique, DECIPHER[®], qui combine des technologies comme la génomique et la bio-informatique pour sonder les bactéries, l'entreprise contribue à la découverte de nouveaux médicaments potentiels dont cinq sont à divers stades de développement. La compagnie possède un brevet acquis et plusieurs en instance.

LES BOURSES 2004 DE LA FONDATION ARMAND-FRAPPIER

Bourses de recherche destinées aux étudiantes et aux étudiants de l'INRS-Institut Armand-Frappier

POST DOCTORAT

BOURSE PROJETIC SCIENCES DE LA VIE INC.
décernée à Emmanuel Moreau
inscrit en virologie et immunologie
Professeur: M. Maximilien Arella

DOCTORAT

BOURSES D'EXCELLENCE
BOURSE ANDRÉ CHARRON
décernée à M. Noël Raynald
inscrit en biologie
Professeur: M. Michel Charbonneau

BOURSE AXCAN PHARMA
décernée à Mme Isabelle Plante
inscrite en biologie
Professeur: M. Michel Charbonneau

BOURSE BANQUE NATIONALE
décernée à Mme Myriam Jean
inscrite en biologie
Professeur: M. Claude Guertin

BOURSE BAYER
décernée à M. Pascal Courville
inscrit en biologie
Professeur: M. Mathieu Cellier

BOURSE DÉVELOPPEMENT ÉCONOMIQUE CANADA
décernée à M. Olivier Guignard
inscrit en biologie
Professeur: M. Alain Fournier

BOURSE FASKEN MARTINEAU
décernée à M. Rachid Sabbahi
inscrit en biologie
Professeur: M. Claude Guertin

BOURSE FONDATION J. ARMAND BOMBARDIER
décernée à M. Adrien Vinet
inscrit en virologie et immunologie
Professeur: M. Albert Descoteaux

BOURSE GROUPE JEAN COUTU
décernée à Mme Geneviève Dupéré-Minier
inscrite en virologie et immunologie
Professeur: M. Jacques Bernier

BOURSE HYDRO-QUÉBEC
décernée à M. Philippe Constant
inscrit en biologie
Professeur: M. Richard Villemur

BOURSE IMPERIAL TOBACCO
décernée à M. Mourad Sabri
inscrit en biologie
Professeur: M. Charles Dozois

BOURSE INRS-INSTITUT ARMAND-FRAPPIER
décernée à M. Gabriel Richer et
Mme Valérie Lavastre
inscrit(e) en virologie et immunologie
Professeurs: MM. Mathieu Cellier et Denis Girard

BOURSE LA PRESSE
décernée à Mme Valérie Paquet
inscrite en biologie
Professeur: M. Daniel Cyr

BOURSE LAVAL TECHNOPOLE
décernée à M. Nottmand Labbé
inscrit en biologie
Professeur: M. Richard Villemur

BOURSE MOUVEMENT DES CAISSES DESJARDINS
décernée à M. Mathieu Millette
inscrit en biologie
Professeur: Mme Monique Lacroix

BOURSE RBC GROUPE FINANCIER
décernée à M. Gabriel Marceau et
inscrit en virologie et immunologie
Professeur: M. Pierre Talbot

BOURSE DÉDIÉE
BOURSE MICHEL SAUCIER
décernée à Mme Annie Locas
inscrite en biologie
Professeur: M. Pierre Payment

MAÎTRISE

BOURSES D'EXCELLENCE
BOURSE DE L'ASSOCIATION DES PROFESSEURS DE L'INSTITUT ARMAND-FRAPPIER (APIAF)
décernée à M. Charles-David Dubé
inscrit en virologie et immunologie
Professeur: M. Claude Damiel

BOURSE BLAKE, CASSELS & GRAYDON
décernée à Mme Michelle Picard-Aitken
inscrit en sciences expérimentales de la santé
Professeur: M. Daniel Cyr

BOURSE CDP CAPITAL - TECHNOLOGIES
décernée à M. Luc Bertrand
inscrit en virologie et immunologie
Professeur: Mme Angela Pearson

BOURSE FONDS CLAUDE PICHETTE
décernée à Mme Isabelle Meunier
inscrite en virologie et immunologie
Professeur: M. Alain Lamare

BOURSE FONDS MICHEL TRUDEL
décernée à Mme Julie Couillard
inscrite en virologie et immunologie
Professeur: M. Yves St-Pierre

BOURSE DR FRANCESCO BELLINI
décernée à Mme Julie Lahaie
inscrite en virologie et immunologie
Professeur: M. Alain Lamare

BOURSE LALLEMAND
décernée à Mme Hélène Castonguay
inscrite en microbiologie appliquée
Professeur: M. Réjean Beaudet

BOURSE MINISTÈRE DU DÉVELOPPEMENT ÉCONOMIQUE ET RÉGIONAL ET DE LA RECHERCHE
décernée à Mme Sandra Fernandes
inscrite en virologie et immunologie
Professeur: M. Peter Tijssen

BOURSE MINISTÈRE DE L'ENVIRONNEMENT
décernée à Mme Isabelle LaFortune
inscrite en microbiologie appliquée
Professeur: M. Richard Villemur

BOURSE MINISTÈRE DES RELATIONS AVEC LES CITOYENS ET DE L'IMMIGRATION
décernée à Mme Concetta Restieri
inscrite en microbiologie appliquée
Professeur: M. Charles Dozois

BOURSE POWER CORPORATION
décernée à Mme Maude Bigras
inscrite en virologie et immunologie
Professeur: M. Rolf Morosoli

BOURSE DES PROFESSEURS DE L'INRS-INSTITUT ARMAND-FRAPPIER
décernée à M. François D'Amour
inscrit en virologie et immunologie
Professeur: M. Albert Descoteaux

BOURSE ROCHE DIAGNOSTICS
décernée à Mme Marie-Hélène Côté
inscrite en virologie et immunologie
Professeur: M. Alain Lamare

BOURSE SAQ
décernée à Mme Caroline Aubé
inscrite en virologie et immunologie
Professeur: M. Yves St-Pierre

BOURSE TENTES FIESTA
décernée à Mme Julie Séguin
inscrite en microbiologie appliquée
Professeur: M. François Shareck

BOURSE TRANSAT A.T.
décernée à Mme Jacinthe Aubin
inscrite en sciences expérimentales de la santé
Professeur: M. Alain Fournier

BOURSE DÉDIÉE EN BIOTECHNOLOGIE VÉGÉTALE
BOURSE MEDICAGO
décernée à Mme Arianne Bouchard-Gagnon
inscrite en virologie et immunologie
Professeur: M. Jean-François Laliberté

PARTENAIRES

Association des Professeurs de l'Institut Armand-Frappier (APIAF)

Dr. Francesco Bellini

Professeurs de l'INRS-Institut Armand-Frappier

Québec
Ministère du Développement économique et régional et de la Recherche
Ministère de l'Environnement
Ministère des Relations avec les citoyens et de l'immigration

IMPERIAL TOBACCO CANADA

Power Corporation

AXCAN PHARMA

JEAN COUTU

Bayer

Desjardins

Université du Québec Institut national de la recherche scientifique INRS-INSTITUT ARMAND-FRAPPIER

BANQUE NATIONALE

LA PRESSE cyberpresse.ca

RBC

RBC Groupe Financier

Roche

LAVAL TECHNOPOLE

Medicago

Hydro Québec

Canada

PROMETIC

Fonds André Charron

Fonds Claude Pichette

CDP Capital Technologies

FASKEN MARTINEAU

FONDATION J. ARMAND BOMBARDIER

LALLEMAND

SAQ

FIESTA

COMMANDITAIRES

Blake, Cassels & Graydon

Transat A.T.

FORUM

LA PRESSE AFFAIRES

ÉDITORIAL

Lueur d'espoir



mboisver@lapresse.ca

MICHÈLE BOISVERT

Des rumeurs de transaction majeure dans le secteur minier canadien ont circulé la semaine dernière. Le géant brésilien du fer Cia Vale do Rio Doce, CVRD, serait intéressé à acquérir Noranda, la plus importante société minière canadienne. Cette transaction, si elle se concrétise, s'inscrirait dans un vaste mouvement de consolidation qui est actuellement en cours dans le secteur minier et ce, à l'échelle mondiale. Un mouvement qui s'accélère en raison du raffermissement du prix des matières premières.

Que Brascan, propriétaire de Noranda, soit sur le point de trouver preneur pour sa participation de 42 % dans la minière canadienne, alors qu'elle cherchait à s'en départir depuis deux ans déjà, est significatif du vent d'optimisme qui souffle actuellement sur le secteur minier. Un vent qui nous vient de l'est, plus

Qui sait, cette conjoncture plus favorable contribuera peut-être à la relance de Magnola ?

particulièrement de la Chine. De menace pour le secteur minier, l'Empire du milieu s'est transformé en occasion d'affaires.

Après plusieurs années de baisse, le prix des matières premières a enfin changé de trajectoire en 2003, s'inscrivant résolument en hausse par rapport à l'année précédente. La Chine, qui avait été l'un des éléments majeurs du déclin du prix des métaux parce qu'elle avait inondé le marché des matières premières de métaux bon marché, est aujourd'hui à l'origine du phénomène inverse. D'exportateur, le géant asiatique est passé dans le clan des importateurs.

Pour soutenir sa croissance fararimeuse (on parle d'un bond de 9,7 % au premier trimestre 2004), la Chine dévore littéralement les matières premières. À elle seule, elle consomme 7 % de la production mondiale de pétrole, 25 % de l'aluminium, 30 % du fer, 31 % du charbon et 27 % de l'acier. Et tout indi-

que que cela va se poursuivre. Même si, en ce moment, on craint une surchauffe de l'économie chinoise, l'optimisme est de rigueur. Il pourrait y avoir des ratés, mais la Chine ne retournera pas en arrière.

L'appétit insatiable de la Chine, l'émergence de sa classe moyenne, donnent donc un nouvel élan à l'industrie minière mondiale, un élan qui se répercute chez nous et qui explique l'intérêt dont Noranda fait actuellement l'objet. Selon les experts consultés, il n'y aurait pas lieu de s'inquiéter de ce que la plus grande société minière canadienne passe à des intérêts étrangers. La tendance est clairement à la formation de grandes sociétés internationales, des sociétés qui auront les reins plus solides et qui seront mieux armées pour faire face aux fluctuations du prix des matières premières.

Est-ce que l'acquisition possible de Noranda par CVRD pourrait vouloir dire plus de dépenses d'investissements au Québec, où la minière canadienne emploie 2800 personnes ? Difficile à prévoir à ce stade-ci, puisque cette transaction n'en est encore qu'au stade des rumeurs. Une chose est certaine cependant : même si aucune transaction n'est conclue, le redressement du prix des matières premières a déjà contribué à ce que le secteur minier québécois sorte de sa léthargie. Depuis maintenant trois ans, les sommes investies dans l'exploration de nouveaux gisements sont en hausse. C'est encourageant, car le secteur minier est important pour notre économie, fournissant du travail à plus de 17 000 personnes, essentiellement en région, et affichant des revenus de 3,7 milliards en 2003, une somme représentant 3,5 % du PIB québécois.

Qui sait, cette conjoncture plus favorable contribuera peut-être à la relance de Magnola ? On se rappellera que cette fonderie de magnésium près d'Asbestos, propriété de Noranda, a été fermée l'an dernier en raison de la faiblesse des prix du magnésium, une faiblesse attribuée à l'arrivée massive des producteurs chinois. Non seulement le prix du magnésium s'est-il apprécié depuis un an, mais l'arrivée d'un nouveau propriétaire pourrait peut-être signifier un intérêt accru pour Magnola. Il s'agit là de pures spéculations, bien sûr, mais elles témoignent d'une certaine reprise de confiance dans le secteur. L'espoir est de nouveau permis, l'avenir semble moins sombre qu'on l'a déjà cru.

APPEL À TOUS

Fini les subventions?

Selon vous, le chef conservateur Stephen Harper a-t-il raison de remettre en question les subventions fédérales aux grandes entreprises, telle Bombardier?

M. Harper a réaffirmé son intention de comprimer les programmes de subventions aux entreprises, en contrepartie d'une baisse des impôts. Il a notamment cité le programme Partenariat Technologique Canada, dont a profité Bombardier. Quelle serait l'impact d'une telle mesure sur l'avionneur ? Sur l'économie montréalaise ?

Faites valoir votre point de vue en écrivant à lpa-forum@lapresse.ca.

Participez à notre sondage sur www.lapresseaffaires.com.

SONDAGE lapresseaffaires.com

LA SEMAINE DERNIÈRE

Selon vous, la Banque Royale s'est-elle bien occupée de ses clients à la suite de la panne informatique survenue au début du mois?

OUI: 58% | Non: 42%

Nombre de répondants : 354 internautes

Le commentaire de LOUISE ROZON, directrice d'Option Consommateurs :

« Le fait que les résultats du sondage soient partagés n'est pas étonnant : il y a une ambiguïté dans la façon dont la Banque a géré la crise. Elle a fait un geste raisonnable en proposant rapidement de rembourser tous les frais bancaires occasionnés par la panne. Mais les préjudices subis par les clients dépassent ces frais : outre le temps perdu, il y a des dommages indirects, par exemple les conséquences possibles des chèques sans provisions sur les dossiers de crédit. Un dédommagement nous semble donc opportun, d'où notre participation au recours collectif. »

BACCHANALE AU GOUVERNEMENT LA SAQ LUI VERSE UN MONTANT RECORD!



Eric Godin stutio@ericgodin.com, collaboration spéciale

DROITS RÉSERVÉS

OPINION

Le Suroît: vents froids et eau bouillante

Le temps est venu d'augmenter la cadence et le volume de la production éolienne

CLAUDE DESCÔTEAUX
L'auteur est directeur général de l'Association québécoise de la production d'énergie renouvelable (AQPER).

La peur, répète-t-on, est le commencement de la sagesse ! Elle a certes convaincu Hydro-Québec qu'il fallait, pour satisfaire les besoins énergétiques à l'horizon 2008, disposer d'une quantité d'énergie semblable à celle que livrerait une centrale alimentée au gaz naturel comme le Suroît, présentée comme essentielle à notre sécurité énergétique. Il fallait trouver moyen de répondre à la peur froide logée dans le cœur des Québécois qui sont avec raison bien sensibles, au propre et au figuré, aux rigueurs de notre climat.

Dans le même temps, une grande partie de ces mêmes Québécois a exprimé les plus vives inquiétudes face aux éventuelles modifications du climat et de l'environnement à tel point que le gouvernement a choisi de demander pour le 30 juin prochain un avis à la Régie de l'énergie sur l'opportunité d'une telle centrale et sur l'existence d'alternatives à cette solution.

L'Association québécoise de la production d'énergie renouvelable (AQPER) a donc déposé auprès de la Régie un mémoire qu'elle y a défendu le 13 mai dernier (voir www.aqper.com à la section Quoi de neuf ?) L'AQPER ne s'arrête pas à contester le niveau des besoins anticipés. Elle s'attache plutôt à décrire les alternatives qui existent véritablement.

Économies d'énergie
Bien que les économies d'énergie et un recours mieux organisé à la biomasse puissent réellement satisfaire une portion des besoins nouveaux, cet apport ne peut cependant avoir à court terme ni l'ampleur ni la certitude attendues de la part des gestionnaires. Il faut donc se tourner vers d'autres sources d'énergie renouvelable.

Celle qui fait présentement tourner les têtes et qui marque le plus l'imaginaire, c'est bien sûr l'énergie éolienne, subitement passée d'un usage local et artisanal à un profil moderne et industriel dans un grand nombre de pays, et non les moindres.

Exhibant certaines expériences plus ou moins concluantes tentées au Québec depuis 10 ou 20 ans, d'aucuns ont voulu vite en conclure



PHOTO ARCHIVES LA PRESSE

Pour assurer son développement, l'énergie éolienne doit le plus souvent compter sur le financement public.

que la filière n'était pas mûre et surtout qu'elle n'était pas fiable. C'est un peu comme juger de la performance de l'informatique de 2004 en analysant la technologie des années 1980-90 !

Les réels succès de l'éolien ne sont certes pas sans leur part d'adaptation technique aux conditions locales et ne sont pas encore concurrentielles partout, si bien que des assistances, des encouragements sont habituellement fournis au départ par les pouvoirs publics avec la confiance que les progrès de la technologie et les augmentations de production vont continuer de réduire les coûts, tout en générant des bénéfices environnementaux appréciables. Chez nous, Hydro-Québec a d'ailleurs lancé avec le soutien du gouvernement un appel d'offres pour 1000 MW en Gaspésie. Après la réponse aux appels d'offres, le 15 juin dernier, l'AQPER estime que le temps est venu d'augmenter la cadence et le volume de la production éolienne compte tenu de notre énorme potentiel. Dans la présente campagne électorale fédérale, les grands partis ont tour à tour annoncé un support très substantiel au développement de l'éolien au pays.

Petites centrales

Vu les quantités d'énergie requises en 2008, l'AQPER estime qu'il serait en outre opportun, en accompagnement d'un programme accéléré d'éolien, de mettre en chantier un certain nombre de petites centra-

les hydroélectriques. Comme on le sait, les grands travaux d'Hydro-Québec requièrent une bonne dizaine d'années tandis que les petites entreprises ont fait la démonstration qu'elles peuvent en quatre ans livrer une centrale économiquement viable, construite dans le plein respect de l'environnement en y ajoutant le plus souvent une composante récréo-touristique et réalisée avec l'appui des populations locales qui sont même invitées à y participer financièrement par le biais de leurs institutions. On ne peut guère imaginer de formule plus évidente et appropriée de partenariat privé et public (PPP) alliant PME et MRC au plus grand profit du développement régional. Sans oublier que lesdites installations sont rétrocédées gratuitement au domaine public après 25 ans d'utilisation.

Tous les pays développés et maintenant les pays qui émergent ont su voir à utiliser leurs ressources hydrauliques au bénéfice de leurs populations. Le Québec va-t-il transformer ses quelque 3000 rivières en autant de parcs nationaux ?

Comme le disait récemment (mars 2004) et fort justement le chercheur émérite Hubert Reeves à Radio-Canada, en choisissant une forme d'énergie par rapport à une autre, il faut privilégier celle qui présente les moindres inconvénients. Nous estimons que le couple hydroélectrique-éolien paraît bien répondre à ce critère.

Mythes et réalités

L'enquête amorcée aux É.-U. sur Nortel relance le débat sur l'efficacité des régimes d'options d'achat d'actions

JEAN MCGUIRE, SANDRA DOW ET ZIED GUEDRI

M^{me} McGuire est professeure de gouvernance à l'École de gestion John-Molson de l'Université Concordia ; M^{me} Dow est professeure visiteuse à l'École de gestion John-Molson de l'Université Concordia et professeure à l'École des sciences de la gestion de l'Université du Québec à Montréal ; M. Guedri est professeur de stratégie des affaires à l'École de gestion John-Molson de l'Université Concordia.

L'annonce selon laquelle le ministère de la Justice des États-Unis a amorcé une enquête criminelle sur les régimes d'options d'achat d'actions (options) offerts aux dirigeants de Nortel relance de plus belle le débat sur leur efficacité. Nous proposons d'évaluer la réalité derrière certains mythes liés aux options, notamment leur pouvoir de relier la richesse des dirigeants à celle des actionnaires, leur impact sur la prise de décision et l'actionnariat des dirigeants et leur efficacité en tant qu'outil de recrutement.

Mythe 1 : les options relient la richesse des dirigeants à la richesse des actionnaires

Réalité : Les conséquences de l'utilisation d'options d'achats sont généralement mitigées. Si la performance boursière de la firme est positive, même modestement, les dirigeants peuvent profiter considérablement. Par contre, si la performance de la firme est moins impressionnante, les dirigeants ne sont pas obligés de lever leurs options et ne subissent pas de perte de liquidités. De fait, lorsque la performance boursière d'une firme s'avère désastreuse, les dirigeants reçoivent souvent de nouveaux octrois d'options plus considérables que de coutume ou voient le prix de levée des options qu'ils détiennent rajusté vers le bas. Malheureusement, les actionnaires de la firme ne sont pas si chan-

Compte tenu de leur popularité, on se demande si une firme peut courir la chance de ne pas ajouter des options dans son régime de rémunération ?

ceux !

En donnant la possibilité aux dirigeants de lever les options et de vendre les actions ainsi acquises, le régime d'options leur permet de réduire leur dépendance envers la performance future de la firme. Ainsi, il est souvent le cas que la performance d'une firme se détériore suite à la levée des options par ses dirigeants ! Par exemple, les autorités américaines ont récemment révélé que des dirigeants de Nortel avaient vendu leurs actions entières avant l'annonce de problèmes avec les états financiers. De plus, la Commission des valeurs mobilières de l'Ontario a depuis

interdit aux dirigeants de Nortel toute opération d'initié sur le titre, ce qui inclut la levée d'options.

Mythe 2 : les options amènent les dirigeants à adopter une perspective à long terme

Réalité. Les exemples récents et flagrants d'Enron et de Tyco aux États-Unis et de Nortel au Canada illustrent bien que, quoique les régimes d'options soient conçus pour favoriser et récompenser la performance à long terme, il est certainement possible et même souvent probable que les dirigeants puissent tirer avantage de mouvements boursiers transitoires. En d'autres termes, les options récompensent non seulement les stratégies à long terme qui sont dans l'intérêt des actionnaires, mais également les résultats qui sont plutôt fragiles et temporaires.

De fait, certaines études canadiennes et américaines démontrent que les stratégies de divulgation des firmes autour des dates d'octroi et de levée des options semblent avantager systématiquement les dirigeants. Or, les dirigeants contrôlent ces stratégies. Par exemple, on communiquera de manière anticipée de mauvaises nouvelles avant un octroi prévu d'options, ce qui aura pour effet de réduire le prix de levée. Également, on retardera la communication de mauvaises nouvelles après la levée d'options, afin de pouvoir revendre les actions ainsi acquises à un prix plus élevé.

Mythe 3 : les options d'achats d'actions encouragent l'investissement de la part des dirigeants.

Réalité : La plupart des dirigeants n'investissent pas dans leurs propres entreprises. À titre d'exemple, le président d'Alcan, M. Thomas Engen, ne possède que 225 500 actions, soit environ 0,07 % des actions en circulation de la firme. Ses collègues, dirigeants d'autres grandes entreprises, ont typiquement des avoirs beaucoup plus modestes. Le président de la Banque de Montréal, M. Comper, détient moins de 0,02 % d'actions de sa banque. M. Frank Dunn, ex-président de Nortel Networks, détenait moins de 0,01 % d'actions la firme.

Si les dirigeants semblent détenir relativement peu d'actions dans leurs firmes, la situation est fort différente si on considère les options. En effet, les dirigeants détiennent des quantités importantes d'options. À titre d'exemple, à la fin de 2003, si M. Engen, avait levé toutes les options qu'il détenait, il aurait possédé 0,4 % d'Alcan, soit près de 6 fois sa détention d'actions actuelle.

Pour sa part, M. Dunn détenait plus de 3 millions d'options, soit dix fois sa participation réelle en actions. Enfin, si M. Comper levait toutes les options qu'il détient, il augmenterait de presque 20 fois son actionnariat dans la Banque. Comment peut-on réconcilier la propriété actuelle avec la propriété potentielle de ces individus ? La réponse à cette question est simple... une fois exercées, les actions ne sont pas gardées mais elles sont plutôt vendues. La raison d'être derrière

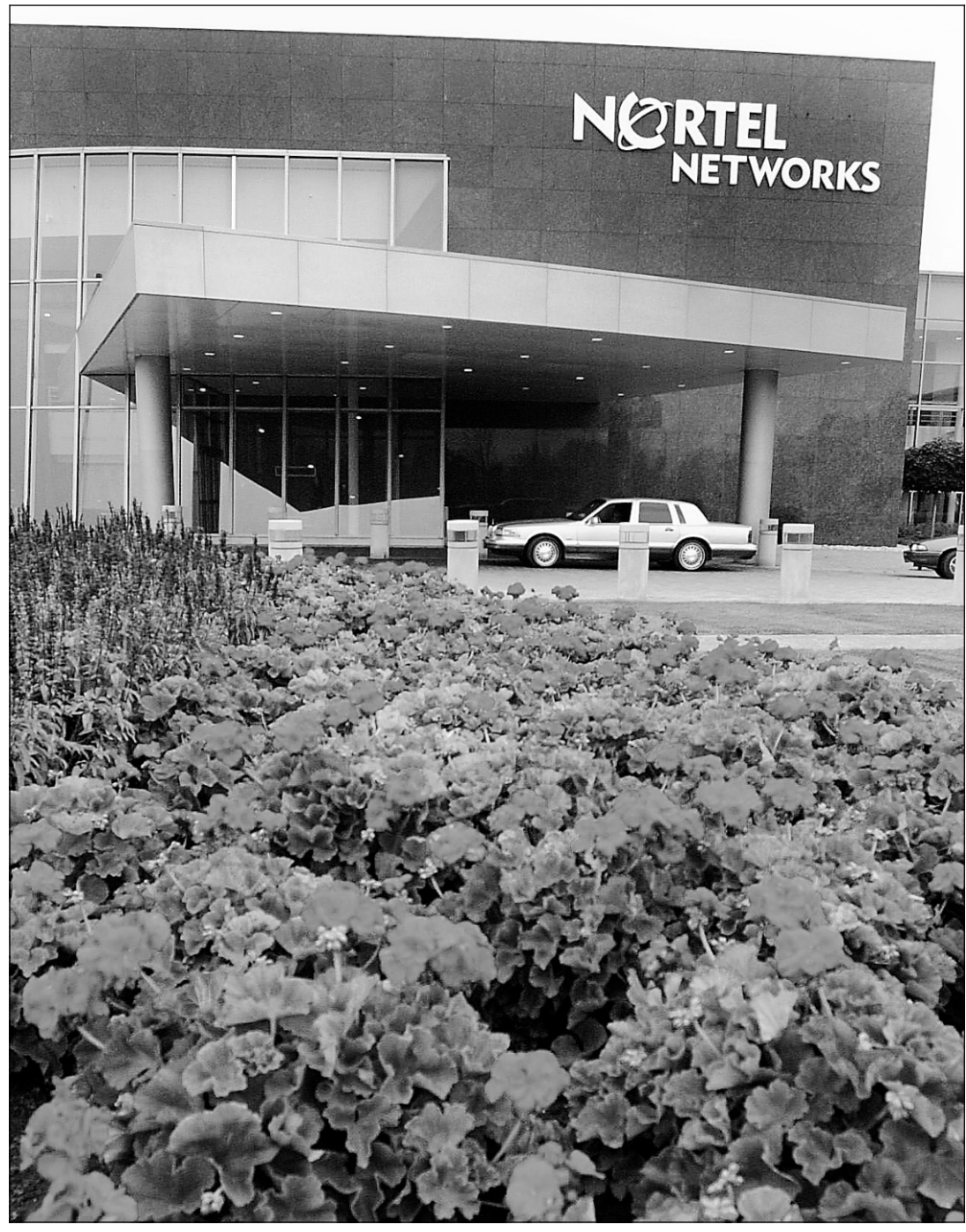


PHOTO ARCHIVES LA PRESSE

La Commission des valeurs mobilières de l'Ontario a interdit aux dirigeants de Nortel toute opération d'initié sur le titre, y compris la levée d'options.

l'utilisation des options... relier les intérêts des dirigeants et des actionnaires se trouve ainsi contournée.

Toutefois, permettre aux dirigeants de vendre les actions acquises par le biais de la levée d'options n'est pas nécessairement une faiblesse. De par leur capital humain et leur réputation, ils détiennent déjà un investissement important et non diversifié dans la firme. Une telle dépendance humaine et financière peut amener les dirigeants à rejeter des projets plus risqués mais au potentiel de création de valeur important. Par conséquent, au-delà d'un certain point, plus la richesse des dirigeants dépend de la performance de la firme, moins il est probable que leurs intérêts soient harmonisés avec ceux des actionnaires, lesquels ont typiquement un capital humain et financier beaucoup plus diversifié.

Mythe 4 : les options sont un moyen efficace pour attirer et retenir des dirigeants hautement qualifiés et fortement motivés.

Réalité : C'est vrai. Pour les PME et aussi pour d'autres firmes caractérisées par une liquidité modeste, les options permettent l'embauche de dirigeants compétents qui seraient autrement inaccessibles. Effectivement, ces dirigeants acceptent une rémunération en espèces plus faible en espérant que la réalisation par la firme d'un futur prometteur se traduira par une rémunération sous forme d'options plus intéressante. Le nombre

élevé de « millionnaires Microsoft » appuie une telle affirmation.

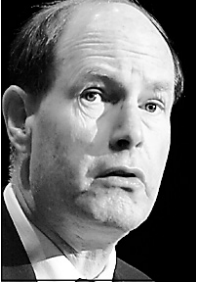
Compte tenu de leur popularité, on se demande si une firme peut courir la chance de ne pas ajouter des options dans son régime de rémunération ? Quel genre de signal est envoyé aux investisseurs et aux dirigeants ? Les réponses à ces questions sont difficiles. Il est clair qu'une certaine forme de rémunération incitative est appropriée. Des alternatives aux options telles que les actions fictives et les actions entières peuvent également réussir à relier les intérêts des dirigeants à ceux des actionnaires. Certains commentateurs ont même suggéré que la solution soit simplement d'accorder aux dirigeants un montant fixe d'actions avec engagement de les détenir pour le long terme. Ce régime, aurait comme effet d'assurer que les pertes et les profits de l'entreprise sont partagés entre les dirigeants et les actionnaires.

Les options, sont-elles bénéfiques pour les actionnaires ? Les résultats sont loin d'être évidents et, de fait, on ne le sait pas. Les scandales récents de gouvernance ne peuvent être ignorés. Ils ne peuvent pas être relégués au domaine d'une chasse aux sorcières. Trop de petits investisseurs, employés, retraités, fournisseurs, et clients ont été touchés par l'échec de la gouvernance corporative. Une chose est sûre : nous devons identifier une meilleure façon de jumeler les intérêts des dirigeants avec ceux des actionnaires.

L'économie à l'heure des ajustements

Pétrole et taux d'intérêt subissent de fortes pressions à la hausse

DAVID DODGE



Nous vous présentons ici un extrait d'une allocution prononcée par le gouverneur de la Banque du Canada devant la Chambre de commerce de Hamilton, le 16 juin dernier.

La flambée récente des cours du brut est un autre exemple des pressions qui découlent, du moins en partie, du dynamisme de la demande mondiale. La demande accrue n'a pas encore été satisfaite par une augmentation de l'offre de pétrole brut, quoique la décision des membres de l'OPEP, prise récemment, de relever leur production constitue un signe encourageant. Et nous n'avons pas encore constaté d'efforts tangibles de la part des consommateurs sensibles aux mouvements de prix pour réduire leur consommation de pétrole et de gaz. Parallèlement, l'évolution de la conjoncture géopolitique a

fait craindre une interruption possible des approvisionnements, accentuant l'escalade des cours du pétrole.

On peut raisonnablement s'attendre à ce que les prix du pétrole demeurent relativement élevés jusqu'à ce que l'incertitude géopolitique se soit dissipée, que la capacité mondiale de production se soit développée et que les efforts d'économie d'énergie se soient intensifiés. Le renchérissement de l'énergie implique qu'il en coûtera plus cher pour produire bon nombre de biens et certains services. On ne sait pas précisément dans quelle mesure les entreprises seront capables de composer avec la montée des coûts et de limiter la hausse des prix qui sera imposée aux consommateurs.

Une chose est sûre toutefois : les économies devront s'ajuster à l'accroissement des coûts, et cet ajustement devra être soutenu par les politiques économiques. Nous avons appris cette leçon à la suite des erreurs commises durant la crise pétrolière des années 1970, lorsque de nombreux pays, dont le Canada, ont essayé de protéger leur économie de la flambée des prix de l'énergie. Résultat,

l'ajustement qui a fini par avoir lieu quand même a été plus lent et pénible qu'il n'aurait dû l'être.

Un deuxième ajustement en train de s'opérer à l'échelle internationale est le retour des taux d'intérêt à des niveaux plus normaux et un certain élargissement des écarts sur les placements à haut risque.

Après le ralentissement économique mondial de 2000 et les attentats du 11 septembre 2001, les banques centrales à travers le monde ont abaissé leurs taux directeurs afin de fournir les liquidités nécessaires à la reprise de l'activité et à la réduction des capacités excédentaires. Le raffermissement de l'économie mondiale dont nous sommes témoins actuellement est dû, dans une large mesure, à une politique monétaire expansionniste — c'est-à-dire à des taux d'intérêt se situant à des creux historiques. Tout au long de 2003 et au début de 2004, les taux d'intérêt dans certains pays se sont établis à leurs plus bas niveaux depuis un demi-siècle, et les conditions du crédit à l'échelle du globe ont été très favorables.

Mais nous savons par expérience que

lorsque la croissance redémarre et que les économies se rapprochent des limites de leur capacité de production, des pressions inflationnistes commencent à apparaître. C'est pourquoi il faudra que les autorités monétaires de nombreux pays réduisent la détente monétaire en place et que les taux d'intérêt de par le monde retournent à des niveaux plus normaux. Ce processus est déjà amorcé puisqu'on observe un ajustement des taux du marché dans l'expectative de relèvements futurs des taux directeurs. Il ne fait aucun doute qu'au cours des douze prochains mois ceux-ci seront majorés à l'échelle internationale. Le moment et l'ampleur de cette majoration varieront d'un pays à l'autre, en fonction du contexte économique de chacun.

La bonne nouvelle, c'est que tout cela se produit avant que les économies n'atteignent les limites de leur capacité de production et que l'inflation — observée et attendue — ne s'inscrive en hausse. Cette évolution laisse présager une croissance économique soutenue, sans les étranglements du crédit ou l'accélération de l'inflation qui ont marqué les cycles économiques mondiaux par le passé.

LES PETITES ANNONCES 987-7-LENDU

100 IMMOBILIER RENSEIGNEZ-VOUS sur nos escomptes aux particuliers
200 MARCHANDISES ET SERVICES Surveillez nos tarifs promotionnels: Animaux, ventes de garage et Marché aux puces
300 OFFRES D'EMPLOI Offre d'emploi: Tous les postes sont ouverts également aux femmes et aux hommes
400 SERVICES PERSONNELS Souhaits, rencontres, activités.
500 VÉHICULES AUTOMOBILES Publication de votre annonce dans le cahier AUTO du lundi et sur www.capresse.ca
600 LOISIRS ET VÉHICULES RÉCRÉATIFS

700 et 800 AFFAIRES ET AVIS — Publiées dans le cahier La Presse Affaires, du lundi au samedi
900 DÉCÈS, PRIÈRES, REMERCIEMENTS, ANNIVERSAIRES

HEURES DE TOMBÉE MARDI AU SAMEDI 17H, LA VEILLE DE LA PARUTION
DIMANCHE ET LUNDI 17H, LE VENDREDI PRÉCÉDENT
ANNONCES ENCADRÉES 48H, AVANT LA PARUTION
COMMENT NOUS JOINDRE Heures d'ouverture: Lundi au vendredi, de 8h à 17h
PAR TÉLÉPHONE (514) 987-8363
SANS FRAIS 1 866 987-8363
PAR TÉLÉCOPIEUR (514) 848-6287
ADRESSE POSTALE Les Petites annonces, 73, rue Saint-Jacques, Montréal, (Québec) H2Y 1K9
AU COMPTOIR lundi au vendredi, de 8h30 à 17h
petitesannonces@lapresse.ca

Immobilier Résidentiel - vente100-129 Commercial - vente160-173
Résidentiel - location131-156 Commercial - location180-192

101 ILE DE MONTREAL 259 000 \$ MONTREAL-MERCIER Beau triplex, semi dét. 1 x 4 1/2 s/sol. 2 x 2 1/2. R.-de-ch. + 1 lo-geant sera libre à l'acheteur. Pl. bois franc, plusieurs réno., grande cour, beau secteur: parc, école. A voir absolument! Re/Max Alliance 514-374-4000
107 BANLIEUE OUEST D.D.O., maison de ville, près tous services, 3 c. à c., frais condo 122 \$. Endroit paisible. 159 000 \$. P. Vaillancourt La Capitale crtr. 450-974-1778
109 LAURENTIDES LANAUDIÈRE ST-SAUVEUR, site exceptionnel, près du village et sk, terrain de 35 000 pi², tennis privé, ruisseau, plein pié, 3 chambres, sonna, 2 foyers, garage double, 396 000 \$ 514-497-9940
110 ESTRIE, CANTONS DE L'EST GRAND LAC BROMPTON maison 2 ch., boisé, neuf, piscine creusée, accès lac, 295 000 \$ 819-846-0906
112 BORD DE L'EAU DIRECTEMENT bord du Richelieu, hivernisé, 5 1/2, foyer, bateau, pêche, baignade, terrains, 5704 pi car. + 11 000 pi car., 175 000 \$, 514-294-3186
115 CONDOMINIUMS, COPROPRIÉTÉS PLATEAU, nouvelle inscription, condo 3 chambres fermées, rénové, stat., 229 000 \$ négocié. Century 21 Innovation, Jean-Robert Benoit, 514-725-2121.
131 À LOUER ILE DE MONTREAL AHUNTSIC, 4 1/2 eau chaude, s/sol 500 \$/jull.; 3e 595 \$/soit, 514-381-4449, 514-323-2571.
131 À LOUER ILE DE MONTREAL C.D.N. HEC, UdeM, 4 1/2 pifé, balcon, équipé, ensol., piscin-é, projet, traité, réno., non fumeur, 685\$, 514-731-5178.
131 À LOUER ILE DE MONTREAL LOFTS const. 04, jusqu'à 1400 pi², de 800-1400\$, Terr. 30X40, chauffé, Réf. 514-773-3077.
131 À LOUER ILE DE MONTREAL MÉTRO, Berri ou Sherbrooke, 3 1/2 rénové, électros neufs, tout inclus, 750 \$, 514-522-0870.
131 À LOUER ILE DE MONTREAL MÉTRO Beaudry, 5 1/2, s/bains, cour, 925 \$, 514-238-3062.
131 À LOUER ILE DE MONTREAL MÉTRO Beaudry grands 1 1/2 2 1/2 rénovés, poêle frigo neufs, élect. et chauff., 514-522-0486.
131 À LOUER ILE DE MONTREAL MÉTRO Berni, 3 1/2, r.-de-ch., réno-vo, bois franc, céramique, les entrées, 755\$, 514-263-572.
131 À LOUER ILE DE MONTREAL MÉTRO Côte Vertu, maison 2 étages, réno, 2 1/2 ch., grande cour, 975 \$/jull., 514-748-2160.
131 À LOUER ILE DE MONTREAL MÉTRO FABRE, 2 1/2 425\$ non chauffé, libre, poêle/frigo, libre 1er juillet, 514-725-5598.
131 À LOUER ILE DE MONTREAL MÉTRO FABRE, petit 4 1/2 chauffé, eau chaude, poêle frigo, 625 \$, 514-735-3146.
131 À LOUER ILE DE MONTREAL MÉTRO Frontenac, grand 5 1/2 réno, r.-de-ch., cour, 650 \$/jull., www.bymetro.ca/view
131 À LOUER ILE DE MONTREAL MÉTRO Frontenac, 4 1/2, 475\$ lib; 6 1/2 650 \$/jull. Les entrées. Références: 514-528-8948.
131 À LOUER ILE DE MONTREAL MÉTRO H-BEAUGRAND, 4 1/2, 2 ch., pl. bois, les entrées, balcon, 511\$, 590 \$, 514-333-2572.
131 À LOUER ILE DE MONTREAL MÉTRO Jarry, 8 1/2, non chauffé, boiserie, vitrail, cave, garage, stat., 1600 \$, 514-663-0693.
131 À LOUER ILE DE MONTREAL MÉTRO Jean Talon, 4 1/2, 2 ch., bois franc, ensol., gens. élect., 695\$, chauffé, réf. 514-725-3146.
131 À LOUER ILE DE MONTREAL MÉTRO JEAN TALON OU FABRE, 5 1/2 bas 2plex, bois franc, ensol., verdure, pour personne tranquille, entrées appareils superposés, pas d'animaux, non fumeur, 850 \$ non chauffé, 1er août, 514-270-1762.
131 À LOUER ILE DE MONTREAL MÉTRO JOLICOEUR, Beau 4 1/2 éclairé, rue tranquille, 600 \$, 1er juillet, 514-707-8576.
131 À LOUER ILE DE MONTREAL MÉTRO LAURIER, 4 1/2, pièces doubles, plancher bois, entrées, 2e 600 \$, 514-522-0870.
131 À LOUER ILE DE MONTREAL MÉTRO L'OUTREMENT, 1 1/2 420\$, reptent, lunettes neuves, tout incl., 514-725-3146.
131 À LOUER ILE DE MONTREAL MÉTRO Papineau, 5 1/2, 3 ch., Très beau 2 balcons. Idéal 2 pers., 850 \$, 514-597-0602.
131 À LOUER ILE DE MONTREAL MÉTRO RADISSON, (en face), grands 3 1/2, chauffé, eau chaude, poêle/frigo, pl. bois, buanderie, 590 \$, 514-353-2572.
131 À LOUER ILE DE MONTREAL MÉTRO VIAU; grand 7 1/2, pro, frais, fermées, 1 stat., réf. 514-953-5465 après 18 h.
131 À LOUER ILE DE MONTREAL 8755, 675\$, 514-735-8030
131 À LOUER ILE DE MONTREAL MIL-ROD, boul. St-Joseph O./Jeanne Mance, grand 8 1/2, 3e étage, moulures, boiserie, pl. bois franc, 514-739-2106.
131 À LOUER ILE DE MONTREAL MONTREAL-NORD, 4 1/2, s/sol, 575 \$, non chauffé, calme, avec métro, tout incl., 514-725-3146.
131 À LOUER ILE DE MONTREAL MTL-NORD, beau 4 1/2, 2 ch. fermés, bois franc, tranquille, 565\$, réf. 450-661-2185.
131 À LOUER ILE DE MONTREAL MTL-NORD, 3 1/2, 470\$, et chauffé, eau chaude, poêle-frigo, imm., 514-322-0561.
131 À LOUER ILE DE MONTREAL MTL-NORD, 3 1/2, centre d'achat Forest, 1re ét., 514-973-5372, 514-494-7125
131 À LOUER ILE DE MONTREAL N-ROSEMONT, Maurice Duplessis, coin Angelière, bloc 5 app., 895 \$ non chauffé, 1000 \$ non chauffé, entrées lav./séc., 525 \$ juillet, 514-334-8688.
131 À LOUER ILE DE MONTREAL MTL-NORD, nouvelle const. 4 1/2, haut triplex, près de Guoin, août, 690 \$, 514-327-6250.
131 À LOUER ILE DE MONTREAL MTL-NORD, 3 1/2 chauffé, eau chaude, 514-727-5269.
131 À LOUER ILE DE MONTREAL MTL-NORD, 5 1/2 non chauffé; 3e; entrées lav./séc. dans s/b; 600 \$/mois, 514-326-1526.
131 À LOUER ILE DE MONTREAL MTL-NORD, Papineau 3 1/2 610 \$/chauffé, eau chaude, 1er juil. Clem. 514-347-3928.
131 À LOUER ILE DE MONTREAL N-ROSEMONT, 5 1/2, complètement rénovés, luxueux, ac, 2e, 940 \$, 514-259-5555.
131 À LOUER ILE DE MONTREAL N-ROSEMONT, 5 1/2, r.-de-ch., 735\$, St-Joseph, 4 1/2, 2 ch., 850\$ chauffé, 514-913-5872.
131 À LOUER ILE DE MONTREAL N-ROSEMONT, 5 1/2, fermé, neuf, BRÉBÉL haut duplex, podium clé en main, NCM-FUMEUR 850 \$, 514-947-3994, 522-5620.
131 À LOUER ILE DE MONTREAL PLATEAU, 5 1/2, 3 grandes ch., bois franc, lav./séc., 2e, 1250 \$ non chauffé, 514-529-5992.
131 À LOUER ILE DE MONTREAL PLATEAU, 5 1/2, r.-de-ch., 2 ch., pl. bois, cour, réf. 825\$, 514-525-8653, 450-882-4097.
131 À LOUER ILE DE MONTREAL PLATEAU, 5 1/2, fermé, neuf, BRÉBÉL haut duplex, podium clé en main, NCM-FUMEUR 850 \$, 514-947-3994, 522-5620.
131 À LOUER ILE DE MONTREAL PLATEAU, 5 1/2, 3 grandes ch., bois franc, lav./séc., 2e, 1250 \$ non chauffé, 514-529-5992.
131 À LOUER ILE DE MONTREAL PLATEAU, 5 1/2, r.-de-ch., 2 ch., pl. bois, cour, réf. 825\$, 514-525-8653, 450-882-4097.
131 À LOUER ILE DE MONTREAL PLATEAU, 5 1/2, fermé, neuf, BRÉBÉL haut duplex, podium clé en main, NCM-FUMEUR 850 \$, 514-947-3994, 522-5620.
131 À LOUER ILE DE MONTREAL PLATEAU, 5 1/2, 3 grandes ch., bois franc, lav./séc., 2e, 1250 \$ non chauffé, 514-529-5992.
131 À LOUER ILE DE MONTREAL PLATEAU, 5 1/2, r.-de-ch., 2 ch., pl. bois, cour, réf. 825\$, 514-525-8653, 450-882-4097.
131 À LOUER ILE DE MONTREAL PLATEAU, 5 1/2, fermé, neuf, BRÉBÉL haut duplex, podium clé en main, NCM-FUMEUR 850 \$, 514-947-3994, 522-5620.
131 À LOUER ILE DE MONTREAL PLATEAU, 5 1/2, 3 grandes ch., bois franc, lav./séc., 2e, 1250 \$ non chauffé, 514-529-5992.
131 À LOUER ILE DE MONTREAL PLATEAU, 5 1/2, r.-de-ch., 2 ch., pl. bois, cour, réf. 825\$, 514-525-8653, 450-882-4097.
131 À LOUER ILE DE MONTREAL PLATEAU, 5 1/2, fermé, neuf, BRÉBÉL haut duplex, podium clé en main, NCM-FUMEUR 850 \$, 514-947-3994, 522-5620.
131 À LOUER ILE DE MONTREAL PLATEAU, 5 1/2, 3 grandes ch., bois franc, lav./séc., 2e, 1250 \$ non chauffé, 514-529-5992.
131 À LOUER ILE DE MONTREAL PLATEAU, 5 1/2, r.-de-ch., 2 ch., pl. bois, cour, réf. 825\$, 514-525-8653, 450-882-4097.
131 À LOUER ILE DE MONTREAL PLATEAU, 5 1/2, fermé, neuf, BRÉBÉL haut duplex, podium clé en main, NCM-FUMEUR 850 \$, 514-947-3994, 522-5620.
131 À LOUER ILE DE MONTREAL PLATEAU, 5 1/2, 3 grandes ch., bois franc, lav./séc., 2e, 1250 \$ non chauffé, 514-529-5992.
131 À LOUER ILE DE MONTREAL PLATEAU, 5 1/2, r.-de-ch., 2 ch., pl. bois, cour, réf. 825\$, 514-525-8653, 450-882-4097.
131 À LOUER ILE DE MONTREAL PLATEAU, 5 1/2, fermé, neuf, BRÉBÉL haut duplex, podium clé en main, NCM-FUMEUR 850 \$, 514-947-3994, 522-5620.
131 À LOUER ILE DE MONTREAL PLATEAU, 5 1/2, 3 grandes ch., bois franc, lav./séc., 2e, 1250 \$ non chauffé, 514-529-5992.
131 À LOUER ILE DE MONTREAL PLATEAU, 5 1/2, r.-de-ch., 2 ch., pl. bois, cour, réf. 825\$, 514-525-8653, 450-882-4097.
131 À LOUER ILE DE MONTREAL PLATEAU, 5 1/2, fermé, neuf, BRÉBÉL haut duplex, podium clé en main, NCM-FUMEUR 850 \$, 514-947-3994, 522-5620.
131 À LOUER ILE DE MONTREAL PLATEAU, 5 1/2, 3 grandes ch., bois franc, lav./séc., 2e, 1250 \$ non chauffé, 514-529-5992.
131 À LOUER ILE DE MONTREAL PLATEAU, 5 1/2, r.-de-ch., 2 ch., pl. bois, cour, réf. 825\$, 514-525-8653, 450-882-4097.
131 À LOUER ILE DE MONTREAL PLATEAU, 5 1/2, fermé, neuf, BRÉBÉL haut duplex, podium clé en main, NCM-FUMEUR 850 \$, 514-947-3994, 522-5620.
131 À LOUER ILE DE MONTREAL PLATEAU, 5 1/2, 3 grandes ch., bois franc, lav./séc., 2e, 1250 \$ non chauffé, 514-529-5992.
131 À LOUER ILE DE MONTREAL PLATEAU, 5 1/2, r.-de-ch., 2 ch., pl. bois, cour, réf. 825\$, 514-525-8653, 450-882-4097.
131 À LOUER ILE DE MONTREAL PLATEAU, 5 1/2, fermé, neuf, BRÉBÉL haut duplex, podium clé en main, NCM-FUMEUR 850 \$, 514-947-3994, 522-5620.
131 À LOUER ILE DE MONTREAL PLATEAU, 5 1/2, 3 grandes ch., bois franc, lav./séc., 2e, 1250 \$ non chauffé, 514-529-5992.
131 À LOUER ILE DE MONTREAL PLATEAU, 5 1/2, r.-de-ch., 2 ch., pl. bois, cour, réf. 825\$, 514-525-8653, 450-882-4097.
131 À LOUER ILE DE MONTREAL PLATEAU, 5 1/2, fermé, neuf, BRÉBÉL haut duplex, podium clé en main, NCM-FUMEUR 850 \$, 514-947-3994, 522-5620.
131 À LOUER ILE DE MONTREAL PLATEAU, 5 1/2, 3 grandes ch., bois franc, lav./séc., 2e, 1250 \$ non chauffé, 514-529-5992.
131 À LOUER ILE DE MONTREAL PLATEAU, 5 1/2, r.-de-ch., 2 ch., pl. bois, cour, réf. 825\$, 514-525-8653, 450-882-4097.
131 À LOUER ILE DE MONTREAL PLATEAU, 5 1/2, fermé, neuf, BRÉBÉL haut duplex, podium clé en main, NCM-FUMEUR 850 \$, 514-947-3994, 522-5620.
131 À LOUER ILE DE MONTREAL PLATEAU, 5 1/2, 3 grandes ch., bois franc, lav./séc., 2e, 1250 \$ non chauffé, 514-529-5992.
131 À LOUER ILE DE MONTREAL PLATEAU, 5 1/2, r.-de-ch., 2 ch., pl. bois, cour, réf. 825\$, 514-525-8653, 450-882-4097.
131 À LOUER ILE DE MONTREAL PLATEAU, 5 1/2, fermé, neuf, BRÉBÉL haut duplex, podium clé en main, NCM-FUMEUR 850 \$, 514-947-3994, 522-5620.
131 À LOUER ILE DE MONTREAL PLATEAU, 5 1/2, 3 grandes ch., bois franc, lav./séc., 2e, 1250 \$ non chauffé, 514-529-5992.
131 À LOUER ILE DE MONTREAL PLATEAU, 5 1/2, r.-de-ch., 2 ch., pl. bois, cour, réf. 825\$, 514-525-8653, 450-882-4097.
131 À LOUER ILE DE MONTREAL PLATEAU, 5 1/2, fermé, neuf, BRÉBÉL haut duplex, podium clé en main, NCM-FUMEUR 850 \$, 514-947-3994, 522-5620.
131 À LOUER ILE DE MONTREAL PLATEAU, 5 1/2, 3 grandes ch., bois franc, lav./séc., 2e, 1250 \$ non chauffé, 514-529-5992.
131 À LOUER ILE DE MONTREAL PLATEAU, 5 1/2, r.-de-ch., 2 ch., pl. bois, cour, réf. 825\$, 514-525-8653, 450-882-4097.
131 À LOUER ILE DE MONTREAL PLATEAU, 5 1/2, fermé, neuf, BRÉBÉL haut duplex, podium clé en main, NCM-FUMEUR 850 \$, 514-947-3994, 522-5620.
131 À LOUER ILE DE MONTREAL PLATEAU, 5 1/2, 3 grandes ch., bois franc, lav./séc., 2e, 1250 \$ non chauffé, 514-529-5992.
131 À LOUER ILE DE MONTREAL PLATEAU, 5 1/2, r.-de-ch., 2 ch., pl. bois, cour, réf. 825\$, 514-525-8653, 450-882-4097.
131 À LOUER ILE DE MONTREAL PLATEAU, 5 1/2, fermé, neuf, BRÉBÉL haut duplex, podium clé en main, NCM-FUMEUR 850 \$, 514-947-3994, 522-5620.
131 À LOUER ILE DE MONTREAL PLATEAU, 5 1/2, 3 grandes ch., bois franc, lav./séc., 2e, 1250 \$ non chauffé, 514-529-5992.
131 À LOUER ILE DE MONTREAL PLATEAU, 5 1/2, r.-de-ch., 2 ch., pl. bois, cour, réf. 825\$, 514-525-8653, 450-882-4097.
131 À LOUER ILE DE MONTREAL PLATEAU, 5 1/2, fermé, neuf, BRÉBÉL haut duplex, podium clé en main, NCM-FUMEUR 850 \$, 514-947-3994, 522-5620.
131 À LOUER ILE DE MONTREAL PLATEAU, 5 1/2, 3 grandes ch., bois franc, lav./séc., 2e, 1250 \$ non chauffé, 514-529-5992.
131 À LOUER ILE DE MONTREAL PLATEAU, 5 1/2, r.-de-ch., 2 ch., pl. bois, cour, réf. 825\$, 514-525-8653, 450-882-4097.
131 À LOUER ILE DE MONTREAL PLATEAU, 5 1/2, fermé, neuf, BRÉBÉL haut duplex, podium clé en main, NCM-FUMEUR 850 \$, 514-947-3994, 522-5620.
131 À LOUER ILE DE MONTREAL PLATEAU, 5 1/2, 3 grandes ch., bois franc, lav./séc., 2e, 1250 \$ non chauffé, 514-529-5992.
131 À LOUER ILE DE MONTREAL PLATEAU, 5 1/2, r.-de-ch., 2 ch., pl. bois, cour, réf. 825\$, 514-525-8653, 450-882-4097.
131 À LOUER ILE DE MONTREAL PLATEAU, 5 1/2, fermé, neuf, BRÉBÉL haut duplex, podium clé en main, NCM-FUMEUR 850 \$, 514-947-3994, 522-5620.
131 À LOUER ILE DE MONTREAL PLATEAU, 5 1/2, 3 grandes ch., bois franc, lav./séc., 2e, 1250 \$ non chauffé, 514-529-5992.
131 À LOUER ILE DE MONTREAL PLATEAU, 5 1/2, r.-de-ch., 2 ch., pl. bois, cour, réf. 825\$, 514-525-8653, 450-882-4097.
131 À LOUER ILE DE MONTREAL PLATEAU, 5 1/2, fermé, neuf, BRÉBÉL haut duplex, podium clé en main, NCM-FUMEUR 850 \$, 514-947-3994, 522-5620.
131 À LOUER ILE DE MONTREAL PLATEAU, 5 1/2, 3 grandes ch., bois franc, lav./séc., 2e, 1250 \$ non chauffé, 514-529-5992.
131 À LOUER ILE DE MONTREAL PLATEAU, 5 1/2, r.-de-ch., 2 ch., pl. bois, cour, réf. 825\$, 514-525-8653, 450-882-4097.
131 À LOUER ILE DE MONTREAL PLATEAU, 5 1/2, fermé, neuf, BRÉBÉL haut duplex, podium clé en main, NCM-FUMEUR 850 \$, 514-947-3994, 522-5620.
131 À LOUER ILE DE MONTREAL PLATEAU, 5 1/2, 3 grandes ch., bois franc, lav./séc., 2e, 1250 \$ non chauffé, 514-529-5992.
131 À LOUER ILE DE MONTREAL PLATEAU, 5 1/2, r.-de-ch., 2 ch., pl. bois, cour, réf. 825\$, 514-525-8653, 450-882-4097.
131 À LOUER ILE DE MONTREAL PLATEAU, 5 1/2, fermé, neuf, BRÉBÉL haut duplex, podium clé en main, NCM-FUMEUR 850 \$, 514-947-3994, 522-5620.
131 À LOUER ILE DE MONTREAL PLATEAU, 5 1/2, 3 grandes ch., bois franc, lav./séc., 2e, 1250 \$ non chauffé, 514-529-5992.
131 À LOUER ILE DE MONTREAL PLATEAU, 5 1/2, r.-de-ch., 2 ch., pl. bois, cour, réf. 825\$, 514-525-8653, 450-882-4097.
131 À LOUER ILE DE MONTREAL PLATEAU, 5 1/2, fermé, neuf, BRÉBÉL haut duplex, podium clé en main, NCM-FUMEUR 850 \$, 514-947-3994, 522-5620.
131 À LOUER ILE DE MONTREAL PLATEAU, 5 1/2, 3 grandes ch., bois franc, lav./séc., 2e, 1250 \$ non chauffé, 514-529-5992.
131 À LOUER ILE DE MONTREAL PLATEAU, 5 1/2, r.-de-ch., 2 ch., pl. bois, cour, réf. 825\$, 514-525-8653, 450-882-4097.
131 À LOUER ILE DE MONTREAL PLATEAU, 5 1/2, fermé, neuf, BRÉBÉL haut duplex, podium clé en main, NCM-FUMEUR 850 \$, 514-947-3994, 522-5620.
131 À LOUER ILE DE MONTREAL PLATEAU, 5 1/2, 3 grandes ch., bois franc, lav./séc., 2e, 1250 \$ non chauffé, 514-529-5992.
131 À LOUER ILE DE MONTREAL PLATEAU, 5 1/2, r.-de-ch., 2 ch., pl. bois, cour, réf. 825\$, 514-525-8653, 450-882-4097.
131 À LOUER ILE DE MONTREAL PLATEAU, 5 1/2, fermé, neuf, BRÉBÉL haut duplex, podium clé en main, NCM-FUMEUR 850 \$, 514-947-3994, 522-5620.
131 À LOUER ILE DE MONTREAL PLATEAU, 5 1/2, 3 grandes ch., bois franc, lav./séc., 2e, 1250 \$ non chauffé, 514-529-5992.
131 À LOUER ILE DE MONTREAL PLATEAU, 5 1/2, r.-de-ch., 2 ch., pl. bois, cour, réf. 825\$, 514-525-8653, 450-882-4097.
131 À LOUER ILE DE MONTREAL PLATEAU, 5 1/2, fermé, neuf, BRÉBÉL haut duplex, podium clé en main, NCM-FUMEUR 850 \$, 514-947-3994, 522-5620.
131 À LOUER ILE DE MONTREAL PLATEAU, 5 1/2, 3 grandes ch., bois franc, lav./séc., 2e, 1250 \$ non chauffé, 514-529-5992.
131 À LOUER ILE DE MONTREAL PLATEAU, 5 1/2, r.-de-ch., 2 ch., pl. bois, cour, réf. 825\$, 514-525-8653, 450-882-4097.
131 À LOUER ILE DE MONTREAL PLATEAU, 5 1/2, fermé, neuf, BRÉBÉL haut duplex, podium clé en main, NCM-FUMEUR 850 \$, 514-947-3994, 522-5620.
131 À LOUER ILE DE MONTREAL PLATEAU, 5 1/2, 3 grandes ch., bois franc, lav./séc., 2e, 1250 \$ non chauffé, 514-529-5992.
131 À LOUER ILE DE MONTREAL PLATEAU, 5 1/2, r.-de-ch., 2 ch., pl. bois, cour, réf. 825\$, 514-525-8653, 450-882-4097.
131 À LOUER ILE DE MONTREAL PLATEAU, 5 1/2, fermé, neuf, BRÉBÉL haut duplex, podium clé en main, NCM-FUMEUR 850 \$, 514-947-3994, 522-5620.
131 À LOUER ILE DE MONTREAL PLATEAU, 5 1/2, 3 grandes ch., bois franc, lav./séc., 2e, 1250 \$ non chauffé, 514-529-5992.
131 À LOUER ILE DE MONTREAL PLATEAU, 5 1/2, r.-de-ch., 2 ch., pl. bois, cour, réf. 825\$, 514-525-8653, 450-882-4097.
131 À LOUER ILE DE MONTREAL PLATEAU, 5 1/2, fermé, neuf, BRÉBÉL haut duplex, podium clé en main, NCM-FUMEUR 850 \$, 514-947-3994, 522-5620.
131 À LOUER ILE DE MONTREAL PLATEAU, 5 1/2, 3 grandes ch., bois franc, lav./séc., 2e, 1250 \$ non chauffé, 514-529-5992.
131 À LOUER ILE DE MONTREAL PLATEAU, 5 1/2, r.-de-ch., 2 ch., pl. bois, cour, réf. 825\$, 514-525-8653, 450-882-4097.
131 À LOUER ILE DE MONTREAL PLATEAU, 5 1/2, fermé, neuf, BRÉBÉL haut duplex, podium clé en main, NCM-FUMEUR 850 \$, 514-947-3994, 522-5620.
131 À LOUER ILE DE MONTREAL PLATEAU, 5 1/2, 3 grandes ch., bois franc, lav./séc., 2e, 1250 \$ non chauffé, 514-529-5992.
131 À LOUER ILE DE MONTREAL PLATEAU, 5 1/2, r.-de-ch., 2 ch., pl. bois, cour, réf. 825\$, 514-525-8653, 450-882-4097.
131 À LOUER ILE DE MONTREAL PLATEAU, 5 1/2, fermé, neuf, BRÉBÉL haut duplex, podium clé en main, NCM-FUMEUR 850 \$, 514-947-3994, 522-5620.
131 À LOUER ILE DE MONTREAL PLATEAU, 5 1/2, 3 grandes ch., bois franc, lav./séc., 2e, 1250 \$ non chauffé, 514-529-5992.
131 À LOUER ILE DE MONTREAL PLATEAU, 5 1/2, r.-de-ch., 2 ch., pl. bois, cour, réf. 825\$, 514-525-8653, 450-882-4097.
131 À LOUER ILE DE MONTREAL PLATEAU, 5 1/2, fermé, neuf, BRÉBÉL haut duplex, podium clé en main, NCM-FUMEUR 850 \$, 514-947-3994, 522-5620.
131 À LOUER ILE DE MONTREAL PLATEAU, 5 1/2, 3 grandes ch., bois franc, lav./séc., 2e, 1250 \$ non chauffé, 514-529-5992.
131 À LOUER ILE DE MONTREAL PLATEAU, 5 1/2, r.-de-ch., 2 ch., pl. bois, cour, réf. 825\$, 514-525-8653, 450-882-4097.
131 À LOUER ILE DE MONTREAL PLATEAU, 5 1/2, fermé, neuf, BRÉBÉL haut duplex, podium clé en main, NCM-FUMEUR 850 \$, 514-947-3994, 522-5620.
131 À LOUER ILE DE MONTREAL PLATEAU, 5 1/2, 3 grandes ch., bois franc, lav./séc., 2e, 1250 \$ non chauffé, 514-529-5992.
131 À LOUER ILE DE MONTREAL PLATEAU, 5 1/2, r.-de-ch., 2 ch., pl. bois, cour, réf. 825\$, 514-525-8653, 450-882-4097.
131 À LOUER ILE DE MONTREAL PLATEAU, 5 1/2, fermé, neuf, BRÉBÉL haut duplex, podium clé en main, NCM-FUMEUR 850 \$, 514-947-3994, 522-5620.
131 À LOUER ILE DE MONTREAL PLATEAU, 5 1/2, 3 grandes ch., bois franc, lav./séc., 2e, 1250 \$ non chauffé, 514-529-5992.
131 À LOUER ILE DE MONTREAL PLATEAU, 5 1/2, r.-de-ch., 2 ch., pl. bois, cour, réf. 825\$, 514-525-8653, 450-882-4097.
131 À LOUER ILE DE MONTREAL PLATEAU, 5 1/2, fermé, neuf, BRÉBÉL haut duplex, podium clé en main, NCM-FUMEUR 850 \$, 514-947-3994, 522-5620.
131 À LOUER ILE DE MONTREAL PLATEAU, 5 1/2, 3 grandes ch., bois franc, lav./séc., 2e, 1250 \$ non chauffé, 514-529-5992.
131 À LOUER ILE DE MONTREAL PLATEAU, 5 1/2, r.-de-ch., 2 ch., pl. bois, cour, réf. 825\$, 514-525-8653, 450-882-4097.
131 À LOUER ILE DE MONTREAL PLATEAU, 5 1/2, fermé, neuf, BRÉBÉL haut duplex, podium clé en main, NCM-FUMEUR 850 \$, 514-947-3994, 522-5620.
131 À LOUER ILE DE MONTREAL PLATEAU, 5 1/2, 3 grandes ch., bois franc, lav./séc., 2e, 1250 \$ non chauffé, 514-529-5992.
131 À LOUER ILE DE MONTREAL PLATEAU, 5 1/2, r.-de-ch., 2 ch., pl. bois, cour, réf. 825\$, 514-525-8653, 450-882-4097.
131 À LOUER ILE DE MONTREAL PLATEAU, 5 1/2, fermé, neuf, BRÉBÉL haut duplex, podium clé en main, NCM-FUMEUR 850 \$, 514-947-3994, 522-5620.
131 À LOUER ILE DE MONTREAL PLATEAU, 5 1/2, 3 grandes ch., bois franc, lav./séc., 2e, 1250 \$ non chauffé, 514-529-5992.
131 À LOUER ILE DE MONTREAL PLATEAU, 5 1/2, r.-de-ch., 2 ch., pl. bois, cour, réf. 825\$, 514-525-8653, 450-882-4097.
131 À LOUER ILE DE MONTREAL PLATEAU, 5 1/2, fermé, neuf, BRÉBÉL haut duplex, podium clé en main, NCM-FUMEUR 850 \$, 514-947-3994, 522-5620.
131 À LOUER ILE DE MONTREAL PLATEAU, 5 1/2, 3 grandes ch., bois franc, lav./séc., 2e, 1250 \$ non chauffé, 514-529-5992.
131 À LOUER ILE DE MONTREAL PLATEAU, 5 1/2, r.-de-ch., 2 ch., pl. bois, cour, réf. 825\$, 514-525-8653, 450-882-4097.
131 À LOUER ILE DE MONTREAL PLATEAU, 5 1/2, fermé, neuf, BRÉBÉL haut duplex, podium clé en main, NCM-FUMEUR 850 \$, 514-947-3994, 522-5620.
131 À LOUER ILE DE MONTREAL PLATEAU, 5 1/2, 3 grandes ch., bois franc, lav./séc., 2e, 1250 \$ non chauffé, 514-529-5992.
131 À LOUER ILE DE MONTREAL PLATEAU, 5 1/2, r.-de-ch., 2 ch., pl. bois, cour, réf. 825\$, 514-525-8653, 450-882-4097.
131 À LOUER ILE DE MONTREAL PLATEAU, 5 1/2, fermé, neuf, BRÉBÉL haut duplex, podium clé en main, NCM-FUMEUR 850 \$, 514-947-3994, 522-5620.
131 À LOUER ILE DE MONTREAL PLATEAU, 5 1/2, 3 grandes ch., bois franc, lav./séc., 2e, 1250 \$ non chauffé, 514-529-5992.
131 À LOUER ILE DE MONTREAL PLATEAU, 5 1/2, r.-de-ch., 2 ch., pl. bois, cour, réf. 825\$, 514-525-8653, 450-882-4097.
131 À LOUER ILE DE MONTREAL PLATEAU, 5 1/2, fermé, neuf, BRÉBÉL haut duplex, podium clé en main, NCM-FUMEUR 850 \$, 514-947-3994, 522-5620.
131 À LOUER ILE DE MONTREAL PLATEAU, 5 1/2, 3 grandes ch., bois franc, lav./séc., 2e, 1250 \$ non chauffé, 514-529-5992.
131 À LOUER ILE DE MONTREAL PLATEAU, 5 1/2, r.-de-ch., 2 ch., pl. bois, cour, réf. 825\$, 514-525-8653, 450-882-4097.
131 À LOUER ILE DE MONTREAL PLATEAU, 5 1/2, fermé, neuf, BRÉBÉL haut duplex, podium clé en main, NCM-FUMEUR 850 \$, 514-947-3994, 522-562

100 Immobilier

135 À LOUER
LAVAL, RIVE-NORD

AU DOMAINE BELLEVERIE

Un bord de la rivière des Prairies, à Laval, 1%, 3%, 4%, 5%, piscine, sécurité 24h, dépanneur, autres services. Club sport, autobus privé en centre métro et centre d'achats. (450) 866-2280

CENTRE DE LAVAL, app. 4%, style condo, garage int., imm. béton, pl. bois franc, 875\$ et +. S'ergé 9h à 18h. 514-686-9008

CHOMEDEY, (près Récréathèque 3/4, bois franc, stat., libre imm., 450 \$, 514-351-0795

CHOMEDEY, 3%, 4%, ascenseur, éclairé, ascenseur, coffreuse, buanderie, dépanneur, piscine ext., édifice béton, logement rénové.

Bureau ouvert sur sem. 11h-18 h, sam.-dim. 11h-17h, 450-681-8079.

CHOMEDEY, 4%, 5%, entrées lav./séc. 3%. Bureau ouvert sur sem. 11h-18 h, sam.-dim. 11h-17h, 450-681-7527.

CHOMEDEY, cent. semi-dét., 2 + 1 ch. s'abins; s'oli fini. Cour, garage, près autor. #13. 1200\$/mois. 514-939-4381

DUVERNIER, bord de l'eau 2/1, 3/4, él. élect. bord prop. Inf. 450-662-1994, soir. 450-661-2912

136 À LOUER RIVE-SUD

À VOIR! Le Nouveau PORT DE MER

3 1/2- 4 1/2- 5 1/2 et Maisonnette à partir de 775 \$

Poêle/frigo neuves, chauffé #450-679-6010

BROSSARD, 4% neuf, très luxueux, bain podium, pl. bois, ascenseur, 450-678-4872

BROSSARD, Albanie, triplex s/dét. 5%, 2e, ensoleilée, 635\$, 1er août, 450-465-1538

BROSSARD, bung. semi dét. 2 ch. 514-827-5864

BROSSARD, condo grand 5 1/2, 3 électros, chauffé, climatisé, élect. int. Ascenseur, piscine int., 2 stat. Près terminus bus. 1200\$/mois. 514-939-4381

LA PRAIRIE, 4%, enssoleilée, 2000\$/mois, 514-939-4381

LAPRAIRIE, maison 8%, 1400 \$/mois, taxes incluses, tranquille, bus centre-ville, propre, jardin, patio, arbres, planchers bois. 514-268-5724

LONGUEUIL, 130 Sacré-Coeur, 4%, 5%, beaux, grands, bois. 450-448-2013, aussi 2382 Chemin Chamby, 3%. À voir.

LONGUEUIL, 1 1/2, 3/4, 4%, tout compris, incl. puits, poss. court terme. 450-651-2644

LONGUEUIL, 4% - 725\$, Chauffé, 740 Brodeur, près centre Walmart. 450-677-1940

LONGUEUIL, 4%, 1000 pi², b.à-tisse neuve tout béton, gar. int., asc. central, pl. bois, céramique, les entrées, super intérieures, bay windows, caméra, près bus. 975\$. 450-646-2230.

LONGUEUIL, pr's métro, 3/4 transformé en studio, totalement réno., les entrées, libre, 650\$/chauffé, décaim. climatisé 450-674-1313

LONGUEUIL, Roland-Therrien, 3/4-5305 et +4/4-5955 et +, eau chaude, commodités, pl. bois, jll. 514 497-2948; 246-5041

LONGUEUIL, Tuteau et Plessis, dans 4plex, 6x1350 \$, 450-923-0506, 450-692-7316, 514-730-4464

ST-LAMBERT, condo 2 ch., 2 stat., foyer, Frais petit. Tranquille, libre, 925 \$/mois. Soir et fin sem., 450-911-1148

ST-LAMBERT, 141 Green, 2 ch., 2 s'abins, 1550 \$/mois. Jll. 514-842-5634

ST-LAMBERT app., grand, clair, nouveau design 3%, 4%, pl. parquet, complexe jardin, ascenseur, piscine, stat. disp., 514-842-5634

ST-LAMBERT, 525\$ Super grand 2 1/2 chauffé, 525\$/mois, juillet 450-465-1538

ST-HUBERT, luxueux 4%, jll., 1200\$/mois, 514-939-4381, 450-923-0506, 450-692-7316, 514-730-4464

ST-LAMBERT, condo 2 ch., 2 stat., foyer, Frais petit. Tranquille, libre, 925 \$/mois. Soir et fin sem., 450-911-1148

ST-LAMBERT, 141 Green, 2 ch., 2 s'abins, 1550 \$/mois. Jll. 514-842-5634

ST-LAMBERT app., grand, clair, nouveau design 3%, 4%, pl. parquet, complexe jardin, ascenseur, piscine, stat. disp., 514-842-5634

ST-LAMBERT, 525\$ Super grand 2 1/2 chauffé, 525\$/mois, juillet 450-465-1538

ST-HUBERT, luxueux 4%, jll., 1200\$/mois, 514-939-4381, 450-923-0506, 450-692-7316, 514-730-4464

ST-LAMBERT, condo 2 ch., 2 stat., foyer, Frais petit. Tranquille, libre, 925 \$/mois. Soir et fin sem., 450-911-1148

ST-LAMBERT, 141 Green, 2 ch., 2 s'abins, 1550 \$/mois. Jll. 514-842-5634

ST-LAMBERT app., grand, clair, nouveau design 3%, 4%, pl. parquet, complexe jardin, ascenseur, piscine, stat. disp., 514-842-5634

ST-LAMBERT, 525\$ Super grand 2 1/2 chauffé, 525\$/mois, juillet 450-465-1538

ST-HUBERT, luxueux 4%, jll., 1200\$/mois, 514-939-4381, 450-923-0506, 450-692-7316, 514-730-4464

ST-LAMBERT, condo 2 ch., 2 stat., foyer, Frais petit. Tranquille, libre, 925 \$/mois. Soir et fin sem., 450-911-1148

ST-LAMBERT, 141 Green, 2 ch., 2 s'abins, 1550 \$/mois. Jll. 514-842-5634

ST-LAMBERT app., grand, clair, nouveau design 3%, 4%, pl. parquet, complexe jardin, ascenseur, piscine, stat. disp., 514-842-5634

ST-LAMBERT, 525\$ Super grand 2 1/2 chauffé, 525\$/mois, juillet 450-465-1538

ST-HUBERT, luxueux 4%, jll., 1200\$/mois, 514-939-4381, 450-923-0506, 450-692-7316, 514-730-4464

ST-LAMBERT, condo 2 ch., 2 stat., foyer, Frais petit. Tranquille, libre, 925 \$/mois. Soir et fin sem., 450-911-1148

ST-LAMBERT, 141 Green, 2 ch., 2 s'abins, 1550 \$/mois. Jll. 514-842-5634

ST-LAMBERT app., grand, clair, nouveau design 3%, 4%, pl. parquet, complexe jardin, ascenseur, piscine, stat. disp., 514-842-5634

ST-LAMBERT, 525\$ Super grand 2 1/2 chauffé, 525\$/mois, juillet 450-465-1538

ST-HUBERT, luxueux 4%, jll., 1200\$/mois, 514-939-4381, 450-923-0506, 450-692-7316, 514-730-4464

ST-LAMBERT, condo 2 ch., 2 stat., foyer, Frais petit. Tranquille, libre, 925 \$/mois. Soir et fin sem., 450-911-1148

ST-LAMBERT, 141 Green, 2 ch., 2 s'abins, 1550 \$/mois. Jll. 514-842-5634

ST-LAMBERT app., grand, clair, nouveau design 3%, 4%, pl. parquet, complexe jardin, ascenseur, piscine, stat. disp., 514-842-5634

ST-LAMBERT, 525\$ Super grand 2 1/2 chauffé, 525\$/mois, juillet 450-465-1538

ST-HUBERT, luxueux 4%, jll., 1200\$/mois, 514-939-4381, 450-923-0506, 450-692-7316, 514-730-4464

ST-LAMBERT, condo 2 ch., 2 stat., foyer, Frais petit. Tranquille, libre, 925 \$/mois. Soir et fin sem., 450-911-1148

ST-LAMBERT, 141 Green, 2 ch., 2 s'abins, 1550 \$/mois. Jll. 514-842-5634

ST-LAMBERT app., grand, clair, nouveau design 3%, 4%, pl. parquet, complexe jardin, ascenseur, piscine, stat. disp., 514-842-5634

ST-LAMBERT, 525\$ Super grand 2 1/2 chauffé, 525\$/mois, juillet 450-465-1538

ST-HUBERT, luxueux 4%, jll., 1200\$/mois, 514-939-4381, 450-923-0506, 450-692-7316, 514-730-4464

ST-LAMBERT, condo 2 ch., 2 stat., foyer, Frais petit. Tranquille, libre, 925 \$/mois. Soir et fin sem., 450-911-1148

ST-LAMBERT, 141 Green, 2 ch., 2 s'abins, 1550 \$/mois. Jll. 514-842-5634

ST-LAMBERT app., grand, clair, nouveau design 3%, 4%, pl. parquet, complexe jardin, ascenseur, piscine, stat. disp., 514-842-5634

ST-LAMBERT, 525\$ Super grand 2 1/2 chauffé, 525\$/mois, juillet 450-465-1538

ST-HUBERT, luxueux 4%, jll., 1200\$/mois, 514-939-4381, 450-923-0506, 450-692-7316, 514-730-4464

ST-LAMBERT, condo 2 ch., 2 stat., foyer, Frais petit. Tranquille, libre, 925 \$/mois. Soir et fin sem., 450-911-1148

ST-LAMBERT, 141 Green, 2 ch., 2 s'abins, 1550 \$/mois. Jll. 514-842-5634

ST-LAMBERT app., grand, clair, nouveau design 3%, 4%, pl. parquet, complexe jardin, ascenseur, piscine, stat. disp., 514-842-5634

ST-LAMBERT, 525\$ Super grand 2 1/2 chauffé, 525\$/mois, juillet 450-465-1538

ST-HUBERT, luxueux 4%, jll., 1200\$/mois, 514-939-4381, 450-923-0506, 450-692-7316, 514-730-4464

ST-LAMBERT, condo 2 ch., 2 stat., foyer, Frais petit. Tranquille, libre, 925 \$/mois. Soir et fin sem., 450-911-1148

ST-LAMBERT, 141 Green, 2 ch., 2 s'abins, 1550 \$/mois. Jll. 514-842-5634

ST-LAMBERT app., grand, clair, nouveau design 3%, 4%, pl. parquet, complexe jardin, ascenseur, piscine, stat. disp., 514-842-5634

ST-LAMBERT, 525\$ Super grand 2 1/2 chauffé, 525\$/mois, juillet 450-465-1538

ST-HUBERT, luxueux 4%, jll., 1200\$/mois, 514-939-4381, 450-923-0506, 450-692-7316, 514-730-4464

ST-LAMBERT, condo 2 ch., 2 stat., foyer, Frais petit. Tranquille, libre, 925 \$/mois. Soir et fin sem., 450-911-1148

ST-LAMBERT, 141 Green, 2 ch., 2 s'abins, 1550 \$/mois. Jll. 514-842-5634

ST-LAMBERT app., grand, clair, nouveau design 3%, 4%, pl. parquet, complexe jardin, ascenseur, piscine, stat. disp., 514-842-5634

ST-LAMBERT, 525\$ Super grand 2 1/2 chauffé, 525\$/mois, juillet 450-465-1538

ST-HUBERT, luxueux 4%, jll., 1200\$/mois, 514-939-4381, 450-923-0506, 450-692-7316, 514-730-4464

ST-LAMBERT, condo 2 ch., 2 stat., foyer, Frais petit. Tranquille, libre, 925 \$/mois. Soir et fin sem., 450-911-1148

ST-LAMBERT, 141 Green, 2 ch., 2 s'abins, 1550 \$/mois. Jll. 514-842-5634

ST-LAMBERT app., grand, clair, nouveau design 3%, 4%, pl. parquet, complexe jardin, ascenseur, piscine, stat. disp., 514-842-5634

ST-LAMBERT, 525\$ Super grand 2 1/2 chauffé, 525\$/mois, juillet 450-465-1538

ST-HUBERT, luxueux 4%, jll., 1200\$/mois, 514-939-4381, 450-923-0506, 450-692-7316, 514-730-4464

ST-LAMBERT, condo 2 ch., 2 stat., foyer, Frais petit. Tranquille, libre, 925 \$/mois. Soir et fin sem., 450-911-1148

ST-LAMBERT, 141 Green, 2 ch., 2 s'abins, 1550 \$/mois. Jll. 514-842-5634

ST-LAMBERT app., grand, clair, nouveau design 3%, 4%, pl. parquet, complexe jardin, ascenseur, piscine, stat. disp., 514-842-5634

ST-LAMBERT, 525\$ Super grand 2 1/2 chauffé, 525\$/mois, juillet 450-465-1538

ST-HUBERT, luxueux 4%, jll., 1200\$/mois, 514-939-4381, 450-923-0506, 450-692-7316, 514-730-4464

ST-LAMBERT, condo 2 ch., 2 stat., foyer, Frais petit. Tranquille, libre, 925 \$/mois. Soir et fin sem., 450-911-1148

ST-LAMBERT, 141 Green, 2 ch., 2 s'abins, 1550 \$/mois. Jll. 514-842-5634

ST-LAMBERT app., grand, clair, nouveau design 3%, 4%, pl. parquet, complexe jardin, ascenseur, piscine, stat. disp., 514-842-5634

ST-LAMBERT, 525\$ Super grand 2 1/2 chauffé, 525\$/mois, juillet 450-465-1538

ST-HUBERT, luxueux 4%, jll., 1200\$/mois, 514-939-4381, 450-923-0506, 450-692-7316, 514-730-4464

ST-LAMBERT, condo 2 ch., 2 stat., foyer, Frais petit. Tranquille, libre, 925 \$/mois. Soir et fin sem., 450-911-1148

ST-LAMBERT, 141 Green, 2 ch., 2 s'abins, 1550 \$/mois. Jll. 514-842-5634

ST-LAMBERT app., grand, clair, nouveau design 3%, 4%, pl. parquet, complexe jardin, ascenseur, piscine, stat. disp., 514-842-5634

ST-LAMBERT, 525\$ Super grand 2 1/2 chauffé, 525\$/mois, juillet 450-465-1538

ST-HUBERT, luxueux 4%, jll., 1200\$/mois, 514-939-4381, 450-923-0506, 450-692-7316, 514-730-4464

ST-LAMBERT, condo 2 ch., 2 stat., foyer, Frais petit. Tranquille, libre, 925 \$/mois. Soir et fin sem., 450-911-1148

ST-LAMBERT, 141 Green, 2 ch., 2 s'abins, 1550 \$/mois. Jll. 514-842-5634

ST-LAMBERT app., grand, clair, nouveau design 3%, 4%, pl. parquet, complexe jardin, ascenseur, piscine, stat. disp., 514-842-5634

ST-LAMBERT, 525\$ Super grand 2 1/2 chauffé, 525\$/mois, juillet 450-465-1538

ST-HUBERT, luxueux 4%, jll., 1200\$/mois, 514-939-4381, 450-923-0506, 450-692-7316, 514-730-4464

ST-LAMBERT, condo 2 ch., 2 stat., foyer, Frais petit. Tranquille, libre, 925 \$/mois. Soir et fin sem., 450-911-1148

ST-LAMBERT, 141 Green, 2 ch., 2 s'abins, 1550 \$/mois. Jll. 514-842-5634

ST-LAMBERT app., grand, clair, nouveau design 3%, 4%, pl. parquet, complexe jardin, ascenseur, piscine, stat. disp., 514-842-5634

ST-LAMBERT, 525\$ Super grand 2 1/2 chauffé, 525\$/mois, juillet 450-465-1538

ST-HUBERT, luxueux 4%, jll., 1200\$/mois, 514-939-4381, 450-923-0506, 450-692-7316, 514-730-4464

ST-LAMBERT, condo 2 ch., 2 stat., foyer, Frais petit. Tranquille, libre, 925 \$/mois. Soir et fin sem., 450-911-1148

ST-LAMBERT, 141 Green, 2 ch., 2 s'abins, 1550 \$/mois. Jll. 514-842-5634

ST-LAMBERT app., grand, clair, nouveau design 3%, 4%, pl. parquet, complexe jardin, ascenseur, piscine, stat. disp., 514-842-5634

ST-LAMBERT, 525\$ Super grand 2 1/2 chauffé, 525\$/mois, juillet 450-465-1538

ST-HUBERT, luxueux 4%, jll., 1200\$/mois, 514-939-4381, 450-923-0506, 450-692-7316, 514-730-4464

ST-LAMBERT, condo 2 ch., 2 stat., foyer, Frais petit. Tranquille, libre, 925 \$/mois. Soir et fin sem., 450-911-1148

ST-LAMBERT, 141 Green, 2 ch., 2 s'abins, 1550 \$/mois. Jll. 514-842-5634

ST-LAMBERT app., grand, clair, nouveau design 3%, 4%, pl. parquet, complexe jardin, ascenseur, piscine, stat. disp., 514-842-5634

ST-LAMBERT, 525\$ Super grand 2 1/2 chauffé, 525\$/mois, juillet 450-465-1538

ST-HUBERT, luxueux 4%, jll., 1200\$/mois, 514-939-4381, 450-923-0506, 450-692-7316, 514-730-4464

ST-LAMBERT, condo 2 ch., 2 stat., foyer, Frais petit. Tranquille, libre, 925 \$/mois. Soir et fin sem., 450-911-1148

ST-LAMBERT, 141 Green, 2 ch., 2 s'abins, 1550 \$/mois. Jll. 514-842-5634

ST-LAMBERT app., grand, clair, nouveau design 3%, 4%, pl. parquet, complexe jardin, ascenseur, piscine, stat. disp., 514-842-5634

ST-LAMBERT, 525\$ Super grand 2 1/2 chauffé, 525\$/mois, juillet 450-465-1538

ST-HUBERT, luxueux 4%, jll., 1200\$/mois, 514-939-4381, 450-923-0506, 450-692-7316, 514-730-4464

ST-LAMBERT, condo 2 ch., 2 stat., foyer, Frais petit. Tranquille, libre, 925 \$/mois. Soir et fin sem., 450-911-1148

ST-LAMBERT, 141 Green, 2 ch., 2 s'abins, 1550 \$/mois. Jll. 514-842-5634

ST-LAMBERT app., grand, clair, nouveau design 3%, 4%, pl. parquet, complexe jardin, ascenseur, piscine, stat. disp., 514-842-5634

ST-LAMBERT, 525\$ Super grand 2 1/2 chauffé, 525\$/mois, juillet 450-465-1538

ST-HUBERT, luxueux 4%, jll., 1200\$/mois, 514-939-4381, 450-923-0506, 450-692-7316, 514-730-4464

ST-LAMBERT, condo 2 ch., 2 stat., foyer, Frais petit. Tranquille, libre, 925 \$/mois. Soir et fin sem., 450-911-1148

ST-LAMBERT, 141 Green, 2 ch., 2 s'abins, 1550 \$/mois. Jll. 514-842-5634

ST-LAMBERT app., grand, clair, nouveau design 3%, 4%, pl. parquet, complexe jardin, ascenseur, piscine, stat. disp., 514-842-5634

156 APPARTEMENTS MEUBLÉS

147 CHALETS À LOUER

À MONT-TREMBLANT
bord lac, ski, pêche, 3 ch., foyer 300\$/sem. et +. (819) 686-3347

156 APPARTEMENTS MEUBLÉS

PEEL PLAZA

GRAND 3 1/2
Meublé, très luxueux, idéal pour exécutif. Service domestique optionnel. Occupation future.
Lun. au ven. 9 à 17 h
Sam. de 11 à 16 h

3460, Peel (nord Sherbrooke) (514) 288-7891

PLATEAU, 1 1/2, 2 1/2, 3%, 5055 à 6855, meublés, tout compris, 514-289-9177, 514-845-3779

PLATEAU, 5% + s/sol, face parc, cour. Avec chats. Libre jusqu'à mi-août. 514-287-8923

PLATEAU, Laurier, 4%, 5%, tout équipé, 995 \$ à 1575 \$ tout inclus, 514-527-8059.

PLATEAU, meublé, 2 ch., 2 s/abins, loggia, 5 électros, 1700 \$/mois, min. 3 mois, ou 1600 \$/mois, min. 1 an, 514-528-6295

ROSEMONT, près métro 3/4, tout meublé, tout équipé, câble, sécurité 24h. Libre, 6 mois min. 985 \$. 514-521-3420

ST-LAURENT / Mill exécutif, tout équipé, garage, 514-569-9124

VIEUX-MTL, super condo, 1 ch., tout équipé, non fumeur, 1200 \$, 450-674-8054

160 PROPRIÉTÉS À REVENUS

Canal - Marché

Condos et lofts en bnd sur le Canal, Marché Atwater, 500 à 3000 pi car. 514-937-2100

CONST, neuves, bplex, style condo, clientèle établie depuis 21 ans. Investissement. Comptant min. 100 000 \$. 450-465-6456

PLATEAU, cinplex réno., www.3sympatico.ca/ivanna
deur rev 100005 514-522-1610

162 PROPRIÉTÉS COMM. INDUSTRIELLE

VERDUN, 3995 Bannantyne, industriel sur terrain, 19000 pi², idéal contracteur, S. Campau, Royal LePage cfr 514-273-6767

ST-JOVITE, 15 chalets, foyer, plage, vélo. 819-688-2809.
www.chaletsiuzion.qc.ca

ST-JOVITE, bord lac, 2 à 8 ch., équipé, plage, 819-425-3900

ST-SAUVEUR, (en haut), 3 ch., luxueux chalet, semaine, à partir du 15 juillet, 450-623-9668

SUTTON, 2 ch., deux magnifiques, baignade, sem, saison tranquille, 514-591-1811

SUTTON, 2 ou 3 ch., baignade, très belle vue, BBQ, télé, sem. ou saison, 1-450-538-1752

VAL MORIN, 4 ch., près lac, piste cyclable, tout équipé, 650 \$/sem. au ven., 819-322-2108

ST-JOVITE, bord lac, 2 à 8 ch., équipé, plage, 819-425-3900

ST-SAUVEUR, (en haut), 3 ch., luxueux chalet, semaine, à partir du 15 juillet, 450-623-9668

SUTTON, 2 ch., deux magnifiques, baignade, sem, saison tranquille, 514-591-1811

SUTTON, 2 ou 3 ch., baignade, très belle vue, BBQ, télé, sem. ou saison, 1-450-538-1752

170 COMMERCES

MAGASIN de peinture et décoration clientèle établie depuis 21 ans, à Magog, 819-843-4402

MAGASINS bateaux, VTT, moto-nergie, Laval, Lanaudière, François 514-895-3868

180 ESPACES COMM. INDUSTRIELS À LOUER

PAPINEAU et SAUVÉ

Espace commercial et semi-industriel, immédiatement 1 000 à 40 000 pi², chauffé, stationnement int. et ext., quai de déchargement, bureau, compteur, ascenseur, 32 000 pi² aménagés comme école avec cour extérieure. Idéal pour garderie.

514-737-2268

AHUNTSIC H.-Bourassa/Esplanade, 700 car., 7000\$/mois, 514-993-5702

A.P.A.T., entrepôt 1400 car. porte garage 12x12 car. 514-498-4788

BEL ESPACE industriel, ville St-Laurent, 5220 pi², 1 porte quai chargement, 1 niveau du sol, cour fermée, 23% beaux bureaux. 514-737-1660

BOUL. ST-LAURENT
Local 3000 pi², 1000 \$/mois. 514-323-8774

CENTRE-VILLE, Wellington et Peel, 500 à 10 000 pi car., bureaux et espaces indoor, quais chargement; niveau camion et niveau sol, 122 cm. 514-939-2222

LASALLE, 4500 pi car., porte avec quai chargement, porte au niveau sol, 122 cm. 514-939-2222

186 MAGASINS À LOUER

ACADIE / SAUVÉ, central; rénové; 150 et 500 pi²; stat.; r. au. 145 E 400/5, 514-956-7855

ACADIE / SAUVÉ, 1400 pi², rénové, aménagé, céramique, stat., air, 1150\$. 514-956-7855

À OUTREMENT, 768 pi², 2e étage, 1217 Bernard (coin Bloom) (514) 514-984-1448

BUREAU 440 pi², 2 pces, frais peint, asc. 514-984-1448

BUREAU 450 pi², 2 pces, frais peint, asc. 514-984-1448

BUREAU 450 pi², 2 pces, frais peint, asc. 514-984-1448

N.D.G., près de Concordia (Loyola) espace de bureau à louer, Cavendish, Notre-Dame-de-Grâce immédiatement, 1000 à 20 000 pi². Aussi 500 pi² contigu disponible à 2004. Louer à partir de 10.50 \$/pi car. incluant chauffage, climatisation, entretien ménager, stationnement ext. etc., 514-737-7554

OUTREMENT, rue Laurier, face église St-Viateur, r.de-ch., 3 bureaux fermés + salle d'attente, chambre de bains privée, Chauffés, climatisés, 1575 \$/mois. (514) 948-3909, (514) 737-4979.

188 MAGASINS À LOUER

AU 3820 ST-LAURENT, 1350 pi car., libre 514 702 - 5800

200 PROPRIÉTÉS COMM. INDUSTRIELLE

MAGASIN de peinture et décoration clientèle établie depuis 21 ans, à Magog, 819-843-4402

MAGASINS bateaux, VTT, moto-nergie, Laval, Lanaudière, François 514-895-3868

180 ESPACES COMM. INDUSTRIELS À LOUER

PAPINEAU et SAUVÉ

Espace commercial et semi-industriel, immédiatement 1 000 à 40 000 pi², chauffé, stationnement int. et ext., quai de déchargement, bureau, compteur, ascenseur, 32 000 pi² aménagés comme école avec cour extérieure. Idéal pour garderie.

514-737-2268

AHUNTSIC H.-Bourassa/Esplanade, 700 car., 7000\$/mois, 514-993-5702

A.P.A.T., entrepôt 1400 car. porte garage 12x12 car. 514-498-4788

BEL ESPACE industriel, ville St-Laurent, 5220 pi², 1 porte quai chargement, 1 niveau du sol, cour fermée, 23% beaux bureaux. 514-737-1660

BOUL. ST-LAURENT
Local 3000 pi², 1000 \$/mois. 514-323-8774

CENTRE-VILLE, Wellington et Peel, 500 à 10 000 pi car., bureaux et espaces indoor, quais chargement; niveau camion et niveau sol, 122 cm. 514-939-2



Décès, prières, remerciements

900 Petites annonces
cyberpresse.ca/necrologie

INDEX DES DÉCÈS

BEAUDOIN, Germaine, s.p.
Montréal
BEAUDOIN-ANTONUK, Renée
Montréal
BELISLE (St-Denis), Marie-Anne
Montréal
BERGERON-PLANTE, Claudette
BRUNELLE, Père Rolland, C.S.V.
Joliette
CHARLAND, Rémi
Longueuil
CHARTRAND, Fernande
Montréal
CODLING, Georges
Sorel-Tracy
DESMARAIS-PION, Rose Alma
Montréal
DULUDE, Thérèse (née Urbain)
Montréal
GODIN, Jacques
Montréal
HÉBERT, Thérèse
St-Eustache
KIEFFER de GAGNÉ, Germaine

LABELLE, Edmond
Montréal
LEBLANC, Bernard
Kirkland
LEBLANC, Irène
Île Bizard
McNEIL, Gerry
Montréal
PLANTE, William
St-Hilaire
RENAUD, Richard
Pierrefonds

N'oubliez pas de commander votre
signet. Laissez vos coordonnées au
514-285-6816
(Un signet par annonce)
cyberpresse.ca/necrologie

DÉCÈS

BEAUDOIN, Germaine, s.p.
en religion: S. Gilles-Marcel
À la Maison mère des Soeurs de la
Providence de Montréal, le 20 juin 2004, à
l'âge de 90 ans, est décédée Soeur
Germaine Beaudoin, fille de feu Charles
Beaudoin et Eva Baron. Outre sa famille
religieuse, elle laisse dans le deuil trois
soeurs: Soeur Henriette Beaudoin, s.p.,
Mme Yvette Baril et Mme Laurianne Leclair,
ses belles-soeurs Mme Paul-Emile
Beaudoin et Mme Jeannette Beaudoin, sa
nièce, Soeur Rita Beaudoin, s.p. (soeur de
la Providence), ainsi que des neveux et
nièces, parents et ami-e-s. La défunte sera
exposée le 22 juin 2004 à 14 h à la
Maison mère des Soeurs de la Providence
5655, rue de Salaberry
Montréal (Qc), H4J 1J5
Célébration de la Parole le 22 juin 2004 à
19 h 30. Les funérailles auront lieu à la
chapelle le 23 juin 2004 à 13 h 30.
Inhumation au cimetière Repos St-François
d'Assise, 6893 rue Sherbrooke Est,
Montréal. Direction:

Alfred Dallaire
MEMORIA
www.memoria.ca 514 277.7778



BEAUDOIN-ANTONUK, Renée
1932 - 2004

À Montréal, le 17 juin 2004, à l'âge de 71
ans, est décédée Mme Renée Beaudoin,
épouse de feu Philippe Antonuk. Elle laisse
dans le deuil ses enfants Bernard, Michele,
Pierre (Julie La roche), Charles (Sylvie
Bélanger), ses petits-enfants Mathieu,
Jacynthe, Jean-Philippe, Camille, Simon,
Emmanuelle, Xavier, sa soeur Françoise
(Pompon), sa cousine Mimi, ainsi que
d'autres parents et amis. La famille recevra
les condoléances au

Complexe funéraire
URGEL BOURGIE
1255, Beaumont, Montréal
www.urgelbourg.com

Les funérailles auront lieu le jeudi 24 juin à
11 h en la chapelle du complexe. Parents et
amis sont priés d'y assister sans autre
invitation. Au lieu de fleurs, des dons à la
Société canadienne du cancer seraient
appréciés. Heures des visites: mercredi de
14 à 17 h et de 19 à 21 h, jeudi 9 h.

BELISLE (née St-Denis), Marie-Anne
"Annette"
1911-2004

À Montréal, le 19 juin 2004, à l'âge de 93
ans, est décédée Mme Marie-Anne Belisle,
épouse de feu Donat Belisle. Elle laisse
dans le deuil sa fille Suzanne, son gendre
Gabriel, ses petits-fils Patrik (Isabelle
Ruest), François, son arrière-petit-fils
Etienne, sa belle-soeur Madeleine
Haineault, neveux et nièces, ainsi que
parents et amis. Elle sera exposée au
complexe

Alfred Dallaire
MEMORIA

1120, Jean-Talon Est, Montréal
www.memoria.ca 514 277.7778
le lundi 21 juin de 14 à 17 h et de 19 à 22 h.
Les funérailles auront lieu en l'église
Immaculée Conception, 1855, Rachel Est,
Montréal, le mardi 22 juin à 11 h.

BERGERON-PLANTE, Claudette
1934 - 2004

Après une vie bien remplie, Claudette
nous a quittés le dimanche 20 juin 2004, à
l'âge de 69 ans, entourée de l'amour des
siens.

Elle laisse dans le deuil son époux Jean-
Marie Bergeron, ses enfants France
(Bernard Théroix) et Jean (Sylvie Fortin),
ses petits-enfants Vincent, Alexandre,
Maxime et Audrey. Elle laisse également
son frère Serge (Colette Parenteau), ses
neveux et nièces, autres parents et amis.
La famille vous accueillera au complexe
funéraire

Alfred Dallaire
MEMORIA

2159, boul. Saint-Martin Est, Laval
www.memoria.ca 514 277.7778

le mercredi 23 juin à compter de 13 heures.
Une liturgie de la Parole aura lieu en la
chapelle du complexe à 16 heures, ce
même jour.

Compensez l'envoi de fleurs par des
dons à la Société canadienne du cancer.



BRUNELLE, Père Rolland, C.S.V.
1911 - 2004

Le père Rolland Brunelle, clerc de Saint-
Viateur, est décédé au Centre Hospitalier
Régional de Lanaudière (Joliette), le 18 juin
2004, à l'âge de 93 ans, dans sa 70e année
de profession religieuse et sa 67e année de
sacerdoce.

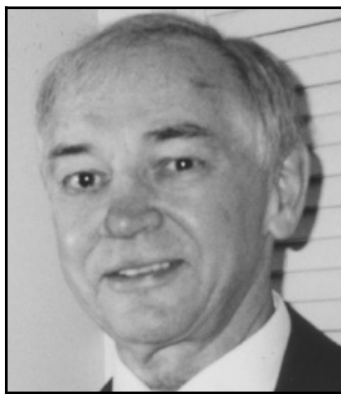
Né à Saint-Charles-Borromée de Joliette, le
29 mai 1911, le père Brunelle, au terme de
ses études classiques, est entré chez les
Clercs de Saint-Viateur où il a émis des pre-
miers voeux le 16 août 1934 et a été ordon-
né prêtre le 11 juin 1938.

Pendant toute sa carrière d'éducateur, le
Père Brunelle s'est consacré à la musique:
professeur de violon et de chant, directeur
de la fanfare et de l'orchestre du Séminaire
de Joliette, maître de chapelle, etc. De 1939
à 1968, c'est au Séminaire de Joliette qu'il
initie à la musique plusieurs générations
d'étudiants. A partir de 1968, il passera dix
ans comme professeur de musique au
CEGEP de Joliette. Par la suite, il sera ratta-
ché à l'école de musique du Centre cultuel
de Joliette et il continuera son travail
d'éducateur et de musicien même au-delà
de ses 90 ans. Au cours des dernières an-
nées, il a reçu plusieurs décorations pour
souligner sa contribution exceptionnelle à la
musique dans la région de Joliette: Conseil
Canadien de la Musique, chevalier de l'Ordre
National du Québec, médaille du 125e
anniversaire de la confédération du Canada
et prix Lescarbot donné par le Gouverneur
général du Canada, pour n'en mentionner
que quelques unes.

Outre sa famille religieuse, le père Brunelle
laisse dans le deuil son frère Maurice, deux
belles-soeurs Claire Vendette (feu Gérard)
et Jacqueline Desrosiers (feu Jean-Paul)
ainsi que de nombreux neveux et nièces.
Le Père Brunelle sera exposé dans la cha-
pelle de la:

Résidence Saint-Viateur
132, rue Saint-Charles Nord, Joliette
(450) 756-4568

le lundi 21 juin de 14 heures à 21 heures et
le mardi 22 juin de 11 heures à 13 h 30.
Une célébration de la Parole aura lieu lundi
soir à 19 h 30.
Les funérailles seront célébrées en la cathé-
drale de Joliette le mardi 22 juin à 14 heu-
res, suivies de l'inhumation au cimetière de
la Congrégation à Joliette.



CHARLAND, Rémi
1936 - 2004

De Longueuil, le 18 juin 2004, est décédé
Rémi Charland, époux de Gabrielle
Boucher. Outre son épouse, il laisse dans le
deuil ses filles Nathalie (Luc Girouard),
Isabelle (Stéphane Corbeil), sa belle-fille
Nancy Goudreau (Patric Bédard), ses petits-
enfants, ses frères et soeurs, beaux-frères,
belles-soeurs, ainsi qu'autres parents et
amis. Exposé à:

La Maison Darche
Réseau Dignité

505, boul. Curé Poirier Ouest, Longueuil
Les funérailles seront célébrées le mardi 22
juin 2004 à 13 h en l'église St-Judes, 855
Tiffin, Longueuil, et de là au cimetière
Notre-Dame-des-Neiges. Heures des
visites: lundi de 14 à 17 h et de 19 à 22 h,
mardi à compter de 11 h 30. Au lieu de
fleurs, un don à l'Unité de soins de la
Maison Chevalier serait apprécié.

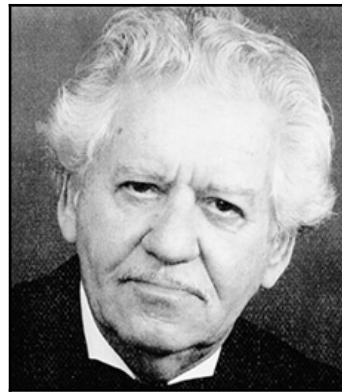


CHARTRAND, Fernande
1929 - 2004

À Montréal, le 18 juin 2004, est décédée
Fernande Chartrand, fille de feu Cécile
Dupont et de feu Tancrède Chartrand. Elle
laisse dans le deuil son grand ami et com-
pagnon Denis Savignac, son frère Roger,
ses neveux et nièces Gilles (Line Lalonde),
Luc (Chantal Poulin), Christine (Guy Saint-
Jacques), Brigitte (Guy Limoges), Geneviève
et Nathalie (Pierre Brouillette), ses petits-
neveux et ses petites-nièces, ainsi que de
nombreux amis.

Les siens recevront ceux et celles qui
veulent lui rendre un dernier hommage au
Complexe funéraire Mont-Royal
1297, chemin de la Forêt, Outremont
279-6540

entre 19 heures et 21 heures, le mardi 22
juin 2004. Les funérailles auront lieu le
lendemain, mercredi 23 juin, à 11 heures en
l'église St-Joseph de Mont-Royal, au 1620
boulevard Laird à Ville Mont-Royal. Les
proches y recevront les condoléances des
parents et amis à partir de 10 h 30. Des
dons à la Fondation québécoise du cancer
seraient appréciés. Vos messages de sym-
pathie peuvent être transmis à la famille
par: www.everlastinglifestories.com



CODLING, Georges
1915 - 2004

Subitement à Sorel-Tracy, le 19 juin
2004, à l'âge de 89 ans, est décédé M.
Georges Codling, époux de feu Marie-
Jeanne Dumas, demeurant à Sorel-Tracy.

M. Codling laisse dans le deuil son amie
Margot Mandeville; ses enfants: feu Edith,
Denis et Sylvia (Pierre Laforest); ses petits-
enfants: Stéphane (Elaine Marcoil) et Josée
(Sylvain Guimont); quatre arrière-petits-
enfants: Anne et Vincent Guimont, Cécilia et
Emmanuel Laforest; sa soeur Mme Gladys
Young; ses belles-soeurs: Mme Angeline
Bibeau Dumas et Mme Doris Millette
Dumas; ainsi que plusieurs autres parents
et amis.

M. Codling a été décoré de l'Ordre du
Canada. Il a été professeur de musique -
Organiste compositeur - Directeur musical
de l'Harmonie Calixa Lavallée durant plus
de 50 ans. Il sera exposé au salon:

Mandeville & Mineau
80, rue Charlotte
Sorel-Tracy
Info: (450) 742-8822

Les funérailles auront lieu le mercredi 23
juin, à 14 heures, en l'église St-Pierre, 170
rue Georges, Sorel-Tracy. Inhumation au
cimetière des Sts-Anges de Sorel. Heures
des visites: le lundi 21 juin à 19 heures,
mardi de 14 à 17 heures et de 19 à 22
heures et mercredi dès midi.

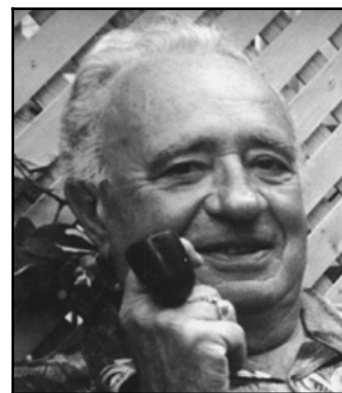


DESMARAIS-PION, Rose Alma
1907 - 2004

À Montréal, le 18 juin 2004, à l'âge de 97
ans, est décédée Rose Alma Pion, épouse
de feu René Desmarais. Elle laisse dans le
deuil son fils Pierre Desmarais (Lina
Pelletier), ses trois petits-enfants Benoit,
Yannick, Marie-Lou, sa soeur Fernande
Pion, ainsi que parents et amis. Exposée au

Complexe funéraire T. Sansregret
4419, rue Beaubien Est
Montréal (Québec), H1T 1T2

Les funérailles auront lieu le mercredi 23
juin à 11 h en l'église St-Jean Vianney et de
là au cimetière Notre-Dame-des-Neiges.
Heures des visites: lundi et mardi de 14 à
17 h et de 19 à 22 h, mercredi dès 9 h.



GODIN, Jacques

À Montréal, le 19 juin 2004, à l'âge de 78
ans, est décédé M. Jacques Godin, époux
de Thérèse Trottier. Outre son épouse, il
laisse dans le deuil ses cinq enfants Lucie,
Monique (Robert), André (Christiane), Anne
et Isabelle, ses six petits-enfants Guillaume,
Vincent, Hélène, Julien, Elise et Marie, son
frère André et sa soeur Madeleine, ses
beaux-frères, belles-soeurs, neveux, nièces,
parents et amis. La famille accueillera
parents et amis(es) au

Complexe funéraire Magnus Poirier inc.
10526, boul. St-Laurent, Montréal

Les funérailles auront lieu le mercredi 23
juin à 10 h en l'église Ste-Odile, 4545 rue
de Salaberry. L'inhumation se fera au
cimetière de St-Eustache, 123 rue St-Louis,
le samedi 26 juin 2004. Heures des visites:
le mardi 22 juin 2004 de 14 à 17 h et de 19
à 22 h. Au lieu de fleurs, des dons à
l'Association d'entraide Le Chaînon, 4373
av. de l'Esplanade, Montréal, H2W 1T2,
seraient appréciés.



LEBLANC, Bernard

À Kirkland, le 19 juin 2004, à l'âge de 78
ans, est décédé monsieur Bernard Leblanc,
époux de madame Huguette Laplante.
Outre son épouse, il laisse dans le deuil ses
enfants Sylvain (Carole Bourbonnais) et
Mario (Renée Soumis), ses petits-enfants
Maxime, Marie-Hélène, Raphael et Jean-
Félix, ses soeurs Madeleine (feu Fernand
Légault), Simone (feu Donald Haney),
Lucille (feu Lawrence Connelly), son frère
Jean-Paul Leblanc (Marthe Renaud),
beaux-frères et belles-soeurs, ainsi que
neveux et nièces, parents et amis. Exposé
au salon funéraire

Collins Clarke
222, Autoroute 20, (sortie 49, Cartier)
Pointe-Claire

le lundi 21 juin de 19 h à 21 h et le mardi 22
juin de 14 h à 16 h et de 19 h à 21 h. Les
funérailles auront lieu le mercredi 23 juin à
11 heures en l'église St-Joachim, 2 rue Ste-
Anne, Pointe-Claire.

Prière de ne pas envoyer de fleurs. Des
dons peuvent être faits aux infirmières de
l'Ordre de Victoria (VON) ou à la Résidence
de soins palliatifs de l'Ouest-de l'Île.



HÉBERT, Thérèse
1921 - 2004

À St-Eustache, le 6 juin 2004, à l'âge de 82
ans, est décédée Mlle Thérèse Hébert. Elle
laisse dans le deuil ses neveux et nièces:
Michel Tremblay (Claudette), Richard
Tremblay (Claire), Guy Hébert (Anne-
Marie), André Hébert (Johanne), Benoit
Hébert (Johanne), huit petits-neveux et
nièces ainsi que de nombreux parents et amis.
La famille recevra les condoléances au
Complexe funéraire

URGEL BOURGIE
2500, av. des Perron, Auteuil
www.urgelbourg.com

Une liturgie aura lieu le mardi 22 juin, à
14 h, à la chapelle du complexe. Parents et
amis sont priés d'y assister sans autre in-
vitation. Heures de visites: mardi à compter
de 11 h.



KIEFFER de GAGNÉ, Germaine
1906 - 2004

Respect de la vie, courage et ténacité, voilà
le riche héritage que nous a légué notre
mère qui vient de nous quitter quelques
jours à peine avant la célébration de ses 98
ans. Gilles, Ginette et Pierre, les enfants
Marc, Suzanne, Eric, François, Benoit,
Patricia et Pierre, ainsi que les petits-
enfants Patrick, Alexandre, Elisabeth,
Véronica, Félix, Éloïse et Shellyan sont une
partie de cet amour qu'elle a laissé et qui
contribuera à prolonger au moins un autre
siècle, sa vie sur terre. Nos sincères
remerciements au personnel du Manoir
Saint-Patrice de Laval pour les bons soins
et l'attention toute chaleureuse qu'ils lui ont
prodigués pendant ces dernières semaines.
La famille recevra les condoléances au

Complexe funéraire
URGEL BOURGIE

1255 Beaumont, à Ville Mont-Royal
www.urgelbourg.com

le lundi 21 juin de 14 à 17 h et de 19 à 21 h.
Les funérailles auront lieu le mardi 22 juin
2004 à 11 h en l'église Saint-Louis-de-
France (Berri et Roy, à Montréal), suivies de
l'inhumation dans le terrain familial du
cimetière de Notre-Dame-des-Neiges, sur la
Mont-Royal.

LABELLE, Edmond
1921 - 2004

À Montréal, le 18 juin 2004, à l'âge de 82
ans, est décédé M. Edmond Labelle, époux
de feu Juliette Faubert. Il laisse dans le
deuil ses enfants Réal (Jocelyne St-Aubin),
Monique (Michael Krivak), Yolande (Hayk
Fesciyan), Ginette (Marcel Fournier), ses
petits-enfants Alexandre, Vincent et Vanes-
sa. Il laisse également son frère Hermas et
autres parents et amis. La famille vous ac-
cueillera au

Complexe funéraire Magnus Poirier inc.
10300, boul. Pie-IX, Montréal-Nord
angle Fleury

Tél. 514-727-2847 téléc. 514-322-2252

Les funérailles seront célébrées le mercredi
23 juin à 11 h en la chapelle du complexe.
Heures des visites: lundi et mardi de 14 h à
17 h et de 19 h à 22 h, et mercredi dès
9 h 30. Des dons à la Fondation de l'Institut
de cardiologie de Montréal seraient appréciés.

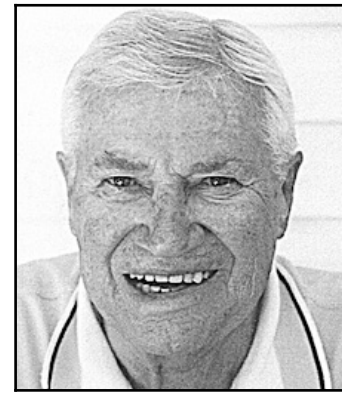


LEBLANC, Irène

De l'Île Bizard, le 20 juin 2004, à l'âge de 92
ans, est décédée madame Irène Leblanc
(née Turcot), épouse de feu Fernand
Leblanc. Elle laisse dans le deuil ses
enfants Louise (André), Hélène (feu Jean-
Claude), André (Marlène), François
(Hélène), Pierre (Louise), ses petits-enfants
et arrière-petits-enfants, sa soeur Pauline,
ainsi que plusieurs parents et amis. La
famille recevra les condoléances au salon

Alfred Dallaire
J.F. WILSON GROUPE YVES LEGARE INC.
14370, boul. Pierrefonds, Pierrefonds
(514) 595-1500

le mardi 22 juin de 14 à 17 h et de 19 à 22 h
et le mercredi 23 juin dès 9 h 30, suivi d'une
cérémonie religieuse à 10 h 30 en la
chapelle du salon.



McNEIL, Gerry

Est décédé paisiblement à l'hôpital St-Luc,
le 18 juin 2004, après une courte mais in-
tense lutte contre le cancer, à l'âge de 78
ans. Époux bien-aimé de Theresa Conway.
Il manquera grandement à ses enfants
Ronald-Shannon (Gérald), Karen (John),
David (Erin) et Donna (Graeme), ses petits-
enfants David, Kathleen, Vanessa, Alanna,
Nicholas et Tricia et plusieurs amis. Gerry
était le gardien de but des Canadiens de
Montréal (1950 - 1954) et plus tard fut le gé-
rant des ventes de district pour Thomas
Adams Distillers. Un service en sa mémoire
aura lieu à la maison funéraire

Collins Clarke
222, autoroute 20 (Cartier, sortie 49)
Pointe-Claire

le mardi 22 juin 2004 à 16 h, avec visites
deux heures avant le service. Au lieu de
fleurs, des dons au CHUM (Fondation du
Centre hospitalier de l'Université de Mon-
tréal) seraient appréciés.

PLANTE, William
1908 - 2004

Au Centre Marguerite Adam de Beloeil, le
19 juin 2004, à l'âge de 96 ans, est décédé
M. William Plante, époux de feu Mme Alice
Desautels. Il laisse dans le deuil sa fille
Germaine (Roland de Grandpré), ses petits-
enfants Nathalie (Daniel Carrière), Bruno
(Magali Lavoie), ses arrière-petites-filles
Audrey, Sandrine, son frère Roméo, sa
soeur Madeleine, sa belle-famille, neveux,
nièces, parents et amis. La famille recevra
les condoléances au

Salon funéraire Maurice Demers inc.
234, chemin des Patriotes Nord
St-Hilaire

Tél.: 450-467-4780 - Téléc.: 450-467-9468

Corriel: salon.demers@sympatico.ca
le mardi 22 juin de 19 à 22 h. Les funérailles
auront lieu le mercredi 23 juin à 10 h 30 en
l'église de St-Hilaire. Mercredi matin ouver-
ture du salon dès 8 h 30. Prière de ne pas
envoyer de fleurs, faites plutôt un don à la
Maison Victor Gadois.

RENAUD, Richard
1950 - 2004

À Pierrefonds, le 18 juin 2004, à l'âge de 53
ans, est décédé M. Richard Renaud, fils de
feu Albert Renaud et de Mme Marie
Langlois (Gérald Crevier). Outre sa mère, il
laisse dans le deuil ses soeurs Jacqueline
et Lorraine (Gilles Pilon) et son frère Gilles,
ses neveux et sa nièce Jean-françois
(Annie), Martin-Charles (Nathalie) et Anouk
(Frantz), sa filleule Jade, ainsi que d'autres
parents et amis. La famille recevra les
condoléances au

Complexe funéraire
URGEL BOURGIE

16114, boul. Gouin O., Ste-Geneviève
www.urgelbourg.com

Les funérailles auront lieu le mercredi 23
juin 2004 à 11 h en l'église Ste-Geneviève,
16037 boul. Gouin Ouest, Ste-Geneviève,
et de là au cimetière Ste-Anne-de-Belleuve.
Parents et amis sont priés d'assister sans
autre invitation. Heures des visites: mardi de
14 à 17 h et de 19 à 21 h, mercredi à
compter de 9 h.

Les dons d'organes sauvent... des VIES!

Montréal: (514) 286-1414
Québec: (418) 845-4110



QUÉBEC-
TRANSPLANT

DULUDE, Thérèse (née Urbain)
1918 - 2004

À Montréal, le 18 juin 2004, à l'âge de 85
ans, est décédée Thérèse Urbain, épouse
de feu Marcel Dulude. Elle laisse dans le
deuil ses enfants Jocelyne, Claire, Michel,
Jean-Claude, Andrée et Sylvie, ses petits-
enfants, son frère, sa soeur et autres
parents et amis. La famille vous accueillera
au

Complexe funéraire Magnus Poirier inc.
10300, boul. Pie-IX

(angle Fleury), Montréal-Nord

Tél.: 514-727-2847 - Téléc.: 514-322-2252

Les funérailles seront célébrées le 23 juin à
19 h 30 en la chapelle du complexe. Heures
des visites: mercredi de 15 h à 19 h 30. Au
lieu de fleurs, des dons à la Fondation des
maladies du coeur seraient appréciés.

QUOI FAIRE

Adressez vos communiqués à
Rubrique Quoi faire, La Presse, 7, rue Saint-Jacques, Montréal (Québec) H2Y 1K9
quoifaire@lapresse.ca

DANS LES PARCS

THÉÂTRE LA ROULOTTE LA GRANDE TRAVERSÉE

>>> Le théâtre de La Roulotte présente, du 27 juin au 13 août, La Grande Traversée. La famille Joyal décide, un jour, de quitter sa paisible banlieue pour porter secours aux enfants démunis d'Afrique. Mathieu, Paul et Yolande s'embarquent sur le vieux rafiot du capitaine De l'Espérance, grand navigateur devant l'Éternel. Mais, le voyage ne tourne pas tout à fait comme ils l'espéraient... Pris dans un tourbillon d'aventures, ils feront la rencontre de personnages insolites : Madeleine la Sirène, Croc le crocodile, Gloup le poisson qui parle et un certain Dr Cannibale... Mais La Grande Traversée c'est aussi et surtout la rencontre entre Mathieu et Shimba, deux enfants de mondes bien différents. Venez les accompagner tout au long de ce voyage ludique et initiatique qui les entraînera dans une véritable chasse au trésor.

>>> **Mise en scène :** Philippe Lambert. **Texte :** Philippe Lambert et Mira Cuturilo. **Distribution :** Alexandre Fortin, Sharon Ibgui, Brigitte Pogonat, Nicholas Rousselle et Philippe Thibaudeau. Une production du Service du développement culturel et de la qualité du milieu de vie de la Ville de Montréal, en collaboration avec l'École nationale de théâtre du Canada et le Conservatoire d'art dramatique de Montréal.

JUIN

>>> **Dimanche 27, 19h.** Parc Jarry, boul. Saint-Laurent et rue Jarry.

>>> **Mardi 29, 19h.** Parc La Fontaine, av. du Parc Lafontaine et Duluth.

>>> **Mercredi 30, 19h.** Habitations Jeanne-Mance, rues Ontario Est et Sanguinet.

JUILLET

>>> **Mardi 6, 19h.** Promenade Bellerive, rues Notre-Dame Est et Lebrun.

>>> **Mercredi 7, 19h.** Parc Notre-Dame-de-Grâce, rue Girouard et chemin Côte-Saint-Antoine.

>>> **Jedi 8, 19h.** Parc Saint-Gabriel, rues Charlevoix et Grand Trunk.

>>> **Vendredi 9, 10h.** Parc Alexis-Carrel, boul. Perras et Armand-Bombardier.

>>> **Lundi 12, 19h.** Parc Père-Marquette Sud, rues Marquette et Bellechasse.

>>> **Mardi 13, 10h30.** Parc Marcel-Léger, maison Beaudry, 14 678, rue Notre-Dame Est.

>>> **Mercredi 14, 19h.** Parc Kent, chemin Hudson et av. Kent.

>>> **Vendredi 16, 10h.** Parc Gabriel-Lalemant, rues Sauvé et de Lille.

>>> **Lundi 19, 19h.** Parc du Pélican, 1ère Avenue et rue Masson.

>>> **Mardi 20, 13h30.** Parc Walter-Stuart, rues d'Iberville et de Rouen.

>>> **Mercredi 21, 10h.** Parc Sir-Wilfrid-Laurier, rue Laurier et av. Christophe-Colomb.

>>> **Jedi 22, 19h.** Parc Sir-George-Étienne-Cartier, square Sir-Georges-Étienne-Cartier, rue Notre-Dame Ouest.

>>> **Vendredi 23, 13h30.** Place du Marché Maisonneuve, 4375, rue Ontario Est.

>>> **Lundi 26, 19h.** Parc Beaubien-Rosemont-Petite-Patrie, rue Beaubien et 9e Avenue.

>>> **Mardi 27, 10 h30.** Parc Joseph-François-Perrault, rue François-Perrault et boul. Shaughnessy.

>>> **Jedi 29, 19h.** Parc Campbell-Ouest, rues Eadie et Dubois.

>>> **Vendredi 30, 10h.** Parc de Mésy, rues Lachapelle et Legault.

AOÛT

>>> **Mardi 3, 10h30.** Parc Howard, rue de Liège et av. Querbes.

>>> **Jedi 5, 19h.** Parc Médéric-Martin, av. Gasco, rue Hochelaga.

>>> **Vendredi 6, 10h.** Parc Louisbourg, rues Louisbourg et de Tracy.

>>> **Dimanche 8, 19h.** Parc Jeanne-Mance, av. du Parc et rue Duluth.

>>> **Mardi 10, 19h.** Parc Marcel-Léger, maison Beaudry, 14 678, rue Notre-Dame Est.

>>> **Mercredi 11, 19h.** Parc Saint-

Aloysius, rues Nicolet et Adam.

>>> **Jedi 12, 19h.** Parc Benny, boul. Cavendish, av. Monkland.

>>> **Vendredi 13, 10h.** Parc Saint-Simon-Apôtre, rues Legendre et Meunier.

THÉÂTRE DE VERDURE JUILLET

>>> **Vendredi et samedi 2 et 3, 20h30.** *Attache Ta Tuque !* Les Sortilèges danses du monde.

>>> **Dimanche 4, 19h30.** Orchestre Métropolitain du Grand Montréal. *Romances allemandes.* Au pupitre : Yannick Nézet-Séguin. Denise Lupien, violon.

>>> **Mardi 6 et mercredi 7, 20h30.** Dédé Traké et le groupe Cannabistro. *Musique de chanvre.*

>>> **Mercredi 7, 20h30.** Société Philharmonique de Saint-Hyacinthe.

.....

Burning Skin au Théâtre de la Verdure



PHOTO STEPHEN HUES

On pourra voir les spectacles de danse *Burning Skin* et *Thok* de Roger Sinha le 31 juillet à 20h30 au Théâtre de la Verdure.

>>> **Jedi 8, 19h30.** Vues d'Afrique fête l'été. Syncop. Reggae-ragga sur fond de rai maghrébin.

>>> **Jedi 8, 21h.** *Rachida.* Film de Yamina Bachir Chouik d'Algérie.

>>> **Vendredi 9, 19h30 .** Ti Kabzy. Konpa, rara, salsa, merengue et reggae.

>>> **Vendredi 9, 21h.** Nha Fala. Cinéma. Comédie musicale de Flora Gomez, Guinée Bissau.

>>> **Samedi 10, 19h30.** Salaam. Musique *gnaoua.*

>>> **Samedi 10, 21h.** *Les bandits.* Cinéma. Comédie de Saïd Naciri, Maroc.

>>> **Dimanche 11, 19h30.** Remesha Drums. Chants et danses traditionnels du Burundi.

>>> **Dimanche 11, 21h.** *Le ballon d'or.* Cinéma Un conte initiatique de Cheik Doukouré, Guinée.

>>> **Mercredi 14, 19h30.** Union musicale d'Iberville.

>>> **Jedi 15, 20h30.** Fête de la poésie sous les étoiles.

>>> **Vendredi 16, 20h30.** Traky. Musique tzigane des Balkans.

>>> **Samedi 17, 20h30.** Theresa Tova et le trio Jeff Johnston. Jazz.

>>> **Dimanche 18, 18h30.** *A Midsummer Night's Dream.* Shakespeare-in-the-park.

>>> **Mardi 20, 21h.** Hieronimus Bosh — Les délices de l'enfer par Adrian Maben. Suivi du film *La danse et Degas* de Mischa Scorer.

>>> **Mercredi 21, 21h.** Cinéma. *Gaz Bar Blues* de Louis Bélanger.

>>> **Jedi 22, vendredi 23 et samedi 24, 20h30.** Musiques et traditions du monde. Concerts de musique du monde.

>>> **Dimanche 25, 19h30.** Orchestre Métropolitain du Grand Montréal. Yannick Nézet-Séguin. *Pas de deux pour orchestre.*

>>> **Mardi 27, 21h.** *Ma vie en rose* d'Alain Berliner. Cinéma.

>>> **Mercredi 28, 21h.** *Planète Kino.* Sélection internationale de courts métrages réalisés par de jeunes cinéastes.

>>> **Jedi 29, 21h.** Film d'animation. *Les Triplettes de Belleville* de Sylvain Chomet.

dimanche 22, 20h30 . *Big Bang* de Montréal Danse. *Le ciel brûlant* de José Navas. *Je ne m'en souviens pas très bien*, d'Estelle Claretton. *One Second* de Ae-Soon Ahn.

CONCERTS CAMPBELL JUILLET

>>> **Dimanche 4, 19h.** Veterans Band, Parc Molson, rue Beaubien et d'Iberville.

>>> **Jedi 8, 19h.** Orchestre Jean-Pierre Masse. Promenade Bellerive, rue Bellerive et av. Lebrun.

>>> **Samedi 10, 15h.** Harmonie de Lachine. Parc Marcel-Léger, maison Beaudry, 14 678, rue Notre-Dame Est.

>>> **Dimanche 11, 19h.** Veterans Band. Parc Sir-George-Étienne-Cartier, square Sir-Georges-Étienne-Cartier, rue Notre-Dame Ouest.

>>> **Dimanche 18, 16h.** Harmonie de l'Association de l'escadre 306.

>>> **Mardi 17, 12h.** Jab Jab. Parc culturel Hydro-Québec.

>>> **Mardi 17, 19h.** Preville Big Band. Parc Raimbault, boul. Gouin Ouest et Place Saint-Germain.

>>> **Mercredi 18, 12h.** Lou Simon. Parc culturel Hydro-Québec.

>>> **Jedi 19, 12h.** L'Esprit de la Nouvelle-Orléans. Parc culturel Hydro-Québec.

>>> **Vendredi 20, 12h.** Bernard Primeau Montréal Jazz Ensemble. Parc culturel Hydro-Québec.

CONCERTI SOUS LA PERGOLA
Maison du meunier du parc-nature de l'Île-de-la-Visitation

>>> **Mercredi 21, 19h.** Çavana. Cette formation de quatre musiciens, utilise savamment les mélodies et les rythmes vénézuéliens, avec des arrangements folkloriques et des élans de jazz.

>>> **Mercredi 28, 19h.** Orealis. Dès sa création, Orealis s'impose comme l'une des formations de musique celtique les plus innovatrices au Canada. Le groupe interprète des pièces originales et traditionnelles irlandaises, écossaises et québécoises.

LES DIMANCHES À LA TOHU
Cité des arts du cirque, 8129, boul. Saint-Michel

JUILLET

>>> **Dimanche 11, 15h.** Chorale du Conservatoire de musique moderne. Sous la direction du maestro Émile St-Hilaire. Depuis 1986, cette chorale remporte un vif succès avec son répertoire de gospel interprété en français, en créole et en anglais.

>>> **Dimanche 18, 15h.** Colectivo. Ce groupe d'une quinzaine de musiciens brasse un savoureux mélange franco-hispano-anglo-créole qui vous fera vibrer sur des variantes de rock, polka, reggae-dub et de salsa.

AOÛT

>>> **Dimanche 1^{er}, 15h.** Senaya. Riche d'un double bagage culturel, africain et caribéen, Senaya crée une musique acoustique sobre et chaleureuse qu'elle qualifie de soul caribéen. En français, en créole, en anglais, en espagnol ou en wolof, elle chante avec une énergie débordante qu'elle communique à merveille.

>>> **Dimanche 8, 15h.** La Gran Orchesta Cubana de Montréal. À l'instar du Buena Vista Social Club, les 10 musiciens de la Gran Orchesta Cubana de Montréal vous feront bouger sur des rythmes cubains traditionnels.

VARIÉTÉS CAMPBELL

PARC MAISONNEUVE
rues Viau et Sherbrooke Est, en face du Biodôme

>>> **Lundi 12 juillet, 20h30.** Special Blend. Disco.

>>> **Lundi 19 juillet, 20h30.** Marie-Pier Perreault.

>>> **Lundi 26 juillet, 20h30.** Laurence Jalbert.

PARC AHUNTSIC
rue Lajeunesse au nord de la rue Fleury

>>> **Mardi 13 juillet, 20h30.** Special Blend. Disco.

>>> **Mardi 20 juillet, 20h30.** Marie-Pier Perreault.

>>> **Mardi 27 juillet, 20h30.** Laurence Jalbert.

PARC IGNACE-BOURGET
Rues Newman et de Montmagny

>>> **Mercredi 14 juillet, 20h30.** Special Blend. Disco.

>>> **Mercredi 21 juillet, 20h30.** Marie-Pier Perreault.

>>> **Mercredi 28 juillet, 20h30.** Laurence Jalbert.

PROMENADE BELLERIVE
8300, rue Bellerive / av. Lebrun

>>> **Jedi 15 juillet, 20h30.** Special Blend. Disco.

>>> **Jedi 22 juillet, 20h30.** Marie-Pier Perreault.

>>> **Jedi 29 juillet, 20h30.** Laurence Jalbert.

.....
Préparé en collaboration avec le Service du développement culturel et de la qualité du milieu de vie de la Ville de Montréal. La programmation complète est disponible sur le site Internet : www.ville.montreal.qc.ca/culture.

>>> **Vendredi 30, 20h30.** Compagnie de danse Caravana Flamenca. *Ay Flamenco !*

>>> **Samedi 31, 20h30.** Sinha Danse. *Burning Skin* et *Thok* de Roger Sinha.

AOÛT

>>> **Dimanche 1^{er}, 19h30.** Bernard Primeau Montréal Jazz Ensemble.

>>> **Mercredi 4, jeudi 5, vendredi 6, samedi 7 et dimanche 8, 20h30.** Les Grands Ballets Canadiens de Montréal. *Minus One* de Ohad Naharin.

>>> **Mardi 10, 20h30.** Cinéma. *La Grande séduction* du réalisateur Jean-François Pouliot.

>>> **Mercredi 11, 20h30.** Cinéma d'animation ONF.

>>> **Mercredi 18, 20h30.** Vidéos de femmes dans le parc. Groupe Intervention Vidéo (GIV). Productions par des femmes vidéastes.

>>> **Vendredi 13 et samedi 14, 20h30 .** Le Jeune Ballet du Québec. Direction de Didier Chirpaz.

>>> **Dimanche 15, 20h30.** *Créolité* avec notamment Eval Manigat. Organisé par les Productions Tchaka.

>>> **Mardi 17, 20h30.** Le Vent du Nord. La Société pour la promotion de la danse traditionnelle québécoise (SPDQ).

>>> **Vendredi 20, samedi 21 et**

Place du Marché Maisonneuve, 4375, rue Ontario Est.

>>> **Dimanche 25, 19h.** Salvation Army Band. Parc Sir-George-Étienne-Cartier.

>>> **Samedi 31, 14h.** Cercle Philharmonique de Saint-Jean. Parc Athéna, av. Bloomfield et rue Jean-Talon.

AOÛT

>>> **Dimanche 1^{er}, 19h.** Harmonie de Henri-Bourassa de Montréal-Nord. Parc Molson, rues Beaubien et d'Iberville.

>>> **Mardi 3, 19h.** Lakeshore Concert Band, Parc Benny, boul. Cavendish, av. Monkland.

>>> **Mercredi 4, 19h.** Harmonie Laval, Parc Jean-Brillant, av. Decelles et rue Jean-Brillant.

>>> **Jedi 5, 19h.** Preville Big Band. Promenade Bellerive, rues Bellerive et Lebrun.

>>> **Dimanche 8, 19h.** Kirkland Concert Band. Parc Sir-George-Étienne-Cartier, square Sir-Georges-Étienne-Cartier, rue Notre-Dame Ouest.

>>> **Dimanche 15, 16h.** Harmonie Calixa-Lavallée de Sorel. Place du Marché Maisonneuve, 4375, rue Ontario Est.

>>> **Lundi 16, 12h.** Orchestre Jean-Pierre Masse. Parc culturel Hydro-Québec, rues Clark et Sainte-Catherine Ouest.

QUOI FAIRE

Adressez vos communiqués à
Rubrique Quoi faire, La Presse, 7, rue Saint-Jacques, Montréal (Québec) H2Y 1K9
quouifaire@lapresse.ca

LA FÊTE NATIONALE

LE JEUDI 24 JUIN

Défilé populaire Le défilé qui a pour thème *En bleu et blanc !* partira sur la rue Notre Dame Ouest (angle de la rue McGill) à 11 h, et se dirigera en direction est jusqu'à la place Jacques-Cartier. Suivi d'activités familiales dans le Vieux-Montréal et spectacles de musique traditionnelles avec les groupes Mauvais Sort et Les Langues Fourchues (à 13 h 30) ; aussi, prestations théâtrales, ateliers d'animation, visites commentées, animations de rue, etc.

Le Grand spectacle débute au parc Maisonneuve à 20 h 30 (rues Sherbrooke Est et Viau, métro Viau) avec Paul Piché, Laurence Jalbert, Daniel Boucher, Yann Perreau, Martin Deschamps, Sylvie Desgroseillers, les Frères Diouf, Luck Mervil, Sébastien Plante des Respectables, Mélanie Renaud et Steffie Shock. Animé par Normand Brathwaite. Télédiffusé à Radio-Canada à 21 h 30. Radiodiffusé à 21 h 30 sur le réseau Radio Rock Détente. Précédé du groupe Swing à 17 h 30 et des Respectables à 19 h.

FEUX DE JOIE

Mercredi 23 juin

Lachine, 23 h : parc Saint-Louis, boul. Saint-Joseph et 34^e Avenue. Rens. : 514 637-7587.

Laval-Ouest, 22 h 50 : parc de Laval-Ouest, boul. Sainte-Rose et 21^e Avenue. Rens. : 450 689-1733.

Laval, 23 h : parc Champfleury, 2585, boul. des Oiseaux. Rens. : 450 963-0676, poste 222.

Laval – Sainte-Rose, 23 h : berge des Baigneurs, 143, rue Hotte. Rens. : 450 662-0879.

Laval, 23 h 30 : Centre communautaire portugais, 1815, rue Favreau. Rens. : 450 681-0612.

Laval – Fabreville, à minuit : paroisse Saint-Léopold, 4505, boul. Sainte-Rose. Rens. : 450 625-1095.

Jeudi 24 juin

Laval – Saint-François, 20 h : parc du Moulin, montée du Moulin, rues de Tilly et Laperrière. Rens. : 450 666-2509.

Laval, 21 h : parc Marigot, rue Saint-Hubert et boul. Lévesque. Rens. : 450 967-7073.

Pierrefonds, 22 h : parc de la polyvalente de Pierrefonds, 13 800, boul. Pierrefonds. Rens. : 514 624-1100.

LaSalle, 22 h 30 : parc des Rapides, boul. LaSalle et rue Bishop-Power. Rens. : 514 367-6366.

FEUX D'ARTIFICE

Mercredi 23 juin

Île-Bizard, 22 h : parc Eugène-Dostie, 490, de l'Église. Rens. : 514 620-6331.

Laval – Sainte-Rose, 22 h 45 : berge des Baigneurs, 13, rue Hotte. Rens. : 450 622-0879.

Laval-Ouest, 23 h 15 : parc de Laval-Ouest, boul. Sainte-Rose et 21^e Avenue. Rens. : 450 689-1733.

Laval – Fabreville, 23 h 30 : paroisse Saint-Léopold, 4505, boul. Sainte-Rose. Rens. : 450 625-1095.

Sainte-Anne-de-Bellevue, 22 h : parc de la Promenade, rue Sainte-Anne (canal Sainte-Anne). Rens. : 514 457-1605.

Jeudi 24 juin

Montréal – Dorval – Île-Dorval, 22 h : parc du Millénaire, chemin du Bord-du-Lac et 56^e Avenue. Rens. : 514 633-4000.

Montréal-Nord, 22 h : parc Aimé-Léonard, 4975, boul. Gouin Est, angle boul. Sainte-Gertrude. Rens. : 514 328-4151.

Montréal – Pointe-Claire, 22 h : parc Alexandre-Bourgeau, rue Cartier et chemin Bord-du-Lac. Rens. : 514 630-1214.

MONTRÉAL – FÊTES DE QUARTIER

Avenue Bloomfield, entre les av. LaJoie et Van Horne, arr. Outremont. Le jeudi 24 juin de 9 h à 23 h. Déjeuner entre voisins, maquillage pour enfants, dessin à la craie, Pipò le clown, musique, souper communautaire et spectacle (salsa). Rens. : 514 495-6200.

Comité social Centre-sud, 1710, rue Beaudry / métro Beaudry. Le jeudi 24 juin 2004 de 15 h à 22 h : maquillage, exposition, jeux d'adresse, souper communautaire, soirée dansante. Rens. : 450 596-7092, poste 6986.

Ferme écologique du parc-nature du Cap-Saint-Jacques, 20 099, boul. Gouin Ouest, arr. de Pierrefonds—Senneville. Le jeudi 24 juin de 9 h

à 16 h : brunch avec musique, folklore, foire, jeux d'adresse, promenade en carriole, dégustation des produits de la ferme. Rens. : 514 280-6743.

Parc Aimé-Léonard, 4975, boul. Gouin Est, arr. de Montréal-Nord. Le jeudi 24 juin de 13 h à 22 h 30 : hommage au drapeau, discours, danse populaire et traditionnelle. Spectacle de La volée d'Castors. Rens. : 514 328-4151.

Parc Alexandre-Bourgeau, rue Cartier et chemin Bord-du-Lac, arr. de Pointe-Claire. Le jeudi 24 juin de 12 h à 22 h 30 : structures gonflables, pique-nique, baignade, magicien, souper spaghetti. Spectacles : Les Jeteurs de sorts et la chorale Opus. Rens. : 514 630-1214.

Parc Angrignon, boul. Des Trinitaires et rue Lamont / métro Angri-

cours pour les jeunes jusqu'à 16 h, suivi des spectacles de Clown Express, France Gélinas (danse), Les Séquelles, Éric Landry et le Henri Band et La Chango Family. Rens. : 450 851-0474.

Parc Nelson-Mandela, rues Victoria et Barclay, arr. de CDN—NDG. Le jeudi 24 juin de 13 h à 18 h : musique et danses folkloriques. Spectacle par Les danseux (folklore). Rens. : 514 489-3830.

Parc de la Promenade Bellerive, rue des Ormeaux et Bellerive, arr. de Mercier—Hochelaga-Maisonneuve. Le jeudi 24 juin de 10 h à 22 h : fête champêtre (tombola), rallye découverte, heure du conte, ateliers de cerfs-volants, spectacle, etc. Rens. : 514 493-1967.

Parc de la polyvalente de Pierrefonds, 13 800, boul. Pierrefonds et rue Re-

musique, danse et chanson. Rens. : 514 270-7500.

Parc Van Horne, 4880, rue Van Horne, arr. de CDN—NDG. Le jeudi 24 juin de 13 h à 17 h : magicien, ballons et gâteau pour les enfants, spectacle musical sur les aspects de Montréal, spectacle sur les emblèmes du Québec. Rens. : 514 738-7340.

Place de la gare Jean-Talon, rue Jean-Talon et av. du Parc, arr. de Villeray—Saint-Michel—Parc-Extension. Le jeudi 24 juin de 12 h à 20 h 30 : spectacle de rue, jeux collectifs, Giacomo (magicien), musique et danse sri-lankaise, grecque, orientale ; école de tam-tam (Michel Séguin). Rens. : 514 270-4050.

Place du marché Maisonneuve, rues Ontario et boul. Morgan, arr. de Mercier—Hochelaga-Maisonneuve.

Le groupe Mauvais Sort dans le Vieux-Montréal



PHOTO FOURNIE PAR COMMUNICATIONS PAULETTE DUFOUR

Le Vieux-Montréal sera en fête le 24 juin : après un défilé populaire sur la rue Notre-Dame, c'est au Champ-de-Mars et à la place Jacques-Cartier que seront présentés des spectacles, des animations et des prestations théâtrales. Les groupes de musique traditionnelle Mauvais Sort et Les Langues Fourchues sauront faire danser le gigeux en vous ! Voir à la section *Jeudi 24 juin, Cartier*.

gnon. Le mercredi 23 juin de 15 h à minuit : structure gonflable, animation médiévale, pique-nique familial, spectacles de David et Éric, Henri Band et La volée d'Castors. Rens. : 514 767-9504.

Parc Brisset, rues Angers et Champigny, arr. du Sud-Ouest. Le jeudi 24 juin de 12 h à 16 h : structures gonflables, sculpture de ballons, animations de Sophie (kermesse pour les 12 ans et moins), jeux collectifs, etc. Rens. : 514 767-9504.

Parc Centennial, 288, boul. Beaconsfield, arr. Beaconsfield—Baie-d'Urfé. Le jeudi 24 juin de 12 h à 18 h : déjeuner familial, expo-vente, mini-ferme, jongleurs, balade en poney, marionnettes. Spectacles : chorale Entre-Nous, Rapetipetam, Les Petits Pas Jacadiens. Rens. : 514 428-4480.

Parc Eugène-Dostie, 490, montée de l'Église, Île-Bizard. Le mercredi 23 juin de 18 h à minuit : structures gonflables géantes, maquillage pour enfants, amuseurs publics. Spectacles : *Pierre et le loup*, groupe Harricana, Les Pancodas et Extério. Rens. : 514 620-6036.

Parc Wilfrid-Laurier, rues Laurier et Christophe-Colomb, arr. du Plateau Mont-Royal. Le mercredi 23 juin de 14 h à 21 h : animation musicale avec Louis Alary, jonglerie, clowns, initiation aux percussions, sport, pique-nique, etc. Rens. : 514 522-2272.

Parc du Millénaire, chemin du Bord-du-Lac et 56^e Avenue, arr. de Dorval. Le jeudi 24 juin de 15 h 30 à 23 h : balades en train, jeux gonflables, maquillage, souper, orchestre, folklore avec Les Danseux et spectacle musical avec Marie-Ève Lalonde. Rens. : 514 633-4000.

Parc Molson, rue Beaubien et Ibergville, arr. de Rosemont—Petite-Patrie. Le mercredi 23 juin de 13 h 30 à minuit : maquillage, jeux, con-

né-Énard. Le jeudi 24 juin de 19 h à 22 h : Frédo le magicien, le cirque clownesque Akya et spectacle du groupe Rêve du Diable. Rens. : 514 624-1118.

Parc de la Promenade et rue Sainte-Anne, Sainte-Anne-de-Bellevue. Le mercredi 23 juin de 15 h à minuit : structures gonflables, amuseurs publics, musique d'ambiance. Spectacles : Luc Lemay, le groupe Ouragan. Rens. : 450 457-1605.

Parc Richelieu, 40^e Avenue et rue Forsyth, Pointe-aux-Trembles. Le jeudi 24 juin de 15 h à 22 h : spectacle de musique hip hop, rock et pop, fête familiale (clowns, peinture, concours de limbo, etc.), danse de la solidarité. Rens. : 514 498-8487.

Parc Roger-Rousseau, rue Rondeau et Châteauneuf, arr. d'Anjou. Le jeudi 24 juin de 9 h 30 à 16 h : discours, jeux, animation, maquillage, clowns, pique-nique familial, théâtre. Rens. : 514 525-4044.

Parc Saint-Louis, boul. Saint-Joseph et 34^e Avenue, arr. de Lachine. Le mercredi 23 juin de 18 h à 23 h : la criée. Spectacles : Circofolies, Ariane Moffat et Marc Déry. Le jeudi 24 juin de 20 h à 23 h : spectacles de Richard Pellan et Wilfrid LeBoutillier. Rens. : 514 637-7587.

Parc Saint-Victor, rues Hochelaga et Taillon, arr. de Mercier—Hochelaga-Maisonneuve. Le jeudi 24 juin de 16 h à 22 h : animation musicale, clowns, spectacle de la troupe Les Pieds Légers de Laval, danse pour tous, etc. Rens. : 514 645-0320.

Parc Sir-Georges-Étienne-Cartier, rues Notre Dame et Étienne-Cartier, arr. du Sud-Ouest. Le jeudi 24 juin de 10 h à 17 h : exposition d'antiquités québécoises et sud-asiatiques, fabrication de costumes ; défilé, clown, maquillage, dégustation, tatouage au henné,

Le jeudi 24 juin de 19 h à 22 h 30 : animation, discours, danse en ligne. Spectacle de Richard Huet. Rens. : 514 872-1644.

Rue Saint-Timothée, entre le boul. de Maisonneuve et la rue Robin, arr. de Ville-Marie. Le jeudi 24 juin de 10 h à 16 h : jeux, structures gonflables, dîner, spectacle folklorique, envolée de ballons, animation familiale. Rens. : 514 524-6626.

Ruelle des rues Garnier et Fabre, entre le boul. Saint-Joseph et la rue Laurier, arr. du Plateau Mont-Royal. Le jeudi 24 juin de 15 h à 22 h 30 : créations artistiques sur draps blancs ; maquillage, jeux d'eau, de ballons et courses (pour les 3 à 12 ans) ; repas communautaire, hommage à Michel Tremblay, bal folklorique. Rens. : 450 849-3399.

LAVAL - FÊTES DE QUARTIER

Laval - parc Champfleury, 2585, boul. des Oiseaux. Le mercredi 23 juin de 16 h à 23 h : structures gonflables, pique-nique, magie. Spectacle de Pascal et Ben à 19 h 30 et Hommage aux Colocs à 21 h. Rens. : 450 963-0676, poste 222.

Laval - Berge des Baigneurs, 13, rue Hotte. Le mercredi 23 juin de 17 h à 23 h 30. Pique-nique familial, *Drôle de monde* (spectacle pour enfants). Spectacles à 20 h : Les Patriotes, Chibougamo. Défilé à 23 h en rabaska avec tambour et flambeaux sur la rivière des Mille-Îles. Rens. : 450 622-0879.

Laval - Centre communautaire portugais, 1815, rue Favreau. Le mercredi 23 juin de 19 h à minuit. Jouvence (clown) et maquillage. Spectacle de Skyqueen, Les Bons Diables, Claude Fillion, Estrelas do Atlantico (danse). Rens. : 450 681-0612.

Laval - parc du Moulin, rue de Tilly, montée du Moulin et rue Laperrière-

re. Le jeudi 24 juin de 10 h 30 à minuit : tour de la Pointe de l'île, costumes et maquillage (jeunes), chanteurs amateurs. Spectacle du groupe Mauvais sort à 20 h. Danse. Rens. : 450 666-2509.

La Ville de Laval présente un spectacle animé par Grégory Charles, avec Michel Rivard, Bob Walsh, Sylvie Desgroseillers, et les Petits Chanteurs de Laval, les Voix Boréales de Laval et les Choeurs du Nouveau Monde, le mercredi 23 juin à 21 h, au Centre de la nature de Laval (901, av. du Parc). Entrée libre (places assises : 15 \$, 10 \$). Rens. : 450 669-4343.

AUTRES VILLES

L'Annonciation. Le jeudi 24 juin à 15 h : poètes, conteurs et dessinateurs ; maquillage à 16 h ; groupe Opium à 19 h 30 ; feux d'artifice et feux de joie à 22 h, au parc de la Gare. Rens. : 819 275-1622.

Drummondville. Le mercredi 23 juin à 19 h 30 : Les Fils de la grande débâcle (musique traditionnelle), Les Humanoïdes et Auberoc, au Centre communautaire Saint-Jean-Baptiste, 114, 18^e Avenue (autoroute 20, sortie boul. Lemire). Rens. : 819 477-4475.

Gatineau, secteur Aylmer. Le jeudi 24 juin à 18 h : Hyanga Lek en spectacle et souper champêtre. De 19 h 30 à 23 h 30 spectacle de Corbach et Plume Latraverse. Feu de joie, danses et percussion avec Les Tisseurs de feu à 23 h 15. Au parc des Cèdres, rues Principale et Front. Entrée : 8 \$. Rens. : 819 684-8460.

Mascouche. Le mercredi 23 juin à 20 h : Spectacle de Les Batinsés, suivi d'un feu de joie. Le jeudi 24 juin : dîner au hot-dog, activités familiales en après-midi, souper, spectacle de Marie-Pier Perreault et Hommage aux Colocs. Feux d'artifice. Au stationnement de l'hôtel de ville, 3034 chemin Sainte-Marie. Rens. : 450 474-4133.

Mercier. Le mercredi 23 juin à 20 h : spectacle par le groupe Les Vilains Pingouins, suivi d'un feu de joie. Rens. : 450 691-6090.

Saint-Hyacinthe. Le mercredi 23 juin à 20 h : spectacle du groupe 24juin.QC, suivi de feux d'artifice, au parc de la Porte-des-Anciens-Maires, rues Girouard et des Saules. Rens. : 450 778-8333.

Saint-Jean-sur-Richelieu. Le mercredi 23 juin : spectacle de Patrick Norman (à 20 h) et Plume Latraverse (à 22 h.) Le jeudi 24 juin : animation familiales à 14h ; spectacle du groupe Capitaine Révolte (à 20 h), et Corneille (à 22 h). Feux d'artifice à 21h45. Au parc Laurier, rues Jacques-Cartier Nord et Frontenac. Rens. : 450 346-1141.

Saint-Jérôme. Le mercredi 23 juin à 19 h 45 : spectacle de Les Pics à pioches et Robert Charlebois ; feux d'artifices. Sur le terrain de la polyvalente de Saint-Jérôme, 535, rue Filion. Rens. : 450 436-1511.

Sallaberry-de-Valleyfield. Le mercredi 23 juin à 18 h : spectacle des Loirs folkloriques de Valleyfield et du groupe Les Frères à ch'val, au parc Sauvé, rues Victoria et Nicholson. Rens. : 450 370-4390.

Sherbrooke. Le jeudi 24 juin à 18 h 30 : musique folklorique, groupe Théodore Fontaine, Yves Lambert et feu de joie, grande scène du parc Jacques-Cartier, rues King et Jacques-Cartier. Rens. : 819 823-2424.

Sorel - Tracy. Le mercredi 23 juin. Activités familiales en après-midi. Spectacle de Malin Plaisir et de Marco Blouin à 19 h, suivi de feux d'artifice pyro-musical, au parc Regard-sur-le-Fleuve, 6 rue Saint-Pierre (par la rue Georges et boul Fiset, route 132. Rens. : 450 743-2785.

Ville de Québec. Spectacle le mercredi 23 juin de 20 h à 4 h du matin, sur les plaines d'Abraham, avec Phénoménia, Éric Lapointe, Bruno Pelletier, Kevin Parent, Mario Pelchat, Dany Bédard, Luc De Larochellière, Lulu Hugues, Andrée Watters, Corneille, Vincent Vallières, Florent Volland, Caroline Néron, Les Charbonniers de l'Enfer, Nancy Dumais, Amélie Veille et Alain François. Rens. : 418 640-0799.

Trois-Rivières. Le mercredi 23 juin : activités familiales, maquillage et animation à compter de 17 h ; spectacle de Le Rêve du Diable à 20 h, suivi de feux d'artifice, au parc portuaire de Trois-Rivières (centre-ville, rue des Forges). Rens. : 819 375-4881.

Cette rubrique a été préparée en collaboration avec le Comité de la Fête nationale de la Saint-Jean. Rens. : 514 849-2560
www.fetenationale.qc.ca.

Recherche et textes : André Cloutier

MOT MYSTÈRE

TRAVAIL - Un mot de 9 lettres

R E N R U O T A P E R U E H B
 L I T U O R E F R E R O F L B
 R N R T N E R I T P A R E R T
 R D E V O I R N I I E U L I O
 E U U R S C A E N U G H O B I
 V S S E E S G G V Q I L C R D
 I T R I I V R T E E P C E A U
 S R O U N A I O V M R T Z S T
 S I P N T E R R E D I G E R S
 E E T U D E R E L B O U L O T
 L L R R R R L I E L E V E R R
 E A A E A E E D R E S S E R I
 C V G M S I U U S I N I E R E
 O E E E A A R T I S A N E G R
 N R E P L A C E L A B O R E R

- | | | | |
|----------|------------|----------|---------|
| ARRET | ELEVER | LAVER | SCIER |
| ARTISANE | EMPLOI | LECON | STUDIO |
| BLEU | EPUISANT | LEGAL | SUER |
| BOULOT | EQUIPE | LESSIVER | TACHE |
| BRAS | ETUDE | OIT | TAPER |
| CASER | ETUDIER | OUTIL | TONDRE |
| CGT | FORER | PAIE | TOURNER |
| COTTE | FRISER | PARER | TRAIRE |
| DEBITER | GAIN | PIGE | TRIER |
| DEVOIR | GERER | PLACE | TUER |
| DRESSER | GREVE | RAMER | USINER |
| ECOLE | HEURE | REDIGER | USINIER |
| ECRIRE | INDUSTRIEL | RELEVE | ZELE |
| ELABORER | INGRAT | RIVER | |

Solution du dernier problème : CABOCHE
 21/06/2004 11709

LA PHRASE SECRÈTE
 www.hannequart.com

Thème: Citation de Michèle Bernier PH1078
 Placez les lettres de chaque colonne dans la case appropriée de manière à former une phrase complète. Les mots sont séparés par une case noire

A	U	O	I	R	E	L	A	U	I	T	R	G	A
I	T	V	I	S	T								

21-06-2004
 Solution du dernier numéro : La jeunesse, c'est la capacité de changer ses habitudes.

MOTS CROISÉS
 www.hannequart.com

1	2	3	4	5	6	7	8	9	10	11	12

21 juin 2004 Q7192

HORIZONTELEMENT

- Pièce instrumentale d'un caractère rêveur et mélancolique - Orient.
- Du verbe être - Intense.
- Genre cinématographique - Aphone.
- Sert à appeler - Vétilles - Dieu solaire.
- On y hisse les voiles - Célèbre interjection.
- Phoques - Génie égyptien.
- Pas loin - C'est le mal du XXI^e siècle.
- Possessif - Lieu de dépôt des animaux errants.
- Saisons - Indique la matière.
- Il vit dans les Pyrénées - Plaine espagnole.
- Ruses - Agent secret du Bien-Aimé.
- Se faufile - Démêle les cheveux.

VERTICALEMENT

- État de la Nouvelle-Angleterre.
- Retirée - Courte prière liturgique.
- Pour désigner des objets - Sous la croûte - A tel prix.

SOLUTION AU PROCHAIN

1	2	3	4	5	6	7	8	9	10	11	12
C	H	A	N	G	E	A	N	T		C	D
R	A	B	A	I	S	A	I	M		E	R
E	M	O	I	T	Z	I	G	A	N	E	
D	E	L	T	A		E	F	R	I	T	S
I	C	I		Z	O	E		E	S		S
T	O	R	D	U	E		G	E	O	D	E
N		U	R	U	B		N	I	E		
T	S	A	R		F	L	I	C		L	
U		C	E	P		A	S	H	R	A	M
I	N	T	E	R	I	M		I	O	T	A
L	I	E		E	R	E		I	N	T	E
E	D	E	N	T	E	E		E	I	R	E

Q7191
SOLUTION DU DERNIER NUMÉRO

LA PETITE PRESSE

BEN

QUELLE IDÉE MAGNIFIQUE... JE VAIS PRÉTENDRE QUE LINDA ET MOI ALLONS SOUPER POUR SON ANNIVERSAIRE.
 ...ET À LA DERNIÈRE MINUTE, BAM, TOUT L'MONDE ENTRE EN CRIANT "BONNE FÊTE!"
 J'AI SI HÂTE! ELLE AURA TOUTE UNE...
 N-NATHAN?
 ...J-JE NE PEUX SORTIR CE SOIR, JE SUIS MALADE...
 SURPRISE...

LA DÉVEINE

AS-TU DÉCIDÉ POUR QUI TU ALLAIS VOTER?
 OH! JE NE VOTE JAMAIS...
 JE TROUVE QUE ÇA NE FAIT QUE LES ENCOURAGER!

FRANK ET ERNEST

LA REINCARNATION?... C'EST COMME UN JOURNALISTE CONGÉDIÉ QUI EST EMBAUCHÉ IMMÉDIATEMENT PAR UNE ASSOCIATION DE JOURNAUX.

PEANUTS

HIER SOIR J'AI REGARDÉ «CITIZEN KANE» À NOUVEAU... J'AIME LA SCÈNE OÙ L'HOMME PLUS ÂGÉ PARLE D'UNE FILLE QU'IL A VUE SUR LE TRAVERSIER...
 IL DIT QU'IL NE L'A VUE QUE PENDANT UNE SECONDE, MAIS DU RESTE DE SA VIE IL NE S'EST PAS PASSÉ UN MOIS SANS QU'IL PENSE À ELLE...
 ET CELA T'A FAIT PENSER À MOI?
 PAS VRAIMENT.

PHILOMÈNE

«UNE FEMME FAIT VINGT PANIERS. LA MOITIÉ DES PANIERS EST ROUGE. UN CINQUIÈME DES PANIERS ROUGES CONTIENT DES FLEURS. COMBIEN DE PANIERS ROUGES CONTIENNENT DES FLEURS?»
 QUELLE QUESTION STUPIDE... COMMENT PENSENT-ILS QU'ON PEUT **RÉSoudre ça?** JE VAIS PASSER À LA PROCHAINE QUESTION...
 «UN LANCEUR FAIT VINGT LANCERS. LA MOITIÉ DES LANCERS SONT DES PRISES. UN CINQUIÈME DES PRISES EST FRAPPÉ POUR DES SIMPLES. COMBIEN Y A-T-IL EU DE COUPS FRAPPÉS?»
 «DEUX»... ENFIN... UNE FAÇILE

GARFIELD

TOC TOC TOC
 TU VOUDRAIS QUE JE MANGE QUELQU'UN?
 C'EST POUR TOI, ONCLE MAX
 ILY EN A UN DANS TOUTES LES FAMILLES

FERDINAND

L'ARGENT DU MONDE - 1 de Jean-Jacques Pelletier

- 61 -

À plusieurs reprises, le silence intérieur de maître Guidon fut troublé par le souvenir d'une information qu'il avait vue à la télévision: il y était question d'une jeune femme qui travaillait dans un bar de danseuses et qui semblait avoir été victime d'un vampire.

La chose le laissa perplexe.

Le silence était maintenant pour lui un état dans lequel il pouvait se plonger à volonté. Si une image du monde quotidien réussissait ainsi à troubler sa méditation, c'était peut-être un signe.

Il décida de chercher des informations sur cette étrange affaire.

PARIS, 19 H 56

Claude Brochet vérifia la propreté de ses verres puis se dirigea vers la terrasse pour admirer la vue sur la place de la Concorde. Il retrouvait toujours avec le même plaisir sa suite préférée au Crillon.

Quelques minutes plus tard, un coup de fil le tira de sa rêverie: on lui annonçait l'arrivée de Ute Breytenbach. Il réajusta mécaniquement la position de ses verres. Un sourire apparut sur ses lèvres, à l'image de la bienveillance dont il voulait donner l'impression. Puis il se dirigea vers la porte.

- Il ne manquait plus que vous, dit Brochet en accueillant la déléguée spéciale de la direction. Madame Hunter est déjà au salon.

- Parfait. Nous allons commencer immédiatement. J'ai un rendez-vous en fin de soirée.

- Il n'y a qu'un seul point à l'ordre du jour, fit Ute Breytenbach en prenant possession du fauteuil rouge, face au divan où était assise l'autre femme.

- Le Centre financier, compléta Jessyca Hunter ouvrit le dossier qu'elle avait posé devant elle.

glé! Il y a plusieurs étapes de pré- vues.

- Et vous êtes certain qu'il n'y a aucune motivation personnelle dans votre choix?

- Aucune. La meilleure façon de contrer les policiers est de les lancer sur de fausses pistes et, en même temps, de les déstabiliser avec des choses qui les touchent personnellement.

- Je suis d'accord avec le principe.

- Madame Weber remplit cette deuxième fonction.

- Et pour la diversion?

- Le premier test a débuté hier.

- Est-ce que vous avez toujours le même calendrier?

- La prise de contrôle comme telle s'enclenchera au début de juillet.

Ute Breytenbach se tourna vers l'autre femme.

- Du point de vue opérationnel? demanda-t-elle.

- Les filles du Spider Squad vont s'occuper des cas lourds. Elles travaillent toutes au Spider Club.

- Et les autres?

- Les Skin Squads. Elles sont dispersées dans les autres bars. Un Squad par bar. J'ai fait en sorte que les filles d'un groupe ne connaissent pas celles des autres groupes. Si jamais il y a des problèmes ou des fuites...

À SUIVRE

Les Éditions Alire inc.
 www.alire.com

© 2001 Éditions Alire inc. & Jean-Jacques Pelletier