

LE JOURNAL

Ski-SE-Dit

.info

ÉDITION RÉGIONALE

Le journal communautaire de Val-David et ses environs
MARS 2022 - Vol. 49, n° 3 - 36 pages



Mars 2022

Place au printemps!
Douceurs et renouveau.

DANS CETTE ÉDITION



Pédaler en Virginie, p. 26



Les archives de la famille Gascon, p. 31



Marcel Kretz : éloge à ces femmes gardiennes des coutumes et traditions, p. 16



Rénovations écoénergétiques, p. 27



Le clin d'œil municipal
EN PAGE 19



Dès maintenant, soyez informés des nouvelles municipales de Val-Morin aussi!
En page 17

PARTICIPEZ À NOTRE CONCOURS DU CALENDRIER 2022, P. 22

DEPUIS 49 ANS AVEC PASSION



RE/MAX
bonjour
Agence immobilière

Etienne
SAVARD inc.
Société par actions d'un courtier immobilier

Le seul courtier
RE/MAX
avec bureau situé
à Val-David
2515, rue de l'Église
VAL-DAVID



**JE M'OCCUPE DE TOUT
POUR VENDRE OU ACHETER**

CONTACTEZ-MOI
ESTIMATION GRATUITE

819 322-3666
etienne.savard@remax-quebec.com
www.etiennesavard.com

LISEZ AUSSI LE JOURNAL SUR **SKI-SE-DIT.INFO**

LES JEUX

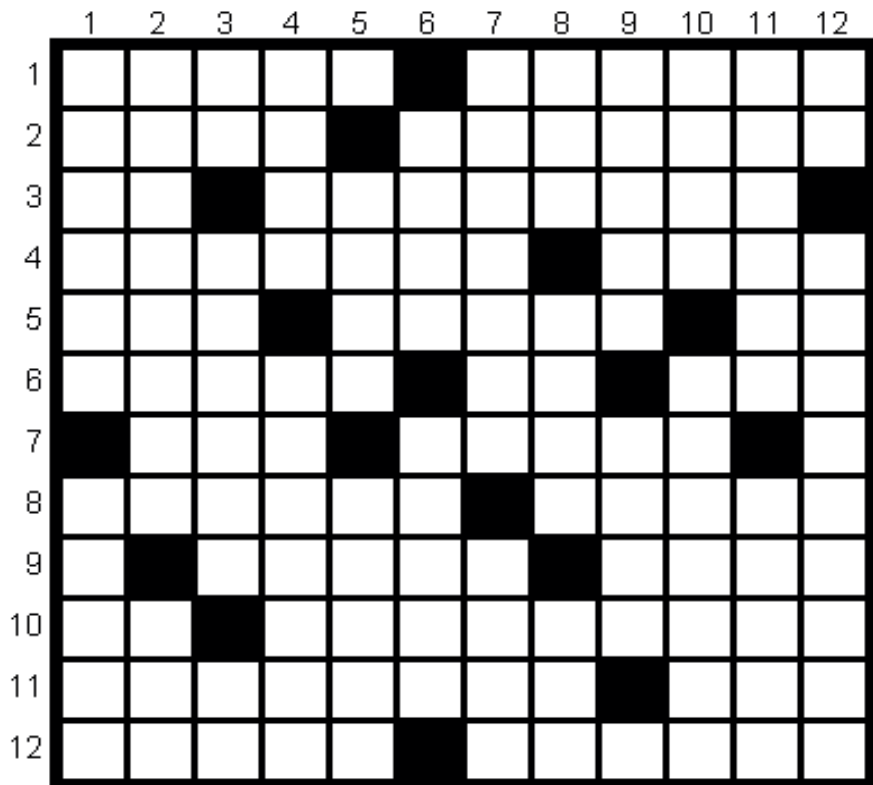
Votre moment de détente proposé par



2020, Rte 117
VAL-DAVID
819.320.0068
1.877.326.1717

www.hondasteagathe.com

MOTS CROISÉS



Horizontalement

1. Petit dépliant - Corriger.
2. Musique indienne - Prudence.
3. Astate - Action de piocher.
4. Pièce du gouvernail - Torrent.
5. Terre entourée d'eau - Râpé - Pronom indéfini.
6. Pour l'égouttage du fromage - Chlore - Explosif puissant.
7. Effet comique - Réuni.
8. Fait de mêler - Dans le stylo.
9. Acide sulfurique - Minerai laissé sur place.
10. Rutherfordium - Non nuisible.
11. Particule sans masse - Plante textile.
12. Inule - Acquis.

Verticalement

1. Circulation des voitures - Musique du Cap-Vert.
2. Action de rateler - Défunt.
3. Argent - Mégalomane - Avant deux.
4. Manteau ample sans manches - Parité.
5. Hameau - Espèce.
6. Relax - Qui a été rassemblé.
7. Objet imité - Préfixe signifiant seul.
8. Qui marque l'étonnement - Mademoiselle - Cheval d'origine anglaise.
9. Période d'essai - Sans en avoir conscience.
10. Jeu vidéo - Fragment de roche vitreuse.
11. Gouverne sur un avion - Partie du rotang.
12. Avant mi - Qui est tenu en état.

Auteur : Pierre Mongrain | Tél. : 418-454-5892 | Courriel : verbicruciste@gmail.com

MOT SECRET

L'agent 008 dépêché au Parlement a dissimulé le mot clé dans cette grille. Pour le trouver, il faut identifier tous les mots suggérés. Treize lettres, dispersées dans la grille, forment le mot qui doit être révélé au premier ministre. Comme les mots se croisent, une lettre peut servir plusieurs fois, sauf celles du mot mystérieux.

- | | | |
|--------------|---------------|--------------|
| • AÉROPORT | • IMMOBILIER | • QUAI |
| • ALLÉE | • IMPASSE | • REMPARTS |
| • ÂMES | • INTRA-MUROS | • RÉSIDENCE |
| • ANTENNE | • LOGEMENT | • RESTAURANT |
| • AUTOMOBILE | • LUMIÈRE | • ROND-POINT |
| • BRASSERIE | • LYCÉE | • RUES |
| • BRUIT | • MAGASIN | • SANISETTE |
| • CATHÉDRALE | • MÉGAPOLE | • STADE |
| • CITADIN | • MÉTRO | • STANDING |
| • COLLÈGE | • MODERNITÉ | • SUPÉRETTE |
| • COMMERCE | • MONUMENT | • TECHNOPOLE |
| • COMMUNE | • MOTO | • TEMPLE |
| • CRÈCHE | • NÉON | • THÉÂTRE |
| • ÉDIFICE | • OPÉRA | • TRAIN |
| • ESPLANADE | • PARABOLE | • TRIBUNAL |
| • EXPOSITION | • PARC | • TROTTOIR |
| • GARDERIE | • PASSERELLE | • TUNNEL |
| • GARNISON | • PIÉTONS | • URBANISME |
| • GYMNASE | • PISCINE | • USAGERS |
| • HABITAT | • PLACE | • VENELLE |
| • HORODATEUR | • PRÉFECTURE | • VILLE |
| • ÎLOTAGE | • PROMOTEUR | • VITRINE |
| • IMMEUBLE | • PROSPECTUS | • VOITURE |

I E G Y M N A S E E H C E R C
M L A N U B I R T T R A I N M
M O R P E R U E T A D O R O H
O L D R L N R G E N N E T N A
B O E E A E B A R M I D N E M
I G R F R O A S E E D I I C E
L E I E D N N U P G A F O N S
I M E C E M I S U A T I P E G
E E M T H A S T S P I C D D R
R N E U T G M R E O C E N I V
P T T R A A E A L L A E O S I
A R R E C S B P O E U T R E L
S N O T E I P M B V T T T R L
S O E S X N P E A O O E U T E
E S S A P M I R R I M S N E B
R I P E O E S T A T O I N M R
E N L R S L C A P U B N E P U
L R A O I B I T L R I A L L I
L A N P T U N I U E L S O E T
E G A O I E E B M S E U R N E
U R D R O M T A I L O T A G E
C E E T N M T H E A T R E E E
S T A D E I V C R I U L E E L
B R A S S E R I E A L Q C L L
M O N U M E N T T O R A Y L E
E N U M M O C S C R L E L A N
P R O M O T E U R P I L P L E
A T O S O R U M A R T N I O V
O C E L O P O N H C E T E G E

SOLUTIONS



Réponse mot secret :
embouteillage, comme sur le pont
Ambassadeur.

Commandez la vôtre dès maintenant.



CR-V 2022

LOCATION À PARTIR DE
1,49%
JUSQU'À 30 MOIS SUR LE CR-V 2022

CIVIC 2022

LOCATION À PARTIR DE
1,99%
JUSQU'À 30 MOIS SUR LA CIVIC BERLINE 2022 À L'EXCEPTION DE LA VERSION SI

LOCATION 60 MOIS
80\$
PAR SEMAINE

VALEUR AU DÉTAIL
28 470\$
1499\$ D'ACOMPTE, 240 VERSEMENTS - 100 000 KM INCLUS
126 KM EXCÉDENTAIRE, TRANSPORT, PRÉPARATION ET SURCHARGE A/C INCLUS.

Pour une TRANSACTION CLAIRE et SANS PRESSION



UNE ENTREPRISE FAMILIALE RECOMMANDÉE PAR



garage de rêve de Honda

2020, Route 117, Val-David | 819.320.0068 | 1.877.326.1717 | www.hondasteagathe.com

Communiquez avec votre concessionnaire Honda dès aujourd'hui pour réserver un essai routier

Photos à titre indicatif. Voyez votre concessionnaire Honda pour plus de détails.

JOINDRE CHAQUE MOIS NOS 15 000 LECTEURS POUR 1 CENT PAR LECTEUR, C'EST PAYANT. C'EST AUSSI UNE FAÇON DE FAIRE SAVOIR À LA COMMUNAUTÉ DE VAL-DAVID QUE VOUS ÊTES LÀ POUR TOUT UN CHACUN.

ORTHÈSES PLANTAIRES

Vous êtes unique, faites appel à une compétence unique :
laboratoirebelanger.ca
1 800 481-7434



5152, RUE VALIQUETTE,
SAINTE-ADÈLE (QUÉBEC) J8B 2M3
(450) 229-7433



Soliterre

créateur de paysages

Gilbert Dionne 819-322-2876

Conception de plans et croquis
Réalisation d'aménagements paysagers
Services d'entretien horticole

www.soliterre.ca
info@soliterre.ca

soins des pieds

lyne pinard
service à domicile



SOULAGEMENT ET PRÉVENTION

Soins comprenant :

- Hygiène, bain des pieds
- Coupe et amincissement des ongles
- Traitement des cors, callosités, mycoses, ongles incarnés, etc.
- Massage des pieds après le soin
- Soins adaptés pour les diabétiques

Utilisation de produits naturels seulement
Association des Naturothérapeutes du Québec - Reçus pour assurances

819 322-5388
soinslp@gmail.com



519, RUE PRINCIPALE
SAINT-DONAT
QC J0T 2C0
TÉL.: 819 424-2815
TÉLÉC.: 819 424-5478

PETER RADO
B. SC. A., A.-G.
prado@rcgag.net
www.rcgag.net

18, RUE ST-HENRI EST
STÉ-AGATHE-DES-MONTS
QC J8C 1S9
TÉL.: 819 326-0323
1 877 226-0323
TÉLÉC.: 819 326-8157

metro

VAL-DAVID

Alimentation Michel Vincent inc.

*Au cœur du village
et des gens!*

2500, rue de l'Église
VAL-DAVID
819 322-2030

Le printemps dans votre assiette!

MARCHÉ de Pâques

DE VAL-DAVID



MARCHÉS D'ICI

SAMEDI 16 AVRIL
DE 10 H À 15 H
Salle Athanase-David (ÉGLISE)

819 321-5681 | marchesdici.org | [f Marchés d'ici](https://www.facebook.com/Marchés-d'ici/) | [@marchesdici](https://www.instagram.com/marchesdici)

b v o n a
3 q g ? é
d m e y e
j 2 e a e
h c p s p
9 0 7 y z
é p d k v
P o { } & *
d é h s w
h g u d a
5 % c é ç
y b i f g
H & b n A
é a s k e
9 t 9 u ä
w b 8 4 m
@ i 6 é « »
3 e e 2

Révision Correction d'épreuves Traduction

Maryse Froment-Lebeau
www.revisiondetextes.ca
fl.maryse@gmail.com
514 347-8634



**Institut
Marlène**

Quand la beauté rencontre le mieux-être!

3241, rue Laverdure
Val-David | 819 321-7121
info@institutmarlene.com

Prenez rendez-vous en ligne : www.institutmarlene.com

COIFFURE Rita

Service personnalisé
pour Elle et Lui

**Certificat-
cadeau**

L'ANZA
AG hair MOROCCANOIL
BIOLAGE
PAUL MITCHELL

2507, de l'Église, Val-David (Face au Métro)
819 322-5858
Heures d'ouverture
Mardi à jeudi 9h à 18h | Vendredi 9h à 20h | Samedi 9h à 16h

RÉFUGIÉS : être, ou ne pas être

Michel-Pierre Sarrazin

Nous avons l'impression, quand le monde évoluait plus lentement, que nous appartenions à un lieu, dont il fallait comprendre l'esprit, la culture, les usages. Un village, une ville d'où l'on venait et où, bien souvent, on passait sa vie entière. Quitter ce lieu nous transformait temporairement, ou durablement, en réfugiés.

Mais depuis le tsunami de l'informatique, tout cela a été balayé jusqu'aux racines, sur tous les continents. Jadis, l'identité d'un sujet donné se cristallisait autour d'une image durable, donnant au sujet une sorte de seconde vie presque éternelle, comme dans un tableau de maître ou une photo argentique, le sujet étant immortalisé par Rembrandt ou Yousuf Karsh. Le sujet est aujourd'hui obligatoirement remplacé par l'image numérique, multiple et évanescence. Accessible par l'identifiant et le mot de passe. Noyé dans quelques trillions d'images dispersées dans le nuage.

Simplement, nous sommes devant une nouvelle mouture de notre présence sur cette planète. Si le peintre new-yorkais Andy Warhol¹, dans son catalogue d'exposition en 1968, se moquait un peu en disant qu'« à l'avenir, chacun aura droit à 15 minutes de célébrité mondiale », il ne faisait au fond que mettre le doigt sur ce qui nous préoccupe tant aujourd'hui : être la star d'un soir ou la médaillée olympique, la vedette d'un groupe ou, plus intimement, la personne la plus en forme que nous connaissions. Notre identité en pixels est notre miroir.

Tous réfugiés d'une société disparue, plus nombreux que jamais, et malgré l'apparence du désarroi et de la souffrance que cela veut dire pour de nombreux humains, en exode de nos personnalités, chaque jour prêts pour une renaissance : nous sommes tous,



désormais et en quelque sorte, des artistes, dans tous les domaines, obligés de nous définir sur le clavier à la vitesse de la lumière. Sous peine, dans le cas contraire, d'effacement probable.

Le même Warhol affirmait qu'« être bon en affaire, c'est la forme d'art la plus fascinante. Gagner de l'argent est un art, travailler est un art, et les affaires bien conduites sont le plus grand des arts ». Point de vue du haut du gratte-ciel new-yorkais. On peut préférer d'autres paradigmes, comme la quête de l'identité chez des artistes contemporains comme, plus près de nous, René Derouin, dont toute l'œuvre est un immense mot de passe permettant aux réfugiés de la culture européenne que nous sommes d'accéder à notre « Américanité », si tant est que cela soit encore une distinction.

Alors que la migration, annoncée par l'artiste il y a trente ans, devient universelle, nous la retrouvons au cœur de tous nos choix actuels. Soulignée par des écrivains comme Viet Than Nguyen, qui chemine vers

l'Occident à partir d'une arche de réfugié sur une mer démontée pour atteindre, en passant par Paris, la salle de cours de l'Université de Californie du Sud, ramassant au passage, avec la seule question du réfugié comme véhicule, le prix Pulitzer 2016. Nous sommes comme lui : en continuels cheminement pour garder nos repères, puisque nous avons collectivement perdu pied dans le monde réel en entrant dans le monde virtuel. Lire, pour s'en convaincre par l'actualité, Isabelle Hachey, dans *La Presse* du samedi 19 février, sur la perception des manifestants d'Ottawa à travers leur « nouvelle réalité ». Ou regarder sur Netflix la série *Inventing Anna*, produite par Shonda Rhimes à partir d'un fait réel en 2018.

En 2018, 96 % des jeunes de 6 à 17 ans au Québec avaient accès soit à un téléphone intelligent, à une tablette, à un ordinateur portable ou à une console de jeux². Une étude récente démontre que nous autres, Occidentaux, passons en moyenne 56 heures par semaine devant un écran, soit plus ou moins 20 heures dans le cadre de nos activités professionnelles et

36 heures pour occuper nos temps libres. En dehors de nos claviers, nous apprenons peu à peu à ne plus savoir quoi faire de nos dix doigts.

Depuis *Le Meilleur des mondes* et *Fahrenheit 451*³, nous savions que la drogue du futur serait d'accepter d'être tranquillement un numéro, sécurisé par une société de paradis artificiels. En 2022, nous y sommes : tous réfugiés du réel, embarqués dans l'entreprise céleste le temps d'une vie... sur écran.

« L'aurore est venue, et dans toutes les directions nous ne voyons que l'horizon reculant infiniment. La durée de notre voyage est inconnue et nos rations limitées⁴. » Mais contrairement à ces réfugiés de villages détruits et de villes implosées, ici et là, pour notre malheur à tous, notre radeau personnel peut naviguer longtemps, selon que nous ayons les yeux ouverts ou fermés. Celui-ci est construit par nos amours, par notre foi en nous-mêmes, par notre travail incessant, et par notre capacité à imaginer notre présence, même discrète, dans ce gigantesque village appelé la Terre. Il tourne autour de notre soleil à la vitesse de 1 600 km à l'heure, migrant céleste parcourant avec nous tous à son bord 40 000 km par jour. Sans que quiconque ne puisse échapper à sa gravité. Même avec la nouvelle réalité comme horizon personnel, nous sommes tous les réfugiés d'un récent passé, entrant, aveuglés par nos écrans, dans un meilleur des mondes virtuel.

¹ Andy Warhol, artiste américain (1928-1987), a été un des principaux représentants du pop art.

² Université Laval, communiqué, février 2021.

³ *Le Meilleur des mondes*, Aldous Huxley, 1932, dont l'action se passe en l'An 632 de l'État mondial, et *Fahrenheit 451*, de Ray Bradbury, 1953, sont des romans dystopiques.

⁴ Viet Than Nguyen, *Le Dévoué*, éditions Belfond, 2021.



HYUNDAI
STE-AGATHE
Val-David

hyundaivaldavid.com

2017, route 117, Val-David, Qc J0T 2N0

819.321.3777

La grande vente
avantage
Hyundai



Location^o ou financement^t
à partir de

0,99 %

sur modèles 2022 sélectionnés.

- ✓ Plus des caractéristiques que vous voulez
- ✓ Garantie globale limitée de 5 ans
- ✓ Cliquez et achetez Hyundai

Obtenez une bourse d'études pouvant atteindre 1 000 \$*



**Vous terminez votre 5^e secondaire
et vous poursuivrez des études
postsecondaires?**

Profitez d'un coup de pouce financier!

**Soumettez votre candidature entre
le 1^{er} et le 31 mars 2022
au www.desjardins.com/bourses**



Desjardins

Caisse de Sainte-Agathe-des-Monts

819 326-2883

SIMON GAUTHIER

SIMON DU FLEUVE et de Val-David



VENDREDI LE 30 JANVIER à 19h30
dans le cadre des
ÉPIVANDREDS

Simon Gauthier contes à l'égoïne
et Simon Du Fleuve à la Scie électrique
et au baleinophone

violon Éloi Amesse
piano et autres inspirations

**EN ATTENDANT
LES BALEINES**

Gilles Matte
allumettes mouillées
et autres lignes à pêche

entrée libre contribution volontaire suggérée \$7

LÉZARTS LOCO



CORNE DE BRUME

Vendredi 17 mars
19 h 33

LÉZARTS LOCO
1287 J.B. Dufresne
Val-David

Simon Gauthier

vendredi le 24 avril 19 h 33
et samedi le 25 avril



LE VAGABOND CÉLESTE

SIMON GAUTHIER | RACONTEUR
BÉNÉDICT ROLLAND | MUSICIEN
DANIEL GAÛDET | DIRECTEUR ARTISTIQUE

WWW.SIMONGAUTHIER.COM WWW.REVEURSEQUITABLES.COM

les Enfandredis
vendredi le 10 Avril dès 17 h 13



Plaisir assuré pour tous !

les trois Poils du Diable

Simon Gauthier
raconteur

entrée 5 \$ dès 17 h 13 Clélia Marsadié
maquillera les enfants aux couleurs des personnages

LÉZARTS LOCO

Gilles Matte

Je voulais écrire...

pour mon ami Simon qui, pendant près de 15 années, a battu les berges de ma vie tel un vent rieur, imprévisible.

Trop bref.

Simon du Fleuve, gardien de phare de la beauté du monde, qu'il chantait à grands coups de célestium, de baleineOphone, à grand archet d'égoïne, mais surtout avec la voix des personnages grandeur d'estuaire et d'espaces froids qui lui insufflaient de longs et inimitables contes monolithiques, mimés, chantés, dansés, avec une poésie aigüe de la mise en scène.

N'étant pas homme de plateformes, j'ai appris son décès par bouches amies, c'est plus lent, mais le mot ami y conserve son sens amical.

Je voulais écrire donc...

parce qu'en 2015-2016, entre résidences de création à Val-David, mon atelier du musée Zénon-Alary, le Mouton Noir et le Baril Roulant, Simon m'a fait ce plaisir d'amitié de se produire six fois au LézArts Loco alors que j'en étais directeur artistique. Remplissant à débordement ce petit espace - à l'africaine, disait mon ami Thierno - créé avec les anciens équipements du théâtre du Marais et de l'auberge du Pin-Rouge. Avec des bras amis surtout.

Écrire parce que...

Le Vagabond Céleste, conte inspiré par Pierrot Rochette, l'égende aussi à Val-David, a soufflé brise sur ma vie et que, face aux irritants du quotidien, assis à côté de Morose, personnage s'accrochant à toutes les mailles échappées de nos vies, combien d'autres Val-Davidois ont vu s'embellir la leur suite au passage de Simon?

Écrire sans faire mieux que laisser parler Simon :

J'ai rencontré Pierrot le Vagabond Céleste à Natashquan, au bout de la route 138 Est. À entendre sa détermination entremêlée de poésie, mon pays intérieur reçut une secousse sismique. J'éprouvais, à l'écoute de ses récits, un tremblement d'Être.

Il avait tout abandonné pour aller poser aux gens quatre questions qui, pour lui, revêtaient une grande importance et qui lui paraissaient fondamentales.

*Quel est ton rêve ?**Ton rêve est pour quand ?**Où as-tu fait pour ton rêve aujourd'hui ?**Et comment ton rêve prend-il soin de la beauté du monde ?*

Sans intérêt caché, il marcha à la rencontre de rêveurs et de rêveuses du quotidien. S'il se trouvait devant des gens qui avaient perdu l'enchantement de leur vie, il partageait avec eux son temps comme l'on partage sa place auprès du feu qui danse la chaleur de l'espoir. Pour ceux qui étaient écrasés par l'envergure de leur rêve, souvent démesuré, il plantait alors son bâton dans le sol pour en faire une poutre. Il soutenait ainsi leur moral, tout en soufflant sur les braises de leur rêve.

Après nos nombreuses rencontres, je n'ai pas voulu devenir un Vagabond Céleste, mais j'ai voulu répondre moi-même à ces 4 quatre questions afin de sublimer mon errance sur terre et d'en faire un acte créateur d'énergie positive!

Simon Gauthier

Rendez-vous à :

<https://www.youtube.com/watch?v=Gwy7yWJUVdc>

Et si d'aventure vous possédez un célestium, ou baleineOphone, selon le passage de Simon où vous vous l'êtes procuré...

portez-le à votre bouche et saluez!

Longuement...

En contexte de pandémie, quoi faire avant de consulter ?



J'ai un résultat positif à la COVID-19.

DÉBUTER LES SOINS À LA MAISON



J'ai des questions sur ma santé.

APPELER INFO-SANTÉ 811



J'ai des inquiétudes ou je vis une situation difficile.

APPELER INFO-SOCIAL 811



Je souhaite renouveler mes ordonnances.

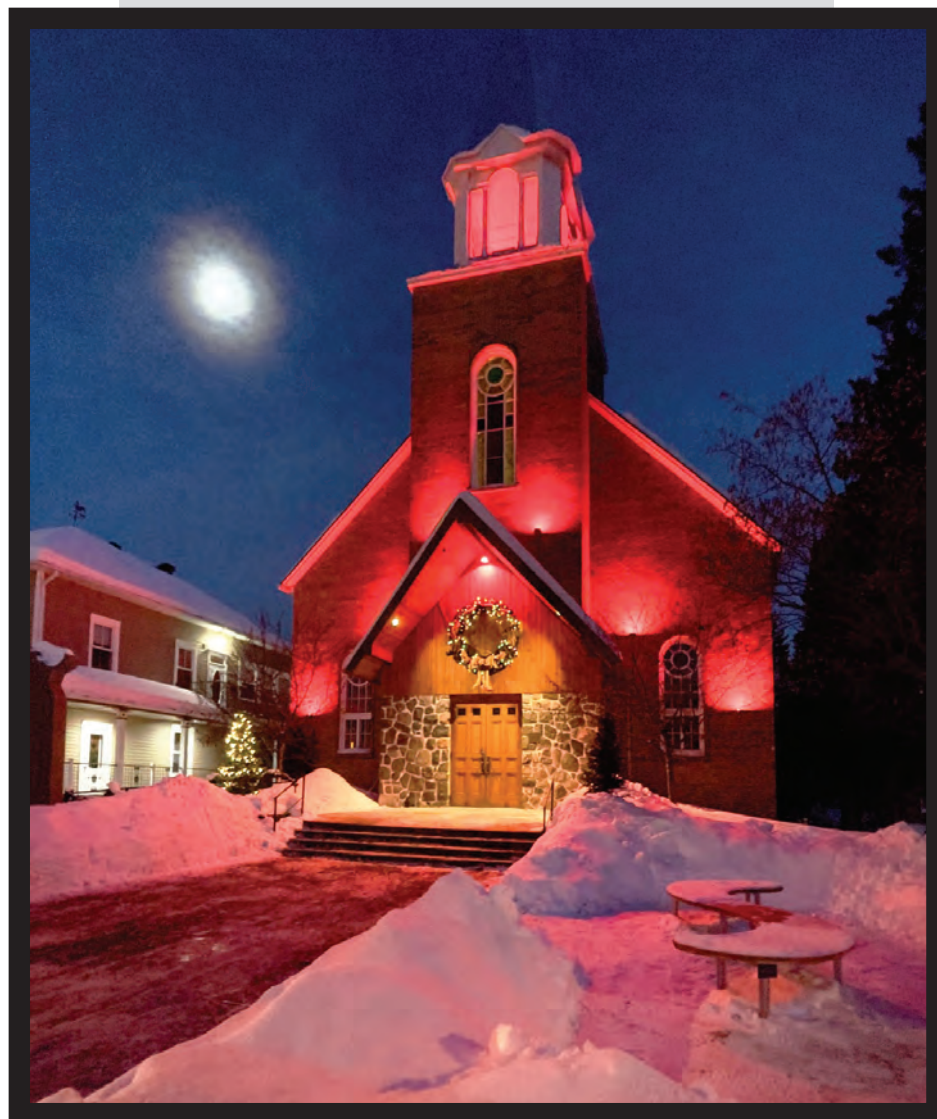
EN PARLER AVEC VOTRE PHARMACIEN(NE)

[Québec.ca/besoinsanté](https://quebec.ca/besoinsanté)

Votre gouvernement

Québec

PARTICIPEZ À NOTRE ALBUM PHOTO édition régionale



Envoyez-nous votre vision photo de nos belles Laurentides et partagez votre talent avec nos 15 000 lecteurs dans l'édition imprimée régionale et les milliers de visiteurs de tous les horizons sur notre site internet www.ski-se-dit.info! Toutes les photos reçues et libres de droits seront mises en ligne.

En vedette ce mois-ci :

L'église de Val-David se pare de belles couleurs, le soir. Boris Sauvé a immortalisé la scène.

VOUS AUSSI,
**FAITES-NOUS
CONFIANCE!**



Alexandre Boudrias
Nathalie Boudrias
COURTIERS IMMOBILIERS
Résidentiel et commercial

Boudrias
ÉQUIPE
Une équipe familiale
RE/MAX Bonjour agence immobilière



819 321-9492 | 450 822-2767 | www.equipeboudrias.ca



Afin d'aider les nouveaux élèves, Ski-se-Dit publie, en collaboration avec le Centre collégial de Mont-Tremblant, une chronique régulière d'information générale. Ce mois-ci, on parle du Colloque multidisciplinaire que présentera le Centre.

COLLOQUE MULTIDISCIPLINAIRE

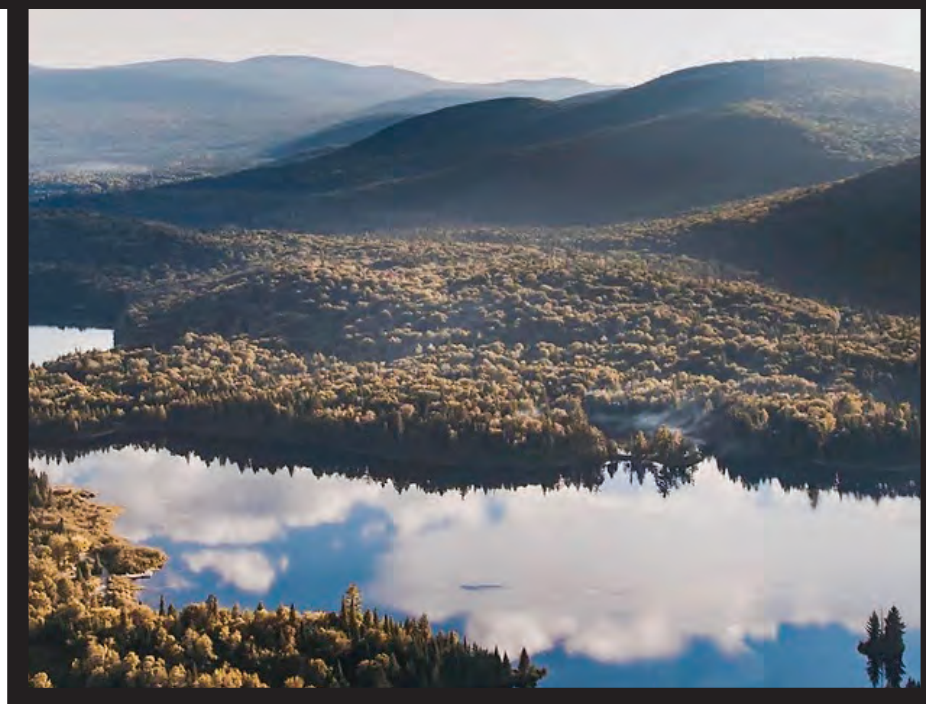
Alexandre Laplante

Enseignant de sociologie
Organisateur du colloque du
Centre collégial de Mont-Tremblant

Le passage d'une session à l'autre occasionne habituellement son lot de bouleversements pour un.e étudiant.e au cégep: changement d'horaire, changement de cours, changement de profs... Pour un.e enseignant.e, il s'agit habituellement du moment parfait pour faire un retour sur ses pratiques. L'intersession est le moment judicieux pour brosser un portrait des bons coups en prenant soin de soulever les points à améliorer dans le but d'enrichir l'expérience de tous. La plus récente pause allongée du temps des fêtes dans le réseau collégial m'a permis de faire le bilan du Colloque multidisciplinaire du Centre collégial de Mont-Tremblant que j'organise depuis presque 10 ans.

Origines

L'histoire du Colloque multidisciplinaire du CCMT a débuté il y a 9 ans lorsque le département du centre a décidé de créer un projet éducatif basé sur le modèle du colloque *Science et culture* du Centre collégial de Mont-Laurier. Celui-ci convie la communauté étudiante et la population de cette région à trois jours de conférences depuis plus de 30 ans! Inspirés par le caractère rassembleur de cet événement, nous avons développé une formule et une approche qui sont devenues les nôtres au fil du temps.



Des partenaires locaux de choix

Au fil des ans, une des clés du succès de notre colloque a été l'implication soutenue de nos partenaires régionaux. Que ce soit Paul Calce, directeur de la Corporation de développement économique des Laurentides, l'ex-Olympienne Ariane Lavigne ou la cofondatrice de la Ferme aux petits oignons Véronique Bouchard, les institutions et acteurs locaux ont toujours accepté généreusement de donner leur temps pour

partager leur expérience et leur passion avec notre communauté étudiante.

Des conférenciers dévoués

Un autre facteur contribuant à la réussite de notre événement est le dévouement des conférencières et conférenciers de renom qui, dans certains cas, renoncent même à leurs honoraires afin de soutenir notre colloque. Que ce soit l'écrivain défunt Serge

Bouchard, le jeune homme politique Gabriel Nadeau-Dubois ou le romancier d'épouvante Patrick Senécal, plusieurs conférencières ont cru dans le projet et ont accepté d'inspirer notre communauté.

Un collège impliqué

Enfin, l'apport indéfectible du personnel du Centre et de ses étudiant.e.s m'a permis chaque année de proposer des conférences diversifiées et inspirantes à l'ensemble de la communauté. Le dévouement bienveillant des enseignant.e.s lors de la phase d'organisation, l'encadrement rigoureux offert par le personnel du Centre lors de l'événement et l'implication sans failles des multiples comités étudiants lors de la gestion des activités parascolaires liées au colloque ont permis de faire de ce rassemblement une expérience fortement appréciée de tous.

Que ce soient les souvenirs d'une foule en liesse lors du spectacle de musique de nos héros locaux *Mas et Primo* en 2013, de celui des yeux brillants de nos étudiant.e.s ravis aux lèvres du poète David Goudreault durant la lecture passionnante d'un de ses poèmes en 2019, ou encore l'anticipation de pouvoir enfin tenir le colloque 2022 dans nos nouveaux locaux en avril prochain, le colloque crée chaque année une expérience unique qui marque l'imaginaire de tous ceux et celles qui fréquentent notre belle institution.

La programmation du colloque 2022 sera publiée sous peu sur le site web : colloqueccmt.com.

2496, rue de l'Église, suite 200, Val-David (Qc) J0T 2N0 • 819 321-9269 • redaction@ski-se-dit.info • www.ski-se-dit.info

PROCHAINE DATE LIMITE POUR ENVOYER VOS PHOTOS ET TEXTES : 21 MARS 2022

RÉDACTRICE EN CHEF : Maryse Froment-Lebeau | ÉDITEUR : Michel-Pierre Sarrazin, membre de la Fédération professionnelle des journalistes du Québec | RESPONSABLE DES COMPTES : Francis Hamel | RÉVISION LINGUISTIQUE : Maryse Froment-Lebeau | MISE EN PAGE : Pixel Créatif | IMPRESSION : Hebdio Litho | REPRÉSENTANTE PUBLICITÉ : Isabelle Monette | LIVRAISON COMMERCIALE : Isabelle Monette | WEBMESTRE ET SOUTIEN TECHNIQUE : Richard Cloutier | CHRONIQUEURS ET INVITÉS DANS CETTE ÉDITION : Michel Allard | Paul Carle | Alexandre Laplante | Michel-Pierre Sarrazin | Nicole Davidson | Julie Duval | Louise Duhamel | Judith Lavoie | Lorraine Hamel | Geneviève Cusson | Elisabeth Gibeau | Nadine Girault | Gilles Matte | Phil Shaw | Marlène Gosselin | Suzanne Bougie | François Gohier | Johann Plourde | Manon Régimbald | Marcel Kretz | Nicole Vézina | Alexandre Bernier | Louis Babin | Gilles Bourret | Yves Nantel | CONSEIL D'ADMINISTRATION : Suzanne Lapointe, présidente | Réjean Gaudreau, vice-président | Anne-Marie Bourgeois, secrétaire | Julie Leblanc, administratrice | Louise Duhamel, conseillère à la direction | Raymond Cardinal, conseiller à la direction | NOTE : Les opinions et textes publiés dans ce journal n'engagent que leur signataire.

LE SKI-SE-DIT REÇOIT L'APPUI DU MINISTÈRE DE LA CULTURE ET DES COMMUNICATIONS.



Tirage : 15 000 exemplaires papier • Distribution Val-David, Val-Morin, Sainte-Lucie, Sainte-Agathe-des-Monts, Saint-Faustin, Sainte-Adèle en kiosque ou par Publisac.
Le journal est publié au complet sur le site www.ski-se-dit.info sous l'onglet « archives » depuis 2008.

DROITS DE REPRODUCTION : Les articles de ce journal peuvent être reproduits à condition de l'être intégralement et sous réserve que leur provenance soit indiquée. Toute autre forme d'utilisation du contenu de ce journal est interdite sans autorisation expresse de la rédaction.

TROUVEZ UN EXEMPLAIRE PAPIER DE VOTRE JOURNAL SKI-SE-DIT aux endroits suivants : Val-David : Auberge du Vieux Foyer • Le Baril Roulant • Restaurant Coeur de Provence • Auto Value Val-David • Bibliothèque de Val-David • Bio Sattva • Bistrot C'est la Vie • Bistrot des artistes • Bistrot Général Café • Bistrot Le Mouton Noir • Bistrot Plein Air • BMR Eugène Monette inc. • Boutique Jeux Après-Ski • Brasserie & bistrot Le Baril Roulant • Bureau touristique La Petite Gare • Chalet Anne-Piché • Chalet Chantederc • Caisse Desjardins, succ. Val-David • Casse-Croûte du Parc • Centre d'exposition la Maison du Village • Chiropraticien, Dr Charles St-Pierre • Clinique dentaire Dr Pitt • Coiffure Rita • Dépanneur Couche-Tard • Dépanneur des Vals Ultramar • École Saint-Jean-Baptiste • Fruits et légumes Val-David • Garage B. Grill et Fils inc. • Herboristerie La Clef des Champs • Hyundai Val-David • Institut de Beauté Marie-Denise Tremblay • Magasin Général • Mairie de Val-David • Kilomètre 42 • Lavoir Val-David • Lézarts Loco • Marchés d'été et d'hiver de Val-David • Mazda Val-David • Metro L. Dufresne et Fils • 1001 Pots • La Boucanerie • Restaurant O Cèdre • Restaurant Le Petit Poucet • Restaurant Tim Horton's • Restaurant Station Val-David • Restaurant Subway • Roc & Ride • Simon Grondin, chirurgien dentiste • Station B • Sous toutes les coutures • Toyota Sainte-Agathe • Les Voiles Nord Sud • Yann & Cie • Sainte-Agathe-des-Monts : Bibliothèque Gaston-Miron • Bureau + Martin • Bureau touristique Sainte-Agathe-des-Monts • Caisse populaire Desjardins • Centre de jardin La Jardinière • Couleur Café • Hyundai Sainte-Agathe • La Colombe • Le Pommier Fleuri • Notaires Léonard, Pagé, Chalifoux, Piché • Metro Sainte-Agathe • Pavillon Philippe-Lapointe, CSSS • Pharmacie Brunet • Restaurant des Monts • Restaurant Julio • Restaurant La Gourmandine • Restaurant La Maison 1890 • S. Bourassa Itée fruits et légumes • Tacl • Sainte-Adèle : Clinique médicale Sainte-Adèle • IGA Sainte-Adèle • Optique Expert du Nord • Val-Morin : Bibliothèque • Cal's pizza • Marché Val-Morin • Municipalité de Val-Morin • Restaurant Le Mapache • Théâtre du Marais.

POUR TOUTE RÉSERVATION PUBLICITAIRE

Isabelle Monette : 819 323-6417 | isabelle@ski-se-dit.info
DATE LIMITE DES RÉSERVATIONS PUBLICITAIRES AVRIL 2022 : 4 AVRIL 2022

LE BLOC-NOTES de Nadine

Activités courantes de l'équipe de Nadine Girault, notre voisine et ministre des Relations internationales et de la Francophonie, et ministre responsable de la région des Laurentides.

Activités de février 2022

- Février : On souligne le mois de l'histoire des Noirs : « *Honorer le passé, inspirer le futur* »
- 1^{er} : * Conseil d'administration de la Corporation de développement économique de la MRC des Laurentides (Hugo Paquette et Marianne Laliberté)
 - * Annonce de l'entrée en vigueur de l'Entente en matière de sécurité sociale avec la Serbie
- 3 : * Annonce par le MSSS de 46 nouveaux médecins de famille dans les Laurentides
 - * Rencontre avec le Consul général du Japon à Montréal, Monsieur Jun Saito
- 7 : Rencontres virtuelles avec les maires Sylvain Breton, d'Entrelacs, et Franck Pappas, d'Estérel
- 8 : Rencontre avec le Consul général de la République de Corée à Montréal, Monsieur Sangdo Kim
- 9 : Annonce de la reconstruction de l'école Chanteau-Vent de Sainte-Adèle en présence de Sébastien Tardif, directeur général du Centre de services scolaire des Laurentides
- 10 : * Annonce de 217 nouvelles places en CPE pour les enfants dans Bertrand
 - * Rencontre avec la Haute-commissaire du Royaume-Uni au Canada, Madame Susannah Goshko
- 11 : Rencontre du Caucus des député.e.s des Laurentides avec le ministre du MEI, Pierre Fitzgibbon



- 12 : Vernissage de l'exposition *Val-David, 100 ans d'art et de culture d'hier à demain* au Centre d'exposition (Jacqueline Martin)

- 14 : * Enregistrement du clip *Ma dose d'amour 2022* pour remercier les infirmières, infirmiers et le personnel de soutien
 - * Annonce, en compagnie de Lucie Lecours et Marie-Chantal Chassé, du financement de 6,5 M\$ pour aider les entreprises en hypercroissance
- 15 : Comité de développement économique et du territoire de la MRC des Pays-d'en-Haut (Hugo Paquette)
- 16 : * Tournage à Beside Habitat, Chertsey, en compagnie de Caroline Proulx, députée de Berthier

- * Rencontre au Bureau de circonscription des instigateurs du Plan de pérennisation Sentiers Laurentides avec les représentants concernés (Hugo Paquette)
- 17 : * Rencontre sur la cueillette sélective (Loi 65) avec le ministre du MELCC, Benoit Charrette (Hugo Paquette et Marianne Laliberté)
 - * Dévoilement de la Stratégie territoriale pour l'Amérique latine et les Antilles (STALA) avec les chefs de poste du Mexique, de Cuba et du Brésil
- 18 : * Rencontre avec les représentants de la Coalition Santé Laurentides
 - * Consultation publique PAFIO - rencontre MFFP et élu (Marianne Laliberté)
 - * Nomination de Monsieur David Brulotte à titre de délégué général du Québec à LA.
 - * Soirée 50^e anniversaire de la FADOQ des Laurentides
- 19 : * Soirée aux flambeaux de la Randonnée sous les étoiles 2022 de Palliaco au Camping de Sainte-Agathe-des-Monts (voir photo)
 - * Soirée-bénéfice de l'organisme Écoute Agricole
- 21 : Rendez-vous en ligne au Conseil des relations internationales de Montréal sous le thème « L'impulsion donnée par la nouvelle Vision internationale : le Québec en plein essor! »
- 23 : Déclaration des députés à l'Assemblée nationale pour souligner le décès de Monsieur Louis Dufour, pionnier du ski et président du conseil d'administration Les Sommets
- 28 : Tirage mensuel Loto-Voyage pour la Fondation médicale des Laurentides et des Pays-d'en-Haut

Aide substantielle : À 1001 SHOWS



PHOTO : [HTTPS://WWW.FACEBOOK.COM/1001SHOWSVALDAVID/?_RDR](https://www.facebook.com/1001SHOWSVALDAVID/)

M^{me} Nadine Girault, députée de Bertrand, annonçait dernièrement, au nom de la ministre des Affaires municipales et de l'Habitation, M^{me} Andrée Laforest, une aide de 50 000 \$ accordée à 1001 Pots inc., dans le cadre du programme *Soutien au rayonnement des régions du Fonds régions et ruralité (FRR)*. La somme

servira à aider au lancement du projet 1001 Shows, à Val-David, lequel consistera à présenter sur le site de l'exposition 1001 Pots des œuvres théâtrales, littéraires et musicales d'artistes des Laurentides et d'ailleurs, en collaboration avec des artistes céramistes.

« *Quelle joie et quel plaisir d'être de nouveau sur le terrain avec vous, citoyennes, citoyens et partenaires du beau Comté de Bertrand!* »

VOTRE "*Meilleure*" PARTENAIRE
POUR LA VENTE ET L'ACHAT!

Louise Bellerose

COURTIER IMMOBILIER

819 324-7780




Sainte-Agathe-des-Monts
135 000\$ + TPS/TVQ - ENTREPRISE

À Sainte-Agathe, là où bat le cœur des Laurentides, ce restaurant de très bonne réputation (LA TABLE LUDIQUE) est présentement à vendre! Vous y trouverez, comme acheteur, tout ce que vous cherchez : la grandeur des pièces est étonnante, la cuisine comblera un chef, le nombre de places intérieures est de 86 et extérieur est de 40, le permis d'alcool... **MLS 12185359**


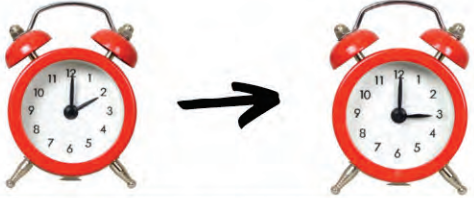
Sutton

synergie inc.
Agence immobilière


104A, RUE PRINCIPALE, SAINTE-AGATHE-DES-MONTS | 819 323-2332

RÉGIE INCENDIE DES MONTS

Retour À L'HEURE D'ÉTÉ

CHANGEMENT D'HEURE
CHANGEMENT DE PILE



Dans la nuit du 12 au 13 mars, on avance l'heure. La Régie incendie des Monts vous rappelle qu'il est

important de vérifier les **piles** de tous vos **avertisseurs de fumée** à la même occasion.

STAGIAIRES DES PROGRAMMES EN DÉFICIENCES DU CISSS : Plus de tests de dépistage



Au sommet de la 5^e vague de la COVID-19, les stagiaires du programme Intégration Travail pour personnes ayant une déficience intellectuelle, un trouble du spectre de l'autisme ou une déficience physique (DI-TSA-DP) sont de nouveau venus prêter main-forte aux équipes du Centre intégré de santé et de services sociaux (CISSS) des Laurentides. Depuis le 10 janvier dernier, six à huit stagiaires

préparent des ensembles de dépistage par gargarisme, utilisés pour dépister certains patients ou employés.

L'expérience positive du premier stage lors de la première vague à l'entrepôt du CISSS des Laurentides avait permis aux stagiaires DI-TSA-DP d'aider à préparer des commandes d'équipement

Activités offertes PAR PALLIACCO EN MARS 2022

MRC DES LAURENTIDES, DES PAYS-D'EN-HAUT
ET DU SUD D'ANTOINE-LABELLE



Dans le contexte de confinement actuel, nous proposons des rencontres en visioconférence et des activités à nos bureaux.

Café rencontre pour les personnes en deuil

Le lundi 21 mars de 13 h 30 à 15 h 30.
99 rue Saint-Vincent, local 2, Ste-Agathe

Thé réconfortant pour les personnes atteintes de cancer ou en rémission

Le vendredi 25 mars de 10 h 30 à midi
En visioconférence aux personnes atteintes de cancer ou en rémission pour partager et explorer de multiples approches pouvant vous aider à cheminer dans des moments de grands changements.

Proches aimants, rencontres pour les proches aidants

Les jeudis 10 et 24 mars de 10 h 30 à midi
En visioconférence, pour les proches aidants, afin de partager leur vécu.

Yoga régénérateur

En visioconférence :
Les lundis 14, 21 et 28 mars de 14 h à 15 h.
Les jeudis 10, 17 et 24 mars de 9 h 30 à 10 h 30.
Pour les personnes atteintes de cancer, leurs proches aidants et les personnes en deuil pour vous permettre de conserver un sentiment d'équilibre, de détente et de flexibilité.

Groupe de détente

En visioconférence :
Le mercredi 23 mars de 10 h 30 à midi.
Pour les personnes atteintes de cancer, leurs proches aidants et les personnes en deuil afin de découvrir et

expérimenter des outils pour relaxer et trouver un calme intérieur.

Formation de base en soins palliatifs pour devenir bénévole à Palliaccio

En visioconférence : Les mercredis 16, 23, 30 mars et 6, 13 avril de 9 h à midi.
Pour les personnes qui désirent donner de leur temps afin d'accompagner, soutenir les personnes atteintes de cancer, leurs proches aidants et les personnes en deuil.

Groupe de deuil

Saint-Sauveur : Les jeudis du 24 mars au 26 mai de 13 h 30 à 15 h 30
Mont-Tremblant : Les lundis du 21 mars au 27 mai de 19 h à 21 h
Sainte-Agathe-des-Monts : Les vendredis du 25 mars au 27 mai de 13 h 30 à 15 h 30
Pour les personnes qui vivent un deuil. En présentiel, à moins d'avis contraire de la Santé publique.

Service d'accompagnement en fin de vie

Nous offrons un service d'accompagnement à domicile pour toute personne en fin de vie désirant mourir chez elle.

Soutien individuel à toute notre clientèle

Nous avons une équipe de bénévoles formés pour accompagner, à nos bureaux, par téléphone ou visioconférence, toute la clientèle de notre territoire.

Source : Nancy Forget, adjointe aux communications
819 717-9646
communication@palliaccio.org
www.palliaccio.org

de protection individuelle pour le personnel du CISSS des Laurentides et les partenaires régionaux.

En pleine 5^e vague, l'objectif était en plus d'assurer une production interne de tests de dépistage à la COVID-19 afin de répondre à la demande accrue. À nouveau, les tâches demandées pour la réalisation de cet objectif étaient tout à fait appropriées, accessibles et surtout intéressantes pour l'apprentissage des stagiaires.

« La collaboration de ces stagiaires est remarquée par tous, depuis septembre 2020. Les efforts qu'ils déploient dans le stage permettent la réalisation hebdomadaire de 8000 à 9000 ensembles de dépistage par gargarisme. C'est grâce, entre autres, à cet apport considérable que nous pouvons répondre à la forte demande de tests de dépistage. Leur autonomie pour la tâche, leur intérêt et leur

fierté de contribuer à protéger le personnel de la santé et la population est tout simplement digne de mention », souligne la présidente-directrice générale du CISSS des Laurentides, Mme Rosemonde Landry.

Les personnes ayant une déficience intellectuelle, un trouble du spectre de l'autisme ou une déficience physique évoluent aisément dans la réalisation de tâches adaptées. Pour elles, ces responsabilités sont valorisantes, motivantes et elles les accomplissent avec à la fois avec minutie et plaisir. Ainsi, les stagiaires du programme Intégration Travail ont la chance de développer leur autonomie et de développer différentes habiletés professionnelles.

Source : Service des relations médias, relations publiques et à la communauté Direction générale
450 432-2777, poste 22898

DES PRODUITS ANTI-ÂGE EFFICACES ET sans danger?

Marlène Gosselin
Institut Marlène, Val-David

Je veux vous parler du Botox, ou toxine botulique, car on me pose très souvent des questions à ce sujet. Ceux et celles qui me connaissent savent que je ne suggère jamais les injections de Botox, qui font maintenant partie des actes médico-esthétiques les plus courants.

L'idée derrière l'utilisation de la toxine botulique s'inspire d'une maladie rare mais grave, le botulisme, qui est provoquée par une toxine qui affecte le système nerveux et qui peut entraîner la paralysie. La bactérie *Clostridium botulinum*, répandue dans la nature, produit cette toxine qui est maintenant utilisée dans les injections de Botox. Suivez ce lien si vous souhaitez plus d'informations à ce sujet : botulisme-canada.ca.

Durant les années 1980, un ophtalmologiste de San Francisco, D' Alan Scott, traita une patiente qui avait des spasmes musculaires autour des yeux avec des injections d'Oculinom, premier nom donné au Botox. Il s'aperçut alors que les rides autour des yeux de sa patiente s'atténuaient. Il obtint l'autorisation de l'Agence américaine des médicaments, la FDA, de commercialiser son produit pour traiter les spasmes oculaires et le strabisme. Il a vendu l'Oculinom en 1991 à Allegran, laboratoire américain qui changea le nom et l'utilisation de la toxine botulique en Botox telle qu'on la connaît aujourd'hui. En 2002, le laboratoire a fait une demande à la FDA, qui a



approuvé sa commercialisation pour des traitements cosmétiques temporaires.

Comment agit le Botox?

Cette protéine paralyse les nerfs qui contrôlent les muscles et leur contraction. De plus, l'injection forme un tissu cicatriciel qui ne s'efface jamais, donc on ne peut se faire injecter au même endroit à plusieurs reprises. Il ne faut pas envisager ce genre de traitement avant la quarantaine, pour limiter les points d'injections et le tissu cicatriciel. Si vous voulez que le résultat perdure, il faut prévoir deux séances d'injections par année, avec le risque d'atrophie musculaire que cela implique, car les échanges cellulaires et vasculaires sont perturbés par la

paralysie. Ne perdez jamais de vue que les muscles du visage permettent de combattre la gravité, ce sont vos meilleurs alliés pour combattre le vieillissement.

Une autre piste de solution pour ralentir le vieillissement?

La cosmétologie « Botox Like » ou « Botox cosmétique » consiste à réduire la contraction musculaire en la détendant plutôt qu'en paralysant les muscles, reprenant le mode d'action de la toxine botulique, sans en avoir la toxicité et les inconvénients. L'Argireline, la Gatuline Expression, le Youth Venom, pour n'en nommer que quelques-uns, sont des peptides extrêmement efficaces qui inhibent la contraction musculaire et détendent les

rides tout en lissant la peau. Cette approche constitue à ce jour un des moyens courants sans effet négatif pour développer des produits anti-âge avec comme bénéfice particulier un effet dit antiride. Et comme ils sont intégrés à vos produits de soin quotidiens, vous combinez l'action anti-déshydratation en restructurant la barrière cutanée naturelle de votre peau.

Bonne fin d'hiver!

Références :
Lydia Gautier, dermocosmétologue
La Cosmétologie
Passeport Santé



**Lorraine
HAMEL**
Courtier immobilier
résidentiel et commercial
C 450 436 0206
info@lorrainehamel.com
lorrainehamel.com

VENDU!

LABELLE - 199 000\$

Ideal pour loger une grande famille avec 5 chambres au centre ville de Labelle. Plafond de 9', salon cuisine à aire ouverte, 2 salles de bains complète. Possibilité d'aménager le sous-sol pour une salle familiale. Présentement loué avec un bail au mois. MLS 19634638

SAINTE-AGATHE-DES-MONTS



bonjour
Agence immobilière

Franchisé, indépendant et autonome
de RE/MAX Québec Inc.

15, rue Principale Est
Sainte-Agathe-des-Monts
819 326.6860

**VOUS AVEZ LE PROJET DE
VENDRE OU D'ACHETER ?**

**VOUS AVEZ DES
QUESTIONS POUR
PRENDRE LA BONNE
DÉCISION ?**

**Je suis disponible
pour vous rencontrer
et ce gratuitement.**

Tranquill-T

Nouvelle
**BOUTIQUE
MES PETITES LAINES**

Je Crée Ma Vie Une Maille À La Fois...

Laines de teinturières québécoises
Laines commerciales de qualité supérieure

Espace tricot en succursale
pour échanger trucs et conseils
Réservation requise. Places limitées.

**COURS
DÈS L'AUTOMNE
POUR TOUS LES NIVEAUX**

Sacs à projets | Livres de tricots
Huiles essentielles | Chandelles

Participez
Aux mercredis
« Tricot-Jasette »
dès 13 h - PLACES LIMITÉES

105, rue Principale Est
Sainte-Agathe-des-Monts **819 774-3456**




CURCUMA
Calmer le feu
intérieur

Présent dans notre
communauté depuis 1978

Disponible chez :
Bio Sattva
Familiprix Charland

clefdeschamps.net +BIO

“ MYSTÈRE ET BOULE DE GOMME ”

CHRONIQUE ORTHOPÉDAGOGIQUE N° 12

Être parent d'un enfant AVEC UN TROUBLE D'APPRENTISSAGE

Geneviève Cusson

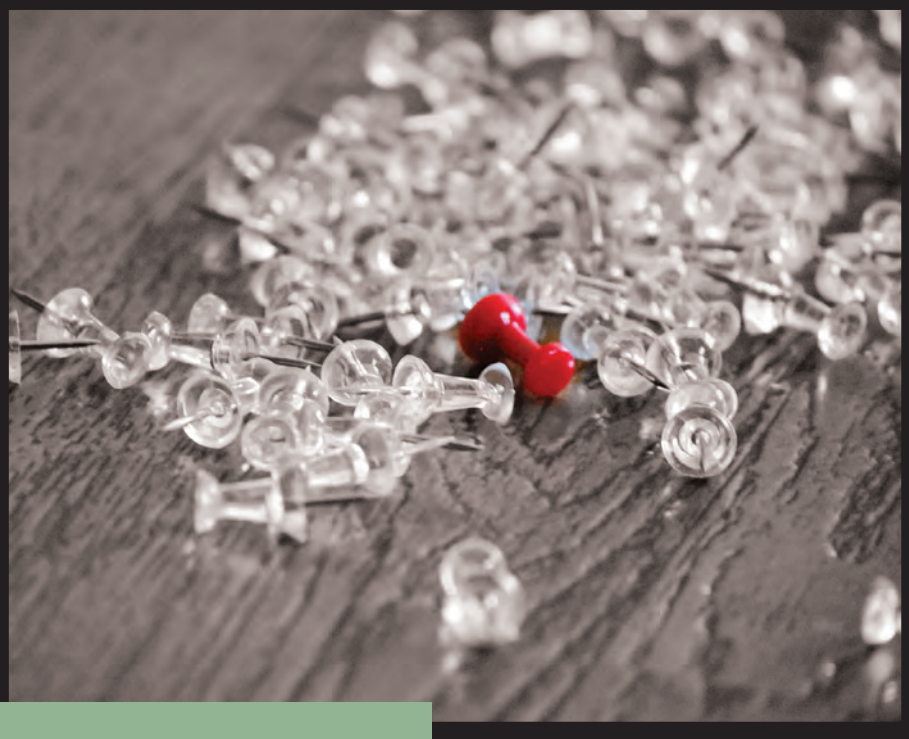
M.A. Orthopédagogue, Futé

Pour cette chronique, j'avais envie de parler de nous, parents d'enfants avec un et souvent des troubles d'apprentissage, dits aussi neurodéveloppementaux. Je dis bien *nous*, car j'ai moi aussi un enfant avec ces troubles. Certes, les troubles de mon fils sont légers. N'empêche que cela entraîne un lot de maux, maux que je partage silencieusement avec plusieurs autres parents, et que je partage avec vous aujourd'hui.

Remettons d'abord en contexte ce qu'est un trouble neurodéveloppemental. Il s'agit d'un trouble permanent qui entrave l'apprentissage de la parole, du langage, de la lecture, de l'écriture ou de la coordination. Ceux-ci sont nommés « dys » : dyslexie, dysorthographe, trouble développemental du langage (dysphasie) et de la coordination motrice (dyspraxie), etc. Contrairement à un handicap physique, les troubles neurodéveloppementaux sont invisibles et méconnus. Ceux-ci n'en sont pas moins handicapants. En conséquence, l'entourage entretient des attentes inaccessibles pour l'enfant qui en est atteint, ainsi que des jugements qui, à leur tour, amènent l'enfant à se protéger, voire se défendre. Il peut alors apparaître, en plus du trouble neurodéveloppemental, un trouble du comportement. Pointe de l'iceberg.

Avoir un enfant avec un trouble neurodéveloppemental entraîne la famille dans une véritable tornade d'émotions, de questionnements, de remises en question. Être parent d'un enfant avec un trouble neurodéveloppemental, c'est...

Faire des deuils et accepter que les rêves entretenus quant à l'avenir scolaire et professionnel de mon enfant lui seront probablement inaccessibles, qu'il aura un avenir différent et que c'est bien ainsi. Mais... C'est aussi accepter que la



Avoir un enfant avec un trouble neurodéveloppemental entraîne la famille dans une véritable tornade d'émotions, de questionnements, de remises en question.

famille ne fera pas le voyage tant rêvé, car le budget familial est utilisé pour payer les services professionnels.

Accepter l'impuissance et s'armer d'une patience infailible, car malgré tous les efforts et les investissements, les résultats n'y sont pas. Le rythme d'apprentissage de mon enfant est lent.

Éprouver de la culpabilité lorsque je comprends que mon enfant n'évolue pas comme les autres. Je me demande alors ce que j'ai fait de « pas correct ». Je reproche à mes gènes imparfaits de s'être dupliqués ou de s'être modifiés en cours de développement. Chaque jour, je remets en question mes interventions, mes réactions, mes décisions : « Ai-je bien réagi ? Suis-je allée voir le bon spécialiste ? Ai-je nommé les besoins de mon enfant sans avoir heurté l'enseignante ? Ah zut, j'ai levé le ton. »

Encaisser les critiques et les jugements occasionnés par l'ignorance de ceux qui comparent mon enfant aux autres, qui soulignent ses incapacités sans bienveillance, qui critiquent son comportement de camouflage sans se soucier de ce qu'il vit réellement (« Il est paresseux ! Il refuse de faire le travail demandé. Il ne pose pas de questions. »). C'est aussi faire face au jugement de ceux qui pensent que je lui cherche des poux, que

je chasse les diagnostics. Et à celui de l'école qui me reproche de lui faire manquer des heures de classe pour des services professionnels en plus de ne pas lui faire faire tous ses devoirs.

Se battre pour défendre sa différence, pour obtenir des services, pour expliquer année après année ses diagnostics et ses besoins, pour faire appliquer son plan d'intervention scolaire, pour réduire les conséquences de l'ignorance. Défendre ses droits au quotidien. Défendre le droit d'être différent, le droit de ne pas « fiter » dans le moule.

Célébrer chaque microvictoire, être une « cheerleader », mettre en place toujours de nouveaux systèmes de récompenses, vivre chaque crise avec le sourire, mettre en évidence le positif de chaque défi. Mon enfant (et moi aussi !) met tellement d'efforts pour atteindre une microvictoire. Il vit tant d'échecs au quotidien sans jamais abandonner. Il est merveilleux de voir enfin ses yeux briller, de le voir fier.

Vivre l'isolement et l'épuisement parce tout requiert un temps inconsidérable : l'accompagner dans les tâches simples pour lesquelles il devrait être autonome, l'accompagner à ses rendez-vous avec divers professionnels, faire le suivi avec l'école, faire d'interminables heures d'études, l'attendre, surmonter de nombreuses crises...

Comme société, nous avons le beau projet qu'est celui de la diversité et de l'inclusion où, malgré sa différence ou son handicap, chacun peut s'épanouir et participer à part entière à cette même société.

J'ai parfois l'impression que le fardeau de l'inclusion repose, entre autres, sur l'amour inconditionnel des parents qui rêvent de voir leur enfant neuroatypique s'épanouir pleinement. Malgré ses incapacités, nous reconnaissons sa grandeur d'âme, son intelligence, sa créativité, sa persévérance de battant. Plusieurs investissent temps et économies pour pallier le manque de spécialistes dans les réseaux publics. Et nos maux, nous n'avons pas le temps de les mettre en mots. Nous sommes trop occupés à faire en sorte que notre enfant neuroatypique soit épanoui, heureux et fier citoyen à part entière.

LE JOURNAL
Ski-SE-Dit
info

**MAINTENANT
15 000
EXEMPLAIRES,**

DISTRIBUÉS À VAL-DAVID,
VAL-MORIN, SAINTE-LUCIE-
DES-LAURENTIDES,
SAINTE-AGATHE-DES-MONTS,
SAINT-FAUSTIN-LAC-CARRÉ
ET SAINTE-ADÈLE

**POUR TOUTE
RÉSERVATION
PUBLICITAIRE**

Isabelle Monette
819 323-6417
isabelle@ski-se-dit.info



FUTÉ

orthopédagogie | consultation | formation

info@pedagogiefute.com

pedagogiefute.com

<https://www.facebook.com/fute.orthopedagogie/>

Sous les grands pins, nous nous entretenons de sujets qui touchent à cette nature qui nous entoure.

ENTRETIENS SOUS LES GRANDS PINS N° 8 DOMINIQUE FORGET, mairesse

Elisabeth Gibeau
résidente de Val-David

Profiter de nos attraits naturels pour se déplacer activement semble motiver, dans nos villages, plus d'un résident et touriste. À l'automne 2021, avant les élections, le conseil municipal a adopté le plan de mobilité active (PMA), préparé par la firme WSP, et qui présente un portrait de la mobilité à Val-David accompagné de recommandations pour accroître les modes de déplacement actifs. Parmi celles-ci : bonifier le nombre de passages pour piétons et cyclistes aux intersections; revoir l'aménagement de la rue de l'Église pour y implanter des voies cyclables unidirectionnelles; augmenter la présence de trottoirs et de sentiers; aménager des passerelles aux endroits clés pour franchir les cours d'eau; compléter le réseau actif vers les municipalités adjacentes; etc.

À court terme, quelles sont les recommandations que souhaite adopter la Municipalité? Une rencontre récente avec la mairesse Dominique Forget a permis d'en savoir plus sur les intentions du nouveau conseil municipal et sur les projets en matière de déplacements actifs qui seront concrétisés dans les prochains mois.

« Une partie du PMA a été faite avec Vélo Québec, pour mieux penser la circulation en vélo au village, explique la mairesse. Par exemple, le long du 1er rang de Doncaster, des blocs de béton seront bientôt

installés pour sécuriser la piste cyclable en place. » Aussi, ajoute-t-elle, « prochainement, il faudra refaire l'aqueduc devant l'école Saint-Jean-Baptiste. Nous en profiterons pour ajouter des aménagements favorisant le transport actif ». Une piste cyclable vers la nouvelle école est aussi dans les cartons.

Beaucoup de familles habitent de l'autre côté de la 117 et veulent pouvoir se déplacer vers le village autrement qu'en voiture. Cette demande répétée a été entendue et un projet pilote de 2 ans va débiter au printemps pour faciliter les déplacements vers le

cœur du village : le ministère des Transports du Québec (MTQ) va installer des bollards jusqu'au trottoir existant sur la 117, à partir de la rue du Sommet-Vert, créant ainsi un corridor protégé pour le vélo ou la marche. Une traverse sur la 117 face au chemin de l'Île est aussi en évaluation par le MTQ, de même que la possibilité de réduire la vitesse à 50 km/h dans ce secteur.

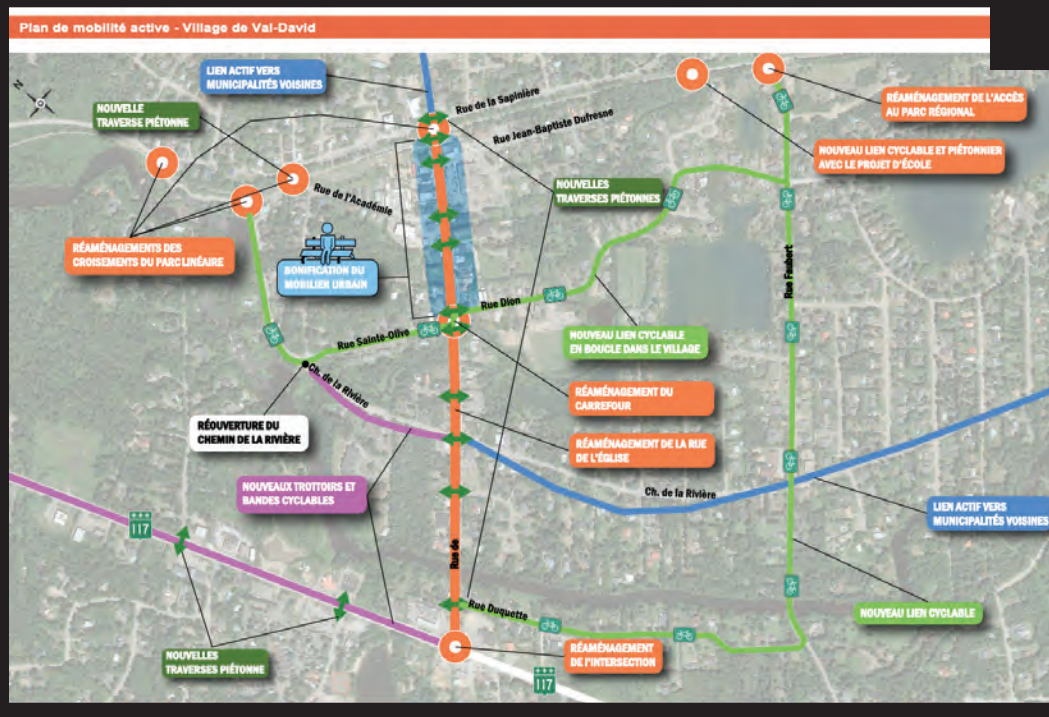
« Nous avons aussi mandaté des employés municipaux pour évaluer les possibilités de faire communiquer entre elles les rues du Sommet-Vert

et les suivantes, par des liens piétonniers permettant d'éviter aux enfants, notamment, d'avoir à descendre sur la 117 pour remonter sur les rues voisines », ajoute la mairesse Forget.

« Évidemment, on continue de travailler avec le MTQ pour faire rouvrir le pont sur le chemin de la Rivière, entre les rues Léveillé et Sainte-Olive – le PMA permettra de justifier la pertinence d'y aménager une voie de contournement et une piste cyclable. »

Des bancs seront aussi disposés un peu partout sur le territoire pour le confort des marcheurs, en particulier les plus vulnérables, dans le but de les encourager à multiplier leurs déplacements à pied. Les résidents du lac Paquin désirent aussi accéder plus facilement au village en transport actif. « Le sujet a été abordé très fréquemment pendant la campagne électorale, les gens du lac Paquin veulent pouvoir se rendre au village en vélo. Nous y réfléchissons – mais ce n'est pas évident car le 7^e Rang est étroit et les automobilistes roulent vite! »

Bref, les prochains mois seront l'occasion de constater la mise en place de certaines des mesures proposées dans le PMA. Pour la suite, tout sera une question de moyens financiers et d'acceptabilité sociale pour les citoyens. Il ne faut pas hésiter à prendre connaissance des mesures proposées dans le PMA sur le site de la municipalité : pma_web.pdf (valdavid.com) (des fiches détaillées les présentent à la fin du document) et à en parler avec les élus!



Capture d'écran du PMA

OUTLANDER PHEV 2020



4 ROUES MOTRICES, **S-AWC**
Super Contrôle Intégral

100% ÉLECTRIQUE + HYBRIDE



FINANCEMENT À L'ACHAT

0% JUSQU'À 72 MOIS

OU 5000 \$ DE RABAIS

sur d'autres modèles sélectionnés



Giroux
MITSUBISHI

MITSUBISHI-MOTORS.CA

76, rue Préfontaine Est, Sainte-Agathe-des-Monts, Québec

819 326-1615 | www.girouxmitsubishi.ca



CENTRE D'EXPOSITION DE VAL-DAVID

L'art, L'HÉRITAGE HUMAIN

Dans le regard d'enfance
L'horizon du futur antérieur...
Jusque dans l'héritage demain
– Gaston Miron

Tu n'es pas un mythe
Tu es la suite du monde
Tu l'éternises...
J'ai besoin du présent pour être.
J'ai besoin du passé pour durer.
– Joséphine Bacon



Atelier de l'île



Lyne Pinard, Normand Ménard et Eve K Tremblay

L'art si salutaire nous anime comme une embellie. Il nous fait vivre. Les deux expositions VAL-DAVID CENT ANS D'ART ET DE CULTURE D'HIER À DEMAIN au Centre d'exposition de Val-David et celle de la Butte à Mathieu à la salle Athanase-David continuent de résonner en nous. Leur foisonnement nous a bien démontré toute la portée, l'envergure, la profondeur et la persistance de ces diverses pratiques artistiques dans nos vies, individuelles et collectives. Leur prolongement. Lors de l'ouverture du deuxième volet, il était plus que réjouissant de voir se réunir – malgré ces temps troubles – autant d'artistes toutes générations confondues, des artistes fondateurs et visionnaires qui ont choisi d'habiter ici, à Val-David, jusqu'aux nouveaux arrivés. Certains sont nés à Val-David et s'inscrivent dans des filiations; d'autres sont venus s'y établir d'aussi loin que du Bénin à la Réunion, via Paris, la Tunisie et du Québec. Tout ce beau monde fraternisait avec enthousiasme dans une atmosphère cordiale au milieu d'une myriade d'œuvres combien impressionnantes, entre l'ombre et la lumière. Sont exposées une vingtaine d'œuvres personnelles et un imposant collectif de l'Atelier de l'île. Le savoir-

faire et la maîtrise artisanale, artistique, innovatrice et traditionnelle des arts de la mémoire, du verre, de l'étain, de la céramique, de la gravure, du bois et du tissage s'associent les uns aux autres tandis que se voient brillamment peinture, sculpture, art d'impression, jacquard, céramique, verre, ébénisterie, installation, vidéo, photographie, réalité virtuelle et augmentée. Tour à tour, ces artistes se sont passé le flambeau et ont su féconder, essayer, générer des espoirs, soulever des désirs, susciter la curiosité, nous questionner, contribuer à la poétisation de la vie et puis, nous amener encore à nous émerveiller, cette capacité si bénéfique pour tous et chacun.

Transmettre est une offrande qui éveille qu'il s'agisse de connaissances, de savoir-faire, de mémoires, de valeurs. Quelles qu'elles soient, les émotions, les affections sont perceptibles, d'où leur contagion. Nous donnons ce que nous sommes, ce qu'on croit essentiel afin que cela nous survive mais aussi nous transforme dans l'avenir. Plus ou moins implicitement, plus ou moins explicitement. Persistons avec le philosophe Frédéric Lenoir : « toute transmission qui donne de l'amour et de la conscience améliore l'humanité ». Du latin,

transmettre réunit le préfixe *trans* au verbe *mettre*; si le premier signifie au-delà, le second veut dire notamment : donner, offrir, tendre, remettre, confier, recommander, donner en héritage. Ainsi les doubles racines étymologiques réfèrent au processus, « faire passer » exprimant l'idée de changement, de traversée (*Le grand dictionnaire Latin-français; Français-latin*). Voilà ce vers quoi nous ramène le legs gigantesque des artistes de la région de Val-David, individuellement et collectivement. Source de joie pour celui et celle qui donnent comme pour ceux et celles qui reçoivent et partagent ces innombrables démarches toutes différentes et singulières, mais ancrées dans un humus culturel exceptionnel dans lequel elles sont enracinées, là où elles se sont métissées, greffées, inspirées les unes les autres.

À ce jour, ces pratiques continuent de s'étoffer, de se perpétuer. Avec elles, nous sommes tissés de ces échanges vivifiants dont certains changent durablement nos vies.

Voilà le don merveilleux de cette colonie d'artistes multigénérationnelle enracinés à Val-David et ses alentours – véritable oasis où méditer, se

déposer, se calmer, où soigner l'âme et l'esprit, le corps et le cœur.

Manon Regimbald
Du mercredi au dimanche de 11h à 17h
ENTRÉE LIBRE

VAL-DAVID CENT ANS D'ART ET DE CULTURE D'HIER À DEMAIN

À VISITER JUSQU'AU 29 MAI

Samedi 26 mars à 14 h | présentation de MÉTAPHORE-MÉTAMORPHOSE : ÉTAT III de l'Atelier de l'île avec Louise Bloom et Elizabeth Whalley

Samedi 16 avril à 14 h | Arbre généalogique au féminin d'Alix Dufresne

Samedi 23 avril à 14 h | du golfe de Tunis @ Val-David de Soufïa Bensaïd

Samedi 21 mai à 14 h | lancement du livre *Domaine La Sapinière* de Michel Depatie et rencontre avec les auteur-e-s Sylvain Campeau, Carole Forget et Manon Regimbald
RUCHE D'ART les derniers dimanches du mois à partir de 13 h 30 avec Isabelle Gagnon-Zeberg

DÉVOILEMENT DES FINALISTES

10^E ÉDITION DES PRIX D'EXCELLENCE en français Gaston-Miron

Le Mouvement Québec français des Laurentides (MQFL) et la Société nationale des Québécoises et Québécois, région des Laurentides (SNQL), ont dévoilé les finalistes de la 10^e édition des Prix d'excellence en français Gaston-Miron. Ces prix sont décernés annuellement à des personnes, des entreprises ou des organismes qui se distinguent par leur contribution à la promotion et à la valorisation de la langue française.

Les lauréats seront connus lors du gala du dimanche 27 mars à 13 h 30, auquel toute la population est invitée. Ce sera aussi l'occasion de souligner le

25^e anniversaire du décès de Gaston Miron, cofondateur des éditions de l'Hexagone. Des artistes de renom, Louise Forestier, Pierre Flynn, Gilles Bélanger et le poète en résidence de Radio-Canada, le très coloré Jean-Paul Daoust, offriront des prestations autour de l'œuvre de cet immense poète né à Sainte-Agathe en 1928. C'est d'ailleurs au tout nouveau Théâtre Le Patriote de Sainte-Agathe que se déroulera l'événement.

Les finalistes de cette 10^e édition sont, pour la catégorie **Individu** : Jean-François Beauchemin, Denis Beauchemin, **Isabelle Charbonneau**,

Marc Sauvageau, Manon St-Hilaire, Louise Tondreau-Levert et Hélène Tremblay.

Dans la catégorie **Organisme** : Touslesarts et Enmoinsdedeux.

Les billets, au coût de 27 \$, sont disponibles en ligne à la billetterie du Théâtre Le Patriote ou par téléphone au 819 326-3655 ou sans frais 1 888 326-3655.

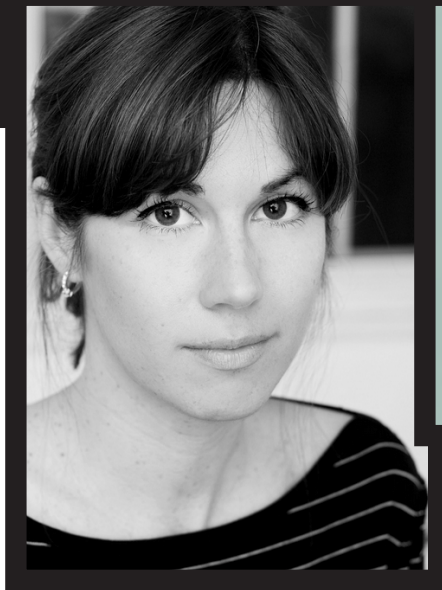
Informations :
André Marion | 450-438-4129 | info@snq-laurentides.quebec



1^{RE} ÉDITION**FESTIVAL DE FILMS d'auteurs de Val-Morin****Maryse Froment-Lebeau**

La première édition du Festival de films d'auteurs de Val-Morin (FFAVM) s'installera dans le décor enchanteur de la municipalité de Val-Morin, au Théâtre du Marais, du 4 au 6 mai. Première édition, oui, et la deuxième est déjà en préparation!

L'objectif du FFAVM est de favoriser les découvertes cinématographiques. Julie Prieur, directrice, souhaite présenter des longs-métrages et des films d'auteur, et aussi des courts-métrages. Si elle a été productrice et réalisatrice, et directrice d'un festival de films à Montréal pendant 6 ans, Julie est plus qu'heureuse que cette fois, ce festival soit le sien! Elle avait même déjà eu un coup de foudre pour le site du Théâtre du Marais avant de devenir propriétaire à Val-Morin il y a deux ans. La voie était tracée. « Il y a tant de films qui nous échappent, dit-elle. Lors de mes voyages de l'autre côté de l'océan et de mes passages en festivals, j'ai eu le plaisir de voir des films que j'aimerais partager avec vous. »



Julie Prieur

La programmation sera dévoilée prochainement. En attendant, on sait que la réalisatrice allemande Lucia Chiara sera accueillie par le festival grâce à la participation de l'Institut Goethe, qu'un film hongrois du réalisateur Attila Till sera présenté en ouverture, et qu'il y aura une remise de prix en clôture du festival. Composé de trois membres,

FFAVM
*Festival de films
d'auteurs de Val-Morin*
4 AU 6 MAI AU
THÉÂTRE DU MARAIS

le jury remettra un trophée écureuil, à l'effigie de l'image du festival, sculpté par un artiste de Mont-Tremblant pour le prix de la meilleure œuvre.

Le festival présentera des trouvailles du cinéma international et des films d'auteurs québécois. Et la directrice souhaitait aussi faire briller la région des Laurentides. Ainsi, on pourra visionner des films d'ici, de cinéastes bien de chez nous, de Val-David et de Sainte-Adèle. Également, grâce à un partenariat avec Film Laurentides, le FFAVM présentera des films qui ont été tournés dans la région.

« Après une longue période loin des salles de projection et des événements, il est maintenant temps de vivre à nouveau à fond l'expérience cinématographique », affirme Julie Prieur, et elle a bien raison!

Consultez le site ffavm.com pour tous les détails, et procurez-vous déjà vos passes sur la plateforme La Ruche : <https://laruchequebec.com/fr/projet/ffavm-prevente-passes>.

**CINÉMATHÈQUE Méliès****15 mars**

West Side Story - drame musical
Ted Bundy : Pulsions meurtrières / Ted Bundy: American Psycho - drame policier

22 mars

Chantez 2 / Sing 2 - animation
Ruelle de cauchemar / Nightmare Alley - suspense

29 mars

Le trésor du petit Nicolas - comédie française
Rêver grand / Licorice Pizza - drame

5 avril

Aline - drame français
Cyrano - drame musical

Note : Plusieurs films non prévus s'ajouteront chaque semaine, surveillez notre site : cinemathequemelies.wordpress.com

La Cinémathèque aimerait faire des projections de films famille gratuites en plein air cet été, avec un petit kiosque de vente de pop-corn et breuvages à faible coût, tenu par des jeunes, tous les mardis soir, du 28 juin au 2 août, de 20 h 30 à 22 h. Vous aimeriez participer à l'organisation en personne ou financièrement... contactez-nous!

NOUVEAUTÉ : La cinémathèque est maintenant un point de cueillette du masque de réalité virtuelle Oculus Quest, que vous pouvez louer en ligne chez vrtonreve.com.

Achetez votre carte-cadeau Metro à la Cinémathèque et contribuez à soutenir le dernier club vidéo des Laurentides.

Faites plastifier votre passeport Vaxicode, format carte affaire, à la Cinémathèque, au coût de 5,75 \$ taxes inc. (argent comptant seulement)

Nos mesures sanitaires : Mains, masque, \$, crayon, 1 mètre | Horaire : 14 h à 19 h, 7/7 jours (à moins de changement de dernière minute)

Vous pouvez louer des films, après avoir consulté notre site internet (cinemathequemelies.wordpress.com) avec la mise de côté par téléphone (819 322-2741) ou par courriel (cinemathequemelies@outlook.com)

SÉJOUR CHEZ LES CRIS

LES FEMMES DE Waskaganish

Marcel Kretz

écrit ce mois-ci
en l'honneur de la
Journée internationale
des droits des femmes
du 8 mars.

En 1955, 1993 et 1994, j'ai séjourné chez les Cris à Waskaganish et Cabbage Willows. Et en 1996 à leur hôtel Kanio-Kashee Lodge de Waskaganish, j'ai donné des cours à plusieurs femmes qui étaient responsables de la cuisine du Lodge et qui voulaient diversifier leurs menus.

J'aime ces femmes. Elles ont la bonté dans les yeux. Parfois, cependant, elles ont un regard méfiant, le regard d'une biche effrayée. La plupart ne parlent que le cri. Elles paraissent plus vieilles que leur âge, leurs dures tâches quotidiennes les vieillissent prématurément. Elles travaillent tout le temps. Elles font la cuisine, plument les oies et les canards, nettoient petit et gros gibier, vident et fument le poisson, fendent le bois à l'occasion. Les hommes sont à la chasse ou à la pêche. Elles confectionnent aussi mocassins, colliers de perles de verre, pendentifs. Elles élèvent les enfants, souvent plusieurs. Et ces enfants sont leur plus grand bien. Elles sont toujours douces avec leurs enfants. Je ne les ai jamais vues manifester de l'impatience envers eux.

Elles aiment être entre elles, et elles rient beaucoup ensemble.

Ces femmes sont les piliers de leur communauté, elles sont d'une résilience remarquable et elles sont naturellement accueillantes et de bonne humeur. Au camp de chasse aux oies de Cabbage Willows, elles s'occupaient des chambres des clients, faisaient le ménage, et aussi le service à la table.

Elles habitaient avec leur famille dans des tentes au plancher tapissé de branches d'épinettes. Leur



1955 - Première visite de M. Kretz. Famille cri, Waskaganish - Cabbage Willows, baie de Rupert (sud-est baie James)



1993 - Cabbage Willows, cuisson des oies entières sur un feu de bois.



1994 - Marcel Kretz à Waskaganish : nettoyage du corégone (poisson blanc).

cuisine commune était dans une tente séparée. Elles faisaient tourner des oies entières au-dessus du feu, par un dispositif assez complexe, jusqu'à cuisson complète.

Elles s'appellent Emma, Doris, Judith, Virginie, Émilie ou Louisa, Julie ou Linda. Elles portent de gros bas, des bottes ou des souliers usés. Elles s'habillent sobrement de blouses, jupes ou robes souvent noires et quelquefois, de couleurs vives. Les jeunes portent jeans ou pantalons.

Elles suivent presque toujours leurs parents ou leur mari dans leurs longs séjours de chasse et de trappage. Après la saison des oies, elles retournent à Waskaganish.

Leur univers social est ainsi fait. Famille et saisons de chasse, dans une nature imprévisible et souvent hostile.

Oui, j'aime ces femmes qui sont les gardiennes des coutumes et traditions et les transmettent aux générations suivantes.

Ce sont elles qui m'ont appris la confection de la bannique. Une recette simple mais que je n'ai jamais vraiment pu réussir comme elles le faisaient.

1993 - Grand-mère heureuse, Cabbage Willows, baie de Rupert (sud-est baie James)



LA BANNIQUE – PAIN AMÉRINDIEN



La bannique est devenue un aliment vital chez les peuples des Premières Nations du Canada.

Ce pain, comme on le connaît maintenant, fut introduit en Amérique du Nord au XVII^e siècle par des commerçants de la Baie d'Hudson et du Nord-Ouest. La bannique est vite adoptée comme nourriture de base des chasseurs autochtones et métis. Ce pain se conserve très bien.

Sa préparation sous forme de galettes est simple et on la cuit de différentes façons : au four, dans une poêle, enroulée sur un bâton et cuite au-dessus d'un feu ouvert ou de la braise ou encore sur une roche plate chauffée.

En 1955 et ensuite dans les années 90, je suis allé à trois reprises, un mois chaque fois, cuisiner dans un camp de chasse aux oies à Cabbage Willows, à 100 km à l'est de Waskaganish sur la baie James. On voyageait en petit hydravion à partir de Saint-Jovite. Lors de l'escale incontournable à Waskaganish (anciennement Rupert House), le Grand Chef George Diamond nous a invités à un pow-wow plus haut sur la rivière, où ils avaient un campement traditionnel. Les poissons blancs

fraîchement pêchés étaient fumés et cuits sur le feu ouvert accompagnés de bannique enroulée sur les bâtons et cuite sur la braise.

Un festin et une expérience inoubliable.

Recette de base

1 tasse	farine de blé, blanche ou de maïs
¼ c. à thé	sel
½ c. à thé	poudre à pâte
1 ½ c. à table	graisse de porc fondue (saindoux)
½ tasse	eau
Huile ou autre gras pour la cuisson	

Préparation

Mélanger farine, poudre à pâte et sel. Incorporer le corps gras, puis graduellement l'eau. Sur une surface légèrement enfarinée, pétrir délicatement pendant 2-3 minutes. Aplatir la pâte à ½ - ¾ de pouce. Cuire des 2 côtés jusqu'à l'obtention d'une belle couleur dorée. Trancher ou manger tel quel selon votre goût. Note : On peut incorporer à la pâte bleuets, noisettes, etc.



Vivre VAL-MORIN



La Municipalité sera présente chaque mois dans le journal *Ski-se-Dit* afin de diffuser les activités et événements, les dates importantes et les nouvelles d'actualité. **DEMEUREZ À L'AFFÛT!**



Val-Morin

Séance du conseil

Les séances se dérouleront de nouveau en présentiel !

MARDI 12 AVRIL À 19 H

Salle communautaire de Val-Morin
6120, rue Morin, 2^e étage

2^e versement

TAXES FONCIÈRES : prochain paiement le 7 avril



6 AVRIL - 19 h à 21 h

CONSULTATION CITOYENNE
PLAN STRATÉGIQUE

Consultation publique PLAN STRATÉGIQUE

Dans le cadre d'une démarche de planification stratégique amorcée en 2022, la Municipalité de Val-Morin souhaite consulter ses citoyens pour lui permettre de se doter d'une vision pour l'horizon 2022-2032.

Vous êtes citoyens de Val-Morin? Nous vous convions à partager avec nous vos suggestions, idées et recommandations **le 6 avril prochain, lors d'une rencontre de consultation citoyenne qui se tiendra à l'église de Val-Morin, de 19 h à 21 h.**

La mairesse, les membres du conseil municipal et l'équipe de direction municipale seront présents pour discuter avec vous des grandes orientations, des objectifs et des actions qui seront mis de l'avant, à la suite de cette démarche, dans le cadre d'un plan de développement stratégique. La rencontre se déroulera sous forme d'ateliers qui permettront aux participants de s'exprimer sur les différents sujets proposés.

La capacité de la salle étant limitée, vous devez vous inscrire dès que possible au val-morin.ca.

ACTIVITÉS ET ÉVÉNEMENTS du centenaire

VENDREDI 18 MARS

Parc régional Val-David-Val-Morin – secteur Far Hills

Exposition historique : le ski

Présentée par la Société d'histoire de Val-Morin
Vernissage à 17 h au Parc régional - Chalet Far Hills

Suivi de :

Conférence – Table ronde

L'histoire du parc secteur Val-Morin

Présentée par Daniel Vendette, Pierre Delage,
Louis Paquette et René Levac
19 h – GRATUIT – réservation requise au val-morin.ca

Profitez de cette activité pour visiter
l'exposition sur Herman Smith-Johannsen, dit JackRabbit
Exposition du Musée du ski
des Laurentides présentée
au Parc régional secteur
Far Hills

Gratuit – ouvert à tous –
jusqu'à la fin mars.



SAMEDI 23 AVRIL

Fête des sucres du centenaire !

Qui dit printemps dit... cabane à sucre !
Une belle occasion de se rencontrer, de partager et de se sucrer le bec !

Un repas des sucres du genre *Foodtruck – boîte à lunch* avec musique traditionnelle et feu de joie !
12 h à 14 h – Billets en vente sur val-morin.ca – réservation obligatoire



VENDREDI 22 AVRIL

Jour de la Terre – L'histoire du paysage géologique des Laurentides

Conférence animée par Éric Beaudin - 19 h

Salle communautaire de Val-Morin
6120, rue Morin, 2^e étage
Sur réservation – GRATUIT – places limitées
Inscription : val-morin.ca



LA BIBLIOTHÈQUE DE VAL-MORIN présente :

Sur réservation – GRATUIT – places limitées
Inscription et information : www.mabiblioamoi.ca/val-morin
819 324-5672 ou bibio@val-morin.ca

JEUDI 24 MARS

Rencontre d'auteur avec France Lorrain

19 h – Foyer du Théâtre du Marais

Romans historiques se déroulant dans notre belle région !

Dans le cadre des festivités du centenaire, la bibliothèque de Val-Morin vous invite à rencontrer l'auteure de romans historiques et conférencière France Lorrain au foyer du Théâtre du Marais. Une dédicace suivra la rencontre.



VENDREDI 25 MARS

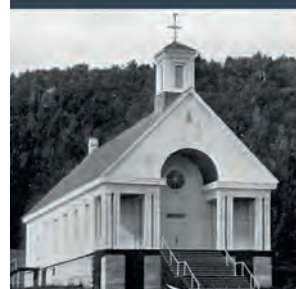
L'histoire de Val-Morin racontée aux enfants

par Huguette Viau, de la Société d'histoire de Val-Morin
Ancienne institutrice, elle a conservé son amour des enfants et de la transmission du savoir. Elle est passionnée et passionnante!

19 h à 20 h – 6 à 12 ans
Salle communautaire de Val-Morin
6120, rue Morin, 2^e étage



MÉMOIRES DE CHEZ NOUS VAL-MORIN



Les capsules vidéo du patrimoine sont présentées dans le cadre du centenaire de Val-Morin. Découvrez certaines facettes de notre histoire racontées par les gens de chez nous !

Première présentation

Huguette Viau raconte l'église Saint-Norbert

Disponible sur le site val-morin.ca

CHRONIQUE

Le kemipour DU PARTICIPE PASSÉ

Judith Lavoie

Résidente de Val-David et professeure de traduction à l'Université de Montréal

Manger de la réglisse rouge le samedi après-midi en écrivant une chronique pour le *Ski-se-Dit* compte certainement parmi mes activités préférées.

De quoi vais-je parler ce mois-ci?

(Croque la réglisse.)

Ça vous dit, le participe passé?

Vous partez?

Déjà?

Même pas un au revoir?

Ce n'est qu'un au revoir, mes frères, ce n'est qu'un au revoir...

Le participe passé ennuie.

Je le constatais dernièrement dans mon cours du jeudi matin. Le groupe me toise par-dessus son masque. Il attend la suite. Il regarde parfois son écran au lieu du mien. Le mien est pourtant bien plus grand, c'est une immense toile blanche qui cache les deux tiers du tableau noir (il est vert, le tableau, mais *tableau noir*, l'expression *tableau noir* est mieux, plus harmonieuse, parfumée de nostalgie). Toujours est-il que, même s'il est plus grand, mon écran n'intéresse pas toujours le groupe. Je peux comprendre ça.

Le participe passé est multiple, son accord varie en fonction d'une foule d'éléments. Quelques exemples en guise de hors-d'œuvre (l'auxiliaire *avoir*) : *j'ai mangé presque toute la réglisse* (*mangé* est invariable car le complément d'objet direct, *réglisse*, est placé après le verbe). *La réglisse que j'ai mangée était délicieuse* (le participe passé, *mangée*, s'accorde avec le complément, *réglisse*, parce qu'il précède le verbe). On se souvient comme si c'était hier de la question apprise dans notre enfance : j'ai mangé



quoi? *que*, mis pour *réglisse*, donc ça s'accorde. (*Que*, mis pour... kemipour kemipour.)

Second amuse-bouche : l'auxiliaire *être* (donc accord avec le sujet). *Je suis arrivée en retard*. *Je*, c'est moi (je me moi, c'est égoïste, c'est pas beau), *je* est féminin, *je* est le sujet (ça fait drôle...), donc le participe passé s'accorde au féminin singulier, *arrivée*. *Pourtant, j'étais partie à l'heure*. Même règle. Accord avec *je*, sujet...

Le plat de résistance (parce qu'il en cause, de la résistance) : le participe passé des verbes pronominaux. Ils s'appellent *pronominaux* parce qu'ils se construisent avec un *pronom réfléchi* (*me*, *te*, *se*, *nous*, *vous*, *se*), c'est-à-dire un pronom qui réfléchit (comme un miroir, qui reflète le sujet : « je me brosse les cheveux » (et non « je te brosse les cheveux »).

(Quelqu'un veut de la réglisse avant qu'on reprenne? Il en reste un peu.)

Je me suis maquillée (j'ai maquillé qui?, *me*, c'est-à-dire moi-même, féminin singulier, facile, on accorde).

Mais *je me suis maquillé les yeux* (j'ai maquillé quoi?, *les yeux*, complément d'objet direct placé après le verbe, participe passé invariable).

(Pas de réglisse? Vraiment?)

Je continue. *Ils se sont parlé souvent* (ils ont parlé à qui?, l'un à l'autre, complément d'objet indirect, donc on n'accorde pas).

Même principe avec *succéder* : *trois personnes se sont succédé à la direction de l'école*. On succède à quelqu'un, complément indirect, invariable.

Ce sont peu d'exemples, mais ils illustrent assez bien les difficultés que pose l'accord du participe passé. Pas

étonnant que des gens aient envie de le changer. Et je partage leur avis.

En 2019, le Groupe québécois pour la modernisation de la norme du français proposait de simplifier l'accord du participe passé. Patrick Masbourian avait alors reçu Marie-Éva de Villers à son émission de radio, *Tout un matin*, pour en parler (c'était le 1^{er} novembre 2019). L'auteure du *Multidictionnaire* jugeait qu'une telle simplification serait « efficace » et même « souhaitable ».

Le débat a refait surface l'automne dernier lorsque l'Association québécoise des professeur.e.s de français s'est dite favorable à une réforme des règles d'accord du participe passé. Jean-Benoît Nadeau résumait bien le contexte dans *L'Actualité* du 8 novembre 2021 : « Cette réforme, d'abord proposée par le Conseil international de la langue française en 2014 et appuyée par la Fédération internationale des professeurs de français en 2016, consiste à simplifier les règles d'accord. Fini le taponnage avec la notion de complément d'objet direct placé devant ou pas, suivi ou non d'un infinitif, les jours de pluie, les années paires. Selon les nouvelles règles, tous les participes passés avec "être" (forme pronominale ou non) pourront s'accorder avec le sujet. Et tous les participes passés avec "avoir" pourront rester invariables. »

Aux jours de pluie et aux années paires de Nadeau, j'ajouterais les samedis après-midi accompagnés de réglisse rouge.



LINGUISTICO

BON MATIN...?

Le saviez-vous? Il faut éviter de dire « Bon matin ». Pourquoi? Parce que cette expression est un calque de la tournure en anglais *good morning*.

On dira plutôt : bonjour!
Ou encore : Bon avant-midi, bon après-midi, bonsoir, etc.

Sur ce, bonjour, chers lecteurs. (MFL)

ABONNEZ-VOUS
À NOTRE INFOLETTRE
www.ski-se-dit.info



SUIVEZ-NOUS
SUR



MOT DE LA MAIRESSE

Photo : André Chevrier

Je regarde les dizaines d'oiseaux qui se régalaient dans mes mangeoires et je me dis, une fois de plus, que je suis privilégiée d'habiter ici, à Val-David, dans notre beau village.

Il me fait plaisir de vous faire un suivi de nos grands projets :

• Agrandissement et mise aux normes de l'usine d'épuration

Notre usine d'épuration des eaux usées sera agrandie selon les nouvelles normes, afin de pouvoir poursuivre le développement de Val-David et de Val-Morin. D'ici là, le réseau d'égout ne peut être agrandi (sauf pour les secteurs Duquette, Prédéal-Trudeau et Marie-Anne et la nouvelle école primaire). De plus, à la suite des exigences de différents ministères, notre usine doit accueillir une bonne partie des eaux usées de Val-Morin en plus de celles de Val-David. Les coûts d'agrandissement de l'usine et d'opération de celle-ci devront être répartis de façon équitable entre les deux municipalités.

En ce sens, Val-David et Val-Morin sont actuellement en médiation avec la Commission municipale du Québec afin de trouver un partage des coûts équitables.

• Agrandissement de notre réseau d'égout dans les secteurs Duquette, Prédéal-Trudeau et Marie-Anne

Cet agrandissement permettra à un peu plus de 100 propriétés de se connecter au réseau d'égout, car pour plus de la moitié de ces propriétés, leurs fosses septiques et leurs champs d'épuration sont en fin de vie et devront être remplacés. De nombreux terrains ne sont pas assez grands pour recevoir un nouveau champ d'épuration qui répondra aux normes environnementales.

Deux rencontres en visioconférences ont permis de rejoindre une soixantaine de propriétaires des secteurs concernés. Le projet, les impacts de celui-ci et

l'échéancier leur ont été présentés. Stéphanie Fey, directrice des travaux publics à la Municipalité, et son équipe ont mené de main de maître ces rencontres au cours desquelles les citoyens avaient toute la place pour poser leurs questions.

• Remplacement de la conduite d'aqueduc sous-fluviale du lac de La Sapinière

Cette conduite doit être remplacée. Ainsi, un avis de motion et un projet de règlement d'emprunt ont été déposés lors de la séance.

• Remplacement de la niveleuse et du balai aspirateur

La niveleuse et le balai aspirateur sont en fin de vie et doivent être remplacés afin que nous puissions continuer d'entretenir les routes. Un avis de motion et un projet de règlement d'emprunt ont également été déposés lors de la séance.

• Projet de la nouvelle école

Afin d'avoir une nouvelle école qui répondra aux besoins de notre communauté, notre Municipalité a exproprié une partie du terrain de La Sapinière. Cependant, l'entreprise-proprétaire a déposé une requête en expropriation totale.

L'audition débutait en début de semaine et suit son cours.

La Municipalité souhaite exproprier uniquement la parcelle du terrain nécessaire pour le projet de l'école et le chemin, et souhaite que l'entreprise-proprétaire poursuive ses projets, notamment la création et l'opération d'un SPA. Afin de bien comprendre la situation géographique, deux juges du tribunal administratif sont venus étudier le terrain de La Sapinière. Ils ont été accompagnés par notre directeur de l'Urbanisme, d'un représentant de l'entreprise-proprétaire et des avocats impliqués. Le verdict peut prendre plusieurs mois avant d'être rendu.

Info en vrac

• Bravo à toute la population! La Municipalité a reçu une redevance de 84 000 \$ pour ses performances en matière de compostage. Le gouvernement provincial récompense ainsi les municipalités qui compostent plutôt que d'enfouir leurs matières résiduelles. Si nous compostons davantage collectivement, ces redevances augmenteront. Cette année (2021), la performance au compostage représente 25 % de la redevance. L'an prochain, elle représentera 50 % et, en 2023, ce sera 75 %. Bref, moins nous enfouissons et plus nous compostons, plus la redevance sera grande.

• Le tableau sur la présence des élus aux différents comités, caucus et assemblées publiques est toujours accessible sur le site de la Municipalité sous l'onglet : Organisation municipale/Conseil municipal.

• Dans le cadre des entretiens du 3^e mardi du mois, nous allons rencontrer, en mars, l'Association des riverains du lac de La Sapinière de même que les représentants du Marché de Val-David.

En terminant, plus encore que d'habitude, je mesure ma chance de vivre dans un pays de grands espaces et de liberté, un pays empreint de social-démocratie à l'abri de la guerre. J'ai envie... j'ai besoin d'agir pour ceux qui n'ont pas la même chance que moi, que nous.

Lorsque je pose, lorsque nous posons des gestes empreints de bienveillance, d'intégrité, d'humour, de travail, de créativité, d'équité, de plaisir et d'ouverture à l'autre, est-ce que ces gestes ont un impact réel pour contrer les guerres? Je ne sais pas, mais ce sont les armes dont je dispose pour faire un monde meilleur et j'ai bien l'intention de les utiliser.

Dominique Forget
Mairesse

SÉANCE ORDINAIRE DU CONSEIL MUNICIPAL MARDI 12 AVRIL 19 H 30

En présentiel à la Salle Athanase-David (église) - Places limitées
2490, rue de l'Église, Val-David

> Diffusée en direct sur la page Facebook municipale

> Disponible pour une écoute en différé sur le site valdavid.com

Au service des aînés et des proches aidants
de la MRC des Laurentides



Sainte-Agathe 819-326-0819
Mont-Tremblant 819-425-8433
www.cab-laurentides.org



Popote roulante - Repas santé surgelés
Dîners communautaires

Accompagnement-transport médical
et emplettes

Aide aux formulaires - Cliniques d'impôts

Appels de bienveillance

Groupes de soutien en art-thérapie

Accompagnement psychosocial

Travaux légers

Promotion de l'action bénévole



VOTRE DOSSIER
CITOYEN EN LIGNE!

- Compte de taxes
- Demande de permis
- Nouvelles
- Calendrier

ACCÉDEZ À CES SERVICES EN LIGNE SUR VALDAVID.COM OU
SUR L'APPLICATION MOBILE VOILÀ!

Système
D'ALERTE
aux citoyens

Inscrivez-vous sur la page d'accueil :
valdavid.com pour recevoir les alertes par
téléphone, courriel ou messagerie texte

PROGRAMMES D'AIDE FINANCIÈRE UN GESTE POUR L'ENVIRONNEMENT!

REPLACEMENT DE TOILETTES STANDARDS PAR DES TOILETTES À FAIBLE DÉBIT

Ce programme offre un remboursement de 100 \$ pour chaque toilette à faible débit certifié *Water sense* installée en remplacement d'une toilette à débit régulier. Un maximum de deux (2) toilettes par bâtiment est admissible.

Ce programme permettra de réduire à long terme la consommation en eau potable ainsi que le volume et le coût de traitement des eaux usées.

ACHAT DE COUCHES LAVABLES

Ce programme s'adresse aux personnes qui ont fait l'achat de couches lavables pour elles-mêmes ou pour une personne à charge au cours de l'année 2022.

L'aide financière pour la personne admissible correspond à 50 % de la facture d'achat des couches lavables, dans la mesure où le montant alloué à cette personne admissible ne dépasse pas la somme maximale de 100 \$ pour un ou plusieurs achats.

Conditions, informations et formulaires disponibles sur le site valdavid.com sous l'onglet :
Services citoyens/Programmes et aide financière.



ESPACE BIBLIO

1355, rue de l'Académie | 819 324-5678 (4233) | comptoir@valdavid.com

Accès libre aux collections sans rendez-vous.
Maximum de 10 personnes à la fois pour une durée de 30 minutes.
Carte de membre exigée. Respect des consignes sanitaires obligatoire.

NOUVEAUTÉS LITTÉRAIRES



ALEX CROSS VA TROP LOIN
James Patterson



CAHIERS D'INSOUCIANCE
Alexandre Jollien



IDÉALIS 2
Christopher Paolini



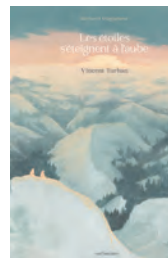
LA BOÎTE AUX LETTRES
Pierre Dubé
Aurélien Galvan ill.



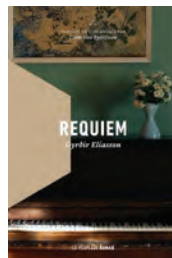
LE DEUXIÈME VERRE
François Gravel



LE LAC DE NULLE PART
Pete Fromm



LES ÉTOILES D'ÉTEIGNENT À L'AUBE
R. Wagamese, V. Turhan



REQUIEM
Gyrdir Eliasson

HORAIRE RÉGULIER

Dimanche, lundi, jeudi : fermée

Mardi : 10 h à 12 h et 13 h 30 à 17 h 45

Mercredi : 10 h à 12 h et 13 h 30 à 18 h 30

Vendredi : 10 h à 12 h et 13 h 30 à 18 h 30

Samedi : 13 h 30 à 17 h

ANIMATIONS EN LIGNE - WWW.MABIBLIOAMOI.CA/VAL-DAVID

CINÉ-CONFÉRENCE – TRÉSOR DE L'UNESCO

Réalisée et racontée par Lynda Paquette et Martin Parent

Durée : 1 h 30 – Présentée par « Les Grands Explorateurs »

Visionnement disponible (14 jours) entre le 19 avril et le 30 juin

Date limite de préinscription : 2 avril

Venez découvrir les forêts du Chocó Andin, classées Réserve de biosphère par l'UNESCO et le volcan Chimborazo culminant à 6 310 mètres. Poursuivez votre voyage par la capitale, Quito, considérée comme l'une des plus belles villes d'Amérique du Sud et dont les églises sont reconnues comme des chefs-d'œuvre d'architecture baroque. Rejoignez enfin le parc Yasuni, dans la forêt amazonienne, pour y découvrir, à 30 mètres du sol, un véritable toit ensoleillé, protégé par fleurs, fruits et animaux.



UNE NAISSANCE UN LIVRE

Trousse gratuite à tout nouvel abonné âgé de 0 à 1 an.

Abonnez votre enfant de moins d'un (1) an à notre bibliothèque et recevez la trousse du parfait bébé lecteur. Il suffit de vous présenter à notre bibliothèque (la présence de l'enfant n'est pas obligatoire) en ayant en main une pièce d'identité de l'enfant (carte d'assurance maladie ou extrait de naissance) et une preuve de résidence. Labonnement à la bibliothèque est gratuit pour tous les citoyens.



VAL-DAVID T'ATTEND! EMPLOIS D'ÉTÉ DU 27 JUIN AU 12 AOÛT

PLUSIEURS POSTES OFFERTS

Animateur(trice) du camp de jour

16 ans ou + | 14,98 \$ à 16,20 \$ | 40 hrs/sem.

Animateur(trice) du service de garde

16 ans ou + | 14,98 \$ à 16,20 \$ | 20 hrs/sem.

Accompagnateur(trice) spécialisé(e)

Formation requise | 17,37 \$ à 18,78 \$ | 40 hrs/sem.

Fais-nous parvenir ton CV d'ici le 23 mars 2022
à l'adresse : rh@valdavid.com.



PARC RÉGIONAL VAL-DAVID - VAL-MORIN

Secteur Dufresne - Val-David

Pour les adeptes du plein air!

1165, chemin du Condor

Achat de billets en ligne

parcregional.com

EXPOSITION

100 ans d'art et de culture d'hier à demain - Volet 2

Centre d'exposition de Val-David

Jusqu'au 29 mai

Mercredi au dimanche de 11 h à 17 h

2495 rue de l'Église

culture.val-david.qc.ca

VAL-DAVID 100 ANS
D'ART ET DE CULTURE
D'HIER À DEMAIN

DÉFI CHÂTEAU DE NEIGE

Jusqu'au 14 mars

Plusieurs prix à gagner!

Construisez un château de neige sur votre terrain

Prenez-le en photo

Inscrivez-vous sur : defichateaudeneige.ca dans la section Val-David. Bonne chance à tous!

Appels de dossiers

La Virée des créateurs de Val-David (2^e édition)

Les 29, 30 et 31 juillet et 5, 6, 7 août 2022

Ce circuit des métiers d'arts permet aux artistes et artisans professionnels locaux d'accueillir le public à même leur atelier afin de partager leur pratique, présenter leur travail et ainsi vendre leurs créations uniques tout en offrant aux amateurs d'art une expérience authentique et originale. Inscrivez votre atelier sur le circuit!



L'Allée des créateurs de Val-David

Du 11 juin au 9 octobre 2022

Située à l'extérieur au cœur du village, la charmante Allée des créateurs permet aux artistes et artisans de la région d'avoir un espace pour exposer et vendre leurs créations uniques. Elle constitue une vitrine de choix pour faire découvrir votre talent et votre art auprès des résidents et visiteurs lors de la saison estivale. Réservez votre emplacement!



Les artistes et artisans sont invités à soumettre leur dossier **avant le 8 avril 2022** par courriel à culture@valdavid.com ou en personne au 2490, rue de l'Église (porte sur le côté).

Formulaires disponibles sur le site : valdavid.com/publications/culture.

PAS DE SAC PLASTIQUE COMPOSTABLE DANS MON BAC

TOUT TYPE DE SAC EN PLASTIQUE EST REFUSÉ

Écoulez votre inventaire en les utilisant comme sacs à ordures.

MÊME S'ILS
COMPORTENT
CES LOGOS :

Les contenants en
plastique
« compostables »
sont également
REFUSÉS.

ALTERNATIVES au sac en plastique « compostable »



Le papier journal
peut être plié et
servir de fond
pour votre
contenant.



Sac en
papier du
marché.



Sac en papier
Sac au Sol.
Résistant
aux fuites!



En vrac
dans le bac!



Congeler les
résidus
alimentaires
évite les
odeurs.

* Certaines municipalités offrent des sacs en papier résistants, vérifiez auprès de votre municipalité.

Pour voir la liste détaillée des matières acceptées et pour des astuces liées à la gestion du bac brun, consultez l'onglet MATIÈRES ORGANIQUES sur le site Web :

TRAINDEVIEDURBLE.com

DÉTAILS ET MODALITÉS D'INSCRIPTION DISPONIBLES SUR VALDAVID.COM

Information : 819 324-5678, poste 4228

secretariat@valdavid.com



**PROGRAMMATION
DES ACTIVITÉS DE LOISIRS**

Printemps
INSCRIPTION JUSQU'AU 25 MARS

Été
INSCRIPTION JUSQU'AU 29 AVRIL

SERVICE DES LOISIRS VAL-DAVID	ATELIER OU COURS	PROFESSEUR/RESP.	DESCRIPTION	ÂGE	JOUR/HEURE	DATE	LIEU	TARIF
	FABRICATION DE MOUCHES	Serge Aublet (BÉNÉVOLE)	Apportez votre matériel. Sans inscription.	Adulte et parent/enfant	Mercredi 19 h à 21 h	Jusqu'au 27 avril	CD	Gratuit
	LES APPRENTIS SAMOURAÏ	Sylvain Lapointe	Pour initier les jeunes au Jodo (art martial japonais) et au bâton de feu (mouvement de type cirque), une série d'exercices sera pratiquée sous forme de jeux défis. Avec sa flûte, Sylvain partage des contes qui abordent les vertus à intégrer.	7 à 10 ans	Mardi 16 h à 17 h	Bloc 1 : 12/04 au 10/05 Bloc 2 : 24/05 au 21/06	PC	75 \$/bloc 5x
	CAMP DE JOUR SEULEMENT	Mun. de Val-David	Voir programmation sur campdejourvaldavid.siteweb.com	5 à 12 ans	Lun. au ven. 9 h à 16 h	27/06 au 19/08 (relâche 1 ^{er} /07)	ESJB	90 \$/sem.
	SERVICE DE GARDE				Lun. au ven. 7 h 30 à 9 h et 16 h à 18 h			35 \$/sem.
	GARDIENS AVERTIS	MEB Formation	Permet d'acquérir les compétences nécessaires pour prendre soin d'enfants plus jeunes qu'eux.	11 à 15 ans	Lundi 8 h 30 à 16 h	23 mai	SAD	65 \$
	ATELIER DE PHOTOGRAPHIE	Denis Landry	Cours axé sur la pratique. Débutant, intermédiaire.	Adulte	Lun. débutant/Merc. inter. 19 h à 21 h	11/04 au 18/05	PMM 2 ^e	70 \$ (6x)
	COURS D'ESPAGNOL	Cristian Rosemary	Débutant 1, débutant 2, intermédiaire. Matériel obligatoire : livre "Impresiones" (Libro del Alumno 56 \$). En magasin ou auprès du professeur.	Adulte	Mardi Débutant 1 - 9 h à 11 h Débutant 2 - 12 h à 14 h Intermédiaire 15 h à 17 h	3/05 au 21/06	SSPND	125 \$ (8x)
	TECHNIQUES ESSENTIELLES	Angela Montemiglio	Séances d'entraînement en douceur qui allongent et tonifient tous les muscles du corps.	Pour tous	Mercredi 10 h - 11 h	13/04 au 25/05	SAD	82 \$ (7x)
	SOCCER 4 À 15 ANS	Parents entraîneurs	Voir programmation sur valdavid.com	4 ans Timbits 1	Mardi 18 h à 18 h 45	23/05 au 13/08	PD	60 \$
				5-6 ans Timbits 2	Mercredi 18 h à 19 h			
				U7-8 ans	Lundi 18 h 30 à 19 h 30			
				U9-10 ans	Jeudi 18 h à 19 h 30			
				U11-12 ans	Mardi 19 h à 20 h 30			
	U13-15 ans	Mercredi 19 h à 20 h 30						
SOCCER FEMMES	Libre	Inscription obligatoire. Ballons, gants et dossards sont fournis par la Municipalité.	Adulte	Lundi 20 h à 21 h 30	24/05 au 29/09	PD	40 \$	
			Mercredi 20 h 30 à 22 h					
SOCCER HOMMES								
TENNIS 3 À 14 ANS SESSION PRINTEMPS	École de tennis Quarante-zéro	Tennis de Val-Morin. Parent-accompagnateur et souliers sports obligatoires.	3 à 5 ans	Samedi 15 h 30 à 16h30	28/05 à 18/06	TVM	52 \$ (4x)	
6 à 9 ans			Samedi 14 h 30 à 15 h 30					
10 à 14 ans			Samedi 13 h 30 à 14 h 30					
TENNIS 3 À 14 ANS SESSION ÉTÉ			3 à 5 ans	Jeudi 17 h 30 à 18 h 30	7/07 à 11/08	TVM	75 \$ (6x)	
			6 à 9 ans	Jeudi 18 h 30 à 19 h 30				
			10 à 14 ans	Jeudi 19 h 30 à 20 h 30				
TENNIS ADULTES DÉBUTANT	Denis Landry	2 sessions. Raquettes et souliers de tennis obligatoires. Tout autre soulier refusé car risque de blessures. En cas de pluie maximum de 2 reprises en fin de session.	Adulte	Lundi 18 h 45 à 20 h 15	1) 30/05 au 18/07 2) 8/08 au 26/09	TVM	80 \$/session (8x)	
TENNIS ADULTES INTERMÉDIAIRE				Lundi 20 h 15 à 21 h 45				

PARTENAIRES	ATELIER OU COURS	PROFESSEUR/RESP.	INSCRIPTION DIRECTEMENT AVEC LE RESPONSABLE	ÂGE	JOUR/HEURE	DATE	LIEU	TARIF
	LES MARCHES ACTIVES DU MARDI	Plein air 50+ Val-David (FB)	Marche d'une durée de 1 h 30 à 2 h sur le P'tit Train du Nord ou dans le village.	Adultes	Mardi 10 h	À l'année	PLD	Gratuit
	LES RANDONNÉES EN MONTAGNE DU JEUDI	Plein air 50+ Val-David (FB)	Randonnée d'une durée de 2 h à 3 h. Sortie à l'extérieur le dernier jeudi du mois.	Adultes	Jeudi 10 h	À l'année	CAP	Gratuit
	CARDIO VITALITÉ	Lyne Bissonnette (Cardio plein air) cardiopleinair.ca 514 914-2858	Nouveau : Séance virtuel "zoom" 149,32 \$ illimité ou 74,58 \$ avec inscription terrain.	16+	Lundi 9 h	28/03 au 22/06	BAT	184,96 \$ (13x) 262,53 \$ (26x)
CARDIO POUCKETTE	16+			Mercredi 10 h 15				

PAVILLON MAURICE-MONTY	ATELIER OU COURS	PROFESSEUR/RESP.	INSCRIPTION DIRECTEMENT AUPRÈS DU PROFESSEUR	ÂGE	JOUR/HEURE	DATE	LIEU	TARIF
	LORITA YOGA (TOUT NIVEAU)	Marie-Eve Collette 819 320-0194	Permet de développer une pratique précise et profonde. L'apprentissage des postures favorise la présence de soi, le corps se sensibilise, s'assouplit et se renforce, la respiration se déploie et l'esprit se stabilise. lokityoga.com	Pour tous	Lundi 10 h à 11 h 30	12/05 au 07/07	PMM	180 \$ (10x) ou 20 \$/séance
	LORITA YOGA (TOUT NIVEAU)				Lundi 18 h à 19 h 30			
	LORITA YOGA (TOUT NIVEAU)				Mardi 18 h à 19 h 30			
	LORITA YOGA (TOUT NIVEAU)				Jeudi 9 h à 10 h 30			
	LORITA YOGA (FLOW)				Jeudi 18 h à 19 h 30			
	LORITA YOGA (DOUX)	Lise-Anne Champigny 514 561-2886		Pour tous	Mardi 10 h 30 à 12 h			
	GYMNASTIQUE DOUCE AVEC LA MÉTHODE FELDENKRAIS	Chantal Martin 514 606-7000 chantalmartin.info@gmail.com massagefeldenkrais.com	Exploration de séquences de mouvements doux et agréables pour apprendre à bouger avec plus d'aisance, moins d'effort et plus d'efficacité, en développant la conscience de soi en mouvement.	Adultes	Lundi 13 h à 14 h	4/04 au 13/06 relâche 18 avril	PMM	200 \$ (10x) (Tx inc.)
ATELIERS D'ÉDUCATION SOMATIQUE AVEC LA MÉTHODE FELDENKRAIS	Pour apprendre à bouger avec plus d'aisance, entretenir sa souplesse, pour une posture détendue et dynamique, améliorer l'équilibre et la marche, et gérer le stress.		Adultes	Samedi 13 h à 16 h 30	30/04 Un cou et des épaules libres 14/05 et 11/06 Des os pour la vie	PMM	60 \$/atelier 105 \$/2 ateliers 160 \$/3 ateliers (Taxes incluses)	
TAI-CHI	Mouvements doux, lents et apaisants équilibrants le système nerveux. Gymnastique élégante et sophistiquée pour délier et libérer les articulations, pour allonger, assouplir et renforcer les muscles.		Adultes	Mercredi 13 h à 14 h 15	2 sessions : 16/03 au 27/04 et 4/05 au 15/06	PMM	120 \$/session (7x)	

ÉNIGME DU calendrier

COUREZ LA CHANCE DE GAGNER 25 \$!
Énigme à résoudre à l'aide de votre exemplaire
du calendrier Ski-se-Dit 2022.

ÉNIGME DE MARS 2022

Dans le calendrier,
OÙ EST-IL INDIQUÉ QU'IL FAUT ½ TASSE DE SIROP D'ÉRABLE?

Envoyez votre réponse à redaction@ski-se-dit.info avant le **1^{er} avril 2022**
et vous serez automatiquement participant.e. La bonne réponse, ainsi que le nom de la
personne gagnante, seront publiées dans notre édition à paraître le 7 avril.

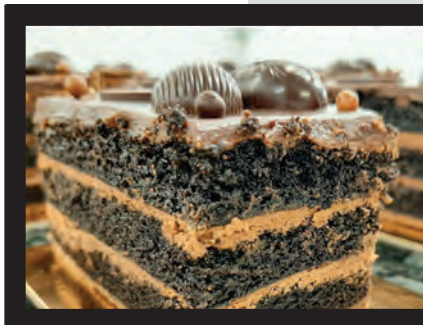
RÉPONSE

à l'énigme de février DU CALENDRIER 2022

La bonne réponse était 1643, chemin (ou rue) du Village, l'adresse à Saint-Adolphe-d'Howard du magasin BMR Eugène Monette inc., un de nos plus fidèles annonceurs. BMR contribue ainsi à maintenir notre journal communautaire en forme et en santé financière. Cette entreprise de matériaux de construction de chez nous, « une affaire de famille au service de nos familles », née à Val-David, a des succursales à Sainte-Agathe-des-Monts, Sainte-Marguerite-du-Lac-Masson et Saint-Adolphe-d'Howard.

Pour l'édition de février, le sort a désigné **Patrice Féarès** comme gagnant. Félicitations! Vous recevrez 25 \$ de la part du *Ski-se-Dit*. Nous espérons toujours qu'avec ce petit pécule, vous aurez envie de faire quelques emplettes chez l'un de nos annonceurs! Merci de votre participation, et rappelez-vous : votre nom est mis dans le chapeau du tirage une seule fois par mois, mais vous pouvez participer chaque mois si vous le désirez!

BISCUIT-SE-DIT



Pâques approche, les douceurs du printemps et le chocolat aussi! Pour l'occasion, la boulangerie du village, La Mie Richard, lance le *Biscuit-se-dit*, un gâteau chocolaté à souhait composé de ganache et de feuillantine, pour y donner du croquant. Vous allez aussi craquer pour sa garniture de chocolat à la lavande!

L'histoire veut que notre ami boulanger ait dégusté une crème glacée à la lavande en visitant la Maison Lavande, à Saint-Eustache. Voilà que l'idée a germé de marier cette saveur locale au chocolat. Myriam, sa fée pâtissière, a fait le reste. Grand bien nous fasse!

Une partie des ventes du gâteau sera versée dans le fonds du journal *Ski-se-Dit*. **Un gros merci à Richard Marleau!**

Ce *Biscuit-se-dit* tout chocolaté sera offert **dès le 15 mars, et ce, jusqu'à Pâques, le 17 avril 2022**. Une multitude de figurines en chocolat de qualité seront aussi disponibles pour la 6^e année, la boulangerie La Mie Richard demeurant fidèle à la tradition. On vous attend!

En cette Journée internationale des droits des femmes, soulignons leur apport à la société québécoise, et continuons la lutte vers l'équité.

Marie-Hélène Gaudreau
députée de
LAURENTIDES-LABELLE

1 844 750-1650 | MH.Gaudreau@parl.gc.ca

MARCHÉS D'ICI

OFFRE D'EMPLOI

Marchés d'ici, l'OBNL fondateur et gestionnaire des marchés de Val-David, est à la recherche d'une personne qui souhaiterait occuper le poste de **coordonnateur des installations sur le site** à compter de mai 2022.

Toutes les personnes souhaitant connaître les conditions d'engagement sont priées de joindre Mme Diane Seguin au 819 321-5681, qui répondra rapidement à chaque demande de renseignements.

OFFRE D'EMPLOI D'ÉTÉ : quelques producteurs exposants au Marché d'été de Val-David sont à la recherche de personnes intéressées à tenir leur kiosque sur le site pour la saison, de fin mai à début octobre 2022. Si vous désirez en savoir davantage, appelez au 819 321-5681.

Parmi les tâches principales :

1. **Assister à une réunion** hebdomadaire de planification de 1 h avec l'équipe (en Zoom);
2. **Mettre en place chaque semaine le plan** logistique (modèle fourni) pour la disposition des exposants sur le site;
3. **Être disponible tous les samedis matin** du 28 mai au 22 octobre 2022 de 6 h 30 à 14 h 30, rue de l'Académie;
4. **Assister les exposants et l'équipe d'installation** sur le terrain pour s'assurer que le marché soit fin prêt pour l'ouverture à 9 h;

PROFIL :
Avoir déjà travaillé avec le public;
Épouser la mission, la vision et les valeurs des marchés publics;
Démontrer une habileté à résoudre les problèmes lorsqu'ils se présentent;
Avoir beaucoup d'écoute et d'empathie;
Avoir le sens des responsabilités;
Avoir le sens de l'organisation.

DE LA VISITE POUR CHAT-MINO...**Beaucoup de matous ET UNE PRINCESSE**

Nicole Davidson
Résidente de Sainte-Adèle

L'environnement cosmopolite de Chat-Minou est composé de différentes espèces animales et de diverses races pour chacune d'elles. Le voisinage d'une douzaine de condos et leurs occupants contribuent à parfaire sa sociabilité et sa curiosité. Il apprend aussi beaucoup sur la diversité des caractères humains. Accueilli en ami par certains, il suscite aussi parfois la méfiance.

Vous n'avez pas idée du nombre de copains qu'il a pu se faire. Ils arrivent à la porte de derrière pour venir le chercher ou pour vérifier s'il est là. Nous sommes au 3e étage et c'est loin de chez eux! Certains sont très aventureux et tentent parfois une patte à l'intérieur, si j'ai laissé entrouvert pour les allées et venues de vous savez qui. Je connais maintenant le nom de certains et je peux deviner à l'attitude de mon chat les différences de caractère. Ce sont tous des mâles! Et leur langage corporel est assez facile à déchiffrer. Il y a donc parfois, avec le vieux Chico, des petites chicanes de gars et de territoire. Chat-Minou ne se bat pas, il s'esquive au fond de la chambre ou sur le garde-fou de la terrasse! Il n'y a pas de honte à vouloir fuir les batailles inutiles...



Malgré tout, son sans-gêne n'était pas sans inquiéter une dame qui possède une petite chatte, toute délicate. Rencontrée dans l'escalier, celle-ci n'a pu s'empêcher d'exprimer ses craintes face au sans-gêne

apparent de mon mâle. Elle craignait qu'il n'attaque sa chatte. J'ai tenté de la rassurer de mon mieux en spécifiant que, sous son air de Roméo, mon chat était encore très jeune, et castré, qui plus est. Un doute

continuait à m'habiter sur la bonne éducation prodiguée à ma petite terreur. Je connais l'intrépidité de mon animal. Qu'avait-il bien fait pour qu'elle évoque une plainte possible à moi avant d'en parler au propriétaire de l'immeuble?

Quelle ne fut pas ma surprise, peu après cette conversation, de voir arriver à la porte patio une petite chatte élégante toute de noir et blanc vêtue lui donnant l'air d'une princesse égyptienne et portant à son long cou un ruban bleu où brillait une médaille! Usant de son charme, elle se promenait lentement pour attirer l'attention de Chat-Minou. Il ne fut pas long à succomber aux charmes exquis de cette demoiselle et à l'accompagner de long en large pour ensuite aller la reconduire galamment chez elle au balcon inférieur.

C'est donc l'esprit beaucoup plus tranquille qu'en croisant à nouveau ma voisine de palier, je l'ai entendue vanter les mérites de Chat-Minou pour me dire non seulement qu'il n'était pas agressif mais qu'il était vraiment doux et gentil. Ouf! Il a passé le test!

PROGRAMME JEUNE JOURNALISTE

Si tu aimes écrire ou faire des entrevues vidéo, CE PROJET EST POUR TOI!

PROGRAMME JEUNE JOURNALISTE

S'adresse aux jeunes de 12 à 25 ans
Plus de 1 000 \$ en bourses!

La rédaction du journal *Ski-se-Dit* désire offrir aux jeunes qui sont attirés par le métier de journaliste l'occasion de tester sur le terrain leurs dispositions pour ce passionnant métier. Les participants à ce projet seront également en lice pour obtenir une bourse d'études. Chaque candidat sera supervisé par un membre du Comité de rédaction du journal. Outre publier dans le journal, sur le nouveau site web *Ski-se-Dit* ou sur notre nouvelle page Facebook, nos jeunes reporters pourront participer régulièrement à la production de nouvelles, de reportages ou d'entrevues sur le sujet de leur choix, celui-ci devant être approuvé, comme tout contenu journalistique, par la rédaction en chef.

**Pour vous inscrire**

Envoyez à l'adresse redaction@ski-se-dit.info un court texte expliquant pourquoi vous désirez devenir journaliste. Si vous êtes choisi.e pour cette première phase du programme, vous recevrez rapidement une confirmation par courriel.

La mission

Votre mission initiale sera de réaliser une entrevue ayant pour sujet un commerçant ou un commerce de Val-David. Pour être inscrit.e aux bourses d'études *Ski-se-Dit*, vous aurez l'occasion de produire durant l'année 2022 six (6) reportages d'environ 500 mots chacun, ou six (6) vidéos de 9 minutes en moyenne, vous permettant de cumuler des points méritoires accordés par le Comité de rédaction et être ainsi accrédité.e pour une des bourses de 200 \$ à 1 000 \$ offertes par le journal. Si l'aventure vous tente, vous devez vous inscrire avant le 15 avril 2022. Tous les détails vous seront alors fournis par la rédaction. Bonne chance!

L'ÉCOLE IMAGINE

souhaite offrir LE SECONDAIRE WALDORF



ÉCOLE
IMAGINE
Pédagogie Waldorf

L'École Imagine, de pédagogie Waldorf, détient un permis du ministère de l'Éducation pour le préscolaire 4 et 5 ans, le primaire et le 1^{er} cycle du secondaire, et souhaite ouvrir sa première classe de 1^{er} secondaire en septembre 2022. Cette classe deviendrait la première de 2^e secondaire, en septembre 2023. L'École Imagine deviendrait ainsi la première école à offrir le 1^{er} cycle du secondaire à Val-David.

Les deux programmes Arts et Musique et Nature et Plein air restent les bases de sa pédagogie. Au



PHOTO : SITE INTERNET ÉCOLE IMAGINE

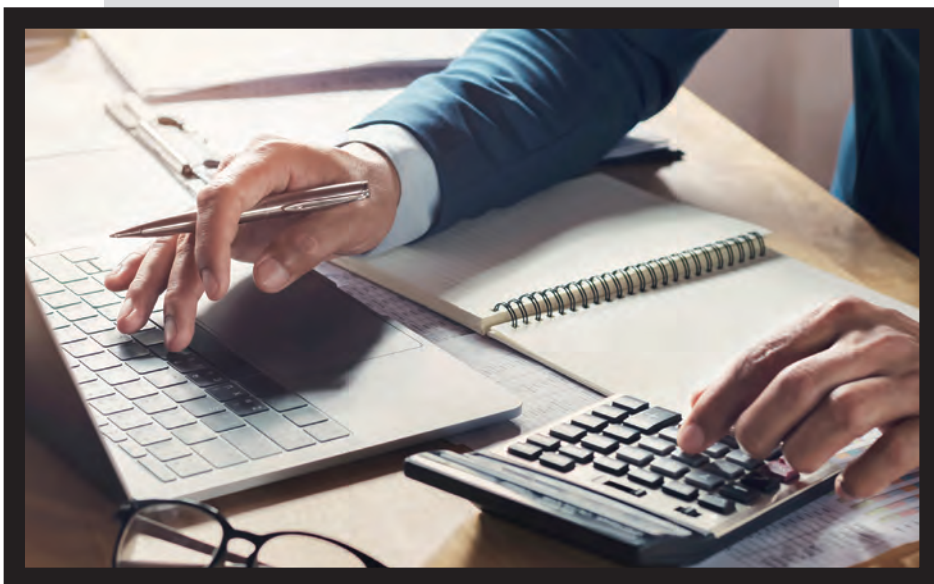
secondaire, le volet Arts de la scène, avec des cours de cirque, en plus du théâtre et de la musique au primaire, sera ajouté.

Les familles sont invitées à une soirée d'information pour en apprendre plus sur le programme, la pédagogie Waldorf et pour rencontrer les enseignants.

**Mardi 22 mars 2022 à 19 h,
à l'École Imagine**

2464, rue de l'Église, Val-David
Inscription obligatoire : info@ecoleimagine.org
www.ecoleimagine.org

CLINIQUES D'IMPÔTS du Centre d'action BÉNÉVOLE



DE L'AIDE POUR VOS IMPÔTS
DU 9 MARS AU 6 AVRIL 2022

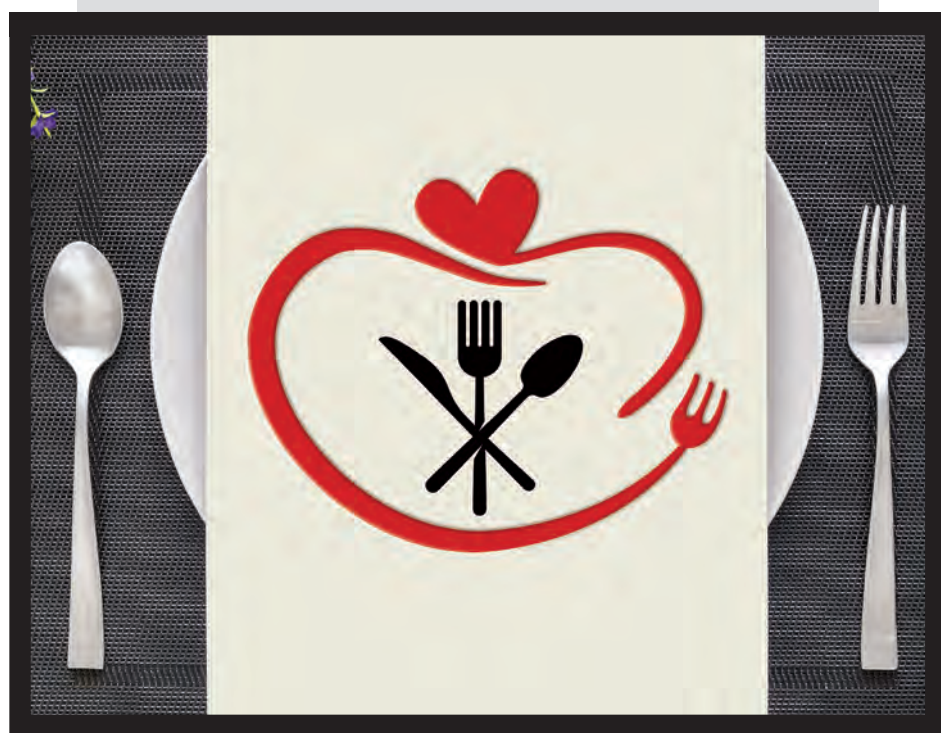


Nos bénévoles experts se déplaceront à Val-David durant les mois de mars et avril afin d'offrir le service gratuitement aux personnes respectant les critères d'admissibilité émis par le gouvernement :

- personne seule : revenu maximal de 35 000 \$
- couple et famille : revenu maximal de 45 000 \$
- + 2500 \$ par personne à charge
- les revenus de placements (intérêts, dividendes) ne doivent pas dépasser 1000 \$ dans tous les cas

Ce service sera offert sur rendez-vous seulement. Vous devez laisser un message vocal détaillé au bureau de Sainte-Agathe-des-Monts avant le 1^{er} avril au 819 326-0819, poste 228.
www.cab-laurentides.org

Une pensée pour LES RESTAURATEURS...



Depuis des mois, les restaurateurs font face aux nombreuses difficultés de gestion causées par l'ouverture et la fermeture de leurs établissements et de différentes mesures imposées par le gouvernement. On souhaite que, cette fois-ci, l'ouverture des restaurants sera définitive.

Encourageons les restaurateurs en visitant leurs établissements. Ils ont travaillé très fort pour nous offrir un service de qualité adapté aux contraintes

du confinement. Et ils travaillent toujours très fort pour se maintenir à flot. Aidons-les en réservant une table, en achetant des chèques-cadeaux, en commandant des produits dérivés ou leur menu « à emporter ».

Ainsi, tout en se faisant plaisir, on permettra aux restaurateurs de faire ce qu'ils aiment le plus au monde : nous faire plaisir! (LD)

MA VIE TELLE L'EAU VIVE... GRAND-PAPA Gustave

Suzanne Bougie
Résidente de Val-David

Grand-papa travaille comme ébéniste aux *Shop Angus* du CPR¹, juste au bout de la 9^e Avenue, à Rosemont. La sirène répand son cri strident dans tout le quartier pour avertir les ouvriers du début et de la fin de la journée de travail et de la pause de 30 minutes allouée au dîner. En fin d'après-midi, dès que j'entends son sifflement aigu, je me précipite dehors et remonte la 9^e en courant à la rencontre de mon grand-père. Je le reconnais rapidement parmi les dizaines et les dizaines d'ouvriers rentrant chez eux. Casquette vissée sur la tête, il porte à la main sa boîte à lunch métallique. Son visage bienveillant s'éclaire quand il me voit me jeter dans ses bras. Je porte sa boîte à lunch et je lui pose plein de questions sur ce qu'il a fabriqué au cours de sa journée. En fait, je suis très fière de mon grand-père puisqu'il est un ébéniste artiste de grand talent affecté à la fabrication et à la restauration des meubles de bois précieux (acajou, ébène, chêne, érable...) des wagons de luxe servant de salles à manger, salons et fumoirs. J'ai le vague souvenir qu'une fois il m'a amenée visiter un tel wagon. Peut-être que j'invente...

SUZANNE BOUGIE



Arrivé à la maison, grand-papa salue grand-maman en lui donnant une petite tape sur une fesse. Puis il va se débarbouiller dans la salle de bain. Là, je n'invente rien! Cette pièce d'eau reste bien gravée dans ma mémoire. Grand-papa, en fervent naturaliste, y a peint sur les quatre murs et au plafond une bonne partie de la faune et de la flore laurentiennes. Ainsi, je fais pipi sous le regard d'un ours, d'un orignal, d'un loup, d'un castor, d'un raton laveur, d'un écureuil et d'autres petits animaux à travers un fouillis de branches d'arbres et de plantes. Au plafond, un beau ciel bleu traversé de nuages et de canards. Chaque fois que je pénètre dans cet antre, j'observe attentivement chaque animal. Je suis très impressionnée par cette fresque et m'en inspirant, je consacre des heures à colorier minutieusement dans mon cahier *Black Beauty* des dizaines de dessins de ce magnifique étalon noir sous le regard attendri de grand-papa.

Mais ce n'est pas le seul lieu magique, il y a aussi la cave! Pour y accéder, dans le plancher d'une garde-robe, il faut soulever une trappe à l'aide d'une corde et d'une poulie. Puis apparaît un escalier de bois très mince, très raide, qui tient plus de l'échelle que de l'escalier. Je descends de reculons en me tenant aux montants. Dès que je mets les pieds sur le sol de terre battue, je sens l'humidité se dégageant de cette cave que mon grand-père a creusée au pic et à la pelle!

Aucune fenêtre! Une noirceur à faire peur! Vite, je tire sur la chaînette pour allumer une ampoule à nu pendant du plafond. Sur les murs ruissellent de petits filets d'eau et on y voit encore les coups de pic. Il n'est pas rare de voir filer une souris et d'entendre son petit cri aigu. J'avance avec précaution et je découvre plus loin deux portes battantes de *saloon* s'ouvrant dans les deux sens. Derrière se cache une vieille toilette tout ébréchée au bol mangé par la rouille. En continuant à fureter, je découvre l'établi de grand-papa avec tout l'assortiment de ciseaux à bois dont il se sert pour sculpter chevaux, chevreuils, éléphants et même une réplique à l'échelle du carrosse de la reine Victoria! Interdiction de toucher à quoi que ce soit sur l'atelier, sinon la permission de descendre à la cave est retirée. Plus loin encore s'étalent des tables et des tabourets rudimentaires. Lors des réceptions du temps des fêtes, c'est là que nous, les plus vieux des petits-enfants, avons la permission de feuilleter et de lire les bandes dessinées du *Petit Journal*² et de *La Patrie* que grand-papa a reliées en grands cahiers à la couverture cartonnée. Avec émerveillement et excitation, nous découvrons Pit fait du sport, Blandine, Henri, Elphège Labroue, Ferd'nand, Hubert, Les Jumelles Ayotte, Eusèbe, C'est la vie, et combien d'autres encore! (Heureusement qu'à cet âge, je ne tiens pas trop compte des annonces loufoques éparpillées entre les bandes dessinées: pilules rouges donnant plus de force, crème raffermissant le buste, régime

amaigrissant miracle, corset pour la sveltesse de ces dames...)

J'ai également le droit de lire ces albums quand je passe quelques jours seule avec mes grands-parents. Une permission spéciale que je savoure pleinement. Pas besoin de préciser l'attention avec laquelle je tourne chacune de ces précieuses pages. Tout au fond de la cave, il y a la réserve à charbon et un soupirail par lequel le charbon est livré. Une fois, j'ai assisté au remplissage de cette réserve à charbon. À mon grand étonnement, une poussière noire et grasse s'y est répandue. Grand-papa avait sûrement un truc pour préserver son atelier, ses sculptures et nos inestimables bandes dessinées reliées...

Gustave ne parle pas beaucoup, c'est un contemplatif, un artiste dans l'âme. Mais quand le soir, assis dans sa chaise bercante, il allume sa pipe et se lance de sa voix douce dans une histoire mettant toujours en vedette des animaux, il s'anime et trouve les mots pour nous dresser un portrait saisissant de véracité. Nous, ses petits-enfants, assis en cercle par terre, sommes transportés littéralement dans la forêt. Nous entendons les sons qui en jaillissent, nous sentons les odeurs d'humus, nous palpons les fougères du bout des doigts, nous frémissons sous le vent, nous admirons les arbres, ces géants, et nous suivons à la trace les animaux qui tiennent lieu de personnages. Et c'est

encore mieux quand je suis seule avec mon conteur de grand-père! Je le dévore des yeux, je suis tout ouïe et je voyage sur les ailes du temps et de l'espace. Son plus grand legs à mon endroit? Son amour de la nature!

Mon grand-père serait heureux de savoir que je suis à mon tour entourée d'animaux et d'une belle nature dans ce petit coin de paradis de Val-David que nous avons nommé *L'Eau vive*. Comme j'aimerais lui faire découvrir le ruisseau cascading le long de notre terrain arrière, les pins et épinettes centenaires, la fougère et les sentiers à emprunter dans mon Boisé enchanté. Au fil des saisons, j'aimerais lui présenter les animaux qui viennent faire un saut: chevreuil, raton laveur, mouffette, vison, marmotte, castor à l'occasion, grand harle, bernache, colvert et bien entendu, écureuil noir, gris, roux, tamia rayé.

Épousant avec bonheur mon rôle de grand-mère, je parcours la flore et la faune laurentiennes dans ce boisé avec ma petite-fille Anaïs. À mon tour, je cherche à lui transmettre cet inestimable legs. Et lorsque Mathéo sera plus solide sur ses deux pattes, il se joindra à nous!

¹Le secteur des Ateliers Angus, mis en exploitation par la société du Canadien Pacifique, a déjà formé l'un des plus grands ensembles industriels de Montréal. Le site est une véritable cité ouvrière. Pendant de nombreuses années, les usines Angus roulent à plein régime et emploient près de 6 000 personnes et jusqu'à 12 000 durant les deux Grandes Guerres mondiales.

²Au total, *Le Petit Journal* aura publié 29 000 planches BD des années 1930 aux années 1970. Gustave aura colligé une bonne dizaine de cahiers. Il en reste sans doute deux ou trois exemplaires quelque part dans la famille Savard. Comme j'aimerais en avoir un en ma possession... (Un an plus tard, mon rêve se réalise! Ma sœur Danielle en avait un et elle me l'a offert! Merci!)

Le troisième volet de mon récit autobiographique intitulé : **TÉMOIGNAGE D'UNE ENDEUILLÉE** est offert en format papier à la bibliothèque de Val-David. Vous pouvez également l'obtenir en format PDF pour liseuse, tablette ou ordinateur en m'envoyant votre adresse courriel à : suzannebougie13@gmail.com

Je recevrai vos commentaires avec joie!

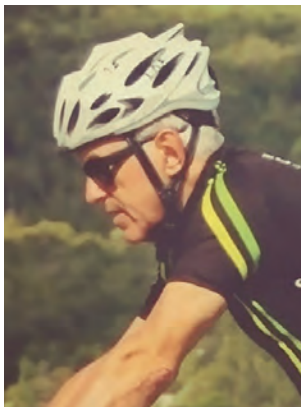


ABONNEZ-VOUS
À NOTRE INFOLETTRE
www.ski-se-dit.info



SUIVEZ-NOUS
SUR





VIRGINIA IS FOR LOVERS! Les amoureux du vélo...

François Gohier

Résident de Sainte-Agathe-des-Monts

J'ai parlé le mois passé de la propension du cycliste à grappiller une semaine supplémentaire de vélo à la fin de la saison en s'envolant pour Cuba ou autres lieux célestes, comme le Texas.

Le cycliste est une bien drôle de bête. Il essaie aussi, au printemps, de devancer sa saison, et le lieu de prédilection pour ce faire est la Virginie! J'ai d'ailleurs fait ce rituel une bonne dizaine de fois avec d'autres, des mordus du club local Véloclub des Sommets.

Pourquoi la Virginie? Principalement pour le climat, dû à sa situation géographique, au sud de Washington, D.C. Et aussi à cause de l'état impeccable des routes: le gel est un phénomène plutôt secondaire à cette latitude.

Fin avril, dans les régions montagneuses de la Virginie, la température varie entre 15 et... 30 degrés! Assez frisquet le matin, mais toujours confortable dès 10 h.

Une grosse journée de voiture pour s'y rendre

Environ 13 heures de route. Le voyage est long et on se relaie au volant, mais le trajet est agréable. C'est que l'on passe graduellement de la neige fondante du Québec à la route sèche de l'État de New York, aux arbres bourgeonnants de la Pennsylvanie et... aux arbustes déjà en fleurs de la Virginie. Tout ça au cours d'une même journée! Une expérience qui rend plutôt fébrile. On ne peut s'empêcher d'aller tâter des pédales s'il reste une heure ou deux avant la tombée du jour...



Arbustes en fleurs à la fin avril dans la région de Massanutten

Conditions spartiates

On avait surtout coutume de privilégier l'organisation de Marc Dufour, un ancien coureur qui offrait des sessions d'une semaine à partir d'avril. Les premiers arrivés au début du mois étaient réputés être de jeunes coureurs professionnels en entraînement intensif. On s'y présentait donc plutôt... à la fin avril, pour ne pas être mêlé à ça!

Le campement, situé « au beau milieu de nulle part » en montagne, est en fait une pourvoirie louée par Marc pour quelques semaines, le temps du vélo. On pourrait qualifier l'endroit d'accommodement raisonnable! Tout l'essentiel y est, incluant des repas très appréciés, mais

c'était fondamentalement un camp de chasse : frugalité, égalité, fraternité...

Parcours divins

À partir de là, dans toutes les directions, il y a peu de circulation automobile et le bitume est à peu près sans faille. Les cyclistes qui vivent cette expérience pour la première fois ne peuvent s'empêcher de commenter spontanément l'état de la chaussée. Quel plaisir de rouler!

Le degré de difficulté des parcours offerts va de moyen... à très difficile. Il y en a même un que je n'ai jamais fait, trop pentu et trop long... Faut assumer son âge, mettons.

Les randonnées sont pensées pour offrir des expériences variées dans l'arrière-pays. Une pause à un dépanneur amish, par exemple. Des gens adorables. Ou un resto qui offre des hamburgers de bison... après avoir croisé un troupeau de bisons dans l'après-midi!

La dernière sortie de la semaine culmine invariablement sur le Blue Ridge, un chemin en hauteur qui relie des sommets de la chaîne des Appalaches. Les nombreux points de vue permettent d'admirer les environs souvent sur 360 degrés. C'est vraiment haut.

Massanutten Resort : une autre option

Plus d'une organisation québécoise d'excursions à vélo privilégie cette destination, qui propose des hébergements en condos (genre Mont-Sainte-Anne). C'est le cas de Michel Fournier. Il offre la possibilité de se joindre à un peloton encadré ou de rouler en toute liberté. À quelques kilomètres du début du Blue Ridge, il permet aussi de planifier des sorties d'envergure sur cette mythique route en hauteur.

Somme toute...

Les deux options d'hébergement donnent accès aux chemins incomparables de la Virginie. Pour un cycliste venant du nord, c'est du bonheur garanti!

Pour contacter ces organisations :
groupecentrifuge.com (Marc Dufour)
escapadesvelo.com (Michel Fournier)

DES NOUVELLES DE PHIL SHAW, EXCLUSIVEMENT DANS SKI-SE-DIT

DEUXIÈME COURSE de la saison

Les 19 février, notre Phil Shaw, de Val-Morin, participait à une course internationale de ski de fond à Gatineau. L'événement, nommé la Gatineau Loppet, est un ensemble de courses de ski de fond du circuit mondial Worldloppet, rassemblant des skieurs élités et amateurs, tous amoureux et passionnés du sport.

La Gatineau Loppet est le plus gros événement annuel de ski de fond du Canada depuis 1977. Le parcours, en plein cœur du magnifique parc de la Gatineau, comprend plusieurs bonnes montées et descentes et constitue un réel « challenge » pour les participants.



Phil participe à cet événement dans la catégorie des skieurs vétérans, puisqu'il a fait plus de 50 courses au fil des années, dont 6 podiums : 3 victoires, 2 fois une deuxième position et 1 troisième position.

Cette année, il a participé au 50 km classique (raccourci à 47 km étant donné les conditions) et s'est classé 18e. Pas si mal pour une vague élite dont la moyenne d'âge est de 27 ans!

Prochaine étape : la Suède, avec la course maîtresse du circuit Worldloppet le 6 mars, avec un parcours vallonné de 90 km à travers des forêts boréales!

MA MAISON DANS LE NORD

RÉNOVATIONS ÉCOÉNERGÉTIQUES

Lorraine Hamel

Courtier immobilier et résidentiel Remax bonjour
450 436-0206 | bureau : 819 326-6860
info@lorrainehamel.com | www.lorrainehamel.com

Depuis les deux dernières années, plusieurs propriétaires ont effectué des rénovations importantes afin d'adapter leur propriété au nouveau style de vie occasionné par le télétravail, l'école à la maison et autres. Il était urgent de créer un espace agréable et fonctionnel pour chacun.

Depuis la fin 2021, le taux d'inflation augmente. Les postes budgétaires les plus en hausse sont l'épicerie, l'essence, l'habitation, sans oublier l'augmentation de 2,6 % de la facture d'électricité en avril prochain.

Il existe des subventions intéressantes pour réduire les pertes de chaleur et réduire l'empreinte écologique.

Rénoclimat est sans doute la plus populaire parmi ces options. Vous devez passer par certaines étapes, dont la plus importante, effectuée par un conseiller accrédité par le programme, soit l'évaluation de l'étanchéité. Ceci est fait par un test d'infiltrométrie avant d'amorcer vos travaux. Vous obtiendrez



des conseils, une économie à long terme et de l'aide financière.

Le remplacement des portes et fenêtres et l'isolation sont des travaux très populaires. Vous pouvez visiter le site transitionenergetique.gouv.qc.ca pour vérifier quelles sont vos options.

Chauffez vert est la subvention pour le remplacement du chauffage au mazout ou au propane vers un système à l'électricité. Le coût d'électricité est peu dispendieux et est une source d'énergie propre. Lors de la vente d'une propriété où le chauffage est à l'huile, on remarque que plusieurs acheteurs sont frileux. C'est un avantage de planifier le remplacement d'un tel système si vous prévoyez vendre votre propriété.

Écohabitation présente un site web qui regorge d'informations pour les subventions, les rénovations et les nouvelles constructions. C'est agréable d'y naviguer et très inspirant pour les projets résidentiels et multilogements. Les subventions provinciales et fédérales pour des maisons plus vertes permettent de réduire la facture et l'empreinte écologique. Vous y trouverez aussi des conseils d'entretien divers.

Les améliorations que vous apporterez à votre propriété augmenteront sa valeur. Il est important de vous informer avant d'entreprendre les travaux. Voyez avec Transition Énergétique Québec au 1-866-266-0008. Je vous invite d'ailleurs à remplir le formulaire en ligne sur le site transitionenergetique.gouv.qc.ca.

Après consultation avec plusieurs de mes clients, j'ai compris que la plupart ignoraient que les programmes de subventions existaient encore. D'autres trouvaient que c'était trop long et voulaient procéder rapidement. Ceux qui ont profité de subventions comme le programme Rénoclimat ont été satisfaits et ils étaient ravis du confort après les travaux et de l'économie d'argent qui leur a permis de rénover soit la salle de bains ou la cuisine.

Bonnes rénovations!



DÉCÈS de M. Émile CORBEIL

Le 17 février 2022, à l'hôpital Laurentien de Sainte-Agathe-des-Monts, est décédé monsieur Émile Corbeil à l'âge de 102 ans et onze mois. Il était citoyen de Val-David depuis 2007.

Il laisse dans le deuil des neveux et nièces et ses bons amis Ghislaine Boisclair et Gilles Bourret, qui ont pris soin de lui.

Nous lui souhaitons de reposer en paix.



MARCHÉ GARIÉPY

BIÈRE ET VIN
FRUITS & LÉGUMES
DÉPANNEUR

LE PLUS GRAND CHOIX DE BIÈRES DE MICROBRASSERIE des Laurentides





1417, route 117, Val-David | 819 320-0182 | f

MUSIQUE

UNE DÉCOUVERTE qui vient du froid!

Louis Babin

Compositeur, Directeur musical et artistique,
Ô Chœur du Nord, Les Chanteurs de la Place Bourget,
Chœur Tremblant

Dans le cadre de ma maîtrise en direction chorale à l'Université de Sherbrooke, un collègue de notre classe nous a fait découvrir un compositeur suédois : Hugo Alfvén (1872-1960).

«Quelques pièces, souvent jouées, ont maintenu sa réputation : *Midsommarvaka* (Veillée de la Saint-Jean), un tableau de l'été suédois dans une splendeur orchestrale très coloré, basé sur la musique folklorique suédoise et inspiré par un mariage paysan brutal; *Festspej*, composé pour l'inauguration du Nouveau Théâtre Dramatique de Stockholm en 1908; l'«Élégie» de la suite *Gustav II Adolf*, fréquemment utilisé comme musique funèbre; *Vallflickans* (*Danse de la bergère*) du ballet-pantomime *Bergakungen*; *Sveriges flagga*, qui est devenu presque un second hymne national suédois; et *Roslagsvår* (*Printemps à Roslag*), qui, comme la *Veillée d'été*, est rapidement devenu un morceau léger connu en Suède. Les arrangements de chants populaires pour chœur ont également connu une grande popularité¹.» C'est l'une de ses pièces pour chœur qui nous a tous touchés en classe : *Aftonen* (*Soirées*).

Il s'agit d'une pièce chantée *a capella* (sans accompagnement) avec un chœur mixte SATB



(soprano, alto, ténor et basse). La traduction des paroles nous donne une meilleure compréhension du lien entre la musique et les images qu'Alfvén veut évoquer :

*La forêt est silencieuse, le ciel est clair
Entendez le doux son du clairon
La flamme du soleil du soir s'abaisse encore.
S'enfonçant dans la vague calme et claire
Parfois, les collines vertes
L'écho dans la campagne*

Nous sommes familiers avec les artistes américains, européens et même asiatiques, mais la présence d'artistes et compositeurs suédois nous est moins familière. Deux noms célèbres me viennent en tête : le soprano dramatique Birgit Nelson ou encore, dans la musique populaire, le groupe ABBA. La Suède est riche d'une tradition musicale intéressante et où la musique traditionnelle instrumentale et vocale prend une place importante.

Voici une très belle interprétation d'*Aftonen* par le chœur suédois Sofia Volkalensemble. Vous pouvez,

si la chose vous intéresse, suivre la partition tout en écoutant cette très belle pièce.

Suivez ce lien pour en savoir plus sur cet ensemble vocal de haut niveau :
<https://www.sofiavokalensemble.com/en/>.

Reprise des activités chorales

Tranquillement les ensembles vocaux partout dans la province reprennent leurs activités. Les mesures sanitaires se dirigent vers des assouplissements qui permettront de revenir aux concerts dans un avenir pas trop lointain. Il est particulièrement important de réaliser à quel point cette pandémie aura affecté tout le milieu choral dans les Laurentides. Les défis de la reprise prennent la forme du recrutement de choristes, mais surtout tout ce qui touche aux commandites. Nos commanditaires représentent un aspect essentiel de l'implication communautaire et artistique pour la région. C'est le coup de pouce qui permet à ces ensembles d'offrir des concerts de qualité en dehors des grands centres urbains. Merci pour leur soutien.

¹ Grove Music Online, <https://usherbrooke.on.worldcat.org/search/detail/70513996?queryString=grove%20music%20online&clusterResults=true&lang=fr&groupVariantRecords=false&stickyFacetsChecked=false>

DÉCOUVRIR SAINTE-ADELE (7)

LA CHOCOLATERIE Marie-Claude

Nicole Davidson

Résidente de Sainte-Adèle

Il était une fois, il y a très, très longtemps, dans un monde exempt de pandémie, j'avais découvert cette chocolaterie. J'avais pris un café avec un ami sur la petite terrasse et acheté un gâteau au chocolat pour l'hôtesse qui nous recevait le soir même. Je me promettais bien d'y retourner, la mémoire de mes papilles me faisait encore saliver malgré les années écoulées.

En cette semaine de février 2022, quelques jours après la Saint-Valentin, c'est extrêmement déterminée de vous la faire connaître que je me suis rendue dans cette entreprise qui fabrique un chocolat artisanal et d'autres produits maison de qualité depuis 35 ans! Elle accueille les clients du mercredi au samedi de 10 h à 17 h, au 1090, rue Valiquette, à quelques pas du cinéma.



Si vous avez le temps de vous arrêter dans le petit salon de thé (ou de café), simple et raffiné, vous pourrez y vivre une autre expérience sensorielle. La gentillesse et le savoir-faire des personnes qui y œuvrent nous procurent instantanément un sentiment de confiance et de bien-être. La toque de couleur bleu royal de madame Marie-Claude a de quoi impressionner. Celle-ci a le pouvoir de nous apprivoiser avec son sourire. Elle peut répondre à toutes nos questions concernant ses produits. La porte de la cuisine entrouverte nous permet aussi de constater de visu le travail du chocolatier avant que les produits n'arrivent dans les présentoirs vitrés.

En sortant, je portais, sous mon masque, un sourire gourmand et, dans mes mains, une boîte bien garnie!

ÉLECTRIFIER LES TRANSPORTS ne sera pas SUFFISANT

Yves Nantel

Chroniqueur sur l'environnement
et résident

Le principal secteur responsable des émissions de GES au Québec, en 2019, était celui des transports, avec 43,3 % de l'ensemble des émissions. Il faut préciser que, de 1990 à 2019, les émissions de ce secteur ont augmenté de 34,6 %.

Si l'on décortique le secteur des transports, on réalise que le transport routier a rejeté 79,4 % des émissions de ce secteur. Pour leur part, l'automobile et les camions légers ont compté pour 63,3 % des émissions de ce dernier.

Indéniablement, la priorité doit porter sur la décarbonisation de ce secteur et la transformation de nos modes de vie y étant associée.

L'électrification des transports

Une des voies importantes est l'électrification des transports publics et privés.

Il s'agit ici d'abandonner complètement l'utilisation de l'essence pour alimenter nos véhicules et ceux du domaine public. C'est déjà commencé, mais la batterie au lithium-ion n'était présente sur nos routes en 2019 que dans seulement 1,2 % du parc de véhicules légers au Québec.

Le gouvernement du Québec vise à ce que 100 % des véhicules automobiles vendus en 2035 soient zéro émission nette (ZEN). À ce moment, la vente de véhicules à essence sera interdite. Entre-temps, des mesures incitatives sont déjà en vigueur, dont la taxe sur le carbone répercutée dans le prix de l'essence, les subventions à l'achat d'un véhicule électrique et à l'installation de bornes de recharge.

Les mesures fiscales

Le tarif du carbone qui prévaut au Québec est fixé à partir du marché du carbone Québec-Californie qui établit le prix à payer par les grandes entreprises pour leurs émissions qui dépassent les quotas fixés par le gouvernement. Pour ce qui est des pétrolières, elles refilent le coût aux consommateurs dans le prix de l'essence.

Alors que la taxe sur le carbone était à 10 \$/tonne de CO₂ en 2013, le prix de l'essence a augmenté de 2,3 ¢/litre environ. Depuis novembre dernier, la nouvelle tarification est établie à 35,47 \$/tonne au Québec, cela fixe la taxe de l'essence à 8 ¢/litre. Combien de consommateurs ont pris ou prendront



**Indéniablement,
la priorité doit porter
sur la décarbonisation
du secteur des
transports.**

en considération cette taxe carbone lors du renouvellement de leur véhicule?

Il faut donc augmenter cette taxe afin de la rendre dissuasive. Le gouvernement fédéral, pour sa part, s'est engagé à augmenter la taxe à 170 \$/tonne de CO₂ d'ici 2030, alors que la Commission sur l'écofiscalité du Canada évalue que, pour être efficace, elle devrait atteindre 210 \$/tonne, ce qui équivaldrait à une augmentation de quelque 0,40 ¢/litre d'essence.

Dans le domaine de l'application du principe pollueur/payeur, d'autres moyens sont mis de l'avant. Le bonus-malus, pour sa part, vise à rendre moins profitables les grosses cylindrées. Il s'agirait de majorer le prix des véhicules selon leur poids, par exemple. En France, en 2022, le prix d'achat des véhicules dépassant 1 800 kilogrammes sera majoré. Cette majoration sera de 15 \$ pour chaque kilogramme dépassant cette limite imposée.

D'autres proposent de taxer les véhicules au nombre de kilomètres parcourus, selon l'heure de la journée ou encore le lieu d'utilisation, et d'affecter les sommes récoltées pour financer le transport collectif.

Les mesures technologiques

À ce niveau, on compte sur la progression du développement de l'autonomie des batteries. Les batteries devraient performer grandement avec la batterie au lithium métallique à électrolyte solide¹ qui amènerait leur autonomie à plus de 1000 kilomètres par charge, soit la distance de Montréal à Gaspé. Hydro-Québec est déjà capable de la produire avec prévision de mise en marché dans 3 à 5 ans.

La capacité de production des voitures électriques et leur prix devraient s'améliorer au point qu'entre 2025 et 2027, nous verrons une inversion du prix en faveur des véhicules électriques. On peut croire que d'ici là les subventions à l'achat seront de plus en plus populaires.

Nos modes de vie à remettre en cause

« Plusieurs constats de l'État de l'énergie au Québec 2022 montrent que les actions climatiques entreprises ne portent pas fruit : la consommation d'énergie au Québec ne s'améliore pas et les émissions de GES ne diminuent pas². » Avec l'application des mesures actuelles au transport routier léger (automobiles et VUS), le gouvernement s'oriente vers une réduction de seulement 13 % de GES en 2030³.

Électrifier tous les transports ne sera pas suffisant pour atteindre les objectifs de carboneutralité du secteur; il faut réduire le nombre de véhicules et aménager les villes pour que les gens s'y sentent bien et ressentent le goût de les habiter.

Est-il nécessaire que nous possédions des véhicules utilitaires sport (VUS) pour nous déplacer dans les grandes villes et leurs banlieues?

Et même si tout était électrifié, est-il logique d'utiliser tant de véhicules pour nous déplacer? Combien de véhicules restent stationnés la majorité du temps, que ce soit dans des stationnements individuels ou publics, alors que nous sommes à travailler, à dormir, à vaquer à la maison?

Il y a ici un problème de ressources pour produire ces véhicules : les matériaux qui se raréfient, l'énergie pour les produire, pour les faire fonctionner, les budgets qui sont consacrés aux routes et à leur entretien, la place qu'ils occupent sur les rues, la gestion de la circulation. Et un problème d'utilisation : est-il normal que la majorité ne serve qu'à des conducteurs uniques? L'autosolo qui s'est ancré comme mode de vie n'est-il pas à remettre en question?

Oui, il y a des expériences intéressantes, mais elles restent l'effort de personnes convaincues : le vélo classique ou électrique, l'auto partagée.

On parle de densification des villes, d'organisation du territoire, pour que les gens y trouvent leur joie de vivre. Oui, l'organisation des villes pour qu'elles soient attrayantes est la solution, mais elle demande de les concevoir autrement. Revoir et planifier l'habitation, le verdissement de la ville, la proximité des services et des lieux culturels, la collaboration dans le partage, etc. Agir sur l'environnement physique, oui, mais aussi sur les mentalités. Le martèlement de la publicité en faveur des VUS n'est-il pas à contresens de cette nouvelle vision, de cette nécessité de changer nos modes de vie?

Quand le GIEC nous dit que l'atteinte de la carboneutralité nécessite « des changements majeurs, inédits et rapides », quand les experts insistent pour qu'on change de paradigme, quand on constate le caractère insensé de notre situation, à savoir que si tous les pays du globe décidaient de vivre au rythme des Canadiens, il faudrait les ressources de 4,8 planètes, on comprend mieux la nécessité de modifier nos modes de vie. Et dans le domaine du transport, on ne fait que commencer à voir poindre ce que sera l'avenir.

¹ Morcrette M. et Simon P., « Les batteries solides : questions sur une formidable opportunité », Connaissance des énergies, 21 décembre 2020.

² État de l'énergie au Québec, Édition 2022. Chaire de gestion de l'énergie HEC Montréal, février 2022.

³ Norme VZE 2025-2035, Analyse d'impact réglementaire du projet de resserrement de la norme véhicules zéro émission, MELCC, janvier 2022.

NOS PUBLICITÉS SE démarquent!
Contactez Isabelle Monette 819 323-6417 | isabelle@ski-se-dit.info

TOC-TOC-TOC... QUI EST LÀ? C'est le printemps...

Johann Plourde

Chroniqueuse Bières
et Découvertes

Maintenez le cap sur les chemins menant aux petites douceurs printanières avec la brasserie *Les Bières Horizon*, située à Joliette. Elle propose la bière Nano IPA **N21** à 2,5 % d'alcool.

Idéale pour commencer un 5 à 7, cette IPA extra-légère transforme le moment du *cheers* de façon plus qu'originale. Bien que le choix de verre demeure toujours un facteur important lors de chaque dégustation, certains diront que chaque bière a son verre. Oui, mais non... donc, soyons simples et créatifs! Les flûtes à champagne, par exemple, sont une bonne suggestion, car leur forme étroite et refermée permet de concentrer la puissance des arômes et de conserver l'effervescence délicate du breuvage. De plus, le pied allongé est confortable pour les mains, ce qui évite de réchauffer la bière inutilement.

D'une couleur jaune lumineuse et limpide comme de l'or, la mousse blanche de la N21 forme un col plutôt discret et timide qui disparaît rapidement, un peu comme le champagne. Son nez est agréablement fruité. L'assemblage des houblons procure plusieurs parfums de fruits tropicaux, d'agrumes, de citron vert et de rose. En bouche, on ressent les nombreuses petites bulles désaltérantes, des saveurs fruitées, légères, et beaucoup de corps. Sa finale sèche est sans amertume. Préférez-la, on la sert froide, entre 3 et 5°. Accompagnez-la de petites brochettes de mini pétoncles grillés au beurre, fines herbes et quartier de clémentine.



Différent chemin toujours en douceur, mais sous une autre palette de couleurs, la Microbrasserie de Charlevoix brasse depuis 2019 la **P'tite tranquille**, une India Red Session Lager extra-légère à 2,5 % d'alcool.

C'est une bière confectionnée avec des ingrédients minutieusement choisis pour la rendre unique en son genre! Une bière de couleur rouge rubis qui s'accorde facilement au repas principal. Encore une fois, on n'oublie pas l'importance du verre dans lequel on la sert. Un verre sur pied, de style ballon,

permet d'admirer sa robe brillante et translucide, libère sa gazéification et laisse place à ses bulles généreuses qui forment un col moelleux et chaleureux.

La P'tite tranquille présente un nez léger mais abondant de parfums tels que pain grillé, caramel, café et noix apportés par les différents malts et céréales utilisés qui viendront titiller vos narines. Les notes épicées, comme le clou de girofle ou le poivre, peuvent être typiques de certaines levures et renforcées par certains houblons, dont le Citra,

en raison de ses propriétés hautement fruitées. En bouche, ses bulles pétillantes demeurent présentes avec une belle longueur et de la souplesse. Malgré le faible taux d'alcool de cette bière, sa texture est riche de saveurs crémeuses et caramélisées. La petite touche délicate de noix grillées et d'agrumes dépose une finale désaltérante et réconfortante à tous les niveaux, pour la joie de votre palais. Cette petite tortue au visage sympathique se boit idéalement entre 4 et 6°. Elle agrémenté bien la fondue de fromage aux fines herbes servie à même un pain brioché chaud avec croûtons de pain au raisin grillés.

Terminez votre chemin gastronomique avec **Pause Café** à 4,7 %, dans la Série Stout, de la microbrasserie Saint-Houblon, à Terrebonne.

Voilà une bière d'un noir profond qui possède l'amertume moyenne de l'espresso aux allures de café légèrement alcoolisé. Ici, le verre ballon favorise une dégustation en toute tranquillité, comme siroter un bon café, mais tempéré entre 6 et 9°.

Servie comme un digestif et décorée d'une mousse couleur crème, cette bière offre des arômes torréfiés et chocolatés qui ne laissent aucun nez indifférent! Savourez son goût malté de céréales et de pain grillé, biscuit, mélasse et noisette. Agrémentez-la d'un dessert de caramel salé et voilà!

Santé, dégustez et partagez!

BMR

Eugène Monette inc.

SERVICES
d'experts

100%
Québécois

RESPONSABILITÉS
sociales

CHEZ BMR,
VOTRE SANTÉ NOUS
TIENT À CŒUR!



4 SUCCURSALES

pour encore mieux vous servir!

VAL-DAVID

2650, 1^{er} rang Doncaster | 819 322-3833

SAINTE-MARGUERITE-DU-LAC-MASSON

310, ch. de Sainte-Marguerite | 450 228-2526

SAINTE-ADOLPHE-D'HOWARD

1643, ch. Du Village | 819 714-0065

SAINTE-AGATHE-DES-MONTS

500, route 329 Nord | 819 326-2299

OUVERT Lundi au vendredi : 7 h à 17 h | Samedi : 8 h à 16 h
FERMÉ Dimanche

DE L'ANCIENNE AGRICULTURE À LA NOUVELLE LA FAMILLE GASCON DU LAC PAQUIN, À VAL-DAVID

ALBUM souvenir VAL-DAVID

Paul Carle et Michel Allard, historiens

Le secteur du lac Paquin a probablement été le secteur de Val-David qui a conservé le plus longtemps sa vocation agricole d'origine (on rappelle que c'est au lac Paquin, à l'intersection des 10^e et 7^e Rangs du canton Morin, que se sont installés les premiers colons en 1850); à tel point que ce n'est qu'en 1952 qu'on y amène l'électricité. Napoléon Gascon, cultivateur au lac Paquin, est un personnage important de Val-David; il est signataire en 1921 de la pétition demandant au gouvernement provincial la création de la Municipalité de Saint-Jean-Baptiste-de-Bélisle. Il a proposé son adoption officielle lors de la première assemblée du conseil municipal tenue il y a 101 ans. Après avoir servi plusieurs années comme conseiller municipal, il devient le second maire de la municipalité, de 1939 à 1943, succédant à Léonidas Dufresne.

Napoléon Gascon et son épouse, Mélina Saint-Louis, ont eu 14 enfants. Claudine Gascon est la petite-fille de Roger Gascon, leur avant-dernier enfant. Elle habite aujourd'hui au lac Paquin le chalet de son grand-père qu'elle a racheté il y a une douzaine d'années.

propriété de la famille Day (qui a développé la rue de la Volière, dans la montagne), puis celle de Lise Parent. La date de construction de cette maison est incertaine. Daniel Day, fils de Pierre et Alexandra Day, tous résidents de la rue de la Volière, affirme avoir trouvé, lors de rénovations majeures de l'intérieur de la maison, un journal daté de 1902.

Claudine Gascon nous a transmis deux belles photographies anciennes, particulièrement bucoliques, de la vie au lac Paquin vers 1945. Ces photographies appartiennent à Johanne Parent, fille de Claude Parent et de Georgette Gascon (fille de Jules Gascon, le plus vieux des fils de Napoléon Gascon). Elles ont été prises au 7^e Rang sur la butte en face de la maison Félix-Barbary-dit-Grand-



La maison de Napoléon Gascon, sur le 8^e Rang, que l'on voit au loin sur la photo précédente. En fait, il s'agit d'une maison à charpente de bois, lambrissée de pierres. Collection : Claudine Gascon.



Sur cette première photo, la personne centrale est Georgette Gascon, mère de Johanne Parent. L'homme à la droite en train d'utiliser une faux est son père, Jules, alors propriétaire de la maison.



Vue, vers 1930, au lac Paquin; le bâtiment au premier plan est l'école de rang, située sur la montée du 8^e rang; le bâtiment au fond est la maison de Napoléon Gascon, cultivateur, et ses dépendances sur le lot 6A du 8^e rang du canton Morin. Collection : Claudine Gascon.

Son grand-père, Roger, a grandi au lac Paquin, mais il a vécu toute sa vie à Montréal. Il a construit son chalet sur un lot, au lac Paquin, ayant jadis appartenu à son père. Le père de Claudine, Denis, a donc été élevé en ville, mais passait ses étés au lac Paquin. En 1978, Denis a lui aussi construit une maison, à côté du chalet de son père. Claudine y a vécu les quatre premières années de sa vie, puis la famille a déménagé à Montréal. Il y a 12 ans, Claudine est revenue définitivement vivre au lac Paquin pour y établir sa nouvelle entreprise, Croque Paysage, qui a aujourd'hui pignon sur rue sur la route 117 à Val-David. L'entreprise de production agricole se spécialise dans les plantes comestibles. Elle a pour mission d'inspirer et de faciliter l'accès à l'autonomie alimentaire. Sa sœur, Élise Gascon, vient d'acheter l'ancienne maison de son arrière-grand-père Napoléon, en face de celle de Claudine, sur le 8^e Rang. Il s'agit de la maison de pierres sur la photo ci-dessus, que l'on peut voir aussi ci-dessous. Cette maison, à l'origine celle de Napoléon Gascon, a appartenu par la suite à Paul Monzerolle, puis à sa femme Simone Gascon, fille de Napoléon, avant de devenir la



De gauche à droite, devant la maison de pierres : Napoléon Gascon, son épouse, Mélina St-Louis, une personne non identifiée, Marguerite Gauthier, épouse de Roger Gascon, puis ce dernier, suivi de sa sœur Simone Gascon; les enfants ne sont pas identifiés. Collection : Claudine Gascon.



Sur cette seconde photo, on voit encore Georgette Gascon et Jules, debout sur le voyage de foin derrière le cheval, puis son jeune frère, Roger Gascon, le grand-père de Claudine, qui semble être venu prêter mainforte... en habit du dimanche!

C'est sur le terrain situé derrière la maison de son arrière-grand-père, sur la rue de la Volière, prêté généreusement par Pierre et Alexandra Day, que Claudine a établi la première pépinière de Croque Paysage, de 2011 à 2015, avant de déménager sa production dans les serres de la route 117.

maison, ayant appartenu à la famille Gascon pendant 100 ans. Sur ces deux photos, on voit aussi le lac Paquin au loin.

Note : Ce texte a été rédigé à partir des notes et images que nous a fournies Claudine Gascon, arrière-petite-fille de Napoléon Gascon.

CONTE D'HIVER IV

L'Arbrabal

Michel-Pierre Sarrazin

Tchik dresse le museau. Quelque chose dans l'air... d'abord un alizé, lisse, poli, délicat. Puis une petite brise, avec des fumets de terre qui pétillent. Suivis d'une louffe espiègle et, brusquement, plus rien. L'espace et le ciel tout entiers sont soudain tranquilles comme un grand ballon bleu.

De l'autre côté de la cour, dans le peuplier, les feuilles brillantes et rondes sont en attente, fébriles comme des demoiselles au bal. Elles espèrent que la musique du vent va reprendre. De même, dans l'érable voisin, le feuillage piqué de rose et de vert tendre est suspendu dans les courants, soudain si chauds qu'ils semblent venus d'Orient. Des sons de clochettes, dirait-on, s'y mêlent...

Mais non. C'est une piperie. Là, tout de suite, il fait un froid de canard! Voyons donc! Il n'y a que les hêtres à grandes feuilles, pris de « marcescence », qui gardent tout l'hiver des feuilles bronzées. Autrement, il fait un temps à se geler l'internet. Ce coup de chaleur, ce n'était qu'une publicité pour l'été envoyée par le courant-jet. Mais quand même : Tchik a beau prendre ses précautions dès que le soleil change de couleur, en février, il est toujours surpris et agité par ces premiers signes du printemps. Tchik a une âme de poète, probablement.

Normalement, chez les écureuils, on a un sixième sens pour la météo. Et puis, Tchik connaît Zonar, l'écureuil noir qui habite dans l'orme chez Pascal Yiakovakis. Ils s'échangent des infos par Sittelles interposées. Dans le bois voisin, pour s'assurer que sa chère et tendre Smala soit à l'abri des courants d'air et des bourrasques qui lèvent le poil tout droit, il a construit, au bout de la piste de l'Épinette à Sautereaux, un chalet de plumes parfaitement étanche. Quelque chose de moderne, avec du duvet au sol et des paravents mobiles faits de penne de geai bleu. Pour le confort du cœur, il a ramassé dans les jardins du Précambrien un tout petit dessin de René Derouin, repêché sur une écorce de bouleau. Il l'a soigneusement piqué sur un des murs courbes du chalet. Au-dessus de la réserve de noix de hêtre.

Mais soyons clairs : Smala et Tchik font arbre à part. Depuis la chute du grand pin au sommet du Césaire, en 1998, la prudence est de mise dans la région, chez les petits-roux-qui-en-ont-dans-le-casque. Deux maisons pour chacun, quatre garde-manger, deux voies d'évacuation rapide, c'est un minimum. Ce qui ne veut pas dire que, par jours de grands froids, ils ne se collent pas. Oui. Ils se collent! Parfois même jusque sur la branche P-112. Celle qui frôle le vieux pommier et reste une des premières à embaumer, déjà en mars, avec des effluves de sève de pin et de jus de pommier mêlés. Parfois, pour se coller, Smala et Tchik choisissent aussi le petit chalet de plumes, ou encore la grotte de mousses vertes, un lieu secret-secret. Nul, en dehors de Tchik et Smala, n'y a jamais mis les pattes. Ces deux cachettes sont des aires à bisous, uniquement.



Illustration : Anne-Marie Bourgeois

Tchik aurait bien voulu coller Smala tout de suite.

Mais non, aujourd'hui, il a une sorte de mission à accomplir.

Avec ce froid d'hiver qui ne veut pas retourner au pôle Nord, Tchik aurait bien voulu coller Smala tout de suite. Mais non, aujourd'hui, il a une sorte de mission à accomplir. Les signes sont là. Avec ces premiers coups de chaleur, avec ces bourrasques quasi tropicales, il a bien vu surgir sur la neige les fantômes chatoyants, sirènes de paillettes et d'étoiles de verre, appelant le printemps jusqu'au fond de l'horizon.

Alors, ça veut dire qu'il faut faire vite. Se grouiller le père-noël, comme disait tante Didi, la belle écureuil.le, sœur de maman Opaline, il y a bien longtemps de ça, au moins vingt-trois mois, quand Tchik n'était encore qu'un minot dans le bois de Camilleri-sur-le-Lac.

Car c'est là, très tôt dans sa vie d'écureuillon, qu'il a su ce que tous les écureuils arboricoles dans les pays du Nord se doivent de savoir. À savoir qu'il faut choisir son *Arbrabal*¹ tôt au printemps, si on veut que l'été soit une fête. Car la danse des feuilles en été est un

réunies pour la Journée du bonheur (le jour le plus long et le plus chaud de l'été).

En bon savant plein du désir de partager ses connaissances, Pétrille le tamia rayé, doctorant en strobiles du conifère, connu de tous pour ses conseils en cas de situation remarquable, avait pivoté sur lui-même onze fois, attirant ainsi l'attention de tous les animaux dispersés sur le gazon des Lebeau, au beau milieu de la belle nuit du 21 juin. Il avait dit :

– Je vois parmi vous des heureux et des malheureux. Des qui ont leur *Arbrabal*, d'autres qui ne l'ont pas. Les plus lents, les plus paresseux, certes, sont aussi les plus indifférents, l'œil à demi fermé tout le long du jour. C'est leur choix. Mais je dois à la vérité de vous le dire : le choix de l'*Arbrabal* se fait sur le déclin de l'hiver, quand les premiers frissons de chaleur viennent des collines, au tout-tout-tout début des beaux jours. Et sachez-le donc, miséricorde de bois! Il n'y a pas dans la nature d'*Arbrabal* pour tout le monde!

Et Pétrille de lever une patte impérative :

– La loi naturelle est vieille comme la montre de la Tortue Abraham, dans l'étang aux Quenouilles, et rien ne peut y faire faux bond : les premiers qui marquent d'un trait d'urine leur *Arbrabal* saisonnier en mars ou avril, sans se découvrir d'un fil, ceux-là en seront les seuls usagers, tout l'été, les seuls à pouvoir y faire la fête, avec le vent comme orchestre!

C'est de cela que Tchik se souvient. Alors, alors que le froid est encore si vif que son pelage ressemble à une brosse à souliers qui aurait traîné dans la cendre, dressant l'oreille quand même, il a entendu l'appel discret du printemps. Oui, un petit simoun, une débouree, une rafale, que dire, une vanne, un souffle d'harmattan violet et diaphane comme la belle brume de l'aurore, vers 6 h 32 ce matin. C'est ça : le signal que son *Arbrabal* à lui est en train de se réveiller, pas de doute. Et cela veut dire qu'il doit, parmi tous les arbres qui dodelinent sous le vent dans la forêt, trouver son arbre. *Maintenant!* Y graver à belles dents le nom de Smala, la belle de sa vie, sur l'écorce, et marquer la base d'un petit jet doré au parfum de noisettes.

Car, comme dit la légende, une fois la bise enflée, « tu seras fort aise d'y danser tout l'été, en pirouettant autour du tronc, en menant le bal dans l'arbre à bal choisi, *tralidou-da-don, tchik-qui-dou-smalou-labon, petit patapon* », comme le disait jadis M. Proust le hibou, en dignant lourdement des paupières.

art, un mode de vie à s'incruster dans les poils, accessoirement profondément reliée chez l'écureuil à la dispersion des champignons, ce qui est une de leurs missions secrètes, histoire de soutenir la Grande Horloge des Saisons dans son désir tic-tac-toc de renaissance des pousses et des repousses, de haut en bas de la Terre. Et la danse, si Tchik s'y adonne, avouons-le, avec une certaine maladresse, la danse fait partie des passions de Smala. Ne l'oublions pas. Donc.

Tchik, froid, pas froid, se lance donc dans la sarabande. Sa mission : trouver son *Arbrabal*, le plus beau, le plus parfait qu'il puisse choisir avant la fonte. Il bondit sur la branche glacée la plus basse de l'arbre à la peau gris éléphant que les parents de Maryse ont planté, au coin de la galerie, quand elle est née. L'érable est maintenant fièrement aussi haut que l'étage de la maison, un peu maigre, mais vigoureux.

Tchik glisse, saute sur la rambarde, culbute sur le barbecue couvert d'un chapeau de neige, s'élançe en direction de la famille épinette qui se tient au bord de la pente où, il le sait, se dressent dans la descente à pic, vers la rue en bas, un florilège de soldats de bois de toutes les espèces de feuillus, parmi lesquels Tchik trouvera son *Arbrabal*, il en est sûr!

Car Tchik a de la mémoire. Un peu comme l'éléphant gris, justement. Il se souvient du discours de Pétrille, l'été dernier, devant le parterre des marmottes

¹ L'Arbrabal, comme chacun a pu l'observer, est celui, béni entre tous, que les écureuils choisissent pour se poursuivre joyeusement entre les jeunes feuilles encore émues du printemps, s'adonnant à un ballet fulgurant et improvisé. Cet arbre devient alors une sorte de piste de danse verticale, réservée aux plus optimistes. (NDLR)

ROBERT SILVERMAN



Le cofondateur du Monde à bicyclette Robert Silverman, aussi connu sous le nom de Bicycle Bob, est décédé ce 20 février à l'âge de 88 ans.

Son apport pour le vélo à Montréal est grand : plus de voies cyclables, une meilleure sécurité pour les cyclistes, promotion de la mobilité active. C'est lui qui a souligné l'absurdité d'interdire les vélos dans le métro montréalais ou de ne pas pouvoir traverser à Longueuil par le pont, les vélos y étant alors interdits. Un visionnaire.

Vous l'avez peut-être croisé sur son vélo sillonnant le P'tit Train du Nord non loin de Val-David, où il s'était installé en 2003. Il a d'ailleurs écrit régulièrement dans le *Ski-se-Dit*, vantant le village dans nos pages

en septembre 2004. Il a encouragé ses deux passions, le volley-ball et le vélo, afin d'en faire des succès locaux, toujours en pensant à la sécurité.

*Let's put the ball in the air
and while it whirls
regard it with love and care
not the creed of personal gain
nor competition's ceaseless pain
but the ideology of the other:
where every player
is sister and brother*

– Robert Silverman

Réf. : Journal Ski-se-Dit, sept. 2004, vol. 38, no 7, p. 3

CLUB DES VAL-HEUREUX
DE VAL-DAVID
REPRISE DES ACTIVITÉS

Oyez, oyez! Les activités ont enfin repris depuis le 14 février 2022.

Le **yoga sur chaise** a repris le lundi **14 février à 11 h 30 au local**. Nous sommes limités à 14 participants, mais il reste encore quelques places. Le coût est de **70 \$ pour 10 cours**, payable lors du premier cours. Pour vous inscrire, communiquez avec moi par courriel (gbourretqc@yahoo.ca) ou au 514 970-5800.

Les **ateliers de peinture** ont commencé le mardi **15 février à 10 h au local**. Pour vous inscrire, veuillez communiquer avec Jean-Claude Riffet à jriffet@ccgocable.ca ou au 819 320-0264.

Les **cours de danse en ligne ont repris le 15 février**. Le cours débutant est à 13 h et le cours intermédiaire à 14 h 30. Pour le cours de niveau **débutant, il faut arriver à 12 h 40** pour l'inscription et le paiement et pour le **deuxième cours, arriver à 14 h 15**. Le coût est de 80 \$ payable en deux versements de 40 \$ ou 75 \$ si la session est payée au complet. La session est de 12 cours et se terminera le mardi 3 mai. Il reste encore quelques places.

Les **ateliers informatiques** niveau débutant **ont repris le 14 février à 13 h 30** à la salle communautaire.

Concernant **les dîners**, la situation ne permet pas de reprendre l'activité pour l'instant.

Au plaisir d'avoir de vos nouvelles, et prenez soin de vous. Vous pouvez me contacter aux numéros donnés ci-dessous.

Gilles BOURRET, président
Club des Val-Heureux de Val-David inc.
Cellulaire 514 970-5800
Résidence 819 322-5800

LE JOURNAL
Ski-se-Dit
info

**MAINTENANT
15 000
EXEMPLAIRES,**

DISTRIBUÉS À VAL-DAVID,
VAL-MORIN, SAINTE-LUCIE-
DES-LAURENTIDES,
SAINTE-AGATHE-DES-MONTS,
SAINT-FAUSTIN-LAC-CARRÉ
ET SAINTE-ADELE

**POUR TOUTE
RÉSERVATION
PUBLICITAIRE**

Isabelle Monette
819 323-6417
isabelle@ski-se-dit.info



8
mars

**JOURNÉE
INTERNATIONALE
DE LA FEMME**

Célébrons toutes ces femmes inspirantes
qui font partie de notre belle région!

**ASSEMBLÉE NATIONALE
DU QUÉBEC**

Nadine Girault
Députée de Bertrand

Ministre des Relations internationales
et de la Francophonie.
Ministre responsable de la région
des Laurentides.

RECETTES D'AILLEURS

RECETTES de grand-mère

Louise Duhamel

Résidente de Val-David
et chroniqueuse gourmande

Mon époux a du sang irlandais dans les veines. Cela lui vient de sa grand-mère, Mary Giblin. Je ne l'ai pas connue, alors je ne sais pas si elle était bonne cuisinière, mais elle nous a laissé des recettes de famille, dont celle du pouding au gingembre cuit à la vapeur et nappé d'une sauce à la mélasse. Un dessert intéressant à consommer une fois par année, l'hiver. J'aime bien. Elle était, paraît-il, une adepte du *colcannon*, un plat de purée de pomme de terre et de chou. Impossible de passer à côté de ce mets traditionnel quand on a de la famille ou des relations d'origine irlandaise. Et impossible de ne pas y goûter quand on visite l'Irlande, car on aime les patates et le chou dans cette île d'émeraude au paysage luxuriant. On aime le *colcannon*, il n'y a aucun doute. Chez les Anglais, il existe un plat semblable qu'on appelle *bubble and squeak* et, chez les Écossais, on le trouve sous le nom de *rumblethumps*.

Si la cuisine irlandaise ne vous fait pas rêver, il faut tout de même admettre que, bien qu'elle soit robuste, celle-ci offre des plats savoureux. Plusieurs

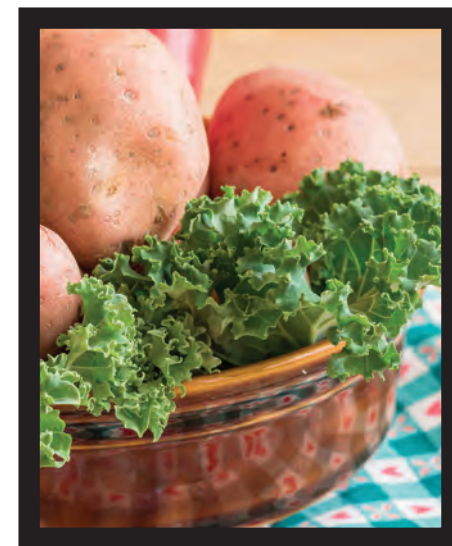


mets irlandais se sont même fait une place dans la cuisine québécoise avec, parfois, quelques modifications et entourloupettes. Je pense aux *bangers and mash* (plat de pommes de terre écrasées et saucisses), au *boxty* (crêpe de pomme de terre), délicieux avec du saumon fumé, du hareng ou simplement comme accompagnement d'œufs frits. Quant au *seafood chowder* et au *Irish stew*, ils n'ont pas de secrets pour nous et, lorsqu'ils

sont apprêtés comme il se doit, avec des poissons de qualité, pour la chaudière, ou des parties de mouton ou d'agneau cuites lentement à basse température, pour le ragoût, ces plats réconfortants sont bien bons! Dans la cuisine irlandaise, on fait une bonne place aux desserts. On se fait plaisir avec des gâteaux aux pommes, des tartes à la rhubarbe ou des poudings aux bleuets. Ça vous dit quelque chose?

Je vous propose ici deux recettes de *colcannon*. La première est plutôt traditionnelle, la deuxième est une adaptation sous forme de crêpe qui rappelle le *boxty*. Les deux peuvent se faire avec des restes de purée de pommes de terre. Je soupçonne d'ailleurs que c'est avec des restants de pomme de terre et de chou que le *colcannon* a vu le jour. Les deux recettes s'accompagnent bien de viandes braisées, de saucisses, de poissons ou de légumes. À vous de choisir!

Le chou peut être remplacé par du kale, mais il est préférable de le blanchir avant de l'ajouter aux oignons pour terminer la cuisson. L'ajout de quelques copeaux de fromage fort (parmesan, gouda, cheddar...) donne un certain piquant agréable.



Crêpes *colcannon*

Ingrédients pour 4 personnes

150 g	de pommes de terre
200 g	de chou vert (frisé ou de Savoie)
100 g	de farine
60 g	de semoule de maïs (à polenta)
1 pincée	de bicarbonate de soude
300 ml	de babeurre ou de lait
2	œufs
100 ml	d'huile d'olive
Au goût	sel et poivre

Préparation

Éplucher et cuire les pommes de terre à l'eau bouillante salée. Les écraser grossièrement. Émincer le chou et le cuire 5 minutes dans l'eau bouillante salée. Égoutter et faire suer le chou à l'huile d'olive jusqu'à ce qu'il soit tendre. Mélanger les ingrédients secs. Mélanger le babeurre et les œufs avec 15 ml d'huile d'olive. Ajouter la farine, du sel et du poivre. Bien mélanger le tout comme pour une pâte à crêpe. Mélanger la purée de pommes de terre, le chou et la préparation pour crêpe. Cuire les crêpes dans de l'huile d'olive par petites quantités à la fois.

Note :

Les crêpes peuvent se faire d'avance et se réchauffer, tout comme se manger froides en collation. Ces crêpes s'accompagnent bien d'œufs frits, de saucisses, de jambon ou de bacon ainsi que de fromage fort.

Bon appétit!

Un dentiste dans les Laurentides
FIER DE VOUS OFFRIR,
en plus des traitements
conventionnels,
des traitements spécialisés
tels les implants dentaires.

Prenez rendez-vous
dès maintenant,
mon équipe et moi
prendrons soin de vous.
À bientôt!

Dr Simon Grondin



DENTISTERIE GÉNÉRALE • PROTHÈSES • IMPLANTOLOGIE
TRAITEMENT DE CANAL • ESTHÉTIQUE • URGENCE



Simon Grondin
— CHIRURGIEN-DENTISTE —

PRISE DE RENDEZ-VOUS :

819 320-0265 | dentistesimongrondin.com

2510, rue de l'Église, bureau 7 | Val-David (Québec) J0T 2N0

Employée
du mois



Passionnée même après tant d'années, cette employée possède des compétences qui ne cessent d'évoluer. Carole se démarque par sa courtoisie et sa gentillesse. Nous avons rarement vu une personne aussi dévouée pour ses patients. Elle est d'ailleurs incontournable dans la production des dispills. Félicitations à

Carole Beaulieu

- SANTÉ VOYAGE
- VACCINATION
- HYPERTENSION
- DIABÈTE
- CHOLESTÉROL
- NETTOYAGE D'OREILLE (AVEC PRESCRIPTION)
- SOINS DES PIEDS

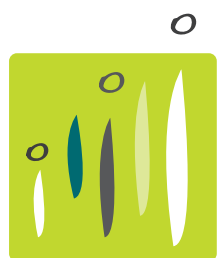
LUNDI AU VENDREDI
9 h à 18 h
SAMEDI
9 h à 17 h
DIMANCHE FERMÉ



familiprix

Maxim Charland
et Véronique Segard
PHARMACIENS

1291, rue J-B Dufresne, Val-David, Qc J0T 2N0
T 819 322.3232 F 819 322.6434



clinique
DENTAIRE
VAL-DAVID inc.

DR JEAN-FRANÇOIS PITT
Chirurgien-dentiste

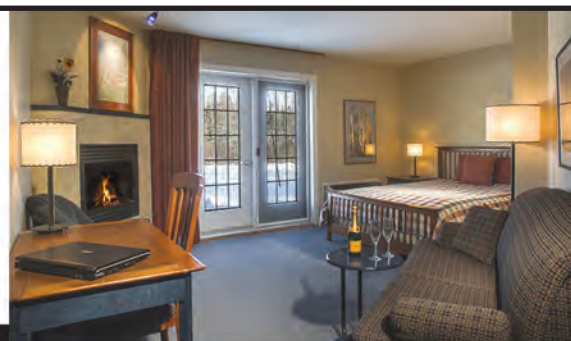
HEURES D'OUVERTURE
Lundi : 8 h 30 à 17 h
Mardi - Mercredi - Jeudi : 8 h 30 à 16 h
Vendredi (1 sur 2) : 8 h 30 à 15 h

Dentisterie familiale - Esthétique - Chirurgie - Ponts - Traitement de canal
Service d'implants et denturologie Benoît Hébert

2350, rue de l'Église, Val-David • 819 322-9999



AUBERGE
DU VIEUX FOYER
VAL-DAVID



Location de chambres & de chalets

**PROMOTION...
C'est la vie !!!**

À partir de
105 \$
par nuit/par pers.
(min. 2 nuits)

À partir de
115 \$
par nuit/par pers.
(1 nuit)

Hébergement au Pavillon Champêtre
Chambre confort plus avec foyer et bain thérapeutique
Souper Table d'hôte (restaurant de Val-David)
Boîte déjeuner à la chambre
Accès au Parc régional

RÉSERVATIONS : 819 322-2686 | 3167, 1^{er} rang Doncaster, Val-David
www.aubergeduvieuxfoyer.com

café communautaire
La Chapdelaine

Plateforme d'intégration sociale

BOULANGERIE LUNCH ARTISANAT MATÉRIEL D'ART

Dans notre boutique, tous les articles exposés sont fait à la main par des personnes qui vivent et travaillent à «Maison Emmanuel».

maisonemmanuel.org

2454, RUE DE L'ÉGLISE VAL-DAVID 819.320.0119

CAFELACHAPDELAINE@GMAIL.COM

L'ACHAT LOCAL EST PROFITABLE À TOUS!

CLOUTIER & FILS EXCAVATION
1310, route 117, Val-David, 819 322-1421

PIZZA NIKO'S
950, Route 117, Val-David, 819 322-3422

Faites-vous connaître avec Ski-se-Dit.
7000 lecteurs assidus, chaque mois. 819 323-6417 • isabelle@ski-se-dit.info

CPA ORDRE DES COMPTABLES
PROFESSIONNELS AGRÉÉS DU QUÉBEC

Anne Monette, CPA

États financiers • Impôts • Tenue de livres

1271, rue Lavoie, Val-David (Québec) J0T 2N0
Tél./télé.: 819 322-7247

PIXEL Créatif

GRAPHISME
IMPRIMERIE | NUMÉRIQUE
LETTREGE | T-SHIRTS | PROMO

TOUJOURS Créative

pour tous vos projets VISUELS ET IMPRIMÉS

1299, rue des Souchets, Sainte-Adèle
450 229-0395 | pixelduocreatif.com
Pixel Créatif

DECouvrez L'APPLICATION
VAL-DAVID PLUS

ÉVÈNEMENTS
CULTURE
RESTAURANTS
HÉBERGEMENT
ET BIEN PLUS!

Téléchargez maintenant

Présenté par **IMAGE MOBILE.ca**

Pour plus d'info : www.valdavidplus.com • 514 242-2699

TENUE DE LIVRES
HAMEL

FRANCIS HAMEL

819 325-3580
www.tenedelivreshamel.ca



Etienne
SAVARD inc.

Société par actions d'un courtier immobilier

819 322 3666

etienne.savard@remax-quebec.com
www.etiennesavard.com



bonjour
Agence immobilière

Le seul courtier
RE/MAX
avec bureau situé
à Val-David

2515, rue de l'Église
VAL-DAVID



VAL-MORIN - 215 000 \$

Bord de la rivière du Nord. Emplacement paisible et privé. Plain pied de 3 chambres, air ouverte, salon avec combustion lente. Terrain plat de 47 567 pieds carrés, ayant 580 pieds de façade sur la rivière. Zone inondable décrétée inondable 0-20 par la municipalité.

MLS 18073672



VAL-MORIN - 109 000 \$

Maison mobile + agrandissement, chaleureuse située dans le Domaine Val-Morin en face du Golf. Terrain loué 305\$/mois incluant l'accès au Lac Raymond, à la piscine creusée du Domaine, etc. Grand salon avec combustion lente. Grande chambre principale. Possibilité de reconvertir le bureau en deuxième chambre. SDB rénovée avec bain tourbillon (60x30 pouces). Idéale pour personne seule, couple ou pied à terre. Accès et façade directement sur la 4e avenue. À proximité des services et activités de plein air, face au golf Val Morin. Attention façade et accès sur 4e avenue directement. **MLS 17260748**



VAL-MORIN - 125 000 \$

Wow! Vous serez charmé par l'intérieur! Style mini maison, 1 chambre. Idéale pour personne seule. Rénovée et bien aménagée avec cachet, belle salle de bain avec grande douche, plafond cathédrale dans la chambre, plancher de bois franc. Remise chauffée offrant du rangement supplémentaire " frigo etc". Aménagement paysager. Terrain loué 305\$/mois incluant l'accès au Lac Raymond, à la piscine creusée du Domaine. Proximité du golf Val Morin, du village, ski de fond et alpin, vélo, parc linéaire et régional, théâtre, microbrasserie etc. **MLS 16073765**



SAINTE-AGATHE-DES-MONTS - 375 000 \$

Bord du Lac des Sables. Beau condo situé dans le Complexe Le Villageois à distance de marche de tout. Unité du rez-de-chaussée. 2 chambres, salon, chambre à coucher principale et grand balcon avec vue sur le Lac des Sables, plage privée. Ascenseur, plancher de bois et céramique. 3 rangements, air climatisé. Distance de marche du centre ville et des activités de la Place Lagny. Chiens/chats permis. Les visites devront être entre 13h30 et 17h, avec avis de 24h. **MLS 14949158**

**JE M'OCCUPE DE TOUT
POUR VENDRE OU ACHETER**

**CONTACTEZ-MOI
819 322-3666**

ESTIMATION GRATUITE

TERRITOIRES DESSERVIS :
Sainte-Agathe-des-Monts,
Val-David, Val-Morin,
Sainte-Adèle
et environs

TERRAINS À VENDRE

VAL-DAVID

Prix demandé: 64 500 \$ - MLS 10872937

Secteur du domaine Chanteclair. Accès au lac à la truite avec cotisation. Certaines restrictions de construction du Domaine Chanteclair (construction de type chalet suisse). Desservi par l'aqueduc municipal et Hydro. À proximité de tous les services ainsi que des activités de plein air.

VAL-DAVID

Prix demandé: 200 000 \$ - MLS 28516711

Terrain de 17.91 acres avec une partie en montagne. À environ 5 km du cœur du village de Val David. Desservi par l'électricité. Zonage EF-05. Voir courtier pour plus de détails.

VAL-MORIN

Prix demandé: 25 000 \$ - MLS 21773411

Terrain boisé de 9579 pieds carrés. À proximité des villages de Val-Morin et Val-David, des artères de la 117 et autoroute 15, ski alpin et ski de fond, services etc.