

LE COURRIER DE

# BERTHIER

## Collision frontale

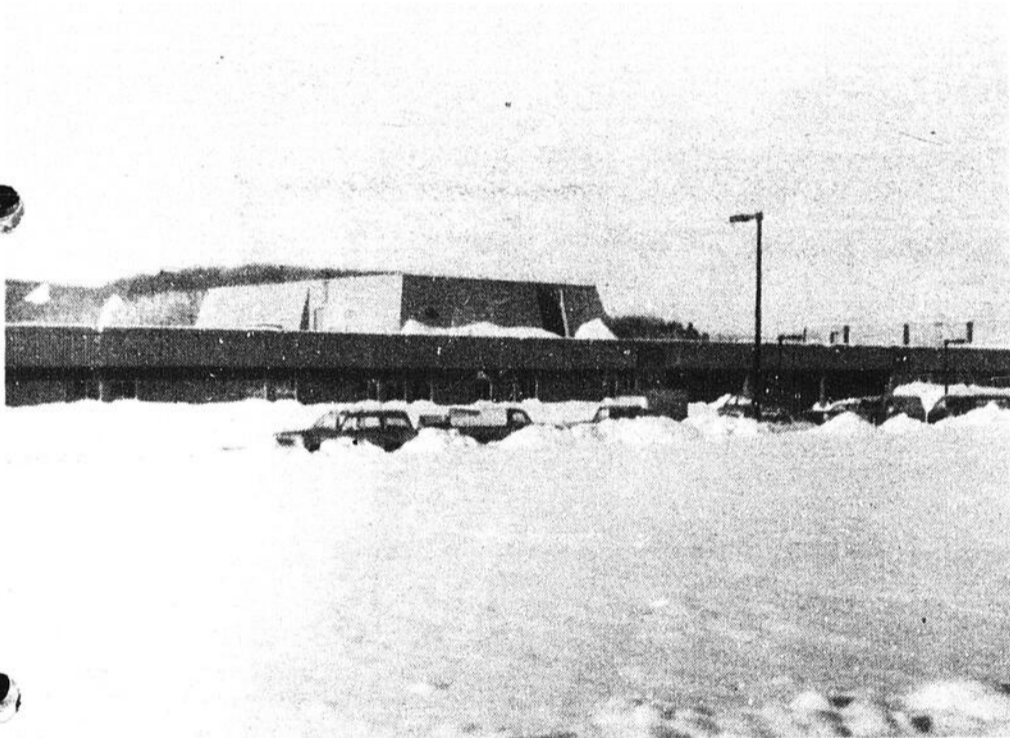
P. 3

Vol. 44 — No 38

L'Echo de Louiseville, le mercredi 12 janvier 1977.

25¢

## La Polyvalente "Bermon" de St- Gabriel ouvrira enfin ses portes!!!



La Polyvalente Bermon de Saint-Gabriel ouvrira ses portes dès la mi-janvier.  
Photo J.A.

P. 8

## 9 autres projets PIL pour le comité de Berthier

P. 5

## *L'île aux Ours et des Cardins, une réserve écologique?*

P. 3

## Carnaval à St- Ignace et Lanoraie

## Tournoi provincial Bantam du 19 au 23 janvier



# Pharmacie Barrette



**Guy Barrette**  
Pharmacien-chimiste

505, Frontenac  
Berthierville

**ALGEMARTIN**  
bain de mer  
21 + 4 bains gratuits  
ord.: \$6.95  
spécial:

**4.03**  
avec coupon

**DELSEY**  
papier de toilette  
couleurs ass.

**.55**  
avec coupon

**EXOCAINE**  
onguent médicamenté,  
tube de 37 gr.  
ord.: \$1.75  
spécial:

**1.07**

**HANKSCRAFT**  
vaporisateur # 5592  
ord.: \$12.49  
spécial:

**6.47**  
avec coupon

**ARRID**  
ROLL-ON  
2 1/2 on.  
ord.: \$2.25  
spécial:

**1.34**

**HANKSCRAFT**  
humidificateur # 241  
ord.: \$29.95  
spécial:

**16.22**

**FINAL NET**  
227 ml.  
ord.: \$2.89  
spécial:

**1.33**

**BAND-AID**  
plastique, 60's  
ord.: \$1.91  
spécial:

**1.02**  
avec coupon

**CLAIROL**  
HERBAL  
shampooing 455 ml.  
ord.: \$3.30  
spécial:

**1.52**

**IRISH**  
SPRING  
savon format bain

**.34**

**Vente**  
**ATLAS**  
du  
13 au 30 janvier  
Solution du mot-mystère:  
poupée

Une ambition du ministère des Terres et Forêts

# L'Île aux Ours et des Cardins, une réserve écologique

**BERTHIER (F.R.)** — Suite à une étude des possibilités qu'offre la région en matière de récréation et de loisirs comme espaces publics, le Conseil régional de développement Laurentides-Lanaudière (CRDLL) a recommandé au gouvernement provincial d'accorder une très grande importance aux propositions de la région de prendre en main l'organisation de ses espaces verts et de subventionner cette organisation au mérite des projets soumis et qu'un représentant au ministère du Tourisme, de la Chasse et de la Pêche agisse à titre de conseiller technique.

Dans un deuxième temps, le Conseil régional de développement recommande que le ministère du Tourisme, de la Chasse et de la Pêche concentre toutes ses ressources sur l'amélioration des parcs existants tels que la réserve de Joliette, les chutes de Rawdon et sur la réalisation de nouveaux parcs. Il recommande également à ce ministère de travailler avec un comité d'orientation et de consultation pour chacun des parcs provinciaux de la région composé de représentants d'autorités locales et de représentants d'organismes régionaux tels le CRD (conseil régional de développement) et le CRL (Conseil régional des Loisirs).

Ce comité permettrait au ministère de discuter du concept d'aménagement, des étapes de réalisation, de la nature des équipements et des activités à implanter par exemple dans un parc provincial. Quant au ministère, toujours selon les recommandations du CRD, il pourrait informer ce comité du bilan de la situation et demander des suggestions quant à l'orientation et la vocation de cet espace de plein air et ce, toujours à titre consultatif.

Après avoir fait l'inventaire des potentiels de plein air, le Conseil régional a retenu vingt-quatre (24) des quatre-vingt-neuf (89) sites qui devraient composer le réseau Laurentides-Lanaudière en plus des espaces déjà existants. Parmi ces sites, il y en a quelques-uns qui touchent particulièrement la région de Berthier, soit le Bois de Lavaltrie, la Tourbière de Lanoraie et l'Île aux Ours et des Cardins.

Le Bois de Lavaltrie serait idéal, selon le CRD, pour un parc naturel de plein air dont la responsabilité relèverait d'un groupe local ou régional de gestion. Ce bois est situé, selon le dossier du CRD, au nord-ouest de Lavaltrie de chaque côté de l'autoroute 40. Il est d'une superficie d'environ dix milles carrés et est facilement accessible de Montréal par l'autoroute 40 et la route 2. Actuellement, le CRD fait remarquer que ce bois appartient à des intérêts privés.

Pour ce qui est de la Tourbière de Lanoraie et de l'Île aux Ours et des Cardins, selon le CRD, ces espaces devraient être aménagés en centre ou réserve écologique dont la responsabilité relèverait du ministère des Terres et Forêts. En ce qui concerne la Tourbière de Lanoraie, elle se situe au sud-est de la ville de Joliette et couvre une superficie de 6,4 milles carrés et se trouve sur des terrains privés. Pour sa part, le ministère des Terres et Forêts semble se proposer d'en faire une réserve écologique.

Quant à l'Île aux Ours et des Cardins, ce sont des terres en grande culture au sud-ouest et des terres en forêt au nord-est sur la plus grande partie de l'Île. Selon les renseignements fournis par le dossier du Conseil régional de développement, l'Île aux Ours a une superficie de 1,16 mille carré et l'Île des Cardins 0,054 mille carré: les rives permettent l'établissement de chalets et la sauvagine permet une observation d'une façon intensive, possibilité de pratiquer la navigation de plaisance. Pour sa part, il semble que le ministère des Terres et Forêts se propose d'en faire une réserve écologique.

En choisissant ses vingt-quatre sites, le Conseil régional de développement s'est basé sur le potentiel de plein air, l'accessibilité du site, la disponibilité de l'espace et la pression urbaine sur le milieu naturel.

## Parc naturel de plein air

Toujours selon le CRD, la réalisation de parcs de plein air devient nécessaire et primordiale. Et comme le gouvernement provincial a une faible capacité de créer des parcs dans la région Laurentides-Lanaudière, le CRD voit comme seul moyen que la région se donne elle-même des parcs qui seront de responsabilité régionale. Selon lui, c'est le seul moyen de répondre aux besoins et aux aspirations des gens en matière de plein air et de conserver et protéger le patrimoine naturel qui s'effrite actuellement "lentement mais sûrement". Le gouvernement provincial, pour sa part, accorderait à la région une aide financière pour la réalisation de ces parcs.

Ces parcs seraient aménagés d'aire de pique-nique, de sentiers, de stationnement, routes, équipement sanitaire etc. Les aménagements légers seraient

sous la responsabilité régionale alors que les aménagements lourds seraient subventionnés par les autorités gouvernementales. Ces parcs seraient gérés par les municipalités concernées. Et les revenus pour ces parcs proviendraient des utilisateurs individuels ou familiaux, de groupes organisés, d'institutions publiques qui en feraient l'utilisation, des entreprises touristiques et par la vente des cartes etc.

Le Conseil régional favorise ce genre d'aménagements de parcs naturels de plein air car selon lui, le territoire a beaucoup plus besoin de plusieurs petits espaces verts sur toute son étendue que d'un seul grand parc du genre de ceux de Mont-Tremblant et Joliette qui ne répondent pas aux besoins réels exprimés par la population régionale et métropolitaine.

## Une urgence

Selon le CRD, la création d'espaces publics de plein air est une nécessité et même une urgence, ceci dans le but d'augmenter l'accessibilité à la nature et aux activités de plein air et d'assurer la protection des sites naturels encore disponibles.

## Conclusion

Dans son dossier intitulé "Le potentiel récréo-touristique de la région Laurentides-Lanaudière" conclut les points suivants: que le développement résidentiel et commercial de la région Laurentides-Lanaudière comme les autres régions s'est caractérisé par une absence de planification et de contrôle des pouvoirs publics; que l'entreprise privée commerciale et la résidence secondaire ont occupé systématiquement les meilleurs sites naturels de la région laissant peu de place aux espaces publics de plein air; que la densité de l'occupation de l'espace à des fins touristiques et de loisir a entraîné une dégradation rapide du milieu naturel.

Il a également conclu que la satisfaction des besoins de plein air des populations régionales et métropolitaines ainsi que la protection du milieu naturel exigent la mise en place d'un réseau de parcs régionaux localisés de façon à être facilement et rapidement accessibles; que l'intégration des espaces de plein air dans le processus de développement de l'espace régional exige l'implication directe de tous les éléments dynamiques de la région comme garantie ultime de réalisation.

Ce dossier qui a été réalisé par le Conseil régional de développement Laurentides-Lanaudière a été le travail de MM. Claude Ducharme, agent de recherche de CRD-Laurentides et Pierre Gougeon, agent de développement du CRD-Lanaudière.

## En tentant d'éviter un véhicule stationné Collision frontale

Berthierville (J.P.P.) Une collision frontale est survenue le 1er janvier, vers les 16:40 heures, face au 572 du rang York à Saint-Barthélemy.

Les voitures impliquées sont celles que conduisait M. Gaston Brizard du 336 Masse à Repentigny. M. Masse était au volant d'un Charger '75. Pour ce qui est de la deuxième auto, il s'agit d'une Chevrolet '75 que conduisait M. Normand Harkans du 5 Grande Côte Ouest à Lanoraie.

L'impact s'est produit quand un des conducteurs a tenté d'éviter un véhicule qui était stationné en bordure de la route alors que l'autre voiture venait en sens inverse, ce qui a occasionné le face à face.

Il n'y eut heureusement aucun blessé dans cet accident et les dommages aux deux voitures sont de plus de \$500. chacune.

Les constatations d'usage ont été faites par l'agent Alain Rancourt du poste de la Sûreté du Québec à Berthierville.

## Auto sur poteau

Berthierville (J.P.P.) Un automobiliste a perdu le contrôle de sa voiture et est allé heurter un poteau de l'Hydro-Québec, le 31 décembre dernier, vers les 21:00 heures.

L'accident est arrivé face au 221 Route 138 à Berthier-Nord, à l'intersection de la Montée Saint-Cuthbert.

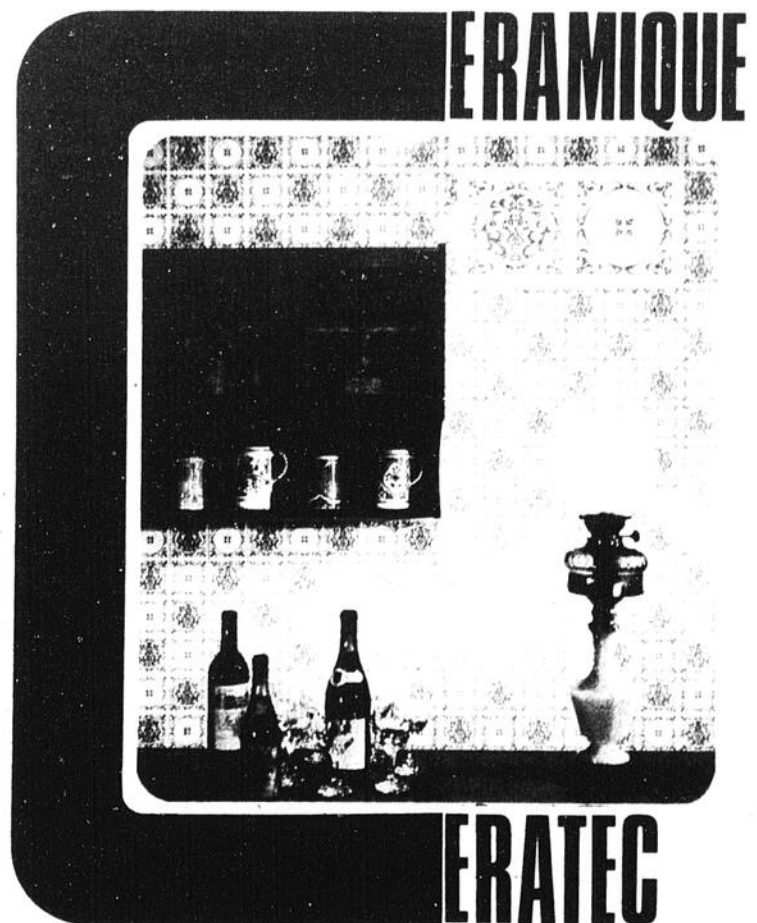
Le conducteur du véhicule, M. Réjean Bacon du 15 St-Laurent à Maskinongé n'a subi que de légères blessures.

M. Bacon conduisait une Chevrolet 1974.

C'est l'agent André Trépanier de la SQ de Berthierville qui s'est rendu sur les lieux de l'accident.

Les tuiles céramiques dans une maison  
ne sont pas une dépense mais...  
UN INVESTISSEMENT

GRANDE  
VENTE  
DE  
CERAMIQUES



ERATEC  
ANDRÉ ST-MARTIN

MURS  
PLANCHERS  
ECT.

836-4349 910 DEFOND  
BERTHIERVILLE

Le 13 janvier

## Clinique de sang à Berthier demain

BERTHIER (F.R.) — C'est demain qu'aura lieu la clinique de sang de la Croix-Rouge, secteur Berthier. Pour la deuxième fois, cette collecte de sang sera sous la patronage de la Protection civile de Berthierville dont le directeur général

est M. Jacques Lachance. La clinique de sang se déroulera de 3 heures à 9 heures p.m. à la salle paroissiale de Berthierville et il n'y aura aucune interruption à l'heure du souper afin de permettre aux travailleurs de se présenter

immédiatement après leur travail à cette collecte.

L'objectif de cette clinique est de deux cents chopines. Et les organisateurs espèrent en recueillir jusqu'à trois cents chopines. Tous ceux qui le peuvent doivent se faire un devoir de donner de leur sang pour sauver une vie humaine. C'est une façon très humanitaire de partager sa vie avec un autre être humain.

C'est un rendez-vous demain à la salle paroissiale de Berthierville.



Comme le directeur général de la Protection civile de Berthierville, M. Jacques Lachance, encouragez la Croix-Rouge et sauvez une vie humaine. C'est peut-être le plus grand geste humanitaire que vous pourrez faire dans toute votre vie.



Un peu partout au Québec, des bénéficiaires de l'aide sociale peuvent retourner temporairement au travail grâce au Programme emplois nouveaux. Ce programme est une initiative conjointe du ministère des Affaires sociales et de celui du Travail et de la Main-d'œuvre. On voit ici quelques-uns des 16 bénéficiaires affectés, depuis septembre 1976, au réaménagement d'un parc le long de la Rivière Montmorency, aux limites de Boischatel, en banlieue de Québec.

# Quand le rhume s'agrippe

par Pierre Brousseau

Il n'y a pas de maladie plus commune que la grippe.

Tôt ou tard et ce, malgré mille et une précautions, tout le monde finit par l'attraper.

Le virus qui en est la cause est si mystérieux que même les plus grands savants n'arrivent pas à en percer le secret. On comprend alors pourquoi il n'existe aucun traitement actif pour combattre cet énigmatique virus. Le moins qu'on puisse faire est d'en atténuer les effets.

### Les médicaments

Pour une foule de maladies contagieuses d'origine bactérienne, on dispose de nombreux antibiotiques. Cependant, pour notre malheur, ces derniers n'ont aucun effet sur la majorité des virus. Il est donc illusoire de penser guérir une grippe, qui est d'origine virale, en se gavant de ces soit-disant « casse-grippe » que l'on trouve sur le marché. Il faut bien se rendre à l'évidence qu'il n'y a pas grand chose à faire lorsque le vilain virus nous « agrippe ».

On doit prendre son mal en patience et, tout au plus, en amoindrir les inconvénients.

### Se soigner à moindre frais

Les grandes marques de médicaments pour lesquelles les compagnies pharmaceutiques consacrent des millions de dollars en publicité, ne sont ni meilleures, ni plus efficaces que les autres produits moins connus. Dites-vous bien que vous payez cher, inutilement, tous ces « pseudo-



casse-grippe » publicisés à outrance.

Employés à bon escient, la plupart des comprimés contre le mal de tête et la grippe agissent tout aussi bien contre la douleur et la fièvre. Fabriqués à partir d'acide acétylsalicyclique, au même titre que l'aspirine, ces comprimés possèdent les mêmes propriétés analgésiques et fébrifuges que ses « concurrents-gros-vendeurs » tout en coûtant beaucoup moins cher.

Enfin, si le vilain virus vous a épargné jusqu'à ce jour,

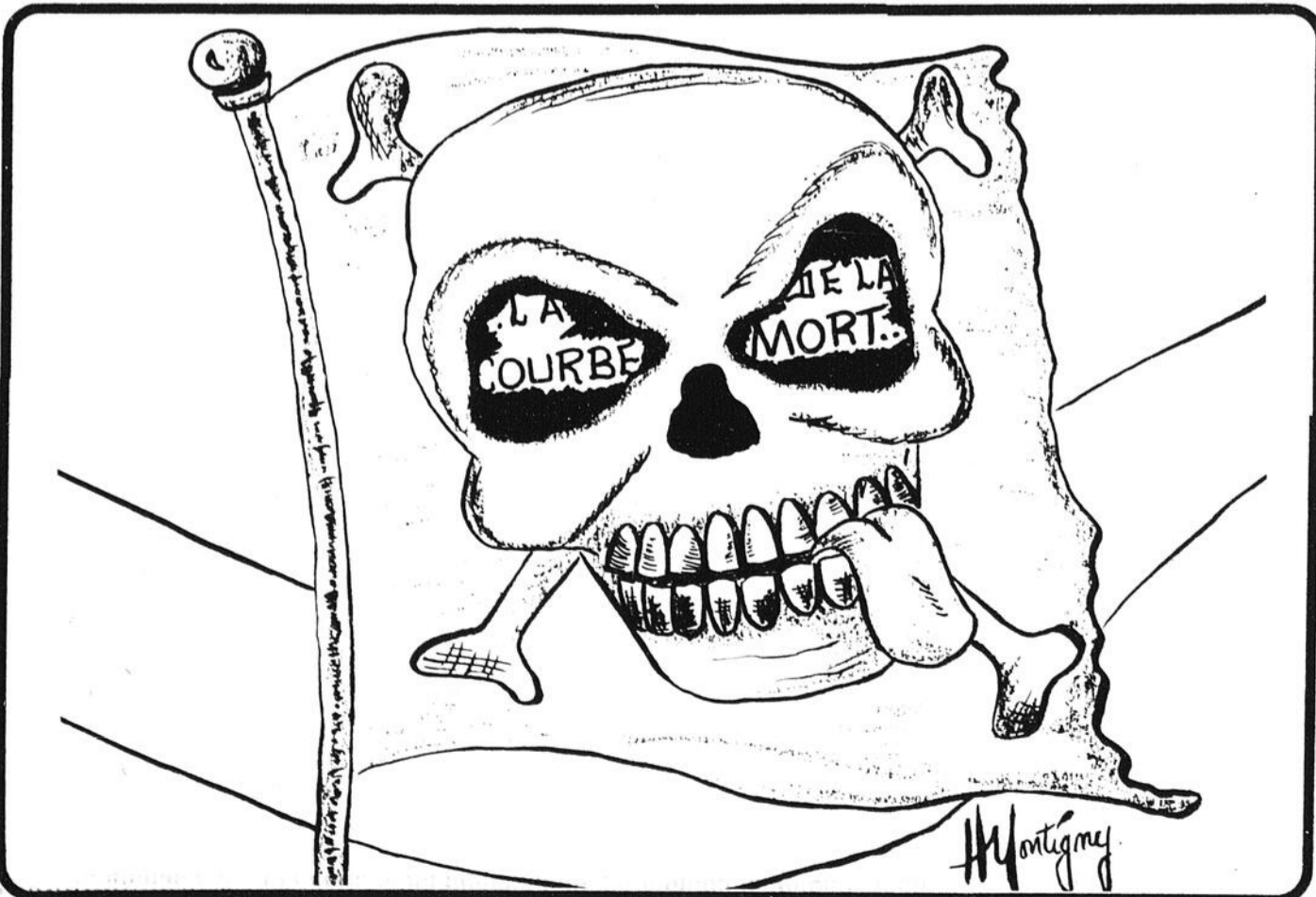
soyez vigilant et... évitez les courants d'air.

### La prévention

Règle générale, une alimentation équilibrée, composée des aliments sentiels comme la viande, le poisson, les céréales, les fruits, les légumes et les produits laitiers, suffit à fournir à l'organisme la vigueur nécessaire pour résister à la contagion. Ajoutez à cela du repos, de l'air pur et un peu d'exercice, et vous serez bien armé pour affronter tous les virus.

**MALO MONUMENTS**  
Vente-lettrage  
1010 Lépine  
Tél.: 756-6980  
JOLIETTE

BUR.: 835-5631 RES.: 836-4146  
**Me Richard Doucet,**  
D.E.C., LL.L., D.D.N.  
NOTAIRE et CONSEILLER  
JURIDIQUE  
Bur.: 114 St-Joseph, (coin St-Gabriel)  
Ville St-Gabriel, Comté de Berthier, Qué.  
Bur.: 231 Lafayette, Berthierville, Qué.



Fondé en 1931, le Courrier de Berthier est édité et imprimé par l'Imprimerie Gagné Ltée à St-Justin, Cte de Maskinongé.

Bureaux à Berthier, 285 Lafayette  
C.P. 698, tél.: 836-6210.  
À St-Justin, tél.: 227-2212

Président: J.-Ernest Gagné  
Sec.-Trésorier: Claude Gagné

LE COURRIER DE  
**BERTHIER**

de l'Echo de Louiseville

**Tarifs d'abonnement:**

|                             |                 |
|-----------------------------|-----------------|
| Canada.....                 | 6 mois \$ 6.00  |
| .....                       | 12 mois \$12.00 |
| Camelots: à la semaine..... | \$ 0.25         |
| Un an.....                  | \$12.00         |
| 6 mois.....                 | \$ 6.00         |
| Autres pays: un an.....     | \$17.00         |

| PAROISSES                | NOMS                  | TELS.    |
|--------------------------|-----------------------|----------|
| Lanoraie                 | Fernande Ducharme     | 887-2733 |
| St-Charles-de-Mandeville | S.C.                  | 835-2033 |
| St-Ignace                | Mme Claire Desrochers | 836-3302 |
| St-Norbert               | Mme Janine Lapointe   | 836-4726 |
| St-Cuthbert              | Marjolaine Houle      | 836-3810 |
| St-Gabriel               | Madame Jacques Audet  | 836-4580 |

Directeur: Jean-Pierre Gagné  
Rédacteurs:  
Francine Rainville  
Jean-Paul Plante  
Rédacteur sportif:  
Michel Deschênes  
Expansion et correspondants:  
Claude Gagné

Publicitaire:  
Jean-Guy Hubert

Monique Brullemans  
(cahiers spéciaux)

Enregistrement no 0645  
Courrier de la deuxième classe  
Dépôt légal — Bibliothèque  
Nationale du Québec

## 9 autres projets PIL pour le comté de Berthier

BERTHIERVILLE (F.R.) — Le ministère de la Main-d'Oeuvre et de l'Immigration du Canada a annoncé neuf autres projets qui ont été accordés dans le cadre du programme d'Initiatives locales pour le comté de Berthier. Selon les renseignements fournis par le ministre de la Main-d'Oeuvre, M. Bud Cullen, ces projets permettront à la population du comté de bénéficier de trente-trois (33) emplois tout en profitant de subventions de l'ordre de cent quinze mille sept cents dollars (\$115,700.00).

Ces projets accordés par le ministère sont: club Autoneige Guillaume Tell, Loisirs famille, festival des Sucres 77, Relance touristique II (St-Gabriel), La Brocante (St-Gabriel), Loisirs Saint-Barthélemy, Essor

artisanal, club de ski de fond de Saint-Michel Enrg et Transport Dépannage.

Pour sa part, le projet club Autoneige Guillaume Tell de Saint-Félix de Valois a reçu une subvention de \$10,200.00 et créé trois emplois; Loisirs Famille, \$10,200.00 et trois emplois; Festival des Sucres 77 de Saint-Jean de Matha, \$10,200.00 et trois emplois; Relance touristique II de Saint-Gabriel, \$29,000.00 et huit emplois; La Brocante de Saint-Gabriel, \$15,300.00 et cinq emplois; Loisirs Saint-Barthélemy, \$10,200.00 et deux emplois; Essor artisanal, \$10,200.00 et trois emplois; Club de ski de fond de Saint-Michel Enrg, \$10,200.00 et trois emplois; Transport Dépannage, \$10,200.00 et trois emplois.

M. Cullen nous a fait part que le comté de Berthier avait obtenu jusqu'à maintenant des subventions de l'ordre de \$443,850.00 pour réaliser 38 projets et ainsi créer 137 emplois. Il a tenu à rappeler à la population que le programme d'Initiatives Locales a été mis sur pied par le gouvernement, il y a six ans, afin de créer des emplois au moment où le chômage saisonnier atteint le plus durement les citoyens.

Il a également signalé que les participants aux Initiatives seront recrutés parmi les personnes sans emploi qui sont inscrites au Centre de main-d'oeuvre du Canada. Et cette année, ceux qui travailleront sur des projets PIL percevront un salaire moyen de cent quarante dollars par semaine.



### COMITE DE LA TRAVERSE DU SAINT-LAURENT

Mercredi soir dernier, le comité des usagers de la Traverse du Saint-Laurent s'est réuni à l'Hôtel de Ville de Berthierville pour décider des actions à prendre afin de faire pression auprès des autorités gouvernementales afin d'avoir un service adéquat de la part du bateau-passeur. Des pétitions sont présentement en circulation.

### Deux blessés sur la route 347

Berthierville (J.P.P.) Un accident de la circulation impliquant deux voitures a été la cause de blessures à une dame et à son fils.

La collision s'est produite le 4 janvier dernier, à 11:20 heures, dans le rang St-Esprit à Berthierville sur la route 347.

Le premier véhicule était conduit par M. Alain Bolduc du 24 Cartier à Ville-Marie. M. Couture était au volant d'une Nova '76.

Les deux personnes qui ont été blessées sont Mme Fernande Bédard Pichette et son fils Louis, âgé de 16 ans. Mme Bédard Pichette conduisait un Pinto 1973. Les blessés habitent le 6718 de la rue Désaulniers à Ville Lasalle.

La route enneigée semble être la cause de cette collision. Les deux blessés ont été conduits à l'hôpital St-Eusèbe de Joliette, par les ambulanciers de la maison Lanaudière, où ils ont reçu les premiers soins du docteur Harnois. Après traitements, ils ont pu regagner leur domicile.

Les dommages matériels aux voitures atteignent plus de \$500. chacune. C'est l'agent Gaétan Pinsonneault de la Sûreté du Québec de Berthierville qui a fait les constatations d'usage.

### Deux légers accrochages

Berthierville (J.P.P.) Deux légers accrochages se sont produits à Berthierville au cours de ces derniers jours. Les dommages matériels sont très peu élevés car une collision a eu lieu dans un terrain de stationnement et l'autre est le résultat d'une auto qui recule une deuxième.

#### Environ \$500.00 pour les deux voitures

Un premier accrochage a eu lieu le 31 décembre dernier, vers les 19:10 heures, face au 514 de la rue Montcalm à Berthier.

Les voitures impliquées sont celles que conduisait M. Réal Prévile du 315 Calixa Lavallée à Joliette (camion GMC '71) et la deuxième automobile avait M. Alain Rémillard du 911 du Collège à Berthierville comme conducteur. Il s'agit d'une Maverick 1973.

La collision s'est produite dans un terrain de stationnement et un véhicule a tout simplement reculé dans l'autre.

Les constatations d'usage ont été faites par l'agent Gérard Joinville de la Sûreté municipale de Berthierville.

#### Très légers dommages

Un deuxième accrochage, cette fois face au 61 Iberville à Berthier, a résulté en de très légers dommages. Les voitures impliquées sont celles de M. Serge Giroux du 145 rue de l'École à Saint-Ignace (Dodge '70) et de M. Jean-Marie Lavallée du 711 Bayonne-Nord à Berthierville. La voiture de M. Lavallée était conduite par Mme Gisèle Lavallée. Il s'agit d'une Valiant 1973. Un véhicule a reculé sur l'autre. C'est l'agent Bruno Janssen qui a fait les constatations.

### St-Charles-de-Mandeville Gagnants pour les décorations des maisons à Noël

Depuis quelques années, le Conseil municipal offre des prix pour les personnes qui décorent le mieux leur maison à l'époque des Fêtes. Cette année, les membres du Conseil ont décidé de donner cinq prix de \$10. chacun aux plus méritants. Le choix du jury s'est porté sur les résidences suivantes, celles de: M. et Mme Romé Charbonneau, rue Desjardins; M. et Mme Noël Houle, rue Joly; Mme Bernard St-Jean, rue Paquin; M. et Mme Maurice Beausoleil, rang St-Pierre; M. et Mme Denis Laprade, Lac Mandeville.

Félicitations aux heureux gagnants.

#### Voeux des autorités religieuse, municipale et scolaire:

A la messe de 10 h. p.m., le 31 décembre, monsieur le curé Fernand Granger offrit ses voeux de bonheur, de paix et de joie à l'occasion de l'année 1977. "Si l'on pouvait vivre en profondeur les petits événements quotidiens tels que: la vie, la détente, la rencontre de bons amis, les conversations entre époux et entre parents-enfants, la bonne santé, ce seraient autant de motifs de joie qui souvent nous échappent. Inutile de regarder en arrière, le passé ne revient pas. Fixons l'avenir avec confiance et détermination, fort de l'aide du Seigneur qui ne manque pas à qui la lui demande."

Monsieur le curé invita ensuite M. le maire Donat Savoie à exprimer ses voeux aux très nombreux assistants. C'est avec émotion et sincérité que le représentant officiel du Conseil présenta des souhaits de bonheur, de santé, de succès au dévoué pasteur de la paroisse, au personnel religieux, à tout le corps professoral, à tous les travailleurs et aux dirigeants des industries et des commerces, à toutes les familles de St-Charles et aux distingués visiteurs, aux divers organismes, assurant ceux-ci du soutien et de la compréhension du Conseil municipal. M. le maire se dit solidaire des personnes seules, malades ou affligées. Pour chacun des membres de la communauté chrétienne de St-Charles-de-Mandeville il désire une année de paix et de prospérité.

M. Théophile Picard, commissaire d'école à la Commission scolaire Nord-Joli, offrit à son tour ses voeux de bonne et heureuse année au corps enseignant, aux parents et aux enfants puis aux membres du Comité d'école de St-Charles.

A l'issue de la célébration eucharistique, M. le curé invita les fidèles à s'offrir mutuellement leurs voeux tandis que lui-même se tenait dans l'allée centrale pour serrer la main et verbaliser ses souhaits à ses paroissiens. L'atmosphère de chaude cordialité qui régnait alors a très agréablement frappé les nombreux visiteurs.

### Excellence de la partie musicale

Saint-Barthélemy (J.P.P.)

Lors de la grandiose cérémonie du 31 décembre, dans le cadre des fêtes du 150 ième anniversaire de fondation de la paroisse de Saint-Barthélemy, la partie musicale a su enchanter la foule très nombreuse qui s'était rendue à l'église paroissiale pour

cette occasion.

La chorale Chant'Ami de Louiseville, sous l'habile direction de M. Roger Matteau, en collaboration avec la chorale de Saint-Barthélemy, dont le maître-chanteur est M. Gérard Valois, a présenté des chants qui ont fait vibrer tous les cœurs.

En ce qui a trait à la musique, l'organiste était Mlle Claire Laferrère qui a également enchanté la foule. Un virtuose de la trompette, M. Daniel Doyon, trompettiste professionnel a fait montre d'un immense talent tout au long de la soirée.

Les organisateurs de ces fêtes n'ont donc rien négligé pour assurer le succès de cette soirée, et c'est tout à leur honneur d'avoir eu une main si heureuse dans le choix de leurs invités pour la partie musicale ainsi que pour le chant.

### Le Conseil québécois de la jeunesse rencontre les journalistes de la région

Berthier (F.R.) — Une réunion préliminaire se tient aujourd'hui au Conseil régional des Loisirs Lanaudière à Joliette afin de préparer les assises du Conseil québécois de la Jeunesse, des Loisirs, des Sports et du Plein Air qui se tiendront dans cette ville le 10 mars prochain.

Lors de cette réunion, le président du Conseil québécois de la Jeunesse, des Loisirs, des Sports et du Plein Air, M. Raymond Marier et son secrétaire, M. Gérard Soulard rencontreront les journalistes de la région.

On sait que le Conseil québécois de la Jeunesse, des Loisirs, des Sports et du Plein Air est un organisme consultatif qui a comme mandat de conseiller le ministre du Haut Commissariat à la Jeunesse, aux Loisirs et aux Sports, de lui transmettre des avis, des commentaires et des recommandations sur différents sujets touchant le développement du loisir au Québec.



*Ambulance De Lanaudière St-Gabriel*

ANDRÉ PICHETTE, T.M.U.

TÉL.: 759-4445

96 BEAUSOLEIL

RÉS. TÉL. 835-2270 ST-GABRIEL, CO. BERTHIER, P.Q.

**Jean Gadoury**

**Impressions tous genres**

Faire-Part  
Remerciements mortuaires  
Cartes d'affaires  
Factures tous genres  
Entêtes de lettres  
Estampe caoutchouc  
Enveloppes, etc.

311 Lafayette Berthierville  
836-4300

# Les Chevaliers de Colomb fêtent les 25 ans de mariage

Le 16 janvier prochain, le Conseil 2928 des Chevaliers de Colomb de Berthier soulignera le 25<sup>e</sup> anniversaire de vingt-quatre couples de Berthier qui se sont unis entre février 1951 et janvier 1952 auxquels sont également invités à s'adjoindre les Chevaliers de Colomb des paroisses du Conseil 2928 qui célébreraient le même anniversaire. Si des couples de Berthier ont été émis dans la liste qui suit, veuillez s.v.p. communiquer avec M. et Mme Robert Godin.

Les couples qui seront fêtés sont ceux de MM. et Mmes Lucien Lebrun, Roger Lafontaine, Jean-

Louis Lefebvre, Emmanuel Aubuchon, Félix Breault, Marcel Masse, Jules Dampousse, Armand Latour, Paul Charest, Jacques Massicotte, Normand Champagne, Robert Bellehumeur, Conrad Moreau, Lomer Piette, Gaétan Coutu, Yvon Savignac, Armand Cayer, René Grimard, Alphonse Parent, Réal Bergeron, Bernard Brissette, Robert Laporte, Jean-Marie Lavallée, Jean-Paul Berrette.

Les jubilaires sont invités à participer à la messe de dix heures en l'église de Berthier laquelle sera suivie d'une réception à la salle du Conseil 2928.

La photo nous montre les couples qui célébraient leur 21<sup>e</sup> anniversaire de mariage le 21 novembre dernier. Ce sont: MM. et Mmes Maurice Lincourt, Roland Hénault, Antonin Boivin, Roger Destrempe, Denis St-Martin, Edouard Monette, Léo Coulombe, Michel Godin, Jean Grégoire, Camille Tremblay.

Félicitations et bienvenue aux couples qui fêteront leur 25<sup>e</sup> anniversaire de mariage dimanche prochain.

M. Jacques Rainville, trésorier du Conseil 2928.



## Saint-Ignace

par mme claire desrochers

Le carnaval, ça continue et les activités sont les suivantes pour les deux semaines qui suivront. D'abord, le carnaval a débuté le 7 janvier avec disco pour les jeunes et samedi le 8 janvier avec la soirée des duchesses. Ça se poursuit avec le programme suivant:

Dimanche 9 janvier: 2 heures, courses de tous genres (patins, raquettes, skis); soirée de patinage libre familial.

Lundi 10 janvier: — 7 heures 30, ballon-balai femmes — 8 heures 30, ballon-balai Old Timers.

Mardi 11 janvier: — 7 heures 30, soirée confrontation entre les jeunes de 6 à 14 ans — 8 heures 30, hockey pour les 15-16-17 ans, visite de l'extérieur.

Mercredi 12 janvier: — 7 heures 30, ballon-balai pour filles de 10 à 15 ans — 8 heures 30, hockey ou ballon-balai pour les 40 ans et plus.

Jeudi 13 janvier: — 7 heures 30, hockey Pee-Wee — 8 heures 30, ballon-balai, Malards vs Loisirs.

Vendredi 14 janvier: — 8 heures, bingo au sous-sol de l'église — Patin libre.

Samedi 15 janvier et 16 janvier: — tournoi de ballon-balai  
Samedi 15 janvier: — Les amateurs du sport de la raquette invités à prendre part à la randonnée. Départ chez Jean-Vital Latour. Mario Guèvremont, responsable.

Dimanche 16 janvier: — Les amateurs de ski de fond invités à prendre part à la randonnée à 2 heures. Départ du Chalet des Loisirs, Michel Latour, responsable.

Lundi 17 janvier: — 7 heures 30, ballon-balai pour jeunes filles de 6-7-8-9 ans. — 8 heures 30, hockey Flyers vs Juvenile Midget.

Mardi 18 janvier: — 7 heures 30, ballon-balai jeunes filles de 10 à 15 ans. — 8 heures 30, hockey Old Timers Marc Cournoyer vs Old Timers Hermas Plante.

Mercredi 19 janvier: — 7 heures 30, hockey Bantam  
— 8 heures 30, Ballon-balai Yvan Lefebvre vs Alain Guertin.

Jeudi 20 janvier: — 7 heures 30, ballon-balai femmes Edouard Latour vs Constant Latour.

— 8 heures 30, ballon-balai femmes, Georges Roch vs Alain Chevalier.

Vendredi 21 janvier: — 7 heures 30, ballon-balai A.F.E.A.S. (Les dames de cette association qui désirent participer à cette joute sont priées de communiquer avec la présidente le plus tôt possible).

— 8 heures 30, ballon-bali Hermas Plante vs Marcel Valois.

Samedi 22 janvier: — 10 heures a.m., hockey garçons 6-7-8 ans — 11 heures a.m., ballon-balai jeunes filles 6 à 14 ans — 1 heure p.m., hockey garçons 12-13-14 ans — 2 heures 30, ballon-balai filles 15 ans et plus — 4 heures, hockey garçons 12-13-14 ans — 8 heures, soirée de fermeture avec le couronnement de la reine choisie parmi les cinq duchesses qui sont Mlles Line Bergeron, Guylaine Barthe, Clémence Plante, Linda Laforest, Lise Roch. A chacune d'elles, nous leur souhaitons bonne chance.

**Réunion des Chevaliers de Colomb**

Les Chevaliers de Colomb tiendront leur réunion mensuelle mercredi 12 janvier, ce soir, à 8 heures au sous-sol de l'église. Les membres du comité comptent sur la présence des membres. Les suggestions de chacun sont d'une grande importance pour la bonne marche du mouvement. Bienvenue.

Ils sont présentement à organiser leur journée colombienne en parcourant le village pour vous offrir des billets de tirage qui vous donnent la chance de gagner de magnifiques prix en argent. De plus, à l'achat d'un livret, ça vous procure l'entrée gratuite à un couple, lors de la soirée récréative qui aura lieu à la polyvalente Pierre de Lestage le 26 février.

**Réunion de l'A.F.E.A.S.**

Tous les membres de l'A.F.E.A.S. sont priés de prendre note que leur réunion mensuelle de janvier se tiendra le 19 au soir à l'endroit habituel. Ce changement est dû au fait que le dernier mercredi qui est le 26 nous aurons la visite de la comédienne Marie-Josée Longchamps au sous-sol de l'église. A cette occasion, tout le monde est admis gratuitement à venir la rencontrer et entendre sa conférence qui est très enrichissante. Nous invitons les personnes de 16 ans et plus de la paroisse et des environs. Cordiale bienvenue.

**Tournoi de pool**

Les Chevaliers de Colomb avaient organisé un tournoi de pool qui se disputait à la salle Claude Plante depuis mardi dernier et s'est terminé dimanche après-midi. Dans la classe A, finale 3 de 5, entre Paul-Emile Gladu et Georges Barthe. Voici les résultats: Paul-Emile Gladu avait réussi à remporter la première et la deuxième partie mais il a dû s'avouer vaincu car Georges Barthe a remporté la 3, 4<sup>e</sup> et 5<sup>e</sup> pour se faire déclarer le champion de cette classification.

Dans la classe B, les opposants étaient Alain Barthe et Claude Barthe dans une série de 3 de 5. La première est allée à Claude mais son adversaire Alain a remporté la 2<sup>e</sup> et 3<sup>e</sup> partie. Mais Claude est revenu à la charge pour remporter la 4<sup>e</sup> et 5<sup>e</sup> partie et a été déclaré champion de la catégorie B.

Les organisateurs de ce tournoi remercient tous les participants de même que tous ceux qui se sont rendus à la salle pour encourager et soutenir les joueurs par leur présence. Les trophées de cette activité seront décernés lors d'une soirée qui sera annoncée dans une prochaine chronique.

Bonne semaine à tous.

## Le carnaval se poursuit

## Saint-Cuthbert

par mme marjolaine houle

### Gagnants du Marché Idéal

Le gagnant pour l'horloge Grand-Père a été Mme Paul-Emery Turcotte pour le panier de provisions a été M. Lorenzo Sylvestre.

**Décès**  
A Montréal, est décédée Mme Jacques Dauphin née Denise Fafard. Sincères condoléances aux familles éprouvées.

**Cours de danse**  
Il y aura des cours de danse donnés par Huguette et Pierre Dufresne. Pour plus d'informations, s'adresser à Mme Conrad Gervais, tél.: 836-2200.

**Afeas**  
Veuillez prendre note que l'assemblée mensuelle de l'Afeas n'aura pas lieu cette semaine. On vous avisera plus tard de la date de la réunion.

# La Caisse Pop de St-Cuthbert augmente son actif de \$310,329.

**SAINT-CUTHBERT (F.R.) — La Caisse populaire de Saint-Cuthbert a augmenté son actif de trois cent dix mille trois cent vingt-neuf dollars (\$310,329.00) en 1976 comparativement à l'année 1975. En effet, alors qu'en 1975, son actif était de \$3,081,539.00, il est passé en 1976 à \$3,391,868.00.**

Son actif se répartit comme suit: \$1,004,173.00 encaisse et fonds de liquidité, \$201,062.00 en placements et \$92,647.00 en placements dans les organismes du mouvement Desjardins: ce qui fait un actif liquide de \$1,297,882.00 additionné à \$969,056.00 en prêts et \$1,031,522.00 en prêts sur hypothèques, \$53,329.00 en immobilisations et \$40,079.00 en divers actifs. Pour ce qui est du passif, la Caisse populaire de Saint-Cuthbert a \$165,390.00 en capital social, \$3,079,252.00 en épargne: ce qui fait un dû aux membres de \$3,244,642.00. Elle a également \$46,856.00 en trop-perçu non réparti, \$91,821.00 en réserve générale et \$8,549.00 en divers.

#### Revenus et dépenses

Dans sa colonne des revenus et dépenses, la Caisse populaire de Saint-Cuthbert révèle qu'elle a eu

en 1976 des revenus de l'ordre de \$305,944.00 et des dépenses de l'ordre de \$259,088.00: ce qui fait un trop perçu de l'exercice avant impôts de \$46,856.00.

Les revenus de la Caisse Populaire sont \$106,081.00 en intérêts sur reconnaissance de dette, \$99,292.00 en intérêts sur hypothèques, \$97,555.00 en intérêts sur l'actif liquide et \$2,416.00 d'autres revenus.

Les principales dépenses sont \$159,747.00 pour les intérêts sur les dépôts, \$34,665.00 pour les salaires et les avantages marginaux, \$17,780.00 pour l'assurance-vie sur les prêts, \$9,619.00 pour les contributions à l'Union régionale, \$5,200.00 pour le traitement des données (S.I.C.), \$4,445.00 pour la location d'équipement pour informatique.

#### Prêts effectués

Selon le rapport de la Caisse populaire de Saint-

Cuthbert, cette dernière a consenti 322 prêts en 1976 à ses membres: 274 consentis sur reconnaissance de dette et 48 sur hypothèque. Une somme de \$538,219.00 a été prêtée sur reconnaissance de dette et \$390,640.00 sur hypothèque.

Les prêts consentis l'ont été surtout pour les items suivants: \$116,577.00 pour les automobiles, \$21,018.00 pour les vacances, loisirs, sports, \$19,125.00 pour meubles ou accessoires électriques, \$74,543.00 pour la consolidation de dettes, \$31,956.00 pour l'éducation, \$106,625.00 pour réparations de maison ou logement, \$196,300.00 pour habitations neuves, \$115,860.00 pour habitations usagées, \$32,929.00 pour autres acquisitions, \$86,205.00 pour achat biens durables, \$45,164.00 pour frais d'exploitation agricole et \$48,458.00 pour institutions et corps publics.

# St-Gabriel-de-Brandon

## Ville de St-Gabriel

### Route 347 = piètre état

(J.A.) — Un tronçon de la route 347 entre St-Gabriel et St-Norbert est en piètre état. Malgré un contrat de 1.9 millions accordé à la Cie Arco Inc., la construction de ces quatre milles de route est paralysée depuis quelque 6 mois. La route en est toute bouleversée et les automobilistes doivent quintupler de prudence. Il est à souhaiter que cette route n'entraîne aucun accident grave

pendant l'hiver.

Déjà quelques autos ont visité le côté du chemin. Les clignotants indicatifs de danger ont été complètement enlevés depuis le début de l'hiver.

Dans son pamphlet "Quoi de neuf" édition décembre le C.L.S.C. dénonce très bien l'état de cette route et pose quelques questions qui n'attendent que des réponses nous citons: "... C'est à se

demandé à qui le Ministère des Transports pense quand il rénove une route: aux contracteurs ou aux automobilistes??? Qu'attendent les organismes municipaux pour réagir???. En attendant que quelqu'un, quelque part décide que l'état de ce chemin doit changer nous devons quand même laisser la suspension de nos automobiles dans cette "Laveuse"...



La route 347 est en bien piètre état, comme le démontre cette photo.

Photo J.A.



Le contracteur responsable des travaux 347 est Arco Construction. Il est à souhaiter que la situation s'améliore dans ce domaine.

Photo J.A.

## Ville de St-Gabriel

### Mariage

Samedi le 8 janvier on nissait dans le mariage: M. Guy Comtois fils de M. et Mme Gérard Comtois, et Mlle Claudette Gareau fille de M. et Mme Raoul Gareau. Tous nos meilleurs voeux les accompagnent.

#### Baptême

Dimanche le 9 janvier, l'église de St-Gabriel était en fête elle recevait quatre

nouveaux nés...

Joseph, Eric, Sébastien, fils de M. et Mme Yvon Paquette.

Joseph, Camil, Guillaume, Dany, fils de M. et Mme Guy Majeau.

Marie, Gisèle, Méliza, Geneviève, fille de M. et Mme Gilles Desrosiers.

Joseph, Germain, Martin, fils de M. et Mme

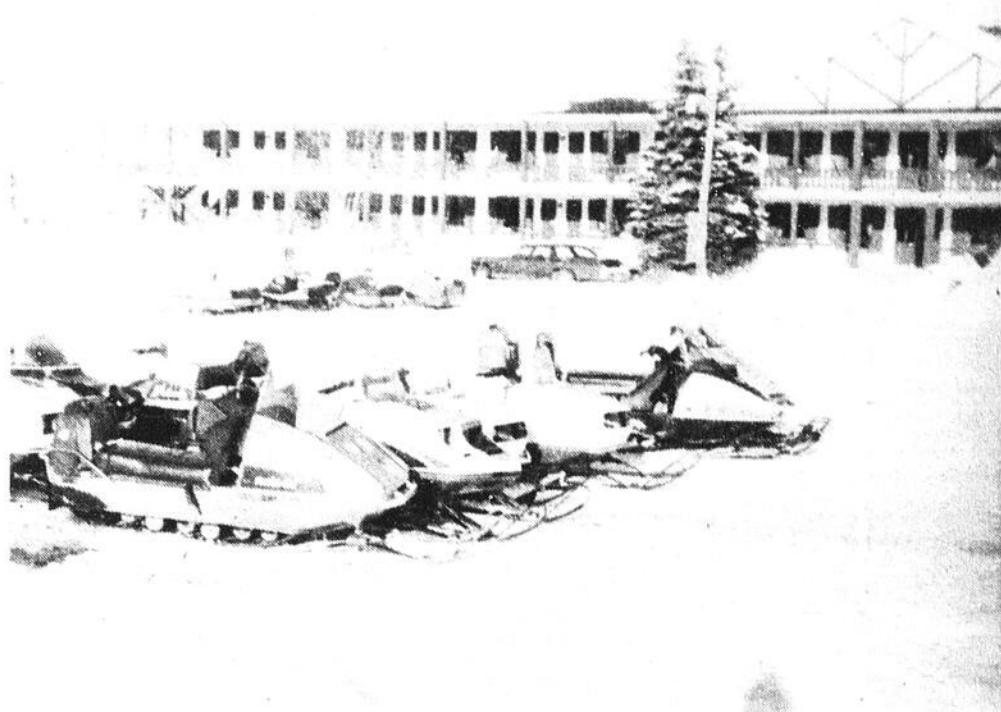
Germain Hubert.

Félicitations aux heureux parents.

#### Décès

Mercredi le 5 janvier on apprenait le décès d'un ancien citoyen de Ville St-Gabriel en la personne de M. Félix Champagne époux de Mme Antoinette Couturier.

Nos condoléances!



Le B.M. Motel est un relais très apprécié des motoneigistes de Saint-Gabriel et de la région.

Photo J.A.

## Qu'en penses-tu Gabriel? On semble avoir compris

Vous vous souvenez, il y a quelques semaines, on lançait un appel, par la voix du Courrier de Berthier, à tous les organismes sociaux de Saint-Gabriel.

On demandait à ces différentes organisations de bien vouloir s'informer avant de mettre sur pied une soirée, afin de savoir si deux ou trois événements ne coïncideraient pas tous le même soir, pour éviter des fiascos.

Il est heureux de noter que la population a compris le message. Oui, on s'est "entendu" et depuis quelques temps, on va à l'Hôtel de Ville et on s'informe à savoir si tel ou tel soir est libre pour "NOTRE" organisation.

Cela est un signe de maturité. Cela prouve que lorsque tout le monde veut s'en donner la peine, la réussite est presque assurée à l'avance. Ce n'est pas tout de se faire critiquer. Cela ne s'arrête pas là. Quand on fait de "bons coups", il faut également le dire et c'est ce que je fais par cette chronique aujourd'hui.

Continuez ainsi, dans divers domaines et vous verrez que les résultats seront des plus bénéfiques à vous tous.

Ne perdez jamais de vue que vous habitez un coin UNIQUE dans la province de Québec. Si vous pouvez vous accouder en ce qui concerne l'organisation de vos soirées, faites-le également pour promouvoir l'essor touristique de votre ville. Vous avez tous les outils en main pour réussir un chef-d'oeuvre, il ne reste qu'à vous en servir à cette fin. Vous avez compris le premier message, je vous lance ce deuxième. Vous le comprendrez sûrement, et bonne chance...

Jean-Paul Plante

## LE CENTRE HOSPITALIER ST-EUSEBE DE JOLIETTE

RECHERCHES LES SERVICES DE: DEUX (2) INFIRMIERES AUTORISEES

POUR COMBLER: — Un poste à temps complet (Région Joliette)  
— Un poste à temps partiel (Région Berthier)

AU DEPARTEMENT DE SANTE COMMUNAUTAIRE (SECTION PERINATALITE — COURS PRE ET POST NATALS)

**FONCTIONS:** "Personne qui protège et promouvoit la santé par le dépistage et la prévention chez la femme enceinte durant sa période de grossesse et après son accouchement. Cette prévention se fait par l'éducation et l'information lors de cours pré et post natalis et par une surveillance étroite de sa santé."

**EXIGENCES:** 1. — Etre membre en règle de l'C.I.I.Q.  
2. — Trois ans d'expérience en nursing  
3. — Expérience en obstétrique

Faire parvenir son curriculum vitae avant le 17 décembre 1977 au:

**SERVICE DU PERSONNEL  
CENTRE HOSPITALIER ST-EUSEBE  
585, boul. Manseau  
Joliette**

**Tél.: 756-8041  
local 346**

# La Polyvalente "Bermon" de St-Gabriel ouvrira enfin ses portes!!! (J.A.)



La polyvalente Bermon de Saint-Gabriel ouvrira ses portes dès la mi-janvier.

Photo J.A.

Le congé des Fêtes est terminé, les élèves rentrent à l'école. Par contre les usagers du Couvent de St-Gabriel se retrouvent sans local depuis le feu survenu le 20 décembre. Il est vrai que pour remédier temporairement au problème, les élèves étaient tous entassés à l'école du Sacré-Coeur, depuis le retour des vacances des fêtes et ce, afin de ne pas perdre de cours.

Mais St-Gabriel possède une polyvalente des plus modernes, qui ne demande qu'à servir à l'éducation de nos enfants.

Nous avons rejoint M. Georges Mario, directeur général de la régionale de Lanaudière. M. Marion nous apprend que la Polyvalente "Bermon" ouvrira ses portes dès la mi-janvier. Il nous expliquait que ce petit retard était dû au fait que tout le matériel scolaire de l'école du Sacré-Coeur devait être déménagé à la Polyvalente. M. Marion s'est aussi dit heureux que le feu du Couvent ait laissé intacts tous les dossiers scolaires et la presque totalité du

matériel scolaire. Donc ces articles seront transportés à la polyvalente.

Déjà le 5 janvier des inspecteurs des installations pour la polyvalente, étaient à vérifier la nouvelle construction afin de donner le "O.K."... Sûrement que quelques petits travaux resteront à être parachevés mais le principal c'est que St-Gabriel aura sa polyvalente en fonctionnement, et il est assuré que la population sera fière de cette Polyvalente "Bermon" depuis si longtemps espérée...

# Ski de fond à St-Gabriel, 24 milles de sentiers

(J.A.) — Le ski de fond se pratique de plus en plus à Ville St-Gabriel. Ce sport de plein air satisfait grandement les gens aimant la nature, le calme et la sérénité des grands espaces. Il est bon de pouvoir respirer le bon air à l'abri de la pollution et du vacarme des villes. A Ville de St-Gabriel les amateurs de ski de fond se regroupent en un club. Nous avons rencontré le président du club de ski de fond M. Claude Trépanier qui nous a expliqué la prochaine ouverture officielle des 24 milles de piste de ski de fond. En effet dimanche le 16 janvier prochain, aura lieu, au Mont de Lanaudière de St-Gabriel, la journée d'ouverture des activités de ski de fond pour la saison hivernal. Tous les gens sont invités à participer, membre du club de ski ou non.

La journée débutera vers 11 hres par une messe

célébrée en plein air. Après la messe un petit "caribou" sera servi aux gens présents, histoire de ne pas geler en place, puis ce sera le diner au "beans", toujours en plein air.

M. Trépanier nous expliquait que pour couvrir les frais un montant de \$5.00 par famille serait chargé. Pendant le repas des billets seront distribués à tous, ces billets donneront droit au tirage d'un équipement de ski de fond. Après le repas les participants emprunteront les pistes appropriées et se rendront au B.M. motel de Ville St-Gabriel, où leur sera servi un "pousse-café", pendant que le tirage de l'équipement de ski de fond aura lieu: cet équipement de ski de fond de très belle valeur est offert par M. Jules Lefrançois Sport de Ville St-Gabriel. Bref, une belle journée en pers-

pective pour les amateurs de ski de fond. M. Claude Trépanier set très enthousiaste quand à la réussite de cette journée où il souhaite une bonne participation des gens de St-Gabriel. En terminant il est bon de rappeler que le club de ski de fond de St-Gabriel possède 24 milles de sentier très bien entretenu, dont un sentier éclairé pour les amateurs de ski nocturne. Pour devenir membres du club, il en coûte \$10.00 par famille annuellement: les cartes sont en vente à la caisse populaire de Ville St-Gabriel et dans les établissements commerciaux identifiés.

M. Claude Trépanier président du club de ski de fond de St-Gabriel peut donner tous les renseignements supplémentaires, pour le rejoindre composez: 835-4741...

# Trois accidents dans la région

(J.A.) — Le 30 décembre 1976, un camion-citerne servant aux transports de gaz, était transféré son contenu dans les réservoirs du Garage Lafrenière de Ville St-Gabriel, lorsque les freins de sûreté ont lâché, résultat: le mastodonte alla emboutir une camionnette sur la rue St-Gabriel, la camionnette a son tour, fut poussée sur une automobile stationnée.

Le camion-citerne de marque Dodge propriété de M. Paul Ogleman, 61 Sico, Boucherville, n'a presque pas subi de dommage. Par contre la camionnette de M. Jacques Paul, 1940 rang St-David à St-Gabriel, était conduite lors de l'impact par M. Jacques Desrosiers du rang St-David à St-Gabriel; le véhicule de M. Paul eut à subir des dommages de l'ordre de \$500.00. Quant à l'automobile stationnée sur la rue St-Gabriel, elle était la propriété de M. Gérard Bernèche 541 Lac Blanc à St-Didace. L'auto de M. Bernèche fut le plus dure-

ment touchée puisque les dommages de ce véhicule s'élèvent à quelque \$1,000.00. L'agent M. Yves Comtois de la Sûreté Municipale de Ville St-Gabriel fit les constatations d'usage.

## Auto vs motoneige

Une automobile et une motoneige ont été impliquées dans une collision, le 2 janvier dernier, à St-Charles de Mandeville sur la rue Desjardins. M. Marcel Gaillardetz de Montréal était au volant de son auto, une Dodge 1975 lorsqu'une motoneige occupée par deux passagers, surgit devant lui; l'auto frappa la motoneige de marque Bombardier. La motoneige était conduite par son propriétaire M. Mario Hubert de St-Charles de Mandeville qui ne fut pas blessé. Par contre le passager de la motoneige M. Réjean Hubert, dut être transporté à l'Hôpital St-Eusèbe de Joliette où le Docteur Préville lui prod-

qua les premiers soins. Les deux véhicules, soit l'auto de M. Gaillardetz et la motoneige de M. Hubert ont subi des dommages de près de \$500.00. Les constatations d'usage ont été faites par l'agent M. Germain Côté de la Sûreté du Québec, section Ville St-Gabriel.

## Accident sur la route 347

Vers 11 hres 50 le 1er janvier 2 automobiles ont été impliquées dans une collision, sur la route 347, à l'intersection du rang de Ste-Anne, à St-Norbert. M. Alain Bastrash de Boucherville, était au volant de sa Chevrolet 1975. Il suivait une automobile de marque Chevrolet 1968 conduite par son propriétaire, M. Yvan Rainville de la rue St-Jean, à Ville St-Gabriel. M. Bastrash voulut dépasser l'auto de M. Rainville, mais étant trop près il poussa tout bonnement la Chevrolet de M. Rainville dans le fossé.

Heureusement personne ne fut blessé; par contre les deux automobiles ont subi toutes deux des dommages pouvant aller jusqu'à \$500.00.

Les constatations furent faites par l'agent M. André Dupéron de la Sûreté du Québec, section de Ville St-Gabriel...

# Ballon-balai

(J.A.) La ligue Brandon de ballon-balai compte 8 équipes masculines. Le classement des équipes est le suivant:

|                   | pj | pg | pp | pn | bp | bc | tot |
|-------------------|----|----|----|----|----|----|-----|
| St-Norbert:       | 4  | 3  | 0  | 1  | 15 | 5  | 7   |
| Jean Bergeron:    | 4  | 3  | 0  | 1  | 9  | 5  | 7   |
| Mont Lanaudière:  | 6  | 3  | 3  | 0  | 15 | 16 | 6   |
| Shullers:         | 4  | 2  | 1  | 1  | 11 | 9  | 5   |
| Hôtel St-Gabriel: | 4  | 2  | 2  | 0  | 7  | 6  | 4   |
| Hôtel Central:    | 5  | 1  | 2  | 2  | 9  | 9  | 4   |
| Lefrançois Sport: | 4  | 1  | 3  | 0  | 3  | 7  | 2   |
| Hôtel Allard:     | 5  | 0  | 4  | 1  | 4  | 16 | 1   |

Le meilleur compteur est M. Gilles Godard (Shullers) qui a à son actif 8 points. Les suivants sont M. Guy Dauphin (St-Norbert), M. Laurent Lafrenière (Hôtel St-Gabriel), M. Jacques Croisette (Jean Bergeron) et M. Robert Coulombe (St-Norbert) qui ont accumulé chacun 6 points. Les deux meilleurs gardiens de but sont M. Richard Ferland (St-Norbert) et M. Robert St-Pierre (Jean Bergeron) avec chacun une moyenne de 1.25.

## Ligue Féminine

La région de St-Gabriel possède aussi quatre équipes féminines de ballon-balai. Pour les gens qui voudraient voir ces dames à l'oeuvre, elles jouent leur prochaine partie vendredi 14 janvier à la patinoire publique de Ville St-Gabriel. Le classement des équipes est le suivant:

|                  | pj | p |
|------------------|----|---|
| St-Charles:      | 4  | 6 |
| Fina St-Gabriel: | 4  | 5 |
| St-Didace:       | 4  | 3 |
| St-Damien:       | 4  | 2 |

# Un mot sur la motoneige

(J.A.) — Les activités de club motoneige de Ville St-Gabriel vont bon train. Les sentiers de la région sont entretenus déjà depuis quelque temps et de nombreux motoneigistes les parcourent, heureux de pouvoir faire leur sport favori dans la nature.

Certainement qu'un peu plus de neige serait agréablement reçu car dans les bois, la neige est quelque peu mince mais, sûrement que le "Bonhomme Hiver" viendra d'ici peu rendre ce souhait, réalité. Nous aurons bientôt à vous informer des nombreuses activités du Club motoneige de Ville St-Gabriel...

**JOIGNEZ VOUS**  
À LA  
  
**PRENEZ PART**  
À L'ACTION

## Roi des bas prix en alimentation

**FERNAND GIROUX**

de Berthierville, 836-4200

|   |          |
|---|----------|
| Rôti de palette                             | .59 lb.  |
| Jambon dans l'épaule                        | .89 lb.  |
| Bacon canadien                              | 1.29 lb. |
| Pamplemousses                               | 4/39     |
| Tomates rouges E.U.                         | 12/1.09  |
| Pois "Idéal" no 4, bte 19 on.               | .39      |
| Jus de fruit à l'ananas "Del Monte", 48 on. | .57      |
| Spaghetti "Splendor" 2 lbs                  | .59      |
| Café "Grad" 10 on. instant super spécial    | 3.59     |



# Calendrier sportif

par Francine Rainville

## 12 janvier:

Activités au Centre récréatif de Berthierville  
 1 h. 30 à 3 h. 00 p.m.: Patin libre  
 4 h. 00 à 5 h. 00 p.m.: Patin libre  
 5 h. 00 à 8 h. 00 p.m.: Loisirs  
 8 h. 00 à 9 h. 30 p.m.: Old Timers de Berthier  
 9 h. 30 à 10h. 30 p.m.: Femmes  
 10h. 30 à 12h. 00 a.m.: Saint-Ignace

## 13 janvier:

Activités au Centre  
 4 h. 00 à 5 h. 00 p.m.: Patin libre  
 5 h. 00 à 8 h. 00 p.m.: Loisirs  
 8 h. 00 à 10h. 30 p.m.: Optimistes  
 10h. 30 à 12h. 00 a.m.: Saint-Cuthbert

## 14 janvier:

Activités au Centre  
 4 h. 30 à 5 h. 30 p.m.: Lanoraie  
 5 h. 30 à 8 h. 30 p.m.: Loisirs  
 8 h. 30 à 11h. 30 p.m.: Ligue Industrielle de Berthier  
 11h. 30 à 1 h. 30 a.m.: Ligue Caisse Pop  
 1 h. 30 à 3 h. 00 a.m.: Thibeault

## 15 janvier:

Activités au Centre  
 6 h. 00 à 9 h. 00 a.m.: Ligue Gervais  
 9 h. 00 à 5 h. 00 p.m.: Loisirs  
 5 h. 00 à 6 h. 30 p.m.: Saint-Ignace  
 6 h. 30 à 8 h. 00 p.m.: Sonic  
 8 h. 00 à 9 h. 30 p.m.: Patin libre  
 9 h. 30 à 12h. 30 a.m.: Ligue Saint-Barthélemy

## 16 janvier:

Activité au Centre  
 7 h. 00 à 9 h. 00 a.m.: Loisirs  
 9 h. 00 à 12h. 00 p.m.: Old Timers de Berthier  
 12h. 00 à 5 h. 00 p.m.: Loisirs  
 5 h. 00 à 7 h. 00 p.m.: Lavaltrie  
 7 h. 00 à 8 h. 30 p.m.: Loisirs  
 8 h. 30 à 10h. 30 p.m.: Les Pitons  
 10h. 30 à 12h. 00 a.m.: R. Escompte

## 16 janvier:

Tournoi de pétanque du club de pétanque Vincent au bou-  
 lodrome Vincent (Forme, 2 hommes, 1 femme).

## 17 janvier:

Activités au Centre  
 5 h. 00 à 10 h. 00 p.m.: Loisirs  
 10h. 00 à 11h. 30 p.m.: Lanoraie

## 18 janvier:

Activités au Centre  
 5 h. 00 à 7 h. 00 p.m.: Loisirs  
 7 h. 00 à 8 h. 30 p.m.: Saint-Ignace  
 8 h. 30 à 10h. 00 p.m.: Beauparlant  
 10h. 00 à 11h. 30 p.m.: Chums

## 1er janvier deux vols!!!

Le 1er janvier la Sûreté du Québec, section de ville de St-Gabriel, reçut une plainte à l'effet qu'un vol de cigarettes avait eu lieu à St-Charles de Mandeville, au restaurant "Marie-Claude", propriété de Madame Micheline Charette. Madame Charette la plaignante, a en effet à déplorer la disparition de quelque 80 cartouches de cigarettes et d'un bracelet à breloques. Le montant du vol se situe à quelques \$1.000.00.

L'enquête presentement en cours est faite par la Sûreté du Québec, section de Ville St-Gabriel...

### Vol d'une motoneige

C'était le Jour de l'An: il décida de commencer l'année au volant d'une motoneige "Bombardier".

En effet le 1er janvier la Sûreté Municipale eut à en-  
 quêter sur le vol d'une motoneige, qu'on avait subtilisée sur la plateforme d'ex-  
 position de "C. Turenne et  
 Fils" 85 rue Cohen à Ville  
 St-Gabriel.

L'enquête de la Sûreté  
 Municipale de Ville St-  
 Gabriel prit fin le 4 janvier  
 lorsque l'agent M. François  
 Henri, retrouva le moto-  
 neige en bon état. Une  
 jeune homme d'âge mineur  
 fut arrêté en rapport avec  
 ce vol.

## Ligue de quilles L'Amicale de Berthier

|                                 |     |
|---------------------------------|-----|
| Plus haut simple de la semaine: |     |
| Mme Denise Coulombe.....        | 198 |
| Plus haut triple de la semaine: |     |
| Mme Denise Coulombe.....        | 545 |
| Plus haut simple de la saison:  |     |
| Mme Denise Coulombe.....        | 234 |
| Plus haut triple de la saison:  |     |
| Mme Denise Coulombe.....        | 545 |

### Position des Equipes

|                                 |    |        |
|---------------------------------|----|--------|
| Jean Houle Enrg. meubles.....   | 75 | points |
| Jean-Guy Houde, Assurances..... | 64 | "      |
| Boucherie Bellehumeur.....      | 52 | "      |
| Les Pétroles Insulaire Inc..... | 51 | "      |
| Garage Maurice Coulombe.....    | 50 | "      |
| Pharmacie Raymond Lareault..... | 44 | "      |

A la semaine prochaine,  
 Lise Coulombe, prés.

## Lors de la tenue des Jeux Régionaux Un service de transport gratuit pour les athlètes de la région

### BERTHIERVILLE (F.R.) —

Un service de transport régional a été mis sur pied afin de permettre aux athlètes de toute la région de participer aux Jeux régionaux Lanaudière 1977 qui se tiendront les 29 et 30 janvier ainsi que les 5 et 6 février prochains dans la ville hôte régionale, Joliette. Ce service de transport sera gratuit. Selon les informations fournies par le Conseil régional des Loisirs Lanaudière, ce service sera mis sur pied à Berthier, Saint-Michel des Saints, Saint-Gabriel de Brandon, Rawdon, Lachenaie, Saint-Roch de l'Achigan et Repentigny.

### Circuit Berthier

Pour Berthier, le circuit de l'autobus sera le suivant: départ à 8 heures 15 de la polyvalente Pierre de Lestage; 8 heures 40 dans la cour de l'école de Lanoraie; 9 heures 05 dans la cour de l'école de Saint-Thomas et arrivée à 9 heures 15 à Joliette.

### Circuit Saint-Michel

Le circuit de Saint-Michel sera le suivant: départ à 7 heures 30 du terminus des Laurentides; 7 heures 50 à Saint-Zénon en face de l'église; 8 heures 20 à Sainte-Emélie de l'Énergie en face de l'église; 8 heures 40 à Saint-Jean de Matha en face de l'église et arrivée à 9 heures 15 à Joliette.

### Circuit Saint-Gabriel

Pour Saint-Gabriel, le circuit sera: départ à 8 heures 15 du terminus Brandon Transport; 8 heures 30 à Saint-Cléophas en face de l'église; 8 heures 50 à Saint-Félix de Valois à la polyvalente l'Erablière et arrivée à 9 heures 15 à Joliette.

Ce service de transport gratuit a été mis à la disposition des jeunes de la région dans le but de permettre une plus grande accessibilité à la finale régionale.

# Le benjamin de la famille: le CLSC

par Agathe Lègaré

Il y en a déjà 72. Il y en aura bien davantage dans quelques années. Le C.L.S.C., ou le centre local de services communautaires, c'est la porte d'entrée de ce labyrinthe qu'on appelle «réseau des affaires sociales». Les gens s'y rendent quand ils ont besoin de voir un médecin ou un travailleur social, «le plus près de chez-eux». Certains en ont déduit que le C.L.S.C. est «une soupe ancienne servie à la moderne», une sorte de mélange d'unité sanitaire et d'agence de bien-être social, réunies dans un même local. Mais le C.L.S.C. est beaucoup plus. Jugez-en vous-même par la liste des services qu'il peut vous offrir.

### Services sociaux

1) information, référence et intervention en cas d'endettement, d'éviction du logement, de saisie, d'interruption des services essentiels (eau, électricité, gaz);

2) assistance dans les communications avec les services publics (entre autres, pension de vieillesse, assurance-chômage, accident de travail, assurance-agricole);

3) consultation en planification des naissances et

éducation à la vie familiale;

4) aide et soutien aux personnes et aux familles qui traversent une période difficile due à une crise (fugue, abandon, décès, renvoi, arrestation, grossesse indésirée) ou à une catastrophe (incendie, inondation, glissement de terrain);

5) assistance pour résoudre les difficultés conjugales, les conflits parents-enfants, les problèmes associés au vieillissement, ou à un handicap physique ou mental;

6) aide à domicile apportée aux personnes âgées, aux handicapés et aux familles incapables de s'occuper de jeunes enfants à la maison à la suite d'un décès ou d'une maladie;

7) aide aux personnes aux prises avec des problèmes d'alcoolisme ou de drogue.

### Services de santé

1) traitement des maladies bénignes et des accidents mineurs; référence à l'hôpital approprié et, au besoin, premiers soins dans les cas de maladies ou d'accidents graves;

2) immunisation des enfants contre les maladies contagieuses;

3) surveillance médicale des femmes enceintes, cours de préparation à l'accouchement, soins aux

nouveau-nés et aux nourrissons;

4) lutte contre les épidémies, les maladies vénériennes, la tuberculose et d'autres maladies transmissibles, en collaboration avec les départements de santé communautaire.

taire, éveiller la population à l'importance de la santé publique et de l'entraide dans l'amélioration des conditions sociales du district.

### Groupes prioritaires

En 1976-1977, les C.L.S.C. accorderont une attention particulière à la prévention des troubles d'apprentissage chez le jeune enfant (dépistage des troubles auditifs et visuels, infirmités mineures), et des problèmes de croissance chez l'adolescent (éducation, participation à une meilleure alimentation, meilleure hygiène corporelle, meilleur équilibre socio-affectif).

### Prévention et amélioration de la santé et des conditions sociales

1) développer des projets d'intervention en vue de réduire l'incidence de certains problèmes dans le district: délinquance juvénile, mauvaise alimentation, consommation abusive d'alcool et de drogue, isolement social des personnes âgées ou handicapées, etc;

2) par l'action communau-



**À VENDRE**  
**756-8002**

## A VENDRE

993.- Maison de 5 1/2 pièces Boul. Thérien à St-Gabriel de Brandon. Grand terrain. Goyer et extérieur en briques. Chauffage central. Taxes peu dispendieuses. 835-2995.

2150.- Restaurant et relais de motoneige au lac Quesnel à St-Damien de Brandon. Grand terrain avec exclusivité de commerce. Equipement inclus. Près de plusieurs lacs. Gros développement touristique. Faites une offre. 835-2995

2713.- 1 Petite ferme de 2 1/2 arpents à St-Norbert. Grande maison de 8 pièces. Chauffage électrique. 1 bâtisse de 40'x50' neuve avec murs isolés. Autres bâtiments. 835-2995.

2760.- Petite ferme de 30 arpents boisée à St-Cuthbert. Maison pièces sur pièces. Un garage, une grange, une étable, un ruisseau. Endroit tranquille. 835-2995

2763.- 40 arpents de terrain à St-Gabriel de Brandon, juste aux limites de la ville. Résidence neuve. Grange, étable, écurie et garage. Un ruisseau. Possibilité de vendre la maison séparément. 835-2995

1002.- Maison de 7 1/2 pièces Chemin des Lots à St-Gabriel de Brandon. Terrain de 80' x 170', chauffage électrique, garage et hangar. Endroit tranquille. Une aubaine. 835-2995

ADRESSEZ-VOUS: M. Marcel Turenne  
 Tél.: 835-2995

974.- Lanoraie maison de campagne, 2 étages, rénover en neuf. Garage. 759-0639

988.- Pte du Jour bungalow neuf de 4 1/2 pièces, s/sol 9', boisé. Près de l'autoroute. 759-0639

994.- St-Jacques bungalow de 4 1/2 pièces avec s/sol fini de 4 1/2 pièces. Grand terrain, garage. 759-0639

1664.- Joliette maison à revenus 2 logis de 5 1/2 pièces. Un restaurant dépanneur s/sol, permis exclusif dans quartier résidentiel. Bonnes conditions. 759-0639

1667.- Joliette maison à revenus 4 logis de 5 1/2 pièces. Très propre. Près du centre ville. 759-0639

2148.- Joliette fonds de commerce centre ville. Ligne exclusive: bambou, rotin. 759-0639

2153.- St-Gérard entrepôt de 30' x 200', chauffage air chaud. Isolé. Grand terrain. 759-0639

2154.- Ste-Beatrix terre boisée avec lac et montagnes. 85 arpents. Bonnes conditions. 759-0639

2163.- Joliette maison à revenus 1 logis de 4 1/2 pièces. 1 logis de 5 1/2 pièces avec tabagie toute équipée. Bons revenus. 759-0639

2165.- Lavaltrie restaurant à être rénové avec grand terrain sur route de Québec. 759-0639

2769.- Berthier petite ferme avec bâtiments et maison. Près de l'autoroute. 759-0639.

3534.- Ste-Mélanie boisé de 115 arpents avec ou sans chalets. Ruisseau. Montagnes. Idéal pour développement. 759-0639

3535.- Lac Toro St-Michel des Saints. 2 terres boisées de 4 1/2 arpents x 1 mille de profond. 759-0639

4156.- Ste-Beatrix chalet hiver été meublé. Terrain de 140' x 300'. Très beau. 759-0639

4158.- Ste-Mélanie Lac Charland chalet hiver été, chauffage air chaud. Terrain 100' x 200'. Peut servir de résidence. Tout meublé. Dans le beau. 759-0639

4164.- Ste-Mélanie Lac Charland chalet hiver été, bord du lac. 5 1/2 pièces. Terrain de 100' x 200' profond. Très joli. 759-0639

ADRESSEZ-VOUS: M. Gérard Robert  
 Tél.: 759-0639

100.- A Lavaltrie maison neuve quartier résidentiel. Pas complètement terminée. Faites une offre! 756-4374

Lanoraie chalet terrain de 100' x 120', belle possibilité de commerce d'été. 756-4374  
 Lanoraie bord du fleuve. Bonne résidence. Beau quai. 756-4374

ADRESSEZ-VOUS: M. Roland Martel  
 Tél.: 756-4374

### ATTENTION PROPRIÉTAIRE!

Etant donné l'expansion toujours grandissant du Service de Courtage Immobilier (ventes de propriétés) nous avons toujours en grand besoin de fermes et de tous genres de propriétés.

**LA CAISSE D'ETABLISSEMENT DE JOLIETTE**  
**368, Chemin des Prairies**  
**Joliette**  
**Tél.: 756-8002 ou 756-8003**  
**Courtier permis no: 12547**

Elles coûtent \$2.00 pour une parution ou \$5.00 pour 3 parutions. Elles sont toujours payables avant parution.

# Les petites annonces

836-6210



## LES PETITES ANNONCES

### TARIFS:

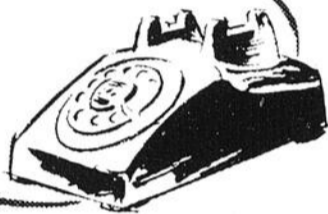
- 1 parution: \$2.00
- 2 parutions: \$3.50
- 3 parutions: \$5.00

**ELLES SONT TOUJOURS PAYABLES AVANT PARUTION**

La date limite pour faire paraître une annonce classée est le lundi à midi (12.00 hres) précédant la prochaine édition.

A votre service du lundi au vendredi de 9h. à 5h.:

**836-6210**



## A louer

A Berthierville à louer logement de 3 1/2 pièces, moderne, meublé, chauffé, éclairé, libre immédiatement, service de conciergerie. Tél.: 836-2936.

LOGEMENT à louer, \$105. par mois, 3 1/2 pièces, meublé, chauffé, éclairé au 200 rue Iberville. Tél.: 836-4031.

A LOUER à St-Cuthbert, logement de 4 1/2 pièces, neuf, tapis fourni. Tél.: 836-2567.

A St-Gabriel de Brandon, magasin à louer, au centre ville, idéal pour dépanneur, boutique, auto parts, ou autres. Bonnes conditions au tél.: 835-2511.

## A vendre

**DUPLEX EN BRIQUES à vendre**  
UN BAS DE 6 1/2 PIÈCES  
COMPRENANT 2 CHAMBRES AU SOUS-SOL. DEUXIEME ETAGE 4 1/2 PIÈCES DEJA LOUE. S'ADRESSER A 285 LAFAYETTE BERTHIERVILLE  
**836-6210**

SKI-DOO à vendre T.N.T. Everest 1975, en très bonne condition, 13,000 m. d'usage, prix \$1,400. Téléphoner de 9 h. à 4 h. à Fernand Rousseau à 836-3705.

MACHINES à coudre usagées de toutes marques. Meilleur achat. Termes faciles. A partir de \$79.95. Aussi machines industrielles à vendre. S'adresser tél.: 836-3441, Delium Branconnier, Centre Necchi Enr., 1811 Principale, St-Cuthbert.

BUNGALOW à vendre bâti il y a 4 ans, très propre, situé rue Dubé. Tél.: 836-2692.

BOTTES neuves de ski de fond de marque Tyrol pour homme de grandeur 10 1/2 doublées. Tél.: 836-4518.

CHIENS EQUIMAU Agés de 8 semaines, tous blancs. Tél.: 836-2970.

SET de salon de trois morceaux avec deux tables. Tél.: 836-3349.

MOTONEIGE Sno Jet 340 SS, en très bon ordre. S'adresser à tél.: 885-3755, après 4 heures s.v.p.

MOBILIER de chambre à coucher de style colonial comprenant 2 lits jumeaux avec matelas, une commode double, un chiffonnier, 2 tables de chevet. Un mobilier de cuisine moderne. 2 réfrigérateurs. Téléphoner après 4 h. à 836-4892.

DOIT vendre rapidement magnifique bungalow neuf de 6 pièces, dont 3 chambres, 25 x 47 pi. système électrique, plancher de chêne, situé dans le Bocage dans Notre-Dame-des-Prairies. Tél.: 753-7788.

MAISON neuve à vendre au 480 Berthier Nord, 6 1/2 pièces, prêt à visiter immédiatement. Tél.: 836-6586.

BUNGALOW à vendre à St-Cuthbert, fini de briques et aluminium, de 25 x 42 pi., grand terrain, 5 1/2 pièces, comprenant tentures et tapis mur-à-mur, chauffage électrique. Prix à discuter. Cause départ. Tél.: 836-6747.

TRAILER double pour motoneige à vendre à 836-4678.

MAISON de 28 x 36 pi. unifamiliale, 5 1/2 pièces avec cave en ciment et murs isolés. Piscine en surface, 18 x 4 1/2. Terrain de 100 x 280 pi. et un autre optionnel de la même grandeur. Tél.: 836-6191.

## Divers

NOUVEAU! Nouveaux! Magnifique studio de massage! Nos masseuses attendent au 69 Elisabeth apt. 3 Sorel. Tél.: 742-0767.

Offre d'emploi  
NOUS demandons masseuses avec belle apparence, honnête, bonne condition de travail et de salaire. Pension si désirée. Tél.: 742-0767.

EXTERMINATION insectes rongeurs, estimé gratuit, J.G. Dubé, extermination, tél.: 228-2590 à Louiseville.

NOUS achetons les lapins, poules, pigeons et toutes sortes de petits animaux. S'adresser à 887-2832.

CHERCHONS maison ou logis à louer pour le mois de février, 5 1/2 pièces, tél.: 836-3464.

NOUS sommes à l'ère de l'électronique, équipement des plus modernes. Deux spécialistes à votre disposition. Spécial: balancement \$3.00 chaque roue. Compris vérification de vos roues sans frais supplémentaire. Adressez-vous au Service du Centre du Pneu à Berthierville, au tél.: 836-2788.

"DORINA" Votre représentante est toujours parmi vous. Pour de plus amples informations téléphonez à 836-6386. Belles nouveautés pour l'automne: velours, chandails col bateau, et corduroy. Je suis à votre disposition. Merci.

HOMMES et femmes demandés. La Compagnie Fuller Brush aurait besoin d'un représentant à plein temps et 2 à temps partiel pour vendre ses fameux produits. Clientèle établie. Excellente commission. Aucune expérience nécessaire. Pour recevoir notre catalogue et plus de détails, contactez Robert Leblanc, gérant des ventes, tél.: 514-759-1025.

PROJET pilote d'engobage au 1468 rang Ste-Marie, St-Ignace de Loyola. Coordinateur Mme Annette Gasse. Auxiliaires: Gisèle Fontaine, Carmen Robitaille, Manon Laporte, Pierrette St-Martin. S'adresser à tél.: 836-6509.

NOUS achetons les lapins, poules, pigeons et toutes sortes de petits animaux. S'adresser à 887-2832.

GARDERAI des enfants comme compagnon à ma fille de 4 ans. Grande cour à la campagne. S'adresser à tél.: 836-2411

## Autos-Camions

BUICK Century, 1973, chaussée de 4 radial, 350 à 2 barils, power brake, power steering, dégivreur à vitre à l'air, 44,000 m. prix très avantageux. Tél.: 836-4394.

AUTO 1976, Corvette, 1975 Volvo, 1970 Charger, 1973 Cadillac Eldorado. Machine à pneus Coast, 20 x 20 A, un compresseur et autres équipements. S'adresser au Centre du Pneu à Berthierville au tél.: 836-2788.

## Conseils de santé et de sécurité pour le temps des fêtes

par Agathe Légaré

L'arbre de Noël peut vous passer « un beau sapin ». De nombreux bébés se retrouvent à l'hôpital chaque année pour avoir croqué des boules de Noël ou des crochets. Si votre enfant en est à l'âge où on se met tout dans la bouche, montez et démontez l'arbre en son absence et placez si possible les boules hors de sa portée. Par ailleurs, certains incendies et les brûlures conséquentes sont provoqués par les enfants qui s'amuse à allumer et éteindre les bougies en jouant avec des prises de courant défectueuses. Il suffit d'un court-circuit pour faire flamber l'arbre et les vêtements des enfants. Vérifiez donc votre installation électrique ou surveillez de près les « jeux d'éclairage » des enfants surtout quand le sapin commence à sécher et tourne du vert au grisâtre.

Si vous êtes prédisposé aux indigestions (malaise du foie et de l'estomac), évitez de manger trop gras et d'abuser du vin. Si vous ne portez pas la boisson, si vous savez que le troisième verre sera de trop, arrêtez-vous au deuxième.

La neige ramène les « pelleteux », les sportifs débutants de 50 ans... les crises d'angine et les infarctus. Ménagez votre cœur, évitez de pelleter votre entrée immédiatement après un gros repas. D'autre part, si à 50 ans ou plus, vous n'avez jamais pratiqué aucun sport, allez-y doucement et progressivement au moment d'étréner vos skis ou vos raquettes. Mieux: faites-vous examiner pour savoir si le cœur et les poumons sont toujours en bon état.

L'alcool provoque, on le sait, 40% des accidents mortels de la route. Mais il ranime aussi l'esprit querelleur. Chaque année, l'hôpital voit défilier la cohorte des bagarreurs blessés au temps des fêtes, souvent au cours d'une réunion de famille. Évitez donc de trinquer trop fort si votre « cher beau-frère » est aussi de la fête ou si vous en avez gros sur le cœur contre tous et chacun. Mieux vaut s'expliquer à froid... et à jeun.

Le temps des fêtes voit une nuée de motoneigistes s'abattre sur les sentiers du Québec, quelquefois les uns sur les autres ou contre les arbres ou des poteaux. Pour prévenir les accidents, lisez attentivement le « Guide du motoneigiste » préparé à votre intention par le ministère des Transports. Vous pouvez en obtenir un exemplaire gratuit en écrivant simplement au: Ministère des Transports, Direction des communications, Place Haute-Ville, 700 est Boul. Saint-Cyrille, Québec G1R 5A9.

Je désire m'abonner au

## COURRIER DE BERTHIER

Nom.....

Adresse.....

Code Postal.....

6 mois: \$6.00  1 an: \$12.00  Chèque inclus

Facturez-moi

Adressez à:

Le Courrier de Berthier

C.P. 10

St-Justin J0K 2V0

Si vous désirez une maison construite avec soin, nous l'avons. Choix de beaux terrains, Place Campagnac, Berthierville. Maison modèle à visiter le samedi de 2 heures à 4 heures p.m.. Prêts de la Société Centrale d'Hypothèque. Pour informations: Martial Sarrazin au 173 du Collège à Berthierville.

Tél.: 836-4764

## A louer Edifice à bureau

La Caisse d'Etablissement de Joliette  
Tél.: 756-8002 ou 756-8003  
Courtier permis no: 12547

RIEN NE VAUT LES PETITES ANNONCES DE

836-6210

LE COURRIER DE BERTHIER

## Saint-Norbert

par mme janine lapointe

### Fête des enfants

Dimanche prochain à l'église, on fêtera les enfants. Dimanche prochain, à 2 heures, à l'église aura lieu la fête des enfants à la crèche. Un jeune de la paroisse fera la prédication. Procession avec l'Enfant-Jésus, chants de Noël et autres. Grands et petits sont les bienvenus.

#### Mariage

Félicitations à M. Denis Geoffroy et Mlle Lucie Majeau qui uniront leur destinée devant Dieu et les hommes samedi prochain. Lucie est la fille de M. et Mme René Majeau (Simone Morel) de Saint-Norbert.

#### Rappel

Jeudi le 13 janvier, de 10 heures à 11 heures 30, se tiendra une clinique de vaccination pour bébés à l'école Sainte-Anne de Saint-Norbert.

#### Anniversaire

Bonne Fête à Richard Pilon qui entrera cette semaine dans sa majorité.

#### Soirée des fermières

Mercredi aura lieu la rencontre mensuelle des Fermières, soirée qui promet d'être très intéressante. Soyez au rendez-vous.

#### Cours de personnalité

Cours de personnalité et relations humaines mardi le 11 janvier à 20 heures à l'école polyvalente Thérèse-Martin, 916, rue Ladouceur, Joliette. Pour plus d'informations, téléphone 835-2115, demandez M. Claude Tremblay.

#### Décès

Mme Jacques Dauphin née Denise Fafard, soeur de Mme Maurice Coulombe.

#### Pensée

Souriez à la vie, elle vous le rendra.

#### Appel pour une équipe de ballon-balais.

Une invitation est lancée à tous, jeunes et moins jeunes. Veuillez vous inscrire au Chalet des Loisirs. La date limite d'inscription est samedi le 14 janvier. Bienvenue.

## Lanoraie

par mme fernande ducharme

### Carnaval à Lanoraie

En ce moment, les duchesses passent parmi vous pour offrir des billets, soit Association sportive, Louise Arpin, A.F.E.A.S., Sylvie Asselin, Old Timers, Lorraine Crompt, Majorette, Lyne Thibeault, Sacs de sable, Diane Bérubé. Encouragez-les toutes. Elles le méritent bien. Soyez de vrais sportifs.

Le couronnement d'une reine aura lieu samedi le 29 janvier en même temps que la soirée des citoyens. Aucune vente de billets à la porte. Pour poursuivre, le 30 janvier, confrontation. Lundi le 31, joute de hockey Old Timers à l'aréna de Berthierville. Mercredi le 2 février, festival à l'école primaire. Vendredi le 4, disco des jeunes. Samedi le 5, souper canadien organisé par l'A.F.E.A.S. Dimanche le 6, ballade en raquettes et ski de fond dans la soirée.

bingo pour tous. Mercredi le 9 février, tournoi de sacs de sable. Jeudi le 10, tricot. Samedi le 12, hockey pour jeunes dans l'après-midi et non le moindre bal des queteux organisé par les Chevaliers de Colomb pour se terminer le 13, par le rallye des neiges (rallye à pied). Pour informations, 887-2328 et suivez les nouvelles dans le Courrier de Berthier. Renseignements chaque semaine.

#### Echo municipal

M. Georges Rondeau est réengagé pour faire la cueillette des ordures durant l'année 1977 au montant annuel de \$6,700.00.

M. Jacques Charland donne avis de motion qu'à la prochaine session il proposera un amendement au règlement no. 176 en abrogeant l'article 15.

M. Raymond Tremblay donne avis de motion qu'à

la prochaine session il proposera un amendement au règlement no. 180 concernant la taxation d'égouts sur la rue Cayer.

Le règlement no. 134 fixant les heures de fermeture des pools de votation est abrogé.

Le taux d'intérêts sur les arrérages de taxes est fixé à 12½% pour l'année 1977.

#### À l'association sportive

L'Association sportive débute en grande en 1977. Suite à une subvention d'environ trente-sept mille dollars obtenue dans le cadre des Initiatives Locales a débuté au Chalet un service de surveillance pour enfants de 2 à 5 ans et plus en cas de besoin: comme absence de parents à la maison, mère au travail etc. Il y aura jeux, musique.

Les parents qui désirent que leur enfant apporte leur lunch pourront venir le déguster au Chalet. Pour ce service communiquer avec Maryse Tremblay, bureau du Chalet, 887-2328.

#### Résolution 1977

Je prendrai la résolution d'être gai à chaque instant de ce jour. Je n'exigerai pas trop: ceci m'empêchera d'être contrarié par une foule de petites choses qui ne vont pas exactement tel que je voudrais.

J'essaierai d'accomplir quelque chose de spécifique, peut-être une tâche négligée depuis longtemps. J'aurai un sourire pour tous ceux que je rencontrerai aujourd'hui. Qu'il est reconfortant de penser que je n'ai à me préoccuper que d'aujourd'hui. Tout devient tellement facile.

#### Il est de fait que

La profession de vendeur est classée parmi les plus rémunératrices des professions. Notre domaine est la vente des produits indispensables pour les commerces, industries, institutions, etc., de votre région. Nous sommes à la recherche d'un représentant capable à bâtir et à croître avec une compagnie qui se classe comme le meneur. Nous offrons — Excellentes commissions — Territoire protégé — Produits de haute qualité — Système de vente éprouvé au cours de trente ans. Plein temps ou temps-partiel. Auto essentielle. S'adresser au complet à: **La Cie Electrique Certifiée, C.P. 433, Drummondville, Qué., J2B 6W3.**

Il s'est dévoué pendant plus de 15 ans

## Les professeurs fêtent Guy Chevette pour services rendus au syndicalisme

BERTHIERVILLE (F.R.) — Les professeurs de la région fêteront leur ex-conseiller technique, M. Guy Chevette, samedi soir prochain, le 15 janvier à la polyvalente Thérèse-Martin de Joliette.

Le Syndicat de l'Enseignement du Lanaudière a organisé cette soirée sociale en l'honneur de M. Chevette pour les services qu'il a rendus au syndicalisme enseignant pendant une quinzaine d'années. On sait que M. Chevette suite à son élection comme député provincial du comté de Joliette-Montcalm le 15 novembre dernier, a donné sa démission à titre de conseiller technique. Son successeur est M. Jacques Racine qui était président du Syndicat de l'Enseignement du Lanaudière. Son poste devrait être comblé sous peu.

# Faire bombance et bien se porter?

par Pierre Brousseau

Malgré les promesses et les bonnes résolutions de l'an dernier, bon nombre de Québécois feront encore bombance cette année, pendant la période des Fêtes. L'ambiance et l'atmosphère aidant, on aura vite fait de succomber à la tentation et de remplacer la modération par les excès de table et l'abus des boissons alcooliques.

Vu sous cet angle, il y a tout lieu de croire que le temps des Fêtes ne sera pas différent cette année. Cependant, à défaut de résister à la tentation, il demeure parfois possible de prévenir ou d'atténuer certains maux qu'entraînent un appétit trop vorace et davantage encore, une soif inaltérable.

« cube de sucre » dans un verre d'eau-de-vie (cognac, brandy...) permettra d'amoindrir cet effet. Il peut sembler « sacrilège » de dénaturer ainsi un alcool de qualité. Cependant, le « sucre solide » se dissout si lentement dans l'alcool qu'il n'altère à peu près pas la saveur du précieux liquide.

#### Petits bobos, petits remèdes

Bien sûr, si on savait se raisonner, on s'épargnerait bien des maux. Évidemment, il est bien plus agréable de succomber à la tentation et de se laisser séduire par une table bien garnie. De siroter quelques apéritifs en attendant de s'attaquer aux nombreux plats de résistance. De se

rincer le gosier avec un, deux, trois digestifs...

Après de telles agapes, on ne doit pas se surprendre de voir son estomac lancer des S.O.S. mais voilà, il est déjà trop tard pour prévenir.

À la suite d'un repas copieux, vous auriez bien tort de vous gaver de bicarbonate de soude (soda) et de pilules antiacides. Ce dont vous avez besoin surtout, c'est de changer de décor. Pour faire échec au mal de tête ou aux dérangements d'estomac, prenez d'abord, pour vous désintoxiquer, un bon café noir (par rapport à l'alcool, le café a un effet de désintoxication), que vous pourrez aromatiser en y ajoutant une cuillerée de miel.



#### Mieux vaut prévenir...

En réalité, il n'y a pas cinquante-six façons de prévenir l'indigestion. Il suffit de manger selon son appétit, de ne pas boire d'alcool sans manger et de bouger de temps en temps.

Il existe cependant des petits trucs qui, tout en étant inoffensifs pour l'organisme, peuvent s'avérer efficaces, particulièrement pour ceux qui ont tendance à avoir le gosier plus grand que... le foie. En voici deux qui, parmi tant d'autres, pourront sûrement vous causer des surprises agréables.

Une cuillerée d'huile d'olive ou de toute autre huile végétale prise avant le premier verre, stimulera les fonctions du foie et lui permettra de mieux absorber et résorber l'alcool ingurgité.

Il est bien connu également que la réserve de glucose contenue dans le foie est souvent affectée par la présence de l'alcool. Un

## DESSINATEUR CONCEPTEUR

Nous sommes présentement à la recherche d'une personne pour remplir le poste de Dessinateur Concepteur à notre service d'ingénierie.

#### Le poste:

Sous la responsabilité de l'ingénieur d'usine: — A partir de données sommaires le titulaire conçoit, élabore et conceptualise sur dessins des arrangements mécaniques et électriques.

#### Exigences:

— Être diplômé (e) d'un CEGEP en option dessin industriel ou l'équivalent.  
— Posséder un minimum de 5 années d'expérience et être de préférence bilingue.

Nous offrons un salaire compétitif et une gamme complète d'avantages sociaux.

Les personnes intéressées peuvent soumettre leur curriculum vitae à:

Administrateur du Personnel  
Great Lakes Carbon Corporation  
(Canada) Limited  
C.P. 1170  
Berthierville, P.Q.  
J0K 1A0