



LA BOÎTE OÙ TOUT EST POSSIBLE

Le collège qui pense autrement!

SOMMAIRE

Mot du président du conseil d'administration	1
Mot du directeur général	1
Faits saillants	2
La Direction des études	4
Les affaires étudiantes	5
L'aide financière	5
Les effectifs étudiants	6
Le Centre de formation continue	7
Les bourses	8
Le placement	8
Les ressources humaines et mention d'honneur	9
Les ressources financières	10
Certification cégep vert du Québec et plan de mesures d'urgence	11
Ils sont passés au Collège Laflèche	12
La Fondation	13

MEMBRES DU CONSEIL D'ADMINISTRATION 2005 - 2006



Madame Guylaine Beaudoin
Monsieur Luc Blais
Monsieur Marcel Côté, directeur général
Madame Micheline Côté
Madame Louise Dupuis
Monsieur Serge Gaumond, président
Madame Sylvie Godin
Monsieur François Héroux

Madame Élisabeth Jourdain
S. Estelle Lacoursière, o.s.u.
Monsieur Denis Lafrenière
Monsieur Mario Landry, vice-président
Madame Krystelle Larouche
Monsieur Martin Lepage
Monsieur Jean Morin
Monsieur Jonathan Morrissette
S. Stella Tellier, o.s.u.



MOT DU PRÉSIDENT DU CONSEIL D'ADMINISTRATION

Le conseil d'administration du Collège Laflèche a le plaisir de vous présenter le rapport annuel de l'année 2005-2006. Cette année, plusieurs projets ont retenu l'attention du conseil d'administration dont l'adoption des nouveaux textes fondateurs. Ces textes sont le reflet de notre Collège et les gardiens de l'œuvre éducative des Ursulines.

Cette année, le conseil d'administration du Collège a été actif comme jamais. Nous avons procédé à la création de deux sous-comités qui, par leurs travaux, nous ont éclairés dans la prise de décision majeure.

Enfin, le conseil d'administration a appuyé, tout au long de l'année, les principaux dossiers de développement de la direction générale.

Merci aux membres du conseil d'administration pour leur engagement et leur détermination à atteindre nos objectifs.

Serge Gaumont
Président du conseil d'administration
Associé de Samson Bélair Deloitte et Touche



MOT DU DIRECTEUR GÉNÉRAL

L'année 2005-2006 se distingue au Collège Laflèche par de nombreuses réalisations et par l'augmentation de la population étudiante par rapport à l'année précédente grâce à des stratégies et à des efforts déployés par l'ensemble de la communauté du Collège.

Au cours de la dernière année, nous avons adopté un nouvel organigramme que je vous invite à consulter à l'intérieur de ce rapport annuel.

Enfin, je suis heureux de vous annoncer que nous avons renouvelé le mandat de M. Jean Morin à titre de directeur des études et nommé Mme Renée Bilodeau comme directrice des Services administratifs pour une durée de 5 ans.

Je vous souhaite une bonne lecture,

Marcel Côté
Directeur général

FAITS SAILLANTS

Le directeur général du Collège Laflèche, M. Marcel Côté, a annoncé la nomination de M. Pierre Nobert au poste de coordonnateur du Service des affaires étudiantes. Avant de se joindre à l'équipe du Collège Laflèche, M. Nobert occupait le poste de directeur des sports à l'Université Sainte-Anne en Nouvelle-Écosse.

Le Collège Laflèche, Le Nouvelliste, la radio de Radio-Canada et l'Université du Québec à Trois-Rivières ont présenté à la population de la Mauricie, en 2005-2006 un projet unique de «Grandes rencontres citoyennes.»

Deux Grandes rencontres citoyennes ont eu lieu :
En Mauricie, sommes-nous bien soignés?

- septembre 2005

Trois-Rivières est-elle une belle ville?

- mars 2006

Le Collège Laflèche et le Collège François-Xavier-Garneau de Québec ont annoncé la création d'un nouveau cheminement permettant aux étudiants du secteur technique d'accéder à l'éducation internationale reconnue par l'Organisation du baccalauréat international. Ce cheminement, unique au monde, sera offert dans les deux établissements dès l'automne 2006 avec l'appui du ministère de l'Éducation, du Loisir et du Sport du Québec.

Le Collège Laflèche a conclu une entente de collaboration avec le cégep de Trois-Rivières pour la réalisation d'activités de recrutement international. Ainsi, un document de promotion faisant mention de l'ensemble des formations techniques des deux collèges a été produit.

Le Collège s'est rendu, en novembre 2005, à l'Île de la Réunion en mission de recrutement international. Nous avons joint un groupe de 20 personnes représentant 17 établissements d'enseignement supérieur du Québec. Il est à noter que le Collège Laflèche était le seul collège privé à participer à cette mission.

Le programme de Gestion hôtelière du Collège Laflèche a été fait Chevalier de l'Ordre du mérite hôtelier, lors du dernier congrès de l'Association des hôteliers du Québec qui s'est déroulé en novembre 2005 au Saguenay.



Les étudiants du Baccalauréat international ont participé à l'organisation d'une cérémonie d'assermentation à la citoyenneté canadienne, qui s'est déroulée le mardi 29 novembre 2005, au Collège Laflèche. Pour la première fois, cet événement était entièrement organisé par les étudiants du programme du Baccalauréat international en collaboration avec le ministère de la Citoyenneté et de l'Immigration du Canada.

La Direction du Collège Laflèche procédait en février dernier au lancement des nouveaux textes fondateurs (mission et projet éducatif). Lors de cette cérémonie, des encadrements des nouveaux textes ont été remis aux diverses instances du Collège par le président du conseil d'administration, M. Serge Gaumond. ▼



Une mission à l'IUT René Descartes Paris 5 a été réalisée en décembre 2005. Cette mission a couvert l'offre de stages, la possibilité d'activités entre les deux établissements ainsi que la mobilité de personnel.

FAITS SAILLANTS

Le 9^e souper-bénéfice organisé par la Fondation du Collège Laflèche a permis d'amasser la somme de 20 300 \$.

Le Service des affaires étudiantes, en collaboration avec le comité Respect du Collège Laflèche, a procédé le 30 janvier au lancement de la campagne RESPECT. C'est sous le thème : « Partout et longtemps » que se sont tenues des activités tout au long de la session d'hiver 2006.

Afin de pallier l'absence du Salon de la formation professionnelle et technique de la Mauricie, les deux commissions scolaires, les trois établissements collégiaux et les quatre centres de formation professionnelle de la région ont mis en place un instrument qui permettra aux jeunes et à la population en général d'obtenir toutes les informations désirées. Le lancement du site Internet s'est fait en janvier au Collège Laflèche.

Le directeur général du Collège Laflèche, M. Marcel Côté, a annoncé la nomination de Mme Guylaine Beaudoin au sein de son équipe de cadres. Mme Beaudoin aura sous sa responsabilité le Service des communications du Collège Laflèche ainsi que la Fondation.

Processus d'appréciation du personnel administratif

Le Collège a terminé l'élaboration d'un processus permettant l'appréciation de son personnel administratif et de soutien. Ce processus complète les processus déjà en place d'appréciation des enseignants et des cadres.

Tout le personnel du Collège profitera donc de ce moment d'arrêt afin de faire le point sur sa pratique professionnelle et d'identifier, de façon continue, les façons de l'améliorer.

Renouvellement Renée Bilodeau et Jean Morin

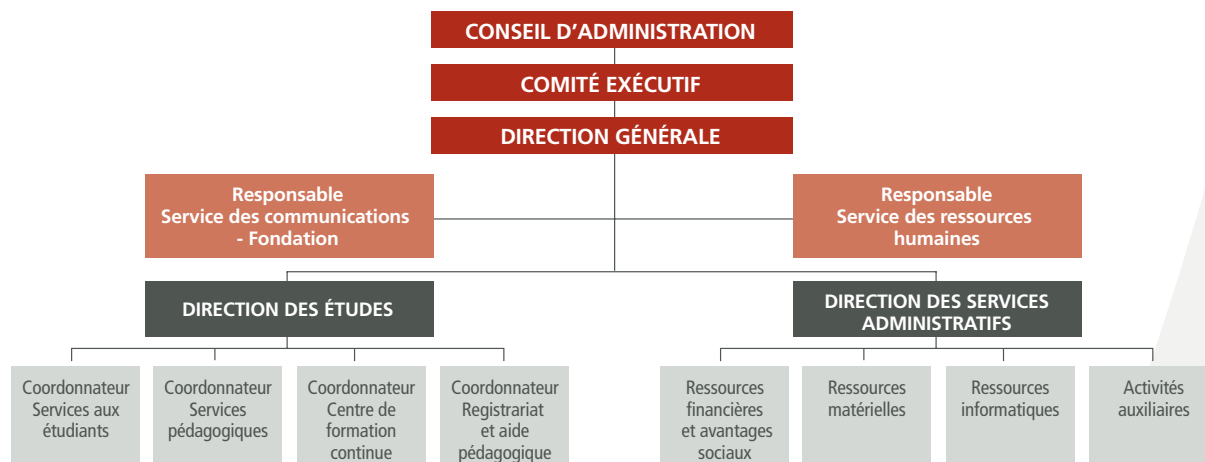
Au terme de la procédure d'évaluation, le directeur général a renouvelé le mandat de M. Jean Morin à titre de directeur des études et nommé de Mme Renée Bilodeau comme directrice des Services administratifs pour une durée de 5 ans, soit jusqu'en juin 2011.

Les consultations menées au sein de la communauté du Collège ainsi qu'auprès des Associations nous ont permis de constater à quel point le travail de Mme Bilodeau et de M. Morin est apprécié.

Nouvel organigramme

La révision de l'organigramme était nécessaire depuis le départ du directeur des Services aux étudiants et du développement institutionnel. La réflexion a débuté l'an passé et des consultations ont été menées afin d'adopter le nouvel organigramme que vous trouverez ci-joint.

Le nouvel organigramme reflète certaines orientations de la direction en même temps qu'il s'inspire des meilleures pratiques en ce domaine dans les collèges publics et privés.



LA DIRECTION DES ÉTUDES

Les faits saillants des programmes cette année



M. Jean Morin
directeur des études

Baccalauréat international

Évaluation du programme de diplôme complétée avec succès par l'IBNA.

Sciences de la nature

Expo-sciences; Sciences on tourne ! programme de sorties scientifiques et culturelles.

Sciences humaines

5^e édition de la semaine des Sciences humaines; projet de fin de semaine intensive multidisciplinaire.

Communication, Arts et Littérature

Diffusion d'articles d'étudiants dans l'HEBDO journal, Quoi faire en Mauricie et à TV Cogeco.

Sciences, Lettres et Arts

Bar des sciences organisé et animé par les étudiants.

Histoire et civilisation

Première année du programme; signature d'une entente avec la Ville de Trois-Rivières concernant les fouilles archéologiques.

Santé animale

Activités de soutien à la SPAM dont la journée intensive d'aide.

Éducation à l'enfance

Actualisation des stages en France, en Saskatchewan et en Ontario; rayonnement des anciennes étudiantes qui occupent des emplois dans des services éducatifs hors Québec.



Gestion hôtelière

L'obtention de l'Ordre du mérite hôtelier; le Rendez-vous hôtelier et touristique; le Souper-bénéfice au profit de Leucan.

Éducation spécialisée

Modification du processus de sélection des étudiants; tenue du salon des stages.

Archives médicales

Élaboration de stages d'observation en première année; évaluation du programme.

Tourisme

Implication des étudiants dans la confection des dossiers de candidatures aux Grands Prix du tourisme au profit d'entreprises touristiques; Implication des étudiants au Rendez-vous de l'hôtellerie et du tourisme, au Festival western de Saint-Tite, aux Portes ouvertes des fermes de la Mauricie et à d'autres événements touristiques; Entente de stage avec l'Universidad de Las Américas.

Commercialisation de la mode

Suite à l'évaluation, la Commission d'évaluation de l'enseignement collégial a mentionné que le programme était de qualité.

Intervention en loisir

Le réseautage avec les services de loisirs de la Ville de Trois-Rivières, les CHSLD, l'événement Nuits polaires ainsi que plusieurs organismes communautaires; participation à l'organisation de carnivals de quartiers.

Ateliers pédagogiques de l'Association des collèges privés du Québec

Le Collège Laflèche était, cette année, le collège hôte des ateliers pédagogiques de l'ACPQ. Ils furent couronnés de succès tant en ce qui concerne la participation record qu'au niveau de la qualité des ateliers offerts. Les ateliers se sont déroulés à l'Auberge champêtre Le Baluchon les 29 et 30 mai 2006. Huit membres du personnel du Collège animaient des ateliers et quarante-quatre enseignants y participaient. Bravo à tous les enseignants qui, par leur développement professionnel, perfectionnement de façon continue et la qualité de leur enseignement.

Un système d'information continue efficace sur les programmes et services

Le Collège s'est doté d'un système intégré d'information continue sur la qualité de ses programmes et des services offerts aux étudiants. Ces informations, consignées annuellement, permettent au personnel du Collège d'avoir une information privilégiée sur la perception des étudiants relativement aux programmes et aux services qui leurs sont offerts par le Collège.

LE SERVICE DES AFFAIRES ÉTUDIANTES



Le Service des affaires étudiantes a organisé une campagne Respect à l'intérieur du collège. Destinée à toute la communauté collégiale, étudiants et membres du personnel, la campagne s'est échelonnée de janvier à mai 2006. L'attention à la personne, élément important de notre projet éducatif, était à la base même de ce projet.

Les membres du Service soulignent les 35 années de loyaux services rendus par M. Jean-Pierre Desaulniers lors de la soirée «Hommage à nos retraités».

Activités variées pour la collectivité étudiante : collectes de sang, impro, paniers de Noël, récital des collégiens, journée de relaxation, Opération enfant soleil, cabane à sucre, chorale, etc.

Participation des Titans à la finale du circuit de hockey masculin collégial AAA. L'équipe impressionne la communauté du Collège tant par sa performance que par son attitude à l'extérieur de celle-ci.

Le Collège s'est distingué lors de nombreux événements intercollégiaux : Forum étudiant, Canimun, Expo Sciences Bell, Sciences on tourne, Recueil de poésie et Cégeps en spectacle.

L'entente avec l'IUT de Paris a donné suite à de premières mobilités étudiantes de part et d'autre.

Mise en place d'un comité d'accueil pour l'arrivée des premiers étudiants réunionnais.

STATISTIQUES ANNUELLES - AIDE FINANCIÈRE DE 2001-2002 À 2005-2006

	2001-2002	2002-2003	2003-2004	2004-2005	2005-2006
Nombre d'étudiants temps complet	1 205	1 243	1 265	1 210	1 265
Nbre de demandes de prêts et bourses	683	673	686	679	719
% de bénéficiaires	51,95 %	50,36 %	49,72 %	48,84 %	50,59 %
Prêts	626	626	629	591	640
Bourses	301	335	336	305	357
Montant émis en prêts et bourses					
Prêts \$	1 948 755 \$	2 022 418 \$	2 123 009 \$	2 913 365 \$	2 799 752 \$
Bourses \$	832 752 \$	992 323 \$	1 019 257 \$	935 189 \$	1 139 461 \$
Total \$	2 781 507 \$	3 014 741 \$	3 142 266 \$	3 848 554 \$	3 939 213 \$
Montant moyen émis					
Moyenne prêt / étudiant \$	3 113 \$	3 231 \$	3 375 \$	4 930 \$	4 375 \$
Moyenne bourse / étudiant \$	2 767 \$	2 962 \$	3 034 \$	3 066 \$	3 192 \$
Moyenne totale / étudiant \$	4 443 \$	4 816 \$	4 996 \$	6 512 \$	6 155 \$
Demandes de dépannage					
Été et Automne	21	33	30	13	5
Hiver	12	6	10	5	1
Total	33	39	40	18	6
Montants de dépannage					
Été et Automne	6 769 \$	9 926 \$	9 320 \$	3 730 \$	1 744 \$
Hiver	2 858 \$	1 195 \$	1 935 \$	1 255 \$	300 \$
Total	9 627 \$	11 121 \$	11 255 \$	4 985 \$	2 044 \$
Bourses de soutien financier					
Demandes	73	92	82	79	71
Boursiers	57	64	56	55	690
Pourcentage	78,08 %	69,57 %	68,29 %	69,62 %	84,51 %
Montant	29 890 \$	35 681 \$	33 075 \$	33 555 \$	42 393 \$

LES EFFECTIFS ÉTUDIANTS

EN 2005-2006

ENSEIGNEMENT RÉGULIER		AUTOMNE 2005	HIVER 2006
		TOTAL	TOTAL
TEMPS COMPLET			
Secteur préuniversitaire			
	Sciences, Programme intégré, B.I.	189	180
	Sciences humaines, Arts et Lettres	173	174
	Sous-total	362	354
Secteur technique			
	Techniques biologiques (régulier et intensif)	156	150
	Techniques humaines	297	279
	Techniques administratives	290	268
	Techniques des arts et des lettres	76	72
	Sous-total	819	769
	Sous-total : temps complet	1 181	1 123
	TEMPS PARTIEL	50	32
	TOTAL ENSEIGNEMENT RÉGULIER	1 231	1 155

FORMATION CONTINUE		AUTOMNE 2005	HIVER 2006
		TOTAL	TOTAL
TEMPS COMPLET			
	Techniques humaines et Techniques administratives	156	142
	TEMPS PARTIEL	12	5
	TOTAL FORMATION CONTINUE	168	147
	TOTAL DE L'EFFECTIF ÉTUDIANT	1 399	1 302

LES SEPT DERNIÈRES ANNÉES				
	EFFECTIF ÉTUDIANT Enseignement régulier (Temps complet et partiel)	DIPLÔMÉS		TOTAL
		Enseignement régulier	Formation continue	
1999-2000	1 195	377	36	413
2000-2001	1 233	355	44	399
2001-2002	1 179	382	62	444
2002-2003	1 201	317	58	375
2003-2004	1 220	340	36	376
2004-2005	1 183	371	35	406
2005-2006	1 231	350	46	396

LE CENTRE DE FORMATION CONTINUE



Pour continuer, cliquez sur Laflèche

Au cours de la dernière année, l'équipe du CFC a investi beaucoup d'efforts dans le développement de son Service aux entreprises en plus de travailler à l'implantation de deux nouveaux programmes : Intervention en contexte de maladie d'Alzheimer et Techniques d'Éducation de la foi. Nous avons également élargi notre gamme de formations créditées en développant un partenariat avec le regroupement des cégeps de La Pocatière, de Rimouski et de Rosemont pour l'obtention exclusive, dans la région Mauricie et Centre-du-Québec, de l'AEC « Stratégies d'intervention en développement du langage ». Nous avons élaboré, en collaboration avec le milieu, un programme de courte durée: Assurance de dommages des particuliers.

Étant toujours à l'affût des possibilités d'alliance avec des partenaires porteurs d'avenir, le CFC a établi, cette année, un partenariat avec la Commission scolaire du Chemin-du-Roy pour ce qui est de la formation sur mesure en tourisme, hôtellerie et restauration destinée aux entreprises.

L'équipe du CFC a coordonné onze cohortes d'étudiants inscrits au DEC intensif en Techniques d'éducation spécialisée (TES), au deuxième DEC en TES, aux AEC en Techniques d'Éducation à l'Enfance (TEE), au programme de Management du golf, à Intervention en contexte



Mission au Vietnam

de la maladie d'Alzheimer, en Pilotage professionnel d'aéronefs, en Éducation à la foi ainsi qu'aux programmes « Emplois clés en main, une porte ouverte sur le tourisme » financés par Emploi-Québec et le CQRHT et Assurance de dommages des particuliers, programme autofinancé.

Afin d'assurer le développement des activités à l'international, nous avons poursuivi la coordination du projet Chili qui terminait sa troisième année d'exécution. Une demande de fonds supplémentaires, entérinée par l'ACCC, a permis l'ajout d'activités supplémentaires dont une mission réalisée par une formatrice du département de communications. La coordonnatrice du CFC a également participé à une mission de faisabilité réalisée au Vietnam par le biais d'un financement de l'ACDI. L'UQTR ainsi que le département de TES ont participé à cette mission. De plus, une mission exploratoire, financée en grande partie par un partenaire égyptien, a été réalisée en juin dernier avec des représentants du réseau des commissions scolaires du Québec. Les retombées de cette mission semblent prometteuses. Dans le cadre des activités du CIDIC, un autre projet concret de coopération a été présenté à ENSET de Libreville, à la suite de la visite du directeur au début de l'année 2006.



Mission en Égypte

LES BOURSES DU COLLÈGE LAFLÈCHE

EN 2005-2006

	Montant
Bourses d'exemption de frais de scolarité	59 817 \$
Bourses de la famille	17 282 \$
Bourses d'admission	11 550 \$
Bourses d'amélioration	11 000 \$
Bourses de stages	5 700 \$
Bourses d'accueil	5 100 \$
Bourses d'excellence programme	5 100 \$
Bourses Stages Hors-Québec	5 000 \$
Bourses Sport plus études	4 000 \$
Bourses d'engagement	2 750 \$
Bourses du Conseil d'administration	2 750 \$
Bourses Art plus études	1 800 \$
Bourses d'excellence scolaire	1 500 \$
Bourses du mérite sportif	1 000 \$
Bourse Portes ouvertes	990 \$
Bourse Joli-Coeur, Lacasse, Geoffrion, Jetté, St-Pierre, avocats	750 \$
Bourse Alexandre-Marchand	500 \$
Bourse du Lieutenant-Gouverneur	500 \$
Médaille académique du Gouverneur général	500 \$
Bourse CGA	300 \$
MONTANT TOTAL	137 889 \$



LES BOURSES D'EXCELLENCE DU MILLÉNAIRE 2006

Bourse nationale (qui est constituée d'un versement annuel de 5 000 \$ renouvelable à trois reprises)
Récipiendaire : Mélissa Gélinas

Bourse provinciale (qui consiste en un versement annuel de 4 000 \$ renouvelable à trois reprises)
Récipiendaire : Marie-Pier Desharnais

Bourse locale (qui vient sous forme d'un paiement unique de 4 000 \$)
Récipiendaires : Anne Hudon et Anne-Marie Simard

PLACEMENT 100 %

La relance effectuée auprès des 241 finissants de la promotion 2005 révèle un taux de placement de 100 %. En effet tous les finissants, disponibles à l'emploi de cette promotion, ont obtenu un emploi dans les six mois suivant la fin de leurs études.

93 % de ces emplois sont reliés au domaine d'études et 85 % sont des emplois à temps plein.

Les finissants de cette promotion gagnent en moyenne 12,96 \$ de l'heure, dès leur entrée sur le marché du travail. Fait intéressant, 60 % de ces finissants ont obtenu un emploi dans les régions Mauricie et Centre-du-Québec.

Il est à noter que 39 finissants ont décidé de poursuivre des études, majoritairement universitaires mais parfois collégiales, en vue de l'obtention d'un deuxième DEC.

LES RESSOURCES HUMAINES

EN 2005-2006

	PROFESSEURS		AUTRE PERSONNEL		TOTAL
	Temps complet	À la leçon ou partiel	Temps complet	Temps partiel	
2001-2002	64	92	42	38	236
2002-2003	65	82	42	22	211
2003-2004	66	83	37	28	214
2004-2005	70	76	40	25	211
2005-2006	65	91	44	17	217

MENTION D'HONNEUR



Lyne marineau

Dans le cadre de l'activité Mention d'honneur, les professeurs du Collège Laflèche ont tenu à souligner le travail de Mme Line Marineau.

Line supervise depuis 10 ans le spectacle des finissants du programme Communication, Arts et Littérature et ses présentations connexes. De plus, elle organise plusieurs sorties pédagogiques au théâtre et dans les musées. Elle utilise des stratégies pédagogiques variées tels que les projets, les mises en scène, la recherche, l'animation, etc.



Claire Fournier

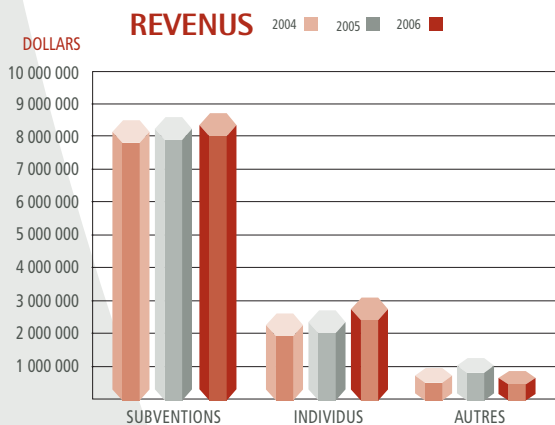
Du côté du personnel non-enseignant et de soutien, la mention d'honneur a été décernée à Mme Claire Fournier.

Son amabilité, son objectivité ainsi que son ouverture ont été soulignées comme de grandes qualités appréciées de ces collègues.

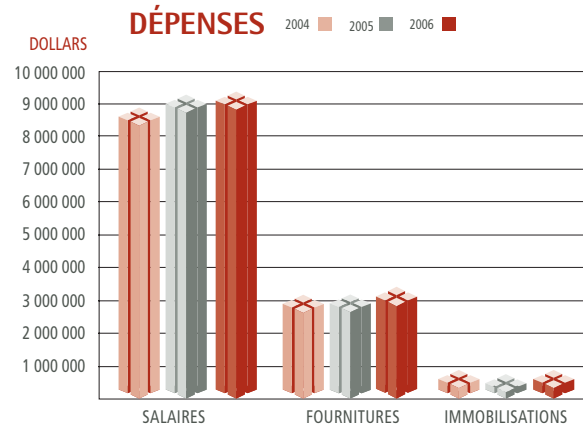
LA DIRECTION DES SERVICES ADMINISTRATIFS

LES RESSOURCES FINANCIÈRES Bilan au 30 juin 2006

	2006		2005	
	Fonds de fonctionnement \$	Fonds d'investissement \$	TOTAL \$	TOTAL \$
ACTIF				
ACTIF À COURT TERME	3 326 736	-	3 326 736	3 333 193
IMMOBILISATIONS	-	9 610 939	9 610 939	9 384 474
	3 326 736	9 610 939	12 937 675	12 717 667
PASSIF				
PASSIF À COURT TERME	1 721 089	254 640	1 975 729	2 134 796
DETTE À LONG TERME	-	3 843 707	3 843 707	3 826 594
	1 721 089	4 098 347	5 819 436	5 961 390
SOLDE DES FONDS				
Non affectés	1 230 647	5 512 592	6 743 239	6 531 277
Réservés	375 000	-	375 000	225 000
	1 605 647	5 512 592	7 118 239	6 756 277
	3 326 736	9 610 939	12 937 675	12 717 667



TYPES DE REVENUS



TYPES DE DÉPENSES

UN DÉVELOPPEMENT CALCULÉ



Renée Bilodeau C.A.
Directrice des Services
administratifs

Le Collège Laflèche est résolument tourné vers l'avenir. Grâce à l'excellence de son corps professoral, au dynamisme de ses étudiants, à l'efficacité de son personnel et à la prévoyance de ses dirigeants, le Collège ne cesse de se déployer. La saine gestion financière assure un développement continu et favorise l'expansion du Collège par ses multiples projets mobilisateurs pour le milieu.

CERTIFICATION CÉGEP VERT DU QUÉBEC

Au printemps 2006, le Collège obtenait la certification CÉGEP VERT DU QUÉBEC.

Notre candidature a été retenue grâce à :

- la formation de notre comité d'action et de concertation;
- l'adoption de notre politique environnementale;
- la formation (cours, conférences) suivie par les membres du comité;
- la réalisation d'activités de sensibilisation.

Le bilan de notre première année est très positif et l'engagement de la direction est assuré.

PLAN DE MESURES D'URGENCE

Un plan de mesures d'urgence a été élaboré par un comité de mesures d'urgence composé de personnels et d'un expert en contenu.

Le document identifie, entre autres, les risques potentiels pouvant affecter notre institution et présente les scénarios d'intervention.

Soyons prévoyants et sécuritaires!

ILS SONT PASSÉS AU COLLÈGE LAFLÈCHE

EN 2005-2006

Lauryn Oates Centre international des droits de la personne
et du développement démocratique
Taja Kramberger poète de la Slovénie
Richard Lavoie réalisateur
Michel Fize sociologue au CNRS de Paris
Gil Courtemanche écrivain
Esther Bégin journaliste et chef d'antenne au réseau LCN
Denise Bombardier journaliste et écrivaine
Jean-Claude Leclerc chroniqueur au quotidien Le Devoir

Sami Aoun professeur au Département d'histoire et de sciences
politiques humaines à l'Université de Sherbrooke
Nancy Sabourin chef d'antenne à Radio-Canada Mauricie
Pierre Saint-Yves chef d'antenne à TVA Mauricie
Bryan Perro écrivain et auteur de la série Amos Daragon
Anne Mukole Kabangewa AEPYDEC
Marie Gagnier écrivaine
Frédéric Durand écrivain
Michel Châteauneuf écrivain
Véronique Marcotte écrivaine
Gaétan Soucy écrivain
Laure Waridel présidente d'Équiterre
Richard Desjardins chansonnier-poète et vice-président
de l'Action boréale

LA FONDATION DU COLLÈGE LAFLÈCHE

En 2005-2006, sous la présidence de M. Yves Ferron, la Fondation du Collège Laflèche organisait une fois de plus ses deux activités de financement, soit « Serveur d'un soir » et « Souper-encan ». La Fondation continue également de solliciter les différents donateurs dans le but d'augmenter le fonds de bourses destiné aux étudiants. De plus, pour une troisième année consécutive, les étudiants au programme Management du golf ont organisé un tournoi de golf dont les profits ont été versés à la Fondation.

Le Collège est fier de souligner l'implication constante de nombreuses personnes qui gravitent autour de la Fondation et qui ont à cœur l'avenir du Collège et de ses étudiants.

LE COMITÉ DE RÉDACTION

Guyline Beaudoin
Josée Beaudry
Luc Béchard
Renée Bilodeau
Hélène Brouillette
Marcel Côté
Lucie Hamel
Louise Janvier
Céline Leboeuf
Sylvie Lemay

Jean Morin
Pierre Nobert
Magali St-Amand
Sylvie Vadeboncoeur

Réalisation
Service des communications
Collège Laflèche
Octobre 2006

Dans cette publication, le générique masculin est employé sans discrimination et uniquement dans le but d'alléger le texte.



Rapport de l'année 2005-2006
Aucun administrateur n'a eu à dénoncer quelque intérêt susceptible de le placer en conflit d'intérêts.
Aucune plainte n'a été déposée et aucun manquement n'a été constaté au cours de la dernière année.

Dépôt légal - Bibliothèque nationale du Québec, 2006



Le projet éducatif

Afin de réaliser la mission du Collège, tout le personnel œuvre de concert à favoriser chez l'étudiant l'acquisition de savoirs, le développement d'habiletés et l'adoption d'attitudes propices à son épanouissement.

Dans ce but :

Nous proposons à l'étudiant une solide formation répondant aux exigences scientifiques et techniques de son domaine d'études.

Nous lui permettons également d'acquérir une maîtrise de la pensée logique, de l'analyse, de la synthèse ainsi que de la langue française en tant que système privilégié de communication, de pensée et de support de la culture.

Nous entendons aussi créer des lieux d'échanges où l'étudiant pourra s'interroger sur le sens de l'expérience humaine, développer la maturité de son jugement, se responsabiliser à l'égard de lui-même, des autres et de l'environnement.

Nous entendons aussi développer des relations empreintes d'humanité et la capacité d'adaptation aux changements qui permettront à l'étudiant de s'engager comme citoyen au sein de son milieu.

De plus, nous voulons sensibiliser l'étudiant à la responsabilité qu'il a de se doter d'une saine condition physique et mentale.

Dès lors nous entendons, dans un souci d'excellence, assurer un environnement éducatif des plus stimulants qui engage tout le personnel et l'étudiant.

Ces engagements s'appuient sur une tradition qui trouve son origine dans l'humanisme chrétien et particulièrement dans les valeurs pédagogiques et spirituelles de sainte Angèle Mérici, fondatrice des Ursulines : attention à la personne, force de l'unité, relation fondée sur l'amour-charité.

La mission

En continuité avec l'œuvre éducative de ses fondatrices, les Ursulines, suivant les valeurs de l'humanisme chrétien, le Collège Laflèche a pour mission d'offrir une formation collégiale préuniversitaire, technique et continue dans une perspective de développement global de la personne.

Tourné vers l'avenir, dans un environnement où la relation humaine tient une place centrale, le Collège Laflèche développe des activités et partenariats qui amènent l'étudiant à s'ouvrir sur la société et le monde.



Le collège qui laisse sa marque!