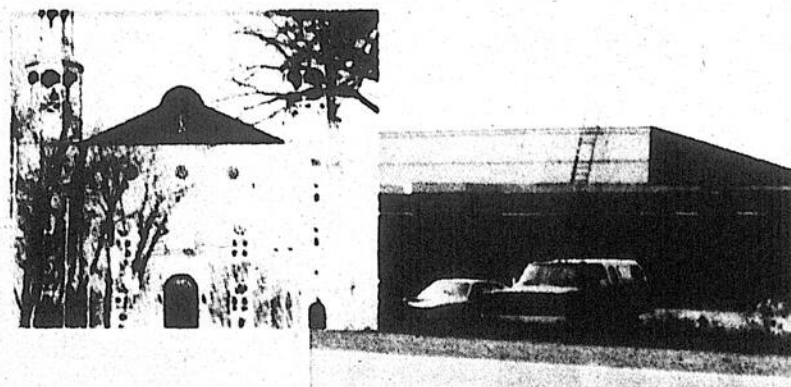
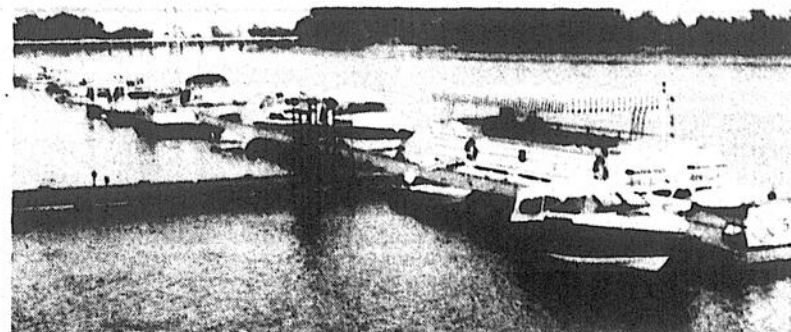
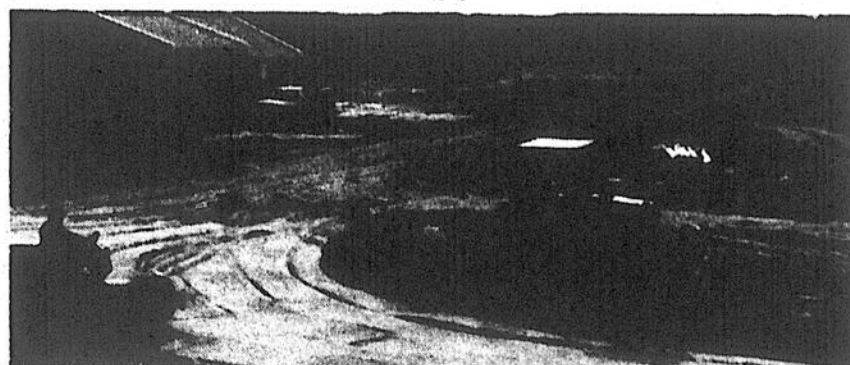
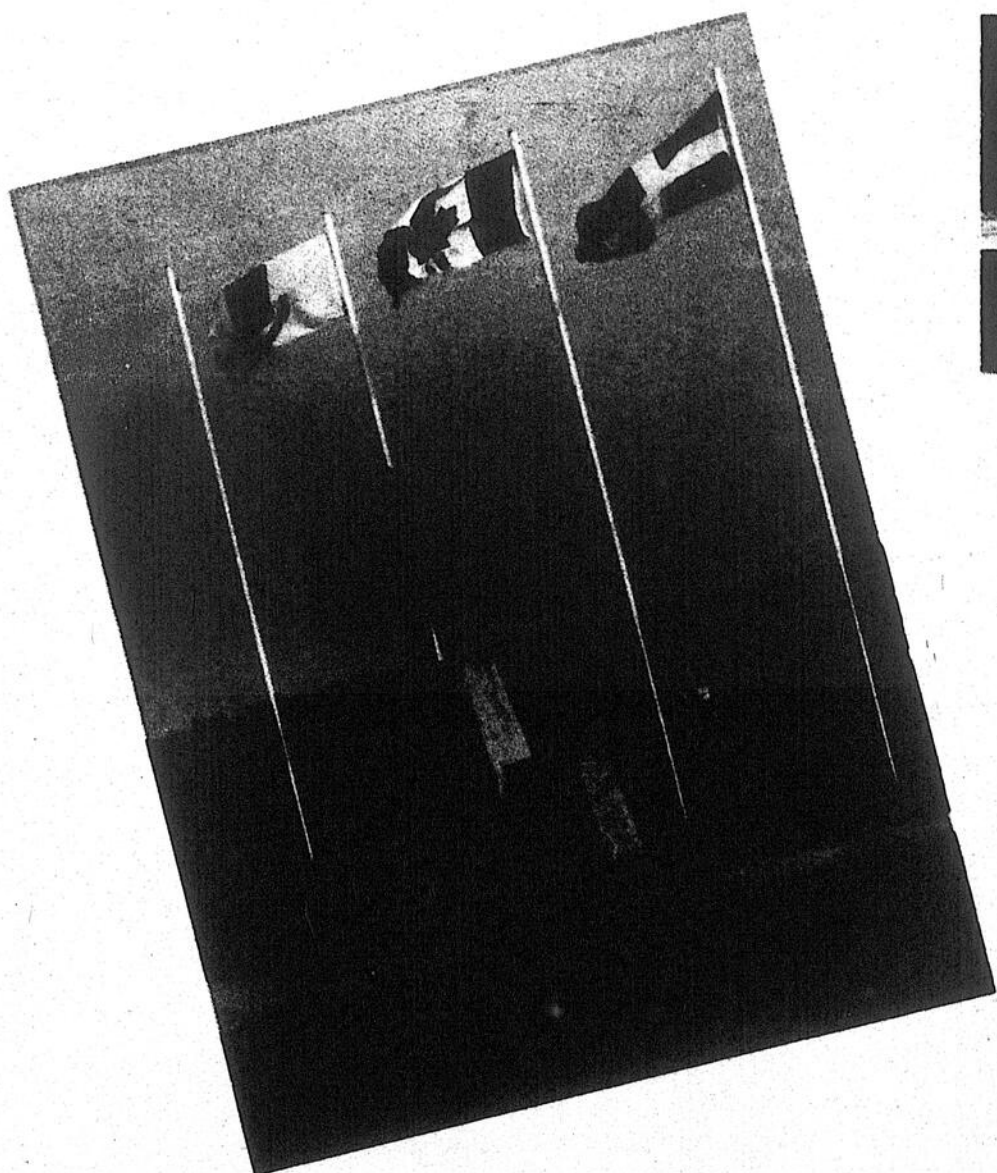


BERTHIER

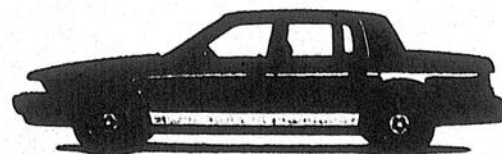
UNE RÉGION D'AVENIR



Brissette

836-6231

LE SERVICE *avant tout*



Sur la route de Berthier...

Tout le monde connaît la célèbre chanson «Sur la route de Berthier». Depuis la création de cette chanson, beaucoup d'eau a coulé sous les ponts de Berthier. Ce n'est plus la petite municipalité bien tranquille qui faisait son petit bonhomme de chemin... Elle est devenue une grande dame qui, avec ses plus beaux atours, attire des prétendants intéressants.

Après avoir vécu des moments plus que difficiles avec la fermeture de la Melchers et la récession économique qui faisait des ravages dans les différentes usines du milieu, le grand Berthier a réussi à s'en sortir avec les honneurs de la gloire. C'est à force de travail et de détermination que les élus municipaux et les différents intervenants des milieux industriels, ont finalement redonné une vigueur économique que l'on pensait à jamais perdue.

Rétrospective

D'abord, quand on parle de Berthier, on pense Berthierville et Sainte-Geneviève-de-Berthier. Le développement de la région se fait dans l'harmonie entre les deux conseils, dans la plupart des dossiers. Berthier a toujours été une plaque tournante au niveau du commerce. Lorsque qu'Alexandre De Berthier acquiert la seigneurie, en 1672, on y fait déjà du commerce depuis un bon bout de temps. Sous sa gouverne, Berthier devient très rapidement un lieu d'échanges important reliant les manufactures anglaises de Montréal et celles de l'intérieur des terres.

La vie économique de Berthier prend véritablement forme avec la construction d'une tannerie, d'une raffinerie de betteraves, d'une distillerie et d'une fonderie. L'année 1867, année de la confédération, marque le passage du chemin de fer entre les deux municipalités de Berthier et Sainte-Geneviève. En 1940, une autre étape importante stimule le développement de la région berthelaise: la construction de ponts de bois reliant les îles Saint-

Ignace, Dupas et l'Île aux vaches.

Récession

Voilà pour la page historique. Maintenant, revenons à une période très marquante dans l'histoire de Berthier: la période de récession. Tout le monde a connu sa part de difficultés lors de cette période. La plupart des municipalités, sinon la totalité, devaient adopter des budgets d'austérité sans précédent. La vie

économique de Berthier devait être très durement touchée par la fermeture de la Melchers et la mise à pieds de centaine d'autres travailleurs dans les compagnies environnantes. La vie économique était à son plus bas.

Mais on ne possède pas 300 ans d'histoire sans se battre...



Voilà, en partie, de quoi avait l'air Berthier, le long de l'autoroute 40, dans les années 1967. Aujourd'hui, le McDonald's a changé du tout au tout le visage de Berthier à tous points de vue. Ce coin de la municipalité devrait devenir très achalandé d'ici quelques mois.

Une fidélité qui dure depuis plus de 35 ans.



René Poirier, prés.

**AIMÉ POIRIER
AUTOMOBILES
(1980) LTÉE**

700, avenue du Collège,
Berthierville, (514) 836-6291



Un profil touristique plus qu'intéressant du grand Berthier

Une nouvelle vocation s'affirme de plus en plus dans le grand Berthier: le tourisme. Elle cache des attraits touristiques majeurs qui valent la peine d'être visités. Un petit tour d'horizon vous permettra de mieux connaître les beautés méconnues de ce coin de pays.

Étant à côté du lac Saint-Pierre, on ne pouvait négliger le plan d'eau mis à la disposition de tous et chacun. Durant la période estivale, un bateau à pontons fait la navette à travers les 100 îles afin de faire découvrir à la quarantaine de passager à son bord des coins inédits merveilleux. La rue Frontenac cache également de très belles maisons à l'architecture fort intéressante. La patrie du regretté Gilles Villeneuve a su rendre un hommage vibrant à son illustre citoyen, en érigeant une statue grandeur nature du pilote de Formule 1 sur le site du parc à son nom, rue Frontenac.

Attraits

Continuant dans la même veine, un musée honore la mémoire de Gilles Villeneuve sur la même rue. Celui-ci recèle des trésors uniques du disparu. Les personnes ayant travaillé à ce projet ont tout mis en oeuvre pour faire de ce musée un véritable lieu de découvertes. Au

cours de la période estivale, un nombre incalculé de touristes a passé par Berthier afin de tout connaître sur le regretté coureur.

Au 540, Frontenac, vous retrouvez derrière la magasin Daviault, l'ancien magasin Tranchemontagne érigé en 1832. À côté, au 650, on retrouve une bâtisse vieille de 106 ans, abritant autrefois la Banque Ville-Marie. Au 710, Frontenac, vous êtes en face de la dernière résidence des seigneurs de Berthier. Edward Octavian Cuthbert y vécut ses derniers moments, en 1870. Toujours sur la même rue, vous arrivez sur le site du monastère des Moniales Dominicaines, avec sa façade d'inspiration italienne.

Monuments

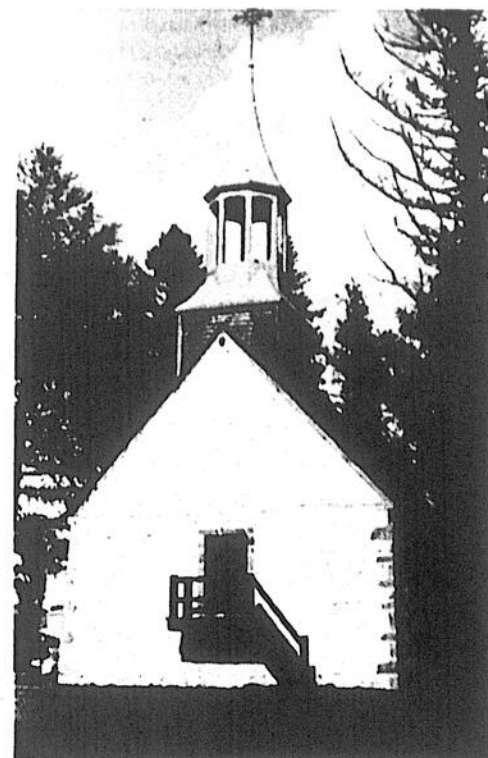
Si vous continuez vers l'usine de filtration et que vous empruntez le petit pont de fer, vous serez mis en présence, un peu plus loin, de la pépinière forestière de Berthier, à la limite de Sainte-Geneviève-de-Berthier. Dant de 1908, elle a été le pivot de la politique de reboisement du gouvernement québécois.

À l'arrière de l'hôtel de ville de Berthier, on découvre le petit cimetière protestant, abri-

tant le monument de Ross Cuthbert, seigneur de Lanoraie.

Dans le même arrondissement, il ne faut pas manquer l'église de Sainte-Geneviève de Berthier. Ce lieu de culte abrite les plus belles richesses de notre patrimoine québécois; un endroit qu'il ne faut absolument pas manquer. La chapelle des Cuthbert, avec ses 200 ans d'histoire, mérite qu'on s'y arrête. Elle est située tout près de la route 138, à proximité du centre-ville. Finalement, il ne faut pas manquer le pont couvert de Sainte-Geneviève de Berthier, rang Bayonne Nord.

Sous l'appellation de pont Grandchamp, il fut construit au XIXe siècles. Il y a beaucoup d'autres sites très intéressants à découvrir. Il n'en tient qu'à vous de mieux les connaître..



Un attrait touristique majeur à Berthier: la chapelle des Cuthbert. Ce joyau du patrimoine berthelais et québécois est la seule chapelle de religion presbytérienne au Québec.



La Caisse Populaire Desjardins de Berthierville

Heures d'ouverture

Lundi-Mardi-Mercredi:	9h30 à 15h00
Jedi:	9h30 à 20h00
Vendredi:	9h30 à 17h00



**Guichet desjardins
Automatique**

Ouvert tous les jours de 6h00 AM à 3h00 AM

«Nous sommes heureux de nous associer
au progrès constant de la région berthelaise»

670, rue Montcalm

Berthierville

(514) 836-6221



Honorable Robert R. de Cotret, c.p.
Berthier - Maskinongé - Lanaudière

Cher(ères) Berthelais(es),

Le développement de BERTHIER-VILLE et de SAINTE-GENEVIEVE DE BERTHIER démontre à quel point les dirigeants utilisent un doigté de maître pour attirer en terre berthelaise des industriels, des commerçants et des résidents.

L'accès par les voies maritimes et routières facilite l'expansion de ces municipalités et tous les intervenants l'ont compris.

De son côté, le gouvernement fédéral vous appuie et est prêt à mettre tous les efforts nécessaires pour que le slogan: «BERTHIER, une idée qui grandit,» se réalise de plus en plus dans les années à venir.

Votre député,

À Sainte-Geneviève, des idées nouvelles pour une paroisse nouvelle

La paroisse de Sainte-Geneviève-de-Berthier connaît, elle aussi, un vent de changement très positif. L'administration de la paroisse, avec le maire André Perreault en tête, s'efforce de donner le maximum de qualité de vie à tous les concitoyens.

Lors de notre rencontre avec le maire et des représentants du conseil, nous avons pu sentir la détermination et le dynamisme qui animent le premier magistrat et son équipe. Même si certains problèmes nuisent à la bonne marche des dossiers, le conseil fait preuve de patience et de finesse.

Projets

La première préoccupation de la nouvelle administration était les loisirs. Un entente fut prise avec la ville et un nouveau comité des loisirs s'est formé. Actuellement, on vise l'achat d'un terrain en prévision de la construction d'un chalet des loisirs. Par la suite, on verra à eriger les différentes infrastructures autour du chalet. Voulant profiter de la relance industrielle, la paroisse étudie l'implantation d'un parc industriel. Le développement domiciliaire est également à l'ordre du jour de la municipalité.

Trois grands projets sont présentement à l'étude, avec possibilité de deux années sans taxe. La paroisse de Sainte-Geneviève a innové en votant, au cours de la Semaine de la municipalité, un montant de 50\$ pour chaque enfant nouveau-né. Ce montant vise essentiellement à revaloriser la natalité auprès des

jeunes couples. Un grand projet d'assainissement des eaux est en marche, toujours en collaboration avec Berthierville.

Implication

La remise de l'établissement d'un dépotoir de matériaux secs dans le rang des Cascades est l'une des grandes réalisations du maire Perreault. D'ailleurs, ce point a été l'un des chevaux de bataille lors de la dernière élec-

tion. La paroisse travaille à monter un dossier sur le pont Grandchamp afin de le faire déclarer monument historique. Le développement du côté touristique de la paroisse est de plus en plus une préoccupation pour les élus. Finalement, la paroisse s'implique directement dans une oeuvre reconnue, le Noël du pauvre, en organisant une soirée Western le 12 novembre; Un événement à ne pas manquer!

Même si quelques petits problèmes internes viennent parfois interférer dans la bonne marche de certains dossiers, le maire Perreault et son équipe travaillent à améliorer la qualité de vie de tous les citoyens. Leurs idées neuves, l'harmonie avec la ville et l'ardeur mise au travail donneront certainement des résultats très positifs dans l'avenir.

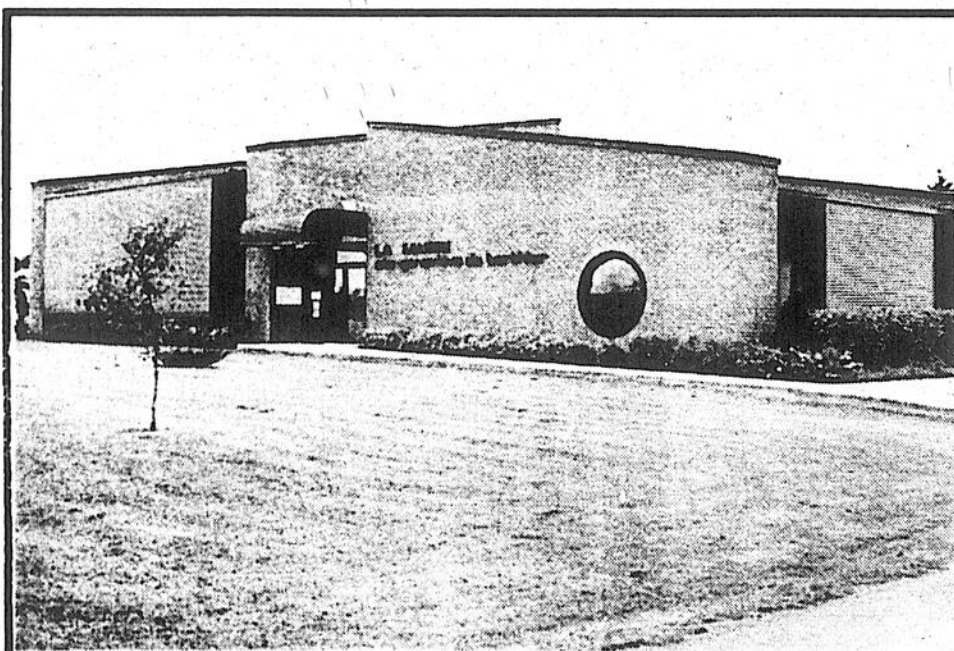
Sainte-Geneviève: une paroisse où il fait et où il fera, de plus en plus, bon vivre!



André Perreault, maire de Sainte-Geneviève-de-Berthier.



Le pont Grandchamp est l'un des attraits touristiques majeurs de la paroisse de Sainte-Geneviève-de-Berthier. D'ailleurs, il est un des seuls ponts couverts encore existants au Québec.



Conseiller/ères

Jean-Luc Doucet
 Rolland Hénault
 Lise Gauthier Turcot
 Jacques Tarte
 Gaëtan Bayeur
 Claude Desgagné

Municipalité Sainte-Geneviève de Berthier

Message du Maire

Je rends hommage à tous les membres du Conseil qui travaillent avec moi. Tous ont à coeur la qualité de vie des citoyens et citoyennes, en étant à l'écoute de la population et de ses besoins, et ce sans conflits d'intérêts.

Les Portes de la municipalité sont ouvertes aux commerçants, industriels et à tous ceux qui désirent s'y installer. Je serai fier qu'à la fin de notre mandat, tous disent: Sainte-Geneviève de Berthier, la municipalité où il fait bon vivre.

André Perreault

André Perreault, maire.

L'avenir de Berthier repose sur le plan d'urbanisme selon Bernard Grégoire Jr

Depuis leur arrivée à l'hôtel de ville de Berthierville, le maire Bernard Grégoire Jr, en tête, et les conseillers n'ont cessé de penser à de nouvelles structures pour la municipalité, à tous les niveaux. La consultation fait également partie des priorités des nouveaux administrateurs de la ville.

Le maire de Berthierville, Bernard Grégoire Jr, a bien voulu nous livrer ses impressions sur l'avenir de sa municipalité et les priorités de son administration. M. Grégoire juge qu'un bon plan d'urbanisme contribuera à structurer le développement de sa ville et à bien séparer les secteurs industriel, domiciliaire et commercial.

Évolution

Le nouveau conseil s'était donné un grand mandat: redonner à Berthierville la place qui lui revenait. Sa position géographique constituait un avantage certain sur plusieurs « concurrentes ». Il fallait également lever un nou-



Le maire de Berthier, Bernard Grégoire Jr, a réalisé plusieurs des objectifs qu'il s'était fixés lors de sa campagne électorale. Présentement, lui et son conseil ainsi que le conseil de Sainte-Geneviève, se concentrent à développer le secteur domiciliaire. Le nouveau plan d'urbanisme est une autre des priorités du conseil.

veau vent de dynamisme sur toute la population. Pour ce faire, le conseil se pencha sur les différentes priorités et forma des comités de bénévoles qui auraient à présenter un dossier des besoins dans leur secteur respectif. Ces comités touchent aux domaines de la culture, de l'accueil, l'embellissement, jeunesse, loisirs, urbanisme et relance.

Pendant que les comités se penchaient sur ces secteurs, le conseil pouvait se concentrer sur les dossiers urgents. Le secteur domiciliaire était au ralenti depuis un bout de temps. Étant donné que le bassin de main-d'oeuvre est saturé, il faut donner l'opportunité aux gens de l'extérieur qui viennent travailler à Berthier, la possibilité de s'installer sur place. Donc, il faut des maisons pour les loger. Présentement, deux développements domiciliaires sont en branle et seront bientôt prêts à accueillir les nouveaux arrivants.

Consultation

Bernard Grégoire Jr étant un homme très ouvert, il entreprit une vaste consultation dans les différents services de la ville afin de savoir ce qui n'allait pas. À la lumière des résultats, le conseil vit à établir son budget en fonction des priorités. Juste au niveau des bâtiments municipaux, la ville de Berthier a in-

vesti 500,000\$ pour leur rénovation. Beaucoup d'argent a été consacré à l'amélioration des parcs et terrains de loisirs de la municipalité. Le tout est fait toujours dans le but de donner une meilleure qualité de vie aux citoyens et citoyennes. Un point extrêmement important aux yeux de l'administration berthelaise.



La rénovation de l'hôtel de ville est une des priorités de la présente administration berthelaise. Depuis leur arrivée à la tête de la muni-

palité, les élus ont investi 500,000\$ dans la rénovation de quelques édifices municipaux.



Contacteur:

Michel Brisebois
(514) 884-8066 Bur.
(514) 592-9528 Cellulaire

Louis Grenier,
Commissaire Industriel
(514) 836-7028 Bur.

À Berthierville

850, du Collège
Près de l'autoroute



ÉDIFICE DE PRESTIGE
Rez de chaussée commercial
6,000 pi.ca.

COMMERCIAL ET ESPACES À BUREAUX
Deux étages à bureaux
de 6,000 pi.ca.

À louer immédiatement
Construction bientôt



ÉDIFICE DU PARC INDUSTRIEL MELCHERS
à compter de \$2,75 pi.ca. (net net)
Espaces de 600 pi. ca. et plus

Entrepôt et/ou espace industriel
Développement

Moi
j'y crois

UNE COLLABORATION DE LA CORPORATION DE
DÉVELOPPEMENT ÉCONOMIQUE DE BERTHIER.



Clinique de denturologie
MICHEL LACHANCE, d.d.

BERTHIER
836-2227

JOLIETTE
756-2227

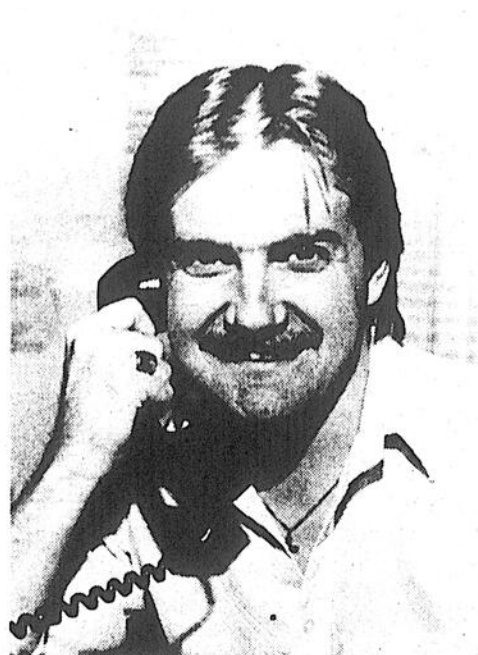
Fabrication et Réparation
de prothèses dentaires

Des remerciements

La réalisation de ce cahier spécial sur la région berthelaise a été rendue possible grâce à la collaboration de plusieurs personnes. Mme Lyse B. Arseneault, responsable de la publicité de ce cahier; et M. Pierre Simard, journaliste attiré à la rédaction des cahiers spéciaux, tiennent à re-

mercier tous les intervenants qui, d'une façon ou d'une autre, ont contribué à rendre possible ce spécial sur Berthier.

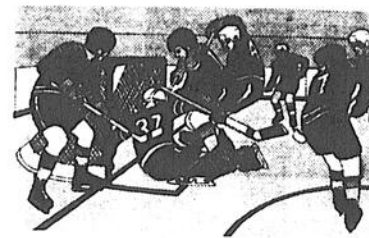
Nous vous souhaitons autant de plaisir à lire ce spécial que nous avons eu à le réaliser.



PROGRAMMATION SERVICE DES LOISIRS DE BERTHIERVILLE SESSION SEPTEMBRE — DÉCEMBRE 1988

DIVERSES ACTIVITÉS:

BADMINTON
VOLLEYBALL
CONDITIONNEMENT PHYSIQUE
DANSE AÉROBIE
KARATÉ
JUDO
BALLET-JAZZ
DANSE ORIENTALE (BALADI)
HOCKEY-MINEUR
PATINAGE ARTISTIQUE
PATIN LIBRE
BIBLIOTHÈQUE
EXPOSITION ARTISANALE
ET CULTURELLE
DISCO-JEUNESSE
CLUB VOYAGE
ETC...



ÇA BOUGE À BERTHIERVILLE, PARTICIPEZ VOUS AUSSI?

POUR INFORMATIONS: 836-2676
LOUISE DUBOIS OU DANIEL BELLEHUMEUR



ULTRAMAR

Dépanneur Ro-Pol

Nouvelle administration:

François Lecouffe, prop.

Poste d'essence (Diésel)

Bière-Vin-Charcuterie

Centre de validation-Photo limocolor

Films Vidéo-Photocopies



655, riv. Bayonne Sud, Berthier, (514) 836-2015

CASSE-CROÛTE L'OASIS Inc.



675, Rivière Bayonne sud, Berthier
(514) 836-6229 ou 836-6220

menu du jour
du lundi au vendredi

4²⁵\$

Spécial
Petit Déjeuner

2²⁵\$

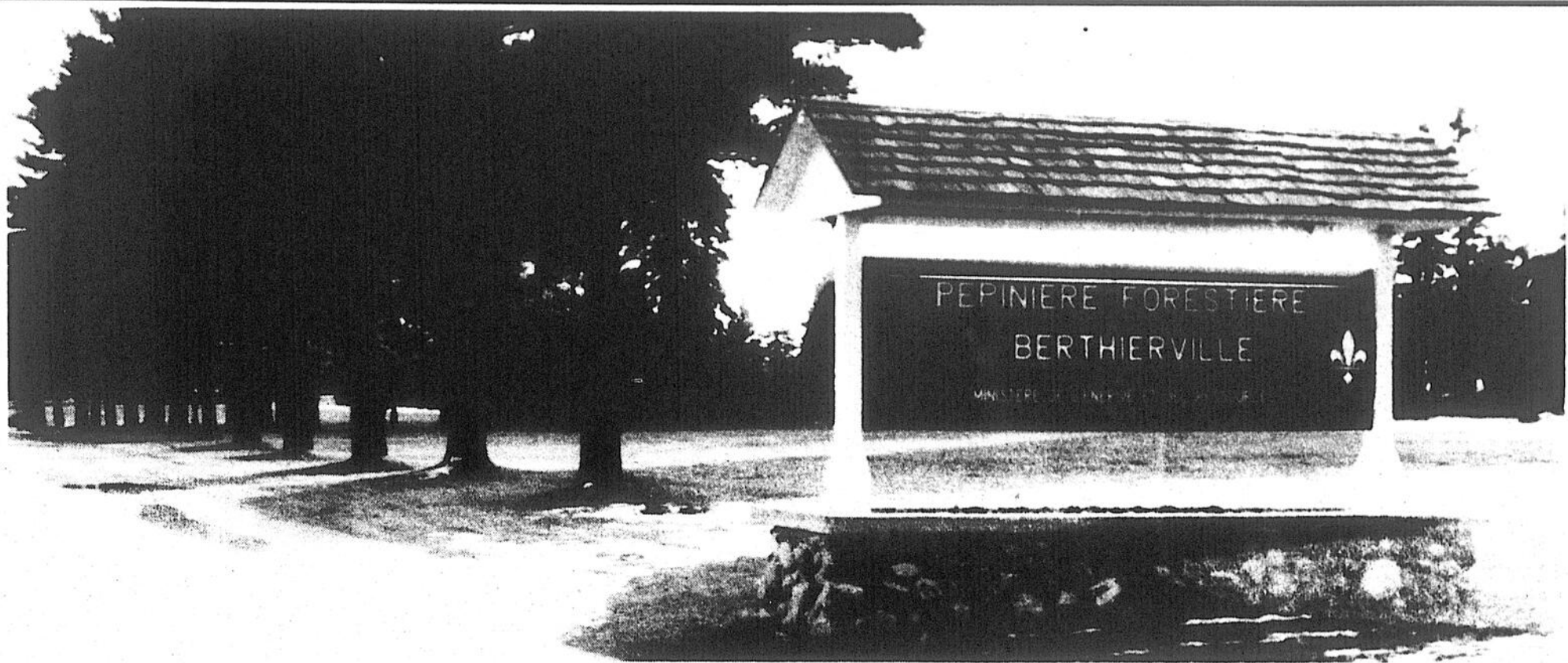
Oeuf-bacon, avec choix de jambon
ou saucisses, fèves au lard,
patates grillées, café inclus

NOUVEAU — Viandes fumées (Smoked meat)
Ouvert dès 6h00 le matin

Livraison

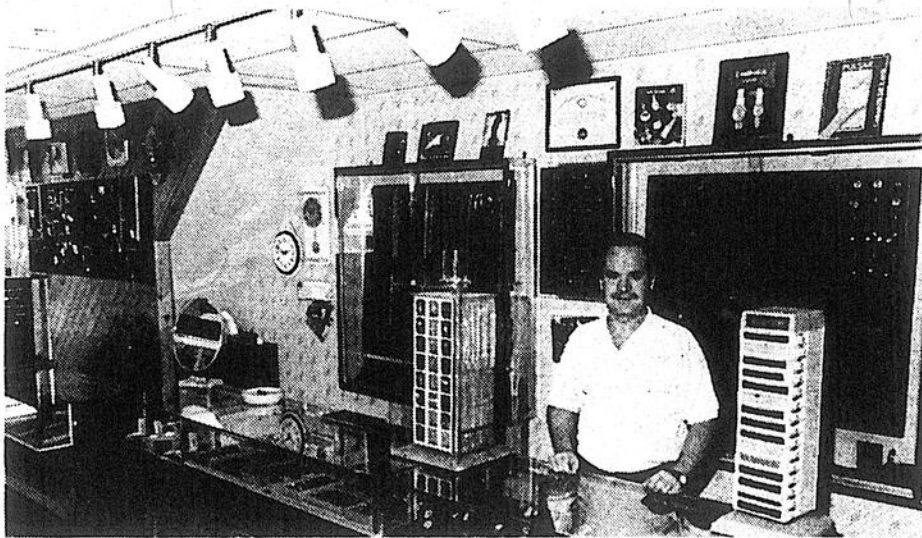
Achat minimum: 5\$ Frais de livraison: 1\$



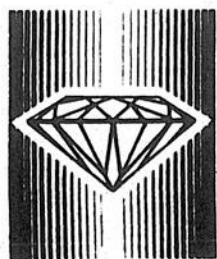


La pépinière de Berthier...

La pépinière provinciale de Berthier est le centre de production de semences forestières depuis les origines de la foresterie au Québec, soit depuis 1908. La pépinière est située dans les limites de Sainte-Geneviève-de-Berthier, à environ 5 kilomètres au sud-ouest du centre-ville de Berthierville. Chaque année, de nombreux groupes se rendent visiter cette pépinière d'importance qui est le pivot du reboisement au Québec...



M. Richard Ducharme, propriétaire de Bijouterie R. Ducharme, opère son commerce à Berthierville depuis plus de 15 ans.



Bijouterie R. Ducharme

(514) 836-4554
93 Iberville, Berthierville



95 d'Iberville
Berthierville
Tél.: (514) 836-7271

Sylvie Bayeur, prop.

Prêt à porter
grandeur 6 à 14 ans

MARQUES RÉPUTÉES
Lyse Spénard — Éric Alexandre
Jac Dale — Mexx



Pas le temps de s'ennuyer à Berthier

Les municipalités de Berthierville et Sainte-Geneviève-de-Berthier n'ont rien à envier aux grandes villes en matière de loisirs. Mais, il n'en a pas été toujours ainsi. Au cours de la période noire économique, les coupures ont fait tomber les activités de 116 à une douzaine environ.

Pas besoin de vous dire que le moral de la population s'en ressentait. Depuis, la situation a beaucoup évolué. Les administrations de la ville et de la paroisse ont changé, la reprise économique s'est amorcée de façon convaincante et le moral des troupes est à son

mieux.

Bilan

Aujourd'hui, le service des loisirs est complètement transformé au point de vue de l'optimisme. Au cours de la saison estivale, on a assisté à un record de participation pour toutes les activités. De plus, les grands autant que les petits pouvaient prendre une part active aux activités qui étaient totalement gratuites. Avant cette explosion d'activités, plusieurs se plaignaient de l'absence de loisir.

«Durant la période des coupures, il arrivait souvent d'entendre des citoyens dire qu'il ne se passait rien à Berthier. Plusieurs me téléphonaient pour se plaindre de l'absence du festival et de fêtes familiales.»

Mais l'un n'allait pas sans l'autre: pas de revenus pas de budget, et pas de budget pas d'activités. Heureusement, les choses se sont remplacées et le grand Berthier a retrouvé sa jeunesse d'antan avec le programme «Anima-

Parc».

Équipe

Toutes ces activités ne pourraient se tenir sans l'apport d'une équipe. À la tête, nous avons le grand «manitou» et directeur des loisirs, Daniel Bellehumeur. Pour le seconder, quatre comités consultatifs ont été créés pour la mise sur pied des activités. Finalement, trois monitrices viennent compléter l'équipe des loisirs.

Avec le retour de l'automne, ne pensez pas que tout s'arrête... Bien au contraire! Avec la saison morte, on se concentre sur les activités intérieures, comme le patinage artistique, le hockey, le conditionnement physique, etc. Présentement, on est à préparer un bottin d'activités pour les organismes en place. Plusieurs projets sont à l'étude.

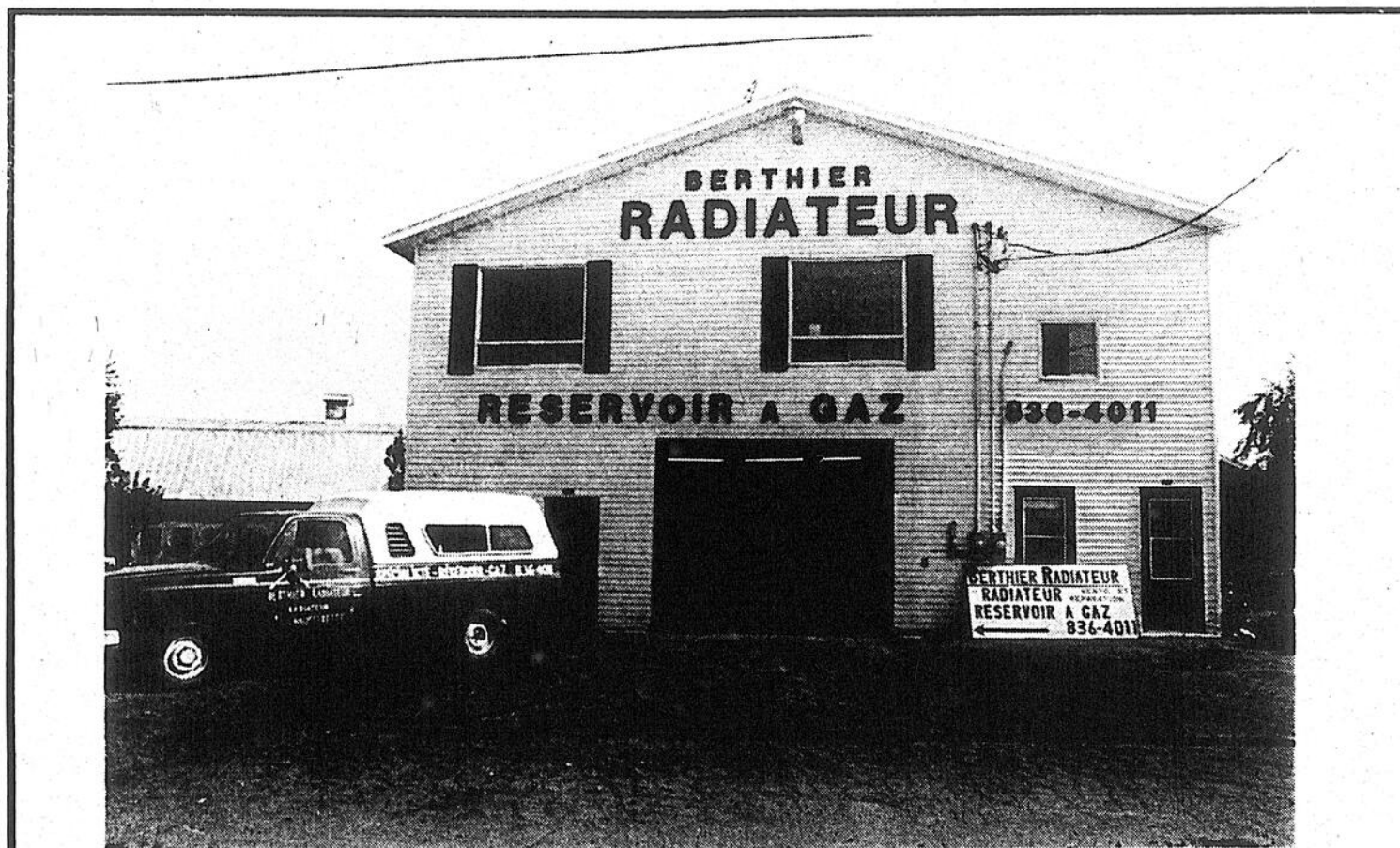
Projets

Le plus important de ces projets, consiste à réaménager le parc Sainte-Geneviève. Dans un premier temps, on vise à construire quatre emplacements pour le tennis. Dans la même foulée, un terrain de balle serait aménagé ainsi que des jeux de fers. Un terrain permettant de pratiquer le volley-ball est également envisagé. Bref, on vise à refaire une beauté à ce parc très fréquenté durant la saison estivale.

L'aménagement de la bibliothèque est une autre priorité de la municipalité et du comité des loisirs. Il y aura animation pour les jeunes et augmentation des heures d'ouverture. Tous ces projets sont prévus en fonction du développement du domaine «Berthier en haut» Le directeur des Loisirs est on ne peut plus optimiste face au taux de participation de la population berthelaise en général. Un avenir très prometteur pour tous les berthelais au niveau des loisirs sportifs et culturels.



Un directeur des loisirs plus que satisfait de la saison qui vient de passer. Daniel Bellehumeur est très optimiste face à l'avenir des loisirs dans le grand Berthier.



Berthier Radiateur Enr.

Prop. Denis Perron

Spécialiste du réservoir à gaz. (Garantie à vie)

Antirouille 4 saisons — Chaufferettes

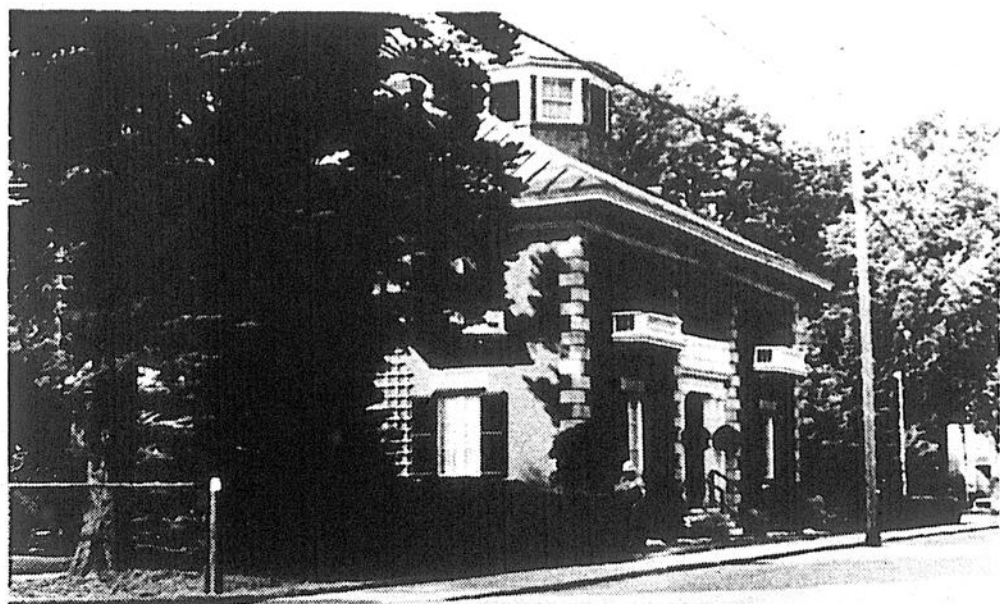
400, Rg de l'Anse, Berthierville, (514) 836-4011



PIÈCES ET ACCESSOIRES
POUR AUTOS,
CAMIONNETTES ET 4X4

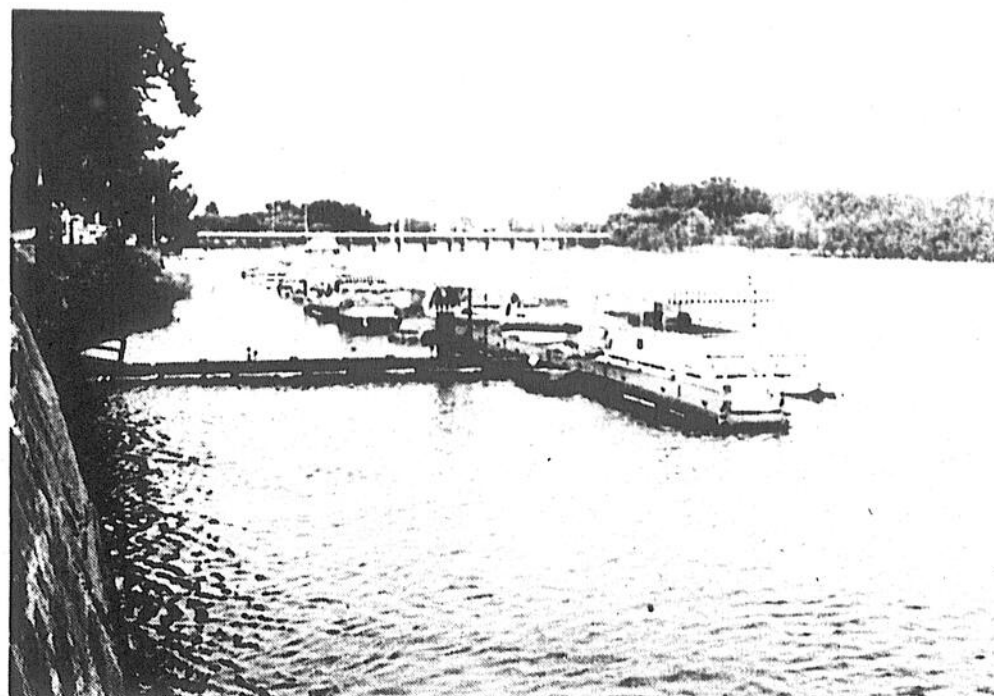
Berthier, 880 Notre-Dame,
Tél.: (514) 836-8063-8622
Prop.: Bernard Bibeau

LA PERFORMANCE
À PRIX ÉCONOMIQUE



Architecture intéressante

La rue Frontenac cache de bien belles maisons à l'architecture très intéressante. Historiquement parlant, ces monuments sont les témoins d'une vie bien remplie par les bâtisseurs de ce coin de pays.



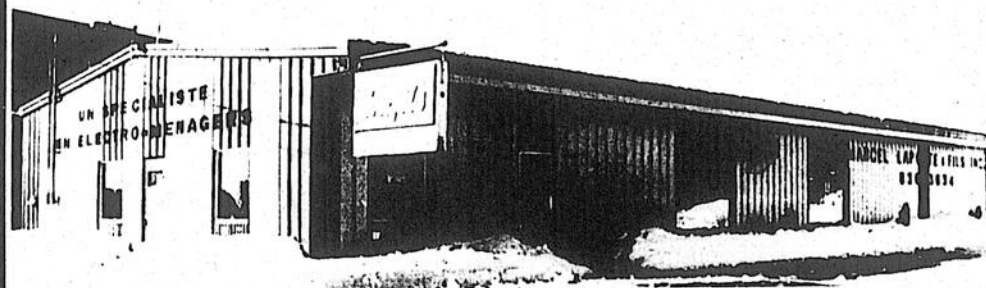
Au-delà de ce que l'on voit!

Tout près de la rue «du bord du fleuve» (Frontenac), le plan d'eau engendre un va-et-vient très important de la part des plaisanciers. Des croisières sont organisées pour les touristes et les gens de la région à travers les îles mystérieuses de

Berthier. Un apport touristique de premier plan pour la belle région berthelaise. Le Héron Bleu y a ses quartiers généraux tout comme de nombreux bateaux de plaisance... En route!

MARCEL LAPORTE & FILS Inc.

«Un spécialiste à votre service depuis plus de 25 ans.»
1053 Bayonne Sud, Berthierville, Tél.: (514) 836-3634 — 3828



Micro-ondes à prix spéciaux pour un temps limité.

Avis à notre clientèle: Vous pouvez vous procurer à notre magasin des laisser-passer pour assister au Salon du Commerce de Lanaudière du 29 septembre au 3 octobre. (Quantité limitée)

Marchand autorisé

Dépôt de pièces autorisées.



GENERAL
FREEZER

Jenn-Air.

ROPER

dacor

Modern Field

Amana

A Refrigeration Company

SUB-ZERO

Thermador

GAGGENAU

Inglis

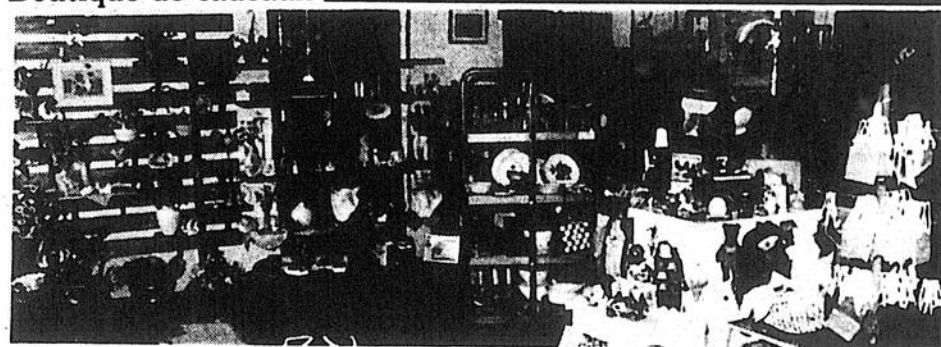
Whirlpool

Quasar

UNE INVITATION À ARRÊTER À BERTHIERVILLE

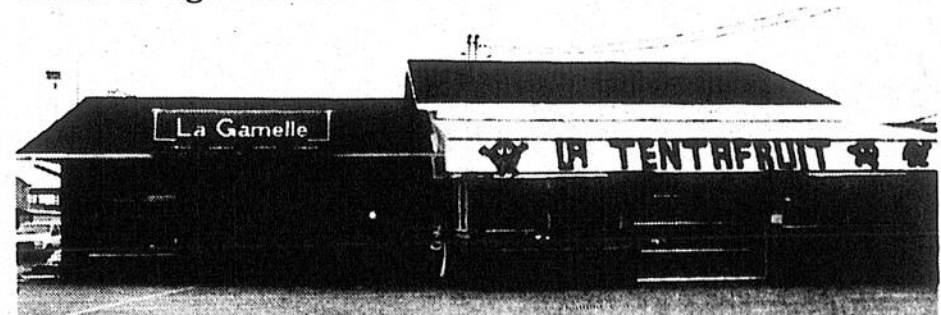
La Gamelle

Boutique de cadeaux

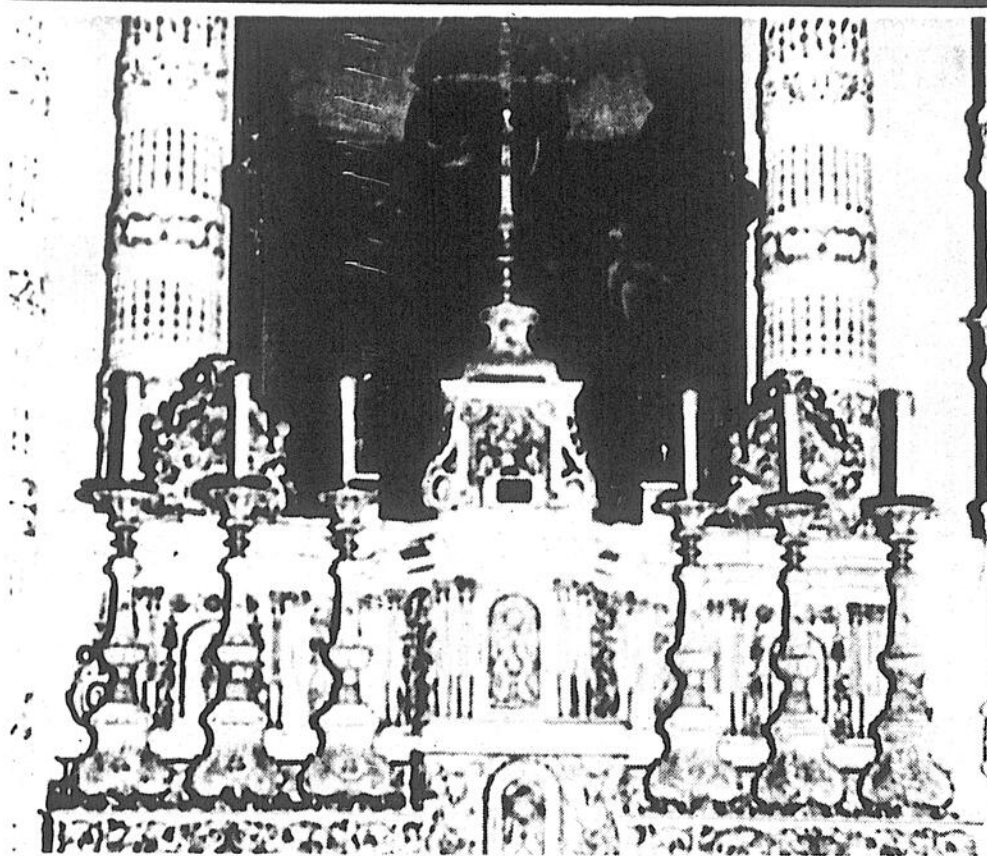


La Tentafruit

Fruits et légumes frais



760, Notre-Dame, Berthier. Tél.: (514) 836-2785



Une richesse inestimable

Le maître autel de l'église de Sainte-Geneviève de Berthier, est véritablement une oeuvre d'art incomparable. Sculpté en deux parties, il dé-

montre bien l'ardeur et la dextérité dont faisaient preuve les artistes du temps.

AUTOMNE 1978
AUTOMNE 1988...

Collaboration:

L'ÉCHO

Il y a 10 ans, **GILLES VILLENEUVE** remportait sa première victoire en FORMULE I...



Venez revivre ce grand moment... et les hauts faits de la prodigieuse carrière du **BERTHELAIS** le plus rapide de l'histoire.

RENDEZ-VOUS au

MUSÉE
GILLES VILLENEUVE

510, rue Frontenac, Berthierville
Renseignements: (514) 836-2714

2 ENTRÉES
POUR LE
PRIX D'UNE
AU MUSÉE
GILLES VILLENEUVE
(à découper)

HORAIRE: Septembre/Octobre

Lundi/Mardi: Fermé*
Mercredi: 13h00 à 17h00
Jeudi/Vendredi: 13h00 à 20h00
Samedi: 12h00 à 20h00
Dimanche: 10h00 à 20h00

*N.B. Le LUNDI 10 octobre (Jour de l'Action de grâce), le Musée sera ouvert de 10h00 à 20h00.



TIGRE GEANT
MAGASIN D'ESCOMPTE FAMILIAL

353, rue Frontenac
BERTHIERVILLE



RESTAURANT
BROCHETTERIE
ASTRO

M. Mme Roidakis Panagiotis, props.



Spécialités
Pizza
Sous-marin
Fruits de mer



Poulet frit à la Kentucky

770, Notre-Dame, Berthierville,
Tél.: (514) 836-6275

Bienvenue à Berthierville

Le nouveau Berthier: de plus en plus une réalité!

Être commissaire industriel dans la municipalité régionale de comté d'Autray, par les temps qui courent, est vraiment très agréable. Louis Grenier, le commissaire industriel actuel, vit des moments très satisfaisants. Berthier connaît, présentement, ses plus belles heures au niveau économique.

Nous avons rencontré M. Grenier à ses bureaux de Berthier, afin qu'il nous explique le phénomène de la reprise économique berthelaise. Son implication dans les différents dossiers lui permet de dresser un portrait assez juste de la situation économique présente et à venir.

Départ

Le point de départ de cette relance économique du grand Berthier prend son origine dans la fermeture de la Melchers, selon M. Grenier. Cette fermeture a produit un changement dans la mentalité des gens et une prise de conscience sur l'importance des relations patrons et employés. Les autorités, les commerçants et la population, après s'être remis du choc, se sont pris résolument en main.

Pour le commissaire industriel, l'autoroute 40 est vraiment le «fer de lance» de l'industrie. La position géographique de Berthier

n'est pas sans plaire aux industriels qui veulent s'installer. Plus que la situation géographique, l'aspect humain est très important, selon M. Grenier. *«Dans un dossier comme Matraplast, il faut 18 mois de travail et de rencontres pour en arriver au résultat d'aujourd'hui. Savez-vous ce qui a convaincu le plus le propriétaire de cette industrie? L'aspect humain, c'est-à-dire tout le côté relations et traitement du dossier»*, de souligner M. Grenier.

Satisfaction

La nouvelle mentalité de la population berthelaise a également des répercussions sur les entreprises qui viennent s'installer sur le territoire. Les gens sont beaucoup plus sensibles à ce qui se passe à l'intérieur de l'industrie et à la qualité du travail effectué.

Pour maintenir cette nouvelle philosophie de penser, le commissaire industriel considère qu'il faut faire une sensibilisation constante de la population. Mais la venue de nouvelles industries apporte un nouveau problème: la spécialisation de la main-d'oeuvre. Dans l'avenir, pour répondre à la demande d'industries de pointe, il faudra préparer une main-d'oeuvre très spécialisée. Ça, c'est le nouveau défi qui s'annonce.

Pénurie

Un autre problème s'annonce également dans le renouveau économique de Berthier: la pénurie de main-d'oeuvre. La population de Berthier ne suffira pas à remplir tous les postes disponibles. Actuellement, 60% des travailleurs de la région viennent de l'extérieur. Inversement, ce phénomène pourrait être à l'avantage de Berthierville ainsi que la paroisse. Ces personnes pourraient s'installer définitivement à Berthier.

Quand le commissaire industriel fait la compilation des nouvelles industries depuis la fermeture de la Melchers, les chiffres parlent d'eux-mêmes. En effet, 12 industries sont venues jeter les bases du nouveau Berthier. On parle d'investissement de 15 millions \$.

Louis Grenier est très fier du travail accompli par tous les intervenants. Un exemple que plusieurs devraient suivre.



Un commissaire industriel très heureux de la nouvelle avenue que prend le grand Berthier. L'avenir économique est très prometteur pour les berthelais.



Apport économique important

L'expo de Berthier est l'une des activités majeures dans le grand Berthier. De plus, elle est la plus importante exposition de machinerie agricole de la rive-nord. Chaque année, l'expo attire un nombre incroyable de visiteurs de partout. L'année prochaine, elle en sera à sa 23^{ème} édition. Comme le temps passe...



Salut Gilles!

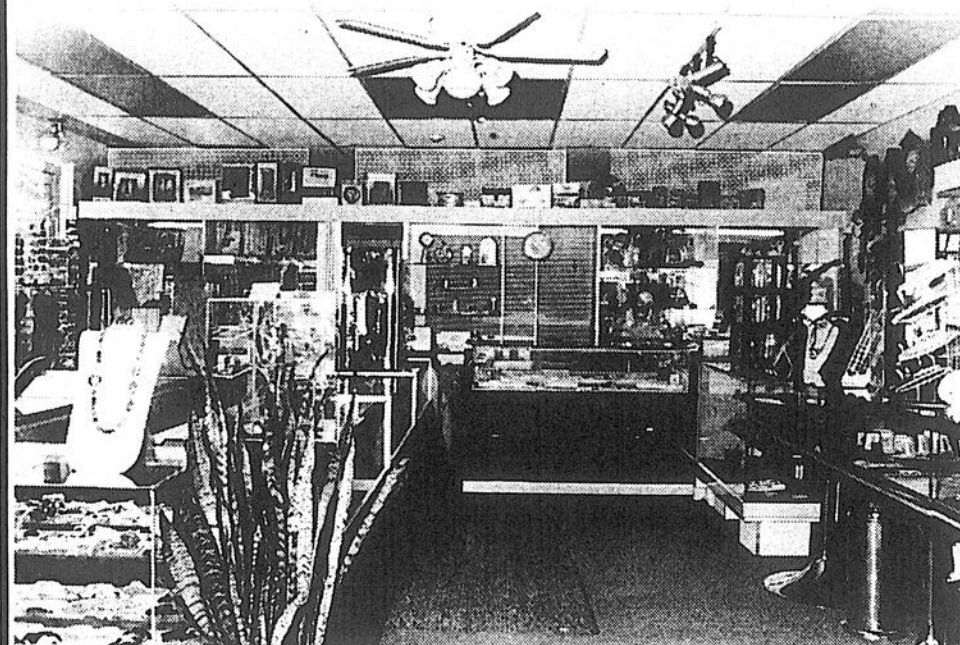
Les berthelais se souviennent de leur ami Gilles Villeneuve. Ce monument érigé en son honneur le démontre bien.



BIJOUTERIE OMER BLAIS

Ventes — Réparations
Montres — Bagues — Diamants

481 Montcalm, Berthierville (514) 836-4387



À votre service depuis 37 ans

MOTEL CANADA

Buffet mobile
RÉCEPTIONS DE TOUT GENRE

230, rue Notre-Dame, Berthierville
(514) 836-3711 / 836-3377

CLINIQUE DENTAIRE

Dr Yvon Simard, Dr Claude Chaput,
Dr Robert Chaput, Dr Sylvain Lambert,
Dr Alain Isabelle

CHIRURGIENS DENTISTES
Heures — Clinique de Berthier
Lundi au vendredi exclusivement

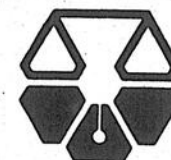
670, Montcalm, suite 220
Berthierville
(514) 836-2033

SALON DE COIFFURE LOUISON ENR.

Micheline Allard prop.

Coiffure professionnelle
pour elle et lui
(Centre Giroux)

524 rue Montcalm, Berthierville
(514) 836-4535



PIERRE LAPORTE

B.A., L.L.L., D.D.N.

Notaire et conseiller juridique
431, Avenue du Collège, C.P. 248
Berthierville, Qué, J0K 1A0
Tél.: (514) 836-4550

CESSIONNAIRE DES GREFFES DE
Me Marcel Sarrazin, notaire,
et de Me J. Avila Boivin, notaire



Dr. JOCELYN SAVOIE O.D.
Optométriste

494, Montcalm, C.P. 59,
Berthierville, Québec, J0K 1A0
Tél.: (514) 836-7077

1400, Notre-Dame,
Lavaltrie, Québec, J0K 1H0
Tél.: (514) 586-3659

Giroux & Giroux, notaires
Conseillers juridiques

André Giroux, B.A. L.L.L.
Richard Giroux, L.L.L.D.D.N.

170, Sainte-Geneviève,
Berthierville, J0K 1A0
Tél.: 836-3748

RONDEAU NETTOYEUR

Nettoyage à sec
Draperie-Rideau-Etc.
Entreposage de Fourrure
— Service 24 hrs

Prop. Yvon Mondoux
921 Montcalm, Berthierville P.Q.
Tél.: (514) 836-4742

PIÈCES D'AUTOS GG INC.

À votre service depuis 16 ans
prop. Gilles Gougeon



PIÈCES D'AUTOS GG INC.

303, De Vaudreuil
Berthierville
(514) 836-6267 — 6266

L'église de Sainte-Geneviève de Berthier: le reflet d'une collectivité

Dans toutes les municipalités, l'église est le point central, le point de repère. Lieu de culte et de rencontre pour tous les paroissiens, l'église demeure également un objet de fierté. Le temple de Sainte-Geneviève de Berthier est un véritable trésor d'œuvres d'artistes de chez nous. Bien que l'église fasse partie de la paroisse, légalement parlant, elle est située en plein centre de la ville.

D'un âge plus que respectable, (plus de 300 ans), l'église de Sainte Geneviève de Berthier cache des pièces d'une valeur inestimable, fabriquées par des hommes réputés. Les descriptions relatées dans ce texte viennent d'une brochure rédigée par Jacques Rainville, membre de la Société historique de Joliette.

Construction

L'église actuelle de Berthier est la seconde et la plus vieille du diocèse de Joliette. Ce qui rend ce lieu de culte si intéressant pour le touriste de passage dans cette belle localité de d'Autray, sont les nombreuses oeuvres exécutées par une pléiade d'artistes de renom. Il y a aussi des gens connus qui ont été baptisés dans cette église: le père de Louis Riel, l'honorable J.A Mousseau, qui devint premier ministre du Québec. Le 30 juin 1782, les travaux de maçonnerie débutèrent et Le 22 août 1787, le temple fut béni par Mgr Jean-François Hubert.

Intérieur

L'intérieur de l'église berthelaise dévoile vraiment tout le talent dont les artistes du temps faisaient preuve. On retrouve environ 10,000 sculptures qui ont été ciselées par Gilles Boivin, Louis-Amable Quevillon, Amable Gauthier, Alexis Millet et Joseph Pepin. Parmi les plus belles pièces de l'église de Sainte-Geneviève de Berthier, mentionnons le «retable» du maître-autel, en bois de noyer, comprenant les statues des apôtres Pierre et Jean. Le «tombeau à la romaine» sur lequel il repose, est l'oeuvre de Louis-Amable Quevillon.

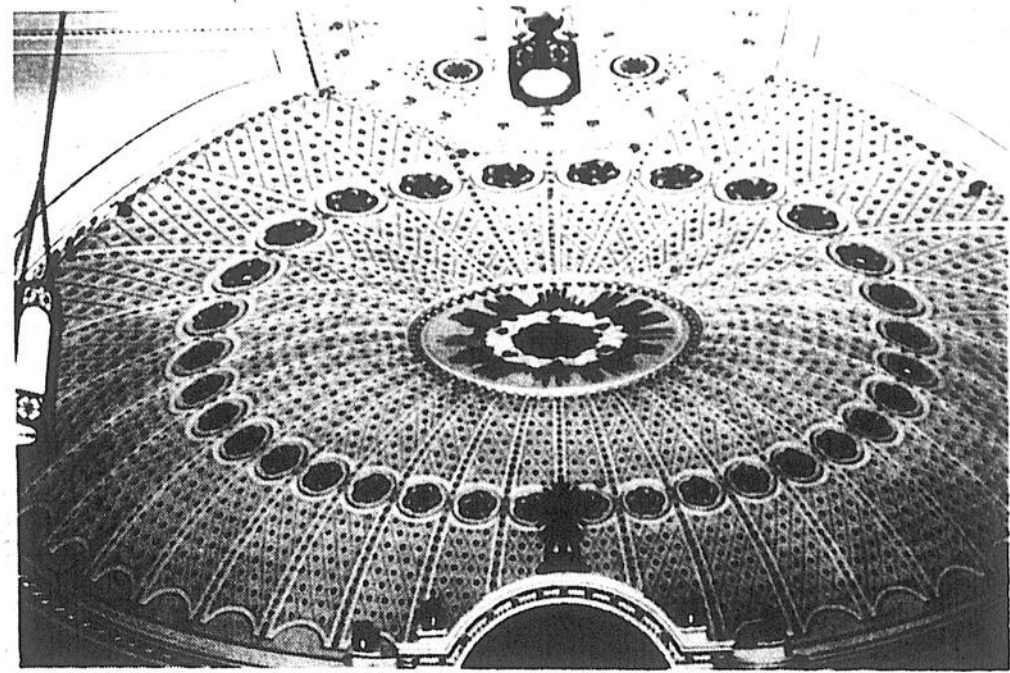
La voûte en «anse de panier» est composée de 32 rayons qui entourent l'oeil de Dieu. De chaque côté de l'église, vous avez les «12 pilastres» et le baldaquin soutenus par six colonnes, tout selon l'ordre corinthien. Ces oeuvres ont été réalisées par Gauthier et Millet et figurent parmi leurs plus belles réalisations. Dans la même foulée, les sculpteurs réalisèrent les trônes curial et épiscopal, un chandelier pascal, de même que les petits tabernacles et autels des chapelles.

Peintures

Le tableau le plus ancien est celui du maître autel, soit celui de Sainte-Geneviève de l'école française du XVIII siècle. Les autres tableaux ont été peints en 1797 par le français Louis Dulongpré. Plusieurs pièces d'orfè-

rie complètent les richesses de cette église tricentenaire. L'église de Sainte-Geneviève de Berthier est un trésor inestimable qui faut

visiter. Elle démontre bien haut, toute l'ardeur et le talent d'artiste de chez nous et d'ailleurs.



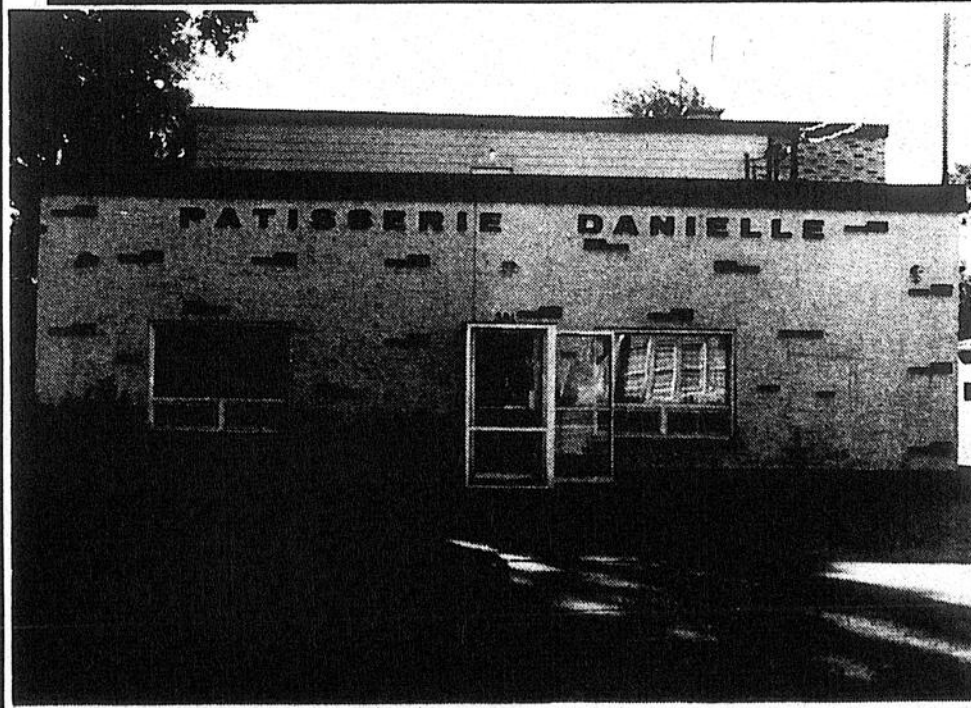
En 1924, les dernières rénovations furent apportées au temple berthelais. Les bancs de la nef et du chœur, le chemin de la croix et la balustrade furent remplacés. L'année suivante, l'orgue Casavant, don de Julius Fleischman, président

de la distillerie Melchers, fut inauguré. Le cierge pascal est l'une des oeuvres les plus belles des artisans du temps. La voûte en «anse de panier» mérite que l'on s'y arrête.



Gâteaux De Noces,
Fêtes, Anniversaires
Pâtisseries Françaises - Pain

581 Montcalm
Berthierville
(514) 836-4712



750, Notre-Dame (Rte 138)
Galeries Berthier, Berthierville, Qc
(514) 836-1171
(en face du Supermarché Métro)

ORDINATEURS COMPATIBLES
IMPRIMANTES - RUBANS
TOUT POUR L'ORDINATEUR



ATTENTION PARENTS!
Pour vos petits scientifiques:
Jeux éducatifs NATHAN

Nintendo® De poche

— Jeux d'échecs électroniques

Le McDonald's: l'élément premier pour le tourisme

L'image de Berthierville change aussi au niveau des résidences privées. Le maire Bernard Grégoire Jr nous avouait que la municipalité avait accordé un nombre record de permis pour la rénovation de maisons. On pense à l'avenir plus que jamais à Berthierville.

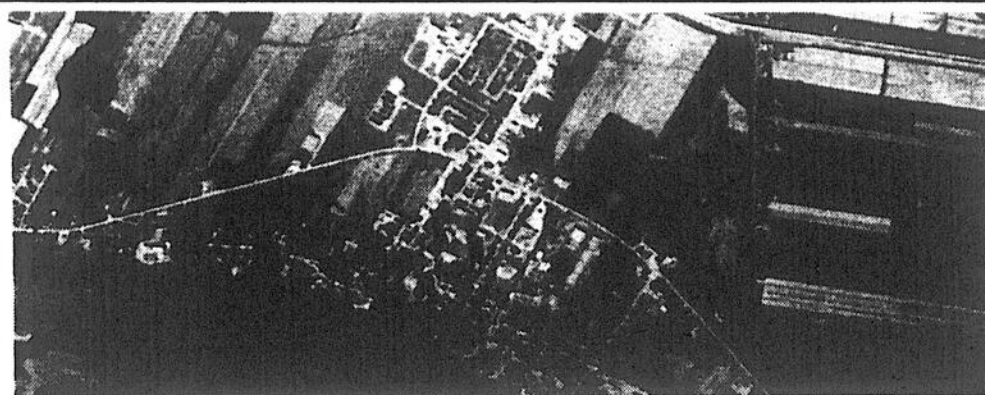
Présentement, un vaste projet d'assainissement des eaux a été présenté au gouvernement du Québec. Le début des travaux est prévu pour 1990. Tous les comités formés, et la consultation auprès des différents intervenants du monde municipal, visent essentiellement à une meilleure planification des dépenses.

Tourisme

Le secteur commercial n'est pas oublié dans les projets du conseil de Berthierville. On étudie présentement la revalorisation de ce secteur en centralisant les commerces grâce au nouveau plan d'urbanisme et en voyant la possibilité d'un axe routier reliant les deux pôles commerciaux. Avec l'implantation de la halte McDonald's, les élus de Berthierville se

préparent à profiter des retombées de cette dernière. En effet, Berthierville verra à installer un kiosque d'informations touristiques, afin d'inciter les gens de passage à venir visiter les attraits de Berthier.

Cela suppose la mise en place d'un forfait tourisme. Selon les chiffres présentés par la compagnie McDonald's, aux États-Unis, le même type de restaurant attire pas moins de 500,000 personnes par année. Alors, on peut s'imaginer facilement toutes les retombées de ce genre de commerce. D'ici quelques mois, la population du grand Berthier pourrait bien voir d'autres projets se concrétiser, consolidant ainsi la remontée économique de Berthierville. Le maire Grégoire est convaincu de l'avenir prometteur de sa ville et entend bien travailler de concert avec tous les intervenants pour l'affirmer de plus en plus.



Le développement du projet domiciliaire de Berthier-en-haut apporte un nouvelle dimension à la ville et à la paroisse. Avec 60% de la main-

d'oeuvre qui vient de l'extérieur, il est important d'avoir des endroits où loger les nouveaux résidents.



ROY, LAPORTE & SYLVESTRE AVOCATS

Louis-V. Sylvestre
Michel Bellehumeur

386, Boulevard Manseau
Joliette, Qc J6E 3E1
Joliette: (514) 759-7788
Montréal: (514) 589-2266

700, rue Frontenac, C.P. 210
Berthierville, Qc, J0K 1A0
Berthierville: (514) 836-7066

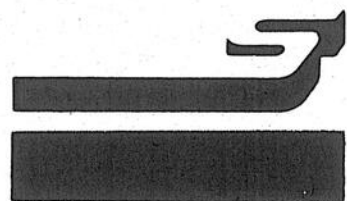


LES TROPHÉES

J.L.M. Inc.
Robert Landry, prop.

Joliette
434 De Lanaudière
(514) 759-9977

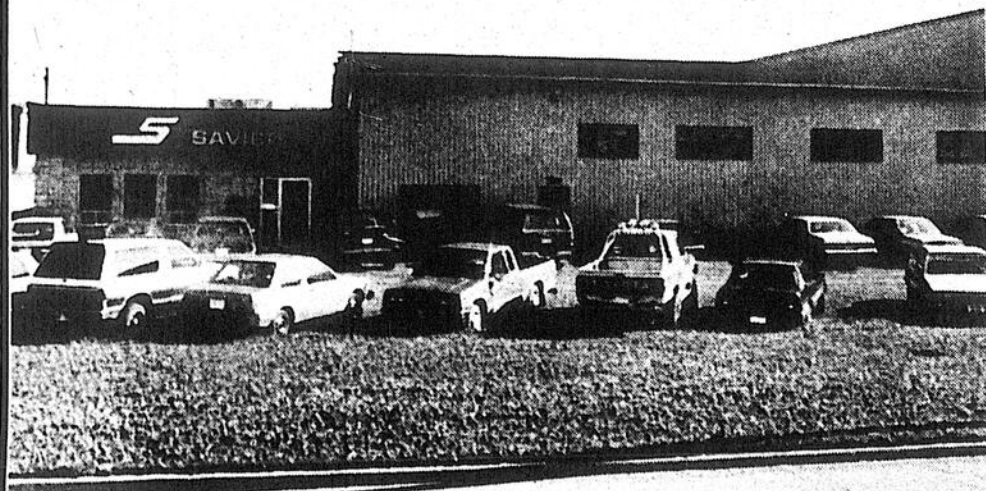
Berthierville (sur rendez-vous)
531, Crémazie (514) 836-2631



SAVICO Ltée

Fabrication de
produits d'acier
MARCEL SAVIGNAC, prés.

780, Ave du Collège, Berthierville, Qc
Tél.: (514) 836-6279
Fax: (514) 836-3691



Une pièce maîtresse

pour l'image
professionnelle
de votre entreprise

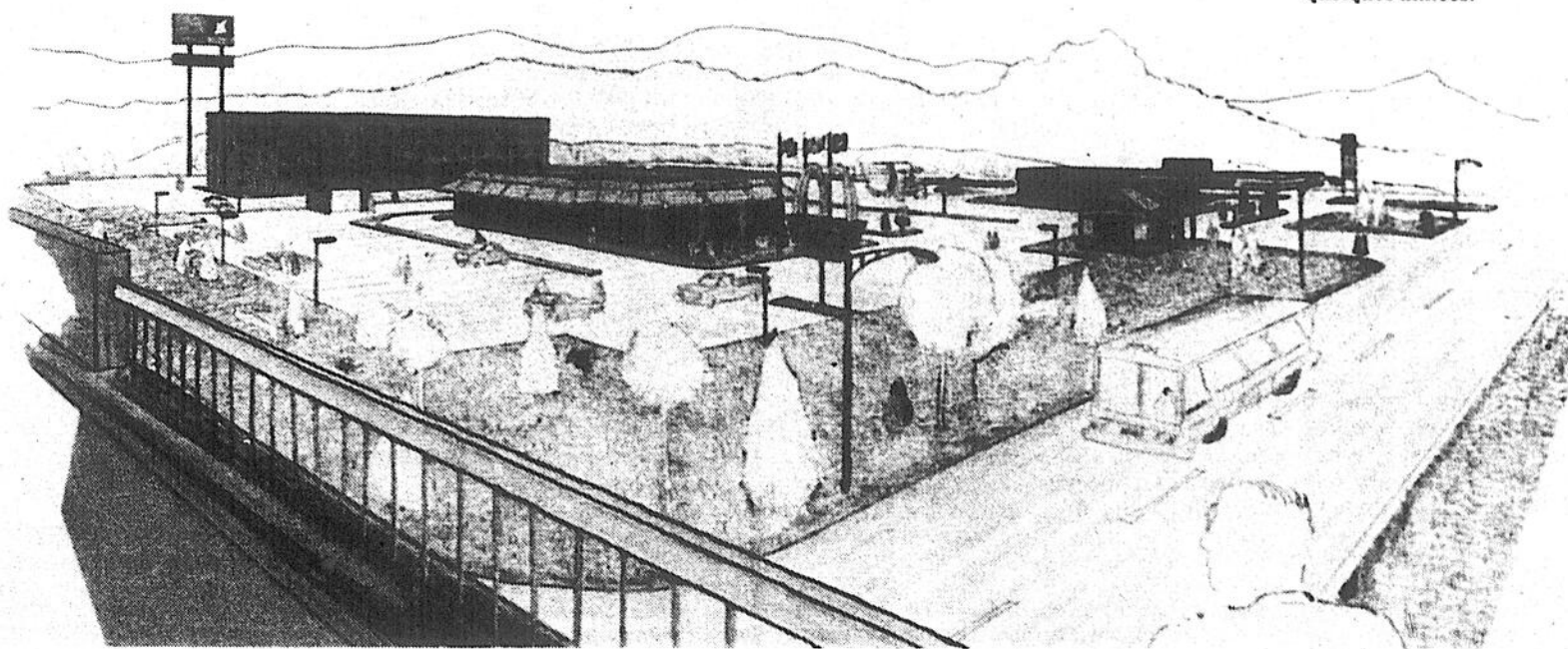
Pub en tête enr.
concepteur et réalisateur
de projets publicitaires
et d'imprimerie
514-836-6929



halte routiere

Mc DONALD'S
ULTRAMAR
DEPANNEUR COUCHE-TARD
MOTEL PRESTIGE

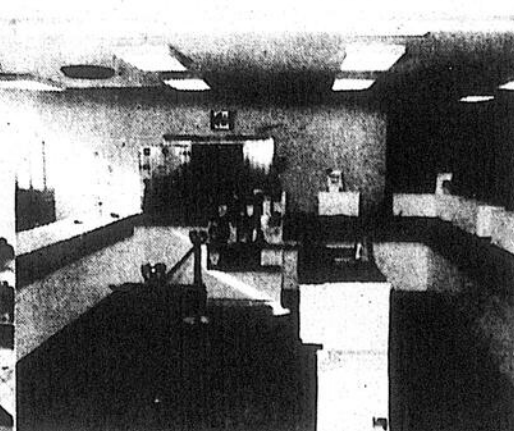
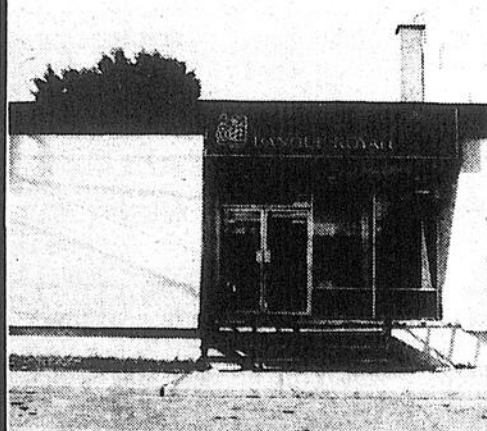
L'avènement de la halte routière McDonald's, a été l'élément déclencheur du renouveau économique de Berthierville. L'établissement de ce complexe développera l'aspect touristique de Berthier et sa région environnante. Toutes ces retombées seront vraiment «calculables» d'ici quelques années.



LA BANQUE ROYALE DU CANADA

1962 - 1988
Plus de 25 ans
à votre service

31, Iberville
Berthier
(514) 836-3741



Notre succursale a vu le jour le 6 novembre de l'an 1962, depuis ce jour, elle n'a cessé de croître et ce grâce à une clientèle fidèle et toujours grandissante.

Le personnel de notre succursale se compose de:

Marcel Boisvert, directeur (comptes P.M.E. et services agricoles), Andrée Plante, Michelle Dufresne, Louise Ethier, Céline Beauchamp, Suzanne Guertin, Mario Dufour, directeur, (service à la clientèle et exploitation) (sur la deuxième rangée) Suzanne Lefebvre, Louise Savignac, directrice (services bancaires personnels, Sherry Bérard, Carole Simard, Lise Saint-Pierre, (absente au moment de la photo, Claudine Trottier)

Elle a déjà dépassé le quart de siècle, ainsi, pour conserver son efficacité, elle a été rénovée et informatisée. Toutes ces années ont existé dans le seul but de vous servir, c'est d'ailleurs l'objectif pour les années futures.

Une intervention de tous les berthelais

Les berthelais allaient démontrer leur dynamisme et leur détermination en mettant les bouchées doubles dans l'effort de reprise économique et en faisant «travailler» tous les intervenants économiques possibles. Les résultats se firent sentir petit à petit. L'économie de la région reprenait de plus en plus du «poil de la bête».

La création du parc Melchers allait attirer différentes industries. Les autres compagnies en place se remettaient à engager du personnel et plusieurs projets intéressants étaient sur le point de se réaliser. Bref, la vie économique et sociale des berthelais et berthelaises reprenait son rythme normal.

Avenir

Aujourd'hui, on peut dire, sans se tromper, que Berthier a «le vent dans les voiles» et possède la bonne «recette» pour attirer les investissements nécessaires afin de stimuler son économie et la qualité de vie de ses citoyens.

Plus ça va, moins c'est pareil! De mois en mois, de semaine en semaine, le visage et la personnalité de Berthier changent constamment. Vous n'avez qu'à penser à la halte McDonald's (une première au Canada soit dit en passant), au musée Gilles-Villeneuve (le premier musée automobile au Canada), au développement de différents commerces de la municipalité, à la construction de l'usine Matra-Plast, etc.

La construction connaît, elle aussi, sa part d'activités avec la venue d'un édifice à bureaux au centre-ville et le développement de secteurs résidentiels. Beaucoup de mouvement dont les retombées seront plus que bénéfiques pour l'ensemble de la population berthelaise. Un revirement de situation qui démontre bien le dynamisme de cette municipalité de d'Autray. Encore plusieurs autres projets viendront s'ajouter à ceux mentionnés plus haut, venant consacrer le nouveau visage d'une municipalité que l'on sous-estimait, il y a quelques années...

LA BOÎTE À CHAUSSURES ENR.

Line et Ginette Massicotte, props

Chaussures
pour toute la famille
Choix de bourses,
gants et ceintures de cuir
600 rue Montcalm,

Berthierville (514) 836-3746



Me Paul Yanakis
avocat

600, Frontenac
Berthierville, Qc
(514) 836-3717



Boutique Champoux Inc.

Tout pour l'homme élégant
51, rue Iberville, Berthierville, QC
P.P. Champoux, prop.

Nous profitons de ce cahier spécial pour remercier notre clientèle qui depuis trois générations nous accorde sa confiance.

• Incinération • Pré-arrangement • Fleurs • Monuments • Lettrage

Funérarium L. Gagnon Inc.: Discrétion et service

M. Lucien Gagnon, propriétaire du Funérarium L. Gagnon Inc. de Berthierville, oeuvre dans la région Berthelaise depuis de nombreuses années. En plus de ses occupations professionnelles de thanatologue et propriétaire des funérariums de Berthierville, Maskinongé et Saint-Justin, Lucien Gagnon est une personne fortement impliquée dans le milieu berthelais.

Voici une liste d'organismes berthelais où l'on retrouve M. Gagnon: directeur de l'OMH, membre du Richelieu de Berthier (président en 1987-88), membre de l'exécutif du conseil 2928 des Chevaliers de Colomb. D'ailleurs, en '86, M. Gagnon et son épouse furent choisis couple de l'année au sein des Chevaliers et sa famille se méritait le titre de famille colombienne de



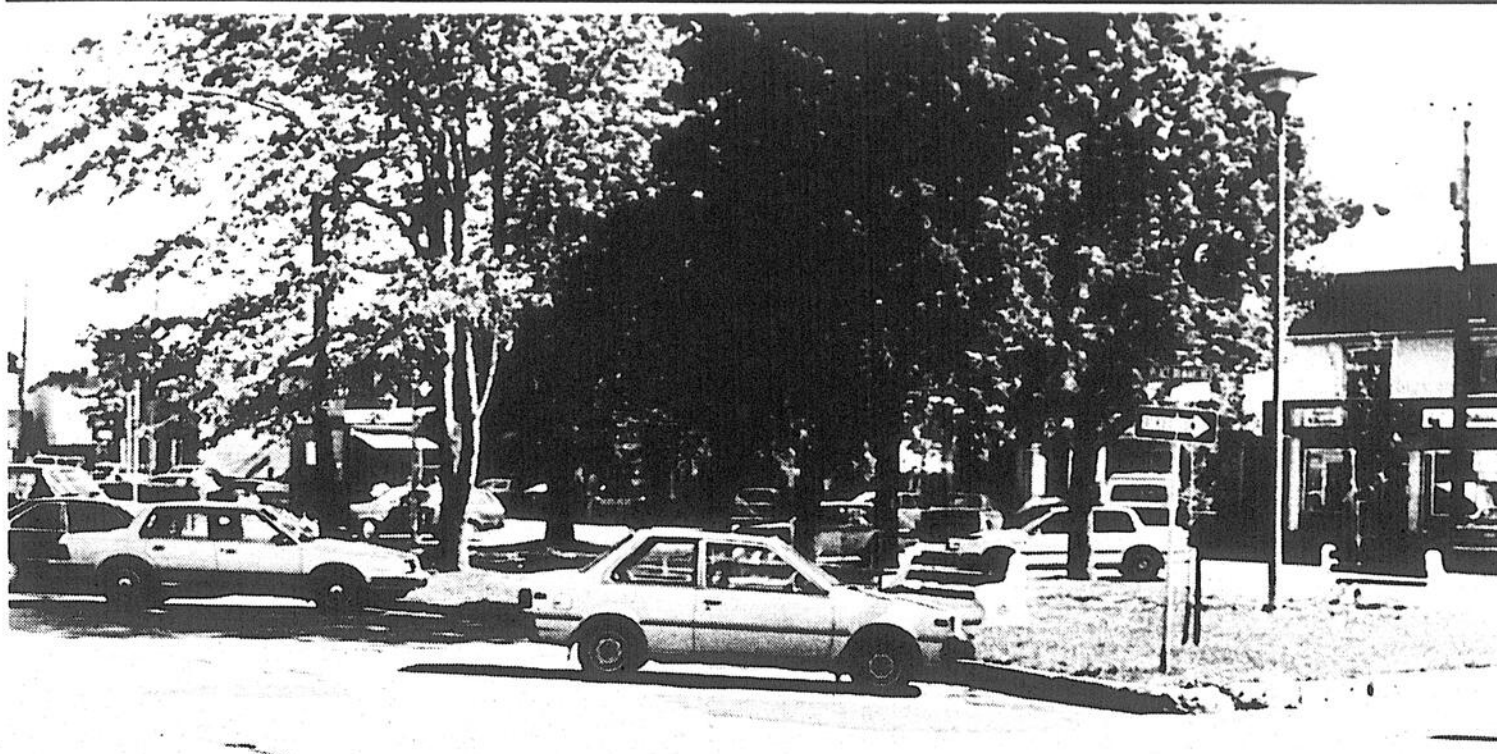
La famille Lucien Gagnon fut choisie famille colombienne de 1988 au conseil 2928 de Berthier. Sur la première rangée, les enfants du couple Lucien et Huguette Gagnon: Raymond, Sylvie, Claudie et Yves. Au centre, Huguette et Lucien Gagnon. Derrière, M. et Mme Renald Rémillard, trésorier d'État, ainsi que M. et Mme Marc Tardif, grand chevalier du conseil berthelais.



M. Lucien Gagnon
Propriétaire du Funérarium L. Gagnon Inc. de Berthierville

l'année 88. Il a participé à la campagne de financement (côté récréatif) pour les résidents du centre d'accueil de Berthier, ainsi qu'à l'organisation de l'expo culturelle berthelaise, tout en consacrant beaucoup de son temps aux organismes locaux comme l'Aféas, la Diligence, Place Jeunesse, etc. Son épouse, Huguette est toujours derrière lui en regard de cette implication.

Somme toute, M. Gagnon est présent dans la communauté et c'est pourquoi il s'est mérité la confiance de toute la collectivité berthelaise. La devise de son entreprise est DISCRÉTION ET SERVICE. En s'adressant au Funérarium L. Gagnon Inc., les gens sont assurés d'obtenir ce qu'il y a de mieux et de plus fiable au cours d'une période toujours difficile à traverser.



La place du marché...

Il y a de ça très longtemps, le centre-ville s'appelait «place du marché». Les producteurs ma-

raichers venaient vendre le produit de leur culture à cet endroit. Bientôt, les gens de Berthier re-

trouveront cette vitalité qui animait si bien ce lieu de rendez-vous, mais de façon différente.



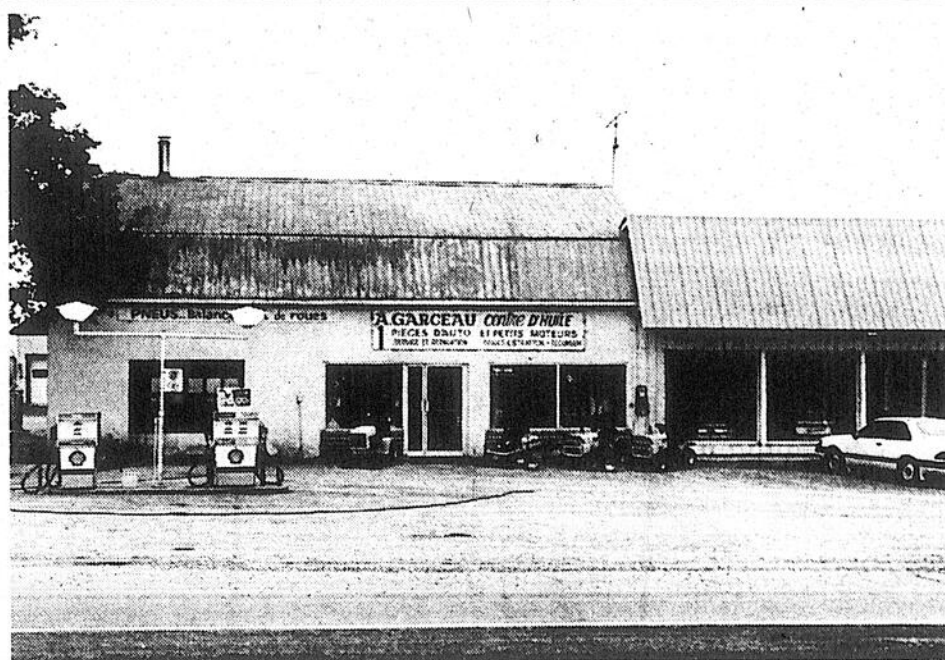
Aliments de Santé

490 rue Montcalm
Berthierville
(514) 836-7601



PAULINE BARTHE LAFOREST

Phytothérapeute Diplômée
Spécialisée en médication naturelle
Membre de l'Association
Québécoise des Phylothérapeutes



GARAGE A. GARCEAU & FILS Inc.

Dépositaire
Vente, Service et Réparation
1145, Rg Bayonne Sud
Berthierville
Tél.: (514) 836-3967 ou 4363

Cub Cadet
Tanaka

YARD-MAN



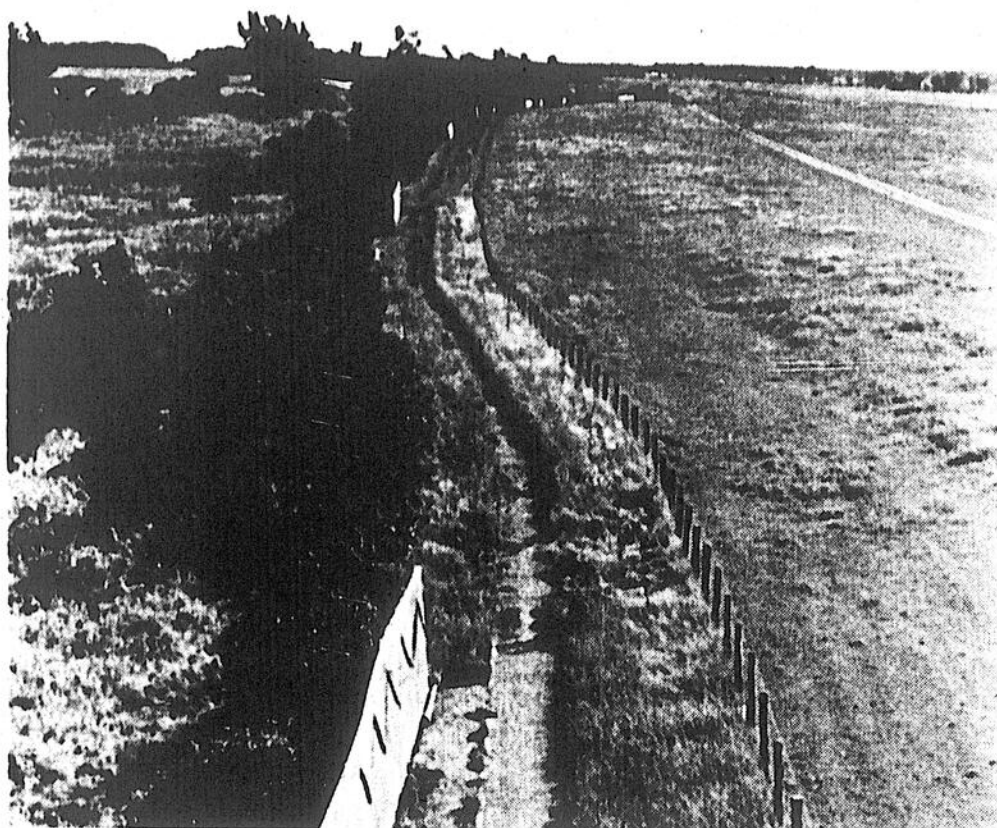
HANDY ANDY

Léo Dubois, propriétaire

Spécialiste de l'auto
Articles de sport
Ferrermerie, etc...

654, rue Montcalm,
Berthierville (514) 836-4317

Abattoir A. Trahan Inc. Yamachiche et
Salaison Trahan Inc. Berthierville et
Saindoux Trahan Inc. Berthierville



Le sentier de la commune

Du haut de la première tour d'observation, on peut constater l'étendue du sentier de la commune. À remarquer, en premier plan, les panneaux d'observation avec ouvertures en zigzag. De cette façon, tout le monde peut voir les animaux évoluer, sans les déranger.

claudio
L'Étrage

Qualité et distinction
Création, Fabrication
et Installation

- Enseignes •
- Camions •
- Magnétiques •
- Plastiques •
- Posters •

C.P. 1620, Berthierville
Tél: (514) 836-7498

Hommage à la région berthelaise

Olivier-M. Gendron, M.D.

À votre service depuis 32 ans
810 Montcalm
Berthierville, Qué.
(514) 836-4224

Coiffure
Azzaro



Coiffure Unisex
Esthétique — Bronzage
Électrolyse

Est heureux d'annoncer à sa clientèle l'engagement d'une nouvelle coiffeuse, Mlle Suzy Bérard. Suzy était antérieurement employée chez Nicole Bisson Coiffure. Elle a également participé à des cliniques Clairol.

Bienvenue Suzy

Spécial pour les gens de 60 ans et plus — 10% sur les permanentes tous les mardis, mercredis et jeudis. (Valide pour septembre, octobre, novembre)

BIENVENUE AUX GALERIES DE BERTHIER

743, Notre-Dame, Berthierville



BOUTIQUE PASSE-PARTOUT
Galeries Berthier
Spécialiste:
Linge d'enfants
0 à 16 ans
Tél.: (514) 836-7663

TABAGIE DES GALERIES
Tél.: (514) 836-7117

Club **VIDÉO** de Berthier inc.

CLUB VIDÉO BERTHIER
(514) 836-2911

BOUTIQUE RENAISSANCE

- Vêtements de base
- Fine Lingerie
- Vêtements de nuit
- Maternité

Tél.: (514) 836-7773



Boutique **FUSION** pour elle

BOUTIQUE FUSION
pour elle
de 3 à 14 ans
Tél.: (514) 836-2996



Hommage
à la
population
Berthelaise

METRO BERTHIER

Métro
Berthier
Le meilleur choix à Berthier

La SCIRBI vous offre la nature à deux pas de Berthier

Plus ça va et plus on découvre des choses intéressantes dans Berthier. Ce petit coin tranquille cache des sites vraiment hors du commun. L'un de ceux-ci est le sentier d'interprétation de la nature, contrôlé par la SCIRBI

Mais c'est quoi la SCIRBI? C'est la société de conservation, d'interprétation et de recherche de Berthier et ses îles. À but non lucratif, cette société voit à promouvoir et entretenir le sentier d'interprétation de la nature, mieux connu sous le nom de «sentier de la commune.»

Aménagement

Situé tout juste de l'autre côté du pont conduisant à Saint-Ignace de Loyola, ce sentier est aménagé de très belle façon et est facile d'accès. Ce projet a vu le jour en mai 1985, par l'entremise de Louis Sylvestre, P. E. Lavallée et Desneiges Perreault. Il a fourni de l'emploi à plusieurs travailleurs de la Melchers. Long de 2,4 km, le sentier est ouvert au public tous les jours. Trois tours d'observations permettent de regarder à loisir la faune et la flore de cet habitat un peu particulier.

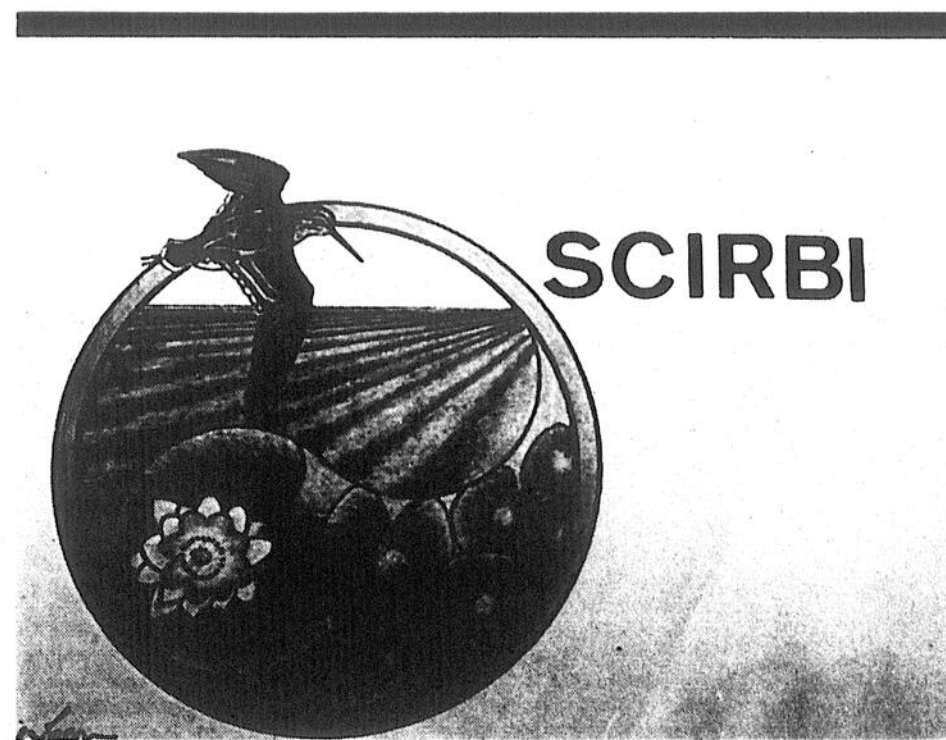
Même si le sentier longe un marais, vous avez les pieds bien au sec. On a également pris soin de dresser des panneaux d'observation afin de ne pas déranger les animaux. Cet été, plusieurs centaines d'étudiants ont arpenté le

sentier de la commune, accompagnés de guides qui expliquaient les différentes plantes du marais, ainsi que la faune qui y vit. Bientôt, on verra à installer de magnifiques panneaux explicatifs pour les touristes et le public en général.

Avenir

Actuellement, le sentier est fréquenté assidument par les ornithologues et les étudiants de la région et d'ailleurs. Au cours de la saison qui s'achève, plus de 225 étudiants ont arpenté le sentier. Au printemps, on retrouve plus de 80 espèces d'oiseaux de toutes races. On a déjà recensé huit «Ibis Falcinelle», espèce très rare dans la région. Dans l'avenir, on prévoit allonger le sentier afin de découvrir encore plus ces îles mystérieuses. Malheureusement, comme c'est bien souvent le cas, certains vandales prennent un malin plaisir à endommager les installations.

Il a fallu pas moins de trois mois de travail pour mettre en place le sentier avec ses infrastructures. Toutes les personnes habitant dans la région gagneraient à découvrir ce sanctuaire d'oiseaux. Un bon moyen de découvrir ce sentier écologique est de participer à la marche Kino-Québec du 2 octobre. Les départs se feront à différents endroits de la région, en passant par le sentier de la commune. Il faudra seulement s'habiller chaudement et être bien chaussés. Par la suite, «en avant marche!»



SCIRBI

Le logo de la SCIRBI, réalisé par René Bacon, représente le joint entre le marais et l'agriculture qui sont indissociables, dans la représentation des nénuphars et de la terre. L'oiseau symbolisant l'air, complète le trio fondamental: eau, air, terre. Le cercle extérieur symbolise la lunette à travers laquelle l'ornithologue observe la vie animale.



BOUTIQUE MARIE-SOL Enr.

Prêt à porter pour dames et jeunes filles
Grandeurs: 5 à 24½ ans



Solange Dubé, prop.

Plan mise de côté
(514) 836-6662

243, rue Crémazie, Berthierville
Plan mise de côté
Tél.: (514) 836-6662

«Merci de la confiance accordée depuis 5 ans.»

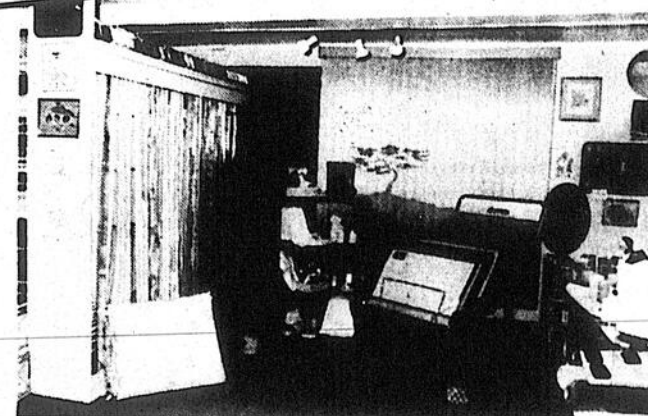
RICHARD DAMPHOUSSE TAPIS

611, Montcalm, Berthierville
(514) 836-4234

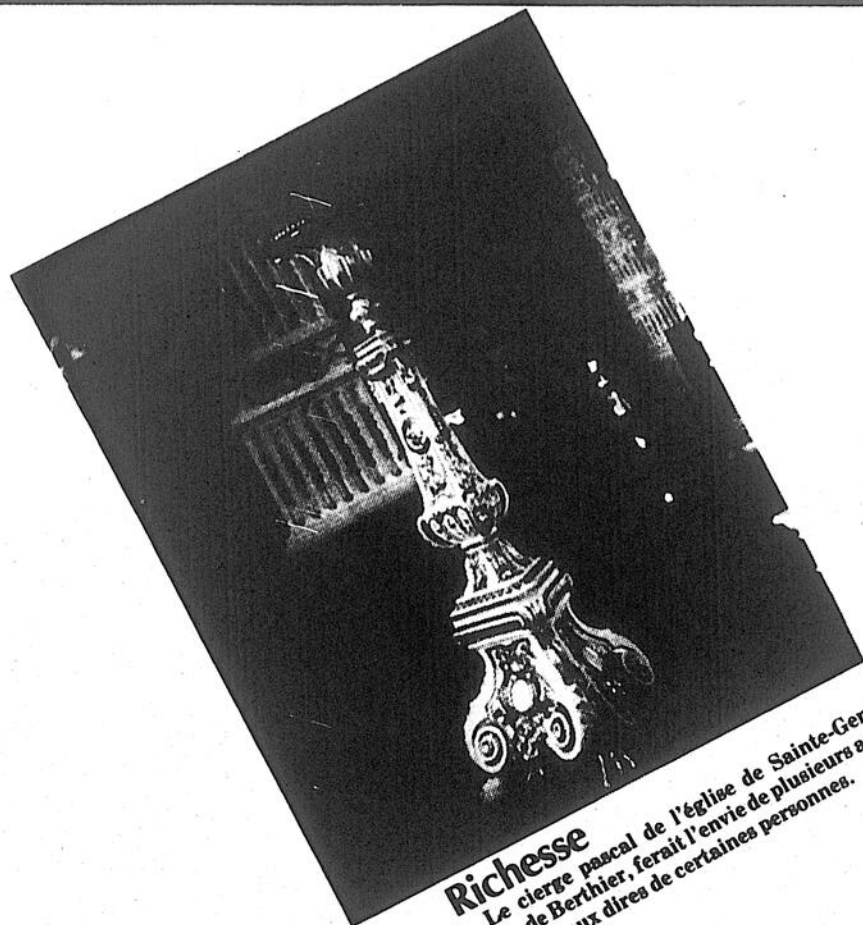


SPÉCIALISTE

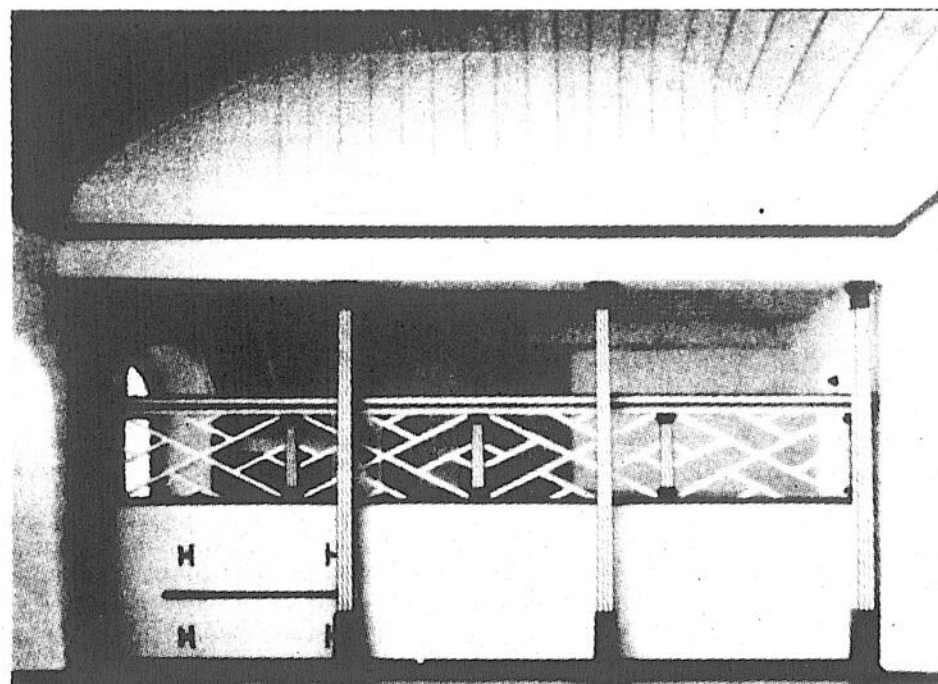
- Décoration intérieure
- Boutique
- Domcor
- Collection Connaisseur



«Dynamisme & Prospérité
à toutes les
Entreprises
Berthelaises»



Richesse
Le clerge pascal de l'église de Sainte-Genève de Berthier, ferait l'envie de plusieurs anti-
quaires, aux dires de certaines personnes.



Patrimoine

L'intérieur de la chapelle des Cuthbert a été complètement renové, selon les plans originaux. Le déplacement en vaut la peine.

OUTILS



BERTHIERVILLE



«Avec vous, pour vous»

Heures d'ouverture des points de services.

Berthier: 761, Notre-Dame	(514) 836-7011
Lundi au vendredi	8h.30 à 20h.30
Saint-Gabriel de Brandon: 30, Saint-Gabriel	(514) 835-4705
Lundi au vendredi	8h.30 à 20h.30
Lavaltrie: 1400, Notre-Dame (à compter du 6 septembre)	(514) 586-1020
Lundi au vendredi 8h.30 à midi et 13h.00 à 16h.30	
Le midi et le soir	(514) 588-6552

LES SERVICES

- Évaluation: Porte d'entrée de toutes les demandes de services.
- Soins à domicile: Soins infirmiers aux personnes qui ne peuvent se déplacer.
- Aide à domicile: Aux personnes en perte d'autonomie (repas, bains, entretien ménager, etc.)
- Maintien intensif à domicile: Aux personnes en très grande perte d'autonomie.
- Disponibilités 2417: Aide en tout temps en cas d'urgence aux bénéficiaires, (de l'aide et de soins).
- Prélèvements: Clinique à Brandon et à Berthier sur prescription médicale et sur rendez-vous.
- Santé maternelle et infantile: Support avant et après les grossesses. (rencontres pré et post natales), vaccins
- Santé scolaire: Préserver la santé mentale et physique des étudiants. (dépistage, éducation préventive).
- Psychosociaux: Aide aux personnes et familles avec problèmes, (divorces, alcool, violence, etc.)
- Communautaires: Support aux groupes du milieu pour rehausser la qualité de vie.
- Santé préventive au travail: Aide à éliminer à la source les dangers pour la santé et la sécurité des travailleurs.



**Centre Du Pneu de Berthier
(1983) Inc.**

NOUVEAU

Vendons Pneus Pétro-Canada
en gros et au détail



Depuis 20 ans à votre service

Le garage idéal pour la mise au point d'automne

MICHELIN PIRELLI BFGoodrich



Service routier Alignement — Balancement électronique
Mécanique générale Ligne complète de pneus Pétro-Canada

604, rang Nord, Berthierville (514) 836-2788

Situation de l'emploi à Berthierville

Il est intéressant de constater le cheminement de l'emploi dans Berthierville depuis quelques années. Les conclusions que l'on peut tirer de cette étude sont révélatrices. À la lumière de ces chiffres, les autorités municipales ont dirigé leurs efforts dans le bon sens.

La compilation s'est effectuée entre mai et juillet 1988. Donc les résultats sont très récents et représentent bien la situation. Ces chiffres nous ont été fournis par les autorités de Berthierville.

Chiffres

Actuellement, il y a 30 industries, 222 commerces et professions, 30 ministères, organismes et centre d'accueil qui donnent un nombre respectif d'emplois de l'ordre de: 1,495, 1,009, 637, pour un total de 3,141 emplois. Tous les emplois dans les industries sont

à temps plein. Le secteur commerces et professions donnent 784 emplois à temps plein et 225 à temps partiel. Les derniers secteurs procurent de l'emploi à 399 personnes à temps plein et 238 à temps partiel.

Le pourcentage d'hommes qui travaillent dans l'ensemble des secteurs économiques berthelais se situe à 58% et pour les femmes à, 42%. Ce qui est le plus intéressant dans tous ces chiffres, est la proportion de personnes résidentes dans Berthier qui travaillent sur place. En effet, on retrouve un pourcentage de 51% de résidents de Berthierville qui travaillent dans les différentes usines et commerces de la région, comparativement à 49% de personnes qui viennent de l'extérieur. En conclusion, la municipalité de Berthier se concentre à développer le secteur résidentiel afin d'accueillir ces gens de l'extérieur.

Assurance

AIMÉ DARVEAU inc.

courtiers d'assurances

Aimé Darveau, président
Jean Darveau, courtier



VIE / FEU / VOL
RESPONSABILITÉ
AUTOMOBILES

«Toujours à votre service»

836-2038

1000, avenue du Collège, C.P. 960 Berthierville



AYOTTE & BROUSSEAU Inc.

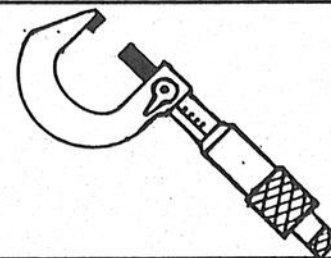


125, rue Iberville,
Berthierville,

(514) **836-7001**

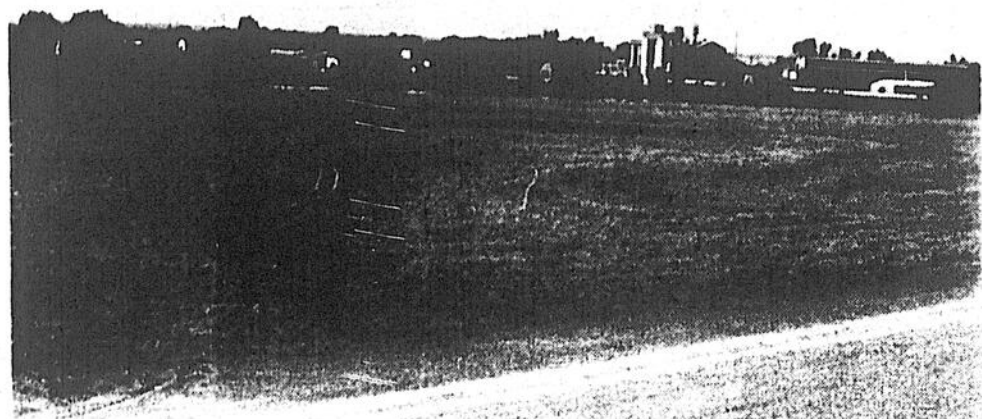
Pièces d'autos & de camions
Réusinage de disques et tambours de freins
Fabrication de boyaux hydrauliques
Peinture Dupont

«Plus que des pièces d'auto»



ATELIER D'USINAGE

31 Notre-Dame, Berthierville
Machinage générale
J.Y. Mousseau
Tél.: (514) 836-4640



Vu autrement...

Du sentier de la commune, on peut voir Berthier sous un angle différent. A cette distance nous ne pouvons voir toute l'activité qui s'y passe, mais il est possible de sentir le changement qui s'opère lentement mais très sûrement dans le grand Berthier, une région en mouvement perpétuel.

**NOUVELLE
ADMINISTRATION**



Nicole et Pierre Potvin, anciennement de Berthier — nouveaux propriétaires de Décor Moderne ENR.

C'est avec plaisir que nous souhaitons la bienvenue à tous nos clients et amis. Nous les informons également que M. Jacques Bellemare continuera à travailler avec nous et à vous conseiller.



DÉCOR MODERNE ENR.

- Spécialiste en peinture depuis 30 ans.
- Papier tenture — miroirs décoratifs — encadrements
- Location: Laveuse à tapis — décolleuse à tapisserie
- Tapis — Prélarts — Tuiles — Estimation gratuite

CILUX - L'amie fidèle de votre décor.



- Choix
- Qualité
- Prix compétitifs

LOUISEVILLE
531, boul. Saint-Laurent Ouest
(819) 228-5585
(819) 228-3651 (atelier)

BERTHIERVILLE
870, avenue du Collège
(514) 836-6246



UNI-SELECT

ACCESSOIRES D'AUTO RENÉ (CANADA) INC.



Une équipe dynamique qui sait vous conseiller adéquatement, de gauche à droite: Luc Gélinas, André Baribeau, Alain Brissette, Marc Gélinas, Yves Baril.



En février 88, Accessoires d'Auto René (Canada) Inc. ouvrait une nouvelle succursale à Berthier — Une bâtisse fonctionnelle, un personnel qualifié, un service de livraison hors pair, des pièces de qualité ont fait le succès de Accessoires d'Auto René (Canada) Inc.

Un centre-ville en mutation

Comme la plupart des villes du Québec, le centre-ville de Berthier a connu sa part de problèmes. Aujourd'hui, le centre-ville commence une mutation ou, si vous préférez, un rajeunissement. Un vent d'optimisme flotte sur la place du marché et les marchands travaillent à le maintenir

Richard Ducharme, président de l'Association des marchands de Berthier, qui regroupe 53 membres actifs, nous a livré ses commentaires au sujet de la situation du centre-ville de Berthier. Une situation qui, selon ses dires, s'est beaucoup améliorée.

Dynamisme

L'association vise essentiellement à organiser et structurer des promotions afin d'en faire profiter au maximum la clientèle du grand Berthier. Parmi les promotions les plus connues, on se rappelle la vente trottoir et celle du temps des fêtes. Le rôle du président de l'association des marchands de Berthier consiste à agir comme représentant de tous les commerçants au niveau municipal.

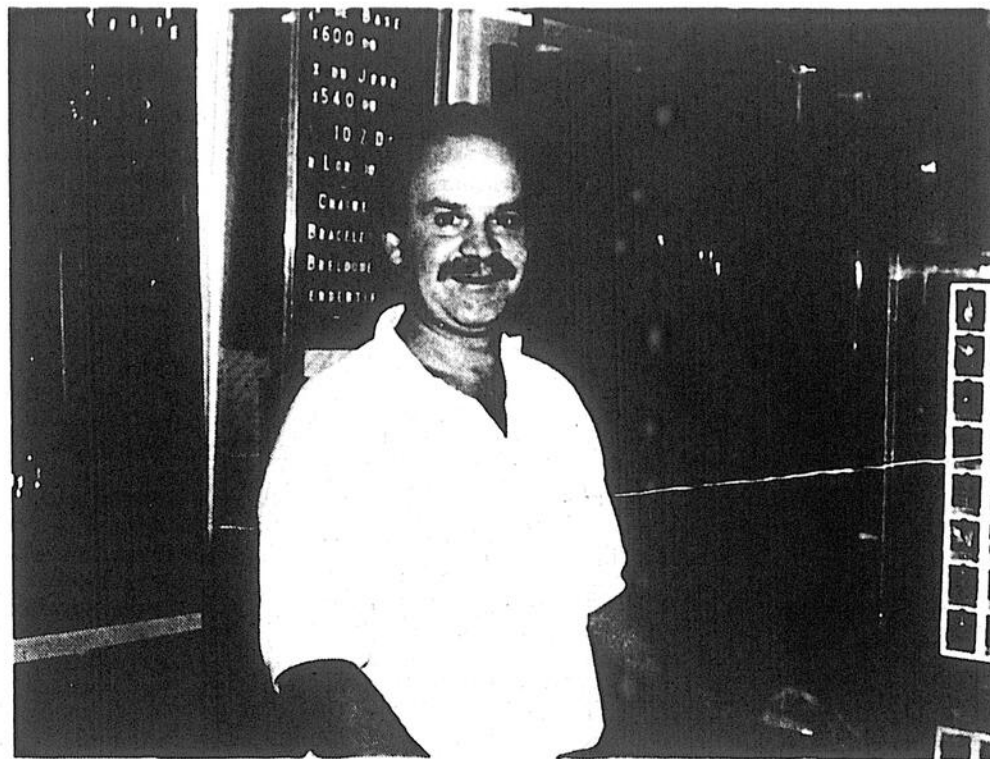
L'année 1986-1987 a été la meilleure en ce qui a trait au chiffre d'affaires. Il reste encore du travail à accomplir, mais c'est parti dans la bonne direction. Le changement dans la vie économique du grand Berthier amène des changements pour le centre-ville également.

Les habitudes des gens changent, la population est appelée à changer elle-même à longue échéance. Les marchands s'adaptent actuellement à toutes ces transformations.

Tourisme

Le touriste est également une nouvelle clientèle à apprivoiser. De plus en plus, le tourisme est appelé à prendre de l'ampleur, et ça, tout à l'avantage de la municipalité. Actuellement, la société d'aménagement, dont M. Ducharme est membre, travaille à structurer un «forfait visite», c'est à dire que les touristes pourront payer pour un tour organisé des principaux sites touristiques. Un autre projet qui tient à coeur à tous les marchands, est l'axe routier reliant les pôles commerciaux berthelais.

L'association vise également à faire délimiter les pôles commerciaux. De cette façon, tous les nouveaux commerces seront centralisés dans le même quadrilatère, soit le centre-ville ou le long de la 138. Finalement, les vieux commerces de Berthier sont en train de se rajeunir, afin de donner une image de dynamisme et de leadership. On vise aussi à faire de la Place du marché un lieu actif et débordant de vie. On songe même à remettre certains marchands de légumes dans la place, comme dans le bon vieux temps. Bref, un nouveau centre-ville plus vivant, plus accueillant et surtout, très dynamique!



Richard Ducharme, président de l'Association des marchands du centre-ville de Berthier.

CLINIQUE MÉDICALE DE BERTHIERVILLE Ltée

505 FRONTENAC. BERTHIERVILLE

HORAIRE

Lundi Dr Simard	
10h. à 12.30h.	avec rendez-vous
13h. à 17.30h.	sans rendez-vous
19h. à 21h.	avec rendez-vous
Mardi Dr Simard	
13h. à 17.30h.	sans rendez-vous
Mercredi Dr Blondin	
10h. à 19h.	sans rendez-vous
Jeudi Dr Simard	
13h. à 17.30h.	sans rendez-vous
19h. à 21h.	avec rendez-vous
Vendredi Dr Blondin	
10h. à 15h.	sans rendez-vous
Samedi	
Dr Simard ou Dr Blondin	
9h. à 12h.	sans rendez-vous

MÉDECINE GÉNÉRALE

Docteur Martine Simard
Docteur Michel Blondin
836-6244

MÉDECINE DENTAIRE

Docteur Jean Farley
Lundi et mercredi 9h00 à 17h00
Mardi-jeudi 10h00 à 21h00
Vendredi-samedi 9h00 à 1h00
836-3903

DIÉTÉTISTE

Mme Claudette Otis
sur rendez-vous
836-6244

Pharmacie JACQUES TRAHAN

Pharmacien L.PH., B.PH.
Lundi au vendredi 9h00 — 21h00
Samedi 9h00 — 16h00
Dimanche 10h00 — 13h00



505, De Frontenac
836-3703
LIVRAISON
Berthierville



SYNDICAT D'ÉCONOMIE

Jacques Riquier, prop.
Ameublement complet
Club Vidéo

Choix de plus de 1800 films (VHS) en français,
Plus de 50 nouveaux films par mois

Carte de membre: 99¢

201 Jacques Cartier

(514) 836-3779

Un bilan plus que positif de l'entrepreneurship chez les jeunes

Depuis que le GSIJ (Groupe de soutien aux initiatives jeunesse) est installé à Berthier, cela fait presque trois ans, les jeunes n'ont pas cessé de proposer des idées originales pour se lancer en affaires. Pierre Daviault, responsable du programme, sent chez les jeunes un désir plus grand de se faire une vie chez eux, dans leur patelin.

Le GSIJ sert de guide pour le jeune qui veut se partir en affaires dans un domaine particulier. Par la rencontre de ces futurs entrepreneurs, le bureau est en mesure de voir le niveau d'intérêt des jeunes et la possibilité du marché ou du genre de commerce prévu. À partir de certains indices, on peut juger des chances de succès de l'entreprise.

Investissement

Depuis l'ouverture du bureau à Berthier, les demandes ont augmenté sans cesse. L'intérêt des jeunes vis-à-vis le domaine des affaires est évident. Plusieurs arrivent avec de beaux rêves, sans plan défini, tandis que d'autres présentent un dossier complet avec des prévisions et tous les détails pertinents. Cela est la bonne façon de procéder. Pas besoin d'arriver avec une «brique», il suffit de tracer les grandes lignes. Le GSIJ se charge de l'appui technique. Même après que l'entre-

prise ait pris son envol, le bureau continue à assurer un suivi constant.

Depuis deux ans, le secteur de Berthierville et Sainte-Geneviève a vu une dizaine d'entreprises créées par les jeunes de la place. Le tout a donné de l'emploi à 16 personnes et engendré des investissements de 250,000\$. La plupart des entreprises sont dans le domaine du commerce et des services, les préférés du secteur manufacturier, à cause surtout de l'investissement beaucoup moins grand et du marché plus stable qu'ils exigent.

Dossiers

Bon an, mal an, le GSIJ traite une centaine de dossiers. Quelques-uns vont réussir à passer l'étape de projet. Les autres se verront irréalisables ou carrément utopiques. Les institutions financières apprécient de plus en plus les dossiers préparés par le GSIJ de Berthier. Ils vont jusqu'à référer des jeunes qui viennent directement les consulter. La plupart des entreprises démarrées à Berthier ont pris de l'expansion d'une façon ou d'une autre.

Certaines donnent l'exemple de la réussite. Parmi elles, mentionnons «Production Petit Bois» et «La P'tite Boulange». Les autres commerces touchent aux domaines de l'architecture, des ordinateurs, la réparation de petits moteurs, la publicité, la location de véhi-

cules récréatifs, l'excavation. Le changement dans la vie économique berthelaise augmente le sentiment d'appartenance des jeunes. Un sentiment que l'on croyait définitivement

perdu avec la stagnation de l'économie. Maintenant, les jeunes berthelais et berthelaises ont le goût de s'installer chez eux et de faire des affaires.

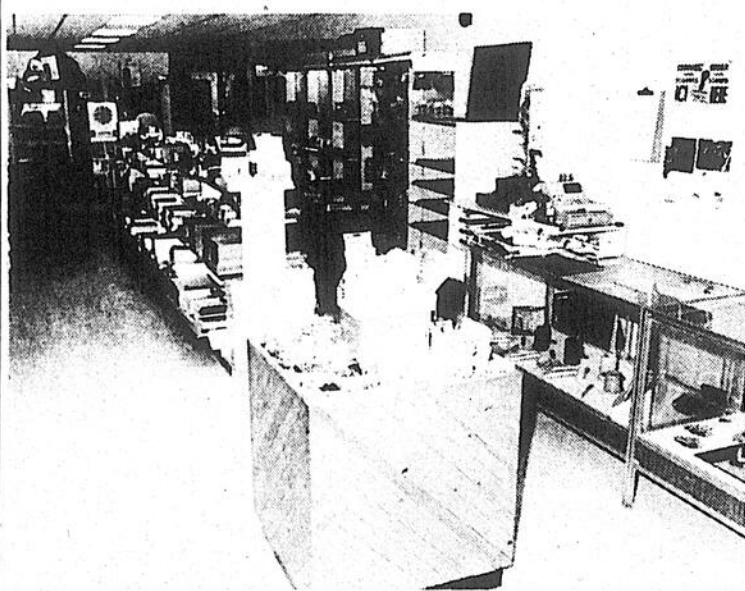


Pour Pierre Daviault, responsable du GSIJ, la situation économique de Berthier n'a que de bonnes influences sur le leadership des jeunes qui veulent se partir en affaires.



**LIBRAIRIE
PAPETERIE
BERTHIER**

**493 Montcalm, C.P. 1568,
Berthierville, (514) 836-6501**



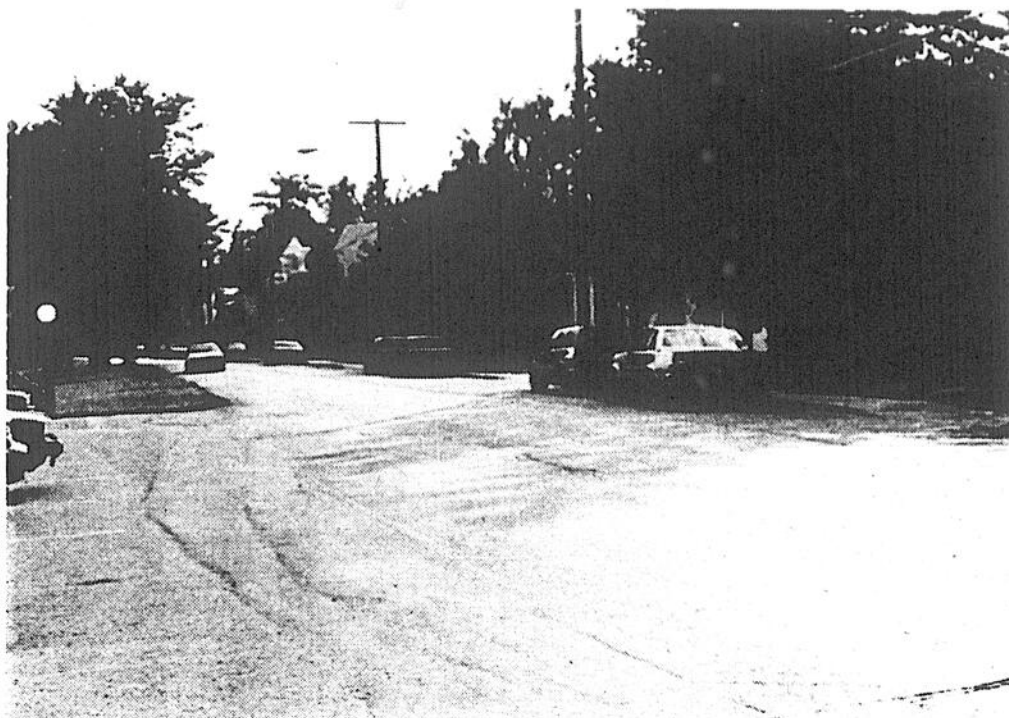
Service de photocopie

Papeterie — Matériel didactique
— Ameublement de bureau

Livres — Choix varié de cartes de souhaits
(à compter du 1er octobre)

Bientôt: service de fax

Service de livraisons pour industries et commerces.
Représentante: Margot Bruneau.



Les apparences...

D'allure plutôt calme, la rue Frontenac cache une activité intense et des points d'intérêts nombreux. Étant située à côté du lac Saint-Pierre, les visiteurs peuvent admirer un très beau panorama à partir de cette accueillante rue berthelaise.



Madeleine Bélanger



**LES FOURRURES
MADELEINE BÉLANGER INC.**

424, ave Pie XII, Louiseville Tél.: (819) 228-9919
505, Montcalm, Berthierville (514) 836-1284

**PRÊT-À-PORTER / REMODELAGE
RÉPARATION / ENTREFOSSAGE
NETTOYAGE / PELISSE**

Pour un service personnalisé prendre rendez-vous par téléphone

**Vous désirez une chambre de
bain qui se distingue.**
Profitez de nos 14 ans d'expérience.



Les Entreprises

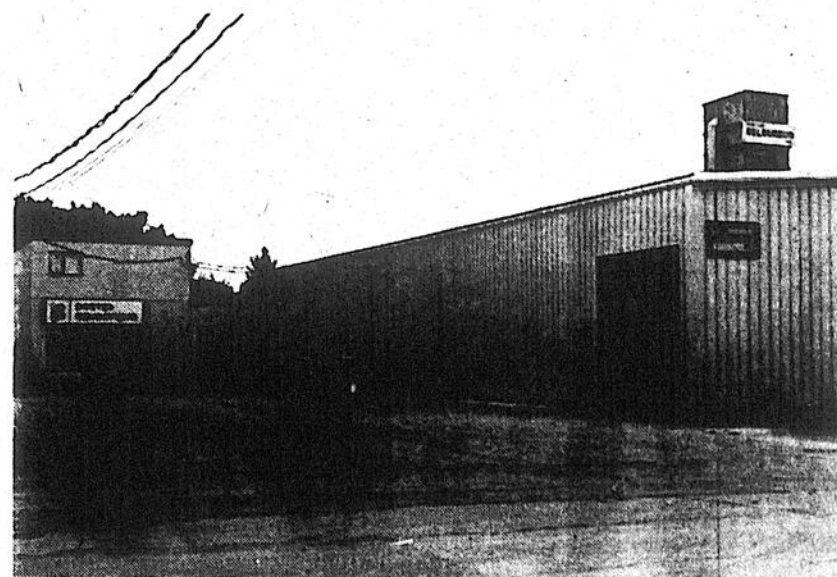
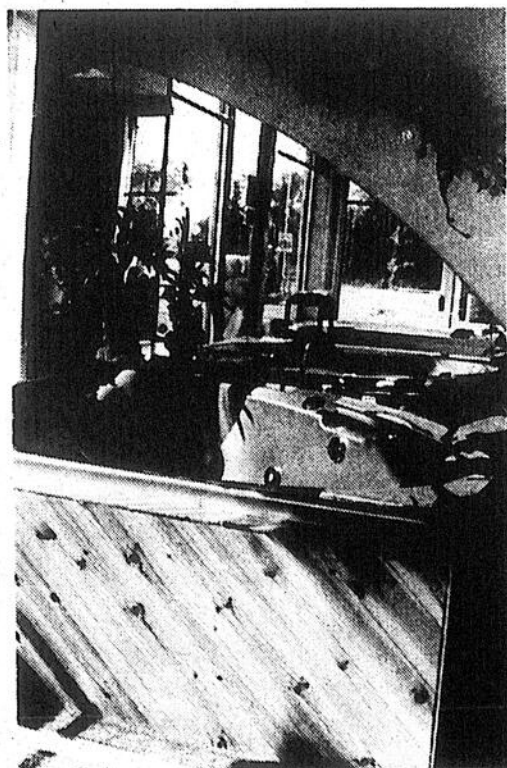
**DANIEL
SYLVESTRE Inc.**



- Plomberie • Brûleurs à l'huile
- Gaz naturel
- Estimation gratuite
- Vente et installation

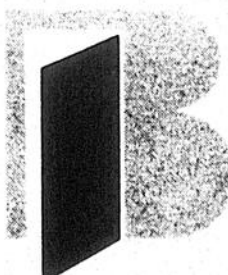
232 Route 158, Berthier
Tél: (514) 836-2443
836-6277

Venez admirer nos autres modèles
et constater nos bons prix.



**PORTES
BELHUMEUR INC.**

Manufacturier de portes:
cèdre — pin nouveaux
pin ponderosa — chêne



891, rue Saint-Viateur, Berthierville, (514) 836-6255

Les berthelais se souviennent..

Tout le monde se souvient du terrible accident qui a emporté le pilote berthelais de Formule 1 Gilles Villeneuve. Toutes les personnes, amateurs de courses ou pas, ont été saisies du départ si brusque du pilote berthelais. Il a été, pour la région de Berthier et pour le Québec tout entier, un ambassadeur de premier choix.

A partir de cet instant, un mouvement s'est mis en branle pour perpétuer la mémoire de ce grand pilote québécois qui a su nous faire honneur sur la scène internationale. Un comité se forma et décida de rendre un hommage particulier à Gilles. Le comité Berthier/Villeneuve venait de voir le jour.

Musée

La première étape pour honorer la mémoire du célèbre citoyen, consistait à le garder présent dans la mémoire de tous les québécois. La machine se met en branle et fait fabriquer une magnifique statue de Gilles, que sera en évidence dans un parc à son nom. Ce bronze, grandeur nature, montre un Gilles Villeneuve en combinaison de pilote, casque de pilote sous le bras, le regard vers l'infini.

Le comité voyait encore plus grand. Un musée rassemblant tous les souvenirs des victoires du grand pilote devenait la solution idéale. Un vaste projet de musée fut présenté aux autorités en place et au grand public. Finalement, le projet devint vraiment concret avec l'apport du défunt père de Gilles, Sé-

ville, qui, avant sa mort, fit don des trophées, posters et autres souvenirs de son illustre fils..

Réalité

À l'image du grand pilote berthelais, le comité continua de faire des pressions de part et d'autre. Finalement, le musée devint réalité et ouvrit ses portes à la population berthelaise et aux touristes. Bien que le musée n'ait pas l'envergure du projet initial, il est quand même extrêmement intéressant. Situé dans une maison d'époque, il rassemble un tas d'objets, de trophées, de photos relatant la vie du pilote.

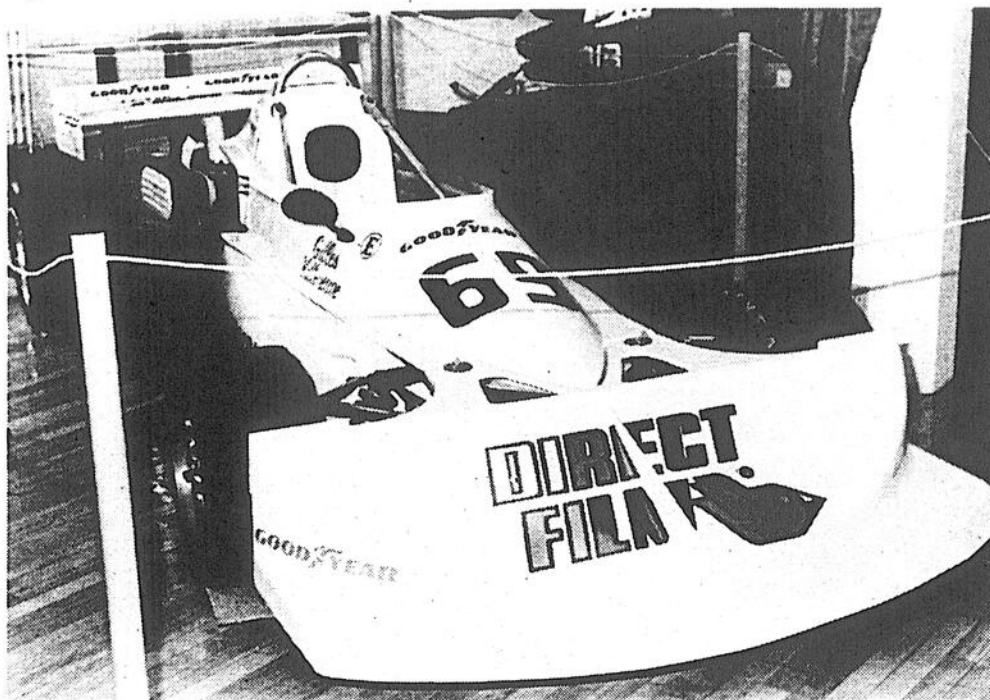
Le clou du musée reste le film de la vie de Gilles sur les différents circuits du monde. Vous pouvez voir des images exclusives des jeunes années de Gilles et de son frère Jacques. À l'étage inférieur, deux magnifiques formules «Atlantique» conduites par les deux frères, terminent la visite. Faire le tour de ce musée est véritablement une expérience à vivre.

Aujourd'hui

Le musée, situé sur la rue Frontenac, est ouvert durant toute la saison estivale. Au cours de la dernière saison, le musée a accueilli 3,000 visiteurs venant de partout. Quand on dit de partout, on parle de touristes venant d'Italie, d'autres pays d'Europe et des États-Unis. Le commentaire qui revient le plus souvent à la sortie du musée, exprime bien le sentiment de chaque personne:

«émouvant». En passant à Berthier, ne manquez pas de vous rendre visiter ce musée. Vous apprendrez à connaître ou à redécouvrir ce

maniaque de la vitesse et cet as du pilotage: Gilles Villeneuve.



Voici l'un des bolides que les visiteurs peuvent admirer au musée Gilles-Villeneuve. En faisant la visite de cet endroit, on redécouvre toute la fougue qui animait ce grand pilote, ainsi que sa

légendaire détermination. En arrière plan, on peut voir la première motoneige de Gilles pour les compétitions.

Charles Lacoursière Inc.

Matériaux de construction

Même qualité

Même service

Venez visiter notre nouveau magasin



681 avenue du Collège
Berthierville
(514) 836-3595 / 836-7881

À Berthier, les nouvelles familles sont bien accueillies

Le grand Berthier est en train de subir une « chirurgie esthétique » de premier ordre. Le secteur de l'habitation est en pleine expansion et changera, d'ici quelques années, l'aspect de cette municipalité de d'Autray.

Liliane Moreau, directrice de l'aménagement et du développement, nous a tracé les grandes lignes des différents plans domiciliaire de la municipalité. À travers ces développements, le conseil préconise l'implantation de deux parcs industriels sur le territoire et l'expansion des trois grands centres commerciaux: Place du marché, rue du Collège et près de la route 138.

Avantages

Il y a trois grands projets domiciliaires qui verront le jour sur le territoire de Berthier: Berthier-en-haut, Domaine Goulet et Domaine Bellevue. Chacun de ces projets est situé sur des points stratégiques de la municipalité. En créant ces développements domiciliaires, le conseil berthelais a tenu compte de la qualité de vie de chaque citoyen et ce, à tous les niveaux. On a pensé à l'aménagement de parcs dans chacun des projets, la disposition des rues est pensée de façon ergonomique et même les types de constructions sont prévus en regroupement.

Les maisons unifamiliales seront ensemble, les multifamiliales également et ainsi de suite. Donc, on ne retrouvera pas de maisons unifamiliales, en face d'une multifamiliale.

Actuellement, le domaine Berthier-en-haut est en construction. Plusieurs maisons modèles seront mêmes disponibles pour les visites. En devenant propriétaire dans l'un de ces secteurs domiciliaires, vous pourrez bénéficier d'un crédit de taxes pour un maximum de deux ans. De plus, si vous achetez un terrain, vous payez un prix au pied carré, tout inclus.

Leadership

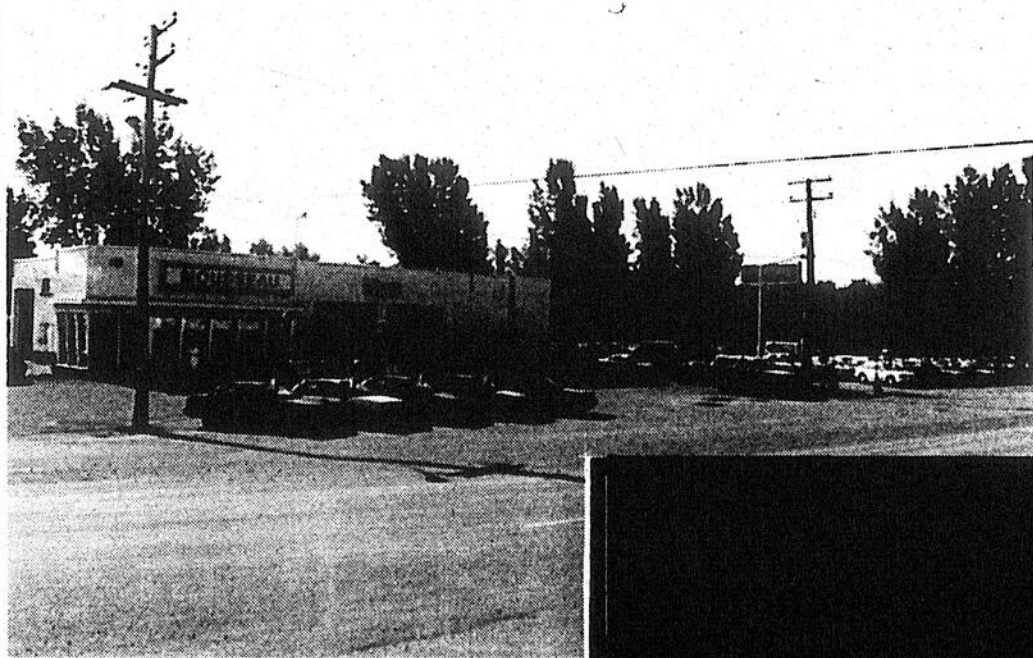
Même l'emplacement des parcs industriels est planifié en fonction de la qualité de vie des nouveaux résidents. Par exemple, les industries polluantes sont concentrées du côté des vents dominants. Pour la tranquillité des gens dans le secteur Berthier-en-haut, une barrière naturelle contribuera à couper les bruits désagréables. Pas besoin de vous dire que les terrains de la phase IV du domaine Berthier-en-haut s'envolent très rapidement. Actuellement, trois terrains sont vendus, tandis qu'une cinquantaine d'autres sont réservés.

Avec un tel dynamisme au niveau du développement de la municipalité, il n'est pas surprenant de voir celle-ci se transformer de plus en plus. Une transformation qui n'est pas seulement au niveau apparence, mais aussi au niveau mentalité. Les nouveaux résidents du grand Berthier donneront un nouveau souffle à cette municipalité qui connaît ses meilleurs moments à tous les niveaux. Selon toutes pro-

habilités, la population berthelaise devrait augmenter, d'ici cinq ans, d'environ 1,500 personnes. Une augmentation qui devrait profiter à tous et chacun.



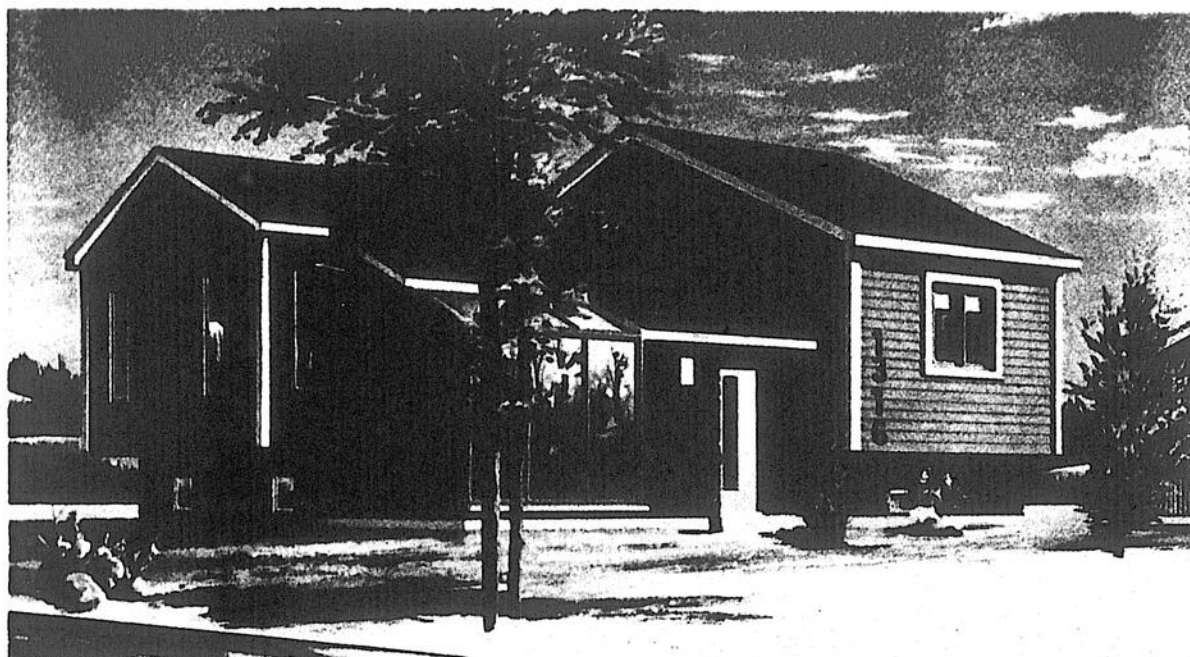
Liliane Moreau, directrice du développement et de l'aménagement.



HOMMAGE À LA RÉGION BERTHELAISE

LE PRO
DE L'AUTO

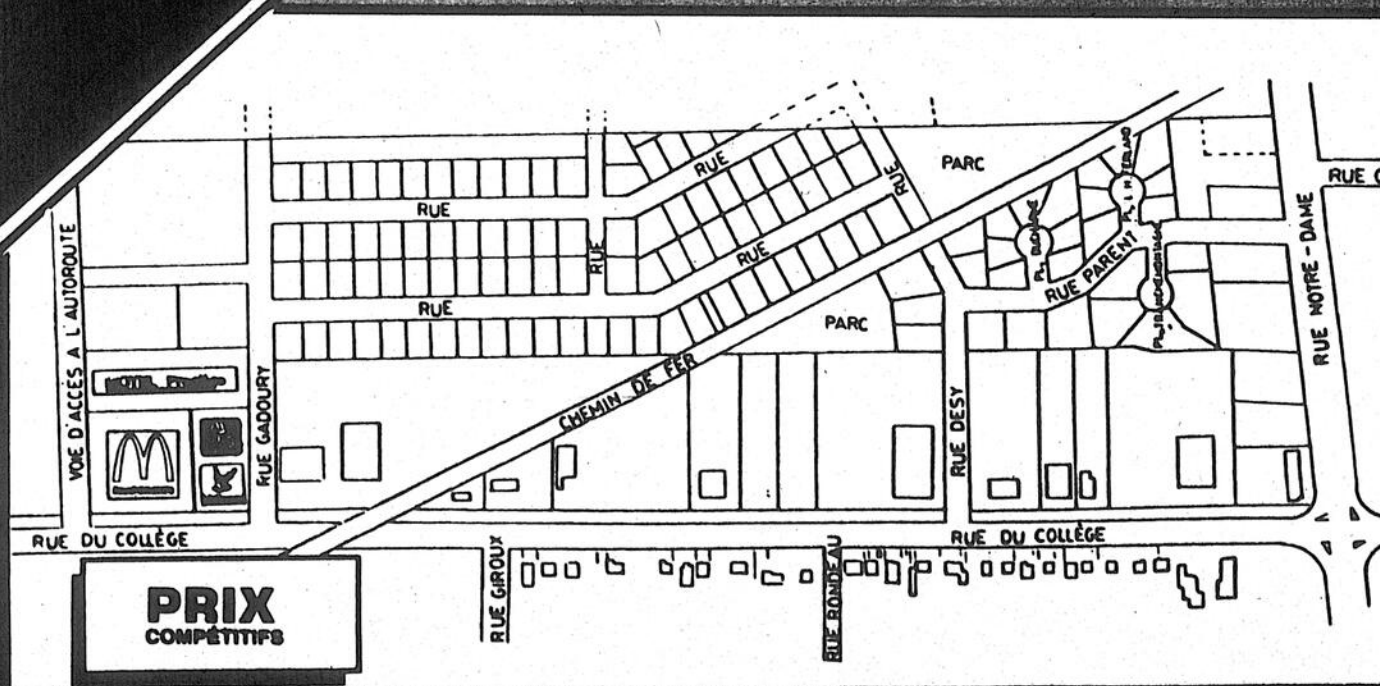
PROJET DOMICILIAIRE BERTHIER-en-HAUT



Début automne '88
Unifamiliale et jumelée

910 Defond, Berthierville, (514) 836-4349

Domaine Berthier-en-Haut
«Une initiative de Berthierville»



B. Grégoire Jr
Maire

Les membres
du conseil municipal

Anré Deschenaux
Jean-Marc Ferland
Jean Landry
Pierre Gendron
Claude Brunelle
Gilles Rousseau

Pour informations: Liliane Moreau 588 de Montcalm, Berthierville (514) 836-7035