

AFFAIRES

FIN DE SÉANCE > DES PROFITS CANADIENS ÉLEVÉS AU TROISIÈME TRIMESTRE PAGE 9

S&P/TSX 8788,90 -0,03 (+0,00%)	Actions négociées ▲ 94 ▼ 125 Inchangées : 5	TSX CROISSANCE 1658,11 -4,61 (-0,28%)	QUÉBEC 30 1017,96 -1,90 (-0,19%)	Actions négociées ▲ 12 ▼ 16 Inchangées : 2	NASDAQ 1936,52 +25,02 (+1,31%)	DOW JONES 9956,32 +22,94 (+0,23%)	S&P 500 1114,02 +5,82 (+0,53%)
---	--	--	---	---	---	--	---

Chers, chers, les poteaux d'Hydro...

HÉLÈNE BARIL

Hydro-Québec a le mandat de fournir de l'électricité à tous les Québécois au meilleur coût possible. Mais tous ne sont pas égaux quand vient le temps de raccorder sa maison au réseau. La facture totale peut parfois être salée, comme l'a appris avec stupéfaction Hugo Beaulieu en février dernier, quand il a communiqué avec Hydro-Québec pour demander le branchement de la résidence qu'il venait d'acheter à Nominique, dans les Hautes-Laurentides. La première estimation des coûts de raccordement a failli le jeter en bas de sa chaise: pour prolonger la ligne existante de 980 mètres, Hydro lui demandait 45 000 \$ plus taxes, en plus de le prévenir que le coût final pourrait être ajusté de plus ou moins 30 %.

> Voir HYDRO en 2

AUJOURD'HUI

Transaction d'initiés
Quand vient le temps de déclarer ses transactions d'initiés, Paul Hurtubise, premier vice-président financier immobilier, à la Banque Laurentienne, ne semble pas trop pressé de passer à l'action...
Page 6

Cogeco ne craint pas la stratégie de Bell dans l'interurbain
Le câblodistributeur Cogeco ne croit pas qu'il devra automatiquement baisser ses prix pour affronter Bell, qui vient de lancer un programme d'interurbain à 5 \$ pour ses abonnés multiservices.
Page 3

Un nouveau géant mondial de l'or en vue
Le groupe minier sud-africain Harmony a annoncé hier à Johannesburg une offre d'achat sur son concurrent local Gold Fields en vue de créer le numéro un mondial de l'or, à la fois en production et en réserves.
Page 5

LE CHIFFRE DU JOUR

13,2 milliards US

Le chiffre d'affaires du commerce sur Internet devrait augmenter de 20 % durant la période des Fêtes aux États-Unis (incluant la Thanksgiving de novembre), par rapport à l'an dernier, pour atteindre 13,2 milliards de dollars américains.
Source: Forrester Research

Acquisition.biz
Pour acheter ou vendre une entreprise.
3262477A 3263989

IBM réjouit les marchés

BLOOMBERG

L'action du géant IBM, plus important fabricant mondial d'ordinateurs, a grimpé de 2,4 % sur le marché hors cote en fin de journée hier, après que la société eut annoncé des bénéfices meilleurs que prévu au troisième trimestre

Le bénéfice net s'est haussé à 1,8 milliard de dollars américains, ou 1,06 \$ US par action, comparativement à 1,79 milliard US, ou 1,02 \$ US par action, au cours de la période correspondante un an plus tôt. Les ventes sont passées de 21,5 milliards à 23,4 milliards US, a précisé après la clôture des Bourses la compagnie de Armonk, dans l'État de New York.

Le profit d'IBM avant la charge de pensions a surpassé les attentes des analystes. En excluant une charge de 11 cents US pour les demandes de pension, le profit d'IBM a atteint 1,17 \$ US par action, ce qui

est supérieur au résultat de 1,14 \$ US prévu en moyenne par les 21 analystes sondés par Thomson Financial.

Sam Palmisano, chef de la direction d'IBM, a profité de déboires chez Hewlett-Packard pour faire mousser les ventes de serveurs et de services d'entretien de ces gros ordinateurs.

« IBM continue à jouer un rôle de chef de file et ses dirigeants ont réussi à passer à travers la tempête au troisième trimestre », a expliqué Ned Riley, stratège en chef en matière de placements chez State Street Global Advisors, à Boston, qui était en juin dernier le plus important actionnaire d'IBM grâce à ses 129 millions d'actions de la compagnie. « Ce fut un bien meilleur trimestre que ce que certains analystes avaient prévu », a-t-il ajouté.

Hier, le titre d'IBM, qui est en baisse de 7,3 % cette année, gagnait 2,08 \$ US (2,4 %), à

88,00 \$ US, une heure après la fermeture des marchés boursiers. Plus tôt dans la journée, l'action avait grimpé de 1,07 \$ US, à 85,92 \$ US, à la Bourse de New York.

La marge brute de la compagnie, soit le pourcentage des revenus qui reste une fois soustraits les coûts de production, est passée de 36,3 % à 36,9 %. En vertu d'un accord intervenu le 29 septembre dernier, IBM a fait savoir que ses travailleurs seraient admissibles à quelque 300 millions US supplémentaires au chapitre des pensions et que sa responsabilité ne dépasserait pas 1,4 milliard US si la compagnie devait perdre un appel interjeté l'an dernier. Le jugement porté en appel indiquait que la compagnie avait violé les lois américaines contre la discrimination fondée sur l'âge. Le mois dernier, IBM a également consenti à verser 20 millions US pour régler une partie d'une poursuite touchant des anciens employés qui avaient travaillé pour la

compagnie pendant moins de cinq ans.

« Il semble qu'ils aient réussi à régler la question des pensions », avance Sunil Reddy, qui participe à la gestion de 94 milliards US à Cincinnati chez Fifth Third Bank, qui possède 1,78 million d'actions d'IBM.

« Voici une compagnie dans laquelle il est intéressant d'investir, ajoute-t-il. Elle fait mieux que certaines autres. »

Environ la moitié des revenus d'IBM provient de services, secteur qui a crû de 9,7 % à 11,4 milliards US. Joel Wagonfeld, analyste de First Albany Capital, prévoit que le secteur des services connaîtra une croissance de 10 % au troisième trimestre. IBM est le plus grand fournisseur de services informatiques au monde, générant des revenus de 42,6 milliards US en 2003, soit une augmentation de 6,2 % sur 2002, selon la firme de recherches Gartner Inc., de Stamford, au Connecticut.

CÉLINE SUR UN ... AIR CANADA?

Après sa longue restructuration financière, Air Canada mise sur Céline Dion pour annoncer ses nouvelles couleurs. Une des esquisses qui ont circulé laisse entrevoir un logo plus moderne où le vert et le rouge occupent une place importante.




INFOGRAPHIE, LA PRESSE ©

Le transporteur se paie un gros party pour sa relance

DENIS ARCAND

Air Canada, qui vient tout juste de s'arracher à la faillite grâce aux concessions de ses créanciers et de ses syndiqués, fait les choses en grand pour sa relance. Il tient aujourd'hui dans quatre villes un *mégaparty* qui fait sourciller certains employés.

Selon des informations, la ligne aérienne a recruté la chanteuse Céline Dion pour donner trois courts spectacles aujourd'hui à Montréal et à Toronto, et demain à Vancouver, dans le cadre de la relance de la compagnie qui a frôlé la faillite.

La star, capable de chanter plus fort qu'un Airbus au décollage, doit donner un spectacle de deux ou trois chansons au hangar d'Air Canada à l'aéroport Pierre-Elliott-Trudeau cet après-midi, s'il faut en croire des employés d'Air Canada.

« Depuis (hier) matin, il y a des techniciens de scène qui montent des haut-parleurs et des projecteurs sur une scène dans notre grand hangar, a dit un employé d'Air Canada. On est allés leur demander en quel honneur ils montaient la scène et ils nous ont dit que c'est pour Céline Dion. »

Une équipe vidéo a d'ailleurs été retenue pour filmer l'événement d'aujourd'hui, en vue de le diffuser sur le site d'Air Canada.

Par ailleurs, même si Air Canada n'a encore rien annoncé à ce sujet, Mme Dion est déjà de facto la porte-parole de la compagnie dans un vidéoclip diffusé sur la télé en circuit fermé à bord des vols. La vidéo semble avoir été tournée sur le tarmac de l'aéroport Pearson, à Toronto, au terminal 1, qui est entièrement voué aux vols d'Air Canada. En arrière-plan, on voit des avions d'Air Canada.

Le clip de sa récente chanson, *You*

and I Were Meant to Fly, diffusé sur les chaînes de musique pop, est d'ailleurs ce qu'on voit dans les jets d'Air Canada ces jours-ci. Les paroles semblent idéales pour une pub de ligne aérienne. Comme par hasard, le récent disque en concert de Mme Dion est intégralement diffusé sur la radio en circuit fermé des vols d'Air Canada, selon le site de la compagnie.

Dans un courriel, Air Canada invite le personnel et leurs familles à assister aujourd'hui aux événements publics, durant lesquels sera lancée sa nouvelle campagne publicitaire.

> Voir AIR CANADA en page 2

À partir de: Aller simple vers:

79\$*

Toronto

Sans escale

À partir de: Aller simple vers:

189\$*

Vancouver

Sans escale

Profitez d'une économie additionnelle de 6 \$ sur le tarif aller-retour lorsque vous ou votre agent de voyages réservez en ligne sur westjet.com. Ou simplement, appelez au 1 877 956-6982.




*Détails sur westjet.com. Départs à partir de l'aéroport international Pierre-Elliott-Trudeau de Montréal. Tarifs Internet « aller » seulement. Taxes et surcharges en sus. Nouvelles réservations seulement. Non remboursable. Selon la disponibilité. Visitez westjet.com pour les détails. Mdl/mc Marque déposée/de commerce d'AIR MILES International Trading B.V. employée en vertu d'une licence par Loyalty Management Group Inc., par WestJet et Banque de Montréal.

Voyagez à la carte. Adhérez maintenant. Découvrez plus vite. 1-888-MOSAICK

Moins cher. Plus sympa.

3234070A

LA PRESSE AFFAIRES

REPÈRES

DOLLAR CANADIEN

79,50 ¢ US
 VARIATION **-0,33¢**
63,70 ¢ € **-0,31¢**

SOMME REQUISE POUR ACHETER
 UN DOLLAR US: **1,2578\$**
 UN EURO: **1,5699\$**

TAUX PRÉFÉRENTIEL **4,00%**
 TAUX DE LA BANQUE DU CANADA **2,25%**
 OR (NY gold) **416,20\$ US** **-2,50\$ US**
 PÉTROLE (North sea brent) **49,42\$ US** **-1,75\$ US**

DILBERT



La mine Rosebel de Cambior sur le point de s'entendre avec des villageois

D'APRÈS AP ET PC

NIEUW KOFFIEKAMP, Surinam – Rosebel Gold Mine Ltd., mine d'or du Surinam exploitée par la société québécoise Cambior, serait sur le point de s'entendre avec des mineurs artisanaux au sujet de droits de propriété contestés.

permettre aux artisans de travailler dans une partie désignée des concessions qu'elle exploite, a affirmé le directeur général de la mine, Denis Milville-Deschênes.

Le gouvernement du Surinam négocie avec les deux parties depuis que des tensions sont apparues au mois de juillet dernier. Un groupe de villageois (non armés) avaient alors blo-

qué une route menant à la nouvelle mine de Cambior — qui est entrée en production commerciale en février dernier — et pris en otage un autocar qui transportait des employés.

L'expression « mineurs artisanaux » désigne les gens qui « font du lavage de surface près des mines à l'aide de pompes à eau » afin de récupérer des minerais, a indiqué à la Presse Cana-

dienne le directeur des relations avec les investisseurs chez Cambior, Robert LaVallière.

« Cette pratique est commune en Amérique du Sud et en Afrique, où l'on retrouve des mines à ciel ouvert sous des climats tropicaux ou désertiques », a-t-il précisé.

Il a été suggéré que les villageois pourraient obtenir une petite portion

de la concession de 17 000 hectares de Nieuw Koffiekamp située à environ 130 km de la capitale, Paramaribo. « Nous sommes prêts à examiner la possibilité de leur donner un accès à la concession, mais à de strictes conditions seulement », a dit M. Milville-Deschênes au cours d'une entrevue accordée à Associated Press.

L'offre a été bien accueillie par Melvin Pryor, le dirigeant d'un groupe de résidents qui se sont plaints d'avoir été exclus de la propriété.

Rosebel a acquis 100 % de la mine de l'américaine Golden Star, en octobre 2001. Les villageois disent que leurs droits de propriété ont été violés quand le gouvernement a donné la concession à Golden Star en 1993.

Chers, chers, les poteaux d'Hydro

HYDRO

suite de la page 1

Cette somme, qui n'inclut pas les frais d'arpentage, de notaire et de déboisement, est payable d'avance et financée par la société d'État à un taux d'intérêt annuel plutôt élevé de 9,3 %.

Pour Hugo Beaulieu, de telles conditions sont inacceptables. « Je n'habite pas au fond du bois, explique-t-il en entrevue avec *La Presse Affaires*. Je suis dans la municipalité de Nominique, à 5 kilomètres du centre du village. Le facteur passe chez nous tous les jours et les vidanges sont ramassées toutes les semaines. »

Le citoyen s'estime mieux traité par Bell Canada, qui raccordera sa résidence pour 1000 \$, payables en

11 mois sans aucun intérêt. « Si le CRTC peut obliger une entreprise privée à fournir le service téléphonique à ce prix-là, pourquoi doit-on payer aussi cher pour obtenir un service essentiel comme l'électricité ? » se demande Hugo Beaulieu. Ce dernier s'est plaint à Hydro-Québec, qui l'a renvoyé à la Régie de l'énergie, qui est justement en train d'examiner le règlement 634 qui décrit les conditions de fourniture de l'électricité par la société d'État.

La loi, c'est la loi

Pour Hydro-Québec, le cas de M. Beaulieu est limpide. Le règlement 634 stipule que les nouveaux clients dont les maisons sont raccordées à un réseau d'eau municipi-

pal sont raccordés gratuitement. Les autres doivent payer le coût réel des travaux, tel que calculé par Hydro-Québec avec une marge d'erreur de plus ou moins 30 %. Des frais d'administration de 30 % sont aussi ajoutés à la facture.

Ces conditions ne sont pas équitables pour ceux qui vivent en région ou qui voudraient s'y installer, estime la Fédération québécoise des municipalités, qui a demandé à se faire entendre à la Régie de l'énergie.

À la FQM, on comprend qu'Hydro-Québec veuille limiter les coûts de prolongement de son réseau, qui est assumé par l'ensemble de sa clientèle. Mais pas en faisant payer les régions.

« On en fait une question de développement régional », explique

le porte-parole Jean-Pierre Lesard. Il ne s'agit pas de brancher gratuitement « tous les shacks à l'autre bout de la planète », dit-il. « Ce n'est pas de ça qu'on parle. Dans la plupart des cas, il s'agit de branchements de moins d'un kilomètre. »

La FQM propose de modifier le règlement pour que le coût de raccordement en région ne soit pas plus élevé que le coût moyen de raccordement pour tous les abonnés d'Hydro, soit autour de 2500 \$.

Autre estimation

À force de se démener, Hugo Beaulieu, lui, a obtenu une autre estimation d'Hydro-Québec. Il lui en coûterait 29 579 \$ plus taxes pour le raccordement de sa résidence, selon la deuxième proposition de la société d'État, qui explique la réduction du coût par une baisse du prix des matériaux.

Une baisse de 34 % le temps d'une saison.

Hugo Beaulieu ne comprend pas. Non seulement le prix des matériaux n'a pas baissé, mais dans un autre cas de branchement contesté soumis à la Régie, Hydro explique le prix élevé par une augmentation du prix des matériaux !

Le futur résident de Nominique entend continuer de plaider sa cause devant la Régie de l'énergie. Il veut proposer que les raccordements de moins d'un kilomètre soient à la charge de la société d'État.

La Régie, de son côté, attend les modifications au règlement 634 qu'Hydro-Québec lui soumettra au début de 2005. Ces propositions feront ensuite l'objet d'un examen (en audiences publiques ou non) et d'une décision, a fait savoir son porte-parole Pierre Méthé.

Le transporteur se paie un gros party pour sa relance

AIR CANADA

suite de la page 1

Isabelle Arthur, la porte-parole d'Air Canada, n'a voulu ni confirmer ni infirmer aucune information concernant M^{me} Dion. « Nous n'ajouterons rien aujourd'hui à l'invitation médias que nous avons envoyée », a-t-elle dit. Exactement les mêmes propos que ceux de la relationniste

de M^{me} Dion, Francine Chalout, qui a toutefois indiqué que sa patronne sera à Montréal aujourd'hui.

Air Canada a organisé quatre grands événements, qui doivent « marquer le début d'une nouvelle ère pour le transporteur national ». Ces présentations-spectacles doivent se produire dans quatre grandes bases d'Air Canada, soit au terminal 1 de l'aéroport Pearson de Toronto ce

matin, au grand hangar de maintenance à Dorval cet après-midi, à l'aéroport de Calgary ce soir, et à l'aéroport de Vancouver demain.

« Les faces des employés sont rouges et déprimées ce matin. La production tourne autour de zéro... » a dit à *La Presse Affaires* un employé en parlant des préparatifs. « Céline, ce serait bon pour nous autres. Mais Air Canada sort de la protection de

la loi sur les faillites, et prévoit célébrer... Et nous autres, on a fait des concessions salariales. Moi qui croyais que nous manquions d'argent... C'est se foutre de la gueule du monde. Déjà qu'Air Canada envisage de dépenser 50 millions afin de changer les couleurs des avions... Quelle connerie ! »

Le président d'Air Canada, Robert Milton, ainsi que toute la direction

de la compagnie, profiteront aussi des « festivités » pour présenter aux médias et aux employés les nouveaux uniformes et logos de la compagnie, ainsi que les nouvelles couleurs qui seront peintes sur tous ses appareils.

Il n'a pas été possible de confirmer si M^{me} Dion chantera dans les autres villes, mais selon un employé montréalais, le bruit courait hier à Montréal que la chanteuse serait transportée de ville en ville par un des quatre Airbus 320 de la filiale de luxe Air Canada Jetz, spécialement affrété.

LA FORMIDABLE NOUVELLE VOLVO S40 2005 EST ARRIVÉE!



VOLVO S40 2005 2,4

À partir de **378\$*/MOIS**
COMPTANT 2 630\$



VOLVO S40 2005 T5

À partir de **448\$*/MOIS**
COMPTANT 2 370\$



VOLVO S40 2005 T5
4 ROUES MOTRICES

À partir de **498\$*/MOIS**
COMPTANT 1 820\$

ESSAYEZ LA AUJOURD'HUI!

VOLVO pour la vie

UPTOWN VOLVO

4900, rue Paré 737-6666 www.uptownvolvo.com

Basé sur un bail de 39 mois, transport, préparation inclus, taxes et immatriculation en sus. Limite de 60 000 km pour la durée du crédit-bail. Kilométrage excédentaire facturé à 8 ¢ du km. L'offre se termine le 30 octobre 2004.

PROGETTO MODA UOMO

LA PLUS GRANDE SÉLECTION DE COSTUMES ITALIENS GRIFFÉS POUR HOMMES À MONTRÉAL

Maintenant ouvert au public

Prix d'importation

Costumes : de 395 \$ à 595 \$
Altérations sur place

Grande sélection de chemises, pantalons, paletots et cravates.

Heures d'ouverture : lun au ven. : 10 h à 18 h
samedi : 10 h à 17 h

1470, RUE PEEL BUREAU 507
MONTRÉAL (514) 842-2408
Stationnement gratuit (avec tout achat)

Marzotto

Michelle D'Ambrà

Emernegildo Zegna

Ferre

CERRUTI

Loro Piana

Valentino

Audi VOITURES DE FONCTION

Audi A-4
1,8 T Quattro,
Noire,
Seulement
9 500 km

À qui la chance!
Popular

5441, Saint-Hubert
(514) 274-5471
www.popularaudi.com

700

Affaires

710

OCCASIONS D'AFFAIRES

LA SOLUTION, vous êtes prêt(e) à investir 8 h / sem., vous avez ambition et leadership. www.boulotchezsoi.com

MARGE de crédit, affacturage, crédit bail, équipement, prêt à terme, subventions. C.F.O. Conseil. 514-499-5252

PRÊTS et subventions des gouvernements pour votre petite entreprise existante ou nouvelle. Appelez 1-800-417-2927.

715

FINANCEMENT

AVONS \$ rapide. Discrétion professionnelle Rés., commercial, industriel 514-963-4210

PRÊTS 1ère, 2e hyp., bal. vente, équipement industriel. Notaire Rémillard 514-767-5331

PROBLÈMES FINANCIERS avis 60 jrs 1ÈRE - 2E HYPOTHÈQUE (450) 448-5652

800

Avis

850

AVIS DE DISSOLUTION, CHANGEMENTS DE NOM

PRENEZ AVIS que la compagnie 9064-0574 QUÉBEC INC demandera à l'inspecteur général des institutions financières la permission de se dissoudre. R 850

PRENEZ AVIS que la compagnie 1130-8681 QUÉBEC INC., demandera à l'inspecteur général des institutions financières, la permission de se dissoudre. JUNE TAYLOR, président R 850

AMNISTIE INTERNATIONALE

(514) 766-9766
1 800 565-9766

LA PRESSE AFFAIRES

APPELS INTERURBAINS

Cogeco dit ne pas craindre la stratégie de Bell

LIA LÉVESQUE
PRESSE CANADIENNE

Le câblodistributeur Cogeco ne croit pas qu'il devra automatiquement baisser ses prix pour affronter Bell, qui vient de lancer un programme d'interurbain à 5 \$ pour ses abonnés multiservices.

« Il n'est pas évident qu'un ajustement à la baisse des prix soit la meilleure attitude à adopter », a soutenu M. Audet lors d'une conférence avec les analystes financiers pour le dévoilement des résultats du quatrième trimestre de 2004 et de l'exercice.

L'été dernier, Bell a annoncé l'instauration d'un forfait de 5 \$ par mois pour le service d'interurbain au

Canada et aux États-Unis au Québec et en Ontario pour les clients qui achètent deux ou trois services comme Internet haute vitesse.

Interrogé sur cette forme de concurrence, M. Audet a soutenu qu'il croyait que la meilleure attitude à adopter, pour le moment, consistait à améliorer l'ensemble de ses produits afin de rendre son offre alléchante. Il n'a pas voulu dire quel serait son seuil de tolérance, en termes de pertes hypothétiques de clientèle, avant de réviser sa position.

Il fait valoir que Cogeco Câble a même réussi à accroître le nombre de ses abonnés au service de base, au cours du dernier exercice, soit 3198 de plus, après des pertes lors des récents exercices. L'entreprise a aussi vu croître le nombre de clients

du service numérique et du service Internet haute vitesse.

Il affirme qu'il en coûte moins pour un câblodistributeur comme Cogeco d'entrer dans la téléphonie qu'il en coûte à une compagnie de téléphone d'entrer dans le domaine vidéo. « Au bout du compte, cela (la stratégie de prix à la baisse pour l'interurbain) met plus de pression sur eux que sur nous », a-t-il opiné.

Cogeco entend toujours lancer en 2005 son service de téléphonie IP (Internet Protocol). M. Audet n'a pas voulu se montrer plus précis sur l'échéancier.

Par ailleurs, sa filiale Cogeco Radio-Télévision a connu un exercice plus difficile que prévu à cause de la volatilité du marché publicitaire.

À Québec, le FM 93,3, qui a réém-

bauché l'animateur Robert Gillet après son procès médiatisé, a été confronté au départ de plusieurs annonceurs. Au cours d'une entrevue, M. Audet a précisé que la situation s'était en partie replacée depuis que les tribunaux ont accordé l'injonction temporaire demandée contre les concurrents. Certains annonceurs sont revenus, dit-il, et de nouveaux sont arrivés. Comme ces remous sont récents, ils ne paraissent pas encore dans les résultats.

De plus, l'entreprise a récemment lancé deux nouvelles stations de radio selon la formule Rythme FM, à Sherbrooke et Trois-Rivières.

Pour le quatrième trimestre de 2004, Cogeco Câble affiche un bénéfice net de 6,5 millions de dollars, soit 0,16 \$ par action, comparative-

ment à 2,2 millions, ou 0,05 \$ par action, pour le trimestre correspondant en 2003.

Pour l'exercice 2004 qui a pris fin le 31 août dernier, Cogeco Câble a enregistré une perte nette de 32,2 millions, soit 0,81 \$ par action.

Cogeco Inc. a enregistré pour sa part un bénéfice net de 2,1 millions pour le même trimestre, soit 0,13 \$ par action, comparativement à 1,5 million, ou 0,09 \$ par action, pour le trimestre correspondant en 2003.

Pour l'exercice 2004 qui a pris fin le 31 août, Cogeco a subi une perte nette de 10,6 millions, ou 0,65 \$ par action.

M. Audet attribue ces pertes nettes de l'exercice par deux « changements comptables » : la hausse des impôts sur les bénéfices en Ontario, ainsi qu'un amortissement dû à la réduction de la durée de vie des équipements résidentiels.

M. Audet se dit optimiste pour l'exercice 2005 et entrevoit un bénéfice net de 22 millions pour Cogeco câble, un gain supplémentaire de 2500 clients au service de base, de 32 000 à 37 000 au service Internet haute vitesse et entre 40 000 et 45 000 terminaux numériques d'ici la fin du prochain exercice.

L'action de Cogeco s'est appréciée de 50 cents à 19,50 \$ hier à la Bourse de Toronto.

La rémunération des administrateurs en forte hausse

ISABELLE DAMPHOUSSE

Les jetons de présence des membres des conseils d'administration ont grossi ces dernières années. Entre 2001 et 2003, leur rémunération a fait un bond de 32 %, selon une enquête effectuée par Mercer et l'Institut des administrateurs des sociétés (IAS) auprès des sociétés du TSX 100.

Cette augmentation s'explique par l'évolution des pratiques de bonne gouvernance qui rendent le travail des administrateurs d'entreprise de plus en plus complexe, souligne l'IAS. « Le rôle d'administrateur exige maintenant que le titulaire possède des compétences particulières et y consacre plus de temps. Le rôle d'administrateurs est considéré comme une profession comportant des fonctions de fiduciaires et d'ajout de valeur »,

dit Beverly Topping, présidente de l'IAS.

Ce sont les responsables du comité de vérification, les chiens de garde de la performance financière, qui ont vu leur rémunération s'accroître le plus, précise l'IAS.

C'est un signe positif que les admi-

Il s'agit « d'un ajustement qui va permettre d'attirer des candidats de qualité au sein des conseils d'administration », croit un analyste.

nistrateurs sont de plus en plus responsables, précise Johanne Turbide, professeur responsable du volet gouvernance de la chaire de gouvernance et juricomptabilité à HEC Montréal.

« Cette hausse représente un ajustement qui va permettre d'attirer des candidats de qualité au sein des con-

seils d'administration », renchérit Denis Durand, associé principal chez Jarrislowsky Fraser, une firme de placement membre de la Coalition canadienne pour une bonne gouvernance.

Selon l'enquête de Mercer, les aug-

mentations constatées au Canada

mesure qu'elle est pour attirer des administrateurs de l'international et que l'on ne déborde pas dans le cercle des meilleurs copains », souligne Robert Cournoyer, vice-président de l'Association de protection des épargnants et investisseurs.

Nouvelles tendances

L'enquête mentionne aussi de nouvelles formes de rémunérations émergeant pour préserver l'indépendance du rôle des administrateurs.

En 2003, 14 sociétés du TSX 100 ont choisi de verser des honoraires fixes à leurs administrateurs au lieu des jetons de présence, une mesure de rémunération basée sur la présence aux réunions.

De plus, le recours aux options d'achat d'actions est en déclin au profit des unités d'actions différées (UAD). Les UAD sont des actions fic-

tives dont l'administrateur touche la valeur à la fin de son mandat.

« La rémunération fixe et les UAD éliminent le potentiel de conflits d'intérêts », dit M. Durand, de Jarrislowsky Fraser, comparativement à la rémunération sous forme de jetons et d'options d'achat d'action, « qui incitait les administrateurs à dire oui au président ».

Malgré toutes ces mesures, les attentes demeurent encore très élevées à l'égard des administrateurs et leurs activités continueront de faire l'objet d'une étroite surveillance. La question demeure si « les C.A. vont aller jusqu'au bout du processus en mettant en place un mécanisme d'évaluation du travail accompli par les administrateurs ainsi que de leurs sens de l'éthique au regard des intérêts à long terme des entreprises et de la protection des actionnaires », dit M^{me} Turbide, de HEC Montréal.



POURQUOI TRAVAILLER POUR UN AUTRE ?

Vous voulez être votre propre patron? Tapez www.acquization.biz: le nouveau service Internet voué à la recherche d'entreprises et de franchises. Simple, sûr et confidentiel, il est gratuit pour les acheteurs. Entrez vos critères de recherche et vous serez avisé par courriel aussitôt qu'un vendeur éventuel se manifeste. Vous pouvez aussi y repérer agents, courtiers et autres ressources professionnelles. Chez Acquization.biz, l'occasion fait le patron.

Acqui**Z**ition.biz

Pour acheter ou vendre une entreprise : www.acquization.biz

Indicatrice de succès



Jocelyne Debonville*
Associée en performance

Raymond Chabot Grant Thornton est heureux d'accueillir Jocelyne Debonville, associée, au sein de son équipe en performance.

Avez-vous pris la mesure de la performance réelle de votre organisation? Vos activités sont-elles adaptées aux nouvelles réalités des marchés? Améliorer sa performance s'avérera utile pour toute organisation qui entame un processus d'évaluation, de planification ou de transformation stratégique et opérationnelle.

C'est au cœur de ces enjeux professionnels que Jocelyne Debonville place sa très grande expérience. À l'instar des membres de l'équipe de Raymond Chabot Grant Thornton, elle intervient efficacement dans différents contextes et propose des solutions aux problèmes identifiés en appliquant et en intégrant ses multiples compétences : support à l'implantation et développement des systèmes intégrés de gestion, réingénierie des processus d'affaires et gestion du changement. En plus de posséder une solide expertise dans le domaine de la consultation et de la direction d'équipe, ses habiletés marquées en communication en font une partenaire de choix.

En vous proposant une démarche structurée visant l'atteinte de vos objectifs d'affaires, nos conseillers en performance vous aident à aller plus loin.

**Raymond Chabot
Grant Thornton** 
rcgt.com

* Associée de la société Raymond Chabot Grant Thornton & Cie, s.e.n.c.

Les Alouettes à l'ère du sub-branding

Malgré ses succès aux guichets, le club multiplie les initiatives pour accroître sa clientèle



FRANÇOIS PERREULT
COLLABORATION SPÉCIALE

Quelque 17 500 personnes possèdent des abonnements pour les matches des Alouettes de Montréal. La liste d'attente, elle, compte 2400 noms. La dernière fois qu'un siège du stade de l'Université McGill fut inoccupé remonte à il y a plus de cinq ans. Depuis, le club a disputé ses 53 dernières rencontres à guichets fermés.

Elle est loin, l'époque où l'on peinait à attirer quelques milliers de spectateurs dans le vaste Stade olympique. Pourtant, le service de marketing multiplie les initiatives, particulièrement au chapitre des relations publiques et de l'événementiel.

« Notre popularité nous permet de consacrer plus d'efforts au sub-branding, explique Claude Rochon, vice-président, marketing et communications. Parce que les gradins sont remplis, nous mettons en place des opérations, par exemple pour intéresser les adolescents, accroître notre auditoire à la télé et à la radio, et développer le secteur des produits dérivés. »

Ainsi, chaque année, 600 activités (tournées dans les écoles, participation à des tournois de golf, cours d'initiation au football pour les femmes, etc.) sont organisées afin de rapprocher le club de sa clientèle actuelle et future. « Une équipe sportive vend du souvenir, de l'émotion, dit Claude Rochon.

On doit donc créer un sentiment d'appartenance en multipliant les points de contact entre la marque et les consommateurs. La stratégie s'articule autour du principe *Feel, smell and touch the product.* »

Pour le dirigeant, ces activités sont des outils de pénétration. Elles représentent une façon différente de communiquer avec le public et de sortir des pages sportives des journaux afin de toucher une cible plus large. Ainsi, elles permettent à l'équipe de rencontrer en moyenne 1200 personnes par semaine. Et chaque élément est mis à contribution : membres de la direction, joueurs, meneuses de claques et même la mascotte Touché.

Selon Claude Rochon, ce contact avec les partisans est d'autant plus important dans le contexte sportif montréalais actuel. « Les gens se sentent trahis par ce qui s'est passé avec les Expos et par l'arrêt de travail au hockey. Notre présence dans une foule de contextes et de lieux crée une proximité entre l'équipe et eux. Ceux que nous rencontrons n'achèteront pas la journée même un billet pour un match, mais ils auront une opinion favorable des Alouettes. Le jeune qui voit Anthony Cavillo à son école va toujours s'en souvenir. » Le dirigeant ajoute que plutôt que de frapper un grand coup en déployant une campagne publicitaire, il préfère que son club « enfonce le clou à force de petits coups en étant présent à longueur d'année un peu partout ».

Objectif : jeunes

Une grande partie des activités de terrain des Alouettes est destinée aux jeunes. Par exemple, le programme « Adoptez un Alouette », qui visite 150 écoles chaque

année, permet à 15 000 étudiants du secondaire de rencontrer des joueurs en classe pendant la saison morte. Ayant reçu une formation de 20 heures d'un psychologue, les Oiseaux viennent échanger avec les ados sur leur vie, leurs valeurs, etc. On envoie également les Heppell, Girard, Cahoon et autres disputer des matches de basketball contre des professeurs, puis se mêler ensuite aux élèves.

Claude Rochon n'hésite pas à employer des canaux inédits pour toucher les adolescents et même les élèves du primaire. Ainsi, il mène actuellement un projet de bande dessinée, qui les initierait à l'univers du football. Il confie également avoir reçu des propositions pour associer les Alouettes à un projet de disque.

Mais comme l'objectif ultime est de créer une nouvelle génération de clients, rien de tel que de lui faire vivre l'expérience d'un match. La dernière partie locale de la saison régulière, exceptionnellement disputée au Stade olympique, le 23 octobre, représentera une autre occasion de rapprochement, puisque 15 000 billets à 15 \$ seront réservés aux clubs de football amateurs québécois. Les jeunes auront notamment l'occasion de fouler le terrain avant la partie et d'y rencontrer quelques joueurs. « La culture du football n'est pas aussi naturelle ici que celle du hockey, reconnaît Claude Rochon. Permettre aux ados de vivre un match de près renforce cette culture. »

Si l'on s'intéresse à ce groupe d'âge, c'est aussi parce qu'il est friand de produits dérivés, une autre source de revenus pour les Alouettes, qui en proposent environ 300. « L'absence de football professionnel à Montréal pendant une di-

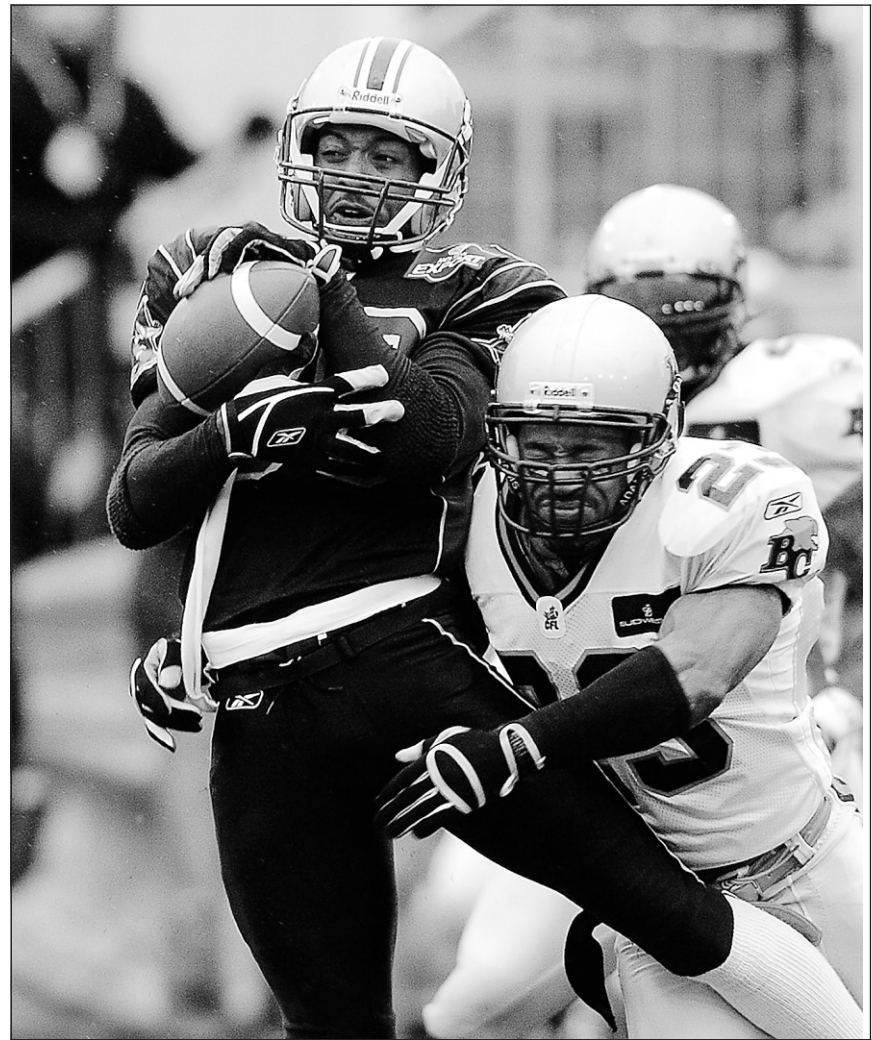


PHOTO BERNARD BRAULT, LA PRESSE

Avec 17 500 abonnements, une liste d'attente de 2400 noms et 53 matches consécutifs à guichets fermés, les Alouettes peuvent mettre en place des initiatives visant la future clientèle. Ici, Jermaine Copeland réussit un attrapé pour les Montréalais au cours du match de dimanche dernier.

zaine d'années a provoqué un vide, estime Claude Rochon. Ainsi, pendant les années 90, on voyait les ados avec des manteaux et des casquettes des Bulls de Chicago et d'autres clubs de basketball. Les

jeunes d'aujourd'hui ne vivent pas ce *vacuum*. Nous pensons qu'il y a un marché intéressant, d'autant plus que cette génération se caractérise par son amour pour les griffes, comme Gap, Nike, etc. »

Appelez,
vous ne risquez rien :

1 800 463-5229

Les Obligations boursières du Québec : Rendement selon l'Indice Québec-30^{MC}. Capital garanti. Que du positif.

	5 ans	10 ans
Rendement maximal de	70%	Sans limite de rendement

Émission en vente jusqu'au 26 novembre 2004.

www.epq.gouv.qc.ca

Pour connaître les entreprises composant l'Indice Québec-30^{MC}, visitez le www.iq30-iq150.org

BONI DE

1%

du capital investi, applicable sur les nouveaux fonds REER.

Épargne Placements

Québec

Les ventes des grands détaillants chutent de 1,6 %

PRESSE CANADIENNE

OTTAWA — Le commerce au détail s'est essoufflé, en août, alors que les ventes des grands détaillants ont chuté de 1,6 % par rapport à juillet, a indiqué hier Statistique Canada.

Depuis le début de l'année, les grands détaillants avaient enregistré une forte remontée à la suite des faibles résultats de décembre 2003. La hausse avait même atteint 1,9 % en juillet.

En données désaisonnalisées, les ventes des grands détaillants ont atteint 7,678 milliards en août. Si ce total est inférieur à celui de juillet, il est supérieur de 4,6 % à celui d'août 2003.

Statistique Canada note que six des huit principaux groupes de produits ont enregistré des baisses en août.

Les reculs les plus marquants ont été observés dans les secteurs des articles de sport et de loisir (baisse de 7,6 %), ainsi que des vêtements, chaussures et accessoires (recul de 4,3 %).

La baisse des ventes atteint 0,6 % dans le secteur des aliments et boissons, 0,9 % dans celui des articles de santé et soins personnels, 2 % dans celui des quincailleries et 1,5 % dans les autres biens et services.

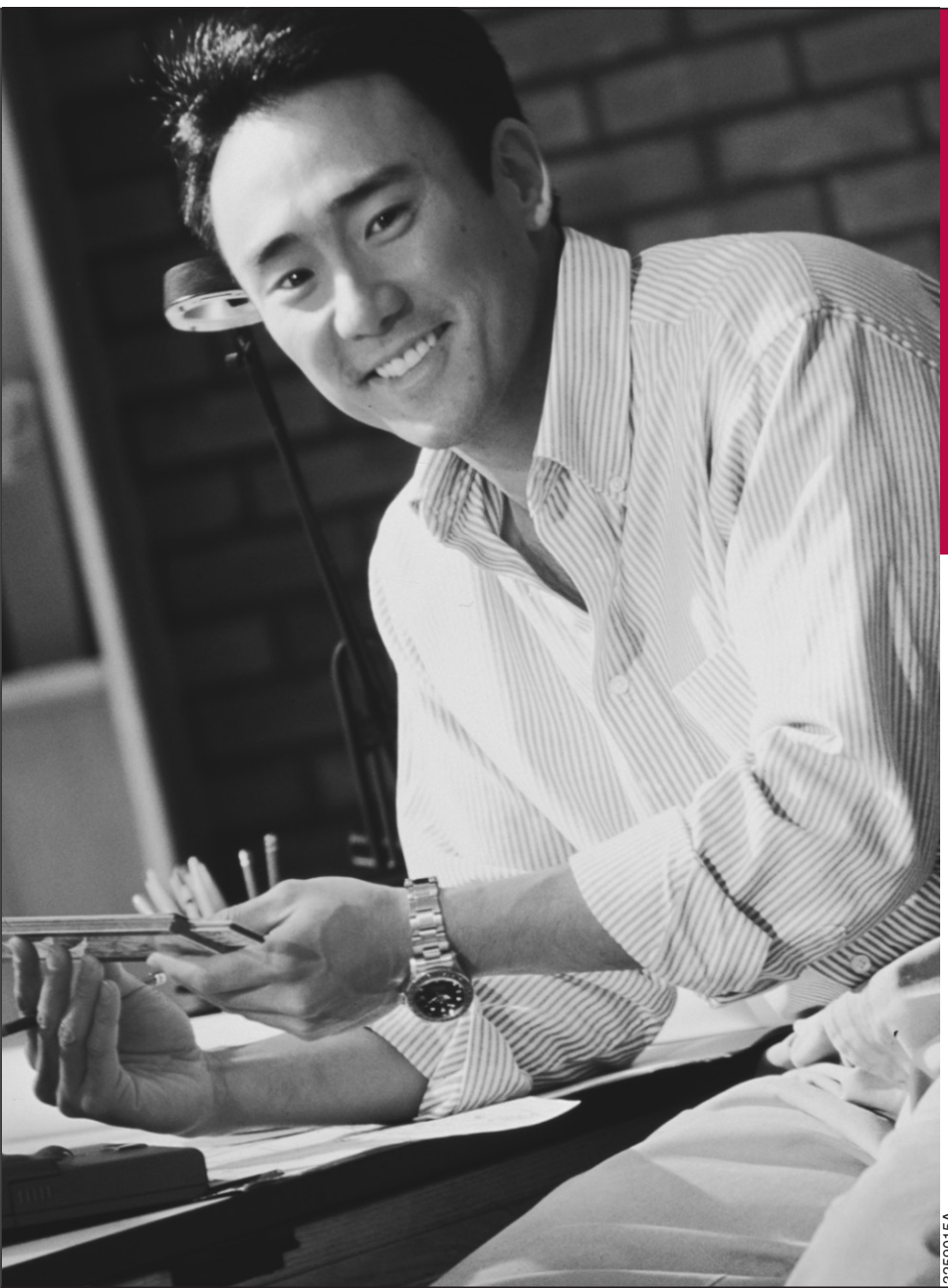
Le secteur des meubles, articles d'ameublement et appareils électroniques, ainsi que celui des ar-

ticles et fournitures pour la maison, se sont mieux tirés d'affaire, enregistrant des hausses respectives de 0,7 et de 0,4 %.

Selon Statistique Canada, la baisse est probablement attribuable à un temps inhabituel en août dans la majeure partie du Canada central et dans les Prairies.

Par exemple, les ventes de produits de chasse, de pêche et de camping ont dégringolé de plus de 11 % au cours de cette période.

L'agence fédérale croit que la température plus fraîche a aussi été un facteur dans la baisse des ventes dans le secteur des vêtements et dans celui des quincailleries.



Aidez votre
entreprise à prendre
un bon départ

La Banque CIBC s'est engagée à aider votre entreprise à prendre un bon départ, dès le premier jour, au moyen d'un ensemble de produits présélectionnés et spécialement conçus pour les entreprises en exploitation depuis moins de deux ans.

Le forfait Démarrage inclut :

- Des services bancaires aux entreprises pratiques pour les opérations de tous les jours
- L'accès à des solutions de crédit simplifiées
- L'accès gratuit au Guide de planification d'entreprise et à d'autres services en direct

BONI DE DÉMARRAGE! Recevez GRATUITEMENT une souris pour ordinateur portable, en demandant un forfait Démarrage des Services à la PME CIBC et en acceptant ses modalités, entre le 1^{er} octobre et le 12 novembre 2004. Les quantités sont limitées. Faites votre demande dès aujourd'hui!

Pour savoir comment la Banque CIBC peut contribuer au succès de votre entreprise en démarrage, communiquez avec un conseiller PME CIBC, ou visitez cibc.com/pme.



CIBC Services à la PME CIBC

Pour ce qui compte dans votre vie

MARCHÉ CENTRAL

Les soeurs ne feront pas une fortune

LAURIER CLOUTIER

Les soeurs du Bon-Pasteur de Québec ne feront pas une fortune avec la vente du Marché central métropolitain (MCM) qui leur a causé tant de soucis et coûté si cher depuis 1992.

La congrégation pourra par contre récupérer ses pertes et réaliser « un peu de rendement » sur son capital investi, a déclaré à *La Presse Affaires* le président de la Fiducie immobilière MCM, Raymond Dicaire, au cours d'une de ses rares entrevues.

Les religieuses ont perdu 81 millions dans la faillite du Marché central avant de réussir à relancer la mise en valeur de ce mégacentre et d'en faire un succès. Ces 81 millions d'il y a plus de 10 ans valent « pas loin de 200 millions aujourd'hui », selon Raymond Dicaire : ces pertes proviennent en partie d'un prêt de 21 millions, en 1992, et de cautions sur des prêts de 25 et 32 millions, entre 1993 et 1996.

La semaine dernière, Fiducie MCM a annoncé une entente en vue de la vente du Marché central à la caisse de retraite des fonctionnaires de la Colombie-Britannique (bcIMC), au début de l'an prochain. Selon des sources, le prix de vente dépasse les 300 millions. Raymond Dicaire ne confirme rien : il a signé une entente de confidentialité.

Du prix de vente cependant, a précisé M. Dicaire, les soeurs devront déduire des emprunts de 125 millions pour le développement du Marché central, de 1999 à 2003, et d'autres de l'ordre de 30 millions pour la dernière phase des travaux, en cours.

« Bien peu de gens croyaient en



PHOTO ALAIN DION, LA VOIX DE L'EST

Raymond Dicaire

notre succès dans la relance, en 1996 et 1997 », note Raymond Dicaire. « L'avenir n'était pas assuré non plus en 1998. »

Entrepreneur en construction de carrière devenu gestionnaire de projets, Raymond Dicaire est le frère de soeur Yvette Dicaire, économiste générale chargée des affaires des soeurs

du Bon-Pasteur. Leur Marché central « inquiétait un peu » M. Dicaire, mais sa soeur n'en parlait pas, devoir de réserve oblige.

Le 8 mai 1996, la congrégation a cependant à nouveau été sollicitée pour garantir un prêt de 30 millions pour le Marché central et soeur Yvette a invité son frère à en discuter

avec la supérieure. « Votre maison est en feu, leur a dit M. Dicaire. Le Marché central ne vaut pas 150 millions, tel que promis, mais 25 millions. »

Le soir même, M. Dicaire téléphonait à Gilles Massé, 36 ans, vice-président de la Corporation Première Québec, et à M^{re} Pierre LaTraverse,

pour former une équipe qui a été acquiescée durant trois semaines.

Le 4 juin 1996, l'équipe et soeur Yvette ont rencontré Jean-Alain Bissailon, Jean-Pierre Cantin et Denis Schmouth « pour les confondre, après quatre ans de fraude. Avec courage, les soeurs ont décidé de ne pas baisser les bras », raconte Raymond Dicaire.

De 1996 à 1998, ça n'a pas été facile, dit-il. « Les fraudeurs ont multiplié les poursuites et l'équipe a passé plus de temps à la cour qu'à travailler. Le tribunal a toutefois décrété la faillite du Marché central, en novembre 1997. Les fraudeurs ont interjeté appel mais la Cour suprême a refusé de les entendre. Le syndic a protégé l'actif mais les travaux ont été gelés. »

En 1999, Claude Dicaire (fils de Raymond) a obtenu des chefs politiques Lucien Bouchard, Jean Charest et Mario Dumont un amendement à la loi de la congrégation, qui a ainsi pu fonder Fiducie MCM, racheter la faillite du marché et le relancer.

Aujourd'hui, « c'est mission accomplie », selon Raymond Dicaire qui, avec Gilles Massé et Claude Dicaire, respectivement directeur général et secrétaire général de Fiducie MCM, ont décidé de relever ce défi de taille « parce qu'ils ont vu la possibilité de récupérer au moins une partie des pertes des soeurs. Le Marché central a aussi profité du boom immobilier et son emplacement a attiré des locataires de prestige ».

Est-ce vraiment l'heure de la retraite pour Raymond Dicaire, 75 ans ? « J'ai pris un peu de retard dans mes lectures, j'aime voyager et je suis encore en bonne santé, tout comme ma femme, qui a été très patiente », conclut-il.

Harmony lance une offre sur Gold Fields

Un nouveau géant mondial de l'or en vue

JÉRÔME CARTILLIER
AGENCE FRANCE-PRESSE

JOHANNESBURG — Le groupe minier sud-africain Harmony a annoncé hier à Johannesburg une offre d'achat sur son concurrent local Gold Fields en vue de créer le numéro un mondial de l'or, à la fois en production et en réserves.

Si elle aboutit, cette acquisition par échange d'actions créera le premier groupe aurifère au monde avec une production annuelle d'environ 7,5 millions d'onces et des réserves évaluées à 139 millions d'onces.

Quelques heures après cette annonce, la direction de Gold Fields a indiqué qu'elle n'était pas favorable à cette offre, estimant qu'elle n'était « pas dans l'intérêt des actionnaires de Gold Fields, de ses employés et de l'Afrique du Sud en général ».

Le russe Norilsk Nickel, premier actionnaire de Gold Fields avec 20 % du capital, a de son côté communiqué à Harmony son « engagement irrévocable » d'accepter son offre.

« Nous sommes très heureux d'avoir le soutien du principal actionnaire de Gold Fields », a expliqué Bernard Swanepoel, directeur gé-

néral d'Harmony au cours d'une conférence de presse.

Harmony offre aux actionnaires de Gold Fields d'échanger 1,275 nouvelle action Harmony à émettre pour une action Gold Fields, ce qui représente une prime de 29 % par rapport aux cours de clôture du 14 octobre.

Cette offre valorise la totalité du capital de Gold Fields à environ 52,9 milliards de rands (8,1 milliards US ou 10,2 milliards CAN).

Harmony table sur une réduction de 15 % des coûts au sein de Gold Fields.

Interrogé sur les éventuelles sup-

pressions d'emplois, M. Swanepoel a indiqué qu'il y aurait « incontestablement des réductions d'effectifs », mais a affirmé en pas être en mesure de donner un chiffre à ce stade.

« Nous avons démontré, par le passé, que nous étions des créateurs d'emplois plutôt que des destructeurs d'emplois », a-t-il souligné.

Harmony et Gold Fields emploient, chacun, 48 000 personnes.

Interrogé par l'AFP, Gwede Mantashe, secrétaire général de l'Union nationale des mineurs (NUM), largement majoritaire chez les mineurs, a indiqué qu'il ne souhaitait pas pren-

dre position pour ou contre ce projet de fusion. « Nous n'avons pas de préférence pour l'un ou l'autre des deux groupes », a-t-il expliqué.

De son côté, le syndicat minoritaire Solidarity, qui revendique environ 1500 adhérents dans chacun des deux groupes miniers, a estimé que cette annonce était une « mauvaise nouvelle » pour les mineurs.

Un tel rapprochement ne pourra aboutir que si le projet de fusion de Gold Fields, quatrième producteur mondial, avec le canadien IAMGold, est abandonné. Le groupe aurifère canadien a récemment conclu un accord avec le sud-africain prévoyant une fusion de IAMGold avec les actifs de Gold Fields en dehors de l'Afrique du Sud.

Harmony, sixième producteur mondial d'or, a multiplié les acquisitions en Afrique du Sud au cours des sept dernières années.



X5 599\$*/mois pendant 36 mois

Comptant	5950\$	3000\$	0\$
Paiement	599\$	689\$	775\$

3% 519\$*/mois pendant 36 mois

taux de location

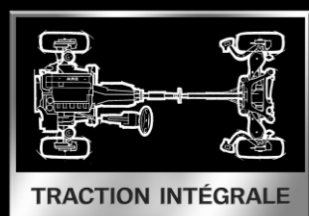
325Xi



0\$ 499\$*/mois pendant 39 mois

de comptant

X3



TRACTION INTÉGRALE

Adhérez à la traction intégrale BMW

Peu importe le temps qu'il fait ou l'état des routes, le système de traction intégrale BMW répartit automatiquement la puissance motrice aux bonnes roues avant ou arrière, de façon optimale à tout instant selon les conditions du moment. Ce partage de la traction est géré électroniquement, dans des proportions qui varient à l'infini de manière à vous procurer toujours le même plaisir de conduire au volant d'une BMW.

NE RATEZ PAS CES OFFRES EXCEPTIONNELLES ! VALABLES JUSQU'AU 31 OCTOBRE 2004.

Montréal
BMW Canbec
4090, rue Jean-Talon Ouest
(514) 731-7871
www.bmwcanbec.com

Banlieue Ouest
Automobiles Jalbert
16710, autoroute Transcanadienne
Kirkland
(514) 695-6662
(514) 343-3413
www.jalbert-auto.qc.ca

Laval
BMW Laval
2450, boul. Chomedey
(450) 682-1212
(514) 990-2269
www.bmwval.com

Rive-Sud
Park Avenue BMW
8400, boul. Taschereau Ouest
Brossard (450) 445-4555
Montréal (514) 875-4415
www.parkavenuebmw.com

BMW
Traction intégrale
www.bmwmontreal.ca



Les taux de location sont ceux offerts par Services Financiers BMW sur approbation de crédit uniquement quant aux modèles BMW 2004 325Xi, X3 2.5 et X5 3.0 en inventaire. Le PDSF pour le modèle 325Xi/X3 2.5/X5 3.0 de base est de 42 450\$/44 600\$/58 500\$. *Pour une location de 36 mois sur le modèle 325Xi/X5 3.0 de base comportant une mensualité de: (i) 519\$/599\$, un montant de 6 378\$/9 248\$ est exigé à la signature du contrat de location, (ii) 549\$/689\$, un montant de 5 487\$/6 486\$ est exigé à la signature du contrat de location, (iii) 619\$/775\$, un montant de 3 143\$/3 677\$ est exigé à la signature du contrat de location. Pour une location de 39 mois sur le modèle X3 2.5 de base comportant une mensualité de: (i) 359\$ un montant de 7 581\$ est exigé à la signature du contrat de location, (ii) 474\$ un montant de 3 829\$ est exigé à la signature du contrat de location, (iii) 499\$ un montant de 2 890\$ est exigé à la signature du contrat de location (ces montants incluent les frais de transport et de préparation, un dépôt de sécurité, l'enregistrement d'une hypothèque mobilière ainsi que la première mensualité). Le taux de location applicable sur le modèle 325Xi/X3 2.5/X5 3.0 est de 3,0%/7,45%/4,4%. Les frais d'administration du concessionnaire sont facturés selon le concessionnaire et s'ajoutent aux sommes dues à la signature du contrat. Le coût de l'enregistrement du véhicule, les frais d'immatriculation, les options, l'assurance, les taxes applicables sur le dépôt et sur les mensualités sont en sus. La valeur résiduelle du véhicule 325Xi/X3 2.5/X5 3.0 à l'échéance du terme est de 22 499\$/24 976\$/31 590\$. La mensualité varie selon le montant emprunté et le dépôt/la valeur de la reprise. Le kilométrage annuel alloué est de 20 000 km; 0,15\$ du kilomètre excédentaire pour les modèles 325Xi et X3 2.5; 0,25\$ du kilomètre pour le modèle X5 3.0. Des frais peuvent être exigés pour usure excessive. Offre sujette à disponibilité.

LA PRESSE AFFAIRES

Une transaction déclarée 15 ans plus tard

Un vice-président de la Banque Laurentienne déclare des achats d'actions au-delà du délai permis



MICHEL GIRARD
TRANSACTIONS D'INITIÉS

Quand vient le temps de déclarer ses transactions d'initiés, Paul Hurtubise, premier vice-président financier immobilier, à la Banque Laurentienne, ne semble pas trop pressé de passer à l'action. M. Hurtubise a tellement attendu avant de rapporter ses transactions à la Commission des valeurs mobilières du Québec (devenue l'Autorité des marchés financiers), qu'il a sans doute établi un record de tous les temps. À preuve, une de ses transactions d'achat d'actions de la Banque Laurentienne rapportée dans le dernier Bulletin de l'Autorité des marchés financiers... remonte au 14 septembre 1989. Vous avez bien lu 1989. C'est-à-dire il y a bel et bien 15 ans. Quand on voit

un initié rapporter une transaction d'achat de 600 actions à 14,50 \$ après 15 ans, on se dit qu'il s'agit probablement d'un malheureux oublié, d'une erreur humaine sans plus, et on en rit de bon cœur. Quand on constate que l'initié avait également omis de rapporter jusqu'à la semaine dernière d'autres très vieilles transactions d'achat, là on ne rit plus. Surtout que tous les initiés sont obligés en vertu de la Loi sur les valeurs mobilières de rapporter leurs transactions d'achat et de vente d'actions dans un délai maximal de 10 jours. Dans ce cas-ci, on a dû confondre le délai de 10 jours avec un délai de 10 ans ! Quoi qu'il en soit, comme il ne semble jamais trop tard pour se mettre à jour, voici les autres transactions d'achats d'actions rapportées par M. Hurtubise dans le plus récent Bulletin de l'Autorité des marchés financiers :

- > 3 mars 1993 : achat de 100 actions à 19,75 \$
- > 29 mars 1996 : 254 actions à 15,74 \$
- > 29 août 1997 : 1800 actions à 15,21 \$
- > 30 janvier 1998 : 149 actions à 26,80 \$

- > 27 août 1998 : 1000 actions à 22,84 \$
- > 30 septembre 1998 : 288 actions à 27,70 \$
- > 30 décembre 1999 : 222 actions à 17,50 \$
- > 23 octobre 2001 : 400 actions privilégiées série 9 à 25,00 \$

Les initiés qui rapportent leurs transactions en retard sont passibles d'une amende allant de 1000 \$ à 20 000 \$. Cours actuel de l'action de Banque Laurentienne (LB) : 25,65 \$.

GROUPE FORZANI > L'administrateur Henri Drouin a fait l'acquisition d'un petit bloc de 5000 actions ordinaires du Groupe Forzani, propriétaire entre autres de la chaîne Sports Experts. M. Drouin a payé ses actions autour de 11,30 \$. Les transactions d'achat ont été réalisées les 5 et 8 octobre. Il possède présentement 15 000 actions de Groupe Forzani. L'action de Forzani (FGL) se négocie actuellement à 10,55 \$.

PETRO-CANADA > Cinq hauts dirigeants de Petro-Canada (PCA : 66,75 \$) ont profité de la hausse du cours de l'action de la société, à la suite de la récente vente du bloc d'actions détenu par le gouverne-

ment fédéral, pour liquider à gros profits des blocs d'options. Ralph Ford a exercé 5000 options au prix de 34,22 l'action. Il a revendu les actions au prix de 69,49 \$, pour un gain en capital avant impôts de 176 350 \$. Margaret A. Raymond a, pour sa part, vendu au prix de 67,58 \$ les 4900 actions acquises par levée d'options au prix de 25,50 \$. Profit brut : environ 206 000 \$. Frederick Scharf a encaissé 69,33 \$ pour ses 1525 actions obtenues par exercice d'options à 36,80 \$ pièce. Il encaisse un gain en capital brut de 49 600 \$. Christopher J. Smith a revendu au prix de 67,10 \$ les 6300 actions qu'il a reçues par exercice d'options à un prix de 21,50 \$. Gain en capital avant impôts : 287 300 \$. Notons enfin la vente de 500 actions de Daniel P. Sorochan au prix de 68,66 \$. Il les avait payées 21,05 \$. Profit brut : 23 800 \$.

NDLR : Les actionnaires détenant une position privilégiée dans une entreprise inscrite en Bourse, comme les dirigeants, les administrateurs et les principaux actionnaires, doivent signaler leurs transactions d'achat et de vente à l'Autorité des marchés financiers. Cette dernière en fait état par la suite dans son bulletin hebdomadaire.

Enquête sur Royal Group; l'action chute

PRESSE CANADIENNE

TORONTO — Une enquête de la Gendarmerie royale du Canada sur les agissements de trois dirigeants — actuels et anciens — du fabricant de produits de rénovation Royal Group Technologies inquiète les investisseurs boursiers ainsi que l'agence de notation de crédit Standard and Poor's. Le cours de l'action de Royal Group chutait de 12,7 % à la Bourse de Toronto, hier, lors de la première journée de transactions depuis l'interruption des échanges sur ce titre décrétée mercredi dernier. L'action était en baisse de 1,43 \$, à 9,85 \$, après avoir atteint en matinée un creux de 8,70 \$. Le titre valait plus de 17 \$ en février, avant que les rumeurs de malversation ne commencent à circuler. La publication pendant le week-end d'un communiqué de la part du fondateur, président du conseil et actionnaire de contrôle de l'entreprise n'a visiblement pas rassuré les investisseurs boursiers. M. De Zen s'est dit « offusqué » par les allégations contenues dans un rapport d'enquête de la GRC ainsi que dans certains articles parus dans les médias, ajoutant que celles-ci portent atteinte à sa réputation. « Ces allégations sont complètement erronées, a dit le président du conseil. Je n'ai jamais commis de fraude contre qui que ce soit dans ma vie et je me fais un point d'honneur de mener mes affaires honnêtement. » Le document d'enquête de la GRC, divulgué vendredi par la cour, cite les noms de De Zen, de l'actuel président et chef de la direction Douglas Dunsmuir ainsi que de l'ex-directeur des finances Gary Brown. Ceux-ci auraient comploté pour frauder les actionnaires ainsi que les créanciers de Royal Group. La GRC ainsi que la Commission des valeurs mobilières de l'Ontario (CVMO) s'intéressent notamment à des transactions de plusieurs millions de dollars entre Royal Group et un complexe hôtelier de luxe situé sur l'île de Saint Kitts, dans les Antilles, dont De Zen est copropriétaire. Les hauts dirigeants mis en cause sont également soupçonnés d'avoir sciemment divulgué de fausses informations sur Royal Group. Royal Group fabrique des produits de rénovation et de consommation à base de polymère, tels que des revêtements pour fenêtres, des clôtures ou des articles pour patios. L'entreprise a réalisé des ventes de 1,9 milliard au cours de l'exercice 2003 et comptait 9400 employés en date du 30 septembre 2003.

Présidentielles 2004

Un choix crucial ?

Le mardi 26 octobre 2004
De 9 h 00 à 17 h 00 : Colloque sur les enjeux de l'élection. Douze experts discutent des enjeux nationaux, internationaux et continentaux du vote du 2 novembre (en français et en anglais).
Inscription au colloque: www.cepea.umontreal.ca ou www.ieim.uqam.ca

De 11 h 30 à 14 h 00 : Déjeuner conférence (en anglais)
Howard Dean, ex-candidat à l'investiture démocrate, présentera sa conférence :
Présidentielles américaines : des conséquences pour tous

Inscription au déjeuner conférence :
www.corim.qc.ca ou au 514-340-9622.

Lieu : Fairmount Le Reine Élizabeth
900, boulevard René-Lévesque Ouest
métro Bonaventure ou McGill

Le Cercle Canadien de Montréal

DÉJEUNER-CONFÉRENCE

Titre de son allocution :
« Les aéroports de Montréal à un point tournant »

Le lundi 25 octobre 2004, midi
Club Saint-James de Montréal
1145, avenue Union (coin René-Lévesque Ouest), Montréal

Partenaire principal : Bell Canada
Commanditaires de saison : Financière Sun Life, RBC Groupe financier
Commanditaire d'événement : RBC Groupe financier

Billets : Non-membre : 86,50 \$ (taxes incluses)
Table de 8 : 644,14 \$ (taxes incluses)
Table de 10 : 805,18 \$ (taxes incluses)

Réservations avant le jeudi 21 octobre 2004 - midi
www.canadianclub-montreal.ca ou (514) 398-0333

CONSEIL DES AFFAIRES CANADO-AMÉRICAINES

CANADIAN AMERICAN BUSINESS COUNCIL

À quelques jours des élections présidentielles américaines

Forum sur les enjeux politiques et transfrontaliers

CO-PRÉSIDENTS D'HONNEUR
Derek Burney et Raymond Chrétien
Anciens ambassadeurs du Canada aux États-Unis

CONFÉRENCIER DU MIDI
Jack Schuessler, président, Wendy's Inc.

MAÎTRE DE CÉRÉMONIE
Madame Hélène Desmarais

Le 27 octobre 2004
Hôtel Le Reine Élizabeth
900, boul. René-Lévesque

Table corporative : 5 000 \$
Billet individuel : 500 \$

Pour information et réservation : 514 985-8314
canabusco.org

DATES D'ASSEMBLÉE

Données fournies par la société émettrice par l'entremise de LA CAISSE CANADIENNE DE DÉPÔT DE VALEURS LTÉE
* Modifications aux renseignements déjà publiés.
A = annuelle; S = spéciale; G = générales;
X = supplémentaire; E = extraordinaire.
% = annulé; @ = ajournée

Raison sociale	Date Inscr.	Date d'ass.	Type d'ass.
Aardex Corporation	*Oct 22	Nov 30	AG
Arbour Energy Inc	Nov 02	Dec 02	AGS
Avenir Diversified Income Trst	%Oct 06	Nov 05	S
Bandera Gold Ltd	*Oct 01	Nov 04	AS
Buffalo Oil Company Limited	%Sept29	Oct 29	S
Canico Resource Corp.	Nov 08	Dec 10	AGS
Capitol Energy Resources Ltd.	*Oct 12	Nov 23	AGS
Chalk Media Corp.	Nov 02	Dec 09	AEG
China Diamond Corp.	Nov 03	Dec 07	AG
Creation Casinos Inc.	Nov 05	Dec 07	AG
CHUM Limited	Nov 08	Dec 15	AG
Elgin Resources Inc.	Nov 15	Dec 21	AG
Expatriate Resources Ltd.	*Nov 01	Dec 14	S
Gotham Capital Corporation	*Sept14	Nov 03	AGS
Grasslands Entertainment Inc.	Nov 08	Dec 09	AGS
Growth Works Fonds Canadien WV	Nov 05	Dec 09	AS
Growth Works WV Opportunity	Nov 05	Dec 09	AS
Guyanor Resources SA.	Oct 26	Nov 26	E
Helena Resources Limited	Nov 04	Dec 15	AGS
Husky Injection Molding	Oct 18	Dec 07	A
Iajya Innovations Inc	Nov 08	Dec 09	AS
Igloo Vikski Inc.	Oct 29	Nov 29	AG
Int'l Bio Recovery Corp	Nov 01	Dec 07	AGS
Int'l Health Partners Inc	*Nov 09	Dec 09	AS
International Silver Ridge Res	Nov 05	Dec 06	AGS
IAMGOLD Corporation	Nov 01	Dec 07	S
Kinbaun Gold Corp	*Oct 18	Dec 03	AG
Newcastle Minerals Ltd.	Nov 10	Dec 17	AG
Newfoundland Global Resources	*Sept27	Oct 29	AGS
Newport Exploration Ltd.	Nov 15	Dec 21	AG
Nexdink Technologies Inc.	*Oct 25	Dec 09	AEG
Pan-Global Energy Ltd.	Nov 05	Dec 10	AG
Paron Resources Inc.	Nov 10	Dec 17	AEG
Planet Organic Health Corp	Nov 05	Dec 07	AGS
Prescient Neuropharma Inc.	Nov 15	Dec 15	AEG
Q Investments Ltd.	Nov 10	Dec 20	AG
Ressources KWG Inc	Nov 05	Dec 07	S
Sargold Resource Corporation	%Oct 05	Nov 05	S
Sherritt International Corp	Oct 25	Dec 02	S
Snackie Jack's Ltd.	*Sept27	Nov 15	S
Solutioninc Technologies Limit	Nov 01	Dec 06	AG
Spider Resources Inc.	%Oct 01	Nov 01	S
Spider Resources Inc.	Nov 05	Dec 07	S
Stroud Resources Ltd	Oct 26	Dec 10	AS
Toxin Alert Inc	*Nov 01	Dec 08	A
TDZ Holdings Inc	*Nov 02	Dec 02	A
White Knight Resources Ltd	Nov 05	Dec 16	AG

Reportage publicitaire

série décoration

À ne pas manquer le jeudi 21 octobre dans LA PRESSE

Les fonds Bâtirente parmi les plus payants

YVES GINGRAS

Les succès obtenus par les fonds Bâtirente offerts aux syndiqués CSN réjouissent la centrale syndicale. Cette réussite cause toutefois des problèmes de conscience à la CSN, qui est à rédiger des politiques en matière d'investissement responsable.

En effet, les actifs sous gestion de Bâtirente ont franchi au 31 septembre dernier la barre du demi-milliard de dollars pour atteindre 522,6 millions. De plus, les fonds de la CSN se retrouvent au septième rang parmi les 200 familles de fonds au Canada, avec un rendement annuel de 8,1 % sur 10 ans.

Au cours des trois dernières années, les sept fonds Bâtirente offerts aux syndiqués se sont tous classés dans le premier quartile de leur catégorie.

Denis Simard, coordonnateur général de Bâtirente, mentionne que plusieurs organismes indépendants d'évaluation des fonds de placement ont donné d'excellentes notes aux fonds de Bâtirente.

« Fundata Canada a octroyé la cote A, la meilleure possible, à trois fonds Bâtirente, soit les fonds Diversifié prévoyant, Diversifié intrépide et Actions internationales. Pour sa part Morningstar a décerné sa cote la plus élevée, cinq étoiles, aux fonds Obligations et Diversifié prévoyant », rappelle M. Simard.

Bâtirente ne fait appel qu'à des gestionnaires québécois pour gérer ses fonds : Optimum Gestion de placement pour son Fonds d'Actions canadiennes, Addenda Capital pour les fonds à revenus fixes et Hexavest Gestion d'actifs pour le Fonds d'Actions internationales. Les dépôts garantis sont émis par la SSQ Groupe financier.

Finance socialement responsable

Cependant, Bâtirente est consciente que ses succès financiers sont réalisés sur des marchés financiers aux valeurs contraires à celles du mouvement syndical. D'où la décision d'exercer le droit de vote associé à ses actions. C'est ainsi que Bâtirente a appuyé des résolutions d'actionnaires qui dénonçaient, par exemple, le recours à de la main-d'oeuvre infantile chez des fournisseurs de Sears et de La Baie. Bâtirente est également intervenu lors d'assemblées de la Banque Toronto-Dominion et d'Imperial Oil. La Baie a d'ailleurs répondu positivement aux attentes des actionnaires militants.

Selon Pierre Patry, président du Conseil d'administration de Bâtirente, « il s'agit essentiellement de concilier les gains à court terme avec nos intérêts à long terme de citoyens ».

François Rebello, directeur du Groupe Investissement Responsable, croit que l'avenue empruntée

par Bâtirente n'est pas contradictoire : « En effet, le fait qu'une société émette plus de matière polluante qu'une autre peut indiquer qu'elle n'est pas à la fine pointe de la technologie », explique-t-il.

D'ailleurs, une étude d'Innovest

Strategic Value publiée en avril dernier permet de constater que les entreprises qui ont les meilleures pratiques en matières sociales, environnementales et de gouvernance sont celles qui offrent le meilleur rendement aux actionnaires.

Appelez, vous ne risquez rien :

1 800 463-5229

Les Obligations boursières du Québec : Rendement selon l'Indice Québec-30^{MC}. Capital garanti. Que du positif.

5 ans	10 ans
Rendement maximal de 70 %	Sans limite de rendement

BONI DE **1 %** du capital investi, applicable sur les nouveaux fonds REER.

Émission en vente jusqu'au 26 novembre 2004.

www.epq.gouv.qc.ca

Pour connaître les entreprises composant l'Indice Québec-30^{MC}, visitez le www.iq30-iq150.org

Épargne Placements Québec



Mercedes-Benz

Solde Final 2004

Mercedes-Benz Canada

TOUT DOIT ABSOLUMENT PARTIR!

18-19-20 OCTOBRE

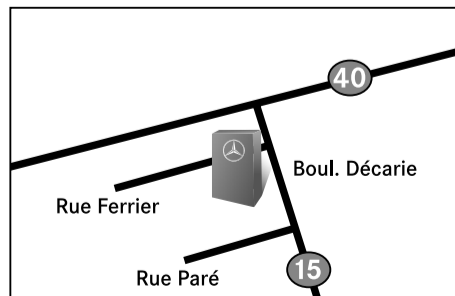
Plus de 150 véhicules neufs ou démonstrateurs à liquider.

Un taux de location de 1,9 % ainsi que des rabais substantiels sont offerts. *

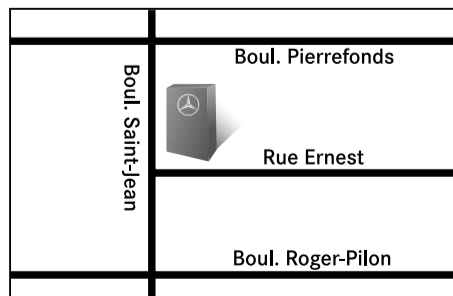
Nous vous recommandons de prendre rendez-vous.



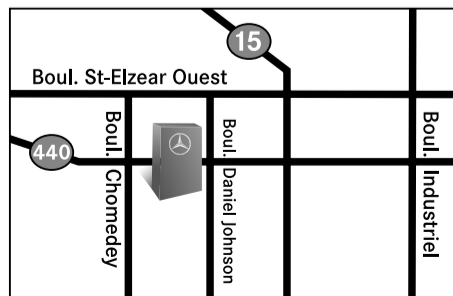
Seulement chez l'un des quatre concessionnaires Mercedes-Benz autorisés du Grand Montréal. * Certaines conditions s'appliquent.



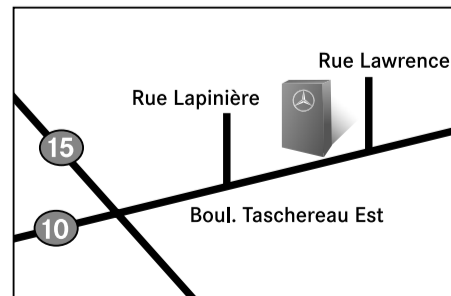
Automobiles Silver Star Montréal
7800, boul. Décarie, Montréal
(514) 735-3581
www.silverstar.mercedes-benz.ca



Mercedes-Benz West Island
4525, boul. St-Jean, DDO
(514) 620-5900
www.westisland.mercedes-benz.ca



Mercedes-Benz Laval
3131, Autoroute Laval (440) Ouest, Laval
(450) 681-2500
www.laval.mercedes-benz.ca



Mercedes-Benz Rive-Sud
4844, boul. Taschereau, Greenfield Park
(450) 672-2720
www.rivesud.mercedes-benz.ca



LA MINI COOPER CLASSIQUE. MANIABILITÉ SPORT, PRIX RELAX.



Pour 23 500 \$* seulement, vous démarrez avec tout cet équipement et la MINI Cooper Classique. Alors, qu'est-ce que vous attendez pour venir l'essayer ?

- SIX COUSSINS GONFLABLES
- ROUES EN ALLIAGE
- AIR CLIMATISÉ
- LECTEUR CD SIX HAUT-PARLEURS
- FREINS À DISQUE AUX 4 ROUES ET ABS
- GARANTIE DE 4 ANS / 80 000 KM

COMPTANT*	PAR MOIS*
0 \$	339 \$
1100 \$	319 \$
2100 \$	299 \$

3251100

CONCESSIONNAIRES MINI	MINI BROSSARD 8500, boul. Taschereau Ouest Brossard, Québec (450) 445-MINI (6464) www.minibrossard.com	MINI LAVAL 2450, boul. Chomedey Laval, Québec (514) 773-MINI (6464) www.minilaval.com	MINI MONT ROYAL 4220, boul. Saint-Laurent Montréal, Québec (514) 289-MINI (6464) www.minimontroyal.ca
------------------------------	---	--	--

3251104

* Les taux de location ne sont valables qu'après des Services Financiers MINI Inc. chez les concessionnaires participants. Offre soumise à l'approbation du crédit. L'offre inclut tous les rabais applicables sur la MINI Cooper Classique 2005. Le prix peut varier selon les options disponibles. Le PDSF d'une MINI Cooper Classique de base est de 23 500 \$, avec un taux à la location de 6,9% sur 60 mois pour des mensualités de 339 \$ excluant les taxes. (ii) 319 \$, un montant de 1100 \$ excluant les taxes est exigé à la signature du contrat de location. (iii) 299 \$, un montant de 2100 \$ excluant les taxes est exigé à la signature du contrat de location. La première mensualité, un dépôt de garantie équivalent à un mois de location sont exigibles à la livraison. Les frais de transport et de préparation (1300 \$) sont inclus. Limite de 20 000 km par année sans frais, 0,15 \$ par kilomètre excédentaire. L'offre est valable jusqu'au 31 décembre 2004 et est sujette à changement ou annulation sans préavis. © 2004 MINI Canada. « MINI » et le logo « MINI » sont des marques de commerce de BMW AG, utilisées sous licence par BMW Canada Inc. Certains des véhicules illustrés ici peuvent être dotés de caractéristiques proposées en option ou non disponibles au Canada.

LA PRESSE AFFAIRES

Le titre de 3M baisse

BLOOMBERG

Le titre de 3M Co., fabricant du ruban Scotch, d'inhalateurs et d'ordinateurs à écran tactile, a accusé hier sa pire chute en neuf mois après que les résultats de la compagnie se furent révélés inférieurs aux attentes. L'entreprise a aussi fait savoir que son bénéfice de l'exercice entier n'atteindrait pas les prévisions des analystes.

Le bénéfice net au troisième trimestre a été de 97 cents US par action, soit 1 cent de moins que selon l'estimation moyenne de 13 analystes sondés par Thomson Financial. La compagnie prévoit maintenant un bénéfice de tout l'exercice oscillant entre 3,74 et 3,75 \$ US, soit moins que les 3,77 \$ US prévus par les analystes.

« Les ventes de pellicules optiques utilisées dans la fabrication de moniteurs et d'afficheurs à cristaux liquides ont été moins bonnes que ce que certains avaient prévu et cela se répercutera probablement sur le quatrième trimestre », estime Eric Strange, un analyste de Fifth Third Investment Advisors, à Cincinnati, qui possédait 1,55 million d'actions de 3M en juin dernier.

Les ventes d'afficheurs et de matériel de graphisme ont augmenté de 6,6 % au cours du trimestre, en excluant les effets de change. Les ventes de cette division ont fait un bond de 18 %, sur cette même base, au deuxième trimestre, et de 20 % au premier trimestre, au moment où James McNerney, chef de la direction de 3M, concentrait ses efforts sur les produits plus rentables tels que

les pellicules entrant dans la fabrication de téléviseurs à cristaux liquides.

Hier, l'action de 3M cédait 1,88 \$ US (2,4 %), à 76,10 \$ US, à la Bourse de New York. Plus tôt dans la matinée, elle avait reculé de 6 %.

Un projet de loi en suspens, de nature fiscale, sur le réinvestissement des gains réalisés à l'étranger aura pour effet de réduire le bénéfice du quatrième trimestre de 5 cents US par action, tandis qu'un changement dans les méthodes comptables l'abaissera de 1 cent US, a précisé la compagnie.

En excluant ces coûts, 3M prévoit un profit de 90 à 91 cents US par action au quatrième trimestre, et un bénéfice total pour l'exercice de 3,74 à 3,75 \$ US par action.

Une fois exclus les gains au change, il apparaît que les ventes de la division des soins de santé de la compagnie, sa plus importante, ont baissé. L'an dernier, les ventes de cette division avaient fait un bond de 12 %.

3M a fait progresser ses ventes et ses profits pendant 10 trimestres de suite. Au cours de cette période, le titre de 3M s'est apprécié de 39 %, ce qui le plaçait au deuxième rang parmi les titres les plus performants du Dow Jones, derrière celui de Caterpillar Inc. Au cours de la même période, le Dow Jones a baissé de 3,1 %.

Le bénéfice net a augmenté à 775 millions US, ou 97 cents US par action, par rapport à 663 millions US, ou 83 cents US par action, un an plus tôt. Les ventes ont progressé de 7,6 % à 4,97 milliards US, a précisé la compagnie de St. Paul, au Minnesota.

Les investisseurs étrangers boudent les titres canadiens

PRESSE CANADIENNE

OTTAWA – Les titres canadiens ont moins attiré les investisseurs étrangers, qui n'ont pas hésité non plus à se départir de leurs avoirs en instruments du marché monétaire du pays.

Le désinvestissement étranger a atteint 1,9 milliard de dollars en août, un sommet depuis février 2001, a indiqué Statistique Canada, hier. La faute aux Américains, qui se sont défaits de 1,8 milliard de dollars en instruments du marché monétaire. Le total des ventes des titres émis par des entrepri-

ses fédérales ou des bons du Trésor du gouvernement canadien a atteint 1,6 milliard.

Statistique Canada fait remarquer que l'écart entre les taux d'intérêt à court terme du Canada et des États-Unis s'est rétréci pour s'établir à 0,65 point de pourcentage en août, son plus bas niveau en près de deux ans et demi.

Les investissements étrangers en valeurs mobilières canadiennes ont augmenté de 897 millions en août, une hausse modeste par rapport à celles enregistrée en mai (3,14 milliards) et en juillet (1,15 milliard).

UNE PRODUCTIVITÉ ACCRUE. DES COÛTS MOINDRES. UNE MEILLEURE COLLABORATION. TOUT À FAIT LE GENRE DE RÉCOMPENSE QU'UN DPI, UN COF ET UN PDG SONT EN MESURE D'APPRÉCIER. SURTOUT S'IL S'AGIT DE LA MÊME PERSONNE.

Aujourd'hui, les entreprises de toutes tailles célèbrent le potentiel du puissant réseau de Cisco. Particulièrement celles qui n'emploient pas des milliers d'employés. Quand chacun doit jouer plusieurs rôles, il est d'autant plus primordial pour la croissance de l'entreprise de pouvoir communiquer, collaborer et partager l'information plus rapidement, plus facilement et en toute sécurité au sein d'un réseau intégré. Grâce à des solutions conçues pour des entreprises de toutes tailles, des possibilités de financement et une série complète de services de soutien, incluant une ligne directe en service 24/7, Cisco peut fournir à votre entreprise une solution qui fonctionne aujourd'hui et demain aussi. Découvrez comment le réseau de Cisco peut vous combler. Visitez le www.cisco.com/powernow/ca/fr dès aujourd'hui.



C'EST LA PUISSANCE DU RÉSEAU. maintenant.

© 2004 par Cisco Systems, Inc. Tous droits réservés. Cisco, les Systèmes Cisco, Cisco ISO, et le Logo Systèmes Cisco sont des marques de commerce déposées ou des marques de commerce de Cisco Systems, Inc. et/ou de ses affiliés aux États-Unis et dans certains autres pays.

3259665A

3259660

INVESTIR

LA PRESSE AFFAIRES

Les profits canadiens ont été élevés au troisième trimestre



RUDY LE COURS
FIN DE SÉANCE

Bons aux États-Unis, les profits des entreprises canadiennes composant l'indice de référence S&P/TSX ont été excellents au troisième trimestre par rapport à la même période en 2003.

Certes, les résultats commencent à peine à être divulgués, mais d'ores et déjà, on s'attend à ce qu'ils soient en moyenne de deux à trois fois plus élevés que la croissance moyenne des bénéfices des sociétés américaines formant l'indice phare Standard & Poor's 500.

Grâce à deux locomotives, les produits énergétiques et les matériaux (produits miniers, forestiers et aurifères), la croissance moyenne des profits des sociétés canadiennes formant le S&P/TSX atteindra près de 38%, estime Pierre Lapointe, stratège adjoint de la Financière

Banque Nationale (FBN), par rapport à 13,6% pour les 500 sociétés formant l'indice américain, tel que calculé par la firme Thompson/First Call.

«Les secteurs de l'énergie et des matériaux pèsent beaucoup plus dans l'indice canadien que dans l'américain, explique M. Lapointe, plus de 35% contre 10%.» De là vient la grande différence entre la performance des bénéfices des deux indices.

«Le bond formidable du secteur des matériaux résulte en bonne partie de sa faible performance au troisième trimestre de l'an passé», ajoute-t-il. Partant d'un point moins élevé, il était plus facile de faire mieux simplement. Les sociétés canadiennes ont aussi profité de la forte croissance de la demande de la Chine, dont l'économie flirte depuis plusieurs mois déjà avec la surchauffe.

Le secteur financier, de loin la plus importante composante du maître-indice de la Bourse de Toronto, a réalisé aussi un très bon trimestre avec une croissance moyenne de 13,9%. Les résultats des banques dont le trimestre a pris fin le 31 juillet sont déjà connus. Ceux des compagnies d'assurances et des sociétés financières seront dévoilés dans les prochains jours et devraient être plutôt copieux.

En fait, le secteur le plus faible est celui des services publics, le seul dont les résultats moyens seront négatifs à comparer l'an dernier. Selon M. Lapointe, il s'agit en bonne partie d'un phénomène technique puisque deux importantes sociétés, TransCanada PipeLines et Enbridge, font depuis mai désormais partie du sous-indice de l'énergie.

Si les résultats canadiens adoptaient le même comportement que celui des sociétés américaines, ils pourraient même encore dépasser la barre pourtant très élevée de 37,6% fixée par M. Lapointe. Après

DEUX LOCOMOTIVES : L'ÉNERGIE ET LES MATÉRIAUX		
	Poids relatif dans l'indice	Croissance du 3 ^e trimestre 2004 *
Énergie	18,5%	55,3%
Matériaux	16,6%	384,6%
Industrie	5,8%	8,2%
Consommation discrétionnaire	6,3%	23,5%
Consommation de base	4,3%	3,6%
Santé	1,7%	85,3%
Finance	33,7%	13,9%
Technologies de l'information	6,8%	209,6%
Services de télécommunications	5,0%	18,2%
Services publics	1,4%	-70,0%
S&P/TSX	100,0%	37,6%

* Prévisions Financière Banque Nationale



PIERRE LAPOINTE
Analyste, Financière Banque Nationale

PHOTO ALAIN ROBERGE, LA PRESSE

LAPRESSEAFFAIRES.COM

Les 10 titres les plus consultés par les internautes hier

- 1 Bombardier (BBD.B)
- 2 Juina Mining (GEMM)
- 3 Nortel (NT)
- 4 Abitibi-Consolidated (A)
- 5 Banque Nationale (NA)
- 6 Xillix Technologies (XLX)
- 7 CGI (GIB.A)
- 8 ProMetric (PLI)
- 9 Ivanhoe Energy (IVAN)
- 10 Mamma.com (MAMA)

une semaine de divulgation de résultats au pays d'Onclé Sam, 16% des 500 entreprises visées ont déclaré des résultats poussant de 13,6 à 13,9% la moyenne des bénéfices. Seulement 13% d'entre elles ont déclaré des résultats en deçà des attentes comparativement à 20% en moyenne au cours des trimestres précédents, a calculé Samuel Lee, économiste de marché chez BMO Nesbitt Burns.

On en saura bien davantage à la fin de la semaine. Aux États-Unis, c'est la grande semaine de dévoilement. Plus du tiers des entreprises formant l'indice mettent cartes sur table, dont 13 des 30 géantes composant la moyenne Dow Jones. Notons au passage IBM, 3M, McDonald, JP Morgan Chase, United Technologies, Car-

terpillar, Coca-Cola, Microsoft et Merck.

Au Canada, on surveillera les résultats de Groupe Jean-Coutu, Cambior, Abitibi-Consol et TVA, qui font toutes partie de l'échantillon LPA 50.

Dans les communiqués accompagnant la divulgation des résultats, les analystes porteront encore une fois une attention toute particulière aux prévisions pour le quatrième trimestre et pour 2005. Si pour le dernier trimestre de l'exercice courant, les perspectives restent bonnes dans l'ensemble, on s'inquiète sans doute un peu pour le futur moins rapproché, en raison des cours himalayens du pétrole et, pour les exportateurs de la trop rapide appréciation du huard, qui gruge les marges de profits.

Chute des cours du brut

AGENCE FRANCE-PRESSE

NEW YORK – Les cours du pétrole brut ont chuté, hier, mais ce répit devrait être de courte durée car les craintes sur l'approvisionnement du marché à l'approche de l'hiver sont loin d'avoir disparu.

Sur le New York Mercantile Exchange, le baril de brut de référence a clôturé en baisse de 1,26 \$ US, à 53,67 \$ US.

Il était monté durant les échanges électroniques précédant l'ouverture

de la séance officielle jusqu'à 55,33 \$ US, nouveau record historique.

À Londres, le baril de Brent de la mer du Nord a lui aussi fortement reculé, glissant de 1,02 \$ US, à 48,91 \$ US.

« Une pause était à attendre », juge Fadel Gheit, analyste d'Oppenheimer, remarquant que les cours pétroliers ont réalisé une ascension presque continue depuis le début de l'année, soit un gain de 70 % en 10 mois.

Pour Seth Kleinman, analyste de PFC Energy, la baisse des cours hier est due à la crainte que « les prix élevés du pétrole entraînent une crise économique », qui pèserait sur la demande énergétique.

« Un avis partagé par M. Gheit : « Les prix élevés du pétrole ne sont pas bons pour l'économie et leurs effets négatifs commencent à se faire sentir », a-t-il dit, faisant allusion à l'industrie aérienne, qui n'arrive pas à sortir du marasme, et à la métallurgie,

dont les résultats devraient commencer à faiblir. « Tous les secteurs industriels vont être touchés. La seule question est de savoir quelle sera l'amplitude de cet impact. »

Seth Kleinman note toutefois que le repli des cours pétroliers semble « essentiellement technique » et « limité au court terme ».

Le marché redoute des difficultés d'approvisionnement cet hiver alors que les stocks américains de fioul de chauffage sont inférieurs de 10 % à leur niveau de l'an passé à la même époque et que le climat va se refroidir au cours des prochains mois, accentuant la demande.

LES OBLIGATIONS

GOVERNEMENT DU CANADA					
Émetteur	Coupon	Échéance	Prix	Rend.	Var.
Canada	9,00	1 Déc. 04	100,73	2,38	-0,01
Canada	6,00	1 Sept. 05	102,74	2,76	
Canada	8,75	1 Déc. 05	106,47	2,80	
Canada	7,00	1 Déc. 06	107,79	3,16	+0,03
Canada	7,25	1 Juin 07	109,77	3,31	+0,04
Canada	6,00	1 Juin 08	108,00	3,61	+0,07
Canada	5,50	1 Juin 09	106,84	3,86	+0,09
Canada	9,50	1 Juin 10	127,24	4,02	+0,11

Canada	9,00	1 Mars 11	126,75	4,16	-0,12
Canada	6,00	1 Juin 11	110,07	4,23	+0,12
Canada	10,25	15 Mars 14	144,30	4,43	+0,24
Canada	9,75	1 Juin 21	156,33	4,79	+0,50
Canada	8,00	1 Juin 23	136,99	4,93	+0,49
Canada	8,00	1 Juin 29	139,84	5,02	+0,47
Canada	5,75	1 Juin 29	110,05	5,03	+0,42
Real Ret.	4,25	1 Déc. 21	128,82	2,21	+0,30
Real Ret.	4,25	1 Déc. 26	134,58	2,25	+0,38

PROVINCIAL

B C M Fin	5,50	24 Mars 08	105,76	3,69	+0,05
Hydro Qué.	8,50	15 Août 05	104,59	2,76	
Hydro Qué.	11,00	15 Août 20	160,14	5,32	+0,48

Manitoba	7,75	22 Déc. 25	129,77	5,37	+0,42
N Brunswick	5,70	2 Juin 08	106,60	3,72	+0,05
N Brunswick	6,00	27 Déc. 17	108,76	5,07	+0,29
Nwfindnd	6,15	17 Avril 28	107,56	5,56	+0,38
Nva Scotia	6,60	1 Juin 27	114,16	5,49	+0,39
Ontario	6,13	12 Sept. 07	107,08	3,52	+0,05
Ontario	6,25	25 Août 28	110,36	5,46	+0,39
Hydro Ont.	7,75	3 Nov. 05	104,96	2,84	
Hydro Ont.	7,45	31 Mars 13	122,75	4,21	+0,06
Hydro Ont.	8,25	26 Mai 26	138,52	5,38	+0,43
Hydro Ont.	8,25	22 Juin 26	136,02	5,40	+0,44
P E I	6,00	3 Oct. 07	106,73	3,57	+0,05
P E I	8,50	27 Oct. 15	129,60	4,97	+0,26

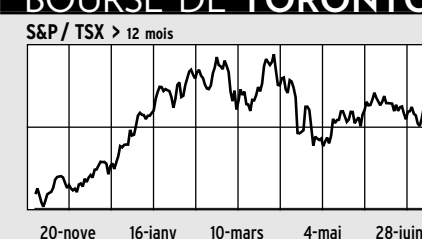
Québec	6,50	1 Oct. 07	108,19	3,54	+0,05
Québec	6,00	1 Oct. 29	105,82	5,56	+0,32
Tor-Met	7,75	1 Déc. 05	105,15	2,99	

CORPORATIONS

Bk Scotia	5,65	22 Juin 13/08	105,84	3,95	+0,08
Bel Can.	7,00	24 Sept. 27	107,58	6,36	+0,35
Bombardier	7,35	22 Déc. 26	83,50	9,09	-0,50
Cdn Occ Pet	6,30	2 Juin 08	107,21	4,12	+0,07
Cons Gas	6,10	19 Mars 28	100,41	6,06	+0,34
Gtaa	5,95	3 Déc. 07	105,84	3,93	+0,05
Gtaa	6,45	3 Déc. 27	100,59	6,40	+0,33
Investors Gr	6,65	13 Déc. 27	103,97	6,32	+0,34
Molson Br	6,00	2 Juin 08	106,16	4,14	+0,07

Molson Br	6,70	2 Juin 28	103,37	6,42	+0,34
Nav Canada	6,60	1 Déc. 06	106,61	3,32	+0,04
Nav Canada	7,40	1 Juin 27	119,67	5,82	+0,39
Pcan Pete	8,75	9 Nov. 05	106,05	2,86	
Poco Petrol	6,60	11 Sept. 07	107,51	3,82	+0,04
Precision Dr	6,85	26 Juin 07	107,60	3,83	+0,04
Rogers Comm	8,75	15 Juin 07	103,50	7,30	
Royal Bk Of	6,75	4 Juin 2007	107,79	3,60	+0,04
Sears Can.	6,55	5 Nov. 07	105,85	4,46	+0,05
Suncor Inc	6,10	7 Août 07	106,18	3,74	+0,04
Thomson C	6,50	9 Juin 07	107,34	3,63	+0,04
WCoast En	5,70	16 Avril 08	105,26	4,06	+0,07
WCoast En	6,75	15 Déc. 27	104,48	6,37	+0,34

BOURSE DE TORONTO



HIER	8 801,72	HAUT	8 856,83	BAS	8 786,19	FERMETURE	8 788,90	VAR. 1 J	0,00%	VAR. 1 AN	13,88%
------	----------	------	----------	-----	----------	-----------	----------	----------	-------	-----------	--------

ACTIONS NÉGOCIÉES 1 535 GAINS 631 PERTES 690 INCHANGÉES 214

52 semaines	HAUT	8 917,64	BAS	7 586,67	Volume (millions)	229	HIER	223	JOUR PRÉCÉDENT	214
-------------	------	----------	-----	----------	-------------------	-----	------	-----	----------------	-----

SOUS-INDICES

	FERMETURE	VARIATION		FERMETURE	VARIATION
Services financiers	1 350,61	1,07	Prod. consom. discrét.	955,01	-2,71
Matériaux de base	1 438,10	-8,43	Services de télécom.	609,38	8,12
Énergie	1 820,94	-18,14	Prod. consom. de base	1 516,56	-1,23
Produits industriels	805,63	-2,96	Service publics	1 256,87	-0,08
Tech. de l'information	240,94	7,94	Soins de santé	583,20	1,83

AUTRES INDICES CANADIENS

S&P / TSX 60	491,75	0,58	0,12	S&P / TSX Moyen. Cap.	595,63	-2,99	-0,5
S&P / TSX Petites cap.	582,41	-1,04	-0,18	DJ Can. Titans (40)	1 285,36	1,53	0,12

LES 10 PLUS ACTIFS

	VOLUME	CLÔT. (\$)	VAR. (\$)		VOLUME	CLÔT. (\$)	VAR. (\$)
WHEATON RIVER M.	9713220	3,93	-0,02	PLACER DOME INC	3400457	25,05	-0,19
ABITIBI-CONSOLIDA	8476082	6,70	-0,35	BEMA GOLD CORP	2802091	3,81	0,08
IAMGOLD CORP	8090262	9,08	-0,87	GERDAU AMERISTEEL	2623208	5,90	-0,12
NORTEL NETWORKS C	6350499	4,34	0,17	LIONORE MINING INC	2638341	6,30	-0,15
BOMBARDIER INC /B	5491175	2,77	-0,12	BANK SCOTIA	2570248	39,10	-0,20

TITRES GAGNANTS EN %

	VOLUME	CLÔT. (\$)	VAR. (%)		VOLUME	CLÔT. (\$)	VAR. (%)
GREYSTAR	178199	3,45	26,84	RESEARCH IN MOTIO	628842	107,99	5,11
MAINSTREET EQUITY	8166	6,05	17,48	RIVERSIDE FOREST	178838	41,10	2,00
MCCOY BROS INC	16150	3,25	16,07	POTASH CORP OF SA	169317	77,85	1,48
DEXIT INC-A	67890	4,40	14,29	STANTEC INC	14971	22,95	1,20
TEKNION CORP	30924	6,00	12,15	ACE AVIATION	599273	23,40	1,20

TITRES PERDANTS EN %

	VOLUME	CLÔT. (\$)	VAR. (%)		VOLUME	CLÔT. (\$)	VAR. (%)
ROYAL GROUP TECH	811999	9,85	-12,68	PRECISION DRILLIN	452335	72,10	-2,58
IAMGOLD CORP-US	20007	6,95	-11,80	CAMECO CORP	214484	99,50	-1,80
CONSOLIDATED INC.	3800	5,35	-10,08	ROYAL GROUP TECHN	811897	9,85	-1,43
GOLD RESERVE MER.	348240	5,42	-9,67	SHELL CANADA LTD	62351	72,20	-1,38
IAMGOLD CORP	8090262	9,08	-8,74	PENN WEST PETROLE	432071	71,90	-1,35

LES BOURSES DANS LE MONDE

	FERMETURE	VARIATION NET	EN %		FERMETURE	VARIATION NET	EN %
AMÉRIQUE DU NORD/SUD				IBEX 35 (Espagne)			
S&P 500 (New York)	1114,02	5,82	0,53	Milan MIB30 (Italie)	28429,00	-64,00	-0,23
Mexico Bolsa	11055,76	64,33	0,59	Amsterdam Exchanges	326,65	-1,29	-0,39
Brazil Bovespa Stock	23411,07	43,23	0,19	OMX (Stockholm)	713,09	-0,71	-0,10
EUROPE/AFRIQUE				Swiss Market (Suisse)			
DJ Euro Stoxx 50 P	2685,01	-5,49	-0,20	Investors Gr	5365,40	3,00	0,06
FTSE 100 (Angleterre)	4626,60	3,90	0,08	ASIE/PACIFIQUE			
CAC 40 (France)	3659,81	-10,95	-0,30	NIKKEI 225 (Japon)	10965,62	-17,33	-0,16
DAX (Allemagne)	3915,17	-6,94	-0,18	Hang Seng (Hong Kong)	13034,74	-24,69	-0,19
				S&P/ASX 200 (Australie)	370		

LA PRESSE AFFAIRES

INVESTIR

En tout temps, consultez les cotes boursières en direct sur lapresseaffaires.com

LPA 50

La Presse Affaires présente une sélection de 50 titres qui suscitent un grand intérêt chez les lecteurs

	IQ 30	FERMETURE (\$)	CHANGEMENT NET	%	VARIATION CETTE ANNÉE (%)	VAL. BOUR. (M \$)	52 SEMAINES HAUT	BAS
▼ Abitibi-Consolidated (A)	✓	6,70	-0,35	-4,97	-35,39	2 949	10,97	6,57
▲ Aeterna (AEZ)		6,95	0,17	2,51	61,63	317	11,50	3,57
▲ ACE Aviation (ACE/B)		23,44	0,99	4,41	n.d.	2 079	n.d.	n.d.
Alcan (AL)	✓	59,25	0,16	0,27	-2,18	21 831	66,08	49,83
Alimentation Couche-Tard (ATD/B)	✓	29,99	-0,01	-0,03	25,48	3 014	31,00	20,39
▼ Astral Media (ACM/A)		27,25	-0,30	-1,09	-2,85	1 529	30,20	25,00
Axcan Pharma (AXP)	✓	18,44	-0,11	-0,59	-8,94	840	28,95	16,70
Banque de Montréal (BMO)	✓	58,75	-0,35	-0,59	9,81	29 408	59,65	48,69
Banque Laurentienne du Canada (LB)	✓	25,63	-0,04	-0,16	-7,97	603	29,47	25,47
Banque Nationale du Canada (NA)	✓	46,61	-0,27	-0,58	8,04	7 861	47,99	38,76
Banque Royale du Canada (RY)	✓	62,38	0,06	0,10	0,94	40 577	65,90	58,04
▲ BCE (BCE)	✓	28,50	0,32	1,14	-1,38	26 355	30,28	25,64
BCE Émergis (IFM)		3,43	-0,01	-0,29	-37,64	355	7,40	2,93
▼ Bombardier (BBD/B)	✓	2,77	-0,12	-4,15	-49,36	4 904	7,13	2,55
Cambior (CBI)		3,72	-0,02	-0,54	-6,77	1 019	4,95	2,80
Cascades (CAS)	✓	13,30	-0,10	-0,75	7,43	1 087	14,53	11,15
CN (CNR)	✓	62,82	0,42	0,67	14,92	17 973	63,75	48,02
▲ Cogeco (CGO/SV)		19,50	0,50	2,63	22,18	319	20,70	14,75
▼ Conjuchem (CJC)		2,72	-0,07	-2,51	-48,29	116	15,10	2,59
Corporation Financière Power (PWF)	✓	28,80	0,05	0,17	16,29	20 299	30,12	21,90
▼ Domtar (DTC)	✓	14,55	-0,30	-2,02	-10,46	3 347	17,95	14,10
▼ Exfo (EXF/SV)		6,40	-0,32	-4,76	33,89	438	9,30	4,10
▼ Groupe CGI (GIB/A)	✓	7,79	-0,15	-1,89	-3,83	3 462	9,29	7,11
Groupe Les Ailes de la Mode (MOD)		0,68	0,00	0,00	-39,29	14	6,96	0,56
Groupe SNC-Lavalin (SNC)	✓	50,90	-0,29	-0,57	-0,20	2 572	52,00	42,50

▲▼ : Indique un titre qui a gagné ou perdu 1% et plus de sa valeur par rapport à la fermeture de la séance précédente. / Caractère gras : Indique une société dont l'action a atteint un haut ou un bas de 52 semaines en cours de séance. / IQ 30 : Le crochet (✓) dans cette colonne identifie les titres qui font partie de l'indice Québec 30. La valeur de l'indice est présentée chaque jour à la UNE de La Presse Affaires. / M \$: Millions de dollars US / La liste des titres est sujette à une révision périodique.

	IQ 30	FERMETURE (\$)	CHANGEMENT NET	%	VARIATION CETTE ANNÉE (%)	VAL. BOUR. (M \$)	52 SEMAINES HAUT	BAS
Groupe TVA (TVA/B)	✓	18,95	-0,05	-0,26	-9,68	601	25,24	18,60
▼ Labopharm (DDS)		2,60	-0,05	-1,89	-71,65	110	9,30	2,28
▲ Le Groupe Canam Manac (CAM/A)		5,40	0,11	2,08	35,00	184	6,00	3,50
Le Groupe Jean Coutu (PJC) (PJC/A)	✓	15,21	-0,14	-0,91	-4,34	4 028	19,79	14,76
▲ Les Industries Dorel (DII/B)	✓	36,10	0,76	2,15	1,66	1 181	47,50	32,25
Les Vêtements de Sports Gildan (GIL/A)	✓	36,06	0,20	0,56	-9,92	1 069	44,90	33,85
L'Industrielle-Alliance (IAG)	✓	49,00	0,00	0,00	11,87	1 952	50,00	37,60
Mega Bloks (MB)		19,34	-0,06	-0,31	-15,91	526	26,49	17,57
Metro (MRU/A)	✓	19,15	0,15	0,79	-12,56	1 865	22,75	17,22
Molson (MOL/A)	✓	31,76	-0,24	-0,75	-12,02	4 059	36,80	28,50
▲ Neurochem (NRM)	✓	22,00	1,00	4,76	-28,11	666	36,55	15,55
▲ Nortel (NT)		4,34	0,17	4,08	-20,95	18 524	11,94	4,11
Power Corporation du Canada (POW/SV)	✓	28,31	-0,04	-0,14	16,98	11 202	29,61	20,94
Quebecor (QBR/B)	✓	27,25	0,00	0,00	15,17	1 762	28,74	20,20
▲ Quebecor World (IQW/SV)	✓	29,44	0,35	1,20	10,06	3 900	31,05	20,59
Quebecallerie Richelieu (RCH)		20,95	0,19	0,92	10,09	483	22,50	16,80
▼ Rona (RON)		34,50	-0,50	-1,43	10,61	1 962	35,25	22,25
Saputo (SAP)	✓	33,14	-0,15	-0,45	3,24	3 455	34,50	25,45
▲ Shermag (SMG)		9,50	0,10	1,06	-31,95	127	16,30	9,15
▼ Sico (SIC)		23,65	-1,09	-4,41	-6,15	161	25,50	21,00
▲ Téléystème Mobiles Int. (TIW)	✓	12,30	0,15	1,24	13,36	1 721	20,65	7,00
▼ Tembec Inc. (TBC)		7,27	-0,37	-4,84	-22,91	624	11,25	7,05
Transat AT (TRZ)		20,61	-0,14	-0,68	85,68	695	22,75	7,30
▲ Transcontinental (TCL/A)	✓	24,06	0,36	1,52	0,25	2 135	28,35	20,79
▲ Van Houtte (VH)		16,50	0,20	1,23	2,80	355	16,99	12,85

TSX CROISSANCE

LES QUÉBÉCOISES

	FERMETURE (\$)	CHANGEMENT NET	%	VOLUME	VAR. CETTE ANNÉE (%)
Abcourt Mines Inc.-C1B (ABI)	0,22	-0,01	-2,22	18 000	57,14
Abitex Resources Inc (ABE)	0,49	0,00	0,00	30 000	-24,62
Afcan Mining Corporation (AFK)	0,25	0,01	2,04	154 948	-58,33
Afri-Can Marine Minerals Crp (AFA)	0,09	-0,01	-5,56	54 500	-51,43
Aldeavision Inc (ALD)	0,07	0,00	0,00	0	55,56
Andromed Inc (AD)	0,21	-0,04	-16,00	14 500	-61,11
Antoro Resources Inc (ORE)	0,10	0,01	5,56	35 500	-70,31
Appalaches Resources Inc (APP)	0,16	0,01	3,33	10 000	-24,39
Artquest Internatl Alliances (AQ/B)	0,05	0,00	0,00	0	-35,71
Azimut Exploration Inc (AZM)	0,45	-0,01	-2,17	15 500	50,00
Big Red Diamond Corp (DIA)	0,55	0,00	0,00	31 000	n.d.
Biophage Pharma Inc (BUG)	0,15	-0,02	-11,77	30 000	-34,78
Bioenvelop Technologies Corp (BIE)	0,41	0,00	0,00	15 000	78,26
Bioxel Pharma Inc (BIP)	0,48	-0,03	-5,88	31 625	-20,00
Canadian Royalties Inc (CZ)	1,48	-0,06	-3,90	102 700	-24,87
Ced-Or Corp (COO)	0,19	0,01	2,78	175 000	-13,95
Clemex Tech Inc- A Shrs (CXG/A)	0,09	0,00	0,00	0	-32,00
Co2 Solution Inc (CS7)	0,40	0,00	0,00	7 140	n.d.
Cpl Technologies Inc (CCY)	0,07	0,00	0,00	0	-30,00
Dachia Capital Inc (DAC)	1,70	0,00	0,00	0	17,24
D'Arienne Resources Inc (DAR)	0,15	0,00	0,00	0	-11,77
D-Box Technologies Inc (DBO/A)	0,22	0,00	0,00	25 000	-33,33
Deq Systems Corp (DEQ)	0,64	-0,10	-13,51	4 000	-18,99
Dia Bras Exploration Inc (DIB)	0,75	-0,03	-3,85	61 200	-59,46
Diagnos Inc (ADK)	0,23	0,00	0,00	0	91,67
Dianor Resources Inc (DOR)	0,12	0,02	15,00	203 000	-4,17
Dios Exploration Inc (DOS)	0,49	0,02	4,26	29 497	12,64
Ditem Explorations Inc (DIT)	0,15	0,00	0,00	0	11,01
Divcom Lighting Inc (DVQ)	0,50	-0,02	-3,85	16 000	-9,09
Dynacor Mines Inc (DYN)	0,25	0,00	0,00	4 500	-44,44
Ecu Silver Mining Inc (ECU)	0,39	0,00	0,00	237 730	42,59
Environ Applied Research Tec (EAR)	0,09	0,00	0,00	10 900	-52,63
Events International Holding (EIH)	0,05	-0,05	-50,00	20 000	-80,00
Exploration Orbitale Vspa Inc (ORV/A)	0,06	0,00	0,00	0	-42,86
Forest Gate Resources Inc (FGT)	0,20	0,01	5,26	62 000	-9,09
Freewest Resources Canada (FWR)	0,20	-0,01	-2,44	212 442	-43,66
Frv Media Inc-C1 A (FRV)	0,45	0,00	0,00	0	-4,26
Genomics One Corporation (GNX)	0,25	-0,05	-16,67	1 497	56,25
Gold Hawk Resources Inc (CGK)	0,18	0,01	6,06	15 000	-41,67
Golden Goose Resources Inc (GGR)	0,26	-0,01	-1,92	82 725	-58,20
Golden Tag Resources (GOG)	0,19	0,00	0,00	0	-26,92
Golden Valley Mines Ltd (GZZ)	0,26	0,02	8,33	3 000	-31,58
Goldsat Mining Inc (GOM)	0,07	0,01	16,67	5 000	-33,33
H2O Innovation (2000) Inc (HOI)	0,08	-0,02	-16,67	328 900	-54,55
Hinterland Metals Inc (HMI)	0,11	0,00	0,00	0	-47,62
Honeybee Technology Inc (HBT)	1,70	0,00	0,00	0	-3,41
Iforum Financial Network Inc (IFF)	0,48	0,00	0,00	0	71,43
Imaflex Inc (IFX/A)	0,45	0,00	0,00	210 500	-15,09
Isacsoft Inc-A (ISF)	0,28	0,01	1,82	17 000	33,33
Junex Inc (JNX)	0,90	0,00	0,00	0	-25,00
Kwg Resources Inc (KWG)	0,18	-0,01	-2,78	80 715	-46,15
Kangaroo Capital Inc (KTV)	0,50	0,00	0,00	7 500	n.d.
Look Communications Inc (LOK)	0,07	0,00	0,00	147	-84,88
Loubac Top Environmental Inc (LTE)	0,09	0,00	0,00	0	-40,00
Loubel Exploration Inc (LBX)	0,04	-0,01	-11,11	44 600	-42,86
Louvem Mines Inc (LOV)	0,70	-0,06	-7,90	16 500	-36,36
Lyrtech Inc C1A (LYT)	0,23	0,01	2,27	13 000	-54,08
Magistral Biotech Inc (MBS)	0,35	-0,03	-7,90	8 800	-30,00
Matamec Explorations Inc (MAT)	0,10	0,02	25,00	105 000	-50,00
Maude Lake Exploration Ltd (MAU)	0,05	-0,01	-10,00	91 000	-66,67
Melkior Resources Inc (MKR)	0,08	-0,01	-5,88	45 000	-52,94
Metanor Resources Inc (MTO)	0,85	0,00	0,00	4 000	-15,00
Metco Resources Inc (MKO)	0,10	0,00	0,00	0	-34,48
Mirabel Resources Inc (RMB)	0,35	-0,01	-1,41	68 000	-2,78
Mty Food Group Inc (MTY)	1,68	-0,19	-10,16	81 470	216,98
Murgor Resources Inc (MUG)	0,08	0,00	0,00	5 000	-40,74
NaMex Exploration Inc (NME)	0,70	-0,05	-6,67	11 000	45,83
National Construction Inc (NAT)	0,18	0,00	0,00	0	89,47
Neptune Tech&Bioressources I (NTB)	0,19	0,02	11,77	29 500	-60,42
Normabec Mining Res Ltd (NMB)	0,18	0,00	0,00	0	59,09
Novoko Echographs Inc (EKO)	1,00	0,00	0,00	4 509	203,03
Nstein Technologies Inc (EIN)	0,22	0,00	0,00	15 500	29,41
Nti Newmerical Inc (CFD)	0,11	0,00	0,00	0	-68,57
Orex Exploration Inc (OX/H)	0,09	0,00	0,00	0	41,67
Orthosoft Holdings Inc (OSH)	1,15	0,05	4,55	29 300	n.d.
Osisko Exploration Ltd (OSK)	0,21	0,00	0,00	0	-46,75
Pacific Tiger Energy Inc (PTE)	0,11	-0,01	-4,55	950	-74,39
Perlite Canada Inc (PCI)	0,24	0,01	2,13	14 500	-7,69
Pershimco Resources Inc (PRO)	0,23	0,00	0,00	0	15,00
Plexmar Resources Inc (PLE)	0,12	-0,01	-4,17	231 000	-50,00
Pro-Or Mining Resources Inc (POI)	1,15	-0,01	-0,86	51 200	-19,58
Pro-Veinor Resources Inc (PRV)	0,50	-0,02	-2,94	20 000	10,00
Puma Exploration Inc (PUM)	0,23	-0,06	-19,30	500	15,00
Radisson Mining Resources (RDS)	0,35	-0,04	-10,26	14 700	-41,67
Raymor Industries Inc (RAR)	0,06	0,00	0,00	0	-55,56
Ressources Majesco Inc (MAJ)	0,22	-0,02	-6,38	16 620	-24,14
Robex Resources Inc (RBX)	0,55	0,00	0,00	18 500	22,22
Roctest Ltd (RTT)	2,50	0,00	0,00	300	21,95
Rolland Virtual Business Sys (VBS)	0,53	0,03	6,00	1 500	-41,76
Searchgold Resources Inc (RSG)	0,17	-0,01	-5,56	112 500	-42,37
Section Rouge Media Inc (SRO)	0,20	-0,05	-18,75	18 478	-67,50
Siros Resources Inc (SOI)	0,10	0,00	0,00	0	-24,00
Sonomax Hearing Healthcare (SHH)	0,45	0,05	12,50	15 500	-28,57
South-Malartic Exploration (MSL)	0,30	-0,03	-7,69	36 000	-41,18
Strateco Resources Inc (RSC)	0,13	0,01	4,00	5 000	-18,75
Syscan International Inc (SYA)	0,50	0,01	2,04	47 000	-33,33
Tom Exploration Inc (TUM)	0,42	0,00	0,00	44 000	27,27
Typhoon Exploration Inc (TOO)	0,12	0,00	0,00	0	-42,50
Upland Global Corporation (UPL)	0,06	0,00	0,00	3 160	37,50
Vantex Resources Ltd (VTX)	0,29	0,00	0,00	18 000	-7,94
Victrom Human Bios Inc (VHB)	1,3				

BOURSE DE MONTRÉAL

Main table of stock market data with columns for Société, Volume, Div. (100F), Ferm., Net, Haut, Bas, and various market indices.

Advertisement for jetsgo.com featuring a car and a smiling face, with text: 'Où il Ça lève quand je veux.' and 'à partir de 79 \$'.

Advertisement for jetsgo.com with text: 'VOLS GRATUITS! DÉTAILS SUR jetsgo.net' and 'Prix Web par trajet. Taxes et supplément en sus. Selon la disponibilité. Détails sur jetsgo.net.'

Table titled 'PARTS DE FIDUCIE' listing various mutual funds and their performance metrics.

Table titled 'LES DEVISES' listing exchange rates for various countries and currencies.

LES PETITES ANNONCES 987-VENDU

<p>100 IMMOBILIER RENSEIGNEZ-VOUS sur nos escomptes aux particuliers</p>	<p>200 MARCHANDISES ET SERVICES Surveillez nos tarifs promotionnels: Animaux, ventes de garage et Marché aux puces</p>	<p>300 OFFRES D'EMPLOI Offre d'emploi: Tous les postes sont ouverts également aux femmes et aux hommes Retrouver toutes les offres d'emploi du samedi dans notre cahier Carrières, Formation et Emploi</p>	<p>400 SERVICES PERSONNELS Souhais, rencontres, activités.</p>	<p>500 VÉHICULES AUTOMOBILES Publication de votre annonce dans le cahier AUTO du lundi et sur www.capresse.ca</p>	<p>600 LOISIRS ET VÉHICULES RÉCRÉATIFS</p>
--	--	--	--	--	--

700 et 800 AFFAIRES ET AVIS — Publiées dans le cahier La Presse Affaires, du lundi au samedi

900 DÉCÈS, PRIÈRES, REMERCIEMENTS, ANNIVERSAIRES

HEURES DE TOMBÉE
MARDI AU SAMEDI
17H, LA VEILLE DE LA PARUTION
DIMANCHE ET LUNDI
17H, LE VENDREDI PRÉCÉDENT
ANNONCES ENCADRÉES
48H, AVANT LA PARUTION

COMMENT NOUS JOINDRE Heures d'ouverture: Lundi au vendredi, de 8h à 17h

PAR TÉLÉPHONE (514) 987-8363
SANS FRAIS 1 866 987-8363
PAR TÉLÉCOPIEUR (514) 848-6287

ADRESSE POSTALE Les Petites annonces, 7, rue Saint-Jacques, Montréal, (Québec) H2Y 1K9

AU COMPTOIR lundi au vendredi, de 8h30 à 17h

petitesannonces@lapresse.ca

Immobilier

<p>100 VISITES LIBRES VIEUX-MTL adj., condo 3 ch., bachel, r.-de-ch, libre, bon rev. garage, 345 000 \$. R. Dessauvets (514) 984-0332 Excelsior</p>	<p>113 ÉTATS-UNIS HORS FRONTIÈRE FLORIDE, secteur Jupiter/WP beach, propriétés de 300 000 à 2 millions \$ US. Contact en français, service personnalisé, Dominique ou Michel en Floride RP & MFML crtr 514-448-2661</p>	<p>131 À LOUER ÎLE DE MONTRÉAL AHURISSANT A VOUS LA CHANCE! Renové, 4 1/2 - 5 1/2 chauffé, eau chaude, poêle, frigo, entrées lav./séc., garderie, train, bus. A partir de 565 \$. 514 683-4066</p>	<p>131 À LOUER ÎLE DE MONTRÉAL ILE-DES-SOEURS 5 min du centre-ville LES MEILLEURS PRIX DE L'ANNÉE Studio 549 \$ et + 3 1/2 689 \$ et + 4 1/2 789 \$ et + 5 1/2 869 \$ et + Maison de ville 3 et 4 ch 1559 \$ et + * Chauffage et électros Autobus 168 et 12 www.smiailouer.com 450 Chemin du Golf Appeler au: 514-769-8982 ou 514-886-4487 Ouvert 7 jours par semaine R 131</p>	<p>131 À LOUER ÎLE DE MONTRÉAL MTL-NORD, 4 1/2, près centre d'achat Forest, libre, 585 \$, 514-973-5372, 514-494-7125 MTL-NORD, Lacordaire, beaux 4 1/2, 2 ch. fermées, tranquille, 565\$, réf. 450-661-2185. MTL-NORD, Grands 3 1/2, 4 1/2, renovés, pl. bois, franc, 475 \$, 575 \$, 514-808-8173 N-ROSEMONT, 5 1/2, 1er, pl. bois franc, 2 ch. fermées, ensol., 650\$, cour, 514-851-0109 N.D.G., 3 1/2, a/c central, stat. int., locker, 5 électros, dernier étage, pl. bois, 514-389-4574 N.D.G., Côte St-Luc/ Cavendish, 3 1/2-700\$ libre, 4 1/2-900\$, 514-638-1183 - 514-236-3732 N.D.G., Grand Boulevard / Monkland, grands 4 1/2 (1 ch. 875\$), 5 1/2 (2 ch. 985\$); face au parc, ensoléillé, chauffé, eau chaude, poêle, frigo, plafonds hauts, bois franc, cachet, tres propre, 514-684-5993. N.D.G., petit 3 1/2, chauffé, poêle-frigo, planchers bois franc, 585 \$ chauffé, 514-239-4775 N.D.G., PROMOTION! Grand 4 1/2 chauffé, près université, pl. bois, fenêtres neuves, 825 \$. Libre, 514-917-4344. N.D.G., Village Monkland, 5 1/2, duplex, foyer, pl. bois neuf, chauffé, 1140 \$, 514-369-9161 N.D.G. près métro Villa-Maria, beaux 3 ch., 2012, 514-989-1377 N.D.G., 595\$, libre, garage disponible, 514-488-0175 message NOUVEAU-ROSEMONT, Très beau 4 1/2, propre, ensol. calme, libre 1 jan. 635 \$. 514-255-2500 OUTREMONT, 3 1/2, 1205 Du charme, réf. Visite de 18h30 à 20h. 625\$. 514-288-1754 OUTREMONT, 5 1/2, 6 1/2, de l'Épée / Bernard, réno. 2004, libre, 1100 \$, 514-238-3194. OUTREMONT, 6 1/2, 3 ch., tout renové, entrées lav./séc. 1100\$ 514-277-8989, 514-968-1377 OUTREMONT, 6 1/2, Boul. Mt-Royal, superbe app., pl. bois, 5 électros, 514-961-4474, 1475 \$ OUTREMONT, 6 1/2 sous-loué, 1150 \$ chauffé, R.-de-ch. renové, 3 ch., sol. doux, Libre immédiatement, 514-770-1160, 514-875-2939, 514-575-0661 OUTREMONT, beaux 5 1/2 - 6 1/2 Grands, près U de M., chauffés, renovés, style victorien, boiseries, garage, 1280\$, 1850\$. Lun. avr. 514-770-1160, 514-875-2939, 514-575-0661 OUTREMONT, MCINDER grand 4 1/2 chauffé tranquille, 1200 \$. Libre. 514-221-8524 OUTREMONT, près 5 1/2 Libre, Av. Bernard, Grand 5 1/2 tout renové. Poêle, frigo, lav., séc. incl. 514-824-2827. OUTREMONT ADJ. 2685 Kent, grand 3 1/2 propre, équipé, chauffé, eau chaude, 1er nov. 514-731-1352 / 735-1781 PAPINEAU Rosemont, 1 1/2, style condo, Poêle-frigo, buanderie, 415 \$, 514-735-3146. PETITE Italie, 2 métros, grand 4 1/2, 2 ch., pl. bois, imm. tres propre, 750 \$ chauffé, 450-467-5607. PLATEAU, 1563 Bureau, 2 1/2 non chauffé, r.-de-ch., poêle/frigo, 345 \$. 450-652-2583 PLATEAU, 4 1/2, 3e, boiseries, renové, près parc, 725 \$, nov. www.sympatico.ca/view PLATEAU, Marquette, 4 1/2, r.-de-ch., mélamine, bois franc, entrées lav./séc., 730 \$, 514-598-5872. PLATEAU, Marquette, 4 1/2, libre, 2e étage, 575 \$, 514-913-5872 PLATEAU, Parc Baldwin, 4 1/2, 6 1/2, r. de ch., 1 ch. fermée 610\$, 745\$, réf., 450-661-2185 PLATEAU, St-Joseph, 4 1/2, chauffé, eau chaude, libre, non fumeurs, 760 \$ 514-526-9044 PLATEAU adj., 4 1/2 comme neuf, avec ou sans électro, stat., 875 \$, 514-373-0798 PLATEAU et adj., 8 1/2 - 4 ch. et 4 1/2, 5 électros, meublé ou semi 2000\$, 1100\$, 514-737-0798</p>	<p>132 À LOUER CENTRE-VILLE 4 1/2, meublé 700 \$, 5 1/2-800 \$, grand 1 1/2-400 \$, 2e étage, métro Berni. Libre. 514-524-6538 À 2 PAS DE McGILL 2 unités disponibles en hauteur • 1 1/2 à 690 \$ Prix réduit - 1er arrivé! Luxueux, chauffage, a/c eau chaude et électros inclus. Piscine, gym, sauna et portier 24 h. 514-845-5294 AU CHATEAU LINCOLN 2 1/2-3 1/2-4 1/2, métro Guy Tout incl., 514-931-7271 AV. DES PINS 1400, 3 1/2, 4 1/2, renovés, 2 s/bains, près Mc Gill hôpital, vue. 514-842-8041 CENTRE-VILLE, 9 1/2, Dufort, près UQAM, poêle-frigo-lav-vaiss., chauffé, eau chaude, 2400\$, 514-374-1533 CENTRE-VILLE, près métro Guy, grand 3 1/2 à louer immédiatement. 514-934-0186. Coin Sherbrooke 5 min. du métro 1 1/2 - 2 1/2 - 3 1/2 - 4 1/2 Court terme disponible App. meublé et non meublé Chauffé, eau chaude... 514-842-1531 514-842-3650</p>	<p>133 VIEUX-MONTRÉAL LE SAINT-GABRIEL CONDOS DE LUXE NEUFS À LOUER * STATIONNEMENT INTÉRIEUR * SALLE D'EXERCICE * SPA * PLANCHERS EN BOIS * FINITION HAUT DE GAMME * PISCINE CAROLE OU LOUISE (514) 394-1666 (514) 242-7163 (514) 972-8277 IMM. CLAIRE NEWTON WWW.LESAINTEGABRIEL.COM</p>	<p>136 À LOUER RIVE-SUD LONGUEUIL, 1 1/2, 4 1/2, meublé, tout incl., possibilité court terme. Libre. 450-651-2644 LONGUEUIL, 3 1/2 renové, 1er nov. 510 \$ chauffé, eau chaude, pl. bois, buanderie, pas d'animaux. Réf. 450-651-9675 LONGUEUIL, 4 1/2, Nov., terr., 600 \$ chauffé, éclairé, pas d'animaux. 450-679-8369 LONGUEUIL, 5 1/2, triplex, garage, 895 \$ non chauffé. Pas d'animaux. 450-679-8369 LONGUEUIL, 6 1/2 bas triplex + s/sol, terr., lattes, idéal semi-réa/traité, près église, jan. 05, 875\$, 3 1/2, demi s/sol très clair, pl. flottant, jan., 475\$. 450 442-9240 ST-LAMBERT app., grand, clair, nouveau design 3 1/2, 4 1/2, pl. parquet, complexe jardin, ascenseur, piscine, stat. disp., 650\$/mois, 450-465-3651 À LOUER BANLIEUE OUEST STE-GENEVIÈVE, libre, grand 3 1/2, électros, bord de l'eau, bois franc, stat., balcon, locker, eau chaude, 545 \$, 514-697-2869. À LOUER LAURENTIDES LANAUDIÈRE MT-TREMBLANT, luxueux condo sur pentes/ouf, couche 6/8, SPA, 819-425-8809 À LOUER ESTRIE/CANTONS DE L'EST MAGOG / Orford, pour skieurs, chalet neuf, 3 ch., foyer, 1er déc. au 1er avril. 514-444-2962</p>	<p>143 ÉTATS-UNIS HORS FRONTIÈRES FORT LAUDERDALE, chambres et app. Motels près 1000 \$ réservation au polyplan.ca POMPANO, beau 3 1/2 face lac, près US1 / Nov/déc. 1890\$ US/mois. Janv. à avril 2190\$ US/mois, photos. 514-336-1693 POMPANO, condo 2 ch., libre février et avril, 2500 \$ US/mois, 514-637-9306, 514-863-5412 LONGUEUIL, 5 1/2, triplex, garage, 895 \$ non chauffé. Pas d'animaux. 450-679-8369 LONGUEUIL, 6 1/2 bas triplex + s/sol, terr., lattes, idéal semi-réa/traité, près église, jan. 05, 875\$, 3 1/2, demi s/sol très clair, pl. flottant, jan., 475\$. 450 442-9240 CENTRE-VILLE, près métro Guy, grand 3 1/2 à louer immédiatement. 514-934-0186. Coin Sherbrooke 5 min. du métro 1 1/2 - 2 1/2 - 3 1/2 - 4 1/2 Court terme disponible App. meublé et non meublé Chauffé, eau chaude... 514-842-1531 514-842-3650</p>	<p>145 CONDOMINIUMS, COPROPRIÉTÉS À LOUER VILLE ST-LAURENT, 4 1/2 nouvelle contr., garage int. 1000 \$ non chauffé. 514-582-3429 CHALETS À LOUER 15 min. Tremblant, bord lac, 3 ch., foyer, vue superbe, 4800\$ 514-331-7739 514-947-9447 À ST-SAUVEUR 3 ch., semaine ou saison, chauffé, calme, en montagne, 514-825-3089. À STE-ADELÈ, / Mt-Rolland, superbe maison de bois rond, 3 ou 4 ch., tout équipé, vue, minov. à mi-avril, 10 800 \$. 514-524-8066, 514-951-0710 À STE-AGATHE, 3 ch., tout équipé, belle vue, fin de sem., saison hiver, 819-326-4800. À STONEHAM neuf, vue panoramique, tout équipé, 3 ou 4 ch., spa, www.chaletsalpins.ca CHARLEVOIX VUE FLEUVE, lac, REVES D'AUTOMNE 418 435-3810 www.charlevoix.net/chalets MONT TREMBLANT 5 min. des pistes, au bord du lac, chalet de bois rond, 2 ch. équipé, meublé (819) 429-6860 ST-JOVITE, 15 chalets, foyer, plage, vélo. 819-688-2809. www.chaletsalpinz.com ST-JOVITE, bord lac, 2 à 8 ch., équipe, plage, 819-425-3900 ST-SAUVEUR, condo sur les pentes, ski-in, ski-out, 2 ch., foyer (bois incl.), non fumeur, pas animaux. Nov. à avril 9000\$ + élect. et câble. 514-968-7025 STE-ADELÈ, maison, saison ski, 4 ch., 2 s/bains, foyer, 1er nov. au 15 avril. 450-229-5101 TREMBLANT, (5 min.), 4 ch., foyer, spa, saison nov. à avril, 13 000\$ tout incl. 514 728-0686</p>
--	--	--	---	---	--	---	---	--	---

ÊTES-VOUS OBSERVATEUR?

Ces deux dessins sont en apparence identiques. En réalité, il y a entre eux HUIT petites différences.

APP. 2500 pi², 3 ch, 2 s/bains, chauffés, eau chaude, Stat. 514-842-2492, 514-845-4047.
LOFT 800pi², 3e, 34 Notre Dame Est, poêle, frigo, chauff., éclairé, 900\$, 514-941-7235
LUXEUX, 3 1/2, meublé, tout équipé, non fumeur, oct. à avril, 1200\$/mois, 514-844-2916
SUPERBE LOFT 1000', 1 ch., belle vue, 7e, métro, ensoléillé, déc., 1200\$ 514 849-7451
À LOUER LAVAL, RIVE-NORD
AU DOMAINE BELLERIVE
Au bord de la rivière des Prairies, à Laval, à partir de 550 \$, 3 1/2, 4 1/2, 5 1/2, piscine, sécurisée 24h, dépanneur, autres services. Club social. Navette autobus privé entre métro et centre d'achats. (450) 686-2280
VILLERAY, grands 3 1/2 chauffés, eau chaude. Béton, ascenseur. 560\$/lib. 514-727-2538
VILLERAY, près marché Jean-Talon, beau grand 6 pces, renové, libre 1er déc., références, 950 \$. 514-273-5244.
VILLE ST-LAURENT, très beaux appartements, 3 1/2, 800\$, 4 1/2, 900 \$, en face d'un parc, secteur tranquille, service de conciergerie, buanderie, 1 mois de loyer gratuit, 514-334-3755.
VILLE ST-LAURENT, 3 1/2, chauffé, eau chaude, électros, chauffage et élect. incl., secteur tranquille, service de conciergerie, buanderie, 1 mois de loyer gratuit, 514-334-3755.
VILLE ST-LAURENT, 3 1/2, chauffé, eau chaude, électros, 514-333-5491, 514-990-3965
WESTMOUNT adj., style victorien, grands pces, beaucoup cachet, 4 ch., 2 s/bains, foyer, pl. bois, hauts plafonds, 5 électros, a/c, près métro, Mc Gill Concordia 514-574-7299
À LOUER RIVE-SUD
À VOIR!
Le Nouveau PORT DE MER
1 1/2-3 1/2-4 1/2-5 1/2, Maisonnette à partir de 595 \$
Poêle/frigo neufs, chauffé 450-679-6010
BROSSARD, 4 1/2, neuf, très luxueux, bain podium, pl. bois, ascenseur, 450-678-4872

VOUS AVEZ UN ÉVÉNEMENT À CÉLÉBRER ?

DIPLÔME
Félicitations à notre fils Jean-Charles qui vient de terminer avec succès son baccalauréat en administration. Bonne chance. Tes parents Evelynne et Robert.

MARIAGE
Marc est drôle, ambitieux et créatif. Isabelle aime rire, la cuisine japonaise et le plein air. Mélangez le tout et vous obtenez le plus beau couple de nouveaux mariés. Félicitations aux tourtereaux. Amis et familles.

ANNIVERSAIRE
Il se sont aimés dès la première seconde. La vie, parfois généreuse de son temps, leur a donné 40 ans de plus pour continuer... Félicitations aux tourtereaux Paul et Carole Tremblay. Gros bisous de toute la famille.

LA PRESSE
Soulignez-le !

Ces annonces sont publiées tous les dimanches dans La Presse.

Composez le (514) 285-7274 (514) 285-6999
Appels interurbains (sans frais) 1 866 987-8363

Véhicules automobiles

550 AUTOMOBILES 550 AUTOMOBILES 550 AUTOMOBILES 550 AUTOMOBILES 550 AUTOMOBILES 550 AUTOMOBILES 550 AUTOMOBILES

FORD Club wagon Chateau 94, 12000 km, état neuf, 9995\$.

Audi Lauzon 450-688-1120

FORD Crown Victoria LX or 99, équipée, 105000 km, bonne condition 9 950\$ 514-793-4288

FORD Crown Victoria LX 95, beige, 98 000km. Très bonne cond. 6200\$. 514-389-1918.

FORD Focus SE Sport 2001, man. a/c, CD, noirc, 27 000 km, 7500\$. 450-679-6417

FORD Taurus SE 00, 77 000km, gar. 06, 7995\$ ou 129\$/mois 514-645-0015 crt

GRAND MARQUIS LS 2001 blanc, exceptionnel. Seulement 14 000 km, état neuf. 19 500 \$. 450-742-6644; 1 888-913-8888

HONDA Accord 1998, aut., 96 000 km, tout équipée, exc. cond. 9700\$. 514-471-4789

HONDA Accord 1997, aut., parfait état, A/C, 6500\$, entre 12 et 21h., 514 938-5544

HONDA Accord 1998 DX, 4 ptes, aut., a/c, démar. pneus hiver neufs, très propre. 8500\$. 514-992-2122

HONDA Accord 98, LX aut., 111 000km, Grise, 4 ptes, a/c, 9500\$. Pierre, 514-825-8514.

HONDA Accord EX V6 coupé 98, aut., 96 000 km 10 950 \$. N.J. Auto 514-944-3081

HONDA Accord EX 96, aut., argent, équipée, 4 portes, 42 300 km, retirée propr. 8000 \$ nég. 514-381-0409.

HONDA Accord LX 98, aut., argent, 130 000 km, état très gr élect. 8500 \$, 514-386-6780

HONDA Civic 02, 4 ptes, aut., seul. 22 000 km, 12 600 \$. S.D. Auto 514-952-9908.

HONDA Civic 2000 DX, 2 ptes, hatchback, 5 vit., édition spéciale, 7600 \$. 514-808-9570 crt.

HONDA Civic 2003, 38 000km, 4 ptes, aut., a/c, 14 700 \$. JAB Auto, 514-944-0444

HONDA Civic 96, aut., sedan, de luxe, entretien 100 000km, 98 600km 7000\$ 514-276-0248

HONDA Civic coupé 2 ptes, LXG 2001, 65 000km, man., gar., MADR 450-922-9922

HONDA Civic CX 98, 2 ptes, 5 vit., 141 000 km., anti démar., méc. A1, 5500 \$ 514-824-6163

HONDA Civic CX 2000 rouge, man. 109 000km, freins/pneus neufs, 7900\$. 514-274-2789

HONDA Civic EX 96 4 ptes, équipée, 5 vit., propre, 55 000 km, 6000 \$ nég. 450-566-5920

HONDA Civic LX 03, 4 ptes, noire, tout équipée, CD, 23 000 km, 514-927-8464.

HONDA Civic LX 2001 noire, 32 000 km, aut., air, 11 900 \$. N.J. Auto 514-944-3081

HONDA Civic LX 01 man., 61 000km, équipé, 11 900\$. Toyota la St-Eustache, 450-473-1872

HONDA CRV 98, 80 000 km, tout équipée, a/c, cruise, pneus d'hiver, 14 000\$. 514-695-6993

HONDA ODYSSEY EX 2002 argent, gr. élect., attache pour trailer et bicyclettes, pneus été / hiver, 55 000 \$, vilain grand tre, 22 500 \$, 101 000 km, Jour/soir 514-946-4480 Fin sem. 819-277-7876

HYUNDAI Elantra VE 01, air, man., 65 000 km, 4 pneus hiver, 7000 \$ nég., 450-627-3308

HYUNDAI Accent GS 2000, 63 000 km, équipé, air, bal, gar. 6700\$. 450-229-8141

HYUNDAI Accent GSI, 00, bas km, inspectée, air, 5900 \$ ou 90\$/mois, 514-645-0015 crt

HYUNDAI Accent GL, 00, bas km, inspectée, poss. gar. 5900\$ ou 90\$/mois 514-645-0015 crt

HYUNDAI Sonata GL 2000, 45 000 km, équipé, air, bal, gar. 6700\$. 450-229-8141

HYUNDAI Tiburon 98, inspecté, 105 000 km, 6995 \$ ou 124 \$/mois, 514-645-0015 crt

INFINITI G35 2003 coupé 4 portes, bas km

BROSSARD NISSAN 450-445-9811 514-831-5784

INFINITI I30T 2000, 135 000 km, cuir, a/c, air, gr. élect., 16 900 \$, 514-457-3728

INTREPID ES 98, 3.2L, a/c Thermo, 12 cd, 300W, tout équipé, int. cuir, 8 pneus, démar., A1, 7995\$ 514-217-9849

INTREPID SE 1999 NOIRE, 17. A voir à 995 \$

FAUT vendre, 514-918-8334

JAGUAR, MELLUERS PRIX 02 X-Type, bas km 25 900 \$ 01 S-Type noire; neuf 24 900 \$ 01 S-Type 60 000 km 24 900 \$ www.autoselectmtrabel.com

NISSAN LIQUIDATION

00 Maxima GXE 73km 13 995\$ 01 Maxima SE GLE 19 995\$ 02 Altima 2.5S 64km 18 495\$ 02 Sentra 1.8 50 km, condition 03 Altima 2.5SL 42km 22 995\$ 03 Murano SL 50km 32 995\$ 03 Sentra EX 19km 13 995\$ 04 Maxima SE 32km 28 995\$

Metro NISSAN 514-366-8931

NISSAN Maxima 93, aut., a/c, 150 000 km, juste ca route, exceptionnelle grâce à un entretien méticuleux par la proprio, 5750 \$, 514-695-3087, 514-952-9908

NISSAN Maxima SE 96, noire int. cuir, aut., toit ouvrant, radio Bose, impeccable, 6000\$, 450-671-5885, 514-287-7277 poste 203.

NISSAN Maxima GXE 1998, 76 000 km

BROSSARD NISSAN 450-445-9811 514-831-5784

NISSAN Maxima GLE 2000, aut., cuir, toit, Aubaine 14 995\$ bal, gar.C.L. Inc. 450-430-3556

NISSAN Sentra GXE 2001, 17, A voir à 299 \$

NISSAN Sentra GXE 01 5 vit., seulement 24 000 km, 9500 \$ S.D. Auto 514-952-9908

NISSAN Sentra XE 2002, 102 000km, juste ca route, 4 pneus 4 saisons neufs + 4 pneus hiver. Bien entretenus, 450-447-1951, 514-781-2923.

NISSAN Sentra 1999 automatique, 84 000 km

BROSSARD NISSAN 450-445-9811 514-831-5784

NISSAN Sentra GXE 2001, 17, A voir à 299 \$

PORSCHE 911, 2000, Carrera 4, automatique, 49 200km

UPTOWN VOLVO (514) 737-4321

BROSSARD NISSAN 450-445-9811 514-831-5784

TOYOTA Camry LE '98 tout équipée, laser, 55 000km, anti-rouille, MADR 450-922-9922

TOYOTA Camry LE 2001, 4 ptes, 94 000km, 15 200\$. 450-433-2914, 450-226-2128

TOYOTA Camry SE 03 aut., 5 vit., 17 800 km, équipée, sièges cuir 20 900\$ 514-927-9494

TOYOTA Camry XLE 2002, int. cuir, comme neuve, 19995\$.

Audi Lauzon 450-688-1120

SAAB DE LAVAL 2800 bouf. Chomey 450-681-0028

www.saturmlaval.com
Financement à partir de 3.9%

SAAB 9-3 SE 02 tout équipée, aut., impeccable, 15 500 \$

2000 S. C.L. Inc. 450-430-3556

SAAB 9-5 99 tout équipée, aut., impeccable, 13 995 \$

SAAB 9-5 01 tout équipée, aut., comme neuve/350\$/mois

SAAB 900 SE conv., aut., impeccable, 15 995\$

SABB 9-3 conv. 04, 6000, 7000\$ DE RABAIN

SATURN SC1 2001, aut. air, comme neuve, 8 roues + pneus 8800\$ nég. 450-851-5442

SATURN SL2 99, 100 000 km, 4 ptes, aut., a/c, démar. 5800\$. Spirale Auto 514-725-3555

SATURN SL2 99, 140 000 km, aut., a/c, 5450 \$. exc. cond. 450-672-7708

SUBARU Forester AWD S 2002 tout équipée 16995\$

Audi Lauzon 450-688-1120

SUBARU IMPREZA STI 2004 36 000 km, noir, 5 vit. 36 950 \$

Demandez JEFF ou ADEL 514-735-0555

JOHN SCOTTI SUBARU

SUBARU IMPREZA WRX 2002 5 vit., bleu, 100 km, Lujes modifié, st 23 950 \$

Demandez JEFF ou ADEL 514-735-0555

JOHN SCOTTI SUBARU

SUBARU Impreza TS 2004, man., bleue, 29 000 km, 19 500 \$ 514-795-2966

SUBARU Legacy 1999, 97, 5 vit., pneus 4 saisons, 138 000 km, 5900 \$ nég. 450-666-9907

SUBARU Legacy L 2001, aut., 76 000 km, a/c, rep. vit., élect. 16 000 \$, 514-453-2293

SUBARU Outback AWD, 02, aut., gr. élect., A1, 61 000km, 22 900\$ 450-681-7744

SUBARU Outback 1999, man., 134 000 km, 8 pneus + jantes, 11 999 \$, 514-593-4009

SUBARU Outback 99, A1, 105 000km, tout équipé, cuir, 11 995 \$

SUBARU Outback 1999, man., 111 000 km, A1, 1 preneur d'hiver avec jantes, démar. dist., A1, factures 514-389-7630

SUBARU OUTBACK 2002 5 vit, 70 000 km, rouge, air, bal de garantie, 20 950 \$

Demandez JEFF ou ADEL 514-735-0555

JOHN SCOTTI SUBARU

SUBARU SVX 94, aut., équipée, 113 000km, 4 w.d., poss. gar., A1, 7995\$ 514-645-0015crt

SUBARU WRX-STI, 05, argent, 5 vit., 6100km, comme neuve

UPTOWN VOLVO (514) 737-4321

SUZUKI AERIO SX 02 aut., 28 000 km, a/c, CD, mags, 19 500\$ nég. crt. 514-945-2224

TOYOTA Camry 00-01-02-03

BROSSARD TOYOTA 450-445-0577 514-831-5855

TOYOTA Camry CE 01, aut., 4 ptes, 88 000 km, 13 850\$ crt 514-947-8513

TOYOTA Camry CE 2001, a/c, CD, 90 000 km, aut., groupe élect., 14 900 \$, 514-957-3728

TOYOTA Camry LX 1998, 4 vit., aut., 92 000km, 9 900\$ Continental Auto 514-733-3955

TOYOTA Camry LE 98 aut., 65 000 km, tout, a/c

BROSSARD NISSAN 450-445-9811 514-831-5784

TOYOTA Camry LE '98 tout équipée, laser, 55 000km, anti-rouille, MADR 450-922-9922

TOYOTA Camry LE 2001, 4 ptes, 94 000km, 15 200\$. 450-433-2914, 450-226-2128

TOYOTA Camry SE 03 aut., 5 vit., 17 800 km, équipée, sièges cuir 20 900\$ 514-927-9494

TOYOTA Camry XLE 2002, int. cuir, comme neuve, 19995\$.

Audi Lauzon 450-688-1120

SAAB DE LAVAL 2800 bouf. Chomey 450-681-0028

www.saturmlaval.com
Financement à partir de 3.9%

SAAB 9-3 SE 02 tout équipée, aut., impeccable, 15 500 \$

2000 S. C.L. Inc. 450-430-3556

SAAB 9-5 99 tout équipée, aut., impeccable, 13 995 \$

SAAB 9-5 01 tout équipée, aut., comme neuve/350\$/mois

SAAB 900 SE conv., aut., impeccable, 15 995\$

SABB 9-3 conv. 04, 6000, 7000\$ DE RABAIN

SATURN SC1 2001, aut. air, comme neuve, 8 roues + pneus 8800\$ nég. 450-851-5442

SATURN SL2 99, 100 000 km, 4 ptes, aut., a/c, démar. 5800\$. Spirale Auto 514-725-3555

SATURN SL2 99, 140 000 km, aut., a/c, 5450 \$. exc. cond. 450-672-7708

SUBARU Forester AWD S 2002 tout équipée 16995\$

Audi Lauzon 450-688-1120

SUBARU IMPREZA STI 2004 36 000 km, noir, 5 vit. 36 950 \$

Demandez JEFF ou ADEL 514-735-0555

JOHN SCOTTI SUBARU

SUBARU IMPREZA WRX 2002 5 vit., bleu, 100 km, Lujes modifié, st 23 950 \$

Demandez JEFF ou ADEL 514-735-0555

JOHN SCOTTI SUBARU

SUBARU Impreza TS 2004, man., bleue, 29 000 km, 19 500 \$ 514-795-2966

SUBARU Legacy 1999, 97, 5 vit., pneus 4 saisons, 138 000 km, 5900 \$ nég. 450-666-9907

SUBARU Legacy L 2001, aut., 76 000 km, a/c, rep. vit., élect. 16 000 \$, 514-453-2293

SUBARU Outback AWD, 02, aut., gr. élect., A1, 61 000km, 22 900\$ 450-681-7744

SUBARU Outback 1999, man., 134 000 km, 8 pneus + jantes, 11 999 \$, 514-593-4009

SUBARU Outback 99, A1, 105 000km, tout équipé, cuir, 11 995 \$

SUBARU Outback 1999, man., 111 000 km, A1, 1 preneur d'hiver avec jantes, démar. dist., A1, factures 514-389-7630

SUBARU OUTBACK 2002 5 vit, 70 000 km, rouge, air, bal de garantie, 20 950 \$

Demandez JEFF ou ADEL 514-735-0555

JOHN SCOTTI SUBARU

SUBARU SVX 94, aut., équipée, 113 000km, 4 w.d., poss. gar., A1, 7995\$ 514-645-0015crt

SUBARU WRX-STI, 05, argent, 5 vit., 6100km, comme neuve

UPTOWN VOLVO (514) 737-4321

SUZUKI AERIO SX 02 aut., 28 000 km, a/c, CD, mags, 19 500\$ nég. crt. 514-945-2224

TOYOTA Camry 00-01-02-03

BROSSARD TOYOTA 450-445-0577 514-831-5855

TOYOTA Camry CE 01, aut., 4 ptes, 88 000 km, 13 850\$ crt 514-947-8513

TOYOTA Camry CE 2001, a/c, CD, 90 000 km, aut., groupe élect., 14 900 \$, 514-957-3728

TOYOTA Camry LX 1998, 4 vit., aut., 92 000km, 9 900\$ Continental Auto 514-733-3955

TOYOTA Camry LE 98 aut., 65 000 km, tout, a/c

BROSSARD NISSAN 450-445-9811 514-831-5784

TOYOTA Camry LE '98 tout équipée, laser, 55 000km, anti-rouille, MADR 450-922-9922

TOYOTA Camry LE 2001, 4 ptes, 94 000km, 15 200\$. 450-433-2914, 450-226-2128

TOYOTA Camry SE 03 aut., 5 vit., 17 800 km, équipée, sièges cuir 20 900\$ 514-927-9494

TOYOTA Camry XLE 2002, int. cuir, comme neuve, 19995\$.

Audi Lauzon 450-688-1120

SAAB DE LAVAL 2800 bouf. Chomey 450-681-0028

www.saturmlaval.com
Financement à partir de 3.9%

SAAB 9-3 SE 02 tout équipée, aut., impeccable, 15 500 \$

2000 S. C.L. Inc. 450-430-3556

SAAB 9-5 99 tout équipée, aut., impeccable, 13 995 \$

SAAB 9-5 01 tout équipée, aut., comme neuve/350\$/mois

SAAB 900 SE conv., aut., impeccable, 15 995\$

SABB 9-3 conv. 04, 6000, 7000\$ DE RABAIN

SATURN SC1 2001, aut. air, comme neuve, 8 roues + pneus 8800\$ nég. 450-851-5442

SATURN SL2 99, 100 000 km, 4 ptes, aut., a/c, démar. 5800\$. Spirale Auto 514-725-3555

SATURN SL2 99, 140 000 km, aut., a/c, 5450 \$. exc. cond. 450-672-7708

SUBARU Forester AWD S 2002 tout équipée 16995\$

Audi Lauzon 450-688-1120

SUBARU IMPREZA STI 2004 36 000 km, noir, 5 vit. 36 950 \$

Demandez JEFF ou ADEL 514-735-0555

JOHN SCOTTI SUBARU

SUBARU IMPREZA WRX 2002 5 vit., bleu, 100 km, Lujes modifié, st 23 950 \$

Demandez JEFF ou ADEL 514-735-0555

JOHN SCOTTI SUBARU

SUBARU Impreza TS 2004, man., bleue, 29 000 km, 19 500 \$ 514-795-2966

SUBARU Legacy 1999, 97, 5 vit., pneus 4 saisons, 138 000 km, 5900 \$ nég. 450-666-9907

SUBARU Legacy L 2001, aut., 76 000 km, a/c, rep. vit., élect. 16 000 \$, 514-453-2293

SUBARU Outback AWD, 02, aut., gr. élect., A1, 61 000km, 22 900\$ 450-681-7744

SUBARU Outback 1999, man., 134 000 km, 8 pneus + jantes, 11 999 \$, 514-593-4009

SUBARU Outback 99, A1, 105 000km, tout équipé, cuir, 11 995 \$

SUBARU Outback 1999, man., 111 000 km, A1, 1 preneur d'hiver avec jantes, démar. dist., A1, factures 514-389-7630

SUBARU OUTBACK 2002 5 vit, 70 000 km, rouge, air, bal de garantie, 20 950 \$

Demandez JEFF ou ADEL 514-735-0555

JOHN SCOTTI SUBARU

SUBARU SVX 94, aut., équipée, 113 000km, 4 w.d., poss. gar., A1, 7995\$ 514-645-0015crt

SUBARU WRX-STI, 05, argent, 5 vit., 6100km, comme neuve

UPTOWN VOLVO (514) 737-4321

SUZUKI AERIO SX 02 aut., 28 000 km, a/c, CD, mags, 19 500\$ nég. crt. 514-945-2224

TOYOTA Camry 00-01-02-03

BROSSARD TOYOTA 450-445-0577 514-831-5855

TOYOTA Camry CE 01, aut., 4 ptes, 88 000 km, 13 850\$ crt 514-947-8513

TOYOTA Camry CE 2001, a/c, CD, 90 000 km, aut., groupe élect., 14 900 \$, 514-957-3728

TOYOTA Camry LX 1998, 4 vit., aut., 92 000km, 9 900\$ Continental Auto 514-733-3955

TOYOTA Camry LE 98 aut., 65 000 km, tout, a/c

BROSSARD NISSAN 450-445-9811 514-831-5784

TOYOTA Camry LE '98 tout équipée, laser, 55 000km, anti-rouille, MADR 450-922-9922

TOYOTA Camry LE 2001, 4 ptes, 94 000km, 15 200\$. 450-433-2914, 450-226-2128

TOYOTA Camry SE 03 aut., 5 vit., 17 800 km, équipée, sièges cuir 20 900\$ 514-927-9494

TOYOTA Camry XLE 2002, int. cuir, comme neuve, 19995\$.

Audi Lauzon 450-688-1120

SAAB DE LAVAL 2800 bouf. Chomey 450-681-0028

www.saturmlaval.com
Financement à partir de 3.9%

SAAB 9-3 SE 02 tout équipée, aut., impeccable, 15 500 \$

2000 S. C.L. Inc. 450-430-3556

SAAB 9-5 99 tout équipée, aut., impeccable, 13 995 \$

SAAB 9-5 01 tout équipée, aut., comme neuve/350\$/mois

SAAB 900 SE conv., aut., impeccable, 15 995\$

SABB 9-3 conv. 04, 6000, 7000\$ DE RABAIN

SATURN SC1 2001, aut. air, comme neuve, 8 roues + pneus 8800\$ nég. 450-851-5442

SATURN SL2 99, 100 000 km, 4 ptes, aut., a/c, démar. 5800\$. Spirale Auto 514-725-3555

SATURN SL2 99, 140 000 km, aut., a/c, 5450 \$. exc. cond. 450-672-7708

SUBARU Forester AWD S 2002 tout équipée 16995\$

Audi Lauzon 450-688-1120

SUBARU IMPREZA STI 2004 36 000 km, noir, 5 vit. 36 950 \$

Demandez JEFF ou ADEL 514-735-0555

JOHN SCOTTI SUBARU

SUBARU IMPREZA WRX 2002 5 vit., bleu, 100 km, Lujes modifié, st 23 950 \$

Demandez JEFF ou ADEL 514-735-0555

JOHN SCOTTI SUBARU

SUBARU Impreza TS 2004, man., bleue, 29 000 km, 19 500 \$ 514-795-2966

SUBARU Legacy 1999, 97, 5 vit., pneus 4 saisons, 138 000 km, 5900 \$ nég. 450-666-9907

SUBARU Legacy L 2001, aut., 76 000 km, a/c, rep. vit., élect. 16 000 \$, 514-453-2293

SUBARU Outback AWD, 02, aut., gr. élect., A1, 61 000km, 22 900\$ 450-681-7744

SUBARU Outback 1999, man., 134 000 km, 8 pneus + jantes, 11 999 \$, 514-593-4009

SUBARU Outback 99, A1, 105 000km, tout équipé, cuir, 11 995 \$

SUBARU Outback 1999, man., 111 000 km, A1, 1 preneur d'hiver avec jantes, démar. dist., A1, factures 514-389-7630

SUBARU OUTBACK 2002 5 vit, 70 000 km, rouge, air, bal de garantie, 20 950 \$

Demandez JEFF ou ADEL 514-735-0555

JOHN SCOTTI SUBARU

SUBARU SVX 94, aut., équipée, 113 000km, 4 w.d., poss. gar., A1, 7995\$ 514-645-0015crt

SUBARU WRX-STI, 05, argent, 5 vit., 6100km, comme neuve

UPTOWN VOLVO (514) 737-4321

SUZUKI AERIO SX 02 aut., 28 000 km, a/c, CD, mags, 19 500\$ nég. crt. 514-945-2224

TOYOTA Camry 00-01-02-03

BROSSARD TOYOTA 450-445-0577 514-831-5855

TOYOTA Camry CE 01, aut., 4 ptes, 88 000 km, 13 850\$ crt 514-947-8513

TOYOTA Camry CE 2001, a/c, CD, 90 000 km, aut., groupe élect., 14 900 \$, 514-957-3728

TOYOTA Camry LX 1998, 4 vit., aut., 92 000km, 9 900\$ Continental Auto 514-733-3955

TOYOTA Camry LE 98 aut., 65 000 km, tout, a/c

BROSSARD NISSAN 450-445-9811 514-831-5784

TOYOTA Camry LE '98 tout équipée, laser, 55 000km, anti-rouille, MADR 450-922-9922

TOYOTA Camry LE 2001, 4 ptes, 94 000km, 15 200\$. 450-433-2914, 450-226-2128

TOYOTA Camry SE 03 aut., 5 vit., 17 800 km, équipée, sièges cuir 20 900\$ 514-927-9494

TOYOTA Camry XLE 2002, int. cuir, comme neuve, 19995\$.

Audi Lauzon 450-688-1120

SAAB DE LAVAL 2800 bouf. Chomey 450-681-0028

www.saturmlaval.com
Financement à partir de 3.9%

SAAB 9-3 SE 02 tout équipée, aut., impeccable, 15 500 \$

2000 S. C.L. Inc. 450-430-3556

SAAB 9-5 99 tout équipée, aut., impeccable, 13 995 \$

SAAB 9-5 01 tout équipée, aut., comme neuve/350\$/mois

SAAB 900 SE conv., aut., impeccable, 15 995\$

SABB 9-3 conv. 04, 6000, 7000\$ DE RABAIN

SATURN SC1 2001, aut. air, comme neuve, 8 roues + pneus 8800\$ nég. 450-851-5442

SATURN SL2 99, 100 000 km, 4 ptes, aut., a/c, démar. 5800\$. Spirale Auto 514-725-3555

SATURN SL2 99, 140 000 km, aut., a/c, 5450 \$. exc. cond. 450-672-77

LA PRESSE AFFAIRES

Le cours de l'euro et celui du pétrole font craindre une poussée de l'inflation

Sylvie Lanteaume
AGENCE FRANCE-PRESSE

LONDRES – L'euro évolue actuellement à son plus haut niveau depuis huit mois, un mouvement plutôt positif pour les pays de la zone européenne puisqu'il allège de facto leur facture pétrolière, mais qui présente des risques à moyen terme pour la croissance européenne.

Alors que les cours du brut franchissent chaque jour des records historiques, les économistes préviennent qu'un baril cher associé à un euro fort présente des risques inflationnistes.

Les responsables européens et américains rivalisent de propos rassurants sur l'impact modéré, selon eux, de la flambée des cours du brut sur l'économie mondiale.

Mais pour Kamal Sharma, économiste à la banque Dresdner Kleinwort Wasserstein, « en période de pause de la croissance, si des pressions inflationnistes commencent à peser sur l'économie (européenne), cela pourrait forcer la main à la BCE », la Banque centrale européenne, qui serait ainsi poussée à relever ses taux d'intérêt.

« Ce serait en fait négatif pour l'euro », a prévenu cet analyste.

Un avis partagé par Audrey Childe-Freeman : un euro fort, en allégeant la facture pétrolière, « peut aider à maintenir l'inflation sous contrôle », explique cette économiste à la Banque canadienne impériale du commerce (CIBC).

« Mais une autre façon de voir les choses est qu'un prix du pétrole élevé est un frein à la croissance. En outre, un euro fort pèse sur les exportations européennes, dans un environnement où les exportations sont affaiblies par le ralentissement de l'économie mondiale », a-t-elle ajouté.

« Tout ceci n'est pas bon pour la croissance européenne », a conclu cette économiste.

L'euro s'échangeait hier autour de 1,2510 dollar américain. Il a franchi vendredi le seuil de 1,25 \$ pour la première fois depuis février, profitant d'un accès de faiblesse du billet vert après des chiffres économiques dé-

cevants, notamment deux indicateurs avancés qui laissent présager une nouvelle pause de l'économie américaine.

Premiers consommateurs de pétrole au monde, les États-Unis sont frappés de plein fouet par la flambée des cours du brut, qui ont franchi hier à New York les 55 \$ US le baril pour la première fois de leur histoire.

Le président de la Réserve fédérale américaine (Fed), Alan Greenspan, s'est voulu apaisant vendredi, jugeant que la flambée des cours du pétrole pèserait moins sur l'économie que les chocs pétroliers des années 70, même s'il a souhaité des prix plus sages.

Les prix élevés du pétrole constituent un phénomène « important » aux répercussions pour l'instant « limitées », a souligné pour sa part José Manuel Gonzales-Paramo, membre du directoire de la BCE.

Mais les économistes restent sceptiques, même si leurs doutes pèsent pour le moment davantage sur le dollar que sur l'euro.

« Le dollar a été miné par des facteurs cycliques suggérant que l'économie américaine entre dans sa deuxième période de ralentissement de l'année en raison du pétrole », soulignait hier Derek Halpenny, économiste à la Bank of Tokyo-Mitsubishi.

« Aujourd'hui, les possibilités de voir le dollar reculer davantage s'accroissent », notaient les analystes de la Commerzbank, en rappelant que ce sont des indicateurs avancés, l'indice de confiance des consommateurs américains de l'Université du Michigan et l'indice Empire State de l'activité industrielle dans la région de New York, qui ont fait décrocher le dollar vendredi.

Un avis partagé par les experts de la banque Standard Chartered : « Nous pensons que le dollar est parti pour accentuer son repli généralisé et il y a de fortes chances de mouvement brutal à l'approche de la fin de l'année », ont-il indiqué hier, rappelant que l'euro s'apprécie régulièrement en toute fin d'année.

Fin 2002, la devise européenne a gagné 12 % et fin 2003, 10 %. « Si c'est le cas cette année, ce sera plutôt dans la marge de son évolution depuis le début de l'année », c'est-à-dire autour de 9 %, ont-ils précisé.

Mattel et Hasbro Les jouets n'ont plus la cote



PHOTO DANIEL ACKER, BLOOMBERG

Barbie et son nouvel ami Blaine auront-ils les moyens de partir en vacances cette année ? Mattel Inc. et Hasbro Inc., les deux plus importants fabricants de jouets au monde, ont fait savoir que leurs ventes avaient diminué au troisième trimestre. Le bénéfice de Mattel a baissé de 5,2 % alors que le profit de Hasbro a fait un bond de 30 % à la suite d'une réduction de ses coûts. Le bénéfice net de Mattel, acteur numéro 1 de l'industrie, a baissé à 255,9 millions de dollars américains, ou 61 cents par action, a précisé la compagnie d'El Segundo, en Californie. Par ailleurs, le profit de Hasbro s'est révélé inférieur aux estimations des analystes. Il s'est toutefois haussé à 88,7 millions de dollars américains, ou 45 cents par action, selon les résultats dévoilés par la compagnie de Pawtucket, au Rhode Island. Hier, les actions des deux compagnies ont écopé.

Les titres pharmaceutiques ne connaîtront aucune cure miracle

BLOOMBERG

Les titres des sociétés pharmaceutiques américaines et européennes, qui ont été mis à mal par des questions d'innocuité et par les pressions pour faire baisser les prix, pourraient écoper encore davantage et ce, peu importe les politiques de santé qui seront mises de l'avant par l'un ou l'autre parti au lendemain des élections présidentielles américaines.

Ainsi, l'indice des sociétés pharmaceutiques et de biotechnologie de Standard & Poor's est en baisse de 12 % cette année, performance qui vient au quatrième rang parmi les pires des 24 groupes d'industries au sein du S&P 500. L'action de Pfizer, plus importante compagnie pharmaceutique au monde, a chuté de 19 %.

En Europe, l'indice de soins de santé Dow Jones Stoxx 600 a baissé de 7 % par rapport à son sommet atteint plus tôt en 2004. GlaxoSmithKline et AstraZeneca, les deux plus importantes sociétés pharmaceutiques de Grande-Bretagne, sont parmi les titres les moins performants.

« Si vous souhaitez devenir millionnaire, n'investissez pas dans le secteur pharmaceutique », conseille Peter Sehested, qui participe à la gestion de 10 milliards de dollars américains à LD Pension, à Copenhague. « Le secteur pharmaceutique connaît de gros ennuis, et ce n'est pas temporaire », ajoute-t-il.

Le candidat démocrate à la présidence, John Kerry, qui semble être à égalité avec le président Bush dans les sondages, a soutenu que les programmes de santé du gouvernement américain devraient réclamer des rabais pouvant atteindre 65 % lors de l'achat de médicaments.

Des inquiétudes quant aux effets secondaires du médicament ont entraîné le mois dernier le retrait du Vioxx, produit par Merck, et le rejet, par la U.S. Food and Administration, de l'anticoagulant Exanta, de AstraZeneca.

Les sociétés pharmaceutiques font face à l'expiration de brevets, entre 2002 et 2007, sur des produits rapportant 82 milliards de dollars américains en ventes, soit le cinquième

me des revenus annuels totaux de l'industrie, qui sont de 400 milliards de dollars américains, selon le cabinet-conseil Data-monitor, de Londres.

Si AstraZeneca, de Londres, Novartis, de Bâle, en Suisse, et Pfizer, de New York, vont probablement faire état de bénéfices en hausse cette année, ces résultats ne seront peut-être pas en mesure de dissiper les craintes quant à leur capacité de soutenir la croissance de leurs gains.

« Nous connaissons une période vraiment maigre au chapitre du lancement de nouveaux produits de la part de ces gros joueurs de l'industrie pharmaceutique », indique Judy Vogel, de Principal Global Investors, à Des Moines, en Iowa, qui gère des actifs de 122 milliards de dollars américains, y compris des actions des sociétés pharmaceutiques Johnson & Johnson et Wyeth.

Le titre de AstraZeneca a chuté de 22 % cette année, ce qui le classe au deuxième rang parmi les moins performants des 33 membres de l'indice STOXX 600. La pire performance est celle de l'action de Stada Arzneimittel, qui se trouve au quatrième rang en importance chez les entreprises de médicament génériques en Allemagne, qui a baissé de 28 %.

« Même si les résultats du troisième trimestre étaient très bons, ce qu'ils seront très vraisemblablement, les titres des compagnies pharmaceutiques ne seront probablement pas en hausse tandis qu'approche l'élection présidentielle », prévoit Stefan Ingildsen, un gestionnaire de portefeuilles de Bankinvest, qui gère environ 9 milliards de dollars américains en actifs à Copenhague.

Le candidat Kerry souhaite que les programmes de santé du gouvernement américain négocient des prix plus bas avec les fabricants de médicaments, comme le fait le Veterans Affairs Department, qui obtient des rabais jusqu'à 65 %. Kerry est aussi favorable à l'idée d'importer des médicaments du Canada et d'autres pays où les contrôles gouvernementaux assurent des prix bas.

Pour sa part, le président Bush s'oppose à des négociations de prix directes avec les sociétés pharmaceutiques.

Le pétrole fait sourire Norsk Hydro

AGENCE FRANCE-PRESSE

OSLO, Norvège – Le conglomérat norvégien Norsk Hydro (hydrocarbures, aluminium) a une nouvelle fois enregistré un résultat trimestriel en forte hausse, alimenté par les cours élevés du pétrole, la hausse de sa production d'hydrocarbures et de la demande d'aluminium, a-t-il annoncé hier.

Le résultat net du troisième trimestre progresse de 23,6 % à 2,480 milliards de couronnes norvégiennes (480 millions CAN), mais il reste nettement inférieur aux prévisions du marché qui tablait en moyenne sur un résultat net de 2,676 milliards de couronnes, selon un panel d'analystes.

Norsk Hydro, qui s'attend à ce que les cours du pétrole et la demande demeurent élevés au dernier trimestre, a même relevé l'estimation de sa production moyenne pour 2004 à 575 000 barils équivalent-pétrole par jour (bep/j) contre 560 000 bep/j estimé précédemment.

Au cours du trimestre écoulé, le cours moyen du baril s'est établi à 41,70 \$US contre 28,20 \$US un an plus tôt. Parallèlement, la production moyenne d'hydrocarbures de Norsk Hydro s'est établie à 514 000 bep/j contre 489 000 bep/j au troisième trimestre 2003.

Le titre Norsk Hydro a gagné 0,93 % hier à la Bourse d'Oslo.

AVIS LÉGAUX - APPELS D'OFFRES SOUMISSIONS - ENCANS

APPEL D'OFFRES

Commission scolaire
DES PHARES

VENTE DU PAVILLON SAINTE-CÉCILE
27, Place de l'Église, Le Bic (Québec)

PROPRIÉTAIRE : Commission scolaire des Phares
435, avenue Rouleau
Rimouski (Québec) G5L 8V4
Tél. : (418) 724-3319 Téléc. : (418) 722-1978

LA COMMISSION SCOLAIRE DES PHARES, propriétaire, demande des soumissions pour la vente du pavillon Sainte-Cécile situé au 27, Place de l'Église dans la municipalité du Bic, comté de Rimouski. La superficie du bâtiment est de 1 475 mètres carrés et celle du terrain est de 14 632 mètres carrés.

Les soumissionnaires intéressés sont priés de communiquer avec monsieur Carl Ruest, ing. – Directeur du Service des ressources matérielles, au numéro de téléphone (418) 724-3319, pour visiter l'immeuble ou pour obtenir toute autre information pertinente à la préparation de leur offre.

Les soumissions devront être présentées sur le formulaire et dans l'enveloppe fournis à cette fin. Les soumissions seront reçues **jusqu'à 14 heures, le vendredi 5 novembre 2004**, au Centre administratif de la Commission scolaire des Phares au 435, avenue Rouleau, à Rimouski où elles seront ouvertes publiquement.

Les soumissionnaires sont priés de prendre en considération que le propriétaire ne s'engage à accepter ni la plus haute, ni aucune des soumissions qui lui seront présentées.

PAUL LABRECQUE, directeur général

UNIVERSITÉ
Concordia

APPEL D'OFFRES

PROJET : AMÉNAGEMENT DES 11^e ET 12^e ÉTAGES DU PAVILLON HENRY F. HALL DE L'UNIVERSITÉ CONCORDIA, PHASE I : DÉMOLITION ET DÉCONTAMINATION.

Donneur d'ouvrage :
UNIVERSITÉ CONCORDIA
1455, boulevard de Maisonneuve Ouest, GM-1100
Montréal (Québec) H3C 1M8

Architectes : MARTIN, MORRIS ET MARCOTTE ARCHITECTES
(514) 527-8293

Ingénieurs en mécanique / électricité :
BOUHILLETTE, PARIZEAU ET ASSOCIÉS
(514) 383-3747

L'Université Concordia, donneur d'ouvrage, demande des soumissions pour la réalisation des travaux de démolition et de décontamination des 11^e et 12^e étages du Pavillon Henry F. Hall de l'Université Concordia au 1455, boulevard de Maisonneuve Ouest, à Montréal.

Les plans, devis et documents contractuels pourront être obtenus à partir du 19 octobre 2004 à 10 h, aux bureaux de Martin, Morris et Marcotte architectes, contre un dépôt de deux cents dollars non remboursable sous forme de chèque visé libellé à l'ordre de l'Université Concordia. Prière de communiquer avec la réceptionniste au (514) 527-8293, poste 101, afin de prendre rendez-vous pour obtenir les documents et l'adresse exacte.

Les soumissions dans des enveloppes cachetées et adressées à Hélène Vallée, ing., Coordinatrice principale de projets, seront reçues au 1550, boulevard de Maisonneuve Ouest, GM-1100, Montréal, jusqu'à 14 h, le 9 novembre 2004, où elles seront ouvertes publiquement à la même heure.

Une visite obligatoire des lieux aura lieu le 22 octobre 2004 à 9 h. Les soumissionnaires sont priés de se rendre au poste de sécurité situé au rez-de-chaussée du Pavillon Henry F. Hall, 1455, boulevard de Maisonneuve Ouest, à l'heure prévue.

Le donneur d'ouvrage ne s'engage à accepter aucune des soumissions reçues.

Michael Di Grappa
Vice-président aux Services

APPEL D'OFFRES

Projet : 98-0103-0301, 98-0132-0301, 98-0122-0301 et 0302
Implantation milieu de vie et réaménagements
CHSLD Chevalier de Lévis,
Mgr Coderre et René-Lévesque

Propriétaire :
Centre de santé et de services sociaux du vieux Longueuil et de Lajemmerais

Coordonnateur du projet :
Mme France Larin
Directeure générale associée
40, rue Lévis
Longueuil (Québec) J4H 1S5
Téléphone : (450) 670-5110
Télécopieur : (450) 670-0599

Architecte :
Architecture Labbé et Associés Inc.
F. Éric Labbé, architecte
35, Rabastalière Est
St-Bruno de Montarville
Téléphone : (450) 441-4004
Télécopieur : (450) 441-0637

Centre de santé et de services sociaux du vieux Longueuil et de Lajemmerais demandent des soumissions pour le projet mentionné en titre. Les documents contractuels pourront être obtenus au 40, rue Lévis à Longueuil contre un chèque visé non remboursable de cinquante dollars (50 \$) émis à l'ordre du propriétaire à compter du 20 octobre 2004 à 15 heures.

Les soumissions devront être accompagnées d'une garantie de soumission correspondant à dix pour cent (60 000 \$), sous forme de cautionnement ou d'un chèque visé correspondant à 30 000 \$ payable à l'ordre du propriétaire, valide pour une période de quatre-vingt-dix (90) jours de la date d'ouverture des soumissions.

Les soumissions seront reçues au bureau du propriétaire, au 40, rue Lévis à Longueuil avant le 10 novembre 2004 à 15 heures, heure locale en vigueur pour être ouvertes publiquement au même endroit, le même jour et à la même heure.

Seuls sont admis à soumissionner les entrepreneurs ayant leur place d'affaires au Québec ou lorsqu'un accord intergouvernemental est applicable, au Québec ou dans une province ou territoire visé par cet accord et détenant la licence requise en vertu de la loi sur le bâtiment.

Les entrepreneurs soumissionnaires sont responsables du choix des sous-traitants, tant pour leur solvabilité que pour le contenu de leur soumission et doivent les informer des conditions qu'ils entendent leur imposer et s'assurer qu'ils détiennent les permis et licences requis.

Visite d'information :
Pendant la période de soumission, aura lieu une visite des lieux le 27 octobre 2004 à 9 heures. Le lieu de rencontre est le CHSLD Chevalier de Lévis au 40, rue de Lévis à Longueuil. Lors de cette visite, l'architecte répondra aux questions des soumissionnaires. Tous les soumissionnaires seront considérés comme ayant visité les lieux et aucune réclamation pour manque de connaissance des lieux ne pourra être soumise ni acceptée.

Pour toute demande concernant les documents d'appel d'offres, les soumissionnaires doivent s'adresser à l'architecte.

Le Centre de santé et de service sociaux du vieux Longueuil et de Lajemmerais ne s'engage pas à accepter la plus basse ou quelque autre des soumissions reçues.

Madame France Larin
Directeure générale associée



Décès, prières, remerciements

900 **Petites annonces**
cyberpresse.ca/necrologie

INDEX DES DÉCÈS

- ALLARD, André**
Montréal
- AUMAIS BÉLANGER, Colette**
Montréal
- BENCHIMOL, Ricca**
- BLAIS, Laurence**
Ville d'Anjou
- BOURQUE, Père Lucien O.F.M.**
Montréal
- CARDINAL (SHEA), Gertrude**
Montréal
- CHARTRAND, Marielle**
Montréal
- GRATTON (Corbeil), Adrienne**
Ste-Agathe
- GROULX, Gratia**
- LEDUC (Aubry), Madeleine**
Les Cèdres
- LEFEBVRE, Simone**
Montréal
- PAQUIN, Denis**
St-Jérôme
- SÉGUIN, Lucien**
Montréal
- THIFFAULT, André**

N'oubliez pas de commander votre signet. Laissez vos coordonnées au 514-285-6816 (Un signet par annonce)
cyberpresse.ca/necrologie

DÉCÈS

ALLARD, André
1927 - 2004
À Montréal, le 17 octobre 2004, à l'âge de 77 ans, est décédé M. André Allard, époux de feu Laurette Carbonneau, fils de Rémi Allard. Il laisse dans le deuil ses enfants: Gilles et Yves; ses petits-enfants ainsi que ses sœurs Marie-Pauline, Jacqueline et Monique ainsi que leurs conjoints et conjoints. La famille accueillera parents et amis(es) au **Complexe funéraire Magnus Poirier inc. 10526, boul. St-Laurent, Montréal**. Les funérailles auront lieu le mercredi 20 octobre, à 9 h 30, en l'église St-Paul-de-la-Croix et de là au cimetière Notre-Dame-des-Neiges. Heures de visite: lundi de 19 à 22 h et mardi de 14 à 17 h et de 19 à 21 h.

AUMAIS BÉLANGER, Colette
1912-2004
À Montréal au Manoir Fleury le 18 octobre 2004 à l'âge de 92 ans, est décédée Colette Bélanger, ancienne infirmière graduée de l'Hôpital du Sacré-Coeur de Montréal. Veuve de Hector Aumais et de Raoul Belisle. Elle laisse dans le deuil ses sœurs Françoise, Lucille et Lorette, sa belle-soeur Bélangère. Ainsi que ses neveux et nièces et plusieurs autres parents et amis. La famille recevra les condoléances au Complexe funéraire

URGEL BOURGIE

400 Henri Bourassa Ouest (coin St-Denis), Montréal
www.urgelbourg.com
Les funérailles auront lieu le 21 octobre 2004 à 11 h, en l'église La Visitation et de là au cimetière Repos St-François d'Assise. Heures de visites mercredi de 14 à 17 h et de 19 à 21 h, jeudi à compter de 9 h 30.

BENCHIMOL, Ricca (née Roffé)
Lundi, le 18 octobre 2004, est décédée Mme Ricca Benchimol, épouse bien-aimée de feu Albert Benchimol. Mère et belle-mère dévouée de Claude (Lynn Hague), Michel (Anna Stelcner), Danielle (Harvey Shanefield), Jacques (Adriana Altieri). Grand-mère chérie de Cynthia Benchimol (Marc Lajeunesse), Richard Benchimol, Jennifer Shanefield, Eric Benchimol (Danielle Birman), Audrey Shanefield (David Graff), Amanda Benchimol, Shanelle Benchimol, Robert Benchimol. Arrière-grand-mère chérie de Jacqueline Lajeunesse, Henri Lajeunesse, Alyssa Benchimol, Meghan Benchimol. Nous tenons à remercier tous les docteurs et infirmières de la Résidence Granite Ridge d'Ottawa ainsi que ceux du Civic Hospital, unité de dialyse et soins intensifs. Les obsèques auront lieu le mercredi 20 octobre à 11 h 30 au salon **Paperman & Fils 3888, Jean-Talon Ouest, Montréal**. Inhumation aura lieu après le service à la Section Slumber Haven du cimetière Kehal Israël, D.D.O. Shiva strictement privé.

BLAIS, née Leroux, Laurence
1914 - 2004
À Ville d'Anjou, le 17 octobre 2004, à l'âge de 90 ans, est décédée Laurence Leroux, épouse de feu Hector Blais. Elle laisse dans le deuil ses enfants: Marcel (Nicole), Roger (Louise), Pierrette (Marcel), Lise (Paul-Émile) et Claudette (Yvan), ses petits-enfants et ses arrière-petits-enfants, ses sœurs Dorilla et Edna, ses neveux et nièces, parents et amis. La famille recevra les condoléances au Complexe Funéraire

URGEL BOURGIE

6700 Beaubien Est, Montréal
www.urgelbourg.com
Une liturgie de la parole aura lieu le jeudi 21 octobre à 12 h 30 en la chapelle du Complexe. Heures de visites: mercredi de 14 h à 17 h et 19 h à 21 h, et jeudi dès 11 h.

REMERCIEMENTS

MERCI MON DIEU c'est incroyable mais vrai. R.W. REMERCIEMENTS à la Sainte-Vierge, à St-Joseph, et au Bienheureux Père André pour faveur obtenue. N.B. REMERCIEMENTS au Sacré-Coeur pour faveur obtenue. T.H.



BOURQUE, Père Lucien O.F.M.
1929 - 2004

À Montréal, le 16 octobre 2004, à l'âge de 75 ans, après 56 ans de vie religieuse et 49 de sacerdoce, est décédé le père Lucien Bourque, franciscain. Outre ses confrères religieux, il laisse dans le deuil ses frères: Fernand, Gérard et Claude, ses sœurs: Sr Émilienne, b.p., Sr Bernadette, s.p. et Thérèse, des beaux-frères et belles-sœurs, des neveux et nièces et de nombreux parents et amis. Exposé à la: **Résidence des Franciscains 5750 boulevard Rosemont, Montréal** le mardi, 19 octobre 2004, à compter de 14h. Les funérailles seront célébrées en l'église des Franciscains, à la même adresse, le mercredi 20 octobre 2004, à 14 h. Inhumation au cimetière Le Repos St-François d'Assise, 6893 rue Sherbrooke Est, à Montréal.

Direction funéraire: J.A. Guilbault inc.

CARDINAL (SHEA), Gertrude
1912 - 2004

À Montréal, le 12 octobre 2004, est décédée madame Gertrude Shea-Cardinal. Elle laisse ses enfants Pauline, Louis et Fernand, les conjoints Joël Andriet et Suzanne Lacerte, sa sœur Gabrielle Shea, sa cousine Germaine Lepage-Clément, sa belle-soeur et son beau-frère Julie et Luc Roy, ses neveux et ses nièces, d'autres parents, ses amies Yvonne Hébert et Yolande Bissonnette et d'autres amis. Les funérailles ont eu lieu à Montréal le samedi 16 octobre au complexe

MAISONNEUVE

CHARLES E. RAJOTTE
3635 rue HOCHELAGA
(métro Joliette), Montréal
514-521-0055

CHARTRAND, Marielle
1940 - 2004

À Montréal, le 7 octobre 2004, à l'âge de 63 ans, est décédée Marielle Chartrand, fille de feu Ovide Chartrand et de feu Gilberte Sureau, autrefois de Sainte-Marthe, comté de Vaudreuil. Elle laisse dans le deuil ses frères et sœurs, neveux et nièces, ainsi que des parents et amis. Une réunion de prières en présence des cendres aura lieu le samedi 23 octobre 2004, à 14 heures. La famille vous accueillera dès 13 h 30 en la chapelle du Complexe funéraire

YVES GROUPE LÉGARÉ inc.
Alfred Dallaire
(514) 595-1500
7200, boul. Newman LaSalle

GRATTON (née Corbeil), Adrienne
1913 - 2004

Au Pavillon Grignon de Ste-Agathe des Monts, le 15 octobre 2004, à l'âge de 91 ans, est décédée Mme Adrienne Corbeil, épouse de feu Wilfrid Gratton. Elle laisse dans le deuil son fils Jean-Guy (Monica Cardinal), sa fille Jeannine (Antoine Benoit), ses petits-enfants: François (Sylvie Phaneuf), André et Lambert Gratton, Anne-Marie et Jean Marc Benoit; son arrière-petite-fille: Marie Chloé Gagnon Benoit. Les funérailles auront lieu en l'église de St-Adolphe d'Howard, mercredi à 14 h et la famille sera présente dès midi.

Direction funéraire: J.H. Vanier & Fils inc.

GROULX (née Constantineau), Gratia
1916 - 2004

Originnaire de Notre-Dame de Pontmain, le 18 octobre 2004, à l'âge de 88 ans, est décédée Mme Gratia Constantineau, épouse de Georges Groulx. Outre son époux, elle laisse dans le deuil ses fils Maurice, André, Roland et Jean-Paul ainsi que leur conjointe, ses petits-enfants et arrière-petits-enfants, parents et amis. La famille recevra les condoléances le mercredi 20 octobre 2004 à 14 heures au Complexe funéraire

URGEL BOURGIE

3955, chemin Côte-de-Liesse Saint-Laurent
www.urgelbourg.com

La liturgie de la Parole aura lieu le mercredi à 20 heures en la chapelle du Complexe. Parents et amis sont priés d'y assister sans autre invitation. Heures des visites, mercredi, de 14 à 20 heures.



LEDUC (Aubry), Madeleine
1924 - 2004

À Les Cèdres le 16 octobre 2004, à l'âge de 79 ans, est décédée Mme Madeleine (Aubry) Leduc, épouse de feu René Leduc. Elle laisse dans le deuil ses enfants, Francine, Lise, Robert, Sylvain et leurs conjoints, ses petites-filles Geneviève, Virginie, Maud, Audrey, son frère Claude, ainsi que ses neveux, nièces, parents et amis. Exposée samedi le 23 octobre à compter de 10 h à la Maison funéraire:

E. Montpetit & fils inc.
1260, Ch. Du Fleuve, Les Cèdres (Qc)
Tél.: 450.452.4435 Téléc.: 450.373.3515

Funérailles samedi le 23 octobre à 13 h, en l'église St-Joseph de Soulanges, à Les Cèdres, suivies de l'inhumation au cimetière de la paroisse.

LEFEBVRE (née Jolicoeur), Simone
1915 - 2004

À l'hôpital St-Luc de Montréal, le 17 octobre 2004, à l'âge de 89 ans, est décédée Mme Simone Jolicoeur, épouse de feu Philippe Lefebvre. Elle laisse dans le deuil sa cousine Monique Brochu ainsi que parents et de bonnes amies. Les funérailles en présence des cendres auront lieu jeudi le 21 octobre 2004 à 14 heures en la paroisse Saint-Paul-de-la-Croix, 10 215 rue Georges-Baril, Montréal, et de là au cimetière Les Jardins Urgel Bourgie Montréal. Parents et amis sont priés d'y assister sans autre invitation. Vos dons à l'Institut de Cardiologie de Montréal seront appréciés de la part de la famille. Heures des visites, à compter de 13 heures à l'église. Direction:

URGEL BOURGIE

www.urgelbourg.com

PAQUIN, Denis
1943 - 2004

De St-Jérôme, le 16 octobre 2004, à l'âge de 61 ans, est décédé Denis Paquin, époux de Esther Montreuil. Outre son épouse, il laisse dans le deuil ses enfants Jean-Philippe (Caroline Venne), Marie-Lyse, ses petits-enfants, sa mère Mme Marguerite Paquin, ses beaux-parents Jean et Rita Montreuil, son frère Michel, sa sœur Monique, ses beaux-frères et belles-sœurs, neveux et nièces. La famille recevra les condoléances le mercredi 20 octobre 2004 de 11 h à 14 h au salon de la **Maison funéraire Trudel inc. 400, rue Labelle St-Jérôme**

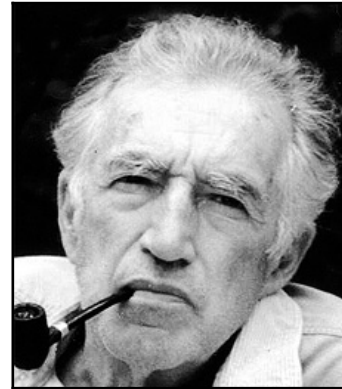
Les funérailles auront lieu ce même jour à 14 h, en l'église St-Pierre (530, Bourassa, St-Jérôme) et de là au crématorium. Au lieu de fleurs, des dons à la Fondation des maladies inflammatoires de l'intestin seraient appréciés.

SÉGUIN, Lucien
1916 - 2004

À Montréal, le 16 octobre 2004, à l'âge de 88 ans, est décédé Monsieur Lucien Séguin, époux de feu Rose Arrault. Il laisse dans le deuil ses beaux-petits-fils Michel, Daniel et Richard, son beau-fils Jacques ainsi que neveux et nièces. Il sera exposé au complexe funéraire

Alfred Dallaire MEMORIA

2159, boul. Saint-Martin Est, Laval
www.memoria.ca 514.277.7778
le mercredi 20 octobre de 14 h à 17 h et de 19 h à 22 h. Une réunion de prières sera célébrée au salon à 20 h 30. S.V.P. pas de fleurs, des dons à la Fondation de l'Hôpital Fleury seraient appréciés.



THIFFAULT, André
1934 - 2004

Un homme extraordinaire nous a quittés subitement dimanche dernier. Il laisse dans la douleur de son absence l'amour de sa vie: sa femme adorée Nicole; sa fierté: ses enfants, Marie-Eve (Dave), Catherine (Francis), Alain (Caroline) et Sophie (Pablo); sa joie et son bonheur: ses petits-enfants, Killian, Gareth, Norah, Charlotte, Justine, Emma et Florence; son histoire: son frère Jacques, ses sœurs Ryna et Nicole et sa belle-soeur Marie; sa générosité: ses neveux et nièces et sa force: tous ses amis qui lui étaient si chers.

Cet homme qui s'est sacrifié toute sa vie pour les siens était noble, brave, généreux et intègre. Sa mort laisse un énorme vide qu'il nous sera impossible de combler. Il demeurera à jamais dans nos cœurs et reposera pour toujours à sa ferme. Sa famille vous accueillera le mercredi 20 octobre de 14 à 17 h et de 19 à 22 heures et jeudi dès 10 heures au

Funérarium Gibeau inc.
107, rue Vincent St-Chrysostome, Qc J0S 1R0
450-826-3131

Ses funérailles seront célébrées jeudi à 14 h 30, en l'église paroissiale de St-Antoine-Abbé. Des dons au Fonds de recherche de l'Institut de Cardiologie de Montréal seraient appréciés.

Les Auberges du cœur du Québec



Organismes communautaires

d'hébergement pour jeunes

en difficulté et sans abri

LES JEUNES QUI Y ONT, EN SORTENT!

Info : 514.523.8559



FONDATION DE L'HÔPITAL SAINTE-JUSTINE
Pour l'amour des enfants

1 888 235 DONS
(514) 345-4710

www.sainte-justine.org

3175, Côte-Sainte-Catherine Montréal (Québec) H3T 1C5

Aidons Sainte-Justine à grandir.

À la mémoire de...

Tout communiqué d'avis de décès publié dans La Presse sera plastifié et remis gratuitement à la famille éprouvée.

514.285.6816 **LA PRESSE**



- Funérailles à prix considérablement réduits
- Au salon de votre choix
- N'importe où au Québec
- Consultation sans aucun frais lors d'un décès



Une importante nouveauté lors d'un décès

LA PRESSE AFFAIRES

LES LABORATOIRES MAUVES

Des druides des temps modernes

JACQUES BENOIT

Fournisseur de molécules d'origine naturelle, les Laboratoires Mauves, de Vaudreuil, viennent de remporter, pour le Québec, le Prix 2004 aux jeunes entrepreneurs de la Banque de développement du Canada (BDC).

Ses fondateurs et principaux actionnaires, Éric Chagnon, ingénieur en informatique, et Catherine Dupuis, chimiste, « incarnent à merveille la nouvelle génération de jeunes entrepreneurs », selon la BDC.

« Mon cheval de bataille, c'est l'environnement, et celui de Catherine, c'est la santé humaine », note en effet Éric Chagnon, 30 ans.

Autrement dit, leurs préoccupations, comme c'est courant, ne sont pas seulement d'ordre financier...

Fondée en 2001 seulement, cette petite entreprise de biotechnologie se spécialise dans la production de molécules extraites de plantes à vertus médicinales, et à usage multiple. Dans des succédanés de médicaments traditionnels, dans des cosmétiques, des boissons énergétiques, etc.

Pour cela, les Laboratoires Mauves ont contribué à la fondation, à Iquitos, au Pérou, dans la jungle amazonienne, d'une coopérative qui exploite quelque deux kilomètres carrés de forêt. Là où pousse une liane indigène, la griffe de chat (tel est son nom!), aux propriétés analgésiques et anti-inflammatoires, explique Catherine Dupuis.

« On a montré aux membres de la coopérative comment en favoriser la croissance, comment la faire pousser, comment la couper, etc. », dit-elle.

Les Laboratoires Mauves la paient à la coopérative à un prix « équitable », et en extraient à leurs installations de Vaudreuil les principes actifs.

« C'est une des nombreuses plantes qu'on utilise et qui nous viennent de partout dans le monde, si-



Éric Chagnon et Catherine Dupuis

PHOTO FOURNIE PAR LABORATOIRES MAUVES

gnale Éric Chagnon, 30 ans également. On essaie d'acheter directement des agriculteurs pour leur donner le meilleur prix possible. »

Pour cela, la firme de Vaudreuil a créé un procédé inusité — et uni-

que —, d'extraction par le froid, qui permet d'éviter la dégradation que peut entraîner l'extraction à chaud.

Avec les molécules ainsi obtenues, l'entreprise a créé une gamme de sept produits à usage théra-

peutique vendus dans les boutiques d'aliments naturels sous la marque Mauves, dont Arthriflo et Klimax, « un tonique sexuel », dit Catherine Dupuis, dont il existe deux composés, l'un pour hommes et l'autre pour femmes...

Par ailleurs, la firme a aussi présenté des demandes de brevet pour deux molécules produites à partir de plantes, qu'elle s'attend à pouvoir commercialiser « d'ici six à 12 mois », indique Éric Chagnon.

L'un est un silice liquide, « un minéral essentiel pour la peau, les ongles, les cheveux, qui pourra être utilisable dans des crèmes ou absorbable par la bouche sous forme liquide », précise Catherine Dupuis.

L'autre est un biopolymère qui, étalé sur la peau telle un film plastique, a la propriété de favoriser la diffusion dans l'organisme de principes actifs.

Autre source de revenus de l'entreprise : elle offre des services d'analyse d'aliments et d'autres produits.

« On peut déterminer le taux de caféine dans des boissons énergétiques, dit Catherine Dupuis, la quantité d'acides gras essentiels dans l'huile d'olive, etc. On l'a fait pour des laboratoires alimentaires, pour des émissions de télévision, etc. »

Elle poursuit : « On fait aussi des produits à façon pour des compagnies d'aliments naturels, pour des fabricants de cosmétiques naturels et aussi de boissons énergétiques. »

L'investissement nécessaire à la mise sur pied des Laboratoires Mauves a été d'environ 1 million de dollars, dont 600 000 \$ pour les équipements, achetés d'occasion, ce qui a leur permis d'en obtenir de grande qualité, à prix raisonnable, disent-ils en substance.

L'entreprise a aujourd'hui un effectif de 15 personnes, et prévoit en embaucher « 5 à 10 de plus » au cours de la prochaine année.

Éric Chagnon et Catherine Dupuis possèdent ensemble 89 % de leur entreprise et leurs parents les 11 % restants. Enfin, ils sont mari et femme et attendent leur premier enfant ces jours-ci.

Les prix de la BDC sont décernés ce soir, à l'occasion de la Semaine de la PME.

PONTIAC



LA PASSION DE CONDUIRE



PONTIAC
MONTANA 2005
Version allongée

Louez à
219 \$/mois*

Terme de 48 mois.
Transport et préparation inclus.
Avec comptant de 5743 \$.

Location de 48 mois

Mensualité	Comptant (ou échange équivalent)
289 \$/mois*	2 447 \$
341 \$/mois*	0 \$

0 \$ dépôt de sécurité

OU

0 %
FINANCEMENT
À L'ACHAT*
TERME DE 60 MOIS

EN ROUTE VERS DE NOUVELLES ÉCONOMIES AVEC LA CARTE DE PRIX PRÉFÉRENTIEL

GARANTIE LIMITÉE 5 ANS/100 000 KM SUR LE GROUPE MOTOPROPULSEUR SANS FRANCHISE • BOÎTE AUTOMATIQUE ÉLECTRONIQUE 4 VITESSES • CLIMATISATION AVANT ET ARRIÈRE • LECTEUR CD • PORTES, GLACES ET RÉTROVISEURS CHAUFFANTS À COMMANDES ÉLECTRIQUES • TÉLÉDÉVERROUILLAGE • ROUES DE 15 PO EN ALUMINIUM • FREINS ABS AUX 4 ROUES • RÉGULATEUR DE VITESSE • PHARES ANTIBROUILLARD • SACS GONFLABLES AVANT CÔTÉS CONDUCTEUR ET PASSAGER AVEC SAC LATÉRAL MONTÉ AUX SIÈGES • GLACE ARRIÈRE TEINTÉE FONCÉE • LONGERON DE PORTE-BAGAGES



Obtenez 20¢ de réduction par litre d'essence, applicable sur 2500 L avec la carte de prix préférentiel[†]. Offre exclusive à GM.

PONTIAC
BUICK
GMC

GM



L'Association des concessionnaires Pontiac•Buick•GMC du Québec suggère aux consommateurs de lire ce qui suit. Offre d'une durée limitée, réservée aux particuliers, s'appliquant aux modèles neufs 2005 Montana (2UM16/R7B). Le modèle illustré comprend certaines caractéristiques offertes en option à un coût additionnel. Sujet à l'approbation du crédit de GMAC. Les frais liés à l'inscription au Registre des droits personnels et réels mobiliers et droits sont en sus et payables à la livraison. *À la location, paiements mensuels basés sur un bail de 48 mois avec versement initial ou échange équivalent (voir tableau). À la location, transport et préparation inclus. Immatriculation, assurance et taxes en sus. Frais de 12 ¢ de km après 80 000 km. Première mensualité exigible à la livraison. †Taux de financement à l'achat de 0% pour des termes de 60 mois. *À l'achat ou à la location de modèles neufs ou de démonstration et moyennant le versement d'une somme additionnelle de 0,01 \$. La réduction de 0,20 \$ inclut les taxes applicables. Les cartes sont valides du 1^{er} octobre 2004 au 30 novembre 2007 (la date limite de validité peut être prolongée; demandez les détails à votre concessionnaire), uniquement dans les stations Petro-Canada participantes ainsi que dans d'autres établissements approuvés, et ne sont pas monnayables. Ces offres sont exclusives et ne peuvent être combinées avec aucune autre offre ni aucun autre programme incitatif d'achat ou de location à l'exception des programmes de la Carte GM, des Diplômés et de GM Mobilité. Le concessionnaire peut louer à un prix moindre. Un échange entre concessionnaires peut être requis. Renseignez-vous chez votre concessionnaire participant, au 1 800 463-7483 ou visitez www.gmcanada.com.