

BIBLIOTHÈQUE
JAN 13 1960
L'ÉCOLE DES HAUTES ÉTUDES
COMMERCIALES



PROVINCE DE QUÉBEC

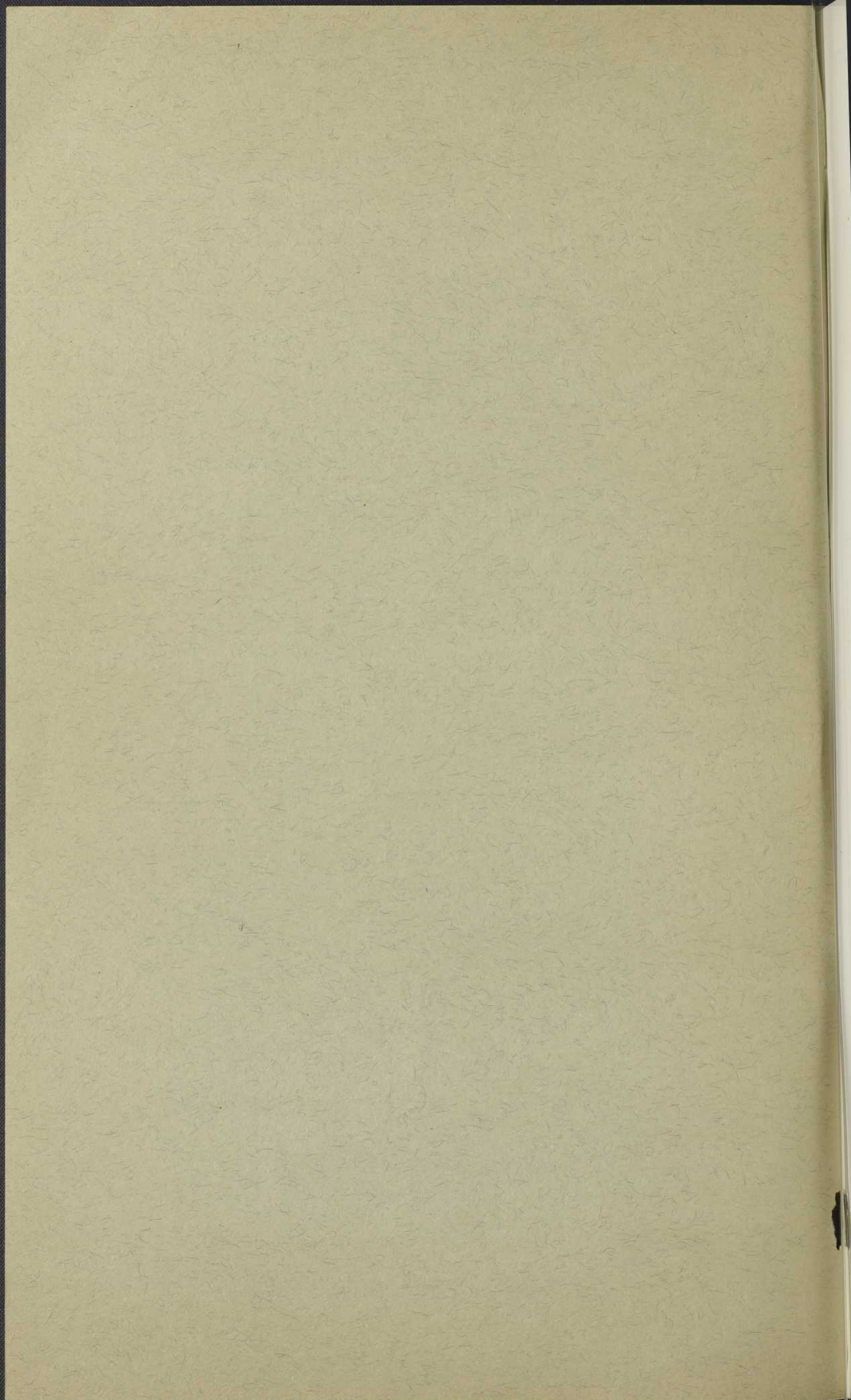
MINISTÈRE DE L'INDUSTRIE ET DU COMMERCE

COMMISSARIAT INDUSTRIEL

INVENTAIRE ECONOMIQUE ET INDUSTRIEL



MUNICIPALITÉ: ST - HENRI DE LEVIS
(Village, Paroisse et Rivière Boyer)
COMTÉ: de Lévis





PROVINCE DE QUÉBEC

MINISTÈRE DE L'INDUSTRIE ET DU COMMERCE

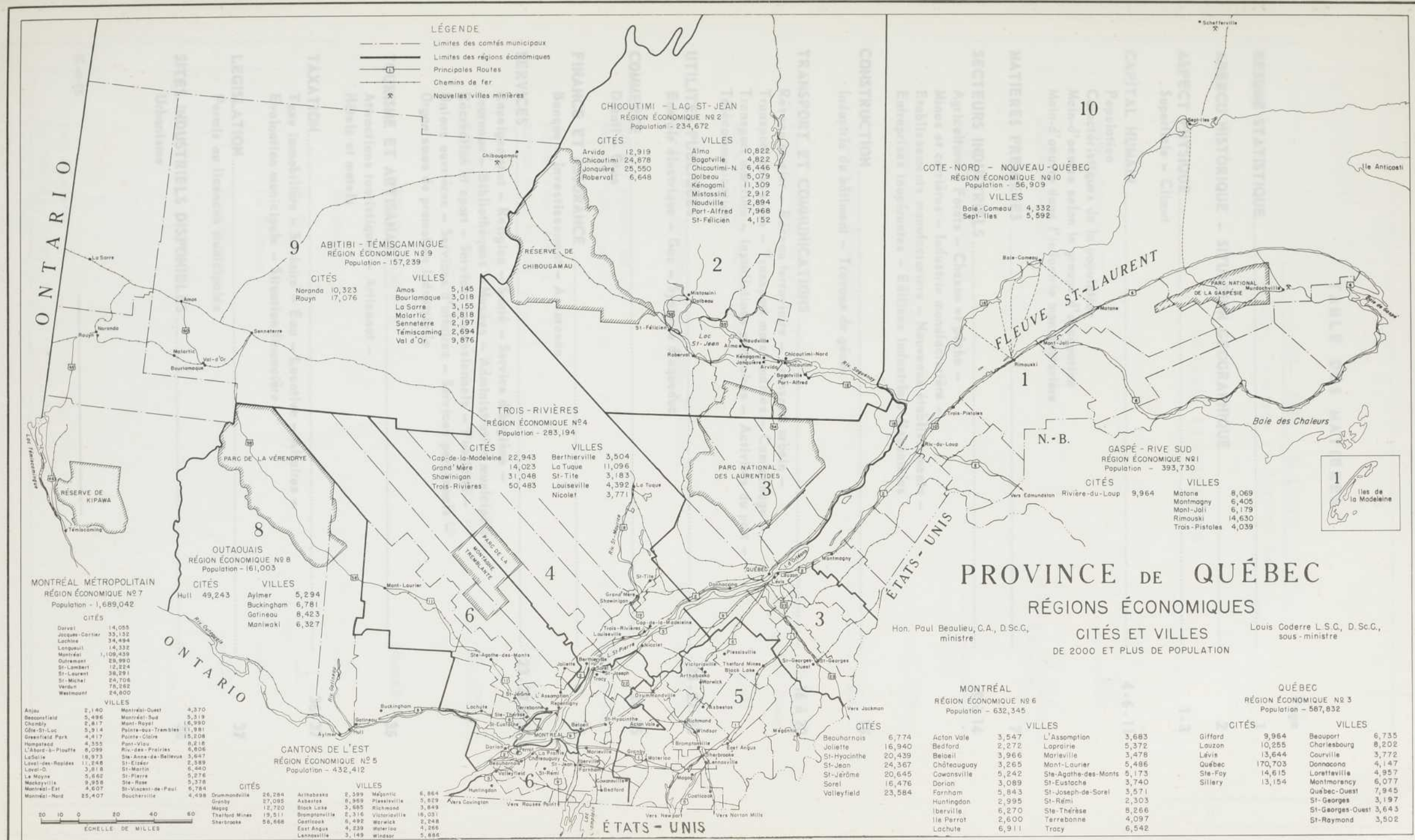
COMMISSARIAT INDUSTRIEL

INVENTAIRE ECONOMIQUE ET INDUSTRIEL



MUNICIPALITÉ: ST - HENRI DE LEVIS
(Village, Paroisse et Rivière Boyer)

COMTÉ: de Lévis



LÉGENDE

- Limites des comtés municipaux
- Limites des régions économiques
- Principales Routes
- Chemins de fer
- * Nouvelles villes minières

CHICOUTIMI - LAC ST-JEAN
RÉGION ÉCONOMIQUE N°2
Population - 234,672

CITÉS		VILLES	
Arvida	12,919	Alma	10,822
Chicoutimi	24,878	Bogotville	4,822
Jonquière	25,550	Chicoutimi-N	6,446
Roberval	6,648	Dolbeau	5,079
		Kénogami	11,309
		Mistassini	2,912
		Nouville	2,894
		Port-Alfred	7,968
		St-Félicien	4,152

ABITIBI - TÉMISCAMINGUE
RÉGION ÉCONOMIQUE N°9
Population - 157,239

CITÉS		VILLES	
Noranda	10,323	Amos	5,145
Rouyn	17,076	Bourlambaque	3,018
		La Salle	3,155
		Malaric	6,818
		Senneterre	2,197
		Témiscaming	2,694
		Val-d'Or	9,876

TROIS-RIVIÈRES
RÉGION ÉCONOMIQUE N°4
Population - 283,194

CITÉS		VILLES	
Cap-de-la-Madeleine	22,943	Berthierville	3,504
Grand'Mère	14,023	La Tuque	11,096
Shawinigan	31,048	St-Tite	3,183
Trois-Rivières	50,483	Louiseville	4,392
		Nicolet	3,771

OUTAOUAIS
RÉGION ÉCONOMIQUE N°8
Population - 161,003

CITÉS		VILLES	
Hull	49,243	Aylmer	5,294
		Buckingham	6,781
		Gatineau	8,423
		Maniwaki	6,327

MONTREAL MÉTROPOLITAIN
RÉGION ÉCONOMIQUE N°7
Population - 1,689,042

CITÉS		VILLES	
Dorval	14,055	Montréal-Ouest	4,370
Jacques-Carrier	35,132	Montréal-Sud	5,319
Lachine	34,484	Montréal-Royal	15,990
Longueuil	14,332	Pointe-aux-Trembles	11,981
Montréal	1,094,339	Pointe-Claire	15,208
Outremont	25,990	Pointe-Vic	6,816
St-Lambert	12,224	Riv-des-Prés	6,006
St-Laurent	38,291	St-Anne-de-Bellevue	3,647
St-Michel	24,708	St-Esprit	2,589
Verdun	75,282	St-François	6,440
Westmount	24,000	St-Jacques	5,276

CANTONS DE L'EST
RÉGION ÉCONOMIQUE N°5
Population - 432,412

CITÉS		VILLES	
Drummondville	26,284	Asbestos	8,969
Grady	27,085	Black Lake	3,585
Magog	12,720	Bromptonville	8,316
Therford Mines	19,511	Castillon	8,492
Sherbrooke	56,668	Est-Angeles	4,239
		Lanseauville	3,149
		Windsor	5,886

COTE-NORD - NOUVEAU-QUÉBEC
RÉGION ÉCONOMIQUE N°10
Population - 56,909

VILLES	
Baie-Comeau	4,332
Sept-Îles	5,592

10

GASPÉ - RIVE SUD
RÉGION ÉCONOMIQUE N°1
Population - 393,730

CITÉS		VILLES	
Rivière-du-Loup	9,964	Matane	8,069
		Montmagny	5,405
		Mont-Joli	6,179
		Rimouski	14,630
		Trois-Pistoles	4,039

PROVINCE DE QUÉBEC

RÉGIONS ÉCONOMIQUES

CITÉS ET VILLES

DE 2000 ET PLUS DE POPULATION

Hon. Paul Beaulieu, C.A., D.Sc.G., ministre

Louis Coderre L.S.C., D.Sc.C., sous-ministre

MONTREAL
RÉGION ÉCONOMIQUE N°6
Population - 632,345

CITÉS		VILLES	
Acton Vale	6,774	L'Assomption	3,683
Joliette	16,940	Laprairie	5,372
St-Hyacinthe	20,439	Mariville	3,478
St-Jean	24,367	Mont-Laurier	5,486
St-Jérôme	20,645	St-Agathe-des-Monts	5,173
Sorel	16,476	St-Eustache	3,740
Valleyfield	23,584	St-Joseph-de-Sorel	3,571
		St-Rémi	2,303
		St-Thérèse	5,266
		Terrebonne	4,097
		Tracy	6,542

QUÉBEC
RÉGION ÉCONOMIQUE N°3
Population - 587,832

CITÉS		VILLES	
Gifford	9,964	Beauport	6,735
Louzon	10,255	Charlesbourg	8,202
Lévis	13,644	Courville	3,772
Québec	170,703	Donnacona	4,147
St-Foy	14,615	Lorainville	4,957
Sillery	13,154	Montmarcy	6,077
		Québec-Ouest	7,945
		St-Georges	3,197
		St-Georges-Ouest	3,643
		St-Raymond	3,502



TABLE DES MATIERES

	Page
RESUME STATISTIQUE..... (Village, Paroisse et Rivière Boyer)	1
APERCU HISTORIQUE - SITUATION GEOGRAPHIQUE	2
ASPECT PHYSIQUE..... Superficie - Climat	1-3
CAPITAL HUMAIN..... Population Caractéristiques de la population Main-d'oeuvre selon le groupe d'occupation Main-d'oeuvre dans l'industrie manufacturière	4-6-11
MATIERES PREMIERES	7
SECTEURS INDUSTRIELS..... Agriculture - Forêts - Chasse et pêche - Mines et carrières - Industrie manufacturière - Etablissements manufacturiers - Nouveaux établissements - Entreprises inopérantes - Edifices industriels disponibles	9 à 14
CONSTRUCTION..... Industrie du bâtiment - Travaux de génie	15
TRANSPORT ET COMMUNICATIONS..... Réseau routier - Réseau ferroviaire - Transport urbain - Transport passagers - Transport marchandises - Camionnage - Transport maritime - Installations portuaires - Activités du port - Télécommunication	16 à 20
UTILITES PUBLIQUES..... Energie électrique - Gaz - Système d'aqueduc	21-22-23
COMMERCE..... Détail - Gros	24-25
FINANCE ET ASSURANCE..... Banque - Investissement - Assurance	26
SERVICES..... Enseignement - Religion - Santé - Service d'hygiène - Journaux - Bibliothèques - Musées - Administration municipale - Récréation et sport - Services professionnels - Publicité - Unions ouvrières - Services d'affaires - Services personnels - Organismes de promotion industrielle	23-27 à 35
TOURISME ET ARTISANAT..... Attractions touristiques - Artisanat - Hôtels et motels	35
TAXATION..... Taxe immobilière - Scolaire - Eau - Locative - Affaires - Evaluation municipale - Situation financière	36-37
LEGISLATION..... Permis ou licences municipales	37
SITES INDUSTRIELS DISPONIBLES..... Urbanisme	38

APPENDICE HISTORIQUE

ST - HENRI DE LEVIS
(Village, Paroisse et Rivière Boyer)

Les registres de la paroisse s'ouvrent en l'année 1780. Desservi par voie de mission de 1766 à 1781, date de la nomination du premier curé.

RESUME STATISTIQUE

Erection canonique: 25 mai 1833. Erection civile: 20 décembre 1842.

Le territoire de cette paroisse a été détaché de la paroisse de St-Joseph-de-la-Pointe-de-Lévy; il comprend une partie de la seigneurie

POPULATION ACTIVE 836

La municipalité de St-Henri a été érigée, le 1er juillet 1922 et la population de St-Henri le 2 juillet 1922. La municipalité de la Rivière-Boyer détachée de la municipalité de St-Henri-de-Lauson a été érigée le 25 janvier 1922.

POPULATION ACTUELLE 2,510
Estimation

NOMBRE DE FAMILLES 461

NOMBRE DE PROPRIÉTAIRES 628

NOMBRE DE LOCATAIRES 61

ACCROISSEMENT NATUREL (1958) TAUX 20.71
par mille âmes

ACCROISSEMENT DEPUIS 1951 6.99 %

ÉVALUATION MUNICIPALE Village St-Henri \$ 432,250.

REVENU ANNUEL DE LA POPULATION (app.) \$ 1,288,200.

POPULATION DANS UN RAYON DE 50 MILLES (app.) 310,900

SUPERFICIE St-Henri village: 872 acres
St-Henri paroisse: 17,348 acres 31,479
Rivière-Boyer: 13,259 acres

ETABLISSEMENTS NOMBRE

De Détail 19

De Gros 1

De Services 25

Manufacturiers 10

Date du relevé:-
26 février 1959

APERCU HISTORIQUE

St-Henri-de-Lévis, comté de Lévis, diocèse de Québec.

Les registres de la paroisse s'ouvrent en l'année 1780. Desservie par voie de mission de 1766 à 1781, date de la nomination du premier curé.

Erection canonique: 25 mai 1833. Erection civile: 20 décembre 1842.

Le territoire de cette paroisse a été détaché de la paroisse de St-Joseph-de-la-Pointe de Lévy; il comprend une partie de la seigneurie de Lauzon.

La municipalité de St-Henri a été érigée, le 1er juillet 1845 et la municipalité du village de St-Henri le 8 juillet 1913. La municipalité de la Rivière-Boyer détachée de la municipalité de la paroisse de St-Henri-de-Lauzon a été érigée le 25 janvier 1922.

La paroisse a été mise sous le patronage de saint Henri en l'honneur de Mgr Henri-Marie Pontbriand sixième évêque de Québec.

Comme la paroisse comprend une partie de la seigneurie de Lauzon, elle a été érigée sous le nom de "Saint-Henri-de-Lauzon".

(Extrait du dictionnaire historique et géographique par Hormisdas Magnan.)

SITUATION GEOGRAPHIQUE

Le village de St-Henri est situé sur le parcours du chemin de fer Québec Central et de la route No 23: Lévis - Jackman, Me. à une distance de 11 milles de Lévis.

PRÉCIPITATIONS MENSUELLES (POUCHES) ENREGISTRÉES AU COURS DES CINQ DERNIÈRES ANNÉES

	1954	1955	1956	1957	1958
Janvier	3.66	1.20	2.14	3.28	3.51
Février	5.02	2.43	2.71	1.99	3.81
Mars	2.49	5.33	2.69	1.48	2.24
Avril	4.35	1.61	3.21	1.99	1.85
Mai	4.55	2.05	3.97	2.81	2.59
Distance de:	MONTREAL	QUEBEC	Montmagny	Lévis	
Par voie:-	2.43	2.00	4.20	3.43	6.39
Ferrée:-	172 m	- m	46 m	33 m	16 m
Routière:-	162 m	16 m	46 m	58 m	11 m
Navigable:-	- m	- m	- m	42 m	40 m
Novembre	3.98	1.69	1.65	3.36	2.21
Décembre	5.00	1.42	2.31	4.89	2.35

POPULATION DES ANNEES

CLIMAT

(Saint-Laurent Rive Sud)

TEMPÉRATURES MOYENNES MENSUELLES ENREGISTRÉES AU COURS DES CINQ DERNIÈRES ANNÉES.

	19 54	19 55	19 56	19 57	1958	
Janvier	8.4	11.4	18.5	7.3	18.4	ESTIMATION
Février	21.7	15.4	18.3	19.8	11.2	
Mars	26.7	25.0	21.2	29.1	31.8	
Avril	41.8	44.6	39.4	44.7	44.3	Taux par mille ans
Mai	53.2	58.8	49.4	54.0	51.2	
Juin	63.7	67.2	63.9	67.0	59.2	
Juillet	66.7	73.0	65.9	67.9	68.0	
Août	64.2	71.3	65.5	64.2	66.1	
Septembre	56.0	57.7	55.1	60.1	58.8	
Octobre	49.8	49.1	49.2	48.0	46.7	
Novembre	36.5	34.4	35.8	38.1	36.8	
Décembre	20.7	14.0	22.0	26.1	9.6	POURCENTAGE

PRÉCIPITATIONS MENSUELLES (POUCES) ENREGISTRÉES AU COURS DES CINQ DERNIÈRES ANNÉES.

	19 54	1955	19 56	19 57	1958	
Janvier	3.66	1.20	2.14	3.28	3.51	POURCENTAGE
Février	5.02	2.43	2.71	1.99	3.81	
Mars	2.49	5.33	2.69	1.48	2.24	
Avril	4.35	1.61	3.21	1.99	1.85	
Mai	4.55	2.05	3.97	2.81	2.39	POURCENTAGE APPROXIMATIF
Juin	4.62	1.78	2.46	5.40	3.11	
Juillet	2.43	2.00	4.20	3.43	6.19	
Août	4.08	5.23	2.96	0.33	3.96	
Septembre	5.21	2.54	2.48	4.58	4.34	
Octobre	3.53	3.09	1.17	2.42	4.01	
Novembre	3.98	1.69	1.65	3.36	2.21	
Décembre	5.00	1.42	2.31	4.89	2.35	

POPULATION DES ANNEES

POPULATION TOTALE SELON LE GROUPE D'AGE ET LE SEXE - (année 19...56.)

1941	Village	Barilées	Barilées-Est	TOTAL
0 - 4 ans	82	284	128	non disponible
5 - 9 ans	72	170	112	2,346
10 - 14 ans	61	148	101	2,555
15 - 19 ans	46	133	65	2,510
20 - 24 ans	48	91	58	ESTIMATION

STATISTIQUES VITALES (année 19...58.)

		TOTAL	TAUX PAR MILLE ÂMES
Naissances:	70	70	27,88
Décès:		18	7,17
Accroissement naturel:	56	52	20,71
Mariages:		20	7,96

ORIGINE ETHNIQUE (année 19...59.)

ORIGINES	NOMBRE	POURCENTAGE
Total:	661	2,510
Française:		100,00
Anglaise:		-
Autres:		-

POPULATION

	19...59 (estimation)	POURCENTAGE
Par sexes: hommes:	1,280	51,00
femmes:	1,230	49,00

POPULATION DANS UN RAYON DE:

	NOMBRE APPROXIMATIF
10 milles	4,000
25 milles	270,700
50 milles	310,900

CLASSIFICATION DES OCCUPATIONS, SELON LE GROUPE, POUR L'ANNÉE DE 19...56

POPULATION TOTALE SELON LE GROUPE D'ÂGE ET LE SEXE - (année 19...56.)

GROUPE D'ÂGE	NOMBRE			TOTAL
	Village	Paroisse	Rivière Boyer	
PROFESSIONS				
0 - 4 ans <small>Professionnels, professionnels, religieux et religieuses, professeurs de savoir et autres.</small>	82	184	128	394
5 - 9 ans	72	170	112	354
10 - 14 ans <small>Cultivateurs, horticulteurs, jardiniers, artisans et autres.</small>	61	148	101	310
15 - 19 ans	46	131	65	242
20 - 24 ans INDUSTRIES PRIMAIRES <small>Pêche, chasse, opérations forestières, mines et carrières, etc.</small>	48	91	56	195
25 - @				
30 - 34 ans INDUSTRIELLES <small>Manufacturiers, administrateurs, employés d'usines et de bureaux, entrepreneurs, inspecteurs, dessinateurs, etc.</small>	84	135	72	291
35 - @				
40 - 44 ans	70	117	74	261
CONSTRUCTION				
45 - @ <small>Mériers de la construction, entrepreneurs, inspecteurs et autres.</small>				
50 - 54 ans	56	72	53	181
TRANSPORTS ET COMMUNICATIONS				
55 - @ <small>Chemins de fer, navigation, service urbain et interurbain, taxis, couriers, radio - T.V., télégraphe et téléphone, etc.</small>				
60 - 64 ans	54	52	33	139
65 - 69 ans <small>Propriétaires, agents, agents vendeurs et acheteurs, inspecteurs, courtiers, démonteurs, cultivateurs, etc.</small>	24	24	9	57
70 et plus	<u>64</u>	<u>45</u>	<u>22</u>	<u>131</u>
Total:	661	1,169	725	2,555
FINANCE ET ASSURANCE <small>Banques commerciales, caisses populaires, banques d'épargne, courtiers en valeurs et d'immobiliers, agents d'assurance et autres.</small>				

INDICE DES PRIX A LA CONSOMMATION

Indice local comparé à celui de: Québec

	PLUS ÉLEVÉ	MOINS ÉLEVÉ	MÊME
EMPLOI GOUVERNEMENTAL (1)			
Viandes		*	
Légumes		*	
MARCHANDISES (dont l'agriculture et autres primaires)			
Fruits	*		
Epiceries	*		
TOUTES AUTRES OCCUPATIONS			
Combustibles			*
Vêtements	*		
TOTAL DE TOUTES OCCUPATIONS			
Logements		*	

RESUME: *

(1) Exclut - "Sécurité Publique"

CLASSIFICATION DES OCCUPATIONS, SELON LE GROUPE, POUR L'ANNEE DE 19...59.

GROUPE D'OCCUPATIONS	NOMBRE (des deux sexes)
A L'ETAT NATUREL:	
PROFESSIONS Educaturs, professionnels, religieux et religieuses, personnes de carrière et autres.	30
AGRICULTURE Cultivateurs, floriculteurs, jardinistes, éleveurs et autres.	536
AUTRES INDUSTRIES PRIMAIRES Pêche, chasse, opérations forestières, mines et carrières, etc.	0
INDUSTRIES MANUFACTURIERES Propriétaires, administrateurs, employés d'usines et de bureaux, contremaîtres, inspecteurs, dessinateurs, etc.	31
CONSTRUCTION Métiers de la construction, contremaîtres, inspecteurs et autres.	18
TRANSPORTS ET COMMUNICATIONS Chemins de fer, navigation, service urbain et interurbain, taxis, camionnage, radio - T.V., télégraphe et téléphone, etc.	34
COMMERCE (gros et détail) Propriétaires, commis, agents vendeurs et acheteurs, inspecteurs, colporteurs, démonstrateurs, solliciturs, etc.	50
FINANCE ET ASSURANCE Banques commerciales, caisses populaires, banques d'épargnes, courtiers en valeurs et d'immeubles, agents d'assurance et autres.	8
SERVICES Personnel, sécurité publique: (force constabulaire et incendie) utilités publiques et autres.	55
EMPLOI GOUVERNEMENTAL (1) Fédéral, provincial et municipal.	14
MANOEUVRES (sauf l'agriculture et autres primaires) Non spécifiés ailleurs.	35
TOUTES AUTRES OCCUPATIONS Non énumérées ailleurs.	25
TOTAL DE TOUTES OCCUPATIONS (population active)	836

(1) Exclut - "Sécurité Publique"

MATIERES PREMIERES

A L'ÉTAT NATUREL:

a) Exploitées:

N

DESCRIPTION DES INDUSTRIES

SOMMAIRE DES DIVISIONS

b) Non exploitées:

Division No 1	AGRICULTURE.
Division No 2	OPÉRATIONS FORESTIÈRES.
Division No 3	PÊCHE ET CHASSE.
Division No 4	MINÉRAUX, CARRIÈRES ET GAZ
Division No 5	INDUSTRIES MANUFACTURIÈRES.
Division No 6	CONSTRUCTION.
Division No 7	TRANSPORT ET COMMUNICATIONS.
Division No 8	OPÉRATIONS DES UTILITÉS PUBLIQUES.
Division No 9	COMMERCE.
Division No 10	ASSURANCE, FINANCE ET IMMOBILIER.
Division No 11	SERVICES.
Division No 12	TOURISME ET ARTISANAT.

PARTIELLEMENT OUVRÉES:

N

1

1

DIVISION No "1"

AGRICULTURE

Nombre

Peres	203
Cultivateurs	336
Superficie totale des terres (ares)	27,264

PRINCIPAUX PRODUITS AGRICOLES DE LA LOCALITE

DESCRIPTION DES INDUSTRIES

1 Industrie laitiere	4
2 cultures maraicheres	
3 grande culture	4

SOMMAIRE DES DIVISIONS

DIVISION No "2"

FORETS

Division No 1	AGRICULTURE.
a) Ventes Division No 2	OPÉRATIONS FORESTIÈRES.
Division No 3	PÊCHE ET CHASSE.
Division No 4	MINÉRAUX, CARRIÈRES ET GAZ
Division No 5	INDUSTRIES MANUFACTURIÈRES.
Division No 6	CONSTRUCTION.
Division No 7	TRANSPORT ET COMMUNICATIONS.
Division No 8	OPÉRATIONS DES UTILITÉS PUBLIQUES.

DIVISION No "3"

Division No 9

COMMERCE.

CHASSE ET PÊCHE

Division No 10

ASSURANCE, FINANCE ET IMMEUBLE.

ENTREPOS PRINCIPAUX

Division No 11

SERVICES.

Division No 12

TOURISME ET ARTISANAT.

NOM DU PROPRIÉTAIRE	Capacité multiplicande (tonnes de poissons)	Capacité de réfrigération (tonnes de glace)	Capacité d'entreposage (No. de livres)
1			
2			
3			

PRINCIPALES ESPÈCES DE POISSONS CAPTURÉS

1	2	3	4
2	3	4	5
3	4	5	6

NUMERE DE PÔCHEURS, TRAPPEURS ET CHASSEURS

0

DIVISION No "1"

AGRICULTURE

Nombre

Fermes

.....263.....

Cultivateurs

.....536.....

Superficie totale des fermes (acres)

.....27,664.....

PRINCIPAUX PRODUITS AGRICOLES DE LA LOCALITÉ

Employés:

1	Industrie laitière	4	-
2	culture maraîchère	5	-
3	grande culture	6	-

DIVISION No "2"

FORETS

a) Variété des bois de la forêt de la localité (en pourcentage)

50% Bois franc 50% Bois mélangé

b) Utilisation générale de la coupe des bois:

Usage domestique

c) Employés occupés aux opérations forestières: par les cultivateurs à temps partiel.....

DIVISION No "3"

CHASSE ET PECHE

ENTREPÔTS FRIGORIFIQUES

<u>NOM DU PROPRIÉTAIRE</u>	<u>Congélation quotidienne</u> (tonnes de poissons)	<u>Capacité de réfrigération</u> (tonnes de glace)	<u>Capacité d'entreposage</u> (No. de livres)
1 N
2 i
3 Société coopérative

PRINCIPALES ESPÈCES DE POISSONS CAPTURÉS

PRINCIPALES SUBSTANCES (par ordre d'importance)

1 N	4 N
2 i	5 i
3 i	6 i

NOMBRE DE PÊCHEURS, TRAPPEURS ET CHASSEURS:-

.....0.....

DIVISION No "5"

DIVISION No "4" ACTUARIENNES

PRODUITS EXTRAITS DES MINES ET DES CARRIERES

	HOMERE D'ETABLISSEMENTS	HOMERE D'EMPLOYES	POURCENTAGE DU Nombre
1) <u>MINERAUX METALLIQUES:</u>			
Sociétés exploitantes:			Nil
Employés:			0

<u>PRINCIPALES SUBSTANCES (par ordre d'importance):</u>			
1	N	4	N
2	1	5	1
3	1	6	1

2) <u>MINERAUX NON-METALLIQUES</u>	3	11	35.48
a) <u>Minéraux industriels:</u>			Nombre
Sociétés exploitantes:			Nil
Employés:			0

<u>PRINCIPALES SUBSTANCES (par ordre d'importance):</u>			
1	N	4	N
2	1	5	1
3	1	6	1

b) <u>Matériaux de construction</u>	10	31	100
Sociétés exploitantes:			Nil
Employés:			0

<u>PRINCIPALES SUBSTANCES (par ordre d'importance):</u>			
1	N	4	N
2	1	5	1
3	1	6	1

DIVISION No "5"

INDUSTRIES MANUFACTURIERES

ÉTABLISSEMENTS MANUFACTURIERS

RAISON SOCIALE ET ADRESSE	RATE	PRODUITS	EMPLOYÉS
DESCRIPTIONS DES INDUSTRIES	NOMBRE D'ÉTABLISSEMENTS	NOMBRE D'EMPLOYÉS	POURCENTAGE DU TOTAL
La Meunerie St-Jean	1954	Proviendes préparées	(a)
Beurrerie Co-Op St-Jean	1939	Beurre	(a)
Roland Caron	1912	Scierie	(a)
Esserin Imprimeurs	1921	Proviendes préparées	(a)
Aliments et boissons	4	12	38.71
Les Ateliers Brasseur	1916	Scierie	(a)
Tabac et produits du tabac	-	-	-
Yvesco Laliberté	1948	Chaises en bois	(a)
Produits du caoutchouc	-	-	-
Les Industries Fortier Ltée	1951	Tuyaux de béton	(a)
Produits du cuir	-	-	-
Les Ateliers Céramiques	1950	Vases de terre cuite	(a)
Textiles (excepté le vêtement)	-	-	-
Les Industries Bouchard Inc.	1952	Chemises en aluminium	(a)
Vêtement (textile et fourrure)	-	-	-
Produits du bois	3	11	35.48
Produits du papier	-	-	-
Impressions, éditions, publications, etc.	-	-	-
Produits du fer et de l'acier	-	-	-
Equipement de transport	-	-	-
Produits métalliques non-ferreux	1	1	3.23
Appareils et accessoires électriques	-	-	-
Produits minéraux non-métalliques	2	7	22.58
Produits du pétrole et du charbon	-	-	-
Produits chimiques	-	-	-
Industries manufacturières diverses	-	-	-
TOTAL:	10	31	100.00%

TOTAL DES ÉTABLISSEMENTS MANUFACTURIERS 10

(1) Le terme indique le dimension de l'entreprise, mesurée par le nombre d'employés, voir le code utilisé:
 (a) 1 à 14 employés, (b) 15 à 49 employés, (c) 50 à 199 employés, (d) 200 à 499 employés, (e) 500 à 999 employés,
 (f) 1,000 employés ou plus.

DIVISION No "5" INDUSTRIES MANUFACTURIERES (suite No 2)

INDUSTRIES MANUFACTURIERES (suite No 2)

<u>ÉTABLISSEMENTS MANUFACTURIERS</u>	<u>DATE</u>	<u>PRODUITS</u>	<u>EMPLOYÉS(1)</u>
<u>RAISON SOCIALE ET ADRESSE</u>	<u>DATE</u>	<u>PRODUITS</u>	<u>EMPLOYÉS(1)</u>
Boulangerie Fortier Enrg	1917	Boulangerie	(a)
La Meunerie St-Henri	1956	Provendes préparées	(a)
Beurrerie Co-Op St-Henri	1939	Beurre	(a)
Roland Caron	1912	Scierie	(a)
Rosario Longchamps	1921	Provendes préparées	(a)
Roméo Drapeau	1916	Scierie	(a)
Lorenzo Laliberté	1948	Chaises en bois	(a)
Les Industries Fortier Ltée	1951	Tuyaux de béton	(a)
Les Ateliers Céramiques	1950	Vases de terre cuite	(a)
Les Industries Bouchard Enrg.	1952	Cheminées en aluminium	(a)

TOTAL DES ÉTABLISSEMENTS MANUFACTURIERS 10

(1) La lettre indique la dimension de l'entreprise, mesurée par le nombre d'employés, voici le code utilisé:-
 (a) 1 à 14 employés, (b) 15 à 49 employés, (c) 50 à 199 employés, (d) 200 à 499 employés, (e) 500 à 999 employés,
 (f) 1,000 employés et plus.

DIVISION No "5" INDUSTRIES MANUFACTURIERES (suite No 3)

AUGMENTATION AU COURS DES CINQ DERNIERES ANNEES

ÉTABLISSEMENTS MANUFACTURIERS

<u>RAISON SOCIALE ET ADRESSE</u>	<u>DATE</u>	<u>ORIGINE</u>	<u>PRODUITS</u>
La Meunerie St-Henri	1956	Canadienne	Proventes préparées

a) Entreprises ayant discontinué leurs opérations:

Oscar Lussard, moulin, discontinué en 1958

b) Entreprises ayant déménagé ailleurs:

Ville et Province

ENTREPRISES AYANT CHANGÉ DE MAIN:

ÉDIFICES INDUSTRIELS DISPONIBLES (1)

(1) Pour les descriptions des édifices industriels disponibles, s'adresser au Directeur de renseignements industriels.

DIVISION No "5"

INDUSTRIES MANUFACTURIERES (suite No 4)

NUMBRE ET VALEUR DES PERMIS
DES TRAVAUX DE DÉMIE

ENTREPRISES INOPÉRANTES DEPUIS LES CINQ DERNIÈRES ANNÉES

a) Entreprises ayant discontinué leurs opérations:-

	1956		1957		1958	
	Nombre	Valeur	Nombre	Valeur	Nombre	Valeur
Oscar Lessard, meubles, discontinué en 1958						
Édifices Industriels	Aucun permis de construction n'est fait par la municipalité.					
Édifices commerciaux	Aucune énumération n'est possible.					
Institutionnel						
Autres						

b) Entreprises ayant déménagé ailleurs:-

Ville et Province

Énumération des principaux travaux

a) complétés depuis les deux dernières années:-

nature des travaux	N	ville et Province	valeur estimative
Prélèvement d'aqueduc	1		\$ 3,800.
Agouts			\$ 500.
			\$ -

ENTREPRISES AYANT CHANGÉ DE MAINS:-

b) en construction:-

nature des constructions	N	ville et Province	valeur estimative
	1		\$ -
	1		\$ -

ÉDIFICES INDUSTRIELS DISPONIBLES (1)

nature des projets	N	ville et Province	valeur estimative
service d'égouts et	N		\$ -
amélioration d'aqueduc	1		\$ 20,000.
	1		

II NOMBRE APPROXIMATIF DE TRAVAILLEURS DANS LA CONSTRUCTION: 18

(1) Pour les descriptions des édifices industriels disponibles, s'adresser au Directeur du commissariat industriel.

DIVISION No "6"

CONSTRUCTION COMMUNICATIONS

RÉSEAU ROUTIER

NOMBRE ET VALEUR DES PERMIS
des trois dernières années

Routes traversant la municipalité

1) INDUSTRIE DU BÂTIMENT

Route No 231 Lévis

	19 56		19 57		1958	
	Nombre	Valeur	Nombre	Valeur	Nombre	Valeur
Résidences:		\$		\$		\$
Edifices industriels:	Aucun permis de construction n'est émis par la municipalité.					
Edifices commerciaux:	Aucune énumération n'est possible.					
Institutions:		\$		\$		\$
Autres:		\$		\$		\$

Nombre de taxis dans la municipalité

2) TRAVAUX DE GÉNIE

Énumération des principaux travaux

a) complétés depuis les deux dernières années:-

nature des travaux	St-Henri de Lévis			valeur estimative
Prolongement d'aqueduc				\$ 2,800.
égouts	Fréquence des départs quotidiens	Date de voyage (heures)	Distance (milles)	\$ 600.
-				\$ -

b) en construction:-

nature des constructions	St-Henri de Lévis			valeur estimative
N				\$ -
i				\$ -
1				\$ -

c) projets approuvés:-

nature des projets	Fréquence des départs quotidiens	Date de voyage (heures)	Distance (milles)	valeur estimative
service d'incendies et				\$ -
1) amélioration d'aqueduc	2	0.30	11	\$ 20,000.
2) St-Georges-de-Bonaventure	1	1.30	10	Québec Central
3) Ste-Clair	1	0.55	13	Arthur Ste-Clair
4) St-Henri de Lévis	2	2.15	17	Québec Central

3) NOMBRE APPROXIMATIF DE TRAVAILLEURS DANS LA CONSTRUCTION:

18

DIVISION No "7"

TRANSPORT ET COMMUNICATIONS

RÉSEAU ROUTIER:

Routes traversant la municipalité:

Route No 23: Lévis - Armstrong (Jackman, Me)

RÉSEAU FERROVIAIRE:

Chemin de fer desservant la municipalité ou desservant la municipalité la plus rapprochée ainsi que la distance:

- 1) Québec Central Railway
- 2)
- 3)

TRANSPORT URBAIN:

Nom de l'exploitant du service du transport en commun:

Nil

Nombre d'autobus:

0

Nombre de taxis dans la municipalité:

2

TRANSPORT - MARCHANDISES:

TRANSPORT - PASSAGERS:

Principaux services ferroviaires partant de: St-Henri de Lévis

Destination	Fréquence des départs quotidiens	Durée du voyage (heures)	Distance (milles)	Nom de l'exploitant
1)
2)
3)	Aucun service de passagers		
4)
5)

Principaux services d'autobus partant de: St-Henri de Lévis

Circuit	Fréquence des départs quotidiens	Durée du voyage (heures)	Distance (milles)	Nom de l'exploitant
1) Québec	2	0.30	11	Québec Central
2) St-Georges-de-Beauce	1	1.30	50	Québec Central
3) Ste-Claire	1	0.55	11	Autobus Ste-Claire
4) Thetford Mines	2	2.45	87	Québec Central
5)

DIVISION No "7"

TRANSPORT ET COMMUNICATIONS (suite No 2)

TRANSPORT - PASSAGERS:

TRANSPORT MARITIME

Principaux services aériens de: St-Henri-de-Lévis

(Distance et localité de l'aéroport: Ancienne Lorette, 20 milles.)

Front d'embarquement	Fréquence des départs quotidiens	Durée du voyage (heures)	Distance (milles)	Nom de l'exploitant
Destination				
1) Pour tout renseignement prière de s'adresser à l'aéroport de l'Ancienne Lorette				
2) Postes sans bagages				
3)				
4)				
5)				
6) SYSTÈME À DÉPART				

Capacité d'embarquement

(no. de balcons) 1000

TRANSPORT - MARCHANDISES:

Wagons	(no. de balcons à l'heure)
Livraison de marchandises par chemin de fer:	10
	plus

De: St-Henri	Wagon complet (1)	Quantité moindre qu'un wagon (1)
à	(no. de balcons à l'heure)	représenté
1) Québec	4 ème jour	6 ème jour
2) Montréal	4 ème jour	5 ème jour
3) Sherbrooke	4 ème jour	6 ème jour
4)	ème jour	ème jour
5) ENTREPÔT FRIGORIFIQUE:	ème jour	ème jour
6) Capacité de l'entrepôt principal	(pièces cubes)	4000
Capacité de l'entrepôt à poisson	(pièces)	4
Capacité de l'entrepôt à légumes	(pièces)	15
Capacité des caisses	(milles)	100

(1) suivant le jour du chargement de la marchandise.

CAMIONNAGE:

Organismes de transport routier desservant la municipalité:

René Bussières, St-Henri

Réal Brochu, St-Henri

Jonction ferroviaire:

Noms des chemins de fer:

Voies de transport:

Grues flottantes: poissons

(nombre de grues)

Grues locomotives: poissons

(nombre de grues)

DIVISION No "7"

TRANSPORT ET COMMUNICATIONS (suite No 3)

TRANSPORT MARITIME

INSTALLATIONS PORTUAIRES

INSTALLATIONS PORTUAIRES

POSTES:

Front d'amarrage: (pieds)

Profondeur minimum: (pieds)

Postes à hangars: (nombre)

Postes sans hangars: (nombre) Le

HANGARS DE TRANSIT:

Aire: (pieds carrés) port

ÉLÉVATEUR À GRAINS:

Capacité d'entreposage: (no. de boisseaux) maritime

Capacité de déchargement:

Wagons: (no. de boisseaux à l'heure) le

Navires: (no. de boisseaux à l'heure) plus

Capacité de chargement:

Wagons: (no. de boisseaux à l'heure) rapproché

Navires: (no. de boisseaux à l'heure) est

Postes à grains: (nombre) celui

Tours marines: (nombre) de

ENTREPÔT FRIGORIFIQUE:

Capacité de l'entrepôt principal: (pieds cubes) Québec

Capacité de l'entrepôt à poisson:

Cases publiques:

1) Capacité des cases:

CHEMIN DE FER DE TÊTE DE LIGNE:

Voies ferrées:

Nombre de milles desservant tous les postes: de

Locomotives de manoeuvres: (nombre) distance

Jonction ferroviaire:

Noms des chemins de fer:

Grues flottantes: puissance (nombre de tonnes).....

Grues locomotives: puissance (nombre de tonnes).....

ÉTRANGER (livres)	à
TONNES	TONNES
ARRIVAGE (nombre)	15
.....	milles
.....	
.....	
.....	de
(nombre)	distance

DIVISION No "7"

TRANSPORT ET COMMUNICATIONS (suite No 4)

INSTALLATIONS PORTUAIRES

TELECOMMUNICATIONS

FACILITÉS DE RÉPARATION:

Bassin de radoub et autres installations:

Québec Téléphones

Nombre d'abonnés

219

Echange St-Henri

SOUTAGE:

V o i r

Mazout:

p a g e

Mode de livraison

18

Charbon:

Mode de livraison

RADIO:

Nom des postes émetteurs

Palmarès (N)

FACILITÉS DE TOUAGE:

Nombre de remorqueurs:

ACTIVITÉS DU PORT

Période de navigation du au

NOMBRE DE NAVIRES:

Vaisseaux océaniques:

Cabotiers et autres:

TÉLÉVISION:

Nom des postes émetteurs

Palmarès (N)

TONNAGE DES CARGAISONS:

Commodités par ordre d'importance:

- 1)
- 2)
- 3)
- 4)
- 5)
- 6)

ÉTRANGER		INTÉRIEUR	
TONNES		TONNES	
ARRIVAGE	EXPÉDITION	ARRIVAGE	EXPÉDITION

Pour les taux de transport:

Le lecteur est prié de consulter à ce sujet les organismes concernés; ces renseignements dépassent par leur étendue et leur complexité les cadres de cet inventaire.

DIVISION No "7"

TRANSPORT ET COMMUNICATIONS (suite No 5)

(a) ÉNERGIE ÉLECTRIQUE TELECOMMUNICATIONS

TÉLÉPHONE:

Nom des sociétés

Nombre d'abonnés

Québec Téléphone

419

Echange St-Henri

TARIF DOMESTIQUE

TÉLÉGRAPHE:

Nom des sociétés

Quebec Central Railway

TARIF COMMERCIAL

RADIO:

Nom des postes émetteurs

Puissance (W)

N

N

TARIF INDUSTRIEL

1

1

1

1

Nombre de postes récepteurs de radio

460

TÉLÉVISION:

Nom des postes émetteurs

Puissance (W)

Vidéo

Audio

N

N

1

1

1

1

Nombre de postes récepteurs de télévision

310

TARIF INDUSTRIEL

DIVISION No "8"

UTILITES PUBLIQUES

(a) ÉNERGIE ÉLECTRIQUE

Compagnie productive d'électricité : Shawinigan Water & Power Co.
 Propriétaire du service de distribution : Shawinigan Water & Power Co.
 Nombre d'abonnés : 568

TARIF DOMESTIQUE

Prime fixe: 50¢ par mois, plus
 4.5¢ le kwh pour les 50 premiers kwh
 1.6¢ le kwh pour les 150 kwh suivants
 1.0¢ le kwh pour les 600 kwh suivants
 1.2¢ le kwh pour l'excédent de la consommation
 Facture mensuelle minimum \$1.50

TARIF COMMERCIAL

Coût de la demande: 50¢ le kva par mois de la demande
 4.5¢ le kwh pour les 60 premiers kwh par kva de demande
 1.6¢ le kwh pour les 140 kwh suivants par kva de demande
 0.5¢ le kwh pour l'excédent de consommation
 Facture mensuelle minimum \$1.50

TARIF INDUSTRIEL

Service de puissance triphasée de 5 h.p. à 250 h.p.
 \$1.00 par cheval vapeur par mois de demande maximum
 2.0¢ le kwh pour les 40 premiers kwh par c.v. de demande
 1.0¢ le kwh pour les 40 kwh suivants par c.v. de demande
 0.45¢ le kwh pour l'excédent de consommation mensuelle.

(b) GAZ

TARIF INDUSTRIEL

Propriétaire du service de distribution : N
 Nombre d'abonnés : 1

TARIF DOMESTIQUE

N
 i
 1

TARIF COMMERCIAL

N
 i
 1

TARIF INDUSTRIEL

N
 i
 1

DIVISION No "8"

UTILITES PUBLIQUES (suite No 2)

(c) SYSTÈME D'AQUEDUC

Organisation fournissant l'eau : Corp. du village de St-Henri.....

Source d'approvisionnement : Puits.....

Distance : 1 mille du village.....

Capacité quotidienne de pompage : 150,000.....gall.

Capacité quotidienne de filtration : eau naturelle.....gall.

Consommation quotidienne : 100,000.....gall.

Capacité des réservoirs : 200,000.....gall.

Pression (en livres au pouce carré) : 80..... lbs

SÉCHETS INDUSTRIELS

TARIF DOMESTIQUE

Règlements municipaux s'y Le premier robinet \$22.00 par année

Le deuxième robinet \$2.00 par année

Robinet additionnel \$1.00 par année

Toilette \$4.00 par année

TARIF COMMERCIAL

30¢ du mille gallons

(d) SERVICE D'HYGIÈNE

Sous la direction de la municipalité : RCM

Sous la direction de services provinciaux : par l'Unité sanitaire du comté

TARIF INDUSTRIEL

UNITÉ SANITAIRE

30¢ du mille gallons

Localité de Lévis

Distance et localité de l'Unité sanitaire la plus rapprochée : 11 milles

TRAITEMENT DE L'EAU

Eau filtrée: naturelle Eau traitée: =

Ingrédients: chlore - alun - chaux - carbone actif

Fréquence des analyses: Hebdomadaire

Formule chimique: sur demande

DIVISION No "8" COMMERCE

UTILITES PUBLIQUES (suite No 3)

(d) DISPOSITION DES DÉCHETS

VIDANGES

Fréquence du service: Hebdomadaire
 Disposition des vidanges: dépotoir en dehors du village
 Viande et poisson: 0

AUTRES MARCHANDISES

ÉGOUTS

Sous le contrôle de: la municipalité

DÉCHETS INDUSTRIELS

Règlements municipaux s'y rapportant:

..... N

..... 1

..... 1

(e) SERVICE D'HYGIÈNE

Sous la direction de la municipalité: non

Sous la direction du Service provincial: par l'Unité-sanitaire du comté

UNITÉ SANITAIRE

Localisée à: Lévis

Distance et localité de l'Unité sanitaire la plus rapprochée: 11 milles

TOTAL: 1

TOTAL: 9

DIVISION No "9" COMMERCE

COMMERCE DE GROS (1)

	Nombre d'établissements
<u>PRODUITS ALIMENTAIRES</u>	
Produits laitiers et produits avicoles	0
Fruits et légumes frais	1
Epicerie	0
Viande et poisson	0
<u>AUTRES MARCHANDISES</u>	
Vêtements et mercerie	0
Dragues et articles de toilette	0
Machines, matériel et fournitures électriques	0
Machines et outillage de ferme	0
Produits agricoles (n.d.a.)	0
Combustibles	0
Meubles et fournitures de maison	0
Essence, lubrifiants et graisses	0
Quincaillerie, appareils de plomberie et de chauffage	0
Bois et matériaux de construction	0
Machines, outillage et fournitures (n.d.a.)	0
Véhicules automobiles et accessoires	0
Articles d'optique et d'ophtalmie	0
Produits du papier et fournitures de bureau	0
Chiffons, ferrailles et rebuts	0
Tabac et articles de fumeurs	0
Commerce de gros (n.d.a.)	0
TOTAL:	<u>1</u>

COMMERCE DE DETAIL (1)

	Nombre d'établissements
<u>PRODUITS ALIMENTAIRES</u>	
Pain et pâtisserie	0
Bonbons et confiserie	0
Produits laitiers	1
Fruits et légumes frais	0
Epicerie	5
Viande	1
Epicerie et viande	2
Autres produits alimentaires (n.d.a.)	0
TOTAL:	<u>9</u>

DIVISION No "9"

FINANCE, ASSURANCE ET IMMEUBLE COMMERCE

COMMERCE DE DETAIL (1) (suite No 2) ÉPARGNES ET CAISSES POPULAIRES

Nombre
d'établissements

	Nature des opérations	Montant rapporté:	Nombre de succursales
<u>MARCHANDISES GÉNÉRALES</u>			
Magasins à rayons			9
Bazars			0
Autres magasins généraux			0
<u>AUTOMOBILES ET ACCESSOIRES</u>			
Accessoires, pneus et accumulateurs d'automobiles			3
Essence, lubrifiants et graisses			0
Véhicules automobiles			1
<u>VÊTEMENTS ET CHAUSSURES</u>			
Chaussures			0
Vêtements d'hommes			0
Vêtements de femmes et d'enfants			0
Vêtements et mercerie (n.d.a.)			1
<u>QUINCAILLERIE ET MATÉRIAUX DE CONSTRUCTION</u>			
Quincaillerie			0
Bois, matériaux et fournitures de construction			0
<u>MEUBLES, FOURNITURES DE MAISON ET APPAREILS DE RADIO</u>			
Meubles et fournitures de maison			1
<u>AUTRES MARCHANDISES</u>			
Livres, journaux et papeterie			0
Drogues et produits pharmaceutiques divers			1
Provendes, graines et engrais chimiques			1
Outillage et instruments agricoles			1
Fleurs			0
Combustibles			1
Bijouterie			0
Spiritueux et vin			0
Produits d'optique			0
Tabac, et articles de fumeurs			0
Divers commerces de détail			0
TOTAL:			19

(1) N.B. - Bureau fédéral de la statistique, Standard Industrial Classification Manual (Ottawa, 1948).

DIVISION No "10" SERVICES

FINANCE, ASSURANCE ET IMMEUBLE

e) EDUCATION

(a) BANQUES À CHARTE, BANQUES D'ÉPARGNES ET CAISSES POPULAIRES

MAISONS D'ENSEIGNEMENT CATHOLIQUES (sous le contrôle de la Commission scolaire)

Catégorie	Nom	Nombre de maisons d'enseignement	Nature des opérations	Nombre d'élèves		No. de classes
				garçons	filles	
Primaire	Banque Canadienne Nationale	1	Commerciale			10
	Banque Provinciale du Canada	1	Commerciale	242	116	
Elémentaire	Caisse Populaire "Desjardins"	1	Epargnes	363	116	26

(b) INVESTISSEMENTS ET PRÊTS

MAISONS D'ENSEIGNEMENT PROTESTANTES ET AUTRES (sous le contrôle de la Commission scolaire)

Catégorie	Nom	Nombre de maisons d'enseignement	Nature des opérations	Nombre d'élèves		No. de classes
				garçons	filles	
		N		N		
		1	1			1
		1	1			1
		1	1			1
		1	1			1

(c) ASSURANCE

N) RELIGION

Nom des Eglises, Temples ou autres	Nom des compagnies	Date de l'opération	Nature des opérations	Nombre de succursales	
				No. de succursales	Nombre de paroissiens
St-Henri		1780	C.R.	1	2,510
				N	
				1	
				1	

DIVISION No "11" SERVICES

a) EDUCATION

AUTRES INSTITUTIONS D'ENSEIGNEMENT

MAISONS D'ENSEIGNEMENT CATHOLIQUES (sous le contrôle de la Commission scolaire)

Catégorie	Nombre de maisons d'enseignement	Nombre d'élèves		No. de classes
		garçons	filles	
Primaire	1	242 mixte		10
Elémentaire	15 des institutions	363 mixte		16

Cours secondaire classique

Cours secondaire modernes

Ecoles normales

MAISONS D'ENSEIGNEMENT PROTESTANTES ET AUTRES (sous le contrôle de la Commission scolaire)

Catégorie	Nombre de maisons d'enseignement	Nombre d'élèves		No. de classes
		garçons	filles	
Ecoles techniques				
Ecoles d'arts et métiers				
N Ecoles néophytes	N			N
Ecoles indépendantes spécialisées	1		1	1
1 Universités	1		1	1
Autres institutions: (n.d.a.)				

b) RELIGION

Nom des Eglises Temples ou autres	Date de l'érection	Culte	No. de sièges	Nombre de paroissiens
St-Henri	1780	C.R.	600	2,510

DIVISION No "11"

EDUCATION (suite No 2)

AUTRES INSTITUTIONS D'ENSEIGNEMENT
OU INSTITUTIONS INDEPENDANTES

Catégories	D'HOSPITALISATION		D'ÉLÈVES	
	Nombre de malades d'hospitalisation		Nombre de lits	
	<u>Nom des institutions</u>		<u>Nombre d'élèves garçons filles</u>	
Cours secondaire classique:	N			
<u>PROFESSIONS MÉDICALES:</u>				
Cours secondaire moderne:	i			
Médecins spécialistes				
Ecoles normales:	1			
Dentistes:				
Ecoles techniques:	N			
Infirmières (services privés)				
Ecoles d'arts et métiers:	i			
Médecins vétérinaires:				
Ecoles ménagères:	1			
<u>SERVICES COMMUNAUTAIRES:</u>				
Ecoles indépendantes spécialisées:	N			
Non des journaux locaux et revues:		Circulation		Quotidien et hebdomadaire
Universités:	i	1,300		Étudiants
Autres institutions: (n.d.a.)	1			
Non des bibliothèques:				Nombre de volumes
Scolaire			200	
Non des musées et galeries:				511

DIVISION No "11"

SERVICES (suite No 3)

c) SANTÉ

HÔPITAUX ET AUTRES INSTITUTIONS D'HOSPITALISATION:

Catégories	Nombre de maisons d'hospitalisation	Nombre de lits
Village	1	1
Paroisse	1	1
N	N	N
Centre Rivière Boyer	1	1
1	1	1
1	1	1

PROFESSIONS MÉDICALES:

Médecins (médecine générale)

Nombre

1

Médecins spécialisés:

0

Dentistes:

0

Optométristes:

0

Infirmières (service privé)

0

Médecins vétérinaires:

0

d) SERVICES COMMUNAUTAIRES:

Nom des journaux locaux et revues:

Circulation

Quotidien ou Hebdomadaire

L'Aiglon

1,500

Hebdo

Nom des bibliothèques:

Nombre de volumes

Scolaire

200

Nom des musées et galeries:

Nil

DIVISION No "11"

SERVICES (suite No 4)

e) FORMATION DU CONSEIL MUNICIPAL (nombre de conseillers et terme d'office)

	Nombre
Cité :
Ville :
Village : ..1 maire..... 6 conseillers..... Terme: 3 ans.....
Paroisse : ..1 maire..... 6 conseillers..... Terme: 3 ans.....
Canton Rivière Boyer ..1 maire..... 6 conseillers..... Terme: 2 ans.....

NOM DES COMITÉS SPÉCIAUX DU CONSEIL

N

1

1

f) SERVICE MUNICIPAL

PRÉVENTION DES INCENDIES

	Nombre
Casernes de pompiers:	1
Personnel du service: (volontaires)	10
Pompes de réserve:	1
Pression normale de l'eau de 60 lbs augmentée à 100 lbs
Comprend système d'alarme:	Nil

FORCE CONSTABULAIRE

	Nombre
Postes de police:	Nil
Personnel du service:	0

VOIRIE

	Nombre
	de milles
Longueur totale des rues: (Village seulement)	4 m.
Longueur totale des rues pavées:	3 m.
Longueur totale des trottoirs:	2 m.

DIVISION No "11" SERVICES (suite No 7)

SERVICES (suite No 6)

SPORTS ET AMUSEMENTS

Nombre
d'établissements

<p><u>TERRAINS DE JEUX</u></p> <p>Nombre: 1</p> <p>Superficie: (totale) 3 acres</p>	<p><u>PARCS</u></p> <p>Nombre: 0</p> <p>Superficie: (totale) 0 acres</p>	<p><u>TERRAINS DE GOLF</u></p> <p>Nombre</p> <p>9 trous 0</p> <p>18 trous 0</p>
<p><u>TENNIS</u></p> <p>Nombre</p> <p>de clubs: 1</p>	<p><u>PATINOIRE</u> "sur glace"</p> <p>Nombre</p> <p>de ronds: 1</p>	<p><u>PISCINES</u> "publiques"</p> <p>Nombre</p> <p>de piscines: 1</p>
<p><u>CURLING</u></p> <p>Nombre</p> <p>de clubs: 0</p>	<p><u>BADMINGTON</u></p> <p>Nombre de</p> <p>terrains: 0</p>	<p><u>SKI</u></p> <p>Nombre</p> <p>de clubs: 0</p>
<p><u>HOCKEY</u> "amateur ou pro"</p> <p>Nombre</p> <p>de clubs: 1</p>	<p><u>BASEBALL</u> "amateur ou pro"</p> <p>Nombre</p> <p>de clubs: 0</p>	<p><u>QUILLES</u></p> <p>Nombre</p> <p>de salles: 0</p>
<p><u>BASKET-BALL</u> "amateur ou pro"</p> <p>Nombre</p> <p>de clubs: 0</p>	<p><u>BILLARD</u></p> <p>Nombre</p> <p>de salles: 1</p>	<p><u>YACHTING</u> "voile ou moteur"</p> <p>Nombre</p> <p>de clubs: 0</p>
<p><u>COURSES</u></p> <p>Nombre</p> <p>de pistes: 0</p>	<p><u>PÊCHE</u> dans la région</p> <p>Principaux poissons</p> <p>brochet, barbotte, truite, etc.....</p>	<p><u>CHASSE</u> dans la région</p> <p>Principaux gibiers</p> <p>chevreuil, lièvre, perdrix, etc.....</p>

DIVISION No "11" SERVICES (suite No 7)

SERVICES (suite No 7)

	Nombre d'établissements
(a) <u>SERVICES D'AFFAIRES</u>	
Ateliers d'électriciens.....	1
Ateliers de radios et de téléviseurs.....	1
Ateliers de plombiers.....	1
Ateliers de tailleurs et de réparation.....	0
Ateliers de couture et de chapeaux.....	0
Boutiques de forgerons.....	1
Garages (réparations d'automobiles).....	6
Stations de services, carburant, etc.....	2
Autres services d'affaires, n.d.a.	0
TOTAL:	<u>12</u>

(b) SERVICES PROFESSIONNELS

Bureaux de comptables licenciés.....	0
Bureaux d'avocats.....	0
Études de notaires.....	1
Bureaux d'agronomes.....	0
Bureaux d'architectes.....	0
Bureaux d'arpenteurs.....	0
Bureaux d'ingénieurs professionnels.....	0
Bureaux de chimistes.....	0
Bureaux de métallurgistes.....	0
Autres services professionnels, n.d.a.	0
TOTAL:	<u>1</u>

(c) SERVICES DE PUBLICITÉ ET DE VOYAGES

Agences de publicité.....	0
Agences de voyages.....	0
Autres agences, n.d.a.	0
TOTAL:	<u>0</u>

UNIONS OUVRIÈRES

NOM DES UNIONS OU SYNDICATS

N

i

1

DIVISION No "11"

SERVICES (suite No 8)

ORGANISMES D'AFFAIRES

ORGANISMES DE LA PROMOTION INDUSTRIELLE

Nom des organismes

Nombre d'établissements

Nombre de membres

N

N

Hôtels et motels

Nettoyage, pressing et teinturerie

1 Photographes

Restaurants, cafés et terrasses

1

Salons de barbiers

Salons de coiffure et de beauté

CHAMBRES DE COMMERCE (et autres)

Nombre de membres

Services ambulatoires

Chambre "Junior" de l'Institut d'odontologie

N

Chambre "Senior" (ex "Tourist")

Autres services personnels, s.d.a.

TOTAL:

AUTRES ASSOCIATIONS (Commerciales, sociales, sportives, etc.)

Nom des associations

Nombre de membres

Cercle Agricole

Cercle des Jeunes éleveurs

Union Catholique des Cultivateurs

Oeuvres de Terrains de Jeux

ARTISANAT:

CENTRES D'EXPOSITIONS

Nombre

Nombre d'expositions annuelles

Genre (Industriel, agricole, général, etc.)

Exposition d'Artisanat

HÔTELS ET MOTELS:

Nombre de chambres

TARIF

Créteil

10

\$2,50

Fontaine

28

\$2,50

Vallières

14

\$3,00

DIVISION No "11" SERVICES (suite No 9)

1) TAXE IMMOBILIÈRE
 SERVICES PERSONNELS

Nombre
d'établissements

Buanderies:	0
Cordonneries:	2
Hôtels et motels:	3
Nettoyage, pressage et teinture:	0
Photographes:	0
Restaurants, cafés et tavernes:	1
Salons de barbiers:	2
Salons de coiffure et de beauté:	3
Salons funéraires:	1
Services ambulanciers:	0
Service local de livraison à domicile:	0
Service de "Drive Yourself":	0
Autres services personnels, n.d.c.	0
TOTAL:	12

DIVISION No "12"

ATTRACTIONS TOURISTIQUES:

Principaux points d'attraction de la région (religieux, récréatifs ou autres)

L'église, de style gothique, possède de magnifiques tableaux d'une haute valeur artistique, dont l'un date de 1640 et représente saint François de Paul ressuscitant l'enfant de sa sœur, par Simon Vouet. "Vision de saint Antoine de Padoue" date de 1663 et est l'oeuvre de Claude-Guy Hallé, peintre Français. On y voit aussi une "Mater Dolorosa" de Vignon; et deux peintures françaises du XVIIIe siècle.

St-Henri, situé sur les rives de la rivière Etchemin.

ARTISANAT:

Travaux domestiques exécutés: (par ordre d'importance)

Tapis tressés, couvertures, tissage, filage du lin et de la laine, etc....

HÔTELS ET MOTELS:

	Nombre de chambres	TARIF
Croteau	10	\$2.50
Fortin	18	\$2.50
Vallières	14	\$3.00

TAXES ANNUELLES

PERMIS OU LICENCES MUNICIPALES

1) TAXE IMMOBILIÈRE

(a) Municipale - Base:- Evaluation foncière
Taux:- Village \$ 0.60 = Paroisse \$0.60 - Rivière Boyer \$0.53 par \$100.00

RÉPARTITION

Table with 2 columns: Description of tax (e.g., Taxe d'égouts, Taxe de pavages) and Amount/Rate. Includes sub-section (b) Scolaire with rates for Catholics and Neutres.

2) Taxe d'eau: - Base:-
Taux:- Evaluation \$ -
Charge fixe:- \$ Enuméré à la page 22
Au compteur:- \$ - par - gallons.

3) Taxe locative - Base:- N
Taux:- \$ 1

4) Taxe d'affaires: - Base: N
Taux:- \$ 1

5) Autres taxes:- Vidanges: domestique \$4.00 par année
commercial \$10.00 par année

SITUATION BUDGÉTAIRE (des cinq dernières années)
40¢ par \$100.00 construction d'école du Village

Table with 2 columns: Année (1954-1958) and Description of budget items (e.g., Chemins d'hiver, Variant de 60¢ à \$1.15 par \$100.00 selon l'arrondissement).

PERMIS OU LICENCES MUNICIPALES

1- PERMIS OU LICENCES CONCERNANT L'INDUSTRIE

N

SITUATION BUDGÉTAIRE (des cinq dernières années)

i

1

Village

2- PERMIS OU LICENCES CONCERNANT LE COMMERCE:

Dépenses

CATÉGORIE VISÉE	MONTANT	CATÉGORIE VISÉE	MONTANT
1 N	\$ N	8 N	\$ N
2	\$	9	\$
3 i	\$ i	10	\$
4 l	\$ l	11 l	\$ l
5	\$	12	\$
6	\$	13	\$
7	\$	14	\$

EVALUATION MUNICIPALE:

Méthode d'évaluation:

Scientifique

VALEUR DES BIENS-FONDS D'APRÈS LE RÔLE D'ÉVALUATION:

Imposables et imposés:

\$ 292,250.

Imposables mais exemptés:

\$ -

Non-imposables:

\$ 140,000.

Evaluation totale: du Village

\$ 432,250.

SITUATION BUDGÉTAIRE (des cinq dernières années)

Année

Revenus

Dépenses

19...54 \$

\$

19...55 \$ Voir

\$ Voir

19...56 \$ page

\$ page

19...57 \$ 37a

\$ 37a

19...58 \$

\$

GENERAL

CONCESSIONS AUX NOUVELLES INDUSTRIES

SITUATION BUDGETAIRE (des cinq dernières années)

Village

Année	Revenus	Dépenses
1954	\$ 2,196.60	\$ 7,474.60
1955	\$ 3,531.55	\$ 3,215.40
1956	\$ 6,555.94	\$ 7,028.38
1957	\$ 3,594.87	\$ 3,120.95
1958	\$ non disponible	\$ non disponible

Paroisse

Année	Revenus	Dépenses
1954	\$ 5,814.40	\$ 5,833.79
1955	\$ 5,778.10	\$ 6,027.61
1956	\$ 9,829.99	\$ 9,853.59
1957	\$ 9,664.13	\$ 8,916.38
1958	\$ 12,573.19	\$ 11,835.83

Rivière Boyer

Année	Revenus	Dépenses
1954	\$ 2,715.72	\$ 2,155.76
1955	\$ 2,719.37	\$ 2,662.91
1956	\$ 4,888.13	\$ 4,914.81
1957	\$ 5,380.17	\$ 5,124.53
1958	\$ non disponible	\$ non disponible

M. H.-F. Robarge

secrétaire-trésorier de St-Amand.

GENERAL

CONCESSIONS AUX NOUVELLES INDUSTRIES

Toutes les concessions permises par le Code municipal

RÈGLEMENTS MUNICIPAUX RELATIFS À L'INDUSTRIE ET AU COMMERCE

N

1

1

URBANISME

Description complète du plan d'urbanisme

N

1

1

SITES INDUSTRIELS DISPONIBLES

1) Description des sites industriels disponibles:

Il y a plusieurs sites industriels très avantageux dans la localité.

2) Facilités (localisation et voies d'accès)

Sur la route No 23: Lévis - Armstrong (Jackman Me)

3) Pour renseignements additionnels, s'adresser à

M. G.-F. Roberge

secrétaire-trésorier de St-Henri.

CONCESSIONS AUX NOUVELLES INDUSTRIES

Toutes les concessions prévues par le Code municipal.

RÈGLEMENTS MUNICIPAUX RELATIFS À L'INDUSTRIE ET AU COMMERCE

ORGANISME

Description complète de plan d'urbanisme

SITES INDUSTRIELS DISPONIBLES

1) Description des sites industriels disponibles

Il y a plusieurs sites industriels très avantageux dans la localité.

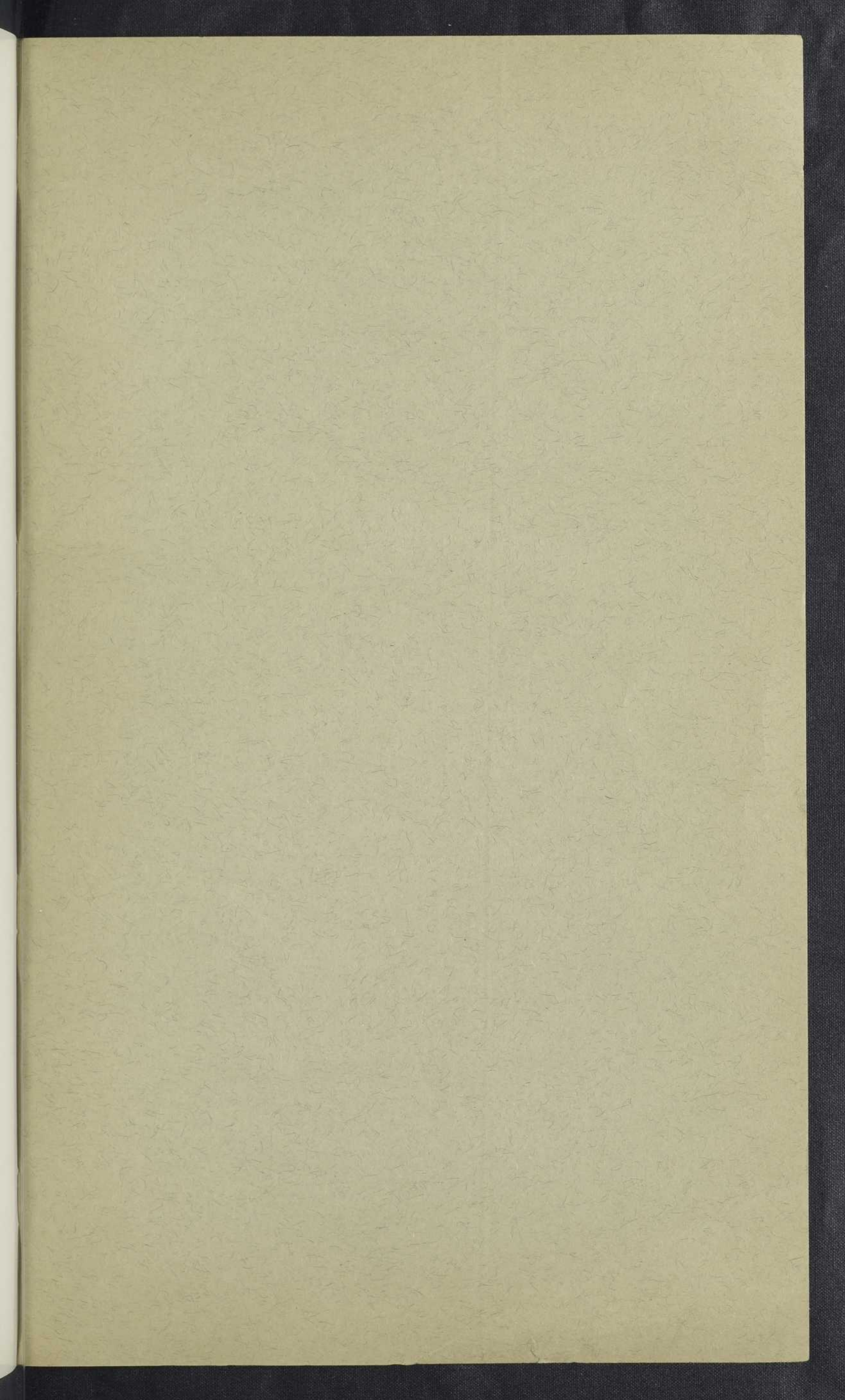
2) Facilités (localisation et voies d'accès)

Sur la route No 23: Lévis - Ararcton (Jackson No)

3) Pour renseignements supplémentaires, s'adresser à

M. G.-V. Hoberge

secrétaire-trésorier de St-Henri.



BNQ



C 000 239 302