

Mercredi, 26 juillet 1978

HOMMAGE à LA POPULATION

de

ST-SYLVESTRE de Lotbinière

en ce

150e anniversaire de fondation

Depuis 49 ans nous grandissons avec une population aussi dynamique que celle de St-Sylvestre et en ce temps de festivités, nous sommes fiers d'inviter toute la population de la région à se joindre aux GRANDES FETES du 150e du 28 juillet aux 6 août 1978.

FELICITATION aux organisateurs

FRANC SUCCES aux fêtes

La direction et le personnel de l'imprimerie et du journal Le Guide

HOTEL DION

rue principale, St-Sylvestre, Lotbinière

596-2325



Vos hôtes,

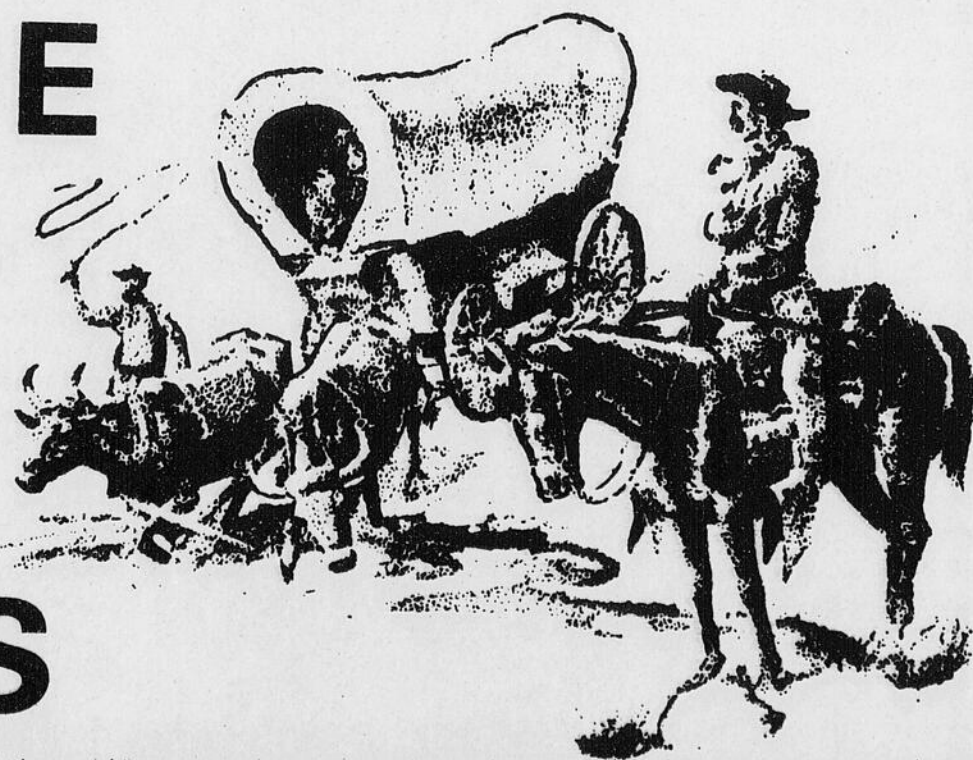
**Gemma et Mike Lemieux,
seront heureux
de vous rencontrer
lors de votre passage**

à l'occasion

**des festivités du 150ième
anniversaire de
St-Sylvestre**

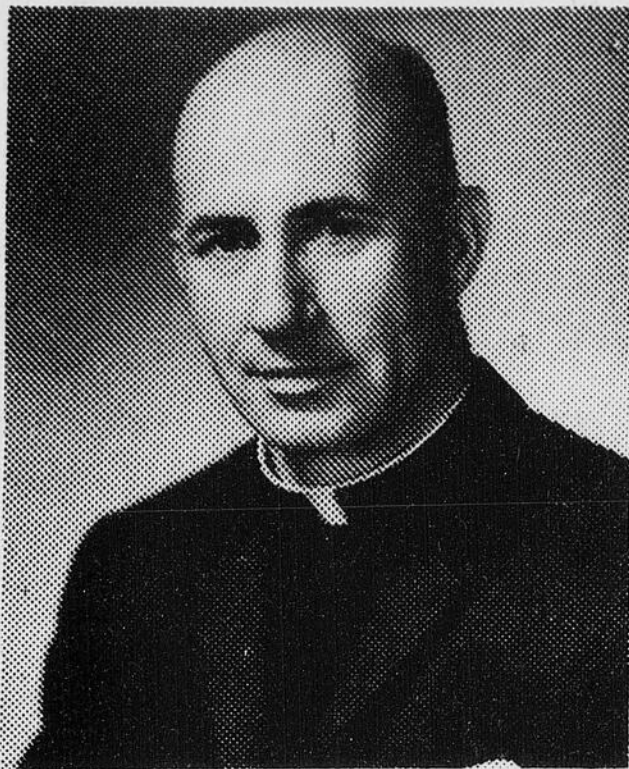
du 28 juillet au 6 août 1978

**BIENVENUE
A TOUS
LES
VISITEURS**



A St-Sylvestre

17 curés résidents en 150 ans



M. l'abbé Marcel Malenfant, curé de St-Sylvestre depuis 1974, est le 17ième curé résident de la paroisse.

Par: Albert BERUBE

La municipalité de Saint-Sylvestre de Lotbinière, qui fête cette année son 150ième anniversaire d'érection canonique, a vu se succéder jusqu'à ce jour 17 curés résidents. Voilà un des nombreux aspects de la vie de Saint-Sylvestre dont on peut prendre connaissance en feuilletant le fameux livre édité en souvenir de 150 ans d'histoire, le livre intitulé "St-Sylvestre se raconte: 1828-1978".

Toutefois, avant qu'un premier curé ne vienne s'établir à Saint-Sylvestre, trois prêtres avaient desservi la pa-

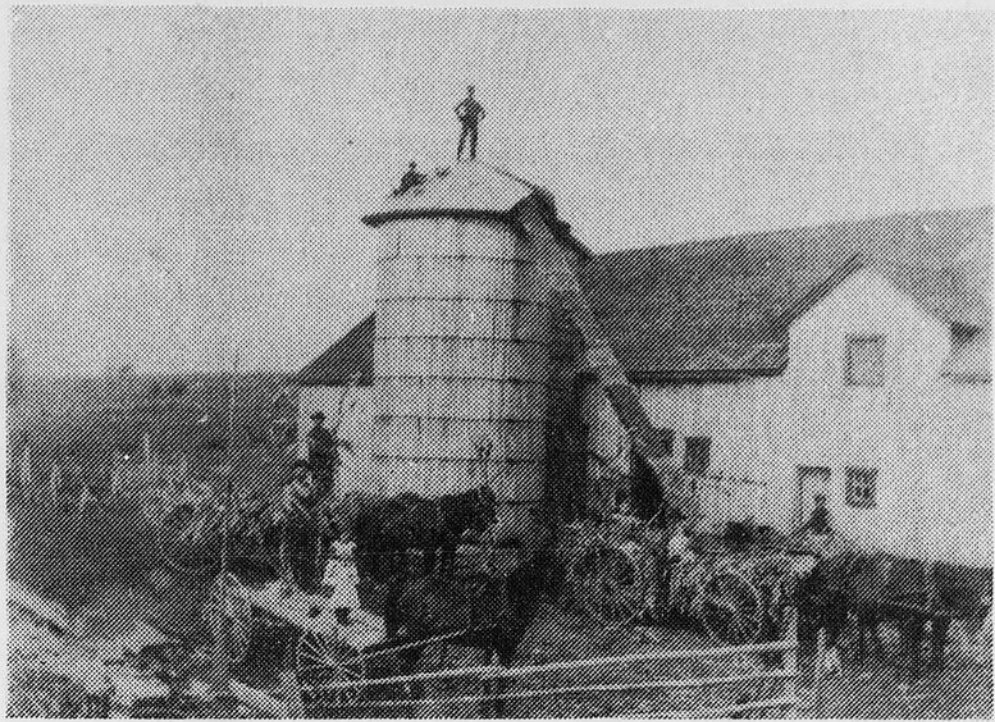
roisse, soit le curé Dufresne de Saint-Nicolas qui s'occupait des missions environnantes jusqu'aux petites montagnes de Saint-Sylvestre à partir de 1822, puis, en 1832, les abbés Edouard Montminy et Pierre Huot de Sainte-Marie.

Le curé Dufresne de Saint-Nicolas est celui-là même qui a adressé une demande à l'évêque, le 18 août 1828, afin qu'une paroisse soit constituée pour servir les colons qui demeureraient dans la région la plus éloignée dont il devait s'occuper. La demande a alors été ap-

puyée par le curé Fortier de Sainte-Marie, ce qui a amené le résultat que l'on sait: la paroisse de Saint-Sylvestre a été érigée canoniquement le 26 novembre 1828.

- Les curés précédents**
- Le premier curé à venir s'établir à Saint-Sylvestre a été l'abbé Ferdinand Gauvreau. Né à Québec en 1806, il a été curé de Saint-Sylvestre de 1833 à 1836. Voici les noms des curés qui l'ont suivi:
- James Nelligan (1836-1851)
 - John C. O'Grady (1851-1858)
 - Georges Drolet (1858-1862)
 - Edouard Fafard (1862-1873)
 - James Neville (1873-1893)
 - Pierre Savoie (1893-1894)
 - J. Edmond Verret (1894-1910)
 - Arthur Lachance (1910-1929)
 - Léonidas Verreault (1929-1936)
 - Emery Pépin (1936-1942)
 - Jules Roy (1942-1945)
 - Valère Jacques (1945-1948)
 - Edmond Pelletier (1948-1951)
 - Valère Jacques (1951-1954: 2ième séjour)
 - Philip Kelly (1954-1964)
 - Arthur Poulin (1964-1974)
 - Marcel Malenfant (1974-...)

L'AGRICULTURE



Récolte de maïs pour la nourriture des vaches laitières.



L'épandage de la chaux sur la ferme de M. Odilon [Chemin Craig].



C'est le temps de battre le grain. Dorvany Thivierge [1955].

Les ponts et rivières de St-Sylvestre

Il nous semble inopportun à l'heure actuelle de relever tous les ponts qui ont été construits à St-Sylvestre depuis sa fondation: il nous faudrait reprendre ceux de St-Patrice (n'oubliez pas que pour 50 ans (de 1828 à 1878) cette paroisse n'existait pas, par conséquent, ces ponts et ces rivières étaient de notre ressort...)

De plus, les livres de notre paroisse nous décrivent un nombre inimaginable de ponts à St-Sylvestre mais, comme beaucoup d'entre eux sont si petits et qu'il serait quasi-impossible de savoir où ils se trouvaient (et où ils se

trouvent encore), on a jugé bon d'en taire l'existence pour ne garder que les principaux: Francoeur (rang St-André), Mullen (chemin de Craig), Simard (rang Ste-Marie ouest), et les ponts Fermanagh, St-Frédéric, St-José (situés dans les rangs du même nom).

Tous ces ponts, excepté celui de Fermanagh et de St-José, ont été construits pour laisser le libre cours à la rivière Filkars qui prend sa source à l'ancienne base de radar sur le mont Ste-Marguerite de St-Sylvestre et qui va se jeter dans la rivière Beauvillage à la Fourchette (jonction de la rivière Filkars et

Beauvillage). Les ponts Fermanagh et St-Joseph, pour leur part, laissent circuler la rivière Beauvillage qui prend sa source dans le comté de Beauce sur les limites de la paroisse de St-Séverin.

Il est bien entendu que tous ces ponts, au début des temps de notre paroisse, étaient en bois supportés à l'aide de piliers faits de billots croisés, puis refaits en ciment (ou béton) et selon l'évolution devinrent asphaltés faisant partie intégrante de la route.

Franc Succès aux Fêtes du 150e anniversaire de St-Sylvestre du 28 juillet au 6 août 1978

JACQUES MOREL

conseiller en caisse enregistreuse électronique Victor

représentant de CLERMONT GIGUÈRE inc.

équipement de bureau Ste-Marie, Beauce

j'invite toute la population à se joindre aux festivités du 28 juillet au 6 août 1978



L'IMPRIMERIE
par
EXCELLENCE
pour
QUALITE-SERVICE

Le Guide

IMPRESSIONS
COMMERCIALES
LITHOGRAPHIE
JOURNAUX
ET REVUES

- * L'atelier le plus moderne de la région.
- * Un service ultra-rapide grâce à une équipe expérimentée.
- * L'assurance que nous pouvons exécuter tous vos travaux d'impression.
- * La compétence de 15 employés qui possèdent une vaste expérience.
- * Trois représentants qui se feront un plaisir d'aller chercher vos commandes.
- * Des prix qui n'ont d'égal que la qualité du travail.
- * La certitude que vous serez reçu avec courtoisie, car vous êtes chez vous, chez nous!

Imprimerie LE GUIDE inc.

Route Kennedy

Ste-Marie de Beauce

Composez 387-5408

COMPETENCE = QUALITE = SERVICE

Hommages à nos familles nombreuses

Tiré du livre "St-Sylvestre se raconte"

Vous retrouverez ci-dessous les couples qui ont dix enfants et plus à St-Sylvestre. Par l'intermédiaire de ce livre-souvenir, nous voulons en profiter pour rendre un hommage tout à fait spécial à M. Mme Joseph Drouin pour leur famille de 20 enfants, dont 15 sont encore vivants.

M. Mme Joseph Drouin 20
 M. Mme Ernest Côté 17
 M. Mme Lucien Morin 16
 M. Mme Dorveny Lehoux 16
 M. Mme Joseph Ferdinand Dion 16
 M. Mme Siméon Létourneau 15
 M. Mme Edouard Parent 15
 M. Mme Odule Routhier 14
 M. Mme Omer Bilodeau 14
 M. Mme Sylvio Savoie 14
 M. Mme Joseph-Jean Fillion 14
 M. Mme Alyre St-Hilaire 14
 M. Mme Philippe Morel 13
 M. Mme Jules Jacques 13

M. Mme Armand Gagné 13
 M. Mme Léger Landry 13
 M. Mme Rosaire Bélanger 12
 M. Mme Gérard Giroux 12
 M. Mme Tancrede Champagne 12
 M. Mme Irénée Vachon 12
 M. Mme Fernand Létourneau 12
 M. Mme Rosario Breton 12
 M. Mme Mathias Lachance 12
 M. Mme Rosaire Fecteau 11
 M. Mme Odilon Nadeau 11
 M. Mme Wilfrid Jalbert 11
 M. Mme Dorveny Thivierge 11
 M. Mme Noé Savoie 11
 M. Mme Benoît Girard 11
 M. Mme Roméo Landry 11
 M. Mme Joseph Fortier 11
 M. Mme Adrien Croteau 11
 M. Mme Frank Houley 11
 M. Mme Onésime Napert 11
 M. Mme Fernand Sa-

voie 10
 M. Mme Viateur Savoie 10
 M. Mme Edgar Champagne 10
 M. Mme Joseph Edouard Létourneau 10
 M. Mme Léonidas Ferland 10
 M. Mme Willie Delisle 10



CONSERVATION QUÉBEC

Nos aînés: personnes de 80 ans et plus

Tiré du livre "St-Sylvestre se raconte"

Un hommage tout à fait spécial à nos aînés de 80 ans et plus en 1978. La liste ci-dessous vous indiquera les noms et les dates de naissance des 7 personnes qui ont 90 ans et plus et des 27 personnes de 80 ans et plus. Notons également que 55 personnes ont 70 ans et plus, mais il n'est pas mentionné d'eux dans ce texte.

M. John Marcoux, 5-12-1882
 M. John Mullen, 9-2-1883
 Mme Israël Leblond (née Alodie Gourde), 7-11-1884
 Mme Israël Fillion (née Marie Thivierge), 12-4-1886
 M. Léger Landry, 25-10-1886
 M. Israël Leblond, 4-11-1886
 Mme Ernest Côté (née Laura Morin), 7-3-1888
 Mme Omer Bilodeau (née Rosée Therrien), 17-2-1889
 Mme Odule Routhier (née Alexandrine L'Heureux), 26-9-1891
 Mme Odina Savoie (née Bernadete Landry), 26-11-1891

Mlle Délia Drouin, 6-1-1892
 M. Joseph Jean Fillion, 30-10-1892
 M. Mathias Lachance, 20-2-1893
 Mme Emilien Sylvain (née Rose-Anna Bélanger), 15-3-1894
 M. Eddy Moran, 7-6-1894
 Mme Léonidas Ferland (née Marie-Ange Lachance), 11-9-1894
 Mme Philias Therrien (née Alice Payeur), 24-9-1894
 M. Joseph Edouard Létourneau, 19-2-1895
 M. Emile Napert, 24-3-1895
 M. Alcide Ferland, 16-04-1895
 M. Joseph Archille Fillion, 1-10-1895
 M. Joseph Huppé, 7-11-1895
 Mme Mathias Lachance (née Lucia Richard), 20-12-1895
 M. Dorveny Lehoux, 01-01-1896
 M. Rosaire Bélanger, 26-7-1896
 M. Wilfrid Létourneau, 15-11-1896
 M. Albert Drouin, 22-2-1897
 M. Arthur Delisle, 3-4-1897

Mme Albert Drouin (née Céline Vachon), 8-9-1897
 Mme Henri-Louis Cyr (née Emerilda Nadeau), 21-1-1898
 M. Léonidas Ferland, 23-3-1898
 Mme Joseph Edouard Létourneau (née Josephine Roussin), 21-8-1898
 Mme Joseph Jean Fillion (née Lydia Therrien), 23-10-1898

POUR MIEUX VOUS INFORMER

Les journalistes du guide
 travaillent jour et nuit
387-5408

26

26

26



HOMMAGE



A NOS PIONNIERS

La Caisse Populaire St-Sylvestre depuis 40 ans au service de la population

Vous êtes tous invités à venir célébrer les 150 ans de St-Sylvestre du 28 juillet au 6 août 1978

LA CAISSE POPULAIRE

C'est profitable...

pour nous, gens de St-Sylvestre



Une visite au foyer de St-Sylvestre



Le Foyer de St-Sylvestre est situé juste derrière l'église de l'endroit.



Mme Israël Leblond est la doyenne du Foyer. Elle est âgée de 93 ans et 8 mois.

Au mois de décembre dernier, le GUIDE présentait pour le bénéfice de ses lecteurs un reportage sur le Foyer de St-Sylvestre qui comptait à ce moment là 31 pensionnaires. Etant donné que quelques uns de nos nouveaux lecteurs n'ont pas eu la chance de lire cet article, votre journal hebdomadaire se permet de le republier en l'honneur du 150^{ième} anniversaire de fondation de la municipalité de St-Sylvestre.

Par: Albert BERUBE

Le Centre d'Accueil ou Foyer pour personnes âgées de Saint-Sylvestre rend la vie meilleure à 31 personnes qui autrement ne pourraient rester seules.

Au Foyer de Saint-Sylvestre, situé tout près de l'église, il y a 31 places. Parmi les 31 pensionnaires du Centre d'Accueil; 9 sont là depuis les débuts de l'institution le 8 novembre 1969. Les deux premières personnes à entrer au Foyer sont Mme Laura Côté et Mlle Délia Drouin, et elles sont toujours là.

Statistiques

Cette année, le taux de décès a baissé; il n'y en a eu que 7, comparativement à 18 en 1976.

Actuellement, il y a 6 personnes qui sont jugées prioritaires sur la liste d'attente; 2 sont dans un hôpital, 1 est dans un Pavillon d'Accueil et les 3 autres sont toujours à domicile.

Présentement, sur les 31 pensionnaires qu'on appelle "bénéficiaires", il y a 19 femmes et 12 hommes. Le directeur général du Foyer, M. Germain Leblond, explique qu'il y a plus de femmes tout simplement parce que l'espérance de vie des femmes est plus longue. "Des 31, à une exception près, ils sont incapables de fonctionner seuls", révèle M. Leblond.

Au foyer de St-Sylvestre, l'âge des pensionnaires se situe entre 68 ans et 93 ans, et la moyenne d'âge au 1er décembre était de 84 ans et 8 mois.

Des 31 pensionnaires, 18 sont de Saint-Sylvestre, 3 de Saint-Patrice, 2 de Saint-Agathe, 2 de Saint-Gilles, 2 de Saint-Narcisse, 2 de Saint-Elzéar, 1 de Saint-Damien et 1 de Sainte-Sophie de Lévrard.

Fonctionnement

Le Centre d'Accueil de Saint-Sylvestre a des obligations d'ordre ad-

ministratif et surtout d'ordre médical, envers deux Pavillons d'Accueil, soit le Pavillon Michel Blais de Saint-Sylvestre et le Pavillon Louis Roy de Saint-Patrice.

Au Pavillon Michel Blais, il y a 11 pensionnaires malgré qu'il peut en loger 14; à ce Pavillon, il y a 3 hommes. Pour sa part, le Pavillon Louis Roy est rempli avec 6 hommes et 5 femmes.

Pour l'exercice financier clos le 31 mars 1977, les dépenses au Centre d'Accueil ont été de \$260,714. et on a eu un excédant de \$5,129.

Depuis le 1er avril de cette année, le Centre a des contrats de service avec les Pavillons Blais et Roy. "La responsabilité du Centre, dit M. Leblond, est de voir à ce que les gens qui sont dans les Pavillons soient aussi bien traités qu'ici au point de vue médical (alimentaire, hygiénique, etc.).

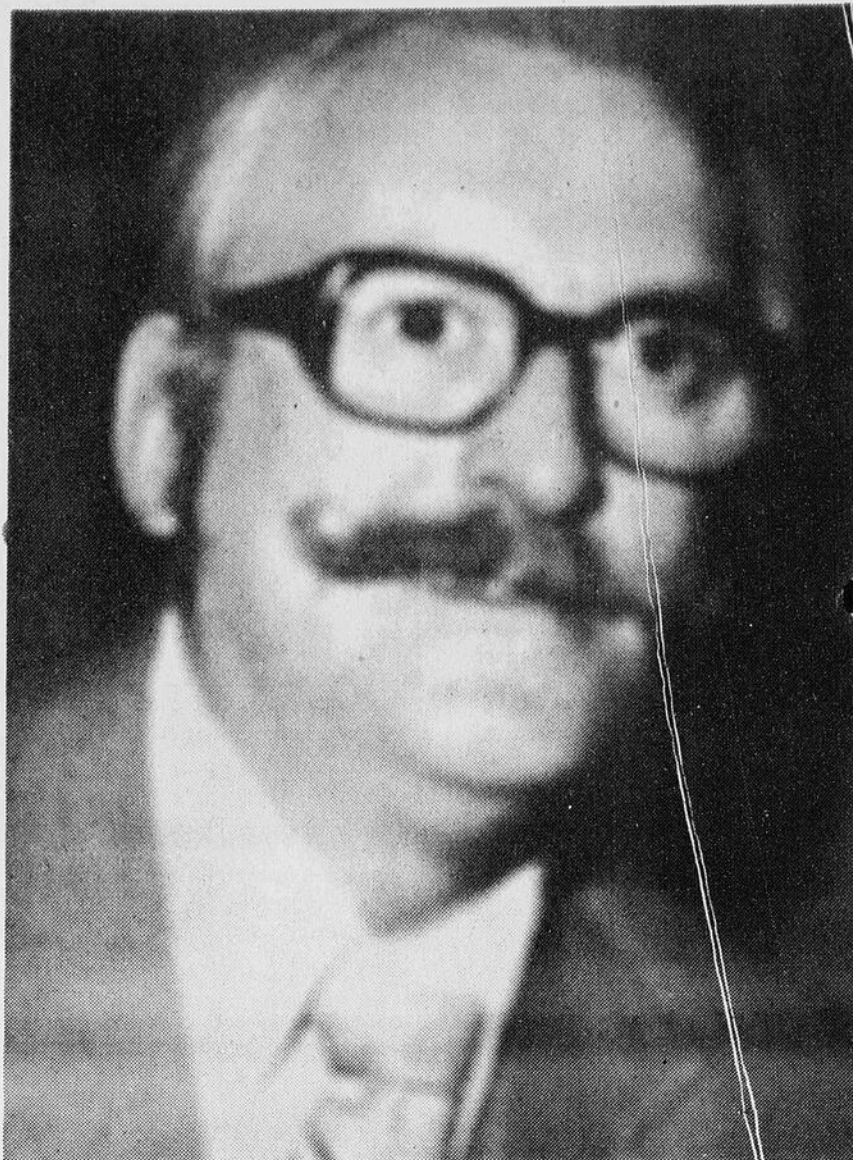
Avec ces contrats de services, on a dû hausser le budget de fonctionnement du Centre à \$341,547. cette année.

Le personnel

En personnel, on compte une infirmière à temps plein (7 jours par semaine) et une infirmière à temps partiel (3 jrs-sem.) qui s'occupe exclusivement des Pavillons.

De plus, il y a 8 préposés aux pensionnaires, 1 ouvrier de l'entretien, 1 cuisinier (7 jrs-sem.), une buandière (4 jrs-sem.), une aide en alimentation (7 jrs-sem.), et une préposée à l'entretien ménager à temps partiel (3 heures par jour, 7 jours par semaine). Bien sûr, il ne faut pas oublier le personnel administratif, composé de 2 personnes, soit M. Leblond ainsi qu'une secrétaire.

Trois médecins viennent au Foyer de Saint-Sylvestre; la Clinique médicale de Saint-Agathe est responsable en



Le directeur-général du Foyer de St-Sylvestre est nul autre que M. Germain Leblond.

ce qui a trait au plan chef. En plus, il y a le Dr Michel Langlois de médical; M. Louis Gre- Louis-Philippe Dionne Leeds. nier est le médecin de Sainte-Marie et le Dr



VIANDE DE CHOIX EN GROS GASTON ST-HILAIRE BOUCHER

St-Sylvestre, Lotbinière

596-2318

Bienvenue chez-nous

La chanson du cent-cinquantième

Par: Bernard CARRIER

C'est nulle autre que la correspondante du GUIDE, Mme Onésime Napert qui a composé les paroles de la chanson du 150ième anniversaire de fondation de St-Sylvestre de Lotbinière sur l'air de la chanson "Ah que l'hiver" de Gilles Vignault, ce grand chansonnier québécois.

Voici sans plus tarder les paroles de cette magnifique chanson:

1
Quand nos ancêtres
sont arrivés
en admirant la paysage,
ils remarquèrent dans la
montagne
de beaux boisés à défricher.
A St-Sylvestre depuis
ce jour,
avec courage au fil des

ans,
nos bons pionniers au
coeur vaillant
ont travaillé semant
l'amour

2
Dans la forêt, nos beaux
érables
Fierté de tous les su-
criers
Chaque printemps leur
sève sucrée
Nous donne le bon
sirop d'érable.
A St-Sylvestre, à la
cabane
Pour déguster l'sucr' du
pays
Parents, enfants et les
amis
S'y rendre joyeux en
caravar

Filer la laine, rouir le lin
Tisser ensemble la cata-
logne
Nos ancêtres ont dure
besogne
Mais toujours des fleurs

dans l'jardin.
A St-Sylvestre, pour ces
beaux jours
A nos aïeules rendons
hommage
Car elles nous ont laissé
en gage
Leur vie, leur foi et leur
amour.

4
Not'bonne église paroissiale
Un des joyaux de la
montagne
Témoin d'nos joies, de
not'travail
Pilier de not'amour filial.
A St-Sylvestre pour
tous ces jours
Célébrons le cent cin-

quantième
Souhaitons à tous ceux
qu'on aime
D'y vivre encore de très
longs jours.

5
Venez fêter, fraterniser
Pour nous, c'est grand
anniversaire
Vivons des jours pas
ordinaires
Dans la joie de nous
retrouver.
A St-Sylvestre, pour ces
beaux jours
Remplis de joies et
d'amitié
Petits et grands sont
invités
A venir se parler d'a-
mour.

GARAGE
RÉAL LEBLOND



RÉPARATION GÉNÉRALE - DÉBOSSÉLAGE - PEINTURE
REMORQUAGE JOUR ET NUIT

Tél.: 596-2233 rés.: 596-2523
St-Sylvestre, Lotbinière

**LÈVE-TOI ET VIENS,
L'IMPORTANT EST QUE TU Y SOIS!**

LISEZ "LE GUIDE"

La Beaurivage se jette dans la Chaudière

Par: Albert BERUBE

Plusieurs connaissent les charmes de la belle-rivière Beaurivage, sur laquelle se déroule chaque printemps une course de canots. Eh bien cette rivière, elle ne se jette pas dans le fleuve Saint-Laurent comme on serait tenté de le croire, mais bel et bien dans la rivière Chaudière.

Cet affluent de la rivière Chaudière prend sa source dans le versant des montagnes qui sont situées aux limites

de Saint-Séverin et Saint-Sylvestre. Après une brève incursion dans le territoire de Saint-Elzéar, l'eau de la Beaurivage coule entre les rangs Saint-José et Saint-Jean, et se dirige ensuite à travers les municipalités de Saint-Patrice, Saint-Gilles, puis Saint-Etienne. Par la suite, l'eau qui a arrosé les terres de Lotbinière se déverse dans la Chaudière, pour se rendre au majestueux Saint-Laurent.



HOMMAGE A NOS ANCETRES



VOEUX DE SUCCÈS

aux

FÊTES

du 150ième anniversaire

BIENVENUE

à toute

LA POPULATION de la RÉGION.

du 28 juillet au 6 août 1978

**Gaétan Therrien
Doris Therrien
Armand Perrault
596-2886**

26

26

26

PROGRAMME des GRANDS DE ST-SYLVESTRE du 28 JUILLET

Vendredi 28 juillet: Journée d'ouverture

19h00 Ouverture du musée, rue Principale.

Ouverture des deux expositions dont l'une située à la salle Municipale et l'autre au Centre communautaire (sacristie).

A NOTER que ces expositions et musée seront ouverts pendant les 10 jours de 14 heures à 17 heures et de 19 à 23 heures. L'entrée y est toujours gratuite.

18h00 à 24h00 Le village sera ouvert aux promenades en voitures à traction animales et aux chevaux.

19h30 Réception et vin d'honneur offert aux invités.

20h30 Soirée au saloon sous la tente qui est située au terrain de l'O.T.J.
Présentation officielle de notre volume souvenir.

20h30 Discothèque en plein air dans la cour de l'église

A NOTER que tous les soirs où il y a discothèque en plein air, s'il pleut, cette soirée de disco se tiendra à l'intérieur à la salle Municipale face à l'église.

Samedi 29 juillet: Journée Western

9h00 Rodéo à la Ferme Pelchat, Rang Ste-Marie Ouest.

18h00 Souper canadien servi à la Ferme Pelchat et à la cabane à sucre de M. Gérard Napert.

20h30 Soirée western à la Ferme Pelchat.

20h30 Discothèque en plein air dans la cour de l'église.

20h30 Grande soirée canadienne avec CLAUDE STEBEN de télé 4 comme animateur et il sera entouré d'artistes locaux et de toute la région. C'est une soirée à ne pas manquer.

Dimanche 30 juillet: Journée de l'Amicale

10h00 Messe pontificale à l'église.

12h00 Grand banquet sous la tente suivi d'une rencontre amicale sous la tente et dans les lieux publics de St-Sylvestre.

13h00 à 17h00 L'ancienne base de Radar sera ouverte aux visiteurs.

18h00 Souper aux fèves au lard servi sous la tente.

20h30 Soirée culturelle à l'église. Plus de 125 choristes et comme artiste invité M. Guy Lepage du Conservatoire de Québec.

C'est une soirée qui saura intéresser tous les goûts et tous les membres de la famille.

20h30 Discothèque à la salle Municipale.

20h30 Soirée de danses sous la tente.

Lundi 31 juillet: Journée du Souvenir

19h30 Célébration spéciale au cimetière pour rendre hommage à nos ancêtres disparus.

20h30 Projection d'un grand film de Walt Disney sous la tente.

Mardi 1er août: Journée de l'Age d'Or

14h00 Promenades en voitures à traction animale dans les rues du village.

Visite des endroits publics et des musées et expositions.

16h30 Messe à l'ancienne à l'église.



Une invitation

votre agent M

Paul Bérubé

et de

votre représe

Jean-Luc Ma



GRANDES FÊTES DES 150 ANS

DU 3 JUILLET au 6 AOÛT 1978



invitation de

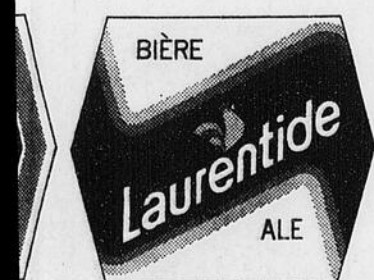
gent Molson

Bérubé

t de

présentant

ic Marcoux



17h30 Souper à la cabane à sucre chez Gérard Napert, transport fourni entre l'église et la cabane.

20h00 Soirée très spéciale sous la tente où nous rendrons un hommage spécial aux personnes âgées de St-Sylvestre.

20h30 Discothèque dans la cour de l'église.

Mercredi 2 août: Journée de la famille

13h00 Journée sportive inter-cantons pour les jeunes sur les terrains de l'O.T.J.

18h00 Grand pique-nique sous la tente où toute la famille apporte son souper.

20h30 Grande soirée familiale où tous les amateurs de musique et de chants exécuteront leur numéro et deviendront vedettes. Aussi, projection de films, diaporama, sketches et autres.

20h30 Discothèque dans la cour de l'église.

Jeudi 3 août: Journée du Couple

20h00 Cocktail sous la tente suivi d'une soirée de danses et d'un défilé des costumes d'époque portés par les citoyens.

20h30 Discothèque dans la cour de l'église.

13h00 à 17h00 L'ancienne base de radar sera ouverte aux visiteurs.

Vendredi 4 août: Journée des Jeunes

10h00 Défilé des tacots et des poneys et chevaux dans les rues du village.

10h30 Courses de tacots ouvertes à tous les participants qui se présenteront.

13h30 Mini rodéo (horse show) pour les poneys et pour les jeunes qui montent un cheval au Ranch aux cinq.

20h30 DISCOTHÈQUE GÉANTE sous la tente.

20h30 Disco-bar à la salle Municipale.

Samedi 5 août: Journée Irlandaise

13h00 Tir de chevaux à la Ferme Pelchat.

13h00 à 17h00 L'ancienne base de radar sera ouverte aux visiteurs.

18h00 Souper au ragoût servi à la cabane à sucre chez Gérard Napert.

19h30 Messes en anglais à l'église.

20h30 Soirée de type irlandaise sous la tente. Il y aura du plaisir pour tout le monde qui aime bien s'amuser.

20h30 Discothèque dans la cour de l'église.

Dimanche 6 août: Journée de Tout le Monde

10h00 Messe en plein air en face du Foyer de St-Sylvestre.

12h00 Dîner populaire à la salle Municipale.

14h00 Grand défilé de chars allégoriques, majorettes et fanfares, autos antiques, animaux et autres, dans les rues du village.

16h00 Spectacle de majorettes et fanfares dans la cour de l'église.

18h00 Souper populaire à la salle Municipale.

20h30 SOIRÉE DE FERMETURE DE NOS GRANDES FÊTES sous la tente.

Soirée bavaroise avec plusieurs surprises.

C'est notre grand spectacle spécial du 150^{ième} anniversaire.

26

26

26

D'hier à aujourd'hui en passant par St-Sylvestre

Par: Bernard CARRIER

Il s'en est passé des choses depuis l'érection canonique en 1828 de la paroisse de St-Sylvestre de Lotbinière et un petit coup d'œil dans le livre du 150ième anniversaire de fondation de ce splendide village où il fait si bon vivre, nous en donne une bonne idée:

1828 Le 26 novembre, érection canonique de la paroisse de St-Sylvestre

1829- Le 31 mars, 1er baptême: Catherine Mcread, fille de Guillaume.

1829- Le 1er avril, 1ère sépulture: Louis Carrier, fils de Jean-Baptiste.

1830- Le 9 février, 1er mariage: François Xavier Turcot, fils de Jean-Baptiste, à Sophie Létourneau, fille de Jean-Baptiste.

1831- Fin de la construction de la première chapelle, coût de \$3000. dollars.

1833-1836- Premier curé résident, l'abbé Ferdinand Gauvreau

1835- Le 11 juillet, érection civile de la paroisse.

1839- Construction du premier presbytère sous l'administration de l'abbé James Nelligan.

1844- Construction de l'église anglicane au Chemin Craig.

1845- Le 1er décembre, première séance du conseil de la paroisse.

1846- Une somme totale de \$93.58 est payée aux cinq premiers instituteurs.

1850- Une terre de 3 (trois) arpents par 30 (trente) arpents se vendait \$500.00 dollars.

1851- Lors du recensement général, St-Sylvestre compte une population de 3,733 âmes: 2,672 de la langue anglaise, 1,048 Canadiens-Français et 13 Allemands.

1852- Le 6 janvier, établissement du premier bureau de poste; M. George McCrae, premier maître de poste.

1861- Construction de l'église au coût de \$25,000.00 sous l'administration de l'abbé Drolet.

1862- Mars, le conseil décide de se rassembler trois fois par année soit le premier lundi des mois de juin, septembre et décembre.

1863- On compte 440 (quatre cent-quarante) familles à St-Sylvestre.

1871- Fondation de la paroisse de St-Patrice, détachée de St-Sylvestre.

1872-1873- Construction du couvent des Soeurs du Bons-Pasteur. A cette occasion il y a eu trois corvées.

Le 11 septembre, bénédiction du couvent.

Le 29 décembre, le toit du couvent fut emporté par une tempête de vent. Il fut refait par une corvée.

1875- Été, deux garçons de 15 ans se noient au moulin à scie de M. Maximin Therrien, dans la Route du Moulin.

1881- La population s'élève à 1893 âmes.

1882- Le 6 décembre, naissance de notre doyen M. John Marcoux

1883 Agrandissement du couvent.

1884- Naissance de notre doyenne, Alodie Gourde, Mme Israël Leblond.

1886- Salaire annuel d'un instituteur: de \$80.00 à \$100.00 dollars.

1893-1894- Construction du presbytère.

1894- Au temps du curé Verret, St-Sylvestre a 266 familles.

1903- Premier service téléphonique à St-Sylvestre desservi par la compagnie de Téléphone Bellechasse.

1904-1978- Hôtel Dion, propriétaires actuels (1978): Mme Joseph Dion et sa fille, Mme Gemma Lemieux.

1910- Le 26 octobre, mariage de M. et Mme Israël Leblond, couple ayant la plus longue vie conjugale à St-Sylvestre (en 1978).

1911- Fermeture de la chapelle presbytérienne du Chemin Craig.

1914- Le 27 mai, incendie de l'église qui fut reconstruite au cours de l'année.

1914- Construction de la première salle municipale.

1914- Début de la première Grande Guerre: participation de douze de nos concitoyens.

1917- Le 27 juillet, grosse tempête: foudre, tonnerre, inondations, ponts arrachés, animaux tués.

1918- Octobre, grippe espagnole, plusieurs décès à St-Sylvestre.

1922- Démolition de l'église anglicane au Chemin Craig.

1925- Fondation de la section locale de la Coopérative de sirop de Plessisville. Le sirop se vendait \$0.10 la livre pour le "A" et \$0.08 pour le "B".

1928- Installation de l'électricité dans le village par la St. Francis Light and Power Company.

1929- Construction d'une nouvelle école dans le rang St-José au coût de \$1,800.00 dollars en remplacement de l'ancienne datant de 1911.

1931- Population de 1,232 habitants.

1934- Novembre, fondation du Cercle des Fermières.

1936- Premier pavage en asphalte.

1937- Le 8 décembre, fondation de la Caisse Populaire; M. Alphonse Létourneau, premier gérant.

1938- Le 8 juin, fondation de la Société Coopérative Agricole de St-Sylvestre.

1941- Premier tracteur à St-Sylvestre, chez M. Philippe Payeur.

1944- Le 7 juin, Francis Boyce, aviateur, est tué au cours d'une mission. C'est le seul des 15 vétérans de St-Sylvestre mort au combat au cours de la Deuxième Guerre Mondiale.

1950- Le 14 janvier, tornade dans le village.

1951- Le 17 juillet, construction d'un poste de pompiers.

1951- Printemps-été 1954, construction de la Base de Radar de la R.C.A.F.

1953- le 4 juin, ordination de l'abbé Lauréat Gagnon, premier prêtre de St-Sylvestre à être ordonné dans sa paroisse natale.

1953- Le 15 septembre, ouverture de la Base de Radar de la R.C.A.F. sur le site du Mont Ste-Marguerite.

1954- Le 22 juin, tornade dévastatrice affectant surtout des granges et érablières des rangs Ste-Catherine, St-Paul, Ste-Marie-Ouest et St-André.

1957- Médaille de bronze pour "Le Mérite Agricole" à M. Onésime Nappert.

1959- Le 10 août, les débuts de l'O.T.J.

1960- 19 décembre-14 février 1961, le premier carnaval à St-Sylvestre.

1961-1965- Salle de quilles.

1962- Le 27 février, le cimetière anglican est classé historique par le gouvernement du Québec.

1963- Janvier, ouverture de l'Ecole Centrale, construite en 1962

1964- Le 12 mars, décision officielle du gouvernement fédérale de fermer la Base de radar de St-Sylvestre.

1966- Nouveau local de la Caisse Populaire.



Le 16 avril 1976, le feu détruit complètement le magasin Napert et Fils de St-Sylvestre. Des pompiers arrosent ici la maison de M. Alphonse Napert qui se trouve juste en arrière du magasin en feu.

1968- Le 13 mars, fondation du premier conseil des Chevaliers de Colomb.

1968- Fin juin, fermeture définitive des portes du couvent de St-Sylvestre.

1969- Le 9 novembre, ouverture du Foyer de St-Sylvestre Inc. qui accueille ses premiers résidents le 29 novembre.

1971- Le 14 février, fondation du Club de l'Age d'Or.

1972- Le 24 février, fondation du Club de Motoneiges "Les Montagnards"

1974- Novembre, le Cercle des Fermières, le plus ancien mouvement encore existant, fête

son 40e anniversaire.

1976- Le 16 avril, incendie du magasin Napert et Fils.

1977- Le 31 décembre, la fête patronale de St-Sylvestre marque l'ouverture officielle des fêtes du 150ième à minuit par une messe en latin.

1978- Le 7 janvier, première activité officielle des fêtes du 150ième: la fête des Rois.

1978- 3, 4, 5, 7 février, le festival remporte un retentissant succès: jeux extérieurs et soirée canadienne entre cantons, discothèque, bal masqué. Rose-Mary Cotter (canton Craig) élue reine du festival.

1978- Le 14 février, incendie du garage de M. Louis-Philippe Bourgault, reconstruit par une corvée.

1978- Le 20 avril, visite de son Eminence le Cardinal Maurice Roy à l'occasion de la confirmation d'élèves de St-Sylvestre.

1978- Le 4 juin, jubilé d'argent de vie religieuse de l'abbé Lauréat Gagnon.

1978- 28 juillet-6 août, période des grandes fêtes du 150ième.

1978- Le 26 novembre, 150ième anniversaire de fondation de la paroisse de St-Sylvestre: messe spéciale, réception civique, film des activités de l'année.



GARAGE PHILL BOURGAULT

Phillipe Bourgault, prop.

1013, Principale, St-Sylvestre, Lotb.
Peinture - Débosselage - Soudure

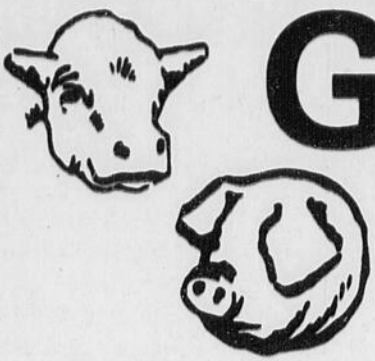
MÉCANIQUE GÉNÉRALE

REMORQUAGE 24 HEURES

GARAGE: 596-2693

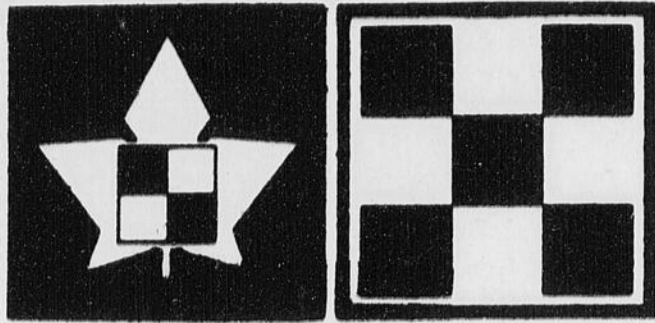
RESIDENCE: 596-2636

Nous serons heureux de vous rencontrer
lors des fêtes du 150e anniversaire
du 28 juillet au 6 août 1978.



G. ST-HILAIRE

DISTRIBUTEUR DE MOULÉE



Ralston Purina

St-Sylvestre
Tél.: 596-2247

St-Sylvestre, Lotbinière

St-Bernard
Tél.: 475-6883



HOMMAGES À NOS PIONNIERS

et à ceux qui ont assuré la continuité.

Nous sommes heureux de participer aux 150e anniversaire de
St-Sylvestre et nous invitons toute la population de la région à venir
célébrer avec nous

du **28 juillet** au **6 août 1978**

26

26

26

Historique du foyer de St-Sylvestre

Le livre du 150^{ième} anniversaire de fondation de St-Sylvestre qui est en vente présentement un peu partout dans cette municipalité, contient une multitude de renseignements dont l'historique du Foyer de St-Sylvestre que nous vous reproduisons ici:

Lors d'une réunion du conseil municipal du village de St-Sylvestre, tenue en janvier 1967, il fut accepté unanimement qu'un comité soit formé dans le but de faire les démarches pour la construction d'un foyer pour personnes âgées.

Le comité provisoire était composé de Messieurs: Alphonse Napert, maire, Raymond Jacques, secrétaire, Téléphore St-Hilaire et Philippe Dion conseillers.

Les membres de ce comité rencontrèrent les conseils du village et de la paroisse et ces derniers acceptèrent de choisir parmi leurs membres un nombre suffisant de candidats pour former une corporation. Une requête fut adressée au Secrétaire de la Province. Le 4 juillet 1967, un message téléphonique informait les requérants que leur demande, dans le but de former une corporation ayant comme objectif la construction d'un foyer pour personnes âgées, était acceptée.

Les lettres patentes furent remises à la corporation le 14 juillet 1967 et constituaient en corporation les personnes suivantes: Messieurs Alphonse Napert, président, Marcel Lachance, vice-président, Jules Jacques, Téléphore St-Hilaire, Laurent Vaillancourt et Lionel Napert, directeurs, Gérard Côté, secrétaire.

Cette corporation est constituée en vertu des dispositions de la troisième partie de la loi des compagnies, c'est-à-dire sans intention de faire un gain pécuniaire, dans un but philanthropique, social, charitable, etc. Les membres de la corporation firent les démarches pour trouver où construire un immeuble convenable à l'hébergement de personnes âgées. Le 14 août 1967, la Supérieure Générale des Soeurs du Bon-Pasteur offrait le couvent en vente. Après plusieurs rencontres et discussions, la transaction fut conclue et la corporation deve-

nait propriétaire du couvent. L'immeuble ayant été jugé non-conforme pour ce type de logement par le Ministère de la Famille et du Bien-être Social, il fut décidé de le démolir et de construire un nouvel immeuble au même endroit. Les travaux commencèrent en avril 1969 et furent terminés au mois d'octobre. L'inauguration officielle eut lieu le 9 novembre de la même année. Un prêt de la Société d'Habitation du Québec fut consenti pour payer le coût de l'immeuble à condition que les effets mobiliers soient fournis gratuitement.

Il faut souligner la généreuse collaboration des membres des deux conseils municipaux, puisque, d'un commun accord, il fut décidé que les deux municipalités paient le coût de l'ameublement et l'équipement nécessaire au bon fonctionnement des services à donner aux personnes hébergées. Suite aux nombreuses démarches faites par l'Abbé Arthur Poulin, curé, la communauté des Soeurs Dominicaines de la Trinité acceptait la direction du foyer. Trois religieuses furent engagées dont Sr Madeleine Bédard, Sr Gertrude Rouleau et Sr Jeanne Gignac nommée directrice générale.

L'accueil des premiers résidents débutait le 29 novembre 1969 par Mme Laura Côté (Ernest) et Mlle Délia Drouin, ces dernières sont encore pensionnaires. Actuellement, le centre compte 31 résidents ayant une moyenne d'âge d'environ 85 ans. Mme Joseph Napert y vécut jusqu'à l'âge de 101 et 8 mois. "C'est l'endroit idéal pour vivre longtemps".

Dû à un manque de personnel dans la Communauté des Soeurs Dominicaines, une demande fut adressée à la corporation de retirer les religieuses en fonction. Cette demande fut acceptée et les religieuses abandonnèrent leur travail au mois de février 1974.

Depuis l'adoption de la loi 65, le Centre est dirigé par un conseil d'administration de 11 membres et composé des personnes suivantes: Messieurs Téléphore St-Hilaire, président, Gérard Côté, vice-président, Luc Leblond, Robert Dion, Jules Jac-

ques, Mlle Mary-June Drapeau, Joseph Hupé, Albiny Lehoux, Jules Landry, Mme Anne-Marie Badeau, Mme Lucia Lachance, administrateurs. Monsieur Germain Leblond est directeur général.

Le conseil d'administration voit à la gestion du Centre, dont le financement est assujéti au budget du Ministère des Affaires Sociales. Le fonctionnement est assuré par 23 employés, ayant comme objectif le bien-être physique, psychologique et social de tous les résidents. L'admission des pensionnaires est faite après acceptation du comité de sélection du Centre des Services Sociaux de Lévis suite à un contrat de service signé en 1975. Depuis avril 1977, le Centre a sous sa responsabilité deux pavillons qui hébergent 25 résidents et il doit assurer les mêmes services aux trois endroits. Ce sont les Pavillons Roy de St-Patrice et Blais de St-Sylvestre.

La Corporation actuelle est composée des personnes suivantes: Messieurs Téléphore St-Hilaire, Gérard Côté vice-président, Jules Jacques, Lionel Napert, Paul Landry, André Berthiaume, directeurs, Luc Leblond, secrétaire.

Les membres sont remplacés par acceptation de la majorité des membres en fonction. Notons que la corporation est toujours propriétaire des immeubles selon les dispositions de la loi, Québec 1971, chapitre 48.

Il serait également très intéressant de parler de la vie sociale des résidents à l'intérieur du Centre. Trois fois par semaine, une équipe de bénévoles vient distraire les personnes âgées durant l'après-midi. Ayant toutes été formées par la Croix-Rouge, leur cours englobe le conditionnement physique pour le troisième âge, la réalisation d'un travail artisanal ou des activités récréatives. De plus, une fois la semaine, il y a une partie de bingo, des parties de cartes et le visionnement de films documentaires. Chaque année aux fêtes, il y a l'organisation d'un réveillon de Noël et d'un dîner du Jour de l'An où chaque résident peut recevoir un couple de ses enfants.

On ne manque pas d'activités et de dis-

tractions au Centre d'Accueil, il est donc facile de constater que les gens s'y trouvent bien et qu'il fait bon vivre.

un DON PEUT VAINCRE LE CANCER soyez généreux Société Canadienne du Cancer

Vous cherchez une façon efficace et peu coûteuse de vendre ou d'acheter tout ce dont vous avez envie, c'est simple. Une annonce classée dans le journal Le Guide, c'est efficace et ça coûte peu. 387-5408 On attend votre appel

«Couples de 50 ans et plus de vie conjugale»

St-Sylvestre compte 18 couples qui ont 50 ans et plus de vie conjugale en 1978. La longévité de leur vie de couple se situe entre 50 et 68 ans. M. Mme Israël Leblond, célébreront, cette année, leur 68^{ième} anniversaire de mariage.

Vous retrouverez ci-dessous les noms et date de mariage de tous ces couples:

M. Mme Israël Leblond (Alodie Gourde) 26-10-1910

M. Mme Joseph Jean Fillion (Lydia Therrien) 6-03-1916

M. Mme Mathias Lachance (Lucia Richard) 15-07-1919

M. Mme Joseph Edouard Létourneau (Josephine Roussin) 19-11-1921

M. Mme Léopold St-Hilaire (Anita Létourneau) 17-10-1921

M. Mme Joseph Cyr (Lumina Fillion) 17-01-1922

M. Mme Roméo Landry (Marie-Anne Delisle) 4-

7-1922

M. Mme Emile Napert (Lydia Simard) 18-6-1923

M. Mme Léonidas Ferland (Marie-Ange Lachance) 3-07-1923

M. Mme Albert Drouin (Céline Vachon) 17-6-1924

M. Mme Alfred Perreault (Maria Côté) 22-07-1925

M. Mme Joseph Laroche (Marie-Jeanne Savoie) 23-09-1925

M. Mme Joseph Vachon (Béatrice Nadeau) 22-06-1926

M. Mme Hilaire Fillion (Marie-Louise Laplante) 7-07-1926

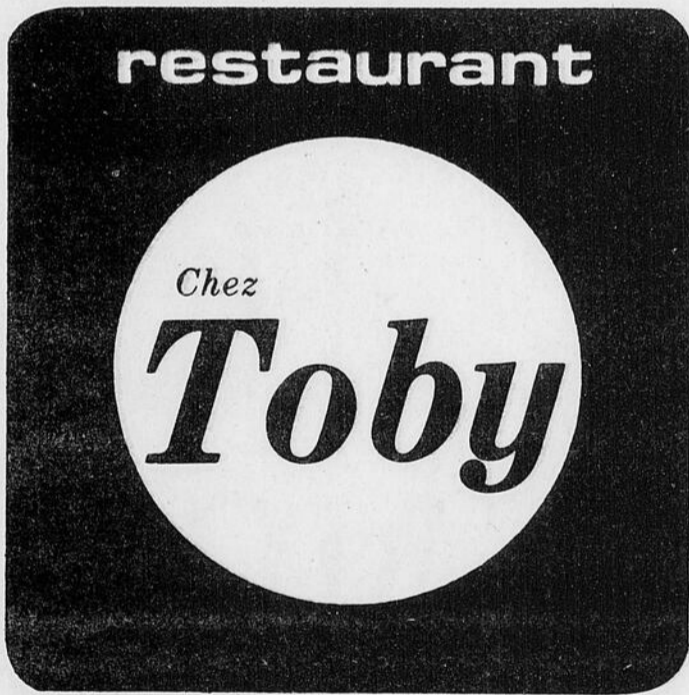
M. Mme Léger Landry (Olivine Dion) 12-07-1926

M. Mme Arthur Lehoux (Annie Laplante) 28-02-1927

M. Mme Adjutor Sylvain (Maria Sylvain) 26-6-1927

M. Mme Emile Turmel (Florence Nadeau) 12-11-1928

Tiré du livre "St-Sylvestre se raconte"



357, rue principale St-Sylvestre, Lotb.

596-2414

M. Mme Jean-Paul Genois, prop.

Livraison St-Sylvestre et St-Patrice
Lundi au Jeudi du 17h00 à minuit
Vendredi - Samedi - Dimanche
de 17h00 à 3h00

Bienvenue à St-Sylvestre
du 28 juillet au 6 août

Les nous de 18 de chemi St-Pa ouest) Charle St-Fre Ste-M De 1 paroiss encore additi époque Armag

Les routes et les ponts de St-Sylvestre



Les archives de Québec nous révèlent qu'à la fin de 1840 faisaient partie de St-Sylvestre les chemins ci-mentionnés: St-Paul-St-Marie (est et ouest), St-David, St-Charles, Ste-Catherine, St-Frédéric, St-James et Ste-Marguerite.

De 1840 à 1862, notre paroisse en comptait encore plus! S'étaient additionnés à cette époque les routes: Armagh, St-André,

Belfast, chemin de Craig (nord et sud), Fermanagh, Handkerchief, église et route du Moulin, St-Jean, St-Joseph alias St-James, Eric et St-Georges, St-Pierre, St-Patrick et Kilearny.

On comprendra facilement à la lecture de ces noms, que plusieurs d'entre eux nous ont été soutirés lors de la fondation de St-Patrice en 1871... mais, on a pu

conserver une partie des rangs suivants: chemin de Craig, route du Moulin, St-Jean, St-José, et garder en entier le chemin de St-André, Fermanagh, Handkerchief, St-Pierre.

L'histoire nous apprend aussi que tous ces chemins étant faits directement de terre (alors souvent marécageux) ont eu, en conséquence, à subir plusieurs modifications,

à être déviés (soit à cause des accidents naturels, soit à cause des politiciens en place...), à être fermés dû à leur inutilité, à être ouverts en raison du cheminement naturel entre deux paroisses, à être gravelés pour en arriver à être asphaltés selon l'évolution et l'importance de la route. Inutile de vous dire que pour en arriver à une route passable, il y eut

beaucoup de demandes de faites, au fil des années, auprès de nos représentants sur place.

Citons l'exemple bien précis de Beurivage qui relie notre paroisse à Ste-Marie de Beauce via St-Elzéar. En 1954, en demande au Ministère de la Voirie de faire cette route parce que ce chemin est très tortueux et étroit. Rares sont les gens de St-Sylvestre qui, à l'automne et l'hiver des années antérieures n'ont pas eu à s'agrir de ce chemin, en restant pris dans la boue et la neige, en couchant dans leur auto... Et pourtant, il a fallu vingt (20 ans) pour avoir enfin une route convenable sans compter les demandes d'octrois, les rencontres avec les ingénieurs, les députés et les sous-ministres... Et dire que Ste-Marie-Est est une route des plus empruntées de la part des gens de St-Sylvestre. Cela nous fait sûrement prendre conscience du travail acharné de nos conseils, des mesures prises et des attentes de longue haleine qu'ont eues à affronter nos représentants depuis nos débuts pour l'amélioration du système routier.

Comme dernière note, on pourrait peut-être

vous faire partager la signification des surnoms de nos chemins recueillie lors de l'enquête du 150ième de septembre dernier.

Le rang Ste-Marie-Est:

Si une enquête est menée à St-Sylvestre sur le nom de nos rangs et qu'on parle rang Ste-Marie-Est, ne soyez pas étonné de l'hésitation de nos citoyens à la vue de ce nom: ils ont tellement été habitués à la nommer «Beurivage»... On nous dit qu'il y a trois raisons à cela: la première, la fréquente que vous entendez est due à la rivière Beurivage qui traverse ce rang; la seconde, serait due au propriétaire d'un moulin à farine au début de St-Elzéar qui s'appelait Beurivage.

La troisième, plus «historique» serait due au propriétaire de la Seigneurie: Gilles Rageot, sieur de Beurivage qui avait acquis ce domaine le 1 avril 1738.

Le chemin de Craig:

Ce rang remonte au temps de la colonisation: on nous raconte que ce chemin, tracé par M. Joseph Kilborne en 1806, a été construit sur l'administration du Gouverneur James Craig qui l'a ouvert en 1810.

suite à la page 14



Le Conseil de la Fabrique de St-Sylvestre

est heureux de s'unir à la population à l'occasion des **GRANDES FETES** du **150e anniversaire du 28 juillet au 6 août 1978** pour rendre hommage à nos ancêtres et exprimer à la providence son action de grâce. Merci et félicitations à tous les gens qui, de près ou de loin ont travaillé, peiné, prié, en un mot, coopéré intensément pour faire un succès de ces fêtes.

Puisse l'exemple de nos ancêtres, leur foi constante en l'Eucharistie et leur confiance en l'église, être toujours notre soutient et notre espoir.

Le Conseil de la Fabrique de St-Sylvestre

Marcel Malenfant, curé, président

Télesphore St-Hilaire
Jean-Thomas Sylvain
Robert Turcotte

André Bilodeau
Ovide Marcoux
André Champagne

26

26

26

suite de la page 13

La route du Moulin:

Tous s'entendent à dire que l'origine de cette route est due au moulin (bâti par un M. Gagnon) qui était situé sur les terres qui appartiennent maintenant à M. Jean-Louis Delisle.

Le rang Ste-Marie ouest:

Souvent appelé le chemin des «Savoie» étant donné que beaucoup de familles de «Savoie» vinrent s'y installer et où ils demeurèrent encore.

Le rang St-Pierre:

Mais oui! C'est bien St-Pit!...dont l'origine était St. Peter. A-t-on voulu francisé ce nom tout en

gardant la prononciation anglaise!!!

Le Chaudron:

Anciennement, avant que la base de radar ait modifié la géographie de cette partie du rang Ste-Catherine, il y avait, dépassé l'ancienne école du même rang, un boisé sur le terrain en hauteur. Au sortir de cette forêt (vis-à-vis l'actuel lac artificiel) il y avait une vallée avec des montagnes tout autour, ce qui donnait une vallée avec des montagnes tout autour, ce qui lui donnait la forme d'un chaudron. C'est un M. Edouard Cyr qui, au début des années

1900, l'aurait baptisé ainsi. En effet, se rendant visiter un de ses frères, il se serait exclamé en voyant cette vallée ceinturée de montagnes; «Ca ressemble à un chaudron»!

On a continué à appeler ce coin de St-Sylvestre, le chaudron qui se caractérise par des différences de température comparativement avec le reste de la paroisse et particulièrement en hiver avec de la brume et beaucoup de poudrerie.

Pourquoi St-Sylvestre s'appelle St-Sylvestre?

Par Albert BERUBE

Lorsque la paroisse de Saint-Sylvestre a été érigée canoniquement, en novembre 1828, avant que les paroisses de Saint-Patrice et Saint-Séverin ne s'en détachent au début des années 1870, il fallait trouver un nom au territoire occupé par les premiers colons.

L'histoire veut que la paroisse ait été bapti-

sée du nom de Saint-Sylvestre en raison de son éloignement; on sait que la dernière journée qui figure au calendrier liturgique s'appelle la Saint-Sylvestre.

Il semble que le curé Dufresne de Saint-Nicolas qui s'occupait du territoire de Saint-Sylvestre ait trouvé très longs les voyages à

effectuer pour se rendre jusqu'aux petites montagnes. Toujours est-il que Mgr Panet de Québec, qui avait un certain sens de l'humour, a décidé que Saint-Sylvestre était le saint qui convenait le mieux pour identifier la paroisse. La paroisse comprenait alors 700 habitants, dont 475 catholiques.

M. Paul Landry, notre maire actuel



qui nous prêtent leur précieux concours durant cette année.

Pour nos gens et pour les anciens de St-Sylvestre, nous avons mis sur pied les fêtes du cent cinquantième espérant que ces réjouissances sauront raviver les souvenirs d'antan et aussi servir de tremplin aux réalisations futures.

Cordiale bienvenue à tous ceux qui aiment St-Sylvestre, paroissiens actuels comme anciens ainsi que nos nombreux amis.

J'espère que vous garderez un souvenir vivace de ces fêtes que nous voulons pour vous les plus agréables.

A tous un joyeux cent-cinquantième.

Paul Landry, maire Village de St-Sylvestre

A titre de maire de St-Sylvestre, je désire remercier tous les

citoyens qui ont contribué à la réalisation de ces fêtes et tous ceux

M. Paul Landry naquit à St-Sylvestre le 27 avril 1929 du mariage de M. Léger Landry et Olivine Dion. Il est l'aîné des garçons d'une famille de treize enfants. Après avoir fréquenté l'école primaire de son rang, il suivit des cours du soir pour l'obtention d'un certificat de 9ième année.

Il travaille sur la ferme de son père, à la construction de la base de radar de St-Sylvestre, à Shefferville et par la suite transportait le lait des producteurs de St-Sylvestre à l'usine de vermette & Fils de St-Agapit, puis fut vendeur pour la Compagnie Guimond St-Hilaire Inc. de St-Sylvestre. Parti en affaires comme producteur agricole, il possède une maternité et 2 porcheries.

M. Landry est toujours disponible pour rendre service et son dévouement dans les organisations paroissiales en est la preuve. Il fut secrétaire de l'Assurance-incendie de la paroisse pendant vingt ans. Directeur de la Chambre de commerce, commissaire d'écoles, police municipale, instructeur de hockey, de ski de

fond, échevin pendant six ans et depuis 1973 maire de la municipalité du village.

Marié à Georgette Breton le 8 août 1959, il est père de quatre garçons: Paulin, boucher à Ste-Marie; Denis et Claude, tous deux à la Polyvalente Benoit-Fachon de Ste-Marie; Guy, au primaire à St-Sylvestre.

Hommages à nos pionniers

ROGER BRETON

épicerie licenciée
matériaux de construction
Livraison gratuite

Rue Ste-Catherine, St-Sylvestre, Lotb.
Tél.: 596-2737

St-Sylvestre

TRANSMISSIONS enr.

Lionel Potvin, prop.
913, Principale, St-Sylvestre, Lotb.
596-2429

Nous sommes fiers de célébrer les 150 ans de St-Sylvestre.
HOMMAGES À NOS ANCÊTRES
Bienvenue aux visiteurs

Meilleurs Succès du 150ième anniversaire de St-Sylvestre, Lotbinière

Le personnel et les résidents du Foyer de St-Sylvestre inc. souhaitent la Bienvenue à tous les visiteurs

du 28 juillet au 6 août 1978 et apprécient recevoir une petite visite de temps à autre.

M. Yvon Bilodeau:

notre maire actuel



Un cent cinquantième anniversaire, marque une étape importante à souligner dans le cheminement d'une paroisse. A St-Sylvestre, les cultivateurs ont dû

besogner sans arrêt, les petites entreprises ont eu à surmonter quantité de problèmes, plusieurs se sont serré la main pour vaincre les durs hivers et les situations

difficiles.

Nous rendons hommage aujourd'hui à ce passé, en soulignant le dur labeur de tous ces ancêtres, par nos fêtes et par ce livre, reflet de générations engagées dans la survie de notre paroisse. Au nom de tous les membres du conseil de la municipalité, je voudrais laisser une marque de satisfaction et de fierté envers tous les maires et échevins qui nous ont précédés.

Nous souhaitons à tous les fêtes agréables et espérons assurer la continuité de la sauvegarde de notre passé à travers les réalisations actuelles.

Yvon Bilodeau, maire
Municipalité de
St-Sylvestre

M. Yvon Bilodeau, maire de la paroisse de St-Sylvestre, est né le 20 juillet 1930 du mariage de Léo Bilodeau et de Blanche Sylvain. Il est l'aîné d'une famille de sept (7) enfants.

M. Bilodeau a suivi ses études primaires à l'école du rang de la route du Moulin; puis à l'âge de 14 ans, il abandonna ses études pour aider son père à la culture de la terre. Bon travailleur, il participa à l'entretien de la ligne de pylônes électriques menant à Thetford-

Mines, s'étant porté acquéreur de la ferme de son père, il épousa en 1954, Mlle Rose-Hélène Fillion. De cette union naquirent quatre (4) enfants. Suzanne est étudiante à l'Université du Québec à Trois-Rivières (bacc. infirmière); Claude est au CEGEP Lévis-Lauzon) SC. Pures); Louise et Mario sont étudiants à la Polyvalente Benoit-Vachon de Ste-Marie de Beauce.

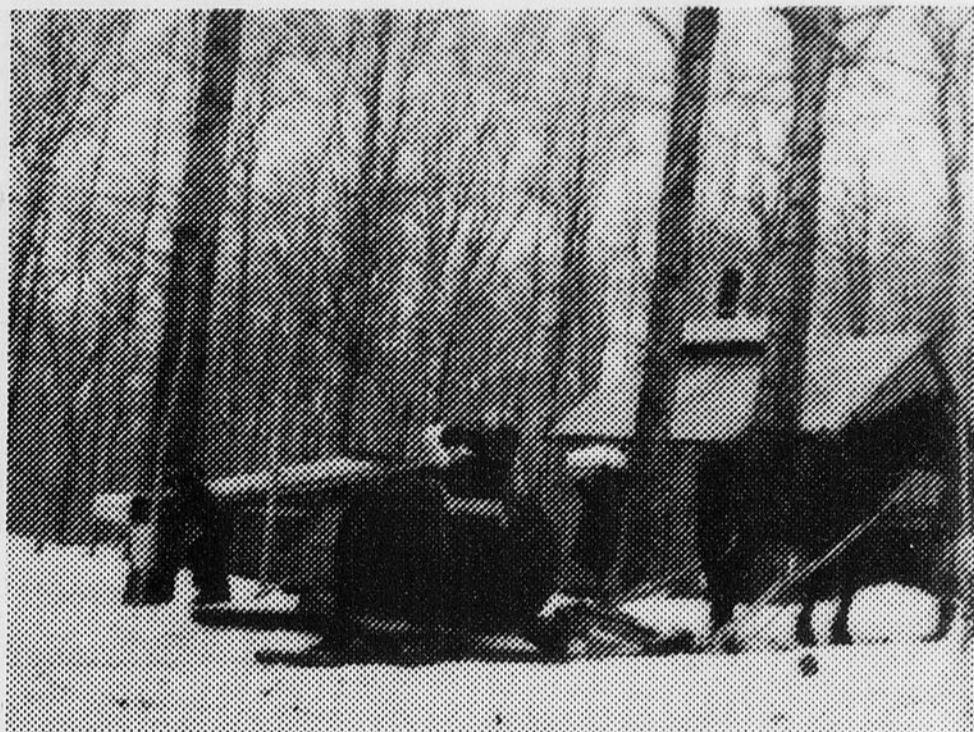
M. Bilodeau fut directeur de la Société

Coopérative de St-Patrice. Pendant trois (3) et afin d'approfondir ses connaissances agricoles, il suivit des cours du soir. Avant d'être élu maire. Yvon connaissait un peu les responsabilités qui l'attendaient car il était conseiller depuis un an quand, la maladie obligea le maire en fonction, M. Philippe Nadeau, à démissionner. Il termina ce terme et en 1976, fut réélu maire par acclamation.

L'HISTOIRE

DES SUCRERIES

Les premières installations

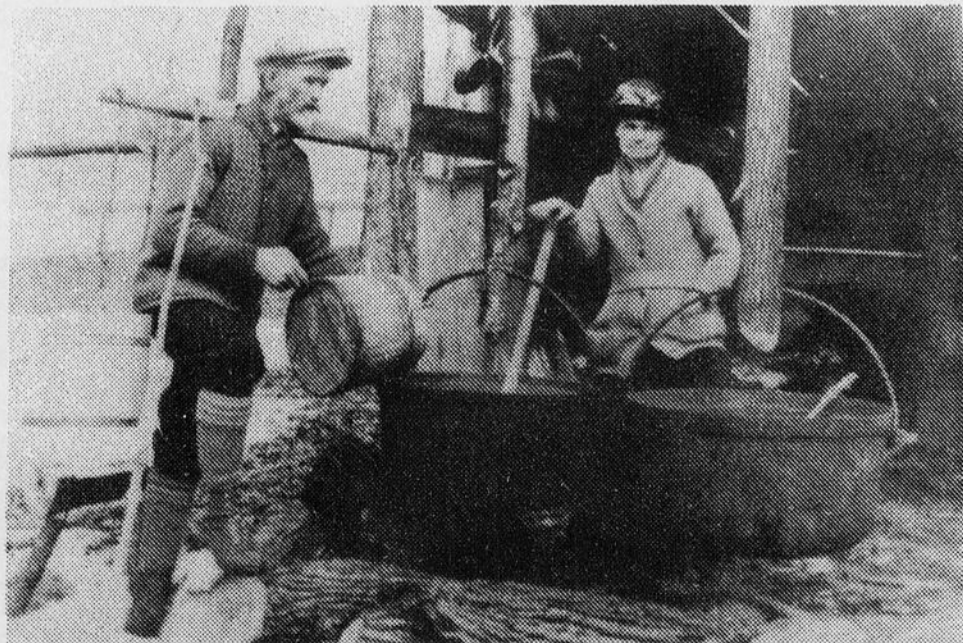


La cueillette de l'eau d'érable.



L'HISTOIRE DES SUCRERIES

Les premières installations



Le temps des sucres vers 1860

Deux cuves sur un feu de bois à l'extérieur, deux seaux en bois suspendus à un joug.
M. Mme Louis Bélanger [rg Beurivage].



La population de St-Sylvestre est très enthousiaste et désire comme il se doit fêter le 150ième d'une façon grandiose.

C'est le moment de rendre hommage à nos pionniers de même qu'à ceux qui ont assuré la continuité et c'est dans la joie que nous voulons nous rappeler leurs souvenirs.

Nous invitons toute la population de la région à venir fêter avec nous du 28 juillet au 6 août 1978.

Mme Onésime Napert

Correspondante

Le Guide.

26

26

26

NAPERT ET FILS ENR.

invite sa distinguée clientèle et toute la population à venir célébrer les 150 ans de St-Sylvestre du 28 juillet au 6 août 1978



Chez NAPERT et FILS,

nous sommes heureux de participer à la continuité de l'oeuvre amorcée par nos pères et nos ancêtres.

Nous sommes conscients que c'est grâce à leur courage, leur ténacité et leur goût du travail qu'aujourd'hui **NAPERT et FILS** *est une présence*

dans l'économie de St-Sylvestre.

BIENVENUE À TOUS LES VISITEURS



meubles - tapis - pré-larts - installation St-Sylvestre, Lotb. — Tél.: 596-2228

26

26

26