

Oups... Voilà 1990!



La température oblige la voirie à travailler fort

La pluie abondante de novembre et le froid intense du début de décembre en ont mis plein les bras au Service de la Voirie de Saint-Hippolyte.

Les intempéries ont forcé le personnel de la voirie municipale à effectuer des réparations majeures à une douzaine de rues et chemins à divers endroits du territoire.

Ces travaux étaient à peine complétés que le froid se mettait de la partie et nécessitait l'épandage d'au-delà de 200 voyages de sable, près de 3 000 tonnes en tout, pour atténuer le caractère glissant des rues.

La moitié des 6 000 tonnes de sable acquises par la municipalité avait déjà été utilisées à la fin de la seconde semaine de décembre.

Selon le directeur des Travaux publics, M. Normand Andrique, c'est tout un contraste avec l'an passé alors que l'épandage du sable n'avait débuté qu'à la toute fin de novembre.

Malgré tout, des résidents se sont plaints de l'absence de sable au milieu de la chaussée qui demeurait alors excessivement glissante. Le conseiller Gilles Thibodeau a récemment fait état de telles plaintes.

Cependant, le directeur des Travaux publics, M. Normand Andrique, a expliqué que l'intensité du froid avait empêché le sable d'adhérer à la glace.

Les déchets de construction n'auront plus leur place à l'arrière du garage municipal

D'ici quelques temps, le Conseil municipal de Saint-Hippolyte adoptera un règlement obligeant les détenteurs de permis de construction ou de rénovation majeure à avoir leur propre contenant à déchets sur le site des travaux.

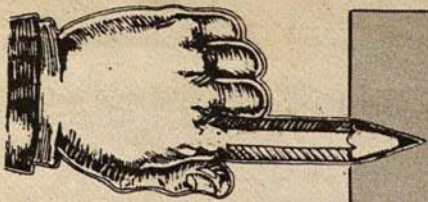
En présentant un avis de motion en ce sens, le conseiller Pierre-Alain Monette a expliqué que cette mesure évitera à l'ensemble de la population de payer pour les déchets de construction émanant des contrats.

Depuis quelques mois déjà, les membres du Conseil attirent l'attention des résidents de Saint-Hippolyte sur les coûts effarants du conteneur à déchets à l'arrière du garage municipal. On parle de tout près de 100 000\$ par année.

Or, les nombreuses activités de construction et de rénovation génèrent des quantités considérables de vieux matériaux qui, invariablement, se retrouvent dans le contenant municipal.

«Nous sommes heureux de l'attitude positive des gens envers l'environnement, a déclaré le maire Georges Loulou, mais nous devons aussi considérer le fait que chaque remplacement du contenant nous coûte 200\$ ou 225\$, ce qui représente environ 2 000\$ par semaine».

En contrepartie, a soutenu le Maire, la location privée d'un contenant à déchets peut coûter entre 50\$ et 100\$ pour un mois entier.



En direct de la communale

Le budget 1990 sous-entend une longue liste de projets municipaux à réaliser

Le maire de Saint-Hippolyte, M. Georges Loulou, vient de déposer un budget municipal de l'ordre de 2,8 millions \$ - en hausse de 8,7% par rapport à l'an dernier - qui prévoit la réalisation à compter de 1990 d'une impressionnante liste de projets.

L'une de ces initiatives, qui nécessitera une mise de fonds publics d'environ 250 000\$ d'ici 1993, réside dans le lancement d'ici le printemps d'un vaste programme de préservation de la qualité des cours d'eau de Saint-Hippolyte.

Fort du succès d'une expérience-pilote menée l'été dernier au ruisseau du Lac Morency, la Municipalité entend multiplier le nombre des secteurs où elle interviendra pour identifier les installations septiques susceptibles d'être source de pollution.

On incitera du même coup les propriétaires en cause à apporter rapidement les correctifs nécessaires.

Surveillance des embarcations et recyclage des déchets

Au même titre, du personnel supplémentaire sera embauché, au moins sur une base temporaire, dans le cadre

d'un programme de surveillance des embarcations à moteur sur les lacs et de contrôle plus serré des activités non conformes aux règlements municipaux.

La priorité accordée à l'environnement à Saint-Hippolyte s'articulera également autour de la mise en oeuvre progressive, à compter de 1990, d'un programme municipal de classification et de recyclage des déchets.

Mise à jour des règlements relatifs à l'urbanisme

Par ailleurs, la Communale entend profiter des prochains mois pour réviser plusieurs de ses règlements relatifs à l'urbanisme: zonage, construction, affichage, etc.

Une fois cette opération complétée, une campagne d'information devrait être menée auprès des citoyens pour en faire connaître le contenu.

Modernisation et renouvellement de l'équipement municipal

Par ailleurs, le maire Loulou a dévoilé, en même temps que son budget 1990, un programme d'immobilisations prévoyant l'achat prochain d'un nouveau camion de pompiers, d'un balai mécanique plus moderne et d'une déchiqueteuse à branches.

Dans le même ordre d'idées, des réparations importantes devront être effectuées au toit du garage municipal.

Comme par le passé, le déneigement, l'entretien et le pavage des rues vont accaparer la part du lion du budget municipal: 35% en 1990.

Politique culturelle et familiale

Sous un autre de ses volets, le budget municipal de Saint-Hippolyte porte à 287 000\$ les crédits du Service des loisirs et de la culture qui aura en 1990 le mandat d'accroître et de diversifier l'éventail des activités culturelles et de loisirs destinées à tous les segments de la population.

Le tout s'inscrit à l'intérieur d'une politique de promotion de la famille en vertu de laquelle le coût d'inscription aux activités des loisirs pourra, si le Conseil municipal en décide ainsi, décroître en fonction du nombre de participants au sein d'une même famille.

Moins que l'inflation

Quant au taux de la taxe foncière, qui n'avait subi aucun ajustement en 1989, il connaît un accroissement de 0,07\$ le 100\$ d'évaluation en 1990, passant de 1,04\$ à 1,11\$.

Il s'agit d'une hausse inférieure à l'augmentation connue du coût de la vie pour 1989 et anticipée pour 1990. Pour sa part, l'évaluation municipale demeure inchangée.

«C'est l'élargissement de l'assiette fiscale, reflet des nombreuses implantations résidentielles, qui nous permet d'accroître les dépenses municipales de 8,7%, tout en maintenant la hausse du taux de la taxe foncière à 7%», a expliqué le maire Loulou.

Déchiqueteuse et balai mécanique Le Conseil approuve deux achats importants

C'est maintenant fait: le Conseil municipal a officiellement autorisé, lors de sa dernière séance, l'achat d'un balai mécanique et d'une déchiqueteuse à branches.

Les deux pièces d'équipement coûteront, frais de financement compris, la somme de 170 000\$. Cette dépense en immobilisations sera répartie sur une période de dix ans.

En proposant l'acquisition du balai mécanique, le conseiller responsable des dossiers de la voirie, M. Michel Gratton, a déclaré qu'à compter du printemps 90, les rues de Saint-Hippolyte pourront être balayées plus rapidement, à un meilleur coût et sans soulever de poussière.

M. Gratton s'est dit d'avis que la nouvelle pièce d'équipement va également permettre la récupération de 2 000 à 3 000 tonnes de sable qui, auparavant, se retrouvaient en bordure de la chaussée, plus souvent qu'autrement dans les fossés et sous les ponceaux.

Nous avons envisagé l'hypothèse de louer ce balai plutôt que de l'acheter, a expliqué M. Gratton, mais nous avons réalisé que plusieurs municipalités se ruent en même temps sur l'équipement disponible pour location durant l'été, ce qui ne nous aurait pas permis d'offrir un service fiable.

Pour sa part, le directeur des Travaux publics, M. Normand Andrique, a rappelé que tout l'entretien des chemins asphaltés est maintenant à la charge de la municipalité et non plus à celle du ministère des Transports.

Chaud partisan de cet achat, le conseiller Gilles Thibodeau a soutenu, de son côté, que l'arrivée du nouveau balai mécanique éliminera l'utilisation du camion de pompiers pour le nettoyage des tuyaux.

«Que serait-il arrivé si un incendie s'était déclenché

au moment où le camion de pompiers aurait été utilisé aux fins de la voirie?», s'est publiquement demandé le conseiller Thibodeau.

Quant à la déchiqueteuse à branches, elle a été achetée, elle aussi selon le principe de la soumission la plus basse, au prix de 24 840 00\$, soit un peu meilleur marché que les 28 000\$ initialement prévus.

Selon le conseiller Michel Gratton, cet appareil devrait permettre une économie de 20% sur le coût annuel du conteneur à déchets à l'arrière du garage municipal.

Le budget du programme PARCQ est porté à 104 000\$

Pour la seconde fois en autant de mois, la Municipalité de Saint-Hippolyte a vu les gouvernements supérieurs accroître son allocation au chapitre de l'aide à la rénovation résidentielle.

Le ministre des Affaires municipales, M. Yvon Picotte, a en effet confirmé dans une lettre adressée au Maire que le montant de 80 300\$ accordé au cours de l'automne dans le cadre du programme PARCQ était officiellement majoré à 104 000\$.

De ce montant, une somme de 88 700\$ est attribuée aux propriétaires-occupants qui ont soumis des dossiers de travaux à la Communale, tandis que 15 300\$ ira aux propriétaires admissibles qui désirent rénover des logements en location.

Selon le ministre Picotte, une somme supplémentaire pourrait même être accordée à Saint-Hippolyte pour des travaux particuliers à des logements occupés par des personnes handicapées ou pour des réparations d'urgence.

Nouvelles brèves

Consultation sur le futur règlement d'affichage

Le lundi, 22 janvier, à 18h30, à la Communale: voilà une date, une heure et un endroit que tous les gens d'affaires et commerçants de Saint-Hippolyte doivent inscrire à leur agenda.

Cette soirée sera en effet réservée à la consultation des gens d'affaires sur le contenu du règlement d'affichage que le Conseil municipal de Saint-Hippolyte entend adopter d'ici peu.

Du vert au blanc

Au fil du temps, la couleur officielle de l'équipement municipal passera du vert au blanc. Le balai mécanique et la déchiqueteuse à branches dont la Municipalité vient de faire l'acquisition seront de couleur blanche.

Quant au reste de l'équipement, a expliqué le conseiller Michel Gratton, il passera du vert au blanc au fur et à mesure qu'il sera nécessaire d'y appliquer une nouvelle couche de peinture.

Montagne-Art: cinq ans déjà

Les préparatifs vont bon train en vue de la cinquième édition annuelle de l'événement culturel de l'année à Saint-Hippolyte: Montagne-Art.

Le conseiller Gilles Thibodeau a profité de la dernière séance du Conseil pour dévoiler les dates auxquelles Montagne-Art se tiendra: ce sera les 28, 29 et 30 septembre 1990. Voilà déjà une innovation puisque, lors des précédentes années, l'événement ne se déroulait que le samedi et le dimanche.

D'ailleurs, le comité organisateur examine à l'heure actuelle l'hypothèse de travail voulant que Montagne-Art se tienne chaque année durant le week-end qui précède immédiatement celui de l'Action de Grâce.

Pas de place dans les rues pour la neige

Des billets et des avertissements ont déjà été distribués à ceux qui déblaient leur entrée charretière en déposant la neige dans la rue. Et il continuera d'en être ainsi durant tout l'hiver.

Deux conseillers, Louise Gibeau-Van De Water

et Gilles Thibodeau, ont profité de la dernière séance du Conseil pour rappeler que le déversement de la neige dans la rue était interdit à Saint-Hippolyte comme dans la plupart des autres localités.

Le calendrier culturel

La Communale devrait dévoiler d'ici peu le calendrier des activités culturelles qui se dérouleront à Saint-Hippolyte au cours des prochains mois.

Conformément à l'orientation qui prévaut maintenant, les activités devraient être pensées et organisées en fonction des attentes de tous les membres de la famille et non de quelques segments choisis de la population.

Selon le conseiller Gilles Thibodeau, le Comité culturel entend présenter un calendrier prévoyant la tenue d'au moins cinq événements d'envergure à Saint-Hippolyte en 1990.

L'on envisage également d'organiser, à raison de deux par mois, deux conférences ou soirées d'information sur divers aspects de la vie familiale.

Le hockey mineur

La Communale vient d'entreprendre les démarches voulues pour que les jeunes de Saint-Hippolyte continuent en 1990-91 d'avoir accès à l'aréna de Saint-Antoine pour leurs joutes de hockey.

Le conseiller Gilles Thibodeau a tenu à dissiper une fausse impression qui a pu se glisser parmi la population et qui a amené certains à croire que la dissolution de l'Association du hockey mineur de Saint-Hippolyte entraînerait automatiquement l'annulation de l'entente avec la localité de Saint-Antoine concernant l'utilisation de son aréna.

Or, il n'en est rien. Une entente est bel et bien en cours de négociation et le maire Georges Loulou est prêt à intervenir dans le dossier, si nécessaire.

«Pas de problème. On va s'assurer d'avoir nos heures de glace», a commenté le directeur du Service des Loisirs et de la culture, M. Pierre Brisson.

LE SENTIER

Ce journal communautaire se veut le reflet de notre communauté, un moyen de communication et un ajout à la vie culturelle de notre région. Les textes de ce journal ont été écrits par des citoyens de St-Hippolyte et de ses environs.

Conception et rédaction:
Nicole Chauvin, *coordonnatrice*
Marielle Lefebvre, *recherchiste*
Thérèse Labrosse, *recherchiste*
Louis Héon, *collaboratrice*
Bruno-Pierre Mattei, *trésorier*
Jocelyne Bigras, *trésorière*

Vous pouvez envoyer vos articles, communiqués et photos au journal Le Sentier, C.P. 135, St-Hippolyte J0R 1P0. Les textes dactylographiés et signés devront arriver avant le 15 de chaque mois. Afin que nous puissions vous retourner vos photos, inscrivez-y à l'endos vos nom, adresse et numéro de téléphone. Pour renseignements, composer 563-2038 ou 563-2401.

To all our english citizens, you are welcome to send us your comments and your texts.
Dépôt légal Bibliothèque Nationale du Québec, 2e trimestre 1983.



Bonnes nouvelles des associations



2 à la fois

Quant Jasmine Sirard et Luc Turgeon ont décidé d'agrandir la famille et de donner un petit frère ou une petite soeur à leur fils Mathieu, ils ne se doutaient pas qu'ils feraient si bien les choses.. En effet, depuis le 12 septembre dernier, Mathieu a un petit frère et une petite soeur. Bienvenue à Francis et Annie et félicitations aux heureux parents.

Monique Sirard-David

Les résidents du Lac Connelly formulent leurs demandes

S'il n'en tient qu'à l'Association des propriétaires du Lac Connelly, la circulation et le stationnement des véhicules automobiles seraient interdits sur ce cours d'eau durant l'hiver.

Il en irait de même en toutes saisons de la

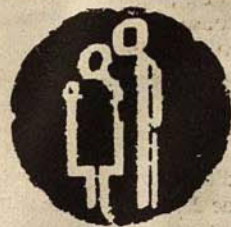
descente des embarcations motorisées appartenant à des personnes ne demeurant pas à Saint-Hippolyte.

C'est du moins le sens des résolutions que les membres de l'Association ont adoptées à la mi-novembre avant d'en livrer la teneur au Conseil municipal qui, à leur avis, devrait les traduire sous forme de règlements.

De plus, l'Association a formé un comité d'environnement qui oeuvre actuellement à l'élaboration d'un projet de dépollution du ruisseau se déversant dans le lac à proximité de l'établissement bien connu «Le Petit Miami».

Dans l'esprit de l'Association, un tel projet pourrait faire l'objet d'une demande de subvention de la part du gouvernement fédéral dans le cadre de son programme d'aide aux initiatives communautaires en matière d'environnement.

Tout en se réjouissant du fait que cette association de propriétaires revive, le maire Georges Loulou a souligné le caractère un peu général de certaines de ses demandes et a suggéré qu'une rencontre ait lieu avec ses dirigeants, question de préciser le tout.



Age d'Or

Le Comité de l'Age d'Or de St-Hippolyte offre à ses membres et à tous les hippolytoises & hippolytois une Bonne, Heureuse et Sainte Année.

La reprise des activités pour les membres de l'Age d'Or aura lieu le mercredi 10 janvier 1990 à la Communale à 18h30. En ce qui concerne la ligue de quilles, la reprise des activités aura lieu le 9 janvier 1990 au Centre de quilles Lafontaine à 13h30.

L'Age d'Or invite tous les hippolytoises et hippolytois à une soirée de danse sociale le 10 février 1990 à 20 hres au Centre communautaire, rue Bourget, au son de l'orchestre Les Fort Jo.

Un buffet sera servi. Inf.: 224-4426, 563-2486.

Pensée du mois: L'enfant a beau grandir, il reste toujours à la hauteur du coeur maternel.

R.G.

AMICO



Le groupe social AMICO souhaite à toute la population une très Bonne Année. De plus, il remercie tous ceux et celles de leur participation aux activités pour l'année 1989.

Merci à Gérard Thériault, «Le Père Noël 89» et à Yvette Chartrand, la Fée des Etoiles.

20 ANS Cercle de fermières de Saint-Hippolyte

En 1990, nous fêterons le 75ième anniversaire de la fondation des Cercles de Fermières du Québec.

Tous les cercles se feront un devoir de faire connaître le mouvement. Nos activités reprennent le 16 janvier 1990, à 7h30 p.m., au local de la rue Morin, à St-Hippolyte.

Toutes les dames qui veulent se joindre à nous n'ont qu'à venir nous rencontrer.

Surveillez bien votre journal le mois prochain, il y aura un article concernant le cercle ainsi qu'à tous les mois qui suivront.

Encore une fois, nous souhaitons une bonne et heureuse année et que cette nouvelle année soit remplie d'amour, de joie et de bonheur.

Pour de plus amples informations, appelez Mireille Vezeau au 563-3321 ou Micheline Laroche au 224-7865.



Les échos du C.R.E.L.A.B.L.E.

Ski de fond...

Les pistes sont prêtes...

Avec la collaboration du Service des loisirs, les bénévoles du club récréatif ont préparé les pistes et le service des loisirs assure l'entretien aux lacs Bleu, Maillé, Connelly et Bertrand.

Pour les skieurs affamés:

Des repas légers sont servis.

Pour le besoin de nos skieurs il y a une Halte Garderie sur place.

Heures d'ouverture: 10:00 heures à 16:00 heures.

Hommage à nos bénévoles:

Au cours de la soirée RETRO dames Lorraine Grondin, Gisèle Lafortune, Madeleine Ouellette ont été honorées comme bénévoles du Club pour l'année 1989.

Une toile signée Florence Landry a été offerte à chacune d'entre elle en guise de remerciement.

Patin à roulettes

Vendredis: 19h00 à 20 heures - pour les petits

20:00 à 21:30 heures - pour les grands de 12 à 16 ans.

Disco

Le premier vendredi de chaque mois Disco pour les 12 à 16 ans.

Prochaine activité

SOIREE D'HIVER: Pour la famille avec jeux de société et animation pour tous. VENEZ VOUS AMUSER - LE 20 JANVIER à 20:00 heures.

La direction du C.R.E.L.A.B.L.E. présente ses voeux de santé et bonheur à tous ses membres ainsi qu'à la population de St-Hippolyte.

Besoin de patins à roulettes

Ceux ou celles qui ont des patins qui ne servent plus, peuvent en faire don au Club Récréatif du Lac Bleu et des Lacs Environnants. Communiquer à 563-2038 ou 563-2380. Merci.

L'ATELIER DU SILENCIEUX GARANTIE A VIE Garage: 563-2262 S. Beauchamp Rés.: 563-1870

GARAGE S. BEAUCHAMP Inc. (Esso)

Mécanique générale - Mise au point - Freins
REMORQUAGE 24 HEURES

2241, boul. des Hauteurs
St-Hippolyte, Cté Terrebonne, J0R 1P0

Jacques Constant Enr.

INSTALLATION D'ANTENNE ET ANTENNE PARABOLIQUE

35-216e AVE
LAC DES 14 ÎLES, ST-HIPPOLYTE 224-2866

caisse populaire les hauteurs

Gaston C. Poirier directeur

Siège social:
972, boul. Les Hauteurs
St-Hippolyte, Qc
J0R 1P0
tél.: (514) 224-2988

*Le
dernier
des
raisins*



QUÉBEC AMÉRIQUE

Que vous cherchiez un cadeau à offrir à un adolescent ou un moyen de l'initier à un autre type de lecture que les bandes dessinées, voici un roman-jeunesse tout indiqué:

Le dernier des raisins, paru chez Québec Amérique, raconte avec humour les amours dans les polyvalentes. Même si le personnage principal est un peu raisin, on suit avec intérêt le fil de l'intrigue, car tout le monde comprend bien qu'en amour, on a souvent l'air raisin. On y retrouve les préoccupations propres aux quatorze ans et plus: la peur d'avoir l'air niais, l'autorité familiale, le coup de foudre, la compétition entre garçons et l'éveil de la puberté. Bref, l'auteur sait créer un monde qui rassurera ses jeunes lecteurs qui se reconnaîtront quelque part dans ce roman.

L'auteur, Raymond Plante, écrit depuis plusieurs années. Il a fait des émissions de

télévision (dont Minibus), des chansons pour les tout-petits et des romans qui lui ont valu quelques prix littéraires dont celui du Conseil des Arts du Canada. Les ventes de son onzième livre, Le dernier des raisins, n'ont pas cessé depuis sa parution en 1987, tellement qu'il a créé une suite à ce roman et depuis, son éditeur le sollicite constamment car il est devenu un auteur très en demande, même en milieu scolaire.

Aucun doute ne saurait subsister quant au talent de Raymond Plante car écrire pour les jeunes au Québec demande un esprit innovateur et audacieux étant donné l'absence de tradition en ce domaine ici. Il écrit dans un langage frais, coloré et cousu de belles expressions de chez nous.

Le dernier des raisins, un roman-jeunesse à lire avec plaisir, Raymond Plante, un auteur québécois à découvrir.

La maison de l'amitié

N'avez-vous jamais eu l'opportunité d'entrer dans sa chaleureuse demeure? Sa porte est toujours grande ouverte, et vous découvrirez l'immensité de son âme d'artiste. La joie que lui procure votre visite n'a d'égal que son insatiable besoin de vous communiquer sa joie de vivre. Vous ne lui êtes jamais indifférent; riche ou pauvre, jeune ou moins jeune, bonne journée ou pas, son attention vous est toute entière. Son attention est telle, que sa reproduction sur toile décrit parfaitement l'expression de votre pensée.

N'êtes-vous pas tentés maintenant d'entrer dans sa demeure? Entrez et ouvrez grands les yeux.

Un habitat de canevas s'étale dans tous les «ÉTRES». Que d'expressions de son état d'âme s'offrent à vos yeux. Le soleil de sa joie de vivre dore chacune de ses toiles. A la salle à manger, on croirait entendre les tintements de l'ANGELUS DU MIDI, lequel surmonte le MENU de la ripaille de l'AMITIE posé sur le guéridon. Ce tableau est jalousement gardé par le complice de son art. Notre regard n'échappe pas au présentoir d'objets peints aux reflets de sa vie.

Le «DUO» fait revivre un grand moment de l'ARTISTE AU PIANO. Peint sur soie ce tableau remémore un soir de première. Un imposant secrétaire retient mystérieusement les pensées amicales de ses innombrables amis(es).

Le «SALON DES ARTS» dévoile ses paysages préférés: L'ARBRE DE VIE.

En entrant dans la «NICHEE», le bruit de nos pas est voilé par une moquette de sa signature. Ce velours s'ouvre sur une grande pièce décorée avec goût. Un paravent de soie peint à l'image de ce bidon évocateur, harmonise une vision de bonheur.

Le piano et la guitare n'attendent plus d'être apprivoisés à la «CLEF DE SOL». Les tableaux d'ANTAN assistent muets aux réjouissances que procure l'ARTISTE à ses invités.

Bien installé dans un fauteuil moelleux, un apéro nous est servi. L'âtre, surplombé par la reproduction de la MAISON directement sur la cheminée, crépite et nous enveloppe de sa CHALEUR BIENFAISANTE.

Merci FLORENCE, c'est beau CHEZ TOI, ce qu'on est bien CHEZ TOI.

Nous nous reverrons sûrement AU ROYAUME DES ETERNELS.

LES IMMEUBLES
ARPENSOL Inc.
Ouvert de 9h à 18h tous les jours et samedi et dimanche
VENTE
ACHAT
LOCATION
563-5559
2282, ch. des Hauteurs

Jovi
La qualité à la portée de la main

- fruits et légumes
- fromages importés
- boeuf marque rouge - charcuterie

QUOI OFFRIR?

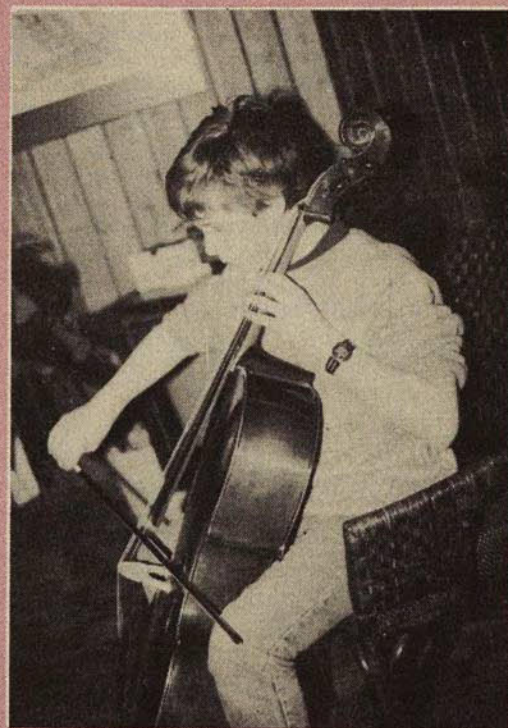
L'éternelle question!



Des vœux de Développement et de Prospérité

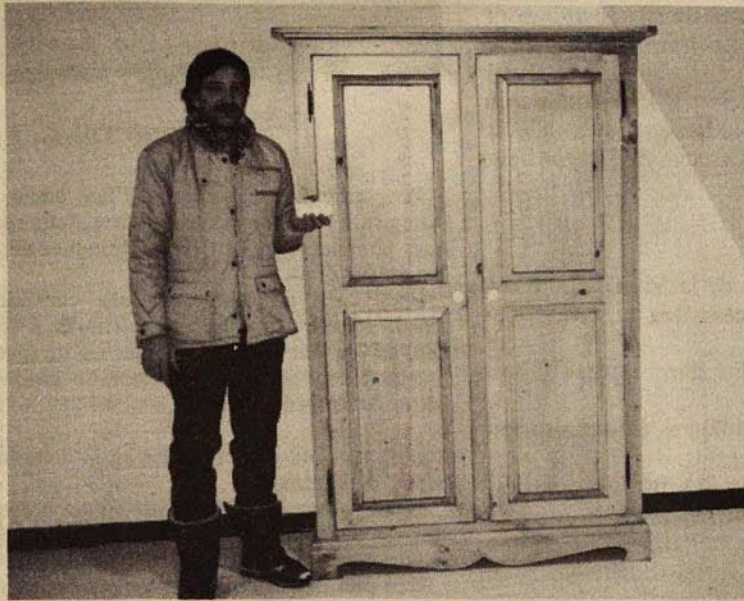
L'art de vivre en harmonie

À ne pas manquer à Radio Canada



Le 11 janvier à 16h00, l'émission de télévision Charamoule, une émission pour les jeunes, présentera un entretien avec Benoît Loiseau, violoncelliste. Ce jeune talent de chez-nous jouera aussi pour le plus grand plaisir de tous une musique de chambre et sera accompagné...

ET DES LOISIRS SPORTIFS



Karaté Campagne de financement 8 décembre 89

Voici le gagnant de l'armoire en pin, M. Yves Emery, du Lac Bleu, St-Hippolyte. Artisan: Serge Dapras.

Je remercie la population de l'encouragement apporté en notre campagne de financement ainsi que tous les commanditaires qui nous ont appuyé cette année:

Sensei Lorenzo

La session pour l'année 1990 débutera le 10 janvier. Venez vous mettre en forme et obtenir la concentration voulu.

Service des loisirs de St-Hippolyte Programme des activités/hiver 1990

Le Service des loisirs est heureux de vous présenter la liste des cours de la session d'hiver (période de janvier à mars '90). Nous vous rappelons que la période d'inscriptions est du 8 au 18 janvier '90 seulement.

Inscriptions le jour à l'Hôtel de ville:

Quand: Du lundi 8 janvier au jeudi 18 janvier
du lundi au jeudi de 9:00 à 16:00 heures
le vendredi de 9:00 à 19:30 heures
Endroit: La Communale
2253 chemin des Hauteurs, St-Hippolyte, Qué.

2 soirées d'informations et d'inscriptions:

Quand: Mercredi, 10 janvier 1990
de 18:30 à 20:30 heures
Endroit: Centre éducatif et communautaire
30, rue Bourget, St-Hippolyte, Qué.
Quand: Jeudi, 11 janvier 1990
de 13:30 à 19:00 heures
Endroit: Caisse populaire les Hauteurs
972, chemin des Hauteurs, St-Hippolyte

Si vous avez besoin de plus amples informations au sujet des différentes activités qui sont offertes, il nous fera plaisir de vous renseigner.

Modalités d'inscription

ENDROIT: A la Communale
2253, chemin des Hauteurs
St-Hippolyte
du lundi au jeudi de 09:00 à
16:00 heures
le vendredi de 09:00 à 19:30
heures

Le Service des loisirs se réserve le droit d'annuler toutes activités n'atteignant pas le nombre minimum requis de participants.

Les frais d'inscription sont payables à l'ordre de la Municipalité de St-Hippolyte.

N.B.: Aucun remboursement ne sera fait après le début de l'activité.

ACTIVITÉS ORGANISÉS PAR LE SERVICE DES LOISIRS AU CENTRE ÉDUCATIF & COMMUNAUTAIRE LES HAUTEURS 30, RUE BOURGET, ST-HIPPOLYTE

ACTIVITÉ	ÂGE	JOUR	HEURE	COÛT	DÉBUT	DURÉE
Danse créative	4-6	mardi	15:00 à 16:00	20\$	23 janv.	8 heures
PROFESSEUR: Madame Louise Chevalier						
Gymnastique I	4-6	mercredi	15:00 à 16:00	20\$	24 janv.	8 heures
Gymnastique II	6-9	mercredi	17:30 à 18:30	20\$	24 janv.	8 heures
Gymnastique III	8-12	mercredi	18:30 à 20:00	30\$	24 janv.	12 heures
Gymnastique IV	8-15	lundi é samedi	17:30 à 19:30 10:00 à 12:00	60\$	22 janv.	32 heures
PROFESSEUR: Monsieur Tom Scott						
Hockey cosom	6-9	vendredi	15:00 à 17:00	15\$	26 janv.	16 heures
Hockey cosom	10-13	vendredi	18:30 à 20:00	15\$	26 janv.	12 heures
Hockey cosom	adulte	mercredi	21:00 à 22:30	20\$	24 janv.	12 heures
RESPONSABLE: Monsieur Raymond Désormeaux						
Badminton I	ado/adulte	jeudi	20:00 à 22:00	10\$	25 janv.	16 heures
Badminton II	ado/adulte	mardi	18:00 à 20:00	10\$	23 janv.	16 heures
Volley-ball	ado/adulte	lundi	20:00 à 22:00	10\$	22 janv.	16 heures
Santé Aînés	3e âge	mercredi	15:15 à 16:15	20\$	24 janv.	12 heures
Karaté & samedi	enfant	mercredi	18:00 à 19:00 10:00 à 11:00	30\$		
Karaté & samedi	ado.	mercredi	19:00 à 20:00 11:00 à 12:00	30\$		
Karaté	adulte	mercredi	20:00 à 21:00	45\$		
RESPONSABLES: Madame Lucie Cadieux & Monsieur Lorenzo D'Anna						
Tir à l'arc	adulte	mardi	20:00 à 22:00	**	16 janv.	16 heures
Tir à l'arc	enfant	dimanche	18:30 à 19:30	**	14 janv.	8 heures
Tir à l'arc	adulte	dimanche	19:30 à 21:30	**	14 janv.	16 heures

Chronique DENTAIRE

Claude Laflamme D.M.D.

Le protecteur buccal

Beaucoup de gens s'adonnent à des sports violents. La plupart des sports de contact comme le judo, le hockey, le football, etc. sont reconnus pour entraîner des blessures dans la région de la tête et du cou. Comment empêcher ou réduire certaines blessures dans cette région du corps? Il est possible d'utiliser comme pièce d'équipement un casque, une grille ou tout autre équipement disponible sur le marché. Parmi les équipements peu connus et répandus il y a les protecteurs buccaux, aussi appelé protège-dents ou mouthguard. Il existe quatre types de protecteurs buccaux: le «prêt à porter», le «préfabriqué et ajusté dans la bouche», le «fait sur mesure» et le «moulé dans la bouche par le porteur». Le protecteur «prêt à porter» est modelé sur les dents par le porteur. Le «préfabriqué et ajusté», comme le précédent, doit être ajusté sur les dents par le dentiste pour le porteur éventuel. Le protecteur «fait sur mesure» est fabriqué à partir d'un modèle de dents en pierre obtenu par le biais d'une empreinte des dents du porteur. Le «moulé dans la bouche» est justement moulé directement dans la bouche du porteur.

De ces quatre types, nous retenons que le protecteur «fait sur mesure» demeure le premier choix car il est le mieux adapté aux dents et aux structures périodentaires et buccales. Egalement il ne demande aucun ajustement périodique, ce qui lui donne un net avantage sur le confort pendant l'utilisation. Ce protecteur est celui qui est recommandé par l'Association de Dentisterie Sportive des Etats-Unis. Même si son prix dépasse les autres, il demeure le plus recommandable pour l'athlète averti.

Un athlète doit se concentrer sur le sport qu'il pratique: peut-il le faire aussi bien si son protecteur ou tout autre pièce d'équipement l'incommode? Pour plus d'informations, informez-vous à votre dentiste, vous pourriez éviter de graves accidents.

Claude Laflamme D.M.D.

DOCTEUR EN MÉDECINE DENTAIRE

2894 Boul. Labelle
Prévost, Québec
J0R 1T0
224-2907

2274 Boul. Des Hauteurs
St-Hippolyte, Québec
J0R 1L0
563-3232

SUR RENDEZ-VOUS
ET URGENCE



Tête à Tête



par Normand Gohier,
Coiffure Nordic

Les aide-coiffants: Pour ne pas perdre la tête

LE SHAMPOING: Fut-il parfumé aux plus tendres bourgeons. Tout shampoing est composé d'une solution d'éléments tensio-actif dilué dans 80% à 90% d'eau. Cette solution peut agresser le cheveu si la mousse est très abondante. En fait, on reconnaît le shampoing de qualité à trois caractéristiques principales: la concentration de principes actifs, la base lavante (qui ne doit pas être détergente) et la pureté des ingrédients utilisés. Méfiez-vous des formules à la camomille qui mousse autant qu'une brassée de lavage à l'oxydol et ne vous fiez pas non plus seulement aux marques pour bébé: elles n'irritent peut-être pas les yeux, mais elles sont riches en agents surgras, nécessaires au cuir chevelu sans sébum du jeune enfant. Tout en choisissant une base douce, peu moussante et non agressive (pas d'alkylsulfates, ni de laurylsulfates). Diluez le shampoing dans une noisette d'eau.



LA MOUSSE COIFFANCE: Composée de polymères qui gagent le cheveu. La mousse coiffante donne du pep au cheveux mous. Dynamise les cheveux fins et regonfle les permanentes défailantes. La mousse coiffante assèche toutefois les cheveux et convient mal aux coiffures très structurées. Trois suggestions-coiffure: mousse et brushing, mousse et rouleaux chauffants, mousse et coiffure au doigt.

Tél: 224-4818

COIFFURE NORDIC enr.

Normand Gohier

1412 boul. Les Hauteurs St-Hippolyte

L. LAQUERRE ENR.

Tireuse de joints
Estimation gratuite

563-3503

Comité culturel à St-Hippolyte

Historique du comité culturel

Depuis ses débuts en 1986, Montagne-Art a connu une croissance et une popularité toujours grandissantes. Pour la Municipalité, cet événement était une première initiative.

En avril 1989, le Conseil municipal décide de faire un pas de plus pour le secteur culturel, avec la formation d'un comité culturel permanent.

Ce nouveau comité est composé de deux (2) conseillers: Messieurs Gilles Thibodeau et Pierre-Alain Monette, de cinq (5) personnes du milieu: Mesdames Hélène Jolicoeur, Lise De Maisonneuve, Nicole Chauvin, Claudette Domingue-Loiselle, Mona Cabana et de Monsieur Pierre Brisson, directeur des loisirs.

Mandat et objectifs du comité

1. Assurer une consultation valable des citoyens de la Municipalité sur les objectifs, priorités et moyens d'actions nécessaires au développement du loisir culturel.
2. Favoriser et susciter l'implication des citoyens dans l'organisation d'activités culturelles.
3. Rechercher et proposer des solutions aux problèmes d'organisation dans les différents événements et activités culturelles.
4. Transmettre au Conseil municipal les recommandations jugées utiles, dans le but d'améliorer les activités culturelles.

Au cours de l'année 1989, plusieurs initiatives ont été réalisées: une conférence sur le cancer du sein, une pièce de théâtre «Bachelor», une soirée avec un conférencier sur l'ornithologie et un concert de musique classique à l'église.

Pour 1990, une augmentation des activités et une programmation qui a le souci de rejoindre toute la famille. Dès février, nous aurons dans le Sentier, à chaque mois, un calendrier détaillé des conférences et des événements culturels.

Nous suscitons la participation de la population pour les activités 1990, et nous sommes ouverts à toutes les suggestions possibles pour les activités 1991.

Pierre Brisson, directeur
Service des loisirs.

Une patinoire du Parc Bourget, une autre à la plage municipale, mais seulement l'an prochain

En principe, la patinoire du Parc Bourget est déjà en place, mais celle de la plage municipale devra attendre à l'an prochain, même si le Conseil municipal est tout à fait d'accord avec l'idée.

Lors de sa dernière séance, le Conseil a été amené à statuer sur deux demandes d'installation de patinoires, l'une provenant des résidents des alentours du Parc Bourget, l'autre des résidents du secteur de la plage municipale.

Seules des difficultés d'approvisionnement en eau pour l'arrosage de la surface glacée empêchent l'aménagement de la patinoire de la plage municipale dès cet hiver.

Mais, d'ici l'hiver prochain, une solution pratique aura sans doute été trouvée.

Une conséquence du développement

Selon le conseiller Pierre-Alain Monette, ces deux demandes illustrent bien le fait que l'accroissement du développement de Saint-Hippolyte se répercute sur les attentes de la population au chapitre des loisirs.

Au parc Bourget, c'est

la surface recouverte de gravier qui devait être aménagée en patinoire avec l'aide de la Municipalité.

De leur côté, les membres du comité d'école se disaient en mesure de voir par eux-mêmes au déneigement et à l'entretien.

Une demande à laquelle il fallait s'attendre

En raison de sa proximité de l'École Les Hauteurs, cette patinoire sera utilisée par les 350 élèves durant les heures d'animation et les heures de classe consacrées à l'éducation physique.

En d'autres temps, elle sera accessible aux enfants et à leurs parents, mais à de strictes fins de patinage. Le hockey n'y sera pas permis.

«Il est certain, a commenté le maire Georges Loulou, qu'en investissant comme nous l'avons fait dans le Parc Bourget, nous devons nous attendre à une demande d'aménagement d'une patinoire. C'est comparable aux meubles qu'il faut installer dans une maison neuve.»

Le Maire en a profité pour souligner l'esprit de collaboration qui semble animer la nouvelle directrice de l'école, Mme Jocelyne Annereau-Cassagnol.



CLAIRE

Je suis de retour au salon
Coiffure Nordic

Veillez prendre
rendez-vous avec moi
au **224-4818**

1412 Boul. les Hauteurs
ST-HIPPOLYTE

SPÉCIAL PERMANENTE
Du mardi au jeudi pour janvier
tout compris \$35.00 RÉG.: \$50.00

À VOTRE SERVICE
NORMAND — FRANCINE — CLAIRE
Vous servir est un plaisir

CRÉATIONS FLORALES
DE ST-JÉRÔME

OUVERT 7 JOURS / SEMAINE

Claudette Lemay

Nous sommes relocalisés au
245 rue Labelle, St-Jérôme
436-1872

Par delà
la flanelle
et
le vinaigre

par Thérèse Labrosse

Pour embaumer la maison d'une odeur chaude, juste avant l'arrivée de vos convives, faire cuire quelques pommes dans de l'eau additionnée de cannelle sur un feu doux.

Pour ceux qui possèdent une cheminée, l'atmosphère sera délicieusement parfumée si vous jetez dans le feu des peaux d'oranges ou de mandarines préalablement séchées, des clous de girofle ou un bâton de cannelle.

Le poulet cuit deux fois plus vite s'il est enrobé de papier d'aluminium.

Vous pouvez décongeler un poulet en le faisant tremper dans de l'eau froide très salée. Sa chair viendra alors très blanche.

Il est plus facile de désosser le poulet avec une paire de ciseaux de cuisine qu'avec un couteau.

Pour enlever le goût amer du café et améliorer son arôme, ajoutez-y une pincée de sel.

Voulez-vous un café moka? Ajoutez la moitié d'un sachet de cacao instantané à une tasse de café noir bien fort.

Si votre café est trop faible, ajoutez un peu de café instantané dans la cafetière.

Le café a bouilli trop longtemps? Le mal sera réparé si on y ajoute une pincée de sel pour enlever l'amertume.

Des nouvelles

de
**VOTRE CAISSE
POPULAIRE**



L'année qui s'est terminée a été fertile en événements pour l'ensemble des Caisses populaires. Pensons à l'entrée en vigueur de la nouvelle loi, au décloisonnement des institutions financières, aux innovations technologiques, aux nouveaux produits et services, à la concurrence sans cesse grandissante, ou encore aux défis de la rentabilité. Le Mouvement Desjardins vit actuellement des heures exaltantes et préoccupantes.

Cependant, pour qu'une tradition se perpétue, elle doit se renouveler. Aussi devons-nous actualiser sans cesse les idées qui guident notre action, les adapter à un contexte changeant tout en nous inspirant de la formule coopérative.

Nous avons fait de notre mieux pour utiliser à bon escient cet héritage et pour le faire fructifier. Maintenant, préparons la relève et pavons la voie à ceux et celles qui poursuivront l'oeuvre de Desjardins.

Notre mission d'assurer aux membres le meilleur service possible est étroitement liée à la relève, car elle constitue un des éléments cruciaux de notre réussite. Cette relève concerne tout autant les membres, le personnel que les dirigeants. Plus particulièrement dans cette dernière catégorie, les jeunes et les femmes sont encore peu représentés. Il importe de donner à ceux et celles qui forment notre communauté la place qui leur revient, pour ainsi assurer la représentativité de notre milieu.

Votre directeur
par
Gaston C. Poirier

Faune et Flore Hippolytoises

— par Jean-Pierre Fabien

Le Cèdre: Arbre de vie

Qui ne connaît cet arbre? On le plante en haies le long des habitations. Il garnit notre parterre et borde nos lacs laurentiens. Le Cèdre, étant une espèce indigène, n'était point connu des premiers français arrivant au pays. Laissez-moi vous parler du rôle historique que joua cet arbre au début de la colonie. Retenu par les glaces à Stadaconé un certain décembre 1535, Jacques Cartier découvrit les vertus thérapeutiques de «l'arbre de vie» alors que son équipage mourait du scorbut. Dans son «Brief Récit» il en vante les propriétés médicinales, soulignant que les Amérindiens «appellent ledit arbre en leur langage: Ameda».

Près de 75 ans plus tard, les hommes de Samuel de Champlain atteints de la même maladie tenteront en vain d'identifier cet arbre et les Indiens, emplis de leur sagesse habituelle, ne leur en livreront pas le secret! L'Ameda ou Annedda, l'arbre de vie, le Cèdre blanc, le Thuya occidental, a réussi à sauver nos lointains ancêtres. Nous lui devons reconnaissance et sympathie!

Des feuilles curatives

En effet, ses feuilles, en forme d'écailles, sont antiscorbutiques puisqu'elles contiennent de la vitamine C, substance peu présente dans les assiettes de nos ascendants, eux qui se contentaient souvent de

biscuits et de lard salé... Les propriétés médicinales et comestibles de nos plantes sauvages nous ont été enseignées par ces mêmes Amérindiens, qui, vivant tout près de la nature, connaissaient le secret de ces choses.

Le Cèdre ou plus précisément le Thuya occidental, est un très bel arbre au feuillage dense. Sa hauteur moyenne est de 16 mètres et ses branches produisent des cônes, petits fruits atteignant à peine 10 mm de longueur.

Un arbre laurentien

Le Thuya est un bon indicateur de la nature du sol. Dans les Laurentides, où les roches sont acides, le Thuya se tient au bord des lacs: «il sem-



ble que l'eau, en lavant continuellement les racines, entraîne les produits acides, et maintienne le pH au niveau voulu»¹.

Son bois est d'un parfum agréable. Il est brun clair, tendre et très léger.

A cause de cette légèreté et de sa résistance à la pourriture, on en fait des piquets, poutres, clôtures, bardeaux. Il conserve son odeur caractéristique très longtemps. Pensons seulement aux coffres en bois de cèdre, aux garde-robes et aux saunas.

Le Thuya est une merveille de la flore

québécoise. Apprenons à le planter et continuons à apprécier ses nombreuses qualités.

1- FRERE MARIE-VICTORIN, extrait de la FLORE LAURENTIENNE.

atelier public inc.
PHOTO-COMPOSITION ET MONTAGE
JULES BERNIER ET ANDRÉ DELANEY
CRÉATION ARTISTIQUE
YVES THIBAUT
432-7747

Le Père Noël de passage à l'école les Hauteurs

A l'école les Hauteurs ce dimanche à 1h30, le Père Noël se présentait devant une foule d'enfants de St-Hippolyte environ 315 enfants.

Cette journée est dédiée exprès pour ces jeunes.

Le maître de cérémonie Maurice Boudreau a expliqué aux jeunes le déroulement de la journée pour recevoir le Père Noël.

La 1ère présentation par le maître de cérémonie a été de voir le méchant Père Noël dont Maurice Boudreau a expliqué de ne pas suivre n'importe qui même ceux qu'on ne connaît pas.

Le grand magicien a donné une bonne ambiance à ces jeunes, il les a fait rire de tous leurs poumons.



Environ 150 adultes accompagnaient les enfants.

Les organisateurs de cette journée en avaient plein les bras: Guy Garand - Armand Simard.

Le vestiaire était composé de 3 octogones pour la tâche.

Malgré moi, (André Lamer) le Bouffon m'a escorté jusqu'en avant de la salle pour l'accompagner dans son rôle de magicien.

J'ai été surpris mais ça été enrichissant surtout de voir les enfants s'amuser.

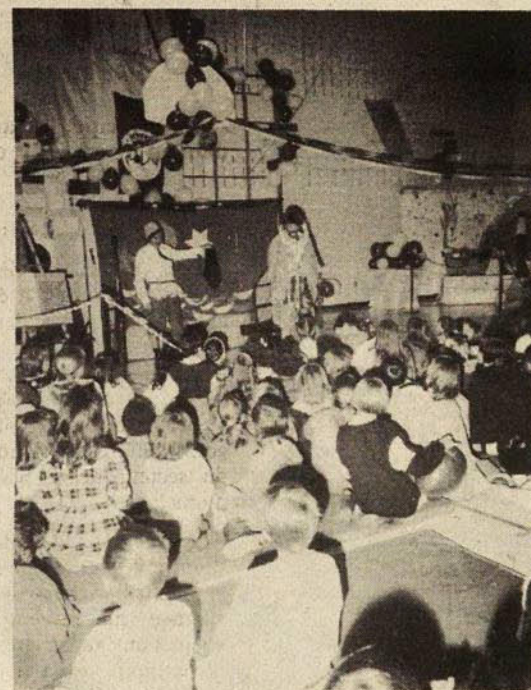
Le Père Noël a fait son apparition avec la Mère Noël vous auriez dû voir les enfants.

Des cris, des cris, des cris «Allo» Père Noël et Mère Noël.

Les gens ont apprécié les cadeaux donnés à leurs jeunes. Ils m'ont dit «Monsieur, nous sommes fiers des cadeaux car ce sont de beaux cadeaux».

A l'an prochain pour le Père Noël.

André Lamer



À la carte

par Thérèse Duval

Compote de lapereau

Pour 8 personnes, préparation 1 heure, cuisson 1 heure.

1 lapereau, 300 grs crème 35%, 2 oeufs, 300 grs de jambon blanc, 1 verre à liqueur de Porto, 1 cuillère à café de rhum, 8 beaux pruneaux, 50 cl de gelée liquide, sel, poivre, gingembre en poudre, selon le goût, 3 cuillères à soupe de gelée d'abricot. Beurre pour le moule.

Désosser un lapin, récupérer toutes les chairs. Réserver les filets et hachez toutes les autres parties. Hachez de la même manière le jambon blanc, mélangez à la chair hachée de lapin, ajoutez la crème, sel, poivre et gingembre, les oeufs, malaxez pour obtenir une mousse homogène.

Faites tremper les pruneaux dans le porto et le rhum. Salez et poivrez les filets de lapereau. Beurrez une terrine. Préchauffer le four à 360 degrés. Étalez une couche de farce au fond de la terrine. Au centre, disposez les pruneaux et les filets de lapereau. Complétez avec la farce. Couvrez d'un papier sulfurisé, beurré. Placez au bain-marie dans le four et cuisez 1 heure.

Pendant ce temps parfumez la gelée en l'additionnant du porto et du rhum, de la marinade de pruneaux, ainsi que de la gelée d'abricots. Lorsque la terrine est cuite et encore chaude, versez la gelée dessus jusqu'à couvrir le dessus.

Réservez alors 12 heures au froid avant de démouler. Présentez cette compote d'une rare délicatesse avec une petite salade d'épinards crus à la crème.

Servi avec Jurançon très frais.

Bonnes Fêtes



L'Association des propriétaires du lac L'Achigan

souhaite à tous ses membres une Bonne et Heureuse Année.



LA FRAÎCHEUR DES LAURENTIDES

Laiterie Casavant Inc.

621, rue St-Georges, C.P. 412 - St-Jérôme, Qué. J7Z 5V2
Tél. 432-9797
Ligne directe Mtl. 878-1985 - 1-800-363-2459



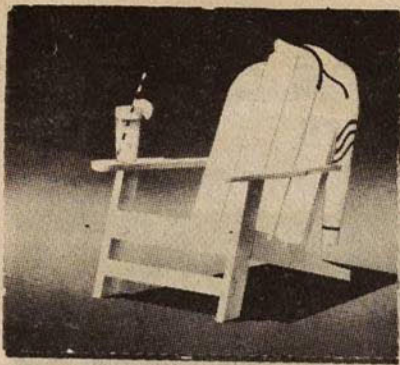
Plage • Salle à manger • Bar
Pédalo • Bateau • Ski nautique
Plongée sous-marine • Planche à voile
859, boul. Lac L'Achigan, St-Hippolyte
1-563-2771

Les arpenteurs-géomètres
Godon, Paquette, Beupré et associés



Pierre Paquette, a.g.
Wilfrid Beupré, a.g.

Prévost • 2886, boul. Labelle • J0R 1T0 • (514) 224-2979
Ste-Adèle (514) 229-6768 Ste-Agathe (819) 326-0888
St-Sauveur (514) 227-8372 FAX (514) 224-8188



Chronique du voisin

L'animal

Gleason Théberge
Prévost

L'être humain est un animal; à voir les affiches interdisant aux animaux l'accès aux centres commerciaux, on finit par en douter. Il m'a semblé de bon ton, au moment où la planète s'apprête à fêter l'enfant-dieu, de vous offrir les quelques réflexions qui suivent, dont la tonalité générale est de rappeler l'autre antipode de notre nature quotidienne: l'homme-animal.

OEdipe, mieux connu comme patron païen du complexe du même nom, me servira à illustrer ici mon propos. Dans l'histoire de la Grèce antique, OEdipe en effet assassina son père sans le reconnaître, puis se voit incité à épouser sa propre mère. Est-il responsable de ces énormités condamnées par toutes les civilisations occidentales? Laissons-lui le soin d'en juger, pour raconter plutôt qu'en plus de cette phase connue de son destin, il a vécu une rencontre qui aura marqué tout autant

notre civilisation.

Sur la route de Thèbes, en effet, un Sphinx (animal à corps de lion et à tête humaine) l'arrête et lui pose une question difficile (à l'époque): **quel animal marche le matin sur quatre pattes, à midi sur deux et le soir sur trois?** La légende ne dit pas si c'est à OEdipe que la question est pour la première fois posée, mais elle précise qu'avant lui, aucun des voyageurs interrogés par le Sphinx n'avait réussi à trouver de réponse à sa question.

Pour nous, du XXe

siècle, l'énigme est du niveau de la maternelle et la réponse limpide: cet animal, c'est l'être humain qui se traîne avant d'apprendre à marcher, se déplace ensuite sur ses

deux jambes et finit ses jours en s'appuyant sur un bâton.

Mais c'est l'ancienneté de la question, sa popularité qui la rend simple. En fait, elle demeure tout aussi énigmatique de nos jours. Percevons-nous vraiment l'être humain comme un animal? Accordons-nous aux autres animaux le statut qui les ferait nous ressembler? Autrement, je veux dire, qu'en parlant de chatte «enceinte» (le terme adéquat serait plutôt «en gestation», de personne aux grandes pattes («jambes, mains?») ou de chouette, lapin et minou(ne)...

Ce que la question du Sphinx d'abord nous

rappelle (lui-même est une image de l'homme mi-humain, mi-lion), c'est notre «anhumalité».

Mais ce n'est pas tout. Une fois constatée l'animalité de l'humain, il reste encore à trouver des équivalents pour les trois périodes du jour que l'énigme propose. A l'échelle d'une journée, ramener la durée de la vie humaine, c'est en montrer la brièveté. Quand on sait que le Sphinx échappait depuis toujours à la mort dans la mesure où ses questions demeuraient sans réponse, on voit quel miroir l'animal-homme-dieu (sphinx) trouve en celui qui lui répondra. Le matin, c'est l'enfance; le midi, c'est l'âge adulte; le soir, c'est la vieillesse. Pour le Sphinx immortel, chaque rencontre d'un nouvel humain est l'occasion d'une vie supplémentai-

re. Pour l'humain rencontré, d'habitude, c'est minuit en plein jour. S'il ne répond pas, il est dévoré.

Mais qu'en est-il, enfin, de ce découpage de nos vies? De l'adolescence surtout? Cette période jadis désignant la croissance de l'être (de quinze à trente-cinq ans, dans la civilisation romaine), s'est dégagée récemment à la fois de l'enfance et de l'âge adulte, rétrécissant sa référence aux seuls âges que les chiffres anglais regroupent par une finale commune «teen» (de treize à dix-neuf).

Un Sphinx moderne aurait-il eu réponse à sa question, s'il avait demandé: **quel est l'être qui est dieu le matin, humain l'avant-midi, presque humain l'après-midi et animal seulement le soir?**

ANNONCES CLASSÉES

Nous faisons pour vous repassage et couture légère ex.: bouton, rebord de pantalon, etc... Et aussi nous faisons des lampes de tissu et de papier de riz selon votre goût. Veuillez contacter Odette ou Aline: 224-7506.

Garderais des enfants de 0 à 5 ans chez moi du lundi au vendredi. Temps plein ou partiel. ALIMENTATION, SANTE, JEUX, BRICOLAGE. 563-3520.

Educatrice en garderie offre des activités très variées aux jeunes d'âge pré-scolaire ou élémentaire. Activités de bricolage, jeux moteurs, sorties à l'extérieur. Endroit: Lac Achigan. Tél.: 563-5161.

Lit simple à tiroirs et bureau 6 tiroirs en pin nouveau acajou, 125\$. Tél.: 224-4506.

Je fais des gâteaux pour toutes les occasions et de tout genre. Si vous en avez besoin, téléphonez-moi: 224-7587.

RAPPORTEZ-LES!

Moi, je récupère

FONDS QUÉBÉCOIS DE RÉCUPÉRATION

CONSCIENCE EN QUÉBEC

Bonne Année



ENT. D'ÉLECTRICITÉ

Laroche enr.

RÉSIDENTIEL • COMMERCIAL • INDUSTRIEL

RÉAL LAROCHE

☎ 224-5009 • ☎ 227-8975

TÉL.: 563-3225

EXCAVATIONS

SERGE GINGRAS INC.

FOSSES SEPTIQUES

SABLE - GRAVIER

PELLE HYDRAULIQUE

6, rue Marcel Lac Achigan, St-Hippolyte, Qué.

INDEX

- Municipalité 563-2505
- Police (SQ) 436-8181
- Bibliothèque 563-2046
- quincaillerie Thibault Enr. 563-2565
- Caisse Populaire 224-2988
- Pompiers 563-1313
- Presbytère 563-2729
- Ambulance 436-4242
- Centre Anti-Poison 1-800-463-5060

VA

LE GROUPE VA ET ASSOCIÉS LTD.

Vézina, Labrosse, Sourdif & Associés Inc

ASSURANCES ET SERVICES FINANCIERS

Sylvie Labrosse

courtier d'assurances associé

846, boul. Labelle, suite 205
Blainville
433-7124

SUBARU

ST-JÉRÔME

Andrée Loulou

2355, Boul. Labelle,
Lafontaine, Qc. J7Z 5T5

Tél.: (514) 438-7494
Mtl.: (514) 437-6186

MARINE NOR-SPORT

Soyez prêt avant l'avalanche!

OFFRE SPÉCIALE

Quand l'hiver arrive, vous avez tout avantage à être prêt. Nous pouvons vous arranger ça! Venez nous porter votre motoneige dès aujourd'hui. Nous ferons une mise au point complète et la «remettrons sur le piton»... avant l'avalanche de neige!

Mise au point pré-saison

ski-doo

25, Chemin des Hauteurs,
Village Lafontaine, St-Jérôme 436-2070

DUO

graph enr.

CONCEPTION GRAPHIQUE

Nicole Chauvin

1-514-563-1975

11, 521e Avenue
Saint-Hippolyte