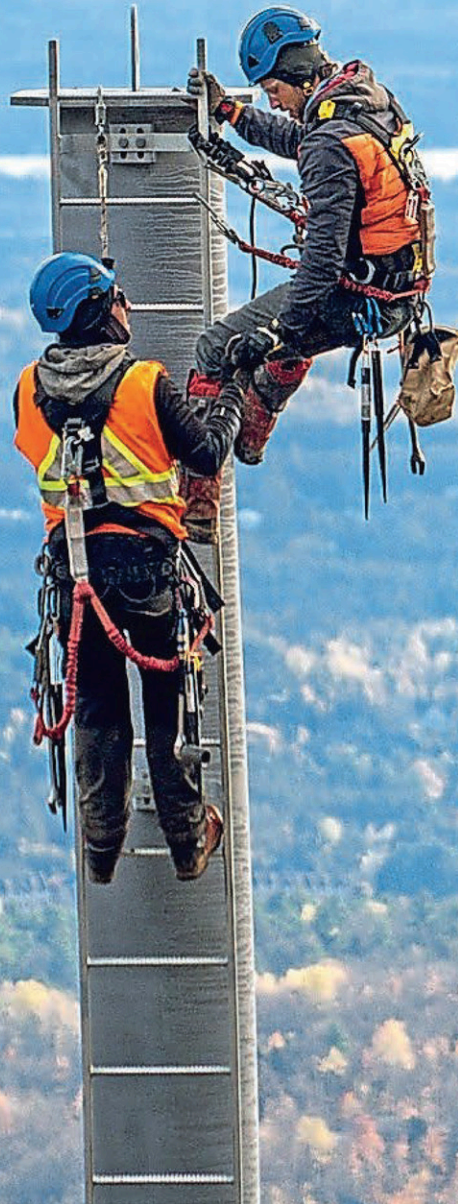


**GENERAL TRAITEMENT D'EAU INC.** Bonne année 2022!

Spécialiste en pompes à eau et égouts  
38 ans d'expertise

700, rue Sherbrooke, Magog  
819 847-3633 • 1 800 567-3633

# LES TEMPS FORTS DE 2021



LA SEMAINE DU BOXING!  
EN CE MOMENT!

## 50%

de rabais sur presque  
tous nos matelas!\*

**MATELAS HOUDE**

matelashoude.com

\*Sauf l'Imaginaire. Non applicable sur la collection Houdy en boîte. Plus de détails en Boutiques. Jusqu'au 31 décembre 2021.

Voir détails en page 44

PAGES 15 À 33

(Photo gracieuseté - Mont-Orford Marco Bergeron)

**ÉQUIPE SACHA DE/SANTIS**  
COURTIERS IMMOBILIERS

La nouvelle Génération!

sachadesantis.com | 819 868-6666

Tranquilli-T **RE/MAX**

FRANÇAIS - ENGLISH - ESPAÑOL - ITALIANO

Comptoirs quartz et granit

**X VISION D'ICI**

Solutions en design et rénovation

1679, rue Sherbrooke, Magog  
819 868-2556  
info@visiondici.quebec



L'ancien complexe de textile de Magog serait dans la mire du gouvernement du Québec pour y aménager un nouveau réseau muséal. On ne connaît pas la section ciblée, l'ancienne Difco ou l'ex-CS Brooks. (Photo gracieuseté – Marco Bergeron)

## Un Espace bleu dans l'ancien complexe de textile?

DANY JACQUES

djacques@lerefletdulac.com

**PATRIMOINE.** L'ancien complexe industriel de la Dominion Textile à Magog serait sur la liste des emplacements potentiels pour faire partie du nouveau réseau provincial de musées, les Espaces bleus.

En juin dernier, Québec a mis en branle son projet d'acquiescer et de restaurer une série de bâtiments patrimoniaux dans chacune des 17 régions du Québec. Le premier ministre François Legault parlait déjà de lieux consacrés à la culture et à l'histoire pour renforcer la fierté québécoise. La facture est évaluée à 259 millions de dollars.

Le Musée de la civilisation de Québec est le chef d'orchestre de ce déploiement. Des expositions permanentes et temporaires rendant hommage à des personnages historiques régionaux, des salles multifonctionnelles, des cafés et de la vente de produits locaux sont déjà dans les plans. Un des objectifs

consiste à mousser le tourisme au Québec.

Selon Le Devoir, l'Estrie figure parmi les régions où le projet prendrait forme plus rapidement. Le quotidien inclut « les anciens bâtiments d'une industrie textile » dans la liste des Espaces bleus. On ne sait donc pas si la cible est l'ancienne filature Difco, appartenant à Anahid Hospitality Management, ou l'ancienne CS Brooks récemment acquise par le Groupe Custeau.

La villa Frederick-James de Percé, un ancien couvent de Baie-Saint-Paul, le Vieux-Palais d'Amos et la Pulperie de Chicoutimi figurent dans la liste des futurs emplacements. Le Petit Séminaire de Québec serait à la tête de ce réseau muséal.

Le bureau du député d'Orford, Gilles Bélanger, demeure peu bavard à ce sujet. On se limite à dire que l'analyse du site pour l'Estrie n'est pas terminée, tout comme à d'autres endroits au Québec. Les annonces du ministère de la Culture et des Communications viendront plus tard.



## Frénésie DES FÊTES

### GAGNANTE SEMAINE 1

Jacqueline Lacasse

Prix : 50 \$ au fleuriste La Belle Excuse et 25 \$ au Centre Jardin Dansereau

### GAGNANTE SEMAINE 2

Manon Bélanger

Prix : 50 \$ à la Bijouterie Gaby et 25 \$ au Centre Jardin Dansereau

### GAGNANTE SEMAINE 3

Louissette Drouin

Prix : 50 \$ à la Bijouterie Gaby et 25 \$ au Centre Jardin Dansereau

MERCI À TOUS LES PARTICIPANTS ET À TOUS LES MARCHANDS !

>340280

## Du resto en cadeau!



Gagnant de notre concours du resto en cadeau

**Robert Meunier**

Prix : 50\$ au restaurant Les Enfants Terribles

Merci à tous les participants et à nos restaurants participants !

>340689

# Alzheimer : 38 places toujours projetées d'ici deux ans et demi à Magog

DANY JACQUES

djacques@lerefletdulac.com

**SANTÉ.** Le groupe Hameau des Cultures dévoile les premières images de sa maison d'hébergement pour gens atteints d'Alzheimer, qu'il projette construire et compléter à Magog d'ici deux ans et demi.

Estimé à plusieurs millions de dollars, ce projet comprend des espaces individuels, pour couples et de répit. Le vice-président de cet organisme sans but lucratif, Richard Carpentier, espère accueillir les premiers résidents d'ici trente mois.

Le terrain n'est pas encore choisi ni acheté, mais des visites se poursuivent. « Ça progresse très bien, tout comme notre budget construction qui pourrait être financé par le fédéral », résume M. Carpentier.

Le Hameau des Cultures franchit également une nouvelle étape avec l'ouverture d'un local permettant d'offrir ses activités sous un même toit. Il se situe aux Galeries Orford de Magog, via le stationnement arrière. Les trois aires d'activités seront les lieux de la majorité des 200 activités organisées jusqu'à la fin août 2022.

Elles s'adresseront aux personnes atteintes de la maladie d'Alzheimer ou de démences apparentées, mais aussi à leurs proches aidants. La musicothérapie, des activités physiques et de loisirs ainsi que des ateliers et des conférences figurent sur le programme. Ces activités sont offertes gratuitement à la suite d'une généreuse subvention provenant d'une fondation privée.

## UN PARTENARIAT AVEC PRO-CŒUR

Le Hameau annonce un partenariat avec Pro-Cœur Memphrémagog. L'organisme prendra



en charge tout le volet d'activités physiques, comme le gym en salle, la marche extérieure et l'aquaforme.

M. Carpentier est convaincu de la pertinence et de la nécessité de ces activités. Il cite l'exemple d'une dame de 92 ans, atteinte d'Alzheimer et ayant eu un AVC il y a 25 ans, qui a retrouvé la parole après avoir assisté à quelques activités. « Elle a même chanté au karaoké et parlé avec sa famille à son récent anniversaire de naissance », témoigne-t-il.

Le Hameau des Cultures a été fondé il y a 18 mois par la Dre Paule Royer et avec l'aide d'un conseil d'administration de sept personnes. Le but de cette initiative est d'épauler les gens atteints de la maladie d'Alzheimer et leurs proches aidants, en plus de construire la maison

d'hébergement.

« Je suis consciente que le système de santé est lui-même très malade, reconnaît Mme Royer. Travailler en amont, en plus d'être très valorisant pour moi, permettra aux clientèles plus vulnérables de ne pas glisser vers un système qui n'est pas capable de les prendre en charge sans générer une augmentation de leur perte d'autonomie. »

Information et dons au [www.lehameaudecultures.org](http://www.lehameaudecultures.org)

COUTURE NOTAIRE INC.

Une équipe de 3 notaires à votre service.

**M<sup>e</sup> Line Couture, notaire**

42 rue Principale ouest, bureau 201, Magog  
[www.couturenotaireinc.com](http://www.couturenotaireinc.com)  
 819 847-1000

**1** Le groupe Hameau des cultures recherche toujours un terrain pour construire cette maison d'hébergement destinée aux gens atteints de la maladie d'Alzheimer et leurs proches aidants.

(Photo gracieuseté)

**2** Point de vue différent de ce projet estimé à plusieurs millions de dollars.

(Photo gracieuseté)

## Vicki-May Hamm quitte la mairie avec près de 174 000 \$ en allocations

DANY JACQUES

djacques@lerefletdulac.com

**AFFAIRES MUNICIPALES.** En quittant la mairie de Magog après 12 ans, Vicki-May Hamm a reçu un total de 173 734 \$ en allocations de transition et de départ.

La Loi sur le traitement des élus municipaux permet de remettre une allocation de transition si une Municipalité possède un règlement en ce sens. Et c'est le cas à Magog, selon l'Administration municipale.



Vicki-May Hamm (Photo Le Reflet du Lac/Archives - Pierre-Olivier Girard)

M<sup>me</sup> Hamm s'est d'abord vu remettre 99 474 \$, une somme calculée en fonction des critères fixés dans la loi. Le calcul est le salaire du dernier trimestre multiplié par le nombre d'années à la mairie (12 années). Le maximum est une année de salaire.

S'ajoute une somme de 74 260 \$ à titre d'allocation de départ. Selon les informations transmises par la Ville de Magog, la Loi sur le traitement des élus municipaux indique qu'un élu qui quitte a droit à son salaire de deux semaines multiplié par le nombre d'années (16) qu'il a participé au régime de retraite des élus.

Rappelons que M<sup>me</sup> Hamm a été conseillère municipale pendant quatre ans avant d'accéder à la mairie.

Ce montant se compare à ce qui a été remis à Steve Lussier en quittant la mairie de Sherbrooke après un mandat de quatre ans, soit 191 579 \$. Son prédécesseur Bernard Sévigny avait reçu 233 269 \$ après deux mandats à la mairie et deux autres à titre de conseiller municipal.

Toutes les allocations mentionnées dans ce texte sont imposables.

## AEP soutien administratif aux secteurs cliniques (CSA)

### Introduction à la formation :

Ces personnes exécutent différentes tâches administratives, telles que : accueillir la clientèle, fournir et vérifier des renseignements, répondre aux demandes d'information, gérer les dossiers de la clientèle, et faire des commandes et des requêtes de services.

### Contenu de la formation :

- Se situer au regard du métier et de la formation
- Communiquer à l'aide de la terminologie médicale
- Traiter la correspondance
- Gérer les dossiers
- Interagir en milieu clinique
- S'intégrer au milieu de travail (stage)

### Durée en heure :

La formation est d'une durée de 240 heures (8 semaines) incluant un stage de 45 heures

### Départ de formation :

Magog le 31 janvier 2022

Possibilité de formation en français ou en anglais

Plusieurs postes disponibles de soir, nuit et fin de semaine

### INFORMATIONS/INSCRIPTIONS

Service à la clientèle  
819 822-1703

Lien d'inscription:  
<https://bit.ly/3IJG0fl>



SAE  
ESTRIE

819 822-1703  
[sae-estrie.gouv.qc.ca](http://sae-estrie.gouv.qc.ca)



LE RENAISSANCE  
— RETRAITE —

S'entourer

d'amitiés, de sécurité et de plaisirs dans un complexe pour retraité moderne à proximité des commerces et des services en 2022 !

UNE RÉOLUTION À PRENDRE  
AVEC 500\$\* EN PRIME !



975 Saint-Luc, Magog  
819 843-1113  
—lerenaissance.ca—

\*Pour un temps limité, valide au 1er décembre 2021, 500\$ en cadeau pour un nouveau bail de 12 mois avec prise de possession avant juillet 2022



La MRC occupera une superficie d'environ 100 mètres carrés dans le nouveau bâtiment du Groupe Custeau (Hub Innovation) sur la rue Principale Ouest. (Photo Le Reflet du Lac - Dany Jacques)

MRC de Memphrémagog

## 100 000 \$ pour une mise à jour technologique et une présence au centre-ville

DANY JACQUES

djacques@lerefletdulac.com

**AFFAIRES.** La MRC de Memphrémagog investit 100 000 \$ pour moderniser ses équipements technologiques et pour louer des espaces à bureau au centre-ville de Magog.

Une première tranche de 30 000 \$ permettra d'occuper une superficie d'environ 100 mètres carrés dans le nouveau bâtiment du Groupe Custeau (Hub Innovation) sur la rue Principale Ouest. Cette location d'un an, pour l'instant, a été signée avec Magog Technopole, qui occupe déjà la majorité de ce bâtiment en compagnie de plusieurs entreprises associées aux technologies de l'information et des communications (TIC).

Le directeur du développement économique de la MRC de Memphrémagog, Stephen Cabana, applaudit ce rapprochement et la future synergie avec les acteurs de Magog Technopole. « On pourra y loger nos consultants ou ingénieurs, par exemple, qui épaulent des entreprises de toute la MRC dans leur démarche d'automatisation, de relance économique ou pour relever les défis de la pénurie de main-d'œuvre », résume-t-il.

Sous l'égide du projet Accès Entreprise Québec, la MRC logera au Hub Innovation pour

accueillir également des projets collectifs qui viendront notamment en aide aux entreprises touchées par la crise sanitaire.

Seront notamment présents Le Corridor d'accélération et L'Escouade d'innovation. Le premier créera un pont sur l'Atlantique pour favoriser les échanges commerciaux avec la Belgique. Le second soutiendra les entreprises dans leurs projets de croissance, tout en mettant en place des processus automatisés.

« On devait trouver des lieux de rencontres et des salles de conférence, surtout que l'espace est devenu restreint dans nos bureaux de la rue Macdonald. Cela permettra aussi de bonifier nos services aux entreprises en cette période de relance économique », ajoute M. Cabana.

La seconde tranche d'environ 70 000 \$ sera consacrée à l'achat et à la mise à jour technologique d'équipements dans les actuels locaux de la MRC et dans le Hub Innovation.

La MRC justifie cette dépense par les lacunes technologiques et l'absence de salles « intelligentes », qui empêchent la tenue de réunions avec des participants sur place et à distance.

Cette somme de 100 000 \$ provient de fonds d'aide du gouvernement visant l'amélioration des processus de numérisation et pour stimuler la relance économique dans un contexte de pandémie.

## Stanstead renouvelle sa « politique de bienvenue »

PATRICK TRUDEAU

ptrudeau@lerefletdulac.com

**AIDE FINANCIÈRE.** La Ville de Stanstead vient d'annoncer le renouvellement de sa « Politique de bienvenue » qui demeurera ainsi en vigueur jusqu'en 2024.

Instaurée en 2009, cette politique comporte deux volets, dont « l'accès à la propriété », qui accorde un montant de 1000 \$ aux propriétaires d'une première maison principale sur le territoire de la municipalité.

Avec le volet « famille en croissance », on offre un montant de 100 \$ pour l'arrivée d'un enfant, qu'il soit nouveau-né ou adopté.

« Avec la hausse du coût de l'immobilier et les défis toujours plus grands pour ceux et celles qui veulent devenir propriétaires, la Ville est heureuse de pouvoir offrir une aide aux nouveaux propriétaires éligibles », a expliqué le nouveau maire de Stanstead, Jody Stone.

Partenaire de cette entente, la Caisse Desjardins du Lac-Memphrémagog ajoute un montant à celui déjà accordé lorsque les propriétaires ont une hypothèque résidentielle avec l'institution ou lorsque les parents ouvrent un compte d'épargne au nom de l'enfant.

Pour plus d'info, visitez le [www.stanstead.ca/mairie/politiques](http://www.stanstead.ca/mairie/politiques)

# Hausse de taxes d'environ 3% au Canton d'Orford

DANY JACQUES

djacques@lerefletdulac.com

**BUDGET.** Les contribuables du Canton d'Orford observeront une augmentation moyenne d'environ 3% sur leur compte de taxes de 2022.

La mairesse Marie Boivin apprécie le fait que cette hausse demeure sous les 5% de l'indice des prix à la consommation (IPC) dans tous les secteurs de la municipalité, peu importe les services offerts ou non.

La variation sera d'environ 70 \$ pour une maison de 400 000 \$, atteignant 2466 \$ pour une propriété desservie par les réseaux d'égouts et d'aqueduc.

Selon la mairesse, il s'agit d'une hausse « raisonnable », surtout en tenant compte du

nouveau rôle d'évaluation foncière qui a augmenté de 21,4% en moyenne. Il a donc été nécessaire de réduire le taux de la taxe foncière pour atténuer l'impact sur le portefeuille des contribuables.

« Nous avons pigé un peu dans nos surplus, mais notre excellente santé financière nous permet de présenter un exercice très intéressant pour nos citoyens », résume M<sup>me</sup> Boivin.

Les élus sont également satisfaits de la dette totale à long terme qui poursuit sa décroissance pour descendre à 6 M\$. Le service de la dette (capital et intérêt) a chuté de 30% en un an pour se fixer à 1,1 M\$. La fin de quelques règlements d'emprunt et de faibles taux d'intérêt expliquent cette réduction.

L'endettement total net à long terme par

unité d'évaluation est également moindre à Orford que celui des municipalités de taille similaire au Québec.

Parmi les principaux projets de 2022, notons la réfection de routes (902 000 \$) et la construction d'un bâtiment pour l'accueil d'un Centre de la petite enfance (400 000 \$). S'ajoutent 250 000 \$ pour un meilleur lien cyclable entre les chemins Courtemanche et de la Montagne, ainsi que 125 000 \$ pour le pavillon communautaire au cœur du village.

Parmi ces derniers dossiers, ceux du CPE et du pavillon communautaire retiendront

sûrement l'attention dès le début de la prochaine année. On en saura davantage sur les orientations qu'entendent prendre les élus relativement à ces sujets.

## ÉVOLUTION DE LA VALEUR DES MAISONS

- 222 776 \$ en 2012
- 296 489 \$ en 2018
- 330 143 \$ en 2021
- 400 689 \$ en 2022

## Une polyglotte à la tête de l'Association des Townshippers

PATRICK TRUDEAU

ptrudeau@lerefletdulac.com

**NOMINATION.** En procédant à la nomination de Laura Kolbe à titre de directrice générale, l'Association des Townshippers s'assure de compter sur une personne qui connaît à fond les réalités linguistiques à travers le monde et qui pourra mettre à profit ses connaissances pour promouvoir les intérêts de la communauté anglophone des Cantons-de-l'Est.

Titulaire d'un baccalauréat de l'Université McGill et d'une maîtrise de l'Université de Toronto, Mme Kolbe parle pas moins de cinq langues.

Avant de se joindre aux Townshippers, elle oeuvrait dans le commerce international et le développement économique, ce qui lui a permis de voyager dans 44 pays différents.

Elle possède aussi 15 ans d'expérience dans les secteurs privés et sans but lucratif. « Sa connaissance de la dynamique entre la santé, l'éducation, les services sociaux et la construction des collectivités économiquement viables la place en bonne position pour diriger notre association vers l'avenir », a louangé le président de l'Association des Townshippers, Gerald Cutting.

Prenant la relève de Rachel Hunting, qui était en poste depuis dix ans, Laura Kolbe est déjà au boulot depuis quelques semaines. « Je suis honorée de diriger les Townshippers, parce qu'il s'agit d'un organisme non partisan axé sur la promotion des intérêts de la communauté d'expression anglaise. Nous pouvons élaborer des solutions positives qui permettront à cette communauté de continuer à être un contributeur précieux à la culture et à l'économie du Québec », a fait valoir la nouvelle directrice générale.

Pour en apprendre davantage sur l'organisme, visitez le [Townshippers.org](http://Townshippers.org).



Laura Kolbe parle cinq langues et a visité plus de 40 pays durant sa carrière. (Photo gracieuseté)

 **Me Anke Beese**  
AVOCATE - ATTORNEY

Un vrai service bilingue dans la région de Magog!  
A truly bilingual legal service in the Magog area!

**1<sup>ère</sup> consultation de 30 minutes GRATUITE**

- Divorce, séparation et garde d'enfant
- Responsabilité civile et contractuelle
- Vice caché
- Droit du travail et CNESST
- Aide juridique acceptée



296, rue Sherbrooke, Magog  
**819 847-5015**  
À même le bureau de Me Guy Plourde

Ich berate Sie auch gerne auf Deutsch! Conseils aussi en allemand!  
Services also offered in German!

## Levée de fonds

Un objectif à la hauteur de l'héritage à préserver



Tous les dons reçus serviront à 100% au financement des travaux majeurs de restauration de l'église Saint-Patrice

## Objectif | 3,2 millions

« Nous croyons que personne ne pourrait contester l'importance de la préservation, de la conservation et de la restauration d'une église comme Saint-Patrice de Magog, au cœur de la ville de Magog. Elle représente le noyau historique, architectural, religieux et communautaire de la région de Magog et l'altération ou la disparition d'un tel bâtiment serait une perte inestimable pour la communauté. »

- Rémi Petit, architecte

Faites un don directement sur notre site web



[saintpatrice.ca](http://saintpatrice.ca)



Église Saint-Patrice de Magog

Plus qu'un symbole, notre histoire

Levée de fonds

**Le Reflet du Lac**  
VOTRE MÉDIA D'ICI



53, rue Centre, bureau 300,  
Magog (Québec) J1X 5B6  
Tél. : 819 843-3500  
Fax : 819 843-3085  
Annonces classées : 1 866-637-5236  
[www.lerefletdulac.com](http://www.lerefletdulac.com)



Éditeur régional :  
Gino Gaudreau

Conseillères en solutions médias :  
Geneviève Fournier  
Caroline Gaudreau

Coordonnatrices à la maquette :  
Audrey Roy Desautels  
Isabelle Lavoie  
Jordana St-Hilaire Tremblay

Journalistes :  
Pierre-Olivier Girard  
Dany Jacques  
Patrick Trudeau

Président :  
Renel Bouchard

Directeur général :  
Marc-Noël Ouellette

Impression : Imprimeries Transcontinental inc.,  
division Transcontinental Métropolitain

Distribution :  
Médias Transcontinental S.E.N.C.  
Division Publisac

Publié par : icimedias Inc.

Distribution certifiée ODC : 25 332 EXEMPLAIRES. Tirage : 25 692 exemplaires imprimés

Dépôt légal : Bibliothèque Nationale du Québec. Société canadienne des postes - Envois de publications canadiennes. Contrat de vente de produit no 40005266. © 2005 Médias Transcontinental S.E.N.C. Toute reproduction des annonces ou informations, en tout ou en partie de façon officielle ou déguisée est interdite sans la permission écrite de l'éditeur. Le Journal Le Reflet du Lac ne se tient pas responsable des erreurs typographiques pouvant survenir dans les textes publicitaires, mais il s'engage à reproduire uniquement la partie du texte où se trouve l'erreur. La responsabilité du journal et/ou de l'éditeur ne dépassera en aucun cas le montant de l'annonce. Les articles publiés dans Le Journal Le Reflet du Lac sont sous la seule responsabilité des auteurs et la direction ne partage pas nécessairement les opinions émises.

Nous reconnaissons l'appui financier du gouvernement du Canada.



## Météo week-end

Depuis 1923



Toute l'équipe vous souhaite  
une très belle année 2022!



• PUIITS ARTÉSIENS •  
GÉOTHERMIE • TRAITEMENT D'EAU  
• POMPES À EAU • ANALYSE D'EAU

WWW.FLAPOINTE.COM  
819 566-8484

>288716

# Quoi faire dans la région?

## JOUVENCE (CANTON D'ORFORD)

Les raquettes, skis de fond, trottinettes des neiges, parcours d'hébertisme, glissades sur tube, patinoire, sentiers de randonnée et vélos à pneus surdimensionnés (fatbike) sont offerts en location ou en payant pour accéder au site. Info: [jouvence.com](http://jouvence.com)

## GLISSADE SUR NEIGE (MAGOG)

L'aire de glisse de la Ville de Magog est située dans la pente sur plombant la descente à bateaux de la rue de Hatley. Elle est ouverte du jeudi au dimanche et lors des congés scolaires, selon la météo. Pour info: 819 843-1927.

## MOTONEIGE

Plusieurs magnifiques sentiers de motoneige sont à découvrir dans les Cantons-de-l'Est. Le circuit est notamment l'œuvre de plusieurs bénévoles, dont ceux des organisations suivantes: Les Motoneigistes du Memphrémagog, Harfang de l'Estrie (Sherbrooke), L'Étoile de l'Est (Coaticook) et Les Pionniers de Valcourt. Info: [motoneigistesmemphremagog.com](http://motoneigistesmemphremagog.com)

## SENTIER GLACÉ DE MAGOG

Situé en bordure du lac Memphrémagog, ce corridor glacé d'une longueur de 2,8 km (aller-retour) est accessible gratuitement de 8h à 19h30 et est illuminé en soirée. L'ouverture est bien sûr conditionnelle à la météo. L'entrée peut se faire par la pointe Merry ou le stationnement Cabana. Pour connaître les conditions: 819 843-0011.

## SENTIER MASSAWIPPI DE SAINTE-CATHERINE-DE-HATLEY

Le sentier Massawippi de Sainte-Catherine-de-Hatley se trouve au bout du chemin Piémont, près du chemin Gingras à Sainte-Catherine-de-Hatley. Il y a une zone de stationnement à l'entrée. Distances variables à parcourir en raquettes ou en crampons. Les randonneurs peuvent allonger leur sortie avec un 3,5 km supplémentaire menant au lac Massawippi. Offert gratuitement par la Fiducie de conservation de Massawippi. Info: [massawippi.org](http://massawippi.org)

## ÎLE DU MARAIS (SAINTE-CATHERINE-DE-HATLEY)

Randonnée en crampons au cœur du marais du lac Magog. Accès aux 5 km de sentiers par la rue des Sapins à Sainte-Catherine-de-Hatley. Info: [iledumarais.org](http://iledumarais.org)

## SKI DE FOND LES 4 VALLONS (SAINTE-CATHERINE-DE-HATLEY)

Découverte d'une vingtaine de kilomètres de sentiers de ski de randonnée à peu de frais. Départ derrière le centre communautaire de Sainte-Catherine-de-Hatley. Info: 819 843-7324.

## SENTIERS DE L'ESTRIE

- À partir du stationnement situé au coin du chemin North et de la route 112 près du lac Orford, les randonneurs peuvent faire un aller-retour de 6 km vers le Parc national du Mont-Orford ou atteindre le mont Chagnon pour un total de 8,6 km.
- Un aller-retour de 11 km pour atteindre la colline du lac Trousers à Saint-Étienne-de-Bolton. Accès et stationnement sur le chemin de Bolton-Centre.
- À partir du stationnement de la halte routière de la Bolton Pass (rte 243), un aller-retour de 18 km permet d'atteindre le mont Glen à Bolton-Est, mais il existe aussi une boucle plus courte de 11 km dans le même secteur. Vers le sud, un aller-retour de 18 km permet de se rendre au mont Singer avec quelques points de vue en cours de route.
- À partir du stationnement du chemin des Nénuphars au Canton d'Orford (rte 220), un sentier de 15 km relie le secteur du lac Larouche sur la route 222 vers le nord. Un aller-retour de 13 km est possible pour se rendre au mont des Trois Lacs. On peut atteindre le mont Chauve vers le sud pour un aller-retour de 9 km.

Autres parcours au [www.lessentiersdelestrie.qc.ca](http://www.lessentiersdelestrie.qc.ca)

## PATINOIRE AU PARC DES SPORTS (EASTMAN)

Située au 15 rue des Pins, cette patinoire grandeur LNH serait l'une des plus belles de la MRC. Info: [eastman.quebec](http://eastman.quebec)

## LA MONTAGNARDE (EASTMAN)

Sentier de ski de fond et de raquette de 7 km entretenu à partir du chemin des Diligences jusqu'à l'entrée du parc du Mont-Orford. L'accès est gratuit et des stationnements sont prévus à l'entrée du sentier, sur le chemin des Diligences et sur le Ch. George-Bonnallie. La section de la piste entre la rue Principale et le chemin des Diligences (2 km) est déneigée pour la marche. Info: [eastman.quebec](http://eastman.quebec)

## PARC NATIONAL DU MONT-ORFORD

- Ski de fond sur un réseau de 50 km de sentiers pour le pas classique et 26 km pour le pas de patin. Calibre familial et pour les skieurs aguerris.
- Sentiers de raquettes et de crampons variant de 2,5 km à 16 km pour tous les niveaux de difficulté.
- Vélo à pneus surdimensionnés (fatbikes) sur un réseau de 10 km.
- Randonnée pédestre sur neige sur une distance de 3,5 km.

Info: [www.sepaq.com/pq/mor/](http://www.sepaq.com/pq/mor/)

## SKI JOERING (STUKELY-SUD)

Skieurs et planchistes, venez vous faire tirer par un cavalier et son cheval dans un parcours boisé avec sauts et slalom. Info: [skijoeringstukelysud.com](http://skijoeringstukelysud.com)

### VALLÉE DE LA MISSISQUOI-NORD (BOLTON-EST)

Ce sentier aller-retour totalisant 6 km rejoint le Sentier de l'Estrie. Départ du parc Terrio. Info: [missisquoinord.com](http://missisquoinord.com)

### PARC DU MONT-HATLEY (CANTON DE HATLEY)

Deux nouveaux sentiers ont été inaugurés pour permettre aux coureurs et randonneurs de rejoindre le sommet de cette montagne. Les parcours balisés se trouvent tantôt en forêt, tantôt dans les pentes, et offrent des points de vue sur la région et le lac Massawippi. Cet hiver, en plus de la raquette, il est aussi possible d'y pratiquer le ski de randonnée alpine (hors-piste). Info: [monthatley.com](http://monthatley.com)

### SENTIER NATURE TOMIFOBIA (AYER'S CLIFF ET STANSTEAD)

Il est possible de pratiquer le ski de fond, la raquette et le « fatbike » dans cette piste multifonctionnelle de 19 km longeant la rivière Tomifobia entre Ayer's Cliff et Stanstead. Chiens en laisse acceptés. Info: [www.tomifobianaturetrail.org](http://www.tomifobianaturetrail.org)

### RIVIÈRE MASSAWIPPI (CANTON DE HATLEY)

Huit km de sentiers de ski de fond classique tracés et entretenus par le Canton de Hatley sur la piste cyclable reliant North Hatley et la Mine Capelton. 16 km aller-retour. Gratuit. Info: [monthatley.com](http://monthatley.com)

### CENTRE DE SKI DU MONT-ORFORD

44 pistes de ski alpin et de planche à neige, incluant deux parcs à neige et 17 sous-bois, randonnée alpine et randonnée pédestre hivernale. Cette station du Canton d'Orford accueille tous les calibres de skieurs. Info: [montorford.com](http://montorford.com)

### LE SENTIER DU PARC SCOWEN (NORTH HATLEY)

Le sentier Massawippi du parc Scowen est situé sur le chemin Capelton à North Hatley. La Fiducie de conservation de Massawippi offre aux randonneurs près de 4 km de sentiers, parfaits pour les familles en raquettes ou en crampons. Une zone de stationnement est disponible à l'entrée. Info: [massawippi.org](http://massawippi.org)

### CENTRE DE SKI OWL'S HEAD (POTTON)

Dévaler l'une des 50 pistes en ski ou en planche à neige avec une vue directe sur le lac Memphrémagog. 4<sup>e</sup> plus haut dénivelé skiable au Québec, cette station du Canton de Potton offre aussi plusieurs acres de sous-bois et trois nouveaux parcs à neige. Info: [owlshead.com](http://owlshead.com)

### VALLÉE DE LA MISSISQUOI-NORD (POTTON)

Randonnée pédestre et raquette sur un sentier de 10 km (20 km aller-retour), qui relie le village de Mansonville à la Réserve naturelle des Montagnes-Vertes. Départ au coin de la 243 et du chemin West Hill. Info: [missisquoinord.com](http://missisquoinord.com)

### RÉSERVE NATURELLE DES MONTAGNES- VERTES (POTTON)

Trois boucles variant de 5 à 14 km pour atteindre le sommet du mont Singer (810 mètres) ou l'étang Fullerton en raquettes ou en crampons. Départ sur le chemin Ruitter Brook au Canton de Potton. Info: [rnmv.ca](http://rnmv.ca)

### VILLAGE DE CHERRY RIVER (CANTON D'ORFORD)

Le Canton d'Orford et l'organisme Orford 3.0 s'associent pour offrir gratuitement un réseau de 4 km de ski de fond au cœur du village de Cherry River. Calibre facile et intermédiaire. Le point de départ est le stationnement du parc de la Rivière-aux-Cerises. Location d'équipements disponible au [orford30.com](http://orford30.com).

### PATINOIRE COUVERTE (POTTON)

Cet abri multifonctionnel couvrant une patinoire est situé au parc André-Gagnon, à l'entrée nord du village de Mansonville. Pour info: [potton.ca](http://potton.ca).

### FIDUCIE FONCIÈRE DE LA VALLÉE RUITER (POTTON)

Circuit de randonnée, de raquettes et de ski de fond au Canton de Potton. C'est un circuit qui convient à toute la famille, même aux jeunes enfants. Ce réseau totalise une trentaine de kilomètres. Départ sur le chemin Ruitter Brook. Info: [valleeruitter.org](http://valleeruitter.org)

### PARC MISSISQUOI NORD (EASTMAN)

Marche nordique, raquette et fatbike sur un territoire de 50 hectares. Un sentier relie Saint-Étienne-de-Bolton où l'on retrouve quelques parcours supplémentaires. Les chiens en laisse sont acceptés. Ce parc est accessible via le 37, rue des Pins Sud. Visitez [www.missisquoinord.com](http://www.missisquoinord.com)

### MARAI DE LA RIVIÈRE AUX CERISES (MAGOG)

Accessibles en toutes saisons, les sentiers du Marais de la Rivière aux Cerises peuvent se parcourir à pied ou en raquettes. Une portion de ces sentiers se trouve sur pilotis et traverse une zone humide. De nombreuses infrastructures (tour d'observation, bancs, panneaux d'interprétation, etc.) agrémenteront votre visite. L'entrée se fait par le stationnement du Moulin ou encore le chemin Roy. Pour info: [maraisauxcerises.com](http://maraisauxcerises.com).

### SENTIER PANORAMA AU CANTON DE STANSTEAD

Environ 5 km pour une randonnée gratuite à pieds, en ski de fond, raquettes ou en vélo avec pneus surdimensionnés (fatbike). Cette boucle relie les chemins Noël, Bégin et Kohl. Départ et stationnement de la mairie située sur le chemin Sheldon. Info: [cantonstanstead.ca](http://cantonstanstead.ca)

Sainte-Catherine-de-Hatley

# Hausse moyenne des taxes fixée à 2,67%

DANY JACQUES

djacques@lerefletdulac.com

**BUDGET.** L'augmentation moyenne du compte de taxes sera de 2,67% en 2022 à Sainte-Catherine-de-Hatley.

Cette hausse se base sur la valeur moyenne d'une propriété, soit 350 000\$. Pour cet exemple, le contribuable verra ses taxes augmenter de 44\$ pour atteindre environ 1707\$.

Le maire Jacques Demers mentionne qu'il s'agit d'une hausse de 50% sous l'Indice des prix à la consommation (5,3%). «Nous étions à l'aise avec l'IPC, mais on a plutôt opté pour une hausse qui répond tout simplement à nos

besoins pour 2022, tout en pigeant au besoin dans nos surplus», résume-t-il.

Les principales dépenses de 2022 seront consacrées à la réfection des routes. Plus de 2M\$ sont prévus pour compléter le plan d'urgence de trois ans. Environ 2,5M\$ avaient été annuellement investis sur les routes en 2020 et 2021.

«Nous consacrons beaucoup d'argent pour nos routes, surtout lorsqu'on compare cette dépense sur notre budget total de la Municipalité qui s'élève à 3,5M\$, constate-t-il. Cependant, les subventions nous aident énormément à boucler le budget, tout en améliorant nos routes.»



Jacques Demers, maire de Sainte-Catherine-de-Hatley. (Photo Le Reflet du Lac - Dany Jacques)

## Des services de qualité... près de chez vous!

NOUS SOMMES LOCAL!  
819.843.3500

### Décoration

**Brigitte Lagacé**  
DESIGNER INTÉRIEUR

De retour en région!  
30 ans de passion

**819 679.0940**

**NATHALIE ST-PIERRE**  
Designer d'intérieur

819 769-0188

nathaliestpierredesigner@gmail.com  
www.fb.com/NathalieStPierreDesigner

### Thérapeutes

**THÉRAPIE COACHING**  
COUPLE / INDIVIDUEL PROFESSIONNEL

**nathalie bouchard**

819 201-5266  
nathaliebouchard.ca  
2381, rue Principale O. Magog

**HYPNOTHÉRAPEUTES SPÉCIALISÉES EN GESTION DU STRESS ET DE L'ANXIÉTÉ**

- Troubles de sommeil
- Phobies
- Peurs
- Deuil
- Estime de soi
- Troubles physiques
- Accompagnement des enfants et des adolescents

**Lucie Gaudreau**  
Hypnothérapeute, formatrice et praticienne en Neurosciences

**819 943-4244**  
www.hypnosis-estrie.com

### Ressources

**BANQUE ALIMENTAIRE Memphrémagog**

Vous vivez une situation financière difficile?  
Boucler votre budget est un casse-tête?

Pour votre épicerie, n'hésitez pas, appelez-nous, nous pouvons vous aider : **819 868-4438**  
Banque alimentaire Memphrémagog,  
www.banquealimentaire.ca • baminfo@cgcable.ca

### Émondage

**SINOTTE ET FILS**

- Émondage et taillage de haies
- Défrichage de terrains
- Service de nacelle

**ASSURANCE**

Éric Sinotte, **819 574-9249**

### Recrutement

**Mynali**

Recrutement international  
Travailleurs étrangers

www.mynali.ca  
514 448-5001

1000, de La Gauchetière - Suite 2400, Montréal

Transparence - Écoute - Savoir-faire - Négociation

### Santé

**SOINS ELLE & LUI**

Vos pieds vous font mal ?

Soins des pieds complets  
Podologue certifiée sur place

Carrefour Santé Globale  
2389, rue Principale Ouest, suite 130  
**819 868-9797**  
Reçu d'assurance disponible

### Immobilier

**Jeanette Lepage**  
Courtier immobilier

**JL**

4, chemin Couture  
**819 560-2687**  
jlepage@sutton.com

**Sutton**  
suttonquebec.com  
Groupe Sutton - Agence immobilière

**RE/MAX**  
Agence immobilière  
Franchisée indépendante et autonome  
De RE/MAX Québec

**Clara Meesemaeker**  
COURTIÈRE IMMOBILIÈRE RÉSIDENTIEL

Cell. **819.580.2140**  
clara.meesemaeker@remax-quebec.com

### Automobiles

**TOPSHINE BP ESTHÉTIQUE**

AUTO, BATEAU, VR, PONTON

**BRUNO PÉPIN 819 580-0618**  
Qualité supérieure garantie

### Entretiens

**SOS DÉBOUCHAGE.ca**  
URGENCE & SINISTRE 24/7

- Débouchage, inspection et nettoyage de drain et fosse septique
- Installation de cheminée d'accès

**819 432-1138**  
sosdebouchage@hotmail.com

### Traduction

**TRADUCTION/RÉVISION DE TEXTES**

Français à anglais  
Estimation gratuite!

**HELGA LOVERSEED**  
**819 868-1833**  
hloverseed@gmail.com

### Remboursement

**REMBOURRAGE ALAIN BEAULAC**

40 ANS D'EXPERTISE  
TRAVAIL BIEN FAIT!  
REMBOURRAGE DE TOUS GENRES

**819 993-1560**  
2260, rue Sherbrooke, Magog

**Mobilier M.A.**  
REMBOURRAGE • ÉBÉNISTERIE

**819 868-9339 • mobilierma.com**

**CETTE PLACE DISPONIBLE POUR VOUS!**

# On a tous de bonnes questions sur le vaccin

**Pourquoi faire vacciner mon enfant s'il court moins de risques qu'un adulte face à la COVID-19 ?**



Même si certains symptômes de la COVID-19 peuvent sembler légers, d'autres comme l'essoufflement peuvent durer plusieurs mois.

Bien que les enfants aient moins de risques de développer des complications, ils peuvent facilement transmettre le virus.

La vaccination demeure le meilleur moyen pour protéger votre enfant et ses proches.

**Obtenez toutes les réponses à vos questions sur le vaccin à**

**[Québec.ca/vaccinJEUNE](https://quebec.ca/vaccinJEUNE)**

**Le vaccin, un moyen de nous protéger.**

## Havre des Cantons



# Comment bien préparer son entrée en résidence

Déménager dans une résidence pour aînés est une étape importante de la vie qui doit être mûrement réfléchi. C'est également un changement qui doit être accueilli positivement. Déménager dans un complexe Sélection Retraite, c'est choisir la tranquillité d'esprit, se libérer des tâches reliées à l'entretien d'une propriété pour mieux profiter de la retraite et bien sûr, s'entourer d'une équipe dévouée et professionnelle qui prendra grand soin de vous. Pour que la transition se fasse en douceur et dans le bonheur, voici quelques conseils.

### **DISCUTEZ-EN AVEC VOS PROCHES.**

Comment savoir si le moment est venu pour vous de quitter votre domicile? Le soutien et l'écoute de vos proches pourront vous aider à prendre la bonne décision au bon moment. Sont-ils inquiets pour votre santé ou votre sécurité? Comment perçoivent-ils cette nouvelle étape? Cette décision bien personnelle vous revient, mais, comme toute décision importante, plusieurs personnes aiment prendre en considération l'avis de leurs enfants ou de leurs proches avant de prendre une décision.

### **CERNEZ BIEN VOS BESOINS.**

Quels sont les passe-temps auxquels vous aimeriez vous adonner dans votre nouvelle résidence? Quel genre d'environnement vous rend heureux? Avez-vous des besoins particuliers en matière de soins de santé? Dressez la liste des soins et services que vous aimeriez retrouver dans votre nouveau milieu de vie: service de repas, entretien ménager, installations sportives, piscine, garage intérieur, etc.

## VISITEZ PLUSIEURS ENDROITS.

Que vous soyez au début de votre réflexion ou prêt à franchir cette nouvelle étape, faire des visites vous fera avancer dans votre réflexion et vous fera prendre conscience de ce que vous recherchez vraiment. C'est l'occasion rêvée de prendre le pouls de l'endroit et d'observer la joie de vivre de ceux qui y habitent. Participer à des événements organisés par la résidence, peut-être également une bonne façon de voir l'ambiance qu'on y trouve.

Fiez-vous à votre intuition et à comment vous vous sentez dans ce nouvel environnement.

## POSEZ BEAUCOUP DE QUESTIONS.

Il est tout à fait normal d'avoir certaines inquiétudes face à l'idée de déménager dans une résidence pour aînés. Ne soyez pas gêné de poser toutes les questions qui vous passent par la tête que ce soit lors de la visite ou lors d'un appel avec un conseiller à la location. Ils sont formés pour vous répondre et le feront avec grand plaisir.

## PLANIFIEZ VOTRE DÉMÉNAGEMENT.

Plus vous commencerez à vous préparer longtemps d'avance, plus vous diminuerez le stress relié au jour du déménagement. Commencez par faire le tri de vos effets personnels (à vendre, à donner ou à léguer à votre famille) et surtout, demandez de l'aide à votre entourage.



MARIE-FRANCE BOUCHER  
Conseillère à la location  
Sélection Retraite Havre des Cantons

**Communiquez avec notre nouvelle conseillère à la location qui pourra organiser une visite, répondre à toutes vos questions et vous guider tout au long du processus.**

**Contactez-la au 1 844 407-2549**



## BON À SAVOIR

*Les visites dans les résidences Sélection Retraite se déroulent en présentiel sur rendez-vous, dans le plus grand respect des mesures sanitaires pour votre sécurité et celle des résidents.*



# PROMO DES FÊTES!

## DÉMÉNAGEMENT CLÉ EN MAIN\*

(valeur maximale de 1000\$)



Certificat cadeau de

# 1000 \$

pour meubler votre  
nouveau chez vous

\*Certaines conditions s'appliquent. Valable pour une signature avant le 31 janvier 2022 et un emménagement au plus tard le 1er février 2022. Cette offre est valide pour les nouveaux baux seulement et ne peut être jumelée à aucune autre promotion. Offre valide exclusivement au complexe Sélection Retraite Havre des Cantons. Contactez notre conseillère à la location pour en savoir plus.

Crise sanitaire dans Memphrémagog avant le variant Omicron

# Seulement 3% des entreprises ont fermé leurs portes

DANY JACQUES

djacques@lerefletdulac.com

**ÉCONOMIE.** L'aide financière accordée par Québec pour contrer les effets économiques de la pandémie semble avoir porté fruit depuis les 20 derniers mois dans la MRC de Memphrémagog. Le portrait risque malheureusement de se modifier avec l'arrivée du variant Omicron.

Tel est le constat émis par le directeur du développement économique de la MRC, Stephen Cabana. Selon ses données, seulement 3% des 120 entreprises aidées ont fermé leurs portes contre leur gré. Ces trois compagnies ont eu recours à la Loi sur la faillite et l'insolvabilité, mais sans faire faillite.

« La région s'en est relativement bien sortie dans les circonstances, surtout en raison de deux très bonnes saisons estivales. L'activité économique n'est toutefois pas revenue à

la normale et il faudra surveiller attentivement les impacts du variant Omicron », prévient M. Cabana.

Il ajoute que le faible taux de vacances de loyers commerciaux représente un indicateur positif. Selon lui, certaines régions du Québec ont subi des répercussions plus négatives que dans Memphrémagog. « Notre ratio d'aide financière par citoyen est même plus élevé que la moyenne québécoise », ajoute-t-il.

Au moment d'écrire ces lignes, Québec avait octroyé une somme totale de 4 M\$ parmi les entreprises de la MRC de Memphrémagog depuis mai 2020. Il s'agit de prêts remboursables et d'aides financières non remboursables.

Presque toutes les enveloppes budgétaires ont été utilisées jusqu'à maintenant. Il ne reste que quelques prêts remboursables de 50 000 \$ pour des entreprises ayant subi des contre-coups de la COVID-19.

Ces statistiques concernent seulement l'aide provinciale



STEPHEN CABANA  
MRC

Stephen Cabana, directeur du développement économique de la MRC de Memphrémagog. (Photo Le Reflet du

Lac – Dany Jacques)

accordée via la MRC de Memphrémagog. Les contributions d'Ottawa sont exclues dans ce bilan.



## MAGOG



### 10<sup>e</sup> anniversaire!

C'est avec grand plaisir, beaucoup de reconnaissance qu'OKIMA fête ses 10 ans à Magog. Mélanie et Véronique tiennent à vous remercier tous du fond du cœur de votre confiance, fidélité et présence. Aussi, Mélanie annonce officiellement son retour de congé de maternité. Au plaisir de vous revoir! (Photo gracieuseté)

## AFFAIRES



### Merci à tous nos clients

Céline et Marco, propriétaires du restaurant Au Comptoir Marcel du centre-ville de Magog, célèbrent leur 1<sup>er</sup> anniversaire et remercient leur clientèle de leur confiance. Ils leur souhaitent aussi de très joyeuses fêtes! (Photo Le Reflet du Lac – Caroline Gaudreau)



*Chers lecteurs et annonceurs,*

*Nous désirons vous remercier sincèrement de choisir Le Reflet du Lac pour savoir ce qui se passe chez nous et pour faire connaître les produits et services de votre entreprise.*

*Soyez assurés que nous continuerons de travailler fort pour vous offrir chaque semaine un journal qui vous ressemble et qui répond à vos besoins et à vos attentes.*

*Toute l'équipe s'unit afin de vous souhaiter un magnifique temps des Fêtes rempli de rires, de tendresse et de partage ainsi qu'une nouvelle année sous le signe de la santé et de la prospérité.*

*Bonne Année 2022!*

**Le Reflet**  
VOTRE MÉDIA D'ICI  
**du Lac.com**

>RW\_NOUVEL\_AN 2022



**Jean Coutu**

**41 ans ! Merci !**

*Norman Chicoyne, Marc-Antoine Bertrand et leurs équipes, vous souhaitent une heureuse année 2022!*



**Joannie**  
Chef cosméticienne

**HEURES D'OUVERTURE**

**Vendredi 31 décembre Ferme à 18 h**

**Samedi 1<sup>er</sup> janvier 12 h à 17 h**

**Dimanche 2 janvier 10 h à 18 h**



**Roxanne**  
Chef cosméticienne

231, rue Sherbrooke, Magog **819 843-1115**



448, rue St-Patrice Ouest, Magog **819 843-3366**

>335013

M E I L L E U R S

Voeux

2 0 2 2



Toute l'équipe de Century 21 Estrie profite de ce temps des fêtes pour vous souhaiter une très belle année 2022 à vous et à votre famille. Nous vous remercions pour votre confiance et vous offrons nos meilleurs voeux. Au plaisir de vous accompagner dans vos futurs projets!



# REVUE DE L'ANNÉE 2021

## Une élection remplie de rebondissements

**PIERRE-OLIVIER GIRARD**

p-ogirard@lerefletdulac.com

**RÉTRO.** Même si elles en ont laissé plusieurs sur leur appétit puis que le portrait canadien est demeuré pratiquement inchangé, les élections fédérales 2021 ont donné lieu à plusieurs rebondissements dans certains comtés, dont celui de Brome-Missisquoi.

Tout a commencé avec la décision surprise de la députée sortante, Lyne Bessette, qui a mis un trait sur sa carrière de politicienne, et ce, quelques jours à peine avant le déclenchement des élections.

Certains observateurs voyaient en ce désistement une occasion en or pour l'ex-mairesse de Magog, Vicki-May Hamm, de faire le grand

saut, elle qui n'a jamais caché son intérêt pour porter son engagement politique à un autre niveau.

Finalement, le Parti libéral a jeté son dévolu sur Pascale St-Onge, une nouvelle résidente d'Orford qui détient une longue feuille de route professionnelle, notamment dans le monde syndical. La principale intéressée s'est retrouvée opposée entre autres à Marilou Alarie (Bloc québécois) et Vincent Duhamel (Parti conservateur). Ce dernier a même reçu durant la campagne le soutien de l'ancien premier ministre du Canada, Brian Mulroney, qui a fait une sortie publique surprise à Orford lors de la visite du chef conservateur, Erin O'Toole.

Toutefois, ces appuis de taille n'ont pas suffi, car la victoire s'est jouée entre M<sup>me</sup> St-Onge

et M<sup>me</sup> Alarie. Cette dernière était même en avance de quelques dizaines de voix avant le dépouillement du vote postal, qui a finalement donné – après de longs retards – la libérale comme gagnante, avec seulement 186 voix sur 61 000 votants.

Une demande de recomptage a même été acceptée par la Cour à la demande de M<sup>me</sup> Alarie, qui a finalement concédé la victoire avant même que le processus judiciaire soit complété.

Une victoire d'autant plus satisfaisante pour Pascale St-Onge, qui a accédé au cabinet de Justin Trudeau à titre de ministre des Sports et ministre responsable de l'Agence de développement économique du Canada pour les régions du Québec. Il y a donc deux ministres dans Memphrémagog, avec la victoire de Marie-Claude Bibeau dans Compton-Stanstead, qui a renoué par le fait même avec son ministère de l'Agriculture et de l'Agroalimentaire.



Peu de temps après sa première victoire en politique, la députée de Brome-Missisquoi, Pascale St-Onge, a accédé au cabinet du premier ministre Justin Trudeau. (Photo Le Reflet du Lac – Dany Jacques)

## Deux anciens députés nous quittent

**PATRICK TRUDEAU**

ptrudeau@lerefletdulac.com

**RÉTRO.** Le milieu politique régional a perdu deux acteurs importants en 2021 avec le décès des anciens députés Pierre Reid et Christian Ouellet.

M. Reid est décédé le 14 novembre à l'âge de 73 ans, des suites d'un cancer du cerveau. Élu sous la bannière du parti libéral, il a représenté les citoyens d'Orford à l'Assemblée nationale durant 15 années consécutives, de 2003 à 2018. Au cours de sa carrière, il a notamment été ministre de l'Éducation et ministre des Services gouvernementaux.

De son côté, Christian Ouellet s'est éteint le 21 décembre dernier à l'âge de 87 ans. L'ancien député du Bloc québécois a représenté la circonscription de Brome-Missisquoi durant deux mandats, de 2006 à 2011.

Parmi les autres décès ayant marqué la région en 2021, soulignons également ceux de Jean-François Gagnon (journaliste), Réal Gaudreau (éducation), Gérard Lizotte (ex-maire



Pierre Reid a été député d'Orford de 2003 à 2018. (Photo Le Reflet du Lac – Archives/Dany Jacques)

Omerville), Michel Garneau (auteur), Robert Francoeur (milieu sportif) et Gérard Leduc (patrimoine Potton).

**RESTAURANT**  
**LE FOUR À BOIS D'ORFORD**

De la part de toute l'équipe, nous vous souhaitons une belle et heureuse année 2022 pleine d'énergie et de beaux projets.

**OUVERT 7 soirs dès 17 h**  
**Souper du réveillon le 31 décembre,**  
**le chansonnier Pierrot dès 19 h**

**2197, CHEMIN DU PARC, ORFORD | 819 868.0858 | lefouraboisdorford.com**

## Clinique Dentaire et d'Implantologie de Magog inc.

*Toute l'équipe vous remercie chère clientèle de votre présence chez-nous ainsi que de votre confiance. Une très*

*Bonne Année 2022!*

**Dr Patrice Phaneuf, Dr Jean-François Côté, Dre Chantal Hébert, Dr Alexandre Pilon et Dre Naomie Pearce.**

**22, rue Laurier, Magog**

**819 847-1661**



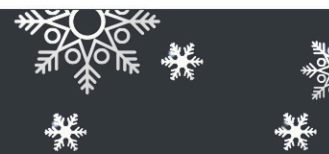
**Bonne et heureuse année à tous !**  
**Au plaisir de vous rencontrer en 2022.**

**AUTO PARC STANLEY**

**Magog - info@autoparcstanley.com ou par Fax au 514-876-9702**



# REVUE DE L'ANNÉE 2021



## Un grand ménage en vue d'un grand projet

**PIERRE-OLIVIER GIRARD**

p-ogirard@lerefletdulac.com

**RÉTRO.** Après une première phase en 2020 réalisée en bordure de la rivière et loin des regards, les travaux de démolition d'une partie de l'ancienne Dominion Textile se sont poursuivis aux yeux de tous au printemps dernier.

Les résidents demeurant sur la rue Principale Est ont été les témoins privilégiés de ces travaux majeurs, qui tenaient pratiquement du rêve tellement ils étaient attendus depuis longtemps. Le propriétaire des lieux, Anahid Hospitality Management a complètement rasé des structures de moindre valeur pour y dégager le principal et plus ancien bâtiment en brique rouge. Environ trois mois ont été nécessaires pour

compléter ce grand ménage qui met la table pour la troisième phase, soit la valorisation du complexe. D'ailleurs, en octobre dernier, la Ville de Magog a approuvé les plans d'implantation et d'intégration architecturale (PIIA) de la première phase de construction. Elle a par le fait même dévoilé les premières maquettes de ce à quoi pourrait ressembler le projet, ciblé sur le site de l'ancienne usine de filature Dico (près du barrage).

Le projet, qui nécessite toutefois certaines modifications avant d'obtenir le feu vert de la Ville, consiste à un bâtiment d'environ 50 000 pieds carrés et compterait quatre étages. Ces espaces serviraient essentiellement à des bureaux. Aucun échéancier n'a été dévoilé publiquement à savoir quand ce chantier pourrait s'activer.



Environ trois mois de travaux ont été nécessaires pour compléter ce grand ménage.

(Photo Le Reflet du Lac - Dany Jacques)

Par ailleurs, en fin d'année, le Groupe Custeau a annoncé s'être porté acquéreur d'une partie de la Dominion Textile, soit l'ex-CS Brooks.

Il sera intéressant de suivre ce dossier dans les prochains mois pour en connaître davantage sur ses intentions et projets.



**GARAGE ROSAIRE GIGUÈRE**

*Bonne année 2022  
à vous chers clients!*

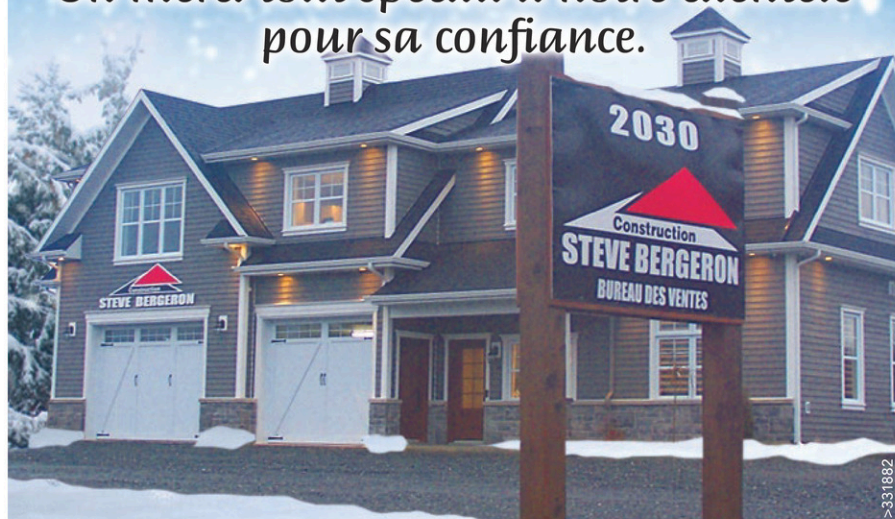
Stéphane Giguère, propriétaire | 1435, rue St-Patrice Est, Magog | 819 843-4440

**Construction  
STEVE BERGERON**

*21 ans déjà!*

Toute l'équipe de  
Construction Steve Bergeron  
vous souhaite de merveilleuses Fêtes  
et une heureuse année 2022!

Un merci tout spécial à notre clientèle  
pour sa confiance.



**2030 Principale Est, Magog 819 868-7888  
constructionstevebergeron.com**

## La tornade COVID a sévi à Magog

**DANY JACQUES**

djacques@lerefletdulac.com

**RÉTRO.** L'heure n'était pas aux réjouissances en ce début d'année à la résidence Les Jardins Pincroft de Magog.

2021 s'est amorcée avec la suite d'une crise amorcée pendant le temps des Fêtes, en l'occurrence une importante éclosion de COVID-19. Quelque 80 personnes ont été contaminées et incommodées à différents degrés parmi les résidents et le personnel. 14 résidents en sont décédés, semant la consternation dans l'établissement et les familles.

L'éclosion a duré sept semaines. La copropriétaire Marie-Josée Hince, elle-même atteinte du virus, a comparé cette période à un « long calvaire » et à « une tornade ayant

dévasté beaucoup de vies sur son passage ».

L'établissement a dû faire appel aux enfants, à la famille et aux amis de la direction pour venir à la rescousse de la trentaine d'employés affectés.

La situation était également angoissante à la Place Sanborn d'Ayer's Cliff pendant à peu près la même période. Cette résidence pour personnes âgées a géré une importante éclosion, incluant au moins un décès. Le tiers des personnes infectées étaient des employés.

La pandémie a évidemment bouleversé la vie quotidienne et la santé de bien des gens en 2021. Mesures sanitaires, couvre-feu, télétravail, masques et vaccination ont notamment fait les frais des conversations pendant une autre année marquée par une crise planétaire.

**BONNE ANNÉE 2022**

**Mieux lire pour  
avancer dans la vie!**

**Un soutien individuel  
TOUJOURS gratuit - TOUJOURS confidentiel**

**le TRAIN des MOTS**

Contactez-nous en toute confiance  
819 993-6193 | Magog  
www.letraindesmots.org

# REVUE DE L'ANNÉE 2021



Avant de prendre sa retraite, Guy Roy était le directeur de police avec le plus d'ancienneté à ce poste au Québec. (Photo gracieuseté – Vanessa Roy)

## Le sourire de la retraite

**PIERRE-OLIVIER GIRARD**

p-ogirard@lerefletdulac.com

**RÉTRO.** Une page d'histoire s'est tournée à la Régie de police de Memphrémagog avec le départ du directeur Guy Roy.

Le « jeune » retraité se souviendra longtemps de la date du 31 octobre 2021, qui s'est avérée sa dernière journée au travail après avoir passé plus de 30 ans dans cette organisation.

Pour lui offrir un départ mémorable, des dizaines de policiers l'ont notamment accueilli au poste de police en formant une haie d'honneur. Un moment à la fois émotif et amusant pour la vedette de la journée, qui est reconnu pour ne pas se prendre très au sérieux.

Il reste que le parcours de Guy Roy n'a rien

de banal. Avant d'accrocher son veston, il était le directeur de police avec le plus d'années d'expérience à ce poste au Québec, lui qui en cumulait 13. Au cours de sa carrière, il a occupé différentes fonctions, dont celle de président des syndicats des policiers, qui a été marquée par la création de la Régie de police en 1994.

Autre fait intéressant, Guy Roy était le quatrième chef de police dans l'histoire de Magog. Et parmi eux se trouvait son père, Stephen Roy, qui a occupé le même siège de 1978 à 1989.

On souhaite évidemment une belle retraite à M. Roy et un bon mandat pour son successeur, Mario Leblanc qui, lui aussi, a obtenu cette promotion après avoir gravi les échelons dans l'organisation.

## Une page d'histoire se tourne au Reflet du Lac

**PATRICK TRUDEAU**

ptrudeau@lerefletdulac.com

**RÉTRO.** L'équipe du Reflet du Lac vit un certain bouleversement en 2021 avec le départ à la retraite de sa directrice générale Monique Côté.

Impliquée dans la presse hebdomadaire depuis le milieu des années 1980, M<sup>me</sup> Côté dirigeait le journal magogois depuis une trentaine d'années.

Elle faisait aussi partie des membres fondateurs en 1988.

La réputée femme d'affaires s'assure toutefois de laisser son entreprise entre bonnes mains en confiant la direction à Gino Gaudreau, un Magogois déjà fortement impliqué dans le milieu communautaire et sportif.

Monique Côté aura droit à quelques honneurs pour souligner la fin de son mandat, dont un hommage surprise au Gala des Omer (Chambre de commerce) et la présidence d'honneur de la Collecte de sang de la Ville de Magog.



Monique Côté a eu droit à un hommage surprise lors de la soirée des Omer. On l'aperçoit ici en compagnie de son successeur, Gino Gaudreau. (Photo Le Reflet du Lac – Dany Jacques)

Nous sommes très reconnaissants de la confiance que vous nous avez témoignée cette année. Vous avez tous et chacun une place de choix dans nos pensées. Meilleurs vœux de la part de toute notre équipe à vous et à vos familles.

L'équipe de Julie Rodier, audioprothésiste!

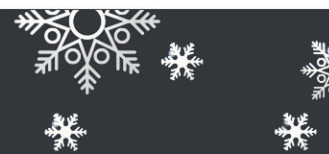
819 847-2244 | 743, rue Sherbrooke, Magog

Nos meilleurs vœux de santé et de prospérité pour cette nouvelle année!  
N'hésitez pas à nous appeler pour votre suivi annuel :)

819 843-4646 • [evart.ca](http://evart.ca)



# REVUE DE L'ANNÉE 2021



## Le projet Rossy divise la population et les élus

**PIERRE-OLIVIER GIRARD**

p-ogirard@lerrefletdulac.com

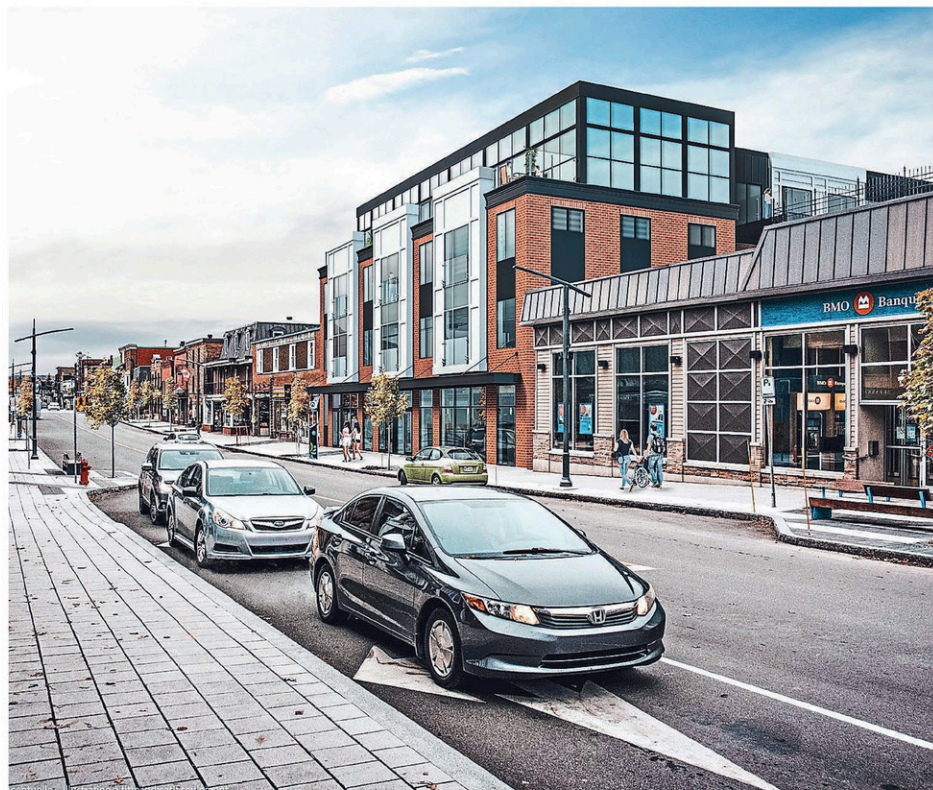
**RÉTRO.** Les élus magogois, tout comme la population, ont eu bien du mal à s'entendre sur une vision de développement du centre-ville. Après des mois de consultation et des votes dans la division, le projet du promoteur Belval, à l'ancien Rossy, a été approuvé de justesse.

Le projet en question, qui consiste à transformer un bâtiment délabré en un vaste immeuble d'une trentaine d'unités d'habitation, avait tout pour mettre la place à un débat polarisant. En plus d'être situé à un endroit stratégique, le projet vise à répondre à un besoin touristique

qui est au cœur de vifs débats dans l'actualité, soit celui de la location court terme de type « Airbnb ». Et c'est sans oublier l'élément de la hauteur puisque le promoteur voulait (et a obtenu) une autorisation pour quatre étages, ce qui était inhabituel dans le secteur.

Face à ces enjeux, le conseil municipal a mené diverses consultations pour définir une vision de développement du centre-ville, sachant que d'autres projets immobiliers sur la rue Principale pourraient bientôt cogner à la porte de l'hôtel de ville.

Finalement, dans un contexte où les élections municipales s'approchaient à grands pas, les élus magogois ont voté une série de règlements



Le projet du promoteur William Belval, à l'ancien Rossy, a été approuvé de justesse par les élus magogois, en juillet dernier, après de vifs débats à l'hôtel de ville. (Photo gracieuseté)

sous fond de division. Deux groupes d'élus, au nombre de quatre chacun, votaient en bloc, si bien que la mairesse a choisi de trancher en utilisant son droit de vote pour dénouer l'impasse.

Parmi les changements apportés, la Ville a ciblé une série de bâtiments du centre-ville qui pourraient faire une demande pour une hauteur de 13,5 mètres et quatre étages. Toutefois, ces projets devront être analysés à la pièce pour obtenir cette autorisation. Concernant la location court terme, Magog l'autorise dorénavant

au centre-ville, mais sous certaines conditions.

Il sera intéressant de voir si le nouveau conseil municipal, piloté par la mairesse Nathalie Pelletier, osera replonger dans ce dossier épineux au cours des prochains mois. Le nouveau conseil a tout de même adopté au début décembre un moratoire temporaire de construction sur deux terrains vacants du centre-ville. Les élus veulent définir une vision de développement du centre-ville avant d'autoriser de nouveaux projets.



*Toute l'équipe vous souhaite une très heureuse année 2022 !*

**CLINIQUE VÉTÉRINAIRE DES CANTONS DE L'EST INC.**

1179, rue Sherbrooke,  
Magog  
819 843-7350

À l'arrière de gauche à droite: Joanie, Père-Noël, Diana, Dr. Vandoren, Sylvie (au milieu), Annick, Big Deal (employé de l'année), Elodée.



*Toute l'équipe du Centre Agricole Coaticook vous souhaite de joyeuses Fêtes!*



www.caseih.com

**CENTRE AGRICOLE COATICOOK**

525, MAIN OUEST, COATICOOK

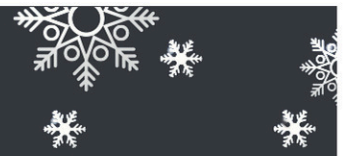
819 849-2663

CENTREAGRICOLE.CA





# REVUE DE L'ANNÉE 2021



## Une rivière victime de son succès

Durant certaines journées de l'été, la rivière aux Cerises a été prise d'assaut par des centaines d'amateurs de kayaks et de planches à pagaie.

(Photo gracieuseté - Jean-Louis Pavao)

**PIERRE-OLIVIER GIRARD**

p-ogirard@lerefletdulac.com

**RÉTRO.** Plusieurs Magogois ont été choqués par le cri du cœur de l'Association du Marais-de-la-Rivière-aux-Cerises (LAMRAC), l'été dernier, qui a dénoncé des comportements nuisibles causés par un «surachalandage» dans la rivière.

Avec la pandémie, le Québec a été la destination de choix des Québécois et Magog n'a pas fait exception. Une bonne nouvelle pour les commerçants qui ont fait de bonnes affaires, mais qui s'est avérée aussi inquiétante pour la nature, plus précisément dans la rivière aux Cerises. Cette dernière a été littéralement prise d'assaut par les utilisateurs de kayaks et de planches à pagaie. Certaines journées, ils étaient plusieurs dizaines à naviguer, presque l'un par-dessus l'autre, dans le petit cours d'eau étroit et peu profond.

Un trafic inhabituel qui s'est avéré lourd de conséquences: poissons morts, végétation aquatique arrachée, faune stressée, berges érodées et déchets laissés dans la nature. La situation était tellement devenue incontrôlable que les responsables des lieux ont fait une sortie percutante dans les médias. Ils ont notamment rappelé que le Marais est un sanctuaire de biodiversité qui est essentiel pour la région et dont l'équilibre est très fragile.


N'ayant pas le pouvoir de limiter l'accès à la rivière, LAMRAC a dû opter pour des solutions moins drastiques pour sensibiliser les utilisateurs. Des panneaux indiquant un code de conduite ont été installés. De plus, on prévoyait installer des bouées d'information pour indiquer, plus clairement, les endroits où la circulation est interdite. Des démarches ont aussi été amorcées avec Transport Canada pour voir à l'implantation d'une patrouille nautique, avec un pouvoir coercitif.

*Un merveilleux temps des Fêtes à tous mes clients.*

*Merci de votre précieuse confiance et une très heureuse année 2022 remplie de Santé.*



819 620-7971  
construction.jonathan.robitaille@outlook.com  
bureau administratif:  
2130, ch. Rhéaume, Sherbrooke

LES MÉTAUX  
  
R. HINSE LTÉE

*Heureuse année 2022!*

1500, BOUL. INDUSTRIEL MAGOG  
RAPHAËL HINSE  
819 943.9606 CELL: 819 678.0108

>334718

  
**BIJOUTERIE GABY**

VOTRE BIJOUTERIE DEPUIS 1975

*Toute l'équipe vous souhaite un Nouvel An des plus joyeux et rempli de santé !*

1750, rue Sherbrooke, Magog | 819 843-6900 

>333121

# REVUE DE L'ANNÉE 2021

Mairie de Magog

## Nathalie Pelletier sort gagnante d'un duel féroce

**PIERRE-OLIVIER GIRARD**

p-ogirard@lerefletdulac.com

**RÉTRO.** Après une campagne électorale féroce, Nathalie Pelletier est devenue la deuxième femme à occuper la mairie de

Magog en novembre dernier, elle qui a succédé à Vicki-May Hamm qui y était depuis 12 ans.

Alors qu'il était impossible de prévoir l'issue du vote, Nathalie Pelletier a finalement causé une certaine surprise en remportant plus de 60% des suffrages contre sa seule adversaire,



Nathalie Pelletier est la deuxième femme à occuper le siège de la mairie de Magog.

(Photo Le Reflet du Lac - Patrick Trudeau)

Nathalie Bélanger. Cette confrontation était intéressante à plusieurs niveaux, notamment parce que les deux candidates détenaient la même expérience politique avec trois mandats comme élue.

Les premiers mois de la campagne ont été plutôt tranquilles puisque chacune se contentait de présenter les thèmes de sa plateforme électorale. Toutefois, dans les dernières semaines avant le scrutin, les esprits se sont échauffés, notamment lors d'un débat présenté à guichets fermés au Vieux Clocher de Magog. Nathalie Bélanger a multiplié les attaques, tandis que son adversaire a dû souvent remettre les pendules à l'heure sur certaines rumeurs circulant à son sujet.

Cette élection aura finalement été le chant

du cygne pour Nathalie Bélanger qui, dès l'annonce de sa défaite, a annoncé sa retraite de la vie politique. Son parcours aura été marqué par sa contribution aux finances de la ville, elle qui a notamment contribué à créer la politique de gestion de la dette.

En plus de l'arrivée de Nathalie Pelletier, le nouveau conseil compte quatre nouveaux visages en Sébastien Bélair, Jean-Noël Leduc, Nathalie Laporte et Josée Beaudoin. À ces « petits nouveaux » s'ajoute le retour des conseillers Jean-François Rompré, Samuel Côté, Jacques Laurendeau et Bertrand Bilodeau.

Seule ombre au tableau de cette campagne électorale : le taux de participation des Magogois qui n'a même pas franchi la barre des 40%.

*Merci à toute notre clientèle pour votre encouragement cette année. Bonne année 2022 à vous et votre famille!*

**L'AUTOPITAL**  
Eastman em.

291, Lapointe, Eastman • 450 297-4338

**BOULANGERIE** *Depuis 84 ans!*

**Georges INC**

«LE MEILLEUR PAIN QUI SOIT DEPUIS 1937»

*remercie sa fidèle clientèle et vous souhaite*

**Bonne année 2022!**

2000, rue King Est, Sherbrooke  
819 564-3002

**Alarme Multi protec**  
Résidentiel et Commercial  
R.B.Q. 8210-5131-14

*Heureuse année 2022!*

74, avenue du Parc, Magog Tél. : **819 868-3807**  
multiprotec@hotmail.ca

**Christian Roy**  
Propriétaire

# REVUE DE L'ANNÉE 2021

## Les amateurs de country prennent d'assaut le centre-ville

PIERRE-OLIVIER GIRARD

p-ogirard@lerefletdulac.com

**RÉTRO.** Les organisateurs de l'événement « country » au centre-ville de Magog, qui a attiré des milliers de personnes en août dernier, ont remporté leur pari en tenant un premier événement public dans la région après de longs mois de confinement et d'incertitude.

Il s'agissait du premier événement majeur sous la responsabilité de la Corporation des événements de Magog depuis sa création. Le défi était de taille dans le contexte. Non seulement

il n'est pas habituel de fermer la rue Principale aux voitures pour y tenir un événement, mais il fallait le faire malgré mille et un obstacles liés à la pandémie et aux restrictions de la Santé publique.

Si certaines personnes avaient des doutes sur le déroulement, des milliers ont profité de l'occasion pour s'amuser et lâcher leur fou. Plusieurs s'étaient déplacés pour tenter de battre le record Guinness de la plus grande danse en ligne de « Electric Slide ». Malgré la participation de 1500 danseurs, ce ne fut pas suffisant pour détrôner le Festival Western de St-Tite et sa marque de 2400 danseurs.



Environ 1500 personnes ont tenté en vain de battre le record mondial de la plus grande danse en ligne de « Electric Slide ». (Photo gracieuseté - Archives/Marco Bergeron)

## Renaissance de la croix des « 4 Fourches »

PATRICK TRUDEAU

ptrudeau@lerefletdulac.com

**RÉTRO.** Considérée comme un symbole patrimonial important par plusieurs citoyens, la croix des « 4 Fourches » a retrouvé une seconde vie en novembre dernier, à l'angle de la route 112 et du chemin Southière à Magog.

Aménagée dans les années 1930 par les Chevaliers de Carillon, cette croix de chemin avait été retirée de son socle en 2020, en raison de sa vétusté et de son état jugé dangereux.

Voyant qu'on tardait à concrétiser sa restauration, les Chevaliers de Colomb de Magog avaient orchestré une campagne de financement pour défrayer les coûts d'une nouvelle infrastructure.

Après avoir amassé près de 18 000 \$, le projet s'est finalement concrétisé le 11 novembre lorsque des ouvriers spécialisés ont réinstallé une croix flamboyante neuve sur le socle.

Haute d'une vingtaine de pieds et large d'une dizaine, elle est identique à l'ancienne.



La nouvelle croix des « 4 Fourches » est identique à celle qui avait été aménagée il y a plus de 80 ans. (Photo Le Reflet du Lac - Patrick Trudeau)

### Bonne Année 2022

*À tous mes amis  
et clients, je vous souhaite  
une année d'Amour,  
Paix et Prospérité  
et que chaque journée  
vous apporte  
le bonheur !*

**Jeanette  
Lepage**

suttonquebec.com  
Groupe Sutton -  
Agence immobilière

4, chemin Couture | 819 560-2687  
jlepage@sutton.com

# BONNE Année

*Tous nos meilleurs vœux de bonheur,  
de santé et de prospérité en  
cette saison des Fêtes.*

# Joyeuses Fêtes



Toute l'équipe d'Usihome,  
profite de cette période de  
réjouissances pour vous dire  
**MERCI.**

Nous vous souhaitons, ainsi  
qu'à votre famille nos meilleurs  
voeux de bonheur, santé et  
prospérité pour la  
nouvelle année.

Au plaisir de vous servir  
à nouveau en 2022.

## REVUE DE L'ANNÉE 2021

### Un hôtel d'Orford réduit en cendres

**PIERRE-OLIVIER GIRARD**

p-ogirard@lerefletdulac.com

**RÉTRO.** L'année 2021 a bien mal commencé pour les propriétaires de l'Hôtel du Parc Orford, qui ont vu leur établissement être complètement rasé par un incendie.

Le brasier qui a éclaté vers 22 h s'est répandu très rapidement à l'ensemble de la structure. Une propagation qui n'a laissé aucune chance à la soixantaine de pompiers qui ont pris part au combat.

Le plus important est que les quelques clients qui se trouvaient sur place avaient évacué avant même l'arrivée des secours. Quant aux dégâts, il était évident au lendemain des événements que l'établissement hôtelier était une perte totale. D'ailleurs, il a fallu des mois avant de voir des pelles mécaniques détruire le peu qu'il restait du bâtiment. On ne sait toutefois pas quels sont les plans futurs à cet emplacement stratégique, situé au coin du chemin de la Montagne et du chemin du Parc.

Comme si ce n'était pas suffisant, un autre hôtel du Canton d'Orford a été le théâtre d'un



**Le bâtiment qui est une perte totale a été finalement détruit plusieurs mois plus tard, à l'automne.** (Photo Le Reflet du Lac - Dany Jacques)

incendie en pleine nuit, en juin. Il s'agit de l'hôtel Estrimont Suites & Spa. Là-bas, le bilan aurait pu être dramatique puisque le feu a pris naissance dans une section où dormait une soixantaine de personnes. Grâce à l'arrivée rapide des sapeurs, mais aussi des policiers, tous ont pu être réveillés à temps.

Cette histoire n'est pas sans rappeler un incendie majeur survenu à l'Estrimont en 2007, où plus de la moitié des unités d'hébergement avaient été endommagées.

### La Clinique médicale Memphré crée une onde de choc

**PIERRE-OLIVIER GIRARD**

p-ogirard@lerefletdulac.com

**RÉTRO.** Une nouvelle a fait grand bruit en octobre dernier lorsque la Clinique médicale Memphré a annoncé sa fermeture à court terme en raison d'un manque de médecins de famille.

La nouvelle avait de quoi surprendre puisque ce GMF a inauguré en 2017 des bureaux flamboyants sur la rue Sherbrooke. Ce revirement de situation a été causé par des départs de médecins, dont certains pour la retraite, qui n'ont pas été comblés au fil des années.

Après en avoir pris toujours plus sur leurs épaules, le personnel médical a annoncé que la clinique fermera en mars prochain, si bien que des milliers de patients de la région se retrouveront sans médecin de famille.

Cette décision a créé une onde de choc dans la communauté. Plusieurs acteurs du milieu se sont aussitôt mobilisés pour tenter de limiter les dégâts. Une démarche qui s'est avérée positive puisque les médecins toujours en fonction à la clinique ont annoncé, quelques semaines plus tard, qu'ils continueront de suivre leurs patients actuels. Il reste toutefois à déterminer de quelle manière se fera le suivi.

**IMMEUBLES**  
**Royal**  
ROBERT MACAULAY  
COURTIER AGRÉÉ

Je vous souhaite  
une belle nouvelle  
année 2022!

WWW.ROYAL2.COM Tél.: 819-843-6834  
r.macauly@sympatico.ca Cell.: 819-572-1181

# REVUE DE L'ANNÉE 2021

## Magog attire les investissements touristiques



Le déménagement de Bleu Lavande à Magog a nécessité un investissement d'environ huit millions de dollars. (Photo Le Reflet du Lac - Dany Jacques)

**PIERRE-OLIVIER GIRARD**

p-ogirard@lerefletdulac.com

**RÉTRO.** Toujours considérée comme une destination de choix par les touristes, Magog a vu de nouveaux attraits s'ajouter à son offre actuelle, notamment grâce à des investissements de plusieurs millions de dollars.

L'année 2021 a été marquée par l'arrivée

d'un joyau des Cantons-de-l'Est, soit les champs de Bleu Lavande. L'entreprise, qui s'est bâtie une renommée par son site enchanteur du Canton de Stanstead, a fait un choix surprenant en déménageant ses installations à Magog. En plus de reproduire son immense lavanderie, l'entreprise a rapatrié tous ses départements dans un bâtiment complètement neuf. Ce dernier abrite une boutique, un centre d'interprétation de la

lavande et une expérience immersive signée Moment Factory.

À quelques kilomètres de là, l'ancien hôtel Étoile-sur-le-lac s'est offert une cure de rajeunissement de plus de 7 M\$ avant d'être rebaptisé l'hôtel-boutique Versō. L'endroit a été modernisé et réfléchi de manière à maximiser son emplacement exceptionnel, à deux pas du lac Memphrémagog. Le resto a aussi complètement changé. On y trouve même un comptoir pour emporter

au service des patineurs du sentier glacé.

Si on continue un peu plus loin vers le centre-ville, les amateurs de musique et d'alcool forts ont pu découvrir la toute première distillerie dans Memphrémagog. Il s'agit de Cherry River, un projet piloté notamment par l'artiste Marc Dupré. Et il n'y a pas que leurs produits qui sont uniques. Leur boutique et atelier de fabrication n'ont rien de comparable puisqu'ils ont été aménagés dans une ancienne église anglicane. Un travail de conversion impressionnant!

## Les politiciens aiment l'Estrie

**PATRICK TRUDEAU**

ptrudeau@lerefletdulac.com

**RÉTRO.** Sans contredit, l'Estrie demeure une région fort attrayante pour plusieurs grands noms de la politique.

Pour la troisième fois en quatre ans, l'ancien président américain Bill Clinton vient y faire un séjour au milieu de l'été, en compagnie de son épouse Hillary.

Les Clinton sont de retour en région à l'invitation de leur amie Louise Penny, une auteure bien connue qui possède une résidence dans le secteur de Lac-Brome.

Lors de sa visite estrienne, l'ancien couple présidentiel effectue notamment une halte au Manoir Hovey ainsi qu'au camp Massawippi, un centre qui offre des activités estivales aux personnes vivant avec un handicap.

L'ancien premier ministre canadien, Jean Chrétien, les accompagne à quelques reprises lors de leurs déplacements.

Le premier ministre du Québec, François Legault, choisit également l'Estrie pour une petite semaine de congé. M. Legault et son épouse Isabelle Brais sont notamment aperçus au centre-ville de Magog, à la pointe Merry et au quai municipal de North Hatley.

Le député d'Orford, Gilles Bélanger, ne manque pas l'occasion de souligner qu'ils ont choisi « la plus belle circonscription du Québec » pour leurs vacances.



Bill Clinton a été très généreux de son temps lors de ses différentes visites dans la région de Memphrémagog. (Photo tirée de

Facebook)

**Garage Robert Côté  
Martin Côté Mécanique**

**Un très Joyeux Noël à  
tous nos clients (es)**

1340, ch. Ayer's Cliff, R.R.1, Magog  
Tél.: **819 843-1195**

>334704



**La direction de Accueil  
Notre-Dame désire remercier  
tout son personnel ainsi que ses  
bénévoles pour leur implication  
tout au long de l'année 2021.**

**Elle souhaite de plus, une  
très belle année à tous ses  
résidents, convalescents et  
proches aidants.**

**320 rue Cartier, Magog  
819 847-1299 option 4**



# Bonne et Heureuse Année!

Les organismes de la région Memphrémagog s'unissent pour remercier leurs bénévoles, partenaires et employés.



CHAMBRE  
DE COMMERCE  
MEMPHRÉMAGOG

Toute l'équipe est heureuse de vous adresser  
joie, chaleur et prospérité  
pour cette nouvelle année!  
Joyeuses Fêtes!

Devenez membre! • Visitez-nous [ccmemphremagog.com](http://ccmemphremagog.com)  
819 843-3494

Chevaliers de Colomb



Conseil 2383  
819 843-5966

Il faut profiter de cette belle occasion  
pour faire de cette célébration un temps  
rempli de joie et d'amitié!  
Bonne Année!



BANQUE  
ALIMENTAIRE  
Memphrémagog

UNE MAIN QUI NOURRIT  
LES GENS D'ICI.

À nos fournisseurs & partenaires, à nos bénévoles & donateurs,  
Un énorme merci pour votre grande générosité.

Santé et bonheur pour l'année 2022!

581, rue Sherbrooke, Magog J1X 2S4 | Tél.: 819 868-4438  
[www.banquealimentaire.ca](http://www.banquealimentaire.ca)

ZONE  
LIBRE  
MEMPHRÉMAGOG

95, rue Merry Nord, local 306  
Magog Qc J1X 2E7, 819 847-2545  
[www.zonelibrememphremagog.com](http://www.zonelibrememphremagog.com)

Le Conseil d'administration  
et le personnel de Zone Libre  
Memphrémagog vous souhaitent  
de passer un heureux temps des fêtes  
rempli de joie et de gratitude.

Boomers  
du Memphrémagog



fadoq  
Club FADOQ Boomers  
du Memphrémagog  
Estrie

Le Club FADOQ des Boomers du  
Memphrémagog souhaite Bonne Année à tous  
ses membres, à leur famille et à toute la population.  
Que l'année 2022 soit remplie de bonheur,  
de joie et de santé!

## Des chantiers soulèvent la controverse

**PIERRE-OLIVIER GIRARD**

p-ogirard@lerefletdulac.com

**RÉTRO.** Des chantiers de construction ont fait couler beaucoup d'encre au cours de la dernière année en étant la cible de fortes critiques sur la place publique.

Le dossier qui a fait jaser jusqu'à l'Assemblée nationale du Québec est celui à Owl's Head, avec la construction d'une route à flanc de montagne. Les travaux, qui respectaient la réglementation en vigueur, en ont choqué plusieurs par leur ampleur. L'organisme Memphrémagog Conservation inc a même qualifié la situation de «saccage environnemental».

Pratiquement au même moment, des citoyens à Eastman ont dénoncé haut et fort un autre projet résidentiel sur le mont Lilly-Butters, où un chemin a été construit jusqu'au sommet à la suite d'importants travaux de dynamitage. Encore une fois, le propriétaire a respecté la

réglementation, mais ce ne fut pas suffisant pour calmer la grogne du voisinage et de groupes environnementalistes.

Des dossiers qui rappellent un autre projet controversé sur le chemin Georgeville, soit celui d'un gîte touristique haut de gamme. Sa construction entamée en 2019 a suscité la grogne par son ampleur, l'abattage de nombreux arbres et l'écoulement de sédiments dans le lac Memphrémagog.

À Bolton-Est, à l'opposé, des citoyens sont montés aux barricades en apprenant que la Municipalité voulait «durcir» ses règlements pour que les futures constructions respectent davantage la nature. Certains déploreraient que cette décision mettait en péril leur projet ou allait augmenter considérablement les coûts. Finalement, au lieu de trancher le dossier par référendum, les démarches ont été arrêtées afin de trouver un meilleur consensus.

Reste que la MRC de Memphrémagog a



La construction de ce chemin privé à flanc de montagne, à Owl's Head, a fait jaser jusqu'à l'Assemblée nationale du Québec. (Photo gracieuseté - Niels Jensen)

## L'école des Deux-Soleils en pleine métamorphose

**PIERRE-OLIVIER GIRARD**

p-ogirard@lerefletdulac.com

**RÉTRO.** Attendus depuis de nombreuses années par les gens d'Omerville, les travaux de rénovation de l'école des Deux-Soleils à Magog sont enfin devenus réalité grâce à une cure de rajeunissement de plus de 10M\$.

Annoncé en 2019, le grand chantier a finalement été lancé en avril dernier. Pour ce faire, tous les élèves et le personnel ont été relocalisés temporairement à l'ancien pavillon de La Relance. Ce dernier avait aussi servi, quelques années auparavant, aux élèves de l'école

Saint-Pie-X lors de travaux d'agrandissement.

D'ailleurs, les élèves des Deux-Soleils s'y trouvent encore en date aujourd'hui. Au départ, ils devaient regagner leur «nouvelle» école à l'automne dernier. Toutefois, des retards causés par la rareté des matériaux et de main-d'œuvre ont repoussé ce retour en mars prochain.

Rappelons que les travaux consistent à l'ajout d'un gymnase double, l'aménagement d'une agora extérieur et d'un corridor fermé reliant les deux pavillons, qui ont aussi été complètement rénovés et mis aux normes. Le ministre de l'Éducation, Jean-François Roberge, a d'ailleurs visité le chantier en juin dernier.



Le ministre de l'Éducation, Jean-François Roberge (à gauche), a visité le chantier en juin dernier. Il est ici accompagné de la directrice générale du Centre de services scolaire des Sommets, Édith Pelletier, et du député d'Orford, Gilles Bélanger. (Photo Le Reflet du Lac/Archives - Pierre-Olivier Girard)

lancé un message clair aux promoteurs immobiliers, à l'automne, en adoptant un nouveau schéma d'aménagement qui limitera davantage

la construction et le développement sur son territoire. Ces nouvelles règles devraient entrer en vigueur au printemps 2022.

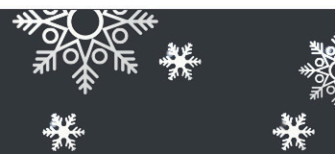
L'équipe de Subaru Sherbrooke souhaite de joyeuses Fêtes et une très heureuse année 2022 !



**SUBARU SHERBROOKE**  
4367, boul. Bourque, Sherbrooke  
819 564-1600 • www.subarusherbrooke.com



# REVUE DE L'ANNÉE 2021



## L'arrivée de la moule zébrée au lac Massawippi fait craindre le pire



Après les lacs Memphrémagog et Magog, c'est au tour du lac Massawippi d'être envahi par la moule zébrée. (Photo gracieuseté)

**PIERRE-OLIVIER GIRARD**

p-ogirard@lerefletdulac.com

**RÉTRO.** Ce que craignaient bien des citoyens depuis des années s'est matérialisé au lac Massawippi, cet automne, alors que la moule zébrée a été détectée pour la toute première fois.

Déjà présente dans le Memphrémagog depuis 2018 et dans le lac Magog, cette espèce envahissante allait tôt ou tard faire son apparition au Massawippi. Une découverte qui a aussitôt créé l'état de panique chez les organismes de protection, dont Bleu Massawippi, qui craignent un désastre écologique dans les prochaines années.

En raison de son haut taux de calcium, ce plan d'eau offre les conditions parfaites pour que la moule se prolifère à vitesse grand V. En plus de nuire à la biodiversité, cet intrus s'attaque aux conduites servant à alimenter certaines municipalités en eau potable. En grande quantité, les coûts pour les déloger peuvent s'avérer astronomiques.

Voilà pourquoi un cri d'urgence a été lancé

à la suite de ces découvertes. Le Régie du Parc régional du lac Massawippi a aussitôt limité l'accès aux embarcations, en plus de fermer la rampe de mise à l'eau plus tôt que prévu. Les villes faisant partie de ce groupement ont aussi adopté un budget d'urgence pour amorcer un plan d'action sur dix mois.

Il sera intéressant de voir quelles mesures concrètes seront mises en place pour la prochaine saison estivale, sachant que le lavage des embarcations est au cœur de la solution pour freiner la prolifération des espèces exotiques envahissantes.

## Un nouveau télésiège sur Alfred-Desrochers

**PATRICK TRUDEAU**

ptrudeau@lerefletdulac.com

**RÉTRO.** La Corporation Ski & Golf Mont-Orford a investi 4,5 millions \$ en 2021 pour aménager une remontée quadruple neuve sur le versant Alfred-Desrochers.

La nouvelle installation permettra de desservir 1800 skieurs à l'heure, soit une augmentation de 60 % par rapport à l'ancien télésiège qui datait de 1965.

Les travaux d'installation ont d'ailleurs donné droit à quelques scènes spectaculaires, en novembre, lorsqu'on a fait appel à un hélicoptère afin de transporter des poteaux de soutien. Les images des travailleurs spécialisés oeuvrant dans les hauteurs (sur notre page frontispice) ont également fait le tour des réseaux sociaux.

La direction a également investi temps et argent pour répondre à la demande d'un sport en croissance, en l'occurrence la randonnée alpine. Trois nouvelles pistes et des abris dédiés à ces usagers sont ajoutés dès cet hiver pour bonifier ce réseau déjà qualifié comme étant le plus vaste dans les Cantons-de-l'Est.

Notons que 2021 se termine sur une bonne note sur le plan financier au Mont-Orford. On y apprend que la station vole de ses propres ailes, pour la première fois en cinq ans, sans



Les travaux d'installation du nouveau télésiège donnent lieu à quelques scènes spectaculaires, notamment le transport des pièces via les airs et l'installation en hauteur. (Photo gracieuseté - Marco Bergeron)

la participation financière des municipalités (250 000 \$ par année) et de la MRC de Memphrémagog (250 000 \$ par année).

Par ailleurs, la station Owl's Head au Canton de Pottion annonce aussi une expérience bonifiée avec l'ajout de trois parcs à neige pour l'actuelle saison.

**MERCI**

de votre intérêt pour nos sacs-cadeaux des Fêtes et d'avoir encouragé nos exposants locaux et régionaux !

Nous levons notre verre à votre santé !

— L'équipe de la Fête des Vendanges —

**3-4-5-10-11**  
**Septembre**  
**2022**

**Au plaisir de vous retrouver !**

Fête des Vendanges

Merci à chacun et Bonne Année 2022!

R.B.Q. : 8276-7229-17

**PLANTATION**  
**Francoeur**

Raymond et Dany Francoeur, propriétaires.

- Systèmes septiques
- Pelles hydrauliques
- Bulldozers
- Marteau (tramac)
- Pépine
- Compacteur

875, ch. Mc Intyre, Stanstead Qc J0B 3E0

Tél. : 819 876-2698 Cell. : 819 823-4720 Cell. : 819 578-4092

plantationfrancoeur@hotmail.com



# Parc de la Gorge de Coaticook



## Le TOP 3 des activités pour mettre de la couleur dans votre saison blanche!



#1 Randonnée hivernale  
Bonifiez votre expérience avec le Liéri, ce jeu d'évasion en plein air et en louant une trottinette des neiges!



#2 Raquettes



#3 Vélo sur neige/Fatbike



[gorgedecoaticook.qc.ca](http://gorgedecoaticook.qc.ca)   

1 888 524-6743 / 400, rue St-Marc, Coaticook, Qc

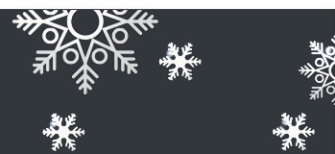


VERMONT  
USA





# REVUE DE L'ANNÉE 2021



## Des institutions tirent leur révérence

**PIERRE-OLIVIER GIRARD**

p-ogirard@lerefletdulac.com

**RÉTRO.** Les nostalgiques ont vécu une année émotive avec la fermeture de deux restaurants qui faisaient partie des meubles dans la région.

Le restaurant l'Expresso a été le premier à plier bagage au début de la nouvelle année. C'est la fondatrice elle-même de cette institution gastronomique de Magog, Suzanne Dubreuil-Hébert, qui a tourné la page de cette aventure qui aura duré 32 ans. L'endroit a été acheté par l'organisme Han-Logement, qui y a aménagé depuis son siège social.

À l'autre bout de la route 141, c'est le Ranch du Spaghetti qui a servi ses derniers clients en septembre après plus de 30 ans d'activités. Les souvenirs à cet endroit emblématique, visible de l'autoroute 10, remontent d'encore plus loin puisqu'un autre resto (Les Délices d'Orford) et un ancien motel (Motel 67) ont déjà occupé les lieux.

Ce terrain stratégique a été acquis par un commerce spécialisé dans la rénovation, la



**La fermeture de cet établissement rappellera de vieux souvenirs à ceux ayant notamment fréquenté Le Motel 67, Les Délices d'Orford ou le Ranch du spaghetti depuis 54 ans.** (Photo Le Reflet du Lac – Dany Jacques)

construction et l'ébénisterie.

Dans un autre secteur d'activités, notons aussi la fermeture du Cabaret Eastman. Cette salle de spectacle aménagée dans une ancienne église avait ouvert ses portes en 2012. Heureusement, les restaurants se trouvant au rez-de-chaussée (Le Côte et Le Bunker) demeurent ouverts.

## Il pleut des millions dans le parc industriel

**PIERRE-OLIVIER GIRARD**

p-ogirard@lerefletdulac.com

**RÉTRO.** Magog a tiré son épingle du jeu dans le développement économique alors que plusieurs entreprises ont choisi le parc industriel pour investir des millions de dollars en 2021.

L'une des annonces majeures est la construction d'une nouvelle usine pour Goliath Tech, qui avait déjà son pied à terre sur la rue Péladeau. Cette fois-ci, l'entreprise a rapatrié ses installations sur un terrain voisin de Gurit, où s'est érigée dans les derniers mois une immense usine qui aura une superficie, à terme, de plus de 200 000 pieds carrés. Un projet évalué à plus de 13 M\$ qui est piloté par un PDG de Magog, Julian Reusing.

À cette construction s'ajoute aussi à l'agrandissement d'Estrie Glace (investissement de 4 M\$) et l'arrivée en sol magogois d'Armoteck (investissement de 5 M\$), une entreprise qui fabrique des remorques fermées.

D'autres municipalités ont aussi eu leur lot de bonnes nouvelles économiques. C'est le cas notamment du Canton de Potton, où l'entreprise NexKemia a annoncé dernièrement son souhait de prendre de l'expansion. Pour y arriver, elle prévoit agrandir son usine actuelle par des travaux majeurs de 20 M\$. Si tout se déroule comme prévu, l'expansion sera complètement livrée en 2023 et elle permettra à la compagnie d'augmenter substantiellement sa production de styromousse.

# BONNE ANNÉE 21

HAPPY NEW YEAR

**E**n mon nom personnel, je vous souhaite une très joyeux temps des Fêtes empreint de moment heureux avec vos proches. Que votre foyer soit animé par l'effervescence si particulière à cette période festive et que vous profitiez de chaque instant partagé avec vos amis et votre famille.

Que cette nouvelle année vous apporte plein de petits et de grands moments de bonheur, de paix et de douceur.

Santé à tous!

*Daniel Leblanc*



**DANIEL LEBLANC**  
COURTIER IMMOBILIÉ AGRÉÉ

Toujours présent pour vous!  
Cellulaire : 819 572-3132

daniel@century21magog.com

# REVUE DE L'ANNÉE 2021



Karine Vanasse tient l'un des rôles principaux dans le film « Arsenault et fils ». (Photo Le Reflet du Lac - Patrick Trudeau)

**PATRICK TRUDEAU**  
ptrudeau@lerefletdulac.com

**RÉTRO.** La petite municipalité de Saint-Étienne-de-Bolton reçoit des visiteurs de marque en juillet, lors du tournage du film « Arsenault et fils ».

Pendant plus d'une semaine, on y accueille entre autres les comédiens Karine Vanasse, Luc Picard, Julien Poulin et Guillaume Cyr, personnages principaux de ce thriller policier qui sortira en salle en 2022.

Si l'équipe de tournage s'est établie au cœur de Saint-Étienne, c'est qu'elle y a réquisitionné le garage « Le mécano du village », qui devient

l'un des sites principaux du film. Les autres séquences du long-métrage avaient préalablement été tournées à Montréal et dans le Bas-Saint-Laurent.

« C'est tout à fait par hasard si on se retrouve en Estrie, a reconnu le réalisateur Rafaël Ouellet. Je cherchais un garage comme celui-là (Le mécano du village), mais je n'avais absolument rien trouvé dans tout le Témiscouata. »

« Finalement, on a découvert notre site idéal en faisant des recherches sur Internet. Et comme la région est habituée aux tournages et que c'est assez près de Montréal, on a décidé de compléter le travail ici », a expliqué M. Ouellet, qui a déjà cinq longs-métrages à son actif.

## Une sculpture géante qui frappe l'imaginaire

**PIERRE-OLIVIER GIRARD**  
p-ogirard@lerefletdulac.com

**RÉTRO.** Un imposant et intrigant personnage a fait son apparition au parc de la Baie-de-Magog au cours de l'été grâce à un travail de moine réalisé par l'artiste André Desjardins.

Le sculpteur magogois est le créateur derrière cette œuvre monumentale intitulée « Liberté ». La pièce de bronze mesurant une douzaine de pieds a été placée tout près du secteur Cabana, à deux pas du lac Memphrémagog. Un emplacement fort symbolique pour M. Desjardins, qui a vécu son enfance aux abords de ce plan d'eau.

Il a fallu plus d'un an de travail pour mener à terme ce projet d'envergure, qui a été financé par deux mécènes et passionnés d'art, Luc Paquet et Ginette Marcotte. L'œuvre a été prêtée à la Ville de Magog pour une période de cinq ans.

Pour les gens intéressés, il sera possible de revivre tout le processus de création derrière « Liberté » grâce à un documentaire tourné dès le premier jour où le projet a pris forme jusqu'à son dévoilement au grand public, le 16 juin dernier.

Cette pièce unique s'ajoute à d'autres sculptures qui ont été installées dans les parcs



La sculpture « Libre » de l'artiste André Desjardins mesure une douzaine de pieds.

(Photo Le Reflet du Lac - Pierre-Olivier Girard)

municipaux de Magog au cours des dernières années. On pense par exemple à celle dénonçant l'intimidation à proximité du « skatepark », réalisée par Robert Langevin, ou encore celles installées entre la route 112 et la rue François-Hertel, de l'artiste Walter Fuhrer.

**Lacasse & Fils**  
Maîtres Couvres Inc.

**MERCI À TOUS NOS CLIENTS  
DE LEUR CONFIANCE.**

**TOUS NOS MEILLEURS VOEUX  
POUR 2022!**

10230, boul. Bourque, Sherbrooke  
819 843-2681 [www.lacasseetfils.com](http://www.lacasseetfils.com)

VILLE DE / TOWN OF  
**Stanstead**

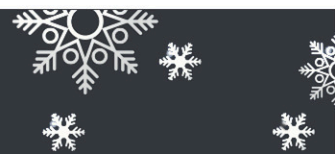
*La Ville de Stanstead vous souhaite une année saine et prospère en 2022!*

**BONNE ANNÉE 2022**

Crédit photo - © Celine Boomhower



# REVUE DE L'ANNÉE 2021



## Les Desmarais partagent leur collection d'art au grand public

**PIERRE-OLIVIER GIRARD**

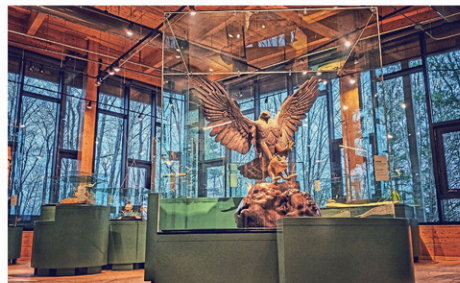
p-ogirard@lerefletdulac.com

**RÉTRO.** Célébrant son 25<sup>e</sup> anniversaire, LAMRAC a trouvé une façon de tirer du positif de la pandémie, alors qu'elle a profité des derniers mois pour aménager une exposition permanente de haut calibre.

Les responsables ont choisi de donner une nouvelle vocation à la salle polyvalente du rez-de-chaussée en utilisant les lieux pour donner vie à une nouvelle exposition permanente. Celle-ci regroupe des sculptures d'oiseaux menacés du Québec, créées par le sculpteur Louis St-Cyr et la peintre Brenda Fry.

Il s'agit en quelque sorte d'un retour à la maison pour ces œuvres d'art qui appartiennent à l'homme d'affaires Paul Desmarais Jr et sa conjointe Hélène Desmarais. Celles-ci avaient été exposées dans les dernières années au Centre d'interprétation du marais. Toutefois, c'est la première fois que l'ensemble de la collection est regroupé au même endroit. Contrairement aux expositions antérieures, la plus récente permet aussi aux visiteurs d'admirer les sculptures à 360 degrés.

Lors du dévoilement de l'exposition, en novembre dernier, LAMRAC a profité de



L'exposition met en valeur 21 sculptures d'oiseaux de taille réelle qui sont des espèces du Québec à statut précaire. (Photo gracieuseté – LAMRAC/Anick Valiquette)

l'occasion pour remercier M. et M<sup>me</sup> Desmarais pour leur générosité. L'organisme a par le fait même annoncé la nouvelle appellation de son Centre d'interprétation du Marais, qui se termine dorénavant par « Espace muséal Desmarais ».

Une autre bonne nouvelle, en 2021, est que l'Association a été officiellement reconnue comme un musée à ciel ouvert par le ministère de la Culture et des Communications du Québec. Un accomplissement qui permettra à LAMRAC d'accéder à de nouvelles subventions pour mener à bien sa mission de protection, de mise en valeur et d'éducation environnementales.

## Les Correspondances doivent se réinventer

**PATRICK TRUDEAU**

ptrudeau@lerefletdulac.com

**RÉTRO.** Plusieurs organisateurs d'événements grand public ont dû se réinventer en raison du contexte sanitaire de la dernière année. C'est le cas des Correspondances d'Eastman, un événement littéraire qui a eu droit à une 19<sup>e</sup> édition complètement remodelée au cours de l'été.

Au lieu de tenir l'événement sur un week-end, les organisateurs ont privilégié la formule des parcours littéraires durant le mois d'août, suivie des « grandes entrevues » durant les fins de semaine de septembre.

Présentées au Théâtre La Marjolaine, ces entrevues mettaient en vedette plusieurs grands noms de la littérature tels Robert Lalonde, Joséphine Bacon, Hélène Dorion, Bryan Perro, Simon Boulerice et Francine Ruel.

En plus d'entendre des confidences parfois inédites, les spectateurs ont pu se régaler des lectures faites par les porte-paroles



La comédienne Maude Guérin était l'une des porte-paroles des Correspondances 2021.

(Photo Le Reflet du Lac – Archives/Patrick Trudeau)

Maude Guérin (comédienne) et Christian Vézina (poète), un couple dans la vie de tous les jours.

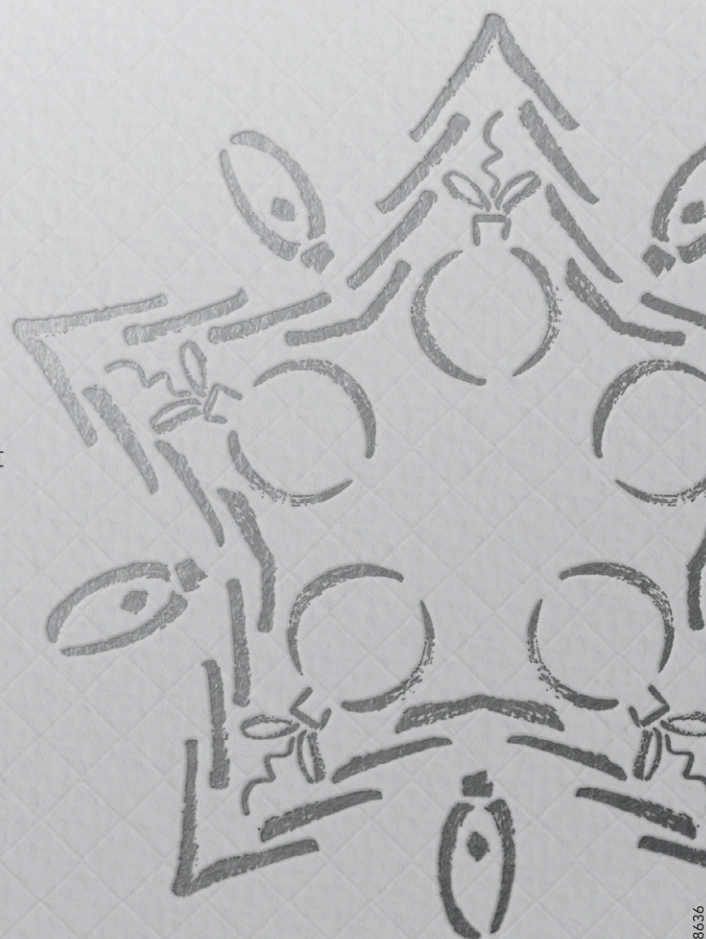
**CABICO**

armoires  
sur mesure

Nous souhaitons prendre un moment pour souligner les efforts de notre équipe en 2021. Merci pour votre implication et loyauté.

À nos employés ainsi qu'à tous les citoyens de la région, que ce temps des Fêtes vous apporte douceur et repos et que cette nouvelle année soit synonyme de bonheur et de renouveau pour nous tous.

[cabico.com](http://cabico.com)



>328636

## Cantonniers: Potvin quitte et Robidas s'amène

**PATRICK TRUDEAU**

ptrudeau@lerefletdulac.com

**RETRO.** L'état-major des Cantonniers a vécu de grands bouleversements en 2021 avec le départ de son entraîneur-chef Félix Potvin, qui était en poste depuis 2013.

En sept saisons derrière le banc, Potvin a notamment mené son équipe à trois finales de la Coupe Jimmy-Ferrari, remportant le titre des séries en 2018 et 2019. Ces deux campagnes se sont aussi soldées par deux médailles d'argent à la Coupe Telus, championnat canadien du hockey midget.

Sa dernière campagne (2020-21) aura été décevante pour un peu tout le monde, puisqu'en raison de la pandémie, la saison régulière de la Ligue midget AAA (dorénavant appelée M18 AAA) n'a jamais pu se mettre en branle.

Félix Potvin était associé aux Cantonniers depuis 2007, ayant précédemment passé six saisons dans le rôle d'assistant-entraîneur.

Alors qu'on spéculait sur l'identité de son remplaçant, la direction de l'équipe magogoise cause une certaine surprise en annonçant l'embauche de l'ex-hockeyeur Stéphane Robidas.

Retraité de la LNH depuis quelques saisons, Robidas effectue ainsi un retour à Magog, après

y avoir joué durant la campagne 1992-1993.

Même s'il en est à ses premières armes comme entraîneur, l'ancien défenseur du Canadien et des Maple Leafs se familiarise rapidement avec son nouveau rôle, si bien qu'à la mi-saison, son équipe se retrouve parmi les trois meilleures de la Ligue de développement M18 AAA du Québec.



**1** Près de 30 ans après y avoir évolué comme joueur, Stéphane Robidas effectue un retour chez les Cantonniers, cette fois dans le rôle d'entraîneur-chef. (Photo Le Reflet du Lac – Archives/Patrick Trudeau)

**2** Félix Potvin a largement contribué aux succès des Cantonniers au cours des dernières saisons. (Photo Le Reflet du Lac – Archives/Patrick Trudeau)



*La direction de Conceptromec désire souhaiter à tous ses employé(e)s, ami(e)s, fournisseurs et partenaires un très joyeux temps des Fêtes!*  
[www.conceptromec.com](http://www.conceptromec.com)



**CONCEPTROMECC**

1782 Boulevard Industriel, Magog



# REVUE DE L'ANNÉE 2021



## Lissa Bissonnette vit une déception à Tokyo

**PATRICK TRUDEAU**

ptrudeau@lerefletdulac.com

**RÉTRO.** La kayakiste Lissa Bissonnette est passée du rêve au cauchemar lorsque sa participation aux Jeux olympiques de Tokyo s'est finalement transformée en rôle de soutien.



Lynne Tremblay participait à ses troisièmes Jeux paralympiques, mais cette fois en tir à la carabine. (Photo Le Reflet du Lac - Archives/Patrick Trudeau)

Après avoir vu sa qualification être confirmée par Canoe Kayak Canada, l'athlète d'Eastman a appris qu'elle devrait plutôt céder son « quota » (place) à Laurence Vincent-Lapointe, une athlète de canoë.

Pendant que cette dernière remportait deux médailles, Lissa Bissonnette devait se contenter du rôle de spectatrice, terminant son aventure olympique avec beaucoup de déception et d'amertume.

De son côté, Lynne Tremblay obtient de justesse sa place pour les Jeux paralympiques en tir à la carabine, après avoir raté les épreuves de qualification à la suite de divers problèmes techniques. Mme Tremblay bénéficie d'un laissez-passer de sa fédération, en raison de ses excellents résultats antérieurs.

Incommodée par la chaleur, l'athlète de 58 ans doit se contenter des 29e, 34e et 37e places lors des trois épreuves inscrites à son programme. Il s'agissait de ses troisièmes Jeux paralympiques après ceux de Pékin (2008) et Londres (2012), où elle était inscrite en tir à l'arc.



L'expérience olympique de Lissa Bissonnette a été teintée de déception. (Photo Le Reflet du Lac - Archives/Patrick Trudeau)

## L'ATELIER DU PAIN

### BONNE ANNÉE

Toute l'équipe de l'Atelier du Pain vous souhaite de passer de très belles et très gourmandes fêtes de fin d'année.

Afin de vous permettre de vous régaler en famille ou entre amis, nous avons mis les petits plats dans les grands et avons concocté pour vous un menu du temps des fêtes à couper le souffle.

Pour que ces moments soient inoubliables, vous pourrez déguster au choix et sur commande, un somptueux gratin de queues de homard avec sa sauce armoricaine au cognac et à la crème ou un jambon artisanal braisé au sirop d'érable pendant huit heures

Vous pourrez également opter pour une dinde ou une canette de nos régions farcie au foie gras et l'accompagner d'un festival de pommes de terre : en gratin dauphinois, en purée à la façon de Joël Robuchon, ou à l'ail et au parmesan, le tout accompagné de notre nouvelle baguette aux noix de Grenoble et au bleu de l'abbaye de St Benoit.

Côté douceurs, ne manquez pas nos 3 fabuleuses bûches maison, Tout Chocolat Valrhona, Chocolat-Framboises ou Exotique qui vous emmèneront au paradis des saveurs.

MEILLEURS VŒUX GOURMANDS

1230, rue Sherbrooke, Magog

819 843-0707

Latelierdupain.com

>294595

Une très bonne année à notre clientèle d'Uniprix Magog, Uniprix Clinique d'Ayer's Cliff ainsi qu'à notre future clientèle!

Transférer votre dossier c'est simple et rapide, informez-vous!

**A. Lamontagne et S. Moffet**  
Pharmaciennes-propriétaires

Livraison gratuite

Affiliés à **UNIPRIX CLINIQUE**

1086, rue Main, Ayer's Cliff  
819 838-5000

Affiliés à **UNIPRIX**

904, rue Principale Ouest, Magog  
819 843-5003

>334883

# La folle année de Christian Vachon



Les derniers mois de l'année 2021 auront été particulièrement fructueux pour Christian Vachon. (Photo Le Reflet du Lac - Patrick Trudeau)

## PATRICK TRUDEAU

ptrudeau@lerefletdulac.com

**RETRO.** Christian Vachon aura connu une année 2021 mouvementée, autant sur le plan communautaire que sportif.

Bien connu pour ses anciens exploits comme marathonien, Vachon troque les espadrilles pour le vélo en s'inscrivant au GBC 500 au mois d'août.

Il espère réaliser ce circuit de 500 km en « gravel bike » en moins de 24 heures, mais il est contraint à l'abandon après 262 km en raison d'une blessure à un genou.

Profitant de quelques jours de repos, l'athlète magogois remonte sur son vélo et termine symboliquement la moitié du parcours en solo, en mémoire de sa mère décédée

subitement quelques semaines plus tôt.

En octobre, Christian Vachon cause une certaine surprise en décrochant la deuxième place du Triathlon extrême Canada Man/Woman présenté dans la région de Mégantic. Il n'est devancé que par le Victoriavillois Sylvain Lafrance, nouveau champion en titre de l'événement.

Sur la scène communautaire, le président de la Fondation Christian Vachon connaît à nouveau du succès avec une récolte de plus de 530 000 \$ lors du Relais du lac Memphrémagog. Pour une deuxième année, cette course se déroule uniquement en sol québécois.

Et pour ajouter la cerise sur le sundae, Christian Vachon remporte le Défi du Héros communautaire Kubota 2021, un concours national qui vaut une bourse de 20 000 \$ à sa fondation.

# L'homme à la moustache demeure maître du Marathon

## PATRICK TRUDEAU

ptrudeau@lerefletdulac.com

**RETRO.** Les amateurs de course à pied et de triathlon ont retrouvé quelques événements et visages familiers au cours de l'année 2021.

Après une année d'absence, le Marathon de Magog effectuait un retour et ce sont 1200 coureurs qui ont pris part à ses différentes épreuves.

Parmi ceux-ci, l'ex-Magogois Samuel Trudel, « l'homme à la moustache », qui a remporté une quatrième victoire en quatre présences au 42 km.

Chez les femmes, la nouvelle reine du Marathon a pour nom Josée-Lise Leheutre, qui en était à une première présence à Magog.

De son côté, après avoir été présenté en format « allégé » en 2020, le TriMemphré avait retrouvé des airs de normalité cette année en se déroulant sur deux jours et en accueillant plus de 1400 athlètes.

Les organisateurs ont toutefois eu chaud – dans tous les sens du mot – puisque la compétition a bien failli être annulée par la Santé publique, en raison de la chaleur et de l'humidité accablantes (près de 40 degrés ressentis).

Des départs plus hâtifs, des points d'eau



Samuel Trudel a remporté un quatrième titre à l'épreuve principale du Marathon de Magog. (Photo Le Reflet du Lac - Patrick Trudeau)

plus nombreux et des distances de course à pied réduites de moitié, voilà quelques-unes des mesures qui ont dû être appliquées afin de protéger les participants et d'éviter qu'on se retrouve avec un surachalandage dans les urgences.

Considéré comme l'un des plus importants triathlons au Québec, cet événement en était à une 26<sup>e</sup> édition.

# Un vétéran du golf tire sa révérence

## PATRICK TRUDEAU

ptrudeau@lerefletdulac.com

**RETRO.** Le portrait du golf régional a été passablement modifié à la fin de la saison estivale 2021 avec le départ à la retraite du vétéran Jacques Huot, pro en titre du Manoir des Sables.

Agissant comme professionnel de golf depuis 52 ans, M. Huot pourra se vanter d'avoir œuvré dans sept décennies différentes (années 1960-1970-1980-1990-2000-2010-2020).

Âgé de 67 ans, il avait fait ses débuts à Plessisville en 1969, alors qu'il était encore un adolescent. Au cours de sa longue carrière, il a aussi travaillé au Club de golf de Sherbrooke et au Club Venise.

Considéré comme un véritable gentleman du golf, Jacques Huot était en poste au Manoir des Sables depuis l'automne 2015.

Il sera remplacé par Gilles Péloquin, qui assumera dorénavant la direction des opérations golf. Ce dernier agissait jusqu'à tout récemment comme président de l'Association régional de golf des Cantons-de-l'Est.

Celui qu'on surnomme Pélo est bien connu dans le milieu sportif, étant commentateur et animateur de différents événements depuis plus d'un demi-siècle.

**ÉRIC KELLY**  
courtier immobilier 819 868.6666 erickelly.com

**RE/MAX** JOYEUSES FÊTES À TOUS !  
**RE/MAX** D'ABORD INC.  
agence immobilière >285096



Jacques Huot est l'un des rares professionnels de golf au Québec à avoir travaillé sur sept décennies différentes. (Photo Le Reflet du Lac - Archives/Patrick Trudeau)

AGC

**SERRURIER**

www.agcserrurier.com



MAGOG  
DEPUIS  
30 ANS

**NOUVELLE ADMINISTRATION!**

PROFITEZ BIEN DE CES FÊTES DE FIN D'ANNÉE  
AVEC VOTRE FAMILLE !  
À L'AUBE D'UNE ANNÉE NOUVELLE, NOUS SOUHAITONS  
QUE CELLE-CI VOUS APPORTE SANTÉ, BONHEUR  
ET PROSPÉRITÉ !  
JOYEUX NOËL À TOUS !

*Nous profitons de cette occasion pour remercier nos employés  
pour leur travail professionnel et nous désirons remercier  
toute notre clientèle pour leur confiance.*

**De retour le 3 janvier 2022**



FRANCIS

FRANÇOIS

DANIELLE BOULET & MARC GARIÉPY,  
**NOUVEAUX PROPRIÉTAIRES**

1255, rue Sherbrooke, Magog 819 868-0894

Offrez-vous des extras  
 ✓ Encadré ✓ Titre centré  
 ✓ Couleur ✓ Caractères gras  
 Informez-vous auprès  
 de votre téléconseiller

Profitez également de la parution GRATUITE  
 de votre annonce sur **VosClassées.ca**.

Heure de tombée  
 lundi 15h00

Heures d'affaires du service téléphonique:  
 lundi au vendredi 8h30 à 12h et de 13h à 16h30

Mode de paiement:

À NOS ANNONCEURS: Assurez-vous que le texte de votre annonce est exact dès sa parution, sinon il faut nous en aviser immédiatement. En cas d'erreur, notre responsabilité se limite uniquement au montant de l'achat de la première semaine de parution de votre annonce. Toute discrimination est illégale.

POUR TOUT ACHETER  
 ET TOUT VENDRE,  
 près de chez vous

## Un seul numéro 1-866-637-5236

IMMOBILIER | MARCHANDISE | SERVICES | EMPLOI ET FORMATION | ÉVÈNEMENTS SPÉCIAUX | VÉHICULES  
 100 à 299 | 300 à 399 | 400 à 599 | 600 à 799 | 800 à 899 | 900 à 999

**RE/MAX**  
 COMMERCIAL  
**D'ABORD B.G.**  
 Agence immobilière  
 819.868.6666

COMMERCIAL-INDUSTRIEL-AGRICOLE-À REVENUS-RÉSIDENTIEL  
**Bernard Gélinas** [www.bernardgelinas.com](http://www.bernardgelinas.com)  
 Courtier immobilier agréé DA MON EXPÉRIENCE À VOTRE SERVICE  
**819.822.8749** [bernard.gelinas@remax-quebec.com](mailto:bernard.gelinas@remax-quebec.com)  
 POUR VENDRE OU ACHETER

215 Logements / appartements  
 chauffés / meubles à louer

**! Magog: centre-ville.**  
 Studios, 1-1/2, meublés  
 ou non. Chauffés, éclairés.  
 Buanderie, Internet.  
 545\$ et +.  
 819-843-8197  
 514-952-9517,  
 514-992-8009

245 Chambre à louer

Chambre meublée, éclairée,  
 285\$/ mois, pas d'animaux  
 819-868-2950 jour,  
 819-868-0604 soir.

424 Astrologie/occultisme

Ana Médiu, spécialiste des  
 questions amoureuses depuis  
 25 ans. Le secret des  
 rencontres positives, la  
 méthode pour récupérer son ex  
 et des centaines de couples  
 sauvés durablement, réponses  
 précises et datées. Tél.:  
 450-309-0125

Trouvez-en encore plus  
 sur [vosclassées.ca](http://vosclassées.ca)

Science occulte

485 Agence de rencontre  
 avec permis

CONTACTS directs et rencontres  
 sur le service #1 au Québec!  
 Conversations, rencontres  
 inattendues, des aventures  
 inoubliables vous attendent.  
 Goûtez la différence!  
 Appelez le 438-899-7001  
 pour les écouter, leur parler,  
 ou, depuis votre cellulaire faites  
 le # (carré)6920. (des  
 frais peuvent s'appliquer).  
 L'aventure est au bout de la  
 ligne. [www.lesseductrices.ca](http://www.lesseductrices.ca)

585 Services financiers divers

FINANCEMENT Brissou. Prêt  
 hypothécaire privé. Financement  
 automobile. Aucun cas  
 refusé. Léger dépôt.  
 1-866-566-7081

Achat / Revente  
 Trouvez-en encore plus sur  
[vosclassées.ca](http://vosclassées.ca)



## Une Guignolée de 45 000 \$

Les dirigeants des Chevaliers de Colomb de Magog ont remis récemment une plaque à Serge Gosselin, qui agissait comme président d'honneur de la Guignolée 2021. Cette activité de financement, qui se déroulait sous une formule différente, a permis d'amasser 45 000 \$ et d'aider plus de 170 familles. Merci à la population pour sa grande générosité. De gauche à droite, on reconnaît Marcel Couture (C. de Colomb), Nathalie Pelletier (maire de Magog), Serge Gosselin (prés. d'honneur) et Yvon Bélair (C. de Colomb). (Photo gracieuseté)

# L'ancien député Christian Ouellet décède à 87 ans

PATRICK TRUDEAU  
[ptrudeau@lerefletdulac.com](mailto:ptrudeau@lerefletdulac.com)

**BROME.** Le milieu politique régional a perdu un autre acteur, il y a quelques jours, avec le décès de l'ex-député bloquiste Christian Ouellet.

M. Ouellet est décédé le 21 décembre, à l'âge de 87 ans. Il a représenté les citoyens de Brome-Missisquoi durant deux mandats, de 2006 à 2011.

Architecte de formation, il avait tenté une première incursion politique en se présentant aux élections fédérales de 2004. Il avait toutefois été défait par le député sortant de l'époque, le libéral Denis Paradis.

Christian Ouellet avait cependant pris sa revanche sur M. Paradis en le devançant lors des scrutins de 2006 et 2008.

Le représentant bloquiste avait décidé de ne pas se représenter aux élections de 2011, alors qu'il venait de fêter ses 77 ans.

Rappelons qu'il y a un peu plus d'un mois (14 novembre), l'ancien député libéral d'Orford, Pierre Reid, s'était aussi éteint à l'âge de 73 ans.



Le bloquiste Christian Ouellet a représenté les citoyens de Brome-Missisquoi de 2006 à 2011. (Photo Le Reflet du Lac - Archives)

## AVIS PUBLIC

**recup**  
**estrie** Régie de  
 récupération  
 de l'Estrie

### AVIS PUBLIC

AUX CITOYENS DE LA VILLE DE SHERBROOKE ET DES MRC DES SOURCES, COATICOOK, MEMPHRÉMAGOG, HAUT-SAINT-FRANÇOIS ET VAL-SAINT-FRANÇOIS

AVIS PUBLIC est par la présente donné, par la soussignée, secrétaire de la Régie de récupération de l'Estrie, que les séances du conseil d'administration de la Régie, en 2022, se tiendront selon le calendrier suivant :

#### Calendrier 2022

Séances ordinaires du conseil d'administration de la Régie de récupération de l'Estrie située au 2180, rue Claude-Greffard à Sherbrooke

MOIS	DATE ET HEURE
Janvier	25 janvier 2022 à 14 h
Avril	26 avril 2022 à 14 h
Juin	28 juin 2022 à 14 h
Septembre	27 septembre 2022 à 14 h
Octobre	25 octobre 2022 à 14 h
Novembre	22 novembre 2022 à 14 h

Donné à Sherbrooke, ce 15 décembre 2021.  
 Taraneh Sepahsafari  
 Secrétaire

**SOLUTION DU MOTS  
 CROISÉS N°745**

S	E	U	Q	S	S	E	L	L	A	R	T
E	X	N	U	U	U	L	O	A	G	N	A
S	E	C	R	E	T	E	R	E	R	E	R
R	E	T	I	V	E	S	E	R	E	R	E
C	R	E	T	E	R	E	R	E	R	E	R
E	X	N	U	U	U	L	O	A	G	N	A
S	E	C	R	E	T	E	R	E	R	E	R
R	E	T	I	V	E	S	E	R	E	R	E
C	R	E	T	E	R	E	R	E	R	E	R
E	X	N	U	U	U	L	O	A	G	N	A
S	E	C	R	E	T	E	R	E	R	E	R
R	E	T	I	V	E	S	E	R	E	R	E
C	R	E	T	E	R	E	R	E	R	E	R
E	X	N	U	U	U	L	O	A	G	N	A
S	E	C	R	E	T	E	R	E	R	E	R
R	E	T	I	V	E	S	E	R	E	R	E
C	R	E	T	E	R	E	R	E	R	E	R
E	X	N	U	U	U	L	O	A	G	N	A
S	E	C	R	E	T	E	R	E	R	E	R
R	E	T	I	V	E	S	E	R	E	R	E
C	R	E	T	E	R	E	R	E	R	E	R
E	X	N	U	U	U	L	O	A	G	N	A
S	E	C	R	E	T	E	R	E	R	E	R
R	E	T	I	V	E	S	E	R	E	R	E
C	R	E	T	E	R	E	R	E	R	E	R
E	X	N	U	U	U	L	O	A	G	N	A
S	E	C	R	E	T	E	R	E	R	E	R
R	E	T	I	V	E	S	E	R	E	R	E
C	R	E	T	E	R	E	R	E	R	E	R
E	X	N	U	U	U	L	O	A	G	N	A
S	E	C	R	E	T	E	R	E	R	E	R
R	E	T	I	V	E	S	E	R	E	R	E
C	R	E	T	E	R	E	R	E	R	E	R
E	X	N	U	U	U	L	O	A	G	N	A
S	E	C	R	E	T	E	R	E	R	E	R
R	E	T	I	V	E	S	E	R	E	R	E
C	R	E	T	E	R	E	R	E	R	E	R
E	X	N	U	U	U	L	O	A	G	N	A
S	E	C	R	E	T	E	R	E	R	E	R
R	E	T	I	V	E	S	E	R	E	R	E
C	R	E	T	E	R	E	R	E	R	E	R
E	X	N	U	U	U	L	O	A	G	N	A
S	E	C	R	E	T	E	R	E	R	E	R
R	E	T	I	V	E	S	E	R	E	R	E
C	R	E	T	E	R	E	R	E	R	E	R
E	X	N	U	U	U	L	O	A	G	N	A
S	E	C	R	E	T	E	R	E	R	E	R
R	E	T	I	V	E	S	E	R	E	R	E
C	R	E	T	E	R	E	R	E	R	E	R
E	X	N	U	U	U	L	O	A	G	N	A
S	E	C	R	E	T	E	R	E	R	E	R
R	E	T	I	V	E	S	E	R	E	R	E
C	R	E	T	E	R	E	R	E	R	E	R
E	X	N	U	U	U	L	O	A	G	N	A
S	E	C	R	E	T	E	R	E	R	E	R
R	E	T	I	V	E	S	E	R	E	R	E
C	R	E	T	E	R	E	R	E	R	E	R
E	X	N	U	U	U	L	O	A	G	N	A
S	E	C	R	E	T	E	R	E	R	E	R
R	E	T	I	V	E	S	E	R	E	R	E
C	R	E	T	E	R	E	R	E	R	E	R
E	X	N	U	U	U	L	O	A	G	N	A
S	E	C	R	E	T	E	R	E	R	E	R
R	E	T	I	V	E	S	E	R	E	R	E
C	R	E	T	E	R	E	R	E	R	E	R
E	X	N	U	U	U	L	O	A	G	N	A
S	E	C	R	E	T	E	R	E	R	E	R
R	E	T	I	V	E	S	E	R	E	R	E
C	R	E	T	E	R	E	R	E	R	E	R
E	X	N	U	U	U	L	O	A	G	N	A
S	E	C	R	E	T	E	R	E	R	E	R
R	E	T	I	V	E	S	E	R	E	R	E
C	R	E	T	E	R	E	R	E	R	E	R
E	X	N	U	U	U	L	O	A	G	N	A
S	E	C	R	E	T	E	R	E	R	E	R
R	E	T	I	V	E	S	E	R	E	R	E
C	R	E	T	E	R	E	R	E	R	E	R
E	X	N	U	U	U	L	O	A	G	N	A
S	E	C	R	E	T	E	R	E	R	E	R
R	E	T	I	V	E	S	E	R	E	R	E
C	R	E	T	E	R	E	R	E	R	E	R
E	X	N	U	U	U	L	O	A	G	N	A
S	E	C	R	E	T	E	R	E	R	E	R
R	E	T	I	V	E	S	E	R	E	R	E
C	R	E	T	E	R	E	R	E	R	E	R
E	X	N	U	U	U	L	O	A	G	N	A
S	E	C	R	E	T	E	R	E	R	E	R
R	E	T	I	V	E	S	E	R	E	R	E
C	R	E	T	E	R	E	R	E	R	E	R
E	X	N	U	U	U	L	O	A	G	N	A
S	E	C	R	E	T	E	R	E	R	E	R
R	E	T	I	V	E	S	E	R	E	R	E
C	R	E	T	E	R	E	R	E	R	E	R
E	X	N	U	U	U	L	O	A	G	N	A
S	E	C	R	E	T	E	R	E	R	E	R
R	E	T	I	V	E	S	E	R	E	R	E
C	R	E	T	E	R	E	R	E	R	E	R
E	X	N	U	U	U	L	O	A	G	N	A
S	E	C	R	E	T	E	R	E	R	E	R
R	E	T	I	V	E	S	E	R	E	R	E
C	R	E	T	E	R	E	R	E	R	E	R
E	X	N	U	U	U	L	O	A	G	N	A
S	E	C	R	E	T	E	R	E	R	E	R
R	E	T	I	V	E	S	E	R	E	R	E
C	R	E	T	E	R	E	R	E	R	E	R
E	X	N	U	U	U	L	O	A	G	N	A
S	E	C	R	E	T	E	R	E	R	E	R
R	E	T	I	V	E	S	E	R	E	R	E
C	R	E	T	E	R	E	R	E	R	E	R
E	X	N	U	U	U	L	O	A	G	N	A
S	E	C	R	E	T	E	R	E	R	E	R
R	E	T	I	V	E	S	E	R	E	R	E
C	R	E	T	E	R	E	R	E	R	E	R
E	X	N	U	U	U	L	O	A	G	N	A
S	E	C	R	E	T	E	R	E	R	E	R
R	E	T	I	V	E	S	E	R	E	R	E
C	R	E	T	E	R	E	R	E	R	E	R
E	X	N	U	U	U	L	O	A	G	N	A
S	E	C	R	E	T	E	R	E	R	E	R
R	E	T	I	V	E	S	E	R	E	R	E
C	R	E	T	E	R	E	R	E	R	E	R
E	X	N	U	U	U	L	O	A	G	N	A
S	E	C	R	E	T	E	R	E	R	E	R
R	E	T	I	V	E	S	E	R	E	R	E
C	R	E	T	E	R	E	R	E	R	E	R
E	X	N	U	U	U	L	O	A	G	N	A
S	E	C	R	E	T	E	R				

# Sudoku

Règles du jeu :  
Vous devez remplir toutes les cases vides en plaçant les chiffres 1 à 9 qu'une seule fois par ligne, une seule fois par colonne et une seule fois par boîte de 9 cases.

		7		6				
		9			2		4	
	8					5	9	
			4					9
3			1					2
				3		1		5
2			9					4
	6				7			
1								



**ALEXANDRE AUBRY**  
f alexandre.aubry.astrologue  
alexandre@norja.net  
514 667-4803

**SEMAINE DU 2 AU 8 JANVIER 2022**

**BÉLIER** (21 mars - 20 avril)  
Avec la nouvelle année, vous aurez bien envie de tout effacer et de recommencer à zéro! Ce sera avec détermination que vous entreprendrez cette forme de renouveau. Vous aurez également envie de fuir, du moins de vous dépayser.

**TAUREAU** (21 avril - 20 mai)  
Un projet de voyage se dessinera avec des amis. Dépêchez-vous de faire venir votre passeport et les autres documents nécessaires et de remplir vos obligations afin de vous libérer à temps. Votre sourire sera contagieux.

**GÉMEAUX** (21 mai - 21 juin)  
Avec de la planification, il est possible de tout accomplir à temps. Vous parviendrez à vous organiser adéquatement et à terminer tout ce que vous ne cessiez de remettre à plus tard, même vos «dossiers» personnels.

**CANCER** (22 juin - 23 juillet)  
Il s'agit d'une excellente période pour mettre en application vos résolutions. Vous élargirez vos horizons en suivant une formation dans le cadre professionnel. Vous manifesterez également de la curiosité pour une foule de sujets.

**LION** (24 juillet - 23 août)  
Il faudra faire preuve de diplomatie pour retrouver l'harmonie. Au travail, vous ne pourrez négliger aucun détail, surtout s'il y a de grands changements. Côté cœur, de grands projets consolideront votre couple.

**VIERGE** (24 août - 23 septembre)  
La patience est nécessaire au travail, et une bonne préparation en vue d'une négociation sera profitable. Vous serez également en droit de demander une augmentation de salaire. De beaux projets se fixeront au sein du couple.

**BALANCE** (24 septembre - 23 octobre)  
Au travail ou ailleurs, vous aurez droit à quelques compliments bien mérités. Sentimentalement, les petites attentions seront remarquées par votre douce moitié. Un «flirt» au bureau est également quelque chose de possible.

**SCORPION** (24 octobre - 22 novembre)  
Vous passerez bien quelques jours à la maison afin de vous ressourcer, ou encore pour guérir un petit rhume. Ce sera un très beau moment, votre créativité n'aura aucune limite et vous aurez aussi beaucoup d'inspiration.

**SAGITTAIRE** (23 novembre - 21 décembre)  
Vous vous retrouverez sur la route, ou encore en grande conversation au téléphone, sur vos réseaux sociaux ou dans les corridors du bureau. Si besoin est, vous trouverez des âmes généreuses pour vous donner un coup de main.

**CAPRICORNE** (22 décembre - 20 janvier)  
Vous trouverez enfin des solutions si votre situation financière est le moins bien précaire. Votre sens de l'esthétisme se raffine et vous vous présenterez sur votre trente-six en toutes circonstances, ou presque.

**VERSEAU** (21 janvier - 18 février)  
Vous accomplirez un geste héroïque en toute spontanéité, rehaussant par le fait même votre estime personnelle. Faites preuve de vigilance avec votre argent si vous êtes en vacances ou, du moins, planifiez un meilleur budget.

**POISSONS** (19 février - 20 mars)  
Beaucoup d'action! Une trop grande dose de stress risque de ternir votre vitalité et de vous clouer au lit quelques jours. Si vous êtes du genre à vouloir sauver tout le monde, sachez aider ceux qui le méritent pour éviter de vous épuiser.

## MOT CACHÉ

THÈME : UN LIVRE / 7 LETTRES

- |              |              |            |          |
|--------------|--------------|------------|----------|
| <b>A</b>     | <b>F</b>     | <b>O</b>   | RELIURE  |
| AUTEUR       | FICTION      | ŒUVRE      | ROMAN    |
| <b>B</b>     | <b>G</b>     | <b>P</b>   | <b>S</b> |
| BIBLIOTHÈQUE | GUIDE        | PAGE       | SÉRIE    |
| BIOGRAPHIE   | <b>H</b>     | PAPIER     | SIGNET   |
| BOUQUIN      | HISTOIRE     | PARAGRAPHE | SYNOPSIS |
| <b>C</b>     | <b>I</b>     | <b>T</b>   | <b>V</b> |
| CHAPITRE     | ILLUSTRATION | PHOTO      | VERSO    |
| COLLECTION   | IMPRESSION   | PHRASE     | VIGNETTE |
| CONTE        | <b>L</b>     | POÉSIE     | VOLUME   |
| COPIE        | LETRINE      | PRÉFACE    |          |
| COUVERTURE   | LIBRAIRIE    | PRESSE     |          |
| <b>D</b>     | <b>M</b>     | <b>R</b>   |          |
| DATE         | MANUEL       | RÉCIT      |          |
| DÉDICACE     | MANUSCRIT    | RECTO      |          |
| <b>E</b>     | <b>N</b>     | <b>R</b>   |          |
| ÉCRIVAIN     | NOUVELLE     | RECUEIL    |          |
| ÉDITION      |              | REDEVANCES |          |
| EXEMPLAIRE   |              | RÉFÉRENCE  |          |

E	L	T	I	R	A	G	E	N	O	I	T	A	R	T	S	U	L	L	I
P	D	E	T	T	E	N	G	I	V	P	H	R	A	S	E	E	T	A	D
N	R	I	V	E	R	S	O	L	E	T	T	R	I	N	E	I	R	E	S
T	O	E	T	P	N	E	E	L	N	O	I	T	C	E	L	L	O	C	E
R	R	I	S	I	A	O	C	C	I	B	I	O	G	R	A	P	H	I	E
E	T	A	T	S	O	R	I	A	R	E	R	I	A	L	P	M	E	X	E
D	R	O	D	U	E	N	A	S	C	I	U	O	U	V	R	A	G	E	F
E	A	T	E	U	R	B	E	G	S	I	V	C	E	T	N	O	C	O	E
V	M	O	I	S	C	A	O	R	R	E	D	A	E	G	A	P	R	T	B
A	E	H	R	I	E	T	P	U	I	A	R	E	I	R	C	M	X	I	E
N	C	P	I	G	I	O	I	E	Q	O	P	P	D	N	A	E	B	T	R
C	N	M	A	N	P	M	T	O	R	U	T	H	M	T	T	L	P	I	U
E	E	A	R	E	O	E	S	E	N	V	I	S	E	I	I	E	R	R	T
S	R	N	B	T	C	Y	L	V	N	R	U	N	I	O	C	R	E	C	A
O	E	U	I	U	N	L	O	O	E	R	P	E	T	H	E	T	F	S	R
T	F	E	L	O	E	L	I	L	E	O	N	H	O	R	R	I	A	U	E
C	E	L	P	V	U	T	I	I	E	A	E	D	I	U	G	T	C	N	T
E	R	S	U	M	C	U	P	S	M	Q	R	U	E	T	U	A	E	A	T
R	I	O	E	I	R	A	I	O	U	C	H	A	P	I	T	R	E	M	I
S	N	E	F	E	P	E	R	E	E	R	U	T	R	E	V	U	O	C	L

SOLUTION DE CE MOT CACHÉ : LECTURE

## MOTS CROISÉS

PROBLÈME N° 745

**HORIZONTALLEMENT**

- Jointure.
- Conter – Goutte.
- Opérer – Rempli – Béryllium.
- Petit morceau de terrain – Ventilées.
- Conflit mineur.
- Sert à lier – Ancien do – Saint – Choisi.
- Supérieure au couvent – Sur son séant.
- Pas ailleurs – Athée.
- Interrogées.
- Querelle – Rude au goût.
- Ancien – Quatre – Herbe des prés.
- Produire une substance liquide – Là où le soleil se lève.

**VERTICALEMENT**

- Sédatifs.
- Plat de viande et de légumes – Cuivre – Xénon.
- Intérieur d'un cigare – À moi.
- Arrose – Crépuscule.
- Démonstratif – Nourrissante.
- Canton suisse – Diffusé.
- Mois ou planète – Appareil de chauffage.
- Habite dans une province canadienne – La richesse.
- Génisse – Assemblée.
- Infinitif – En matière de – Surveillance du coin de l'œil.
- Famille de plantes.
- Venues au monde – Coutumes – Donne à manger.

	1	2	3	4	5	6	7	8	9	10	11	12
1												
2												
3												
4												
5												
6												
7												
8												
9												
10												
11												
12												

Solutions à la page 34

## DEMANDE DE DISSOLUTION

PRENEZ AVIS que la compagnie ou personne morale **Événements Festifs des Cantons**, ayant son siège au 1999, chemin Nicholas-Austin, Austin, JOH 1B0, a l'intention de demander sa dissolution au Registraire des Entreprises et, à cet effet, produit la présente déclaration requise par les dispositions de l'article 42 de la Loi sur la publicité légale des entreprises et conformément à l'article 28 de la Loi sur les Compagnies.

Signé à Acton Vale, ce 5 décembre 2021.

Hélène Chagnon, secrétaire

>340463

## AGENDA COMMUNAUTAIRE

### ■ Al-Anon – groupes familiaux

Est-ce que la consommation d'alcool d'un parent ou d'un ami vous dérange ? Al-Anon pourrait vous aider. Nous vous attendons tous les lundis, à 19 h 15, à l'église Saint-Patrice (porte à gauche « Salle Sainte-Anne »). Le passeport vaccinal ou une preuve que vous avez bien reçu les deux vaccins sera exigée, tout comme le port du masque. Votre anonymat sera pleinement respecté.

### ■ AQDR Memphrémagog

Nos bureaux seront fermés jusqu'au 3 janvier inclusivement. De retour le 4 janvier 2022.

### ■ Association des retraités à Magog

Notre association est un club social pour les retraités de 55 ans et plus et est située au centre communautaire de Magog. Nous offrons une série

de cours payants et de nombreuses activités gratuites. Notre nouveau feuillet pour l'hiver 2022 est maintenant disponible sur notre site web ou par courriel. Pour info : 819 843-7133, retraitsmagog@hotmail.com ou retraitsmagog.com. Notre bureau sera ouvert du 10 au 13 janvier 2020 pour les inscriptions et la session hivernale se déroulera du 17 janvier au 8 avril 2022.

## AVIS PUBLIC



**AVIS PUBLIC** est par les présentes donné par la soussignée, greffière de la municipalité du Canton d'Orford, afin de publier conformément à l'article 957 du *Code municipal du Québec* le résumé du budget 2022 ainsi que le programme triennal d'immobilisation 2022-2023-2024.

En effet, lors de la séance extraordinaire tenue le 20 décembre 2021, le conseil municipal du Canton d'Orford a adopté les prévisions budgétaires pour l'exercice financier 2022 ainsi que le Programme triennal d'immobilisation 2022-2023-2024.

Le tableau suivant contient le résumé du budget pour l'exercice financier 2022 :

BUDGET 2022				
REVENUS				
Description	2021	2022	Écart (\$)	Écart (%)
Taxes foncières	6 407 127 \$	6 787 706 \$	380 579 \$	5,9 %
Taxes non résidentielles	97 911 \$	196 397 \$	98 486 \$	100,6 %
Tarifs/ compensations	1 191 617 \$	1 315 274 \$	123 657 \$	10,4 %
Taxes amélioration locale	1 258 044 \$	865 926 \$	(392 121) \$	-31,2 %
En lieu de taxes	161 757 \$	180 403 \$	18 646 \$	11,5 %
Taxes de déneigement	83 420 \$	84 871 \$	1 451 \$	1,7 %
Transferts	465 561 \$	392 433 \$	(73 128) \$	-15,7 %
Autres	744 924 \$	859 415 \$	114 491 \$	15,4 %
<b>Total</b>	<b>10 410 361 \$</b>	<b>10 682 422 \$</b>	<b>272 061 \$</b>	<b>2,6 %</b>
DÉPENSES				
Description	2021	2022	Écart (\$)	Écart (%)
Administration	1 578 016 \$	1 652 163 \$	74 147 \$	5,3 %
Sécurité publique	2 169 947 \$	2 284 101 \$	114 154 \$	5,3 %
Transport	1 963 700 \$	2 077 547 \$	113 847 \$	5,8 %
Hygiène du milieu	1 314 466 \$	1 415 577 \$	101 111 \$	7,7 %
Environnement	490 692 \$	521 505 \$	30 813 \$	6,3 %
Vie communautaire (Santé et bien-être)	90 515 \$	98 923 \$	8 408 \$	9,3 %
Urbanisme et développement économique	627 931 \$	628 651 \$	720 \$	0,1 %
Loisirs et culture	385 100 \$	397 403 \$	12 303 \$	3,2 %
Service de la dette (capital et intérêts)	1 568 890 \$	1 102 080 \$	(466 810) \$	-29,8 %
Dépenses d'investissements	221 104 \$	504 472 \$	283 368 \$	128,1 %
<b>Total</b>	<b>10 410 361 \$</b>	<b>10 682 422 \$</b>	<b>272 061 \$</b>	<b>2,6 %</b>

## PUBLICATION DU RÉSUMÉ DU BUDGET 2022 ET DU PROGRAMME TRIENNAL D'IMMOBILISATION

Le tableau suivant contient le Programme triennal d'immobilisations 2022-2023-2024.

PROGRAMME TRIENNAL D'IMMOBILISATIONS				
Description	2022	2023	2024	Total
1 Amélioration du réseau routier (plan de réfection de la voirie)	902 000 \$	1 473 000 \$	875 000 \$	3 250 000 \$
2 Plan directeur de connectivité	100 000 \$	103 000 \$	106 000 \$	309 000 \$
3 Acquisition d'oeuvres d'art	7 000 \$			7 000 \$
4 Équipements pour diffusion web des réunions du conseil municipal	12 500 \$			12 500 \$
5 Balancement hydraulique du réseau d'aqueduc municipal	25 000 \$			25 000 \$
6 Remplacement, réparation ou achat de véhicules municipaux : - Remplacement Dodge Ram 1500 (55k) - Achat nouveau Dodge Ram 1500 (55k)	110 000 \$			110 000 \$
7 Nouvel entrepôt pour le garage municipal	65 100 \$			65 100 \$
8 Affichage municipal		150 000 \$		150 000 \$
9 Remplacement de conduites d'égout / secteur Chéribourg	150 000 \$	1 050 000 \$		1 200 000 \$
10 Remplacement et bouclage aqueduc et égout Montagnac		427 000 \$		427 000 \$
11 Remplacement de divers panneaux de contrôle : - Chéribourg (35k) - Solière (25k) - Castle (35k)	95 000 \$			95 000 \$
12 Achat d'équipements et véhicules sec. incendie : - Achat d'habits de combart (18,4k) - Achat d'une camionnette usagée (15k) - Implantation logiciel d'outils de gestion en sécurité civile (12k)	45 400 \$			45 400 \$
13 Amélioration du site de l'écocentre	20 000 \$			20 000 \$
14 Pavillon communautaire	125 000 \$	1 500 000 \$		1 625 000 \$
15 Lien cyclable Segment C-D et piétonnier	250 000 \$	622 932 \$		872 932 \$
16 Aménagement et équipements de parcs : - Mobilier urbain (20k) - Aménagement des parcs en 2023 (250k) >>>	20 000 \$	250 000 \$		270 000 \$
17 Études préliminaires au projet d'agrandissement de la mairie	75 000 \$			75 000 \$
18 Construction d'un bâtiment pour l'accueil du CPE	400 000 \$	3 100 000 \$	3 500 000 \$	
19 Voiturette électrique pour le service d'horticulture	16 275 \$			16 275 \$
20 Station de lavage des embarcations	50 000 \$			50 000 \$
21 Aménagement des descentes publiques pour bateaux	50 000 \$			50 000 \$
22 Acquisition de terrain pour fins de communication	25 000 \$			25 000 \$
<b>TOTAL</b>	<b>2 543 275 \$</b>	<b>8 675 932 \$</b>	<b>981 000 \$</b>	<b>12 200 207 \$</b>

Tous les intéressés peuvent consulter lesdits documents au bureau municipal, situé au 2530, chemin du Parc à Orford, pendant les heures d'ouverture, soit de 8 h à 12 h et de 13 h à 16 h du lundi au vendredi.

Donné à Canton d'Orford, le 29 décembre 2021.

Brigitte Boisvert, avocate greffière

## ■ CAB de Stanstead

Menu de la popote roulante pour la semaine du 3 au 7 janvier. Lundi: congé. Mardi: congé. Mercredi: congé. Jeudi: steak haché sauce crémeuse. Vendredi: poulet enrobé de bacon. Coût du repas: 5 \$. N'oubliez pas de commander votre repas avant 9h30 le matin (coût: 5 \$). Livraisons au Canton de Stanstead les mercredis. Livraisons à Ayer's Cliff les mardis et jeudis. Info: 819 876-7748.

## ■ Centre d'action bénévole de Magog (Carrefour du partage)

Voici le menu pour la semaine du 3 au 7 janvier. Lundi: saucisse italienne douce. Mardi: ragoût de bœuf. Mercredi: filet d'aiglefin. Jeudi: assiette brunch. Vendredi: macaroni tomates et poulet. Coût du repas: 5 \$. Info: 819 843-8138, poste 1.

## ■ Centre de prévention du suicide - Estrie

Toute les personnes suicidaires, leurs proches et les personnes endeuillées par suicide ayant besoin d'aide sont invités à utiliser la ligne d'intervention provinciale en prévention du suicide, le 1 866 APPELLE (1 866 277-3553). Les intervenants de cette ligne pourront par la suite, lorsque prescrit, faire une référence vers les services d'intervention face à face de JEVI. Les personnes en demande d'aide peuvent aussi contacter un intervenant en prévention du suicide via le site Internet suicide.ca.

## ■ Centre des femmes Memphrémagog

Le Centre sera fermé pour les vacances des Fêtes jusqu'au 9 janvier inclusivement.

## ■ Chevaliers de Colomb - Conseil 2383 Magog

Le conseil des Chevaliers de Colomb organise un tirage dont tous les profits seront distribués aux personnes démunies. Le prix à gagner est un vélo électrique! Les billets sont en vente au coût de 10 \$ et le tirage aura lieu le 17 mai 2022. Info: Jean-Paul Lacroix au 819 769-3200 ou Marcel Couture au 819 843-5966/819 843-6266. On vous invite à participer en grand nombre!

## ■ Club de billard de Magog

Notre club s'adresse aux personnes de 50 ans et plus. Le Club de billard est situé au Centre communautaire de Magog (local 100) et est ouvert du lundi au vendredi de 9h à 17h. Nous avons 6 tables de billard. Coût annuel pour jouer: 100 \$. Tous les jours sont les bienvenus (hommes, femmes, apprentis et expérimentés). Pour s'inscrire, composer le 819 843-7133 ou passez nous voir. L'horaire pour les inscriptions est du lundi au jeudi, de 9h30 à 14h.

## ■ Club La Missisquoise

Les activités sont en pause pour les Fêtes. Spectacle le 22 janvier à 19h. Infos sur notre site web. La salle de tissage est ouverte du lundi au vendredi. Info: 450 297-0682. Site web: lamissisquoise.com.

## ■ Club St-Jean-Bosco Magog FADOQ

Horaire de nos activités régulières. Lundi:

yoga et baseball poches. Mardi: cours de danse en ligne. Mercredi: vie active. Nos soirées de danse ne sont pas encore permises. Pour renouveler les cartes de membre, il faut suivre les informations reçues par la poste ou par courrier électronique. Pour info: Gisèle au 819 843-9475

## ■ Comité des usagers de Memphrémagog

Le Comité des usagers et résidents de Memphrémagog répond à tous les usagers qui utilisent les services en santé et en services sociaux dans le Réseau local de santé (Hôpital, CLSC, CHSLD et RPA). Pour info: cusagers.mm@sss.gouv.qc.ac ou 819 843-2572, poste 2639 ou sans frais au 1 800 268-2572, poste 2639. Notre équipe est là pour vous aider.

## ■ Cuisines collectives Bouchée double Memphrémagog

Nos bureaux seront fermés jusqu'au 3 janvier inclusivement. Les cuissons reprendront le 10 janvier 2022. Pour info: 819 868-2153 ou secretariat@cuisinescollectivesmagog.com

## ■ Gamblers anonymes

Nos réunions de Gamblers anonymes sont recommencées et elles ont lieu tous les dimanches soir à 19h30, au sous-sol de l'église Saint-Jude.

## ■ Hameau des cultures

Le Hameau des Cultures dispose dorénavant d'un local pour tenir ses activités sous un même toit. Celui-ci est situé aux Galeries Orford. Trois aires d'activités ont été aménagées et il est possible d'accéder au local en empruntant le stationnement arrière. Plus de 200 activités seront organisées à l'intention des personnes atteintes de la maladie d'Alzheimer et leurs proches aidants, et ce, jusqu'à la fin août 2022. Pour info 819 450-3500 ou hameau.cultures@gmail.com.

## ■ Les Amis de la Bibliothèque Memphrémagog

Les Amis de la Bibliothèque font relâche

## AVIS DE DÉCÈS ET NÉCROLOGIE

### 14<sup>e</sup> anniversaire

À la douce mémoire de  
**Mme Josette Vallières (Gosselin)**  
décédée le 19 décembre 2007



Son époux Serge (Nicole),  
ses enfants Louis (Sophie) et  
Marie-Pierre (Oscar)  
ainsi que ses 7 petits-enfants.

>341041

jusqu'au 17 janvier. La prochaine vente aura lieu le 19 janvier 2022.

## ■ Scrabble Duplicate

Parties de scrabble duplicate tous les mardis, au sous-sol de l'église Saint-Patrice (salle Sainte-Anne) en suivant les consignes sanitaires (masque, distanciation et passeport vaccinal). Info: lise au 819 843-9876.

## ■ Secours-Amitié Estrie

En ce contexte exceptionnel, il est important que vous puissiez vous exprimer à une personne de confiance, présente pour vous écouter. Nous sommes toujours présents pour vous. Peu importe ce que vous vivez, contactez-nous de façon confidentielle, 7 jours sur 7, de 8h à 3h du matin, au 819 564-2323 ou sur

notre ligne sans frais au 1 800 667-3841.

## ■ Société d'histoire de Magog

Jeud'histoire à la Société d'histoire de Magog. Les jeudis à 13h, on vous invite à la SHM pour une discussion animée sur l'histoire de Magog et de la région. On fournit le café et vous fournissez vos anecdotes.

## ■ TDA/H Estrie (Magog)

Vous êtes touché de près ou de loin par le Trouble du Déficit de l'Attention avec ou sans Hyperactivité? Vous êtes épuisé par les symptômes et les impacts qui en résultent? Une intervenante de TDA/H Estrie est disponible pour vous soutenir et vous rencontrer dans trois locaux différents à Magog. Prenez rendez-vous auprès de Marie-France Lord: 819 565-7131, poste 3.

## AVIS DE DÉCÈS ET NÉCROLOGIE

M. YVAN DION

1940-2021



À Fleurimont le 14 décembre 2021 est décédé subitement M. Yvan Dion à l'âge de 81 ans, fils de Lorenzo Dion et Imelda Labonté.

Il laisse dans le deuil sa tendre épouse Huguette Leclerc après 59 ans de mariage, son fils Luc Dion (Julie Truax), sa fille Julie, ses petites filles adorées: Jasmine (Sarah), Katrine, Rafaele (Samuel) et ses deux tendres petites jumelles Sarah et Mégane Bilodeau. Il laisse également dans le deuil, son frère Michel (Claire), leurs enfants Caroline, Martin et Véronique ainsi que sa sœur Claudette, son fils Mario et sa sœur Nicole (Gaston). Il laisse également dans le deuil plusieurs êtres chers dont des cousins, cousines, neveux et nièces, beaux-frères et belles-sœurs.

**Afin de respecter les dernières volontés d'Yvan, la famille immédiate se recueillera en toute intimité. Il n'y aura pas d'exposition ni de funérailles. La mise en terre sera faite l'été prochain le 18 août 2022, date de son mariage. Une messe offerte par son épouse et ses enfants sera célébrée en son honneur en l'église St-Patrice de Magog, le 27 mars 2022 à 9h00.**

1295, RUE SHERBROOKE, MAGOG  
819 769-8777 | [charronlamoureux.com](http://charronlamoureux.com)

Charron  
& Lamoureux  
COMPLEXE FUNÉRAIRE

>341020



LUC THIVIERGE (1946 - 2021)

À Québec, le 12 décembre 2021, à l'âge de 75 ans est décédé monsieur Luc Thivierge, conjoint de madame Jeanne-Rose Laroche, demeurant à Québec. Il était le fils de feu Jeanne Perron et de feu Lucien Thivierge.

Outre sa conjointe, il laisse dans le deuil ses fils Hugues (Karine) et Guy (Nathalie); sa petite-fille Joanie (Maxime); et ses belles-filles Luce (Hugues) et Sonia (Jean-François). Il laisse également dans le deuil ses belles-sœurs et ses beaux-frères; ainsi que

plusieurs cousines, cousins, autres parents et amis.

**La famille vous accueillera le samedi 8 janvier 2022 de 12h00 à 14h00 en l'église St-Jean-Bosco afin de recevoir vos condoléances. Les funérailles suivront à 14h00 au même endroit.**

La famille désire remercier Jeanne-Rose sa conjointe, Sonia et Luce ses belles-filles, pour leur accompagnement et leurs belles attentions envers monsieur.

Vos témoignages de sympathie peuvent se traduire par un don à la fondation Diabète Québec <https://www.diabete.qc.ca/fr/diabete-quebec/dons/>.



LEDOUX  
COMPLEXE FUNÉRAIRE  
DEPUIS 1948

155, rue Sherbrooke, Magog  
819 843-4473  
[info@ledouxmagog.com](mailto:info@ledouxmagog.com)



### GEORGEVILLE ± 3 ACRES

Terrain de ± 3 acres bordé par le ruisseau Taylor, pins matures, situé dans un voisinage paisible haut de gamme à proximité du cœur du village (magasin général, quai municipal, tennis et centre communautaire). Possible zone humide, à déterminer par biologiste. ULS 24215786



### MAGOG SECTEUR SOUTIÈRE

731 AV. STÉPHANE. ACCÈS POUR BAINADE AUX PLAGES À SOUTIÈRE-SUR-LE-LAC. Résid. plain-pied de 3 chambres sur dalle de béton, bien située sur rue paisible avec accès rapide à l'autoroute 10, centre-ville de Magog et activités récréatives. Poêle à combustion lente, abri d'auto et remise. Présentement louée. Potentiel pour amener cet immeuble à un autre niveau. ULS 11287753



SECTEUR NORTH HATLEY • DOMAINE HATLEY ACRES  
TERRAIN ± UN DEMI-ACRE. Rareté. Situé dans le Canton de Hatley, voisinage paisible à proximité du golf et village de North Hatley. Terrain tout bois, desservi par l'aqueduc municipale. Prix abordable pour ce voisinage privilégié. ULS 22296072



SECTEUR ROCK-Forest UNIVERSITÉ DE SHERBROOKE  
10 LOTS VACANTS situés sur la rue Montante, excellent site à développer à proximité de l'Université de Sherbrooke et grands axes routiers. ULS 15984617



### NOUVEAUTÉ

### COLLECTION RE/MAX

### + 2 ACRES AU BORD DU LAC MEMPHRÉMAGOG

220 PI DE RIVE SUR LA BAIE FITCH. À 10 min au sud de Georgeville, jolie résid. d'une chambre sise sur une pointe. Très beau bord de l'eau (fond en galet/bonne profondeur). Aires de vies avec cathédrale et foyer au gaz, abondante fenestration et terrasse face au lac, vue imprenable 180°. Garage double + atelier, bureau et s. b. à l'étage. Pavillon comprenant 2 suites d'invités (usage actuel), chacune avec s. bain, une avec poêle à bois. ULS 15143754



VILLARS DE L'ANSE • LAC MEMPHRÉMAGOG • DROIT QUAI  
328 CH. DU NORDET. Chaleureuse résid. à dist. marche de la marina. Excellent site dans ce complexe avec accès au lac, piscines, tennis, sentiers pédestres. Aires de vie à l'étage ouvrent sur gr. balcon, cath. + foyer au salon. 3 ch., 2 s. b., bur., atelier, gr. s. tom. au rez-de-jardin + terrasse couverte. ULS 26136489

# Albert Brandt & associés

Albert Brandt, courtier immobilier inc.

**Un nom reconnu, synonyme d'excellence**

**RE/MAX D'ABORD** | 819 868-8000  
819 822-2222

[remax-quebec.com/albertbrandt](http://remax-quebec.com/albertbrandt)



### SITE STRATÉGIQUE -- SORTIE 118 A-10

Localisation de choix, terrain de plus de +86 142 pi2 à la sortie 118 de l'autoroute 10, direction Orford, zonage commerciale. Beaucoup de possibilités, à quelques minutes du village d'Orford et du parc nationale du mont Orford, ski/golf, et au sud le centre-ville de Magog et la tête du lac Memphrémagog. ULS 12584936



### COLLECTION RE/MAX

### ± 32 ACRES (6 LOTS) • ACCÈS AU LAC LONG

Constr. 2011 de qualité supérieure, 3 ch. ou 2ch. et solarium, 1.5 s.b. avec gr. garage att. Abondante fenestration, foyer au bois, immense cath. au salon et s. m. ouvrent sur gr. terrasse de béton. Domaine ± 32 acres (6 lots), superbe forêt mature, excellent site entre Eastman & Owl's Head, accès rapide au village et l'A-10. ULS 19541115



### COLLECTION RE/MAX

### ±54 ACRES • ACCÈS PRIVÉ AU LAC STUKELY • RARETÉ

DOMAINE PRIVÉ MONBEL. Site exceptionnel face au parc national du Mt-Orford, zonage résid. unifamilial, accès à la plage privée du domaine, tennis. Boisé mature vallonné, plateaux. Voisinage haut de gamme, à 10 min d'Eastman et l'A-10. ULS 25335005



### ACCÈS LAC STUKELY • DOMAINE DES ÉTOILES

Terrain +8 acres boisé à dist. de marche du parc privé riverain du domaine; plage, support à kayak, terrain de volley-ball et descente à bateaux. Comprend l'entrée de cour et sentiers et 2 petits étangs. Situé à 15 min d'Eastman et de l'A-10, 25 min du ski/et golf Orford. ULS 24684100



### BELLE D'AUTREFOIS • SECTEUR KNOWLTON LANDING

Sise sur + 1 acre, zone agricole à 10 min au sud de l'Abbaye St-Benoit-du-Lac. Résid. Circa 1831 située dans le hameau de Knowlton Landing, face à la baie Sargent (lac Memphrémagog), à 2 pas ski/golf Owl's Head. 16 ch., 7 s. b. et 2 s-eau. ULS 19832993



### SECTEUR SOUTIÈRE • BORD DE L'EAU RUISSEAU CASTLE

Résid. 1 ½ étage, 3 ch., salon + cath. & PCL, espace mezzanine avec gr. balcon. Beau ter. privé bordé par le ruisseau, accès rapide à l'A-10, act. récréatives et centre-ville. Inclus ACCÈS POUR BAINADE aux PLAGES SOUTIÈRE-SUR-LE-LAC. ULS 28027784



### EN PRIMEUR

### +4,5 ACRES • CH. GEORGEVILLE, MAGOG

Près de Magog en direction de Georgeville, ter. majoritairement en prairie avec une pitie boisée sur sa hauteur. Voisinage haut de gamme de choix avantageusement situé près du Club Hermitage, accès rapide au centre-ville de Magog, services et act. récréatives régionales. ULS 21846619

COLLECTION **RE/MAX**



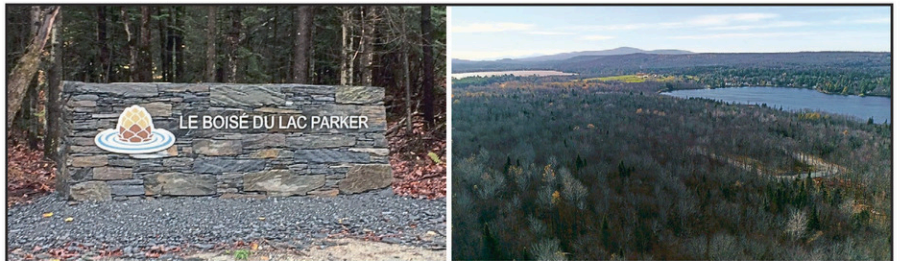
VUE PANORAMIQUE SUR MAGOG - Propriété haut-de-gamme sise sur un terrain de près de 5 acres, dans les hauteurs d'Austin avec fenestration inégalée donnant vue sur la région dans tout son ensemble. Planchers chauffants sur les deux niveaux avec espace de vie à aire ouverte incluant foyer au bois et grand îlot. **1 195 000\$** (19809023)



-Duplex face à la rivière Magog. 2 grands logements, une grande cour avec 3 garages en bois. Habité par la même famille depuis 1965. Le logement du haut est vacant depuis 2 ans, celui du bas n'est plus habité depuis peu.

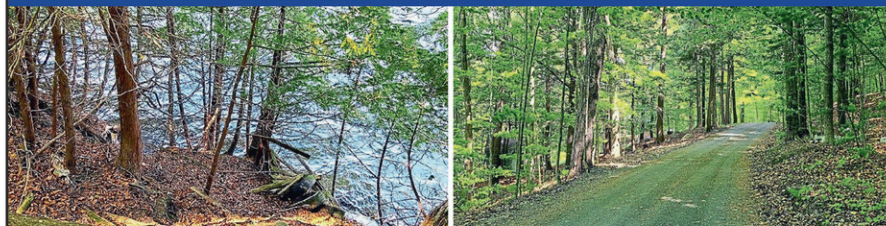


Clé en main au coeur de Magog! Aire ouverte, grand solarium. Une cour superbement aménagée pour assurer votre intimité, avec une piscine creusée et une cuisine d'été. Vue partielle du Mont Orford. À distance de marche du lac et de tous les services..



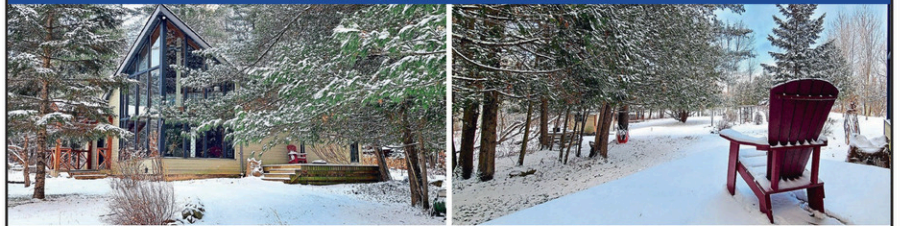
**Le Boisé du Lac Parker - Phase III ouverte**

**TERRAIN AU LAC MEMPHRÉMAGOG**



OCCASION RARE: magnifique terrain boisé avec 156 pieds de frontage sur Lac Memphrémagog. Vous aurez une magnifique vue du lac pour votre future construction; à l'embouchure de la Baie Fitch. **949 900\$** (27087100)

**TRANQUILLITÉ ASSURÉE**



Situé dans un secteur recherché à quelques minutes du centre de Magog, chaleureuse maison à la haute façade vitrée entourée d'arbres et de jardins. Deux chambres dans deux parties distinctes: la chambre principale a sa propre salle de bains et une garde-robe walk-in. Garage double. Champs d'épuration neuf! Possibilité de finir le sous-sol pour vos projets. **620 000\$** (28230248)

**FRANCHISE VALENTINE**



Belle occasion d'affaire avec une belle franchise bien renommée. Restaurant bien établi depuis 2006. En opération et rentable. Les documents financiers peuvent être disponibles avec une brève présentation de votre profil d'acheteur et la signature d'un engagement de confidentialité. **149 900\$** (20942750)

**ESPACE COMMERCIAL À LOUER**



Espace commercial ou industriel de plus de 12 000 pc, avec monte-charge roulant, bureaux et salle de bains. Localisation centrale entre Coaticook, Magog et Sherbrooke. À 5 minutes d'Ayer's Cliff et 20 minutes des USA. **10\$ pi2/an** (18809048)

**ÉQUIPE ST-ARNAULT PELCHAT**  
COURTIERS IMMOBILIERS

*Bonne année 2022!*  
*Joie, santé et succès à tous!*



**DANIEL PELCHAT**  
Courtier immobilier agréé D.A.  
daniel@remaxmagog.com



**ISABELLE ST-ARNAULT**  
Courtier immobilier  
isabelle@remaxmagog.com



**KARINE BONIN**  
Courtier immobilier résidentiel  
karine@remaxmagog.com



**RENÉ LANGLOIS**  
Courtier immobilier  
rene@remaxmagog.com



**KIMBERLEY RYMAL**  
Courtier immobilier résidentiel  
kimberley@remaxmagog.com



**SOPHIE BOURDEAU**  
Adjointe administrative  
sophie@remaxmagog.com



**819 868-6666** [www.remaxmagog.com](http://www.remaxmagog.com)



l'équipe  
**BOURGON**  
*la passion* des Cantons



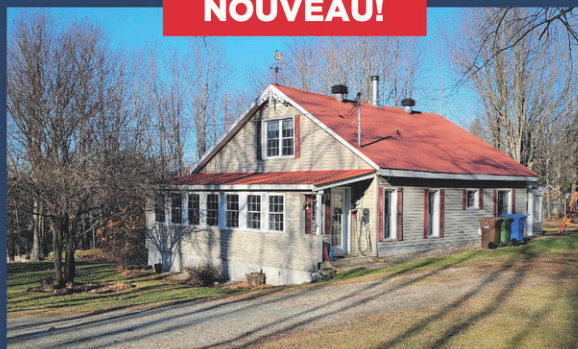
**MAGOG**

Maison canadienne située dans un secteur paisible de Magog. Sise sur un terrain intime de près de 25000 pi<sup>2</sup> avec une magnifique piscine creusée/chauffée. Orientation idéale, ensoleillement dans la cour du midi au soir. Sans voisin arrière. Quartier sécuritaire avec peu de circulation. À 5 min. du centre-ville et du lac Memphrémagog. Vaste chambre des maîtres au RDC avec baignoire, porte patio et petit balcon donnant sur la cour. Grand garage attaché et solide remise pour un maximum de rangement.



**350,000\$**

**NOUVEAU!**



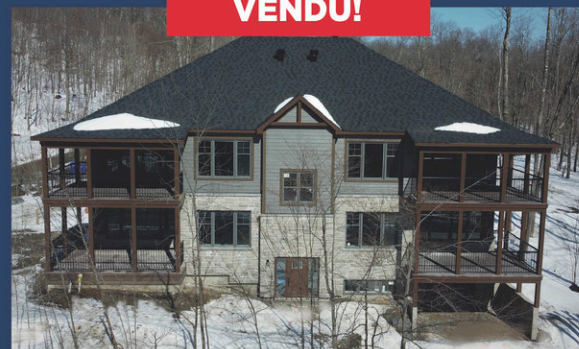
Stukely-Sud, cachet indéniable, 2 c-à-c | **325,000\$**

**VENDU!**



Magog, Villas de l'Anse, poss. de quai | **VENDU!**

**VENDU!**



Orford, condos neufs, 2 c-à-c, garage | **VENDU!**



Orford, acc. lac Bowker, 3 acres | **675,000\$**



Magog, terre agricole, 186 ac. | **1,600,000\$<sup>+tx</sup>**



Newport, terrain avec petit lac privé | **50,000\$**

**ON S'OCCUPE  
 DE TOUT**

**819 843-2774**

**bourgon.com**



**David Bourgon**  
 courtier immobilier



**Richard Bourgon**  
 courtier immobilier agréé



**Charles Thibault**  
 courtier immobilier résidentiel



**Karine Lemelin**  
 courtier immobilier résidentiel

RE/MAX D'ABORD INC. Agence immobilière | Franchisé Indépendant et Autonome de RE/MAX Québec inc. | 848 rue Principale Ouest Magog, J1X 2B6

Une équipe consacrée à l'immobilier !



**LUXE**

Impressionnante résidence de campagne. Terrain boisé de 5,37 acres en bordure du marais du lac Magog. Grande cuisine, 4 CAC, 2 SDB, 2 salles d'eau, 2 bureaux. Véranda extérieure. Garage attaché 20' x 20'. Sous-sol avec entrée extérieure qui donne sur la cour arrière. Piscine creusée 16' x 36'. #11086170

**ÉQUIPE LACROIX**  
Courtiers Immobiliers



Propriété dans un secteur paisible et familial à seulement 15 minutes de Sherbrooke. 4 CAC, 2 SDB, toit cathédrale et finition impeccable. Situé sur un coin de rue, beau quartier boisé. À voir! #18989868



Jumelé avec finition de qualité supérieure. Cuisine avec comptoir de quartz et îlot, aire ouverte avec fenestration abondante laissant pénétrer la lumière naturelle. SDB avec baignoire autoportante et douche vitrée. 22057171



Maison unifamiliale de 3 chambres à coucher, 2 salles de bain, garage et grande véranda avant. Terrain de plus de 6400 pi<sup>2</sup>. Situé à quelques minutes à pied du centre-ville de Magog. Bricoleurs c'est pour vous! #10357024



Duplex situé en plein cœur de Lennoxville et à distance de marche de l'Université Bishop. Immeuble centenaire avec cachet rustique comprenant deux 4 1/2. Grande cour arrière avec arbres matures et remise, accès au sentier près de la rivière. #20632844



Libre immédiatement, cette propriété a été entièrement rénovée au goût du jour à l'intérieur. Dotée de 4 CAC et un bureau, 2 SDB complètes, 2 thermopompes, grand terrain de plus de 8 000 p<sup>2</sup> ainsi qu'un garage. #26996031

*Nous tenons sincèrement à vous remercier pour votre confiance.*

Tous nos voeux de bonheur pour 2022. Que cette nouvelle année voie s'accomplir vos rêves et qu'elle apporte du succès dans vos projets !

**✓ VENDU**



Maison mobile sur un grand terrain de 14 250 pc. 2 CAC et 1 SDB. Bcp de rénovations et un agrandissement où se trouve le vestibule, le salon et la chambre principale. Balcon arrière, une serre et un garage. #22221362



Terrain de 700 mc avec services municipaux, idéal pour construction avec rez-de-jardin dans le développement Les Boisés du Ruisseau-Rouge à Magog. 17471191



Grand terrain de 3,31 acres. Entrée de cour déjà aménagée et électricité sur place. À quelques minutes de Magog. Zonage Li01A. 17293220

**COMMERCIAL**



Bâtiment de 6891 pc sur 9.3 acres en ville beaucoup de potentiel! Comprend une salle de réception avec bar et cuisine, une salle de spectacle, une salle de conférence, 2 bureaux, vestiaire et même un terrain de baseball avec luminaires. Grand stationnement et chemin d'accès privé. #12032907

**LUXE**



Propriété sise dans un secteur de choix. Cuisine avec armoires de bois. Aire ouverte avec foyer au bois dans le salon. 4 CAC, 2 SDB. Sous-sol complètement aménagé. Grande cour arrière privée. À proximité de l'UdeS, de l'école secondaire Le Triolet et de tous les services. #9027511

**LUXE**



Magnifique propriété située sur un terrain de 5 acres avec VUE PANORAMIQUE sur le lac Brome. Salon, cuisine et salle à manger à aire ouverte, 4 CAC, 2 SDB et 1 salle d'eau. Plus de 5 700 pi<sup>2</sup> habitable. Garage double. Construction en coffrage isolant et béton armé. Plancher chauffant sur les 2 étages. Cachet unique! #10059518

**LUXE**



Résidence de prestige bordée par le lac Boissonneault en Estrie. Magnifique cour arrière avec sous-sol dégagé et grand patio 15'x16' avec vue sur lac. Salon avec plafond cathédrale, fenestration abondante, 3 CAC, 3 SDB, 1 salle d'eau et un quai pour votre embarcation. #14426955

**Sutton** ASSOCIÉ À **BARNES INTERNATIONAL REALTY**

819 847-0444 / equipelacroix.com

2300, Principale O, Magog, J1X 0J1  
2628, King O, Sherbrooke, J1J 2H1

Groupe Sutton - Immobilier Estrie  
AGENCE IMMOBILIÈRE



**José Lacroix** Courtier immobilier agréé DA

**Jeremy Lacroix** B.A.A. Fin. Courtier immobilier

**Mikael Lacroix** B.Sc. Courtier immobilier, rés. et com.

**Dominick Brazeau** Courtier immobilier résidentiel

Suivez-nous   

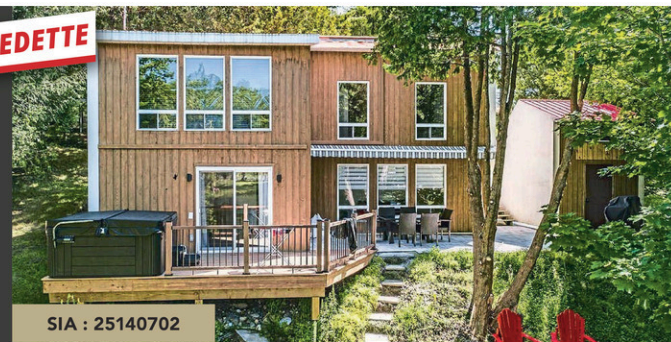
# CENTURY 21

Estrie

## 1<sup>RE</sup> ÉQUIPE AU QUÉBEC\*

\*Pour Century 21 Canada.

EN VEDETTE



SIA : 25140702

Bord de l'eau. Chalet entièrement rénové au goût du jour offrant une magnifique vue sur un petit lac artificiel situé en façade du Domaine Chéribourg. 469 000 \$ +tx

2316, rue Principale Ouest, Magog (Québec) J1X 0J1

819 868.6000



VENDU



SIA : 17326276

Spacieux condo de 3 chambres sur 2 étages. Unité de coin, plafond cathédrale, 2 salles de bains complètes, foyer au bois au salon, grand patio.

VENDU



SIA : 26245125

Impeccable plain-pied de 1 208 pieds carrés sis sur un terrain magnifique de près de 20 000 pi.ca. Un beau clé en main!

VENDU



SIA : 26398834

La campagne de Ste-Catherine-de-Hatley tout près du lac Massawippi. 3,7 acres de terrain avec vue sur les terres environnantes. Maison circa 1855.

VENDU



SIA : 28183780

Duplex tout brique situé dans le coeur de Magog, à distance de marche du centre-ville et de tous les services & 3 espaces de stationnement.

VENDU



SIA : 24392435

Dans un quartier résidentiel donnant sur la rivière Gagné, maison de style champêtre-moderne, située à quelques minutes du centre-ville de Magog.

VENDU



SIA : 23726286

Superbe condo 1 ch, unité de coin au rez-de-chaussée. Belle opportunité d'investissement, location court terme de type Airbnb permise. Grand patio intime!

VENDU



SIA : 23919762

Voici votre chance d'avoir votre pied à terre au bord du lac Memphrémagog! Ce studio/loft de 368 pieds carrés est impeccable et au goût du jour.

VENDU



SIA : 18858820

Localisé dans un secteur recherché, ce spacieux et impeccable condo situé au 2<sup>e</sup> étage vous charmera à coup sur. Il offre 950 p.c. & des pièces lumineuses.



SIA : 25575748

Accès au lac Memphrémagog! Jolie propriété offrant une ambiance chaleureuse avec plancher de bois franc, armoires de bois et comptoirs de quartz. 699 000 \$



SIA : 20988126

Magnifique chalet en bois rond, 83 pi. sur le lac St-François, voisin du parc National de Frontenac. Endroit de rêve! 695 000 \$



SIA : 16650982

Propriété iconique de la ville de Sherbrooke. Aux allures de manoir anglais avec un intérieur magnifique. Devant le domaine Howard. Unique! 625 000 \$



SIA : 10262130

Superbe propriété commerciale située sur un grand terrain de + de 27 000 pi.ca.. Très beau site avec belle visibilité. 595 000 \$ +tx



SIA : 20816658

Le Château du Lac. Situé sur le lac Memphrémagog, ce condo réparti sur 2 étages vous offre quai, 2 c.c. et foyer au bois. 499 000 \$



SIA : 28108666

Sur les hauteurs de la campagne de Ogden avec vue PANORAMIQUE. Fermette de +/- 3 acres avec chaleureux plain-pied offrant plancher de bois, boiseries et plus! 498 000 \$

## TERRAINS

VENDU



SIA : 11496189

### MAGOG

Terrain commercial de plus de 80 000 pi. ca. dans un emplacement de choix. Un secteur en effervescence avec vue sur le mont Orford.



SIA : 17004316

Maison de 6 chambres au coeur de Magog! Avec logement de type 2.5 chambres situé au s-sol. Vaste terrain paysager avec piscine hors terre. 489 000 \$



SIA : 14854448

Spacieux bungalow de 4 chambres à coucher sise sur terrain de un acre avec belle vue des montagnes. Fenestration abondante & grand salon. 399 000 \$

NOUVEAU



SIA : 10746912

### EASTMAN

Rareté! Terrain de plus d'un acre offrant une vue époustouflante à 180 degrés sur les montagnes. Voisin du parc du Mont-Orford. Coup de coeur assuré! 399 000 \$



SIA : 14810953

CONDO 2 c.a.c impeccable avec vaste aire ouverte offrant une vue à couper le souffle sur les couchers de soleil du Mont Orford! 375 000 \$ +tx



SIA : 16662830

Coquette maison idéalement située à Magog dans un quartier résidentiel tranquille. Concept à aires ouvertes avec un grand terrain de 10 000 pi.ca. 350 000 \$



SIA : 21363392

### ORFORD

Terrain d'un acre idéalement situé entre Sherbrooke et Magog, à proximité des pistes du Mont Orford. Zonage résidentiel et récréotouristique. 98 000 \$

# ÉQUIPE POTHIER & CÔTÉ



century21estrie.com

**MÉLISSA CÔTÉ**  
Courtier immobilier  
819 434-1568

**NICOLAS-A. MORENCY**  
Courtier immobilier  
819 347-5705

**VICKY BEAUDREULT**  
Courtier immobilier  
819 571-0099

**DANIEL LEBLANC**  
Courtier immobilier agréé  
819 572-3132

**TANYA JACQUES**  
Courtier immobilier  
819 572-4132

**VALÉRY PIGEON**  
Courtier immobilier  
514 623-7532

**MAXIME POTHIER**  
Courtier immobilier agréé  
819 432-2621

## SÉLECTION MAISONS DE *Prestige* HOUSE SELECTION

**VENDU**



SIA : 28540984

**MAGNIFIQUE MAISON DE CAMPAGNE** au bord du lac Memphrémagog sur un site en hauteur avec une vue exceptionnelle sur le lac & le mont Owl's Head.

**VENDU**



SIA : 18348265

**DOMAINE ORFORD SUR-LE-LAC.** Magnifique résidence de style scandinave avec belle lumière naturelle. Une vue magnifique vous attend!

**VENDU**



SIA : 20613549

**COUP DE COEUR.** Charmante propriété située sur 3 acres de terrain boisé et intime. Accès aux plages du lac Lovering et descente de bateau.

**VENDU**



SIA : 28471713

**VOISIN DU MONT ORFORD.** Résidence contemporaine BONE structure sur site privilégié en bordure de rivière aux cerises. Intérieur avec fenestration impressionnante.

**VENDU**



SIA : 23062724

**ENDROIT DE RÊVE!** Terre agricole de 264 acres avec vue sur les montagnes! Résidence chaleureuse avec cuisine à aire ouverte & matériaux de qualité.

**VENDU**



SIA : 11590263

**276 PI. AU BORD DU LAC MEMPHRÉMAGOG.** Rareté sur le côté Est du lac avec vue sur le Mont Orford et les couchers de soleil.

**VENDU**



SIA : 25702512

**DOMAINE DU MONT-ORFORD** avec accès au lac O'Malley. Propriété haut de gamme érigée avec un souci du détail incomparable. Merveilleux coin de paradis.

**VENDU**



SIA : 26325494

**SITE EXCLUSIF DE 4 ACRES.** Magnifique résidence de campagne de plain-pied lumineuse avec une finition soignée. Terrain avec arbres mature.

**NOUVEAU**



SIA : 12666994

Tout près du Mont Orford, voici une belle contemporaine chaleureuse, 3 c.c. à l'étage et une cour extérieure avec piscine creusée. Cadre de vie exceptionnel! 749 000 \$



SIA : 11769589

**Prestigieuse résidence de style californien** offrant des matériaux de qualité. Style moderne et épuré avec un terrain de plus de 9 acres. 2 395 000 \$



SIA : 26800731

Sur les hauteurs du domaine Orford-sur-le-Lac sur site intime, imposante résidence de campagne offrant une superficie habitable de plus de 6000 pi.ca. 1 795 000 \$



SIA : 27493561

**Domaine de campagne de 106 acres** situé entre Georgeville et Magog. Zonage offrant de multiples possibilités. 1 195 000 \$ +tx



SIA : 13848679

Un chef d'oeuvre! Résidence ancestrale de prestige à Fitch Bay construite et rénovée avec des matériaux nobles et de qualité. 1 195 000 \$ +tx



SIA : 14689424

En campagne à tout près de la ville. Sur 16 acres de terrain construite en retrait de la route, magnifique maison de campagne avec boiserie. 989 000 \$



SIA : 19682614

68 pieds au bord du lac Magog avec plage privée et terrain plat très bien aménagé. Propriété impeccable avec vue magnifique. 895 000 \$



SIA : 16263916

Plusieurs projets possibles sur ce site exceptionnel de 13,2 acres, vue sur les montagnes environnantes. 848 000 \$ +tx

LA SEMAINE DU BOXING!  
EN CE MOMENT!



de rabais sur presque tous nos matelas!  
**C'est le temps de VOUS faire un cadeau!**  
Jusqu'au 31 décembre 2021.

**LIVRAISON GRATUITE DANS LA RÉGION DE MAGOG-ORFORD**

M A T E L A S  
**HOUDE**

**FABRICANT DE RÊVES  
DEPUIS 1935**

matelashoude.com | 819-346-DODO

Financement fourni par  
Financière  
**Fairstone**

MEUBLE DU QUÉBEC

1861, rue Sherbrooke, Magog | 1940, 12e Av. Nord, Sherbrooke | 3200-B, King Ouest, Sherbrooke

\*Sauf l'Imaginaire. Non applicable sur la collection Houdy en boîte. Plus de détails en Boutiques.