

L'Action POPULAIRE

"JUSTICE ME GUIDE"

VOL. LIII — NO 9

JOLIETTE, MERCREDI LE 17 MARS 1965



Un groupe de chefs en réunion

Témoignage d'une maman

Avant d'être dans la Croisade moi-même lorsque j'étais jeune, j'ai été très heureuse lorsque ma fille, France, m'a demandé d'en faire partie.

Les jeunes reçoivent dans le mouvement une belle formation, et ce, à plusieurs points de vue. A la maison, elle fait des recherches pour préparer ses réunions. Les sujets d'études variant, son champ de connaissances s'agrandit. Elle s'habitue à la recherche et à la débrouillardise.

Mais c'est à l'école, je crois, qu'elle se formera le plus. Elle devra prendre l'initiative de ses réunions. Il faudra qu'elle suive sa conduite, car étant chef d'équipe, il lui faudra donner le bon exemple.

Au point de vue social: elle apprend à vivre avec des compagnes, à parler avec elles, à les écouter, à prendre leurs idées et à respecter leurs opinions.

Il y a encore la saison des

vacances. Les journées d'étude au lac Ayotte l'intéressent beaucoup. Elle trouve que le temps passé là s'écoule trop vite. Elle en revient enrichie. Les quelques jours en dehors du foyer lui permettent de vivre un peu plus par elle-même. Elle profite aussi de la vie au grand air: elle s'amuse tout en travaillant.

A la formation intellectuelle et même spirituelle, s'ajoute la formation spirituelle. La Croisade rend France plus pieuse, plus serviable à la maison. Elle lui aide à accepter plus facilement les petites difficultés de la vie.

Je remercie beaucoup toutes les personnes qui s'occupent de nos enfants en organisant la Croisade de façon à ce que les jeunes s'y sentent attirés.

La Croisade est un bien beau mouvement apostolique.

Mme Marcel Latendresse,
Paroisse St-Pierre,
Joliette



COMITE DIOCESAIN: dans l'ordre habituel, M. l'abbé Yvan Desrochers, aumônier; Sr Suzanne-de-Jésus, s.s.a.; Pierrette Desrochers; Sr Marie-Robert, c.s.d.; Claudette Routhier; Denise Desrosiers, permanente; Sr Alfred-de-Jésus, ss.cc. j.m.; Françoise Allard; Sr Marcelle-Agnès, ss. nn. j.m. Stait absente: Sr Béatrice-Marie, f.c.s.p. Croisade Eucharistique, par Denise Desrosiers

La Croisade idéale

Avant de trouver les moyens pour arriver à vivre une Croisade idéale, il faudrait peut-être se demander quel est l'idéal de la Croisade?

La Croisade Eucharistique est un mouvement d'action catholique qui veut que l'enfant dès son jeune âge découvre le rôle qu'il doit jouer comme chrétien. Puisque nous sommes baptisés, nous avons une mission à remplir qui nous a été demandée par le Christ. Comment l'enfant la découvrira-t-elle? Par les enseignements qu'il recevra aux cours de religion et ensuite par la mise en pratique de ces mêmes enseignements. Et c'est là que la Croisade entre en jeu puisque catéchèse et Croisade doivent se compléter. L'idéal de la Croisade est donc d'aider l'enfant à devenir un parfait chrétien.

Comment envisager la Croisade idéale? L'enfant ne peut agir seul, il lui faut donc le secours de ses parents et de son professeur pour devenir un homme bien équilibré. Or, si l'enfant ne peut se suffire à lui-même à aucun point de vue, il a donc besoin de la collaboration de tous ses éducateurs pour vivre une vraie Croisade.

Quel est donc votre rôle dans la Croisade, chers parents? En tant que premier éducateurs de vos enfants, vous devez veiller au développement du sens apostolique chez votre enfant. Puisque l'enfant est imitateur, il suivra sûrement votre trace si vous êtes membres de mouvements. Dans un cas contraire, car il arrive souvent que des parents ne peuvent se permettre d'être actifs dans un mouvement, vous avez le devoir de vous informer et de vous renseigner sur le genre

d'apostolat qui est accessible à votre enfant, c'est-à-dire la Croisade. Où trouverez-vous les réponses à vos questions? Premièrement, en causant avec votre enfant des activités et des responsabilités qui lui sont attribuées au sein du mouvement et en consultant les revues et manuels qu'il possède. Dans "Vouloir" et "Croisillon", il y a toujours une page destinée aux parents. Vous avez aussi la possibilité de rencontrer le professeur de votre enfant afin de connaître davantage les rouages de la Croisade et ainsi pouvoir mieux l'aider à progresser dans la charité.

Puisque je suis professeur, je me permets d'inviter mes compafnes dans l'enseignement à prendre une part active à ce mouvement des jeunes. Je suis certain que vous trouverez des avantages à agir ainsi tant au point de vue enrichissement personnel qu'au point de vue apostolat auprès de vos élèves. Ne laissez donc pas toute la responsabilité à un seul professeur, mais partagez le travail et ce sera beaucoup plus efficace.

Si tous les professeurs se donnent la main pour aider les jeunes à s'épanouir, ils seront les premiers surpris du résultat obtenu, et si le succès n'est pas apparent ne doutez tout de même pas du fruit de votre travail: l'enfant grandira avec l'idée qu'il doit penser aux autres.

Donc pendant cette semaine de la Croisade Eucharistique, faisons un effort, nous les éducateurs, pour encourager les jeunes à devenir meilleurs et plus attentifs aux autres.

Françoise Allard.

Semaine de la Croisade 1965

Elle se tiendra du 21 au 27 mars.

Cette année cette semaine coïncide avec celle des "VOCATIONS". Thème général: A LA RENCONTRE DU SEIGNEUR PAR LA LITURGIE ET LES SACREMENTS.

De plus chaque journée énonce un appel à cette Rencontre du Seigneur.

Lundi: Vis ta vocation de BAPTISE dans la JOIE.

Mardi: Vis ta vocation de CONFIRME dans la FIERTÉ.

Mercredi: Vis ta vocation de PARDONNE dans la PAIX.

Jeudi: Vis ta vocation d'AMI DU SEIGNEUR dans l'AMOUR des autres.

VENDREDI: Vis ta vocation de fils (fille) de l'Eglise dans l'AMITIE DE TOUS.

Dans toutes les écoles du diocèse, les croisés vivront ces différents thèmes sous forme de rassemblement, d'agir scolaires, de recherches, de sketches, de célébrations liturgiques et de soirées devant les parents.

Puisent ces activités de la semaine réveiller chez nos jeunes, ces signes de Dieu que sont les sacrements.

Que ces gestes qui engagent pour la vie deviennent réellement une réponse aux appels que le Seigneur fait ou fera dans l'avenir à tous les jeunes de la CROISADE EUCHARISTIQUE.

Les croisés sont invités aussi à tourner leur regard vers

cette grande contrée de l'Afrique. Cette rencontre éloignée avec leurs frères noirs, les mettra en contact avec cette multitude d'âmes encore enchaînées dans des superstitions sans nombre. AFRIQUE! Terre d'avenir, à besoin des sacrifices et des prières de tous les enfants.

Ensemble, nous connaissons l'Afrique! ensemble nous nous sacrifierons pour elle! Ensemble, nous prions pour ramener ces âmes au Christ!

Cette année le concours national est le suivant:

On demande aux croisés de faire des pochettes de documents (coupures, dessins) illustrant cette phrase: "Comment cette année, j'ai rencontré le Seigneur dans les sacrements, dans la liturgie, dans les autres, en Afrique, dans les événements."

Les champions du diocèse seront invités à faire un voyage en réacté, le 6 juin prochain (Date limite le 15 mai).

Bonne chance! Bon succès à tous les vaillants!

Les dirigeants de la Croisade diocésaine comptent beaucoup sur la collaboration du clergé, de tous les éducateurs et des parents pour assurer la réussite de cette grande semaine.

TOUS ET CHACUN A LA RENCONTRE DU SEIGNEUR!

Sr Marcelle-Agnès,
SS. NN. J.M.,
responsable diocésaine

Témoignage

Je n'essaierai pas de vous faire croire que c'est une formule magique qui fait que nos enfants sont des saints en quelques jours. Cependant, j'ai constaté une amélioration sensible du caractère attribuable à la mise en pratique de la résolution prise, chaque semaine, à la réunion d'équipe.

Par la Croisade Eucharistique, nos enfants acquièrent des habitudes de prière par l'offrande au réveil et par l'offrande renouvelée au cours de la journée.

Ils s'entraînent à faire des sacrifices, au plutôt des "bons plaisirs".

Ceux et celles qui ont l'avantage de participer au camp de la Croisade, au lac Ayotte, sont des chanceux. Car en plus de profiter du bon air, du bain, des excursions, ils s'instruisent de la région de façon très agréable et ils apprennent à s'entraider par l'équipe.

Un gros merci à ceux et à celles qui se dévouent pour ce mouvement et LONGUE VIE à la CROISADE EUCHARISTIQUE!

Mme Claire F. Laroche,
Paroisse St-Pierre
Joliette

LA CROIX-ROUGE TOUJOURS PRÊTE À AIDER



Instant sublime

Marguerite Bourgeoys, dans sa jeunesse, vécut un instant sublime de tendresse, de confiance et d'abandon à la Providence, après avoir entrevu le visage radieux de la Reine du ciel, en regardant une statue de la Madone lors d'une procession. L'éclat de cette beauté entrevue illumina dans son âme une lumière qui devait submerger toute autre clarté. Le regard de la Madone, tel un rayon pénétrant, a transformé Marguerite en apôtre de Marie. Elle avoue avoir été toute changée par cette faveur. Ses compagnes s'aperçurent elles aussi du changement survenu chez Marguerite Bourgeoys, après cette grâce particulière qui lui fut accordée. C'était bien là la preuve que la vie prend vite un sens profond lorsque la Providence s'en mêle et que nous correspondons à l'action de la grâce en nous. Une présence alors absorbe l'âme et l'inonde d'une lumière intérieure, dont l'éclat fait ressortir le relief, les perspectives, la signification des joies et des peines dans la vie. Si l'on ne chasse pas cette présence, jamais on ne se sentira seul par la suite. Toute la vie de Marguerite Bourgeoys en est un témoignage éloquent.

Le Comité des Fondateurs de l'Eglise du Canada,
25 ouest, rue Jarry, Montréal 11



ÉPOPEE MYSTIQUE

Lorsque nous connaissons mieux nos ancêtres spirituels, lorsque leurs oeuvres et leur époque revivent dans nos mémoires, la naissance du Canada nous apparaît comme une épopée mystique. Elle le fut en fait nous affirmant nos historiens. Une pensée de foi présida à l'établissement de la Nouvelle-France. Doit-on pour cela mépriser notre époque actuelle fiévreuse, inquiète et tourmentée? Bien sûr que non, car elle nous offre également l'occasion de servir Dieu et les âmes. Les circonstances ont changé depuis trois siècles, mais la voie de la sanctification reste la même. Chez nos Fondateurs, nous trouvons une trilogie commune: la prière, l'exemple, puis l'action. Ce sont encore, de nos jours, les moyens les plus sûrs, pour l'apôtre moderne, de pratiquer la charité dans la vérité et de correspondre à la grâce divine.

Le Comité des Fondateurs de l'Eglise du Canada,
25 ouest, rue Jarry, Montréal 11



Les fillettes de la Croisade en congrès

Activités de la Croisade Eucharistique

Journée d'étude annuelles

Au début de l'automne, pour les dirigeants de tous les centres. But: créer des liens plus étroits, étudier le programme de l'année. En janvier, rassemblement des chefs-croisés. But: se mieux connaître, réviser ensemble ses obligations de chefs, meilleur rayonnement sur son milieu.

Rencontre avec les Normaliennes

Une instruction, un contact, un échange avec les futures apôtres du Mouvement s'avère nécessaire et profitable. Nous maintenons cette bienfaisante initiative dont bénéficie la Croisade dans les centres.

Semaine de la Croisade

Cette semaine est comme un retour sur le sens du programme vécu depuis septembre. Semaine apostolique plus intensive.

Congrès national annuel

Groupant les Responsables de l'Equipe nationale et de tous les Comités diocésains. Ce dernier congrès se tenait à Joliette en mai dernier.

Camps de formation

Chaque année, une centaine de chefs-croisés bénéficient d'un séjour au Lac Ayotte en vue d'une formation particulière.

Voilà un bref résumé des activités de la Croisade dans le diocèse.

Sr Alfred-de-Jésus, ss.cc.j.m.

PAGE AGRICOLE

Pour financer sa ferme

Premier syndicat de machines agricoles

L'hon. Harry Hays, ministre de l'Agriculture, vient d'annoncer qu'un cultivateur albertain et ses deux fils se signalaient à l'attention publique parce qu'ils sont les premiers à avoir formé un syndicat pour obtenir un prêt en vertu de la nouvelle loi fédérale sur le crédit accordé aux syndicats de machines agricoles.

Ces trois cultivateurs sont MM. Dean Cunningham et ses fils George et Roy de Kelsey, près de Camrose, en Alberta.

"Je suis particulièrement heureux, a dit le ministre, que le premier prêt consenti sous l'empire de la Loi l'ait été pour des fermes de type familial. Nous espérons que ce nouveau programme fédéral aidera tout cultivateur qui en a besoin surtout au Canada. Nous sommes surtout intéressés à aider les exploitations familiales pour qu'elles puissent résoudre le problème du coût sans cesse croissant des machines de production. A mon avis, le premier prêt accordé en vertu de ce programme indique que nous nous orientons exactement dans cette direction".

Cette loi a été adoptée en octobre dernier et la Société du crédit agricole qui l'applique, était prête à recevoir des demandes d'emprunt au mois dernier.

Les Cunningham sont des producteurs de céréales et de bétail qui ont constaté que leurs fermes, prises individuel-

lement, n'étaient pas suffisamment grandes pour se charger du fardeau que constituait la mise de fonds, les intérêts et la dépréciation de trois jeux d'équipement motorisé.

Agé de 65 ans, le père cultive 160 acres de terrain. George, l'aîné, possède un quart de section et en loue un autre, soit en tout 310 acres de terre améliorée. Roy loue et exploite une ferme de 305 acres. Les deux fils sont mariés.

Ayant déjà partagé de l'équipement dans le passé et reconnu les avantages de l'utilisation coopérative de la machinerie agricole, les Cunningham ont été parmi les premiers à visiter le conseiller en crédit de la Société du crédit agricole pour obtenir des détails complets sur le nouveau programme. Ils voulaient acheter un tracteur et un cultivateur qui seraient assez puissants pour répondre à leurs besoins collectifs. Ils apprirent alors que le petit tracteur et la sarcluse qu'ils avaient déjà seraient amplement suffisants pour constituer le premier acompte au moment de l'échange, et qu'un prêt de la Société permettrait d'acquitter le compte au complet.

Après avoir établi les termes de l'achat avec leur agent local, ils retournèrent au bureau de la Société pour compléter le contrat de leur syndicat. Trois jours plus tard, leur demande était approuvée et un chèque leur était remis pour compléter la transaction.

Les Cunningham se proposent de tirer de plus en plus avantage de cette forme de crédit en vue de maintenir à un haut niveau l'efficacité de leur équipement. L'utilisation coopérative des machines réduira au minimum leurs frais d'achat et d'entretien.

M. Hays a aussi signalé la formation d'un deuxième syn-

dicat. Ce dernier a été formé par sept cultivateurs de Medicine Hat, en Alberta, qui se sont groupés et ont obtenu un prêt pour l'achat de l'équipement spécialisé requis pour la culture de 200 acres de maïs sucré.

Contrôle laitier

Le ministère de l'Agriculture du Canada annonce aujourd'hui un programme visant à étendre les services du contrôle d'aptitudes des bovins laitiers de race.

L'augmentation du nombre d'inspecteurs permettra d'écourter la liste d'attente des demandeurs et d'abrèger la période de délai de l'acceptation des nouvelles demandes de services. En outre, il sera possible d'affecter annuellement au moins dix essais de chaque troupeau.

La fréquence du contrôle des troupeaux conservera aux certificats canadiens de la production la même réputation internationale que par le passé et sera d'un grand avantage aux vendeurs canadiens de bovins laitiers sur le marché international.

Le Ministère annonce en même temps certaines modifications apportées aux règlements du contrôle laitier et aux droits d'inscription.

A compter du 1er avril 1965, les éleveurs qui désirent participer au programme du contrôle laitier devront payer un droit d'inscription annuel de base de \$35, plus \$1 pour chaque vache du troupeau. Par exemple, l'éleveur qui possède un troupeau de 20 vaches paiera \$55 par année. Le nouveau régime ne s'appliquera pas aux éleveurs qui pratiquent présentement le contrôle laitier avant le renouvellement des droits annuels.

Pour participer au contrôle laitier il faudra, à partir du 1er avril, avoir un troupeau d'au moins 10 vaches de même race (antérieurement le minimum était de 6 vaches). Ce changement ne s'applique pas aux troupeaux présentement inscrits au programme du contrôle laitier.

Le Ministère continuera d'assumer la partie la plus onéreuse du programme. D'après le nouveau barème de droits, les éleveurs ne paieront qu'environ le quart des frais, contre les trois quarts pris en charge par le Ministère. Les droits au Canada sont beaucoup moins élevés que dans la plupart des autres pays.

Pour plus amples renseignements sur le contrôle laitier, prière d'adresser ses demandes par écrit à l'inspecteur en chef du Contrôle d'aptitudes des bovins laitiers de race, Division des bestiaux, ministère de l'Agriculture du Canada, Ottawa.

Nouvelles méthodes de culture dans la production des tabacs à cigare

Préparé par J. Richard, Régisseur Ferme Expérimentale de L'Assomption, Qué.

INTRODUCTION

Plusieurs facteurs tels que le climat, le sol, la fertilisation, les façons culturales, le séchage, la fermentation, la composition chimique des feuilles sont de nature à influencer la qualité des tabacs. Dans le but de satisfaire la demande des consommateurs pour des sigares plus douces à fumer, des travaux de recherches furent initiés à L'Assomption en 1955. Les résultats de ces recherches ont démontré qu'il est possible de produire une filasse de tabac à cigare plus douce à fumer par l'emploi de nouvelles variétés et la pratique de nouvelles méthodes de culture. Ces expériences ont été conduites non seulement à la Ferme expérimentale de L'Assomption mais également à divers endroits et sur différents types de sol du district à tabac à cigare.

Considérant la demande de plus en plus grande pour des tabacs à cigare doux à fumer, l'emploi de nouvelles variétés et la pratique de nouvelles méthodes de culture apparaissent comme une urgente nécessité pour les producteurs de tabac à cigare. Un bref résumé des méthodes de culture susceptibles de produire le genre de filasse à cigare requise par le marché est présenté dans ce feuillet.

SEMIS

Une grande facteur de succès dans la culture du tabac est l'obtention de plants sains et prêts à être transplantés vers le premier juin. La désinfection des terres à la vapeur ou avec un fumigant, tel que le méthyl bromide et les semis hâtifs soit vers le 20 avril permettent de réaliser ces deux conditions.

SOL ET FERTILISATION

Les sols francs bien égouttés conviennent le mieux à la culture des tabacs à cigare. Les sols trop sableux ou argileux ne sont pas désirables.

Suivant la fertilité du sol, la fertilisation consistera dans l'application de 1,000 à 1,300 livres à l'arpent de l'engrais 5-8-11 spécial à tabac. Au besoin, cette fertilisation sera complétée par l'application de fumier décomposé au taux de 10 à 12 tonnes à l'arpent. Le fumier sera appliqué de préférence à l'automne avant le labour. Les applications excessives de fumier doivent être évitées car elles peuvent nuire à la stabilité et à la qualité du tabac et favoriser le développement du chauffage à la pente et de la pourriture des nervures de la feuille pendant le séchage. Dans la culture continue, les applications massives de fumier peuvent aussi favoriser le développement de la pourriture noire de la racine.

Pour les vaches



Les vaches des fermiers de la riche région laitière de Waikato, en Nouvelle-Zélande, ont bien tôt leur propre émission radiophonique.

A compter de 5 h. de la matinée, la station radiophonique locale diffusera un programme d'une heure qui consistera en de la musique légère à l'intention particulière des vaches: les prévisions de la météo et la présentation de nouvelles agricoles. D'après les expériences faites, la musique permet aux vaches de se détendre davantage et de donner plus de lait.

Beneficial est prêt à vous mettre de l'ARGENT en poche

Factures impayées? Paiements différés? Lourdes dépenses? Liquidiez tout cela avec l'argent comptant de Beneficial! Vous n'aurez alors qu'un seul paiement à faire, au lieu de plusieurs... et vous restera plus d'argent en main à la fin de chaque mois... et vous économiserez probablement de l'argent par dessus le marché! Téléphonnez ou venez nous voir.

Prêts jusqu'à \$2000
BENEFICIAL
FINANCE CO. OF CANADA
518 RUE MANSEAU
Téléphone: PL 3-7448
JOLIETTE

TRANSPLANTATION

Dans ces essais, la distance de plantation a varié de 16 à 20 pouces sur des rangs espacés de 38 pouces. Des préférences de goût très marquées ont été indiquées pour les tabacs à cigare cultivés avec un espacement de 16 pouces sur le rang. Donc, c'est l'espacement de 16 pouces qui est recommandé. Environ 10,300 plants à l'acre sont nécessaires avec cette distance de plantation. Une transplantation hâtive, soit entre le premier et le dix juin est requise pour assurer une maturité hâtive et permettre la récolte hâtive du tabac vers la mi-août pour bénéficier des conditions favorables au séchage qui prévalent au début de l'automne.

ETETAGE

Les résultats d'expérience indiquent que l'ététagé haut est préférable à l'ététagé normal car l'ététagé haut favorise grandement l'obtention de tabac à cigare de qualité supérieure au point de vue goût. L'ététagé haut consiste à enlever le bouton floral avec une ou deux feuilles seulement. Il faut attendre qu'environ 75 pour fleurs avant de faire l'ététagé. Il est préférable d'éteiler tous les plants en une seule fois. Si un deuxième ététagé est nécessaire, il doit être fait aussitôt que le reste des plants sont en fleurs et de préférence avant le 10 août.

EDRAGEONNAGE

La croissance des drageons est grandement réduite lorsque les plants sont rapprochés sur le rang et étetés haut. Il est préférable de ne pratiquer qu'un seul édrageonnage quelques jours avant la récolte; dans certaines saisons, un deuxième édrageonnage peut être nécessaire immédiatement avant la récolte.

RECOLTE

Les plants seront coupés et récoltés lorsque les feuilles sont suffisamment mûres, soit environ 15 à 18 jours après l'ététagé. S'il le juge opportun, le producteur pourra au moment de la récolte rabattre le sommet des plants pour enlever les petites feuilles de tête qui ne seraient pas assez mûres. Cette dernière opération doit être faite avec discernement, car l'enlèvement de quelques feuilles de tête représente une diminution de rendement à l'a-

cre. Cependant elle pourra être avantageuse en certaines saisons. Elle facilite aussi la manipulation et la pente des plants dans les séchoirs où les travées ne sont pas assez espacées.

SÉCHAGE

Il est très important de surveiller le séchage pour prévenir le chauffage à la pente. La température optimum est de

80 à 90 degrés Fahrenheit dans le séchoir. Mais en pratique, il suffit de garder la température intérieure 10 à 15 degrés Fahrenheit plus élevée que la température extérieure. Dans le séchoir, l'humidité relative doit être 10 à 15 points, exprimés en degrés, plus-basse que la température, par exemple à une température de 90 degrés, l'humidité doit être de 80 pour cent.

INSECTES ET MALADIES

Pour obtenir des renseignements sur les nouvelles recommandations concernant le contrôle des insectes et des maladies du tabac, les producteurs pourront s'adresser à la Ferme expérimentale de L'Assomption, à la Station Provinciale de Recherches, L'Assomption, ou à la Société Coopérative Agricole de Tabac, St-Jacques, P.Q.

Taux de semis pour l'avoine

Par: Anthime Charbonneau, agronome

Lors du jugement de concours d'avoine, les certificats d'analyse des échantillons de germination et indiquent la présence ou l'absence de mauvaises herbes. Ces deux facteurs et la couleur déterminent la qualité qui sera indiquée sur le certificat comme semence.

Les juges du concours ont, à cette occasion, une autre remarque concernant le poids au mille grains qui varie dans les beaux échantillons autour de 40 grammes. A l'aide de ce chiffre est facile de trouver 10,000 grains dans une livre et 340,000 dans un minot.

Les recommandations modernes concernant le taux de semis mentionnent un maximum de 7 minots à l'acre ou 600,000 grains. Si la germination est à 98% la végétation pourra fournir 666,400 plants. Si le grain talle il y en aura davantage.

Au taux de 2 minots de semence à l'acre, 15 plants d'avoine seront comptés au pied carré ce qui représente un espace de 4 pouces par 3 pouces par plant. Il semble que cet espace n'est pas trop grand pour un beau plant d'avoine.

Les semoirs mécaniques ont tous un réglage pour chacun des grains semés. Les indications sont ordinairement inscrites sous le couvert du semoir.

Les recommandations sont faites en "peck" c'est-à-dire en quart de minot. Dans le cas de l'avoine il faudrait semer à 8 "pecks" pour semer 2 minots à l'acre.

Ce sont là des recommandations modernes qui tiennent compte du haut pouvoir de ger-

mination des semences, d'une préparation normale du sol et d'une fertilisation appropriée avec de l'engrais chimique.

Ce sont d'ailleurs ces recommandations qui sont indiquées dans les règlements du concours d'avoine qui se tiendra dans la région de Joliette en 1965.

Ces règlements feront l'objet d'un autre article dans quelques semaines.

LIRE
L'Action POPULAIRE
C'EST BIEN
LE FAIRE CONNAITRE
AUX AMIS
c'est mieux
ET C'EST LEUR RENDRE SERVICE!

Vente d'écoles

A LANORAIE

Avis public est par les présentes donné par le soussigné secrétaire-trésorier de la Commission Scolaire de Lanoraie, que:

Le Ministère de l'Education a autorisé la demande de soumissions pour la vente des terrains et des anciennes écoles de Lanoraie.

En conséquence à la session des commissaires d'école tenue le 2 mars 1965, la résolution suivante a été adoptée:

Il est proposé par M. Rosaire Bonin que des soumissions soient demandées pour la vente des terrains et des écoles No: 4-5-6 et du terrain de l'école No: 3.

Les soumissions seront reçues jusqu'à vendredi le 26 mars 1965 à 5 heures P.M. au bureau du secrétaire-trésorier, sous enveloppes scellées et seront ouvertes à la séance des commissaires qui aura lieu le même jour à 8 h. P.M. au lieu ordinaire des séances.

Les soumissions devront être accompagnées d'un chèque accepté égal à 10% de l'offre du soumissionnaire.

La Commission Scolaire se réserve le droit de n'accepter ni la plus haute ni aucun des soumissions reçues.

Le prix sera payable comptant à la signature du contrat, tion de la lettre du Ministre (ou du Sous-Ministre) de l'Education autorisant la vente de gré à gré.

lequel devra être signé dans les 30 jours suivants la réception. ADOPTÉ.
Donné à Lanoraie, ce 8e jour de mars 1965.

P.-A. Robillard, sec.-trés.



Offre spéciale du printemps de votre agent "De Laval"

SEPARATEURS "De Laval" neufs ou usagés, "International" usagés.

TRAYEUSES "De Laval" neuves ou usagées, "Surge" usagées, "Co-Op", usagées.

REFROIDISSEURS à lait "De Laval", "Star", "Crino", "Esco", "Stainhorst", 8 et 12 bidons, usagés.

"BULL TANK" "De Laval", 27 et 35 bidons, usagés. SILO de marque "Martin" à prix spécial.

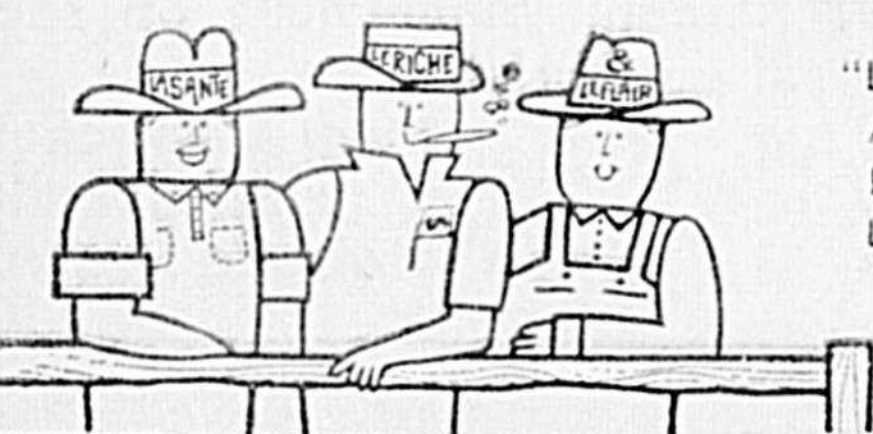
Assortiment complet de "SKI-DOO" "Bombardier".

Pour informations supplémentaires, adressez-vous à votre agent autorisé "De Laval"

R. DESLONGCHAMPS,
ST-LIN DES LAURENTIDES

Tél. 223-2537 le jour ou 223-3414 le soir

Un conseil amical de Lasanté, Leriche et Leflair :



"Le cultivateur moderne qui s'y connaît Accroît ses profits et diminue les frais Par les engrais Aéro mélangés sur commande, L'idéal pour toute ferme, petite ou grande."

Chaque sol, chaque culture exigent un mélange fertilisant différent VOILÀ POURQUOI LES ENGRAIS AÉRO® SONT MÉLANGÉS SUR COMMANDE...

Il n'y a pas deux champs, deux cultures qui aient les mêmes exigences nutritives. C'est là la raison du mélange sur commande des engrais concentrés Aéro! En somme, chaque mélange fertilisant est préparé exactement selon les besoins de votre sol, de vos cultures.

Nous fournissons les engrais Aéro mélangés sur commande en commodes sacs de 50 lb, ou en livraisons économiques en vrac. Vous pouvez en prendre livraison chez le fabricant ou les faire venir à votre ferme. Vous pouvez aussi profiter de notre service d'épandage des engrais en vrac.

Vous vous apercevrez que les engrais concentrés Aéro font économiser

jusqu'à 12% sur le prix des éléments actifs, et jusqu'à 15% s'ils sont livrés en vrac. Nous mettons à votre disposition le seul service complet de consultation et de livraison d'engrais sur le plan local. Vous économiserez temps et argent et vous obtiendrez de plus grosses récoltes avec les engrais concentrés Aéro mélangés sur commande. Appelez-nous aujourd'hui même!



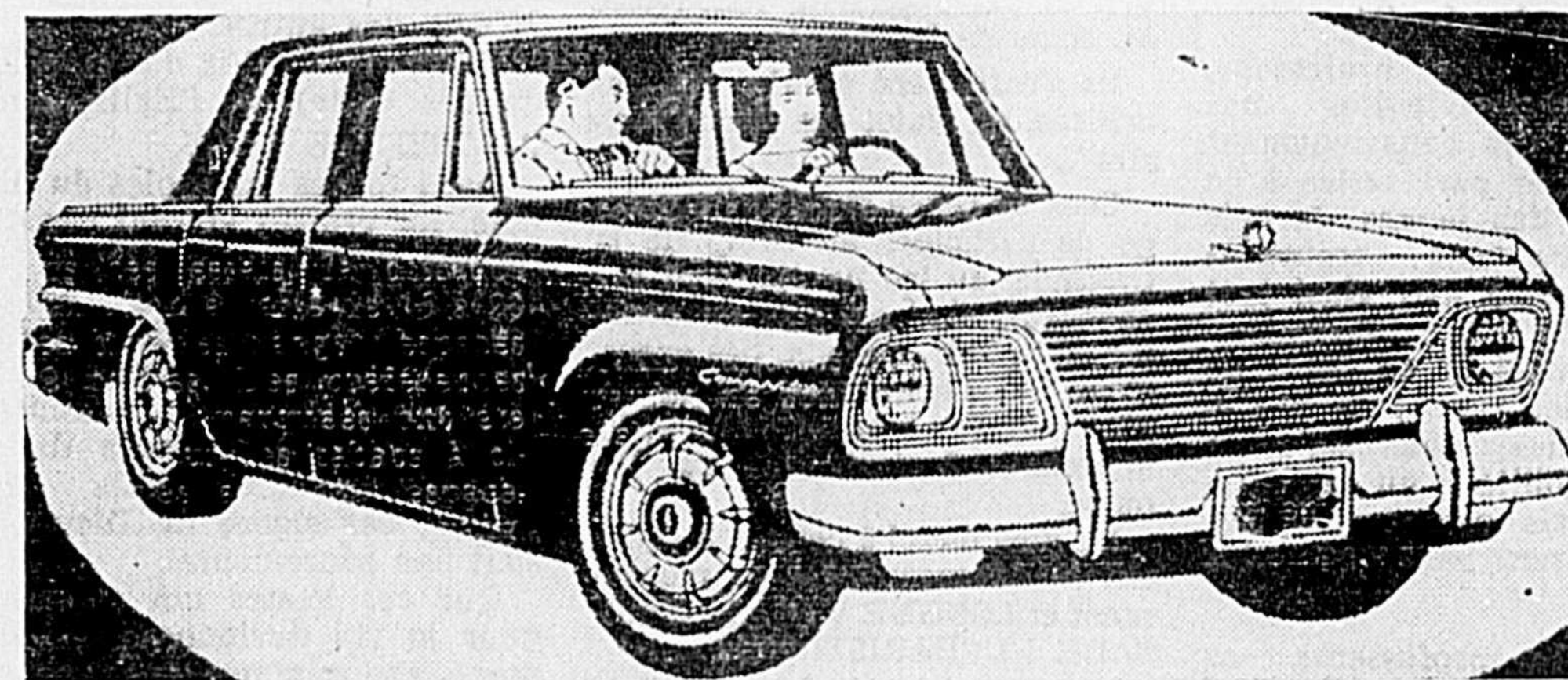
LES ENGRAIS PAYSAN LTEE

L'Assomption

Tél. 837-3470

© Marqué déposé

La Studebaker "LA CANADIENNE"



chez

A. ALARY

automobile Enrg.

Vous trouverez une voiture "CANADIENNE" produite au "CANADA" par "STUDEBAKER".

A l'achat et pour toute la durée de votre voiture, vous compterez sur un

marchand intéressé, doublé d'un technicien remarquable et constant

Un vaste choix de modèles! Une gamme complète de couleurs!

Livraison immédiate de la plupart des modèles! Au choix l'économique Skybolt 6" ou le puissant

"Thunderbolt V-8"

NOUVEAU EN 1965 "L'allumage à transistors de STUDEBAKER

—Démarrage instantané par temps froid — Prolonge la durée des pointes

—Elimine le condensateur

—Garde économique votre nouvelle auto

Pour L'HOMME qui raisonne son achat

Pour LA FEMME avisée

Pour une satisfaction constante

de **TOUTE LA FAMILLE**

Adressez-vous en toute confiance

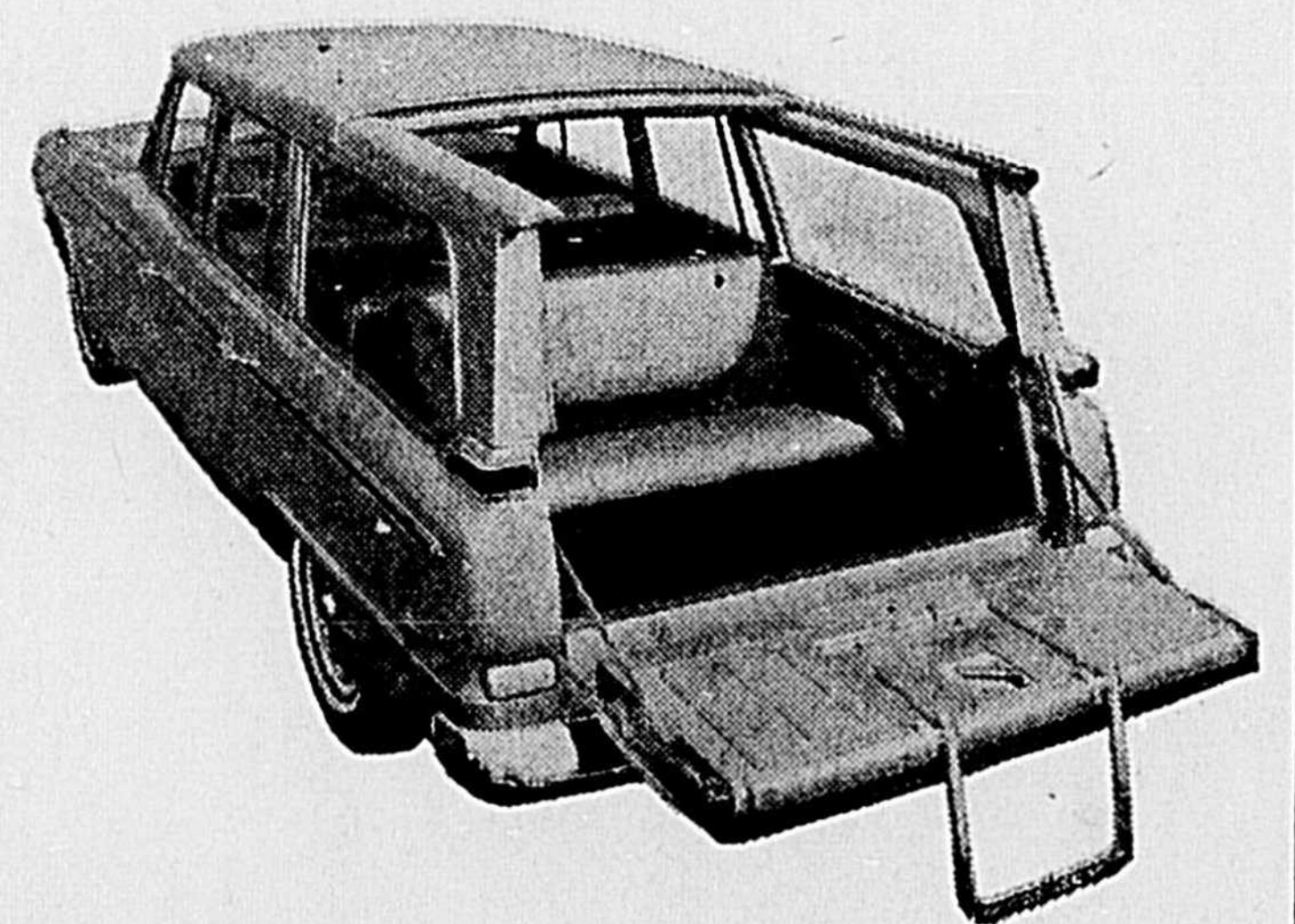
chez

A. ALARY automobile Enrg.

215 rue Baby

Joliette

Tél: 753-9850



LOUISE VOUS INVITE, MESDAMES...

LA MODE DE CES MESSIEURS

Un rendez-vous à ne pas manquer pour vos tous petits



HERGÉ

Notes biographiques

HERGÉ — NOTES BIOGRAPHIQUES

Hergé, pseudonyme de Georges Rémi. Etudes d'humanités modernes: aucun cours spécial de dessin.

Débuts de dessinateur en 1923, dans "Le Boy-Scout Belge". Son héros d'alors, Totot, précurseur de Tintin.

Le 10 janvier 1929, dans "Le Petit Vingtième" (supplément hebdomadaire du quotidien bruxellois "Le XXe siècle"), première page dessinée de la première des "Aventures de Tintin et Milou": "TINTIN AU PAYS DES SOVIETS".

De 1929 à 1963, ont paru vingt et un albums relatant les "Aventures de Tintin". S'y ajoutent d'autres séries (Quick et Flupke, Jo et Zette). Tirage global: plus de quinze millions d'exemplaires.

Albums créés en langue française, traduits en néerlandais, allemand, anglais, espagnol, portugais, langues scandinaves, israélien... Bandes dessinées paraissant dans les journaux d'une vingtaine de pays.

Depuis 1946 existe un hebdomadaire "Tintin en France". Globalement: 400.000 numéros par semaine. Les histoires de Tintin adaptées pour le disque, la radio, la télévision, le Cinéma (2 films). Les personnages de Tintin utilisés à d'innombrables fins commerciales. Leurs reproductions en cire sont au Musée Grévin.

Hergé est marié, sans enfant. Il vit à Bruxelles où il a un groupe autour de lui, aux "Studios Hergé" une douzaine de collaborateurs et collaboratrices. Il passe tous les week-ends dans sa propriété de campagne du Brabant Wallon. Il voyage peu; ainsi, il n'a pas accompagné Tintin sur la Lune.



MADELEINE DUEMAÏNE

Sur les photos, deux jolis mannequins du défilé de modes organisé par les Loisirs Ste-Thérèse, le 6 mars dernier.



GISELE MIRANDETTE

La manifestation des formes influence fortement la conception des vêtements d'hommes pour cette saison.

La nouvelle silhouette annonce la tendance vers un ajustage selon les contours dans les vêtements d'hommes pour l'avenir.

Cela ne signifie pas que les nouveaux styles pour hommes épousent mieux les formes du corps. Loin de là. Plutôt, la plupart présentent la silhouette tubulaire qui est devenue très à la mode au cours des cinq dernières années. Mais plusieurs modèles ont révélé un certain rétrécissement à la taille, un effet plus carré aux épaules après des années de la ligne naturelle sans rembourrage aux épaules, un évasement plus prononcé au-dessus de la taille du veston de complet, ainsi qu'une fente plus longue. Cette tendance à la manifestation des formes plus évidente dans les complets, paletots et vêtements sport.

La silhouette longue et mince est encore à la mode — avec pantalons sans pli et à bas uni; le veston de coupe soignée est souvent accompagné d'un gilet. Le veston à deux boutons est encore très en vogue et, dans bien des cas de styles à trois boutons, le bouton supérieur ne sert que de décor puisque le revers est roulé jusqu'au bouton central.

Divers genres de nouveaux revers, surtout avec encoche pure à col de vison élevé, de tissus étaient variés, mais l'ac-

cent portait surtout sur les tweeds atténués.

La jaquette d'intérieur en bleu et or fut sans aucun doute la vedette de l'exposition — elle est en soie Tussah indienne tissée à la main dans une couleur turquoise ornée d'un filet or — qui se porte avec un vêtement entier d'une pièce en mohair noir. La jaquette est courte, sans bouton, et sa garniture de brocart, est assortie à celle des souliers.

Un autre vêtement laissa une impression profonde et c'est une jaquette sport de tweed irlandais tissé à la main dans un motif de grands carreaux ou se jouent les reflets des tons rouges, orange, jaunes et bleus intimement réunis dans leurs nuances les plus diverses; l'extrême simplicité de sa coupe rehausse nettement la beauté du tissu.

De la soie Tussah tissée à la main constituait aussi le tissu d'une jaquette à deux boutons de couleur rouge tomate qui accompagne des pantalons de mohair noir.

Le poil de chameau revient en scène pour reprendre, cette année, sa faveur auprès du public: une superbe jaquette faite de cette matière porte aux revers et aux poches, qui n'ont pas de ramats, la marque discrète d'une triple piqûre.

Le monsieur épris de luxe se rait pleinement satisfait de porter un paletot de vison pure à col de vison élevé, de couleur foncée ainsi que le

chapeau en vison assorti; bien qu'estimé à près de \$1500, il fut cédé la place au manteau pleine longueur en vison élevé, de même couleur, qui montait à \$3500, et qui fut revêtu par un gracieux mannequin pendant la présentation en duo.

Pour ce qui est des accessoires, les dessinateurs prédisent que la couleur banane prédominera dans les chemises pour la prochaine saison. Les gilets sont aussi très populaires. Pour les grandes cérémonies, le tuxedo offre une bande de taille en brocart pour remplacer le ceinturon, qui était moins appréciée d'un bon nombre de messieurs.

L'exposition de mode fut présentée par l'Association des fabricants de vêtements d'hommes de l'Ontario comme une partie de son séminaire annuel pour les détaillants. Les commentateurs de l'événement furent Paul Klignan, personnalité de la TV et Norma Wildgenoise du Centre d'achats Yorkdale; cette dernière était chargée de l'exposition des vêtements de dames.



La mode printanière 1965 rend hommage à l'éternel féminin



Elle est donc racée, gracieuse et jolie — donc, éminemment portable. Un capiteux coquetel de tranquille coquetterie.

Voyons maintenant les principales composantes de ces collections de printemps.

A. — LES GRANDES LIGNES:

1. — Le coiffant. On veut une tête aussi petite que possible. Les cheveux courts sont coiffés à la chien, flottants ou lisses, avec frange sur le front ou les côtés.

2. — Le chapeau. Posé presque toujours très en arrière, il dégage le front. On compte le grand relevé, le breton, le canotier, la toque et la cloche, le turban et le bonnet-turban dont le drapé se termine par un noeud derrière. Les modèles à bord, portés droit, sont peu nombreux.

3. — Le décolleté: classique. Souvent pas de col, ou un petit col rabattu dégageant le cou.

4. — La carrure: élargie. Les manches sont le plus souvent taillées en kimono ou en raglan.

5. — La silhouette: fine et déliée — que la taille soit rehaussée ou pas. La simplicité du décolleté accuse encore davantage la ligne allongée.

6. — La hanche: atténuée par la jupe qui, un peu plus bas, tombe en cloche.

7. — La jupe. Pour l'évaser, on la cloche, on lui fait pli sur pli, on la traite en biais. Sa longueur reste à la hauteur du genou — exception faite de Chanel et de Molyneux qui la proposent au mollet, et de Courrèges qui la place au-dessus du genou. La demilongueur reste pour les heures habillées, mais parfois allongée par derrière. Quant à la jolie jupe Dior pour le soir, elle arrive juste au-dessus de la cheville.

8. — Le bas: clair.

9. — Le soulier: à talons plutôt bas et costauds, formant corps avec la jambe, cambrure accentuée. Courroies en T au coup-de-pied et encerclant le talon. Effets de cuir sur cuir, ou cuir et étoffe.

(à suivre pour d'autres détails sur la mode 65)

BERNINA

si ravissante, de précision Suisse... la première avec la couture select-o-matique*



Select-O-Matique*, le secret de la simplicité Bernina...



réside dans cet extraordinaire élément de magie qui met Bernina dans une classe à part. Select-O-Matique veut dire que la BERNINA pour '65 se charge d'accomplir automatiquement la tâche choisie (point droit, zigzag, broderie à deux ou trois aiguilles, boutonnière, reprisage, raccommodage), même au point de régler sa propre tension. Et tout cela sans tourner un seul bouton, sans changer de disque, sans consulter de tableau. La couture devient un jeu d'enfant! Les prix de la Bernina commencent à \$109.00

Garantie pour la vie — choix de meubles. Demandez la brochure illustrée de 50 photos en couleurs, à

BERNINA CORP., 3445, avenue du Parc, Montréal (Québec).

Léo Casaubon VOTRE SEUL AGENT AUTORISÉ DE LA REGION

Réparation sur toutes marques
394, St-Viateur Tél. 753-9235
JOLIETTE



VIENT D'ARRIVER...

Magnifique collection de chapeaux

de printemps "Prêts à porter"

MILAN-BALI-BAKOU etc.

CHEZ

Juliette Produits de Beauté

60, PLACE BOURGET NORD

TEL. 756-8475

JOLIETTE

Tout pour la coiffure

AU PRIX DU GROS

TEINTURES:

Ozon — Clairol — Roux — Rayette et les nouveaux colorants GARNIER

PERMANENTES: Rayette — French Formula

Invitation — Modeling — Breck — Kiro Cold Milk Bath, etc.

SHAMPOINGS: Vivax — Breck — VO 5

Kiro Lac — Coronet, etc.

SPRAY NET: Oreal de Paris — Breck

Rayette

French Formula — VO 5 — Profil, etc.

TRAITEMENTS: Vivax — Kiro Lac

Bio Moelle, etc.

Séchoirs électriques

Fournitures de chapeaux

Paille tissu

Tuques de paille

Capelines

Paille à la verge

Rubans cordé et velours

Voilettes — Willow — Buckram

Formes — Fleurs

Blocs électriques

De tout pour fabriquer vos chapeaux

Bas de nylon, 1ère qualité

Cosmétiques Harriet Hubbard Ayer aussi ligne complète des produits

"AVON"



Même si la dystrophie musculaire condamne Debbie Selmes à la chaise roulante, la petite est heureuse: elle vient d'apprendre que le public canadien a fait preuve d'une générosité sans précédent au cours de la dernière campagne de souscription publique de l'Association Canadienne contre la Dystrophie Musculaire (ACDM). En effet, les solliciteurs bénévoles de l'ACDM ont recueilli \$473,000 — un chiffre record. Comme par le passé, ce sont nos sapeurs-pompiers qui ont été les chefs de file: ils ont sonné aux portes, organisé des jours de quête publique et soirées dansantes, et distribué des milliers de relires à collecter dans nos villes, petites et grande, d'un bout à l'autre du pays. Le succès de nos sapeurs-pompiers a ravivé l'espoir de Debbie et des 20,000 Canadiens qui partagent son sort. Leur seul espoir, c'est de voir nos hommes de science trouver enfin la clé du mystère qu'est la dystrophie musculaire. A cette fin, l'ACDM subventionnera cette année non moins de 50 projets de recherche, dont les deux objectifs de base sont de dépister la cause de la DM, et d'y inventer un remède. Le beau travail de nos sapeurs-pompiers en 1964 leur permettra de pousser de l'avant sur 50 fronts en 1965. (photo: J. Rooke).

Les subventions aux Commissions Scolaires dans le cadre de l'Opération 55 ?

La politique du ministère de l'Éducation est la suivante: jusqu'au 1er avril 1967, le gouvernement paiera comptant et en entier le coût des immobilisations des commissions scolaires pour la formation professionnelle. Ces subventions seront versées au fur et à mesure que les dépenses encourues auront

été payées par le connaissances scolaires. Sur production d'un certificat de l'architecte indiquant le pourcentage des travaux accomplis et le montant qui est dû, le ministère fera parvenir un chèque à la commission scolaire. De même pour l'ameublement et l'outillage, sur production de pièces

justificatives, le ministère remboursera la commission scolaire. Il est toutefois à noter que cette procédure ne pourra être mise en marche de façon définitive avant l'exécution des projets recommandés par les comités régionaux de planification.

Nouveau contrat de travail à l'hôpital Le Gardeur

Une entente est intervenue entre l'hôpital Le Gardeur de Repentigny, et le Syndicat qui groupe les employés de cette institution. Cette entente de travail, négociée par M. Noël Lacas représentant syndical de la C.S.N. à Joliette, est effective du 1er janvier 1965 pour une durée d'une année.

Le comité de négociations était composé de Mlles Ginette Robert et Ginette Champagne, garde auxiliaire. Ce contrat qui sera signé très prochainement apportera des augmentations générales variant de \$5. à \$16. par semaine avec moyenne d'augmentation dans les taux de \$10. par semaine.

Les heures de travail des employés de bureau furent réduites de 37½ à 35 heures par semaine avec pleine compensation. Les primes de nuit furent por-

tées de \$0.60 cents par jour à \$1.00 ainsi que les primes pour les heures brisées. La plupart des clauses de la convention furent grandement améliorées et la convention collective de travail sera identique à celle signée avec l'hôpital St-Eusèbe et l'hôpital St-Charles de Joliette.

Les employés de bureau, qui sont comprises pour la première fois dans la convention générale, sont celles qui obtiennent le plus d'avantages; les salaires à l'embauchage seront \$56. par semaine de 35 heures;

Après 1 an \$61.; après 2 ans \$66.; après 3 ans 68. A la fin de 1965, il y aura donc négociations dans les trois hôpitaux de notre région, car les trois conventions collectives de travail se terminent toutes au 31 décembre.

Les heureux fiancés de St-Gabriel



S Samedi, une célébration de la parole, préparée par notre aumônier M. l'abbé Pelletier a permis aux fiancés de mieux comprendre la liturgie du mariage. Puis ce fut le déroulement de la cérémonie du mariage selon le nouveau rite. Les époux pour la circonstance étaient Mlle Odette Ducharme et M. Claude Beausoleil de St-Charles.

L'ATCCQ à l'Expo "Camping et famille" au Centre Paul Sauvé

Un porte-parole de l'Association des Terrains de Camping et Caravaning du Québec nous informe que des projets sont présentement en branle pour exposer aux campeurs l'ampleur qu'a prise ce mouvement de la vie en plein air au Québec.

En raison de la grande affluence du public à chaque année vers l'exposition "CAMPING ET FAMILLE" qui, jusqu'en 1964, se déroulait au Centre des Loisirs Immaculée-Conception, le Rév. Père Marcel de la Sablonnière s.j., s'est vu dans l'obligation de tenir cette grande exposition cette année, au Centre Paul Sauvé du 23 avril au 2 mai inclusivement. Journée de l'A.T.C.C.Q. le 24 avril

A cette occasion, toute la journée du samedi le 24 avril, sera consacrée à l'expansion rapide qu'a prise l'entreprise privée dans ce domaine. L'on démontrera, à l'appui, des statistiques qui surprennent sûrement bien des campeurs québécois sur les commodités qui existent

aujourd'hui sur un grand nombre de terrains administrés par l'entreprise privée. L'Association présentera un kiosque où les campeurs pourront admirer à leur aise des cadres illustrant en couleurs naturelles des scènes prises sur le vif du camping sur les terrains des membres de l'Association. En plus, il y aura une représentation continue de diapositives de scènes prises sur les terrains de camping du Québec. Le spectacle sera présenté tous les soirs de l'exposition et fournira aux campeurs une occasion sans pareille de faire la tournée de nos parcs sans se déplacer. Plusieurs familles, sans doute, en profiteront pour projeter leurs vacances et fins de semaine de camping durant cette exposition. Nouveau "Guide du camping"

Cette année, l'Association des Terrains de Camping et Caravaning du Québec a confié la préparation de son nouveau Guide du Camping à des experts en publicité et l'on anticipe que ce Guide, tellement il est complet et attrayant, deviendra la "bible" du monde du camping. La distribution de ce nouveau Guide se fera dès le premier jour de l'exposition "Camping et Famille".

Nouveau contrat de travail à l'Épiphanie

Le Syndicat national des Travailliers de bois à placage de l'Épiphanie vient de signer une nouvelle convention collective de travail de 3 ans avec la Cie Québec Veneur de l'Épiphanie.

Ce contrat, rétroactif au 1er janvier 1965, comporte notamment des augmentations dans les salaires de 4 cents l'heure cette année, 5 cents l'heure l'an prochain et une troisième de 5 cents dans la dernière année du contrat.

Les heures de travail, qui seront de 50 heures cette année, seront graduellement réduites à 49 et 48 dans chacun des deux dernières années du contrat.

La clause des vacances qui prévoit déjà 2 semaines de vacances payées après 3 ans, sera améliorée en portant ces vacances à 2 semaines mais payées pour trois semaines après 15 ans de service.

Les fêtes chômées et payées seront portées à 8 fêtes pour les trois années du contrat. Une clause d'assurance groupe prévoit que l'employeur paiera 75% des primes au lieu de 40% comme auparavant.

Cette convention fut négociée par M. Noël Lacas représentant syndical de la C.S.N. à Joliette accompagné de M. Herman et Hervé Pimparé négociateurs pour le syndicat.

La Cie était représentée par MM. Langlois et Bellemare

Vos péchés journaliers ont besoin de croix journalières, et elles sont la meilleure pénitence puisque c'est Dieu lui-même qui vous l'impose.

25e congrès régional du Conseil Central des Syndicats Nationaux

Les Syndicats nationaux affiliés au Conseil Central de Joliette tiendront leur 25e congrès régionaux le 27 et 28 mars prochains. De fait le premier congrès régional s'est tenu en août 1943 mais au cours des premières années du syndicalisme il y avait annuellement deux congrès.

L'année écoulée fut prospère sur le plan syndical et pour la première fois, depuis la fondation du Conseil Central de Joliette le

nombre de délégués susceptibles de participer au congrès dépassera la centaine.

Les délégués officiels prendront connaissance des divers rapports de l'année et étudieront les mesures utiles à assurer la vie active du syndicalisme dans la région. Le congrès sera sous la présidence de M. Charles Henri, président du Conseil Central de Joliette.

De quoi faire jubiler...le Fr. Untel

Le 25 février, avait lieu à l'école du Christ-Roi le concours annuel d'art oratoire de cette institution. Ce concours avait débuté au mois de novembre au niveau des classes.

A cette représentation, 24 concurrents montèrent sur les tréteaux. Trois d'entre eux se sont mérité un trophée: MM. Jean-Pierre Dion (7e année A), Normand Bazinet (5e B) et Richard Rodeau (2e A). De plus trois d'entre eux se sont mérité un prix en argent: Richard Boisclair (5e A), André Frève (6e B) et Richard Breault (2e B).

Le jury, composé de Gaëtan Riopel de Barthelemy-Joliette formaient le jury.

Nos félicitations vont aux gagnants bien sûr, mais aussi aux professeurs qui ne craignent pas d'ajouter à leur tâche quotidienne pour améliorer l'art de parler chez nos enfants, mais aussi au Directeur de l'école, M. T. Chamberlain, c.s.v., initiateur de cette heureuse tradition au Christ-Roi.

LA CROIX-ROUGE TOUJOURS PRÊTE À AIDER

CANTON DE RAWDON SOUMISSION

Des soumissions scellées dans des enveloppes portant l'inscription "SOUMISSION" et adressées au soussigné seront reçues jusqu'à 5 h. p.m. le 29 mars 1965, pour l'achat d'un camion de la description suivante:

- 1 camion moteur 8 cylindres à gazoline environ 400 P.C.
- Classe 29,000 livres
- Empattement 157 pouces
- Essieux commandé avant 11,000 livres
- Différentiel arrière 22,000 livres
- Châssis renforcé
- Prestone
- Clignoteurs avant et arrière et lumières réglementaires
- Chauffe-vent et dégivreur à haut débit (Heavy Duty)
- Ressort de Charge et avant
- Tachomètre
- Réservoir de 40 gallons
- Conduite hydraulique
- 6 pneus 1000 x 20, 12 plis
- Roues à raies
- Batterie à haut débit (Heavy Duty)
- Klaxon double
- Clignoteur rotatif à haut débit (Heavy Duty)
- 1 globe de dôme bleu — 1 globe de dôme ambre
- Embrayage à 2 plaques
- 2 miroirs West-Coast
- Amortisseur avant
- Transmission à 5 vitesses avant
- Garde-boue (Mud Flaps)
- Freins pneumatiques
- Crochets à remorquage, avant et arrière

1 boîte à bascule 15 tonnes avec cric hydraulique longueur 12 pieds tout acier côté 34 pouces de haut, porte à double action arrière hauteur 44 pouces, plancher acier 3/16 côté 10 gages et lumières réglementaires. Couleur du camion et boîte "jaune".

La Corporation se réserve le droit d'accepter ni la plus haute ni la plus basse ni aucune des soumissions.

Claude-H. Tessier, secrétaire-trésorier Corporation du Canton de Rawdon Boîte Postale 730

1	2	3	4	5	6	7	8	9	10	11	12
1											
2											
3											
4											
5											
6											
7											
8											
9											
10											
11											
12											

HORIZONTELEMENT VERTICALEMENT

- 1—Causais de l'inquiétude, de la frayeur. — Notre province (Québec) en contient des centaines.
 - 2—Ville importante du Québec (Verchères) sur le Richelieu. — Dans le nom d'une paroisse du Québec (Lavolette) près de Grand-Mère.
 - 3—Phonétiquement; ave. — Sainte. — Utiles pour unir deux rives.
 - 4—Amenas vers soi. — Mit en ordre.
 - 5—Condiment. — Soutient en construction un navire. — Anagramme de "lis".
 - 6—Rosée sur les feuilles. Infinitif.
 - 7—Double. — Produits des élancements.
 - 8—Suc épuré d'un fruit cuit. — Du verbe "avoir". — A-valée.
 - 9—Appareil de navigation aérienne (pl.). — Dommage financier.
 - 10—Élève, fait monter. — Durillon. — Année.
 - 11—Charge d'un âne. — Appuient, placent contre.
 - 12—A moi. — Ville du Québec (Joliette) sur la rivière l'Assomption, connue autrefois sous le nom L'Industrie.
- 1—Le mot tout désiré des quillieurs. Le sort du Canada en fut décidé sur ces plaines en 1759 le 13 septembre.
- 2—Ville en face de Québec. — Le boeuf est de cette espèce.
- 3—Aluminium. — Rouge à gorge. — Vents du Nord.
- 4—Une paroisse du Québec (Bagot), voisine de St-Hyacinthe est sous le patronage de cette sainte. — A l'audace de.
- 5—Tout aliment apprêté. — Prend ça et là ce qui a été laissé par d'autres.
- 6—Possède. — Enlevais la vie. — Préfixe.
- 7—Personnel. — D'un verbe gai. — Il entoure le cou.
- 8—Le "moha" en est une variété. — Devenu pâle.
- 9—Possessif. — La ville principale de ce comté est Mont-Laurier.
- 10—Etoffe de coton, de lin, etc. Certain. — Conjonction.
- 11—Attaché des animaux de trait à une voiture. — Existait.
- 12—Évêque d'Arles, il combattit l'arianisme, le Québec dénomme une paroisse du comté de Rouville en son honneur. — Greffe.
- Jean-Claude Langlois

- Solution des mots croisés de la semaine dernière
- HORIZONTELEMENT
- 1—CAMP ENVERRA
 - 2—ISAAC SERRES
 - 3—SPIRAL NE MT
 - 4—TES NARD OIR
 - 5—ES BABA ANSE
 - 6—REDEVANCE
 - 7—REGALANTE
 - 8—VELU LUNE DE
 - 9—ECU CEDE AIR
 - 10—NO ME ELEVER
 - 11—TRAINE EMISE
 - 12—EDITEUR USER
- VERTICALEMENT
- 1—CISTES VENTE
 - 2—ASPES RECORD
 - 3—MAIS RELU AI
 - 4—PAR BEGU MIT
 - 5—CANADA CENE
 - 6—LABELLE EU
 - 7—NS RAVAUDE
 - 8—VEND ANNELE
 - 9—ERE ANTE EMU
 - 10—RR ONCE AVIS
 - 11—REMISE DIESE
 - 12—ASTRE FERRER

CANTON DE RAWDON SOUMISSION

Des soumissions scellées dans des enveloppes portant l'inscription "SOUMISSION" et adressées au soussigné seront reçues jusqu'à 5 h. p.m. le 29 mars 1965, pour l'achat d'un camion de la description suivante:

- 1 camion moteur 8 cylindres à gazoline environ 400 P.C.
- Classe 29,000 livres
- Empattement 157 pouces
- Essieux avant 11,000 livres
- Différentiel arrière 22,000 livres, deux vitesses avec changement électrique.
- Châssis renforcé
- Prestone
- Clignoteurs avant et arrière et lumières réglementaires
- Chauffe-vent et dégivreur à haut débit (Heavy Duty)
- Ressort de charge en avant
- Tachomètre
- Réservoir de 40 gallons
- Conduite hydraulique
- 6 pneus 1000 x 20, 12 plis
- Roues à raies
- Batterie à haut débit (Heavy Duty).
- Klaxon double
- Clignoteur rotatif à haut débit (Heavy Duty)
- 1 globe de dôme bleu — 1 globe de dôme ambre.
- Embrayage à 2 plaques
- 2 miroirs West-Coast
- Amortisseur avant
- Transmission à 5 vitesses avant
- Garde-boue (Mud Flaps)
- Freins pneumatiques
- Crochets à remorquage, avant et arrière

1 boîte à bascule 15 tonnes avec cric hydraulique longueur 12 pieds tout acier côté 34 pouces de haut, porte à double action arrière hauteur 44 pouces, plancher acier 3/16 côté 10 gages et lumières réglementaires. Couleur du camion et boîte "jaune".

La Corporation se réserve le droit d'accepter ni la plus haute ni la plus basse ni aucune des soumissions.

Claude-H. Tessier, secrétaire-trésorier Corporation du Canton de Rawdon Boîte Postale 730

Ouverture

Salon de barbier
113, rue St-Pierre
ST-ALPHONSE DE RODRIGUEZ
MARDI, LE 23 MARS
Claude Pellerin, propriétaire

L'été s'en vient venez dès maintenant vous choisir une bonne voiture

GARANTIE

1962 ACADIAN Convertible, 6 cylindres, automatique, radio. Très belle voiture.	1962 FORD "Galaxie 500", 2 portes, toit rigide, V-8, automatique, radio, servo-freins et direction. Très bonne mécanique.
1962 RENAULT Camion Panel, ½ tonne.	1962 FORD "Galaxie 500", 2 portes, toit rigide, 6 cylindres, automatique, radio, très propre.
1963 Volkswagen "1500", station.	1962 PONTIAC "Laurentian", 2 portes, toit rigide, 6 cylindres, radio. Belle valeur.
1963 PONTIAC "Strato-Chief", 6 cylindres, automatique, radio. Bas millage.	1960 PONTIAC 2 portes, 6 cylindres, automatique, radio. Moteur neuf, garantie 90 jours.
1963 COMET 2 portes, 6 cylindres, radio, transmission régulière. Peinture neuve.	1957 FORD 4 portes, sedan, 6 cylindres, radio, prix d'abaissé.
1960 CHEVROLET "Biscayne", 4 portes, sedan, 6 cylindres.	1957 DODGE 4 portes, toit rigide, V-8, automatique, très propre. Belle voiture d'occasion.

Tél.: 756-8250

LES EQUIPEMENTS DE BUREAU **Martin**

VENTE ET SERVICE

552, rue De Lanaudière
Joliette

- Ameublement de bureau
- Dactylo
- Machine à additionner
- Photocopieur
- Duplicateur
- Machine à dicter

REPRESENTANT EXCLUSIF DES PRODUITS:

- Remington Rand
- A.B. Dick
- Office Specialty
- Philipps (Machine à dicter)

ATELIER DE REPARATIONS BIEN EQUIPE

Vente-Location-Service

EN CAS D'ACCIDENT

DEBOSSAGE PEINTURE LETTRAGE

G. DENOMME

ENSEIGNES NEON LETTRAGE DE CAMIONS

167, St-Charles-Borromée N. Joliette 756-4150