



# L'AVENIR DU NORD



Pour information  
**TEL.  
GE 8-1350**

HEBDOMADAIRE DEVOUE AUX INTERETS DE ST-JEROME ET DU DISTRICT  
Fondateurs: Wilfrid Gascon et Jules-Edouard Prévost

1897-1962

1897-1962

"Le mot de l'avenir est dans le peuple même: nous verrons prospérer les fils du Saint-Laurent". — Benjamin Sulte.

Vol. 65 — No 15 — St-Jérôme, — Mercredi, 12 décembre 1962

Prix: 10 sous



## UN NOUVEAU CLIMAT POLITIQUE

Le régime de l'Union Nationale portait la marque du paternalisme, de l'obscurantisme et de la dictature de son chef. Les élections de 1960 ont commencé une ère de démocratie, de justice et de liberté. Le principe des soumissions publiques, la réorganisation de la police provinciale, etc., etc., ont établi un système d'honnêteté qui remplace le régime de corruption de l'Union Nationale.

## DRÔLE D'ATTITUDE DE JEAN-JACQUES BERTRAND

Pendant 10 ans, Jean-Jacques Bertrand, député de Missisquoi, a été député puis ministre de l'Union nationale; partant, il a vu et connu de près le régime de corruption. Il n'en a pas été dégoûté puisqu'il est resté au sein de ce Parti.

Lors de la Convention de Québec, il a été le candidat des partisans qui réclamaient l'épuration de l'Union nationale.

Il a subi une cuisante défaite aux mains de Danny Boy Johnson, qui avait l'appui des profiteurs et des gavés du Parti. Tout de même, Jean-Jacques Bertrand n'a pas été dégoûté et il y est resté.

Au cours de la dernière campagne électorale, marquée par les appels démagogiques de son chef, il s'est fait le complice et le premier lieutenant de celui-ci. Il n'a pas été scandalisé et il y est encore resté.

Une telle attitude permet de douter de sa sincérité quand il déclare qu'il demeure de l'Union nationale, avec l'espoir de la situer dans un climat nouveau.

## DEPART DE L'HON. M. FULTON

L'honorable M. Fulton était certainement l'un des plus brillants — sinon le plus brillant — des Ministres du gouvernement Diefenbaker.

Son chef ne lui a jamais pardonné, pas plus qu'à l'honorable M. Fleming, d'ailleurs, l'audace qu'il avait eue de se laisser mettre en nomination comme aspirant-chef du Parti conservateur.

Depuis, il l'a baloué, contredit et tenté de l'asservir.

La dernière insulte dont M. Fulton a été la victime est de date récente: après les élections de 1960 il était à prévoir que l'honorable M. Fulton, jusqu'alors Ministre de la Justice, deviendrait Ministre des Finances; loin de là il a été

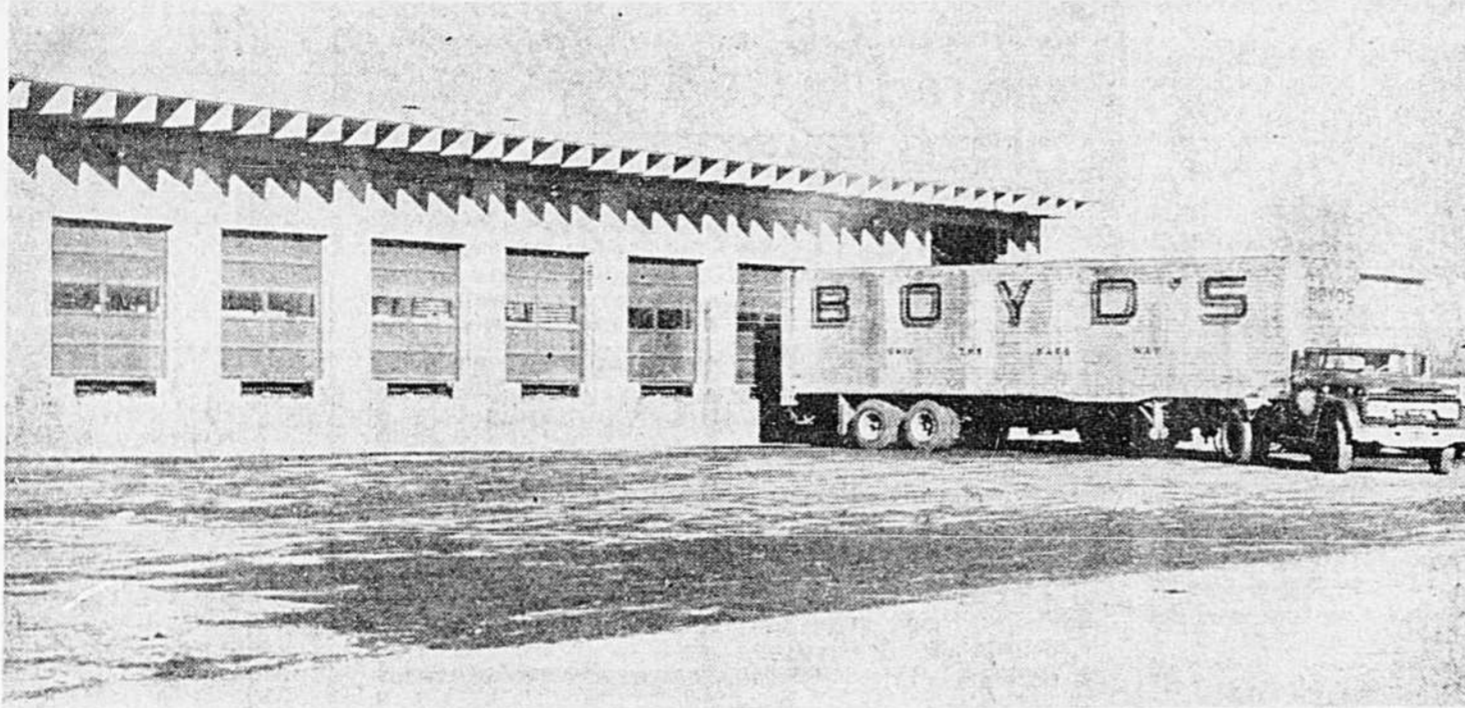
## Ouverture des magasins durant la période des Fêtes

A partir du 13 décembre les magasins seront ouverts tous les soirs jusqu'à 10 heures p.m. excepté les samedis et les veilles de fêtes où ils fermeront à 6 heures p.m. Le 2 janvier 1963 les magasins seront fermés toute la journée. Les magasins d'alimentation suivront l'horaire habituel.

L'Association des marchands de St-Jérôme affiliée à la chambre de Commerce de St-Jérôme.

## Nouveau terminus-entrepôt de \$250,000

# Boyd's Express, 32 ans de progrès dans le domaine du transport routier



nommé Ministre des Travaux publics. Désireux de servir son Parti avec loyauté, l'honorable M. Fulton n'a jamais protesté publiquement; il trouve une porte de sortie élégante en acceptant la lourde responsabilité de devenir Chef du Parti conservateur provincial de la Colombie britannique alors que le Parti conservateur dans cette Province est quasi-inexistant. Son départ affaiblit davantage le gouvernement Diefenbaker.

## QUELLE CREDULITE!

Une étude sérieuse s'impose afin de connaître les facteurs qui ont déterminé l'étonnant succès des Créditistes aux dernières élections.

Un grand nombre d'électeurs, pour célébrer leur victoire, ont déjà expliqué leur vote: certains ont cru qu'un gouvernement créditiste ferait disparaître toute dette publique dans la Province de Québec.

Il n'y a évidemment aucune limite à l'ignorance!

Boyd's Express, une compagnie de transport lachutoise qui célèbre cette année son 32<sup>e</sup> anniversaire de fondation, vient de procéder à l'ouverture d'un terminus de 45 pieds sur 80 sur la Montée de Liesse, à Montréal. Construit au coût de \$250,000., ce terminus de 12 portes fait la jonction entre l'île de Montréal, la route trans-canadienne et les routes 8 et 11. Boyd's Express dessert tout le nord ouest de la province de Québec et la firme compte présentement 80 remorques comparativement à l'unique camion en service en 1930 et conduit par M. Nat Boyd, le président actuel de la compagnie.

C'est le 1<sup>er</sup> avril 1930 que la compagnie fut fondée et que le premier et seul camion, au volant duquel se trouvait M. Nat Boyd, quittait l'entrepôt de la rue de la Fonderie pour effectuer son premier voyage à Montréal. Trois mois plus tard, J. Walter Scott devenait le premier employé et en 1931 le personnel comptait 3 membres tandis que l'entrepôt déménageait rue Robert. Par la suite, on con-

fia la direction d'un petit bureau à Paul (Pep) Parizeau. En 1940, le bureau et les entrepôts s'établissaient dans une bâtisse nouvellement construite, chemin Béthanie, juste aux limites de la ville.

L'entrepôt et le bureau de Montréal firent de rapides progrès et en 1946 M. Boyd acquit les intérêts d'un terminus moderne avec deux autres firmes de camionnage à 1450, rue Bar-

En 1947, Boyd's Express achetait le permis de transport Frank McKinnon ce qui lui permettait d'étendre son service jusqu'à Gatineau, là où se trouve le plus gros plan de la Canadian International Paper, de même que tous les subsidiaires de cette compagnie.

Durant la seconde guerre mondiale, Boyd's Express effectua du transport quotidien durant six mois entre Montréal et New Jersey, transportant du matériel de guerre. Lors d'une mission spéciale le service s'étendit aussi loin qu'à Chattanooga, Tennessee, un voyage de près de 3,200 milles.

Plusieurs des immenses remorques annoncent les industries locales.

En juillet 1953 un nouveau garage fut construit à Lachute et la vieille bâtisse s'ajouta à l'entrepôt. A peu près à la même date un bureau et un entrepôt furent construits à Buckingham afin d'améliorer le service sur cette ligne. La compagnie compte aussi une succursale sur la ligne de Gatineau.

En 1960, Boyd's Express se portait acquéreur de l'entreprise de transport Charlebois, de St-André, pour étendre son service dans les comtés d'Argenteur et Deux-Montagnes.

A l'occasion de l'ouverture du nouveau terminus, M. Boyd eut un bon mot à l'endroit des employés de la firme et déclara que l'expansion de la compagnie était due à la collaboration et à la loyauté de tous les membres qui composent cette compagnie progressive. La clientèle de la compagnie y a aussi été pour quelque chose dans l'expansion du service et M. Boyd a chaleureusement remercié tous ceux qui ont fait confiance à son entreprise au cours des années passées.

## Le prolongement de l'autoroute St-Jérôme — Ste-Adèle prêt dès décembre 1963

### Le parcours St-Jérôme Ste-Adèle présentera aux usagers un panorama unique



L'Office des autoroutes du Québec réunissait jeudi dernier au Mont-Gabriel les journalistes à une conférence de presse, où on a discuté des progrès du prolongement de l'autoroute St-Jérôme Ste-Adèle. De gauche à droite, on remarque: MM. Lucien Letendre, ingénieur conseil; Roger Trudeau, ingénieur en chef des autoroutes du Québec; Claude Rouleau, commissaire; Guy Poliquin, président de l'Office des Autoroutes du Québec et Paul Prévost, commissaire.



On voit ici une partie de l'autoroute, en face de l'usine de filtration de St-Jérôme, à la Côte Boucane. L'autoroute sera élevée à la hauteur du tuyau que l'on remarque au centre de la photo.



Ici, photo prise du ski-tow Parent. L'autoroute passe en bas de la côte. On remarque à l'arrière plan, le village de Lesage. Un peu au sud de cet endroit, le gouvernement provincial aménagera un parc de grande dimension entre l'autoroute et la rivière du Nord.

Le trajet Montréal-Ste-Adèle, via l'autoroute des Laurentides, s'effectuera en 40 minutes. Comme on le sait, les travaux du prolongement de cette voie progressent rapidement et les automobilistes pourront l'utiliser dès décembre 1963 jusqu'à Ste-Adèle.

M. Poliquin a fait cette déclaration aux journalistes à l'issue d'une visite des travaux en cours dans deux des trois sections du prolongement de la voie rapide de St-Jérôme à Ste-Adèle.

La première section, qui s'étend de St-Jérôme jusqu'à St-Sauveur, est déjà complétée à 30%. C'est la firme H.J. O'Connell qui a obtenu le con-

## Mise au point concernant le déficit

Le président de l'Office des autoroutes, M. Guy Poliquin, a fait une mise au point relativement à un article publié à Montréal, dans un journal du matin et qui était intitulé "L'Office des Autoroutes: DEFICIT de \$9 MILLIONS". Après avoir cité le déficit de l'exercice terminé le 31 décembre 1961 comme étant de \$4,126,716.53, le journal en question déclare que "si on y ajoute le déficit de l'année 1960, on arrive à un déficit accumulé de \$9,674,245. au 31 décembre 1961".

A ce sujet, le président de l'Office des autoroutes a précisé que ce déficit accumulé n'incluait pas seulement les années 1960 et 1961, mais également les années 1958 et 1959, et que ce déficit était dû au fait que le premier tronçon de l'autoroute des Laurentides, terminé en 1959, avait coûté environ \$25 millions, soit près de 40% de plus qu'on avait prévu.

## CONSEIL D'ADMINISTRATION 1962-63 de la SOCIÉTÉ ST-JEAN-BAPTISTE DU DIOCÈSE



Réunis lors du Congrès général de la Société tenu à St-Jérôme les 10 et 11 novembre dernier, les délégués officiels des sections affiliées ont désigné les membres du Conseil général pour l'année 1962-63. Le Conseil diocésain de la Société St-Jean-Baptiste se compose de 18 membres dont sept forment le Conseil exécutif.

Voici les responsables élus: Assis, de gauche à droite: M. Maurice Vallières, conseiller; M. Aldé Grégoire, secrétaire; Mgr Laurent Presseault, aumônier diocésain; M. Maurice Dumas, président général; M. Conrad H. Legault, vice-président; M. Roland Cadieux, trésorier; M. Ernest Sarrazin, conseiller. Debout, dans le même ordre: MM. les Directeurs: Sylvestre Labelle, Ste-Thérèse; Robert Trudel, Mont-Rolland; Augustin Papineau, Terrebonne; Marc Latour, St-Benoit; Me Claude Paquette, Terrebonne; Victor Meilleur, St-Janvier; Fernand Cataford, St-Benoit et Lucien Meilleur, St-Augustin. N'apparaissent pas sur cette photo: M. le Dr Charles Léonard, directeur; M. Bernard Lalonde, vice-président; M. Hervé Major, directeur; M. Georges Labonté, directeur. Sous la juridiction immédiate du Conseil d'administration, la Société maintient des bureaux à St-Jérôme. La Permanence diocésaine est responsable de l'administration générale de l'organisme et Jérôme. Elle a la responsabilité d'organiser les grandes initiatives régionales, surveille la marche du Cercle d'Entraide et prépare les programmes d'étude et d'action des nombreuses œuvres qui en dépendent. Elle a la responsabilité de l'organisation de l'étude et d'action des sections locales. Les employés permanents de la Société sont: M. Guy Mercier, Directeur général, Mlle Louise Desautels, assistante et Mlle Nicole Gauthier, secrétaire. Rappelons ici que notre Société nationale compte maintenant plus de 6,000 membres répartis dans 45 paroisses de notre diocèse.

## Elu Président



Dimanche le 2 décembre avait lieu à l'école de Métiers de St-Jérôme une réunion des anciens élèves dans le but de fonder une amicale des anciens élèves. A cette réunion M. GEORGES R. DUNNIGAN fut élu président fondateur de l'amicale. Nous lui souhaitons beaucoup de succès dans la campagne de recrutement qu'il organise présentement.

# L'AVENIR DU NORD

JOURNAL HEBDOMADAIRE FONDE EN 1897  
Publié à Saint-Jérôme, Cté. Terrebonne  
295, St-Georges - C.P. 160 - Tél. 8-1350

Autorisé comme envoi postal de deuxième classe, ministère des Postes, Ottawa

## ADMINISTRATION ET REDACTION :

Rédacteur-Gérant: J. Geo. Dunnigan — Publiciste: Georgette Dunnigan

L'AVENIR DU NORD est publié par L'Avenir du Nord Ltée, et imprimé aux ateliers de l'Imprimerie St-Jérôme Inc., 303 Ave. Parent, St-Jérôme, Qué.



Chalet au Mont-Gabriel surplombant la route No. 11. L'Autoroute passera en bas vers la gauche.

### LE PROLONGEMENT...

(suite de la page 1)  
trat de cette partie du prolongement au prix de \$3,022,073.08.

Les travaux de la deuxième section, comprenant la partie qui traverse les villages de Prévost, Piedmont et St-Sauveur, ont été divisés en deux tronçons. Le premier, de Prévost à St-Sauveur, d'une longueur de 3.21 milles, a été adjugé à la Cie Champlain Construction au prix de \$1,973,416.16. Les travaux de cette section sont complétés à environ 20%.

Le deuxième tronçon, de St-Sauveur au Mont-Gabriel, d'une longueur de 2.12 milles, est exécuté par la Cie Charles Duran-

ceau Ltée pour la somme de \$1,429,904.86.

La Cie Janin Construction Ltée vient d'entreprendre les travaux de la troisième section au coût total de \$4,156,809.13.

M. Poliquin a fait part de quelques changements qui avaient été apportés au tracé initial des ingénieurs.

Ainsi, à St-Sauveur, l'Autoroute, au lieu de traverser le village entre l'école et l'église, contourne cet endroit de villégiature en se rapprochant de la route no 11. De même, au Mont-Gabriel, la voie rapide sera construite au sud du Gabriel Lodge alors qu'elle devait être beaucoup plus au nord.

De St-Jérôme à Ste-Adèle, l'autoroute n'aura que quatre voies, deux dans chaque direction, alors qu'on en compte six de Montréal à St-Jérôme. M. Poliquin explique que les prévisions des ingénieurs-conseils en circulation ont établi que quatre voies seraient suffisantes pour absorber la circulation sur cette artère jusqu'en 1991. "Cependant, ajoute-t-il, des prévisions ont quand même été faites pour l'addition d'une autre voie lorsque la densité du trafic l'exigera".

Le nouveau tracé desservira plus adéquatement les centres touristiques que les plans préliminaires de cette partie de la

voie rapide qui initialement avaient été tracés beaucoup plus à l'ouest en passant à cinq et six milles à l'arrière des stations de sports d'hiver.

"Pour des raisons sociales et économiques, nous avons changé les premiers plans de ce prolongement", déclare M. Guy Poliquin, président de l'Office des Autoroutes du Québec. "Le tracé définitif, en voie de réalisation, se situe beaucoup plus près des centres touristiques. En desservant les centres de ski et de villégiatures, nous avons conscience de permettre ainsi à l'Autoroute des Laurentides d'être plus fonctionnelle" ajoute-t-il.

M. Poliquin souligne la coopération des propriétaires des plus importants centres de ski qui ont cédé des lisières de terrains afin de permettre la construction de l'autoroute à quelques pas seulement des centres d'attractions touristiques.

Le tracé de l'autoroute, à la hauteur de Ste-Adèle, rejoignait la route no 11 en passant au sud de ce village. Pour expliquer la décision des commissaires de la nouvelle route au nord de Ste-Adèle, M. Poliquin explique, que l'Office des Autoroutes permet ainsi au ministère de la Voirie d'économiser \$5,000,000, somme que le gouvernement envisage de dépenser pour dégager la circulation très dense au coeur même du village.

M. Guy Poliquin s'est dit très satisfait de la marche des travaux en cours.

### Bell Tel Co.

## Service automatique à St-Lin

Dimanche matin, le 16 décembre, les usagers du téléphone desservis par le central de St-Lin pourront bénéficier du service automatique, annonce M. Bernard-H. Parent, gérant régional de la compagnie de téléphone Bell.

Le central téléphonique de St-Lin groupe quelque 800 clients, soit ceux de St-Lin, de St-Calixte et de St-Joachim.

En raison de l'inauguration de ce service par commutation électronique, chaque usager du téléphone se verra attribuer un nouveau numéro. Ce numéro, débutant avec l'indicatif de central, 223, sera composé de sept chiffres et sera inscrit dans l'annuaire de Joliette dont la distribution commencera d'ici quelques semaines.

M. Parent a ajouté que les clients des trois localités reliés au central de St-Lin devront composer un numéro à sept chiffres au complet pour qu'un appel local soit acheminé.

Pour obtenir l'aide de la téléphoniste pour logger un appel



Même M. Guy Poliquin, président des Autoroutes se sert de sa caméra pour prendre des photos. Ici, on le voit face à St-Sauveur et ses côtes 68-69-70 le coup d'oeil en vaut la peine. A droite, on remarque M. Roger Trudeau ingénieur en chef.

interurbain, l'usager n'aura qu'à signaler le chiffre 0.

M. Parent invite les clients à se procurer le Carnet Bleu de numéros de téléphone afin d'y inscrire tous les numéros d'utilité courante. On peut en obtenir un exemplaire aux bureaux d'affaires de la compagnie à St-Jérôme ou à Joliette.

## Les étudiants libéraux de l'U. de M. réclament le droit de vote à 18 ans

La Commission politique de l'Association des étudiants libéraux de l'Université de Montréal a adopté au début de cette semaine une résolution réclamant le droit de voter dès l'âge de 18 ans.

C'est au cours d'une séance régulière de cet organisme que la résolution fut prise en raison des précédents commis par le Gouvernement fédéral, en ce qui concerne l'Armée canadienne et par le Gouvernement de la Saskatchewan pour tous ces citoyens. La résolution tient aussi compte du rajeunissement de l'électorat qu'entraînerait une telle mesure.

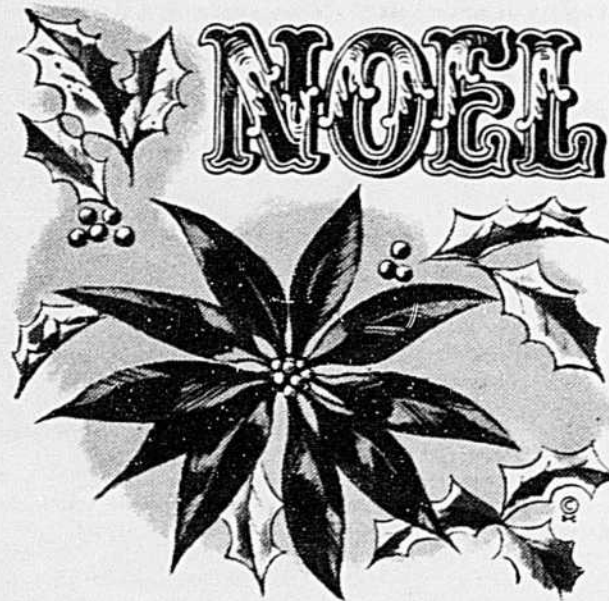
C'est au nom de ces considérations que "La Commission politique de l'Association des étudiants libéraux de l'Université de Montréal recommande à la Législature du Québec de fixer à 18 ans l'âge du vote.

C'est au nom de ces considérations que "La Commission politique de l'Association des étudiants libéraux de l'Université de Montréal recommande à la Législature du Québec de fixer à 18 ans l'âge du vote.

## Alcooliques anonymes!

Si vous voulez boire et le pouvez c'est votre affaire; Si vous voulez arrêter de boire et ne le pouvez pas c'est notre affaire

Appelez  
GE. 8-1768  
GE. 2-7731  
ST-JEROME



## Ce Jour-là

PERSONNE N'A LE DROIT

D'ÊTRE HEUREUX TOUT SEUL...

SOYEZ GÉNÉREUX

A LA

# GUIGNOLÉE

SAMEDI LE 15 DECEMBRE

Une collecte d'argent, de vêtements, de victuailles, de jouets, bonbons, etc., sera faite de porte en porte, pour venir en aide aux familles sans travail, aux nécessiteux et infortunés du Grand St-Jérôme.

Chacune des paroisses aura son organisation propre à elle, et le projet d'ensemble est sous les auspices des Chevaliers de Colomb, Conseil 1892, Saint-Jérôme.

- Earl Ladouceur : Président Général
- Roland Giroux : Président Paroisse Cathédrale
- Roméo Turner : Président Paroisse St-Antoine des Laurentides
- Aldéric Guay : Président Paroisse St-Lucien
- Claude Wilson : Président Paroisse Ste-Marcelle
- Emilien Meilleur : Président Paroisse Ste-Paule
- Eugène Hatin : Président Paroisse Notre-Dame de la Salette

Tous ceux qui désirent "courir" la guignolée, pourront s'adresser aux représentants respectifs de chacune de leur Paroisse. Le triage de tous les objets ramassés, la préparation et la distribution des paniers de Noël, seront à l'entière discrétion de chacune des paroisses concernées.

INVITATION à toutes les âmes généreuses, afin de donner un peu plus de joie au coeur de nos pauvres.



## CHEVALIERS DE COLOMB

CONSEIL 1892 ST-JEROME

PHILIPPE THIVIERGE, GRAND CHEVALIER

Tél.: GE. 8-6263



J. SARTO PERREULT  
votre distributeur



VOUS EN SOHAITE  
une BONNE...  
une VRAIE BONNE..



UNE VRAIE BONNE DOW

**A.A.L. METAL**  
**AA**  
 INCORPORÉE 1949  
 ST. JÉRÔME

- Charpente d'acier
- Escalier de sauvetage
- Erection avec "Crane"
- Service d'ingénieur
- Estimé Gratuit

Albert-André Lanthier,  
 prop.  
 St-Jérôme Tél. GE 8-6491



# L'AVENIR DU NORD

LE PLUS ANCIEN HEBDOMADAIRE DES LAURENTIDES

295, rue St-Georges Tél. GE. 8-1350

St-Jérôme

Soutenons nos industries, elles sont un gage de la prospérité de notre vaillante population ouvrière.

Assurons le progrès de Saint-Jérôme en encourageant notre commerce local



GE. 2-4243

GE. 2-4433

**GERMAIN BOCK, c.r.**

AVOCAT

268 rue St-Georges

St-Jérôme

Mercredi, 12 décembre 1962

AVENIR DU NORD

Page 3

L'OPINION LIBRE

## EN MARGE D'UN DÉBAT SOCIOLOGIQUE

Comme tout le monde, le 4 octobre, j'ai attentivement écouté le débat télévisé Marchand-Caouette.

C'est avec la plus grande objectivité possible que je veux commenter cette rencontre d'un chef syndical et d'un chef politique discutant, à partir de points de vue très différents, trois sujets entre plusieurs, d'un caractère hautement social.

Permettez-moi de vous confier que ces trois sujets m'intéressent vivement depuis mon entrée dans le journalisme, il y a quarante-trois ans.

Je veux d'abord défendre le Syndicalisme.

Bien que les faux pas ne manquent pas dans le cheminement des syndiqués, je vois dans le syndicalisme l'institution sociale éminemment bienfaisante qui, durant les dix-neuvième et vingtième siècles, a réalisé les oeuvres immenses que voici:

1. Au prix d'une organisation rendue excessivement difficile à mettre sur pied, par la faute des travailleurs individualistes et surtout des employeurs encore plus individualistes, le Syndicalisme a pu enfin grouper les travailleurs et leur permettre de se faire entendre auprès des gouvernants et de la classe patronale.

2. Par ses pressions inlassables sur l'Etat, dont les faux dogmes du libéralisme économique avaient fait un complice inconscient, parfois même trop conscient, hélas! de l'exploitation des travailleurs par les employeurs, le Syndicalisme a contribué puissamment à faire naître puis à développer, suivant les impérissables directives données par Léon XIII dans "Rerum Novarum", ce droit nouveau qui est la véritable "Charte civile des travailleurs", l'encyclique "Rerum Novarum" étant leur charte morale.

"Car", écrit Pie XI, "tandis que chancelaient les faux dogmes du libéralisme, qui paralysaient depuis longtemps toute intervention efficace des pouvoirs publics, l'Encyclique déterminait dans les masses elles-mêmes un puissant mouvement favorable à une politique plus franchement sociale; elle assurait aux gouvernants le précieux appui des meilleurs catholiques, qui furent souvent, dans les assemblées parlementaires, les promoteurs illustres de la législation nouvelle. Bien plus, c'est par des prêtres, profondément pénétrés des doctrines de Léon XIII, que plusieurs lois sociales récentes ont été proposées aux suffrages des Parlements; c'est par leurs soins vigilants qu'elles ont reçu leur pleine exécution.

"De cet effort persévérant un droit nouveau est né, qu'ignorait complètement le siècle dernier, assurant aux ouvriers le respect des droits sacrés qu'ils tiennent de leur dignité d'hommes et de chrétiens. Les travailleurs, leur santé, leurs forces, leur famille, leur logement, l'atelier, les salaires, l'assurance contre les risques du travail, en un mot tout ce qui regarde la condition des ouvriers, des femmes spécialement et des enfants, voilà l'objet de ces lois protectrices."

Ce "droit nouveau" suggéré par Léon XIII et loué si éloquemment par Pie XI et ses illustres successeurs, voilà la plus grande conquête sociale de notre époque.

Et la vérité intégrale m'oblige à rappeler que cette incomparable conquête sociale, c'est à leurs syndicats et à tous les syndicalistes que les ouvriers la doivent toute entière.

3. Si les syndicats catholiques et neutres n'avaient pas existé ou s'ils n'avaient pas réclamé miette par miette, avec une héroïque insistance, tout ce "droit nouveau" qui transforme progressivement le régime du travail et les conditions de vie de l'humanité, voici ce qui serait arrivé:

La fameuse "initiative privée libre", l'abstention lâche et coupable de l'Etat en face de la "misère imméritée" si éloquemment dénoncée par Léon XIII, (une autre bizarrerie des crédulistes), et l'inévitable cupidité d'un patronat jouissant d'un pouvoir sans contrepoids, tout cela aurait limité les effets d'une productivité nouvelle inouïe engendrée par la révolution industrielle à l'enrichissement, chaque jour plus scandaleux que la veille, de trop nombreux patrons et de leurs hommes à tout faire, dans la politique et ailleurs.

4. Un quatrième service précieux que les syndicats catholiques et même les neutres ont indéniablement rendu aux peuples occidentaux, c'est de leur avoir servi un rempart contre l'invasion du communisme, ce système auquel on pourrait emprunter quelques idées d'ordre économique, mais dont le matérialisme et l'athéisme agressifs répugnent non seulement aux chrétiens, mais à la plupart des hommes intelligents.

Eugène L'Heureux

## Association Parents-Maîtres M. ROLAND PRUD'HOMME ÉLU PRÉSIDENT



**ROLAND PRUD'HOMME**  
 L'éducation commence par l'exemple: (M. O. Gagnon) — L'éducation est une oeuvre de collaboration: (M. P. Gosselin) — Les parents en comité — Formation des cadres de l'Association des Parents-Maîtres.  
 Le 29 novembre 1962, se formait à l'école Ste-Marcelle la deuxième cellule de l'Association Parents-Maîtres. Parmi les invités d'honneur on remarquait M. l'inspecteur Pierre Gosselin, M. le Docteur Léonard, prési-

dent régional de l'Association Parents-Maîtres, M. le vicaire Hébert, Mme Georges Dunningan, directrice, Mme Dowling, i.d., Révérend Frère Bernard, orienteur, Mme Thinel, i.d., Mlle Thomas, i.d., et le personnel de l'école au grand complet. Les parents ont répondu en grand nombre à cette invitation.

### L'EXEMPLE

M. le Principal, Olivier Gagnon, souhaite la bienvenue aux parents les remerciant de s'intéresser à l'importante question de l'éducation. Que l'éducation doit commencer par le bon exemple que nous devons à nos enfants. "Jamais ceux-ci ne devraient dire: "Mes parents, mes professeurs ne font pas ce qu'ils me disent de faire. Que l'éducation par des discours est une caricature d'éducation. On éduque qu'en étant. Il brosse ensuite le tableau d'une journée de professeur comprenant 10 heures de travail par jour et ajoute: "Si je vous ai raconté cette journée ce n'est pas pour le plaindre (car il aime sa profession et s'y donne corps et âme) mais bien pour détruire cette idée que les professeurs n'ont rien à faire." Il termine par ceci: "Nous sommes réunis

Un message aux pères de famille seulement...



A quoi songez-vous pour votre famille?

Y a-t-il quelque chose en particulier qui aurait le don de plaire tout spécialement à votre famille à Noël... un phono-stéréo, une nouvelle voiture, un appareil de télévision?

Si vous hésitez parce que ce serait trop demander à votre bourse, vous avez avantage à rendre visite à la Banque de Montréal. Au moyen d'un emprunt sous le vocable de Plan de Financement Familial, qui est économique et comporte une assurance-vie, vous pouvez payer votre achat comptant, et rembourser par versements mensuels à la mesure de votre budget.

Pourquoi ne pas vous adresser à votre succursale de la B de M dès aujourd'hui?

BANQUE DE MONTRÉAL

Plan de Financement Familial

Groupez sous le même toit tout le crédit dont vous avez besoin. Prêts économiques comportant une assurance-vie.

SUCCURSALES à votre service dans les LAURENTIDES  
 Succursale Principale de St-Jérôme, 275 rue Labelle:  
 GEORGE FLEURY, gérant  
 Bureaux également à St-Jérôme-Nord, Lachute, Ayersville, Ste-Adèle, Ste-Agathe-des-Monts, St-Adolphe d'Howard, Ste-Thérèse, St-Jovite, Mont Tremblant, St-Antoine des Laurentides.

AU SERVICE DES CANADIENS DANS TOUTES LES SPHÈRES DE LA VIE DEPUIS 1817



Le 6 décembre dernier, décédait M. Edouard Plouffe, époux d'Ernestine Coupal. Il était âgé de 76 ans. M. Plouffe était propriétaire de l'Hôtel Plouffe.

Il laisse dans le deuil ses enfants: Mlle Jeannette Plouffe, Mme Ernest Bastien (Yvette), Mme Maurice Dupras (Marcelle), Mme Arthur Monette (Gabrielle) et M. François Plouffe. Il laisse aussi ses gendres, sa bru, et de nombreux petits-enfants.

Ses funérailles eurent lieu lundi matin en la cathédrale de St-Jérôme, au milieu d'un grand nombre de parents et amis. L'inhumation eut lieu à St-Jovite. (Photo: G. Allaire)

ce soir" non pas pour détruire mais pour construire."

### COLLABORATION

La parole fut cédée à M. l'inspecteur qui renseigna les parents sur les modifications apportées aux bulletins: barèmes des notes, colonne de l'éducation: celle-ci est une oeuvre de collaboration; il est normal que les parents donnent tous les deux mois une appréciation de leurs enfants afin que les maîtres puissent constater l'efficacité de leurs enseignements.

### COMITÉS

Comme deuxième partie de la rencontre les parents furent invités à se grouper pour étudier les questions à l'ordre du jour: Discipline, orientation, travail à domicile, coucher des enfants. Après quoi les secrétaires donnent un rapport complet des discussions. Plusieurs y allèrent de leurs questions. Le Révérend Frère Bernard orienteur fut appelé à donner des directives sur la question orientation. Les parents lui demandèrent d'émettre un résumé concernant les différentes voies à prendre après la 7ième année. Celui-ci a promis de faire un effort pour aider les parents en ce sens en leur fournissant peut-être une brochure.

ASSOCIATION

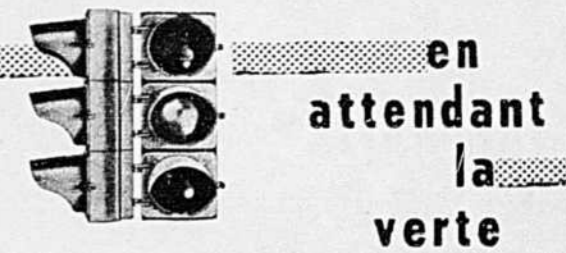
### PARENTS-MAÎTRES

Les parents furent appelés à élire un comité de 7 personnes pour organiser les réunions futures. Ont été élus:

Président: M. Roland Prud'homme  
 Vice-président: M. Albert Proulx  
 Secrétaire: Mlle Pierrette Paquin

Trésorier: Alfred H. Davignon  
 Conseillers: Mme Georges Dunningan, M. Olivier Gagnon, Mmes Hervé Thinel, Alcide Leduc, Robert Lapierre, MM. Gontran Latour, Elphège Blais, Jean Richer, Marcel Lachapelle, Alfred Charbonneau

Aumônier: M. Maurice Hébert.  
 Le comité de l'Association Parents-Maîtres félicite les citoyens de Ste-Marcelle qui furent les premiers à former une A. P.-M. Nous invitons les autres écoles à s'unir à cette innovation dans le Grand St-Jérôme afin de former plus tard un conseil diocésain. Les parents sont une force et ils se doivent de l'exercer afin que les générations de demain soient des plus fortes et puissent se dire: "Nos éducateurs, parents et maîtres furent ceux qui nous ont aidés à devenir un peuple fort."



en attendant la verte

J.G.D.

Maurice Duplessis avait dit: "L'Union Nationale est mon oeuvre et je l'emporterai dans la tombe". A voir le comportement de Danny Boy Johnson et de son acolyte Jean-Jacques Bertrand on peut dire en toute franchise que la mort de l'Union Nationale est proche. Deux autres partis politiques remplaceraient sous peu l'Union Nationale.

Pour la première fois dans l'histoire, on a vendu durant une seule année plus de deux millions de Chevrolet. Les records précédents étaient de 1,818,000 voitures Ford vendues en 1923 et 1,730,097 voitures Chevrolet en 1960.

La maison Lefebvre Autos Ltée de St-Jérôme a fait sa large part pour obtenir ce record.

Un caucus des députés de la province de Québec, sans distinction de parti, vient d'avoir lieu à Ottawa, pour étudier un problème commun: le manque de Canadiens-français à la direction des Chemins de fer nationaux. Les deux-tiers des députés étaient présents et ont rédigé une déclaration conjointe réclamant une plus juste représentation des nôtres. C'est la première fois qu'une pareille chose se produit. C'est un précédent qui aura probablement des suites. C'est l'affaire Gordon qui a provoqué ce caucus nouveau genre. On n'avait toutefois pas invité les chefs provinciaux.

Les 26 décembre et 2 janvier seront proclamés jours de fête civique par le conseil de la Cité de St-Jérôme.

Les autobus jérômiens vont construire un garage à l'est du garage municipal rue Trudel. Un transfert de terrain a été fait entre M. Fernand Casavant et M. G. Simard, avec l'approbation du conseil.

Le déménagement de la bâtisse de la Caisse Populaire a occasionné des dépenses de \$1,289.33 à la ville de St-Jérôme. Le contracteur avait déposé \$2,000.00 en garantie. La différence lui sera remise.

Le conseil a décidé de faire une étude et de préparer une liste des noms des vieilles familles jérômiennes. Ces noms seraient utilisés pour donner des noms bien jérômiens aux nouvelles rues.

L'Office des autoroutes de la province vient de faire approuver par le gouvernement du Québec un règlement auquel seront soumis les usagers des autoroutes, y compris l'autoroute des Laurentides:

Désormais, il est interdit à tout conducteur de véhicule-automobile de faire marche arrière sur toute autoroute ou toute voie d'accès aux autoroutes, et d'y stationner sauf dans les cas d'urgence.

Il sera défendu d'effectuer un virage à gauche, un virage en "U" ou de traverser la terre-plein sur toute autoroute ou voies d'accès aux autoroutes.

Une vitesse inférieure à 40 milles à l'heure sera interdite et, par contraste, une vitesse supérieure à 70 milles le sera aussi. Dans le cas de camions, d'autobus, de véhicules avec remorque ou semi-remorque, il sera défendu de rouler à vitesse inférieure à 40 milles à l'heure et supérieure à 60 milles à l'heure. Les voitures à traction animale, les bicyclettes — (sans moteur) — et les piétons n'ont pas le droit d'utiliser les autoroutes.

Il est interdit à tout conducteur de véhicule automobile de dépasser un autre véhicule en passant à sa droite.

Quand un côté d'une autoroute est divisé en trois pistes de roulement:

1 — La piste de droite est réservée aux camions, autobus, véhicules avec remorque, semi-remorque et à tous les véhicules circulant à une vitesse moindre que 60 milles à l'heure.

2 — La piste du centre est destinée aux voitures roulant à une vitesse de 60 à 70 milles à l'heure.

3 — La piste de gauche doit servir aux véhicules qui dépassent, et seulement pour le temps nécessaire à la manoeuvre.

Quand un côté d'une autoroute est divisé en deux pistes de roulement, aucun véhicule ne doit circuler sur la piste de gauche sauf pour dépasser un autre véhicule.

Si vous voulez organiser une parade du Père Noël en vitesse et connaître un grand succès, appelez Philippe Thivierge, Grand Chevalier. Dimanche dernier, la parade du Père Noël avait été mise en branle le samedi soir et ce fut un réel succès. Le Père Noël (Edgar Martin) accompagné de sept convertibles et plusieurs autos comprenant M. le maire Robert Desjardins et sa famille ainsi que plusieurs échevins ont parcouru les rues de la ville pour terminer le tout avec un bon souper canadien où l'on fêtait les Chevaliers qui revenaient de l'orphelinat d'Huberdeau.

Selon le grand Chevalier M. Thivierge, l'an prochain on verra quelque chose sans précédent!!!

La Société  
 St-Jean-Baptiste  
 Section St-Jérôme

vous informe: La province de Québec est riche en avoir économique, mais nos épargnes sont entre les mains de l'étranger, à nous de les récupérer et de les faire nôtres.



## Avis de l'hon. Lionel Bertrand

L'hon. Lionel Bertrand, député de Terrebonne et Secrétaire de la Province, sera à son bureau de Ste-Thérèse, vendredi soir à partir de sept heures, et samedi avant-midi à partir de neuf heures.

M. Bertrand a assisté mardi, à Québec, au caucus des députés libéraux élus le 14 novembre. Hier et aujourd'hui (jeudi) il est à New York où il assiste à un dîner offert aux journalistes attachés aux pages touristiques des grands journaux et magazines new-yorkais, et il assiste aussi à l'ouverture de l'exposition annuelle de ski, exposition où l'Office du Tourisme de la province de Québec a un kiosque publicitaire.

M. Bertrand assistera dimanche prochain, le 18 décembre, à la bénédiction et l'inauguration du nouveau réservoir d'aqueduc de Ste-Marguerite du Lac Masson.

A cause de la session qui débute le 15 janvier, de la préparation de la législation et de plusieurs problèmes à solutionner, M. Bertrand n'acceptera aucune invitation au cours des prochaines semaines. Il sera cependant à son bureau aux heures qui seront annoncées par la presse du comté.

# PROPOS FEMININS

par Georgette DUNNIGAN



## Une nouveauté des Fêtes - La Souche de Noël -



La bûche de Noël est un mets traditionnel dans bien des familles canadiennes. Tout le monde connaît ce gâteau élégant garni de crème au beurre au moka qui simule l'écorce de la bûche.

Cette année, la Section des consommateurs du ministère de l'Agriculture du Canada suggère un brin de nouveauté: la souche de Noël. Au lieu d'un gâteau roulé, on prépare deux gâteaux ronds au beurre. On garnit de riche crème moka et de jolis "champignons" de meringue.

### SOUCHE DE NOËL

- 1/2 tasse de beurre
  - 1 1/4 tasse de sucre
  - 3 oeufs
  - 1/2 c. à thé de vanille
  - 2 1/4 tasses de farine à pâtisserie tamisée
  - 2 1/2 c. à thé de poudre à pâte
  - 1/2 c. à thé de sel
  - 3/4 tasse de lait
  - confiture épaisse ou gelée
- Employer deux moules ronds de 6 pouces pour gâteaux aux fruits. A défaut de ces moules on peut utiliser 2 moules de 8 pouces de diamètre. Graisser les moules et les fonder de papier ciré. Défaire le beurre en crème, y ajouter graduellement le sucre. Ajouter les oeufs, un à la fois en battant après chaque addition. Aromatiser de vanille. Tamiser ensemble la farine, la poudre à pâte et le sel. Ajouter au premier mélange en alternant avec le lait. Verser dans les moules et cuire à four modéré (350°F.), 30 à 35 minutes. Refroidir 10 minutes puis démouler sur un gril et enlever le papier ciré. Refroidir tout à fait puis séparer chaque gâteau en deux rangs. Superposer en garnissant chaque rang de confiture épaisse ou de gelée. Couper de biais une mince tranche sur le dessus du gâteau pour donner l'effet d'une souche en diagonale. Garnir de la façon suivante:
- Crème au beurre
- 1 c. à thé de café instantané
  - 1/2 tasse d'eau bouillante
  - 1 1/4 tasse de sucre

## Soirée au théâtre ALCAN



Dimanche prochain 16 décembre, sur tous les postes français de télévision, vous pourrez assister à une soirée de théâtre, tout comme si vous étiez dans la salle même. En effet, de 9h.30 à 11h. 30, les caméras de Radio-Canada vous transmettront "L'Amour des Quatre Colonels", de la salle même du Gesù où cette populaire pièce a été interprétée par le Théâtre de la Marjolaine devant de nombreux auditeurs enthousiastes.

La distribution comprendra: Marjolaine Hébert, Monique Miller, Roger Garceau, Gilles Pelletier, François Tassé, Léo Illial, Jean Besré, Gabriel Vigneault. Guy Provost sera le maître de cérémonies et la réalisation sera signée: Fernand Quirion.

Cette soirée théâtrale de dimanche prochain est la première d'une série de grands spectacles qui seront télévisés au cours de la présente saison. Ces grands spectacles vous seront offerts pour votre divertissement par l'Aluminum Company of Canada Limited.

- 1 tasse de beurre
- 1 carré (1 once) de chocolat non sucré.

Dissoudre le café dans l'eau bouillante, y faire fondre le sucre. Cuire rapidement jusqu'à 230 F. ou jusqu'à obtention de fils. Refroidir. Défaire le beurre en crème, y ajouter graduellement le sirop en battant à l'aide d'un mousoir jusqu'à ce que le mélange devienne léger et crémeux. Etendre 1/4 de cette crème sur le dessus du gâteau. Faire fondre le chocolat et l'ajouter au reste du mélange. Garnir le tour du gâteau de cette crème, en prolongeant un peu le glaçage à 3 ou 4 endroits sur le plateau afin d'imiter des racine d'arbre.

Simuler l'écorce rugueuse de l'arbre à l'aide d'un couteau. Décorer la base du gâteau de petits champignons de meringue.

Champignons

- 1 blanc d'oeuf
- 1/4 tasse de sucre à fruits
- pinçée de sel — cacao.

Battre en neige le blanc d'oeuf et le sel. Ajouter graduellement le sucre en continuant de battre. Déposer par petites quantités, pour former des boules rondes de diverses grosseurs, sur une toile à biscuits doublée de papier brun ou blanc non graissé. Tamiser légèrement de cacao le dessus des champignons. Cuire à four très lent (250°F.), 30 minutes. Etendre le feu et laisser refroidir dans le four en laissant la porte fermée.

## DÉCOREZ VOTRE TABLE



Une chandelle géante décorée avec toute l'imagination que doit avoir toute bonne hôtesse peut faire un joli centre de table comme celui-ci. Un peu de feuillage vert, quelques petits fruits d'un beau rouge vif, le tout posé artistiquement sur cette bougie... et le tour est joué.

## Chez les Dames Auxiliaires

Des oeillets rouge vif avec des chrysanthèmes blancs des feuilles de saïal et de la verdure d'ainelle, tel était le bouquet de fleurs au thé des Dames Auxiliaires, l'autre jeudi. Six longues chandelles rouges dans des candélabres d'argent complétaient le décor de saison à cette réception à l'approche des fêtes. Les fleurs étaient un cadeau du bureau médical alors que les chandelles avaient été offertes par la Librairie Parent.

Le programme d'orgue fut exécuté par M. Conrad Bourbeau et M. Maurice Girard agissant comme maître de cérémonie.

Mlle Germaine Jovet se vit attribuer un sécheur à cheveux! Mme Yvon Robitaille reçut le prix de la présidente.

Les docteurs Pinard, Forget et Laurence en un geste élégant, redonnèrent les prix de présence qui leur furent octroyés.

Le mot de la fin fut donné par le Dr Pinard, qui prononça un bijou de discours.

Mme G. Gleury

le jeune Paul Kominik alors que les prix de consolation furent répartis comme suit: M. André Payer, M. Edouard Lauzon, Mme Yvette Mondoux, M. Henri St-Denis de Brownsburg, M. André Piché, Mme Claire St-Vincent, M. Pierre Parent de Ste-Agathe, M. Claude Labissonnière, M. Andy Hurtubise.

Le programme d'orgue fut exécuté par M. Conrad Bourbeau et M. Maurice Girard agissant comme maître de cérémonie.

Mlle Germaine Jovet se vit attribuer un sécheur à cheveux! Mme Yvon Robitaille reçut le prix de la présidente.

Les docteurs Pinard, Forget et Laurence en un geste élégant, redonnèrent les prix de présence qui leur furent octroyés.

Le mot de la fin fut donné par le Dr Pinard, qui prononça un bijou de discours.

Mme G. Gleury

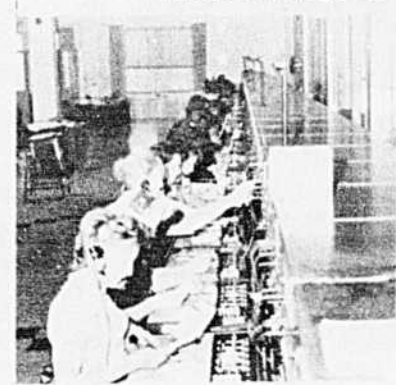
## COMMUNICATIONS BELL

Bernard Parent

vosre gérant de téléphone



Notre message de Noël



A cette époque-ci de l'année nous voulons orienter notre pensée dans un sens plus humain. La fête de Noël nous rappelle tout naturellement l'amour du prochain, l'espoir et la confiance dans les possibilités de l'homme. Nous avons vu l'ère de la machine nous enlacher au point qu'on a affirmé que nous sommes maintenant les esclaves de ces monstres de la mécanique qui savent désormais mieux nous servir que nous ne pouvons le faire nous-mêmes. Il est indéniable que la science fait des pas de géants et qu'il est difficile pour nous d'évoluer au même rythme. Nous, de l'industrie du téléphone, comprenons pleinement cette situation. Nous avons fait des progrès énormes dans le domaine que nous nous plaignions à appeler l'art de la téléphonie. Mais en dépit d'une technologie des plus modernes, nous constatons avec joie que le téléphoniste est aussi indispensable qu'auparavant. En plusieurs occasions, il n'y a que la chaleur et la sympathie humaines qui peuvent vous procurer l'aide dont vous avez besoin de façon si urgente. Une situation critique, le besoin d'un docteur en pleine nuit, l'aide de la police ou des pompiers sont autant de cas où une voix inconnue mais compréhensive peut le mieux vous servir en aide. Peu importe tous les nouveaux procédés techniques que nous emploierons pour améliorer le service au cours des prochaines années, il y aura toujours des téléphonistes pour faire une chose que les machines ne peuvent, à savoir: faire preuve de compréhension humaine.

### Savoir être sur la défensive au volant

En parlant de Noël, nous voulons rappeler à tous d'être prudents au volant au cours de cette période de réjouissances. Nous, de la compagnie Bell, avons adopté une philosophie de la route que nous inculquons à tous nos conducteurs. Nous leur demandons de toujours être sur la défensive lorsqu'ils sont au volant. Un conducteur sur la défensive évite d'abord de commettre lui-même des erreurs, il est toujours conscient du danger que présentent les véhicules qui l'entourent et enfin il prend toujours les précautions commandées par les conditions atmosphériques et routières. Ces temps-ci, les routes présentent de nombreux dangers; nous croyons que cette philosophie devient alors particulièrement valable pour demeurer en vie.

Pour terminer, au nom de tous et chacun à la compagnie Bell, permettez-moi de vous souhaiter un Joyeux Noël et de la santé et du bonheur pour 1963.

*Bureau Bell*

### Joyeuses Fêtes



### POUR VOS GATEAUX DES FETES

Exigez les gâteaux toujours frais

## J. A. VACHON FILS LTÉE

JEAN "MOORE", gérant

5e Avenue

St-Antoine des Laurentides

Tél.: GE. 8-5207

Joyeux Noël! Bonne Année!

## "CADEAUX MERVEILLEUX"



La dernière mode "A LA COSAQUE"

Venez tôt à 262 rue Labelle Tél.: GE. 2-4675

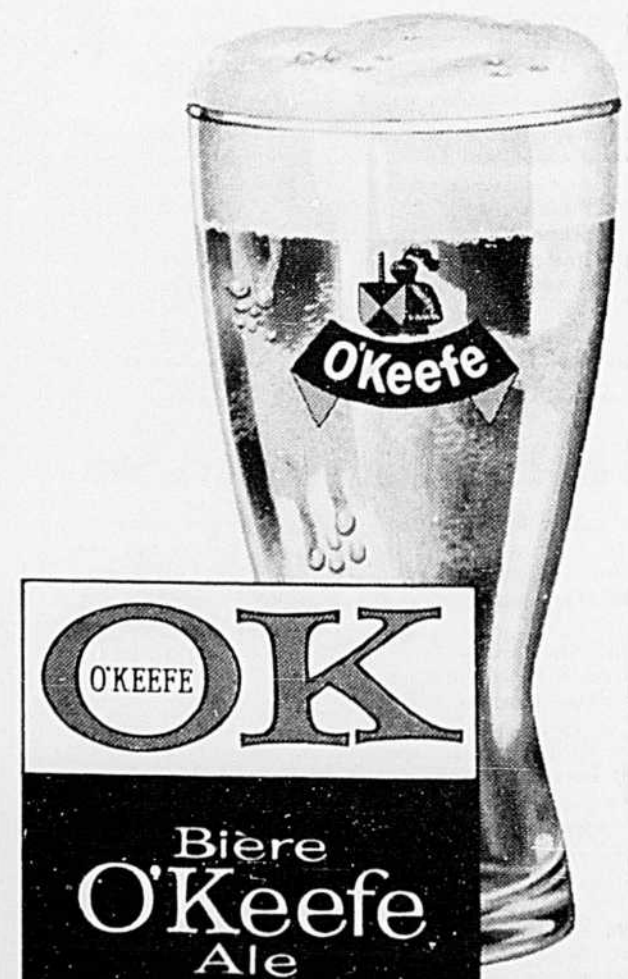
St-Jérôme Face à l'hôtel Lapointe

Roland Theoret Enrg

"TABAROUETTE, VOUS FAITES UNE VRAIE BELLE VIE D'ÉCUREUX, VOUS AUTRES LES AGENTS O'KEEFE, AVEC VOS VENTES QUI MONTENT TOUT LE TEMPS!"



"Mon cher Ti-Mé, si les ventes O'Keefe montent toujours, c'est grâce à deux choses: l'émission télévisée "Le P'tit Monde de Père Gédéon" et évidemment le fait que la bière O'Keefe soit renommée pour sa douceur naturelle."  
—Léo Gratton, Agent O'Keefe, district des Laurentides



Ne manquez pas le prochain épisode du "P'tit Monde de Père Gédéon", jeudi le 20 décembre, à 9 heures p.m. au réseau français de télévision de Radio-Canada.

Pour vos  
**ANNONCES CLASSEES**  
servez-vous de  
**AVENIR DU NORD**  
distribué dans tous les foyers de Saint-Jérôme

TARIF: \$0.04 cents le mot, minimum \$0.75  
Le texte des petites annonces classées doit parvenir à nos bureaux le plus tard le lundi midi

**JEUNES HOMMES DEMANDES**  
On demande des jeunes hommes pour le travail de circulaires. S'adresser à 290 St-Georges, Tél. GE. 2-942.

**A VENDRE**  
Commerce progressif — épicerie-boucherie licenciée — situé au cœur de la ville. Chiffre d'affaires garanti. Prix intéressant. Tél. GE. 8-254.

**HOMMES DEMANDES**  
La compagnie Unilex inc. demande quelques hommes sérieux pour un travail intéressant dans la vente à domicile. Nous payons à salaire ou commission selon le choix du candidat. Pour informations écrire à C.P. 39 Cap-de-la-Madeleine, P.Q.  
Ind. Nov 21

**HOMMES DEMANDES**  
Etablissez votre propre commerce dans votre voisinage. Vendez nécessités, domestiques, éparages, cosmétiques, répètes, brosse, etc. cadeaux pour les fêtes. Généreuse commission, bon territoire exclusif. 30 jours d'essai. PRODUITS FAMILIEX, Dépt. D. 8, 1600 Dorchester, Montréal.

**A LOUER**  
Logement trois pièces chauffées, meubles, eau chaude à l'année, prix \$12 par semaine. S'adresser 61 rue Gagnon, Ile Idéale, St-Jérôme.  
(12-19)

**PRETS**  
1ère et 2ème hypothèque  
Service Rapide  
C.P. 542 St-Jérôme  
24-31-7

**A VENDRE**  
Robe de mariée en peau de soie entièrement recouverte de guipure, courte, blanche, manches longues, style princesse, encolure ronde. 14 ans. S'adresser Tél. GE. 8-2159. ind.

**Cartes Professionnelles**

**FERNAND BOURASSA**  
Ingénieur-conseil — Arpenteur-géomètre  
259 rue St-Georges — Tél. GE. 8-2900  
Rés. 320 rue Ste-Paule — Tél. GE. 8-7337 — Saint-Jérôme

**LEO CADIEUX, M.P.**  
BUREAU: 295, RUE STE-GEORGES  
SAINT-JEROME  
TEL: GE. 8-1356

**Gendron, Lefebvre & Associés**  
Ingénieurs Conseils — Arpenteurs géomètres  
10125 Boul. St-Laurent — 434 rue Labelle  
Tél.: 381-7614 — Tél.: GE. 8-4533  
Montréal — St-Jérôme

**RAYMOND LEGAULT, B.A., LL.L.**  
NOTAIRE  
236 rue Parent — Rés: Bureau: GE 8-2844  
Suite 25 — Résidence: GE 8-1861  
ST-JEROME

**NICOLAS & LEVESQUE**  
ARCHITECTES  
Rés.: Louis Nicolas — Rés: Marcel Levesque  
110, Blvd Melançon — 14 rue Maisonneuve  
St-Jérôme, GE 2-4237 — St-Jérôme, GE. 2-4483

597, rue Principale, Lachute, Qué.  
Tél. Lachute LORRAINE 2-2484 - 2-2485  
**LEGAULT & LEGAULT**  
AVOCATS ET PROCUREURS  
L. L. LEGAULT, C.R. (1896-1948) — Fernand LEGAULT, C.R.  
Guy LEGAULT, B.A., LL.B.  
10 ouest, rue St-Jacques, Montréal Québec  
Tél. Victor 9-3866

Résidence: SAINT-JANVIER, Comté de Terrebonne, Tél. Talbot 3-7356  
**GERARD VERMETTE, B.A., LL.L.**  
NOTAIRE  
6669, rue St-Denis — Montréal — Tél. CR. 6-2692

**JEAN-PAUL LEDUC.**  
L.S.C., C.A.,  
Comptable Agréé  
325, 2ème Boulevard St-Jérôme — Tél. GE. 8-8454  
97a, rue Turgeon Ste-Thérèse — Tél. TA. 3-2467  
Ind.

**Brosseau et Dussault**  
Comptables  
Tél. GE. 8-1201  
336, rue Labelle - St-Jérôme  
(En dessous du Bell Telephone, bureau d'affaires)  
PAUL BROUSSEAU, A.P.A., C.C.S., auditeur public accrédité  
ANDRÉ L. DUSSAULT, L.S.C., C.A., comptable agréé

**BUREAU ARMAND PARENT**  
ARMAND PARENT, A.P.A., C.C.S.  
Rapports d'impôts sur le revenu, vérifications municipales et scolaires, service de comptabilité, placements  
236, ave Parent — Tél.: GE. 2-9733  
SAINT-JEROME



Lors d'un Dîner tenu au Salon Doré de l'Hôtel Maurice, jeudi le 6 décembre dernier, pour le personnel ayant atteint 25 et 40 années de service en 1962, le Président de la Compagnie Dominion Rubber, M. M.F. Anderson a adressé la parole aux invités. Sur la photo ci-haut et dans l'ordre habituel de gauche à droite, on remarque sur la première rangée: MM. Emile Aubin, surveillant; F.A. Hurlubise, gérant de l'usine à St-Jérôme; M. F. Anderson, président de la Compagnie; M. L. Presseau, gérant des Relations Industrielles; J.R. Falconer, gérant général de la Division de la Chaussure et Claude Bélair, patroniste.

Une montre a été présentée par le président à chaque employé qui célèbre cette année son 40e anniversaire de service — et une insigne de service a également été présentée aux nouveaux membres du Quart de Siècle.

Adressant la parole au Dîner qui a eu lieu jeudi, le 6 décembre au Salon Doré de l'Hôtel Maurice pour les employés de l'usine Dominion Rubber à St-Jérôme, ayant atteint 25 et 40 années de service en 1962, M. Anderson a mentionné que 91 nouveaux membres dont 12 de cette usine avaient joint le groupe des 25 ans de la Compagnie.

"Nous sommes dans une période de changements tout à fait particuliers — changements qui ne se sont pas produits dans les cent années de notre histoire. Alors, il serait approprié de vous parler de ces changements, dit le Président.

L'intensité qui se développe dans notre commerce est le résultat de l'allure rapide et de la concurrence qui existe dans la Société d'aujourd'hui. Alors, il est nécessaire d'agir immédiatement afin de nous maintenir au niveau de ces développements et ainsi nous placer à l'avant de la concurrence et pour maintenir cette position, nous devons être agressifs, mais prudents."

Dans nos opérations, le chiffre d'affaires pour les pneus représente presque la moitié du total de nos ventes, et je dois vous dire que nous avons à faire face à une compétition très difficile que nous sommes d'ailleurs prêts à rencontrer."

Dans le domaine traitant du procédé chimique du pneu, il y a des changements significatifs et l'industrie du caoutchouc est prête pour ces améliorations qui sont de grande envergure. De nouvelles séries de caoutchouc synthétique, lesquelles auront une conséquence marquée sur le futur du caoutchouc naturel et les caoutchoucs synthétiques actuels, sont sur le point de devenir une réalité.

Nos recherches sur le mode de distribution nous indiquent que pour obtenir une part substantielle du nouveau marché de pneus, il nous sera nécessaire d'augmenter le nombre de nos magasins. Pour ce faire, les coûts de production doivent naturellement rencontrer la concurrence, a poursuivi M. Anderson.

Notre Division des Produits Généraux et Textile continuent à opérer très activement. Nous sommes en voie d'augmenter notre capacité de production de tissu en duvet de 50%. Nous avons expérimenté une énorme et encourageante expansion

le meilleur parti possible de notre progrès dans ce domaine."

Nous avons depuis quelques années varié les styles et même augmenté le volume de production de nos chaussures et nous croyons qu'il sera possible de maintenir cette avance et ainsi utiliser les talents et le savoir faire de notre person-

**EXCLUSIF**  
Importation  
Tricot double  
100% pure laine avec Lurex

**BLEU**  
**OR**  
**BEIGE**  
**ROUGE**  
**NOIR**

Grandeurs 10-18  
Prix \$16.95

**J.-P. Beaulieu Ltée**  
295A St-Georges GE. 8-1165 St-Jérôme

**DIEU VOUS CREA SI JOLIE**  
Pourquoi négliger le soin de votre épiderme quand une analyse personnelle par une consultante Es B. et un "skino make-up test" peuvent vous aider. Valeur totale de \$10.00 et ceci vous est offert gratuitement.

Agissez vite. Faites parvenir votre nom, votre adresse, votre âge et votre numéro de téléphone à Dept ADN-C.P. 11, St-Jérôme. ind.

"Grandes Raffles de"  
**DINDES**  
AU PROFIT DU  
"CENTRE DE LOISIRS STE-PAULE INC."  
Vendredi le 14 décembre, 1962, à 8 heures p.m.  
Au sous-sol de l'église Ste-Paule

De plus, participez au tirage de 50 prix de présence - D'un gros lot magnifique et surprises de toutes sortes.  
Prix du billet 0.10¢ - Entrée gratuite

Les enfants accompagnés de leurs parents seront admis. Venez déposer les cartes qu'on vous distribuera. Elles vous vaudront des chances supplémentaires.

Qu'on se le dise que c'est à Ste-Paule qu'on vous donnera plus que votre argent



**LES ANCIENS DE L'ECOLE DE METIERS SE GROUPENT** — Récemment avait lieu à l'école de Métiers de St-Jérôme, la première réunion des anciens élèves de l'école. Cette première rencontre avait pour but de former un conseil provisoire. Sur la photo ci-haut, nous voyons les officiers élus. Ce sont, de gauche à droite: MM. Jean-C. Pagé, directeur, Laurier Arcand, trésorier, Raymond Desjardins, vice-président, Georges R. Dunnigan, président, Réal Dagenais, secrétaire, Gérard Raymond, Guy Frappier et Yvon Crispin, directeurs. N'apparaissent pas sur la photo: MM. Robert Bussière, directeur et Jean-Guy Lachance, publiciste. (Photo Gérard-H. Lachapelle)

pe des vingt cinq et quarante années de service, pouvez en ces temps de concurrence assister vos supérieurs en expliquant à vos compagnons de travail. Il est essentiel que chaque employé ait une claire interprétation de nos buts et aspirations grâce auxquelles nous maintiendrons notre première place comme étant la plus grande compagnie de caoutchouc la plus diversifiée au Canada," conclut M. Anderson.

Notre volume d'affaires est approximativement dix pour cent de plus que l'an dernier et nous terminerons l'année mil neuf cent soixante-deux avec le plus gros chiffre de ventes de notre histoire. Toutefois, nous sommes toujours en présence d'une baisse de profit dans quelques-uns de nos produits et ceci malheureusement affecte notre programme d'expansion et ainsi prendre avantage de plusieurs opportunités pour de nouvelles affaires. Je ne prévois, dit le Président, aucune diminution dans les prix de vente, à cause de la concurrence. Réalisant cette situation nous avons amélioré nos coûts de production et je suis confiant que 1963 sera une année meilleure et plus profitable pour la compagnie. L'expérience de notre personnel est un gage de progrès pour le futur mais naturellement ce progrès sera ce que le personnel le fera.

**AVIS**  
**Régie des alcools du Québec**

Avis est par la présente donné que les personnes ci-après mentionnées ont fait une demande de permis à la Régie des alcools du Québec:

NOM	ADRESSE	CATEGORIE
LAUZON, Paul-Emile	245, rue Brière St-Jérôme	Taverne
LECOURS, Henri	257, boul. Labelle St-Janvier	Épicerie
BELANGER, Roger	946, boul. St-Antoine St-Antoine des Laurentides	Épicerie
LEONARD, Téléphore	21, rue de la Station St-Sauveur des Monts	Épicerie

Quiconque désire formuler des objections à l'émission de ces permis doit le faire par écrit, dans les quinze jours de la publication du présent avis.

L'écrit contenant les raisons de l'objection à l'octroi de ces permis doit être signé et envoyé dans le délai ci-dessus, par poste recommandée à:

**Régie des alcools du Québec**  
BUREAU DU GREFFIER  
CASE POSTALE 1058, PLACE D'ARMES  
MONTREAL, P.Q.

Vous serez toujours sur la bonne voie, avec des Dominion Royal Winterides. Ils taillent leur chemin dans la neige, s'accrochent aux surfaces glissantes et roulent silencieusement sur routes détreppées. Ces pneus sûrs aux reliefs ultra-profonds ont affirmé leur supériorité dans les régions fortement enneigées. Vous ne pouvez acheter mieux. Passez donc chez le marchand Dominion Royal.

**OFFRE INOUIE DE PNEUS À NEIGE**  
**UN SERVICE PNEUS D'HIVER GRATUIT**

1. Montage de vos nouveaux Winterides.
2. Vérification experte de vos pneus actuels.
3. Changement et rotation des pneus au printemps.

**DOMINION ROYAL WINTERIDES**

- 24 mois de garantie contre les hasards routiers
- livrables en dimensions pour voitures compactes et importées

Présentez ce bon très avantageux MAINTENANT!

**DOMINION ROYAL Service-pneus Gratuit**  
Ce certificat présenté au seul revendeur soussigné donne droit à:

- (1) GRATUIT! Montage des nouveaux pneus Winterides.
- (2) GRATUIT! Vérification experte des pneus démontés.
- (3) GRATUIT! Le changement et la rotation des pneus au printemps.

**CLOUTIER INC.**  
TIRE SERVICE  
TÉL.: GE. 8-1275  
820 BOUL. DES LAURENTIDES A ST-ANTOINE

# BOYD'S EXPRESS CELEBRE SON 32e ANNIVERSAIRE PAR L'OUVERTURE D'UN TERMINUS GEANT A MONTREAL



Garth S. Boyd  
Vice-président et  
Gérant général



Clayton C. Robinson  
Gérant général des  
opérations



Mlle E.-M. Joly  
Contrôleur et  
Gérante de bureau



Romain Savage  
Gérant du trafic



Douglas J. Boyd  
Gérant des ventes



L. F. MacLaurin



Wm MacDonald



K.R. Cowan



W. Trudel



Paul Bertrand



Howard Ward



Roger Guimond  
Gérant des  
réclamations



Nat. W. Boyd, président



M. NAT. W. BOYD, président de Boyd's Express, s'entretient avec un vétérinaire conducteur de camions, M. J. W. Scott, qui a son crédit 32 années de transport sans accident.

Molson's présente les champions Centre de Quilles La Fontaine

## Liliane Lapierre conserve son titre

Le grand concours des champions de la semaine au centre de quilles La Fontaine de St-Jérôme a remporté à nouveau un éclatant succès vendredi dernier tant chez les femmes que chez les hommes et aux grosses quilles. Ces trois tournois qui sont commandités par Lucien A. Foisy agent Molson's dans le district, sont faits dans le but de promouvoir le sport des quilles, et ce, dans la plus belle salle de la région des Laurentides.

Chez les femmes, Mme Alice Lachance avec un triple de 485,

a remporté la ronde de qualification pour se mesurer ensuite à la championne de la semaine précédente, Mme Liliane Lapierre. Mme Lapierre a conservé son titre avec un triple de 479 contre 418 pour Mme Lachance. Par sa victoire Mme Lapierre a mérité les deux tiers de la bourse et Mme Lachance le tiers. Dans le premier concours, Mlle Lise Quenneville a gagné le prix Molson.

Chez les hommes, Denis Richer avec un triple de 541, a défilé les 16 autres concurrents pour passer en finale contre le

champion de la semaine précédente, Marcel Léonard. Cette grande finale a été contestée au possible puisque notre champion Marcel Léonard s'est avoué vaincu seulement au dernier carreau, alors qu'il a fait un front sur un double pour ne perdre le match que par 6 quilles. Marcel avait besoin d'un triple au dixième carreau; il a réussi un double mais la malchance a voulu qu'il défonce au deuxième carreau. Un triple lui aurait valu de conserver son championnat par une quille. Félicitation au nouveau champion Denis Richer.

Aux grosses quilles, le jeune Normand Richard avec un magnifique triple de 533, a rem-

porté la ronde de détail pour ensuite rouler 492 et détrôner le champion Gérard Lalonde par 38 quilles.

Tous les quilleurs de la région sont invités vendredi soir, les femmes à 7.30 hres et les hommes aux grosses ou petites quilles, à 9.30 hres. Il s'agira de la dernière soirée avant la période des fêtes.

J. Marcel Guay, Pub.

## LE CURLING

La clôture du fameux "Bonspiel Laurentien" a eu lieu dimanche le 9 décembre à 7.30 p.m.

Le Club Lachine a remporté

le championnat 1962-63 au compte de 9 à 4 sur l'équipe de Glenmore. Le prix de finaliste "Consolation" est attribué au Club de Lachute, qui remporte la victoire au compte de 9 à 8 sur Lorraine.

Plusieurs magnifiques prix

furent offerts aux vainqueurs. Nous souhaitons à notre équipe meilleur succès pour l'an prochain.

La coupe offerte par la Banque de Montréal, fut présentée au gagnant du Bonspiel par M. Georges Fleury, gérant de la Banque de Montréal à St-Jérôme. MM. Marcel Cardinal, Jacques Lefebvre et H. O'Meara, respectivement président du Club de Curling de St-Jérôme, président du Bonspiel et président du "Match Committee" adressèrent la parole.

Ce Bonspiel fut un des plus beaux événements sportifs jamais tenus à St-Jérôme et nous devons des remerciements à notre section féminine, présidée par Mme Andrée Jarry, notre gérant M. Vincent Guimont, notre "barman" Claude, et notre homme de la glace Lionel.

Pour toute information concernant les activités futures du club, s.v.p. communiquer avec notre gérant, V. Guimont, à GE. 2-7611.

La Direction

**SEUL MOLSON SATISFAIT TOUS LES GOÛTS...**

**MOLSON BIÈRE EXPORT ALE**  
LA BIÈRE QUI REND ENCORE MEILLEURS LES BONS MOMENTS DES FÊTES

**MOLSON CANADIAN lager beer**  
LA BIÈRE LAÇÈRE À LA SAUVOUR FRANÇAISE ET FRAÎCHE

**La Bière Douce LAURENTIDE**  
LA BIÈRE DOUCE À SAUVOUR CHANTE CLAIR

**FAITES-EN UNE BONNE PROVISION.. POUR VOUS ET VOS AMIS!**

**RCA VICTOR**  
LE NOM LE PLUS RESPECTÉ EN RÉPRODUCTION VISUELLE ET SONORE

**CETTE ANNEE CHOISISSEZ à MEME L'ARBRE DE NOEL**

RECEPTEUR A TRANSISTORS  
RADIO-RÉVEIL A TRANSISTORS  
RADIORECEPTEUR "NIPPER IX"  
RADIORECEPTEUR "FILTERAMIC"  
RADIO-RÉVEIL AUTOMATIQUE  
L'ALEXANDRIA  
LE TRIMETTE II  
LE BURGUNDY  
LE CONSOLE GRAND III  
Stéreo "son integral" avec Volutron  
LE PANTHEON, combiné TV, stéreo, récepteur de radio FM, AM et FM en stéreo

**A tous nos clients et amis**

- TERMES FACILES
- SERVICE ASSURE
- LES PLUS BAS PRIX DE LA REGION

**JOYEUSES FÊTES**

**VICTOR PICHÉ & FILS LTÉE**  
216, rue Labelle St-Jérôme Tél. GE. 8-3765

**VENTE Avant Noël**

VENDEUR EXCLUSIF



**Les Cameras Infaillibles**

que toute la famille peut utiliser

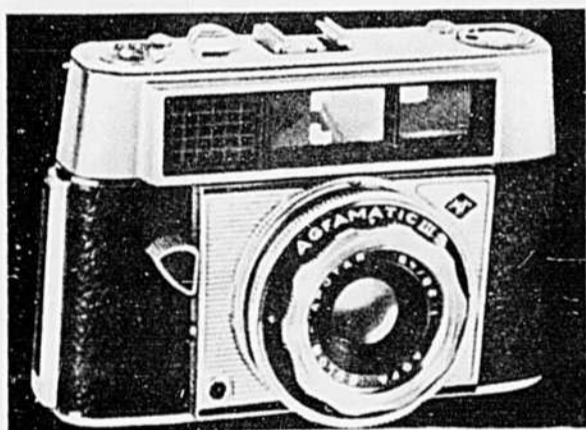


Des prises parfaites en couleur en toutes circonstances avec

**AGFAMATIC**

35MM "AGFA" AUTOMATIQUE **\$80.00**  
PRIX aussi BAS que COMPLET

**AGFAMATIC III S**



**GRATIS** AVEC ACHAT

1 film "AGFA" 620 BLANC & NOIR  
AVEC DEVELOPPAGE COMPLET

**— SPÉCIAL —  
Projecteur KEYSTONEK 103**

Rég.: \$179.50 pour assortiment complet **\$134.50**

— CONSULTEZ —

**GERARD-H. LACHAPELLE**

PHOTOGRAPHE

Tél.: GE. 8-6696

SERVICE RAPIDE

544 rue St-Georges St-Jérôme



On voit ci-dessus le Père Noël entouré d'enfants après avoir distribué des bonbons et autres friandises aux enfants par les rues de la cité, dimanche dernier. La parade avait été organisée par les Chevaliers de Colomb. (Photo: G. Vermette)

**VENTE Avant Noël**

C'est le temps de **RESERVER** vos cadeaux des Fêtes

Le plus grand choix d'Appareils et d'Accessoires électriques jamais réunis sous un seul toit: Poêles, Réfrigérateurs, Lessiveuses et Sècheuses, Télévisions, Radios, Phonographes, Horloges et Cadres, Lampes, Polisseuses, Balayeuses, etc...



**SÉCHOIR À CHEVEUX POUR LA MAISON**  
Bonne qualité permettant de mouler les cheveux sans enduire le boudant. Très léger, portable et silencieux—vous pouvez le porter en travaillant. Séche deux fois plus vite. 3 chaînes, plus un réglage de température. Construction de transport pratique. Roue avec garnitures soies.

**Un léger dépôt**  
jusqu'à Noël  
SERVIR POUR DE MEILLEUR PLAN DE NOÛL DE 1963

Polisseuse



**EN GRAND SPECIAL AVANT NOËL \$29.50**

En montre actuellement à des prix incroyablement bas chez...

**Ameublements Blondin Enrg.**

314 rue LABELLE - ST-JÉRÔME - Tél: GE. 8-5318

**SPÉCIAL AVANT NOËL**

**ENSEMBLE DE SKI**

• Les skis • Les harnais • Les bâtons. Pour adolescents et pour adultes. Hauteur des skis: 6'1" - 6'5" - 6'7" - 6'9".

Prix ord. \$41.95  
**SPECIAL BEAULIEU SPORT \$31.94**

**LES SKIS "ARLBERG"**

En frêne européen contreplaqué à 22 laminages. Surface plastifiée, arêtes en métal pour un meilleur contrôle. Extrémités des skis avec protecteurs de métal. Dessus verni et poli. Rainure blanche sur fond rouge de chaque côté.

**HARNAIS "SECURITE"**  
étriers fini métal chromé  
"SECURITE" veut dire que ce harnais prévient les accidents s'il y a chute sur le côté. Tension et câble réglables. Etrier métallique et plaque caoutchoutée pour le talon.

**BATONS ALUMINIUM**  
Extra légers mais résistants. Poignées en polythène moulé et courroies en cuir.

Nous avons aussi un choix complet pour dames et messieurs, de pantalons, chandails, tuques, mitaines, gants et bas, à des prix très réduits, de marques réputées et de fabrication européenne.

Venez rencontrer nos experts pour le ski, M. J. Louis Simard, expert sur ski fait partie de notre personnel. Ils vous conseilleront pour un meilleur choix adapté à vos besoins et à votre budget.

Distributeurs des fameux skis:

Hart - Kneissel - Kandahar - Attenhoffer - Rossignol - Allais 60 - Arlberg

Distributeurs des fameuses bottines: Enke (pas de lissage) - Tyrol - Rieke - Samson - Daoust - Lordiau

Nous pouvons également **GRAVER** vos skis à votre nom

**SKI-SHOP**  
Installation de harnais de sécurité et tous genres de réparations

De tout pour tous les sports

Pour un cadeau apprécié

visitez nos deux magasins

**BEAULIEU SPORTS ENR.**

2115 Boul. Labelle

et

304 De Villemure

Village Lafontaine

St-Jérôme

Tél.: GE. 8-1131

Tél.: GE. 8-8280

# BOYD'S EXPRESS LIMITED



**MONTREAL**  
700 Montée de Liesse  
Tel: 346-9631

**LACHUTE**  
Bethany Road  
LO. 2-2434  
UN. 6-6219 GE. 8-1101

**BUCKINGHAM**  
Highway No. 8  
YU. 6-2300

**OTTAWA**  
CE. 3-7913

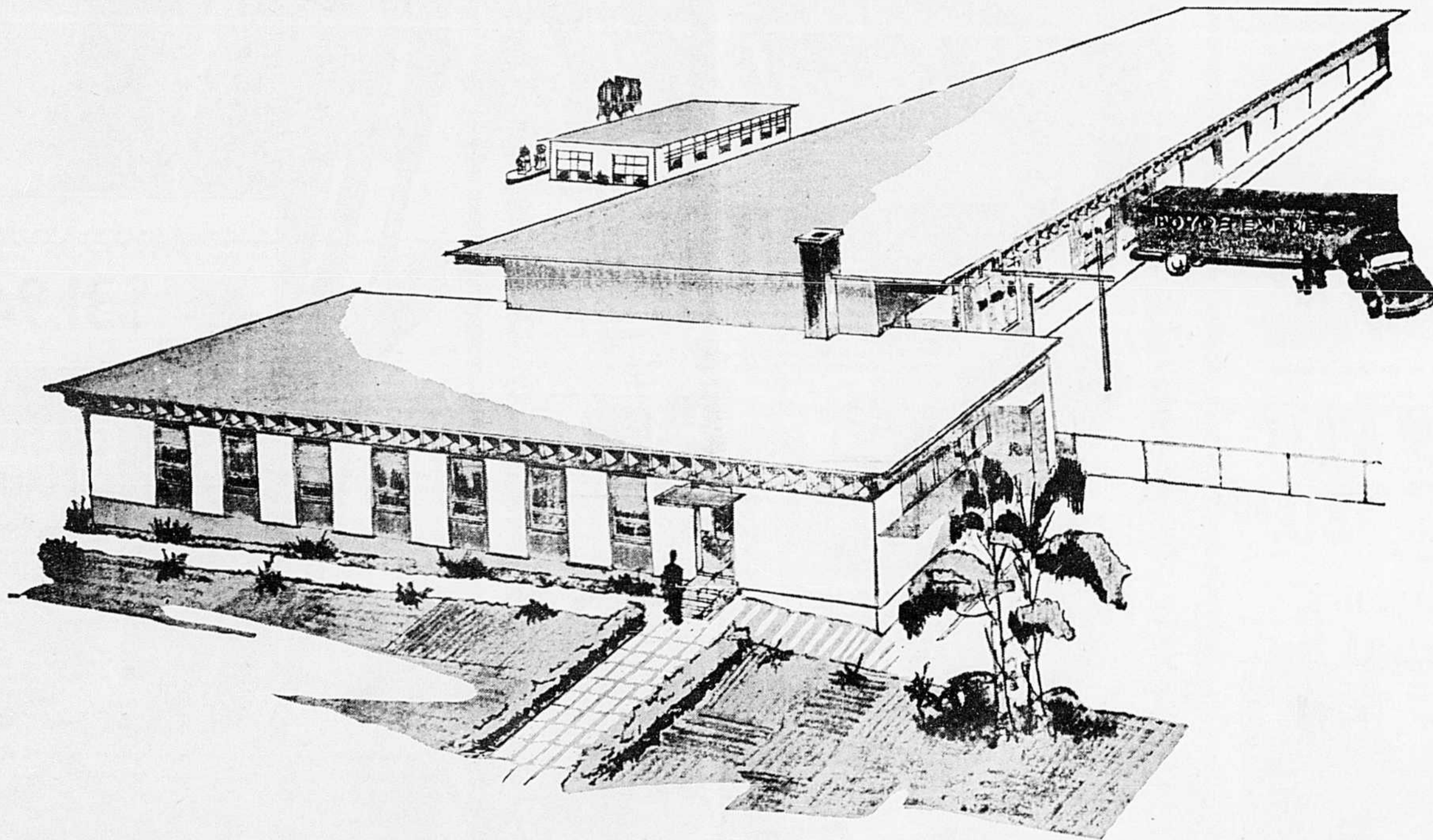
**STE. THERESE**  
TA. 3-2341

**ST. JEROME**  
5e Rue  
(St. Antoine des Laurentides)  
GE. 8-1243-4

**STE. AGATHE**  
Route 11  
GE. 8-1243-4

**ST. EUSTACHE**  
NA. 7-3778  
If busy ZEnith 82250

**OKA**  
ZEnith 82250



**Nous vous annonçons**  
**l'ouverture**  
**d'un nouveau**  
**terminus à**  
**700 Montée de Liesse**



La compagnie Boyd vous offre le transport le plus sûr et plus d'une centaine de camions et remorques. Nous vous offrons le service de nuit le plus rapide et le plus courtois entre toutes les municipalités desservies par notre compagnie. Trente-deux années d'expérience et de service à notre crédit pour mieux vous servir. EXPÉDIEZ DE LA FAÇON LA PLUS SÛRE AVEC BOYD'S EXPRESS!



\*Restricted to BUILDING and CONSTRUCTION MATERIALS from Montreal.