



Très chère  
Mathilde

d' Israel Horovitz

mise en scène de **Daniel Roussel**

traduction de Michèle Fitoussi

en collaboration avec The Leanor and Alvin Segal Theatre

---

**DUCEPPE**

---

**DU 6 SEPTEMBRE AU 14 OCTOBRE**



**Théâtre Jean-Duceppe**  
Place des Arts  
Québec



# TVA avec vous au théâtre



© QUEBECOR MEDIA

[tva.canoe.com](http://tva.canoe.com)

## LES MIRAGES DE LA VIE

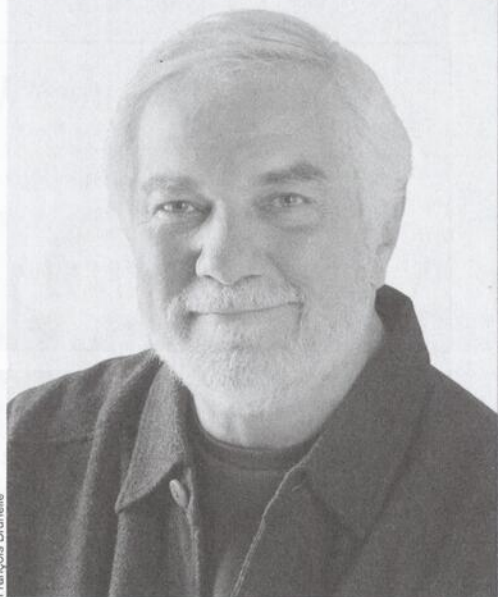
Quand on a 92 ans comme Mathilde, quand on vit depuis plusieurs années dans un univers clos, on peut facilement entretenir l'illusion que rien ne saurait venir troubler notre quiétude, même si celle-ci n'est qu'apparente.

Mais le théâtre est avant tout bouleversement, choc, affrontement, antagonisme, opposition. Et c'est par ce truchement qu'il nous révèle le caractère des personnages qu'il met en scène, leurs émotions, leurs raisons d'être, leurs mobiles et, plus profondément encore, leurs secrets. Et c'est en ce sens que j'accorde à Israel Horovitz une parenté dramatique avec Arthur Miller. Le théâtre de Miller s'ouvre presque toujours sur un quotidien routinier qui confine à la platitude de la vie de chaque jour, de cette existence ordinaire que rien ne vient troubler. Mais... La vie humaine n'est jamais aussi simple. Notre présent est tributaire de notre passé. Nous vivons dans l'oubli de nos métamorphoses mais, tôt ou tard, les secrets enfouis, les actions dissimulées surgissent de ce passé qu'on croyait enterré à jamais et bouleversent notre vie.

Avec *Très chère Mathilde*, Israel Horovitz a réussi ce tour de force. Il met en scène trois personnages attachants qui découvrent en une seule semaine que tout dans la vie peut changer radicalement au fur et à mesure que les secrets sont dévoilés.

Je remercie de tout cœur Daniel Roussel, Béatrice Picard, Marthe Turgeon et Bruce Dinsmore pour tant de talent, ainsi que le Leanor and Alvin Segal Theatre pour sa précieuse collaboration.

Bon théâtre !



François Brunelle

## Michel Dumont

Venez nous visiter: [www.duceppe.com](http://www.duceppe.com)

*Inscrivez-vous en ligne afin de connaître les dernières nouvelles et savoir ce qui se prépare.*

*Rendez-vous sur notre page d'accueil et cliquez sur le bouton Info-Duceppe.*



Du 26 septembre au 28 octobre 2006



## Au retour des oies blanches

Une pièce de Marcel Dubé  
Mise en scène de Louise Marleau

Distribution

Marie-France Lambert, Jean Marchand, Catherine Renaud, Catherine Bégin  
Étienne Pilon, Agathe Lanctôt, Hugo Massicote, Marie-Claude Garneau

Concepteurs Jean Bard, Matthieu Larivée, Maryse Bienvenu, Alain Jenkins  
Assistance à la mise en scène Geneviève Lagacé



Billetterie 514.844.1793  
[rideauvert.qc.ca](http://rideauvert.qc.ca)



**ROGERS INC.**

PARTENAIRE PRINCIPAL

**C'EST LA CRÉATIVITÉ ET LE TALENT D'ICI.  
ET C'EST VOTRE MONDE, MAINTENANT.**

**ROGERS**  
SANS-FIL

Votre monde. Maintenant.

Certains destins surprennent par les valeurs dramatiques qu'ils cachent.

Dans cette pièce d'Israel Horovitz, c'est aussi dans un choc des cultures que réside la valeur dramatique ajoutée.

Un Américain vient chercher à Paris un héritage qui cache un véritable trésor.

Encore faut-il être au rendez-vous de son destin pour savoir où est le trésor caché !

Il y a des gagnants et des perdants dans la vie, certaines évidences nous le font cruellement sentir.

Et puis il arrive qu'en croyant avoir tout perdu hors l'espoir, une lumière se présente !

Il faut le savoir, y croire, et peut-être pourra-t-on l'apercevoir !

Mathilde, Chloé, Mathias sont liés par une histoire d'amour !

Le destin en tisse une autre en héritage. Mais qui tire les ficelles ? Qui manipule le sens de l'héritage ? Dans quel but ?

Deux perdants pourraient-ils transformer leurs destins en découvrant l'effet miroir d'une rencontre ?

Je viens de monter cette pièce, dans sa langue originale, l'anglais, au Leonor and Alvin Segal Theatre, au printemps dernier.

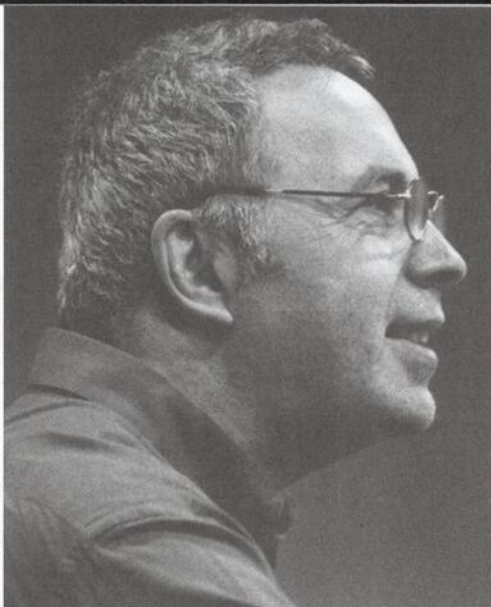
L'opportunité de la monter dans la langue du lieu dramatique où elle se déroule est aussi un cadeau caché.

Car la traduction française de Michèle Fitoussi est beaucoup plus qu'un passeport linguistique, c'est une transposition musicale et culturelle.

Béatrice Picard et Marthe Turgeon, qui ont créé la pièce à Montréal dans sa langue d'origine, font elles aussi le voyage vers un autre exotisme culturel. Le rôle de l'Américain devait, pour trouver sa juste musique, être tenu par un comédien anglophone maîtrisant le français, et c'est ainsi que Bruce Dinsmore devient Mathias dans cette production.

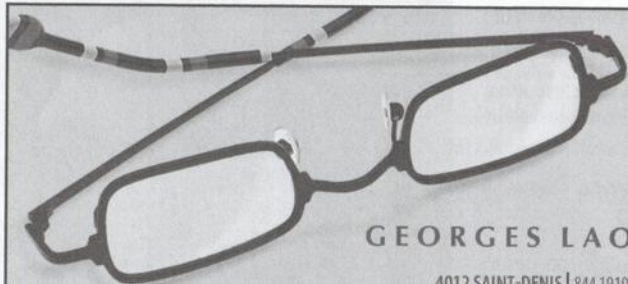
Et comme je ne souhaite surtout pas faire un « copier-coller » de ma création, c'est en regardant *MY OLD LADY* comme une pièce originale française que je peux entrer par une autre porte dans la création de *TRÈS CHÈRE MATHILDE* !

Merci à tous les créateurs de cette collaboration artistique pour leur complicité talentueuse dans cette aventure.



Francesca Avanzinelli

## Daniel Roussel



... bon spectacle



GEORGES LAOUN OPTICIEN

4012 SAINT-DENIS | 844.1919 1368 SHERBROOKE OUEST | 985.0015

## Restaurant Le Piémontais

Cuisine italienne et française

861-8122

1145 A De Bullion, Montréal

Du lundi au vendredi de 11 h. à 24 h.

Samedi de 17 h. à 24 h. Dimanche: fermé

**Un rendez-vous avant comme après... le spectacle!**



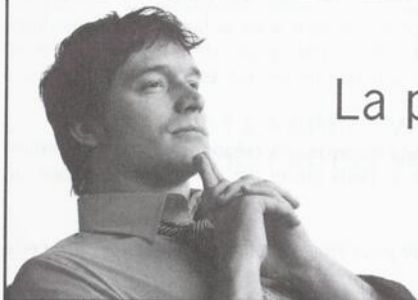
# VÉZINA

**Vézina, Dufault**  
Cabinet de services financiers

4374, avenue Pierre-De Coubertin \* bureau 220 \* Montréal (Québec) \* H1V 1A6

\*\*\*\*\*

T 514 253-5221 \* F 514 253-4453 \* [www.vezinadufault.com](http://www.vezinadufault.com)



## La passion de bien faire

**Raymond Chabot**  
**Grant Thornton**   
[rcgt.com](http://rcgt.com)

Né à Wakefield au Massachusetts en 1939, Israel Horovitz est sans contredit l'un des auteurs dramatiques américains les plus prolifiques et les plus talentueux de notre temps. Sa carrière est jalonnée de plus de 50 pièces de théâtre qui ont été traduites en une trentaine de langues et jouées à travers le monde, et de nombreux scénarios pour le cinéma et la télévision.

« À 13 ans, se rappelle l'auteur, j'avais écrit un roman intitulé *Steinberg, Sex, and the Saint*. Je l'ai envoyé à un éditeur de New York et j'ai reçu par la suite une lettre de refus de la part d'un jeune homme qui y occupait un emploi d'été à lire des manuscrits. Il ne savait pas que je n'avais que 13 ans. Ce fut le refus le moins gentil que j'ai essuyé. Convaincu que j'avais échoué dans mon désir d'écrire de la fiction, j'ai alors écrit une pièce de théâtre. *The Comeback* a été produit à Boston et j'y interprétais un personnage. J'avais alors 17 ans et je me souviens que lors de la première, personne ne s'est écrié « c'est une bonne pièce », mais plusieurs ont déclaré « c'est une pièce » et je me suis dit d'accord, excellent, j'ai écrit une pièce, donc je suis un dramaturge, je sais qui je suis. Et depuis, je n'ai plus jamais regardé en arrière. »

De 1961 à 1963, Israel Horovitz étudie à la Royal Academy of Dramatic Art. En 1965, il est à Londres en tant qu'auteur en résidence à la Royal Shakespeare Company. En 1967, il débute à New York et connaît un immense succès avec quatre pièces créées en six mois : *The Indian Wants The Bronx* avec Al Pacino, *It's Called The Sugar Plum* avec Marsha Mason, *Rats* avec Scott Glenn et *Line* avec Richard Dreyfuss lors de la création à New York (soulignons que cette pièce tient l'affiche « off-Broadway » depuis vingt-cinq ans). Parmi ses autres pièces, notons ce cycle situé dans le Massachusetts : *Hopscotch*, *Stage Directions*, *The 75<sup>th</sup>*, *Alfred The Great*, *Our Father's Falling*, *Alfred Dies* et *Spared*. En 2002, sa pièce *My Old Lady* (Très chère Mathilde) est créée au Gloucester Stage Company, avant d'être présentée à New York, au Promenade Theatre, quelques mois plus tard.

Pour le cinéma, Horovitz a rédigé entre autres *The Strawberry Statement*, qui a remporté le prix du jury au Festival de Cannes en 1974, *Author! Author!*, en 1985, qui mettait en vedette Al

Pacino et *A Man in Love* en 1987. Au cours des dernières années, il a écrit une nouvelle version de *A Star Is Born* de même que *Sunshine*, qui lui a valu l'European Academy Award pour le meilleur scénario. Il travaille actuellement à l'adaptation pour le cinéma de sa pièce *Park Your Car In Harvard Yard* que la Compagnie Jean Dupeppe présentait au cours de la saison 1991-1992 sous le titre *L'Examen de passage*, dans une mise en scène de René Richard Cyr et mettant en vedette Rita Lafontaine et Guy Provost.

Israel Horovitz est le fondateur et le directeur artistique de la Gloucester Stage Company et du New York Playwrights Lab, membre fondateur de la O'Neill Memorial Theatre Foundation, membre de l'Actors Studio et du New Dramatists Committee. Détenteur d'une maîtrise en littérature de la City University of New York et d'un doctorat honorifique du Salem State College (Massachusetts), il a été professeur à la City University of New York, à l'Université de New York et à la Brandeis University.

Parmi les nombreux prix et distinctions qui lui ont été décernés, notons deux OBIE Awards, un Emmy Award, le Drama Desk Award, un prix en littérature décerné par l'American Academy of Arts and Letters, et l'Elliot Norton Prize.



# Libre échange

## Jeudi 19 h

Dès le 14 septembre

Magazine culturel animé  
par Suzanne Lévesque.



telequebec.tv

# CBS

AFFICHAGE

## Toujours présent

[www.cbsaffichage.ca](http://www.cbsaffichage.ca)



*Chez nous, vous êtes aux premières loges.*



HÔTEL LE GERMAIN

[www.hotelboutique.com](http://www.hotelboutique.com) 514.849.2050



Comédien, metteur en scène, professeur de théâtre, réalisateur, Daniel Roussel s'est signalé partout où il est passé. Quand ses amis parlent de lui, ils soulignent avec emphase son enthousiasme pour la vie sous tous ses aspects, sa méticulosité jusqu'à la perfection dans les grandes comme dans les petites choses de la vie, et sa profonde sincérité en amitié.

Daniel Roussel est un homme heureux. Il ne s'agit pas d'un bonheur qui fait des vagues et qui éclabousse. Plutôt un bonheur intérieur, qui vient avec le temps, avec le plaisir du travail qu'on aime et qu'on fait bien, avec l'expérience de la vie aussi, avec la soif d'apprendre sans cesse, qui vient avec la curiosité. Toutes choses qui forgent des balises, des repères, plutôt que des certitudes.

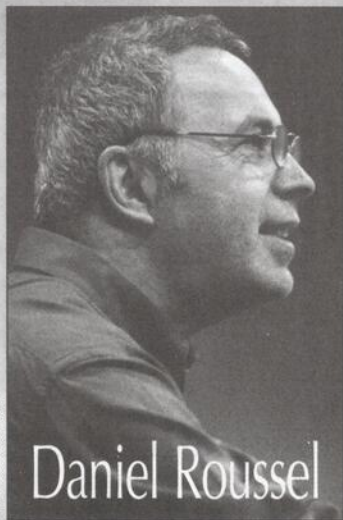
Né à Paris, où il habite jusqu'au moment où il fait son service militaire, Daniel Roussel a 14 ans lorsqu'il voit le film *Si Versailles m'était conté* de Sacha Guitry. Admiratif devant le jeu des comédiens, littéralement ébloui par la production, il se dit en lui-même « Voilà ce que je veux faire! ». Ce rêve, il va le réaliser. Mais comme rien ne vient jamais tout seul, il prend les moyens pour y parvenir. Pendant ses études, il suit en parallèle des cours de théâtre dans un conservatoire municipal. Plus tard, il étudie au Centre national d'art dramatique. Après son service militaire, il peut enfin pratiquer son métier de comédien et, bientôt, il devient également assistant à la mise en scène. « Je ne suis pas homme à suivre un plan de carrière, souligne-t-il. Je préfère penser qu'il y a toujours un effet d'entraînement du fait de la disponibilité et du désir des autres. »

Ce désir des autres, cette disponibilité, la tentation de l'aventure qui permet de partir à sa propre découverte, tout cela va favoriser sa venue à Montréal. Mais pas avant d'avoir fait le tour du monde. En 1966, en effet, il fait partie d'une grande tournée qui va le mener entre

autres en Amérique du Sud, en Russie et au Moyen-Orient. En 1967, le voilà à Montréal, pendant l'exposition universelle, alors qu'il joue dans une pièce de théâtre présentée au pavillon de la France. « C'est un moment charnière pour moi », avoue-t-il. Il s'installe, va voir tout ce qui se fait en théâtre à Montréal, tisse un précieux réseau de connaissances, suit des cours de réalisation et de production télévisuelles à l'Université de New York... et va où la vie le mène.

En 1970, il joue au Rideau Vert. L'année suivante, il signe sa première mise en scène. Près de quarante ans plus tard, Daniel Roussel en a signé plus de 80 autres, tant ici qu'en France, lui qui fait régulièrement la navette entre le pays qui l'a vu naître et sa terre d'adoption. On lui doit de nombreuses réussites, dont *P'pa*, *GIN Game*, *Ciel de lit*, *Bonne nuit m'man*, *En première page*, *Mort accidentelle d'un anarchiste*, *Délicate Balance* et *C'est ma vie* chez Duceppe.

Daniel Roussel pose toujours un regard fasciné sur la vie. « Je veux être heureux au moment où je le suis et ne pas regretter de ne pas l'avoir été la veille », conclut-il.



Francesca Avanzinelli

Daniel Roussel



THÉÂTRES ASSOCIÉS

## deux pour un le jeudi aux théâtres

Offert par les compagnies membres de  
Théâtres Associés

### Montréal

Compagnie Jean Duceppe (514) 842-2112

Espace GO (514) 845-4890

Théâtre d'Aujourd'hui (514) 282-3900

Théâtre Denise-Pelletier (514) 253-8974

Théâtre de Quat'Sous (514) 845-7277

Théâtre du Nouveau Monde (514) 866-8667

Théâtre du Rideau Vert (514) 844-1793

### Québec

Théâtre de la Bordée (418) 694-9631

Théâtre du Trident (418) 643-8131

### Ottawa

Centre national des Arts (613) 947-7000, poste 280

Valable sur le prix régulier. Au guichet du théâtre à compter de 19h00 le soir même. Argent comptant seulement. BILLETS EN NOMBRE LIMITÉ. Aucune réservation acceptée. Certaines restrictions s'appliquent.



Chef de file des services de communication

[www.mci.com/ca](http://www.mci.com/ca)

# The Leanor and Alvin Segal Theatre

*Nous visons à produire, pour chaque personne, tant sur la scène que dans l'assistance, des moments et des souvenirs comme ceux qui ont éveillé et qui continuent d'alimenter notre passion pour le théâtre.*

Directrice artistique **Bryna Wasserman**    Directeur administratif **Barry Taggart**  
Producteur **Paul B. Flicker**    Directeur, Marketing et Communications **Ben Gonshor**  
Directrice des ventes **Shirley Gonshor**    Directeur technique **Rob Denton**  
Gérante du guichet **Deirdre Fitzsimons**    Superviseuse de salle **Katherine Candib**

Veillez vous joindre à nous pour la saison 2006-2007 de  
Théâtre de Première Classe

**Fallen Angels**  
**The Satchmo Suite**  
Amanda Plummer dans **Shakespeare for My Father**  
**I Am My Own Wife**  
**Amadeus**

Le Théâtre Yiddish Dora Wasserman présente  
**Those Were The Days**

Équipe de production lors de la présentation de la pièce *My Old Lady (Très chère Mathilde)*  
au Leanor and Alvin Segal Theatre, du 23 avril au 14 mai 2006 :

Directeur de production **Dave Surette**    Attachée de presse **Janis Kirshner**  
Apprentie régisseuse **Vivian Dohle**    Maquillage **Diane Lapointe**  
Chef électricien/opérateur de la console d'éclairage **Josh Lamb**    Technicien du son **Kevin Tighe**  
Montage et démontage des décors **Scott Drysdale, Louis Fredette,**  
**Josh Lamb, Jesse Lund, Kyle Sutherland**

**The Leanor and Alvin Segal Theatre**  
5170, chemin de la Côte-Sainte-Catherine, Montréal (Québec), H3W 1M7  
514 739-2301 theatre@saidyebrofman.org www.saidyebrofman.org

# Très chère Mathilde

En collaboration avec

**The Leanor and Alvin Segal Theatre**  
d'**Israel Horovitz**

Mise en scène de **Daniel Roussel**

Traduction de **Michèle Fitoussi**

## DISTRIBUTION

<b>Béatrice Picard</b>	Mathilde Giffard
<b>Marthe Turgeon</b>	Chloé Giffard
<b>Bruce Dinsmore</b>	Mathias Gold
Décor	John C. Dinning
Costumes	François Barbeau
assisté de	Valérie Lévesque
Éclairages	Claude Accolas
Musique	Christian Thomas
Accessoires	Normand Blais
Maquillages	François Cyr
Perruques	Carol Gagné
Assistance à la mise en scène et direction de plateau	Elaine Normandeau

*Cette pièce contemporaine se déroule dans un appartement parisien sur une période d'une semaine.*

### ACTE 1

- Scène 1 : le lundi matin
- Scène 2 : le mardi matin
- Scène 3 : le mardi soir
- Scène 4 : le mercredi après-midi
- Scène 5 : le jeudi après-midi

### ACTE 2

- Scène 1 : tard le jeudi soir
- Scène 2 : le vendredi soir
- Scène 3 : le samedi après-midi
- Scène 4 : plus tard, le samedi
- Scène 5 : le dimanche, avant l'aube

*Il y aura un entracte de 20 minutes.*

*Une soirée-rencontre suivra la représentation du vendredi 22 septembre.*

## LA COMPAGNIE JEAN DUCEPPE REMERCIE SES PARTENAIRES



**LA PRESSE**



**OCBS**  
AFFICHAGE



## LA COMPAGNIE JEAN DUCEPPE EST SUBVENTIONNÉE PAR :

Conseil des arts  
et des lettres  
**Québec**



Conseil des Arts  
du Canada

Canada Council  
for the Arts

CONSEIL DES ARTS  
DE MONTRÉAL



Patrimoine  
canadien

Canadian  
Heritage

## ÉQUIPE DE PRODUCTION

### ADJOINTE À LA PRODUCTION

Karen Houde

### DÉCOR

chef menuisier  
chef soudeur  
menuiserie

Productions Yves Nicol inc.  
Benoît Frenière  
René Ross  
Denis Lafrance, Estaban Milan  
Patrick Perrin, Laurent Rivard  
Luc Bérubé

soudure

### PEINTURE DU DÉCOR

Longue-Vue,  
Peinture scénique inc.  
Jo-Anne Vezina

chargée de projet

### COSTUMES

coupe  
couture

Francine Leboeuf  
Patricia Plamondon  
Saadia Shanti  
Jacqueline Rousseau  
Thérèse Vegiard

patine  
chapeaux

### BANDE SONORE

saxophone  
bandonéon -  
accordéon bayan  
percussions  
violoncelle  
piano  
mixage de la musique

Jocelyn Auger

Vladimir Sirorov  
Michel Dupire  
Mélisande Corriveau  
Christian Thomas  
Jocelyn Auger et  
Christian Thomas  
Studio Octoma

2<sup>e</sup> assistante

à la mise en scène

Merissa Tordjman

### ASSISTANT AU MONTAGE

Marc Jérôme

### ASSISTANT À LA PRODUCTION

François Fayad

### TRANSPORT

Raymond Tremblay

### AFFICHE

Locomotive

### PHOTO DE L'AFFICHE

François Brunelle

### ÉQUIPE TECHNIQUE

LES SERVICES TECHNIQUES  
SONT ASSUMÉS PAR

Chef machiniste  
Éclairagiste  
Sonorisateur

GESTION  
SCÉNIQUE

Jean-Pierre Deguire  
Sylvain Lacroix  
Dave Lapierre

### HABILLEUSE

Silvana Fernández

NOUS REMERCIONS DE LEUR COLLABORATION :

Robert Blais, Rob Denton, Cabrelli inc.,  
Line Noël (Espace GO)



Les personnes malentendantes peuvent  
apporter leur baladeur et le régler sur la  
fréquence **Place des Arts 107,9 MF.**

## ÉQUIPE DE LA COMPAGNIE JEAN DUCEPPE

DIRECTEUR ARTISTIQUE

**Michel Dumont**

DIRECTRICE GÉNÉRALE

**Louise Duceppe**

DIRECTRICE ADMINISTRATIVE

**Lisa Paquet**

DIRECTEUR DE PRODUCTION

**Harold Bergeron**

DIRECTRICE DU FINANCEMENT PRIVÉ

**Manon Bellemar**

DIRECTEUR DES COMMUNICATIONS ET DU MARKETING

**Jean-François Limoges**

DIRECTEUR TECHNIQUE

**Vincent Rousselle**

DIRECTEUR DES RELATIONS PUBLIQUES

**Gilles Cazabon**

RELATIONS DE PRESSE

**Johanne Brunet**

SECRÉTAIRE DE DIRECTION

**Pauline Lavertu**

RESPONSABLE DE L'ABONNEMENT

**Monique Brunelle**

RESPONSABLE DU COMITÉ DE LECTURE

**Monique Duceppe**

PRODUCTION

**Normand Blais**

ADJOINTE AU FINANCEMENT PRIVÉ

**Guylaine Guévin**

ADJOINTES AUX COMMUNICATIONS

**Ginette Leroux**

**Karine Simard**

COMPTABILITÉ

**Josée Prairie**

**Francine Robillard**

RÉCEPTIONNISTE

**Nicole Trépanier**

## DUCEPPE

1400, rue Saint-Urbain  
Montréal, Québec H2X 2M5  
Téléphone : (514) 842-8194  
Télécopieur : (514) 842-1548  
www.duceppe.com  
info@duceppe.com

**La Compagnie  
Jean Duceppe  
est membre de**



THÉÂTRES ASSOCIÉS

RÉDACTION, CONCEPTION  
ET MISE EN PAGES

PHOTOS DE PRODUCTION

PUBLICITÉ

: **Gilles Cazabon**  
: **François Brunelle**  
: **Pauline Lavertu**  
(514) 842-8194

Que dire de cette femme d'exception sinon qu'elle est le talent, la fougue et la persévérance incarnés... et une véritable cure de jouvence pour tous ceux et celles qu'elle côtoie. En 2008, il y aura 60 ans que Béatrice Picard pratique son métier de comédienne. Malgré le temps qui passe, son désir de jouer est resté intact. « J'avais hâte de commencer à répéter ! » s'exclame-t-elle d'ailleurs en entrant dans la salle de répétition de son pas toujours résolu, quelques semaines à peine avant le grand rendez-vous avec les spectateurs.

Pionnière de notre univers artistique québécois, Béatrice Picard a marqué d'une manière indélébile le théâtre et la télévision d'ici, elle qui a près de 300 pièces, téléromans et téléseries à sa feuille de route. En 1989 elle est nommée Membre de l'Ordre du Canada par le Gouverneur général pour l'ensemble de sa prolifique carrière, une distinction on ne peut plus méritée. « Ma plus grande récompense, c'est quand le public vient me voir jouer. J'aime aussi beaucoup parler avec les gens. Mais je dois avouer sans fausse modestie que cet honneur-là m'a touchée profondément. Je l'ai pris comme un encouragement à poursuivre mon travail. »

Dans sa jeunesse, le père de Béatrice Picard est prestidigitateur et fait de nombreuses tournées. Un jour, il est à la recherche d'une assistante et retient finalement les services d'une jeune fille qui n'a alors que 16 ans. Plus tard, elle va devenir sa femme. « Le plus beau tour de magie de sa vie ! » souligne la comédienne en riant. « Je suis la seconde de leurs trois filles, celle qui est devenue comédienne. » Et quelle comédienne!

Déjà, en 1945, elle chante avec Le chœur paysan, pour les bons de la victoire, fait de petites récitations et joue dans des sketches tout en poursuivant ses études. Mais la jeune femme veut alors devenir avocate et se voit très bien défendant la

# Très chère Béatrice

veuve et l'orphelin. À cette époque, pour une femme, il fallait une très grande dose de courage et de détermination pour envisager une telle carrière. Bien entendu, elle n'en manquait pas. « Mais j'étais timide,

avoue-t-elle et je le suis toujours d'ailleurs, sauf que comme tous les grands timides, je force tête baissée. Toutefois, j'étais probablement trop émotive pour exercer cette profession qui nécessite un esprit résolument rationnel. »

Au cours de l'année 1948, elle se rend en France et étudie l'art dramatique dans une école fondée par le comédien Jean-Louis Barrault (L'Éducation par le jeu dramatique). À son retour au Québec, cette même année, son désir de devenir avocate a fait place à celui de monter sur les planches. « J'avais quelques contacts, se rappelle-t-elle, et j'ai alors passé des auditions. » C'est ainsi qu'elle va jouer dans sa toute première pièce de théâtre en tant que comédienne professionnelle, *La Maison de Bernarda* de Federico Garcia Lorca, présentée au théâtre du Vieux Colombier, une petite salle de 90 places rue Saint-Hubert. « Par la suite, j'ai joué dans plusieurs pièces du répertoire classique. Puis, j'ai joué dans de nombreuses pièces de boulevard. Tout ça m'a permis d'acquiescer une expérience précieuse. »

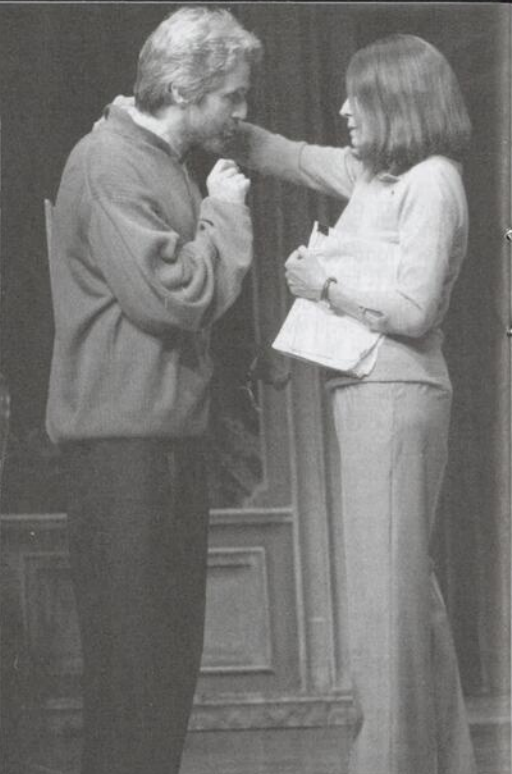
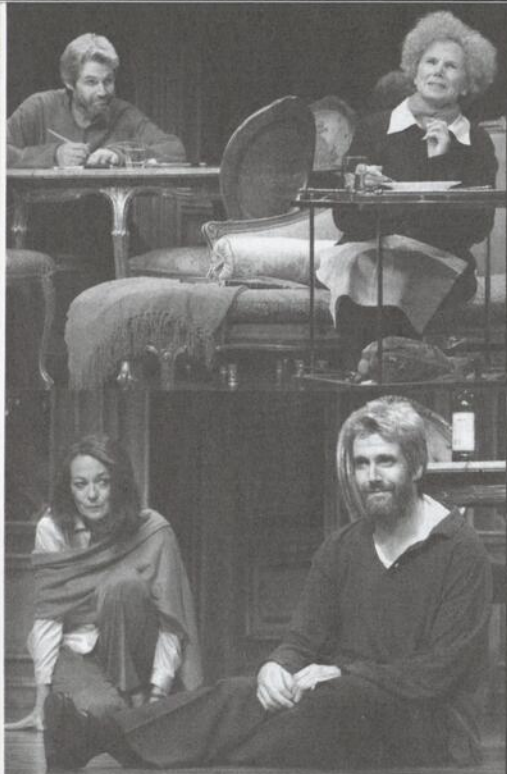
À ses débuts, elle fait également beaucoup de tournées qui, comme elle le dit elle-même, étaient de véritables aventures. « Je me rappelle avoir joué dans *Les Deux Orphelines* avec une seule orpheline. Cette pièce comprenait plus de 6 personnages, mais l'automobile qui nous amenait d'une ville à l'autre ne pouvait contenir que 6 comédiens. La seconde orpheline avait donc été éliminée lors de l'adaptation. Heureusement, les conditions des tournées se sont améliorées avec le temps. J'ai aussi un souvenir impérissable de *Bousille* et *les Justes* de Gratien Gélinas, que j'ai joué à plus de 500 reprises en tournée pancanadienne et américaine, en français et en anglais. »

Près de 60 ans de carrière donc, des souvenirs et des anecdotes plein la tête et une passion toujours aussi intense pour son métier. Dans quelques instants, nous retrouverons Béatrice Picard avec grand plaisir sur cette scène du Théâtre Jean-Duceppe qu'elle a foulée à maintes reprises. Cette fois, elle interprète cette Mathilde qui l'a vue triompher, en anglais, le printemps dernier, au *Leonor and Alvin Segal Theatre*. Un véritable défi qui a nécessité de sa part près de trois mois de travail de mémorisation. Un défi qu'elle a relevé haut la main.

De toute évidence, Béatrice Picard aime beaucoup cette pièce d'Israel Horowitz. « Au départ, raconte-t-elle, il semble ne rien se passer parce que Mathilde est seule dans son appartement parisien qui donne sur le Jardin du Luxembourg. Arrive Mathias, un Américain, qui vient réclamer l'appartement que son père lui a légué à sa mort. Mais les choses se compliquent car l'appartement est en viager, une vieille pratique française encore en usage aujourd'hui. Ainsi, quand un propriétaire vend son appartement, il le vend très en dessous de son prix réel mais conserve le droit de l'occuper jusqu'à sa mort. C'est exactement ce qu'a fait Mathilde plusieurs années auparavant. Bien sûr, Mathias, qui est sans le sou, ne comprend pas et n'accepte pas la situation. La vieille dame lui offre alors de l'héberger en attendant, au grand déplaisir de sa fille Chloé. À partir de là, un suspense s'installe. Les deux êtres malheureux que sont Mathias et Chloé ne peuvent s'endurer. Mais... je n'en dis pas plus, sinon que c'est une pièce magnifique qui commence par faire sourire avant que tout ne bascule. »

Et Mathilde? Sera-t-elle différente de celle que la comédienne a interprétée en anglais? « Dans la version française, une traduction de Michèle Fitoussi, présentée chez Duceppe, Mathilde est plus pétillante et ratoureuse. C'est une grande manipulatrice et elle en est très consciente. Et puis, si elle a pu se rendre jusqu'à l'âge vénérable de 94 ans, bien que, par coquetterie, elle n'en avoue que 92, c'est parce qu'elle est une fonceuse. Elle a traversé tout le XX<sup>e</sup> siècle, elle a connu de grands auteurs comme James Joyce et Ernest Hemingway. Elle a vécu sa jeunesse à une époque où, entre les deux grandes guerres, tout était possible, où on vivait d'espoir, où on avait toute la vie devant soi, alors qu'aujourd'hui, avec tous ces changements qui bouleversent le monde, on craint pour demain. Il faut agir maintenant parce que demain est plus qu'incertain. »

Très chère Béatrice, nous sommes nombreux à vous souhaiter encore de grands bonheurs. Chose certaine, vous ne cessez de faire le nôtre.





LA FONDATION  
JEAN DUCEPPE

présente

# Soirée singulière à plusieurs...

**Soutenez la FONDATION JEAN DUCEPPE  
tout en offrant une soirée unique à 12 personnes.**

Vous désirez rencontrer vos clients dans un contexte différent,  
saluer la performance de vos employés, souligner un anniversaire entre amis.

**Choisissez une pièce et déterminez une date. Nous nous occupons du reste.**

La soirée comprend entre autres **un repas gourmet** dans un salon privé,  
**le stationnement, un cocktail à l'entracte** toujours au salon privé,  
**les meilleurs fauteuils disponibles** pour assister à la pièce de théâtre.

**Une soirée qui sort de l'ordinaire  
pour soutenir une fondation associée à une grande compagnie de théâtre.**

Pour plus de renseignements, appelez-nous au 514-842-8194, poste 228.

*Bon choix pour partager tranquillement avec des clients.*  
**Manon Bérubé et Gilles Hébert, GPH inc.**

# BIENTÔT À L’AFFICHE



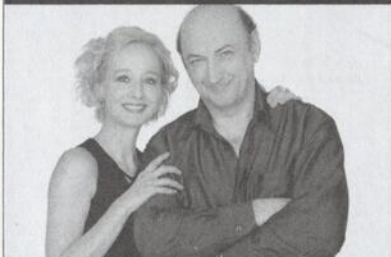
**Du 25 octobre au 2 décembre**

**ONCLE VANIA**, d'Anton Tchekhov

mise en scène d'Yves Desgagnés

traduction d'Elizabeth Bourget et René Gingras

Michel Dumont, Jean-Pierre Chartrand, Henri Chassé, Kathleen Fortin, Maxim Gaudette, Maude Guérin, Roger La Rue, Jean-Sébastien Lavoie, Patricia Nolin, Gérard Poirier, Catherine Trudeau, Kim Yaroshevskaya



**Du 13 décembre au 3 février**

**LE DERNIER DON JUAN**, de Neil Simon

mise en scène de Monique Duceppe

traduction et adaptation de Benoît Girard

Claude Prégent, Edith Cochrane, Diane Lavallée, Marie Michaud

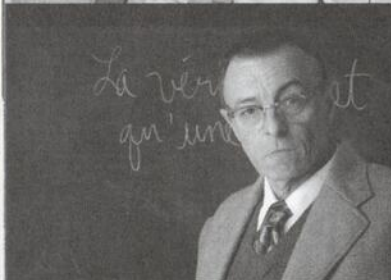


**Du 28 février au 7 avril**

**LÀ**, une création québécoise de Serge Boucher

mise en scène de René Richard Cyr

Benoît Brière, Antoine Durand, Benoît McGinnis, François Papineau, Dominique Quesnel, Denis Roy, Adèle Reinhardt, Guylaine Tremblay et 7 autres comédiens.



**Du 25 avril au 2 juin**

**LA LEÇON D'HISTOIRE**, d'Alan Bennett

mise en scène de Serge Denoncourt

traduction de Geneviève Lefebvre

Robert Lalonde, Laurent Duceppe-Deschênes, Francis Ducharme, Danielle Lépine, Olivier Morin, Renaud Paradis, Éric Paulhus, Carl Poliquin, Gabriel Sabourin, François Tassé et 2 autres comédiens.

**BILLETS EN VENTE DÈS MAINTENANT — Réservations : 514 842-2112**

**Abonnement et chèques-cadeaux : 514 842-8194**

**[www.duceppe.com](http://www.duceppe.com)**



#### BRUCE DINSMORE

En 1988, après ses études à l'École nationale de théâtre, Bruce Dinsmore se demande s'il va retourner dans sa ville natale, Vancouver. Mais il obtient finalement un premier contrat à Montréal, tombe amoureux de la ville et s'y installe à demeure. Depuis, il n'a cessé de mettre à contribution son grand talent de comédien, tant au cinéma dans *Waking the Dead*, *Twist of Fate*, *Stranger in the House*, *The Myth of the Male Orgasm*, qu'à la télévision dans *Chambres en ville*, *Maman chérie*, *One Dead Indian*, *Haute Surveillance*, *The Hunger* et au théâtre dans *Strawberries in January*, *Blue Valentine*, *Cabaret*, *Macbeth* et *Billy Bishop Goes to War* qui l'amène en tournée à travers le Canada, de 1992 à 1994. La Compagnie Jean Duceppe est heureuse de l'accueillir pour la première fois.

#### BÉATRICE PICARD

Pionnière de notre univers artistique québécois, Béatrice Picard a marqué d'une manière indélébile le théâtre et la télévision d'ici. Près de 60 ans de carrière et aussi fougueuse et passionnée aujourd'hui qu'à ses débuts ! On ne compte plus ses rôles au théâtre, elle qui a joué dans plus de deux cents productions.

Récemment, on a pu la voir dans *My Old Lady* au Leonor and Alvin Segal Theatre. Chez Duceppe, elle a joué dans pas moins de 35 productions dont *Billy l'éclopé*, *Délicate Balance*, *Fleurs d'acier*, *Un mari idéal*, *C'était avant la guerre* à l'Anse-à-Gilles, *Bonjour, là, bonjour*, *L'expulsion de Lily Barton*, *Gin Game* et *La mort d'un commis voyageur*. À la télévision, rappelez-vous ses interprétations marquantes dans *Le Survenant*, *Cré Basile*, *Symphorien*, *Sous un ciel variable* et *Virginie*.

#### MARTHE TURGEON

Dotée d'une forte présence scénique, Marthe Turgeon offre toujours de vibrantes interprétations des personnages qu'elle campe. Depuis une trentaine d'années, elle a joué dans près de cinquante pièces de théâtre dont *My Old Lady* au Leonor and Alvin Segal Theatre, au printemps dernier, *Bonjour, là, bonjour* chez Duceppe, *Richard III* au Manitoba Theatre Centre, *L'Asile de la pureté* et *L'État des lieux* au TNM. À la télévision, on a pu la voir entre autres dans *Vice caché*, *Tabou*, *Si la tendance se maintient*, *Haute Surveillance*, *Omerà* et *Paparazzi*. Au cinéma, notons *L'Incomparable Mademoiselle C.*, *Black Robe* et *L'Homme de rêve*.



# Campagne de souscription 2005-2006

Nous désirons exprimer toute notre gratitude aux personnes et entreprises qui nous ont manifesté leur appui au cours de la saison 2005-2006 et lors des campagnes pour le fonds de dotation et la soirée-bénéfice.

PARTENAIRE DE LA SAISON ET DE LA TOURNÉE  
APPELEZ-MOI STÉPHANE

## **MOUVEMENT DESJARDINS**

PARTENAIRES DE PRODUCTION ET COMMANDITAIRE

**BANQUE NATIONALE**

**HYDRO-QUÉBEC**

**PRATT & WHITNEY CANADA INC.**

SOIRÉE SINGULIÈRE À PLUSIEURS

**LES ALCOOLS DE COMMERCE INC.**

**GPH INC.**

**RAYMOND CHABOT GRANT THORNTON**

SOIRÉE-BÉNÉFICE DU 21 AVRIL 2006

GRANDS PATRONS D'HONNEUR

Alcan Inc.  
Caisse de dépôt et placement du Québec  
CGI  
Ernst & Young LLP  
Financière Banque Nationale  
Ganotec  
Groupe financière Banque Nationale  
Groupe Pages Jaunes  
Hydro-Québec  
Industrielle Alliance  
Loto-Québec  
Power Corporation du Canada  
Quebecor Inc.  
SNC-LAVALIN Inc.  
Société générale de financement du Québec

PATRONS D'HONNEUR

Madame Claire Léger  
Assurances Banque Nationale  
Banque Nationale du Canada  
CN  
CONIXIO  
Consultants Mesar Inc.  
Dawcoelectric Inc.  
DMR CONSEIL  
Gastier inc.  
GPH inc.  
Groupe conseil Cassis  
Larochelle Groupe Conseil inc.  
Les Alcools de commerce Inc.  
McCarthy Tétrault, avocats  
Mécanique CNC 2002 inc.  
METRO Inc.  
Mittal Canada Inc.  
Nove Environnement inc.  
Les Productions Noémie inc.  
Raymond Chabot Grant Thornton  
SITQ Inc.  
Société Radio-Canada  
Standard Life  
Transcontinental inc.  
Vézina, Dufault Inc.  
Ville de Laval  
VRSI inc.

Un *Merci* tout particulier à monsieur Pierre Brunet,  
président d'honneur de la soirée-bénéfice.



## LES DONATEURS

Marielle Adam  
Michel Alarie  
Gérard Allaire  
Jean-Pierre Allaire  
Mélissa Allaire-Morin  
France Arbour  
Pierre Arcand  
Carole Aubé  
Paul Aubé  
Andrée Auclair  
François Barbeau  
Fernand Barrière  
Diane Bates  
Claude Beaudoin  
Dominique Beaudoin  
Paule Beaupré-Champagne  
Claude Beaulne  
Martine Beaulne  
Gisèle Bélar  
Ginette Bellemar  
Lucien Bellemar  
Manon Bellemar  
Raymond Bellemar  
Marc Bellier  
Yvan Benoit  
Lise Benoit Lacroix  
Michel Bernier  
Rose-Aïma Bertrand  
Gilles Biron  
Sylvain G. Bissonnette  
Robert Blais  
Claude Blanchette  
Ghislaine Blanchette  
Markita Boies  
Carol Boivin  
Sylvie Bouchar  
Léopold Boucher  
Raymonde Boucher  
Jeff Boudreault  
Thérèse Boudreault  
Sonia Boulos  
Pierre Bourgeois  
Claire Bourque  
Ginette Bradley  
Carole Briard  
Annie Brisebois  
François Brouillet  
Monique Brunelle  
Raymond Brunelle  
Madeleine H. Brunet  
Jean-Patrick Bucci  
Jean Cardinal  
Nicole Cardinal

Nicole Caron  
Gilles Caron  
Nicole Carrier  
France Castel  
Diane Caya-Tardif  
André Chagnon  
Robert J. Chalifoux  
Sylvie Champagne  
Fernande Champagne  
Annette Charbonneau  
Claudie Charbonneau  
Robert Charbonneau  
Claude Charron  
Pierrette Charron  
Jean-Pierre Chartrand  
Annie Chassé  
Régent Chiasson  
Elisabeth Chouvalidzé  
Jean-Claude Clavel  
Lise Cloutier  
Normand Cool  
Bernard Côté  
Roland Côté  
Gérard Coulombe  
Guylaine Couture  
Jean Cusson  
Helen D'Allaire  
Louise Daudelin  
Marcel Dauphinais  
Guillermo De Andrea  
Jean-Pierre Deguire  
Roger-Paul Delorme  
Johanne Dépatie  
Jean-Claude Desaulniers  
Marc Deschamps  
Yvon Deschamps  
Louise DesChâtelets  
Sandra Desjardins  
Michel Desmarais  
Norma Dessureault  
Victor Désy  
Normand Dion  
Marcel Dionne  
Jean-François Douville  
Thérèse Doyon  
Yolande Dubé  
Lucille Dubois  
René Dubord  
Andrée Dubuc  
Gilles Duceppe  
Hélène Duceppe  
Louise Duceppe  
Pierre Duceppe  
Yves Duceppe  
Françoise Duchaine  
Yves Dufour  
Richard Dufresne  
Suzanne Dumont  
Marjolaine Émond  
Michael Fainstat  
Nicole Fattal  
Louise Faubert

Jocelyne Fiset  
Francine Fontaine  
Jeannine Fontaine  
Denis Fournier  
André Francisque  
Linda Fuoco  
Danielle Gagliardi  
Carl Gagnon  
Ginette Gagnon-Truchon  
Claude Gai  
Steve Galluccio  
Ginette Gaudreau  
Hélène Gaudreau  
Normand Gauthier  
Jean-Paul Gauvin  
Gilles Gélinas  
Pierre Gendron  
Claire Gervais  
Diane Giacomuzzi  
René Giguère  
Lucie Girard  
Vincent Giroux  
Pierrette Godbout-Perreault  
Sylvain Goulet  
Jean Gour  
André Goyette  
Marc Grégoire  
Lucille C. Groulx  
Estelle Guérin  
Guylaine Guévin  
Yves Hébert  
Monique Hotte-Duceppe  
Germain Houde  
Jean Houde  
Ginette Houle  
Richard Hugron  
Sylvain Jobin  
Roger Joubert  
Mario Labelle  
Robert Labelle  
Yves Labelle  
Lise Labonté  
Pierre Labonté  
Johanne Lachapelle  
Manon Lachapelle  
Jean-Pierre Laflamme  
Gaston Lafleur  
Valérie Lafond  
Nicole Lalande  
Gérald Langlois  
Georges Laoun  
Jacques Laurin  
Line Lavallée  
Carole Lavallée  
Jacques Lavallée  
Pauline Lavertu  
Marie Lavigne  
Stéphane Lavoie  
Jean-Pierre Lebel  
Micheline Leblanc  
Chantal Leboeuf  
Louise Lebrun

Eric Leduc  
Gilles Leduc  
Marc Legault  
Viola Léger  
Isabelle Lemay  
Marie-Claire Lemieux  
Sylvie Léonard  
Danielle Lépine  
Ide Lesage  
Pauline Lessard  
Francine Letellier  
Ninon Lévesque  
Hélène Loiselle  
Madeleine Longpré  
Lise Maalsnaes  
Antonine Maillet  
Gabriel Malhamé  
Diane Malo  
Pierre Malo  
Agnès Maltais  
Luc Marseille  
Micheline Martel  
Kosha Danielle Martin  
Liliane Martin  
Antonio Mennella  
Paule Josée Meunier  
Roch Meynard  
Marie Michaud  
Lucien Michiels  
Pina Minasi  
Nicole Miron  
Denise Monat  
Jacques Morency  
Pauline Morin  
Francine Nagy  
Claudette Nantel Soares  
Jean Neveu  
Ghislain Nivose  
Huguette Oliny  
Claire Ouellet Paquin  
Louise Paiement  
Aubert Pallascio  
Jean-Louis Paquet  
Lisa Paquet  
Pierre A. Paquette  
Raymond Paquin  
Lisette Paradis  
Robert Parizeau  
Michel Pelletier  
Louise Pesant  
Béatrice Picard  
Céline Pilon  
Jeannette Plouffe  
Maurice Prairie  
William James Prickett  
Bruno Proulx  
Danielle Proulx  
Jacques Proulx  
Normand Provost  
Mabel Provost  
Yves Quenneville  
Jacques Raymond, FCA

Carmen Reid  
Françoise Reid  
Normand Reid  
Louise Rémy  
Lucille Renaut  
Paulette Richet Le Flaguais  
Louise Robert  
Nicole Robert  
Denise Robillard  
Francine Robillard  
Laurio Rodrigue  
Joseph Rouleau  
Daniel Roussel  
Verchères Rowley  
Ginette Roy  
Denis Roy  
Gilles Roy  
Lise Roy  
Pierre-Paul Roy  
Eva Rozenfarb  
Lise Salette de la Durantay  
Arlette Sanders  
Nadine Saumure  
Fernand Sauvageau  
Madeleine Sauvé  
Jacques Schmidt  
François Segard  
Jacqueline Sicard  
Karine Simard  
Francette Sorignet  
Hélène M. Stevens  
François Tassé  
Suzanne Thériault  
Robert Théroux  
André Thibault  
Pierre Thivierge  
Denis Thuot  
Jacqueline Tourangeau  
Jocelyne Tourville  
Daniel Toutant  
Paul Tremaine  
Pierrette Tremblay  
Hélène Trépanier  
Nicole Trépanier  
Benôit Trottier  
Jean Turmel  
Josée Turpin  
Lise Venne  
Sylvie Vézina  
Paquerette Villeneuve  
Gilbert Vocelle  
Kathleen Weil  
2727692 Canada inc.  
2158-4933 Québec Inc.  
A. & J.L. Bourgeois Ltée  
Activis Technologies Inc.  
Agence Goodwin inc.  
Alimentation Couche-tard Inc.  
AXA Assurances Inc.  
Banque de Montréal  
Braman Barbacki Moreau  
Clinique médicale l'Actuel Inc.

Cogeco Inc.  
Communications Le Patriote  
Communications  
Suzanne Lévesque Inc.  
Conseil du trésor  
DABENA INC.  
Dessau-Soprin inc.  
Éditions Musicales AGM Ltée  
Entreprises  
Claude Michaud Inc. (Les)  
Fiera YMG Capital  
Fondation Banque Laurentienne  
Fontaine de Lamirande  
agents artistiques Inc.  
Gaz Métro  
Groupe Investors  
HIMAGIA  
Interventions G.L.  
La Fondation Libermont  
Leméac Éditeur Inc.  
Leroux Chauhan Oisem  
& Associate  
Location Jean Légaré Ltée  
Mariette Clermont inc.  
Mouvement des caisses  
Desjardins  
Nettoyeur Rapide Mtl 1975 Ltée  
Omer DeSerres Inc.  
Otomorphose Inc.  
Organisations R.R. Cyr Inc.  
Productions Aglae Enr. (Les)  
Productions Annette Garant Inc.  
Productions  
Antoine Durand Inc. (Les)  
Productions  
Benoit Girard Inc. (Les)  
Productions  
Cent Visages Ltée (Les)  
Productions Denis Bernard Inc.  
Productions  
Marie-Chantal Perron  
Productions Monger Inc. (Les)  
Productions Parola inc. (Les)  
Productions Piro Inc. (Les)  
Productions Universol Inc. (Les)  
Provigo Distribution inc.  
Samson Bélair/Deloitte & Touche  
Services financiers  
Claude Duceppe Inc. (Les)  
Succession Arthur Prévost  
Technisol  
Telezart inc.  
Théâtre des Hirondelles  
(9162-3371 Québec Inc.)  
Ville de Montréal  
Arrondissement St-Léonard  
Vincent Pastena  
Mode et Scène Inc.  
Zen le pouvoir des fleurs Inc.

## LE CONSEIL D'ADMINISTRATION DE LA COMPAGNIE JEAN DUCEPPE

- \* Présidente : Louise Duceppe
- \* Vice-président exécutif : Michel Dumont
- \* Vice-présidente : Monique Duceppe
- \* Secrétaire-trésorière : Lisa Paquet

### Les administrateurs et administratrices

- Carole Briard  
CGI
- Raynald Brière  
RADIO NORD COMMUNICATIONS INC.
- Charles Chevrette  
CINETIC
- France Fortin  
LOTO-QUÉBEC
- Jean-René Gagnon  
GGA COMMUNICATIONS INC.
- Benoît Girard  
COMÉDIEN
- Raymond Paquin  
ADMINISTRATEUR
- Béatrice Picard  
COMÉDIENNE
- Clément Richard  
ADMINISTRATEUR
- Daniel Toutant  
INGÉNIEUR

\* membre du conseil de direction

### Vérificateur

- RAYMOND CHABOT GRANT THORNTON
- Gabriel Groulx, associé-conseil
- A. Marc Deschamps, associé

LA COMPAGNIE JOUIT DU SOUTIEN FINANCIER  
DE LA FONDATION JEAN DUCEPPE ET DES  
ENTREPRISES SUIVANTES :

Le Groupe TVA, La Presse, Couleur Jazz,  
CBS Affichage et Télé-Québec,  
partenaires pour la présentation des cinq pièces  
de la saison, ainsi que

- GEORGES LAOUN
- MCI CANADA
- RAYMOND CHABOT GRANT THORNTON
- RESTAURANT LE PIÉMONTAIS
- ROGERS SANS-FIL
- VÉZINA, DUFALUT INC.



## LE CONSEIL D'ADMINISTRATION DE LA FONDATION JEAN DUCEPPE

- Présidente : Carole Briard  
CGI
- Vice-président : Jean Roberge  
LES ALCOOLS DE COMMERCE INC.
- Secrétaire : Louise Duceppe  
COMPAGNIE JEAN DUCEPPE

### Les administrateurs, administratrices et membres

- Pierre Desbiens  
VENTE ET SERVICE AUX PARTICULIERS  
BANQUE NATIONALE DU CANADA
  - Jean-François Douville  
OBJEXIS CORPORATION
  - Louise Faubert  
MINISTÈRE DU DÉVELOPPEMENT ÉCONOMIQUE, DE  
L'INNOVATION ET DE L'EXPORTATION
  - Carl Gagnon, CA  
ADMINISTRATEUR
  - Jacques R. Gagnon  
ADMINISTRATEUR
  - Jean-René Gagnon  
GGA COMMUNICATIONS INC.
  - Pierre Jean  
CONSTRUCTION ALBERT JEAN LTÉE
  - Michel Lamontagne  
MLL SOCIÉTÉ CONSEIL
  - Claude Legault  
GROUPE CONSEIL CASSIS
  - Yvan Proteau  
GROUPE PAGES JAUNES
  - Jean-Guy St-Pierre  
KONICA MINOLTA
  - Gérald R. Tremblay  
MC CARTHY TÉTRAULT, AVOCATS
  - Michel Dumont  
COMPAGNIE JEAN DUCEPPE
  - Raymond Paquin  
ADMINISTRATEUR
- LA FONDATION JEAN DUCEPPE REMERCIE  
SES PARTENAIRES DE LEUR GÉNÉREUSE  
CONTRIBUTION À LA SAISON 2006-2007 :
- HYDRO-QUÉBEC
  - PRATT & WHITNEY CANADA



# ARTS SPECTACLES

tous les jours dans **LA PRESSE**