

Baie des Sables: pas de services après le 1er octobre

Seulement quelques points de la requête présentée par les résidents de la boucle Pierre Bédard, à l'effet de modifier certaines dispositions régissant le fonctionnement du camping Baie des Sables, auront été retenus par les autorités municipales. C'est en regard de questions techniques que la plupart des suggestions, généralement pertinentes, ont dû être rejetées.

La principale demande

des campeurs se situait au niveau de l'extension de la période où sont offerts les services d'aqueduc, d'égoût et d'électricité; on aurait souhaité que l'aqueduc et les égouts demeurent en fonction jusqu'au 15 octobre, plutôt qu'au 30 septembre comme le veut le règlement. Mais à la lumière de l'expérience vécue l'été dernier, alors que le 29 septembre, le gel avait fracturé plusieurs conduites d'eau, cette première de-

mande ne pouvait être acceptée. L'on souhaitant également que l'électricité soit accessible jusqu'au 15 novembre, de manière à permettre aux chasseurs d'utiliser le camping; mais il semble plus que probable que l'électricité aurait alors servi à l'alimentation de chauffeuses, qui sont interdites sur le site.

Par ailleurs, la demande faite d'installer une nouvelle toilette à la boucle Pierre Bédard a été sanctionnée par le Conseil.

La Guadeloupe

Ligue Ballon-Balai

Noms d'Equipes	PJ	PG	PP	N	BP	BC	Pts
La Guadeloupe	3	2	0	1	13	2	5
St-Hilaire	3	2	0	1	9	6	5
Pirates, St-Sébastien	3	2	1	0	7	4	4
Courcelles	3	1	2	0	4	6	2
Camp Parent, St-Sé.	3	1	2	0	11	8	2
Lambton	3	0	3	0	2	20	0

Noms de joueurs	Buts	Ass.	Points
Claude Richard, Camp Parent	3	4	7
Paul-Emile Grondin, La Gua.	4	2	6
Armand Coulombe, St-Hilaire	3	3	6
Renaud Hallée, Camp Parent	2	4	6
François Bernier, Camp Parent	2	3	5
Mike Roy, La Guadeloupe	1	4	5
Camil Bolduc, La Guadeloupe	3	1	4
Simon Cloutier, La Guadeloupe	2	2	4
Jean Boulanger, Camp Parent	3	0	3

Mercredi 7 janvier Lambton:

20h00 - 21h00 - 22h00:

Manoir Plaza vs Manoir du Village
Source Argentée vs Pirates St-Sébastien
Serc. Tech. Fortier vs Camp Parent.

Dimanche 11 janvier Courcelles:

12h00 - 13h00 - 14h00:

Source Argentée vs Manoir Plaza
Camp Parent vs Manoir du Village
Pirates St-Sébastien vs Serv. Tech. Fortier



Sur une base annuelle, les Américains produisent environ deux fois plus d'automobiles que de bébés!

Ouverture d'une piste de ski de fond à Stratford

- Carte de membre familiale \$20.00
- Carte individuelle à partir de 18 ans \$10.00
- Etudiants \$3.00
- Cartes de jour: adultes: \$1.00
enfants: \$0.50



Dimanche le 18 janvier

Compétition de ski de fond à Saint-Romain

Dans le cadre du volet "participatif" des Jeux du Québec, le Club de Ski de Fond St-Romain Inc. organise une compétition regroupant toutes les épreuves du programme des Jeux sauf quelques exceptions.

Donc je m'empresse de vous donner les coordonnées essentielles à sa participation.

La compétition aura lieu dimanche le 18 janvier 1981 au club de St-Romain voici en tableau les différentes catégories, épreuves et heures de départs prévues:

Catégorie	Age	Sexe	Epreuve	Heure départ
Moustique	né en 1970 et après	masculin & féminin	1 km	10h00
Cadet	né en 1968-1969	masculin & féminin	3 km	10h20
Juvenile	née en 1966-1967	féminin	3 km	10h40
Juvenile	née en 1966-1967	masculin	6 km	11h40
Junior B	né en 1964-1965	masculin & féminin	6 km	12h40
Junior A	née en 1962-1963	féminin	6 km	13h00
	né en 1962-1963	masculin	10 km	12h00
Sénior	née en 1961 et avant	féminin	10 km	12h20
	né en 1960 et avant	masculin	15 km	11h20
Vétéran	35 ans et plus	masculin & féminin	15 km	11h00

L'inscription se fait de différentes façons en communiquant le jour (sur semaine) avec Daniel Hallée à (418)486-2506, sur fin de semaine au camp de départ. Il y aura une période finale pour l'inscription le 18 janvier de 8h00 à 9h30. Pour ce qui est des groupes, il serait intéressant que vous puissiez vous inscrire avant le 18, de façon à ne pas perturber la période finale prévue à cette date.

Les organisateurs prévoient maintenir une certaine rigidité sur l'horaire journalier.

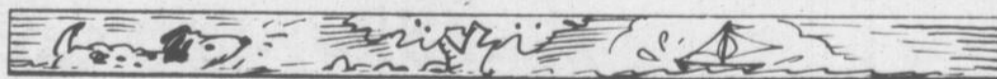
P.S. Il faut préciser qu'il n'y a pas de frais d'inscription, ces frais sont encourus en partie par le Club de Ski de Fond de St-Romain et les Jeux du Québec.

Vous qui avez des amis bons skieurs, voilà l'opportunité rêvée de vous mesurer avec eux tout en participant à cette manifestation sportive.

Donc nous comptons sur l'esprit de participation et sportif de la population régionale.

Bon ski,

Marc Bellavance
Club de Ski de Fond
St-Romain Inc.



La plus grande étendue d'eau douce au monde est le Lac Supérieur qui couvre 31,820 milles carrés.

LA GRANDE VENTE DE JANVIER elle s'en vient...

Chez Lisette enr.

6350 SALABERRY - LAC-MEGANTIC
583-1816

elle débutera

MARDI le 13 janvier

UNE VENTE QUI EN VAUT LA PEINE

DES REDUCTIONS FORMIDABLES

C'est un rendez-vous, à bientôt

Chez Madeleine

5259 FRONTENAC
LAC-MEGANTIC
583-2470

elle débutera

JEUDI le 15 janvier

provibec

Nous nous réservons le droit de limiter les quantités

DETERSIF en poudre

Sunlight

bte 2,4 kg

3.29



SOUPE

légumes ou pois

Habitant

bte 28 oz

.67

NOURRITURE

POUR CHIENS

BOEUF OU POULET

TOPS

3/

bte 25½ oz

1.00

FEVES au lard

bien mijotées - Libby's

bte 28 oz

.79

MAIS en grains

de fantaisie - Provigo
bte 12 oz

.39

BISCUITS Soda

salés ou non-salés
Christie Premium Plus
bte 450 g

.89

SACS à poubelle

de cuisine - Glad
sacs 24

1.49

PAPIER de toilette

blanc, bleu ou jaune

White Swan

roul. 4

1.37

CRISTAUX de saveur

au raisin - Gai Meunier
env. 3 x 3 ¼ oz

.99

PATE dentifrice

régulier ou menthe fraîche

Colgate MFP

tube 100 ml

1.27

DETERSIF liquide

Ivory - cont. 1 litre

2.17

JUS D'ORANGE

sucré - Libby's
bte 28 oz

1.32

CRISTAUX de saveur

orange - Gai Meunier
env. 3 x 3 ¼ oz

.89

HARICOTS jaunes

entiers de choix - Idéal
bte 19 oz

.59

MACEDOINE

de choix - La Ferlandière
bte 19 oz

.49

SACS à sandwich

Baggies
sacs 100

1.19

JUS D'ORANGE

non-sucré - Libby's
bte 48 oz

1.32

ALPHA-GETTI

Libby's - bte 14 oz

.59

HARICOTS VERTS

entiers de choix - Idéal
bte 19 oz

.59

RASOIR TRAC-II

Gillette - unité

2.89

SACS A SANDWICHS

Baggies - sacs 50

.69

POIS VERTS no 2
de choix - Idéal -
bte 19oz

.85

MELANGE POUR ECLAIR

saveurs variées - Goûter
bte 380-400 g

1.17

BISCUITS

fudgée-O ou pépites de chocolat
Christie - sac 450 g

1.39

LAME POUR RASOIR TRAC-II

Gillette - pqt 5

1.59

RECURANT

Ajax - cont. 22 oz

.69

L'ÉPICIER-PROPRIO C'EST MOI!

Prix en vigueur du mercredi le 7 janvier 1981 jusqu'à la fermeture samedi le 10 janvier 1981.

POULET surgelé

Catégorie "A"

pesanteur 3 à 4 livres

lb

.95



BOEUF haché

ordinaire

lb

1.35

SAUCISSE

pur porc

Royal lb

1.45

CRETONS

Bilopage

cont. 283 g

1.68

JAMBON

Diner

Provigo

lb

2.55

SAUCISSE fumée

Provigo

paquet 16 oz

1.48

ROULES aux oeufs

Bilopage

paquet de 12

2.18



POMMES de terre

Cult. du Québec
Canada no 1
Sac 20 lb

2.59

CHAMPIGNONS

blancs - frais
Cult. canadienne
Cont. 8 oz

.98

RADIS lavés

Imp. des E.-U.
Cello 8 oz
2 pqts

.59

CLOUTIER & FILS

6354. Salaberry Lac-Mégantic

583-2332

GERARD DESILETS

SCOTSTOWN

657-4955

MARCHE DRAPEAU

WOBURN

544-4882

Ligue Juvénile Inter-Village

Bonjour amis lecteurs,

Le 20 décembre dernier, se déroulait au CMB, où l'action était dans les parties. En effet, dans le premier match, Frontenac défaisait Piopolis par le compte de 6 à 0. Bruno Turmel menait l'attaque à sa façon avec 5 buts, Réal Turmel était l'autre marqueur avec 1 but. Pour le gardien de but du Loisir Frontenac, il s'agissait d'un deuxième blanchissage cette saison. Le premier était, rappelons-le, contre les mêmes, Piopolis et c'était par la marque de 8 à 0.

Dans la deuxième partie, le B.B. Curb défaisait le Dépanneur 7-23 par le pointage de 7 à 4. Christian Jacques a mené la partie avec 4 buts 1 passe. Mario Dallaire réussissait 2 buts et Marc Robert, l'autre but toujours pour le Curb. Maintenant, pour le Dépanneur qui, avec cette défaite, s'éloignait de 4 points au classement du Curb et Frontenac, tous deux en tête avec 17 points chacun. Jacques Gagnon marquait 2 buts, Gilles Busque et Robert Lavallée complétaient le pointage.

Maintenant, parlons des matchs du 27 décembre dernier alors que Frontenac s'emparait seul de la tête en défaisait le B.B. Curb 6 à 2. Pour les vainqueurs, Mario Doyon réussissait le truc du chapeau, Bruno Turmel, Réal Turmel et Jacques Roy marquaient un but chacun. Pour le Curb, Marc Morin qui, un peu plus tard dans le match, était dehors de la partie, a marqué un but, l'autre appartient à Mario Bouchard.

Dans la deuxième partie, le Dépanneur 7-23 a battu Piopolis assez facilement au compte de 9 à 3. Les marqueurs seront inscrits dans notre prochain article.

Donc, les jeux sont faits et les séries éliminatoires débutent car le 3 janvier dernier, se finissait la saison; le 4 janvier se commençait les séries. Donc, à ne pas manquer vendredi le 9 janvier à 8h30 p.m. la 2e partie entre la 2e position et le Dépanneur 7-23 et à 10h00, la 1re position contre Piopolis. On sait que cette série est une deux de trois

et si nécessaire une troisième parties, elle aura lieu samedi le 10 janvier à 4h30 p.m. 1 contre 4 et si nécessaire aussi la 2e partie aura lieu à 6h00 p.m., la 2e contre le Dépanneur, car à ce moment où j'écris cet article, il n'y a que la 1re et la 2e positions qui ne sont pas encore déterminées entre Frontenac et le B.B. Curb, mais le tout s'est fait le 03 janvier dernier. Donc, ait à mentionner aussi, c'est que l'entrée à l'aréna au CMB est de \$1.00 pour dix ans et plus et Gratis pour les moins de dix ans. Vous pouvez donc faire suivre toute votre famille car ce n'est pas cher pour le spectacle que les clubs vous donneront. Venez en grand nombre!

Luc Doyon,
Réal Turmel.



CONCOURS ANNUEL DE PECHE

L'Association de chasse et pêche de Nantes possède à son programme un concours annuel de pêche regroupant 10 espèces de poissons, lesquelles sont: les truites arc-en-ciel, grises, brunes et mouchetées, la ouananiche, les brochets du nord et maillé, l'achigan à grande bouche, le doré et la perchaude.

Pour participer à ce concours, il est obligatoire d'être membre de l'Association. On peut se procurer une carte de membre chez tous les directeurs de l'Association ou en composant le numéro 547-3417.

Une invitation spéciale est lancée à tous les pêcheurs sous la glace. Les prises que ces pêcheurs prendront durant l'hiver sont éligibles pour notre concours annuel à la condition que ces pêcheurs soient membres de l'Association et qu'ils fassent peser leurs poissons à l'un des trois en-

droits officiels de l'Association. Ces trois endroits sont inscrits au verso de la carte de membre et ce sont les épiceries Norbert Poirier, Victorin Lapierre et Yvon Boulanger, tous du village de Nantes.

Ce concours annuel est déjà en cours il se terminera le 27 septembre 1981, soit la date de fermeture de toutes les espèces de truites pour notre région, qui est située dans la Zone B.

PIECES AUTO PARE

Même si la saison hivernale est une période assez tranquille pour l'Association de chasse et pêche de Nantes, il n'en demeure pas moins que plusieurs démarches sont entreprises du-

Ligue Labatt 50

Ballon sur glace

Voici les résultats des parties du dimanche 21 décembre dernier.

Chez les hommes

A) Le Québécois 0, Loisir Frontenac 8. B) Marché Therrien 2, Motel du Boulevard 0.

Chez les femmes

A) Huiles Vachon 1, Ray Boisvert 3. B) Radiateur Boucher 1, Bestar Inc. 2.

A cette même partie, un rapport d'incident fut dressé contre 2 joueurs de Ste-Cécile (Le Québécois), soit Denis Paradis et Jean-Pierre Roy et un (01) joueur du Loisir Frontenac, Yvon Morin.

Résultats de dimanche, le 28 décembre 1980.

Hommes

Marché Therrien 2, Loisir Frontenac 0. Motel du Boulevard 1, Hôtel des Monts 3.

Femmes

Mégantic 7 Up 0, Ray Boisvert 15. Radiateur Boucher 0, Huiles Vachon 1.

Un rapport d'incident fut rédigé contre Robert Boucher, du Marché Therrien.

Ligue de Billard Molson

	G	P	N	Pts
Comptoir Lunch Frontenac	21	6	1	43
Bar Chez Moi	15	7	6	36
Aramis 11	13	12	6	32
Mooses	10	11	7	27
Manoir La Place	10	11	7	27
Garage Turcotte	8	13	9	25
Aramis 1	8	18	4	20
Camionneurs	4	18	6	14

Classement des compteurs:

Gaston Grenier, Bar Chez Moi	77 points
Maurice Fontaine, Mooses	75 points
Laurier Lapierre, Comptoir Lunch	74 points
Marie-Louis Nadeau, Aramis 11	64 points
Jacques Morin, Aramis 11	61 points

Les prochaines rencontres recommenceront le 7 janvier 1980 à 7 heures. Joyeuses fêtes à tous les joueurs ainsi qu'à leurs commanditaires.

GRANDE VENTE

Changement de propriétaire

Boutique *Le Bout'chou* enr.

(CARREFOUR MEGANTIC)

Du 5 au 10 janvier

TOUTE LA MARCHANDISE EN MAGASIN SERA REDUITE de **10% à 50%**

VENEZ TOT AUX PREMIERS ARRIVES, LE MEILLEUR CHOIX 583-0361

rant cette saison afin de préparer adéquatement l'année qui s'en vient.

L'ami Yvan Paré, de Pièces Auto Paré, chemin Milan-Nantes, ne fut pas difficile à convaincre lorsque j'eus allé le rencontrer afin de trouver un commanditaire pour l'impression de pancartes concernant nos concours de panache pour le chevreuil et pour l'original pour l'automne 1981.

Bien plus, Yvan est l'un de nos plus farouches partisans et il a très à coeur la réussite de nos projets et de nos activités. D'ailleurs, PIECES AUTO PARE, a déjà défrayé le coût de 15 annonces publicitaires à notre radio locale afin de mousser la publicité de nos concours de panache pour le chevreuil et pour l'original pour l'année 1980 qui vient de se terminer.

PROCHAINE ASSEMBLEE

La prochaine assemblée régulière de l'Association de chasse et pêche de Nantes aura lieu le mercredi 14 janvier 1981, à la Salle des Bouleaux, chemin Milan-Nantes, à compter de 19h00. D'autres détails la semaine prochaine.

Roger Bourque, publiciste



une fameuse de bonne bière



La Cie "B" opérationnelle

Quand ça prend 19 personnes minimum pour combler toutes les équipes et que vous êtes 19, tous doi-

vent participer pour gagner et c'est ce que nous avons fait: du bon travail d'équipe.

En effet, la Cie "B" a remporté les honneurs de cette journée sportive, grâce à trois (3) équipes dynamiques.

Voici comment fonctionnait cette journée au niveau

de cette journée au niveau des points: le tir 30 points premier, le tir 10 points, deuxième; Volley ball 20 points premier, volley ball 10 points, deuxième; hockey bottine 20 points premier et 10 points deuxième. Au tir: Il y avait aussi des points individuels - 5 points premier, 3 points en

L'Echo de Frontenac, mardi, 6 janvier 1981 - B-5 deuxième et 2 points 3e aujourd'hui son nom.

La Cie "A" de Beauceville avait remporté le trophée les 3 années précédentes. L'an prochain, la compétition sportive aura lieu à Lac-Mégantic et nous espérons pouvoir compter sur votre appui moral principalement les parents dont leurs enfants font partie de la milice.

La période de Recrutement continue toujours; s'il y en a qui sont intéressés à faire partie de la Réserve locale, vous n'avez qu'à contacter le Camp militaire au numéro 583-1767 ou 583-3460, le jour et le mardi soir entre 19h30 et 22h00.

En terminant, le Commandant Lt-G. Hallée, souhaite à vous tous, amis du Régiment de la Chaudière, ainsi qu'à vos familles. Un Joyeux Noël et une bonne et année 1981!

Merci et à l'an prochain.

J. Paradis Cpl-C.

EQUIPE HOCKEY:

Voici les noms des participants: Luc Doyon, Mario Doyon, Jean Rodrigue, Claude Drouin, Michel Turmel, Jacques Ouellette, Rock Martel,

Equipe de tir: R. Morin, H. Genest, C. Lacroix, J. Paradis, R. Nadeau.

Equipe de volley ball: A. Mercier, G. Mercier, R. Pouliot, A. Boulé, Y. Dubé, R. Parent.

Vente en or Ski-Doo®

Notre vente en or bat son plein de nouveau. Passez nous voir si vous voulez profiter au maximum des plus grandes joies de l'hiver qui sont encore à venir. C'est le bon moment de vous procurer des articles Ski-Doo à des prix en or. Les concessionnaires participants offrent des motoneiges de même que des accessoires à des prix exceptionnels. Les économies en or que vous ferez vous étonneront! Chez nous, on a crée la motoneige. Pour vous on crée des prix en or!

Chez nous, tant qu'on fera de la motoneige, on vous fera des prix en or!

(VALEUR DE \$18.50)
\$12.95 CH.

VISIÈRE ANTI-BUÉE (GRADIENT)
Polycarbonate anti-distorsion, traité anti-buée Hydron. Résistance à l'abrasion accrue de 30%. Pare-soleil. Disponible avec cliquets. Couleur claire.

(VALEUR DE \$5.25)
\$2.95 CH.

BIDON À ESSENCE/ 2 GALLONS
Fait de polyéthylène à haute densité. Conforme aux normes du gouvernement. C.S.A.

Liberty
St-Clair
(VALEUR DE \$6.95) **\$2.95 l'ens.**

ENSEMBLE DE VERRES SKI-DOO
Ensemble de quatre verres attrayants (format 14 onces) rehaussés du logo-couleur Ski-Doo, dans un carton-emballage.

Les Ski-Doo 1981

De la plus légère à la plus rapide, votre concessionnaire Ski-Doo a certainement la motoneige qu'il vous faut. Et chacun des modèles a des caractéristiques qui témoignent de la qualité de Ski-Doo. En les voyant, vous serez d'accord avec nous...

Chez nous, c'est Ski-Doo.

**PLUSIEURS
AUTRES
SPÉCIAUX**

Chez nous
c'est Ski-Doo.



ski-doo®

* Marques de commerce de Bombardier Limitée. Tous droits réservés. © Bombardier Limitée, Décembre 1980. Les concessionnaires participants se réservent le droit de limiter les quantités jusqu'à épuisement des stocks.



LES PIEDS LÉGERS

Les Pieds Légers auront leur première randonnée en raquettes le 6 janvier à 8h00 au Club Baie des Sables. Prix de présence à chacune des randonnées.

\$5.00 adultes.

\$2.00 aux enfants.

Lundi le 12 janvier, assemblée annuelle à la salle des Chevaliers de Colomb à 8 heures. A cette occasion, bien des sujets seront discutés.

Le 7 février à la salle des Chevaliers de Colomb, soirée avec orchestre. Plusieurs prix de présence seront attribués. Vous êtes tous invités avec vos amis.

Le 15 février: les jeux régionaux. Nous en reparlons, avis aux parents d'en discuter avec leurs enfants.

Yvette Martin,
publiciste

Grâce à Jean-Paul mon entrée est toujours bien entretenue j'ai un bon souffleur à neige
ARIENS



JEAN-PAUL

fait aussi l'entretien de toutes marques de souffleurs à neige composez:

583-0473

et nous allons chercher votre souffleur

J.-Paul Bilodeau

3636 Joliette — Lac-Mégantic



J. C. Fortin inc.

4976 Dollard
Lac-Mégantic, Québec
Comté Mégantic
G6B 1H1
819-583-1445



**Garage
Verret & Frères**

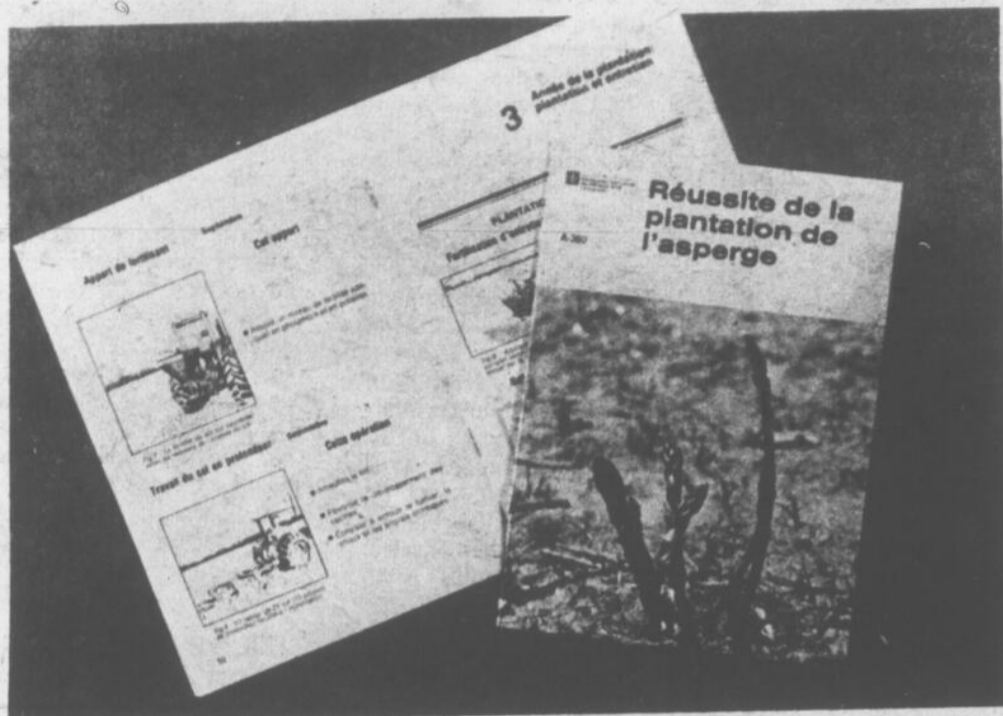
La Patrie, Québec
Comté Frontenac,
J0B 1Y0
819-888-2208



Guy Blais enr.

C.P. 70
Lambton, Québec
Comté Frontenac,
G0M 1H0
418-486-2624

Agriculture — Horticulture



REUSSITE DE LA PLANTATION DE L'ASPERGE: Tel est le titre d'une brochure que vient de publier le ministère de l'Agriculture, des Pêcheries et de l'Alimentation du Québec à l'intention des personnes intéressées à cette culture qui connaît une expansion rapide, en raison de la demande croissante des firmes de transformation. Les aspergeraies du Québec couvrent actuellement une superficie de 480 hectares (1200 acres), alors que les besoins des transformateurs approchent les 1200 hectares (3000 acres). Comme l'indique son titre, cette publication contient de précieux conseils pour réussir une plantation d'asperges. La brochure est disponible gratuitement auprès des bureaux locaux et régionaux du ministère; on peut aussi l'obtenir en écrivant au Service de l'information, ministère de l'Agriculture, des Pêcheries et de l'Alimentation, 1140, rue Taillon, Québec, Qué. G1N 3T9. [photo Magella Chouinard - M.A.P.A.Q.]

La culture de l'asperge connaît un développement très prometteur

De nombreux secteurs de production contribuent à l'essor remarquable que connaît actuellement l'industrie agro-alimentaire québécoise. Parmi ceux-ci, on remarque la culture de l'asperge qui a pris une expansion rapide en raison de la demande insistante des compagnies de transformation.

Avant 1974, la culture de l'asperge ne couvrait que 120 hectares (300 acres) au Québec. Cette année, nos aspergeraies totalisent quelque 480 hectares (1200 acres). On est encore loin, cependant, de rencontrer les besoins des transformateurs, besoins approchant les 1200 hectares. En outre, le potentiel au niveau du marché frais dépasse les 160 hectares.

La qualité de l'asperge produite au Québec est généralement supérieure à ce qu'on trouve en Amérique. Le climat du Québec convient particulièrement bien à l'asperge qui est une plante vivace de climat frais. La même plantation assure une récolte pendant 15 à 20 ans.

Afin de répondre aux besoins des entreprises déjà engagées dans la transformation de ce produit, le ministère de l'Agriculture, des Pêcheries et de l'Alimentation du Québec a reconduit, cette année, le

programme d'aide à l'endroit des producteurs d'asperges.

En vertu de ce programme, lequel se poursuivra jusqu'en 1984 pour la plantation de griffes d'asperges, les producteurs peuvent bénéficier, à certaines conditions, d'une aide financière et technique pendant les trois premières années de la culture.

BROCHURE DISPONIBLE

Le ministère de l'Agriculture, des Pêcheries et de l'Alimentation du Québec vient de publier une bro-

chure fort intéressante sur cette culture.

Intitulée "Réussite de la plantation de l'asperge", cette publication traite du choix du sol et sa préparation, de la plantation des griffes et de l'entretien de l'aspergeraie.

On peut se procurer gratuitement cette brochure auprès des bureaux locaux et régionaux du ministère, ou encore en écrivant au Service de l'information, ministère de l'Agriculture, des Pêcheries et de l'Alimentation, 1140, rue Taillon, Québec, Qué. G1N 3T9.

Saccage à l'école Sacré-Coeur

Les policiers tentent toujours d'identifier les auteurs du saccage effectué vers le 30 décembre à l'École Sacré-Coeur de Lac-Mégantic. Rien ne semble avoir été dérobé, mais les vandales ont mis à sac au moins dix locaux, démolissant tout ce qui pouvait leur tomber sous la main, particulièrement les appareils audio-visuels. Quelques portes ont été arrachées, ce qui écarte l'hypothèse que le carnage soit le fait d'enfants. Heureusement, les vandales ont laissé quelques indices susceptibles d'orienter les recherches policières. Le montant des dommages n'est pas encore connu, mais tout porte à croire qu'il sera très élevé.

UNE NOUVELLE "TOMATE CARRÉE": L'AFFAIRE EST "KEPCHUP"

par Richard Lacoursière (Service Hebdo-science)

ST-HYACINTHE - Après avoir vu dégringoler sa superficie en production de tomates d'un sommet de 14 000 acres en 1948 à 410 acres en 1976, le Québec connaîtra peut-être une certaine relance de cette culture au cours des prochaines années. En effet, un agronome de la station de recherche agricoles de St-Hyacinthe, M. Roger Doucet, est parvenu après trois années d'efforts à obtenir une lignée très prometteuse dans le domaine de la tomate de transformation.

Il s'agit en fait d'une tomate extra-ferme, communément appelée "tomate carrée" et qu'on désigne, en attendant de la nommer officiellement, sous l'appellation de Q-1121.

Cette nouvelle lignée, selon M. Doucet, devrait permettre à la tomate de transformation de reprendre une place au soleil au Québec. Bien adaptée à notre climat, la Q-1121 offre en effet des rendements intéressants pour les producteurs, en plus de posséder les qualités requises pour l'industrie de transformation (couleur, fermeté, etc.).

Il ne restait plus qu'à trouver une machine à récolter adaptée à nos régions pour assurer la rentabilité de cette production. Les machines conventionnelles, en effet, sont beaucoup trop lourdes pour nos

sols, qui sont souvent humides au moment de la récolte, et leur prix est quasi-inabordable pour un producteur de petite surface.

Pour résoudre le problème, une compagnie a modifié légèrement le devant d'une arracheuse de pommes de terre pour en faire une "machine à couper les plants de tomates". L'engin ainsi obtenu pèse deux fois moins (6 tonnes au lieu de 12) et son coût a diminué considérablement (\$40 000 environ au lieu de \$100 000 ou plus).

Selon M. Doucet, il serait possible et rentable de cultiver la tomate de transformation au Québec; ce chercheur du ministère québécois de l'Agriculture, des Pêcheries et de l'Alimentation soutient même qu'il est souvent plus difficile de combattre les préjugés - qui veulent qu'au

Canada, les tomates ne poussent bien qu'en Ontario - que de créer de nouvelles variétés bien adaptées à notre climat".

Pour ceux qui pourraient s'étonner du fait que les tomates de la Station de recherches sont toutes mûries à point au moment de la récolte, à la mi-septembre, une explication s'impose: on arrose tout simplement les plants de tomates avec de l'éthéphon, quinze jours environ avant la récolte. L'éthéphon, comme son nom l'annonce, est un produit à base d'éthylène qui agit sur les tomates comme un régulateur de croissance. En arrosant les plants lorsqu'il y a de 5 à 30% de fruits mûrs, on obtient, dans un délai variant de 11 à 20 jours, une maturation complète de tous les fruits. De quoi faire rougir bien des jardiniers!



Selon un récent sondage, la plus grande peur des Américains consiste à parler devant un groupe, avec 41% des personnes interrogées.

Votre Club Lions vous dit:

30% DES ENFANTS ONT LES OREILLES OBSTRUÉES PAR LA CIRE

MAMAN, SAVEZ-VOUS COMMENT NETTOYER LES OREILLES DE VOTRE ENFANT?

Saviez-vous qu'environ 30% des enfants de 5 à 11 ans ont le conduit auditif partiellement ou totalement obstrué par du cérumen (cire)?

Que ce bouchon peut causer une surdité?

Savez-vous que les parents eux-mêmes sont le plus souvent responsables de cet état de chose! À cause d'un nettoyage intempestif des oreilles de l'enfant.

COMMENT NETTOYER LES OREILLES DE L'ENFANT

- 1) N'EMPLOYEZ JAMAIS, pour nettoyer l'oreille, des tiges coiffées de coton, des épingles à cheveux ni aucun autre objet rigide.
- 2) Il ne faut jamais introduire d'objet rigide dans le conduit auditif pour les raisons suivantes:
 - a) Le cérumen est une substance normale chez l'enfant et l'adulte. ON NE DOIT PAS L'ENLEVER par des manipulations externes.
 - b) Le cérumen est indispensable pour protéger l'oreille contre les infections.
 - c) En frottant les parois du conduit auditif, vous enlevez la couche protectrice et laissez la porte ouverte à l'infection.
 - d) L'utilisation d'une tige surmontée de coton ne fait qu'enlever une faible partie du

cérumen et refouler le reste vers la partie profonde du conduit d'où il est très difficile de l'enlever.

e) Le cérumen se forme seulement dans la partie externe du conduit. Il s'élimine seul et est rejeté naturellement vers l'extérieur. le conduit auditif est légèrement incliné vers l'extérieur.

3) Lavez seulement les crevasses de l'oreille externe (pavillon) et uniquement le BORD EXTÉRIEUR de l'orifice du conduit auditif à l'aide d'un linge humide. Employez le savon avec parcimonie car le savon augmente parfois la formation de cérumen.

4) Asséchez en tamponnant avec un linge sec ou un papier absorbant en penchant légèrement la tête du côté lavé.

5) La quantité de cérumen sécrété varie d'un individu à l'autre. Dans de rares cas elle est plus abondante que la normale. Il faut consulter l'oto-rhino-laryngologiste pour des nettoyages à intervalles réguliers.

6) N'essayez pas d'enlever vous-mêmes un bouchon de cérumen, ni aucun CORPS ÉTRANGER (bouton, pois, etc.) qui peut s'être logé profondément dans l'oreille de l'enfant. C'est un travail délicat qui peut comporter des dangers s'il n'est pas fait par un spécialiste avec des instruments appropriés.

(Source: D.S.C. de Lévis)



BIERE
VIN
CIDRE

Super Marché

Au coeur du Centre-V
5397 Frontenac

583-


Spéciaux en vigueur du 7 au 10 janvier

PROFITEZ de L'EXPERIEN

QUALITE SUPERIEURE de **VIANDES**

ROSBIF de côtes de boeuf

nature
boeuf Canada cat. "A"
lb



2.98

<p>GIGOT d'AGNEAU surgelé de Nouvelle-Zélande ½ ou complet lb</p> <p>1.88</p>	<p>BOEUF HACHE ordinaire lb</p> <p>1.35</p>
---	---

<p>PATE de FOIE GRAS LA DIGEONNAISE lb</p> <p>1.45</p>	<p>BATONNETS 5 variétés 250 gr MAPLE LEAF ch.</p> <p>1.69</p>
--	---

<p>SAUCISSES MAPLE LEAF tout boeuf</p> <p>1.29</p>	<p>SAUCISSES MAPLE LEAF tout boeuf</p> <p>1.29</p>
--	--

<p>SPAGHETTI SPLENDOR 1 kg</p> <p>99¢</p>	<p>PATE de TOMATES HEINZ 13 on.</p> <p>79¢</p>
---	--

CHOCOLATS MACARONS
IGA
cello 250 gr **.89**

MAIS en CREME
NIBLETS
fantaisie 19 on. **.59**


JUS d'ORANGES
OASIS
pur non sucré 1 li. **.79**

LE MARCHÉ
ma deuxième

- PARCE QUE: c'est là où viandes dans la région
- PA
- tot
- bas
- PA
- ren
- vois



WONG WING
SAUCE SOYA
50 on



2.29

CHINOISE

<p>BOISSON à orange ou au raisin 1 l.</p> <p>99¢</p>	<p>JUS de TOMATES LEGUMES 48 on.</p> <p>69¢</p>
--	---

En 1981 je fais mes empl

thé Boulanger inc.

de-Ville depuis plus de 40 ans

33-1400

Lac Mégantic

Nous nous réservons le droit de limiter les quantités.

EXPERIENCE de 3 GENERATIONS



FRUITS ET LÉGUMES

DÉSODORISANT
SOFT'N DRY

150 ml

169

TABAC en FEUILLES

Très grande variété
Plus de 25 marques

BABANES
DOLE ou CHIQUITA

lb

22

CHE BOULANGER

deuxième famille

est là où l'on nous sert les meilleures

- **PARCE QUE:** c'est là où le total de ma facture est le plus bas en ville
- **PARCE QUE:** c'est là que je rencontre mes amies et mes voisines

HARICOTS verts coupés
IGA
de choix
19 on.

39

POIS VERTS ass.
IGA
de choix
19 on.

39

SAUCE aux PRUNES
WONG WING
8 on.

57

PAMPLEMOUSSES
blancs imp. de Floride

6/89

M. NET
1.5 li.

259

CAROTTES LAVEES
culture du Québec
Canada no:1

sac de 5 lb

88¢

ALIMENTS CONGELÉS

PUNCH

MACARONI COUPE

169

BATONNETS D'AIGLEFIN
BLUEWATER

10 on.

169

PATATES FRITES
Valley Farm

sac de 2 lb

59

CHIPS
McDonald's

sac de 10 on.

89

complètes chez "BOULANGER"

Carnet Social

TALBOT - PARENT



[St-Romain - A.P.] C'est en l'église de St-Sébastien que fut béni le mariage de Marthe Talbot, fille de M. et Mme François Talbot [Carmen Boulanger] de St-Sébastien à Yves Parent, fils de M. et Mme Paul-André Parent [Ginette Audet] de St-Sébastien également. Les nouveaux époux demeureront à Lambton. Nous leur souhaitons beaucoup de bonheur.

PARADIS - BOEFARD



C'est le 2 août dernier que Lucie Paradis, fille de M. et Mme Raymond Paradis [Marielle Roy de Ste-Cécile unissait sa destinée à celle de Daniel Bouffard, fils de M. et Mme Victor Bouffard de Scotstown. Nos meilleurs voeux aux nouveaux époux qui résident maintenant à Cookshire.

GREGOIRE - CLICHE



C'est le 30 août 1980 qu'a eu lieu le mariage de Lise Grégoire et de André Cliche en l'église Notre-Dame de Fatima. Lise est la fille de M. et Mme Léo-Paul Grégoire [Jacqueline Lacroix] de Lac-Mégantic et André est le fils de M. et Mme Gérard Cliche de St-Ludger. Félicitations!

ROSA - PARADIS



Le 19 juillet 1980 était béni le mariage de Danielle Rosa, fille de M. et Mme Rosaire Rosa à François Paradis fils de M. et Mme Raymond Paradis, tous de Ste-Cécile. Toutes nos félicitations à Danielle et François qui jurement à Sherbrooke.

La cigogne nous a raconté...



Cathy [21 mois] et Annick [3 mois] saluent avec joie leurs grands-parents Bernier et leur grand-maman Gobeil. Les fillettes sont les enfants de M. et Mme Conrad Bernier [Thérèse Gobeil] de Lambton.

[Courcelles - R.B.] Tommy est né le 1er septembre dernier et fut baptisé le 5 octobre. Il est l'enfant de M. et Mme Jean-Pierre Roy [Nicole Lachance] de Courcelles. Parrain et marraine sont M. et Mme Gaston Pouliot [Denise] de St-Jean Chrysostome, oncle et tante. Nicole portait son enfant sur les fonts baptismaux.

[Courcelles - R.B.] M. et Mme Irenée Plante [Odette Gosselin] de Courcelles sont heureux d'annoncer la naissance de Maxim, né le 3 septembre et baptisé le 5 octobre. Réjeanne Plante et Sylvain Plante sont les parrain et marraine. La mère portait Maxim.

[Courcelles - R.B.] David est le nouveau-né de M. et Mme Marc-André Bilodeau [Céline Lacombe] de Courcelles. David est né le 22 août et fut baptisé le 12 octobre. Il a pour parrain et marraine, M. et Mme Camille Bilodeau [Huguette] de Rivière des Prairies. La mère portait son enfant sur les fonts baptismaux.

[Courcelles - R.B.] C'est le 31 août dernier que M. et Mme André Rancourt [Carole Poulin] ont eu la joie d'ajouter à leur union, une petite fille nommée Karine. M. et Mme Michel Bilodeau [Mireille] sont les parrain et marraine. La mère portait Karine sur les fonts baptismaux.

Félicitations à tous ces heureux parents!



30ème anniversaire de mariage de M. et Mme Arnold Mathieu

C'est pour marquer le 30e anniversaire de mariage de leurs parents que les enfants de M. et Mme Arnold Mathieu [Jeanne-D'Arc St-Laurent] ont organisé une soirée en leur honneur à l'hôtel Drolet de Lac Drolet. Lors de la fête, célébrée samedi le 28 juin 1980, une plaque-souvenir et une gerbe de fleurs leur ont été remises par Isabelle et Annie Fortier, filles de M. et Mme Robert Fortier [Johanne Mathieu] de St-Ludger. M. et Mme Arnold Mathieu et leurs enfants remercient tous les parents et amis qui ont répondu à leur invitation. Nous leur transmettons toutes nos félicitations!

FACE AU CANCER, IL NE FAUT PAS CÉDER

IL FAUT S'AIDER

NE DONNEZ PAS GÉNÉREUSEMENT

Société Canadienne du Cancer

Carnet Social

GARANT-VACHON



[Stornoway - A.D.] St-Evariste - Le 30 août 1980 se sont unis par le sacrement du mariage, Pauline fille de M. et Mme Andréa Garant [Françoise Robert] de St-Evariste à Germain, fils de feu M. Adrien Vachon et de Mme Marguerite Bouffard-Vachon de Stornoway. Le mariage fut célébré par M. l'abbé Gérard Bossé. Meilleurs vœux de bonheur à Pauline et Germain qui demeurent à Montréal.

GRENIER - BAILLARGEON



[St-Romain - A.P.] C'est en l'église de Lambton que fut béni le mariage de Ghislaine Grenier, fille de M. et Mme Paul Grenier [Marguerite Roy] de Disraéli, à Marc Baillargeon, fils de M. et Mme Gérard Baillargeon [Marguerite Racine] de St-Romain. Les nouveaux époux demeureront à Black Lake. Meilleurs vœux de bonheur.

LECOURS - TRUDEAU



[St-Romain - A.P.] C'est en l'église St-François-Xavier de Verchère que se sont unis par les liens du mariage Diane Lecours, fille de Fernande et Jean-Paul Lecours de Verchère et Alain Trudeau, fils de Claire et Guy Trudeau de Verchère également. C'est à cet endroit que les époux demeureront. Diane est la petite-fille de M. et Mme Wilma Boulanger de St-Romain. Tous nos vœux les accompagnent.

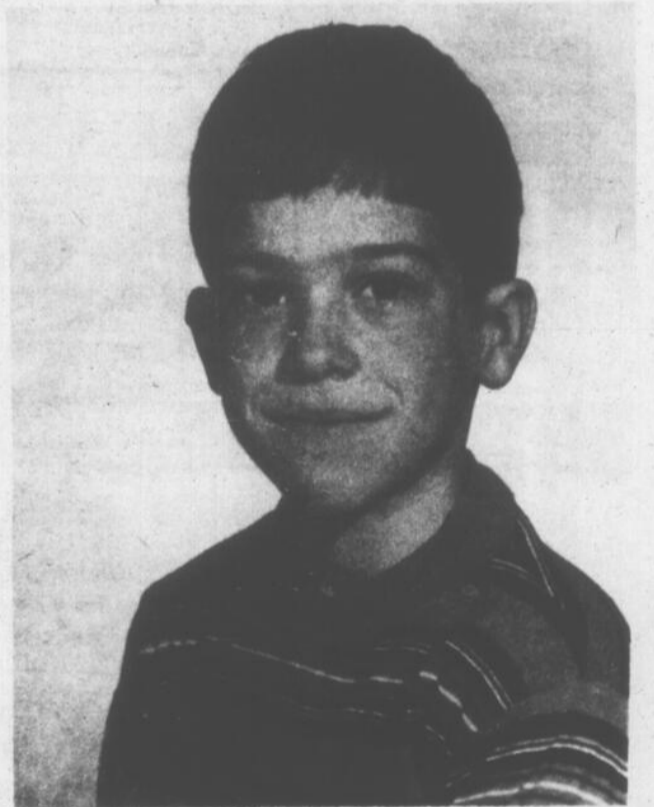


QUIRION - M. et Mme Normand Quirion [Solangé Pépin] de St-Jean Vianney, ont la joie d'annoncer à leurs parents et amis la naissance de leur premier enfant, né le 3 août dernier. Il fut baptisé le 10 août par son grand-oncle, le Révérend Père Jean-Marc Pépin c.s.v., sous les prénoms de Joseph, Hervé, Jimmy. M. et Mme Hervé Pépin, grands-parents maternels, étaient parrain et marraine. Sa maman était la porteuse. Félicitations et bienvenue à Jimmy.

La cigogne nous a raconté...



[Lambton - J.C.] - Bonjour! Je m'appelle Marie-Martine Isabelle Vallée. Mes parents sont M. et Mme Richard Vallée de Thetford Mines. Je suis née le 3 juillet et fut baptisée à Lambton le 31 août. Isabelle est la petite-fille de M. Philias Vallée de Lambton. Félicitations au nouveau bébé ainsi qu'aux heureux parents.



Allô! Je m'appelle Ricky, je suis le fils de M. et Mme John Raymond [Gilberte Vallée] de Bristol Conn. Je veux par l'entremise de l'Echo souhaiter une heureuse fête à ma grand-mère Mme Gemma Vallée de Lac-Mégantic sans oublier de saluer mon grand-père M. Paul Vallée ainsi que tous mes oncles et tantes de Lac-Mégantic.

MON OEIL SUR...

les traces des insectes

L'hiver est le moment idéal pour observer de près, sans danger de se faire piquer, ces vestiges du passage des insectes que sont les galles, les nids et les galeries creusées dans le bois.

La galle est une excroissance, produite chez une plante, causée par la présence d'un insecte parasite qui l'utilise comme abri et source de nourriture durant son développement. Elle prend souvent la forme d'une boule, comme on peut le voir sur la tige de

la verge d'or et sur les branches (et les feuilles) du chêne. Cet arbre est d'ailleurs l'une des plantes d'Amérique du Nord les plus attaquées par les insectes causant la galle. Il s'agit généralement de diverses espèces de mouches et de guêpes. Outre la forme en boule, la galle peut adopter des aspects très variés, et apparaît fréquemment comme un petit "fruit" bizarre, dur comme du bois. En les ouvrant, vous découvrirez le tunnel creusé par l'insecte.

Les nids de guêpes qui restent accrochés aux arbres (et parfois aux maisons) révèlent l'habileté de leurs constructeurs. Les guêpes à papier fabriquent de grands nids en boule, de couleur grise. Une au-

tre espèce, *Polistes fuscatus*, suspend le sien, toujours en "papier" mais de taille plus réduite, à un pédicelle attaché à une branche. D'autres guêpes, dont plusieurs membres de la famille des Sphécidés, utilisent la boue pour construire leur abri, ce qui donne un assez joli résultat. Vous pourrez également apercevoir les restes des nids de chenilles, comme celui de la chenille à tente (*Malacosoma americanum*), qui sont tissés de fils semblables à ceux des araignées.

Sur le bois mort dont l'écorce se détache, se dessinent parfois les galeries creusées par ces insectes aux ailes dures que sont les coléoptères. La

famille des Scolytidés offre de très beaux exemples de tunnels sculptés entre l'écorce et le bois de l'arbre. D'autres coléoptères, les Cérambycidés aux longues antennes, creusent aussi des couloirs dont les entrées marquent l'écorce de plusieurs trous. Certaines espèces de fourmis attaquent et transforment les troncs pourris pour s'y loger.

Ces quelques exemples ne sont qu'une partie de ce que vous pourrez voir en découvrant, chaussés de skis de fond ou de raquettes, les joies de l'entomologie d'hiver.

Monique Laforge
(Service Hebdo-science)



N'oubliez pas de prendre la clef de contact avec vous.

LOUEZ, ACHETEZ, VENDEZ par nos

PETITES ANNONCES

583-1630

DATE LIMITE: VENDREDI, 15 HEURES

TARIF \$2.25 15 MOTS — 0.05 LE MOT SUPPLEMENTAIRE — PAYEE COMPTANT OU AVANT PARUTION
\$3.25 LE POUCE AVEC CADRE — .50 DE PLUS SI ON DOIT FACTURER

Maisons à vendre

MAISON A VENDRE OU A LOUER, 5 1/2 pièces, chauffage électrique, située rue Frédéric, construction récente, libre immédiatement. Pour information, demander Bertrand Morin ou composez 583-1575.
[oct. 21, JNO]

MAISON à vendre R.R. 1 Lambton, 30' x 50', 9 pièces plus salle de bain, terrain 587' x 255', piscine creusée de 20' x 40', garages et bâtiment, terrain aménagé. Cause de la vente: travail à l'extérieur. Téléphoner après 6 heures à [418] 488-2685.
[déc. 16-23, janv. 6]

MAISON de 24' x 40' avec abri d'auto, 5 1/2 pièces, située au 3732 rue St-Alphonse. Pour information, composez 583-3526.
[déc. 16-23, janv. 6-13]

MAISON A VENDRE

BUNGALOW, 26' x 43', situé rue Lacourcière dans développement nouveau, rue asphaltée, très grand salon, 3 chambres, cuisine, chambre de bain; abri d'auto; patio donnant sur la vue du lac. En construction, prêt pour la fin d'octobre. S'adresser à PROSPER BOUCHARD, tél.: 583-2683 ou 583-0124.
sept. 30 JNO

MAISON A VENDRE

MAISON à vendre 26' x 40', en construction, prête pour fin d'octobre: 5 appartements, chambre de bain, abri d'auto; genre style canadien; portes patio donnant sur la vue du lac. Située rue Lacourcière, nouveau développement, rue asphaltée. S'adresser à PROSPER BOUCHARD, tél.: 583-2683 ou 583-0124.
sept. 30 JNO

MAISON située rue Laval au 4435 coin rue Lemieux, en pierre des champs, deux étages, quatre chambres, deux salles de bain, finies sur tapis, garage, petit jardin, cour asphaltée. Cause de vente: départ. Composez 583-3298.
[déc. 2 JNO]

TERRAIN, bords du lac Mégantic rue d'Orsonnens 69' x 155'.
[Bernard Boulet, 583-1915].

MARSBORO - COTTAGE en pierres des champs, grange, grand terrain, 3 chambres à coucher, patio, chambre froide. Cécile Beauchesne, 1 [819] 547-3487 ou Le Permanent 1 [819] 563-3000.
[janv. 6]

PIOPOLIS - BUNGALOW neuf non fini, entrée électrique 200 amps, 800 pieds du lac Mégantic, partiellement meublé. Cécile Beauchesne, 1 [819] 547-3487 ou Le Permanent 1 [819] 563-3000, courtier.
[janv. 6]

ST-JEAN VIANNEY - BUNGALOW presque neuf, 3 chambres à coucher, foyer, sous-sol fini. Cécile Beauchesne, 1 [819] 547-3487 ou Le Permanent 1 [819] 563-3000, courtier.
[janv. 6]

NANTES - PETITES MAISON d'été à la campagne, terrain 125 x 125, beau site. Cécile Beauchesne, 1 [819] 547-3487 ou Le Permanent 1 [819] 563-3000, courtier.
[janv. 6]

NANTES - GARAGE de débosseleur avec entrepôt, très grand terrain, entrée élect. 200 amps, tous les services. Cécile Beauchesne, 1 [819] 547-3487 ou Le Permanent 1 [819] 563-3000, courtier.
[janv. 6]

STORNOWAY - COTTAGE entièrement rénové, endroit tranquille, près rivière, 2 remises, grand terrain. Cécile Beauchesne, 1 [819] 547-3487 ou Le Permanent 1 [819] 563-3000, courtier.
[janv. 6]

Chalets à vendre

CHALET situé au Lac Trois Milles environ 12 milles de Lac-Mégantic meublé, hiverisé, chauffé à l'électricité, 365 pieds sur le lac, terrain boisé, 101,700 p.c. Composez 583-3936
[mars 13 JNO]

COMMERCES A VENDRE

DEVENEZ PROPRIETAIRES LAVE-AUTOS comprenant garage et équipement complet tel que pompe, réservoirs et enseignes. [Bernard Boulet, 583-1915].

RESTAURANT à vendre, bâtisse 28' x 40', situé route 263, R.R. 1 Ste-Cécile, comprend: comptoir, lunch, cabines et salle à dîner, salle d'amusement au sous-sol, ameublement et équipement compris. Composez [819] 549-2208 ou 549-2226.
déc. 16-23, janv. 6-13-20-27

Terrains à vendre

A VENDRE

EMPLACEMENTS pour chalets ou résidences au DEVELOPPEMENT de la Baie Victoria, avec accès à la plage.

S'adresser à:

PLACEMENTS J. DUBE Inc.

5060 Papineau, Lac-Mégantic.

Jérôme Dubé 583-3893, Raymond Dubé 583-2424.

STORNOWAY - LOT de 150 x 150 dans le village. Cécile Beauchesne 1 [819] 547-3487 ou Le Permanent 1 [819] 563-3000, courtier.
[janv. 6]

A Stornoway, sucrerie équipée, 50 acres. S'adresser à Raymond Beauchesne ou composez 547-3487.
[janv. 6-13-20-27 P]

Automobiles à vendre

CONCORDE DL American Motors 1980, 15,000 km, prix à discuter. Composez 652-2144.
[déc. 2 JNO]

SCOUT INTERNATIONAL 1973, 56,000 milles avec grappe hydraulique, peinture neuve, bon état, condition comptant à voir au 6939 Salaberry ou composez 583-4495, demandez M. Côté.
[déc. 2, JNO]

BUICK LESABRE 1976, 25,000 milles, 2 portes, très propre, mécanique A-1 \$2,900. Composez 583-4056.
[déc. 16-23, janv. 6-13]

LINCOLN TWONCAR 1977, 41,000 milles, complètement équipée, parfait ordre; 4 portes, prix à discuter. Composez [418] 382-5548.
[déc. 23, janv. 6-13-20]

CHEVROLET MONTE CARLO 1973, bonne mécanique, offre raisonnable acceptée. Composez 583-3056.
[janv. 6-13]

Ménage complet, articles de plomberie, baignoires, lavabos, annexes à l'huile, poêle à bois, box stove, sleigh, traîneaux, traîne-sauvage, fenêtres, portes avec cadres, armoires complètes en bon état, table de ping-pong professionnelle avec l'équipement à bon prix. Composez 583-0498, Grégoire Lemieux, 4890 Dollard no 2.
[déc. 23 JNO]

A LOUER

APPARTEMENT A LOUER, meublé, au centre-ville, rue Frontenac. Composez 583-0158.
[janv. 6 JNO]

LOGEMENT de 4 1/2 pièces non meublé. Composez 583-0128.
[déc. 23 JNO]

APPARTEMENTS 2 1/2 pièces, chauffés, meublés, éclairés, rue Champlain, libre le 18 janvier. Composez 583-0224 ou 583-3002.
[déc. 23 JNO]

LOGEMENT de 5 1/2 pièces non meublé, non chauffé, rue Boutin, libre immédiatement. Composez 583-3276.
[déc. 23 JNO]

LOGEMENT meublé 3 pièces, au 2e étage au-dessus du magasin Handy Andy, installation laveuse-sécheuse, chauffage électrique; libre immédiatement, s'adresser à Jean-Marie Nadeau, tél.: 583-0384.
[déc. 23 JNO]

CHAMBRES ET PENSIONS au Québécois à Ste-Cécile avec téléphone et TV couleur. Composez 583-0722.
[déc. 23 JNO]

LOCAL COMMERCIAL, libre immédiatement, très bien situé au 4539 Laval à Lac-Mégantic. Pour information, s'adresser à Jacques Héту ou composez 583-1017.
[déc. 16 JNO]

LOGEMENTS neufs de 1 1/2 pièce, meublés. Appartement situé rue Boutin. Composez 583-3276
[août 21 JNO]

CHAMBRE et PENSION au 5014 rue Champlain, s'adresser à Mme LUCILLE LACHANCE, tél. 583-2546
[5 4]

CHAMBRE à louer située au 5407 Frontenac. Composez 583-0302.
[nov. 25, JNO]

REMBOURRAGE



10 années d'expérience
G. LAPOINTE
REMBOURRAGE enr.
3627 de la Gare
LAC-MEGANTIC
583-2166

DEPANNAGE

24 heures

583-2569 jour

583-3939 nuit

O. DESLOGES TEXACO enr.

4157 RUE AGNES, LAC-MEGANTIC

LIBRE SERVICE

ECONOMISEZ 0.08 du gallon

MECANIQUE GENERALE



ENTREPRISES GILLES BILODEAU

CONTRACTEUR GENERAL résidentiel et commercial

Lac-Mégantic 583-3276

RESTAURANT à louer

Restaurant comptoir-lunch tout équipé, à louer. Situé au centre-ville rue Frontenac, c'est un commerce idéal pour couple ambitieux. Léger investissement requis.

COMPOSEZ pour rendez-vous (après 16 hrs)

583-0133 ou 583-3504

la caisse d'établissement de la chaudière courtier

5335 Frontenac, Lac-Mégantic

<p>5200 - 2 milles de LAC ETCHÉMIN, 6 appartements, garage attenant, patio, grand terrain boisé. Four encastré et antenne de T.V.</p>	<p>5214 - NANTES. Meublés si désiré. Terrassement et aménagement du terrain rotatif à neuf, ainsi que tout l'intérieur.</p>	<p>5215 - NANTES, 10 milles de Lac-Mégantic, maison campagne sur terrain boisé. Vue panoramique du salon vitré.</p>
<p>5188 - WOBURN, 26 x 36. Terrain paysagé 200 x 200. Intérieur et armoires en pin et cèdre naturel.</p>	<p>5172 - LAC-MEGANTIC, Chemin de la Baie des Sables, 30 x 40. Très bien fini. Loyer au sous-sol meublé. 2 entrées asphaltées. Revenus intéressants.</p>	<p>5171 - DOIT ETRE DEMENAGEE, ailleurs ou sur le même terrain. Complètement rénovée, armoires en érable piqué. Système de chauffage à huile et bois. Pour le prix d'une maison mobile</p>
<p>5209 - ST-GEDEON, rang 8. 36 x 40. Terrain: 4 arpents x 1 mille. 4 chambres.</p>	<p>5221 - AUDET, ferme avec maison 8 1/2 pièces. Grange, étable, remise. 100 acres de terrain. Prix très abordable.</p>	<p>5167 - TROUVAILLE, Chalet à 3 milles de Lac-Mégantic. Borné par un ruisseau. Chemin ouvert à l'année. PRIX abordable.</p>
<p>D: 5222 - Maison de campagne, sera complètement rénovée. 5 1/2 pièces. Principaux meubles inclus. Grange. 4 acres de terrain.</p>	<p>D: 5201 - DOMAINE MARTIN, 2 minutes de la Baie des Sables, chalet isolé, chauffage électrique, meublé. Grand emplacement boisé.</p>	<p>GILLES ROY 583-1371</p>
<p>D: 5174 - RESTAURANT RESIDENCE, sur chemin de Woburn, complet avec tout l'équipement. Très grand terrain aménagé. Plantation de pins. Possibilité d'exploiter d'autre commerce.</p>	<p>D: 5153 - GARAGE DE SERVICE ET RESIDENCE, très bien situé. Equipement complet, remorque. Opportunité rêvée pour mécanicien de se partir à son compte.</p>	

Investissement Commercial Industriel

avec la caisse d'établissement

(819) 583-0144

PETITES ANNONCES 583-1630

DIVERS

BRUNO ISABELLE
ébéniste
décapage - achat - vente
de meubles antiques
(Nouvelle adresse)
3645 Laviolette
Lac-Mégantic, 583-1202
(M29 JNO)

BILODEAU
REMBOURRAGE ENR.
(Jean-Louis Bilodeau
propriétaire)
Pour la rénovation de vos
vieux meubles, rembourra-
ge de tous genres et répa-
rations, composez
583-2774
R.R. 1, Lac-Mégantic
nov. 11, JNO

R. Boucher Auto
Radiateurs
St-Jean Vianney
(R.R. 1) Lac-Mégantic
Tél.: (819) 583-0304
SPECIALITE
Tous genres de radiateur et
de réservoirs à essence et
diesel.
(M 12 JNO)

ENCADREMENTS
de toutes sortes
Service rapide, satisfac-
tion assurée. Composez
483-0978 et nous irons
vous voir avec notre
assortiment
LEONCE FORTIER
4863 Laval

BUFFETS
à domicile
Le restaurant chez Maurice offre
le service de buffets froid ou chaud
servis à domicile, table montée.
Quelle que soit l'occasion: maria-
ge, anniversaires, décès, etc., ou le
nombre de vos invités, nous nous
chargeons de votre repas au com-
plet. Composez
583-2565
(M 13 j.n.o.)

VOULEZ-VOUS DU TAPIS?
Venez visiter le plus grand entrepôt
de tapis, préfaits, tuiles des Can-
tons de l'Est aux plus bas prix: de
20% à 50% de rabais.
CENTRE DE TAPIS COUTURE
820, Wellington Sud
Sherbrooke
Tél.: (819) 549-1105
(fév. 20 JNO)

ATELIER DE
REPARATION
Bijouterie - Horlogerie
Rasoirs électriques Service rapide
PIERRE LAVALLEE
4481 Bécigneul
Lac-Mégantic - 583-4091
oct. 7, déc. 23

ARGENT
à prêter
• \$1000 à \$50,000 en 1re, 2e
hypothèque partout.
• Meilleurs taux
• Payez toutes vos dettes et
faites un seul petit paie-
ment
• Attention spéciale à tou-
tes demandes de la cam-
pagne
BADEAU & FILS
Courtiers
1576 King Ouest
Téléphones:
Sherbrooke: 569-7375
soir: 563-5604
Drummond: 477-2890
Victoriaville: 752-7772

le service
CO-OP
3333 d'Orsennens
LAC-MEGANTIC
583-4444
Gilbert Lambert
gérant des ventes
583-4444
888-2268 (rés.)
Maurice Leblond
vendeur
583-4444
547-3415 (rés.)
Michel Légaré
vendeur
(418) 486-7442
(819) 583-0598 (rés.)
VENTE, RÉPARATION et PIÈCES
• EQUIPEMENTS LAITIERS "UNIVERSEL"
• MACHINERIE AGRICOLE de tout genre de marques: WHITE,
RENAULT, FIAT, FORANO
COOP AGRICOLE
LAC-MEGANTIC
3333 d'Orsennens
583-4444
GARAGE
Gabriel BLANCHET
LAMBTON
(418) 486-7442

Paré Autos Parts, Nantes
Le centre de recyclage de pièces d'autos, vendons pièces de
toutes sortes (garanties) achetons autos accidentées,
usagées et ramassons de la vieille carrosserie. Composez
547-3477.
j.n.o.

B.A. Flooring Inc.
posage - sablage de planchers bois franc
 finition plastique sans cirage
 spécialité vieux planchers remis à neuf
 estimation sur demande
 vente et installation de bois franc
 Tél.: (418) 443-2899
Stratford, cté Wolfe, Qué.
A. Morin, prés.

VITRERIE MEGANTIC enr.
• Portes de douche • Pharmacies
• Portes de baignoire • Mirrors décoratifs, etc...
• Porte-miroirs
6221 SALABERRY, LAC-MEGANTIC 583-2772

ANTIQUITES (819) 872-3641
POELES A BOIS - TRUIES
VAISSELLE - MEUBLES
THE LOFT ANTIQUES
RON & INA STOKES
près de la route 108
à BURY

LES ROULOTTES ST-FRANCOIS
Achetons et vendons roulotte PROWLER et
GOLDEN FALCON et roulettes usagées.
Pièces, accessoires et transport de roulotte.
FINANCEMENT sur place. Roger et Solange
OUELLETTE, prop. St-Romain tél. (418) 486-
7135, 486-7455 ou 486-7549.
Venez visiter nos roulettes 81
Elles sont en démonstration.

GAGNON SERVICE
Raynald Gagnon, prop.
Service de Réparation
Réfrigérateurs • Poêles
Laveuses • Sécheuses, Etc.
R.R. 1, Lac-Mégantic, Qué. 583-3645

Y. CARRIER meubles
CHOIX de PRELARTS et TAPIS
SPECIAUX REGULIEREMENT
EXPERT disponible pour la POSE de TAPIS
et PRELARTS
ST-LUDGER (819) 548-5821

TELEPHONE (418) 443-2093
Florian Hébert
ENTREPRENEUR GENERAL EN CONSTRUCTION
CONSTRUCTION NEUVES ET RENOVATIONS
220 RUE CENTRALE SUD STRATFORD, QUE. G0Y 1P0

Maison neuve en construction
Située rue Boutin, aux limites de la ville. 5 1/2 pièces, façade
en brique, 3 murs en clapboard vinyle et garage.
Composez 583-3276
déc. 23 j.n.o.



Pour vous, nous avons ... LU, VU, ENTENDU

Dans la même semaine le deuil frappait de nouveau la famille de M. Jean Lesage. La mère de l'ancien premier ministre, Mme Cécile Lesage décédait à Québec, à l'âge de 91 ans.

M. Aleksis Kossyguine, qui avait quitté la scène politique soviétique le 23 octobre dernier, est décédé à la suite d'une crise cardiaque à l'âge de 76 ans. Il était né le 31 février 1904 à saint Pétersbourg et avait participé à la guerre civile en 1921. Economiste distingué doué d'un sens aigu de la diplomatie il s'était forgé une réputation de technocrate et était devenu un modèle pour toute une génération de soviétiques.

Le colonel M. Harland Sanders, reporté très malade dernièrement, est décédé à la suite d'une leucémie à l'âge de 90 ans. Il était le bâtisseur de la chaîne de restaurants Kentucky compte aujourd'hui 6,000 concessions dans 48 pays.

Mère Térésa a détrôné cette année Anita Bryant à la première place de la liste des femmes les plus admirées par les lectrices du magazine américain Good Housekeeping. Mme Patricia Nixon occupe la deuxième place.

La première chaîne de télévision française, TF-1, a retransmis cette année sa traditionnelle messe de minuit en direct de Varennes, petite ville du Québec sur la rive sud près de Montréal. La messe est aussi télédiffusée en Belgique, au Luxembourg, et en Suisse.

Le président Sadate de l'Egypte a ouvert le canal de Suez à la circulation des super-pétroliers. Le chenal a été élargi et creusé pour permettre à ces énormes navires de la franchir, et de sauver une quinzaine de jours dans leur périple jusqu'à l'Europe.

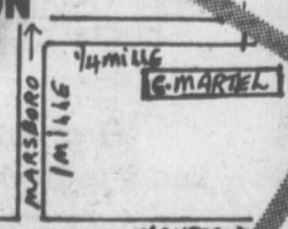
La veille de Noël, une deuxième église catholique a été réouverte à Pékin et Mgr Michael Fuy a célébré la messe de minuit. L'église avait été érigée en 1666 par le père Verbiest, un jésuite français. Le dimanche l'assistance peut grimper jusqu'à 1,500.

Selon les évêques catholiques d'Ukraine, une Eglise catholique clandestine existe en Union Soviétique et ils ont adressé une lettre pastorale à ces fidèles qui souffrent de la persécution.

L'Ayatollah Khomeiny a fait une violente sortie contre les universités iraniennes qu'il a qualifiée de places fortes des communistes et de foyers de troubles. Les universités et les écoles théologiques devraient être épurées a-t-il dit en préconisant la création d'une université "Islamique".

VENTE et INSTALLATION de:
Armoires de cuisine, vanités de
chambre de bain, aspirateur cen-
tral, portes et fenêtres de tous
genres.
PORTES DE METAL TOUT USAGE
PORTES DE GARAGE
Clément MARTEL

LIGNE COMPLETE de MATERIAUX DE CONSTRUCTION
a des prix défiant toute compétition
(DEUX MILLES DE PLUS A FRANCHIR... MAIS LES PRIX EN VALENT LA PEINE)
Vente et installation — Inventaire de 2000 portes de tous genres à compter de \$1.50
— Châssis — Isolants, etc...
Nous sommes à votre disposition 18 heures par jour
Expérience en menuiserie. Carte de charpentier
Entrepôt R.R. 5, Lac-Mégantic (Rang 2 Marsboro)
Maison privée: 4004 Laval - Lac-Mégantic, Tél.: 583-0525 - 583-4728
(Clément Martel remplit des formulaires de demandes pour tout octroi possible des programmes gouvernementaux)
RUE LAVAL N. NANTES



Un service gratuit de perception des pensions alimentaires à compter de janvier 1981

C'est à compter du 1er janvier 1981 que l'ensemble des dispositions de la Loi pour favoriser la perception des pensions alimentaires entre en application avec la mise en vigueur des articles 1, 5 à 13, 18 à 21. Ces articles traitent plus particulièrement de la création d'un service de perception gratuit pour toutes les personnes qui éprouvent des

difficultés à percevoir leur pension alimentaire, à condition que celle-ci ait été accordée par jugement.

Des percepteurs, nommés par le ministère de la Justice, partout sur le territoire québécois, feront les démarches nécessaires dans le but de faire exécuter les jugements comportant une ordonnance de pension alimentaire. Ce recours s'ap-

plique pour les arrérages dus depuis trois ans ou moins et pour les versements à venir.

Les personnes susceptibles de bénéficier de ce nouveau service doivent s'adresser aux percepteurs qui se trouvent dans le district judiciaire où le jugement a été rendu ou dans le district de leur résidence.

Pour le district de Saint-François, les gens doivent s'adresser au: Palais de Justice, Service de perception des pensions alimentaires, 191, rue du Palais, Sherbrooke, Me Benoit Bachand, (819) 562-4784 ou à Lac-Mégantic, au bureau des petites créances: Lac Mégantic, 5527, rue Frontenac, (819) 583-1268.

vous m'en direz tant

par Louis-Paul Béguin

L'an neuf

Le premier jour de l'année n'a pas toujours été le premier janvier. Sous les Capétiens, le jour de l'An se confondait avec le jour de Pâques qui, cependant, ne tombait pas à une date fixe puisqu'il dépendait du calendrier lunaire. Il fallut donc trancher. On se décida pour le premier janvier. En même temps, on remplaçait — on récupérait — les fêtes païennes en leur donnant un cadre chrétien. Remarquons en passant qu'en Angleterre, on conserva le 25 mars comme premier jour de l'année jusqu'en 1751. Le 1^{er} janvier 1752, on célébra le jour de l'An. Il fallait bien agir. Les gens se plainquirent d'avoir perdu deux mois et 24 jours de l'année 1751. De plus, pour se conformer au calendrier grégorien, les Anglais décidèrent de supprimer onze jours en septembre cette année là. Dans Londres les gens défilèrent en criant: «Rendez-nous nos trois mois!» Rien n'y fit.

C'est quelques jours avant le Nouvel An qu'avait lieu au Québec la guignolée. Les jeunes gens passaient dans les rues en réclamant des étrennes. Notre guignolée n'est pas d'origine canadienne. Il est cependant ingénieux de rapprocher le mot de l'expression «Au gui l'an neuf», expression qu'on criait d'un seul coup.

D'autre part, les clercs du Moyen Age avaient



l'habitude de former leurs mots sans lever leur plume d'oie. Auguilan-neuf, phonétiquement, devint agivrenleu, aguileneu, auguilaneu, guileneu, guinoleu... Il n'y a rien de mystérieux à ce qu'il se soit transformé ici en guignolée. L'orthographe en fut fixée plus tard. Il faut aussi la rapprocher de «guignol». Dans un ouvrage sur les dialectes du Nord de la France, on dit que ce cri déformé «reste d'origine obscure». Et bien, je leur dis que c'est «Au gui l'an neuf» qui est à l'origine de ces déformations.

Au Québec, le père de famille bénit ses enfants le jour du Nouvel An. En France, les jeunes gens vont souhaiter la bonne année (bonne année, bonne santé) à tous les membres de leur famille. Les anglophones s'empressent sous le gui suspendu.

Efficacité de la ceinture de sécurité: les épreuves sont faites!

L'automobiliste dispose, sur les véhicules modernes, d'un dispositif de protection d'une grande simplicité et d'une étonnante efficacité, qui était presque inconnu il y a dix ans: la ceinture de sécurité. Celle-ci, en rendant l'automobiliste solidaire de l'habitacle du véhicule, lui évite d'être projeté contre le tableau de bord, ou éjecté par une portière ou à travers le pare-brise, avec les dramatiques conséquences qui en découlent presque toujours.

Ceux qui nient l'efficacité de ce dispositif de protection ne constituent maintenant qu'une faible minorité des automobilistes.

En revanche, plus nombreux sont ceux qui, tout en reconnaissant ses bienfaits, pensent que ce n'est qu'exceptionnellement qu'elle peut être nocive. Ce sentiment repose d'abord sur une légende tenace: celle de l'éjection qui sauve. Or, s'il est une certitude, c'est que rien n'est plus dangereux que d'être éjecté.

Un autre préjugé veut que le risque d'être brûlé soit plus élevé lorsqu'on porte la ceinture de sécurité, alors que c'est l'inverse qui est exact. Le risque d'être blessé ou inconscient, et donc incapable de bouger, est beaucoup plus grand si l'on ne porte pas de

ceinture de sécurité. D'ailleurs les coureurs automobiles ne s'y trompent pas: il est inutile de leur proposer de participer à une course sans harnais de sécurité. De surcroît, les cas d'incendie sont fort heureusement très rares puisqu'on n'en compte que 2 pour 1,000 accidents.

Assez nombreux sont les gens qui pendant que l'utilisation de la ceinture de sécurité, devrait être laissée au libre choix de chacun, et non pas obligatoire. Mais l'argument selon lequel chacun est libre de courir les risques qu'il choi-

sit puisqu'il ne crée pas de préjudice à autrui, ne correspond pas à la réalité, car, en cas d'accident la collectivité doit intervenir et prendre à sa charge frais d'hospitalisation, pensions, etc. De plus, plusieurs décès sont causés par la collision entre les passagers non attachés qui sont précipités les uns sur les autres lors d'un accident. D'autre part, une collision secondaire peut se produire lorsque le conducteur perd la maîtrise du volant parce qu'il n'est pas retenu à son siège lors du choc initial. Et que dire du libre choix pour les dizaines d'enfants et de bébés qui meurent chaque année au Québec parce que leurs parents ont négligé de les faire bénéficier des avantages de la ceinture ou du siège de sécurité?

NOUVELLE ADMINISTRATION HOTEL ST-GERARD

Gaétan ROBERT, propriétaire
ST-GERARD de WOLFE

ORCHESTRE WESTERN POPULAIRE
"LES FAUCONS" de Robertsonville

DANSEUSES au BAR SALON en bas
à partir du 3 janvier

HOTEL-MOTEL

(AVEC TELEVISEURS COULEURS ET TELEPHONES)

LE QUEBECOIS
DE
STE CECILE

Salle de réception
1 [819] 583-0722

Fin se semaine du
9 janvier

ENTREE LIBRE

Orchestre
"Les Dragons Bleus"

Bienvenue à tous

MUNICIPALITE DE ST-ROMAIN

RAPPORT DES ETATS FINANCIERS 1979

Le rapport des vérificateurs et le bilan
terminé au 31 décembre 1979

REVENUS \$137,440.00

Taxes, compensation, services rendus, autres services, autres revenus de sources locales: (\$61,646.00), revenus d'autres sources: (\$75,799.00).

DEBOURSES \$137,440.00

Administration générale \$16,333.00, sécurité publique \$210.00 transport routier \$23,595.00, hygiène du milieu (aqueduc, égout, vidange) (\$10,438.00), autres activités (édifice), machinerie, dépense en immobilisation (\$46,247.00) autres dépenses: quote-part des dépenses de la communauté municipale, \$11,204.00.

En 1981: • nous prévoyons des déboursés pour réservoir et conduite d'eau tenu à jour du rôle d'évaluation et quote-part à la Municipalité Régionale du Comté et possibilité d'achat d'un camion à neige après étude de nos revenus
• amélioration d'un de nos réseaux routiers.

Antonin Pelchat, maire



Office de la langue française
195, rue Belvédère nord,
Sherbrooke
J1H 4A7
Tél.: 569-9707



A la corporation municipale de

Gayhurst Partie Sud-Est
Saint-Ludger

Avis d'assemblée publique

Avis est, par les présentes, donné en vertu de l'article 47 de la Loi sur la protection du territoire agricole qu'une assemblée publique sera tenue pour entendre les représentations de toute personne intéressée par la délimitation de la zone agricole.

Les personnes intéressées peuvent faire des représentations à la corporation municipale et en aviser la Commission de protection du territoire agricole du Québec ou lui en transmettre copie.

L'assemblée publique aura lieu le mardi, 20 janvier 1981 à 8 heures p.m., à l'O.T.J., rue Dallaire à St-Ludger.

Secrétaire trésorier
Yvette Roy

QUEBEC TOMBE EN AMOUR AVEC REAL GUAY!

Le récent Salon des artisans à Québec aura permis à la Vieille Capitale de vivre une très belle histoire d'amour avec un artisan de chez-nous, le sculpteur Réal Guay de St-Ludger. Non seulement s'est-on arraché les pièces de Réal, mais encore le sculpteur a-t-il vécu une incomparable expérience de communication avec le public et les autres artisans.

Pour celui chez qui l'intérêt pour la sculpture ne s'est manifesté que l'année dernière, le voyage à Québec aura en quelque sorte été la consécration de son talent, et surtout de sa démarche en tant qu'artisan.

Il serait utile de préciser que Réal est un pur autodidacte, qui utilise des techniques bien personnelles, voire marginales. Il n'utilise en fait que très peu d'outils électriques, leur préférant cent fois une quincaillerie plus conforme à nos traditions. La seule exception, une scie à chaîne, essentielle pour le débitage du

bois.

Réal raconte qu'il a fait la connaissance de plusieurs autres sculpteurs. "Moi, j'allais là pour apprendre; les autres sculpteurs ont refusé de me donner des conseils, soutenant que c'est l'originalité de ma technique qui confère à mes créations leur caractère propre".

Le crédit de ses succès, le sculpteur l'attribue en totalité à la population de St-Ludger. "Ce sont eux, en m'acceptant et en me permettant d'être bien dans ce que je fais, qui ont rendu tout ceci possible, la sculpture et l'espace nécessaire pour la réaliser. L'appui que m'ont par la suite donné les gens de Lac-Mégantic a également été précieux".

C'est donc un premier test concluant pour Réal Guay; une seule ombre au tableau, c'est que comme il avait vendu toutes ses pièces, rien ne restait dans la boîte de son camion pour revenir de Québec, et il manquait de poids pour gravir les côtes glacées...

L'instant culturel

**DU CINEMA POPULAIRE
DU CINEMA "BEN L'FUN"
DES FILMS A VOTRE PORTEE...**

C'est dans cette optique que le Comité Culturel Mégantic Inc. lance sa programmation cinématographique au Cinéma Mégantic.

LE 8 JANVIER PROCHAIN

Film pour tous

REPRESENTATION:

7h30 et 9h30

Coût: Adulte: \$3.00 - Etudiant avec carte: \$1.50

HAROLD ET MAUDE

91 minutes, pour tous, en couleur, écran régulier.

Distribution: Ruth Gordon, Bud Cort
Production: Colin Higgins, Charles Mulvehill
Réalisation: Hal Ashby
Scénario: Colin Higgins

Déjà un classique, ce film met en vedette un des couples les plus saugrenus du cinéma. Cela défiera tout ce que vous avez déjà vu ou connu à propos de l'amour. Bud Cort joue le rôle de Harold, un jeune homme ennuyé par la richesse mais obsédé par la mort. Maude, jouée par Ruth Gordon, est une merveilleuse vieille coquine qui ne voit que le bon côté des choses. Hal Ashby (Shampoo) a su brillamment mettre à l'écran le premier scénario de Colin Higgins (qui par la suite signe celui de Drôle d'embrouille) Un film drôle à outrance et en même temps très émouvant qui prouve qu'il n'y a aucune norme qui tienne en amour. Cat Stevens a composé la trame musicale.

UN PETIT SPECIAL AVANT LA PROJECTION:
"L'affaire Brunswick" d'une durée de 24 minutes, vous sera présenté en court métrage!

PROCHAINS FILMS:

22 janvier 1981: Dorsou Ozola

05 février 1981: Adieu, je reste

19 février 1981: Molière

On vous attend!

De retour avec l'orchestre

J. Denis Fortin

à la salle **La Martinique**

ST-SEBASTIEN

Salle de réceptions - Banquets
Noces - Bar Salon

COMPOSEZ (819) 652-2033

à noter

(Nous publions sous cette rubrique les annonces d'activités à buts non lucratifs. Il suffit qu'elles nous parviennent à nos bureaux le jeudi de chaque semaine avant 16 heures.)

LAC-DROLET: Assemblée des membres du Club de l'Age d'Or à la salle paroissiale samedi le 10 janvier. Membres et amis de l'extérieur sont invités.

BIENVENUE au
MOTEL du BOULEVARD
à ST-GEDEON, Beauce-Sud
SALLE A MANGER - AIR CLIMATISE

Au BAR SALON en JANVIER
le duo GILLES et NICOLE
organiste et chanteuse

12 UNITES de MOTEL (418) 582-3348
Laurent BISSON et Bertrand TANGUAY, propriétaires



BILAN de la semaine

Contrairement à ce à quoi on aurait pu s'attendre, le temps des Fêtes n'aura été marqué que par très peu d'accidents de la route dans notre région. Fait doublement remarquable, c'est qu'aucun des accidents survenus depuis la mi-décembre n'a fait de blessé. A la Sûreté du Québec comme ici au journal, chacun souhaite que l'accalmie se poursuivre encore un bout de temps, de manière à débiter l'année en douceur!

(Stornoway - 29-12) Deux voitures ont été impliquées dans une collision à l'intersection des routes 161 et 108 à Stornoway. Les dommages sur la Renault '79 excèdent \$1,000., tandis que la Dodge '71 s'en tirait avec des dégâts de \$500. Pas de blessé.

(St-Ludger - 29-12) Collision par l'arrière au coin de la route 204 et de la rue Lasalle, qui mène au cœur du village de St-Ludger. Les dommages matériels sont évalués à \$1,500. au total sur la Plymouth '73 et la Pontiac '77.

La
CROIX-ROUGE
est
toujours à l'oeuvre

Du 2 au 8 janvier

SALON "A"

CINEMAS MEGANTIC

LAC-MEGANTIC - 583-4970

Du 2 au 8 janvier

SALON "B"

LA PREMIERE QUI SEDUIT UN GARS
A GAGNE!

Tatum O'Neal Kristy McNichol
14 ANS



PARAMOUNT PICTURES PRESENTE UNE PRODUCTION STEVE FRIEDMAN KISS ROAD
TATUM O'NEAL KRISTY MCNICHOIL LES PETITES CHERIES (LITTLE DARLINGS)
AVEC ARMAND ASSANTE-PRODUIT PAR STEPHEN J. FRIEDMAN
SCENARIO DE KIM PECK ET DALENE YOUNG - HISTOIRE DE KIM PECK - REALISE PAR RONALD F. NADY

Plus: 2e GRAND FILM en Couleur

"DROLE D'EMBROUILLE"

En Noël
ce Noël

DES LE
9
JANVIER

L'EXTRAORDINAIRE BEST-SELLER
DE LA BIBLIOTHEQUE DU GRAND FILM! POUR TOUS

TIM



A comme Adorable

18 ANS
Adultes



GRANDE VENTE début d'année SUR les

Déneigeurs...

De l'énergie anti-neige à prix modiques!



**Souffleuse 8 HP
MASTERCRAFT
à 2 phases pour
neige humide
ou poudreuse**

679⁰⁰

Moteur hivernisé 4 temps, 8 HP, plein d'allant de "pelletage". Lanceur à auto-rappel. 5 vitesses avant, 2 arrière et point mort. Tarière 16", déblaie sur 24" avec ses brise-congères. Turbine de 14" à entrée de 20" de haut. Avec couronne dentée pour adapter le démarreur électrique (ci-dessous). Semi-pneumatiques de 12.5 x 4.00. Mancherons repliables. 60-3994

Brise-congères, chaînes de pneus et moteur Briggs & Stratton



Démarreur électrique
Démarrez vite en tout temps
94⁹⁵

110 V, 4.8 A. A pignon denté pour Briggs & Stratton 8 HP. Fiche à 3 broches. 60-3904

Pour certains modèles prévoir jusqu'à 2 semaines de délai

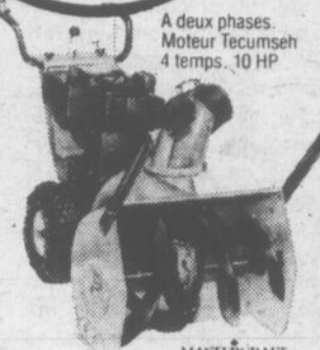


Crédit accepté

Rabais de
\$70.⁰⁰

Rabais de
\$100.⁰⁰

A deux phases.
Moteur Tecumseh
4 temps, 10 HP



MASTERCRAFT

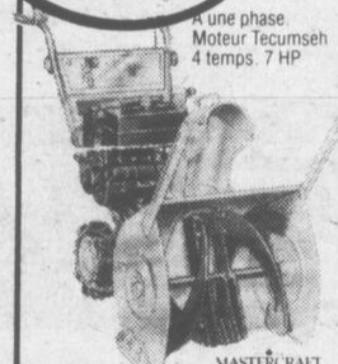
SPECIAL
Souffleuse de 26"

\$799.⁰⁰

Avec chaînes de pneus
Tarière 16", turbine 14", entrée 20" de haut. Avec brise-congères. Transmission à chaîne. 5 vitesses avant, 2 arrière et point mort. Pneus haute traction de 14 x 4.5. Peut prendre le démarreur électrique (en sus). Mancherons repliables. 60-3995

Rabais de
\$100.⁰⁰

A une phase.
Moteur Tecumseh
4 temps, 7 HP



MASTERCRAFT

SPECIAL
Souffleuse de 21"

\$499.⁰⁰

Avec chaînes de pneus
Déblaie sur 21" avec ses brise-congères. Marches AV et AR entraînées par pignons, point mort. Lanceur à auto-rappel. Tarière 16" grande vitesse, entrée 20". Semi-pneumatiques 10.25 x 3.25. Peut prendre le démarreur électrique (en sus). Mancherons repliables. 60-3993

Votre Centre de Service vous offre cette semaine



Par grand froid votre auto démarrera-t-elle?

Vérification du circuit de démarrage

- Vérification de la batterie
- Nettoyage des bornes de la batterie
- Vérification du démarreur
- Vérification du régulateur
- Vérification de la bobine
- Inspection des câbles haute tension
- Vérification de la résistance des circuits primaire et secondaire
- Vérif. de l'efficacité des cylindres
- Vérif. de la courroie du ventilateur et de sa tension
- Vérif. de la pompe d'alimentation en carburant

Notre Service complet

Rég. \$9.95
SPECIAL \$6.⁵⁰

SPECIAL D'INSTALLATION de CHAUFFE-MOTEUR

Rég. \$12.99
SPECIAL \$9.⁹⁹

Minimisez vos efforts

A. Poussez/glissez-le dans la neige et déchargez-le! En légère mais robuste tôle d'acier galvanisée, manche en acier tubulaire. 20" de large. 59-6939

15⁹⁹

24" de large, 59-6940 15.99

Pousse-neige "Multipel"
Vidage exclusif par détente

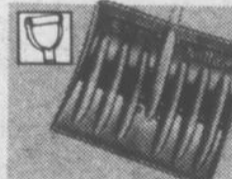
B. Poussez-le sous la neige, tirez-le vers vous, glissez-le sur le banc de neige et videz en appuyant sur la détente. Acier zingué. 21 1/2 x 23 1/2 x 7". 59-6942

35⁹⁵



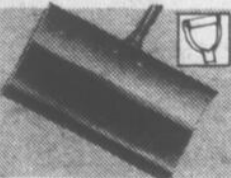
Pelle d'auto 36"
Lame 12 1/2 x 9 1/2" plastique non adhérent. 59-6901

5²⁹



Pelle non adhérente
Lame 17 1/2 x 13 1/2" aluminium Telcoat. Env. 48". 59-6918

9⁹⁹



Pousse-neige
Lame acier 18". Poignée D. 59-6925
Lame aluminium 18", 59-6931. 10.99

8⁴⁹



Pelle d'enfant
Solide. Lame 5 1/2 x 7 1/2". Env. 30" de long. 59-6913

1³⁹

Rabais de
\$80.⁰⁰

Briggs & Stratton à essence à 4 temps, 4 HP



MASTERCRAFT

SPECIAL
Souffleuse de 20"

\$399.⁰⁰

Avec chaînes de pneus
Robuste transmission à pignons, marche avant, arrière et point mort. Manettes d'embrayage de tarière et d'entraînement séparées, placées sur les mancherons. Couloir pivotant, réglable sur 180°. Semi-pneumatiques de 10 x 2.75. Mancherons repliables. 60-3992



MAGASIN ASSOCIÉ

Les Investissements
Pierre Marcotte 1940
2206 rue Laval Nord - 383-3332

Pour rendez-vous,
583-3332

