



TABLOID SPORT

VOICI LES NOUVEAUX DES EXPOS

Les Expos de Montréal ont présenté hier leurs nouveaux venus. De gauche à droite, Bert Roberge, Herm Wingham, Vance Law, Mike Fitzgerald, Huble Brooks et Floyd Youmans.

Pages 8 et 9

PAS DE SÉRIES POUR MOLSON?

Page 5

SCIENCE ET TECHNOLOGIE



DIDAKTEK VISE LE MARCHÉ AMÉRICAIN

En informatique, les Québécois aussi savent souvent faire. Comme le prouve Didaktek, cette société de logiciels informatiques qui a vu le jour à Sainte-Foy et qui, aujourd'hui, entend s'attaquer au marché des États-Unis. Michel Samson présente, en pages D-6 et D-7, cette entreprise de chez nous.

Le Soleil, Jean Vallières

Procurez-vous chaque jour la nouvelle section **SPORT** du **SOLEIL**

LE SOLEIL

JEUDI 13 DÉCEMBRE 1984 QUÉBEC, 88e année, no 309.

74 pages 5 cahiers + 1 tabloïd

Livraison à domicile (7 jours) 2.50\$ lies de la Madeleine-Gaspé-Perce-Abitibi 50¢ 35¢

REVÊTEMENT MÉTALLIQUE **TOLBEC.** Tél.: (418) 872-3738

SELON UNE ENQUÊTE DE LA CEQ L'ÉCOLE AUSSI EST LE THÉÂTRE D'ABUS SEXUELS

Une proportion effarante de fillettes et d'adolescentes qui fréquentent les écoles primaires et secondaires du Québec sont victimes de violence sexiste et sexuelle. Même si les agressions les plus graves se produisent surtout à l'extérieur de la classe, le milieu scolaire n'est pas du tout exempt de tels comportements. Et il arrive, dans certains cas, que les professeurs eux-mêmes soient impliqués.

par Anne-Marie VOISARD

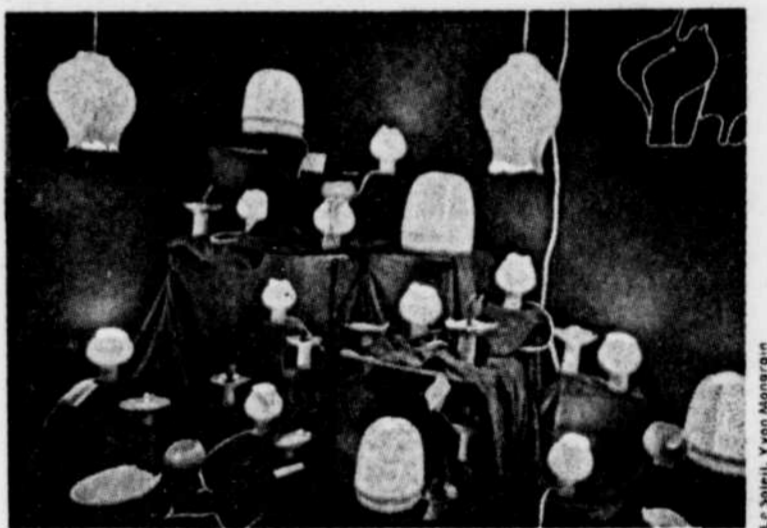
Ce constat est le fruit d'une étude effectuée par le comité de la condition des femmes de la Centrale de l'enseignement du Québec.

Y ont contribué Philippe Ricard, sociologue, Margot Pinard, sexologue et Lorraine Pagé, du Bureau national de la CEQ. Les auteurs reconnaissent qu'il leur a fallu un courage certain, d'abord pour mener cette enquête, ensuite pour livrer sans "cachotteries" les résultats. Car il y va aussi de la pratique des enseignants.

Le sondage, effectué au cours de l'hiver touche deux catégories d'élèves. D'abord les plus jeunes, au niveau de 5e et 6e année et de 1re et 2e secondaire, dont la moyenne d'âge est de 12,6 ans. On en a rejoint 1,088. Ensuite, les aînées, inscrites en secondaire III, IV et V et VI. Elles ont en moyenne 15,8

Lire A-2, ÉCOLE

EN FLÂNANT PARMIS LES ARTISANS



Belle tradition que celle qui veut que, à Québec, l'approche de la Noël coincide avec le salon des artisans. A deux semaines de la fête, nous y avons découvert mille belles choses qui, comme cela va de soi, se monnaient contre espèces sonnantes. A voir, en page A-9.

Le Soleil, Yves Monrean



Après que le pathologiste eut examiné la scène du crime, les ambulanciers ont pu emporter le corps.

POIGNARDÉ À MORT: LE MOBILE CONNU AUJOURD'HUI

C'est aujourd'hui que l'on devait connaître le mobile du meurtre commis en fin d'après-midi hier sur la rue de la Reine à Québec où un homme de 30 ans a été tué de plusieurs coups de couteau.

par Michel TRUCHON

Un individu âgé de 27 ans, demeurant dans la même maison de chambres, a été arrêté quelques instants après le drame et est détenu comme témoin important. Il

devait comparaître aujourd'hui devant le coroner.

Il était environ 16h30 quand la police de Québec a reçu un appel signalant du désordre au 455 de la Reine. Quelques instants plus tard un homme qui arrivait dans cette maison appelait la police à son tour pour dire qu'il venait de trouver un homme ensanglanté dans l'escalier.

Les policiers ont découvert le cadavre dans le corridor, au deuxième étage, dans un véritable dé-

cor d'horreur, les murs et le plancher étant maculés de sang.

Il y avait cinq autres personnes dans la maison, dont le suspect qui a été retracé au troisième étage, les vêtements imbibés de sang. En le fouillant, les policiers ont découvert un couteau à cran d'arrêt dissimulé dans sa ceinture à l'arrière de son pantalon. C'est cette arme qui aurait servi au crime.

La police explique que l'agresseur a été éclaboussé de sang à cause de l'arme qui est relativement courte. La victime a été

touchée au thorax à au moins une dizaine de reprises. L'agression s'est produite dans sa chambre et dans le corridor, mais il y a des traces de sang un peu partout qui s'expliqueraient par le fait que le suspect aurait erré pendant plusieurs minutes après la bagarre.

L'affaire a été confiée aux détectives André Pouliot et Jacques Latulippe qui ont passé la soirée d'hier à interroger quatre témoins. Le suspect, lui, n'avait pas encore

Lire A-2, MEURTRE

**HYDRO EST FIN PRÊTE**

Il y a un an, tout le Québec était affecté par une panne majeure du réseau d'Hydro-Québec. Cette année, afin de mieux faire connaître aux Québécois toute la panoplie de systèmes visant à atténuer l'impact de problèmes électriques, la société d'Etat présentait à la presse son programme de mesures d'urgence. Comme celles qui permettront de faire passer le courant à travers des stations clés, comme celle de Lévis. Autres détails, page D-11.

**REMISE EN QUESTION DE L'OPTION LES DEUX TIERS DES MILITANTS DU PARTI QUÉBÉCOIS DISPOSÉS À APPUYER LÉVESQUE**

Le premier ministre René Lévesque semble avoir réussi à convaincre les membres du PQ de la justesse de son orientation constitutionnelle. En effet, rapporte J.-Jacques Samson en page B-1, plus des deux tiers des militants du PQ seraient disposés à entériner la nouvelle position gouvernementale, à moins de six semaines du congrès spécial de janvier.

**SOMMAIRE**

Annonces classées .....E-2 à E-6  
 Arts et spectacles C-4 à C-6  
 Bandes dessinées .....E-4  
 Bridge .....E-4  
 Carrières et professions .....B-7  
 Décès .....E-7  
 Dossiers .....B-3  
 Economie-financière D-1 à D-4  
 Editorial .....B-4  
 Feuilleton .....C-6  
 Horoscope .....E-6  
 Information régionale .....A-11 à A-13  
 Loteries .....A-2  
 Monde .....B-6 à C-3  
 Moy mystère .....E-5  
 Mots croisés .....E-5  
 Où aller à Québec .....C-6  
 Patron .....E-5  
 Politique .....B-1 et B-2  
 Sciences .....D-5 à D-7  
 Sport .....Tabloïd  
 Votre page .....B-5

**MÉTÉO**

Un sale temps, sous la pluie se changeant en neige fondante. Maximum aux alentours de zéro. Demain: des nuages.

Détails, page A-4

# Nouveauté à Terre des Hommes Aquaparc, ou l'envie de se tirer à l'eau

♦ MONTREAL (PC) — Dès mai 1985, Terre des Hommes, offrira à ses visiteurs de tous les âges une nouvelle attraction que ses promoteurs-proprétaires, le groupe Pinsonneault, Hamel et Anderson, ont baptisé du nom de "Aquaparc".

Couvrant six acres d'un excellent site en bordure du lac des Dauphins et de l'Aquarium, Aquaparc aura comme principale attraction une vingtaine de glissoires d'eau offrant, selon les goûts ou la témérité des usagers, des pentes douces jusqu'à des pentes vertigineuses.

Deux de ces glissoires, la "Kamikaze" et la "Bonsai", seront reliées à des tours de 78 et 75 pieds, les plus hautes au Canada.

Outre les glissoires, Aquaparc comprendra des bains à remous, des pataugeoires, des jeux d'eau conçus spécialement pour les enfants et un magnifique écran d'eau pulvérisée que côtoiera l'actuel minirail de TDH.

Le design du projet (tours, glissoires et bassins) est l'oeuvre d'une firme de Vancouver, Protec Parc Ltée, qui a déjà à son actif la réalisation d'une quarantaine

de parcs d'eau à travers le monde.

Selon M. Luc Beaugard, président du Conseil d'administration de l'AMARC (Association montréalaise des arts, de la récréation et de la culture), qui annonçait hier, en conférence de presse, l'addition d'Aquaparc au complexe de La Ronde, il s'agira des plus grandes glissoires d'eau au Canada.

Déjà en cours, les travaux d'aménagement de cette entreprise de \$5 millions vont se poursuivre tout l'hiver et seront parachevés à temps pour l'ouverture.



♦ Victoire des Rouges, hier soir, fut ponctuée de deux pénalités du côté des vainqueurs. Au terme de l'affrontement, des étoiles furent décernées aux comédiens Yves Jacques, des Rouges, et Diane Jules et Sylvie Potvin, chez les Bleus.

## MEURTRE

été interrogé, ce qui fait que les policiers n'étaient pas en mesure d'avancer avec certitude une explication de l'homicide.

Selon l'agent Pierre Caron, du service des relations publiques, le mobile pourrait cependant être très banal, au point qu'on pourrait avoir peine à croire qu'il soit à l'origine de l'agression à coups de couteau.

La police a précisé qu'il était cependant certain qu'il ne s'agissait ni d'une affaire d'homosexualité ni d'une affaire de drogue.

L'attentat aurait été spontané, comme si le suspect avait réagi à une impulsion et l'agression n'aurait duré que quelques secondes, sans avertissement.

Dès la découverte du corps, les patrouilleurs ont demandé l'aide des enquêteurs, du service de l'identité judiciaire, des médecins de Télé-Médecin pour constater le décès et du fourgon de la morgue. Le pathologiste, le Dr Georges Miller, est d'abord allé visiter la scène du

(Suite de la première page)

crime avant qu'on n'enlève le corps. Il a fait l'autopsie hier soir.

La maison où le drame est survenu est située entre les rues de la Couronne et de l'Eglise. Il s'agissait du septième meurtre à Québec cette année et du 17e dans la région 03.

**LE SOLEIL**  
SERVICE AUX ABONNÉS (TIRAGE)  
647-3333 Lundi au vendredi: 7h00 à 17h30  
647-3333 Samedi: 9h00 à 12h00  
647-3333 Dimanche: 9h00 à 12h00  
LES ANNONCES CLASSEES  
647-3311 du lundi au vendredi de 9h30 à 17h30  
647-3394 du lundi au vendredi de 9h30 à 16h30  
647-3233 à partir de 16h30 et en fin de semaine  
RENSEIGNEMENTS: 647-3233  
LE SOLEIL, fondé en 1896, est imprimé au numéro 390, rue St-Vallier est, Québec, G1K 7J6 par Le Soleil Limitée, Courrier de la deuxième classe. Enregistrement no 1206

# LONE RANGER FRAPPE A L.A.

♦ LOS ANGELES (AFP) — Un mystérieux "Lone Ranger" a interrompu une tentative de hold-up à Los Angeles, a tué un des deux assaillants et a rendu l'argent volé à la victime avant de disparaître, a indiqué la police locale.

C'est bien de voir les citoyens participer au maintien de l'ordre, mais dans ce cas, notre bon Samaritain semble être allé trop loin, a estimé le lieutenant de police William Hall en précisant que s'il était retrouvé, il serait certainement inculpé de meurtre.

La scène s'est déroulée dimanche dans le centre de la ville. Deux hommes venaient d'attaquer un vieillard pour lui voler son portefeuille. L'homme, armé d'un revolver, a interrompu la tentative de vol, a tué un des deux voleurs et a rendu l'argent volé à la victime avant de disparaître, selon la police, comme le Lone Ranger, qui répare les torts dans les westerns américains.

## ÉCOLE (Suite de la première page)

ans. Elles sont 866 à avoir répondu au questionnaire. Ces échantillons, informant les auteurs, sont représentatifs de la population étudiante francophone de toutes les régions du Québec. Les résultats sont fiables à 95 pour 100.

### Assauts et viols

Assurées de la confidentialité, les élèves ont répondu sans camoufflage. Ainsi, on apprend que, chez les plus âgées, 1 fille sur 10 a subi des assauts sexuels. Cela correspond à la proportion des femmes battues au Canada. Pire encore, 3,4 pour 100 ont déjà été violées. Dans le groupe des 12 ans, on en compte 28,8 pour 100 qui disent avoir déjà été confrontées à des exhibitionnistes.

Ces chiffres apportent un éclairage sur le sens que les auteurs donnent à violence sexiste et sexuelle. Encore qu'ils prennent beaucoup de soin à définir les termes, dans le but d'éviter toute confusion. Ils distinguent, par exemple, entre le harcèlement sexiste et le harcèlement sexuel. Le premier réfère à des comportements du genre "deshabiller des yeux", à des remarques négatives sur l'apparence physique, à des blagues ou taquineries à conno-

tation sexuelle. Dans le second cas, il s'agit plutôt de gestes non désirés. On parle aussi de confrontation à des images pornographiques, à des voyeurs ou à des exhibitionnistes. Les propositions sexuelles non désirées, avec ou sans menace, entrent aussi dans cette catégorie. Le harcèlement se différencie de l'avance sexuelle ou du flirt par l'absence de réciprocité ou de liberté d'accepter ou de refuser sans conséquence.

### A l'école

Au terme de ces définitions, arrivent les agressions à caractère sexuel, dont le but, dit-on, "est d'imposer par la violence le rapport sexuel". Entrent dans cette catégorie, l'assaut sexuel et le viol. Ces agressions surviennent le plus souvent, il est vrai, à l'extérieur du milieu scolaire. Il n'en reste pas moins que 18,2 pour 100 des assauts se sont produits dans les corridors de l'école. Le stationnement et les autobus présentent aussi des dangers puisque 15,4 des viols y ont été commis.

Dans plus de la moitié des cas, ce sont des étudiants qui sont responsables des assauts. On leur doit aussi 32,1 pour 100 des viols. Parfois, cependant, des professeurs sont en cause, quand ce n'est pas le directeur de l'école lui-même. En effet, 7,5 pour 100 des propositions sexuelles avec menaces viennent d'un directeur.

L'enquête démontre malgré tout que les enseignants se contentent habituellement de "deshabiller des yeux" les petites filles. Encore que, dans 42,9 pour 100 des cas, c'est à eux qu'on attribue les remarques et les comportements sexistes.

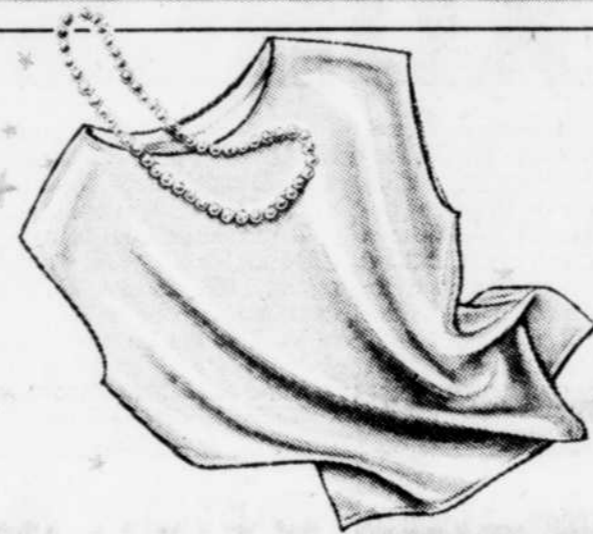
Rosette Côté, responsable du comité de la condition des femmes de la CEQ, qualifie cette situation de "fort préoccupante, puisque le

professeur est celui qui, normalement, devrait interrompre les comportements de harcèlement sexiste. Or, non seulement certains les tolèrent, dit-elle, mais ils les reproduisent".

### AUTRES TEXTES, A-3

# LES JOÏES DE NOËL

les meilleures idées... sont dans une boîte-cadeau simons!



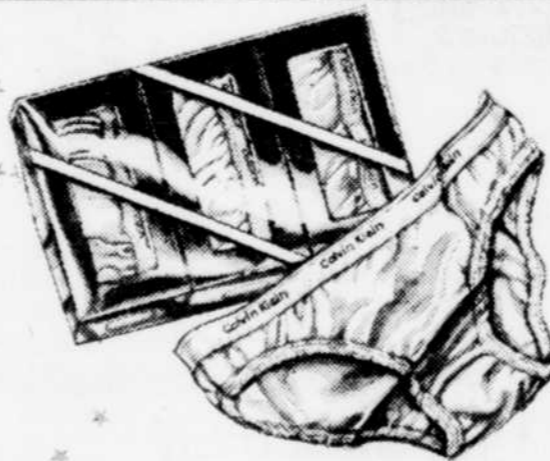
## blouse camisole pure soie

crêpe de chine pure soie, une blouse camisole sans col et sans manches, à porter seule le soir ou le jour sous un chemisier non boutonné. émeraude, jaune mais, fuchsia. p.m.g. 40.00



## robe de nuit lisérée satin

finette de pur coton, rayures oxford roses ou bleues sur fond blanc. robe de nuit encolure ronde avec empiècement matalassé liséré de satin contrastant. boutons à l'épaule. p.m.g. 23.00



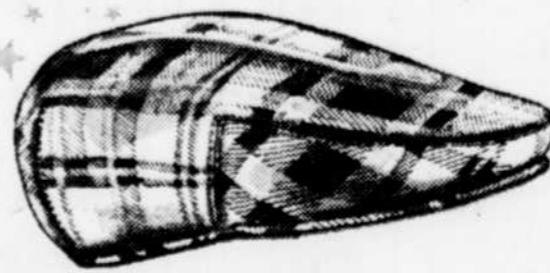
## sous-vêtements calvin klein

trois paires de petites culottes modèle «string» ou bikini en trois couleurs différentes dans la gamme calvin klein. présentées dans une jolie boîte-cadeau. p.m.g. 23.00



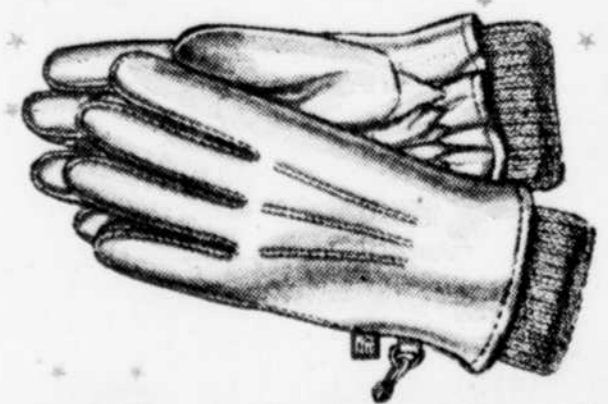
## le sac-trousse

un sac en cuir fini glacé, importé d'Italie, armature rigide, pochette superposée devant, poignée à la main et longue bandoulière. brun, noir, tan. 115.00



## la casquette tartan

la casquette masculine interprétée pour twik dans un tartan aux couleurs vives de marine, rouge, jaune et vert. 25.00



## le gant double

gant de cuir souple sur gant de laine. fait spécialement pour twik, à lui offrir en noir, rouge, royal, beige, cognac, canard, bourgogne. p.m.g. 21.95

EN PLEIN AIR... FAITES-LE DONC. POUR VOIR!



LA QUOTIDIENNE (tirage de mercredi 12 décembre 1984) 5-8-1 8-7-8-6 Informations: 643-8990

## LE MOT DU JOUR

### Tellement mieux

L'emploi de "tel que" suivi d'un participe passé, comme tel que vu, tel que prévu..., est à proscrire. Il est préférable de dire: "comme on l'a vu, comme on l'a prévu...". C'est plus élégant.

Pierre BELLEAU

## Changements



### Complément au Télé-Magazine

Inv.: Michel Dionne (relationniste au Club Modéliste). 21h30 9 32 15 18 22 32 63 40 Pierre Nadeau rencontre... "Le feu".

JEUDI 13 DECEMBRE 12h35 96 Le Temps du houblon 19h00 13 Gillet...pure laine

Vente avant Noël 20 à 50% de rabais sur toutes les montres, ainsi que les bijoux et cadeaux.

Bijouterie Plaza Laval 2750, chemin Ste-Foy, Ste-Foy



UTILISEZ VOTRE NOUVELLE CARTE DE CRÉDIT SIMONS...

la maison **simons**

HEURES D'OUVERTURE STE FOY ET GALERIES DE LA CAPITALE LUNDI AU SAMEDI INCLUS 9.30 À 21 HEURES QUÉBEC LUNDI AU VENDREDI 9.30 À 21 HEURES SAMEDI 9.30 À 17.30

Cas de conflits d'intérêts potentiels

# Une semonce au ministère de l'Agriculture

◆ La Commission de la fonction publique vient de servir une semonce au ministère de l'Agriculture pour la façon dont il aborde les situations de conflits d'intérêts potentiels qui impliquent des cadres supérieurs propriétaires d'entreprises agricoles.

L'opinion de la commission est contenue dans une sentence des commissaires Lise Langlois et Harold Hutchison qui annulent le congédiement du directeur des productions animales, M. Conrad Bernier, et remplace cette sanction par une suspension de six mois. Ce cadre supérieur, alors qu'il était directeur des productions animales, participait étroitement à la gestion d'une entreprise familiale d'élevage de moutons susceptible de profiter des politiques dont il était le responsable au ministère. De plus, alors qu'il était membre du comité de l'Agriculture d'Expo-Québec, les entreprises familiales ont remporté plusieurs prix (entre 1981 et 1983)

dans des compétitions réservées aux moutons.

La commission, tout en jugeant graves ces situations de conflit, a

proche en matière de conflits d'intérêts pour éviter de permettre de faire indirectement ce que la loi défend.

**Les fermiers inconfortables...**

Au cours de l'audition de cette importante cause, il a été établi qu'au moins deux autres cadres et deux sous-ministres adjoints ont fait, en 1983-1984, des déclarations d'intérêts à propos d'entreprises agricoles susceptibles de les placer en conflits.

Or, il est apparu que le ministère n'a pas traité ces cas de façon uniforme.

Ainsi, il a été démontré que l'ex-sous-ministre adjoint M. Léo-Jacques Marquis était en conflit potentiel d'intérêts, à la suite de l'examen de ces déclarations. M. Marquis a pu cependant rencontrer à ce sujet le directeur des ressources humaines du ministère de même que l'avocat du ministère qui devait préparer l'opinion juridique sur cet-

te question. Prévenu de sa situation, et après explications, l'ex-sous-ministre adjoint a pu choisir de démissionner.

Dans un autre cas, celui de M. Denys Vinet, le sous-ministre en titre, Ferdinand Ouellet, lui a indiqué par lettre en septembre 1984 une manière de résoudre ce problème de conflit potentiel dans lequel sa situation de chef des bureaux de renseignement agricole le plaçait lorsque son entreprise voulait bénéficier de subventions. M. Ouellet lui suggère de faire traiter ces demandes par un bureau local autre que ceux dont il est responsable.

Cependant, dans le cas de Conrad Bernier, après avoir obtenu un avis juridique du ministère de la Justice, le ministère n'a pas jugé bon de l'informer du comportement qu'il devait adopter comme le prévoit le règlement relatif au code d'éthique. Il a été tout bonnement mené à l'abattoir.

Les commissaires ne pensent pas que le ministère était tenu de l'informer si on s'en tient rigoureusement à la loi de la fonction publique. Mais comme on a agi ainsi dans les deux autres cas cités, ils estiment que le directeur Bernier n'a pas joui de l'égalité de traitement. La commission adoucit donc la sentence imposée par le ministère de l'Agriculture.

**Des balises**

Les commissaires vont plus loin encore en jugeant que le sous-ministre Ouellet est allé un peu librement dans son interprétation d'un conflit d'intérêts lorsque le paiement de subventions est en jeu dans le cas qui implique M. Denys Vinet. Elle pense que le sous-ministre n'a pas donné un bon conseil à son directeur. Elle juge que ce cadre pourrait être à l'origine d'une situation de conflits d'intérêts, même s'il agissait de bonne foi en suivant l'autorisation reçue des

autorités. Pour la commission il est clair que le responsable du service qui aura à traiter un tel dossier de subvention sera tiraillé entre la complaisance normale à l'endroit d'un collègue et les devoirs de sa fonction.

La commission juge qu'un tel comportement, s'il se produisait pourrait porter atteinte à l'apparence d'objectivité des fonctionnaires si importante en matière de conflits d'intérêts.

Elle s'appuie notamment sur les textes de doctrine des professeurs Dussault et Garant pour cerner de plus près la notion de conflits d'intérêts.

Ce jugement a une portée majeure, dans la mesure où plusieurs hauts fonctionnaires qui gèrent des ministères à subventions sont susceptibles de vivre des situations particulièrement délicates.

**Demain: la cause Bernier**

**LE MONDE DES FONCTIONNAIRES**



par Ghislaine RHEAULT

déclaré que M. Bernier devait bénéficier de circonstances atténuantes parce qu'il n'a pas joui de l'égalité de traitement si l'on compare son cas à celui d'autres cadres supérieurs.

De plus, les commissaires Langlois et Hutchison recommandent aux autorités du ministère de l'Agriculture de repenser leur ap-

Adolescentes face à l'agression sexuelle

# Le seuil de tolérance varie selon l'âge

◆ Intimidées, gênées, abaissées, humiliées, effrayées, angoissées, choquées, écoeurées, les adolescentes réagissent à la mesure des agressions qu'elles subissent. Comme la société le leur apprend, elles s'habituent cependant, en même temps qu'elles grandissent, à faire semblant de "ne pas s'en occuper". Elles attendent pour s'affirmer d'être confrontées à la violence. Et encore, il y en a beaucoup qui préfèrent prendre la fuite.

L'étude sur la violence sexuelle et sexuelle, rendue publique hier par la Centrale de l'enseignement du Québec, démontre, en effet, que le seuil

de tolérance au harcèlement varie selon l'âge des élèves. Les petites filles de 12 ans qui se font "agacer par les garçons" leur répondent dans 33,3 pour 100 des cas ou leur font la même chose dans une proportion de 28,7 pour 100. Elles ne détestent pas cependant "se faire voler des bécots". 46,1 pour 100 à tolérer les remarques négatives sur leur apparence physique.

différentes. Elles sont 37,6 pour 100 à rendre la pareille.

**Conditionnement social**

Chez les aînées, bien que le harcèlement sexiste ait plus souvent tendance à se transformer en harcèlement sexuel, les réactions deviennent paradoxalement moins vives. Par exemple, 33,2 pour 100 des filles de 15 ans restent impassibles devant les propositions sexuelles non désirées. Elles sont 72,2 pour 100 à se "laisser déshabiller des yeux" sans rien dire et 47,5 pour 100 à tolérer les remarques négatives sur leur apparence physique.

Les auteurs de l'enquête attribuent cette attitude au conditionnement social. C'est l'apprentissage des rôles sexuels. L'adolescente veut plaire. Elle cherche à se faire des amis. Pour y arriver, elle se sent obligée de se conformer à une image, celle de la femme soumise, passive, qui se prépare à endurer en silence. D'abord, le harcèlement sexiste, ensuite le har-



Rosette Côté, responsable du comité de la condition des femmes à la Centrale de l'enseignement du Québec.

**Elles ont peur**

Si les adolescentes se taisent, ce n'est pas toujours pour qu'elles ont le goût d'entendre des remarques sur leurs fesses ou sur leurs seins. 76,8 pour 100 des petites filles ont un peu ou beaucoup peur de se promener toutes seules le soir. Et même si les trois quarts des aînées soutiennent qu'elles n'ont pas eu à subir de conséquences sociales à partir d'expériences non désirées, on en trouve 5,7 pour 100 qui ont fini par avoir peur d'aller à l'école et 13,8 pour 100 dont la réputation a souffert.

A cela, il faut ajouter les effets psychologiques et physiques. La nervosité et le stress sont une réalité dans 30 pour 100 des cas. 12 pour 100 se sont senties coupables. 16,1 pour 100 ont éprouvé des problèmes de concentration. Et 9,1 pour 100 ont perdu, à cause de cela, l'intérêt pour les études. Elles sont 36,7 pour 100, malgré tout, à avoir retiré de ces expériences bouleversantes la volonté de se faire respecter.



Souffleuse nouveau modèle

Un citoyen de Calgary a trouvé une façon de rentabiliser l'achat de sa tondeuse à gazon; il s'en sert tout simplement pour souffler la neige, du moins quand la couche de neige le permet.

**Payez moins d'impôt ABRI FISCAL**  
murb C31  
**le Stérable**  
Appartements en copropriété  
Encore quelques unités disponibles  
**525-4961**

**OCCASION POUR PROFESSIONNELS**  
**ESPACE A BUREAU A LOUER**  
850 pl.ca. au 2e étage de Place Fleur de Lys. Local entièrement aménagé, voisin du bureau d'administration du centre commercial.  
Prix: 10\$/pl.ca., tous frais inclus.  
Renseignements:  
**529-4573**  
**Place Fleur de Lys**

**PAVILLON HÉLÈNE DE CHAMPLAIN**  
personnes âgées  
(2) chambres de libres  
près hôpital Laval  
**656-6957**

**Qualité et service**  
Depuis plus de 25 ans.  
Étampes en caoutchouc  
Étampes pré-encreées  
Sceaux corporatifs  
Gravure sur plastique  
Reproduction de dessins, lettres et logos sur étampes et sceaux. Gravure de plaques pour identification personnelle et signalisation d'édifice. Vaste choix de couleurs.  
**Estampes-Ray**  
1885, avenue Maillia, Québec, 667-1626

**Même Liz Taylor serait impressionnée par nos diamants**  
On vous offre le plus grand choix de bagues et d'alliances à diamants à des prix incomparables.  
Grand choix de bijoux en or, perles, zirconium.  
dépositaire des montres **SEIKO, PULSAR, LORUS**

**ÉPARGNEZ SUR TOUS NOS BIJOUX EN MONTRE**  
**20%**  
Date limite: le 31 décembre 1984  
**BIJOUTERIE P.J. CARTIER**  
Place Fleur de Lys **529-3954**

**GAGNEZ Un WEEK END Romantique**  
A l'occasion du 4<sup>e</sup> tirage effectué au Cousin Germain, M. Jean Lépine, du Lac St-Charles, s'est mérité un Week-End Romantique à l'Auberge des Falaises de Pointe-au-Pic.  
**4 TIRAGES**  
Un tirage chaque vendredi, du 16 novembre au 6 décembre 1984  
Chaque repas au Café St-Honoré ou au Cousin Germain vous donnera une chance de participer aux tirages.  
**LE SEJOUR COMPREND:**  
Bouteille de moussoux à l'arrivé  
Deux couchers • Deux déjeuners • Deux soupers  
Choix de séjour sur disponibilité, excluant la période des Fêtes.  
**CAFÉ SAINT-HONORÉ** 570, Grande-Allée Est Québec 529-0211  
**LE COUSIN GERMAIN** 2780, boul. Laurier Ste-Foy 651-5000

# Travaux du CHUL sur le cancer de la prostate

## Des résultats spectaculaires

◆ Après deux ans et demi d'administration du traitement contre le cancer de la prostate, mis au point au Centre hospitalier de l'université Laval (CHUL), l'équipe de chercheurs dirigée par le Dr Jacques Labrie a observé une amélioration de la survie de l'ordre de 600 à 800 pour 1,000.

par Jean-Claude PAQUET

Au cours d'une conférence de presse tenue hier au CHUL, le Dr

### Règlement hors cour

◆ (PC) — Le chef de la bande indienne Saint-Régis, de l'île Cornwall, a annoncé qu'il acceptera un règlement hors cour de \$650,000 offert par deux alumineries américaines accusées d'avoir pollué l'environnement.

Le chef Mike Mitchell a obtenu l'appui de la majorité des agriculteurs indiens de l'île qui ont intenté des poursuites contre Reynolds Metal Company et Aluminum Company of America. La poursuite alléguait que les émissions de fluor provenant des deux alumineries avaient endommagé les récoltes et provoqué des maladies parmi le cheptel de l'île.

L'accord intervenu entre les deux parties sera soumis à un tribunal de l'Etat de New York qui devra décider si le règlement est équitable pour les deux parties.

Labrie a en effet expliqué que les traitements antérieurs ont montré que le taux de décès, après deux années de traitement, se situait entre 40 et 54 pour 100, alors qu'avec le traitement antihormonal combiné, mis au point au CHUL, le taux de décès est maintenant de 6,7 pour 100.

Le Dr Labrie a rappelé à cette occasion que le cancer de la prostate est la deuxième cause de décès dus au cancer chez l'homme et qu'il atteint un homme sur 20 au cours de la vie. Avec les résultats spectaculaires obtenus grâce à ce nouveau traitement, dit le Dr Labrie, on peut même dire maintenant que tout patient porteur de cancer de la prostate, a plus de chances de mourir d'une autre cause que de ce cancer.

A l'heure actuelle, dit le Dr Labrie, quelque 600 patients ont été soumis au traitement antihormonal

combiné, soit environ 300 Québécois et 300 Américains. Mais grâce aux résultats concluants de la recherche, le médicament sera disponible dans les prochains jours dans toutes les pharmacies canadiennes, et le sera prochainement aux Etats-Unis.

Le Dr Labrie a souligné qu'on décèle environ 8,000 nouveaux cas par année de cancer de la prostate au Canada, dont 2,500 environ au Québec.

Rappelant un peu l'histoire de la découverte, le Dr Labrie rappelle que c'est en 1941 qu'un chercheur a reconnu le rôle des hormones mâles dans le cancer de la prostate. Les premiers traitements contre ce type de cancer furent la castration et l'administration d'hormones féminelles, mais la première découverte du CHUL a permis de remplacer ces deux traitements par l'ad-

ministration d'une antihormone synthétique.

Bien que très bien toléré, ce nouveau médicament bloquait la production d'hormones mâles produites dans les testicules, mais ne bloquait pas la deuxième source d'hormones mâles, soit celle des surrénales. On a donc choisi d'ajouter un deuxième médicament, soit un antiandrogène, qui empêche l'action des hormones mâles au niveau du cancer lui-même.

Ces recherches, conclut le Dr Labrie, ont été effectuées grâce à l'appui financier du Conseil de recherches médicales du Canada, du Fonds de la recherche en santé du Québec, du Programme de développement des chercheurs et d'actions concertées du ministère de l'Éducation du Québec, de l'université Laval et du Centre hospitalier de l'université Laval.

## Le même traitement pourrait servir pour d'autres cancers

◆ La mise au point d'un traitement efficace contre le cancer de la prostate permet de croire, selon le Dr Jacques Labrie, endocrinologue du CHUL, que le même type de traitement pourra bientôt s'appliquer aux autres cancers hormono-dépendants et tout spécialement le cancer du sein.

Les premiers résultats obtenus par le groupe de recherche du CHUL, dit le Dr Labrie, dans le traitement du cancer du sein sont déjà très prometteurs.

Bien qu'il ait précisé ne pas être en mesure de fournir de données précises, le Dr Labrie a expliqué que le principe était exactement le même, à savoir qu'il fallait bloquer là

aussi la production des hormones ovariennes et surrénales. A l'heure actuelle, le traitement expérimental est poursuivi sur plus d'une vingtaine de patientes au CHUL, depuis quelques mois seulement et selon le Dr Labrie, les premières constatations sont très encourageantes.



Le Soleil, Roland Marcoux  
Selon le Dr Jacques Labrie, le nouveau traitement pour le cancer de la prostate, mis au point par l'équipe de recherche du CHUL, sera disponible partout au Canada dans les prochains jours.

# Météo

**Québec, Rivière-du-Loup et La Malbaie, Beauce:** pluie passagère possiblement mêlée de neige se changeant en neige fondante en après-midi. Vents du nord de 30 à 50 km-h. Max: près de 3. Atteint en matinée et légèrement à la baisse par la suite. Précipitations: 50 pour 100. Demain: neige fondante.

**Lac Saint-Jean, Saguenay, Mauricie, Réserve des Laurentides:** neige passagère se changeant en chutes de neige en mi-journée. Accumulation: près de 5 cm. Vents du nord-ouest de 30 à 50 km-h en matinée, causant de la poudrière. Max: 0 à 2 en matinée. Puis: température légèrement à la baisse par la suite. Demain: ciel variable.

**Rimouski-Matapédia, Sainte-Anne-des-Monts et Parc de la Gaspésie, Gaspé-Parc Forillon:** quelques averses en matinée, cessant en mi-journée. Vents du nord de 30 à 50 km-h. Max: près de 3. Atteint en matinée et légèrement à la baisse par la suite. Précipitations: 80 pour 100. Demain: nuageux.

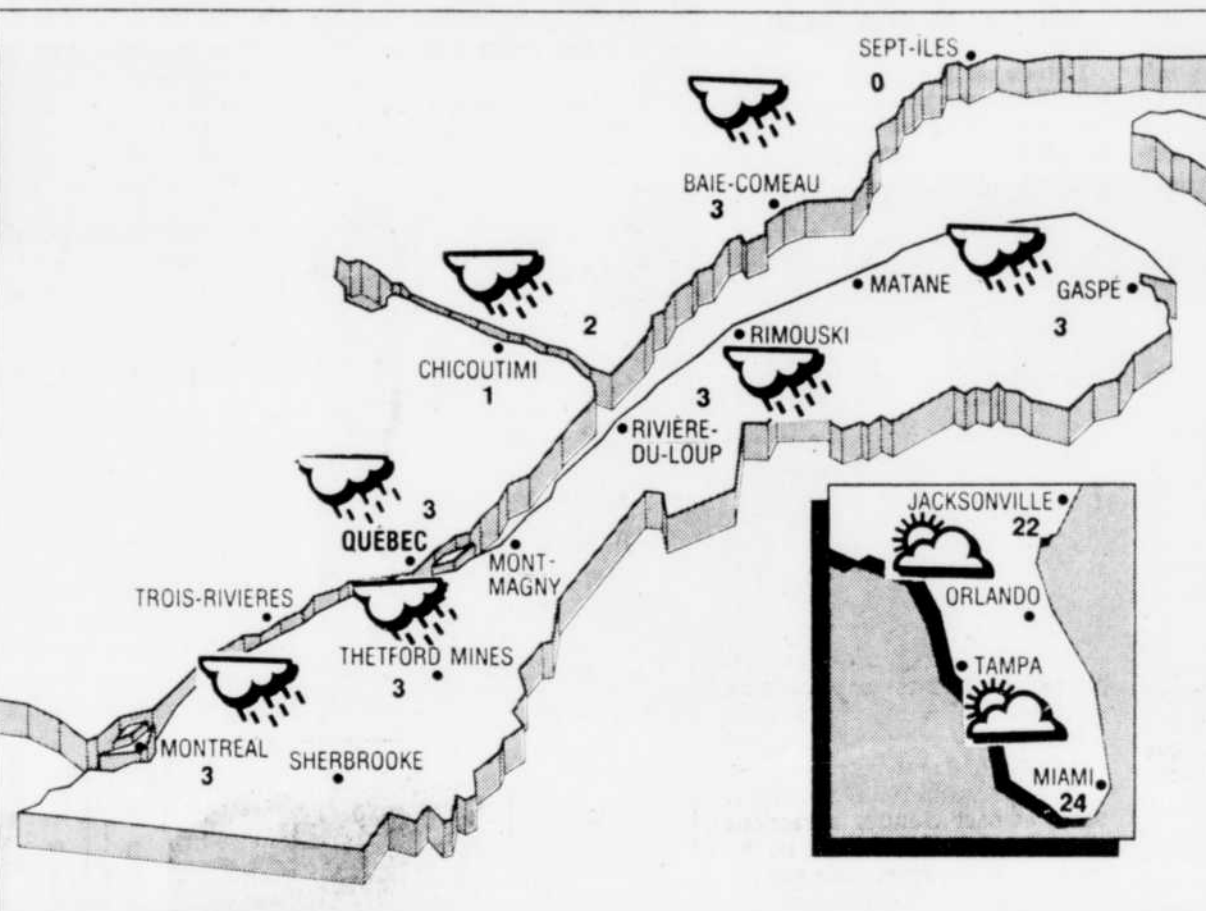
**Montréal, Trois-Rivières et Drummondville, Estrie:** quelques averses en matinée, cessant en mi-journée. Vents du nord-ouest de 30 à 50 km-h. Max: près de 3. Atteint en matinée et légèrement à la baisse par la suite. Précipitations: 50 pour 100. Demain: neige fondante.

**Outaouais:** pluie passagère se changeant en

**nuageux et brumeux avec pluie ou neige, se changeant en neige fondante en mi-journée.** Vents du nord-ouest de 30 à 50 km-h en après-midi. Max: 0 à 3. Puis légèrement à la baisse en après-midi. Précipitations: 90 pour 100. Demain: beau.

**Baie-Comeau, Sept-Îles:** nuageux et brumeux avec pluie ou neige passagère se changeant en neige passagère en mi-journée. Accumulation: près de 5 cm. Vents du nord de 30 à 50 km-h en après-midi, causant de la poudrière. Max: près de 0. Puis à la baisse en après-midi. Demain: beau.

**Basse Côte-Nord, Anticosti:** pluie ou neige passagère. Risque de pluie verglaçante.



### TEMPÉRATURES

TORONTO (PC) — Voici les températures observées hier dans les principales villes d'Amérique du Nord.

	Min.	Max.
Calgary	-12	-1
Charlottetown	1	6
Edmonton	-13	-9
Fredericton	0	1
Halifax	6	7
Moncton	0	4
Montréal	1	4
Ottawa	0	2
Québec	1	2
Regina	-26	-15
St-Jean N.-B.	0	5
St-Jean T.-N.	-1	2
Sydney	2	6
Toronto	4	7
Vancouver	1	5
Winnipeg	-27	-22
Yellowknife	-42	-38
Boston	4	8
Chicago	3	8
Detroit	3	10
Los Angeles	10	16
Miami	12	26
New York	6	9
Orlando	12	23
San Francisco	10	14
Tampa	13	23
Washington	10	10

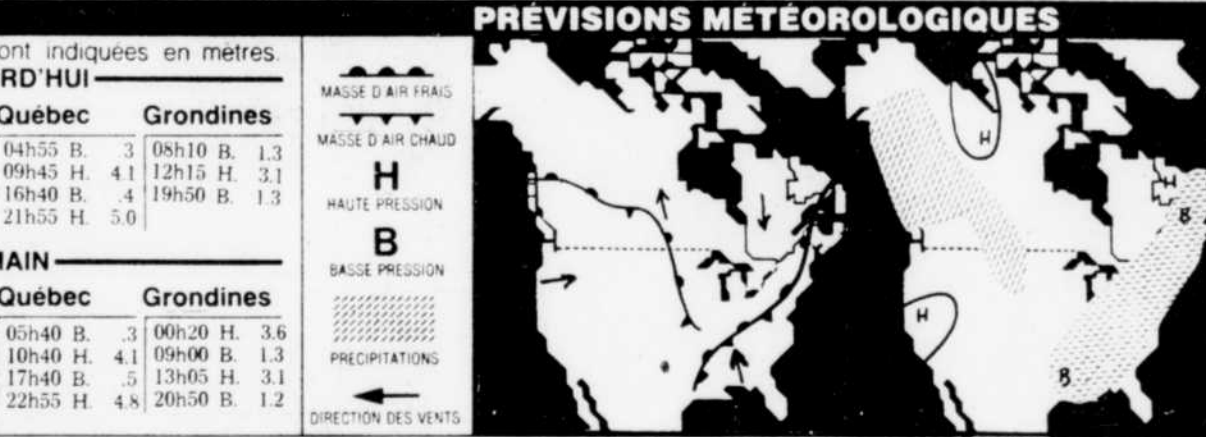
### SOLEIL LUNE MARÉES

Les hauteurs des marées sont indiquées en mètres.

AUJOURD'HUI			
Sept-Îles	Rimouski	Québec	Grondines
04h50 B. 2.0	05h25 H. 3.1	04h55 B. 3	08h10 B. 1.3
10h30 H. 4.6	10h55 B. 1.1	09h45 H. 4.1	12h15 H. 3.1
17h00 H. 2.8	17h25 H. 4.0	16h40 B. 4	19h50 B. 1.3
23h55 B. 5		21h55 H. 5.0	

DEMAIN			
Sept-Îles	Rimouski	Québec	Grondines
05h40 H. 2.0	06h20 B. 9	05h40 B. 3	06h20 H. 3.6
11h25 B. 7	06h20 H. 3.0	10h40 H. 4.1	09h00 B. 1.3
17h50 H. 2.7	11h55 B. 1.2	17h40 B. 5	13h05 H. 3.1
	18h20 H. 3.8	22h55 H. 4.8	20h50 B. 1.2



### VENTS

Selon le relevé du ministère des Transports le 12 décembre à 16h, toutes les routes de la région de Québec étaient dégagées et la visibilité était bonne. Cependant, la route de Québec vers Chicoutimi était sur fond de neige et la visibilité était réduite.

A la librairie  
**LE CENTRE PÉDAGOGIQUE INC.**  
2299, Versant Nord, Ste-Foy, Qué. G1N 4G2  
TEL.: 688-1943

L'ENDROIT PAR EXCELLENCE POUR DE "VRAIS" JEUX ÉDUCATIFS ET INTELLIGENTS

**20%** DE RABAIS SUR TOUS LES JEUX ET DÉCORATIONS DES FÊTES EN MAGASIN.  
PLUS UN BON D'ACHAT DE 3% lorsque vous payez en argent.

EN RECLAME

**JEUX QUESTIONNAIRES ÉLECTRIQUES**

**ÉLECTRO QUIZ JUMBO**  
720 questions et réponses — pour les 7 ans et plus = 2622.  
Rég. 20,79 Notre prix **16<sup>60</sup>**

**ÉLECTRO JUNIOR**  
Pas besoin de savoir lire — pour les 4 ans = 609; 5 feuilles doubles de questions.  
Rég. 11,45 Notre prix **9<sup>15</sup>**

**ÉLECTRO JUNIOR JUMBO**  
Même que = 609 mais avec 15 feuilles doubles de questions.  
Rég. 20,79 Notre prix **16<sup>60</sup>**

AUSSI RABAIS SUR PLUSIEURS ARTICLES POUR LA MAISON, LE BUREAU, L'ÉCOLE

Cartes Mastercard et Visa acceptées  
Heures d'ouverture: Du lundi au vendredi, 9:00 à 21:00 hres — Samedi 9:00 à 17:00 hres.

## Devenez propriétaire plus tôt...

## et pour moins cher!

Comparez le prêt hypothécaire à doubles versements\* du Trust Royal avec les autres prêts hypothécaires offerts sur le marché.

ECONOMIES RÉALISÉES GRÂCE À UN PRÊT HYPOTHÉCAIRE À DOUBLES VERSEMENTS CHAQUE SIX MOIS		
	INTÉRÊTS VERSÉS PENDANT LA PÉRIODE D'AMORTISSEMENT	PÉRIODE D'AMORTISSEMENT
PRÊT HYPOTHÉCAIRE ORDINAIRE*	107 414,06 \$	25 ANS
PRÊT HYPOTHÉCAIRE À DOUBLES VERSEMENTS*	54 638,12 \$	14 ANS, 4 MOIS
ECONOMIES	52 775,94 \$	10 ANS, 8 MOIS

\*Pour les nouveaux prêts hypothécaires résidentiels ordinaires.  
\*Ces calculs sont fondés sur un prêt hypothécaire de 50 000 \$ à 12 1/4% amorti sur 25 ans et renouvelé régulièrement, pour lequel aucun remboursement anticipé annuel n'a été effectué. Pour connaître nos taux concurrentiels actuellement en vigueur, consultez nous à la succursale du Trust Royal de votre localité.

Grâce à des taux concurrentiels et au privilège de doubles versements sans indemnité, c'est l'un des meilleurs prêts hypothécaires sur le marché.

1120, chemin St-Louis, Sillery 681-7241  
Centre d'achats  
Place Laurier, Ste-Foy 658-1013  
1874, d'Estimauville, Québec 667-7318

**TRUST ROYAL**  
Service des prêts hypothécaires

## Emballant

Pour la plaisir des yeux et celui d'offrir!

12<sup>e</sup> Salon des artisans de Québec  
du 7 au 22 décembre 1984  
de midi à 22 heures  
Centre municipal des congrès  
Place Québec, entrée libre



Intersection Saint-Jean et Collins, dans le Vieux-Québec. Janvier 1982...



...et aujourd'hui

## Assuré pour \$225,000

# Il fait reconstruire un complexe de \$1,8 million

◆ Lors de l'incendie qui a détruit cinq édifices du Vieux-Québec, en janvier 1982, Jean-Claude Paquet n'était assuré que pour \$225,000. Ce midi, en présence du maire Jean Pelletier et d'un représentant du ministère des Affaires culturelles, il inaugurerait un complexe qui a coûté un peu plus de \$1,8 million.

par Guy DUBÉ

Peu après l'incendie majeur dans ce secteur historique, M. Paquet achetait les débris de son voisin d'en arrière et devenait ainsi propriétaire de deux des immeubles détruits, à l'intersection des rues Saint-Jean et Collins. Les autres

propriétés avariées appartiennent à l'Hôtel-Dieu.

Aujourd'hui, l'homme d'affaires inaugurerait 27 studios et petits appartements, en plus de cinq commerces. Tous à l'épreuve du feu et équipés de gicleurs automatiques. "Je suis tanné de passer au feu", raconte-t-il.

De trou béant et de chantier de

construction qu'elle était depuis plus de deux ans, cette intersection du Vieux-Québec présente maintenant une nouvelle image, un nouveau concept.

Bien sûr, l'aspect architectural a été conservé. On a respecté les alignements et les gabarits, tels qu'ils existaient au terme de l'évolution historique avant l'incen-

dé. Côté commerces, on y retrouve entre autres une brasserie, une boutique d'artisanat, une tabagie et un dépanneur. L'odeur du pain frais cuit sur les lieux même a remplacé celle de la fumée.

S'il a perdu au-delà de \$300,000 dans l'incendie, Jean-Claude Paquet voit les choses autrement aujourd'hui. Il a en effet reçu un peu plus de \$800,000 en subventions

provinciales et municipales, alors que le coût total du projet est de \$1,8 million.

Quant aux édifices incendiés, situés du côté est de l'intersection Saint-Jean et Collins, ils pourraient être reconstruits dès l'été 1985, l'Hôtel-Dieu de Québec étant à mûrir un projet de quelques millions de dollars.

## Conflit policier à la CUM: les forces armées interviendront seulement si Québec le demande

◆ OTTAWA (PC) — Le gouvernement conservateur n'envisage pas l'envoi de membres des forces armées pour remplacer des policiers de Montréal qui ont écopé d'une suspension, à moins que le gouvernement du Québec en fasse expressément la demande.

C'est ce qu'a fait savoir, hier, le ministre de la Défense, M. Robert Coates, qui devait ajouter qu'il doutait fortement que le Parti québécois invite Ottawa à dépêcher l'armée pour aider à faire respecter la loi et l'ordre pendant que les policiers de la métropole sont à couteaux tirés avec les autorités municipales à cause d'un différend portant sur le fonds de pension.

"Cela ne m'a pas l'air d'une suggestion réaliste", a confié M. Coates aux courriéristes parlementaires. "Il se pourrait que l'un des maires des villes de banlieue de la CUM pense qu'il s'agit d'une bonne idée, mais je doute fort que le premier ministre (René) Lévesque soit de cet avis."

Les autorités de la Sûreté municipale de la Communauté urbaine de Montréal ont prévenu, mardi, qu'elles pourraient être forcées de faire appel à l'armée canadienne si le conflit de travail se poursuivait.

L'état-major de la Sûreté municipale a formulé ces commentaires après que la Sûreté provinciale du Québec eut décidé par scrutin de ne pas remplacer les 44 policiers montréalais suspendus sans salaire pour une période indéterminée pour insubordination.

Ces 44 suspensions ont été créées au cours des derniers jours et plus de 2,000 policiers ont été réprimandés pour avoir substitué l'uniforme réglementaire par des jeans et pour s'être laissé pousser la barbe et pour d'autres infractions du genre. Les policiers ont eu recours à ces tactiques pour exercer des pressions sur les autorités municipales qui ont rejeté les réclamations des 4,500 agents au sujet de leur caisse de retraite.

Raymond Ricard, président du syndicat des policiers de la CUM, a dit avoir eu vent, en fin de semaine dernière, que les autorités municipales songeaient à suspendre pas moins de 1,500 agents, quitte à les remplacer par 800 policiers de la Sûreté du Québec.

Or, les membres de la Sûreté provinciale ont fait savoir qu'ils ne voulaient pas être impliqués "dans une situation opposant des policiers à d'autres policiers".

## DES CADEAUX QUI DURENT PLUS LONGTEMPS QUE

# le Temps des Fêtes



FAUTEUIL PASSE-PARTOUT 259 \$



FAUTEUIL DE REPOS 379 \$



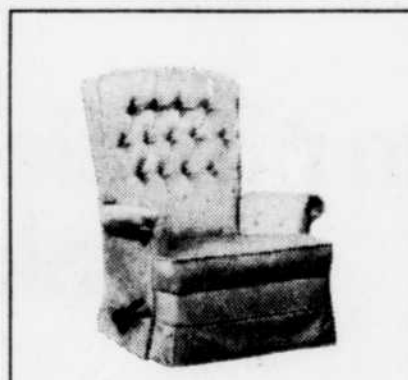
FAUTEUIL D'APPOINT 379 \$



PETITE BERGERE 439 \$



FAUTEUIL «TULIPE» 449 \$



FAUTEUIL «LA-Z-BOY» 499 \$



FAUTEUIL «STRESSLESS» 895 \$



FAUTEUIL «STRESSLESS» 895 \$



FAUTEUIL «DE LUXE» 995 \$



Recevez tous nos meilleurs voeux à l'occasion de Noël!



Contemporain  
18, rue Courcellette

Traditionnel  
1299, boul. Charest O.

Les Galeries  
de la Capitale.

Québec  
Tel.: 681-0171

**salon Jade**

**SOLDE**

Jusqu'à

**50%**

de rabais

sur la marchandise

automne/hiver

Ouvert tous les soirs jusqu'au

22 décembre inclusivement.

**PLACE LAURIER** (mail nord)

**La cour d'appel refuse d'accorder une compensation monétaire à une femme divorcée**

**L'AFEAS qualifie la décision d'aberrante**

### Une pierre à l'oreille.

Le mystère, la beauté et la couleur des pierres précieuses sur des boucles d'oreilles en or jaune 14 ct. Chez Birks, bien sûr.



De haut en bas:

1. Citrine, \$110.
2. Petite améthyste, \$125. Grosse améthyste, \$140.
3. Rhodochrosite, \$90.
4. Petite opale, \$100. Grosse opale, \$140.
5. Petite perle, \$145. 6. Grosse perle, \$155.

Place Fleur de Lys — Place Ste-Foy — Galeries de la Capitale

**BIRKS**  
JOAILLIERS

◆ L'AFEAS (Association féminine d'éducation et d'action sociale) qualifie "d'aberrant" le refus de la cour d'appel du Québec d'accorder une compensation monétaire à une femme qui, lors d'un divorce, a réclamé une certaine somme pour les 22 années passées à éduquer les enfants et effectuer les travaux domestiques.

"De nos jours, le système judiciaire possède

des outils précis pour mesurer l'intangible: on évalue monétairement des "pertes de jouissance de la vie", des "souffrances physiques", des "souffrances morales" etc. Il nous semble aberrant de refuser toute compensation monétaire à une femme qui a consacré 22 ans de sa vie à sa famille sous prétexte qu'on ne puisse évaluer ou comptabiliser son travail pour éduquer les enfants et effectuer les travaux domestiques," affirme l'organisme.

vaillues au foyer. Elle rappelle que cette femme avait obtenu en première instance une somme de \$5,000 par le biais de la prestation compensatoire, ce qui représentait \$4,37 par semaine pour son travail. "Il y avait certes de quoi faire honte au mot compensatoire!" lance l'association.

L'organisme déplore qu'au moment de la révision du code civil, le législateur n'ait pas tenu compte de ses pressions et de celles d'autres groupes pour que le nouveau texte de loi indique clairement qu'une travailleuse au foyer a droit à une partie des actifs du ménage puisqu'elle contribue, par son travail, à l'accroissement du patrimoine familial.

**Injustice**

Selon l'AFEAS, cette décision de la cour d'appel du Québec ne rend pas justice aux tra-

**rotac** électronique inc.  
2873, chemin Sainte-Foy, Québec

**THORENS**  
un choix réfléchi

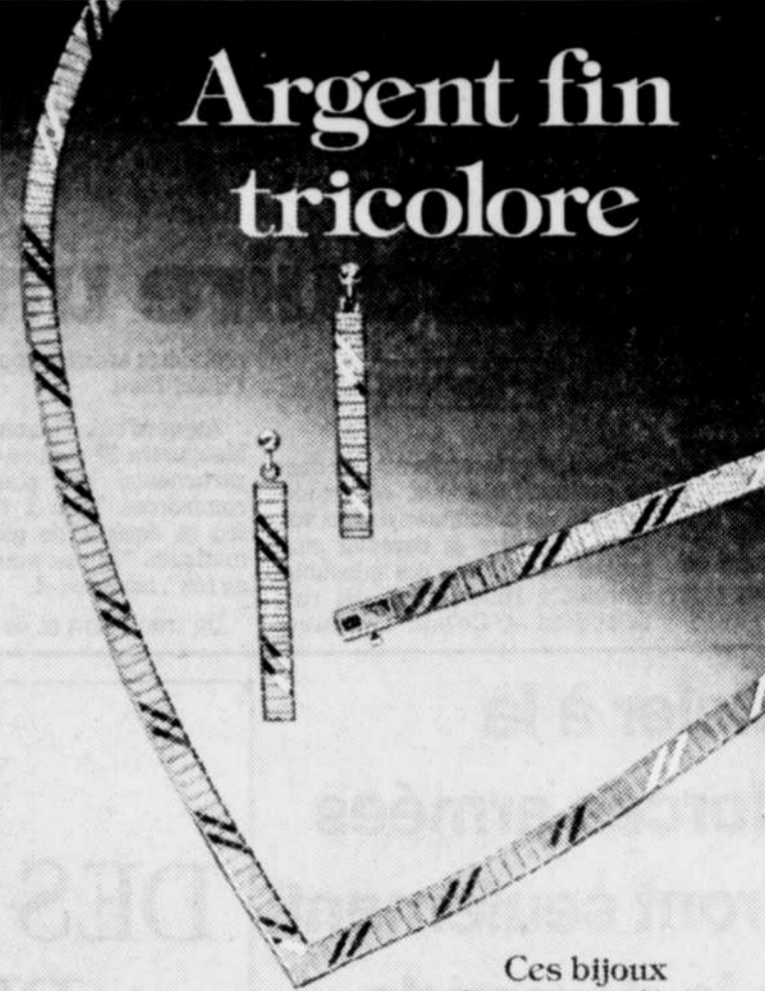
Platine tourne disque Thorens TD166MKII avec cellule NAGAOKA MP11

PRIX RÉG. 405\$ SPÉCIAL 290\$

**NOUVEL HORAIRE**

Magasin	653-7768	Service	653-4972
Lundi	FERME	Lundi	FERME
Mar - Mer	11 h à 17 h 30	Mar au Ven	8 h à 11 h 30
Jeu - Ven	11 h à 21 h	Sam	12 h 30 à 17 h
Sam	9 h à 17 h	Sam	9 h à 12 h

## Argent fin tricolore



Ces bijoux supérieurement délicats illustrent bien le talent créateur des artisans italiens.

Le collier en pointe, le bracelet rectiligne et les boucles d'oreilles sont en argent fin tricolore: jaune, rose et blanc. Ces bijoux sont la fierté de nos amis, en Italie; ils le seront pour vous qui les porterez!

Collier, \$95. Bracelet, \$45.  
Boucles pour oreilles percées, \$25.

**BIRKS**  
JOAILLIERS

**Les "5 à 7" interdits en Ontario**

◆ TORONTO (d'après UPC) — Le gouvernement ontarien a l'intention d'abolir la pratique de la réduction des prix des consommations alcooliques dans les bars et établissements hôteliers dans ce qu'il est convenu d'appeler les "happy hour" (les 5 à 7 pour les francophones).

Certains groupes préoccupés par la question de l'alcool au volant ont fait pression sur le gouvernement pour qu'il mette fin à cette pratique qui était permise depuis déjà deux ans. En 1982, le gouvernement avait retiré une loi obligeant les bars à charger le même prix en tout temps pour les consommations alcooliques.

Selon un document du ministère ontarien de la Consommation, cette pratique de prix réduits "est bien vue de la part des consommateurs" mais "plutôt négativement par la majorité des établissements licenciés et toutes les organisations et individus préoccupés par les problèmes de l'alcool au volant".

Le document précise toutefois qu'il n'y a pas de statistiques prouvant qu'il existe un lien entre la pratique des "5 à 7" et la conduite en état d'ébriété.

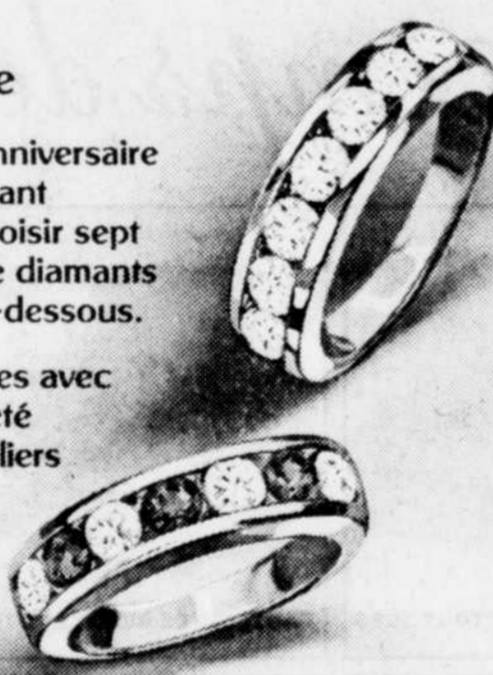
L'Ontario serait la seule province à ne plus autoriser cette pratique au Canada.

**LA BAGUE DE NOËL BIRKS**

**Remarquablement belle**

Cette bague de Noël est une bague d'anniversaire Birks offerte en huit variantes comportant chacune sept pierres. Vous pouvez choisir sept diamants ou une des combinaisons de diamants et de pierres colorées mentionnées ci-dessous.


Toutes ces pierres ont été sélectionnées avec un soin scrupuleux; chaque bague a été dessinée et créée dans nos propres ateliers de joaillerie, avec une attention méticuleuse jusque dans le moindre détail. En or 14 carats, jaune ou blanc.



**À un prix bien inférieur à sa valeur marchande**

**Exceptionnellement raisonnable**

C'est parce que nous achetons des diamants en quantités énormes que nous pouvons vous faire profiter d'économies considérables. Nous avons aussi réduit sensiblement notre prix de détail, pour que notre bague de Noël soit non seulement un très beau présent à recevoir ou à offrir, mais en plus une très bonne affaire!



À GAUCHE:		EN HAUT, À DROITE:	
3 rubis ou saphirs et 4 diamants,	3 émeraudes et 4 diamants, ou 7 diamants,	3 rubis ou saphirs et 4 diamants,	3 émeraudes et 4 diamants, ou 7 diamants,
<b>1195\$</b>	<b>1495\$</b>	<b>1795\$</b>	<b>2495\$</b>

**BIRKS**  
JOAILLIERS

### Jolies perles sur de gracieux entrelacs d'or



On reconnaît dans cette élégante collection de broches le style classique et le bon goût qui sont une tradition chez Birks.

L'or jaune 14 ct et les perles de culture d'un bel orient en font des bijoux que l'on conservera précieusement très longtemps.

De haut en bas:  
\$135, \$200, \$225, \$160, \$175

Place Ste-Foy — Place Québec — 16, de la Fabrique, Québec

**BIRKS**  
JOAILLIERS

### Une ravissante création de Shilton, Angleterre



Le talent remarquable de la styliste Jane Shilton se manifeste dans ce superbe sac à main en cuir.

D'environ 9" x 12", c'est une exclusivité de Birks. Vous apprécierez le liseré souple autant que le commode miroir à maquillage. Fermeture à glissière et bandoulière. Noir, brun, bourgogne ou gris foncé.

**\$125**

**BIRKS**  
JOAILLIERS

**Avec la fin prochaine de Corvée-habitation**

**Hausse de la construction de logements**

◆ La construction de logements locatifs a repris de la vigueur au Québec avec la fin du programme Corvée-habitation et les taux de logements libres qui côtoient la crise dans de nombreux secteurs. Tout de même, l'Association canadienne des constructeurs d'habitations demande l'abolition, sur trois ans, du contrôle des loyers dans toutes les provinces où une telle mesure est en vigueur.

par Vianney DUCHESNE

En effet, l'économiste Hugues Moisan, de l'Association provinciale des constructeurs d'habitations du Québec, a déclaré au SOLEIL qu'il avait pu relever actuellement beaucoup de mises en chantier de logements locatifs. Les investisseurs sont désireux, selon lui, de profiter du taux d'intérêt avantageux de 9½ pour 100 du programme québécois qui se termine le 31 décembre. Ce taux permet de rentabiliser un investissement tandis que le resserrement du marché locatif minimise d'autre part les pertes de location. Le directeur de Corvée-habitation, M. André Bourgault, a déclaré lui aussi au SOLEIL que beaucoup de constructeurs importants "se lancent dans le locatif".

La construction de logements multifamiliaux s'est accrue de 48 pour 100 en 1984, comparativement à l'année précédente, en incluant la copropriété. Or, M. Moisan estime que l'an prochain il se construira au moins 10,000 unités de ce genre et que la copropriété y tiendra une place moins prépondérante puisque le produit spécifique (faible coût) créé par le programme Corvée-habitation sera absent. Donc, il y aura plus de demandes pour la location, d'autant plus qu'il prévoit un bon marché de l'emploi ou, du moins, pas de hausse du chômage.

Ce comportement du marché fait dire à M. Moisan que le taux de logements libres devrait se rétablir au cours de la prochaine année. En tout cas, il ne prévoit pas de crise parce qu'un taux de 2 pour 100 assure plus de 20,000 logements libres, ce qui garantit encore un bon choix malgré le fait que ces unités vont de la moindre qualité aux habitations les plus dispendieuses, de soumettre l'économiste.

**Abolition du contrôle des loyers**

L'Association canadienne des constructeurs d'habitations s'attend par contre à ce que le

Canada subisse une grave crise du logement sous peu si on ne lève pas les obstacles qui empêchent le marché de bien fonctionner. Et le principal de ces obstacles c'est le contrôle des loyers dans huit des 10 provinces du pays, affirme-t-on.

Le président de l'organisme, M. John Sandusky, a demandé aux gouvernements fédéral et provinciaux, hier à Toronto, de s'engager à mettre en branle un processus de consultation sur cette question dans les deux prochains mois. Il a souligné que son groupe ne veut pas réactiver toute la controverse qui existe sur ce sujet, mais plutôt susciter la consultation.

Une étude de la firme Clayton Research Associates, commandée par l'association, en arrive à la conclusion que le contrôle des loyers est un frein à la construction de nouveaux logements locatifs et que des programmes ponctuels ne peuvent stabiliser le marché. M. Sandusky a déclaré que le contrôle des loyers est une injustice sociale puisque même ceux en mesure de payer le prix du marché en profitent. De plus, il engendre des déformations économiques qui éloignent les investisseurs, tout en causant la détérioration du parc immobilier existant et en faisant perdre des emplois dans cette activité économique.

Si le contrôle était aboli, la firme Clayton fait remarquer que la production annuelle de logements locatifs doublerait d'ici 1991 pour passer de 22,000 à 45,000 unités, ce qui répondrait alors aux besoins des Canadiens. Quant au déconstrô, on suggère d'y procéder sur une base de trois ans et d'y joindre des mesures aptes à éviter les abus; ainsi, estiment les chercheurs, on devrait enregistrer une hausse moyenne des loyers de 6 à 8 pour 100 en 1985 et 1986 pour diminuer par la suite. D'ici 1991, l'augmentation totale atteindrait 25 pour 100, hausse jugée suffisante pour inciter des sociétés immobilières à produire de nouveaux logements locatifs, selon l'association.

**Taux de logements libres**

ville	octobre	
	1983	1984
Chicoutimi-Jonquière	2,3	1,7
Montréal	3,2	2,5
Hull	0,7	0,8
Québec	5,4	1,9
Trois-Rivières	4,6	2,4
Shawinigan	3,9	3,0

**Le numéro de janvier de Penthouse encore contesté**

◆ Après son numéro de décembre dans lequel on nous présentait ces Asiatiques violentées et suspendues à des arbres, voilà que Penthouse soulève de nouveau des protestations à Québec pour son édition de janvier dans laquelle le magazine offre en prime une immense affiche montrant une ex-Miss America "affublée d'un attelage de jument et d'un collier de chien, comme suspendue au mur par des menottes".

par Léonce GAUDREAU

En dénonçant hier, à Québec, en conférence de presse, cette récidive de Penthouse dans l'équation violence et sexe, le Réseau d'action et d'information pour les femmes (RAIF) a annoncé qu'il avait demandé au ministre québécois de la Justice de faire retirer immédiatement de la circulation ce numéro.

Le RAIF avait auparavant cherché à ce que le service des douanes du ministère fédéral du Revenu interdise de nouveau l'entrée au pays de cette nouvelle édition comme il l'avait fait pour la deuxième livraison de l'édition de décembre.

Mais vainement puisque, leur a-t-on expliqué, les conseillers juridiques du ministère ne trouvaient rien "d'immoral" dans ce numéro. C'est la raison pour laquelle le IF a décidé d'écrire au ministre québécois de la Justice pour l'inciter à agir immédiatement.

Toutefois, des indices laissent croire que le ministère, chargé d'appliquer le code criminel, va plutôt laisser passer, d'autant plus qu'il a déjà intenté des procédures judiciaires contre un distributeur de l'édition très controversée de décembre, Benjamin Newstand de Montréal. Il faut savoir aussi que l'éditeur de Penthouse a intenté

des poursuites à son tour contre le gouvernement fédéral pour avoir bloqué le passage aux Douanes canadiennes de la deuxième livraison du numéro de décembre.

Ces événements avaient aussi incité la ville de Québec à introduire un nouveau règlement (3038) visant à régir l'étalage des "imprimés et objets érotiques", notamment en obligeant les commerçants à étaler leurs magazines "pour adultes", à une hauteur suffisante de nature à les soustraire à la vue des enfants et des adolescents. La deuxième lecture devant conduire à son adoption doit se faire le 17 décembre.

**Une Miss America insidieuse**

Même si en apparence le nouveau numéro de janvier est moins osé que celui de décembre, il est plus dangereux parce que plus insidieux, selon Marcelle Dolment et Lori Saint-Martin du RAIF.

En ce sens qu'il "banalise encore plus la violence et la dégradation (de la femme) en l'étalant à la grandeur d'un poster de 31 pouces par 21 pouces qu'on aura constamment sous les yeux". D'autant plus qu'il s'agit de Vanessa Williams, cette Noire américaine qui avait reçu le titre de "Miss America" mais qui l'a perdu par suite d'une controverse sur la parution de nus d'elle dans ce même magazine.

Enfin, les deux représentantes de ce groupe de pression de la région de Québec signalent que Penthouse tire également profit de la vente d'accessoires de sadomasochisme, dont elle affiche ses "filles", comme le prouve le "Bondage Annual", un catalogue de ces accessoires également vendu à Québec.

**LUXURE.**



Agrippée à son corps, elle se resserre dans une voluptueuse étreinte. — La boucle d'oreille

**PENELOPE**  
Bijoux et montres  
PLACE QUÉBEC / PLACE STE-FOY

Duplain

**VENTE DE LIQUIDATION D'INVENTAIRE**



Un cadeau douillet qui se transforme en lit... Rég. 702\$

**399\$**  
Economisez 303 \$

● Pour les 25 premiers clients  
● Un (1) par client

**N.B. Plusieurs autres spéciaux sur place!**

**Cumulus meubles**  
le meilleur rapport qualité-prix!

1240, boul. Charest ouest, Québec, 687-1828  
(angle St-Sacrement)

**RABAIS 43%**

**la vente trépidante**

**20 à 50%**

sur tous nos vestons sport, complets et paletots.

Chez Garneau la qualité et le style se portent à des prix trépidants.

**GARNEAU**  
...le nom à porter!

Place Laurier • Fleur de Lys

**Selon le cartel intersyndical au réseau français de Radio-Canada**

**Les chiffres de Juneau doivent être doublés**

♦ La réalité et l'impact des coupures annoncées à Radio-Canada par son président Pierre Juneau sont beaucoup plus dramatiques que ne le disent les premiers chiffres.

par Georges ANGERS

Le cartel intersyndical des employés du service français de Radio-Canada estime en effet que ce ne sont pas 750 mises à pied qui seront faites mais peut-être le double et que ce ne sont pas \$75 millions qui

seront coupés dans le budget de la société, mais près de \$150 millions.

Quoi qu'il en soit de ces chiffres, la première réaction des employés aux coupures annoncées mardi en est une de colère et d'inquiétude. Colère parce que l'on estime les coupures "sauvages et inéquitables" et inquiétude parce qu'encore hier les employés ne sont pas parvenus à obtenir les véritables chiffres, selon ce qu'a confié un porte-parole du cartel intersyndical à Montréal.

L'inquiétude est d'autant plus grande chez les employés que l'on croit qu'il ne s'agit que de la pointe de l'iceberg et que c'est une opération beaucoup plus vaste qui vient d'être entamée.

Les représentants des employés doivent d'ailleurs tenir une conférence de presse aujourd'hui à Montréal pour dénoncer ce qu'ils considèrent comme de la "supercherie", c'est-à-dire les affirmations du président de Radio-Canada à l'effet que la mission de la société, sa vocation culturelle et sociale, seront peu ou

pas affectées par les coupures.

La capacité de production d'émissions à Radio-Canada sera grandement réduite dans les grands centres mais également dans les stations régionales et la part de la publicité sera augmentée. Tout cela se traduira par une détérioration nette de la qualité des émissions, notamment par une plus grande dépendance aux impératifs commerciaux par opposition à la mission culturelle de Radio-Canada, a souligné le porte-parole du cartel.

Ces coupures auront également un impact négatif encore insoupçonné sur le monde des arts d'interprétation qui gravite autour de la télévision: auteurs, acteurs, musiciens, chanteurs, etc.

Québec

Même réaction à Québec où 17 postes seront abolis; on juge la coupure inéquitable, notamment parce qu'un seul des 17 postes en est un de cadre, et sauvage parce qu'elle affectera directement des secteurs où des efforts de renouvellement étaient faits.

Mais plus que cela encore, c'est l'inquiétude qui s'est installée dans la boîte parce que l'on devra vivre pendant plusieurs mois sans savoir où tout cela s'en va, où Radio-Canada s'en va.

On a offert par exemple à deux annonceurs, Louis Fortin et Vincent Joly de prendre des pré-traités, deux postes d'annonceurs



Le sort réservé à l'animatrice Christiane Suzor au sein de Radio-Canada est intimement lié à la décision que prendra entre autres Louis Fortin (à droite).

**Toute menace de grève pendant les Fêtes est écartée aux postes**

♦ OTTAWA (PC) — Les pourparlers entre la Société des postes et le plus militant des syndicats ont pris une tournure inhabituelle de courtoisie qu'on ne connaissait pas.

Postes Canada a fait savoir, hier, que toute menace de grève en période des Fêtes a été définitivement écartée et qu'en raison des progrès réalisés même sur les questions les plus épineuses, il est maintenant certain que les négociations se poursuivront au début de la nouvelle année.

De l'avis des deux parties, l'ar-

rivée du conciliateur fédéral Stanley Hartt, au début de novembre, y est pour beaucoup dans le progrès des négociations. Aussi, prévoit-on que son mandat sera prolongé au-delà de la date limite fixée à aujourd'hui pour la remise de son rapport au gouvernement.

"Nous sommes confiants", a dit le porte-parole de Postes Canada, John Caines. "La situation peut se résumer ainsi: nous avons mis beaucoup d'efforts dans les négociations, tout comme le syndicat. Aussi, avons-nous bon espoir de parvenir à

un règlement raisonnable dans une période de temps raisonnable."

Le Syndicat des postiers a débrayé pour la dernière fois en 1981, à la veille de la création de Postes Canada qui faisait de l'ancien ministère des Postes une société de la Couronne autonome.

En octobre, la société d'Etat et le Syndicat des facteurs, le second plus important syndicat avec ses 22.000 membres, ont renouvelé le contrat de travail qui avait expiré en septembre. Le contrat des postiers a expiré à la même date.

**CN Rail achète d'abord chez nous**



Qu'il s'agisse de serviettes de papier ou d'équipement électronique sophistiqué, lorsque vous faites le compte, CN Rail verse 1,1 milliard de dollars par année à ses fournisseurs canadiens. Cela représente 3 millions de dollars par jour et plus de 90% de tous nos achats. Sans compter l'impact des achats locaux par des milliers d'employés et les centaines de millions de dollars que nous dépensons chaque année pour l'entretien et l'exploitation du plus grand chemin de fer du Canada.

Au Québec, nous comptons près de 3600 fournisseurs. Nos commandes ne vont pas qu'à de grosses entreprises. Les petites et les moyennes entreprises en bénéficient elles aussi. En fait, nous sommes toujours à la recherche de nouveaux fournisseurs canadiens. Comme Manac Inc., de Saint-Georges-de-Beauce. Ce fabricant de remorques bien connu a ajouté, en 1982, la fabrication de conteneurs à sa gamme de produits. Au cours des douze derniers mois, cette entreprise a reçu des commandes de CN Rail qui totalisent 2,2 millions de dollars.

Ce n'est là qu'un de nos nouveaux fournisseurs avec qui CN Rail est heureux de faire affaires.

Fournisseur de CN Rail, ça vous intéresse? COMPOSEZ SANS FRAIS LE:

**1-800-361-1511**

ou écrivez à:

D. G. Parsons, Directeur régional, Achats et gestion des stocks, CN Rail, C.P. 8106, Montréal (Québec) H3C 3N3



**CN RAIL**  
La voie d'accès à de meilleures affaires.

Une compagnie du Groupe CN

Pour une chanson...

**DINER DANGANT**

avec Dieter Fess

les mercredi-judi-venredi-samedi

à compter de 17h30, du 5 au 23 décembre

table d'hôte:

Darne de saumon

10.95

Rosbif au jus

11.95

Brochette filet mignon

12.95

incluant potage, dessert et breuvage (Aussi menu à la carte)



L'air du dimanche avec Dieter Fess

brunch en chansons

de 10h30 à 14h, 8.25 \$ (enfants de moins de 10 ans: 5.50 \$)

buffet enchanteur

de 17h30 à 22h, 10.50 \$ (enfants de moins de 10 ans: 6.50 \$)

Quality Inn, 5115, boul. Laurier, Ste-Foy, 658-5120

**BONAVENTURE HILTON INTERNATIONAL**

L'hôtel de villégiature au-dessus de la Place Bonaventure

**Des Fêtes parfaites.** Au Bonaventure, tout en jouissant d'un confort qui voisine le luxe, vous avez directement accès de l'intérieur au métro et aux avantages de la ville: cinémas, théâtres, etc.

**Des vacances de luxe.** Chambres spacieuses et luxueuses. Piscine extérieure chauffée toute l'année. Club de conditionnement physique parfaitement bien équipé.

**Le plan familial Hilton.** Les enfants qui partagent la chambre de leur(s) parent(s) sont logés gratuitement, peu importe leur âge. (Maximum de 4 membres de la même famille par chambre).

**Pour réserver,** communiquez avec votre agent de voyages, le service de réservations Hilton, tout hôtel Hilton International ou composez le (514) 878-2332.

**LES FÊTES EN VILLE!**

**43\$** par personne, par nuit, occupation double occupation simple: 86 \$

En vigueur du 21 décembre 1984 au 7 janvier 1985

Offre assujettie à la disponibilité des chambres.

**OÙ TOUT LE MONDE EST CHEZ SOI**

## Salon des artisans de Québec

# La qualité a son prix

◆ Il y a peu de chances que vous trouviez, au 12e Salon des artisans qui se tient au Centre municipal des congrès, le "p'tit-quéque-chose-éte-pas-cher-mais-si-original" qui deviendra "le clou" de vos cadeaux de Noël. En ramenant à 125 le nombre des exposants (qui était 150 en 1983), la direction du salon a, du même coup, circonscrit la très grande qualité des oeuvres dans chaque catégorie, que ce soit le jouet ou le bijou.

Et la qualité, on ne le répétera jamais assez, ça se paie! Ça ne vous tentera peut-être pas de payer \$3 pour les "guédines à Dédé" (jouets, kiosque 71) hautes comme le pouce, pour que votre "mousse" vous en perde pour \$12 dans le temps de le dire. Mais attardez-vous aux mimi-ques de ces bonshommes-pompier ou de ces éléphants-gros niais. L'immense roue-mosaïque ou des dizaines de têtes rondes (servant d'at-

tache-notes magnétiques) vous font chacune une grimace différente, vaut certes le coup d'oeil.

Au kiosque 129 de "La veuve enchantée" (la noire, c'est évident!), Michel Dancause propose de vous arrêter comme vous ne l'avez probablement jamais fait devant ces insectes sombres et poilus, généralement considérés comme repoussants, que sont les araignées et les papillons de nuit. Les ayant reproduits avec la plus grande fidélité possible, l'artisan leur a fait briller les couleurs au point de les rendre attirants. Un bon départ pour décorer la chambre d'amis...

### Des pommes et des oiseaux

Certains visiteurs tiquaient un peu sur le prix devant les "chandeliers" très originaux présentés par Pierre Hivon, de Joliette, au kiosque no 9, "L'oiseau de bois". Sur un support de pin barré

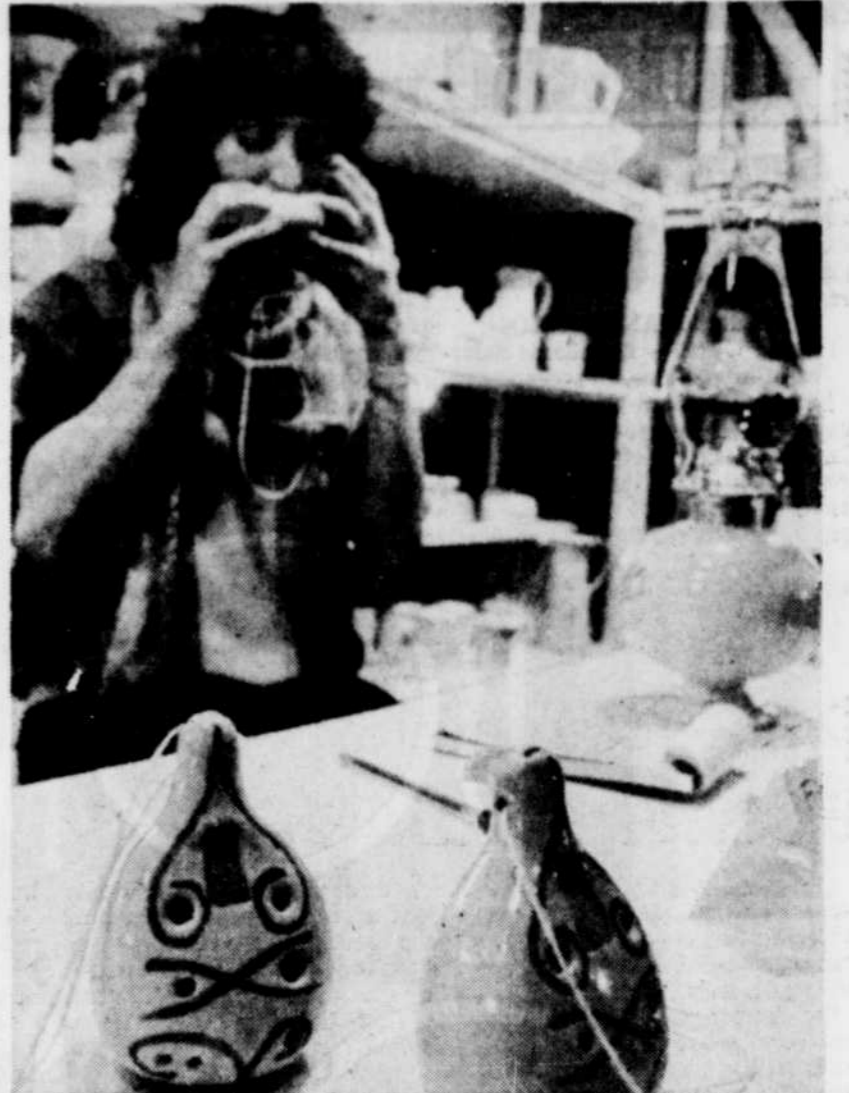
d'acajou, derrière un verre ciselé de motifs romantiques, une bougie renvoie sa lueur dans un miroir également ciselé (par Daniel Loyer). L'effet est superbe: ça donne le goût de souper intime ou d'une soirée tranquille à la maison. La mèche qui baigne dans la boule-réservoir (on vous conseillera de l'huile à lampe incolore, qui ne fait pas de résidus ni de fumée) est en fibre de verre et ne demande pas à être remplacée.

"L'oiseau de bois", un nouveau venu au Salon des artisans, propose aussi ses bouturiers: une pomme taillée au coeur du merisier, avec ses deux feuilles en cèdre, au creux de laquelle votre bouture fera son point de verdure... et ses premières racines.

A "L'Oisellerie" de Robert Toussaint (kiosque 40), vous aurez peut-être le goût de rapporter, sculpté et coloré fidèlement sur bois, le pinson, le gros-bec ou le sansonnet qui visite votre arrière-cour... ou qui y reviendra bien un jour.

Ou de faire vous-même votre petit oiseau en soufflant dans une de ces flûtes (ocarinas) crème et bleu que vous suggèrent Breton et Harvey au kiosque 114. On y retrouve des céramiques aux teintes douces qui rappellent les assiettes de faïence d'autrefois. Et des corolles, des oeufs et des nids dans toutes ces formes de lampes et d'abat-jour opaques exposés en face du kiosque...

Des trouvailles d'un "p'tit tour vite"... qui vous mèneront peut-être sur la piste des vôtres. L'entrée est gratuite au 12e Salon des artisans. Les kiosques, disposant de plus d'espace, font assaut d'originalité dans leur présentation. La musique d'ambiance est agréable. Les exposants chaleureux. Il y a de l'animation, des spectacles et même des surprises!



Des oiseaux de terre cuite, lisses et doux au toucher, chantant à votre souffle. Les flûtes-oiseaux ou ocarinas de Martin Breton, au 114.



Disposant de plus d'espace, plusieurs exposants ont rivalisé d'originalité dans la présentation de leurs kiosques.



Au coeur d'un monde de cerfs-volants multicolores, trois enfants marchandent leur jouet de vent pour la prochaine belle saison.

## BULLETIN FISCAL

**SAVIEZ-VOUS QUE SI VOTRE REVENU BRUT EST de '25 000 et plus;**

### REVENU IMPOSABLE

20 000\$  
25 000\$  
30 000\$  
35 000\$  
40 000\$  
50 000\$

### VOUS PAYEZ\*

6 908\$ d'impôt  
9 175\$ d'impôt  
11 553\$ d'impôt  
14 106\$ d'impôt  
16 827\$ d'impôt  
22 275\$ d'impôt

Réduisez ces impôts élevés sans aucune mise de fonds, à l'aide de l'achat en groupe d'un immeuble de catégorie 31 et cela sans tracas de gestion.

Devenez copropriétaire d'un immeuble de prestige qui se paie avec l'impôt que vous économisez.

Faites comme nos milliers de clients heureux qui, depuis plusieurs années déjà, augmentent leur capital et accumulent un régime de retraite très intéressant à l'aide de l'argent qui, autrement, irait à l'impôt.

La croyance populaire veut que, pour investir dans l'immobilier, vous devez avoir de l'argent. Cette croyance est fautive et la perception que les gens ont de la fiscalité est très souvent faussée par ce critère. Appelez-nous et consacrez une heure en venant rencontrer un de nos conseillers, et ce, gratuitement. Ce dernier se fera un plaisir de vous expliquer comment économiser de l'impôt et comment garder pour vous l'argent si durement gagné.

Le prix que vous devez payer? Les impôts que vous payez de toute façon.

\* Ces montants peuvent varier selon vos déductions actuelles.



GUY PARÉ  
Les maîtres des abris fiscaux



2960, boul. Laurier, suite 200  
Sainte-Foy (Québec) G1V 4S1

**(418) 659-6900**

de l'extérieur sans frais: 1-800-463-2618

425, boul. Maisonneuve ouest  
suite 701, Montréal H3A 3G5  
1515, North Federal Highway, suite 207  
Boca Raton, Floride 33432



GUY  
PARÉ  
& ASSOCIÉS INC.

COURTAGE IMMOBILIER FISCALITÉ IMMOBILIÈRE

Heures d'ouverture: lundi au vendredi de 8h30 à 21h,  
le samedi de 10h à 16h



# MESSAGE IMPORTANT

**AUX EMPLOYEURS, SALARIÉS ET ARTISANS OEUVRANT DANS L'INDUSTRIE DU VERRE PLAT (POSEURS DE REVÊTEMENTS PRÉFABRIQUÉS, DE PORTES ET FENÊTRES, DE MURS RIDEAU, ETC.) AINSI QU'AUX CONSOMMATEURS DE L'HABITATION.**

Le Gouvernement du Québec, les Ministres Raynald Fréchette (Travail) et Pauline Marois (Main-d'oeuvre) se proposent, à compter du 21 décembre 1984, de dissoudre la PROSPÈRE ET PAISIBLE INDUSTRIE DU VERRE PLAT afin de l'assimiler à la turbulente et controversée Industrie de la construction.

Par cette réglementation et l'acharnement que met l'Office de la Construction du Québec (O.C.Q.), par ses plaintes pénales et ses avis d'infractions à l'encontre des entrepreneurs et salariés poseurs de revêtements préfabriqués, IL EN RÉSULTERA À PLUS OU MOINS LONG TERME LES CONSÉQUENCES SUIVANTES:

1. AUGMENTATION DE PLUS DE 20% DES COÛTS AUX CONSOMMATEURS;
2. FAILLITES DES PETITS ENTREPRENEURS;
3. BAISSÉ DE L'ACTIVITÉ ÉCONOMIQUE DANS CE SECTEUR;
4. MISE À PIED;
5. PERTE POUR LES SALARIÉS DES DROITS ACQUIS DEPUIS 10 ANS;
6. PERTE POUR TOUS LES SALARIÉS DE L'ANCIENNETÉ ACCUMULÉE;
7. PERTE POUR LES SALARIÉS DE LEUR SÉCURITÉ D'EMPLOI CONFÉRÉE PAR LES EMPLOYEURS;
8. MISE AUX REBUTS DE PLUS DE 200 CONVENTIONS COLLECTIVES;
9. PERTE POUR LES SALARIÉS, DES AVANTAGES SOCIAUX ADMINISTRÉS PAR LE COMITÉ PARITAIRE DU VERRE PLAT ET DIMINUTION DE L'INDEMNITÉ DE VACANCES DE 13% À 10%;
10. PERTE POUR LES SALARIÉS DE LEUR LIBERTÉ DE TRAVAILLER À QUELQUES ENDROITS DANS LA PROVINCE DE QUÉBEC
11. PERTE DU DROIT FONDAMENTAL DE NÉGOCIATION COLLECTIVE.

**VITRIERS & TRAVAILLEURS DU VERRE, LOCAL 1135**

**QUÉBEC ET LES RÉGIONS**

**Saint-Jean-Christosotome**

**La taxe foncière va augmenter de 12%**

♦ SAINT-JEAN-CHRYSOSOTOME — La ville de Saint-Jean-Christosotome, en acceptant un budget totalisant \$4,173,863 pour

l'année 1985, ce qui représente une augmentation de 14,9 pour 100, par rapport aux prévisions budgétaires d'il y a un an, vient de décréter une

hausse de la taxe foncière de l'ordre de 12 pour 100.

par Gilles PEPIN

L'augmentation de taxe, à toutes fins utiles, est occasionnée par l'obligation d'implanter un service de police municipale, un projet qui est

retardé depuis plusieurs années et qui doit absolument être mis sur pied dans les mois qui viennent, a expliqué le maire, M. Arthur Roberge.

venus de même qu'une augmentation de \$0.25 du prix du billet pour ajouter un montant d'environ \$18,000.

Une autre assemblée doit avoir lieu, en janvier, avec les édiles de Saint-Romuald et Charny, concernant la création d'un corps policier intermunicipal; mais si une entente n'est pas possible, la création d'un service local restera la seule solution. De toute manière, c'est un montant de \$240,000 que la ville de Saint-Jean-Christosotome veut affecter au service policier, en 1985.

Le taux de la taxe foncière générale est porté de \$1.07 à \$1.20 par \$100 de valeur imposable. La taxe pour l'éclairage est aussi augmentée de même que celle pour le service d'eau, dont le taux de base est porté de \$50 à \$65 par habitation. La taxe concernant les ordures demeure à \$40 et celle des commerces reste à 5 pour 100 de la valeur locative. L'augmentation moyenne du compte de taxe sera de 11.78 pour 100. La maison moyenne, évaluée à \$46,620, coûtera donc \$1,121 en taxe municipale, en 1985.

Bien que les dirigeants de cette ville affirment qu'une augmentation de la taxe foncière aurait pu être évitée, n'eut été du service de police, en raison principalement d'un surplus anticipé au montant de près de \$100,000, à la fin de cette année, l'accroissement des dépenses générales se rapporte aux salaires (plus 5%), aux loisirs (plus \$81,000), au service de la dette (plus \$80,000), au transport (plus \$30,000) et aux frais généraux (plus \$80,000).

Les divers chapitres des prévisions de dépenses contiennent les montants suivants: \$598,394 pour l'administration générale, \$314,443 pour la sécurité publique, \$477,696 pour le transport routier, \$403,405 pour l'hygiène du milieu, \$97,683 pour l'urbanisme, \$304,646 pour les loisirs et la culture, \$323,440 pour diverses dépenses d'entretien, \$1,526,075 pour le service de la dette.

La ville peut cependant compter sur une augmentation de \$6,5 millions au rôle d'évaluation, puisqu'il s'est ajouté la construction d'une centaine de maisons, en 1984. Concernant le transport en commun, une subvention provinciale de \$15,000 figure aux re-

A la fin de 1985, il est prévu que la dette à long terme de la municipalité sera de \$9,515,000; ce qui représentera 7 pour 100 de la valeur totale des biens imposables à Saint-Jean-Christosotome.

**BONIMART**

**GRAND**

**SOLE**

**DU SOIR**

Spéciaux "momentanés" en vigueur durant une demi-heure seulement, tant qu'il y en aura!

Le vendredi 14 décembre, de 17 heures à 21 heures! Soyez au rendez-vous! Ce sera tout un événement! Vous aurez la soirée devant vous pour examiner tranquillement les aubaines exceptionnelles que vous propose le Grand solde du soir de Bonimart. Vous y ferez des affaires en or! N'oubliez surtout pas de venir nous voir vendredi soir! C'est BO... C'est BON... C'est BONIMART!

Cela promet d'être sensationnel! Mais n'attendez pas trop longtemps. Les aubaines du Grand solde du soir risquent de disparaître rapidement.

**DU CAFÉ GRATUIT\***

De 19 heures à 21 heures!  
\*Non applicable à la Poste Déca et à l'Université de Montréal.

Mousse Algérie 150 grammes	247	5:00
Pampas Premiers bon de étoile chouchous 100 du bouquet 100 St. Au choux 100 grammes	899	5:30
Papier hygiénique de marques connues 1 rouleau de 10 rouleaux	133	6:00
Chaussettes Wababoo 100 grammes 2 paires ou grand assorti Auchon	22	6:30
50% de rabais sur tous les produits de la section légumes	1	7:00
Toutes les cigarettes de marques connues 200 cigarettes de 10 mg. 200 cigarettes de 15 mg. 200 cigarettes de 10 mg. 200 cigarettes de 15 mg. 200 cigarettes de 10 mg. 200 cigarettes de 15 mg.	77	7:30
Chips Hostess 100 grammes 100 grammes 200 grammes 100 grammes 200 grammes	15	8:00
Jeans G.W.G. pour hommes 100% coton taille à l'usage Coupe droite ou pour femme Taille assortie	15	8:30

Offres spéciales surprise!  
Offres spéciales du magasin!

Solde surprise de NOËL

Soyez chic juste à temps pour Noël! Profitez de rabais avantageux sur une sélection de complets, vestons sport et paletots de qualité Bovet.

Jusqu'à **33 1/3%** de rabais

Fin de séries. Choix incomplet de tailles dans certains magasins. Léger supplément pour retouches sur ces spéciaux.

**Bovet**

PLACE STE-FOY  
GALERIES DE LA CAPITALE  
PLACE FLEUR DE LYS

Heures d'ouverture: lundi au vendredi de 9h30 à 21h. Samedi de 9h à 21h. Stationnement gratuit!

Notre politique de remboursement: si vous n'êtes pas entièrement satisfait de votre achat, nous vous garantissons qu'il sera remplacé, réparé, selon les termes de la garantie, ou même remboursé, avec le sourire.

**Bonimart**

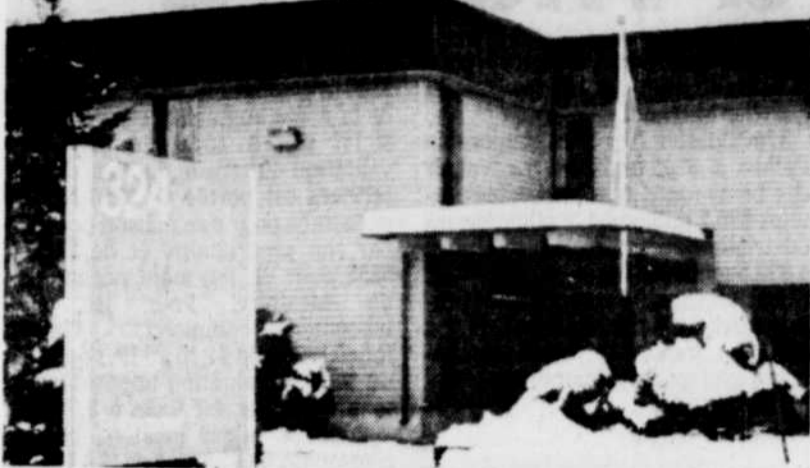
Notre politique des aubaines: Economiser de l'argent c'est important, mais la qualité de la marchandise est tout autant. Nous nous engageons à vous offrir la meilleure qualité, pour le meilleur prix. Ça c'est une aubaine.

Place Laurier (extrémité ouest), Ste-Foy  
Mail Centre-Ville, Québec

VISA MONTREAL

**Centre d'accueil de Saint-Raymond**

**Les services aux bénéficiaires seraient négligés**



Le Centre d'accueil de Saint-Raymond compte 59 gens âgés.

♦ SAINT-RAYMOND — Les 59 bénéficiaires du centre d'accueil de Saint-Raymond ne reçoivent pas les soins adéquats auxquels ils sont en droit de s'attendre.

**Textes et photo de Guy Benjamin**

C'est ce qui ressort d'une étude menée par le personnel syndiqué de l'établissement et dévoilé hier soir, à Saint-Raymond, lors d'une conférence de presse donnée conjointement par des représentants du syndicat et des membres du comité des parents des bénéficiaires, formé récemment.

Le rapport vise essentiellement à dénoncer le manque de personnel, les conditions de travail qui en découlent, ce qui entraîneraient des soins inadéquats aux personnes âgées vivant au centre d'accueil, situé sur la rue Saint-Joseph.

**Un fait reconnu**

Le manque de personnel est un fait reconnu par le syndicat, des parents des bénéficiaires, le Conseil des médecins et dentistes du centre hospitalier Portneuf, et même par la direction du centre d'accueil.

Les dirigeants du Conseil régional de la santé et des services sociaux (CRSSS) sont les seuls à différer

d'opinion. Et cet organisme est responsable des centre d'accueil.

A la suite de pressions syndicales, le directeur général du centre d'accueil écrivait à son homologue du CRSSS. Dans sa lettre datée du 20 septembre, M. Eddy Campagna reconnaissait le manque de personnel et écrivait: "Le conseil d'administration est d'accord avec le personnel quand il dit qu'il y a insuffisance de ressources humaines et vous fait part de la demande formulée par ce dernier."

Un extrait du procès-verbal d'une assemblée du Conseil des médecins et dentistes du centre hospitalier Portneuf, tenue le 17 septembre,

souligne: "Il est aberrant de constater que deux personnes seulement aient la responsabilité durant 16 heures par jour de 59 patients en perte d'autonomie." Faut d'infirmière autorisée sur les quarts de soir et de nuit, les médecins se disent dans l'impossibilité de prescrire les médicaments adéquats, ne serait-ce qu'au niveau de l'administration de médicaments par voie intra-veineuse ou soluté.

Lorsqu'un bénéficiaire requiert de tels soins, il doit être transféré dans un centre hospitalier.

**La réponse**

Toujours selon les parents et les syndiqués, le CRSSS a fait enquête en se limitant à rencontrer le directeur général et la directrice des soins.

Mardi dernier, le directeur du centre d'accueil transmettait à tout le personnel les conclusions auxquelles en est venu le CRSSS. L'organisme régional est d'avis que le personnel affecté aux soins des bénéficiaires est suffisant compte tenu de l'autonomie relative des bénéficiaires.

Il propose en plus diverses mesures de type administrative, dont un partage des services extérieurs en pharmacie, en diététique en informatique et en loisir avec le centre hospitalier Portneuf, spécialisé dans les soins prolongés.

Le CRSSS favorise aussi une collaboration avec le centre hospitalier de l'endroit pour le transfert des bénéficiaires, ce qui aura comme résultat de diminuer les heures-soins.

C'est en prenant connaissance de la réponse du CRSSS que parents et syndiqués ont résolu de rendre publique leurs revendications.

**Réponse du directeur général**

**"Situation pas plus alarmante qu'ailleurs"**

♦ SAINT-RAYMOND — "La situation n'est pas plus alarmante ici qu'ailleurs. Nous fonctionnons selon les paramètres établis par le CRSSS et nous sommes en équilibre de ressources humaines par rapport aux besoins des bénéficiaires."

Telle est la réponse du directeur général du centre d'accueil de Saint-Raymond aux plaintes du syndicat des employés selon lesquelles les bénéficiaires ne reçoivent pas toute l'attention à laquelle ils ont droit à cause du manque de personnel.

Selon M. Eddy Campagna, une étude effectuée au printemps de 1984 en est arrivé à établir une moyenne de 1.26 heure-patient-jour pour les 59 bénéficiaires du centre de Saint-Raymond.

Or, selon lui, les bénéficiaires reçoivent présentement 1.28 heure-patient-jour. On ne tient pas compte, dit-il d'une différence aussi infime.

M. Campagna dit avoir appuyé la demande du syndicat pour du personnel supplémentaire parce qu'il ignorait à ce moment les résultats

de l'étude menée par le CRSSS.

L'organisme régional a lancé au printemps l'opération 8,800, qui consistait en l'analyse des besoins de tous les bénéficiaires des centres d'accueil, des maisons d'hébergement et des malades en soins prolongés, dans la région 03.

Au total, 8,822 cas ont été étudiés, après quoi une prescription de services a été faite pour chaque personne. Le résultat de cette vaste entreprise a pris le nom de CTMSP, pour classification par type de besoins en milieu de soins et services

prolongés.

Le CRSSS s'est donc appuyé sur cette classification pour répondre par la négative à la demande d'ajout de personnel au centre de Saint-Raymond.

**Et les repas**

M. Campagna n'a pas voulu se lancer dans la guerre des chiffres concernant le prix de revient des repas, mais a expliqué qu'un regroupement avec d'autres institutions permet d'obtenir d'excellents prix.

Les conserves et les denrées sèches sont achetées par la voie de Partagec, un organisme regroupant plusieurs institutions pour l'achat en grosse quantité, donc à meilleur prix.

Pour l'achat des fruits, des lé-

gumes, de la viande fraîche et du poisson, le centre d'accueil s'est associé avec le centre hospitalier Portneuf et le pavillon Toupin, à Donnacona, ce qui permet une fois de plus d'obtenir des prix plus avantageux.

M. Campagna tient à rappeler que les menus sont élaborés selon les critères d'un service de diététique, donc des professionnels dans le domaine.

Le centre d'accueil fonctionne cette année avec un budget de \$906,922, et le directeur invite les journalistes qui le désirent à venir examiner tous les chiffres.

En quelque sorte, M. Campagna s'en remet au CRSSS de qui il reçoit les budgets et les critères de fonctionnement.

**Chaque repas à 59 cents**

♦ SAINT-RAYMOND — Etes-vous capables de nourrir une famille en dépensant seulement 59 cents par personne par repas?

Selon l'étude dévoilée conjointement par le personnel syndiqué et des parents des bénéficiaires, les dirigeants du centre d'accueil de Saint-Raymond ont réussi ce tour de force.

Selon les documents remis aux journalistes, le centre d'accueil a dépensé \$3,062 pour l'achat de la nourriture, entre le 19 août et le 15 septembre dernier, soit une période de 28 jours. Ce qui fait une moyenne de \$109.36 par jour, ou de \$36.46 par repas pour 59 bénéficiaires, plus deux pensionnaires, soit 59 cents par repas par personne.

Les travailleurs s'interrogent sur la qualité des repas préparés avec un si petit budget. Ils constatent aussi une baisse du coût de revient du repas, puisque du 1er au 26 mai, il en coûtait \$1.63 par repas par personne.

Il s'agit là de l'un des nombreux faits dénoncés par les syndiqués dans leur rapport. A la suite de certaines pressions, l'employeur a accepté d'ajouter trois heures de travail le matin et trois heures le soir, ce qui a permis de donner le bain plus souvent aux bénéficiaires. Le syndicat affirme qu'auparavant, les gens n'avaient droit qu'à un bain par 15 jours.

**Manque de temps**

Le rapport syndical souligne que les employés manquent de temps pour remplir adéquatement leur tâche, et que ce sont donc les bénéficiaires qui en souffrent.

Cinq personnes travaillent auprès des personnes âgées de 8 heures à 16 heures, deux de 16 heures à minuit, et deux également de minuit à 8 heures.

Les premiers levers s'effectueraient à 5 heures 30 afin que les deux employés de nuit aient le temps de préparer tout le monde

pour le déjeuner à 8 heures.

Voici de façon succincte quelques-uns des faits dénoncés par les syndiqués et les parents des bénéficiaires:

—Lavage des cheveux à tous les 15 jours;

—Des personnes lavées avec des guénilles parce que le personnel de la buanderie, insuffisant, ne fournit pas à laver piqués, serviettes et débarbouillettes;

—Les repas sont servis en 25 minutes par trois personnes aux 48 bénéficiaires qui peuvent se déplacer jusqu'à la cafétéria;

—Collation le jour et le soir à ceux et celles qui habitent le premier étage. Mais ceux et celles qui ont besoin d'aide pour boire recevront de l'assistance seulement si l'employé dispose de temps;

—Au deuxième étage, seulement quelques bénéficiaires reçoivent une collation le jour, mais aucune collation le soir;

—Les soupers de ceux et celles qui ne peuvent se déplacer sont servis à 16 heures 15. Le repas suivant est le déjeuner à 8 heures;

—Les bénéficiaires ne pouvant manger seuls sont regroupés dans une même chambre et l'employé dispose d'au plus dix minutes pour faire manger chaque personne;

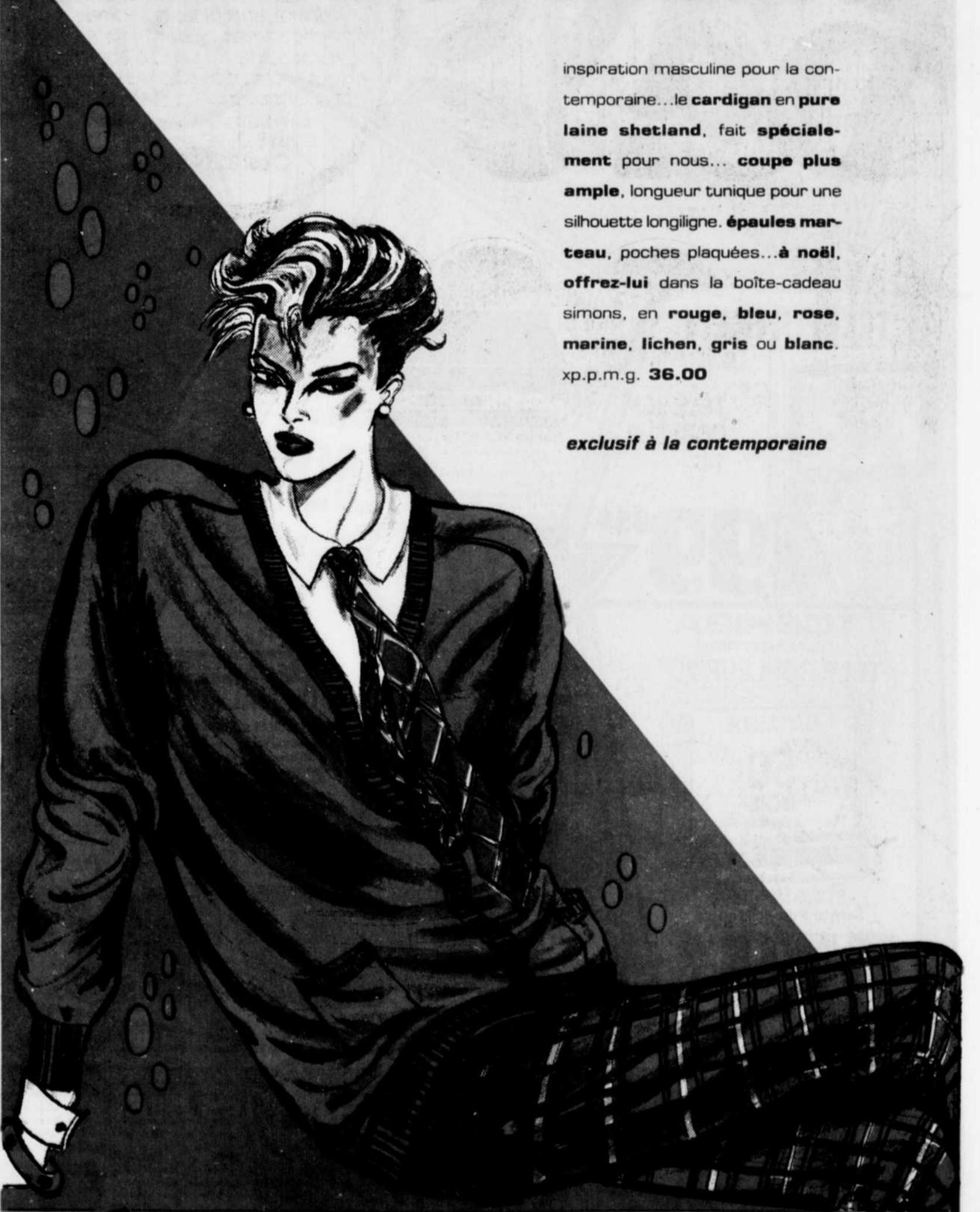
—Les lits ne sont changés qu'aux 15 jours, sauf si une personne le mouille, ce qui est de plus en plus le cas. Donc augmentation de la tâche, mais le temps pour l'accomplir reste le même;

—Le syndicat souligne enfin que le personnel n'a plus le temps d'aider les bénéficiaires à se lever de leur fauteuil roulant pour les aider à marcher.

Et ce ne sont là que quelques-unes des nombreuses plaintes relevées par le syndicat dans des documents relatant les propos tenus lors de réunions avec des bénéficiaires, des parents des bé-

néficiaires en plus du rapport du comité syndical.

**LE LONG CARDIGAN SHETLAND 36.00**



inspiration masculine pour la contemporaine... le cardigan en pure laine shetland, fait spécialement pour nous... coupe plus ample, longueur tunique pour une silhouette longiligne. épaules marteau, poches plaquées... à Noël, offrez-lui dans la boîte-cadeau simons, en rouge, bleu, rose, marine, lichen, gris ou blanc. xp.p.m.g. 36.00

exclusif à la contemporaine

18 MOIS SANS INTERET

**eminent**

**ELKA**

**HAMMOND**

**Centre D'ORGUES & PIANOS de Québec**

PLACE LEBOURGNEUR PRÈS D'IKEA 626-0236

la maison **simons**

UTILISEZ VOTRE NOUVELLE CARTE DE CRÉDIT SIMONS.

HEURES D'OUVERTURE

STE-FOY ET GALERIES DE LA CAPITALE

LUNDI AU SAMEDI INCLUS 9:30 À 21 HEURES

QUÉBEC

LUNDI AU VENDREDI 9:30 À 21 HEURES

SAMEDI 9:30 À 17:30

# Baisse de l'évaluation de deux compagnies minières Les taxes montent de 7,5% à Thetford

♦ **THETFORD-MINES** — Le contribuable de la ville de Thetford-Mines paiera 7,5 pour 100 de plus en taxes municipales en 1985, en comparaison de l'année précédente, pour compenser en grande partie pour la perte de \$208,000 en revenus provenant d'une baisse appréciable de l'évaluation imposable des installations des compagnies minières Société Asbestos Ltée et Bell Ltée, deux filiales de la Société nationale de l'amiante.

par Fortunat MARCOUX  
du bureau du Soleil

Le propriétaire d'une maison évaluée à \$45,300 aura à déboursier \$981 en taxes municipales et scolaires, soit \$76 de plus qu'en 1984, mais seulement \$35 de plus qu'en 1982.

La hausse n'apparaît pas excessive mais le maire Marc Bergeron aurait préféré l'éviter aux contribuables en raison des difficultés économiques que connaît la région à cause des centaines de mises à pied dans l'industrie minière.

### Les compagnies minières

On se souviendra que les deux compagnies minières contestaient depuis 1980 leur rôle d'évaluation en arguant que des équipements électrique et mécanique n'étaient



Le Soleil, Fortunat Marcoux  
Le maire Marc Bergeron aurait voulu épargner cette augmentation à cause des difficultés économiques que connaît la région de Thetford-Mines.

pas imposables parce qu'ils étaient utilisés à des fins de production.

La jurisprudence créée après que la compagnie Ultramar eut gain de cause dans un dossier semblable contre la municipalité de Saint-Romuald a incité le conseil municipal de Thetford à négocier une entente hors cour avec les deux producteurs.

De \$21,398,400 qu'elle était, l'évaluation foncière des installations de la Société Asbestos a baissé à \$15,866,100 alors que dans le cas de Bell, elle a diminué de \$20 millions à \$16,740,600. Ces corrections majeures représentent une perte de revenus de \$208,000 pour la municipalité en 1985.

Cette entente à l'amiable a contraint la ville à rembourser \$390,652,20 aux deux producteurs d'amiante pour des taxes payées en trop, soit \$298,086 à la Société Asbestos pour les exercices financiers de 1980 à 1984 inclusivement, et \$92,566,20 à la Bell sur le compte de 1984. Cette dernière compagnie n'a pas présenté de facture pour les années d'imposition de 1980 à 1983 inclusivement.

Un surplus accumulé de \$600,000 permet à la ville de Thetford de s'en

tirer sans trop de mal dans ce dossier.

### Budget de \$10,5 millions

Réunis en séance spéciale, hier soir, les édiles ont approuvé des prévisions budgétaires équilibrées à \$10,475,039. Un montant de \$93,494 a été approprié au surplus accumulé pour équilibrer le budget. Le surplus en réserve a baissé à \$200,000. Les dépenses prévues en 1985 sont supérieures de 4,8 pour 100 à celles de 1984.

Soixante-treize pour cent des revenus proviendront des taxes directes. Le service de la dette amputera 29,2 pour 100 (\$3,062,889) des dépenses. La dette se chiffre à \$15,2 millions et si elle est répartie sur une population de 19,700 habitants, elle représente \$772,07 per capita.

Le conseil prévoit des dépenses en immobilisations de \$294,000 à même le budget. Il projette des emprunts de \$3,3 millions en 1985 et en 1986 pour la réfection des services d'utilité publique dans les rues Notre-Dame, Saint-Charles et Saint-Joseph (\$896,000), la revitalisation du centre ville (\$750,000), l'assainissement des eaux usées (\$280,000), et la rénovation de l'ancien collège De-La-Salle (\$375,000) qui doit être transformé en un centre culturel im-

portant, etc. Rien n'est prévu pour la relocalisation des 163 familles du quartier Mitchell.

L'évaluation foncière imposable s'élève à \$295 millions. La valeur des biens-fonds non imposables atteint \$86,2 millions. L'évaluation industrielle et commerciale se chiffre à \$95,5 millions.

La municipalité compte 4,500 propriétaires et 2,450 locataires. Il y a quelques mois, 211 logements vacants avaient été dénombrés.

### Taux des taxes

Pour 1985, la taxe foncière est

haussée de \$0,11, soit à \$1,46 du \$100 d'évaluation imposable. Celle de la neige augmente également de \$0,11, soit à \$0,96 du \$100 d'évaluation du terrain. La taxe dite de services est portée de \$150 à \$160 par année pour une maison occupée par son propriétaire, et de \$225 à \$235 pour un logement occupé par un locataire. Pour les établissements commerciaux, l'impôt foncier sera de \$1,10 au lieu de \$1,05 du \$100 d'évaluation imposable. La taxe d'affaires est fixée à 3,5 pour 100 de la valeur locative, ce qui représente une hausse de 1/2 à 1 pour 100.

## Entente à Vanier

♦ A la suite de la journée de conciliation de mardi dernier, une entente de principe est intervenue entre parties patronale et syndicale dans le dossier du renouvellement de la convention collective des employés manuels de Vanier.

par  
Pierre-Paul NOREAU

Les porte-parole des

deux côtés se sont effectivement laissés à l'issue de cette dernière ronde de pourparlers en disant qu'ils allaient recommander l'acceptation de cette entente de principe.

Selon les informations obtenues par LE SOLEIL, les cols bleus de la municipalité devaient voter au cours de la fin de semaine sur la proposition de règlement.

Du côté de la ville, le maire Jean-Paul Nolin était présent mardi dernier et a laissé entendre qu'il ne devrait y avoir aucun problème à ce que son conseil municipal donne son accord.

Advenant que le conseil et les syndiqués prennent un vote favorable, la nouvelle convention collective de travail viendrait à échéance en décembre 1986. Ce contrat était échu depuis juin 1983.

Selon M. Robert St-Onge qui représentait la ville à la table des négociations, la lenteur des pourparlers

peut s'expliquer par quelques facteurs.

Les discussions étaient selon lui bien amorcées au départ et les points de litige avaient été assez bien cernés après un certain nombre de séances de travail.

L'arrivée d'un nouveau conseil qui a décidé de modifier les mandats initiaux en cours de route, a certainement compliqué les choses à son avis. La disponibilité restreinte du conciliateur a peut-être aussi empêché qu'un règlement plus rapide n'intervienne.

Le scénario aurait finalement résulté en une guerre d'usure menée de part et d'autre et qui trouve cette semaine son dénouement.

"Il faut bien sûr ne pas vendre la peau de l'ours avant de l'avoir tué" a prévenu M. St-Onge dont la firme est spécialisée en gestion et en relations industrielles. Un vote syndical d'acceptation viendra seul clore le dossier, conclut-il.

# Achetez Maintenant, Payez en Mars

**85**

**TELEFUNKEN**  
MONITEUR  
TÉLÉ COULEUR 14"  
GARANTIE 36 MOIS incluse  
499<sup>95</sup>\$

**TOSHIBA**  
BLACKSTRIBE  
TÉLÉ COULEUR 20"  
GARANTIE 50 MOIS à domicile  
679<sup>95</sup>\$

**GENERAL ELECTRIC**  
MAGNÉSCOPE À CASSETTE  
VIDÉO VHS  
Modèle VCR-5010  
699<sup>95</sup>\$

**YAMAHA**  
AUDIO  
RADIO PORTATIF AM / FM STÉRÉO CASSETTE  
499<sup>95</sup>\$

**PIONEER**  
«DIGITAL»  
L'ensemble comprend:  
799<sup>95</sup>\$

**Où? Ça?**

SANS INTÉRÊT  
MAINTENANT OUVERT SEPT-ÎLES  
CONDITIONS:  
• Sans intérêt  
• Aucun comptant requis  
• Achats minimum de \$200  
• Toute vente est sujette à approbation par le département de crédit.

**HABITAT 811**

**SPÉCIAUX DU MOIS**

**DIVAN-LIT "LE PÈRE NOËL"**  
base et foutang 54"  
Rég. 3055  
199\$

**HORLOGE DE CUISINE**  
Rég. 44\$  
40\$

**LAMPE "CHAT"**  
Rég. 52\$  
39<sup>50</sup>\$

**Aussi:**  
choix de lampe "chien" et "cochon" treille.

OUVERT TOUS LES SOIRS JUSQU'À 21 HEURES, EXCEPTÉ LE SAMEDI

**3070, chemin St-Louis Ste-Foy**  
Tél.: 659-4425

# STÉRÉO plus

AUDIO + VIDÉO

**CHARLES-BOURG**  
5320,  
1<sup>re</sup> Avenue  
627-3296

**QUÉBEC**  
PLACE FLEUR DE LYS  
522-1319

**Ste-FOY**  
PLACE LAURIER  
659-7069

**St-GEORGES DE BEAUCÉ**  
10465  
1<sup>re</sup> Avenue est  
228-9877

**PORTNEUF**  
340,  
ROUTE 138  
286-6144  
DONNACONA  
141  
rue de l'Église  
285-4244

**THETFORD-MINES**  
276, Notre-Dame  
338-5868  
805, boul. Smith  
CARRÉ FOUR FRONTENAC  
335-3538

**23 STÉRÉO plus AU QUÉBEC**  
SEPT-ÎLES  
801, boul. LAURE  
962-1150

QUÉBEC ET LES RÉGIONS

# Le conflit persiste à CHNC, de New-Carlisle

◆ RIMOUSKI — La CSN et CHNC n'ont pas fini d'en découdre et rien n'indique une issue prochaine du conflit de travail qui oppose 12 employés à la station de New-Carlisle depuis 26 mois. Pire, la rencontre de médiation qui avait lieu hier à Rimouski a permis de constater que la partie patronale venait une fois encore de durcir sa position.

par Jean Didier FESSOU  
du bureau du Soleil

Au moment d'écrire ces lignes, hier en fin d'après-midi, la séance de médiation n'avait pas encore permis l'amorce du premier geste qui permettrait le dénouement de ce conflit de travail. Conflit qui traîne en longueur depuis le 20 octobre 1982.

C'était, du reste, la première fois que le nouveau médiateur dans le dossier, M. Roland Doucet, rencontrait les deux par-

ties. La partie patronale était représentée par Me Gilles Plante, de Québec, et la partie syndicale par M. Raynald Blais, président du syndicat des employés de CHNC. Le médiateur Doucet remplaçait son collègue Roch Saint-Hilaire, à la demande des parties.

Le noeud de ce très long conflit de travail concerne la sécurité d'emploi que tentent d'obtenir les employés. Mais ce conflit s'inscrit aussi dans une autre dimension, selon les employés: la direction de CHNC veut "briser" le syndicat. Déjà un lock-out de sept mois avait opposé les deux parties en 1980.

Lors de la séance de médiation d'hier, la partie patronale déposait de nouvelles offres. Des offres jugées très en-dessous de celles déposées la dernière fois, en octobre 1983, d'observer la partie syndicale.

Au fait, qu'est-ce qui permet à ce

conflit de travail de traîner en longueur? C'est la possibilité pour CHNC d'échapper à la loi provinciale anti-scab parce qu'elle est soumise aux juridictions fédérales en matière de relations de travail. Si bien que CHNC continue d'opérer normalement à l'aide d'une douzaine de surnuméraires.

Propriété d'un groupe d'hommes d'affaires locaux réunis autour de M. Arthur Houde, CHNC n'a pas non plus subi les inconvénients des appels au boycottage lancés par les grévistes auprès des annonceurs. Même le gouvernement du Québec ou des organismes aussi engagés que le Conseil populaire des communications de l'Est du Québec continuent de transiger avec CHNC pour la diffusion de la publicité ou de l'information. Et ce, au nom du droit du public à l'information. Situation maintes fois dénoncée par la CSN. En vain, il est vrai.

## Affaire du stade de Beaupré Les caisses font deux offres

◆ Malgré une ouverture importante des six caisses populaires créancières du stade couvert régional de la Côte-de-Beaupré concernant la solution du problème de financement de la dette (\$440,000) de ce centre sportif de Beaupré, il n'est pas assuré que les huit municipalités de la Côte emboîteront le pas et que le stade couvert ouvrira prochainement.

par Gérald OUELLET

Les six caisses avancent deux propositions qui devront maintenant être débattues par les conseils municipaux de la Côte.

### La balle aux municipalités

Lors de la conférence de presse tenue hier à Boischatel, le président de la Caisse populaire de Beaupré, M. Bernard Godbout, a annoncé que les six caisses créancières acceptaient de céder leurs droits pour \$250,000 au comité de Beaupré ou pour \$350,000 à deux ou plusieurs des huit municipalités.

Quelle que soit la solution retenue, on stipule que la totalité de la somme est payable d'ici le 15 février 1985. Toutefois, advenant un accord rapide entre les

municipalités, le centre sportif régional pourrait rouvrir prochainement à condition que les caisses "aient reçu l'assurance que le paiement convenu leur sera versé dans le délai indiqué", aux dires de M. Godbout. Selon les dirigeants des caisses de la Côte, "nous sommes prêts à assumer un certain manque à gagner pour que la population puisse bénéficier de cette installation sportive".

On signale aussi que l'écart de \$100,000 entre les deux propositions réside dans le nombre de partenaires qui se sépareront le fardeau de la dette. M. Godbout conclut que "plus le nombre de partenaires sera élevé, moins la participation de chacun sera importante; et cela inclut les caisses de la Côte".

Ces nouvelles propositions sont le résultat des négociations entre les dirigeants des caisses de la Côte et un comité formé par les édiles de la ville de Beaupré où se situe le stade couvert régional. Quant à la municipalité de Beaupré, elle est prête à déboursier \$250,000 pour prendre possession du bâtiment qui est évalué à plus de \$1.2 million.

Toutefois, la formation de ce comité de négociation n'a pas obtenu l'aval des

autres municipalités de la Côte-de-Beaupré et il semble que l'on ne soit pas prêt à endosser les propositions mises de l'avant par celui-ci.

### Etre informés avant d'agir

Rejoints par LE SOLEIL au siège social de la MRC de la Côte-de-Beaupré à l'issue de la conférence de presse donnée par les six caisses populaires, les maires de la Côte présents se sont montrés sceptiques quant à une solution rapide du problème.

Selon le maire de Château-Richer, M. Noël Verreault, qui parlait au nom de ses collègues, "nous aimerions prendre connaissance de tous les documents et des entretiens qui ont eu lieu lors des négociations entre les six caisses et la ville de Beaupré avant de prendre position".

M. Verreault ajoute qu'aucune décision ne sera prise avant la période des Fêtes et qu'il faudra obtenir l'unanimité des 8 municipalités. "Toutes les municipalités de la Côte ont droit au chapitre et aucune d'elles ne peut faire cavalier seul dans le dossier", aux dires du maire de Château-Richer.

**LA VIE COMMUNAUTAIRE**  
par Tom FRÉCHETTE  
Tel.: 647-3361

### Bain familial

Le centre communautaire et familial YMCA animera d'une façon spéciale le bain libre familial de samedi de 18h à 19h, au 835 boulevard Saint-Cyrille ouest. Renseignements: 527-2518.

### Bricolage

Jocelyne Bureau, des Amis du jardin Van den Hende, animera un atelier de bricolage pour enfants sur des décorations de Noël samedi de 13h à 16h, à la salle 2102 du pavillon Comtois à l'université Laval. Détails: 656-3410.

### Calligraphie

Des cours de calligraphie japonaise, l'art d'écrire les caractères japonais avec l'encre et le pinceau, commenceront à Québec à la mi-janvier. Renseignements et inscriptions: Marie-France à 529-6081 ou Jacques à 524-3329.

### Concerts

● La chorale "Les Loriots" de Cap-Rouge donnera un concert samedi à 20h, à l'église de Cap-Rouge, 1460 rue Provencher. L'entrée sera libre. Détails: Josette Hamel à 653-7610.

● La chorale La Chanterelle, composée de jeunes de 14 à 20 ans, présentera un concert samedi et dimanche à 20h, à l'amphithéâtre de l'école Les Compagnons de Cartier, 3643 rue des Compagnons à Sainte-Foy.

● Un concert de Noël sous le thème: "Les anges dans nos campagnes" sera donné par La Camerata vocale samedi à 20h, à la cathédrale de la Sainte-Trinité, rue Desjardins. Renseignements: 871-3497.

### Conditionnement

Les adeptes de la danse aérobique, workout, aquaforme, conditionnement physique et autres peuvent dès maintenant s'inscrire aux activités de la session d'hiver du centre communautaire et familial YMCA. Les cours commenceront vers le 14 janvier au 835 boulevard Saint-Cyrille ouest. Détails: 527-2518.

### Exposition

Une exposition de plus d'une trentaine de tableaux de teinture sur coton sera présentée ce soir de 20h à 22h, demain de 14h à 20h et samedi de 11h à 15h, au 915 boulevard Saint-Cyrille ouest (suite 207) à Sillery. Renseignements: 683-9167.

### Guignolée

La "guignolée", organisée par le Cercle des voyageurs et des hommes d'affaires de Québec, aura lieu dans les paroisses les 15, 16, 22 et 23 décembre avec la coopération des Sociétés Saint-Vincent-de-Paul. Les fruits de la quête viendront en aide aux familles défavorisées. Détails: 529-9519 ou 527-0780.

### Hébergement

Le YWCA offre, pour la période des Fêtes, une possibilité d'hébergement à prix modiques. Les réservations doivent être faites avant demain soir. Renseignements et inscriptions: 683-2155.

### Récréation

● La compagnie de danse ethnique Migrations tiendra une soirée de danses traditionnelles québécoises samedi à 20h30, au centre communautaire Sainte-Foy, 990 place de Ville. L'entrée sera gratuite. Détails: 653-8290.

● L'Association mexicaine de Québec aura une soirée "posada mexicana" samedi à 19h, au COFI de Québec, 860 rue Père-Marquette. Les enfants seront admis gratuitement. Renseignements: 651-5313.

### Réflexion

Une journée de réflexion et de prières sur le thème: "Notre rôle à l'égard de la création" sera tenue samedi de 9h à 17h, à la villa Manrèse, 2370 rue Nicolas-Pinel à Sainte-Foy. Détails: 653-6353.

### Renouement

Une soirée de renouement conjugal pour les couples, les prêtres et les religieuses aura lieu samedi à 20h30, au patro de Charlesbourg, 400 sur la 77e Rue est. Il faut apporter lunch, carte de souhaits, jouets et boîtes de conserve. Détails: 623-4696.

### Service ouvert

Les Amis du jardin Van den Hende, à l'approche du temps des Fêtes, ouvriront leur local 2602 du pavillon des Services samedi et dimanche de 13h à 16h30. Renseignements: 656-3410.

**W. Moore**  
PLACE LAURIER, MAIL NO 800, 655-6414  
PLACE FLEURY, 15, 527-0156  
2870 DALLON, STE-FOY, 688-2200

**CHAISE STENO**  
Rég 95\$  
PRIX MOORE **49<sup>95</sup>**

**BUREAU ÉTUDIANT STRATIFIÉ**  
FINI BLANC OU CHÊNE  
Rég 199\$  
PRIX MOORE **159<sup>\$</sup>**

LIVRAISON GRATUITE. QUÉBEC MÉTRO

**LE SÉMINAIRE DE QUÉBEC**

**Les 9 et 16 décembre  
Le 13 janvier  
VISITE**

'du Séminaire pour les futurs élèves du Secondaire (année scolaire 85-86) et leurs parents.

**14 heures: Séance d'information.  
15h-17h: VISITE DE LA MAISON**  
Stationnement: rue des Remparts, 2e grille.

## Un rayon spécial... car nous sommes les spécialistes du couvre-plancher

**Armstrong boutique du couvre plancher**

Cette enseigne vous assure...

- une vaste gamme de couvre-planchers sans cirage Armstrong en un choix de plus de 300 couleurs et motifs;
- de bons conseils en décoration;
- un personnel de vente bien formé;
- une pose garantie



**ÉMILIE ROCHETTE**  
Les spécialistes du couvre-plancher à Québec  
555, de la Couronne — 529-4164  
Coin St-Vallier



## Choisissez des styles élégants à des prix imbattables parmi la gamme de montres Seiko, pour hommes.

Les nouvelles sont arrivées et elles sont superbes. Noires et audacieuses. Minces, styles ton sur ton dramatiques. Affirmation bien masculine dont la technologie Seiko a redéfini le mot élégance. Toute une gamme incomparable et variée à des prix incroyables vous attend— soutenue par un service attentif et continu. Venez voir les meilleures créations Seiko, désormais le critère universel du temps.

**Bijouterie Maurice Lemieux**  
Diamantaire diplômé de G.I.A.  
Membre de la Corporation des bijoutiers du Québec  
7, rue St-Louis, Lévis G6V 4E2 837-3601

# AMEUBLEMENTS TANGUAY LÉVIS BEAUPORT LES SAULES

AMEUBLEMENTS TANGUAY  
LES PROFESSIONNELS DE L'ÉLECTRONIQUE

- Douze électroniciens spécialisés
- Service gratuit de livraison et d'installation
- Service gratuit de démonstration à domicile
- Équipements électroniques modernes et vaste département de pièces
- Un service rapide et professionnel

## ZENITH

Le choix logique



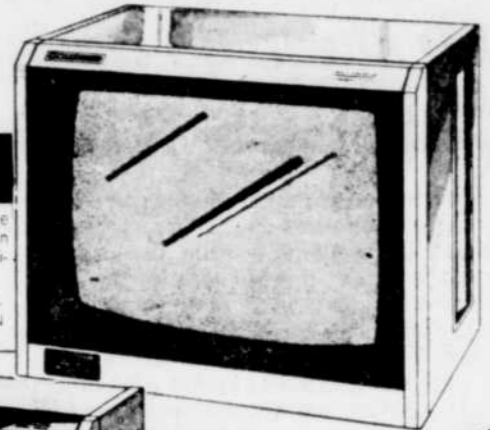
**ZENITH**  
Modèle SA2537K

**TELEVISEUR 26"**  
Système 3 Perfectionné

- Lampe-écran "Chromacolor Contrast"
- Technique du Système 3 perfectionné de Zenith
- Possibilité de 175 canaux
- Meuble pivotant
- Syntonisation électronique pilotée au quartz
- Télécommande à infra-rouge incluse

**GARANTIE 3 ANS**

pièces et main-d'œuvre assurée à domicile par un de nos douze électroniciens. LIVRAISON, INSTALLATION et DÉMONSTRATION à domicile GRATUITES.



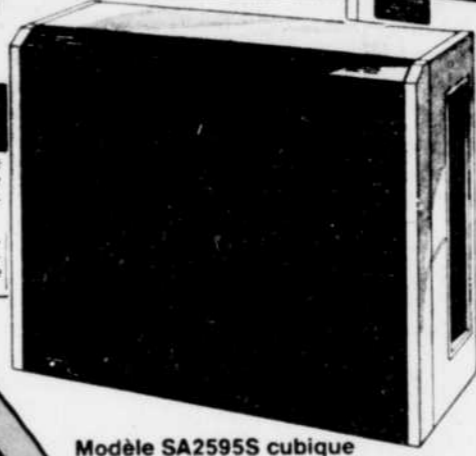
**GARANTIE 3 ANS**

pièces et main-d'œuvre assurée à domicile par un de nos douze électroniciens. LIVRAISON, INSTALLATION et DÉMONSTRATION à domicile GRATUITES.

Modèle SA1977PT cubique

**TELEVISEUR-MONITEUR 20"**  
Système 3 Perfectionné

- Lampe-écran "Chromacolor Contrast"
- Haut-parleurs latéraux puissants
- Possibilité de 175 canaux
- Possibilité de branchement vidéos, ordinateurs et systèmes de son
- Vitre anti-reflet
- Télécommande à infra-rouge incluse



Modèle SA2595S cubique

**TELEVISEUR-MONITEUR 26"**  
Système 3 Perfectionné

- Lampe-écran "Chromacolor Contrast"
- Système d'amplification du son stéréo. Haut-parleurs puissants
- Possibilité de 175 canaux
- Possibilité de branchement vidéos, ordinateurs et systèmes de son
- Vitre anti-reflet
- Télécommande à infra-rouge incluse



**GARANTIE 3 ANS**

pièces et main-d'œuvre assurée à domicile par un de nos douze électroniciens. LIVRAISON, INSTALLATION et DÉMONSTRATION à domicile GRATUITES.

**ZENITH**

Modèle SA1961PT

**TELEVISEUR 20"**  
Système 3 Perfectionné

- Lampe-écran "Chromacolor Contrast"
- Technique du Système 3 perfectionné de Zenith
- Possibilité de 175 canaux
- Sonorité à 4 haut-parleurs
- Syntonisation électronique pilotée au quartz
- Télécommande à infra-rouge incluse.

**GARANTIE 3 ANS**

pièces et main-d'œuvre assurée à domicile par un de nos douze électroniciens. LIVRAISON, INSTALLATION et DÉMONSTRATION à domicile GRATUITES.

**GARANTIE 3 ANS**

pièces et main-d'œuvre assurée à domicile par un de nos douze électroniciens. LIVRAISON, INSTALLATION et DÉMONSTRATION à domicile GRATUITES.



26 po Système 3 Perfectionné

**LE PANORAMA**  
Modèle SA2541X

- Lampe-écran "Chromacolor Contrast"
- Technique du Système 3 perfectionné de Zenith
- Possibilité de 175 canaux
- Sonorité à 4 haut-parleurs
- Syntonisation électronique pilotée au quartz
- Télécommande à infra-rouge avec prise téléphonique "Space Phone" incluse.



**ZENITH**

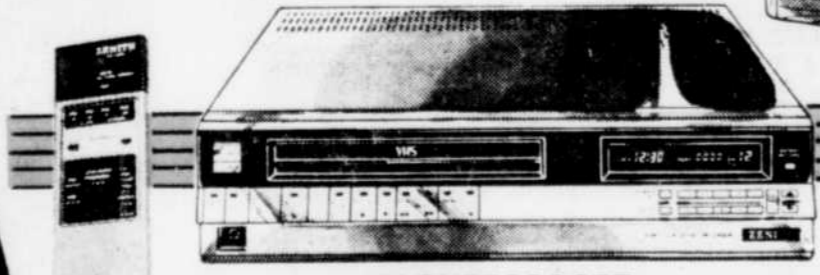
Modèle SA2513NK

**TELEVISEUR 26"**

- Lampe-écran "Chromacolor Contrast"
- Possibilité de 154 canaux
- Meuble pivotant de style contemporain
- Télécommande sans fil incluse

**GARANTIE 3 ANS**

pièces et main-d'œuvre assurée à domicile par un de nos douze électroniciens. LIVRAISON, INSTALLATION et DÉMONSTRATION à domicile GRATUITES.



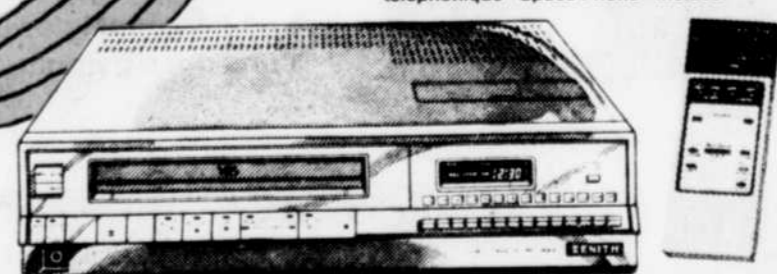
**ZENITH**  
VR3010  
**VHS**

**MAGNETOSCOPE**

- Minuterie d'enregistrement automatique programmable pour 14 jours/8 émissions
- Syntonisateur électronique de 133 canaux
- Télécommande sans fil à infra-rouge
- Protection de secours de la mémoire en cas de panne de courant
- Le nettoyage des têtes gratuit la première année.
- Une carte de membre d'un club vidéo gratuite.

**GARANTIE 1 AN**

pièces et main-d'œuvre assurée à domicile par un de nos douze électroniciens. LIVRAISON, INSTALLATION et DÉMONSTRATION à domicile GRATUITES.



**ZENITH**  
VR2000  
**VHS**

**MAGNETOSCOPE**

- Minuterie d'enregistrement automatique pour 14 jours
- Syntonisateur électronique
- Chargement automatique par l'avant
- Télécommande sans fil à infra-rouge incluse
- Le nettoyage des têtes gratuit la première année.
- Une carte de membre d'un club vidéo gratuite.

**PRIX SPÉCIAL**

**AMEUBLEMENTS TANGUAY**

**PRIX SPÉCIAL**  
**AMEUBLEMENTS TANGUAY**

En accumulant 5 achats d'une cassette vidéo Scotch 3M, obtenez-en une gratuitement

## AMEUBLEMENTS TANGUAY

là où on se sent en confiance...

LIVRAISON GRATUITE À TRAVERS LA PROVINCE

**LÉVIS**  
Place Tanguay  
833-4511

**BEAUPORT**  
535, boul. Sainte-Anne  
667-6282

**LES SAULES**  
1935, boul. MASSON (Carrefour Les Saules)  
871-4411