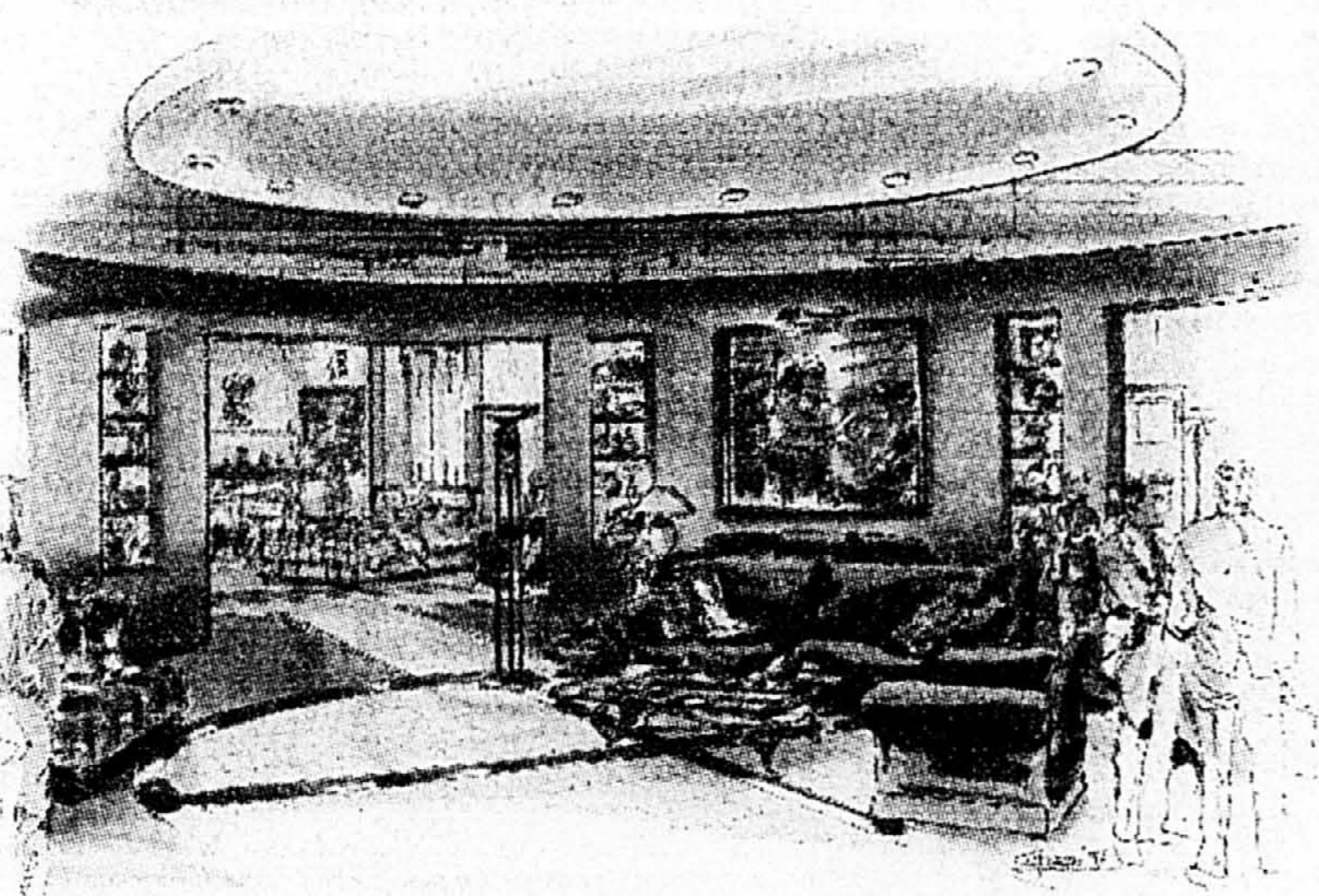


JARDINER

Des meubles à faire rêver



Dans le nouveau magasin Mobilia, qui ouvrira à Pointe-Claire le 16 mai, différents décors seront aménagés pour obtenir un effet chaleureux.



PHOTO ROBERT NADON, La Presse

Les clients ont besoin d'être excités, a-t-on réalisé au Groupe Cantrex. Le magasin Tendances Meubles, à Alma, accorde donc plus d'importance à la présentation de ses meubles.



Chez Fraser, les mobiliers sont séparés par des cloisons, pour créer une atmosphère propre à chacun.

DANIELLE BONNEAU

Les constructeurs d'automobiles ont compris depuis longtemps qu'ils devaient vendre du rêve pour réussir. Leur recette, mille fois éprouvée, fonctionne à merveille.

En ce qui concerne l'industrie du meuble, c'est une autre histoire. L'achat d'un mobilier s'avère généralement une opération plus rationnelle qu'émotive. Or, de plus en plus de commerçants se proposent de modifier cette situation et parviennent à relever ce défi.

Leur tactique ? Changer leur façon de montrer leurs produits pour les rendre plus alléchants.

« Les consommateurs ont besoin d'être excités, estime Pierre Vézina, directeur de la commercialisation du Groupe Cantrex, qui exploite notamment les magasins Kit À Tout, Corbeil Électroménagers et Tendances Meubles, une nouvelle chaîne de magasins établie pour l'instant à l'extérieur des grands centres. Pour les gens, c'est un sacrifice de payer 5000 \$ pour un canapé et une causeuse. Mais ils sont prêts à dépenser 25 000 \$ pour acheter une voiture et en sont fiers.

« Il faut les exciter et les faire rêver, poursuit-il. Qu'ils soient contents, même s'ils voient la facture grimper. Quand on tombe en amour, ça coûte toujours plus cher ! »

Tout est dans la façon de présenter les meubles, pour que les clients puissent mieux s'imaginer ce qu'ils auront l'air chez eux. Il s'agit donc de placer le mobilier dans un contexte, entouré de bibelots, de lampes et de tapis choisis pour le mettre en valeur.

Le magasin Fraser, situé à Montréal, pratique cette façon de faire depuis maintenant cinq ans. La plupart des mobiliers sont séparés les uns des autres par des cloisons, ce qui permet de créer une atmosphère propre à chacun... et d'oublier que le commerce a une superficie de 70 000 pieds carrés, répartie sur deux étages.

« Nous accordons beaucoup d'importance à la décoration de chacune des pièces ainsi créées, indique André Bérubé, directeur du design. Les clients achètent un look, une ambiance. Si les meubles sont présentés avec des accessoires de la mauvaise couleur, qui ne s'agencent pas bien avec eux, les consommateurs n'auront pas le goût de les acheter. »

M. Bérubé est l'une des trois personnes engagées à temps plein par le magasin pour s'assurer que les meubles sont toujours montrés sous leur meilleur jour. Les murs, essentiels à chaque décor, sont repeints ou retapissés de papier peint sur une base régulière pour mieux s'agencer avec les différents tissus, et une attention particulière est prêtée aux accessoires. Les buffets et les bibliothèques, en effet, sont aussi garnis que s'ils avaient déjà élu domicile dans une maison. Ici, deux coupes de vin et une bouteille semblent avoir été oubliés sur le coin d'une table de salon, tandis que là, une couverture traîne nonchalamment sur un lit joliment habillé.

« Nous vendons beaucoup d'encadrements, de miroirs et d'autres types d'accessoires, souligne André Bérubé. De fait, nous venons de recevoir un conteneur d'Espagne et la moitié des effets sont des accessoires

Voir MEUBLES en K 2

DES FAÇONS LES PLUS ÉCONOMIQUES D'ACHETER UN MATELAS DE PREMIÈRE QUALITÉ

OPTION N° 1

Payez le PLUS BAS PRIX GARANTI pour la gamme complète de matelas Sealy et Simmons... **ET NOUS PAIERONS LA TPS ET LA TVQ !**

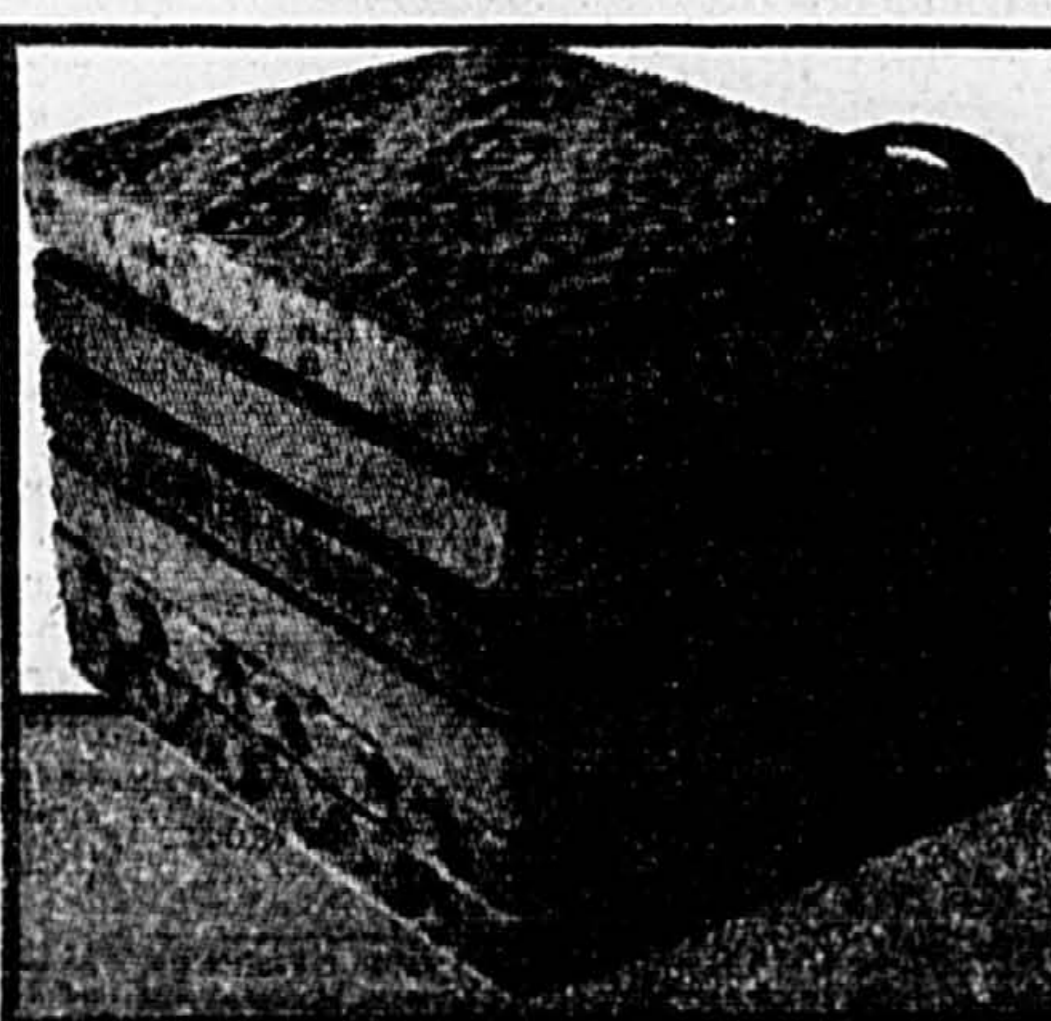
OPTION N° 2

NE PAYEZ RIEN AVANT UN AN. Choisissez lequel qui vous convient **MAINTENANT. AUCUN Paiement Mensuel. AUCUN Intérêt. AUCUN Dépôt.**



Plus DES OFFRES AVANTAGEUSES

- CROQUIS PARFAIT POUR 100 \$ CADRES ET FORMATS
- DELAI GRATUIT DE 30 JOURS
- CADRE DE LIT GRANTY AVEC TOUTES LES DIMENSIONS SEALY ET SIMMONS
- MATELAS NOUVEAU ET REPOSÉ, À PARTIR DE 36,95 \$
- LIVRAISON GRATUITE ET GARANTIE



Des meubles à faire rêver

MEUBLES / SUITE DE LA PAGE K 1

de toutes sortes qu'il faudra répartir un peu partout dans les différentes pièces. »

Sears Canada, de son côté, s'apprête à faire une grande offensive sur le marché du meuble au Québec. La chaîne inaugurerait quatre magasins Tout pour la maison au cours des prochains mois.

Son but ? Offrir une plus grande sélection d'articles pour la maison et gagner une nouvelle clientèle.

Ces commerces, dont la superficie variera de 35 000 à 45 000 pieds carrés, offriront exclusivement des meubles, des moquettes, des accessoires décoratifs et des appareils électroménagers, explique Gerry Palumbo, directeur du magasin Tout pour la maison situé à Pointe-Claire, qui devrait ouvrir ses portes le 30 mai.

La succursale située à Laval devrait pouvoir accueillir le public à compter du 20 juin, et deux autres devraient être fin prêtes en août à Anjou et Québec.

« Le choix de meubles sera trois fois plus grand que dans les magasins Sears traditionnels », souligne M. Palumbo.

Les employés seront mieux formés et seront en mesure de guider les clients dans le choix de leurs couleurs et l'agencement des différents tissus.

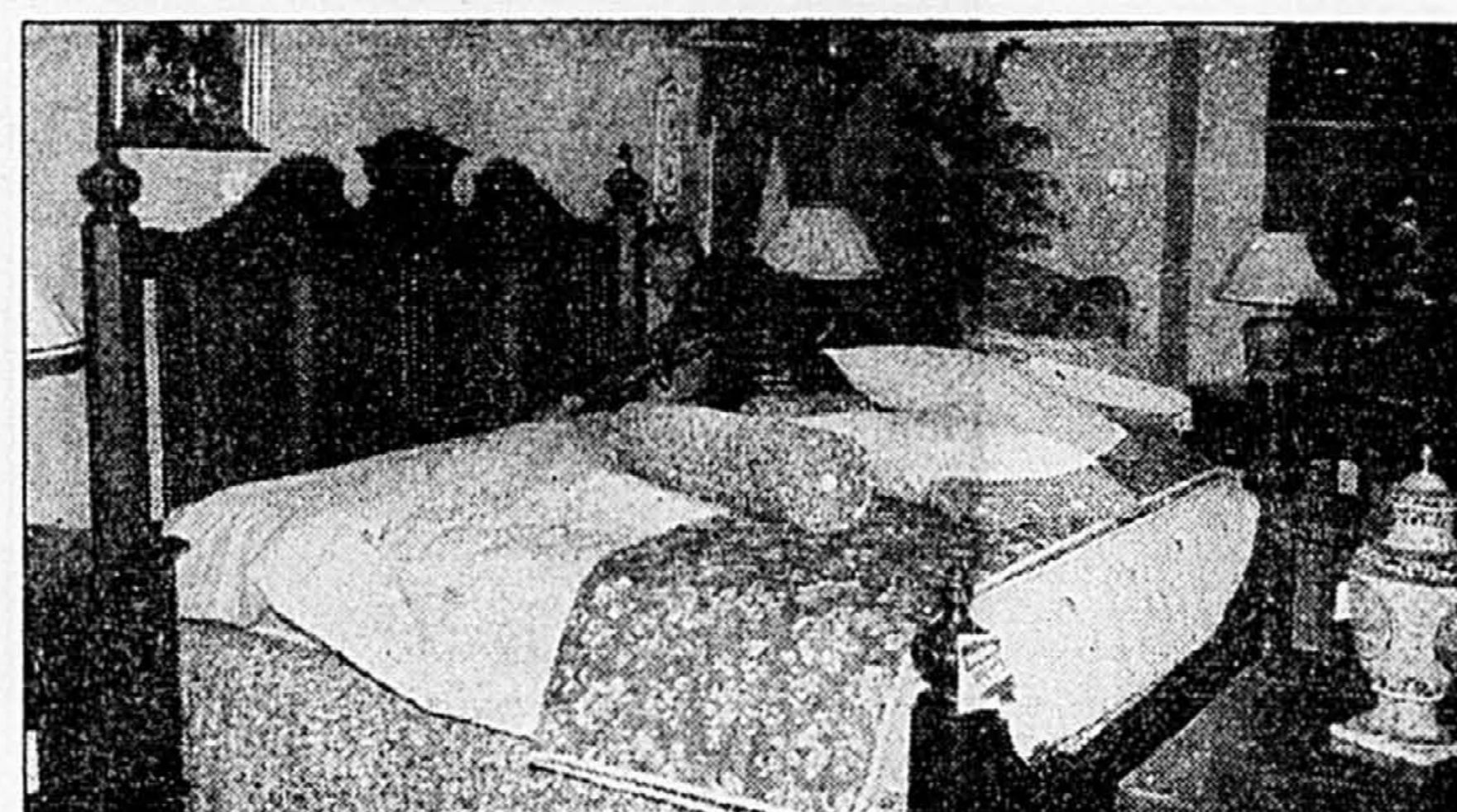
Une plus grande attention sera aussi accordée à la présentation des produits.

« Il n'y aura pas de murs pour séparer les différents mobiliers, indique-t-il. Mais des pièces complètes seront aménagées, avec une variété d'accessoires. »

Pour que les clients achètent l'idée du salon au complet et non seulement un canapé.



Sears Canada inaugurerait quatre magasins Tout pour la maison au Québec, au cours des prochains mois. Le choix de meubles sera trois fois plus grand que dans les magasins Sears traditionnels. Des pièces complètes seront aménagées avec une variété d'accessoires, pour inspirer les clients.



PHOTOS ROBERT NADON, La Presse

André Bérubé est l'un des trois employés du magasin Fraser chargés de présenter les meubles sous leur meilleur jour. Il choisit, par exemple, les couvre-lits et les accessoires qui mettront en valeur les mobiliers de chambre.

Une seule destination pour la maison : un défi

DANIELLE BONNEAU

Vous songez à redécorer votre salon et désirez remplacer votre mobilier et votre tapis ? Votre temps est compté ? Vous risquez d'apprécier tout trouver dans différents magasins situés à proximité les uns des autres.

C'est le pari que fait Mélanie Kau, présidente du Groupe Mobilia.

« Regrouper différents détaillants qui offrent des produits qu'on ne trouve pas ailleurs et en faire une destination pour la maison, c'est la clé du succès », estime-t-elle.

Déjà, le complexe commercial Carré Union, situé en bordure du boulevard Décarie, regroupe une quinzaine de commerces offrant

une grande diversité de produits haut de gamme pour la maison et relève ce défi.

Mme Kau espère que le Méga-Centre des Sources, situé à Pointe-Claire, qui regroupera éventuellement six magasins (et dont son père est le promoteur immobilier), réussira aussi bien à tirer son épingle du jeu.

Outre le magasin Mobilia, qui accueillera ses premiers clients le 16 mai, on y trouve le magasin Arès, qui offre des articles de cuisine, Tapis en gros et Dumoulin électronique, tous trois ouverts depuis le début d'avril. Sears Canada y inaugurerait par ailleurs le premier magasin Tout pour la maison le 30 mai et un autre commerce prendrait éventuellement place dans le pavillon adjacent.

Rabais sur quelques unités jusqu'à 5 000 \$

condominiums

Visitez notre appartement témoin décoré et meublé.

DU PARC OLYMPIQUE ATTENTION LOCATAIRES
(en face du Stade olympique)
4540, rue Pierre-de-Coubertin
Métro Viau
Heures d'accueil:
SAM-DIM-LUN-MAR-MER-
de 13 H à 18 h

4 1/2 (2 ch.) 1 020 pi car. / Charpente en béton et acier
À partir de 59 900 \$ à 77 950 \$ taxes en sus
OCCUPATION IMMÉDIATE
Tél: 251-2051

MAISONS DE VILLE

2 chambres garage

À partir de
112 900\$
(taxes en sus)
Occupation : juin 1998.

Achetez tranquille!

Ville de LaSalle
Face au lac St-Louis
Jardin des Ecluses
CONDOS ET MAISONS DE VILLE

SPECIAL PRÉ-VENTE
DE **59 900\$** A **155 000\$**

Ville d'Anjou
PLACE
LIONEL DAUNAIS
MAISONS DE VILLE

SPECIAL PRÉ-VENTE
À PARTIR DE **97 900\$**
589\$ PAR MOIS
(CAPITAL + INTÉRÊTS)

RACHAT BAIL LIVRAISON JUILLET 98

Autoroute 40 est, sortie 82: Roi-René. Sur la voie de service, tourner à droite sur la rue Jean-Després, puis à droite sur la rue Gabriel Roy et enfin à gauche sur la rue Lionel Daunais.
Téléphone: 351-4004

Réalisations du Groupe Dargis.
Constructeur dans la région métropolitaine depuis 1965. Récipiendaire d'un Domus et de la palme d'or de l'APCHQ

HÂTEZ-VOUS!
OFFRE EXCEPTIONNELLE D'UNE DURÉE LIMITÉE:
RÉCEVEZ L'ÉQUIVALENT DE 6 MOIS DE PAIEMENTS EN ARGENT COMPTANT
UNE VALEUR DE **5000\$**

Le Groupe Dargis. Le meilleur rapport tranquillité-prix!
www.groupedargis.qc.ca

Le Stuart Laurier
5099, Jeanne Mance
condominiums

- plafonds 11' de hauteur
- climatisation
- terrasse sur le toit
- 2 chambres
- planchers lattes de bois

Attention
ESPACE COMMERCIAL
2200 pi car.
125\$ pi car.

270-2350
Sur rendez-vous seulement

Les Brises du Fleuve

À 5 minutes du centre-ville

Une oasis de calme au milieu d'un parc sur le bord du fleuve

Rabais sur quelques unités jusqu'à 5 000 \$

EN CONSTRUCTION

Nouvel immeuble exclusif avec vue imprenable sur le fleuve et la ville.

64,750\$ et plus
Taxes en sus.
MAGNIFIQUE PENTHOUSE SUR 2 NIVEAUX, 8^e ET 9^e, ÉTAGE.
Stationnements intérieurs et extérieurs disponibles
"Visitez notre appartement témoin, meublé et décoré"
Heures d'ouverture:
Du samedi au jeudi De 13 h à 18 h

OCCUPATION JUIN 1998

Métro De l'Église
4, rue Galt, Verdun, **762-1214**
À 5 minutes du Centre-ville.

Vue sur la montagne
Condominiums Clark du Plateau
4478 - 4480, rue Clark, angle Mont-Royal

Grands condos 31/2 41/2
AVEC TAXES à partir de **59 800\$ 79 800\$**
388\$+ 499\$+

aussi avec mezzanine, toit terrasse (comptant 5% +)

- Insonorisation
- Plancher de béton
- Grand balcon en béton avant et arrière
- 0% comptant avec R.A.P.
- Stationnement extérieur ou intérieur, garage disponible
- Foyer disponible
- Système d'intercom
- Congé de taxes municipales pour 2 ans

POURQUOI LOUER QUAND VOUS POUVEZ ACHETER?

992-5930 pour rendez-vous

0% comptant si vous achetez au R.A.P. Crédit sans frais

CONGÉ DE TAXES FONCIÈRES 10 000\$ À MONTRÉAL

NOUVEAU PROJET

Les Manoirs
Monkland

PHASE II MAINTENANT EN VENTE

OCCUPATION JUILLET 1998
31/2 41/2 51/2

PARTIR DE **64 900\$** OU **499\$ PAR MOIS**
CAPITAL, INTÉRÊTS, TAXES, FRAIS DE CONDOS INCLUS

369-9275 Monique Pharand
5850, AV. MONKLAND, MONTRÉAL

Où qu'on aille on revient toujours à **Gazaille**

4 projets exclusifs

Le bon endroit
Le bon produit
Le bon prix

Satisfaction garantie

à partir de **83 000 \$**

Les villas de la côte Blainville
DOMAINE MARINA
SQUARE DON QUICHOTTE 425-1016
DOMAINE de la Gare

2609277 2634518

Baignoires d'autrefois

ISABELLE LORD
Collaboration spéciale

Fabriquées au début du siècle, les baignoires anciennes de fonte suscitent un engouement renouvelé chez un grand nombre de consommateurs. D'ailleurs, qui n'a pas, en observant l'une d'entre elles, ressassé quelques souvenirs d'enfance ou imaginé s'y prélasser pendant des heures ?

Remises à neuf, elles donnent un cachet rustique aux salles de bains et, en un tournemain, nous plongeant dans cette ambiance d'autrefois.

Il y a trois ans, Gérard Phaneuf a été étonné de découvrir que ces vieilles baignoires étaient installées... dans des auberges luxueuses. A ce moment-là, il ne se doutait pas de l'intérêt toujours présent des gens pour ce type d'antiquité. Un heureux hasard qui l'a incité à créer, à Saint-Sulpice, Bains Antiques Gephaneuf, une petite entreprise spécialisée exclusivement dans la réfection de baignoires de fonte.

C'est auprès d'agriculteurs qu'il dénicha ses premiers modèles. Installées dans les champs, les baignoires sont surtout utilisées à titre d'abreuvoir pour les animaux, mais se retrouvent souvent en mauvais état puisqu'elles sont laissées dehors à longueur d'année.

Aujourd'hui, M. Phaneuf préfère s'approvisionner principalement chez des entrepreneurs montréalais qui rénovent l'intérieur de maisons privées et d'édifices à logements.

« Au lieu de s'en départir, ils me les revendent, explique-t-il. Elles sont de meilleure qualité que celles trouvées en campagne et n'ont subi aucun dommage. »

L'authenticité avant tout

Selon ce dernier, les consommateurs recherchent surtout des produits authentiques. Ainsi, ils s'attendent à ce que les baignoires aient la même apparence que les anciens modèles.

Pourtant, il était convaincu qu'une baignoire antique devait être remise à neuf de façon à ce qu'elle soit reluisante à l'intérieur et également à l'extérieur, comme les modèles réguliers. Une grande erreur, dit-il. « En plus d'une fini-



Une baignoire restaurée, mais avec fini luisant plutôt que rustique à l'extérieur.

tion propre, les gens veulent que l'extérieur rugueux soit conservé. »

En outre, ils aiment bien l'agencer à une cuvette à chaîne, un lavabo sur pied ou des armoires de même style. Mise en valeur au milieu de la salle de bains ou dans un coin spécifique, la baignoire donne à la pièce une ambiance de calme et de détente.

La plupart des modèles disponibles ont été fabriqués durant les années 1930 et le plus ancien exemplaire de Gephaneuf affiche à sa base l'année 1909.

Quelque peu surpris de constater qu'une large part de sa clientèle est composée de jeunes couples, M. Phaneuf croit qu'ils sont « les plus nombreux à acheter des baignoires antiques tout simplement parce qu'ils n'ont pas connu ce type de modèle au cours de leur enfance ».

Choisir le bon modèle

Reconnue pour son vaste choix de baignoires, Bains Antiques Gephaneuf offre une dizaine de modè-

les à rebord étroit ou large : 4 pieds, 4,5 pieds, 5 pieds, 5,5 pieds et 6 pieds avec une largeur qui va de 24 à 30 pouces. Les modèles de quatre et cinq pieds demeurent les plus populaires. Les prix varient de 575 \$ à 975 \$.

L'entreprise possède en entrepôt plus d'une centaine de baignoires. D'après M. Phaneuf, il n'y a pas deux modèles identiques (surtout au niveau de la longueur et de la largeur). Cela permet entre autres au client de trouver le modèle qui correspond exactement aux mesures recherchées. Soulignons que la remise à neuf s'effectue après la vente d'une baignoire.

Un conseil qui peut sembler anodin, mais demeure très important : il importe de choisir une baignoire aux bonnes dimensions afin d'obtenir un maximum de confort. « Si elle est trop longue et que vous ne pouvez atteindre l'autre extrémité avec vos pieds, surtout pour ce type de modèle « très profond », vous devrez vous soutenir constamment par les bras afin de ne pas glisser. »

Le procédé de remise à neuf s'effectue en plusieurs étapes. « On reconstruit en quelque sorte chaque exemplaire. »

La réfection comprend notamment le décapage, l'application d'un apprêt et de la résine de polyester, en passant par le sablage jusqu'au polissage. Autant d'étapes cruciales qui augmenteront la longévité d'une baignoire.

La remise à neuf

La résine de polyester liquide appliquée sur la fonte, à l'intérieur et à l'extérieur, fait office de protection et lui permet de conserver son style ancien. De plus, elle remplace la porcelaine jaunie après plusieurs années d'usage. Résistante et flexible à la fois, cette résine diminue notamment la formation d'écaillures et les risques d'éclatement.

Il existe également certaines imitations de baignoires anciennes en acrylique importées des États-Unis. Elles sont beaucoup plus légères que les baignoires de fonte de près

Beaucoup plus qu'une mode

Les avantages d'une baignoire ancienne ? Elle est confortable et beaucoup plus relaxante puisqu'elle est profonde et épouse la forme du dos. De plus, son prix demeure des plus accessibles.

« À notre époque, elles n'ont plus les inconvénients des années 1930. L'installation de la tuyauterie est très facile à exécuter et moins compliquée que dans le cas d'une baignoire conventionnelle, précise Gérard Phaneuf, propriétaire de l'entreprise Bains Antiques Gephaneuf. La baignoire qui peut être également utilisée comme douche ne laisse aucune trace d'eau sur le plancher. De plus, on trouve facilement dans les quincailleries la robinetterie et tous les autres menus articles nécessaires à son installation, comme le rideau, le cerceau métallique, etc. »

Selon M. Phaneuf, les baignoires anciennes ne sont pas qu'une mode : « Elles sont là pour rester. »

de 400 livres. Toutefois, selon M. Phaneuf, la plupart des consommateurs vont souvent préférer le modèle authentique à base de résine de polyester.

En ce qui concerne les pattes de baignoires, elles deviennent très importantes puisque ce sont elles qui souvent donnent un cachet spécial. D'où l'importance pour les entrepreneurs de les manipuler avec soin, afin de ne pas les endommager.

On trouve des pattes de type sabot et en forme de griffes sur les modèles à rebord étroit. Les baignoires à large rebord sont dotées de pattes « extra-larges » décorées de l'emblème du hibou. C'est Gephaneuf qui voit à leur fabrication.

Bains Antiques Gephaneuf possède à Saint-Sulpice une salle de montre avec six baignoires remises à neuf. Il faut prévoir de deux à trois semaines pour leur restauration et leur livraison.

On peut joindre Bains Antiques Gephaneuf au (514) 589-0391.

Condominium LE JARDIN DU FORT

Tél.: 932-8000

Au centre-ville de Montréal

ATTENTION
Suite à une forte demande plusieurs nouveaux modèles de 2 chambres à coucher avec 2 salles de bain.

Condominium Le Jardin du Fort, 2055, rue du Fort - Montréal. Métro : Atwater ou Guy.

Un condominium de qualité à l'européenne élégant et fonctionnel construit autour d'un petit jardin avec de nombreux services (conciergerie résident, chambre d'hôte, vidéo phone...).

Prix
1 chambre à coucher
73 225 \$ à 139 885 \$*
2 chambres à coucher
123 500 \$ à 166 650 \$*
*Taxes en sus

CHATELAIN	CHATELAIN	CHATELAIN	CHATELAIN	CHATELAIN	CHATELAIN
CHATELAIN	CHATELAIN	CHATELAIN	CHATELAIN	CHATELAIN	CHATELAIN
CHATELAIN	CHATELAIN	CHATELAIN	CHATELAIN	CHATELAIN	CHATELAIN
CHATELAIN	CHATELAIN	CHATELAIN	CHATELAIN	CHATELAIN	CHATELAIN

Venez visiter notre bureau des ventes et l'appartement modèle.

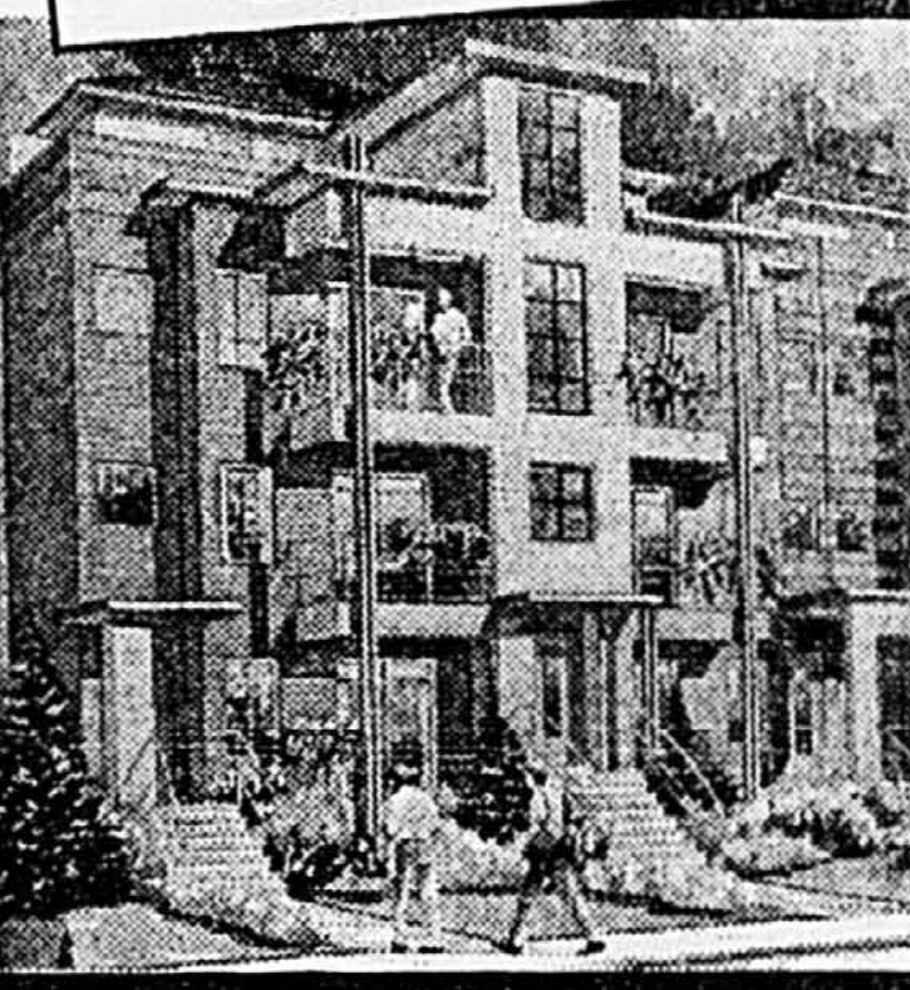
Du lundi au jeudi de 12 à 18 heures
Le samedi et le dimanche de 13 à 17 heures
Fermé le vendredi

SECID Canada Inc.

2055, rue du Fort, app. 1,
Montréal (Québec)
Tél.: (514) 932-8000

10 000\$ d'économie

si vous réservez « maintenant »
ce condo : 1 100 pi² 89 900\$
Occupation : décembre 1998



Visites
Semaine : 13 h à 20 h
Fin de semaine : 13 h à 17 h

CONCEPT D'HABITATIONS L M

4332 A, av. Pierre de Coubertin 257-1515

LES COURS BOIS-DE-BOULOGNE

1645, Dudemaine Tél.: 331-1134
Montréal Fax: 331-1797



Occupation juillet 98

Nos maisons et condos modèles

Maisons de ville :

2 151 pi car. et plus avec 3 ou 4 chambres (mezzanine en option).
Prix préconstruction à partir de seulement 153 500 \$
Prix incluant : garage double, sous-sol fini, foyer, terrasse de 20 pi x 20 pi, planchers de bois franc au rez-de-chaussée et chauffage air chaud.

Condos: de 2 ou 3 chambres à partir de 78 500\$ ou 547\$/mois
N.B.: niveau 3 avec mezzanine

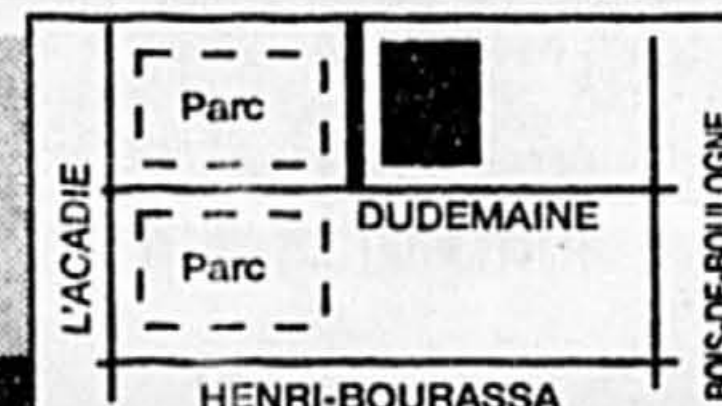
Prix incluant : 2 grandes terrasses ou balcons, foyer, plancher de bois franc et frais de notaire. Stationnements intérieurs en option.

Crédit de taxes foncières pour 2 ans

VISITES LIBRES

Lundi au merc. : 14 h à 20 h
Samedi et dim. : 13 h à 17 h
Représentants : Jeanne et Denis Girouard

Constructeur Robitaille et Frères



Vous prévoyez l'achat d'une maison nécessitant des travaux majeurs?
Vous projetez une rénovation d'envergure?
Vous ne savez par où commencer?

Nous pouvons • Élaboration du design et estimation des coûts
vous aider • Obtention des permis et aide au financement à cheminer • L'échéancier des travaux et la réalisation dans ce dédale! du projet

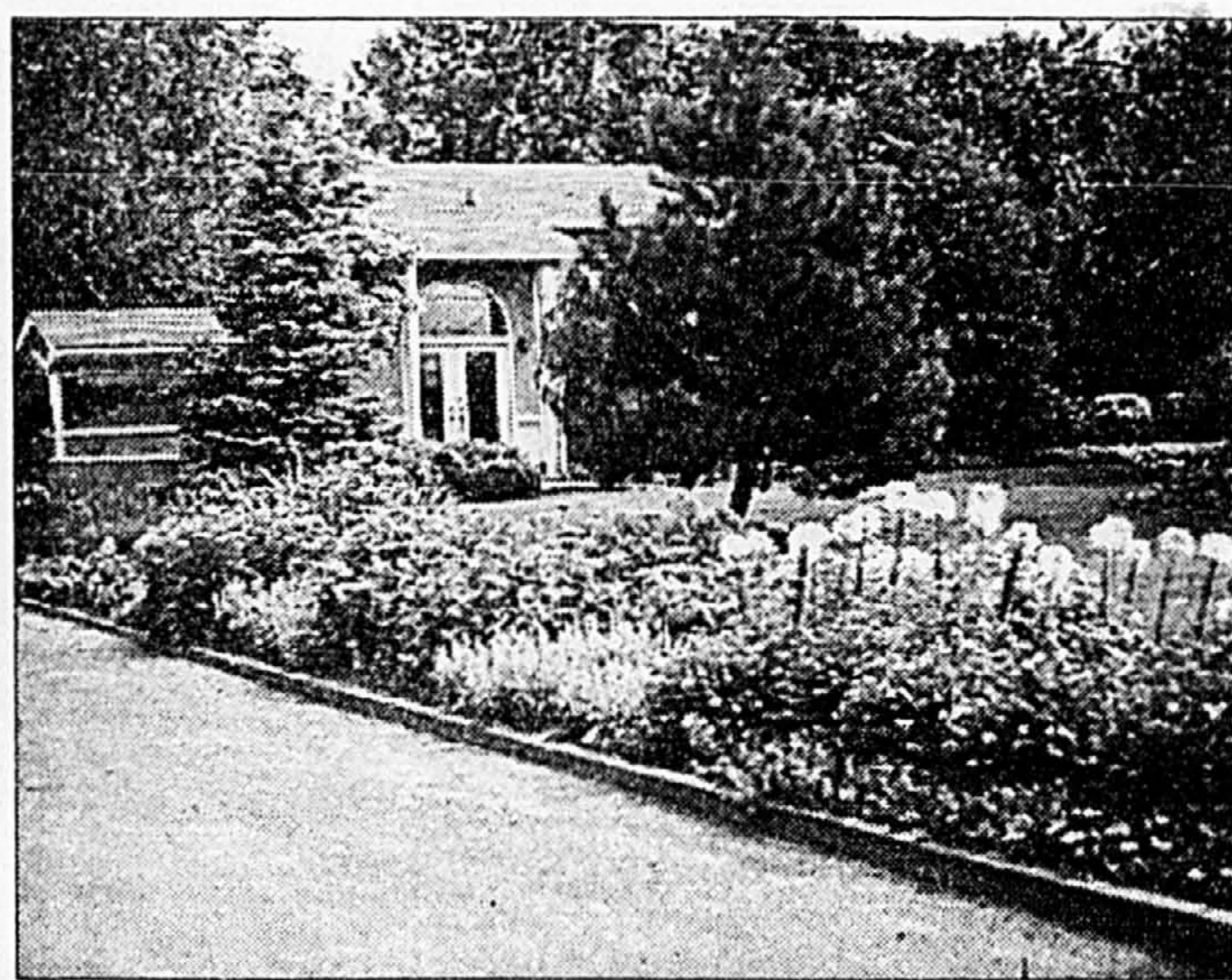
APPELEZ-NOUS SANS TARDER! 286-2995

1^{RE} CONSULTATION GRATUITE

LES ENTREPRISES DE CONSTRUCTION DU VERSANT
315, rue Saint-Sacrement, Montréal (Québec) H2Y 1Y1

Licence de la R.B.Q. Membre de la I.A.C.Q. 2633761 2631126-M

RÉNOVATIONS



À Longueuil, l'an dernier, plusieurs voisins ont rivalisé d'imagination pour embellir leur quartier.

Concours Villes, villages et campagnes fleuris

Résidents de Verdun, Candiac et Saint-Adolphe-d'Howard, attellez-vous à vos râteaux et enfiler vos gants de jardinage si vous désirez aider votre municipalité à remporter encore cette année un Iris d'or dans le cadre du concours Villes, villages et campagnes fleuris du Québec.

L'an dernier, 363 des 1397 municipalités de la province (26%) ont participé à cette compétition organisée par le ministère de

Agriculture, des Pêcheries et de l'Alimentation et ont accepté de faire évaluer les efforts qu'elles déploient, de concert avec leurs citoyens, pour améliorer leur environnement.

Le concours, mis sur pied en 1979, est ouvert à toutes les municipalités, à une seule condition : que les villes intéressées organisent un concours local « Maisons fleuries », pour encourager la réalisation de projets d'embellissement.

Les municipalités participantes seront regroupées dans six catégories différentes, selon leur population.

Pour chacune des catégories, les trois villes ou villages gagnants recevront un Iris d'or, un Iris d'argent ou un Iris de bronze.

Les municipalités auront aussi la possibilité de remporter d'autres prix : le prix d'excellence en architecture de paysage, les prix de reconnaissance du comité d'embellisse-

ment, les prix du jury, et les prix de l'Ordre des agronomes.

Au cours des mois de juillet et d'août, des équipes de juges sillonneront le Québec pour évaluer toutes les municipalités inscrites.

Les noms des lauréates seront dévoilés à Trois-Rivières, le 12 septembre prochain.

Les municipalités qui désirent participer au concours ont jusqu'au 18 mai pour s'inscrire.

De l'art à petits prix... en location bien sûr

STÉPHANIE MORIN
collaboration spéciale

Vous rêvez d'un tableau de Borduas dans votre salon? D'un Pelland dans votre chambre à coucher? D'un Cosgrove dans votre salle d'attente? Grâce à l'Artothèque de Montréal, ce rêve peut devenir réalité, sans que vous y laissiez tout votre pécule.

Vaste bibliothèque d'oeuvres d'art, l'Artothèque permet depuis quatre ans à des particuliers ou des entreprises de transformer leur décor en véritable petit musée. Comment? Grâce à un service de location de tableaux, d'estampes, de photographies et de sculptures.

« Ce qu'on vise d'abord et avant tout, c'est de rendre l'art accessible au plus grand nombre de personnes possible », explique Jacques Rivest, président de la Fondation des arts et métiers du Québec, qui chapeaute l'Artothèque. Cette volonté de démocratiser l'art se reflète inévitablement dans les prix peu élevés exigés pour la location des oeuvres.

Pour les particuliers, les reproductions coûtent 1,50 \$ par mois, alors que les frais pour les oeuvres originales varient entre 4 et 25 \$, selon la valeur du tableau ou de la sculpture. Ainsi, pour 25 \$ par mois, vous pouvez orner votre salle à dîner d'une oeuvre japonaise évaluée à plus de 40 000 \$.

Pour avoir accès aux créations des quelque 260 artistes présents à l'Artothèque, il faut d'abord devenir un membre en règle. Les frais d'adhésion annuels sont de 10 \$ pour les particuliers et de 25 \$ pour les entreprises.

Une fois ce détail réglé, vous

pouvez faire votre choix. Vos connaissances en la matière sont plutôt restreintes et l'ambiance des musées vous a toujours intimidé? Ici, vous pouvez vous initier aux règles de l'art dans un climat des plus conviviaux.

« Les gens peuvent se présenter avec un échantillon de peinture ou de tapisserie, explique Jacques Rivest. Nous allons alors les guider pour choisir la toile qui leur convient le mieux, selon leurs échantillons et surtout, leurs goûts. »

« Toutefois, la règle d'or pour arrêter son choix est d'avoir un véritable coup de foudre pour l'oeuvre, ajoute M. Rivest. Et comme il s'agit d'une location et non d'un achat, vous pouvez oser davantage. »

En effet, contrairement aux galeries d'art où vous devez parfois déboursier une fortune pour la toile d'un artiste de renom, ici vous pouvez vous laissez tenter par un artiste de la relève et l'intégrer à votre décor pour toute la durée de l'emprunt, soit de trois à six mois.

Une fois le délai écoulé, vous n'arrivez pas à vous départir de votre tableau? Aucun problème, car à l'Artothèque, le locateur peut devenir acheteur. Seules les oeuvres de la collection permanente, comme les créations japonaises ou les tableaux de Borduas et de Pelland, restent la propriété exclusive de l'Artothèque.

Jean-Paul Ouellette, président de Vision R/4, a pour sa part choisi de renouveler son lot d'oeuvres d'art tous les six mois. Au grand bonheur des employés et de la clientèle.

« Ça ajoute de la richesse et de la gaieté à notre décor, explique le président de l'entreprise d'informa-



Chez Vision R/4, les bureaux sont décorés, à moindre coût, par de nombreuses oeuvres d'art, dont trois tableaux de Dalia Chauveau, artiste de la relève québécoise.

tique. Très souvent, les clients nous font des remarques sur notre décoration. C'est comme une exposition d'art en miniature. »

Des bureaux à la réception, tous les tableaux suivent la même tendance. Actuellement, les locaux de l'entreprise du Vieux-Montréal sont décorés dans un style japonais, mais dans six mois, qui sait?

« Sans l'Artothèque, nous ne pourrions pas avoir une telle diversité, ajoute Jean-Paul Ouellette. Deux fois par année, on nous propose de nouvelles oeuvres pour transformer notre décor. »

Pour les clients corporatifs comme Vision R/4, les employés de l'Artothèque se déplacent pour prodiguer conseils, proposer des oeuvres d'art et installer eux-mêmes les toiles choisies.

Le Musée des beaux-arts de Montréal offre aussi un service de location similaire à celui de l'Artothèque. Seules différences : les prix varient entre 10 \$ et 100 \$ par mois et les quelque 200 oeuvres disponibles sont exclusivement le fruit du travail de peintres canadiens toujours vivants. Et l'installation n'est pas comprise.

L'unité de contrôle environnemental : Turcotte apporte des précisions

JOËL GOULET
collaboration spéciale

Le président de la compagnie Turcotte, Yvon Turcotte, a vivement réagi à un article paru dans l'édition du 25 avril de *La Presse*, dans lequel plusieurs experts en climatatisation et chauffage émettaient des doutes sur l'efficacité de l'unité de contrôle environnemental (ÉCU).

D'abord, contrairement à ce que laissait croire le titre, l'ÉCU n'est pas une thermopompe puisque l'appareil intègre également, dans un seul et même module intérieur, un échangeur d'air avec récupération de chaleur.

M. Turcotte tient à préciser que l'ÉCU est le seul appareil sur le marché pouvant remplir les fonctions suivantes : climatatisation, chauffage, récupération de chaleur, déshumidification, purification de l'air, recirculation, régénération et pré-chauffage de l'eau (en option).

Selon le président du seul manufacturier canadien de thermopompes, l'ÉCU fonctionne un minimum de dix minutes à l'heure en mode échangeur d'air.

En entrevue avec *La Presse*, le directeur général, Robbi Turcotte, avait plutôt mentionné que l'échangeur d'air était efficace en utilisant seulement 10% du temps d'opération de l'appareil.

« L'ÉCU répond amplement à la norme qui demande un changement d'air aux trois heures tout en récupérant 100% de l'énergie perdue, insiste Yvon Turcotte. Il récupère la chaleur de façon active grâce à un système thermodynamique. »

Par ailleurs, M. Turcotte père assure que le plus récent produit de son entreprise « permet la climatatisation complète d'une surface de 1200 pieds carrés, si la maison est bien isolée. »

Il ajoute du même souffle que l'ÉCU continue de chauffer la maison même lorsqu'il opère en mode échangeur d'air.

Yvon Turcotte affirme que l'ÉCU

a l'avantage de déshumidifier l'air dans la maison durant la saison estivale. Il soutient que les autres échangeurs d'air à récupération de chaleur ne peuvent remplir une telle fonction.

Le président précise qu'il est possible de faire installer l'ÉCU dans une résidence à partir de 6000 \$.

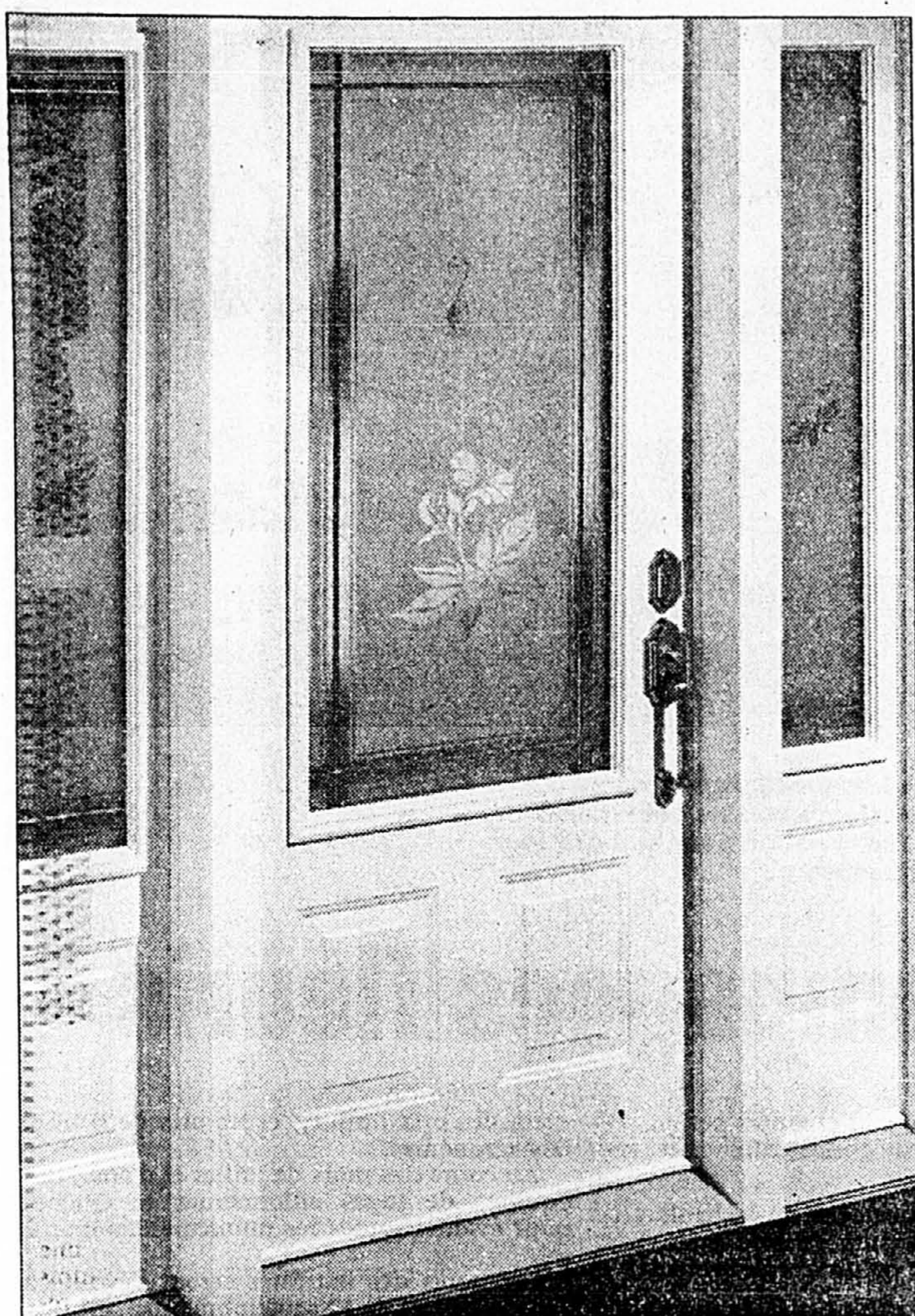
Ce prix ne comprend cependant pas la pose d'une « ouverture de régénération », qui permet de rejeter directement à l'extérieur l'air vicié provenant de la cuisine et de la salle de bain. Avec cette option, la note s'élève à environ 9000\$ (plus les taxes).

Ne développant que 12 000 BTU, l'ÉCU sera davantage efficace dans les appartements en copropriété et les maisons de petites dimensions. « Mais il s'adresse à tous ceux qui veulent améliorer la qualité de l'air dans leur maison », indique M. Turcotte père.

Au Québec, la commercialisation de l'ÉCU n'a pas encore débuté. M. Turcotte assure que l'appareil multifonctionnel sera exporté sous peu en France et en Chine.

MACHINE À RATON LAVEUR

Mélangez astucieusement quelque nourriture à votre linge sale, et le raton laveur, habitué à laver ses aliments, nettoiera du même coup vos effets sans s'en apercevoir! TEXTE ET DESSIN: JACQUES CARELMAN



Grâce au système AirStop, le fabricant de portes et fenêtres Laflamme affirme avoir conçu la porte d'entrée la plus étanche sur le marché.

Une porte plus résistante à l'air et à l'eau

JOËL GOULET
collaboration spéciale

Un fabricant de portes et fenêtres de la région de Québec croit avoir réglé une fois pour toutes les problèmes d'infiltrations d'air et d'eau touchant les portes d'entrée. La compagnie Laflamme vient en effet de lancer la porte *Hermética*, qui fait appel à un dispositif d'étanchéité exclusif: le système AirStop.

C'est après avoir réalisé un sondage auprès de ses clients et détaillants autorisés l'automne dernier que Laflamme a eu l'idée de lancer une nouvelle porte d'acier superétanche. Selon le fabricant de Saint-Apollinaire, l'étanchéité à l'air et à l'eau demeure la plus grande préoccupation des consommateurs lorsque vient le temps d'acheter une porte d'entrée.

Pour répondre aux besoins exprimés par sa clientèle, Laflamme a mis au point le système AirStop, qui réduit au minimum les infiltrations d'air et d'eau tout en facilitant l'ouverture et la fermeture de la porte.

La porte *Hermética* est tout d'abord pourvue d'un coupe-froid assurant la protection de tout le pourtour extérieur. « Il y a une continuité complète entre les pare-airs du seuil, de la tête et des jambages, explique Hugues Rouleau, directeur du département de recherche et développement chez Laflamme. Ainsi protégés, les joints

sont beaucoup plus étanches que sur une porte conventionnelle. »

Étant donné qu'un pare-air qui entre en contact avec l'eau perd de son efficacité, Laflamme a ajouté à sa nouvelle création un pare-eau servant de parapluie, d'où le scellage encore plus étanche de la porte.

Si la pluie, poussée par des vents violents, réussit à s'infiltrer, le système AirStop l'évacue grâce à ses réservoirs de drainage. Les orifices d'évacuation sont disposés de façon à empêcher l'air de pénétrer dans les réservoirs.

« Le système d'évacuation anti-infiltration empêche la pression de l'air de refouler l'eau vers l'intérieur, indique M. Rouleau. L'eau peut ainsi s'écouler normalement vers l'extérieur à travers les trous de drainage. »

Le système AirStop intègre aussi le profil *Zéro Friction*, qui facilite l'ouverture et la fermeture de la porte. « La porte *Hermética* ne comporte pas de balai de bas de porte qui frotte sur le seuil, précise M. Rouleau. Avec ses coupe-froids fixes, elle s'appuie en compression sur les quatre côtés. Elle est donc aussi facile à ouvrir qu'une porte de placard. »

Étude comparative

Selon Laflamme, des tests effectués par un laboratoire indépendant (homologué par l'Association canadienne de normalisation) révèlent que la porte *Hermética* résiste à une pluie soufflée par des

vents de 89,9 km/h. Des sept autres produits concurrents étudiés, le plus étanche à la pluie n'a pu faire mieux que de résister à une pression équivalente à un vent de 56,8 km/h. Au cours des mêmes essais, cinq portes ont laissé pénétrer une pluie transportée par un vent de 40,2 km/h.

En comptabilisant les résultats obtenus par les mêmes fabricants lors du test d'étanchéité à l'air, Laflamme affirme que sa dernière trouvaille est en moyenne plus étanche de 338 % que les produits concurrents de même catégorie.

« L'étanchéité du système AirStop permet d'augmenter le confort dans la maison tout en évitant une consommation d'énergie inutile et une détérioration rapide des composantes de la porte, souligne Patrice Perreault, directeur du marketing chez Laflamme. Le concept s'applique donc à toutes les résidences, du simple bungalow à la maison de prestige. »

Offertes dans un choix de huit couleurs, les portes *Hermética* se caractérisent par leurs lignes classiques pouvant s'agencer à toutes les architectures. Elles se marient à un large éventail de vitraux de collection où se mêlent formes accueillantes, motifs floraux et carrelages dorés.

Le prix de base de la porte d'entrée est d'environ 220 \$, mais la facture peut s'élever jusqu'à 1300 \$, selon les accessoires choisis en option.

REPORTAGE PUBLICITAIRE

Flash Habitation

Habitations Gervais et Boyer Un engagement de qualité

C'est une solide expérience de la construction qu'offrent les trois associés de Habitations Gervais et Boyer, les frères Gilbert et Réjean Boyer et leur associé Richard Gervais. « Mon père et mes oncles travaillaient dans la construction », explique Réjean Boyer. Quant aux deux frères, ils bossent depuis vingt ans dans la rénovation résidentielle et commerciale et la construction résidentielle sur mesure. Depuis quatre ans, l'entreprise s'est tournée vers la construction résidentielle à plus grande échelle, construisant de 10 à 15 maisons par année. « Nous ne visons pas la quantité mais plutôt la qualité », note Réjean Boyer.



Un engagement écrit

Habitations Gervais et Boyer a pris un véritable engagement envers ses clients, un engagement écrit qui en dit long sur le sérieux de ces constructeurs. Habitations Gervais et Boyer entend offrir « une construction de qualité supérieure ». « Toutes nos maisons sont conçues avec soin avec des matériaux de premier choix. Notre finition est luxueuse et soignée », poursuit le document. Réjean Boyer pousse plus loin encore : « Lorsque je remets ma carte d'affaires à un client, mon numéro personnel s'y trouve et le client est invité à communiquer avec moi au moindre problème. J'ai donc tout intérêt à offrir de la qualité », sourit-il.

On ne s'étonnera donc pas en apprenant que les associés de Habitations Gervais et Boyer sont maintenant accrédités Nouveau confort, la nouvelle norme de qualité en construction résidentielle mise de l'avant par Hydro-Québec, qui comprend des exigences rigoureuses en matière de qualité, d'efficacité énergétique, de santé et d'écologie. Les plans et devis doivent être approuvés par une technologie d'Hydro-Québec et la maison est inspectée une fois, dans le cas d'une maison Accès confort, et trois fois pour l'option Confort max.

Deux projets sur la Rive-Sud

Habitations Gervais et Boyer oeuvre depuis bientôt trois ans au projet La Marina de Sainte-Catherine, situé près de l'Ecoloparc, où l'on trouve un lac artificiel pour la baignade, des pistes cyclables et un boisé pour la randonnée. Habitations Gervais et Boyer y a toujours un bureau de ventes rue du Titanic mais l'automne dernier, l'entreprise lançait un tout nouveau projet, Les Havres du Fleuron, à Saint-Constant, un projet dont la première phase compte 275 unités. Réserve à l'unifamiliale, on y prévoit en tout quelque 450 unités dont les prix varient de 83 000 \$ à 160 000 \$.

Le projet est bien situé, entre les autoroutes 30 et 132, à proximité des centres commerciaux et des écoles (on prévoit d'ailleurs la construction d'une nouvelle école dans le projet même). Le projet comprendra un parc, des pistes cyclables et des sentiers pédestres.

Habitations Gervais et Boyer y propose une vingtaine de modèles, dont deux nouveaux modèles qui se distinguent par leur flexibilité. « On pourrait presque parler de cottages évolutifs », fait remarquer Réjean Boyer. Au premier modèle, offrant trois chambres à l'étage, on peut ajouter une salle familiale à l'étage en y logeant trois grandes chambres. Dans le second cas, l'abri d'auto peut être transformé en garage ou encore en salle familiale ou en bureau.

Habitations Gervais et Boyer présente, rue de l'Angélique, trois maisons témoins qui en disent long sur les normes que se sont fixées les trois associés. L'entrée se fait par un vestibule fermé avec garde-robe. Au rez-de-chaussée, les espaces à aire ouverte sont articulés à l'aide de petits murets pour ajouter de l'intérêt. On a privilégié la cuisine que l'on a voulue plus grande avec plein de rangement. On trouve une salle d'eau avec laveuse et sècheuse sur ce palier, dont les planchers sont en bois franc. L'étage comprend trois chambres et une grande salle de bain avec baignoire et douche séparées. Les portes de garde-robe sont en miroir et de grandes fenêtres éclairent abondamment toutes les pièces.

Pour mener à bien chacune de leurs réalisations, les associés supervisent et coordonnent toutes les étapes de la construction et choisissent leurs sous-traitants avec le plus grand soin pour leur expérience, leur compétence et leur souci du détail. C'est donc la propriété à son mieux que propose Habitations Gervais et Boyer à La Marina de Sainte-Catherine et aux Havres du Fleuron de Saint-Constant.

À noter que tous les acheteurs des Havres du Fleuron seront admissibles au tirage d'une berline Mazda Protégé 1998 en décembre 1998.

APCHA
Montréal métropolitain

Rue Rivard
au nord de Mont-Royal
En chantier*

PHASE I: 20 UNITÉS
Laurier, et Mont-Royal

Visite libre:
Sam. et dim.
13h30 à 16h30
522-3344

Congé de taxes 2 ans
Choix de 6 modèles
Prix: de 65 000 \$ à 137 000 \$
taxes incluses

OCCUPATION
Juin 98

Constructeur: Les constructions et rénovations
Gérald Laplante inc.

Espaces Logiques

CONDO TÉMOIN:
4667, rue Rivard

Villa Latella

**Condominiums
Nouveau projet**

**32 premiers acheteurs
Rabais de 9 700 \$**

1, 2, 3 chambres, de 805 pi car. à 1 440 pi car.
Cuisine moderne
Salle de bains avec douche séparée
Grand balcon
Stationnement intérieur chauffé
Espace de rangement
Ascenseur
Système de sécurité
Bâtisse en béton à 100 %
Insonorisation de qualité supérieure
À 5 minutes du golf Métropolitain Anjou

3 1/2, 4 1/2, 5 1/2
à partir de **65 000 \$**

Réservez dès maintenant occupation
avril 1999!

Crédit de taxes municipales
Ne manquez pas cette promotion
exceptionnelle!

Taux hypothécaire d'aujourd'hui garanti
jusqu'au 30 juin 1999.

3 5 5 - 9 2 0 2

Heures d'ouverture:
Lundi au jeudi: 13 h à 17 h - 18 h à 21 h
Vend., sam., dim.: 13 h à 17 h

Bureau des ventes
6805B, boul. des Roseières
Anjou 990-4918

PRÊT VERGLAS

Chez Toiture LTT, on est conscient que la tempête de verglas a forcé les propriétaires à réparer leur toiture et, souvent, ce n'était pas prévu dans leur budget; donc, Toiture LTT vous offre de refaire votre toiture MAINTENANT et :

NE PAYEZ RIEN AVANT L'AUTOMNE 1998

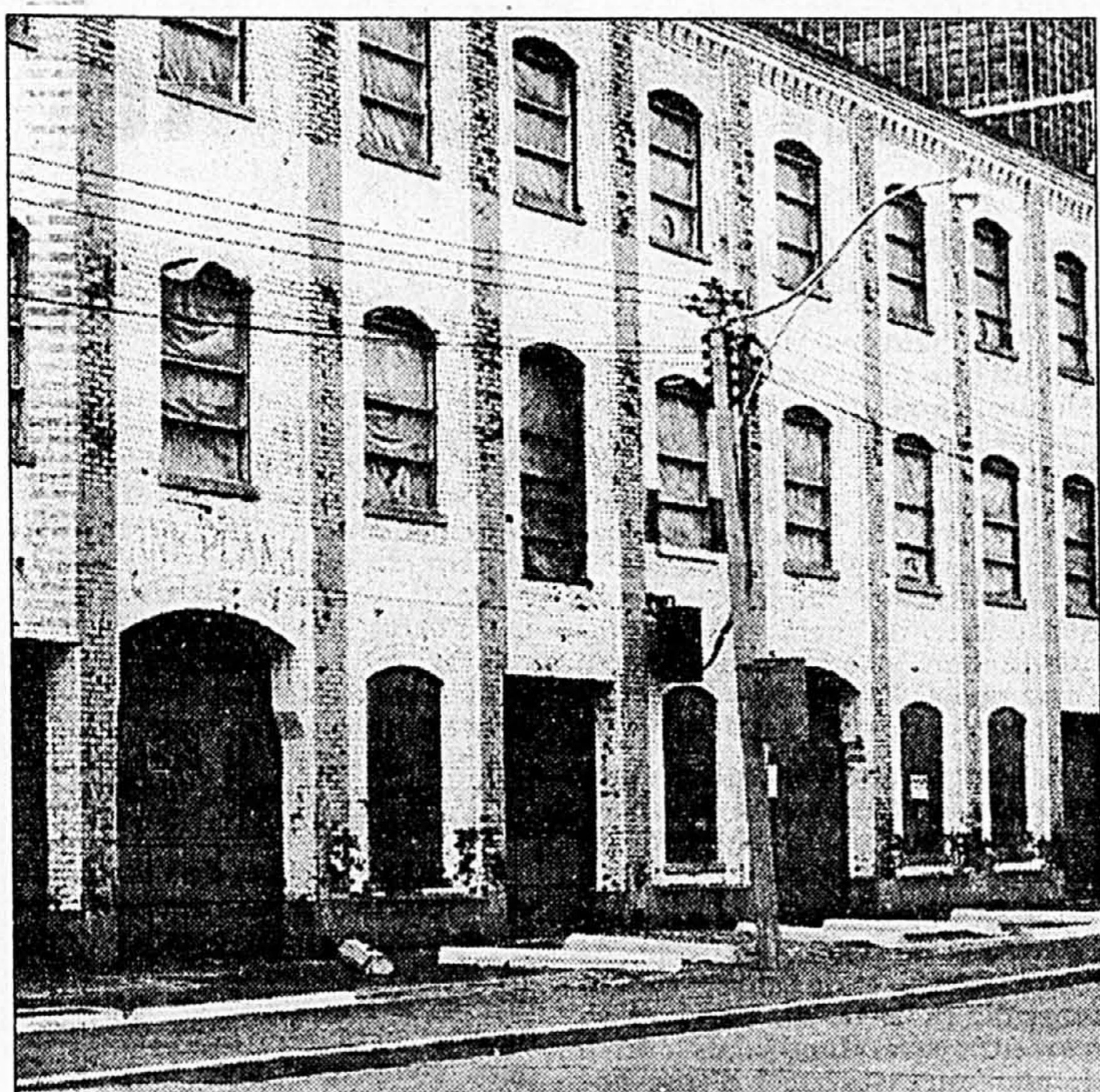


TOITURE LTT

La force de l'expérience

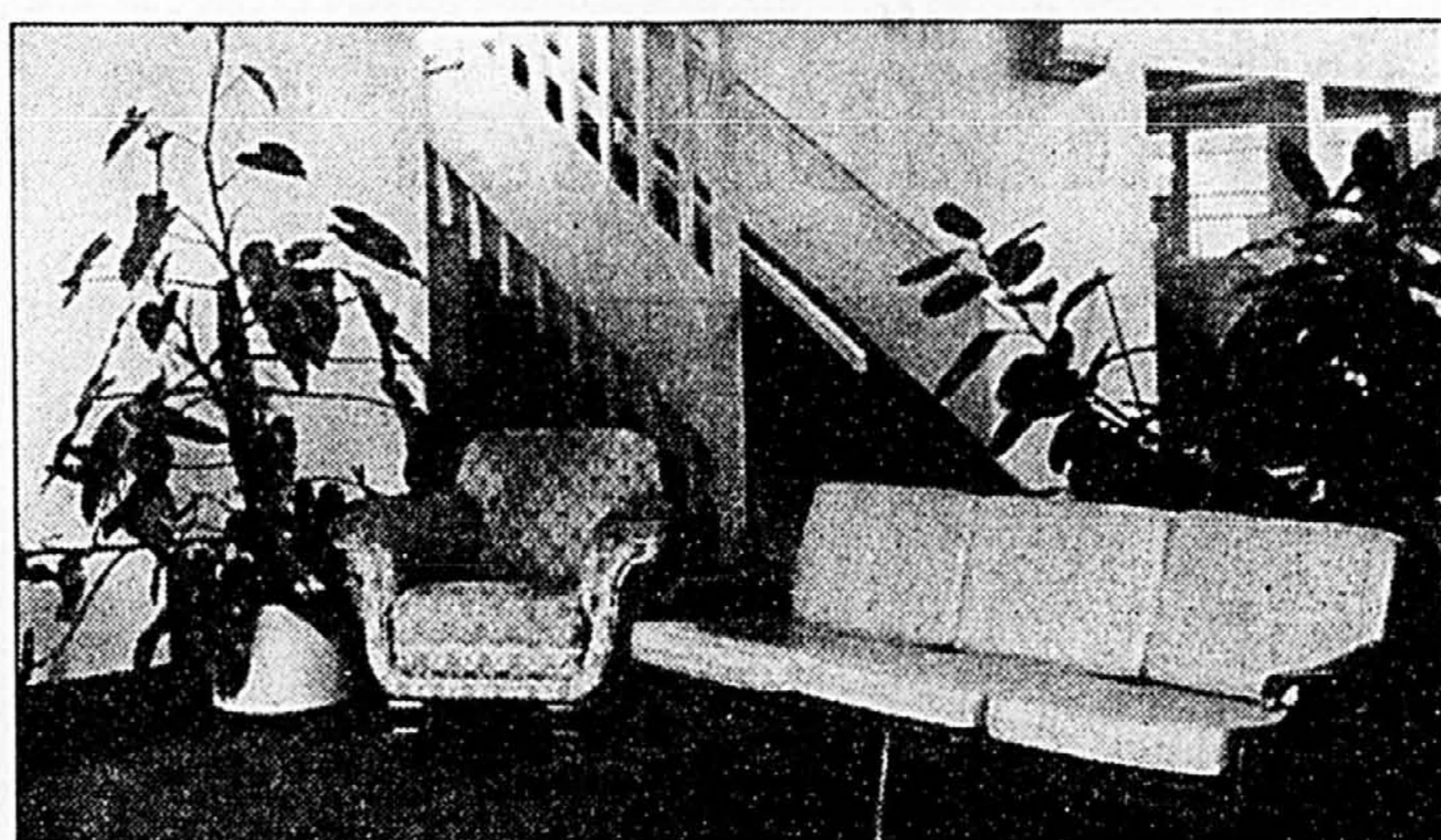
1 800 LTT-TOIT
(1 800 568-8648)

* Sujet à l'approbation du crédit. Les taux peuvent varier sans préavis.
Exemple de paiement; sujet au taux de la banque.



Moyennant un certain entraînement, des sans-abri ont pu construire eux-mêmes l'immeuble qui abrite maintenant 75 d'entre eux.

Permettant à chacun de voir ce qui se passe et d'être vu, les aires ouvertes aident les résidents à se sentir en sécurité.



Même si chaque résident a sa chambre privée, les pièces communes abondent dans l'immeuble Streetcity où les échanges et l'entraide ont une place centrale.



Un village urbain pour loger des sans-abri

SOPHIE BROUILLET
collaboration spéciale

Mettre un immeuble jusque-là abandonné à la disposition de 75 sans-abri, les amener à le rénover et à y construire 12 logements, les convaincre d'y partager plusieurs pièces pour mieux s'y entraider, et les amener à y former une micro-société où l'on peut réapprendre la vie normale en douceur. Il fallait y penser!

C'est en tout cas ce que se sont dit les membres du jury de la Société canadienne d'hypothèques et de logement lorsqu'ils ont décidé d'octroyer à l'architecte torontois Bob Yamashita, le 17 avril dernier, un prix national pour « contribution exceptionnelle au logement social ».

« Streetcity », la réalisation de M. Yamashita amorcée en 1989, est pourtant un bâtiment tout simple, qui a seulement été aménagé de

manière à favoriser chez les sans-abri la réintégration sociale.

« C'est un immeuble assez petit pour que les habitants puissent le gérer », précise d'abord Bob Yamashita, parlant aussi d'une architecture « démocratique », assez simple pour que chacun puisse contribuer à la construction moyennant un certain entraînement.

Quant à la division de l'espace, elle suit une « gradation » qui va de l'aire complètement privée au lieu public, endroit d'échanges sociaux et d'entraide. Chaque résident a sa chambre, mais les autres pièces sont semi-privées, quatre personnes partageant par exemple une cuisine, ou semi-publiques, plusieurs se retrouvant par exemple dans un salon commun. Streetcity a même son espace franchement public en milieu protégé; soit une rue qui divise par le milieu les deux parties du bâtiment.

Plusieurs des pièces ont aussi été

construites comme des aires ouvertes, ce qui crée dans l'ensemble « une organisation architecturale très légère », selon Grant Wenzel, du comité ayant octroyé le prix à M. Yamashita. « C'est très important pour les gens de voir ce qui se passe et aussi d'être vus, ça leur donne un sentiment de sécurité », explique Bob Yamashita.

Participant depuis le début à la mise sur pied de leur logis, disposant à la fois d'intimité et de contacts sociaux, les résidents se trouvent selon l'architecte torontois dans des conditions qui les aident à prendre leur vie en main.

« Ces gens ont toujours été ceux qui ne cadraient nulle part, dit-il. L'hypothèse sur laquelle repose Streetcity, c'est qu'ils peuvent remonter la pente si la situation s'y prête. »

Plus que des lieux physiques judicieusement aménagés, la « situation » favorable consiste aussi en une société alternative où chacun

peut assumer un rôle. « Quand ils réalisent que, pour la première fois, ils ont une maison, ils se mettent à vraiment vouloir travailler, mais ils ne peuvent pas le faire de la même manière que nous », raconte Bob Yamashita.

Les résidents se sont donc donné parmi leurs homologues des dirigeants et ont choisi un conseil d'administration. Leur société ainsi ordonnée, ils ont créé une banque à usage interne, un commerce de réparation de bicyclettes et un atelier de cuisine dont les produits sont vendus à l'extérieur.

Au chapitre de l'encadrement, la philosophie de Bob Yamashita, qui travaille autant à l'aspect social du projet qu'à sa composante architecturale, est des plus audacieuses. Les résidents n'ont tout simplement pas à rendre de comptes, et la drogue pas plus que l'alcool ne sont interdits à l'intérieur de l'immeuble.

« Peu d'exigences, beaucoup de

support », voilà qui résume une approche dont l'architecte torontois laisse les observateurs juger des résultats.

Environ 30 % des résidents n'arrivent pas à briser le cercle de l'itinérance, indique Bob Yamashita, tandis que 40 % retrouvent le chemin de la vie normale et quittent éventuellement Streetcity. Les autres, jugeant avoir trouvé leur place, restent.

Le projet, dont le premier immeuble a coûté un million, s'est récemment enrichi d'un second bâtiment plus ambitieux au coût de six millions. La ville de Toronto, le gouvernement ontarien et le gouvernement fédéral se partagent les frais, également couverts par les prestations d'aide sociale des habitants.

« C'est une réalisation qui illustre l'importance du rôle social que peut jouer un architecte », souligne Grant Wenzel, membre du jury responsable de l'octroi du prix.

Pour nettoyer vos pinceaux le plus facilement du monde

Édition Nouvelles

Certaines personnes les jettent, d'autres les laissent tremper pendant des jours, d'autres encore les mettent au congélateur pour éviter d'avoir à les nettoyer. La peinture ne semble jamais vouloir se détacher des soies, ce qui rend la tâche ardue.

Les interminables tâches de nettoyage sont maintenant résolues avec l'arrivée des conditionnants pour pinceaux et manchons, qui rendent le nettoyage des pinceaux et des rouleaux plus facile et plus rapide.

Certains produits peuvent être utilisés avant d'appliquer la peinture. Il convient pour tous les types de pinceaux, en soie naturelle ou de porc, en nylon ou en polyester, et pour la plupart des peintures, dont le latex, l'acrylique et la peinture à l'huile et même les apprêts à séchage rapide.

Il suffit d'appliquer ce type de produits sur les soies des pinceaux et les manchons avant de peindre. Le produit recouvre les soies ou le manchon et empêche la peinture d'y adhérer et sans altérer les résultats.

Lorsque vous nettoyez votre matériel, la peinture se rince facilement avec de l'eau ou du solvant. Après une nouvelle application du produit, vous êtes prêt pour votre prochain projet de peinture.

MAISONS DE VILLE À ROSEMONT
ATTENTION LOCATAIRE !
Pourquoi payer un loyer toute votre vie ?

599\$ / mois

Aussi nouveaux modèles de maison de ville avec garage à partir de **99 900 \$** taxes en sus

+ congé de taxes pour deux ans
Venez voir notre nouveau modèle avec mezzanine terrasse. Maison de rêve !

Devenez propriétaire pour le prix de votre loyer : 599 \$ / mois
Loyer = dettes à vie

Phase 1 / 54 maisons de ville
1 620 pi car. incluant garage, planchers de bois franc dans salon et salle à manger, façade tout briques, gazon, asphalte, balcon terrasse, foyer en option

Aussi condos 4 1/2 - 5 1/2
avec mezzanine, terrasse, garage inclus, à partir de 550 \$ / mois

les constructions Beau-Design
bureau des ventes, 6490, 23e Avenue
523-5627

Bureau des ventes
Beaubien
23e Avenue
Bellevue
Vieux

Vendu

MACHINE À RATON LAVEUR
Mélange astucieusement quelque nourriture à votre linge sale, et le raton laveur, habitué à laver ses aliments, nettoiera du même coup vos effets sans s'en apercevoir !

©TEXTE ET DESSIN: JACQUES CARELMAN

VIEUX-MONTRÉAL

LE CHARME D'UN QUARTIER

Le privilège de l'intimité dans un ensemble de moins de 40 unités

LE ROYER SAINT-CLAUDE

- Des condominiums modernes et ensolés
- Entre le Marché Bonsecours et le Château Ramezay
- Vues sur le fleuve, cour-jardin paysagée
- Terrasses privées sur le toit et au rez-de-chaussée
- Stationnement intérieur
- À partir de 132 000 \$ avant taxes

BUREAU DES VENTES
333, rue Notre-Dame Est, bureau 104,
(514) 395-6078

Ouvert du lundi au jeudi de 13 h à 20 h
samedi et dimanche, de 13 h à 17 h.

OCCUPATION DÉCEMBRE 1998

NOUVEAU PROJET

Tout se trouve, tout se vend.

Les petites annonces

La Presse

285-7111

Transformer un bain public en lofts

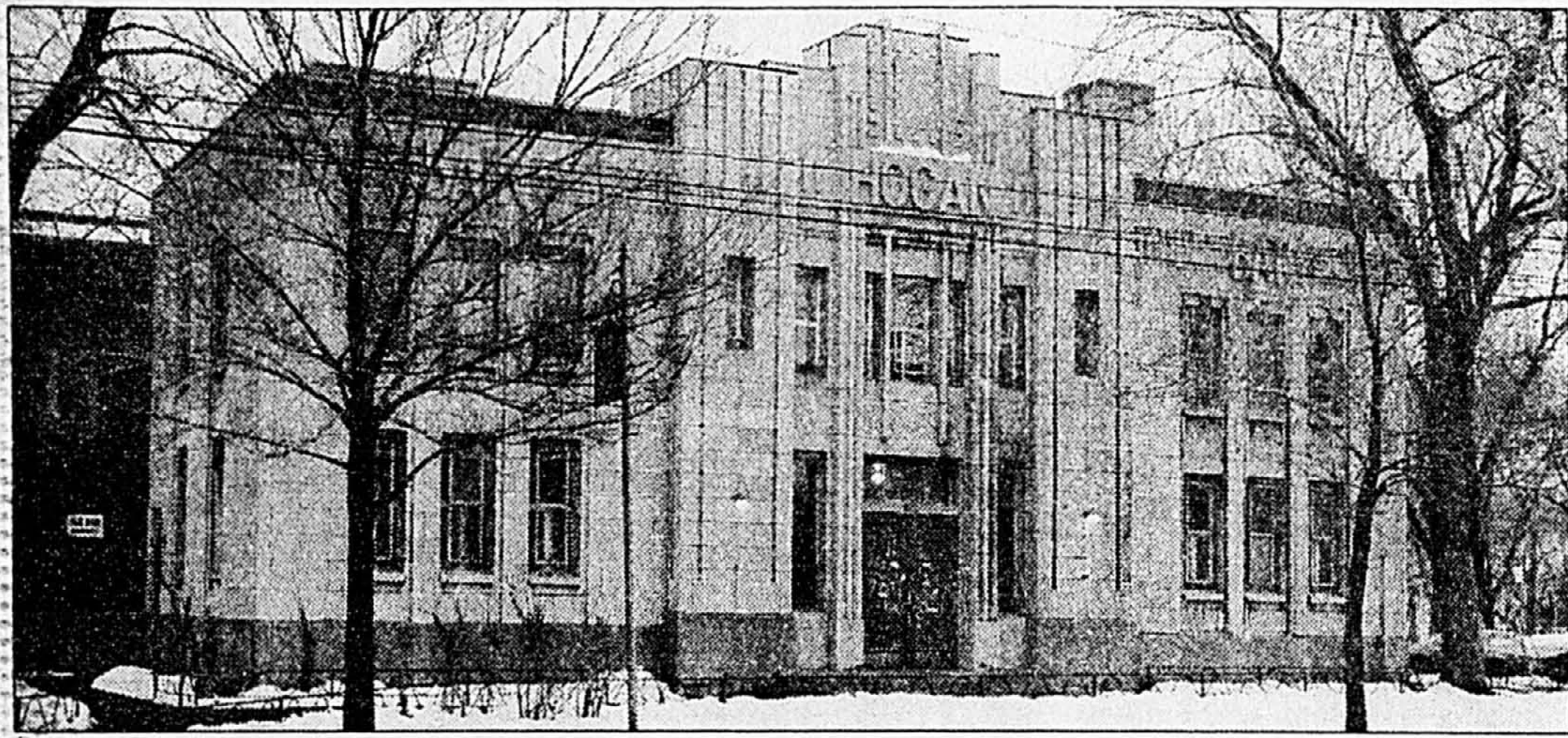


PHOTO ROBERT NADON, La Presse

À défaut de s'y baigner, des gens pourront dorénavant habiter le bain Hogan.

CLAUDINE HÉBERT
collaboration spéciale

En 1996, Sauvons Montréal décernait un gros prix citron à la Ville de Montréal pour avoir osé abandonner au coût de 130 000 \$ le bain Hogan, situé à l'angle des rues Wellington et Marguerite-Bourgeoys, dans le quartier Pointe-Saint-Charles. Elle reprochait à l'administration municipale de se débarrasser du bain public sans que le nouveau propriétaire, Serge Gendron, ait l'obligation de préserver l'édifice de style Art déco.

Il semble que l'organisme promouvant la conservation de l'héritage patrimonial de Montréal se soit inquiété pour rien.

En plus de conserver la structure extérieure du vieux bâtiment de pierre blanche et de briques rouges construit en 1932, M. Gendron va permettre aux Montréalais (ou à de nouveaux citoyens) d'élire domicile dans un des 17 lofts à prix abordables qui y seront aménagés pour juillet 1998. Un premier loft modèle devrait être prêt à visiter pour le week-end de la fête de Dollard.

Originaire du secteur, de Verdun pour ne pas le préciser, Serge Gendron, à qui l'on doit le complexe Stuart-Laurier, a eu le coup de foudre pour le bâtiment lors de sa mise en vente. « J'ignorais ce que j'en ferais, toutefois je voulais absolument l'acheter », raconte le promoteur, avouant qu'il est venu se baigner au bain Hogan à quelques occasions dans sa jeunesse.

« J'admets que cet achat était un peu cow-boy de ma part, mais je ne pouvais pas me tromper. Les composantes architecturales de cet édifice sont incroyables. La pierre blanche de la façade, le toit cathédrale, les grandes fenêtres, on devine que la Ville devait profiter de biens meilleurs budgets à cette époque », mentionne M. Gendron, également propriétaire de l'entreprise Acier Gendron.

La superficie des lofts, dont le plafond variera de 8 à 9,6 pieds de hauteur, auront une superficie de 652 à 1188 pieds carrés. Sept des 17 lofts sont dotés d'une mezzanine, et certains toits auront des lanternes. Bien qu'une terrasse commune soit aménagée sur le toit, offrant ainsi une vue imprenable sur l'ensemble du quartier, tous les propriétaires des logements se trouvant à l'arrière du bâtiment profiteront d'une terrasse au sol ou d'un balcon.

Le prix de base des lofts, incluant les taxes, varie de 62 412 \$ à 118 255 \$. « C'est le projet résidentiel le moins cher en ville », se targue M. Gendron, ajoutant que ses lofts permettent aux jeunes couples professionnels de devenir proprié-

taire pour le prix d'un loyer. Des frais de copropriété mensuels de sept cents le pied carré sont également exigés.

Compte tenu de la valeur économique des lofts, le client ne doit pas s'attendre à un produit de luxe. Les salles de bains sont standards et la moquette pleine surface prend la place du traditionnel parquet en bois dur, sauf, bien sûr, dans la salle de bains et pour la surface de la cuisine, où la céramique prévaut. Cependant, les propriétaires qui désirent troquer le tapis pour le parquet pourront le faire en déboursant un montant additionnel de plus de 4000 \$.

De vastes espaces de rangement, un réseau interphone avec numéros de résidence codés pour contrôler les accès, des fenêtres en PVC à manivelle, des armoires en mélamine figurent au nombre des caractéristiques comprises dans le prix de base.

Par ailleurs, les Lofts Hogan ne comprennent aucune place de stationnement. Le promoteur a échappé au règlement de la Ville imposant un ratio d'une place de stationnement pour deux logements grâce à la clause qui exclut les projets de bâtiments recyclés.

Le quartier Pointe-Saint-Charles, un des plus vieux de Montréal, n'a pas bonne réputation. D'ailleurs, en début de projet, quelques fenêtres du bain Hogan ont été fracassées par de jeunes voyous du quartier. Bien que ces derniers se soient fait pincer par les policiers, M. Gendron est conscient qu'il y a du travail à faire.

« J'admets que le quartier est délabré, certains résidents l'ont laissé aller. Pourtant, les Lofts Hogan sont tellement bien situés, juste à côté du parc Marguerite-Bourgeoys, entre deux stations de métro et à quelques minutes du centre-ville et des accès aux ponts Victoria et Champlain », insiste M. Gendron.

Et le bruit des industries avoisinantes, dont, entre autres, celle de la Consumers Glass? M. Gendron assure qu'il diminue de façon significative, tout en précisant que le lourd trafic de camions disparaîtra également une fois les travaux de réfection de la rue Wellington terminés.

Enfin, M. Gendron souhaite que ce quartier connaisse un nouvel essor. « Je suis convaincu que dans dix ans, Pointe-Saint-Charles sera l'un des quartiers les plus « hot » de Montréal », indique le promoteur, qui en est d'ailleurs à son deuxième projet d'envergure dans le quartier. Précédemment, il avait contribué à la construction du pont Wellington.

Spacieux penthouses et appartements sensationnels nichés au coeur d'un boisé à

St-Bruno



441-0343

Phase II
Maintenant en vente
Les Châteaux Champêtres

282, boul. Seigneurial Ouest, Saint-Bruno
14 h à 19 h Lundi au Jeudi - 13 h à 18 h Samedi et Dimanche

Vivez au bord
de l'eau



CONDO • NEUF
ÎLE PATON
à partir de
99 900 \$

681-1777



Quand je serai grand,
je serai guéri.

Fondation Charles-Bruneau 256-0404



COURS DU VIEUX-MONTRÉAL

Au Faubourg Québec

Spacieux condominiums en bordure du fleuve,
avec stationnement intérieur à partir de 126 900 \$*

Bureau des ventes: 465, rue Notre-Dame Est, bureau 310, Montréal (Québec)

Heures d'ouvertures du mardi au vendredi de 11 h 30 à 19 h

samedi et dimanche de 12 h à 17 h

Tél.: (514) 288-9191 Fax: (514) 288-7070

Email: allid@allid.com Web: www.allid.com

*Plus taxes applicables. Prix escompté pour la pré-vente et en vigueur au moment de la publication

Projet réalisé par le groupe Allid en partenariat avec la Société de Développement de Montréal

Au coeur du Vieux Longueuil

Unifamiliale détachée

à partir de
138 800 \$

Construction "Le havre de la boulange"
Pierre Garneau 385, rue Grant / 594-9217

LES VICTORIENNES DU PLATEAU

48 CONDOS NEUFS

4515, rue Drolet

7 DERNIÈRES UNITÉS SPÉCIAL FIN DE PROJET

LIVRAISON
JUILLET - AOÛT - SEPTEMBRE

Bureau des ventes
ouvert 7 jours/semaine

224, av. du Mont-Royal, app. 2

MONTRÉAL
844-7170

LES MANSARDES

DU CENTRE-SUD

50 CONDOS NEUFS

DÉJÀ VENDUS SUR 88

41/2 à partir de **71 900 \$**

à 2 minutes du centre-ville

3 1/2, 4 1/2, 5 1/2 (mezzanine)

Grande terrasse extérieure

Béton, planchers de bois franc

Stationnement extérieur (option)

Congé de taxes 2 ans

Programme R.A.P.

Garantie 5 ans A.P.C.H.Q.

1280, rue Montcalm, app. 3

Plus du boul. René Levesque

BERRI-UCHAM
596-0944

NOUVEAU PROJET
VIEUX-MONTRÉAL

BLUESTONE
LOFTS

• 16 lofts condos dans un superbe édifice de 1924

• À proximité du métro Champ-de-Mars, du centre-ville et de l'UQAM

• 995 pi² à 1 620 pi² à partir de 114 000 \$

• Stationnement intérieur

• Plancher de bois franc, plafond de 10 à 13 pieds

• Congé de taxes foncières pour 3 ans

• Structure de béton, insonorisation optimale

LE BLUESTONE
525, rue Bonsecours
(angle Champ-de-Mars)
286-2768

Du lundi au jeudi, de 13 h à 20 h ;
samedi et dimanche, de 13 h à 17 h

**ESPACE OUVERT.
ESPRIT OUVERT.**

Vivre dans une piscine...

Enfin presque !

CLAUDINE HÉBERT
collaboration spéciale

Bien que le bain public Hogan conserve son allure d'antan, changer la vocation du bâtiment ne se fait pas en criant ciseaux.

« C'est l'enfer ! s'exclame l'architecte Michel Létourneau avant de tempérer ses propos. Disons que s'attaquer au recyclage d'un bâtiment représente un gros défi. Nous savions que l'édifice abritait une piscine, des vestiaires, des bureaux administratifs, mais nous ignorions ce qui se cachait derrière les murs. Nous avons beau avoir dessiné les meilleurs plans, il a fallu les reviser régulièrement. »

Comme le précise M. Létourneau, ce n'est pas tant la construction des lofts dans l'ancienne partie des bureaux administratifs qui cause des soucis, mais plutôt l'aménagement des appartements au-dessus de la piscine qui se veut plus audacieux.

« Au lieu de renflouer la piscine de 35 pieds de largeur sur 80 pieds de longueur et de 2,5 à 10 pieds de profondeur, nous avons abaissé le plancher afin de donner un peu plus de hauteur aux logements du rez-de-chaussée. Les propriétaires auront ainsi l'impression d'entrer dans la piscine et d'en ressortir

pour accéder à leur chambre à coucher surélevée, qui se trouve en réalité à la hauteur du sol » explique l'architecte spécialiste de la rénovation depuis 20 ans.

M. Létourneau participe d'ailleurs à d'autres projets de recyclage de bâtiment en logements résidentiels, dont ceux de l'ancienne usine de peinture Sherwin-Williams et du vieux laboratoire de la rue d'Argenson.

« Il n'y a pas un bâtiment futile à Montréal. Avant d'en jeter un à terre, nous devrions toujours nous demander si l'édifice ne pourrait connaître une autre utilité. D'ailleurs, les gens aiment vivre dans des édifices qui ont une histoire derrière eux », indique l'architecte qui se passionne pour ce type de projets, ajoutant que chacune de ces réalisations a son cachet unique.

« Le recyclage des bâtiments en lofts est une solution pour régler les problèmes des vieux bâtiments. Cependant, il ne faut pas que ces logements se vendent cher. Le loft n'est pas supposé être un appartement de luxe, c'est un logement évolutif. Le promoteur doit vendre une carcasse que les gens pourront décorer selon leurs goûts. Pourquoi payer le gros prix pour un appartement en copropriété dans lequel le propriétaire ne peut même pas changer une porte... »

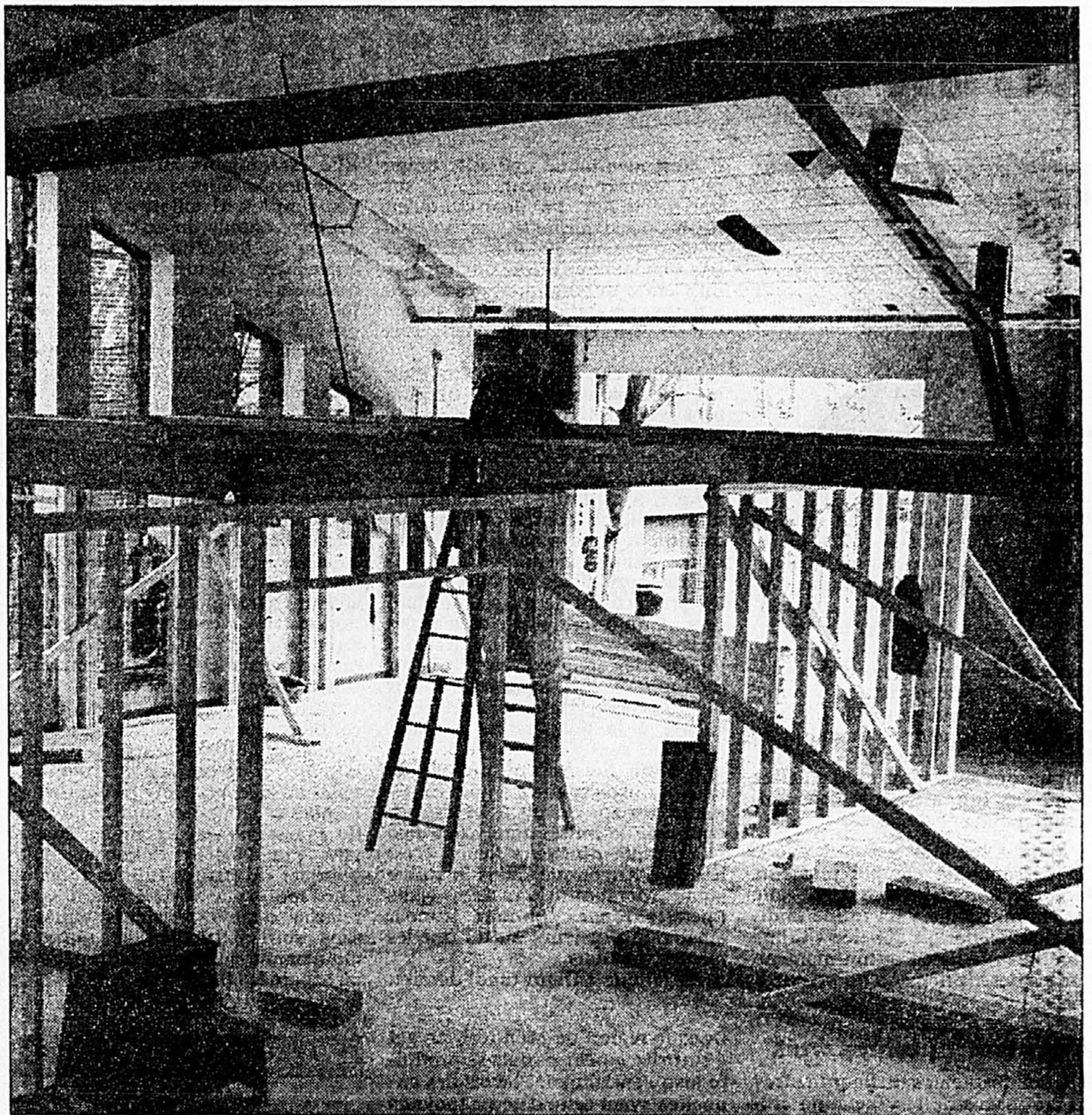


PHOTO ROBERT NADON, La Presse

Malgré les allures de chantier, le promoteur Serge Gendron promet que la structure du bâtiment ne sera pas touchée... sauf peut-être quelques grandes fenêtres qui seront modifiées ici et là.

Hum ! Mais qu'est-ce que cela veut dire ?

Les couleurs ont une influence sur l'humeur et les attitudes des êtres humains.

Ainsi, le rouge, l'orange et le jaune sont des couleurs dites « chaudes » et sont le plus souvent choisies par les gens sociables et gregaires.

□ Le rouge exprime l'amour et la passion. Il attire l'attention et crée un effet dynamique. Combinez des fleurs rouges avec des arbustes et des vivaces au feuillage rougeâtre.

□ L'orange est le point de rencontre du rouge dynamique et du jaune énergétique.

□ Le jaune transmet la bonne humeur et la lumière du soleil. C'est la couleur du printemps et des nouveaux commencements. C'est la première couleur que les gens remarquent dans une plate-bande.

□ Le bleu et le vert sont des couleurs dites « froides » et conviennent surtout aux individus détendus.

□ Le bleu est la couleur de la paix et de la sérénité. Cependant c'est aussi une couleur qui s'enfonce, c'est-à-dire qui disparaît dans le fond de la plate-bande, ajoutant ainsi de la profondeur. Utilisé des deux côtés d'une zone de plantation, le bleu augmente l'impression de volume.

□ Selon la philosophie orientale, la couleur verte est le « grand harmonisateur ». Les différentes teintes de vert retrouvées dans la nature représentent l'équilibre du yin et du yang. Dans une plate-bande, le vert fait accorder toutes les autres couleurs.

□ Le pourpre, mélange de rouge et de bleu, indique la créativité et l'excentricité. Cette couleur constitue une affirmation artistique.

Chez les fleurs comme dans d'autres domaines, le blanc signifie pureté, innocence et paix. Les plantes à fleurs blanches illuminent les zones sombres, ressortant merveilleusement sur un fond foncé, telle une haie.

Dans le jardinage, comme dans tout autre domaine qui dépend de la couleur pour créer un effet, l'impact psychologique des diverses couleurs peut jouer un rôle majeur dans le choix des plantes.

Tenir compte de ce fait peut vous aider à créer une plate-bande qui correspond parfaitement à votre personnalité.

En voiture avec



À l'achat de votre maison neuve, exigez le sceau de qualité Nouveau confort.



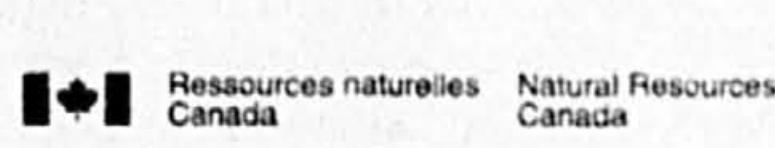
- Jusqu'à 50 % d'économie sur vos frais de chauffage
- Espace de vie plus ensoleillé
- Qualité de l'air supérieure; idéale pour les personnes souffrant d'allergies ou de maladies respiratoires
- Une isolation supérieure: l'hiver, les planchers sont chauds et il n'y a pas de courant d'air
- Inspectée et certifiée par Hydro-Québec

Parlez-en à votre constructeur.
Demandez la liste des constructeurs accrédités dans les grandes régions de Montréal, Québec et Hull ou pour toute autre information composez le

1 800 ÉNERGIE (363-7443)



www.hydroquebec.com
avec la participation de:



Le mystère d'Angélique

JARDINER



Pierre Gingras

Il n'est mentionné que cette tulipe peut donner plusieurs fleurs sur une même tige. J'ai donc cru qu'en dépit de l'étiquette, je m'étais trompé de nom. J'ai donc fait appel aux vendeurs et même aux experts du Centre international des bulbes à fleurs, en Hollande, pour découvrir sa véritable identité, mais sans succès.

Finalement, c'est au cours d'un voyage de travail aux Pays-Bas, il a trois semaines, que j'ai pu percer le mystère. « Une Angélique dotée de plusieurs fleurs ? C'est simplement le résultat des conditions d'entreposage, a expliqué Piet Koopman, un consultant international en production de bulbes qui agit à l'occasion comme guide auprès des équipes de journalistes en tournée chez les producteurs de tulipes néerlandais. À un certain stade de leur développement, poursuit-il, lorsqu'elles sont en vente, à partir du mois d'août, certaines variétés de bulbes réagissent de façon particulière à la température ambiante. »

Il suffit donc d'une période de deux à trois semaines à une température variant de 20 à 23 degrés, pour que le bulbe donne une tige qui compte plusieurs fleurs. C'est le cas d'Angélique, mais la tulipe jaune Montecarlo et Kees Nelis (pétales rouges, bordure jaune), ainsi que plusieurs autres ont les mêmes réactions. Angélique a fleuri lundi dernier.

Elle est toujours aussi jolie, mais cette année, elle se contente de tiges simples. Il fallait s'y attendre. En terre depuis un an et demi, elle n'a pu profiter d'un petit traitement à la chaleur. Il suffirait donc théoriquement de déterrer les bulbes une fois les feuilles fanées et de les exposer à la température adéquate en septembre, avant de les planter, pour qu'Angélique se fasse à nouveau plantureuse.

Des tulipes « bouquet »

J'ai toujours eu un petit faible, comme on dit, pour les tulipes qui donnent plusieurs fleurs par tige. Contrairement au comportement particulier d'Angélique et de ses cousines, ces tulipes « bouquet » comme on les appelle parfois, possèdent ce trait génétique en permanence. On en compte quelques dizaines de variétés, mais malheureusement, elles ne sont pas classées comme telles.

Parmi les tulipes « bouquet » connues, notons la Toronto (rose), Orange Bouquet (orange), Sylvia Warder (rouge et jaune), Compostella (rouge et jaune), Georgette (rouge et jaune) et tout le groupe de Praestans. Par exemple, Praestans van Fusilier donne un joli bouquet de petites tulipes rouges. Chez moi, cette variété fleurit sans relâche depuis plusieurs années, sans soin particulier et, jusqu'à maintenant, je n'ai jamais déterré ou séparé les bulbes.



PHOTO ROBERT NADON, La Presse

La tulipe « Angélique » donne des fleurs multiples lorsque le bulbe a été traité à la chaleur. Ces cinq fleurs tiennent sur une même tige.

Voilà un an que je voulais vous parler d'Angélique. Quand elle est apparue dans le jardin, au printemps dernier, ce fut le coup de foudre. Le cœur blanc, des pétales roses, multiples, un peu comme une pivoine, chaque tige comptait trois ou quatre fleurs formant de magnifiques bouquets. Une beauté. Ce qui explique probablement qu'il s'agisse d'une des tulipes les plus populaires au monde.

Mais Angélique est cachottière. Sa personnalité compte plusieurs facettes. Enregistrée en 1959, elle est connue comme un tulipe tardive, double, parfois appelée « tulipe pivoine ». Mais en aucun moment, sur les descriptions qu'on peut lire,

Attention au temps frais

Quel printemps extraordinaire ! La croissance de la végétation affiche une avance de 10 ou 15 jours sur son calendrier habituel, dit-on. Chez moi, les rhododendrons PJM sont en fleurs, comme c'est le cas de nombreuses primevères (denticulata, elatior, polyantha), des héliobores, des bergénies, des trilles, des érythrones Pagoda et même des coeurs saignants (dicentra luxuriant), sans parler bien sûr des nombreuses plantes bulbeuses comme les tulipes et les fritillaires. Une effervescence indescriptible.

Dans la région de Montréal, un gel « surprise » peut parfois se produire jusqu'au 20 mai. Plantez des annuelles avant cette date est toujours risqué. Portez une attention très spéciale aux prévisions de la météo pour le long congé du week-end qui vient avant de vous lancer dans la plantation de vos annuelles.

Le Festival des jardiniers

Le deuxième Festival des jardiniers de Kingsley Falls, à deux pas de Victoriaville, aura lieu les 22, 23 et 24 mai. Visites de jardins, confé-

LE TOUR DU

rences horticoles, expositions, ateliers, de même que plusieurs activités réservées aux enfants, sont au menu de la fin de semaine. Les participants auront l'occasion de visiter notamment le jardin privé d'Alain Lemaire, vice-président de Cascade, les serres chauffées avec la vapeur produite par les usines Cascades ainsi qu'un jardin d'eau. Il y aura aussi encaissement de plantes rares. Les conférences porteront sur le jardinage en pot, les climatisés, la

taille des arbres, les rosiers, le gazon, les rocailles pour ne nommer que ces sujets. Trois ateliers d'une journée sont aussi au programme, sur les jardins d'eau, le jardin de vivaces et les bonsaïs. L'atelier sur les vivaces est animé par l'horticulteur Daniel Fortin du Centre de la nature de Laval, alors que celui des bonsaïs a été confié à l'expert David Easterbrook, responsable de la collection des bonsaïs du Jardin botanique de Montréal. On se renseigne davantage et sans frais au numéro suivant : 1 (888) 753-7272.

À propos des daturas

Quelques lignes ont disparues samedi dernier à la suite d'une difficulté technique. On y mentionnait que si certaines variétés de daturas mettent normalement deux ans à fleurir après les semis, elles vont donner des fleurs très rapidement si on procède par bouturage, facile à réaliser chez cette espèce. Par exemple, les boutures de datura « Pink » ou « sanguinea » plantées à la fin de l'hiver chez votre pépiniériste, auront environ 70 cm de hauteur lors de la vente, en mai, et elles fleuriront au cours de l'été.

FLEURS ET JARDINS
avec LOUISE DESCHÂTELETS
MERCREDI 19 H 30

Ne manquez pas la chronique de Pierre Gingras tous les mercredis à 19 h 30 — en rediffusion le samedi à 15 h

Le HAUT SAINT-LAMBERT

Le quartier que vous attendiez!

RESIDENCES DÉTACHÉES à partir de 137 700\$ (taxes incluses, durée limitée)

SECTEURS HAUT DE GAMME 175 000\$ à 300 000\$ +

MAISONS DE VILLE à partir de 151 000\$ (taxes incluses)

MODELES A PRÉFÉRER **AILES** et les manoirs de l'Village de St-Lambert

LA MAISON BOND INC. **EXCEL**

Heures d'ouverture : Samedi et dimanche 12 h à 17 h, Lundi au mercredi 13 h à 20 h

Angle Victoria et Upper Edison, St-Lambert (514) 465-6554

Découvrez la vie en vert et bleu... à deux pas de Montréal.

L'Esplanade de l'Île-des-Sœurs

Un lac, des espaces verts, une île à l'atmosphère unique, tout cela à quelques minutes du centre-ville, sans pont à traverser ni perte de temps dans une circulation dense.

RESIDENCES DÉTACHÉES à partir de 262 000\$ (taxes incluses)

MAISONS DE VILLE à partir de 151 000\$ (taxes incluses)

Excel Montclair

2001, boul. de l'Île-des-Sœurs (514) 762-4995
Sam. et dim. 12 h à 17 h Lun. au merc. 13 h à 20 h

LANDRY & PÉPIN