

# L'AGATHOIS

Bulletin municipal de Sainte-Agathe-des-Monts

## BONHEURS D'HIVER

L'hiver s'anime aux Petites Alpes

Page 3

## L'HIVER, ON JOUE EN ÉQUIPE

Les bons gestes qui facilitent le déneigement

Page 4

## UNE SAINT-VALENTIN ÉCORESPONSABLE

Les bons réflexes de L'écocitoyen

Page 5

## LA COMMUNAUTÉ D'AGATHE ET LE CRIEUR PUBLIC

Des nouvelles de nos organismes  
et de notre communauté

Page 6

# L'AGATHOIS

BULLETIN MUNICIPAL SAINTE AGATHE DES MONTS

Consultez  
l'édition numérique



Frédéric Broué  
maire



Sylvain Marinier  
conseiller  
poste n.1



Brigitte Voss  
conseillère  
poste n.2



Nathalie Dion  
conseillère  
poste n.3



Chantal Gauthier  
conseillère  
poste n.4



Marc Tassé  
conseiller  
poste n.5



Hugo Berthelet  
conseiller  
poste n.6

## De la neige... et beaucoup d'amour pour notre ville

Chères citoyennes, chers citoyens,

Ah, février, le mois de l'amour ! L'amour ne se résume pas aux fleurs offertes le 14 février. À Sainte-Agathe-des-Monts, il se manifeste de bien des façons, notamment par le travail accompli avec dévouement, jour après jour, pour notre qualité de vie.

Cette attention se traduit notamment par les nombreuses heures investies par nos équipes municipales afin d'assurer le déneigement de nos rues. Nos équipes sur le terrain ne lâchent pas. Pour que la neige ne remporte pas la partie, nous avons toutes et tous un rôle à jouer. En adoptant de bons réflexes, chacun peut contribuer à faciliter le travail des équipes et à rendre nos déplacements plus sécuritaires :

- respecter les interdictions de stationnement sur rue et utiliser les espaces autorisés;
- placer les bacs aux endroits prévus afin de faciliter la collecte et le déneigement;
- déposer la neige sur son terrain, et non dans la rue.

Ensemble, avec collaboration, un peu de patience et beaucoup d'amour pour notre ville, nous traversons l'hiver plus sereinement.

L'hiver comporte son lot de défis, mais il est aussi une formidable occasion de se réunir et de profiter de la saison. Certains samedis, dans le cadre des Bonheurs d'hiver, le site des Petites Alpes s'anime grâce à des activités inspirées des quatre coins du monde : contes autour du feu, musique, ateliers de mandalas dans la neige, sumo hivernal et bien d'autres surprises pour petit.e.s et grand.e.s.

Dans un esprit de solidarité, la Randonnée sous les étoiles, le 14 février au Parc régional, offre également une belle occasion d'illuminer les sentiers tout en partageant un moment rassembleur.

Et ici, à Sainte-Agathe-des-Monts, une chose est sûre : l'hiver, on sait l'apprivoiser... on n'est pas né de la dernière neige ! Enfin, notre volonté d'offrir des espaces rassembleurs et modernes se poursuit au-delà de l'hiver. Depuis l'automne, la Ville a amorcé la phase 2 du chantier de rénovation du centre sportif Damien-Héту, comprenant notamment la réfection complète de la piscine. Il s'agit d'un investissement majeur, pensé pour le plaisir, le bien-être et la fierté de toute la communauté.

Ensemble, nous traversons l'hiver, nous profitons de ses plaisirs et nous préparons l'avenir de notre communauté. Cet engagement partagé fait la force de Sainte-Agathe-des-Monts. En février, mois de l'amour, permettez-moi de le dire simplement : notre ville, nous l'aimons profondément. Bonne Saint-Valentin à toutes et à tous.

Frédéric Broué,  
maire de Sainte-Agathe-des-Monts

Profitez **gratuitement** de l'accès au Parc régional de Sainte-Agathe-des-Monts pour pratiquer le ski de fond ou la raquette.

❗ Pour bénéficier de cette gratuité, il est **obligatoire** de présenter votre **carte agathoise** lors de chaque visite.



Tous les détails au  
[vsadm.ca/carte-agathoise](https://vsadm.ca/carte-agathoise)



SAINTE  
AGATHE  
DES  
MONTS

**Votre ville sur les réseaux sociaux**

Facebook: /VilleSADM  
Instagram: @ville\_sadm  
Twitter: @ville\_sadm  
LinkedIn: Ville de Sainte-Agathe-des-Monts

**Séance du conseil Agglomération et municipal**

24 février à 19 h Place Lagny

Ordre du jour disponible au [vsadm.ca](http://vsadm.ca), dans la section « Calendrier ».

**Collecte des matières résiduelles**

Visitez le [ritl.ca](http://ritl.ca) pour plus de détails

**Février**

L	M	M	J	V
2	3	4	5	6
9	10	11	12	13
16	17	18	19	20
23	24	25	26	27

MERCREDI: CENTRE-VILLE  
JEUDI: SECTEUR NORD  
VENDREDI: SECTEUR SUD / FATIMA

- Matières recyclables
- Matières organiques
- Déchets

Consultez le [ritl.ca](http://ritl.ca) pour voir la carte des secteurs

**Dates de dévoilement des programmations du printemps**

**Camp de jour**  
25 mars 2026

Inscriptions à partir du 13 avril 2026



**Loisirs**

25 février 2026

Inscriptions à partir du 9 mars 2026



**Toutes les réponses à vos questions... au même endroit!**

Avant de commencer un projet (garage, piscine, agrandissement) consultez le [vsadm.ca/permis](http://vsadm.ca/permis)

**Vous y trouverez :**

- Les permis requis
- Les règlements à respecter
- Les formulaires à remplir

**Pourquoi consulter notre site?**

- Évitez les délais
- Évitez les déplacements
- Prendre connaissance des normes

**Besoin d'aide?**

Notre équipe est disponible sans rendez-vous, durant les heures d'ouverture.

Soyez prévoyant! Un petit détour par notre site pourrait vous éviter bien des tracas.

Ici, on ralentit pour la sécurité de tous  
Près des écoles, parcs et milieux de vie

**WÔ**  
Ralentiiiiiiiiis

Pas trop vite sur tes patins

SAINTE AGATHE DES MONTS



Joyeuse Saint-Valentin à tous.tes les Agathois.es!

28 février au 7 mars 2026  
**Semaine de relâche**  
Une foule d'activités sportives et artistiques pour en profiter!

[vsadm.ca/semaine-relache](http://vsadm.ca/semaine-relache)



Parc régional  
Centre sportif



Tous les détails au [vsadm.ca/bonheurs-hiver](http://vsadm.ca/bonheurs-hiver)

**Japon**  
7 février  
14 h à 17 h

Origami, bande dessinée manga, fabrication de katana, sumo dans la neige, thé vert et musique traditionnelle

PETITES ALPES



**Scandinavie**  
28 février  
13 h à 16 h

Parcours dans la forêt, conte autour du feu et jeux de Kubb

PETITES ALPES



**Travaux à la piscine**  
Centre sportif Damien-Héту

- Poursuite de la démolition (débutée en novembre 2025) et traitement des sections du bâtiment en présence de contaminants
- Réfection complète de la piscine, incluant de nouveaux toboggans ainsi qu'une zone de jeux d'eau pour les plus jeunes
- Rénovation des vestiaires : transformation en vestiaire universel
- Rénovation du hall du centre sportif avec l'ajout d'un ascenseur
- Rénovation au niveau de la mezzanine pour la réfection des bureaux
- Réfection du toit
- Travaux d'agrandissement pour accueillir de nouveaux bureaux et les équipements nécessaires à l'opération de la piscine



Rappel

**Ateliers**

**Aide aux tablettes électroniques - Pour tous**  
12 février et 12 mars  
13 h à 15 h

**Gardiens avertis - 11 à 13 ans**  
8 février  
9 h à 16 h

**Auto-défense - 8 ans et plus**  
14 mars  
9 h 30 à 12 h

Inscrivez-vous aux alertes citoyennes!

[bit.ly/vsadm-alertes](http://bit.ly/vsadm-alertes)

Soyez avisé.e.s de la façon dont vous le souhaitez :

- Appel automatisé
- Courriel
- Texto



En hiver  
**JOUONS**  
les bonnes cartes



### Déneigement et bacs : jouons collectif cet hiver

Chacun a un rôle à jouer pour faciliter le déneigement hivernal. Des gestes simples, comme le bon positionnement des bacs et conteneurs, contribuent à la sécurité et à l'efficacité des opérations.

#### Les bons gestes à adopter

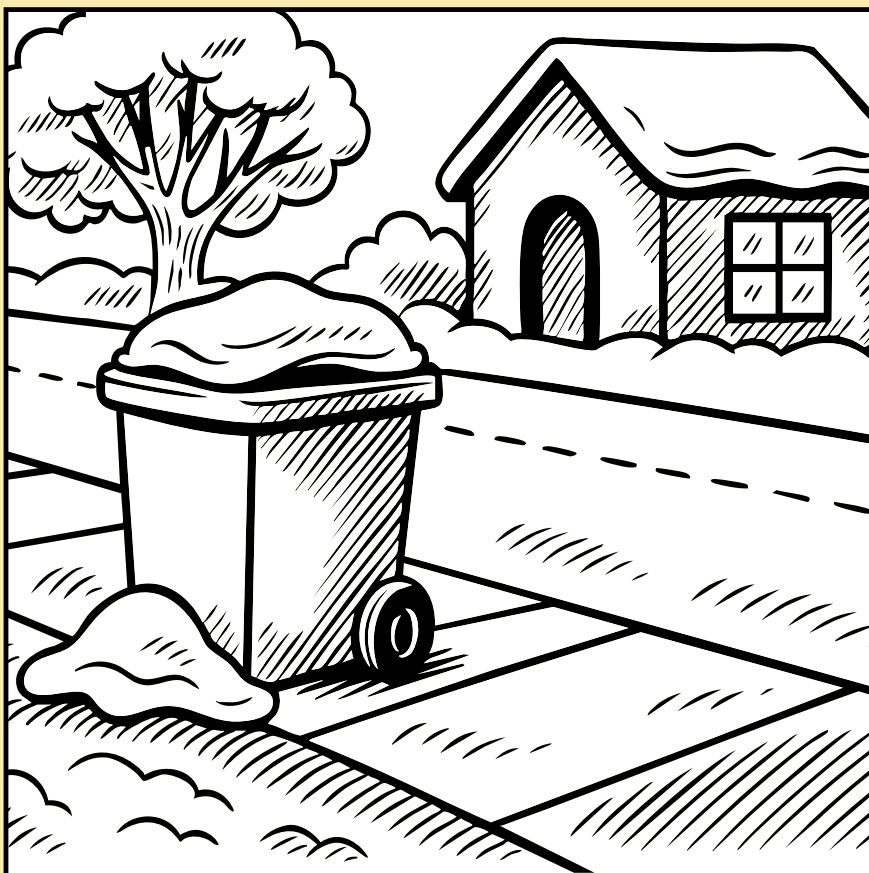
- Sortez les bacs au plus tôt 24 h avant la collecte et rangez-les au plus tard 24 h après.
- Placez les bacs sur votre terrain privé, en bordure de rue, jamais sur la chaussée ni sur le trottoir.
- Orientez les poignées vers le bâtiment, à un maximum de 2,5 m de la bordure et avec 60 cm entre chaque bac.
- Déneigez et déglacez le dessus et les côtés des bacs pour une manipulation sécuritaire.

#### Pour marquer des points cet hiver

- Rangez vos bacs après la collecte : laissés en bordure de rue, ils nuisent au déneigement et peuvent être endommagés.
- Gardez voies et trottoirs dégagés : un bac mal placé complique la circulation et le travail des équipes.
- Évitez les bacs ensevelis ou gelés : ils ne seront pas collectés. (Dégagez l'espace autour des conteneurs pour qu'ils se replacent correctement après la collecte.)

À noter : des amendes de 200 \$ peuvent être émises selon la nature de l'infraction, conformément au règlement 2025-M-406.  
Référence : Article 48, Règlement 2025-M-406 [AV1.1]

**Bien positionner et dégager vos bacs permet un déneigement rapide et sécuritaire, protège vos contenants et facilite le travail de nos équipes.**



Trouvez les **3 erreurs** dans cette image



Réponses :

- Les roues et les poignées sont orientées vers la rue. (Elles doivent être orientées vers la résidence.)
- Le bac est sur le trottoir. (Il doit être placé dans votre entrée. Ne vous inquiétez pas, le bras mécanique qui ramasse votre bac est assez long!)
- Il y a de la neige sur le dessus et sur les côtés du bac. (Pour que votre bac soit bien ramassé, il doit être facile à manipuler.)



Pour connaître les bonnes pratiques, visitez le [vsadm.ca/deneigement](http://vsadm.ca/deneigement)





## Célébrer la Saint-Valentin tout en prenant soin de la planète

La Saint-Valentin est l'occasion parfaite pour célébrer l'amour, mais pourquoi ne pas en profiter pour faire un geste pour la Terre ? Cette année, optez pour une fête écoresponsable qui allie romantisme et respect de l'environnement.



### Des cadeaux durables et locaux

Plutôt que des objets jetables ou importés, privilégiez des cadeaux faits à la main, des produits locaux ou des expériences : un atelier créatif, une sortie en nature ou un repas fait à la maison. Ces choix réduisent l'empreinte carbone et soutiennent les artisans de votre région.



### Des fleurs autrement

Les roses importées parcourent des milliers de kilomètres avant d'arriver chez vous. Optez pour des fleurs locales et de saison, ou mieux encore, une plante en pot qui durera bien plus longtemps.



### Un repas responsable

Préparez un menu avec des ingrédients biologiques et locaux. Réduire la viande ou choisir des options végétariennes est aussi un excellent moyen de limiter l'impact environnemental.



### Une ambiance romantique sans gaspillage

Bougies naturelles, décorations réutilisables... Créez une atmosphère chaleureuse sans recourir à des produits jetables.

## Mieux récupérer pour bien recycler

Adopter le bon réflexe avec votre bac de récupération, c'est simple : ne pensez qu'à trois choses : **contenants**, **emballages** et **imprimés**. Pas besoin de vous casser la tête à distinguer les types de plastique, les symboles ou les numéros : est-ce un contenant, un emballage ou un imprimé ? Si oui, dans le bac !

### 1. Contenants et emballages

- Contenants : bouteilles, pots, boîtes munies d'un bouchon ou couvercle.
- Emballages : boîtes, sacs, barquettes, assiettes d'aluminium, cartons alimentaires, etc.

### 2. Imprimés

- Tous les papiers non alimentaires avec textes, motifs ou images : journaux, circulaires, enveloppes, cahiers, billets, factures...

### 3. Exceptions à connaître

- Aérosols : à rapporter à l'écocentre régional.
- Styromousse (polystyrène) : à déposer à l'écocentre régional.
- Plastiques biodégradables/compostables : à déposer dans le bac noir car ils ne sont ni compostables ni recyclables. Malheureusement, le temps de décomposition du plastique compostable est trop long pour le processus de compostage comparativement aux fibres naturelles (ex. carton, papier pressé). De plus, il est pratiquement impossible pour les employés de distinguer le vrai plastique du plastique compostable lors du tri sommaire des matières au centre de traitement des matières organiques du Complexe environnemental de la Rouge. C'est pourquoi il est fortement recommandé d'utiliser des objets en carton par exemple.

### 4. Astuces pour bien préparer votre bac en vue de la collecte

- Dégagement minimal de 60 cm entre les bacs ou de tout obstacle (ex. véhicule, arbre, borne-fontaine).
- Roues du bac orientées vers la maison.
- Bac à une distance maximale de 2.5 m de la bordure de la rue ou du trottoir. Cela permet d'assurer les opérations de déneigement et de dégager l'accès aux piétons et personnes à mobilité réduite sur le trottoir.
- Aucune matière déposée à l'extérieur du bac ou sur le bac.
- Bac dégagé de la neige et de la glace.



Envie de tester vos connaissances ? Amusez-vous avec le [jeu Bac Impact](#) et essayez de trier les matières correctement.

# La communauté d'Agathe



Place aux organismes!

Appel aux dons

 **randonnée**  
sous les étoiles  
palliacco

Ensemble, illuminons le chemin !

**14 février : Sainte-Agathe-des-Monts**  
**28 février : Mont-Tremblant**

Inscription, information, dons  
Cliquez **ICI**

Accompagnement



Bénévolat

**BESOIN IMPORTANT DE BÉNÉVOLES  
ACCOMPAGNEMENT-TRANSPORT  
POUR RENDEZ-VOUS MÉDICAUX ET ÉPICERIE**

Du temps à offrir ? On s'adapte à vous !

Conduisez et accompagnez une personne âgée  
à son rendez-vous médical ou à l'épicerie.  
Kilométrage remboursé. Courtes et longues distances.

Impliquez-vous selon vos disponibilités  
et acceptez les demandes qui vous conviennent.

Un engagement local et concret auprès des aînés de votre municipalité.

**819-326-0819 poste 4**  
**www.cab-laurentides.org**



Connecté à l'Action

Cet hiver,  
**BRISONS  
LA GLACE**



Organisme de  
Justice Alternative

# La communauté d'Agathe



Place aux organismes!



Ateliers

## JOURNAL CRÉATIF



**"Et si j'en profitais pour m'alléger un peu au travers la charge..."**

Le Journal Créatif® est un journal intime non conventionnel, un outil d'exploration et de reconnexion à soi, qui allie l'écriture, le dessin et le collage, de manière créative et originale. Aucun talent en dessin ou en écriture n'est nécessaire.

Cette méthode s'appuie sur des notions de psychologie, d'art-thérapie, de journal-thérapie et de créativité. Elle s'inspire également de multiples techniques d'écriture créative et d'approches issues du journal d'artiste.

Le Journal Créatif® favorise le développement personnel et est accessible à toutes.

Il favorise la détente, l'apaisement, la reconnexion à soi, la connaissance de soi, la clarification des pensées, l'expression des émotions, la gestion du stress, le plaisir, la stimulation de la créativité et la réflexion sur ses projets de vie.

À travers cet atelier, vous bénéficierez de moments de calme, de douce introspection, d'apaisement, de joie et de plaisir. Le tout, dans un cadre bienveillant, empreint de respect, de non-jugement et d'ouverture.

Animatrice:

**Mme Julie Roy**, technicienne en travail social, coach PNL et animatrice certifiée de Journal Créatif®.

**6 rencontres**

**Quand** : les **mercredis** du **4 février au 11 mars 2026** de **9h30 à 11h30**

**Groupe fermé** : **8** participantes

**Carte de membre en vigueur obligatoire**

# La communauté d'Agathe



Place aux organismes!

Ateliers



## DE L'AIDE POUR VOS IMPÔTS

Les personnes respectant les critères d'admissibilité et résidant sur le territoire de la MRC des Laurentides doivent **se présenter à l'une des plages horaires** avec tous leurs documents.

- \*\* AUCUN RENDEZ-VOUS NÉCESSAIRE**
- \*\* CONTRIBUTION VOLONTAIRE**

### CRITÈRES D'ADMISSIBILITÉ

- ✓ Personne seule: revenu maximal de 40 000 \$
- ✓ Couple et famille: revenu maximal de 55 000 \$
- ✓ + 5 000 \$ par personne à charge
- ✓ Les revenus de placements, comme les intérêts et dividendes, ne doivent pas dépasser 1 000 \$

**AUCUNE DEMANDE NE SERA TRAITÉE APRÈS CES DATES. UN RENDEZ-VOUS VOUS SERA DONNÉ POUR RÉCUPÉRER VOS DÉCLARATIONS.**

**Chaque année, ce service est accessible grâce à vos dons. Merci de votre soutien!**

### INFORMATIONS:

[www.cab-laurentides.org](http://www.cab-laurentides.org)  
819-326-0819

### NOS BÉNÉVOLES VOUS ACCUEILLENT DE 13H30 À 16H00

#### MONT-TREMBLANT

Hôtel de ville  
Salle du conseil  
1145, rue de Saint-Jovite

11, 18, 25 MARS 2026 ET  
1 AVRIL 2026

#### MONT-BLANC

Salle Bellevue  
64, rue de la Culture

12 MARS 2026

#### LABELLE

Salle Wilfrid-Machabée  
Hôtel de ville, 2e étage  
1, rue du Pont

19 MARS 2026

#### BRÉBEUF

Pavillon Ronald-Provost  
41, rue des Loisirs

25 MARS 2026

#### AMHERST

Trait d'Union  
287, rue McLaughlin

26 MARS 2026

#### SAINTE-AGATHE

Place Lagny  
2, rue Saint-Louis

12, 19 ET 26 MARS 2026

#### VAL-DAVID

Salle Athanase-David (église)  
2490, rue de l'Église

18 MARS 2026

# La communauté d'Agathe



Place aux organismes!

Conférences

## UTA SAINT-DONAT

LE PLAISIR  
d'apprendre!

### Hiver 2026

Programme complet sur  
[www.usherbrooke.ca/uta/prog/lanaudiere/std](http://www.usherbrooke.ca/uta/prog/lanaudiere/std)

#### La vie amoureuse de Napoléon **jeudi 5 mars**

Alexandre Champagne

UTX569

Une immersion dans la vie de l'Impératrice Joséphine, celle qui conquiert le cœur de Napoléon, celle, sans qui, il n'aurait jamais connu un tel destin. De sa jeunesse aux Antilles jusqu'à sa mort, nous découvrirons le beau côté de l'Empire.

#### Les femmes dans le monde **mardi 25 mars**

Lorraine Pagé

UTX568

La situation des femmes s'est beaucoup améliorée au Québec au cours du siècle dernier. Mais qu'en est-il ailleurs? Un tour d'horizon planétaire troublant.

#### Pesticides et enjeux éthiques de la recherche en agronomie au Québec **jeudi 9 avril**

Louis Robert

UTX563

La compétence et l'absence d'ingérence et de situations de conflits d'intérêts sont des conditions sine qua non à toutes les étapes de la conduite de la recherche ainsi que pour les trois maillons de la chaîne de transmission d'une information scientifique valable pour les utilisateurs : recherche-transfert technologique-services-conseils. Des trois maillons, c'est le maillon intermédiaire, soit le transfert technologique qui est le plus négligé et le plus faible. Chercheurs et vulgarisateurs doivent collaborer plus étroitement, notamment pour dénoncer les situations où il y a ingérence.

#### La géopolitique des religions

#### dans le monde arabo-musulman **jeudi 16 et 23 avril**

Hicham Moulay Mouatadid

UTA296

Il s'agit de proposer un inventaire des conflits présentant une dimension religieuse dans le monde arabo-musulman, mais surtout de clarifier les différentes idéologies dominantes du discours politico-religieux. L'enjeu sécuritaire et les zones d'influence géostratégique dans cette région du monde seront également abordés.

#### L'Arctique canadien :

#### enjeux géopolitiques actuel **jeudi 7 mai**

Lorraine Banville

UTX599

L'Arctique et le monde sont en profonds changements et le Canada n'y échappe pas. Le pays doit dorénavant composer avec divers enjeux touchant ce vaste territoire. Qu'il s'agisse de sa capacité à le défendre et y maintenir sa souveraineté, de l'ouverture du passage du Nord-Ouest avec la fonte de la banquise à l'extension de son plateau continental, ou encore aux craintes émises par les pays membres du Conseil de l'Arctique dont le Canada fait partie concernant les ambitions de la Russie et de la Chine, voilà autant de thèmes qui seront abordés au cours de cette courte rencontre.

#### Assemblée générale annuelle **mercredi 13 mai**

Dans le cadre de notre assemblée générale annuelle, nous aurons le plaisir d'accueillir monsieur Alain Crevier. Journaliste depuis plus de quarante ans, il nous propose une réflexion sur l'idée d'explorer nos quêtes de sens, de liberté, de vie. Après que le Québec eut fermé des églises par dizaines, les grandes questions existentielles ont refait surface avec intensité. S'il fallait simplement se concentrer sur le fait d'être utile, d'être libre, être.

*Cette activité se tiendra à l'Étoile du Nord  
au 887 Principale.*

Toutes les autres activités se dérouleront à l'endroit suivant :

**Salle Jules Saint-Georges**  
490 Principale, Saint-Donat  
De 13h30 à 16h sauf indication contraire

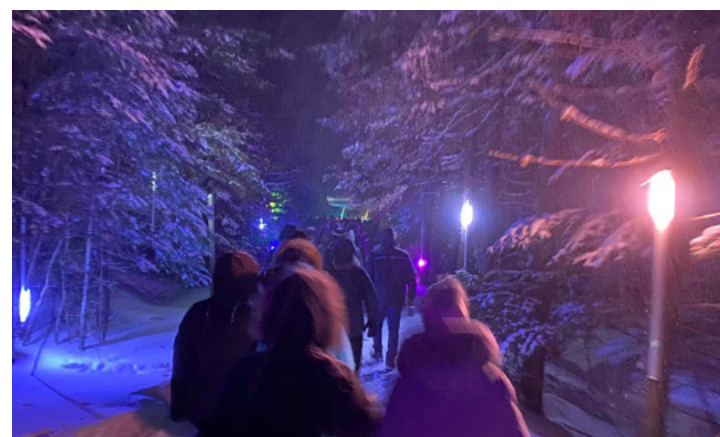


Vous êtes un organisme ou une association locale et vous avez des informations à partager avec la communauté agathoise? C'est maintenant possible de le faire dans l'édition numérique du bulletin L'Agathois, grâce au crieur public!

## Un spectacle bénéfique pour la réussite éducative

La Fondation pour la réussite du Centre de services scolaires des Laurentides invite la population agathoise à son spectacle-bénéfice le 3 mai prochain. À l'affiche? Nul autre que Louis-José Houde!

Le spectacle aura lieu le 3 mai à 15 h, au Théâtre Le Patriote. Vous pouvez vous procurer des billets sur le site Web du Théâtre ou en composant le 819 326-3655.



## Bientôt la Randonnée sous les étoiles!

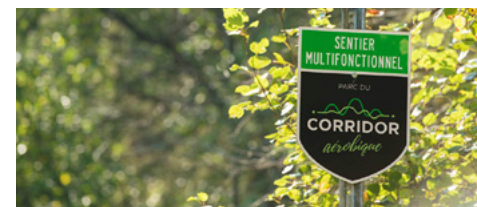
La Randonnée sous les étoiles de Palliacco approche à grands pas! L'édition 2026 se déroulera, sous la co-présidence d'honneur de 3 élus des Laurentides : Monsieur Frédéric Broué, maire de Sainte-Agathe-des-Monts, Monsieur Marc L'Heureux, maire de Brébeuf et préfet de la MRC des Laurentides, ainsi que Monsieur Pascal de Bellefeuille, maire de Mont-Tremblant.



## Appel de candidatures pour le fonds régions et ruralité (FRR) – volet 2

La MRC des Laurentides invite les organismes, coopératives, municipalités et entreprises privées ou d'économie sociale admissibles à soumettre leur candidature pour le fonds régions et ruralité (FRR) – volet 2. Ce sont 135 000\$ qui seront consacrés aux projets de vitalité territoriale répondant aux enjeux du territoire de la MRC des Laurentides (déterminés dans ses priorités d'intervention 2025).

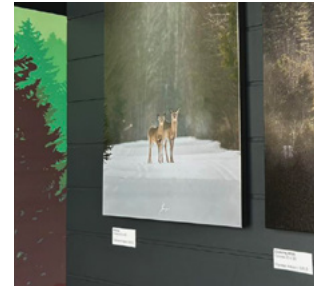
La date limite de dépôt des dossiers est fixée au 6 mars 2026.



**MRC DES LAURENTIDES**

## La microbrasserie lance une invitation aux artistes d'ici

Dans le but d'embellir son espace, la Microbrasserie La Veillée invite les artistes locaux(ales) à soumettre leur candidature pour exposer leurs œuvres sur les murs de l'établissement, leur offrant ainsi une belle visibilité auprès de la clientèle.



## L'Armada Blainville-Boisbriand de passage à Sainte-Agathe le 9 février

L'Armada Blainville-Boisbriand sera en action sur la glace du Centre sportif Damien-Héty le 9 février prochain, dans le cadre d'une pratique. Des élèves de la Polyvalente des Monts, notamment du programme Option Développement Hockey (ODH), auront la chance d'assister à cette pratique, en plus de pouvoir obtenir des autographes de la part des joueurs!

Bon match!



## De la visite de l'international, sur la glace agathoise!

La glace du centre sportif sera le théâtre de tournois hors du commun durant le mois de février, alors des équipes étrangères seront de passage pour affronter les élèves inscrits au programme Option Développement Hockey (ODH), en provenance du Japon, du Kazakhstan, de la France, de la Suisse, de la Slovaquie, de l'Italie et de la Corée!

Bienvenue à tous.tes!



### Disponible à la bibliothèque Gaston-Miron

Consultez le [vsadm.ca/carte-agathoise](https://vsadm.ca/carte-agathoise) pour connaître tous les détails.

## CARTE AGATHOISE

Procurez-vous la dès maintenant et bénéficiez de:

### L'accès

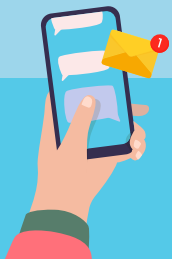
- Au patinage, hockey, badminton et pickleball
- Aux bains libres
- Aux plages municipales (Major et Tessier)

### L'abonnement

- À la bibliothèque municipale Gaston-Miron

### Laissez-passer

- De ski de fond ou de raquette au parc régional de Sainte-Agathe-des-Monts pour la saison hivernale
- ! Pour bénéficier de cette gratuité, il est obligatoire de présenter votre **carte agathoise** lors de chaque visite.



Recevez le bulletin par courriel!

Inscription au [vsadm.ca](https://vsadm.ca)

## La Ville de Sainte-Agathe-des-Monts, un employeur de choix!

- ♥ Emplacement de choix
- ♥ Salaires compétitifs
- ♥ Régime de retraite / REER
- ♥ Ville de services
- ♥ Programme d'aide aux employé.e.s
- ♥ Banque de maladies / vacances avantageuses
- ♥ Assurances collectives
- ♥ Activités de reconnaissance

[vsadm.ca/carriere](https://vsadm.ca/carriere)  
**Joignez-vous à nous!**

SAINTÉ AGATHE DES MONTS

Communiquer avec nous, c'est simple comme

**311**

Bonjour!



### Bulletin municipal L'Agathois Édition février 2026

**Rédaction:** Alexandra Vachon, cheffe de division par intérim et Laurie-Anne Trépanier, technicienne sénior en communication

**Infographie:** Émélie Charette-Paquette, technicienne en communication

**Vous avez des questions ou des commentaires?**  
Écrivez-nous à [communications@vsadm.ca](mailto:communications@vsadm.ca)