

La Guadeloupe

L'hébergement temporaire: un modèle de complémentarité

par Jacques Légaré

C'est grâce à une étroite collaboration entre trois institutions du réseau des Affaires sociales que le service d'hébergement temporaire a pu être mis sur pied à La Guadeloupe. Une chambre du foyer pour personnes âgées le Pavillon Notre-Dame a en effet été mise à la disposition du Centre d'hébergement pour les personnes qui ont besoin de surveillance pour un court laps de temps. Le C.L.S.C. assure plusieurs services et le

C.S.S. de la Chaudière apporte aussi sa collaboration.

C'est ce que nous avons appris mardi dernier (11 août), lors d'une conférence de presse donnée au Pavillon Notre-Dame, pour expliquer en quoi consiste le service d'hébergement temporaire. Les directeurs généraux des deux institutions, MM. Denis Martin (Pavillon) et Claude Lemieux (C.L.S.C.), étaient présents.

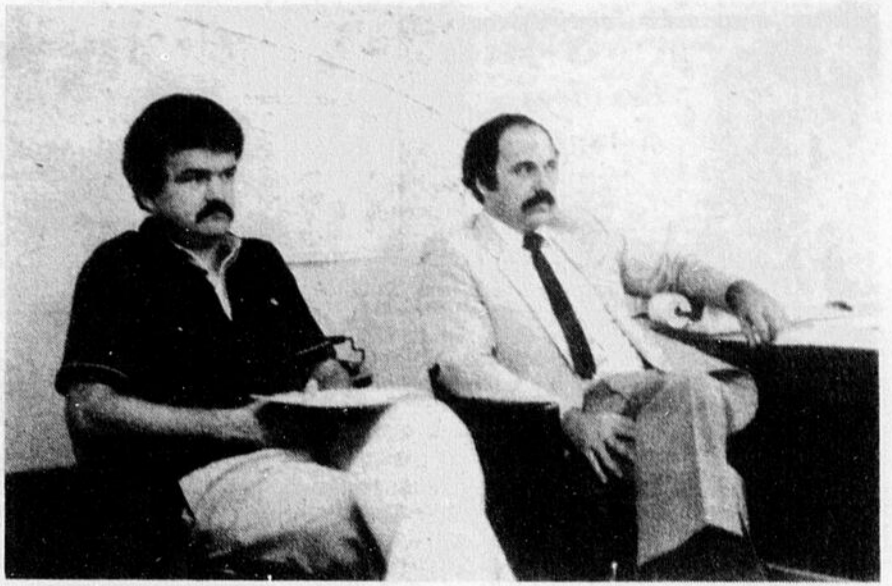
Le service d'héberge-

ment temporaire existe depuis 1978 à La Guadeloupe. Selon M. Claude Lemieux, cette formule répond à un besoin qui se faisait sentir mais qui n'entraînait pas dans les normes du M.A.S. L'expérience tentée depuis 1978 à La Guadeloupe suscite l'intérêt d'autres institutions du réseau, à travers la province.

Le rôle du Pavillon Notre-Dame est de fournir le lit, en plus des services de literie, repas, surveillance et de la distribution de médicaments. Quant au

C.L.S.C., il s'occupe des modalités d'acceptation, assure le suivi du cas et des services comme si la personne était à domicile, et dans certains cas, fournit les médicaments. Le Centre de services sociaux apporte son aide au C.L.S.C. dans l'examen des demandes.

Les demandes d'accueil en hébergement temporaire doivent être soumises par le praticien social du C.L.S.C. aux autorités du Pavillon Notre-Dame, qui ont la liberté de les accep-



Les directeurs-général des deux institutions, Claude Lemieux [CLSC] et Denis Martin [Pavillon] étaient présents.

ter ou de les refuser. Le principal critère retenu pour analyser une demande d'hébergement est le degré d'autonomie de la personne en question. Le Centre s'adresse aux personnes qui ont temporairement besoin d'une surveillance particulière, soit parce que ceux qui assurent généralement cette surveillance chez eux ne peuvent le faire pour quelques temps, soit parce que la personne en question recouvre d'une maladie et a besoin temporairement de plus de soins. Normalement, le

séjour d'un bénéficiaire du Centre d'hébergement ne doit pas durer plus de 15 jours. Les bénéficiaires doivent en outre être dans l'incapacité de se procurer les mêmes services par ailleurs.

Dans l'année qui s'est écoulée entre juillet 1980 et juillet 1981, on a accueilli neuf personnes au Centre, qui ont fait un séjour moyen de trois semaines. Au cours de cette année, le lit mis à la disposition du Centre a été occupé durant 200 jours.

La collaboration des

institutions du réseau des Affaires sociales entre parfaitement dans les visées de ce ministère pour les prochaines années, comme l'a d'ailleurs signalé l'ex-ministre des Affaires sociales M. Denis Lazure, lors du congrès des C.L.S.C. en 1977. L'utilisation du service téléphonique permanent du foyer par le système de garde médicale du C.L.S.C. devrait prochainement amener un autre exemple de collaboration entre les deux institutions de La Guadeloupe.

PROOPEES

L'éclairé

Cahier B - 19 août 1981

La Guadeloupe

La "popote" est en marche

par Jacques Légaré

Depuis le mois de mars dernier, un service de repas à domicile (Popote roulante) est en fonction à La Guadeloupe. Il sert à venir en aide aux personnes que leur

âge ou un handicap physique empêche de se nourrir convenablement.

Les organisateurs de ce service ont dévoilé les grandes lignes de son

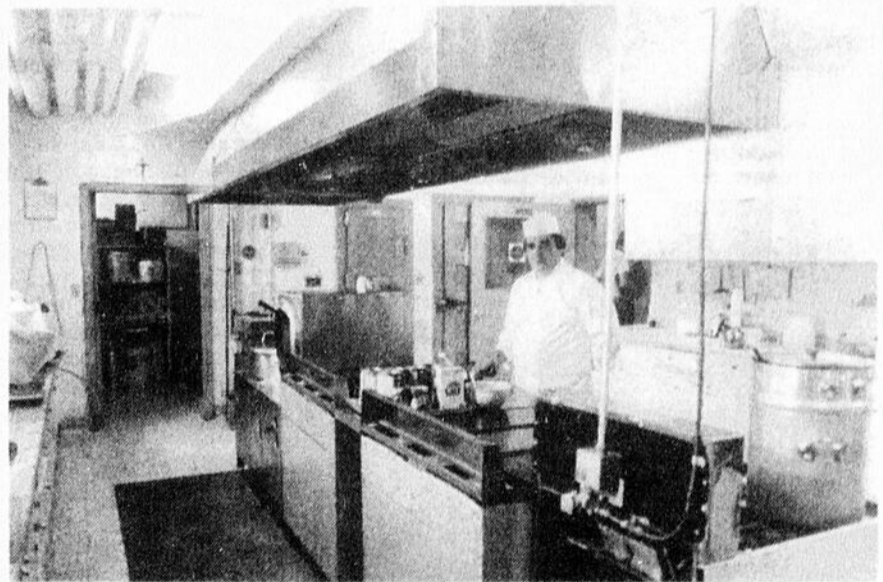
fonctionnement lors d'une conférence de presse qui avait lieu le 11 août dernier, au Pavillon Notre-Dame de La Guadeloupe. MM. Claude Lemieux et Denis Martin, respectivement directeurs du C.L.S.C. et du Pavillon, étaient présents, ainsi que deux travailleurs du C.L.S.C., Jean-Guy Paquet et Richard Fortin, ainsi que plusieurs membres du Comité de bénévoles de La Guadeloupe, dont la présidente Mme Lucienne Beaudoin.

C'est le Comité de bénévoles de La Guadeloupe, assisté par le personnel du C.L.S.C., qui a mis sur pied ce service de livraison à domicile. On s'est inspiré pour ce faire de l'exemple d'un service semblable qui existe à Thetford-Mines. A La Guadeloupe, on ne connaît pas d'autres exemples de popote roulante en milieu rural.

Les repas sont fournis par le foyer pour personnes âgées "Le Pavillon Notre-Dame", en retour d'une compensation financière. Les capacités de l'équipement et du personnel de l'établissement ne permettent cependant pas d'ajouter plus de cinq repas à ceux que l'on prépare déjà pour les bénéficiaires.

La livraison des repas est l'affaire du comité de bénévoles. C'est lui qui est en charge de trouver les chauffeurs qui effectueront le travail bénévolement. Grâce à la collaboration de l'Association bénévole des Cantons (dont le Comité de La Guadeloupe est membre), on a pu s'acheter des réchauds pour transporter la nourriture. Le ou la bénéficiaire est invité à apporter une contribution financière de 2.25\$ (2.50\$ en septembre). Si jamais un bénéficiaire était incapable de payer, on signale toutefois que le comité s'arrangerait pour lui procurer le service quand même.

Présentement, le service délivre un repas le jeudi et un repas le mardi à trois bénéficiaires. Il est cependant possible que les critères d'admissibilité soient un peu élargis pour permettre de se rendre au maximum de cinq bénéficiaires à l'automne. Les critères retenus sont l'incapacité pour la personne de se préparer un repas convenable ou de trouver quelqu'un qui le fera à sa place, et la possibilité de s'alimenter seule, si on lui apporte son repas. C'est le C.L.S.C. qui procède à l'évaluation des demandes.



C'est dans la cuisine du foyer que les repas sont préparés.

Le Gouverneur-général à St-Joseph

[PAP] La Ville de St-Joseph recevra mercredi prochain, le 26 août 1981, la visite du Gouverneur-général du Canada, l'Honorable Edward Schreyer. Cette visite aura lieu en milieu de journée et selon

l'horaire suivant:

11h15: Réception civile à l'Hôtel de ville.
12h00: Dîner privé
13h30: Visite de la Céramique de Beauce.
14h30: Visite de la maison des Artisans et du Musée Barbeau.



M. Oliva Ouellette s'en va livrer les repas.



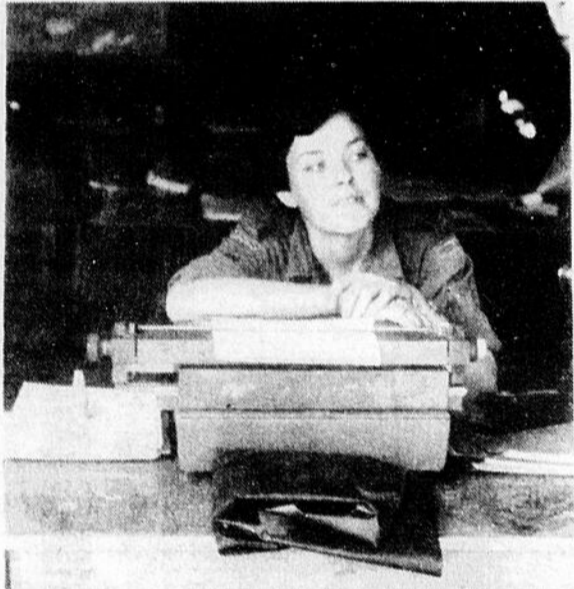
Les idées mélangées

du PAP

Pour la quatrième ou cinquième fois, je me suis rendu à Montréal en fin de semaine afin de voir les Expos à l'oeuvre. Pour le même nombre de fois, je n'ai pu voir un match complet de baseball. Chaque fois, la pluie se met de la partie et le tout est arrêté ou même ne débute pas. J'ai bien l'impression que c'était la dernière tentative en attendant que le stade soit couvert. Faire quelque 400 milles pour y aller et revenir sans même voir le match, c'est frustrant.

Quant à ceux qui prennent des vacances depuis quelques semaines, ce ne doit pas être trop agréable avec le temps qu'il fait.

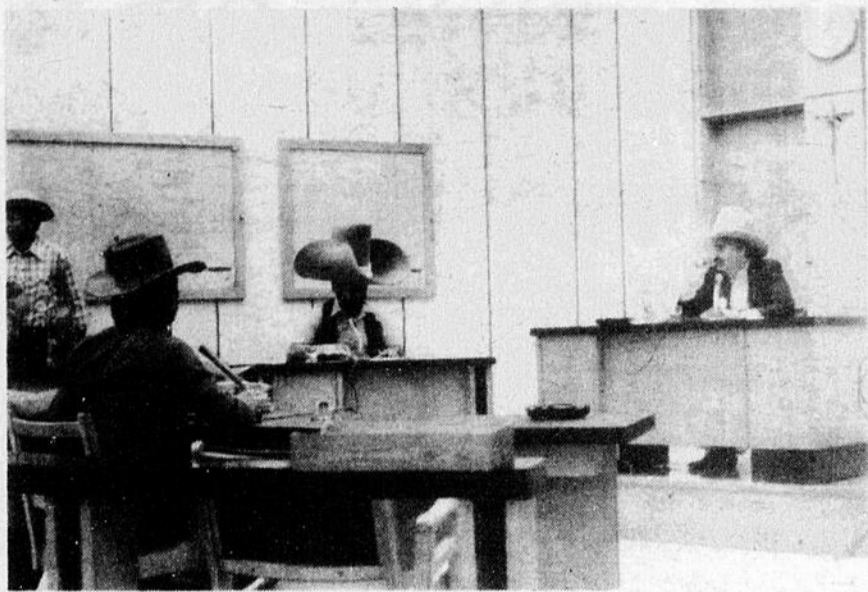
Lors d'un reportage à Valcartier la semaine dernière, j'ai eu, je crois, la possibilité d'utiliser le plus grand nombre de moyens de transports au cours d'une même journée depuis le début de mon existence. J'ai utilisé mon camion pour me rendre à la barrière de la base. Un mini-bus m'a amené à la salle de conférence. Un super bus nous a conduit dans le champ. Un hélicoptère militaire nous a transporté sur un site précis, un camion 2 1/2 tonnes nous a conduit ailleurs, un jeep pour un bout de chemin, un blindé pour un autre bout et entre tout ça, un bon bout de marche avec les bottes militaires aux pieds....



Même habillées en militaires, elles sont jolies les Beauceronnes du Régiment de La Chaudière.



Je ne savais pas que St-Prospère avait un policier municipal, mais c'est bel et bien le cas et c'est Paul-Eugène Larochelle qui est chargé de maintenir l'ordre.



Une séance du conseil de Ville St-Georges Ouest pendant le Festival Western de la Chaudière, c'est ce que ça donne. Le conseiller Claude Dutil a tout un chapeau alors que le maire y va avec la qualité.



C'est le fameux hélicoptère qui nous a fait faire un bout de chemin. Il transporte dix passagers à la fois, portes ouvertes... C'est impressionnant particulièrement quand le pilote y met la sauce.

LES LIVRÉES

On trouve au Québec deux espèces de livrées, soit la livrée des forêts (*Malacosoma disstria* Hbn.) et la livrée d'Amérique (*Malacosoma americanum* F.). La seconde se distingue de la première en ce qu'elle tisse une sorte de «tente» en soie dans l'arbre-hôte, qui sera le plus souvent une espèce fruitière.

La livrée des forêts, pour sa part, ne construit pas de «tente» et préfère les espèces telles le peuplier faux-tremble, le bouleau et l'érable.

Cette espèce dépose ses oeufs en masses de 100 à 350 autour d'une branche. Les oeufs éclosent vers la fin d'avril ou le début de mai. Les larves, ou chenilles, se nourrissent en colonies.

Une fois à maturité, les chenilles se tissent un cocon où elles se transformeront en chrysalides. Les adultes en sortiront habituellement au mois de juillet. Après l'accouplement, les femelles déposent leurs oeufs sur les arbres où ils demeureront durant tout l'hiver.

Bolily-Turcotte



Samedi le 20 juin 1981 était célébré en l'église de St-Evariste le mariage de Mlle France, fille de M. Mme Raymond Bolily (Marguerite Veilleux) de St-Evariste à M. Marcel fils de M. Mme Léopold Turcotte (Rollande) de St-Ephrem.

La bénédiction nuptiale leur fut donnée par M. l'abbé Laval Bolduc cousin du père de la mariée du Séminaire de St-Georges.

M. Roger Boissonnault touchait l'orgue et les solistes étaient Mme Renée Roy et M. Robert Turcotte, de la musique religieuse fut jouée à l'entrée et à la sortie pour accompagner les nouveaux époux et les invités.

L'église était décorée de corbeils de fleurs dans le chœur ainsi qu'une arche à l'entrée, des boucles et fleurs aux bancs.

La mariée était vêtue d'une robe blanche avec cerceau enjolivé de dentelles et de frisons. Son chapeau à rebord à laquelle était retenu un long voile. Elle avait un bouquet de roses teinté de rose pale. Le marié, un complet blanc avec noeud papillon à la boutonnière une rose rouge.

Après la cérémonie, une réception eut lieu au Château Blanc et les nouveaux époux partirent pour leur voyage de noces.

A leur retour, M. Mme Marcel Turcotte résideront à St-Ephrem.

LIQUIDATION QUÉBÉCOISE Inc.

167 des Géodes, Boischatel,
Qué. - GOA 1H0
Tél. magasin: 529-3278 - rés.: 822-1061



AVIS DE LIQUIDATION

Dans l'affaire de Veilleux Autos Inc. avons reçu mandat de ou d'une Société en fiducie de vendre par voie de liquidation les items suivants:

ÉQUIPEMENT DE BUREAU — ÉQUIPEMENT DE GARAGE — OUTILLAGE — MACHINERIE — PNEUS NEUFS — PIÈCES D'AUTOS — BATTERIES — ETC...

LIQUIDATION au 10,295, 2e Avenue St-Georges Beauce

ÉQUIPEMENT DE BUREAU: -bureau -filière -chaise -dactylo -petit classeur -télécopieur -étagère -etc...
ÉQUIPEMENT DE GARAGE: -compresseur -chargeur de batterie -soudeuse -moine -perceuse -cric hydraulique -cric de plancher -etc...
OUTILLAGE: -set de box -set de tournevis -outillage pour ajustement d'autos -outillage pour vérification -marteau -fer à souder -etc...
MACHINERIE: -compresseurs Dévilbiss -"Tester" d'autos -système de projection -"Frame Master" -etc...
PNEUS: -pneus neufs Radial et Polyester d'hiver et d'été 13, 14, 15 pouces
BATTERIES: -batteries 90 et 105 ampères, garantie à vie.
PIÈCES D'AUTOS: -filtre à air et à huile -pare-choc -vitre -lumière -bougies -freins -alternateurs -etc...
ENDROIT: 10,295, 2ème Avenue, St-Georges de Beauce
TÉLÉPHONE: 1(418) 227-2163.

LIQUIDATION QUÉBÉCOISE INC.
987, 3e Avenue, Québec, G2L 2X2. Tél.: 529-3278.

Noces de diamant

Nouveau droit de la famille



Le 19 juillet 1981, les parents de M. Mme Carolus Labbé (Marie-Louise Fecteau) avaient leur 60e Anniversaire de mariage.

La fête débuta par une messe d'actions de grâce, célébrée par M. L'Abbé Joseph Denis. Lors de son homélie, il s'exprime en ces termes: "Aujourd'hui, c'est une fête de l'amour. Dieu dit: Aimez-vous les uns les autres comme je vous ai aimés. Lorsqu'on aime, il faut souffrir, dit-il et il faut accepter la vie telle qu'elle se présente. Comme les jubilaires ont eu leur part d'épreuves, le plus bel exemple qu'ils nous ont donné c'est celle de la fidélité."

Pendant la messe, Mme M. Reine Beaudry accompagnait les chants au piano. Après cette célébration, il y eut cocktail en l'honneur des jubilaires.

La fête se continue. Lucille et Charles-Eugène ont lu une adresse, rendant hommage à leur parents tout en faisant un retour sur la journée même du mariage des jubilaires. Par la suite, Paul-Henri présenta une mosaïque et Marguerite

offrit une gerbe de neuf roses représentant les neuf enfants vivants. Les petits-enfants ont fait le don d'un cadeau souvenir présenté par Carol Poulin et Lucie Labbé, filleuls des grands-parents; ce souvenir symbolisait certains travaux que fit grand-père pendant sa vie. Les arrière petits-enfants offrirent à leur tour, à grand-maman, un souvenir présenté par Marco et Michelle Rodrigue.

Au cours de l'après-midi, il y eut chants de circonstance interprétés par quelques uns des enfants et l'Abbé Denis ne s'est pas laissé pour chanter: "Tout doucement".

Etaient présents à cette fête: Les enfants: M. Mme Doris et Victor Labbé, M. Mme Hélène et Hervé Labbé, M. Mme Irène et Paul-Henri Rodrigue, M. Mme Marguerite et Maurice Fecteau, M. Mme Lucille et Jean-Paul Poulin, M. Mme Jeannine et Jean-Luc Labbé, M. Mme Andrée et Charles-Eugène Labbé, M. Mme Huguette et Paul-Henri Labbé, M. Mme Claudette et Patrick Labbé. La famille compte aussi vingt petits-enfants et

cinq arrière petits-enfants. Les frères et soeurs des jubilaires: M. Mme Osias Labbé, M. Odilon Fecteau, Mme Aimé Paré, Mme Lucienne Fecteau, M. Mme Henri Fecteau, M. Mme Emile Fecteau et Mme Marie-Reine Beaudry.

Au cours de l'après-midi, M. le curé Charles Cloutier ainsi que les deux vicaires l'Abbé Roger Vachon et Gérard Sylvain, se joignirent à nous pour célébrer l'événement et présenter leurs souhaits les plus chers.

L'après-midi se termina par un succulent goûter préparé par les enfants. Cette fête restera gravée longtemps dans chacun de nos cœurs.

LE NOM DES ENFANTS [5]

Depuis le 2 avril 1981, plusieurs dispositions du nouveau Code civil sont en vigueur. Parmi les changements majeurs, on retrouve les dispositions ayant trait au nom des enfants.

Autrefois, l'usage voulait que le mari donne son nom à tous les enfants du couple. Ces dernières années, un certain nombre de couples ont remis en question cette tradition. Aujourd'hui, la loi permet au père et à la mère de choisir ensemble le nom de leurs enfants.

Les parents ont donc maintenant plusieurs possibilités; ils peuvent

donner à leurs enfants soit le nom du père, soit le nom de la mère, soit un composé des deux noms. Toutefois, dans ce dernier cas, le nom de l'enfant ne peut comporter plus de deux parties provenant des noms du père et de la mère.

Précisons que ces nouvelles mesures valent pour tous les enfants, quelles que soient les circonstances de leur naissance.

Choix des parents qui ont un nom simple

Exemple: Eve est la fille de Paul Gagné et de Lise Rioux. Ses parents pourront lui donner à leur choix, l'un des noms suivants:

Eve Gagné, Eve Gagné-

Rioux, Eve Rioux, Eve Rioux-Gagné.

Christian est l'enfant de Marthe St-Cyr et d'André St-Amant. Des parents pourront lui donner à leur choix, l'un des noms suivants:

Christian St-Amant, Christian St-Amant-St-Cyr, Christian St-Cyr, Christian St-Cyr-St-Amant.

Choix des parents qui ont un nom double

Exemple: Maud est l'enfant de Sylvie Lavoie-Morel et de Réjean Mathieu-Lafleur. Ses parents pourront l'appeler à leur choix:

Maud Lavoie-Morel (Nom de la mère)
Maud Mathieu-Lafleur (Nom du père)

ou Maud Lavoie-Mathieu, Maud Lavoie-Fleur, Maud Mathieu-Lavoie, Maud Mathieu-Morel, Maud Morel-Mathieu, Maud Morel-Lafleur, Maud Lafleur-Lavoie, Maud Lafleur-Morel

Si les parents ne s'entendent pas quand au choix du nom, à la limite, le tribunal pourra trancher le différend après avoir favorisé la conciliation.

Enfants nés avant le 2 avril 1981:

Pour ce qui est des enfants mineurs nés avant le 2 avril 1981, les parents qui le désirent peuvent faire ajouter le nom de la mère à celui du père.

ASSURANCE

**CÔTÉ
FORTIN
JACQUES
&
TURGEON inc**

ASSURANCE
générale
ET
VIE

Chez-nous vous faites toujours affaire
avec un **COURTIER PROFESSIONNEL**



JULIETTE FORTIN
courtier d'assurance associé
17 ANS D'EXPÉRIENCE
rés.: 228-1819

**PLUS DE 50 ANS
D'EXPÉRIENCE
DANS
L'ASSURANCE**



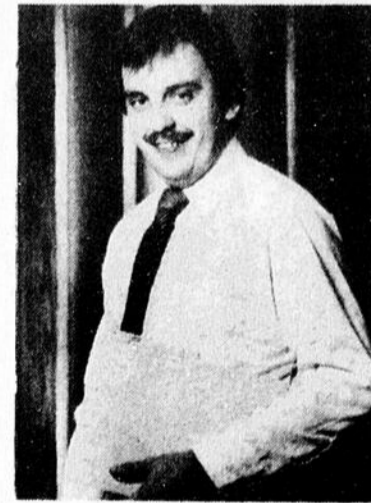
JACQUES CÔTÉ
courtier d'assurance associé
8 ANS D'EXPÉRIENCE
rés.: 228-9665

Nous représentons les meilleures
compagnies pour mieux vous protéger
et ce au moindre coût.



BENOIT TURGEON
courtier d'assurance associé
25 ANS D'EXPÉRIENCE
rés.: 774-3721

**Marché complet
pour tous
genres d'assurances**



NORMAND JACQUES
courtier d'assurance associé
licencié en droit
6 ANS D'EXPÉRIENCE
rés.: 228-9793

Tél.: 227-0900

**13004, 1ère Ave (face à la pente douce)
ST-GEORGES EST, BEAUCE**

Ouvert le samedi
jusqu'à 13.00 heures

228-7350

**Robert
Laforce**

● Lunettes ●
● Verres de contact ●

Remplissons les prescriptions
d'ophtalmologistes et
d'optométristes
Laboratoire sur place
pour service
immédiat.

12425, 1re avenue
Ville St-Georges Est
(Face à la Société des Alcools
voisin de Roger Carrier)

D'une Beauce à l'autre...

Guyène Nadeau,



L'Expo agricole de St-Honoré: 17e édition

C'est aujourd'hui, le 19 août, que l'exposition agricole de St-Honoré ouvrira ses portes, pour une 17e fois en autant d'années. Elle clôturera le 23 août, soit dimanche.

Malgré que l'exposition soit déjà de très grande qualité, on trouve toujours le tour de l'améliorer à chaque année. Chaque secteur professionnalise encore plus sa présentation, son contenu, son personnel. Comme me l'affirmait son président, M. Eugène

Fortin, on trouve toujours quelque chose à perfectionner même lorsqu'on a 17 ans d'expérience derrière soi.

Saviez-vous que des milliers de visiteurs se rendent chaque année visiter l'exposition régionale agricole de St-Honoré? Ils proviennent du Québec, de l'Ontario et du Nouveau-Brunswick. Beaucoup d'américains de la Nouvelle-Angleterre sont chaque année au rendez-vous. L'apport économique de cette manifestation est grandement apprécié et apprécié

par les Beaucerons.

Dix huit comités doivent mis en place pour pouvoir vous présenter cette manifestation d'envergure. Ce qui signifie que des centaines de bénévoles voient à votre bien-être, à votre divertissement et à votre satisfaction tout au long de l'exposition.

Cette année, on s'y est pris de bonne heure pour vous présenter un programme d'activités des plus variés et des plus intéressants. Je suis sûr qu'il vous plaira:

Mercredi 19 août:

10h00: Ouverture de la 17e édition de l'EXPOSITION REGIONALE AGRICOLE DE ST-HONORE
10h00 à 15h00: Entrée des animaux
19h00: Ouverture des kiosques et visites des étables
Danse avec orchestre western LES GITANS
20h30: Ouverture officielle de l'exposition
Coupe du ruban, présentation des duchesses, mot des dignitaires.
21h30 à 24h00: Danse avec orchestre western LES GITANS.

Jeudi 20 août:

9h30: Ouverture
Entrée des jeunes ruraux
10h30: Expertise des jeunes ruraux
12h00: Dîner gratuit des jeunes ruraux
13h00: Jugement des jeunes ruraux au cours de l'après-midi
16h00: Mot de la fin par M. Théobald Jourdain, coordonateur de la région 03.
16h15: Remise des prix
21h00: Grand programme de lutte
24h00: Fermeture

Vendredi 21 août:

JOURNEE DE L'AGE D'OR A PRIX REDUIT
9h00: Ouverture des kiosques et des étables
9h00 à 17h00: Entrée des chevaux
9h00 à 12h00: Jugement Hereford et Ayrshire
Hereford: 3 classes de taureaux
Ayrshire: Classes juniors avec championnat et vaches tarie
13h00: Suite du jugement Ayrshire et Hereford
14h00: Spectacle dans l'arène
Jack Cook: le plus célèbre comédien du monde avec automobile comique, Corky Plunkett: spectacle sur

trempline, Christopher James: spectacle sur corde raide et animaux.

20h00: Une Heure de danse avec l'orchestre rétro LES SPOUTNICKS
21h00: SPECTACLE avec Gérard Vermette et Marcel Giguère
22h00: LES SPOUTNICKS jusqu'à la fermeture

Samedi 22 août:

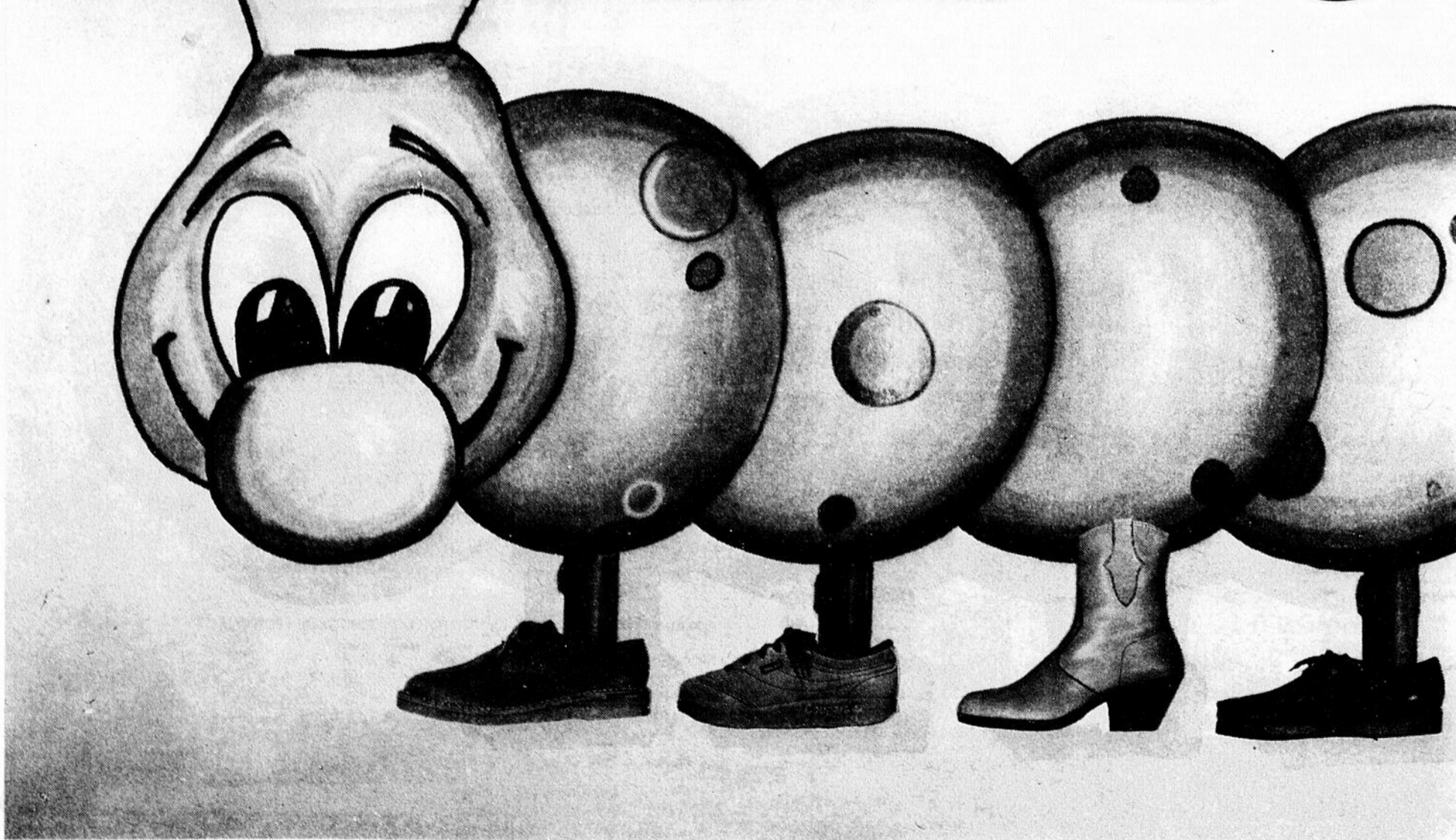
JOURNEE DES ENFANTS 12 ans et moins gratuit
9h00: Ouverture
10h30: Jugement Holstein
12h00: Grande parade de chevaux dans le village
13h00: Suite du jugement Holstein
Spectacle dans l'arène (voir spectacle du vendredi à 14h00)
14h00: Grande tire de poneys régionale
20h30: Bingo monstre
1h00: Fermeture

Dimanche 23 août:

9h00: Ouverture
10h00: Jugement des moutons
12h30: Parade des chevaux avec attelage
14h00: Jugement des chevaux
Spectacle dans l'arène (voir vendredi 14h00)
15h00: Parade des animaux
15h30: Suite des jugements des chevaux
16h00: Spectacle dans l'arène (voir vendredi 14h00)
16h30: Jugement des poneys (3 classes)
16h30: Banquet de fermeture
19h30: Danse avec orchestre canadienne ROGER LAPRISE
21h0: Couronnement de la reine
22h30: Danse jusqu'à la fermeture
Bonne exposition à chacun et c'est un rendez-vous du 19 au 23 août prochains, N'OUBLIEZ PAS!



RENTREZ DU



Bungalow contemporain de trois chambres

Ce bungalow très attractif de trois chambres à coucher conviendrait parfaitement au terrain spacieux ou de grandeur moyenne, et il recèle plus de 1 800 pieds carrés d'espace habitable au rez-de-chaussée, et 440 pieds carrés de surface inachevée sous les combles. Le parement à rainures horizontales et verticales, le revêtement de pierre des champs, et les lignes de la toiture, laquelle pourrait être recouverte de bardeaux de fente ou d'asphalte, lui donnent un air coquet et très moderne.

L'entrée, à l'abri des intempéries, donne accès au couloir avec placard. La grande pièce qui sert de salon et de salle à manger se trouve directement à droite de l'entrée. Le toit cathédrale du salon confère un sentiment d'espaces généreux, tandis que des portes vitrées coulissantes diffusent soleil et lumière, et donnent accès au patio situé à l'avant de la maison. Une porte coulissante qui se glisse dans le mur sépare la cuisine de la salle à manger, l'isolant mais permettant tout de même un accès facile pour servir les repas.

La cuisine est conçue de façon à épargner les pas inutiles, avec deux

grands comptoirs en forme de L. Cette pièce est ouverte sur l'arrière de la maison, qui contient le coin dinette et une grande salle familiale. Nombre d'armoires et un garde-manger s'avèreront très pratique, et le comptoir qui sépare la cuisine du coin dinette pourrait servir pour les repas pris sur le pouce. Un des coins de la salle familiale recèle un beau foyer de maçonnerie avec un âtre surélevé, et des portes vitrées coulissantes donnent sur l'arrière de la maison. Ici aussi, le toit cathédrale confère un sentiment d'espaces ouverts.

Les trois chambres à coucher sont situées de l'autre côté de la maison, donc loin des activités familiales et des bruits. Une salle de bains trois-pièces et une lingerie se trouvent tout près des chambres. Chaque chambre possède un grand placard et reçoit une belle lumière naturelle. La chambre principale est dotée d'un immense placard et de sa propre salle de bains avec baignoire. La pièce pour les utilités et le lavage se trouve également tout près des chambres, et puisqu'elle s'ouvre sur le garage, elle pourrait aussi servir de pièce de rangement.

L'escalier qui mène aux combles se trouve près de l'entrée. Ce grenier serait assez spacieux pour être transformé en chambres supplémentaires, en atelier, ou bien en bureau, selon vos goûts et vos besoins.

On peut se procurer les plans de cette maison (no 80-1801) au prix de 110\$ pour le premier cahier de plans, et de 20\$ pour chaque cahier identique additionnel. On peut aussi acheter un ensemble de cinq cahiers, y compris le premier, au prix économique de 165\$, ou encore un ensemble de huit cahiers, comprenant aussi le premier, pour seulement 200\$.

Ajoutez à toute com-

mande 5\$ pour les frais de poste et d'emballage.

Procurez-vous le tout dernier numéro de Select Home Designs, série 48, rempli d'idées de décoration et de conseils pratiques et contenant une foule d'illustrations de plans de maisons de toutes sortes. Seulement 2,75\$ (2,00\$ plus .75 cents de frais de poste et de manutention).

Pour commander des plans ou le magazine, envoyez un chèque ou mandat de poste, payable à LA MAISON DE LA SEMAINE, à l'adresse suivante: La Maison de la Semaine, a-s de l'Eclaireur-Progres, 625, av. du Président-Kennedy, bureau 400, Montréal, Québec, H3A 1K2.

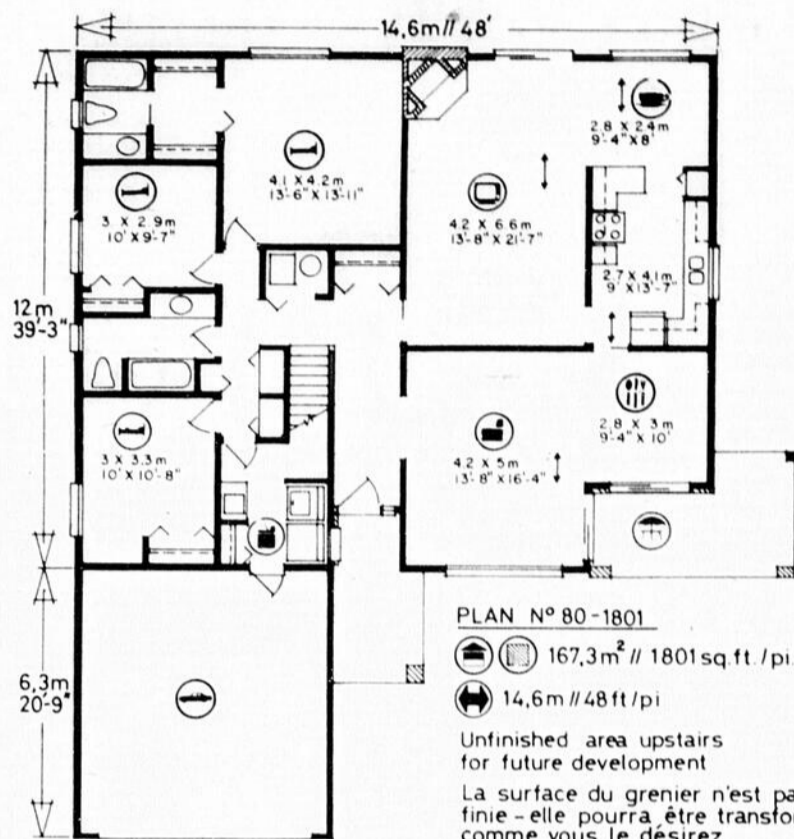
BOA-FRANC ltée

Spécialité: plancher linéaire et escaliers de bois franc, plinthes et boisures de même essence.

228-7690

Parc Industriel, St-Georges Est

SANS FRAIS 1-800-463-1624



PLAN N° 80-1801

167,3m² // 1801sq.ft./pi.²

14,6m // 48ft/pi

Unfinished area upstairs for future development

La surface du grenier n'est pas finie - elle pourra être transformée comme vous le désirez

40,9m² // 440sq.ft./pi.²



BON PIED



On est bien dans nos souliers

CITE

Tout va bien... sauf qu'il pleut

Quand il pleut, nous regardons nostalgiquement par la fenêtre en pensant aux belles journées ensoleillées. Toutefois, peu d'entre nous réalisent que la pluie qui tombe constitue une menace pour le Québec et sa population. C'est d'ailleurs l'un de nos pires problèmes à l'heure actuelle. Nos gouvernements sont informés de la gravité du danger mais ne font pratiquement rien pour l'enrayer et, surtout demeurent muets sur la catastrophe. Déjà certains ont parlé de la mort de plus de 1000 lacs. Jusqu'à cette année, on estime les dommages subis à coups de centaines de millions de dollars. Cette menace qui pèse de plus en plus lourd sur les épaules de la collectivité s'appelle: les pluies acides.

L'eau de pluie est devenue graduellement acide au contact de la pollution atmosphérique dans les nuages. A première vue, rien ne la distingue de l'eau de pluie d'autrefois: elle n'a pas de goût spécial, de coloration ou d'odeur différentes, sauf que maintenant c'est devenu un poison pour tout l'environnement dont nous faisons partie. Comme la pollution augmente, les pluies deviennent de plus en plus acides. On détecte, à l'occasion, des pluies 1000 fois plus acides que la pluie normale. Toutefois, la pluie acide n'est pas assez concentrée pour agir instantanément mais elle gruge lentement le milieu au fil des années comme un cancer.

Des citoyens conscients du problème poussent de temps à autre des cris d'alarme sur la situation dramatique. Malheureusement encore trop peu de gens sont renseignés sur la gravité du sujet. Les conséquences les plus visibles pour le moment sont la disparition croissante des poissons dans nos lacs et, cette tendance s'accroît. On évalue que d'ici 10 ou 20 ans au plus tard, 50 000 lacs seront morts. La pluie qui tombe directement dans les lacs ou qui les rejoint par ruissellement acidifie lentement ces bassins aquatiques et affecte durement la reproduction des poissons. Une fois les adultes disparus, il n'y a plus de relève et les lacs sont vides, tristement vides. Il y a bien d'autres conséquences qui n'apparaissent pas au grand jour, mais nous devons les assumer à grands frais. Des études démontrent bien que la moitié seulement des polluants nitreux et sulfureux forme les pluies acides, l'autre moitié retombe sous forme de poussières toxiques qui attaquent la santé humaine. Au Canada seu-

lement, plus de 5 000 personnes meurent chaque année des effets de ces dépôts secs. Les terres cultivées s'acidifient graduellement et ceci ne laisse présager que des conséquences désastreuses pour l'agriculture. Saviez-vous que nos immeubles, que la peinture extérieure de nos maisons, nos carrosseries d'automobiles, la tôle de nos toitures, se désagrègent plus rapidement en 1981 qu'autrefois à cause des pluies acides?

Ces problèmes augmentent le fardeau de nos dépenses sociales chaque année. Dans cette question des pluies acides est très complexe car elle touche tout le monde, que vous habitiez à la campagne ou à la ville; elle a trait à la façon par laquelle nous avons développé la société industrielle et en dernier lieu, elle est politique. Ces pluies acides sont causées dans une large proportion par la pollution dégagée par les industries américaines situées à des milliers de kilomètres d'ici, principalement dans la vallée de l'Ohio où de gigantesques cheminées crachent annuellement des millions de tonnes de polluants sulfureux dans l'atmosphère. Ces gaz nocifs se transforment en pluies acides dans les nuages et se déversent jusqu'au Labrador en passant par les Laurentides et la Mauricie, n'épargnant ni le sud du Québec, ni les états américains de la Nouvelle-Angleterre. Dans les grandes villes, le problème est amplifié avec la contribution locale des gaz d'échappement des automobiles et du chauffage domestique des maisons qui chargent l'atmosphère de gaz nitriques dangereux.

Certes, les améliorations techniques existent et sont connues mais les industriels ne veulent pas en assumer les coûts et les gouvernements ne veulent pas imposer de normes plus sévères à leurs industries. Les gens qui polluent sont souvent très éloignés de ceux qui subissent les pluies acides et souvent ils ne se trouvent pas dans le même pays.

Or, dans ce contexte, s'il est assez aisé de répondre aux questions qui polluent? et qui subit? il devient beaucoup plus difficile de savoir qui va agir? et qui va payer?

Il est urgent que la population se renseigne davantage. C'est en se parlant que le mot va circuler et que les citoyens utiliseront leur pouvoir de pression dans les journaux, à la radio et auprès des représentants de la société pour que le problème ne dégénère pas en véritable catastrophe.

Il faut agir et vite.

Tring Jonction

M. Mme Mario Cliche (Francine Lessard) sont les heureux parents de leur deuxième enfant une fille née le 23 avril 1981, à l'Hôpital St-Joseph de Beauceville et baptisée dimanche le 7 juin en l'église Ste-Famille de Tring-Jonction par M. l'abbé Patrice

Morin sous les prénoms d'Andrée, Diane, Anne, Marie.

Parrain et marraine: M. Mme Marquis Vachon (Diane Lessard) de Tring-Jonction oncle et tante maternels. Mme Cliche portait sa fille au baptême. Etaient présents à la cérémonie, M. Mme Patrick Lessard de Tring-Jonction,

grands parents maternels, M. Mme Viateur Cliche de St-Jules, grands parents paternels ainsi que Dave, petit frère du bébé ainsi que plusieurs frères et soeurs des deux familles. Après la cérémonie, il y a eu réception à la résidence des parents.

M. Mme Yvon Lessard (Céline Breton) de

St-Frédéric sont les heureux parents d'une fille née le 6 mai 1981 à l'Hôpital Général de Thetford-Mines et baptisée le 7 juin par M. l'abbé Emilien Doyon en l'église de St-Frédéric sous les prénoms de Marie, France, Nathalie.

Parrain et marraine: M. Mme Marcel Lessard de St-Frédéric oncle et

tante. Porteuse, Mme Yvon Lessard, mère du bébé. Etaient présents à la cérémonie, M. Mme Hubert Lessard de St-Frédéric, grands parents paternels, M. Mme Paul-Emile Breton d'East - Broughton, grands parents maternels ainsi que plusieurs oncles et tantes de l'enfant.

Nous ne vous fermons pas la porte au nez quand votre silencieux doit être réparé de toute urgence.



Quand vous pensez qu'il est un peu tard pour faire réparer votre silencieux, pensez à Thruway.

Chez Thruway, le propriétaire est sur place. Si vous arrivez à temps, nous vous ouvrirons la porte pour vous prêter main-forte.

Nous réparerons votre silencieux rapidement, efficacement et économiquement. Et nous le

garantirons tant que vous serez propriétaire de votre voiture. Chez tous les Thruway du Canada, les centres du silencieux.

Quel que soit le moment ou l'endroit où votre silencieux fait défaut, que vous conduisiez une voiture nord-américaine ou importée, rendez-vous chez Thruway et demandez à voir le propriétaire.

Vous serez le bienvenu. Le travail sera fait à votre goût et à un prix abordable.

S'il se fait un peu tard, nous sommes convaincus que nous offrons ce qu'il faut pour vous persuader que nous ne vous fermerons pas la porte au nez si votre silencieux doit être réparé de toute urgence.



Nous sommes tout oreilles.

CENTRE DU SILENCIEUX THRUWAY BEAUCE

835, 6e Ave, St-Georges de Beauce
418-228-2291

Nouveau droit de la famille

La protection de la résidence familiale [4]

La réforme du droit familial, entrée en vigueur le 2 avril 1981 protège la résidence familiale et les membres affectés à l'usage du ménage. L'époux propriétaire de ces biens doit maintenant obtenir le consentement de son conjoint avant d'en disposer (c'est-à-dire les vendre, les louer, les prendre, etc.).

Le terme résidence familiale signifie l'endroit où la famille vit principalement, que ce soit une maison ou un appartement.

Pour que la résidence familiale soit protégée, il faut que l'un ou l'autre des époux ou les deux fassent une déclaration de résidence familiale (si l'un ou l'autre des époux est propriétaire), ou donnent un avis au locateur (si l'un ou l'autre des époux est locataire).

La déclaration de résidence familiale se fait au moyen d'un formulaire disponible au bureau d'enregistrement du district où se trouve l'immeuble. Les frais sont minimes (\$8 approximativement). La déclaration peut également être faite et enregistrée par un notaire ou un avocat. En plus des frais d'enregistrement, il y a alors des honoraires à payer.

Quant à l'avis au locateur, il peut être fait sur un formulaire disponible gratuitement dans les bureaux de la Régie du logement.

Si celui ou celle qui fait la déclaration n'est pas le ou la propriétaire

de l'immeuble, il ou elle doit en donner avis sans délai au propriétaire. Il est fortement conseillé de donner cet avis par écrit.

La déclaration de résidence familiale ou l'avis au locateur ont pour effet d'empêcher l'époux propriétaire ou locataire de passer certains actes relatifs à la résidence familiale, sans le consentement de l'autre époux.

Par exemple, si l'époux propriétaire vend la maison familiale sans le consentement de son conjoint, ce dernier peut demander la nullité de l'acte. Il en va de même pour l'époux locataire de la résidence principale de la famille. Celui-ci ne peut plus désormais, sans le consentement écrit de son conjoint, céder son droit au bail, ni mettre fin à celui-ci. S'il le fait quand même, son conjoint peut demander la nullité de l'acte.

Notons également que le nouveau Code civil protège les meubles affectés à l'usage du ménage. Aucune déclaration n'est nécessaire à cet effet. Les époux ne peuvent, sans y consentir tous les deux, vendre, prendre ou louer les meubles qui sont affectés à l'usage du ménage dans la résidence principale de la famille, qu'ils en soient propriétaires ou non.

Pour tout renseignement supplémentaire concernant le nouveau Code civil, adressez vous à la direction des Communications du ministère de la Justice:

1200, route de l'Église
9e étage,
Ste-Foy, [Québec],
G1V 4M1
Tél.: [418] 643-5140
ou au bureau de Communication Québec
740, Boul. Charest est
Québec, QC
G1K 8B6
Tél.: [418] 643-1344

Pour les appels interurbains, demander "Zénith Communication-Québec".

Direction des communications
Ministère de la Justice
1981-06-15

Du 19 au 30 août

Dernière production du Théâtre Au Bois des Amoureux

Comme dernière production du théâtre d'été Au Bois des Amoureux, on vous invite à assister à la pièce "Format familial." De fait, Format familial est fait de trois pièces, trois époques, trois travers distincts de la famille et de l'éducation des enfants, que nous nous sommes amusés à regarder à travers le verre grossissant du théâtre.

Dans le "Discours du père" c'est l'autoritarisme et les années '60 qui sont pris à partie. Avec "Martin l'enfant

martyr", on retrouve les années '80 et les excès de l'éducation à tendance psychologique. Enfin dans "Famille 20001" (Odysée d'une vacance), une famille bien spéciale voit le jour et nous entraîne dans ses délirantes péripéties.

...Et comme "l'on corrige les moeurs en riant" c'est avec un oeil plein d'humour et du rire plein les côtes, que nous avons préparé ce spectacle divertissant, agréable et qui vous laissera tout souriants à la sortie du théâtre.

LE THEATRE RE-

PERE est une compagnie de théâtre professionnel ayant son siège social à Lévis. Formé d'une équipe ayant plusieurs années d'expérience dans le domaine professionnel, le Théâtre Repère a donné au cours de sa première année d'opération quatre spectacles: Chers nous autres, l'école c'est secondaire, les poèmes qu'on aime et format familial dont une version abrégée a été présentée avec un énorme succès, au Grand Théâtre de Québec en février

et mars dernier. Théâtre de répertoire et de création, théâtre de tournée, le Théâtre Repère se définit avant toute chose comme un théâtre près des gens, un théâtre accessible, voué à la décentralisation de la culture théâtrale.

Les représentations auront lieu du mercredi au dimanche à 20h30. Le théâtre Au Bois des Amoureux est situé au deuxième étage de l'Hôtel de ville de Beauveville. Pour informations, signalez le 774-5154 ou le 774-9800.

Commission Scolaire Régionale de la Chaudière

Education aux adultes

NATATION



Vous êtes invités à vous inscrire à des cours de natation dès maintenant.

Des places sont disponibles.

Ces cours débuteront le 29 août pour les enfants et à partir du 31 août pour les adultes.

Les cours se termineront avant Noël.

Ils seront donnés à la Polyvalente St-Georges
Du LUNDI au VENDREDI pour les adultes
le SAMEDI et DIMANCHE pour les enfants.

POUR INSCRIPTIONS ET INFORMATIONS:

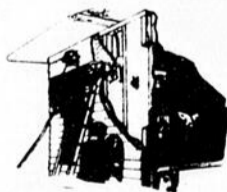
228-8444 (après 15 heures)

ISOLATION DE LA CHAUDIÈRE

Rte 108, Beauveville Ouest
Normand Toulouse, prop.
774-9247

Economisez l'énergie, et soyez bien au chaud!
Nous sommes à votre service pour l'isolation de votre commerce ou résidence.

Nous avons complété notre équipement en vous offrant le SPRAY-ON pour l'isolation de la cave au grenier.



Procédé qui adhère pour bâtiments en bois, métal, ciment, camionnette, commerce, etc.

CELLULOSE-SPRAY-ON-LAINE MINÉRALE
Représentant pour St-Georges:
R. Larochelle. 228-4092

Estimation gratuite - Financement si désiré.

Informez-vous si vous êtes admissibles aux octrois gouvernementaux pour résidence.

La tronçonneuse, un outil dangereux

On estime que quelques 55,000 personnes se font traiter annuellement aux États-Unis pour des blessures reliées à des tronçonneuses.

En conséquence, La Ligue de sécurité du Québec désire avertir la population des dangers d'une mauvaise utilisation des tronçonneuses.

De nos jours, elles sont légères, peu coûteuses, et très en vogue auprès des propriétaires de maison de campagne. En choisissant une tronçonneuse, regardez bien, si la prise est confortable et si les commandes sont d'ac-

cess facile. Une poignée de construction anti-vibration diminue la fatigue, une des causes d'accidents les plus fréquents.

On estime que 23% des blessures associées à la tronçonneuse viennent du contrecoup. Le contrecoup, ce vif mouvement de recul que fait la tronçonneuse vers l'utilisateur, survient habituellement quand la chaîne au sommet du guide-chaîne heurte un objet fixe. Cela peut causer la perte de la maîtrise et l'utilisateur peut gravement se couper ou peut se faire

Certaines scies ont des freins de chaîne conçus pour arrêter instantanément la scie après le contrecoup. Elles n'évitent pas le contrecoup; elles réduisent la gravité de la blessure après le contrecoup. Certaines tronçonneuses sont équipées devant d'une couvre-chaîne sur la partie avant supérieure du guide-chaîne, empêchant le contrecoup dans la plupart des cas.

La ligue de sécurité du Québec donne aux bucherons amateurs les conseils suivants:

- 1) Si vous louez une tronçonneuse, ne manquez pas de vous faire démontrer comment elle fonctionne.
- 2) Portez une tronçonneuse avec le guide-

chaîne tourné vers l'arrière, de manière à ce que, si vous trébuchez, la scie tombe derrière vous.

3) Faites démarrer le moteur de la scie sur un endroit dégagé, de niveau. Ne pratiquez jamais avec une tronçonneuse le démarrage en suspension, vous pouvez en perdre la maîtrise.

4) En ébranchant un arbre abattu, gardez l'arbre entre vous-même et la scie.

5) Gardez la scie parallèle au sol. Gardez le bras gauche bien droit pour une meilleure maîtrise. Ne laissez pas trainer les billes coupées là où elles peuvent entrer en contact avec la partie supérieure avant de la scie et provoquer un contrecoup.

6) Laissez la tronçonneuse travailler; ne la forcez jamais.

7) Tenez toujours la scie à deux mains. La puissance du moteur est trop grande pour une seule main.

8) Gardez la chaîne aiguisée et convenablement tendue, car une chaîne lâche peut se

Tring Jonction

Baptêmes

M. Mme Jean-Marc Labbé (Gisèle Toulouse) de Tring-Jonction qui ont enrichi leur foyer d'un fils, leur deuxième enfant née le 4 mai 1981 à l'Hôpital Général de Thetford-Mines et baptisé dimanche le 7 juin en l'église de Ste-Famille de Tring-Jonction par M. l'abbé Patrice Morin

coincer et se casser. 9) Après chaque utilisation nettoyez la scie pour enlever la sciure et les copeaux.

10) Rangez votre tronçonneuse hors de la portée des enfants et suivez les recommandations du fabricant pour l'entretien de votre scie.

11) Portez toujours des lunettes de sécurité pour éviter que la sciure et les copeaux ne pénètrent dans les yeux.

La ligue de sécurité du Québec vous conseille de ne jamais couper ou abattre un arbre quand il y a, en hauteur, des fils électriques à portée. Appelez alors l'Hydro-Québec.

sous les prénoms de Joseph, Marc, Alexandre.

Parrain et marraine: M. Mme Donald Labbé (Ginette Gosselin), de Thetford-Mines, oncle et tante paternels. Porteuse: Mme Labbé, mère de l'enfant. Assistaient également à la cérémonie, plusieurs parents ainsi que Marie-Eve, petite sœur du bébé, après la cérémonie religieuse, une réception fut donnée à la demeure des parents du nouveau né. Nos félicitations aux heureux parents.

M. Mme Guy Mathieu (Lauréanne Lessard) de Tring-Jonction font part à tous les parents et amis de la naissance d'un fils né le 18 mai 1981 à l'Hôpital St-Joseph de Beauceville et baptisé le 7 juin en l'église de Ste-Famille de Tring-Jonction par M. l'abbé Patrice Morin sous les prénoms de Sara, Pétulla, Marie, Claudia.

Parrain et marraine: M. Mme Daniel Blouin (Edith Lessard) de St-Romuald, oncle et tante maternels. Porteuse: Mme Fortin, mère du bébé. Assistaient à la cérémonie, plusieurs parents de deux familles. Après, une réception fut ensuite donnée à la résidence de M. Mme Fortin

la cérémonie, M. Mme Adrien Lessard de St-Jules, grands parents maternels et Berrise, Vicky et Guillaume, frère et sœurs du bébé ainsi que plusieurs frères et sœurs des deux familles. Après la cérémonie, une réception fut donnée à la résidence de M. Mme Mathieu, nos félicitations aux heureux parents.

M. Mme Claude Fortin (Gisèle Lessard) de Tring-Jonction ont le plaisir d'annoncer à leurs parents et amis, la naissance d'une fille née le 7 mars 1981 à l'Hôpital St-Joseph de Beauceville et baptisée dimanche le 7 juin en l'église de Ste-Famille de Tring-Jonction par M. l'abbé Patrice Morin sous les prénoms de Sara, Pétulla, Marie, Claudia.

Parrain et marraine: M. Mme Daniel Blouin (Edith Lessard) de St-Romuald, oncle et tante maternels. Porteuse: Mme Fortin, mère du bébé. Assistaient à la cérémonie, plusieurs parents de deux familles. Après, une réception fut ensuite donnée à la résidence de M. Mme Fortin

Théâtre du Ganoué On vous invite à l'avant-dernière

L'été tire à sa fin et le théâtre du Ganoué vous a réservé deux spectacles de choix pour terminer sa saison en beauté.

Les 20-21-22-23 août, la Vie rêvée, comédie en deux actes de Jacques Bernard, vous sera présentée pour une deuxième semaine.

Vous retrouverez sur scène des comédiens, qui l'an passé, vous avaient fait rire dans les Français sont débarqués, tels Françoise Beaudoin, Michèle Lacasse, Daniel Poulin, Carmen Roy, Guy-Noël Vachon et Gérard Veilleux, auxquels s'ajou-

tent quelques nouveaux venus, soit Alain Thiabaudeau, Joanne Laflamme, Arlette Belly et Marthe Poulin.

Quand une "Madame" convertit un entrepôt en tripot, faut s'attendre à y rencontrer une drôle de faune... C'est ce que vous raconte "La Vie rêvée".

Les 27-28-29 et 30 août, le théâtre du Ganoué clôturera sa saison avec "J'suis bien content de jaser avec vous autres", texte de Jacques Bernard interprété par Bernard Mathieu.

Pour réservations: 594-5000.



Loto-Baseball a lancé un coup sûr de 10 000\$ à M. Michel Plante de Beauceville. Quand on a à peine 21 ans, une jeune épouse qui attend un nouveau-né, qu'on vient de recevoir de son père un lopin de terre sur lequel on commence à construire sa propre maison, enfin avec tout ça, un billet de Loto-Baseball est vraiment de bonne fortune.

Employé à l'imprimerie "More Business", c'est au travail, durant l'heure du dîner, qu'il s'est procuré le gratteux chanceux de Mme Pauline Morand, vendeuse itinérante des produits de Loto-Québec.

Méfiez-vous

L'électricité cherche à rejoindre le sol par le plus court chemin.



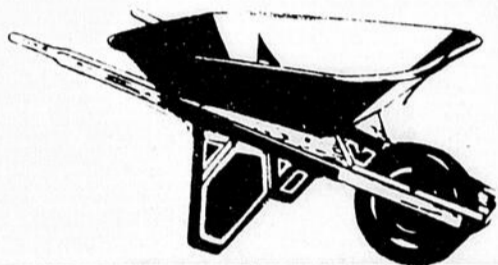
**LE
BRICOLAGE
A VOTRE
MESURE**

Liquidation fin de saison

CHEZ **BAPTISTE**
TOUCHATOU

Choix de BROUETTES

de différentes grandeurs



\$10⁰⁰
de rabais

LIÈGE

de 1/4 et 1 pouce d'épaisseur

SPÉCIAL À

15% de rabais

BRIQUETTES DE CHARBON DE BOIS

4 kg

\$1.99



NUTRITE

GARDEN 4 - 12 - 8

TURF 14 - 4 - 8

MOINS 30%

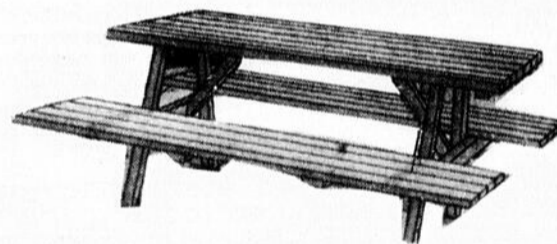
SPÉCIAL \$6.95

SPÉCIAL \$14.95

TABLE DE PIQUE-NIQUE

construction bois,
1ère qualité,
banc 2 x 5

Spécial: \$29⁹⁵



FUMIER DE MOUTON

Rabais de 40%
20 kg, rég.: \$4.99

pour **\$2.99**

MOBILIER RUSTIQUE d'extérieur

CHAISE — rabais de \$6.00 **SPÉCIAL \$17.95**

TABLE — rabais de \$5.00 **SPÉCIAL \$14.49**

FAUTEUIL 4 pieds — rabais de \$8.00 . **SPÉCIAL \$28.95**

TABLE 42 x 42" — rabais de \$10.00 **SPÉCIAL \$45.95**

Paire de BANCS — rabais de \$8.00 **SPÉCIAL \$21.99**

Valable jusqu'à écoulement complet des inventaires

BAPTISTE

TOUCHATOU



HEURES D'AFFAIRES:

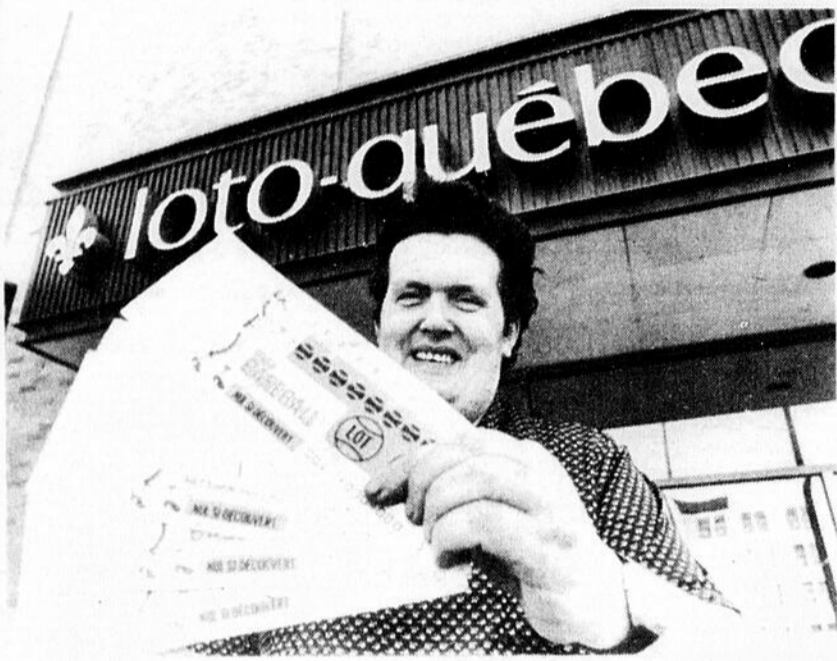
Lundi, mardi, mercredi: 8h30 à 17h30
Jeudi, vendredi: 8h30 à 21h00
Samedi: 8h30 à 17h00

480, 90e Rue, (Route du Golf), St-Georges Est

228-7733

Loto-baseball

Un lancer gagnant à St-Gédéon!



M. Marcel Cliche, de St-Gédéon, a eu la surprise de découvrir sous la case "lot" de son billet de Loto-Baseball, le magnifique gros lot de 10,000\$.

Propriétaire de l'Épicerie "Marcel Cliche" où il vend des Produits de Loto-Québec, il est à même de taquiner la chance. Et récemment, il a eu la main chanceuse en choisissant un gratteux Loto-Baseball gagnant du gros lot de 10,000\$.

Encore bouleversé de sa bonne fortune, il n'a pas encore fixé son choix quant à l'utilisation de ce gain si "surprenant"!

INVITATION!

ON VOUS ATTEND!

... avec **DES GRANDS SPÉCIAUX**
à l'occasion de la **16e EXPOSITION AGRICOLE**
de **St-Honoré**

*** FÉLICITATIONS AUX ORGANISATEURS DE L'EXPOSITION!**

Technicienne sur place pour démontrer le fonctionnement de nos machines à coudre.

PRIX EXPO: ● sur machines à coudre
● sur balayeuse

Boutique Lanadienne inc.

515 Principale, C.P. 227
St-Honoré, Co. Beauce
G0M 1V0

SYMBÔLE DE QUALITÉ

TOUT POUR LE FUTUR FOYER **Tél.: 485-6304**

Poignée de mains spatiale

(SHS) Le bras spatial produit par le Canada pour la navette spatiale américaine sera installé à bord pour le deuxième voyage de Columbia,

prévu pour le 30 septembre 1981. Construit au coût de 100 millions de \$, ce bras de 16 mètres, qui servira éventuellement à lancer et à récupérer des satellites, sera testé pendant une dizaine d'heures lors de

ce prochain vol spatial de cinq jours. Autre utilité du bras: si la navette rencontre des extra-terrestre, ça pourra servir pour une bonne poignée de mains!

Le prix citron de la sociologie

(SHS) Quel est le meilleur économiseur d'énergie sur le marché? La pilule anticonceptionnelle! Selon le sociologue Kingsley Davis, les deux solutions au problème énergétique généralement envisagées, soit la conservation (écono-

Du nouveau!

La *Protection sélective du service*
Une option offerte avec toutes les voitures Volkswagen 1982.



Offre de lancement

Dorénavant, ce nouveau plan de protection pour 36 mois ou 80,000 km vous sera offert **sans supplément** à l'achat de toute Rabbit, coach et berline, ou de VW pick-up neufs 1981.

Protection sélective du service:

Vous pouvez maintenant vous protéger contre les frais de réparations mécaniques futurs pendant 36 mois ou jusqu'à 80 000 km* - incluant la garantie du fabricant.

*un plan pour 48 mois ou 100,000 km est également offert moyennant supplément.

Administre par



LA COMPAGNIE DE **Garantie Internationale**
(CANADA) W. LIMITEE

Venez prendre des renseignements dès aujourd'hui.



Vallée Automobiles

Vallée Automobiles Inc. **Tél.: 228-2931**
375, 136e rue, St-Georges Est, Qué. **228-3263**

Détenteur du certificat **"LA QUALITÉ: j'y vois"**

Québec-Téléphone

Nouvelle grille tarifaire

Québec-Téléphone met en vigueur cette semaine la hausse tarifaire que lui accordait la Régie des services publics le 9 juin dernier. Il s'agit pour la Compagnie d'une augmentation de revenu de l'ordre de 8% en 1981 et de 12,8% en 1982. Ces chiffres tiennent compte de la hausse des tarifs interurbains qu'on appliquait le 30 mars dernier.

L'évolution tarifaire que sanctionne l'ordonnance 9577 comporte certains avantages pour le consommateur. Ainsi le tarif mensuel des téléphones supplémentaires est réduit à \$1.35 autant pour les abonnés de résidence que pour les professionnels et gens d'affaires. La surcharge initiale de \$5 est abolie pour les appareils de couleur. De plus, les téléphones à clavier et les équipements de type Princesse, Contempra, Imagination et Script ne sont pas soumis à l'augmentation.

En révisant les tarifs de Québec-Téléphone, la Régie tient compte des engagements de l'entreprise à étendre et améliorer ses services en milieu rural et urbain. En effet, la réponse adéquate aux exigences des abonnés commande chaque année un déboursé de quelque \$50 millions.

Dans ce contexte, l'ordonnance 9577 approuve la poursuite du pro-

gramme de dégroupement des lignes d'abonnés pour les années 1981 et 1982. Au sein du territoire de Québec-Téléphone, 60% des clients du milieu rural bénéficient déjà de ce service urbain, soit la plus forte proportion relevée chez les usagers du téléphone en province.

Par ailleurs, Québec-Téléphone soumettra à la Régie à la fin de semestre des propositions visant à faciliter la communauté des échanges entre certaines localités rapprochées. L'objet précis des études actuelles est la mise au point de diverses formules de rechange au service régional dont le

coût serait proportionnel à l'usage que peut en faire l'ensemble des abonnés.

Les principales modifications aux tarifs téléphoniques de base qui entrent en vigueur le premier juillet font l'objet d'un programme d'information de Québec-Téléphone auprès de ses abonnés. Un dépliant explicatif tiré à 200.000 exemplaires sera distribué avec le relevé de compte de ce mois. De plus, les bureaux de Service à la clientèle seront en mesure de répondre aux diverses questions des usagers quant à l'évaluation de leurs frais d'abonnement.

Ecart dans les prix

Un jour, un consommateur fut surpris de constater qu'il y avait une différence de trente dollars entre le prix d'une cuisinière électrique de la même marque, vendue à un endroit plutôt qu'à l'autre. Sa réaction fut de penser que c'était illégal d'avoir un si grand écart dans les prix. Il est surprenant de constater combien de gens croient qu'il y a un prix fixe pour les objets en magasin au détail. Il ne faut pas confondre prix suggéré par le manufacturier et prix de vente. Le marché de l'offre et de la demande exerce une très grande influence sur les prix.

L'individu qui constate que l'écart des prix n'est pas illégal voudrait bien qu'il le devienne. Cependant, l'établissement de critères de prix pour chacun des articles est une tâche presque impossible à faire.

Un certain nombre de facteurs servent à déterminer les prix, en commençant par le prix de revient du marchand. Malheureusement, "l'épicier du coin", ne peut acheter la même quantité de produits qu'un super-marché et ne peut bénéficier par le fait même de rabais rattaché à l'achat de grosse quantité.

Un commerçant doit aussi couvrir ses frais d'opérations: loyer, chauffage, électricité, salaires, impôts, publicité, etc. Il n'y a pas

deux magasins qui ont en fait les mêmes frais.

Le genre de service que l'on obtient influence aussi les prix. Si vous emportez vos propres sacs, et emballez vos propres achats et que vous vous servez dans les allées, qu'il n'y a que des caisses découpées et que vous marquez vos propres prix, il y a beaucoup moins de

frais que si vous recevez un service individualisé.

Donc même si les prix sont plus élevés dans un magasin plutôt que dans un autre cela ne signifie pas nécessairement de plus grands profits.

Cependant, vous n'avez pas l'obligation de jeter votre argent par les fenêtres, il vous faut donc faire preuve d'op-

portunisme et obtenir le plus possible pour votre argent.

Pour de plus amples informations, vous pouvez communiquer avec:

Télé-Consom
800 d'Youville
Suite 1801
Québec, Qué.
G1R 3P4
Tél.: 694-5182

NOUS LES FABRIQUONS SUR VOTRE MESURE



les industries

ABENAKIS inc.
St-Prospier, Beauce-Sud - C.P. 439
Tél.: (418) 594-5228

3 nouveaux modèles en exclusivité

- Armoires de cuisine
- Lingerie
- Vanités

Excellent service après vente

IL N'Y A PAS D'ERREUR, CE SONT LES MEILLEURS!

Vous aidez les enfants en donnant des cartes et cadeaux UNICEF



L'emploi des cartes et cadeaux UNICEF durant toute l'année fait preuve de votre aimable considération. Vous avez le choix de cartes réalisées par des artistes internationaux pour toutes les occasions, en plus d'une grande variété d'ensembles de papeterie de différents formats et couleurs. Soyez pleins d'égards pour vos amis et les enfants du monde entier qui ont besoin de votre aide.

Unicef Canada (Y)

Vente "Retour à l'école"

USINE RAY de St-Ludger

Du 13 août au 29 août inclusivement

PANTALONS extensibles
pour dames
jeans stretché
AU PRIX INCROYABLE DE **\$20**

JACKET-JEANS
toutes grandeurs

ROBES en corduroy et
denim **\$25**

JUPES en corduroy et
denim **\$14**

PANTALONS de toilette
pour hommes, femmes
et enfants

CHANDAILS
en coton ouaté, pour
hommes, femmes et enfants

Tout dans le COTON INDIEN
jackets, blouses, robes, jupes,
etc....

SPÉCIAL
pour le retour à l'école
JEANS en corduroy et en
denim avec broderie sur
les poches
Enfants, 4 à 6 X..... **\$10.00**
Enfants, 7 à 14..... **\$12.00**
Hommes, 26 à 40..... **\$17.00**

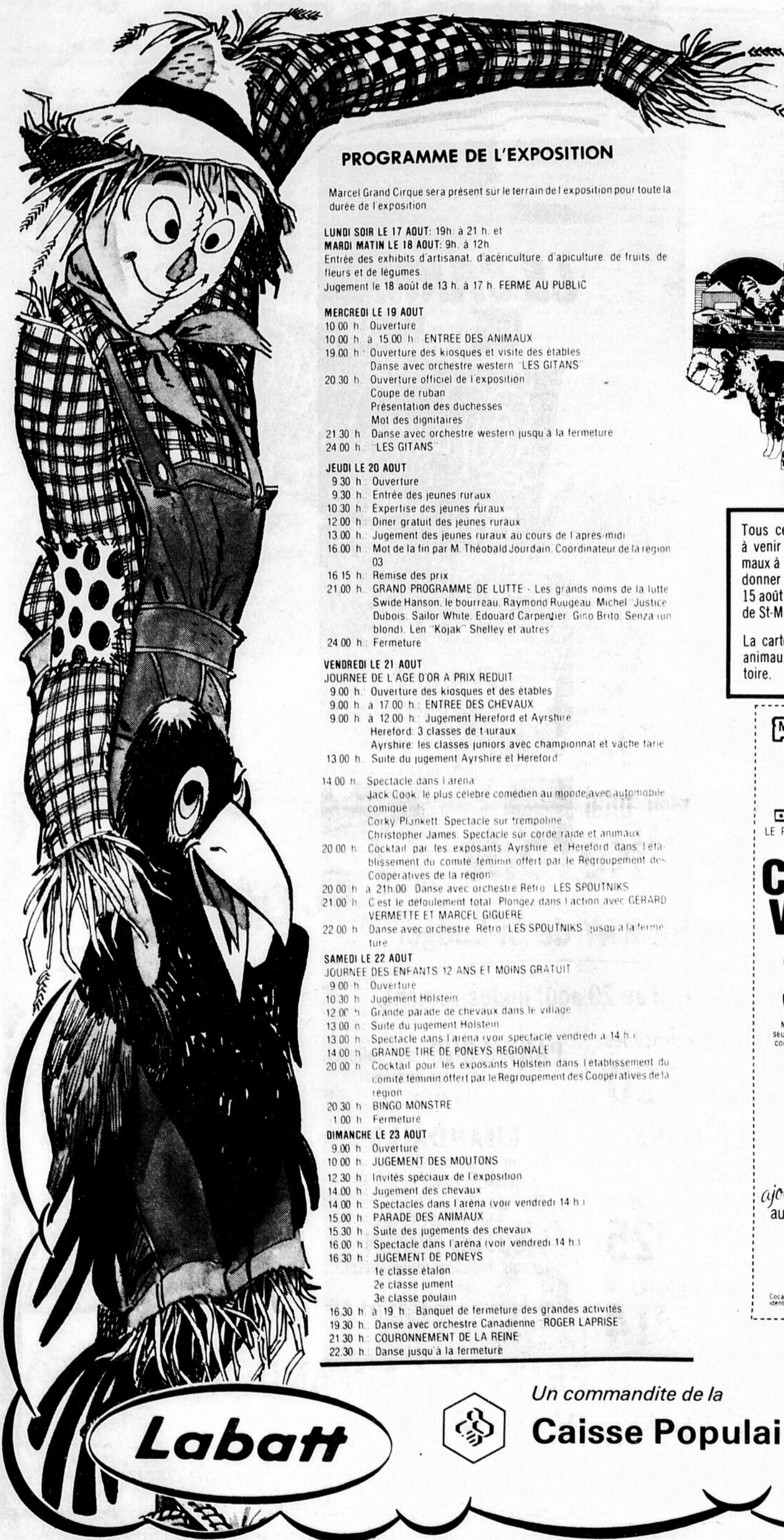
OUVERT:
Lundi - Mardi
Mercredi - Samedi
de 9h00 à 18h00

Judi - Vendredi
de 9h00 à 21h00



TOUT AU PRIX DE LA MANUFACTURE ET MÊME PLUS BAS...

Faites comme des milliers de gens de partout, venez constater vous-même!



PROGRAMME DE L'EXPOSITION

Marcel Grand Cirque sera présent sur le terrain de l'exposition pour toute la durée de l'exposition

LUNDI SOIR LE 17 AOÛT: 19h à 21h et
MARDI MATIN LE 18 AOÛT: 9h à 12h
 Entrée des exhibits d'artisanat, d'apiculture, de fruits, de fleurs et de légumes.
 Jugement le 18 août de 13h à 17h FERME AU PUBLIC

MERCREDI LE 19 AOÛT
 10.00 h: Ouverture
 10.00 h à 15.00 h: **ENTREE DES ANIMAUX**
 19.00 h: Ouverture des kiosques et visite des étables
 Danse avec orchestre western "LES GITANS"
 20.30 h: Ouverture officielle de l'exposition
 Coupe de ruban
 Présentation des duchesses
 Mot des dignitaires
 21.30 h: Danse avec orchestre western jusqu'à la fermeture
 24.00 h: "LES GITANS"

JEUDI LE 20 AOÛT
 9.30 h: Ouverture
 9.30 h: Entrée des jeunes ruraux
 10.30 h: Expertise des jeunes ruraux
 12.00 h: Dîner gratuit des jeunes ruraux
 13.00 h: Jugement des jeunes ruraux au cours de l'après-midi
 16.00 h: Mot de la fin par M. Théobald Jourdain, Coordinateur de la région 03
 16.15 h: Remise des prix
 21.00 h: **GRAND PROGRAMME DE LUTTE** - Les grands noms de la lutte Swide Hanson, le bourreau, Raymond Rougeau, Michel Justice Dubois, Sailor White, Edouard Carpenier, Gino Brito, Senza (un blond), Len "Kojak" Shelley et autres
 24.00 h: Fermeture

VENDREDI LE 21 AOÛT
JOURNÉE DE L'ÂGE D'OR À PRIX RÉDUIT
 9.00 h: Ouverture des kiosques et des étables
 9.00 h à 17.00 h: **ENTREE DES CHEVAUX**
 9.00 h à 12.00 h: Jugement Hereford et Ayrshire
 Hereford: 3 classes de taureaux
 Ayrshire: les classes juniors avec championnat et vache tarie
 13.00 h: Suite du jugement Ayrshire et Hereford

14.00 h: Spectacle dans l'arena
 Jack Cook, le plus célèbre comédien au monde, avec automobile comique
 Corky Plunkett Spectacle sur trampoline
 Christopher James Spectacle sur corde raide et animaux
 20.00 h: Cocktail par les exposants Ayrshire et Hereford dans l'établissement du comité féminin offert par le Regroupement des Cooperatives de la région
 20.00 h à 21h.00 Danse avec orchestre Retro LES SPOUTNIKS
 21.00 h: C'est le défilement total Plongez dans l'action avec GERARD VERMETTE ET MARCEL GIGUERE
 22.00 h: Danse avec orchestre Retro LES SPOUTNIKS jusqu'à la fermeture

SAMEDI LE 22 AOÛT
JOURNÉE DES ENFANTS 12 ANS ET MOINS GRATUIT
 9.00 h: Ouverture
 10.30 h: Jugement Holstein
 12.00 h: Grande parade de chevaux dans le village
 13.00 h: Suite du jugement Holstein
 13.00 h: Spectacle dans l'arena (voir vendredi à 14 h.)
 14.00 h: **GRANDE TIRE DE PONEYS REGIONALE**
 20.00 h: Cocktail pour les exposants Holstein dans l'établissement du comité féminin offert par le Regroupement des Cooperatives de la région
 20.30 h: BINGO MONSTRE
 1.00 h: Fermeture

DIMANCHE LE 23 AOÛT
 9.00 h: Ouverture
 10.00 h: **JUGEMENT DES MOUTONS**
 12.30 h: Invités spéciaux de l'exposition
 14.00 h: Jugement des chevaux
 14.00 h: Spectacles dans l'arena (voir vendredi 14 h.)
 15.00 h: **PARADE DES ANIMAUX**
 15.30 h: Suite des jugements des chevaux
 16.00 h: Spectacle dans l'arena (voir vendredi 14 h.)
 16.30 h: **JUGEMENT DE PONEYS**
 1e classe étalon
 2e classe jument
 3e classe poulain
 16.30 h à 19 h: Banquet de fermeture des grandes activités
 19.30 h: Danse avec orchestre Canadienne "ROGER LAPRISE"
 21.30 h: **COURONNEMENT DE LA REINE**
 22.30 h: Danse jusqu'à la fermeture

17^e EXPOSITION à St-H DU 19



ESTHER DOYON
 St-Frédéric
 COOP. LAITIÈRE
 DE QUÉBEC-SUD



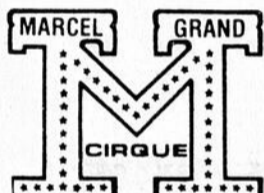
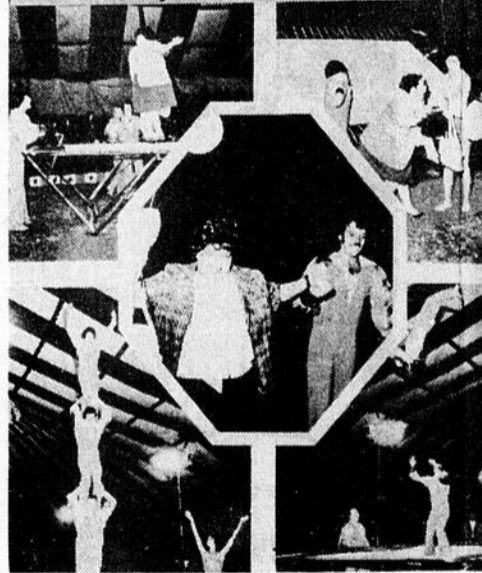
DIANE DOYON
 St-Benoit
 EXPOSITION

Tous ceux qui sont intéressés à venir exposer des petits animaux à l'exposition vous pourrez donner vos inscriptions avant le 15 août à M. PATRICK TURGEON de St-Méthode, 487-5540.

La carte de membre des petits animaux de Thetford est obligatoire.



Corky Plunkett Trampoline



LE PARC D'AMUSEMENT MOBILE
 DU QUÉBEC

**COUPON
 VALEUR
 30¢**

Maximum: un coupon par manège seulement, en réduction du nombre de coupons requis pour chaque manège.

EXPO ST-HONORÉ
 Terrain d'exposition
 19 au 23 août 81

Coke

ajoute à nos plaisirs...
 au parc d'amusements



Coca-Cola et Coke sont des marques déposées qui identifient le produit de Coca-Cola Lité seulement

GRACIEUSEMENT DE VOS
 COOPERATIVES:

- SCA LAMBTON-MEGANTIC
- SCA ST-EPHREM
- SCA ST-GEORGES
- SCA ST-COMES
- SCA ST-GEDEON
- SCA ST-PROSPER
- SCA ST-JOSEPH

COOPERATIVE FEDEREE DE QUÉBEC

Labatt



Un commandite de la
Caisse Populaire de St-Honoré



EXPOSITION AGRICOLE DE COMTÉ St-Honoré de Beauce 19 AU 23 AOÛT 81

La direction du Comité de l'Exposition Agricole vous invite grandement à visiter la 17e Exposition Agricole de St-Honoré de Beauce Inc.

Labatt

Nos
Duchesses
de
l'Exposition



JOHANNE ROY
St-Georges
UPA DE BEAUCE



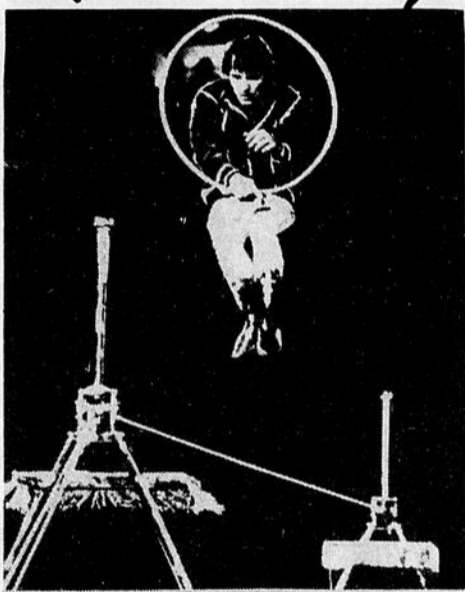
MICHELLE BEAUDRY
Dorset
EXPOSITION

Plongez dans l'action
avec
GÉRARD VERMETTE et MARCEL GIGUÈRE

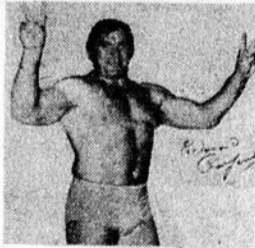
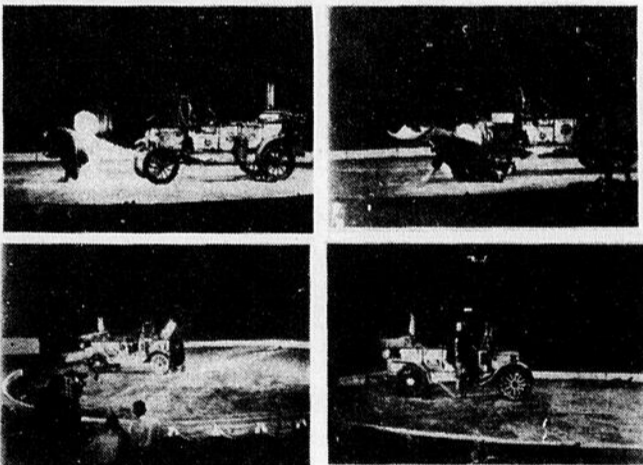


C'est le défolement total

TIRE de PONEYS



CHRISTOPHER JAMES



Pierre LEFEBVRE



"LA SANTÉ PAR L'ACTIVITÉ PHYSIQUE ET UNE BONNE ALIMENTATION"

Activités pour les adultes

- Clinique d'évaluation de la Condition Physique
- Evaluation du % de gras corporel
- de la force musculaire
- de la capacité cardiovasculaire
- de la flexibilité

- Information sur la Bonne Alimentation

Horaires: Jeudi et vendredi soir (20-21 août) de 19.00 à 21.00 heures
Endroit: Aréna de St-Honoré

Activités pour le 3e Age

- courtes séances d'initiation à l'exercice physique adapté au 3e Age
- Informations et documents remis par un Educateur Physique
- Informations sur la Bonne Alimentation

Horaires: Vendredi après-midi (21 août) de 13h00 à 17h00.
Endroit: Aréna de St-Honoré

Une collaboration du Module Kino-Chaudière (DSC Beauceville) et du CLSC La Guadeloupe.

SPECTACLE
SURPRISE, JEUDI
SOIR AU PROGRAMME
DE LUTTE?

Labatt

CKRB CIRB
1460 1240

Radio Beauce inc.

N'OUBLIEZ PAS LA GRANDE PARADE SAMEDI APRÈS-MIDI

Les inscriptions se font avant
12 heures.
Départ à 12h30
dans les rues du
village.

Bienvenue à tous!



Au féminin

Fettuccine alla Gouda quatre saisons



Les amateurs de pâtes alimentaires en auront l'eau à la bouche à la seule lecture des savoureuses variantes qu'offre l'unique recette suivante de Fettuccine alla Gouda.

Adaptation du mets classique italien, les Fettuccine alla Gouda mettent en valeur le goût riche et doux du fromage Gouda, mi-fort ou vieilli, importé de Hollande. Ce plat, de même que ses multiples variantes, est des plus facile à réussir pourvu que l'on s'en tienne scrupuleusement au mode de préparation.

Première étape, la cuisson des pâtes. Faites-les cuire dans une grande quantité d'eau bouillante salée, additionnée de beurre ou d'huile végétale (1 c. à table) afin de prévenir l'adhérence des pâtes entre elles et le débordement de l'eau de cuisson. S'il vous était impossible de trouver des fettuccine à votre magasin d'alimentation, des nouilles aux oeufs, de grosseur moyenne, conviendront tout aussi bien. Après la cuisson des pâtes (al dente - encore un peu croquantes), égouttez-les à fond et remettez-les aussitôt dans la marmite encore chaude pour en terminer la préparation.

À l'occasion d'une réception ou d'un repas spécial, complétez la recette à

table, devant les convives. Il suffit, tout simplement, de mettre les pâtes cuites et égouttées dans un plat réchauffé et d'ajouter le reste des ingrédients, sur réchaud de table. Voilà qui saura créer son effet!

Les Fettuccine alla Gouda peuvent être servies aussi bien comme plat de résistance, accompagnées d'une attrayante salade de légumes ou comme féculents, en remplacement des pommes de terre ou du riz.

Fettuccine alla Gouda

(recette de base)
eau bouillante salée
1 2 lb [225 g] de pâtes fettuccine OU 1 2 lb [225 g] de nouilles aux oeufs
3 c. à table de beurre, ramolli
2 jaunes d'oeufs, battus
2 3 tasse de crème claire, à température ambiante
1-1 2 tasse [6 oz] de fromage Gouda de Hollande, mi-fort ou vieilli, râpé
poivre frais moulu

Faire cuire les pâtes dans une grande quantité d'eau bouillante salée selon les instructions données sur l'emballage. Égoutter à fond et remettre dans la marmite. Ajouter le beurre et remuer jusqu'à ce que les pâtes en soient bien enduites. Mélanger ensemble les jaunes d'oeufs, la crème et le

Gouda. Verser sur les pâtes et remuer le tout jusqu'à ce que les pâtes soient bien enrobées. Poivrer au goût. Servir immédiatement. (Quantité: 8 entrées ou 3 ou 4 portions en mets principal)

Variantes
Fettuccine persillées - Ajouter, en fin de préparation, 1 4 tasse de persil frais haché fin à la recette de base. Servir immédiatement.
Fettuccine confetti - Mêler 1 tasse de jambon coupé en petits dés, 2 3 tasse de petits pois fins cuits et 1 4 tasse de persil frais haché fin. Ajouter à la recette de base en fin de préparation. Servir immédiatement.

Fettuccine aux champignons - Faire revenir, jusqu'à ce qu'ils soient tendres, 1 2 livre de champignons frais tranchés dans 1 c. à table de beurre et 1 c. à table de vermouth blanc sec (au choix). Mélanger le tout (champignons et liquide) à la recette de base en fin de préparation. Servir immédiatement.

Fettuccine jardinière - Faire revenir dans 1 c. à table de beurre, pendant 3 mn, 1 4 tasse de céleri haché et 1 4 tasse de poivron vert haché. Ajouter 1 tomate pelée, épépinée et hachée; faire revenir pendant encore 1 mn OU jusqu'à ce que le céleri

soit tendre. Mélanger à la recette de base en fin de préparation. Servir immédiatement.

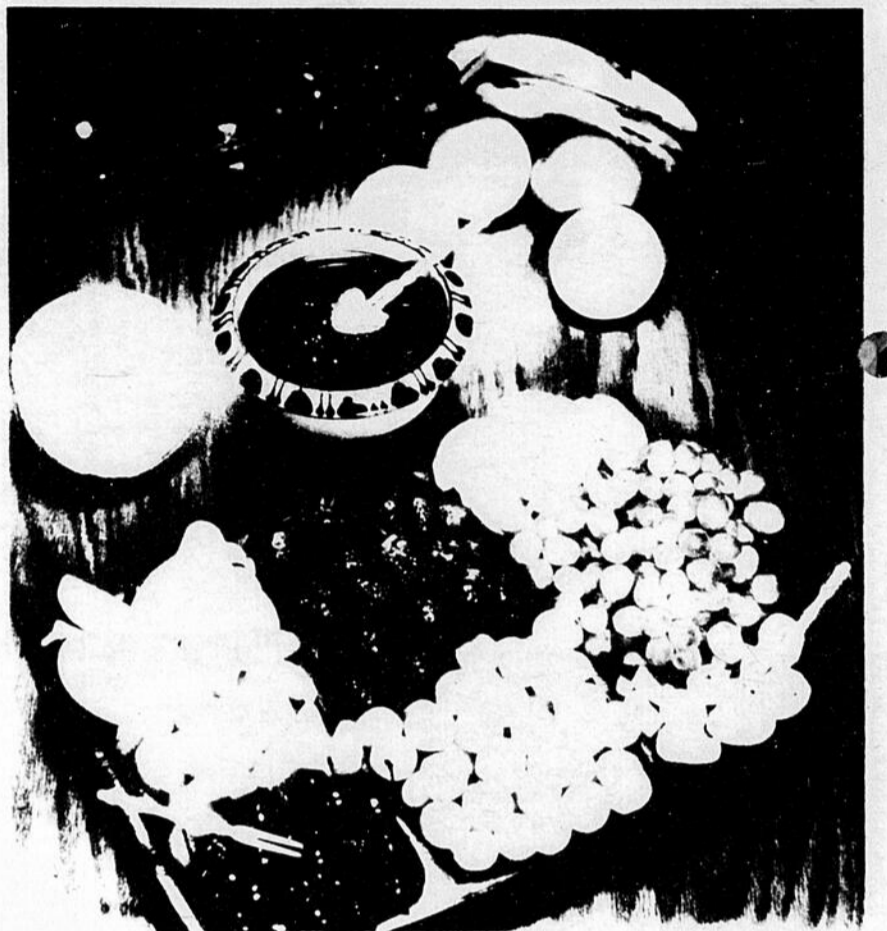
Fettuccine au poivron rouge et au bacon - Faire frire 4 tranches de bacon jusqu'à ce qu'elles soient croustillantes; faire égoutter sur du papier absorbant et émietter. Faire revenir 1 4 tasse de poivron rouge haché fin dans la graisse de bacon jusqu'à ce qu'il soit tendre; égoutter. Mélanger le bacon émietté et le poivron rouge à la recette de base en fin de préparation. Servir immédiatement.

Fettuccine aux épinards et aux noix - Laver 1 2 livre d'épinards; égoutter et enlever les tiges. Cuire, sans addition d'eau, de 2 à 3 mn ou jusqu'à ce que les feuilles se soient affaïssées. Égoutter à fond et éponger à l'aide de papier absorbant. Hacher fin. Mélanger, de même que 1 4 tasse de noix de Grenoble hachées gros, à la recette de base en fin de préparation. Servir immédiatement.

Si les épinards ont perdu leur pouvoir de faire croître les biceps, ils ont, d'autre part, acquis une popularité qui en font un ingrédient de base indispensable aux plus attrayantes et saines salades. À preuve, cette originale salade aux épinards et au fromage Edam, assaisonnée d'une vinaigrette chaude. Étonnante, et délicieuse en toute saison!

Salade surprise aux épinards et à l'Edam
1 livre d'épinards frais
1 tasse de fromage Edam de Hollande coupé en gros dés
2 oeufs durs, tranchés
Vinaigrette
3 4 tasse d'huile végétale
1 4 tasse de vinaigre de vin rouge
1 c. à thé de paprika
1 2 c. à thé de sel
1 2 c. à thé de poivre frais moulu

Parer les épinards, laver et éponger à l'aide de papier absorbant. Mettre les feuilles dans un bol à salade; ajouter les dés de fromage Edam et mélanger. Mélanger, dans une petite casserole, l'huile et le vinaigre. Ajouter le paprika, le sel et le poivre. Porter à ébullition. Verser aussitôt sur la salade et remuer jusqu'à ce que les épinards en soient bien enrobés. (Les feuilles s'affaïsseront quelque peu.) Garnir de tranches d'oeufs durs. (6 portions)



La fondue au chocolat accompagnée de fruits choisis constitue un excellent dessert, qu'il soit servi chaud ou froid.

La fondue - le secret des réceptions réussies

par Denise Ryan

L'un des secrets pour devenir une hôtesse accomplie est de passer beaucoup de temps avec vos invités. Après tout, c'est la raison qui a motivé votre invitation.

Pourtant, combien de fois avez-vous à peine goûté à ce délicieux repas préparé avec tant de soin parce que vous deviez vous rendre à tout moment de la salle à manger à la cuisine? Et pire encore, combien d'intéressants propos avez-vous ainsi manqués? Parce que vous étiez en train d'ajouter la touche finale à votre chef-d'oeuvre culinaire.

Vos amis se sont bien amusés mais que direz-vous? Deux des solutions à ce problème sont la planification d'avance et la simplicité. En effet, un repas simple peut souvent être aussi intéressant et agréable que ceux qui demandent des heures de préparation.

J'ai toujours pensé que la fondue constituait l'un des repas les plus originaux qu'il s'agisse d'une copieuse fondue bourguignonne, d'une fondue au fromage ou d'une exotique fondue chinoise. Tous ces mets ont les mêmes avantages: ils sont faciles à préparer et favorisent beaucoup l'ambiance amicale, alors que chacun trempe son

pain ou sa viande dans le caquelon à fondue. Chacun mange à sa guise et la conversation n'en souffre pas.

Mais il n'est pas nécessaire que la fondue seul soit le mets principal. Une fondue au chocolat ou l'on trempe des fruits choisis constitue un excellent dessert, servi froid ou chaud. Je préfère personnellement le servir froid et évidemment, cela simplifie le travail de l'hôtesse au moment du repas, puisqu'il suffit simplement de sortir la fondue du réfrigérateur et de la placer sur la table.

Vous pouvez faire appel à votre imagination quant aux fruits à employer et profiter également de la saison. Si les fraises sont en abondance, choisissez-les comme fruit principal mais le melon, l'orange, la poire, la pomme, la banane constituent des pièces nutritives excellentes à tremper.

Voici ma recette que je vous offre en vous disant: Bon Appétit!

Fondue au chocolat

Ingrédients
6 c. à soupe (100 ml.) de beurre
1 tasse (250 ml.) de sucre
2/3 tasse (150 ml.) de cacao Fry
1/2 tasse (125 ml.) de lait concentré

1 c. à thé (5 ml.) de vanille (Donne environ 1/4 tasse-425ml.)
Morceaux de banane, quartiers de mandarine, fraises, cerises au marasquin, tranches de pomme, etc.

Faire fondre le beurre dans une casserole sur feu doux. Tamiser ensemble le sucre et le cacao; mélanger au beurre. Incorporer graduellement le lait concentré. Faire cuire à feu doux en brassant constamment jusqu'à ce que le sucre soit fondu et la sauce bien chaude. Ajouter la vanille. Pour servir chaud, transférer la sauce dans un petit caquelon à fondue à dessert et le placer au-dessus d'un réchaud à bougie pour le garder chaud.

Pour servir froid, laisser refroidir la sauce, incorporer ensuite en brassant 2 à 3 autres c. à soupe (30 - 45ml.) de lait concentré pour l'éclaircir à une consistance de trempette. Laisser refroidir pendant plusieurs heures ou pendant la nuit. Piquer les fruits à la fourchette et les tremper dans la fondue.

Si vous désirez d'autres recettes de ma collection, "Redécouverte du cacao", il vous suffit d'écrire à 3 Church St., suite 201, Toronto, Ontario M5W 1M2.

Pour le traitement des maladies de pieds

PODIATRE

11780, 1ère Ave, St-Georges Est
(haut de la pharmacie Morin)

Aubert Bérubé
JEUDI: 10h00 A.M. à 4h00 P.M.

Pour rendez-vous: 228-6681

ÉPLUCHETTE DE BLÉ D'INDE

AU CLUB "MESSAGERS D'ALLAH"

à St-Prospér

SAMEDI 22 AOÛT 1981 en après-midi

- JEUX DIVERS

- PRIX AUX GAGNANTS

En soirée

- FEU DE CAMP

- BLÉ D'INDE GRATUIT.

"Bienvenue à tous!"

NE L'OUBLIEZ PAS

LA CROIX-ROUGE

AGIT EN VOTRE NOM



Nouveau service professionnel Clinique de Physiothérapie "Le Beauceron"

François Leblond (pht. prop.)
Guy-Paul Côté (prop.)
Lyne S. Leblond (pht.).

111 45, 7ième AVE., ST-GEORGES EST
BEAUCE, P.Q. G5Y 5C4

Isolation

J.M. THERRIEN INC.

715, 12e Rue, ST-GEORGES-OUEST - 228-5438

POUR TOUT GENRE D'ISOLATION

• LAINE MINÉRALE EN VRAC DE 1ère QUALITÉ

• ESTIMATION GRATUITE

15 ans d'expérience dans la construction

PEU IMPORTE L'ÂGE DE VOTRE BÂTISSE, POUR UN SERVICE RAPIDE

TRAVAUX EXECUTES PAR
M. THERRIEN LUI-MEME

La congélation des fruits

Q. Comment choisir les fruits à congeler?

R. En règle générale, lorsque les fruits sont parfaits pour la dégustation, ils sont parfaits pour la congélation. Il est donc préférable de les congeler le plus tôt possible après la récolte.

Q. Comment préparer les fruits pour la congélation?

R. Procédez par petites quantités à la fois et mettez rapidement les fruits dans les sacs. Vous devez faire vite lorsque vous congélez des fruits qui ont tendance à noircir. Triez les fruits et mettez de côté les fruits quelque peu ramollis ou talés (vous pouvez les utiliser pour faire des confitures, de la gelée ou de la compote). Laver les fruits à l'eau très froide, par petites quantités, afin que les fruits ne soient pas meurtris ou écrasés.

NE LAISSEZ JAMAIS TREMPER LES FRUITS. Egouttez-les soigneusement.

Préparez les fruits comme pour les manger ou les mettre en conserve. Mettez les fruits épluchés, dénoyautés ou évidés, qui ont tendance à noircir, dans une solution peu concentrée d'eau salée et de jus de citron (1 pinte d'eau, 1 c. à thé de sel et 2c. à table de jus de citron) jusqu'à ce qu'ils soient prêts à être coupés et congelés. Rincez à grande eau et égouttez bien. Mettez-les dans de petits sacs de congélation "Glad" avec du sucre ou un sirop, ou sans sucre, et placez-les immédiatement au congélateur.

Q. Pourquoi l'utilisation de sucre ou de sirop avec les fruits?

R. Le sucre et le sirop jouent un rôle important en tant qu'agents de conservation de la couleur, de la texture et de la valeur nutritive des fruits. Ils rehaussent également le goût de tout fruit servi cru. C'est pourquoi les fruits mis en sacs avec du sucre ou du sirop conservent la plupart de leurs qualités naturelles pendant 12 mois ou plus. Les fruits destinés à la cuisson peuvent être mis en sacs avec ou sans sucre ou sirop.

Q. Comment empêcher les fruits de brunir?

R. L'addition d'acide ascorbique sur les fruits à chair de couleur claire, tels que les pommes et les pêches, ralentit l'oxydation et par conséquent empêche ces fruits de brunir trop vite. 1/4 de cuiller à thé d'acide ascorbique suffit pour 4 tasses de fruits préparés. Que vous congéliez vos fruits avec ou sans sucre, dissolvez d'abord l'acide ascorbique dans 1/4 de tasse d'eau froide et arrosez de cette solution les fruits préparés. Si vous utilisez un sirop, dissolvez l'acide dans 4 tasses de sirop.

Pour la congélation en sacs avec un sirop, incorporez le sucre à l'eau dans une quantité

variant selon le goût, ou selon la proportion de sucre contenue dans le fruit, ou selon son acidité. Réfrigérez le sirop avant de l'utiliser. Traitez à l'acide ascorbique si cela s'impose.

Très liquide
1 t. sucre 3 t. d'eau

Liquide
1 t. de sucre 2 t. d'eau

Consistance moyenne
1 1/2 t. sucre 2 t. d'eau

Épais
2 t. sucre 2 t. d'eau

Q. Quelle est la meilleure façon de congeler les fruits sans utiliser de sucre?

R. Les bleuets et tous les fruits dont le taux d'acidité est élevé (groseilles, cassis, canneberges, raisin concord, rhubarbe) se congèlent aussi bien avec du sucre que sans sucre. D'autres fruits peuvent être congelés sans sucre s'il le faut, mais leur qualité en pâtira. Pour obtenir les meilleurs résultats, écrasez une partie des fruits pour obtenir plus de jus que vous mélangerez avec les fruits entiers ou tranchés. Mettez dans les sacs et congélez. Vous pouvez également congeler des fruits ou des morceaux

de fruits sur un plateau. Puis, à la cuiller, disposez-les dans des sacs de congélation "Glad" et remettez-les au congélateur. N'oubliez pas de traiter les fruits à pulpe pâle à l'acide ascorbique.

CONSEILS POUR LA CONGÉLATION

Congélez les aliments liquides ou semi-liquides, comme soupes, compotes, purées, etc... dans des moules à pain ou des tiroirs à glace. Lorsqu'ils sont congelés, démoulez-les sous l'eau courante froide. Mettez-les dans des sacs de congélation et remplacez-les au congélateur.

Vous pouvez donner à vos plats au four la "forme" qui vous convient pour les faire réchauffer dans les plats que vous aurez choisis. Ouvrez un sac de congélation "Glad" de taille moyenne et disposez-le dans le plat. Disposez-y le mélange à la cuiller; remplissez aux trois quarts en tassant le mélange de façon qu'il épouse les contours du récipient. Fermez le sac à l'aide d'une attache. Lorsque le mélange est ferme, sortez-le du réci-

dent dont il aura pris la forme et remettez-le au congélateur.

Pour protéger les tartes, recouvrez-les d'une assiette en carton que vous fixez à l'aide de ruban adhésif. Mettez dans un sac de congélation et faites congeler.

Lorsque c'est la saison d'un fruit ou qu'il est offert à un prix raisonnable, préparez vos garnitures de tartes préférées et congélez-les dans des sacs "Glad". Lorsque vous préparez ces garnitures pour les congeler, augmentez de 1/3 votre proportion habituelle de "liant". Les fruits congelés rendent plus de jus que les fruits frais et la garniture a tendance à "couler" de la tarte si elle ne contient pas un supplément de "liant". Divisez la garniture en quantités nécessaires pour chaque tarte et mettez-les dans des sacs de congélation. Ayez soin d'identifier chaque sac en indiquant la date et le nombre de garnitures qu'il contient.


Les garnitures à tartes peuvent également être congelées dans des moules à tartes doublés d'une pellicule plastique. Lorsqu'elle est ferme, retirez la garniture du moule et mettez-la

dans un sac "Glad" de grandeur moyenne. Pour faire la tarte, mettez la garniture congelée dans le moule à tarte garni de pâte et couvrez-la d'une abaisse. Mettez au four en prévoyant 10 à 20 minutes de cuisson supplémentaire.

Pour congeler les bananes, retirez leur peau, écrasez-les, ajoutez quelques gouttes de jus de citron et mettez-les dans des sacs de congélation. Ayez soin auparavant de jeter un coup d'oeil à vos recettes de

bananes préférées pour vérifier la quantité de bananes que chacune d'elles nécessite. Congélez dans divers sacs la quantité de purée de banane nécessaire à chaque recette. N'oubliez pas d'identifier les sacs.

FONDATION ET GOUDRONNAGE



M. GASTON JACQUES, appuyé d'une équipe très qualifiée, a plus de 20 années d'expérience dans ce domaine

Des formes neuves à chaque année pour obtenir un fini supérieur. Cette année, on vous offre encore plus...

ancienne	nouvelle
12"	20"
8 pieds	8 pieds 6 pces

NOUVEAUTÉ
Nous pouvons vous offrir une fondation de 8 pieds 6 pouces grâce à nos nouvelles formes: 5 barres de 8 pieds 6 pouces

FONDATIONS G. JACQUES Inc.

SPECIALITÉS:

- Fondation d'édifices
- Construction de solage
- Goudronnage de solage
- Service 50 milles à la ronde
- Assortiment de châssis de cave de toutes grandeurs.

475, 193e rue,
St-Georges Est, Beauce
Tél.: 228-3663
Routier: JP6-6093

Vous aimeriez changer de tête pour la rentrée des classes, ou peut-être une nouvelle coupe sur base de mini-vague ou encore aimeriez-vous donner un coup d'éclat à vos cheveux en ayant un léger balayage sans décoloration.

Consultez les stylistes du SALON CAROUSO qui sauront vous offrir ce qui vous convient le mieux.

Nos esthéticiennes diplômées sont à votre disposition pour vous aider à résoudre vos problèmes de peau et ainsi être encore plus belle pour l'automne qui va bientôt commencer.

Appelez-nous pour un rendez-vous.



Messieurs,
N'oubliez pas notre salon, des plus modernes, au 2ème étage du Carrefour St-Georges.
Lucie et Jacques, des jeunes coiffeurs des plus qualifiés.



CAROUSO COIFFURE

CARREFOUR ST-GEORGES: 228-7610

658 Boul. Renault, Beauceville: 774-3676

Pour hommes, 2ème étage,
Carrefour St-Georges: 228-2135

La pêche à la truite en étang de ferme

Québec - Cette année encore, le ministère de l'Agriculture, des Pêcheries et de l'Alimentation du Québec présente une nouvelle édition de son répertoire "La Pêche à la truite en étang de ferme au Québec 1981" distribuée gratuitement sur demande, cette publication a pour but de faciliter la découverte des fermes piscicoles au Québec.

L'édition 1981, comme la précédente, contient les noms et les adresses de fermes piscicoles répartis dans toutes les régions du Québec. On y explique comment s'y rendre, on y précise les

jours et les mois pendant lesquels les fermes piscicoles sont ouvertes au public, l'importance des groupes que l'on peut accueillir, les services qui sont disponibles, les prix exigés et autres détails pertinents. Le numéro de téléphone du propriétaire apparaît également dans le répertoire. Il est fortement conseillé de lui téléphoner, ou encore de lui écrire, afin de demander des précisions sur l'emplacement, les prix exigés, les services offerts de même que pour vérifier s'il est détenteur d'un permis de pisciculture.

Tous ceux qui sont intéressés à obtenir un exemplaire de cette publication sont invités à en faire immédiatement la demande en écrivant au Service de la gestion des stocks du ministère de l'Agriculture, des Pêcheries et de l'Alimentation du Québec, 1140 rue Taillon, Québec, G1N 3T9, ou encore en s'adressant à un bureau de Communication-Québec.

Des Ayrshire canadiens au Japon

Des bovins Ayrshire canadiens ont été envoyés au Japon dans le cadre d'un projet de démonstration visant à promouvoir l'industrie laitière dans le pays.

Trois génisses en gestation, données en octobre 1980 par la British Columbia Ayrshire Breeders' Association (Association des éleveurs de Ayrshire de la Colombie-Britannique), constitueraient le premier envoi de sujets de cette race au Japon.

Selon M. Harry Bailey, producteur laitier et exportateur de Chilliwack (C.-B.), on évalue

les aptitudes des trois animaux par rapport à celles des Holstein canadiennes, maintenant populaires au Japon.

"Les Japonais sont fortement intéressés par la race Ayrshire", dit M. Bailey. "Étant donné que leur territoire est limité et que la plupart des aliments du bétail doivent être importés, les agriculteurs japonais ont hâte de voir les performances qu'afficheront les Ayrshire comparativement aux autres races".

Les Ayrshire faisaient partie d'un envoi de 42 animaux, dont

des Holstein expédiés de Vancouver à l'entreprise Daiwa d'Osaka, un des plus grands importateurs de bovins laitiers du Japon.

Les bovins laitiers sont maintenant gardés dans une ferme familiale privée près de Kyoto, à environ 375 kilomètres à l'ouest de Tokyo.

Ils sont nourris essentiellement de foin de luzerne importé de Chine, de céréales et de ray-grass italien de production locale.

Selon M. Ross Marra, vétérinaire au ministère fédéral de l'Agriculture à Vancouver, cha-

que animal a dû répondre aux normes sanitaires du Japon avant de quitter le Canada.

"Les agents canadiens de la protection de la santé des animaux ont conduit des épreuves de dépistage de maladies et ont mis les animaux en quarantaine pendant deux semaines avant leur expédition au Japon", précise M. Marra.

M. Bailey, qui a également envoyé des bovins de la Colombie-Britannique en Amérique latine, ajoute que trois à cinq autres Ayrshire seront probablement expédiés au Japon en 1981.

Parole de Charbonneau

Potager sur balcon

Il n'est pas donné à tous d'habiter un chalet à la campagne ou une maison entourée de vastes espaces. C'est pour cette raison que de plus en plus on cultive un potager sur les balcons. Rien de plus réjouissant que de voir pousser de beaux concombres et de juteuses tomates sur son balcon. Mais toutefois il faut faire un choix: ou le balcon sert de potager ou on s'en sert pour se poser au soleil.

Si vous préférez les légumes frais, alors choisissez un endroit du balcon le plus ensoleillé. Le soleil du matin jusqu'à midi est le préféré de la plupart des légumes.

Pour une réussite assurée, installez-y des plants déjà assez forts pour les tomates, les concombres, les piments ou les aubergines. On peut partir par semence directement sur le balcon des carottes, des betteraves, des bettes à cardes et des fèves.

Les contenants doivent être assez grands pour empêcher la sécheresse des racines, soit au moins 18" de largeur (45 cm.) par 15" de profondeur (40 cm.) et

bien drainés. Aussi ils doivent contenir un sol léger, mais enrichi et fertilisé.

Il faut organiser un écran temporaire, qu'on peut utiliser seulement par grands vents; pour éviter l'assèchement. N'oubliez pas que les plants de tomates ne doivent pas être trop arrosés.

Semer les radis tôt au printemps pour des récoltes hâtives et recommencez vers la mi-septembre pour 1 ou 2 récoltes à l'automne. La bette à cardes se sème très bien pour remplacer les épinards, qui sont quasi impossibles à cultiver sur un balcon.

Sur les balcons peu ou pas ensoleillés, les différentes salades (laitue) viennent très bien ainsi que plusieurs fines herbes, entre autres le persil ou le cerfeuil.

Les centres de jardinage peuvent vous fournir des plants en pots tout prêts tels des plants de tomates, concombres et même des fraisiers retombants.

Vous n'avez qu'à penser à votre première tomate, cueillie à quelques pieds de votre cuisine et plus rien ne vous arrêtera.

LA FIEVRE DES PIÈCES IH CA S'ATTRAPE!

Nous vous offrons

10%

de rabais sur toute pièce ou accessoire

Pour une

semaine seulement

du 31 août au 5 septembre

C'est le moment de faire des achats! Pendant la promotion La fièvre des pièces IH, vous pouvez acheter en quantité n'importe lequel des accessoires ou pièces d'équipement agricole IH, et IH vous remettra un chèque de rabais de 10% du montant total. (Vous devez acheter pour \$500. de marchandise et la compagnie International Harvester vous enverra votre chèque de rabais). Cette offre est bonne chez les marchands participants uniquement.

Planifiez votre affaire. La fièvre des pièces IH est une fièvre qu'il vaut la peine d'attraper!

Dressez votre commande et préparez-vous à faire des épargnes DÈS MAINTENANT!

Marchand(s) participant(s):

Oscar Brochu Inc.

St-Evariste, Cté Beauce

Tél.: 459-6405

INTERNATIONAL HARVESTER CANADA, QUÉBEC, P.Q.



INTERNATIONAL HARVESTER
CANADA

CLYVANOR Ltée

Fabricant de fermes de toits et poutrelles ajourées
228-7690
Parc Industriel, St-Georges Est
SANS FRAIS 1-800-463-1624



Tout est là!

PRIX
PAYEZ
ET EMPORTEZ
DU 19 AU 22 AOUT
CHEZ VOTRE
QUINCAILLIER

pour la
rentrée
des classes



5⁸⁸

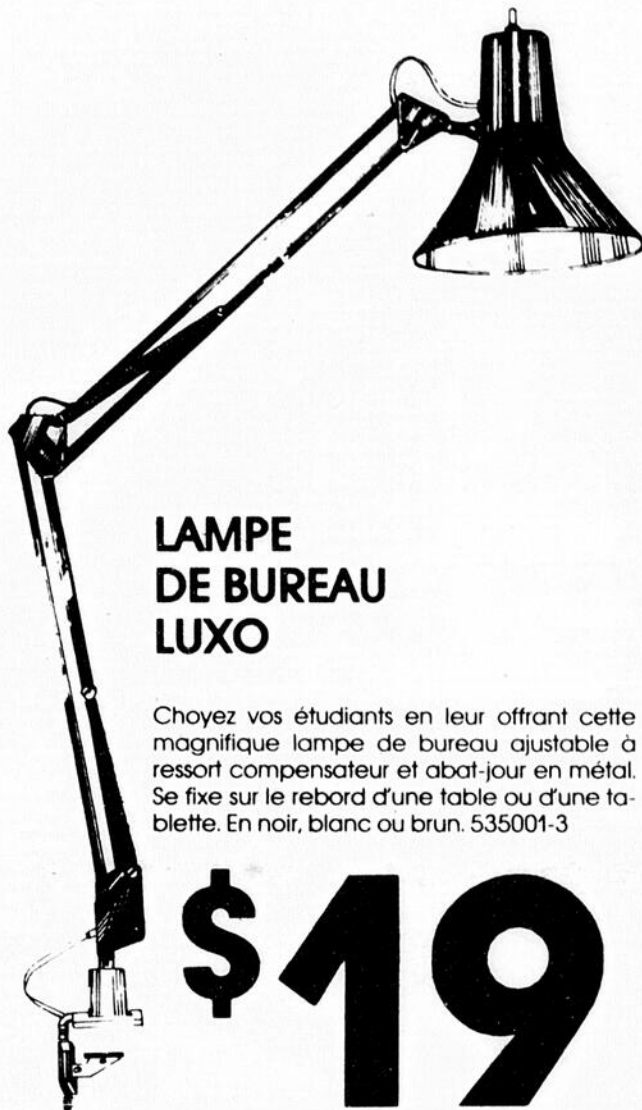
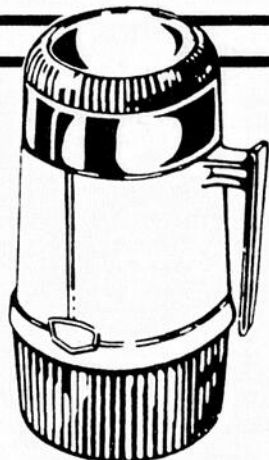
**ENSEMBLE THERMOS
POUR ÉCOLIERS**

comprenant une boîte à lunch en plastique robuste et une bouteille isolée à large goulot. 055049

**BOUTEILLE
THERMOS
À LARGE
GOULOT**

5⁴⁴

Une bouteille isolée de 15 onces à large goulot pratique pour l'écolier. Pour breuvages ou aliments chauds et froids. 055009



**LAMPE
DE BUREAU
LUXO**

Choyez vos étudiants en leur offrant cette magnifique lampe de bureau ajustable à ressort compensateur et abat-jour en métal. Se fixe sur le rebord d'une table ou d'une tablette. En noir, blanc ou brun. 535001-3

\$19

**CALCULATRICE
DE POCHE**

14⁸⁸

Lecture à 8 chiffres en crystal liquide. Arrête de fonctionner automatiquement. Mémoire à 4 clés. Effectue les additions, soustractions, multiplications, divisions. Clés pour les pourcentages et racines carrées. 549009



CADENAS

**À
COMBINAISON
DUDLEY**

2⁹⁷

Un robuste cadenas à combinaison de 3 pouces en acier solide fini nickel poli. Fonctionnement aisé. 737001



AUBAINES INTÉRESSANTES AU RAYON DE LA PLOMBERIE

VENTILATEUR

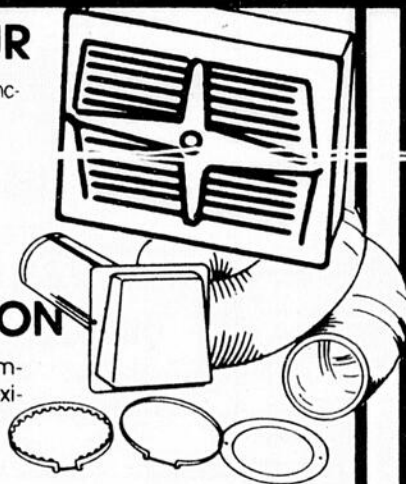
pour salle de bains. Fonctionne sur 110/120V. 487010

12⁴⁴

**TROUSSE
D'ÉVACUATION**

pour sècheuse, complète avec boyau flexible 4" x 6". 487012

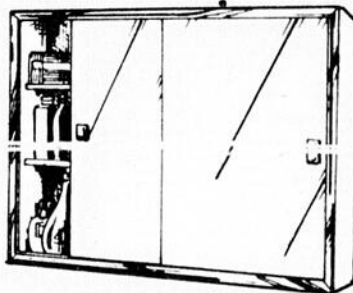
3⁹⁷



\$37

**ARMOIRE À PHARMACIE
MANHATTAN**

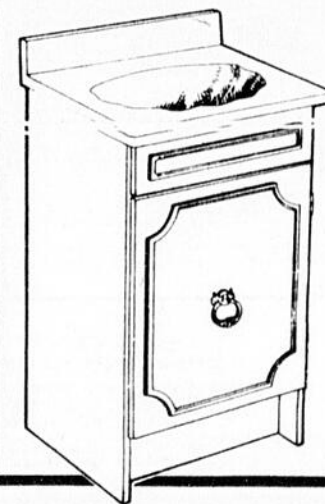
en acier chromé, deux portes miroir coulissantes. Dimensions: 59,7 x 48,3 x 11,5 cm (23½ x 19 x 4½ po.). 643004



\$89

**COIFFEUSE
LAVABO**

de style provincial, fini blanc. Poignée ornée finie laiton antique. Dessus en simi-marbre Marbrex. 381001



J. R. POULIN INC.
Saint-Gédéon — 582-3346

A. CHAMPAGNE INC.
Le Centre d'Achats Saint-Honoré — 485-6459

MAGASIN COOP BEAUCEVILLE
595, 2e avenue — Beauceville — 774-3311

Plomberie du BRICOLEUR Inc.
1535, 6e avenue — St-Georges ouest — 228-6131

MARCEL MATHIEU
Avenue de l'Église — Saint-Ephrem — 484-2075

QUINC GUY BAILLARGEON INC.
Rue Principale — Saint-Benoit — 228-9333

ROY & FRÈRES Inc.
2800, rue St-Jean — Saint-Prosper — 594-8237

P. A. FORTIN INC.
13, 1ère rue ouest — Saint-Martin — 382-5822

PARENT & ROY LTÉE
Saint-Zacharie — 593-5271

HORAIRES TV

Découpez cette page pour servir de référence à vos programmes de T.V.

CBVT 11

JEUDI

- 10.15 - En mouvement
- 10.30 - Poul et Riqui
- 10.45 - Raconte quand tu étais petite
- 11.00 - Magazine express
- 11.30 - Wickie
- 12.00 - Papa cher papa
- 12.30 - Bravo
- 13.00 - Téléjournal
- 13.05 - Reflets d'un pays
- 14.00 - Documentaires
- 14.31 - Cinéma
- 16.00 - A tire d'ailes
- 16.30 - La pierre blanche
- 17.00 - Les grands fleuves du monde
- 18.00 - Nouvelles
- 18.30 - Propos et confidences
- 18.57 - Carnet d'été
- 19.00 - Exploration sport et loisir
- 19.30 - Le pont
- 20.01 - Les grands films
- 22.30 - Téléjournal
- 23.09 - Cinéma

VENDREDI

- 10.15 - En mouvement
- 10.30 - Grangallo et Petriro
- 10.45 - Fablio le magicien
- 11.00 - Magazine express
- 11.30 - Karimo
- 12.00 - Son des français d'Amérique
- 12.30 - Bravo
- 13.00 - Téléjournal
- 13.05 - Reflets d'un pays
- 14.00 - Documentaires
- 14.31 - Cinéma
- 16.00 - A tire d'ailes
- 16.30 - Fanfruche
- 17.00 - Histoire de l'aviation
- 18.00 - Nouvelles
- 18.30 - Propos et confidences
- 18.57 - Carnet d'été
- 19.00 - Cinéma famille
- 20.31 - Hors séries
- 21.31 - Réflexion sur une petite planète
- 22.30 - Téléjournal
- 23.09 - Cinéma
- 0.30 - Cinéma nuit

SAMEDI

- 9.00 - Candy
- 9.30 - La corde raide
- 10.00 - Les héros du samedi
- 11.00 - David Copperfield
- 12.00 - Une histoire de la médecine
- 13.00 - D'hier à demain
- 14.00 - Cinéma
- 16.30 - Mordicus
- 17.00 - Bagatelle
- 18.00 - Pistrol
- 18.30 - A contrepoint
- 19.00 - Baseball
- 22.30 - Le téléjournal
- 23.00 - Football canadien

DIMANCHE

- 9.00 - Le petit castor
- 9.30 - Les aventures de Chaperonnette à pois
- 10.00 - Le Jour du Seigneur
- 11.00 - La révolution nucléaire
- 12.00 - La semaine verte
- 13.00 - Cinéma-Pop
- 14.30 - La vie qui nous entoure
- 15.00 - L'univers des sports
- 17.00 - Second regard
- 18.00 - Hebdo dimanche
- 19.00 - Chez Denise
- 19.30 - Les beaux dimanches
- 22.30 - Le téléjournal
- 23.05 - Cinéma-Club

LUNDI

- 10.15 - En mouvement
- 10.30 - Grangallo et Petriro
- 10.45 - Mon ami Guignol
- 11.00 - Magazine express
- 11.30 - Service secret
- 12.00 - Les exclus
- 12.30 - Bravo
- 13.00 - Téléjournal
- 13.05 - Reflets d'un pays
- 14.00 - Documentaires
- 14.31 - Cinéma
- 16.00 - A tire d'ailes
- 16.30 - Sol et Gobelet
- 17.00 - Nanny
- 17.30 - La vie secrète des animaux
- 18.00 - Nouvelles
- 18.30 - Propos et confidences
- 18.57 - Carnet d'été
- 19.00 - L'air du temps
- 19.30 - Age de l'énergie
- 20.00 - Du tac au tac
- 20.31 - Télé-détection
- 22.30 - Téléjournal
- 23.09 - Portrait de femmes
- 0.03 - Cinéma

MARDI

- 10.15 - En mouvement
- 10.30 - Poul et Riqui
- 10.45 - Clak
- 11.00 - Magazine express
- 11.30 - Heidi
- 12.00 - Le comportement animal
- 12.30 - Bravo
- 13.00 - Téléjournal
- 13.05 - Reflets d'un pays
- 14.00 - Documentaires
- 14.31 - Histoire du cinéma français
- 15.30 - Les richesses de la mer
- 16.00 - A tire d'ailes
- 16.30 - Dr. Dooblitt
- 17.00 - Graine d'ortie
- 17.30 - Hors sentier
- 18.00 - Nouvelles
- 18.30 - Propos et confidences
- 18.57 - Carnet d'été
- 19.00 - Monde merveilleux de Disney
- 20.00 - L'aigle et le vautour
- 21.01 - Première page
- 22.00 - Bizarre, bizarre
- 22.30 - Téléjournal
- 23.09 - Ansi va la vie
- 0.09 - Cinéma

MERCREDI

- 10.15 - En mouvement
- 10.30 - Grangallo et Petriro
- 10.45 - Mon ami Guignol
- 11.00 - Magazine express
- 11.30 - Vers l'aventure
- 12.00 - Harold Lloyd
- 12.30 - Bravo
- 13.00 - Téléjournal
- 13.05 - Reflets d'un pays
- 14.00 - Documentaires
- 14.31 - Le temps de vivre
- 16.00 - A tire d'ailes
- 16.30 - Pierre, Fabien et cie
- 17.00 - Odyssée sous marine Cousteau
- 18.00 - Nouvelles
- 18.30 - Propos et confidences
- 18.57 - Carnet d'été
- 19.00 - A communiquer
- 19.30 - Cinéma
- 22.30 - Téléjournal
- 23.09 - Les brigades du tigre
- 0.08 - Cinéma

GFGM 4

JEUDI

- 10.09 - Musique Marc Legrand
- 10.15 - Gronigo et Cie
- 10.45 - Cinéma-matin

LUNDI

- 12.15 - Nouvelles
- 12.30 - De tout de tous
- 13.00 - Ma sorcière bien-aimée
- 13.30 - Bonjour messieurs, dames
- 14.30 - Cinéma-quiz
- 16.30 - Oscar et Félix
- 17.00 - Les ennus de Marie
- 17.30 - A la bonne franquette
- 18.00 - Aujourd'hui
- 18.30 - Janette veut savoir
- 19.30 - Simon Templar
- 20.30 - Cinéma-comédie
- 22.29 - La Quotidienne
- 22.30 - Les nouvelles T.V.A.
- 22.55 - Nouvelles Télé-Capitale
- 23.15 - Couleur du temps
- 23.25 - Cinéma-décente
- 1.00 - Musique Marc Legrand

VENDREDI

- 10.09 - Musique Marc Legrand
- 10.15 - Gronigo et Cie
- 10.45 - Cinéma-matin
- 12.15 - Nouvelles
- 12.30 - Service public
- 13.00 - Ma sorcière bien-aimée
- 13.30 - Bonjour messieurs, dames
- 14.30 - Cinéma-quiz
- 16.30 - Oscar et Félix
- 17.00 - Les ennus de Marie
- 17.30 - A la bonne franquette
- 18.00 - Aujourd'hui
- 18.30 - Janette veut savoir
- 19.30 - L'homme de six millions
- 20.30 - J'ai mon voyage
- 21.00 - En rappel
- 21.30 - Michel Jasmin
- 22.29 - La Quotidienne
- 22.30 - Les nouvelles T.V.A.
- 22.55 - Nouvelles Télé-Capitale
- 23.15 - Couleur du temps
- 23.25 - Cinéma-week-end
- 1.00 - 2ème film
- 2.30 - Musique Marc Legrand

SAMEDI

- 10.54 - Musique Marc Legrand
- 11.00 - Les étoiles de la lutte
- 12.00 - Samedi-midi
- 13.45 - Faul voir à son affaire
- 14.00 - Le baseball du samedi
- 17.00 - Chasse et pêche
- 17.30 - Dessins animés
- 17.45 - La personnalité sportive
- 17.50 - Les nouvelles Télé-Capitale
- 18.00 - Allons au cirque
- 19.00 - Et ça tourne
- 20.00 - S. V. P.
- 21.00 - Médecin d'aujourd'hui
- 22.00 - Maintenan!
- 22.29 - La Quotidienne
- 22.30 - Les nouvelles T.V.A.
- 22.45 - Nouvelles Télé-Capitale
- 23.00 - Cinéma-week-end
- 0.30 - 2ème film
- 2.00 - Musique Marc Legrand

DIMANCHE

- 10.54 - Musique Marc Legrand
- 11.00 - Un souvenir
- 12.00 - Le Brunch
- 14.00 - Des images et des hommes
- 14.30 - Gens d'ici
- 15.00 - Actualité politique
- 15.30 - Sports 81
- 16.30 - Sport mag
- 17.30 - Arts express
- 17.50 - Les nouvelles Télé-Capitale
- 18.00 - Au royaume des animaux
- 18.30 - La conquête de l'Ouest
- 19.30 - V. I. P.
- 20.30 - En première
- 22.30 - Les nouvelles T.V.A.
- 22.45 - Les nouvelles Télé-Capitale
- 23.00 - Samedi info
- 23.30 - Cinéma-week-end
- 1.00 - Musique Marc Legrand

LUNDI

- 10.09 - Musique Marc Legrand
- 10.15 - Gronigo et Cie
- 10.45 - Cinéma-matin
- 12.15 - Nouvelles de midi quinze
- 12.30 - De tout de tous
- 13.00 - Ma sorcière bien-aimée
- 14.30 - Cinéma-quiz
- 16.30 - Oscar et Félix
- 17.00 - Les ennus de Marie
- 17.30 - A la bonne franquette
- 18.00 - Aujourd'hui
- 18.30 - Janette veut savoir
- 19.30 - CHIPS
- 20.30 - Les Brillant
- 21.00 - Entre quatre murs
- 21.30 - Michel Jasmin
- 22.29 - La Quotidienne
- 22.30 - Les nouvelles T.V.A.
- 22.55 - Les nouvelles Télé-Capitale
- 23.15 - La couleur du temps
- 23.25 - Cinéma-décente
- 1.00 - Musique Marc Legrand

MARDI

- 10.09 - Musique Marc Legrand
- 10.15 - Gronigo et Cie
- 10.45 - Cinéma-matin
- 12.15 - Nouvelles de midi quinze
- 12.30 - De tout de tous
- 13.00 - Ma sorcière bien-aimée
- 14.30 - Cinéma-quiz
- 16.30 - Oscar et Félix
- 17.00 - Les ennus de Marie
- 17.30 - A la bonne franquette
- 18.00 - Aujourd'hui
- 18.30 - Janette veut savoir
- 19.30 - Mission impossible
- 20.30 - Mini-séries
- 21.30 - Hawaii 5-0
- 22.29 - La Quotidienne
- 22.30 - Les nouvelles T.V.A.
- 22.55 - Les nouvelles Télé-Capitale
- 23.15 - La couleur du temps
- 23.25 - Cinéma-décente
- 1.00 - Musique Marc Legrand

MERCREDI

- 10.09 - Musique Marc Legrand
- 10.15 - Gronigo et Cie
- 10.45 - Cinéma-matin
- 12.15 - Nouvelles de midi quinze
- 12.30 - De tout de tous
- 13.00 - Ma sorcière bien-aimée
- 14.30 - Cinéma-quiz
- 16.30 - Oscar et Félix
- 17.00 - Les ennus de Marie
- 17.30 - Grand Prix
- 18.00 - Aujourd'hui
- 18.30 - Janette veut savoir
- 19.30 - La petite maison dans la prairie
- 20.30 - Week-end
- 21.00 - Venez donc chez moi
- 21.30 - Michel Jasmin
- 22.29 - La Quotidienne
- 22.30 - Les nouvelles T.V.A.
- 22.55 - Les nouvelles Télé-Capitale
- 23.15 - La couleur du temps
- 23.25 - Cinéma-décente
- 1.00 - Musique Marc Legrand

JEUDI

- 17.00 - A quoi joue-t-on en France?
- 17.45 - Télé-feuilleton
- 18.00 - Midi-première
- 18.30 - Des chiffres et des lettres
- 19.00 - Aujourd'hui Madame

VENDREDI

- 17.00 - La caverne d'Abracadabra
- 17.45 - Télé-feuilleton
- 18.00 - Midi-première
- 18.30 - Aujourd'hui Madame
- 20.00 - Au théâtre ce soir
- 22.45 - Chanteurs et musiciens des rues
- 23.00 - Passez donc me voir
- 23.25 - Actualités régionales

SAMEDI

- 17.00 - Quatre-saisons
- 18.00 - Evénements sportifs
- 20.00 - Soirée culturelle
- 23.00 - Tous contre trois
- 24.00 - Actualités régionales

DIMANCHE

- 17.00 - Fémmin présent
- 19.30 - Aulo-moto
- 20.00 - Les nouveaux rendez-vous
- 21.30 - Apostrophes
- 23.00 - Fenêtre sur...
- 23.30 - Actualités régionales

LUNDI

- 17.00 - Hebdo-jeunes
- 17.45 - Télé-feuilleton
- 18.00 - Midi-première
- 18.30 - Des chiffres et des lettres
- 19.00 - Aujourd'hui Madame
- 20.00 - Arcana: connaissance en musique
- 21.00 - La grande cocotte
- 21.30 - Télé-foot
- 22.30 - Histoire de France
- 23.00 - Passez donc me voir
- 23.25 - Actualités régionales

MARDI

- 17.00 - Les Qual'z Amis
- 17.45 - Télé-feuilleton
- 18.00 - Midi-première
- 18.30 - Des chiffres et des lettres
- 19.00 - Expressions
- 20.00 - Légendes
- 21.00 - Numéro un
- 22.00 - Objectif demain
- 23.00 - Passez donc me voir
- 23.30 - Actualités régionales

MERCREDI

- 17.00 - De truc en truc
- 17.45 - Télé-feuilleton
- 18.00 - Midi-première
- 18.30 - Des chiffres et des lettres
- 19.00 - Aujourd'hui Madame
- 20.15 - Le monde de l'accordeon
- 20.30 - Télé-film
- 22.00 - Questions de temps
- 23.30 - Thalassa
- 23.50 - Passez donc me voir
- 24.10 - Les actualités régionales

Canal 6

DIMANCHE, 16 AOÛT

- 19.00 - Créateurs de chez-nous
- 20.00 - Gala des Voltigeurs

LUNDI, 17 AOÛT

- 18.30 - Créateurs de chez-nous
- 19.30 - Conseil de ville (en direct)

vérifier avec l'horaire diffusé chaque jour au Canal 6

Chronique BEAUTÉ

IDEES: BEAUTE ET MAQUILLAGE:

Voici quelques suggestions de beauté qui vous aideront sûrement à améliorer votre personne.

Les sourcils: Ceux-ci peuvent sembler plus épais, si vous dessinez des poils courts et minuscules dans le sens de leur croissance. Le crayon à sourcil doit être bien aiguisé pour tracer correctement le trait.

L'ombre à paupières: Peut prendre une apparence gommeuse après une longue journée, une poudre translucide appliquée auparavant aide à fixer la couleur.

Mascara: Pour empêcher celui-ci de s'agglutiner sur les cils, sortez la petite brosse de son contenant quelques secondes avant de vous en servir. Le mascara sec, brosser les cils avec une brosse sèche.

Fond de teint: Après l'application du fond de teint, servez-vous d'un papier mouchoir pour absorber tout excédent de liquide. Le maquillage paraîtra plus lisse.

Les ombres à paupières: Peuvent faire des merveilles. Les couleurs sombres donnent une impression de profondeur tandis que les couleurs légères créent un effet de rapprochement. Les yeux peuvent sembler éloignés si vous ajoutez plus de couleur sur les contours extérieurs et une couche de mascara supplémentaire sur les cils extérieurs. Pour rapprocher les yeux, concentrez les couleurs aux endroits les plus près du nez. Il est important de bien fondre les couleurs.

Les lèvres: Quelque soit la couleur, que vous portez sur vos lèvres, si elles paraissent sèches, craquelées, elles enlaidissent la plus jolie bouche. Une crème médicamenteuse sur vos lèvres sera d'un grand secours.

Fond de teint: Si votre peau est huileuse, essayer un fond de teint à base d'eau et d'huile, est ce qu'il y a de mieux pour les peaux sèches. Pour découvrir la teinte qui vous convient, harmonisez-la avec le ton de la peau de votre cou.

Merci,
Studio Edith Serei
12615, 1ère Avenue Est.
St-Georges Beauce
tél.: 228-9244
Ré.: 228-2374

Robert Laforce

OPTICIEN D'ORDONNANCES

- CHOIX DE MONTURES
- VERRES DE CONTACT
- souples - rigides - permanentes
- LABORATOIRE DE TAILLAGE SUR PLACE
- OUVERT LE SAMEDI

ST-GEORGES 228-7350

12425, 1ère ave, St-Georges Est (face à la régie des alcools)

QUEBEC (SIÈGE SOCIAL) 529-1714

204 Bl. Charest Est, (face à la Gare Centrale d'Autobus)

QUÉBEC • MONTRÉAL • PARIS

FILMS au 11

JEUDI 20 AOÛT

- 14.30 - Les cavaliers de l'enfer (western, 62) avec Andie Murphy, John Saxon et Zorack Lambert
- 20.00 - Gralliti américain (1973) avec Richard Dreyfuss, Ronny Howard, Paul Le Mat et Charles Martin Smith
- 23.10 - L'illusion de grandeur (drame, 76) avec Gordon Pinsent et Vivian Reis
Punch et Jody (drame) avec Glenn Ford, Pam Griffin et Ruth Roman

VENDREDI 21 AOÛT

- 14.30 - L'or de la Nouvelle-Guinée (1951) avec John Payne et F. Tucker
- 19.00 - Les malheurs de Sophie (comédie dramatique, 79) avec Paprika Boumenel, Frédéric Mestre, Sophie Deschamps, Annie Savarin et Philippe Roussel
- 23.10 - La kermesse des aigles (comédie dramatique, 75) avec Robert Redford, Bo Svenson, Susan Sarandon, BO Brundin, Philip Bruns, Geoffrey Lewis et Margot Kidder
- 1.10 - Virginité (comédie de mœurs, 76) avec Vittorio Gassman, Ornella Muti et Madeleine Hinde

SAMEDI 22 AOÛT

- 14.00 - Les parachutistes arrivent (1969)
- 23.05 - Réver en couleur (comédie de mœurs, 71) avec Don Scardino, Ralph Endersby, Michael Kukulewith et Peter Gross

- 0.55 - La fureur d'un flic (drame policier, 73) avec Philippe Leroy, Klaus Kinski, Silvia Monli et Cyril Cusack

DIMANCHE 23 AOÛT

- 23.05 - A travers le miroir ou Comme dans un miroir (drame psych, 61) avec Harriet Anderson et Gunnar Bjornstrand

LUNDI 24 AOÛT

- 14.30 - Présence des ex-lra-terrestres (documentaire, 70)
- 20.30 - Paul Gauguin avec Maurice Barrier, Anne Lonneberg, Pierre Lafont, Gérard Berner, Nadine Alari, Catherine Menetrier et Jean de Conynck

- 0.00 - Gaby (drame, 56) avec Leslie Caron et John Kerr

MARDI 25 AOÛT

- 0.05 - Pauvre millionnaire (comédie, 56) avec Marisa Allasio, Maurizio Arena, R. Salvatori et Eit, Mani

MERCREDI 26 AOÛT

- 0.05 - N'Jan Gaan (drame) avec M. N'Diaye, Abou Camara et Seydan Barry

"VAGU-MAID"

Le système d'aspirateur central le plus pratique qui soit!

L'ASPIRE-AU-MUR ENR.

295, 139e rue, St-Georges Est
Tel.: 228-4058



Fernando Lapointe, prop.

BOSSUT, LAPORTE, LESSARD & ASSOCIÉS INC.

210, rue Lee, Suite 275, Québec, Qué. G1K 2K8 - 529-0707

ÉVALUATIONS IMMOBILIÈRES
EXPERTISES EN EXPROPRIATION
EXPERTISES AGRICOLES

LOUIS V. BOSSUT, E.A.

CAPT. J. LAPORTE, E.D.

DENYS LESSARD, T.P., E.A., E.A.E.

Grâce à ces commanditaires
La CHAMBRE de COMMERCE de ST-PROSPER
 distribue un journal local dans tous les foyers.

En remerciements pour cette année passée,
 visitez-les et constatez leurs excellents services!

- MUNICIPALITÉ
SAINT-PROSPER
- GARAGE
LÉO POULIN
- VULCANISATION
GOULET ENR.
- ENTREPRISES
ÉLIE NADEAU
- DULAC
& FILS
- JEAN-ROCH
BOLDUC
- RESTAURANT
LA GRILLE
- LA CHEMISE HARMEL
(1974) INC.
- ÉPICERIE ROBERT BUTEAU
INC.
- PRUNEAU & FRÈRES
INC.
- RÉJEAN
RODRIGUE
- CLAUDE
BEAUDOIN
- LA MAISON J. ROSARIO
CHABOT ENR.
- CO-OP
ST-PROSPER
- RACHELLE
LANGELIER
- JEAN-LOUIS
MORIN
- ROY & FRÈRES
(ST-PROSPER) INC.
- MARIO
SYLVAIN
- LOUIS
FERLAND
- LA CAISSE POPULAIRE DE
ST-PROSPER

- GAILURON
BOULANGERIE DOYON INC.
- GARAGE
BERNIER ENR.
- LAFLAMME
VARIÉTÉS ENR.
- JULIEN
SYLVAIN
- POULIN &
GIGUÈRE INC.
- BRASSERIE AU PETIT BARIL
DE HOUBLON INC.
- RESTAURANT
LE GOURMET
- LES INDUSTRIES
ABÉNAKIS INC.
- ANDRÉ
GIROUX
- HÔTEL MOTEL
ABÉNAKIS
- ÉPICERIE
ROSAIRE DOYON
- CLUB
LA CANADIENNE ENR.
- LARIVIÈRE AUTO
ÉLECTRIQUE
- POUR VOUS
MESSIEURS ENR.
- LES BALLOTS
EXCELBOIS INC.
- FOTO
RANCOURT ENR.
- MAG
DÉCOR ENR.
- PAPETERIE
DOMINIK ENR.
- RODRIGUE
SPORT INC.
- BIJOUTERIE
M. GAGNON

- SALON
EDITH SEREI
- STUDIO
BERTRAND
- REMBOURRAGE
R. FORTIN
- SALON
JOCELYNE
- RESTAURANT
FLAMINGO
- MORIN, RANCOURT, FORTIN,
SAMSON & ASSOCIÉS LTÉE
- LA CAISSE D'ÉTABLISSEMENT
DE LA CHAUDIÈRE
- ATELIER
L'ARC-EN-CIEL ENR.
- CAMILLE
POULIN INC.
- COLETTE
FLEURISTE ENR.
- SAMSON
RADIO TV ENR.
- HÔTEL
LE VILLAGEOIS ENR.
- LÉOPOLD
SHINK
- LAITERIE
ETCHEMIN INC.
- ÉLOI
MORIN
- PASCALE &
MICHEL GOUDREAU
- ALAIN
MAHEUX
- TRANSPORT
SÉCURITAIRE
- Mme LAURENT
LAROCHELLE
- ST-PROSPER
ÉLECTRIQUE

N'oubliez pas . . . **L'EXPOSITION COMMERCIALE,
 INDUSTRIELLE et ARTISANALE les 4-5-6 SEPTEMBRE**
 à l'Aréna de St-Prosper!
 Entrée libre Bienvenue à tous!

Visitez notre théâtre du **"GANOUÉ"**
 qui présente des talents régionaux à
 toutes les fins de semaine.
 • Surveillez la publicité •

Un monde à voir

Dawson, une ville d'or et de souvenirs

Claude R. Lemieux

Les chercheurs d'or sont aujourd'hui plus nombreux au Klondike qu'en 1898, à l'époque de la folle ruée. Ils se font toutefois moins remarquer que leurs héroïques prédécesseurs!

La plupart d'entre eux travaillent sept jours par semaine, ne sortent des bois que pour s'approvisionner et partent vers le sud avant les grands froids.

Ils ont peu d'influence sur Dawson, petite ville musée de 950 habitants située au confluent du Yukon et du Klondike, si animée au tournant du siècle.

Baptisé le "Paris du Nord" à l'époque de la ruée vers l'or, l'ancienne capitale du Yukon avait alors une population d'environ 35 000 habitants. C'était la plus grande ville à l'ouest de Winnipeg et au nord de San Francisco.

Les rues étaient littéralement pavées d'or. Grands cuisiniers français, vins fins, mode parisienne, spectacle d'opéra apportaient un certain cachet de dignité à un bizarre assemblage de rudes parvenus et de nouveaux riches.

Le "tout Klondike" se composait de joueurs, danseuses de casino et artistes de music-hall venus se joindre aux premiers découvreurs d'or, et aux exploitants et administrateurs des mines.

Diamond tooth Gertie, qui acquit sa réputation dans les salles de jeu, est bien plus célèbre que Robert Henderson, le premier découvreur d'or; et Dan McGrew, un personnage fictif, est connu dans le monde entier, tandis que Joseph Ladue, le fondateur de Dawson, est presque tombé dans l'oubli.

C'était cela le Klondike au début du siècle. Tout ce qui brillait était or. Des fortunes naissaient du jour au lendemain pour disparaître souvent aussitôt.

Aujourd'hui, Dawson vit de fantômes et de souvenirs mais partage joyeusement son glorieux passé avec les milliers de visiteurs qui y affluent chaque année.

La ville est un musée dans sa quasi totalité. On croit entendre la musique de bastringue et le bruit tapageur de danseuses de cancan au Diamond Tooth Gertie's, seul casino légal du Canada.

Le 21 et la roulette sont les jeux les plus populaires dans ce casino le plus septentrional du monde. Celui-ci

est administré par l'Association des visiteurs du Klondike (A.V.T.) organisme sans but lucratif qui utilise les profits du casino pour créer d'autres attractions touristiques à Dawson.

A deux coins de rue de là, s'élève le Palace Grand Theatre qui, à son ouverture en 1899, s'appelait le Grand Opera House. Les pièces de théâtre et spectacles de vaudeville qu'on y joue aujourd'hui sont exclusivement dans le style des années 1900.

A cette époque, le Grand Theatre appartenait à Charlie Meadows, ex cow-boy, mineur et artiste de music-hall originaire de l'Arizona qui devait bientôt entrer dans la légende du Yukon.

En face, se trouve le bureau de poste, construit en 1900 et qualifié lors de son ouverture de "construction magnifique" par le Dawson Daily News. Les collectionneurs gardent précieusement les lettres et cartes portant le cachet d'oblitération spécial de la poste de Dawson.

Les employés de chez Diamond Tooth Gertie's, du Palace Grand Theatre et du bureau de poste portent tous les costumes d'époque.

Le Red Feather et le Monte Carlo, des saloons aujourd'hui désertés témoignent en silence d'un passé bruyant et Ruby's Place, autrefois très en vogue auprès des épicuriens de passage, ne retrouvera jamais son visage d'antan malgré les travaux de rénovation qu'on y a entrepris.

Les autres projets de restauration d'édifices historiques englobent le magasin de Mme Tremblay et la résidence du commissaire, édifée en 1901, construction vraiment impressionnante pour une région aussi éloignée, qui remplit son office jusqu'en 1916.

La maison dite de Mme Tremblay fut construite en 1899 et est encore habitée de nos jours. Elle servait de boulangerie jusqu'en 1914, date à laquelle Mme Tremblay l'acheta et en fit une lingerie. Le magasin ferma ses portes en 1938.

A Dawson, l'or occupe toutes les pensées aujourd'hui comme en 1898, et la salle de l'or de la Banque de Commerce rappelle elle aussi que la ville doit son existence au précieux minéral.

On peut y admirer d'anciens outils à titrer le métal; un programme d'interprétation raconte l'histoire de la région.

La Banque de Commerce, remarquable construction remontant à 1901, comptait en 1980 parmi son personnel, un jeune homme qui devait par la suite, grâce à ses poèmes, mieux faire connaître le Yukon dans le monde entier.

Il se nommait Robert Service et écrivit entre autres "The Spell of the Yukon", "The Cremation of Sam McGee", "The Shooting of Dan McGrew".

Le poète d'origine anglaise arriva au Yukon en 1904 et le quitta en 1912 pour s'installer en France où il mourut en 1958 à l'âge de 84 ans, sans être jamais retourné dans le Nord qu'il aimait tant.

La cabane du poète est ouverte au public et un acteur, qui serait le fantôme de Robert Service, lit ses poèmes tous les jours, sur le porche de la maison.

Un autre écrivain célèbre, Jack London, a également une cabane à Dawson. En fait, c'est une demi-cabane; l'autre moitié se trouve à Oakland en Californie, où résidait London.

L'auteur de L'appel de la forêt, Le loup des mers et Croc-Blanc ne demeura qu'un an à Dawson, en 1897, mais n'y laissa pas moins un souvenir impérissable.

Le musée de Dawson City évoque l'histoire de la ville et de la région dans des salles consacrées à la faune, à la flore et aux minerais; on peut y voir aussi une cabane de mineur, la salle Klondike Kate (une danseuse) et mille souvenirs inestimables.

Le SS Keno, un resplendissant bateau à aubes blanc construit à Whitehorse en 1922, est ouvert au public. Dans ses jours de gloire, il transportait de l'argent, du plomb et du zinc sur la rivière Stewart et le fleuve Yukon.

En 1899, à un certain moment, 50 bateaux à aubes, huit remorqueurs et 20 chalands sillonnaient les eaux du Yukon.

D'une altitude de 884 m (2 900 pi), le Midnight Dome domine pratiquement la ville mais en est néanmoins séparé par 8 km (5 mi), d'une route tortueuse mais facile à emprunter en voiture.

Peu de panoramas sont comparables à celui qui s'offre du sommet dénudé du Dome. Tout Dawson et ses environs immédiats s'offrent au regard. La vue est particulièrement superbe à minuit le 21 juin, lorsque le soleil illumine

les vallées du Yukon et du Klondike. Des autocars amènent les touristes au sommet plusieurs fois par jour.

C'est à Bonanza Creek, au sud de Dawson, que tout a commencé en 1896 lorsque George Carmack, Tagish Charlie et Skookum Jim à la ronde qu'il y avait de l'or à ramasser.

Aujourd'hui, toute la région avoisinant le ruisseau est couverte d'amoncellements de déchets laissés par les compagnies minières. De petites entreprises de lavage de minerai fonctionnent encore, mais les grosses sociétés ont depuis longtemps quitté la région.

Les touristes ont de multiples possibilités de laver le sable aurifère à la batée le long des 18 km (11 mi) de route qui suivent le Bonanza Creek mais comme toute la région est jalonnée, il est préférable de chercher le métal précieux où c'est permis. L'A.V.K. possède une concession où les visiteurs peuvent chercher de l'or gratuitement.

Le dredge no. 4, la drague à coque de bois la plus grande du monde, est maintenant silencieux le long du ruisseau, mais il accueille un grand nombre de visiteurs qui peuvent y admirer une exposition de photographies.

Des excursions en bateau à partir de Dawson amènent les touristes au-delà de Moosehide, une vieille mission indienne, et au cimetière des bateaux à aubes où plusieurs embarcations abandonnées pourrissent lentement sur le Yukon.

Aujourd'hui, le bateau le plus occupé de la région est un traversier qui fait gratuitement la navette sur le fleuve.

Pour parodier Robert Service, "un tas de gars (et de filles) font la noce" tout le mois d'août, lors de la célébration des Jours de la découverte à Dawson. Il y a notamment au programme une course internationale de bécoses où se bousculent un assortiment des plus variés de pots de chambre, de cabinets d'aisance et de trônes à roulettes.

On ne fait pas ses emplettes à Dawson comme ailleurs. Il n'y a ni grands magasins ni supermarchés, mais la boulangerie Sourdough (installée sous une tente) confectionne de merveilleuses brioches à la cannelle; le Klondike Nugget and Ivory Shop

vend des bijoux faits par les artisans de l'endroit et le Doyle & Daughter Book Shop regorde d'ouvrages sur le Yukon.

Le nombre d'hôtels et motels est limité à Dawson. L'hôtel le plus important offre 64 chambres, un autre en compte 46, et il y a au total environ 75 unités d'hébergement dans les 10 autres établissements de la ville.

Cependant, les campeurs trouveront un terrain de camping privé équipé d'attelages de roulettes, de toilettes et d'une buanderie à Dawson même ainsi qu'un grand terrain gouvernemental de l'autre côté du fleuve, à proximité du cimetière des bateaux à aubes. Il ne se trouve qu'à quelques minutes à pied du quai du traversier qui va à Dawson.

Bien qu'elle ne se trouve qu'à 402 km (150 mi) du cercle Artique, Dawson jouit même l'hiver d'un climat plus doux que certaines régions du sud du Canada et du nord des Etats-Unis.

Il y a un service aérien et un service d'autocar quotidien entre Whitehorse, la capitale du Yukon, et Dawson. De plus, Whitehorse est dotée d'un service de location de voitures pour ceux qui préfèrent ce mode de transport pour franchir les 536 km (333 mi) de l'autoroute du Klondike, une bonne route de gravier ouverte en toutes saisons et offrant de magnifiques paysages tout au long de son parcours.

Pour plus de renseignements sur Dawson et le Yukon, s'adresser à l'Office de tourisme du Canada, Ottawa, K1A 0H6, Canada.

Ref.: Service de rédaction OTC-OTTAWA [613] 995-6241

INSCRIPTION

Jeudi le 20 août 1981, à 19:30 hres, au Palais des Sports de Ville St-Georges, se tiendra une séance d'inscription au Club Arabesque de Beauce (patinage artistique), pour la saison 1981-82.

La direction du Club invite tous les anciens et futurs membres à venir s'inscrire en grand nombre à cette occasion.

Laissez vous choyer au RAMADA INN

COTE DE LIESSÉ (DORVAL) MONTREAL

"Spécial Vacances"

\$40. par famille (2 enfants - 2 adultes) PAR NUIT

Spécial de Luxe \$60. par famille (2 enfants - 2 adultes) PAR NUIT

En vigueur jusqu'au 15 janvier 1982



Stationnement et service de limousine sur demande à l'aéroport de Dorval gratuit

Profitez de notre piscine intérieure, des terrasses privées. Antenne de nos activités sportives à proximité de notre hôtel. Situé à quelques minutes des centres d'activités, salons de golf, Club de Hockey, Blue Bonnets, Racquet Club et le Scullery.

Les réservations doivent être faites à l'avance

L'AUBERGE RAMADA (Dorval)

6,600 Cote de Liesse, Montreal H4T 1E3
Telephone: (514) 342-2262 Telex: 05-82462
Reservations sans frais
Quebec & Ontario: 1-800-268-1930 Autres Provinces: 1-800-268-1998

VOYAGE ORGANISÉ POUR LE LAC ST-JEAN

23-24-25 AOÛT

En occupation quadruple \$105.00. Avec l'Age d'Or de St-Joseph

Réservations: 397-5150 397-5351 397-5171

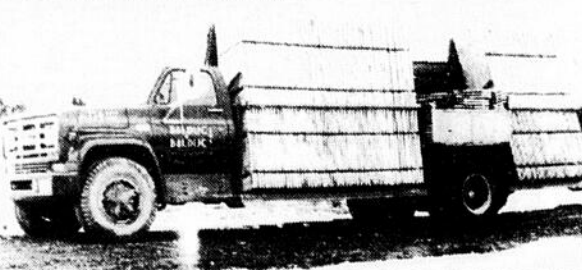
Bolduc & Bolduc Enr.

ENTREPRENEUR EN FONDATION

Fondations complètes: résidentielles ou commerciales, ou seulement coffrage.

Plusieurs années d'expérience.

Des gars à consulter avant toute démarche!



Propriétaires: Roland Bolduc René Bolduc

Téls.: 774-9453 774-3189

BOLDUC & BOLDUC Enr. - Beauceville

St-Théophile

Fermières

Mardi le 11 août, se tenait notre assemblée régulière. Après un mois de vacances, c'est agréable de se retrouver. Nous avons commencé par la prière. Le mot de bienvenue par la Présidente au 27 fermières présentes. Suivis l'ordre du jour, la lecture des minutes, la correspondance, les recettes et dépenses du mois.

Notre nouvelle relationniste Lise Couture nous fait la lecture d'un joli poème.

Nous rappelons aux fermières que nous aurons une exposition. Elle aura lieu le 27 août. On demande aux exposantes d'apporter leurs articles le matin de 8 à 10 heures. L'exposition sera ouverte au public dans l'après-midi et le soir la fermeture se fera à 9^h heures.

Nous aurons aussi une partie de cartes le 20 septembre. Nous passons aux anniversaires de juillet et août. Mme Anita Côté est l'heureuse gagnante.

Nous passons aux suggestions. Il est question de faire des échanges de plantes. Il est question de la conservation des betteraves.

Cette soirée se termine par la semaine des prix de présence.

La Secrétaire

Visite de religieuses:

M. Mme Hormidas Leclerc sont très heureux de recevoir la visite du Frère Omer Poulin. Frère de l'instruction Chrétienne ainsi que Soeur Adéla Poulin, soeur servante de Marie de Noranda Abitibi. Ils sont tous deux cousin et cousine de Mme Leclerc. Le Frère Omer demeure à St-Romual à Québec. Cette visite nous a fait bien plaisir car Soeur Adéla ne nous avait pas rencontré depuis environ 40 ans.

Je remercie beaucoup le Frère Omer de nous avoir fourni l'occasion de nous rencontrer.

Auparavant, nous avions le bonheur de recevoir la visite de quelques membres de la famille Fortier. Mme Wilfrid Breton de St-Gédéon, sa fille, soeur Marie-Ange Breton des Soeurs de la Charité de St-Louis de Plattsburgh. M. Mme Ubald Fortier et son fils de St-Honoré ainsi que pour Normande Fortier. Elle a exercé sa profession de professeur en Afrique pendant 6 années ainsi que M. Mme Laurent Dubord de La Guadeloupe, M. Mme Jean-Luc Champagne. Ils furent très heureux de rencontrer les oncles, tantes, cousines religieuses.

M.H.L.



CARTES PROFESSIONNELLES

Administration

GENOPEC INC.

Conseillers en administration
Planification fiscale et successorale

11165, 2e Ave. Ville St-Georges, Beauce
G5Y 1V9 Tél.: (418) 228-9770

Architectes

PAUL VOYER

ARCHITECTE

St-Georges, tél.: 228-3991 Ste-Marie, tél.: 387-2679
11925, 1ère Avenue Rue Notre-Dame

Assurances

Quand vous pensez assurance vie
consultez SUN LIFE DU CANADA

RODRIGUE BÉGIN

ASSUREUR VIE

745, 11ème Rue, ST GEORGES OUEST
Tels Bureau: 228 8848
Rés.: 228 2770

LES ASSURANCES MARCEL DROUIN INC.

ASSURANCES VIE ET GÉNÉRALES

Tél.: (418) 228-6663 Rés.: 228-7099
12870, 1ère Ave. St-Georges, G5Y 2E6

catellier gilbert et associés inc.

Courtiers d'Assurances générales

11700, 1ère Ave. Ville St-Georges - Tel. 228 8084

SERVICE TELEPHONIQUE 24 HEURES PAR JOUR

Avocats

PARENT, DOYON & RANCOURT, AVOCATS

11660, 1ère Ave. ST-GEORGES, Bce Tél.: (418) 228-8881

GERARD PARENT 10925 5e Ave. du Cap
St-Georges Est 228 2601 ROGER DOYON 620, 111e Rue
St-Georges Est 228 3949 JEAN DENYS RANCOURT 107, 9e Rue Nord
Beauceville Est 774 9795

FERLAND & FERLAND

AVOCATS et PROCUREURS

150 sud, rue Notre-Dame,
STE-MARIE, BEAUCE
Tél.: 387-6628

Louis Clément Ferland, B.A.L.L.L. Louis Alfred Ferland, C.R. Paul René Ferland, B.A.L.L.L.

**ENCOURAGEZ
NOS
ANNONCEURS**

Avocats



Les Avocats Thibaudeau

tél.: (418) 228-2074

CLOVIS THIBAudeau, C.R.
BERNARD THIBAudeau, B.A., LL.L.
ANNE THIBAudeau, D.E.C., LL.B.

12045, 1ère Ave. Ville St-Georges,
Bce-Sud, Qué. G5Y 2E2

Morin & Roy Avocats

2300, BOUL. DIONNE,
ST-GEORGES-OUEST
228-1564 — 228-1565

Me Michel Morin
D.E.C., LL.L.

Bur.: 228-1564
Rés.: 228-9841

Me Julien Roy
D.E.C., LL.L.

Bur.: 228-1564
Rés.: 382-3025

Bureau à ST-MARTIN 382-3025

Nous acceptons l'aide juridique



Mes dutil, deblois & garneau

avocats

11535, 1ère Ave (Suite 505)
St-Georges Est, Beauce
C.P. 398, G5Y 5C8
Bur.: (418) 228 8055

Me Renaud Dutil
Me Marcel Deblois
rés.: 228 3944
Me Gabriel Garneau
rés.: 228 8597

Édifice Cliche & Legare
Rue Verreau

C.P. 160
Tels: 397-5264
397-5265

Cliche & Laflamme AVOCATS

Paul Laflamme, B.A.L.L.L.
Richard Cliche, B.A.L.L.L.
Diane Loubier, B.A.L.L.L.

Ville St-Joseph,
Beauce, Qué.
Tél. soir: 228-5133

JEAN-ROCH POULIN

Centre Commercial, 608, 1ère Ave. Beauceville Est
Tels Bureau 774 9842 Residence 774 9594

Lessard & Morin AVOCATS

12285, 1ère Avenue, St-Georges Est
Me Raymond Lessard Me Paul-André Morin

CLICHE & CLOUTIER & LABBÉ AVOCATS

776 Ave du Palais, St-Joseph, Bce - Bur. (418) 397-5295
Mtre Nicolas Cliche Rés.: (418) 397-5376 Mtre Hugues Labbé Rés.: (418) 464-2271 Mtre Gaston Cloutier Rés.: (418) 253-5075

GUY LEBEL et JEROME POIRIER AVOCATS

Nous participons à l'aide juridique
11720, 1ère Ave. St-Georges-Est
Tél.: 228-3123

Chiropraticien

DONALD RODRIGUE, d.c.

DOCTEUR EN CHIROPRAQUE
Jours d'affaires: Mer., jeu., ven.: de 9h00 à 8h00
5-11925, 1ère Ave, St-Georges-Est - 228-3281

CLINIQUE CHIROPRAQUE DE BEUCE ENR. DR R.B. FORTIER D.C.



Docteur en chiropratique

HEURES DE BUREAU

Mardi-jeudi de 13h00 à 17h00
et de 18h00 à 21h00 (sur rendez-vous)

20, 125e rue, St-Georges-Est
(voisin de la Caisse Populaire l'Assomption)
Tél.: 228-7548

Comptables syndics

Moreau, Thibodeau, Jacques & Associés

NORMANDIN, SEGUIN & ASSOCIÉS

YVES LACHANCE c.a. ARMAND POULIN c.a.

Comptables agréés

JEAN GUY JACQUES c.a. ANDRÉ THIBODEAU c.a.
JEAN LUDS RUEST c.a. WILBROD POULIN c.a.
GIBERT PLANTÉ c.a. NORMAND GAGNÉ c.a.

CONSEIL RIJEAN MOREAU c.a.

Bureaux à:

VILLE ST-GEORGES 228 6676
VILLE LAC-ÉTCHÉMIN 675 5921 STE JUSTINE 383 3094

Yvon Pomerleau, C.A.

comptable agréé

980, 23ème rue St-Georges Ouest
Bce, Qué. G5Y 4N6

Tél.: (418)227-0330
Rés.: (418)228-1721

Létourneau et Associés

COMPTABLES AGRÉÉS

Lawrence Létourneau, C.A., Mario Quesnel, C.A.,
Paul Veilleux, C.A.,
Serge Jabob, C.A., Henri-Paul Pelchat, C.A.,
Raymond Fortin, C.A.

228-9761

11165, 2e Ave, ST-GEORGES EST

Latulippe, Renaud, Cliche, Jacob, Bourque, Gilbert, Rodrigue & Associés

COMPTABLES AGRÉÉS

St-Joseph
397-5218

Beauceville
774-9833

St-Georges
228-3308

St-Ephrem
484-6690

Ste-Marie
387-3311

CARTES PROFESSIONNELLES

Comptables syndics

R. DELISLE & ASSOCIÉS

Comptables agréés
ROBERT DELISLE, C.A.
MARIO ROY, C.A.
 Tél.: 228-8906
 1-12420, 1ère Ave (suite 20) ST-GEORGES-EST

Dentistes

Dr Luis Frez
 chirurgien-dentiste
 CLINIQUE MÉDICALE
 ST-HONORÉ
 Tél.: 485-6847

Dr Roger Labrie
 CHIRURGIEN-DENTISTE
 2-136, 120e rue,
 St-Georges Est
 Tél.: 228-2681

docteurs
majella gosselin
 et
ivan courchesne
 chirurgiens-dentistes
 prévention et restauration
 sur rendez-vous seulement
 la clinique familiale
 2-13555 bl. lacroix, st-georges
 tél.: (418) 228-8856

Clinique Dentaire de Beauce
 Dr SYLVIE DALLAIRE
 Dr CHRISTIAN FORTIN
 Dr PIERRE DUPÈRE
 11260, 1ère Ave, suite 400
 St-Georges Est, Beauce
 Tél.: 228-1926

Dr Emmanuel Morin
 CHIRURGIEN-DENTISTE
 B.A., L.C.D., D.D.S.
 Bureau tous les jours
 1930, 1ère Ave. Tél.: 228-3572
 VILLE ST-GEORGES
 OUEST

Dr Henri Gamache
 B.A., L.C.D., D.D.S.
 Bureau tous les jours
 au Centre Médical
 1140, 123e rue, St-Georges, Bce
 Tél.: 228-3221

Clinique Dentaire de Beauceville

Dr Roger Lessard Dr Michel Gagnon
 Edifice Cinéma Rex, Beauceville Est
 Tél.: 774-3794 - 774-9817

Denturologistes



André Verreault, d.d.

Denturologiste

BEAUCVILLE 556 bl Renaud # 1 Bur. 774-5188	ST-MARTIN 47e Rue Est Bur. 382-3071 382-5496	LA-GUADELOUPE 131 rue Cartier Bur. 459-6557	QUÉBEC 485 bl Langelier suite 301 Bur. 529-2045 Res. 661-2307
--	---	---	---

NIKOL LAROCHELLE, D.D.
 1520, 126e rue,
 St-Georges Est, Bce
 Tél.: (418) 228-6807
 594-8404

JEAN-ROCK THIBAudeau, D.D.
 20, 125e rue, St-Georges Bce
 Tél.: (418) 228-7341
 228, Avenue Cartier,
 La Guadeloupe
 Tél.: (418) 459-6224

RICHARD BUREAU, D.D.
 11925, 1ère Ave, St-Georges
 (haut de la Pap, St-Georges)
 Tél.: 228-7043

CAROL VOYER, D.D.
 OUVERT TOUS LES SOIRS
 720, 145e rue, St-Georges Est
 Tél.: (418) 228-4122

Ingénieurs conseils

Guy Labbé, rés.: 228-3748 Louis Dion, rés.: 228-2360

Guy Labbé & Louis Dion Inc.
 CONSULTANTS
 228-8041
 11415, 1ère AVENUE EST, VILLE ST-GEORGES,
 BEAUCE, G5Y 2C7

Ingenieurs conseils

DENIS FORTIN ING.

STRUCTURE
 MECANIQUE
 ELECTRICITE
 MUNICIPAL
 ENERGIE
 DRAINAGE



DENIS FORTIN
 INGÉNIEUR-CONSEIL
 C.P. 336, 577 Bl. Renault,
 Beauceville-Est, Bce, Qué. G0S 1A0
 Tél.: (418) 774-9797
 Beauceville - Thetford Mines - St-Georges

Médecins

RENÉ DESJARDINS m.d.

Centre Médical
 Spécialiste: yeux - oreilles - nez - gorge
 Rendez-vous entre 9h00 et 14h00
 228-3451

Notaires

Andrée Rancourt

NOTAIRE DE C.L.L.L. D.D.N. 110, 1ère Avenue,
 St-Gédéon, Beauce
 Tels bur.: 582-3181
 rés.: 582-3823

2385, 6ème
 Avenue, Ville
 St-Georges-Ouest
 Beauce, P.Q.
 G5Y 3X6
 Tél.: (418)
 228-2989

Mathieu & Veilleux

NOTAIRES ET CONSEILLERS JURIDIQUE
 Claude Mathieu D.E.C., L.L.L.
 Eloi Veilleux D.E.C., L.L.L.

Me Michel Cliche

NOTAIRE
 Centre Commercial, 638 G, Bl. Renault, Beauceville Est
 Tél. Bur.: 774-3222 - Rés.: 774-6459

JEAN-LUC QUIRION

NOTAIRE
 Dépositaire des greffes des notaires
 L.P. Turgeon P.A. Angers F.G. Fortier
 et Jos Bolduc et des copies et dos-
 siers du notaire Chs Rioux
 BEAUCVILLE-EST
 Tél.: 774-6321 - 774-6275

Tél. 228-6216

Me Michel Poisson

NOTAIRE
 1525, Boul. Dionne,
 face à l'Hôtel de Ville,
 ST-GEORGES OUEST, B.C.E.

Me Alain Veilleux

NOTAIRE
 Rue Principale,
 ST-CÔME
 Tél.: 685-3223



GUERTIN & POIRIER

NOTAIRES et CONSEILLERS JURIDIQUES
 Cessionnaire des greffes de Me Fernand Michaud,
 Jean-Marie Guertin et J.-E. Guertin, notaires
 Bureau tous les jours et le vendredi soir.
 Autres soirs sur rendez-vous.
 11660, 1ère Ave, St-Georges-Est
 Tél.: 228-8026 (Edifice Robert Pépin)
 Claude Guertin, B.A., L.L.L.
 André Poirier, D.E.C., L.L.L., D.D.N.

Notaires

Me JEAN-ROCH BOLDUC

NOTAIRE

3980 Boul. Provincial, face à l'Aréna
 St-Prosper, Dorch. Tél.: 594-5152

Tél. Bur.: 228-2882
 Rés.: 228-6257

Me Benoit Maheux

NOTAIRE ET CONSEILLER JURIDIQUE

Bureau tous les jours
 Soir sur rendez-vous

12260, 1ère AVENUE EST, VILLE ST-GEORGES,
 CTÉ BEAUCE, QUÉ.

Rés.: 418-228-7504
 Bur.: 418-228-9116

Me Martin Gilbert

notaire
 conseiller juridique

13006, 1ère Avenue,
 St-Georges Est, Beauce, Qué.
 G5Y 2E6

Optométristes

docteur

JÉRÔME BÉGIN

OPTOMETRISTE

Examens visuels aussi montures et verres. VERRES DE CONTACT: Rigide: simple foyer - double foyer. Souples: torique - mince - ultra mince - cataracte



ST-JOSEPH: Edifice Pharmacie Doyon tél.: 397-6344
 BEAUCVILLE: Centre Commercial (Edifice Cinéma Rex)
 tél.: 774-6897
 PRENEZ RENDEZ-VOUS S.V.P.



Clinique d'Optométrie

12650, 1re ave, St-Georges Beauce
 228-4699

Dr Jacques Hébert, o.d.
Dr Viateur Pomerleau, o.d.
Dr Robert Thibaudeau, o.d.

Optométristes
 Spécialistes pour la vue

- Examen de la vue
- Dépistage visuel par ordinateur (le dioptron)
- Verres de contact (rigides, semi-rigides, souples, permanents)
- Montures de choix
- Laboratoires pour exécuter les ordonnances.

ST-ZACHARIE

Exposition de photos et d'antiquités

Pour les visiteurs qui se sont présentés à l'École Centrale lors de la semaine de concentration du Centenaire, les activités "Coup d'oeil sur le Passé" et "Milles Photos, un Héritage", il y avait à l'entrée signature d'un billet donnant droit à des prix de visite devant être tirés lors de la dernière soirée d'exposition. Les responsables nous ont communiqué les gagnants qui ont reçu ou qui recevront leur prix maintenant que le courrier fonctionne normalement: M. Oliva Arsenault se mérite le séchoir à cheveux, M. Ovila Allen gagne un gallon de peinture, Normand Parent reçoit le vase à fleurs, M. Clancy Breton gagne le set de couteaux, alors que les gilets GaiLuRon sont mérités par: Mme Marie Nolet, M. Fernand Morin, M. Jean-Claude Rodrigue, M. Yvon Bosquet de Ste-Julie, Mme Hermance Allen, Mlle Karine Drolet, Jean-René Guay, Maurice Arsenault, Thérèse Demers de St-Côme, Sébastien Poulin de St-Côme, Antoine Larivière et Nicole Paquet.

Pour l'exposition de photos, il y avait des prix de participation pour ceux qui prétaient leurs photos aux organisateurs; les gagnants sont: Rose-Aimée Savard, Lucien Simoneau et Marcel Bédard pour des encadrements et Renée Boilard et Sylva Faucher pour le 4ème et 5ème prix.

Saint-Cyprien

Mariages

Samedi 27 juin avait lieu à St-Cyprien le mariage de Mlle Lucette, fille de Claude et Jeanne Fournier Therrien, à M. Roland Lamontagne.

Samedi 18 juillet, le 25ème anniversaire de mariage de M. Mme Evariste Cameron (Marie-Paule Cameron).

Samedi 1er août avait lieu le mariage de Pauline, fille de Romain Fortier et Rose-Adrienne Lamontagne de St-Cyprien à Daniel fils de feu Albert Langlois et d'Antoinette Fournier de Ste-Claire.



Cartes professionnelles

Optométristes

Téls Bur.: 228-3742
Rés.: 228-2489

**Dr Hubert
Gendreau, O.D.V.**
optometriste

- Examens de la vue
- Ré-éducation visuelle
- Verres de contact
- Soins professionnels complets

11789, 1ère Avenue, St-Georges Est
(Près du pont)

Opticiens d'ordonnance

Robert Laforce
228-7350
Lunettes - Verres de contact
(permanentes, souples,
semi-rigides et rigides)12425, 1ère Avenue, St-Georges Est
(face à la Société des Alcools)

Veterinaires

Heures de bureau:
Jour sur rendez-vous
Lundi soir: 19h à 20h
Mercredi soir: 19h à 20h
Vendredi soir: 19h à 20h

Clinique Vétérinaire de Beauce Inc.

DR. J. MAILHOT, DR. HENRI CARRIER,
DR. JEAN-YVES BELANGER
MÉDECINS VÉTÉRINAIRES555, 130e RUE EST,
ST-GEORGES, BEAUCE

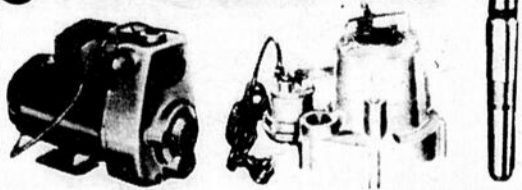
TEL. 228 3761

GARAGE CLAUDE ROY

**Spécialité:**
Débosselage et
peinture615, 175e rue,
St-Georges Est, BceTéls.: Gar.: 228-5310
Rés.: 228-2219

Claude Roy, prop.

POMPES



Pompes à eau

- Pompe submersible - Pompe à
gaz - Conditionneur d'eau pour municipalité -
résidence et commerce.

Service de pièces sur tous les modèles

LES POMPES COUTURE INC.

745 Bl. Dionne, St-Georges O. 228-5639

Cartes d'affaires

SINGER vous offre
L'AIGUISAGE de CISEAUX pour 50¢AUSI
MACHINES A COUDRE SINGER ET ASPIRATEURS
VENTE SERVICE PIÈCES LOCATIONUn vaste choix de machineries à coudre à tous les prix.
Echanges généraux. Possibilité de crédit.

Où l'acheter?

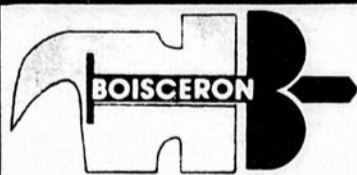
TALBOT & PERRON ENR.
8585, Boul. Lacroix, St-Georges 228-394215710, Boul. Lacroix,
St-Georges-Est Gar.: (418) 228-8910Centre du
RADIATEUR enr.SPECIALITES
Débosselage de pare-chocs
Vente et service
d'extincteursBERNARD PAQUET, co prop
LOUIS PAQUET, co proprés.: 228-6522
rés.: 228-6739

St-Georges Transmission Inc.

675, 175e Rue, St-Georges-Est
Tél.: 228-3219Spécialité:
REPARATION
de TRANSMISSIONS
AUTOMATIQUES et
ORDINAIRESHervé Groleau
Tél.: 228-3211Tél. Bur.: 228-4607
Rés.: 228-4683

**Bérubé
Carburateur enr.**
Marcel Bérubé, prop.
spécialistes:
Carburateurs neufs et reconditionnés
Mise au point (Tune-up)
Mécanique générale635, 175e RUE,
ST-GEORGES EST BEAUCE

ARMOIRES DE CUISINE



Tél.: (418) 484-2918

EBENISTERIE BOISGERON LTEE

10e Rang, St-Ephrem, Beauce-Sud, Qué.
REAL BUREAU LOUIS M. BERNARD
Rés.: 484-2176 Rés.: 484-2887

Succursale: 12510, 1ère Ave. ST-GEORGES-EST

GAGNON Laveuse
Lionel Gagnon, prop.

LE PLUS GRAND SERVICE D'ENTRETIEN

À DOMICILE SUR
TOUTES MARQUES
OUVRAGE GARANTI

TEL. 228-8071

Essais du système de
protection contre
l'incendie au poste Lévis

Hydro-Québec et la firme Extincto Ltée ont effectué vendredi dernier plusieurs essais du système fixe de protection contre l'incendie des transformateurs, au poste Lévis, situé à St-Jean-Chrysostome. Les tests se sont avérés un succès.

En effet, l'équipe en place a procédé tour à tour à l'inondation des six transformateurs, en simulant une situation

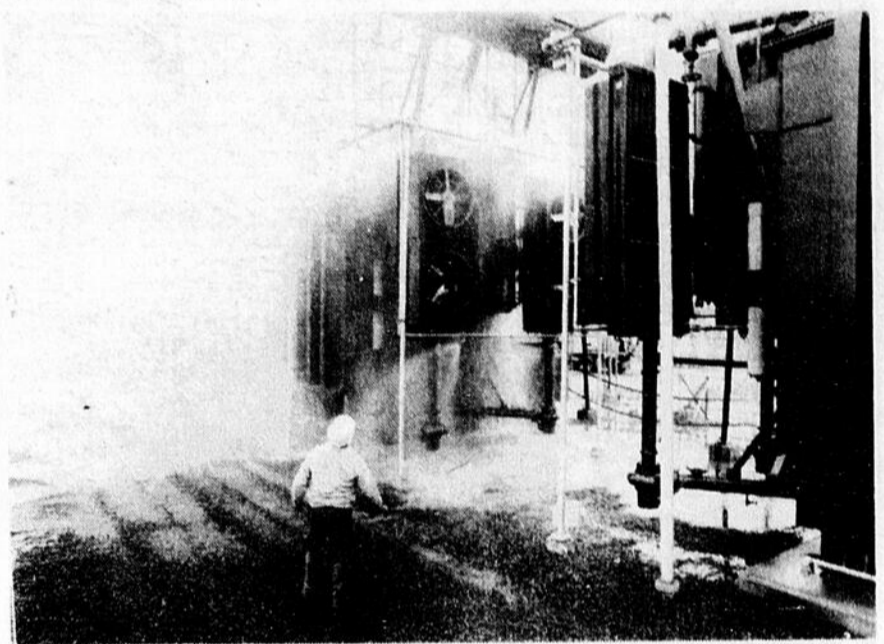
d'incendie; sans feu, il va sans dire. Cette dernière mise au point avait pour but de s'assurer de l'efficacité du système et de voir à l'orientation adéquate des quelque 360 gicleurs installés.

Ces gicleurs servent à couper l'air ambiant grâce à la projection d'une brume d'eau, étouffant ainsi le feu.

La fourniture et l'installation de cet équipe-

ment de protection avaient été confiées à la firme Extincto Ltée de Beauport, pour un montant de 128 508\$. Sa particularité consiste à maintenir le vide dans les conduites, pour éviter qu'elles gèlent en hiver.

Le seul souhait maintenant est que les opérateurs en surveillance 24 heures par jour ne soient jamais obligés de s'en servir.



M. Serge Gagnon, ingénieur au service Appareillage et Lignes d'Hydro-Québec, surveille attentivement l'un des six transformateurs à 735 000 volts, inondé grâce à 60 gicleurs.

Carte touristiques

Une réalisation originale
de trois organismes

QUEBEC. - Le ministère de l'Énergie et des Ressources vient de publier une série de cartes touristiques et de plein air représentant le territoire de six des 18 régions touristiques du Québec. Ces cartes sont le résultat d'une entente entre le ministère de l'Énergie et des Ressources, le ministère de l'Industrie, du Commerce et du Tourisme et les Associations touristiques régionales.

Au terme de cette entente, le MER fournit l'expertise pour la production des cartes, le MICT, le personnel (5 personnes pendant trois ans) et les Associations touristiques s'occupent de l'impression et de la diffusion des cartes.

Pour cette année, les régions couvertes sont: l'Estrie, le Saguenay-Lac St-Jean - Chibougamau, le Pays-de-l'Érable, Manicouagan, la Mauricie-Bois-Francs - Centre du Québec et le Bas St-Laurent. Six autres cartes seront produites l'an prochain et six autres dans deux

ans.

Ces cartes se caractérisent par leur haute qualité d'impression et le grand nombre d'informations que l'on y retrouve. Elles se divisent en deux parties bien distinctes; d'un côté, une partie standard que l'on retrouve sur chacune des cartes, fournit des informations sur l'utilisation du territoire (forêts, agriculture, zones industrielles, villes, etc.) sur le réseau routier et les transports, ainsi que sur les équipements touristiques et les différentes activités sportives ou culturelles susceptibles d'intéresser les visiteurs. Plusieurs de ces informations sont assorties de certaines données d'ordre quantitatif comme par exemple la population des villes, le nombre d'emplacements de camping, le nombre de chambres d'hôtel dans une localité, le nombre de pistes de ski de randonnée, etc., ce qui donne à la carte une très grande précision. Cette partie est produite à

l'échelle de 2,5 kilom-

ètres au cm.

C'est surtout au verso cependant que l'on découvre la véritable originalité de ces cartes. Chacune est différente et présente un produit touristique propre à chaque région; elles représentent les nombreux circuits proposés par les Associations régionales. Ceux-ci sont assortis de textes et illustrations visant à guider les visiteurs et à leur faire découvrir les richesses de chaque circuit. Cette seconde partie peut donc être considérée autant comme une brochure d'information touristique que comme une carte géographique.

Cette série de cartes touristiques et de plein air deviendra sans doute un outil précieux pour tout visiteur intéressé à découvrir les richesses et les particularités de chacune des régions du Québec et constituera une autre réalisation importante de la cartographie québécoise pour une meilleure connaissance de notre territoire.



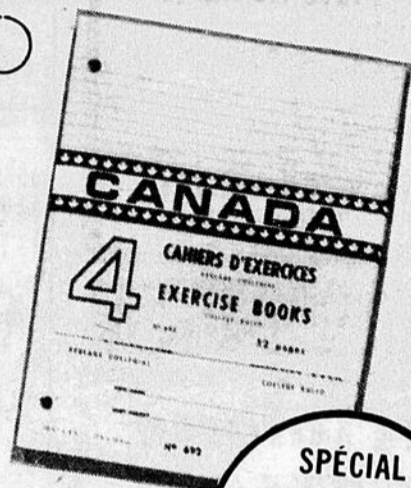
SPÉCIAUX

ouverture des classes 1981-82



CAHIERS
spiraux
208 pages
Rég.: \$1.90

SPÉCIAL
\$1.09



No 12-692
CAHIERS "Canada"
Pqt de 4 cahiers
Rég.: \$1.78

SPÉCIAL
99¢



No 960
CRAYONS
"Prismacolor"
de couleur
Rég.: \$24.49

SPÉCIAL
\$13.99



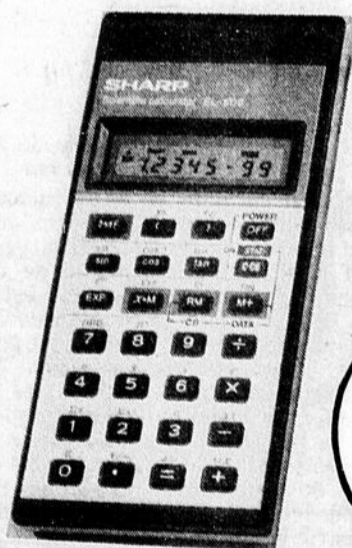
No 05-238
FEUILLES 500
"Canada"
Feuilles mobiles
Rég.: \$6.65

SPÉCIAL
\$2.95



CAHIER NOTE
6 X 9 — 160 pages
Rég.: \$1.45

SPÉCIAL
89¢



CALCULATRICE
"Sharp"
scientifique
No EL-508
Rég.: \$33.95

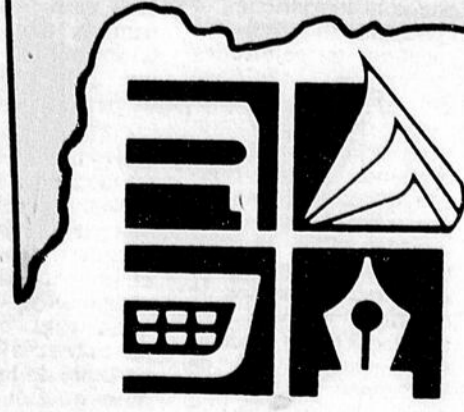
SPÉCIAL
\$26.95
PILES INCLUSES



CORONAMATIC
2200 de
Smith Corona
Machine électrique
portative, dotée de
l'étonnante cartouche
de ruban Coronamatic,
son graphisme net et
clair ressemble aux
caractères d'imprimerie.
Rég.: \$465.00

SPÉCIAL
pour étudiant
\$369

Quantité limitée



**PAPETERIE
ST-GEORGES inc.**

11985, 1ère Avenue, 228-2011
12015, 1ère Avenue, 228-2013,



St-Georges Est